



Euroopan maaseudun
kehittämisen maatalousrahasto:
Eurooppa investoi maaseutualueisiin



SUOMUSSALMEN MATKAILIJATUTKIMUS 2011–2012

Väliraportti

SUOMUSSALMI

Tahdosta tekoihin.



KAJAANIN
AMMATTIKORKEAKOULU

Wild taiga
Kuono & Suomussalmi

Kajaanin ammattikorkeakoulu

2012

SISÄLTÖ

1	Johdanto	1
2	Suomussalmen matkailukehityksestä ja -taloudesta	2
3	Tutkimusaineistot ja -menetelmät	3
4	Vastaajien taustatiedot	5
5	Suomussalmella vierailun pääpiirteet	8
6	Matkakohteen valintaan vaikuttaneet tekijät	14
7	Suomussalmen vierailulle annettu yleisarvosana	16
8	Avoin palaute	18
9	Yhteenvedo	22
	Lähteet	24
	Liitteet	

1 JOHDANTO

Matkailualueilla on usein puutteellinen kuva omista asiakkaistaan ja heidän tarpeistaan. Näin siitä huolimatta, että asiakasymmärrys on välttämätön edellytys asiakaslähtöisyydelle, markkinointiviestinnälle ja matkailun edistämispyrinnöille yleensä. Tieto asiakasrakenteesta, vierailijoiden matkustuskäyttäytymisestä ja matkakokemuksista on yhtä lailla olennaista matkailuyrittäjille kuin muillekin matkailusektorin toimijoille. Myös kunnallisessa matkailu- ja elinkeinopolitiikassa asiakasymmärrystä tarvitaan rajallisten kehittämisresurssien kohdentamisessa ja käytössä.

Suomussalmella asiaan on reagoitu tutkimushankkeella, jonka aineistoina käytetään kunnassa ja sen eri kohteissa vieraileville suunnattuja matkailijakyselyjä. Kyselyjen teko alkoi 20.6.2011 jatkuen vuoden 2012 kesäkuun loppuun saakka eli aineistoa kerätään noin vuoden ajan. Kyselyjä on jaossa paperilomakkeina kunnan suosituimmissa matkailukohteissa ja sähköisessä muodossa Suomussalmen kotisivuilla. Kyselylomakkeiden suunnittelu, jakelu ja vastausten tallentaminen on tehty Suomussalmella paikallisin voimin. Kyselyaineistojen analysoinnista ja käsillä olevan väliraportin työstämisestä vastasi matkailututkija Jari Järvi- luoma Kajaanin ammattikorkeakoulusta.

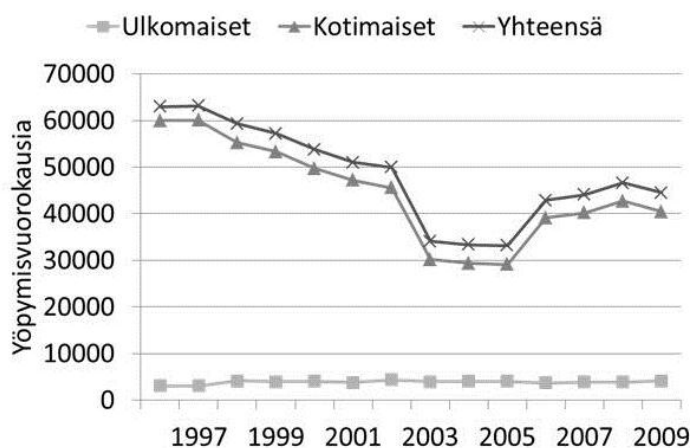
Tämän väliraportin tavoitteena on hahmottaa Suomussalmen matkailijoiden asiakasprofiilia ja -tyytyväisyyttä aikavälillä 20.6. – 9.11.2011 palautettuja matkailijakyselyjä aineistona käyttäen. Selvityksessä tarkastelun kohteina ovat matkailijoiden:

- sukupuoli- ja ikärakenne sekä sosioekonominen asema
- lähtöalueet kunta- ja maakuntatasolla
- vierailun tarkoitus ja kesto
- majoitusmuoto
- käyntikohteet Suomussalmella
- rahankäyttö ja matkakohteen valintaan vaikuttaneet tekijät sekä
- Suomussalmen vierailun yleisarvosana

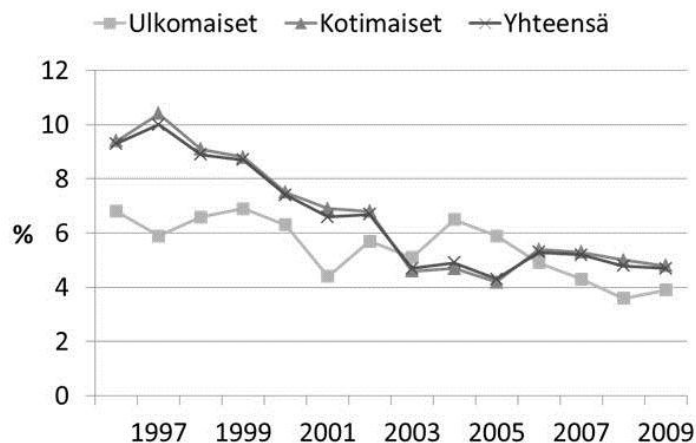
Edellisten lisäksi raportista käy ilmi yleisimmin mainitut seikat kyselyn yhteydessä annetusta vapaamuotoisesta ja varsin runsaasta palautteesta. Matkailun akuuttien kehittämistarpeiden kannalta matkailijoilta saatu avoin palaute on selvityksen huomionarvoisin osa.

2 SUOMUSSALMEN MATKAILUKEHITYKSESTÄ JA -TALOUDESTA

Tilastokeskuksen majoitustilastojen mukaan Suomussalmella rekisteröitiin vuonna 2009 lähes 45 000 matkailijayöpymistä, joista ulkomaalaiset matkailijat tuottivat noin kymmenesosan (kuvio 1). Vuodesta 1996 vuosituhannen alkuvuosiin yöpymisten kehitys oli taantuvaa saavuttaen aallonpohjan vuosina 2003–2005. Tämän jälkeen majoituskysyntä on ollut nousujohtoista lukuun ottamatta vuonna 2009 tapahtunutta lievää laskua. Sama kehitys näkyy myös suhteutettaessa Suomussalmen yöpymisvuorokaudet koko Kainuun yöpymisvuorokausiin. Kotimaisissa yöpymisissä Suomussalmen markkinaosuus oli ylimmillään yli kymmenen prosenttia vuonna 1997, vuonna 2009 kunnan osuus Kainuun kotimaisista yöpymisvuorokausista oli noin viisi prosenttia. Kansainvälisissä yöpymisissä Suomussalmen markkinaosuus on tarkastelujakson aikana vaihdellut hieman alle neljän ja seitsemän prosentin välillä (kuvio 2).



Kuvio 1. Suomussalmen rekisteröityjen yöpymisvuorokausien kehitys vuodesta 1996 vuoteen 2009 (Tilastokeskus 2011).



Kuvio 2. Suomussalmen markkinaosuus koko Kainuun rekisteröidyistä yöpymisvuorokausista (Tilastokeskus 2011).

Tilastokeskuksen rekisteröimistä yöpymisvuorokausista puhuttaessa on huomattava, että ne kattavat vain osan matkailijoiden kokonaisyöpymisistä. Tilastokeskuksen majoitusrekisteriin kuuluvat sellaiset majoitusliikkeet, joissa on vähintään kymmenen huonetta, mökkiä tai matkailuvaunupaikkaa. Tilastokeskuksen rajauksen ulkopuolelle jää siten merkittävä määrä yksityisten ja yritysten mökkejä ja muita pienempiä majoituspaikkoja.

Suomussalmen matkailun tulo- ja työllisyysvaikutuksista on saatavissa tietoa Pekka Kauppi-
lan (2011) tutkimuksesta *Kainuun matkailutalous: kuntakohtaista tarkastelua*. Kyseisen tutki-
muksen mukaan vuonna 2009 Suomussalmen välitön arvonlisäveroton matkailutulo oli 11
miljoonaa euroa. Tästä summasta majoitus- ja ravitsemisala sai yli 40 prosenttia, vähittäis-
kauppa kolmanneksen ja liikenne kymmenesosan. Suomussalmen välitön matkailutyöllisyys
oli Kauppi-
lan tutkimuksen mukaan laskennallisesti 94 henkilötyövuotta, josta puolet koh-
dentui majoitus- ja ravitsemisalalle.

3 TUTKIMUSAINEISTOT JA -MENETELMÄT

Selvityksen pääasiallisena aineistona on matkailijoille suunnattu lomakekysely, joka oli jaos-
sa 20.6.2011 lähtien valikoiduissa Suomussalmen matkailukohteissa. Kyselylomakkeita oli
tarjolla Jalonniemi-talossa, Kiannon Kuohut -kylpylässä ja Scandic hotellissa, teatteri Reti-
kassa, matkustajakoti Kuutamossa, kunnan pääkirjastossa, Hossan Poropuistossa ja Arolan
maatila- ja erälomassa. Kyseisissä kohteissa lomakkeita on saatavissa koko vuoden kestävä
tutkimusjakson ajan. Kesäkautena 2011 lomakkeita oli lisäksi tarjolla Kianta-laivalla, Oilolan

käsityömyyntinäyttelyssä, kotiseutumuseossa, Hiljainen Kansa -teoksen yhteydessä toimivassa Niittykahvilassa, Raatteen Portissa, Raatteen Vartiomuseossa, Tanelin Stopissa ja Domnan Pirtissä.

Edellä mainituissa kohteissa lomakkeet olivat saatavilla näkyvillä paikoilla, joista matkailijat niitä omatoimisesti ottivat ja vastattuaan palauttivat täytetyn kaavakkeen samaan paikkaan. Lomakkeita ei siis aktiivisesti jaettu vierailijoille, mutta varsinkin pienemmissä matkailukohteissa henkilökunta saattoi mainita asiakkaille meneillään olevasta tutkimushankkeesta ja siihen liittyvästä matkailijakyselystä.

Paikan päällä täytettävien paperisten lomakkeiden lisäksi selvitystä varten kerättiin aineistoa Suomussalmen kotisivuilta aukeavalla sähköisellä Webropol-kyselyllä¹. Nettikysely julkaistiin kesäkuussa 2011 ja se on auki vuoden 2012 kesäkuun loppuun. Sisällöltään sähköinen kyselylomake on paperilomaketta laajempi. Sähköisessä lomakkeessa on esimerkiksi matkailijoiden rahankäyttöä ja matkustuspäätökseen vaikuttaneita tekijöitä koskevia kysymyksiä, jotka eivät mahtuneet tiiviiseen, yhden sivun mittaiseen paperilomakkeeseen (paperilomake liitteessä).

Kyselylomakkeet niin netissä kuin paperimuodossa olivat ainoastaan suomen kielellä. Paperisen ja sähköisen kyselyn täyttämistä kannustettiin mahdollisuudella osallistua arvontaan, jonka palkintoina on suomussalmelaisten matkailukohteiden tuotteita tai palveluita.

Paperi- ja nettilomakkeen laati työryhmä, johon kuuluivat matkailuneuvoja Anna-Leena Heikkinen, kulttuurisihteerin (nyk. eläk.) Raija Heikkinen, Virkistyskylpylä Kiannon Kuohujen palvelusihteerin Erja Palojärvi ja kunnanjohtaja Matti Mentilä. Tiedot täytetyistä paperilomakkeista siirrettiin Suomussalmen matkailufon työntekijöiden toimesta Webropoliin. Kajaanin ammattikorkeakoulussa Webropol-aineistot tallennettiin pienen muokkausoperaation jälkeen Exel- ja SPSS-yhteensopiviksi.

Väliraportointivaiheessa täytettyjä paperilomakkeita oli kertynyt yhteensä 1 581 ja sähköisiä lomakkeita 116 eli yhteensä 1 697 kappaletta. Paperilomakkeella vastanneista 51 ja sähköiseen kyselyyn vastanneista kuusi eli kaikkiaan 57 ilmoitti asuinkunnakseen Suomussalmen. Heitä ei siten voi varsinaisesti lukea matkailijoiksi. Aineiston analysoinnissa ja tulkinna-

¹ <http://www.suomussalmi.fi/Resource.php/sivut/sivut-suomussalmi/matkailu/matkailutoimisto.htx>

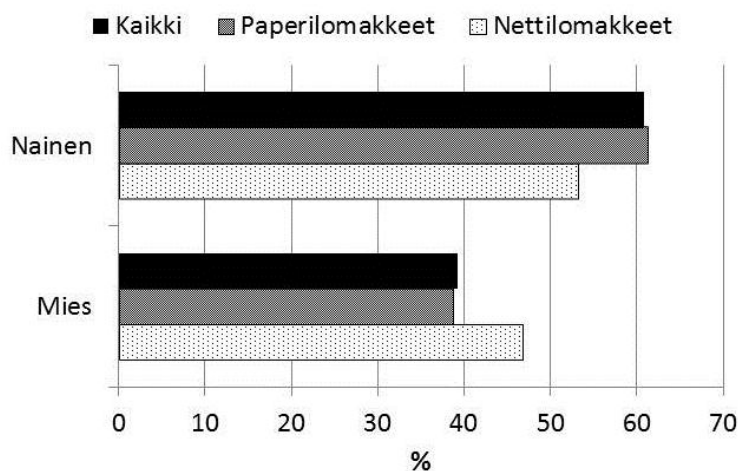
suomussalmelaisten vastaukset huomioidaan ainoastaan avoimen palautteen ja muiden avointen kysymysten tuloksia esiteltäessä. Muilta osin aineiston lopulliseksi kooksi muodostui 1 640 vastausta, joista 1 530 saatiin paperilomakkeella ja 110 sähköisellä lomakkeella.

Kyselyaineistojen tulosten esittely painottuu muuttujien suorien jakaumien kuvaukseen. Vierailukohteiden asiakasprofileja analysoitaessa on käytetty χ^2 -testejä muuttujien välisten riippuvuuksien selvittämiseen. Suomussalmen vierailulle annetun yleisarvosanan yhteyttä muihin kyselyaineiston muuttujiin tarkasteltiin keskiarvojen vertailulla. Kahta keskiarvoa verrattaessa (esim. naisten/miesten antamien arvosanojen keskiarvot) keskiarvojen eroa tutkittiin t-testien avulla, useampien keskiarvojen vertailuun sovellettiin yksisuuntaista varianssianalyysiä eli F-testiä. Koska varianssianalyysi osoittaa vain keskiarvojen yleisen tason poikkeavuutta, on analyysin tukena käytetty post hoc -testeistä Bonferronin parivertailutestiä, jonka avulla on mahdollista osoittaa tarkemmin, mitkä ryhmät eroavat tilastollisesti toisistaan (ks. Metsämuuronen 2009).

Kuten johdannossa mainittiin, matkailututkimuksen kyselyaineistojen keruuta jatketaan kesäkuun 2012 loppuun saakka. Tässä väliraportissa esitellään aikavälillä 20.6 – 9.11.2011 palautettujen kyselyjen tulokset.

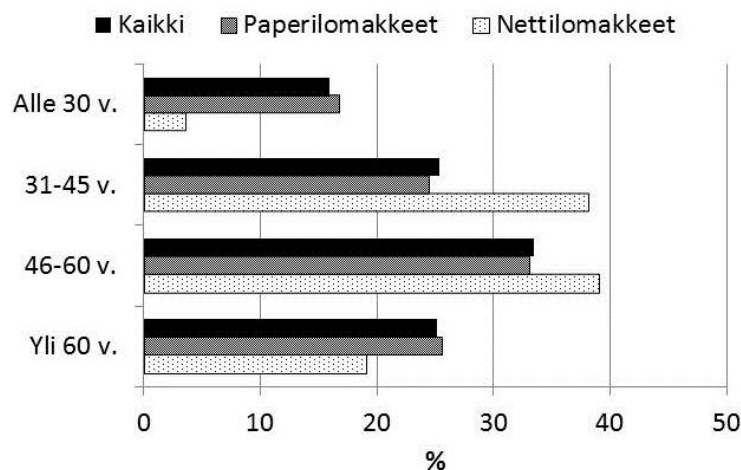
4 VASTAAJIEN TAUSTATIEDOT

Kyselyyn vastanneista matkailijoista 61 prosenttia oli naisia. Naiset olivat enemmistönä niin paperilomakkeen kuin sähköisen lomakkeen täyttäneissä, joskin internetin kautta kyselyyn vastanneissa naisenemmyys oli selvästi pienempi (kuvio 3). Vastaava naisvaltaisuus on aiemmin havaittu Riiikka Juntheikin (2004) vuotta 2003 koskevassa Kainuun kesämatkailijatutkimuksessa, jonka mukaan 63 prosenttia Kainuussa vierailleista oli naisia.



Kuvio 3. Matkailijoiden sukupuolijakauma (Kaikki n=1581; Paperilomakkeet n=1472; Nettilomakkeet n=109).

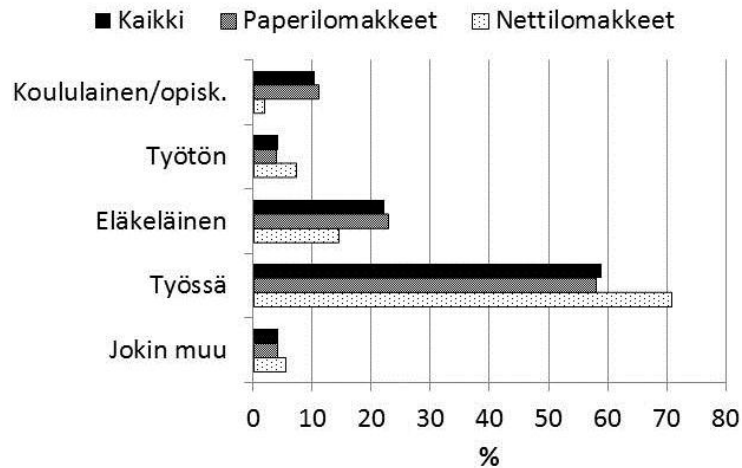
Tutkimukseen osallistuneiden ikärakenne painottui keski-ikään. Keski-ikäisiin, 46–60-vuotiaisiin, lukeutui tasan kolmannes vastaajakunnasta. Heitä vanhempia yli 60-vuotiaita ja toisaalta varhaisessa keski-ikässä olevia 31–45-vuotiaita oli kumpiakin neljännos kyselyyn vastanneista. Nuorten alle 30-vuotiaiden osuus oli koko aineistossa 16 prosenttia. Sähköisen kyselylomakkeen täyttäneissä kaikkein nuorimpien ja kaikkein vanhimpien osuudet olivat suhteellisen pieniä (kuvio 4). Toisistaan poikkeavien luokittelutapojen takia vastaajien ikärakennetta ei ole mahdollista verrata Juntheikin (2004) tutkimuksen ikärakenteeseen.



Kuvio 4. Matkailijoiden ikärakenne (Kaikki n=1616; Paperilomakkeet n=1506; Nettilomakkeet n=110).

Lähes 60 prosenttia matkailijoista luokitteli itsensä kyselyn tekohetkellä työssäkäyväksi. Kuten jo vastaajien ikärakenne antoi aiheen olettaa, eläkeläisten ja varsinkin koululaisten tai opiskelijoiden osuudet jäivät aineistossa selvästi työssä olevien osuutta pienemmiksi. Työt-

tömiä tai kohdan ”jokin muu” valintoja oli molempia neljä prosenttia vastanneista. Kohdan ”jokin muu” pyydetyissä täsmennyksissä yleisimmin mainitut nimikkeet olivat yrittäjä (21 mainintaa), kotiäiti/äitiyslomalla/hoitovapaalla (yht. 13 mainintaa) ja maanviljelijä (4 mainintaa). Sähköiseen kyselyyn vastanneissa oli paperilomakkeen täyttäneisiin verrattuna suhteessa enemmän työssäkäyviä ja työttömiä ja vastaavasti vähemmän koululaisia tai opiskelijoita ja eläkeläisiä (kuvio 5).



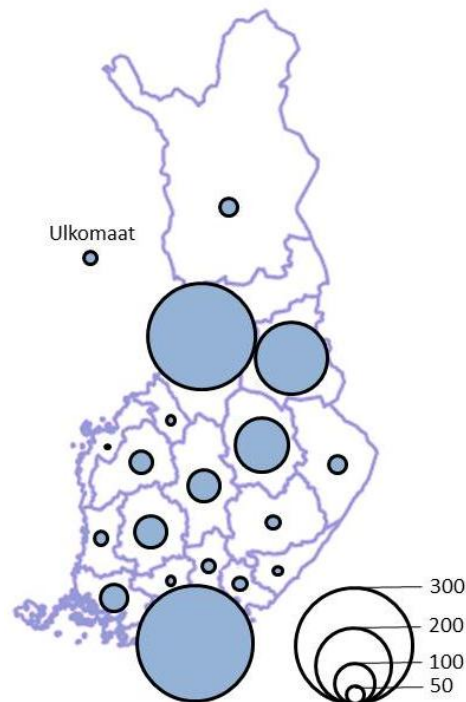
Kuvio 5. Matkailijoiden sosioekonominen asema (Kaikki n=1617; Paperilomakkeet n=1507; Nettilomakkeet n=110).

Matkailijoiden kolme selvästi yleisintä lähtökuntaa (eli asuinkuntaa) olivat Helsinki, Oulu ja Kajaani. Helsinkiläisiä oli koko kyselyaineistossa yli sata. Kolme seuraavaksi useimmin, noin 45, kertaa mainittua asuinkuntaa olivat Kuusamo, Kuopio ja Vantaa, joiden jälkeen sijoituivat noin 30 maininnalla Seinäjoki, Espoo, Sotkamo, Jyväskylä, Kuhmo ja Turku (taulukko 1). Asuinkuntansa ilmoitti kaikkiaan 1 508 paperilomakkeeseen tai sähköiseen kyselyyn vastannutta pois lukien Suomussalmella asuvia. Ulkomailla asuvia, mutta ilmeisesti kuitenkin ainakin jollain tavoin suomen kieltä taitavia kyselyyn vastanneissa oli yhteensä 33.

Taulukko 1. Suomussalmen matkailijoiden yleisimmät asuinkunnat (yli 10 mainintaa).

Helsinki	103	Jyväskylä	28	Hyvinkää	16
Oulu	89	Kuhmo	28	Hyrnsalmi	15
Kajaani	78	Turku	28	Rovaniemi	13
Kuusamo	46	Lahti	21	Mikkeli	12
Kuopio	44	Tampere	21	Paltamo	12
Vantaa	44	Siilinjärvi	20	Pori	12
Seinäjoki	34	Joensuu	18	Hämeenlinna	11
Espoo	30	Iisalmi	17	Kiiminki	11
Sotkamo	30	Raahe	17	Savonlinna	11

Maakunnista tärkeimpiä lähtöalueita olivat tasavahvasti Uusimaa (281) ja Pohjois-Pohjanmaa (274). Myös maakunnan sisäinen matkailu on varsin merkittävää, sillä kolmanneksi eniten matkailijoita (182) Suomussalmelle saapui Kainuun muista kunnista. Neljänneksi tärkein Suomussalmelle matkailijoita tuottava maakunta oli kyselyaineistojen perusteella Kainuun naapurimaakunta Pohjois-Savo (134).



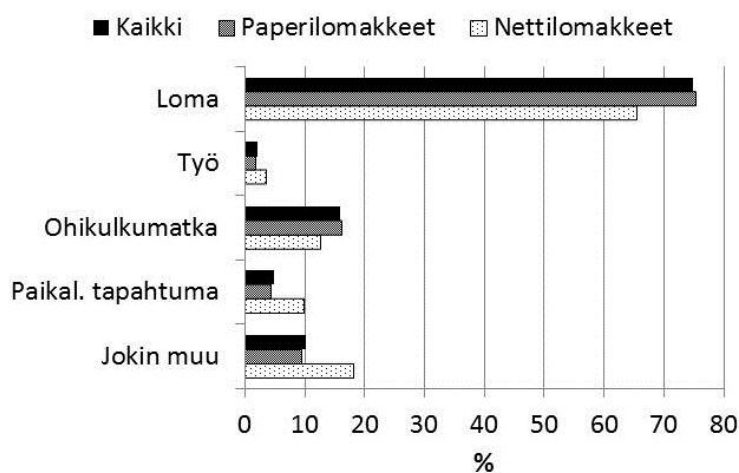
Kuvio 6. Matkailijoiden asuinmaakunnat. Ympyrän koko kuvaa maakunnassa asuvien vastaajien määrää.

Vähiten kyselyaineistoissa edustettuja asuinmaakuntia olivat Pohjanmaa, Keski-Pohjanmaa, Kanta-Häme ja Etelä-Karjala, joista kustakin kyselyn täyttäneitä oli 20 tai sitä vähemmän. Ahvenanmaalaisia ei vastaajien joukossa ollut lainkaan (kuvio 6).

5 SUOMUSSALMELLA VIERAILUN PÄÄPIIRTEET

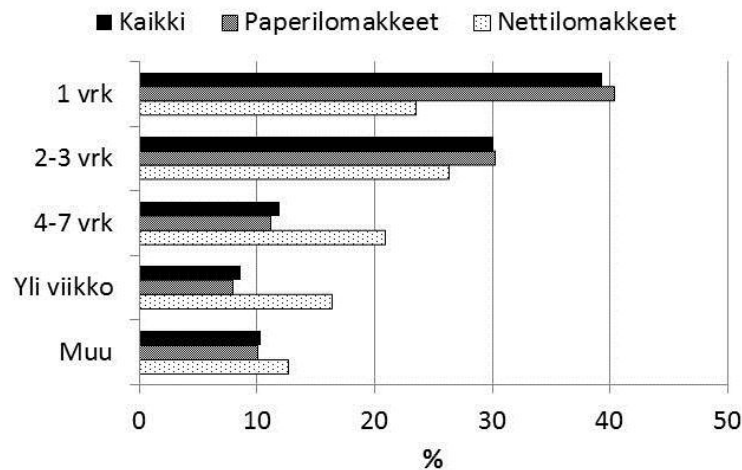
Kuten olettaa sopii, valtaosa kyselyyn vastanneista vieraili (tai oli vierailut) Suomussalmella lomailutarkoituksessa. Loman rastitti matkan tarkoitukseksi kolme neljästä tutkimukseen osallistuneesta. Sen sijaan työmatkalaisia oli vastaajissa ainoastaan kaksi prosenttia. Ohikulumatkan ilmoitti matkan tarkoitukseksi 16 prosenttia ja paikallisen tapahtuman viisi pro-

senttia vastaajista. Matkan tarkoituksena olleen paikallisen tapahtuman täsmennyksissä mainittiin yleisimmin kesäteatteri/teatteri (30 mainintaa), Suomussalmi-Rock (9 mainintaa), Viepperhauta-tapahtuma (6 mainintaa) ja Köhäkkä (3 mainintaa). Joka kymmenes vastaaja valitsi matkan tarkoituksen vastausvaihtoehdoista kohdan ”jokin muu, mikä?”. Nämä muut syyt liittyivät tavallisimmin sukulointiin tai tuttavien luona kyläilyyn (noin 40 mainintaa), Raatteen tiehen ja sotahistoriaan tutustumiseen (12 mainintaa) sekä mökkeilyyn (11 mainintaa). Myös erilaiset esimerkiksi seurakuntien, ammattiyhdistysten ja reserviläisten ryhmämatkat sekä luokkakokoukset mainittiin tässä yhteydessä useamman kerran matkan tarkoituksiksi (kuvio 7).



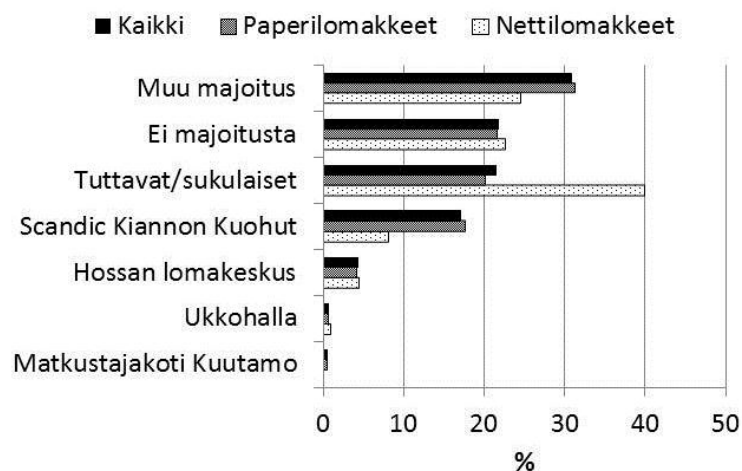
Kuvio 7. Matkan tarkoitus (Kaikki n=1640; Paperilomakkeet n=1530; Nettilomakkeet n=110).

Kyselyyn vastanneista 40 prosenttia kertoi viipyvänsä Suomussalmella noin vuorokauden ajan (kuvio 8). Kahdesta kolmeen vuorokautta viipyneitä oli aineistossa 30 prosenttia, neljästä seitsemään vuorokautta viipyneitä 12 prosenttia ja yli viikon viipyneitä yhdeksän prosenttia. Vierailun kestoa koskevan kysymyksen kohdan ”muu, mikä?” valitsi joka kymmenes vastaaja. Nämä henkilöt tarkensivat yleensä viipymänsä olevan joko selvästi yli viikon tai toisaalta alle vuorokauden mittainen. Selvästi yli viikon viipymää kuvaavia täsmennyksiä oli aineistossa kaikkiaan noin 40 ja alle vuorokauden viipymää kuvaavia mainintoja (yksi päivä, muutama tunti, ohikulku) satakunta. Matkailijoiden viipymää mittaava kysymys pakotti päiväkävijät valitsemaan kohdan ”muu, mikä?”, eikä kysymys siksi ollut muutoilultaan paras mahdollinen. Kuten arvata saattaa, uusimaalaisten vierailu Suomussalmella kesti useimmiten keskimääräistä kauemmin ja kainuulaisten vastaavasti keskimääräistä lyhyemmän aikaa. Kuvion perusteella sähköiseen kyselyyn vastanneiden viipymät olivat jostain syystä yleislinjaltaan pidempiä kuin paperilomakkeen täyttäneillä (kuvio 8).



Kuvio 8. Vastaajien viipymä Suomussalmella (Kaikki n=1569; Paperilomakkeet n=1459; Nettilomakkeet n=110).

Majoitusmuotoa koskevan kysymyksen yleisin vastaus oli kohta ”muu, mikä?”. Vastausta erikseen tarkennettaessa mökkimajoitus (oma tai vuokrattu) mainittiin noin 150 kertaa. Toinen melko tavanomainen täsmennys oli matkailuauto tai -vaunu, jonka ilmoitti majoituspaikakseen 80 vastaajaa. Kiantajärven leirintäalue mainittiin nimeltä yli 30 vastauksessa, Arolan maatila- ja eräomat noin 20 vastauksessa ja Domnan pirtti kymmenessä vastauksessa. Telttamajoituksessa kertoi yöpyneensä toistakymmentä vastaajaa. Kohdan ”ei majoitusta” rastittaneita päiväkävijöitä ja tuttavien tai sukulaisten luona yöpyneitä vastaajajoukossa oli molempia hieman yli viidennes. Scandic Kiannon Kuohut -hotellissa nukkui yönsä 278 vastaajaa eli 17 prosenttia kaikista vastanneista. Hossan lomakeskuksessa majoittui 70 ja Ukkohallassa ja matkustajakoti Kuutamossa kummassakin kymmenkunta tutkimukseen osallistunutta (kuvio 9).



Kuvio 9. Vastaajien majoitusmuoto (Kaikki n=1640; Paperilomakkeet n=1530; Nettilomakkeet n=110).

Majoitusmuodon osalta Scandic Kiannon Kuohut -hotellissa majoittuneissa oli suhteessa enemmän yli 60-vuotiaita kuin päiväkävijöissä, tuttavien tai sukulaisten luona yöpyneissä tai kohdan ”muu majoitus” -rastittaneissa. Tuttavien ja sukulaisten luona yöpyneet olivat puolestaan muita yleisemmin nuoria tai varhaisessa keski-iässä olevia. Maakunnittain Scandic Kiannon Kuohut -hotelliin majoittuneissa oli verrattain paljon eteläpohjalaisia ja vähän kainuulaisia. Tuttavien ja sukulaisten luona yöpyneissä taas uusimaalaisia oli keskimääräistä enemmän. Päiväkävijöissä kainuulaisten osuus oli luonnollisesti tavanomaista korkeampi. Scandic Kiannon Kuohut -hotellissa viipymä oli muita majoituspaikkoja yleisemmin 2–3 vuorokautta tuttavien ja sukulaisten luona yöpyneiden suosiossa pidempiä viipymiä.

Matkailijoiden käyntikohteita koskevaan kysymyspatteriin kertyi vierailua merkkeavia rasteja kaikkiaan 5 375 kappaletta. Yksitäinen vastaaja nimesi listasta siten keskimäärin noin kolme kohdetta, joissa hän matkansa aikana vieraili. Tutkimukseen osallistuneiden kaksi selvästi yleisintä vierailukohdetta Suomussalmella olivat Raatteen Portti ja tilataideteos Hiljainen Kansa (kuvio 10). Edellisessä vieraili 760 ja jälkimmäisessä 734 kyselyyn vastannutta. Suosituimmuusjärjestyksessä seuraavat kaksi kohdetta olivat Kiannon Kuohut Virkistyskylpylä (537) ja Raatteen Vartiomuseo (495). Yli 200 vierailukertaan ylsivät niin ikään risteily Kianta-laivalla Ilmari Kiannon Turjanlinna (377), Jalonniemi-talo ja siellä oleva Suomussalmen esihistoriallinen näyttely (345), Hossan retkeilyalue (270), Oilolan käsityömyyntinäyttely (259) ja Teatteri Retikka (212).

Vastausvaihtoehdon ”Joku muu, mikä?” merkkasi 125 vastaajaa nimeten useimmin sellaiseksi kesäteatterin, Kuusamon, Talvisodan muistomerkit, Jätkänpuiston tai makeistehdas Namellin myymälän. Kohdan ”Jokin tapahtuma, mikä?” valitsi 66 vastaajaa. Matkan tarkoitusta selvittävän kysymyksen tavoin myös tässä yhteydessä useimmin mainittuja tapahtumia olivat Suomussalmi-Rock, kesäteatteri ja Viepperhauta-tapahtuma.

Kuviota 10 tarkasteltaessa on huomattava, että se ei kuvaa suoraan kohteiden todellisia kävijämääriä ja niiden mukaista suosituimmuusjärjestystä. Kysymyskohdassa mainituista käyntikohteista osa oli sellaisia, joissa kyselylomakkeita ei ollut saatavissa (esim. Raatteen Petobongaus, Martinselkosen eräkeskus), mikä on voinut heijastua vastausten jakaumaan. Tuloksiin on voinut jossain määrin vaikuttaa myös se, kuinka näkyvällä paikalla jaossa olleet

lomakkeet matkailukohteissa olivat ja tiedottiko kohteiden henkilökunta meneillään olevasta kyselystä vai ei.



Kuvio 10. Vastaajien käyntikohteet Suomussalmella (Kaikki n=1640; Paperilomakkeet n=1530; Nettilomakkeet n=110).

Taulukkoon 2 on tiivistetty yli 200 käyntikerran kohteiden asiakasprofiilit vastaajien taustatietojen ja vierailun pääpiirteiden suhteen. Asiakasprofiileihin on otettu mukaan riippuvuudet, joissa kohteessa vierailun ja tarkasteltavan muuttujan välisen χ^2 -testin merkitsevyys on alle 0,05. Lisäksi taulukossa on mainittu vain sellaiset muuttujaluokat, joissa ero kohteessa käyneiden ja koko aineiston välillä on vähintään yhden prosenttiyksikön suuruinen. Taulukkoa luettaessa on myös huomattava, että asiakasprofiilit on tässä yhteydessä kuvattu ainoastaan kohteessa vierailijoilla korostuneina ominaisuuksina, eikä siis sellaisina ominaisuuksina,

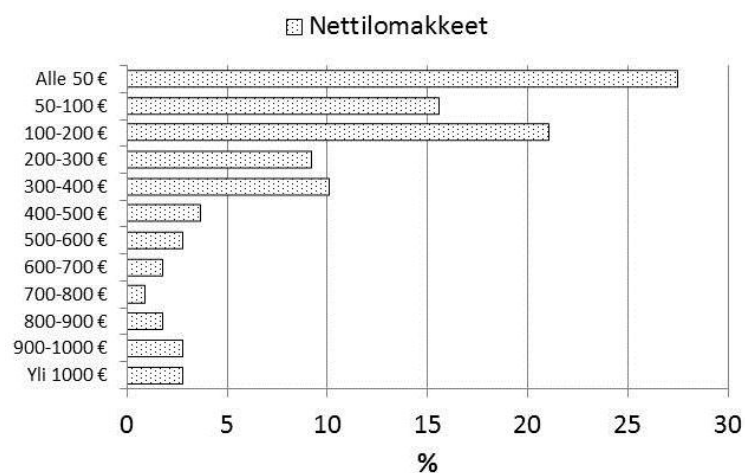
jotka esiintyvät kohteessa käyneillä keskimääräistä vähemmän. Tarkastelussa ovat mukana sekä paperilomakkeen täyttäneet että sähköiseen kyselyyn vastanneet.

Taulukko 2. Suosituimmissa käyntikohteissa vierailien asiakasprofiilit suhteessa koko kyselyaineistoon.

Käyntikohde:	Kohteessa käyneissä keskimääräistä suurempi osuus:
Raatteen Portti	<ul style="list-style-type: none"> - työssä olevia - etelä- ja keskipohjalaisia, satakuntalaisia ja pirkanmaalaisia - lomamatkalla olleita - vastaajia, joiden viipymä 2–3 vrk - Scandic-hotelliin majoittuneita ja ”muu majoitus” -kohdan valinnea
Hiljainen Kansa	<ul style="list-style-type: none"> - naisia - yli 60-vuotiaita - eläkeläisiä - uusimaalaisia, päijät- ja kantahämäläisiä, pirkanmaalaisia ja kymenlaaksolaisia - ohikulkumatkalla olleita - vastaajia, joiden viipymä 4–7 vrk, yli viikko tai ”muu” - ”muu majoitus” -kohdan valinnea
Kiannon Kuohut kylpylä	<ul style="list-style-type: none"> - yli 60-vuotiaita ja alle 30-vuotiaita - eläkeläisiä ja koululaisia/opiskelijoita - eteläpohjalaisia, kainuulaisia ja pohjoispohjalaisia - vastaajia, joiden matkan tarkoitus ”jokin muu” - vastaajia, joiden viipymä 2–3 vrk tai yli viikko - Scandic-hotelliin majoittuneita
Raatteen Vartiomuseo	<ul style="list-style-type: none"> - miehiä - työssä olevia - etelä- ja pohjoispohjalaisia, pirkanmaalaisia ja satakuntalaisia - lomamatkalla olleita - vastaajia, joiden viipymä 2–3 vrk tai 1 vrk - Scandic-hotelliin majoittuneita
Kianta-laiva Turjanlinna	<ul style="list-style-type: none"> - yli 60- vuotiaita - eläkeläisiä - etelä- ja pohjoispohjalaisia, kantahämäläisiä, kainuulaisia ja lappilaisia - työmatkalla olleita ja vastaajia, joiden matkan tarkoitus ”muu” - vastaajia, joiden viipymä 2–3 vrk tai yli viikko - Scandic-hotelliin majoittuneita
Jalonneimi-talo ja näyttely	<ul style="list-style-type: none"> - naisia - pohjoispohjalaisia ja etelä- ja pohjoissavolaisia - vastaajia, joiden matkan tarkoitus ”jokin muu” - vastaajia, joiden viipymä 4–7 vrk, yli viikko tai ”muu” - tuttavien tai sukulaisten luona yöpyneitä
Hossan retkeilyalue	<ul style="list-style-type: none"> - pirkanmaalaisia, uusimaalaisia, varsinaissuomalaisia, keskipohjalaisia, kanta- ja päijäthämäläisiä ja keskisuomalaisia - vastaajia, joiden viipymä 2–3 vrk, 4–7 vrk tai yli viikko - Hossan lomakesk. majoittuneita ja ”muu majoitus” -kohdan valinnea
Oilolan käsityömyyntinäyttely	<ul style="list-style-type: none"> - naisia - eläkeläisiä ja työttömiä - uusimaalaisia, kantahämäläisiä, lappilaisia ja ulkomaalaisia - vastaajia, joiden matkan tarkoitus ”muu” - vastaajia, joiden viipymä 4–7 vrk tai yli viikko - tuttavien tai sukulaisten luona yöpyneitä
Teatteri Retikka	<ul style="list-style-type: none"> - pohjoispohjalaisia, kainuulaisia, uusimaalaisia ja kantahämäläisiä - vastaajia, joiden matkan tarkoitus paikallinen tapahtuma tai ”muu” - vastaajia, joiden viipymä 4–7 vrk tai yli viikko - tuttavien tai sukulaisten luona yöpyneitä

Taulukkoa sen yksityiskohtaisemmin läpi käymättä voidaan todeta, että naiset vierailivat keskimääräistä yleisemmin Hiljainen Kansa -tilataideteoksella, Jalonniemi-talossa ja Suomussalmen esihistorian näyttelyssä sekä Oilolan käsityömyyntinäyttelyssä ja miehet puolestaan Raatteen Vartiomuseossa. Vastaajien iän suhteen vanhimman ikäluokan suosimia käyntikohteita olivat erityisesti Hiljainen Kansa -teos, Kiannon Kuohut Virkistyskylpylä ja risteily Kianta-laivalla Turjanlinnaan. Vastaajien asuinmaakuntien painotuksissa eri käyntikohteissa oli melko suurta vaihtelua – Kainuun sisäinen lähialuematkailu oli keskimääräistä merkittävämpää Kiannon Kuohut Virkistyskylpylälle, Kianta-laivaristeilylle ja Teatteri Retikalle.

Matkailijoiden rahankäyttöä tiedusteltiin pelkästään sähköisessä kyselylomakkeessa. Kysymykseen ”Kuinka paljon käytitte rahaa alueella (ruokailut, majoitus, ohjelmapalvelut jne.)?” vastaajat valitsivat sopivimman vaihtoehdon kysymyksen yhteydessä olevasta alavetovalikosta. Vastausten moodiluokaksi muodostui alle 50 euroa ja mediaaniluokaksi 100–200 euroa. Tutkimukseen osallistuneista 14 ilmoitti rahankäyttönsä olleen yli 500 euroa (kuvio 11).



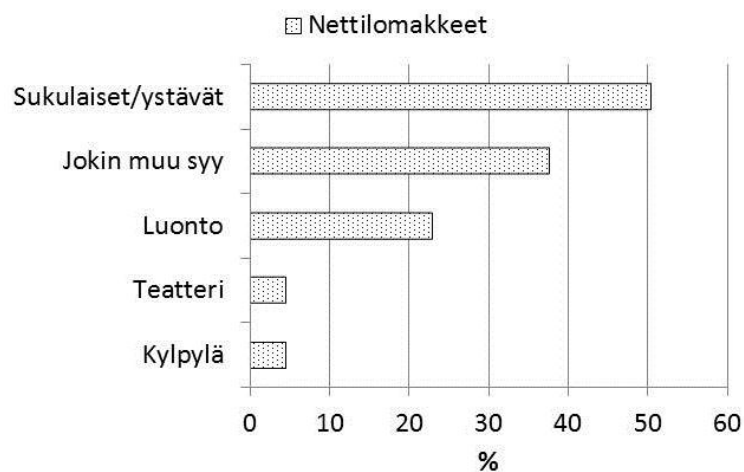
Kuvio 11. Vastaajien alueella käyttämä rahamäärä (Nettilomakkeet n=109).

Alhaisen vastaajamäärän takia rahankäyttöä koskevat tiedot ovat lähinnä suuntaa-antavia.

6 MATKAKOHTTEEN VALINTAAN VAIKUTTANEET TEKIJÄT

Suomussalmen matkailun vetovoimatekijöitä ja matkailijoiden kohdevalinnan motiiveja kyselyssä selvitettiin vain pääpiirteittäin. Pelkästään sähköisessä lomakkeessa oleva kysymys

kuului ”Mikä sai tekemään päätöksen lähteä Suomussalmelle?”. Vastausvaihtoehdoiksi annettiin ”Sukulaiset/ystävät”, ”Kylpylä”, ”Teatteri”, ”Luonto” ja ”Jokin muu, mikä?”. Näistä vaihtoehdoista tärkeimmäksi kohdevalinnan vaikuttimeksi nousivat sukulaiset tai ystävät. Noin puolet vastaajista arvioi sukulaisten tai ystävien vaikuttaneen Suomussalmen valintaan matkakohteeksi. Toiseksi yleisin vastaus oli ”Jokin muu”, joka täsmennettiin useimmin so-tahistorialliseksi kohteeksi, mökiksi tai ohikuluksi. Suomussalmen luonto oli keskeinen ve-tovoimatekijä lähes joka neljännelle vastaajalle (kuvio 12).

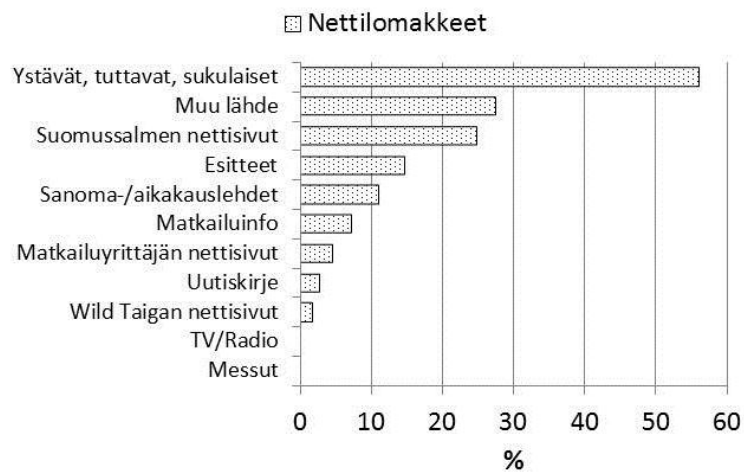


Kuvio 12. Suomussalmen kohdevalintaan vaikuttaneet asiat (Nettilomakkeet n=109).

Kysymys ”Mistä saitte tiedon Suomussalmesta?” esitettiin sekä vain netin kautta tutkimukseen osallistuvilla. Kohdevalintaan vaikuttaneiden tekijöiden tavoin myös käytetyissä tietolähteissä korostui ystävien, tuttavien ja sukulaisten merkitys (kuvio 13). Heidän kertomuksiin (eli ns. puskaradiota) käytti tietolähteenä yli puolet kyselyyn vastanneista. Ystävien, tuttavien ja sukulaisten tärkeys tiedonvälityskanavana on havaittu useissa muissakin matkailijatutkimuksissa (esim. Juntheikki 2004) samoin kuin matkailualueiden kohdekuvatutkimuksissa (esim. Järviluoma 2011).

Toiseksi yleisemmin valittu vastausvaihtoehto oli kohta ”Muu, mikä?”. Muiksi tietolähteiksi ilmoitettiin selvästi useimmin omat aikaisemmat matkakokemukset ja se, että vastaaja on syntynyt ja asunut Suomussalmella. Myös Suomussalmen nettisivuja vastaajat käyttivät varsin ahkerasti tietolähteenään, mihin saattoi tosin vaikuttaa se, että tässä tapauksessa kaikki vastaajat osallistuivat tutkimukseen täyttämällä sähköisen lomakkeen, joka aukesi Suomussalmen nettisivuilla olevasta linkistä. Esitteitä käytti matkansa suunnitteluun 15 prosenttia ja

sanoma- tai aikakauslehtien materiaaleja 11 prosenttia vastaajista. Matkailuinfoissa oli vierailut kahdeksan sähköisen lomakkeen täyttäneitä (kuvio 13).



Kuvio 13. Matkan suunnittelussa käytetyt tietolähteet (Nettilomakkeet n=109).

Matkailijoiden rahankäytön tavoin tässä luvussa esitetyt matkan suunnitteluun liittyvät tiedot ovat vastausten suhteellisen vähäisestä määrästä johtuen luonteeltaan suuntaa-antavia.

7 SUOMUSSALMEN VIERAILULLE ANNETTU YLEISARVOSANA

Asteikolla 1–10 pyydetyn yleisarvosanan Suomussalmen vierailulle antoi kaikkiaan 1 408 vastaajaa. Muutamia vastaajista täsmensivät numeroaan koulusta tutuilla plussilla, miinuksilla tai puolilla pisteillä. Heidän osaltaan vastausten tallennuksessa plussat ja miinukset huomioitiin 0,25 pisteenä ja puolikkaat luonnollisesti 0,5 pisteenä. Joidenkin vierailuunsa ilmeisen tyytyväisten matkailijoiden antama 10+ pyöristettiin asteikon ylärajan mukaisesti kymmeneksi.

Annettujen arvosanojen jakauma vaihteli ykkösestä kymmeneen. Yleisin numero oli yhdeksän, jonka antoi 37 prosenttia kysymykseen vastanneista. Kahdeksan arvoisena vierailuaan piti 28 prosenttia vastaajista. Täyden kymmen matkalleen antoi joka neljäs. Asteikon alapäähän sijoittuvia vastauksia oli suhteellisen vähän. Nelosia ja sitä huonompia arvosanoja oli aineistossa yhteensä 14 kappaletta. Toisin sanoen keskimäärin yhdellä sadasta vastaajasta matka meni enemmän tai vähemmän totaalisesti pieleen.

Vierailulle annettujen arvosanojen keskiarvo kohosi huomattavan korkeaksi. Koko aineistossa keskiarvo oli 8,8, mikä osoittaa valtaosan vastaajista olleen sangen tyytyväisiä vierailuunsa Suomussalmella. Vastaajaryhmittäisissä vertailuissa naisten keskimääräinen arvosana oli miesten keskimääräistä arvosanaa hieman korkeampi. Myös vastaajan iällä oli yhteyttä vierailun arviointiin: ikäluokkien vanhetessa arvosanojen keskiarvo hienokseltaan nousi. Tilastollisesti merkitsevää ikäluokkien ero oli kuitenkin vain kaikkein nuorimman ja kaikkein vanhimman ikäluokan välillä. Matkan tarkoituksen suhteen lomamatkalaisten arvostamat olivat vähän tavanomaista korkeampia ja ohikulkumatkalla olleilla vastaavasti vähän matalampia. Matkailijoiden käyntikohteet Suomussalmella eivät juuri heijastuneet matkan yleisarvosanaan. Ainoan poikkeuksen muodosti Oilolan käsityömyyntinäyttely, jossa käyneiden yleisarvosana Suomussalmen vierailulle oli tilastollisesti merkitsevällä tavalla korkeampi kuin vastaajilla, jotka eivät Oilolassa käyneet. Vastaajien sosioekonomisen aseman, asuinmaakunnan ja viipymän osalta tilastollisesti merkitseviä eroja ei aineistossa ilmennyt (taulukko 3).

Taulukko 3. Vierailun yleisarvosanan yhteys muihin muuttujiin.

	n	Arvosanan keskiarvo	Keskiarvojen erojen merkitsevyys
Koko aineisto	1408	8,77	
Kyselytapa (paperi/netti)			Ei merkitseviä eroja
Sukupuoli			
Nainen	828	8,86	t = 4,01, p = 0,000
Mies	540	8,61	
Ikäluokka			
Alle 30 v.	226	8,61	F = 3,43, p = 0,016 Merkitsevä ero alle 30 v. ja yli 60 v. välillä
31–45 v.	389	8,71	
46–60 v.	471	8,80	
Yli 60 v.	310	8,90	
Sosioekonominen asema			Ei merkitseviä eroja
Asuinmaakunta			Ei merkitseviä eroja
Matkan tarkoitus			
Loma			
Kyllä	1072	8,82	t = -3,06, p = 0,002
Ei	336	8,60	
Ohikulku			
Kyllä	206	8,52	t = 3,38, p = 0,001
Ei	1202	8,81	
Viipymä			Ei merkitseviä eroja
Käyntikohteet			
Oilolan käsityömyyntinäyttely			
Kyllä	225	8,92	t = -2,25, p = 0,025
Ei	1183	8,74	
Muut yli 200 käyntikerran kohteet			Ei merkitseviä eroja

Vierailulle annettujen arvosanojen hyvyyden ohella asiakastyytyväisyydestä kertoo jotain se, että sähköisen kyselyn täyttäneistä 98 prosenttia (106 vastaajaa 108:sta) vastasi myönteisesti kysymykseen ”Tulisitteko uudelleen Suomussalmelle?”.

8 AVOIN PALAUTE

Kyselylomakkeen loppuun oli varattu tila avoimelle palautteelle. Avointa palautetta vastaajat antoivat kiitettävän aktiivisesti palautteen laajuuden vaihdellessa yksittäisestä sanasta tai mymiöstä puolen sivun mittaisiin vuodatuksiin. Annettu palaute oli joskus tiukkaakin mutta luonteeltaan korrektaa, asiattomuuksia vastauksissa esiintyi hyvin vähän.

Avointen vastausten läpiluvun jälkeen palautteet jäsennettiin kahteentoista luokkaan, joita ovat: 1) sotahistorialliset kohteet, 2) Hiljainen Kansa, 3) risteily Kianta-laivalla Turjanlinnaan, 4) Kiannon Kuohut Virkistyskylpylä, 5) Scandic Kiannon Kuohut -hotelli, 6) puistot ja ympäristönhoito, 7) opasteet ja viitoitukset, 8) tapahtumat ja teatteri, 9) matkailumarkkinointi, 10) lasten ja nuorten huomiointi, 11) Jalonniemitalo ja matkailuinfo sekä 12) muut kommentit. Luokittelua hankaloitti jossain määrin se, että palautteen tekstistä ei käynyt aina ilmi, koskiko palaute jotain tiettyä kohdetta (ja jos niin mitä) vai Suomussalmen matkailua yleensä. Mikäli palautteen fokuksesta ei ollut varmuutta, se kirjattiin luokkaan ”muut kommentit”.

Seuraaviin tiivistelmiin on muotoiltu peruspiirteitä eri luokkiin sijoitetuista palauteteksteistä. Tiivistelmissä esitellään vastaajien myönteisiä ja kriittisiä huomioita sekä palautteessa mainittuja kehittämissideoita. Palautteet kokonaisuudessaan on toimitettu Suomussalmen kunnan matkailusta vastaaville viranomaisille, jotka voivat harkintansa mukaan välittää ne edelleen asianosaisille.

Sotahistoriallisista kohteista antoi palautetta puolensataa paperi- tai nettikyselyyn vastannutta. Sotahistorian tallentamista ja esille tuomista monet vastaajat pitivät jo lähtökohtaisesti kunnioitettavana asiana ja isänmaallisena tekona. Vierailu sotahistoriallisissa kohteissa koettiin yleensä mielenkiintoisena, vaikuttavana ja jopa järkyttävänä elämyksenä. Raatteen tien, Raatteen Portin, Tanelin Stopin ja Vartiomuseon asiakaspalvelu ja erityisesti oppaiden/esittelijöiden toiminta sai vastauksissa runsasta, luonteeltaan pelkästään myönteistä

palautetta. Negatiivisävytteisiä kokemuksia synnyttivät tietyt yksityiskohdat kuten Raatteen Portin vinossa oleva sähkökaappi, kahviosta puuttuvat sämpylät tai Talvisodan muistomerkin tuulikellon toimimattomuus. Kehittämideoina esitettiin esimerkiksi Raatteen logolla varustettujen matkamuistojen valmistusta ja myyntiä sekä videoesityssalin varustamista penkeillä tai seisomakaiteilla/-tuilla.

Tilataideteos *Hiljainen Kansa* sai palautetta suunnilleen yhtä paljon kuin sotahistorialliset kohteet. Kainuulaista mielenmaisemaa ilmentävää teosta kuvattiin sanoilla mielenkiintoinen, vaikuttava, koskettava, pysäyttävä, ajatuksia herättävä, puhutteleva ja uskomattoman upea. Näyttökahvilan henkilökunnan palveluaittius sai vastaajilta runsaasti kehuja, samoin lätykahvit. Kielteistä palautetta ei annettu ollenkaan, ellei sellaiseksi lasketa sitä, että yksi vastaaja koki teoksen pelottavana. Kehittämideoina esitettiin kohteen pitämistä auki joinakin pimevinä ja tunnelmallisina syysiltoina. Myös mainoskylttien lisäämistä tuloväylille pidettiin tarpeellisena.

*Risteily Kianta-laivalla Turjanlinna*an kirvoitti palautetta noin kolmeltakymmeneltä vastaajalta. Tässäkin tapauksessa palaute oli lähes yksinomaan myönteistä. Risteilyä pidettiin mielenkiintoisena ja mieleenpainuvana, mikä oli vastaajien mielestä pitkälti oppaiden ansiota. Monissa vastauksissa Kianta-laivan ja Turjanlinnan oppaat mainittiin nimeltä ja heidän esiintymiseensä ja asiantuntemukseensa oltiin kaikinensa erittäin tyytyväisiä. Kielteinen palaute koski liikkumisen hankaluutta Turjanlinnassa, yleisöväen puutetta ja risteilylippujen varauskäytäntöä (erään vastaajan mukaan lippua ei voi varata etukäteen yhdelle henkilölle). Kehittämideoina esitettiin ravintolateltan pystyttämistä rannalle risteilyjen ajaksi, josta olisi saatavissa ”Kianto-muikkuja ja Kianto-drinksuja”. Kahden vastaajan mielestä Turjanlinna kannattaisi rakentaa uudelleen.

Kiannon Kuohut Virkistyskylpylä sai sekin palautetta noin kolmeltakymmeneltä matkailijalta. Palautteissa kylpylää luonnehdittiin hienoksi, kivaksi, mukavaksi, siistiksi ja jopa super-siistiksi. Monissa vastauksissa kiiteltiin lasten huomioon ottamista ja lastenaltaan sopivuutta eri-ikäisille lapsille. Niin ikään pallomerta pidettiin hyvänä juttuna. Yksittäisissä negatiivisävytteisissä palautteissa kiinnitettiin huomiota kylpylän aukioloaikoihin ja aika tiukkoihin sääntöihin. Kylpylän remontoinnin tarve mainittiin vain yhdessä palautteessa. Kehittämideoina esitettiin ruotsalaisissa uimahalleissa sovellettavan hinnoittelun käyttöön ottoa,

jonka mukaisesti pelkästään lapsen seurana/vahtina toimivalta aikuiselta perittäisiin normaalia pienempi pääsylipun hinta.

Scandic Kiannon Kuobut -hotellille heltisi palautetta lähes viideltäkymmeneltä vastaajalta. Useissa vastauksissa hotellia pidettiin siistinä ja viihtyisänä. Erityisen positiivista palautetta sai hotellin henkilökunta, jonka kerrottiin olevan ystävällistä, iloista, huumorintajuista ja osavaa. Palvelut siis pelasivat vastaajien mielestä vähintäänkin hyvin. Toisaalta melko monet vastaajista arvioivat hotellin olevan ainakin huoneiden osalta ehostuksen, korjauksen tai remontoinnin tarpeessa. Kehittämissideana esitettiin majoitustarjousten kohdentamista entisille suomussalmelaisille.

Suomussalmen *puistoihin ja ympäristönhoitoon* kiinnitti palautteessaan huomiota reilut kolmekymmentä vastaajaa. Huomattavan useat heistä pitivät Ämmänsaaren seudun yleisilmettä siistinä ja keskustaa esimerkillisen hyvin hoidettuna. Hienot kukkaistutukset teitten varsilla ja kauppojen edessä jäivät monen vastaajan mieleen myönteisenä matkakokemuksena. Ei kuitenkaan niin hyvää, ettei parantamisen varaakin olisi. Palautteen perusteella roskaaminen näyttäisi olevan ongelmana ranta-alueella, ja siksi sinne kaivattiin lisää roska-astioita (kuten myös teiden varsien P-paikoille). Lisäksi muutamat matkailijat kokivat tietyt käytöstä poistetut rakennukset maisemahaitaksi ja ehdottivat kyseisten rakennusten purkamista tai ottamista uusiokäyttöön esimerkiksi tehtaanmyymälöinä. Kehittämissideoina Jätäkänpuistoon toivottiin uimakoppeja, jäätelökioskia, minigolf-rataa, lisää penkkejä ja tielle uimarantaopastetta. Paikoin nähtiin tarvetta myös maiseman aukaisulle vesistönäkymien parantamiseksi.

Opasteet ja viitoitukset ovat asia, josta yleensä aina tulee sanomista. Näin näyttäisi olevan myös Suomussalmen tapauksessa. Matkailijakyselyssä aiheeseen liittyvää palautetta kertyi noin 25 kappaletta, joista vain kaksi oli luonteeltaan positiivisia. Kyseiset kaksi myönteistä mainintaa koskivat Hiljaisen Kansan opasteiden parantumista. Lopussa palautteita keskityttiin opasteiden puutteellisuuksiin. Yleisimmin löytämisongelmia ilmeni Raatteen tien suunnalla, mutta myös Soiva Metsä, Oilola, kirjasto, Jätäkänpuisto ja Kianta -laivan lähtösatama olivat muutamille matkalaisille hetkellisesti hukassa (näistä yksityiskohtaisempaa tietoa kunnan matkailuviranomaisille toimitetussa palautekoosteessa). Jotkut vastaajista päätyivät matkansa aikana tahtomattaan Suomussalmen kirkonkylälle. Yksi vastaaja huomautti opastekartoista puuttuvista ”olet tässä” merkeistä. Opasteiden ja viitoituksen kehittämisen lisäksi toivomuksena oli, että huoltoasemilta, kauppoista, internetistä yms. paikoista olisi helposti saata-

villa nykyistä selkeämpiä karttoja ja esitteitä Suomussalmen käyntikohteista. Eräs matkailija toivoi matkamuuistikin soveltuvaa karttaa juoksuhaudoista.

Tapahtumat ja teatteri nousivat esille noin kolmessakymmenessä palautteessa. Tapahtumien ja teatterin osalta palaute oli miltei kokonaisuudessaan positiivista ja kannustavaa. Kesäteatteri miellettiin vierailun kohokohdaksi ja yleensäkin teatteri-elämykset olivat mieleenpainuvia. Erään vastaajan mielestä teatterin tekijät pitävät Suomussalmea ”tapetilla” eli teatterin myötä Suomussalmen katsotaan saavan myönteistä julkisuutta. Myös tapahtumatarjontaa pidettiin kunnan kokoon nähden hyvänä, nimeltä ja positiivisessa hengessä vastauksissa mainittiin Viepperhauta, Suomussalmi-Rock ja Soiva Metsä 2010. Teatteriin toivottiin kesäaikaan lauantai-esityksiä. Tapahtumia haluttiin lisää erityisesti elokuulle. Kehittämissideana esitettiin kesäkirjatapahtuman, ”kirja-alan Sodankylä-festareiden”, järjestämistä.

Matkailumarkkinointia, lasten ja nuorten huomioimista sekä Jalonniemitaloa ja siellä toimivaa matkailuinfoa arvioi kutakin kymmenkunta vastaajaa palautteessaan. *Matkailumarkkinoinnin* osalta perusviestinä oli, että sitä on liian vähän. Suomussalmella on monia matkailun vetovoimatekijöitä, joiden hyödyntäminen on vastaajien mielestä jäänyt puolitiehen riittämättömän markkinoinnin johdosta. Tietoa kunnan matkailullisista mahdollisuuksista ja eri vierailukohteista toivottiinkin levitettävän kaikkia mahdollisia väyliä myöten niin etelän rintamaille kuin Suomussalmen lähialueille. Myös ulkomaiset matkailijat olisi huomioitava paremmin esimerkiksi tienvarsimainonnassa. *Lasten ja nuorten huomioimista* koskevassa palautteessa sanoma oli samankaltainen. Leikki-ikäisille lapsille kaivattiin enemmän toimintaa, tekemistä ja näkemistä (esim. lastenteatteri, leikkipuisto keskustaan, polkupyörävuokraamo). Vastaavalla tavalla muutamia palautteen antajista olivat sitä mieltä, että matkailun kehitystyössä on unohdettu nuoriso ja nuorten tarpeet. *Jalonniemitalon ja matkailuinfon* saama palaute oli myönteistä: infon palvelun kuvailtiin olevan ystävällistä, asiantuntevaa ja erinomaista. Myös talon monipuolisuus, siisti WC ja kahvilan leivonnaiset saivat osakseen myönteistä palautetta. Yhden vastaajan mielestä talossa oleva esihistorian näyttely kaipaisi restaurointia tai uudistamista.

Kaatoluokkaan ”*Muut kommentit*” jäi huomattava määrä (noin 400 kappaletta) sekalaista palautetta. Näissä kommentteissa keuhuttiin muun muassa luonnon ja maiseman kauneutta, matkailutyöntekijöiden palveluasennetta, oppaiden ammattitaitoa, paikallisväestön ystävällisyyttä ja vieraanvaraisuutta ja lätkykahveja. Jonkun mielestä Suomussalmella oli ”ihan

autiota”, toiset taas olivat suruissaan kotikylänsä hiipumisesta. Muutamat kiinnittivät huomiota erääseen olennaiseen matkan onnistumiseen vaikuttavaan tekijään, nimittäin säähän. Kritiikkiä saivat osakseen lähinnä kohteiden aukioloajat. Suurelta osin muihin kommentteihin luokiteltu palaute oli yleistä kiittelyä tyyliin kiitos, mukavaa oli, =), :), oli tosi hienoa, tänne voisi tulla toistekin, leppoisa reissu ja upea paikka koko Suomussalmi.

9 YHTEENVETO

Veikko Huovinen (1969) kirjoitti aikoinaan novellin otsikolla *Keskimääräinen turisti*². Vaikka matkailun ja matkailijoiden luonteenpiirteet ovat sitten 1960-luvun oleellisilta osin muuttuneet, voidaan Huovisen innoittamana yrittää karkeasti tyypitellä, millainen on keskimääräinen, tässä tapauksessa Suomussalmella vieraileva matkailija.

Selvityksen perusteella Suomussalmella vieraileva keskimääräinen matkailija – olkoon hän vaikka \bar{X} – on keski-ikäinen (46–60 v.), työssäkäyvä naishenkilö, joka asuu Helsingissä, Oulussa tai Kajaanissa. \bar{X} on Suomussalmella lomamatkalla viipyen paikkakunnalla korkeintaan pari vuorokautta. Jos \bar{X} päättää majoittua, hän viettää yönsä yleensä tuttavien tai sukulaisten luona tai paikallisessa hotellissa hyödyntäen samalla kylpylän palveluja. Suomussalmella ollessaan \bar{X} tutustuu ainakin Raatteen Porttiin ja Hiljaiseen Kansaan, jotka ovat hänen mielestään vaikuttavia ja puhuttelevia vierailukohteita. Rahankäytössä \bar{X} on kohutuullinen: häneltä kuluu rahaa Suomussalmella sadasta kahteensataan euroa. Lomamatkaansa \bar{X} on hyvin tyytyväinen antaen Suomussalmen vierailulle arvosanaksi yhdeksän kymppin ollessa maksimi. Tilanteen niin salliessa hän on ilman muuta halukas vierailemaan kunnassa uudestaan. Ehkä suomussalmelaisista juuristaan johtuen \bar{X} on kiinnostunut yleisemminkin alueen matkailukehityksestä, mikä käy ilmi hänen antamasta vapaamuotoisesta palautteesta.

Selvityksen kiinnostavimman osan muodostaa viimeksi mainittu eli matkailijoiden antama avoin palaute. Avoin palaute oli enimmäkseen suopeaa, jopa ylistävää, mikä puhuu sen puo-

² Huovisen (1969, 111) mukaan: ”Keskimääräinen turisti on pölyvä ja rutiseva (autonsa nimittäin), meluisa, karvaturpainen, paperiroskia levittelevä, bensiininhajuinen, pintapuolinen ja kiireinen.”

lesta, että monilta osin isompia muutospaineita ei ole. Tai kuten eräs vastaaja asian ilmaisi: ”Älkää muuttako rajusti mitään!”.

Toisaalta palautteesta nousi esiin kosolti erilaisia konkreettisia kehittämistarpeita ja -ideoita. Yksittäisten vierailukohteiden saamien palautteiden lisäksi vastauksissa käsiteltiin matkailun yleisiin toimintaedellytyksiin ja siten julkisen matkailu- ja elinkeinopolitiikan piiriin kuuluvia seikkoja, kuten matkailumarkkinointia, liikenneopasteita ja ympäristönhoitoa. Yhtä vastaajaa lainaten ”Suomussalmi tunnetaan Etelä-Suomessa kyllä nimenä, mutta muutoin siitä syntyvä mielikuva tuntuu olevan etelän väen keskuudessa kokolailla hajuton ja mauton”. Mikäli näin on, kunnan matkailumarkkinoinnissa on vielä paljon työnsarkaa. Niin ikään liikenneopasteissa vaikuttaa olevan ilmeisiä ja vastauksissa yksilöidysti osoitettuja pullonkauloja, jotka vaatisivat selkeyttämistä. Samoin kokonaisuutena oivallisesti järjestettyyn ympäristönhoitoon löytyi palautteista tiettyjä kehittämiskohteita.

Selvityksen tulosten käytäntöön jalkauttamiseksi voisi olla paikallaan, että Suomussalmen matkailuvaikuttajat tutustuisivat yksityiskohtaisesti raportoinnin yhteydessä toimitettuun palautekoosteeseen pohtien siinä mainittujen kehittämistarpeiden ja -ideoiden relevanssia, toteuttamismahdollisuuksia ja prioriteettia.

LÄHTEET

Huovinen, V. 1969. Keskimääräinen turisti. Novellikokoelmassa ”Mikäpä tässä”. WSOY, Porvoo.

Juntheikki, R. 2004. Tyytyväisten matkailijoiden Kainuu. Kainuun kesämatkailijatutkimus 2003. Kajaanin ammattikorkeakoulun julkaisusarja A:3.

Järviuoma, J. 2011. Kainuu – eikös se ole Suomessa? Mielikuvat Kainuusta matkailualueena vuosina 2003 ja 2008. Kajaanin ammattikorkeakoulun julkaisusarja A:9.

Kauppi, P. 2011. Kainuun matkailutalous. Kuntakohtaista tarkastelua. Kajaanin ammattikorkeakoulun julkaisusarja A:8. Saatavilla osoitteesta:
<http://www.kajak.fi/suomeksi/Kirjasto/Julkaisutoiminta.iw3> Viitattu 23.11.2011.

Metsämuuronen, J. 2009. Tutkimuksen tekemisen perusteet ihmistieteissä. 4. laitos. International Methelp Oy. Gummerus, Jyväskylä.

Tilastokeskus. 2011. Tilastokeskukselta tilatut majoitustilastot 1996–2009.



MATKAILIJAKYSELY

Suomussalmen kunta haluaa selvittää käyntikohteidensa ja tapahtumiensa kiinnostavuutta ja tutkimustulosten perusteella kehittää alueen matkailua. Vastaamalla oheiseen kyselyyn voitte vaikuttaa kunnan palveluiden kehittämiseen. Antamanne vastaukset käsitellään nimettöminä ja ehdottoman luottamuksellisinä. Tulokset julkaistaan ainoastaan kokonaistuloksina, joten kenenkään yksittäisen vastaajan tiedot eivät käy ilmi tuloksista.

Palauttaessanne kyselyn voitte osallistua alla olevalla kupongilla arvontaan, jossa on palkintoina tuotteita tai palveluita kyseisistä käyntikohteista tai tapahtumista. Arvonta suoritetaan neljä kertaa vuodessa. Voittajille ilmoitetaan henkilökohtaisesti.

Oheiseen kyselyyn voi halutessaan osallistua myös netissä www.suomussalmi.fi.

Nimi

Osoite

Puhelinnumero

Sähköpostiosoite

En halua tietoa Suomussalmen käyntikohteista ja tapahtumista sähköpostitse tai kirjeitse.

MATKAILIJAKYSELY

1. Sukupuoli

- Nainen Mies

2. Ikä

- Alle 30 v. 31-45 v. 46-60 v. Yli 60 v.

3. Olen

- Koululainen tai opiskelija Eläkeläinen Työssä
 Työtön Jokin muu, mikä? _____

4. Asuinkunta Lumi 150

5. Mikä on/oli matkanne tarkoitus?

- Loma Ohikulkumatka Paikallinen tapahtuma, mikä? _____
 Työ Jokin muu, mikä? _____

6. Missä seuraavissa käyntikohteissa/tapahtumissa vierailitte/vierailitte?

- | | |
|--|---|
| <input type="checkbox"/> Kiannon Kuohut Virkistyskylpylä | <input type="checkbox"/> Hossan Poropuisto |
| <input type="checkbox"/> Teatteri Retikka | <input type="checkbox"/> Hossan Luontokeskus |
| <input type="checkbox"/> Kianta-laivaristely Ilmari Kiannon Turjanlinna | <input type="checkbox"/> Arolan maatila- ja eräomat |
| <input type="checkbox"/> Ilmari Kianto-näyttely | <input type="checkbox"/> Martinselkosen Eräkeskus |
| <input type="checkbox"/> Galleria Kieppi Pääkirjastossa | <input type="checkbox"/> Raatteen Portti |
| <input type="checkbox"/> Jalonniemi-talo ja Suomussalmen esihistorian näyttely | <input type="checkbox"/> Raatteen Vartiomuseo |
| <input type="checkbox"/> Oilolan käsityömyyntinäyttely | <input type="checkbox"/> Raatteen Petobongaus |
| <input type="checkbox"/> Kotiseutumuseo | <input type="checkbox"/> Tanelin Stoppi |
| <input type="checkbox"/> Soiva Metsä | <input type="checkbox"/> Kuiva- ja Hietajärvi/Domnan Pirtti |
| <input type="checkbox"/> Hiljainen Kansa tilataideteos | <input type="checkbox"/> Joku muu, mikä? _____ |
| <input type="checkbox"/> Suomussalmen Värikallio | <input type="checkbox"/> Jokin tapahtuma, mikä? _____ |
| <input type="checkbox"/> Hossan Retkeilyalue | |

7. Majoituspaikkanne?

- | | |
|---|--|
| <input type="checkbox"/> Scandic Hotelli Kiannon Kuohut | <input type="checkbox"/> Tuttavat/sukulaiset |
| <input type="checkbox"/> Matkustajakoti Kuutam | <input type="checkbox"/> Muu, mikä? _____ |
| <input type="checkbox"/> Hossan lomakeskus | <input type="checkbox"/> Ei majoitusta |
| <input type="checkbox"/> Ukkohalla, majoitus | |

8. Vierailunne kesto Suomussalmella?

- 1 vrk 2-3 vrk 4-7 vrk Yli viikko Muu, mikä? _____

9. Yleisarvosana vierailusta kokonaisuudessaan asteikolla 1-10? _____

Palautetta: _____

Kiitos vastauksistanne ja tervetuloa uudelleen vieraillemaan Suomussalmelle!