

# KORONAVIRUKSEN VAIKUTUKSET YLLÄKSEN YRITYK- SIIN

Pikkarainen Viljami

Opinnäytetyö  
Restonomikoulutus  
Restonomi (AMK)

2021

Restonomikoulutus  
Restonomi (AMK)

---

<b>Tekijä</b>	Viljami Pikkarainen	Vuosi	2021
<b>Ohjaaja(t)</b>	Matti Liimatta		
<b>Toimeksiantaja</b>	Leader Tunturi-Lappi		
<b>Työn nimi</b>	Koronaviruksen vaikutukset Ylläksen yrityksiin		
<b>Sivu- ja liitesivumäärä</b>	32		

---

Opinnäytetyössä käsitellään vuonna 2019 joulukuussa alkanutta koronaviruspandemiaa ja hallituksemme asettamia rajoituksia, joiden tarkoituksena oli estää viruksen leviäminen sekä näiden rajoitusten vaikutuksia Ylläksen yrityksiin, jotka toimivat matkailu- ja majoitusosalalla sekä ravintola- ja ravitsemusalalla.

Tavoitteena on tuoda esille, kuinka tärkeä elinkeino matkailu on Lapille ja Ylläkselle tuomalla esiin ennen vuoden 2020 matkailutilastoja ja kansainvälisten matkailijoiden generoimia matkailutuloja sekä heidän tärkeyttänsä alueen matkailulle. Tulen myös tuomaan yleiskattavasti esille, kuinka koronavirus vaikutti Lapin matkailualan yrityksiin kertomalla kuinka paljon yritysten liikevaihto ja liikevoitto muuttui sekä kuinka se vaikutti yritysten kannattavuuteen. Aineisto kerättiin tutkimuksista, selvityksistä, opinnäytetöistä, uutisista ja muista sekundaarisista lähteistä.

Opinnäytetyö tehdään keräämällä aineistoa laadullisella menetelmällä eli puolistrukturoidulla kyselyllä, joka lähetettiin kolmelle Ylläksen alueella operoivalle matkailualan yritykselle. Tavoitteena on selvittää yritysten näkökulmasta, kuinka koronavirus on vaikuttanut heidän liiketoimintaansa ja kuinka he suhtautuvat hallituksemme asettamiin rajoituksiin. Kyselystä selviää, että koronavirus on vaikuttanut suurimmaksi osaksi negatiivisesti yrityksiin. Ainoita positiivisia vaikutuksia olivat take away ruokien ulosmyynnin lisääntyminen ja kotimaisten asiakkaiden lisääntyminen yrityksissä.

Opinnäytetyön tehtävänä on tuottaa uutta tietoa koronaviruksen vaikutuksista tietyistä alueista alueella operoiville yrityksille sekä toimeksiantajalleni Leader Tunturi-Lapille.

Degree Programme in Hospitality  
Management  
Bachelor of Hospitality Management

---

<b>Author</b>	Viljami Pikkarainen	Year	2021
<b>Supervisor</b>	Matti Liimatta		
<b>Commissioned by</b>	Leader Tunturi-Lappi		
<b>Subject of thesis</b>	Effects of the coronavirus to businesses operating in Ylläs		
<b>Number of pages</b>	32		

---

This thesis covers the coronavirus pandemic that emerged in december 2019 and our governments restrictions that were set to prevent the virus from spreading and the effects of these restrictions to businesses in Ylläs that operate in the field of tourism and hospitality as well as catering.

The aim of this thesis is to disclose how important the travel industry is in Lapland and in the Ylläs ski resort by showcasing the travel statistics before the year 2020 and money generated by international tourists and their importance in the areas overall industry. I will also disclose how the coronavirus pandemic affected the travel businesses in Lapland by displaying the affects it had in their revenue, operating income, and profitability. The material was collected from studies, reports, theses, news articles and other secondary sources.

The thesis is made by collecting material using a qualitative research which means that a theme interview was sent to three businesses operating in the travel industry in Ylläs. The aim of this method is to examine how the coronavirus pandemic affected their businesses from their point of view and how they relate to the restrictions that were put in place by our government. From the interview its clear that the pandemic affected the businesses mostly negatively. The only positive effects were the increase of take away meals and the increase of domestic customers.

The object of the thesis is to provide new information about the effects of the pandemic from a specific area for the businesses operating in the area and for my principal Leader Tunturi-Lappi.

Key words

COVID-19, coronavirus, Ylläs, travel

## SISÄLLYS

1	JOHDANTO .....	5
2	YLLÄS TOIMINTAYMPÄRISTÖNÄ .....	6
2.1	Yleistietoa Yllästunturista.....	7
2.2	Ylläksen matkailu ja elinkeinot .....	8
3	KORONAVIRUS .....	8
3.1	Oireet ja alkuperä.....	12
3.2	Koronavirus Suomessa.....	14
4	KORONAVIRUKSEN JA RAJOITUSTEN VAIKUTUKSET LAPPIIN .... <b>VIRHE. KIRJANMERKKIÄ EI OLE MÄÄRITETTY.</b>	
4.1	Koronan vaikutukset Lapin matkailuun ja yrityksiin <b>Virhe. Kirjanmerkkiä ei ole määritetty.</b>	
4.2	Rajoitusten vaikutukset yrityksiin Lapissa <b>Virhe. Kirjanmerkkiä ei ole määritetty.</b>	
5	KYSELY YLLÄKSEN YRITYKSILLE.....	22
5.1	Kyselyn tarkoitus ja toteutus.....	22
5.2	Tiivistelmä kyselyn tuloksista.....	23
6	POHDINTA .....	26
	LÄHTEET .....	15

## 1 JOHDANTO

Opinnäytetyöni käsittelee joulukuussa 2019 Kiinassa havaittua koronavirusta, joka aiheutti maailman talouden pysähtymisen ja ennennäkemättömät toimenpiteet, jotka otettiin käyttöön viruksen leviämistä vastaan. Tulen myös tutkimaan Yllästä toimintaympäristönä, Ylläksen vetovoimantekijöitä, elinkeinoja ja matkailua. Tulen tutkimaan Ylläksen viime vuosien matkailua ja sen generoimaa liikevaihtoa alueelle ja merkitystä alueen työllisyydelle. Tämä tarkoituksena on tuoda esille kuinka tärkeä elinkeino, matkailu on Ylläksen aluetaloudelle ja näin peilata koronaviruksen vaikutuksia alueen 2020 matkailuvuoteen. Avaan olemassa olevaa tietoa koronaviruksesta, sen historiasta, oireista ja leviämisestä. Tässä tuon esille hallituksemme asettamat toimenpiteet kuten matkustusrajoitukset, hiihtokeskusten sulkemiset, tapahtumien perumiset ja ravintoloiden anniskeluaikojen rajoittamista. Tulen tässä vaiheessa avaamaan toimenpiteiden aiheuttamia vaikutuksia Ylläksen alueen matkailuun vuonna 2020 ja matkailussa operoiviin yrityksiin.

Aineistoa on tarkoitus kerätä aiheeseen liittyvistä jo olemassa olevista tutkimuksista, opinnäytetöistä, selvityksistä, raporteista, uutisartikkeleista ja haastatteluilta. Tulen myös luomaan puolistrukturoidun kyselylomakkeen, jonka tulen jakamaan alueella toimiviin matkailuyrittäjille ja yrityksille toimeksiantajani Leader Tunturi-Lapin toiminnanjohtajan Ella-Noora Polven avulla.

## 2 YLLÄS TOIMINTAYMPÄRISTÖNÄ

### 2.1 Yleistietoa Yllästunturista

Ylläs on Kolarin kunnassa sijaitseva 719 metriä korkea ja suomen mittavin hiihtokeskus, jolla on seitsemän tunturia ja kahdeksan vuodenaikaa (Ylläs 2020a). Ylläksellä on tarjolla lukuisia eri aktiviteetteja vuoden ympäri, ja ne mukautuvat vuodenaikoihin ja ympäristöön.

Aivan Ylläksen vieressä sijaitsee myös Pallas-Ylläksen kansallispuisto, joka on pinta-alaltaan Suomen kolmanneksi suurin kansallispuisto. Suurin osa Ylläksen alueen laduista sekä kesäreiteistä kulkeekin kansallispuiston maisemissa. Vuosittain kansallispuistoon tehdään yli puoli miljoonaa käyntiä ja useimmille vierailut ovat osa vuosittaista matkasuunnitelmaa. Reittejä on tarjolla vasta retkeilyharrastuksen aloittaneille, lapsiperheille ja kokeneemmillekin retkeilijöille ympäri vuoden. Kansallispuiston tuntureissa ja metsissä yhdistyvät eteläinen ja pohjoinen luonto sekä puistossa voi myös tutustua vanhaan peräpohjalaiseen maanviljelyskulttuuriin ja pohjoisen poronhoitokulttuuriin. (Ylläs 2020b.)

Ylläksen matkailukeskus muodostuu Äkäslompolon, Ylläsjärven, Luosun ja Hannukaisen kylien ympärille. Kolarin kunnan pohjoisosassa sijaitsevat kylät tarjoavat aktiivista tekemistä, monipuolista luontoa sekä monipuoliset mökki- ja hotellimajoitukset, ravintolat, erikoisliikkeet, ohjelmapalvelut, ladut, kelkkareitit ja talvi-pyöräilyreitit. (Ylläs 2020c.)

Ylläksellä on laaja tarjonta majoittumisvaihtoehdoista. Yli 23 000 tuhannen vuodepaikan valikoimasta löytyy hotelleja, luksusmökkejä ja leirintäalueita. Ylläksellä operoi neljä eri majoitusvaraamoja, jotka ovat Lomarengas Ylläs, Ylläkselle.com, YllasChalets.net ja Destination Lapland. Kahdeksan eri hotellia kuten YlläsHumina, Lapland Hotels Ylläskaltio, Hotelli Ylläsrinne, Lapland Hotels SnowVillage, Lapland Hotels Äkäshotelli, Lapland Hotels Saaga ja Arctic Skylight Lodge. (Ylläs 2020d.)

Ylläkselle voi saapua joko lentäen, junalla, bussilla tai autolla. Kittilän lentoasema on vain puolen tunnin ajomatkan päässä Ylläkseltä, Ylläsjärvelle 36 km ja Äkäslompoloon 50 km. Suora lento Helsingistä Kittilään kestää puolitoista tuntia ja tätä

lentoa järjestää Finnair. (Ylläs 2020e) Kittilän lentoasemalta on jokaiselta lennolta jatkoyhteys Ylläkselle molempiin kyliin. V. Rundgen liikennöi kaikilta kotimaan reittilennoilta reittiä Äkäslompolo – Ylläsjärvi – Kittilän lentoasema – Ylläsjärvi – Äkäslompolo. Talvi – ja kesäsesongin ulkopuolella lentokenttäkuljetus toteutetaan kutsutuksina, joka pitää tilata etukäteen. (Ylläs 2020e.)

Autoyöjunalla pääsee Kolarin rautatieasemalle, josta Ylläkselle on matkaa 35 km. Rautatieasemalta on myös jatkoyhteydet Ylläkselle linja-autolla, jota liikennöi V. Rudgren. Talvella 2020 (13.12.2020-18.4.2021) yöjuna liikennöi joka yö ja keväällä – kesällä 2021 (19.4.2021 alkaen) yöjuna kulkee pääsääntöisesti neljä kertaa viikossa. (Ylläs 2020e.)

Ylläkselle on suorat bussiyhteydet Kolarin ja Kemin rautatieasemilta sekä Oulusta, Turusta ja Helsingistä. Väliä Helsinki – Ylläs liikennöi OnniBus. (Ylläs 2020e.)

Ylläkselle autolla pystyy matkustamaan etelästä päin saapuen ajamalla Kolarin (tie 21/E8) ja kääntymällä Ylläsjärvelle (tie 939) tai 10 km Kolarin kirkonkylän jälkeen kääntymällä Äkäslompoloon (tie 940). Autolla on myös mahdollista kulkea Rovaniemeltä Kittilään (tie 79). Kittilän keskustan jälkeen tulee käännyä Ylläsjärvelle (tie 80). Maisematietä pitkin Ylläsjärven kylältä Äkäslompolon kylälle on 15 km. (Ylläs 2020e.)

Ylläksen ja Kolarin alueella operoi myös itsenäisistä taksiyrittäjistä koostuva Ylläs – Kolari Taksit Oy, jotka operoivat ympäri vuorokauden ja ympäri vuoden. Heillä on autoja molemmin puolin tunturia. Äkäslompolossa heillä on taksitolppa Lapland Hotel Äkäshotellin pihassa ja Ylläsjärvellä Ravintola taigan pihassa. Taksikyydin saa joko puhelimitse tai sitten älypuhelimien ladattavalla Valopilkku-sovelluksella, joka paikantaa varaajan sijainnin ja ilmoittaa taksin saapumisesta. (Ylläksen taksit 2020.)

## 2.2 Ylläksen matkailu ja elinkeinot

Kuten Lapin matkailu, Ylläksen matkailu on erittäin kausiluonteista ja ne jaetaan talvisesonkiin, joka kestää marraskuusta aina toukokuuhun saakka, sekä kesäsesonkiin, joka on kesä – lokakuun kuukaudet. Sijaintinsa vuoksi Ylläksellä voidaan taata talviolosuhteet edellä mainittuihin marraskuun ja toukokuun kuukausien välille, joka onkin ylivoimaisesti Ylläksen suosituin matkustusajankohta. (Lapland 2020a.) Business Finlandin 2018 tehdyssä tutkimuksessa ”Matkailun suuralueet – Lappi 2018” käy ilmi että 73 prosenttia kaikista ulkomaisista matkailijoista matkustivat lappiin talvisesonkina (marras – huhtikuu) ja loput 27 prosenttia matkustivat lappiin kesäkaudella (touko – lokakuu). 85 prosenttia matkajista yöpyivät lapissa ja pitivät sitä pääkohteena. Ulkomaisten matkailijoiden motiiveina on ylivoimaisesti loma- tai vapaa-ajan matka 77 prosentilla ja seuraavaksi eniten olivat tuttava- tai sukulaisvierailut kahdeksalla prosentilla. Ulkomaisten matkailijoiden matkan kesto Lapissa kesti 57 prosentilla vastaajista kuusi päivää ja 27 prosentilla vastaajista matka kesti 4–5 päivää. (Business Finland 2018, 46–47.)

Ylläksen ja muun Lapin vetovoimiin kuuluu selkeästi Lapin luonto. Lappi on tunnettu sen koskemattomasta luonnosta ja sen metsistä, kansallispuistoista, lumesta, jäistä, revontulista ja yöttömästä yöstä. 61 prosenttia ulkomaisista matkailijoista vastasikin luonnon olevan heille tärkein vetovoimatekijä Lapista. Kiinnostavimpiin kohteisiin ja aktiviteetteihin ulkomaisille matkailijoille osoittautui joulupukki, revontulien katselu, Suomalainen sauna, käveleminen ja vaeltaminen luonnossa, husky- ja porosafarit, suomalaiset makuelämykset, kansallispuistot, museot, talviurheilu (hiihto, laskettelu, lumilautailu ja lumikenkäily) sekä muut kulttuurikäyntikohteet kuten rakennukset, linnat ja monumentit. (Business Finland 2018, 50.)

Ulkomaisten matkailijoiden rahankäyttö lapissa. Keskimääräinen rahankäyttö matkailijalta on 824,80 € joka jakautuu tasaisesti samalla prosenttimäärällä ostosten ja elintarvikkeiden sekä ravintoloiden ja kahviloiden kesken (23 %). Eniten rahaa käytetään keskimäärin ennakkokuluihin (270 €), majoittumiseen 175 € ja ostoksiin ja elintarvikkeisiin 104 €. (Business Finland 2018, 49.)

Kolarin ja Ylläksen alueella suurimpiin lähtömaihin lukeutuvat Englanti (30 %), Sveitsi (18%), Ranska (16%), Saksa (10%) ja Alankomaat (9%) vuonna 2018.



Britit ovat siis selvä ykkönen ja voimakasta kasvua on havaittavissa Ranskasta, Sveitsistä, Hollannista ja Saksasta. Erittäin voimakasta kasvua on huomattu Belgiasta saapuvista matkaajista. Ulkomaisten yöpymisten määrä Kolarissa oli 156 000 tuhatta vuonna 2018 mikä on kolme prosenttia enemmän kuin 2018/2017 vuosina. (Business Finland 2018, 15–19.)

Vuotta 2019 pidetään ennätysvuotena matkailun kannalta koko Suomessa ja Lapissa. Lapissa rekisteröitiin 3,1 miljoonaa yöpymistä, mikä oli neljä prosenttia enemmän kuin edellisvuonna 2018. Ulkomaisia yöpymisiä Lapissa oli 1,8 miljoonaa, joka tarkoittaa 3,5 % kasvua edellisvuoteen verrattaessa. (Lapland 2020a.) Joulukuussa 2019 Kolarissa kirjattiin 58 400 yöpymistä (+ 8,4 %), joista kotimaisia oli 13 900 ja ulkomaalaisten 44 500 yötä (+ 9 %). Vuoden 2018 joulukuuhun verrattaessa sekä kotimaisten että ulkomaisten yöpymisten määrä kasvoi kahdeksan prosenttia. (Visitary.io/kolari.) Tilastokeskuksen mukaan Ylläksellä rekisteröityi 326 000 yöpymistä vuonna 2019 joista hieman yli puolet olivat kotimaisia matkailijoita (Lapland 2020a). Eniten yöpymisiä kirjattiin toisena vuotena peräkkäin Englannista saapuville matkailijoille (26 900 yötä) mikä tarkoittaa + 2 prosentin kasvua. Seuraavaksi eniten yöpymisiä kirjattiin kotimaisille matkailijoille (13 900 yötä) (+ 8,2 %), Ranska (3 400 yötä) (+ 3,9 %), Sveitsi (2 800 yötä) (- 4,8 %) ja Alankomaat (2 500) (+ 22,2 %). Eniten kasvua on kuitenkin huomattavissa Espanjasta ja Irlannista. Espanjalaisten yöpymisten määrä Kolarissa kasvoi 76,4 % (1 100 yötä) ja irlantilaisten yöpymisten määrä kasvoi 71 % (2 500 yötä). Joulukuu 2019 tuotti Kolarille 2,6 miljoonaa euroa rekisteröityjen majoitusmyyntien kautta mikä on + 329 000 € vuodesta 2018. Rekisteröidyt tammi-joulukuu myynnit olivat 14,6 miljoonaa euroa mikä on 527 000 euroa enemmän kuin vuonna 2018. (Visitary.io/kolari.)

	Joulukuu 2019 Määrä	Muutos	Osuus
<b>Yhteensä</b>	58 400	8,4 %	100,0 %
<b>Ulkomaat</b>	44 500	8,5 %	76,2 %
<b>Englanti</b>	26 900	2,0 %	46,1 %
<b>Suomi</b>	13 900	8,2 %	23,8 %
<b>Ranska</b>	3 400	3,9 %	5,8 %
<b>Sveitsi</b>	2 800	-4,8 %	4,8 %
<b>Alankomaat</b>	2 500	22,2 % !	4,4 %
<b>Irlanti</b>	2 500	71,0 % !	4,3 %
<b>Saksa</b>	1 700	7,9 %	2,9 %
<b>Espanja</b>	1 100	76,4 % !	1,9 %

Kuvio 1. Yöpymiset asuinmaittain Kolarissa 2019 joulukuussa. (Visitary.io/Kolari)

Matkailu on erittäin merkittävä tekijä Lapin aluetaloudelle, sillä matkailun osuus bruttokansantuotteesta oli 5,7 % kun muun Suomen keskiarvo oli 2,5 % vuonna 2019. Matkailusektori koostuu majoitus, ravitsemus, varaus- ja ohjelmalveluista. Kaikki edellä mainitut toimialat ovat olleet kasvussa viime vuosina, jossa suurinta kasvua on tapahtunut ohjelmalvelusektorilla, joka kasvoi 20 % vuodesta 2018. (lapland 2020b.)

Vuonna 2019 Lapissa työskenteli 8000 henkilöä matkailualalla mukaan lukien sesonkityövoima. Alueella yksi toimialan haasteista onkin riittävän työvoiman saatavuus talven huippusesongeille. Lapissa matkailu työllistää myös suurten matkailukeskusten ulkopuolelle kuten Lapin seitsemään eri kansallispuistoon. Alan työllistävyyden onkin ennakoitu kasvavan tulevina vuosina matkailusesongin pidentyessä ja kysynnän kasvaessa. Lapissa muutkin toimialat hyötyvät matkailun generoimasta liikenteestä ja liikevaihdosta sillä matkailijat tuovat alueelle noin viisi kertaa sen verran euroja mitä he maksavat majoituksestaan. (lapland 2020b.)

Matkailu on Tunturi- Lapissa tärkeä elinkeino ja Lapin suurista matkailukohteista Levi ja Ylläs ovat alueen vetovoimatekijöitä. Kolarissa 1400 työpaikasta suurin osa (80 %) on palvelualoilla ja seuraavaksi eniten jalostuksessa (10 %). Kolarin

kunnan mukaan matkailu on Kolarin tärkein elinkeino. (Kolari 2020.) Leader Tunturi-Lappi ry:n Matkailualan tutkimus- ja koulutusinstituutin ja Lapin ammattikorkeakoulun tilatusta selvityksestä käy ilmi, että vuonna 2017 Tunturi-Lapin välitön matkailutulo vuonna 2017 oli yhteensä noin 290 miljoonaa euroa, josta Kolari muodosti 72 miljoonaa (Leader Tunturi-Lappi 2019).

### 3 KORONAVIRUS

#### 3.1 Oireet ja alkuperä

”Kiinalainen mysteerivirus leviää”. Näin uutisoi iltalehti 11.1.2020. Joulukuussa Kiinan Wuhanissa alkoi epidemia, jota kutsutaan koronaksi, koronavirukseksi, uudeksi koronaksi, COVID-19 virukseksi, Wuhanin virus tai SARS-CoV-2 virukseksi. Viruksen alkuperä on vielä epäselvä mutta sen uskotaan lähteneen liikkeelle Wuhanin markkinoilta, jossa myydään eläviä villieläimiä ihmisravinnoksi. Maailman terveysjärjestö WHO on todennut omassa tutkimuksessaan tämän olevan todennäköisin alkuperä. Viruksen alkuperään liittyy useita teorioita, joista uskotuin on se, että virus tarttui lepakosta ihmiseen edellä mainituista markkinoista Wuhanissa. 2020 alkuvuodesta lähtien on kulkenut teoria, jossa uskotaan, että virus alkoi Wuhanissa sijaitsevasta laboratorion, jossa tutkitaan herkästi tarttuvia ja tappavia taudinaiheuttajia, joihin ei ole vielä olemassa lääkettä. Wuhanin laboratorio on yksi harvoista tutkimuslaitoksista maailmassa, jolla mikrobien vaarallisuuden perustuvassa, neljäportaisessa asteikossa korkein BSL-4 luokitus. Tähän teoriaan ei ole olemassa todistusaineistoa. (Iltalehti 2020.)

Uusi korona (Sars-CoV-2) tarttuu ensisijaisesti pisaratartuntana sairastuneen henkilön yskiessä tai aivastaessa. Korona voi tarttua myös lähikontaktissa kosketuksen välityksellä, jos sairastunut henkilö on yskinyt tai aivastunut käsiinsä ja koskettanut sen jälkeen toista henkilöä. Koronavirus voi tarttua myös ilmajälitteisesti eli aerosolien muodossa, kun sairastunut henkilö yskii tai aivastaa. Tämä tarkoittaa sitä, että hyvin pieniä hiukkasia (aerosoleja) voi jäädä leijumaan ilmaan pidemmäksikin aikaa eli tartunnan voi saada vaikka pitäisikin suositellun kahden metrin välin. (THL 2021a.)

Virus voi tarttua myös pinnoilta, joihin on päätyneet sairastuneen henkilön hengitystie-eritteitä. Koronaviruksia on tutkittu aiemminkin ja niistä on opittu se, että ne ovat rakenteeltaan sellaisia, että ne eivät säily pinnoilla pitkään. Viruksen pinnoilla säilyvyyteen ja tarttuvuuteen vaikuttavat lämpötila, ilman kosteus, ilmanvaihto ja pinnan materiaalit. Virus voi säilyä pinnoilla muutaman tunnin tai jopa kolme päivää. (THL 2021a.)

Koronavirus aiheuttaa sairastuneessa henkilössä äkillisen hengitystieinfektion. Virus voi olla täysin oireeton toisella ja toiselle se voi johtaa jopa kuolemaan. Oireet vaihtelevat myös taudin edetessä. Koronan oireisiin lukeutuvat päänsärky, haju- tai makuaistin häiriöt, nuha, yskä, hengenahdistus, voimattomuus, väsymys, lihaskivut, kurkkukipu, kuume, pahoinvointi ja ripuli. Valtaosa tartunnan saaneista sairastavat lievän version taudista. Euroopan tautienehkäisy- ja valvontakeskuksen mukaan noin 20–30 % todetuista tapauksista vaativat sairaalahoitoa joista 4 % on sairastanut vakavan version taudista. (THL 2021b.)

Virus vaikuttaa vakavimmin niihin, joilla on ennalta oleva perussairaus. Tämänhetkisen tiedon perusteella yli 70-vuotiaat ovat muita alttiimpia sairastamaan vakavan koronavirusinfektion. Tämä tarkoittaa sitä, että vakavaa koronavirusinfektiota sairastava joutuu tehohoitoon, jossa potilas tarvitsee hengityslaitetta. Virus vaikuttaa vakavammin henkilöihin, joilla on ennestään vaikea-asteinen sydänsairaus, vaikea keuhkosairaus, diabetes, krooninen maksan tai munuaisen vajaatoiminta, vastustuskykyä heikentävä sairaus tai vastustuskykyä voimakkaasti heikentävä lääkitys kuten kortisoni. (THL 2021c.)

Perjantaina tammikuun 24. päivä vuosi 2020 Iltalehti uutisoi, että Ivalossa epäillään kahta mahdollista koronavirustartuntaa tuhansien turistien joukosta. Aiemmin kuullut uutiset liittyivät lähinnä pelkästään viruksen alkuperään Wuhaniin, joten uutinen siitä, että virus olisi saapunut Lappiin aiheutti pelon ilmapiiriä. Samaan aikaan Lappi oli täynnä turisteja ympäri maailmaa, joten virusepäily otettiin hyvin vakavasti. Tuolloin tartuntojen kokonaismäärän epäiltiin olevan joitain satoja ympäri maailmaa ja maailmanlaajuisesti tautiin oli kuollut silloin 26 ihmistä. (Iltalehti 2020b). Kello 19:30 24.1.2020 samana päivä Yle uutisoi, että koronavirusepäily osoittautui vääräksi. Ilmapiiri oli huojentunut ja pelon määrä siihen aikaan tuntemattomasta viruksesta laski. Sitten 28.1.2020. MTV uutiset kertovat kuinka alle 40-vuotias kiinalaisturisti oli hakeutunut Ivalossa paikallisen terveyskeskuksen päivystykseen hengitystieoireiden ja kuumeen vuoksi. Potilas laitettiin eristykseen ja hänestä otettiin näyte, joka lähetettäisiin THL:ään seuraavan päivän aamuna 29.1.2020. Sama potilas lähetettäisiin myös hoidettavaksi Lapin keskussairaalaan Rovaniemelle hoitoon. 29.1.2020 kello 13:53 Yle uutisoi Suomen ensimmäisestä varmistetusta koronavirustapauksesta.

### 3.2 Koronavirus Suomessa

Ensimmäisen Suomessa vahvistetun koronavirustartunnan jälkeen tartuntoja ilmeni hitaasti ympäri maata. Varmistettujen tartuntojen määrä alkoi kuitenkin vasta maaliskuussa kasvamaan tiheään tahtiin. 23.3.2020. Suomessa oli todettu 700 laboratoriovarmistettua koronavirustartuntaa. (Satakunnan kansa 2021.) Tuolloin Terveyden ja hyvinvoinnin laitos oli kuitenkin arvioinut tartuntojen olevan jopa 20–30 kertaa suurempi sillä vain vakavasti sairaita ja riskiryhmään kuuluvia testattiin sillä testejä ei riittänyt kaikille (Yle 2020a).

Koronaviruksen rantautuessa Suomeen tammikuussa 2020 viruksesta tiedettiin vain se, että virus tarttuu herkästi ja että se voi olla hengenvaarallinen eikä siihen ole olemassa rokotetta. Terveyden ja hyvinvoinnin laitos ennusti 2020 maaliskuussa että 3 600 Suomen kansalaista tarvitsisi tehohoitoa viruksen takia. Tämä johti muun muassa Uudenmaan sulkemiseen muusta suomesta ja etäopetuksen käyttöön ottamiseen. (Yle 2020b.) Suomen tasavallan presidentti Sauli Niinistö ja Suomen hallitus päättivät yhteistoimin Suomen olevan poikkeusoloissa koronaviruksen takia, joten valmiuslaki otettiin käyttöön 16.3.2020. Valmiuslaki otetaan käyttöön ainoastaan vakavan uhkan takia. Valmiuslaissa ensimmäiseksi uhkaksi luetellaan Suomeen kohdistuva aseellinen tai siihen vakavuudeltaan samanlainen uhka tai hyökkäys. Muita määriteltyjä uhkia valmiuslaissa ovat "väestön toimeentuloon tai maan talouselämän perusteisiin kohdistuva erityisen vakava tapahtuma tai uhka" sekä suuronnettomuudet ja suuronnettomuutta vastaava hyvin laajalle levinnyt tartuntatauti. Valmiuslakia tarvitaan erityisesti sellaisiin toimenpiteisiin, joilla turvataan terveydenhuoltoa tartuntataudin levitessä. Tämä tarkoittaa, että kansalaisilta voidaan kieltää oikeus oleskella ja liikkua tietyillä alueilla, jos sen uskotaan olevan välttämätöntä terveyttä uhkaavan vaaran torjumiseksi. (MTV uutiset 2020.) Valmiuslain määrittämisen yhteydessä Suomen hallitus linsjasi määräyksiä myös koulujen ja päiväkotien aukioloista, liikkumisrajoituksista, matkustamisesta ja etätöistä (Lääkäriliitto 2020).

Valmiuslakiin sisältyy myös oikeus määrätä terveydenhuollon ammattihenkilöitä työvelvollisuuteen. Viranomainen voi antaa esimerkiksi kuntasektorilla operoivalle lääkärille työmääräyksen tiettyihin työtehtäviin yleisen edun nimissä, vaikka muuhun työhön kuin lääkärin viran mukaiseen työhön. (Lääkäriliitto 2020.)

Eduskunta päätti myös, että ravintolat ja muut ravitsemisliikkeet on suljettava ovensa koronaviruksen leviämisen ehkäisemiseksi neljäs päivä huhtikuuta 2020. Asiakkaita ei saanut käydä 31.5. asti mutta take away myynti oli sallittua, kunhan ravitsemusliike huolehti, että ulosmyynti järjestetään niin, että tartunnanvaara tapahtuvia kontakteja ei tapahtuisi. Ravintoloiden sulkeminen ei kuitenkaan koskenut henkilöstöravintoloita, jotka eivät ole auki yleisölle. (Valtioneuvosto 2020a.)

Muita merkittäviä toimenpiteitä, joita valtioneuvosto otti käyttöön koronaviruksen leviämistä vastaan, olivat myös rajavalvonnan tiukentaminen, jossa keskeytettiin matkustaja- ja henkilöliikenne Suomeen lukuun ottamatta Suomen kansalaisten paluu Suomeen, julkisten kokoontumisten rajoittaminen kymmeneen henkilöön, julkisten tilojen sulkeminen kuten museot, teatterit, harrastustilat- ja paikat. Valtioneuvosto linjasi myös, että vieraileminen riskiryhmien asumisyksiköissä kielletään sen lisäksi että yli 70- vuotiaat veloitetaan pysymään erillään kontakteista muiden ihmisten kanssa. (Valtioneuvosto 2020b.)

## 4 KORONAVIRUKSEN JA RAJOITUSTEN VAIKUTUKSET LAPPIIN

### 4.1 Koronan vaikutukset Lapin matkailuun ja yrityksiin

Vuoden 2019 marraskuusta vuoteen 2020 huhtikuuhun Lapissa rekisteröityi 1,7 miljoonaa yöpymistä, mikä on 15 % vähemmän kuin 2018–2019 matkailuvuotena. Vastaavasti koko Suomessa 2019–2020 talvena yöpymiset vähenivät 19 %. (Lapland 2020c.)

Ennen koronaviruspandemiaa Lapissa rekisteröityjen yöpymisten kasvu oli huomattavaa. Vuoden 2020 helmikuussa yöpymiset olivat kasvussa seitsemän prosenttia, kunnes lentoyhtiöt alkoivat vähentämään lentojaan ja 19.3.2020. kansainvälinen lentoliikenne keskitettiin Helsinkiin, Maarianhaminaan ja Turkuun hallituksemme linjauksen mukaisesti keinona estää viruksen leviämistä. Samoihin aikoihin asetettiin myös tiukkoja rajoituksia kotimaan matkailullekin. Vuoden 2020 maaliskuussa rekisteröidyt yöpymiset vähenivät 60 % Lapissa. (Lapland 2020c.)

Talvisesonkina 2019–2020 kotimaisten yöpymisten määrä (-26 %) laski huomattavasti enemmän kuin kansainvälisten yöpymisten määrä (-9 %). Kotimaisten matkailijoiden huomattava lasku yöpymisissä verrattuna kansainvälisten yöpymisten laskuun selittyy todennäköisimmin ajankohdan takia. Koronarajoitukset osuivat loppukevään hiihtosesonkiin, jolloin suurin osa Lapin matkailijoista ovat tyypillisesti kotimaan matkailijoita. Tuona talvena Lapin majoitusmyynnin arvo oli 128 miljoonaa euroa mikä on kuusi prosenttiyksikköä vähemmän kuin edellisenä vuotena kun vastaavasti koko Suomessa majoitusmyynti laski 16 %. (Lapland 2020c.)

Vielä vuoden 2020 alussa Lapin matkailu kukoisti ja nousua tapahtui kuten aikaisempinakin vuosina. 2020 maaliskuussa kun matkustusrajoitukset astuivat voimaan, yöpymiset vähenivät 40 % ja siitä lähtien lasku on vain jatkunut, kun verrataan aiempien vuosien matkustustilastoja. 2020 kesällä kotimaan matkailu kui-



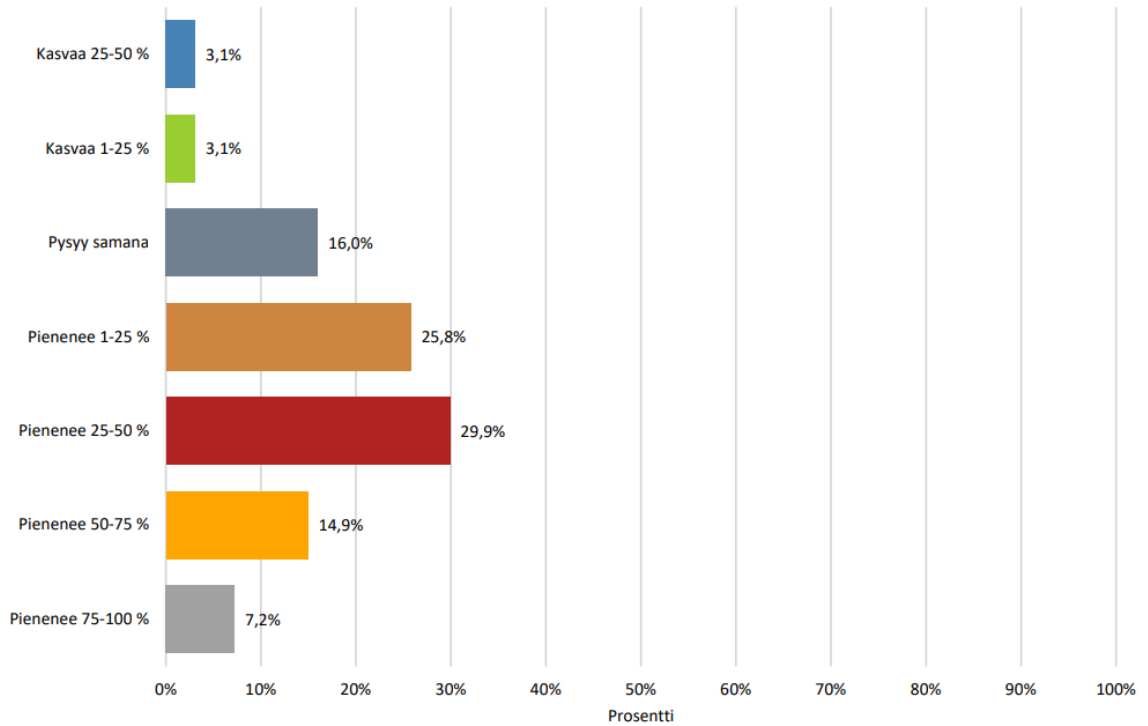
tenkin nousi Lapissa mutta pelkästään kotimaisten matkailijoiden generoima majoitustulo ei riitä korvaamaan kansainvälisten matkailijoiden luomaa aukkoa. (Lapland 2020d.)

Koronapandemia onnistui katkaisemaan Lapin matkailualan pitkään jatkuneen positiivisen kehityksen. Vuodesta 2010 vuoteen 2019 kansainvälisten matkailijoiden yöpymiset Lapissa olivat kaksinkertaistuneet. Edellä mainittuina vuosina eniten kasvua tuli Kiinasta. Seuraavaksi eniten kasvaneet markkinat tulivat Ranskasta, Saksasta ja Alankomaista. (Lapland 2020d.)

Lapin kauppakamari ja Lapin matkailuelinkeinon liitto (LME) toteuttivat Lapin matkailualan toimijoille kyselyn koronavirustilanteesta 30.4.- 6.5.2020. Kyselyyn osallistui lähes 200 yritystä, jotka toimivat majoitus-, ravitsemus ja ohjelmapalvelualan yrityksille sekä matkailuun liittyville oleville yrityksille. 50 % oli majoitustoiminnassa, 40 % ravitsemustoiminnassa ja 4,5 % vastauksista koostui hiihtokeskuksista. Kyselyn mukaan Lapin matkailuyritykset ovat vaikeassa tilanteessa sillä puolet vastanneista olivat arvioineet, että he eivät selviäsi 2020–2021 talvisesoniin. Noin 25 % yrityksistä oli arvioinut selviävänsä kyselyn ajankohtana selviävänsä vielä 5–10 kuukautta ja 27 % vastanneista arvioi selviytyvänsä yli 10 kuukautta. (LME 2020a.)

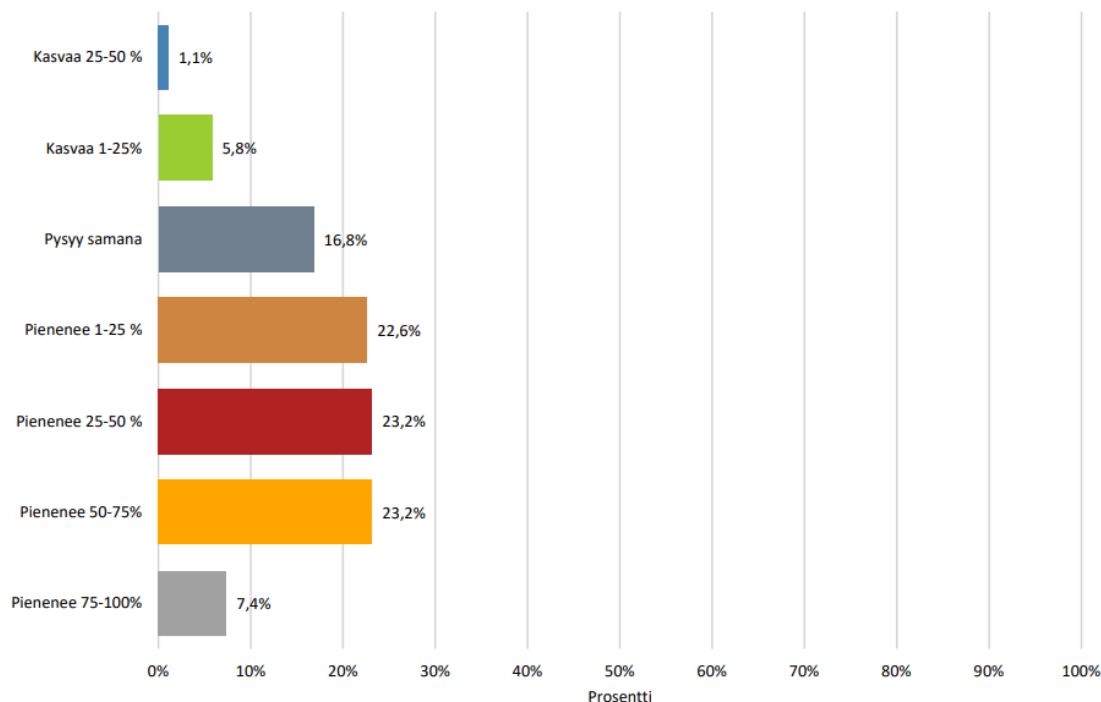
Kyselyn ajankohtana 60 % yrityksistä oli joutunut turvautumaan lomautuksiin tai irtisanomisiin. Tämän uskottiin jatkuvan samankaltaisena koko vuoden 2020 loppuun asti ja seuraavan talvisesongin ei uskottu auttavan tarpeeksi Lapin matkailualaa. Työ- ja elinkeinoministeriö julkaisi kyselyn aikana arvionsa, jossa Suomen matkailukysyntä elpyisi vuoden 2019 lukuihin vasta vuonna 2022. (LME 2020a.)

Kyselyssä selvisi myös että 30 % yrityksillä liikevaihto pieneni 25–50 %, 15 % yrityksistä liikevaihto pieneni 50–75 %, 7,2 % yrityksistä liikevaihto pieneni jopa 75–100 % ja 16 % yrityksillä liikevaihto oli pysynyt samana. Mielenkiintoisin tilasto kyselyssä on se että 3,1 % yrityksillä liikevaihto oli jopa kasvanut 25–50 %. (Liikevaihtoja verrattiin vuoteen 2019)



Kuvio 2. Liikevaihtojen muuttuminen yrityksissä verrattuna vuoteen 2019. (LME)

Kyselyssä myös ilmenee, että suurin osa vastaajista arvioi liikevoittonsa laskevana vuoden 2020 marraskuusta vuoden 2021 huhtikuuhun. 23,2 % vastanneista arvioivat liikevoittonsa laskevan 50–75 %, 23,2 % vastanneista arvioi liikevoiton laskevan 25–50 % ja 7,4 % vastanneista arvioi liikevoittonsa laskevan 75–100 %. 16,8 % vastanneista arvioi liikevoittonsa pysyvän samana, 5,8 % arvioi liikevoittonsa nousevan 1–25 % ja 1,1 % arvioi liikevoiton nousevan 25–50 %. 60 % vastanneista yrityksistä oli joutunut turvautumaan työntekijöidensä lomautuksiin tai irtisanomisiin keinona vähentää kuluja, jotta liiketoiminta selviäisi. (LME 2020a.)



Kuvio 3. Liikevoittojen muutokset yrityksissä verrattuna vuoteen 2019. (LME)

#### 4.2 Rajoitusten vaikutukset yrityksiin Lapissa

Pandemian takia luodut rajoitukset iskivät jokaiseen yritykseen riippumatta siitä millä toimialalla ne operoivat. Suomessa suurimman iskun ottivat ravintola- ja ravitsemusala sekä matkailu- ja majoitusala. Matkailu- ja majoitusala menettivät melkein kokonaan asiakkaansa ja käyttökate laski kolmeen prosenttiin. Ravitsemis- ja majoitusliikkeiden lisäksi myös pienyritykset olivat pulassa asiakkaiden katoamisen ja valtion antamien rajoitusten ja ohjeiden vuoksi. Poikkeusolot antoivat valtiolle syyn sulkea kahvilat, ravintolat ja yökerhot ja muut yritykset, jotka toimivat palvelualoilla ja yleensäkin ne yritykset, joissa oli viruksen leviämisen mahdollisuus. (Salmu 2020.)

Suomen hallitus aloitti 2020 toukokuussa rajoitusten varovaisen purun koska epidemiatilanne näytti hiipumisen merkkejä. Tällöin hallitus alkoi myös suunnittelemaan hybridistrategiaa, joka mahdollistaisi yhteiskunnan varovaisen avaamisen ja samalla väestön suojelemisen. 11.9.2020. hallitus toi julkisuuteen esille päätöksen matkustamisesta koronapandemian aikana. Samana päivänä Lapin Matkailuelinkeino liiton jäsenet loivat vetoamuksen hallitukselle, jossa he vetoavat

kansainvälisten matkustajien päästämistä Suomeen 2020–2021 joului- ja talvise-  
songin ajaksi. (LME 2020b.) Hallituksen luomassa päätöksessä määritellään  
matkustamista maista, joissa ilmaantuvuusluku on yli 25. Lapin matkailuelinkeino  
liiton hallituksen jäsenet pitivät kuitenkin sitä positiivisena, että päätöksessä vih-  
reiden maiden ilmaantuvuusluvun raja-arvo nostettiin 25:een. Termi vihreä maa  
tulee terveyden ja hyvinvoinnin laitoksen luomasta liikennevalomallista, jossa  
maita luokitellaan vihreiksi, punaisiksi ja harmaiksi. Vihreä tarkoittaa maata, jossa  
koronan ilmaantuvuus on matala (korkeintaan 25 tapausta per 100 000 asukasta  
kohti viimeisen 14 vuorokauden aikana), Punaiset maat ovat maita, jossa koro-  
nan ilmaantuvuus on korkea. Näissä maissa muiden kuin Suomen kansalaisten  
tai Suomessa kotipaikkaoikeuden omaavien matkustamista rajoitetaan sekä mat-  
kustamista näihin maihin tulisi välttää. Harmaat maat ovat EU:n ulkorajapäätök-  
sen mukaisia maita joihin matkustamista tulisi välttää ja kuten kuin punaisissa  
maissa muiden kuin Suomen kansalaisten tai Suomessa kotipaikkaoikeuden  
omaavien matkustamista rajoitetaan. Toisin kuin punaisissa maissa harmaiden  
maiden matkustamista rajoitetaan niin että matkustaminen rajoitetaan Suomen ja  
EU:n alueella vain välittämättöimpiin tarkoituksiin. (THL 2020d.)

Monet maat, joissa ilmaantuvuusluku on yli 25 kuten Britannia, Ranska, Saksa ja  
Hollanti ovat elintärkeitä Lapin matkailulle sillä ne muodostavat joului- ja talvikau-  
den ryhmämatkat. Jos näissä maissa ilmaantuvuusluku on yli 25 matkustuspäi-  
vänä joutuvat matkaajat esittämään negatiivisen Covid-19 testituloksen pääs-  
tääkseen matkaamaan Suomeen. Lapin matkailuelinkeino liiton mukaan pelkäs-  
tään tämä tulisi karsimaan suuren määrän ryhmämatkoista Suomeen. Tämän li-  
säksi hallitus määräsi, että matkustajilta otetaan uusintatesti 72 tunnin jälkeen.  
Lapin matkailuelinkeino liiton hallituksen mukaan uusintatesti tuhoaisi 2020–2021  
talvikauden koska suurin osa matkoista kestää 2–4 yötä (48–100 h) ja jos testi-  
vaatimus astuu voimaan, kun asiakas on ollut maassa 72 tuntia joutuisi suurin  
osa matkustajista menemään testiin lähtöpäivänä tai sitä edellisenä päivänä.  
Ryhmiä aikataulut ovat myös erittäin tiukkoja mikä käytännössä johtaisi siihen,  
että joukkosiirtyminen sairaalaan vaatisi yhden ohjelmapäivän poistamista muu-  
tenkin lyhyestä vierailusta. Kansainväliset matkanjärjestäjät eivät myöskään ala  
järjestämään charter-operaatioita Suomen liian monimutkaisten vaatimusten  
vuoksi. (LME 2020b.)

Lapin matkailuelinkeinon liitto ja Lapin kauppakamari toteuttivat kyselyn matkailuyrityksille talven 2020–2021 tilanteesta. Kysely toteutettiin 12.–16.10. ja siihen vastasi 180 yritystä. Päätöksenteon venyminen matkustusrajoituksista vaikutti yrityksiin negatiivisesti. Yritysten talvikauden kokonaisvaraus tilanne oli vähentynyt huomattavasti noin puolilla vastaajista. Heillä varaustilanne oli pienentynyt noin 50–100 % ja näistä 30 % vastanneista varaustilanne oli pienentynyt 75–100 %. Ulkomaalaisten asiakkaiden osuus varaustilanteen vähenemisessä on huomattavasti suurempi kuin kotimaisten sillä 43 % vastaajilla ulkomaalaisten asiakkaiden varaustilanne on laskenut 75–100 % ja 62 % vastanneista varaustilanne oli heikentynyt yli 50 %. Noin 55 % vastanneista yrityksistä kuitenkin ennakoi kotimaan asiakkaiden kasvua mutta siitä huolimatta kotimaan matkailijoilla on vaikea korvata ulkomaalaisten asiakkaiden luomaa aukkoa. 46 % vastanneista arvioikin, etteivät he pysty korvaamaan kansainvälisen liiketoiminnan tulosta kotimaisilla asiakkailta ollenkaan. (LME 2020c.)

## 5 KYSELY YLLÄKSEN YRITYKSILLE

### 5.1 Kyselyn tarkoitus ja toteutus

Kyselyn tarkoituksena oli saada selville, miten koronavirus vaikutti Ylläksen yrityksiin käyttämällä laadullista menetelmää ja pohtia minkälaisia vaikutuksia viruksesta aiheutui yritysten liiketoimintaan, asiakaskuntaan, tulevaisuuteen ja kuinka yritykset suhtautuvat hallituksen asettamiin rajoituksiin. Kyselyn tarkoitus ei ollut luoda kattavaa analyysia yritysten toimenpiteistä vaan saada selville koronaviruksen välittömät vaikutukset valittuihin yrityksiin. Huomasin myös opinnäytetyötäni tehdessä, että tarkkaa tietoa koronaviruksen vaikutuksista Ylläkseen ei ollut helposti saatavilla. Sen sijaan on olemassa lukuisia tutkimuksia koronaviruksen vaikutuksista Lappiin ja Suomeen, joten halusin tuottaa tarkkaa tietoa yksittäisestä alueesta, jonka asiakkaana olen ollut monta vuotta ja joka on myös kotikuntani.

Loin puolistrukturoidun kyselylomakkeen Google Formsissa joka sisälsi kysymyksiä joiden tarkoituksena ei ollut johdattaa vastaajia mihinkään tiettyyn suuntaan. Ennen kyselyn lähettämistä tiedostin sen mahdollisuuden, että vastauksia olisi vaikea saada kiireen tai muiden esteiden takia. Google Forms kuitenkin antaa reaaliajassa vastauksia ja niitä on helppo tarkastella. Kyselyn luominen kyseisellä sovelluksella oli myös äärimmäisen helppoa, joten tämän menetelmän valitseminen oli itselleni selvä valinta. Lähetin myös valituille yrityksille etukäteen sähköpostia aikomuksestani kysellä heitä opinnäytetyöhöni. Aluksi sain vastauksia kahdelta valitulta yritykseltä ilman että soitin heille kyselystä. Ne yritykset, jotka eivät olleet vastanneet viisi päivää kyselyn lähettämisen jälkeen saivat minulta puhelun, jossa pyysin heitä vastaamaan siihen. Tämä menetelmä osoittautui osittain tehokkaaksi sillä yksi yrityksistä vastasi kyselyyn heti soittoni jälkeen mutta toinen lupasi kyllä vastata kyselyyn, mutta vastaukset eivät vielä ole kirjautuneet kyselylomakkeeseen.

Valitsin kyselyäni varten viisi yritystä, jotka operoivat matkailu- ja majoitusalailla ja ravitsemusalailla tai tiiviisti näihin aloihin liittyvää yritystä. Yrityksiksi valikoitui-

vat lahjatavaroiden, tuliaisten ja lukuisten käyttöesineiden sekä asusteiden erikoisliike yritys A, joka on lajissaan Ylläksen suurin, vuonna 2013 Ylläkselle perustettu ravintola yritys B ja yritys C, joka on myös ravintola mutta erikoistuu erikoisluokkiin ja siidereihin.

## 5.2 Tiivistelmä kyselyn tuloksista

Tulen viittamaan yrityksiin käyttämällä aakkosia A, B ja C yritysten yksityisyyden ja tietojen salaamisen suojelemisen takia.

Vastauksia käsiteltäessä huomaa yritysten yhteneväisyyden siinä, että koronavirus on vaikuttanut yritysten liiketoimintaan lähes ainoastaan negatiivisesti. Lahjatavaraliikkeen yritys A:n myynti romahti 90–100 % kun korona saavutti Ylläksen maaliskuun 2020 puolella välissä. Yritys A kertoo myös, kuinka 2020 kevättalven pääasiaille tilatut myyntituotteet jäivät myymättä ja että ne vielä odottavat varastossa. Yritys C:llä myynti laski noin 50 % 2020 joulukuun jälkeen ulkomaa- laisten turistien poissaolojen takia ja työntekijöiden määrä heillä laski 25 %. Positiivista muutosta oli kuitenkin kesällä 2020 jolloin liikevaihto kasvoi Suomalais- ten matkailijoiden toimesta kuten myös ruskasesongilla. He myös kertovat ruu- anmyynnin korostuneen liikevaihdossa. Myös yritys B:llä oli sekä negatiivisia mutta myös positiivisia muutoksia liiketoiminnassaan. Heillä asiakasmäärät las- kivat mutta take away ruokien myynti lisääntyi.

Yritykset ovat myös pääsääntöisesti suhtautuneet hallituksemme asettamiin ra- joituksiin positiivisesti, mutta heistä tiettyjä asioita olisi voinut hoitaa eri tavalla. Yritys A kertoo, kuinka hallituksen asettamat rajoitukset olivat heidän mielestään riittäviä. He kertovat myös, että oli rajoituksia tai ei, niin ihmisten pelko tartunnasta aiheuttaa kuitenkin asiakasmäärän vähenemisen ravintoloissa, hotelleissa ja eri- koiskaupoissa. Yritys C myös pitää rajoituksia ensisijaisesti hyvinä. Heistä on kui- tenkin vaikea ymmärtää Lapin tiukat ravintolarajoitukset alueen pääsääntöisesti

rauhallisen tautitilanteen takia, ja he pitävät Lapin rajoituksia liian kovina. Yritys B kokee, että informaatio rajoituksista oli puutteellista ja että Suomen sisällä matkustamisen rajoittaminen ei ole yhtä olennaista kuin maan rajojen välisten liikenteen rajoittaminen. Heistä ravintoloihin kohdistuneet rajoitukset olivat ”äärimmäisen tyhmiä” koska elintarvikekauppoihin ei kohdistunut minkäänlaisia rajoituksia.

Myös yritysten tulevaisuuden näkymissä oli eroavaisuuksia. Yritys A näkee, että maailmalla syntyneiden koronamuunnosten vuoksi pandemia tulee olemaan uhka alueen matkailulle vielä pitkään. Heistä kansainvälisten matkailijoiden saapuminen Suomeen on epätodennäköistä aina vuoteen 2022 asti. Tämän vuoksi he ovat minimoineet menojansa supistamalla sisäänostoja ja vähentämällä henkilöstömenoja. Yritys C kertoo selviävänsä ja odottavan vilkasta kesää 2021. Odotukset ovat korkealla myös 2021–2022 talvikaudelle jotta he voisivat korjata kassavajeen. He myös uskovat matkailun jatkuvat mutta muuttuvan. Yritys B ei näe liiketoimintansa tulevaisuuden olevan lupaava.

Asiakaskunnat olivat myös muuttuneet yrityksissä. Kesällä 2020 Yritys A huomasi kuinka nuoret aikuiset ja perheet olivat uusia asiakkaita kotimaan matkailun lisääntymisen takia. Kansainvälisiä matkailijoita kesällä olivat ainoastaan Norjasta, Liettuasta, Latviasta ja Virossa ja silloinkin vain, kun matkustaminen Suomeen oli heille sallittua. Yritys C:llä asiakasmäärä muuttui uusilla kotimaisilla asiakkailla. He myös arvioivat asiakkaidensa olevan 50 % turisteja ja 50 % paikallisia ja sesonkityöntekijöitä. Mökinomistajien määrä asiakkaina oli myös kasvanut koska he vierailevat Ylläksellä entistä useammin. Yritys B:llä asiakaskunta muodostui melkein ainoastaan paikallisista mutta 2020 kesällä oli aivan uusia kotimaisia asiakkaita, kun matkustamista ulkomaille ei suositeltu.

Yritykset myös kertovat heidän mielestään valtion tulisi korvata pandemian aiheuttamat tappiot, ainakin niiltä osin, jotka aiheutuvat yrityksen vuokramenoista, henkilökunnan palkkakuluista sekä muista kiinteistä kuluista. Yritykset myös kertovat kuinka ilman valtion tukea monet yritykset joutuvat lopettamaan toiminnan kannattamattomina tai ajautumaan konkurssiin.



Yritykset ovat kokeneet suuria ja enimmäkseen negatiivisia vaikutuksia koronapandemian takia. Myynti oli laskenut huomattavasti asiakkaiden poissaolojen takia ja se on vaikuttanut yritysten tulevaisuuden näkemyksiin. Yritykset näkevät pandemian uhan olevan suuri osa alueen matkailua vielä pitkään ja yhden vastanneen yrityksen tulevaisuus ei näyttänyt ollenkaan lupaavalta. Osa yrityksistä toivoo vilkasta 2021 kesäkautta jotta kassavaje saataisiin korjattua ja yksi yrityksistä näkee ulkomaalaisten turistien saapumisen alueelle epätodennäköisenä, mikä tulee vaikuttamaan negatiivisesti liiketoimintaan.

Yllättävää oli, että kaksi kolmesta yrityksestä suhtautui hallituksemme asettamiin rajoituksiin pääsääntöisesti positiivisesti. Heidän mielestään rajoitukset olivat kohtuullisia ja uskovat että rajoituksilla ei ole suurta merkitystä asiakaskatoon sillä tartunnan pelko oli suuri kaikilla, joka vähensi asiakkaiden määrää. Yksi yrityksistä suhtautuu rajoituksiin pelkästään negatiivisesti. Tämä yritys koki, että informaatio rajoituksista oli puutteellista ja kuinka ravintoloihin liittyvät rajoitukset ovat kohtuuttomia, kun miettii että elintarvikekaupoissa ei ole minkäänlaisia rajoituksia. Tämä yritys kertoo myös, kuinka kotimaan matkailun rajoittaminen ei ole läheskään yhtä tärkeää kuin rajojen välisen liikenteen rajoittaminen.

Kaikissa yrityksissä asiakaskunta oli muuttunut, jonka voi olettaa johtuvan matkustusrajoituksista ja ihmisten halusta auttaa paikallisia ja kotimaisia yrityksiä. Kotimaisten asiakkaiden määrä oli kasvanut jokaisessa yrityksessä mutta se ei ollut riittänyt korvaamaan ulkomaisten asiakkaiden luomaa aukkoa. Ulkomaisten asiakkaiden määrä oli romahtanut huomattavasti ja heitä oli vain silloin kun Suomen valtakunnan rajat olivat heille auki.

Kyselyssä halusin saada selville, kuinka koronaviruspandemia vaikutti Ylläksen alueella operoiviin yrityksiin. Vaikka vastausmäärästä johtuen ei voi vetää johtopäätöstä, että se koskisi koko Ylläksen aluetta voin tuloksia tutkiessa todeta, että korona vaikutti vastaaja yrityksiin suurimmaksi osaksi negatiivisesti.

## 6 POHDINTA

Opinnäytetyön tavoitteena oli tuottaa uutta tietoa koronaviruksen välittömistä vaikutuksista Ylläksen yrityksiin luomalla puolistrukturoitu kyselylomake, joka lähetettiin alueella operoiville matkailu- ja majoitusalan sekä ravintola- ja ravitsemisalan ja näihin tiiviisti liittyville yrityksille. Tavoitteena oli saada selville yritysten kokemuksia pandemiasta, näkemyksiä tulevaisuudesta, pandemian vaikutukset liiketoimintaan ja reaktioita hallituksen asettamiin rajoituksiin. Tavoitteena oli myös saada ajankohtaista tietoa aina muuttuvassa koronavirustilanteesta. Tähän mennessä on lukuisia tutkimuksia, selvityksiä ja uutisia tämänhetkisestä Lapin ja koko Suomen matkailualasta mutta ei niinkään yhdestä tietystä alueesta lukuun ottamatta paria opinnäytetyötä Hailuodon kunnasta ja Suomutunturista.

Tuloksina sain selville, että koronavirus on vaikuttanut suurimmaksi osaksi negatiivisesti Ylläksen yrityksiin. Tämän johtopäätöksen voin vetää kerätyn primaari ja sekundaari aineistojeni perusteella, jotka keräsin hyödyntäen enimmäkseen tieteellisistä lähteistä, kun tutkin koronaviruksen vaikutuksia Lapin matkailuun, johon voi sisällyttää Ylläksen sillä sijaitseehan laskettelukeskus Tunturi-Lapissa. Keräsin näistä lähteistä viitekehyksen kyselyäni varten, jotta saisin luotua mahdollisimman uutta olennaista tietoa työni aiheeseen. Kyselystäni sain uutta tietoa tietyistä yrityksistä tietyllä alueella.

En kuitenkaan ole täysin tyytyväinen kyselyni tuloksiin sillä vastausmäärä on mielestäni liian vähäinen siihen, että voisin yleistää niiden koskettavan jokaista Ylläksen matkailualan yritystä. Koen että tutkimuksesta olisi saanut luotettavamman, jos olisin saanut useamman yrityksen vastaamaan. Tiedostin jo työni suunnittelussa tämän olevan hyvin mahdollinen skenaario, joten olin yrityksiin hyvissä ajoin yhteyksissä mutta vaikka he lupasivatkin vastaavansa eivät he niin tehneet. Koen että yritin kaikkeni saada valituilta yrityksiltä vastauksia mutta en tiedä miten olisi pitänyt toimia silloin kun vastauksia ei kirjaudu kyselylomakkeeseeni myöntyvän vastauksen jälkeen ja usean puhelun jälkeenkin. Käytin myös joitain ei tieteellisiä uutisartikkeleita työssäni mutta niissä oli yllättävän hyvin avattu informaatiota. Koen onnistuneeni siinä, että toin hyvin esille matkailun merkityksen Ylläkselle ja Kolarin elinkeinoille tuomalla esiin vuosien 2017–2019 matkailutulot

ja tämän jälkeen vuoden 2020 generoiman matkailutulot, jotta romahduksen pysyisi kunnolla sisäistämään.

Tutkimukseni tulokset ovat mielestäni hyödyllisiä siinä, että toimeksiantajani Leader Tunturi-Lappi sai ajankohtaista tietoa alueen matkailun merkittävydestä ja paikallisten yritysten mielteistä. Tuloksia voidaan hyödyntää viitekehyksenä tulevaisuuden hankkeille ja tutkimuksille. Osa yrityksistä sai myös kerrottua mielteitensä hallituksen toiminnasta ja kuinka valtion tulisi tukea yrityksiä, jotka ovat joutuneet kärsimään ja jopa ajautumaan konkurssiin koronapandemian ja rajoitusten takia.

Opinnäytetyön tekeminen oli ajoittain erittäin haastavaa useasta eri syystä. Vaihdoin työni aiheen marraskuussa, kun opinnäytetyösuunnitelmat oli jo palautettu, kannettavan ajoittaiset tekniset viat ja uuden tiedon jatkuva päivittyminen. Onnekseni valitsin itselleni mielenkiintoisen aiheen ja kirjoitusprosessin tekeminen oli jopa ajoittain nautinnollista.

Kirjoitusprosessin aikana Suomen ja koko maailman koronatilanne on mennyt vain huonompaan ja huonompaan suuntaan. Koronaviruksesta on löytynyt uusia variantteja Britanniasta, Brasiliasta ja Etelä-Afrikasta, jotka tarttuvat herkemmin ja niillä on myös kyky väistää rokotteen antama suoja. Uutiset myös kertovat kuinka Suomi epäonnistui totaalisesti rokotestrategiassaan ja kuinka ravintoloita ja muita yleisiä tiloja meinataan taas alkaa sulkemaan. Suomalaiset ovat myös jakautuneet kahteen heimoon. Toinen tuomitsee kaikki ne, jotka matkustavat Lapin ulkopuolelta Lappiin koska muualla Suomessa koronatilanne on jatkuvassa kiihtymisvaiheessa. Toinen heimo toivottaa kaikki Lappiin matkustavat tervetulleiksi koska he uskovat heidän pitävän kotimaan ja Lapin matkailua pinnalla. Suomessa tartunnat ovat päivittäin vähintään 300–400 tapauksen paikkeilla ja Rovaniemi on jälleen kerran kiihtymisvaiheessa.

Joka aamupäivä kello kahdentoista maissa avaan Iltalehti sovelluksen ja toivon näkeväni uutisen, joka kertoo kaiken olevan pian normaalia ja että koronaa ei enää ole. Uskon että puhun kaikkien puolesta, kun toivon että voimme alkaa käy-

mään harrastuksissamme, kaupassa, näkemässä perhettä ja ystäviä ilman pelkoa tartunnasta tai syyllisyyden tunnetta. Vaikka koronavirus on aiheuttanut pelkäämistään pahaa, on se tuonut esille ihmiskunnan hyviäkin piirteitä. Ihmiset auttoivat naapureitaan, jotka kuuluvat riskiryhmään esimerkiksi käymällä kaupassa heidän puolestaan, havaitsimme että suuren osan töistä voi hoitaa etänä ja ihmiset auttoivat myös paikallisia yrityksiä ostamalla heidän tuotteitaan tai palveluita. Vaikka tie takaisin normaaliin on ainakin Suomessa vielä pitkä, meidän täytyy jatkaa ratkaisun etsimistä ongelmaan ja pitää pää ylhäällä. Kyllä tästäkin selviää.

## LÄHTEET

Business Finland 2019. Matkailun suuralueet – LAPPI 2018. Viitattu 16.12.2020 <https://www.businessfinland.fi/contentassets/321be2a88f064af69a6bd3b9fb1217e1/matkailun-suuralueet---lappi-2018.pdf>.

Heiskanen, R. 2020. Suomen koronatilanne nyt: Katso maanantain tiedot. Satakunnan kansa. Viitattu 9.1.2021 <https://www.satakunnankansa.fi/koronavirus/art-2000007067296.html>.

Kolarin kunta 2020. Kuntastrategia. Viitattu 28.12.2020 <https://www.kolari.fi/fi/kuntainfo/kuntastrategia.html>.

Kotkavirta, J. 2020. Mikä on totuus koronaviruksen alkuperästä? Tämä tiedetään Kiinan mystisestä viruslaboratoriosta. Iltasanomat. Viitattu 10.1.2021 <https://www.is.fi/ulkomaat/art-2000006499272.html>.

Lapland 2020a. Sport Resort Ylläs – Merkittävä kehityssuunnitelma Ylläksellä. Viitattu 14.12.2020 <https://www.lapland.fi/fi/business/sport-resort-yllas-projekti/>.

Lapland 2020b. Toimialafaktaa: Matkailu Lapissa. Viitattu 28.12.2020 <https://www.lapland.fi/fi/business/matkailu-lapissa/>.

Lapland 2020d. Infograafi 10 faktaa Lapin Talvimatkailusta 2019–2020. Viitattu 15.1.2021 <https://www.lapland.fi/fi/faktat-ja-tilastot/infograafi-10-faktaa-lapin-talvimatkailusta-2019-2020/>.

LME 2020a. Korona kurittaa rajusti Lapin matkailuyrityksiä- nykyiset tukimuodot eivät ole riittäviä. Viitattu 28.1.2021 <https://www.lme.fi/lme/ajankohtaista/korona-kurittaa-rajusti-lapin-matkailuyrityksia-nykyiset-tukimuodot-eivat-ole-riittavia.html?p103=5>.

LME 2020b. LME vetoamus hallitukselle tarkennuksesta matkustusrajoituksiin. Viitattu 5.2.2021 <https://www.lme.fi/lme/ajankohtaista/lme-vetoamus-hallitukselle-tarkennuksesta-matkustusrajoituksiin.html?p103=3>.

LME 2020c. Matkailuyritysten talven 2020-2021 tilanne - kyselyn tulokset. Viitattu 5.2.2021 <https://www.lme.fi/lme/ajankohtaista/matkailuyritysten-talven-2020-2021-tilanne-kyselyn-tulokset.html?p103=2>.

Lääkäriliitto 2020. Mikä valmiuslaki on ja mitä se käytännössä tarkoittaa? Viitattu 18.1.2021 <https://www.laakariliitto.fi/uutiset/jasenuutiset/mika-valmiuslaki-on-ja-mita-se-kaytannossa-tarkoittaa/>.

Rajala, O. 2020. Valmiuslaki – mikä se on ja miten se toimii? Tästä järeässä työkalussa on kyse ja näin sillä voi suitsia koronaa. MTV uutiset. Viitattu 18.1.2021 <https://www.mtvuutiset.fi/artikkeli/valmiuslaki-mika-se-on-ja-miten-se-toimii-tasta-jareassa-tyokalussa-on-kyse-ja-nain-silla-voi-suitsia-koronaa/7993864#gs.tlndoc>.

Salmu, S. 2020. Koronapandemian vaikutukset talouteen ja yrityksiin. Liiketalouden koulutusohjelma. Haaga-Helia ammattikorkeakoulu. Opinnäytetyö. Viitattu 5.2.2021.

Salonen, H. 2020. Näin korona tuli Suomeen ja muutti arkimme – asiantuntijoiden puheessa on toistunut yksi lause. Iltalehti. Viitattu 10.1.2021 <https://www.iltalehti.fi/terveysuutiset/a/f2c1a929-dedd-4e70-81d6-e47b1ba9ded7>.

THL 2020a. Koronaviruksen tarttuminen ja itämisaika. Viitattu 11.1.2021 <https://thl.fi/fi/web/infektiotaudit-ja-rokotukset/ajankohtaista/ajankohtaista-koronaviruksesta-covid-19/tarttuminen-ja-suojautuminen-koronavirus/koronaviruksen-tarttuminen-ja-itamisaika>.

THL 2020b. Oireet ja hoito – koronavirus. Viitattu 11.1.2021 <https://thl.fi/fi/web/infektiotaudit-ja-rokotukset/ajankohtaista/ajankohtaista-koronaviruksesta-covid-19/oireet-ja-hoito-koronavirus>.

THL 2020c. Vakavan koronavirustaudin riskiryhmät. Viitattu 11.1.2021 <https://thl.fi/fi/web/infektiotaudit-ja-rokotukset/ajankohtaista/ajankohtaista-koronaviruksesta-covid-19/vakavan-koronavirustaudin-riskiryhmat>.

Tunturi-Lapin matkailutulo 290 miljoonaa euroa. Leader Tunturi-Lappi. 2019. Viitattu 28.12.2020 <https://leadertunturilappi.fi/tunturi-lapin-matkailutulo-290-miljoonaa-euroa/>.

Visitory 2019. Kolari. Majoitustilastot ja matkailutilastot joulukuu 2019. Viitattu 18.12.2020 <https://visitory.io/fi/kolari/>.

Yle 2020a. Missä vaiheessa koronavirusepidemia on Suomessa? Nämä 5 grafiikkaa näyttävät, mitä on tapahtunut ja mitä on vielä edessä. Viitattu 11.1.2021 <https://yle.fi/uutiset/3-11263866>.

Yle 2020b. Koronan piti täyttää teho-osastot, mutta ne jäivätkin tyhjilleen: "On isomman arvioinnin paikka", sanoo perustuslakivaliokunnan puheenjohtaja. Viitattu 12.1.2021 <https://yle.fi/uutiset/3-11558435>.

Ylläs 2020a. Tietoa Ylläksestä. Viitattu 15.12.2020 <https://www.yllas.fi/tietoa-yllaksesta.html>.

Ylläs 2020b. Pallas-Yllästunturin kansallispuisto. Viitattu 15.12.2020 <https://www.yllas.fi/tietoa-yllaksesta/pallas-yllastunturin-kansallispuisto.html>.

Ylläs 2020c. Ylläksen kylät ja historia. Viitattu 15.12.2020 <https://www.yllas.fi/tietoa-yllaksesta/yllaksen-kylat-ja-historia.html>.

Ylläs 2020e. Majoitus. Viitattu 15.12.2020 <https://www.yllas.fi/majoitus.html>.

Ylläs 2020d. Saapuminen Ylläkselle. Viitattu 15.12.2020 <https://www.yllas.fi/tieto-yllaksesta/saapuminen-yllakselle.html>.

Ylläs-Kolari taksit 2020. Viitattu 15.12.2020 [https://www.yllaksentak-sit.fi/?gclid=Cj0KCQiArvX\\_BRcyARI-sAKsnTxNbB6KsjiXfl32jegvKrYbrz9O\\_uwYAewl-0IN5slOcrqgqAK8UX-HsaAiHYEALw\\_wcB](https://www.yllaksentak-sit.fi/?gclid=Cj0KCQiArvX_BRcyARI-sAKsnTxNbB6KsjiXfl32jegvKrYbrz9O_uwYAewl-0IN5slOcrqgqAK8UX-HsaAiHYEALw_wcB).