

LIIKENNEPUISTO PYHÄNTÄ

Marja Sydänmetsä

Opinnäytetyö
Rakennus- ja yhdyskuntatekniikka
Insinööri (AMK)

2021

Tekijä	Marja Sydämetsä	Vuosi	2021
Ohjaaja(t)	Pekka Uutela		
Toimeksiantaja	Pyhännän Maa- ja kotitalousseura ry		
Työn nimi	Liikennepuisto Pyhäntä		
Sivu- ja liitesivumäärä	54 + 8		

Opinnäytetyön aiheena oli Pyhännän Liikennepuisto -hankkeen toteuttaminen. Liikennepuiston tarkoituksena minulla oli saada näkemystä ja kokemusta projektin johtamisesta, organisoimisesta ja aikatauluttamisesta. Pyhännän Maa- ja kotitalousseura ry oli hankkeen toimeksiantaja. Pyhännän kunta lähti hankkeeseen yhteistyöhön seuran kanssa. Pyhännän kunta osallistui hankkeen kustannuksiin maatöiden osalta ja seuran osuus oli maan päälle rakennettavat kohteet ja mahdolliset investoinnit.

Liikennepuiston tarkoituksena oli lisätä lasten liikennevalistusta, lisätä virikkeitä kylän lapsille sekä naapuripitäjien lapsille että ohikulkijoille. Lisäksi liikennepuistolla haluttiin nostaa kunnan imagoa sekä kunnan yritysten, yksityisten ja yhteisöjen yhteistyötä.

Opinnäytetyössäni kerroin alusta asti, miten hanke toteutettiin hanke hakemuksesta rahoituksen järjestämisen ja konkreettisen rakennustyön kautta käyttäjäpalauteeseen ja loppuraporttiin.

Avainsanat Liikennepuisto, Pyhännän Maa- ja kotitalousseura ry,
Pyhännän kunta

Author	Marja Sydänmetsä	Year	2021
Supervisor	Pekka Uutela		
Commissioned by	The Pyhäntä country and household club		
Subject of thesis	Traffic park Pyhäntä		
Number of pages	54 + 8		

The topic of the thesis is Traffic park Pyhäntä. As the aim of the traffic park, I have the insight and experience to lead the project, organi-ringing and scheduling. The Pyhäntä village and household club is the project's client. The municipality of Pyhäntä will cooperate with the club in the project. The municipality of Pyhäntä contributes to the costs of the project in terms of land work, and the club's share is the sites to be built on earth and any investments.

The purpose of the traffic park is to increase children's traffic education, increase stimulation for children in the village, children of neighbouring keepers and passers by. In addition, our municipality's image and cooperation between municipal companies, private companies and communities will be raised in the traffic park.

In my thesis, I will tell you from the very beginning how the project will be implemented from the project project through the organisation of funding and concrete construction work to user feedback and final report.

Key words Traffic park, The Pyhäntä village and household club, Pyhäntä village

1	Sisällys	
2	JOHDANTO	6
3	LIIKENNEPUISTO HANKE	7
3.1	Liikennepuiston taustatietoa	7
3.2	Päätös rakentaa liikennepuisto	9
3.3	Hankkeen tausta ja tarve	9
3.4	Hankkeen toteutus	10
3.5	Hankkeen aikataulu	11
3.6	Hankkeen tavoitteet ja tulosodotukset	12
3.7	Hankkeen yhteys kehittämissuunnitelmiin	12
3.8	Hankkeen kustannusarvio ja rahoitussuunnitelma	14
3.8.1	Liikennepuistohanke 2020	14
3.8.2	Maa- ja kotitalousseuran kustannusarvion erittely	15
3.8.3	Pienkeräyslupailmoitus Poliisille	16
3.9	Hankintojen kilpailutus	16
4	LIIKENNEPUISTON SIJAINTI	18
4.1	Asemakaava	18
4.2	Maanvuokra	19
4.3	Lainantakaus	19
4.4	Rakennussuunnitelmat	19
5	TYÖMAAPÄIVÄKIRJA	21
5	LOPPUSELVITYS	42
5.1	Kyselypalaute	42
5.2	Kustannukset	47
5.2.1	Työtuntimäärän kustannusarvio ja toteutuma	47
5.2.2	Maa- ja kotitalousseura ry:n toteutuneet kustannukset	48
6	POHDINTA	51
	LÄHDELUETTELO	53
	LIITTEET	54

ALKUSANAT

Kiitos liikennepuiston mahdollistaneet yksityiset henkilöt, yritykset ja yhteisöt. Ilman teitä hankkeelle ei olisi saatu riittävästi rahoitusta. Kiitokset Pyhännän kunnalle, joka oli myötämielinen hankkeelle, jolla kehitettiin kunnan imagoa. Kiitos talkooporukoille, jotka jaksoivat tulla mukaan rakentamaan. Kiitos kaikille hankkeen mahdollistaneille osapuolille!

2 JOHDANTO

Opinnäytetyön aiheeksi valikoitui Pyhännän maa- ja kotitalousseuran sekä Pyhännän kunnan toteuttama Liikennepuisto hanke. Liikennepuiston rakentaminen on konkreettinen kehittämisprojekti, jossa halutaan lisätä kylän viihtyisyyttä sekä lisätä lasten liikennevalistusta. Projektissa seuraan ja kirjaan liikennepuisto hankkeen etenemistä, laadin hankkeeseen liittyvät kilpailutukset ja rahoitukset, toimin vastuuhenkilönä varaston ja pienten rakennusten rakentamisessa sekä hankin istutukset ja puistokalusteet. Lisäksi kirjaan sekä kuvaan maatyöt, pinnoitukset, leikkimökin rakentamisen, sähkötyöt ja liikennemerkkien asennukset. Liikennepuiston projekti on jaettu Pyhännän kunnan ja Pyhännän Maa- ja kotitalousseuran kanssa. Kunta tekee liikennepuistoon maatyöt ja seura tekee kaikki rakentamis- ja istutustyöt sekä hoitaa hankkeen rahoituksen ja kilpailutukset. Lisäksi kerään liikennepuistosta käyttäjäpalautetta puiston valmistuessa. Toimin seuran puolesta projektinjohtajana ja paneudun opinnäytetyössäni enemmän seuran vastuualueeseen kuin kunnan osuuteen.

Pyhännälle rakennettiin aiemmin monitoimipuisto, josta lähti vireille liikennepuiston rakentaminen monitoimipuiston viereen. Monitoimipuisto ja liikennepuisto sijaitsevat keskellä kylää kirjaston ja uuden liikekeskuksen takana. Liikennepuisto palvelee paikallisia lapsia, toimii alakoululaisille sekä erityislapsille liikennekasvatusalustana sekä ohikulkijoiden levähdyspaikkana.

Olen Pyhännän maa- ja kotitalousseuran hallituksen jäsen ja paljon kiinni liikennepuisto -projektissa. Ajattelin yhdistää itselleni kuuluvan vastuun sekä opinnäytetyön samalla kertaa. Maa- ja kotitalousseuran puolesta yhdyshenkilönäni toimii hallituksen puheenjohtaja Eliisa Liukko sekä Pyhännän kunnan puolesta rakennustarkastaja Timo Aitto-oja.

3 LIIKENNEPUISTO HANKE

3.1 Liikennepuiston taustatietoa

Liikennepuisto on lapsille, erityislapsille ja lapsiperheille suunniteltu puisto, jossa käyttäjät tutustutetaan liikenteeseen. Liikennepuistossa on asfalttipäällysteiset ajoradat ja pienemmät liikennemerkit. Ajoradoilla on erilaisia risteyskiä, liikenneympyrä ja liikennevalo. Ajaminen tapahtuu polkuautoilla, potkupyörillä ja sähköautoilla alhaisilla nopeuksilla. Liikennepuistoa valvoo ohjaaja, joka saa keskeyttää ajamisen liikennesääntöjen vastaisesta ajosta. (Nuorten Tampere 2020)

Liikennepuistoon haettiin tuntumaa tutustumalla Ylivieskan, Kalajoen, Kempeleen ja Rovaniemen liikennepuistoihin. Näin saatiin vertailupohjaa sille, minkälainen puisto Pyhännälle halutaan.

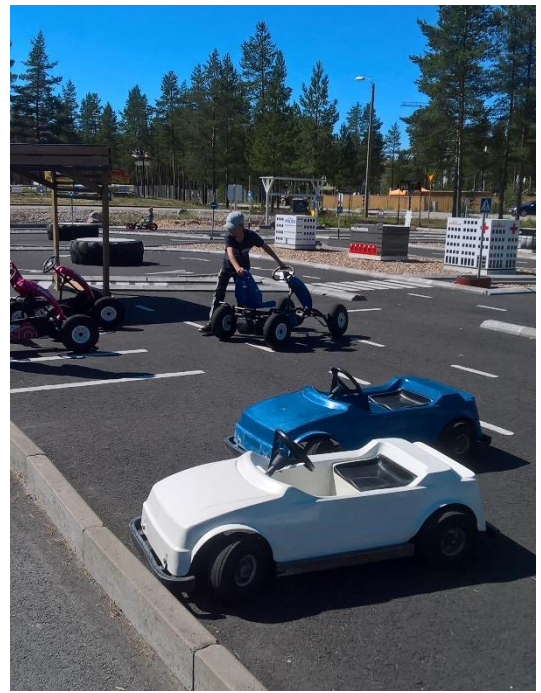


Kuva 1. Rovaniemen liikennepuisto (Mikkola 2016)

Rovaniemellä (Kuva 1), Ylivieskassa ja Kempeleessä on todella laaja puistoalue, johon liikennepuisto on rakennettu. Näissä puistoissa on todella hyvä näkyvyys koko puiston alueella.



Kuva 2. Kalajoen Hiekkasärkkien liikennepuisto (Aitto-oja 2019)



Kuva 3. Kalajoen Hiekkasärkkien liikennepuisto (Aitto-oja 2019)

Kalajoen liikennepuisto (Kuva 2 ja 3) on rakennettu Hiekkasärkille. Hiekkasärkillä on suhteellisen tiivis alue, mihin puisto on rakennettu. Puisto on rakennettu asfalttipohjalle, johon reunakivillä ja maalauksilla on tehty ajoväylät.

Näistä liikennepuistoista saimme pohjaa ja ideaa, minkälainen liikennepuisto Pyhännälle halutaan toteuttaa. Pyhännälle halutaan polku- ja sähköautoille soveltavat ajoväylät, pieniä rakennuksia, varasto autojen säilytystä varten, liikennevalot ja -merkit, viheralueita istutuksineen, leikkimökki ja istuinryhmät.

3.2 Päätös rakentaa liikennepuisto

Pyhännän Maa- ja kotitalousseura on valtakunnallisen Maa- ja kotitalousnaisten järjestön paikallisyhdistys. Maa- ja Kotitalousnaiset on ruoan, maaseutumaisen sekä yritystoiminnan asiantuntijajärjestö. Seuran tarkoituksena ja tavoitteena on edistää maaseudun elinvoimaisuutta ja tukea yhteisöllisyyttä, hyvinvointia ja pienyrittäjyyttä. Toiminnassa tärkeällä sijalla ovat koteja ja erityisesti lapsiperheitä koskevat asiat.

Lähiruoka, -maisema ja -ympäristö sekä luonto ja sen monimuotoisuuden säilyttäminen ovat toiminnan kohteita. Näillä teemoilla halutaan omalta osalta lisätä kunnan vetovoimaisuutta ja asukkaiden viihtyvyyttä sekä luoda mahdollisuuksia yhdessä tekemiseen ja virkistämiseen.

Yhdistyksen hallituksessa toimii viisi jäsentä, jotka ovat iältään 25-62-vuotiaita, laajalla ikähaitarilla saadaan monenlaista katsantokantaa toiminnan tueksi. Myös hallituksen jäsenten ammatillinen tausta on monipuolinen: opetus-, sosiaali-, elintarvike-, kirjanpito- ja rakennusosalta.

Aiempiin projekteihin ja hankkeisiin on saatu kiitettävästi ammatillista apua (esim. rakentaminen) paikallisilta yksityishenkilöiltä sekä yhteisöiltä.

9.1.2020 Maa- ja kotitalousseuran hallituksen kokouksessa tehtiin päätös aloittaa Liikennepuisto-hanke. Kokouksessa esiteltiin hanketta, tutustuttiin liikennepuistoon liittyviin suunnitelmiin sekä keskusteltiin aiheesta. Keskustelun myötä päädytään aloittamaan hanke ja tehdään hankkeeseen liittyvä anomus Keskipiste Leaderille. (Pyhännän Maa- ja kotitalousseura ry 2020)

3.3 Hankkeen tausta ja tarve

Alun perin idea liikennepuiston toteuttamiseksi tuli kunnan perhetyöntekijöiltä, jotka olivat huolissaan lasten liikennekäyttämisen puutteesta. Paikallinen yhdistys Pro Pyhääntä ry oli aloittanut suunnittelutyöt kolme vuotta sitten, jolloin oli kysely myös

mahdollisia yhteistyökumppaneita mukaan. Oman yhdistystoiminnan lopetettuaan Pro Pyhäntä ry antoi seurалlemme luonnokset puiston tavoitteista sekä pohjapiirustuksista idean eteenpäin viemiseksi. (Alapere 2020) Hanke tulisi tarpeeseen, sillä Pyhännän asukaslukuun nähden kunnassa on paljon lapsia, jotka tarvitsisivat lisää virikkeitä. Puisto lisäisi yhteisöllisyyttä ja toisi kuntaan lisää vireyttä. Oman kunnan asukkaiden lisäksi puisto palvelisi lähialueen kuntia sekä ohikulki-joita, joita pysähtyy paljon läheiseen uuteen liikekeskukseen. Puisto toimisi houkuttimena pysähtyä Pyhännällä. Koulu ja päiväkoti voisivat hyödyntää puistoa liikennekasvatustarkoituksessa. Pyhännällä toivottaisiin, että kunnassa muualta töissä käyvät muuttaisivat paikkakunnalle ja uskotaan, että puistolla tulisi olemaan positiivinen vaikutus imagoon.

3.4 Hankkeen toteutus

Pyhännän Maa- ja kotitalousseuran vastuulla on toteutus- ja rahoitusvastuu. Yhteistyökumppaneina ovat lupautuneet olemaan kunta, joka teettää maatyöt sekä eläkeliitto, MLL ja paikalliset pienyrittäjät. Mahdollisia riskejä ovat hankeavustuksen saamatta jääminen, liikennepuiston toteutuksen viivästyminen, johtuen sääolosuhteista, tavaran toimittajista tai koronasta.

3.5 Hankkeen aikataulu

7.1.- 31.3.2020 suunnittelu- ja hankehakemus

1.4.-21.8.2020 konkreettisen työn toteutusaika

Avajaiset 22.8.2020 (Perttulijuhlat)

Avajaiset siirtyi koronan vuoksi pidettäväksi 3.9.

22.8-31.12.2020 loppuselvitys

Aikatauluarvio konkreettinen työ			
vko			
20	puiden kaataminen ja tukkien poisvienti		
	leikkimökin rakentaminen alkaa		
	pienien rakennusten määrämittaan sahaus ja pohjamaali		
21	maanvaihto ja sähkökaapelointi tontilla		
	pienien rakennusten pintamaalaus		
22	alueen haketus		
	leikkimökin rakentaminen jatkuu		
23	pienet rakennukset valmiit		
	varaston takaseinäelementin rakentaminen		
24	alueen asfaltointi		
	varaston takaseinän maalaus		
25	reunakivien laitto		
26	varaston päätyelementtien rakentaminen		
27	laatoitustyöt		
	kalusteiden ankkurointi		
	elementit valmiit		
28	elementtien maalaaminen		
29	loma		
30	loma		
31	kasvien istutus		
	tieviivojen maalaus		
32	liikennemerkkien- ja valon asennus		
33	varaston pystytys		
34	sähköjen kytkentä		
	autojen tuonti puistoon		
	puiston siivoaminen		
35	puisto valmis		

3.6 Hankkeen tavoitteet ja tulosodotukset

Tavoitteena on lisätä yhteistyötä kunnan, yritysten, yhteisöjen sekä asukkaiden välillä, sillä pienessä kunnassa yhteistyöllä voidaan saada aikaan isoja muutoksia ja ottaa edistysaskelia kehittyvän asuinalueen hyväksi. Hanke toimii pohjana, esimerkkinä sekä kannustimena seuraaville projekteille tulevaisuudessa. Tavoitteena olisi saada lisää ihmisiä innostumaan vapaaehtoistyöstä, jonka tuloksia voitaisiin seurata talkootyölistojen avulla. Hankkeen avulla pystyttäisiin työllistämään kesätyöntekijöiksi nuoria ja vaikeasti työllistyviä henkilöitä puiston toimintaan ja sen ylläpitämiseen. Lisäksi hankkeen laadullisena tavoitteena on viihtyvyyden lisääminen, jonka onnistumista voisi tulkita esimerkiksi kerättyjen palautteiden perusteella. Pitkän aikavälin tavoitteena on kunnan vetovoimaisuuden lisääminen, mikä ilmeni tulevaisuudessa asukasluvun nousemisena. Konkreettisenä tavoitteena on saada rakennettua toimiva, houkutteleva ja pysyvä leikki- ja ajanviettopaikka kunnan lapsille sekä heidän perheilleen.

3.7 Hankkeen yhteys kehittämissuunnitelmiin

Hankkeella lisätään kunnan elinvoimaa ja asukkaiden elämänlaatua tarjoamalla lisää virikkeitä. Hankkeella tuetaan kunnan kasvua ja kehitystä, sillä pienellä kunnalla ei olisi yksin resursseja puiston rakentamiseen. Nyt voimavaroja yhdistämällä on mahdollista toteuttaa kauan odotettu ja suunniteltu liikennepuisto. Samalla eri toimijoiden osaaminen ja yhteistyö lisääntyy, mikä edesauttaa kunnan kehittymisen ja sen palveluiden parantamisen myös tulevaisuudessa. Pyhännän Maa- ja kotitalousseura uskoo hankkeen toimivan esimerkkinä muille yhdistyksille, jotka voivat saada rohkeutta lähteä toteuttamaan itse hankkeita tulevaisuudessa. Seurassa toivotaan hankkeen rohkaisevan mahdollisimman monia tarttumaan vapaaehtoistyöhön ja elinympäristön kehittämiseen. Puiston myötä lapset saavat turvallisen ja kehittävän ympäristön leikkiä ja viettää aikaa, samalla heidän vanhempansa näkevät toisiaan. Yhteisöllisyys lisääntyy, mikä lisää hyvinvointia. Liikennepuisto rakennetaan jo olemassa olevien monitoimipuiston ja Pihlajapuis-

ton yhteyteen, joten se tulee täydentämään kokonaisuuden viihtyisäksi ajanviettoalueeksi kaikenikäisille. Pyhännän Maa- ja kotitalousseura on aiemmin toteuttanut monitoimipuiston tulevan liikennepuiston viereen.

3.8 Hankkeen kustannusarvio ja rahoitussuunnitelma

3.8.1 Liikennepuistohanke 2020

Kustannusarvio

Pyhännän kunnan osuus	30 000 €
- Ajoväylien ja huoltotilan pohjatyöt ja pinnoitus, valaistus, aita, ajoväylien merkinnät	
Yhteisöllinen osuus (Maa- ja kotitalousseura)	40 000 €
- Liikennemerkkit, liikennevalot	10 000 €
- Polkuautot, sähköautot	13 000 €
- Puiston rakennelmat ja ympäristö	10 000 €
- pienoiskoossa julkisia rakennuksia	
- vähintään yksi (1) ”leikkimökki” ja kalustus	
- pensaat	
- Huoltotila + varustus	7 000 €
- hyllyt, perustyökalut, ea -kaappi	
<u>Hankkeen kokonaisarvio</u>	70 000€
Hankeavustus (65 % / 40 000 €)	26 000 €
Omarahoitusosuus	14 000 €
- talkootyön osuus	4 500 €
- hakijan oma rahoitus+ lahjoitukset	9 500 €

3.8.2 Maa- ja kotitalousseuran kustannusarvion erittely

Kustannusarvio

Haettava tuki/avustus	26 000 €
<ul style="list-style-type: none"> • Valaistus, latauspiste, valvontakamera 6 450 € • Liikennemerkkit 3 500 € • Autot 7 800 € • Istutukset 500 € 	
puutarhojen hinnastoja vertailemalla	
- taimet 30kpl a10e 300 €	
- mullat 65säkkiä a45l 200 €	
• Leikkimökki ja sisustus 3 000 €	
netistä hinnastoja vertailemalla	
(pulpettikatto, terassi, maalaus, kalustus)	
• Pöytä- penkkiryhmä sekä 2 penkkiä 1 550 €	
Vieressä sijaitsevassa monitoimipuistossa on samanlaiset pöytä- ja penkkiryhmät	
• Roska-astia Vestia (360 l) 200 €	
• Varasto 3 000 €	
Yksityinen, rahallinen osuus	9 500 €
Yksityinen, vastikkeeton työ	4 500 €
Rakennusten rakentaminen, rakennusten maalaus, istutukset, liikennemerkkien kokoaminen ja pystytys	
Yksityinen rahoitus	14 000 €
Rahoitus yhteensä	40 000 €

3.8.3 Pienkeräyslupailmoitus Poliisille

Rahoitusta varten saatiin Poliisilta rahankeräyslupa ajalle 23.3.- 22.6.2020. Saimme kerätä 9 500 euroa yrityksiltä ja yksityisiltä lahjoittajilta. (Liite 1.)

3.9 Hankintojen kilpailutus

Hankinnat on kilpailutettu niin, että tarjouspyyntö on lähetetty useammalle eri toimittajalle.

Pyhännän liikennepuisto, kalusteiden kilpailutus

Pyydettiin tarjoukset liikennepuiston kalusteisiin kolmelta firmalta: Leikkiset Oy, Lappset Oy ja Kompan A/S. Tarjouksia kysyttiin jokaisessa yrityksessä useammasta kalusteesta. Kalustetoimittajaksi valikoitui Leikkiset Oy. Liitteessä 2 kooste tarjouspyynnöistä.

Liikennevalon toimittaja

Liikennevalon toimittajaksi valikoitui Elpac Oy, koska se on ainoa kotimainen pienten liikennevalojen toimittaja. Tarjouksia ei kysytty ulkomaisilta toimittajilta. Liitteestä 3 löytyy tarjouspyyntö Elpac Oy:ltä.

Liikennemerkkien tarjoukset

Liikennemerkkien tarjoukset pyydettiin Laatukilpi Oy:ltä ja Masterkilpi Oy:ltä. Liikennemerkkien toimittajaksi valikoitui Laatukilpi Oy, koska heidän tuotteensa olivat edullisemmat sekä toimitussisältö kattavampi. Liitteestä 4 löytyy tarjouspyyntö Laatukilpi ja Masterkilpin vertailu.

Sähkötoiden kilpailutus

Sähkötoihin pyydettiin tarjoukset Timon Sähköpalvelu Oy:ltä ja Kirjavan Sähkö Ky:ltä. Paikallinen Kirjavan Sähkö Ky voitti tarjouksensa halvemmalla hinnalla sekä paikallisuudellaan. Liitteessä 5 Tarjouspyyntö sähkötoista.

Polkuautojen kilpailutus

Polkuautoista pyydettiin tarjoukset Hobbybox Oy:ltä ja Acon Oy:ltä. Polkuautojen toimittajaksi valittiin Acon Oy. Luotettiin Bergin polkuautoihin, joista monella oli kokemusta laadukkaana ja kestävästä tuotteena. Liitteessä 6 tarjouspyyntö polkuautoista.

Sähköautojen hintatiedustelu

Sähköautot ostettiin Hiekkasärkkien Ohjelmapalvelut Oy:ltä. Muut sähköautojen toimittajat olivat ulkomailla, lähin Ruotsissa. Liitteessä 7 tarjouspyyntö sähköautoista.

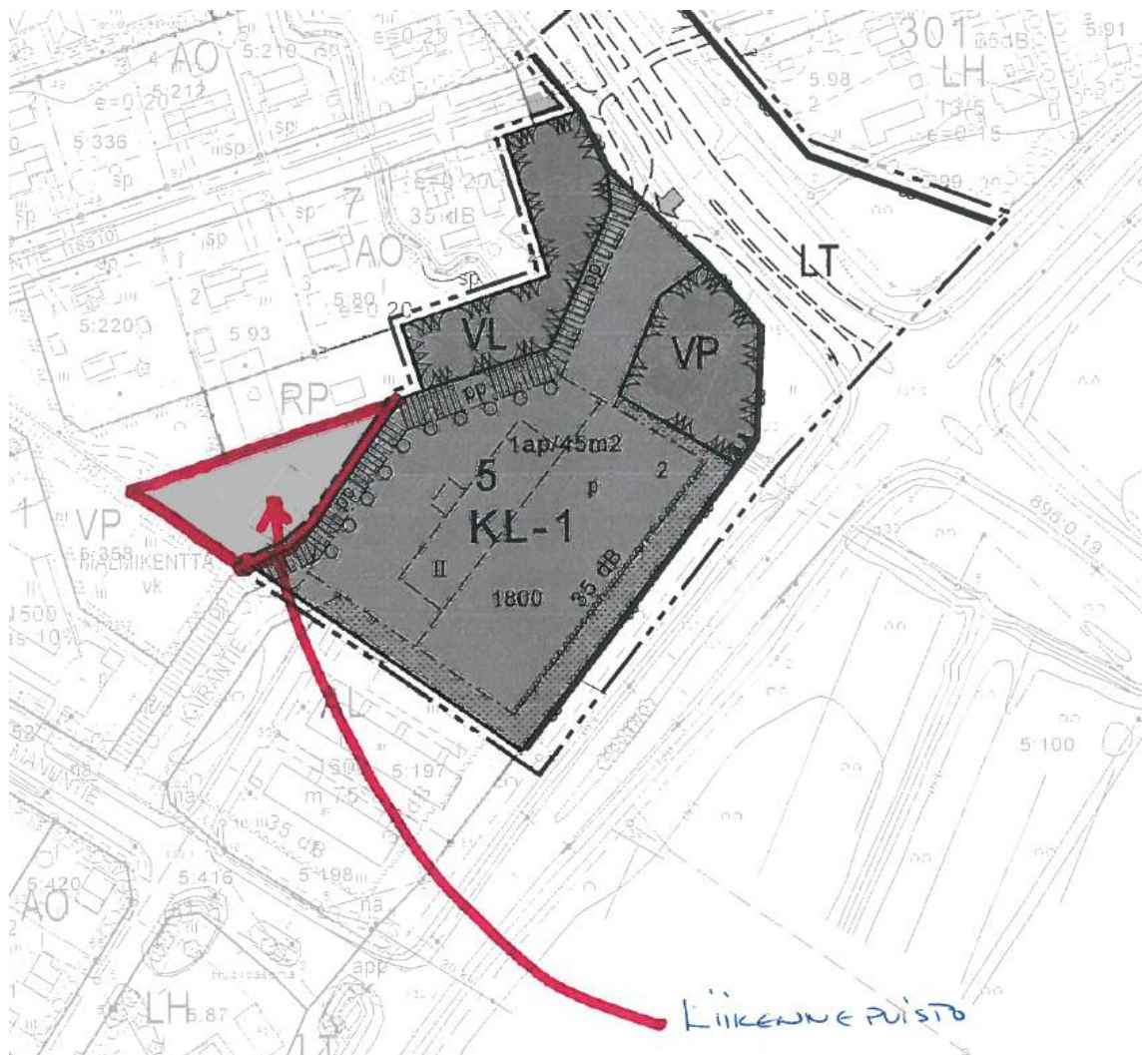
Jäteastian kilpailutus

Jäteastiasta pyydettiin tarjoukset kolmelta toimittajalta: Laaksojen Rauta Oy:ltä, Vestia Oy:ltä ja Maximajakka Oy:ltä. Jäteastia ostettiin lähimmältä toimittajalta Maximajakka Oy:ltä. Liitteessä 8 tarjouspyyntö jäteastiasta.

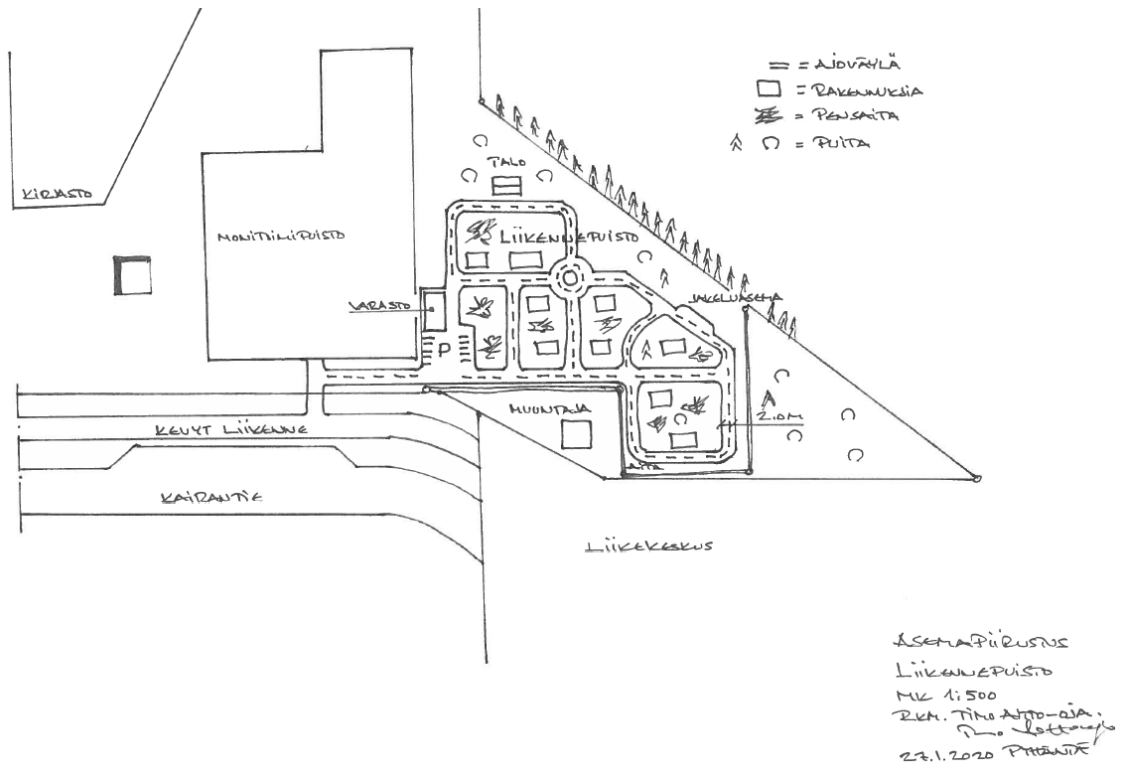
4 LIIKENNEPUISTON SIJAINTI

4.1 Asemakaava

Liikennepuisto sijaitsee Pyhännän kirkonkylän keskustassa, kirjaston takana olevan monitoimipuiston vieressä sekä uuden Liikekeskuksen takana.



Kuva 4. Asemakaava (Aitto-oja 2020)



Kuva 5. Asemapiirustus 1:500 (Aitto-oja 2020)

4.2 Maanvuokra

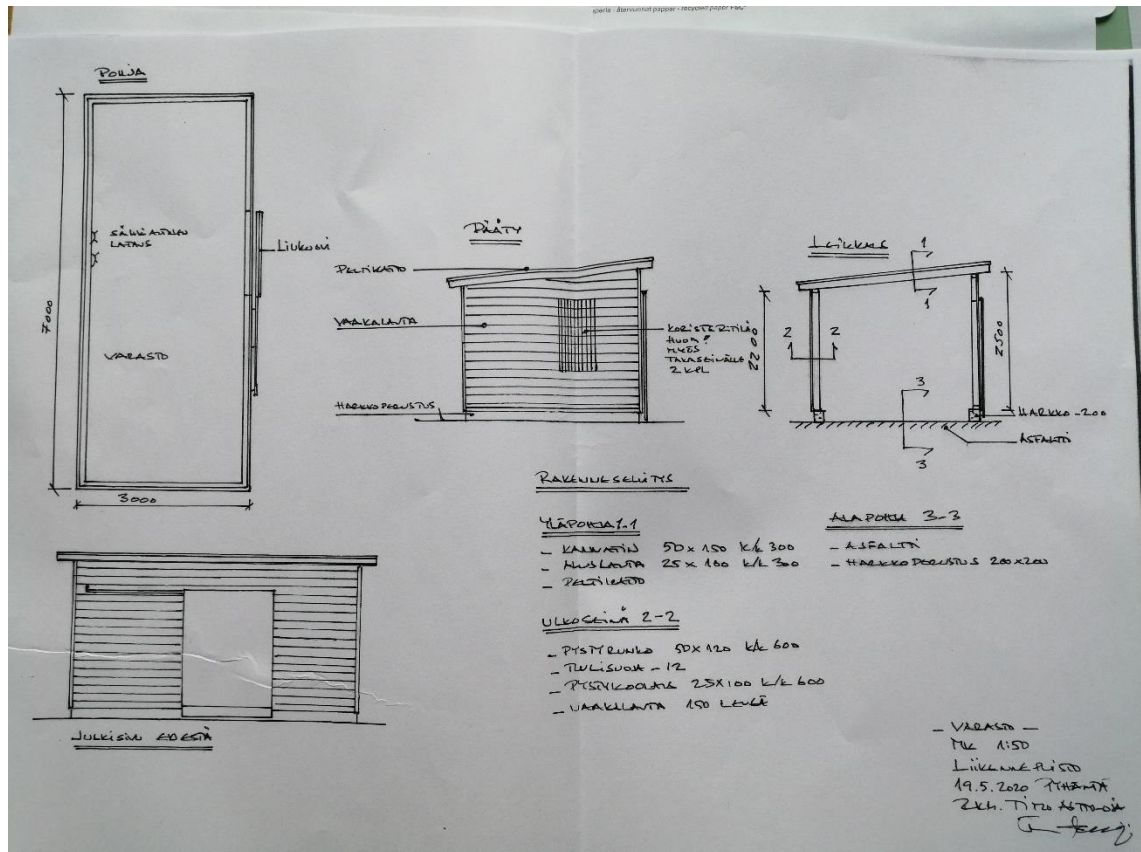
Pyhännän Maa- ja kotitalousseura ry vuokraa Pyhännän kunnalta 1800 m² kokoi-
sen määräalan Vainionpää -nimisestä tilasta. Yhdistyksellä on tarkoitus perustaa
määräalalle liikennepuisto. Vuokra-aika on 10 vuotta ja vuokra 100 € koko
vuokra-ajalta.

4.3 Lainantakaus

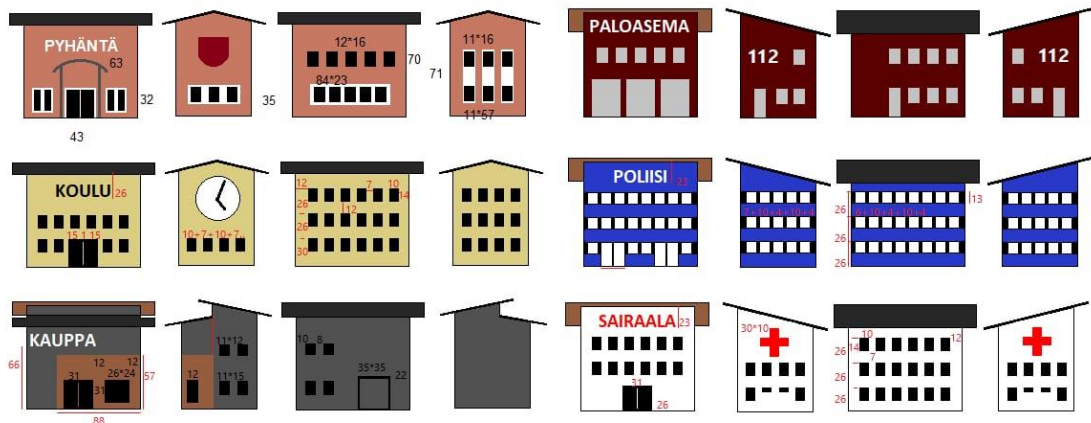
Pyhännän Maa- ja kotitalousseura ry pyytää Pyhännän kuntaa lainantakaajaksi
liikennepuiston käyttövaroihin. Pyhännän kunnanhallitus hyväksyy laina-ano-
muksen ja alkaa takaajaksi.

4.4 Rakennussuunnitelmat

Liikennepuistoon tulee pieniä rakennelmia 6 kpl 1x1,5 m kokoisia, leikkimökki
kooltaan 3x3 m sekä yksi varastorakennus kooltaan 3x7 m.



Kuva 6. Varasto 1:50 (Aitto-oja 2020)



Kuva 7. Pienten rakennusten ulkoasu (Sydänmetsä 2020)

Leikkimökin suunnittelee ja toteuttaa Nuutti Liukko yhdessä tukijoukkojensa kanssa, varaston (Kuva 6) piirtää kunnan rakennustarkastaja Timo Aitto-oja ja pienten rakennusten ulkoasun (Kuva 7) suunnittelee ja toteuttaa Marja ja Paulus Sydänmetsä.

5 TYÖMAAPÄIVÄKIRJA

Vko 20

Työmaalla on kaadettu puut ja tukit on viety jatkokäsittelyyn. Liikennepuiston ajoväylien merkit on laitettu paikoilleen, jotta kaivuri pääsee työstämään pohjia. Leikkimökin rakentamiseen palkattiin kevään ylioppilas Nuutti Liukko. Nuutti sai veljeltään valmiit leikkimökin piirustukset, joiden pohjalta hän tekee leikkimökin. Nuutti on saanut tehtyä leikkimökin seinien rungot ja ehtinyt jo verhoillakin ne. Samalla viikolla on mittasahattu pikkumökkien seinät ja katot sekä maalattu seinien pohjavärit.



Kuva 8. ja 9. Tontin raivaus



Kuva 10. Leikkimökin seinäelementit



Kuva 11. Pienten rakennusten seinälevyt

Vko 21

Maaurakoitsija P.Luttinen poisti puiston alueelta maamassoja 270 m² (Kuva 12). (Aitto-oja 2020) Hiekkainen ja multava maamassa vietiin 500 metrin päähän läheiselle tontille metsänpohjan täytteeksi, jolloin maa saatiin hyötykäyttöön ja kiertoon. Suuret kannot ja juurakot vietiin erilliselle läjityspaikalle.

Pikkumökkien seinät saivat pintamaalauksessa ikkunat, ovet ja tekstit (Kuva 13). Näin pikkumökkien seinämaalaukset saatiin täysin valmiiksi ja odottamaan pystytystä.



Kuva 12. Ajoväylien kaivuu (Sydänmetsä 2020)



Kuva 13. Pienten rakennusten suojaus ja maalaus (Sydänmetsä 2020)

Vko 22

Puiston tontilla tehtiin kaapeloinnit valaistukselle, liikennevalolle sekä sähköautojen latauspisteelle. Lisäksi ajoväylät täytettiin Kam 0-16 mm -murskeella (Kuva 14).

Pikkumökkien pystytystalkoot pidettiin keskiviikkona Puu-Topin hallissa. Pikkumökit mitoitettiin trukkilavan kokoiseksi. Pikkumökit siirretään talven ajaksi säilöön varastoon, joten ovat näin helposti siirrettävissä.

Paikallislehti Siikajokilaakso uutisoi artikkelilla Liikennepuisto-hanketta.



Kuva 14. 15. ja 16. Maa-alueiden täyttö, pienet rakennukset, Siikajokilaakson lehdistiartikkeli

Vko 23

Liikennepuiston tontilla oli hiljaista, siellä odoteltiin asfalttikonetta.

Pikkumökkien kattotalkoot pidettiin Puu-Topilla. Kattohuovat kiinnitettiin neste-
kaasupolttimen avulla kattoelementtiin kiinni. Lisäksi huovan reunat naulattiin paine-
neilmanitojalla kattoelementtiin kiinni, jolloin huopa pysyy katolla eikä irtoa.

Leikkimökki eteni Nuutin käsissä seinien pystytykseen sekä lattialaudoitukseen.



Kuva 17. ja 18. Kattohuovan kiinnitys ja valmiit rakennukset

Kuva 19. Leikkimökin seinien pystytys

Vko 24

Katujuväri aloitti jyrsimään liikennepuiston ajoväyliä. Tasoitettavaa ja päällystettävää ajoväyliä tuli 653 m² (Kuva 20).

Varastorakennuksen ensimmäiset talkoot pidettiin. Varasto päädyttiin rakennettavan elementteinä Puu-Topilla, jonka jälkeen elementit siirretään liikennepuistoon. Ensimmäisenä talkoopäivänä saatiin tehtyä takaseinä valmiiksi (Kuva 21).

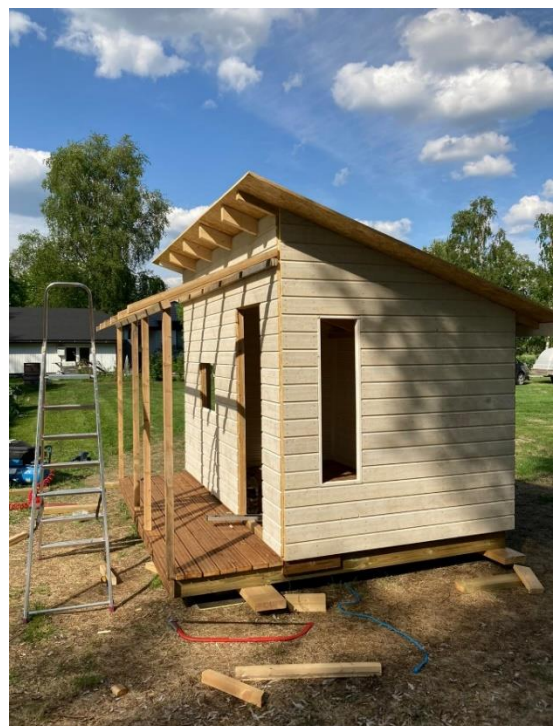
Leikkimökki on edennyt Nuutin käsissä harjakorkeuteen (Kuva 22).



Kuva 20. Ajoväylien tasoitus kesä 2020 (Sydänmetsä 2020)



Kuva 21. Varaston takaseinä (Sydänmetsä 2020)



Kuva 22. Leikkimökki harjakorkeudessa (Liukko 2020)

Vko 25

Liikennepuiston tontilla odotettiin asfalttikoneen saapumista, tontilla ei tapahtunut mitään.

Istutukset käytiin ostamassa Haapaveden Hankkijalta. Taimien istuttamiselle odotetaan sateisempaa istuttamisjaksoa, jottei niitä tarvitse olla jatkuvasti kastellessa.

Leikkimökki sai pintamaalin ylleen. Maalina Teknoksen Nordica eko värisävy TM T7038 (Kuva 23). Varaston takaseinä maalattiin kertaalleen Teknoksen Nordica eko maalilla, värisävynä TM T7037 (Kuva 24).

Tosi helteinen viikko oli eikä olla varastorakennustalkoita pidetty. Juhannusviikko ja kaikki saivat olla juhannuksen rauhassa omissa oloissaan.

Kunnan työllistetyt olivat aloittaneet aitaelementtien teon kunnan varastolla. Työllistetyt tuovat elementit ja pystyttävät niitä pikkuhiljaa.



Kuva 23. Leikkimökki pintamaalissa (Liukko 2020)

Kuva 24. Varasto saa ensimmäisen maalikerroksen (Sydänmetsä 2020)



Vko 26

Ajoväylät sai AB11/100 asfaltin pintaan. Puistosta tuli heti valmiimman näköinen, kun ajoväylät on pinnoitettu (Kuva 25).

Leikkimökki sai kattuhuovan ja ikkunat paikalleen. Leikkimökki on näin valmis ja odottaa siirtoa puistoon (Kuva 26). Varastorakennustalkoissa rakennettiin etuseinä valmiiksi sekä seinä maalattiin kertaalleen (Kuva 27).

P.Luttinen kaivoi puiston sähkökaapelin paikoilleen. Sähkökaapeli vedettiin kirjaston sähköpääkeskukseen, näin kaapeli on valmiina sähkömiehen kytkentää varten (Kuva 28). Lisäksi P.Luttinen levitti hakkeen merkatuille viheralueille (Kuva 29). Kävin myrkyttämässä nurmialueet, joissa oli alkanut kasvamaan haapaa.

Puistossa kävi viikonlopun aikana nuoriso tekemässä ilkivaltaa. Maalasiivat sprayllä uutta asfalttia sekä pientä puistonkatosta. Tekijät tulivat ilmi ja nuoriso kävi siivoamassa sotkunsu pois. Askartelin väliaikaiset kieltokyltit puistoon, jotta ylimääräinen porukka pysyisi pois alueelta. Tämäkin olisi voitu estää mahdollisella työmaa-alueen aitauksella ja puuhun asennetulla riistakameralla. Jotenkin sitä vaan ajatteli, ettei pienellä paikkakunnalla olla heti sotkemassa uutta puistoa.



Kuva 25. Ajoväylien pinnoitus
(Sydänmetsä 2020)

Kuva 26. Leikkimökki valmis
(Liukko 2020)





Kuva 27. Varaston etuseinän rakennekerrokset, etuseinä valmis (Sydänmetsä 2020)

Kuva 28. P. Luttinen kaivaa sähkökaapelin maan alle (Sydänmetsä 2020)

Kuva 29 P. Luttinen levittää hakkeen (Sydänmetsä 2020)



Vko 27

Varaston rakennustalkoita pidettiin kahtena päivänä, joissa saatiin tehtyä päätyseinät, liukuovi (Kuva 30) sekä katon runkoelementit (Kuva 32). Kattopellit asennetaan paikoilleen pystytyspäivänä. Katto päätettiin tehdä kahdesta osasta, jottei nostossa katto vääntyisi. Katon mitat ovat 3700x7600 mm, joten notkahdusvaara on suuri. Varastosta ei ollut rakennekuvia, joten rakennusta suunniteltiin ja tehtiin yhtä aikaa. Puukapuloihin piirrettiin rakennekuvia (Kuva 31). Tässä korvaamattomana apuna oli kokenut rakentaja Jouni Karttunen, jonka kanssa mietittiin rakenneratkaisuja.

Puiston kalusteet saapuivat ja ne koottiin yhteistyöllä (Kuva 35), samaan aikaan saapui jäteastia. Pihafixi asensi ajoväylien reunakivet (Kuva 34) sekä valoi lasten pöytäryhmän kiinni sorapatjan alle (Kuva 33).

Varaston seinät sai viimeisen maalikerroksen päälle. Varasto on asennusta ja harkkosokkelia vaille valmis.

Myrkytettyihin alueisiin levitettiin suodatinkangas, jonka päälle P.Luttinen siirsi ja levitti ruokamultaa (Kuva 36). Näihin alueisiin tulee nurmikkoa sekä pieniä istutuksia. Luttinen jatkoi hakkeen levitystä alueisiin, jotka sisälsivät puita. Lisäksi Luttinen levitti reuna-alueisiin vanhalta sahalta saatua kuorikatetta.



Kuva 30., 31. ja 32. Varaston rakenne- ja rakentamisvaiheita (Sydänmetsä 2020)

Kuva 33. Lasten pöytäryhmä asennettu (Sydänmetsä 2020)





Kuva 34. Reunakivien laitto (Sydänmetsä 2020)

Kuva 35. Kalusteiden kokoaminen (Sydänmetsä 2020)

Kuva 36. Suodatinkankaan ja mullan levitys (Sydänmetsä 2020)



Vko 28 ja 29

Maa- ja kotitalousseuran osalta pidettiin lomaa liikennepuiston suhteen.

Kunnan työllistetyt olivat käyneet pystyttämässä liikennepuiston takarajalle aidan.

Vko 30

Lomat on vietetty ja puiston rakentaminen jatkuu.

Tällä viikolla mennään kelien mukaan. Saatiin talkoolaisia taimien istuttamiseen (Kuva 37). Kasveiksi valittiin erilaisia angervoja, jotka kestävät hyvin talven yli ja ovat helppohoitoisia. Lisäksi istutettiin punakoivu poliisiaseman tontille.



Kuva 37. Taimien istuttaminen (Sydänmetsä 2020)

Vko 31

Saatiin tietää, että elokuun Perttulinpäivät on peruttu koronan takia. Uusi ajan-kohta puiston avajaisille tulee mietittäväksi yhdessä kunnan kanssa.

Kunnan työllistetyt saivat aidan pystytettyä puiston liikekeskuksen puoleiselle sivulle. Nyt aitaus on valmis ja estää ylimääräistä kulkemista puiston poikki.

Alkuviikosta aloitettiin naisvoimin pienten rakennusten pohjien valmistaminen (Kuva 38). Kaivettiin käsivoimin multakerros pois sorapinnalle asti, johon lisättiin hienoa soraa päälle 10-20 cm riippuen soran tarpeesta.

Viikon puolivälissä alueella kävi Elfvingin tiemerkitöjen maalaaja. Hän maalasi pysäköintiviivat, keskiviivat ja suojatieviivat päivän aikana.

Loppuviikosta pidettiin isommat talkoot, johon saatiin paljon talkoolaisia. Tehtiin loput pohjatyöt valmiiksi, istutustöitä jatkettiin, laatoitustyöt aloitettiin, varaston perustukset valmistettiin ja puistoalue siistittiin. Laatoitusalueelle levitettiin hienoa soraa sekä asennushiekkaa (Kuva 40), jonka päälle laatat ladottiin. Laatoitustyötä ei saatu kokonaan valmiiksi, koska muutamia laattoja piti leikata. Varaston perustuksen tekeminen ei mennyt ihan niin kuin piti. Asfaltti tilattiin suorana, jotta siihen olisi helppo latoa ja kiinnittää harkot liimamassalla kiinni.



Kuva 38. Pienten rakennusten asennussoran kuljettaminen (Sydänmetsä 2020)

Kuva 39. Puiston siistiminen (Sydänmetsä 2020)

Asfaltin kaltevuutta mittaamalla varaston kohdalla oli 7 cm korkeuseroa. Tämä laittoi suunnitelmat uusiksi ja alettiin tekemään valumassaa.

Harkkojen alle laitettiin riittävä määrä massaa, jotta sokkeli saadaan suoraan (Kuva 41). Harkkojen väliin käytettiin valmiiksi ostettua liimamassaa. Harkkosokkeli saatiin kokonaan valmiiksi päivän aikana. Päivä oli todella antoisa ja kuluneen viikon aikana saatiin paljon puistoa eteenpäin.



Kuva 40. Laatoitusalueen tasoitus (Sydänmetsä 2020)

Kuva 41. Varaston sokkelin valmistus (Sydänmetsä 2020)



Vko 32

Saatiin tietää, että AlfaTV tekee ohjelmaa Pyhännästä. He haluavat kuvata yrittäjäpainotteista Pyhääntää, paikan työpaikkoja ja lisäksi haluavat Maa- ja kotitalousseuran kuvattavaksi, koska seura tekee paljon kunnan viihtyvyyden eteen töitä. AlfaTV tulee kuvaamaan seuran toimintaa ja haluavat liikennepuiston kuvauspaikaksi. Siirrettiin alkuviikosta pienet rakennukset puistoon (Kuva 42) ja aseteltiin ne oikeille paikoille (Kuva 43). Ajoväylät puhdistettiin, jotta kaikki näyttäisi siistiltä. Kunnan työllistetyt laittoivat liikennemerkit paikoilleen.

Kuvauspäivä oli tihkusateinen ja harmaa. Pyydettiin Kuljetusliike P. Arbeliusta siirtämään leikkimökin oikealle paikalle kuvaajien läsnäollessa (Kuva 44). Leikkimökin siirto onnistui täydellisesti ja AlfaTV:n edustajat olivat innoissaan (Kuva 45 ja 46).

Pyhännälle valittiin uusi kunnanjohtaja Ismo Mäkeläinen, jolle pidetään kyläläisiin tutustumisilta liikennepuistossa 3.9. klo 18. Sovittiin, että pidetään samalla liikennepuiston avajaiset.



Kuva 42. ja 43. Pienten rakennusten siirtäminen ja sijoittaminen puistoon (Sydänmetsä 2020)



Kuva 44., 45. ja 46. Alfa TV:n kuvauspäivä puistossa (Sydänmetsä 2020)

Vko 33

Liikennepuistoalueen lyhtypylväät ja liikennevalo asennettiin paikoilleen. Saatiin kuntaan ensimmäinen liikennevalo, jonka nuori yleisö huomasi heti (Kuva 47). Liikennepuisto alueelta vietiin ylimääräiset laatanpalat, laudat ja trukkilavat pois. Viikko oli vähän rauhallisempi kaikkien osalta.



Kuva 47. Liikennevalo sijaitsee poliisiaseman tontilla (Sydänmetsä 2020)

Vko 34

Varaston elementtien siirtämiseksi sovittiin tiistai päivä. Valmistauduttiin isolla kokoonpanolla talkoisiin, kunnes kuljetusyrittäjä ilmoitti, että rekkaan on tullut teknisiä ongelmia eikä päästä siirtämään varastoa. Sovittiin palaavan loppuviikosta asiaan. Keskiviikkona istutettiin loput taimet puistoon. Nyt istutuksia on kaikkialla puistossa kaunistamassa kokonaisuutta.

Perjantaille sovittiin pystytystalkoot. Iltapäivällä menttiin Puu-Topin hallille nostamaan elementit rekan kyytiin. Sieltä siirryttiin puistoon ja aloitettiin pystytysvaihe. Ensimmäisenä nostettiin etuseinä, jossa on oviaukko. Seinä saatiin hyvin kohdistettua sokkelin huopakaistaleen päälle. Elementti tuettiin väliaikaisesti oviaukon sisä- ja ulkopuolelta tukilaudoilla. Elementti kiinnitettiin sokkeliin kiinni. Tämän jälkeen siirrettiin kauimmainen pohjoispuolen päätyseinä (Kuva 48). Päätyseinän alle jouduttiin laittamaan muutama kiilapala, jolloin saatiin takanurkkaa muutama millin nostatettua. Elementit kiinnitettiin toisiinsa ja laudoitukset kohtasivat hyvin nurkassa. Kolmantena nostettiin vastakkainen päätyseinä, joka meni hyvin huopakaistaleen päälle. Viimeisenä nostettiin takaseinä, joka meni myös hyvin paikalleen. Elementit kiinnitettiin toisiinsa ja sokkeliin kiinni. Seinien jälkeen nostettiin kevyet kattoelementit (Kuva 49). Kattoelementit kohdistettiin päätyseinän rungon mukaan. Kattoniska tulee seinän kantavan rungon päälle ei tuulensuojan päälle. Katto kiinnitettiin runkoon, minkä jälkeen siirrettiin pellit katolle. Katto ja reunapellit ruuvattiin kattoruuveilla. Yllätyin positiivisesti, miten hyvin elementit sopivat toisiinsa. Tämä oli ensimmäinen varasto, jonka mitat olen miettinyt ja kaikki sopi hyvin yhteen. Tästä oli mukava aloittaa viikonloppu, kun kaikki meni hyvin.



Kuva 48. Pohjoispuolen päädyn siirtäminen (Sydänmetsä 2020)



Kuva 49. Kattoelementtien asentaminen (Sydänmetsä 2020)

Vko 35

Maanantai alkoi rautakaupassa tarvikkeiden ostolla. Lautaa tarvittiin lisää, ruuveja sekä sokkelimaalia. Maanantaina laudoitin varastosta yhden nurkan ryhmäkeskusta varten. Tiistaina oli lämmin ilma ja maalasin sokkelin tummanharmaaksi. Tiistain ja keskiviikon aikana sähkömies teki loput sähkötyöt. Sähkömies asensi ryhmäkeskuksen, kolme liiketunnistinvalaisinta varastoon, pistorasian sähköautolle, toisen pistorasian sisälle ja yhden ulos, valvontakameran varaston kulmalle sekä kaksi ulkovalaisinta varaston ulkoseinälle. Lisäksi sähkömies kytki liikennevalon sekä puiston pylvasvalaisimet. Pylvasvalaisimet on synkronoitu syytymään yhtä aikaa leikkipuiston valaisimien kanssa.

Tiistaina saatiin lisäksi leikkimökin alueen laatoitustyöt valmiiksi. Keskiviikkona puistoon tuotiin bensa-asema, jolla lapset pääsevät tankkaamaan autojaan (Kuva 50). Bensa-asema on Pyhännällä aikanaan toimineen Unionin käytöstä poistettu ja kunnostettu tankkauspiste. Lisäksi saatiin varaston etuseinän yläreunan aukot paneloitua piiloon sekä asennettua liukuovi. Liukuovenlukko asennettiin myös, jotta pystyttiin siirtämään polkuautot puistoon (Kuva 51).



Kuva 50. Unionin vanha bensa-asema testikäytössä (Sydänmetsä 2020)

Kuva 51. Polkuauto (Sydänmetsä 2020)

Vko36

Tiistaina pidettiin avajaisiin liittyvä palaveri, jossa vielä puitiin viime hetken asioita. Keskiviikkona liikennepuiston työntekijä aloitti kuukauden mittaisen työn. Samana päivänä Kalajoelta tuotiin sähköautot kouluttajineen. Saatiin autoihin opastusta ja heiltä saadaan jatkossa autoihin liittyvää huoltopalvelua.

Torstaina vietettiin liikennepuiston avajaiset. Tätä päivää odotettiin todella paljon. Väkeä oli noin 300 henkeä. Liikenneturvasta tultiin kertomaan liikennesäännöistä, liikennekäyttäytymisestä ja -turvallisuudesta. Avajaisissa esittäytyi uusi kunnanjohtaja yhdessä seuran hallituksen puheenjohtajan kanssa. Kunnanjohtaja leikkasi punaisen nauhan (Kuva 53), minkä jälkeen lapset pääsivät ajamaan polku- ja sähköautoilla (Kuva 53). Puistosta kiinnostuneita ihmisiä oli paljon liikkeellä (Kuva 54) ja sain vastata useisiin kysymyksiin puiston rakentamiseen ja rahoittamiseen liittyen. Siikajokilaakso -lehden toimittaja teki päivitetyn uutisartikkelin liikennepuistosta (Kuva 55). Avajaiset oli todella onnistunut tapahtuma.

Puistoprojektista jäi todella hyvä mieli, sain nähdä projektin etenemisen ja kehittymisen alusta asti. Olin mukana hankkeessa aivan alusta asti ja tehtäväni jatkuu vielä loppuraporttiin saakka.



Kuva 52. Punaisen nauhan leikkasi Ismo Mäkeläinen (Sydänmetsä 2020)

Kuva 53. Polku- ja sähköautot odottava ajajia (Sydänmetsä 2020)

5. LOPPUSELVITYS

5.1. Kyselypalaute

Puiston konkreettisen työn osuus on saatu valmiiksi ja puisto on syyskuun avoinna arkipäivisin. Keräsin kyselypalautetta anonyymina liikennepuistossa täytettävällä paperisella lomakkeella sekä Microsoft Formsin kautta syyskuun ajan, minkä jälkeen analysoin käyttäjäpalautetta.

Käyttäjälomake täytettiin 83 käyttäjän kokemuksella. Tämä on hyvä vertailupohja ensimmäisen kuukauden käyttäjäryhmästä.

Ikä, montako vuotta olet?

[Lisätietoja](#)

1-3 v	11
4-6 v	45
7-9 v	19
yli 10 v	7



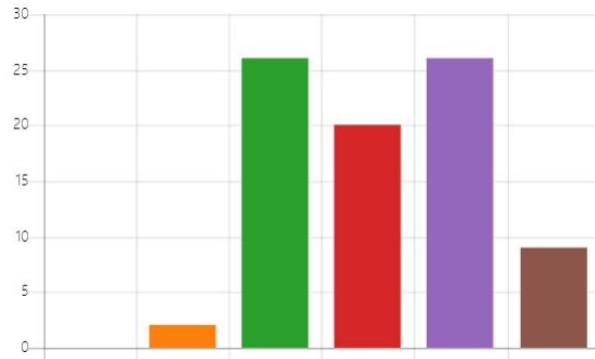
Kuvio 2. Ikäjakauma

Ympyrädiagrammissa näkyy hyvin käyttäjien ikäjakauma. Suurin käyttäjäryhmä on ollut 4-6 -vuotiaat lapset (Kuvio 2).

Kenen kanssa tulit puistoon?

[Lisätietoja](#)

● yksin	0
● kaverin	2
● vanhempien	26
● päiväkodin	20
● koulun kanssa	26
● joku muu	9



Kuvio 3. Puistokävijä

Kuviossa 3 näkyy pylväinä, kenen kanssa lapsi on tullut puistoon. Eniten on käyty vanhempien sekä koulun ja päiväkodin kanssa liikennepuistossa. Tämä antaa hyvän kuvan, että puisto on otettu heti käyttöön koulun ja päivähoidon liikennekasvatusalustana. Puisto tulee siihen tarkoitukseen, mitä alun perin suunniteltiin.

Oletko tutustunut liikennepuiston sääntöihin?

[Lisätietoja](#)

● Kyllä	77
● Ei	6



Kuvio 4. Liikennepuiston säännöt

Lapsien tullessa puistoon ryhmissä, he tutustuivat hyvin liikennesääntöihin yhdessä ryhmän ohjaajien ja liikennepuiston valvojan kanssa. Suurin osa käyttäjistä oli tutustunut liikennepuiston sääntöihin (Kuvio 4).

Onko puiston liikennemerkit sinulle tuttuja?

[Lisätietoja](#)

● Kyllä, enimmäkseen ovat tuttuja	59
● Ei ole tuttuja	24



Kuvio 5. Liikennemerkit

Liikennemerkit olivat suurimmalle osalle tuttuja, mutta vielä jää opettelemisen varaa (Kuvio 5).

Löytyykö sinulle puistosta sopivaa kulkuvälinettä?

[Lisätietoja](#)

● Kyllä	81
● Ei	2



Kuvio 6. Kulkuväline

Lähes kaikki löysivät itselleen sopivan kulkuvälineen. Puistossa on pyritty huomioidaan 1-12 -vuotiaat lapset ja hankittu kulkuvälineitä sen mukaan (Kuvio 6).

Suurin osa käyttäjistä koki puiston sopivan kokoiseksi. Käyttäjät saivat ajaa rauhassa eikä heidän ajoaan häiritty.

Haluaisitko osallistua liikennepuiston ajokorttikouluun?

[Lisätietoja](#)

● Kyllä	64
● Ei	19



Kuvio 7. Ajokorttikoulu

Käyttäjistä 77% haluaisi osallistua liikennepuiston ajokorttikouluun (Kuvio 7). Tätä haluttiin kysyä ennalta kesää 2021 suunniteltaessa. Ajokorttikoulussa opetetaan puiston liikennemerkit ja liikennesäännöt. Ajokorttikoulusta lapsi saa ajokortin, jonka jälkeen hänen todetaan osaavan käyttäytyä liikennepuistossa.

Mukava kun saatiin liikennepuisto 😊

Mukava kun uus liikennepuisto 😊

Kiva paikka

Kiva paikka

Paras paikka leikkiä

Mukava paikka

Olis mukava päästä pikkutalojen sisään

Haluan käydä vielä leikkimökissä

Kiva paikka

Äidin huomiot: todella hyvä puisto, toiminnot mietitty ja suunniteltu käyttäjäystävälliseksi. Kaunis, viihtyisä toteutus. Paikka valinta loistava, helppo tulla. Siisti, sopivan kokoinen. Terveisin nimimerkki "entinen liikennepuisto-ohjaaja"

Hyvä puisto, vähän liian pieni
Hyvä puisto, vähän liian pieni
Hieno puisto
Huippu paikka
Kiva, erilainen leikkipaikka
Lisää isoja polkuautoja
Puistossa on kivaa
Puistossa on kivaa
Tosi mukava että tällainen tuli Pyhännälle
Ihana puisto
Tää on huippu paikka.

Kuvio 8. Avoin palaute

Avointa palautetta tuli runsaasti kyselylomakkeen (Kuvio 8) ja avajaisten kautta. Puisto on ihmettelyn kohde pienessä 1600 asukkaan kunnassa. Puisto on tullut tarpeeseen ja on koettu todella houkuttelevaksi ja mukavaksi ajanviettopaikaksi. Asfalttimiehetkin sanoivat, ettei ole yhtä hienoa liikennepuistoa tullut vielä työuran aikana vastaan, joten kiitos tästä kaikille hankkeen osapuolille.

Hankkeen kustannuksista ja työtunneista alettiin tekemään selvitys Leaderille, kun saatiin kaikki laskut maksettua.

5.2. Kustannukset

5.2.1 Työtuntimäärän kustannusarvio ja toteutuma

Rakentamisen kustannusarviossa työtuntimäärän suunnittelu oli todella arvioitu luku. Tätä vaihetta mietittiin ennen yhtään työtuntia tekemättä. Tämä arvio tehtiin tarkoituksella vähän alakanttiin, koska työtuntimäärä on talkootyötä. Tehtiin arvio, minkä verran seuran pitää vähintään tehdä työtunteja, jotta saadaan hankkeelle rahoitus.

RAKENTAMINEN	kustannusarvio	toteutuma
Varasto	60 h	200 h
Pienoisrakennukset	80 h	109 h
Istutukset	50 h	59,5 h
Laatoitus	15 h	10 h
Talkooväen muonitus	30 h	31 h
Yhteensä	235 h/3 525 €	409,50 h /4 914 €

KONEET, LAITTEET, KALUSTO

Liikennemerkkien kokoa	50 h	
Liikennevalon pystytys	5 h	
Pöytien asennus	10 h	
Polkuautojen kokoaminen	-	17 h
Yhteensä	65 h/975 €	17 h/255 €

Koneet, laitteet, kalusto kohdassa talkootunteja ei juuri tullut, koska työtehtävät tekivät kunnan työllistetyt ja kesätyöntekijät.

polkuauto 3x419 €	
polkuauto 2x389 €	
polkuauto 1x1 950 €	
sähköauto 2x2 500 €	
tarrat autoihin 300 €	
polkuautojen kokoaminen	17 h/255 €

Tarrojen hinta jäänyt huomioimatta sähköautojen osalta, kustannusarviossa oli ajateltu polkuautoille

- Pöytä-penkkiryhmä sekä 1 penkki, lasten pöytäryhmä	2 604 €
asennus 10 h	0 €

- Roska-astia	195 €
---------------	--------------

Tarjous pyydettiin liian pienestä astiasta

- Leikkimökin kalusteet	215 €
-------------------------	--------------

Hinta-arvio muovikalusteille, haluttiin kuitenkin kestävämmät ja sen vuoksi valittiin puiset lujatekoisemmat kalusteet

YHTEENSÄ	27 032,75 €
-----------------	--------------------

	Toteutunut
Rakennustarvikkeet ja rakentaminen pääkirjan mukaan	6 709,39 €
Varasto 200 h	7 500 €
Pienoisrakennukset 109 h	1 635 €
Istutukset 59,5 h	892,5 €
Laatoitus, asennus 10 h	150 €
Talkooväen muonitus 31 h	465 €

YHTEENSÄ	17 351,89 €
-----------------	--------------------

KOKONAISKUSTANNUKSET	27 032,75 €+17 351,89 €=44 384,64 €
-----------------------------	--

Liikennepuistohanketta varten perustettiin oma tilin, jonka kautta kaikki maksuliikenne hoidettiin. Sen vuoksi tilillä näkyy esim. lainanhoitokulut ja muita ennakoimattomia kuluja, jotka eivät sisälly kustannusarvioon.

6. POHDINTA

Pyhännän Maa- ja kotitalousseuran tarkoituksena oli rakentaa liikennepuisto Pyhännän keskustajamaan. Sijainti on keskeinen, kun vieressä sijaitsee kirjasto, monitoimipuisto ja uusi liikekeskus. Liikennepuisto tuli tarpeeseen, sillä Pyhännän asukaslukuun nähden kunnassa on paljon lapsia, jotka tarvitsivat lisää virikkeitä. Puisto tukee sosiaalista elämää lisäämällä yhteisöllisyyttä ja se tuo kuntaan lisää vireyttä. Oman kunnan asukkaiden lisäksi puisto palvelee lähialueen kuntia sekä muita ohikulkijoita, joita pysähtyy paljon liikekeskukseen. Koulu ja päiväkotit voivat hyödyntää puistoa liikennekasvatustarkoitukseen. Pyhännällä toivotaan, että kunnassa muualta töissä käyvät muuttaisivat paikkakunnalle ja uskotaan, että puistolla on positiivinen vaikutus imagoon.

Hankkeen tavoitteena oli lisätä yhteistyötä kunnan, yritysten, yhteisöjen sekä asukkaiden välillä, sillä pienessä kunnassa yhteistyöllä voidaan saada aikaan isoja muutoksia ja ottaa edistysaskelia asuinalueen hyväksi. Korona-aika oli pahimmillaan, kun aloitettiin kyselemään rahankeruuta yrityksiltä. Yritykset lähtivät varovaisesti liikkeelle, jolloin yksityiset henkilöt tulivat vahvasti hankkeen rahoituksen tukijoukkoihin. Korona-aika jonkin verran hidasti talkoolaisten saamista rakentamiseen, pelättiin tartuntaa. Hanke toimii pohjana, esimerkkinä ja kannustimena seuraaville projekteille tulevaisuudessa. Tavoitteena oli saada lisää ihmisiä innostumaan vapaaehtoistyöstä. Hankkeen avulla pystyttiin työllistämään nuoria ja vaikeasti työllistyviä henkilöitä kesätyöhön. Hankkeen laadullisena tavoitteena oli viihtyvyyden lisääminen. Pitkän aikavälin tavoitteena on kunnan vetovoimaisuuden lisääminen, joka ilmenisi tulevaisuudessa asukasluvun nousemisena. Konkreettisenä tavoitteena oli saada rakennettua toimiva, houkutteleva ja pysyvä leikki- ja ajanviettopaikka kunnan lapsille sekä heidän perheilleen.

Tehtäväni oli hallinnoida projektin konkreettisen työn osuutta eli ottaa vastuu rakentamisen etenemisestä, aikataulutuksesta ja tavarantoimituksesta. Onnistuin tehtävässäni ja tein lupaamani tehtävät. Jatkoa ajatellen olisi ollut selkeämpi olla projektinvetäjänä hankkeen alusta alkaen, jolloin olisin tiennyt tarkemmin kunnan ja seuran osuuksien erot. Asiat olisi ollut helpompi selvittää ilman välikäsiä kunnan kanssa kuin kysellä hallituksen jäsenien mielipiteitä ja vastuualueita. Tällä

aikataululla en olisi kuitenkaan ehtinyt ottamaan vastuuta koko hankkeesta, joten näillä mentiin ja vastasin rakentamisen vaiheesta.

Käyttäjäläpälautteesta nähdään, että liikennepuisto on ollut kannattava sijoitus lapsia ajatellen. Palautetta tuli paljon, projektin seuraajia oli myös paljon. He odottivat puiston avautumista. Puisto pidetään auki toukokuusta elo-syyskuun vaihteelle. Syyskuun käyttäjäkokemuksen perusteella puistolle on käyttöä syksyllä. Syksyllä käyttäjinä on pääsääntöisesti koulu ja päiväkotiryhmät. Kesällä pidetään toiminnallista ohjelmaa sekä ajokorttikoulu käyttäjille.

LÄHDELUETTELO

Aitto-oja, T. 2020. Pohjatyöt. timo.aitto-oja@pyhanta.fi 4.5.2020. Tulostettu 4.5.2020.

Aitto-oja, T. 2020. Pohjatöiden kustannukset. timo.aitto-oja@pyhanta.fi 17.9.2020. Tulostettu 18.9.2020.

Aitto-oja, T. 2019. Pyhännän kunnan rakennustarkastajan haastattelu 8.1.2020.

Aitto-oja, T. 2020. Pyhännän kunnan rakennustarkastajan haastattelu 4.4.2020.

Alapere, M. Haastattelu 3.2.2020.

Karttunen, M. Pyhännän Maa- ja kotitalousseura ry hallituksen kokouspöytäkirja. 9.1.2020.

Liikennepuisto | Nuorten Tampere www.nuortentampere.fi/liikennepuisto/

Aitto-oja, T. 2020. Kuvat 2.-6.

Huovinen, H. 2020. Kuva 54.

Liukko, N. 2020. Kuvat 19. 22. 23. 26.

Mikkola, A. 2016. Rovaniemen liikennepuisto. Kuva 1. YLE.

Sydänmetsä, M. 2020. Kuvia liikennepuiston rakennusvaiheista. 7.-18. 20. 21. 24. 25. 27.-53. 55.

LIITTEET

- Liite 1. Pienkeräyslupa Poliisilta
- Liite 2. Tarjouspyyntö kalusteista
- Liite 3. Tarjouspyyntö liikennevalo, Elpac Oy
- Liite 4. Tarjouspyyntö Laatukilpi Oy vs. Masterkilpi Oy
- Liite 5. Tarjouspyyntö sähkötöistä
- Liite 6. Tarjouspyyntö polkuautoista
- Liite 7. Tarjouspyyntö sähköautoista
- Liite 8. Tarjouspyyntö jäteastiasta

Liite 1 Pienkeräyslupa Poliisilta.

Oulun poliisilaitos on hyväksynyt pienkeräysilmoituksenne.

Keräysnumeronne on RA/2020/279. Keräysnumero on pidettävä esillä yleisöä varten.

Pienkeräys saa kestää enintään kolme kuukautta tai ilmoittamanne ajan ja sen aikana saa kerätä enintään 10 000 euroa. Keräys tulee keskeyttää heti, jos enimmäissumma saavutetaan ennen keräysajan päättymistä. Keskeyttämisestä on ilmoitettava poliisilaitokselle.

Pienkeräyksestä on annettava poliisilaitokselle tilitys viimeistään kahden kuukauden kuluttua keräysajan päättymisestä. Tilityksessä mainitaan seuraavat asiat: keräyksen järjestäjä, keräyksen tuotto, selvitys keräysvarojen käyttämisestä, keräyksen järjestämisestä aiheutuneet eritellyt kulut, keräyksen järjestämisaika ja rahankeräystilin tiliote tai muu luotettava selvitys rahankeräystilin käytöstä keräyksen aloittamisajankohdasta tilityksen antamisajankohtaan saakka.

Pienkeräyksen järjestäjän on lisäksi annettava poliisilaitokselle ilmoitus, kun rahankeräyksellä saadut varat on käytetty ilmoituksen mukaiseen keräystarkoitukseen.

Liite 2. Tarjouspyyntö kalusteista

Tarjouspyyntö			
Leikkiset Oy			
Tuote	Määrä	Yks.hinta	Kokonaissumma
P-03 Pöytä	1	632,4	632,4
PE-02 Penkki	2	533,2	1066,4
PES-02 Penkki	1	595,2	595,2
2014 lasten pöytäryhmä	1	694,4	694,4
	yhteensä		2988,4
Lappset Oy			
Hansa picnic pöytäryhmä	1	1088,1	1088,1
Hans picnic lasten pöytäryhmä	1	998,82	998,82
Imse penkki	1	1089,22	1089,22
	yhteensä		3176,14
Kompan A/S			
Agora Picnic pöytäryhmä	1	1578,52	1578,52
Agora Picnic Mini lasten pöytäryhmä	1	1311,14	1311,14
Penkki selkänojalla NRO213	1	672,95	672,95
	yhteensä		3562,61

Liite 3. Tarjouspyyntö liikennevalo, Elpac Oy

Liikennevaloautomaatiikka 1kpl

- Huoltorakennukseen asennettava malli

Liikennevalo 1 kpl 100mm linssillä

Rahti 1 kpl

Yhteishintaan 3620,-

Liite 4. Tarjouspyyntö LaatuKilpi Oy vs. Masterkilpi Oy

Tarvike	Määrä	LAATUKILPI	MASTERKILPI
Mutka oikealle	1	27,23	24,75
Mutka vasemmalle	1	27,23	24,75
Etuaajo-oikeus kohd.	1	27,23	24,75
Väistämisvelv.	4	108,9	99
Pakollinen pysähtyminen	2	77	70
Ajoneuvolla ajokielletty	1	27,23	24,75
Kielletty ajosuunta	2	54,45	49,5
Vasemmalle kääny.kielletty	1	27,23	24,75
Oikealle kääny.kielletty	1	27,23	24,75
Pysäköinti kielletty	1	27,23	24,75
Pakollinen ajosuunta	3	81,67	74,25
Pakollinen ajosuunta -->	2	54,45	49,5
Pakollinen ajosuunta <-->	2	54,45	49,5
Pakollinen kiertosuunta	1	27,23	24,75
Liikenteen jakaja	1	27,23	24,75
Liikenteen jakaja	1	27,23	24,75
Suojatie	10	321,75	291,5
Kaukoliikenteen linja-auto P	2	51,7	49,5
Pysäköintipaikka	3	81,67	74,25
Huoltoasema	1	32,17	24,75
Liikennepuisto-opaste	1	176,4	295
Opastuskyltti	1	88,3	150
Kyltin layout	1	0	65
Kiinnitin 1-P	58	139,2	232,5
Kiinnitin 1-P, läpikiinnitys	4	9,6	
Huippukiinnitin	10	114	135
Kiinnitin lamelli	6	14,4	
Putket + hatut	41	492	716,8
Putki 60/3500 + hatut	3	63	
Betonijalusta + lukitusrengas	42	457,8	504 ei loppu summassa
Opastetaulun kiinnitys ja betonijalat			
Betonijalusta 2 kpl	2	56	24 ei loppu summassa
Lukitusrenkaat 2 kpl	2		6 ei loppu summassa
Putket 2700 2 kpl	2	32,4	33 ei loppu summassa
Putkihatut 2 kpl	2		2,6 ei loppu summassa
Kiinnitin		9,6	
YHTEENSÄ alv 0%		2843,21	2673,55

LaatuKilpi Oy:n tarjous on edullisempi, koska toisesta puuttuu tarvikkeita.

Huom! Masterkilpi Oy:n tarjouksesta puuttuu betonijalusta ja opastetaulun tarvikkeet. Merkitty katkoviivalla.

Liite 5. Tarjouspyyntö sähkötoista.

Liikennepuisto Sähkötyöt		
Timon Sähköpalvelu Oy		
tuote	määrä	hinta
Pylväsvalaisin	5	
Ryhmäkeskus 63A	1	
Nousukaapeli, m	80	
Kameravalvonta	1	
Sähköauton latauspiste	1	
Varaston LED valaisin	1	
Varaston pistorasiat	3	
		9100 e
Kirjavan Sähkö Ky		
tuote	määrä	hinta
Pylväsvalaisin	5	
Ryhmäkeskus	1	
Kameravalvonta	1	
Varaston valaistus	1	
Varaston pistorasiat	3	
Pihavalaistuksen kaapelit		
Syöttökaapeli		
Kamerakaapeli		
		6450 e

Liite 6. Tarjouspyyntö polkuautoista.

Liikennepuisto Polkuautot		
Hobbybox Oy		
tuote	määrä	hinta
Exit Spider Green	2	
Exit Spider Green ja peräkärri	1	
Exit Cheetah	2	
		1570,5
Acon Oy		
tuote	määrä	hinta
Berg Buddy Pro	4	1509,32
Berg Basic BFR	2	812,86
Berg Grand Tour Offroad 4-seater	1	1950
		4301,18

Liite 7. Tarjouspyyntö sähköautoista.

Liikennepuisto Akkuauto			
Hiekkasärkkien Ohjelmapalvelut Oy			
tuote	määrä	hinta	
Sähköauto	2	5000	
		5000 e	

Liite 8. Tarjouspyyntö jäteastiasta.

Kooste jäteastioiden kilpailutus				
Liikennepuisto				
Yritys		Veroton hinta	Verollinen hinta	Yhteensä
Laaksojen Rauta		79,84e	99e	99e
Vestia Oy		87e	107,88e	107,88e
Maximajakka		72,58e	90e	90e