

**Rovaniemen yksityiset  
palvelutalot ikääntyneille**



# Palveluasuminen

## Mitä palveluasuminen on?

Palveluasuminen on tarkoitettu päivittäistä ulkopuolista apua tarvitseville vanhuksille. Asukkaat ovat vuokrasuhteessa kaupunkiin tai palveluita tarjoavaan yhdistykseen. Asukas maksaa itse vuokran, aterian, vaatetuksen, lääkkeet sekä palvelumaksun, mikä perustuu asukkaan tuloihin. Sairaanhoidosta palvelutalossa vastaa yksikön oma henkilökunta. Asuinhuoneet asukas kalustaa pääsääntöisesti itse, muutamilla palvelutaloilla on huoneissaan peruskalustus. Jokaiselle asukkaalle laaditaan hoito- ja palvelusuunnitelma yksilöllisyyttä ja omatoimisuutta tukien.

## Miten hakeutua palvelutalon asukkaaksi?

Ensin aina kartoitetaan kotihoidon mahdollisuudet. Uudet hakijat esitellään aina SAS-työryhmälle (=selvitä, arvioi, sijoita), joka valitsee palvelutalojen asukkaat. SAS-työryhmään kuuluu kotipalvelun ja kotisairaanhoidon henkilökuntaa, lääkäreitä, sosiaalityöntekijä ja SAS-hoitaja. Palveluasumishakemus täytetään kun kotihoito ei ole enää riittävää. Jokkakallion, Lounakodin, Saarenkodin ja Veljestuvan palvelutaloihin voi hakeutua suoraan myös itse maksavana asiakkaana. Näihin yksikköihin on omat hakemuslomakkeensa.

## **Mitä tukia palveluasumiseen on mahdollista saada?**

Palvelutalojen asukkaat ovat oikeutettuja tiettyihin tukiin. Näistä yleisimpiä ovat eläkkeensaajan hoitotuki, lääkekorvaukset, asumistuki ja kuljetustuki. Eläkkeensaajan hoitotukea saadakse tulee kunnon olla heikentynyt sairauden tai vamman vuoksi. Tukiasioista lisää tietoa löydät sivuilta [www.kela.fi](http://www.kela.fi).

## **Palveluasuminen Rovaniemellä**

Palveluasumista tarjoavat Rovaniemellä kaupungin omat yksiköt sekä yksityiset palvelutalot. Rovaniemen omia palvelutaloja ovat Näsmänkieppi, Aaltoranta, Kaartokoti ja Rautiosaari. Tämä esite käsittelee yksityisiä palvelutaloja joilla on maksusitoumus kaupungin kanssa.

*Lähde:*

*Rovaniemen kaupunki 2012*

# Sanastoa palveluasumiseen liittyen

- Palveluasuminen jaetaan ns. tehostettuun ja tavalliseen palveluasumismuotoon. **Tehostetun palveluasumisen** yksiköitä ovat ne ikääntyneille tarkoitetut palveluasumisyksiköt, joissa henkilökunta on paikalla ympäri vuorokauden. **Tavallisessa palveluasumisessa** henkilökunta on paikalla vain päiväsaikaan.
- **Hoito- ja palvelusuunnitelma** on tiivistelmä asiakkaan yksilöllisestä tilanteesta ja hänen tarvitsemistaan palveluistaan.
- **Omahoitaja** vastaa asukkaan kanssa hoidon suunnittelusta ja toteutuksesta työvuorojensa aikana.
- **Dementiayksikkö** on ryhmäkoti, joka on erikoistunut muistisairaisiin.
- Palvelu- tai hoivakodit voivat olla jaoteltu **ryhmäkoteihin** eri asukaskuntoisuuden mukaan.
- **Palvelusetelillä** kunta myöntää asukkaalleen sitoumuksen maksaa tietyn kunnan päättämän osan yksityisen palveluntuottajan antamasta palvelusta.
- **Saattohoidon** tavoitteena on hoitaa potilasta niin, että hänen jäljellä olevan elämänsä laatu on mahdollisimman hyvää ilman kipuja ja muita haittaavia oireita
- **Intervallipaikka** eli jaksopaikka on tarkoitettu tilapäisesti palveluasumispaikkaa tarvitseville.

- **Eläkkeensaajan hoitotuki** on tarkoitettu eläkkeensaajalle, jonka toimintakyky on heikentynyt sairauden tai vamman takia yhdenjaksoisesti ainakin vuoden ajaksi. Lisäksi vaaditaan, että henkilö tarvitsee myös toisen henkilön apua henkilökohtaisissa toiminnoissa, kotitaloustöissä ja asioinnissa.
- **Turvapalvelu** on osa tukipalveluita. Niistä yleisimmin käytetty on **turvapuhelin**. Sillä tarkoitetaan joko lisälaitetta joka asennetaan lankapuhelimeen, rannehälytintä tai kaulassa riippuvaa hälytintä.
- **Kuljetuspalvelut** on tarkoitettu niille ikääntyneille, joilla on vaikeuksia liikkumisessa ja jotka eivät voi käyttää julkisia liikennevälineitä.
- **Kuntouttava hoitotyö** on vanhuksen fyysisen toimintakyvyn tukemista ja tavoitteellista toimintaa jonka avulla tuetaan vanhusta mahdollisimman itsenäiseen suoriutumiseen ja terveyden ylläpitämiseen.

*Tuula Hovilainen–Kilpinen, Heli Oksanen. Lähihoitajan käsikirja. 2010.  
Tammi. Sivu 318.*

*Eeva Päivärinta, Riitta Haverinen. Ikäihmisten hoito- ja palvelusuunnitelma.  
2002. Stakes – oppaita.*

# Sisällysluettelo

## Tehostettu palveluasuminen

Hoivakoti Etelärinne	1
Tainantupa	3
Palvelukoti Aihki	5
Hoitokoti Toivonpuisto	7
Seutulanharjun hoivakoti	9
Palvelukoti Pahtaja	11
Palvelukeskus Lounakoti	13
MedOne Hillankukka	15
Hoivakoti Lapinvuokko	17
Palosalmi – Koti	19
Palvelukoti Veitikanharju	21
Saarenkylän vanhustenkotiyhdistys ry	
- Dementiayksikkö Kotipihlaja	23
- Saarentupa	24
Jokkakallion asumispalvelukeskus	
- Dementiayksikkö Muistola	27
- Arvola	28
Palvelukoti Aarnenpiha	

- Dementiayksikkö Akseli 31

## **Tavallinen palveluasuminen**

Saarenkylän vanhustenkotiyhdistys ry

- Saarenkoti 25

Jokkallion asumispalvelukeskus

- Jokkakallion palvelutalo 29

Palvelukoti Aarnenpiha

- Elina 31

Palvelukoti Veljestupa 33

# Hoivakoti Etelärinne



Etelärinne 41 96100 Rovaniemi. puh. 016 356 1088  
teija.karki@gmail.com

**Hoivakoti Etelärinne on perustettu vuonna 1996. Se sijaitsee lähellä rautatieasemaa keskustan tuntumassa. Etelärinteen perusarvona on asiakaslähtöinen hoitotyö, jossa asiakkaalle on taattu turvalliset ja kodinomaiset asuinolot.**

## ASUMINEN

- Asukaspaikkoja Etelärinteellä on 10 vakituista ja 2 jaksopaikkaa.
- Huoneet ovat kooltaan 12 neliötä ja ne ovat valmiiksi kalustettuja. Vakitukselle paikalle tulevat voivat tuoda myös omat kalusteet.
- Wc/pesutilat sijaitsevat yhteisissä tiloissa.
- Muina tiloina on yhteinen ruokailutila sekä oleskelutila jossa on mahdollista katsoa TV:tä, soittaa pianoa tai kuntoilla.
- Hoivakodissa on neljän viikon kiertävä ruokalista. Se on tehty asukkaiden toiveiden perusteella ja se sisältää paljon perinneruokia.



- Henkilökunta valmistaa ruuat itse.

## HOITOTYÖ

- Koulutettua henkilökunta on paikalla ympäri vuorokauden.
- Heidän erikoisosaamisenaan on vanhustyö, mielenterveys- ja päihdetyö sekä muistisairaudet.
- Hoito- ja huolenpitopalvelut 24h/vrk.
- Oman sairaanhoitajan palvelut.
- Jokaiselle asukkaalle nimetään omahoitaja.
- Hoivakoti Etelärinteessä on mahdollisuus saada saattohoitoa.

## VIRIKETOIMINTA

- Etelärinne tarjoaa monenlaista viriketoimintaa, mm.
  - jumppa kerran viikossa
  - ulkoilua
  - kirjojen lukua
  - retkiä lähiympäristöön

## MAKSUT

- Asukas maksaa itse vuokran sekä ruokamaksun. Maksettava määrä määräytyy vuorokautta kohden.



# Tainan Tupa



Totontie 9, rak. 1, kerros 5. Muurola 97140. puh. 040-5535490  
toimisto@tainantupa.fi

**Tainan Tupa on Muurolan sairaalan yhteydessä toimiva hoivakoti, jonka arvoina ovat kodinomaisuus, asiakaslähtöisyys ja kuntouttava hoito. Tainan Tuvassa hoidetaan asukkaita toimintakykyisistä muistisairaista ikäihmisistä aina liikuntarajoitteisiin vuodepotilaisiin.**

## ASUMINEN

- Asukaspaikkoja Tainan Tuvalla on 19, joista 1 on jaksopaikka.
- 2-hengen huoneita on kaksi pariskunnille tai sisaruksille.
- Yhteiset wc- ja pesutilat.
- Huoneet voi kalustaa itse tai tarvittaessa talo kalustaa.
- Tainan tupaan kuuluu yhteisiä tiloja kuten ruokasali, kirjasto, kappeli, musiikkihuone ja kesäisin parveke.
- Ruoka Tainan Tuvalla tuodaan Muurolan koulun keittiöltä.

## HOITOTYÖ

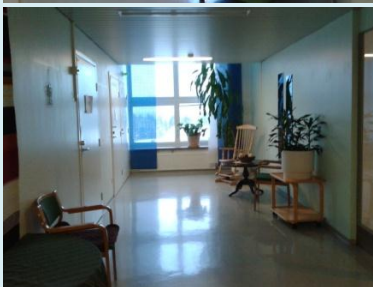
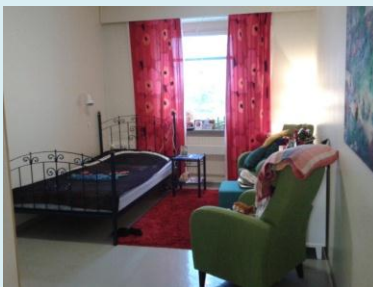
- Asukkaiden hoito perustuu henkilökohtaiseen palvelusuunnitelmaan, jota omahoitaja ylläpitää. Toimintasuunnitelmaa muutetaan asukkaan terveydentilan muutosten mukaan.
- Hoito- ja huolenpitopalvelut 24h/vrk.
- Oman sairaanhoitajan palvelut.

## VIRIKETOIMINTA

- Tainan Tuvan viriketoimintaan kuuluu mm. ryhmäjumppa fysioterapeuttien pitämänä 1-2 viikossa, hartauksia, askartelua sekä ulkoilua aina sään salliessa.

## MAKSUT

- Asukas maksaa itse vuokran, ruuan, sekä mahdollisen hygieniatarvikemaksun.



# Palvelukoti Aihki



Kolpeneentie 69. 96440 Rovaniemi. puh. 044 7800552  
tanja.aho@mikeva.fi

**Palvelukoti Aihki sijaitsee Rovaniemellä, noin kolmen kilometrin päästä kaupungin keskustasta Kolpeneenharjulla. Aihkin asukkaat ovat ikääntyneitä vanhuksia, jotka toimintakyvyn alenemisen vuoksi tarvitsevat ympärivuorokautista hoivaa ja huolenpitoa. Aihkin arvoina ovat mm. luotettavuus, yksilöllisyys ja turvallisuus.**

## **ASUMINEN**

- Asukaspaikkoja Aihkissa on 20.
- Kaikki ovat 1-hengen huoneita.
- Yhteiset wc/suihkutilat.
- Huoneet voi kalustaa itse tai tarvittaessa talo kalustaa.
- Aihkiin kuuluu yhteisiä tiloja kuten ruokailutilat, oleskelutilat ja sauna.
- Ruoka Aihkissa valmistetaan talon omassa keittiössä.

## HOITOTYÖ

- Hoito perustuu hoito- ja palvelusuunnitelmaan, jota omahoitaja ylläpitää.
- Hoito- ja huolenpitopalvelut 24h/vrk.
- Oman sairaanhoitajan palvelut.

## VIRIKETOIMINTA

- Viriketoimintaa Aihkissa ylläpitävät mm. 2 virikevastaavaa hoitajaa.
- Viriketoimintaan kuuluu mm. lehden lukua, karaokea, muisteluja ja askartelua.
- Jumpparit käyvät kerran viikossa.
- Ulkopuolisten vierailijoiden esiintymisiä.
- Järjestetään retkiä esimerkiksi Vaattunkikönkäälle, risteilyille ja markkinoille kunnan mukaan.
- Lisäksi asukkailla mahdollisuus osallistua päivittäisiin talon toimintoihin oman jaksamisen ja mielenkiinnon mukaan.

## MAKSUT

- Asukas maksaa itse vuokran ja ruoan.



# Hoitokoti Toivonpuisto



Jukkolantie 5, 96300, Rovaniemi, Puh. 016 365 242.  
hoitokotitoivonpuistooy@pp.inet.fi

**Hoitokoti Toivonpuisto sijaitsee Alakorkalossa 6km Rovaniemen keskustasta. Se tarjoaa ympärivuorokautista apua vanhuksille sekä muille hoitopalveluita tarvitseville. Hoitotyössä Toivonpuistossa arvostetaan yksilöllisyyttä, turvallisuutta ja kodinomaisuutta.**

## **ASUMINEN**

- Toivonpuistossa asukaspaikkoja on 13, joista 2 on jaksopaikkoja.
- Yhteiset wc/suihkutilat.
- Huoneet 15-20m<sup>2</sup>. Talon puolesta hoivasänky, mutta tarvittaessa muutkin kalusteet.
- Toivonpuiston yhteisiä tiloja ovat mm. olohuone, ruokasali, piha ja terassi.
- Ruoka Toivonpuistossa valmistetaan talon omassa keittiössä.

## HOITOTYÖ

- Hoito- ja huolenpitopalvelut 24h/vrk.
- Oman sairaanhoitajan palvelut.
- Hoitajilla on kaikilla hoitoalan koulutus.
- Jokaiselle asukkaalle laaditaan henkilökohtainen hoito- ja kuntoutussuunnitelma, jota toteutetaan omahoitajan toimesta.
- Toivonpuistossa on mahdollisuus saattohoitoon.

## VIRIKETOIMINTA

- Toivonpuisto tarjoaa viriketoimintoja päivittäin. Niihin kuuluu mm. runotuokioita, bingoa, muisteluhetkiä, jumppaa ja askartelua.

## MAKSUT

- Asukas maksaa itse vuokran ja ruokamaksun.



# Seutulanharjun hoivakoti



Seutulankuja 33, 96800, Rovaniemi. 016 379 7071.

**Seutulanharjun hoivakoti sijaitsee 6 km Rovaniemeltä pohjoiseen, Ylikylässä, Ounasjoen rannalla. Hoivakoti tarjoaa turvallista asumista voimien vähetessä. Aukkaat selviytyvät pääsääntöisesti yhden hoitajan avustuksella päivittäisistä toimista.**

## ASUMINEN

- Asukaspaikkoja Seutulanharjulla on 17, joista 1 on jaksopaikka.
- Asunnot ovat yhden hengen huoneita. Lisäksi huoneita pariskunnille.
- 14 huoneessa on wc/suihku, neljässä huoneessa yhteinen wc-tila.
- Huoneet voi kalustaa itse tai tarvittaessa talo kalustaa.
- Seutulanharjulla yhteisiä tiloja ovat mm. ruokasali, sauna ja kaksi oleskelutilaa.
- Ruoka valmistetaan hoivakodin omassa keittiössä.

## HOITOTYÖ

- Asukkaiden hoito perustuu henkilökohtaiseen palvelusuunnitelmaan, jota omahoitaja ylläpitää.



- Toimintasuunnitelmaa muutetaan asukkaan terveydentilan muutosten mukaan.
- Hoito- ja huolenpitopalvelut 24h/vrk.
- Oman sairaanhoitajan palvelut.

### **VIRIKETOIMINTA**

- Seutulanharjoilla järjestetään päivittäin viriketoimintaa. Erityisesti kesällä ulkoillaan paljon. Ulkopuolisia esiintyjä käy mm. neuvokkaasta ja seurakunnasta. Lisäksi henkilökunta järjestää esimerkiksi jumppatuokioita.

### **MAKSUT**

- Asukas maksaa itse vuokran, ruoan ja vaatehuoltomaksun.



# Palvelukoti Pahtaja



Piittisentie 9, 96440, Rovaniemi. 045-853033.

**Palvelukoti Pahtaja sijaitsee Kemijoen itäpuolentien varressa Pahtajalla. Sen palvelun tarkoituksena on tarjota vuodeosastotasoista hoitoa, kuitenkin antamalla laitoshoidolle kodinomainen vaihtoehto. Kaikki asukkaat Pahtajalle tulevat vuodeosastoilta tai toisista palvelukodeista.**

## ASUMINEN

- Asukaspaikkoja Pahtajalla on 39, joista 1 on jaksopaikka.
- 1-hengen huoneita.
- Yhteiset wc/suihkut. Kahdessa huoneessa oma wc.
- Talon puolesta sairaalasänky ja yöpöytä, muuten oma kalustusmahdollisuus.
- Taloon kuuluu yhteisiä tiloja kuten ruokasali ja kaksi oleskeluaulaa.
- Ruoka valmistetaan omissa keittiössä.

## HOITOTYÖ

- Asukkaiden hoito perustuu henkilökohtaiseen hoito- ja palvelusuunnitelmaan. Toimintasuunnitelmaa muutetaan asukkaan terveydentilan muutosten mukaan.
- Hoito- ja huolenpitopalvelut 24h/vrk.
- Oman sairaanhoitajan palvelut.

## VIRIKETOIMINTA

- Palvelukoti Pahtajan viriketoimintaan kuuluu mm. leivontaa, muistelutuokioita, sanomanlehden lukua, elokuvahetkiä, maalaustuokiota, yhteislaulua, jumppa ja bingon pelaamista.

## MAKSUT

- Asukas maksaa itse vuokran ja ateriamaksun



# Palvelukeskus Lounakoti



Pohjatuulentie 2, 96900, Saarenkylä, Rovaniemi. puh. 0207 429 883  
helena.hakkarainen@yrjojahanna.fi

**Lounakoti sijaitsee Napapiirin tuntumassa Rovaniemellä.  
Lounakoti tarjoaa erityisryhmien asumispalveluita  
ikäntyville ja kehitysvammaisille ympärivuorokautisesti.  
Lounakodissa toimitaan kuntouttavalla työotteella, joka  
painottaa liikuntaan, sosiaaliseen yhteiselämään ja  
virikkeellisyyteen**

## ASUMINEN

- Asukaspaikkoja ikääntyneille on 20, sekä 4 jaksohoitopaikkaa
- 10-paikkainen ryhmäkoti kehitysvammaisille ihmisille.
- Asunnot ovat kooltaan 32,5m<sup>2</sup>-33,5m<sup>2</sup> ja ne ovat kalustamattomia.
  - Kaikissa invamitoitetut tilat sekä oma wc.
- Yhteisinä tiloina ruokailu- ja oleskelutilat.
- Ruoka Lounakodille tulee Näsmäntien keskuskeittiöltä.

## HOITOTYÖ

- Talon henkilökunta on paikalla ympäri vuorokauden. Käytössä on myös turvapuhelinjärjestelmä, jolla saa avun luokseen nopeasti.
- Lounakodissa laaditaan jokaiselle asukkaalle yksilöllinen hoito- ja palvelusuunnitelma yhteistyössä asukkaan, omaisen ja omahoitajan kanssa. Suunnitelma tarkistetaan aina tarvittaessa ja vähintään vuosittain.

## VIRIKETOIMINTA

- Lounakodissa järjestetään viriketoimintaa päivittäin mm. oman henkilökunnan, vapaaehtoistyöntekijöiden, seurakunnan, opiskelijoiden ja päiväkodin toimesta ja eri järjestöjen kanssa.

## MAKSUT

- Asukas maksaa asumiseensa liittyvät kustannukset, ateriat, lääkkeet sekä muut henkilökohtaiseen elämäänsä liittyvät kustannukset.



# MedOne Hillankukka



Hangaspisto 2, 96400, Rovaniemi. 040 353 2715. jaana.ryynanen@attendo.fi

**Hoivakoti Hillankukka on tarkoitettu vanhuksille, jotka tarvitsevat eritasoista hoivaa ja tukea asumisessa sekä päivittäisessä elämässä. Hillankukassa kiinnitetään erityistä huomiota asukkaidemme viihtyvyyteen ja sosiaalisuuden tukemiseen. Hillankukka koostuu neljästä ryhmäkodista.**

## ASUMINEN

- Asukaspaikkoja Hillankukassa on 60, joista 1 on jaksopaikka.
- Joka huoneessa ilmamitoitettu wc ja suihku.
- Normaalihuoneen koko on 22m<sup>2</sup>. Talon puolesta motorinen sänky.
- Hillankukan yhteisiä tiloja ovat mm. oleskelutila, ruokailutila ja päiväsali.
- Ruoka Hillankukassa valmistetaan talon omassa keittiössä.

## HOITOTYÖ

- Hillankukassa toimitaan asiakaslähtöisesti, sekä asukkaiden voimavaroja tukien tai niitä säilyttäen.

- Jokaiselle asukkaalle laaditaan henkilökohtainen hoito- ja kuntoutussuunnitelma.
- Hoito- ja huolenpitopalvelut 24h/vrk.
- Oman sairaanhoitajan palvelut.

### **VIRIKETOIMINTA**

- Hillankukassa asukkaiden viriketoimintaan kuuluu mm. lehdenlukua, musiikkituokioita, seurakunnan hartauksia, pelejä sekä ryhmäjumppa kerran viikossa.

### **MAKSUT**

- Hillankukassa asukas maksaa vuokran lisäksi sähkön, ruoan ja pyykkihuoltotarvikkeet.



# Hoivakoti Lapinvuokko



Opinpolku 12, 97340, Meltaus. 040 837 2200. [pertti.inkero@pp.inet.fi](mailto:pertti.inkero@pp.inet.fi)

**Lapinvuokko sijaitsee Meltauksessa 55km Rovaniemeltä pohjoiseen. Se tarjoaa ympärivuorokautista tehostettua palveluasumista Meltauksen koulun oppilasasuntolan tiloissa. Hoivakodin toimintaa ohjaavat asiakkaan kunnioitus ja itsemääräämisoikeus, turvallisuus, yksilöllisyys ja luottamuksellisuus.**

## ASUMINEN

- Asukaspaikkoja Lapinvuokossa on 19, joista 9 on päihdekuntoutujille.
- Eri kokoisia 1-hengen huoneita, joissa osassa oma wc.
- Lisäksi yhteiset wc/suihkutilat.
- Talon puolesta sairaalasänky ja kaappi, muuten kalustettava itse.
- Lapinvuokkoon kuuluu yhteisiä tiloja kuten ruokailutilat, oleskelutilat, invamitoitettu sauna sekä koulun ruokasali ja liikuntasali.
- Ruoka Lapinvuokossa valmistetaan itse asukkaiden toiveita mukaillen.



## HOITOTYÖ

- Asukkaiden hoito perustuu henkilökohtaiseen palvelusuunnitelmaan, jota omahoitaja ylläpitää. Suunnitelmaa muutetaan asukkaan terveydentilan muutosten mukaan.
- Hoito- ja huolenpitopalvelut 24h/vrk.
- Oman sairaanhoitajan palvelut.

## VIRIKETOIMINTA

- Lapinvuokossa järjestetään viriketoimintaa päivittäin. Siihen kuuluu mm. liikuntaa, elokuvien katselua, askartelua, laulua sekä retkiä esim. teatteriin ja ravintoloihin. Lisäksi hoivakodilla käy ulkopuolisia esiintyjä ja asukkailla on mahdollisuus osallistua talon askareisiin.

## MAKSUT

- Asukas maksaa itse vuokran, ruoan ja kalustemaksun.



# Palosalmi - Koti



Palosalmentie 108, 97240, Sonka. 040 755 5184. heli.koivunen@rovala.fi

**Palosalmi-koti sijaitsee Palojärven rannalla, 40 km Pelloon menevän tien varrella. Palosalmi-koti tarjoaa yksilöllistä ja turvallista palveluasumista ikäihmisille sekä ikääntyville mielenterveys- ja päihdekuntoutujille. Palosalmi-kodissa toteutetaan asiakaslähtöistä, yhteisöllistä ja kuntouttavaa hoitotyötä.**

## ASUMINEN

- Palosalmella asukaspaikkoja on 27.
- Huoneet ovat 1-hengen huoneita sekä 3 kaksiota.
- Joka asunnossa oma wc/suihku.
- Talon puolesta on mahdollista saada kalusteet.
- Yhteisinä tiloina kaikkien asukkaiden käytettävissä ovat ruokasali, kirjasto, useita oleskelu/ryhmätiloja, askartelu/käsityötilat, puutyöverstaas ja nahkapaja, perinne/museuhuoneet sekä rantasauna ja takkatupa.
- Ruoka Palosalmella valmistetaan omissa keittiöissä.

## HOITOTYÖ

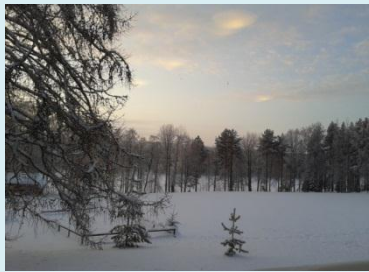
- Asukkaiden hoito perustuu henkilökohtaiseen hoito- ja palvelusuunnitelmaan/kuntoutumissuunnitelmaan.
- Hoito- ja huolenpitopalvelut 24h/vrk.
- Oman sairaanhoitajan palvelut.

## VIRIKETOIMINTA

- Palosalmella viriketoimintaan kuuluu mm. ohjattua ryhmätoimintaa viikko-ohjelman mukaisesti, ulkoilua ja kalastusta luonnonkauniissa ympäristössä, retkiä, matkoja ja vierailijoiden käyntejä, oman kirjaston ja Rovaniemen kaupungin kirjastoauton palvelut sekä kauppa-auton palvelut.

## MAKSUT

- Asukas maksaa itse vuokran, ruoan sekä turvapuhelinmaksun.



# Palvelukoti Veitikanharju



Veitikantie 9, 96100, Rovaniemi. 016 312 400. [veitikan.harju.oy@pp.inet.fi](mailto:veitikan.harju.oy@pp.inet.fi)

**Palvelukoti Veitikanharju tarjoaa ympärivuorokautista hoitoa ja palveluasumista. Se sijaitsee Lappia-talon ja kaupungin kirjaston läheisyydessä, keskustan tuntumassa. Veitikanharjulla toteutetaan kokonaisvaltaista, yksilön tarpeet huomioivaa, kuntouttavaa hoitoa.**

## ASUMINEN

- Asukaspaikkoja Veitikanharjulla on 22, jotka jakaantuvat kahteen kerrokseen, Veitikkaan ja Harjuun.
- Huoneessa oma wc/suihkutilat.
- Talon puolesta sairaalasänky ja yöpöytä. Muuten oma kalustusmahdollisuus.
- Yhteisinä tiloina päivä/ruokasali, parvekkeet, pyykkitupa ja sauna.
- Ruoka Veitikanharjulle tulee palvelutalo Näsmänkiepin keittiöltä.

## HOITOTYÖ

- Asukkaiden hoito perustuu henkilökohtaiseen hoito- ja palvelusuunnitelmaan, jota omahoitaja ylläpitää. Toimintasuunnitelmaa muutetaan tarvittaessa.
- Hoito- ja huolenpitopalvelut 24h/vrk.
- Oman sairaanhoitajan palvelut.

## VIRIKETOIMINTA

- Veitikanharjun viriketoimintaan kuuluu mm. jumppa henkilökunnan pitämänä kerran viikossa, hartaushetkiä, lehtien lukua, bingo. Lisäksi ulkopuolisia vieraita mm. neuvokkaasta ja rauhanyhdistyksestä.

## MAKSUT

- Asukas maksaa itse vuokran, ruuan ja kalustemaksun joka sisältää huonekalut sekä hygieniatarvikkeet.



# Saarenkylän vanhustenkotiyhdistys ry



Pulkamontie 4, 96900, Saarenkylä. 016 356 0139.  
jarmo.palo@vk-yhd.inet.fi, 040 537 3460.

**Saarenkylän vanhustenkotiyhdistys sijaitsee Pulkamontien terveystakeskuksen vieressä. Saarenkylän vanhustenkotiyhdistyksen tarkoituksena on toimia vanhusten terveyden ja elämänlaadun edistämiseksi sekä toimintakyvyn ylläpitämiseksi. Yhdistykseen kuuluu kolme yksikköä; Saarenkoti, Saarentupa ja Kotipihlaja. Sen eettisinä periaatteina ovat mm. kodinomaisuus, tasa-arvoisuus ja turvallisuus.**

**Kotipihlaja** 016 336 0530

**Kotipihlaja tarjoaa ympärivuorokautista tehostettua palveluasumista dementiaa sairastaville.**

## **ASUMINEN**

- Kotipihlaja on 12-paikkainen ryhmäkoti.
- Asukkailla oma n. 20 m<sup>2</sup> huone, jossa wc/suihku.
- Huoneissa valmiina hoivasänky ja yöpöytä, muuten kalustetaan itse.
- Yhteisinä tiloina oleskelu- ja ruokailutilat.

## HOITOTYÖ

- Annettava hoiva määritellään yhdessä asiakkaan, omaisten, mahdollisen muun verkoston ja henkilökunnan kanssa laadittavassa hoito- ja palvelusuunnitelmassa.
- Annettavalla hoivalla pyritään vastaamaan asiakkaiden tarpeisiin jokaisen voimavarat yksilöllisesti huomioiden ja jäljellä olevaa toimintakykyä tukien.
- Hoito- ja huolenpitopalvelut 24h/vrk.
- Oman sairaanhoitajan palvelut.

**Saarentupa** 016 336 0531

**Saarentupa tarjoaa ympärivuorokautista tehostettua palveluasumista dementiaa sairastaville.**

## ASUMINEN

- Saarentupa on 13-paikkainen ryhmäkoti.
- Asukkailla omat 19,2 m<sup>2</sup> – 38,4 m<sup>2</sup> huoneet, joissa wc/kylpyhuone.
- Huoneissa valmiina hoivasänky ja yöpöytä, muuten kalustetaan itse.
- Yhteisinä tiloina oleskelu- ja ruokailutilat, sekä sauna.

## HOITOTYÖ

- Yhdessä asiakkaan, omaisten ja henkilökunnan kanssa laaditaan hoito- ja palvelusuunnitelma, jonka avulla pyritään vastaamaan asiakkaan tarpeisiin.
- Hoito- ja huolenpitopalvelut 24h/vrk.
- Oman sairaanhoitajan palvelut.

**Saarenkoti tarjoaa tavallista palveluasumista tukemalla asiakkaiden itsenäistä asumista eri palveluin.**

## **ASUMINEN**

- Saarenkodissa on 14 asuntoa, kooltaan 38,4 m<sup>2</sup> – 45 m<sup>2</sup>.
- Kaikissa asunnoissa oma wc/suihku ja tupakeittiö.
- Huoneissa valmiina hoivasänky ja yöpöytä, muuten kalustetaan itse.
- Yhteisinä tiloina ruokasali ja pienryhmätila.

## **HOITOTYÖ**

- Tavallisessa palveluasumisessa annettava palvelu määritellään yhdessä asiakkaan ja henkilökunnan kanssa laadittavassa hoito- ja palvelusuunnitelmassa.
- Annettavalla hoivalla pyritään vastaamaan asiakkaiden tarpeisiin jokaisen voimavarat yksilöllisesti huomioiden ja jäljellä olevaa toimintakykyä tukien.
- Hoito- ja huolenpitopalvelut 24h/vrk.
- Oman sairaanhoitajan palvelut.
- Saarenkodissa on käytössä turvarannekejärjestelmä.







### VANHUSTENKOTIYHDISTYKSEN VIRIKETOIMINTA

- Niin Kotipihlajassa, Saarentuvassa kuin Saarenkodissakin järjestetään erilaista viriketoimintaa mm. käsitöitä, musiikin kuuntelua, askartelua ja leipomista.
- Fysioterapia ja kampaamopalvelut tilauksesta.
- Henkilökunnassa liikunnanohjaaja, joka järjestää jumppahetkiä, sekä jalkahoitaja.
- Lisäksi talolla käy esimerkiksi päiväkodilta lapsia esiintymässä.
- Tavoitteena saada ympäristöä värikkäämmäksi asukkaiden ja hoitajien yhteistyönä monien taideprojektien tiimoilta.
- Pihatiloja ollaan uudistamassa. Tällä hetkellä siellä mm. kota, jota käytetään aktiivisesti.

### MAKSUT

- Asukas maksaa itse vuokran ja muut asumisen kulut.
- Ateriapäivämaksu. Ruoka Saarenkylän vanhustenkotiyhdistykselle tulee Näsmänkiepin keittiöltä.
- Vaatehuoltomaksu.

# Jokkakallion asumispalvelukeskus



Teerikatu 17B, 96100, Rovaniemi. 040 487 3021.  
sinikka.suorsa@rovala.fi

**Jokkakallio on Rovala settlementti ry:n ylläpitämä asumispalvelukeskus, joka sijaitsee Rovalan läheisyydessä kaupungin keskustan tuntumassa. Siihen kuuluu kolme yksikköä; Arvola, Muistola ja Jokkakallion palvelutalo. Sen tarkoituksena on edistää ja tukea mm. vanhusten hyvinvointia ja toimintakykyä tuottamalla ja kehittämällä yksilöllisiä palveluasunto-, ryhmäasumis- ja palvelukeskuspalveluja. Asumispalvelukeskuksen arvoihin kuuluvat avoimuus, asiakaslähtöisyys, yksilön oikeuksien kunnioittaminen ja yhteisöllisyys.**

## Muistola

Muistola on dementiakoti, joka tarjoaa ympärivuorokautisen hoivan ja yksilöllisen huolenpidon kodinomaisessa ympäristössä.

### ASUMINEN

- Muistolassa on 10 asukaspaikkaa.
- Asukkailla oma huone, jossa wc/suihku.
- Huoneen voi kalustaa itse.

- Yhteisinä tiloina oleskelu- ja ruokailutilat.

## **HOITOTYÖ**

- Hoito perustuu hoito- ja palvelusuunnitelmaan.
- Asukkaalle nimetään omahoitaja.
- Hoito- ja huolenpitopalvelut 24h/vrk.
- Oman sairaanhoitajan palvelut.

## **Arvola**

**Arvola tarjoaa tehostettua palveluasumista kodinomaisessa ja virikkeellisessä ympäristössä.**

## **ASUMINEN**

- Arvolassa on 15 asukaspaikkaa.
- Asukkailla omat huoneet, joissa oma wc/suihku.
- Huoneen voi kalustaa itse.
- Yhteisinä tiloina oleskelu- ja ruokailutilat, sekä sauna.

## **HOITOTYÖ**

- Yksilöllinen, tarpeisiin vastaava hoito- ja palvelusuunnitelma.
- Asukkaalle nimetään omahoitaja.
- Henkilökuntaan kuuluu vastaava hoitaja, sairaanhoitaja ja 7 lähihoitajaa.



# Jokkakallion palvelutalo

Jokkakallion palvelutalo tarjoaa oman kodin turvallisessa ympäristössä, jossa apua on aina tarvittaessa saatavilla.

## ASUMINEN

- Palvelutalossa on 36 asuntoa, joista 30 on yksiöitä (40 m<sup>2</sup>) ja loput 6 kaksioita (50 m<sup>2</sup>)
- Kaikki asunnot ovat inva-mitotettuja ja ne on varustettu turvapuhelimilla
- Asunnot kalustetaan itse.
- Asunnoissa oma wc/suihku ja tupakeittiö.
- Yhteisinä tiloina toimivat mm. takkahuoneet, kirjasto, ruokasali, kuntosalit, terapiasalit ja ryhmähuonetilat.
- Ruoka valmistetaan Jokkakallion omalla keittiöllä. Palvelukodissa on mahdollisuus tehdä myös itse ruokaa.

## HOITOTYÖ

- Asukkaat saavat hoito- ja palvelusuunnitelman mukaiset kotihoitopalvelut Jokkakallion kotihoidosta.
- Jokkakallion kotihoidossa toimii vastaava hoitaja, sairaanhoitaja ja 8 lähihoitajaa.





### **ASUMISPALVELUKESKUKSEN VIRIKETOIMINTA**

- Niin Muistolassa, Arvolassa kuin palvelutalollakin viriketoimintaa ohjaa viikko-ohjelma.
- Palvelutalolla järjestään esimerkiksi juhlia, retkiä ja ostosreissuja joihin ryhmäkodinkin asukkaat voivat osallistua.
- Talolla on oma fysioterapeutti ja asukkaat käyvät itse kuntoutuksessa.
- Fysioterapian ohella on myös mahdollisuus allasjumppaan ja talolla toimii oma kuntosali.
- Muistolassa ja Arvolassa omat jumppatuokiot viikoittain.
- Seurankunta järjestää hartaushetkiä.
- Lisäksi talolla käy vapaaehtoisia vetämässä erilaisia toimintapiirejä.

### **MAKSUT**

- Asukas maksaa itse vuokran.
- Asukas maksaa myös ateriapäivämaksun tai maksun sen mukaan mitä aterioita päivässä ottaa.
- Palveluasunnoissa voi asua joko kunnan maksusitoumuksella tai itse maksavana asukkaana.
- Itse maksavan erikseen maksettava palvelukeskusmaksu.
- Lisäksi turvapalvelumaksu, joka peritään muilta paitsi Muistolan asukkailta.

# Palvelukoti Aarnenpiha



Kaartokatu 16, 96100, Rovaniemi. 040 506 5441.  
teija.halttu@aarnenpiha.inet.fi

**Palvelukoti Aarnenpiha koostuu dementiayksikkö Akselista ja palvelukoti Elinasta. Aarnenpiha sijaitsee lähellä kaupungin keskustaa. Tavoitteena on turvallinen ja luotettava asuminen kodinomaisessa yksikössä, huomioiden asukkaan toimintakyvyn ja yksilöllisyyden.**

## ASUMINEN

- Akselissa on 31 asuinhuoneistoa, joista 1 on kaksio.
- Asukkaat tarvitsevat paljon hoitoa ja huolenpitoa päivittäisissä toiminnoissa, sekä heillä on muistisairaus.
- Elinassa on 30 asuinhuoneistoa, joista 8 on kaksiota.
- Asukkaiden fyysinen toimintakyky tai muisti on alentunut.
- Yhteisinä tiloina ruokailu/oleskelutilat ja sauna.
- Huoneet tulee kalustaa itse.

- Huoneissa on oma wc ja suihku.
- Ateriat valmistetaan palvelukodin omassa keittiössä.

## HOITOTYÖ

- Palveluiden antaminen perustuu yhdessä laadittavaan hoito- ja palvelusuunnitelmaan.
- Hoito- ja huolenpitopalvelut 24h/vrk.
- Oman sairaanhoitajan palvelut.

## VIRIKETOIMINTA

- Viriketoimintana on ulkoilua, lehdenlukua, Neuvokkaan esityksiä, Rovaniemen seurakunnan ja Käpymetsän päiväkodin lapsien pitämä pyhäkoulu, seurakunta hartaushetkiä, liikunnanohjaajaopiskelijoiden liikuntatuokioita ym. ohjelmaa

## MAKSUT

- Asukkaat maksavat Aarnenpihaan vuokran, ateriamaksun, pyykkiainemaksun, sekä kaupungille palvelumaksun.



# Palvelukoti Veljestupa



Kuntotie 1, 96400 Rovaniemi, Puh. (016) 340 4260

Palvelukoti Veljestupa on v. 1999 toimintansa aloittanut palvelutalo, joka on tarkoitettu ensisijaisesti Rovaniemen seudun sotainvalideille ja veteraaneille, sekä heidän puolisoilleen. Se sijaitsee kaupungin keskustan läheisyydessä Ounasvaaran tuntumassa. Sen toiminnan ajatuksena on tarjota laadukasta, hyvää palveluasumista sotiemme veteraaneille.

## ASUMINEN

- Asukaspariskunnasta toisella oltava veteraanitunnus.
- Veljestuvalle voi hakea itse hakulomakkeella.
- 21 asuntoa, niin yksityisille henkilöille kuin pariskunnillekin.
- Asuntojen koko 35-40m<sup>2</sup>
- Asunnoissa oma wc/suihkutila ja tupakeittiö.
- Asunnot kalustetaan itse.



- Yhteisinä tiloina Veljestuvan oleskeluauulat. Lisäksi Veljessairaskodin kaikki yhteiset tilat myös Veljestuvan asukkaiden käytettävissä, esimerkiksi valvottuna kuntosali, uima-altaat sekä ruokasali.
- Ruokailu Veljessairaskodin puolella, jossa ruoka tehdään omassa keittiössä.

## HOITOTYÖ

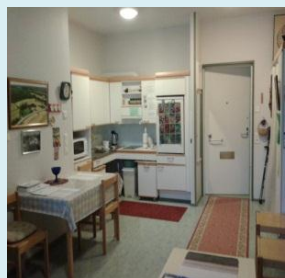
- Veljestuvalla asuminen on kevyttä palveluasumista. Asukkailla turvarannekkeet. Öisin ei ole hoitajaa.
- Hoitajia aamuvuorossa 1-2, iltavuorossa 1.

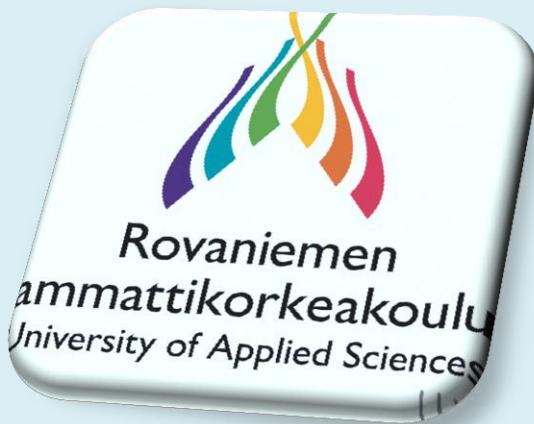
## VIRIKETOIMINTA

- Veljessairaskodin kaikki tilat ja toiminnot ovat Veljestuvan asukkaiden käytettävissä tietyin rajoituksin. Veljessairaskodilla järjestetään mm. aamuverryttely-, kävely-, ja muisteluryhmiä sekä toimintatuokioita.

## MAKSUT

- Asukas maksaa itse vuokran, turvapuhelinmaksun ja vesimaksun.
- Lisäksi asukas voi ostaa haluamiaan hoito- ja ateriapalveluja





Tekijät:

**Miikka Aurala**

**Janne Konttinen**

**Eveliina Mäkelä**

Kansi:

Aki Salmela

© Rovaniemen ammattikorkeakoulu