

YLEISKAAVAN VAIKUTUS METSÄTALouden TUKIIN

Kakko Timo

Opinnäytetyö
Maanmittaustekniikka
Insinööri (AMK)

2021

Maanmittaustekniikka
Insinööri (AMK)

Tekijä	Timo Kakko	Vuosi	2021
Ohjaaja(t)	Sami Porsanger		
Työn nimi	Yleiskaavan vaikutus metsätalouden tukiin		
Sivu- ja liitesivumäärä	33		

Tämän opinnäytetyön tavoitteena oli tutkia, miten yleiskaavoitus vaikuttaa metsänhoitotoimenpiteisiin saataviin tukiin. Yleiskaavan M- ja V-alueilla metsälaki on voimassa, ja siellä yksityinen metsänomistaja saa metsänhoitotoimenpiteisiin valtion myöntämää kestävän metsätalouden rahoitustukea (Kemera). Tilanne muuttuu siirryttäessä yleiskaavan muille alueille, joita tässä opinnäytetyössä tutkittiin.

Tutkimus tehtiin paikkatiedon avulla, ja käytössä oli Suomen metsäkeskuksen paikkatietojärjestelmä ja aineistot. Järjestelmässä oli käytössä kuntien yleiskaavat omana tasonaan ja metsävaratiedot omanaan. Yleiskaavoista haettiin sopivia alueita ja aluerajauksen ja metsävarakuvioiden avulla luokiteltiin tietyn kaavamerkinnän alle jäävä metsämaa. Tästä saatiin selville mahdolliset Kemera-kohteet ja tukien menetykset.

Koko kunnan ja kaavan tasolla tukien menetykset eivät ole suuria, mutta yksittäiselle metsänomistajalle menetys voi olla merkittävä. Kun tuet jäävät saamatta, myös metsänhoitotoimenpiteet voivat jäädä tekemättä. Tämä vaikuttaa niin metsän kasvuun kuin maisemaan.

Degree Programme in Land Surveying
Bachelor of Engineering

Author	Timo Kakko	Year	2021
Supervisor	Sami Porsanger		
Subject of thesis	Master Plan's Impact on Subsidies to Commercial Forestry		
Number of pages	33		

The objective of this thesis study was to examine how master planning impact on subsidies to forestry operations. In the M- and V-areas of the master plan stands the forest law and there the private forest owner can get subsidies to forestry operations from the government. The situation changes when moving to other areas of the master plan and these areas are studied in this thesis.

The study was made by geographic information and there was in use the geographic information system and materials of the Finnish Forest Centre. In the system there was master plan and forest information areas as their own layers. Suitable areas were looked for in the master plan and forestry land was classified by areas and forest information areas. This kind of method brought up the possible subsidized areas and the loss of subsidies.

The loss of the subsidies is not big when looking at the whole municipality or plan level but for private forest owners it can be meaningful. When a forest owner does not get the subsidies, the forestry operations are not done. This affects the growth of the forest and also the scenery.

Key words

forest law, forestry, land use, master planning

SISÄLLYS

1	JOHDANTO	5
2	MAANKÄYTTÖ JA KAAVOITUS	6
2.1	Maankäytön suunnittelu	6
2.2	Kaavoitusprosessi	7
2.3	Kaavamerkinnot	8
2.4	Kaavamääräykset	10
3	METSÄTALOUDEN KÄSITTEITÄ	11
3.1	Metsätalous Suomessa	11
3.2	Metsätalouden lainsäädäntö	11
3.3	Metsätalouden tuet	12
3.4	Metsien käsittely	13
3.5	Kehitysluokat	14
4	METSÄTALOUS YLEISKAAVA-ALUEELLA	16
4.1	Metsälain soveltaminen yleiskaava-alueella	16
4.2	Metsätalouteen liittyvät yleiskaavamerkinnot	16
4.3	Rajoitukset ja maisematyöluva	19
4.4	Vaikutusten arviointi ja metsätalous	20
5	KAAVOITUKSEN VAIKUTUS METSÄTALOUDEN TUKIIN	21
5.1	Tutkimuksen lähtökohdat	21
5.2	Kuusamo, strateginen yleiskaava	22
5.3	Iin keskustajaman osayleiskaava ja osayleiskaavan laajennus	26
5.4	Uuden Oulun yleiskaava	28
6	JOHTOPÄÄTÖKSET	30
	LÄHTEET	32

1 JOHDANTO

Yleiskaavoituksella pyritään suunnittelemaan ja ohjaamaan kunnan maankäyttöä. Kaava ylettyy usein yksityisen metsänomistajan maille ja voi rajoittaa metsässä tehtäviä toimenpiteitä. Tämän opinnäytetyön tarkoituksena on tutkia yleiskaavoituksen vaikutusta metsätalouteen ja erityisesti yksityisen metsänomistajan saamiin metsätalouden tukiin. Tämän opinnäytetyön tekijä on työssään Suomen metsäkeskuksessa törmännyt kaavoitukseen ja sen vaikutuksiin niin metsänomistajan kuin metsäammattilaisen näkökulmasta. Pääosin kaavoitus ei vaikuta metsätalouden toimiin ollenkaan, mutta on kaavamääräyksiä, jotka rajoittavat metsätalouden harjoittamista. Mielenkiintoista on tietää, mitä haasteita kaavoitus aiheuttaa metsänomistajalle käytännössä, mitä opinnäytetyössä selvitetään. Aihe on mielenkiintoinen myös sen vuoksi, että siinä päästään hyödyntämään sekä metsä- että maanmittausalan osaamista.

Opinnäytetyössä perehdytään ensin kirjallisuuden avulla kaavoituksen ja metsätalouden perusteisiin ja tutustutaan yleiskaava-alueella toimimiseen metsätalouden näkökulmasta. Teoriaosuuden jälkeen tilannetta tutkitaan käytännössä tarkastelemalla muutaman kunnan yleiskaavoja ja etsimällä sieltä aluevarauksia, joissa metsälaki ei ole voimassa. Tutkimuksessa käytetään apuna Suomen metsäkeskuksen paikkatietojärjestelmää ja aineistoja.

2 MAANKÄYTTÖ JA KAAVOITUS

2.1 Maankäytön suunnittelu

Suomessa maankäyttöä ohjataan ja suunnitellaan maankäytön suunnittelujärjestelmän avulla, joka sisältää valtakunnalliset alueidenkäyttötavoitteet ja kaavat. Valtakunnalliset alueidenkäyttötavoitteet laatii valtioneuvosto, ja valmistelusta vastaa ympäristöministeriö. Tavoitteiden avulla ohjataan alueiden käyttöä valtakunnallisesti. Niiden lisäksi maankäyttöä ohjataan erilaisten ja -tasoisten kaavojen avulla. Suomen kaavajärjestelmään kuuluvat maakuntakaava, yleiskaava ja asemakaava. (Ympäristöministeriö 2021.)

Alueiden suunnittelua, rakentamista ja käyttöä säätelee maankäyttö- ja rakennuslaki (132/1999, MRL). Kaavoitukseen liittyvät säännökset löytyvät tästä laista.

Maakuntakaava ohjaa alueiden suunnittelua ja käyttöä maakuntatasolla. Sen laatii maakunnan liitto, ja sen hyväksyy maakunnan liiton liittovaltuusto. Maakuntakaavasta laaditaan kartta kaavamerkintöineen ja selostuksineen. (Ympäristöhallinto 2021a.) Kaavaan liittyvät säännökset ovat MRL:n luvussa 4 Maakunnan suunnittelu.

Yleiskaava ohjaa maankäyttöä kunnan tasolla, ja sen avulla suunnitellaan alueita asumisen, palveluiden, työpaikkojen ja virkistyskäytön tarpeisiin. Yleiskaavan laatii kunta, ja sen hyväksyy kunnan- tai kaupunginvaltuusto. Yleiskaavasta laaditaan kartta kaavamerkintöineen ja selostuksineen. (Ympäristöhallinto 2021b.) Kaavaan liittyvät säännökset ovat MRL:n luvuissa 5–6 Yleiskaava ja Kuntien yhteinen yleiskaava.

Asemakaava on yleiskaavaa yksityiskohtaisempi kaava, ja sen avulla ohjataan rakentamista. Ranta-alueiden rakentamista ohjataan ranta-asemakaavalla. Asemakaavan laatii kunta ja ranta-asemakaavan maanomistaja. Asemakaavasta laaditaan kartta kaavamerkintöineen ja selostuksineen. (Ympäristöhallinto 2021c.) Kaavaan liittyvät säännökset ovat MRL:n luvussa 7 Asemakaava.

2.2 Kaavoitusprosessi

Kaavoitusprosessi voidaan jakaa neljän eri vaiheeseen, joita ovat

- aloitusvaihe
- laatimisvaihe
- ehdotusvaihe
- hyväksymisvaihe.

Aloitusvaiheessa kunta aloittaa kaavan suunnittelun, selvittää kaavan tarpeellisuuden ja mahdollisuudet sekä sen, mitä kaavoituksella tullaan tavoittelemaan. Kaavan vireilletulosta tiedotetaan kuntalaisille ja laaditaan osallistamis- ja arviointisuunnitelma (OAS), jossa kerrotaan muun muassa alustava aikataulu ja mahdollisuudet osallistua kaavoitukseen. (Kärkkäinen, Haakana, Hirvelä, Lempiäinen ja Packalen 2017, 6.)

Valmisteluvaiheessa kerätään lisää tietoa alueesta tekemällä selvityksiä ja järjestämällä kaavan osallisille tilaisuuksia, jossa he voivat ilmaista mielipiteensä kaavasta. Kaavasta laaditaan luonnos tai luonnoksia, jotka laitetaan nähtäville ja kommentoivaksi. Vaiheen lopuksi käsitellään osallisilta saatu palaute. (Kärkkäinen ym. 2017, 7.)

Ehdotusvaiheessa laaditaan kaavaehdotus käyttämällä hyväksi valmisteluvaiheessa saatua palautetta ja laitetaan se nähtäville. Kaavaehdotuksesta osalliset voivat antaa mielipiteensä. Tarvittaessa järjestetään viranomaisneuvottelu. (Kärkkäinen ym. 2017, 7.)

Hyväksymisvaiheessa kaavaa arvioidaan ehdotusvaiheessa saadun palautteen avulla ja tehdään tarvittavat korjaukset. Kun kaava on valmis, kunnanvaltuusto hyväksyy sen. Kaavan hyväksymispäätöksestä voi valittaa hallinto-oikeuteen tai korkeimpaan hallinto-oikeuteen. (Tenhola, Kotiharju & Matila. 2016, 10.)

Valmis kaava esitetään kartalla, jossa on kaavamerkinnot ja määräykset. Näiden lisäksi kaava sisältää kaavaselostuksen ja suositukset. Selostuksen tarkoituksena on kertoa kaavan tavoitteista, erilaisista vaihtoehdoista ja ratkaisuista pe-

rusteluineen. Suosituksilla pyritään selventämään kaavan tavoitteita, ja ne voidaan sijoittaa joko kaavakartalle tai selostukseen. (Yleiskaavamerkinnät- ja määräykset 2003, 34–35.)

Kaavoitusprosessin aikana eri vaiheissa arvioidaan tulevan kaavoituksen vaikutuksia niin ympäristöön, kulttuuriin kuin talouteen. Vaikutuksista on tehtävä tarvittavat selvitykset ja suunnitelmat. Selvityksiä on erilaisia, ja se voidaan tehdä koko kaava-alueelle tai vaan osalle sitä, mikä riippuu kaavan vaikutuksesta. Selvitysten sisältö, tarkkuus ja laatu voivat vaihdella tarpeen mukaan. Vaikutusten arvioinnin tarpeellisuudesta säädetään MRL:ssa. Lisäksi on tarkentavana säädetty asetus, joka on Maankäyttö- ja rakennusasetuksen 1 pykälässä. (MRL 1:9 §)

2.3 Kaavamerkinnät

Kaavojen havainnollistamisen ja käytön helpottamiseksi niihin on laadittu erityiset merkinnät kirjain- ja värikoodeineen. Ympäristöministeriö sääti asetuksen ja julkaisi vuonna 2000 ohjeen eri kaavoissa käytettävistä merkinnöistä. Näiden merkintöjen lisäksi kaavoissa voidaan käyttää myös muita merkintätapoja. Lisäksi kaavamerkintöjä voidaan tarkentaa kaavamääräyksillä. Jokaisella kaavatasolla on omat merkintänsä, mutta ne ovat pääosin samankaltaisia. (Kaavamerkinnät 2000, 12.)

Kaavakartta on jaettu eri väri- ja kirjainmerkintöjen avulla alueisiin. Siten halutaan ilmaista alueiden eri käyttötarkoituksia ja aluevarauksia (Kuvio 1). Esimerkiksi yleiskaavassa aluevarausmerkinnät on jaettu 11:een eri pääluokkaan alueiden käyttötarkoituksen mukaan seuraavasti:

- A: asuminen
- C: keskustatoiminnot
- P ja KM: palvelut
- T: työ ja tuotanto
- V: virkistys
- R: loma-asuminen
- L: liikenne
- E: erityisalueet
- S: suojelu

Kunnan alueella on usein joillain tavalla erityisiä, arvokkaita alueita, jotka on tarpeen merkitä yleiskaavakarttaan. Tällaisia alueita voivat olla esimerkiksi maisemallisesti tai kulttuurillisesti arvokkaat alueet. Alueiden erityisominaisuuksia kuvaavia merkintöjä on 15 erilaista, ja niitä voidaan käyttää edellä mainittujen aluevaraus- ja kehittämistavoitemerkintöjen kanssa päällekkäin. (Yleiskaavamerkin­nät- ja määräykset 2003, 52.)

Kaavoituksen seurauksena ympäristö tulee muuttumaan, ja tämän havainnollis­tamiseksi voidaan käyttää niin sanottuja ympäristömuutoksia kuvaavia merkin­tojä. Näiden avulla kerrotaan, mikä tulee säilymään nykyisellään ja mikä muuttu­maan. (Yleiskaavamerkin­nät- ja määräykset 2003, 120.)

2.4 Kaavamääräykset

Kaavakartan merkintöjen tueksi laaditaan kaavamääräykset, jotka tarkentavat alueiden käyttötarkoituksia ja ohjaavat toimenpiteiden tekemistä. Joka kaavata­solla on omanlaisensa määräykset. Yleiskaavassa määräyksillä ohjataan suun­nittelua, rakentamista ja suojelua. Kaavamääräys voi olla yksittäisen kaavamer­kinnän yhteydestä, tai sitten se voi koskea kaava-aluetta kokonaisuudessaan tai osittain. (Yleiskaavamerkin­nät- ja määräykset 2003, 30.)

Yleiskaava on ohjeena laadittaessa asemakaavaa, ja siihen vaikutetaan yleis­kaavan suunnittelumääräyksillä. Yleiskaavan rakentamismääräyksillä pyritään vaikuttamaan alueen rakentamistoimenpiteisiin, kuten rakennuslupaan ja raken­nuksen purkamiseen. Yleiskaavan suojelumääräyksiä käytetään alueilla, joilla on esimerkiksi luonto- ja kulttuuriarvoja; määräyksillä pyritään ohjaamaan toimintaa niin, että arvot säilyisivät. (Yleiskaavamerkin­nät- ja määräykset 2003, 30.)

3 METSÄTALouden KÄSITTEITÄ

3.1 Metsätalous Suomessa

Suomen metsistä 60 prosenttia on yksityisten metsänomistajien hallussa. Seuraavaksi suurin omistajaryhmä on valtion metsiä hallinnoiva Metsähallitus, noin 25 prosentin osuudellaan. Metsäyhtiöt omistavat 10 prosenttia, ja loput 5 prosenttia on eri yhteisöjen, kuten kuntien, seurakuntien, säätiöitten ja yhteismetsien, omistuksessa. (Luonnonvarakeskus 2021)

Suomalaiset ovat metsäkansaa, ja heistä yli 600 000 omistaa metsää (yli 2 ha) jollain tavoin: yksin, pariskuntina, yhtymissä tai kuolinpesissä. Omistettavan tilan koko on keskimäärin 30 hehtaaria. (Luonnonvarakeskus 2021)

Metsänomistajien apuna on useita eri organisaatioita. Valtion avulla toimiva Suomen metsäkeskus tuottaa metsävaratietoa metsistä, neuvoo, valvoo metsälakia ja myöntää valtion tukea metsänhoitoon. Metsänomistajien rahoittamat ja hallinnoimat metsänhoitoyhdistykset tarjoavat metsätalouden neuvontaa ja palveluita useimmilla paikkakunnilla. Metsäteollisuusyritykset, kuten Stora Enso, Upm Kymmene ja Metsägroup, ostavat puuta ja tarjoavat metsänhoitopalveluita. Niiden lisäksi markkinoilla toimii metsäpalveluyrittäjiä, jotka tarjoavat palveluitaan eri metsätalouden tarpeisiin.

3.2 Metsätalouden lainsäädäntö

Metsien käyttöä säätelee metsälaki (1093/1996), ja sen noudattamista valvoo Suomen metsäkeskus. Laki määrittää vähimmäisvaatimukset metsänkäsittelylle ottamalla huomioon myös luonnon monimuotoisuuden. Nykyisin käytössä oleva metsälaki tuli voimaan vuonna 1997. (metsälaki 1:1 §) Laki velvoittaa maanomistajaa muun muassa tekemään metsänkäyttöilmoituksen aiotusta hakkuusta ja toimittamaan sen metsäkeskukseen kymmenen päivää ennen hakkuun aloittamista. Metsälakia sovelletaan metsätalousmaaksi määritellyillä alueilla. (metsälaki 1:2 ja 5:14 §:t) Luonnon monimuotoisuuden turvaaminen on otettu huomioon metsälain 10 §:ssä, jossa määritetään metsälain erityisen tärkeät elinympäristöt ja säädetään niiden käsittelystä. (metsälaki 3:10 §.)

Metsälain lisäksi metsänhoitoon vaikuttaa ”kestävän metsätalouden rahoituslaki”, jonka avulla tuetaan metsänhoitoa (laista enemmän luvussa 3.3).

Suomen metsäkeskus on lainvalvoja, ja sen toiminnasta on säädetty laki Suomen metsäkeskuksesta (418/2011). Laissa säädetään rajat metsäkeskuksen tehtäville ja vastuille. Metsäkeskus pyrkii edistämään metsätaloutta tuottamalla metsävaratietoa, neuvomalla metsänomistajia ja valvomalla metsälakia. Metsäkeskus on maa- ja metsätalousministeriön alainen organisaatio (laki Suomen metsäkeskuksesta 1:1 §). Metsäkeskuksen käyttämästä tietojärjestelmästä on säädetty laki Suomen metsäkeskuksen metsätietojärjestelmästä (419/2011). Laki asettaa rajat järjestelmän sisällölle ja käytölle muun muassa sen sisältämän henkilötiedon vuoksi. (laki Suomen metsäkeskuksen metsätietojärjestelmästä 1:1 §)

Metsätalouden toimintaa voivat ohjata myös muut lait, kuten maankäyttö- ja rakennuslaki (1999/132), muinaismuistolaki (295/1963), luonnonsuojelulaki (1096/1996) ja vesilaki (587/2011).

3.3 Metsätalouden tuet

Metsänomistajalla on mahdollista saada metsänhoitotöihin valtion myöntämää tukea eli niin sanottua Kemera-tukea. Kemera on lyhenne sanoista ”Kestävän metsätalouden rahoituslaki”, ja sen avulla rahoitetaan metsänhoitotöitä, kuten taimikonhoito, ojitus, lannoitus ja metsätien tekeminen. Kemeran avulla voidaan tukea myös luonnon monimuotoisuutta, jolloin puhutaan ympäristötuesta. Tuesta on säädetty määräaikainen laki, joka on voimassa vuoden 2023 loppuun asti. (kestävän metsätalouden määräaikainen rahoituslaki 2015/34)

Taimikoihin ja nuoriin kasvatusmetsiin on mahdollista saada hehtaarikohtaista tukea seuraavasti:

- taimikon varhaishoito, 160 €/ha
- nuoren metsän hoito, 230 €/ha
- nuoren metsän hoito ja pienpuun keruu, 430 €/ha.

Taimikon varhaishoidolla tarkoitetaan tässä alle kolmemetrinen taimikon perkausta. Nuoren metsän tukea voi saada yli kolmemetrinen taimikon ja nuoriin

kasvatusmetsän harvennukseen. Jos nuoren kasvatusmetsän harvennuksen yhteydessä kertyy tarpeeksi energiapuuta, maksetaan tukea pienpuun keruuseen. (Suomen metsäkeskus 2021)

Suometsien vesitalouden hoitamiseen on mahdollista saada tukea, joka on prosentuaalinen osuus hankkeen kokonaiskustannuksista. Hankkeen ollessa yli 5 hehtaaria tuki on 60 prosenttia kokonaiskustannuksista, muuten 30 prosenttia. Vastaavanlainen kokonaiskustannuksiin sidottu tuen määrä on myös metsätiehankeissa. Tukea voi saada uuden tien rakentamiseen tai vanhan kunnostamiseen eli perustaparantamiseen. Tuen määrään vaikuttaa myös, missä päin Suomea tie sijaitsee. Metsätien perusparannuksen tuki on 50–60 prosenttia ja uuden metsätien rakentamisen tuki 30–50 prosenttia kokonaiskustannuksista. (Suomen metsäkeskus 2021.)

3.4 Metsien käsittely

Metsiä voidaan käsitellä erilaisin hakkuu- ja hoitotoimenpitein. Osa, kuten luonnon monimuotoisuudelle tärkeät kohteet, jätetään käsittelyn ulkopuolelle. Käsittelytoimenpiteen valintaan vaikuttavat muun muassa metsän ikä ja kasvuvaihe, maaperätekijät ja metsänomistajan tavoitteet. Tyypillisesti metsänomistajan tavoitteet liittyvät puunmyyntituloihin, mutta tavoitteena voi olla myös metsän virkistyskäyttö ja luonnon monimuotoisuuden säilyttäminen. (Maa- ja metsätalousministeriö 2021.)

Metsien käsittelyyn vähimmäisrajat säätää metsälaki, mutta erilaisia vaihtoehtoja käsittelyyn antavat niin sanotut metsänhoidon suositukset. Metsänomistajat ja ammattilaiset voivat hyödyntää näitä ohjeita suunnitellessaan toimenpiteitä metsään. Suositukset laatii metsätalouden kehittämisestä tunnettu valtion omistama Tapio Oy. (Tapio 2021.)

Hakkuut voidaan jakaa karkeasti kasvatus- ja uudistushakkuisiin. Kasvatushakkuussa puustoa harvennetaan poistamalla sieltä puita, jotta pystyyn jäävällä puustolla olisi paremmat kasvuedellytykset. Uudistushakkuu tehdään yleensä, kun puusto on siinä kasvuvaiheessa, että sen edelleen kasvattaminen ei ole enää kannattavaa. Yleisin uudistushakkuumenetelmä on avohakkuu, jolloin hakataan koko puustoa pois ja uusi metsä saadaan aikaiseksi joko kylvämällä siemeniä tai

istuttamalla taimia. Hakkuu voidaan tehdä myös niin sanotun luontaisen uudistamisen menetelmällä, jolloin alalle jätetään siemenpuita siementämään tai verho-puita suojaamaan jo olemassa olevaa taimikkoa.

Puuston ollessa taimikkovaiheessa sitä voi joutua käsittelemään pariin kertaan. Taimikon ollessa pientä sieltä voidaan poistaa haittaavaa puustoa, jolloin puhutaan varhaisperkauksesta. Taimikon kasvaessa pidemmäksi sitä voidaan harven-taa, jotta jäljelle jäävä puusto kasvaa paremmin. Tällöin puhutaan taimikonhoi-dosta.

Turvemailla eli soilla metsän kasvuun voidaan vaikuttaa ojituksin ja lannoituksin. Ojituksen avulla johdetaan puuston kasvua haittaava liika vesi pois. Lannoituk-sella voidaan korjata turvemaita monesti vaivaama maaperän ravinteiden epäta-sapaino.

Metsän käsittelyn ulkopuolelle jätetään luonnon monimuotoisuuden kannalta tär-keät kohteet. Näitä metsälaissa määritettyjä erityisen tärkeitä elinympäristöjä ovat esimerkiksi purojen ynnä muiden pienvesien lähiympäristöt, vähätuottoiset ja luonnontilaiset suot ja kallioalueet sekä lehdot.

3.5 Kehitysluokat

Metsät voidaan jakaa niiden kehitysvaiheen ja puuston koon perusteella niin sa-nottuihin kehitysluokkiin. Luokat toimivat apuna muun muassa suunniteltaessa hoito- ja hakkuutoimenpiteitä. Luokitus koskee vain metsämaita, ei kitu- ja jouto-maita.

Puutonta aluetta sanotaan aukeaksi (A0). Alueella voi olla puita siementämässä, jolloin se on kehitysluokaltaan siemenpuumetsikkö (S0). Kun alueelle tulee tar-peeksi kehityskelpoisia taimia joko luontaisesti tai viljelemällä, puhutaan taimi-kosta. Taimikot voidaan jakaa kehitysluokiltaan kahteen, pieniin taimikoihin (T1) ja varttuneisiin taimikoihin (T2). Pienet taimikot ovat pituudeltaan alle 1,3 metriä ja varttuneet sitä pidempiä, mutta keskiläpimitaltaan alle 8 senttimetriä. (Äijälä, Koistinen, Sved, Vanhatalo & Väisänen 2014, 157.)

Varttuneen taimikon kasvaessa riittävän paksuksi puhutaan kasvatusmetsästä. Nuori kasvatusmetsä (02) on keskiläpimitaltaan 8–16 senttimetriä. Läpimitan ylittäessä 16 senttimetriä puhutaan varttuneesta kasvatusmetsästä (03). Kasvatusmetsä kasvaessa ja vanhetessa tullaan joissain vaiheessa tilanteeseen, että metsä kannattaa ennemmin uudistaa kuin jatkaa kasvattamista. Tällöin puhutaan uudistuskypsästä metsästä (04). Suojuspuumetsiköstä (05) puhutaan, kun alueella kasvaa luontaisesti kuusen taimia ja niiden päällä on suojuspuut suojaamassa taimia. Jos puusto sisältää eri-ikäisiä ja erikokoisia puita, voidaan puhua eri-ikäisrakenteisesta metsästä (ER). (Äijälä ym. 2014, 157.)

4 METSÄTALOUS YLEISKAAVA-ALUEELLA

4.1 Metsälain soveltaminen yleiskaava-alueella

Suomi on metsien maa, ja kaavoitus ulottuu usein myös metsätalousmaalle. Moni suomalainen omistaa metsää, ja yksittäiselle metsänomistajalle kaavan aiheuttamat rajoitteet voivat olla merkittävät. Kaavan ulkopuolelle jäävällä metsätalous-alueella noudatetaan metsälakia, mutta tilanne muuttuu siirryttäessä yleiskaava-alueelle ja sen eri osiin.

4.2 Metsätalouteen liittyvät yleiskaavamerkinnät

Metsätalouden kannalta kaava voidaan karkeasti jakaa alueisiin, joissa metsälaki on voimassa tai sitten ei. Yleiskaavassa metsälaki on voimassa alueilla, joissa käyttötarkoitus on maa- ja metsätalous (M-alkuiset) ja virkistys (V-alkuiset). Metsälain lisäksi näillä alueilla täytyy noudattaa kaavamääräyksiä. Kaavassa M-alkuisista merkinnöistä pääasiassa kolmella ohjataan metsänkäyttöä, näitä ovat M, MU ja MY (Kuvio 2). (Huhtinen & Vainio 2016, 24.)

M	Maa- ja metsätalousvaltainen alue
MU	Maa- ja metsätalous, jolla on erityistä ulkoilun ohjaamistarvetta
MY	Maa- ja metsätalous, jolla on erityisiä ympäristöarvoja

Kuvio 2. M-alkuisia kaavamerkintöjä.

M-alueen pääasiallinen käyttö on maa- ja metsätalous, mutta siellä voi olla myös haja-asutusta ja virkistyskäyttöä. MU-alueella on maa- ja metsätalous käytön lisäksi otettava huomioon alueen ulkoilukäyttö- ja suunnitelmat. Merkintä vaikuttaa metsänkäsittelyyn siten, että hakkuissa on otettava huomioon esimerkiksi ulkoilureittien säilyttäminen ja maisematekijät. MY-alueella maa- ja metsätalous on pääasiallinen käyttötarkoitus, mutta toimenpiteissä on otettava huomioon luonto- ja maisema-arvot. Osalla tällaisista alueista voi olla hakkuurajoitteita ja toimenpiteet voivat vaatia maisematyöluvan. (Huhtinen & Vainio 2016, 38–40.)

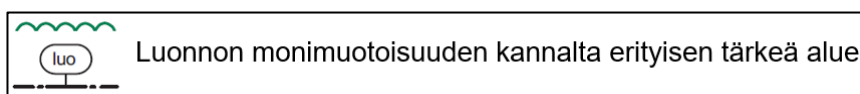
Metsää voidaan käsitellä virkistykseen tarkoitetuilla V-alkuisilla alueilla. Näistä pääasiassa kolmella alueella ohjataan metsänkätöä. Näitä ovat V, VL ja VR. (Kuvio 3).



Kuvio 3. V-alkuisia kaavamerkintöjä.


V-alueet on tarkoitettu pääasiassa virkistys- ja ulkoilukäyttöön, mutta siellä voidaan myös käsitellä metsää metsälain ja kaavamääräysten sallimissa rajoissa. Metsänkäsittelyssä on otettava huomioon virkistyskäyttö, mikä voi aiheuttaa rajoitteita hakkuisiin ja vaatia mahdollisesti maisematyöluvan. VL-alueet sijaitsevat lähellä rakennettuja alueita taajamassa. Alueet on tarkoitettu virkistyskäyttöön, mikä on otettava huomioon metsänkäsittelyssä. Kaavamääräykset voivat sisältää rajoituksia hakkuisiin ja vaatimuksen maisematyölupa. VR-alueet puolestaan ovat taajaman ulkopuolella olevia ulkoilualueita. Alueet ovat luonnonmukaisia ja voivat sisältää esimerkiksi ulkoilureittejä. Metsänkäsittelyssä on otettava huomioon virkistys- ja luontoarvot, ja osaan alueista voidaan vaatia maisematyöluva. (Huhtinen & Vainio 2016, 41–43.)

Maa- ja metsätalousvaltaisella voidaan käyttää päällekkäismerkintänä ”luo”-merkintää, jolla ilmaistaan luonnon monimuotoisuuden kannalta erityisen tärkeitä alueita (Kuvio 4). Merkinnällä voidaan osoittaa esimerkiksi luonnonsuojelu- tai metsälain alaisia arvokkaita luontokohteita. Metsätaloudellinen toiminta luo-alueella on rajoitettua. Hakkuut voidaan kieltää, tai niihin voidaan vaatia maisematyöluva. Luo-merkintä voi olla päällekkäin metsälain 10 §:n määrittelemän erityisen arvokkaan elinympäristön kanssa, jolloin metsälaki estää hakkuun. (Huhtinen & Vainio 2016, 44–45.)



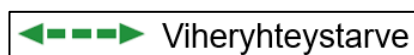
Kuvio 4. Luo-merkintä.

Kaavassa suojelualueet merkitään S-alkuisilla kaavamerkinnöillä. Niissä on voimassa luonnonsuojelulaki (1096/1996), eikä metsänkäsittely ole yleensä mahdollista. S-kaavamerkinnän sijasta voi olla myös mahdollista käyttää vastaavaa kaavamääräystä, eli kaavamerkintä voi olla muu kuin suojeluun viittaava, mutta sen päälle lisätään kaavamääräys, kuten kirjaintunnus /s (Kuvio 5). Määräys voidaan myös osoittaa numeroindeksillä tai osa-aluemerkinnällä. Pienen s-kirjaimen lisäksi voidaan lisätä kohdetta tarkentava kirjain kuten sl (luonnonsuojelulaki) tai sm (muinaisjäännöslaki). (Huhtinen & Vainio 2016, 46–47.)

S	Suojelualue
SL	Luonnonsuojelualue
SM	Muinaismuistoalue
	Muinaismuistokohde
/s	Alue, jolla ympäristö säilytetään

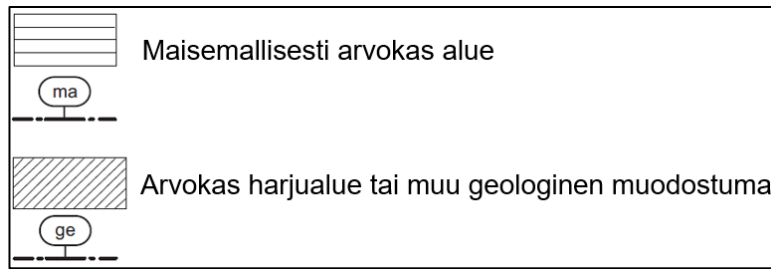
Kuvio 5. Suojelualueiden merkinnät.

Virkistys- tai luontokohteen saavuttamiseen voi liittyä viheryhteystarve eli alue, jolla yhdistetään arvokkaita alueita toisiinsa. Metsänkäsittely alueella on mahdollista, kunhan ei vaaranneta viheryhteyden säilyvyyttä. Kohteissa sovelletaan usein metsälain 5 b §:ää, joka määrittelee hakkuun erityiskohteissa. Viheryhteystarve merkitään kartalle vihreällä katkoviivalla (Kuvio 6). (Huhtinen & Vainio 2016, 48–49.)



Kuvio 6. Merkintä viheryhteystarpeesta.

Maisemallisesti arvokkaita alueita merkitään kaavakartalle tunnuksella ma. Myös maisemallisesti, mutta erityisesti geologisesti arvokkaat alueet merkitään tunnuksella ge (Kuvio 7). Näihin alueisiin voi liittyä toimenpiderajoituksia. (Huhtinen & Vainio 2016, 49–50.)



Kuvio 7. Merkintöjä arvokkaista alueista.

4.3 Rajoitukset ja maisematyöluva

Metsänkätöilmoitukset auttavat valvomaan metsälakia ja maisematyöluvut maankäyttö- ja rakennuslakia. Yleiskaava-alueella hakkuisiin saattaa tarvita maisematyöluvan, jonka säännökset ovat maankäyttö- ja rakennuslain 128 §:ssä. Sen mukaan maisemaa muuttavaa maanrakennustyötä, puiden kaatamista tai vastaava toimenpidettä ei saa suorittaa ilman maisematyö lupaa. Lupaa ei kuitenkaan tarvita vähäisiin toimenpiteisiin. (Maankäyttö- ja rakennuslaki 18:128 §)

Vuonna 2017 maisematyö lupaa koskevaan säännökseen tuli muutos, joka vaikuttaa metsänhoitoon yleiskaavan maa- ja metsätalousvaltaisilla alueilla. Sen mukaan uusilla kaava-alueilla (1.5.2017 jälkeen tehdyt) maisematyö lupaa ei enää tarvita metsänkäsittelyyn maa- ja metsätalousvaltaisilla alueilla. Vanhemmissa kaavoissa voi vielä olla vaatimus maisematyö lupaan. (Matila, Salmi & Tenhola 2020, 4.)

Maisematyö luvan myöntää kunnan rakennusvalvontaviranomainen (maankäyttö- ja rakennuslaki 19:130 §). Lupa on myönnettävä, jos toimenpide ei vaikeuta alueen käyttämistä kaavassa varattuun tarkoitukseen tai turmele kaupunki- tai maisemakuvaa. Jos lupaa ei myönnetä, maanomistajalla on oikeus saada korvausta kunnalta. (maankäyttö- ja rakennuslaki 19:140 §). Yleisesti maisematyö lupa on voimassa kolme vuotta, ja sitä voidaan jatkaa kahdella vuodella. Muista toimenpiteistä poiketen metsänkäsittelyyn voidaan myöntää lupa enintään kymmeneksi vuodeksi (maankäyttö- ja rakennuslaki 19:143 §).

4.4 Vaikutusten arviointi ja metsätalous

Kaavoitus vaikuttaa metsätalouteen monelta tapaa, niin positiivisesti kuin negatiivisesti. Kaavoituksella voidaan luoda paremmat edellytykset metsätaloudelle esimerkiksi infran kaavoittamisella. Toisaalta kaavoitus usein vähentää metsäpinta-alaa esimerkiksi rakentamisen vaikutuksesta. (Huhtinen & Vainio 2016, 52.)

Metsät ovat tärkeä osa kulttuuriympäristöä ja maisemaa, jotka ovat muovautuneet vuosien saatossa. Kaavoituksella voidaan vaikuttaa niiden säilymiseen ja hoitamiseen, joten kaavoitusprosessin aikana on hyvä tehdä niistä selvityksiä. Metsäalueilta voi löytyä muun muassa muinaisjäännöksiä, jotka on hyvä huomioida niiden säilymisen kannalta. Metsänkäsittelyllä on suora vaikutus maisemaan, ja täten kaavoituksessa pitää selvittää mahdolliset arvokkaat maisema-alueet. Myös maaston muodot vaikuttavat siihen, miten hakkuiden vaikutukset näkyvät maisemassa; tähän voidaan myös vaikuttaa kaavan ohjauskeinoilla. (Huhtinen & Vainio 2016, 52–53.)

Kaavoituksessa luonnon huomioon ottaminen on olennainen osa vaikutuksia arvioitaessa. Metsät sisältävät arvokkaita luontokohteita, ja myös metsälaissa luonnon monimuotoisuus otetaan huomioon metsänkäsittelyssä. Suomen metsä- ja ympäristökeskuksen tietokannat sisältävät arvokasta tietoa luontokohteista, mikä auttaa selvitysten tekemisessä. Luontoarvojen lisäksi metsällä on merkitystä virkistyskäytössä, erityisesti taajamissa. (Huhtinen & Vainio 2016, 53.)

5 KAAVOITUKSEN VAIKUTUS METSÄTALouden TUKIIN

5.1 Tutkimuksen lähtökohdat

Tutkimuksessa oli tarkoitus selvittää, miten yleiskaavoitus voi vaikuttaa metsätalouden toimenpiteisiin saataviin Kemera-tukiin. Tutkimukseen valittiin esimerkkitapauksia eri kuntien yleiskaava-alueilta. Tutkimuksessa käytettiin hyväksi Suomen metsäkeskuksen käytössä olevaa paikkatietojärjestelmää, joka sisälsi karttasot kuntien yleiskaavoista ja metsäkeskuksen tuottaman metsävaratiedon. Apuna käytettiin myös kuntien nettisivuilta saatavia PDF-muotoisia kaavakarttoja.

Yleiskaavasta valittiin alueita M- ja V-alueiden ulkopuolelta, jotka olivat sekä yksityis- että metsätalousmaita; nämä metsämaat sisälsivät metsävaratiedon kuvio muodossa. Yleiskaavan aluerajauksien perusteella kerättiin metsävarakuviot, jotka luokiteltiin. Kuvioista haettiin kehitysluokan perusteella sellaiset kuviot, jotka voisivat saada Kemera-tukea. Valituille kuvioille määritettiin tuen määrä pinta-alan ja pinta-alamääritteisen tukisumman perusteella. Laskelmissa saatavat tukisummat eivät täysin kuvaa oikeaa tilannetta, sillä Kemera-tukea myönnettäessä kohteiden kelpoisuus tutkitaan tapauskohtaisesti, ja tässä tutkimuksessa tarkastellaan asiaa laajemmin. Kaavamerkintöjen rajat menevät aika suoraviivaisesti, ja metsävarakuvioiden rajat puolestaan myötäilevät metsien rakenteita, joten metsävarakuvioiden yhteenlaskettu pinta-ala on suuntaa antava.

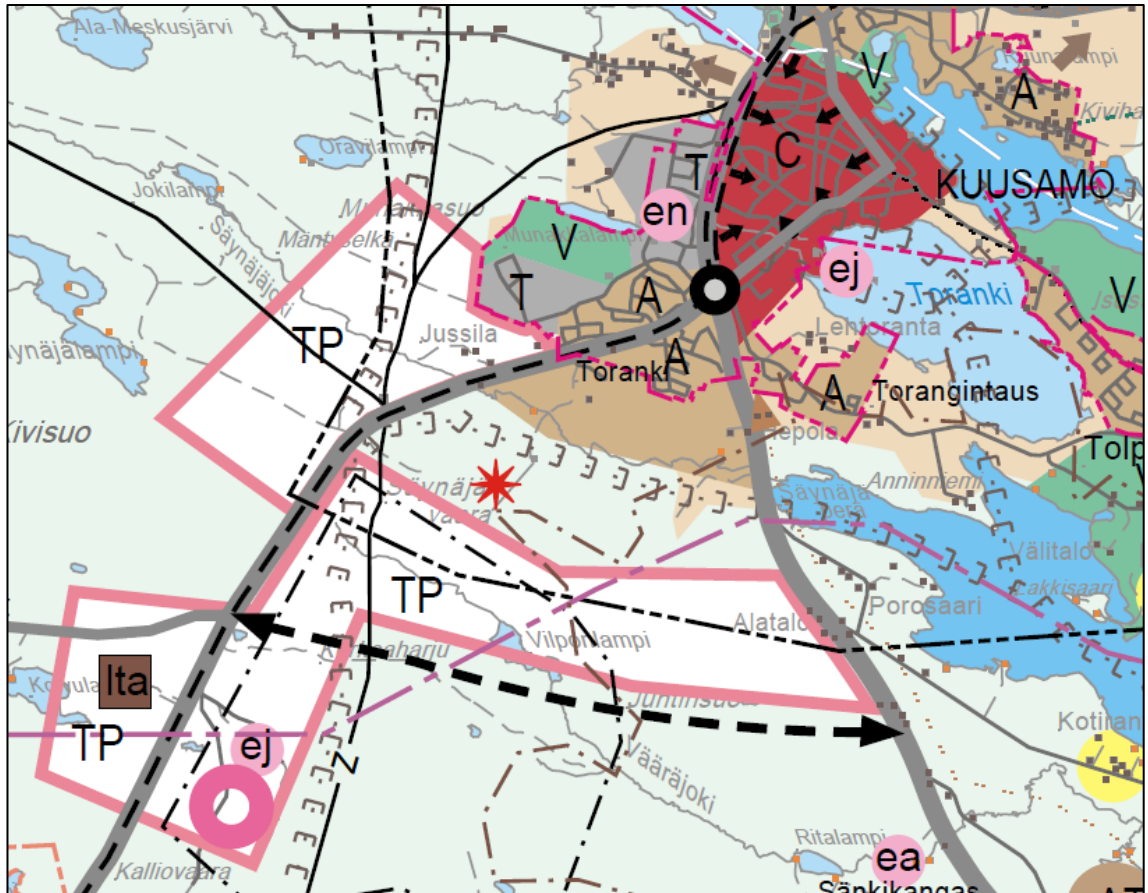
Ajallisesti tutkimuksessa tarkastellaan nykyhetkeä sekä tulevaisuutta 5–10 vuoden päähän. Kaavat ovat voimassa vuosia, ja tänä aikana myös metsissä ehtii tapahtua monenlaista. Metsien tämänhetkistä tilannetta tarkasteltaessa Kemera-tukien kannalta oleellimmat kehitysluokat ovat taimikot ja nuori kasvatusmetsä. Nuoriin taimikoihin on mahdollista saada tukea taimikon varhaishoitoon. Varttuneisiin taimikoihin puolestaan tuettava työlaaji on taimikonhoito. Nuoren kasvatusmetsän harvennukseen on mahdollista saada tukea, ja jos sieltä kertyy tietty määrä energiapuuta, tuki maksetaan korotettuna. Tulevaisuutta ajatellessa merkityksellisiä ovat uudistuskypsät metsät; tässä vaiheessa olevien metsien kasvataminen ei ole järkevää metsätalouden kannattavuuden kannalta, vaan ne pitäisi uudistaa. Uudistushakkuun jälkeen metsä viljellään kasvupaikkaan sopivalla ta-

valla ja paikalle kasvaa taimikko, joka tarvitsee hoitoa 5–10 vuoden sisään. Tähän taimikon varhaishoitoon on saatavilla Kemera-tukea. Kemera-tukien ehdot ja tukisummat tulevat todennäköisesti muuttumaan tulevaisuudessa, mutta tässä tutkimuksessa käytetään nykyisen Kemera-lain ohjeistusta.

Alueilta voi myös löytyä luontokohteita, joihin on mahdollista saada Kemera-lain mukaista ympäristötukea. Ympäristötuen laskeminen kohteille on tapauskohtaista ja monimutkaista, joten tässä tutkimuksessa tukisummiin ei otettu kantaa. Kemera-tukea saavista työlajeista ojitus ja metsätien rakentaminen jätettiin kokonaan pois tästä tutkimuksesta.

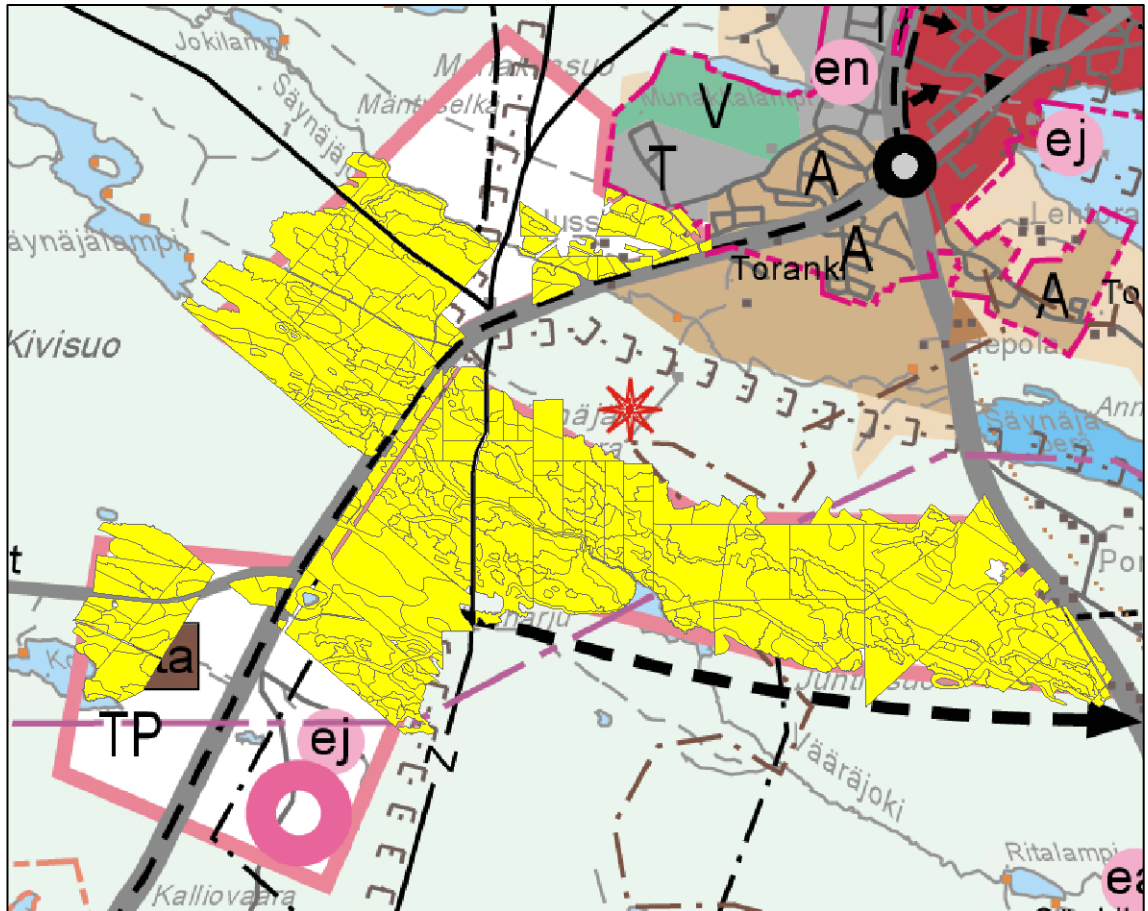
5.2 Kuusamo, strateginen yleiskaava

Kuusamon kaupungin oikeusvaikutteinen, strateginen yleiskaava hyväksyttiin kaupunginvaltuustossa 13.12.2016 ja sen lainvoimaisuudesta kuulutettiin 20.6.2019. Alla olevassa kuvassa (Kuvio 8) on esimerkki kaavassa olevasta TP-alueesta kaupungin lähellä. Alue on kaavamerkinnän mukaan ”kehitettävä työpaikka-alue”, ja se on ensisijaisesti varattu luontopääkaupungin yritys ja innovaatiopuiston hankkeita varten (Koillismaa 2014-elinvoimaohjelma).



Kuvio 8. TP-kaavamerkintä Kuusamon yleiskaavassa. (Kuusamon strateginen yleiskaava 2016.)

Alue sisältää pääosin metsätalousmaata, ja suurin osa maista on yksityisessä omistuksessa. Kaavamerkinnän vuoksi alueella metsälaki ei ole voimassa ja metsänomistajat eivät ole oikeutettuja myöskään saamaan Kemera-tukea. TP-alueen koko on noin 1314 hehtaaria, ja siitä noin 887 hehtaaria on yksityisen metsänomistajan omistamaa metsätalousmaata (Kuvio 9). Puustotieto on tuotettu pääosin laserkeilauksen avulla vuonna 2014, mikä ei tarkkuudeltaan ole niin hyvä kuin vastaava maastossa mitattu aineisto. Yleiskaavan karttamerkinnät ovat suurpiirteisiä ja tulkinnanvaraisia, missä raja menee.



Kuvio 9. Kaavakartta ja metsävarakuviot yhdistettynä.

Metsävarakuvioista 284 hehtaaria luokiteltiin metsänkasvatukseen kelpaamattomaksi kitu- ja joutomaaksi. Alueesta 603 hehtaaria oli metsämaata, joka voitiin jakaa eri kehitysluokkiin (Taulukko 1).

Taulukko 1. Metsät kehitysluokittain.

Kehitysluokka	Kuviot, kpl	Kuviot, ha
Aukea A0	3	1
Ylispuustoinen taimikko Y1	7	9
Pieni taimikko T1	25	47
Varttunut taimikko T2	23	63
Nuori kasvatusmetsä 02	51	125
Varttunut kasvatusmetsä 03	146	184
Uudistuskypsä metsä 04	140	174
Kitu- ja joutomaa	156	284
Kaikki yht.	551	887

Nykyhetkeä tarkasteltaessa Kemera-tuen kannalta olennaiset kehitysluokat ovat taimikot ja nuori kasvatusmetsä. Alla oleva taulukko osoittaa, että alueella on paljon kohteita, joihin Kemera-tukea voi olla mahdollista saada (Taulukko 2).

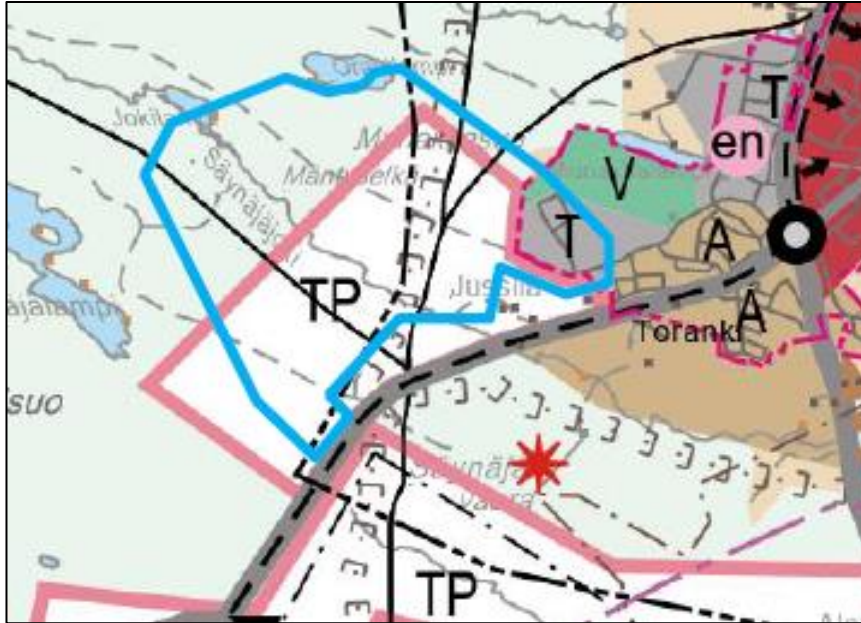
Taulukko 2. Tuki taimikoihin ja kasvatusmetsiin.

Kehitysluokka	Kuviot, ha	Tuki €/ha	Tuki €
Pieni taimikko T1	47	160	7520
Varttunut taimikko T2	63	230	14490
Nuori kasvatusmetsä 02	125	430	53750
Kaikki yht.	235		75760

Edellä mainittujen metsänhoitokohteiden lisäksi alueella on luontokohteita, metsälain erityisen tärkeitä, yhteensä 16 hehtaaria. Näille on tapauskohtaisesti mahdollista saada Kemera-varoista maksettavaa ympäristötukea. Tuen määrä ei ole näissä kohteissa niin yksiselitteinen kuin metsänhoitoon liittyvissä tuissa, joten sitä ei ole tässä määritetty. Luontokohteita ei tällä alueella suojele metsälaki, joten niiden hakkaaminen on mahdollista.

Jos tilannetta katsotaan lähitulevaisuuteen, 5–10 vuoden päähän, voidaan ennakoita lisää tukikohteita. Uudistuskypsiä metsiä alueella on noin 174 hehtaaria, ja jos ne nyt hakataan, muodostuu hoitoa vaativia taimikoita. Tästä johdettuna 5–10 vuoden kuluttua taimikoihin on mahdollista hakea Kemera-tukea taimikon varhaishoitoon. Kun tuki on 160 €/ha, kokonaisvaikutus alueelle olisi 27 840 €.

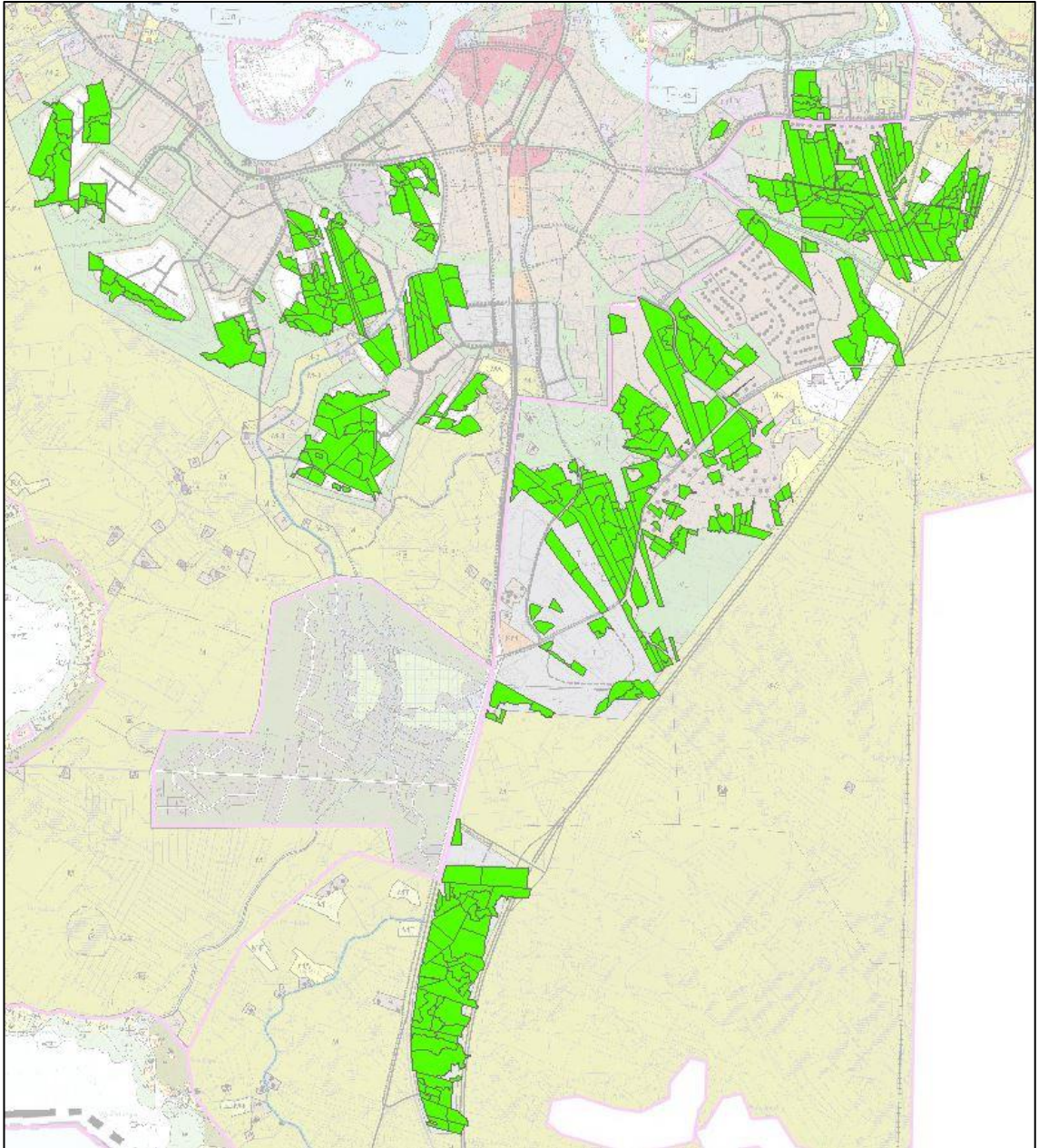
Edellä mainittu TP-alue tulee osittain muuttumaan, sillä alueen pohjoisosaan on laadittu ”Teollisuusalueen osayleiskaava” (Kuvio 10). Kaava on hyväksytty kaupunginvaltuustossa 28.9.2020, mutta se ei ole vielä lainvoimainen, joten siihen ei tässä tutkimuksessa oteta kantaa. Uuden kaavan alueesta puolet on kaupungin maata, joten sen vaikutus tähän tutkimukseen olisi vähäinen.



Kuvio 10. Teollisuusalueen osayleiskaava, rajaus turkoosilla. (Teollisuusalueen osayleiskaava 2020.)

5.3 Iin keskustaajaman osayleiskaava ja osayleiskaavan laajennus

Iin kunnan keskustaajaman osayleiskaava hyväksyttiin kunnanvaltuustossa 29.2.2016 ja osayleiskaavan laajennus (Asemakylän osayleiskaava) 20.2.2012. Alueet sijaitsevat Iijoen eteläpuolella, molemmin puolin E4-valtatietä (Kuvio 11). Kaavoissa oli muutamia aluevarauskokonaisuuksia, joissa metsälaki ei ole voimassa. Nämä varaukset olivat lähinnä asumiseen (A) ja teollisuus (T) tarkoitettuja alueita.



Kuvio 11. Metsävarakuviot kaavan A- ja T-alueilla.

Edellä mainituilta alueilla oli yksityisten omistamaa metsätalousmaata ja metsävarakuvioita yhteensä 360 hehtaaria (Taulukko 3).

Taulukko 3. Metsät kehitysluokittain.

Kehitysluokka	Kuviot, kpl	Kuviot, ha
Kitumaa	6	3
Aukea A0	20	15
Ylispuustoinen taimikko Y1	4	8
Pieni taimikko T1	11	9
Varttunut taimikko T2	47	47
Nuori kasvatusmetsä 02	86	71
Varttunut kasvatusmetsä 03	145	126
Uudistuskypsä metsä 04	103	81
Kaikki	422	360

Kemera-tuen kannalla olennaiset metsiköt eli taimikot ja nuoret kasvatusmetsät muodostavat kolmasosan tästä kaava-alueella olevasta metsäpinta-alasta, ja mahdollinen tukisummakin on huomattava. (Taulukko 4).

Taulukko 4. Tuki taimikoihin ja kasvatusmetsiin.

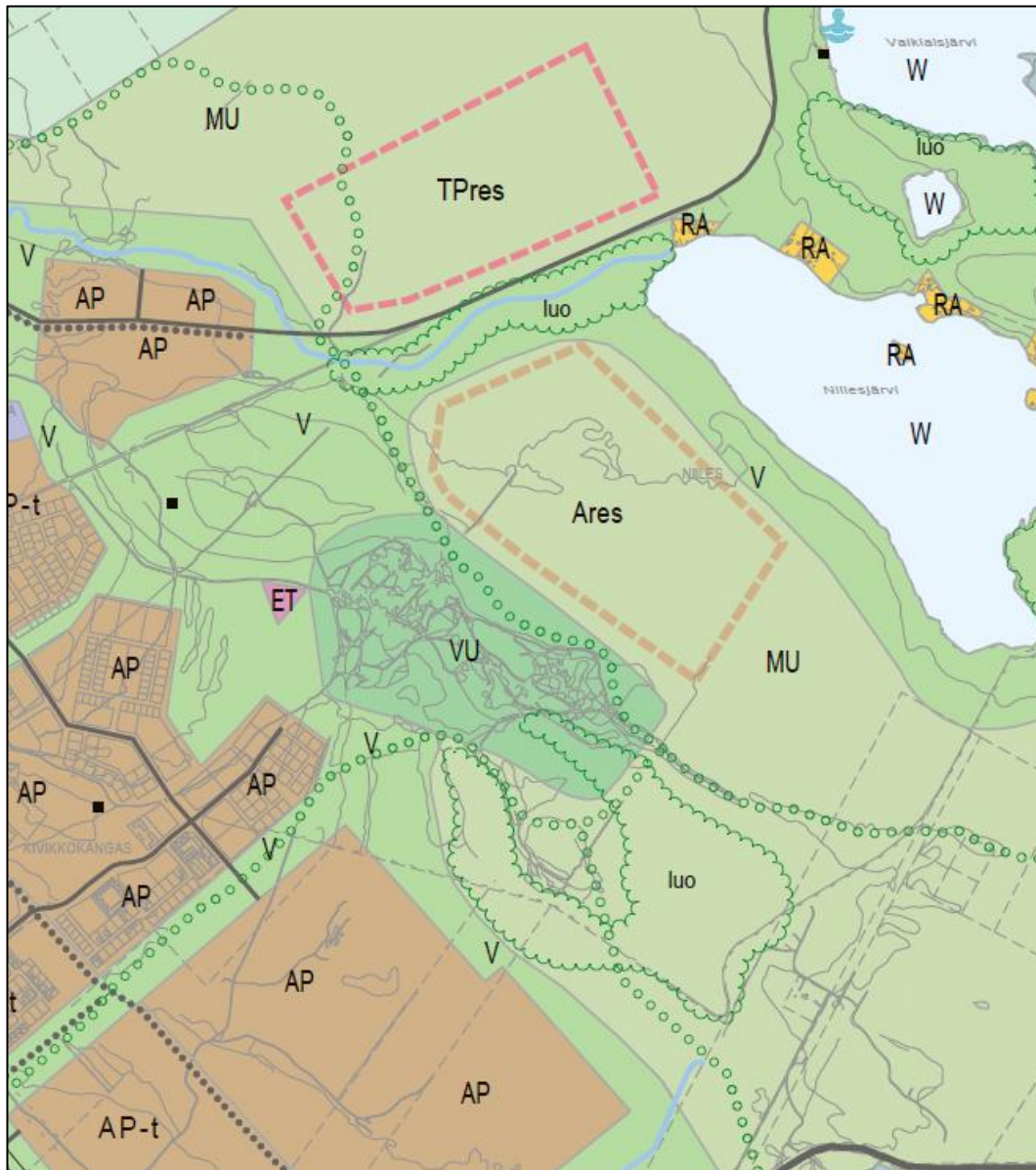
Kehitysluokka	Kuviot, ha	Tuki €/ha	Tuki €
Pieni taimikko T1	9	160	1440
Varttunut taimikko T2	47	230	10810
Nuori kasvatusmetsä 02	71	430	30530
Kaikki yht.	127		42780

Alueella on myös uudistuskypsiä metsiä 81 hehtaaria. Nämä tulevaisuuden potentiaaliset taimikonhoitokohteet kasvattavat alueelta saatavan tuen määrää lähes 13 000 euroa. Alueella ei ollut yhtään luontokohdetta, johon ympäristötuen saanti olisi ollut mahdollinen.

5.4 Uuden Oulun yleiskaava

Oulun kaupunki laajeni vuoden 2013 alusta, kun tehtiin kuntaliitos neljän muun kunnan (Haukipudas, Kiiminki, Oulunsalo ja Yli-Ii) kanssa. Kuntaliitoksen jälkeen laadittiin Uuden Oulun yleiskaava, jonka kaupunginvaltuusto hyväksyi 18.4.2016. Yleiskaavasta laadittiin kaksi karttaa, joista toinen on suurpiirteisempi ja käsittelee koko uuden Oulun aluetta. Toinen kartta puolestaan kuvaa keskeistä kaupunkialuetta tarkemmin, ja sen rajaus on pääosin entisen Oulun kaupungin rajojen

kaltainen. Tässä tutkimuksessa tarkastellaan edellä mainittua keskeistä kaupunkialuetta.



Kuvio 12. Uuden Oulun yleiskaava, keskeinen kaupunkialue. (Uuden Oulun yleiskaava 2016.)

Kaava-alueella oli vähän Kemera-tukikelpoisia kohteita, joten laskelmia ei tehty. Asumiseen ja teollisuusalueiksi kaavoitetut alueet olivat suurimmaksi osaksi jo kaupungin omistuksessa ja täten tuen ulkopuolella. Osalla metsätalousvaltaisista alueista oli merkintä "reservialueista"; niissä metsälaki on voimassa toistaiseksi, mutta ne tullaan mahdollisesti ottamaan muuhun käyttöön, kuten asumiseen, teollisuuteen, työpaikkoihin, vuosina 2030–2050.

6 JOHTOPÄÄTÖKSET

Opinnäytetyön tarkoituksena oli selvittää, miten yleiskaavoitus vaikuttaa metsätalouden hoitotoimenpiteisiin saataviin Kemera-tukiin. Tukea on mahdollista saada yksityisenä metsänomistajan, ja sillä voi olla merkittävä vaikutus metsätalouden kannattavuuteen ja metsänhoidon edistämiseen.

Kaava ja sen aluevaraukset ovat maankäytön suunnitelmia. Ne eivät vielä takaa, että alueelle rakennetaan jotakin, tai jos rakennetaan, siihen voi mennä vuosia. Metsäalue voidaan täten varata toiseen käyttöön kuin metsätalouteen, ja metsätalouden hoitotoimenpiteet jäävät ilman mahdollista avustusta eli Kemera-tukea. Tästä voi seurata, että metsänhoitotoimenpiteet jäävät tekemättä ja metsän kehitys kärsii. Metsä on myös tärkeä maisematekijä taajamassa ja teiden varsilla; hoidettu metsä näyttää maisemassa paremmalta. Metsänhoitotöillä voi olla myös merkittävä työllisyysvaikutus, sillä kaikki metsänomistajat eivät tee hoitotoimenpiteitä itse.

Koko kuntaa ja kaava-aluetta ajatellessa metsätalouden tuista saatavan rahoituksen menetys on vähäinen, mutta yksittäiselle metsänomistajalle se voi olla merkittävä. Tilanne on haastava, sillä jos Kemera-tuen maksaminen sallittaisiin kaikkialla kaava-alueella, perittäisiinkö tuki takaisin maankäytön muuttuessa. Tämä keino on jo ollut käytössä metsätalousvaltaisilla alueilla, tilanteissa joissa esimerkiksi metsämaa muutetaan pelloksi tai soranottoalueeksi.

Metsätalousmaa sisältää usein myös luontokohteita, joiden säilymistä metsälaki turvaa. Kaava-alueella, jossa metsälaki ei ole voimassa, luontokohteen käsittely on mahdollista ja täten vaarassa tuhoutua. Myös Kemera-lain säätämä ympäristötuki jää näillä alueilla saamatta.

Toisaalta kaavamerkinnästä voi olla hyötyä metsänomistajalle, se voi olla jopa toivottu asia. Esimerkiksi lähellä kaupunkia sijaitsevat metsämaat voivat olla haluttuja rakennusmaita ja maan myyntihinta voi nousta huomattavasti verrattuna siihen, että maa olisi metsätalouuskäytössä.

Muutamien kuntien yleiskaavoja tutkittaessa vaikutti siltä, että metsätalous otetaan hyvin huomioon kaavoituksessa. Muutama vuosi sitten tullut lakimuutos maisematyöluvan suhteen helpottaa toimimista metsätalousmaalla. Kaavoissa varataan metsämaata edelleen muuhun käyttöön, mutta kun tarkastellaan pinta-alaa kunnan tasolla, ala on pieni. Kasvavissa kunnissa varatut alueet tulevat melko varmasti myös käyttöön pian. Uuden Oulun yleiskaavaa tarkasteltaessa huomasi, että asuin- ja teollisuusaluevaraukset kohdistuivat pääosin kaupungin omille maille, eli alueita on mahdollisesti ostettu yksityisiltä maanomistajilta helpottamaan maankäyttöä kasvavassa kaupungissa.

Tutkimus oli kohdistettu pienelle alueelle siihen verrattuna, että Suomessa metsäisiä kuntia riittää ja kaavoitukseen liittyvän tutkimuksen voi kasvattaa laajalle. Tutkimusta ei haluttu rajata koskemaan vain yhtä kuntaa, sillä haluttiin myös tietää, miten kaavoitusta hoidetaan eri kunnissa. Kirjallisuutta ja eri kuntien kaavoja tutkittaessa tultiin siihen käsitykseen, että ollaan menossa koko ajan parempaan suuntaan kaava-alueiden metsänkäytössä. Tällä hetkellä on meneillään maankäyttö- rakennuslain uudistus, jonka on määrä olla valmis vuoden 2021 loppuun mennessä; toivottavasti se tuo parannusta kaava-alueiden metsänkäyttöön.

Tämän opinnäytetyön myötä yleiskaavoitus ja sen vaikutus metsätalouteen tuli tutuiksi. Tietotaito parani niin nykyisessä työssä metsäalalla kuin mahdollisesti tulevaisuuden töissä maanmittauksen parissa. Tämä antaa paremmat lähtökohdat tulevaisuuteen, jos tulee mahdollisuus osallistua yleiskaavoitukseen joko laajittajan tai maanomistajan roolissa.

LÄHTEET

Huhtinen, T. & Vainio A. 2016. Metsämaa kaavoituksessa. Ympäristöministeriön raportteja 2016:22.

Kaavamerkinnot 2000. Maankäyttö- ja rakennuslaki 2000, Opas 1. Ympäristöministeriö.

Kestävän metsätalouden määräaikainen rahoituslaki 23.1.2015/34.

Kuusamon strateginen yleiskaava 2016. Kaavakartta 1. Kuusamon kaupunki. Viitattu 5.4.2021. <https://www.kuusamo.fi/tiedostot/kuusamon-strateginen-yleiskaava-kaavakartta-1/>.

Kärkkäinen, L., Haakana, H., Hirvelä, H., Lempinen, R. ja Packalen, T. 2017. Metsätalousvaikutusten arvioinnin kehittäminen kaavoituksessa. Luonnonvara- ja biotalouden tutkimus 43/2017. Luonnonvarakeskus.

Laki Suomen metsäkeskuksesta 6.5.2011/418.

Laki Suomen metsäkeskuksen metsätietojärjestelmästä 6.5.2011/419.

Luonnonvarakeskus 2021. Metsänomistus. Viitattu 14.2.2021. <https://www.luke.fi/tietoa-luonnonvaroista/metsa/metsanomistus/>.

Maa- ja metsätalousministeriö 2021. Metsien käsittely Suomessa. Viitattu 14.2.2021. <https://mmm.fi/metsien-kasittely>.

Maankäyttö- ja rakennuslaki 5.2.1999/132.

Matila, A., Salmi, M. & Tenhola, T. 2020. Kuusi keinoa maisematyöluvan sujuvoittamiseksi. Tapio Oy

Metsälaki 12.12.1996/1093.

Suomen metsäkeskus 2021. Kemera-tuet. Viitattu 13.3.2021. <https://www.metsakeskus.fi/kemera-tuet>.

Tapio 2021. Metsänhoidon suositukset. Viitattu 14.2.2021. <https://tapio.fi/metsanhoidon-suositukset/>.

Teollisuusalueen osayleiskaava 2020. Kaavaselustus. Kuusamon kaupunki. Viitattu 5.4.2021. <https://www.kuusamo.fi/tiedostot/teollisuusalueen-oyk-ehdotus-selustus/>.

Tenhola, T., Kotiharju A. & Matila, A. 2016. Metsänomistajan kaavoitusapu. Tapio Oy.

Uuden Oulun yleiskaava 2016. Kaavakartta 2. Oulun kaupunki. Viitattu 5.4.2021. https://www.ouka.fi/documents/64220/18587370/UUDEN+OULUN+YLEIS-KAAVA+kaavakartta+2+keskeinen+kaupunkialue+2030_LAINVOIMAINEN.pdf/3a6b42b9-49fa-483c-b3d8-1b27523b4d64.

Yleiskaavamerkinnot- ja määräykset 2003. Maankäyttö- ja rakennuslaki 2000, Opas 11. Ympäristöministeriö.

Ympäristöhallinto 2021a. Maakuntakaavoitus. Viitattu 7.2.2021. https://www.ymparisto.fi/fi-FI/Elinymparisto_ja_kaavoitus/Maankayton_suunnittelujarjestelma/Maakuntakaavoitus.

– 2021b. Yleiskaava sovittaa yhteen ja ohjaa asemakaavojen laatimista. Viitattu 7.2.2021. https://www.ymparisto.fi/fi-FI/Elinymparisto_ja_kaavoitus/Maankayton_suunnittelujarjestelma/Yleiskaavoitus.

– 2021c. Asemakaavoitus. Viitattu 7.2.2021. https://www.ymparisto.fi/fi-FI/Elinymparisto_ja_kaavoitus/Maankayton_suunnittelujarjestelma/Asemakaavoitus.

Ympäristöministeriö 2021. Maankäytön suunnittelu. Viitattu 14.2.2021. <https://ym.fi/maankayton-suunnittelu>.

Äijälä, O., Koistinen, A., Sved, J., Vanhatalo, K. & Väisänen, P. 2014. Metsänhoidon suositukset. Metsätalouden kehittämiskeskus Tapion julkaisuja.