

# **Leikkipuistojen kehittäminen osallisuuden näkökulmasta**

case Leikintekoa, Turun leikkipuisto-ohjelma



Ammattikorkeakoulututkinnon opinnäytetyö

Rakennettu ympäristö, Lepaa

Kevät 2021

Anna-Kaisa Kaukola

Rakennetun ympäristön koulutus

Lepaa		Tiivistelmä
Tekijä	Anna-Kaisa Kaukola	Vuosi 2021
Työn nimi	Leikkipuistojen kehittäminen osallisuuden näkökulmasta case Leikintekoa, Turun leikkipuisto-ohjelma	
Ohjaaja	Vesa Vuorinen	

TIIVISTELMÄ

Opinnäytetyön tavoitteena on tarkastella Turun leikkipuisto-ohjelman laadintaa lasten ja perheiden osallisuuden näkökulmasta. Opinnäytetyöni on toiminnallinen opinnäytetyö. Työn tilaajana on Turun kaupunki. Leikkipuisto-ohjelma laadittiin vuoden 2020 aikana. Ohjelma ohjaa vuosien 2021 - 2026 leikkipuistojen kehittämistä. Covid-19- pandemian rajoitusten vuoksi osallisuus toteutettiin vain verkossa.

Leikkipuisto-ohjelman laadinnan lähtökohtana ovat asukaspalautteet ja opinnäytetyön aikana toteutetun verkkokyselyn vastaukset. Perheiltä saatiin verkkokyselyssä kattavasti vastauksia. Varsinainen lasten osallisuus ei juurikaan toteudu. Leikkipuisto-ohjelman palvelulupaukset sekä tavoitteet ja toimenpiteet toteuttavat asukailta saatua viestiä. Lasten ja perheiden osallisuutta arvioitaessa hyödynnetään Hartin laatimia osallisuuden portaita. Osallisuuden portaiden avulla voidaan arvioida lasten osallisuuden toteutumista. Leikki-puisto-ohjelman laadinnassa lasten osallisuus jää vahvasti aikuisten suodattamaksi.

Ohjelman yhtenä palvelulupauksena on: lapset ovat leikkipuistojen parhaita asiantuntijoita ja tätä asiantuntijuutta pitää hyödyntää. Palvelulupauksen lunastamiseksi on luotava selkeitä lasten osallisuuden toimintamalleja ja niitä tukevia osallisuuden tarkistuslistauksia. Toimintamalleilla ja tarkistuslistauksilla voidaan arvioida lasten osallisuuden tavoitetaso kuhunkin hankkeeseen sopivaksi. Toimintamalleissa tulee varmistaa lasten osallisuuden todellinen merkitys. Lasten pitää myös tietää, millaisesta hankkeesta on kysymys ja miksi he saavat osallistua. Aikuisten rooli on tukea ja vahvistaa lasten osallisuutta. Laadittavien ohjeistusten ja osallisuuden tarkistuslistausten tarkoituksena on helpottaa ja kannustaa osallisuustyötä.

Avainsanat leikkipuisto, osallisuus, hyvinvointi

Sivut 42 sivua

Liitteitä 22 sivua

Author Anna-Kaisa Kaukola

Year 2021

Subject A development program for the playgrounds in the city of Turku. Case  
Leikintekoa.

Supervisors Vesa Vuorinen

---

#### ABSTRACT

The aim of this thesis is to examine the preparation of the Turku playground program from the perspective of involvement of children and families. The client of the thesis is the city of Turku. The playground program was drawn up during the year 2020. The program guides the development of the municipal playgrounds from 2021 to 2026. Due to the limitations of the Covid 19 pandemic, the involvement was only implemented online.

The starting point for compiling the playground program is the earlier feedback from the city residents and the answers to the online survey. Comprehensive responses were received from families through the online survey, but they did not include children's participation which was hardly realized. The service promises, goals and measures of the playground program implementation will be based on the residents' opinions received from the residents. Hart's inclusion scales were used to assess the inclusion of children and families. The inclusion ladders can be used to assess the implementation of children's inclusion. In the preparation of the playground program, the involvement of children seemed to remain strongly filtered by adults.

One of the promises of the program is: children are the best experts on playgrounds and this expertise must be utilized. In order to deliver on the program promise, more effective child inclusion policies and supportive checklists must be created. Policy models and checklists can be used to assess the target level of children's participation as appropriate for each project. Policies must ensure that children are truly involved. Children also need to know what kind of project it is and why they are allowed to participate. The role of adults is to support and strengthen the inclusion of children. There must be different levels of opportunities for

children's inclusion. The threshold for involving children should be low or none at all. The purpose of the guidelines and inclusion checklists to be developed is to facilitate and encourage inclusion work.

Keywords playgrounds, children, involvement ,

Pages 42 pages

## Sisällys

1	Johdanto .....	1
2.	Lasten ja perheiden osallisuus sekä ympäristö .....	2
2.1	Osallisuus maankäyttö- ja rakennuslaissa .....	2
2.2	Osallisuus kuntalaissa .....	3
2.3	Lapsen oikeudet .....	4
2.4	Turun kaupungin osallisuuslinjauksia .....	4
2.4.1	Turun kaupunkistrategia .....	4
2.4.1	Turku, Unicefin lapsiystävällinen kunta .....	5
2.4.2	Turun varhaiskasvatussuunnitelma .....	6
2.5	Lapsuuden ympäristö ja osallisuuden kokeminen .....	8
2.5.1	Lasten ympäristö .....	8
2.5.2	Lapsille rakennetun leikkiympäristön turvallisuus .....	8
2.5.3	Osallisuuden portaat aikuisten ja lasten yhteistyössä .....	9
2.5.4	Voimaannuttava osallisuus .....	12
2.6	Leikkipuistot Turussa ja muualla .....	13
3	Turun leikkipuisto-ohjelma Leikintekoa .....	17
3.1	Leikkipuisto-ohjelman sisältö ja laadinta .....	17
3.2	Leikkipuisto-ohjelman osallisuus .....	19
3.2.1	Kerrokantasi-kysely .....	20
3.2.2	Palautepalvelun hyödyntäminen .....	23
3.2.3	Lasten parlamentin hallitus .....	23
3.2.4	Ohjelmaluonnoksen kommentointi .....	23
4	Leikkipuisto-ohjelman tulokset osallisuuden ja vaikuttavuuden näkökulmasta ....	23
4.1	Kerrokantasi- kyselyn tulokset .....	24
4.2	Palautepalvelun aineistosta saadut tulokset .....	26
4.3	Lasten parlamentin tulokset .....	27
4.4	Tuloksista leikkipuisto-ohjelman palvelulupauksiin .....	27
5	Johtopäätökset ja jatkotoimenpiteet .....	30
5.1	Lasten ja perheiden osallisuuden ja vaikuttavuuden toteutuminen .....	31
5.2	Lasten osallisuus rutiiniksi .....	31
5.2.1	Yhteistyöllä hyödynnetään erilaiset osaamiset .....	32
5.2.2	Lasten osallisuus kehittämissuunnitelmissa .....	32
5.2.3	Vanhempien rooli lasten osallistamisessa .....	32

5.2.4	Lasten osallisuuden toimintamalli ja osallisuuden tarkistuslistaukset	33
5.2.5	Lapsiystävällinen kunta toimintamallin toteutus paranee .....	35
	Lähteet.....	37

## **Kuvat, taulukot ja kaavat**

Kuva 1.	HART osallisuuden portaat.....	11
Kuva 2.	Turun kaupungin leikkiapaikkaluokitus .....	14
Kuva 3.	Turun kaupunki leikkipuistoverkosto.....	15
Kuva 4.	Turun kaupunki leikkipuistojen sijainti suhteessa lapsimääriin.....	16
Kuva 5.	Leikkipuisto-ohjelman laadinnan vaiheet .....	19
Kuva 6.	Kerrokantasi verkkopalvelun näkymä .....	21
Kuva 7.	Varissuon keskuspuiston suunnittelua lapsiryhmän kanssa.....	35
Taulukko 1	Turun kaupungin varhaiskasvatuksen osallisuuden arvioinnin tasot. ..	7
Taulukko 2	Leikkiapaikkamäärät suurimmissa kaupungeissa .....	13
Taulukko 3.	Leikkipuisto-ohjelman laadintaa ohjannut työryhmä .....	18

## **Liitteet**

Liite 1	Turun kaupungin leikkipuisto-ohjelma leikintekoa löytyy julkaisun jälkeen osoitteesta. <a href="https://www.turku.fi/kulttuuri-ja-liikunta/ulkoilualueet/puistot/leikkipuistot">https://www.turku.fi/kulttuuri-ja-liikunta/ulkoilualueet/puistot/leikkipuistot</a>	
---------	--	--

## 1 Johdanto

Opinnäytetyössä arvioidaan Turun leikkipuisto-ohjelman laadintaa lasten ja perheiden osallisuuden sekä osallisuuden vaikuttavuuden näkökulmasta. Leikkipuisto-ohjelmassa leikkipuistokäsitettä halutaan laajentaa kaikenikäisten yhteiseksi tapaamispaikaksi, jossa yhdistyvät leikki, yhdessäolo ja liikkuminen. Leikkipuisto-osallisuus koskee siis kaikkia ikäluokkia.

Kiinnostus aihepiiriin tulee työhistoriastani Turun kaupungilla. Osallisuutta on toteutettu erilaisten kehittämisohjelmien laadinnassa, digitaalisen palautepalvelun kehittämisessä, osallistuvassa budjetoinnissa ja erilaisissa osallisuushankkeissa. On kiinnostavaa, miten asukkaat tulevat aidosti kuulluiksi ja saavat yhteenkuuluvuuden ja vaikuttavuuden kokemuksen.

Asukkaiden osallisuus saatetaan kokea ylimääräisenä työnä ja hanketta hidastavana tekijänä. Vaatii edelleen uutta näkökulmaa ja asennemuutosta, että asukkaat ja erityisesti lapset nähdään oman arkiympäristönsä viihtyisyyden ja toimivuuden parhaina asiantuntijoina.

Tavoitteena kaikessa työssä on tuottaa laadukasta ympäristöä ja kohdentaa resurssit mahdollisimman tehokkaasti vastaamaan tarvetta. Omien kokemuksieni pohjalta palkitsevimpia ja onnistuneimpia ovat ne hankkeet, joissa on tehty laajamittaista ja koko hankkeen aikaista osallisuutta asukkaiden kanssa. Usein kiireen, aikataulujen ja resurssien takia päädytään ”päällystämään” hanke osallisuudella ja osallisuus jää hyvin näennäiseksi. Näennäisellä osallisuudella tavoitetta vaikuttavuudesta ei saavuteta. Vaikuttavuuden arviointi ja vaikuttavuuden esille nostaminen ovat ensiarvoisen tärkeitä osallisuuden kokemisen kannalta. Osallisuuden ymmärtäminen työssämme ei ole yksiselitteistä. Osallisuus ja mitä se tarkoittaa, voidaan ymmärtää hyvin eritasoisena ja sisältöisenä. Halusin työssäni kuitenkin tarttua osallisuuteen ja vaikuttavuuteen, jotta saadaan luotua keskustelua ja yhteisiä toimintatapoja.

Opinnäytetyöni on toiminnallinen opinnäytetyö. Työn ohessa päivitettiin myös Turun kaupungin leikkipuisto-ohjelma, joka on tämän opinnäytetyön liitteenä. Opinnäytetyössä keskitytään tarkastelemaan ohjelman laadintaa osallisuuden ja vaikuttavuuden näkökulmasta, painottuen erityisesti lasten osallisuuteen. Opinnäytetyön tutkimuskysymys on miten lasten ja perheiden osallisuus ja osallisuuden vaikuttavuus on toteutunut Turun kaupungin leikkipuisto-ohjelmassa

## 2. Lasten ja perheiden osallisuus sekä ympäristö

Osallisuuden järjestämisen määritelmiä löytyy laista sekä kaupungin omista linjauksista. Hyvään osallisuuteen ja osallisuuden vaikuttavuuteen pyritään monin eri keinoin. Lapsuuden ympäristö on laaja käsite ja siihen liittyy kaupungin omat leikkipuisto-, liikuntapaikka- ja virkistysalueverkostot sekä määritelmät esimerkiksi turvallisuudesta.

### 2.1 Osallisuus maankäyttö- ja rakennuslaissa

Maankäyttö- ja rakennuslaki (Maankäyttö- ja rakennuslaki 132/1999) ei juurikaan velvoita kuntaa järjestämään leikkiympäristöjen kehittämisestä vuorovaikutusprosesseja. Maankäyttö ja rakennuslain 5 §:n alueidenkäytön suunnittelu sisältää tavoitteet vuorovaikutteiseen suunnitteluun.

Alueiden käytön suunnittelun tavoitteena on vuorovaikutteiseen suunnitteluun ja riittävään vaikutusten arviointiin perustuen edistää mm. palveluiden saavutettavuutta sekä turvallisen, terveellisen, viihtyisän sosiaalisesti toimivan toimintaympäristön luomista, jossa huomioidaan eri väestöryhmien kuten lasten, vanhusten ja vammaisten tarpeet.

(Maankäyttö- ja rakennuslaki 132/1999 5§)

Kaavoitusprosessien vuorovaikutukselle maankäyttö- ja rakennuslaki luo selkeät edellytykset. 90 §:ssa määritellään, että yleinen alue on toteutettava siten, että se sopeutuu asemakaavan mukaiseen käyttöön.

Mikäli puiston tai muun yleisen alueen suunnitelmalla on erityistä merkitystä siihen rajautuvien alueiden kiinteistön omistajien tai haltijoiden, alueen käyttäjien tai ympäristökuvan kannalta, aluetta koskevan suunnitelman valmistelussa on noudatettava soveltuvin osin samaa menettelyä kuin katusuunnitelman valmistelussa. Em. tapauksissa tulee suunnitelma asettaa vireille ja järjestää osallisille mahdollisuus lausua vaikutuksista kirjallisesti tai suullisesti. (Maankäyttö- ja rakennuslaki 132/1999 90 §)

## 2.2 Osallisuus kuntalaissa

Kuntalain 22 § (Kuntalaki 410/2015)pykälässä määritellään kunnan velvollisuuksia osallisuuden ja vaikuttavuuden edistämisestä ja menetelmistä. Kuntalain osallisuus koskee myös lapsien ja perheiden osallisuutta. Lapsia ja nuoria voidaan kannustaa kohdan yksi mukaisiin tilaisuuksiin ja raateihin. Päätöksenteko prosesseihin vaaditaan käyttäjien mielipiteitä ja tässäkin yhteydessä lasten kuuleminen on muistettava. Kuntalaissa vaaditaan myös suunnittelu ja kehitystyön yhteistyötä.

Osallistumis- ja vaikuttamismahdollisuudet

Kunnan asukkailla ja palvelujen käyttäjillä on oikeus osallistua ja vaikuttaa kunnan toimintaan. Valtuuston on pidettävä huolta monipuolisista ja vaikuttavista osallistumisen ja vaikuttamisen mahdollisuuksista ja menetelmistä.

Osallistumista ja vaikuttamista voidaan edistää erityisesti:

- 1) järjestämällä keskustelu- ja kuulemistilaisuuksia sekä kuntalaisraateja;
  - 2) selvittämällä asukkaiden ja kunnassa säännönmukaisesti tai pitempiaikaisesti asuvien tai oleskelevien palvelujen käyttäjien mielipiteitä ennen päätöksentekoa;
  - 3) valitsemalla palvelujen käyttäjien edustajia kunnan toimielimiin;
  - 4) järjestämällä mahdollisuuksia osallistua kunnan talouden suunnitteluun;
  - 5) suunnittelemalla ja kehittämällä palveluja yhdessä palvelujen käyttäjien kanssa;
  - 6) tukemalla asukkaiden, järjestöjen ja muiden yhteisöjen oma-aloitteista asioiden suunnittelua ja valmistelua
- (Kuntalaki 410/2015 22§)

## 2.3 Lapsen oikeudet

Lapsen oikeuksien sopimus on hyväksytty YK:n yleiskokouksessa 20.11.1989. Suomessa lapsenoikeuksien sopimus tuli voimaan vuonna 1991. YK:n lastenoikeuksien on kaikkia alle 18-vuotiaita koskeva ihmisoikeussopimus. Sopimus määrittelee neljä yleistä periaatetta lasten oikeuksista: Syrjimättömyys, Lapsen edun huomioiminen, oikeus elämään ja kehittymiseen ja lasten näkemysten kunnioittaminen. (Unicef, 2021a)

Lapsen oikeuksien sopimus tulee huomioida myös leikkiympäristöjen kehittämisessä. Yhdistyneiden Kansakuntien lapsen oikeuksien yleissopimuksen 29 artiklan mukaan lasten koulutuksessa tulee pyrkiä edistämään mm. elinympäristön kunnioitusta. 31 artiklan mukaan lapsella on oikeus mm. lepoon, vapaa-aikaan ja ikänsä mukaiseen leikkimiseen ja virkistystoimintaan. Lapsia tulee kannustaa ja tarjota yhtäläisiä mahdollisuuksia virkistys ja vapaa-ajantoimintoihin. (Yleissopimus lapsen oikeuksista 60/1991)

## 2.4 Turun kaupungin osallisuuslinjauksia

Turun kaupunki on laatinut osallisuuslinjauksia, jotka tukevat leikkiympäristö-ohjelman laadintaa ja ovat opinnäytetyön kannalta merkittäviä tietoja kaupungin laajemmista osallisuustavoitteista.

### 2.4.1 Turun kaupunkistrategia

Turun kaupungin strategiassa on määritelty yhdeksi hyvinvoinnin tavoitteeksi mm. kannustaa kaupungin asukkaita aktiiviseen elämäntapaan ja ottamaan vastuuta itsestään ja läheisistään. Strategian tavoitteena on tuottaa ennaltaehkäiseviä palveluita mm. arkiliikunnan mahdollisuuksia parantamalla. Kaupungin tavoitteena on olla luotettava arjen kumppani ja tuntea asukkaansa. Erityisesti lähiympäristön osalta halutaan luoda matalan kynnyksen osallisuusmuotoja, joissa ei tarvitse välttämättä sitoutua organisaatioihin isommin. Kaikella osallisuudella tähdätään hyvään vaikuttavuuteen. (Turun kaupunki, 2021a) Kaupunkistrategiassa on seuraavat toimintalupaukset:

Asukas- ja asiakaslähtöisyys: Arvostamme asukkaitamme ja asiakkaitamme.

Tarjoamme laadukkaita ja helposti saatavia palveluja hyvällä asenteella kaikkia

kunnioittaen. Kehitämme kaupungin palveluita ammattitaitoisesti yhdessä asukkaittemme, asiakkaittemme ja kumppaniemme kanssa. (Turun kaupunki, 2021a)

Vastuullisuus ja suvaitsevaisuus: Toimimme kestävän kehityksen periaatteiden mukaisesti kaikessa toiminnassamme ja kannamme vastuamme viihtyisästä ja turvallisesta elinympäristöstä sekä tulevista turkulaisista. (Turun kaupunki, 2021a)

Teemme päätöksiä perustuen parhaaseen käytössä olevaan tietoon ja päätöksentekomme on johdonmukaista ja läpinäkyvää. Edistämme erilaisuuden hyväksymistä, yhteisöllisyyttä, tasa-arvoa ja yhdenvertaisuutta koko kaupungissa. Uudistuminen ja yhteistyö: Uudistamme toimintaamme aktiivisesti ja arvostamme osaamista. Haluamme olla uutta luovia rohkeita edelläkävijöitä. Teemme yhteistyötä kaikilla tasoilla. Yhteistyömme perustuu arvostukseen, avoimuuteen ja luottamukseen. Haluamme onnistua ja menestyä yhdessä. (Turun kaupunki, 2021a)

#### **2.4.1 Turku, Unicefin lapsiystävällinen kunta**

Turun kaupunki toteuttaa UNICEFin lapsiystävällinen kunta- toimintamallia. Painopisteeksi Turku on asettanut lapsen oikeuksien ja osallisuuden tunnetuksi tekemisen ja edistämisen. Lapset otetaan mukaan palveluiden suunnitteluun, arviointiin ja kehittämiseen.

Lapsiystävällisen kunnan toimintamalliin kuuluu, että lapsia kohdellaan tasa-arvoisina kunnan jäseninä ja kaikilla lapsilla on tasavertaiset mahdollisuudet osallistua. Kaupungin päätöksenteossa hyödynnetään lasten ja nuorten tietämystä omasta arjestaan. Lisäksi päätöksenteossa arvioidaan lapsivaikutuksia. Panostus lasten riittävään osuuteen kaupungin resursseista tulee näkyä myös talousarvioissa. Lapsen oikeuksista viestitään riittävästi lapsille ja aikuisille. Lapsia ja nuoria rohkaistaan toimimaan kansalaisyhteiskunnassa ja he kokevat olevansa lähiyhteisönsä arvokkaita jäseniä. (Turun kaupunki, 2021f)

## 2.4.2 Turun varhaiskasvatussuunnitelma

Turun kaupungin varhaiskasvatussuunnitelmassa on määritelty toimenpiteitä osallisuuden vahvistamiseksi. Varhaiskasvatuksen osallisuusmääritelmiä voidaan laajentaa koskemaan myös lähi- ja leikkiympäristön osallisuutta, koska päiväkotien lähiympäristöt muodostavat lasten tärkeän arkiympäristön. Varhaiskasvatuksen osallisuuden määritelmät rakentuvat Shierin osallisuustasoihin. Varhaiskasvatuksen osallisuuden tasot ja määritelmät on kuvattu alla olevassa taulukossa (Taulukko 1.). Ohjaavat kysymykset auttavat varhaiskasvatuksen henkilökuntaa arvioimaan osallisuuden tasoa ja pohtimaan miten on mahdollista päästä seuraaville tasoille. (Turun kaupunki, 2021e)

Taulukko 1 Turun kaupungin varhaiskasvatuksen osallisuuden arvioinnin tasot.

<p><b>LAPSET TULEVAT KUULLUIKSI</b></p> <ul style="list-style-type: none"> <li>- Olenko valmis kuulemaan lapsia?</li> <li>- Työskentelemmekö niin, että se mahdollistaa kuulemisen?</li> <li>- Onko tiimimme yleisenä toimintatapana se, että kuulemme lapsia?</li> </ul>
<p><b>LAPSIA TUETAAN ILMAISEMAAN MIELIPITEENSÄ</b></p> <ul style="list-style-type: none"> <li>- Olenko valmis tukemaan lapsia mielipiteiden ilmaisussa?</li> <li>- Työskentelemmekö niin, että se mahdollistaa tukemisen?</li> <li>- Onko tiimimme yleisenä toimintatapana se, että lapsia tuetaan ilmaisemaan mielipiteitään?</li> </ul>
<p><b>LASTEN MIELIPITEET OTETAAN HUOMIOON</b></p> <ul style="list-style-type: none"> <li>- Olenko valmis huomioimaan lasten mielipiteitä?</li> <li>- Työskentelenkö niin, että se mahdollistaa lasten mielipiteiden huomioimisen?</li> <li>- Onko tiimimme yleisenä toimintatapana se, että lasten mielipiteet otetaan huomioon?</li> </ul>
<p><b>LAPSET OVAT MUKANA PÄÄTÖKSENTEKOPROSESSISSA</b></p> <ul style="list-style-type: none"> <li>- Olenko valmis ottamaan lapset mukaan tekemään päätöksiä?</li> <li>- Työskentelenkö niin, että se mahdollistaa lasten ottamisen mukaan päätöksentekoon?</li> <li>- Onko tiimimme yleisenä toimintatapana se, että lapset ovat mukana tekemässä päätöksiä?</li> </ul>
<p><b>LAPSET JAKAVAT VALTAA JA VASTUUTA PÄÄTÖKSENTEOSSA</b></p> <ul style="list-style-type: none"> <li>- Olenko valmis jakamaan perinteisesti aikuiselle kuuluvaa valtaa lasten kanssa?</li> <li>- Onko työssäni käytäntöjä, jotka mahdollistavat lasten ja aikuisten välisen vallan jakamisen ja vastuun ottamisen päätöksiä tehtäessä?</li> <li>- Onko tiimimme yleisenä toimintatapana se, että lapset jakavat aikuisten kanssa valtaa ja vastuuta?</li> </ul>

## **2.5 Lapsuuden ympäristö ja osallisuuden kokeminen**

Lapsuuden ympäristö muodostuu monista eri tekijöistä. Ympäristön kokemiseen vaikuttaa fyysisen ympäristön lisäksi yhteisöllisyys ja miten omaan ympäristöön ja sen muutoksiin voi vaikuttaa.

### **2.5.1 Lasten ympäristö**

Lähiympäristö on yksi lasten arjen tärkeimmistä tekijöistä ja vaikuttaa osaltaan, miten lapset elävät elämäänsä. Lähiympäristöstä muodostuu lapsuuden kokemus. Lapset määrittävät yhdessä ja erikseen omaa ympäristöään ja sitä millainen suhde ympäristöön muodostuu. (Alanen & Karila, 2009, s. 227)

Leikkipuisto voi tuottaa erilaisia kokemuksia ja mielikuvia. Esimerkiksi keinu voi olla lapsen haave ja toiselle lapselle pelon paikka. Aikuinen voi kokea keinun vaaranpaikkana. Aikuiselle viihtyisyyttä luova kasvillisuusalue voi tarjota lapsille mielenkiintoisen piilopaikan. Lähiympäristöön muodostuu henkilökohtainen merkitys, kun ihminen havainnoi, kokee ja tulkitsee ympäristöään.

Lähiympäristöön muodostuu inhimillisiä ja yksilöllisiä merkityksiä, arvoja ja muistoja.

Lähiympäristöstä ja siihen liittyvästä leikkipuistosta muodostuu kullekin henkilölle henkilökohtaisesti merkittävä paikka. Lapsuuden tilaa ei pystytä tarkastelemaan ilman lasten näkökulmaa heidän omasta ympäristöstään. Lapset muodostavat omia määrittelyjä ja näkökulmia ympäristöönsä. (Alanen & Karila, 2009, ss. 227-248) .

### **2.5.2 Lapsille rakennetun leikkiympäristön turvallisuus**

Puistoleikkipaikkojen turvallisuudesta vastaa toiminnanharjoittaja eli Turun kaupungin kaupunkiympäristötoimiala. Kuluttajaturvallisuuslain 5 § määrittää toiminnanharjoittajalle huolellisuusvelvoite. Lisäksi laissa veloitetaan toiminnanharjoittajan hankkimaan riittävät tiedot tarjottavasta palvelusta sekä arvioimaan toiminnan ja palvelun aiheuttamat riskit.

(Kuluttajaturvallisuuslaki 920/2011 § 5)

Leikkipaikkojen turvallisuutta määrittää SFS-EN 1176-1 -1176-7, 1177 - standardit ja ohjeistot, sekä kuluttajaturvallisuuslaki. Standardin tarkoituksena ei ole vaikuttaa lapsen tarpeeseen leikkiä.

Standardissa hyväksytään ikärajoitusten turvallisuuteen liittyvät vaikeudet. Leikkipuistoissa on tarkoitus tarjota lapsille myös hyväksyttäviä riskejä innostavassa, haastavassa ja valvotussa ympäristössä. Standardin tavoitteena on suojella lapsia vakavilta loukkaantumisilta.

Leikkipaikkojen turvallisuutta seurataan jatkuvasti. Leikkivälineiden, turva-alustojen ja leikkipaikkojen muiden varusteiden tulee olla käyttäjilleen turvallisia, käyttökuntoisia ja siistejä. (SFS 143 SFS-EN 1176-1 -1176-7, 1177, 2009)

Turun kaupungin leikkipaikoille on laadittu kuluttajaturvallisuuslain mukainen turvallisuusasiakirja. Turvallisuusasiakirjassa on määritelty leikkipaikkojen hallintaan liittyvät tehtävät ja vastuuhenkilöt. Turvallisuusasiakirjassa on pyritty ennakoimaan kunkin leikkipaikan mahdollisia vaaratekijöitä, kuten liikenne ja ympäristötekijät. Turvallisuusasiakirja pidetään ajantasaisena ja sen ajantasaisuus tarkastellaan vuosittain leikkipuistoista vastaavien henkilöiden toimesta. (Turun kaupunki, 2020)

### **2.5.3 Osallisuuden portaat aikuisten ja lasten yhteistyössä**

Mahdollistamalla lasten osallisuus osoitetaan luottamus heitä kohtaan, ja osallistavalla toimintatavalla lapset pystyvät kehittämään omaa osaamistaan ja kyvykkyyttään yhteisössä ja yhteiskunnassa (Hujala, 2016, s. 53).

Osallisuuden portaiden avulla kuvataan kansalaisen yhteiskunnallista osallisuutta. Menetelmän avulla lasten osallisuutta voidaan tarkastella myös aikuisen ja lapsen valtasuhteen näkökulmasta. Hart on laatinut lasten osallisuutta kuvaavat portaavat. Portaavat on kuvattu alla olevassa kuvassa (Kuva 1. s.11) Hartin mukaan voidaan puhua lasten osallisuudesta, mikäli seuraavat ehdot täyttyvät 1) Lapset ymmärtävät hankkeen tarkoituksen 2) Lapset tietävät miksi he osallistuvat 3) Lasten osallisuudella on todellinen merkitys 4) Lapset osallistuvat projektiin vapaaehtoisesti ja ymmärtäen vaikutusmahdollisuutensa ja mitä projekti koskee. Hartin osallisuuden portaiden mukaan kolme ensimmäistä tasoa kuvaavat tilannetta, joissa lapset eivät ole käytännössä osallisia. (Hart, 1992)

#### Ensimmäinen porras

Huonoimmassa tilanteessa ensimmäisellä portaalla aikuiset päättävät lasten puolesta, lapsia on käytetty päätöksenteossa vain nimellisesti, eivätkä he ymmärrä mistä ovat päättäneet. (Hart, 1992)

#### Toinen porras

Toisella portaalla lasten osallisuus jää korulauseiksi ja lapset ”koristavat” päätöksen tekoa, ilman, että heiltä oikeasti halutaan tietoja hankkeen päätöksen teon tueksi. (Hart, 1992)

#### Kolmas porras

Kolmannella portaalla lasten kuuleminen on muodollista, mutta lapsilla ei juurikaan ole vaikuttamismahdollisuutta aiheeseen ja päätöksentekoon. (Hart, 1992)

#### Neljäs porras

Neljännellä osallisuuden portaalla lapset saavat osallistua johonkin hankkeeseen, toiminta on kuitenkin aikuisten suunnittelemaa, eikä lapsilla ole mahdollisuutta vaikuttaa. (Hart, 1992)

#### Viides porras

Viidennellä portaalla lapset saavat mahdollisuuden antaa mielipiteitä aikuisten toteuttamista suunnitelmista. Lapset ymmärtävät millaisesta hankkeesta on kysymys ja mikä merkitys heidän mielipiteillään ja osallistumisella on. (Hart, 1992)

#### Kuudes porras

Kuudennella portaalla lapset saavat osallistua päätöksentekoon. Aikuiset ja lapset toimivat tiiminä, mutta hankkeet ovat aikuisten suunnittelemaa ja johtamia. Kuudennella portaalla lapset osallistuvat päätöksentekoon ja aikuiset jakavat valtaa heidän kanssaan, hankkeet ovat vielä aikuisten suunnittelemaa ja johtamia. (Hart, 1992)

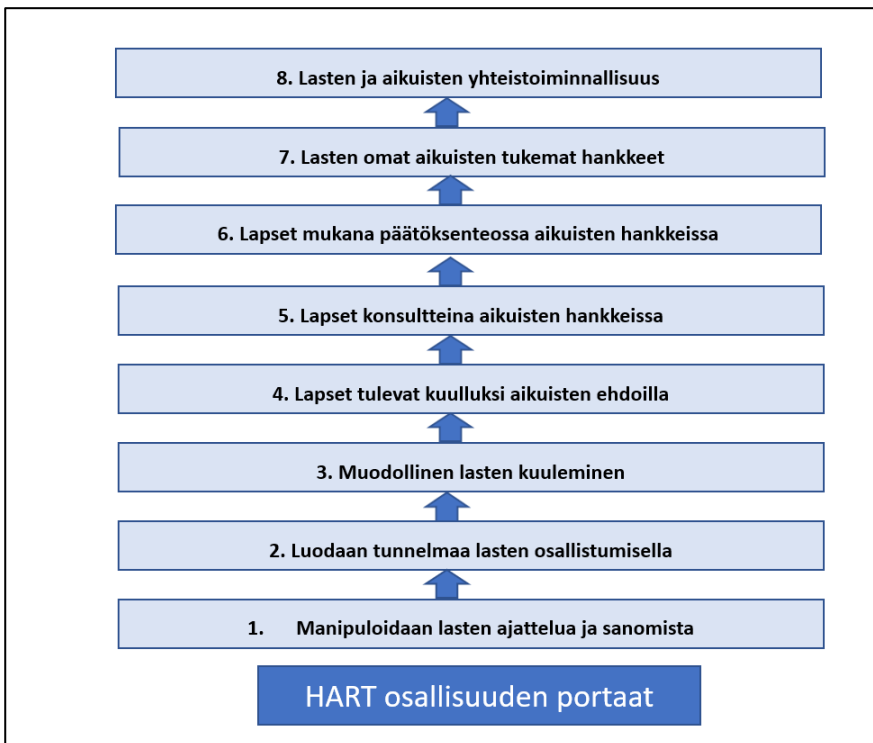
#### Seitsemäs porras

Seitsemännellä portaalla lapset ovat hankkeiden alullepanijoita ja ohjaavat hankkeen kulkua itsenäisesti. seitsemännelle portaalalle pääsy vaatii sallivia olosuhteita ja lasten osallisuuteen kannustavaa ilmapiiriä. (Hart, 1992)

Kahdeksas porras

Kahdeksannella portaalla hankkeet ovat lasten alullepanemia, mutta lapset ottavat aikuiset mukaan päätöksentekoon. Kahdeksannen portaan hankkeessa lapset voivat esimerkiksi lähteä itse tutkimaan ja kehittämään lähiympäristöä ja aikuiset auttavat hankkeessa. (Hart, 1992)

Kuva 1. Osallisuuden portaat ( Mukailleen Hart 1992)



Lasten osallisuus toteutuu parhaiten, jos lapset saavat osallistua hankkeen erilaisiin vaiheisiin kuten ideointiin, suunnitteluun, päätöksentekoon, toteutukseen ja arviointiin. Aikuisille on usein helpompaa ottaa lapsilta vastaan ideat ja muokata ne hankkeeseen sopivaksi, jolloin osallisuus toteutuu vain osittain. (Hujala, 2016, ss. 41 - 54)

Osallisuus edellyttää lapsilta ja aikuisilta luottamusta itseensä. Lapset tarvitsevat rohkaisua tuoda mielipiteensä esiin ja aikuisten tulee luottaa lapsiin toimijoina ja edesauttaa lasten vaikutusvaltaa hankkeessa. Lasten tulee tuntea, että heitä kuullaan ja he ovat vaikuttamassa, eivätkä aikuiset vaan ota heidän ideoitaan edelleen muokattaviksi. Lapsen tulee tuntea, että hänen näkemykseensä suhtaudutaan vakavasti. Mikäli jotain yhdessä suunniteltua asiaa ei voida toteuttaa, tulee lasten kanssa keskustella mistä syistä näin kävi. Osallisuuden tunne on hyvin yksilöllistä, mutta aikuisella on suuri merkitys sille, miten vastavuoroista ja aitoa kuuleminen on.

Myönteinen suhtautuminen ja rakentava keskustelu antaa hyvät edellytykset osallisuuden tunteen vahvistumiselle. Tavoitteena on voimaantumisen ja yhteenkuuluvuuden tunne. (Hujala, 2016, ss. 41 - 54)

#### **2.5.4 Voimaannuttava osallisuus**

Lasten osallistumisella tavoitellaan voimaantumista. Voimaantumisen tarkoitetaan toimintatapaa, jossa yksilö luottaa omiin vaikutusmahdollisuuksiinsa, kokee oman toimintansa merkityksellisenä ja haluaa toimia. Osallistamista osallistamisen vuoksi on syytä varoa. Voimaantuminen edellyttää osallistamis- ja osallisuusprosesseissa saatuja myönteisiä kokemuksia ja kokemuksia siitä, että niillä on vaikutusta. Lannistumista lapsissa ja nuorissa voi aiheuttaa kaupungin toiminnan pitkä aikajana. Voimaantumisen ja valtaantumisen saavuttamiseksi vaikuttamisen mahdollisuudet tulee esittää selkeästi ja esittää kuulemisen konkreettiset tulokset osallisille mahdollisimman nopealla aikataululla. Suunnitteluprosessit ovat pitkiä ja vaikuttamisen hahmottaminen voi olla aikuisellekin haastavaa. Lapselle vuosi on pitkä aika ja nuorella kiinnostuksen kohteet voivat muutamassa vuodessa muuttua merkittävästi. Mitä pienempi lapsi on kyseessä, sitä lyhyempi on aikajana, jolloin tulos pitäisi pystyä esittämään. (Koskinen, 2010, ss. 40-57 ks. myös Riikka Paloniemi, 2005)

Voimaantumisen saavuttamiseksi tarvitaan keinoja osoittaa vaikuttavuus. Suunnitteluhankkeiden aikajana on haasteellinen voimaantumisen osalta. Hankkeisiin osallistuneet lapset ja nuoret ovat jo siirtyneet päiväkodista kouluun tai koulusta toiseen, ennen kuin tuloksia voidaan esittää. Hankkeiden aikajana tulee esittää osallistuville lapsille siten, että he hahmottavat hankkeen pituuden. Tavoitteellista on löytää osallisuushankkeita, joissa koko hankkeen aikajana on osallisille hahmotettavissa ja edesauttaa voimaantumista. Kielteiset kokemukset osallistumisesta lannistavat. Lannistuminen voi olla myös yksilön omakohtainen kokemus. Lannistuminen voi johtua myös siitä, että vaikutusmahdollisuuksia ei ole avattu osallistamistilanteessa iän edellyttämällä tasolla. (Koskinen, 2010, ss. 40-57 ks. myös Riikka Paloniemi, 2005)

Esimerkki, jossa osallisuuden reunaehdot olisi tullut esittää paremmin: Turun Raunistulan asuinalueen kaavoituksen yhteydessä 2000-luvun alkupuolella esikoululaiset tekivät osallisuuskävelyitä, joissa he saivat ideoida uuden kaava-alueen sisältöä. Alueella sijaisi lasten pelottavaksi kokemat viljasiilot ja teollisuudelta vapautunutta kaupungin reuna-aluetta. Lapset

toivoivat ratsastustalleja, eläinpuistoa, leikkipuistoa jne. Yli kymmenen vuotta myöhemmin eräs näistä osallisista tarkasteli rakennettua aluetta, ja totesi, ettei kukaan ryhmästä toivonut kerrostaloja alueelle.

## 2.6 Leikkipuistot Turussa ja muualla

Leikkipuistojen määrä vaihtelee eri kaupungeissa. Leikkipuistojen tarpeeseen vaikuttaa kaupunkirakenteen tiiveys ja kaupungin asuinaluesuunnittelun linjaukset sekä leikkipuistojen sijoittelun historia. Valtakunnallista ohjeistusta leikkipaikkojen määrästä suhteessa asuinalueen tai kaupungin kokoon ei ole laadittu. Alla olevassa taulukossa (Taulukko 2.) on kuvattu leikkipaikkojen määrää suhteessa asukaslukuun ja alle 15-vuotiaiden ei viivaa lasten määrään. Turussa leikkipuistoja on samassa mittasuhteessa muiden vastaavien kaupunkien kanssa.

Taulukko 2 Leikkipaikkamäärät suhteessa väkilukuun ja lapsien määrään suurimmissa kaupungeissa

(mukailten Tilastokeskus, 2020) Leikkipaikkamäärät – kysely kaupungeille 11/2020

Kaupunki	Asukkaita 27.11.2020	Puistoleikkipaikkoja	Asukkaita/ leikkipaikka	Lapsia (0- 15)	Lapsia/leikkipaikka
Helsinki	653 835	310	2 109	93 498	302
Espoo	289 731	185	1566	54 759	296
Tampere	238 140	219	1 087	32 149	146
Vantaa	233 775	150	1 559	40 443	269
Oulu	205 489	159	1 292	36 783	231
Turku	192 962	152	1 286	24 506	163
Jyväskylä	142 400	107	1 330	21 787	203
Kuopio	119 282	92	1 297	17 534	190

Turussa on 152 eritasoista leikkipuistoa ja 107 päiväkotij- ja koulun pihaa. Puistoleikkipaikat on jaettu kolmeen eri luokkaan, joilla määritellään leikkipuistopalveluita. Leikkipaikkaluokitus on esitetty alla olevassa kuvassa. (Kuva 2.) Turun kaupungin leikkipaikat ja niiden ominaisuustiedot, kuten varusteet, kasvillisuus ja tarkastustiedot on tallennettu Trimble Locus katu- ja

viheraluerasterijärjestelmään. Tiedon päivitys on sidottu rakennuttamisen ja kunnossapidon prosesseihin. Rekisteritieto on kytketty ajantasaiseen kantakartta- ja kaupunkimalliaineistoon. (Turun kaupunki, 2021c)

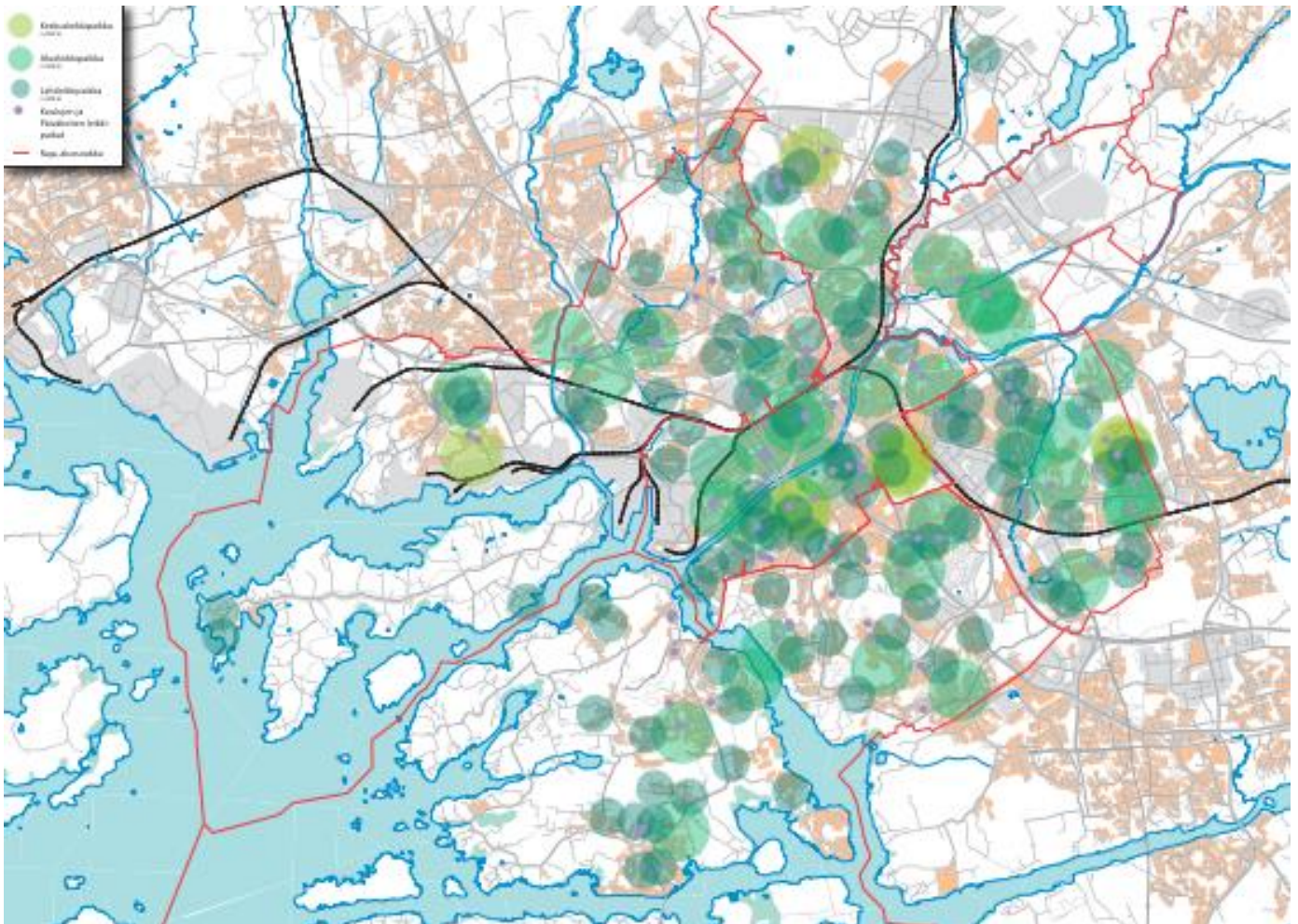
Kuva 2. Turun kaupungin leikkipaikkaluokitus

<p><b>Lähileikkipuisto</b></p> <ul style="list-style-type: none"> <li>- Lähileikkipuistoja on yhteensä 107</li> <li>- Lähileikkipuistot muodostavat leikkipuistoverkoston perusrakenteen</li> <li>- Lähileikkipuistot ovat helposti saavutettavia ja niiden varusteet ovat perusvälineistöä.</li> <li>- Lähileikkipuistot palvelevat jokapäiväisinä ulkoilualueina.</li> <li>- Lähileikkipuisto voi olla myös teemoitettu tai rakentua luonnonmukaiseksi leikkipuistoksi.</li> <li>- Lähileikkipuisto voi olla myös yksi tai kaksi erikoisvälinettä.</li> </ul>
<p><b>Alueleikkipuisto</b></p> <ul style="list-style-type: none"> <li>- Alueleikkipuistoja on 38 kpl</li> <li>- Alueleikkipuistot ovat houkuttelevia ja niissä on usein laajentamismahdollisuus.</li> <li>- Alueleikkipuistot palvelevat monenikäisiä käyttäjiä, erityistä huomiota kiinnitetään kouluikäisten viihtyvyyteen leikkipaikoilla.</li> <li>- Alueleikkipuistoissa on monipuolinen välineistö. Uudet ja peruskorjattavat alueleikkipaikat suunnitellaan lasten kanssa valitun teeman ympärille.</li> <li>- Alueleikkipuistot houkuttelevat perheitä retkeilemään ja tutustumaan eri leikkipaikkoihin.</li> <li>- Alueleikkipuistojen tavoitteena on liikunnallisuus.</li> <li>- Kaikista alueleikkipuistoista tulee löytyä esteetön osuus, mikäli se on maastonmuotojen ja muiden olosuhteiden puolesta mahdollista.</li> <li>- Varhais-kasvatuksen puistotoiminta on keskitetty alueleikkipuistoihin.</li> </ul>
<p><b>Keskusleikkipuisto</b></p> <ul style="list-style-type: none"> <li>- Keskusleikkipuistoja on kuusi kappaletta ja ne voivat muodostua isommasta puistoalueesta ja monesta yksittäisestä leikkipaikasta.</li> <li>- Keskusleikkipuistot ovat alueiltaan laajimpia ja ne houkuttelevat käyttäjiä laajemmalta alueelta.</li> <li>- Keskusleikkipuistoissa on erilaisia toimintoja.</li> <li>- Keskusleikkipuistojen tavoitteena on tarjota viihtyisä toiminnallinen alue kaikenikäisille.</li> <li>- Keskusleikkipuistojen tavoitteena on puistomaisuus ja niiden suunnittelussa ja peruskorjauksissa käytetään myös kasvillisuutta ja vapaata tilaa monipuolisesti.</li> <li>- Uusille ja peruskorjattaville keskusleikkipuistoille määritellään aina teema alueen toimijoiden ja lapsien kanssa.</li> <li>- Kaikkia keskusleikkipuistoja kehitetään jatkuvasti.</li> <li>- Keskusleikkipuistoissa voidaan kokeilla uusia innovatiivisia välineitä.</li> </ul>

Verkostoa voidaan tarkastella suhteessa asuinrakentamisen kortteleihin. Alla olevassa kuvassa (Kuva 3.) asuinrakentamisen korttelit on kuvattu vaaleanruskealla pohjakartan värillä.

Leikkipaikkojen verkostotarkastelussa on käytetty eritasoisilla leikkipaikoilla erikokoisia vaikutusalueita. Keskus- ja alueleikkipaikkojen vaikutusalueiden säde on 500 metriä. Pienemmillä lähileikkipaikoilla vaikutusalueen säde on 300 metriä. Koulujen ja päiväkotien pihat kuvautuvat vain pisteinä, koska niiden käyttö rajautuu ilta- ja viikonloppuaikoihin.

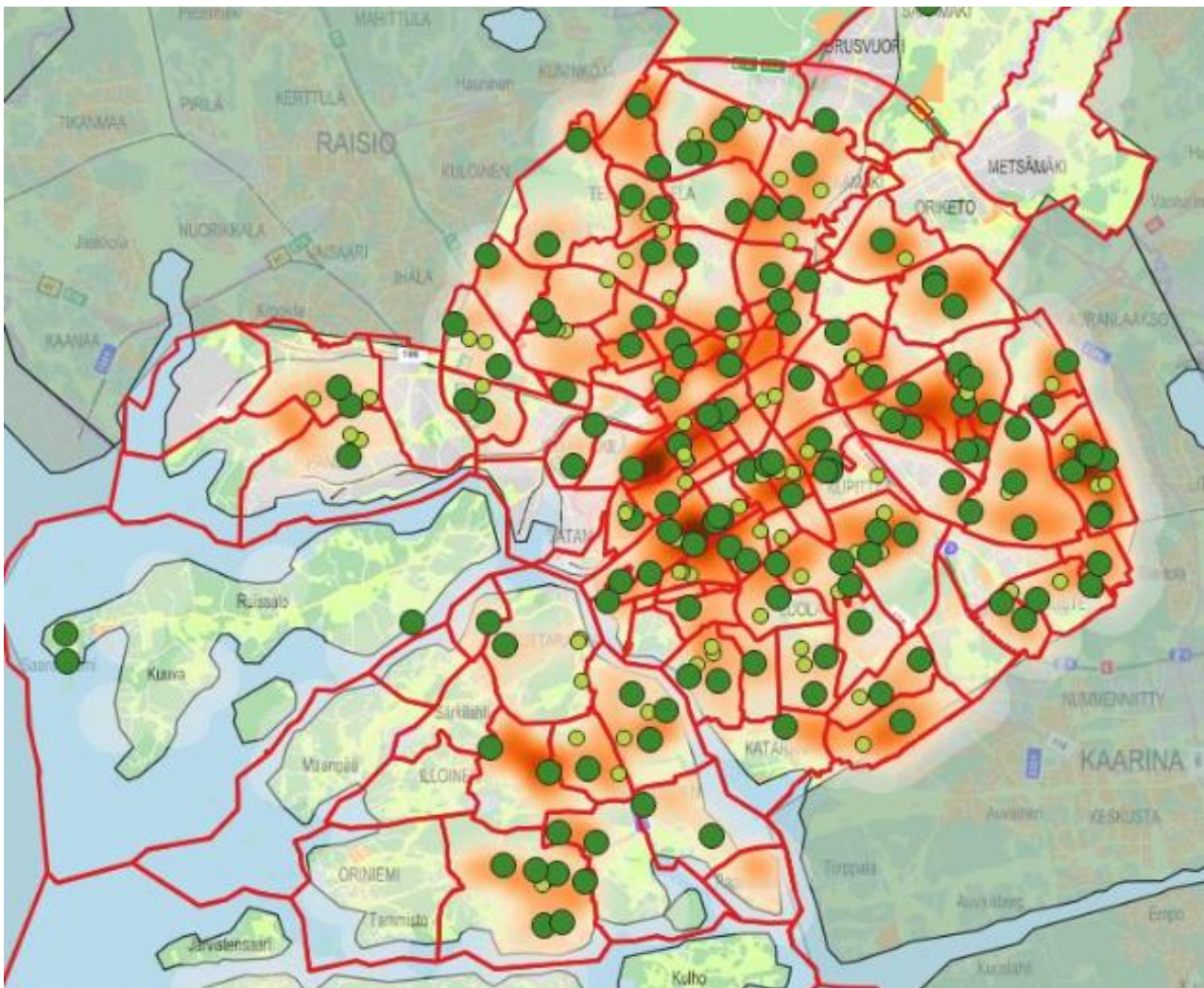
Kuva 3. Turun kaupungin leikkipuistoverkosto (laatinut Sari Anttila 26.2.2021)



Leikkipaikkaverkostoa tarkastellessa 0–15-vuotiaiden lasten sijoittumiseen kaupunkialueella havaitaan selkeitä alueita, joissa lapsia on enemmän. Tarkastelussa korostuu erityisesti Keskusta-alue, Martin alue ja Varissuo. Tarkastelu korreloi asumistiiveyttä kyseisillä alueilla.

Leikkipuistopalvelut kohdistuvat hyvin myös alueille, joissa on eniten lapsia. Alla olevassa karttaotteessa on kuvattu huoneistokohtaista lapsimäärän tarkastelua hyödyntäen lasten määrä, siten että mitä tummemman punainen alue on, sitä enemmän alueella asuu 0-15-vuotiaita lapsia (Kuva 4.). Puistoleikkipaikat on esitetty tummanvihreillä symboleilla ja päiväkotit ja koulupihat pienemmällä vaalean vihreillä symboleilla.

Kuva 4. Turun kaupungin leikkipuistojen sijainti suhteessa lapsimääriin (laatinut Magdaleena Kupila)



### 3 Turun leikkipuisto-ohjelma Leikintekoa

Turun leikkipuisto-ohjelman päivityksessä laajennettiin huomattavasti aiempaa ohjelmaa ja keskityttiin parempaan poikkihallinnolliseen yhteistyöhön sekä osallisuuteen.

#### 3.1 Leikkipuisto-ohjelman sisältö ja laadinta

Turun kaupungin Leikintekoa Leikkipaikkaohjelma on laadittu vuosille 2015–2020.

Kiinteistöliikelaitoksen johtokunta hyväksyi aiemman ohjelman, jossa ohjelman päivitysväliksi oli määritelty viisi vuotta. Leikintekoa Leikkipaikkaohjelman päivitys käynnistyi keväällä 2020.

Ohjelmassa määritellään leikkipaikkaverkosto ja verkoston sisällöllisen kehittämisen tavoitteet vuosille 2021–2026. Ohjelma sisältää myös hallinnon ja kunnossapidon keinot ja toimenpiteet, joilla varmistetaan turvallinen ja laadukas leikkiympäristö. Ohjelman verkostotarkasteluun otettiin mukaan leikkipuistojen lisäksi päiväkotien ja koulujen pihat, joiden leikkialueet ovat asukkaiden käytössä iltaisin ja viikonloppuisin. Ohjelma ei sisällä koulu- ja päiväkotipihojen sisällöllisen kehittämisen tavoitteita. Ohjelman tavoitteena on kohdentaa leikkipuistojen resurssit tehokkaasti oikeisiin kohteisiin ja toimenpiteisiin.

Turussa on 152 puistoleikkipaikkaa ja leikkipuistoverkosta täydentävät 107 koulu- ja päiväkotipihaa, joiden ilta- ja viikonloppukäyttö on mahdollista. Leikkipaikoilla on suuri merkitys lasten kasvua tukevana arkiympäristönä. Leikkialueet parantavat viheralueiden toimivuutta, viihtyisyyttä ja kuntalaisten virkistysmahdollisuuksia. Leikkipaikkojen tulee tarjota turvallisia ja virikkeellisiä leikkimahdollisuuksia kaiken ikäisille käyttäjille. Leikkipaikkaohjelman tavoitteena on aikaansaada mahdollisimman tasapuolisesti palveleva laadukas leikkipaikkaverkosto.

Turun kaupunkiympäristötoimiala vastaa puistoleikkipaikkojen hallinnoinnista, suunnittelusta, rakentamisesta ja kunnossapidosta. Tilapalvelujen vastuulla ovat koulu- ja päiväkotipihojen leikkialueet. Leikkipuistoverkosto on suurimpia viheraluerakentamisen investointeja. Leikkipuistot vaativat huolellista hallinnointia ja jatkuvaa kunnossapitoa. Nykyisen leikkipaikkaverkoston laadukas kunnossapito ja alueellisesti tasapuolisten palveluiden turvaaminen myös tulevaisuudessa edellyttää leikkipaikkoihin kohdistuvien toimenpiteiden ja peruskorjausten

sisällön ja aikataulutuksen harkittua suunnittelua. Leikintekoa – leikkipaikkaohjelmalla ohjataan leikkipaikkojen resurssien kohdentamista.

Ohjelman laadinnan tavoitteena on myös tarttua uusiin mahdollisuuksiin ja laajentaa leikkipuistokäsitystä tuottamaan entistä monipuolisempaa, laadukkaampaa ja paremmin kohdennettua palvelua lapsille, perheille, varhaiskasvatukselle ja kaikille turkulaisille. Leikkipuistojen perustoimintojen lisäksi tavoitteena on lisätä hyvinvointia, liikkumista ja yhteisöllisyyttä. Oikein toteutettuna leikkipuisto voi tukea myös ikääntyneiden hyvinvointia.

Viisivuotiaista Viljoa haastateltiin leikkipaikalla. Viljo kuvaa tulevaisuuden leikkipaikkaa, jossa on teleportteja ja tuulivoimalla toimiva karuselli. Viljolla on vahva ja ennakkoluuloton ote tulevaisuuteen. Ohjelmaa on laadittu yhteistyössä eri toimialojen asiantuntijoiden kanssa ottamalla mallia ja esikuvaa Viljon avoimesta ja ennakkoluulottomasta otteesta.

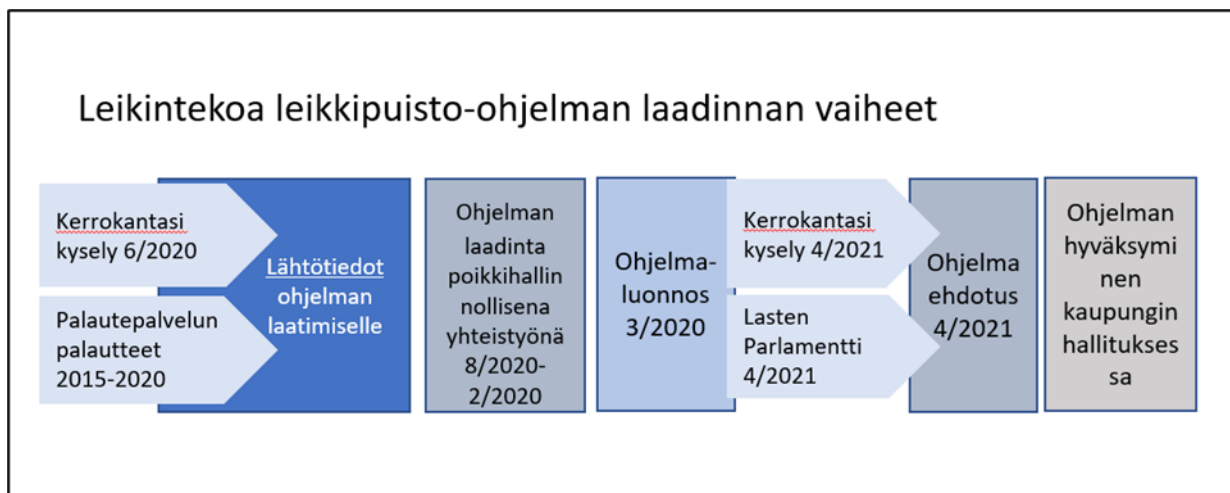
Kaupunkiympäristötoimialan moniammatillisen työryhmän lisäksi ohjelman laadintaan ovat osallistuneet varhaiskasvatuksen ja liikuntapalveluiden asiantuntijat, tilapalveluiden edustus sekä osallisuuden erityisasiantuntija. Alla olevassa taulukossa (Taulukko 3.) on kuvattu työryhmä.

Taulukko 3. Leikkipuisto-ohjelman laadintaa ohjannut työryhmä

Toimiala	Yksikkö	Henkilö
Sivistystoimiala	Varhaiskasvatus	Virpi Kariluoma
Vapaa-aikatoimiala	Liikuntapalvelut	Minna Lainio-Peltola
		Jenni Syrjämäki
		Anna-Kaisa Montonen
		Minna Inkinen
Konsernihallinto	Tilapalvelut	Soile Viiri
	Osallisuuden erityisasiantuntija	Anri Niskala
Kaupunkiympäristötoimiala	Kaupunkisuunnittelu- ja maaomaisuus	Tuuli Vesanto
		Päivi Siponen
	Kaupunkirakentaminen	Hillevi Ahlroth
		Johanna Salmela
		Mari Helin
		Anna-Kaisa Kaukola

Leikkipuisto-ohjelman laadinta eteni vaiheittain. Työtä koordinoi ja ohjelmatekstin kokosi ja kirjoitti Anna-Kaisa Kaukola. Ensimmäisessä vaiheessa työryhmä kävi läpi tausta-aineiston ja asukkailta saadun lähtötiedon. Tausta-aineistona oli verkostotarkastelut sekä vanhan ohjelman toteutumistilanne. Työryhmä ohjasi ohjelman kirjoittamista ja kokoontui kolme kertaa pohtimaan esille tulleita kysymyksiä. Lisäksi erillisiä kysymyksiä ratkottiin pientyöryhmissä. Näitä oli mm. kaavoitus, leikkipaikkavälineet ja ympäristö sekä tiedotus. Alla olevassa kuvassa (Kuva 5.) on kuvattu Leikkipuisto-ohjelman laadinnan vaiheet. Ohjelmaa käsiteltiin kaupunkiympäristötoimialan johtoryhmässä sekä kaupungin johtoryhmässä. Ohjelma etenee kaupunginhallituksen käsittelyyn 2021 kevään tai alkukesän aikana.

Kuva 5. Leikkipuisto-ohjelman laadinnan vaiheet



### 3.2 Leikkipuisto-ohjelman osallisuus

Leikkipuisto-ohjelman laadinnan tavoitteena oli saada eri-ikäisten asukkaiden toiveet koko ohjelman laadinnan lähtökohdaksi. Covid-19- epidemian aiheuttama poikkeustila ja hallituksen antamat rajoitukset estivät asukkaiden ja lapsien tapaamisen fyysisissä tilaisuuksissa. Osallisuus jouduttiin toteuttamaan kokonaan internetissä. Leikkipuisto- ohjelman kuuleminen käynnistettiin Kerrokantasi-kyselyn avulla. Lisäksi analysoitiin Turun palautepalvelun leikkipaikkapalautteet vuosilta 2015–2020

### 3.2.1 Kerrokantasi-kysely

Kerrokantasi on Turun kaupungin ylläpitämä verkkopalvelu, jossa kuntalaiset voivat kertoa mielipiteensä ja tulla kuulluksi erityyppisistä valmisteluun tulevista tai valmistelussa jo olevista asioista. Mielipiteet ovat muiden nähtävinä ja kommentoitavina, ja niistä tuotetaan raportit ja yhteenvedot valmistelijoiden ja päättäjien käyttöön. Kuntalaiset voivat seurata palvelun avulla kommentoimansa asian etenemistä ja arvioida annettujen mielipiteiden vaikutusta päätöksenteossa.

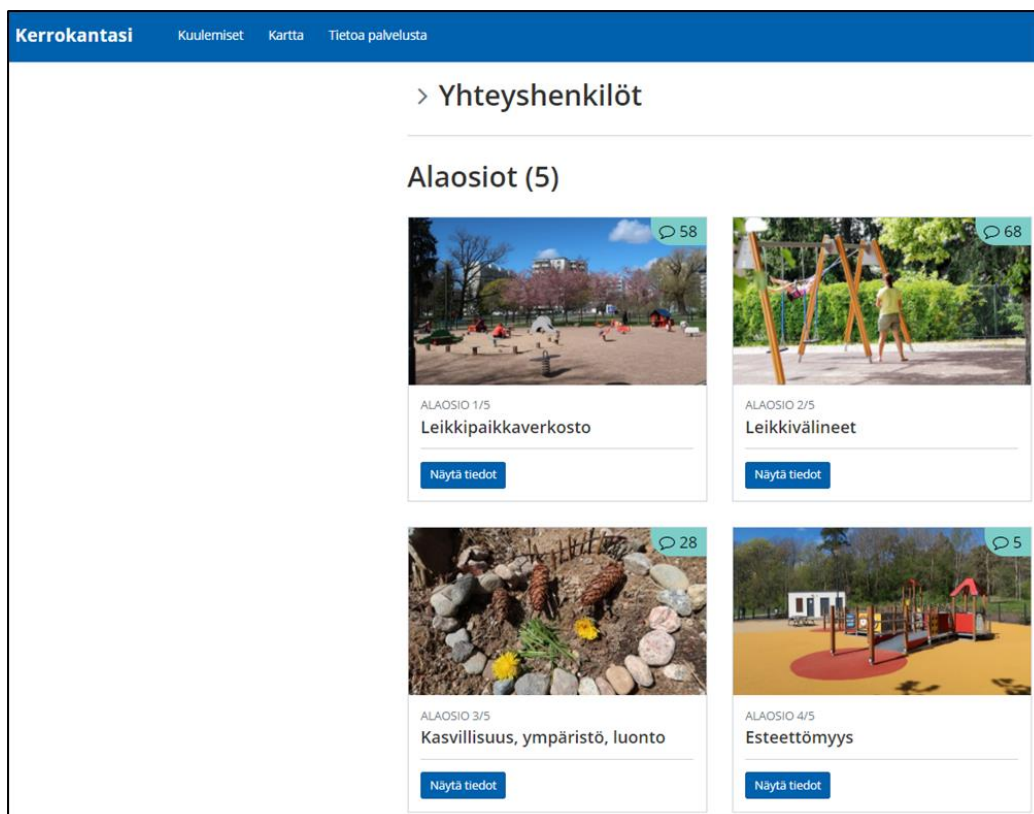
Kerrokantasi-palvelu liittyy kaupungin strategiaan, jossa osallisuuden edellytetään tulevan osaksi palveluiden suunnittelua, toteuttamista ja päätöksentekoa varmistamaan valmistelun laatu, työ- ja asiakastyytyväisyys ja resurssitehokkuus. Lisäksi Kuntalain 22 §:n mukaan kunnan on huolehdittava kuntalaisten edellytyksistä osallistua ja vaikuttaa kunnan toimintaan erityisesti selvittämällä asukkaiden mielipiteitä ennen päätöksentekoa. (Kuntalaki 410/2015)

Kerrokantasi kysely oli avoinna 18.5.2020–12.7.2020. Kyselystä tiedotettiin Turun kaupungin sosiaalisen median kanavissa sekä internet-sivuilla. Varhaiskasvatuksen asiantuntijoita pyydettiin vastaamaan kyselyyn yhdessä lasten kanssa. Päiväkotien johtajille lähetettiin sähköpostitse pyyntö mieltä Kerrokantasi-kyselyn kysymyksiä yhdessä lasten kanssa ja tuottaa aineistoa esimerkiksi piirustuksia lasten vastauksien tueksi. Varhaiskasvatuksen ryhmiltä ei saatu vastauksia, vaikka sähköpostipyntö lähetettiin kaksi kertaa. Kysely oli vastattavana Covid-19-pandemian ensimmäisen vaiheen aikana, pandemian aiheuttamat järjestelyt varhaiskasvatuksessa työllistivät henkilökunnan täysin ja resursseja vastaamiseen ei ollut.

Kerrokantasi-kysely koottiin siten, että asukkailta haluttiin vapaamuotoisia vastauksia. Asukkaita ohjattiin vastaamaan seuraavasti: ”Leikintekoa–kysely leikkipaikoista: Turun kaupungin leikkipaikkaselvitys päivitetään vuoden 2020 aikana. Tämä kysely koskee kaupungin leikkipaikkoja. Haluamme saada mahdollisimman kattavasti turkulaisten ajatuksia leikkipaikkoihin liittyen.

Millainen on paras leikkiympäristö? Millaiset leikkivälineet toimivat parhaiten? Koetko leikkialueen turvalliseksi? Onko leikkipaikalle sopiva matka? Muuta? Kommentoi itse tai tykkää ja kommentoi muiden mielipiteitä.” Alla olevassa kuvassa on esitetty näkymä kyselyalustasta (Kuva 6.) Alaosien puhekuplista näkee kyselyyn tulleiden kommenttien määrän.

Kuva 6. Kerrokantasi verkkopalvelun näkymä



Kerrokantasi -kysely jaettiin lisäksi seuraavaan viiteen alaosiioon, ja vastaamisia ohjattiin tarkentavilla teksteillä:

#### 1) Leikkipaikkaverkosto

Tarkentava teksti: ”Tavoitteena on leikkipaikkaverkosto, joka palvelee hyvin kaikkia käyttäjiä. Mikä on sinun mieluisin leikkipuisto ja miksi? Retkeiletkö välillä muillekin leikkipaikoille? Onko leikkipaikalle sopivan pituinen matka? Mitä muuta sinulle tulee mieleen?”

## 2) Leikkipaikkavälineet

Tarkentava teksti: ”Leikkivälineitä on monille eri ikäryhmille ja paljon erilaisia; keinuja, karuselleja, keinu-eläimiä, kiipeilyä, liukumäkiä. Runosmäen Piiparinpuistosta löytyy ryhmäkeinu, jossa keinutaan ringissä ja Seikkailupuistosta vauhdikas vaijerirata, hiekkalaatikko ja keinu ovat leikkipaikkojen vakiovälineitä. Meillä kaikilla on lempileikkiväline, mikä on mieluisin leikkiväline sinulle ja miksi? Uskaltavatko vanhemmat ja isovanhemmat mukaan leikkiin? ”

## 3) Kasvillisuus, ympäristö ja luonto

Tarkentava teksti: ”Kasvillisuus ja ympäristö vaikuttavat leikkipaikan viihtyisyyteen. Tiesitkö, että monilla leikkipaikoilla on myös marjapensaita? Millainen kasvillisuus ja ympäristö lisää leikkipaikan viihtyisyyttä? Voisiko jossain olla luontoleikkipaikka ja millainen se voisi olla? Saako kurassa leikkiä ja läträtä?”

## 4) Esteettömyys

Tarkentava teksti: ”Mikäli sinulla on liikkumisen tai näkemisen esteitä, mikä on sinun mielestäsi toimiva leikkipuisto? Mikä leikkipaikalla on parasta? Onko jotain, mikä estää leikkipaikan tai jonkun välineen käyttämistä? Mikä olisi mielestäsi tärkein asia leikkipuistoissa kehitettäväksi, jotta pääsisit mukaan leikkiin? Mitä muuta tulee mieleen?”

## 5) Tulevaisuus ja villit ideat

Tarkentava teksti: ”Millainen on tulevaisuuden leikkipaikka? Otetaanko yhdessä loikka tulevaisuuteen? Kerro villit ideat ja tulevaisuuskuvat haasteeksi uudelle kehittämiselle.”

Kaikkien kyselyosuuksien tekstinä pyydettiin mielipiteitä erityisesti lapsilta seuraavan ohjaavan tekstin avulla: ”Jokaisen mielipide on merkityksellinen. Voit vastata nimettömänä ja vapaasanaisesti niihin osioihin, joihin haluat. Toivomme erityisesti vastauksia lapsilta. Kirjaathan mielipiteen perään, jos vastaus on lapsen, esimerkiksi Veikka 5 vuotta. Myös lasten vanhempien näkemykset ja kokemukset ovat tärkeitä. Kaikenlaiset villit visiot ja toiveet otetaan mieluusti vastaan. Valokuvat ja piirroukset ovat tervetulleita. ” (Turun kaupunki, 2021b)

### **3.2.2 Palautepalvelun hyödyntäminen**

Palautepalvelussa kaupunkilaiset voivat kysyä, kiittää, moittia tai jättää kehittämissuhteita Turun kaupungin palautepalveluun ([turku.fi/palaute](http://turku.fi/palaute)). Myös kaikki kaupunkiympäristötoimialan palautteet-tallentuvat sinne. Turun kaupungin linjaus on, että kaikkiin palautteisiin vastataan. Leikkipaikka-ohjelman laadinnassa on hyödynnetty palveluun tulleita palautteita.

### **3.2.3 Lasten parlamentin hallitus**

Leikkipuisto-ohjelman luonnos esiteltiin Turun lasten parlamentin hallituksessa huhtikuussa 2021. Lasten parlamentti on lasten näkökulman asiantuntijaelin ja vaikuttajaryhmä. Leikkipuisto-ohjelma esiteltiin lasten parlamentin hallitukselle, ohjelman laadintaa ole kuitenkaan aloitettu lasten parlamentin kanssa. Ohjelmasisältö ja mahdollisuudet vaikuttaa siihen esitettiin lyhyesti ja selkeästi. Keskustelua käytiin palvelulupausten sisällöstä ja miten palvelulupaukset konkretisoituvat. Haasteena on, että kouluissa kehittämissuhteita saatetaan kokea liian isoksi ja vaikeasti hahmotettavaksi kokonaisuudeksi.

### **3.2.4 Ohjelmaluonnoksen kommentointi**

Leikintekoa Leikkipaikkaohjelman luonnos laitetaan keväällä 2021 Kerrokantasi-palveluun asukkaiden kommentoitavaksi ennen ohjelman viemistä kaupunginhallituksen päätöksentekoon. Ohjelmaluonnosta muokataan asukkaiden kommenttien pohjalta. Ohjelmaluonnoksen kommentointi on osa osallisuuden prosessia ohjelman laadinnassa. Kehittämissuhteita voi olla lapsille liian iso kokonaisuus käsiteltäväksi.

## **4 Leikkipuisto-ohjelman tulokset osallisuuden ja vaikuttavuuden näkökulmasta**

Leikkipuisto-ohjelmaa laativan työryhmän yhteisenä tavoitteena oli varmistaa osallisuus ja saada asukkaat osallistettua aidosti. Leikkipuisto-ohjelman osallisuuden toteuttamisen suurimpana esteenä oli Covid19 pandemian tuomat rajoitteet. Rajoitteiden vuoksi osallisuus jouduttiin toteuttamaan kokonaan verkossa.

Lasten osallisuus onnistuttiin toteuttamaan heikosti ja kommentit ovat vahvasti aikuisten suodattamia. Perheiltä kommentteja ja toiveita saatiin kattavasti. Kommenteissa toistuu samoja toiveita mm. liikunnallisuudesta, monipuolisuudesta, turvallisuudesta ja monipuolisesta ympäristöstä. Aikuisten kommenteista välittyä lapsista välittäminen mm. turvallisuuden ja liikunnallisuuden varmistamisen näkökulmista. Lisäksi osallistujat toivovat monimuotoista toimivaa ja viihtyisää ympäristöä. Huomioitavaa on, että lapsi voi kokea ympäristön hyvin eri lailla, kuin lapsesta huolehtiva aikuinen.

#### **4.1 Kerrokantasi– kyselyn tulokset**

Kerrokantasi-sovelluksen kautta saatiin 188 kommenttia. Yleisesti ottaen saadut kommentit olivat positiivisia ja kehittämishenkisiä. Muiden vastaajien vastausten kommentointi- ja tykkäysmahdollisuutta oli käytetty hyvin vähän. Kerrokantasi–kyselyllä saatiin paljon hyvää tietoa perheiden tarpeesta leikkipuistoja koskien.

Leikkipuistoverkostoa koskevan alaosion kommentteja oli 58. Kommentit painottuivat ohjaavan tekstinkin vuoksi siihen, että kerrottiin mitä lähileikkipaikkaa käytetään ja miksi. Kommenteista voi päätellä, että vastauksia saatiin tasaisesti eri puolilta Turku. Vastauksissa esitettiin muutamien leikkipuistojen peruskorjausta. Leikkipuistoverkoston toivottiin kattavan myös ydinkeskusta-alueen. Leikki-puisto- ohjelman toimenpiteenä on, että ohjelmakauden aikana pyritään löytämään ydinkeskusta-alueelta leikkipuistoksi tai leikkipisteeksi soveltuvia alueita.

Leikkivälineitä koskevaan alaosioon saatiin 68 kommenttia. Näissä kommenteissa toivottiin mm. monipuolisia ja erilaisten teemojen ympärille rakentuvia leikkipuistoja. Osittain leikkiväline-toiveet kohdistuvat vastaajien lähipuistoihin. Keinut ja kiipeilytelineet nousevat kommenteissa tärkeimmiksi välineiksi. Maatrampoliineja toivotaan myös useaan kohteeseen. Puistojen ympärille tulevia aitoja pyydetään paljon. Kyselyn tavoitteena oli saada yleistä linjausta hyväksi koetuista välineistä ja erityisesti lasten mielipiteitä sekä kartoittaa mitkä välineet toimivat parhaiten yhteisessä liikkumisessa ja leikissä. Vastauksista saadaan yleistä kuvaa yksittäisten leikkipaikkojen kehittämistarpeista, mutta ei siihen, mitä kysymyksellä tavoiteltiin. Leikkipuisto-ohjelmaan on kuitenkin kuvattu seikat, joita tulee ottaa huomioon leikkivälinevalinnoissa. Yksittäisiin toiveisiin

tartutaan leikkipaikkojen perustoiminnoissa. mm. Kupittaaan puistoon asennetaan iso maatrampoliini kesän 2021 aikana.

Kasvillisuus, ympäristö ja luonto osioon saatiin 28 vastausta. Kasvillisuus ja luonto koettiin hyväksi ja tarpeelliseksi leikkipuistoelementiksi. Erityisesti puuston varjostavaa ominaisuutta korostettiin. Osassa palautteista on keskitytty puistomaisen ympäristön merkitykseen, mm. nurmen leikkaus koetaan tärkeäksi punkkien vuoksi. Osa vastaajista suhtautuu positiivisesti luontopohjaiseen leikkialueeseen, jossa maasto voi olla epätasaista ja kurakin sallitaan. Leikkipuistojen hiekka/turvalusta erämaasta halutaan eroon.

Esteettömyys alaosiin saatiin viisi vastausta. Vastauksissa muistutettiin, että epätasainen maasto parantaa lasten koordinaatiokykyä. Naulatehtaan esteetön leikkipaikka ja yleisesti esteettömyys koettiin hyväksi ja tärkeäksi. Vastauksista päätellen kysely ei ole tavoittanut erityisryhmiä, joiden kommentit olisivat olleet ohjelman laadinnalle ensiarvoisen tärkeitä.

Tulevaisuus ja villit ideat-osiin saatiin 29 vastausta. Vastauksissa korostuu liikunnallisuus ja yhdessä tekeminen. Vastauksista yksi on kirjattu suoraksi lasten palautteeksi ja se erottuu selkeästi muista.

Iso monikerroksinen laiva! (Poika 4v)

Esteratoja! (Tyttö 6v)

Leikkikauppa! (Tyttö 6v)

Leikkibusseja! Ja nostureita! (Poika 4v)

Leikkiyksisarvisia joiden kyytiin pääsee! (Tyttö 6v)

Satuhahmojen puisto!

Asukkaiden kommentit ovat luettavissa osoitteessa: <https://kerrokantasi.turku.fi/leikintekoa>

Varsinainen lasten mielipide jää hyvin vahvasti aikuisen suodattamaksi ja Hartin lasten osallisuudelle asettamat tavoitteet eivät toteudu edes heikoimmalla tasolla. Lapset ovat kuitenkin osa perhettä ja tarkasteltaessa osallisuuden portaita perheiden kannalta päästään parempaan lopputulokseen. Perheitä on kuultu ja heidän toiveensa ovat olleet ohjelman laadinnan lähtökohta. Toiveista on koottu kokonaisuuksia, joilla on selkeä vaikuttavuus Turun leikkipuistojen kehittämiseen. Perheissä myös ymmärretään osallisuuden merkitys ja ohjelman valmistuttua nähdään myös vaikuttavuus. Mikäli perheiden osallisuuteen sovelletaan osallisuuden portaisiin vai portaita voidaan päästä neljännelle ja viidennelle portaalle. Lasten osallisuus on kuitenkin hyvin vahvasti aikuisten mielipiteillä ja näkemyksillä suodatettua ja vahvistettua, eivätkä lapset saa osallistumisen tunnetta. (Turun kaupunki, 2021b)

## **4.2 Palautepalvelun aineistosta saadut tulokset**

Palautepalvelusta otettiin tarkasteluun palautteet 1/2015–11/2020

Tarkastelusta poistettiin vikailmoitustyyppiset palautteet. Tarkasteltavien palautteiden määrä oli 1400 palautetta. Tarkastelussa luokiteltiin palautteet vuoteen 2018 saakka. 2018 vuotta aiemmissa palautteissa toistuvat asiat, jotka oli jo havaittu kahden vuoden palautteiden tarkastelussa. 2015–2018 vuosina ilmoitetut leikkipaikkakohtaiset puutteet oli jo korjattu.

Palautepalvelun aineistoa tarkastellessa kokonaisuutena huomataan puutteita palvelutasossa. Leikkipuiston käyttäjien tiedottaminen muutoksista ja osallistaminen muutoksiin on hyvin vähäistä. Varjopaikkojen puute leikkipaikoilla näkyy selkeänä yksittäisenä tarpeena.

Palautepalvelun aineistosta pystytään päättelemään myös leikkivälineitä, joita eniten toivotaan leikkialueille, kuten pesäkeinut ja maatrampoliinit. Palautetietokannasta ilmenee myös leikkipaikoilla koettuja turvattomuuteen liittyviä asioita kuten valaistuksen vähyyys tai puute ja aitojen tarve. Palautepalvelun aineisto on luonteeltaan vaativampaa ja yksityiskohtaisempaa kuin Kerrokantasi–kyselystä saatu aineisto. Palautepalvelun palauteaineiston käsittely leikkipaikka-ohjelman lähtötiedoksi antaa hyvän kuvan, miten toiminnassa on onnistuttu ja mitkä ovat tärkeimmät kehittämiskohteet.

Palautepalvelun aineiston käsittely ei ole osallisuutta, mutta antaa yhtenä ajankohtana tehtyä kyselyä laajemman kuvan nykytilanteesta. Palautteen antaja on usein perhe tai varhaiskasvatuksen asiantuntija, ja tavoitteena on hyödyntää palautteista saatavaa tietoa kehittämällä palveluita paremmin tarvetta vastaaviksi. Varsinainen lasten osallisuus ei toteudu palautepalvelun aineiston hyödyntämisessä ollenkaan. Palautepalvelun hyödyntämisessä ei päästä osallisuuden portaille ollenkaan. Palauteiden hyödyntäminen kehittämisessä toteuttaa kuitenkin osittain kuntalakia. Asukkaiden antamien yksittäisten palautteiden laajempi analysointi luo selkeästi kuvaa, miten palvelussa on onnistuttu ja mitä kehitettävää palvelun laadussa ja järjestelyissä on edelleen.

### **4.3 Lasten parlamentin tulokset**

Lasten parlamentin hallitus kommentoi ohjelman palvelulupauksia ja osaltaan varmisti, että niissä on huomioitu lasten näkökulma. Lasten parlamentin hallitus korosti koulujen osallistamista ja myös nuorten huomioimista suunnittelussa. Osallisuuden portailta ollaan kolmannella portaalla, kysymys on siis aikuisten vahvasti ohjaamasta osallisuudesta. Lasten parlamentti ja sen hallitus toimii erittäin hyvin ja osaa ottaa kantaa asioihin.

### **4.4 Tuloksista leikkipuisto-ohjelman palvelulupauksiin**

Kerrokantasi-palvelun kommentit sekä palautepalvelun aineisto otettiin ohjelman laadinnan lähtökohdaksi. Työryhmässä oli vahva tahtotila ja yhteisymmärrys siitä, että ohjelmaa laaditaan asukkaille ja heidän tarpeisiinsa. Ohjelman tavoitteet ja toimenpiteet sovitettiin mm. leikkipaikkaturvallisuuden, leikkipaikkojen peruskunnon ja resurssien raameihin. Ohjelmaan on kirjattu: ”Asukkaat ja leikkipuistojen käyttäjät ovat toimivuuden ja viihtyisyyden parhaita asiantuntijoita”. Ohjelman toimenpiteiden toteutuksessa tämä toteamus ohjaa kohti entistä parempaa osallisuutta.

#### **Leikkipuisto-ohjelman palvelulupaukset**

Leikkipuisto-ohjelman palvelulupauksiksi nostetut kokonaisuudet tukevat vahvasti asukkaita saatua viestiä ja vahvaa osallisuudella vaikuttamista.

### 1) Lapset ovat leikkipaikkojen parhaita asiantuntijoita – käytetään tätä asiantuntijuutta

Lasten osallisuus haluttiin nostaa palvelulupaukseksi. Turku toteuttaa Unicef:n lapsiystävällinen kunta toimintamallia ja on sitoutunut ottamaan lapset mukaan palveluiden suunnitteluun, arviointiin ja kehittämiseen. Lasten tietämystä omasta arjestaan tulee hyödyntää ja lapsia tulee kohdella tasa-arvoisina kuntalaisina. Lasten osallisuus leikkipuisto-ohjelman laadinnassa toteutui heikosti.

Ohjelmassa on toimenpiteeksi määritelty, että ohjelmakauden aikana leikkipuistojen suunnittelun ja peruskorjauksen osalta kokeillaan erilaisia osallisuuden malleja ja tapoja riippuen leikkipuistohankkeen suuruudesta. Samalla kerätään tietoa siitä, miten osallisuus kussakin hankkeessa on koettu ja haetaan tehokasta ja hyvää osallisuusmallia.

Ohjelmakauden aikana luodaan selkeä toimintamalli leikkipuistojen osallisuudelle. Lasten osallisuuden osalta kehitetään uusia toimintatapoja varhaiskasvatuksen ja opetuksen kanssa. Lasten osallisuudelle ja osallisuuden ja vaikuttavuuden kokemukselle lähiympäristö ja lähileikkipaikka ovat konkreettisempia kehityskohteita kuin laaja kehittämisohjelma.

### 2) Leikkipaikalla tapahtuvista muutoksista tiedotetaan aktiivisesti

Perheiden kommentteissa ja palautteissa korostuu heikko tiedottaminen leikkipuistoissa tapahtuvista muutoksista. Erityisesti palautepalvelun palautteiden analyysistä voidaan huomata, että leikkipuistoissa tapahtuvista muutoksista ei ole tiedotettu riittävästi. Pienikin muutos, tai leikkipuiston sulkeminen kunnossapitotöiden vuoksi muutamaksi päiväksi voi vaikeuttaa perheen arjen sujuvuutta.

Leikkipuisto-ohjelmassa luodaan linjaukset muutoksista tiedottamisesta alueella ja internet-sivuilla. Leikkipuiston pienistä muutostöistä ilmoitetaan jo ennakkoon leikkipuiston aitaan asennettavalla ilmoituksella, jossa kerrotaan mitä tehdään ja kuinka kauan leikkipuisto on poissa käytöstä. Kahluualtaiden aukioloista tiedotetaan internet-sivuilla. Pyritään hyvään ennakkointiin kaikessa tiedottamisessa ja luodaan informaation jakamista varten Instagram-tili #turunleikkipuistot. Perheiden palautteilla on suora vaikuttavuus tähän palvelulupaukseen.

Lähtökohtana palvelulupaukselle on palautepalvelun palautteet. Tästä selkeästi vaikuttavasta toimintatapa muutoksesta saada osallisille vaikuttavuuden kokemusta, koska se perustuu pitkän aikavälin palautteisiin.

### 3) Leikkipuistot toimivat viihtyisinä ympäristöinä ja kaikenikäisten kohtaamispaikkoina

Leikkipuistot ja lähiympäristöt ovat kaikenikäisten ympäristöjä. Leikkipuisto- käsitettä ja leikkipuiston käyttöä halutaan laajentaa kaikenikäisille sopivaksi ja viihtyisäksi ympäristöksi. Lasten ympäristöön ja sen kokemukseen vaikuttaa tilallisuuden lisäksi myös sosiaaliset kanssakäymiset ja palvelulupaus tukee yhteisöllisyyttä ja hyvinvointia.

Perheiden kommentteissa ja toiveissa korostui tarve saada leikkipuistoihin aktiviteetteja ja oleskelumahdollisuuksia kaikenikäisille. Leikkipuistojen peruskorjauksissa huomioidaan leikkipuistot kohtaamispaikkoina ja osallistetaan kaikenikäisiä, jotta lopputulos olisi toimiva ja viihtyisä. Hyvin toteutettuna ja asukkaiden toiveet huomioiden leikkipuistot voivat lisätä yhteisöllisyyttä ja alueellista hyvinvointia.

### 4) Leikkipuistot ovat liikunnallisia ja ne kehittävät kaikenikäisten toimintakykyä

Liikunnallisuus ja liikuntapaikkojen yhdistäminen osaksi leikkipuistoja tuli vahvasti esille. Perheiden toiveissa esitettiin mm. ulkokuntoilusalien yhdistämistä leikkipaikoille. Ulkokuntoilulaitteet eivät pääsääntöisesti täytä leikkipuistovälineiden turvallisuusstandardia. Leikkipuistoista halutaan paikkoja, joissa yhteinen tekeminen on mahdollista. Leikki-puisto-ohjelman toimenpiteissä suositetaan vapaan leikin tilaa ja leikkivälineitä, joita voi käyttää myös kaikenikäisten kuntoiluun

Liikuntapalvelut järjestävät leikkipuistoissa ohjattua leikkipuistojumppaa. Omatoimista leikkipuistojumppaa varten tehdään opastauluja ja ohjevideoita. Myös ikäihmisille luodaan liikkumiseen kannustavia ratkaisuja leikkipaikoilla. Palvelulupaus vastaa asukkaiden toiveeseen liikunnallisuudesta ja kaikenikäisten yhteisestä liikkumisesta, vaikka toive monipuolisen ulkokuntoilusalin sijoittamisesta leikkipaikalle jää toteutumatta. Monissa suuremmissa puistoissa

ulkokuntoilusalien sijainti voidaan saada sijoitettua leikkipuiston läheisyyteen, vaikkei palvelulupaus siihen otakaan kantaa.

#### 5) Teemaleikkipuistoissa viihdytään ja ne houkuttelevat leikkipuistoretkeilyyn

Perheiden Kerrokantasi kommentteissa tulee esiin toivomus monipuolisista ja erilaisista leikkipuistoista. Covid–19–pandemia on lisännyt leikkipuistojen käyttöä ja leikkipuistoretkeilyä. Poikkeustila on varmaan vaikuttanut siihen, että leikkipuistoihin on tutustuttu normaalia arkea laajemmalla alueella. Asiakkaat ovat kokeneet leikkipaikat samankaltaisiksi ja toive saada erilaisia ja eri teemojen ympärille rakentuvia leikkipuistoja korostuu.

Teemaleikkipuistojen toteuttaminen on sidottu ohjelman peruskorjaussuunnitelmaan. Tavoitteena on osallistaa lapset teemojen suunnitteluun ja valintaan suunnitteluprosessin yhteydessä. Perheiden toive erilaisten leikkipuistojen toteuttamisesta toteutuu ohjelman palvelulupauksessa ja toimenpiteissä. Kerrokantasi-kyselyn vastauksilla on selkeä vaikuttavuus.

#### 6) Varmistetaan hyväkuntoinen ja toimiva leikkipuistoverkosto riittävillä resursseilla

Hyväkuntoinen ja toimiva leikkipuistoverkosto on sekä asukkaiden lapsien ja työryhmän selkeä tavoite. Verkosto todetaan ohjelman analyyseissä hyväksi ja toimivaksi. Kerrokantasi-kyselyn kommentteissa verkoston osalta korostuu uuden leikkipuiston tarve ydinkeskustan alueelle. Ohjelman tavoitteena on tarkastella mahdollisuus sijoittaa ydinkeskusta-alueelle uusi leikkipuisto. Hyväkuntoisuus koetaan varmasti asukkaiden ja asiantuntijoiden osalta perusedellytykseksi, mutta sitä on haluttu korostaa nostamalla asia palvelulupaukseksi.

## 5 Johtopäätökset ja jatkotoimenpiteet

Lasten osallistuminen ohjelman laadintaan jäi vähäiseksi ja vahvasti aikuisten suodattamaksi. Perheiden osallisuus toteutui ja osallistumisella on selkeät vaikutukset ohjelman sisältöön.

## 5.1 Lasten ja perheiden osallisuuden ja vaikuttavuuden toteutuminen

Ohjelman keskeiset palvelulupaukset tulevat suoraan asukkailta. Ohjelman sisältämät tavoitteet ja toimenpiteet vahvistavat palvelulupausten sisältöä. Ohjelmakauden aikana asukkaiden esittämät toiveet ja kehittämistarpeet konkretisoituvat leikkipuistoissa ja leikkipuistoihin liittyvissä prosesseissa. Vaikuttavuuden ja voimaantumisen tunne voidaan saavuttaa tiedottamalla ohjelman konkreettisten toimenpiteiden toteuttamisen yhteydessä, että idea on lähtöisin asukkailta. Mikäli tiedotuksessa unohdetaan asukkaiden merkittävä rooli ohjelman lähtökohtien luomisesta, vaikuttavuus saattaa jäädä osalliselle hyvin epäselväksi.

Lasten osallisuuden toteutumisen suurimpana esteenä oli Covid-19- pandemian rajoitteet, jotka estivät tapaamiset. Kehittämisohjelman Kerrokantasi-kysely toimitettiin päiväkodeille. Kysely ei saavuttanut päiväkotiryhmiä. Leikkipaikka-ohjelman kysely ajoittui myös varhaiskasvatuksessa Covid-19-poikkeustila vaiheeseen, jolloin resursseja ylimääräiseksi koettuun toimintaan ei ollut. Lasten kuuleminen jäi perheiden vastuulle. Lasten osallisuutta myös poikkeusoloissa olisi pitänyt vahvistaa. Perheissä on varmasti halu ja tahtotila kuulla lapsia ja luoda lapsille mahdollisuuksia vaikuttaa. Poikkeustilan aikana perheillä olisi saattanut olla paremmin yhteistä aikaa vastata kyselyyn. Ohjeistamalla perheitä aitoon lasten kuulemiseen olisi luultavasti saatu lasten kuuleminen paremmalle tasolle.

Lasten osallisuuden toteuttaminen mahdollistuu ohjelman toteuttamisvaiheessa. Ohjelman palvelulupauksissa lapset on nostettu asiantuntija-asemaan. Palvelulupausten lunastamiseksi nykyisiä toimintamalleja on muutettava ja kaikessa toiminnassa huomioitava lasten osallisuus. Ohjelmassa on todettu, että ohjelmakauden aikana muodostetaan leikkipuistojen osallisuusmalli.

## 5.2 Lasten osallisuus rutiiniksi

Lasten osallisuuden varmistamiseksi erilaisissa hankkeissa tarvitaan uusia toimintatapoja, ohjeistuksia ja tiivistä yhteistyötä eri toimijoiden kesken.

### **5.2.1 Yhteistyöllä hyödynnetään erilaiset osaamiset**

Osallisuusyhteistyötä tulee vahvistaa erityisesti varhaiskasvatuksen ja alakoulujen opetuksen kanssa. Varhaiskasvatuksen ja opetuksen asiantuntijoilla on osaamista kertoa osallisuushankkeet ja niiden vaikuttavuus ikäluokkaan sopivalla tavalla. Päiväkodeissa ja kouluissa osallistetaan ja kuullaan lapsia aidosti. Lähiympäristön merkitys lapsuutta tukevana elementtinä tulee ymmärtää ja kytkeä siihen liittyvä osallisuus rutiiniksi kaikkiin lähiympäristön parannuksiin sekä varhaiskasvatuksen ja opetuksen linjauksiin ja suunnitelmiin. Lasten leikkipuistojen ja lähiympäristöjen kehittämiseen liittyvissä hankkeissa tulee luoda sujuvia ja selkeitä osallisuuskäytäntöjä yhdessä varhaiskasvatuksen ja opetuksen kanssa.

### **5.2.2 Lasten osallisuus kehittämissuohjelmissa**

Lasten osallisuus kehittämissuohjelmassa voi olla lapselle melko hankalasti hahmotettava käsite ja vaikuttavuuden ja voimaantumisen tilat vaikeasti saavutettavissa. Lasten osallisuuden eteen on silti tehtävä jatkuvaa työtä ja etsittävä uusia keinoja toteuttaa osallisuus myös kehittämissuohjelmissa.

Uusien osallisuusmallien suunnittelussa ja pilotoinnissa on kiinnitettävä erityistä huomiota siihen, että lapsilla on selkeä kuva hankkeesta ja omista mahdollisuuksista vaikuttaa. Tavoitteena on saada aikaan vaikuttavuuden jopa voimaantumisen tunnetta. Hartin portaat ja varhaiskasvatuksen käyttämä osallisuuden kaavio ovat hyviä keinoja arvioida toteutettavaa osallisuusmallia jo ennakkoon. Jatkossa pitäisi pohtia voiko kehittämissuohjelman ja vastaavien hankkeiden kuulemisista tehdä animaatioon kytkettyä kyselyä tai peliä, jossa edetään kysymyksestä tai valinnasta toiseen.

### **5.2.3 Vanhempien rooli lasten osallistamisessa**

Vanhemmilla on varmasti halua luoda osallisuuden mahdollisuuksia lapsille. Lasten osallisuuden toteutuminen vaatii aikuisilta luottamusta lapsen mielipiteeseen ja itseensä. Vanhemmille tulee

laatia selkeä ohjeistus lasten aitoon kuulemiseen esim. Kerrokantasi kyselyissä tai vastaavissa. Ohjeistus vaatii kaupungilta määrätietoista otetta esittää hanke lyhyesti ja selkeästi. Ohjeistuksessa tulee kuvata, miksi kannattaa osallistua. Mikä merkitys lasten osallistumisella on? Mitä vaikutusmahdollisuuksia lapsilla on? Ohjeistuksessa on hyvä tuoda esille myös se, että perheen aikuisten osallisuus on tärkeää, mutta se ei korvaa lasten omaa mielipidettä. Lasten kuuleminen voi osittain tukeutua perheiden yhteisiin vastauksiin, mutta perheet tulee ohjeistaa selkeästi, miten lapsen oma ääni tulee kuulluksi. Varhaiskasvatussuunnitelman osallisuuskaaviota ja siinä esitettyjä kysymyksiä voi käyttää pohjana ohjeistuksen laatimisessa. Ohjeistuksen toteutustapa voi olla leikkilinen, esimerkiksi sarjakuva.

#### **5.2.4 Lasten osallisuuden toimintamalli ja osallisuuden tarkistuslistaukset**

Lasten osallisuuden toteuttamiseen tulee olla eritasoisia mahdollisuuksia. Kynnys lasten osallistamiseen pitää olla matala tai sitä ei pidä olla ollenkaan. Laadittavien ohjeistusten ja tarkistuslistausten tulee olla osallisuustyötä helpottavia ja kannustavia.

Erilaisia osallisuuden keinoja tulee kokeilla leikkipaikkojen suunnittelussa ja muissakin toimenpiteissä. Kokemuksia tulee heijastaa osallisuuden teoriatietoon sekä lasten ja perheiden kokemuksiin hankkeista. Osallisuuden suunnittelussa pitää tuoda esille aikajana, jossa kuvataan aika, joka on osallisuuden ja konkreettisen toteutuksen välillä. Tulokset ja lasten vaikutus lopputulokseen pitää nostaa näkyvästi esiin. Osallistuvien lasten tulee nähdä oma osuutensa hankkeen toteuduttua. Esimerkiksi puiston avajaisten järjestäminen ja osallisten kutsuminen avajaisiin voi saada aikaan voimaantumisen tunnetta.

Leikkipuistojen osallisuusmalliin olisi hyvä liittää tarkistuslista, jolla varmistetaan, että osallistaminen on vaikuttavaa ja aitoa. Lasten osallisuuden tarkistuslista voidaan toteuttaa esimerkiksi rasti ruutuun mallilla: toteutuu/ei toteudu. Vähintään seuraavat asiat pitää toteutua, ettei osallisuus jää näennäiseksi 1) Lapset ymmärtävät hankkeen tarkoituksen 2) Lapset tietävät miksi he osallistuvat 3) Lasten osallisuudella on todellinen merkitys 4) Lapset osallistuvat projektiin vapaaehtoisesti ja ymmärtäen vaikutusmahdollisuutensa ja mitä projekti koskee. (Hart, 1992)

Voimaantumista ja jopa valtaantumista pitää tavoitella ja tarkastuslistaan on hyvä saada mukaan näihin tuntemuksiin vaikuttavia asioita. Esimerkiksi hankkeen aikajanalla on suuri merkitys, ehtivätkö osalliset lapset nähdä konkreettisen toteutuksen ennen koulun/päiväkodin vaihtamista. Voiko osallisuuden tunnetta tukea vaiheistamalla hanketta? Toisena esimerkkinä tiedotus ja voidaanko lasten ideoiden konkretisoituminen tiedottaa lapsille suunnatulla tavalla? Hyvin laadittua tarkistuslistausta voidaan soveltaa myös kaupungin muihin toimintoihin.

Hyvien vai toimivien prosessien dokumentointi

Turussa on tehty hankkeita, joissa lasten osallisuus on toteutunut hyvin. Näissä hankkeissa on saatu aikaan kaikenikäisille toimivaa ympäristöä, jonka erityisesti lapset kokevat omakseen. Hyvin onnistuneiden osallisuushankkeiden prosessit tulisi koota tietoja hyödyntää uusien mallien pilotoinnissa. Hankkeisiin osallistuneiden asukkaiden ja erityisesti lasten osallisuuden tuntemuksia pitää kartoittaa, jotta saadaan oikea kuva onnistumisesta. Alla olevassa kuvassa (Kuva7.) Tehdään Varissuon keskuspuiston suunnittelua yhdessä lasten kanssa. Keskuspuiston toteutusta vaiheistettiin siten, että heti kyselykierrosten jälkeen asennettiin lasten toivoma iso kiipeilyteline ja toteutettiin Pop up -puutarha, jossa oli lasten toivomia vaaleanpunaisia kukkia ja nuorten toivomia oleskelupenkkejä. Koko puisto toteutui kahden vuoden päästä kyselyistä. Avajaisia ei voitu järjestää Covid 19 pandemian vuoksi.

Kuva 7. Varissuon keskuspuiston suunnittelua lapsiryhmän kanssa.



### 5.2.5 Lapsiystävällinen kunta toimintamallin toteutus paranee

Lasten ja nuorten hyvinvointityöryhmä on yhteistyöelin lasten ja nuorten hyvinvoinnin kehittämiseksi ja parantamiseksi Turussa. Ryhmässä on edustajat Turun kaupungin kaikilta toimialoilta, Varsinais-Suomen lastensuojelujärjestöt ry:stä, Lounais-Suomen poliisista, Turun ja Kaarinan seurakuntayhtymästä sekä TE-toimistosta. Työryhmä toimii UNICEFin Lapsiystävällinen kunta -toimintamallin koordinaatioryhmänä, ja seuraa ja raportoi toimintamallin toteutuksesta Suomen UNICEFille.

Opinnäytetyössä esitetyt jatkotoimenpiteet tukevat vahvasti myös Lapsiystävällisen kunnan toimintamallin tavoitteita. Jatkotoimenpiteet tullaan ottamaan esittelemään hyvinvointityöryhmässä, ja miettimään niiden hyödyntämistä laajemmin myös yhteistyökumppanien toiminnan ja erityisesti lasten osallisuuden kehittämisessä.



## Lähteet

- Alanen, L.& Karila, K. (2009). *Lapsuus, lapsuuden instituutiot ja lasten toiminta*. Tampere: Vastapaino.
- Hart, R. (1992). *Childrens participation from tokenism to citizenship*. Florence,Italy: Unicef.
- Hujala, E. (2016). *Varhaiskasvatuksen käsikirja*. Juva: PS-Kustannus.
- Koskinen, .. (2010). *Lapset ja nuoret ympäristökansalaisina*. Helsinki: Nuorisotutkimusseura.
- Kuluttajaturvallisuuslaki 920/2011. (5. 3 2021). *FINLEX*. Noudettu osoitteesta <https://finlex.fi/fi/laki/ajantasa/2011/20110920>
- Kuntalaki 410/2015. (5. 3 2021). *Kuntalaki 410*. Noudettu osoitteesta <https://www.finlex.fi/fi/laki/ajantasa/2015/20150410?search%5Btype%5D=pika&search%5Bpika%5D>
- Maankäyttö- ja rakennuslaki 132/1999. (5. 3 2021). *FINLEX*. Noudettu osoitteesta <https://finlex.fi/fi/laki/ajantasa/1999/19990132>
- Riikka Paloniemi, S. K. (2005). *Ympäristövastuullinen osallistuminen oppimisprosessina*. Suomen maantieteellinen seura.
- SFS 143 SFS-EN 1176-1 -1176-7, 1177. (2009). *SFS 143 Leikkikenttävälineet, 3.painos*. Helsinki: Suomen standardoimisliitto SFS ry.
- Strandell, H. L. (2012). *Lapsuuden muuttuvat tilat*. Jyväskylä: Vastapaino.
- Tilastokeskus. (27. 11 2020). *Kuntien avainluvut*. Noudettu osoitteesta <https://www.stat.fi/tup/alue/kuntienavainluvut.html>
- Turun kaupunki. (2020). *Turvallisuusasiakirja*.
- Turun kaupunki. (2021a). *Kaupunkistrategia*. Haettu 2. 3 2021 osoitteesta [https://www.turku.fi/sites/default/files/atoms/files/kaupunkistrategia\\_2018.pdf](https://www.turku.fi/sites/default/files/atoms/files/kaupunkistrategia_2018.pdf)
- Turun kaupunki. (2021b). *Kerrokantasi Turku*. Haettu 10. 3 2021 osoitteesta <https://kerrokantasi.turku.fi/leikintekoa?lang=fi&headless=false>
- Turun kaupunki. (11. 1 2021c). Trimble Locus katu- ja viheraluekisteri.
- Turun kaupunki. (2021e). *Varhaiskasvatussuunnitelma*. Haettu 2. 3 2021 osoitteesta [https://www.turku.fi/sites/default/files/atoms/files//turun\\_varhaiskasvatussuunnitelma\\_28.5.2019.pdf](https://www.turku.fi/sites/default/files/atoms/files//turun_varhaiskasvatussuunnitelma_28.5.2019.pdf)
- Turun kaupunki. (2021f). *Lapsiystävällinen kunta*. Haettu 2. 3 2021 osoitteesta <https://www.turku.fi/turku-lapsiystavallinen-kunta>

Unicef. (2021a). *Lapsen-oikeudet*. Haettu 5. 3 2021 osoitteesta Lapsen oikeudet:

<https://www.unicef.fi/lapsen-oikeudet/>

Unicef. (2021b). *Lapsiystävällinen kunta*. Haettu 5. 3 2021 osoitteesta

<https://www.lapsiystavallinenkunta.fi/>

Unicef. (2021c). *Lapsen-oikeudet sopimus kokonaisuudessaan*. Haettu 2. 3 2021 osoitteesta

<https://www.unicef.fi/lapsen-oikeudet/sopimus-kokonaisuudessaan/>

Yleissopimus lapsen oikeuksista 60/1991. (2. 3 2021). *FINLEX*. Noudettu osoitteesta

[https://finlex.fi/fi/sopimukset/sopsteksti/1991/19910060/19910060\\_2](https://finlex.fi/fi/sopimukset/sopsteksti/1991/19910060/19910060_2)