

KYSELYTUTKIMUS ERIKOISKASVINVIJELIJÖISTÄ



Ammattikorkeakoulututkinnon opinnäytetyö

Maaseutuelinkeinot, Mustiala

Kevätlukukausi 2021

Eero Jokinen

TIIVISTELMÄ

Opinnäytetyö perustuu Luonnonvarakeskuksen kanssa yhteistyönä tehtyyn kyselyyn. Kysely on suunniteltu ja julkaistu yhteistyössä Luonnonvarakeskuksen erikoistutkijoiden Marjo Keskitalon, Erja Huuselan ja Lauri Jauhiaisen kanssa. Kyselyn tarkoituksena oli selvittää minkälaiset tekijät vaikuttavat erikoiskasvinviljelyyn.

Asennekyselyllä pyrittiin selvittämään erikoiskasvinviljelijän mielestä tärkeimmät tekijät erikoiskasvin viljelyssä. Asennekyselyssä pyrittiin esittämään väittämät mahdollisimman neutraalisti johdattelematta viljelijää vastaamaan tietyllä tavalla, jotta saatu tieto olisi mahdollisimman käyttökelpoista.

Toinen tarkastelukohde oli erilaisten taustatekijöiden vaikutus erikoiskasvinviljelyyn. Työssä kysyttiin useita eri taustatekijöitä, mutta Luonnonvarakeskuksen erikoistutkijoiden kanssa päädyimme valitsemaan neljä todennäköisesti tärkeintä taustatekijää, jottei työstä tulisi liian laaja.

Kolmas tarkastelukohde oli viisi eri kasvia, joiden kohdalla tarkasteltiin vastanneista kutakin kasvia viljelleiden ja todennäköisesti jatkossa viljelevien määrän kehitystä.

Avainsanat maatalous, erikoiskasvi, kysely

Sivut 50 sivua ja liitteitä 19 sivua

Mustiala

Author Ero Jokinen

Year 2021

Subject Survey about specialty crops farmers

Supervisors Heikki Pietilä

ABSTRACT

The thesis is based on a survey that was produced in collaboration with the Natural Resources Institute Finland. The survey was conceived and published with the help of senior researchers Marjo Keskitalo, Erja Huusela and Lauri Jauhiainen. The aim of the survey was to find out which factors affect specialty crop farming.

The attitude survey portion of the thesis attempted to find out what factors specialty crop farmers find the most important in cultivating specialty crops. The claims were presented as neutrally as possible as not to lead the farmer to answer in a certain way, so that the information gained would be as usable as possible.

Another point of examination was the effects of different background factors to specialty crop farming. The enquiry yielded a host of different background factors, but With Natural Resources Institute Finland we picked four factors we deemed most likely to be important to avoid bloating the thesis.

Third point of examination was five different crops and the change in answer counts of farmers that had cultivated a crop and farmers who were likely to farm said crop in the future.

Keywords agriculture, specialty crop, survey

Pages 50 pages and appendices 19 pages

Sisälllys

1	Johdanto	1
2	Suomalaisen viljelyn kehitys.....	1
3	Tutkimusmenetelmät	3
3.1	Tutkimusmenetelmän valinta	3
3.2	Kyselylomake.....	4
3.3	Tulosten muodostaminen kyselyn vastauksista.	4
4	Tulokset	4
4.1	Asennekysely.....	5
4.1.1	Taloudelliset tekijät	6
4.1.2	Sosiaaliset tekijät.....	7
4.1.3	Ympäristötekijät	8
4.1.4	Tiedonsaanti	9
4.1.5	Markkinointi	10
4.1.6	Viljelytekniset tekijät.....	11
4.2	Vastaajien jakautuminen	11
4.2.1	ELY-keskus	12
4.2.2	Pinta-ala	13
4.2.3	Ikäluokka	17
4.2.4	Tuotantotapa.....	18
4.3	Tulokset kasveittain	19
4.3.1	Kaura	19
4.3.2	Rypsi ja rapsi.....	25
4.3.3	Herne	31
4.3.4	Härkäpapu	36
4.3.5	Kumina	41
5	yhteenveto ja johtopäätökset	44
5.1	Asennekyselyn johtopäätökset	44
5.2	Taustatekijöiden vaikutus erikoiskasvinviljelyyn	45
5.3	Kasvikohtaiset johtopäätökset.....	47
	lähteet.....	49

Liitteet

Liite 1 Webropol kyselylomake

1 JOHDANTO

Kysely on tuotettu Luonnonvarakeskuksen kanssa yhteistyönä vuonna 2017 ja lähetetty Webropol -verkkokyselynä viljelijöille 21.02.2018. Kyselyn alkuperäinen sulkeutumispäivä oli 15.03.2018, mutta sitä jatkettiin hieman vastaajamäärän kasvattamiseksi. Kyselyä tuottaessa pyrimme muotoilemaan kyselystä mahdollisimman ymmärrettävän ja välttämään uuvuttavan kyselyn luomista. Tässä jäi yhä parannettavaa osaksi kyselyalustan teknisten rajoitteiden vuoksi.

Kyselyn ja tämän opinnäytetyön tarkoituksena on tuottaa tietoa erikoiskasvinviljelijöistä Luonnonvarakeskukselle ja erityisesti ScenoProt -hankkeelle. Ensimmäisen tapaamisen aiheena oli ”kuka viljelee erikoiskasvia?”. Työ on saanut alkunsa ja perustuu kyseiseen kysymykseen, vaikka tarkastelun kohteet kehittyivät kyselyn luomisen edetessä. Työssä pyritään erittelemään eri tietojen pohjalta mitkä asiat ovat erikoiskasvinviljelijälle tärkeitä, ja mitkä tekijät ovat todennäköisimmin vaikuttaneet erikoiskasvin viljelyn aloittamiseen.

Työn valmistumisessa on kestänyt oletettua kauemmin, mutta se tuo toivottavasti hyödyntämiskelpoista tietoa Luonnonvarakeskukselle ja muille aiheesta kiinnostuneille.

2 SUOMALAISEN VIJELYN KEHITYS

Suomessa maanviljelyn merkitys on alkanut kasvaa noin 1600-luvulla, vaikka maanviljelyksestä on merkkejä jo esihistoriallisilta ajoilta. Näihin aikoihin turkismetsästys alkoi taantua ja viljely nousi pääelinkeinoksi, vaikka kaksi kolmasosaa peltoalasta sijaitsi eteläisessä Suomessa. 1800-luvun alkuun mennessä väestöstä suurin osa sai elantonsa maataloudesta, mutta siitä lähtien osuus on ollut laskussa. Maataloudesta elantonsa saavien osuuden laskuun on ollut syynä teollistuminen, maatalouden tehokkuuden nousu ja myöhemmin kaupallisten ja poliittisten olosuhteiden muutokset.

Kasvinviljely kaskeamalla oli Suomessa yleisin viljelyn muoto 1800-luvun puoliväliin asti. Yleisimmät kasvit olivat ruis ja ohra. Niiden lisäksi viljeltiin myös naurista, kauraa ja tattaria.

Puun arvon noustessa kaskiviljelystä tuli kannattamatonta perinteiseen viljelyyn nähden moninkertaisista sadoista huolimatta. 1800-luvun puolivälin jälkeen Suomessa alettiin siirtyä niin sanottuun monivuoroviljelyyn, jossa viljelykierrossa vaihdellaan eri viljalajien, kesannon ja heinämaan välillä. Kasvinsuojelun ja lannoitteiden tehostuttua monivuoroviljelystä siirryttiin nykymuotoiseen viljelykiertoon, jossa ei rikkapaineen takia tarvitse pitää nurmi- tai kesantovuosia.

Viljelykasveilta vaaditut ominaisuudet ovat muuttuneet merkittävästi viljelymenetelmien muutosten myötä. Ennen kasvien tuli kestää karuja ja vähäravinteisia ympäristöjä, ja nykyisin niiden on esimerkiksi lakoontumatta kestävä suuria ravinnemääriä. Kasvinjalostuksessa tähdätään yhä satoisampiin, lyhytkortisempiin ja puitavuudeltaan parempiin lajikkeisiin.

Ohra oli Suomen viljoista tärkein 1800-luvulle asti, jolloin kaskiviljelystä luovuttaessa ruis syrjäytti sen. Ohran viljelyala on tämän jälkeenkin noussut tasaisesti sen viljelyvarmuuden vuoksi. 1950-luvulla riisi nousi silti ohran ohitse ruoka-aineena, sillä ohran tuotanto painottui rehukäyttöön.

Ruista on viljelty jo rautakauden alusta. Ruista viljeltiin runsaasti jo kaskelle, mutta kaksivuoroviljelyssä se nousi pääviljalajiksi. Rukiin olkea käytettiin eläinten rehuksi, kuivikkeeksi, kattoihin ja patjoihin. Kaskiviljelyn aikaan kevätruus oli yleisempi ruislajike, mutta kaksivuoroviljelyyn siirryttäessä syysrukiin viljely lähti nousuun. Kevätrukiin viljely on vähitellen loppunut pienisatoisuutensa vuoksi. Ruis pysyi pääviljakasvina 1870-luvulle asti.

Vehnäviljely alkoi rautakaudella, jolloin yleisin vehnälaajike oli kuorellinen ja pitkävihneinen Emmer. Emmerin syrjäytti nopeasti lyhytkortinen ja paksutähkäinen pölkkyvehnä. Keskiajalla pölkkyvehnän syrjäytti varsinainen leipävehnä nisu. Vehnän viljely yleistyi Suomessa vasta 1900-luvulla ja 1920-luvulla se lähti nousuun, kun maatiaislajikkeiden tilalle jalostettiin uusia lajikkeita.

Kauran viljely alkoi pari vuosisataa rukiinviljelyn jälkeen mahdollisesti hevosenrehuksi. Kaurasta oli kaski- ja peltoviljelyyn omat lajikkeet, joista suurin osa oli musta- tai tummajyväisiä. Venäläistä valkoista kauraa viljeltiin vain Karjalassa. Kauran pääasiallisesta rehukäytöstä ja sen kyvystä selvitä niukkaravinteisissa olosuhteissa johtuen sitä viljeltiin lähinnä huonommille maille ja kaskelle vasta toiselle tai kolmannelle vuodelle. 1800-luvulla

siirryttäessä kaskiviljelystä monivuoroviljelyyn kauran viljely alkoi yleistyä sen hyvän soveltuvuuden vuoksi.

Tattarin viljely alkoi Suomessa 1300-luvulla. Tattaria käytettiin ryyrien ja jauhojen valmistukseen, mutta sen viljely tyrehtyi 1800-luvun puolivälissä kaskiviljelyn loppumisen myötä. Tattarin asema on muuttunut yleisestä viljelykasvista erikoiskasviksi, jota viljeltiin vuonna 2018 2100 hehtaarilla.

Maatalousala on ollut historian saatossa jatkuvassa muutoksessa. Eri viljelymenetelmät ja -kasvit ovat nousseet suosioon tai hävinneet unholaan. Jotkin merkityksensä menettäneet viljelykasvit ja -menetelmät ovat nousseet uudelleen suosioon. Esimerkkinä luomuviljely ja jotkin viljelykasvit. (Friman, Aavaharju, Halme, Rantasalo, Sammaljoki, Hell, Ukkonen n.d.)

Jotta maatalouden kehitystä pystytään ymmärtämään, ennustamaan ja ohjaamaan, täytyy olla käytössä aineistoa, joka auttaa ymmärtämään muutoksia viljelykasvien ja -menetelmien suosiossa. Tässä työssä käsitelty kysely on yksi esimerkkikeinoista, joilla maatalousalan muutosta voidaan pyrkiä seuraamaan ja ymmärtämään. Maatalous on muuttunut historian saatossa useasti eri syistä ja voidaan olettaa sen muuttuvan jatkossakin.

3 TUTKIMUSMENETELMÄT

3.1 Tutkimusmenetelmän valinta

Erikoiskasvinviljelystä oli opinnäytetyön aloittamisesta sovittaessa tehty ainakin yksi aikaisempi tutkimus. Maa- ja elintarviketalouden tutkimuskeskus, nykyinen Luonnonvarakeskus, oli teettänyt aiheesta selvityksen (MTT, 2005). Opinnäytetyötä ohjaavien tutkijoiden kanssa pidimme palaverin, jossa päätimme tuottaa kyselytutkimuksen edeltävän selvityksen pohjalta. Tavoitteena oli tuottaa ajankohtaisempaa tietoa erikoiskasvinviljelijöistä, erityisesti tutkia mitkä tekijät vaikuttavat viljelijöiden päätökseen viljellä erikoiskasveja.

3.2 Kyselylomake

Kyselylomakkeen luominen alkoi vanhan MTT:n selvityksen kyselylomaketta käyttäen. Vanhasta kyselylomakkeesta karsittiin ensin pois ne kysymykset, jotka koettiin epäolennaiseksi. Seuraavaksi kyselyyn lisättiin yhdessä pohditut kysymykset, joiden vastausten koettiin tuottavan tarpeellista tietoa. Kysymysten muotoiluun käytettiin erityisen paljon huomiota ja aikaa. Kyselylomake ja sen kysymysten sanamuodot uudelleen muotoiltiin useaan kertaan, tavoitteena saada kyselystä mahdollisimman selkolukuinen ja johdattelematon. Joitain kysymyksiä karsittiin ennen lopullista versiota kyselyn pituuden vuoksi. Pelkona oli, ettei liian pitkän kyselyn loppupuolen kysymyksiin voi luottaa, mikäli kyselyyn vastaaja ei enää jaksaa keskittyä, tai häntä ei enää kiinnosta vastata harkitusti ja todenmukaisesti.

3.3 Tulosten muodostaminen kyselyn vastauksista.

Sain tulokset Excel-taulukkona, jossa jokainen kyselyyn vastaaja oli oma vaakarivinsä ja kysymys oma pystyrivinsä. Kahden rivin risteyskohdassa oli vaakarivin vastaajan vastaus pystyrivin kysymykseen. Vastaukset taulukoitiin eri taustatekijöiden mukaan siten, että kaikista vastaajista huomioitiin vain erikoiskasveja viljelleet. Päädyimme yhdessä opinnäytetyötä ohjaavien tutkijoiden kanssa rajaamaan käsittelyn vain erikoiskasvinviljelijöihin, jotta työ tuottaisi haluttua tietoa. Valitsimme neljä taustatekijää, joiden vaikutusta erikoiskasvinviljelijöiden määrään ja osuuteen työssä tarkasteltaisiin. Kokosin taulukoidut vastaukset tuloksiksi, joita selventämään loin tässä työssä näkyviä kuvaajia.

4 TULOKSET

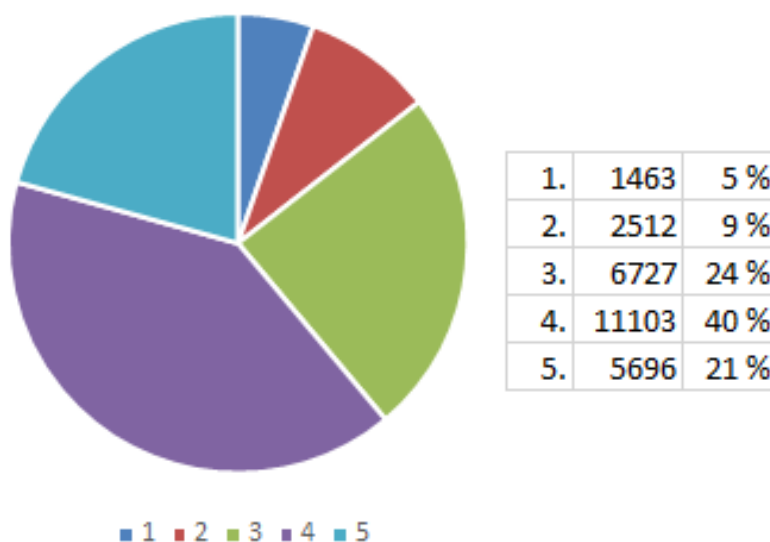
Kyselyyn vastanneista opinnäytetyöhön käsiteltäväksi valittiin viiden eri ELY-keskuksen vastaajat, yhteensä 962. Käsittelyyn valittiin Uudenmaan, Varsinais-Suomen, Hämeen, Pirkanmaan ja Pohjanmaan ELY-keskukset. Vastaajista valittiin vain erikoiskasveja viljelleet, yhteensä 451.

4.1 Asennekysely

Asennekyselyn tarkoituksena oli tutkia erikoiskasvien viljelyyn vaikuttavien tekijöiden merkitystä niiden viljelijöille. Asennekysely jakautui 6 kategoriaan, taloudelliset tekijät, viljelytekniset tekijät, markkinointi, tiedonsaanti, ympäristötekijät ja sosiaaliset tekijät. Asennekyselyssä oli yhteensä 61 tekijää, joiden merkitystä erikoiskasvien viljelyyn vastaaja arvioi 1 ja 5 väliltä, jossa 1 on täysin eri mieltä ja 5 on täysin samaa mieltä.

Asennekyselyn pituuden, ja kysymyslomakeohjelman rajoitteiden vuoksi tämä osuus kyselystä oli muotoilultaan pitkä yhtäjaksoinen luettelo monivalintakysymyksiä. Jo ennen asennekyselyyn vastaamista kyselyssä on vastattu 17 kysymykseen, joista yksi on 68-osainen monivalintakysymys, ja asennekyselyssä on vastattu vielä 61 kysymykseen. Tämän takia osa kyselyyn vastanneista ei välttämättä kyselyn loppuvaiheessa jaksanut pohtia jokaista kysymystä samalla tarkkuudella kuin kyselyn ensimmäisiä kysymyksiä. Vastaajaväsymystä ei pysty kyselyn tuloksista suoraan päättelemään tai toteamaan, mutta jatkossa tulisi panostaa kyselyn muotoilun vastaajaystävällisyyteen ja pituuden optimointiin parhaiden mahdollisten tulosten saamiseksi.

Kuva 1. Asennekyselyn vastausten jakautuminen



Asennekyselyssä kunkin väittämän kohdalla vastausvaihtoehdot olivat 1. täysin eri mieltä, 2. jokseenkin eri mieltä, 3. ei puolesta eikä vastaan, 4. jokseenkin samaa mieltä ja 5. täysin samaa mieltä. Vastaukset jakoutuivat, siten että väittämän kanssa samaa mieltä,

vastausvaihtoehdot 4 ja 5, oli huomattavasti enemmän, kuin väittämän kanssa eri mieltä, vastausvaihtoehdot 1 ja 2. Väittämän kanssa samaa mieltä, vastausvaihtoehdot 4 ja 5, oli kaikista vastauksista yhteensä noin 61 %. Väittämän kanssa ei puolesta eikä vastaan, vastausvaihtoehto 3, oli kaikista vastauksista noin 24 %. Väittämän kanssa eri mieltä, vastausvaihtoehdot 1 ja 2, oli kaikista vastauksista yhteensä vain noin 14 %. (kuva 1.)

Asennekyselyä luotaessa osan tekijöistä oletettiin olevan merkityksellisiä vain hyvin harvoille vastaajista. Positiiviseen painottuneet vastaukset näidenkin väittämien kohdalla kertovat joko kyselyyn sisällytettyjen tekijöiden olevan vastaajille oletettua tärkeämpiä, tai vastaajien vastanneen suhteettoman positiivisesti. Viljelijöille erikoiskasvinviljelyyn tärkeimmät tekijät erottuivat kuitenkin selkeästi. Kategorioista vastaajille keskiarvoltaan selvästi tärkein oli taloudelliset tekijät. Vähiten tärkein kategoria oli viljelytekniset tekijät, mutta jätettäessä luomutuotantoon sopivuuden tärkeys huomioimatta markkinointi on vastaajille vähiten tärkeä kategoria. Luomuviljelijöitä oli vastaajista vain 14 %, joten voidaan katsoa luomutuotannon sopivuuden olleen epäoleellista suurimmalle osalle vastaajista. Yksittäisistä tekijöistä vastaajille merkittävin oli ”kasvi viljelykierrossa tuo taloudellista hyötyä” ja vähiten merkittävä oli ”Kylvön voi tehdä suorakylvönä”

4.1.1 Taloudelliset tekijät

Kuva 2. Taloudellisten tekijöiden vastausten keskiarvot



Taloudelliset tekijät oli kategoriana vastaajille tärkein syy viljellä erikoiskasveja. Tärkeimmät

yksittäiset tekijät kategorian sisällä olivat kasvin tuoma taloudellinen hyöty ja tuotantokustannusten kohtuullisuus. Kasvin tuoma taloudellinen hyöty oli vastaajille myös koko asennekyselyn tärkein yksittäinen tekijä. Maatalousyrityksen toiminnan jatkuvuuden ja yrittäjän toimeentulon ehto on yritystoiminnan taloudellinen kannattavuus. Kannattavuuden lisäämisen perusehdot ovat tulojen maksimointi ja kulujen minimointi. Kannattavuuden tärkeys on nähtävissä asennekyselyn tuloksissa viljelijöiden korostaessa erikoiskasvin viljelyn mahdollisesti tuoman taloudellisen hyödyn ja tuotantokustannusten kohtuullisuuden tärkeyttä. Tältä kannalta erikoiskasvien viljelyllä tavoiteltu positiivinen vaikutus maatalouden kannattavuuteen on ymmärrettävää. Vaikka erikoiskasvin viljelyyn olisi muissa kategorioissa tärkeäksi koettuja tekijöitä, on tulosten perusteella ilmeistä, että mikäli erikoiskasvin viljely ei ole taloudellisesti kannattavaa, viljelijät eivät muista tekijöistä huolimatta halua viljellä erikoiskasvia. Taloudellisista tekijöistä vähiten tärkeäksi koettiin tukipolitiikan kannustus viljelyyn, joka voi tarkoittaa, että vastaajien viljelemiä kasveja ei tueta erikseen tai tuen määrä yksin ei johtanut viljelypäätökseen. (kuva 2.) Taloudelliset tekijät -kategorian tekijöiden tärkeyden keskiarvojen keskihajonta oli lähellä kategorioiden keskihajontojen keskiarvoa 0,33 arvolla 0,29. Eri tekijöiden keskimääräinen tärkeys ei siis vaihdellut kategorian sisällä erityisen paljon eikä erityisen vähän verrattuna muihin kategorioihin.

4.1.2 Sosiaaliset tekijät

Kuva 3. Sosiaalisten tekijöiden vastausten keskiarvot



Sosiaaliset tekijät olivat vastaajille toiseksi tärkeimmät syyt viljellä erikoiskasveja. Selvästi tärkeimmät yksittäiset tekijät olivat viljelyn mielekkääksi kokeminen, halu kehittää ammattitaitoa uusilla kasvivaihtoehdoilla ja halu kehittää tilan tuotantoa uusilla kasvivaihtoehdoilla. Tämä saattaa johtua siitä, että viljelijät kokevat erikoisten tai itselle

uusien kasvien viljelyn mielekkääksi haasteeksi. Halua kehittää ammattitaitoa ja tilan tuotantoa ohjaa mahdollisesti taloudellinen paine. Ammattitaidon ja tilan tuotannon kehittäminen voidaan nähdä keinona varautua ja vastata maatalouden muuttuviin tulevaisuuden näkymiin. (kuva 3.) Sosiaaliset tekijät -kategorian tekijöiden tärkeyden keskiarvojen keskihajonta oli lähellä kategorioiden keskihajontojen keskiarvoa 0,33 arvolla 0,31. Eri tekijöiden keskimääräinen tärkeys ei siis vaihdellut kategorian sisällä erityisen paljon eikä erityisen vähän verrattuna muihin kategorioihin.

4.1.3 Ympäristötekijät

Kuva 4. Ympäristötekijöiden vastausten keskiarvot



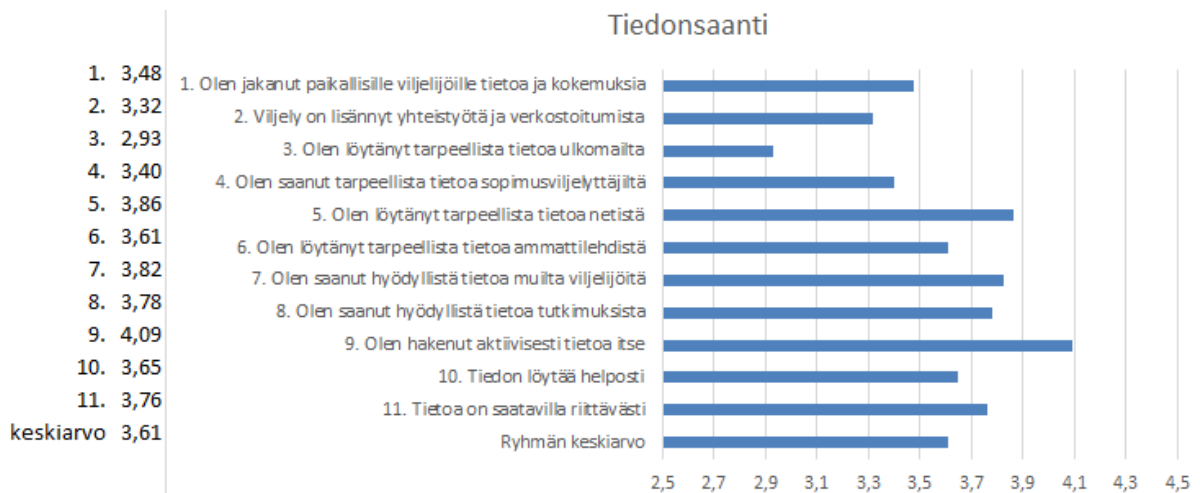
Ympäristötekijät olivat vastaajille kolmanneksi tärkeimmät syyt viljellä erikoiskasveja.

Tärkeimmät yksittäiset tekijät olivat maan rakenteen parantaminen ja orgaanisen aineksen määrän lisääminen. On mahdollista, että nämä tekijät eivät ole yhtä tärkeitä erikoiskasvissa, josta tavoitellaan satoa, kuin erikoiskasveissa, joiden päätehtävä on maanparannus, esimerkiksi aluskasvit. Osalla kategorian tekijöistä, kuten maan ravinnetason parantamisella, maan rakenteen parantamisella ja maan orgaanisen aineksen lisäämisellä on saatettu tavoitella viljelysmaan tuottavuuden lisäämistä. Tuottavuuden lisääminen voidaan liittää taloudellisiin tekijöihin, jolloin nähdään selkeä yhteys osan ympäristötekijöistä ja taloudellisen kannattavuuden parantamisen välillä. Maan rakenteen parantaminen ja orgaanisen aineksen määrän lisääminen ovat saattaneet muodostua kategorian tärkeimmiksi tekijöiksi niihin kytketyn taloudellisen hyödyn vuoksi. (kuva 4.) Ympäristötekijät-kategorian tekijöiden tärkeyden keskiarvojen keskihajonta oli pienin kaikista kategorioista arvolla 0,19.

Tämä tarkoittaa, että kategorian eri tekijöiden tärkeys arvoitiin keskimäärin hyvin samankaltaiseksi.

4.1.4 Tiedonsaanti

Kuva 5. Tiedonsaannin vastausten keskiarvot



Tiedonsaanti-kategorian tekijät olivat vastaajille neljänneksi tärkeimmät syyt viljellä erikoiskasveja. Tärkein yksittäinen tekijä oli aktiivisesti itse tiedon hakeminen. Tähän syynä voi olla erikoiskasvin viljelyn vaatima uusi tieto. Moni erikoiskasvi on viljelijöille ennestään tuntematon ja viljelyn aloittaminen tai parantaminen vaatii tiedon hakua. Vähiten tärkeäksi koettiin tarpeellisen tiedon löytäminen ulkomailta. Tähän voi olla syynä, että ulkomailla tuotettu tieto ei välttämättä sovellu sellaisenaan hyödynnettäväksi viljelyyn Suomessa. Esimerkiksi tukipolitiikka, eri ympäristömääräykset ja ilmastotekijät voivat erota niin paljon, ettei tieto ole relevanttia. (kuva 5.) Tiedonsaanti-kategorian tekijöiden tärkeyden keskiarvojen keskihajonta oli hyvin lähellä kategorioiden keskihajontojen keskiarvoa 0,33 arvolla 0,32. Eri tekijöiden keskimääräinen tärkeys ei siis vaihdellut kategorian sisällä erityisen paljon eikä erityisen vähän verrattuna muihin kategorioihin.

4.1.5 Markkinointi

Kuva 6. Markkinoinnin vastausten keskiarvot



Markkinointi-kategorian tekijät olivat vastaajille viidenneksi tärkeimmät syyt viljellä erikoiskasveja. Tärkein yksittäinen tekijä oli riittävän helposti löytyvä ostaja sadolle. Sadon myynnin varmuuden tärkeys osoittaa sen, että viljelijät eivät pidä itsestäänselvyytenä, että he saavat myytyä kaikkien erikoiskasvien sadon helposti. Tätä tukee se, että kategorian toiseksi tärkein tekijä oli ”sadolle on kehittynyt markkinointiketju”. Esimerkkinä erikoiskasville muodostuneesta varmasta myyntikanavasta on sopimusviljelynä kuminaa vastaanottava Trans Farm (Trans Farm n.d.). Vähiten tärkeäksi koettiin kyky kehittää markkinointiketjua itse. (kuva 6.) Markkinointi-kategorian tekijöiden tärkeyden keskiarvojen keskihajonta oli lähellä kategorioiden keskihajontojen keskiarvoa 0,33 arvolla 0,36. Eri tekijöiden keskimääräinen tärkeys ei siis vaihdellut kategorian sisällä erityisen paljon eikä erityisen vähän verrattuna muihin kategorioihin.

4.1.6 Viljelytekniset tekijät

Kuva 7. Viljelytekniisten tekijöiden vastausten keskiarvot



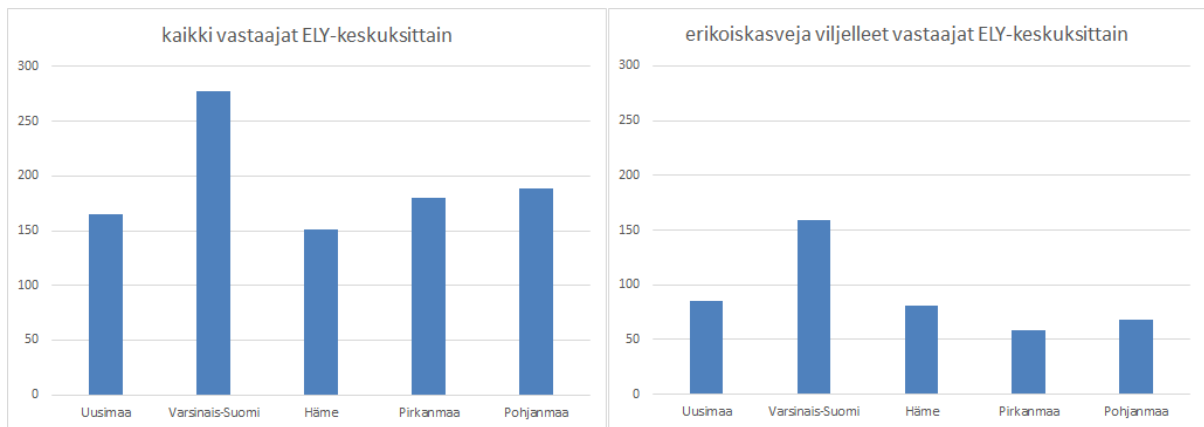
Viljelytekniset tekijät olivat vastaajille vähiten tärkeimmät syyt erikoiskasvien viljelyyn. Tärkeimmät yksittäiset tekijät olivat sopivuus viljelykiertoon ja lohkojen soveltuvuus kasvin viljelyyn. Vähiten merkitykselliset tekijät olivat kyky tehdä kylvöt suorakylvönä ja soveltuvuus luomutuotantoon. (kuva 7.) Viljelytekniset tekijät -kategorian tekijöiden tärkeyden keskiarvojen keskihajonta oli suurin kaikista kategorioista arvolla 0,50. Tämä tarkoittaa, että kategorian eri tekijöiden tärkeys arvoitiin keskimäärin hyvin erilaisiksi.

4.2 Vastaajien jakautuminen

Vastaajien jakautumista tarkastellaan neljän eri taustatiedon perusteella: ELY-keskus, pinta-ala, ikäluokka ja tuotantotapa. Kyselyn tuottama aineisto käsittää muitakin taustatekijöitä, mutta valittujen neljän tekijän katsottiin yhdessä opinnäytetyön teettäjän kanssa olevan merkityksellisimpiä erikoiskasvien viljelyyn vaikuttavista tekijöistä, ja siten tämän tutkimuksen kannalta oleellisimpia. Muilla tekijöillä on myös oma merkityksensä ja yksittäiselle viljelijälle jokin muu tekijä saattaa olla merkityksellisempi viljelypäättöksen muodostamiseen kuin valitut neljä tekijää.

4.2.1 ELY-keskus

Kuva 8. Vastaajien jakautuminen ELY-keskuksittain



Uudeltamaalta oli kaikista vastaajista 165, noin 17 % ja erikoiskasvinviljelijöistä 85, noin 19 %. Varsinais-Suomesta oli kaikista vastaajista 277, noin 29 % ja erikoiskasvinviljelijöistä 159, noin 35 %. Hämeestä oli kaikista vastaajista 151, noin 16 % ja erikoiskasvinviljelijöistä 81, noin 18 %. Pirkanmaalta oli kaikista vastaajista 180, noin 19 % ja erikoiskasvinviljelijöistä 58, noin 13 %. Pohjanmaalta oli kaikista vastaajista 189, noin 20 % ja erikoiskasvinviljelijöistä 68, noin 15 %. (kuva 8.)

Vain erikoiskasvinviljelijöitä tarkasteltaessa Uudenmaan vastaajista karsiutui 48 %, Varsinais-Suomen vastaajista karsiutui 43 %, Hämeen vastaajista karsiutui 47 %, Pirkanmaan vastaajista karsiutui 68 % ja Pohjanmaan vastaajista karsiutui 64 %. Pirkanmaan ja Pohjanmaan vastaajista suhteellisesti huomattavasti pienempi osa viljelee erikoiskasveja muihin tarkasteltuihin ELY-keskuksiin verrattuna. (kuva 8.)

Kuva 9. Termisen kasvukauden pituus ELY-keskuksittain

		2013	2014	2015	2016	2017	2018	keskiarvo
155-165	Uusimaa	177	183	181	184	171	216	185
166-175	Varsinais-Suomi	173	183	182	195	171	218	187
176-185	Häme	174	180	180	167	171	192	177
>185	Pirkanmaa	177	181	180	159	171	188	176
	Pohjanmaa	162	179	168	160	156	185	168

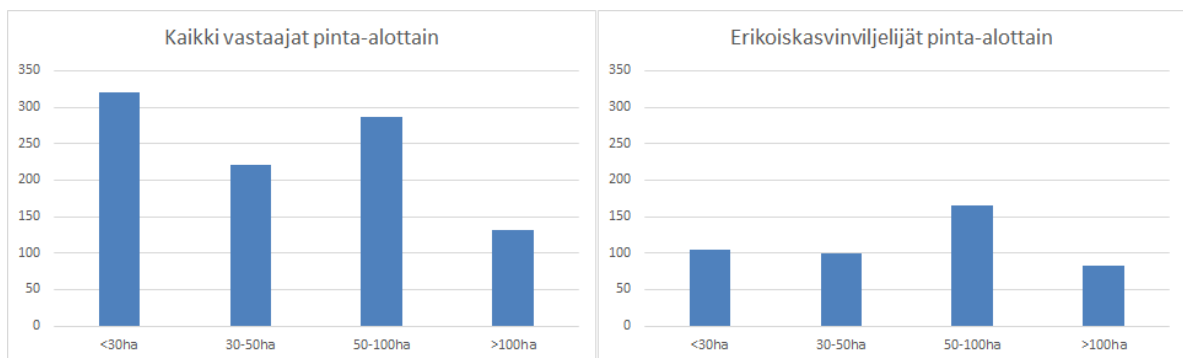
Pohjanmaan kohdalla tähän saattavat olla osasyynä maantieteellisestä sijainnista johtuvat ilmastolliset erot. Pohjanmaan alueella termisen kasvukauden pituus oli vuosina 2013-2018

keskimäärin 168 päivää, noin 5 % lyhyempi kuin Pirkanmaan ja Hämeen alueella ja noin 11 % lyhyempi kuin Varsinais-Suomen ja Uudenmaan alueella. (kuva 9.) (Ilmatieteen Laitos n.d.-a) Tämä ei tosin rajoita erikoiskasvin viljelyä, mikäli sen vaatimat olosuhteet toteutuvat lyhyemmälläkin termisellä kasvukaudella.

Ilmatieteen laitoksen vuosien 1981-2010 lumitilastot osoittavat, että Pohjanmaan ELY-keskuksen alueella lumen sadanta ja lumipeitepäivien lukumäärä ovat rannikkoalueilla samankaltaiset Hämeen ja Pirkanmaan ELY-keskuksien alueisiin verrattuna, mutta Pohjanmaan sisämaisemmilla alueilla lumipeitepäivien lukumäärä oli kaikkia muita tarkasteltuja ELY-keskuksia korkeampi. Lumipeitteen pitkä kesto saattaa aiheuttaa maan hitaan kuivumisen, jolloin koko termistä kasvukautta ei välttämättä saada hyödynnettyä, tällöin ero muihin ELY-keskuksiin saattaa olla suurempi kuin termisen kasvukauden pituuden erot saattaisivat antaa ymmärtää. (Ilmatieteen Laitos n.d.-b)

4.2.2 Pinta-ala

Kuva 10. Vastaajien jakautuminen pinta-aloittain



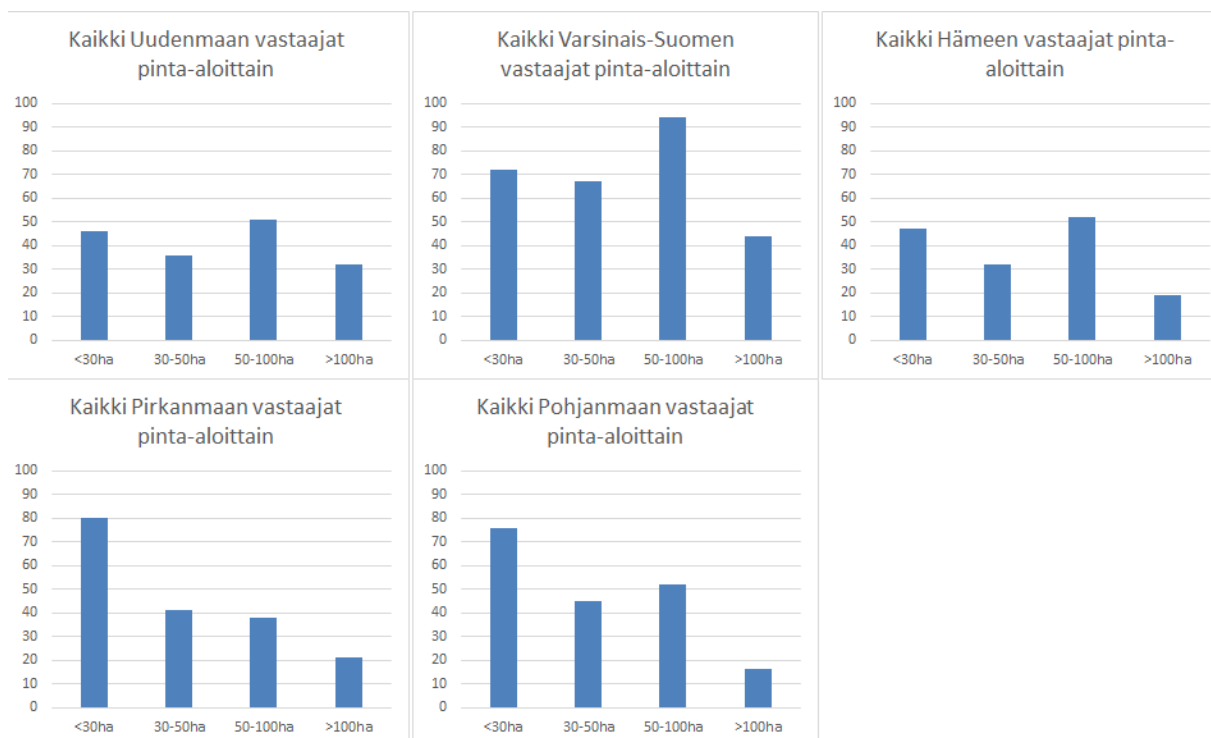
Alle 30 hehtaarin tiloja oli kaikista vastaajista 321, noin 33 % ja erikoiskasvinviljelijöistä 104, noin 23 %. 30 – 50 ha tiloja oli kaikista vastaajista 221, noin 23 % ja erikoiskasvinviljelijöistä 100, noin 22 %. 50 – 100 ha tiloja oli kaikista vastaajista 287, noin 30 % ja erikoiskasvinviljelijöistä 165, noin 37 %. yli 100 hehtaarin tiloja oli kaikista vastaajista 132, noin 14 % ja erikoiskasvinviljelijöistä 82, noin 18 %. (kuva 10.)

Vain erikoiskasvinviljelijöitä tarkasteltaessa alle 30 hehtaarin tiloista karsiutui 68 %, 30 – 50 ha tiloista karsiutui 55 %, 50 – 100 ha tiloista karsiutui 43 % ja yli 100 hehtaarin tiloista karsiutui 38 %. Tämä tarkoittaa sitä, että erikoiskasvinviljely korreloi positiivisesti tilakoon

kanssa. Vastaajista sitä useampi oli erikoiskasvinviljelijä, mitä suurempaan pinta-
alakategoriaan vastaaja sijoittui. Tarkastelukategorioiden kesken erikoiskasvinviljelijöiden
osuus muuttuu vähiten 50 – 100 ha tilojen ja yli 100 ha tilojen välillä, vain viiden
prosenttiyksikön verran. Erikoiskasvinviljelijöiden osuus muuttuu alle 30ha tilojen ja 30 – 50
ha tilojen välillä, sekä 30 – 50 ha tilojen ja 50 – 100 ha tilojen välillä 12prosenttiyksikköä.
(kuva 10.)

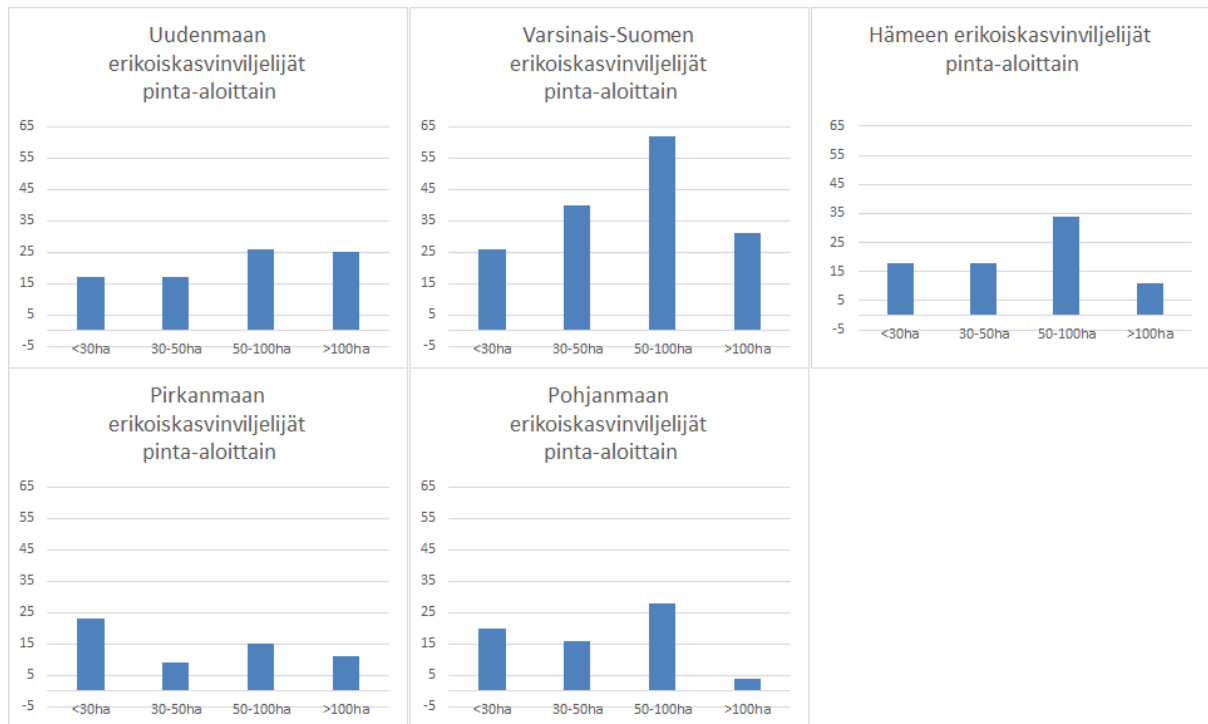
Tilakoon kasvaessa yli 100 hehtaarin erikoiskasvinviljelijöiden osuus vastaajista ei siis enää
noussut yhtä paljoa. Täten voidaan sanoa, että erikoiskasvinviljelylle edulliset pinta-alasta
riippuvat tekijät toteutuvat todennäköisesti toiseksi viimeisen pinta-alakategorian 50 – 100
ha sisällä. Erikoiskasvinviljely on tulosten valossa mahdollista jo alle 30 ha tilakoolla, sillä
vastanneista alle 30 ha tiloista 32 % oli viljellyt erikoiskasvia, mutta tilakoon kasvaessa
erikoiskasvinviljely on selvästi kiinnostavampaa, sillä 30 – 50 ha tiloista 45 % oli viljellyt
erikoiskasvia, 50 – 100 ha tiloista 57 % oli viljellyt erikoiskasvia ja yli 100 ha tiloista 62 % oli
viljellyt erikoiskasvia. Riittävän suuri tilakoko voidaan nähdä erikoiskasvinviljelyä
mahdollistavana tekijänä, toisaalta liian pieni tilakoko saattaa olla erikoiskasvinviljelyä
rajoittava tekijä.

Kuva 11. Kaikkien vastaajien jakautuminen pinta-aloittain eri ELY-keskusten alueella



Uudenmaan, Varsinais-Suomen ja Hämeen alueelta kaikista vastanneista oli alle 50 ha tiloja lähes yhtä monta kuin yli 50 ha tiloja. Pirkanmaan ja Pohjanmaan alueilta kaikista vastanneista alle 50 ha tiloja oli kaksinkertaisesti yli 50 ha tiloihin nähden. (kuva 11.)

Kuva 12. Erikoiskasvinviljelijöiden jakautuminen pinta-aloittain eri ELY-keskusten alueella



Erikoiskasvinviljelijöistä alle 50 ha tiloja oli Uudeltamaalta 40 % vastaajista, Varsinais-Suomesta 42 % vastaajista ja Hämeestä 44 % vastaajista. Pirkanmaalta alle 50 ha tiloja oli 55 % vastaajista ja Pohjanmaalta 53 % vastaajista. (kuva 12.)

Kaikista vastaajista erikoiskasveja viljeli huomattavasti suurempi osa niiden ELY-keskusten alueilla, joiden vastaajien tilakoot olivat keskimäärin suurempia. (kuvat 11. ja 12.)

Yksi mahdollinen erikoiskasvinviljelyä rajoittava tekijä on sen vaatima viljelypinta-ala ja kapasiteetti tilan kokonaispinta-alaan ja kapasiteettiin nähden. Mikäli tilan kokonaispinta-ala tai erikoiskasville soveltuva ala on liian pieni, on mahdollista, että viljelyn edellyttämät työkonet ovat ylimitoitettuja ja kannattamattoman kalliita viljelyn tuomaan tuottoon nähden. Tätä ongelmaa voidaan lievittää esimerkiksi yhteiskoneella, mutta yhteiskoneiden käyttövuoroista ja kustannuksista voi olla vaikea päästä yhteisymmärrykseen, varsinkin jos osakkaita on monta.

Pienen käytettävissä olevan pinta-alan toinen ongelma voi olla kuorman tuottaminen myyntiin, varsinkin erikoiskasveilla, joiden hehtaarisato on tilavuudeltaan pieni. Esimerkkinä voidaan laskea, että mikäli kuorma-auton kantavuus on 18 tonnia (Kuljetus Eerikäinen n.d.) ja kuormatilan enimmäistilavuus 30 m³, voidaan siihen kuormata täysi tilavuus 55 hlp (Atria tuottajat 2020) kauraa tai 40 hlp (Kasvinsuojelu Berner n.d.) kuminaa, ja täysi kantavuus 67 hlp (Tilastotietokanta n.d.) mallasohraa, 81 hlp (Tilastotietokanta n.d.) vehnää ja 65 hlp (Mattila 2014) rapsia. Erikoiskasveilla voi olla perinteisen kuorma-autokuorman ohella muita hyväksytyjä kuljetusmuotoja, kuten suursäikeittäin kuljettaminen ja myyminen, joten kuorman tuottaminen myyntiin ei välttämättä ole suuri ongelma.

Luonnonvarakeskuksen tilastojen vuosien 2013-2018 hehtaarisatojen keskiarvoa käyttäen voidaan yllä olevan esimerkin pohjalta laskea kyseisten tietojen mukaisen kuorma-autokuorman tuottamiseen vaadittava pinta-ala. Kuorman tuottamiseksi täytyy viljellä 4,8ha vehnää, 4,6ha mallasohraa, 4,9ha kauraa, 12ha rapsia ja 18,2ha kuminaa (Tilastotietokanta n.d.). Rapsilla kuorman tuottamiseen tarvitsee yli kaksinkertaisen alan, ja kuminalla yli kolminkertaisen alan viljakasveihin verrattuna.

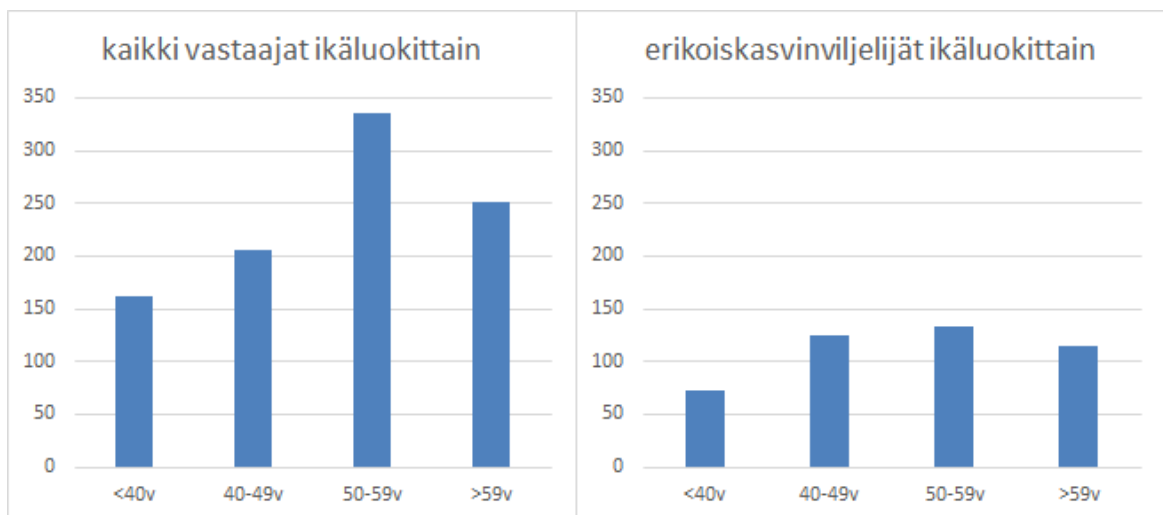
Vajaan kuorman kuljettaminen voi olla rahtikuluineen huomattavasti kannattamattomampaa kuin täyden kuorman, joten viljelijä yleisesti pyrkii myymään täyden kuorma-auto- tai rekkalastillisen keralla. Pienemmällä tilalla näin suuren alan varaaminen erikoiskasville ei välttämättä ole mahdollista. Esimerkiksi viherryttämistuen ehdot vaativat AB-alueella yli 10ha tiloja viljelemään kahta kasvia, joista pääkasvi saa olla enintään 75 % peltoalasta, ja yli 30ha tiloja viljelemään vähintään kolmea kasvia, joista pääkasvi saa olla enintään 75 % peltoalasta ja kahden pääkasvin osuus enintään 95 % peltoalasta. (Ruokavirasto 2020) Mikäli kyseessä ei ole viljelijälle tuttu kasvi tai se on sadoltaan epävarma, voi tarvittavan suuren alan kiinnittäminen olla viljelijän mielestä liian suuri riski. Pienellä tilalla maatilan kulut voivat myös olla este myyntierän keräämiseen usealta vuodelta, mikäli sato on myytävä joka tuotantokausi vuosittaisten kulujen kattamiseksi.

Erikoiskasvinviljely saattaa vaatia tilalta myös investointeja uusiin tuotantovälineisiin, esimerkiksi monet juureskasvit vaativat erikoistuneen sadonkorjuukaluston. Mikäli investointia ei pysty tai halua tehdä usean toimijan kanssa yhdessä, tulee viljelijällä olla huomattavasti pääomaa tai hänen täytyy ottaa lainaa. Rahoituksen saaminen voi pienille

tiloille olla haastavaa, sillä pankit asettavat investointien rahoitustuelle usein ehtoja. Osuuspankin 2019-2020 maatalan investointituen ohjeessa asetetaan maataloustoiminnan yrittäjätulon alarajaksi 25 000 euroa. Yrittäjätulo vaatimusta ei huomioida esimerkiksi yhteiskoneiden hankinnassa, joten pientiloilla, joilla tulovaatimus ei täyty, on silti mahdollisuus konehankintoihin, mutta yhteiskoneet ovat sosiaalisesti ja käyttövuorojen aikataulutuksen puolesta haastavia, kuten jo yllä todettiin. (Osuuspankki n.d.)

4.2.3 Ikäluokka

Kuva 13. Vastaajien jakautuminen ikäluokittain

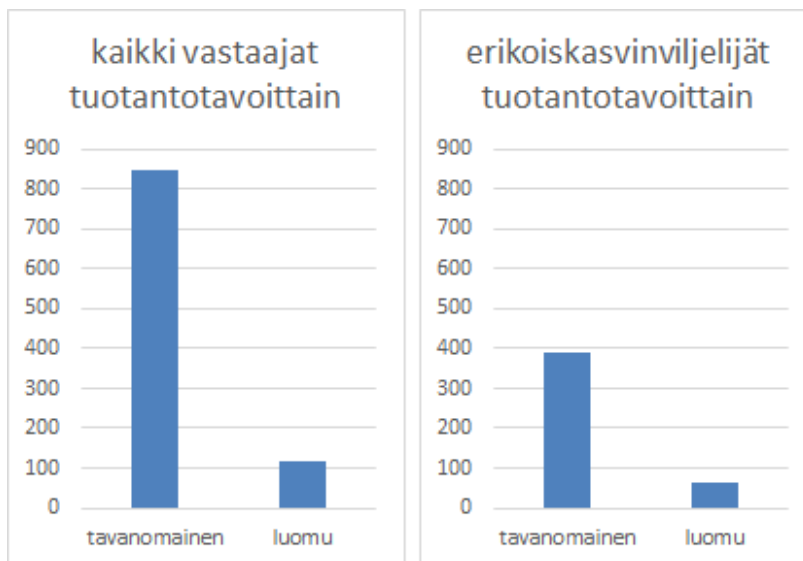


Alle 40-vuotiaita oli kaikista vastaajista 162, noin 17 % ja erikoiskasvinviljelijöistä 73, noin 16 %. 40–49-vuotiaita oli kaikista vastaajista 205, noin 21 % ja erikoiskasvinviljelijöistä 125, noin 28 %. 50–59-vuotiaita oli kaikista vastaajista 336, noin 35 % ja erikoiskasvinviljelijöistä 133, noin 30 %. Yli 59-vuotiaita oli kaikista vastaajista 251, noin 26 % ja erikoiskasvinviljelijöistä 115, noin 26 %. (kuva 13.)

Vain erikoiskasvinviljelijöitä tarkasteltaessa alle 40 -vuotiaista karsiutui 55 %, 40–49-vuotiaista karsiutui 39 %, 50–59-vuotiaista karsiutui 60 % ja yli 59-vuotiaista karsiutui 54 %. (kuva 13.)

4.2.4 Tuotantotapa

Kuva 14. Vastaajien jakautuminen tuotantotavan mukaan



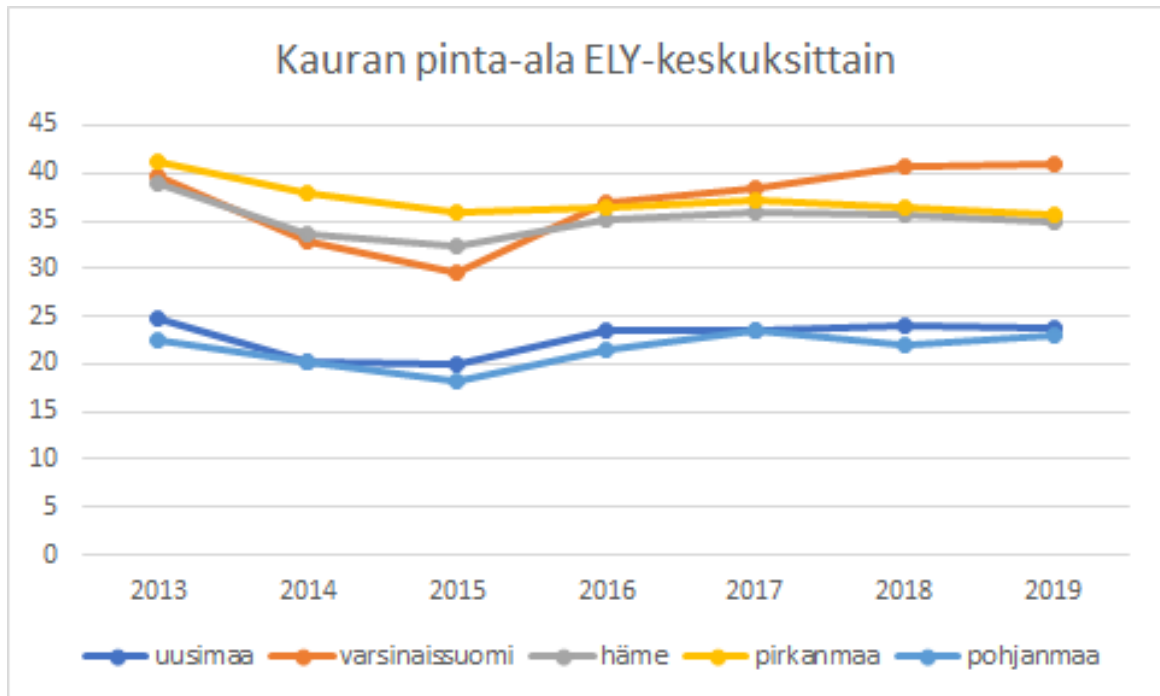
Tavanomaisia viljelijöitä oli kaikista vastaajista 846, noin 88 % ja erikoiskasvinviljelijöistä 389, noin 86 %. Luomuviljelijöitä oli kaikista vastaajista 116, noin 12 % ja erikoiskasvinviljelijöistä 62, noin 14 %. (kuva 14.)

Vain erikoiskasvinviljelijöitä tarkasteltaessa tavanomaisista viljelijöistä karsiutui 54 % ja luomuviljelijöistä karsiutui 47 %. (kuva 14.) Luomuviljelijöiden osuus vastaajista on niin pieni, ettei sen perusteella voi tehdä vahvoja johtopäätöksiä.

4.3 Tulokset kasveittain

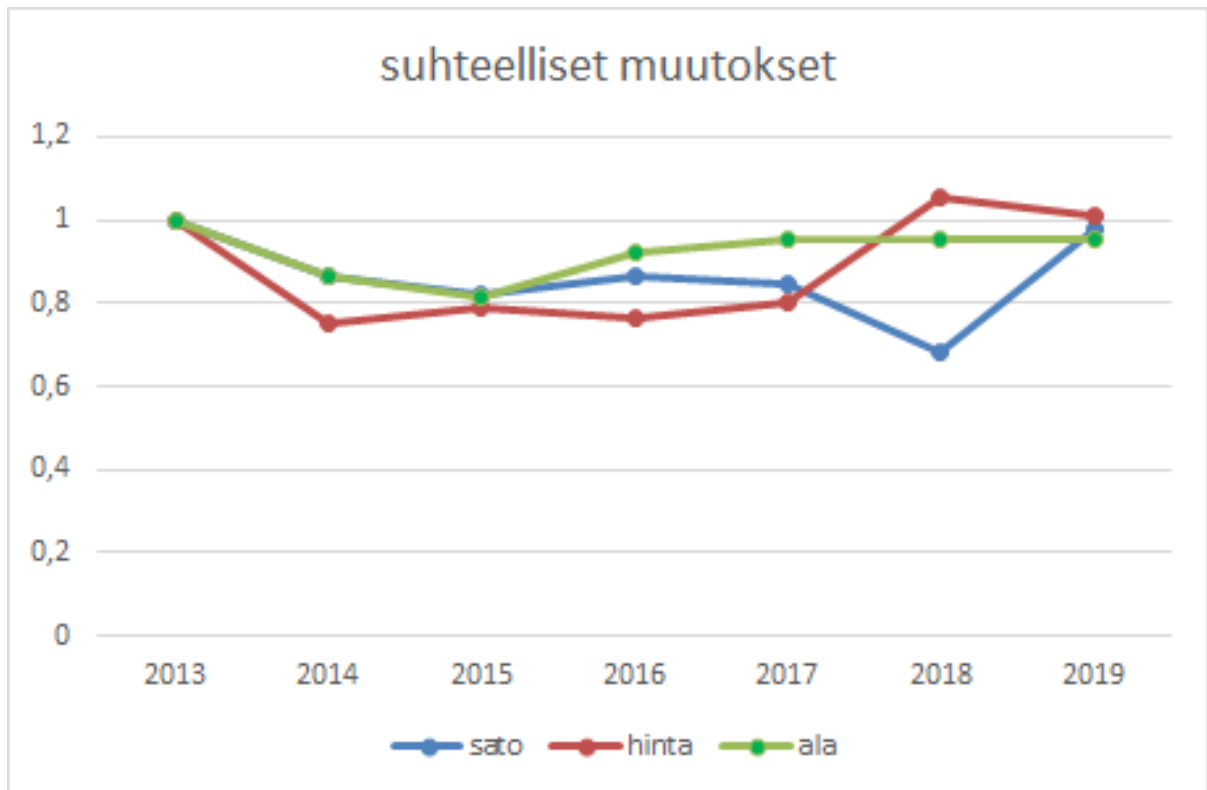
4.3.1 Kaura

Kuva 15. Kauran pinta-ala ELY-keskuksittain vuodesta 2013 vuoteen 2019



Luonnonvarakeskuksen tilastoista on nähtävissä kyselyä edeltäneen viiden vuoden 2013-2017 aikana kauraksi viljellyn peltoalan laskeneen 2015 vuoteen asti ja sitten nousseen hiljalleen lähes entiselle tasolle vuoteen 2017 mennessä. Poikkeuksena olivat Pirkanmaan-, ja Hämeen ELY-keskukset, joiden alueella viljelyksessä olevan kauran määrä ei noussut juuri ollenkaan pohjalukeman saavuttamisen jälkeen. Varsinaissuomen ELY-keskuksen alueella kauran viljelypinta-ala palasi nopeimmin takaisin entiselle tasolle ja jatkoi nousuaan pohjavuoden jälkeen. (kuva 15.)

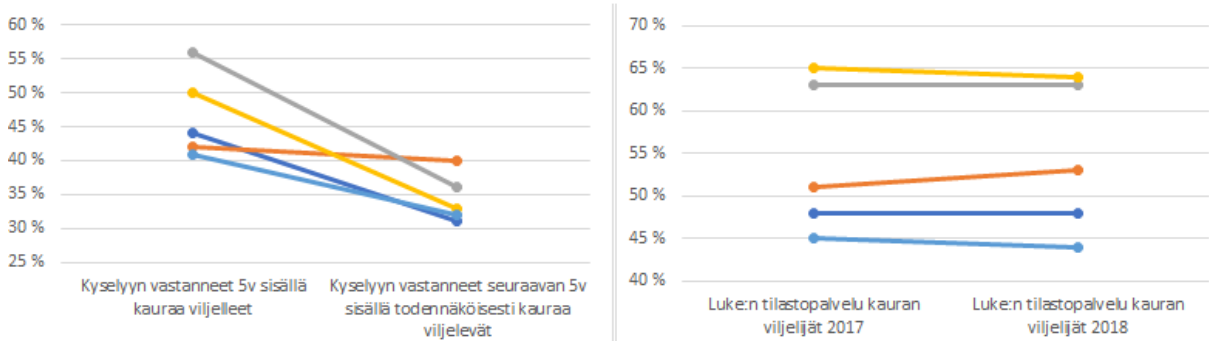
Kuva 16. Kauran pinta-alan keskiarvon, perushinnan ja sadon suhteelliset muutokset vuodesta 2013 vuoteen 2019



Pinta-alojen keskiarvoja, kauran perushintaa ja satoa tarkasteltaessa kauran pinta-ala kääntyi laskuun hinnan romahtaessa. Hinta putosi vuoden 2013 hinnasta 168,46 euroa/tonni vuoden 2014 hintaan 126,27 euroa/tonni. 25 % hinnan pudotus teki keskisadolla kauran viljelystä vähemmän houkuttelevaa. Hinta nousi vuoteen 2017 mennessä 134,69 euroon/tonni, nousu oli vain viidesosan pudotuksesta. (kuva 16.)

Kuva 17. Kauran viljelijöiden määrän muutoksen ennuste vastanneista ja toteutunut muutos vuosien 2017 ja 2018 välillä ELY-keskuksittain

ELY-keskuksittain	Varsinais-				
	Uusimaa	Suomi	Häme	Pirkanmaa	Pohjanmaa
Kyselyyn vastanneet 5v sisällä kauraa viljelleet	44 %	42 %	56 %	50 %	41 %
Kyselyyn vastanneet seuraavan 5v sisällä todennäköisesti kauraa viljelevät	31 %	40 %	36 %	33 %	32 %
Luke:n tilastopalvelu kauran viljelijät 2017	48 %	51 %	63 %	65 %	45 %
Luke:n tilastopalvelu kauran viljelijät 2018	48 %	53 %	63 %	64 %	44 %
Luke:n tilastopalvelu kauran viljelijät 2019	48 %	54 %	61 %	63 %	44 %

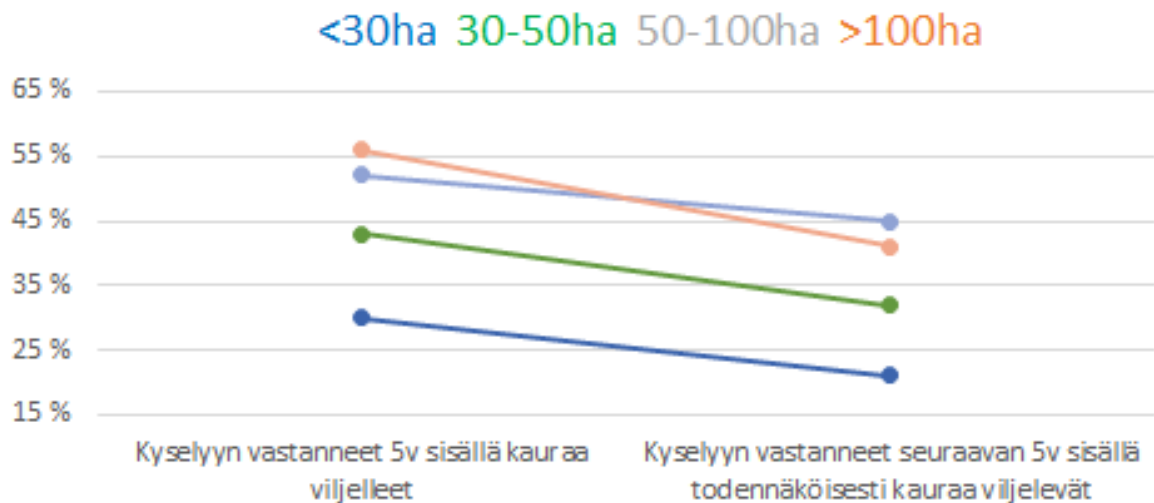


Kyselyyn vastanneista kauraa olivat viljelleet lähes puolet. Muista tarkastelluista kasveista poiketen kauraa viljeli kyselyn vastaajista pienempi osa kuin luonnonvarakeskuksen tilastoissa kyseisten ELY-keskusten alueiden kaikista viljelijöistä. Vastaajista seuraavan viiden vuoden aikana todennäköisesti kauraa viljeleviä oli huomattavasti vähemmän kuin edellisenä viitenä vuotena kauraa viljelleitä. Hämeen ja Pirkanmaan vastaajista noin 20 prosenttiyksikköä vähemmän ja Uudenmaan ja Pohjanmaan vastaajista noin 10 prosenttiyksikköä vähemmän vastasi viljelevänsä tulevaisuudessa kauraa. Trendistä poiketen Varsinais-Suomen alueelta vastanneista lähes yhtä moni vastasi viljelevänsä tulevaisuudessa kauraa. (kuva 17.)

Luonnonvarakeskuksen tilastotietojen mukaan kauran viljelijöiden määrä laski Hämeen ja Pirkanmaan alueella kaksi prosenttiyksikköä ja Pohjanmaan alueella prosenttiyksikön. Uudenmaan kauran viljelijöiden määrä pysyi samana ja Varsinais-Suomen kauran viljelijöiden määrä nousi kolme prosenttiyksikköä. (kuva 17.)

Kuva 18 Kauran viljelijöiden määrän muutoksen ennuste vastanneista pinta-alaluokittain

pinta-aloittain		<30ha	30-50ha	50-100ha	>100ha
Kyselyyn vastanneet 5v sisällä kauraa viljelleet		30 %	43 %	52 %	56 %
Kyselyyn vastanneet seuraavan 5v sisällä todennäköisesti kauraa viljelevät		21 %	32 %	45 %	41 %

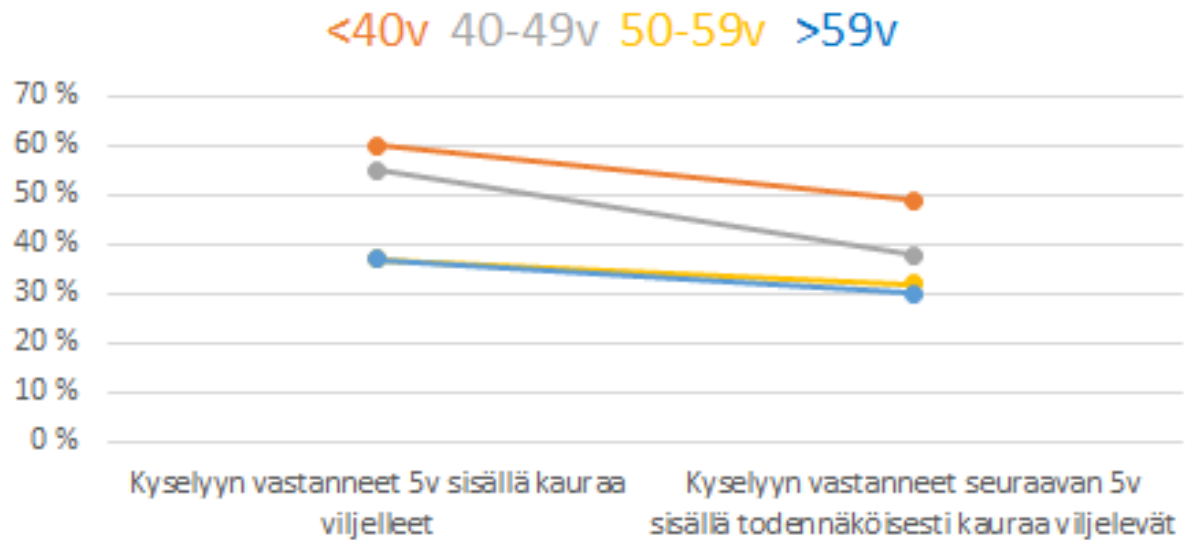


Alle 30ha tiloista 30 %, 30 – 50 ha tiloista 43 %, 50 – 100 ha tiloista 52 % ja yli 100 ha tiloista 56 % vastasi viljelleensä kauraa viimeisen viiden vuoden aikana. Alle 30 ha tiloista huomattavasti suurempi osa oli viljelnyt kauraa viimeisen viiden vuoden aikana kuin muita tarkasteltuja kasveja. (kuva 18.)

Alle 30 hehtaarin tiloista 30 % vähemmän, 30 – 50 ha tiloista 25 % vähemmän, 50 – 100 ha tiloista 14 % vähemmän ja yli 100 ha tiloista 27 % vähemmän aikoi viljellä kauraa seuraavan viiden vuoden aikana. Vastaajista noin yhtä suuri osa vähemmän vastasi viljelevänsä kauraa seuraavan viiden vuoden aikana, poikkeuksena 50 – 100 ha tilat. (kuva 18.)

Kuva 19. Kauran viljelijöiden määrän muutoksen ennuste vastanneista ikäluokittain

Ikäluokittain	<40v	40-49v	50-59v	>59v
Kyselyyn vastanneet 5v sisällä kauraa viljelleet	60 %	55 %	37 %	37 %
Kyselyyn vastanneet seuraavan 5v sisällä todennäköisesti kauraa viljelevät	49 %	38 %	32 %	30 %

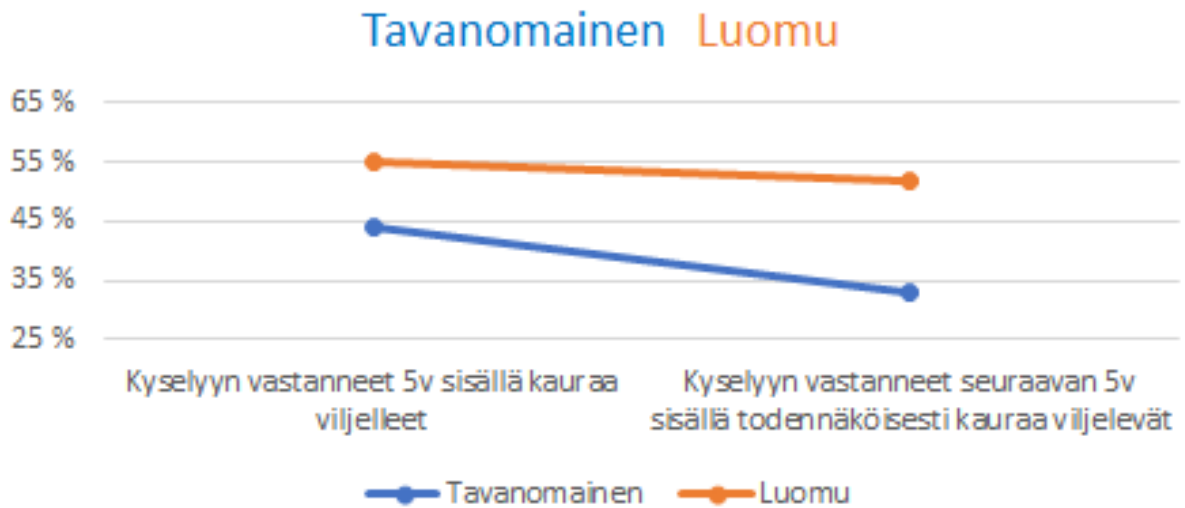


Alle 40-vuotiaista 60 %, 40–49-vuotiaista 55 %, 50–59-vuotiaista 37 % ja yli 59-vuotiaista 37 % vastasi viljelleensä kauraa viimeisen viiden vuoden aikana. Alle 50-vuotiaista huomattavasti suurempi osa viljelee kauraa kuin 50-vuotiaat ja sitä vanhemmat. (kuva 19.)

Alle 40-vuotiaista 19 % vähemmän, 40–49-vuotiaista 31 % vähemmän, 50–59-vuotiaista 14 % vähemmän ja yli 59-vuotiaista 19 % vähemmän vastasi viljelevänsä seuraavan viiden vuoden aikana kauraa. (kuva 19.)

Kuva 20. Kauran viljelijöiden määrän muutoksen ennuste vastanneista tuotantotavoittain

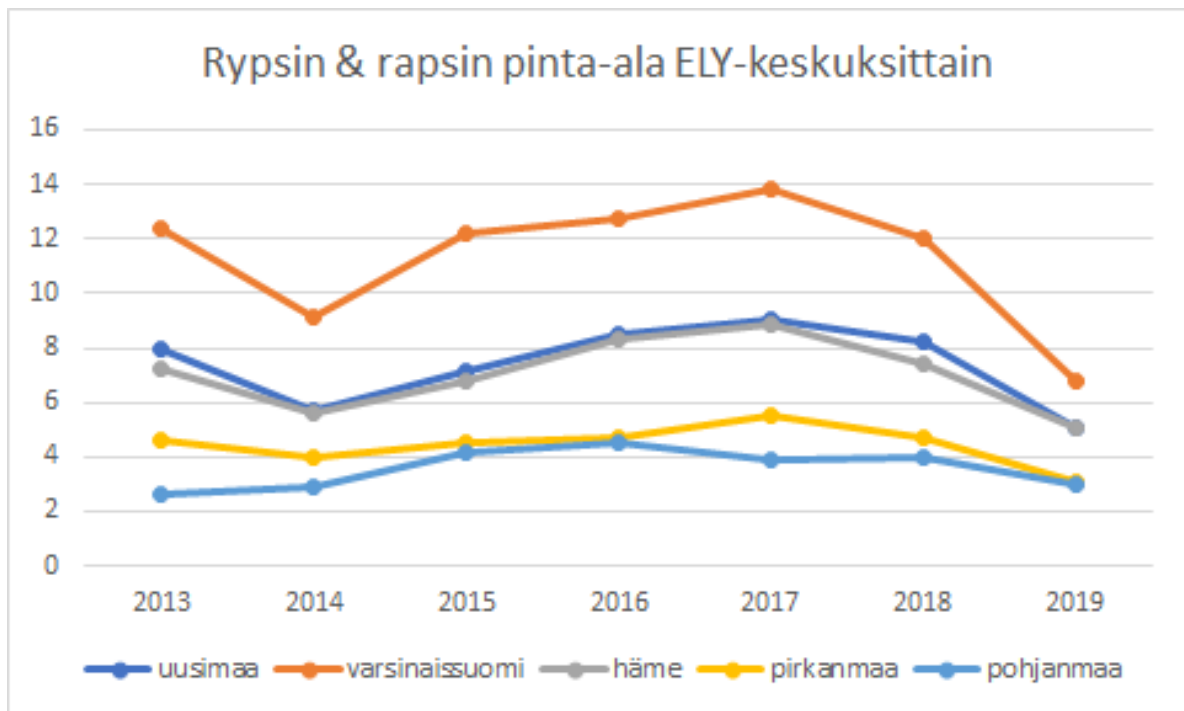
tuotantotavoittain	Tavanomainen	Luomu
Kyselyyn vastanneet 5v sisällä kauraa viljelleet	44 %	55 %
Kyselyyn vastanneet seuraavan 5v sisällä todennäköisesti kauraa viljelevät	33 %	52 %



Tavanomaisista viljelijöistä 44 % ja Luomuviljelijöistä 55 % oli viimeisen viiden vuoden aikana viljellyt kauraa. Tavanomaisista viljelijöistä neljäsosa vähemmän aikoi viljellä kauraa seuraavan viiden vuoden aikana, luomuviljelijöistä vain viisi prosenttia vähemmän. (kuva 20.)

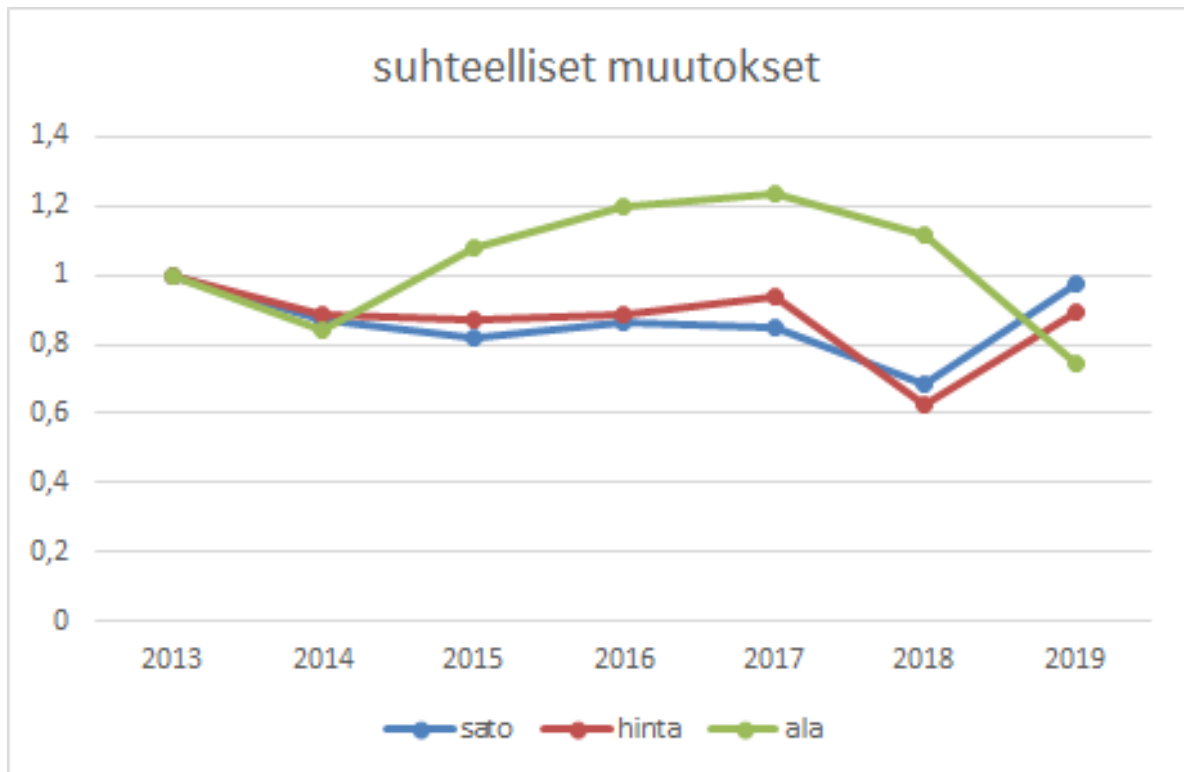
4.3.2 Rypsi ja rapsi

Kuva 21. Rypsin ja rapsin pinta-ala ELY-keskuksittain vuodesta 2013 vuoteen 2019



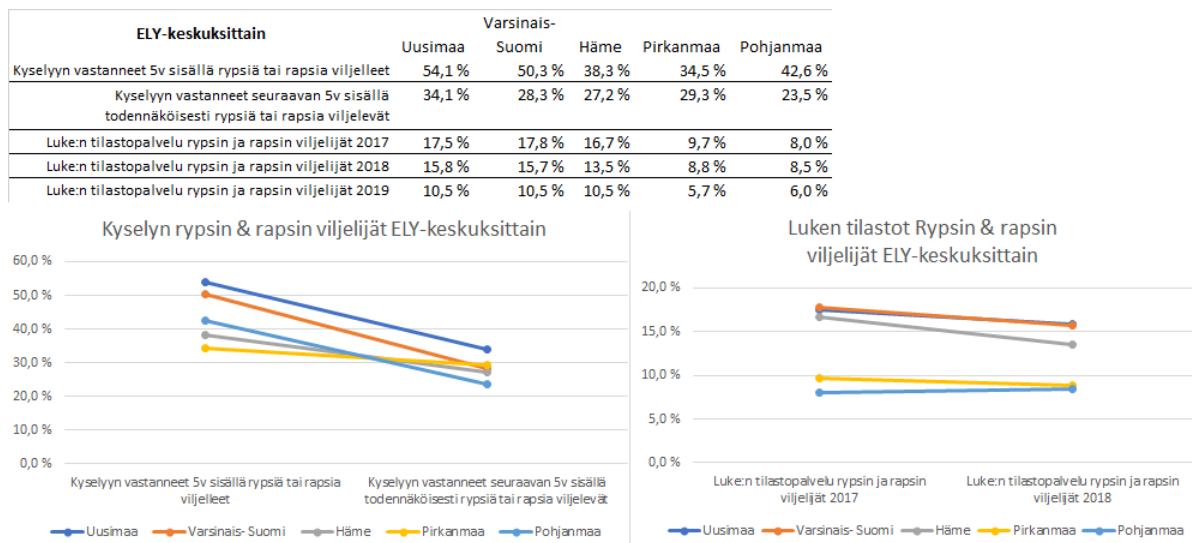
Luonnonvarakeskuksen tilastoista on nähtävissä rypsin ja rapsin pinta-alan laskeneen vuonna 2014 melko jyrkästi Uudenmaan, Varsinais-Suomen ja Hämeen alueella. 2014 rypsin ja rapsin valtakunnallinen pinta-ala saavutti vuoden 2010 huippulukemasta, 158 tuhatta hehtaaria, alkaneen laskun pohjan 43,5 tuhatta hehtaaria. Tarkasteltavat viisi ELY-keskusta kattavat noin 62 % Suomen rypsin ja rapsin pinta-alasta, ja niiden rypsin ja rapsin pinta-alan kehityksen keskiarvo muodostaa samanlaisen käyrän kuin koko Suomen rypsin ja rapsin pinta-alakehitys. (kuva 21.)

Kuva 22. Rypsin ja rapsin pinta-alan keskiarvon, hinnan ja sadon suhteelliset muutokset vuodesta 2013 vuoteen 2019



ELY-keskuksittain jaettu tilastotieto alkoi vuodesta 2013, mutta voidaan olettaa myös vuosien 2010-2013 rypsin ja rapsin pinta-alakehityksen vastanneen edeltävällä tavalla valtakunnallista rypsin ja rapsin pinta-alakehitystä myös tuona aikana. Rypsin ja rapsin pinta-ala oli nousussa vuoteen 2017 asti, mutta laski jälleen seuraavan kahden vuoden aikana vuoden 2014 lukeman alle. Syynä 2019 matalaan viljelyalaan oli todennäköisesti vuoden 2018 heikko sato ja hinta. (kuva 22.)

Kuva 23. Rypsin ja rapsin viljelijöiden määrän muutoksen ennuste vastanneista ja toteutunut muutos vuosien 2017 ja 2018 välillä ELY-keskuksittain

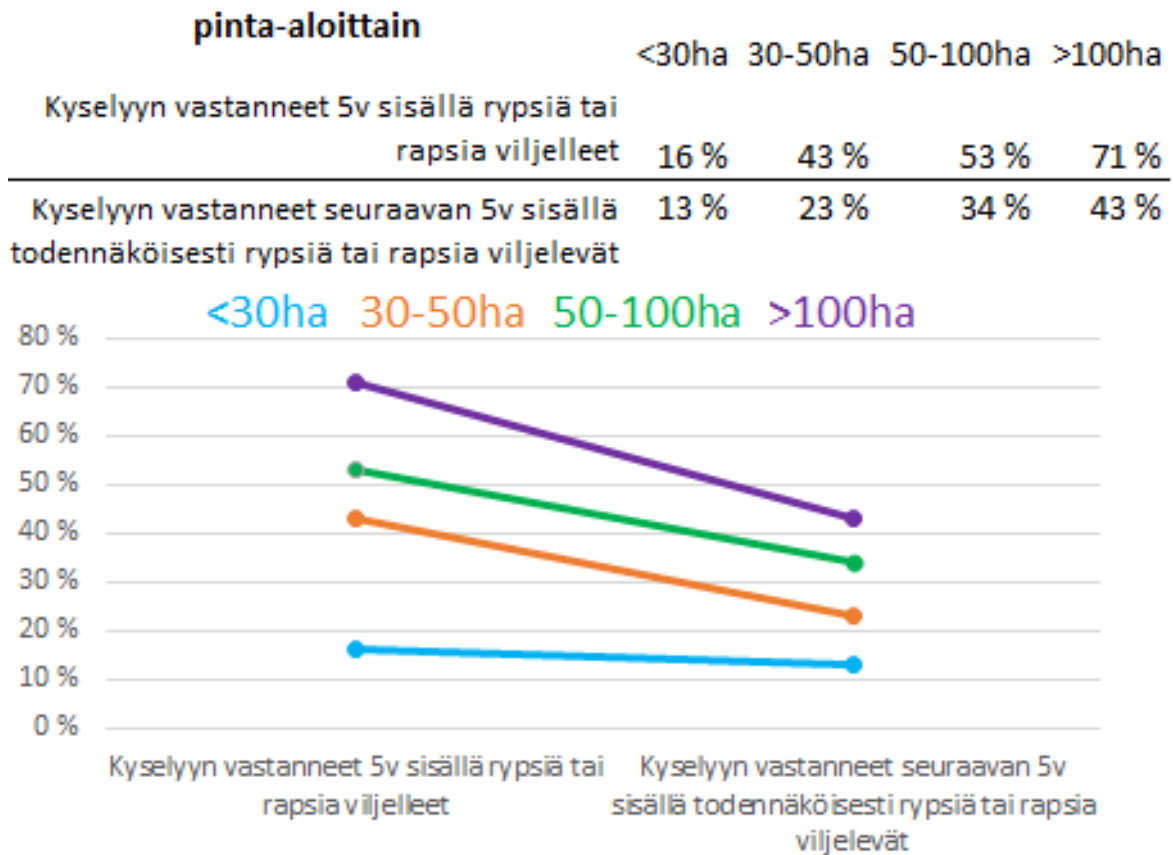


Uudenmaan vastaajista 54,1 % ja Varsinais-Suomen vastaajista 50,3 % vastasi viljelleensä rypsiä tai rapsia viimeisen viiden vuoden aikana, noin neljänneksen muita ELY-keskuksia enemmän. Hämeen vastaajista 38,3 %, Pirkanmaan vastaajista 34,5 % ja Pohjanmaan vastaajista 42,6 % vastasi viljelleensä rypsiä tai rapsia. (kuva 23.)

Uudenmaan vastaajista 37 % vähemmän, Varsinais-Suomen vastaajista 44 % vähemmän, Hämeen vastaajista 29 % vähemmän, Pirkanmaan vastaajista 14 % vähemmän ja Pohjanmaan vastaajista 45 % vähemmän vastasi viljelevänsä rypsiä tai rapsia seuraavan viiden vuoden aikana. (kuva 23.)

Luonnonvarakeskuksen tilastotietojen mukaan vuosien 2017 ja 2019 välillä rypsin ja rapsin viljelijöiden määrä laski Uudenmaan ja Varsinais-Suomen alueella noin seitsemän prosenttiyksikköä, Hämeen alueella kuusi prosenttiyksikköä, Pirkanmaan alueella neljä prosenttiyksikköä ja Pohjanmaan alueella kaksi prosenttiyksikköä. (kuva 23.)

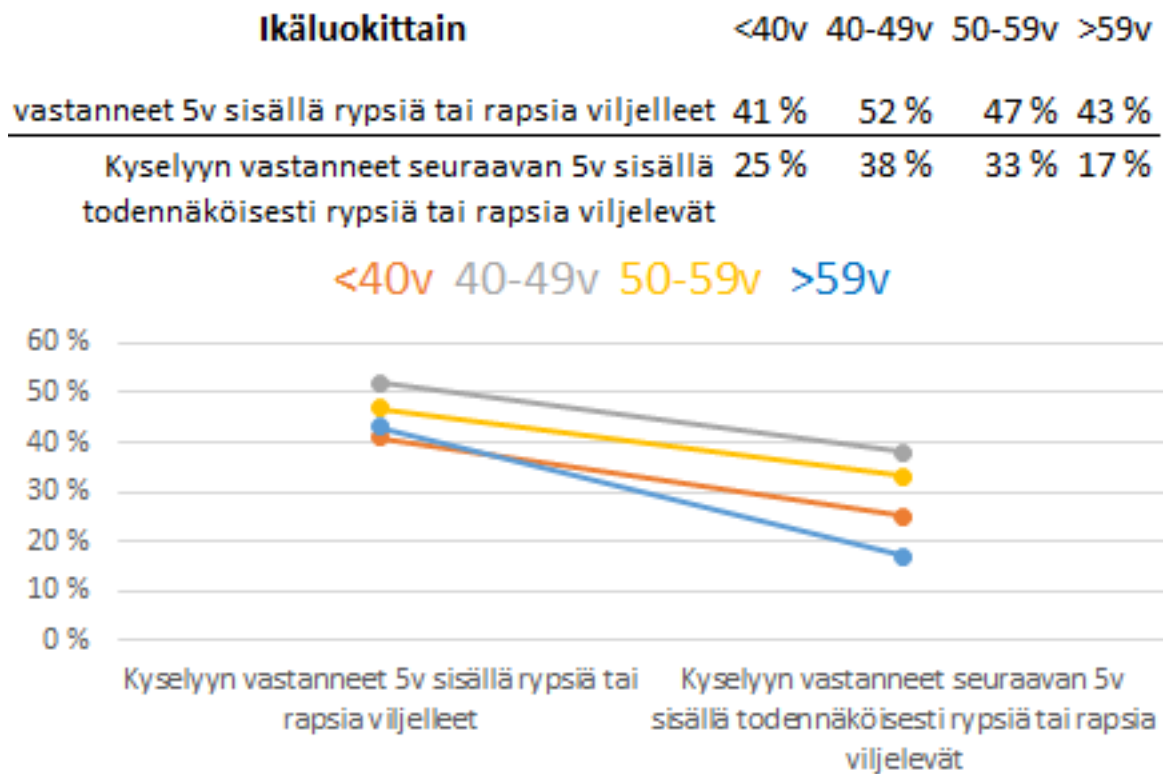
Kuva 24. Rypsin ja rapsin viljelijöiden määrän muutoksen ennuste vastanneista pinta-alaluokittain



Alle 30ha tiloista 16 %, 30 – 50 ha tiloista 43 %, 50 – 100 ha tiloista 53 % ja yli 100 ha tiloista 71 % vastasi viljelleensä rypsiä tai rapsia viimeisen viiden vuoden aikana. Alle 30 ha tiloista huomattavasti muita pienempi osa oli viljellyt rypsiä tai rapsia. Rypsiä tai rapsia viljelleiden osuus kasvaa pinta-alan kasvaessa ja noustaessa suurempaan pinta-alaluokkaan. (kuva 24.)

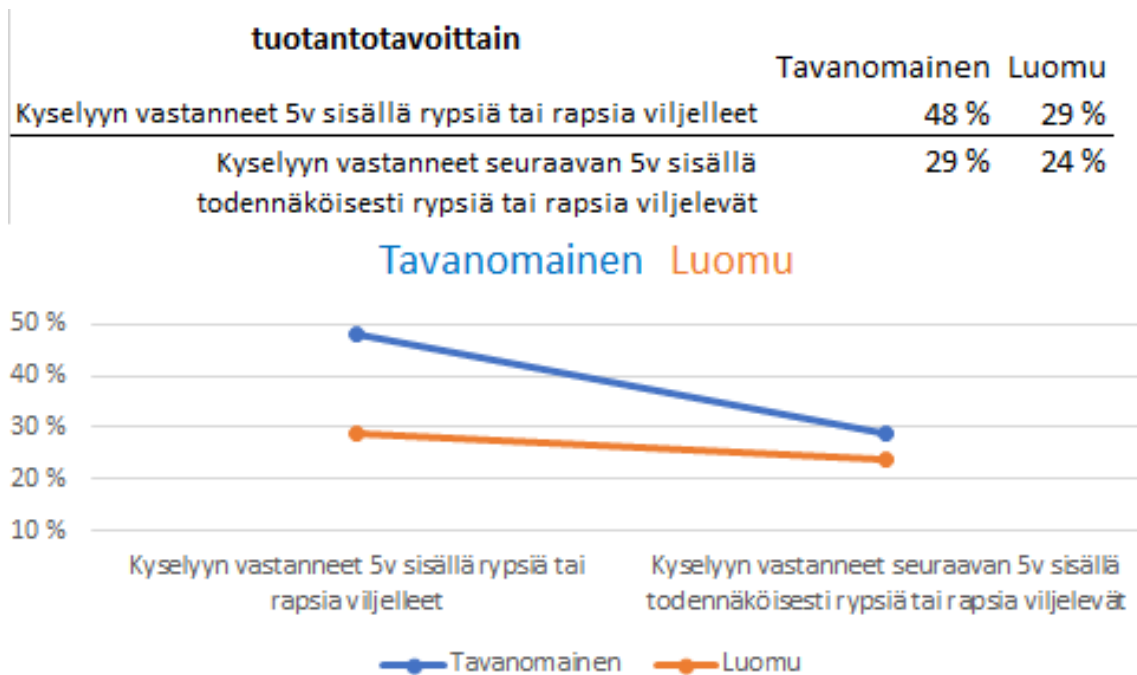
Alle 30 ha tiloista 12 % vähemmän, 30 – 50 ha tiloista 46 % vähemmän, 50 – 100 ha tiloista 36 % vähemmän ja yli 100 ha tiloista 40 % vähemmän vastasi viljelevänsä rypsiä tai rapsia seuraavan viiden vuoden aikana. Seuraavan viiden vuoden aikana viljelevistä alle 30ha tilojen määrässä oli huomattavasti pienin pudotus, mutta edeltävänä viitenä vuonna vastanneita oli vain 17 ja pudotus oli kaksi vastaajaa. (kuva 24.)

Kuva 25. Rypsin ja rapsin viljelijöiden määrän muutoksen ennuste vastanneista ikäluokittain



Hieman yli puolet 40–59-vuotiaista ja hieman alle puolet 50–59-vuotiaista vastasivat viljelleensä viimeisen viiden vuoden aikana rypsiä tai rapsia. Alle 40-vuotiaista 41 % ja yli 59-vuotiaista 43 % vastasivat viljelleensä rypsiä tai rapsia viimeisen viiden vuoden aikana. Seuraavan viiden vuoden aikana rypsiä ja rapsia aikoi viljellä alle 40-vuotiaista 40 % vähemmän, 40–49-vuotiaista 27 % vähemmän, 50–59-vuotiaista 30 % vähemmän ja yli 59-vuotiaista 61 % vähemmän. Yli 59-vuotiaista huomattavasti muita ikäluokkia pienempi osa vastasi viljelevänsä rypsiä tai rapsia seuraavan viiden vuoden aikana. (kuva 25.)

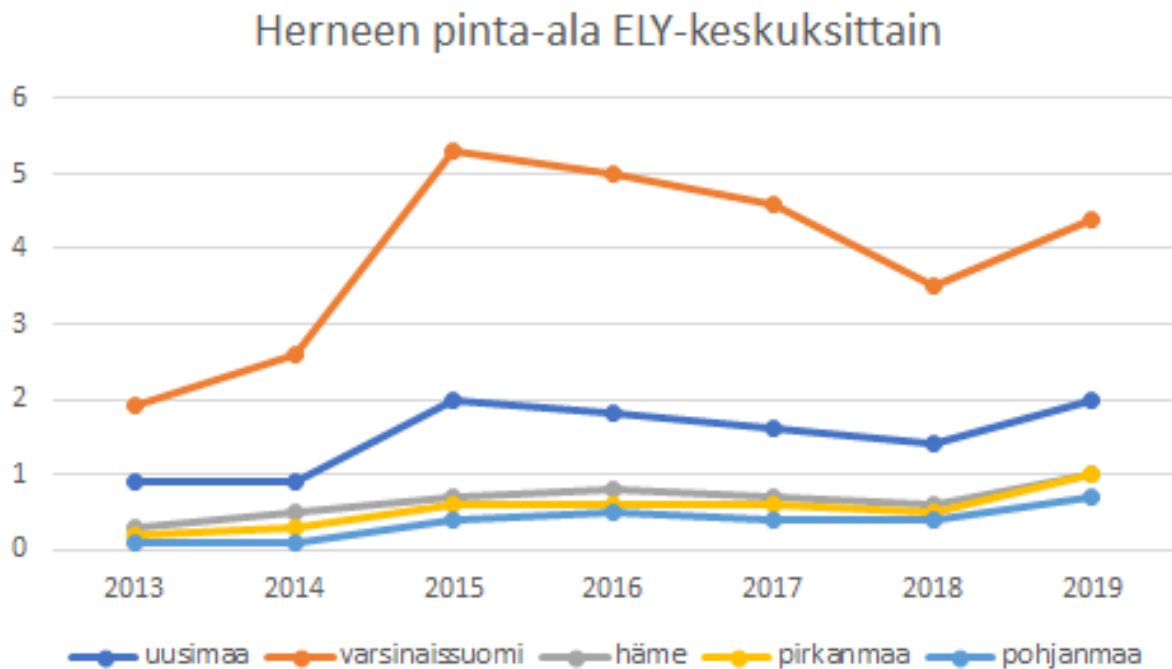
Kuva 26. Rypsin ja rapsin viljelijöiden määrän muutoksen ennuste vastanneista tuotantotavoittain



Rypsiä ja rapsia viljeli viimeisen viiden vuoden aikana 48 % tavanomaisista tiloista ja 29 % luomutiloista. Tavanomaisista tiloista 40% vähemmän ja luomutiloista 18% vähemmän vastasi viljelevänsä seuraavan viiden vuoden aikana rypsiä tai rapsia. (kuva 25.)

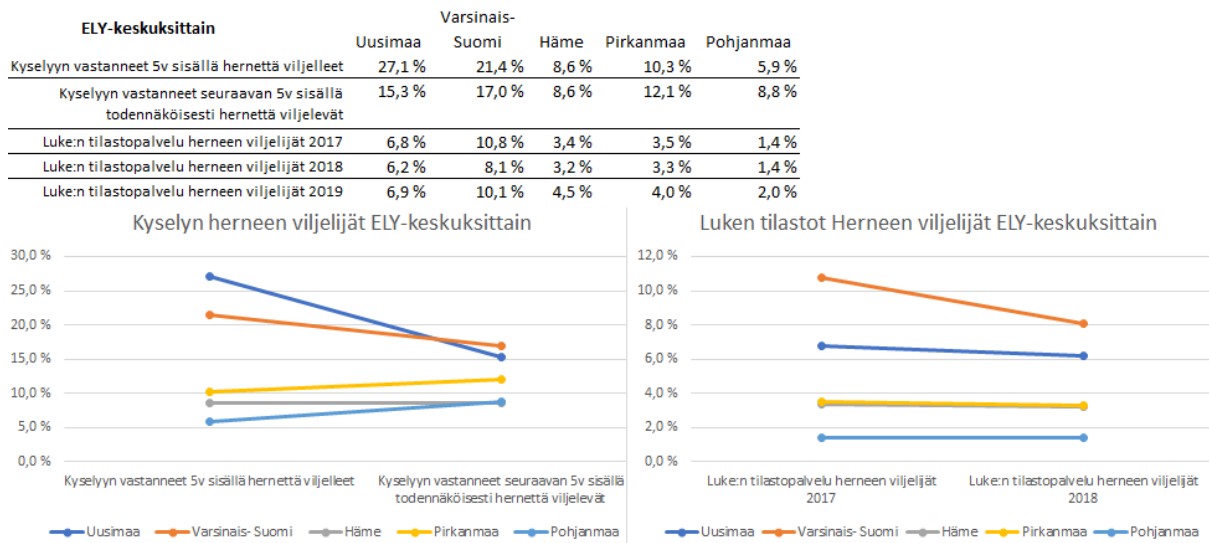
4.3.3 Herne

Kuva 27. Herneen pinta-ala ELY-keskuksittain vuodesta 2013 vuoteen 2019



Herneen pinta-ala on noussut vuosien 2013 ja 2019 välillä kaikkien tarkasteltavien ELY-keskusten alueella. Hämeen, Pirkanmaan ja Pohjanmaan alueella pinta-alakehitys on ollut pienempää ja tasaisempaa. Uudenmaan ja Varsinais-Suomen alueella pinta-alakehitys on ollut suurempaa ja ailahtelevampaa. (kuva 26.) Tarkasteltavien ELY-keskusten alueella tuotettiin vuonna 2013 82 % valtakunnallisesta hernesadosta ja vuonna 2019 66 % sadosta. 2013 Varsinais-Suomen alueella tuotettiin 63 % tarkasteltavien viiden ELY-keskusten hernesadosta ja 51 % valtakunnallisesta hernesadosta. Vuonna 2019 Varsinais-Suomen alueella tuotettiin 47 % tarkasteltavien viiden ELY-keskusten hernesadosta ja 31 % valtakunnallisesta hernesadosta.

Kuva 28. Herneen viljelijöiden määrän muutoksen ennuste vastanneista ja toteutunut muutos vuosien 2017 ja 2018 välillä ELY-keskuksittain

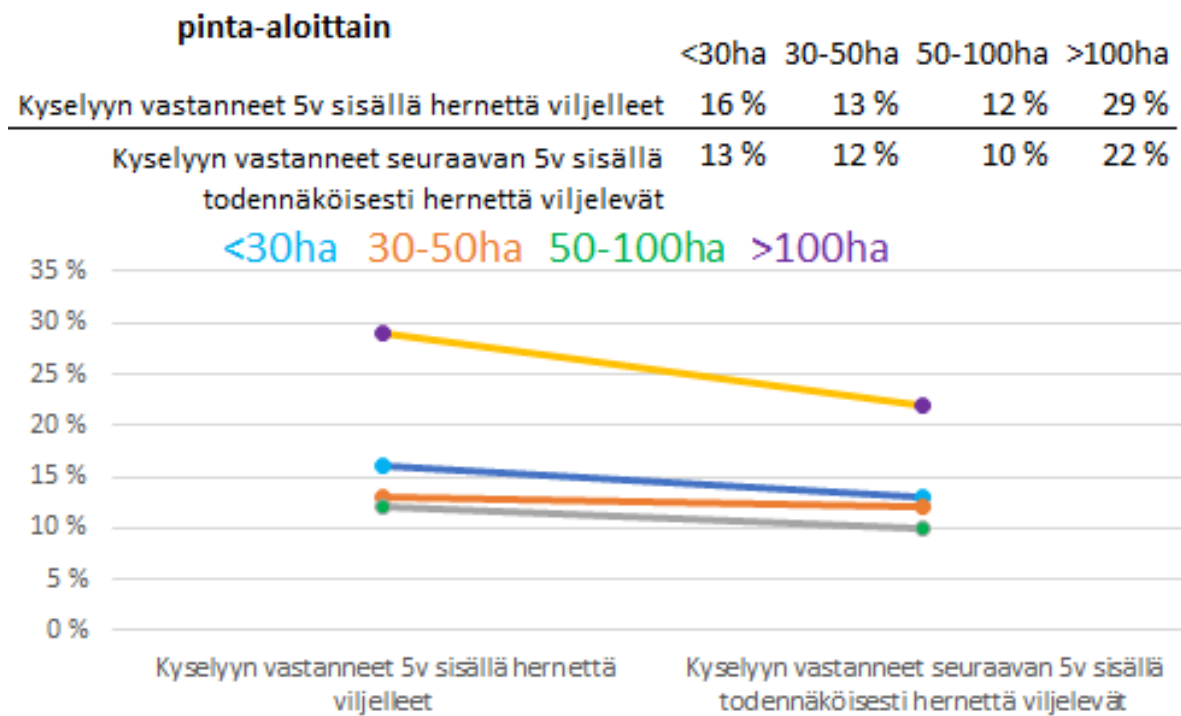


Kyselyyn vastanneista viimeisen viiden vuoden aikana hernettä viljeli Uudenmaan viljelijöistä 27,1 % ja Varsinais-Suomen viljelijöistä 21,4 %. Osuus on moninkertainen muihin tarkasteltaviin ELY-keskuksiin verrattuna. Hämeen vastaajista 8,6 %, Pirkanmaan vastaajista 10,3 % ja Pohjanmaan vastaajista 5,9 % vastasi viljelleensä hernettä viimeisen viiden vuoden aikana. (kuva 28.)

Vastaajien ennusteet tulevasta viidestä vuodesta olivat käänteiset menneeseen viiteen vuoteen nähden. Uudenmaan vastaajista 44 % vähemmän ja Varsinais-Suomen vastaajista 21 % vähemmän aikoi viljellä hernettä seuraavan viiden vuoden aikana. Hämeen vastaajista yhtä moni, Pirkanmaan vastaajista 17 % enemmän ja Pohjanmaan vastaajista 49 % enemmän aikoi viljellä hernettä seuraavan viiden vuoden aikana. (kuva 28.)

Luonnonvarakeskuksen tilastotietojen mukaan vuosien 2017 ja 2018 välillä herneen viljelijöiden määrä laski hieman, mutta nousi vuonna 2019 suuremmaksi kuin vuonna 2017 Varsinais-Suomea lukuun ottamatta. (kuva 28.)

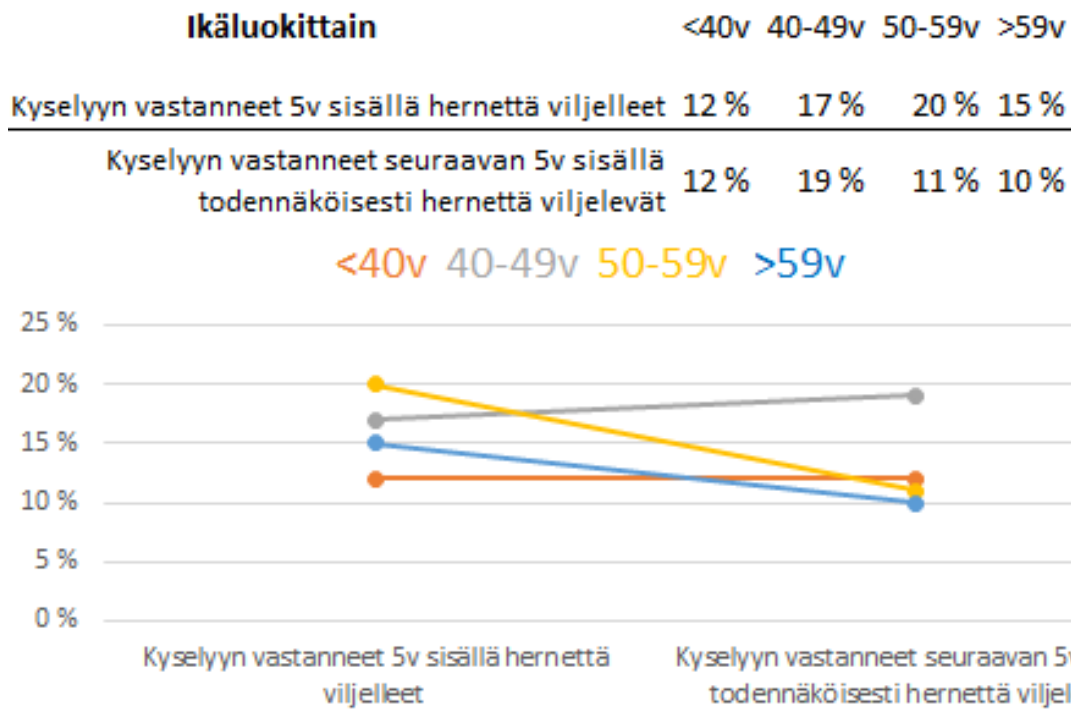
Kuva 29. Herneen viljelijöiden määrän muutoksen ennuste vastanneista pinta-alaluokittain



Alle kolmenkymmenen hehtaarin tiloista 16 %, 30 – 50 ha tiloista 13 % ja 50 – 100 ha tiloista 12 % vastasi viljelleensä hernetä viimeisen viiden vuoden aikana. Yli sadan hehtaarin tiloista 29 %, noin kaksinkertainen määrä muihin tilakokoluokkiin verrattuna, vastasi viljelleensä viimeisen viiden vuoden aikana hernetä. (kuva 29.)

Alle kolmenkymmenen hehtaarin tiloista 20 % vähemmän, 30 – 50 ha tiloista 8 % vähemmän ja 50 – 100 ha tiloista 17 % vähemmän vastasi viljelevänsä seuraavan viiden vuoden aikana hernetä. Yli sadan hehtaarin tiloista 25 % vähemmän vastasi viljelevänsä seuraavan viiden vuoden aikana hernetä. (kuva 29.)

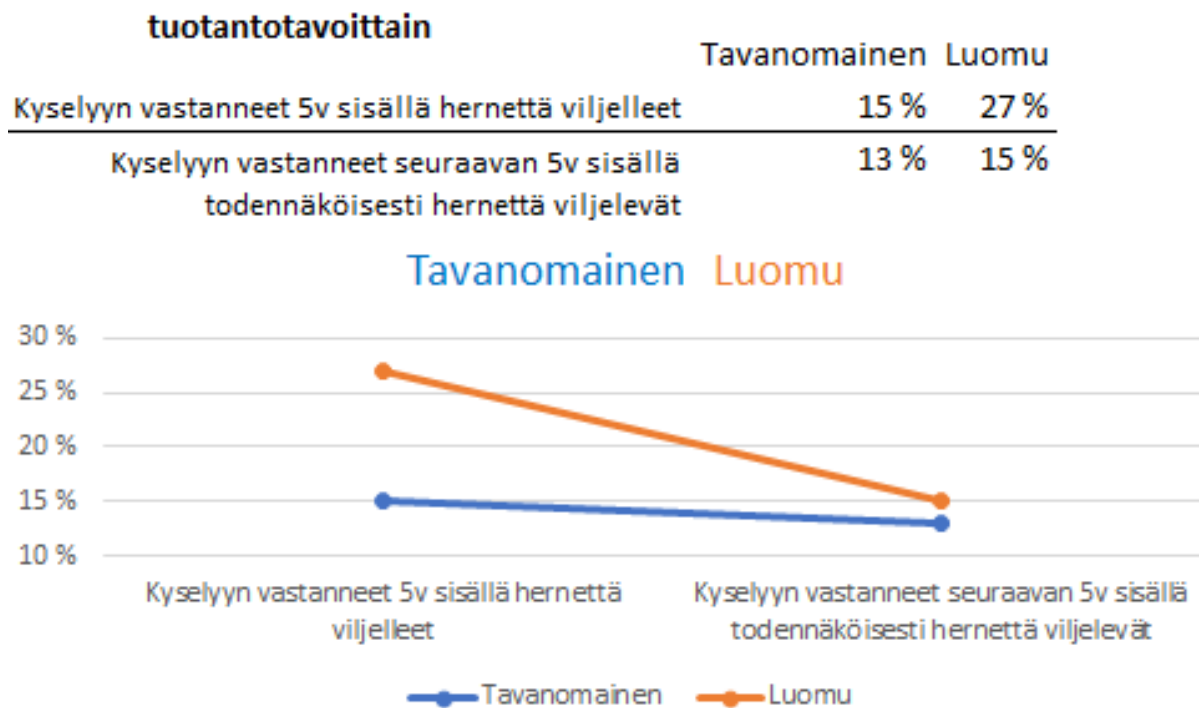
Kuva 30. Herneen viljelijöiden määrän muutoksen ennuste vastanneista ikäluokittain



Alle 40-vuotiaista 12 %, 40–49-vuotiaista 17 %, 50–59-vuotiaista 20 % ja yli 59-vuotiaista 15 % vastasi viljelleensä hernetä viimeisen viiden vuoden aikana. (kuva 30.)

Alle 40-vuotiaista yhtä moni ja 40–49-vuotiaista 11 % enemmän aikoo viljellä seuraavan viiden vuoden aikana hernetä. 50–59-vuotiaista 45 % vähemmän ja yli 59-vuotiaista kolmasosa vähemmän aikoo viljellä hernetä seuraavan viiden vuoden aikana. (kuva 30.)

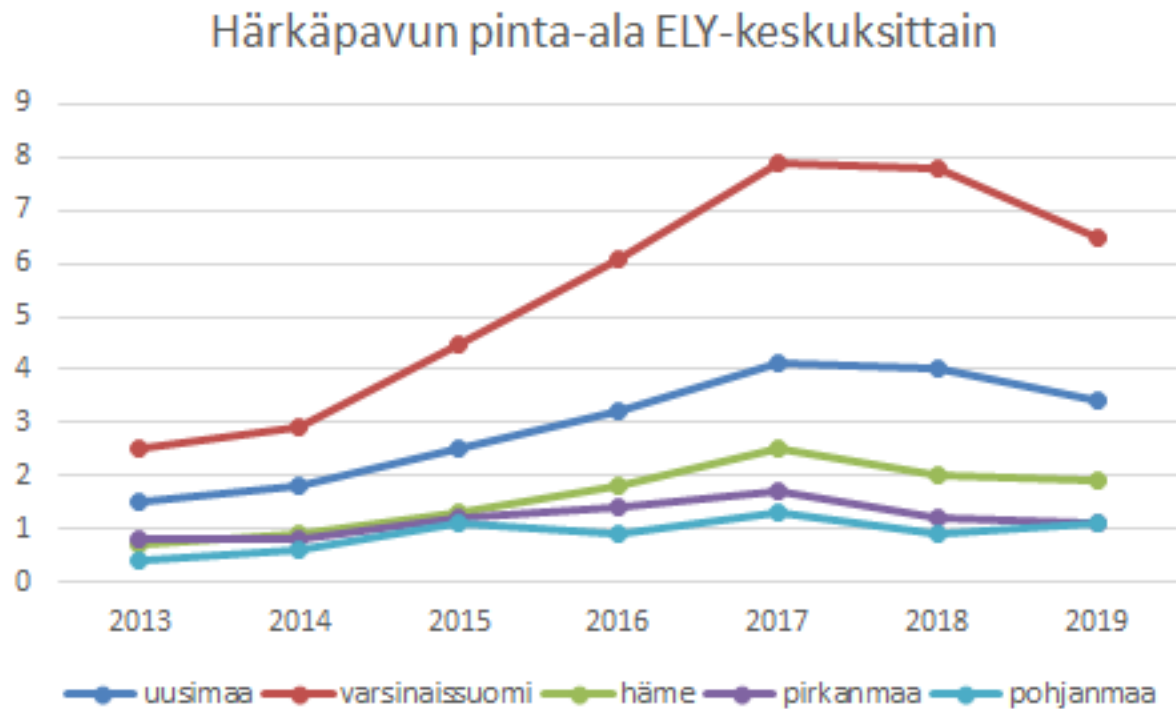
Kuva 31. Herneen viljelijöiden määrän muutoksen ennuste vastanneista tuotantotavoittain



Tavanomaisista tiloista 15 % ja luomutiloista 27 % viljeli viimeisen viiden vuoden aikana hennettä. Tavanomaisista tiloista 14 % vähemmän ja luomutiloista 45 % vähemmän vastasi viljelevänsä seuraavan viiden vuoden aikana hennettä. (kuva 31.)

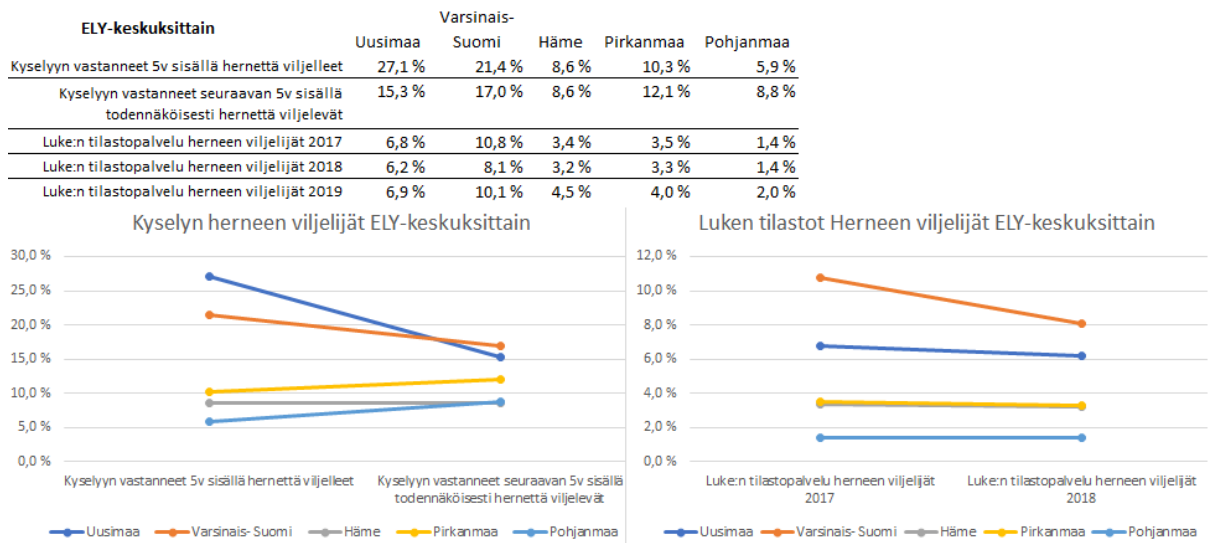
4.3.4 Härkäpapu

Kuva 32. Härkäpavun pinta-ala ELY-keskuksittain vuodesta 2013 vuoteen 2019



Härkäpavun pinta-ala on noussut vuosien 2013 ja 2019 välillä kaikkien viiden tarkasteltavan ELY-keskuksen alueella. Härkäpavun viljelypinta-ala nousi eniten Varsinais-Suomen ELY-keskuksen alueella, kahdesta ja puolesta tuhannesta hehtaarista vuoden 2017 huippuun 7,9 tuhanteen hehtaariin ja kääntyi laskuun pudoten 2019 6,5 tuhanteen hehtaariin. Suurin suhteellinen nousu oli Hämeen ELY-keskuksen alueella, jossa härkäpavun viljelypinta-ala nousi vuoden 2013 0,7 tuhannesta hehtaarista vuoden 2017 2,5 tuhanteen hehtaariin. (kuva 32.)

Kuva 33. Härkäpavun viljelijöiden määrän muutoksen ennuste vastanneista ja toteutunut muutos vuosien 2017 ja 2018 välillä ELY-keskuksittain

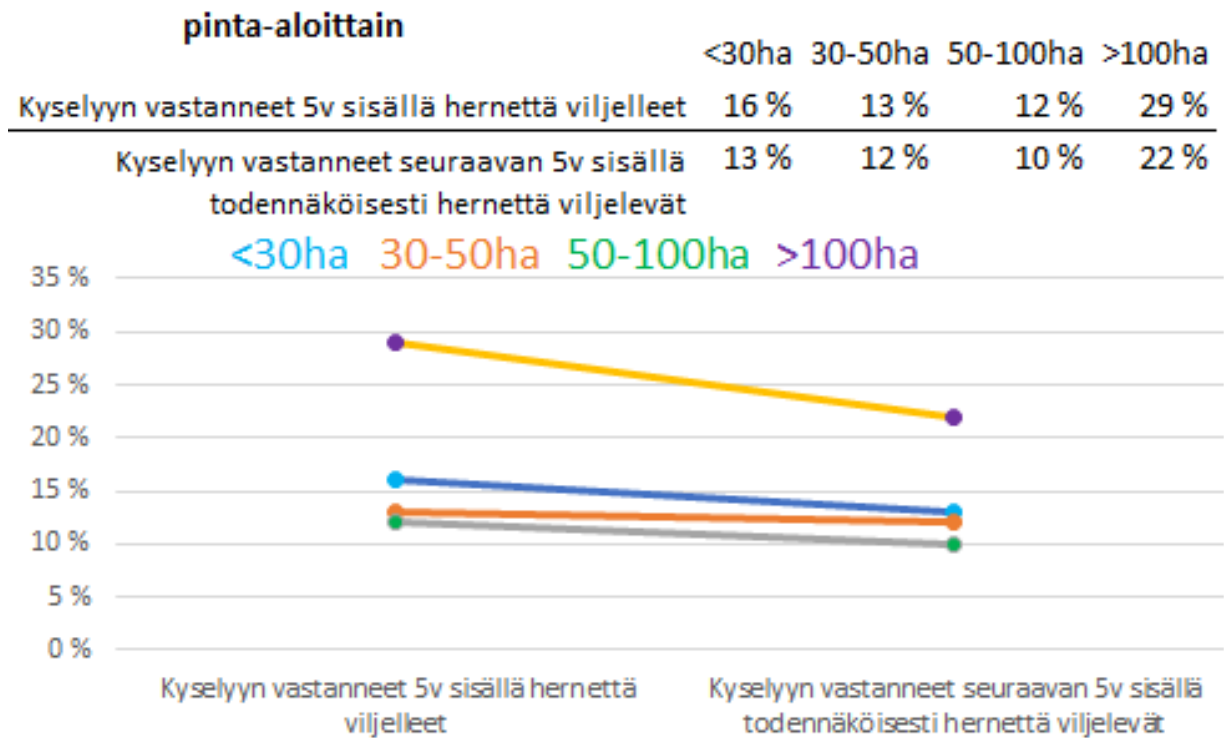


Kyselyyn vastanneista härkäpapua viljeli viimeisen viiden vuoden aikana 31 % Uudenmaan ja Varsinais-Suomen vastaajista, 19 % Hämeen vastaajista, 17 % Pirkanmaan vastaajista ja 16 % Pohjanmaan vastaajista. (kuva 33.)

Uudenmaan vastaajista 30 % vähemmän vastasi viljelevänsä härkäpapua seuraavan viiden vuoden aikana. Varsinais-Suomen vastaajista 3 % enemmän, Hämeen vastaajista 31 % enemmän, Pirkanmaan vastaajista 41 % enemmän ja Pohjanmaan vastaajista yhtä moni vastasi viljelevänsä härkäpapua seuraavan viiden vuoden aikana. (kuva 33.)

Luonnonvarakeskuksen tilastotietojen mukaan vuosien 2017 ja 2019 välillä härkäpavun viljelijöiden määrä laski Uudenmaan, Hämeen ja Pirkanmaan alueilla prosenttiyksikön. vuosien 2017 ja 2019 välillä härkäpavun viljelijöiden määrässä ei ole Varsinais-Suomen ja Pohjanmaan alueilla suurta muutosta. (kuva 33.)

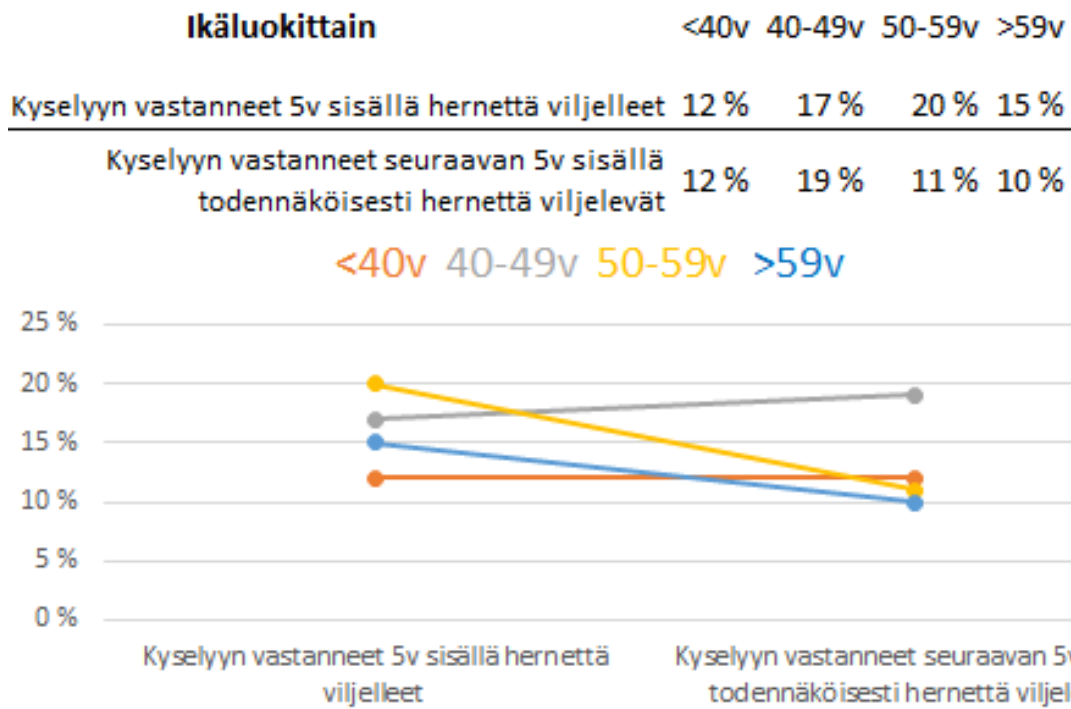
Kuva 34. Härkäpapun viljelijöiden määrän muutoksen ennuste vastanneista pinta-
alaluokittain



Alle 30 ha tiloista 16 % ja 30 – 50 ha tiloista 19 % vastasi viljelleensä härkäpapua viimeisen viiden vuoden aikana. 50 – 100 ha tiloista 27 % ja yli 100 ha tiloista 38 % vastasi viljelleensä härkäpapua viimeisen viiden vuoden aikana. Yli 50 ha tiloista lähes kaksinkertainen määrä viljeli härkäpapua alle 50 ha tiloihin verrattuna. (kuva 34.)

Alle 30 ha tiloista 13 % vähemmän ja yli 100 ha tiloista 8 % vähemmän vastasi viljelevänsä härkäpapua seuraavan viiden vuoden aikana. 30 – 50 ha tiloista 21 % enemmän ja 50 – 100 ha tiloista 7 % enemmän vastasi viljelevänsä härkäpapua seuraavan viiden vuoden aikana. (kuva 34.)

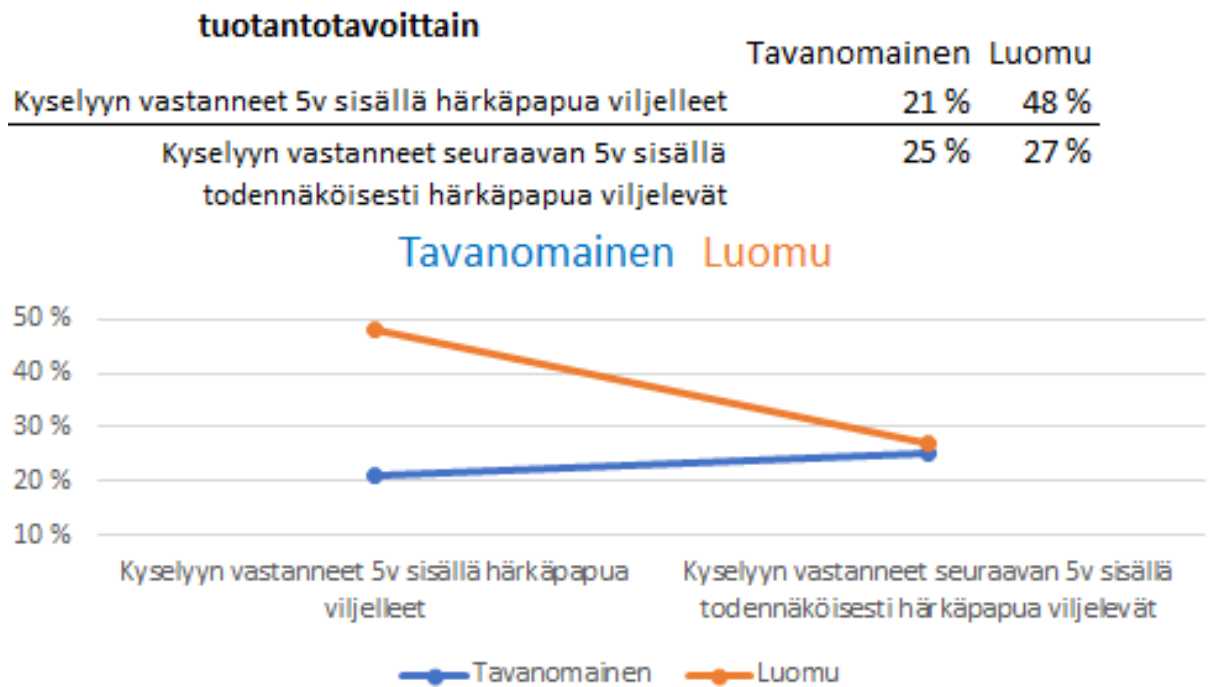
Kuva 35. Härkäpavun viljelijöiden määrän muutoksen ennuste vastanneista ikäluokittain



Alle 40-vuotiaista 33 %, 40–49-vuotiaista 23 %, 50–59-vuotiaista 24 % ja yli 59-vuotiaista 21 % vastasi viljelleensä viimeisen viiden vuoden aikana härkäpapua. (kuva 35.)

Alle 40-vuotiaista 9 % enemmän, 40–49-vuotiaista 8 % enemmän, 50–59-vuotiaista 29 % enemmän vastasi viljelevänsä härkäpapua seuraavan viiden vuoden aikana. Yli 59-vuotiaista kolmasosa vähemmän vastasi viljelevänsä härkäpapua seuraavan viiden vuoden aikana. (kuva 35.)

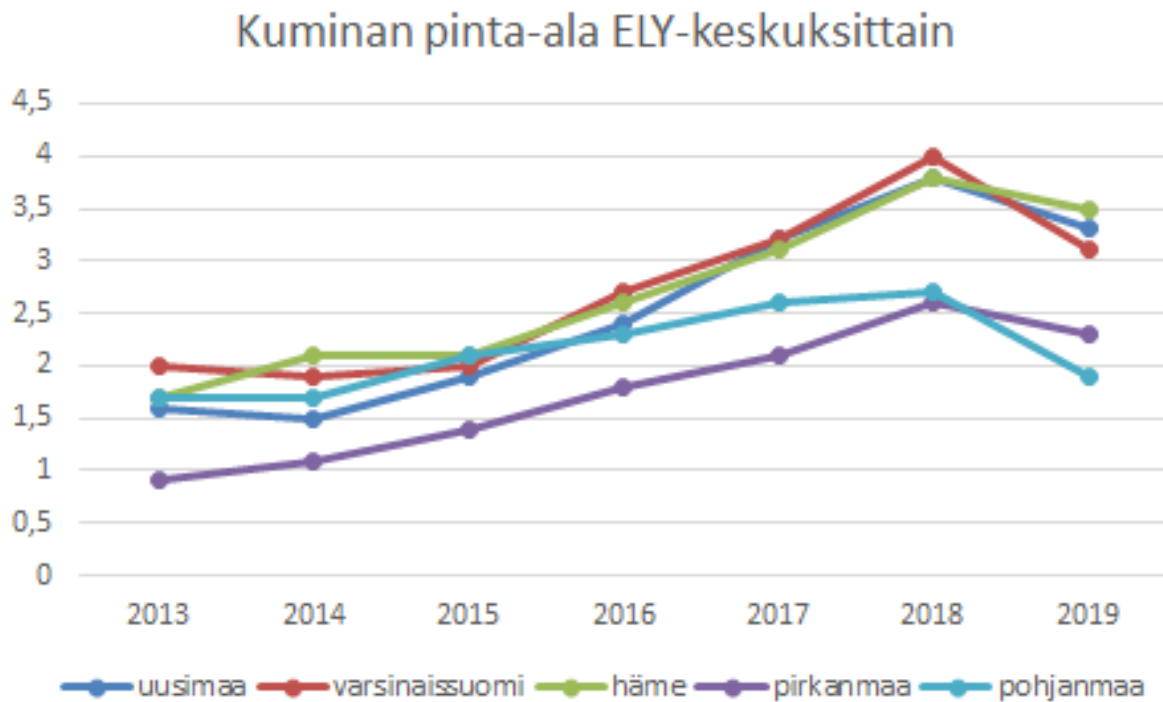
Kuva 36. Härkäpapun viljelijöiden määrän muutoksen ennuste vastanneista tuotantotavoittain



Tavanomaisista tiloista 21 % ja luomutiloista 48 % viljeli härkäpapua viimeisen viiden vuoden aikana. Tavanomaisista tiloista 19 % enemmän vastasi viljelevänsä härkäpapua seuraavan viiden vuoden aikana. Luomutiloista 44 % vähemmän vastasi viljelevänsä härkäpapua seuraavan viiden vuoden aikana (kuva 36.)

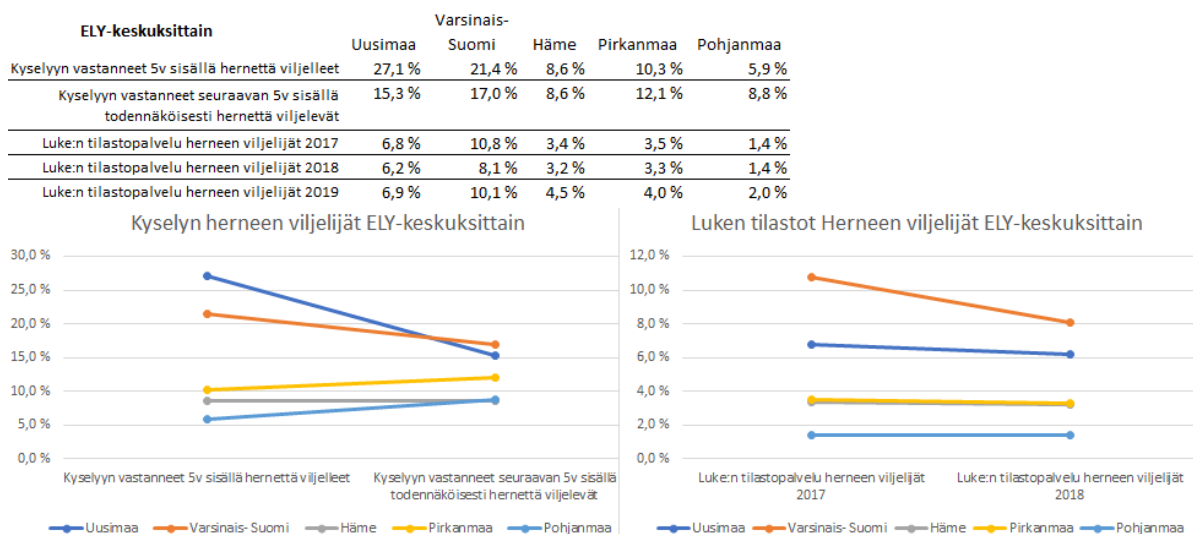
4.3.5 Kumina

Kuva 37. Kuminan pinta-ala ELY-keskuksittain vuodesta 2013 vuoteen 2019



Kuminan pinta-ala kaksinkertaistui vuosien 2013 ja 2018 välillä Pohjanmaan ELY-keskuksen aluetta lukuun ottamatta, minkä alueella sen ala nousi 66 %. Vuonna 2019 pinta-ala laski kaikkien ELY-keskusten alueella. (kuva 37.)

Kuva 38. Kuminan viljelijöiden määrän muutoksen ennuste vastanneista ja toteutunut muutos vuosien 2017 ja 2018 välillä ELY-keskuksittain



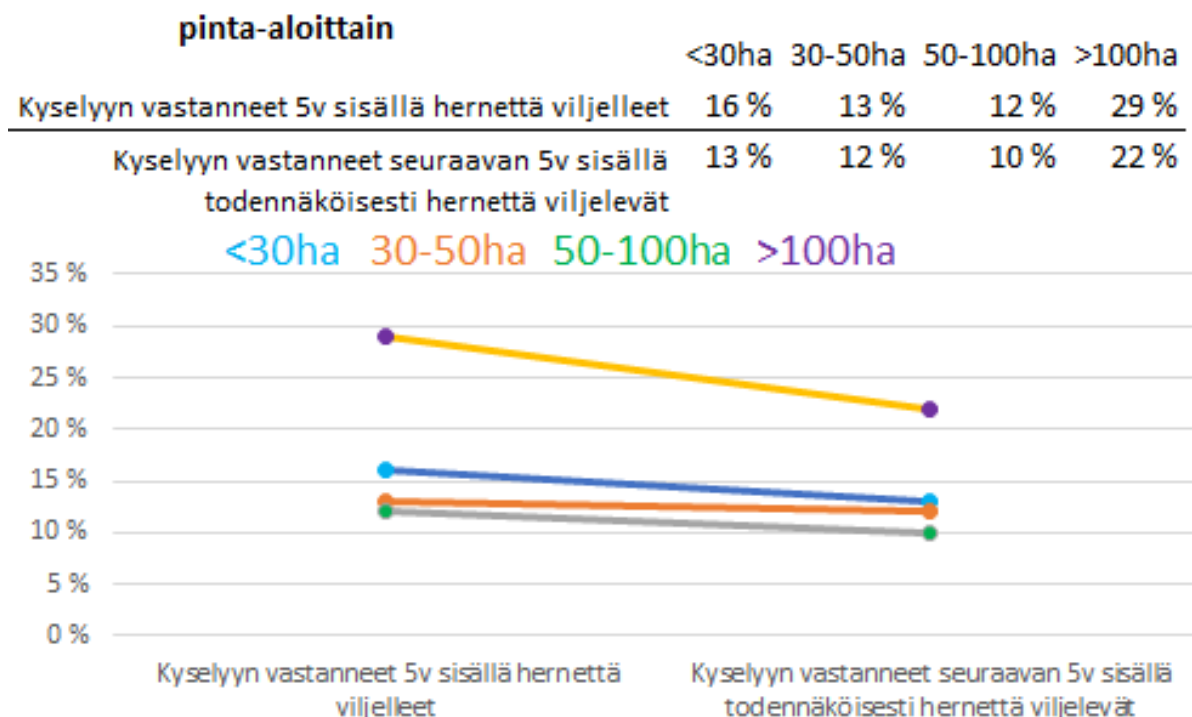
Kyselyyn vastanneista viimeisen viiden vuoden aikana kuminaa viljeli 27 % Uudenmaan

vastaajista, 19 % Varsinais-Suomen vastaajista, 22 % Hämeen vastaajista, 28 % Pirkanmaan vastaajista ja 38 % Pohjanmaan vastaajista. (kuva 38.)

Uudenmaan vastaajista 19 % vähemmän, Pirkanmaan vastaajista 15 % ja Pohjanmaan vastaajista 32 % vähemmän vastasi viljelevänsä kuminaa seuraavan viiden vuoden aikana. Varsinais-Suomen vastaajista 21 % enemmän ja Hämeen vastaajista 13 % enemmän vastasi viljelevänsä kuminaa seuraavan viiden vuoden aikana. (kuva 38.)

Luonnonvarakeskuksen tilastotietojen mukaan vuosien 2017 ja 2019 välillä kuminan viljelijöiden määrä nousi Uudenmaan ja Hämeen alueella 0,8 prosenttiyksikköä ja Pirkanmaan alueella 0,4 prosenttiyksikköä. Kuminan viljelijöiden määrä laski Pohjanmaan alueella 0,5 prosenttiyksikköä. Varsinais-Suomen alueella viljelijöiden lukumäärä laski vuonna 2019 kahdella vuoteen 2017 nähden, mutta viljelijöiden kokonaislukumäärän laskun vuoksi kuminan viljelijöiden suhteellinen osuus nousi 0,1 prosenttiyksikköä. (kuva 38.)

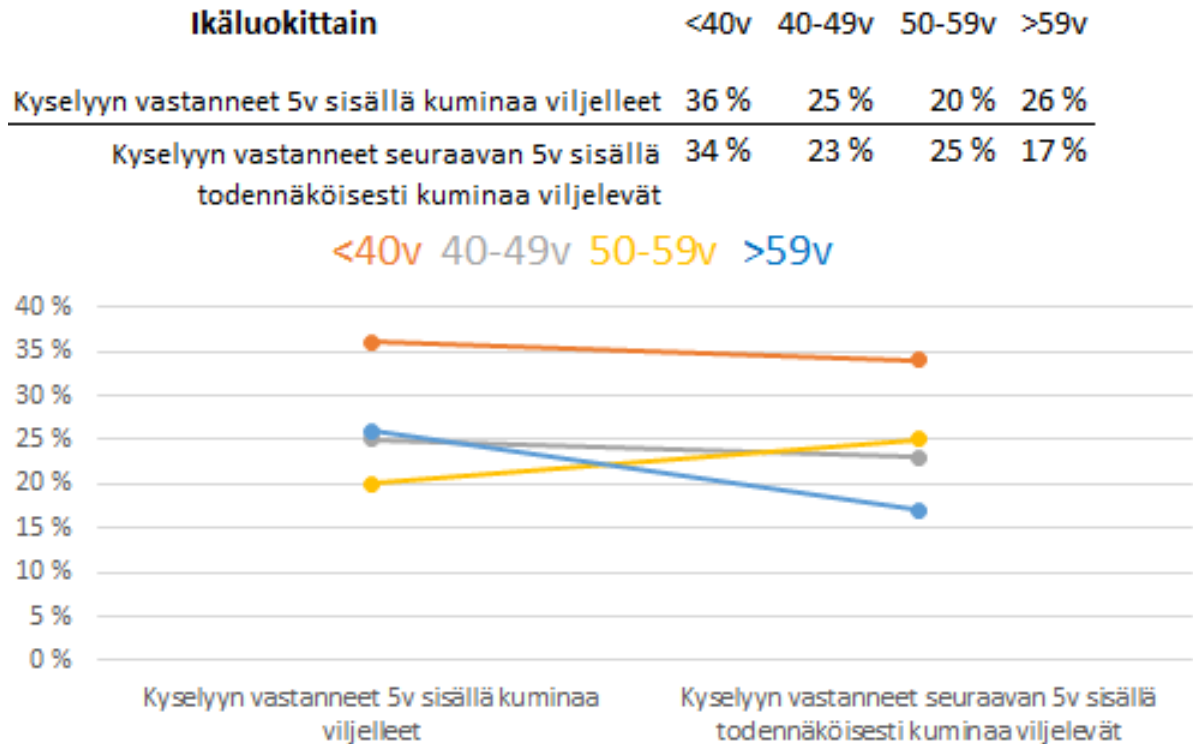
Kuva 39. Kuminan viljelijöiden määrän muutoksen ennuste vastanneista pinta-alaluokittain



Alle 30 ha tiloista 18 %, 30 – 50 ha tiloista 23 %, 50 – 100 ha tiloista 27 % ja yli 100 ha tiloista 33 % vastasi viljelleensä kuminaa viimeisen viiden vuoden aikana. Tilakoon kasvaessa kuminanviljelijöiden osuus vastaajista nousee. Kuminan pieni hehtaarisato ja monivuotisuus voivat olla este pienemmille tiloille. (kuva 39.)

Alle 30 ha tiloista 5 % enemmän ja 30 – 50 ha tiloista 4 % enemmän aikoi viljellä kuminaa seuraavan viiden vuoden aikana. 50 – 100 ha tiloista 12 % vähemmän ja yli 100 ha tiloista 16 % vähemmän aikoi viljellä kuminaa seuraavan viiden vuoden aikana. (kuva 39.)

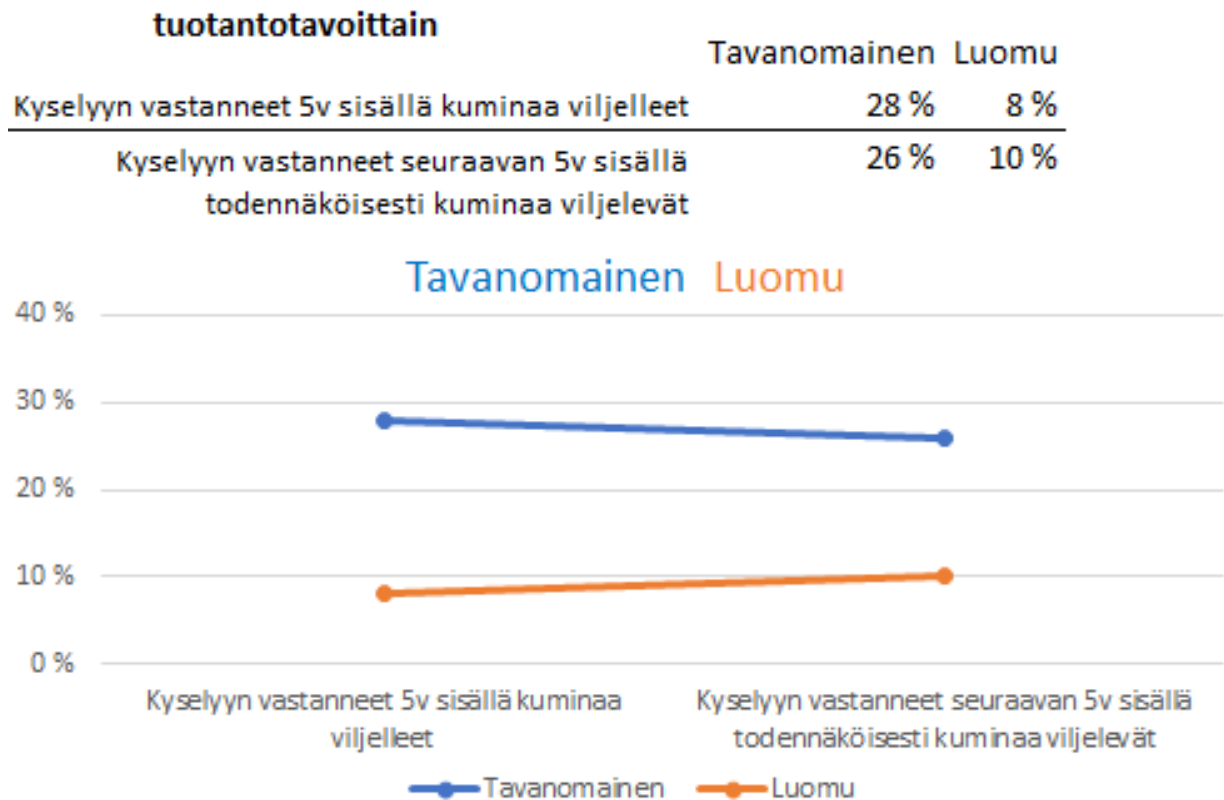
Kuva 40. Kuminan viljelijöiden määrän muutoksen ennuste vastanneista ikäluokittain



Alle 40-vuotiaista 36 %, 40–49-vuotiaista 25 %, 50–59-vuotiaista 20 % ja yli 59-vuotiaista 26 % vastasi viljelleensä kuminaa viimeisen viiden vuoden aikana. Alle 40-vuotiaista muita suurempi osa viljeli kuminaa. (kuva 40.)

Alle 40-vuotiaista 6 % vähemmän, 40–49-vuotiaista 8 % vähemmän ja yli 59-vuotiaista 35 % vähemmän vastasi viljelevänsä kuminaa seuraavan viiden vuoden aikana. 50–59-vuotiaista neljäsosa enemmän vastasi viljelevänsä kuminaa seuraavan viiden vuoden aikana. (kuva 40.)

Kuva 41. Kuminan viljelijöiden määrän muutoksen ennuste vastanneista tuotantotavoittain



Tavanomaisista tiloista 28 % ja luomutiloista 8 % vastasi viljelleensä kuminaa viimeisen viiden vuoden aikana. Tavanomaisista tiloista 8 % vähemmän vastasi viljelevänsä kuminaa seuraavan viiden vuoden aikana. Luomutiloista neljäsosa enemmän vastasi viljelevänsä kuminaa seuraavan viiden vuoden aikana. (kuva 41.)

5 YHTEENVETO JA JOHTOPÄÄTÖKSET

5.1 Asennekyselyn johtopäätökset

Asennekyselyn tulokset viittaavat vastaajien kokevan erikoiskasvien viljelyyn tärkeimmiksi tekijöiksi sen tuoman taloudellisen hyödyn ja viljelyn mielekkyyden. Kasvin halutaan tuovan joko suoraa taloudellista hyötyä satokasvina tai epäsuoraa taloudellista hyötyä toisen viljelykasvin tuottavuuden parantajana. Tuotantokustannusten tulee olla kohtuulliset ja myytävälle sadolle tulee löytyä helposti ostaja kehittyneestä markkinointiketjusta. Kasvin halutaan sopivan viljelykiertoon ja sille täytyy olla viljelyyn soveltuvia lohkoja. Kasvin täytyisi siis todennäköisesti tuoda mittavaa taloudellista hyötyä, jotta viljelijä sovittaisi

viljelykiertonsa kasvin ympärille tai investoisi viljelyyn soveltuvan lohkon ostamiseen tai lohkon muuttamiseen viljelyyn soveltuvaksi. Epäsuoraa taloudellista hyötyä tavoitellessa kasvin halutaan parantavan maan rakennetta. Maan rakenne itsessään ei tuo taloudellista hyötyä, ellei sen ympärille muodostu tulevaisuudessa tukiin tai sanktioihin perustuvia ehtoja. Sen sijaan maan rakenteen parantamisella tavoitellaan sen tuomaa taloudellista hyötyä satokasvien viljelyssä. Myös satokasveilla voi olla maata parantavia vaikutuksia, esim. typensidontaa tai kuohkeutusta, jotka otetaan huomioon kasvin tuoman taloudellisen hyödyn kokonaisuudessa viljelypäättöstä tehdessä.

Viljelyn mielekkääksi kokeminen ja tietotaidon kehittäminen nousivat myös esille tärkeimpien tekijöiden joukossa. Eri viljelijöille viljelyn mielekkyys tarkoittaa todennäköisesti eri asioita. Toisille mielekästä voi olla kasvin viljelyn haastavuus, esimerkiksi viljelyn vaatimien tietojen ja menetelmien oppiminen tuo mielekkyyttä viljelyyn. Toisille mielekästä voi olla kasvin viljelyn helppous, esimerkiksi nykyiset tiedot ja taidot soveltuvat sen viljelyyn ilman suurta lisävaivaa. Halu kehittää tilan tuotantoa ja omaa ammattitaitoa voi olla viljelijälle tärkeää, sekä taloudellisesti että ammattiympäristön kannalta. Tilan ja itsensä kehittäminen voi tuoda onnistumisen tunnetta ja parempaa taloudellista tulosta.

Itse haettu tieto koettiin myös tärkeäksi tekijäksi kasvin viljelypäättöksessä. Vastaajalle on mahdollisesti tärkeämpää saatu tieto kuin se, mitä kautta tieto saatiin. Tiedon on kuitenkin todennäköisesti tärkeää olla saatavissa silloin, kun viljelijä itse haluaa sen, esim. internetissä. Ulkomailta saatua tietoa ei tulosten perusteella koettu tärkeäksi. Tähän voi olla syynä se, että ulkomailta saatu tieto ei välttämättä sovellu Suomen viljelyolosuhteisiin tai se voi olla tuotettu kielellä, jota viljelijä ei ymmärrä.

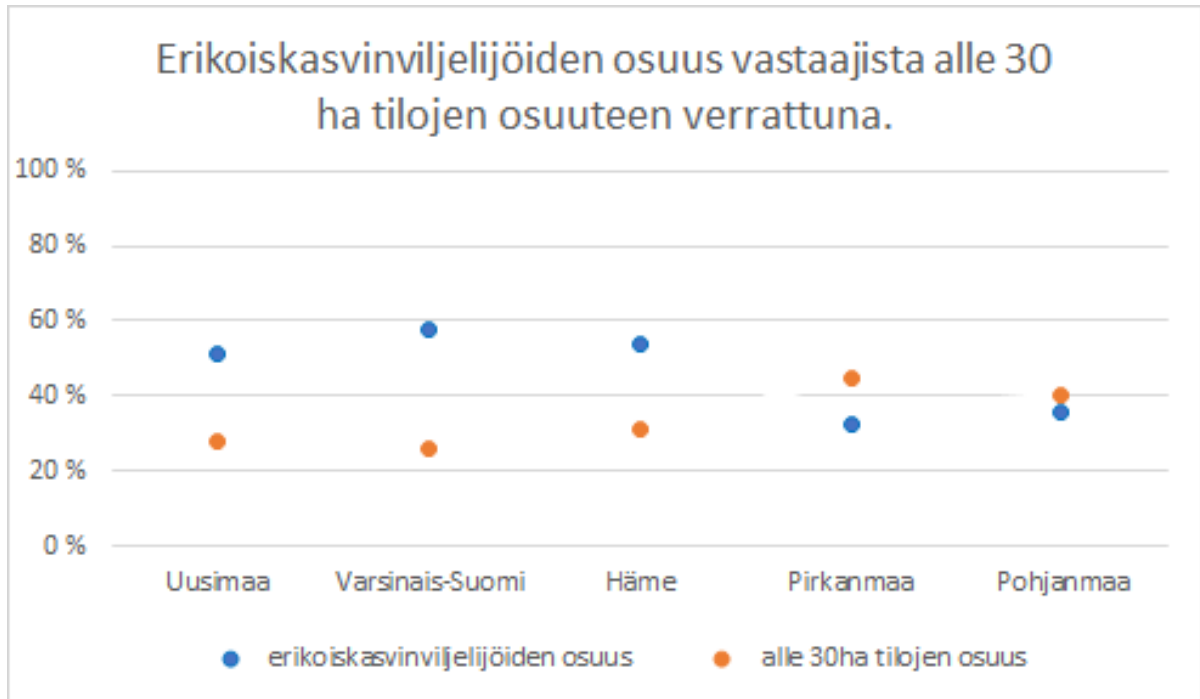
5.2 Taustatekijöiden vaikutus erikoiskasvinviljelyyn

Käsitellyistä taustatekijöistä pinta-alalla oli vahvin korrelaatio erikoiskasvinviljelyn kanssa. alle 30 ha tiloista huomattavasti muita harvempi viljeli erikoiskasveja.

Erikoiskasvinviljelijöiden osuus vastanneista kasvoi lineaarisesti 30 – 50 ha ja 50 – 100 ha luokkiin siirryttäessä 12 prosenttiyksikön kasvulla. Erikoisviljelijöiden osuuden kasvu laski 5 prosenttiyksikköön yli 100 ha luokkaan siirryttäessä. Mitä suurempi pinta-ala, sen

todennäköisemmin vastaaja on viljellyt erikoiskasvia, mutta 50 – 100 ha pinta-alaluokan jälkeen lisäpinta-alan merkitys näyttäisi laskevan.

Kuva 42. Erikoiskasvinviljelijöiden osuus vastaajista alle 30 ha tilojen osuuteen verrattuna



Pirkanmaan ja Pohjanmaan ELY-keskuksen vastaajista huomattavasti suurempi osa oli alle 30 ha tiloja ja vastaavasti huomattavasti pienempi osa erikoiskasvinviljelijöitä verrattuna muiden ELY-keskusten vastaajiin. Vastaajien erikoiskasvinviljelijöiden osuus on käänteisesti verrannainen alle 30 ha tilojen osuuteen. (kuva 42.)

lällä ei näyttäisi olevan kyselyn tulosten pohjalta merkittävää vaikutusta erikoiskasvien viljelyyn. Mikäli maatalousyrittäjien keski-ikä joskus laskisi huomattavasti, olisi mielenkiintoista nähdä olisivatko nuoremmat viljelijät rohkeampia vai varovaisempia kokeilemaan erikoiskasvien viljelyä.

Luomuviljelijöitä vastasi kyselyyn vain 116, joista erikoiskasvinviljelijöitä oli 62. Vastaajien pienen määrän vuoksi on vaikea arvioida ovatko luomuviljelijöistä kyselyn tulosten perusteella saadut johtopäätökset vartenotettavia.

5.3 Kasvikohtaiset johtopäätökset

Tarkasteltavien ELY-keskusten alueella kauraa viljelee Luonnonvarakeskuksen tilastotietojen mukaan joko suurempi osa viljelijöistä kuin kyselyn tulokset osoittavat, tai erikoiskasvinviljelijöistä suhteessa harvempi viljelee kauraa alueen kaikkiin viljelijöihin verrattuna. Vastanneista kaikkia muita tarkasteltavia kasveja oli viljelty suurempi osa kuin Luonnonvarakeskuksen tilastotietojen mukaan kaikista kyseisten ELY-keskusten alueiden viljelijöistä. Tämä oli oletettavissa, sillä kyselyssä käsiteltiin vastaajista vain erikoiskasveja viljellyttä osaa.

Varsinais-Suomen ELY-keskuksen vastaajia lukuun ottamatta kaikista muista ELY-keskuksista, ikä- ja pinta-alaluokista pienempi osa vastasi viljelevänsä kauraa seuraavan viiden vuoden aikana, kuin vastasi viljelleensä kauraa edellisen viiden vuoden aikana. Pirkanmaan ELY-keskuksen vastaajia lukuun ottamatta kaikista ELY-keskuksista, ikä- ja pinta-alaluokista pienempi osa vastasi viljelevänsä rypsiä tai rapsia seuraavan viiden vuoden aikana, kuin vastasi viljelleensä rypsiä tai rapsia edellisen viiden vuoden aikana. Kauran tai rypsin ja rapsin kohdalla trendistä poikkeavaan ELY-keskuksen alueeseen ei löydy selvää syytä kyselyn tuottamasta tiedosta.

Hernettä vastasi viljelevänsä seuraavana viitenä vuotena edeltävänä viitenä vuotena viljellettä suurempi osa Uudenmaan ja Pirkanmaan ELY-keskusten alueen vastaajat ja 40-49-vuotiaiden ikäluokka. Uudenmaan ja Pirkanmaan ELY-keskusten alueiden vastaajista ei ollut 40–49-vuotiaita huomattavan suurta osaa, eikä muiden ELY-keskusten alueiden vastaajista erityisen pientä osaa, joten kyseisillä tekijöillä ei todennäköisesti ole yhteyttä. Kaikista pinta-alaluokista pienempi osa vastasi viljelevänsä hernettä seuraavan viiden vuoden aikana, kuin vastasi viljelleensä hernettä edellisen viiden vuoden aikana.

Pirkanmaan ja Hämeen ELY-keskusten alueiden vastaajista suurempi osa vastasi viljelevänsä härkäpapua seuraavan viiden vuoden aikana, kuin vastasi viljelleensä härkäpapua edeltävänä viitenä vuotena ja Uudenmaan ELY-keskuksen alueen vastaajista suurempi osa. Varsinais-Suomen ja Pohjanmaan ELY-keskusten alueiden vastaajissa ei ollut merkittävää eroa edeltävän ja tulevan viiden vuoden välillä. Alle 30 ha tiloista ja yli 100 ha tiloista pienempi osa vastasi viljelevänsä härkäpapua seuraavan viiden vuoden aikana kuin vastasi viljelleensä sitä edeltävänä viitenä vuotena, 30 – 50 ha tiloista ja 50 – 100 ha tiloista suurempi osa. Yli

59-vuotiaista pienempi osa vastasi viljelevänsä härkäpapua seuraavan viiden vuoden aikana kuin vastasi viljelleensä sitä edeltävänä viitenä vuonna, muista ikäluokista hieman suurempi osa. Taustatekijöillä ei vaikuttaisi olevan selvää yhteyttä eroihin.

Varsinais-Suomen ja Hämeen ELY-keskusten alueiden vastaajista suurempi osa vastasi viljelevänsä kuminaa seuraavan viiden vuoden aikana, kuin vastasi viljelleensä kuminaa edeltävänä viitenä vuonna, Uudenmaan, Pirkanmaan ja Pohjanmaan ELY-keskusten alueiden vastaajista pienempi osa. Alle 30 ha ja 30 – 50 ha tiloista suurempi osa vastasi viljelevänsä kuminaa seuraavan viiden vuoden aikana, kuin vastasi viljelleensä kuminaa edeltävänä viitenä vuonna, 50 – 100 ha ja yli 100 ha tiloista pienempi osa. 50–59-vuotiaista suurempi osa vastasi viljelevänsä kuminaa seuraavan viiden vuoden aikana kuin vastasi viljelleensä kuminaa viitenä edeltävänä vuonna, muista ikäluokista, erityisesti yli 59-vuotiaista, pienempi osa. Taustatekijöillä ei vaikuttaisi olevan selvää yhteyttä eroihin.

Vastaajien määrän muutosta kutakin kasvia edellisenä viitenä vuotena viljelleiden, ja tulevana viitenä vuonna viljelevien välillä ei pysty minkään tarkastellun kasvin kohdalla perustelemaan tarkastelluilla taustatekijöillä. Usean tekijän kohdalla tulos oli poikkeava taustatekijöitä tarkasteltaessa saatuun kuvaan siitä, kuka on todennäköisimmin erikoiskasvinviljelijä. Vastaushetken taustatekijöillä ei siis ole tarkasteltavissa olevaa yhteyttä viljelijöiden aikomuksiin seuraavasta viidestä vuodesta. Jokaisen kasvin kohdalla lähes jokaisen taustatekijän tulevan viiden vuoden aikana todennäköisesti kasvia viljelevien vastaajien määrä oli pienempi kuin edeltävänä viitenä vuotena kyseistä kasvia viljelleiden. Yksi mahdollinen syy on, että osa vastaajista ovat olleet epävarmoja kasvin viljelyn aloittamisesta tai jatkamisesta ja arvioineet viljelyn olevan liian epävarmaa vastatakseen todennäköisesti viljelevänsä. Toinen syy voi olla, että osa kasvia edeltävänä viitenä vuonna kokeilleista eivät ole olleet syystä tai toisesta tyytyväisiä ja eivät aio jatkaa sen viljelyä.

Vastaajista lähes jokaisen kasvin ja taustatekijän kohdalla edeltävän viiden vuoden aikana viljelleiden ja tulevana viitenä vuotena todennäköisesti viljelevien lukumäärissä oli huomattavia eroja, kun taas Luonnonvarakeskuksen tietokannassa esimerkiksi kyselyä edeltävän ja kyselyn jälkeisen vuoden välillä viljelyalassa ei ollut yhtä rajuja eroja. Kyselyn tulosten perusteella on vaikea tulkita, mikä on johtanut erilaisiin arvioihin tulevasta, kuin esimerkiksi kyselyä edeltävän ja jälkeisen vuoden toteutunut kehitys.

lähteet

Atria Tuottajat (2020) A-Rehun viljojen ja palkokasvien laatuhyvitystaulukot. Haettu 3.5.2021 osoitteesta https://www.atriatuottajat.fi/globalassets/alkutuotanto/a-rehu/viljojen-lomakkeet/viljojen-ja-palkokasvien-laaturakorjaustaulukko-1.8.2020_2.pdf

Friman, E., Aavaharju, A., Halme, S., Rantasalo, A., Sammaljoki, T., Hell, T. & Ukkonen, N. (n.n.). Kasvinviljelyn suuret linjaukset. Haettu 6.4.2021 osoitteesta http://www.virtuaali.info/opetusmaatilat/index.php?tila_id=1&ohjemappi&kategoria_id=288&kortti=3255

Ilmatieteen Laitos (n.d.-a) Terminen Kasvukausi. Haettu 3.5.2021 osoitteesta <https://www.ilmatieteenlaitos.fi/terminen-kasvukausi>

Ilmatieteen Laitos (n.d.-b) Lumitilastot. Haettu 3.5.2021 osoitteesta <https://www.ilmatieteenlaitos.fi/lumitilastot>

Kasvinsuojelu Berner (n.d.) Kumina kasvina. Haettu 11.08.2020 osoitteesta http://kasvinsuojelu.berner.fi/sites/kasvinsuojelu.berner.fi/files/uploads/kumina_kasvina.pdf

Kuljetus Eerikäinen (n.d.) Vilja-auton Mittatietoja. Haettu 3.5.2021 osoitteesta https://www.kuljetuseerikainen.fi/files/vilja_auton_mittatiedot.pdf

Luonnonvarakeskus Tilastotietokanta (n.d.) Viljelykasvien sato. Haettu 3.5.2021 osoitteesta https://statdb.luke.fi/PXWeb/pxweb/fi/LUKE/LUKE_02%20Maatalous_04%20Tuotanto_14%20Satotilasto/01_Viljelykasvien_sato.px/

Mattila, K. (2014). Syysrapsin puinti Ruukissa. Blogijulkaisu 9.9.2014 Haettu 3.5.2021 osoitteesta <https://www.farmit.net/oljykasvit/2014/09/09/syysrapsin-puinti-ruukissa>

MTT. (2005). *Kenestä erikoiskasvinviljelijäksi? Erikoiskasvinviljelyn omaksujatyypit ja omaksumisen taustalla vaikuttavat tekijät.* Maa- ja elintarviketalouden tutkimuskeskus. [MTT:n selvityksiä 102](#)

Osuuspankki (n.d.) Maatilarahoitus. Haettu 3.5.2021 osoitteesta <https://www.op.fi/yritykset/rahoitus/maatalousyrittajat/maatilarahoitus>

Ruokavirasto (2020) Viljelijätukien hakuopas 2020. Haettu 3.5.2021 osoitteesta <https://ruokavirasto.mobiezone.fi/zine/621/article-45883>

Tilasiemen (n.d.) RGT Planet. Haettu 6.4.2021 osoitteesta <https://www.tilasiemen.fi/fi/lajikkeet/ohran-siemen-kaksitahoinen/rgt-planet>

Trans Farm (n.d.) Vahvaa erikoiskasviosaamista!. Haettu 3.5.2021 osoitteesta <https://www.transfarm.fi/>

Liite 1: Webropol kyselylomake

Webropolilla luotu kysely: Mitä suomalaiset haluaisivat viljellä?

<https://link.webpolsurveys.com/Participation/Public/df78b140-12fc-...>**Mitä suomalaiset haluaisivat viljellä?****Taustatiedot****1. Sukupuoli**

- mies
- nainen
- en halua kertoa

2. Syntymävuosi**3. Koulutusala**

- maatalous
- muu luonnonvara-ala
- tekninen
- kaupallinen
- muu, mikä?

4. Koulutusaste

- peruskoulu
- lukio
- ammattikoulu/opisto
- alempi ammattikorkeakoulu

Webropolilla luotu kysely: Mitä suomalaiset haluaisivat viljellä?

<https://link.webpolsurveys.com/Participation/Public/df78b140-12fc-...>

- ylempi ammattikorkeakoulu tai yliopistoaste
- muu, mikä?

5. Asuinkunta

6. Tilan sijaintikunta *

7. Olen harjoittanut viljelyä *

- alle 5 vuotta
- 5-15 vuotta
- 15-25 vuotta
- yli 25 vuotta

Tallenna ja jatka myöhemmin

Seuraava



Mitä suomalaiset haluaisivat viljellä?

Tilan tiedot

8. Tila sijaitsee viljelyvyöhykkeellä *

- I
- II
- III
- IV
- V

9. Tilan päätuotantosuunta (tulojen perusteella) *

- kasvinviljely
- puutarhaviljely
- maidontuotanto
- naudanlihan tuotanto
- sika
- kana/broileri
- muu kotieläintuotanto, mikä?
- muu, mikä?

10. Tuotantotapa *

- tavanomainen
- luonnonmukainen
- siirtymävaihe

11. Tilan tuotteita myydään

- suoramyyntinä
- ruokaringissä (esim. Reko)
- lähikaupassa (toimitetaan suoraan itse)
- ei vähittäismyyntinä

12. Tilan peltopinta-ala kokonaisuudessaan hehtaareina *

- omaa peltoa ha
- tilalle vuokrattua peltoa ha
- tilalta pois vuokrattua peltoa ha
- metsäpinta-ala ha

13. Maatalouden harjoittaminen on *

- päätoimista
- osa-aikaista

14. Miten kotitaloutenne tulot jakaantuvat *

- yli 75% maa- ja metsätaloudesta
- 50% - 75% maa- ja metsätaloudesta
- 25% - 49% maa- ja metsätaloudesta
- alle 25% maa- ja metsätaloudesta

Tallenna ja jatka myöhemmin

Edellinen

Seuraava



Mitä suomalaiset haluaisivat viljellä?

15. Mitä viljelykasveja olet viljellyt lähimenneisyydessä ja mitä haluaisit viljellä tulevaisuudessa?

Kysymys 1 (Olen viljellyt 5 vuoden sisällä): Palauta mieliin, mitä kasveja olet viljellyt viimeisen viiden vuoden aikana ja merkitse listaan. Jätä kohta tyhjäksi, mikäli et ole kasvia viljellyt.

Kysymys 2 (Haluaisin viljellä seuraavan 10 vuoden aikana): Pohdi lähitulevaisuutta kymmenen vuoden päähän ja vastaa mitä viljelykasveja haluaisit viljellä tai kokeilla. Mieti kysymystä oman osaamisesi ja tila kannattavuuden kehittämisen kannalta, myös ilmaston muutos on hyvä pitää mielessä. Mitä hyötyä erityyppiset viljelykasvit voisivat tuoda viljelykiertoihin, miten ne voisivat parantaa maan kasvukykyä tai maisema-arvoja? Nyt sinulla on kerrankin mahdollisuus irrotella erilaisilla vaihtoehdoilla.

Kysymys 3 (Viljelen todennäköisesti, kun huomioin myös talousnäkökulmat): Toiveita ei ole aina mahdollista toteuttaa, joten sen takia pyydämme nyt sinua laskeutumaan maanpinnalle todenmukaiseen tilanteeseen. Nyt siis kysymme, mitä todennäköisesti aiot viljellä seuraavan kymmenen vuoden kuluttua.

Kysymys 4 (Kasvi on mielestäni erikoiskasvi): Merkitse kasvivaihtoehdot, jotka omasta mielestäsi tulisi luokitella erikoiskasveihin. Minkä kasvin tuotantotekniikka, markkinat, jatkojalostus ja raaka-aineen käytön osaaminen on vielä kehittymätöntä tai tuotantoalat vaihtelevat ennakoimattomasti. Vastaa riippumatta siitä oletko itse niitä viljellyt tai tuletko niitä viljelemään.

	Olen viljellyt 5 vuoden sisällä	Haluaisin viljellä seuraavan 10 vuoden aikana	Viljelen todennäköisesti, kun huomioin myös talousnäkökulmat	Kasvi on mielestäni erikoiskasvi
kevätevehnä	<input type="checkbox"/>	<input type="checkbox"/>	<input type="checkbox"/>	<input type="checkbox"/>
syysvehnä	<input type="checkbox"/>	<input type="checkbox"/>	<input type="checkbox"/>	<input type="checkbox"/>
mallasohra	<input type="checkbox"/>	<input type="checkbox"/>	<input type="checkbox"/>	<input type="checkbox"/>
rehuohra	<input type="checkbox"/>	<input type="checkbox"/>	<input type="checkbox"/>	<input type="checkbox"/>
syysohra	<input type="checkbox"/>	<input type="checkbox"/>	<input type="checkbox"/>	<input type="checkbox"/>
elintarvikekaura	<input type="checkbox"/>	<input type="checkbox"/>	<input type="checkbox"/>	<input type="checkbox"/>
rehukaura	<input type="checkbox"/>	<input type="checkbox"/>	<input type="checkbox"/>	<input type="checkbox"/>
syyskaura	<input type="checkbox"/>	<input type="checkbox"/>	<input type="checkbox"/>	<input type="checkbox"/>
kevätruus	<input type="checkbox"/>	<input type="checkbox"/>	<input type="checkbox"/>	<input type="checkbox"/>
syysruis	<input type="checkbox"/>	<input type="checkbox"/>	<input type="checkbox"/>	<input type="checkbox"/>
kevätruusvehnä	<input type="checkbox"/>	<input type="checkbox"/>	<input type="checkbox"/>	<input type="checkbox"/>
ruisvehnä	<input type="checkbox"/>	<input type="checkbox"/>	<input type="checkbox"/>	<input type="checkbox"/>
kevätspeltti	<input type="checkbox"/>	<input type="checkbox"/>	<input type="checkbox"/>	<input type="checkbox"/>

Webropolilla luotu kysely: Mitä suomalaiset haluaisivat viljellä?

<https://link.webpolsurveys.com/Participation/Public/df78b140-12fc-...>

	Olen viljellyt 5 vuoden sisällä	Haluaisin viljellä seuraavan 10 vuoden aikana	Viljelen todennäköisesti, kun huomioin myös talousnäkökulmat	Kasvi on mielestäni erikoiskasvi
syyspelltti	<input type="checkbox"/>	<input type="checkbox"/>	<input type="checkbox"/>	<input type="checkbox"/>
kevätrypsi	<input type="checkbox"/>	<input type="checkbox"/>	<input type="checkbox"/>	<input type="checkbox"/>
syysrypsi	<input type="checkbox"/>	<input type="checkbox"/>	<input type="checkbox"/>	<input type="checkbox"/>
kevätrapsi	<input type="checkbox"/>	<input type="checkbox"/>	<input type="checkbox"/>	<input type="checkbox"/>
syysrapsi	<input type="checkbox"/>	<input type="checkbox"/>	<input type="checkbox"/>	<input type="checkbox"/>
viljan seoskasvusto	<input type="checkbox"/>	<input type="checkbox"/>	<input type="checkbox"/>	<input type="checkbox"/>
vihantaviljat	<input type="checkbox"/>	<input type="checkbox"/>	<input type="checkbox"/>	<input type="checkbox"/>
>				
auringonkukka	<input type="checkbox"/>	<input type="checkbox"/>	<input type="checkbox"/>	<input type="checkbox"/>
camelina (ruistankio)	<input type="checkbox"/>	<input type="checkbox"/>	<input type="checkbox"/>	<input type="checkbox"/>
humala	<input type="checkbox"/>	<input type="checkbox"/>	<input type="checkbox"/>	<input type="checkbox"/>
härkäpapu	<input type="checkbox"/>	<input type="checkbox"/>	<input type="checkbox"/>	<input type="checkbox"/>
korianteri	<input type="checkbox"/>	<input type="checkbox"/>	<input type="checkbox"/>	<input type="checkbox"/>
kuituhamppu	<input type="checkbox"/>	<input type="checkbox"/>	<input type="checkbox"/>	<input type="checkbox"/>
öljyhamppu	<input type="checkbox"/>	<input type="checkbox"/>	<input type="checkbox"/>	<input type="checkbox"/>
kuitupellava	<input type="checkbox"/>	<input type="checkbox"/>	<input type="checkbox"/>	<input type="checkbox"/>
öljypellava	<input type="checkbox"/>	<input type="checkbox"/>	<input type="checkbox"/>	<input type="checkbox"/>
hunajakukka	<input type="checkbox"/>	<input type="checkbox"/>	<input type="checkbox"/>	<input type="checkbox"/>
kumina	<input type="checkbox"/>	<input type="checkbox"/>	<input type="checkbox"/>	<input type="checkbox"/>
kvinoa	<input type="checkbox"/>	<input type="checkbox"/>	<input type="checkbox"/>	<input type="checkbox"/>
sinilupiini	<input type="checkbox"/>	<input type="checkbox"/>	<input type="checkbox"/>	<input type="checkbox"/>
muu lupiini	<input type="checkbox"/>	<input type="checkbox"/>	<input type="checkbox"/>	<input type="checkbox"/>
maissi	<input type="checkbox"/>	<input type="checkbox"/>	<input type="checkbox"/>	<input type="checkbox"/>
nokkonen	<input type="checkbox"/>	<input type="checkbox"/>	<input type="checkbox"/>	<input type="checkbox"/>
ruokaperuna	<input type="checkbox"/>	<input type="checkbox"/>	<input type="checkbox"/>	<input type="checkbox"/>
tärkkelysperuna	<input type="checkbox"/>	<input type="checkbox"/>	<input type="checkbox"/>	<input type="checkbox"/>
siemenperuna	<input type="checkbox"/>	<input type="checkbox"/>	<input type="checkbox"/>	<input type="checkbox"/>
varhaisperuna	<input type="checkbox"/>	<input type="checkbox"/>	<input type="checkbox"/>	<input type="checkbox"/>
ruokaherne	<input type="checkbox"/>	<input type="checkbox"/>	<input type="checkbox"/>	<input type="checkbox"/>
rehuherne	<input type="checkbox"/>	<input type="checkbox"/>	<input type="checkbox"/>	<input type="checkbox"/>
siemenmausteet ja lääkekasvit	<input type="checkbox"/>	<input type="checkbox"/>	<input type="checkbox"/>	<input type="checkbox"/>
soija	<input type="checkbox"/>	<input type="checkbox"/>	<input type="checkbox"/>	<input type="checkbox"/>

Webropolilla luotu kysely: Mitä suomalaiset haluaisivat viljellä?

<https://link.webpolsurveys.com/Participation/Public/df78b140-12fc-...>

	Olen viljellyt 5 vuoden sisällä	Haluaisin viljellä seuraavan 10 vuoden aikana	Viljelen todennäköisesti, kun huomioin myös talousnäkökulmat	Kasvi on mielestäni erikoiskasvi
sokerijuurikas	<input type="checkbox"/>	<input type="checkbox"/>	<input type="checkbox"/>	<input type="checkbox"/>
tattari	<input type="checkbox"/>	<input type="checkbox"/>	<input type="checkbox"/>	<input type="checkbox"/>
puutarhakasvit	<input type="checkbox"/>	<input type="checkbox"/>	<input type="checkbox"/>	<input type="checkbox"/>
>				
apilat	<input type="checkbox"/>	<input type="checkbox"/>	<input type="checkbox"/>	<input type="checkbox"/>
apilan siementuotanto	<input type="checkbox"/>	<input type="checkbox"/>	<input type="checkbox"/>	<input type="checkbox"/>
mailanen	<input type="checkbox"/>	<input type="checkbox"/>	<input type="checkbox"/>	<input type="checkbox"/>
mesikkä	<input type="checkbox"/>	<input type="checkbox"/>	<input type="checkbox"/>	<input type="checkbox"/>
ruokohelpi	<input type="checkbox"/>	<input type="checkbox"/>	<input type="checkbox"/>	<input type="checkbox"/>
virna	<input type="checkbox"/>	<input type="checkbox"/>	<input type="checkbox"/>	<input type="checkbox"/>
vuohenherne	<input type="checkbox"/>	<input type="checkbox"/>	<input type="checkbox"/>	<input type="checkbox"/>
heinäkasvien siementuotanto	<input type="checkbox"/>	<input type="checkbox"/>	<input type="checkbox"/>	<input type="checkbox"/>
lyhytkestoinen nurmi (1v)	<input type="checkbox"/>	<input type="checkbox"/>	<input type="checkbox"/>	<input type="checkbox"/>
monivuotinen nurmi	<input type="checkbox"/>	<input type="checkbox"/>	<input type="checkbox"/>	<input type="checkbox"/>
pysyvä nurmi	<input type="checkbox"/>	<input type="checkbox"/>	<input type="checkbox"/>	<input type="checkbox"/>
viherlannoitusnurmi	<input type="checkbox"/>	<input type="checkbox"/>	<input type="checkbox"/>	<input type="checkbox"/>
siirtonurmi	<input type="checkbox"/>	<input type="checkbox"/>	<input type="checkbox"/>	<input type="checkbox"/>
luonnonhoitopelto	<input type="checkbox"/>	<input type="checkbox"/>	<input type="checkbox"/>	<input type="checkbox"/>
monimuotoisuuspelto	<input type="checkbox"/>	<input type="checkbox"/>	<input type="checkbox"/>	<input type="checkbox"/>
avokesanto	<input type="checkbox"/>	<input type="checkbox"/>	<input type="checkbox"/>	<input type="checkbox"/>
sänkikesanto	<input type="checkbox"/>	<input type="checkbox"/>	<input type="checkbox"/>	<input type="checkbox"/>
viherkesanto	<input type="checkbox"/>	<input type="checkbox"/>	<input type="checkbox"/>	<input type="checkbox"/>
aluskasvi	<input type="checkbox"/>	<input type="checkbox"/>	<input type="checkbox"/>	<input type="checkbox"/>
kerääjäkasvi	<input type="checkbox"/>	<input type="checkbox"/>	<input type="checkbox"/>	<input type="checkbox"/>
saneerauskasvi	<input type="checkbox"/>	<input type="checkbox"/>	<input type="checkbox"/>	<input type="checkbox"/>
muu, mikä? <input type="text"/>	<input type="checkbox"/>	<input type="checkbox"/>	<input type="checkbox"/>	<input type="checkbox"/>
muu, mikä? <input type="text"/>	<input type="checkbox"/>	<input type="checkbox"/>	<input type="checkbox"/>	<input type="checkbox"/>
muu, mikä? <input type="text"/>	<input type="checkbox"/>	<input type="checkbox"/>	<input type="checkbox"/>	<input type="checkbox"/>
muu, mikä? <input type="text"/>	<input type="checkbox"/>	<input type="checkbox"/>	<input type="checkbox"/>	<input type="checkbox"/>

16. Mikä on eksoottisin viljelemäsi kasvi?

Webropolilla luotu kysely: Mitä suomalaiset haluaisivat viljellä?

<https://link.webpolsurveys.com/Participation/Public/df78b140-12fc-...>

17. Viljelykokemukset *

- Olen viljellyt erikoiskasvia
- En ole viljellyt erikoiskasvia

Tallenna ja jatka myöhemmin

Edellinen

Seuraava



Mitä suomalaiset haluaisivat viljellä?

Miksi viljelen erikoiskasveja?

18. Tuotantoon liittyviä väittämiä – mitä mieltä olet?

Valitse jokaiseen väittämään sopivin vaihtoehto, mikä parhaiten kuvaa näkemyksiäsi erikoiskasvitutannon perusteista.

	täysin eri mieltä	jokseenkin eri mieltä	ei puolesta eikä vastaan	jokseenkin samaa mieltä	täysin samaa mieltä
Taloudelliset tekijät					
Markkinahinta on tarpeeksi korkea *	<input type="radio"/>	<input type="radio"/>	<input type="radio"/>	<input type="radio"/>	<input type="radio"/>
Olen valmis ottamaan riskejä, jos tiedän että kasvi tuottaa joinakin vuosina erityisen hyvin *	<input type="radio"/>	<input type="radio"/>	<input type="radio"/>	<input type="radio"/>	<input type="radio"/>
Kasvin tulee tuottaa kohtuullinen tulos jokaisena vuonna *	<input type="radio"/>	<input type="radio"/>	<input type="radio"/>	<input type="radio"/>	<input type="radio"/>
Tuotantokustannusten tulee olla kohtuullisia *	<input type="radio"/>	<input type="radio"/>	<input type="radio"/>	<input type="radio"/>	<input type="radio"/>
Olen valmis panostuksiin, jos tiedän kasvin tuottavan joinakin vuosina erityisen hyvin *	<input type="radio"/>	<input type="radio"/>	<input type="radio"/>	<input type="radio"/>	<input type="radio"/>
Tukipolitiikka kannustaa viljelyyn	<input type="radio"/>	<input type="radio"/>	<input type="radio"/>	<input type="radio"/>	<input type="radio"/>
Työhuiput sijoittuvat eri vaiheisiin muiden viljeltävien kanssa *	<input type="radio"/>	<input type="radio"/>	<input type="radio"/>	<input type="radio"/>	<input type="radio"/>
Koneet ja laitteet saadaan tehostettuun käyttöön *	<input type="radio"/>	<input type="radio"/>	<input type="radio"/>	<input type="radio"/>	<input type="radio"/>
Kasvi viljelykierrossa tuo taloudellista hyötyä *	<input type="radio"/>	<input type="radio"/>	<input type="radio"/>	<input type="radio"/>	<input type="radio"/>
Kasvilla on tärkeä alueellinen merkitys, esimerkiksi raaka-ainetta jatkojalostava yritys *	<input type="radio"/>	<input type="radio"/>	<input type="radio"/>	<input type="radio"/>	<input type="radio"/>
Viljelytekniset tekijät					
Sopii hyvin tilan viljelykiertoon *	<input type="radio"/>	<input type="radio"/>	<input type="radio"/>	<input type="radio"/>	<input type="radio"/>
Tilalla on viljelyyn hyvin soveltuvia lohkoja *	<input type="radio"/>	<input type="radio"/>	<input type="radio"/>	<input type="radio"/>	<input type="radio"/>

Webropolilla luotu kysely: Mitä suomalaiset haluaisivat viljellä?

<https://link.webpolsurveys.com/Participation/Public/df78b140-12fc-...>

	täysin eri mieltä	jokseenkin eri mieltä	ei puolesta eikä vastaan	jokseenkin samaa mieltä	täysin samaa mieltä
Siementä on helposti saatavissa *	<input type="radio"/>	<input type="radio"/>	<input type="radio"/>	<input type="radio"/>	<input type="radio"/>
Kylvön voi tehdä suorakylvönä *	<input type="radio"/>	<input type="radio"/>	<input type="radio"/>	<input type="radio"/>	<input type="radio"/>
Teknologia (gps ja muut) on tuonut helpotusta viljelyyn *	<input type="radio"/>	<input type="radio"/>	<input type="radio"/>	<input type="radio"/>	<input type="radio"/>
Soveltuu luomutuotantoon *	<input type="radio"/>	<input type="radio"/>	<input type="radio"/>	<input type="radio"/>	<input type="radio"/>
Soveltuu voimaperäiseen tuotantoon *	<input type="radio"/>	<input type="radio"/>	<input type="radio"/>	<input type="radio"/>	<input type="radio"/>
Tuotannossa voi käyttää karjanlantaa ja muita orgaanisia lannoitteita *	<input type="radio"/>	<input type="radio"/>	<input type="radio"/>	<input type="radio"/>	<input type="radio"/>
Kasvilla ei ole merkittäviä tuholaisia *	<input type="radio"/>	<input type="radio"/>	<input type="radio"/>	<input type="radio"/>	<input type="radio"/>
Kasvilla ei ole merkittäviä kasvitauteja *	<input type="radio"/>	<input type="radio"/>	<input type="radio"/>	<input type="radio"/>	<input type="radio"/>
Rikkakasvit ovat hallittavissa *	<input type="radio"/>	<input type="radio"/>	<input type="radio"/>	<input type="radio"/>	<input type="radio"/>
Sääolosuhteet suosivat viljelyä *	<input type="radio"/>	<input type="radio"/>	<input type="radio"/>	<input type="radio"/>	<input type="radio"/>
Markkinointi					
Sadolle löytyy ostaja riittävän helposti *	<input type="radio"/>	<input type="radio"/>	<input type="radio"/>	<input type="radio"/>	<input type="radio"/>
Sadolle on kehittynyt markkinointiketju *	<input type="radio"/>	<input type="radio"/>	<input type="radio"/>	<input type="radio"/>	<input type="radio"/>
Voin markkinoida sadon itse *	<input type="radio"/>	<input type="radio"/>	<input type="radio"/>	<input type="radio"/>	<input type="radio"/>
Voin kehittää markkinointiketjua itse *	<input type="radio"/>	<input type="radio"/>	<input type="radio"/>	<input type="radio"/>	<input type="radio"/>
Sadon hinnasta on mahdollista neuvotella *	<input type="radio"/>	<input type="radio"/>	<input type="radio"/>	<input type="radio"/>	<input type="radio"/>
Tuotanto edellyttää sopimusviljelyä *	<input type="radio"/>	<input type="radio"/>	<input type="radio"/>	<input type="radio"/>	<input type="radio"/>
Sopimusviljelyn ehdot ovat kohtuulliset *	<input type="radio"/>	<input type="radio"/>	<input type="radio"/>	<input type="radio"/>	<input type="radio"/>
Sadon laatua koskevat ehdot ovat kohtuulliset *	<input type="radio"/>	<input type="radio"/>	<input type="radio"/>	<input type="radio"/>	<input type="radio"/>
Ulkomainen tuonti ei haittaa sadon myyntiä *	<input type="radio"/>	<input type="radio"/>	<input type="radio"/>	<input type="radio"/>	<input type="radio"/>
Tiedonsaanti					
Tietoa on saatavilla riittävästi	<input type="radio"/>	<input type="radio"/>	<input type="radio"/>	<input type="radio"/>	<input type="radio"/>
Tiedon löytää helposti *	<input type="radio"/>	<input type="radio"/>	<input type="radio"/>	<input type="radio"/>	<input type="radio"/>
Olen hakenut aktiivisesti tietoa itse *	<input type="radio"/>	<input type="radio"/>	<input type="radio"/>	<input type="radio"/>	<input type="radio"/>
Olen saanut hyödyllistä tietoa tutkimuksista *	<input type="radio"/>	<input type="radio"/>	<input type="radio"/>	<input type="radio"/>	<input type="radio"/>
Olen saanut hyödyllistä tietoa muilta viljelijöitä *	<input type="radio"/>	<input type="radio"/>	<input type="radio"/>	<input type="radio"/>	<input type="radio"/>
Olen löytänyt tarpeellista tietoa ammattilehdistä *	<input type="radio"/>	<input type="radio"/>	<input type="radio"/>	<input type="radio"/>	<input type="radio"/>

Webropolilla luotu kysely: Mitä suomalaiset haluaisivat viljellä?

<https://link.webpolsurveys.com/Participation/Public/df78b140-12fc-...>

	täysin eri mieltä	jokseenkin eri mieltä	ei puolesta eikä vastaan	jokseenkin samaa mieltä	täysin samaa mieltä
Olen löytänyt tarpeellista tietoa netistä *	<input type="radio"/>	<input type="radio"/>	<input type="radio"/>	<input type="radio"/>	<input type="radio"/>
Olen saanut tarpeellista tietoa sopimusviljelyttäjiltä *	<input type="radio"/>	<input type="radio"/>	<input type="radio"/>	<input type="radio"/>	<input type="radio"/>
Olen löytänyt tarpeellista tietoa ulkomailta *	<input type="radio"/>	<input type="radio"/>	<input type="radio"/>	<input type="radio"/>	<input type="radio"/>
Viljely on lisännyt yhteistyötä ja verkostoitumista *	<input type="radio"/>	<input type="radio"/>	<input type="radio"/>	<input type="radio"/>	<input type="radio"/>
Olen jakanut paikallisille viljelijöille tietoa ja kokemuksia *	<input type="radio"/>	<input type="radio"/>	<input type="radio"/>	<input type="radio"/>	<input type="radio"/>
Ympäristötekijät					
Kasvi hillitsee ravinteiden huuhtoutumista *	<input type="radio"/>	<input type="radio"/>	<input type="radio"/>	<input type="radio"/>	<input type="radio"/>
Kasvi lisää maan orgaanisen aineksen määrää *	<input type="radio"/>	<input type="radio"/>	<input type="radio"/>	<input type="radio"/>	<input type="radio"/>
Kasvi tuottaa runsaasti orgaanista ainesta ja sitoo hiiltä *	<input type="radio"/>	<input type="radio"/>	<input type="radio"/>	<input type="radio"/>	<input type="radio"/>
Kasvi on monivuotinen *	<input type="radio"/>	<input type="radio"/>	<input type="radio"/>	<input type="radio"/>	<input type="radio"/>
Kasvi parantaa maan rakennetta *	<input type="radio"/>	<input type="radio"/>	<input type="radio"/>	<input type="radio"/>	<input type="radio"/>
Kasvi parantaa maan ravinnetasoa *	<input type="radio"/>	<input type="radio"/>	<input type="radio"/>	<input type="radio"/>	<input type="radio"/>
Kasvi vähentää kasvintuhojariskejä *	<input type="radio"/>	<input type="radio"/>	<input type="radio"/>	<input type="radio"/>	<input type="radio"/>
Kasvi parantaa tuholaisien luontaisten vihollisten menestystä *	<input type="radio"/>	<input type="radio"/>	<input type="radio"/>	<input type="radio"/>	<input type="radio"/>
Kasvi tarjoaa ravintoa pölyttäjille *	<input type="radio"/>	<input type="radio"/>	<input type="radio"/>	<input type="radio"/>	<input type="radio"/>
Kasvilla on maisema-arvoa *	<input type="radio"/>	<input type="radio"/>	<input type="radio"/>	<input type="radio"/>	<input type="radio"/>
Kasvi lisää ympäristön monimuotoisuutta *	<input type="radio"/>	<input type="radio"/>	<input type="radio"/>	<input type="radio"/>	<input type="radio"/>
Sosiaaliset tekijät					
Viljely lisää yhteistyötä ja verkostoitumista *	<input type="radio"/>	<input type="radio"/>	<input type="radio"/>	<input type="radio"/>	<input type="radio"/>
Viljely lisää maaseutu ympäristön virkistysarvoa *	<input type="radio"/>	<input type="radio"/>	<input type="radio"/>	<input type="radio"/>	<input type="radio"/>
Viljely lisää alueen elinkeinotoiminnan vireyttä *	<input type="radio"/>	<input type="radio"/>	<input type="radio"/>	<input type="radio"/>	<input type="radio"/>
Erikoiskasveihin liittyvät tapahtumat lisäävät kanssakäymistä ja keskustelua *	<input type="radio"/>	<input type="radio"/>	<input type="radio"/>	<input type="radio"/>	<input type="radio"/>
Sadolla ja tuotteilla on imagoetua *	<input type="radio"/>	<input type="radio"/>	<input type="radio"/>	<input type="radio"/>	<input type="radio"/>
Koen viljelyn mielekkääksi *	<input type="radio"/>	<input type="radio"/>	<input type="radio"/>	<input type="radio"/>	<input type="radio"/>

Webropolilla luotu kysely: Mitä suomalaiset haluaisivat viljellä?

<https://link.webpolsurveys.com/Participation/Public/df78b140-12fc-...>

	täysin eri mieltä	jokseenkin eri mieltä	ei puolesta eikä vastaan	jokseenkin samaa mieltä	täysin samaa mieltä
Haluan kehittää ammattitaitoani uusilla kasvivaihtoehdoilla *	<input type="radio"/>	<input type="radio"/>	<input type="radio"/>	<input type="radio"/>	<input type="radio"/>
Haluan kehittää tilani tuotantoa uusilla vaihtoehdoilla *	<input type="radio"/>	<input type="radio"/>	<input type="radio"/>	<input type="radio"/>	<input type="radio"/>

[Tallenna ja jatka myöhemmin](#)[Edellinen](#)[Seuraava](#)



Mitä suomalaiset haluaisivat viljellä?

Tulevaisuuden näkymiä

20. Miten arvoit tilan toiminnan kehittyvän lähimmän viiden vuoden aikana?

Valitse ainakin yksi vaihtoehto

- Tuotanto jatkuu lähes ennallaan
- Tuotanto jatkuu, mutta tuotantosuunta tai -tapa muuttuvat. Miten?
- Tuotanto laajenee merkittävästi. Miten?
- Tilalla tehdään rakennusinvestointi. Millainen?
- Tuotantoon tulee markkinalähtöisempi kasvi. Mikä?
- Jatkojalostusta kehitetään. Miten?
- Tilalla aletaan harjoittaa tila/suoramyyntiä
- Tilalla tehdään sukupolvenvaihdos
- Tilan tulevaisuus on epävarma
- Tuotanto tilalla loppuu

21. Mitkä seuraavista viljelyjärjestelmistä kiinnostavat sinua?

Valitse ainakin yksi vaihtoehto

- ei sidottua järjestelmää
- pelkästään viljaa
- pelkästään nurmea
- pelkästään erikoiskasveja (mukaan lukien sokerijuurikas, rypsi jne.)
- viljaa, nurmea ja erikoiskasveja
- viljaa ja nurmea
- viljaa ja erikoiskasveja

Webropolilla luotu kysely: Mitä suomalaiset haluaisivat viljellä?

<https://link.webpolsurveys.com/Participation/Public/df78b140-12fc-...>

- nurmea ja erikoiskasveja
- gluteeniton (ei vehnää, ruista ja ohraa)
- luomutuotanto
- muu, mikä?

22. Mitä tapahtuu lähitulevaisuudessa ja miten käy erikoiskasvituotannon?

Mieti, miten maailma muuttuu lähimmän kymmenen vuoden aikana ja minkälainen vaikutus muutoksilla on.

	täysin eri mieltä	jokseenkin eri mieltä	ei puolesta eikä vastaan	jokseenkin samaa mieltä	täysin samaa mieltä
Ilmaston muutos parantaa erikoiskasvien menestymistä	<input type="radio"/>	<input type="radio"/>	<input type="radio"/>	<input type="radio"/>	<input type="radio"/>
Viljelijöiden tulee varautua riskinottoon entistä enemmän	<input type="radio"/>	<input type="radio"/>	<input type="radio"/>	<input type="radio"/>	<input type="radio"/>
Erikoiskasvit ovat kilpailukykyinen vaihtoehto	<input type="radio"/>	<input type="radio"/>	<input type="radio"/>	<input type="radio"/>	<input type="radio"/>
Kasvisruokavalion suosio kasvattaa alaa	<input type="radio"/>	<input type="radio"/>	<input type="radio"/>	<input type="radio"/>	<input type="radio"/>
Kasvisproteiinien kysyntä kasvattaa alaa	<input type="radio"/>	<input type="radio"/>	<input type="radio"/>	<input type="radio"/>	<input type="radio"/>
Tuotannon taloudelliset vaikutukset ovat merkittävät	<input type="radio"/>	<input type="radio"/>	<input type="radio"/>	<input type="radio"/>	<input type="radio"/>
Erikoiskasveihin yhdistyy hyvinvointi ja kulttuuriset tekijät	<input type="radio"/>	<input type="radio"/>	<input type="radio"/>	<input type="radio"/>	<input type="radio"/>
Tuotekehitys kasvattaa alan merkitystä	<input type="radio"/>	<input type="radio"/>	<input type="radio"/>	<input type="radio"/>	<input type="radio"/>
Erikoiskasvit ja -tuotteet nousevat kuluttajatrendiksi	<input type="radio"/>	<input type="radio"/>	<input type="radio"/>	<input type="radio"/>	<input type="radio"/>
Erikoiskasvituotanto on tärkeää tilan toiminnan jatkumiselle	<input type="radio"/>	<input type="radio"/>	<input type="radio"/>	<input type="radio"/>	<input type="radio"/>
Erikoiskasvit lisäävät maaseudun elinvoimaisuutta	<input type="radio"/>	<input type="radio"/>	<input type="radio"/>	<input type="radio"/>	<input type="radio"/>
Robotiikka ratkaisee erikoiskasvituotannon ongelmia	<input type="radio"/>	<input type="radio"/>	<input type="radio"/>	<input type="radio"/>	<input type="radio"/>
Kasvintuotanto painottuu tulevaisuudessa erikoiskasveihin	<input type="radio"/>	<input type="radio"/>	<input type="radio"/>	<input type="radio"/>	<input type="radio"/>
Jatkojalostus työllistää moninkertaisesti nykyiseen verrattuna	<input type="radio"/>	<input type="radio"/>	<input type="radio"/>	<input type="radio"/>	<input type="radio"/>
Erikoiskasvit, -raaka-aineet ja tuotteet ovat merkittävä vientituote	<input type="radio"/>	<input type="radio"/>	<input type="radio"/>	<input type="radio"/>	<input type="radio"/>
Pellonkäyttö uudistuu erikoiskasvien myötä	<input type="radio"/>	<input type="radio"/>	<input type="radio"/>	<input type="radio"/>	<input type="radio"/>

Tallenna ja jatka myöhemmin

Edellinen

Seuraava



Mitä suomalaiset haluaisivat viljellä?

23. Miten kasvintuotanto ja pellonkäyttö muuttuvat puolessa vuosisadassa?

Ennustukset ovat haasteellisia ja niiden tekemiseen ei kannata suhtautua liian vakavasti. Sinulla on kuitenkin jonkinlainen kuva tulevaisuuden viljelystä silloin, kun lapsenlapsemme ovat aikuisia ja Suomi täyttää 150 vuotta. Arvioi miten nykyisin viljeltävien kasvilajien tuotannolle käy.

	huomattavasti enemmän kuin nyt	enemmän kuin nyt	saman verran kuin nyt	vähemmän kuin nyt	huomattavasti vähemmän kuin nyt
Tavanomaiset kevätiljat	<input type="radio"/>	<input type="radio"/>	<input type="radio"/>	<input type="radio"/>	<input type="radio"/>
Tavanomaiset syysviljat	<input type="radio"/>	<input type="radio"/>	<input type="radio"/>	<input type="radio"/>	<input type="radio"/>
Keväällä kylvettävät erikoisviljat (kevätspeltti, kevätruus, kevätruusvehnä)	<input type="radio"/>	<input type="radio"/>	<input type="radio"/>	<input type="radio"/>	<input type="radio"/>
Syksyllä kylvettävät erikoisviljat (ruisvehnä, syysohra, syyskaura, syysspeltti)	<input type="radio"/>	<input type="radio"/>	<input type="radio"/>	<input type="radio"/>	<input type="radio"/>
Kevätöljykasvit (kevätrypsi ja -rapsi)	<input type="radio"/>	<input type="radio"/>	<input type="radio"/>	<input type="radio"/>	<input type="radio"/>
Syysöljykasvit (kevätrypsi ja -rapsi)	<input type="radio"/>	<input type="radio"/>	<input type="radio"/>	<input type="radio"/>	<input type="radio"/>
Erikoisöljykasvit (aurionkukka, camelina, öljyhamppu, öljypellava)	<input type="radio"/>	<input type="radio"/>	<input type="radio"/>	<input type="radio"/>	<input type="radio"/>
Tavanomaiset palkokasvit (herne, härkäpapu)	<input type="radio"/>	<input type="radio"/>	<input type="radio"/>	<input type="radio"/>	<input type="radio"/>
Erikoispalkokasvit (lupiinit, soija)	<input type="radio"/>	<input type="radio"/>	<input type="radio"/>	<input type="radio"/>	<input type="radio"/>
Gluteiinittomat viljan tapaan käytettävät (tattari, kvinoa)	<input type="radio"/>	<input type="radio"/>	<input type="radio"/>	<input type="radio"/>	<input type="radio"/>
Kuitukasvit (kuituhamppu, kuitupellava, nokkonen)	<input type="radio"/>	<input type="radio"/>	<input type="radio"/>	<input type="radio"/>	<input type="radio"/>
Peruna	<input type="radio"/>	<input type="radio"/>	<input type="radio"/>	<input type="radio"/>	<input type="radio"/>
Sokerijuurikas	<input type="radio"/>	<input type="radio"/>	<input type="radio"/>	<input type="radio"/>	<input type="radio"/>
Siemenmausteet (kumina, korianteri)	<input type="radio"/>	<input type="radio"/>	<input type="radio"/>	<input type="radio"/>	<input type="radio"/>
Lehtimausteet ja -yrtit	<input type="radio"/>	<input type="radio"/>	<input type="radio"/>	<input type="radio"/>	<input type="radio"/>
Vihannekset	<input type="radio"/>	<input type="radio"/>	<input type="radio"/>	<input type="radio"/>	<input type="radio"/>
Marjat	<input type="radio"/>	<input type="radio"/>	<input type="radio"/>	<input type="radio"/>	<input type="radio"/>
Hedelmät	<input type="radio"/>	<input type="radio"/>	<input type="radio"/>	<input type="radio"/>	<input type="radio"/>

Webropolilla luotu kysely: Mitä suomalaiset haluaisivat viljellä?

<https://link.webpolsurveys.com/Participation/Public/df78b140-12fc-...>

	huomattavasti enemmän kuin nyt	enemmän kuin nyt	saman verran kuin nyt	vähemmän kuin nyt	huomattavasti vähemmän kuin nyt
Köynnöstävät kasvit (ml. humala)	<input type="radio"/>	<input type="radio"/>	<input type="radio"/>	<input type="radio"/>	<input type="radio"/>
Energiakasvit (ruokohelmi, ahdekaunokki, nurmet ym.)	<input type="radio"/>	<input type="radio"/>	<input type="radio"/>	<input type="radio"/>	<input type="radio"/>
1-vuotiset nurmet ja rehukasvit	<input type="radio"/>	<input type="radio"/>	<input type="radio"/>	<input type="radio"/>	<input type="radio"/>
Erikoisrehukasvit (rehumaissi)	<input type="radio"/>	<input type="radio"/>	<input type="radio"/>	<input type="radio"/>	<input type="radio"/>
Monivuotiset nurmet	<input type="radio"/>	<input type="radio"/>	<input type="radio"/>	<input type="radio"/>	<input type="radio"/>
Pysyvät laitumet ja nurmet	<input type="radio"/>	<input type="radio"/>	<input type="radio"/>	<input type="radio"/>	<input type="radio"/>
Siemennurmet (apilat, heinäkasvit)	<input type="radio"/>	<input type="radio"/>	<input type="radio"/>	<input type="radio"/>	<input type="radio"/>
Yksivuotisten kasvien seoskasvustot	<input type="radio"/>	<input type="radio"/>	<input type="radio"/>	<input type="radio"/>	<input type="radio"/>
Yksi- ja monivuotisten kasvien samanaikainen viljely (nk. agroforestry)	<input type="radio"/>	<input type="radio"/>	<input type="radio"/>	<input type="radio"/>	<input type="radio"/>
Maisema-/monimuotoisuuspelto (ml. hunajakasvit, riistapelto)	<input type="radio"/>	<input type="radio"/>	<input type="radio"/>	<input type="radio"/>	<input type="radio"/>
Pellon kuntoa ja rakennetta hoitavat kasvit (kerääjä-, saneeraus- ja aluskasvit, viherlannoitusnurmet)	<input type="radio"/>	<input type="radio"/>	<input type="radio"/>	<input type="radio"/>	<input type="radio"/>
Avokesannot	<input type="radio"/>	<input type="radio"/>	<input type="radio"/>	<input type="radio"/>	<input type="radio"/>
Viljelemätön pelto	<input type="radio"/>	<input type="radio"/>	<input type="radio"/>	<input type="radio"/>	<input type="radio"/>
Pellon metsitys	<input type="radio"/>	<input type="radio"/>	<input type="radio"/>	<input type="radio"/>	<input type="radio"/>
muu – mikä? <input type="text"/>	<input type="radio"/>	<input type="radio"/>	<input type="radio"/>	<input type="radio"/>	<input type="radio"/>

Tallenna ja jatka myöhemmin

Edellinen

Seuraava



Mitä suomalaiset haluaisivat viljellä?

24. Ehdotuksia uusista kasvintuotannon kehittämistarpeista?

25. Muuta huomioitavaa tulevaisuuden viljelystä?

26. Mitä ajatuksia tai mietteitä kysely herätti?

27. Yhteystiedot arvontaan osallistumista varten

Yhteystietoja ei käytetä muihin tarkoituksiin eikä luovuteta ulkopuolisille

Etunimi

Sukunimi

Matkapuhelin

Sähköposti

Osoite

Postinumero

Webropolilla luotu kysely: Mitä suomalaiset haluaisivat viljellä?

<https://link.webpolsurveys.com/Participation/Public/df78b140-12fc-...>

Postitoimipaikka

Tallenna ja jatka myöhemmin

Edellinen

Lähetä