



Färg som ett berättarelement

Hur färg stöder berättande i dokumentärfilmen Elämäni Internettissä

Simon Bergholm

EXAMENSARBETE	
Arcada	
Utbildningsprogram:	Mediekultur
Identifikationsnummer:	21537
Författare:	Simon Bergholm
Arbetets namn:	Färg som ett berättarelement
Handledare (Arcada):	Robert Nordström
Uppdragsgivare:	
<p>Sammandrag:</p> <p>Detta arbete är en analys över dokumentärfilmen Elämäni Internetissä som jag gjorde under slutproduktionskursen på Yrkeshögskolan Arcada året 2019. I arbete förklarar jag hur färgerna hade en stödande inverkan och gav en visuell stil till dokumentären. I dokumentären intervjuades fem stycken personer där varje person hade sin egen färgvärld som var mening att stöda personens yrke. I dokumentären finns tre dramatiserade delar. Dessa tre delar är schack, kodning och den artificiella varelsen. I varje del förklarar jag hur jag färgsätte varje scen med sin egen stödande färg. Jag har valt att ta upp tre teorier som ska hjälpa mig att hitta färgernas mening och betydelse för dokumentären. De tre teorierna är följande: Färghjulet, färgscheman och färgsymbolik. Mina forskningsfrågor är följande: På vilket sätt stödde färgerna berättandet i dokumentären? På vilket sätt kan man med hjälp av färger påverka berättande? Syftet med arbete är att förklara hur jag använde färger för att stödja dokumentären. Senare i arbetet tittar jag självkritiskt över vad jag hade lyckats skapa med färgerna hur jag idag skulle ha färgsatt scenerna annorlunda.</p>	
Nyckelord:	Färg, dokumentär, styra, manipulera, känna, färgteori, stöder.
Sidantal:	29
Språk:	Svenska
Datum för godkännande:	25.5.2021

DEGREE THESIS	
Arcada	
Degree Programme:	Film and media
Identification number:	21537
Author:	Simon Bergholm
Title:	Color as a narrator element
Supervisor (Arcada):	Robert Nordström
Commissioned by:	-
<p>Abstract:</p> <p>This work is an analysis of the documentary film Elämäni Internetissä that I did during the “Slutproduktionskursen” course at Arcada University of Applied Sciences in 2019. In my work, I explain how the colors had a supportive effect and gave a visual style to the documentary. In the documentary, five people were interviewed, where each person had his or her own colors that was meant to support the person's profession. The documentary contains three dramatized parts. These three parts are “shack”, “kodning” and “den artificiella varelsen”. In each part, I explain how I color-set each scene with its own supporting color. I have chosen to address three theories that will help me find the meaning and significance of the colors for the documentary. The tre theories are as follows: “Färghjulet”, “färgscheman” and “färg symboli”. My research questions are as follows: In what way did the colors support the narrative in the documentary? In what way can colors be used to influence storytelling? The purpose of the work is to explain how I used colors to support the documentary. Later in the work, I look self-critically at what I had managed to create and how I would have colored the scenes differently today.</p>	
Keywords:	Color, documentary, control, manipulate, emotions, color theory, supports.
Number of pages:	29
Language:	Swedish
Date of acceptance:	25.5.2021

INNEHÅLL / CONTENTS

1	INTRODUKTION	5
1.1	Bakgrund	5
1.2	Syfte och frågeställning	6
1.3	Metod och avgränsning	6
2	FÄRGTEORI	6
2.1	Färghjulet.....	7
2.2	DJUP I FÄRG	8
2.3	Färgscheman.....	9
2.3.1	<i>Monocromatic</i>	9
2.3.2	<i>Analogous</i>	10
2.3.3	<i>Complementary</i>	11
2.3.4	<i>Triadic</i>	11
2.4	Färgsymbolik	12
2.4.1	<i>Röd</i>	12
2.4.2	<i>Orange</i>	13
2.4.3	<i>Gul</i>	14
2.4.4	<i>Grön</i>	15
2.4.5	<i>Blå</i>	16
2.4.6	<i>Lila</i>	17
3	ELÄMÄNI INTERNETISSÄ	18
3.1	Intervjuscenerna och utnyttjande av färg.....	19
3.2	Dramatiserade scener i dokumentären	24
3.2.1	<i>Schack</i>	25
3.2.2	<i>Kodning</i>	26
3.2.3	<i>Den artificiella varelsen</i>	27
4	SAMMANFATTNING OCH SLUTORD	28
5	KÄLLOR	29

1 INTRODUKTION

I början av året 2019 filmade jag en dokumentär som handlade om datasamling och säkerhet kring internet, den fick sitt namn Elämäni Internetissä. Under planeringen av filmen kom jag på att jag ville via färger stöda dokumentären och dess berättelse. I detta arbete skriver jag nu om teorin om hur jag tänkte då jag planerade färgerna för dokumentären. Detta är den skriftliga delen av mitt examensarbete då min andra del är själva dokumentären.

1.1 Bakgrund

Mitt val att börja skriva om färger var lätt. Så länge jag kan minnas har färgerna haft en stark psykologisk inverkan på mig och mitt liv. Så länge jag kan minnas så har färger varit ett intressant fenomen.

Allt detta fick sin början när jag var 7 år gammal. Varje sommar reste jag till mina farföräldrar till Ekenäs för att bo där en vecka. Min farfar hade stort intresse att måla tavlor, hus och att göra fioler. Han hade målat en stor mängd tavlor och placerade många av dem hemma hos sig på väggarna. Det var alltid väldigt inspirerande att komma på besök till dem. Där satt jag, tillsammans med farfar, i hans garage och målade tavlor av olika objekt och landskap. Vi kunde sitta där i flera timmar, varefter vi sedan hängde upp våra konstverk på väggarna.

Mitt intresse för färg sjönk inte fastän jag blev äldre. Om jag bestämde mig som 15-åring att gå till klädbutiken för att köpa en t-skjorta så kom jag oftast hem med en rödfärgad. Om jag spelade bordsspel med familjen eller med vänner så valde jag alltid den röda spelfiguren. Jag kommer ihåg när jag skulle bli konfirmerad. Jag föreslog till mamma att jag ville bära en rödfärgad slips när jag går ut från kyrkan. Min mamma tyckte inte så värst om idén. Allt detta eftersom jag helt enkelt har dragits mot den röda färgen.

1.2 Syfte och frågeställning

Syftet med detta arbete är att jag vill kunna förstå färger bättre och hur man kan utnyttja färg i bildberättandet. Därför ville jag fokusera på färger då jag gjorde Elämäni Internetissä och i detta arbete skriver jag en självanalys om det.

I arbetet söker jag svar på följande forskningsfrågor:

- På vilket sätt stödde färgerna berättandet i dokumentären?
- På vilket sätt kan man med hjälp av färger påverka berättande?

1.3 Metod och avgränsning

Jag har valt tre teorier som ska stöda mina forskningsfrågor. Dessa är teorier om färghjulet, färgscheman och färgsymboliken, vilka jag går djupare in på i teorikapitlet. Dokumentären som jag skriver om är redan gjord. I detta arbete förklarar jag hur jag använde färg som ett stödande element i berättandet.

Avgränsningen handlar specifikt om fem intervjudelar och tre dramatiserade delar. Jag analyserar hur jag specifikt använde mig av vissa färger för att stöda intervjupersonerna och hur jag belyste scenerna för att ge varje person sin egen stil. Senare skriver jag om hur jag använde mig av färger för att stöda de dramatiserade scenerna. Jag utnyttjar färgteori för att på svaren på mina forskningsfrågor. Jag kommer också att analysera min dokumentär utifrån färgsymbolik och färgscheman. Fastän man kan på andra sätt, såsom med scenografi och med kostymdesign påverka färger i bild, kommer jag ändå främst att fokusera på ljus i detta arbete.

2 FÄRGTEORI

I detta kapitel går jag igenom färgteorin som jag använde i min analys för dokumentärfilmen Elämäni Internetissä. Mina tre teorier är följande: Färghjulet, djup i färg och färgsymbolik.

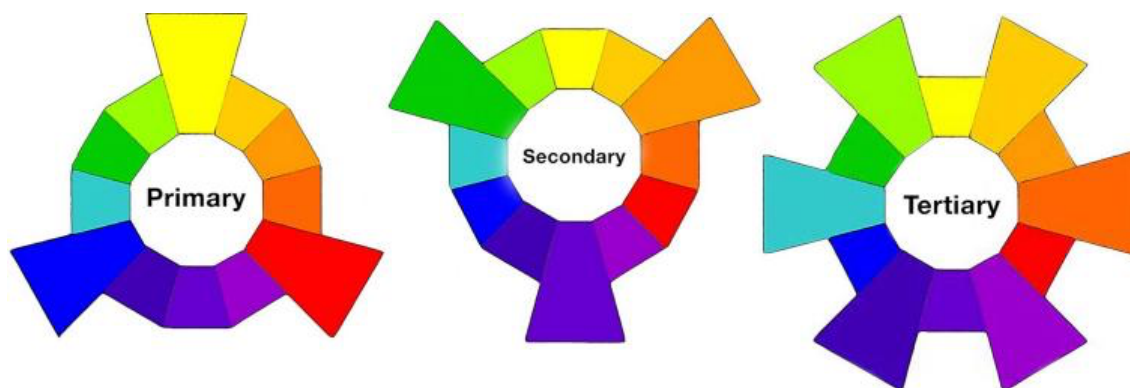
2.1 Färghjulet

Många artister och konstnärer tar hjälp av färghjulet för att hitta inspiration och idéer för deras projekt. Färghjulet är ett kraftigt verktyg för att lära sig om färger och förståelsen hur färgerna har en relation med varandra (Figur 1). Att skapa en stil eller en färgpalett för sin film eller hemsida kan kännas svårt. Däremot är färghjulet ett bra sätt att få fram färgidéer och stöd. (Decker, 2017)



Figur 1. Färghjulet.

Man kan dela upp färghjulet i tre delar: primära, sekundära och tertiära färger (Decker, 2017). De primära färgerna i ett färghjul är röd, gul och blå. Dessa färger är unika eftersom det inte går att blanda andra färger för att skapa dem. Däremot, går det att blanda de primära färgerna sinsemellan för att skapa nya färger, exempelvis blått och rött blir färgen lila. Med andra ord, de primära färgerna är så kallade grundfärger (Ahlin, *et al.*, 2012).



Figur 2. De större delarna i den primära färgcirkeln är blå, gul och röd. När man blandar de primära färgerna får man grön, orange och lila, eller med andra ord, de sekundära färgerna. På samma sätt får man de tertiära färgerna genom att blanda de sekundära färgerna.

Om man blandar de primära färgerna sinsemellan får man sekundära färger, såsom grön, orange och lila. Blandar man sedan de primära färgerna med de sekundära färgerna så får man tertiära färger, som kan vara blågrön eller rödviolett (Figur 2). (Decker, 2017)

Om man ritar en linje genom hjulets mitt så skiljs de varma färgerna (röd, orange, gul) ifrån de kalla färgerna (blå, gröna, lila). Varma färger är vanligtvis förknippade med energi, ljusstyrka och värme, medan kalla färger ofta identifieras med lugn, fred och förtroende. (Decker, 2017)

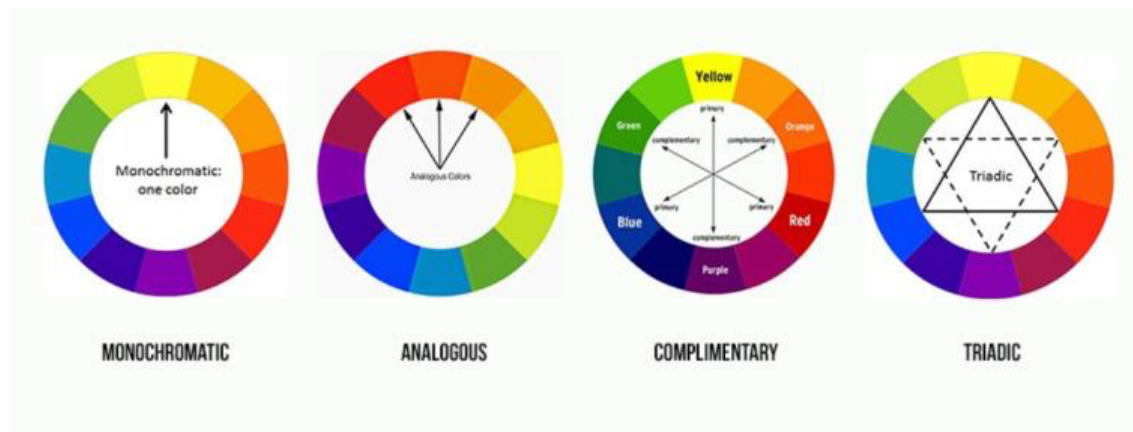
2.2 DJUP I FÄRG

Ifall man vill att något står ut i bilden eller ifall man vill separera förgrunden från bakgrunden, är det en bra idé att försöka jobba med färger för att skapa djupet. På detta vis kan vi få fram det väsentliga i bilden och hjälpa tittaren att förstå vad som är det viktiga. (Rikard, 2011)

När vi tittar på färghjulet kan vi se hur färgerna har en relation till varandra. Färgen blå och lila ligger bredvid varandra i färghjulet medan färgen blå och orange ligger mittemot varandra (Figur 1). Man kan på så vis veta att färger som ligger bredvid varandra har mindre färgkontrast sinsemellan, till skillnad från de färger som ligger mitt emot varandra. (Rikard, 2011)

2.3 Färgscheman

Att skapa sin egen färgstil för ens film kan ge tittaren en visuell upplevelse som både kan hålla tittarens intresse uppe och som även stöder själva berättelsen. Nedan finns det fyra vanliga färgscheman som filmskapare använder sig av för att hitta stilen till filmen. De fyra olika sätten som man oftast använder i film är monokromatisk (monochromatic, eng.), analogisk (analogous, eng.), komplementärerande (complimentary, eng.) och triadisk (triadic, eng.) (Figur 3). (Hellerman, 2019)



Figur 3. En schematisk bild över skillnaden mellan de fyra färgschemana i färghjulet.

2.3.1 Monochromatic

Monokromatisk (monochromatic, eng.) betyder endast en färgton i färghjulet (Figur 1). Det monokromatiska färgerna är behagliga för ögonen att se på då det inte finns några andra färger som sticker ut. Det är också det minst kontrastrika färgsättet då det inte har några andra färger att vara i kontrast med. Filmen ”The Matrix” är ett exempel där man kan se färgen grön vara en stor del av filmens färgpalett (Figur 4). (Hellerman, 2019)



Figur 4. *The Matrix* (1999) Ett exempel på ett monokromatiskt (monochromatic) färgschema.

2.3.2 Analogous

Analogisk (analogous, eng.) betyder att man väljer två till tre färger som är bredvid varandra i färghjulet (Figur 1). Det kan vara röd, gul och orange eller lila, blå och grön. Dessa färger är dessutom behagliga för ögonen eftersom de kan hittas i naturen. Detta färgschema innebär att det skall finnas en dominerade färg och en färg som stöder huvudfärgen. Den gula färgen kan exempelvis vara dominerade medan den gröna stöder den (Figur 5). (Hellerman, 2019)



Figur 5. *Children of men* (2006) Ett exempel på ett analogiskt (analogous eng.) färgschema.

2.3.3 Complementary

Komplementerande (complementary eng.) färger ligger mitt emot varandra på färghjulet, såsom blå, orange, röd och grön (Figur 1). Färgerna blå och orange är två väldigt använda färger inom film och TV, och har blivit så populära att filmskapare har, på senare år, börjat kalla det för 'teal and orange look'. Filmskapare har hittat sättet att få skådespelarna att synas i bild bättre och få dem att stå ut genom att behålla den orange hudfärgen på skådespelarna medan färgen blå komplementeras till bakgrunden (Figur 6). Genom att använda färgerna orange och blå, skapas inte bara en kontrastrik bild men också ett djup i bilden. (Hellerman, 2019)

Komplementära färger ger den mest dramatiska och kontrastrika känslan i bilden i jämförelse med våra fyra andra färgscheman. (Hellerman, 2019)



Figur 6. *Mad Max: Fury Road* (2015) Ett exempel på ett komplementärt (complementary eng.) färgschema.

2.3.4 Triadic

Det triadiska (triadic eng.) färgschemat fås genom att välja tre färger som ligger längst ifrån varandra i ett färghjul (Figur 1). Filmskapare väljer oftast ut en färg som är dominerande medan de två andra färgernas uppgift är att stöda. Exempelvis färgen blå kan väljas som dominerande medan gul och röd blir stödjande färger (Figur 7). På detta sätt får man en balans i bilden. Till skillnad från de tre tidigare nämnda färgscheman, är detta ett färgschema där färgerna förblir klara oberoende av färgmättnaden. Detta färgschema är ett av

de minst använda sätten i film och TV, men kommer också till sin rätta plats i filmberättande. (Hellerman, 2019)



Figur 7. Superman (1978) Ett exempel på ett triadiskt (triadic eng.) färgschema.

2.4 Färgsymbolik

Färger används som ett verktyg för att förmedla information. Färger kan även betyda olika saker beroende på kultur eller religion. Färger har en psykologisk effekt som kan styra människans beteende, och på så sätt även försnabba köpet av en produkt. Å ena sidan så kan färger hjälpa till med att upprätthålla fokuset, men å andra sidan kan även ge en lugnande känsla. (Lundberg, 2019)

2.4.1 Röd

Likväl som färgerna gul och orange, är även den röda färgen associerat som en varm färg. Den röda färgen har en koppling till eld, våld, blod och fara, men kan också kopplas till situationer där kärlek och passion kommer fram (Figur 8). Den starka färgen kan ändra på det fysiska tillståndet, exempelvis orsaka ett högre blodtryck eller ökad andningsfrekvens. (Chapman, 2010)

Den röda färgen associeras som en varningsfärg och något som fångar människornas intresse. Ett praktiskt exempel är den röda mattan som kända personer står på vid

utställningar. Den röda färgen används också för att upplysa och berätta saker, exempelvis stoppljus och varningsskyltar för att ge en tydligare signal. (Chapman, 2010)



Figur 8. American Beauty (2000) Ett exempel på en film när den röda färgen används.

2.4.2 Orange

Den orange färgen fås genom att blanda rött och gult (Figur 1). Färgen orange får energin ifrån den röda färgen och glädjen ifrån den gula. Solsken och värme, av olika sorter, associeras med den orange färgen. Den orange färgen är synnerligen en energisk och levande färg (Figur 9). Färgen kan symbolisera förändring och rörelse, på samma sätt som årstiderna, då den orange färgen kommer fram som tydligast under hösten. Färgen orange kan även associeras med hälsa och välmående. Dessutom kopplas färgen till ord såsom entusiasm, fascination, lycka, kreativitet och beslutsamhet. (Chapman, 2010)

Rött används för att väcka uppmärksamhet. På samma sätt har även den orange färgen utnyttjats. Orange används bland annat till varningskoner och av byggarbetare. (Chapman, 2010)



Figur 9. Bladerunner 2049 (2017) Ett exempel på en film när den orange färgen används.

2.4.3 Gul

Den gula färgen påminner om den röda och den orange, men av dessa två, är den gula färgen den som ger mest energi. Detta på grund av att man oftast kopplar färgen till solsken och lycka. (Chapman, 2010)

Om man skapar den ljusgula färgen, förknippas den med en lugn känsla. Däremot, om man skapar den mörkgula färgen, förknippas den med någonting antikt. Ord såsom kunskap, solsken, sommar, begåvning och sjukdom förknippas med färgen gul. Utöver detta, kan färgen gul gestalta visdom, glädje, feghet, förräderi och svartsjuka (Figur 10). (Chapman, 2010)

Färgen gul används av många praktiska skäl. En del restauranger, som till exempel snabbrestaurangen McDonalds, använder färgen gul i sin logo för att dra till sig uppmärksamhet. För samma anledning är taxibilar målade med denna färg. Men även om det betraktas som en glad färg, är människor mer benägna att tappa temperamentet i gula rum. Dessutom tenderar barn att gråta mer i gula rum. (Chapman, 2010)



Figur 10. Birdman (2014) Ett exempel på en film när den gula färgen används.

2.4.4 Grön

Grön fås genom att blanda gult med blått. Gult ger grönt en känsla av energi och blått ger grönt en lugnande känsla. Dessutom symboliserar den gröna färgen saker som natur, tillväxt och förnyelse. I motsats till de tidigare nämnda sakerna, kan även den gröna färgen associeras med avundsjuka och svartsjuka. Nyckelord som den gröna färgen kan associeras med är uthållighet, självmedvetenhet, stolthet, natur, miljö, lycka, förnyelse, ungdom och kraft (Figur 11). (Chapman, 2010)

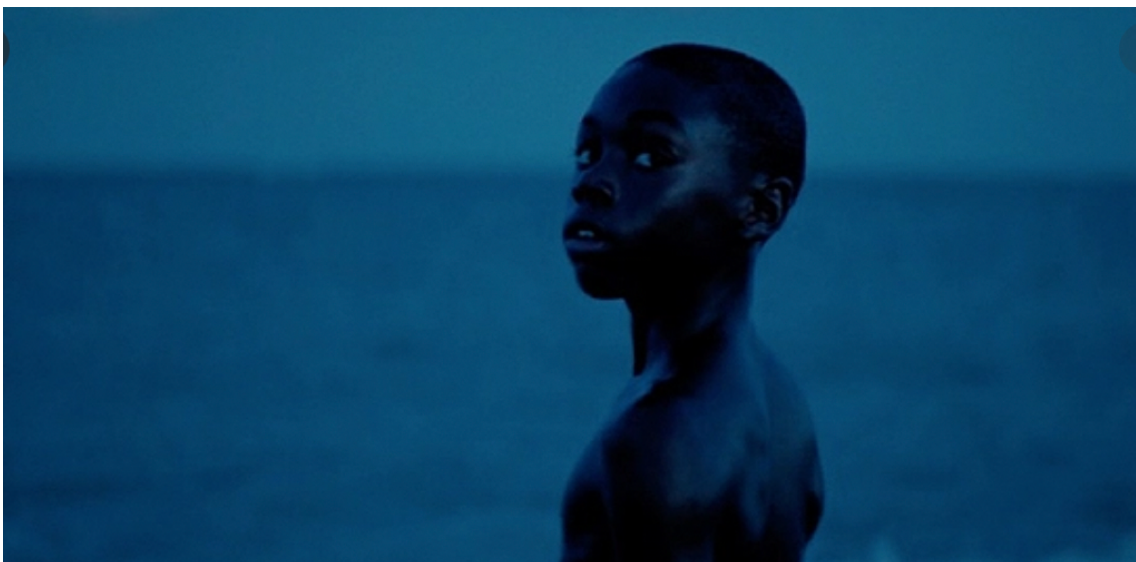
Grön, som är motsatsen till röd på färghjulet, betyder säkerhet. Därför lyser det grönt när det är säkert att gå över vägen. (Chapman, 2010)



Figur 11. The Matrix (1999) Ett exempel på en film när den gröna färgen används.

2.4.5 Blå

Man associerar färgen blå med både en lugn känsla och en känsla av ansvar. Ifall man skapar ljusblått, ger det en uppfriskande, vänlig, avslappnad och lugnande effekt. Däremot associeras mörkblå med styrka och förlitlighet (Figur 12). Den blåa färgen associeras även med lojalitet, stabilitet, förtroende, säkerhet, himmel och hav. På grund av färgens lugnande effekt, kan den bromsa ner människan ämnesomsättning. (Chapman, 2010)



Figur 12. Moonlight (2016) Ett exempel på en film när den blåa färgen används.

2.4.6 Lila

Lila är en speciell färg eftersom den anses vara konstgjord. Anledningen till detta är för att man sällan ser den färgen i naturen. Däremot, används lila till stor grad i Sci-fi filmer, såsom i filmen Avatar (Figur 13). (Chapman, 2010)

Man kopplar lila till kreativitet och fantasi. Ljuslila, associeras till romantik medan mörklila associeras till både rikedom och kunglighet, men också till makt och ambition. Blått i den lila färgen, ger människan en känsla av stabilitet. Rött ger energi. (Chapman, 2010)



Figur 13. Avatar (2009) Ett exempel på en film när den lila färgen används.

3 ELÄMÄNI INTERNETISSÄ

I det här kapitlet kommer jag att framföra hur jag planerade dokumentären ”Elämäni Internetissä”. Även en förklaring till varför jag valde just dessa färger och hurdan mening jag ville att de skulle förmedla.

Elämäni Internetissä är en 28 minuters dokumentär som gjordes under slutproduktionskursen under året 2019 på Yrkeshögskolan Arcada. I huvudgruppen hörde Olli Hietanen (regissör), Simon Bergholm (fotograf) och Hjalmar Slangus (ljuddesign).

Det handlar om en tvåspråkig dokumentär om insamling av enskilda data online, där vi får reda på hur mycket data som samlas in om oss och vad det kan användas till.

Man kan dela dokumentären i tre delar. Första delen består av intervjuer, andra delen av inklippsbilder och den tredje av dramatiserade scener.

Tillsammans med regissören planerade vi hur vi ville att dokumentären visuellt skulle se ut. I och med att dokumentären handlar om livet på internet, datasäkerhet och data-samling, kändes det säkert att välja filmen ”The Matrix” som referens. Vi tänkte att färgen grön kunde bli vår färgpalett för hela dokumentären där färgen kommer som mest fram bland ”B-Roll” delarna. Den gröna färgen för oss representera kodning av data såsom man kan se på de gamla datorerna på 70- och 80-talet där de gröna koderna flyger upp och ner på skärmen.

I dokumentären har vi fem intervjuobjekt och tre dramatiserade delar som stöder vårt berättande av dokumentären. Till följande kommer jag att gå genom varje del för sig och förklara mina tankar kring dem. Bland annat hur jag färgsatte och gav färgerna en mening i dokumentären Elämäni Internetissä.

Det har gått över ett år sedan jag gjorde dokumentären. I och med det, har jag lärt mig massa nya saker om användningen av färg i bildberättande. I följande kapitel kommer jag att presentera hur jag, i dagsläge, skulle ha jobbat med färgerna annorlunda för att få en

annan slutprodukt. Jag kommer även att gå igenom varje scen för sig för att diskutera hur dessa skulle ha gjorts annorlunda.

3.1 Intervjuscenerna och utnyttjande av färg

I dokumentären Elämäni Internetissä intervjuades fem personer. Dessa personer, tillsammans med deras profession, är listade nedan.

1. Timo Piironen - Centralkriminalpolis och avdelningschef för nätbrottslighet.
2. Anton Berezin - informationssäkerhet och programvaruutvecklare på Nordea.
3. Risto Linturi - framtidsforskare och entrepreneur inom informationsteknik.
4. Ilona Rauhala - psykolog, facklitterär författare och företagscoach.
5. Mikko Salasuo - docent inom ekonomi och socialhistoria (HU).

1. Timo Piironen, vars yrke är polis, filmas i en bild där färgpaletten är röd och blå (Figur 14). Jag valde de här färgerna, eftersom jag ville få fram polissireernas färger. På det här sättet framhävde jag även hans profession.

För att lysa upp bakgrunden, använde jag en HMI 575W-lampa med rött filter. Det blåa ljuset som lyser upp högra sidan av hans ansikte, är en ”Dedolight”-lampa med ett halvt CTO-filter. Jag ville inte att hans hudton framstår som onaturlig, utan jag ville hålla majoriteten av hans hudton ”normal”. Därför använde jag en Velvet-2-lampa med effekt av ett halvt frostfilter för att lysa upp honom. Det här gav honom ett huvudljus.

När det gäller de fyra färgscheman, är Piironen färgsatt i det triadiska schemat. Jag använde färgerna blå, röd och orange. Ett mer klassiskt triadiskt schema skulle vara blå, röd och gul, men för att hålla hans hudton så balanserad som möjligt, är färgerna mera mot det orange hållet. Jag tycker själv att färgerna passar bra till Piironen, men bakgrunden kunde vi ha jobbat mera på. Tanken var att få inspelningsstället att se ut som ett kontor på polisstationen. Jag tror att vi aldrig kontaktade en polisstation för att fråga lov om att filma där. Till slut beslutade vi att filma i ett klassrum på yrkeshögskolan Arcada.



Figur 14. Timo Piironen från dokumentären *Elämäni Internetissä*.

2. Anton Berezin var personen i dokumentären som förklarade om säkerheten på internetet och hur lätt det är att sprida datainformation.

Såsom figur 15 visar, sitter Berezin omringad av datorskärmar. Detta gjorde vi för att framhäva hans profession, men också för att ge tittarna en känsla att vi alla är konstant omringade av data. Idén med de vita datorskärmarna var att vi i postproduktionen skulle lägga videor på varje dataskärm. Vi planerade att lägga gröna ettor och nollor på varje dataskärm, precis såsom i filmen ”The Matrix”. Till slut bestämde vi ändå att inte använda den idén eftersom det skulle ha blivit för mycket jobb med tanke på den tiden vi hade kvar. Jag tycker att de vita skärmarna ändå gav en liknande visuell känsla i bilden.

Som kan ses på figur 15, valde jag den gröna färgen som huvudfärg för Berezin. Den gröna färgen ska symbolisera data i scenen. Till skillnad från figur 14, använde jag endast en huvudfärg för Berezin.

Ytterrom bildens vänstra sida, användes en 575W HMI-lampa med ett grönt filter. Det här filtret hade som uppgift att belysa väggen bakom Berezin. För att bibehålla hans ansiktsfärg naturlig, användes två ”Dedolights”-lampor, ena för ansiktet och den andra för bakljus.

Jag är väldigt nöjd med scenen och färgerna för Berezin. Han är medvetet placerad mitt i bild för att ge bilden ett djup. Datorerna är placerade för att ge en riktlinje mot honom, som även stöder djupet i bilden.



Figur 15. Anton Berezin från dokumentären *Elämäni Internetissä*.

3. Den tredje intervjupersonen, Risto Linturi, diskuterade framtidens användning av data.

Det var väldigt spännande att planera ljussättningen för Linturi. Jag ville filma i en studiomiljö för att ge en futuristisk känsla i bilden. Det svarta moltontyget runt Linturi gav en känsla av oändlighet av mörker, samtidigt som färgen orange var hans huvudfärg (Figur 16).

Det var inte lätt att hitta på vilken färg som skulle ges till Linturi, inte heller färgens betydelse. Idén till valet av den orange färgen togs från filmen "Bladerunner 2049" filmad av Roger Deakins. I en intervju förklarade Deakins hur han använde sig av färgerna i filmen. Den orange färgen betydde för honom "information och uppväckande", eftersom varje gång huvudkaraktären blev omringad av färgen, fick huvudkaraktären någon form av information eller ledtråd som han sedan använde för att uppnå sitt mål i filmen. Även för mig symboliserar den orange färgen information av något slag. Färgen passade även in som bakljus för Linturi, eftersom han berättar om framtiden.

Något jag idag skulle ha gjort annorlunda, är att placera flera element i bilden bakom och bredvid Linturi. Spegel som skulle reflektera ljus eller väggar med olika nyanser av den orange färgen. Jag tycker att den svarta bakgrunden känns lite tom och jag tror att det kunde finnas föremål man kunde tillägga i bakgrunden för Linturi.



Figur 16. Risto Linturi från dokumentären Elämäni Internetissä.

4. Fjärde intervjupersonen heter Ilona Rauhala (Figur 17). Ilona jobbar som psykolog och med hjälp av henne ville vi fördjupa oss mera inom den psykologiska världen. Detta för att förstå hur det kan kännas för en individ då ens data och säkerhet hamnar i risk.

Jag insåg direkt, när vi skulle intervjua en psykolog, att jag ville färgsätta henne med en vit färg. Den vita färgen ska symbolisera renhet, godhet och lojalitet. För att få fram så mycket av den ljusa, vita färgen som möjligt, minimerade jag alla skuggor på väggarna, även skuggorna på henne. Vår inspelningsplats var ett arbetsrum i yrkeshögskolan Arcada. Arbetsrummet hade vita väggar och var enkelt möblerat med en soffa, ett bord och några stolar. För att få ett så mjukt och stort ljus som möjligt, använde jag två stycken Velvet-2-lampor som jag riktade mot taket och väggarna. Vi placerade Rauhala vid ett fönster, och inredde bakgrunden med en blomma. Bladens gröna färg passade bra in eftersom den färgen symboliserar stolthet, natur och kraft.

Efteråt tänkt, skulle jag ha placerat Rauhala i en studio med vita väggar och vitt golv. Där skulle känslan ha blivit mera stilren eftersom det inte skulle ha funnits några blommor eller möbler i bilden. Dessutom anser jag nu att Rauhalas bakgrund är lite stökig. Föremålen i bakgrunden känns som att de inte hör hemma där. Det ruskiga vädret hjälpte inte heller till med att ge bilden en stilren känsla.



Figur 17. Ilona Rauhala från dokumentären *Elämäni Internetissä*.

5. Den femte intervjupersonen, Mikko Salasuo är dosent inom ekonomi och socialhistoria.

Salasuo var vår första intervjuperson och inspelningen skedde i en lokal i Böle. Salasuo blev jämt upplyst och idén med ljussättningen var att jag ville ge honom en liknande känsla som jag försökte ge Rauhala i bild, med andra ord, en ljus och lugn bakgrund men med lite mera kontrast. Huvudfärgen för Salasuo blev på hälft. Av alla intervjuer, är Salasuo den enda intervjupersonen som inte direkt har en egen huvudfärg.

Efteråt sett, kunde jag ha gjort mycket mera. Exempelvis placera honom i ett annat rum där det skulle ha varit lättare att belysa honom. Bakgrunden, som han blev filmad framför, var ett spontant beslut. Eftersom jag inte hade tiden att gå för att besöka lokalen, var jag tvungen att improvisera uppbyggandet av lampor vid inspelningsstunden. I stunden tänkte vi att bakgrunden såg lugnande och trevligt ut, men nu anser jag att bilden är stökig och drar alltför mycket uppmärksamhet (Figur 18).



Figur 18. Mikko Salasuo från dokumentären *Elämäni Internetissä*.

3.2 Dramatiserade scener i dokumentären

I dokumentären hade vi tre dramatiserade delar, vars uppgift var att berätta och stöda dokumentären. De dramatiserade scener i de olika delarna, skall ge en uppfattning om hur det ser ut när stora företag samlar ihop vår privata information. På detta sätt kan de koda fram en artificiell varelse, vars mål är ta över världen.

I den första delen spelas det schack, där varje slag ska representera datainsamling av information som de fått av en individ (Figur 20). Den andra delen används datorer för att koda fram och skapa den artificiella varelsen. Slutligen, i den tredje delen, har deras artificiella varelse skapats.

Vår inspelningsplats var en renoverad industrilokal som var gjord för uthyrning av event och konserter men även för annat ändamål (Figur 19).



Figur 19. Kattilahalli där de dramatiserade delarna utspelades.

Våra första idéer, angående vår dramatiserade scen, skulle ha varit ett labb eller till och med en grotta av något slag. Vi ville hitta ett ställe som skulle ge tittarna den känslan av mörker och dysterhet men även en känsla av futurism. Vi gick i Helsingfors och besökte flera olika platser men många av dem var svåra att filma i eller så låg de alltför långt borta. Slutligen hittade vi Kattilahalli och bestämde oss för att ta den som inspelningsplats.

3.2.1 Schack

I den första dramatiserade delen, ser vi tre professorer som spelar schack, varav en är domare. I denna scen valde jag färgen röd som den dominanta färgen. Färgen representerar känslan av allvar, fara och uppmärksamhet. I och med att professorerna samlar data medan de spelar, tyckte vi att den röda färgen kom till sin rätta (Figur 20).

Professorn, längst till höger på figur 20, har ett grönt lysande armband runt sin högra handled. Den artificiella varelsen styr denna professor genom detta armband, medan motspelaren gör sina drag utan yttre påverkan. Vi valde den gröna färgen för att symbolisera data. När professorn med armbandet gör sitt drag, samlas det data från draget till den artificiella varelsen, varefter ny information samlas.

Jag använde Astera Titan Tubes-lampor för att lysa upp pelarna med den röda färgen. Jag valde dem eftersom de är lätta att använda men de passade också in i scenografin. Idén

med dessa var att ge en futuristisk och stilren känsla i bilden. Till deras bakljus använde vi två stycken HMI 1,2kW-lampor, som var riktade i kors mot professorerna (Figur 20).



Figur 20. Skärmdump från dokumentären *Elämäni Internetissä*.

3.2.2 Kodning

I den andra delen, kodar professorerna data som samlades från schackspelet. Från figur 21 kan man se hur professorerna sitter framför datorn och kodar. Även här valde jag färgen grön som huvudfärg för samma anledning som tidigare nämnt.

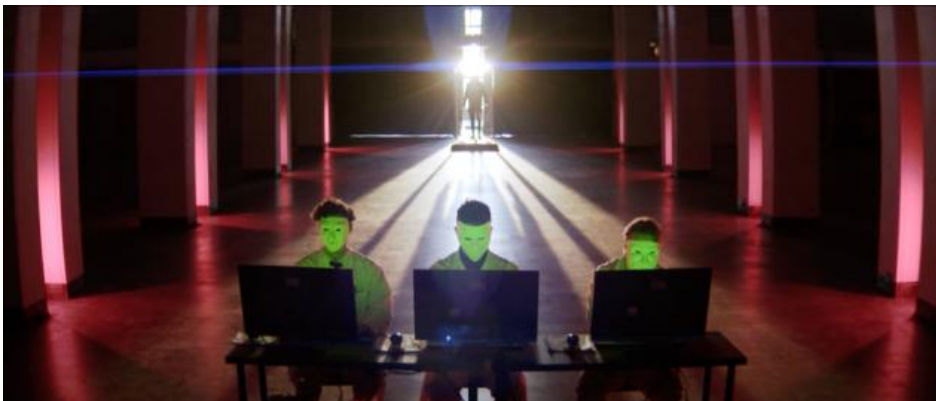
För att få professorernas ansikten att se gröna ut, placerade vi utanför bild en Asteralampa. Däremot, användes den röda färgen i bakgrunden för att skapa djup i scenen, eftersom den röda färgen komplementerar den gröna. Jag valde att belysa pelarna med röd färg så att professorerna skulle mera komma fram i bild.



Figur 21. Skärmdump från dokumentären *Elämäni Internetissä*.

3.2.3 Den artificiella varelsen

I den sista dramatiserade delen, har professorerna skapat sin artificiella varelse. I denna scen använde jag mig av det triadiska färgschemat för att färgsätta scenen (Figur 22). Anledningen till detta var att upprätthålla uppmärksamheten i bilden. Det starka ljuset i bakgrunden hade som funktion att lysa upp den artificiella varelsen, varefter professorerna får en tydligare bild över vad de har skapat. Professorerna svänger sig om för att titta på den.



Figur 22. Skärmdump från dokumentären *Elämäni Internetissä*.

De går runt varelsen för att avgöra ifall den är färdig att släppas ut för att ta över världen. I slutet av scenen öppnar den artificiella varelsen sina ögon, som lyser gröna (Figur 23). Den gröna färgen symboliserar data. Nu är varelsen redo att släppas ut för att ta över data runtom i världen.



Figur 23. Skärmdump från dokumentären *Elämäni Internetissä*.

4 SAMMANFATTNING OCH SLUTORD

Elämäni Internetissä var en spännande och givande produktion för mig där jag fick gå djupare in på färglära och förstå användningen av färger på ett nytt sätt. I det här arbetet har jag analyserat hur färg kan påverka berättandet. Mina frågeställning var: På vilket sätt stödde färgerna berättande i dokumentären? På vilket sätt kan man med hjälp av färger påverka berättande?

För att få svar på mina forskningsfrågor har jag analyserat färganvändningen ifrån de fem intervjusituationerna och från de tre dramatiserade scenerna. Med hjälp av den färgteori som jag beskriver i teorikapitlet har jag börjat förstå mera om färger och utnyttjande av färg i berättandet.

Färgerna stödde dokumentären genom att ge varje intervjuperson sin egen stödande färg. Som ska hjälpa tittaren att mer djupare känna och lära förstå vem personen är och vad personerna representerar. Kontrasten till de dramatiserade scenerna så var fokuset mera på berättelsen och därmed hade färgerna en annan stödjande uppgift.

Efter att jag har gjort denna analys har jag kommit fram till hur viktigt det är att alla element som har färg stöder bildens berättande. Exempelvis under planeringsskedet diskuterades det aldrig om hurdana färgs kläder intervjupersonerna ska ha på sig. Detta kunde i värsta fall förstört eller gett fel intryck till tittaren med tanke på att vi ville låta färgerna stöda det största av själva bildberättandet. Däremot i våra dramatiserade scener funderade jag och regissören noggrant kring färgerna och dess kläder.

Till nästa projekt kommer jag att ta upp scenografin som används för varje intervjuperson. Vad ser vi i bakgrunden, vad ska vi ta bort eller lägga till, vilka färger har bakgrunden och så vidare? Alla detaljer man kan tillägga eller ta bort i bild har en effekt på den känsla man vill försöka skapa.

Varje filmskapare skapar sina egna färger som användning för sin film och när färger används korrekt som ett berättarelement kan de ha en stark inverkan på oss som ser på film. Då man som filmskapare ger färgerna sin egen betydelse och mening i scener eller som en färgpalett runt filmen, då kan man styra tittaren lättare att förstå och känna känslor man vill försöka förmedla.

5 KÄLLOR

Ahlin, B., Ahnmé, J., Anderberg, E. & Strand, S. 2012, *Färgboken: Övningar och experiment*. Tillgänglig: https://www.betapedagog.se/pub_docs/files/Smakprover/KM_Färgboken_Version1c_120831.pdf Hämtad: 22.4.2021.

Chapman, C., 2019, *Color theory for designers, part 1: The meaning of color*. Tillgänglig: <https://www.smashingmagazine.com/2010/01/color-theory-for-designers-part-1-the-meaning-of-color/> Hämtad: 5.2.2021.

Decker, K., 2017, *The fundamentals of understanding color theory*. Tillgänglig: <https://99designs.com/blog/tips/the-7-step-guide-to-understanding-color-theory/> Hämtad: 9.2.2021.

Lundberg, A., Color meanings and the art of using color symbolism. Tillgänglig: <https://99designs.com/blog/tips/color-meanings/> Hämtad: 8.3.2021.

Hellerman, J., 2019, *How a film color palette can make you a better filmmaker*. Tillgänglig: <https://nofilmschool.com/Film-color-theory-and-color-schemes> Hämtad 8.8.2020.

Rikard, 2011, *Creating depth in art and photography*. Tillgänglig: <https://zevendesign.com/creating-depth-art-photography/> Hämtad: 18.1.202