

Yleiskaavan ohjausvaikutus maankäytön kehittämisessä –
Liedon Yleiskaava 2020

Miska Muikkula

Opinnäytetyö
Maanmittaustekniikka
Insinööri (AMK)

2021

Maanmittaustekniikka
Insinööri (AMK)

| | | | |
|--------------------------------|---|--------------|------|
| Tekijä | Miska Muikkula | Vuosi | 2021 |
| Ohjaaja(t) | Katja Palo | | |
| Toimeksiantaja | Liedon Kunta | | |
| Työn nimi | Yleiskaavan ohjausvaikutus maankäytön kehittämisessä – Liedon yleiskaava 2020 | | |
| Sivu- ja liitesivumäärä | 56 | | |

Tässä opinnäytetyössä tutkittiin Liedon yleiskaavan 2020 tavoitteita ja verrattiin niitä tämänhetkisiin tuloksiin. Tehtävänä oli tutkia toteutussuunnitelmaa, väestötavoitteita ja liikennejärjestelmän muutoksia. Työssä käsiteltiin myös eri tapoja kaavoittaa yleiskaavaa, vaikutusta asemakaavaan, sisältövaatimuksia, maankäyttö- ja rakennuslakia sekä hyväksymistä.

Työ tehtiin tutkimalla Liedon yleiskaava 2020 -toteutussuunnitelmaa, selostusta ja raportteja sekä tutustumalla maankäyttö- ja rakennuslakiin ja yleiskaavaan yleisesti. Tuloksiin päästiin vertaamalla yleiskaavan tavoitteita tämänhetkisiin ajantasakaavaan, väestömääriin ja liikennejärjestelyihin.

Työssä saavutettiin tavoitteet. Tuloksena työstä saatiin ajankohtainen vertailu yleiskaavan väestö- ja liikennejärjestelmätavoitteista sekä toteutussuunnitelman ja tämänhetkisen tilanteen välillä.

Degree Programme in Land surveying Engineering
Bachelor of Engineering

| | | | |
|--------------------------|---|------|------|
| Author | Miska Muikkula | Year | 2021 |
| Supervisor | Katja Palo | | |
| Commissioned by | Municipality of Lieto | | |
| Subject of thesis | The guidance effect of the master plan in the development of the land use planning – Masterplan 2020 of municipality of Lieto | | |
| Number of pages | 56 | | |

The objective of this thesis study was to study the targets of the master plan of the municipality of Lieto and to compare them with the current status of the municipality. The master plan in question was planned for the year 2020. The idea was to analyse the targets of the number of population and the transport system.

This study was accomplished by analysing the commentaries and reports of the master plan 2020 of the municipality of Lieto and by studying the Land Use and Building Act. The study also included studying the basics of drawing up a master plan. The goal was accomplished by studying the targets and the current situation in the municipality.

The goals of the study were accomplished. The outcome is a current comparison between the targets of the master plan and the current situation of Lieto municipality.

Key words

master planning, land use planning, population research

SISÄLLYS

| | | |
|-------|---|----|
| 1 | JOHDANTO | 6 |
| 2 | YLEISKAAVA..... | 7 |
| 2.1 | Yleistä | 7 |
| 2.1.1 | Oikeusvaikutteinen kaavoitus | 8 |
| 2.1.2 | Oikeusvaikuttamaton kaavoitus..... | 8 |
| 2.1.3 | Osittain oikeusvaikutteinen kaava | 8 |
| 2.1.4 | Kuntien yhteinen yleiskaava | 9 |
| 2.1.5 | Yleiskaavan vaikutus asemakaavaan..... | 9 |
| 2.2 | Sisältövaatimukset | 10 |
| 2.3 | Yleiskaavan vaikutuksen arviointi | 12 |
| 2.4 | Maankäyttö- ja rakennuslaki | 13 |
| 2.5 | Hyväksyminen | 13 |
| 3 | LIEDON YLEISKAAVA 2020 | 14 |
| 3.1 | Yleiskaavan toteutus..... | 15 |
| 3.1.1 | Kirkonseutu | 16 |
| 3.1.2 | Loukinainen..... | 20 |
| 3.1.3 | Yliskulma..... | 24 |
| 3.1.4 | Ilmarinen | 27 |
| 3.1.5 | Asemanseutu | 29 |
| 3.1.6 | Littoinen..... | 33 |
| 3.2 | Väestönkasvu | 37 |
| 3.3 | Väestönkasvu taajamittain | 38 |
| 3.3.1 | Kirkonseutu | 39 |
| 3.3.2 | Loukinainen | 40 |
| 3.3.3 | Yliskulma..... | 41 |
| 3.3.4 | Hämeentien varsi | 42 |
| 3.3.5 | Ilmarinen | 43 |
| 3.3.6 | Asema | 44 |
| 3.3.7 | Tampereentien varsi..... | 45 |
| 3.3.8 | Littoinen..... | 46 |
| 3.4 | Väestökasvu taulukoissa | 47 |
| 3.5 | Liikennejärjestelmä | 50 |

| | | |
|-------|--|----|
| 3.5.1 | Kurkelantien (mt 2223) oikaisu Vanhalle Tampereentielle (mt 222) 51 | |
| 3.5.2 | Kurkelantien jatke eli keskustaajaman läpikulkutie Kurkelantieltä (mt 2223) Hämeentielle (vt 10)..... | 53 |
| 3.5.3 | Hämeentien parantaminen, Liedon ohikulkutie ja keskustan sisääntulojärjestelyt..... | 54 |
| 4 | POHDINTA..... | 55 |
| 5 | LÄHTEET..... | 57 |

1 JOHDANTO

Tämän opinnäytetyön tavoitteena on tuottaa tietoa Liedon yleiskaava 2020 tavoitteista ja niiden tuloksista. Työn tarkoituksena on tuottaa selkeä esitys tavoitteiden lopullisista tuloksista. Työn aihe on valittu yhdessä Liedon kunnan edustajan kanssa.

Tässä työssä käsitellään yleiskaavan sisältöä ja sen vaikutuksia kunnan maankäyttöön. Työssä käydään läpi perusteellisesti Liedon yleiskaavan 2020 toteutussuunnitelmaa, väestötavoitteet ja liikennejärjestelmään asetetut tavoitteet.

Työ on toteutettu tutkimalla Liedon yleiskaavan 2020 tavoitteita ja vertaamalla niitä tämänhetkiseen tilanteeseen Liedon kunnassa.

Liedon kunnalle ei ole ennen tehty samantapaista tutkimusta yleiskaavan tavoitteiden ja suunnitelmien seuraamisesta.

2 YLEISKAAVA

2.1 Yleistä

Yleiskaavan tehtävänä on ohjeistaa asuinalueiden, palvelujen, työpaikkojen ja virkistysalueiden sekä muiden yhdyskunnan toimintojen sijoittaminen ja yleispiirteinen yhteensovittamisen ohjaaminen (Ympäristö 2013).

Yleiskaava voidaan suunnitella koko kunnalle tai vain pienemmälle osa-alueelle, jolloin sitä kutsutaan osayleiskaavaksi. Sillä voidaan ohjata yksityiskohtaisemmin esimerkiksi keskusta-alueen rakentamista. (Ympäristö 2013.)

Yleiskaavoituksessa on yleispiirteisesti kahdeksan sen sisältöön ja laatimistapoihin vaikuttavaa tekijää. Ne ovat kunnan tarve kehittää aluettaan, kestävän kehityksen tavoitteet, osallisten tarpeet ja näkemykset, yhteensovittamistarpeet, ratkaisujen vaikutukset, maankäyttö- ja rakennuslain (132/1999, MRL) tavoitteet ja sisältövaatimukset valtakunnallisissa alueidenkäyttötavoitteissa (VAT), maakuntakaava ja muut suunnitelmat sekä alueen erityispiirteet. (Salmi 2006.)

Yleiskaavan tarkoituksena on valmistautua kunnan tulevaisuuden ohjaukseen sekä ratkoa tulevaisuuden ongelmia ja muutoksia, joita on todettu aiemmin. Yleiskaavalla myös osoitetaan kunnan omatahtoisten alueiden käytön tavoitteet ottamalla huomioon maakuntakaavan tavoitteet sekä MRL. (Salmi 2006.)

Yleiskaavan suunnittelu on moniarvoista työtä. Yleiskaavoituksessa pitää ottaa huomioon ja yhteensovittaa erilaisia yhteiskunnallisia ja ympäristöllisiä arvoja ja tavoitteita. Suunnitteluvaiheessa korostuu kuntalaisten huomioon ottaminen ja kuuleminen, kun arvioidaan yleiskaavaan liittyviä painavia ratkaisuja. Kuntalaisten kuuleminen tuo paljon erilaisia mielipiteitä sekä näkökulmia yleiskaavoituksen vaikeisiin kysymyksiin, joten yleiskaavoituksen tuominen julkiseen keskusteluun on tärkeää ja avuliasta suunnitteluvaiheessa. (Salmi 2006.)

Yleiskaavoituksen pohjana toimii kestävän kehityksen ajattelutapa. Kestävä kehitys tarkoittaa sosiaalisten, taloudellisten, kulttuuristen ja ekologisten tarpeiden yhdistämistä ja yhteistä toimivuutta. Kestävän kehityksen periaate vaikuttaa ja ohjaa yleiskaavoituksen suunnitteluvaihetta ja menettelytapoja. (Salmi 2006.)

2.1.1 Oikeusvaikutteinen kaavoitus

Yleiskaavoituksella varmistetaan kunnan alueidenkäyttötavoitteiden oikeusvaikutteinen ohjaaminen ja tavoitteiden toteutuminen. Kaava-asiakirjoja hyväksikäytetään jatkossa tehtyjen päätösten tarkistamisessa ja jatkotoimenpiteiden ohjaamisessa. Oikeusvaikutteinen yleiskaava ohjaa niin yksityiskohtaista suunnittelua ja kunnan kehittämistä kuin kunnan ulkopuolisten viranomaisten toimintaa. (Salmi 2006.)

Yleiskaavoituksella voidaan ohjata rakentamista tai muuta alueen käyttöä suoraan (Salmi 2006).

2.1.2 Oikeusvaikuttamaton kaavoitus

Yleiskaava voidaan myös laatia oikeusvaikuttamattomana, jolloin myöhemmin tehtäviä yksityiskohtaisia muutoksia ohjaa kaavassa juridisessa kannassa maakuntakaava. Oikeusvaikuttamaton yleiskaava vaikuttaa myös asemakaavan suunnitteluun, sillä jos ei ole oikeusvaikutteista yleiskaavaa, asemakaavaa laatiessa otetaan huomioon myös yleiskaavan sisältövaatimukset. (Salmi 2006.)

2.1.3 Osittain oikeusvaikutteinen kaava

Käytössä on myös osittain oikeusvaikutteinen yleiskaava. Siinä oikeusvaikutteet määräytyvät suurimmaksi osaksi yleiskaavamerkintöihin liittyvissä määräyksissä. Oikeusvaikutuksettomassa yleiskaavassa määräyksissä ei voi käyttää oikeudellisesti velvoittavia sanamuotoja. (Salmi 2006.)

2.1.4 Kuntien yhteinen yleiskaava

Yleiskaava voidaan myös suunnitella kuntien yhteisiksi, jolloin kunnat ratkovat yhdessä ongelmia, jotka koskevat kaikkia mukana olevia kuntia. Kunnat voivat yhdessä ratkoa seudun alue- ja yhdyskuntarakenteen kokonaisuutta sekä alueiden ja alueiden käytön kehittämistä. Kunnat voivat myös esimerkiksi ratkoa alueen liikennejärjestelmän suunnittelua, jotta kunnat saavuttavat hyvät yhteydet toistensa välillä. Yhteinen yleiskaava voi myös avustaa kuntien yhteisten alueiden käyttökysymysten ratkomisessa. Kunnat voivat myös suunnitella suppeamman alueen maankäytöstä esimerkiksi yhteisellä kunnanraja-alueella. (Salmi 2006.)

Maakuntakaava ohjaa myös yhteisten yleiskaavojen suunnittelua. Maakuntakaavasta voidaan kuitenkin poiketa perustellulla syyllä MRL 48 §:n perusteella. Maakuntakaavasta poiketessa pitää ottaa huomioon soveltuvin osin maakuntakaavan sisältövaatimukset. Tällöin yhteisen yleiskaavan sisältö ja esitystapa on maakuntakaavan suunnitelman kaltaista. Tämä tarkoittaa sitä, että yhteiseltä yleiskaavalta voidaan joltain osin vaatia maakuntakaavan tasoista kattavuutta ja laajuutta selvityksiltään. Vaikka maakuntakaavasta poikettaisiin, pitää yhteisen yleiskaavan sopia maakuntakaavan kokonaisuuteen, eli yhteinen yleiskaava ei voi olla maakuntakaavan tavoitteiden vastaista. Maakuntakaavalla ei ole samanlaista juridista vaikutusta yhteiseen yleiskaavaan kuin yhden kunnan yleiskaavaan. Maakuntakaavalla on kuitenkin tärkeä osa yhteisten yleiskaavojen suunnittelun apuna. Yhteisellä yleiskaavalla voidaan korvata kokonaisuudessaan kunnan oma yleiskaava. (Salmi 2006.)

2.1.5 Yleiskaavan vaikutus asemakaavaan

Asemakaavaa laadittaessa pohjana toimii yleiskaava. Yleiskaavan tulee olla ajan tasalla ja hyvin tehty, jotta se ei hidasta asemakaavan tuottamista. Liiallinen yksityiskohtaisuus yleiskaavassa voi johtaa yleiskaavan muutostarpeisiin, mikä hidastaa ja vaikeuttaa asemakaavan tuottamista. Sen sijaan liian yleispiirteinen yleiskaava saattaa tehdä asemakaavan tuottamisesta hankalaa ja hidasta, kun se voi jättää joitain tärkeitä asemakaavoituksen lähtökohtia auki. (Salmi 2006.)

Asemakaavaa muutettaessa tai laadittaessa ohjeena käytetään yleiskaavaa. Yleiskaava-asiakirjat tulee olla hyvin tehtyjä tämän ohjaustehtävän vuoksi. Yleiskaava-asiakirjoissa kaavan keskeiset suunnittelutavoitteet, määräykset ja suositukset tulee olla selkeästi selitettynä. (Salmi 2006.)

2.2 Sisältövaatimukset

Yleiskaavoituksen tavoitteita ja sisältövaatimuksia esitetään MRL:ssa. Siinä säädetään kaavoitukseen liittyvistä vuorovaikutuksen asioita, kaavojen sisältöä, asiakirjojen vaatimuksia. Näiden säädösten pohjalta arvioidaan yleiskaavoituksen sisältö, laatu ja tarkoituksenmukaisuus. (Salmi 2006.)

MRL 1 §:n mukaan lain yleinen tavoite koskee alueiden käyttöä ja rakentamista. Siinä nostetaan esiin elinympäristön laatu, kestävän kehityksen kaikki neljä ulottuvuutta sekä vuorovaikutteisuus ja asiantuntemus suunnittelutyössä. (Salmi 2006.)

Yleiskaavoitukseen tarkasti liittyviä pykälä MRL:ssa ovat 32 §, 35 §, 39 § ja 73 § sekä maankäyttö- ja rakennusasetuksesta 17 §. (Salmi 2006.)

MRL 32 §:ssä säädetään, miten maakuntakaava on ohjeena laadittaessa yleiskaavaa, sekä viranomaisten vastuusta pyrkiä maakuntakaavan tavoitteiden toteuttamiseen suunnitellessaan alueiden käyttöä. (Salmi 2006.)

MRL 35 §:ssä määritellään yleiskaavoituksen tarkoitus: ”Yleiskaavan tarkoituksena on kunnan tai sen osan yhdyskuntarakenteen ja maankäytön yleispiirteinen ohjaaminen sekä toimintojen yhteen sovittaminen.”

MRL 39§ on luettelo yleiskaavassa vaadittavasta sisällöstä:

- yhdyskuntarakenteen toimivuus, taloudellisuus ja ekologinen kestävyys;
- olemassa olevan yhdyskuntarakenteen hyväksikäyttö;
- asumisen tarpeet ja palveluiden saatavuus;

- mahdollisuudet liikenteen, erityisesti joukkoliikenteen ja kevyen liikenteen, sekä energia-, vesi- ja jätehuollon tarkoituksenmukaiseen järjestämiseen ympäristön, luonnonvarojen ja talouden kannalta kestäväällä tavalla;
- mahdollisuudet turvalliseen, terveelliseen ja eri väestöryhmien kannalta tasapainoiseen elinympäristöön;
- kunnan elinkeinoelämän toimintaedellytykset;
- ympäristöhaittojen vähentäminen;
- rakennetun ympäristön, maiseman ja luonnonvarojen vaaliminen; sekä
- virkistykseen soveltuvien alueiden riittävyys.

MRL 73 §:ssä luetellaan rantayleiskaavan sisällön erityisvaatimukset. Erityisvaatimuksien mukaan on tarkistettava, että otetaan huomioon rakentamisen sopeutuminen rantamaisemaan ja muuhun ympäristöön, luonnonsuojelu, maisema-arvot, virkistystarpeet, vesiensuojelu ja vesihuollon järjestäminen, vesistön, maaston ja luonnon ominaispiirteiden huomioon ottaminen sekä ranta-alueelle rakentamattomia alueita jää tarpeeksi. (Salmi 2006.)

Maankäyttö- ja rakennusasetuksen 17 §:ssä säädetään yleiskaavan selostuksen sisällön vaatimukset. Kaavaselostuksessa tulee esittää

- selvitys alueen oloista, ympäristöominaisuuksista ja niissä tapahtuneista muutoksista sekä muut kaavan vaikutusten selvittämisen ja arvioimisen kannalta keskeiset tiedot kaavoitettavasta alueesta;
- suunnittelun lähtökohdat, tavoitteet ja esillä olleet vaihtoehdot;
- yhteenveto kaavan vaikutusten arvioimiseksi suoritetuista vaihtoehdoista;
- kaavan vaikutukset yhdyskuntarakenteeseen, rakennettuun ympäristöön, luontoon, maisemaan, liikenteen, erityisesti joukkoliikenteen ja teknisen huollon järjestämiseen, talouteen, terveyteen, sosiaalisiin oloihin ja kulttuuriin sekä muut kaavan merkittävät vaikutukset;

- selvitys kaavan suhteen valtakunnallisiin alueidenkäyttötavoitteisiin, maakuntakaavaan, voimassa olevaan yleiskaavaan ja kunnan muuhun suunnitteluun;
- suunnittelun vaiheet osallistumis- ja vuorovaikutusmenettelyineen sekä yhteenveto kaavoituksen eri vaiheissa erityistä mielipiteistä;
- valitun kaavaratkaisun keskeinen sisältö ja perusteet kaavaratkaisun valinnalle, selvitys siitä, miten vaikutusselvitysten tulokset ja eri mielipiteet on otettu huomioon, sekä selvitys niistä toimenpiteistä, joilla aiotaan ehkäistä kaavan toteuttamisesta mahdollisesti aiheutuvia haitallisia ympäristövaikutuksia;
- kaavan toteutuksen ajoitus ja seuranta;
- tarpeen mukaan kaavan toteutusta ohjaavia suunnitelmia.

2.3 Yleiskaavan vaikutuksen arviointi

Vaikutuksen arvioinnin tehtävänä on tuottaa ympäristöä vaikuttavia hankkeita tai suunnitelmia ja ohjelmia tukevia tietoja sekä parantaa päätöksenteon tietopohjaa ja laatua (Ympäristöministeriö 2006).

Vaikutuksen arvioinnin tekemisellä tuotetaan tietoa yhdyskuntarakenteellisten valintojen vaikutuksista suunnittelijoille, päätöksentekijöille ja osallisille. Arvioinnin avulla myös varmistetaan kaavan lainmukaisuus. Arvioinnin osana tarkastellaan, miten kaavassa on seurattu ylemmän asteen kaavoja, onko MRL:ssa asetetut kaavan sisältövaatimukset toteutuneet ja onko valtakunnalliset alueidenkäyttötavoitteet otettu huomioon MRL:n vaatimalla tavalla. (Ympäristöministeriö 2013.)

Kaavan suunnitteluprosessin tärkeä osa on vaikutuksen arviointi, sillä se vaikuttaa kaavan ratkaisuihin suunnitteluprosessin edetessä. Arviointiprosessi alkaa osallistumis- ja arviointisuunnitelman (OAS) tekemisellä sekä suunnittelun lähtökohtien tunnistamisella. Vaikutusten arviointi on mukana monessa vaiheessa kaavatyössä. Arvioinnin laajuus ja sisältö riippuu kaavatasosta ja kaavan tehtä-

västä. Arvioinnille ei ole yhtä pohjaa, joka sopisi kaikkiin kaavamalleihin. Arvioinnin laajuuteen yleisesti vaikuttavat lainsäädännön asettamat vaatimukset, kaavan vaikutusten alueellinen laajuus ja kaavan sisältö. (Ympäristöministeriö 2013.)

2.4 Maankäyttö- ja rakennuslaki

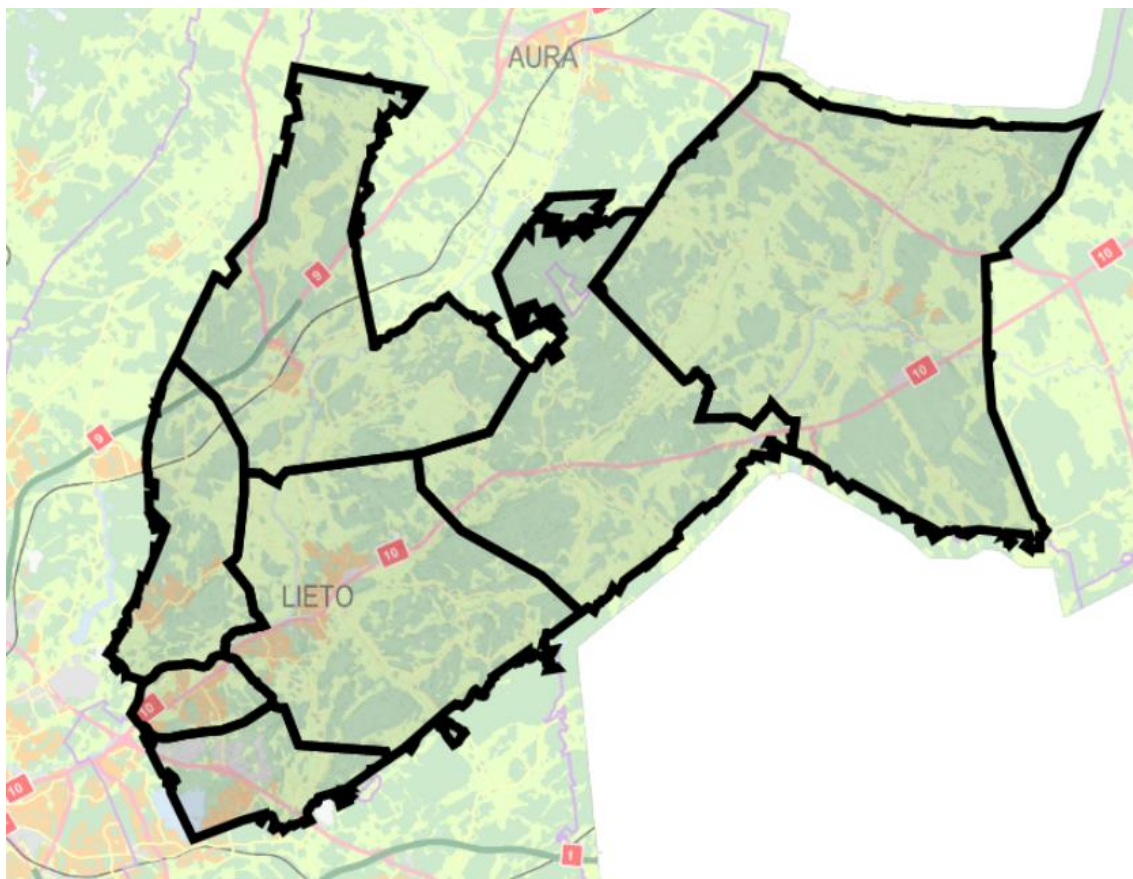
Maankäyttö- ja rakennuslaissa ohjaa suurta osaa yleiskaavan luomisesta. MRL:n 5 luku ohjaa yleiskaavaa ja 6 luku kuntien yhteisiä yleiskaavoja. MRL:n 5 luvun 35–45 §:issä säädetään yleiskaavan tarkoituksesta, laatimistarpeesta, hyväksymisestä, laatimisvaiheen kielloista, sisältövaatimuksista, esitystavasta, yleiskaavamääräyksistä, oikeusvaikutuksista muuhun suunnitteluun ja viranomaistoimintaan, rakentamis- ja toimenpiderajoituksista, käytöstä rakennusluvan perusteena ja oikeusvaikutuksettomasta yleiskaavasta. MRL:n 6 luvun 46–49 §:t ohjaavat kuntien yhteisen yleiskaavan tarkoitusta, pääkaupunkiseudun yleiskaavaa, laatimista ja hyväksymistä, maakuntakaavaa ja yhteisestä kaavaa sekä yleiskaavaa koskevien säännösten soveltamista.

2.5 Hyväksyminen

Yleiskaavan hyväksymisen tekee kunnanvaltuusto (MRL 37§).

3 LIEDON YLEISKAAVA 2020

Lieto on Varsinais-Suomen maakunnassa sijaitseva noin 20 000 asukkaan kunta. Lieto on pinta-alaltaan 302.56 km². Kunta on Turun naapurikunta.



Kuva 1 Liedon taajama-alueet opaskarttapohjalla. (Lieto.fi.)

Liedon tämänhetkisen yleiskaavan tekeminen aloitettiin keväällä 1996. Yleiskaavan työstäminen aloitettiin avoimella seminaarilla, jossa kuunneltiin kuntalaisten ideoita. Yleiskaavan tavoitteiden hyväksyminen kuitenkin viivästyi vuoden 1999 alkuun, koska kunnan visioiden ja strategioiden luomistyö haluttiin saada valmiiksi ennen hyväksymistä. Kunnanvaltuuston hyväksyttyä kehityskuvaraportin alettiin sen pohjalta tehdä alustavaa yleiskaavaluonnosta laajentumisalueiden vertailua ja liikenneverkon tarkastelua varten.

3.1 Yleiskaavan toteutus

Yleiskaavan toteutus suoritetaan asemakaavoituksena. Toteutussuunnitelma tuli valmiiksi vuonna 2004. Suunnitelmakuvissa viivoitetut alueet on suunniteltu olevan valmiita vuoteen 2010 mennessä. Loput alueista on suunniteltu valmiiksi vuoteen 2020 mennessä.

Työt on toteutettu tutkimalla yleiskaavan toteutussuunnitelmaa, ja vertaamalla niitä vuoden 2018 ortokuvaan saadaan käsitys siitä, missä on oltu kuvien ottohetkellä. Tutkimalla myös ajantasakaavaa saadaan viimeisen kahden vuoden aikana suoritettut kaavat. Suurin osa kaavoista, jotka on hyväksytty vuonna 2017, ovat tulleet myyntiin vuoden 2018 keväällä, joten nämä alueet eivät vielä vuoden 2018 ortokuvissa näy rakennettuina.

Toteutussuunnitelma- ja ortokuvakarttoihin on osoitettu tiet numeroiden avulla.

3.1.1 Kirkonseutu

Kirkonsuden itäpuolella kaavoitus on edennyt hyvin. Hämeentien (1) pohjoispuoli on suunnitelman mukaisesti tehty kokonaan. Ortokuvassa näkyy vain osa valmiina, mutta ajantasakaavassa näkyy valmiina myös loput suunnitelluista alueista. Läntisempi osa suunnitelluista alueista on saanut hyväksytyt kaavan vuonna 2008 ja itäisempi osa vuonna 2017. Hämeentien (1) eteläpuolella sijaitsevat työpaikka- ja asuinalueet eivät ole vielä valmistuneet, mutta alueen kaavaluonnos on ollut nähtävillä loppuvuonna 2020.

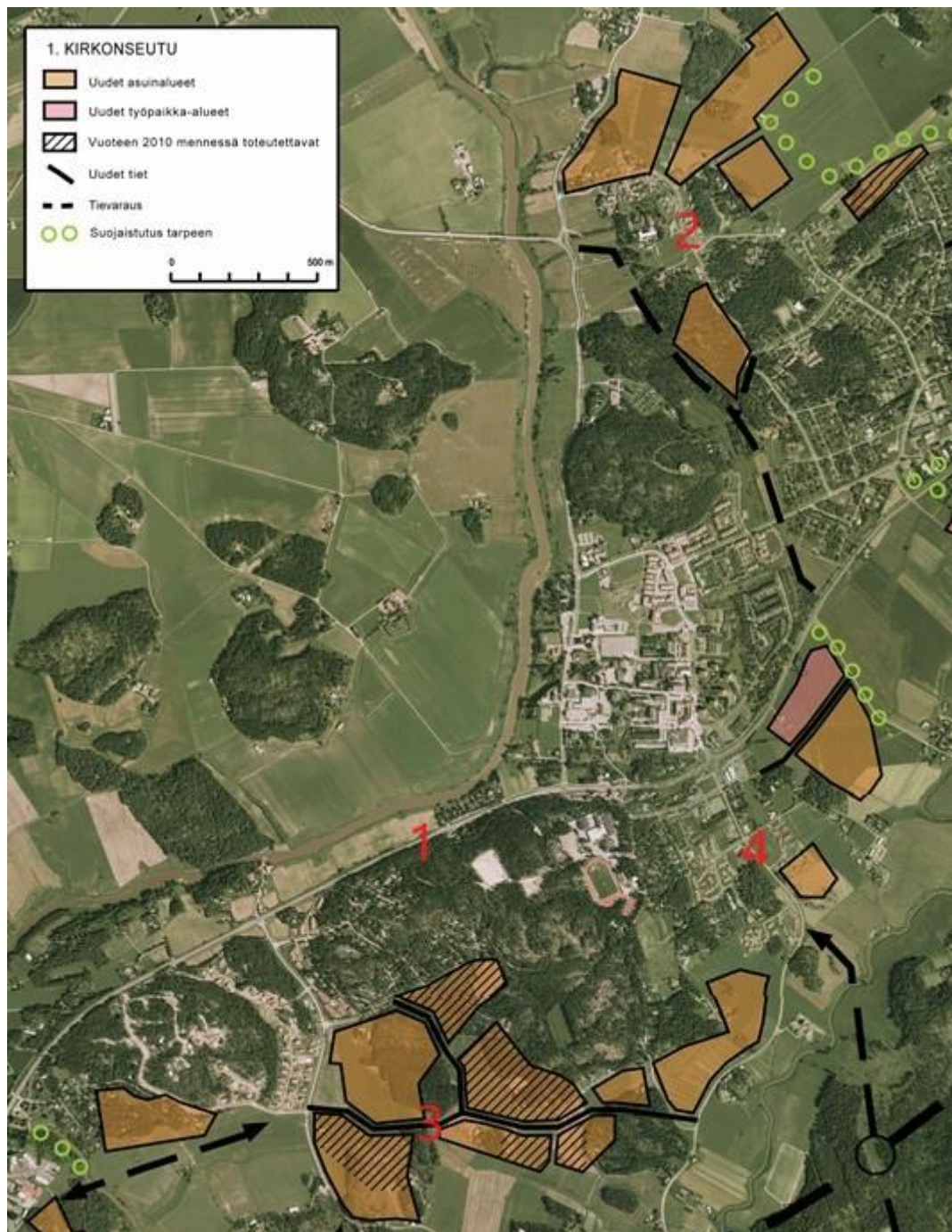


Kuva 2 Toteutus suunnitelma 2004. Kirkonseutu itä.



Kuva 3 Ortokuva 2018. Kirkonseutu itä. (Lieto.fi.)

Kirkonseudun länsipuolen Hämeentien (1) pohjoispuolella olevista alueista vain Teijulantien (2) länsipuolella oleva yksi kaava-alue on valmistunut kokonaan. Hämeentien (1) eteläpuolella olevista alueista suurin osa on valmistunut. Kahjolan tien (3) läheisyydessä olevat alueet ovat valmistuneet lukuun ottamatta itäisintä aluetta, josta vain osa on valmistunut. Ajurintien (4) varressa oleva pieni alue ei ole valmistunut. Hämeentien (1) eteläpuolen välittömässä läheisyydessä olevista työpaikka- ja asuinalueista vain asuinalue on valmistunut.



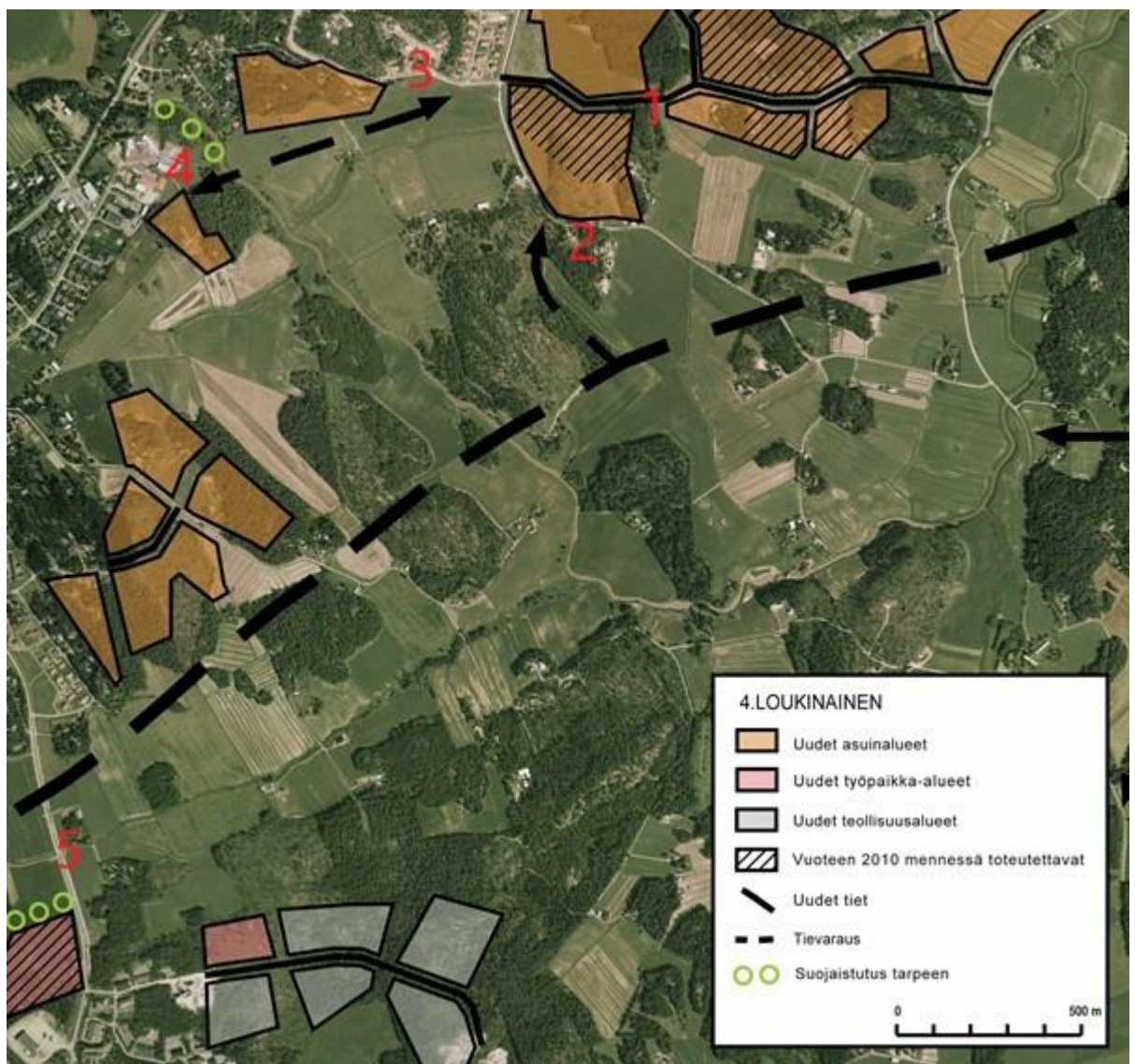
Kuva 4 Toteutussuunnitelma 2004. Kirkonseutu länsi.



Kuva 5 Ortokuva 2018. Kirkonseutu länsi. (Lieto.fi.)

3.1.2 Loukinainen

Loukinaisten itäpuolen suunnitelluista alueista Kahjolantien (1) läheisyydessä olevat kaava-alueet on suurimmalta osin saatu tehtyä. Alueelle on myös kaavoitettu Jukolantien (2) eteläpuolelle asuinalue, mikä poikkeaa suunnitelmasta. Kivimetsäntien (3) ja Hämyrintien (4) läheisyydessä sijaitsevat kaksi aluetta eivät ole valmistuneet. Loukinaistentien (5) läheisyydessä olevat asuinalueet ovat edenneet hyvin, sillä suurin osa alueesta on saatu päätökseen.



Kuva 6 Toteutussuunnitelma 2004. Loukinainen itä.



Kuva 7 Ortokuva 2018. Loukinainen itä. (Lieto.fi.)

Loukinaisten länsipuoli on edennyt hyvin. Hämeentien (1) pohjoispuolella sijaitsevista alueista yksi ei ole valmistunut. Valmistumaton alue sijaitsee Hämeentien (1) ja Keskiortentien (2) lähellä sijaitsevalla pelto- ja metsäalueella. Hämeentien (1) eteläpuolella sijaitsevista alueista vain yksi on jäänyt tekemättä. Tekemätön alue sijaitsee Satteentien (3) pohjoispuolella isolla metsäalueella. Kaikki muut Hämeentien eteläpuolella on tehty enemmän tai vähemmän suunnitelman mukaan valmiiksi. Joissain kohdissa on pieniä poikkeuksia suunnitelmaan.



Kuva 8 Toteutus suunnitelma. Loukinainen länsi.



Kuva 9 Ortokuva 2018. Loukinainen länsi. (Lieto.fi.)

3.1.3 Yliskulma

Yliskulman suunnitelmat on jätetty kokonaisuudessa tekemättä. Yliskulman alueelle ei ole myöskään tehty kaavoitusta, mikä poikkeaa suunnitelmasta.



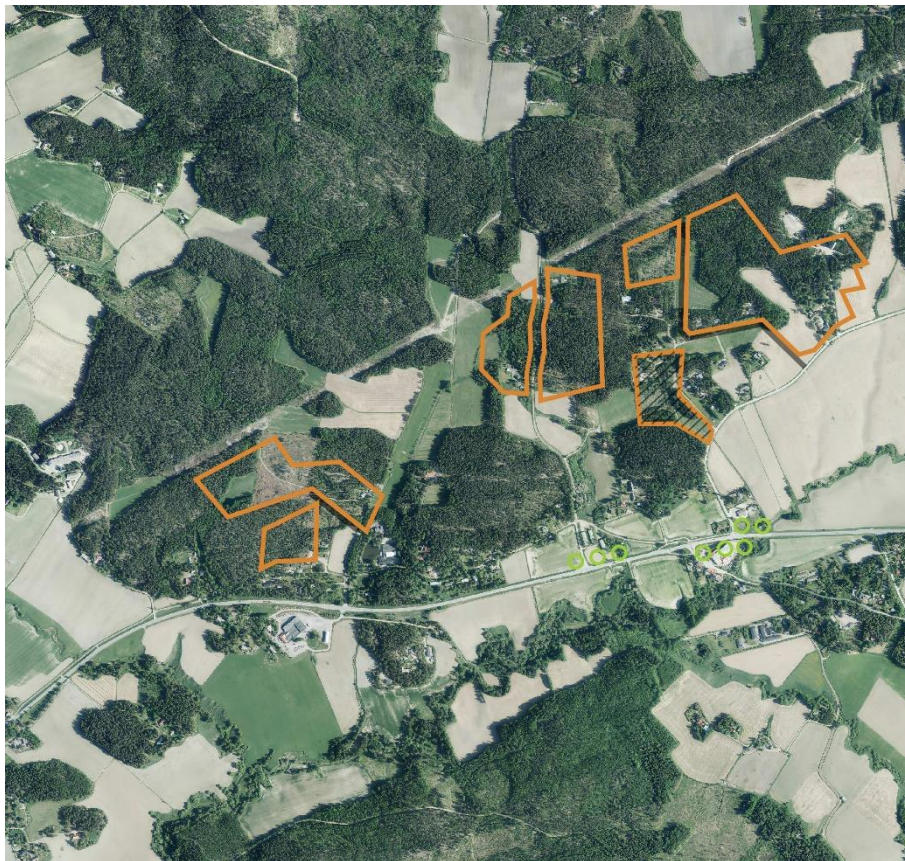
Kuva 10 Toteutus suunnitelma 2004. Yliskulma itä.



Kuva 11 Ortokuva 2018. Yliskulma itä. (Lieto.fi.)



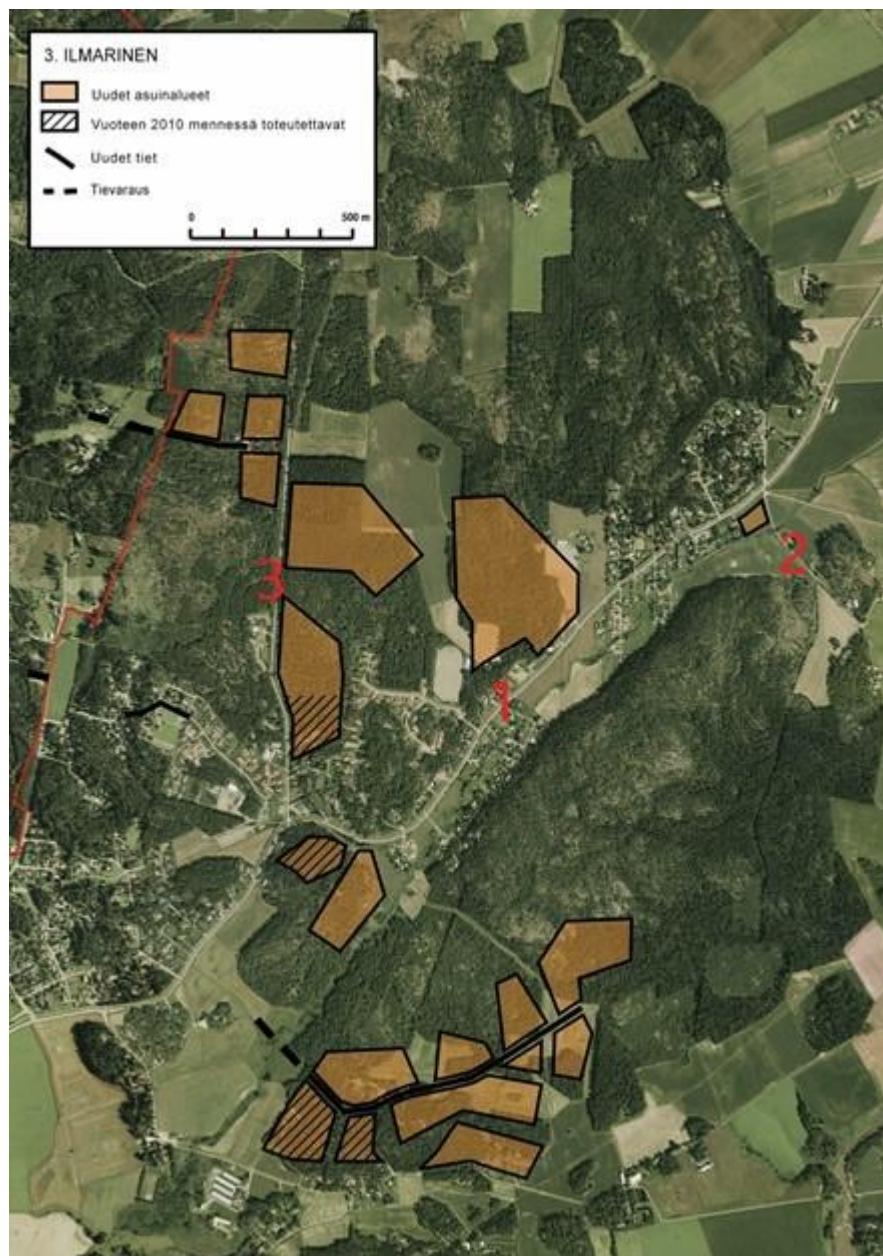
Kuva 12 Toteutussuunnitelma 2004. Yliskulma länsi.



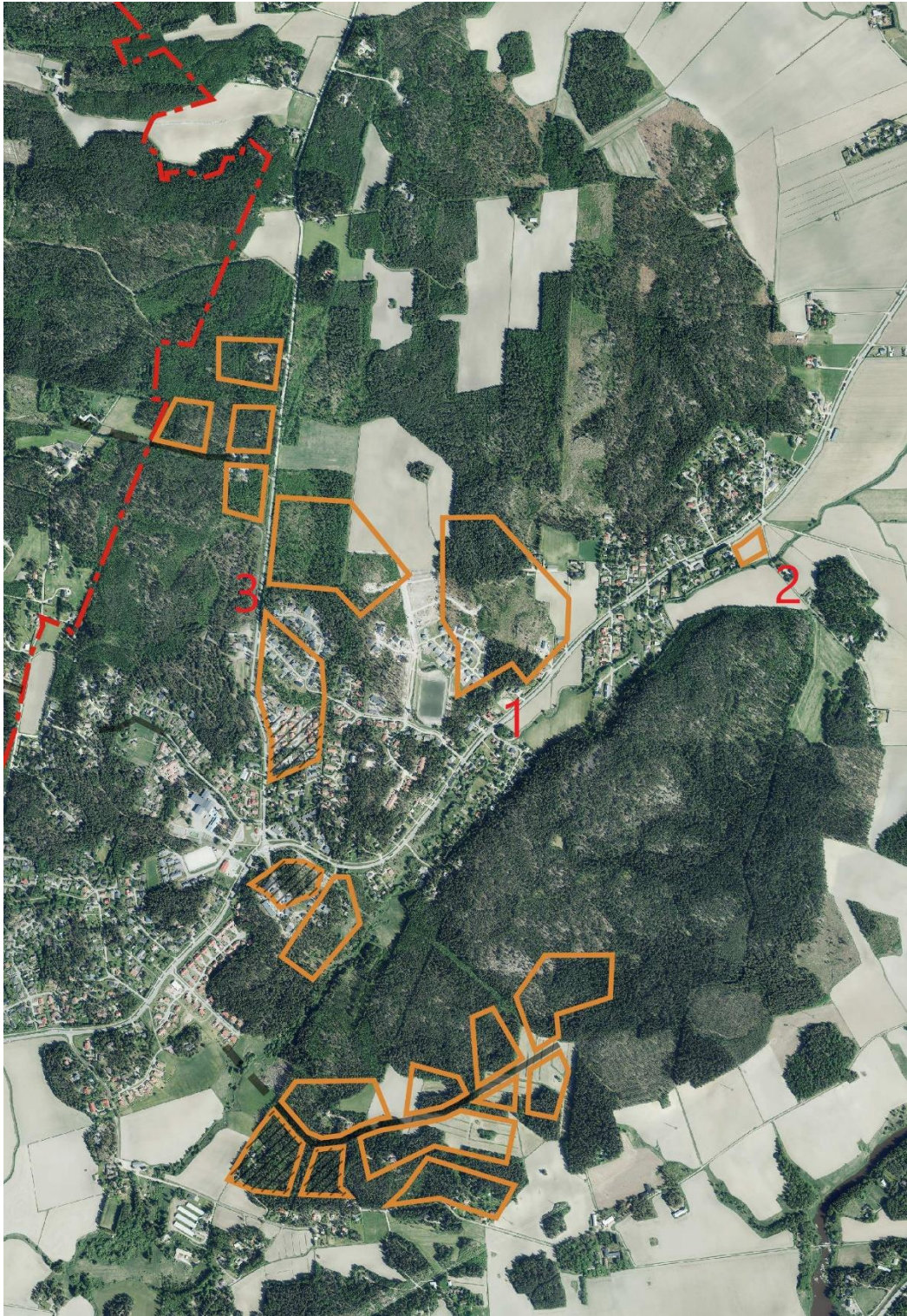
Kuva 13 Ortokuva 2018. Yliskulma länsi. (Lieto.fi)

3.1.4 Ilmarinen

Ilmaristen alueella on saatu alle puolet suunnitelluista alueista valmiiksi. Vanhan Tampereentien (1) eteläpuolella olevista alueista kauempana etelässä olevat alueet ovat jääneet vielä tekemättä, mutta lähempänä tietä olevat kaksi aluetta on saatu tehtyä poikkeamalla vähän suunnitelmasta. Vanhan Tampereentien (1) ja Isomoisiantien (2) risteyksessä oleva pieni suunnitelma-alue on jäänyt tekemättä. Vanhan Tampereentien (1) pohjoispuolella olevista alueista on saatu valmiiksi Pahkalaukkaantien (3) itäpuolella välittömässä läheisyydessä sijaitsevat kaksi aluetta. Pohjoispuolella sijaitsevat muut alueet ovat jääneet tekemättä.



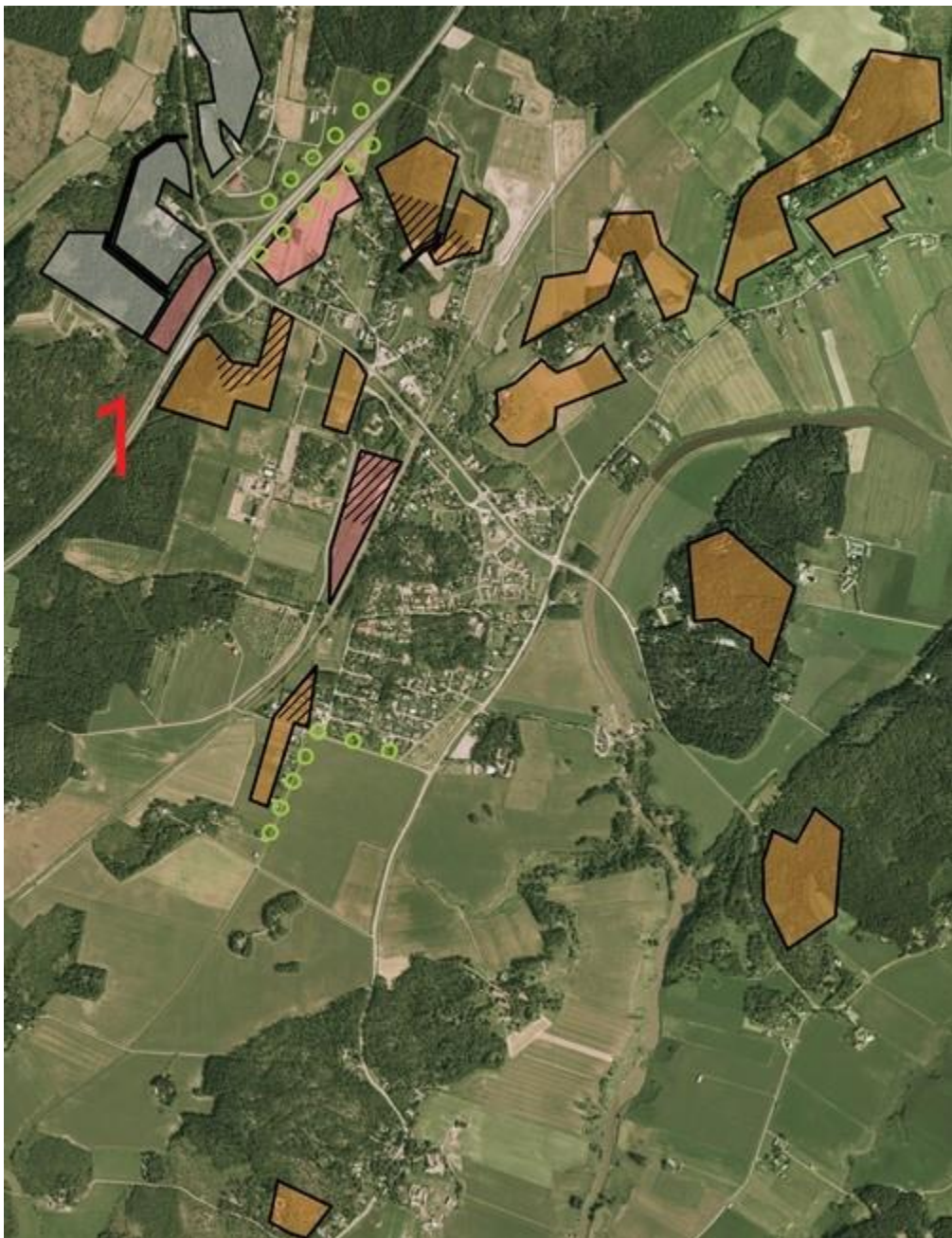
Kuva 14 Toteutus suunnitelma 2004. Ilmarinen.



Kuva 15 Ortokuva 2018. Ilmarinen. (Lieto.fi.)

3.1.5 Asemanseutu

Asemanseudun itäpuolella olevista alueista Tampereen Valtatien (1) pohjoispuolella olevista teollisuus- ja työpaikka-alueista vain työpaikka-alue on saatu valmiiksi. Eteläpuolella Tampereen Valtatiestä (1) on toteutussuunnitelmassa osoitettu usea uusi asuinalue ja muutama työpaikka-alue. Asuinalueista vain ne, jotka on suunniteltu vuoteen 2010 valmiiksi, on saatu päätökseen. Loput suunnitelluista asuinalueista on jäänyt tekemättä. Suunnitelluista työpaikka-alueista kumpikaan ei ole tullut valmiiksi.

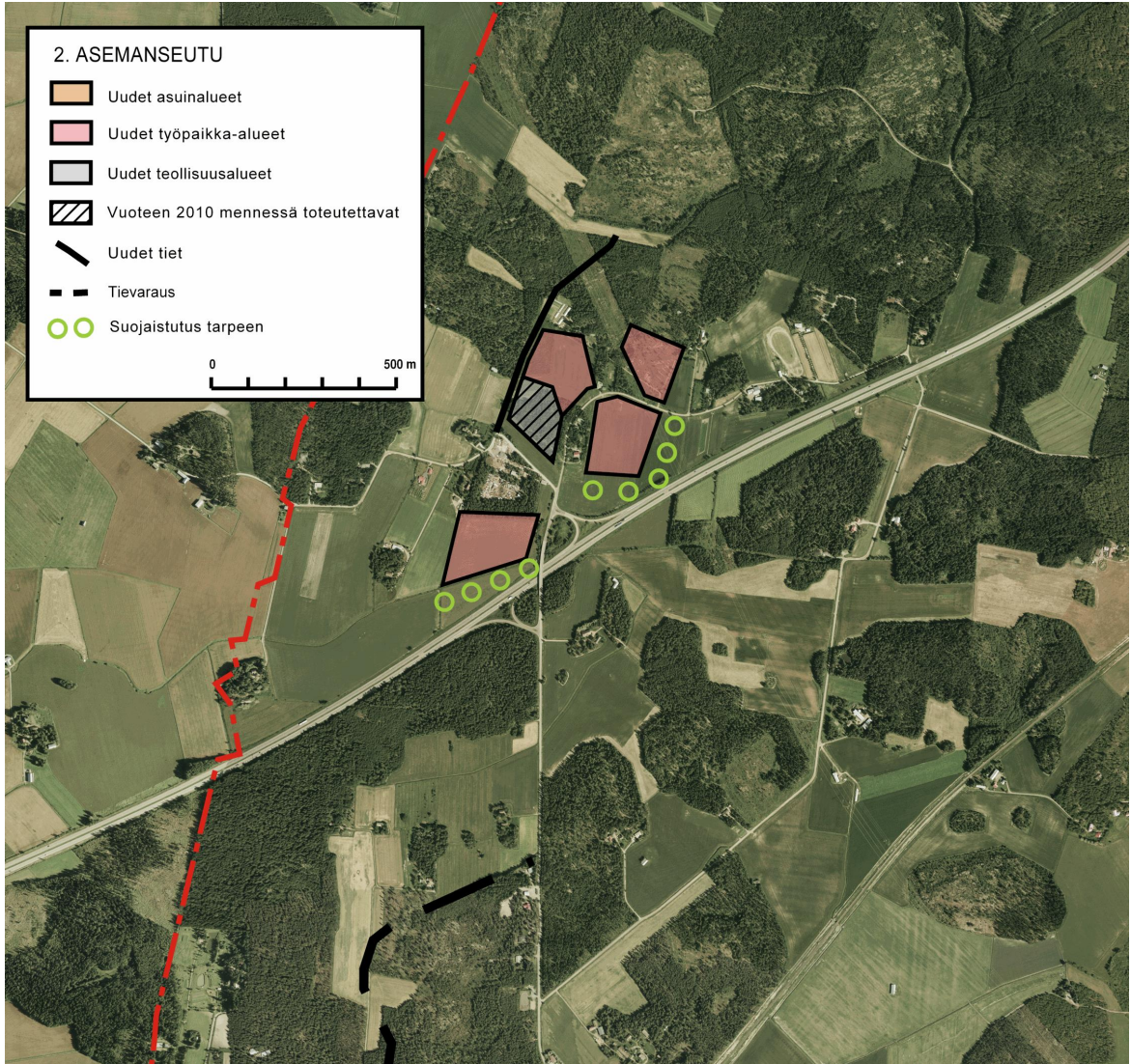


Kuva 16 Toteutussuunnitelma 2004. Asemanseutu itä.



Kuva 17 Ortokuva 2018. Asemanseutu itä. (Lieto.fi.)

Asemanseudun länsipuolelle suunniteltiin teollisuus- ja työpaikka-alueita. Yksi-kään länsipuolen suunnitelluista kaavoista ei ole valmistunut. Alueen asemakaavaluonnos on valmistunut vuoden 2021 alussa.



Kuva 18 Toteutussuunnitelma 2004. Asemanseutu länsi.



Kuva 19 Ortokuva 2018. Asemaseutu länsi. (Lieto.fi.)

3.1.6 Littoinen

Littoisten itäpuolen toteutussuunnitelma on saavutettu hyvin. Loukinaistentien (1) lähelle suunniteltu teollisuus- ja työpaikka-alue on saatu valmiiksi. Itäpuolen osasta on jäänyt tekemättä vain kaksi eteläisintä asuinalueita kunnanrajan läheisyydestä. Suuri muutos Littoisten itäpuolella on Turun kehätielle (2) tehdyt parannukset.

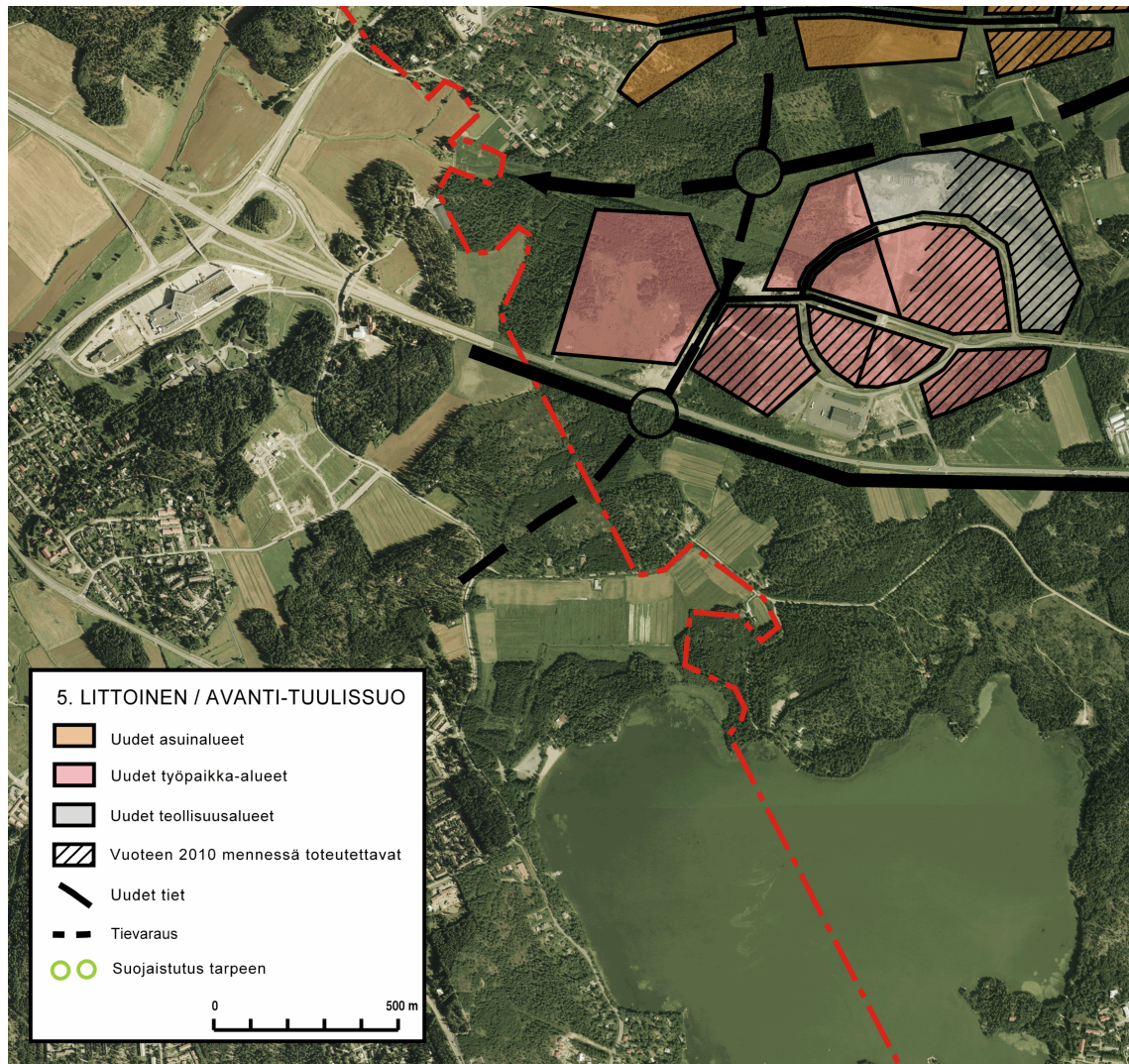


Kuva 20 Toteutussuunnitelma 2004. Littoinen itä.

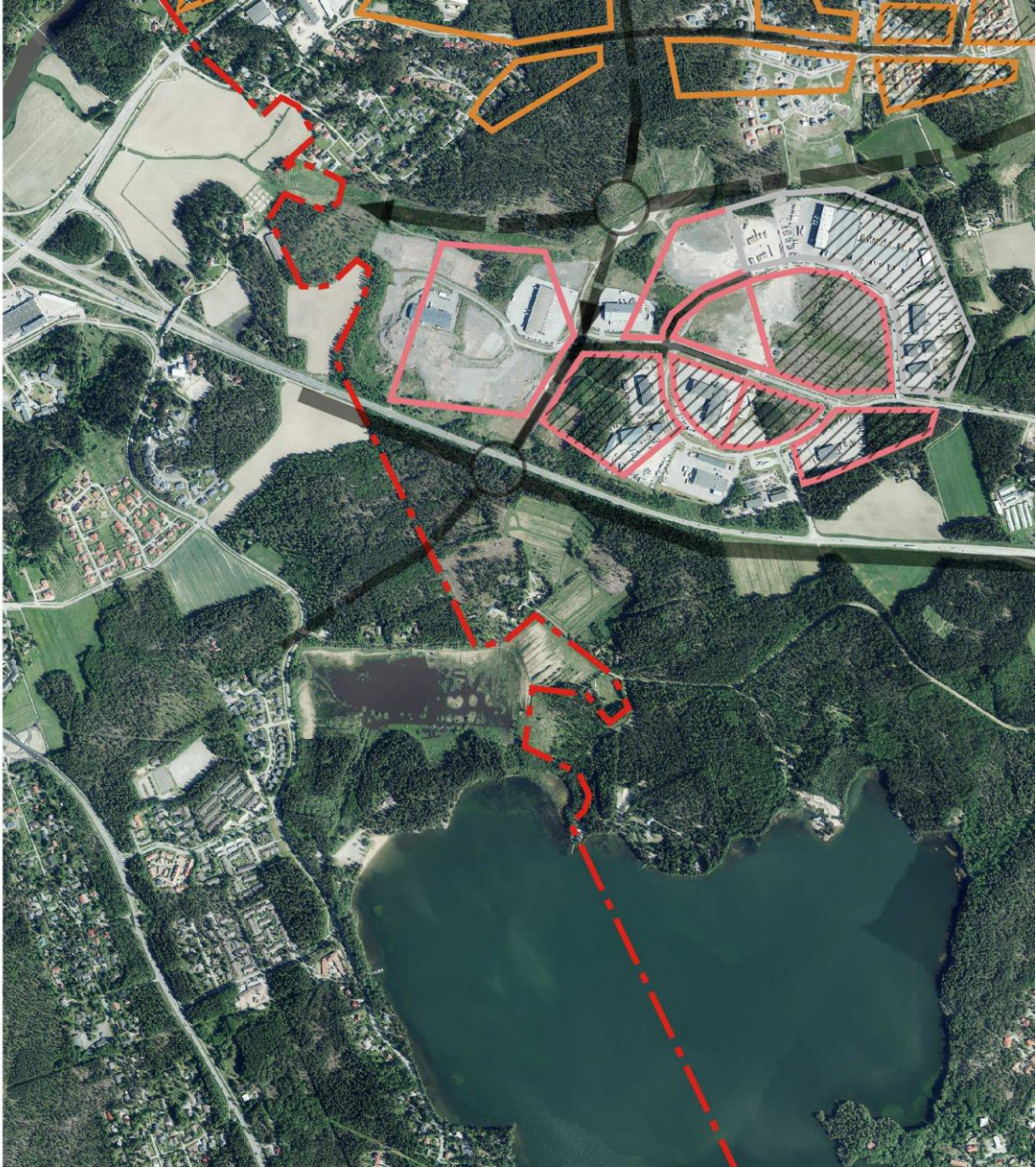


Kuva 21 Ortokuva 2018. Littoinen itä. (Lieto.fi.)

Littoisten länsipuolelle on tehty kaikki suunnitellut parannukset. Länsipuolelle suunnitellut teollisuus ja työpaikka-alueet on saatu tehtyä.



Kuva 22 Toteutus suunnitelma 2004. Littoinen länsi.



Kuva 23 Ortokuva 2018. Littoinen länsi. (Lieto.fi.)

3.2 Väestönkasvu

Yleiskaavassa laaditaan väestötavoitteet niin koko kunnalle kuin taajamittain. Liedon laatimassa väestötavoitteessa kunnan asukasluku olisi pitänyt vuoteen 2020 mennessä olla 18 700, joka ylittyi yli tuhannella, koska asukasluku vuonna 2020 oli 19 994. Väestötavoite oli laadittu alakanttiin, sillä kuntayhdistyksessä Liedon kuntaan on liitetty myös Tarvasjoen kunta, joka vaikuttaa väestömäärään. Ilman Tarvasjoen kunnan asukaslukua arviot ovat menneet jonkin verran yläkanttiin. Liedon kunnan väestötavoite vuodelle 2020 ilman Tarvasjoen kunnan asukaslukua oli 18 700, mutta se oli 18 115, eli asukasluku oli 585 asukasta pienempi kuin arvioitu asukasluku. Viisi kuudesta Liedon taajama-alueesta oli arvioitu yläkanttiin, ja yksi taajama-alueista oli saanut odotettua enemmän huomiota. Keskimäärin kaikkien kuuden taajama-alueen asukasluvun arvioinnissa oli noin 120 asukasta vähemmän, joten virhe ei ole suuri. (Selostus.)

| OSA-ALUEITTAISET VÄESTÖTAVOITTEET 2020 | | | | |
|---|--------------|--------------|--------------|--------------|
| Vuosi | 2000 | 2005 | 2010 | 2020 |
| 1 KIRKONSEUTU | 5891 | 6260 | 6600 | 7500 |
| (Muutos/ v.) | 85 | 75 | 70 | 90 |
| 4 LOUKINAINEN | 1780 | 2100 | 2450 | 3000 |
| (Muutos/ v.) | 72 | 65 | 70 | 55 |
| 6 YLISKULMA | 843 | 870 | 900 | 950 |
| (Muutos/ v.) | -5 | 5 | 5 | 5 |
| HÄMEENTIEN VARSII | 8514 | 9230 | 9950 | 11450 |
| (Muutos/ v.) | 152 | 145 | 145 | 150 |
| 3 ILMARINEN | 1996 | 2130 | 2300 | 2650 |
| (Muutos/ v.) | 16 | 25 | 35 | 35 |
| 2 ASEMA | 1803 | 1870 | 1950 | 2100 |
| (Muutos/ v.) | 19 | 15 | 15 | 15 |
| TAMPEREENTIEN VARSII | 3799 | 4000 | 4250 | 4750 |
| (Muutos/ v.) | 35 | 40 | 50 | 50 |
| 5LITTOINEN | 1856 | 2090 | 2300 | 2500 |
| (Muutos/ v.) | 137 | 45 | 30 | 20 |
| KAIKKI YHTEENSÄ | 14169 | 15320 | 16500 | 18700 |
| (Muutos/ v.) | 324 | 230 | 225 | 220 |

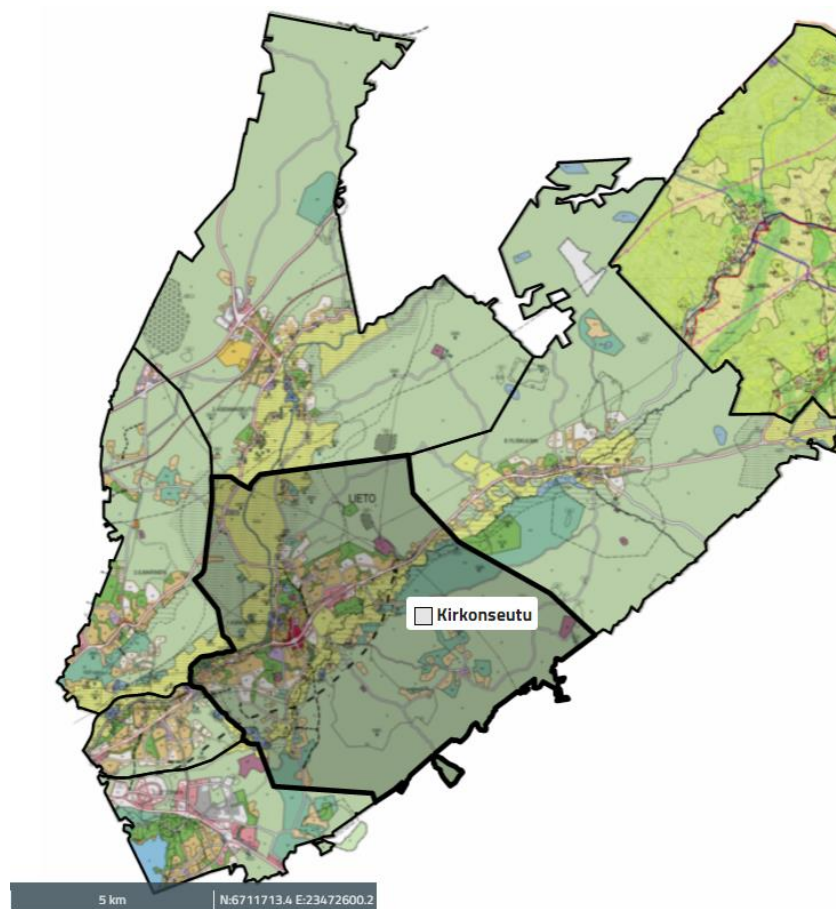
Kuva 23. Osa-alueittaiset väestötavoitteet. (Selostus.)

3.3 Väestönkasvu taajamittain

Liedon kunta on tehnyt väestötavoitteet taajamittain vuosille 2000, 2005, 2010 ja 2020. Väestötavoitteisiin on myös tehty Hämeentien varren ja Tampereentien varren alueille väestötavoitteet. Hämeentien varren alueeseen kuuluvat Kirkonseudun, Loukinaisten ja Yliskulman taajama-alueet, kun taas Tampereentien alueeseen kuuluvat Ilmaristen ja Asemanseudun taajama-alueet. (Selostus.)

3.3.1 Kirkonseutu

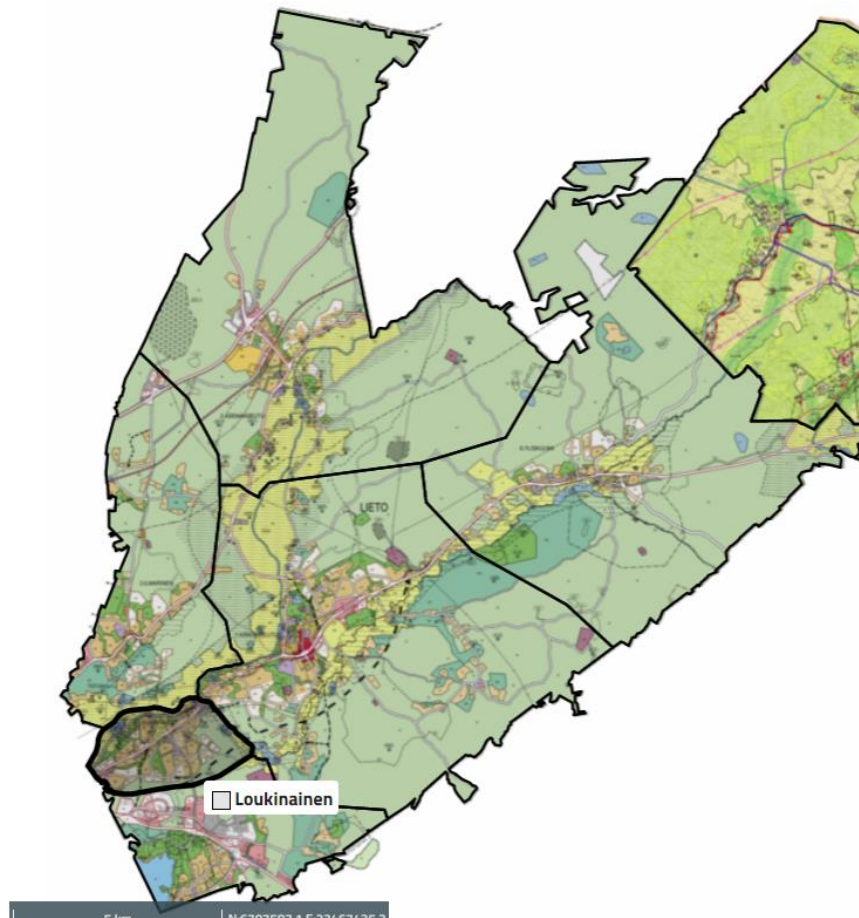
Kirkonseudulle väestökasvua suunniteltiin tulevan noin 1 600 uutta asukasta vuosien 2000–2020 välillä. Vuoden 2000 väestötavoite oli 5 891, ja asukasluku vuonna 2020 pitäisi olla 7 500. Vuonna 2000 asukasluku oli 5 867, joka oli tavoitetta 24 asukasta pienempi. Vuoden 2000 jälkeen asukasluku Kirkonseudulla lähti nousuun väestötavoitteeseen verrattuna. Vuonna 2005 asukasluku oli 6 327, kun väestötavoite oli 6 260 asukasta. Asukasluku ylitti tavoitteen 97 asukkaalla. Vuonna 2010 väestötavoitteeksi asetettiin 6 600 asukasta, ja todellisuudessa asukasluku nousi 7 148 asukkaaseen, eli asukasluku oli 548 asukasta yli tavoitteen. Kirkonseutu oli taajama-alueista ainoa, joka oli saanut odotettua enemmän huomiota. Kirkonseudun asukasluku nousi joka vuosi enemmän kuin suunniteltiin, ja lopulta 2020 asukasluku oli 7 962, joka oli 462 asukasta yli suunnitellun 7 500 asukkaan väestömäärän. (Selostus.)



Kuva 25 Kirkonseudun alue kartalla. (Lieto.fi.)

3.3.2 Loukinainen

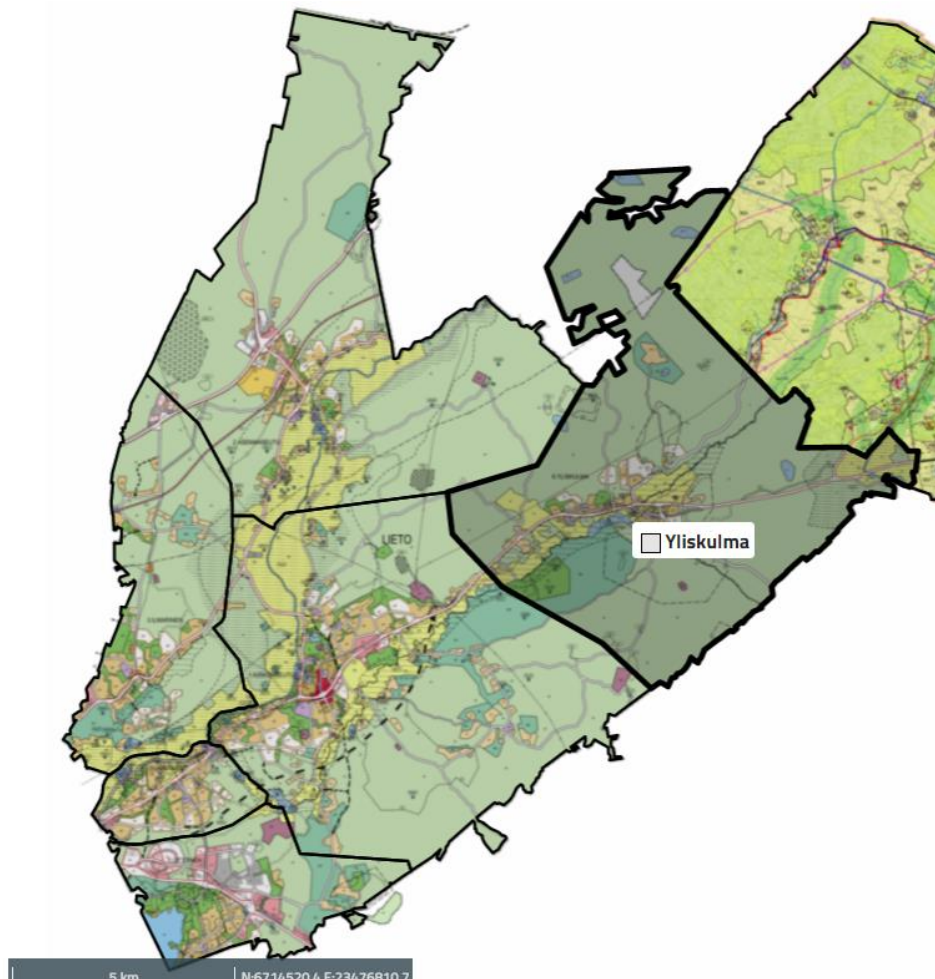
Vuonna 2000 Loukinaisissa asui 1 767 asukasta. Vuoden 2000 asukaslukutavoite oli 1 780, eli tavoite alittui 13 asukkaalla. Vuoteen 2005 mennessä Loukinaisissa suunniteltiin asuvan 2 100 asukasta, mutta todellisuudessa siellä asui 1 976 asukasta, joka oli 124 asukasta alle tavoitteen. Vuodelle 2010 väestötavoitteeksi asetettiin 2 450 asukasta, josta jäätiin 585 asukkaalla, sillä asukasluku jäi 1 865 asukkaaseen. Loukinaisiin tavoiteltiin 1 220 asukkaan kasvua, joten vuonna 2020 asukasluku olisi pitänyt olla 3 000 asukasta. Asukasluku kuitenkin vuonna 2020 oli 2 575, eli kasvua oli 808 asukasta. Loukinainen ei ollut saanut odotettua kiinnostusta. Loukinaisissa asukasluku tippui vuosina 2008–2010, mutta se lähti taas nousuun vuonna 2011. (Selostus.)



Kuva 26 Loukinaisten alue kartalla. (Lieto.fi.)

3.3.3 Yliskulma

Yliskulma väestötavoite vuodelle 2000 oli 843 asukasta, joka todellisuudessa oli 838 asukasta. Yliskulman alueelle väestönkasvutavoitteena oli 107 asukasta vuosien 2000–2020 välillä, mutta asukkaita tuli vain 79 lisää. Asukasluku suunniteltiin kasvavan 950 asukkaaseen, kun todellisuudessa asukasluku vuoteen 2020 mennessä kasvoi vain 917 asukkaaseen. Vuonna 2005 väestötavoitteeksi asetettiin 870 asukasta, ja todellisuudessa asukasluku oli tuolloin 834 asukasta. Vuonna 2010 väestötavoite ylitettiin 20 asukkaalla. Asukasluku vuonna 2010 nousi 920 asukkaaseen, ja väestötavoitteeksi oli asetettu 900 asukasta. Yliskulmalla kuitenkin vuonna 2015 asukasluku ylitti 950 asukkaan rajan, mutta asukasluku kuitenkin putosi viiden vuoden aikana melkein 40 asukasta. (Selostus.)



Kuva 27 Yliskulman alue kartalla. (Lieto.fi.)

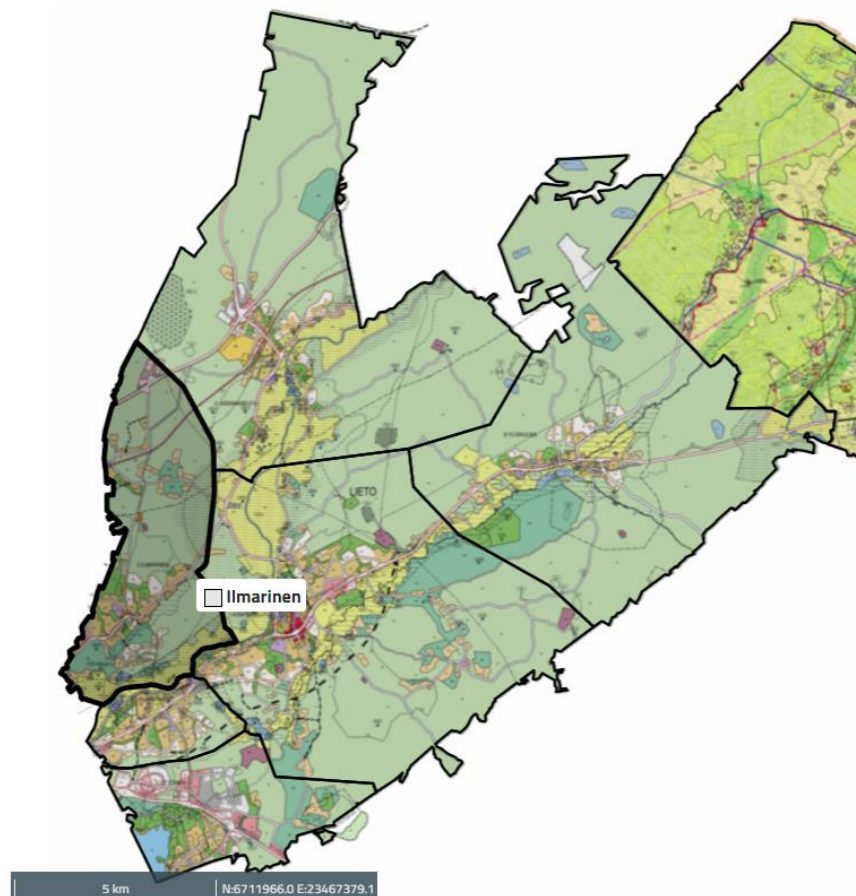
3.3.4 Hämeentien varsi

Kokonaisuudessaan Hämeentien varren alueella oli pysytty hyvin lähellä väestötavoitetta, jopa menty vähän yli siitä, mitä suunniteltiin. Vuonna 2000 väestötavoite oli 8 514, ja todellisuudessa se oli 8 472, joten väestötavoite oli 42 asukasta enemmän kuin todellisuudessa. Vuonna 2005 tavoite oli 9 230 asukasta, ja todellisuudessa se oli 9 137, eli tavoite oli 93 asukasta suurempi kuin todellisuudessa, joten vuonna 2005 oli suurin ero tavoitteella ja todellisella asukasluvulla. Vuonna 2010 asukasluku nousi jonkin verran, ja eroa tavoitteella ja todellisuu-
della oli 17 asukasta. Vuoden 2010 väestötavoitteeksi asetettiin 9 950 asukasta, ja todellisuudessa se oli 9 933 asukasta. Vuonna 2020 Hämeentien varren alueen asukasluku ylitti tavoitteen neljällä asukkaalla. Vuoden 2020 väestötavoite oli 11 450 asukasta, ja todellisuudessa se oli 11 454. (Selostus.)

Suurin syy siihen, että Hämeentien varren asukasluku on pysynyt väestötavoitteessa, oli Kirkonseudun jokavuotinen suuri tavoitteen ylitys. Vaikka muut taa-
jama-alueet Hämeentien varressa eivät olekaan saaneet odotettua kiinnostusta, on väestötavoite tehty hyvin alueelle. (Selostus.)

3.3.5 Ilmarinen

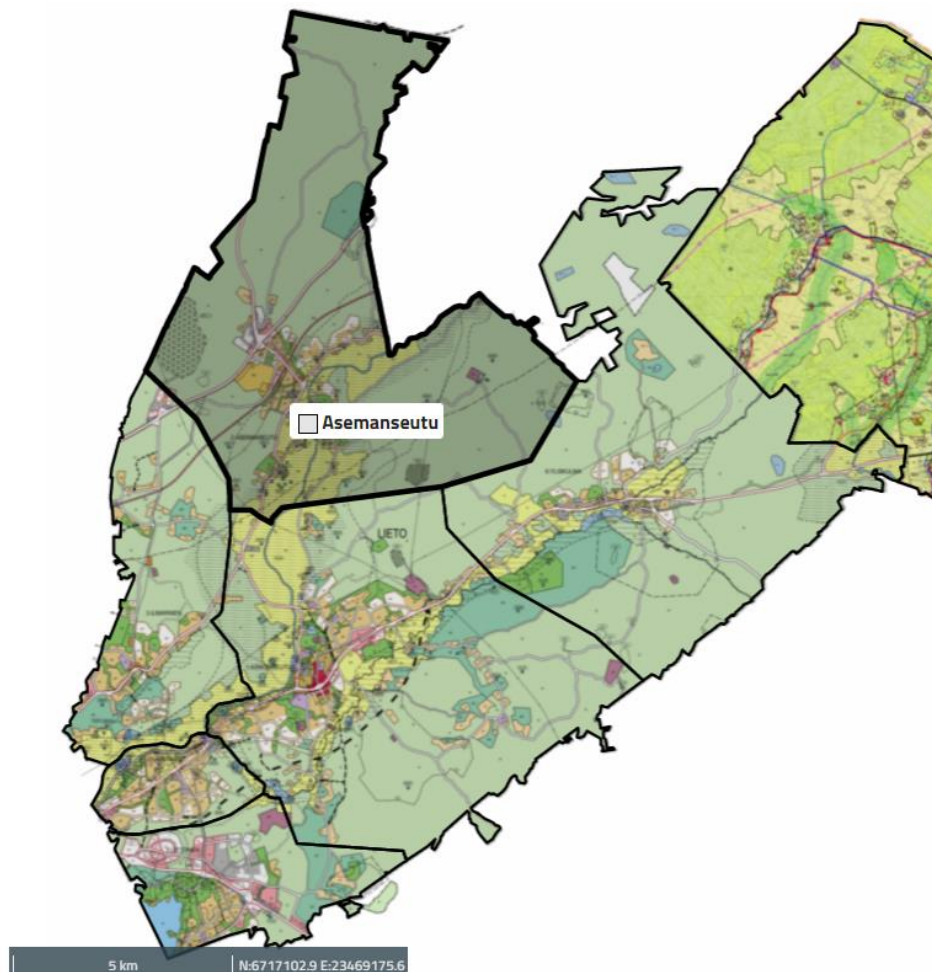
Ilmaristen alueelle oli suunniteltu kasvua asukasluvulle vuosien 2000–2020 välille 654 asukasta, mutta asukasluku kasvoi vain 511 asukkaalla. Vuoden 2000 väestötavoitteeksi suunniteltiin 1996 asukasta, joka todellisuudessa oli 1 983. Vuoteen 2005 mennessä Ilmarisissa suunniteltiin asuvan 2 130 asukasta, mutta se jäi 2 095:een. Vuonna 2010 väestötavoite suunniteltiin 2 300 asukkaaseen, ja todellisuudessa se jäi 2 190 asukkaaseen. Vuodelle 2020 suunniteltiin alueella asuvan 2 650 asukasta, mutta todellisuudessa asukasluku oli 2 494 asukasta. Eroa vuoden 2020 väestötavoitteelle ja todelliselle asukasluvulle tuli 156 asukasta. Ilmaristen alueella asukasluku nousi vuosina 2000–2020 tasaisesti, mutta tavoitteisiin verrattuna liian pienissä määrin. (Selostus.)



Kuva 28 Ilmaristen alue kartalla. (Lieto.fi.)

3.3.6 Asema

Vuonna 2000 Asemanseudulle väestötavoitteeksi asetettiin 1 803 asukasta, ja todellisuudessa asukasluku oli 1 792 asukasta. Vuodelle 2005 Asemaseudulle suunniteltiin asuvan 1 870 asukasta, kun todellisuudessa asukasluku jäi 1 769:ään. Vuonna 2010 alueelle asui 1 846 asukasta, kun tavoite oli 1 950 asukasta. Vuoteen 2020 asukasluvun olisi tullut nousta 2 100 asukkaaseen, mutta se jäi vain 1857:ään. Asemanseutu ei ollut saanut sitä tavoitetta, mitä oli odotettu, ja asukasluku nousi vain 65 asukasta vuosina 2000–2020. Asemanseudulla asukasluku muuttui jatkuvasti. (Selostus.)



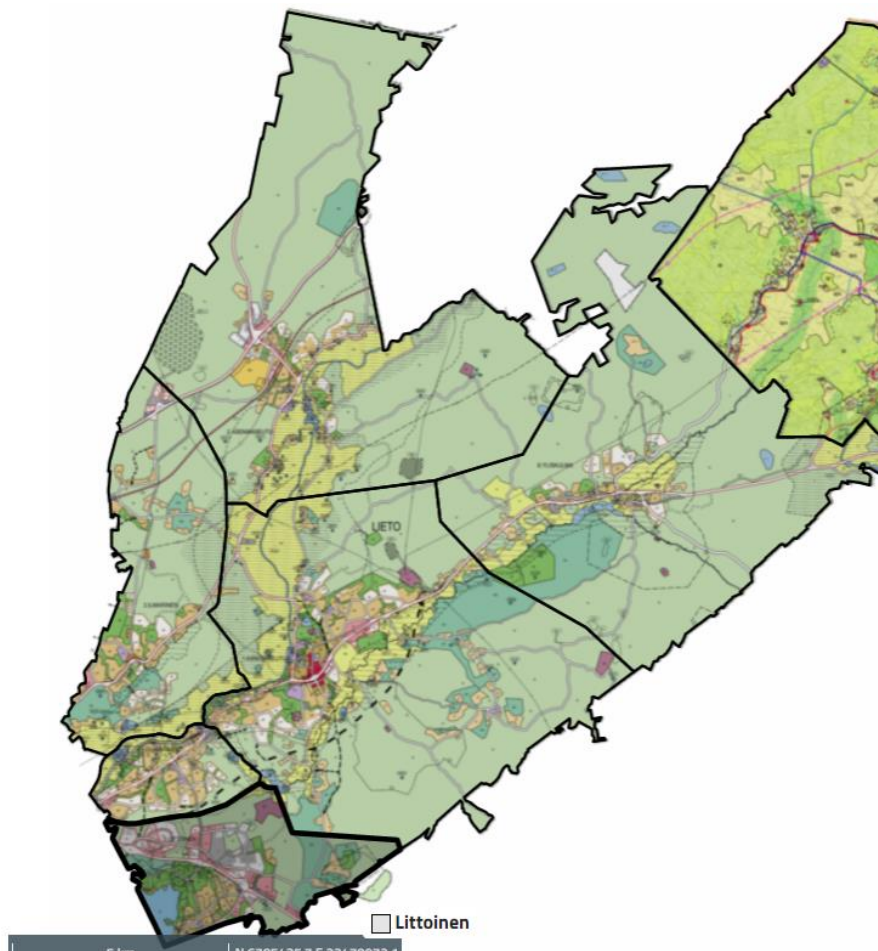
Kuva 29 Asemanseudun alue kartalla. (Lieto.fi.)

3.3.7 Tampereentien varsi

Tampereentien varren väestötavoitteeksi vuodelle 2020 oli suunniteltu 4 750, mutta asukasluku jäi 4 351:een. Väestötavoite oli 399 asukasta suurempi kuin todellisuudessa. Vuodelle 2000 Tampereentien varren alueella suunniteltiin asuvan 3 799 asukasta, ja heitä oli lopulta 3 775. Vuonna 2005 asukasluku oli 3 864, kun taas väestösuunnitelma oli 4 000 asukasta. Vuodelle 2010 väestötavoite oli 4 250 asukasta, mutta se jäi 4 036 asukkaaseen. Tampereentien varren taajama-alueista kumpikaan ei saanut odotettua kasvua minään vuonna. (Selostus.)

3.3.8 Littoinen

Littoisten väestötavoite toimi melko lailla samalla tavalla kuin esimerkiksi Ilmaristen väestötavoite, eli asukasluku nousi alueella tasaisesti mutta tavoitteisiin nähden liian hitaasti. Vuonna 2000 asukasluku oli 1 843, ja tavoitteeksi oli asetettu 1856 asukasta. Vuodelle 2005 Littoisen alueelle väestötavoitteeksi asetettiin 2 090 asukasta, ja todellisuudessa se jäi 2 007 asukkaaseen. Vuonna 2010 alueella asui 2 175 asukasta, kun suunniteltu määrä oli 2 300. Vuonna 2020 asukkaita Littoisissa oli 2 179, joka on tavoitteeseen nähden 321 asukasta liian vähän. Tavoitteeksi vuodelle 2020 Littoisiin asetettiin 2 500 asukasta. (Selostus.)



Kuva 30 Littoisten alue kartalla. (Lieto.fi.)

3.4 Väestökasvu taulukoissa

Seuraavat taulukot näyttävät erot asukasluvun ja väestötavoitteen välillä. Taulukossa ei ole otettu huomioon tuntemattomia asukkaita eli henkilöitä, joilla asuinpaikka on salattu. Tuntemattomia ei otettu huomioon, sillä väestötavoitteen on tehty taajamittain ja koko kunnan väestötavoitteessa ei ole otettu huomioon tuntemattomia lukuja. Vertailuissa ei myöskään ole otettu huomioon Tarvasjoen lisäämiä asukkaita, jotta tavoitteiden arviointi olisi tarkkaa.

Taulukko 1. Vuoden 2000 vertailut asukasluvun ja väestötavoitteen välillä.

| Alue | Asukasluku | Väestötavoite | Erotus |
|---------------------|------------|---------------|--------|
| Lieto | 14 090 | 14 169 | -79 |
| Kirkonseutu | 5 867 | 5 891 | -24 |
| Loukinainen | 1 767 | 1 780 | -13 |
| Yliskulma | 838 | 843 | -5 |
| Hämeentien varsi | 8 472 | 8 514 | -42 |
| Ilmarinen | 1 983 | 1 996 | -13 |
| Asema | 1 792 | 1 803 | -11 |
| Tampereentien varsi | 3 775 | 3 799 | -24 |
| Littoinen | 1 843 | 1 856 | -13 |

Taulukko 2. Vuoden 2005 vertailut asukasluvun ja väestötavoitteen välillä.

| Alue | Asukasluku | Väestötavoite | Erotus |
|---------------------|------------|---------------|--------|
| Lieto | 15 008 | 15 320 | -312 |
| Kirkonseutu | 6 327 | 6 260 | 97 |
| Loukinainen | 1 976 | 2 100 | -124 |
| Yliskulma | 834 | 870 | -36 |
| Hämeentien varsi | 9 137 | 9 230 | -93 |
| Ilmarinen | 2 095 | 2 130 | -35 |
| Asema | 1 769 | 1 870 | -101 |
| Tampereentien varsi | 3 893 | 4 000 | -136 |
| Littoinen | 2 007 | 2 090 | -83 |

Taulukko 3. Vuoden 2010 vertailut asukasluvun ja väestötavoitteen välillä.

| Alue | Asukasluku | Väestötavoite | Erotus |
|---------------------|------------|---------------|--------|
| Lieto | 16 144 | 16 500 | -356 |
| Kirkonseutu | 7 148 | 6 600 | 548 |
| Loukinainen | 1 865 | 2 450 | -585 |
| Yliskulma | 920 | 900 | 20 |
| Hämeentien varsi | 9 933 | 9 950 | -17 |
| Ilmarinen | 2 190 | 2 300 | -110 |
| Asema | 1 846 | 1 950 | -104 |
| Tampereentien varsi | 4 036 | 4 250 | -214 |
| Littoinen | 2 175 | 2 300 | -125 |

Taulukko 4. Vuoden 2015 vertailut asukasluvun ja väestötavoitteen välillä.

| Alue | Asukasluku | Väestötavoite | Erotus |
|---------------------|------------|---------------|--------|
| Lieto | 17 320 | 17 600 | -280 |
| Kirkonseutu | 7 565 | 7 050 | 515 |
| Loukinainen | 2 263 | 2 725 | -462 |
| Yliskulma | 955 | 925 | 30 |
| Hämeentien varsi | 10 783 | 10 700 | 83 |
| Ilmarinen | 2 392 | 2 475 | -83 |
| Asema | 1 795 | 2 025 | -230 |
| Tampereentien varsi | 4 187 | 4 500 | -313 |
| Littoinen | 2 219 | 2 400 | -181 |

Taulukko 5. Vuoden 2020 vertailut asukasluvun ja väestötavoitteen välillä.

| Alue | Asukasluku | Väestötavoite | Erotus |
|---------------------|------------|---------------|--------|
| Lieto | 17 984 | 18 700 | -716 |
| Kirkonseutu | 7 962 | 7 500 | 462 |
| Loukinainen | 2 575 | 3 000 | -425 |
| Yliskulma | 917 | 950 | -33 |
| Hämeentien varsi | 11 454 | 11 450 | 4 |
| Ilmarinen | 2 494 | 2 650 | -156 |
| Asema | 1 857 | 2 100 | -243 |
| Tampereentien varsi | 4 351 | 4 750 | -399 |
| Littoinen | 2 179 | 2 500 | -321 |

Taulukko 6. Vuoden 2020 vertailut asukasluvun ja väestötavoitteen välillä. Taulukossa on mukana myös tuntemattomat asukkaat.

| Alue | Asukasluku | Väestötavoite | Erotus |
|---------------------|------------|---------------|--------|
| Lieto | 18 115 | 18 700 | -585 |
| Tuntemattomat | 131 | - | - |
| Kirkonseutu | 7 962 | 7 500 | 462 |
| Loukinainen | 2 575 | 3 000 | -425 |
| Yliskulma | 917 | 950 | -33 |
| Hämeentien varsi | 11 454 | 11 450 | 4 |
| Ilmarinen | 2 494 | 2 650 | -156 |
| Asema | 1 857 | 2 100 | -243 |
| Tampereentien varsi | 4 351 | 4 750 | -399 |
| Littoinen | 2 179 | 2 500 | -321 |

3.5 Liikennejärjestelmä

Liedon kunnan laatimassa yleiskaavaan liittyvässä raportti 2:ssa käydään läpi yksityiskohtaisesti tavoitteita liikenneverkon parantamisesta. Liikenneverkon erillis-tarkasteluissa käydään läpi, miksi parannus olisi tarpeellista sekä miten parannus helpottaisi tulevaisuutta. Raportissa käydään myös läpi liikenne-ennuste, jossa käydään läpi, kuinka suurta uuden tien käyttö olisi ja kuinka paljon nykyistä tietä käytetään. (Raportti 2.)

Liikenneverkon parannukset auttavat taajama-alueilta keskustaan pääsyä sekä kulkemista esimerkiksi Liedosta Turkuun ja toisinpäin. Parannukset vähentävät myös matkaa, joka johtaa myös kulutuksen vähenemiseen. (Raportti 2.)

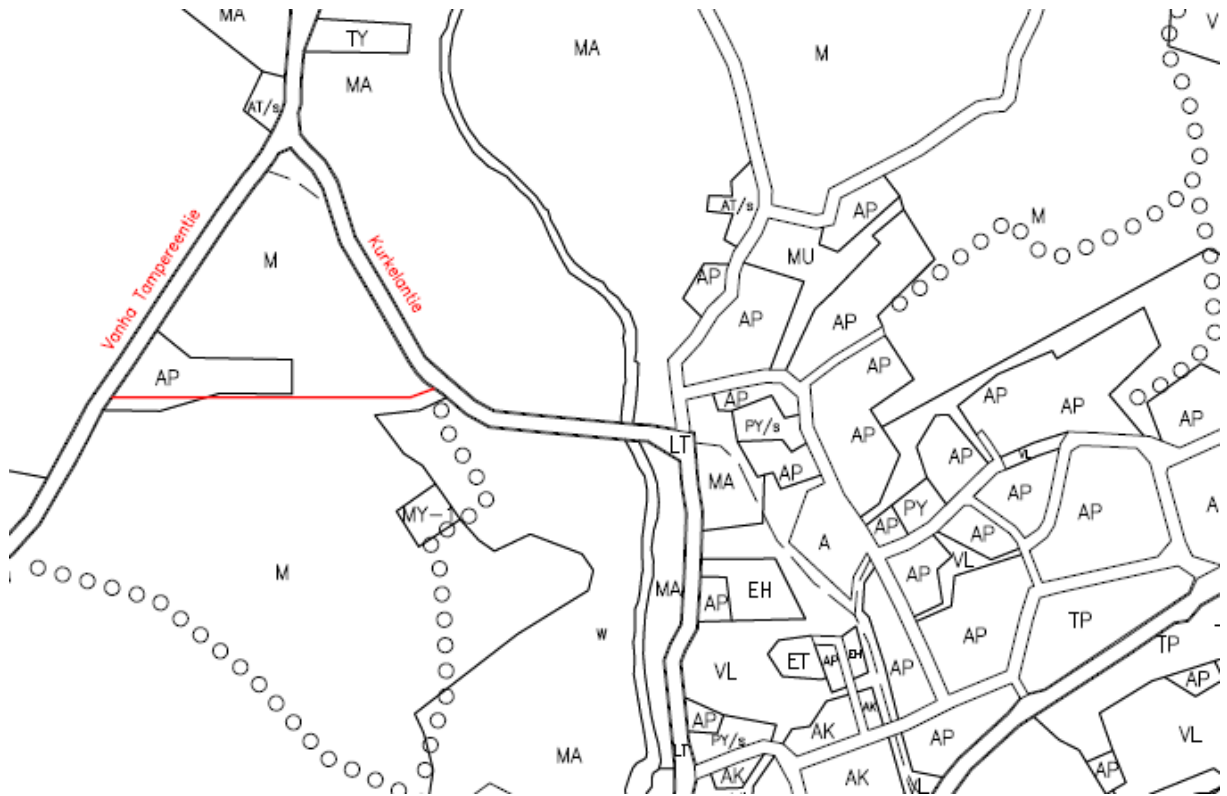
3.5.1 Kurkelantien (mt 2223) oikaisu Vanhalle Tampereentielle (mt 222)

Kaavaluonnoksessa esitettiin suunnitelma Ilmaristen ja Kirkonseudun välisen tieyhteyden lyhentämisestä. Suunnitelmana oli rakentaa Vanhan Tampereentien ja Kurkelantien välille suurempi tieyhteys suunnilleen Hopeanpajuntie-nimistä yksityistietä seuraten. Suunnitelmassa myös todettiin, että Kurkelantien käyttö jatkuisi kuitenkin Kirkonseudun ja Asemanseudun välisenä päätienä. (Raportti 2.)

Uuden yhteyden taloudellisena etuna olisi Ilmaristen ja Kirkonseudun välimatkan lyhentyminen noin kilometrillä. Suunnitellessa matka oli noin seitsemän kilometriä, ja uusi matka olisi noin kuusi kilometriä. Matka ajallisesti lyhenisi noin 45 sekunnin verran. Hanke on todettu kannattavaksi taloudellisesti, vaikka liikennemäärä olisi huomattavasti pienempi kuin on ennustettu. Hankkeen suurimpia syitä kannattavuudelle olisi Ilmaristen ja keskustan välisen matkan lyhentyminen. Hanke auttaisi Ilmaristen alueella asuvien pääsyä Liedon keskustaan, mikä lisäisi asiointia keskustan tarjoamissa palveluissa Turun alueella sijaitsevien sijaan. (Raportti 2.)

Kurkelantien ja Vanhan Tampereentien välille suunniteltua oikaisua ei kuitenkaan ole vielä rakennettu. Rakentamatta jättäminen on kyseenalaista, mutta ilmeisesti rakentaminen on peruttu, sillä yleiskaavassa suunniteltuun paikkaan ei ole merkitty tienvarausaluetta. (Raportti 1.)

Kuviossa 31 on merkitty punaisella suunniteltu tiealueen kohta kartalla.



Kuva 31 Kurkelantien ja Vanhan Tampereentien välinen oikaisu.

3.5.2 Kurkelantien jatke eli keskustaajaman läpikulkutie Kurkelantieltä (mt 2223) Hämeentielle (vt 10)

Kurkelantien jatkeen alkuperäinen suunnitelma oli muodostaa uusi läpikulkuväylä Kurkelantieltä Hämeentielle, mutta suunnitelmaa on suunniteltu uudelleen. Uudelleen suunnitteluun johtivat läpikulkuliikenteen vähäinen määrä, taajaman läpi kulkevan uuden tien aiheuttamat haitat ja kustannuksien määrä uuden tien rakentamisessa. Uusissa suunnitelmissa on todettu, että Kurkelantien jatketta ei tarvitse rakentaa, vaan siitä voidaan luopua kokonaan. Suunnitelmissa todettiin, että jos jatke rakennettaisiin, se toisi paljon liikennettä asuinalueiden keskelle, mikä aiheuttaisi turvallisuusriskejä. Jatkeen rakentaminen toisi myös ylimääräisiä riskejä kevyenliikenteen kulkuun, sillä tie pitäisi rakentaa sujuvasti ajettavaksi, jotta se houkuttelisi liikennettä pois Kirkkotieltä. Sujuvasti ajettavalla tiellä ajonopeuksien hillitseminen on taas vaikeaa ja ristiriidassa tarkoituksen kanssa, joten jatkeen rakentaminen ei näin ole kannattavaa. (Raportti 2.)

Kurkelantien jatkeen tievaraus alue on edelleen merkittynä yleiskaavassa vaihtoehtoisena tielinjauksena. (Raportti 1.)

Kuviossa 32 on merkitty punaisella suunniteltu tiealueen kohta kartalla.



Kuva 32 Kurkelantien jatke Hämeentielle.

3.5.3 Hämeentien parantaminen, Liedon ohikulkutie ja keskustan sisääntulojärjestelyt

Hämeentieltä on vilkas tieyhteys Turun ja Hämeen väliselle valtatielle, joka kulkee Liedon läpi. Hämeentien suurimpia ongelmia on ollut liikenneturvallisuus. Hämeentiellä tapaturmia on ollut paljon, mikä on johtanut pikaiseen tarpeeseen tien turvallisuuden parantamiseen. Tielle suunniteltiin paljon parannuksia, jotka piti tehdä mahdollisimman nopeasti. Suurimpia muutoksia suunnitelmissa tiellä olivat nopeusrajoitusten laskeminen, liikennevalojen lisääminen ja kevyelle liikenteelle parempien kulkuyhteyksien rakentaminen. Tietä ei kuitenkaan vielä, vaikka kaikki muutokset tehtäisiin, pidettäisi tarpeeksi turvallisena ja sulavasti kulkevana tienä. Paras vaihtoehto olisi rakennuttaa Liedon ohitustie, mutta tien rakentaminen olisi suuri ja kallis projekti. Liedon ohitustielle on merkitty yleiskaavaan valtatien yhteystarve. (Raportti 2.)

Liedon kunta on tehnyt Hämeentielle tarpeelliset muutokset, jotta tieyhteys Turun ja Liedon välillä olisi mahdollisimman sujuvaa ja turvallista. Hämeentielle on tehty muutoksia. Muutokset on tehty suunnitelmien mukaisesti, eli liikennevaloja on lisätty ja nopeusrajoituksia on laskettu sekä kevyenliikenteen parempia yhteyksiä on rakennettu. (Raportti 1.)

4 POHDINTA

Työn tavoitteena oli tuoda tutkimuksellista tulosta Liedon yleiskaavan 2020 toteutussuunnitelmasta, väestötavoitteista ja liikennejärjestelyistä. Tavoitteita verrattiin tämänhetkiseen tilanteeseen Liedon kunnassa kyseisistä aiheista. Toteutussuunnitelmaa verrattiin ajantasakaavaan, josta huomattiin, mitkä suunnitelluista kaavoista ovat toteutuneet. Väestötavoitteet on kirjattu yleiskaavan selostukseen, ja niitä verrattiin vuoden 2020 väestölukuihin Liedon kunnassa niin koko kunnassa kuin taajama-alueittain. Liikennejärjestelmätavoitteet on kirjattu yleiskaavan raporttiin 2, ja näitä verrattiin Liedon kunnan tämänhetkisiin liikennejärjestelmiin. Tavoitteena oli myös tuoda esille se, kuinka hyvin Liedon kunnassa on pystytty seuraamaan laadittuja tavoitteita ja suunnitelmia.

Tutkielma on kiinnostava, sillä siinä tutkittiin yleiskaavan osaa, jossa esitetään tavoitteita kunnan kaavoitukseen, väestömäärään ja liikennejärjestelmään. Toteutussuunnitelmaa tutkittaessa huomattiin se, miten jotkin taajama-alueet jäävät taka-alalle. Esimerkiksi Yliskulman alueelle ei ole kaavoitettu mitään toteutussuunnitelman hyväksymisen jälkeen. Kaavoituksessa on keskitytty niihin taajama-alueisiin, joilla on enemmän vetovoimaa ja joihin asukkaat haluavat muuttaa. Väestötavoitteiden tutkiminen oli kiintoisaa. Väestötavoitteiden tekeminen tarkasti on haastavaa, mutta tärkeintä väestötavoitteissa ei ole päästä tarkalleen oikeaan tavoitteeseen vaan se, että alueille on mahdollistettu tietylle määrälle asukkaita palveluita ja asumiselle mahdollisuuksia. Liedon kunnassa tavoitteet oli asetettu suurimmassa osassa kuntaa yläkanttiin, mikä on parempi vaihtoehto kuin se, että alue olisi yliasutettu. Väestötavoitteita tutkittaessa huomattiin, että Liedon kunnassa ihmiset ovat alkaneet siirtyä keskustan läheisyyteen ja muut taajama-alueet ovat saaneet vähemmän huomiota. Tämä ilmiö tapahtunee nykyään suuressa osassa Suomen kuntia, mikä tulee vaikeuttamaan väestötavoitteiden tekemistä entisestään. Kunnat joutuvat miettimään mahdollisuutta, että taajama-alueiden väestömäärän kasvamisen on pientä tulevaisuudessa.

Liikennejärjestelmien suunnittelu ei liene niin hankalaa tai monimutkaista kuin väestötavoitteet. Liikennejärjestelmiin asetetuilla tavoitteilla pyritään parantamaan yhteyksiä kunnan sisäisesti niin keskusta-alueelle kuin kulkuyhteyksiin moottori-

teille sekä muille isommille teille. Liikennejärjestelmien tavoitteissa mietitään välimatkojen lyhentämistä ja kulkuyhteyden helpottamista. Liedon kunnassa suurin osa liikennejärjestelmän tavoitteista on jäänyt tekemättä. Kurkelantien jatkeen tekemisen voi ymmärtää, sillä tiealue menisi asuinalueen läpi. Kurkelantien oikaisun tekeminen suunnitellusta kohdasta olisi hyvä ratkaisu, kun ottaa huomioon, kuinka paljon oikaisu nopeuttaisi taajama-alueelta pääsyä keskustan alueelle. Kurkelantien oikaisu toisi myös enemmän asiakkaita palveluille Liedon keskustan alueella.

5 LÄHTEET

Liedon kunta 2004. Toteutussuunnitelma. Liedon yleiskaava 2000.

Lieto.fi. Liedon karttapalvelu. <https://kartta.lieto.fi/>.

Maankäyttö- ja rakennuslaki 5.2.1999/13

Raportti 1. 2000. Liedon kunta. Liedon Yleiskaava 2020.

Raportti 2. 2000. Liedon kunta. Liedon yleiskaava 2020.

Salmi, Ritva-Liisa. 2006. Yleiskaavan sisältö ja esitystavat. Maankäyttö- ja rakennuslaki 2000. Opas 13. Ympäristöministeriö.

Yleiskaava selostus. 2000. Liedon kunta. Liedon Yleiskaava 2020.

Ympäristö 2013. Yleiskaava sovittaa yhteen ja ohjaa asemakaavojen laatimista. Viitattu 06.10.2020. https://www.ymparisto.fi/fi-fi/elinymparisto_ja_kaavoitus/maankayton_suunnittelujarjestelma/yleiskaavoitus.

Ympäristöministeriö 2013. Kaavan vaikutukset yhdyskuntarakenteeseen. Viitattu 24.03.2021. https://helda.helsinki.fi/bitstream/handle/10138/41526/OH_10_2006_Vaikutusten_arviointi_kaavoituksessa.pdf?sequence=1&isAllowed=y

Ympäristöministeriö 2006. Vaikutusten arviointi kaavoituksessa. Viitattu 15.4.2021.