



Kuva 1. Takki (Arkivé Atelier 2021)



Kuva 2. Parveke (Arkivé Atelier 2019)

# Myymälätilan suunnittelu Arkivé Atelierille

LAB Ammattikorkeakoulu  
Muotoiluinstituutti  
Muotoilun koulutusohjelma  
Sisustusarkkitehtuuri  
Opinnäytetyö  
44 sivua

Veera Ojansuu  
Kevät 2021

LAB University Of Applied Sciences  
Institute of Design  
Degree Programme in Design  
Interior architecture  
Bachelor Thesis  
44 pages

Veera Ojansuu  
Spring 2021

Avainsanat myymäläsuunnittelu, konseptimyymälä, kiertotalous  
Keywords store design, concept store, circular economy

## TIIVISTELMÄ

Opinnäytetyössä suunniteltiin myymälätila vaate- ja asustehuoltotarvikkeita, -ohjeita sekä -palveluita tarjoavalle suomalaiselle yritykselle Arkivé Atelierille. Suunnittelua ei toteutettu toimeksiantona. Tilaksi valittiin olemassa oleva myymälätila, jotta saatiin realistiset raamit suunnittelulle. Aiheen valintaan vaikutti henkilökohtainen kiinnostus myymälätilojen suunnittelusta tulevassa työelämässä.

Tutkimusosuudessa käsiteltiin kiertotaloutta, poistotekstiilien kierräystä sekä myymälän lisäarvoa. Suunnittelua tehtiin konseptimyymälän näkökulmasta ja käsiteltiin siihen liittyviä tärkeitä aiheita kuten myymälän rakenteet, valaistus, esillepano ja aistit. Kokonaisuuden kannalta oli tärkeää miettiä myös palvelumuotoilua osaksi suunnittelua. Yritykselle tehdyn kyselyn ja esimerkkikohteiden avulla saatiin pohjaa suunnittelulle. Valmis myymälätila esiteltiin visualisointien sekä moodboard-kuvien avulla.

## ABSTRACT

In the thesis, a store space was designed for the Finnish company Arkivé Atelier, which offers clothing maintenance supplies, instructions and services. The planning was not carried out as an assignment. The existing store space was chosen as the space to provide a realistic framework for the design. The choice of topic was influenced by personal interest in the design of store premises in future working life.

The research part dealt with the circular economy, the recycling of waste textiles and the added value of the store. To support the design, important topics related to the concept store, such as store structures, lighting, presentation, and senses, were reviewed. It was also important to think about service design as part of the design. A survey of the company and sample sites provided a basis for planning. As a result, the finished store space was presented with the help of visualizations and moodboard images.

# SISÄLTÖ

1. JOHDANTO	SIVU	5. SUUNNITTELUPROSESSI	SIVU
1.1 Aiheen valinta	05	5.1 Brief ja tavoitteet	20
1.2 Tutkimusasetelma ja viitekehys	06	5.2 Kysely	21
1.3 Aiheen rajaus	06	5.3 Kohderyhmä	22
		5.4 Palvelupolku	23-24
2. YRITYS		5.5 Benchmark	25
2.1 Arkivé Atelier	08	5.6 Inspiraatio	26
2.2 Kilpailijat	08	5.7 Pohja- ja kalusteluonnokset	27-28
		6. VALMIS TILA	
3. TAUSTOITUS		6.1 Pohjapiirros	31
3.1 Kiertotalous	10	6.2 Materiaalit ja värit	32
3.2 Poistotekstiilien kierrätys	10	6.3 Kalusteet	33
3.3 Myymälän lisäarvo	11	6.4 Valaistus	34
		6.5 Leikkaukset	35-36
4. MYYMÄLÄSUUNNITTELU		6.6 Visualisoinnit tilasta	37-39
4.1 Konseptimyymälä	13	7. ARVIOINTI	
4.2 Benchmark	14	7.1 Prosessi ja valmis työ	41
4.3 Myymälän rakenne	15	7.2 Jatkokehitys	41
4.4 Tuotteiden esillepano	16		
4.5 Valaistus	17	LÄHTEET	
4.6 Aistit	18	LIITTEET	

# 1. Johdanto

1.1 Aiheen valinta

1.2 Tutkimusasetelma

1.3 Aiheen rajaus

## 1.1 / AIHEEN VALINTA

Opinnäytetyön aihe selkeytyi pohtimalla, minkälaisia tiloja haluaisin suunnitella tulevaisuudessa. Halusin myös hyödyntää aikaisempia tietojani niin koulu- kuin työelämästä sekä oppia jotain uutta opinnäytetyön tekemisen aikana.

Työtaustani myymäläympäristössä sekä visualistin opinnot tukivat myös tätä ajatusta. Opintojen aikana käyty kurssi markkinoinnista sai myös innostamaan valita aihe, koska olin pohtinut Arkivé Atelieria brändin kautta. Yrityksellä ei ole liiketilaa ja oli mielenkiintoista lähteä viemään kokonaisuutta verkkokaupasta sekä sosiaalisesta mediasta kolmiulotteiseksi tilaan. Kiertotalous-ajattelu ja tietoisuus omasta kuluttamisesta on nousemassa, joten aihe on ajankohtainen.



Kuva 3. Huivi (Arkivé Atelier 2021)

## 1.2 / TUTKIMUSASETELMA JA VIITEKEHYS

Tietoperustan on tarkoitus johdattaa yrityksen arvojen ja myymäläsuunnitteluun liittyvien aiheiden kautta itse suunniteltavaan myymälään. Kiertotalouden pääpiirteet avataan ja yrityksen toimialaan liittyen käsitellään poistotekstiilien kierrätystä. Yrityksen toiminnan ollessa tällä hetkellä vain verkossa on pohdittu fyysisen myymälän tarpeellisuutta ja sen etuja. Palvelumuotoilun tärkeä työkalu palvelupolku otetaan tueksi suunnitteluprosessissa sekä yritykselle teetettyä kyselyä hyödynnetään. Kohderyhmästä tarkentuvat arvot määrittävät osaltaan tilan ratkaisuja.

Lähteet tietoperustassa pohjautuivat verkosta löytyviin alojen ammattilaisten kirjoittamiin artikkeleihin, kirjoihin sekä julkaisuihin. Myymäläsuunnitteluun liittyvät aiheet perustuivat myös osin omiin kokemuksiin myymälässä työskentelystä sekä aikaisemmista opinnoista saatuihin tietoihin.

Mitkä elementit tekevät myymälästä konseptimyymälän?

Millainen myymäläympäristö tukee miellyttävää palvelukokemusta?

**KONSEPTIMYYMÄLÄ**

Yritys

Inspiroiva

Kestävät valinnat

Myymäläsuunnittelu

Käyttäjälähtöisyys

Esteettisyys

Ergonomia

Palvelukokemus

Kuvio 4. Viitekehys.

## 1.3 / AIHEEN RAJAUS

Opinnäytetyössä keskityttiin myymälätilasuunnitteluun konseptimyymälän näkökulmasta. Tutkimusosuudessa perehdyttiin kiertotalouteen ja poistotekstiilien kierrätykseen Suomessa sekä pohdittiin myymälän lisäarvoa. Konseptimyymälän kannalta tärkeät myymäläsuunnittelun aihealueet käytiin läpi ja palvelumuotoilun roolia suunnittelussa. Brändiin käsitteenä ei syvennytty tarkemmin. Tilasuunnittelu painottui itse myymälätilaan rajaten henkilökunnan taukotilat sekä graafinen ohjeistus kuten hintamerkinnot pois.

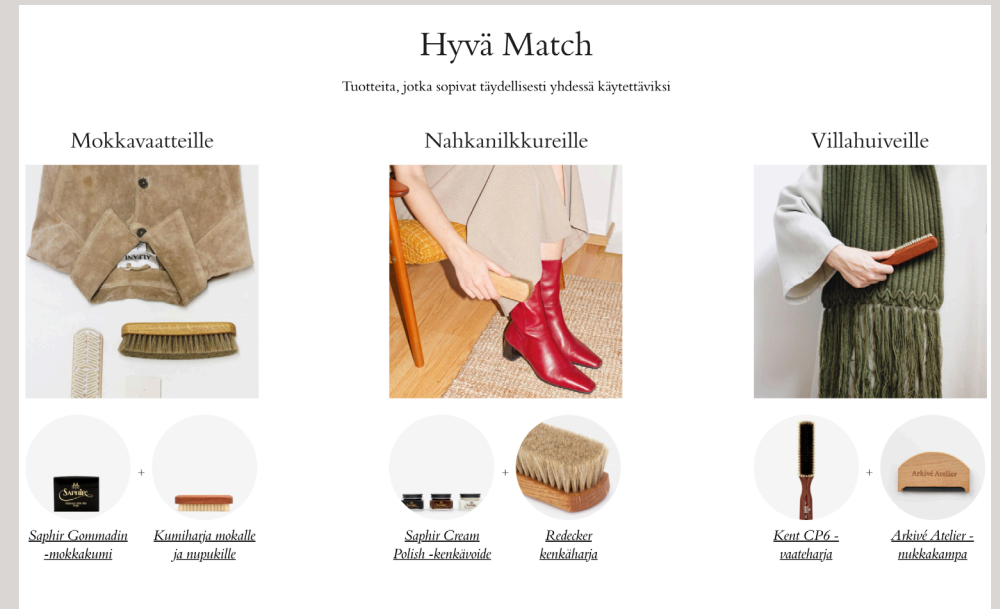
# 2. Yritys

2.1 Arkivé Atelier

2.2 Kilpailijat



Kuva 5. Kotsisivut (Arkivé Atelier 2021)



Kuva 6. Kotsisivut (Arkivé Atelier 2021)

## 2.1 / ARKIVÉ ATELIER

Arkivé Atelier perustettiin, koska yrityksen perustajat huomasivat, ettei vaat- teiden, kenkien ja asusteiden huoltamiseen liittyvää tietoa ollut saatavilla keskitetysti. Yritys haluaa tuoda aiheen esille verkkosivuillaan sekä sosiaali- sessa mediassa inspiroivalla, raikkaalla ja vakuuttavalla tavalla.

Ajatuksena on saada huoltamisesta nousemaan trendi ja itsestäänselvyys ku- ten esimerkiksi kasvissyönti. Yritys toimii paljon vaatetusalan yritysten kanssa sekä jakaen tietoa heidän myyntihenkilökunnalle ja tuotantopuolelle. Yrityk- sellä on halu olla inspiroiva taho, jonka kautta jokainen voi oivaltaa tekemään omassa elämässä muutoksia, jotka ovat kestäväällä pohjalla.

## 2.2 / KILPAILIJAT

Suomessa ei ole täysin samalla konseptilla toimivaa yritystä, joten Arkivé Atelierin on helppo erottua edukseen. Kiertotaloutta harjoittavia yrityksiä on ollut olemassa jo kauan ja kirpputorit ovat yleisin esimerkki näistä. Vaa- tevuokraamot niin arki- kuin juhla-vaatteille ovat ilmestyneet uudella tavalla markkinoille tukemaan kiertotaloutta.

Arkivé Atelierin keskittyy huoltopalveluihin ja samanlaisia palveluita tarjoaa suutarit. Yrityksen asiantuntijuus sekä huolella mietitty yritysilmä on positiivinen erottava tekijä muista toimijoista.

# 3. Taustoitus

3.1 Kiertotalous

3.2 Poistotekstiilien kierrätys Suomessa

3.3 Myymälän lisäarvo

### 3.1 / KIERTOTALOUS

Tapamme kuluttaa tavaroita ja materiaaleja on ajanut maailman kestävyyskriisiin. Kiertotaloudessa omistajuudesta luovutaan tuotannossa sekä kulutuksessa ja keskitytään palveluihin. (Herlevi 2020, 2.) Ihanteellista olisi materiaalin kierrätettävyys ja eroteltavuus tuotteesta sen elinkaaren loppupäässä, jotta saataisiin vähennettyä jätettä sekä materiaalin arvon säilyttäminen mahdollisimman pitkään (Luoma ym. 2015, 3).

Kiertotalouden jakamisen, vuokraamisen ja kierrättämisen tapoja on ollut havaittavissa arjessa jo pitkään. Esimerkiksi kerrostaloissa on yhteiskäyttöön tarkoitettu auto, veneenomistaja voi vuokrata venettään, asuntoa voi vuokrata Airbnb -palvelun kautta sekä Facebookissa on työkalujen lainausryhmiä. Myös enenevässä määrin vaatteiden kierrätys on lisääntynyt ja luonut lisää palveluita kuten esimerkiksi vaatelainaamoita.

2021 julkaistussa ehdotuksessa kiertotalouden strategiseksi ohjelmaksi Suomi pyrkii olemaan vuoteen 2035 mennessä hiili-neutraali kiertotalousyhteiskunta. Talouden uudeksi perustaksi pyritään luomaan kiertotalous ja näin ollen yrityksiltä vaaditaan uudistumiskykyä. (Mäki, 2021.)

### 3.2 / POISTOTEKSTIILIEN KERÄYS SUOMESSA

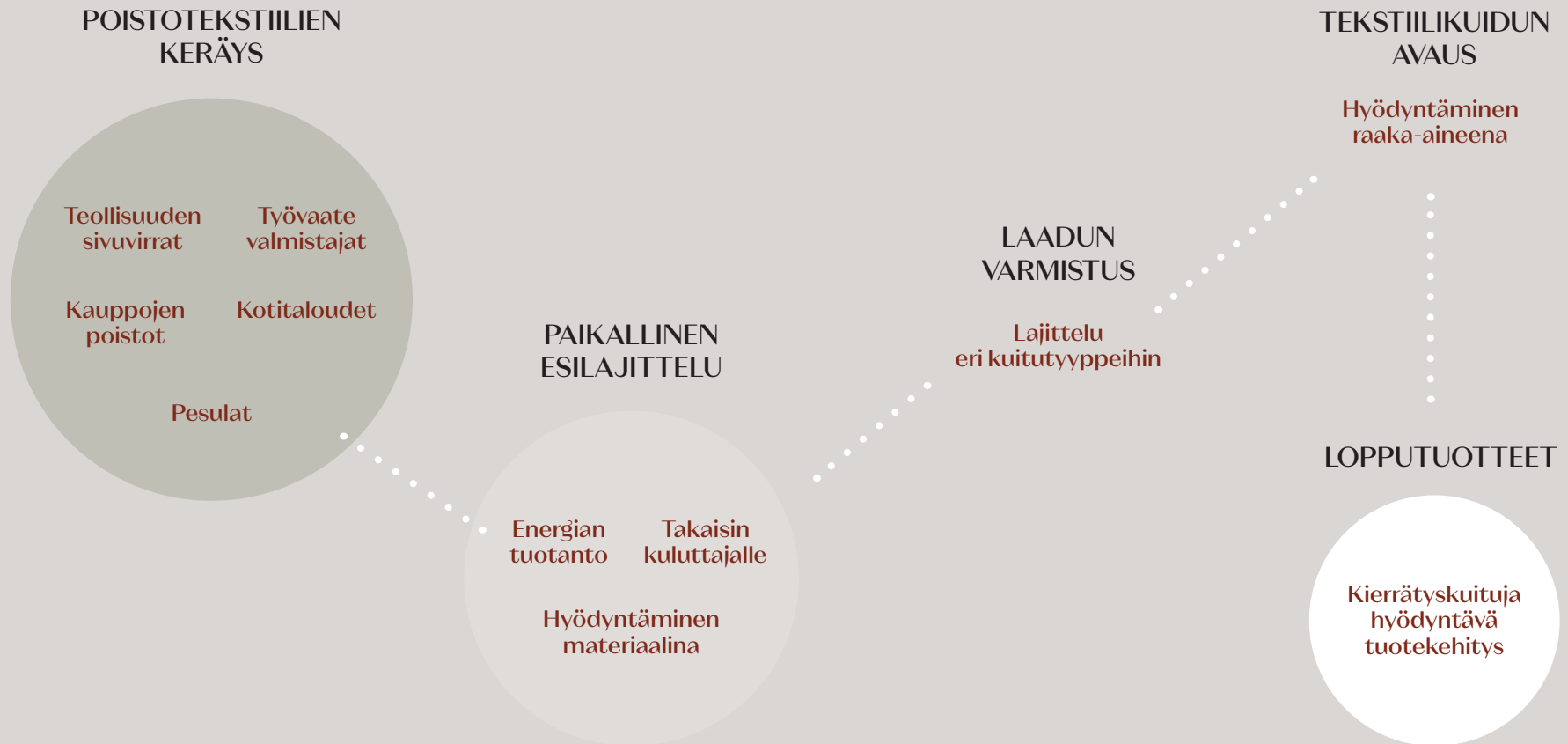
Suomessa ollaan edelläkävijöitä poistotekstiilien kierrätyksessä, mutta tekstiilien jatkojalostuksen hyödyntämisessä on vielä paljon kehitettävää. Pikamuodin myötä raaka-aineiden hyödyntäminen muuksi kuin energiaksi on hankaloitunut. Valmistuksessa käytetään paljon heikkolaatuisia raaka-aineita, joita ei voida käyttää kierrättämisessä pitkään. Ideaaleinta olisi jo suunnitteluvaiheessa valita sellaisia materiaaleja, joita voitaisiin raaka-aineena hyödyntää mahdollisimman pitkään. (Lounais-Suomen Jätehuolto 2021, 17.)

Erilliskeräyksessä on otettava huomioon poistotekstiilien herkkyys pilaantua muuta kerättävää jätettä helpommin. Kosteus on merkittävä ongelma ulos sijoitetuissa keräyspisteissä ja esimerkiksi tiheällä tyhjennysvälillä tätä on saatu lievennettyä. (Lounais-Suomen Jätehuolto 2021, 8.)

Poistotekstiilien kierrättäminen kotitalouksissa helpottuu vuoteen 2023 mennessä, kun erilliskeräys otetaan käyttöön ja lajittelulle luodaan yhtenäinen toimintamalli. Vuonna 2021 alkaa Lounais-Suomen Jätehuollon toimesta pilottivaihe kierrätyskuidun jalostamiseksi ja tulevaisuudessa tavoitteena on saada jalostuslaitos Turkuun. Kotimaisen tunnistusteknologian avulla poistotekstiilit pystytään jaottelemaan eri kuitutyyppeihin. Käsittelypalveluja pyritään myös tarjoamaan muualle Itämeren alueelle. (Lounais-Suomen Jätehuolto 2021, 2.)

## 3.2 / POISTOTEKSTIILIEN KERÄYS SUOMESSA

### Jalostuslaitoksen kautta kierrätykseen *Kuluttajapoistotekstiilien kiertotalous Suomessa*



Kuvio 7. (Mukailtu Lounais-Suomen Jätehuolto)

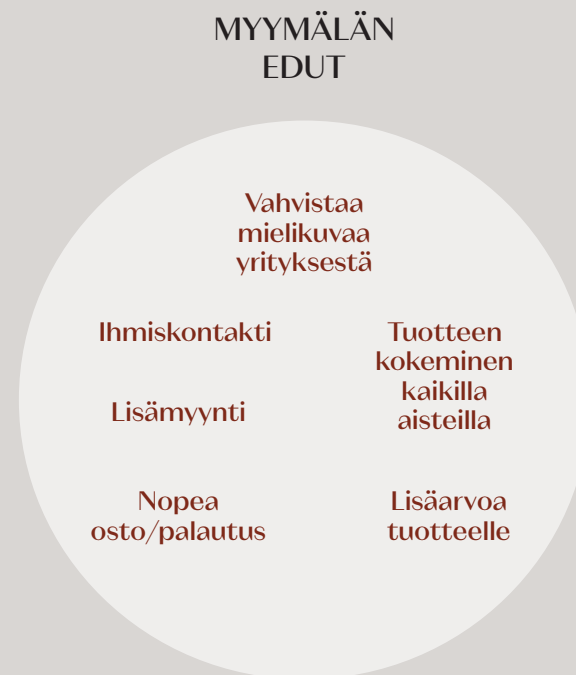
Poistotekstiilien keräys tapahtuu tällä hetkellä kuvion kahden ensimmäisen vaiheen kautta. Jalostuslaitoksen toiminnan myötä loput kolme vaihetta mahdollistaisivat tekstiilikuitujen tehokkaan hyödyntämisen tuotekehitykseen materiaaliksi.

### 3.3 / MYYMÄLÄN LISÄARVO

Myymlöiden kannattavuutta fyysisessä muodossa voidaan pohtia ainakin ostokokemuksen kannalta. Kulutustottumusten muuttuessa ja verkkokaupan osuuden vahvistuessa on pohdittava millä keinoilla saadaan kuluttaja tekemään ostokset myymälässä.

Pandemia-aika on muuttanut suomalaisten ostokäyttäytymistä todennäköisesti pysyvästi joltain osin verkkoon ja erityisesti ikääntyneet ovat löytäneet sen helppouden (Hämäläinen 2021). Myymälöiden lisäarvo korostuu, jos verkkokaupan vaatimat kuljetusliikkeet eivät ole joustavia ja toimitusten nouto hankaloituu kuluttajalle. Pakettiautomaateissa ei ole välttämättä otettu huomioon kaikkia palvelun käyttäjiä kuten liikuntaesteisiä (Hämäläinen 2021).

Palveluilla voidaan korostaa myymälässä asiointin houkuttelevuutta. Esimerkiksi vaatekaupoissa on jo aiemmin tarjottu henkilökohtaista ostoapua tavallisen palvelumallin lisäksi, mutta tulevaisuudessa myös tapahtuman ajankohta ja yksityisyys on mahdollisesti asiakkaan päätettävissä (Quinine, 20). Yksi tärkeimmistä myynnin sekä markkinoinnin keinoista on tunteisiin vetoaminen, jota on vaikea täysin saavuttaa verkkokaupassa ilman oikeaa kohtaamista myyjän kanssa.



Kuvio 8. Myymälän edut.

# 4. Myymäläsuunnittelu

4.1 Konseptimyymälä

4.2 Benchmark

4.3 Myymälän rakenne

4.4 Tuotteiden esillepano

4.5 Valaistus

4.6 Aistit

## 4.1 / KONSEPTIMYYMÄLÄ

Konseptimyymäälä on kauppa, joka myy huolellisesti kuratoitua ja uniikkia valikoimaa. Sen tarkoitus on puhutella tietynlaista asiakaskuntaa ja kertoa tarinaa yrityksestä. Myös tilassa järjestettävät tapahtumat vahvistavat mielikuvaa yrityksestä. Tiloista pyritään tekemään elämyksellisiä liittämällä niihin esimerkiksi kahviloita. (Trotter 2016.)

Tilan suunnittelussa pyritään myös kiinnittämään huomiota, että tila herättää visuaalisuudellaan kiinnostusta. Asiakkaiden jakamat kuvat ja videot myymälästä sosiaalisen median eri kanavissa luovat osakseen mielikuvaa yrityksestä. Elämyksellisyydellä asiakas saadaan viihtymään tilassa pidempään ja mahdollisesti myös kuluttamaan enemmän rahaa.

Konseptimyymäälät pyrkivät inspiroimaan. Ostamalla tuotteen asiakas tuntee ja viestii olevansa osa tietynlaista elämäntyyliä. Usein tilat ovat tarkasti valikoituja ja ne noudattavat sisustuksellisesti tiettyjä elementtejä, jotka toistuvat ketjun kaikissa myymälöissä.



Kuva 9. Tarvikkeet (Arkivé Atelier 2021)

## 4.2 / BENCHMARK



Kuva 10. Arket (Arket 2021)

Arketin valikoima tarjoaa skandinaavista tyyliä valikoimassaan sisältäen vaatteet ja kodinsisustuksen. Elämyksellinen elementti myymälöissä on kasvispainotteista valikoimaa tarjoavat kahvilat. Tilojen hillitty värimaailma korostaa myytäviä tuotteita.



Kuva 11. Aésop (Yellowtrace 2014)

Kasvipohjaiset ihonhoitotuotteet Aésopilla houkuttelevat tietoisia kuluttajia esteettisyydellään. Myymälät ovat kaikki erilaisia, mutta niiden sisustuksessa toistuu valittu sävy tai materiaali läpi koko myymälätilan. Tilojen toteutuksessa käytetään usein nimekkäitä suunnittelijoita.



Kuva 12. &Other Stories (Portail 2017)

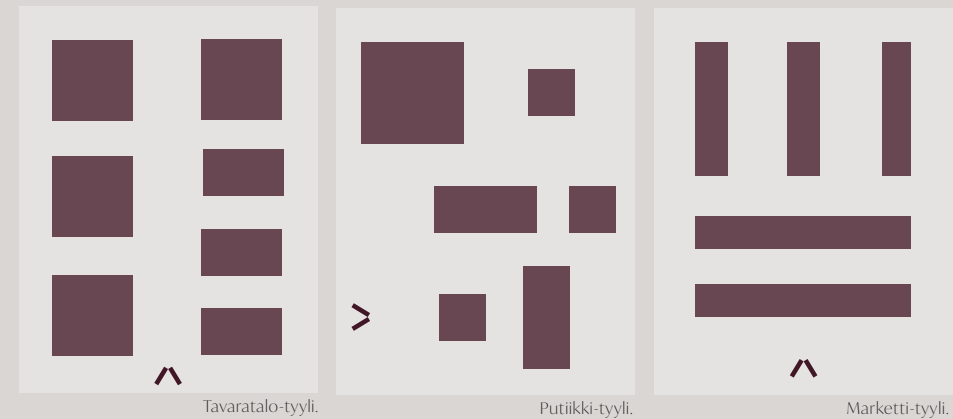
Naistenvaatteita ja kosmetiikkaa myyvä &Other Stories on täynnä harkittuja yksityiskohtia. Näyttävät ja tarkkaan suunnitellut kausittain vaihtuvat kampanjat luovat uskottavuutta. Tuotteita on esillä rajallisesti, mikä saa ne näyttämään arvokailta.

### 4.3 / MYYMÄLÄN RAKENNE

Asiakkaan liikkumista pyritään tilassa ohjaamaan erilaisilla myymälän rakenteilla, jotka vaikuttavat paljon esimerkiksi rahan käyttöön ja ostopäätökseen. Rakenteisiin liittyy myös mahdollinen tilassa toimiva logistiikka, siivous sekä varau-loskäyntien sijoittuminen. Looginen ja toimiva pohjaratkaisu tarvitsee myös tuekseen selkeät opasteet toimia tilassa.

Myymälän jakaminen eri tasoihin ei ole aina kannattavaa, koska on tutkittu asiakkaan kokevan ostosten tekemisen vaivatto-mimmaksi yhdessä kerroksessa. Kapeat käytävät eivät myös-kään houkuttele tuotteiden luokse väljien käytävien tavalla. (Ebster & Garaus 2015, 3.)

Usein käytettyjä rakenteita ovat marketti-, tavaratalo- sekä putiikki-tyyli (kuvio 13). Tässä opinnäytetyössä suunniteltavaan tilaan on toteutettu myymälä putiikki -tyylillä, joka soveltuu valittuun pieneen tilaan rakenteen vapaamuotoisuuden vuoksi.



Kuvio 13. Myymälän rakenteet (Mukaiitu Ebster & Garaus 2015)

## 4.4 / TUOTTEIDEN ESILLEPANO

Myymälän rakenne ja tuotteiden esillepano tukevat vahvasti toisiaan. Konseptimyymälöissä panostetaan esillepanoihin ja se voi perustua esimerkiksi hyvin rajattuun määrään tuotteita, joka antaa niistä eksklusiivisimman mielikuvan. Esteettiset tuotteet voivat itsessään toimia sisustuksellisinä elementteinä. Myös kalusteet ovat suuressa roolissa esillepanojen vaikuttavuudessa ja niiltä vaaditaan muunneltavuutta, kestävyyttä sekä ne eivät saisi viedä liikaa huomiota tuotteilta.

Tuotteiden oikeaan ja taloudellisesti kannattavaan sijoitteluun vaikuttaa suuresti ihmisen näkökenttä ja ergonomia. Silmäkorkeus on todettu parhaimmaksi myyntipaikaksi, mutta päästä ylöspäin sijoitettujen tuotteiden myynti kärsii. Kosketuskorkeus eli vyötärönkorkeus on myös havaittu tehokkaaksi. Lattiatasossa tuotteet eivät tule heti huomatuksi ja niiden saavuttamiseksi joudutaan kyykistyä. (Ebster & Garaus 2015, 26 – 27.)



Kuva 14. Vaateharjat (Arkivé Atelier 2021)

## 4.5 / VALAISTUS

Valaistuksella on suuri merkitys myymäläsuunnittelussa ja ostokokemuksessa. Huolellisella valaistussuunnittelulla ohjataan asiakasta, tuodaan tuotteet näkyviin ja löydettäväksi sekä saadaan haluttu tunnelma tilaan.

Käyttäjä ja tila huomioon ottaen valaistuksen pitäisi olla laadultaan ja määrältään sopiva sekä häikäisemätön. Myymäläsuunnittelussa hyvä valaistus toistaa hyvin värejä, koostuu useasta valonlähteestä, on säädettävissä ja järkevän hintainen (SIT63-610044, 4.)

Myös päivänvalon huomioonottaminen myymälätiloissa on tärkeää, koska jatkuva tuotteisiin kohdistuva auringonvalo saattaa haalistaa tuotteen värejä (RT 07-10912 2008, 3).

### Valaistukseen liittyviä käsitteitä

#### Värintoistokyky=Ra-indeksi

Valonlähteen väri on sitä luonnollisempi, mitä suurempi Ra-indeksi on (Lampputieto 2009).

#### Luksi=valaistusvoimakkuus

Valonlähteen voimakkuutta valaistulla pinnalla mitataan lukseissa. Liiketilojen valaistusvoimakkuuden suositus on 300 ja palvelupisteiden 500. (SIT 63-610044, 10.)

#### Kelvin

Kertoo valonlähteen värilämpötilan. Mitä korkeampi Kelvin-luku, sitä sinertävämpi ja kylmempi valon värilämpötila on. (Lampputieto 2009.)

## 4.6 / AISTIT

Tilan kokeminen ei perustu ainoastaan näköhavaintoihin. Yhdessä näkö-, kuulo-, haju-, maku- ja tuntoaisti vaikuttavat tilasta saatuun mielikuvaan (kuvio 15). Aistien huomioonottaminen kokonaisvaltaisesti myymäläsuunnittelussa on osa perusteellista brändiajattelua. Yksi tärkeimmistä asioista on vetoaminen asiakkaan tunteisiin ennen järkeä (Danziger 2019 a).

Vahva visuaalisten elementtien käyttö myymäläsuunnittelussa on yleistä. Myös musiikki on ollut pitkään yksi keinoista luoda tiettyä tunnelmaa hyödyntäen sen tempoa. Verkkokaupassa ostamisesta puuttuu tuotteen kosketus, jonka on todettu olevan merkittävä osa ostopäätöstä. Tuntoaisti saa ihmisen kuvittelemaan ajatuksen tuotteen omistamisesta sekä ennestään tuttu muotokieli voi saada ajattelemaan esimerkiksi tiettyä makua. (Danziger 2019 b, Coleman 2019 mukaan.)

Aivojen limbinen järjestelmä on yhteydessä hajuaistiin ja se käsittelee myös pitkäaikaista muistia sekä tunteita. Tuoksujen käyttö myymälätilassa on merkittävä, koska brändiajattelu pohjautuu vahvasti muistoihin, jotka sijaitsevat pitkäaikaisessa muistissa. (Danziger 2019 c, Coleman 2019 mukaan.) Makuaistiin vaikuttaminen voi käydä esimerkiksi tilassa tarjottavan ruoan tai tuoksujen kautta.



Kuvio 15. Aistien tehtävät tilakokemuksessa.

# 5. Suunnitteluprosessi

5.1 Brief ja tavoitteet

5.2 Kysely

5.3 Kohderyhmä

5.4 Palvelupolku

5.5 Benchmark

5.6 Inspiraatio

5.7 Pohja- ja kalusteluonnokset

## 5.1 / BRIEF JA TAVOITTEET

Opinnäytetyössä suunnitellaan Arkivé Atelierille myymälätila, joka ei ole toteutettu toimeksiantona. Yritykseltä saadaan suunnittelua tukevaa tietoa kyselyn avulla. Yrityksellä ei ole olemassa olevaa liiketilaa. Myymälätila valitaan suunnittelijan toimesta ja tila mitataan. Suunnitelma kattaa myymälätilan suunnittelun, johon valitaan seinä- ja lattiapintojen materiaalit sekä sävyt ja valaistus. Myymäläkalusteiden kuten kassan ja myyntikalusteiden suunnittelu kuuluvat myös toteutukseen.

### Visuaaliset tavoitteet

Tilan on tarkoitus herättää mielenkiintoa yritystä kohtaan sekä luoda jatkumoa verkkokaupalle. Valinnat materiaaleissa ja väreissä korostavat yrityksen arvoja sekä tuovat tuotteet esille. Viihtyvyyteen vaikuttavat tekijät otetaan huomioon akustiikan, valaistuksen, materiaalien sekä tilaratkaisun avulla.

### Toiminnalliset tavoitteet

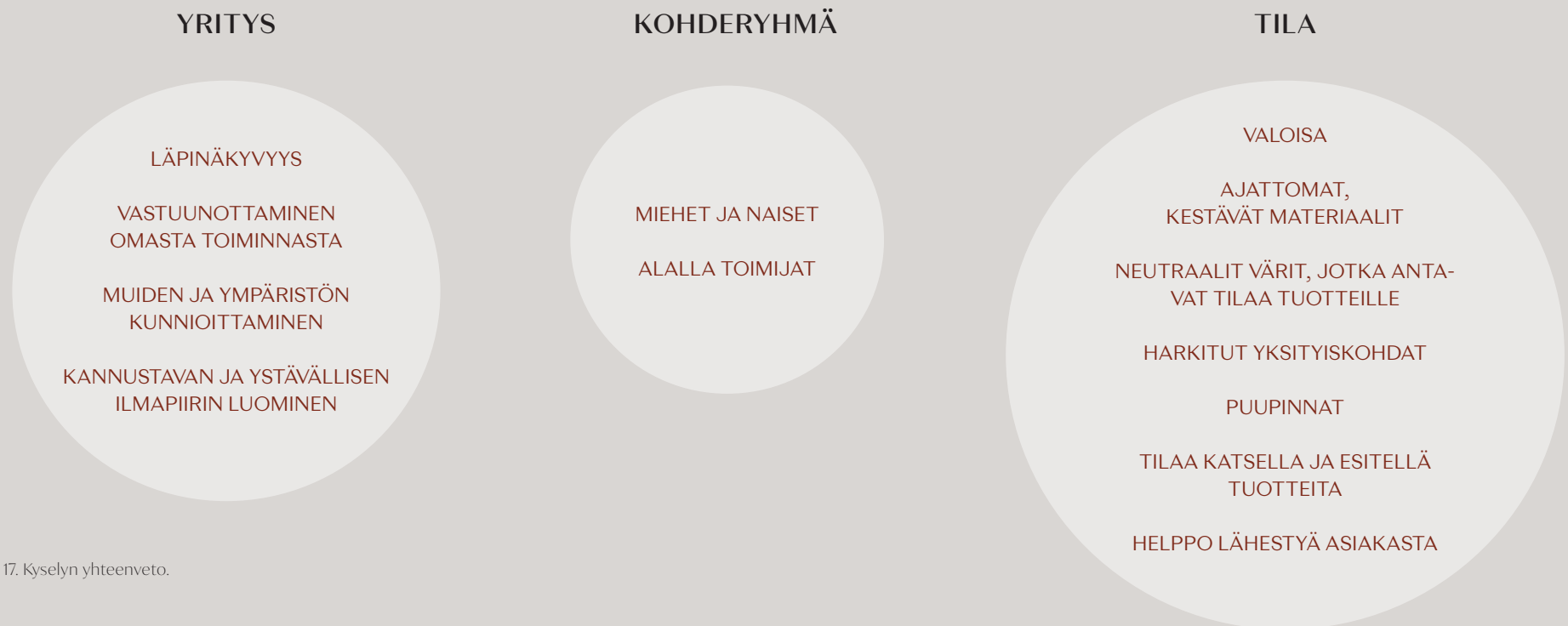
Toiminnan tehostaminen tilassa toteutuu myyntiä tukevissa ja helpottavissa kalusteissa. Ergonomia sekä tilan muunneltavuus tarvittaessa esimerkiksi asiakastapahtumia varten ovat keskiössä. Myymälän rakenne tukee asiakkaan vaivatonta asiointia myymälässä sekä on sopiva päivittäisiin myymälän rutiineihin.



Kuva 16. Villahuivi (Arkivé Atelier 2021)

## 5.2 / KYSELY

Arkivé Atelierin henkilökunnalle teetetyin kyselyn (liite 1) pohjalta saatiin tukea suunnittelulle. Kyselyn tarkoituksena oli saada selville yrityksen arvot, kohderyhmä ja tilan käyttötapoja. Yrityksen kohderyhmää avattiin tarkemmin sekä tilaan toivottuja materiaaleja havainnollistettiin kyselyn vastaajilta pyydetyn esimerkki -tilan avulla. Kysely osoittautui selkeäksi menetelmäksi kerätä tietoa ja sen pohjalta oli luontevaa edetä suunnittelussa.



Kuvio 17. Kyselyn yhteenveto.

## 5.3 / KOHDERYHMÄ

Kyselyssä (liite 1) pyydettiin kartoittamaan yrityksen kohderyhmää ja tarkentamaan tätä kolmeen eri asiakastyyppiin. Asiakastyyppeihin avulla pohdittiin heidän arvomaailmaansa ja sen vaikutusta tilaan sekä palveluihin. Käyttäjälähtöisen suunnittelun kannalta on tärkeää pohtia tilan toimintoja sekä henkilökunnan että asiakkaiden näkökulmasta.

### TIEDOSTAVA



MIES 35v.

Asuu Helsingissä.  
Luovalla alalla johtoportaan.

Käyttää pukuja.  
Matkustelee.  
Seuraa trendejä.

ARVOT  
Määrätietoisuus  
Hedonismi

### KOKEILEVA



NAINEN 50v.

Asuu suuressa kaupungissa.  
Lapset muuttaneet kotoa pois.  
Innostunut sosiaalisesta mediasta ja sen yhteisöllisyydestä.  
Luottaa ystävien suosituksiin.

ARVOT  
Perinteisyys  
Turvallisuus

### HARKITSEVA



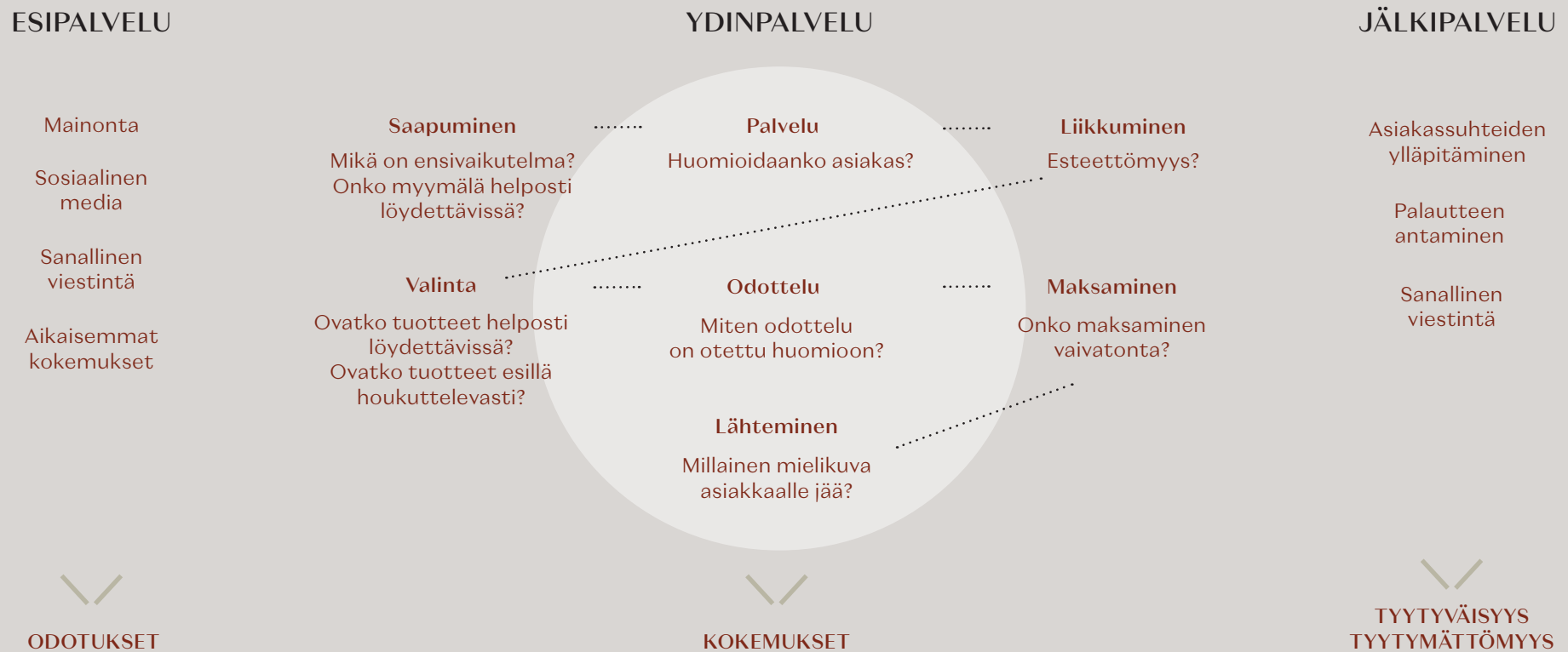
NAINEN 35v.

Asuu Helsingissä.  
Opiskelee työn ohella.  
Kaupan- tai luovalla alalla.  
Ostaa vaatteet kierrätettynä.  
Lähiseutumatkanalle.

ARVOT  
Aitous  
Luotettavuus

## 5.4 / PALVELUPOLKU

Kuvio 18. Palvelupolku (Mukaiitu Stickdorn & Schneider)



Palvelumuotoilussa ajatellaan palveluita käyttäjän näkökulmasta ja muotoilun keinoin palveluja kehitetään ja suunnitellaan (Ed Design 2016, 3). Myymäläsuunnittelussa palvelumuotoilua ei hyödynnetä vain tilaa mietittäessä vaan on otettava huomioon tilanne jo ennen asiakkaan saapumista myymälään. On kartoitettava eri asiakasprofiilit ja eri skenaariot esimerkiksi palvelun tunnettavuudesta tai uutuudesta asiakkaalle. Mietittäessä palvelu vaihe vaiheelta pitäisi syntyä mietitty lopputulos, joka edistää yrityksen liiketoimintaa.

Palvelupolku muodostuu eri palvelutuokioista, jotka koostuvat kontaktipisteistä. Palvelupolku jaetaan esi-, ydin- ja jälkipalveluun (kuvio 18). Palvelupolku alkaa jo ennen kuin asiakas on fyysisesti tilassa ja loppuu esimerkiksi myöhemmin annettuun asiakaspalautteeseen. Tähän kaikkeen vaikuttaa ihmiset, ympäristö, esineet ja toimintatavat. (Tuulaniemi 2011.)

Sivulla 24 palvelupolku on esitettyä kohderyhmien kautta.

## 5.4 / PALVELUPOLKU

### KOHDERYHMÄ

### ESIPALVELU

### YDINPALVELU

### JÄLKIPALVELU

#### TIEDOSTAVA



Yritys on hieman tuttu.  
Tarvitsee konsultointia.

Miksi asiakas valitsee Arkivé Atelierin?

Onko myymälä helposti löydettävissä?

Ovatko myyjät tavoiteltavissa?

Onko tuotteiden esittely vaivatonta?

Vastasiko yritys odotuksia?

Saiko ratkaisun ongelmaansa?

Palaako asiakas takaisin?

#### KOKEILEVA



Yritys on tuntematon.  
Kulkee liikkeen ohi.

Mikä kiinnittää huomion?

Huomioidaanko asiakas?

Ovatko tuotteet esillä houkuttelevasti ja helposti saatavilla?

Onko tilaa katsella rauhassa?

Onko tuotteista infoa?

Suosittelieeko yritystä muille?

Palaako asiakas takaisin?

#### HARKITSEVA



Yritys on tuttu.  
Tarvitsee tietyn tuotteen.

Miksi asiakas palaa uudestaan?

Löytyvätkö tuotteet ilman myyjää?

Onko myymälässä jotain uutta?

Onko palvelu tasalaatuista?

Kuvio 19. Palvelupolku ja kohderyhmät.

## 5.5 / BENCHMARK

Benchmarking keskittyi ihonhoitotuotteita myyvään Aésopin myymälöiden tarkastelemiseen. Kyselyn (liite 1) perusteella selvisi myymälätilojen tunnelman sekä materiaaliratkaisuiden miellyttävän Arkivé Atelierin henkilökuntaa. Erityistä huomiota saivat erilaiset kalusteisiin sijoitetut altaat ja vesi elementtinä koettiin rauhoittavana.

Tilojen kalusteissa tuotteet tulevat esiin niitä korostavien materiaalien sekä värien avulla. Puu- ja kivimateriaalien yhdistelmät tuovat tasapainossa kontrastia tilaan. Tarkkaan harkitut, yksittäiset vintage-valaisimet ja yksityiskohdat kalusteissa kuten kassapisteissä tuovat viimeistelyn kokonaisuuteen.



Kuva 20. Aésop (Wallpaper 2015)



Kuva 21. Aésop (Detail 2018)



Kuva 22. Aésop (Case Real 2018)

## 5.6 / INSPIRAATIO

Tilan tunnelmaa lähdettiin hahmottamaan kyselyn (liite 1) vastauksien avulla. Benchmarkingista tehdyt huomiot kuten aidot materiaalit sekä neutraalit sävyt pinnoissa olivat myös pohjana suunnittelulle.

Arkivé Atelierin selkeä ja harkittu visuaalinen yritysilmä vaikutti tilan ideoinnissa. Myytävien tuotteiden sävyt sekä harkitut ja linjassaan pysyvät kuvat viestivät klassista ja lämminhenkistä tunnelmaa.

Kohderyhmän arvojen perusteella hedonismi, perinteisyys ja aitous johdattivat inspiroitumaan puumateriaaleista, kivipinnoista sekä vaaleasta ja rauhallisesta yleisilmeestä tilassa. Konseptimyymälän elämyksellisyys ilmentyisi mahdollisuudella testata tuotteita sekä tuotteiden väljällä sekä harkitulla esillepanolla.

Kuva 23. Adelaide (A&Sop 2021)



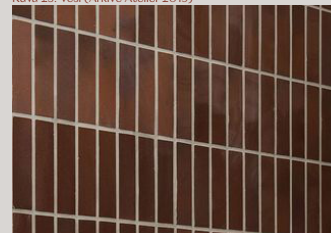
Kuva 24. Kent-harja (Arkivé Atelier 2021)



Kuva 25. Vesi (Arkivé Atelier 2019)



Kuva 26. Tammi (HVL 2021)



Kuva 27. Laatta (Joyn Studio 2017)

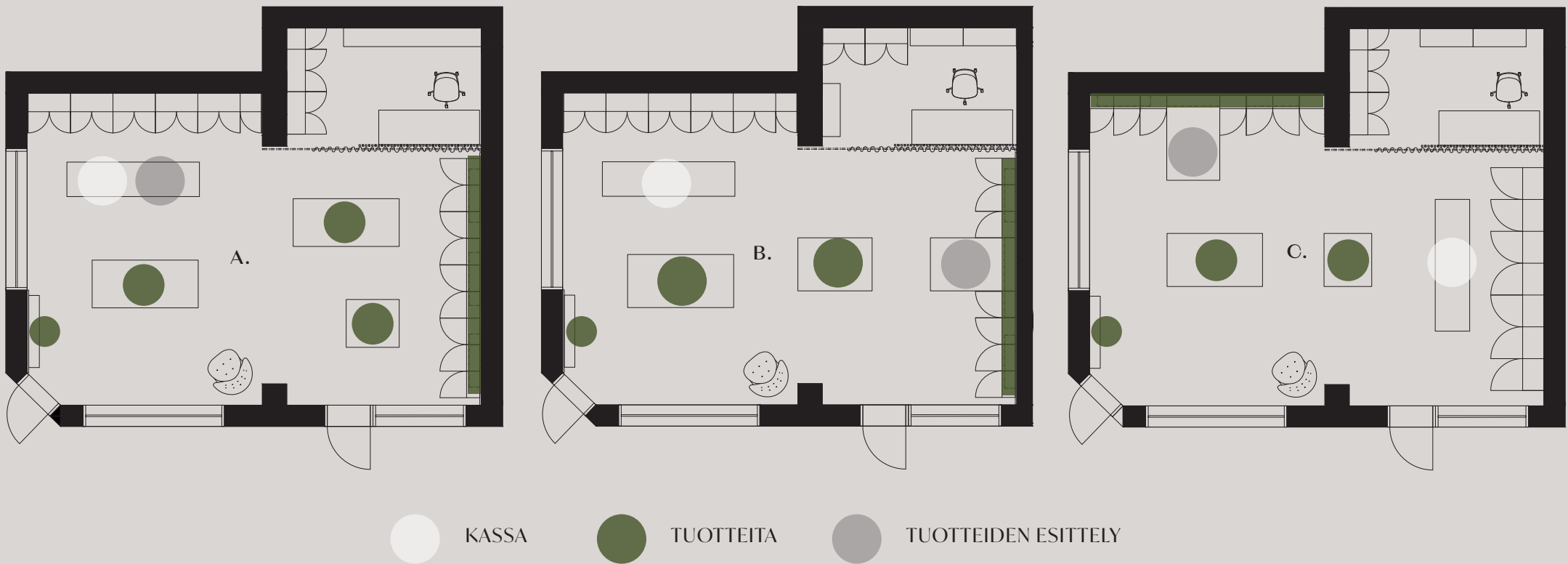


Kuva 28. Saphir (Arkivé Atelier 2021)

## 5.7 / POHJA- JA KALUSTELUONNOKSET

Pohjavaihtoehdoista päädyttiin B -vaihtoehtoon. Tilan ikkunoiden pinta-ala rajoitti suunnittelua. Työskentelytilan sovitus oli luontaisinta sijoittaa oikeaan kulmaukseen. Kassapisteen sijainti vaati ympärilleen säilytystilaa ja tilan kaksi pisintä seinää olivat ainoat vaihtoehdot sen sijoittamiselle. Tilan kahdesta sisäänkäynnistä käytettäisiin oikeanpuo-

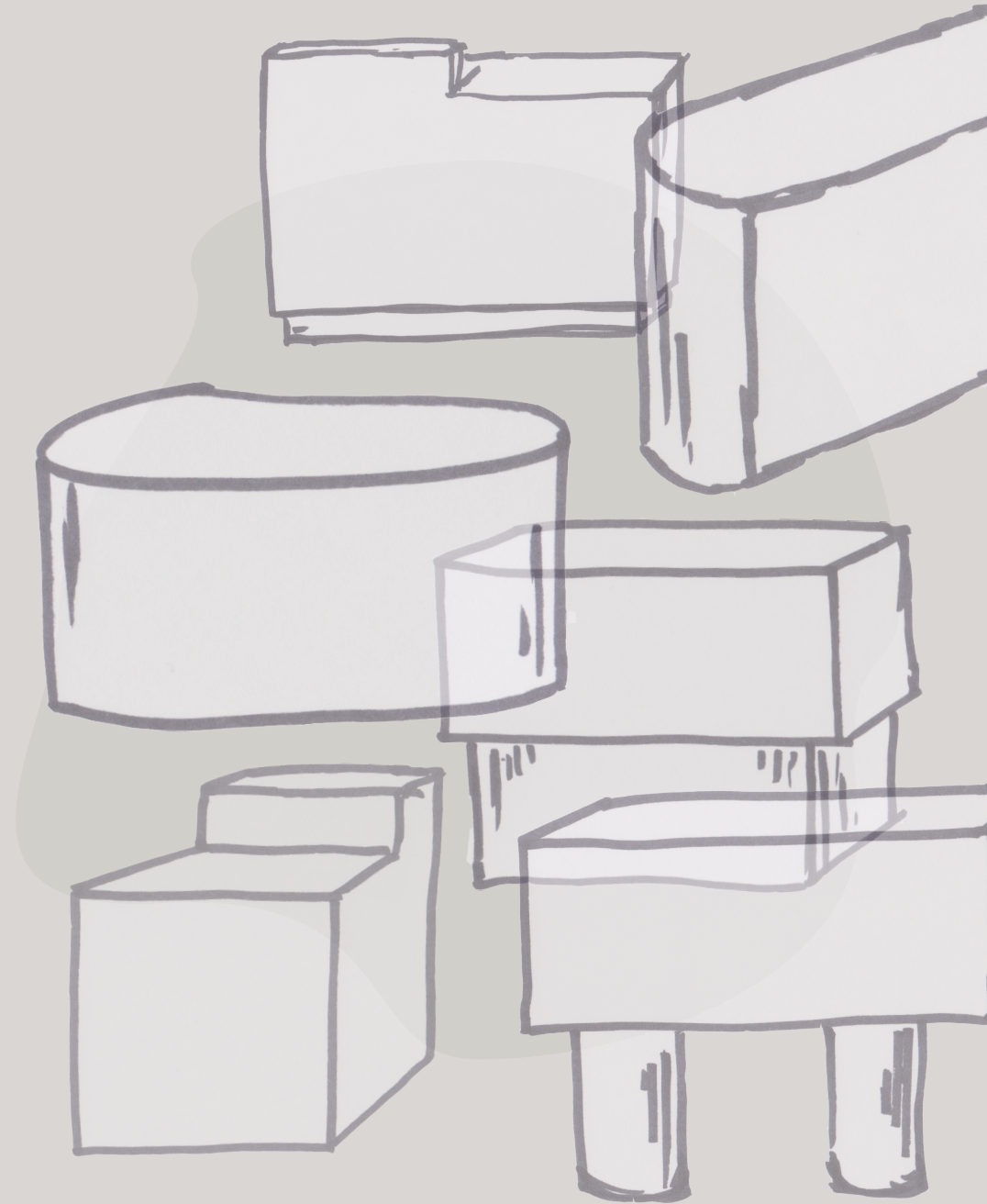
limmaista ovea, joten näkymä astuttaessa sisään vaikutti kalusteiden sijoitteluun. Tuotteiden demoamiselle tarvittava tila tarvitsi erillisen tasopinnan työstä aiheutuvien mahdollisten roskien takia. Tilan muuttaminen asiakastapahtumia varten tuli ottaa huomioon kalusteiden koossa ja liikuteltavuudessa.



## 5.7 / POHJA- JA KALUSTELUONNOKSET

Myyntikalusteissa tuli ottaa huomioon niiden yksinkertaisuus, jotta tuotteet tulisivat esille parhaalla tavalla. Ensin kalusteiden luonnostelusta muotoutui pyöreää muotoa, mutta kalusteiden yhdisteltävyys oli etusijalla, joten kulmikkuus sopi tähän tarkoitukseen paremmin. Kalusteissa olisi joustavan ja tehokkaan myynnin kannalta oltava tilaa tuotteiden varastointiin, jotta niitä voitaisiin helposti täydentää esille.

Kassalla tulisi mahtua pakkaamaan lähetettäviä tuotteita sekä ostoksia. Työtilassa olisi myös tähän tarkoitettua säilytystilaa ja pöytä. Tilaa tarvittaisiin pakkausmateriaaleille, jotka on tarkoitettu myymälässä myytävillä tuotteilla sekä verkko-kauppaostoksille. Tilassa oleva seinäke vesipisteineen oli jo melko hallitseva elementti, joten kassan muotokieli pysyi yksinkertaisena mukailen myyntikalusteita ja kontrastia haettiin laatoituksella. Kassajärjestelmänä toimisi iZettle, joten kassan työtasolle sijoitettiin sähköpistokkeet usb-latauspistokkeella.



# 6.

## Valmis tila

6.1 Pohjapiirros

6.2 Materiaalit ja värit

6.3 Kalusteet

6.4 Valaistus

6.5 Leikkaukset

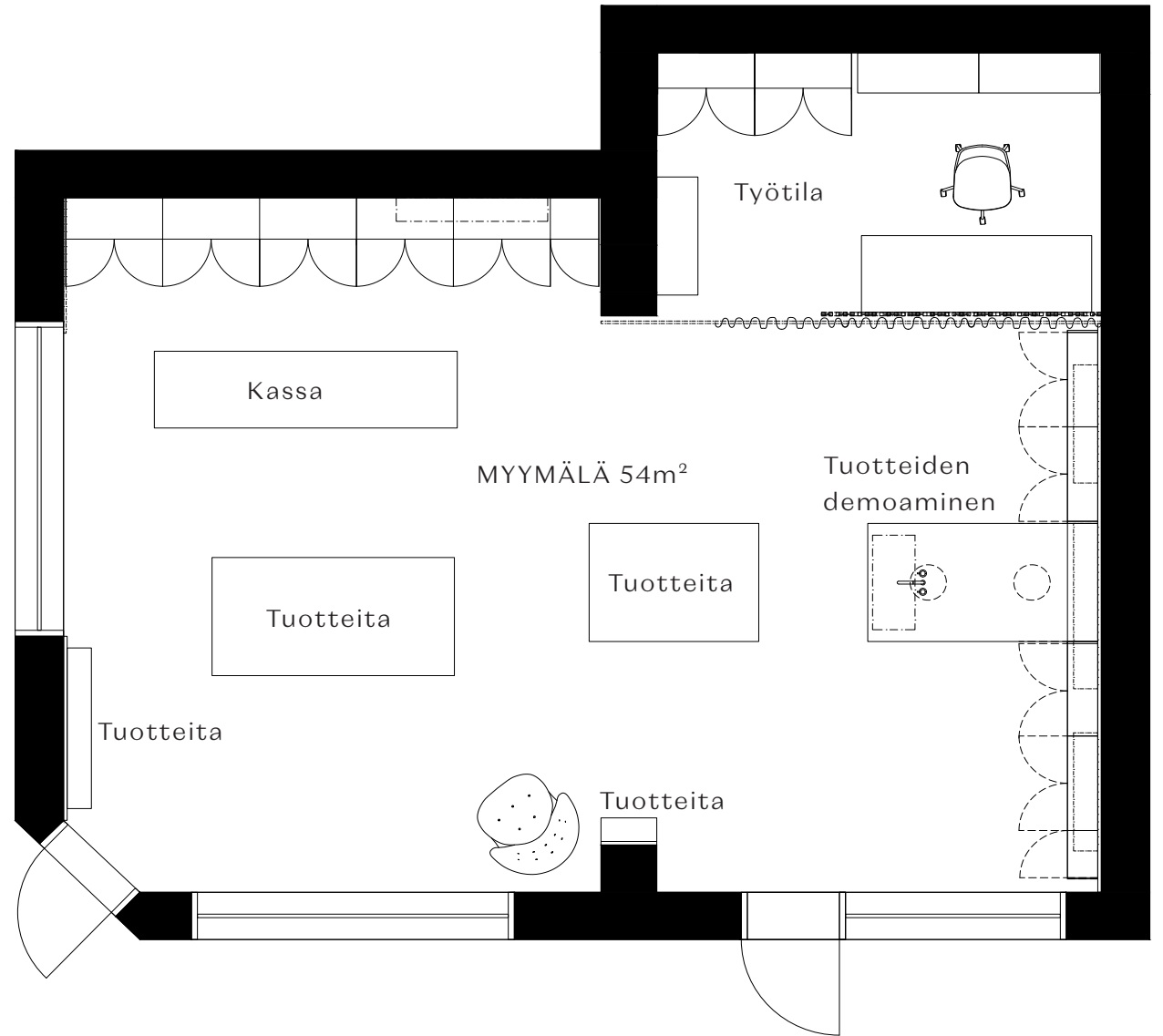
6.6 Visualisoinnit tilasta

## 6.1 / POHJAPIIRROS JA LEIKKAUKSET

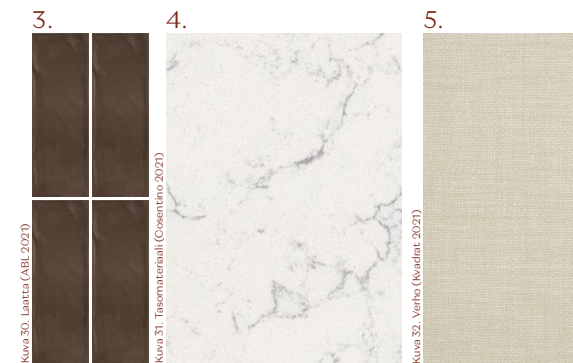
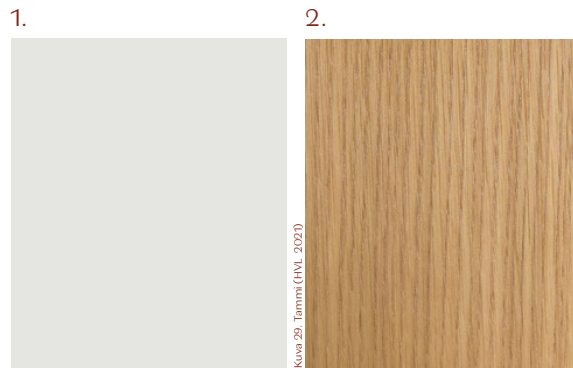
Lopullinen pohjaratkaisu valittiin tilan ilmavuuden ja muunneltavuuden sekä toimintojen kannalta. Kassan ja työtilan sijainti helpottaa sisälle astuvan asiakkaan huomioimista sekä vinosta sisäänkäynnistä koko tila avautuu parhaiten katsojalle.

Työnteko haluttiin saada näkyväksi, joten työtila erotettiin myyntialueesta tammiseinällä rimaseinällä. Tuotteiden demoamiseen tarvittavaa pöytätilaa saatiin seinäkkeen keskelle tilan oikeaan reunaan. Seinäke isona elementtinä houkuttelee tilaan sisäänkäynniltä. Vesipisteen sijoittaminen kalusteeseen saa sen sulautumaan kokonaisuuteen ja on tarpeeksi lähellä tuotteiden esittelyssä.

Tilan muunneltavuus helpottuu liikutettavilla, samankokoisilla myyntikalusteilla sekä ilmavuus mahdollistaa lisäkalusteiden sijoittamisen tilaan. Isot pöytäpinnat luovat mahdollisuuden tehdä inspiroivia esillepanoja sekä asiakastapahtumissa hyödyntää niitä. Tuotteet ovat kooltaan pieniä, joten niiden sijoittelu asiakkaan kannalta parhaalle korkeudelle toteutuu myyntikalusteissa. Myyntikalusteiden sama muotokieli luo selkeän kokonaisvaikutelman.



## 6.2 / MATERIAALIT JA VÄRIT



Materiaali- ja värimaailma valikoitui kyselyn (liite 1), kohderyhmän arvojen ja benchmarkingin pohjalta. Valinnoilla pyrittiin tuomaan luotettavuutta, laadukkuutta, selkeyttä sekä helposti lähestyttävyyttä.

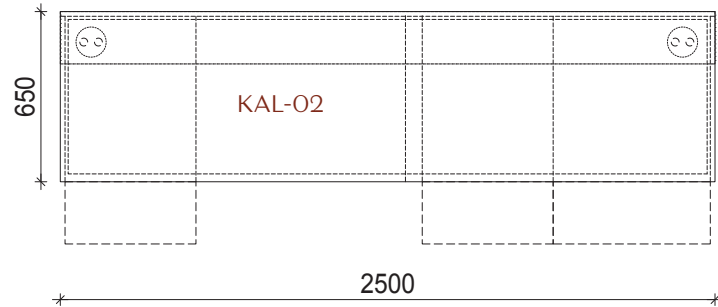
Värien vaaleus tuo tuotteet esille ja tekevät tilasta raikkaan sekä selkeän. Pehmeyttä haettiin tuomalla tilaan verhot sekä tammen sävyä, joka toistuu niin kalusteissa kuin lattiassa. Kontrastia sekä toivottua materiaalien aitoutta sekä kestävyyttä haettiin lattian terrazzo-laattalla ja laattapäällysteisellä kassapisteellä sekä kvartsitasoilla kalusteissa. Tilan aktiivista puolta on korostettu sitä tukevalla laatoituksella ja rauhallisuutta kalanruotoparketilla.

### MATERIAALIT

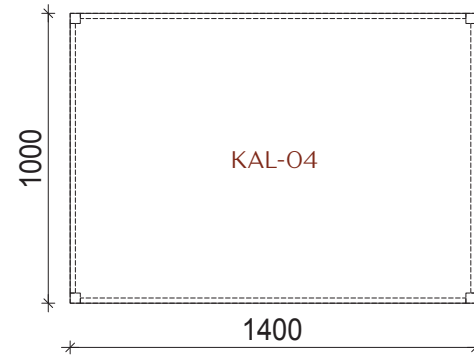
1. Seinät ja katto: Tikkurila Pro Grey, sävy 1922.
2. Kalusteet: HVL, Tammi viilu, lakattu.
3. Kassa: Laatta, Oifre Bulevar Brown Glossy.
4. Tasopinnat: Silestone, Snowy Ibiza.
5. Verhot: Kvadrat, Ginger, sävy O122.
6. Lattia: Tarkett, Segno kalanruoto, tammi.
7. Lattia: Laatta, Florim Cerim Le Veziene, sävy Naturele.

## 6.3 / MYYNTIKALUSTEET

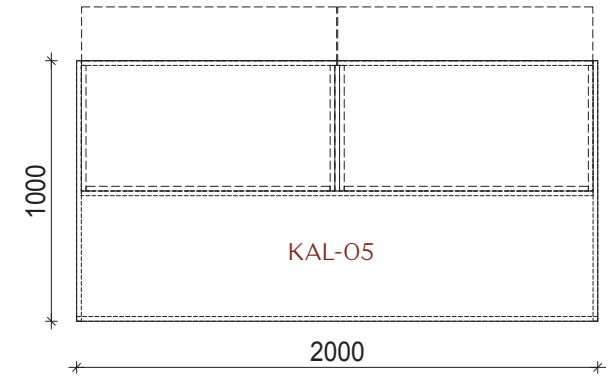
KASSA YLHÄÄLTÄ



MYYNTIKALUSTE YLHÄÄLTÄ  
HYLLYT



MYYNTIKALUSTE YLHÄÄLTÄ  
VETOLAATIKOT



## 6.4 / VALAISTUS

Tilan valaistus koostuu pääasiallisesti kolmivaihevirtakiskoon kytkettävistä spoteista ja alasvaloista. Tilan muunneltavuuden vuoksi riippuvaisimpia on ainoastaan kiinteän kassapisteen yläpuolella. Valaisimet ovat himmennettävissä ja niiden määrää on helppo lisätä tai vähentää. Spoteilla saadaan valaistua tuotteet ja valoa voidaan kohdistaa haluttuun paikkaan niiden säädettävyyden ansiosta. Tilassa on isoja ikkunoita, joten päivänvaloa voidaan myös hyödyntää.

Kuva 35. Spotti (iGuzzini 2021)



POS -01

Kiskovalaisin  
Spotti  
iGuzzini, Tecnica Evo  
Musta  
Cri 90, 3000K

Kolmivaihevirtakisko  
Himmennettävä

Kuva 36. Alasvalo (Exenia 2021)



POS -02

Kiskovalaisin  
Alasvalo  
Exenia, Bilux projector  
Musta  
Cri 95, 3000K

Kolmivaihevirtakisko  
Himmennettävä

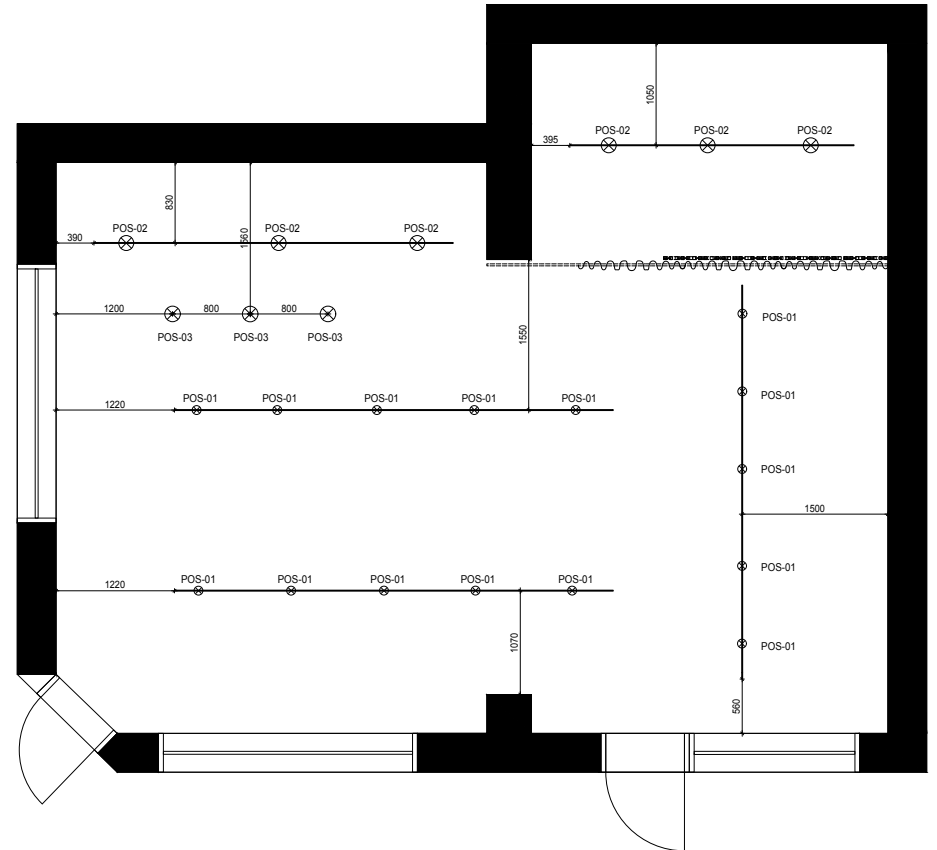
Kuva 37. Riippuvaisin (Warm Nordic 2021)



POS -03

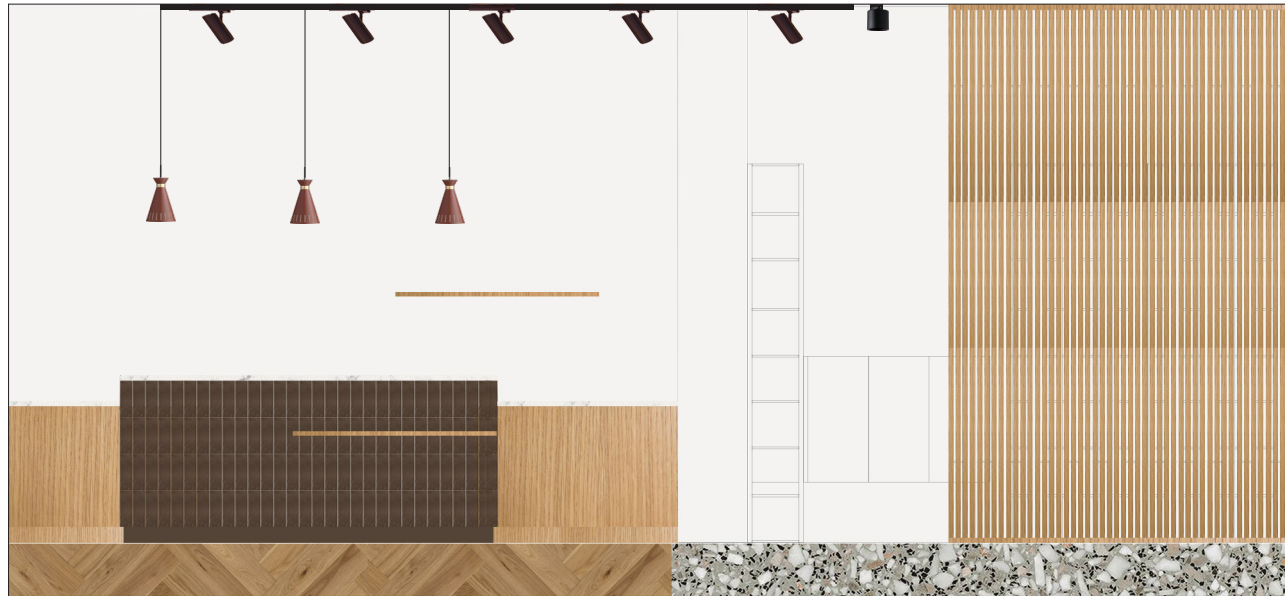
Riippuvaisin  
Warm Nordic, Cone

Valonlähde  
Led, E-27  
3000K

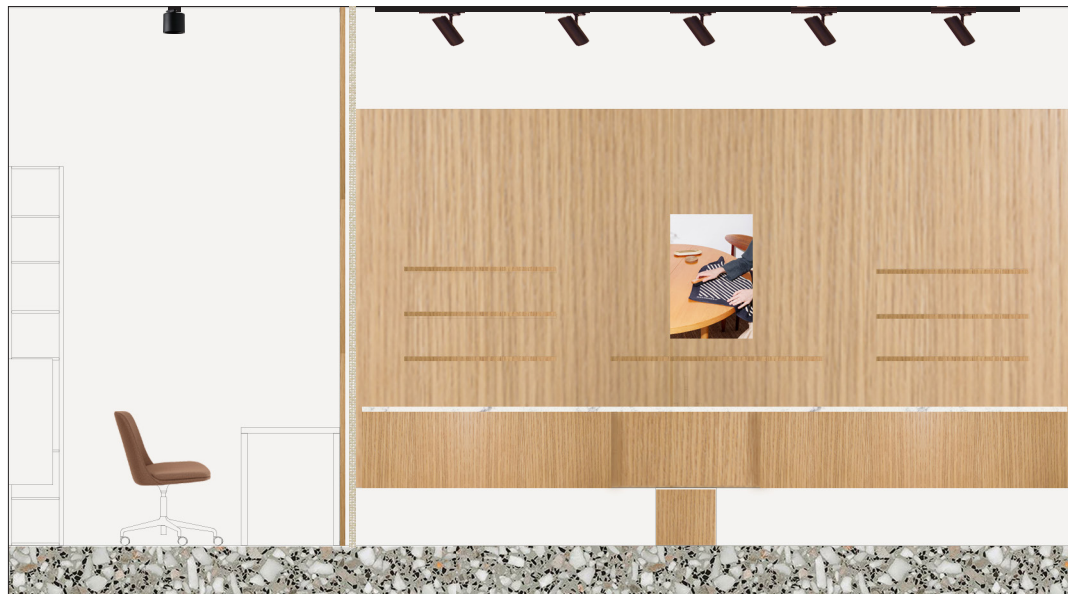


## 6.5 / LEIKKAUKSET

LEIKKAUS A-A



LEIKKAUS B-B

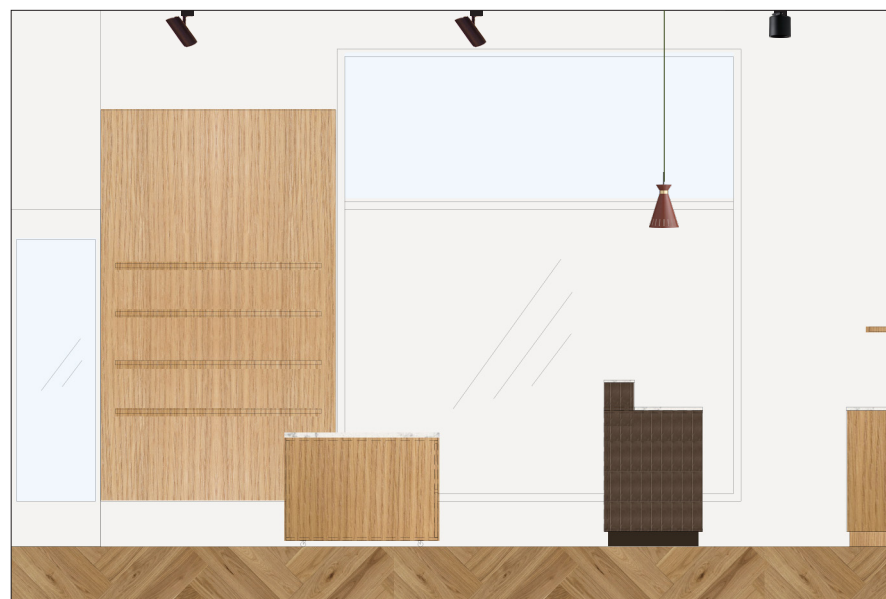


## 6.5 / LEIKKAUKSET

LEIKKAUS C-C



LEIKKAUS D-D



## 6.6 / VISUALISOINNIT TILASTA



Kuva 38. Visualisointi myymälästä.

## 6.6 / VISUALISOINNIT TILASTA



Kuva 39. Visualisointi myymälästä.

## 6.6 / VISUALISOINNIT TILASTA



Kuva 40. Visualisointi myymälästä.

# 7. Arviointi

7.1 Prosessi ja valmis työ

7.2 Jatkokehitys

## 7.1 / PROSESSI JA VALMIS TYÖ

Aiheen valitseminen ei ollut hankalaa, koska olin hahmotellut sitä jo syksyllä 2020 hyvissä ajoin. Asiakkaan mukaan ottaminen toi motivaatiota ja yhteistyö sujui hyvin. Tietoperustan koostaminen oli helppoa, koska käsitellyistä aiheista löytyi paljon tietoa. Tiedon runsaus aiheutti hankaluuksia rajata aihetta, koska tilasuunnittelua voi lähteä tarkastelemaan monesta eri lähtökohdasta. Palvelumuotoiluun tutustuminen oli täysin uutta ja hyödyllistä tietoa itselleni. Myymäläsuunnitteluun liittyvät aihepiirit olivat tuttuja minulle opiskelujen kautta sekä työelämästä.

Yrityksen selkeä visuaalinen ilme antoi jo itsessään inspiraatiota suunnitteluun. Kyselyn kautta sain vahvistusta suunnitelmilleni ja sain positiivista palautetta yritykseltä. Lisää haastetta toteutukseen olisi tuonut annettu budjetti, mutta sen laatiminen olisi vaatinut myös yritykseltä enemmän aikaa.

Opinnäytetyö valmistui ajallaan, koska olin laatinut aikataulun. Tavoitteeni oli luoda yrityksen näköinen tila ja koen onnistuneeni siinä yrityksen palautteen perusteella. Oikean tilan valitseminen antoi sopivasti haastetta suunnitteluun.

## 7.2 / JATKOKEHITYS

Tilaan voisi kehittää vielä enemmän detaljeja. Kalusteet olivat mietitty konseptimyymälää ajatellen ja niihin voisi kehittää enemmän esillepanoja tukevia ratkaisuja. Henkilökunnan taukotilojen suunnittelu jäi pois ja tätä voisi työstää eteenpäin. Isompaan myymälätilaan mahtuisi enemmän tilaa työskentelylle ja olisi mahdollista suunnitella esimerkiksi korkeampia myyntikalusteita, jotka eivät estäisi näkyvyyttä samalla tavalla kuin pienemässä tilassa.

# LÄHTEET

## KIRJALLISET

- Danziger, P. 2019. Retailers need to engage shoppers' five senses to save physical retail. Forbes. Viitattu 2.2.2021. Saatavissa <https://www.forbes.com/sites/pamdanziger/2019/08/04/retailers-need-to-engage-shoppers-five-senses-to-save-physical-retail/?sh=d2cf5dd56346>
- Ebster, C. ja Garaus, M. 2015. Store design and visual merchandising: Creating stores space that encourages shopping. New York: Business Express Press. Viitattu 6.2.2021.
- Ed Design. 2016. Palvelumuotoilu opas. Viitattu 2.2.2021. Saatavissa <https://ed-design.fi/fi/palvelumuotoilun-opas-julkaistu/>
- Herlevi, K. 2020. Omistamisen muutos kiertotaloudessa. Sitra. Viitattu 7.1.2021. Saatavissa <https://media.sitra.fi/2020/12/02170107/omistamisen-muutos-kiertotaloudessa.pdf>
- Hämäläinen, H. 2021. Näin suomalaisten ostokäyttäytyminen muuttui pandemiavuonna. Ehandel. Viitattu 1.2.2021. Saatavissa <https://ehandel.fi/nain-suomalaisten-ostokayttaytyminen-muuttui-pandemiavuonna/>
- Hämäläinen, H. 2021. Suomalaiset rakastavat pakettiautomaatteja, mutta ovatko ne liian korkeita? Viitattu 1.2.2021. Saatavissa <https://ehandel.fi/suomalaiset-rakastavat-pakettiautomaatteja-mutta-ovatko-ne-liian-korkeita/>
- Jyväskylän Ammattikorkeakoulu, 2012. Palvelumuotoilun työkalupakki. Viitattu 19.1.2021. Saatavissa [https://moodle.lut.fi/pluginfile.php/61067/mod\\_resource/content/1/ServiceDesignToolkit%28Fin%29.pdf](https://moodle.lut.fi/pluginfile.php/61067/mod_resource/content/1/ServiceDesignToolkit%28Fin%29.pdf)
- Lounais-Suomen Jätehuolto, 2021. Kohti poistotekstiilin jalostuslaitosta. Suomen tekstiili ja muoti. Viitattu 28.1.2021. Saatavissa <https://indd.adobe.com/view/96f0f95b-3a49-4ad6-a8c1-bdc641d253ff>
- Lounais-Suomen Jätehuolto, 2021. Poistotekstiilin valtakunnallinen keräys. Telaketju. Viitattu 28.1.2021. Saatavissa [https://telaketju.turkuamk.fi/uploads/2020/08/5d8cc5d4-poistotekstiilin-valtakunnallinen-kerays\\_Isjh.pdf](https://telaketju.turkuamk.fi/uploads/2020/08/5d8cc5d4-poistotekstiilin-valtakunnallinen-kerays_Isjh.pdf)
- Lampputieto. Väriämpötila - Kelvin-arvo. Viitattu 1.2.2021. Saatavissa <https://lampputieto.fi/lampun-valinta/lamppujen-ominaisuuksia/kelvin-varilampotila/>
- Luoma, P., Larvus, L., Hjelt, M., Päällysaho, M. & Aho M. 2015. Miten kiertotalouden kehitystä mitataan? Sitra. Viitattu 7.1.2021. Saatavissa [https://media.sitra.fi/2017/02/27174938/Miten\\_kiertotalouden\\_kehitysta\\_mitataan-2.pdf](https://media.sitra.fi/2017/02/27174938/Miten_kiertotalouden_kehitysta_mitataan-2.pdf)
- Mäki, S. 2021. Kiertotalousohjelmasta vauhtia tekstiili ja muotialan ratkaisujen skaalaamiseen. Suomen tekstiili ja Muoti. Viitattu 28.1.2021. Saatavissa <https://www.stjm.fi/uutiset/kiertotalousohjelma/>
- Päivänvalon hallinta sisätiloissa RT 07-10912, 2008.
- Quinine. Retail Insights 2021. Quinine Design. Viitattu 6.2.2021.
- Trotter, C. 2016. What is a concept store? Insider trends. Viitattu 27.9.2020. Saatavissa <https://www.insider-trends.com/what-is-a-concept-store/>
- Tuulaniemi, J. 2011. Palvelumuotoilu. Helsinki: Talentum. Viitattu 8.1.2021. Saatavissa <https://www.ellibslibrary.com/book/978-952-14-1688-0>
- Wan, M. 2018. Palvelumuotoiluun Abc – Mitä jokaisen tulisi tietää palvelumuotoilusta? Contribute. Viitattu 19.1.2021. Saatavissa <https://contribute.fi/2018/06/13/palvelumuotoilun-abc-mita-jokaisen-tulisi-tietaa-palvelumuotoilusta/>

# LÄHTEET

## KUVAT JA KUVIOT

KUVA 1. Arkivé Atelier 2021. Takki. Viitattu 3.4.2021. Saatavissa <https://www.arkiveatelier.com/takin-kevennys/?v=f0aa03aaca95>

KUVA 2. Arkivé Atelier 2019. Parveke. Viitattu 3.4.2021. Saatavissa <https://www.arkiveatelier.com/arkive-kylassa-kirsikka-osa-ii/?v=f0aa03aaca95>

KUVA 3. Arkivé Atelier 2021. Huivi. Viitattu 7.3.2021. Saatavissa <https://www.arkiveatelier.com/vaihda-kevyeen/?v=f0aa03aaca95>

KUVA 5. Arkivé Atelier 2021. Kotisivut. Kuvakaappaus. Viitattu 19.1.2021. Saatavissa <https://www.arkiveatelier.com/?v=f0aa03aaca95>

KUVA 6. Arkivé Atelier 2021. Kotisivut. Kuvakaappaus. Viitattu 19.1.2021. Saatavissa <https://www.arkiveatelier.com/?v=f0aa03aaca95>

KUVIO 7. Lounais-Suomen Jätehuolto, 2021. Poistotekstiilin valtakunnallinen keräys. Telaketju. Viitattu 28.1.2021. Saatavissa [https://telaketju.turkuamk.fi/uploads/2020/08/5d8cc5d4-poistotekstiilin-valtakunnallinen-kerays\\_Isjh.pdf](https://telaketju.turkuamk.fi/uploads/2020/08/5d8cc5d4-poistotekstiilin-valtakunnallinen-kerays_Isjh.pdf)

KUVA 9. Arkivé Atelier 2021. Tarvikkeet. Viitattu 25.3.2021. Saatavissa <https://www.arkiveatelier.com/ajankohtaista-helmikuussa/?v=f0aa03aaca95>

KUVA 10. Arket 2021. Arket. Viitattu 6.2.2021. Saatavissa [https://www.arket.com/en\\_eur/stores/denmark/copenhagen/kobmagergade.html?epik=dj0yJnU9WDEwcnlaZktUihTVZ2cUgwUUIHOW94TUZKYUgxNW0mcD0wJm49RkZKLUp4VmpZdXJQeTBEaGZDUGRwUSZOPUFBQUFBROJFXzZB](https://www.arket.com/en_eur/stores/denmark/copenhagen/kobmagergade.html?epik=dj0yJnU9WDEwcnlaZktUihTVZ2cUgwUUIHOW94TUZKYUgxNW0mcD0wJm49RkZKLUp4VmpZdXJQeTBEaGZDUGRwUSZOPUFBQUFBROJFXzZB)

KUVA 11. Yellowtrace 2014. Aesop. Viitattu 6.2.2021. Saatavissa <https://www.yellowtrace.com.au/aesop-stores-around-world/>

KUVA 12. Portail 2017. &Other Stories. Viitattu 4.2.2021. Saatavissa <https://portail.ee/other-stories-avas-helsingis-esimese-poe/>

KUVIO 13. Mukailtu Ebster, C. ja Garaus, M. 2015. Myymälän rakenteet. Store design and visual merchandising: Creating stores space that encourages shopping. New York: Business Express Press. Viitattu 6.2.2021.

KUVA 14. Arkivé Atelier 2021. Vaateharjat. Viitattu 7.3.2021. Saatavissa <https://www.arkiveatelier.com/vaateharjan-valinta/?v=f0aa03aaca95>

KUVA 16. Arkivé Atelier 2021. Villahuivi. Viitattu 12.3.2021. Saatavissa <https://www.arkiveatelier.com/vaihda-kevyeen/?v=f0aa03aaca95>

KUVIO 18. Mukailtu Stickdorn, M. & Schneider, J. Palvelupolku. Viitattu 6.2.2021. Saatavissa [http://files.thisisservice.designthinking.com/tisd\\_t\\_cujoca.pdf](http://files.thisisservice.designthinking.com/tisd_t_cujoca.pdf)

KUVA 20. Wallpaper 2018. Aésop. Viitattu 23.3.2021. Saatavissa <https://www.wallpaper.com/lifestyle/true-to-form-aesop-opens-new-philipp-mainzer-designed-frankfurt-outpost>

KUVA 21. Detail 2018. Aésop. Viitattu 15.3.2021. Saatavissa <https://www.detail.de/blog-artikel/elegante-rustikalitaet-aesop-store-in-nuernberg-von-einszu33-32772/>

KUVA 22. Case Real 2018. Aésop. Viitattu 23.3.2021. Saatavissa <http://www.casereal.com/en/works/interior/aesop-nihonbashi-takashimaya-s-c/>

KUVA 23. Aésop 2021. Adelaide. Viitattu 25.3.2021. Saatavissa <https://www.aesop.com/au//r/aesop-rundle-street>

KUVA 24. Arkivé Atelier 2021. Kent -harja. Viitattu 3.4.2021. Saatavissa <https://www.arkiveatelier.com/tuote/kent-cc20-double-harja/?v=f0aa03aaca95>

KUVA 25. Arkivé Atelier 2019. Vesi. Viitattu 3.4.2021. Saatavissa <https://www.arkiveatelier.com/puuvilladenim/?v=f0aa03aaca95>

KUVA 26. HVL 2021. Tammi. Viitattu 3.4.2021. Saatavissa <https://www.hvloy.com/tyylit/>

KUVA 27. Joyn Studio 2017. Laatta. Viitattu 3.4.2021. Saatavissa <http://www.joynstudio.se/portfolio/frantzen-2-0/>

KUVA 28. Arkivé Atelier 2021. Saphir. Viitattu 3.4.2021. Saatavissa <https://www.arkiveatelier.com/tuote/saphir-1925-cream-polish/?v=f0aa03aaca95>

KUVA 29. HVL 2021. Tammi. Viitattu 3.4.2021. Saatavissa <https://www.hvloy.com/tyylit/>

KUVA 30. ABL 2021. Laatta. Viitattu 3.4.2021. Saatavissa <https://www.abl.fi/fi/laattapankki/laatat/162374-cifre-bulevar-brown-glossy/>

KUVA 31. Cosentino 2021. Tasomateriaali. Viitattu 3.4.2021. Saatavissa <https://www.cosentino.com/fi-fi/varit/silestone/snowy-ibiza/>

KUVA 32. Kvadrat 2021. Verho. Viitattu 3.4.2021. Saatavissa <https://www.kvadrat.dk/en/products/curtains/5287-ginger-2?id=5287:::0122>

KUVA 33. Tarkett 2021. Parketti. Viitattu 3.4.2021. Saatavissa [https://kohdemyynti-lattiat.tarkett.fi/fi\\_FI/mallisto-C001674-segno/tammi-l-sauvainen](https://kohdemyynti-lattiat.tarkett.fi/fi_FI/mallisto-C001674-segno/tammi-l-sauvainen)

KUVA 34. ABL 2021. Terrazzo. Viitattu 3.4.2021. Saatavissa <https://www.abl.fi/fi/laattapankki/laatat/322117-florim-cerim-le-veneziane-san-marco-naturale>

KUVA 35. iGuzzini 2021. Spotti. Viitattu 3.4.2021. Saatavissa <https://www.iguzzini.com/tecnica-evo-92mm/>

KUVA 36. Exenia 2021. Alasvalo. Viitattu 3.4.2021. Saatavissa <https://www.exenia.eu/en/products/788/bilux-projector>

KUVA 37. Warm Nordic 2021. Riippuvalaisin. Viitattu 3.4.2021. Saatavissa <https://www.warmonic.com/global/cone-pendant-svend-aage-holm-soerensen-4410027.html>

# LIITTEET

**Liite 1.** Haastattelu

**Liite 2.** Pohjapiirustus

**Liite 3.** Lattiakaavio

**Liite 4.** Leikkaus A-A, B-B JA C-C

**Liite 5.** Irtokalustepohja

**Liite 6.** Kiintokalustepohja

**Liite 7.** Säilytyskaluste KAL-01

**Liite 8.** Tiskikaluste KAL-02

**Liite 9.** Myyntikaluste KAL-03

**Liite 10.** Myyntikaluste KAL-04

**Liite 11.** Seinäke KAL-05

**Liite 12.** Seinäke KAL-06

**Liite 13.** Seinäke KAL-07

**Liite 14.** Rimaseinä KAL-08

**Liite 15.** Valaistus

**Liite 16.** Seinäkaaviot

**Liite 17.** Kalusteluettelo

## LIITE 1. HAASTATTELU

### YRITYS

1. Miten Arkivé Atelier sai alkunsa?
2. Mitkä ovat Arkivé Atelierin arvot?
3. Mihin ja miksi Arkivé Atelier pyrkii toiminnallaan?

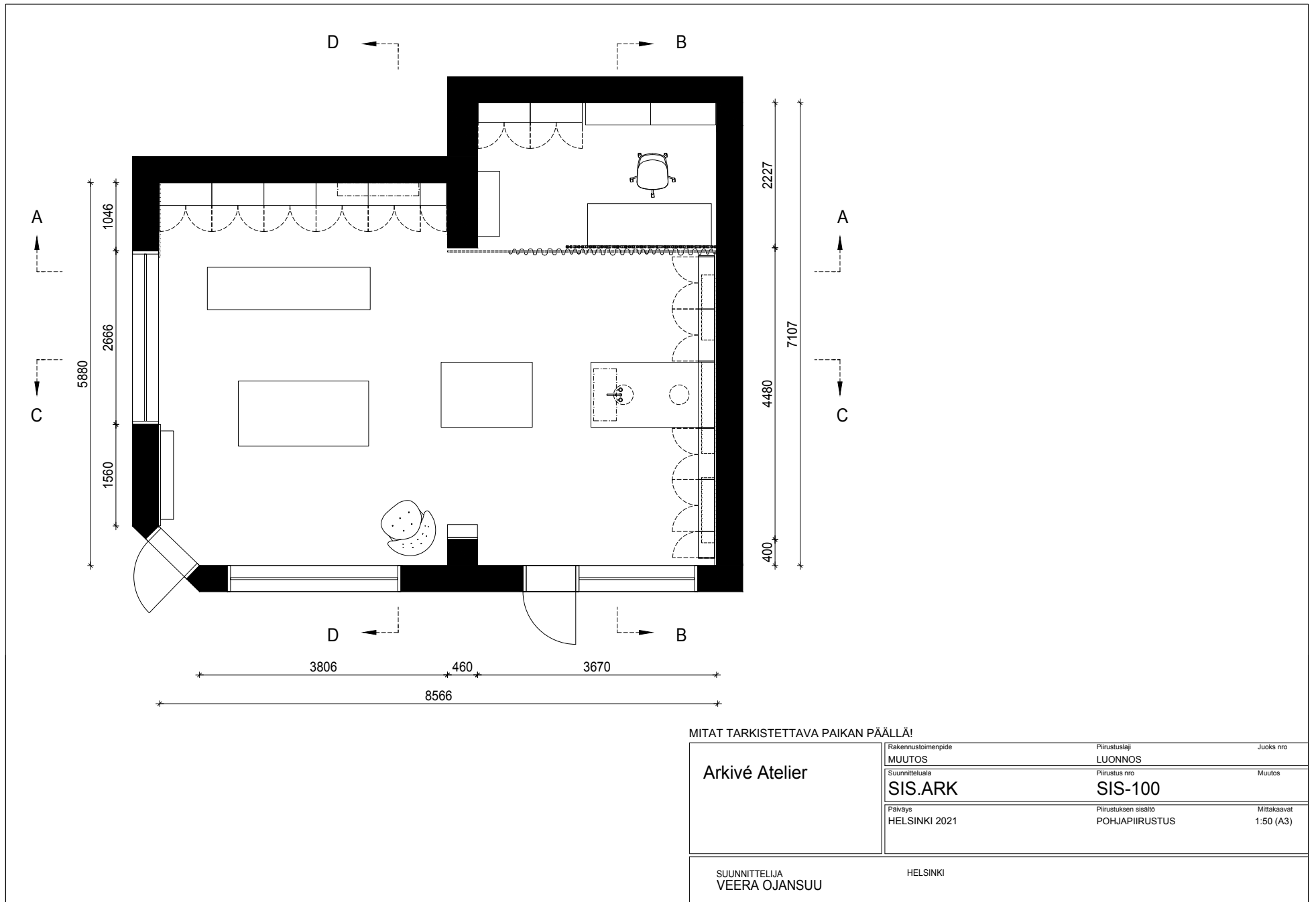
### ASIAKAS

1. Mikä on Arkivé Atelierin kohderyhmä? Ketkä haluatte tavoittaa?
2. Millainen on tyypillinen asiakkaanne?  
Tee asiakkaasta persoona. Kuvaile missä hän asuu, ikä, sukupuoli, mitä harrastaa, mitä arvostaa elämässä, mitä tekee työkseen, miten asuu..

### TILA

1. Kerro kaksi mieleistä liiketilaa ja liitä mukaan kuva. Kuvaile, mikä tilassa viehättää. (Värit, materiaalit, yksityiskohdat..)
2. Kuinka monta työntekijää tilassa tulisi työskentelemään?
3. Miksi asiakas tulee myymälään eikä tilaa tuotteita verkkokaupasta?
4. Miten tilaa muuten hyödynnetään?

# LIITE 2. POHJAPIIRUSTUS



MITAT TARKISTETTAVA PAIKAN PÄÄLLÄ!

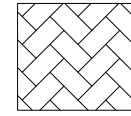
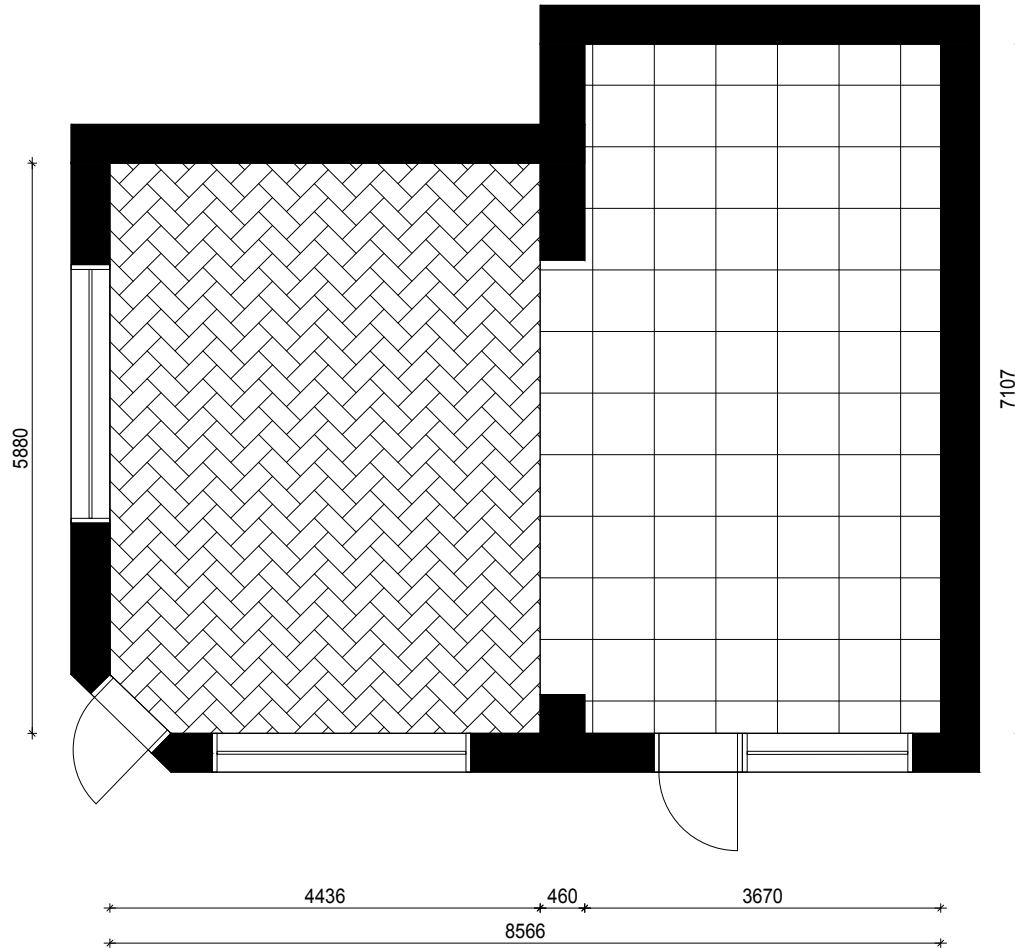
Arkivé Atelier	Rakennustoimenpide	Piirustustaji	Juoks nro
	MUUTOS	LUONNOS	
	Suunnitteluala	Piirustus nro	Muutos
	<b>SIS.ARK</b>	<b>SIS-100</b>	
Päiväys	Piirustuksen sisältö	Mittakaavat	
HELSINKI 2021	POHJAPIIRUSTUS	1:50 (A3)	

SUUNNITTELIJA  
VEERA OJANSUU

HELSINKI

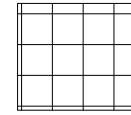
# LIITE 3. LATTIAKAAVIO

## LATTIAKAAVIO



### PARKETTI

Malli: Tarkett Segno kalanruoto parketti  
Sävy: Tammi



### LAATTA

Malli: Florim Cerim Le Veziane  
Sävy: Naturale (harmaa, pilkukas)  
Koko: 600X600

Saumasaine: Weber rapid grout  
Sävy: 13 Silver grey  
Sauman paksuus: 2mm

7107

4436

460

3670

8566

### MITAT TARKISTETTAVA PAIKAN PÄÄLLÄ!

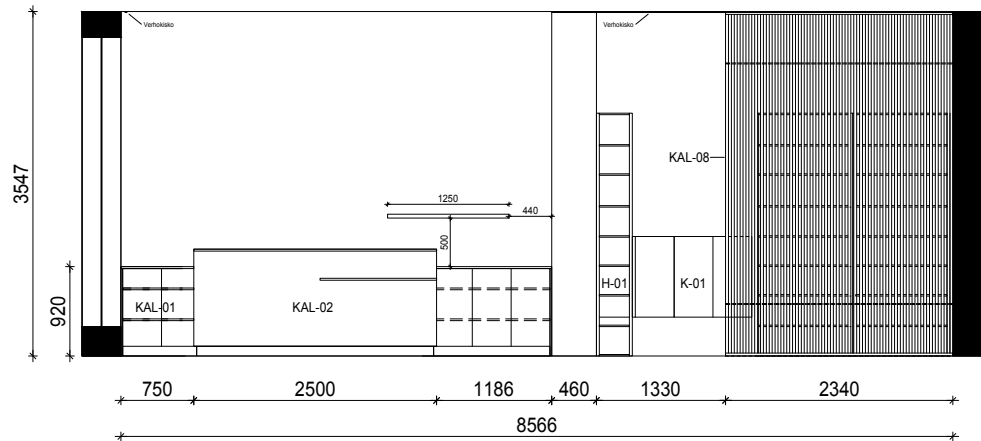
Arkivé Atelier	Rakennustoimenpide	Piirustuslaji	Juoks nro
	MUUTOS	LUONNOS	
	Suunnitteluala	Piirustus nro	Muutos
	<b>SIS.ARK</b>	<b>SIS-110</b>	
Päiväys	Piirustuksen sisältö	Mittakaavat	
HELSINKI 2021	LATTIAKAAVIO	1:100 (A3)	

SUUNNITTELIJA  
VEERA OJANSUU

HELSINKI

# LIITE 4. LEIKKAUS A-A JA B-B

LEIKKAUS A-A



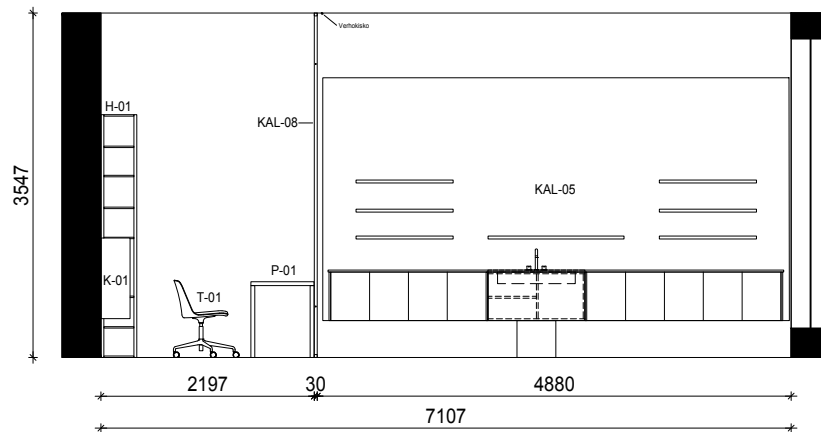
**KAL-01, KAL-02 JA KAL-08**

Katso kalustekohtaiset piirustukset.

**IRTOKALUSTEET**

Katso kalusteluettelo.

LEIKKAUS B-B



**KAL-05 JA KAL-08**

Katso kalustekohtaiset piirustukset.

**IRTOKALUSTEET**

Katso kalusteluettelo.

**VERHOT JA VERHOKISKO**

Kattoon asennettava  
Valkoinen

Verho  
Kvadrat Ginger  
Sävy: 0122

MITAT TARKISTETTAVA PAIKAN PÄÄLLÄ!

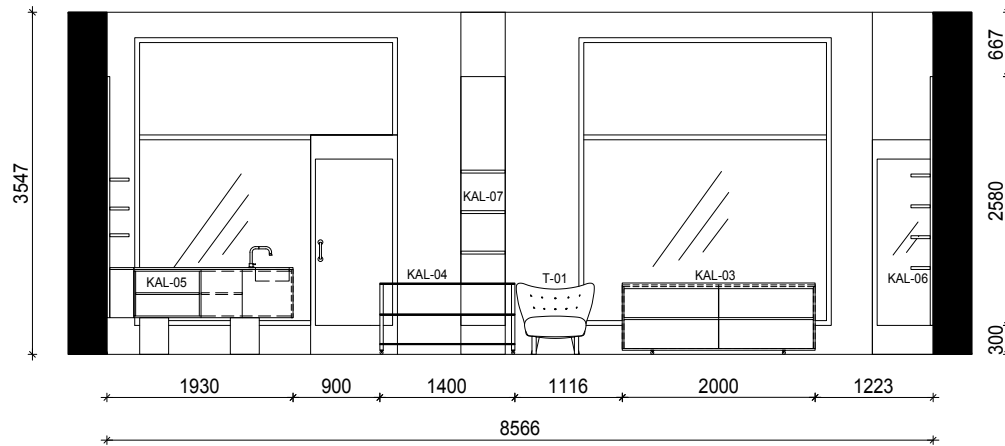
Arkivé Atelier	Rakennustoimenpide MUUTOS	Piirustuslaji LUONNOS	Juoks nro
	Suunnitteluala <b>SIS.ARK</b>	Piirustus nro <b>SIS-120A</b>	Muutos
	Päiväys HELSINKI 2021	Piirustuksen sisältö LEIKKAUS A-A JA B-B	Mittakaavat 1:50 (A3)

SUUNNITTELIJA  
VEERA OJANSUU

HELSINKI

# LIITE 4. LEIKKAUS C-C JA D-D

## LEIKKAUS C-C



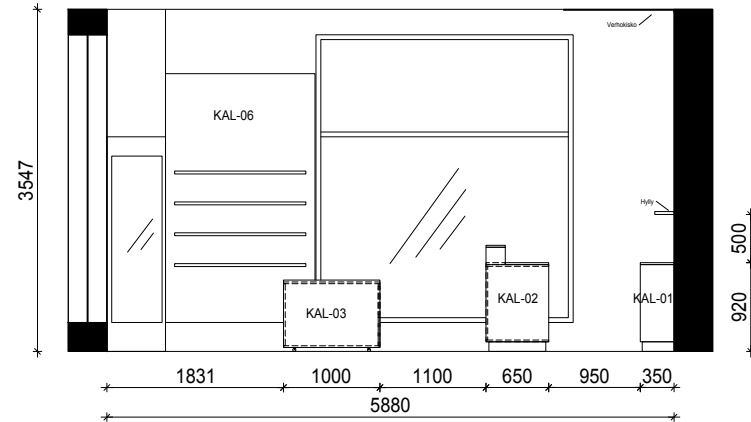
### KAL-03, KAL-04, KAL-05, KAL-06 JA KAL-07

Katso kalustekohtaiset piirustukset.

### IRTOKALUSTEET

Katso kalusteluettelo.

## LEIKKAUS D-D



### KAL-01, KAL-02, KAL-03 JA KAL-06

Katso kalustekohtaiset piirustukset.

**HYLLY**  
1250x200  
Mdf, viilutettu  
Sävy: A145 HVL suora tammi, pystyyn  
Matta lakattu

**VERHOT JA VERHOKISKO**  
Kattoon asennettava  
Valkoinen

Verho  
Kvadrat Ginger  
Sävy: 0122

### MITAT TARKISTETTAVA PAIKAN PÄÄLLÄ!

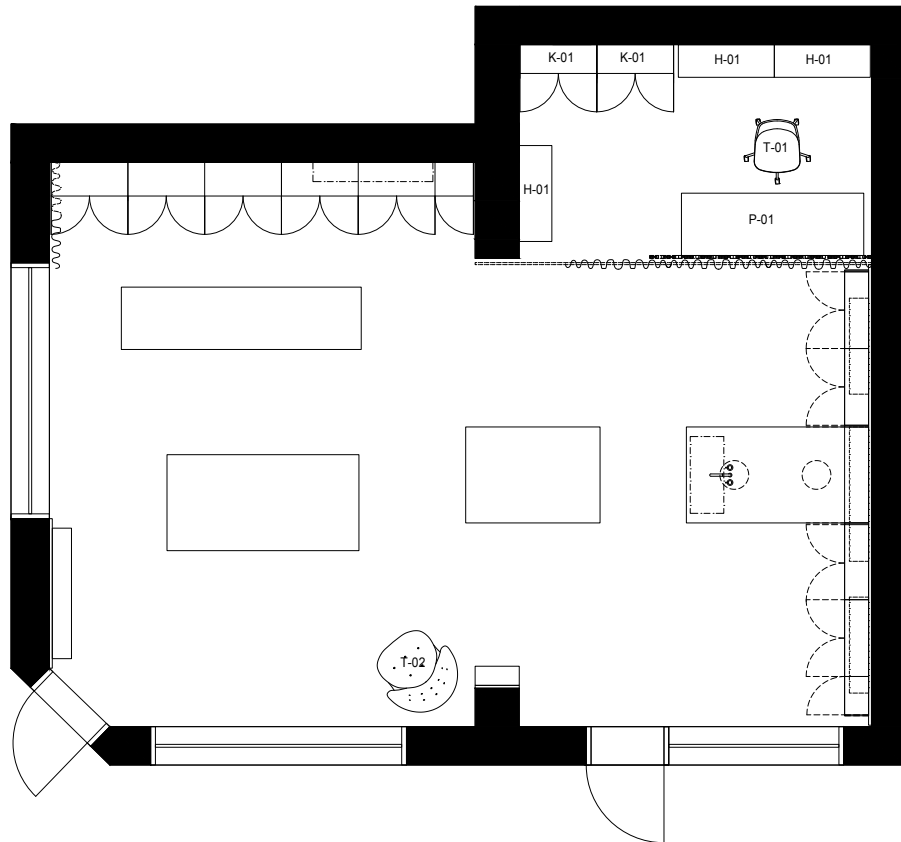
Arkivé Atelier	Rakennustoimenpide <b>MUUTOS</b>	Piirustuslaji <b>LUONNOS</b>	Juoks nro
	Suunnitteluala <b>SIS.ARK</b>	Piirustus nro <b>SIS-120B</b>	Muutos
	Päiväys HELSINKI 2021	Piirustuksen sisältö LEIKKAUS C-C JA D-D	Mittakaavat 1:50 (A3)

SUUNNITTELIJA  
VEERA OJANSUU

HELSINKI

# LIITE 5. IRTOKALUSTEET

## IRTOKALUSTEET



### IRTOKALUSTEET

K-01 KAAPPI  
H-01 HYLLY  
P-01 TYÖPÖYTÄ  
T-01 TYÖTUOLI  
T-02 NOJATUOLI

Katso kalusteluettelo.

### MITAT TARKISTETTAVA PAIKAN PÄÄLLÄ!

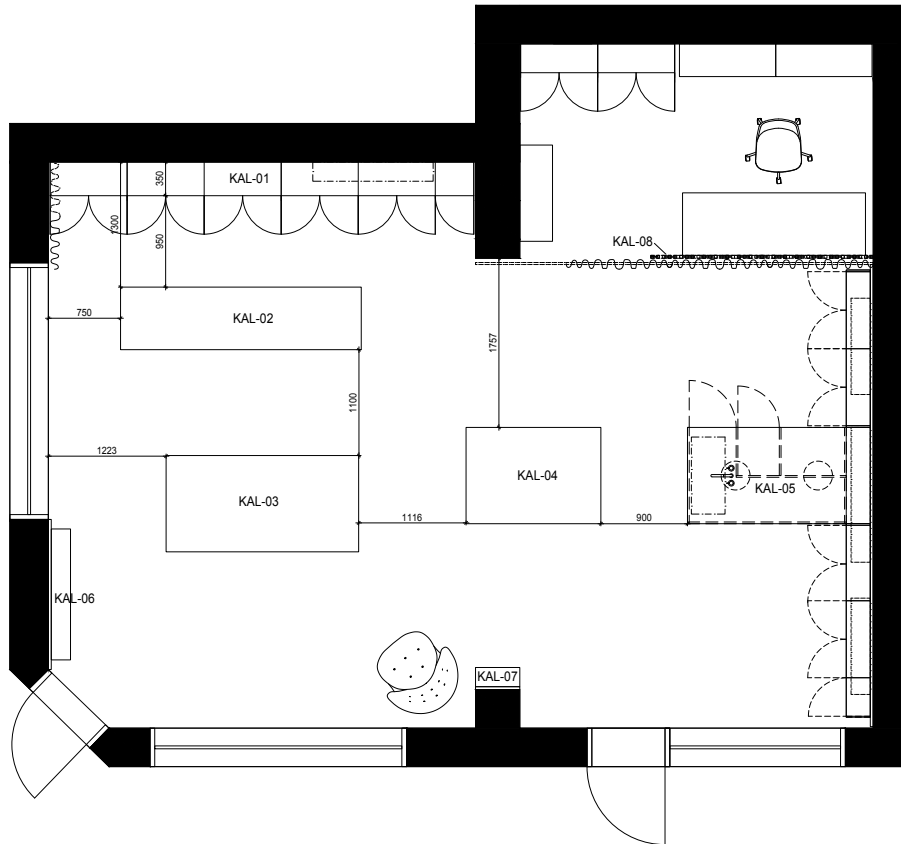
Arkivé Atelier	Rakennustoimenpide	Piirustuslaji	Juoks nro
	MUUTOS	LUONNOS	
	Suunnittelualue	Piirustus nro	Muutos
	<b>SIS.ARK</b>	<b>SIS-130</b>	
Päiväys	Piirustuksen sisältö	Mittakaavat	
HELSINKI 2021	IRTOKALUSTEPOHJA	1:50 (A3)	

SUUNNITTELIJA  
VEERA OJANSUU

HELSINKI

# LIITE 6. KIINTOKALUSTEPOHJA

## KIINTOKALUSTEET



### KIINTOKALUSTEET

KAL-01 SÄILYTYSKALUSTE

KAL-02 TISKIKALUSTE

KAL-03 MYNTIKALUSTE

KAL-04 MYNTIKALUSTE

KAL-05 SEINÄKE

KAL-06 SEINÄKE

KAL-07 SEINÄKE

Katso kalustekohtaiset piirrustukset.

### MITAT TARKISTETTAVA PAIKAN PÄÄLLÄ!

Arkivé Atelier	Rakennustoimenpide MUUTOS	Piirustuslaji LUONNOS	Juoks nro
	Suunnitteluala SIS.ARK	Piirustus nro SIS-140	Muutos
	Päiväys HELSINKI 2021	Piirustuksen sisältö KIINTOKALUSTEPOHJA	Mittakaavat 1:50 (A3)

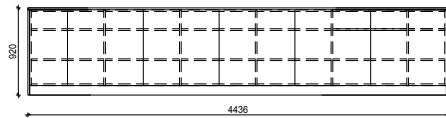
SUUNNITTELIJA  
VEERA OJANSUU

HELSINKI

# LIITE 7. SÄILYTYSKALUSTE KAL-01

## KAL-01 SÄILYTYSKALUSTE

EDESTÄ



SIVULTA



### KAL-01 SÄILYTYSKALUSTE

#### MATERIAALIT

#### HYLLYT

Mdf, viilutettu

Sävy: A145 HVL suora tammi, pystyyn

Matta lakattu

#### KAAPIT

Runko ja ovet: Mdf, viilutettu

Sävy: A145 HVL suora tammi, pystyyn

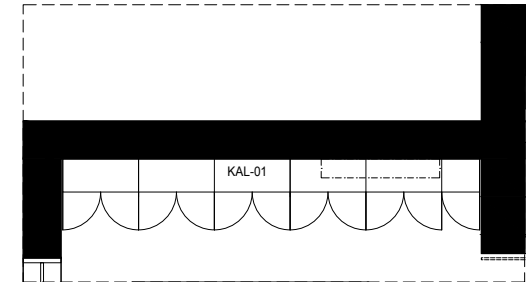
Matta lakattu

Taso: Silestone (Kvartsi)

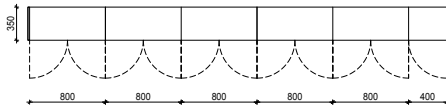
Sävy: Snowy Ibiza, 20mm

Hyllyt kaapissa samaa kuin runko ja ovet.

Ovissa pomppusalpa.



YLHÄÄLTÄ



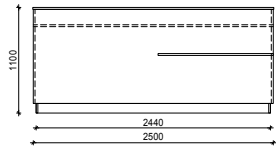
MITAT TARKISTETTAVA PAIKAN PÄÄLLÄ!

Arkivé Atelier	Rakennustoimenpide	Piirustuslaji	Juoks nro
	MUUTOS	LUONNOS	
	Suunnitteluala	Piirustus nro	Muutos
	SIS.ARK	SIS-150	
Päiväys	Piirustuksen sisältö	Mittakaavat	
HELSINKI 2021	KAL-01 SÄILYTYSKALUSTE	1:50 (A3)	
SUUNNITTELIJA VEERA OJANSUU	HELSINKI		

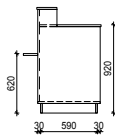
# LIITE 8. TISKIKALUSTE KAL-02

## KAL-02 TISKIKALUSTE

### EDESTÄ



### SIVULTA



### KAL-02 TISKIKALUSTE

#### MATERIAALIT

Runko: Mdf

Sokkeli: Maalattu mdf  
Sävy: Tikkurila Pro grey 1963  
Matta

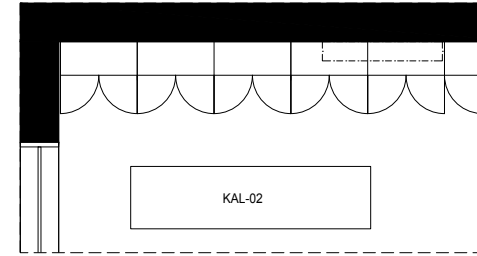
Laatikoiden etulevyt:  
Mdf, viilutettu  
Sävy: A145 HVL suora tammi, pystyyn  
Matta lakattu

Taso: Silestone (Kvartsi)  
Sävy: Snowy Ibiza, 20mm

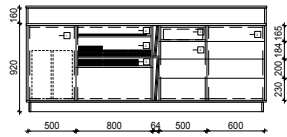
Rungon laatoitus:  
ABL  
Cifre Bulevar  
Sävy: Brown Glossy

Etupuolen hylly  
Mdf, viilutettu  
A145 HVL suora tammi, pystyyn  
Matta lakattu

Pistorasia  
Tasoon asennettava  
Savo twist around, usb pistokkeella  
Mattavalkoinen

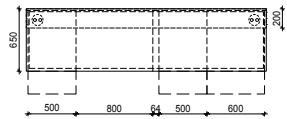


### TAKAA



1. Roskat
2. Pakkausmateriaalit ja toimistotarvikkeet
3. Käteiskassa

### YLHÄÄLTÄ



#### MITAT TARKISTETTAVA PAIKAN PÄÄLLÄ!

Arkivé Atelier	Rakennustoimenpide <b>MUUTOS</b>	Piirustuslaji <b>LUONNOS</b>	Juoks nro
	Suunnitteluala <b>SIS.ARK</b>	Piirustus nro <b>SIS-160</b>	Muutos
	Päiväys HELSINKI 2021	Piirustuksen sisältö KAL-02 TISKIKALUSTE	Mittakaavat 1:50 (A3)

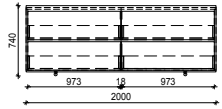
SUUNNITTELIJA  
VEERA OJANSUU

HELSINKI

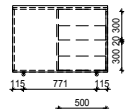
# LIITE 9. MYYNTIKALUSTE KAL-03

## KAL-03 MYYNTIKALUSTE

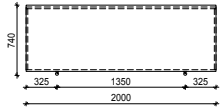
### EDESTÄ



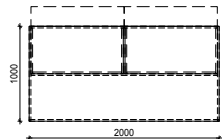
### SIVULTA



### TAKAA



### YLHÄÄLTÄ



### KAL-03 MYYNTIKALUSTE

#### MATERIAALIT

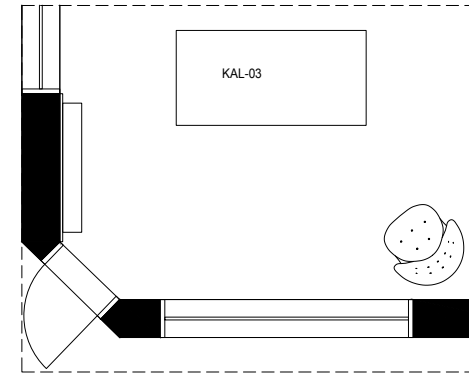
Runko: Mdf, viilutettu  
Sävy: A145 HVL suora tammi, pystyyn  
Matta lakattu

Laatikot: Mdf, maalattu valkoinen

Laatikoiden etulevyt: Mdf, viilutettu  
Sävy: A145 HVL suora tammi, pystyyn  
Matta lakattu  
Sormiura

Taso: Silestone (Kvartsi)  
Sävy: Snowy Ibiza, 20mm

Kalustepyörät



#### MITAT TARKISTETTAVA PAIKAN PÄÄLLÄ!

Arkivé Atelier	Rakennustoimenpide MUUTOS	Piirustuslaji LUONNOS	Juoks nro
	Suunnitteluala SIS.ARK	Piirustus nro SIS-170	Muutos
	Päiväys HELSINKI 2021	Piirustuksen sisältö IRTOKALUSTEPOHJA	Mittakaavat 1:50 (A3)

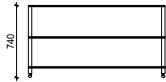
SUUNNITTELIJA  
VEERA OJANSUU

HELSINKI

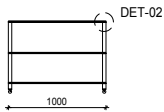
# LIITE 10. MYYNTIKALUSTE KAL-04

## KAL-04 MYYNTIKALUSTE

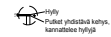
### SIVULTA



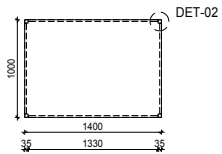
### PÄÄTY



### DET-02



### YLHÄÄLTÄ



### DET-02



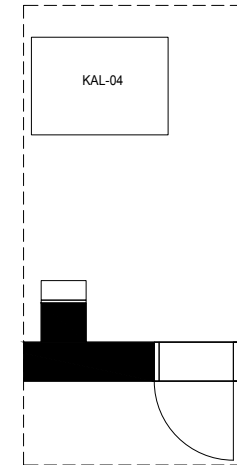
## KAL-04 MYYNTIKALUSTE

### MATERIAALIT

Runko: Kalusteputki 35mmX35mm  
Maalattu, musta

Hyllyt: Silestone (Kvartsi)  
Sävy: Snowy Ibiza, 10mm

Kalustepeyörät



MITAT TARKISTETTAVA PAIKAN PÄÄLLÄ!

Arkivé Atelier	Rakennustoimenpide	Piirustuslaji	Juoks nro
	MUUTOS	LUONNOS	
	Suunnitteluala	Piirustus nro	Muutos
	<b>SIS.ARK</b>	<b>SIS-180</b>	
Päiväys	Piirustuksen sisältö	Mittakaavat	
HELSINKI 2021	KAL-04 MYYNTIKALUSTE	1:50 (A3)	

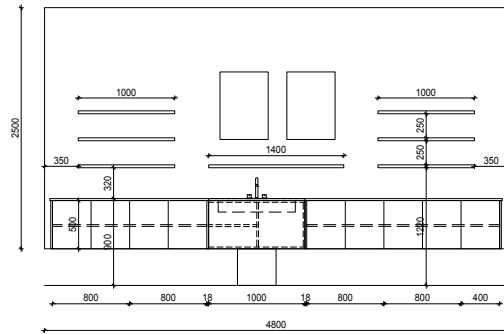
SUUNNITTELIJA  
VEERA OJANSUU

HELSINKI

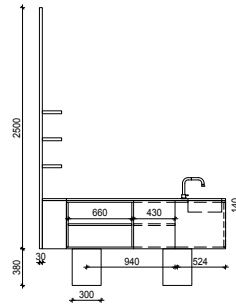
# LIITE 11. SEINÄKE KAL-05

## KAL-05 SEINÄKE

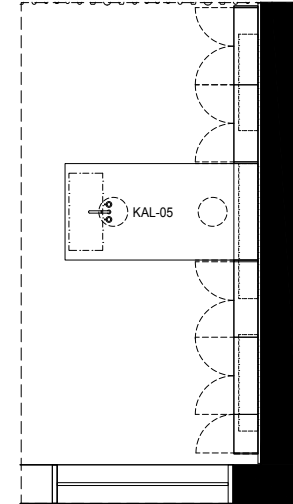
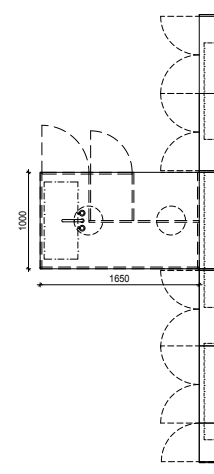
EDESTÄ



SIVULTA



YLHÄÄLTÄ



### KAL-05 SEINÄKE

#### MATERIAALIT

#### SEINÄKE

Runko: Mdf, viilutettu  
Sävy: A145 HVL suora tammi, pystyyn  
Matta lakattu

#### HYLLYT

Mdf, viilutettu  
Sävy: A145 HVL suora tammi, pystyyn  
Matta lakattu

#### KAAPIT

Runko ja ovet: Mdf, viilutettu  
Sävy: A145 HVL suora tammi, pystyyn  
Matta lakattu  
Taso: Silestone (Kvartsi)  
Sävy: Snowy Ibiza, 20mm

Hyllyt kaapissa samaa kuin runko ja ovet.  
Ovissa pomppusalpa.

### PÖYTÄ

Runko: Mdf, viilutettu  
Sävy: A145 HVL suora tammi, pystyyn  
Matta lakattu  
Taso: Silestone (Kvartsi)  
Sävy: Snowy Ibiza, 20mm

Hana: Vola KV3M  
Harjattu teräs

Allas: 800x350mm  
Ruostumaton teräs  
Alta kiinnitettävä

### MITAT TARKISTETTAVA PAIKAN PÄÄLLÄ!

Arkivé Atelier	Rakennustoimenpide <b>MUUTOS</b>	Piirustuslaji <b>LUONNOS</b>	Juoks nro
	Suunnitteluala <b>SIS.ARK</b>	Piirustus nro <b>SIS-190</b>	Muutos
	Päiväys HELSINKI 2021	Piirustuksen sisältö KAL-05 SEINÄKE	Mittakaavat 1:50 (A3)

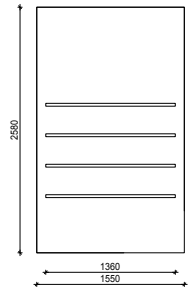
SUUNNITTELIJA  
VEERA OJANSUU

HELSINKI

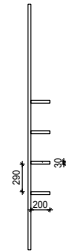
# LIITE 12. SEINÄKE KAL-06

## KAL-06 SEINÄKE

EDESTÄ



SIVULTA



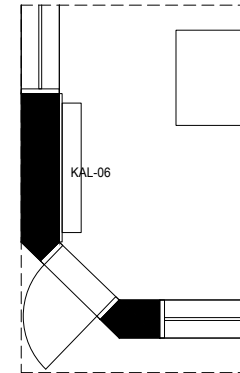
### KAL-06 SEINÄKE

#### MATERIAALIT

Runko: Mdf, viilutettu  
Sävy: A145 HVL suora tammi, pystyyn  
Matta lakattu

Hyllyt sama kuin runko.

YLHÄÄLTÄ



MITAT TARKISTETTAVA PAIKAN PÄÄLLÄ!

Arkivé Atelier	Rakennustoimenpide	Piirustuslaji	Juoks nro
	MUUTOS	LUONNOS	
	Suunnitteluala	Piirustus nro	Muutos
	SIS.ARK	SIS-200	
Päiväys	Piirustuksen sisältö	Mittakaavat	
HELSINKI 2021	KAL-06 SEINÄKE	1:50 (A3)	

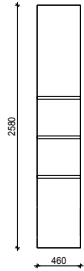
SUUNNITTELIJA  
VEERA OJANSUU

HELSINKI

# LIITE 13. SEINÄKE KAL-07

## KAL-07 SEINÄKE

EDESTÄ



SIVULTA



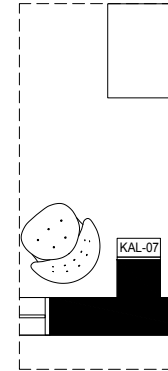
### **KAL-07 SEINÄKE**

MATERIAALIT

Runko: Mdf, viilutettu  
Sävy: A145 HVL suora tammi, pystyyn  
Matta lakattu

Hyllyt sama kuin runko.

YLHÄÄLTÄ



MITAT TARKISTETTAVA PAIKAN PÄÄLLÄ!

Arkivé Atelier	Rakennustoimenpide MUUTOS	Piirustuslaji LUONNOS	Juoks nro
	Suunnitteluala SIS.ARK	Piirustus nro SIS-210	Muutos
	Päiväys HELSINKI 2021	Piirustuksen sisältö KAL-07 SEINÄKE	Mittakaavat 1:50 (A3)

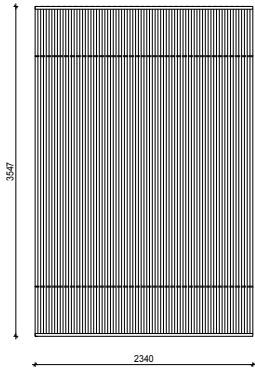
SUUNNITTELIJA  
VEERA OJANSUU

HELSINKI

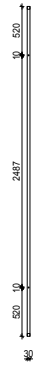
# LIITE 14. RIMASEINÄ KAL-08

## KAL-08 RIMASEINÄ

EDESTÄ



SIVULTA

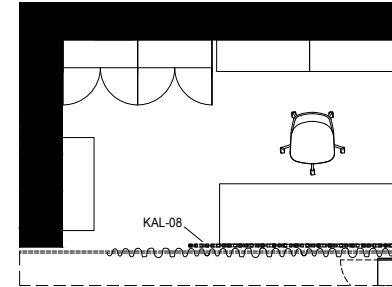
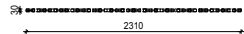


### KAL-08 RIMASEINÄ

MATERIAALIT

Rimat tammi viilutettu.

YLHÄÄLTÄ



MITAT TARKISTETTAVA PAIKAN PÄÄLLÄ!

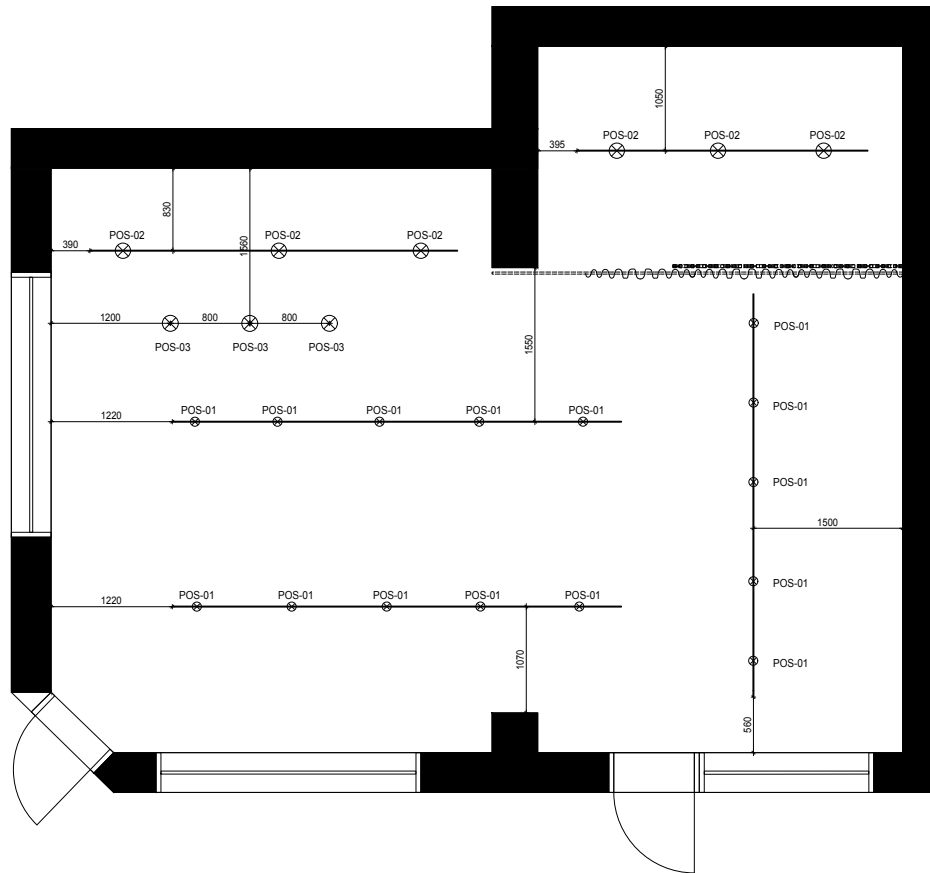
Arkivé Atelier	Rakennustoimenpide MUUTOS	Piirustuslaji LUONNOS	Juoks nro
	Suunnitteluala SIS-ARK	Piirustus nro SIS-220	Muutos
	Päiväys HELSINKI 2021	Piirustuksen sisältö KAL-08 RIMASEINÄ	Mittakaavat 1:50 (A3)

SUUNNITTELIJA  
VEERA OJANSUU

HELSINKI

# LIITE 15. VALAISTUS

## VALAISTUS



### POS-01

Kiskovalaisin  
Spotti  
iGuzzini, Tecnica Pro  
CRI 90, 3000K  
Väri: Musta  
Kpl: 15

Kolmivaihevirtakisko katossa

Himmennettävä

### POS-02

Kiskovalaisin  
Alasvalo  
Exenia, Bilux Projector  
CRI 95, 3000K  
Väri: Musta  
Kpl: 6

Kolmivaihevirtakisko katossa

Himmennettävä

### POS-03

Riippuvalaisin  
Warm Nordic, Cone  
Väri: Oxine red  
Kpl: 3  
Valonlähde  
Led  
E27, 3000K

Asennuskorkeus (valaisimen alareunaan)  
2200mm

### MITAT TARKISTETTAVA PAIKAN PÄÄLLÄ!

Arkivé Atelier	Rakennustoimenpide	Piirustustyyppi	Juoks nro
	MUUTOS	LUONNOS	
	Suunnitteluala	Piirustus nro	Muutos
	SIS.ARK	SIS-230	
Päiväys	Piirustuksen sisältö	Mittakaavat	
HELSINKI 2021	VALAISTUS	1:50 (A3)	

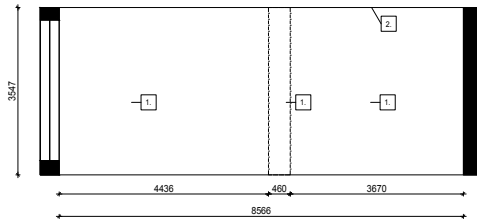
SUUNNITTELIJA  
VEERA OJANSUU

HELSINKI

# LIITE 16. SEINÄKAAVIO

## SEINÄKAAVIO

A-A



**A-A**

**1. MAALI, SEINÄT**

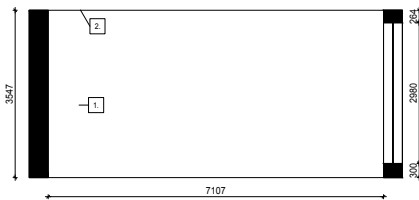
Tikkurila Pro Grey  
Sävy: 1922  
Kiiltoaste: Himmeä

**2. MAALI, KATTO**

Tikkurila Pro Grey  
Sävy: 1922  
Kiiltoaste: Himmeä

Akustoiva kattopinnoite  
Lumir

B-B



**B-B**

**1. MAALI, SEINÄT**

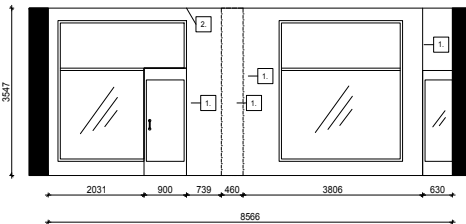
Tikkurila Pro Grey  
Sävy: 1922  
Kiiltoaste: Himmeä

**2. MAALI, KATTO**

Tikkurila Pro Grey  
Sävy: 1922  
Kiiltoaste: Himmeä

Akustoiva kattopinnoite  
Lumir

C-C



**C-C**

**1. MAALI, SEINÄT**

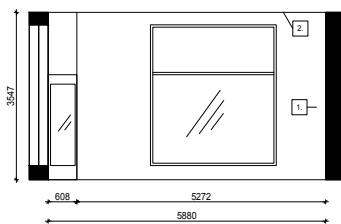
Tikkurila Pro Grey  
Sävy: 1922  
Kiiltoaste: Himmeä

**2. MAALI, KATTO**

Tikkurila Pro Grey  
Sävy: 1922  
Kiiltoaste: Himmeä

Akustoiva kattopinnoite  
Lumir

D-D



**D-D**

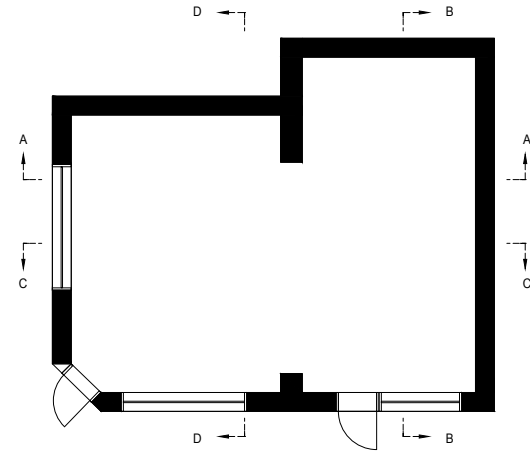
**1. MAALI, SEINÄT**

Tikkurila Pro Grey  
Sävy: 1922  
Kiiltoaste: Himmeä

**2. MAALI, KATTO**

Tikkurila Pro Grey  
Sävy: 1922  
Kiiltoaste: Himmeä



Akustoiva kattopinnoite  
Lumir



### MITAT TARKISTETTAVA PAIKAN PÄÄLLÄ!

<b>Arkivé Atelier</b>	Rakennustoimenpide <b>MUUTOS</b>	Piirustuslaji <b>LUONNOS</b>	Juoks nro
	Suunnitteluala <b>SIS.ARK</b>	Piirustus nro <b>SIS-240</b>	Muutos
	Päiväys HELSINKI 2021	Piirustuksen sisältö SEINÄKAAVIO	Mittakaavat 1:100 (A3)
<b>SUUNNITTELIJA VEERA OJANSUU</b>		<b>HELSINKI</b>	

# LIITE 17. KALUSTELUETTELO

KUVA	KOODI	TUOTE	VALMISTAJA & NIMI	VÄRI	KOKO	MÄÄRÄ
	H-01	HYLLY	HAY NEW ORDER	VAALEA HARMAA	1000x2500mm	3 kpl
	T-01	TYÖTUOLI	&TRADITION RELY HW28	RUNKO MUSTA  VERHOILU KVADRAT REWOOL 378	H: 780mm	1 kpl
	T-02	NOJATUOLI	&TRADITION LITTLE PETRA VB1	JALAT PÄHKINÄ  VERHOILU KARAKORUM 003	H: 750mm	1 kpl
	P-01	PÖYTÄ	SWEDESE BESPOKE	TAMMI	1900x650mm	1 kpl
	K-01	KAAPPI	IKEA IVAR	MAALATAAN  TIKKURILA PRO GREY 1922	800x300x830mm	2 kpl