

Opinnäytetyö (AMK)

Sosionomikoulutus

2021

Heini Mäkelä, Mira Pihlström

”TÄRKEINTÄ NIISSÄ TAPAAMISISSA ON OIKEESTI SE IHMISEN KOHTAAMINEN”

– Työmenetelmien ja -välineiden käyttö
Perusturvakuntayhtymä Karviaisen perhetyössä

Heini Mäkelä, Mira Pihlström

”TÄRKEINTÄ NIISSÄ TAPAAMISISSA ON OIKEESTI SE IHMISEN KOHTAAMINEN”

- Työmenetelmien ja -välineiden käyttö Perusturvakuntayhtymä Karviaisen perhetyössä

Tutkimustyön tavoitteena oli tutkia Perusturvakuntayhtymä Karviaisessa sosiaalihuoltolain mukaista perhetyötä ja lastensuojelulain mukaista tehostettua perhetyötä tekevien työntekijöiden työmenetelmien ja työvälineiden käyttöä. Tutkimuksen kohderyhmänä olivat Ptky Karviaisen perhekeskuksessa perhetyötä tekevät erityissosiaaliohjaajat, sosiaaliohjaajat ja perhetyöntekijät. Tutkimustyön tuloksia Ptky Karviainen voi hyödyntää organisaation perhetyön sisällöllisessä kehittämisessä.

Tutkimustyö toteutettiin laadullisena tutkimuksena. Tutkimusmenetelminä käytössä olivat sähköinen Webropol-kysely sekä fokusryhmähaastattelu. Pyyntö kyselyyn ja fokusryhmähaastatteluun osallistumisesta lähetettiin koko kohderyhmälle eli neljälletoista työntekijälle. Kyselyyn vastasi kahdeksan työntekijää ja fokusryhmähaastatteluun osallistui neljä työntekijää. Aineisto analysoitiin käyttämällä aineistolähtöistä sisällönanalyysiä.

Tutkimustulosten mukaan työntekijöillä on käytössään monipuolisesti erilaisia työmenetelmiä ja -välineitä. Työmenetelmiä ja työvälineitä käytetään vuorovaikutustaitojen vahvistamiseen, vanhemmuuden tukemiseen, tunne- ja turvataitojen opetteluun, itsetunnon vahvistamiseen, voimavarojen lisäämiseen, sosiaalisten verkostojen ylläpitoon ja vahvistamiseen sekä rutiinien ja arjenhallinnan tukemiseen.

Tutkimustulosten mukaan perhetyössä työmenetelmien ja -välineiden valinnan taustalla on asiakkaan asiakassuunnitelmassa perhetyölle asetetut tavoitteet. Menetelmät ja välineet eivät ole itsessään työskentelyn tarkoitus, vaan niiden käyttö perustuu aina tarpeisiin ja tavoitteisiin. Käytettävän työmenetelmän ja -välineen valintaan vaikuttaa työskennelläänkö lapsen, nuoren, vanhemman vai koko perheen kanssa. Vaikka työmenetelmien ja -välineiden käyttö nähdään hyödyllisenä työskentelyssä, tärkeimpänä asiana esiin nousi kuitenkin ihmisen aito kohtaaminen.

Perhetyön kehittämisen suunta organisaatiossa on tutkimukseen osallistuneiden työntekijöiden kokemusten mukaan hyvä, tarvetta yhteisten työmenetelmien ja -välineiden käyttöön liittyvään kehittämistyöhön kuitenkin vielä on.

ASIASANAT:

Perhetyö, tehostettu perhetyö, työmenetelmä, työväline, sosiaalihuoltolaki, lastensuojelulaki

BACHELOR'S THESIS | ABSTRACT

TURKU UNIVERSITY OF APPLIED SCIENCES

Bachelor of social services

Spring 2021 | 55 pages, 9 pages in appendices

Heini Mäkelä, Mira Pihlström

"THE MOST IMPORTANT THING IN THOSE MEETINGS IS ENCOUNTERING THAT PERSON"

- The use of working methods and tools in the family work of the Karviainen joint municipal authority for basic security

The purpose of this study was to examine the use of working methods and tools among the employees of the Karviainen joint municipal authority for basic security engaging in family work in accordance with the Social Welfare Act and intensified family work in accordance with the Child Welfare Act. The target group of this study comprised the specialised social advisors, social advisors and family workers engaged in family work at the Karviainen joint municipal authority's family centre. The authority can utilise the results of this study in developing the content of the family work at the organisation.

This study was carried out using the qualitative research approach. The used research methods included an electronic Webropol survey and a focus group interview. A request to fill out the survey and participate in the interview was sent to entire target group, amounting to fourteen employees. Eight employees filled out the survey and four participated in the focus group interview. Material-based content analysis was used for analysing the data.

According to the results, the employees had access to versatile working methods and tools. They used the methods and tools for strengthening their interpersonal skills, supporting parenthood, learning emotional and safety skills, enhancing clients' self-esteem, increasing resources, maintaining and reinforcing social networks, and supporting routines and management of day-to-day life.

The research findings indicate that the selection of methods and tools for family work is based on the goals set for family work in the plan prepared for the client. The methods and tools are not as such the purpose of the work; instead, they are always used based on specific needs and objectives. The selection of working methods and tools depended on whether the employees were working with a child, young person, parent or an entire family. While the use of working methods and tools was considered beneficial in the employees' work, genuinely encountering clients emerged as the most important issue.

The employees participating in this study reported that the organisation is developing its family work activities to the right direction, but there is still need to develop joint working approaches related to the use of methods and tools.

KEYWORDS:

Family work, intensified family work, working method, tool, Social Welfare Act, Child Welfare Act

SISÄLTÖ

1 JOHDANTO	6
2 PERHETYÖ JA TEHOSTETTU PERHETYÖ	8
2.1 Perhetyö lainsäädännön näkökulmasta	8
2.2 Perhetyö kirjallisuuden ja tutkimusten valossa	11
2.3 Perhetyön kehittäminen valtakunnallisesti	14
3 PERHEEN TUKEMINEN PERHETYÖSSÄ	16
3.1 Perhetyö perheen arjessa	16
3.2 Perhetyön orientaatiot	20
3.3 Perhetyön työmenetelmät ja -välineet	22
4 TUTKIMUKSEN TOTEUTUS	26
4.1 Toimintaympäristö	26
4.2 Tutkimuksen tavoite ja tutkimustehtävä	27
4.3 Tutkimusprosessi	28
4.4 Tutkimusmenetelmä	29
4.5 Aineiston analyysi	32
5 TULOKSET	34
5.1 Kohderyhmän taustatiedot	34
5.2 Työntekijöillä käytössä olevat työmenetelmät ja -välineet	34
5.3 Perhetyössä työmenetelmien ja -välineiden valintaan vaikuttavat asiat	38
5.4 Työntekijöiden kokemuksia käytetyistä työmenetelmistä ja -välineistä	40
6 POHDINTA	44
6.1 Johtopäätökset	44
6.2 Tutkimuksen luotettavuus ja eettisyys	48
6.3 Lopuksi	50
LÄHTEET	52

LIITTEET

- Liite 1. Tutkimuslupa
- Liite 2. Webropol -kysely
- Liite 3. Fokusryhmähaastattelu
- Liite 4. Tiedote tutkimuksesta
- Liite 5. Suostumuslomake haastatteluun

KUVAT

- | | |
|---|----|
| Kuva 1. Perhetyö ja tehostettu perhetyö lainsäädäntö. | 9 |
| Kuva 2. Lastensuojelun perhetyön keskeiset orientaatiot ja toimintakehykset (Myllärniemi 2007, 25). | 21 |
| Kuva 3. Ptky Karviaisen organisaatiokaavio (Karviainen 2021). | 26 |
| Kuva 4. Työmenetelmät ja -välineet yhdisteltyinä tuen tarpeisiin. | 45 |

TAULUKOT

- | | |
|-------------------------------|----|
| Taulukko 1. Tutkimusprosessi. | 29 |
|-------------------------------|----|

1 JOHDANTO

Tutkimustyön aiheena on tutkia työmenetelmien ja työvälineiden käyttöä perhetyössä, Perusturvakuntayhtymä Karviaisen perhekeskuksessa. Perusturvakuntayhtymä Karviainen on Karkkilan kaupungin ja Vihdin kunnan muodostama perusterveydenhuollon ja sosiaalitoimen kuntayhtymä Länsi-Uudellamaalla. Ptky Karviaisessa perhetyötä toteutetaan sosiaalihuoltolain ja lastensuojelulain mukaisina palveluina Vihdissä ja Karkkilassa.

Tutkimustyön aikana organisaatiossa on ollut meneillään perhetyön kehittäminen, jonka keskiössä on ollut perhetyön toteuttaminen omana palvelutuotantona sekä perhetyön sisällöllinen kehittäminen. Tutkimustyö koskee Ptky Karviaisen perhekeskuksessa perheiden sosiaalipalveluissa sosiaalihuoltolain mukaista perhetyötä ja lastensuojelulain mukaista tehostettua perhetyötä tekevien erityissosiaaliohjaajien, sosiaaliohjaajien ja perhetyöntekijöiden työmenetelmien ja työvälineiden käyttöä. Työntekijöiden työmenetelmien ja työvälineiden käyttöä ei ole perheiden sosiaalipalveluissa tutkittu aiemmin. Tutkimuksen tarkoituksena on, että organisaatio voi hyödyntää tutkimustyön tuloksia perhetyön sisällöllisessä kehittämisessä.

Perhetyössä työskennellään lasten, nuorten sekä perheiden kanssa, ja työskentelyssä käytetään erilaisia työmenetelmiä sekä työvälineitä. Tehtävänannon perusteella muodostui kolme tutkimuskysymystä: 1. Millaisia työmenetelmiä ja -välineitä perhetyötä tekevillä perhetyöntekijöillä, sosiaaliohjaajilla ja erityissosiaaliohjaajilla on käytössä? 2. Mitkä asiat vaikuttavat perhetyössä työmenetelmien ja -välineiden valintaan? 3. Millaisia kokemuksia perhetyötä tekevillä perhetyöntekijöillä, sosiaaliohjaajilla ja erityissosiaaliohjaajilla on käytetyistä työmenetelmistä ja -välineistä?

Toinen tutkimuksen tekijöistä työskentelee Ptky Karviaisessa perheiden sosiaalipalveluissa sosiaaliohjaajana ja idea tutkimustyöhön nousi alun perin työympäristöstä, uusien työntekijöiden tarpeesta saada tietoa organisaation perhetyössä käytössä olevista työmenetelmistä ja -välineistä. Aiheen valintaan vaikutti myös aiheen ajankohtaisuus organisaation perhetyön kehittämisen näkökulmasta sekä tutkimuksen tekijöiden oma kiinnostus perhetyön työmenetelmiin ja -välineisiin.

Tutkimustyöraportti alkaa tietoperustalla. Tutkimustyössä perehdytään aluksi perhetyöhön ja tehostettuun perhetyöhön lainsäädännön näkökulmasta. Tämän jälkeen perhetyötä lähestytään kirjallisuuden ja tutkimusten sekä valtakunnallisen kehittämisen

valossa. Seuraavassa luvussa käydään läpi perhetyötä käytännön toimintana ja sitä, miten sen avulla voidaan tukea perheen arkea. Lisäksi luvussa avataan perhetyön ulottuvuuden käsitteitä; toimintaorientaatiota sekä työmenetelmien ja työvälineiden tarkoitusta perhetyössä. Tietoperustan jälkeen esitellään tutkimustyön toteutusta. Ensin esitellään toimeksiantaja ja lähtökohdat tutkimustyölle toimeksiantajan näkökulmasta. Tämän jälkeen raportissa esitellään tutkimustehtävä sekä kerrotaan tutkimustyön prosessista ja käytetyistä tutkimusmenetelmistä. Seuraavassa luvussa esitellään tutkimustyön tulokset tutkimuskysymysten näkökulmasta. Viimeinen luku sisältää pohdintaa, johtopäätöksiä ja arviointia koko tutkimusprosessin ajalta. Lisäksi luvussa käsitellään tutkimuksen luotettavuutta ja eettisyyttä.

2 PERHETYÖ JA TEHOSTETTU PERHETYÖ

2.1 Perhetyö lainsäädännön näkökulmasta

Nykyisessä lainsäädännössä perhetyö on määritelty sosiaalipalveluna, jota voidaan järjestää sosiaalihuoltolain 18 §:n mukaisena perhetyönä ja lastensuojelulain 36 §:n mukaisena tehostettuna perhetyönä (Sosiaalihuoltolaki 1301/2014, 18 §; Lastensuojelulaki 417/2007, 36 §). Tehostettu perhetyö on lastensuojelulain 36 §:n mukainen avohuollon tukitoimi ja vaatii aina lastensuojelun asiakkuuden (Lastensuojelulaki 417/2007, 36 §). Lastensuojelun asiakkaana oleva lapsi on kuitenkin oikeutettu perheensä kanssa tarpeen mukaan sosiaalihuoltolain mukaiseen perhetyöhön (THL 2020a). Sosiaalihuoltolaki voidaan määritellä sosiaalihuollon yleislaki, kun taas lastensuojelulaki on erityislaki. Lastensuojelulaki erityislakina määrittelee oman erityisalueensa sosiaalihuollon sisältöä sosiaalihuoltolakia yksityiskohtaisemmin ja laajemmin. (Kananoja ym. 2011, 58–59.) Edellä mainitut asiat on havainnollistettu seuraavan sivun kuvassa (Kuva 1).

Lastensuojelun asiakkuuden tarve kertoo siitä, että lapsen ja perheen tilanne on sellainen, ettei heitä voida riittävästi auttaa sosiaalihuoltolain mukaisten peruspalveluiden kautta. Tarve lastensuojelun asiakkuuteen voi ilmetä myös tilanteessa, jossa ammattilaiset ovat arvioineet sosiaalihuoltolain mukaiset palvelut lapsen tai perheen tilanteen kannalta välttämättömiksi, mutta lapsi tai perhe ei ota niitä vastaan. (Alatalo 2019, 13; Heino 2013, 85.)

Perhetyötä koskeva lainsäädäntö muuttui vuonna 2015 voimaan tulleen sosiaalihuoltolain (1301/2014) uudistamisen myötä. Sosiaalihuoltolakiin tehtiin uusia säännöksiä palveluista, joista yksi on 18 §:n mukainen perhetyö. Perheille mahdollistui oikeus perhetyöhön ilman lastensuojelun asiakkuutta. Samalla lastensuojelulakia (417/2007) muutettiin ja avohuollon tukitoimia käsittelevään 36 §:ään lisättiin käsite tehostettu perhetyö. (Myllymäki 2018, 170; Uotinen & Porko 2015.)

Sosiaalihuoltolain 18 §:ssä on määritelty perhetyön tarkoittavan hyvinvoinnin tukemista sosiaaliohjauksella ja muulla tarvittavalla avulla silloin kun asiakas ja hänen perheensä tai asiakkaan hoidosta vastaava henkilö ovat ohjauksen ja tuen tarpeessa keskinäisen vuorovaikutuksen parantamiseksi ja omien voimavarojen vahvistamiseksi. Perhetyötä annetaan erityistä tukea tarvitsevan lapsen tai nuoren terveyden ja kehityksen turvaamiseksi. (Sosiaalihuoltolaki 1301/2014, 18 §.) Sosiaalihuoltolain soveltamisoppaan

(2017, 58–59) mukaan kunnan on mahdollisuus tarjota perhetyötä myös muille kuin erityistä tukea tarvitseville lapsille. Lapsiperheellä on oikeus saada sosiaalihuoltolain 13 §:n mukaan lapsen terveyden ja kehityksen kannalta välttämättömät sosiaalipalvelut tarvittavassa laajuudessa ja sellaisina vuorokauden aikoina, jolloin niitä tarvitaan - tämä tarkoittaa tarpeen mukaan myös perhetyötä. (Sosiaalihuoltolain soveltamisopas 2017, 58–59.) Kunnilla on mahdollisuus organisoida perhetyötä monella tavalla, yleisimmin perhetyötä tehdään sosiaalitoimen, päivähoidon, koulun tai neuvolan yhteydessä, toiminnassa sovelletaan kuitenkin sosiaalihuollon lainsäädäntöä (Sosiaalihuoltolain soveltamisopas 2017, 59; THL 2020a).

Sosiaalihuoltolain mukaista perhetyötä järjestetään palvelutarpeen arvioinnin mukaisesti ja asiakkaalla on oikeus saada kirjallinen päätös sosiaalipalvelun järjestämisestä. Asiakkaalle tulee laatia asiakassuunnitelma tai muu vastaava suunnitelma, joka täydentää palvelutarpeen arviointia, ellei suunnitelman laatiminen ole ilmeisen tarpeetonta. Lain mukaan asiakkuudessa olevalle sosiaalihuollon asiakkaalle on nimettävä omatyöntekijä, ellei se ole ilmeisen tarpeetonta. Asiakkaalla voi olla nimetty jo muu palveluista vastaava työntekijä, jolloin omatyöntekijää ei myöskään tarvitse nimetä. Omatyöntekijällä tulee olla sosiaalihuollon ammattihenkilöistä annetussa laissa (817/2015) tarkoitettu kelpoisuus. Erityistä tukea tarvitsevan lapsen omatyöntekijän on oltava sosiaalihuollon ammattihenkilöistä annetussa laissa tarkoitettu sosiaalityöntekijä. (Sosiaalihuoltolaki 1301/2014, 36§, 39§, 42§, 45§.)

Yleislaki	Erityislaki
SOSIAALIHUOLTOLAKI	LASTENSUOJELULAKI
Perhetyö	Tehostettu perhetyö
Ei vaadi LSL:n asiakkuutta	Oikeus myös SHL:n mukaisiin palveluihin

Kuva 1. Perhetyö ja tehostettu perhetyö lainsäädäntö.

Lastensuojelulain 1 §:n mukaan lain tarkoitus on turvata lapsen oikeus turvalliseen ja viirikkeitä antavaan kasvuympäristöön, tasapainoiseen ja monipuoliseen kehitykseen sekä etusija erityiseen suojeluun. Lastensuojelulain (417/2007) mukainen lapsi- ja perhekohdainen lastensuojelun asiakkuuden alkaminen perustuu sosiaalityöntekijän tekemään palvelutarpeen arviointiin. Jos palvelutarpeen arvioinnin perusteella todetaan, että lapsen kasvuolosuhteet vaarantavat tai eivät turvaa lapsen terveyttä tai kehitystä, tai lapsi itse käyttäytymisellään vaarantaa terveyttään ja kehitystään, tai lapsi tarvitsee

lastensuojelulain mukaisia palveluja ja tukitoimia, aloitetaan lastensuojelun asiakkuus. Jos ennen palvelutarpeen arvioinnin valmistumista lapsi tai perhe saa lastensuojelussa tarkoitettuja palveluja tai tukea, tai jos lastensuojeluasian vireille tulon johdosta joudutaan kiireellisiin toimiin lapsen kehityksen ja terveyden turvaamiseksi, alkaa silloin lastensuojelun asiakkuus. (Lastensuojelulaki 417/2007, 27 §.)

Lastensuojelun asiakkuuden alkamisesta tehdään aina merkintä lasta koskeviin lastensuojeluasiakirjoihin sekä välitön ilmoitus huoltajalle, vastuu näistä on sosiaalityöntekijällä. Laki määrää, että lastensuojelun asiakkaana olevan lapsen asioista vastuussa olevan työntekijän tulee olla sosiaalihuollon ammattihenkilölaissa (817/2015) tarkoitettu sosiaalityöntekijä. Lastensuojelun asiakkaana olevalle lapselle tulee tehdä asiakassuunnitelma, joka on lastensuojelutyötä ohjaava asiakirja ja myös työntekijän työväline. Asiakassuunnitelma tulee laatia ja tarkistaa yhteistyössä lapsen ja hänen huoltajansa kanssa, ellei siihen ole ilmeistä estettä. (Lastensuojelulaki 417/2007, 13b§, 27§, 30§.)

Lastensuojelussa ensisijalla ovat avohuollon tukitoimet. Avohuollon tukitoimiin on ryhtyttävä viipymättä, kun lastensuojelun tarve on todettu, jos lapsen etu ei vaadi muuta. Lastensuojelua toteutettaessa on ensisijaisesti otettava huomioon lapsen etu. Avohuollon tukitoimilla pyritään edistämään ja tukemaan lapsen myönteistä kehitystä sekä tukemaan ja vahvistamaan vanhempien, huoltajien ja lapsen hoidosta ja kasvatuksesta vastaavien henkilöiden kasvatuskäytäntöjä ja -mahdollisuuksia. Lastensuojelulain 36 § määrää lastensuojelun avohuollon tukitoimista. Tehostettu perhetyö on yksi lastensuojelulain mukaisista avohuollon tukitoimista, ja tehostettua perhetyötä on tarvittaessa järjestettävä lastensuojelun asiakkuudessa olevalle perheelle lapsen ja perheen tuen tarpeisiin perustuva asiakassuunnitelma huomioon ottaen. Tehostettua perhetyötä on järjestettävä tarvittavassa laajuudessa ja sellaisina aikoina vuorokaudesta, kun siihen on tarve. (Lastensuojelulaki 417/2007, 1§, 4§ 11§, 34§, 36§.)

Sosiaalihuoltolain soveltamisopas (2017, 58) kuvailee tehostetun perhetyön tavoitteelliseksi, suunnitelmalliseksi ja pitkäjänteiseksi avohuollon tukitoimeksi, joka on liitettyä tiiviisti osana muuta lastensuojelun työprosessia. Tehostetun perhetyön toteuttamistavat ja intensiteetti voivat vaihdella lapsen ja perheen tarpeiden mukaisesti. Osana asiakassuunnitelmaa arvioidaan myös tehostetun perhetyön sisältöä ja vaikuttavuutta säännöllisesti. (Sosiaalihuoltolain soveltamisopas 2017, 58).

2.2 Perhetyö kirjallisuuden ja tutkimusten valossa

Perhetyö näyttäytyy kirjallisuuden sekä tehtyjen tutkimusten ja selvitysten valossa monimuotoisena. Perhetyö käsitteeseen liittyy useita erilaisia näkökulmia ja määritelmiä, jolloin sen täsmällinen määrittely sisällöllisesti ja käsitteellisesti vaikeutuu. (Alatalo ym. 2017, 17; Rönkkö & Rytönen 2010, 28; Myllärniemi 2007, 5.) Perhetyöksi voidaan kutsua laajimmillaan kaikkea perheiden kanssa tehtävää työtä, jota tarjoavat yhteiskunnan eri tahot ja palveluntuottajat, eri tavoittein (Rönkkö & Rytönen 2010, 28; Vilén ym. 2010, 24–25). Alatalo ym. (2017, 17) tuovat raportissaan esiin työkentältä nousevan hankaluuden jäsentää muun muassa sitä, miten sosiaalihuoltolain mukainen perhetyö ja lastensuojelulain mukainen tehostettu perhetyö eroavat toisistaan. Sosiaalihuollon porrasteisuus -työpaperissa Alatalo ym. (2019, 13) korostavat, kuinka sosiaalihuoltolain 18 §:ään perustuvaan perhetyöhön ja lastensuojelulain 36 §:ään perustuvaan tehostettuun perhetyöhön ei ole luotu kansallisesti yhtenäisiä sisällöllisiä kriteerejä tai kriteerejä siitä, miten ne sisällöllisesti eroavat toisistaan.

Järvinen ym. (2012, 12) ovat määritelleet perhetyön olevan tavoitteellista työskentelyä lasten, nuorten ja perheiden kanssa erilaisissa elämäntilanteissa. Perhetyöhön liittyy kontekstisidonnaisuus, sillä perhetyö muotoutuu sen mukaan missä ja millaisessa tilanteessa perhetyötä tehdään sekä mikä on perhetyön tavoite. Kontekstista riippumatta perhetyön oma erityinen tehtävä on tukea perhettä muutoksessa. Työskentelyn lähtökohdiana on perheen tarpeet ja niihin vastaaminen. Perhetyö voidaan nähdä lähestymistapana ja työmenetelmänä. (Järvinen ym. 2012, 12.)

Selkki (2018, 37) kuvailee tutkimuksessaan sosiaalityön ja lastensuojelun yleisimpänä tutkimuotona olevan perhetyö, kun nähdään tarve kehittää perheen keskinäistä vuorovaikutusta ja vahvistaa perheen voimavaroja. Perhetyön menetelmin on mahdollista tukea perheen vuorovaikutustaitoja, vanhemmuutta, toimintakykyä, lasten kasvatusta, perheiden rutiineja ja arjen hallintaa. Lisäksi perhetyön tuki voi liittyä perheen sosiaalisten verkostojen rakentamiseen ja syrjäytymisen ehkäisyyn. (Selkki 2018, 29.)

Sosiaalihuoltolain soveltamisopas (2017, 58–59) kertoo, että perhetyö on suunnitelmallista, kokonaisvaltaista ja pitkäjänteistä perheiden tukemista, jonka sisältö muokataan perheen tarpeiden mukaan. Perhetyö on usein keskustelupainotteista apua, mutta se voi olla myös ryhmämuotoista toimintaa, harrastuksissa mukana oloa tai muuta tarkoituksenmukaista ammatillista työtä, joka tukee perheen tilannetta. Työskentelyn tavoitteena

on pyrkiä vahvistamaan perheiden arjessa selviytymistä sekä tukea perheiden voimavarojen käyttöönottoa ja elämänhallintaa. (Sosiaalihuoltolain soveltamisopas 2017, 58–59.)

Terveyden ja hyvinvoinnin laitoksen (2020a) mukaan sosiaalihuoltolain mukainen perhetyö on asiakkaan ja hänen perheensä hyvinvoinnin tukemista, eikä vaadi lastensuojelun asiakkuutta. Perhetyötä voidaan tehdä ehkäisevänä tai korjaavana työnä, laaja-alaisesti ja matalalla kynnyksellä ja sitä voidaan toteuttaa esimerkiksi lastensuojelun tarpeen ennaltaehkäisemiseksi. Kaikessa perhetyössä oleellista on lähelle asiakasta viety työskentely perheen kotona ja muissa luonnollisissa toimintaympäristöissä. Perhetyö voi sisältää muun muassa keskusteluapua ja tukea arjen eri toiminnoissa, käytännön työn ja psykososiaalisen tuen yhdistelmänä. Perhetyö tukee perheen vuorovaikutuksen parantumista ja voimavarojen vahvistamista ja keskeistä perhetyössä on aina lapsen edun turvaaminen. (THL 2020a.) Lapsen edun huomioon ottamisesta on säädetty YK:n lapsen oikeuksien yleissopimuksessa sekä sosiaalihuolto- ja lastensuojelulaissa (Yleissopimus lapsen oikeuksista 60/1991, 3 artikla; Sosiaalihuoltolaki 1301/2014, 5§; Lastensuojelulaki 417/2007, 4§).

THL (2020a) linjaa, että keskeinen ero perhetyön ja tehostetun perhetyön välillä näyttäytyy työskentelyn intensiteetissä. Lastensuojelulain mukainen tehostettu perhetyö on intensiivistä, usein kontrollin omaista ja tuki liittyy usein perheen kriisitilanteeseen eli perhe on monesti haastavassa tilanteessa ja tarvitsee erityistä tukea ja ohjausta. Perheen tuen tarpeen mukaan tehostettu perhetyö tulee järjestää monialaisena sekä tarvittaessa ympärivuorokautisena. Tehostettua perhetyötä voidaan toteuttaa esimerkiksi, jotta vältytään lapsen huostaanotolta. Työskentelyn lähtökohtana on aina yhteistyö, vaikka lastensuojelu voi velvoittaa perheen osallistumaan perhetyöhön. (THL 2020a.) Alatalo ym. (2017, 27–28) nostavat raportissaan esiin lapsikeskeisen suojelun elementtinä lastensuojelun perhetyössä, joka erottaa lastensuojelun tehostetun perhetyön sosiaalihuoltolain mukaisista perhetyön muodoista.

Kivelä (2020) on tutkinut lapsiperheiden sosiaalityön ja lastensuojelun avohuollon rajapintaa sosiaalityöntekijöiden näkökulmasta. Sosiaalihuoltolain 3 §:n mukainen lapsen erityisen tuen tarve ja lastensuojelulain 27 §:n mukainen lapsen lastensuojelun tarve määritellään samalla tavalla, joka on aiheuttanut käytännön työssä hämmennystä ja näkemuseroja (Kivelä 2020, 75–76; Alatalo ym. 2019, 13). Kivelän (2020, 76) tutkimuksen mukaan lapsiperheiden sosiaalityössä ja lastensuojelun avohuollossa asiakkuudet ovat nykyisin hyvin saman tyyppisiä; sosiaalihuoltolain mukaisessa lapsiperheiden sosiaalityössä työskennellään lasten ja perheiden parissa, joiden haasteet näyttäytyvät yhä

monimuotoisimpina ja monimutkaisempina. Nykyisen lainsäädännön mukaan perheitä pystytään tukemaan entistä paremmin sosiaalihuoltolain mukaisilla tukitoimilla, jolloin kynnys lastensuojelun asiakkuuden tarpeeseen on joiltain osin tiukentunut - joka omalta osaltaan vaikuttaa siihen, että lapsiperheiden sosiaalityössä työskennellään yhä haastavampien asiakkuuksien kanssa. (Kivelä 2020, 76.)

Lastensuojelun asiakasprosessia tarkastellessa, perhetyö kytkeytyy kaikkiin sen vaiheisiin. Joskus perhetyötä voidaan tarvita jo silloin, kun asiakkuuden alkuvaiheessa selvitetään lastensuojelun tarvetta, tai vasta sitten kun asiakkaan palvelun tarve on arvioitu. Tehostettu perhetyö voi olla intensiivistä työskentelyä huostaanoton välttämiseksi tai kun arvioidaan huostaanoton tarvetta. Tehostettua perhetyötä tulisi olla tarjolla myös sijaishuollossa olevan lapsen perheelle. Tehostetun perhetyön avulla voidaan tukea perhettä huostaanoton lakkauttamisvaiheessa, jotta lapsen kotiuttaminen olisi mahdollista. Joskus nuoren lastensuojelulain mukaisen jälkihuollon järjestämisen tukena voidaan tarvita perhetyötä. (Rönkkö & Rytönen 2010, 213; Heino 2008, 44–45.) Myllärniemi (2007, 83) nimeää tutkimuksessaan lastensuojelulain mukaisen perhetyön vaikuttavaksi muutostyöksi, jolla on suoraan yhteys lastensuojelun arviointiin; perhetyön avulla saadaan usein tärkeää tietoa lasten hyvinvoinnista ja perheen arjesta.

Rädyn (2015, 313) mukaan avohuollon tukitoimet ja palvelut on mahdollista järjestää lapselle, vanhemmille tai koko perheeseen kohdistettuna palveluina tai tukitoimina. Yleisimmin avohuollon tukitoimia järjestetään lapsen tai perheen ongelmien ratkaisemiseksi tai vanhemmuuden tukemiseksi. Tilanteet vaihtelevat ja kyse voi olla esimerkiksi perheen akuutista kriisistä, avioerotilanteesta, taloudellisista ongelmista, perheen sisäisestä väkivallasta, lapsen koulunkäyntiin liittyvistä pulmista tai muusta epäsosiaalisesta käyttäytymisestä. (Räty 2015, 313–314.)

Lastensuojelun asiakkuuden tarpeen taustalla on harvoin vain yksi syy tai aiheuttaja, useimmiten kyse on monimuotoisemmasta kokonaisuudesta, jossa asiat kietoutuvat toisiinsa. Kuormittavaan elämäntilanteeseen saattaa liittyä tavalliset elämän kriisit, poikkeuksellisen koettelevat olosuhteet tai erityisen vaativat tilanteet. Perheen haavoittuvaisuuteen voi liittyä muutokset lapsuudessa, parisuhteessa tai vanhemmuudessa. Lastensuojeluasiakkuuden taustalla olevat asiat voivat liittyä muun muassa lasten turvattomuuteen, ristiriitoihin vanhempien kanssa, laiminlyöntiin tai koettuun pahoinpitelyyn, vanhempien jaksamattomuuteen tai uupumukseen, perheen köyhyyteen, vanhempien avuttomuuteen ja osaamattomuuteen tai riittämättömäksi arvioituun vanhemmuuteen,

vanhempien päihteiden käyttöön tai mielenterveysongelmiin, rikoksiin tai väkivaltaisiin ristiriitoihin parisuhteessa. (Bardy 2013, 73; Heino 2013, 94–98.)

Myllärniemen (2007, 41) tutkimuksen mukaan perheiden tarpeet liittyvät aiempaa harvemmin akuutisti puutteisiin materiaalisista perustarpeista, ja yhä useammin ongelmat perheissä liittyvät vuorovaikutuksen haasteisiin ja lasten tunne-elämän kehityksen vaikeuksiin, jolloin perheessä tarvitaan tunnetyöskentelyä. Lisäksi perhetyössä perheiden arjessa näyttäytyy monen suuntainen rajattomuus, jossa rajoja tarvitsevat lapset ja aikuiset. (Myllärniemi 2007, 42).

Perheiden tilanteiden ja tarpeiden ollessa moninaisia, yhden työntekijän on mahdotonta pystyä tukemaan perhettä kokonaisvaltaisesti tai pystyä vastaamaan yksittäisten perheen jäsenten erityistarpeisiin. Perhetyössä tarvitsevia perheenjäseniä on useita, jolloin moniammatillisen yhteistyön merkitys korostuu. Moniammatillisessa työskentelyssä keskeisenä toimijana työskentelyn jokaisessa vaiheessa on asiakas itse. Perhetyötä tehdään moniammatillisesti ja monialaisesti, tarpeen mukaan erilaisissa verkostoissa yli sektorirajojen. (Lyhty & Nietola 2015, 151–153; Vilén ym. 2010, 208.) Sosiaalialan asiakastyössä moniammatillisen asiantuntemuksen turvaamisesta ja monialaisesta yhteistyöstä säädetään myös sosiaalihuolto- ja lastensuojelulaisissa (Sosiaalihuoltolaki 1301/2014, 41§: Lastensuojelulaki 417/2007, 12§, 14§). Moniammatillisen työskentelyn vahvistaminen on myös yksi meneillään olevan Lapsi- ja perhepalveluiden (LAPE) muutosohjelman tavoitteista (STM 2017).

2.3 Perhetyön kehittäminen valtakunnallisesti

Valtakunnallisen Lapsi- ja perhepalveluiden muutosohjelman (LAPE) myötä lasten ja perheiden palveluita on viime vuosina uudistettu ja kehitetty. Muutosohjelmalla pyritään lasten, nuorten ja perheiden hyvinvoinnin parantamiseen ja eriarvoisuuden vähentämiseen. Tämän myötä palveluita, palvelujärjestelmää ja toimintakulttuuria on uudistettu ja kehittämistyö jatkuu edelleen, jotta lasten, nuorten ja perheiden tarpeisiin pystytään vastaamaan entistä paremmin. Yksi Lapsi- ja perhepalveluiden muutosohjelman tavoitteista on ollut perhekeskustoimintamallin luominen sekä palveluiden painopisteen siirtäminen varhaiseen tukeen ja matalan kynnyksen palveluiden kehittämiseen perhekeskuksissa. Tavoitteena on, että perhekeskus kokoaa alueella toimijaverkostoksi perheiden sosiaali-, terveys- ja kasvatustalouden palvelut, seurakuntien ja järjestöjen palvelut sekä

vapaaehtoistoiminnan. Lastensuojelua erityistason palveluna toteutetaan yhteensovitettuna peruspalveluiden tukena. (THL 2021a; STM 2017.)

Osana perhekeskusten toimintaa toteutetaan lapsen, nuoren ja perheen kotona sosiaalihuoltolain mukaista perhetyötä sekä lastensuojelulain mukaista tehostettua perhetyötä (LAPE lausunto 2016, 5). Alatalo ym. (2019, 11) mukaan lapsiperheille suunnatuista sosiaalihuollon palveluista perhetyö on yksi yleisimmin käytetty palvelu. Lapsi- ja perhepalveluiden muutosohjelmalla tavoitellaan tietynlaista yhdenmukaisuutta palveluihin ja LAPE lausunnossa (2016, 4) nostetaan esiin yhtenä esimerkkinä perustason perhetyö ja erityistason tehostettu perhetyö, tarve näiden palveluiden sisällölliseen yhdenmukaisuuteen kansallisesti. Lapsi- ja perhepalveluiden kehittämistyön aikana erilaisissa selviyksissä ja työpapereissa on nostettu esiin tarve perhetyön selkeyttämiselle sekä perustason perhetyön vahvistamiselle ja tuntuvalle lisäämiselle (Alatalo ym. 2019, 11, 29–31; Kananoja 2018, 19–20; Alatalo ym. 2017, 19).

Lapsi- ja perhepalveluiden muutosohjelman myötä myös lastensuojelua on uudistettu juurruttamalla systeemistä toimintamallia lastensuojeluun. Toimintamalli perustuu moniammatilliseen tiimityöskentelyyn ja tiiviiseen asiakastyöhön, jossa keskiössä ovat ihmisten väliset suhteet ja vuorovaikutus. Systeeminen toimintamalli tuo lastensuojelun käyttöön systeemisen ja perheterapeuttisen ajattelun ja välineet. (THL 2020c.) Systeemisessä toimintamallissa tiimiin voi kuulua myös sosiaaliohjaaja ja/tai perhetyöntekijä, joiden tehtävä liittyy vanhempien ja perhesysteemin kanssa työskentelyyn. (Lahtinen ym. 2017, 21).

3 PERHEEN TUKEMINEN PERHETYÖSSÄ

3.1 Perhetyö perheen arjessa

Perhetyössä asiakaslähtöisyys on yksi työn keskeisistä periaatteista. Asiakaslähtöisyys välittyy perheelle kunnioittamisena, kuuntelemisena sekä asiakkaiden oikeuksista tiedottamalla. Lähestymistapa tukee perheen valinta- ja päätösvaltaa sekä siten edistää asiakkaan voimaantumista. Perhetyössä keskitytään aina yksilöllisesti perheen tarpeisiin ja siihen mikä on juuri kyseiselle perheelle hyödyllistä, tärkeää ja hyvinvointia lisäävää. Perheenjäseniä tuetaan aktiivisiksi toimijoiksi ja oman elämänsä asiantuntijoiksi, jotka itse vievät vastuullisesti perheessä toivottua muutosta eteenpäin. Perhetyöntekijän on tärkeää luottaa asiakkaan omaan ajatteluun ja toimintaan. Hän toimii yhteistyössä perheen kanssa, mutta asiakas tekee omat valintansa sekä toimii ja hoitaa asiansa itsenäisesti, joihin on kykeneväinen. (Järvinen ym. 2012, 18–21.)

Perhelähtöisessä työskentelyssä perheen tulee itse määritellä, millainen perhe on ja keitä siihen kuuluvat. Jokainen perhe on ainutlaatuinen kokoonpanonsa (Järvinen ym. 2012, 23.) Perhettä voidaan katsoa myös järjestelmäksi, jossa muutos yhdessä osassa vaikuttaa aina myös muihin systeemin osiin eli tässä tapauksessa muihin perheenjäseniin (Vilén ym. 2008). Perhetyötä rakennetaan asiakasperheen arvojen, elämäkokemusten ja omien käytössä olevien voimavarojen mukaisesti. Työskentelyssä huomioidaan perhe kokonaisuutena sekä lisäksi jokainen perheenjäsen erikseen yksilöllisesti. Lisäksi tulee huomioida perheenjäsenten väliset suhteet ja vahvistaa niitä. Määritellessä työskentelyn tavoitteita on perhe kokonaisuutena keskeisessä roolissa. Perheen asiantuntijuutta hyödynnetään myös silloin, kun valitaan perheelle sopivia menetelmiä työskentelyn tueksi. Työskentelyssä perheen verkostot ovat myös tärkeässä asemassa ja olisi perheen kannalta hyödyllistä miettiä, miten lähiverkosto voi olla perheen tukena, voiko sitä laajentaa tai mahdollisesti muuttaa perheen tarpeiden mukaan. (Järvinen ym. 2012, 23–25.)

Työskentelyn tulee olla lapsilähtöistä eli lapsi otetaan huomioon moniulotteisesti. Lapsille kerrotaan avoimesti ikätason mukaan perhetyöstä ja sen työskentelyn tavoitteista. Lasta kuunnellaan tasavertaisesti työskentelyssä ja otetaan huomioon hänen näkökulmansa asioihin. Lapsilähtöisessä työskentelyssä huomioidaan lapsen iänmukainen kehitys sekä siihen liittyvät haasteet. Näin voidaan jo varhaisessa vaiheessa tunnistaa mahdolliset

kehityksessä ilmenevät puutteet tai siihen negatiivisesti vaikuttavat tekijät. Työntekijä tulee tuntee myös kunkin lapsen kulttuurilliset taustat ja niiden vaikutus lapsen kasvuun ja kehitykseen. Lapsen kanssa työskennellessä otetaan huomioon lapsen erityisyys ja tavat, joilla lapsen on luonteva työskennellä. Siksi puheen lisäksi otetaan työskentelyyn mukaan lapsen tietoinen havainnointi sekä erilaiset toiminnalliset työmenetelmät ja -välineet. (Järvinen ym. 2012, 26–28.)

Toimiva vuorovaikutus perheessä on perhetyön työskentelyn perustana. Vanhemmuutta vahvistavan työn tarkoituksena on lapsen kasvun ja kehityksen turvaaminen vahvistamalla vanhemman ja lapsen välistä vuorovaikutusta. (Kalland 2014, 26.) Vilénin ym. (2008, 196–197) mukaan vuorovaikutuksellisen tukemisen tavoitteena on vahvistaa perhettä ja luoda asiakkaalle kokemus, että myös hänelle tärkeät ihmiset huomioidaan häntä koskevissa asioissa. Vuorovaikutuksellisella tukemisella pyritään tuomaan esiin jokaisesta perheestä heidän omat voimavaransa sekä lisäämään niitä. Kalland (2014, 26) tuo esiin, että vanhemman ja lapsen välisen vuorovaikutuksen laadulla on yhteys myös kiintymyssuhteen laatuun. Nämä taas ovat yhteydessä lapsen hyvään kehitykseen. Vahvistamalla vanhemman ja lapsen välistä vuorovaikutusta ja kiintymyssuhdetta pyritään ehkäisemään lasta laiminlyömiseltä tai kaltoin kohtelulta. Hyvä kiintymyssuhde vanhemman ja lapsen välillä vahvistaa myös lapsen resilienssiä eli lapsen kykyä ja joustavuutta palautua mahdollisista vastoinkäymisistä.

Vuorovaikutus sisältää itse keskustelun ja tavat, miten keskustella sekä miten luoda yhteistyötä perhetyöntekijän ja perheen välillä. Perhetyöntekijä toimii perheelle mallina keskustelutilanteissa. Hän mallintaa, miten kuunnella toisia, olla läsnä ja osoittaa kiinnostusta, välittämistä ja arvostusta eri tapojen välityksellä. Vuorovaikutuksen yhteydessä ihmiset ovat huomaamattaan yhteydessä monella eri tasolla. Keskustelun yhteydessä tuotetaan tietoa, luodaan yhteistyötä ja ilmaistaan itseään. Vuorovaikutustilanteessa asiakas pääsee ilmaisemaan itseään, rakentamaan omaa identiteettiään, etsimään tunteitaan, tulee nähdyksi ja kuulluksi. (Rönkkö & Rytönen 2010, 165.)

Jos vanhemman ja lapsen välisessä vuorovaikutuksessa on haasteita, niin usein suhteesta puuttuu vastavuoroisuutta. Vanhempi ei välttämättä vastaa lapsen aloitteisiin, huomioi lapsen itkua tai ota häntä syliin lohduttaakseen. Joskus vastavuoroisuus saattaa olla vanhemman osalta jopa vihamielistä. Tämä saattaa näyttäytyä vanhemman kyvyttömyytenä tai haluttomuutena ottaa vastaan lapsen tunteita ja kokemuksia. Silloin vanhemman on vaikeaa olla tukena lapsen tunteiden säätelyssä. Vanhempi ei välttämättä

kykene iloitsemaan lapsen onnistumisista tai lohduttamaan häntä tarvittaessa. (Salo & Kalland 2014, 36.)

Vuorovaikutus on prosessi, joka ohjautuu toinen toisillemme antamamme palautteen vaikutuksesta. Palautteeseen sisältyvät puhe, eleet ja erilaiset kehon asennot. Perheen kanssa voidaan aloittaa vuorovaikutuksen vahvistaminen tarpeen mukaan aivan perustekijöistä, kuten katsekontaktista, luottamuksen luomisesta ja totuttelemisesta yhdessä keskusteluun. Perhetyöntekijä voi käyttää työskentelyn tukena erilaisia keskustelu-, haastattelu- ja yhdessä toimimisen menetelmiä. Tällainen työskentely edellyttää perhetyöntekijältä sensitiivisyyttä, tilanneherkkyyttä ja perheen kuulemistä, jotta saadaan muodostettua perheen kanssa toimiva yhteistyösuhde. (Rönkkö & Rytönen 2010, 166.)

Perhetyön tehtävä vanhemmuutta tukiessa on auttaa vanhempia löytämään omat vahvuutensa vanhempana olemisessa. Perhetyö tukee myös vanhempien keskinäistä yhteistyötä ja selkiyttää vanhempien yhteiset tavoitteet liittyen lasten kasvatukseen. Voimavarana työskentelyssä pidetään vanhempien jo voimassa olevia vahvuuksia. Niiden avulla voidaan vaikuttaa positiivisesti vanhemmuuden kehittymiseen. Perhetyöntekijän on hyvä muistaa, ettei ole olemassa vain yhtä oikeaa vanhemmuutta vaan vanhempien omille ajatuksille ja toimintamalleille tulee antaa työskentelyssä tilaa. (Järvinen ym. 2012, 91, 93.)

Vanhemmuuden sisäisiä voimavaroja ovat tietämys lapsen ikätasoisesta kasvusta ja kehityksestä sekä hänen luonteenpiirteistään. Tärkeää on osata huomioida lapsen tarpeet ja kyetä dialogiseen vuorovaikutukseen hänen kanssaan. Ulkoisina voimavaroina ovat sosiaalinen tuki- ja läheisverkosto sekä mahdollisuus turvautua ammattiapuun sitä tarvittaessa. Tähän vaikuttavat myös vanhempien omat kokemukset lapsuudesta ja vanhemmuudesta sekä miten he kokevat omat kykynsä toimia vanhempina. (Järvinen ym. 2012, 124.) Myös toimivaa parisuhdetta pidetään perheen voimavarana, jolloin parisuhteen laadulla on merkitystä koko perheen hyvinvointiin ja toisaalta parisuhteen ongelmat vaikuttavat negatiivisesti koko perhesysteemiin (Järvinen ym. 2012, 119).

Vanhemmuuteen liittyy myös monia haasteita, joista yleisempiä ovat psyykinen sairaus, päihdeongelmat tai epäsopeva tai puutteellinen kyky huomioida ja hoivata lasta. Näistä riskitekijöistä huolimatta jokainen vanhempi pääsääntöisesti haluaa omalle lapselleen pelkkää hyvää. Siksi tämä onkin se voimavara, jonka esiin tuominen ja vahvistaminen voi avata uusia mahdollisuuksia vanhemmuuteen sekä sitä kautta lapselle. Vanhemmuuden vahvistamisessa perhetyöntekijä tukee vanhempia tunnistamaan omia

voimavarojaan. Oleellista on auttaa vanhempaa näkemään myönteistä vanhemmuutta itsessään sekä toisessa vanhemmassa. (Järvinen ym. 2012, 127.)

Vanhemmuutta ja vuorovaikutusta voidaan vahvistaa myös reflektiivisellä työskentelyllä, joka vahvistaa vanhemman kykyä ymmärtää vuorovaikutussuhteita ja niiden merkitystä (Salo & Kauppi 2014, 84). Reflektointi on tärkeä osa keskustelua. Se kokoaa keskustelun yhteen ja on tietoisuutta lisäävä menetelmä. Sen avulla pyritään tavoittamaan erilaisia näkökulmia ja ymmärtämään niitä. Reflektion päämääränä on sekä oman, että toisten käytöksen ja toiminnan ymmärtäminen. (Järvinen ym. 2012, 185.) Salon ja Kaupin (2014, 84) mukaan reflektion avulla vanhemman on mahdollista oppia havainnoimaan ja ymmärtämään omaa ja lapsen ajattelua sekä tunteita. Lisäksi hänen on siten mahdollista myös vaihtaa ajatuksiaan ja näkökulmaansa tilanteen mukaan. Järvinen ym. (2012, 185) kertovat reflektion tarkoittavan vuorovaikutuksessa tilannetta, jossa työntekijä heijastaa takaisin sen, mitä vanhempi sanoi. Reflektoinnille on tyypillistä asioiden ihmettely ja kysely. Siten asiat alkavat näkymään uudessa valossa. Muutoksen edellytyksenä on, että yhdessä tietoisesti tarkastellaan omia ajatuksia, tunteita, suhteita ja toimintaa, jolloin syntyy tilaa uusille ajatuksille, vaihtoehdoille ja mahdolliselle muutokselle. Työskentelyn tavoitteena on, että perheenjäsenet alkaisivat enemmän luottaa itseensä, kokemuksiinsa ja omaan asiantuntijuuteensa. (Järvinen ym. 2012, 185.)

Perheen sosiaalisella verkostolla on myös tärkeä tehtävä tukea perhettä elämän muutosvaiheissa. Läheiset tärkeäksi koetut henkilöt voivat auttaa perhettä käyttämään omia voimavarojaan tehokkaasti ja tukea heitä selviytymään uusissa tilanteissa. Vahvalla läheisverkostolla on suora yhteys perheen terveyden ja hyvinvoinnin kokemisessa. Työntekijän tehtävänä on tuoda näkyväksi perheen sosiaalinen verkosto, sen vahvuudet sekä tarvittaessa auttaa perhettä vahvistamaan tai laajentamaan läheisverkostoa tarpeen mukaan. Perheen läheisverkoston ottaminen mukaan yhteistyöhön on perhetyön voimavara ja se tukee usein muutoksen onnistumista. Erityisen tärkeää tämä on silloin, jos haasteet perheessä ovat pitkittyneitä. Yhdessä pohditaan, miten läheisverkosto voisi auttaa ja tukea perhettä haastavassa elämäntilanteessa. Työskentely voi tuoda esiin uusia mahdollisuuksia ja näkökantoja muutoksen aikaansaamiseksi. (Järvinen ym. 2012, 149–150.)

Vaikka perheillä olisi samanlaisia pulmia, ei perheiden haasteita voi yleistää ja työskentelyssä on tärkeää muistaa perheiden ainutlaatuisuus. Työskentelyssä perheen jäseniä tuetaan aktiiviseen toimijuuteen ja oman elämänsä asiantuntijuuteen. Joku perhe voi tarvita perhetyötä muutamista viikoista kuukausiin, toinen perhe jopa vuosia. (Järvinen ym. 2012, 19, 26) Lastensuojelun tehostetussa perhetyössä työskentely voi olla hyvinkin

tiivistä, jolloin perhetyön tapaamisia voi olla useita viikossa. Tapaamiset voivat harventua perheen tuen tarpeen mukaan viikoittaisiksi tai joka toinen viikko tapahtuviksi. Tapaamisia voi olla tarpeen järjestää erilaisissa kokoonpanoissa sekä verkostotapaamisina. Tärkeää on, että lastensuojelun asiakkaana olevaa lasta tavataan myös kahden kesken. (Eriksson ym. 2019, 30–31.) Bardy (2013, 73) muistuttaa lastensuojelun asiakkuudessa olevien perheiden tilanteiden vaihtelevan suuresti. Joskus perheelle riittää tilapäinen ja lyhyt apu, kun taas toisaalta lastensuojelun asiakkuudessa on perheitä, jotka tarvitsevat tukea ja toimia hyvinvoinnin kaikilla ulottuvuuksilla, koko lapsen lapsuuden ajan. (Bardy 2013, 73.)

3.2 Perhetyön orientaatiot

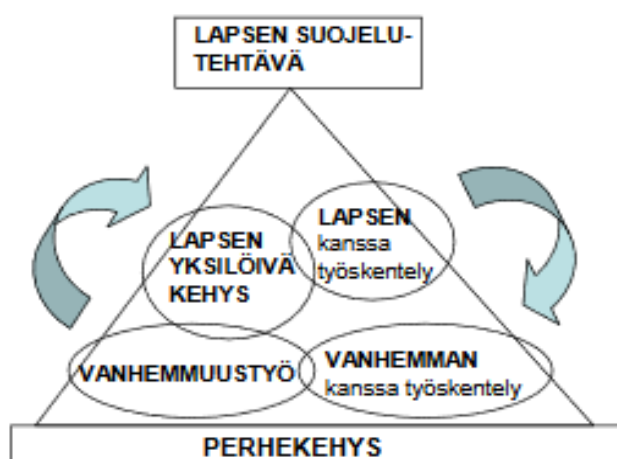
Perhetyön ulottuvuudet voidaan jakaa Lahtisen (2008, 38–40) lisensiaatintutkielman mukaan kolmeen eri menetelmätasoon, jolloin saadaan tarkempi kuvaus perhetyön menetelmällisyydestä. Nämä tasot ovat toimintaorientaatiot, työmenetelmät ja työvälineet. Toimintaorientaatiotasoa tuo esiin näkökulmia perhetyön paikkaan ja tehtäviin yhteiskunnassamme. Toimintaorientaatiot ovat perhetyön työskentelyn taustalla olevia arvoja tai suuntauksia kuten voimavarakeskeisyys tai dialogisuus. (Lahtinen 2008, 38–40.)

Myllärniemen (2007, 19) mukaan perhetyön orientaatiot voidaan nähdä tietorakenteina ja intentioina. Nämä vaikuttavat perhetyöntekijöiden tapaan suuntautua asiakastyössä. Työ pitää tehdä näkyväksi, jotta sitä voidaan käyttää ammatillisuuden jäsentämiseksi. Avainasemassa on se, että miten työntekijät itse kokevat oman tehtävänsä sekä sen tavoitteet. Tietorakenteet koostuvat ammatti- sekä työyhteisössä jaetusta tiedosta, johon vaikuttavat työn ammattikäytännöt sekä subjektiivinen tieto. Näiden muotoutumiseen vaikuttavat perhetyöntekijöiden koulutus, osaaminen, ammatti-identiteetti, omat tavoitteet sekä asiakastilanne, jossa työskennellään. Orientaatiot ohjaavat perhetyöntekijää käytännön asiakastyössä, asiakastilanteiden kautta muodostuvia ajatuksia sekä toiminnan suunnittelua ja itse toimintaa. Orientaatiot sisältävät lisäksi erilaisia teorioita, työotteita ja käytäntöjä. (Myllärniemi 2007, 19.)

Perhetyön kehyksinä toimivat perhekeskeisyys ja vanhemmuuden tukeminen. Perhetyön orientaatioissa keskeisintä on perheen tukeminen, rinnalla kulkeminen ja vastavuoriseen vuorovaikutukseen pyrkiminen vanhempien kanssa. Idea kumppanuudesta, terapeuttiset lähestymistavat sekä toiminnallisuus ja menetelmällisyys kuuluvat perhetyöhön. Asiakkaiden kohtaaminen arjessa sekä asiakaslähtöinen vuorovaikutus ovat

perhetyön ytimessä. Lapsikeskeisyyden ideaa ei sovi unohtaa, sillä se leikkaa perhetyön orientaation. Perhetyössä lapsikeskeisyys tulee esiin niin, että lapsi nähdään ja kuullaan sekä hänen ajatuksensa ja kokemuksensa huomioidaan ensisijaisesti työskentelyssä. Lisäksi perhetyön vanhemmuuden vahvistamiseen liittyvästä työskentelystä on tullut tietoisemmin lapsilähtöistä. Tämä tarkoittaa sitä, että vanhemmuuden kysymyksiä käsitellään aiempaa tietoisemmin suhteessa lapseen ja hänen tarpeisiinsa nähden. Perhetyössä myös vanhemman kohtaaminen aidosti on tärkeää. Vanhempi tarvitsee tunteen siitä, että hänen elämänsä on mielekästä, perheen arki on jäsentynyttä ja ennustettavaa sekä ennen kaikkea, että häneltä löytyy riittävästi voimavaroja vanhemmuuteen. Tarkoituksena on myös ymmärtää paremmin vanhempaa ja hänen toimintaansa vanhemman oman lapsuuden olosuhteiden ja menneisyydessä koettujen asioiden nojalla. (Myllärniemi, 2007, 23–24.)

Lapsilähtöinen orientaatio näkyy tavoitteena kaikessa perheiden kanssa tehtävässä sosiaalialan työssä. Lapsen etu ja sen toteuttaminen toimii perheiden kanssa työskentelevien ammattilaisten yhteisenä tavoitteena. Lapsilähtöisyys on yhteinen orientaatio, joka määrittelee juuri sen, miksi työtä tehdään. Eri ammattiryhmien työnkuvien välillä tarkentuu vielä se, miten työtä tehdään. Tähän vaikuttavat eri ammattiryhmien työskentelyn ajoitus, työssä käyttämät keinot, työn käytännöt sekä työskentelyn motiivit. (Myllärniemi 2007, 24.)



Kuva 2. Lastensuojelun perhetyön keskeiset orientaatiot ja toimintakehykset (Myllärniemi 2007, 25).

Perhetyön kehysorientaatioita ovat Myllärniemen (2007, 24) mukaan (Kuva 2)

- ”1. Perhekehys
2. Vanhemmuuden kehys/vanhempityön kehys
3. Lapsen yksilöivä kehys
4. Lapsen suojeleu –orientaatio”

Perhekeskeinen kehys toimii käytännön työssä yhteisenä nimittäjänä, lähtökohtana tulkinnoissa ja työn tavoitteena. Kolmion leveys havainnollistaa orientaation yleisyyttä asiakastilanteissa. Kolmion kärki osoittaa sen, että lapsen suojeleu - tehtävä on kehysten keskinäisessä hierarkiassa orientaationa ensisijaisin. Perhetyön asiakastyö perustuu useimmiten perhekeskeiselle vanhemmuustyöskentelylle. Vanhemmuustyökehys ja lapsilähtöinen perhekehys ovat alisteisia siten perhekehykselle. Kehyksen analysointi tuo esiin, miten työtilanteet rakentuvat perhekehysten rinnalla vaihtuvien ja näyttäytyvien kehysten varaan. Kehykset kuvaavat asiakaskohtaamisten rakennetta, keskusteluja, työntekijöiden puhe -ja tulkintatapoja sekä käytössä olevia työvälineitä. Perheisiin kulminoituvat käsitykset ja toiminnan todellisuus liittyvät näiden kehysten mukaisiin käytäntöihin. (Mylärniemi 2007, 25.)

Myös Pölkki ym. (2016, 13) ovat tutkineet lastensuojelun intensiivistä perhetyötä ja esittävät tutkimuksessaan perhetyössä tärkeimmiksi nousseina työskentelyorientaatioina Myllärniemen (2007, 24–25) tavoin koko perheen kanssa työskentelyn, vanhemmuuden ja vanhempien tukemisen, lasten tukemisen sekä lastensuojelutyön. Pölkin ym. (2016, 12) tutkimuksen mukaan perhetyössä vanhemmuuteen liittyviä asioita käsitellään suhteessa lasten tarpeisiin, joten perhetyön on oltava aina samaan aikaan lapsi-, vanhempi- ja perhelähtöistä. Perhetyössä perhedynamiikan ymmärtäminen ja psykososiaalisen lähestymistavan käyttö nähtiin välttämättöminä. (Pölkki ym. 2016, 14).

3.3 Perhetyön työmenetelmät ja -välineet

Lahtinen (2008, 111) on jakanut työmenetelmät ja -välineet seuraavanlaisesti. Työmenetelmät ovat toimintaorientaatioiden pohjalta nousevia käytännön työtapoja kuten keskustelu, arjen ohjaus, toiminnalliset menetelmät, arviointi- ja kartoitustyöskentely. Työvälineet ovat taas työmenetelmiä tukevia konkreettisia välineitä kuten lomakkeita, karttoja, kortteja, arkea strukturoivia työvälineitä, elämänhallintaan ja voimaantumiseen liittyviä työvälineitä sekä toiminnallisia työvälineitä. (Lahtinen 2008, 111.)

Menetelmät eli metodit ymmärretään usein suunnitelmalliseksi tavaksi ratkaista jokin ongelma, suorittaa jokin tietty tehtävä tai päästä tavoitteeseen. Menetelmä kuvaa lisäksi myös sitä, että se voidaan opettaa toiselle ja sitä voidaan soveltaen käyttää samankaltaisen ongelman käsittelyssä myös eri tilanteessa. (Kananoja ym. 2017, 180.)

Työmenetelmä on aina vahvasti kontekstiin sidonnainen ja sen tulee liittyä osaksi kokonaistyöprosessia. Menetelmä voidaan nähdä joustavana ja perhetyöntekijän käytössä helposti sovellettavaksi keinoksi saavuttaa perhetyön asetettuja tavoitteita tai toisaalta työyhteisössä voidaan myös käyttää yhteisesti sovittuja työmenetelmiä. Yhden työprosessin aikana voidaan hyödyntää lisäksi useampia työmenetelmiä. (Lahtinen 2008, 39.) Työmenetelmän käyttö tuleekin olla aina hyvin perusteltua ja mahdollistaa määritetyn tavoitteen saavuttaminen. Kun työmenetelmä voidaan määritellä toistettavissa olevaksi ja vakiintuneeksi työtavaksi, niin voidaankin sanoa, että työmenetelmä on ikään kuin ammatillisten työkäytäntöjen kokonaisuus. (Hirvonen 2015, 18; Kaikko & Friis 2013, 112.)

Työmenetelmien taustalla vaikuttaa erilaisia teoreettisia lähtökohtia, joten toimintaperiaatteiden ja orientaatioiden ymmärtäminen on erittäin tärkeää työssä (Lahtinen 2008, 39). Nämä työmenetelmät ja niiden taustateoriat ohjaavat perhetyöntekijöiden tapoja olla vuorovaikutuksessa asiakkaisiin (Kaikko & Friis 2013, 80). Rönkön ja Rytkösen (2010, 189) mukaan sosiaalityön taustalla vaikuttaa useampia teorioita, perhetyöhön liittyvinä teorioina esiin nousee systeeminen- ja sosiaalikonstruktivistinen teoria. Myllärniemi (2007, 38) mainitsee perhetyön työkäytännöistä perhetyön käyttöteorioina systeemisyyden ja ratkaisukeskeisyyden.

Perhetyössä keskeisintä aluetta ovat työntekijöiden sujuvat kontaktit asiakkaisiin sekä hyvään vuorovaikutukseen perustuva yhteistyösuhde (Kaikko & Friis 2013, 108). Asiakkaan ja perhetyöntekijän yhteistyöllä on useita tärkeitä merkityksiä. Ensinnäkin se on molemmille osapuolille sosiaalinen kokemus. Kun työntekijästä välittyy asiakkaalle aito välittäminen ja kunnioitus häntä kohtaan, sekä usko ja halu työskennellä asiakkaan myönteisen muutoksen eteen, niin silloin yhteistyö voi parhaimmillaan olla erittäin voimaannuttava kokemus asiakkaalle. (Kananoja ym. 2017, 185.) Hyvässä yhteistyössä työntekijä ja asiakas yhdessä määrittävät perusteet asiakkuudelle sekä tavoitteet työskentelylle ja ne keinot, millä päästään asetettuihin tavoitteisiin. Tulevaan yhteistyön vaikuttavat useat asiat, kuten työntekijän oma ihmiskäsitys, käsitykset vuorovaikutuksesta sekä lasten ja vanhempien välisistä suhteista. Näiden lisäksi muita tärkeitä tekijöitä ovat käytössä olevat palvelut sekä työmenetelmät ja -välineet perhetyöntekijän työkalupakissa. (Kaikko & Friis 2013, 108.)

Myllärniemen (2007, 30) mukaan vuorovaikutustaidot ovat perhetyöntekijän keskeinen työmenetelmä keskustelun ohella. Keskustelun avulla luodaan luottamuksellinen ja toimiva asiakassuhde. Keskustelujen avulla ohjataan vanhempia tarkastelemaan lapsen tarpeita sekä kehitystä tukevia ja vaarantavia tekijöitä, lisäksi huomio kiinnitetään vanhemmuuteen, parisuhteeseen ja sosiaalisiin verkostoihin. (Myllärniemi 2007, 30.) Vilen ym. (2010, 77–79) tuo esiin sen, miten tärkeää hyvässä vuorovaikutussuhteessa on myös kyky kuunnella. Lisäksi oleellista on keskustelun dialogisuus, jotta keskustelu sisältää molemminpuolista vuorovaikutusta. Näiden keskustelujen sekä neuvon ja ohjeiden avulla perhetyöntekijät pyrkivät kotikäyntien aikana vahvistamaan ja tukemaan vanhemmuutta sekä sujuvoittamaan lapsiperheiden arkea. (Araneva 2016, 62; Kananoja ym. 2017, 218.)

Rönkön & Rytkösen (2010, 188–191) mukaan perhetyötä määrittävänä asenteena ja vuorovaikutustapana voidaan pitää voimavarakeskeisyyttä, johon sisältyy ratkaisukeskeisyys. Voimavaraistavalla työmenetelmällä tarkoitetaan työ- ja ajattelutapaa, jossa keskitytään perheen sisäisen toiminnan, ajattelun ja arvomaailman myönteisiin ja sitä kannatteleviin asioihin. (Rönkkö & Rytkönen 2010, 188–191.) Perhetyöntekijän tulee pitää myös huolta siitä, että keskusteluissa reflektoidaan säännönmukaisesti. Se on tärkeä osa keskustelua, sillä sen tarkoituksena on lisätä yhteistä tietoisuutta, jonka päämääränä on oman ja toisten toiminnan laajempi ymmärtäminen. (Järvinen ym. 2012, 185.)

Kaikko & Friis (2013, 111–112) tuovat esiin sen, miten perhetyössä käytetään paljon erilaisia työmenetelmiä. Niiden tulee määräytyä aina perheen tarpeiden mukaisesti. Menetelmä on käsitteenä haasteellinen, koska se on lastensuojelun sosiaalityön käsitteenä yhtä monimuotoinen kuin itse sosiaalityökin. Työmenetelmiksi ovat määriteltävinä muun muassa erilaiset palvelut ja toimenpiteet, mutta myös erilaiset toimintatavat, kuten läheisneuvonpito, TheraPlay ja perhevideointi. Työmenetelmien ja -välineiden käytössä on ennen kaikkea kuitenkin tärkeää päästä dialogiin ja vuorovaikutukseen asiakkaan kanssa. Menetelmä on vain väline johonkin tavoitteeseen pääsemiseksi. Tavoitteena voi olla yhteistyösuhteen rakentaminen, asiakkaan kuulluksi ja nähdyksi tuleminen sekä kohtaamisen tukeminen. Menetelmä selkeyttää tilannetta, toimii keskustelun apuvälineenä tai se voi tukea ja edesauttaa muutoksen rakentumista. (Kaikko & Friis 2013, 111–112.)

Työvälineiden käytössä konkretisoituvat toimintaorientaation ja käytettävän työmenetelmän valinnat. Työvälineet ovat perheen kohtaamisessa, vuorovaikutuksessa ja työskentelyssä käytettäviä keinoja ja välineitä. Ne voivat olla konkreettisia apuvälineitä perheen

kanssa työskentelyssä, mutta myös käsitteellisiä ja ajattelua ohjaavia välineitä. (Lahtinen 2008, 40.) Työvälineet ovat tarkoitettu keskustelun tueksi, ne selkeyttävät tilannetta, toimivat muutoksen edistäjänä ja auttavat pääsemään tiettyyn tavoitteeseen. (Kaikko & Friis 2013, 112.) Työväline ei välttämättä ole sidoksissa mihinkään tiettyyn työmenetelmään, vaan työvälineitä voidaan käyttää joustavasti erilaisissa tilanteissa, työprosessin eri vaiheissa ja myös eri työmenetelmien yhteydessä. (Lahtinen 2008, 40.)

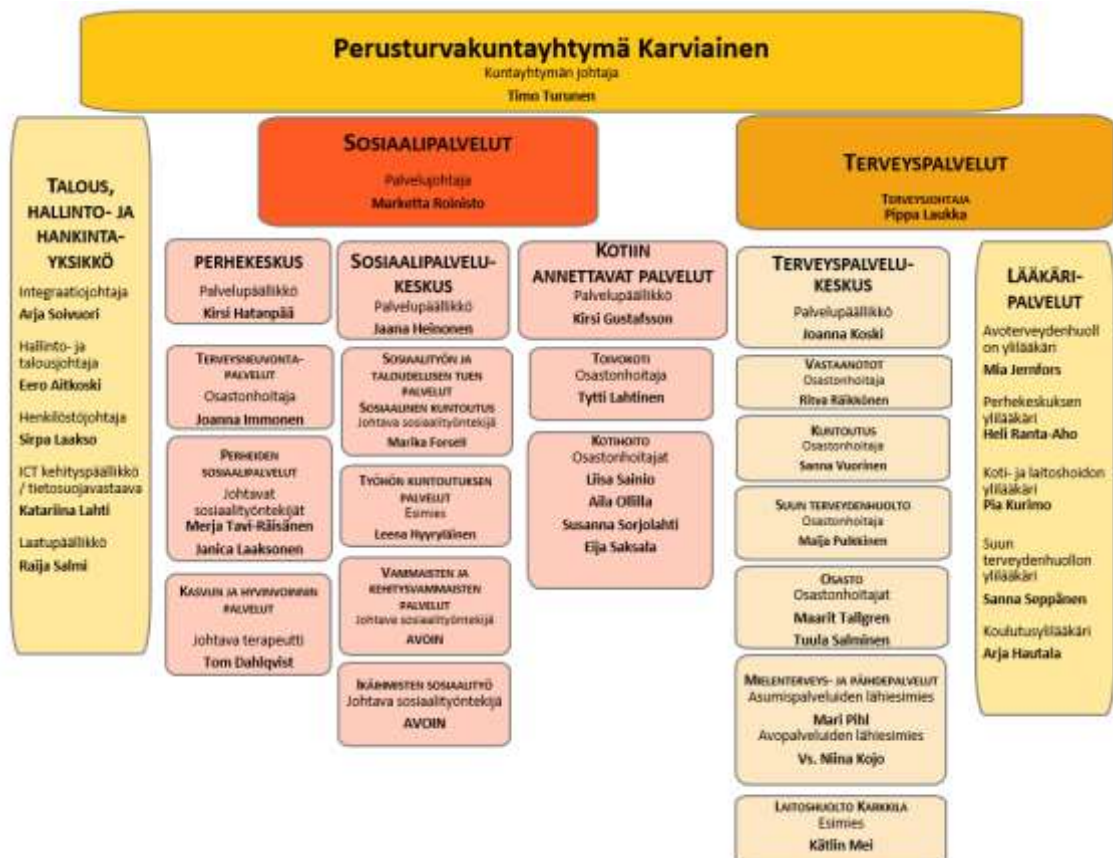
Osa työvälineistä on kotimaista alkuperää esimerkiksi vanhemmuuden roolikartta ja osa taas on tuotu ulkomailta, esimerkiksi läheisneuvonpito Uudesta-Seelannista. Kun työntekijä perehtyy käyttämiinsä työvälineisiin hyvin, niin silloin käyttö kohtaa tarpeet, riski vääriin tulkintoihin vähenee ja välineisiin liittyvät rajat sekä rajoitteet tulevat esiin. (Kaikko & Friis 2013, 112.) Perhetyössä työvälineinä käytetään muun muassa erilaisia perhetilanteen kartoituslomakkeita, kortteja ja roolikarttoja (THL 2020b.) Lasten kanssa käytettävät työvälineet ovat tyypillisesti toiminnallisia menetelmiä. Toiminnallisiin menetelmiin kuuluvat esimerkiksi erilaiset leikit ja pelit sekä rooliharjoitukset. (Socca 2020.)

Perhetyössä haasteena saattaa olla joskus se, että tavoitekeskeinen työskentely korostuu liikaa sekä niissä käytettävät työmenetelmät ja -välineet. Silloin on vaarana, että työntekijä saattaa jättää huomioimatta tärkeitä vuorovaikutustekijöitä, joita yhteistyön rakentaminen, toisen kuuleminen tai luottamuksen tunteen vahvistaminen vaativat. (Rönkkö & Rytönen 2010, 167.) Parhainkaan työväline ei pysty korvaamaan aitoa kiinnostusta ja välittämistä. Tärkeintä perheelle on perhetyöntekijän antama yhteinen kiireetön läsnäolo ja aika. (Järvinen 2012, 158.)

4 TUTKIMUKSEN TOTEUTUS

4.1 Toimintaympäristö

Perusturvakuntayhtymä Karviaisessa tehtiin organisaatiouudistus 1.1.2021, jolloin perheiden sosiaalipalvelut siirtyivät perhekeskuksen alaisuuteen. Perhekeskuksen kehittäminen jatkuu Ptky Karviaisessa edelleen. Perusturvakuntayhtymä Karviaisen perhekeskus tarjoaa palveluita lapsille, nuorille ja perheille. Perhekeskus on toiminnallinen kokonaisuus, jossa toimivat tiiviisti yhteen lasten ja nuorten kasvua ja kehitystä edistävät, tukevat ja korjaavat palvelut. Perhekeskuksessa toimii perheiden sosiaalipalveluiden lisäksi terveysneuvontapalvelut sekä kasvun ja hyvinvoinnin palvelut (Karviainen 2021.) Organisaatiokaavio on esitetty alla olevassa kuvassa (Kuva 3).



Kuva 3. Ptky Karviaisen organisaatiokaavio (Karviainen 2021).

Perheiden sosiaalipalveluita toteutetaan sosiaalihuoltolain ja lastensuojelulain mukaisina palveluina Vihdissä ja Karkkilassa. Perhekeskuksessa perheille tuotettavat sosiaalipalvelut perustuvat toimintamalliin, jossa tuotettavat palvelut on jaettu tiimeihin: alkuarvioinnin tiimiin, sosiaalihuoltolain mukaisen palvelun tiimiin, lastensuojelun avohuollon tiimiin sekä lastensuojelun sijaishuollon tiimiin. Lisäksi sosiaalihuolto- ja lastensuojelulain mukaisia lapsiperheiden tukipalveluita toteuttavat perhetyöntekijöiden tiimi sekä ammattisten tukihenkilöiden tiimi.

Perhetyötä Ptky Karviaisessa toteutetaan sosiaalihuoltolain mukaisena perhetyönä sekä lastensuojelulain mukaisena tehostettuna perhetyönä. Perhetyötä toteutetaan perheen kotona sekä heidän omissa toimintaympäristöissään. Perhetyötä ja tehostettua perhetyötä toteuttavat Ptky Karviaisessa erityissosiaaliohjaajat, sosiaaliohjaajat ja perhetyöntekijät.

Ptky Karviaisen perhekeskuksessa on meneillään perhetyön kehittäminen. Aiemmin perhetyö on ostettu suurelta osin yksityisiltä palveluntuottajilta, mutta nyt ostopalvelut on lopetettu ja perhetyö on muutettu pääsääntöisesti kokonaan Karviaisen omaksi toiminnaksi. Perhetyön työntekijäresurssia on muutoksen myötä lisätty, jotta perheiden tarpeisiin voidaan vastata tarvittaessa myös iltaisin ja viikonloppuisin. Perhetyön kehittämisen keskiössä on tarjota perheille arjen haasteiden hallintaan tukea oikea-aikaisesti ja riittävän intensiivisesti. Ptky Karviaisen tavoitteena on toiminnan vakiinnuttaminen tasolle, jossa perheet saavat tuen varhaisessa vaiheessa, jolloin onnistuneen toiminnan vaikutavuus näkyy raskaimpien lastensuojelun toimenpiteiden vähenemisenä lähivuosina. (Karviainen 2020, 12, 23–24.)

Perusturvakuntayhtymä Karviaisessa kaikki perheiden sosiaalipalveluiden työntekijät kävivät loppuvuodesta 2020 systeemisen toimintamallin -koulutuksen. Systeemisen toimintamallin käyttöönottoa on harjoiteltu tiimeissä esimiesten johdolla ja systeemiseen toimintamalliin kuuluvia työmenetelmiä ja -välineitä on otettu tietoisesti käyttöön asiakastyössä.

4.2 Tutkimuksen tavoite ja tutkimustehtävä

Tutkimustyön tavoitteena oli tuoda näkyväksi perhekeskuksen työntekijöiden työmenetelmien ja työvälineiden käytön ja osaamisen nykytilanne. Ptky Karviainen voi hyödyntää tutkimuksen tuloksia organisaation perhetyön sisällöllisessä kehittämistoiminnassa ja

sen myötä tarjota lapsille sekä perheille entistä parempaa ja vaikuttavampaa palvelua. Tehtävänä oli tutkia Perusturvakuntayhtymä Karviaisen perhekeskuksessa perhetyötä tekevien työntekijöiden työmenetelmien ja työvälineiden käyttöä. Perhetyössä työskennellään lasten, nuorten ja perheiden kanssa erilaisissa elämäntilanteissa, ja työskentelyssä käytetään erilaisia työmenetelmiä ja -välineitä.

Yhteistyössä toimeksiantajan kanssa rajasimme tutkimuksen koskemaan Ptky Karviaisen perhekeskuksessa sosiaalihuoltolain mukaista perhetyötä ja lastensuojelulain mukaista tehostettua perhetyötä tekevien työntekijöiden kokemuksia ja näkemyksiä perhetyön ja tehostetun perhetyön työmenetelmistä ja työvälineistä. Tutkimuksen kohteeksi valikoitui sosiaalihuoltolain mukaisen palvelun tiimin, lastensuojelun avohuollon tiimin sekä perhetyöntekijöiden tiimin perhetyötä tekevät työntekijät; erityissosiaaliohjaajat, sosiaaliohjaajat ja perhetyöntekijät.

Tehtävänannon perusteella tutkimuskysymyksiksi nousivat:

1. Millaisia työmenetelmiä ja -välineitä perhetyötä tekevillä perhetyöntekijöillä, sosiaaliohjaajilla ja erityissosiaaliohjaajilla on käytössä?
2. Mitkä asiat vaikuttavat perhetyössä työmenetelmien ja -välineiden valintaan?
3. Millaisia kokemuksia perhetyötä tekevillä perhetyöntekijöillä, sosiaaliohjaajilla ja erityissosiaaliohjaajilla on käytetyistä työmenetelmistä ja -välineistä?

4.3 Tutkimusprosessi

Tutkimustyön prosessi alkoi elokuussa 2020, jolloin aiheen valinnasta sovittiin toimeksiantajan kanssa. Samaan aikaan alkoi lähdekirjallisuuteen sekä aiheesta tehtyihin aiempiin tutkimuksiin perehtyminen. Syksyn aikana aihetta, tutkimuskysymyksiä sekä tutkimuksen kohderyhmää tarkennettiin yhteistyössä toimeksiantajan kanssa.

Tutkimuslupa saatiin ensin suullisena 1.2.2021 perhekeskuksen palvelupäällikkö Kirsi Hatanpäältä, kirjallinen päätös tutkimusluvasta saatiin 15.2.2021 (Liite 1). Suullisen tutkimusluvan jälkeen aloitettiin työskentely tutkimusaineiston keräämisen parissa. Tarkemmin aikataulua ja työskentelyä on kuvailtu seuraavan sivun taulukossa (Taulukko 1).

Taulukko 1. Tutkimusprosessi.

AIKATAULU	TYÖSKENTELY
ELOKUU 2020	<ul style="list-style-type: none"> Aiheen sopiminen toimeksiantajan kanssa Lähdekirjallisuuteen perehtyminen
SYYSKUU 2020	<ul style="list-style-type: none"> Toimeksiantosopimuksen tekeminen Aiheen tarkennus toimeksiantajan kanssa Tutkimusongelma -ja kysymykset Lähdekirjallisuuteen perehtyminen
LOKAKUU 2020	<ul style="list-style-type: none"> Tutkimussuunnitelman tekeminen Lähdekirjallisuuteen perehtyminen
MARRASKUU 2020	<ul style="list-style-type: none"> Tutkimussuunnitelman tekeminen Tietoperustan luominen
JOULUKUU 2020	<ul style="list-style-type: none"> Tutkimussuunnitelma valmis, hyväksytty Tietoperustan luominen
TAMMIKUU 2021	<ul style="list-style-type: none"> Webropol kyselyn luominen Tietoperustan luominen
HELMIKUU 2021	<ul style="list-style-type: none"> Suullinen tutkimuslupa 1.2.2021 Kirjallinen tutkimuslupa 15.2.2021 Aineistonkeruu: Webropol -kysely auki 2.2-12.2.2021 ja 12.2-18.2.2021
MAALISKUU 2021	<ul style="list-style-type: none"> Aineiston analysointi: Webropol -kysely Haastattelukysymysten tarkentaminen Aineistonkeruu: fokusryhmähaastattelu 16.3.2021 Aineiston analysointi: fokusryhmähaastattelu
HUHTIKUU 2021	<ul style="list-style-type: none"> Aineiston analysointi: fokusryhmähaastattelu Tutkimustulosten kirjoittaminen Tutkimustyön viimeistely
TOUKOKUU 2021	<ul style="list-style-type: none"> Tutkimustulosten kirjoittaminen Tutkimustyön viimeistely Tutkimus valmis, julkaiseminen

4.4 Tutkimusmenetelmä

Tutkimustyön tarkoitus on tuottaa uutta tietoa tutkittavasta aiheesta (Kananen 2014, 30; Salonen 2013, 7). Tutkimusmenetelmäksi valikoitui laadullinen eli kvalitatiivinen tutkimusmenetelmä. Laadullinen menetelmäsuuntaus valikoitui sen ominaisuuksien vuoksi. Laadullisessa tutkimuksessa ominaista on, että tutkija pyrkii saavuttamaan tutkittavien

näkemyksen tutkittavasta ilmiöstä. Laadullisessa tutkimuksessa pyritään mahdollisimman kokonaisvaltaisesti tutkimaan tutkimuksen kohdetta ja tutkimuksen tavoitteena on kerätä ihmisten omat kuvaukset koetusta todellisuudesta. Todellisen elämän kuvaaminen on laadullisen tutkimuksen lähtökohta. (Vilka 2015, 118.)

Tutkimuksen aineistonkeruumenetelmiksi valikoitui kysely ja ryhmähaastattelu, niiden erilaisten tiedonkeruuluonteiden vuoksi. Tarkoituksena oli saada mahdollisimman moni osallistumaan tutkimukseen. Kysely mahdollisti anonyymisti vastaamisen ja ryhmähaastattelu toi tutkittaville mahdollisuuden laajempaan keskusteluun aiheesta, lisäksi ryhmähaastattelu antoi mahdollisuuden esittää tarkentavia kysymyksiä haastateltaville.

Laadullisessa tutkimuksessa yleisimpiä aineistonkeruumuotoja ovat haastattelu, kysely, erilaisiin dokumentteihin perustuva aineisto sekä havainnointi (Vilka 2015, 122; Kananen 2014, 64). Kysely toteutettiin sähköisenä kyselynä avoimilla kysymyksillä. Avoimien kysymysten avulla pyrittiin saamaan tietoa enemmän ja laajemmin tutkittavasta aiheesta (Kananen 2014, 79). Haastattelumuodoksi valikoitui fokusryhmähaastattelu, sillä tutkimuksen kohderyhmänä oli tietty tutkittavien joukko; perhetyötä tekevät työntekijät. Lisäksi haastattelumuodoista tehokkaimmaksi on kuvailtu ryhmähaastattelua, jolloin saadaan samanaikaisesti tietoja usealta eri henkilöltä. (Hirsjärvi ym. 2009, 208; Kaila & Mäntyranta 2008, 1.)

Laadullisen tutkimuksen tiedonkeruussa voidaan hyödyntää internetin ja verkon tarjoamia mahdollisuuksia (Kananen 2014, 125). Verkon kautta toteutettavat aineistonkeruumenetelmät valikoituivat maailmanlaajuisen COVID -19 koronavirustilanteen vuoksi, jolloin on syytä välttää ylimääräistä lähikontaktia muihin ihmisiin. Valintaan vaikutti myös epätietoisuus siitä, millaisia yhteiskunnallisia tai alueellisia kokoontumisrajoituksia olisi mahdollisesti edessäpäin.

Kysely toteutettiin sähköisenä Webropol -kyselynä. Webropol on Pohjoismaissa yleisimmin käytetty kyselytyökalu. Valintaan vaikutti työkalun luotettavuus ja turvallisuus sekä ohjelman helppokäyttöinen, mutta monipuolinen käyttöliittymä. (Webropol 2021.) Fokusryhmähaastattelun suunniteltiin toteuttavaksi videoyhteydellä verkossa Zoom -sovelluksen avulla. Zoom -sovellus valikoitui sen helppokäyttöisyyden, kokousturvallisuuden ja kokouksen nauhoitusmahdollisuuden vuoksi (Zoom 2021). Haastatteluajankohtana fokusryhmähaastattelu toteutettiin kuitenkin lähitapaamisena sekä etäyhteydellä Zoom videokokouksena, sillä osa haastateltavista koki keskustelun kasvotusten

luonnollisempänä ja tämä oli mahdollista toteuttaa sen hetkisten kokoontumisrajoitusten puitteissa turvallisesti.

Webropol -kysely (Liite 2) oli kartoittava kysely, jonka tuottamaa tietoa hyödynnettiin fokusryhmähaastattelun kysymysten suunnittelussa. Fokusryhmähaastattelun (Liite 3) avulla pyrittiin saamaan syvempää ymmärrystä ja tietoa tutkittavasta aiheesta. Hirsjärven & Hurmeen (2008, 35) mukaan kysely ja haastattelu ovat molemmat menetelmiä, jotka kohdistuvat tietoisuuden ja ajattelun sisältöihin.

Koko kohderyhmälle eli 14:lle työntekijälle lähetettiin saatekirje sähköpostilla, joka sisälsi tietoa tutkimuksesta sekä pyynnön osallistua Webropol -kyselyyn ja fokusryhmähaastatteluun. Linkki Webropol -kyselyyn oli sähköpostin yhteydessä. Sähköpostin liitteenä oli myös tiedote tutkimuksesta (Liite 4). Tutkimuksen tiedotetta on kuvailtu enemmän luvussa 6.2.

Webropol -kysely oli auki ajalla 2.2.-12.2.2021. Sähköisen kyselylomakkeen mahdollisesti alhainen vastausprosentti tiedostettiin ja tähän varauduttiin aikataulullisesti (Vilkkä 2021, 76). Vähäisen vastaajamäärän johdosta kyselyn aukioloaikaa jatkettiin 18.2.2021 asti. Kohderyhmää muistutettiin sähköpostitse kyselyn aukioloaikana mahdollisuudesta vastata kyselyyn ja ilmoittautua osallistujaksi fokusryhmähaastatteluun. Lisäksi Webropol -kyselyn aukioloajan jatkamisesta informoitiin kohderyhmälle sähköpostitse. Webropol -kyselyyn vastasi kahdeksan työntekijää neljästätoista työntekijästä.

Fokusryhmähaastatteluun ilmoittautui neljä työntekijää, haastattelu pidettiin 16.3.2021. Haastattelukysymykset annettiin ilmoittautuneille etukäteen. Tämä on suositeltavaa haastattelun onnistumisen kannalta, sillä haastattelun tarkoituksena on saada mahdollisimman paljon tietoa käsiteltävästä aiheesta ja näin haastateltavat voivat tutustua kysymyksiin etukäteen. (Tuomi & Sarajärvi 2018, 63.) Fokusryhmähaastattelun suositeltu ryhmäkoko on 4–10 henkilöä. Fokusryhmähaastattelu toteutettiin valikoidussa ryhmässä, ennalta suunnitellun haastattelurungon pohjalta ja haastattelu nauhoitettiin. Haastattelijan tehtävänä on keskustelun ylläpitäminen sekä mahdollistaa jokaiselle osallistujalle mahdollisuus oman mielipiteen ja erilaisten käsitysten esittämiseen. Tarkoituksena on saada osallistujien välille mahdollisimman paljon keskustelua, sillä tämä muodostaa tutkimusaineiston. (Kaila & Mäntyranta 2008, 1, 3–4.) Haastateltavat tukivat toistensa näkemyksiä ja esittivät omia ajatuksiaan, joka synnytti haastateltavien välille keskustelua.

Molemmat tutkimuksen tekijät osallistuivat haastattelijan roolissa haastatteluun. Fokusryhmähaastattelussa kahden haastattelijan käyttäminen on tavallista, jolloin molemmilla on oma roolinsa. Fokusryhmähaastattelu kulkee yleensä strukturoidun haastattelurungon mukaan, jossa suositaan avoimia kysymyksiä. Haastattelun aikana esiin nousseista asioista esitettiin tarkentavia ja syventäviä kysymyksiä. Haastattelussa kiinnitettiin huomiota, ettei johdattelevia kysymyksiä esitetty. (Kaila & Mäntyranta 2008, 3–4.)

4.5 Aineiston analyysi

Laadullisen aineiston analyysin tavoitteena on aineiston selkeyttäminen, jonka avulla tutkittavasta aiheesta tuotetaan uutta tietoa (Eskola & Suoranta 2008, 137). Sisällönanalyysiä kuvaillaan perusanalyysimenetelmänä, jota voidaan hyödyntää analyysimenetelmänä kaikissa laadullisen tutkimuksen perinteissä (Tuomi & Sarajärvi 2018, 78). Sisällönanalyysissä voidaan käyttää aineistolähtöistä tai teorialähtöistä sisällönanalyysiä (Vilka 2021, 132). Tutkimuksen aineiston analyysimenetelmänä käytettiin aineistolähtöistä sisällönanalyysiä. Aineistolähtöisessä analyysissä on tarkoituksena, että tutkimusaineistosta pyritään luomaan teoreettinen kokonaisuus. Aineistolähtöisen analyysin oletetaan olevan aineistolähtöistä, jolloin aiemmat teoriat tutkittavasta ilmiöstä eivät saisi vaikuttaa aineiston toteuttamiseen tai lopputulokseen. (Vilka 2021, 80.)

Laadullisen aineiston käsittelyssä tutkija tarvitsee loogista päättely- ja tulkintakykyä; ensin on tarpeellista hajottaa aineisto osiin, sen jälkeen tarvitaan aineiston käsitteellistämistä ja lopulta siitä muodostetaan uudenlainen looginen kokonaisuus. Tällä tavalla aineistoon saadaan selkeyttä, joka mahdollistaa luotettavien ja selkeiden johtopäätösten tekemisen tutkittavasta ilmiöstä (Tuomi & Sarajärvi 2018, 91.)

Webropol -kyselyn vastaukset olivat valmiiksi ohjelmassa raporttina kirjoitetussa muodossa. Raportti vietiin Word pohjalle. Aineiston analysointi aloitettiin lukemalla vastaukset huolellisesti läpi useamman kerran. Analyysin jokaisessa vaiheessa pyrittiin pitämään mielessä tutkimuskysymykset ja niihin palattiin aina uudelleen. Raportin vastaukset olivat valmiiksi suurimmalta osin selkeinä ja lyhyesti ilmaistuina, joten aineisto vaati melko vähän tiivistämistä. Tekstikohdat merkattiin värikoodilla; kohdat, joissa käsiteltiin samankaltaisia asioita, koodattiin aina samalla värillä. Samoja asioita kuvaavat ilmaisut yhdistettiin ja käsitteet jaoteltiin omiksi luokikseen. Jaottelulla aineistosta syntyi eri teemoja: työmenetelmät, työvälitteet, valintaan vaikuttavat asiakkaasta lähtöisin olevat tekijät, valintaan vaikuttavat työntekijälähtöiset tekijät, hyöty asiakkaalle sekä hyöty työnteon

lähtökohdista, työntekijöiden näkemys asiakkaan kokemuksista, muut kokemukset ja toiveet. (Tuomi & Sarajärvi 2018, 92; Kananen 2014, 100.)

Kananen ym. (2014, 100) toteavat, että aineiston analyysin jälkeen kerätään monesti uutta aineistoa, jolla on tarkoitus täydentää aiempaa analyysia. Fokusryhmähaastattelun tarkoituksena oli ymmärryksen syventäminen tutkittavasta aiheesta. Fokusryhmähaastattelussa nauhoitettu aineisto litteroitiin kirjalliseen muotoon. Aineiston litteroinnissa on kyse siitä, että koko aineisto kirjoitetaan mahdollisimman sanatarkasti ylös (Hirsjärvi ym. 2009, 222). Litterointia voidaan tehdä eri tarkkuudella. Haastateltavien puhe kirjoitettiin ylös sanatarkasti, äänenpainot ja äännähdykset jätettiin kirjoittamatta. Haastateltavien puhe merkattiin tunnustiedoilla H1, H2, H3, H4. (Kananen 2014, 101–102.) 55 minuutin haastattelusta syntyi yhdeksän sivua tekstiä Word asiakirjapohjalle, Arial fontilla, kirjainkoolla 11 ja rivivälillä 1,5.

Litteroitu aineisto luettiin läpi useaan kertaan tekstin sisällön ymmärtämiseksi. Aineistoa tarkasteltiin tutkimuskysymykset mielessä pitäen. Aineisto koodattiin asiasisällön mukaan värikoodein, kuten Webropol -kyselyssäkin. Koodauksen tarkoituksena oli saada aineisto helpommin käsiteltävään muotoon, aineisto tiivistyi ja siitä saatiin karsittua tutkimuksen kannalta epäolennaiset asiat pois. Samoja asioita kuvaavat ilmaisut ja käsitteet listattiin allekkain omiksi luokikseen. (Tuomi & Sarajärvi 2018, 92–93; Kananen 2014, 100, 104.) Koodauksen jälkeen aineistoa analysoidaan ja aineistosta pyritään löytämään rakenteita, säännönmukaisuuksia tai teemoja (Kananen 2014, 104). Aineistosta nousi esiin teemoina: työmenetelmät, työvälineet, valintaan vaikuttavat asiakkaasta lähtöisin olevat tekijät, valintaan vaikuttavat työntekijälähtöiset tekijät, päätöksen teko, suunnitelmallisuus, tarkoitus ja tavoite, kokemus, ja kehittäminen.

Kyselyn ja haastattelun aineistonanalyyseistä löytyi yhdistäviä tekijöitä. Samankaltaisia teemoja yhdisteltiin tutkimuskysymykset mielessä pitäen, näin aineisto selkiytyi entisestään ja tutkimustehtävään saatiin vastauksia. (Tuomi & Sarajärvi 2018, 94.)

5 TULOKSET

5.1 Kohderyhmän taustatiedot

Tutkimuksen kohderyhmänä olivat Ptky Karviaisessa perhetyötä tekevät erityissosiaaliohjaajat, sosiaaliohjaajat ja perhetyöntekijät. Neljästätoista työntekijästä Webropol -kyselyyn vastasi kahdeksan työntekijää ja fokusryhmähaastatteluun osallistui neljä työntekijää. Anonymiteetin suojelemiseksi tutkimustuloksissa ei avata osallistujien tehtävänimikettä tai koulutustaustaa. Tutkimukseen osallistuvat työntekijät ilmoittivat tekevänsä työssään perhetyötä, tehostettua perhetyötä ja osa teki molempia. Tutkittavien työskentely perhetyössä ja/tai tehostetussa perhetyössä jakautui melko tasaisesti puoliksi. Tutkittavien työkokemus perhetyöstä vaihteli alle yhdestä vuodesta yli kymmeneen vuoteen.

Haastateltavien puhe merkattiin tunnistetiedoilla H1, H2, H3, H4, tällä varmistettiin, että kaikkien vastaajien mielipiteet huomioitiin. Raportin viimeistelyvaiheessa tunnistetiedot kuitenkin poistettiin tekstistä, jotta osallistujien anonymiteetti säilyy, sillä yksittäisten henkilöiden mielipiteitä yhdistelemällä olisi mahdollista tunnistaa henkilö työyhteisössä.

5.2 Työntekijöillä käytössä olevat työmenetelmät ja -välineet

Tutkimukseen osallistuneilla työntekijöillä on käytössään erilaisia työmenetelmiä ja työvälineitä. Tutkittavat määrittivät työmenetelmiä ja -välineitä hieman eri näkökulmista ja kokivat käsitteiden helposti menevän sekaisin keskenään.

”Menee vähän työmenetelmä ja -väline sekaisin.”

”Koen, että menetelmä ja väline vaikea määrittellä.”

Suurin osa tutkittavista nosti esiin tärkeimpänä työmenetelmänä perhetyössä dialogisen keskustelun, jossa asiakas kokee tulevansa kuulluksi ja ymmärretyksi. Tämä nähtiin perheiden kanssa tehtävän työn perustana.

”Kaiken perustana on dialogisuus ja asiakkaan kuuleminen. Vasta, kun asiakas kokee tulleensa kuulluksi ja ymmärretyksi, on muista menetelmistä ja välineistä hyötyä.”

Usein käytettyinä työmenetelminä koettiin asiakkaan ohjaus ja rinnalla kulkeminen. Lisäksi menetelmänä käytetään mallintamista. Tärkeänä nähtiin myös asiakkaan osallistaminen omissa asioissaan, huomioiden asiakkaan omat voimavarat ja jaksaminen.

Tutkittavien kertomuksista nousi esiin työssä käytettävät toiminalliset menetelmät ja niiden tärkeys.

”Nämä siksi, että niiden kautta tutustuu perheeseen parhaiten, pääsee kulkemaan perheen rinnalla heidän luonnollisessa toimintaympäristössään. Tutustumisen kautta voi saavuttaa luottamusta ja rakentaa hyvää yhteistyötä tavoitteiden saavuttamiseksi.”

Toiminnallisina menetelminä kuvailtiin lapsen tai perheen kanssa yhdessä tekemistä, kuten pelailua, ulkoilua ja retkiä, erilaisia liikuntamuotoja, leipomista ja ruoanlaittoa perheen kanssa sekä leikkiä ja roolileikkejä. Tutkittavien puheessa korostui leikin merkitys.

”Koen leikin menetelmänä. Erityisesti lapsiin pystyy tutustumaan tosi hyvin leikin avulla. Ja sitten taas leikkiin sisältyy paljon välineitä – millä voi leikkiä. Sillä saa paljon tietoa lapsesta, perheestä ja rooleista.”

”Kun näkee vanhempia lasten kanssa leikkimässä, tai leikitään yhdessä, saa tietoa vuorovaikutussuhteesta.”

Myös taidelähtöiset menetelmät nousivat esiin aineistosta, muun muassa askartelu, maalaaminen ja piirtäminen. Näitä toteutetaan yksilö- ja ryhmätoimintoina. Ryhmätoimintaa organisaatiossa on järjestetty esimerkiksi kerhotoimintana. Lapsille suunnattuja kerhoja on järjestetty muun muassa poikakerhona, tyttökerhona, kaverikerhona ja askartelukerhona. Työntekijät ovat arvioineet ketkä lapsista hyötyisivät ryhmätoiminnasta ja ryhmät on muodostettu asiakkaiden tarpeiden sekä mielenkiinnon kohteiden mukaan.

”Kaverikerho oli suunnattu esimerkiksi yksinäisille kaverittomille lapsille. Joskus tääl on pidetty askarteluryhmiä, niissä oli mukana lapsia, joilla oli yhteinen intressi siihen”

”Lapsi hyötyy siitä ja ne (kerhot/ ryhmätoiminta) antaa ihan eri tavalla tietoa lapsesta ja nuoresta, kun jos tapaavat sitä yksin tai perheen kanssa.”

Tutkittavat toivat esiin menetelminä myös ratkaisu- ja voimavarakeskeisen työtteen. Nämä koettiin tärkeiksi eteenpäin vievän muutostyön sekä toivon näkökulmasta.

Yksittäiset työntekijät ovat käyneet erilaisia menetelmäkoulutuksia, kuten motivoiva haastattelu, perhearviointi ja voikukkia-vertaistukimenetelmä lapsen sijoituksen koke-neille vanhemmille.

Systeemiseen toimintamalliin liittyen työntekijät nostivat esiin tiimin merkityksen, lisäksi työparityöskentelyn tärkeyttä korostettiin. Systeemisen toimintamallin sisältä nostettiin esiin työmenetelminä ja -välineinä terapeutin sukupuu ja kolmen talon malli.

”Systeeminen koulutus on koko henkilökunnalla. Itsessään ei ole menetelmä, mutta sen sisällä on paljon käytettyjä työmenetelmiä ja -välineitä.”

”Kolmetaloa on hyvä, sillä saadaan tietoa nykytilanteesta ja nähdään toiveita, mi-ten haluaisi asioiden olevan.”

Työmenetelmien rinnalla käytetään erilaisia työvälineitä, muun muassa lomakkeita, kort-teja, pelejä ja arjen struktuureja tukevia välineitä. Toimivat arjen rakenteet perheessä nähtiin ensisijaisen tärkeinä, pohjana työskentelylle.

”On perheen tilanne mikä vaan, niin pohja kaikelle on, että arjen rytmit toimivat. Jos ne ei toimi, niin on vaikea lähteä korjaamaan muita juttuja. Peruspalikat pitää saada ensin kuntoon.”

Arjen struktuurien luomisessa työntekijät hyödyntävät työvälineinä muun muassa erilai-sia huoneentauluja, perheen viikkokalenteria, kotityölistaa, arjen aikataulutusta, meidän perheen sääntöjen luomista, perhepalaveria, päivärytmin luomista, ajanhallinnan päivä-kirjaa sekä sopimuksia ruutuajasta.

Työskentelyn tukena perhetyössä käytetään erilaisia ja eri käyttötarkoituksiin soveltuvia kyselyitä ja lomakkeita. Käytetyimpinä nähtiin erilaiset roolikartat; vanhemmuuden-, pa-risuhteen- ja itsenäistyvän nuoren roolikartta.

”Vanhemmuuden roolikartalla saa monesti hyvin tietoa perheen tilanteesta ja sillä saa hyvän keskustelun alun.”

Sosiaalisten verkostojen kartoittamiseen työntekijöillä on käytössä verkostokartta ja ka-verilista. Muita työntekijöillä käytössä olevia elämäntilannetta kartoittavia ja -tukevia työ-välineitä on elämänjana, sukupuu, lapsen elämäntilanteen kartoitus, vanhemman itsear-viointi, kysymyksiä lapsen kanssa työskentelyn tueksi, audit, BDI 21, mielialapäiväkirja ja seksuaalineuvontaan liittyvä lomake nuoren alkutilanteen hahmottamiseksi.

Itsetunnon vahvistamisen tueksi käyttäviä lomakkeita ovat jatka lausetta tehtävä, minäkuva ja millainen haluaisin olla.

”Audittia ja BDI:tä olen käyttänyt masentuneiden tai päihteitä käyttävien vanhempien kanssa. Käydään lävitse lomakkeiden avulla, että mikä on tämänhetkinen tilanne.”

Tutkittavien mukaan erilaisia kortteja käytetään muun muassa tunne- ja turvataitojen opetteluun sekä voimavarojen- ja itsetunnon vahvistamiseen. Korttien etuna nähtiin se, että ne soveltuvat monen eri-ikäisen kanssa työskentelyyn. Työntekijöiden käytössä ovat muun muassa tunnekortit sekä nallekortit, joiden avulla voidaan käydä keskustelua perhe-elämästä, ihmissuhteista, tunteista ja tapahtumista sekä tutkia omaa identiteettiä. Lisäksi käytössä ovat vahvuuskortit, elämän tärkeät asiat kortit ja minä itse kortit, joiden tarkoituksena on lisätä eri-ikäisten käyttäjien omia voimavaroja, tukea itsetuntoa ja luoda mahdollisuuksia positiiviseen muutokseen.

Työskentelyssä käytetään työvälineinä myös pelejä. Esiin nostettiin Valovoima-lautapeli, jota tutkittavat ovat käyttäneet perheen jäseniin tutustumisessa sekä tunteista ja voimavaroista keskusteluun. Peliä voidaan käyttää myös lapsen sijoitukseen liittyvien tunteiden käsittelyssä. Lisäksi koko perheen lautapelit nähtiin toimivina työvälineinä esimerkiksi perheen vuorovaikutustaitojen vahvistamisessa.

Tutkittavat nostivat esiin, että yhteiskunnassa vallitseva koronavirustilanne on tuonut uudenlaisia haasteita työskentelyyn ja sen toteuttamiseen. Tutkittavat kertoivat, että tilanteen vuoksi on työntekijöiden kesken sekä osittain myös perheiden kanssa työskentelyyn otettu käyttöön etätyövälineenä Microsoft Teams tietokonesovellus. Kaikkeen työskentelyyn videoyhteydellä toteutettava työskentely ei tutkittavien mukaan kuitenkaan sovellu.

”Korona aikana etätyövälineenä on käytetty Teamsiä. Team:siä käytetään työntekijöiden ja myös perheen kanssa tilanteen salliessa.”

”Tehostettua perhetyötä ei voida tehdä Team:sin välityksellä. Se on konkreettista erityispalvelua ja sitä ei voi tehdä, kun paikan päällä. Koska perheiden tarpeet on sellaisia.”

Aineiston mukaan työmenetelmiä ja työvälineitä käytetään vuorovaikutustaitojen vahvistamiseen, vanhemmuuden tukemiseen, tunne- ja turvataitojen opetteluun, itsetunnon

vahvistamiseen, voimavarojen lisäämiseen, sosiaalisten verkostojen ylläpitoon ja vahvistamiseen sekä rutiinien ja arjenhallinnan tukemiseen.

5.3 Perhetyössä työmenetelmien ja -välineiden valintaan vaikuttavat asiat

Tutkimukseen osallistuneiden työntekijöiden vastauksista nousi esiin, että työmenetelmien ja -välineiden valintaan vaikuttavat asiakaslähtöiset sekä työntekijälähtöiset tekijät. Menetelmän ja -välineen valinnan taustalla on aina asiakkaan asiakassuunnitelmassa perhetyölle asetetut tavoitteet. Työmenetelmän ja -välineen valinnassa hyödynnetään myös sitä, mikä on asiakkaan oma ajatus elämästään ja tilanteestaan.

Tutkittavat toivat esiin, että perheen kanssa työskentelyssä käytettävä työmenetelmä ja -väline valitaan perheen tarpeen ja tilanteen mukaan. Käytettävän työmenetelmän ja -välineen valintaan vaikuttaa se, työskennelläanko lapsen, nuoren, vanhemman tai koko perheen kanssa. Käytettävään työmenetelmään ja -välineeseen vaikuttaa merkittävästi lapsen ikä.

”Pienen lapsen kanssa toiminnallinen tapa on usein parempi, jos heidän on vaikea sanoittaa vaikeuksia.”

”Valintaan vaikuttaa nuoren kyky keskittyä sekä millaisesta työskentelystä hänen kanssaan on kyse.”

”Sun pitää huomioida asiakasperhe, että miksi sä otat tietyn välineen. Ettei se ole sitä, että kokeillaan nyt kaikki lomakkeet vain läpi. Sun pitää oikeasti miettiä, että mikä sopii.”

Tutkittavien mukaan valinnassa tulee huomioida perhetilanteen kuormittavuus. Perheessä tai yksittäisellä perheenjäsenellä voi olla esimerkiksi neuropsykiatrisia haasteita, tai perheessä voi olla mielenterveys- tai päihdeongelmia. Merkityksellistä työskentelyssä on asiakkaan vointi ja vireystila sekä asiakkaan kyky vuorovaikutukseen.

Työmenetelmän ja -välineen valintaan vaikuttaa myös perheen motivaatio työskentelyyn. Perheen motivaatiolla on iso merkitys työmenetelmän tai -välineen valintaan, erilaisia työmenetelmiä ja -välineitä voidaan myös käyttää perheen motivoimiseksi työskentelyyn.

”Jos näyttää, että yhteistyö ei lähde käyntiin, keskustelun avaamiseksi perhetyön alussa voidaan käyttää menetelmänä esimerkiksi yhteistä tekemistä. Sen avulla tutustutaan ja luodaan vuorovaikutussuhdetta, turvallisuuden tunnetta ja luottamusta.”

Tutkimustulosten mukaan työntekijän näkökulmasta työmenetelmän ja -välineen valintaan vaikuttaa työntekijän oma osaaminen sekä aiemmin kertynyt kokemus erilaisten työmenetelmien ja -välineiden vaikuttavuudesta ja soveltuvuudesta asiakkaiden erilaisiin tarpeisiin ja tilanteisiin. Tuttuja ja hyväksi koettuja työvälineitä käytetään mielellään. Valintaan vaikuttaa myös se, että työntekijöillä on omat vahvuudet ja omat luonnolliset tavat toimia ja tehdä työtä. Valintaan vaikuttavana tekijänä esiin nousi myös aikataululliset tekijät. Osa menetelmistä ja välineistä vaatii enemmän aikaa, kun työntekijällä on perheen luona käytettävissä. Silloin tulee valita käyttöön joku muu tilanteeseen soveltuva työmenetelmä tai -väline, joka vie vähemmän aikaa.

Tutkittavien mukaan työmenetelmien ja -välineiden käyttöä pyritään suunnittelemaan työryhmässä. Sosiaalityöntekijä saattaa joskus ehdottaa työskentelyssä käytettävää työmenetelmää tai -välinettä. Perheen toiveet huomioidaan aina mahdollisuuksien mukaan työskentelyssä. Tutkittavat toivat esiin, että pääsääntöisesti perhetyötä tekevä työntekijä päättää työmenetelmän tai -välineen käytöstä perheessä. Tutkittavilla oli erilaisia kokemuksia käytettävän työmenetelmän tai -välineen valikoitumisesta. Osa koki saavansa tukea sosiaalityöntekijältä tai työparilta, ja osa koki jäävänsä päätöksen kanssa yksin.

”Lastensuojeluasiakkuuksissa sosiaalityöntekijä määrittelee tavoitteen ja joskus kertoo selkeästi, että voisitte tehdä tämän tai kokeilla tätä. Mä ajattelen, että liiaksi kuitenkin on yksittäisten työntekijöiden vastuulla määritellä, päättää ja arvioida se, että mitä juuri tämän perheen kanssa kannattaa tehdä.”

”Koen, että sosiaalityöntekijältä ja työparilta saa tukea. Lopulta päätöksen tekee se itse, joka siellä perheessä käy.”

”Se mitä valitsee, niin tottakai nousee sieltä perheen tarpeista ja mä otan myös ainakin jonkun verran myös perheen omia toiveita vastaan, mutta kyllä se on niin, että kuka sen päättää on tosi paljon perhetyöntekijä itse. Toki sosiaaliohjaajan tai sosiaalityöntekijän tukemana, joskus. Mutta ei aina niinkään...että tosi itsenäistä työtä.”

5.4 Työntekijöiden kokemuksia käytetyistä työmenetelmistä ja -välineistä

Osa tutkittavista oli sitä mieltä, että perhetyössä käytetään aina jotain menetelmää, kun taas osa oli sitä mieltä, että perhetyössä tehdään myös asioita, joissa ei sovelleta mitään varsinaista menetelmää. Työmenetelmät ja -välineet nähtiin ja ymmärrettiin eri tavoin. Joissain vastauksissa ilmeni, että muun muassa keskustelu nähtiin menetelmänä ja toisissa taas ei nähty keskustelua menetelmänä.

”Mielestäni välineistä ja menetelmistä on hyötyä, mutta kaikki tapaamiset eivät niitä tarvitse. Joskus arkinen asiointi asiakkaan kanssa tai puhelu voi olla hyödyllinen.”

”Mielestäni tehdään asioita, joissa ei käytetä menetelmää. Keskustelut usein ovat strukturoimattomia asiakkaan itse nostamien asioiden käsittelyä.”

”Pelkkä jutustelukin on keskustelu menetelmän käyttöä. Eikä esim. leikkiminenkään ole vain leikkimistä, vaan tilanteessa voidaan havainnoida monia asioita, esimerkiksi vuorovaikutustaitoja.”

”Harvemmin tehdään asioita, joissa ei käytetä menetelmää, keskustelunkin taustalla vaikuttaa asetetut tavoitteet, jotka myös ohjaavat keskustelua”

”Jollekin sopii joku menetelmä ja jollekin ei välttämättä mikään muu kuin keskustelu.”

Työmenetelmät ja -välineet nähtiin hyödyllisinä työskentelyssä niin perheen lähtökohdista katsottuna kuin työskentelynkin näkökulmasta. Tutkittavat toivat esiin, että työmenetelmän tai -välineen käyttö työskentelyssä perustuu aina tarpeeseen ja tavoitteeseen saavuttaa niiden avulla jotakin, ne eivät kuitenkaan itsessään ole työskentelyn tarkoitus. Tärkeimpänä asiana työskentelyssä koettiin ihmisen aito kohtaaminen.

”Työ perustuu aina tavoitteelle. Ei me niin kuin huvikseen käydä siellä hengaa-massa. Meillä pitää olla määriteltyä työllä jokin tarkoitus ja tavoite – ja ne määrit-tävät myös lähestymistavan ja toimintatavan sinne perheeseen.”

”Menetelmä tai väline ei ole itse tarkoitus, vaan niitä pitää käyttää tarpeeseen, niin että niillä on tarkoitus ja tavoite. Tärkeintä niissä tapaamisissa on oikeesti se ihmi-sen kohtaaminen.”

”Aika usein lomakekin on jäänyt sinne kassiin, kun huomaa ettei se olekaan tässä tapauksessa se paras tapa.”

Tutkittavat kokivat työmenetelmistä ja -välineistä olevan hyötyä perheeseen tutustumisessa, vaikeiden asioiden puheeksi ottamisessa, niiden avulla saadaan tietoa perheestä ja heidän tilanteestaan, lisäksi ne ohjaavat työskentelyä kohti asetettuja tavoitteita. Menetelmien avulla erityisesti lapsen ääni saadaan kuuluvaksi. Työskentelyssä työmenetelmä tai -väline voi tuoda tilanteen näkyväksi perheelle, joka käynnistää tai saa aikaiseksi muutostyön asiakkaan tilanteessa tai perheessä.

”Lapsen ääni tulee esille keskustelua paremmin eri menetelmien avulla.”

”Menetelmä tai väline voi avata jonkun keskustelun, jota perheessä ei ole koskaan käyty ja se muutos alkaakin siitä.”

”Menetelmä tai väline toimii joskus vaikeista asioista keskustelun aloittamisen tai sujumisen apuna.”

”Usein välineet, esim. strukturoitu lomake helpottaa asiakasta puhumaan vaikeistakin aiheista ja nostaa esiin asioita, joita perhe itse ei ollut tullut ajatelleeksi.”

”Helposti jos pöydän ääressä juttelee, niin ihminen ei välttämättä kerro mitään. Mutta jos tehdään yhdessä jotain samalla, se tulee vaan niin luontevasti siinä, että saa eri lailla tietoa ja eri näkökantaa siihen.”

Tutkittavien mukaan työmenetelmän tai -välineen käyttö voi helpottaa kotikäynnin sisällön suunnittelua, sekä luoda kotikäynneille struktuuria tai tietyn teeman. Niiden käyttö kirjataan aina ylös asiakkaan asiakirjoihin, ja sen tuottamaa tietoa hyödynnetään arvioinnissa sekä tavoitteiden seurannassa.

Tutkittavien kokemusten mukaan kaikki menetelmät tai välineet eivät toimi kaikkien kanssa. Perheiden tilanteet ovat erilaisia, joskus työntekijä arvioi aikaan-, paikkaan- tai tilanteeseen sopimattoman menetelmän tai välineen, joskus asiakas ei ole motivoitunut työskentelyyn.

”Tilanteet ovat niin perhekohtaisia. Se mikä toimii toisella, ei välttämättä toimi toisella. Ja samankin perheen kohdalla menetelmän ja välineen vaikuttavuus voi vaihdella prosessin eri vaiheissa.”

”Kaikki menetelmät eivät toimi kaikkien kanssa eikä tuota haluttua tulosta. Pitää osata arvioida mikä sopii ja mikä ei.”

”Armollisuutta itseä kohtaan on joutunut opettelemaan. Aina ei mene niin kuin on ajatellut tai miten toivoisi. Ja armollisuutta myös asiakasta kohtaan.”

”Ajoittain tulee sellaisia tilanteita, että tulee itse arvioitua väärin. Ajattelen, että se kuuluu työhön. Jos jokin ei toimi, niin sitten ei toimi. Sitten voi sanoa ääneen, että tämä ei tunnu nyt toimivan. Kokeillaan jotain muuta.”

Tutkittavien mukaan työmenetelmän tai -välineen toimimattomuuden taustalta voi löytyä joskus työntekijästä tai asiakkaasta lähtöisin olevia tekijöitä. Työntekijästä johtuvina tekijöinä nimettiin työntekijän kokemattomuus menetelmän tai välineen käytöstä, lisäksi esiin nousi työntekijän motivaatioon liittyvät tekijät. Työmenetelmän tai -välineen käytölle ei aina löydy motivaatiota kiireen tai ajanpuutteen vuoksi. Asiakkaasta johtuvina tekijöinä tuotiin esiin asiakkaan haluttomuus tai kyvyttömyys ottaa apua vastaan. Toisinaan asiakas ei pysty, kykene tai halua nähdä omia tai perheen ongelmia. Joskus saattaa olla myös tilanne, että työntekijän ja asiakkaan kemiat eivät vain kohtaa, joka luo haasteita työskentelylle.

Tutkimukseen osallistuneiden työntekijöiden mukaan organisaation perhetyötä on kehitetty työvälineiden osalta, tällä hetkellä käytössä on yhdessä luotu työvälinekansio. Varsinaisia yhdessä sovittuja käytänteitä työmenetelmien tai -välineiden käytöstä ei vielä ole. Vinkkejä ja kokemuksia käytetyistä työmenetelmistä ja -välineistä jaetaan työyhteisössä työntekijöiden ja tiimiläisten kesken. Tutkittavien kokemuksen mukaan perhetyön kehittämisen suunta organisaatiossa on hyvä.

”Mä näen kyllä todella hyvänä sen kehityksen, mikä tässä on tehty. On luotu tämä perhetyöntekijöidenpooli tänne ja sitten on lähdetty ylipäättään keskustelemaan ja kehitetty paljon sitä, että kaikille tulisi samoja menetelmä ja työväline koulutuksia. Ajattelen, että paljon on tehty sen eteen, verrattuna aiempaan.”

Työntekijät kokevat, että vielä on tarve kehittää yhtenäisiä toimintatapoja, joihin liittyvät yhdenmukaiset työmenetelmät ja -välineet. Näin perheille voidaan tarjota jatkossa tasa-vertaisempi ja -laatusempi palvelu.

”Olisi organisaatiolle positiivista, että olisi yhtenäiset sovitut toimintatavat. Olisi selkeästi linjattu, että Karviaisessa toimitaan näin. Minusta se toisi turvaa työntekijöille, mutta se olisi myös asiakkaita kohtaan oikein.”

”Tasavertainen ja tasalaatuinen palvelu. Alkuun voisi olla sellainen sovellettavissa oleva tietty paketti, mikä olisi kaikille. Silloin näkisin, että se olisi koko organisaation suunnitelmallista ja eteenpäin menevää toimintaa.”

6 POHDINTA

6.1 Johtopäätökset

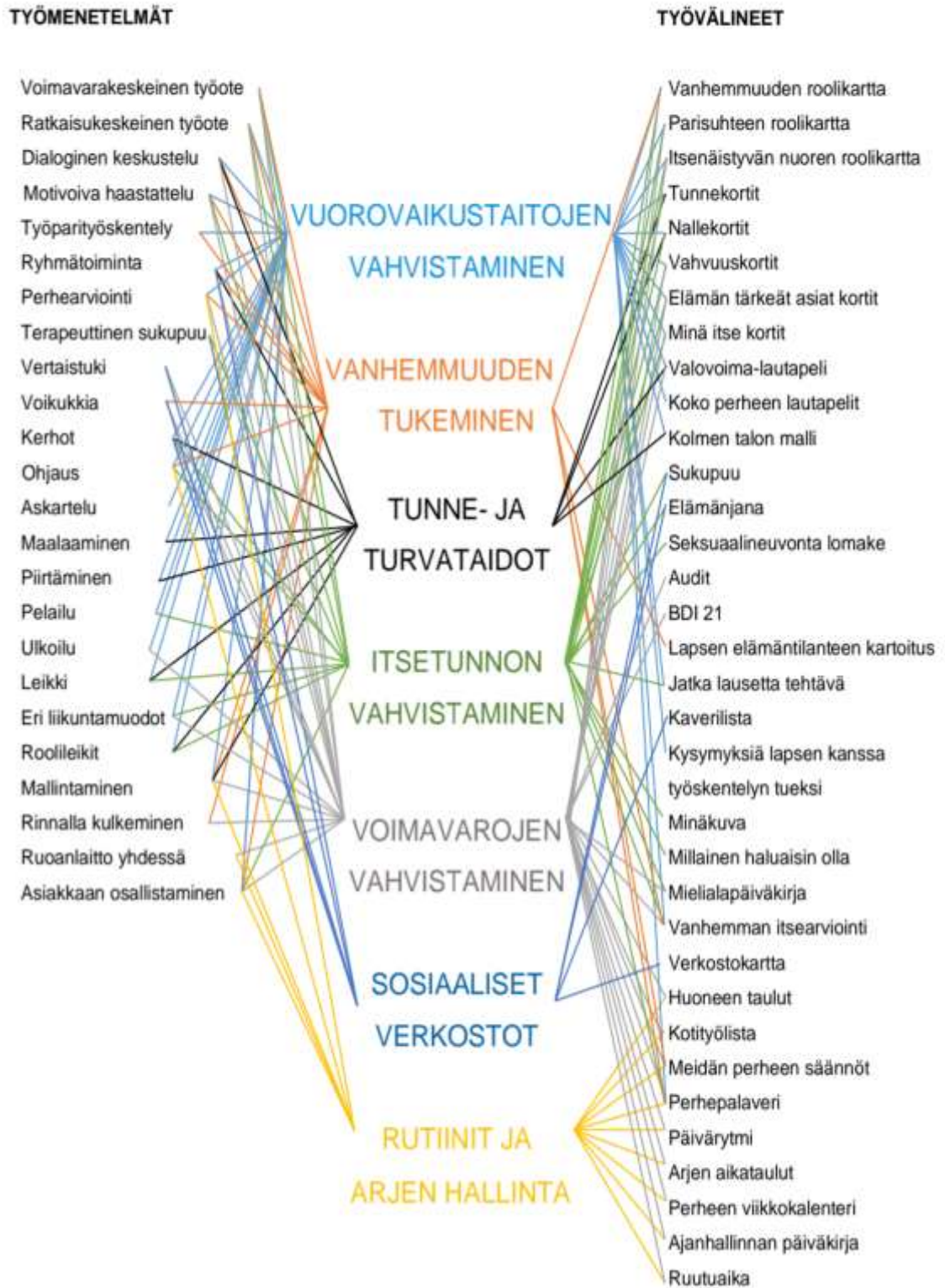
Tutkimustyön tavoitteena oli tuoda näkyväksi perhekeskuksen työntekijöiden työmenetelmien ja työvälineiden käytön ja osaamisen nykytilanne. Tutkimustyön tehtävänä oli tutkia perhekeskuksessa perhetyötä tekevien työntekijöiden työmenetelmien ja työvälineiden käyttöä. Tutkimustehtävää lähestyttiin tutkimalla käytössä olevia työmenetelmiä ja -välineitä, niiden valintaa ja käyttökokemuksia perhetyötä tekevien työntekijöiden kokemusten kautta.

Perhetyössä työskennellään erilaisissa elämäntilanteissa olevien lasten, nuorten ja perheiden kanssa ja työskentelyssä käytetään paljon erilaisia työmenetelmiä ja työvälineitä. Tutkimustulosten mukaan työntekijöillä on käytössään monipuolisesti erilaisia työmenetelmiä ja työvälineitä. Tärkeimpänä menetelmänä koettiin dialoginen keskustelu, jossa asiakas tulee kuulluksi ja ymmärretyksi, joka nähtiin olevan perheiden kanssa tehtävän työn perustana. Myös Kaikko & Friis (2013, 111–112) korostavat vuorovaikutukseen ja dialogiin pääsemisen merkitystä asiakkaan kanssa. Tämän lisäksi tutkittavat näkivät olevan dialogisen keskustelun ulkopuolella olevaa jutustelua ja keskustelua, jonka osa koki menetelmänä ja osa taas ei. Tämä saattaa johtua siitä, että työmenetelmät ja välineet nähtiin hieman eri tavoin.

Tulosten mukaan työmenetelminä käytetään myös asiakkaan ohjausta, mallintamista, osallistamista ja rinnalla kulkemista. Lisäksi käytössä on toiminnallisia- ja taidelähtöisiä menetelmiä yksilö- ja ryhmätoimintana. Menetelmänä käytetään myös ratkaisu- ja voimavarakeskeistä työtettä, joiden merkitys nousi esiin eteenpäin vievän muutostyön sekä toivon näkökulmasta. Työmenetelmien rinnalla käytetään erilaisia työvälineitä, muun muassa lomakkeita, kortteja, pelejä ja arjen struktuureja tukevia välineitä. Arjen rakenteiden toimivuus perheessä nähdään ensisijaisen tärkeänä, sillä elämän eri osa-alueiden nähtiin rakentuvan toimivan arjen ympärille.

Seuraavan sivun kuvassa (Kuva 4) on havainnollistettu työntekijöiden käytössä olevat työmenetelmät ja -välineet yhdisteltyinä aineistosta esiin nousseisiin asiakkaiden tuen tarpeisiin perhetyössä. Yhdistelyt kuvassa on tarkoitettu esimerkinomaisesti osoittamaan miten yksittäisellä työmenetelmällä tai -välineellä voi olla vaikutusta perheen

ja/tai yksittäisen perheenjäsenen hyvinvointiin ja voimavaroihin monella eri osa-alueella.



Kuva 4. Työmenetelmät ja -välineet yhdisteltyinä tuen tarpeisiin.

Tuloksista ilmeni, että työmenetelmiä ja työvälineitä käytetään perhetyössä vuorovaikutustaitojen vahvistamiseen, vanhemmuuden tukemiseen, tunne- ja turvataitojen opetteluun, itsetunnon vahvistamiseen, voimavarojen lisäämiseen, sosiaalisten verkostojen ylläpitoon ja vahvistamiseen sekä rutiinien ja arjenhallinnan tukemiseen. Samansuuntaisia perhetyön tuen sisältöjä kuvailee myös Selkki (2018, 29, 37).

Edellisen sivun kuva (Kuva 4.) havainnollistaa tutkimukseen osallistuneiden työntekijöiden käytössä olevat työmenetelmät ja -välineet. Tuloksista voidaan todeta, että työntekijöiltä löytyy menetelmiä ja välineitä esimerkiksi tunne- ja turvataitojen opetteluun, mutta tutkimustulosten mukaan työntekijät eivät tuoneet esiin välineitä esimerkiksi lähisuhdeväkivallasta kysymiseen lapselta tai aikuiselta. THL:n (2021b) mukaan sosiaali- ja terveyspalveluissa tulisi kartoittaa lähisuhde- ja perheväkivallan riskiä. Tutkimustuloksen pohjalta organisaation perhetyössä voidaan lähteä pohtimaan, vastaavatko menetelmät ja välineet perhetyössä perheiden erilaisiin tuen tarpeisiin tai tarvitaanko työskentelyn tueksi vielä muita työmenetelmiä ja/tai -välineitä.

Työmenetelmän tulee olla aina kontekstiin sidonnainen ja liittyä osaksi kokonaistyöprosessia. Työmenetelmän käytön tulee olla perusteltua ja mahdollistaa työskentelylle asetettujen tavoitteiden saavuttaminen. (Lahtinen 2008, 39.) Tutkimustulosten mukaan perhetyössä työmenetelmien ja -välineiden valinnan taustalla on aina lähtökohtaisesti asiakkaan asiakassuunnitelmassa perhetyölle asetetut tavoitteet. Käytettävän työmenetelmän ja -välineen valintaan vaikuttaa työskennelläkö lapsen, nuoren, vanhemman vai koko perheen kanssa. Työskentelyssä käytettävä työmenetelmä ja -väline valitaan perheen tarpeen ja tilanteen mukaan, lisäksi valinnassa huomioidaan asiakkaan oma ajatus elämästään ja tilanteestaan sekä perheen motivaatio työskentelyyn. Käytettävään työmenetelmään tai -välineeseen vaikuttaa myös työntekijän osaaminen sekä aiempi kokemus ja arvio erilaisten työmenetelmien ja -välineisen käytöstä ja soveltuvuudesta erilaisiin tarpeisiin.

Tutkimustuloksista nousi esiin työmenetelmän ja -välineen valintaan vaikuttavana tekijänä aikataululliset tekijät, sillä toiset työmenetelmät ja -välineet vievät enemmän aikaa kuin toiset. Lisäksi aikataululliset tekijät, kuten ajanpuute ja kiire liitettiin siihen, ettei työntekijällä aina löydy motivaatiota työmenetelmän tai -välineen käytölle. Organisaatiossa olisi hyvä kiinnittää huomiota ja käydä keskustelua siitä, mistä työntekijöiden kokemus johtuu, kuinka yleistä se on ja mitä asialle voisi tehdä.

Kaikko & Friis (2013, 108) viittaavat työskentelyssä tärkeänä tekijänä perhetyöntekijän työkalupakkiin eli työntekijällä käytössä oleviin palveluihin sekä työmenetelmiin ja -välineisiin perhetyössä. Työntekijällä käytössä oleva työkalupakki onkin merkityksellinen, sillä tutkimustulosten mukaan perhetyötä tekevä työntekijä päättää pääsääntöisesti työmenetelmän tai -välineen käytöstä perheessä. Osa koki, että menetelmän tai välineen valintaan saa tukea sosiaalityöntekijältä, työryhmältä tai työparilta, kun taas osa koki jäävänsä päätöksen kanssa melko yksin. Työyhteisössä jaetaan vinkkejä ja kokemuksia käytetyistä työmenetelmistä ja -välineistä työntekijöiden ja tiimiläisten kesken, mikä koettiin hyvänä asiana. Organisaation työyhteisössä voisi olla hyvä lisätä keskustelua asiakkaan vastuutyöntekijän ja/tai omatyöntekijän sekä perhetyötä tekevien työntekijöiden kesken asiakkuudessa olevan asiakkaan tai perheen kanssa käytettävistä työmenetelmistä tai -välineistä.

Joskus perhetyössä voi korostua liikaa tavoitekeskeinen työskentely sekä siihen liittyen työmenetelmät ja -välineet, jolloin tärkeät vuorovaikutustekijät saattavat jäädä huomiotta (Järvinen 2012, 158). Tutkimustulosten mukaan työmenetelmät ja -välineet nähdään hyödyllisinä työskentelyssä niin perheen lähtökohdista katsottuna kuin työskentelynkin näkökulmasta. Niistä koetaan olevan hyötyä perheeseen tutustumisessa, vaikeiden asioiden puheeksi ottamisessa, niiden avulla saadaan tietoa perheen kokonaistilanteesta, lisäksi ne ohjaavat työskentelyä kohti asetettuja tavoitteita. Erilaisilla työmenetelmillä saadaan myös lapsen ääni kuuluvaksi. Joskus työmenetelmä tai -väline tuo tilanteen näkyväksi perheelle, joka käynnistää muutoksen asiakkaan tilanteessa tai perheessä. Vaikka menetelmät ja välineet nähdään hyödyllisinä, tärkeimpänä asiana työskentelyssä koetaan kuitenkin ihmisen aito kohtaaminen. Tähän viittaa myös Järvinen (2012, 158) todetessaan, kuinka parhainkaan työväline ei voi korvata työntekijän aitoa välittämistä ja kiinnostusta.

Työyhteisöissä voi olla käytössä yhteisesti sovittuja työmenetelmiä ja -välineitä. Kun työmenetelmä on määritelty työyhteisössä toistettavissa olevaksi ja vakiintuneeksi työtavaksi, niin voidaan sanoa, että työmenetelmä on ikään kuin ammatillisten työkäytäntöjen kokonaisuus. (Hirvonen 2015, 18; Kaikko & Friis 2013, 112.) Tutkimukseen osallistuneiden työntekijöiden mukaan organisaation perhetyötä on kehitetty työvälineiden osalta, tällä hetkellä käytössä on yhdessä luotu työvälinekansio. Varsinaisia yhdessä sovittuja työkäytänteitä työmenetelmien tai -välineiden käytöstä ei vielä ole. Tuloksista ilmenee, että vielä on tarve kehittää yhtenäisiä toimintatapoja, joihin liittyvät yhdenmukaiset työmenetelmät ja -välineet. Kun yhtenäisiä käytänteitä organisaatiossa käytössä olevien

työmenetelmien ja -välineiden käytöstä ollaan luomassa, olisi hyvä kiinnittää huomio myös työmenetelmiin ja -välineisiin liittyvään perehdytykseen, sillä tuloksista nousi esiin tutkittavien kokemukset työmenetelmän tai -välineen käytön kokemattomuudesta. Tällä tavoin perheille voidaan tarjota jatkossa tasavertaisempi ja -laatusempi palvelu. Tutkittavien kokemuksen mukaan perhetyön kehittämisen suunta organisaatiossa on hyvä.

Aineistonkeruumenetelminä Webropol -kysely ja fokusryhmähaastattelu olivat yhdessä toimivia. Kysely mahdollisti tutkittavalle anonyymina vastaamisen, jos tutkittava ei halunnut osallistua ryhmässä pidettävään haastatteluun. Haastattelu täydensi kyselyn avulla saatuja tiedonkeruun aukkoja. Lisäksi kyselyn tuloksena saadulle tiedolle ja tulkinnalle saatiin vahvistusta fokusryhmähaastattelun avulla, joka osaltaan lisäsi myös tutkimuksen luotettavuutta. Tutkimusmenetelmistä käytiin keskustelua myös toimeksiantajan kanssa, lisäksi toimeksiantajalle annettiin tiedoksi Webropol -kyselyn kysymykset ja toimeksiantajan oli mahdollista vaikuttaa niihin.

Tutkimustyön aloitusvaiheessa oli vaikeaa arvioida mitä kaikkea tietoa tarvitaan. Kaikkea Webropol -kyselyllä kerättyä tietoa ei tutkimuksessa tarvittu. Aineiston tulkinta vaiheessa kyselystä poistettiin yksi kysymys. Toisaalta se oli tietoa, joka lisäsi tutkijoiden ymmärrystä tutkittavasta aiheesta, mutta ei ollut tutkimuskysymysten tai tulosten kannalta oleellinen. Tutkimustuloksissa rajattiin pois koulutustaustat, joista tutkimukseen osallistuneet työntekijät olisi voitu tunnistaa. Myös tietoperusta muokkautui ja rajautui tutkimuksen edetessä.

Tutkimustulokset saatiin käyttämällä aineistolähtöistä sisällönanalyysiä, joka koettiin toimivana analyysimenetelmänä tämän tyyppisen tutkimusaineiston tulkinnassa. Aineistolähtöinen sisällönanalyysi oli työläs ja aikaa vievä, mutta sen avulla kyselyllä ja haastattelulla saatu aineisto selkeytyi ja sieltä nousi esiin tutkimuskysymysten kannalta oleelliset asiat. Valittujen tutkimusmenetelmien avulla tutkimukseen osallistuneiden työntekijöiden käytössä olevat työmenetelmät ja -välineet sekä niiden valintaan ja käyttöön liittyvät kokemukset saatiin näkyväksi.

6.2 Tutkimuksen luotettavuus ja eettisyys

Luotettavuuden arvioinnista laadullisessa tutkimuksessa ei ole yksiselitteistä ohjetta, tutkimuksessa luotettavuus perustuu paljolti tutkijan arviointiin ja näyttöön. (Kananen 2014, 145–146.) Tutkimustyössä on pyritty kuvaamaan tutkimuksen eteneminen vaiheittain,

perusteltu käytetyt tutkimusmenetelmät ja kerrottu miten tuloksiin on päädytty. Laadullisen tutkimuksen luotettavuutta lisää se, että tutkija kuvaa tarkasti, kuinka on toteuttanut tutkimuksen ja mitä menetelmiä hän on käyttänyt tutkimuksen eri vaiheissa (Eskola & Suoranta 2008, 210; Hirsjärvi ym. 1997, 232).

Toinen meistä työskentelee organisaatiossa, tästä syystä objektiivisuus kysymystä pohdittiin jo tutkimustyön suunnitteluvaiheessa. Saaranen-Kauppinen & Puusniekka (2006) mukaan kenenkään ei ole mahdollista sulkea kokonaan pois ajatteluaan ja katsoa ilmiötä täysin ulkopuolisen silmin, täydellinen objektisuus ei siis ole mahdollista. Tärkeää ja riittävää on, että uskomukset ja asenteet tiedostaa ja pyrkii aktiivisesti tekemään parhaansa sen eteen, etteivät ne vaikuta liikaa tutkimukseen. (Saaranen-Kauppinen & Puusniekka 2006). Tästä syystä hyödyllisenä koettiin, että tutkimuksen tekijöitä oli kaksi, toinen organisaation ulkopuolelta. Kaksi tutkimuksen tekijää ja sen myötä tutkimustulosten analysoijaa nähtiin merkityksellisenä myös aineiston analyysi vaiheessa, sillä tämä tarkensi tutkimuksen validiutta eli pätevyyttä. Tutkimustulosten validiutta tarkensi myös kahden eri tiedonkeruumenetelmän käyttäminen. (Hirsjärvi 2009, 233; Kananen 2014, 121.)

Tutkimustulosten kannalta on huomioitava, että tutkimustuloksissa ei ole kaikkien perheytyötä tekevien työntekijöiden vastauksia. Tutkimuksen kohderyhmänä oli 14 työntekijää, kyselyyn vastasi kahdeksan työntekijää ja fokusryhmähaastatteluun osallistui neljä työntekijää. Tietoa siitä, olivatko neljä haastatteluun osallistunutta työntekijää vastanneet kyselyyn ei kerätty.

Tutkimukseen osallistuminen perustui vapaaehtoisuuteen. Osallistuja sai keskeyttää osallistumisensa tutkimukseen ilman seurauksia. Tutkimukseen osallistujalla oli oikeus saada tietoa muun muassa tutkimuksen sisällöstä, henkilötietojen käsittelystä, tutkimuksen käytännön toteutuksesta ja tutkimuksen tavoitteista sekä selkeä tieto siitä mitä tutkimukseen osallistuminen käytännössä tarkoitti. (Tutkimuseettinen neuvottelukunta 2019, 8–9.) Tästä syystä kohdejoukolle lähetettyyn sähköpostiin liitettiin tiedote tutkimuksesta ja pyyntö tutustua tiedotteeseen.

Tiedote tutkimuksesta oli merkityksellinen, jotta tutkittavat saivat tietoa tutkimuksesta ja mahdollisuuden tehdä päätöksen osallistumisesta tai osallistumatta jättämisestä tämän perusteella. Tiedote sisälsi pyynnön osallistua tutkimukseen, kuvaili tutkimuksen tarkoitusta sekä tutkimusmenetelmiä, kertoi kuka tutkimuksen toteuttaa ja toteuttajien yhteystiedot. Lisäksi tiedote sisälsi tietoa tutkimukseen osallistumisen vapaaehtoisuudesta, mahdollisesta hyödystä osallistujalle, kustannuksista, tutkimustuloksista tiedottamisesta,

tutkimuksen päättymisestä sekä ohjasi tarvittaessa lisätietojen kysymiseen. Ennen fokusryhmähaastattelua tiedote tutkimuksesta käytiin vielä osallistujien kanssa läpi, jolloin osallistujilla oli mahdollisuus esittää lisäkysymyksiä aiheesta. Lisäksi osallistujat täyttivät suostumuslomakkeen haastatteluun (Liite 5).

Tietoturvallisuuden kiinnitettiin huomiota koko tutkimuksen elinkaaren ajan (Tutkimuseettinen neuvottelukunta 2019, 13). Tietoturvallisuus huomioitiin jo, kun suunniteltiin mitä etäyhteysvälineitä käytetään, aineiston säilyttämisessä ja käsittelyssä sekä tutkimustyön valmistumisen jälkeen aineiston hävittämisessä.

6.3 Lopuksi

Idea tutkittavaan aiheeseen nousi toisen meistä havainnosta, että aiheen tutkimisesta voisi olla hyötyä työntekijöille organisaation perhetyössä käytössä olevien työmenetelmien ja -välineiden näkyväksi tekemisen kannalta. Esittelimme aiheen toimeksiantajalle, joka näki idean hyödyllisenä ja ajankohtaisena organisaation perhetyön kehittämisen näkökulmasta.

Työelämälähtöisen tutkimustyön kautta ryhmä- ja verkostotyötaitomme lisääntyivät. Tutkimustyön aikana teimme yhteistyötä toimeksiantajan kanssa. Pidimme toimeksiantajaa ajan tasalla työskentelyn eri vaiheissa. Tarkensimme tutkimuskysymyksiä yhdessä toimeksiantajan kanssa ja esittelimme tutkimusmenetelmät toimeksiantajalle. Toimeksiantajalla oli mahdollisuus esittää toiveita, muutosehdotuksia tai antaa palautetta suunniteltuihin Webropol -kyselyn kysymyksiin. Koimme tutkimustyössä oleellisena sen, miten tutkittavaa kohderyhmää lähestyttiin, jotta heidät saatiin osallistumaan tutkimukseen. Yhteistyö tutkittavien kanssa korostui fokusryhmähaastattelussa. Fokusryhmähaastattelu oli meille uusi tilanne, joka vaati ennalta valmistautumista sekä tietoista toimintaa haastattelutilanteessa.

Omat yhteistyötaitomme kehittyivät tutkimustyöprosessin aikana. Emme olleet aiemmin tehneet yhteistyötä keskenämme. Prosessin aikana teimme yhteistyötä tiiviisti keskustellen. Aihetta tarkasteltiin yhdessä, siihen liittyen eriäviäkin näkemyksiä vaihdellen. Keskinäinen ajatustenvaihto mahdollisti ajattelun totutusta poikkeavasti ja eri näkökulmia soveltaen.

Tämän tyyppisen pidemmän tutkimustyön tekeminen kokonaisuudessaan oli mielenkiintoinen sekä uusi ja opettavainen kokemus niin oppimisen kuin ammatillisen kasvunkin

kannalta. Prosessin aikana meidän tuli huomioida useita eri asioita; tutkimusta tuli tarkastella vaiheittain sekä tutkimuksen kokonaisuus huomioiden, lisäksi työskentelyn eri vaiheissa tuli pitää tutkimuskysymykset mielessä. Tutkimustyön aikana jouduimme kiinnittämään erityistä huomiota suunnitelmallisuuteen ja ajankäyttöön.

Uuden tiedon omaksuminen ja sen yhdistäminen käytäntöön vei aikaa. Tutkimuksen edetessä myös kriittinen ajattelumme lisääntyi tiedon ja ymmärryksen lisääntyessä tutkittavasta aiheesta. Tämän myötä rajasimme tutkimustyötä, jotta se olisi tarkoituksenmukainen. Tutkimustyön aikana saimme uutta tietoa työmenetelmistä ja -välineistä sekä uusia näkökulmia näiden käyttötarkoituksista ja soveltuvuudesta erilaisiin tilanteisiin. Johtopäätöksissä pyrimme tuomaan tutkimustulosten kannalta näkökulmia, joihin organisaatiossa olisi hyvä jatkossa kiinnittää huomiota.

Tutkimus kohdistui perhetyötä tekevien erityissosiaaliohjaajien, sosiaaliohjaajien ja perhetyöntekijöiden näkemyksiin ja kokemuksiin perheen kanssa työskentelyssä käytössä olevista työmenetelmistä ja -välineistä. Vaikka perhetyötä tekevä työntekijä voi käydä kotikäynneillä yksin, työntekijällä on tukenaan aina tiimi. Sosiaalihuoltolain mukaisissa palveluissa lapsen omatyöntekijä voi olla sosiaaliohjaaja, erityistä tukea tarvitsevan lapsen ja lastensuojelussa asiakkaana olevan lapsen asioista vastuussa oleva työntekijä on aina sosiaalityöntekijä. Siksi aiheeseen liittyvän kokonaisnäkemyksen sekä jatkotutkimusidean kannalta mielenkiintoista olisi perehtyä myös sosiaalityöntekijöiden ajatuksiin ja näkökulmiin perhetyössä käytössä olevista työmenetelmistä ja -välineistä. Tämän lisäksi tärkeä näkökulma olisi asiakkaiden kokemukset perhetyössä käytettävistä työmenetelmistä ja -välineistä.

LÄHTEET

- Alatalo, M.; Lappi, K. & Petrelius, P. 2017. Lapsikeskeinen suojele ja perheen toimijuuden tukeminen lastensuojelun perhetyössä ja perhekuntoutuksessa. Kohti monitoimijaista, yhteistä perhetyötä. Työpäpəri 21/2017. Terveiden ja hyvinvoinnin laitos. Viitattu 4.12.2020 [URN ISBN 978-952-302-859-3.pdf \(julkari.fi\)](#)
- Alatalo, M.; Kettunen, N.; Liukko, E.; Miettunen, N. & Normia-Ahlsten, L. 2019. Porrasteisuus lapsiperheiden sosiaalipalveluissa. Työpäpəri 39/2019. Terveiden ja hyvinvoinnin laitos. Viitattu 17.1.2021. [Porrasteisuus lapsiperheiden sosiaalipalveluissa \(julkari.fi\)](#)
- Araneva, M. 2016. Lapsen suojele - toteuttaminen ja päätöksen teko. Helsinki: Talentum pro
- Bardy, M. (toim.) 2013. Lastensuojelun ytimissä. Tampere: Juvenes Print. 4., painos. [URN ISBN 978-952-245-853-7.pdf \(julkari.fi\)](#)
- Eriksson, P.; Malja, M.; Petrelius, P. & Puustinen-Korhonen, A. (toim.) 2019. Lastensuojelun laatusuositus. Sosiaali- ja terveysministeriön julkaisuja 2019:8. Viitattu 14.2.2021. [Lastensuojelun laatusuositus \(valtioneuvosto.fi\)](#)
- Eskola, J. & Suoranta, J. 2008. Johdatus laadulliseen tutkimukseen. 8., painos. Tampere: Vastapaino
- Heino, T. 2008. Lastensuojelun avohuolto ja perhetyö: kehitys, nykytila, haasteet ja kehittämisehdotukset. Selvitys lastensuojelun kehittämishojelmalle. Stakesin työpäpäreita 9/2008. Viitattu 21.2.2021. [T9-2008-VERKKO.pdf \(julkari.fi\)](#)
- Heino, T. 2013. Lastensuojelun tilastot, asiakkaat ja palvelut. Teoksessa: Lastensuojelun ytimissä. Bardy, M. (toim.) 4., painos. Tampere: Juvenes Print. 84–107. [URN ISBN 978-952-245-853-7.pdf \(julkari.fi\)](#)
- Hirsjärvi, S. & Hurme, H. 2008. Tutkimushaastattelu. Teemahaastattelun teoria ja käytäntö. Helsinki: Gaudeamus
- Hirsjärvi, S.; Remes, P. & Sajavaara, P. 1997. Tutki ja kirjoita. 15., uudistettu painos. Porvoo: Tammi.
- Hirsjärvi, S.; Remes, P. & Sajavaara, P. 2009. Tutki ja kirjoita. 15., uudistettu painos. Hämeenlinna: Kariston Kirjapaino Oy.
- Hirvonen, J. 2015. Avauksia sosiaaliohjouksen menetelmällisyyteen. Teoksessa: Sosionomit asiakastyön kentillä. Hirvonen, J., Niiranen-Linkama, P. & Saksio, M. (toim.) Mikkelin Ammattikorkeakoulu. 13-31. [MAMK D53.indd \(theseus.fi\)](#)
- Järvinen, R.; Lankinen, A.; Taajamo, T.; Veistilä, M. & Virolainen, A. 2012. Perheen parhaaksi: Perhetyön arkea. 2., uudistettu painos. Porvoo: Bookwell Oy
- Kaikko, K. & Friis, L. 2013. Menetelmät lastensuojelun tukena. Teoksessa: Lastensuojelun ytimissä. Bardy, M. (toim.) 4., painos. Tampere: Juvenes Print. 108–120. [URN ISBN 978-952-245-853-7.pdf \(julkari.fi\)](#)
- Kaila, M. & Mäntyranta, T. 2008. Fokusryhmähaastattelu laadullisen tutkimuksen menetelmän lääketieteessä. Lääketieteellinen aikakausikirja Duodecim. Viitattu 9.12.2020. [duo97349.pdf \(duodecimlehti.fi\)](#)
- Kalland, M. 2014. Vanhemman mentalisaatiokyky. Teoksessa: Mentalisaatio perheiden kohtaamisessa. Viinikka, A. (toim.) Tampere: Hämeen Kirjapaino Oy

Kananen, J. 2014. Laadullinen tutkimus opinnäytetyönä. Miten kirjoitan kvalitatiivisen opinnäytetyön vaihe vaiheelta. Jyväskylän ammattikorkeakoulun julkaisuja. Jyväskylä: Suomen yliopistopaino Oy –Juvenes Print.

Kananoja, A. 2018. Selvityshenkilön arvio lastensuojelun henkilöstön riittävydestä ja ratkaisuehdotukset kuormituksen vähentämiseksi. Viitattu 20.3.2021. [Selvityshenkilön arvio lastensuojelun henkilöstön riittävydestä ja ratkaisuehdotukset kuormituksen vähentämiseksi \(stm.fi\)](#)

Kananoja, A.; Lähteinen, M. & Marjamäki, P. 2011. Sosiaalityön käsikirja. 3., painos. Helsinki: Tietosanoma Oy

Kananoja, A.; Lähteinen, M. & Marjamäki, P. 2017. Sosiaalityön käsikirja. Helsinki: Tietosanoma Oy

Karviainen 2020. Palvelutasosuunnitelma vuosille 2021–2024. Viitattu 22.3.2021. [Palvelutasosuunnitelma-2021-2024.pdf \(karviainen.fi\)](#)

Karviainen 2021. Organisaatio ja viranhaltijat. Viitattu 20.3.2021. [Viranhaltijaorganisaatio_2021.pdf \(karviainen.fi\)](#)

Kivelä, J. 2020. Lapset sosiaalihuollon ja lastensuojelun rajapinnalla. Sosiaalityön maisterintutkimus. Jyväskylän yliopisto; Kokkolan yliopistokeskus Chydenius. Viitattu 6.3.2021. [URN:NBN:fi:juu-202006174235.pdf](#)

Lahtinen, P. 2008. Perhetyön menetelmät opiskelijoiden teksteissä. Tutkimus perhetyön opiskelijoiden menetelmäkuvauksista. Lapsi- ja nuorisososiaalityön ammatillinen lisensiaatintutkimus. Jyväskylän yliopisto, yhteiskuntatieteiden ja filosofian laitos. Viitattu 12.1.2020. [JYX - Perhetyön menetelmät opiskelijoiden teksteissä : tutkimus perhetyön opiskelijoiden menetelmäkuvauksista \(juu.fi\)](#)

Lahtinen, P.; Männistö, L. & Raivio, M. 2017. Kohti suomalaista systeemistä lastensuojelun toimintamallia. Keskeisiä periaatteita ja reunaehtoja. Työpaperi 7/2017. Helsinki: Terveystieteiden ja hyvinvoinnin laitos. [TYÖ2017_7_Kohti suomalaista_040417.pdf \(julkari.fi\)](#)

Laki sosiaalihuollon ammattihenkilöistä 2015/817. Viitattu 17.1.2021. [Laki sosiaalihuollon ammattihenkilöistä 817/2015 - Ajantasainen lainsäädäntö - FINLEX ®](#)

LAPE lausunto 2016. Lapsi- ja perhepalveluiden muutosohjelman lopullinen lausunto Sote- lakipakettiin 9.11.2016. Viitattu 21.3.2021 [LAPE+maakuntaudistus+ja+sotelausunto_kommentit_09.11.2016.pdf \(stm.fi\)](#)

Lastensuojelulaki 2007/417. Viitattu 4.12.2020. <https://www.finlex.fi/fi/laki/ajantasa/2007/20070417>

Lyhty, T. & Nietola, V. 2015. Dialoginen moniammatillisuus asiakastyössä. Teoksessa: Asiakastyön menetelmiä sosiaalialalla. Näkki, P. & Sayed, T. (toim.) Keuruu: Edita Publishing Oy. 142–158.

Myllymäki, E. 2018. Miten perhetyö uudistuu – vahvan perhetyön malli tulevaisuuden visiona. Julkaisussa: Uudistuva lastensuojelu – kohti asiakkaiden ja ammattilaisten yhteistoimintaa. Työpaperi 32/2018. Petrelius, P. & Eriksson, P. (toim.) Terveystieteiden ja hyvinvoinninlaitos. Viitattu 23.2.2021. [Microsoft Word - Uudistuva lastensuojelu_VERKKOVERSIOKSI.doc \(julkari.fi\)](#)

Myllärniemi, A. 2007. Lastensuojelun avohuollon perhetyö ammattikäytäntönä –jäsenyyksiä perhetyöstä toimintatutkimuksen valossa. Socca:n ja Heikki Waris-instituutin julkaisusarja. http://www.socca.fi/files/90/Lastensuojelun_perhetyo_ammattikaytantona.pdf

Pölkki, P.; Vornanen, R. & Colliander, R. 2016. Critical factors of intensive family work connected with positive outcomes for child welfare clients. European Journal of Social Work 19 (3-4), 500-518. Viitattu 14.2.2021. <http://dx.doi.org/10.1080/13691457.2015.1137868>

- Räty, T. 2015. Lastensuojelulaki - käytäntö ja soveltaminen. 3.uudistettu painos. Helsinki: Edita
- Rönkkö, L. & Rytönen, T. 2010. Monisäikeinen perhetyö. Helsinki: WSOYpro Oy
- Saaranen-Kauppinen, A. & Puusniekka, A. 2006. KvaliMOTV - Menetelmäopetuksen tietovaranto. Tampere: Yhteiskuntatieteellinen tietoarkisto. Viitattu 12.4.2021. [KvaliMOTV - 3.2 Tutkijan asema \(tuni.fi\)](#)
- Salo, S. & Kalland, M. 2014. Lapsen mentalisaatiokyky. Julkaisussa: Mentalisaatio perheiden kohtaamisessa. Viinikka, A. (toim.) Tampere: Hämeen Kirjapaino Oy
- Salo, S. & Kauppi, A. 2014. Reflektiivinen työote vanhemman kohtaamisessa. Julkaisussa: Mentalisaatio perheiden kohtaamisessa. Viinikka, A. (toim.) Tampere: Hämeen Kirjapaino Oy
- Salonen, K. 2013. Näkökulmia tutkimukselliseen ja toiminnalliseen opinnäytetyöhön - opas opiskelijoille, opettajille ja TKI-henkilöstölle. Turun ammattikorkeakoulun puheenvuoroja 72. Turku: Turun ammattikorkeakoulu. Viitattu 28.3.2021 [isbn9789522163738.pdf \(turkuamk.fi\)](#)
- Sekki, S. 2018. Arki perhetyön kohteena. Tutkimus uuden työtavan kokeilusta Arki haltuun -hankkeessa. Kasvatustieteellisiä tutkimuksia, numero 29. Helsingin yliopisto, kasvatustieteellinen tiedekunta. Viitattu 19.1.2021. [Arki perhetyön kohteena. Tutkimus uuden työtavan kokeilusta Arki haltuun -hankkeessa \(helsinki.fi\)](#)
- Socca 2020. Työvälineet ikäryhmittäin - apukysymyksiä ja esimerkkejä. Viitattu 4.12.2020. http://www.socca.fi/kehittaminen/lastensuojelu/tyokalupakki/valineiden_kaytto_ikaryhmittain
- Sosiaalihuoltolain soveltamisopas. 2017. Sosiaali- ja terveysministeriön julkaisuja 2017:5. Viitattu 18.1.2021. [05_17_Sosiaalihuoltolain_soveltamisopas.pdf \(valtioneuvosto.fi\)](#)
- Sosiaalihuoltolaki 1301/2014. Annettu 30.12.2014. <https://www.finlex.fi/fi/laki/alkup/2014/20141301#Pidp446630384>
- STM 2017. Lapsi- ja perhepalveluiden muutosohjelma. STM026:00/2017. Viitattu 20.3.2021. [Lapsi- ja perhepalveluiden muutosohjelma - Sosiaali- ja terveysministeriö \(stm.fi\)](#)
- THL 2020a. Lastensuojelun käsikirja. Perhetyö ja tehostettu perhetyö. Viitattu 4.12.2020. [Perhetyö ja tehostettu perhetyö - Lastensuojelun käsikirja - THL](#)
- THL 2020b. Perhetyö. Viitattu 4.12.2020. [Perhetyö - Lapset, nuoret ja perheet - THL](#)
- THL 2020c. Systemisen lastensuojelun levittäminen ja juurruttaminen (SyTy!). Viitattu 21.3.2021. [Systemisen lastensuojelun levittäminen ja juurruttaminen \(SyTy!\) - THL](#)
- THL 2021a. Lapsi- ja perhepalveluiden muutosohjelman (LAPE). Viitattu 20.3.2021. [Lapsi- ja perhepalveluiden muutosohjelma \(LAPE\) - THL](#)
- THL 2021b. Lähisuhdeväkivaltaan puuttuminen. Viitattu 29.4.2021. [Lähisuhdeväkivaltaan puuttuminen - Lapset, nuoret ja perheet - THL](#)
- Tuomi, J. & Sarajärvi, A. 2018. Laadullinen tutkimus ja sisällönanalyysi. Uudistettu laitos. Julkaisija: Tammi. E-kirja. Viitattu 30.3.2021. [Laadullinen tutkimus ja sisällönanalyysi: Uudistettu laitos | Ellibs Library](#)
- Tutkimuseettinen neuvottelukunta. 2019. Ihmiseen kohdistuvan tutkimuksen eettiset periaatteet ja ihmistieteiden eettinen ennakoarviointi Suomessa. Tutkimuseettisen neuvottelukunnan julkaisu 3/2019. Viitattu 5.12.2020. https://www.tenk.fi/sites/tenk.fi/files/Ihmistieteiden_eettisen_ennakoarvioinnin_ohje_2019.pdf

Uotinen, S. & Porko, M. 2015. Uusi sosiaalihuoltolaki sekä lastensuojelulain ja muiden lakien muutokset. Yleiskirje 9/2015. Kuntaliitto. Viitattu 6.3.2021. [Uusi sosiaalihuoltolaki sekä lastensuojelulain ja muiden lakien muutokset | Kuntaliitto.fi](#)

Vilén, M.; Leppämäki, P. & Ekström, L. 2008. Vuorovaikutuksellinen tukeminen. 3., painos. Helsinki: WSOY Oppimateriaalit Oy

Vilén, M.; Seppänen, P.; Tapio, N. & Toivanen, R. (toim.) 2010. Kohtaamisia lapsiperheissä - Menetelmiä perhetyöhön. Helsinki: Kirjapaja

Vilka, H. 2015. Tutki ja kehitä. 4., uudistettu painos. Jyväskylä: PS-kustannus.

Vilka, H. 2021. Tutki ja kehitä. 5., päivitetty painos. Jyväskylä: PS-kustannus. E-kirja. Viitattu 26.3.2021. [Tutki ja kehitä | Ellibs Library](#)

Webropol 2021. Luo kysely. Viitattu 28.3.2021. [Luo kysely Webropol-kyselytyökalulla | Webropol.fi](#)

Yleissopimus lapsen oikeuksista 60/1991. Viitattu 29.12.2020. [YLEISSOPIMUS lapsen oikeuksista - FINLEX®](#)

Zoom 2021. Zoom kokoukset. Viitattu 28.3.2021. [Zoom Meetings - Zoom](#)

Tutkimuslupa

PERUSTURVAKUNTAYHTYMÄ KARVIAINEN

VIRANHALTIJAPÄÄTÖS

Palvelupäällikkö, perhekeskus

15.2.2021

1 §

23/13.00/2011

Tutkimuslupa Mira Pihlströmille sosionomin opinnäytetyöhön

Hakijat/asianosaiset Mira Pihlström, Karviaisen lastensuojelun avohuollon perhetyöntekijä Heini Mäkelä

Selostus asiasta Karviaisessa perhetyöntekijänä työskentelevä Mira Pihlström opiskelee Turun ammattikorkeakoulussa sosionomiksi. Opinnäytetyökseen hän on opiskelijakollegansa Heini Mäkelän kanssa valinnut tutkia Karviaisen perhetyössä työntekijöiden käytössä olevia työmenetelmiä ja työvälineitä. Aineistonkeruumenetelmänä on webropol-kysely ja fokusryhmähaastattelu. Tutkimus valmistuu 5/2021.

Päätös Myönnetään tutkimusluvan Mira Pihlströmille hakemuksen mukaisesti.

Päätöksen peruste Hallintosääntö § 15

Päiväys ja allekirjoitus Vihti 15.2.2021

 Kirsi Hatanpää
 Palvelupäällikkö, perhekeskus

Oikaisuvaatimusohjeet Päätökseen tyytymätön voi tehdä kirjallisen oikaisuvaatimuksen. Oikaisuvaatimuksen saa tehdä se, johon päätös on kohdistettu tai jonka oikeuteen, velvollisuuteen tai etuun päätös välittömästi vaikuttaa (asianosainen) ja kunnan jäsen. Oikaisuvaatimus tehdään perusturvakuntayhtymä Karviaisen yhtymähallitukselle (Perusturvakuntayhtymä Karviainen, Asemantie 30, PL 114, 03101 Nummela, faksi 09 4258 2593, sähköposti posti@karviainen.fi). Oikaisuvaatimus on tehtävä 14 päivän kuluessa päätöksen tiedoksisaannista. Kunnan jäsenen katsotaan saaneen päätöksestä tiedon, kun pöytäkirja on asetettu yleisesti nähtäväksi. Asianosaisen katsotaan saaneen päätöksestä tiedon, jollei muuta näytetä, seitsemän päivän kuluessa kirjeen lähettämisestä, saantitodistuksen osoittamana aikana tai erilliseen tiedoksisaantitodistukseen merkittynä aikana. Oikaisuvaatimus on toimitettava oikaisuvaatimusviranomaiselle ennen oikaisuvaatimusajan päättymistä ja siitä on käytävä ilmi vaatimus perusteineen ja se on tekijän allekirjoitettava.

Jos viranhaltijalla, työntekijällä tai viranhaltija- tai työntekijäyhdistyksellä on oikeus panna asia vireille työtuomioistuimessa, viranhaltija tai työntekijä ei voi saattaa sitä oikaisuvaatimuksena käsiteltäväksi.

Päätöksen nähtävänäpito Tämä päätös on nähtävänä 16.2.2021 aikeen www.karviainen.fi

Tiedoksianto asianosaisille ja muille

Pvm	tiedoksiantotapa	kenelle
16.2.2021	sähköposti	Mira Pihlström

Tiedoksiantaja

Satu Höglund
hallinnon sihteeri

Webropol -kysely

Perhetyön työmenetelmät ja -välineet

1. Työnimike:

2. Työkokemus perhetyöstä:

- alle 1 vuotta
- 1-5 vuotta
- 5-10 vuotta
- yli 10 vuotta

3. Kuuluuko työnkuvaasi:

- sosiaalihoitolain mukainen perhetyö
- lastensuojelulain mukainen tehostettu perhetyö
- molemmat

4. Koulutus/tutkintonimike:

5. Muu työssä hyödynnettävä osaaminen:

--

6. Suoritetut menetelmäkoulutukset:

PERHETYÖN TYÖMENETELMÄT JA -VÄLINEET KÄSITTEENÄ:

Käsitteistä työmenetelmä ja työväline käytetään erilaisia määritelmiä.

Tässä tutkimuksessa työmenetelmällä tarkoitetaan käytännön työtapoja tai toimintamalleja, joiden taustalla vaikuttaa jokin teoria ja toimintaorientaatio. Työmenetelmällä voidaan tarkoittaa esimerkiksi keskustelua, avointa dialogia, ohjausta, erilaisia toiminnallisia menetelmiä, ryhmätoimintoja.

Työvälineellä tarkoitetaan välineitä, jotka ovat tarkoitettu vuorovaikutuksen ja keskustelun tueksi, ne selkeyttävät tilannetta, toimivat muutoksen edistäjänä ja auttavat pääsemään tiettyyn tavoitteeseen. Työvälineet ovat konkreettisia työmenetelmiä tukevia välineitä, esimerkiksi lomakkeita, kortteja tai roolikarttoja. Lasten kanssa käytettävät työvälineet ovat tyypillisesti toiminnallisia menetelmiä. Toiminnallisiin menetelmiin kuuluvat esimerkiksi erilaiset leikit ja pelit.

7. Mitä eri työmenetelmiä käytät omassa työssäsi?

8. Mitä eri työvälineitä käytät omassa työssäsi? Voit listata tähän erilaisia työvälineitä (esim. erilaiset kortit, lomakkeet, kartat) nimeltä

9. Onko sinulla menetelmä osaamista, jota voisit jakaa muille? Mitä?

10. Miten käytettävä työmenetelmä tai -väline valikoituu ja mitkä asiat vaikuttavat valintaan?

11. Tehdäänkö perhetyössä asioita, joissa ei varsinaisesti sovelleta mitään menetelmää?

12. Millaista hyötyä koet olevan työmenetelmien ja -välineiden käytöstä?

13. Mitkä työmenetelmät ja -välineet koet tärkeimmiksi työssäsi? Miksi?

14. Onko sinulla kokemusta jostain työmenetelmästä tai -välineestä, joka ei mielestäsi toimi tai siitä ei ole hyötyä työssäsi? Mistä?

15. Miten asiakkaat ovat mielestäsi kokeneet työmenetelmät ja -välineet?

16. Onko olemassa joitain työmenetelmiä tai -välineitä, mitkä koet tarpeellisiksi, mutta niitä ei ole käytössä työpaikallasi?

Fokusryhmähaastattelu

FOKUSRYHMÄHAASTATELU

Haastattelijat: Heini Mäkelä ja Mira Pihlström

Ajankohta: 16.3.2021 klo 10.00

Kesto: 60min

Paikka: Zoom -sovellus / PTKY Karviainen: Perhekeskus, tila 2.12.

Esittäytyminen

Tutkimuksesta ja haastattelusta kertominen

Suostumuslomake

**Tarkentavia kysymyksiä viitaten Webropol -kyselyyn
(ei haittaa, vaikka et olisi vastannut kyselyyn)**

1. Nimeä käytössäsi olevia työmenetelmiä
2. Nimeä käytössäsi olevia työvälineitä
(pelit, kortit, kyselyt, lomakkeet, muut)

**Työmenetelmien ja -välineiden käyttöön liittyviä kokemuksia
(pohdithan vastauksia peilaten omaan työskentelyysi)**

3. Mikä on työmenetelmän ja -välineen tarkoitus ja tavoite?
4. Miten suunnitelmallista työmenetelmän tai -välineen käyttö työskentelyssä on?
5. Kuka päättää perhetyössä käytettävän työmenetelmän tai -välineen?
6. Kuinka säännöllistä konkreettisen työmenetelmän tai -välineen käyttö on työssäsi?
7. Jos jokin työmenetelmä tai -väline ei ole toiminut työskentelyssä, niin mikä on ollut toimimattomuuden syynä? Miten toimit tilanteessa?
8. Millaisia yhteisiä käytänteitä organisaation perhetyössä on työmenetelmien ja -välineiden käytöstä?
9. Miten työmenetelmät ja -välineet tulisi huomioida organisaatiossa meneillään olevassa perhetyön kehittämisessä?

Tiedote tutkimuksesta



Tiedote tutkimuksesta

01.02.2021

TIEDOTE TUTKIMUKSESTA

PERUSTURVAKUNTAYHTYMÄ KARVIAISEN PERHETYÖSSÄ KÄYTÖSSÄ OLEVAT TYÖMENETELMÄT JA -VÄLINEET – työntekijöiden näkemyksiä aiheeseen

1. Pyyntö osallistua tutkimukseen

Teitä pyydetään mukaan tutkimukseen, jonka tarkoituksena on tutkia Perusturvakuntayhtymä Karviaisessa perhetyötä tekevien työntekijöiden käytössä olevia työmenetelmiä ja työvälineitä.

2. Vapaaehtoisuus

Tutkimukseen osallistuminen on täysin vapaaehtoista. Osallistuminen tutkimukseen katsotaan suostumukseksi tutkimuksessa kysyttyjen tietojen tutkimuskäyttöön. Voitte myös keskeyttää osallistumisenne tutkimukseen koska tahansa syytä ilmoittamatta.

3. Tutkimuksen tarkoitus

Tutkimuksen tarkoituksena on tutkia Perusturvakuntayhtymä Karviaisessa perhetyötä tekevien erityissosiaaliohjaajien, sosiaaliohjaajien ja perhetyöntekijöiden työssä käyttämiä työmenetelmiä ja työvälineitä sekä kartoittaa millaista työmenetelmä ja -välineosaamista perhetyötä tekevilä työntekijöiltä löytyy.

Perhetyö on PTKY Karviaisessa vahvan kehittämistyön alla; aiemmin perhetyö on tuotettu asiakkaille isoilta osin ostopalveluina, nyt tavoitteena on tuottaa perhetyö kokonaan Ptky Karviaisen omana työnä. Opinnäytetyön tarkoituksena on, että Ptky Karviainen voi hyödyntää opinnäytetyön tuloksia omassa perhetyön kehittämistoiminnassaan.

4. Tutkimuksen toteuttajat

Tutkimus on Turun ammattikorkeakoulun sosionomiopiskelijoiden opinnäytetyö. Tutkimuksen toteuttavat sosionomiopiskelijat Heini Mäkelä ja Mira Pihlström.

Tutkimuksellisen opinnäytetyön toimeksiantajana on Perusturvakuntayhtymä Karviainen, perheiden sosiaalipalvelut. Toimeksiantajan edustaja on johtava sosiaalityöntekijä Janica Laaksonen.

5. Tutkimusmenetelmät ja toimenpiteet

Tutkimus on laadullinen ja sen tarkoituksena on hankkia tietoa tutkittavasta aiheesta työntekijöiden näkökulmasta. Tutkimukseen osallistuminen sisältää Webropol-kyselyyn vastaamisen aikavälillä 2.2.-12.2.2021 sekä fokusryhmähaastatteluun osallistumisen helmi-maaliskuun aikana.

Webropol -kyselyyn vastaaminen tapahtuu verkossa ja siihen on hyvä varata aikaa noin 30 minuuttia. Fokusryhmähaastattelu toteutetaan helmi-maaliskuussa, ennalta sovittuna ajankohtana. Ryhmähaastatteluun on mahdollista osallistua videoyhteydellä Zoom -

sovelluksen kautta. Ryhmähaastattelu äänitetään. Ilmoittautuneen osallistujamäärän mukaan ryhmähaastatteluita pidetään yksi tai kaksi. Ryhmähaastattelu on kestoaltaan 60–90 minuuttia.

Voitte osallistua tutkimukseen vastaamalla Webropol -kyselyyn, vaikka ette osallistuisikaan fokusryhmähaastatteluun ja vastaavasti voitte osallistua haastatteluun, vaikka ette olisikaan vastannut Webropol -kyselyyn.

6. Tutkimuksen mahdolliset hyödyt osallistujalle

Osallistumalla tutkimukseen mahdollistatte perhetyötä tekevien työntekijöiden työmenetelmä ja -välineosaamisen ja mahdollisten osaamistarpeiden näkyväksi tekemisen, jota voidaan hyödyntää Ptky Karviaisen perhetyön kehittämisessä.

7. Kustannukset ja niiden korvaaminen osallistujalle

Tutkimukseen osallistuminen ei maksa teille mitään. Osallistumisesta ei myöskään makseta erillistä korvausta. Tutkimukseen osallistuminen on mahdollista omalla työajallasi.

8. Tutkimustuloksista tiedottaminen

Tutkimus valmistuu toukokuussa 2021, jolloin luovutamme valmiin opinnäytetyön toimeksiantajalle. Kysymyksessä on opinnäytetyö, joka julkaistaan avoimesti Theseus-tietokannassa. Tutkimus toteutetaan anonyymina ja tutkimuksen tulokset esitetään niin, että ulkopuolisen ei ole mahdollista tunnistaa yksittäistä tutkittavaa vastauksista.

9. Tutkimuksen päättymisen

Myös tutkimuksen suorittaja voi keskeyttää tutkimuksen esimerkiksi elämäntilanteen-, terveydellisten- tai muiden ennalta arvaamattomien syiden vuoksi.

Tutkimuksen päättyessä tutkimuksen tulokset luovutetaan valmiina opinnäytetyönä toimeksiantajalle. Yksittäiselle tutkittavalle ei ilmoiteta tutkimuksen tuloksista, sillä tutkimus tehdään anonyymina.

10. Lisätiedot

Pyydämme teitä tarvittaessa esittämään tutkimukseen liittyviä kysymyksiä opinnäytetyötä tekeväälle tutkijalle ja/tai opinnäytetyön ohjaajalle, joiden yhteystiedot ovat alla.

11. Tutkijoiden yhteystiedot

Opinnäytetyöntekijä
Mira Pihlström
Puh. xxx xxxxxxx
[sähköpostiosoite](#)

Opinnäytetyöntekijä
Heini Mäkelä
Puh. xxx xxxxxxx
[Sähköpostiosoite](#)

Opinnäytetyön ohjaaja
Lehtori
Laura Närvi
Sosiaali- ja kasvatusala
Puh. xxx xxxxxxx
[Sähköpostiosoite](#)

Suostumuslomake haastatteluun

Suostumus osallistua opinnäytetyötutkimukseen

Olen saanut tiedot opinnäytetyönä tehtävän tutkimuksen tavoitteista ja käytännön toteutuksesta. Minulle on annettu mahdollisuus esittää lisäkysymyksiä tutkimuksesta.

Olen saanut tiedot henkilötietojen käsittelystä tutkimuksessa. Minulle on luvattu, että henkilötietojani käsitellään huolellisesti ja tietoturvallisesti eikä niitä luovuteta ulkopuolisille.

Tiedän, että osallistumiseni on vapaaehtoista. Voin keskeyttää tai peruuttaa osallistumiseni tutkimukseen milloin vain. Olen tietoinen siitä, että mikäli keskeytän tutkimuksen tai peruutan suostumuksen, minusta keskeyttämiseen ja suostumuksen peruuttamiseen mennessä kerättyjä tietoja voidaan käyttää osana tutkimusaineistoa.

Nummela ____2021

Osallistun tutkimukseen

Henkilön nimi, allekirjoitus

Suostumuksen vastaanottaja

Tutkijan nimi, allekirjoitus

Alkuperäinen allekirjoitettu tutkittavan suostumus sekä kopio tutkimustiedotteesta jäävät tutkijan arkistoon. Tutkimustiedote ja kopio allekirjoitetusta suostumuksesta annetaan tutkittavalle.

Turun ammattikorkeakoulu on 10 000
osaajan yhteisö – tulevaisuuden teknillinen
korkeakoulu ja hyvinvoinnin kehittäjä.
Koulutamme käytännön huippuosaajia.
#ExcellenceInAction

