



# Ketään ei jätetä!

## Me-talo Espoon toiminnan vaikutukset lapsiin, nuoriin ja perheisiin

Karoliina Louhenkilpi  
Jannica Wiik

2021 Laurea



Laurea-ammattikorkeakoulu

**Ketään ei jätetä! Me-talo Espoon toiminnan vaikutukset lapsiin,  
nuoriin ja perheisiin**

Karoliina Louhenkilpi, Jannica Wiik  
Sosionomi AMK  
Opinnäytetyö  
Toukokuu, 2021

Karoliina Louhenkilpi, Jannica Wiik

**Ketään ei jätetä! Me-talo Espoon toiminnan vaikutukset lapsiin, nuoriin ja perheisiin**

Vuosi

2021

Sivumäärä

54

Opinnäytetyön tavoitteena oli selvittää, miten Me-talo Espoon toiminta tukee lasten, nuorten ja perheiden hyvinvointia sekä ehkäisee syrjäytymistä. Opinnäytetyö toteutettiin työelämäyhteistyönä Nicehearts ry:n ja Me-talo Espoon kanssa. Vastaavia tutkimuksia ei ole toteutettu, joten opinnäytetyöllä vastattiin tarpeeseen. Opinnäytetyön tietoperustaksi nostettiin käsitteitä, jotka kuvasivat toiminnan sisältöä Me-talo Espoossa. Opinnäytetyössä käsiteltiin hyvinvointia ja sen tukemista, syrjäytymisen ehkäisyä ja sosiaalista vahvistamista, yksinäisyyttä sekä osallisuutta ja yhteisöllisyyttä Me-talo Espoon kontekstista.

Opinnäytetyö toteutettiin määrällisellä ja laadullisella tutkimusotteella. Aineistot kerättiin verkkokyselyllä, joka oli suunnattu Me-talo Espoon asiakkaille ja henkilökunnalle, sekä sähköpostihaastattelulla, jossa haastateltiin Me-talo Espoon työntekijöitä. Aineisto analysoitiin SPSS-statistik-analyysillä ja aineistolähtöisellä temaattisella analyysillä. Kerätyn aineiston perusteella asiakkaiden ja henkilökunnan vastauksissa oli paljon samankaltaisuuksia. Vastaajat kokivat Me-talo Espoon tunnelman luotettavaksi ja turvalliseksi. Asiakkaiden vastausten perusteella heidän tarpeisiinsa vastattiin ja heidän oli mahdollista vaikuttaa Me-talo Espoon toimintaan. Harrastustoiminta ja ystävät nousivat tärkeiksi tekijöiksi Me-talo Espoossa käyville lapsilla.

Tulosten perusteella Me-talo Espoossa tuotetaan toimintoja, jotka edistävät hyvinvointia ja ehkäisevät syrjäytymistä. Asiakkaat kohdataan arvostavasti ja heille järjestetään tarpeeseen perustuvaa matalan kynnyksen toimintaa. Toiminnalla vähennetään yksinäisyyttä lisäämällä sosiaalista kanssakäyntiä ja yhdessä tekemistä. Me-talo Espooseen olisi tarve luoda asiakasprofiili helpottamaan työskentelyä ja työn kehittämistä. Suojaavat tekijät ovat Me-talo Espoon toiminnan keskiössä, ja näistä voisi kehittää Me-talo Espooseen asiakastyön mallin.

Karoliina Louhenkilpi, Jannica Wiik

**Leave no one behind! Impact evaluation of “We house Espoo”-activities for children, youth and families**

Year 2021 Pages 54

---

The aim of this bachelor thesis was to find out how the activities of “We house Espoo” supports the welfare of the children, youth and families as well as preventing social exclusion. The work-life partner for this thesis was Nicehearts ry and “We house Espoo”. There was at the time of writing no similar research or studies done on this topic, which justifies the need for this thesis. The key concepts used in the thesis were based on the context as well as the objectives of “We house Espoo”, which are; supporting well-being, preventing marginalization and loneliness, and lastly, promoting social inclusion and a sense of community. This thesis project was implemented using quantitative and qualitative research methods. The data was collected through an online questionnaire and email interviews. The online questionnaire was targeted to both “We house Espoo” customer and staff, while the email interviews were only targeted to the “We house Espoo” staff. SPSS statistical software and thematic analysis were the methods used to analyze the collected data.

The data showed to a great extent similarities between the answers of the two groups of respondents. The respondents felt that “We house Espoo” is a safe and trustworthy place. The respondents also confirmed that the activities of “We house Espoo” is based on their needs and they can have an influence on the activities that “We house Espoo” offers. In addition, organizing activities related to hobbies and meeting friends are the most important activities of “We house Espoo” according to the children who participated in its activities.

The results indicate that “We house Espoo” provides activities that prevents exclusion and supports the well-being of the customers. Encounters with the customers are seen as valuable and low threshold activities are also organized based on the needs of the customers. The activities organized by “We house Espoo” is seen to decrease the loneliness experienced by the customers by increasing social interactions and providing opportunities for working together. Furthermore, a customer profile is needed to better facilitate and develop the operations of “We house Espoo” and the protective factors, (which are at the core of the activities), could also be used as a basis for developing its client work model.

Keywords: We house, well-being, preventing marginalization, social inclusion

## Sisällys

1	Johdanto.....	6
2	Me-talo Espoo toimintaympäristönä.....	7
2.1	Kohderyhmänä lapset ja nuoret .....	8
2.2	Kohderyhmänä perheet .....	9
3	Hyvinvointi ja sen tukeminen .....	10
3.1	Syrjäytymisen ehkäisy vai sosiaalinen vahvistaminen.....	11
3.2	Yksinäisyys .....	12
3.3	Osallisuus ja yhteisöllisyys .....	13
4	Aiemmat opinnäytetyöt ja tutkimukset .....	14
5	Opinnäytetyön toteutus.....	17
5.1	Tutkimuskysymys .....	17
5.2	Tutkimusmenetelmät .....	18
5.3	Aineistonkeruu .....	19
5.4	Aineiston analyysi.....	20
5.5	Eettisyys ja luotettavuus .....	21
6	Tulokset .....	23
6.1	Verkkokyselyn tulokset .....	23
6.1.1	Taustatietoa vastaajista .....	24
6.1.2	Asiakaskysymykset .....	26
6.1.3	Vertailevat kysymykset.....	28
6.2	Sähköpostihaastattelun tulokset .....	33
6.2.1	Hyvinvointi .....	33
6.2.2	Syrjäytymisen ehkäisy .....	34
6.2.3	Yksinäisyys .....	34
6.2.4	Osallisuus ja yhteisöllisyys.....	35
7	Johtopäätökset .....	36
8	Pohdinta .....	39
	Lähteet.....	41
	Kuviot .....	45
	Liitteet .....	46

## 1 Johdanto

Vuonna 2014 Suomessa oli 63 040 köyhää lapsiperhettä (Pelastakaa lapset ry 2019). Vaikka köyhien lasten määrä Suomessa on laskenut, vuonna 2020 vähävaraisissa perheissä eli edelleen 112 000 lasta. Covid-19-pandemia-aika kurittaa lapsiperheitä, vanhempien työttömyys ja lomautukset vaikuttavat oleellisesti perheiden taloudelliseen tilanteeseen. Lapsiperheiden vähävaraisuus altistaa syrjäytymiselle ja henkisellet pahoinvoinnille. (Pelastakaa lapset ry 2020.)

Me-säätiön tavoite on, että Suomessa ei olisi vuonna 2050 yhtään syrjäytynyttä lasta tai nuorta ja toimenpiteiden tulisi olla sen mukaisia (THL & Me-säätiö 2018). Opinnäytetyön tilaajaorganisaatio Nicehearts ry:n ja Me-säätiön ideologia ja tavoite on tehdä Suomesta parempi maa asua, jossa kenenkään ei tarvitsisi olla tai pärjätä yksin. Tätä toteutetaan muun muassa tarjoamalla lapsille ja nuorille mahdollisuuksia harrastukseen ja turvalliseen aikuiseseen. (Soini 2021.) Opinnäytetyöntekijöille nämä arvot ovat myös tärkeitä. Näin ollen opinnäytetyön tekeminen kyseiseen organisaatioon oli luontevaa ja mielekästä. Me-talo Espoo on Nicehearts ry:n ja Me-säätiön yhteistyön tulosta.

Opinnäytetyön tavoitteena oli selvittää, miten Me-talo Espoon toiminta tukee lasten, nuorten ja perheiden hyvinvointia ja ehkäisee syrjäytymistä. Opinnäytetyön keskeiset käsitteet olivat hyvinvointi ja sen tukeminen, syrjäytymisen ehkäisy ja sosiaalinen vahvistaminen, yksinäisyys, sekä osallisuus ja yhteisöllisyys. Hirsjärvi, Remes & Sajavaaran (2012, 146-157) mukaan käsitteiden monipuolisuus ja selkeä rajaus antavat hyvän tietoperustan opinnäytetyölle.

Me-talo Espoon toiminnasta ei ole aikaisempaa tutkimusta, joten opinnäytetyö oli tarpeellinen ja ajankohtainen. Opinnäytetyö toteutettiin Me-talo Espoon asiakkaille ja henkilökunnalle verkkokyselynä ja sähköpostihaastatteluna. Opinnäytetyön pääkohderyhmiä edustivat lapset, nuoret ja perheet. Me-talo Espoossa erityiskohderyhmänä ovat maahanmuuttajataustaiset naiset. He ovat monessakin suhteessa haasteellisessa asemassa ja tarvitsevat tukea. Tässä opinnäytetyössä pääkohderyhmää edustivat myös Me-talo Espoon työntekijät, koska heidän näkemyksensä ja osaaminen haluttiin saada esille.

## 2 Me-talo Espoo toimintaympäristönä

Me-talo Espoo on yhteisöllinen tila, jota koordinoi Nicehearts ry. Me-talo Espoo on kaikille kaupunkilaisille avoin tila keskeisellä paikalla Espoon keskuksessa. Talossa on tarjolla eri-ikäisille kaupunkilaisille monipuolista tukea ja toimintaa. Toimintaa toteutetaan myös yhteistyössä muiden toimijoiden kanssa. Me-talo Espoon kaikki toiminta on osallistujille aina maksutonta. Me-talo Espoo on perustettu vuonna 2017, Me-säätiön rahoittamana. Me-säätiö on Supercellin perustajien ajatuksesta lähtöisin oleva syrjäytymistä ehkäisevä säätiö. Nykyään Me-talo Espoon toiminta mahdollistuu Espoon kaupungin kohdeavustuksen turvin.

Nicehearts ry on tyttö- ja naistoimintaa tuottava yhdistys, joka on perustettu vuonna 2001. Toiminnan tavoite on vähentää eriarvoisuutta ja yksinäisyyttä, tuottaa kotoutumista edistäviä palveluita ja lisätä hyvinvointia. Yhdistys toimii Helsingissä, Espoossa, Vantaalla ja Etelä-Karjalan alueella. (Sjöholm 2020.) Yhdistys ehkäisee toiminnallaan syrjäytymistä lisäämällä osallistumismahdollisuuksia sekä olemalla apuna asiakkaiden jatkopolun löytämisessä. Nicehearts ry:n arvoja ovat tasa-arvo, yhdenvertaisuus, yhteisöllisyys ja ilo. Toiminnallaan Nicehearts ry edistää eri ikäisten ja eri kulttuuristen kohtaamisia arjessa, ja edesauttaa näin heidän keskinäisten verkostojensa syntymistä. (Nicehearts ry 2020b.)

Me-talo Espoo tarjoaa alueen asukkaille paikan osallistua, innostua, vaikuttaa, harrastaa, työllistyä sekä olla iloksi ja hyödyksi. Pääkohderyhmänä ovat alueen lapset, nuoret ja perheet sekä erityiskohderyhmänä maahanmuuttajataustaiset naiset. Me-talo Espoossa toimii monia ryhmiä, jotka tukevat hyvinvointia. Maahanmuuttajia autetaan sopeutumaan yhteiskuntaan ja helpotetaan toimimaan suomalaisessa yhteiskunnassa sekä opetetaan suomen kieltä. Me-talo Espoo tuottaa toimintoja, jotka Sosiaali- ja terveystieteiden tutkimuskeskuksen (2021) mukaan tutkitusti vähentävät syrjäytymistä ja kaventavat terveystietoa ja hyvinvointieroja.

Espon kaupungin sosiaaliohjaaja kuvasi tyypillistä maahanmuuttaja-asiakasta, joka hyötyy Me-talo Espoon toiminnasta seuraavanlaisesti:

Tyypillinen asiakas on luku- ja kirjoitustaidoton, terveydellisistä haasteista kärsivä naishenkilö, jolla ei ole omassa lähiverkostossa riittävästi tukea asiointiin, eikä päivissä ole sisältöä. Monilla lähiverkosto asuu kauempana tai sitä ei ole ja kotoutuminen ei ole edistynyt, vaikka asiakas on asunut jopa kymmeniä vuosia Suomessa.

Me-talo Espoon toiminnan kohderyhmä ja asetetut tavoitteet on määritelty yhdessä Espoon kaupungin edustajien kanssa, yhdessä kerättyjen taustatietojen ja tehdyn tarveanalyysin pohjalta. Me-talo Espoon tilastoi kävijämääriä sekä lapsia, nuoria ja perheitä koskevia suojaavia tekijöitä. Mitattavia suojaavia tekijöitä lasten, nuorten ja perheiden osalta ovat: toisten seura ja kaverit, harrastus, läksyapu/koulunkäynnin tuki, turvallinen aikuinen, mielenterveyden tuki ja tukea perheelle. (Me-talo 2020.)

## 2.1 Kohderyhmänä lapset ja nuoret

Unicefin (2020) lasten oikeuksien sopimuksen mukaan jokainen alle 18-vuotias määritellään lapseksi. Kehityspsykologia jakaa lapsuuden ja nuoruuden ajanjaksoihin. Aikaa vastasyntyneestä kuusivuotiaaksi kutsutaan varhaislapsuudeksi. Keskilapsuudeksi on määritelty aika kuusivuotiaasta kaksitoistavuotiaaseen ja nuoruusikä nähdään alkavan kahdentoistavuoden iässä. (Nurmi ym. 2018, 22-146.) Nuoruusikä voidaan myös jakaa useampaan kehitysjaksoon, varhaisnuoruuteen, noin 12–14-vuotiaisiin, keskinuoruuteen, noin 15–17-vuotiaisiin ja myöhäisnuoruuteen, noin 18–22-vuotiaisiin (THL 2019a). Kaikki kehitysvaiheet ovat ihmisen kehitykselle tarpeellisia ja tarkoituksenmukaisia.

Me-talo Espoon tavoite on tarjota kaikille lapsille turvallinen paikka viettää vapaa-aikaa ja kohdata välittäviä ja läsnäolevia aikuisia. Koulunkäynnin alkaessa sosiaalinen verkosto muuttuu, kun kodin ja päiväkodin tutut piirit jäävät vähemmälle. Muutokset vaikuttavat lapsen kognitiiviseen ja sosioemotionaaliseen kehitykseen, ja näkyvät muutoksina käyttäytymisessä ja toiminnassa. (Nurmi ym. 2018, 77-80.) Nurmi ym. (2018, 22) mukaan turvallinen vuorovaikutussuhde ja suotuista kasvatusympäristö, jossa vallitsee johdonmukainen, arvostava ja ennakoitava ilmapiiri, on hyvä pohja lapsen kehitykselle.

Aidolla kohtaamisella ja luomalla luottamuksellisia suhteita nuoriin, Me-talo Espoo pyrkii vastaamaan nuoruuden haasteisiin. Nurmi ym. (2018, 22-146) mukaan alakoulun vaihtuessa yläkouluksi sosiaalinen verkosto laajenee ja sosiaaliskulttuurisessa ympäristössä tapahtuu monia muutoksia. Opintopolku (2021) määrittää nivelvaiheen muun muassa siirryttäessä kuutosluokalta yläkouluun. Nämä nivelvaiheiden tapahtumat ja muutokset arjessa haastavat nuoren tilannetta. Nämä voivat näyttäytyä mielialojen ja käyttäytymisen muutoksena (THL 2019a). Joillain nuorilla muutokset käyttäytymisessä ja hormonitoiminnassa näkyvät myös mahdollisena ongelmakäyttäytymisenä ja aggressiivisuutena (Nurmi ym. 2018, 22-146). Nuoret ovat myös herkempiä ulkoisille ärsykeille ja niiden haittavaikutuksille, esimerkiksi päihteille (THL 2019a).

Me-talo Espoossa järjestetään muun muassa iltapäivätoimintaa, joka on suunnattu alakouluikäisille lapsille. Lapset tulevat hyvin erilaisista taustoista ja tarvitsevat erilaista tukea ja kohtaamista. Jokainen lapsi ja nuori kohdataan yksilönä huomioiden hänen yksilölliset tarpeensa. Osa heistä on hyvin itsenäisiä ja pärjää koulussa hyvin, kun taas toisilla omat valmiudet selvitä arjesta ja opiskelusta ovat heikommat. Lundbom & Herrasen (2011, 6) mukaan lapset, joiden opiskelu ja arjen selviytymistaidot on heikommat, tarvitsevat yleensä enemmän tukitoimia.

## 2.2 Kohderyhmänä perheet

Suomessa oli lapsiperheitä vuonna 2019 yhteensä 558 302. Lapsiperheeseen kuuluu vähintään yksi alle 18-vuotias lapsi. (Tilastokeskus 2020.) Lähes 50 prosenttia espoolaisista perheistä on lapsiperheitä. Tämä tarkoittaa sitä, että perheeseen kuuluu ainakin yksi 0–17-vuotias lapsi. (Espoo 2020a, 22.) Vanhan Espoon alueella asukkaista noin 26 prosenttia on alle 20-vuotiaita ja heistä yli puolet ovat peruskoulu ikäisiä (Espoo 2020b, 5).

Perhe on käsitteenä monimuotoinen ja jokainen määrittelee perheensä itse. Joillekin se on tunne, veri tai dna, toisille ei kumpaakaan. Yleisesti perheen koetaan sisältävän vanhemmat ja lapset, yhden vanhemman lapsineen tai pariskunnan ilman lapsia. Perheenä nähdään myös usean ihmisen talous ja monta sukupolvea tai sisarusia sisältävä yhteistalous. Sateenkaari-perheitä ovat samaa sukupuolta olevien vanhempien perheet lapsineen. Sateenkaariperheisiin kuuluvat myös bi- ja transvanhemmat ja perheet, joissa on enemmän kuin kaksi vanhempaa. Perhe on sosiaalinen ja toiminnallinen verkosto, jossa koetaan toiset tärkeiksi ja läheisiksi. (Mieli 2021a.)

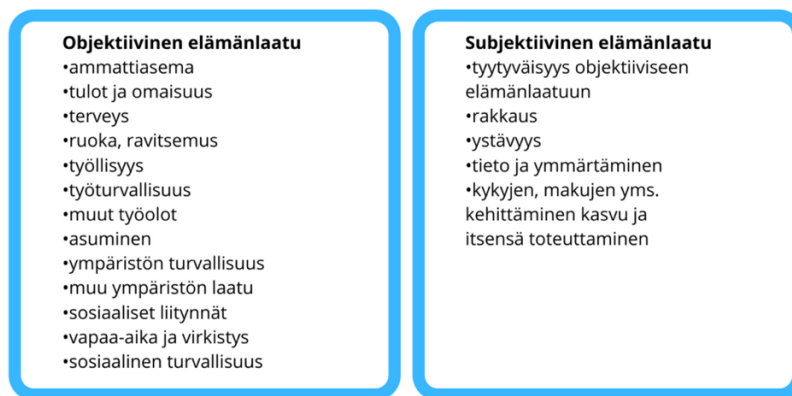
Maahanmuuttajaperheet laajentavat suomalaista perhekäsitettä. Heidän perhemuotonsa ovat monesti monipuolisempia, eikä monissa kulttuureissa ei ole tiukkaa ydinperheajattelua. (Mieli 2021a.) Me-talo Espoossa on huomioitu alueella asuvat maahanmuuttajaperheet. Terveiden ja hyvinvoinnin laitoksen (2020b) mukaan he tarvitsevat monesti erilaista tukea ja apua kuin kantasuomalaiset perheet. Maahanmuuttajaperheillä voi olla kuormittavia tekijöitä, kuten köyhyyttä ja monilapsisuutta. Vanhempia haastaa kielitaidottomuus ja työttömyys.

Me-talo Espoossa tuetaan perheitä kokonaisvaltaisesti ja paneudutaan perheen tilanteeseen yksilöllisesti. Perheet tulevat Me-talo Espooseen monista syistä, kaikkia autetaan yksilöllisesti perheen tilanteen katsomalla tavalla. Espoon (2019) toimenpideohjelman mukaan lapsiperheet tarvitsevat yksilöllistä tukea ja jokainen perhe on erilainen.

### 3 Hyvinvointi ja sen tukeminen

Sosiologi Erik Allardt (1976) on jakanut hyvinvoinnin loving-having-being-tekijöihin. Jako näihin kolmeen on ollut suomalaisen hyvinvointitutkimuksen vahva perusta. Suomennettuna tekijät ovat yhteissuhteet (loving), elintaso (having) ja itsensä toteuttaminen muodot (being). Hyvinvointitutkimuksessa Allardtin yksi tärkein havainto on ollut, että resursseilla ja koetulla hyvinvoinnilla ei ollut yhteyttä. Sosiaalipoliitikko Olavi Riihisen (2002) hyvinvointiteorialla on yhteyksiä Allardtin näkemyksiin. Hän jakaa elämänlaadun objektiivisiin ja subjektiivisiin tekijöihin. (Saari 2011, 43-46.)

Riihisen (2002) elämänlaadun objektiivista- ja subjektiivista osatekijöistä (kuvio 1) voidaan tunnistaa useita hyvinvoinnin osia, joihin Me-talo Espoon toiminnalla pyritään vaikuttamaan. Näitä osatekijöitä käsitellään tässä opinnäytetyössä yksilöllisen ja yhteisöllisen hyvinvoinnin kautta (THL 2020c).



Kuvio 1 Elämänlaadun osatekijät (Riihinen 2002)

Me-talo Espoo tukee yksilön hyvinvointia monipuolisesti. Yksilön hyvinvointi koostuu monesta eri osa-alueesta, kuten unesta, ravinnosta, liikunnasta, mielekkästä tekemisestä sekä sosiaalisista suhteista (Karila-Hietala, Wahlbeck, Heiskanen, Stengård & Hannukkala 2014, 126).

Järjestöillä on hyvin merkittävä rooli ja tehtävä ihmisten terveyden ja hyvinvoinnin edistämisessä. Järjestöt ovat ruohonjuuritasolla lähellä kansalaisten jokapäiväistä arkea. Toiminta tukee vuorovaikutussuhteita ja yhteisöllisyys kasvattaa ihmisten sosiaalista pääomaa. Järjestöt voivat toimia äänenä ja tukena heille, joiden on vaikea saada äänensä kuuluksi. (THL 2019a.) Vastavuoroisella, läsnäolevalla ja dialogisuuteen perustuvalla kohtaamisella luodaan toivoa. Sosiaalinen tuki lisää hyvinvointia, kun ihminen kokee myötätuntoa ja saa kokemuksen yhteenkuuluvuuden tunteesta. Sosiaalinen pääoma koostuu edellä mainituista asioista, mutta myös luottamuksesta ja ympäröivästä verkostosta. (Karila-Hietala ym. 2014, 92-95.)

Me-talo Espoossa on tarjolla matalan kynnyksen harrastustoimintaa. Espoon (2019) toimenpiteohjelman mukaan matalan kynnyksen toiminta antaa mahdollisuuden harrastukseen myös heille, joilla ei taloudellisesta tilanteesta johtuen olisi siihen mahdollisuutta. Vähävaraisuus lisää eriarvoisuutta. Eriarvoisuudella on kauaskantoiset seuraukset. Etenkin lapsilla ja nuorilla, tämä saattaa vaikuttaa itsetuntoon ja kehitykseen. Opetus- ja kulttuuriministeriön (2017) mukaan tarjoamalla matalan kynnyksen harrastustoimintaa, yhteenkuuluvuuden tunne lisääntyy ja eriarvoistuminen vähenee.

Yhdessä tekeminen koetaan arvokkaana asiana, jolla saadaan asiakkaiden oma ääni kuuluviin. Ihmisellä on tarve kokea yhteenkuuluvuuden tunnetta. Joillekin se tarkoittaa isoa kaveriverkostoa ja toisille riittää yksi ystävä. Tärkeintä on henkilökohtainen tunne, joka kertoo, että kuuluu johonkin ryhmään. Yhteenkuuluvuuden tunteella on luontainen tapa lisätä hyvän olon tunnetta, joka on suoraan yhteydessä ihmisen hyvinvointiin. (Karila-Hietala ym. 2014, 90-91.)

### 3.1 Syrjäytymisen ehkäisy vai sosiaalinen vahvistaminen

Syrjäytymistä pyritään ehkäisemään 2020 luvun Suomessa monin eri keinoin. Terveyden ja hyvinvoinnin laitoksen (2020a) ajatus on, että syrjäytymisen ehkäisyä tulisi tapahtua monella eri tasolla. Syrjäytymisen ehkäisy on suunnattava niin yksilöihin ja perheisiin kuin yhteiskunnan rakenteita korjaaviin ratkaisuihin.

Syrjäytymisen prosessi johtaa pahimmillaan moninaisiin ongelmiin, kuten köyhyyteen ja hyvinvoinnin vajeeseen (THL & Me-säätiö 2018). Mehtonen (2011) luettelee syrjäytymiselle altistaviksi riskitekijöiksi heikon koulusuoriutumisen, työttömyyden sekä irtautuneisuuden perheestä ja kavereista. THL:n ja Me-säätiön (2018) mallintamassa työkalussa katsotaan syrjäytymistä enemmän yhteiskunnan toimintojen ulkopuolelle jäämisenä. Lokerointi altistaa ihmistä toimimaan tiettyjen normien mukaisesti ja pahimmassa tapauksessa lisää syrjäytyneisyyttä. Syrjäytyminen terminä myös sulkee ja leimaa ihmisiä yhteiskunnan ulkopuolelle. (THL & Me-säätiö 2018.)

Me-talo Espoo tukee syrjäytymisen ehkäisyä ja on mukana kaventamassa hyvinvointieroja vahvistamalla kohderyhmien suojaavia tekijöitä ja omien voimavarojen löytymistä. Karila-Hietala ym. (2014, 17-19) mukaan innostus opiskelusta ja toivo tulevaisuudesta voidaan nähdä myös syrjäytymistä ehkäisevänä tekijänä. Syrjäytymiseltä suojaavia tekijöitä ovat muun muassa vanhemmuuden tuki, harrastustoiminta, tuki koulussa ja turvalliset aikuiskontaktit.

Mehtonen (2011, 18) näkee syrjäytymisen elävän vahvasti terminä sosiaalisessa vahvistamisessa, vaikka termin käyttö arkikielessä on vähentynyt. Hän kokee sen hyväksi, koska syrjäytyminen on sanana negatiivispainotteinen ja leimaava. Sosiaalinen vahvistaminen on Mehtosen mukaan prosessi, joka asteittain parantaa esimerkiksi nuoren elämänlaatua ja antaa hänelle hallinnan tunnetta omasta elämästään. THL:n & Me-säätiön (2018) mukaan tulisi löytää

ratkaisuja osallistaa nuoria heitä itseään koskevien toimintojen luomiseen. Tavoitteena on saattaa nuori täysivaltaiseksi yhteiskunnan jäseneksi ja aktiiviseksi kansalaiseksi (Lundbom & Herranen 2011, 18).

Nuorisolaissa (72/2006) sosiaalisella vahvistamisella tarkoitetaan: “nuorille suunnattuja toimenpiteitä elämänolojen parantamiseksi ja syrjäytymisen ehkäisemiseksi “. Me-talo Espoo tukee monin keinoin sosiaalista vahvistumista. Jokainen kävijä kohdataan arvostavasti, nähdään yksilönä, jolla on vahvuuksia, omia kokemuksia ja halu tulla nähdyksi. Sosiaalinen vahvistaminen voidaan nähdä ehkäisevänä työmuotona. Lundbom & Herranen (2011, 6) mukaan sosiaalisen vahvistamisen määrittäminen tiukkarajaisesti on mahdotonta ja toisaalta tarpeetonta. Sosiaalinen vahvistaminen on kokonaisvaltaista tukea ja ohjausta, jolla tuetaan ja edistetään yksilön hyvinvointia. Me-talo Espoossa on aina läsnäoleva kiireetön aikuinen, jolla on aikaa kuunnella (Me-talo 2020).

### 3.2 Yksinäisyys

Jokaisella ihmisellä tulisi olla paikka, jossa on hyvä olla. Nevalaisen (2009, 21-22) mukaan yksinäisyys on riskitekijä hyvinvoinnille. Ystävän ja sosiaalisten suhteiden merkitys mielenhyvinvoinnille on merkittävä (THL 2020d). Me-talo Espoon tavoitteena on olla lämminhenkinen ja osallistava. Henkilökunta pyrkii olemaan paikalla osallistujia varten. He kohtaavat erilaisia asiakkaita ja pyrkivät tunnistamaan heidän tarpeensa.

Me-talo Espoo pyrkii omalta osaltaan lieventämään yksinäisyyden tunteita. Me-talo Espoo on paikka, jossa kohdataan ihminen ihmisenä, mahdollisimman ennakkoluulottomasti. Se on paikka, jossa on seuraa ja saa olla oma itsensä. Vuonna 2019 Espoossa tehdyn kouluterveyskyselyn mukaan noin 20 prosenttia vastanneista tytöistä ja noin 14 prosenttia vastanneista pojista olivat kokeneet ahdistusta tai mielialaan liittyviä haasteita edellisen kahden viikon aikana kyselystä. Tytöt kokivat myös yksinäisyyttä poikia enemmän. (Espoo 2020c, 32-34.)

Yksinäisyyteen on monia syitä, joista ujous ja arkuus ovat yleisiä. Siinä missä toinen ujostelee isossa väkijoukossa, toiselle jo yhden uuden ihmisen tapaaminen aiheuttaa arkuutta. (Nevalainen 2009, 21-22.) Me-talo Espoo pyrkii omalla toiminnallaan vastaamaan tähän tarpeeseen, jotta alueen asukkailla, niin lapsilla, nuorilla kuin vähän vanhemmillakin olisi paikka, jonka kaikki kokisivat turvalliseksi.

Yksinolo ja yksinäisyys tulisi voida erottaa toisistaan. Yksinolo on monesti hyvä asia. Pitkän ja hektisen työpäivän jälkeen saattaa tehdä hyvää olla omien ajatustensa kanssa ja nauttia yksinolosta. Niin kauan, kun yksinolo tuntuu hyvältä, ei ole hätää. Silloin kun alkaa tuntua pahalta, eikä saa tarvitsemaansa tukea, voidaan puhua yksinäisyydestä. (Saari 2016, luku 1.)

### 3.3 Osallisuus ja yhteisöllisyys

Suomen hallituksen ja Nuorisolain (Nuorisolaki 1285/2016.§2) tavoitteena on edistää osallisuutta ja tällä tavoin vähentää myös eriarvoisuutta. Terveyden ja hyvinvoinnin laitoksen (2020a) mukaan on tärkeää lisätä asiakkaiden tiedon saantia yhteiskunnallisista asioista, kuten esimerkiksi sosiaali-, terveys-, ja työllisyyspalveluista. Me-talo Espoossa edistetään osallisuutta ja yhteisöllisyyttä tarjoamalla asiakkaille erilaisia vaikuttamisen mahdollisuuksia, olemalla läsnä osallistujille, kuuntelemalla aktiivisesti ja vahvistamalla osallistumismahdollisuuksia.

Osallisuudella on merkittävä rooli ihmisen hyvinvoinnille. Se mielletään monesti tunteeksi, mutta ennen kaikkea se on kyky vaikuttaa oman elämän kulkuun. Osallisuus on tunne yhteisöllisyydestä ja se edistää ihmisen sosiaalista toimintaa. Osallisuuden tavoitteena on vähentää syrjäytymistä ja eriarvoistumista ja antaa mahdollisuus kuulua itselle tärkeisiin ryhmiin. Osallisuus on yhdessä tekemistä, johon osallistutaan omaehtoisesti. (THL 2021.)

Järjestötoiminnalla on merkittävä rooli asiakkaitensa hyvinvoinnin ja terveyden edistäjänä (THL 2019a). Järjestötoiminta on osalle tapa kohdata ja tavata toisia, joillekin se on uuden oppimista ja toisille mahdollisuus politikointiin. Osallisuus on mahdollisuus toimia osana jotain yhteisöä ja se voi olla voimauttava kokemus. (Lundbom & Herranen 2011, 4-5.) Me-talo Espoo tukee alueen asukkaiden osallisuutta ja yhteisöllisyyttä muun muassa tarjoamalla tiloja ilmaiseksi erilaisten toimijoiden käyttöön. Me-talo Espoo pyrkii omalta osaltaan tarjoamaan tarpeeseen suunnattua matalan kynnyksen toimintaa. Toiminnalla edesautetaan pitkäkestoisten verkostojen syntymistä, sekä myötävaikutetaan eri kulttuuritaustoista tulevien ja eriikäisten ihmisten kohtaamisia. (Nicehearts 2020a.)

Kiinnittyminen toimintaan ja yhteenkuuluvuuden tunteen kokeminen on jokaiselle tärkeää. Positiivinen ja kannustava ilmapiiri sekä ihmisten välinen myönteinen pitkäkestoinen kontakti edistää yhteisöllisyyden syntyä. (Opetushallitus 2021; Reivinen & Vähäkylä 2013, 112-113.) Osallisuuden kokemus ja vahva aktiivisuus yhteisössä antaa tilaa rakentaa tervettä itsetuntoa ja vahvistaa kokemusta itsestään yhteisön jäsenenä (Reivinen & Vähäkylä 2013, 13).

Osallisuus kuuluu ihmisarvoon ja oikeuteen tulla kuulluksi. Se tarkoittaa myös mahdollisuutta ilmaista omia mielipiteitään (Reivinen & Vähäkylä 2013, 127). Osallisuuden kokemusta voidaan myös lisätä tunnistamalla osattomuutta ja ulkopuolisuutta kokevat asiakkaat (THL 2019). Me-talo Espoossa tuetaan asiakkaita, kannustetaan ilmaisemaan omia mielipiteitään sekä otta-  
maan osaa itseä ja yhteisöä koskevaan päätöksentekoon. Me-talo Espoo on tärkeässä roolissa edesauttaen asiakkaita kokemaan yhteisöllisyyttä ja antaen mahdollisuuksia vaikuttaa ja osallistua itseä kiinnostavaan toimintaan. Osallisuus on myös vertaistukea ja kohtaamista (THL 2019). Me-talo Espoossa asiakkaat kohdataan kunnioittavasti, nähdään ja kuullaan, sekä ollaan läsnä tilanteessa kuin tilanteessa.

#### 4 Aiemmat opinnäytetyöt ja tutkimukset

Opinnäytetöitä ja tutkimuksia etsittiin kattavasti Theseuksesta ja internetin hakukoneilta. Tarkempaan tarkasteluun nostettiin tietoisesti vain Me-taloja tai Me-säätiötä koskevat opinnäytetyöt tai tutkimukset. Rajaus tehtiin, koska Me-talot ovat oma konseptinsa, eikä haluttu verrata toimintaa esimerkiksi olemassa oleviin asukastaloihin. Koettiin tärkeäksi saada Me-taloista verrokki tutkimusta, koska Me-taloista on olemassa hyvin vähän aiempia opinnäytetöitä tai tutkimuksia. Ensimmäiset Me-talot on perustettu vasta vuonna 2016.

Me-talo Keravasta on 2019 tehty opinnäytetyö, jossa tutkittiin vanhempien kokemuksia Me-talo Keravasta ja sen toiminnan vaikutuksista osallisuuteen. Tutkimus toteutettiin laadullisena tutkimuksena ja aineistonkeruumenetelmänä käytettiin teemahaastattelua. Tutkimuksessa haastateltiin viittä Me-talolla käyvää vanhempaa. Haastattelut pitivät sisällään Me-talolla käymisten syitä, osallisuuden kokemuksia, sosiaalisia suhteita, yksinäisyyttä ja Me-talon kehittämideoita. Haastattelut toteutettiin yksilöhaastatteluna joulukuussa 2018. (Pitkänen 2019.)

Tulokset kertoivat että, Me-talo on hyvä kohtaamispaikka, jossa ylläpidetään sosiaalisia suhteita. Pitkänen (2019) kuvaa merkittävimäksi monipuolisen toiminnan kaikille iästä ja elämäntilanteesta riippumatta. Vertaisryhmätoiminta koettiin myös tärkeäksi. Haastateltavat kokivat voivansa vaikuttaa toimintaan, joka lisää osallisuuden kokemusta. Vanhemmat kokivat vapaaehtoistyön tärkeäksi ja lisäarvoa tuovaksi. Me-talo Keravan tuottama toiminta koettiin positiiviseksi. (Pitkänen 2019.)

Keväällä 2020 eräästä Me-talosta tehtiin tutkimus Me-talo toiminnan merkityksestä maahanmuuttajaperheiden kotoutumisessa. Opinnäytetyössä ei tule esille mistä Me-talosta on kyse, jotta osallistuneita henkilöitä ei pystytä tunnistamaan. Tutkimuksen tarkoitus oli kartoittaa, minkälainen merkitys Me-talon toiminnalla on kotoutumiseen, haastatteleamalla maahanmuuttajaperheitä. Maahanmuuttajaperheet (neljä kappaletta) rekrytoitiin yhteistyössä talon henkilökunnan kanssa. (Pihamaa & Rantanen 2020.)

Perheet olivat osallistuneet toimintaan yhdestä kuuteen kertaan viikossa. He kokivat suomen kielen vahvistumisen yhdeksi tärkeimmäksi syyksi käydä Me-talolla. Lisäksi talolla käyminen rytmitti päivää ja he saivat seuraa niin itselleen kuin lapsillensa. Sosiaalinen kanssakäyminen ja Me-talolla käyminen oli edesauttanut sopeutumista Suomeen, ja he olivat oppineet uusia asioita suomalaisesta kulttuurista. Haastateltavien oli vaikea arvioida kotoutumista. (Pihamaa & Rantanen 2020.)

Terveiden ja hyvinvoinnin laitos ja Me-säätiö on luonut mallinnuksen: Missä vaiheessa syrjäytyminen syntyy? Mallissa haetaan tarkkaa tietoa syrjäytymiseen johtaneista tekijöistä ja syrjäytymisen dynamiikasta. Terveiden ja hyvinvoinninlaitoksen ja Me-säätiön tavoite on mallin

perusteella määrittää mitkä tekijät vaikuttavat keskeisimmin syrjäytymiskehitykseen ja mitkä elämänvaiheet ovat syrjäytymiskehityksen kannalta keskeisimmät. Pääasiallisesti kyseessä on työkalu, jolla voidaan selittää ja avata eri alueiden syrjäytymiskehitystä. (THL & Me-säätiö 2018.) Malli antaa selkeän kuvan yksittäisistä syrjäytymistekijöistä ja selittää mihin tekijöihin tulisi kiinnittää huomiota.

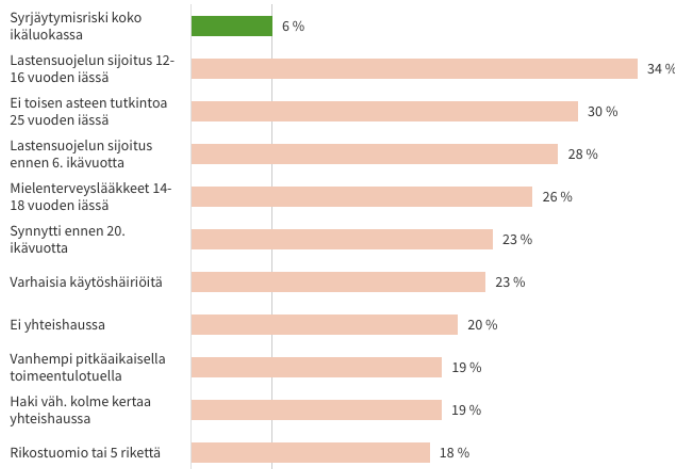
Terveyden ja hyvinvoinninlaitos ja Me-säätiö (2018) toteaa, että selvittämällä syrjäytymistä aiheuttavat syyt saadaan työkaluja syrjäytymisen torjuntaan. Mitkä ovat syrjäytymiseen vaikuttavat tekijät ja mitkä vaiheet elämässä altistavat syrjäytymiselle? Syrjäytymisen dynamiikka julkaistiin 28.9.2018, jonka datamallia kuvaa koko Suomea. Mallissa on hyödynnetty Terveyden ja hyvinvoinninlaitoksen Kohortti87 - aineistoa ja työssäkäyntitilaston aineistoa Tilastokeskukselta. (THL & Me-säätiö 2018.)

Syrjäytyminen ei ole synnynnäistä eikä se määritä koko elämää. Lapsuusajan olot ja vanhempien heikko asema ovat riskitekijöitä lasten ja nuorten syrjäytymisen kehitykselle. Näillä on myös voimakas vaikutus aikuisiän syrjäytymiseen. Suomessa on paljon lapsia, joiden tilanne on haastava tai vaikea. Vuonna 1987 Suomessa syntyi noin 59 000 lasta ja heistä noin neljäsosalla oli haasteita perheessä tai heihin vaikuttaa esimerkiksi perheen heikompi tulotaso tai työttömyys. Syrjäytymisriskit kasautuvat niiden nuorten kohdalla, joiden perheissä on useampia riskitekijöitä. Esimerkiksi perheissä, joissa riskitekijöitä oli enemmän kuin kaksi, voidaan todeta noin viidesosan jäävän syrjään. Tämä kertoo ylisukupolvisen syrjäytymisen ilmiöstä. (THL & Me-säätiö 2018.)

Hyvällä tuella ja kohdennetuilla palveluilla onnistutaan suojaamaan ja vähentämään riskejä sekä korjaamaan mahdollisia ongelmia. Ihmisen omat voimavarat ovat keskiössä, kun puhutaan selviytymisestä haasteellisista elämänvaiheista. Osa nuorista ja aikuisista jäävät kuitenkin pysyvästi syrjään. Artikkelissa syrjäytyneiksi on määritelty nuoret aikuiset, jotka ovat saaneet vähintään kaksi syrjäytymisriskitekijää. (THL & Me-säätiö 2018.)

### Top10 syrjäytymisriskit

Aikuisena syrjään jääneiden osuus ryhmästä.



Kuvio 2 Top10 Syrjäytymisen riskit (THL ja Me-säätiö 2018)

Kuviossa 2 on kuvattu tekijöitä, jotka lisäävät syrjäytymisriskiä esimerkiksi varhaisaikuisuudessa. Varhaisaikuisuudessa riski on kasvanut viisinkertaiseksi, jos lapsi on ollut lastensuojelun asiakas varhaislapsuuden tai kouluiän aikana. Samalla tavalla syrjäytymisriski kasvaa, jos nuori ei suorita toisen asteen tutkintoa 20-vuotiaaksi mennessä. Saman suuntaiset riskit ovat myös heillä, jotka saavat lapsen ennen, kun täyttävät 20 vuotta. Heillä, jotka käyttävät mielenterveyslääkkeitä tai saavat rikostuomion, syrjäytymisriski kasvaa samassa suhteessa ja mahdollisesti suuremmaksi.

Kaikkien riskit eivät tietenkään ole samanlaiset. Perheiden tilanne ja nuoren oma resilienssi vaikuttavat riskien toteutumiseen. Resilienssillä kuvataan ihmisen psyykkistä palautumiskykyä, eli sitä, miten hän toipuu psyykkisesti haasteellisesta tilanteesta ennalleen. Jos resilienssi on hyvä, ihmisen palautuminen tilanteesta yleensä on nopeaa. (Mieli 2021b.)

Terveyden ja hyvinvoinninlaitoksen ja Me-säätiön dynamiikkamalli rakennettiin, koska haluttiin saada tietoa syrjäytymisen aiheuttamista riskitekijöistä ja haluttiin hyödyntää mallia ehkäisevässä työssä. Suomessa tehdään paljon työtä syrjäytymisen eteen, mutta painopiste on ollut pääosin ongelmien ratkaisussa. Dynamiikkamallin ansiosta voidaan nähdä missä elämänvaiheessa toimenpiteisiin tulisi ryhtyä ja millaisiin toimenpiteisiin tulisi panostaa. (THL & Me-säätiö 2018.)

## 5 Opinnäytetyön toteutus

Nicehearts ry:llä ja Me-talo Espoolla oli tarve saada tietoa toiminnasta ja sen vaikutuksista lapsiin, nuoriin ja perheisiin. Vastaavia tutkimuksia ei ole toteutettu, joten opinnäytetyöllä vastattiin tarpeeseen. Opinnäytetyöehdotus esiteltiin Nicehearts ry:n toiminnanjohtajalle, joka hyväksyi alustavan idean. Tämän jälkeen aloitettiin tarvittavat selvitykset ja yhteistyö Laurea-ammattikorkeakoulun ja Nicehearts ry:n kanssa. Opinnäytetyö toteutettiin työelämälähtöisesti. Me-talo Espoo ja Nicehearts ry on ollut jatkuvasti mukana refleктоimassa tutkimuksen sisältöä ja menetelmien käyttöä.

Me-talojen visio Suomessa on, että kaikilla lapsilla olisi ainakin yksi ystävä, yksi välittävä ja turvallinen aikuinen ja edes yksi harrastus (Me-talo 2020). Opinnäytetyöllä haluttiin selvittää, onko toiminta vision suuntaista. Tarkoitus oli saada vertailevaa tietoa asiakkaiden ja työntekijöiden kokemuksista toiminnasta ja toimintojen tärkeydestä. Tarkoituksena oli myös selvittää, millaisia yhtäläisyyksiä ja eroavaisuuksia asiakkaiden ja työntekijöiden näkemyksillä on. Lai-  
neen (2018, 29-49) mukaan vastauksia vertailemalla voidaan tutkia vastaajaryhmien yhteisiä merkityksiä.

Työntekijöiden ja asiakkaiden mielipiteet toiminnasta ja sen vaikutuksista, auttavat kehittämään toimintaa oikeaan suuntaan sekä antavat tietoa ihmisten kokemuksista. Tieto Me-talo Espoon toiminnan vaikutuksista mahdollistaa myös puuttumisen tilanteisiin, jotka kaipaavat muutosta. Terveiden ja hyvinvoinnin laitoksen (2019b) mukaan tieto toiminnan vaikutuksista auttaa myös ehkäisemään mahdollisia ongelmia ja edistämään esimerkiksi asiakkaiden hyvinvointia.

### 5.1 Tutkimuskysymys

Tutkimusongelmana oli selvittää, tuottaako Me-talo Espoon toiminta suojaavia tekijöitä, vastaako toiminta tarpeeseen ja saavatko asiakkaat tarvitsemaansa tukea. Tutkimusongelma, Me-talon Espoon kehittämissuunnitelma ja suojaavat tekijät toimivat pohjana laadittaessa tutkimuskysymystä. Kanasen (2014, 133-136) mukaan tutkimuskysymyksillä pyritään ratkaisemaan tutkimusongelma. Kananen (2008,14) toteaa, tarkentamalla tutkimuskysymystä täydentävillä kysymyksillä tutkimusongelma on paremmin ratkaistavissa.

Tutkimuskysymys:

Miten Me-talo Espoon toiminta tukee lasten, nuorten ja perheiden hyvinvointia sekä ehkäisee syrjäytymistä?

Täydentävät kysymykset:

Mitkä toiminnot ovat asiakkaiden näkökulmasta tärkeimpiä?

Minkälaisia eroavaisuuksia ja yhtäläisyyksiä asiakkaiden ja työntekijöiden näkemyksillä on tuesta ja vaikutuksista?

## 5.2 Tutkimusmenetelmät

Opinnäytetyö toteutettiin määrällisellä ja laadullisella tutkimusmenetelmällä, fenomenologisella suuntauksella. Tutkimusmenetelmiä hyödynnettiin tarkoituksenmukaisesti monipuolisten tulosten varmistamiseksi. Hirsjärvi ym. (2012, 136) kokemuksen mukaan laadullista ja määrällistä tutkimusotetta on vaikea erottaa toisistaan tarkasti. Suuntaukset voivat parhaimmillaan täydentää toisiaan.

Tässä opinnäytetyössä määrällisen eli kvantitatiivisen tutkimuksen tavoite oli yleistää tietoa koskemaan Me-talo Espoota. Prosessi noudatti määrällisen tutkimuksen tutkimusprosessia. Tutkimusprosessi alkoi tutkimusongelman ja tutkimuskysymysten luomisesta ja päättyi raportointiin ja opinnäytetyön kirjoitukseen. Kysymykset esitettiin Me-talo Espoon asiakkaille ja henkilökunnalle, tavoitteena oli saada tarvittava määrä vastauksia. Kananen (2008,10) toteaa että vastaajamäärän ollessa useampi kymmen, tieto voidaan todeta luotettavaksi ja vastaa- van koko asiakaskunnan mielipiteitä. Tätä sanotaan myös yleistykseksi.

Tässä opinnäytetyössä toisena menetelmänä käytettiin laadullista eli kvalitatiivista menetelmää. Menetelmä noudatti laadullisen tutkimuksen tutkimusprosessia. Kananen (2014, 65) mukaan verkossa tapahtuva tutkimusprosessi noudattelee laadullisen tutkimuksen yleistä rakennetta. Laadullisen osuuden tarkoitus oli selvittää työntekijöiden kokemuksia ja tulkintoja Me-talo Espoosta mahdollisimman monipuolisesti ja kokonaisvaltaisesti. Vastausten toivottiin syventävän ymmärrystä ja antavan uutta tietoa Me-talo Espoon työntekijöiden näkemyksistä. Tällä haluttiin saada syvällisempiä vastauksia tutkimuskysymyksiin.

Fenomenologisen tutkimussuuntauksen tarkoitus tässä opinnäytetyössä oli antaa tietoa asiakkaiden ja henkilökunnan käsityksistä ja kokemuksista. Rissasen (2006) mukaan keskeisin ajatus on, että ihmisten käsitykset ovat erilaisia ja tulkinnat voivat poiketa toisistaan monellakin tapaa. Fenomenologinen tutkimussuuntaus painottui asiakkaiden ja henkilökunnan kokemusten tarkasteluun ja niiden ymmärtämiseen. Lähtökohtana nähtiin opinnäytetyön tekijöiden avoimuus tutkimukselle, pohdiskeleva työ- ja analyysiote. Fenomenologisessa tutkimuksessa lähestytään tutkimuskohdetta ilman ennalta määriteltyjä tulkintoja, määrittelyjä ja teoreettista viitekehystä (Jyväskylän yliopisto 2015).

### 5.3 Aineistonkeruu

Opinnäytetyössä ensisijaiseksi aineistonkeruumenetelmäksi valikoitui verkkokysely (Liite 1). Verkkokysely on tiedonkeruuhjelma, josta voidaan siirtää tietoa analysoitavaksi tilasto-ohjelmiin. Verkkokysely laadittiin Webropol-työkalulla. Kysely toteutettiin poikittaiskyselynä. Vastamäki & Valli (2018, 136-137) toteavat, että poikittaiskyselyn tarkoitus on kerätä vastaukset kysymyksiin juuri siltä ajanjaksolta, jolloin ne esitettiin.

Webropol-työkalulla luotiin samaan pohjaan kolme erillistä kyselyosiota. Erillisillä kyselyosioilla tarkoitettiin kullekin vastaajaryhmälle soveltuvia kysymyksiä. Tällä tavoin saatiin kohdennettua kysymykset vastaajille. Kanasen (2014, 200-201) mukaan verkkokyselyn kysymykset tulee muotoilla mahdollisimman yksinkertaisiksi ja ymmärrettäviksi. Tällä pyritään varmistamaan, etteivät vastaajat keskeytä vastaamista. Verkkokyselyssä vastaajia ei voitu identifioida. Heikkilän (2014, 18) mukaan nimetön verkkokysely mahdollista kysyä arkaluonteisempia kysymyksiä. Kysymysten muoto ei johdatellut vastaajaa ja kysymykset piti sisällään vain yhden kysymyksen. Kysymykset esitettiin selkokielellä ja muotoiltiin positiiviseen sävyyn. Kananen (2014, 142-148) mukaan selkokieliyys varmistaa, että vastaaja ymmärtää kysymyksen oikein.

Opinnäytetyön verkkokyselyssä oli strukturoituja monivalintakysymyksiä sekä asteikkokysymyksiä, jotka esitettiin mielipidekysymyksinä. Monivalintakysymyksissä oli mahdollisuus vastata: joku muu, mikä. Näin vastaaja sai varmasti ilmaista oman mielipiteensä. (Hirsjärvi, Remes & Sajavaaran (2014, 199) mukaan avoimen vastauksen avulla saadaan monipuolisempia näkökulmia tutkimukseen. Asteikkokysymysten vastaukset annettiin asteikolla 1-4. Yksi merkitsi vastausta täysin eri mieltä ja neljä vastausta täysin samaa mieltä. Tarkoituksella annettiin vain neljä vastausvaihtoehtoa, jotta vastaaja joutuisi ilmaisemaan tarkemmin mielipiteensä, eikä "ehkä" vastaukselle ollut paikkaa. Jos vastaaja ei halunnut vastata kysymykseen tai hänellä ei ollut mielipidettä asiaan, hänellä oli mahdollisuus jättää vastaamatta. Valli (2018, 106-107.) toteaa, jos vastaajalla ei ole mielipidettä asiaan voi hän jättää vastaamatta kyseiseen kysymykseen.

Valli (2018, 92-95) toteaa, että verkkokyselyn tulisi olla ymmärrettävä, laadukas ja lyhytkestoinen. Verkkokysely pilotoitiin kahdella koehenkilöllä. Koehenkilöltä kysyttiin ulkoasusta, vastausten ymmärrettävyydestä, kyselyn kestosta ja itse kysymyksistä. Pilottikyselyssä saatujen vastausten perusteella tarvetta muokkaukselle ei ollut. Verkkokysely avattiin vastaajille marraskuun alussa 2020 ja oli avoinna tammikuun puoleenväliin asti. Verkkokyselystä tiedotettiin tekstiviestitse (Liite 2) viidelletoista Me-talo Espoossa käyvän lapsen vanhemmalle. Heidän lapsensa olivat säännöllisiä kävijöitä ja he olivat antaneet yhteystietonsa Me-talo Espoolelle tiedotustarpeeseen. Verkkokysely julkaistiin myös Facebookissa ja Instagramissa saatekirjeineen (Liite 3) 28.11.2020, 17.12.2020 ja 8.1.2021.

Laadullisena aineistonkeruumenetelmänä tässä opinnäytetyössä käytettiin sähköpostihaastattelua. Haastateltaviksi valikoitui neljä työntekijää Me-talo Espoossa toimivien eri toimintamallien työntekijöistä. Haastateltavien kanssa sovittiin sähköpostihaastattelusta henkilökohtaisesti. Haastattelut toteutettiin ajalla helmikuu-huhtikuu 2021. Tarkoitus oli saada kattavaa tietoa Me-talo Espoon työntekijöiden kokemuksista hyvinvoinnista ja syrjäytymisen ehkäisystä asiakastyössä. Tuomi & Sarajärvi (2018, 98) toteavat, että on tärkeää saada juuri ne henkilöt haastateltaviksi, joilla oli eniten tietoa kyseisestä ilmiöstä.

Sähköpostihaastattelu valikoitui aineistonkeruumenetelmäksi. Kanasen (2014, 104) mukaan se on yksi teemahaastattelun muoto. Sähköpostihaastattelussa vastaajilla oli enemmän aikaa pohtia vastauksia ja vastata syvällisemmin kuin kasvokkain tapahtuvassa haastattelussa. Kysymykset (Liite 4) esitettiin yksi kerrallaan. Vastaajilta kysyttiin: 1.) Millainen on tyypillinen asiakas, joka käy Me-talo Espoossa? 2.) Millä tavoin Me-talo Espoossa ehkäistään syrjäytymistä ja yksinäisyyttä? 3.) Miten Me-talo Espoossa edistetään yksilön hyvinvointia? Haastattelijat kommentoivat haastateltavien vastauksia. Kysymyksiin esitettiin täydentävänä lisäkysymyksenä, oliko haastateltavilla jotain, mitä olisivat halunneet lisätä tai tarkentaa. Lopuksi kaikille vastaajille lähetettiin kiitossähköpostit, jolla haluttiin selkeyttää haastattelun lopettamista. Haastateltavien kanssa sovittiin, että he saisivat lukea opinnäytetyön tulokset ennen opinnäytetyön julkaisemista. Näin heillä oli mahdollisuus tarkistaa omat vastauksensa. Yksi haastateltava siirtyi muihin tehtäviin talon ulkopuolelle ennen haastattelun loppua, joten hänen jatkokysymyksensä jäivät tekemättä.

#### 5.4 Aineiston analyysi

Hirsjärvi ym. (2012, 221) toteavat, että analyysi on yksi opinnäytetyön keskeisimmistä vaiheista. Verkkokysely analysoitiin SPSS-statistik-analyysillä ja sähköpostihaastattelu aineistolähtöisellä temaattisella analyysillä.

Verkkokyselyn aineisto analysoitiin ensin Webropol-analysointiohjelmalla, joka esitti tiedot Excel-taulukossa. Webropol siirsi automaattisesti aineiston analysointiohjelmiin. Automaatio helpotti tietojen siirtoa ja vähensi virhelyöntejä. SPSS- statistik-ohjelmalla analysoitiin vaativampaa analysointia vaativat kysymykset, kuten vertailevat kysymykset asiakkaiden ja työntekijöiden välillä. Mamian (2005,6) mukaan SPSS on tarkoitettu juuri määrällistä tutkimusotetta käyttävälle.

Analysoinnin yhteydessä laadittiin useampia diagrammeja ja kokeiltiin erilaisia muuttujia. Lopulliseen työhön valittiin selkeimmät ja oleellisimmat diagrammit. Taulukot esitettiin sektori-diagrammeina, pylväsdiagrammeina ja vertailevina pylväsdiagrammeina. Pylväsdiagrammeissa korostuu muuttujien arvojen järjestys. Siinä on alku ja loppu. Silloin kun luokkia on monta, pylväsdiagrammi on selkeämpi kuin sektoridiagrammi. Sektoridiagrammia käytetään usein silloin kun halutaan esittää luvut prosenttiosuuksina ja vertailla niitä. Kahden muuttujan välisiä

eroja ja yhtäläisyyksiä voidaan tarkastella vertailevana pylväsdiagrammina. (Tietoarkisto 2021.) Hirsjärven ym. (2012, 322) mukaan kuvioiden tarkoituksena on helpottaa lukijoita ymmärtämään tuloksia ja lisäämään tutkimuksen luotettavuutta.

Tuomi & Sarajärven (2018, 140-144) mukaan temaattisen analyysin tuotoksena tulisi luoda teemat ja käsitekartat. Sähköpostihaastattelun aineisto analysoitiin aineistolähtöisellä temaattisella analyysillä. Sähköpostihaastatteluaineisto ei ollut kovin laaja. Aineistoa kertyi kaiken kaikkiaan noin kahdeksan sivua. Tarkoitus ei ollut tuottaa täysin uutta tietoa vaan hakea aineistosta yhdistäviä tekijöitä verkkokyselyn kanssa. Aineistosta nostettiin kuvailevia, analysoitavia ja raportoitavia yksityiskohtaisia ajatuksia, eli teemoja. Teemat määriteltiin opinnäytetyön keskeisten käsitteiden ja verkkokyselyssä olleiden kysymysten pohjalta olevien teemojen mukaisesti.

Opinnäytetyön käsitekartta pohjattiin aluksi olemassa oleviin käsitteisiin. Käsitteet nousivat selkeästi esille tekstejä ja sähköpostihaastatteluja tutkimalla. Sähköposteista nostettiin ylivivausmenetelmällä neljä teemaa. Jokaisesta teemasta luotiin oma käsitekartta ja sen ympärille tuotiin perus- ja johtoajatukset. Näin kartta kasvoi ja analyysi sai muotonsa. Aineiston sisällöt olivat opinnäytetyön tekijöiden tulkintaa. Käsitekartat tuotettiin ensin käsin paperille, josta ne siirrettiin Xmind-nimiseen mind map ohjelmaan (Liite 5). Sähköpostihaastattelun aineisto oli suhteellisen pieni, mutta siinä oli nopeasti nähtävissä toistoa. Tuomi & Sarajärven (2018, 99-100) mukaan, kun aineistoa alkaa toistaa itseään, eikä tuota enää uutta tietoa, voidaan puhua saturaatiosta.

## 5.5 Eettisyys ja luotettavuus

Tässä opinnäytetyössä kaikki vaiheet esitettiin ja dokumentoitiin mahdollisimman tarkasti ja johdonmukaisesti. Tällä pyrittiin siihen, että opinnäytetyö voidaan todeta luotettavaksi. Tarkoitus oli, että opinnäytetyö voidaan toteuttaa tarvittaessa uudelleen ja opinnäytetyötä voidaan käyttää Me-talo Espoossa uusien opinnäytetöiden pohjana. Opinnäytetyössä noudatettiin hyviä tieteellisiä käytäntöjä ja eettisesti kestävää tiedonhankintaa. Tutkimuseettisen neuvottelukunnan (2019, 5-8) mukaan tutkijan tulee huomioida eettiset periaatteet. Keskeiset periaatteet, jotka koskevat käsilläolevaa opinnäytetyötä, ovat muun muassa oikeus yksityisyyteen, sanavapaus ja itsemääräämisoikeus. Tärkeää on, ettei tutkimuksesta aiheudu tutkittaville ihmisille tai yhteisölle merkittäviä riskejä tai haittoja.

Taanilan (2019, 23-27) mukaan vastaajan mielipiteet vaihtelevat muun muassa mielentilan mukaan. Vastaajalla voi olla halu miellyttää vastaamalla positiivisemmin miellyttääkseen kyselyn tekijää. Verkkokyselyssä ulkoisten tekijöiden vaikutus väheni, kun vastaajat saivat rauhassa vastata, eivätkä opinnäytetyön tekijät vaikuttaneet läsnäolollaan vastauksiin. Opinnäytetyössä oli huomioitava, että molemmat opinnäytetyön tekijät olivat työskennelleet Me-talo Espoossa, jolloin vastaajiin oli saattanut syntyä sosiaalisia suhteista. Verkkokyselyyn

vastaajien ja sähköpostihaastateltavien osallistuminen oli vapaaehtoista ja vastaajilla oli tietoa siitä, että osallistumisen voi halutessaan keskeyttää. Hirsjärvi ym. (2012, 18-23) mukaan vastaajilla tulee olla mahdollisuus keskeyttää tutkimus niin halutessaan. Selkosuomen käyttö vähensi virheiden mahdollisuuksia, kun vastaajat ymmärsivät paremmin kysymysten ja vastausten sisällön.

Verkkokyselyn nimettömyys ja sen mahdollistaman anonymiteetin kunnioittaminen oli alusta alkaen syy, jonka takia opinnäytetyön kysely toteutettiin verkkopohjaisena. Verkkokyselyn käyttö vähensi virheiden mahdollisuutta, koska Webropol siirsi tulokset automattisesti analysoitavaksi. Opinnäytetyöstä saadut tulokset säilytettiin asianmukaisesti Webropolin-pilvipalvelussa ja kaikki kerätty aineisto tuhoetaan opinnäytetyön julkaisun yhteydessä.

Opinnäytetyössä pyrittiin huomioimaan osallistujien riittävä tiedonsaanti sekä ymmärrys tutkimuksessa käsiteltävistä asioista. Vanhemmille annettiin mahdollisuus osallistua Me-talo Espoon etävanhempainiltaan. Tavoite oli esitellä opinnäytetyötä, sen sisältöä ja julkaisua. Verkkokysely julkaistiin sosiaalisessa mediassa saatekirjeellä. Saatekirjeestä oli jäänyt puuttumaan tieto opinnäytetyön julkaisusta Theseuksessa ja opinnäytetyön tekijöiden nimet. Nämä tiedot (Liite 6) julkaistiin sosiaalisessa mediassa, samalla kiittäen verkkokyselyn vastaajia.

Nelikenttämenetelmää (Liite 7) käytettiin arvioimaan verkkokyselyn toimivuutta ja samassa yhteydessä käsiteltiin opinnäytetyön eettisyyttä ja luotettavuutta. Nelikenttämenetelmän heikkouksista ja uhista nousi esimerkiksi, ettei verkkokyselyssä voi esittää lisäkysymyksiä, eikä keskustelua synny kysymysten pohjalta. Näihin haasteisiin pyrittiin vastaamaan sähköpostihaastattelulla. Kanasen (2014, 105) mukaan haastateltaville tulee selvittää mihin tarkoitukseen haastattelun vastauksia käytetään. Sähköpostihaastattelu vahvisti tietoa, että verkkokyselyiden vastaukset olivat oikean suuntaiset ja tukivat verkkokyselyn tuloksia. Sähköpostihaastattelun tulokset ilmoitetaan nimettöminä anonymiteetin säilyttämiseksi.

Kanasen (2008, 86-87) mukaan luotettavuutta pohdittaessa opinnäytetyössä yksi mahdollisuus on vertailla jakaumia. Jakaumia oli tässä opinnäytetyössä 17 kappaletta. Taulukoissa jakaumat olivat yhden suuntaiset eikä sieltä noussut selkeästi useita erisuuntaisia vastauksia. Voidaan todeta, että vastaajissa oli yksi vastaaja, joka toistuvasti oli eri mieltä muiden vastaajien kanssa. Selkeää viestiä ei tullut, että vastaaja olisi vahingossa vastannut väärin, joten tämä on voinut olla vastaajan aito oikea mielipide. Vastaaja ei myöskään ilmaissut avoimen kysymyksen kohdalla sen suuntaista, joten tämänkään perusteella vastausta ei voitu tulkita vääräksi.

## 6 Tulokset

Opinnäytetyön tulokset perustuvat kahdella eri menetelmällä kerättyyn aineistoon. Ensimmäisenä esitellään verkkokyselyn tulokset ja seuraavassa luvussa sähköpostihaastattelun tulokset.

### 6.1 Verkkokyselyn tulokset

Verkkokyselyn vastaajia oli 25 (n=25), joista 15 oli asiakkaita ja 10 oli henkilökunnan edustajia. Verkkokyselyssä asiakasotanta oli harkinnanvarainen, koska se oli suunnattu kaikille Me-talo Espoon kävijöille. Vastaajia ei haluttu ennakkoon määrittää, vaan haluttiin antaa kaikille halukkaille mahdollisuus vastata kyselyyn. Kanasen (2014, 182-183) mukaan verkkokyselyssä otannan tarkka määrittäminen on ongelmallista ja haastavaa, koska ei voida tarkkaan tietää asiakaskuntaa. Verkkokysely oli työntekijöiden osalta kohdistettu kaikille Me-talo Espoossa työskenteleville työntekijöille. Me-talo Espoossa työskenteli kyselyhetkellä kymmenen henkilöä ja kaikki vastasivat kyselyyn. Näin ollen vastausprosentti oli henkilökunnan osalta 100 %.

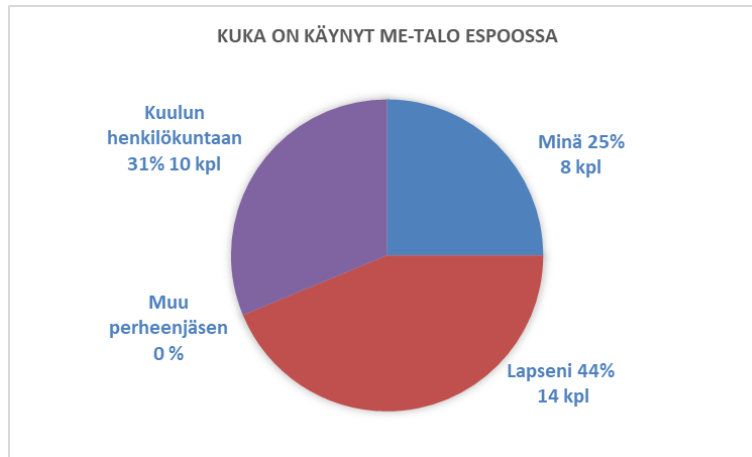
Tässä määrällisen tutkimuksen toteutuksessa tulokset on tulkittu ja ilmoitettu prosentuaalisesti. Tässä opinnäytetyössä tulokset ilmoitetaan sekä kappalemäärinä että prosentteina. Tulosten ymmärrettävyyden ja selkeyttämisen vuoksi tuloksista on nostettu myös keskiarvot. Kanasen (2010, 114) mukaan keskiarvot kertovat enemmän kuin taulukot yksinään. Suorissa ja-kaumissa prosentti, eli suhteellinen osuus on oikea tapa esittää tulokset. Asteikko kysymyksissä taas kappalemäärän esittäminen on oikea vaihtoehto. Vastausten vähäisen määrän takia, kappale määrän esittäminen antaa realistisemman kuvan vastauksista. Kanasen (2014, 209-212) mukaan pelkän kappalemäärän esittämisen perusteella ei voida tehdä tarvittavaa yleistystä määrällisen tutkimuksen tuloksista.

Verkkokyselyn tulokset on jaettu kolmeen alaotsikkoon: vastaajien taustatietoihin, tuloksiin asiakkaille suunnatuista kysymyksistä ja asiakkaiden ja työntekijöiden vertailevista kysymyksistä. Tulokset esitetään sektoridiagrammeina, pylväsdigrammeina ja vertailevina pylväsdigrammeina.

Asiakaskysymyksissä ja vertailevissa kysymyksissä oli skaala eli asteikkokysymyksiä, joissa annettiin neljä vastausvaihtoehtoa. Nämä olivat yksi, täysin eri mieltä ja neljä, täysin samaa mieltä. Vaihtoehtoina olivat myös kaksi ja kolme, niille oli annettu arvot verkkokyselyssä, kolme tarkoitti vähän samaa mieltä ja kaksi vähän eri mieltä.

### 6.1.1 Taustatietoa vastaajista

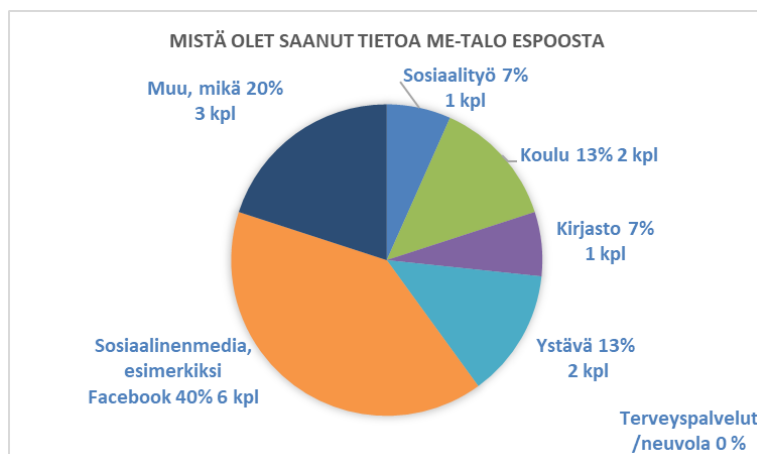
Tässä luvussa esitetään taustatietoa vastaajista. Otsikot on esitetty kuvion yläreunassa



Kuvio 3 Kuka on käynyt Me-talo Espoossa

Kuviossa 3 selvitettiin vastaajien taustaa. Kysymyksellä haluttiin saada kohdennettua verkkokyselyn kysymykset oikeille vastaajille. Vastaajilta kysyttiin: kuka on käynyt Me-talo Espoossa. Tämä oli monivalintakysymys, johon vastattiin joko minä, lapseni, muu perheenjäsen tai kuulun henkilökuntaan. Vastaajien oli mahdollista valita useampi vaihtoehto, koska vastaaja oli voinut itse käydä Me-talo Espoossa, mutta vastaajan lapsi oli myös voinut osallistua toimintaan.

Vastaajista 44 %, eli 14 henkilöä vastasi lapsensa puolesta esitettyihin kysymyksiin ja väittämiin. 31 % vastaajista eli kymmenen kuului henkilökuntaan. He olivat Me-talo Espoossa eri toiminnissa työskenteleviä työntekijöitä. Minä-vastauksia oli 25 % eli kahdeksan kappaletta, vastaajat olivat Me-talo Espoon toiminnassa itse olleita aikuisia. Muu perheenjäsen kohtaa ei tullut yhtään vastausta.



Kuvio 4 Mistä olet saanut tietoa Me-talo Espoosta

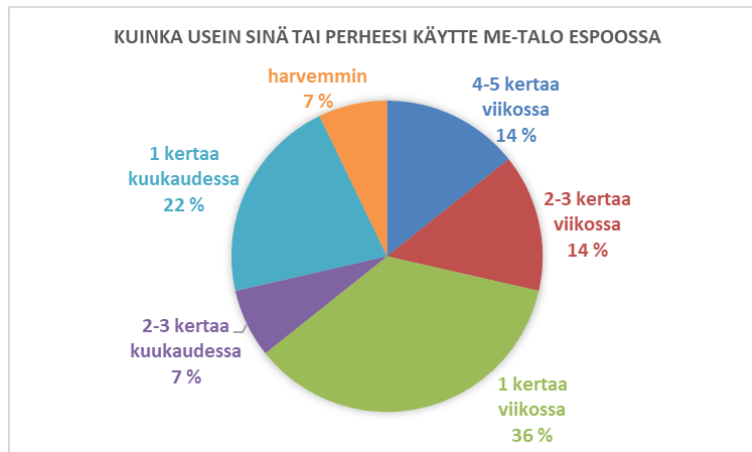
Kuviossa 4 asiakkailta kysyttiin mistä he ovat saaneet tietoa Me-talo Espoosta. Kysymyksellä haluttiin selvittää, miten tiedottaminen toimii ja mitä kautta asiakkaat ovat saaneet tietoa toiminnasta. Asiakkaista 40 % oli saanut tietoa sosiaalisen median välityksellä, esimerkiksi Facebookista. Asiakkaista 20 % oli valinnut vastausvaihtoehdon, Muu, mikä? Niitä olivat esimerkiksi oman työni kautta, keski-Espoon SPR ja sähköposti. Koulusta ja ystäviltä tietoa olivat saaneet 13 % eli kaksi vastaajaa kummassakin. Kirjastosta ja sosiaalityöstä tietoa olivat saaneet kummassakin tapauksessa 7 % eli yksi vastaaja.



Kuvio 5 Missä Me-talo Espoon ryhmässä olet käynyt

Kuviossa 5 vastaajilta kysyttiin Missä Me-talo Espoon ryhmässä olet käynyt. Kysymyksellä haluttiin selvittää vastaajien sijoittumista toimintoihin ja mihin toimintoihin he olivat osallistuneet. Kysymys oli monivalintakysymys, jolloin vastaajat pystyivät valitsemaan useamman vaihtoehdon.

Asiakkaista 19 % oli käynyt Harrastus-iltapäivässä. Asiakkaista 16 % oli osallistunut lasten päiväleireihin ja Junnu-klubiin. Asiakkaista 13 % oli osallistunut WahvaNainen-toimintaan. Loput vastukset jakautuivat seuraavasti: Pop-Up 12 %, ItseNaiset 9 %, Naapuriäiti-toiminta 6 % Muu, mikä? 9 %, jossa vastauksina MLL perhekahvila ja SPR-keski-Espoon koulutusillat.

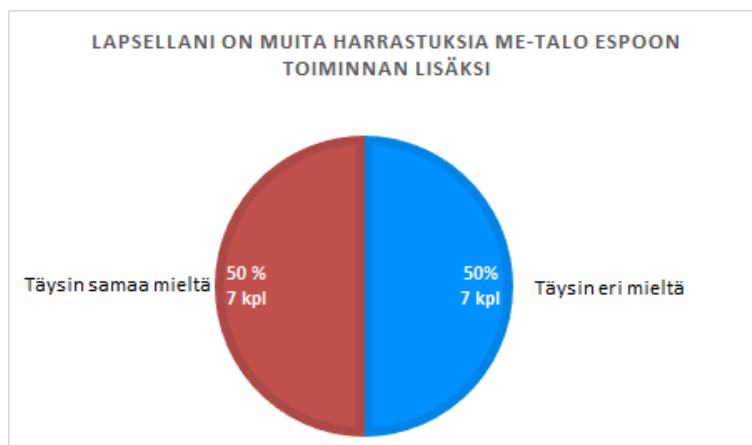


Kuvio 6 Kuinka usein sinä tai perheesi käytte Me-talo Espoossa

Kuviossa 6 asiakkailta kysyttiin: kuinka usein sinä tai perheesi käytte Me-talo Espoossa? Kysymyksellä haluttiin selvittää asiakkaiden sitoutumista toimintaan. Asiakkaista 36 % kertoi käyvänsä Me-talo Espoossa kerran viikossa. Asiakkaista 22 % kertoi käyvänsä kerran kuukaudessa. Asiakkaista 14 % kertoivat käyvänsä Me-talo Espoossa 4-5 tai 2-3 kertaan viikossa. Vastauksista 7 % kertoi käyvänsä Me-talo Espoossa 2-3 kertaa kuukaudessa tai harvemmin.

#### 6.1.2 Asiakaskysymykset

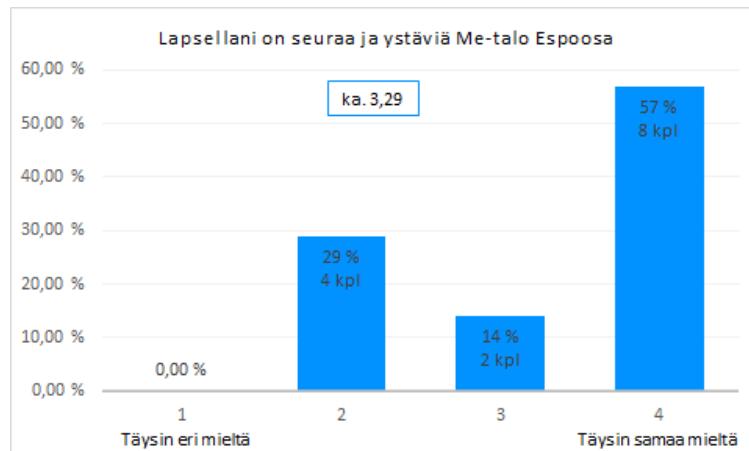
Tässä luvussa esitetyt kysymykset liittyvät verkkokyselyn asiakaskysymyksiin. Luvussa on kysymyksiä liittyen lapsiin ja Me-talo Espoon toimintaan.



Kuvio 7 Lapsellani on muita harrastuksia Me-talo Espoon toiminnan lisäksi

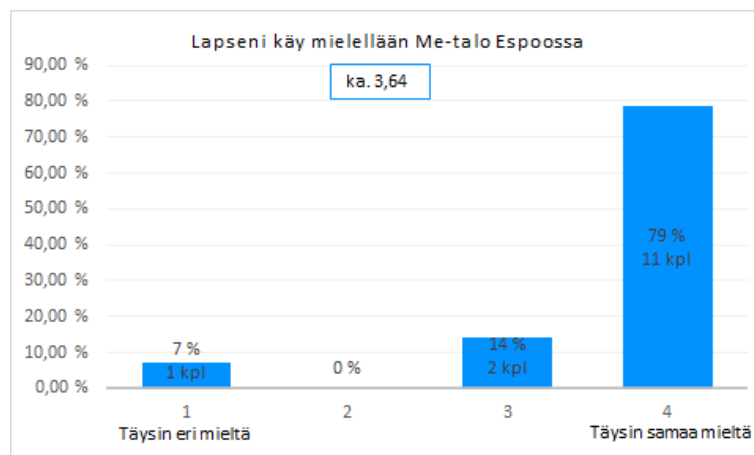
Kuviossa 7 asiakkaille esitettiin väittämä, lapsellani on muita harrastuksia Me-talo Espoon lisäksi. Kysymyksellä haluttiin selvittää, onko Me-talo Espoon harrastustoiminnalla merkittävä rooli lasten harrastuneisuuteen. Vastauksia kysymykseen tuli 14 kappaletta. Vastauksista 50 % eli seitsemällä oli harrastustoimintaa Me-talo Espoon ulkopuolelle ja 50 % eli seitsemällä ei

ollut. Vastaukset jakautuivat tasan.



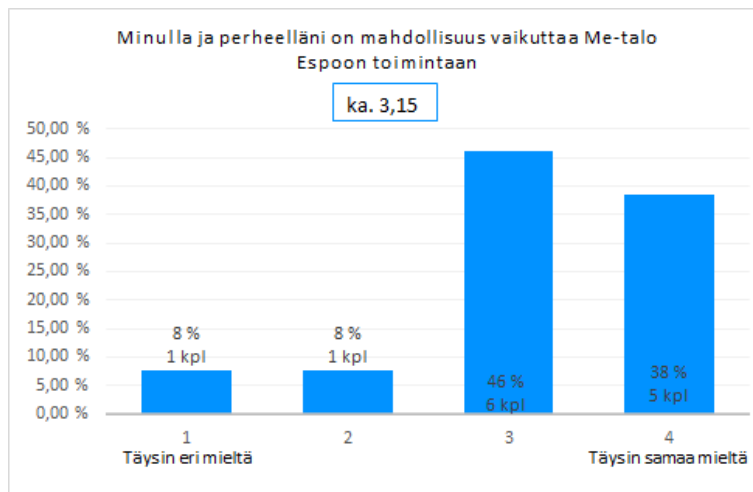
Kuvio 8 Lapsellani on seuraa ja ystäviä Me-talo Espoossa

Kuviossa 8 vastaajille esitettiin väittämä, lapsellani on seuraa ja ystäviä Me-talo Espoossa. Kysymyksellä haluttiin selvittää, onko Me-talo Espoossa yksinäisiä lapsia. Asiakkaista 57 % oli täysin samaa mieltä, että lapsellani oli seuraa ja ystäviä Me-talo Espoossa. Asiakkaista 14 % oli väittämän kanssa vähän samaa mieltä. Loput 29 % vastaajista oli väittämän kanssa vähän eri mieltä. Vastausten keskiarvo oli 3,29 väittämään, lapsellani on seuraa ja ystäviä Me-talo Espoossa.



Kuvio 9 Lapseni käy mielellään Me-talo Espoossa

Kuviossa 9 vastaajille esitettiin väittämä, lapseni käy mielellään Me-talo Espoossa. Kysymyksellä haluttiin selvittää lapsien sitoutuneisuutta toimintaan. Asiakkaista 79 % oli täysin samaa mieltä, että lapseni käy mielellään Me-talo Espoossa. Asiakkaista 14 % oli väittämän kanssa vähän samaa mieltä. Täysin eri mieltä väittämän kanssa oli 7 % eli yksi vastaajista. Vastausten keskiarvo oli 3,64 väittämään, lapseni käy mielellään Me-talo Espoossa.



Kuvio 10 Minulla ja perheelläni on mahdollisuus vaikuttaa Me-talo Espoon toimintaan

Kuviossa 10 vastaajille esitettiin väittämä, minulla ja perheelläni on mahdollisuus vaikuttaa Me-talo Espoon toimintaan. Kysymyksellä haluttiin selvittää asiakkaiden osallisuuden kokemusta. Asiakkaista 46 % oli vähän samaa mieltä, että minulla ja perheelläni oli mahdollisuus vaikuttaa Me-talo Espoon toimintaan. Asiakkaista 38 % oli täysin samaa mieltä väittämän kanssa. Asiakkaista 8 % oli vähän eri mieltä sekä täysin erimieltä väittämän kanssa. Vastauksen keskiarvo oli 3,15 väittämään, minulla ja perheelläni on mahdollisuus vaikuttaa Me-talo Espoon toimintaan.

Asiakkailla oli myös mahdollista lähettää terveisiä Me-talo Espoon työntekijöille (Liite 8). Asiakkaat lähettivät terveisiä, kommentoivat- ja esittivät toiveita toiminnasta.

Alakouluikäisten kesäleirit tarjoavat kivaa ohjattua tekemistä. Monet muut leirit on suunnattu jonkun lajin harrastajille, mutta tällaisille yleiskivoille leireille on iso tarve

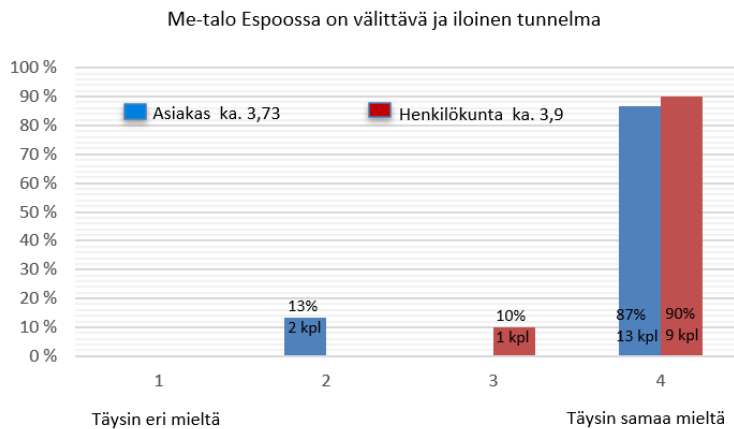
Lapsi on käynyt iltapäivätoiminnassa itsekseen. Kertoo, että viihtyy työntekijöiden kanssa mutta kaveri suhteita ei ole löytynyt

Kiitos että minun lapset saa käydä harrastuksiissa eikä maksa rahaa Me-talo on hyvä paika

Terveisiä lisää suomen kurseja

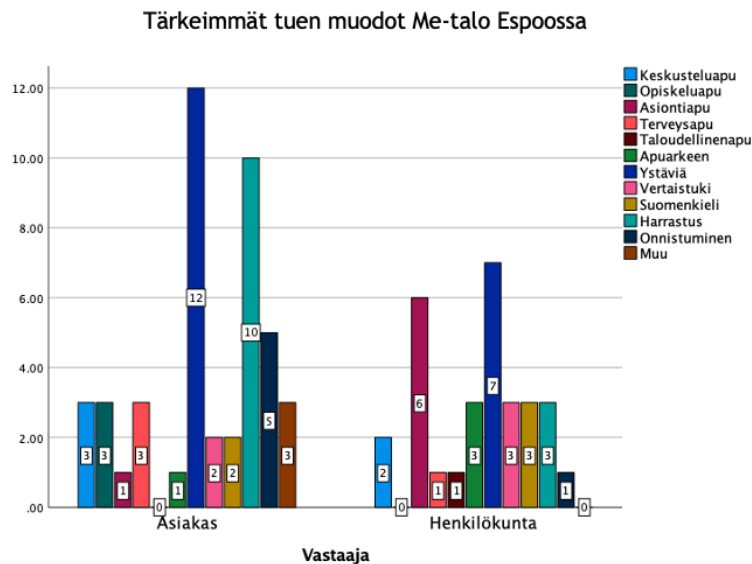
### 6.1.3 Vertailevat kysymykset

Vertailevat kysymykset kappaleessa on esitetty kuvioita, jotka vertailevat asiakkaiden ja henkilökunnan vastauksia. Kaikki kappaleen kysymykset esitetään vertailevina pylväsdiagrammeina.



Kuvio 11 Me-talo Espoossa on välittävä ja iloinen tunnelma

Kuviossa 11 vastaajille esitettiin väittämä, Me-talo Espoossa on välittävä ja iloinen tunnelma. Väittämällä haluttiin tietoa Me-talo Espoon ilmapiiristä, kokevatko asiakkaat ja henkilökunta sen samalla tavalla. Asiakkaista 87 % oli väittämän kanssa täysin samaa mieltä, että Me-talo Espoossa on välittävä ja iloinen tunnelma. Henkilökunnasta 90 % oli samaa mieltä asiakkaiden kanssa. Keskiarvo asiakasvastauksissa oli 3,73 ja henkilökunnan vastauksissa 3,9 väittämään, Me-talo Espoossa on välittävä ja iloinen tunnelma.



Kuvio 12 Tärkeimmät tuen muodot Me-talo Espoossa

Kuviossa 12 asiakkaille esitettiin kysymys, mitä apua tai tukea perheesi on saanut Me-talo Espoosta. Asiakkaita pyydettiin valitsemaan heidän näkökulmastansa kolme tärkeintä. Jakauma on esitetty vain kappalemäärinä kuvion selkiyttämisen vuoksi tulosten tulkittavuuden helpottamiseksi. Asiakkaiden kohdalla tärkeimpänä näyttäytyvät ystävät 12 kappaletta, harrastus 10 kappaletta ja onnistumisen kokemukset 5 kappaletta.

Henkilökunnalta kysyttiin heidän näkemyksiänsä asiakkaiden saamasta tuen muodoista. Heitä pyydettiin valitsemaan heidän mielestään asiakkaiden kannalta kolme tärkeintä tuen muotoa. Henkilökunnan vastauksista tärkeimpinä näyttäytyivät ystävät 7 kappaletta, asiointiapu 6 kappaletta, apuarkeen, vertaistuki, suomen kielen opiskelu ja harrastukset saivat kaikki saman verran vastauksia. Kysymyksillä haluttiin selvittää ja verrata asiakkaiden ja henkilökunnan näkemyksiä toimintojen tärkeydestä.

Asiakkaista kolme oli valinnut muun toiminnan tärkeänä Me-talo Espoossa. Kaksi oli lisännyt vastauksen kommenttikenttään. Vastaukset olivat: turvallisen paikan olla koulun jälkeen ja kivoja aikuisia.

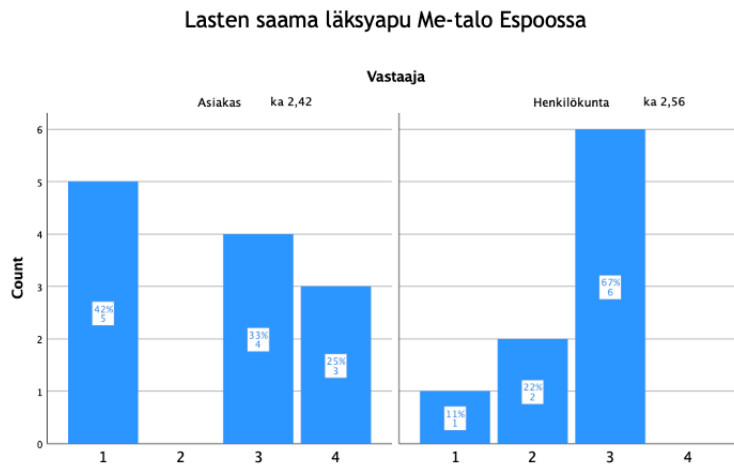


Kuvio 13 Asiakastarpeisiin vastaaminen

Kuviossa 13 asiakkaalle esitettiin väittämä, työntekijät ovat huomioineet perheeni tarpeet. Asiakkaista 77 % oli täysin samaa mieltä että, työntekijät ovat huomioineet perheeni tarpeet. Asiakkaista 15 % oli väittämän kanssa vähän samaa mieltä. Asiakkaista 8 % eli yksi vastaaja oli väittämästä täysin eri mieltä. Asiakkaiden vastausten keskiarvo oli 3,62 väittämään, työntekijät ovat huomioineet perheeni tarpeet.

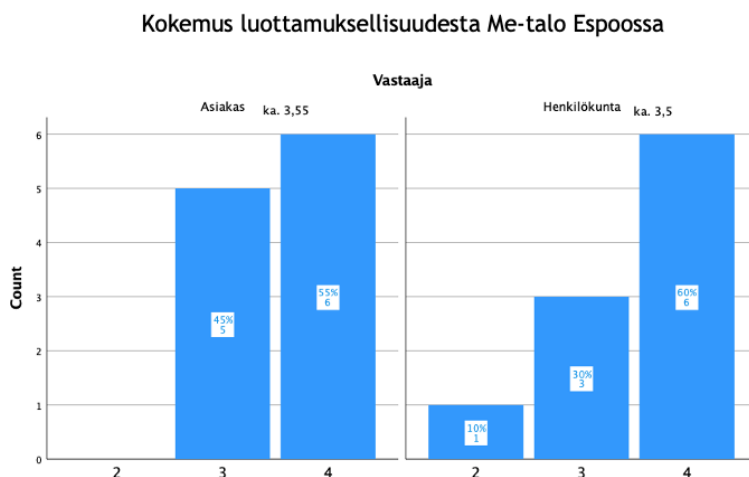
Henkilökunnalle esitetty väittämä, Olen voinut huomioida asiakkaiden yksilölliset tarpeet. Henkilökunnasta 50 % oli vähän samaa mieltä, että olen voinut huomioida asiakkaiden yksilölliset tarpeet. Henkilökunnasta 20 % oli väittämän kanssa täysin samaa mieltä. Henkilökunnasta 30 % oli vähän eri mieltä väittämän kanssa. Henkilökunnan vastausten keskiarvo oli 2,9 väittämään, olen voinut huomioida asiakkaiden yksilölliset tarpeet.

Kysymyksellä haluttiin selvittää, ovatko asiakkaat osanneet sanottaa omia tarpeitaan ja onko henkilökunta pystynyt kohdentamaan tukimuotoja oikean suuntaisesti.



Kuvio 14 Lasten saama läksyapu Me-talo Espoossa

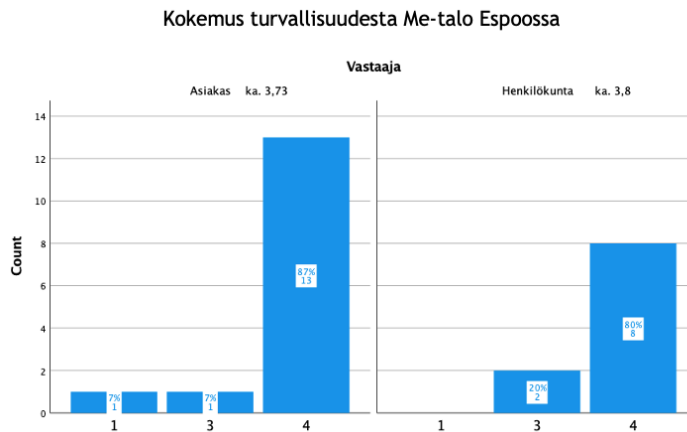
Kuviossa 14 vanhemmille esitettiin väittämä, lapseni on saanut läksyapua Me-talo Espoossa. Asiakkaista 42 % oli täysin eri mieltä, että lapset olivat saaneet läksyapua Me-talo Espoossa. Asiakkaista 33 % oli väittämän kanssa vähän samaa mieltä. Asiakkaista 25 % oli täysin samaa mieltä väittämän kanssa. Asiakkaiden vastausten keskiarvo oli 2,42 väittämään, lapseni on saanut läksyapua Me-talo Espoossa. Henkilökunnasta 67 % oli vähän samaa mieltä, että lapset tarvitsevat läksyapua Me-talo Espoossa. Henkilökunnasta 22 % oli vähän eri mieltä väittämän kanssa. Henkilökunnasta 11 % olivat täysin eri mieltä väittämän kanssa. Henkilökunnan vastausten keskiarvo oli 2,56 väittämään, lapset tarvitsevat läksyapua Me-talo Espoossa. Kysymyksillä haluttiin vertailla vanhempien ja henkilökunnan näkemyksiä läksyavun tarpeellisuudesta.



Kuvio 15 Kokemus luottamuksellisuudesta Me-talo Espoossa

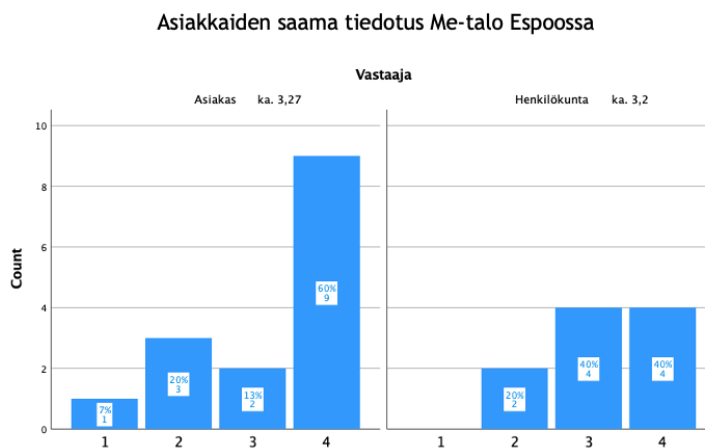
Kuviossa 15 asiakkaille esitettiin väittämä, voin kertoa luottamuksellisia asioita Me-talo Espoon työntekijöille. Asiakkaista 55 % oli täysin samaa mieltä, että voivat kertoa luottamuksellisia asioita henkilökunnalle. Asiakkaista 45 % oli väittämän kanssa vähän samaa mieltä. Asiakkaiden vastausten keskiarvo oli 3,55 väittämään, voin kertoa luottamuksellisia asioita Me-talo

Espossa. Henkilökunnalle esitettiin väittämä, asiakkaat kertovat luottamuksellisia asioita työntekijöille. Henkilökunnasta 60 % oli täysin samaa mieltä, että asiakkaat kertovat luottamuksellisia asioita työntekijöille. Henkilökunnasta 30 % oli väittämän kanssa vähän samaa mieltä. Henkilökunnasta 10 % oli väittämän kanssa vähän eri mieltä väittämästä. Henkilökunnan vastausten keskiarvo oli 3,5 väittämään, asiakkaat kertovat luottamuksellisia asioita työntekijöille. Kysymyksillä haluttiin selvittää kokemuksia asiakkaiden ja henkilökunnan välisestä luottamuksellisuudesta.



Kuvio 16 Kokemus turvallisuudesta Me-talo Espossa

Kuviossa 16 asiakkaille ja henkilökunnalle esitettiin väittämä, Me-talo Espoon on turvallinen paikka. Asiakkaista 87 % oli täysin samaa mieltä, että Me-talo Espoo on turvallinen paikka, 7 % eli yksi henkilö oli väittämän vähän samaa mieltä ja 7 % eli yksi henkilö oli väittämän kanssa täysin eri mieltä. Yleisesti asiakkaat kokivat Me-talo Espoon turvalliseksi paikaksi. Asiakkaiden vastausten keskiarvo oli 3,73. Henkilökunnasta 80 % oli täysin samaa mieltä, että Me-talo Espoo on turvallinen paikka. Henkilökunnasta 20 % oli väittämän kanssa jokseenkin samaa mieltä. Henkilökunnan vastausten keskiarvo oli 3,8 väittämään, Me-talo Espoo on turvallinen paikka. Kysymyksillä haluttiin selvittää turvallisuutta sekä verrata vastaajaryhmien kokemuksia.



Kuvio 17 Asiakkaiden saama tiedotus Me-talo Espossa

Kuviossa 17 asiakkaille esitettiin väittämä, olen saanut tarpeeksi tietoa Me-talo Espoon toiminnasta. Asiakkaista 60 % oli täysin samaa mieltä, että he olivat saaneet tarpeeksi tietoa Me-talo Espoon toiminnasta. Asiakkaista 20 % oli väittämän kanssa vähän eri mieltä. Asiakkaista 13 % oli väittämän kanssa vähän saamaa mieltä. Asiakkaista 7 % eli yksi henkilö oli väittämän kanssa täysin eri mieltä. Asiakkaiden vastausten keskiarvo oli 3,27 väittämään, olen saanut tarpeeksi tietoa Me-talo Espoon toiminnasta. Henkilökunnalle esitettiin väittämä, olen voinut omalta osaltani edistää tiedottamista. Henkilökunnasta 40 % oli täysin samaa mieltä, että on voinut omalta osaltaan edistää tiedotusta. Henkilökunnasta 40 % oli väittämän kanssa vähän samaa mieltä. Henkilökunnasta 20 % oli väittämän kanssa vähän eri mieltä. Henkilökunnan vastausten keskiarvo oli 3,2. Kysymyksillä haluttiin selvittää saavuttaako Me-talo Espoon tiedottaminen asiakkaat ja vertailla asiakkaiden ja henkilökunnan näkemyksiä tiedottamisesta.

## 6.2 Sähköpostihaastattelun tulokset

Sähköpostihaastattelussa oli neljä vastaajaa, jotka on nimetty tuloksissa esitettyihin suoriin lainauksiin H1, H2, H3 ja H4. Haastateltavat pidettiin nimettöminä aineiston arkaluontoisuuden vuoksi. Kaikkien haastateltavien työpiste sijaitsi Me-talo Espoossa. Haastatteluun valikoitui haastateltavat eri Me-talo Espoon toiminnoista, jolloin otanta oli mahdollisimman monipuolinen.

Sähköpostihaastattelussa kysyttiin, millainen on tyypillinen/keskiverto asiakas juuri sinun toiminnassasi ja miten Me-talo Espoossa ehkäistään syrjäytymistä ja yksinäisyyttä sekä edistetään yksilön hyvinvointia.

Tulokset on jaettu neljään teemaan. Tuomi & Sarajärven (2018, 140-144) mukaan temaattinen analyysi helpottaa ja jäsentää tulosten esitystä. Teemat olivat hyvinvointi, syrjäytymisen ehkäisy, yksinäisyys sekä osallisuus ja yhteisöllisyys. Aineistosta nostettiin työntekijöiden arkikielellä ilmaistuja kommentteja, jotka ovat alkuperäismuodossa. Tuloksissa esitetään vain sähköpostihaastatteluissa kerättyä aineistoa ja tulosten tulkinta toteutetaan johtopäätöksissä. Tuomi & Sarajärven (2018, 181-182) mukaan tuloksissa tulee esittää vain tiedonkeruumenetelmällä kerättyä aineistoa.

### 6.2.1 Hyvinvointi

Haastatteluvastauksista nousee, että hyvinvointi on laaja kokonaisuus, johon kaikki tulosten teemat oleellisesti liittyvät. Hyvinvointia edistetään kohtaamalla ja kuuntelemalla asiakasta arvostavasti. Arvostava kohtaaminen lisää luottamusta ja uskoa itseensä. Asiakkaat kohdataan kunnioittaen, itsemääräämisoikeudesta huolehtien. Jokainen työntekijä tiedostaa, että asiakas on oman elämänsä ja prosessinsa paras asiantuntija. Kun asiakas kokee, että työntekijät luottavat hänen näkemyksiinsä, hänen itseluottamuksensa vahvistuu.

Tulla kuulluksi ja nähdyksi. Luodaan asiakkaan ja työntekijän välille luottamuksellinen ihmissuhde jonka puoleen voi kääntyä elämän haastavissa tilanteissa. (H4)

Asiakkaat saavat Me-talo Espoosta apua jaksamiseen, heitä kannustetaan ottamaan vastuu omasta elämästään ja viemään sitä eteenpäin. Lasten ja nuorten toiminnassa tärkeänä on koettu Me-talo Espoon tarjoama ilmainen välipala. Ystävien ja kavereiden seura sekä tutut ohjaajat koettiin asiakkaille tärkeänä.

Iso vetonaula saapumiseen on ilmainen välipala, mutta myös kavereiden seura ja tuttujen ohjaajien tapaaminen on tärkeää (H2)

### 6.2.2 Syrjäytymisen ehkäisy

Tuloksissa painotettiin, että Me-talo Espoossa kaiken lähtökohdaksi on arvostava kohtaaminen. Asiakasta kuullaan ja ollaan läsnä asiakastilanteissa. Työntekijät kertoivat ihmislähtöisyyden, lämmön ja kunnioituksen peruslähtökohdiksi Me-talo Espoossa.

Ihmislähtöisyys, lämpö ja kunnioitus ovat jokaisen kohtaamisemme peruslähtökohta (H1)

Asiakkaille tarjotaan matalan kynnyksen paikka, jossa voi olla ja harrastaa tuttujen ohjaajien seurassa. Toiminta mahdollistaa uuden oppimista ja torjuu syrjäytymistä. Työntekijät pitävät Me-talo Espoosta tärkeänä koulun jälkeisenä ajanviettopaikkana. Ohjattu toiminta ja turvallinen tila, jossa saa olla oma itsensä koetaan tärkeäksi asiakkaille. Yhdessä oleminen, tekeminen ja uuden oppiminen lisäävät yhteenkuuluvuuden tunnetta ja luottamusta. Me-talo Espoo tarjoaa tiloja matalalla kynnyksellä eri toimijoille ja ryhmille.

Ehkäistään syrjäytymistä tarjoamalla mahdollisuuden kokoontumiseen matalalla kynnyksellä (H2)

### 6.2.3 Yksinäisyys

Vastauksissa nousi muun muassa terveydelliset haasteet asiakkaiden yksinäisyyden syyksi. Yksinäisyyden ehkäisyssä pidettiin tärkeänä tunnistaa yksilöllisen tuen tarve ja asiakkaan omat voimavarat. Usein yksinäisyyden taustalla ovat mielenterveydelliset haasteet. Henkilökunnan kokemuksen mukaan nämä haasteet voivat jättää asiakkaat yksin tilanteiden kanssa ja lisätä yksinäisyyden tunnetta. Toiminnan tarkoituksena on lisätä sosiaalista kanssakäymistä, vertais-tukea ja ryhmätoimintoja.

Taustalla mielenterveys ongelmia, yksinäisyyttä, luki- ja kirjoitustaidottomuutta (H4)

Vastauksissa ilmeni, että henkilökunnan tulisi kartoittaa asiakkaiden taustaa, kuten esimerkiksi elämäntilanne, luku- ja kirjoitustaidottomuus, työttömyys ja terveydelliset haasteet ja ohjata asiakkaita oikeiden palveluiden piiriin. Luku- ja kirjoitusvaikeudet haastavat asiakkaita

ymmärtämään suomalaista yhteiskuntaa ja vaikeaselkoisia virallisia päätöksiä. Asiakkaat saavat monenlaista tukea ja ohjausta, jotta heidän ei tarvitse jäädä yksin hankalien asioiden kanssa.

Tuentarve liittyy etenkin suomen kielellä toimimiseen sekä tiedonsaantiin suomalaisesta koulutusjärjestelmästä ja työelämästä (H3)

#### 6.2.4 Osallisuus ja yhteisöllisyys

Vastauksissa ilmeni, että osallisuutta ja yhteisöllisyyttä pidetään kaiken toiminnan lähtökohdana. Toiminnan kehittäminen ja yhdessä tekeminen on tärkeää. Asiakkaan itsemääräämiskeuden-, oman elämän- ja oman prosessin kunnioittaminen on tärkeää myös luottamuksellisen suhteen vuoksi.

Luottamusta, vuorovaikutusta ja yhdessä tekemistä kehitetään jatkuvasti (H1)

Toiminta on asiakaslähtöistä ja tarpeeseen perustuvaa. Asioita tehdään yhdessä, kuullaan asiakasta ja ollaan avoimia uudelle. Me-talo Espoossa toimivat ryhmät tukevat osallisuutta ja perustuvat yhdessä tekemiseen ja lisäävät yhteenkuuluvuuden tunnetta. Asiakkaat osallistetaan toimintaan huomioimalla jokaisen yksilölliset tarpeet. Tavoitteena on luoda paikka, jonka jokainen kokee omakseen.

Tarjotaan yhteenkuuluvaisuuden tunnetta kuulua ”johonkin” (H4)

Me-talo Espoossa pidetään tärkeänä, että asiakkaat ovat mukana suunnittelemassa ja toteuttamassa toimintaa. Asiakkaat voivat olla joskus avun saajina, mutta voivat olla myös tuen ja avun antajina. Tärkeää on, että asiakkaat saavat tarvittavan tiedon esimerkiksi ryhmätoiminoista ja heidän omista mahdollisuuksistaan sekä että heihin luotetaan sellaisina kuin he ovat.

On äärimmäisen tärkeää, että Niceheartsin kohtaamat ihmiset ovat itse mukana toiminnan suunnittelussa ja toteuttamisessa (H1)

## 7 Johtopäätökset

Tässä opinnäytetyössä tutkimusongelmana oli selvittää tuottaako Me-talo Espoon toiminta suojaavia tekijöitä, vastaako toiminta tarpeeseen ja saavatko asiakkaat tarvitsemaansa tukea. Tutkimuskysymyksenä esitettiin, miten Me-talo Espoon toiminta tukee lasten, nuorten ja perheiden hyvinvointia ja ehkäisee syrjäytymistä. Täydentävinä kysymyksinä esitettiin, mitkä toiminnot ovat asiakkaiden näkökulmasta tärkeimpiä ja minkälaisia eroavaisuuksia ja yhtäläisyyksiä asiakkaiden ja työntekijöiden näkemyksillä on tuesta ja sen vaikutuksista? Opinnäytetyön verkkokyselyssä saadut tulokset eivät ole yleistettävissä, vaan tarkoitus oli saada tietoa juuri Me-talo Espoosta. Sähköpostihaastattelu antoi tukea verkkokyselylle, se vahvisti verkkokyselyn vastausten todenmukaisuutta. Tuomi & Sarajärven (2018, 80) mukaan tutkimuksen lopussa laadullisen ja määrällisen tutkimuksen tulokset tuodaan yhteen ja tulkitaan perinteisesti johtopäätösten aikaansaamiseksi.

Asiakkaiden ja henkilökunnan vastauksista nousi paljon samankaltaisuuksia, ja he olivat monissa väittämässä samaa mieltä. Vastauksissa oli myös eroavaisuuksia, näitä nostettiin johtopäätöksissä esille. Eroavaisuuksista saatiin tietoa ja kehittämissuhteita Me-talo Espoon toiminnalle.

Lasten vanhempien vastausten perusteella 50 % lapsista ei ollut muuta harrastusta Me-talo Espoon lisäksi. Tämä on arvokas tieto Me-talo Espoon henkilökunnalle, koska kysymys on keskusteluissa monesti noussut esille. Me-talo Espoon järjestämä ilmainen harrastus- ja iltapäivätoiminta on merkityksellistä ja tärkeää kävijöille. Ilmaisen välipalan ja iltapäivätoiminnan merkitys korostui myös sähköpostihaastatteluiden tuloksissa. Tulosten perusteella monipuolisten harrastusmahdollisuuksien lisääminen olisi tarpeen toiminnan kannalta. Opetus- ja kulttuuriministeriön (2017) mukaan tarjoamalla ja lisäämällä matalan kynnyksen harrastustoimintaa voimistetaan yhteenkuuluvuuden tunnetta ja vähennetään eriarvoisuutta. Eriarvoisuus vaikuttaa monin tavoin lapsiin ja nuoriin, sen vaikutukset näkyvät erityisesti itsetunnossa ja kehityksessä.

Me-talo Espoossa käyvistä lapsista 57 %:lla oli seuraa ja ystäviä. Vähän eri mieltä väittämän kanssa oli 29 % vanhemmista. Vastausten keskiarvo oli 3,29 joka kertoo, että valtaosalla lapsista oli seuraa ja ystäviä Me-talo Espoossa. Kuitenkin tieto yksinäisistä lapsista on merkittävä ja se tulee tiedostaa ja siihen tulee tarpeen tullen puuttua. Tarkasteltaessa asiaa on otettava huomioon, onko kyse vanhempien tulkinnasta, todellisesta yksinäisyydestä vai onko lapsi tietoisesti halunnut viettää aikaa yksinään. Saaren (2016, luku 1.) mukaan on tärkeää pystyä erottamaan vapaaehtoinen yksinolo yksinäisyydestä. Silloin kuin yksinolo tuntuu tarpeelliselta ja hyvältä, esimerkiksi hektisen koulupäivän jälkeen, ei tarvitse olla huolissaan. Vaikka Me-talo Espoossa on vanhempien vastausten perusteella yksinäisiä lapsia, kuitenkin 79 % lapsista käy mielellään Me-talo Espoossa. Voidaan todeta, että ystävien, kavereiden ja tuttujen

ohjaajien merkitys koettiin asiakkaille tärkeänä. Me-talo Espoossa on tarjolla turvallisia aikuisia, joilla on aikaa ja halua kuunnella lapsia. Aikuisia, jotka ovat kiinnostuneita heidän tilanteistaan ja mielenkiinnon kohteistaan. Turvalliset aikuiskontaktit suojaavat syrjäytymiseltä (Karila-Hietala ym. 2014, 17-19).

Asiakkaista 87 % ja henkilökunnasta 90 % kokivat Me-talo Espoon tunnelman välittäväksi ja iloiseksi. Tämä vahvistaa kokemusta läsnäolevasta ja kuuntelevasta kohtaamisesta, jota Me-talo Espoossa on tarjolla asiakkaille. Työntekijöiden näkemyksen mukaan ihmislähtöisyys, lämpö ja toisten kunnioitus on peruslähtökohta Me-talo Espoossa toiminnassa. Positiivinen, kannustava ja myönteinen pitkäkestoinen suhde asiakkaisiin edistää yhteisöllisyyttä (Opetushallitus 2021).

Verrattaessa asiakkaiden ja henkilökunnan vastauksia tärkeimmistä tuen muodoista, oli havaittavissa joitain eroavaisuuksia vastausten välillä. Asiakkaiden ja henkilökunnan kokemusten mukaan ystävät oli tärkein tuen muoto Me-talo Espoossa. Harrastukset ja onnistumisen kokemukset olivat asiakkailta tärkeimpien tuen muotojen joukossa, kun taas henkilökunta nosti yksilöllisen tuen muodot tärkeimmiksi. Johtopäätöksenä voidaan ajatella, että asiakkaiden mielestä toiminnassa tärkeää on sosiaaliset kontaktit ja ryhmätoiminta, ja asiakkaat kokevat yksilöllisen tuen, jota henkilökunta antaa, toiminnan sivutuotteena. Asiakkaat eivät myöskään näe suomen kielen opiskelua tärkeimpänä tuen muotona, vaikka avoimissa vastauksissa suomen kielen opiskelua toivottiin lisää. Nähtävissä oli, että vastauksissa oli paljon hajontaa sekä asiakkaiden että henkilökunnan osalta. Jokainen vastaus on näin ollen henkilökohtainen kokemus ja nähdään merkityksellisenä jokaiselle yksilölle. Tärkeää on, että jokaista kuullaan ja nähdään yksilönä omine tarpeineen. Osallisuuden tavoitteena on vähentää syrjäytymistä ja eriarvoistumista ja antaa mahdollisuus kuulua itselle tärkeisiin ryhmiin (THL 2021).

Suurin osa asiakkaista kokee, että heidän tarpeisiinsa pystytään vastaamaan. Henkilökunnan vastauksissa oli hajontaa. Tulkittavissa oli että, henkilökunta ei resurssien puitteissa pysty vastaamaan kaikkia avunpyyntöihin. Voidaan tulkita, että asiakkaat ovat osanneet sanoittaa omia tuen tarpeitansa ja saaneet ääneensä kuuluviin. Henkilökunnan vastauksista oli tulkittavissa kriittisyys omaa työtään kohtaan. Toiminta perustuu asiakaslähtöisyyteen ja joka huomioi asiakkaiden yksilölliset tarpeet. THL & Me-säätiön (2018) mukaan kohdistamalla palveluja yksilöllisesti ja tarjoamalla oikeanlaista tukea vähennetään syrjäytymisen riskejä ja suojataan ongelmilta. Työskentelyn keskiössä tulee olla asiakkaan omat voimavarat.

Asiakkaiden ja henkilökunnan vastaukset olivat samansuuntaisia kysyttäessä luottamuksesta ja turvallisuudesta. Heidän kokemuksensa mukaa Me-talo Espoo oli luotettava ja turvallinen paikka, jossa viettää aikaa ja työskennellä. Näitä vastauksia tukivat myös sähköpostihaastattelun kuvaus asiakkaan ja työntekijän välisestä luottamuksellisen suhteen luomisen tärkeydestä. Me-talo Espoossa nähdään tärkeänä asiakkaan itsensä osallistaminen, vahvistamalla

asiakkaan omaa osaamista ja luomalla uskoa ja luottamusta itseensä ja omiin kykyihinsä. Voidaan todeta, että Me-talo Espoossa voi tuoda omia mielipiteitään esille, mikä ilmenee turvallisuuden tunteena. Reivinen & Vähäkylän (2013, 127) mukaan jokaisella ihmisellä tulee olla mahdollisuus ilmaista omia mielipiteitään ja tulla kuulluksi.

Tulosten mukaan asiakkaat kokevat, että heillä on mahdollisuus vaikuttaa toimintaan. Sähköpostihaastattelut vahvistivat käsitystä asiakkaiden vaikuttamismahdollisuuksista ja toiminnan keskeisimmiksi arvoiksi havaittiin osallisuus ja yhteisöllisyys. Me-talo Espoo nähdään yhteisöllisenä tilana, jossa kaikilla on hyvä olla. Tärkeänä pidetään, että työskentelyä kehitetään yhdessä asiakkaiden kanssa. Tämä vahvistaa asiakkaiden osallisuutta ja yhteisöllisyyden kokemusta. Lundbom & Herrasen (2011, 4-5) mukaan osallisuus voidaan nähdä mahdollisuutena olla osa yhteisöä. Osallisuus ja kuuluminen yhteisöön lisää voimaantumista.

Verrattaessa tämän opinnäytetyön tuloksia Me-talo Keravaan tehtyyn opinnäytetyöhön, tulokset olivat saman suuntaisia. Pitkäsen (2019, 31-32) mukaan Me-talo Kerava nähtiin hyvänä kohtaamis- ja sosiaalisia suhteita ylläpitävänä paikkana. Toiminnan sisältöön oli mahdollisuus vaikuttaa, joka lisäsi osallisuuden tunnetta. Pihamaan & Rantasen (2020, 34-37) Me-taloa koskevassa opinnäytetyössä nousivat toisen seura ja sosiaalinen kanssakäyminen tärkeiksi asiakkaille, joista voidaan todeta samankaltaisuuksia käsilläolevan opinnäytetyön kanssa. Kotoutuminen oli keskiössä tämän Me-talon toiminnassa ja suomen kielen opiskelu näyttäytyi tärkeänä asiakkaille. Me-talo Espoossa on paljon maahanmuuttaja-asiakkaita, mutta suomen kielen opiskelu ei näyttäytynyt näissä tuloksissa tärkeänä.

Tämän opinnäytetyön johtopäätökset voidaan tiivistää ja vastata tutkimuskysymykseen, miten Me-talo Espoon toiminta tukee lasten, nuorten ja perheiden hyvinvointia ja ehkäisee syrjäytymistä. 1.) Hyvinvointia tuetaan asiakkaiden yksilölliset tarpeet huomioiden. Asiakkaat kohdataan arvostavasti ja työntekijöillä on aikaa ja halua kuulla asiakasta. 2.) Me-talo Espoossa ehkäistään syrjäytymistä järjestämällä mielekästä, tarpeeseen perustuvaa matalan kynnyksen vapaa-ajan- ja harrastustoimintaa. Koululaisten iltapäivätoiminnassa tarjottava ilmainen välipala lisää myös yhdenvertaisuutta. 3.) Yksinäisyyttä ehkäistään esimerkiksi ryhmätoiminnalla joka, mahdollistaa sosiaalisten suhteiden luomista. Me-talo Espoossa on aina turvallisia ja läsnäolevia työntekijöitä asiakkaita varten. 4.) Osallisuutta ja yhteisöllisyyttä vahvistetaan Me-talo Espoossa yhdessä tekemisen kautta. Me-talo Espoo on yhteisöllinen tila, jossa asiakkaat ovat mukana kehittämässä toimintaa sekä osallistuvat itseään ja yhteisöään koskevaan päätöksentekoon. Opinnäytetyöstä saatujen tulosten perusteella Me-talo Espoossa tehdään oikean suuntaisia toimenpiteitä asiakkaiden hyvinvoinnin edistämiseksi ja syrjäytymisen ehkäisemiseksi.

## 8 Pohdinta

Me-säätiön ajatus siitä, että Suomessa ei olisi vuonna 2050 yhtään syrjäytynyttä lasta tai nuorta on tavoittelemisen arvoinen ideologia. Me-talo Espoon toiminnot tukevat hyvinvointia ja ehkäisevät syrjäytymistä monin keinoin. Me-talo Espoossa tehtävälle opinnäytetyölle oli selkeä tarve, koska toiminnasta ja sen vaikutuksista ei ollut aikaisempaa tutkimusta.

Covid-19-pandemia-aika haastoi Suomea ja erityisesti lapsiperheitä taloudellisesti, lisäksi yksinäisyyttä ja syrjäytymistä. Pandemia-aika haastoi myös opinnäytetyön tekijöitä miettimään menetelmiä, jolla kerätä aineistoa ja työstää opinnäytetyötä. Verkkoratkaisujen käyttö helpotti työskentelyä ja mahdollisti opinnäytetyön tekemisen. Ajankohta ja pandemia haastoi ja pakotti miettimään tarkoin opinnäytetyön toteutustapaa. Vallitseva poikkeustilanne vaikutti esimerkiksi haastatteluiden mahdollisuuteen. Kanasen (2014, 156) mukaan verkkokyselyllä on mahdollista tavoittaa sellaisia ihmisiä, joita ei muuten mahdollisesti tavoittaisi. Verkkokyselyt ja sähköpostihaastattelut oli näin ollen mahdollista toteuttaa.

Tutkimusongelman ja tutkimuskysymyksen aihe oli meille alusta asti selvää, kuitenkin tutkimuskysymyksen muotoiluun ja sen tarkentamiseen käytettiin paljon aikaa ja vaivaa. Halusimme saada siitä mahdollisimman monipuolisen ja kattavan. Tutkimusongelman rajaaminen oli haastavaa, koska toiminnan vaikutukset ovat aiheena laaja käsite. Työskentelyämme helpotti nelikenttämenetelmän hyödyntäminen suunnitteluvaiheen työkaluna. Työkalu helpotti opinnäytetyön suunnittelua, auttoi rajaamaan opinnäytetyötä ja lisäsi eettisyyden ja luotettavuuden pohdintaa.

Olimme molemmat työskennelleet Me-talo Espoossa, joten toimintaympäristö oli meille tuttu. Tiesimme mitkä tekijät olivat merkityksellisiä toiminnan kannalta ja näiden vaikutuksia oli tärkeää tuoda esille opinnäytetyössä. Tämä helpotti meitä muodostamaan kohdennettuja kysymyksiä verkkokyselyyn. Tiedostimme että valmiit vastaukset rajaavat vastaajia, joten avoimille vastauksille annettiin mahdollisuus. Avoimilla vastauksilla haettiin syvyyttä valmiiden vastausten rinnalle. Tämän ajateltiin tuovan laadullista puolta opinnäytetyöhön, joskin tämä ei ollut mahdollista. Avointen vastausten vähyyks ja oman tahtotilamme takia laajensimme opinnäytetyötä laadullisella menetelmällä, koska koimme tärkeänä saada paremmin työntekijöiden äänen kuuluviin ja syvällisempiä vastauksia tutkimuskysymyksiin.

Saatuamme verkkokyselyn vastaukset pohdimme kriittisesti vertailevia kysymyksiä. Analysoinnista päätettiin jättää yksi kysymys pois. Kysymys liittyi työntekijöiden kokemukseen lasten suvaitsevaisuudesta. Kysymys suvaitsevaisuudesta oli epäonnistunut, koska kysymyspari, joka sille oli tarkoitettu toimi paremmin itsenäisenä kysymyksenä. Vertailevat kysymykset olivat pääsääntöisesti onnistuneet. Vertailemalla asiakkaiden ja henkilökunnan vastauksia saimme arvokasta tietoa näkemyseroista, joita emme olisi saaneet, jos verkkokysely olisi suunnattu

vain toiselle kohderyhmälle. Vertailevat kysymykset antoivat arvokasta tietoa sekä auttavat toiminnan kehittämisessä.

Opinnäytetyö kasvoi isoksi kokonaisuudeksi ja välillä oli vaikea hahmottaa kokonaisuutta ja eroja määrällisen ja laadullisen menetelmien välillä. Tästä syystä määrälliset ja laadulliset menetelmät on eroteltu opinnäytetyössä ja rajattu omiksi kokonaisuuksiksi. Oman haasteensa toi myös työskentely Me-talo Espoossa. Välillä oli vaikeaa pitää omat oletukset takaa-alalla, jotta ne eivät vaikuttaisi opinnäytetyön tuloksiin. Tämä oli tärkeää, jotta luotettavuus säilyisi koko opinnäytetyö prosessin ajan.

Uusien opinnäytetöiden ideoiksi Me-talo Espooseen nousivat myös seuraavat tarpeet. Tämän opinnäytetyön lapsia koskevat kysymykset ovat vanhempien näkökulmia. Emme voi olla varmoja ovatko vanhempien kokemukset ja näkemykset oikeasti lasten kokemuksia. Lasten omat näkemykset esimerkiksi ystävien seurasta jäivät puuttumaan. Tästä syystä olisi merkittävää jatkaa tutkimusta luomalla kysely tai haastattelu suoraan lapsille. Näin voitaisiin verrata lasten, vanhempien ja henkilökunnan vastauksia keskenään.

Lisäksi Me-talo Espooseen tulisi luoda asiakasprofiili. Asiakasprofiili toimisi työkaluna, joka auttaisi kohdentamaan työskentelyä ja kehittämään työtä sekä edistämään yhdenvertaisuutta. Asiakkaiden vastuksissa oli eroja tuenmuotojen ja toiveiden välillä. Suomen kielen opiskelua ei nostettu tärkeimpien tuenmuotojen joukkoon, vaikka kurseja toivottiin lisää. Lisäksi asiakkaiden ja henkilökunnan vastuksissa tuen muodoista oli paljon eroja. Voi olla, että asiakkaiden ja henkilökunnan vastuksissa on näkemyseroja ja oletetaan asiakkaiden tarvitsevan tiettyjä palveluita. Asiakasprofiili auttaisi kuvaamaan asiakkaat ja tunnistamaan heidän tarpeensa kohdennetummin. Me-talo toiminnan keskiössä on suojaavien tekijöiden tuottaminen. Pohdimme niiden hyödyntämistä hyvinvoinnin tukena ja syrjäytymisen ehkäisyssä. Suojaavat tekijät voisi kehittää menetelmäksi, jota voisi hyödyntää asiakasprofiilin lisäksi Me-talo toiminnan sekä asiakastyön tukena.

Opinnäytetyön tekeminen on ollut mielenkiintoista ja opettavaista. Pandemia-aika ja etätyöskentely haastoi ja vaikeutti työskentelyä. Olemme joutuneet tottumaan monipuolisiin verkkoratkaisuihin ja astumaan oman mukavuusalueen ulkopuolelle. Ratkaisevaa verkkotyöskentelyssä on jaksottaa työskentelyä ja pitää tarpeellisia taukoja säännöllisin väliajoin.

Kiitos, verkkokyselyyn vastaajille antamastanne ajasta ja näkemyksistä. Kiitos, Me-talo Espoon työntekijöille arvokkaista näkemyksistä, mielipiteistänne ja reflektoinnista opinnäytetyön tekemisen yhteydessä. Kiitos, Laurea-ammattikorkeakoulun lehtoreille antamastanne tuesta ja kriittisestä palautteesta.

Ei ole olemassa “meitä” ja “heitä”. On vain me.

## Lähteet

## Painetut

Hirsijärvi, S., Remes, P. & Sajavaara, P. 2012. Tutki ja kirjoita. Hämeenlinna: Tekijät ja Kirjayhtymä Oy.

Hirsijärvi, S., Remes, P. & Sajavaara, P. 2014. Tutki ja kirjoita. Hämeenlinna: Tekijät ja Kirjayhtymä Oy.

Kananen, J. 2008. Kvantti kvantitatiivinen tutkimus alusta loppuun. Jyväskylä: Jyväskylän yliopistopaino.

Kananen, J. 2010. Opinnäytetyön kirjoittamisen käytännön opas. Tampere: Tampereen Yliopistopaino Oy- Juvenes print.

Kananen, J. 2014. Verkkotutkimusopinnäyttyönä - Laadullisen ja määrällisen verkkotutkimuksen opas. Jyväskylä: Suomen yliopistopaino Oy.

Karila-Hietala, R., Wahlbeck, K., Heiskanen, T., Stengård, E. & Hannukkala, M. 2014. Mielen-terveys elämäntaitona. Mielenterveyden ensiapu 1. Helsinki: Suomen Mielenterveysseura.

Laine, R. 2018. Aineiston keruu kyselylomakkeella. Teoksessa Valli, R. (toim.) Ikkunoita tutkimusmetodeihin 1. Helsinki: PS-kustannus.

Lundbom, P. & Herranen, J. (toim.) 2011. Sosiaalinen vahvistaminen kokemuksina ja käytänteinä. Jyväskylä: Humanistinen ammattikorkeakoulu.

Nevalainen, V. 2009. Yksinäisyys. Porvoo: Edita Publishing Oy.

Nurmi, J-E., Ahonen, T., Lyytinen, H., Lyytinen, P., Pulkkinen, L. & Ruoppila, I. 2018. Ihmisen psykologinen kehitys. 7.p Jyväskylä: PS-kustannus.

Reivinen, J. & Vähäkylä, L. 2013. Ketä kiinnostaa? Lasten ja nuorten hyvinvointi ja syrjäytyminen. Helsinki: Gaudeamus.

Saari, J. (toim.) 2011. Hyvinvointi Suomalaisen yhteiskunnan perusta. Helsinki: Gaudeamus Oy.

Tapaninen, A., Kauppinen, T., Kivinen, K., Kotilainen, H., Kurenniemi, M. & Pajukoski, M. 2002. Ympäristö ja hyvinvointi. Porvoo: WS Bookwell Oy.

Tuomi, J. & Sarajärvi, A. 2018. Laadullinen tutkimus ja sisällönanalyysi. Helsinki: Kustannus-osakeyhtiö Tammi.

Vastamäki, J. & Valli, R (toim.) 2018. Ikkunoita tutkimusmetodeihin I. Helsinki: PS-kustannus.

## Sähköiset

Espoo 2019. Toimenpideohjelma lapsiperheköyhyyden vähentämiseksi 2019–2021. Viitattu 17.4.2021. <https://www.espoo.fi/download/noname/%7B612708A1-66FC-45D9-8F59-A95C73FE3305%7D/119501>

Espoo 2020a. Espoo alueittain 2019. Viitattu 30.9.2020. [file:///C:/Users/KYTTJ-1/AppData/Local/Temp/Espoo%20alueittain%202019%20-raportti\\_2.6.pdf](file:///C:/Users/KYTTJ-1/AppData/Local/Temp/Espoo%20alueittain%202019%20-raportti_2.6.pdf) Espoo 2020b. Väestörakenne 2019/2020 Tietoisku 5/2020. Viitattu 17.10.2020. [file:///C:/Users/KYTTJ-1/AppData/Local/Temp/Tietoisku\\_5\\_2020\\_nettti.pdf](file:///C:/Users/KYTTJ-1/AppData/Local/Temp/Tietoisku_5_2020_nettti.pdf)

- Espoo 2020c. Kouluterveyskysely 2019. Raportteja Espoosta 1/2020. Viitattu 17.10.2020. [file:///C:/Users/KYTTJ-1/AppData/Local/Temp/Kouluterveyskysely\\_koko%20raportti-1.pdf](file:///C:/Users/KYTTJ-1/AppData/Local/Temp/Kouluterveyskysely_koko%20raportti-1.pdf)
- Heikkilä, T. 2014. Tilastollinen tutkimus. E-kirja Edita Publishing Oy
- Jyväskylän yliopisto 2015. Fenomenologinen tutkimus. Viitattu 29.9.2020. <https://koppa.jyu.fi/avoimet/hum/menetelmapolkuja/menetelmapolku/tutkimusstrategiat/fenomenologinen-tutkimus>
- Mamia, T. 2005. SPSS-alkeisopas- Statistical Package for Social Sciences. Tampereen yliopisto. Viitattu 3.4.2021. [http://groups.jyu.fi/sporticus/lahteet/LAHDE24\\_spss.pdf](http://groups.jyu.fi/sporticus/lahteet/LAHDE24_spss.pdf)
- Mieli 2021a. Perheitä on monenlaisia. Viitattu 26.1.2021. <https://mieli.fi/fi/mielenterveys/ihmissuhteet/perheitä-monenlaisia>
- Mieli 2021b. Mitä on resilienssi? Viitattu 2.3.2021. <https://mieli.fi/fi/mielenterveys/vaikeat-elämäntilanteet/sairastuminen-voi-olla-kriisi/mitä-resilienssi>
- Nicehearts 2020b. Tarinamme. Viitattu 29.9.2020. <https://www.nicehearts.com/tietoa/#tarina>
- Nuorisolaki 1285/2016. Viitattu 29.9.2020. <https://www.finlex.fi/fi/laki/alkup/2016/20161285>
- Opetushallitus 2021. Yhteisöllisyys. Viitattu 26.2.2021. <https://www.oph.fi/fi/opettajat-jakavattajat/yhteisollisyys#86773bfe>
- Opetus- ja kulttuuriministeriö 2017. Jokaiselle lapselle ja nuorelle mahdollisuus mieleiseen harrastukseen. Viitattu 21.2.2021. <https://julkaisut.valtioneuvosto.fi/bitstream/handle/10024/80110/okm19.pdf?sequence=1&isAllowed=y>
- Opintopolku 2021. Arviointi nivelvaiheessa. Viitattu 10.2.2021. <https://eperusteet.opintopolku.fi/#/fi/ops/8769550/perusopetus/tekstikappale/8769472>
- Pelastakaa lapset ry 2019. THL julkisti tutkimuksen lapsiperheköyhyydestä. Viitattu 28.9.2020 <https://www.pelastakaalapset.fi/pelastakaa-lapset-verkkolehti/thl-julkisti-tutkimuksen-lapsiperhekoyhyydesta/>
- Pelastakaa lapset ry 2020. Korona kurittaa nyt erityisesti vähävaraisten lapsiperheiden taloutta. Viitattu 26.4.2021. <https://www.pelastakaalapset.fi/blogi/korona-kurittaa-nyt-erityisesti-vahavaraisten-lapsiperheiden-taloutta/>
- Pihamaa, E. & Rantanen, E. 2020. Me-talon toiminnan merkitys maahan-muuttajaperheiden kotoutumisessa - Kokemuksia perheen vanhemman näkökulmasta. Amk- opinnäytetyö. Metropolia Ammattikorkeakoulu. Viitattu 18.2.2021. [https://www.theseus.fi/bitstream/handle/10024/337658/Pihamaa\\_Elina%20%26%20Rantanen\\_Emia%20.pdf?sequence=2&isAllowed=y](https://www.theseus.fi/bitstream/handle/10024/337658/Pihamaa_Elina%20%26%20Rantanen_Emia%20.pdf?sequence=2&isAllowed=y)
- Pitkänen, K. 2019. Vanhempien kokemuksia Me-talo Keravasta ja sen toiminnan vaikutuksista osallisuuteen. Amk- opinnäytetyö. Diakonia-ammattikorkeakoulu. Viitattu 15.2.2021. [https://www.theseus.fi/bitstream/handle/10024/168047/pitkanen\\_kristiina.pdf?sequence=2&isAllowed=y](https://www.theseus.fi/bitstream/handle/10024/168047/pitkanen_kristiina.pdf?sequence=2&isAllowed=y)
- Rissanen, R. 2006. Fenomenografia. Luku 5.1. kokonaisuudesta Anita Saaranen-Kauppinen & Anna Puusniekka. 2006. KvaliMOTV - Menetelmäopetuksen tietovaranto. Tampere: Yhteiskuntatieteellinen tietovarasto. Viitattu 29.9.2020. [https://www.fsd.tuni.fi/menetelmaopetus/kvali/L5\\_1.html](https://www.fsd.tuni.fi/menetelmaopetus/kvali/L5_1.html)

Saari, J. (toim.) 2016. Yksinäisten Suomi. E-kirja Helsinki: Gaudeamus.

Sosiaali- ja terveystieteiden tutkimuskeskus 2021. Syrjäytymisen ja köyhyyden ehkäiseminen. Viitattu 3.2.2021. <https://stm.fi/syrjaytymisen-ja-koyhyden-ehkaisy>

Taanila, A. 2019. Määrällisen datan kerääminen. Viitattu 22.2.2021. <http://myy.haaga-helia.fi/-taaak/t/suunnittelu.pdf>

THL & Me-säätiö 2018. Missä elämänvaiheessa syrjäytyminen syntyy? Me-säätiön ja THL:n rakentama malli syrjäytymisen dynamiikasta auttaa kohdentamaan palvelut oikeisiin kohtiin. Viitattu 11.2.2021. <http://data.mesaatio.fi/syrjaytymisen-dynamiikka/>

THL 2019a. Järjestöt kunnassa. Viitattu 25.2.2021. <https://thl.fi/fi/web/hyvinvoinnin-ja-terveyden-edistamisen-johtaminen/hyvinvointijohtaminen/hyvinvointijohtaminen-kunnassa/jarjestot-kunnassa>

THL 2019b. Tiedon hyödyntäminen- Hyvinvoinnin ja terveyden johtaminen. Viitattu 24.2.2021. <https://thl.fi/fi/web/hyvinvoinnin-ja-terveyden-edistamisen-johtaminen/tiedon-hyodyntaminen>

THL 2020a. Osallisuus. Viitattu 29.9.2020. <https://thl.fi/fi/web/hyvinvointi-ja-terveys-erot/eriarvoisuus/hyvinvointi/osallisuus>

THL 2020b. Maahanmuuttajalasten, -nuorten ja -perheiden terveys. Viitattu 3.2.2021. <https://thl.fi/fi/web/maahanmuutto-ja-kulttuurinen-moninaisuus/maahanmuutto-ja-hyvinvointi/maahanmuuttajalasten-nuorten-ja-perheiden-terveys>

THL 2020c. Hyvinvointi- ja terveyserot. Viitattu 22.2.2021. <https://thl.fi/fi/web/hyvinvointi-ja-terveyserot/eriarvoisuus/hyvinvointi>

THL 2020d. Sosiaalisten suhteiden merkitys on korostunut yksinasujien mielen hyvinvoinnissa. Viitattu 17.4.2021. <https://thl.fi/fi/-/sosiaalisten-suhteiden-merkitys-on-korostunut-yksinasujien-mielen-hyvinvoinnissa>

THL 2021. Osallisuuden osa-alueet ja osallisuuden edistämisen periaatteet. Viitattu 26.2.2021. <https://thl.fi/fi/web/hyvinvoinnin-ja-terveyden-edistamisen-johtaminen/osallisuuden-edistaminen/heikoimmassa-asemassa-olevien-osallisuus/osallisuuden-osa-alueet-ja-osallisuuden-edistamisen-periaatteet>

Tilastokeskus 2020. Pikkulapsiperheiden määrä vähentynyt lähes viidenneksellä 2010-luvulla. Viitattu 3.2.2021. [https://www.stat.fi/til/perh/2019/perh\\_2019\\_2020-05-22\\_tie\\_001\\_fi.html](https://www.stat.fi/til/perh/2019/perh_2019_2020-05-22_tie_001_fi.html)

Tietoarkisto 2021. Graafinen esitys (kuviot). Viitattu 25.3.2021. <https://www.fsd.tuni.fi/fi/palvelut/menetelmaopetus/kvanti/kuviot/kuviot/>

Tutkimuseettinen neuvottelukunta 2012. Hyvä tieteellinen käytäntö ja sen loukkausepäilyjen käsitteleminen Suomessa. Viitattu 15.10.2020. [https://tenk.fi/sites/tenk.fi/files/HTK\\_ohje\\_2012.pdf](https://tenk.fi/sites/tenk.fi/files/HTK_ohje_2012.pdf)

Tutkimuseettinen neuvottelukunta 2019. Ihmiseen kohdistuvan tutkimuksen eettiset periaatteet ja ihmistieteiden eettinen ennakoarviointi Suomessa. Viitattu 2.5.2021. [https://www.tenk.fi/sites/tenk.fi/files/EETTISET%20PERIAATTEET\\_TENKIN%20HYVÄK-SYMÄ%20LUONNOS\\_7.5..pdf](https://www.tenk.fi/sites/tenk.fi/files/EETTISET%20PERIAATTEET_TENKIN%20HYVÄK-SYMÄ%20LUONNOS_7.5..pdf)

Unicef 2020. Lapsen oikeuksien sopimus. Viitattu 19.10.2020. <https://www.unicef.fi/lapsen-oikeudet/sopimus-kokonaisuudessaan/>

## Julkaisemattomat

Nicehearts ry 2020a. Esite.

Sjöholm, J. 2020. Hakemus Me-säätiölle Me-talon perustamiseksi Espoon Keskukseen.

Soini, S. 2021. Me-säätiön hallituksen jäsen sähköposti haastattelu 8.2.2021. Me-säätiö. Helsinki.

Espoon kaupungin sosiaaliohjaajan sähköpostihaastattelu 4.2.2021. Espoon aikuissosiaalityö. Espoo.

Me-talo 2020. Me-talo konsepti- Kohti myönteistä tulevaisuutta. Toimintamalliesite.

## Kuviot

Kuvio 1 Elämänlaadun osatekijät (Riihinen 2002) .....	10
Kuvio 2 Top10 Syrjäytymisen riskit (THL ja Me-säätiö 2018) .....	16
Kuvio 3 Kuka on käynyt Me-talo Espoossa .....	24
Kuvio 4 Mistä olet saanut tietoa Me-talo Espoosta .....	24
Kuvio 5 Missä Me-talo Espoon ryhmässä olet käynyt .....	25
Kuvio 6 Kuinka usein sinä tai perheesi käynte Me-talo Espoossa .....	26
Kuvio 7 Lapsellani on muista harrastuksia Me-talo Espoon toiminnan lisäksi .....	26
Kuvio 8 Lapsellani on seuraa ja ystäviä Me-talo Espoossa.....	27
Kuvio 9 Lapseni käy mielellään Me-talo Espoossa .....	27
Kuvio 10 Minulla ja perheelläni on mahdollisuus vaikuttaa Me-talo Espoon toimintaan .....	28
Kuvio 11 Me-talo Espoossa on välittävä ja iloinen tunnelma .....	29
Kuvio 12 Tärkeimmät tuen muodot Me-talo Espoossa .....	29
Kuvio 13 Asiakastarpeisiin vastaaminen.....	30
Kuvio 14 Lasten saama läksyapu Me-talo Espoossa.....	31
Kuvio 15 Kokemus luottamuksellisuudesta Me-talo Espoossa .....	31
Kuvio 16 Kokemus turvallisuudesta Me-talo Espoossa.....	32
Kuvio 17 Asiakkaiden saama tiedotus Me-talo Espoossa.....	32

## Liitteet

Liite 1: Verkkokyselyn kysymykset.....	47
Liite 2: Tekstiviesti vanhemmille .....	48
Liite 3: Verkkokyselyn saatekirje .....	49
Liite 4: Sähköpostihaastattelun kysymykset.....	50
Liite 5: Sähköpostihaastattelun teemoittelu.....	51
Liite 6: Tiedote .....	52
Liite 7: Nelikenttämenetelmä .....	53
Liite 8: Verkkokyselyn vastaajien terveiset Me-talo Espoon työntekijöille.....	54

## Liite 1: Verkkokyselyn kysymykset

### Me-talo Espoo, kysely toiminnan vaikutuksista

Hei  
Kiitos, että osallistut kyselyyn!

Tämä kysely on osa opinnäytetyötä, joka toteutetaan yhteistyössä Me-talo Espoon, Nicehearts ry:n ja Laurea- ammattikorkeakoulun kanssa.

Kyselyn tuloksista saadaan tärkeää tietoa Me-talo Espoon toiminnan vaikutuksista alueen lasten, nuorten ja perheiden elämään. Tulokset helpottavat toiminnan kehittämistä oikeaan suuntaan.

Kyselyyn vastaaminen on vapaaehtoista, eikä vastaajia tunnisteta.

Kyselyyn vastaaminen kestää 5-10 minuuttia.

- Kuka on käynyt Me-talo Espoossa?
- Mistä olet saanut tietoa Me-talo Espoosta?
- Missä Me-talo Espoon ryhmässä sinä tai perheenjäsenesi olette käyneet?
- Mitä apua tai tukea perheesi on saanut Me-talo Espoosta?
- Minkälaisen tuen koet asiakkaalle tärkeänä?

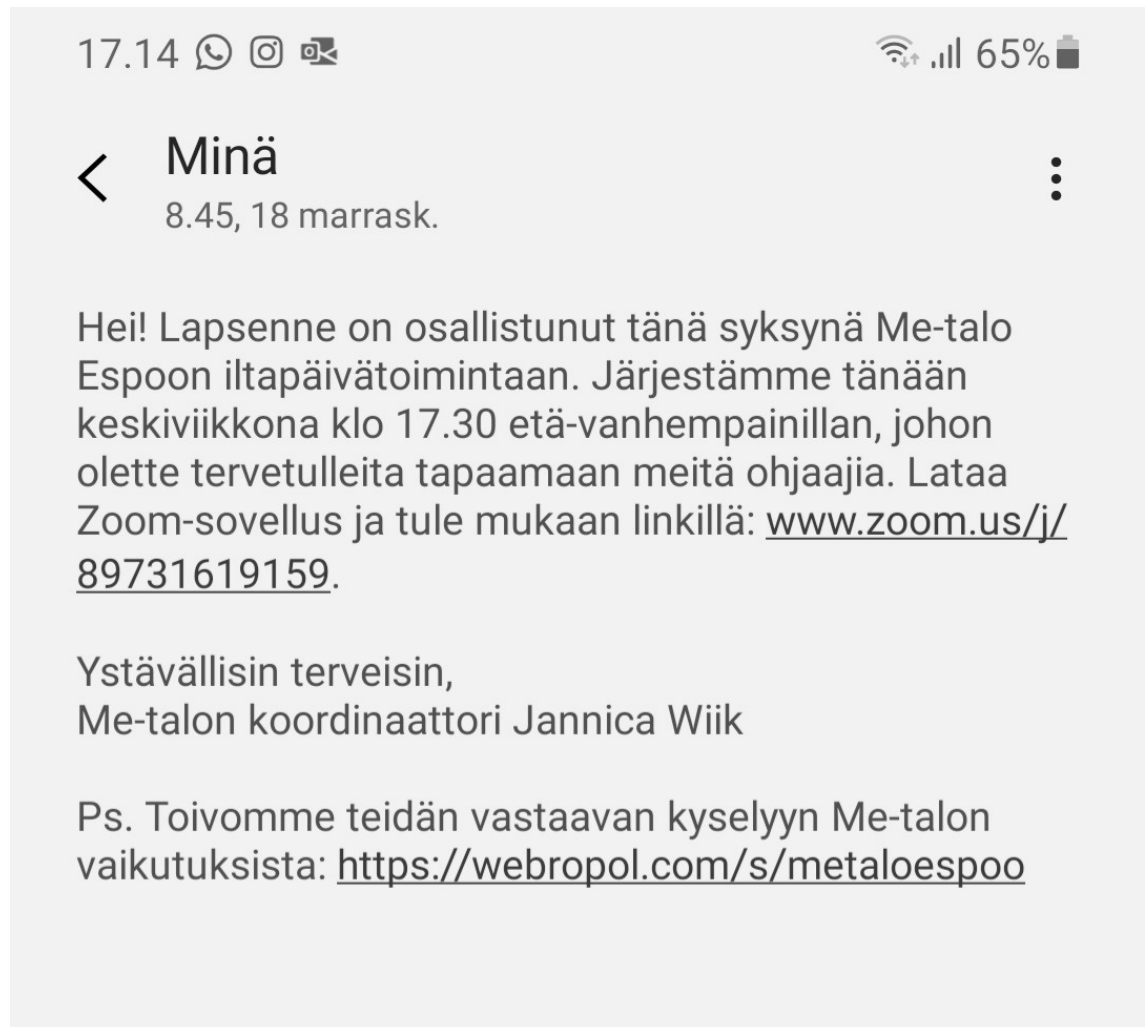
Seuraavaksi esitämme teille muutamia väittämiä. Toivomme teidän vastaavan mahdollisimman rehellisesti.

Seuraavat kysymykset ovat väittämiä

1 = täysin eri mieltä                      3 = vähän samaa mieltä  
2 = vähän eri mieltä                      4 = täysin samaa mieltä

- Me-talo Espoo on turvallinen paikka
- Lapsellani on seuraa ja ystäviä Me-talo Espoossa
- Me-talolla käyvät lapset/nuoret ovat suvaitsevaisia
- Lapseni on saanut läksyapua tai tukea koulunkäyntiin Me-talo Espoosta
- Lapset/nuoret tarvitsevat usein läksyapua
- Lapseni käy mielellään Me-talo Espoossa
- Lapsellani on muita harrastuksia Me-talo Espoon toiminnan lisäksi
- Me-talo Espoossa on välittävä ja iloinen tunnelma
- Voin kertoa luottamuksellisista asioista Me-talo Espoon työntekijöille
- Asiakkaat kertovat luottamuksellisia asioita työntekijöille?
- Me-talo Espoon työntekijät ovat huomioineet perheeni tarpeet
- Pystyn työssäni huomioimaan asiakkaan yksilölliset tarpeet
- Olen saanut tarpeeksi tietoa Me-talo Espoon toiminnasta
- Olen omalta osaltani edistänyt Me-talo Espoon tunnettavuutta
- Minulla tai perheelläni on mahdollisuus vaikuttaa Me-talo Espoon toimintaan
- Kuinka usein sinä tai perheesi käytte Me-talo Espoossa?
- Terveisiä Me-talo Espoon työntekijöille, esimerkiksi kehittämisideoita tai muuta tärkeää

## Liite 2: Tekstiviesti vanhemmille



## Liite 3: Verkkokyselyn saatekirje



 **Me-talo Espoo**  
Julkaisija: Jannica Nicehearts · 28. marraskuuta 2020 · 🌐

Oletko sinä tai perheenjäsenesi, esim. lapsesi osallistunut Me-talo Espoon toimintaan?

Teemme tutkimusta yhteistyössä Laurea ammattikorkeakoulun kanssa Me-talo Espoon toiminnan vaikutuksista.

Mielipiteesi on meille arvokas ❤️ Käythän täyttämässä kyselylomakkeen, se vie aikaasi vain noin 5 minuuttia.

Kiitos yhteistyöstä!

<https://webropol.com/s/metaloespoo>

 LINK.WEBROPOLSURVEYS.COM  
Kysely luotu Webropolilla: Me-talo Espoo, kysely toiminnan vaikutuksista

Liite 4: Sähköpostihaastattelun kysymykset

1.) Minkälainen on tyypillinen/keskiverto asiakas juuri sinun toiminnassa?

Miten Me-talo Espoossa:

2.) Ehkäistään syrjäytymistä ja yksinäisyyttä?

3.) Edistetään yksilön hyvinvointia?

Haastateltaville esitetyt kommentit

Hei

Kiitos vastauksistasi. Oli hienoa lukea kuinka pyritte vahvistamaan asiakkaan omaa osaamista ja toimijuutta.

Haluatko vielä lisätä tai tarkentaa vastauksia?

Hei

Kiitos vastauksista. Oli hienoa lukea että tarjoatte elämyksellisiä kokemuksia asiakkaille.

Haluaisitko vielä lisätä tai tarkentaa jotain aiheeseen liittyvää?

Hei

Vastasit aiemmin kysymykseen, miten Niceheartsilla edesautetaan yksilön hyvinvointia?

Vastauksesi oli erittäin kattava ja saimme siitä paljon irti. Erityisesti oli ilo lukea siitä tavasta miten kohtaatte teidän asiakkaat.

Olisitko halunnut vielä lisätä tai tarkentaa vastaustasi.

4.) Kiitossähköposti

Hei

Kiitos haastattelusta liittyen Me-talo Espoon toiminnan vaikutuksista tehtyyn opinnäytetyöhön. Vastauksestasi saatiin arvokasta tietoa aiheeseen liittyen.

Ystävällisin terveisin

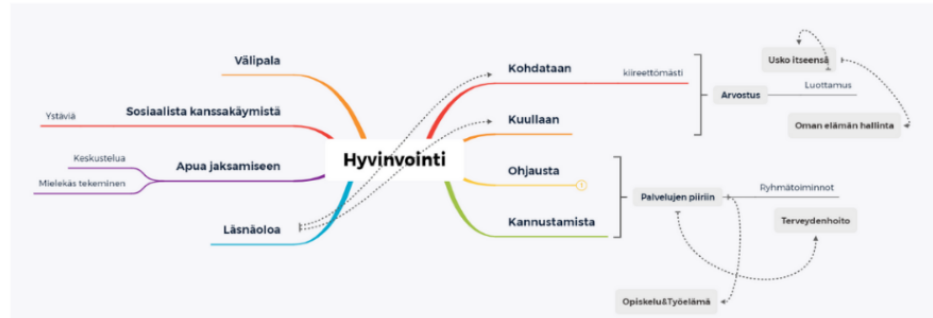
Karoliina Louhenkilpi ja Jannica Wiik

Sosionomi AMK opiskelijat

Laurea- ammattikorkeakoulu

Liite 5: Sähköpostihaastattelun teemoittelu

Sähköpostihaastattelun teemoittelu



## Liite 6: Tiedote

# Tiedote

Arvoisa Me-talo Espoon verkkokyselyyn vastannut

Me-talo Espoo, kysely toiminnan vaikutuksista.  
Verkkokyselymme oli avoinna marraskuu 2020 – tammikuu 2021

Kiitämme teitä vastauksista, saimme arvokasta tietoa Me-talo Espoon toiminnasta. Huomasimme, että emme tiedottaneet, että opinnäytetyö on julkinen asiakirja, joka tulisi julkaista theseus.fi- sivustolla. Julkaisu tapahtuu toukokuun-kesäkuun vaihteessa.

Verkkokysely oli nimetön eikä yksittäisiä vastaajia pysty tunnistamaan.

Vastamme mielellämme kysymyksiin koskien opinnäytetyötä.  
karoliina.louhenkilpi@student.laurea.fi tai jannica.wiik@student.laurea.fi

Ystävällisin terveisin:  
Sosionomiopiskelijat Karoliina Louhenkilpi ja Jannica Wiik  
Laurea-ammattikorkeakoulu



## Liite 7: Nelikenttämenetelmä

**Nelikenttämenetelmä****Vahvuudet**

- Nimetön
- Ei litterointia
- Selkosuomi
- Toteuttaa itseään
- Vääristelyn mahdollisuudet vähäistä
- Ulkoiset vaikutukset
- Analysointi SPSS
- Aineisto tulee suoraan vastaajilta
- Tarpeellinen

**Heikkoudet**

- Kysely suppea
- Mahdollisuus kaunistella vastauksia
- Mielialan vaikutus vastauksiin
- Kysymysten ymmärrettävyys
- Ei synny keskustelua
- Ei voi esittää lisäkysymyksiä
- Tieto juuri siitä hetkestä

- Helppokäyttöisyys
- Paljon vastauksia
- Vastaaja voi itse päättää milloin vastata
- Ei tarvitse pelätä että tunnistetaan vastaajia
- Helposti saavutettavissa
- Kaikille
- Annetaan mahdollisuus paperiversioon

**Mahdollisuudet**

- Otanta liian pieni
- Saavutettavuus voi olla vaikeaa
- Väärien vastausten anto
- Kielelliset vaikeudet
- Ymmärrettävyys
- Ei tavoiteta vastaajia
- Liian pieni otanta -> ei voida yleistää
- Webropol ei toimi, tai muu tekninen ongelma

**Uhat**

## Liite 8: Verkkokyselyn vastaajien terveiset Me-talo Espoon työntekijöille

<b>Ryhmä 1</b>
terveisiä lisää suomen kursseja suomen kielikurssi lisää
moi jannicq ja Tanja paljon kiitos kaikilla on oikeus mutta maanantai naisten ryhmä toi hyvä  kiitos koko ryhmästä Alakoululikäisten kesäleirit tarjoavat kivaa ohjattua tekemistä. Monet muut leirit on suunnattu jonkun lajin harrastajille, mutta tällaisille yleiskivoille leireille on iso tarve
Lapsi on käynyt iltapäivätoiminnassa itselleen. Kertoo, että viihtyy työntekijöiden kanssa mutta kaverisuhteita ei ole löytynyt. Toivoisin että toiminnasta jatkossa tiedotettaisiin esim. alueen kouluihin jotta useampi lapsi löytäisi paikalle ja voisi löytyä mieluinen kaveri ja seuraa. Koululaisten toiminnan lisäksi en ole löytänyt mielenkiintoista toimintaa perheellemme. Me-talolla voisi olla esim psyk.sairaanhoitaja tai perhetyöntekijä jolle voisi tarvittaessa varata ajan/ tulla paikalle keskusteluun jos perhe-elämässä on haasteita. Talolla voisi näyttäytyä alueen toimijat enemmänkin, esim nuorisopalvelut tai kirjasto voisivat tulla lapselle tutuksi sen kautta. Kiitos että minun lapset saa käydä harrastuksissa eikä maksa rahaa Me-talo on hyvä paika
Lapseni on ollut erittäin iloinen kun on saanut käydä tanssikerhossa ja saanut ystäviä Voisiko harrastuskerho olla useamminkin, ja erilaisia toimintoja, esim. kokkikerho tai liikuntakerho. Kesä ja talviloma leirit on tosi monipuolisia, harmi että niihin mahtuu niin vähän lapsia eikä kaikki pääse mukaan. Me-talolla on turvallista olla koulun jälkeen ja hienoa että siellä saa välipalaa ja läksypua. Kiitos! Pitäkää vessa, keittiö ja eteinen kunnossa, kirjahylly ilmaisine kirjoineen on mukava idea, pehmeät sohvatuolit olisivat tärkeitä. Toivottavasti pystytte järkkäämään kesällä leirejä lapsille