



Osallistaminen taajamametsien suunnittelussa – esimerkkinä Pikku-Ahveniston luonnonsuojelualue Ylöjärvellä

Saara Hietala

OPINNÄYTETYÖ
Toukokuu 2021

Metsätalous

TIIVISTELMÄ

Tampereen ammattikorkeakoulu
Metsätalouden tutkinto-ohjelma

HIETALA, SAARA:

Osallistaminen taajamametsien suunnittelussa – esimerkkinä Pikku-Ahveniston luonnonsuojelualue Ylöjärvellä

Opinnäytetyö 25 sivua, joista liitteitä 0 sivua
Toukokuu 2021

Opinnäytetyössä esitellään osallistamisen vaihtoehdot ja mahdollisuudet taajamametsien suunnittelussa. Työssä käytetään esimerkkinä Ylöjärvellä sijaitsevaa Pikku-Ahveniston luonnonsuojelu-aluetta. Esimerkki on konkreettinen, ja opinnäytetyön tekijä toimi osana osallistamista.

Opinnäytetyön taustalla oli aiemmin opinnoissa ryhmätyönä tehty suunnitelma Pikku-Ahveniston alueelle. Opinnäytetyössä lähdettiin edellä mainitun suunnitelman pohjalta kartoittamaan osallistamisen vaihtoehtoja yhteistyössä Ylöjärven kaupungin kanssa. Työhön on otettu esimerkkejä myös muista projekteista ympäri Suomea. Opinnäytetyöraportissa kerrotaan yleisesti metsäsuunnitelman laatimisesta, mitä suunnitelman laatimisessa tulee huomioida ja mitä metsäsuunnitelmasta saa selville. Työssä esitellään Pikku-Ahveniston lajistoa ja kerrotaan alueen arvokkaista elinympäristöistä. Lisäksi käsitellään etänä tapahtuvan osallistamisen vaihtoehtoja.

Opinnäytetyön tuloksena syntyi Powerpoint-esitys Pikku-Ahveniston luonnonsuojelualueen suunnitelmasta Ylöjärven kaupungin käyttöön. Ylöjärven kaupunki voi hyödyntää tehtyä diaesitystä osallistamisen apuna. Kaupunkilaiset saavat tarkastella suunnitelmaa verkossa. Opinnäytetyön valmistuessa Ylöjärven osallistamisprojekti on vielä kesken, joten kaikkia lopullisia tuloksia ei voida esittää.

Johtopäätöksenä voi todeta, että osallistamista voi tehdä monella eri tavalla. Jokaiselle kohteelle löytyy varmasti jokin tapa toteuttaa osallistaminen. Tässä tapauksessa Covid-19 vaikutti osallistamiseen merkittävästi, ja sen takia osallistamista ei voitu suorittaa muuten kuin verkossa.

ABSTRACT

Tampere University of Applied Sciences
Forestry

SAARA HIETALA

Participation in urban area forests – example from city of Ylöjärvi the conservation area of Pikku-Ahvenisto

Bachelor's thesis 25 pages, appendices 0 pages
May 2021

In this thesis the opportunities of participation in urban area forest planning are presented. The conservation area of Pikku-Ahvenisto is used as a case study. The author was one of the participants in the planning project. A Powerpoint presentation for the city of Ylöjärvi was created as part of the thesis and it used it as a part of the participation process. Citizens have the access to see the presentation online. Other examples from various parts of Finland are presented, as well.

In the theoretical part of the thesis, forestry planning in general is described, as what should be in the plan and things that need to be taken into consideration. The fauna and flora of the area are also presented.

In conclusion, participation can be done in several ways. For every project and area there is a right way to do it. In this case covid-19 affected the participation a lot and for that reason the participation had to take place online.

SISÄLLYS

1	JOHDANTO	5
2	OSALLISTAMINEN TAAJAMAMETSIIEN SUUNNITTELUSSA	6
	2.1 Virkistyskäyttö	6
	2.2 Osallistamisen vaihtoehdot	7
	2.3 Osallistaminen muiden kaupunkien projekteissa	8
	2.3.1 Puijo	8
	2.3.2 Nuuksio	8
3	METSÄSUUNNITELMAN LAADINTA.....	9
	3.1 Metsäsuunnitelman sisältö.....	9
	3.2 Maisemasuunnittelu	10
4	PIKKU-AHVENISTON LUONNONSUOJELUALUE	11
	4.1 Yleistä tietoa alueesta	11
5	LUONNONSUOJELU ALUEELLA	13
	5.1 Tärkeät elinympäristöt.....	13
	5.1.1 Harjumetsien valorinteet.....	13
	5.1.2 Lehdot ja lehtomaiset kankaat.....	14
	5.1.3 Suppa	14
	5.1.4 Suot.....	15
	5.2 Lajisto.....	15
	5.2.1 Kasvillisuus.....	15
	5.2.2 Lepakot.....	15
	5.2.3 Alueen muut eläimet.....	16
6	TOIMENPITEET	17
	6.1 Reitit.....	17
	6.2 Opasteet	17
7	OSALLISTAMINEN PIKKU-AHVENISTON SUUNNITTELUSSA	19
	7.1 Pikku-Ahveniston suunnitelma	19
	7.2 Osallistamisen vaiheet ja haasteet.....	20
	7.3 Esityksen sisältö.....	20
8	POHDINTA	23
	LÄHTEET.....	24

1 JOHDANTO

Taajamametsien suunnittelussa on hyvä ottaa huomioon alueen käyttäjien mielipiteet. Osallistamalla voidaan kartoittaa mitä mieltä alueen käyttäjät ovat suunnitelluista toimenpiteistä. Osallistamalla voidaan perustella tulevat toimenpiteet jolloin ne aiheuttavat vähemmän hämmästyksiä alueen käyttäjissä.

Laadimme vuosikurssimme kesken Ylöjärven kaupungille metsäsuunnitelman Pikku-Ahveniston luonnonsuojelu- ja virkistysalueelle. Tein opinnäytetyöni tämän projektin pohjalta. Ylöjärven kaupungin asettamiin tavoitteisiin kuuluu harjuluonnon suojeluarvon vahvistaminen ja monimuotoisuuden vaaliminen. Alueella tehtäviä toimenpiteitä ohjaa vuonna 1995 tehty rauhoituspäätös.

(Ylöjärven kaupunki 2020) Pikku-Ahveniston halutaan myös palvelevan eri käyttäjäryhmiä mahdollisimman hyvin. Alueella on paljon virkistyskäyttäjiä kuten hiihtäjiä, maastopyöräilijöitä, ulkoilijoita, koiranomistajia, suunnistajia, koululaisia ja marjastajia. Maisema-arvot halutaan myös säilyttää. Metsäsuunnitelmaa laatiessa kaupunkilaisia osallistetaan mukaan hankeeseen. Minun osuuteni oli suunnitella ja toteuttaa osallistaminen.

Ylöjärven kaupunki haluaa osallistaa kaupunkilaisia ja alueen eri käyttäjäryhmiä suunnitteluprosessissa. COVID-19 haittaa yleisötilaisuuksien järjestämistä, eikä kaupunkilaisia voida tavata kasvotusten. Opinnäytetyössä selvitän, miten digitaalisuutta voidaan hyödyntää osallistamisessa.

2 OSALLISTAMINEN TAAJAMAMETSIIEN SUUNNITTELUSSA

Osallistamisella tarkoitetaan eri osapuolten ottamista mukaan päätöksentekoon. Käyttäjille viestitään prosessista ja suunnitelluista toimenpiteistä. Osallistamisessa molemmat osapuolet voivat saada uusia näkökulmia tulevistga toimenpiteistä. Tämä edellyttää ihmisten kuuntelemista ja ideoiden kehittämistä yhdessä alueen käyttäjien kanssa. Vaikka osallistaminen saattaa hidastaa prosessia, sen myötä yhteistyö ja demokratia päätöksenteossa vahvistuu. (Luoma-Aho 2018)

Osallistamisen avulla suunnittelija voi saada alueen käyttäjiltä arvokkaita näkökulmia ja tietoa alueesta. Metsänhoitotoimenpiteisiin liittyvät ennakkoluulot voivat myös hälventyä, mikäli asukkaat otetaan mukaan suunnitteluun. Asukkaiden ja alueen käyttäjien mielipiteitä voidaan hankkia erilaisten kyselyiden ja yleisötilaisuuksien avulla. Kunta voi halutessaan myös järjestää maastoretkiä alueelle, jolloin halukkaat saavat tulla paikanpäälle katsomaan metsäkohteita, joille toimenpiteitä ollaan suunnittelemassa. (Hamberg, Löffström, Häkkinen 2012, 64)

2.1 Virkistyskäyttö

Suomalaiset metsät ovat tärkeitä virkistysalueita. Senkin takia on tärkeä osallistaa käyttäjiä kaupunkimetsien suunnittelussa. Metsän virkistyskäytöllä tarkoitetaan kaikkea liikkumista ja oleskelua mikä tapahtuu metsässä vapaa-aikana. Helposti saavutettavissa olevat virkistysmetsät pitävät kuntalaisten luontosuhdetta yllä ja tarjoavat paikan rentoumiselle ja liikunnalle. Ulkoilukäyttöön sopivista metsistä löytyy monipuolista turvallista maastoa. Näihin paikkoihin olisi toivottavaa päästä helposti lähelle esimerkiksi autolla tai julkisilla kulkuneuvoilla. Metsänkäsittelyssä virkistysarvoa voidaan painottaa esimerkiksi avaamalla maisemaa ja pitämällä polut ja ulkoilureitit avoinna.

Suomessa jokamiehen oikeudet mahdollistavat luontoympäristöjen käytön ulkoiluun myös yksityismetsissä. Taajamametsien tärkeimpiä ulkoiluharrastuksia

ovat lenkkeily, koiran ulkoiluttaminen, pyöräily, ja hiihto. Kävelylenkkeily on kaikissa ikäryhmissä suosituin liikuntamuoto taajamametsissä. (Hamberg, Löffström, Häkkinen 2012, 24)

2.2 Osallistamisen vaihtoehdot

Koronan myötä osallistamisellekin on keksittävä erilaisia toteutustapoja. Laajalle yleisölle sopisi esimerkiksi webinaari, jossa kommunikointi ja vuorovaikutus tapahtuu esimerkiksi keskustelupalkissa. Webinaariin voidaan pyytää kysymyksiä myös etukäteen, jolloin webinaarin suunnittelusta tulee hieman helpompaa. Webinaari on yleensä tallennettavissa esimerkiksi verkkosivuille, jolloin halukkaat voivat katsoa sen jälkeen päin.

Youtube on monelle tuttu videoiden katseluun käytettävä nettisivu ja sovellus. Sinne videoiden lataaminen ja katsominen on ilmaista. Videon tekijän on perehdyttävä hyvin aiheeseen ja vastata sellaisiin kysymyksiin jo etukäteen, jotka tulevat varmasti esille. Esittelyvideoon on helppo lisätä haastatteluja ja muuta hyvää lisämateriaalia kuten karttakuvia. Youtube-video on helppo jakaa lähes jokaisessa sosiaalisen median kanavassa tai se on helppo lisätä esimerkiksi kunnan tai kaupungin nettisivuille. Videota on helppo kommentoida ja kommentit ovat kaikkien nähtävissä. Parhaassa tapauksessa kommenttikentässä voi syntyä rakentavaa keskustelua aiheesta.

Livetilaisuus voidaan pitää myös ilman yleisöä. Tällöin työkaluna on livestriimaus. Striimaustyökaluja löytyy monia ja joukosta löytyy myös hyviä ilmaisia vaihtoehtoja. Livetilaus pidetään siis normaalisti, mutta ilman yleisöä. Tällöin yleisö pystyy katsomaan livetapahtumaa suoraan mobiililaitteelta. Striimiin voi esittää kysymyksiä, joita tekijät voivat poimia tilaisuuteensa. Tapahtuma vaatii suunnittelua ja tiedotusta etukäteen, jotta yleisö tietää avata kyseisen striimin. (Verkko-osallistuminen.fi, 2020)

2.3 Osallistaminen muiden kaupunkien projekteissa

2.3.1 Puijo

Juuso Heikkilä on gradussaan tutkinut Puijon metsäsuunnitelman tiimoilta osallistamista ja sen onnistumista. Osallistamisessa käytettiin posti- ja internetkyselyitä, joihin alueen käyttäjien toivottiin vastaavan. Käyttäjistä oli ennalta valikoitu ikäryhmä yli 16-vuotiaat, joille kysely teetettiin. Kysely teetettiin kahteen kertaan ja vastausprosentti liikkui 15 ja 25 prosentin välillä. Heikkilä toteaa tutkimuksessaan, että kyselyn luonne koettiin ehkä työlääksi ja sen takia vastausprosentit jäivät alhaisiksi. Osallistamisen vaiheiden jälkeen on myös pyydetty vastaajilta palautetta osallistamisprosessista. Osa vastanneista oli kokenut vaikutusmahdollisuutensa rajallisiksi, mutta enemmistö koki vaikutusmahdollisuutensa hyväksi. (Heikkilä 2012)

2.3.2 Nuuksio

Metsähallitus osallistaa käyttäjiä Nuuksiossa metsäsuunnitelman laadinnassa. Maalis- ja huhtikuussa 2019 Metsähallitus on järjestänyt yleisötilaisuuksia ja teematyöpajoja Nuuksion ympäristössä. Tilaisuuksiin on osallistunut paikallisten asukkaiden lisäksi luontomatkailuyrittäjiä, loma-asukkaita ja alueen retkeilijöitä. Paikalla on ollut Metsähallituksen asiantuntijoita vastaamassa kysymyksiin ja kuuntelemassa mielipiteitä. Metsähallitus ottaa näiden tilaisuuksien lisäksi palautetta vastaan sähköisesti koko prosessin ajan. Metsähallitus on tehnyt jokaisesta aihealueesta diaesityksen ja tallentanut ne sivuilleen suomeksi ja ruotsiksi. Nuuksio on hyvä esimerkki yleisötilaisuuksien järjestämisestä paikanpäällä. Hanke on kuitenkin niin tuore, ettei osallistamisen onnistumisesta löydy vielä tutkimustuloksia. (Metsähallitus, 2020)

3 METSÄSUUNNITELMAN LAADINTA

3.1 Metsäsuunnitelman sisältö

Metsäsuunnitelma on metsästä tehty metsänomistajan tavoitteet huomioon ottava ohje ja tietopankki metsän hoidolle ja käytölle. Metsäsuunnitelman yhteydessä kuviokohtaisia tietoja päivitetään ja kuvioiden rajoja voidaan tarkentaa tai muokata. Metsäsuunnitelmasta löytyy puustoon ja metsikköön liittyviä kuviokohtaisia tietoja. Suunnitelmasta käy ilmi kuvion maaperä, kasvupaikka ja puusto. Puustosta tulee selvittää alueen pinta-ala, kuinka monta kuutiometriä kutakin puulajia on kuviolla hehtaaria kohden ja puustomäärä yhteensä. Suunnitelmassa näkyy myös metsämaan kehitysluokat (taulukko 1).

TAULUKKO 1. Metsämaan kehitysluokat

A0	Aukea
S0	Siemenpuumetsikkö
Y1	Ylispuustoinen taimikko
T1	Taimikko – alle 1,3 metriä
T2	Taimikko – yli 1,3 metriä
02	Nuori kasvatusmetsikkö
03	Varttunut kasvatusmetsikkö
04	Uudistuskypsä metsikkö
05	Suojuspuumetsikkö
E1	Eri-ikäisrakenteinen metsikkö

Kehitysluokat kertovat puuston kehityksestä monimuotoisuudesta tai muista arvoista riippumatta. Kehitysluokissa ei oteta huomioon säästöpuita. Metsäsuunnitelmasta selviää myös metsänomistajan tavoitteet, ehdotukset metsän käsittelylle, selkeät kartat ja luettelo metsän kuvioista.

(Tapio 2014, 157)

3.2 Maisemasuunnittelu

Taajamassa metsän merkitys maisemalle on merkittävä. Metsä näkyy autojen ja asuntojen ikkunoista. Maisemasuunnittelulla pyritään välttämään liian äkilliset muutokset ja pyritään muokkaamaan maisemaa mahdollisimman hallitusti. Jotkut maisemat ovat muutokselle herkempiä kuin toiset.

Maisemat voidaan luokitella herkkyytensä perusteella herkkään, keskimääräiseen ja kestävään. Herkkä maisema on nähtävissä merkittävilta paikoilta, kuten taajaman keskustaan vieviltä väyliltä tai näköalapaikoilta. Näkymän etäisyys herkällä maisemalla on alle kaksi kilometriä. Maisema on esteetön ja avoin. Herkän maiseman ääressä on paljon päivittäisiä kävijöitä ja se on virkistyskäytössä.

Keskimääräinen maisema näkyy asutuksen reuna-alueilta tai virkistysalueen näköalapaikoilta. Maisema on vain osin avoin. Näkymän etäisyys on kolmesta viiteen kilometriä. Keskimääräisellä maisemalla käyttäjiä on vähemmän kuin herkällä.

Kestävä maisema näkyy vain osittain taajaman reunoilta tai näköalapaikalta. Näkymät ovat rajoitettuja ja etäisyys on yli viisi kilometriä. Käyttäjiä on vähän tai ei ollenkaan. Maiseman näkyvyys riippuu sen jyrkkyydestä sekä tekijöistä, jotka voivat rajata tai sulkea näkymää. Myös rakennukset voivat olla rajaava tekijä.

(Hamberg, Löfström, Häkkinen 2012, 30-31)

4 PIKKU-AHVENISTON LUONNONSUOJELUALUE

4.1 Yleistä tietoa alueesta

Pikku-Ahveniston luonnonsuojelualue on ollut rauhoitettuna 12.12.1995 lähtien. Luonnonsuojelualueen koko on noin 79 hehtaaria. Karttaan luonnonsuojelualue on merkitty vihreillä ääriviivoilla. (KUVA 1.) (Keskitalo 2019, 2) 1900-luvun alussa rakennettu huvila sijaitsee Pikku-Ahveniston järven rannalla. Se on nykyään vuokrattavissa juhlatilaisuuksia varten. (Ylöjärven kaupunki 2020)



KUVA 1. (Maanmittauslaitos 2021)

Pikku-Ahvenisto – Julkujärvi ovat maakunnallisesti arvokkaita harjualueita. Niiden huiput nousevat korkeimmillaan 30 metriä maanpinnan yläpuolelle. Alueella sijaitsee myös lähes 30 metriä syvä suppa. Supat ovat muodostuneet moreeni- ja sorakerrokseen kun jääkauden sulamisvirrat ovat kuljettaneet suuria jäälohkareita haudaten ne sorakerrokseen. Sorakerroksessa sulaminen on tapahtunut hitaasti ja suppa on syntynyt. Supat voivat vaihdella kooltaan parista metristä satoihin metreihin.

(Nikkari 2018)

Kuten monilla taajamametsillä, myös Ylöjärven Pikku-Ahvenistolla on kaupunkilaisille suuri merkitys virkistysalueena. Pikku-Ahvenistolla on pitkä historia ja siellä olevat vuokrattavat juhlatilat ovat varmasti kaupunkilaisille tuttuja. Aluetta käytetään monenlaiseen toimintaan. Talvella alueella on paljon hiihtäjiä ja alueen poikki menee hiihtolatu. Sulan maan aikaan maastopyöräilijöitä pyöräilee alueella, tai alueen poikki. Varhaiskasvatus käyttää aluetta oppimisympäristönä sekä retkeilyyn. Lapsiperheitä saattaa tulla lähikunnista asti paistamaan makkaraa alueella sijaitsevalle laavulle. Laavu houkuttelee myös muita porukoita alueelle kuten työporukoita tai urheilujoukkueita. Hyvien lenkkipolkujen ansiosta myös koiranulkoiluttajat ja muut ulkoilijat käyttävät aluetta. Paikka on myös suunnistajien käytössä.

5 LUONNONSUOJELU ALUEELLA

5.1 Tärkeät elinympäristöt

5.1.1 Harjumetsien valorinteet

Harjumetsien valorinteet jotka kuuluvat paahdeympäristöihin, ovat Suomessa uhanalaisia luontotyyppejä. Pikku-Ahveniston- järven pohjoiselle puolelle sijoittuu alueen jyrkimmät valorinteet. Harjujen paahdeympäristöillä on niille ominainen kasvi- ja hyönteislajisto. Viimeisen 50 vuoden aikana näiden elinympäristöjen tila on heikentynyt runsaasti. Kasvillisuuden ja muiden eliölajien laantumisen johtuu runsaasta kasvillisuudesta ja varjostavista puista. Suomen ympäristökeskuksen tutkimuksen mukaan varjostavan puuston vähentämisellä ja kivennäismaan esiin kaivamisella voidaan elvyttää heikentyntä paahdeympäristön kasvillisuutta. Paahdeympäristöjä voi esiintyä reunamuodostumissa, pitkittäisharjuilla, saumamuodostumissa ja suppamuodostumissa. (Suomen ympäristökeskus 2009)

Pikku-Ahveniston alueen edustavin aurinkoinen valorinne on pääosin metsätyypiltään kuivahkoa kangasmetsää, mutta länsiosassa rinnettä on myös linnunherne-helmikkätyypin lehtoa. Sille ominainen lajisto on kuitenkin pikkuhiljaa köyhtynyt. Rinteellä esiintyy nuokkuhelmikkää, linnunhernettä, sinivuokkoa, kalliokieloa, kieloa ja taikinamarjaa. Aijemmin valorinteellä tavatut kangasajuruoho ja nuokkukohokki ovat jo hävinneet valorinteestä. Lehtomaisista osista rinnettä löytyy tesmaa (Kuva 2) ja imikkää. (Keskitalo 2019, 3)



KUVA 2. (Virva Rento, virtuoosi.pkky.fi)

5.1.2 Lehdot ja lehtomaiset kankaat

Alueella on myös lajistoltaan hyvin säilynyt lehto, joka sijaitsee alueen poikki kulkevan voimalinjan länsipuolella rinteiden alaosassa. Hoitotoimien puutteesta huolimatta lajisto on edelleen monipuolinen. Lehdosta löytyy lehto-orvokki, kuusama, mustakonnanmarja, sudenmarja, tesma (Kuva 2.), taikinamarja ja nuokkuhelmikkä. Rinteiden yläpäässä metsätyyppi muuttuu lehtomaiseksi kankaaksi. Lehto luokitellaan myös uhanalaiseksi elinympäristöksi. Yhdellä alueen lehdoista esiintyy yli 20 yksilön valkolehdokkiesiintymä, joka tekee lehdosta erityisen arvokkaan.

5.1.3 Suppa

Alueen luonnontilaisimmat metsiköt sijaitsevat Pikku-Ahvenistojärven koillispuolella sijaitsevan supan rinteillä. Rinteiden jyrkkyydestä johtuen rinteiden sammalkerros on säilynyt paksuna ja koskemattomana. Rinteiden metsä on noin

100-vuotiasta kuusimetsää. Sieltä löytyy myös paljon maalahopuuta. Pohjoispuolen rinne on lehtomaista sekametsää, jossa kasvaa myös jalopuiden kuten tammen ja vaahteran taimia.

Supan pohjalla vallitsee kostea ja viileä pienilmasto. Kaikista syvin kohta supasta on keväisin veden valtaama ja kasviton. Pohjalla kasvaa paljon saniaisiin kuuluvia kasveja kuten korpi-imarretta ja alvejuurta. Supan pohjalla virtaa noro, joka tekee alueesta erityisen tärkeän elinympäristön. Supan pohjalla kasvaa myös vaarantuneeksi luokiteltava nuori vuorijalava.

5.1.4 Suot

Luonnonsuojelualueella sijaitsee yksi suo, nimeltään Lepasuo. Se on vähäpuustoinen suo ja täten metsälain määrittelemä erityisen tärkeä elinympäristö. Lepasuo on valtakunnallisesti merkittävä suo, sillä se kuuluu harjualueiden suotyyppeihin. Suon keskiosa on tupasvillarämettä ja isovarpurämettä. Suon reunoilla sijaitseva saraneva on uhanalainen luontotyyppi.

5.2 Lajisto

5.2.1 Kasvillisuus

Alueella on valtaosin mäntyvaltaista puolukka- ja mustikkatyyppin sekametsää. Luoteisosista löytyy lehtomaisia kankaita sekä kuivaa lehtoa. Luonnonsuojelualueelta löytyy myös vanhan metsän piirteitä etenkin supasta ja koillisen metsistä.

5.2.2 Lepakot

Pikku-Ahveniston alueella elää lepakkoyhdyskunta, joka on luontodirektiivin suojelema. Alueen lepakot käyttävät järven rantaa ja avonaista rinnettä ja rinteiden lakea ruokailuun. Alueella tavatut lepakot ovat lajiltaan vesisiippoja ja viiksi-/isoviiksisippoja.

5.2.3 Alueen muut eläimet

Alueen valorinteiden paahteisimmilla kohdilla on tavattu vaskitsaa, mutta viime vuosilta havaintoja ei ole. Vaskitsa on vaaraton ja rauhoitettu jalaton lisko. (Kuva 3.) Suomessa laji on rauhoitettu. (Räsänen 2017)



KUVA 3. Vaskitsa. Tapani Räsänen / Prok, Suomen luonto 2017

Liito-oravan levähdys- ja lisääntymisalueita on havaittu vuosina 2012 ja 2014. Vuosilta 2018 ja 2019 ei ole liito-oravahavaintoja. Alueella kasvaa lajille sopivia suuria haapoja. Alueen linnusto on havusekametsälle tyypillistä. Esimerkiksi Pyy viihtyy havumetsissä aluskasvuston ja havujen tarjoaman suojan takia. (UPM, n.d 10) Närhi ja palokärki pesivät luonnonsuojelualueella.

6 TOIMENPITEET

Pikku-Ahveniston alue on rauhoitettu Hämeen ympäristökeskuksen toimesta vuonna 1995. Rauhoituspäätös ohjaa metsänkäsittelyä alueella. Toimenpiteitä tehtäessä tulee ottaa huomioon erityisesti luontoarvojen säilyminen ja ennallistaminen. Rauhoituspäätöksen myötä tulee kaikki toimenpiteet siellä tehdä sellaisena aikana ja tavalla, joka vahingoittaa maaperää ja kasvillisuutta mahdollisimman vähän. Alueella ei tehdä koneellista maanmuokkausta eikä käytetä kemiallisia torjunta-aineita. Avohakkuuta ei tehdä, eikä metsää uudisteta istuttamalla tai kylvämällä. Pääasiassa Pikku-Ahveniston luonnonsuojelualueen metsät eivät kaipaa toimenpiteitä, sillä monimuotoisuuden kannalta paras toimenpide on antaa metsien kasvaa vanhoiksi ja järeiksi sekametsiksi. Tällöin lahopuun määräkin metsässä kasvaa pikkuhiljaa.

6.1 Reitit

Alueen reittisuunnittelussa on pyritty ottamaan huomioon eri käyttäjäryhmät mahdollisimman monipuolisesti. Reittien merkittävimmät käyttäjäryhmät ovat lapsiperheet, hiihtäjät, maastopyöräilijät ja suunnistajat. Luonnonsuojelualueen perustamispäätöksessä suunnistus- ja maastokilpailujen järjestäminen Pikku-Ahveniston pohjoispuoleisella rinteellä on kielletty. Supan alue on myös perusteltua rajata kilpailutoiminnan ulkopuolelle, sen erityisten luontoarvojen ja osittaisen koskemattomuuden säilyttämiseksi.

Reittisuunnittelussa on pyritty suunnittelemaan reitit niin, että mahdollisia vaaratilanteita tulisi mahdollisimman vähän. Alueella kulkeva luontopolku on mahdollista jakaa lyhyempiin rengasreitteihin esimerkiksi pienten lasten kanssa kuljettaessa. Alueen esteettömät reitit löytyvät toistaiseksi pääväylältä ja Pikku-Ahvenisto-järven ympäriltä.

6.2 Opasteet

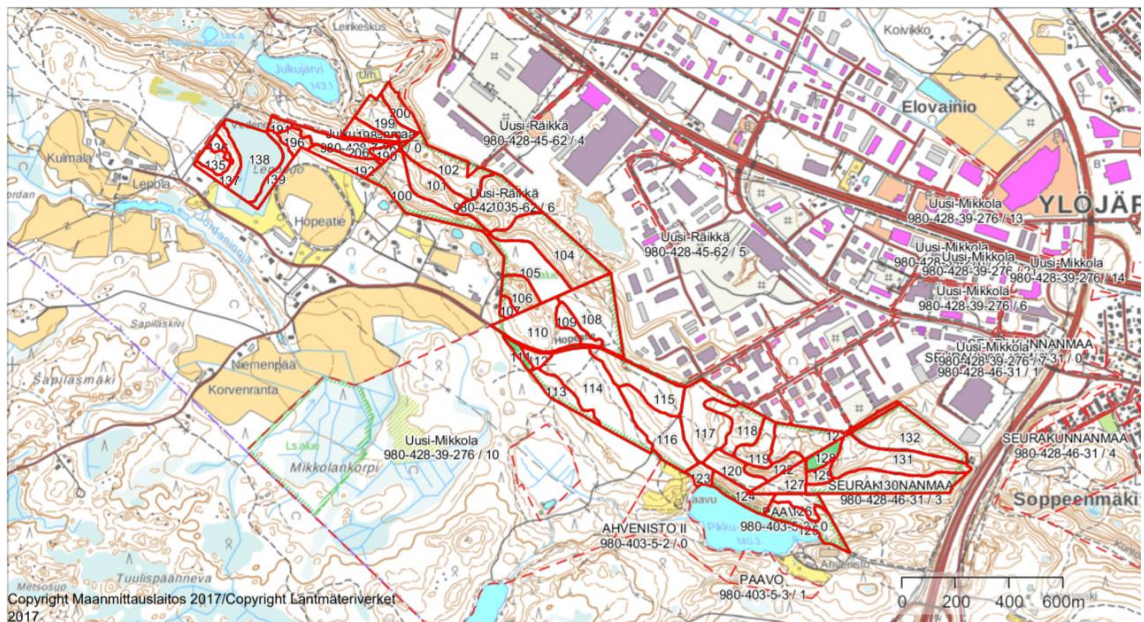
Alueen opasteiden tulisi olla mahdollisimman hyvin ympäristöönsä sulautuvia. Niillä ei haluta pilata maisemaa tai herättää liikaa huomiota. Luontokohteilla

sijaitsevat infokyltit tulisi sijoittaa niin, että mahdollisimman moni alueen käyttäjä hyötyy niistä. QR-koodilla toimivat kyltit sopisivat hyvin digitaaliseen nykyaikaan. Alueen infokyltit sijoitetaan näkyville keskeisille paikoille, kuten alueelle saapumisen yhteyteen ja keskeisimmille kulkuväylille. Infotaulujen tulee sisältää kartta, josta selviää missä käyttäjä sillä hetkellä on. Kartasta näkyy korostettuna kuntorata, sekä parkkipaikat. Siitä löytyy myös tieto merkittävimmistä luontokohteet ja alueen lajistoa sekä historiaa.

7 OSALLISTAMINEN PIKKU-AHVENISTON SUUNNITTELUSSA

7.1 Pikku-Ahveniston suunnitelma

Laadimme vuosikurssimme kesken alueelle suunnitelman toimenpiteitä varten. Jaoimme ryhmämme osiin ja kukin ryhmä tarkasteli aluetta tietyltä näkökannalta. Osa katsasteli toimenpiteitä luonnon monimuotoisuuden kannalta, osa virkistysnäkökulmasta, osa suunnitteli reittejä. Yhdellä ryhmällä oli mietittävänä suunnittelu maisemanhoidon kannalta.



KUVA 4. Pikku-Ahveniston kuviokartta / Maanmittauslaitos 2017

Taajamametsien hoitoa suunnitellessa tulee ottaa huomioon monta eri asiaa. Taajamametsiä käytetään moneen eri tarkoitukseen ja sen takia käyttäjien tavoitteet tulee suunniteltaessa ottaa huomioon.

Ensimmäisenä pitää määritellä tavoitteet alueen metsälle. Tässäkin vaiheessa asukkaita ja alueen käyttäjiä on hyvä osallistaa. Seuraavassa vaiheessa maastossa käydään suunnittelemassa kuviokohtaiset toimenpiteet. Kun suunnitelma on tehty, on asukkailta ja käyttäjiltä hyvä vielä kysyä mielipidettä suunnitelmasta. Kun metsänhoitotoimenpiteitä aletaan toteuttamaan, tulee siitä tiedottaa lähiasukkaille ja alueen käyttäjille.

7.2 Osallistamisen vaiheet ja haasteet

Tässä tapauksessa Ylöjärven asukkaita, suunnistajia, maastopyöräilijöitä ja muita alueen käyttäjiä osallistetaan. Esimerkiksi maastopyöräilijöiden kanssa on sovittavissa tietyt reitit, jolloin muilla poluilla on turvallista kulkea pienten lastenkin kanssa. Tavoitteena on, että maastopyöräily siirrettäisiin suosituimmilta kävelypoluilta muualle, jolloin välttäisiin vaaratilanteilta.

Osallistamisen aikataulu osuu tässä projektissa juuri pahimpaan COVID-19-aikaan. Koronaviruksen takia aikaisemmat suunnitelmat yleisötilaisuudesta hylätään. Vaihtoehtoina on myös pienryhmäkäynnit Pikku-Ahveniston alueella, mutta rajoitukset kieltävät yleisötilaisuudet myös ulkona.

Ylöjärven kaupunki harkitsi yleisötilaisuuden pitämistä etäyhteyksillä. Etäyhteys kuitenkin hylättiin ja päädyttiin toiseen ratkaisuun. Etäyhteyden hylkäämisen syitä en tiedä. Ylöjärven kaupunki päätyi kuitenkin järjestämään osallistamisen laatimalla Powerpoint-esityksen, jonka tekeminen jäi minun vastuulleni. Siinä on selitetty ehdotetut toimenpiteet ja niiden vaihtoehdot jokaiselle kuviolle, jolle on tarkoitus tehdä toimenpiteitä. Vaihtoehtoina on myös joillakin kohteilla toimenpiteiden tekemättä jättäminen. Tämän yhteydessä on selitetty yksinkertaisesti miten toimenpiteiden tekemättä jättäminen vaikuttaa elinympäristöihin ja puustoon. Powerpoint lisätään kaupungin nettisivuille, jossa sitä saa käydä vapaasti kommentoimassa. Uskon, että esimerkiksi Youtube-video Ylöjärven tapauksessa olisi toiminut vähintään yhtä hyvin kuin Powerpoint-esitys. Täytyy kuitenkin muistaa, että videointi ja videonkäsittely vaativat resursseja, mikäli lopputuloksesta halutaan erinomainen.

7.3 Esityksen sisältö

Esityksen otsikkona on Pikku-Ahveniston luonnonsuojelualueen hoito- ja käyttösuunnitelma. Dioja esityksessä on yhteensä 15. Otsikon jälkeen seuraava dia on kuva, jossa on kartta alueesta (KUVA 4.). Kartalla näkyy kuviot selkeästi punaisilla ääriviivoilla. Kolmannessa diassa kerrotaan rauhoituspäätöksestä,

alueen koko ja alueen harjuista. Nämä ovat hyviä yleistietoja kaupunkilaisille, joille alue on vain hieman tuttu. Neljännessä diassa kerrotaan suunnitelman lähtökohdista. Tässä diassa kerrotaan kuinka alueelle ei olla tekemässä laajoja toimenpiteitä. Tässä diassa kerrotaan jo, että alueelle ei tulla tekemään avohakkuuta tai käyttämään kemiallisia torjunta-aineita, myöskään koneellista maanmuokkausta ei tulla tekemään.

Viidennessä diassa kerrotaan suunnitelman tavoitteista pääpiirteittäin. Diassa kerrotaan rauhoitus päätöksen osaltaan ohjaavan alueelle tehtäviä toimenpiteitä. Tässä diassa kerrotaan luontoarvojen säilyttämisen ja ennallistamisen olevan suunnitelman keskeisimmät tavoitteet. Viidennessä diassa kerrotaan eri käyttäjäryhmien huomioon ottamisesta. Nämä viisi ensimmäistä diaa kertovat kaupunkilaisille mistä asiasta on kyse, ja mitä aluetta suunnitelma koskee. Alun dioista selviää myös, ettei alueelle olla tekemässä suuria järeitä toimenpiteitä, vaan monimuotoisuutta ja luontoarvoja halutaan ylläpitää. Seuraavissa dioissa kerrotaan kuviokohtaisesti mahdollisista toimenpiteistä.

Jokaisessa diassa on käsittelyssä yksi kuvio. Kuudennessa diassa käsitellään kuvio 100. Olen valinnut jokaisen kuvion yhteyteen karttakuvan, jossa näkyy minne kuvio sijoittuu alueella. Sen lisäksi kuviolta on otettu kuva, joka auttaa hahmottamaan kuvion tilaa enemmän. Kuvio 100 diassa on ehdotettuna toimenpiteenä isompien kuusien ja alikasvuston poisto, jolloin lehtoisuutta saataisiin palautettua ja paahderinnemäisyyttä mahdollisesti elvytettyä. Esityksessä on myös annettu vaihtoehtoiset toimenpiteet. Kuvio 100 kohdalla vaihtoehtoinen toimenpide on jättää isot kuuset ja alikasvusto, jolloin ne säilyvät näkösuojana.

Kuviot, joille toimenpiteitä on suunniteltu ovat kaikki käyty esityksessä läpi kuvien kera. Valitsin kuvat, jotka mielestäni parhaiten havainnollistivat toimenpiteiden tarpeellisuuden. Esimerkiksi kuviolle 198 ehdotettiin mäntyjen poistamista, sillä kuviolla on lehmusesiintymä. Mäntyjä poistamalla lehmuksille jäisi tilaa kasvaa. Liitin kyseiseen diaan kuvan, jossa lehmusesiintymä näkyy selvänä syksyn väreissä. (KUVA 5.)

Kuvio 206

Puusto on tiheää ja riukuuntunutta

- 1) Männiköstä voisi harventaa noin 1/3, jolloin jäljelle jäävä puusto saa kasvutilaa ja järeytyy. Näin riukuuntumista voidaan estää. Näkymä paranee maisemallisesti kun mäntyjä harvennetaan. Osa kaadetuista puista jätetään kaatamisen jälkeen maalahopuiksi lisäämään monimuotoisuutta.
- 2) Ei käsitellä, jolloin lahoppuuta syntyy kun lumituhot katkovat latvoja.




Ylöjärven kaupunki

KUVA 5. Esimerkki diaesityksestä / Saara Hietala 2021

Kun dioissa on käyty kaikki toimenpiteitä kaipaavat kuviot läpi, esitellään alueelle muut tehtävät toimenpiteet. Niitä ovat konkeloiden poisto turvallisuussyistä ja yksittäisten puiden poisto hiihtolaturjen vierestä. Esityksessä olen erikseen selittänyt mitä sana konkelo tarkoittaa, sillä kaikki eivät sitä välttämättä tiedä. Diassa 14 esitellään alueelle tulevat opasteet, joihin kuuluvat kartat, infokyltit, kulkureitit eri käyttäjäryhmille, parkkipaikat sekä yleistietoa alueesta. Viimeisessä diassa kerrotaan vielä kartan kera mahdollisten tulevien kylttien sijainnit.

Esityksen rakenne on pidetty yksinkertaisena ja helposti ymmärrettävänä. Ammattisanaston käyttöä on yritetty minimoida ja ns. vaikeat sanat on selitetty auki. Mielestäni järjestys on hyvä, sillä alussa perustellaan toimenpiteiden tarve, mutta tuodaan kuitenkin esille se, ettei järeitä toimenpiteitä tulla tekemään, eikä niille ole myöskään tarvetta. Sen jälkeen paneudutaan tarkemmin kuviokohtaisiin toimenpiteisiin, jonka jälkeen päästään muihin toimenpiteisiin sekä reitteihin ja opasteisiin.

8 POHDINTA

Opinnäytetyöni tavoitteena oli selvittää osallistamisen mahdollisuuksia ja vaihtoehtoja taajamametsien suunnittelussa. Esimerkkinä käytin Ylöjärven Pikku-Ahveniston luonnonsuojelualuetta, joka on kaupunkilaisten aktiivisessa käytössä. Alueella harrastetaan paljon ja käyttäjiä saapuu kaupungin rajojen ulkopuoleltakin. Tässä tapauksessa Ylöjärven kaupunki päätti osallistamiseen käytettävästä menetelmästä. Selvitin kuitenkin muitakin vaihtoehtoja ja niiden haasteita. Tämä projekti osui keskelle pahinta korona-aikaa, joten osallistaminen piti järjestää etänä.

Menetelmänä käytettiin Powerpoint-esitystä, joka julkaistiin kaupunkilaisten nähtäville. Tuloksi ei ehditty saada ennen kuin sain opinnäytetyöni valmiiksi. Mielestäni menetelmä voi olla toimiva, jos kaupunkilaiset saadaan ohjattua Powerpointin pariin ja kommentoimaan sitä. Tutkiessani etäosallistamisen mahdollisuuksia, opin että vaihtoehtoja löytyy lukemattomia. Tutkimusta siitä, toimiiko etänä tapahtuva osallistaminen yhtä tehokkaasti kuin perinteinen osallistaminen, en löytänyt. Uskon, että koronan jälkeenkkin moni asia, kuten osallistaminen voi jatkua etänä.

Pääsin opinnäytetyössäni tavoitteisiin, sillä sain selville paljon taajamametsien suunnittelusta ja osallistamisena osana suunnittelua. Käyttämäni esimerkki sen sijaan hieman epäonnistui, sillä osallistamisesta ei olla vielä saatu tuloksia. Osallistamisesta on kuitenkin muissa projekteissa saatu selkeitä tuloksia, ja niiden perusteella voidaan sanoa, että osallistaminen vähentää metsänkäsittelyyn liittyviä ennakkoluuloja.

LÄHTEET

Hamberg L., Löfström I., Häkkinen I., 2012. Taajamametsät – käyttö ja suunnittelu, Metsäkustannus Oy. Luettu 11.4.2021.

Heikkilä J., 2012. Puijon hoito- ja käyttösuunnitelma, Helsingin Yliopisto, https://helda.helsinki.fi/bitstream/handle/10138/38322/Gradu_Juuso_Heikkilä.pdf?sequence=1&isAllowed=y

Karttapaikka, Maanmittauslaitos, 2021
<https://asiointi.maanmittauslaitos.fi/karttapaikka/>

Keskitalo, P. 2019. Pikku-Ahveniston – Julkujärvenharjun luonnonsuojelualueen luontoselvitys. Luettu 1.4.2020.
file:///C:/Users/Saara/Downloads/PIKKUahvenistoJULKUjärviLuonto2019_lopullinen.pdf

Luoma-Aho, V. 2018. Osallistamistietoisuus ja mielensäpahoittajat. Luettu 1.4.2020. <https://statement.fi/osallistamistietoisuus-ja-mielensapahoittajat/>

Metsähallitus, n.d. Osallistaminen Nuuksion kansallispuiston hoito- ja käyttösuunnitelman laatimisessa, 6.6.2020
<https://www.metsa.fi/projekti/nuuksion-kansallispuiston-hoidon-ja-kayton-suunnittelu/osallistaminen-nuuksion-kansallispuiston-hoito-ja-kayttosuunnitelman-laadinnassa/>

Nikkari, P. 15.4.2018. Supat ja niiden synty. Luettu 26.5.2021.
<https://jukola.com/2018/supat-ja-niiden-synty/>

Räsänen Tapani. 21.7.2017. Suomen luonto.
<https://suomenluonto.fi/uutiset/lisko-ilman-jalkoja/>

Suomen ympäristökeskus, Harjumetsien paahdeympäristöt - nykytila ja hoito. 2009. luettu 27.6.2020.
https://www.metsakeskus.fi/sites/default/files/paahdeymparistoopas_syke.pdf

Tapio. Metsänhoidon suositukset. 2014. Metsäkustannus Oy. Luettu 28.3.2020.
https://tapio.fi/wp-content/uploads/2015/06/Metsanhoidon_suosituksset_ver3_netti_1709141.pdf

UPM-Kymmene Metsä. Metsiemme lintuja. Luettu 22.5.2021
<https://www.upmmetsa.fi/siteassets/yhteiset/pdf/opasvihkoset/metsiemme-lintuja-opasvihko.pdf>

Verkko-osallistuminen.fi, 23.03.2020, luettu 20.4.2021.
<https://verkko-osallistuminen.fi/category/osallistumisen-tarkoitus/tiedottaminen/>

Virtuoosi. Rento Virva. n.d. luettu 27.6.2020.
<http://virtuoosi.pkky.fi/luonnonhoito/kasvit/tesma.htm>

Ylöjärven kaupunki. Pikku-Ahvenisto. 12.3.2020. Luettu 1.4.2020.
<https://www.ylojarvi.fi/toimitilat-ja-kiinteistot/tilojen-vuokraaminen/pikku-ahvenisto/>