



Osaamista  
ja oivallusta  
tulevaisuuden  
tekemiseen

Sara Leppimäki ja Milla Trumf

## Kätilökoulutuksen synty ja kehittyminen Suomessa

Museonäyttelyn pystyttäminen Metropolian Myllypuron toimipisteelle

Metropolia Ammattikorkeakoulu

Kätilö (AMK)

Hoitotyön koulutusohjelma

Opinnäytetyö

Päivämäärä 23.05.2021

|  |  |
|--|--|
| Tekijät<br>Otsikko   | Sara Leppimäki ja Milla Trumf<br>Kättilökoulutuksen synty ja kehittyminen Suomessa   |
| Sivumäärä<br>Aika  | 28 sivua + 1 liite<br>23.05.2021   |
| Tutkinto   | Kättilö (AMK)  |
| Tutkinto-ohjelma   | Hoitotyön koulutusohjelma  |
| Suuntautumisvaihtoehto   | Kättilötyö   |
| Ohjaaja  | Lehtori, Museovastaava Marita Räsänen  |
| <p>Tämän toiminnallisen opinnäytetyön tarkoituksena oli perehtyä kättilökoulutuksen syntyyn ja kehittymiseen Suomessa, ja sen pohjalta suunnitella ja rakentaa pysyvä näyttely Metropolia Ammattikorkeakoulun Sosiaali- ja terveysalan koulutuksen museoon. Tarkoituksena oli myös toimia museo-oppaina näyttelyn avajaisissa. Opinnäytetyön tavoitteena oli kuvata näyttelyn rakentumisen eri vaiheita yksityiskohtaisesti ja välittää kulttuuriperintöä sekä tarjota elämyksiä näyttelyn yleisölle.</p> <p>Syksyllä 2019 keskityimme pääasiassa tiedonhakuun kättilökoulutuksesta ja sen kehittymisestä sekä opinnäytetyön etenemisen suunnitteluun. Keväällä 2020 saimme museotyöntekijöiden varusteet ja aloimme purkamaan museo-objekteja muuttokääreistään ja valikoimaan niistä ne objektit, jotka halusimme osaksi näyttelyä. Valittuamme museo-objektit aloimme suunnittelemaan ja kirjoittamaan näyttelytekstejä. Lisäksi puhdistimme objektit sekä näyttelytilan vitriinit ennen objektien sommittelua vitriineihin. Jokaisen työskentelypäivän jälkeen peitimme vitriinit silkkipaperein, jotta valmistuva näyttely säilyisi yllätyksenä avajaisiin asti. Kevään 2020 tasaisesti paheneva koronaviruspandemia johti siihen, että emme saaneet kaikkia haluamiamme museo-objekteja esille ja näin ollen näyttelyn viimeistely tapahtui syksyllä 2020. Lisäksi näyttelyn avajaiset jäivät keväältä 2020 pitämättä, joten emme päässeet toimimaan museo-oppaina suunnitellusti.</p> <p>Opinnäytetyömme tuloksina syntyivät pysyvä Sosiaali- ja terveysalan koulutuksen museon näyttely kättilökoulutuksen synnystä ja kehittymisestä Suomessa sekä näyttelyn objekteista kertovat tarinat eli näyttelytekstit</p> |  |
| Avainsanat   | kättilökoulutus, näyttely, museo-objekti, Sosiaali- ja terveysalan koulutuksen museo |

|  |   |
|--|---|
| Authors<br>Title   | Sara Leppimäki and Milla Trumf<br>The beginning and development in Finland of midwife education |
| Number of Pages<br>Date  | 28 pages + 1 appendice<br>23 May 2021   |
| Degree   | Bachelor of Health Care   |
| Degree Programme   | Nursing and Health Care   |
| Specialisation option  | Midwifery   |
| Instructor   | Marita Räsänen, Senior Lecturer, Director of the Museum   |
| <p>The purpose of this functional final project was to get acquainted with the history and development in Finland of midwife education. Based on that we planned and built a permanent exhibition in to the Museum named Museum of Social and health sector education at Metropolia University of Applied Sciences. The purpose was also to be museum guides at the opening of the exhibition. The aim of this final project was to describe different phases of building the exhibition in detail, pass on cultural heritage and offer an experience for the audience of the exhibition.</p> <p>During fall 2019 we searched for information of the history and development in Finland of midwife education. We also planned the progress of our final project. In spring 2020 we got the equipment of a museum worker and began to open the museum objects from their packages. We picked the objects we were going to use at the exhibition. Then we started planning on the texts of the object's. We also cleaned the objects and vitrines before putting them inside the vitrines. After every day working at the museum we covered the vitrines with silk papers so that all our work would be a surprise to all the people at the opening. Constantly progressive covid-19 epidemic in spring 2020 lead to that we could not finish our exhibition as planned. That is why the opening of the exhibition was also cancelled.</p> <p>As expected, we managed to build the exhibition for the Museum of Social and health sector education and we also wrote the texts for the museum objects.</p> |   |
| Keywords   | exhibition, midwife education, Museum of Social and health sector education, museum object      |

## Sisällys

|       |  |  |
|-------|--|--|
| 1     | Johdanto   | 1  |
| 2     | Opinnäytetyön tarkoitus ja tavoite   | 2  |
| 3     | Kätilökoulutus – lähtökohdista kohti nykyhetkeä                              | 2  |
| 3.1   | Ennen ammattitaitoisia koulutettuja kätilöitä                                | 2  |
| 3.2   | Kätilökoulutuksen juuret   | 3  |
| 3.3   | Kätilökoulutus Ruotsi-Suomessa   | 3  |
| 3.4   | Kätilökoulutuksen alku ja kehittyminen Suomessa                              | 4  |
| 3.4.1 | Kaksivuotinen kätilökoulutus -uudistus                                       | 5  |
| 3.4.2 | Erikoissaitaanhoitajakoulutus -uudistus                                      | 6  |
| 3.4.3 | Keskiasteen uudistus   | 7  |
| 3.4.4 | Ammattikorkeakoulu -uudistus   | 8  |
| 3.5   | Suomen Kätilöliiton historiaa  | 9  |
| 4     | Lähtökohdista museonäyttelyksi   | 10   |
| 4.1   | Menetelmälliset lähtökohdat ja näyttelyn rakentamisen vaihteet               | 10   |
| 4.2   | Toimintaympäristö ja kohderyhmät   | 12   |
| 4.2.1 | Hoitotyön koulutuksen museosta Sosiaali- ja terveysalan koulutuksen museoksi | 12   |
| 4.2.2 | Toimintaympäristö  | <b>Virhe. Kirjanmerkkiä ei ole määritetty.</b> |
| 4.2.3 | Kohderyhmät  | 13   |
| 4.3   | Näyttelyn tuotannon vaiheet  | 14   |
| 4.3.1 | Suunnittelu  | 14   |
| 4.3.2 | Näyttelyn rakentaminen   | 15   |
| 5     | Valmis museonäyttelyä ja näyttelytekstit                                     | 20   |
| 6     | Opinnäytetyön eettisyys ja luotettavuus                                      | 22   |
| 6.1   | Etiikka museotyössä  | 22   |
| 6.2   | Etiikka opinnäytetyössä  | 23   |
| 6.3   | Opinnäytetyön luotettavuus   | 24   |
| 7     | Pohdinta   | 25   |
| 7.1   | Kehittämisehdotukset   | 26   |
| 7.2   | Ammatillinen kasvu   | 26   |
|       | Lähteet  | 27   |

Liitteet

Liite 1. Näyttelytekstit

## 1 Johdanto

Tässä toiminallisessa opinnäytetyössä perehdyimme kätilökoulutuksen syntyyn ja kehittymiseen, jonka pohjalta rakensimme Sosiaali- ja terveysalan koulutuksen museoon, Metropolian uuden toimipisteen, Myllypuron tiloihin pysyvän näyttelyn kätilökoulutuksen juurista ja kehityksestä Suomessa. Näyttelyn rakentamisen vaiheita olemme kuvanneet kronologisesti ja valokuvien avulla konkreettisoiden. Valitsimme opinnäytetyömme aiheeksi juuri tämän, koska meillä kummallakin oli kiinnostusta syventyä kätilökoulutuksen historiaan ja päästä tutustumaan näyttelyn tuotannon eri vaiheisiin aina suunnittelusta näyttelyn oppaana toimimiseen asti. Opinnäytetyö on tehty osana Metropolia Ammattikorkeakoulun Sosiaali- ja terveysalan koulutuksen museon projektia.

Sosiaali- ja terveysalan koulutuksen museo on Metropolia ammattikorkeakoulun ylläpitämä ainutlaatuinen museo, joka esittelee hoitoalan vanhinta historiaa merkkihenkilöiden ja eri aineistojen avulla (Metropolia 2017a). Suunnittelimme näyttelyn sisältöä ja toteuttamista syksyllä 2019 ja keväällä 2020 toteutusvaiheessa purimme muuton vuoksi pakatut museo-objektit kääreistään ja valitsimme niistä ne, jotka halusimme laittaa museoon esille. Samalla tutustuimme valitsemiemme esineiden tietovarvoon. Huolellisen valinnan jälkeen puhdistimme näyttelyyn tulevat museo-objektit ja kokosimme ne pysyväksi näyttelyksi museon vitriineihin. Näyttelyn avajaispäivänä meidän oli tarkoitus pukeutua vanhoihin kätilöoppilaan rekvisiittainvormuihin ja toimia museo-oppaina kutsuvieraita varten. Koronaviruspandemian vuoksi avajaiset kuitenkin peruuntuivat keväältä 2020, joten emme päässeet esittelemään näyttelyä kätilöoppilaan univormuihin pukeutuneina. Koronaviruspandemian vuoksi myös näyttelyn viimeistely siirtyi syksyyn 2020, jonka jälkeen museon ovet aukenivat yleisölle vähin äänin ilman juhlallisia avajaisia.

Ensimmäinen ammatti johon ruotsalaisia ja suomalaisia naisia virallisesti koulutettiin, oli kätilön ammatti (Vainio-Korhonen 2012: 20). Kätilökoulutukselle oli nähty tarvetta Ruotsi-Suomessa väestöpoliittisten syiden vuoksi. Ruotsi-Suomessa väestöä vähensi sotien ja tautien lisäksi lasten ja äitien kuolleisuus kouluttamattomien itseoppineiden kansankättilöiden käsissä. (Laiho 1991: 15.) Aikana ennen koulutettuja kätilöitä synnytyksissä avustivat nämä itseoppineet kansankättilöt, joita kutsuttiin viisaiksi vaimoiksi, pirttimuoreiksi, saunamuoreiksi tai paarmuskoiksi (Parviainen 2019: 45). Suomen ensimmäinen koulutettu kätilö, Pietarsaarelainen Margareta Forssman sai oppinsa Tukholmasta vuonna 1752. Tämän jälkeen kesti vielä kauan ennen kuin kätilöiden määrä Suomessa alkoi

kasvaa, sillä oppi oli haettava Tukholmasta vielä vuoteen 1816 asti, jolloin Turussa avattiin suomen ensimmäinen kättilöiden opetuslaitos ja synnytyssairaala. (Laiho 1991: 19–24.) Sittemmin vuosien saatossa kättilökoulutuksen sisältö, oppiaika ja koulutuspaikat sekä monet muut kriteerit ovat muuttuneet huomattavasti.

## **2 Opinnäytetyön tarkoitus ja tavoite**

Opinnäytetyömme tarkoituksena oli suunnitella ja toteuttaa pysyvä näyttely kättilökoulutuksen juurista ja kehittämisestä Metropolian keväällä 2020 aukeavaan Sosiaali- ja terveysalan koulutuksen museoon. Näyttely pystytettiin Metropolian Myllypuron toimipisteessä B-talon ensimmäisessä kerroksessa museolle varatussa tilassa yhteistyössä opinnäytetyön ohjaajamme, museovastaava Marita Räsäsen sekä muutaman sairaanhoitaja- ja terveydenhoitajaopiskelijan kanssa.

Opinnäytetyön tavoitteena on kuvata kronologisesti ja yksityiskohtaisesti näyttelyn rakentamisen eri vaiheita valokuvien avulla havainnollistaen. Opinnäytetyön tuotoksena syntyneen näyttelyn tavoitteena on museolain mukaan kulttuuriperinnön välittäminen ja elämyksen tarjoaminen näyttelyn yleisölle (Museolaki 314/2019 §2).

## **3 Kättilökoulutus – lähtökohdista kohti nykyhetkeä**

### **3.1 Ennen ammattitaitoisia koulutettuja kättilöitä**

Aikana ennen koulutettuja ammattitaitoisia kättilöitä, kättilön virkaa toimittivat itseoppineet kansankättilöt, jotka olivat usein oman kylän tai suvun luotettuja naisia. Heitä kutsuttiin viisaiksi vaimoiksi, saunamuoreiksi, pirttimuoreiksi tai paarmuskoiksi. Näiden kansankättilöiden toivottiin olevan vanhanpuoleisia ja itse jo synnyttäneitä, jotta heillä olisi kokemusta synnytyksestä. (Parviainen 2019: 45; Laiho 1991: 22.) Yleisin synnytyspaikka oli sauna ja ainoana kivunlievittäjänä käytettiin viinaa. Hygieniasta ei ollut tietoaakaan ja syntynyt lapsi käärrettiin isän likaiseen paitaan siinä toivossa, että lapsesta tulisi hyvä työihminen. Synnytykseen ja syntymään liittyi paljon muitakin uskomuksia. (Laiho 1991: 22.)

### 3.2 Kätilökoulutuksen juuret

Kätilökoulutuksen juuret löytyvät Keski-Euroopasta. Ranskassa, joka olikin lapsenpäästötaidon edelläkävijämaa, oli pakollista suorittaa kätilötutkinto jo vuodesta 1580 lähtien ja Saksassa järjestelmällinen koulutus alkoi vuonna 1589. Valmistuneet kätilöt saivat osakseen suurta arvostusta ja he saivat luvan laittaa oveensa kätilöpätevyydestä osoittavan kilven.

Ranskassa vuodesta 1648 lähtien sallittiin mieslääkäreiden avustaa luonnollisissa synnytyksissä. Tätä ennen miehet olivat osallistuneet synnytyksiin lähinnä vain silloin, jos synnytys ei sujunut normaalisti ja oli turvaututtava voiman käyttöön. (Laiho 1991: 13–22.)

### 3.3 Kätilökoulutus Ruotsi-Suomessa

1600-luvulla Ruotsi-Suomessa syntyvyys oli korkea, mutta se ei johtanut toivottuun väestön lisäykseen. Äitejä ja lapsia kuoli runsaasti synnytyksissä kouluttamattomien lapsenpäästäjien käsissä. Myös sodat ja sairaudet vaativat ihmishenkiä. Kuningatar Ulrika Eleonora ja hänen henkilölääkärinsä Urban Hjärne olivat huolissaan siitä, että harvoilla oli mahdollisuus saada koulutettua synnytyksensä. Hjärne tekikin tärkeää valmistavaa työtä kätilökoulutuksen aloittamiseksi. Hänen mielestään lapsenpäästäjillä tuli olla koulutus ja viranomaiset olivat vastuussa suoraan Jumalalle siitä, että äitien ja lasten kuolleisuuteen liittyvät asiat olivat jääneet hoitamatta. (Laiho 1991: 15.)

Ruotsi-Suomessa kätilölaitoksen perustajana ja säännöllisen kätilöopetuksen esi-isänä tunnetaan Johan von Hoorn. Hänen ehdotuksensa pohjalta laadittiin vuonna 1711 ensimmäinen kätilöohjesääntö, joka koski Tukholmaa. Kätilöohjesäännöllä määrättiin, ketkä saivat harjoittaa kätilön ammattia, miten ammattitaito tuli hankkia ja miten työ tuli suorittaa. Tämän vuoksi kätilöiden määrä Tukholmassa rajautui neljäksikymmeneksi. Näiden kätilöiden tuli hoitaa synnytyksiä ja antaa opetusta kätilön ammattiin haluaville. Opettajaksi valittiin yli 10 vuotta kätilönä toimineita ja oppilaan tuli maksaa kätilöiden ammattikunnan kassaan viisi hopeataalaria oppiin tullessaan sekä valmistuessaan kätilöksi. Oppilas seurasi opettajaansa kahden vuoden ajan tämän toimiessa käytännön työssä. Kätilötutkinto suoritettiin vuonna 1688 perustetussa Collegium Medicumissa,



jonka jälkeen todistus suoritetusta tutkinnosta esitettiin kaupungin maistraatille ja vannottiin kättilövala. Ensimmäiset 18 oppilasta valmistuivat vuonna 1712, mikä tarkoitti säännöllisen kättilöopetuksen alkamista valtakunnassa. (Laiho 1991: 5–17.)

### 3.4 Kättilökoulutuksen alku ja kehittyminen Suomessa

Suomalaiset saivat synnyttää vielä tovin ilman koulutettua synnytysapua, koska lähin kättilöiden koulutuslaitos sijaitsi Tukholmassa. 1700-luvun alussa kaupunkien ja pitäjien varoja ei haluttu käyttää kättilöiden koulutukseen ja palkkaukseen, koska lapsenpäästö-asiaa ei katsottu sen arvoiseksi. Ihmisten asenteet alkoivat kuitenkin hitaasti muuttua 1700-luvun jälkipuoliskolla. Maaherra Piper ymmärsi, että väestön määrä saataisiin kasvuun, mikäli koulutetut kättilöt auttaisivat äitejä synnytyksissä ja antaisivat lapsenhoito-ohjeita. Siksi maaherra kehotti kaupunkeja lähettämään sopiviksi katsottuja naisia Tukholmaan opiskelemaan kättilöiksi. Ensimmäinen Piperin kehotusta seurannut oli Pietarsaaren porvaristo, joka lähetti Margareta Forssmanin Tukholmaan opiskelemaan kättilöksi vuonna 1751. Forssmanista tulikin Suomen ensimmäinen koulutettu kättilö vuonna 1752. Ensimmäinen koko valtakuntaa koskeva kättilöohjesääntö julkaistiin vuonna 1777 ja sen tarkoituksena oli saada koulutettu kättilö jokaiseen kaupunkiin ja pitäjään. Kättilöiden tuli olla kunniallisia, siveitä ja raittiita sekä Jumalaa pelkääviä. Myös luku- ja kirjoitustaito vaadittiin, mikä rajoittikin hakijoiden määrää runsaasti. (Laiho 1991: 18–21.)

Vuonna 1809 solmittiin Haminan rauha, joka johti Suomen ja Ruotsin välisen yhteyden katkeamiseen ja ainoan kättilökoulun jäämiseen Tukholmaan. Venäjällä Pietarissa oli myös mahdollista opiskella kättilöksi, mutta suomalaiset eivät halunneet lähteä sinne opiskelemaan, koska koulutus poikkesi huomattavasti Tukholmassa annetusta koulutuksesta. (Laiho 1991: 23.) Vuonna 1816 avattiin Turussa suomen ensimmäinen kättilöiden opetuslaitos ja synnytyssairaala. Opetus tapahtui edelleen ruotsin kielellä ja uusien kättilöoppilaiden käytännön opetuksesta vastasi ylikättilö. Synnytyksiä katsottiin kuitenkin tapahtuvan liian vähän oppilaiden harjoittelua varten, koska varakkaat synnyttivät edelleen mieluummin kodeissaan, kuin synnytyssairaalassa. (Lahti 2014:18–21.) Kättilöoppilaiden kurssiaika vaihteli kahdeksasta kuukaudesta kahteen vuoteen (Laiho 1991: 25).

Ensimmäinen synnytyslaitos tuhoutui Turun palossa vuonna 1827, jonka jälkeen kättilökoulutus päätettiin siirtää Helsinkiin yliopiston yhteyteen vuonna 1833. Oppilaiden koulutuksesta vastasi synnytyslaitoksen alilääkäri luennoimalla 4 kertaa viikossa ja synny-

tyslaitoksen ylikättilö opettamalla käytännön puolen. Vuonna 1859 annettiin uusi ohjesääntö, joka korvasi vuonna 1777 Ruotsi-Suomen aikaan annetun ohjesäännön. Uudistettu ohjesääntö muutti kättilökoulutuksen kaksivuotiseksi. (Laiho 1991: 26–33.) Suomenkielisistä oppilaista tuli enemmistöä, kun kättilökoulutusta alettiin järjestämään myös suomen kielellä (Lahti 2014: 19). Opetukseen lisättiin esimerkiksi suonensisäistä, peräruiskeen antamisen harjoittelu, kuppataudin tunnistamisen opetteleminen, rokotus ja rokkoaineen otto sekä säilyttäminen ja iilimatojen asettamisen harjoittelu (Laiho 1991: 33).

Uutta ohjesääntöä pidettiin vanhentuneena jo heti sen tultua voimaan ja siksi lääkäriseuran kokouksessa kiinnitettiin erityistä huomiota Suomen kättilölaitoksen hitaaseen kehittymiseen ja vuonna 1879 hyväksyttiin Keisarillisen Majesteetin uudistettu Ohjesääntö. Koulutus muuttui 10–12 kuukautta kestäväksi ja kättilöiden koulutukseen lisättiin koneellinen lapsenpäästö ja kirvoituspihtimien käyttäminen. (Laiho 1991: 33–35.) Koneellinen synnytysoppi oli synnyttäjän avustamista erilaisilla instrumenteilla esimerkiksi synnytyspihdeillä, saksilla ja päänmurskauspihdeillä sekä ruuvilla. Tavoitteena oli edistää kättilöiden valmiuksia toimia haastavissa synnytyksissä, jos lääkäriä ei ollut saatavilla ja äidin, lapsen tai molempien henki oli vaarassa. (Lahti 2014: 22.) Uusimman ohjesäännön mukaan kättilöiden oli osoitettava pätevyytensä kerran vuodessa esimiehelleen tai opettajalleen (Laiho 1991: 35).

Keisarillisen Majesteetin uudistettuun Ohjesääntöön ei myöskään oltu kauaa tyytyväisiä ja siihen tehtiinkin parannusehdotuksia jo vuonna 1897 ja vuonna 1911 asetettiin asiantuntijakomitea uudistamaan kättilöohjesääntöä. Asiantuntijakomitea ehdotti, että esimerkiksi kättilöopetuksen pääsyvaatimuksia korotettaisiin ja koulutus muuttaisi yliopiston yhteydestä itsenäiseen kättilöopistoon, josta tehtäisiin samalla sisäoppilaitos. Kokonaisuudessaan uusi kättilöohjesääntö hyväksyttiin vuonna 1926. (Laiho 1991: 37–38; Lahti 2014: 23.) Kättilökoulutuksen pituus muuttui taas ja uusi aika oli 15 kuukautta. Lisäksi oppilaan tuli olla vähintään 20-vuotias, mutta ei yli 30-vuotias ja vaadittiin että oppilaalla oli riittävän hyvä terveys ja moitteeton aikaisempi elämä. Hakijoita oli huomattava määrä enemmän ja siksi käyttöön otettiin uutena asiana pääsyutkinto. (Laiho 1991: 48.)

#### 3.4.1 Kaksivuotinen kättilökoulutus -uudistus

Vuonna 1934 tehtiin uudistus, jossa kättilökoulutus muutettiin kaksivuotiseksi ja opetukseen lisättiin äitiysneuvonta (Parviainen 1999: 19). Yliopiston alaisuudesta erotettu itse-

näinen Kätilöopisto oli ensin Helsingissä Tehtaankadulla, mutta tilojen muuttuessa vanhoiksi ja ahtaiksi, opetus siirrettiin vastavalmistuneisiin tiloihin Sofianlehdonkadulle vuonna 1956. Tällöin Kätilöopisto oli Suomessa ainoa paikka, jossa koulutettiin kätilöitä. Kätilöiden koulutusmäärää lisättiin sota-ajan jälkeen, mutta siltikin vain 25 % kaikista hakijoista voitiin hyväksyä koulutukseen. Kaksivuotinen kätilökoulutus alkoi vuodesta 1951 alkaen valmistavalla jaksolla, joka kesti neljä kuukautta. Valmistavan jakson jälkeen opiskelijat suorittivat kahden kuukauden pituisen harjoittelun synnytyslaitoksen vuodeosastolla. Tämä harjoittelu painottui yleiseen sairaanhoitoon. Samaan aikaan kyseisen harjoittelun kanssa alkoivat lääkäreiden ja ohjaajakätilöiden luennot. Käytännön harjoittelua ja teoriaopetusta suoritettiin samanaikaisesti. Harjoittelujaksoja oli eri pituisia erilaisissa paikoissa. Viidestä kuuteen kuukautta oli synnytysosastolla, kaksi kuukautta lastenosastoilla Sofianlehdossa tai Lastenlinnassa, kuukausi lastenneuvolassa, kaksi kuukautta äitiysneuvolassa ja gynekologisella osastolla, neljästä viiteen kuukautta synnytyshuoneessa ja kaksi kuukautta käytännöllistä harjoittelua maalaiskunnissa. Ensimmäisenä vuotena pääpaino opetuksessa oli normaalissa raskaudessa ja synnytyksessä sekä lapsivuodeajassa ja gynekologiassa. Toisena vuotena keskityttiin erikoiskysymyksiin, patologiseen synnytykseen sekä äitiys- ja yhteiskunnalliseen hoitoon. (Jalkanen – Siira 2018: 7–8.)

### 3.4.2 Erikoissaitaanhoitajakoulutus -uudistus

Kaksivuotinen koulutus korvattiin erikoissairaanhoitajakoulutuksella vuonna 1968. Enää ei ollut mahdollista hakea suoraan kätilökoulutukseen. Kätilöksi pääsi opiskelemaan vasta, kun oli suorittanut sairaanhoitajan tutkinnon. Samaan aikaan lakkautettiin kätilövakuutus eli entinen kätilövala. Siihen asti valmistuvien kätilöiden oli se annettava.

Kätilövala: ” Minä N.N. vakuutan kunniani ja omantuntoni kautta, että vakaa ja vilpittömän tahtoni on kaikissa kätilötehtävissäni tarkasti ja huolellisesti sekä parhaan kykyni ja taitoni mukaan täyttää ne velvollisuudet, jotka lakien ja asetusten sekä laillisten määräysten nojalla minulle kätilönä ja kansalaisena kuuluvat. ”

Uudesta koulutusmuodosta valmistuvat saivat pätevyyden työskennellä sairaalassa erikoissairaanhoitaja-kätilönä joko synnytys- tai naistentautien osastolla. Koulutus kesti yhden lukukauden eli yhdeksän kuukautta. Jo vuodesta 1957 sairaanhoitajien oli mahdollista kouluttautua kätilöksi. Jatkokoulutuksen kesto oli yhden vuoden verran. Siihen päästäkseen sairaanhoitajilla tuli olla kuitenkin yhden vuoden työkokemus. (Jalkanen – Siira 2018: 8–9.)

Vuonna 1972 kättilön virkanimike poistui perusterveydenhuollosta kokonaan, koska valalla oli ajatus, että kättilöt kuuluvat sairaaloihin ja avoterveydenhuollossa työskentelisivät terveydenhoitajat. Perusterveydenhuollossa työskentelevät kättilöt ja terveystisaret saivat kuitenkin kymmenen vuoden kelpoisuuden työskennellä omaa koulutustaan vastaavissa tehtävissä terveydenhoitajina. Halutessaan päästä muihin terveydenhoitajan tehtäviin, tuli suorittaa erityinen täydennysoppjakso. Terveystisarien oli mahdollista päätyä tenttimällä, mutta kaksivuotisen kättilökoulutuksen käyneiden oli suoritettava siirtymävaiheen koulutus. Se kesti kolme lukukautta ja antoi pätevyyden olla erikoissairaanhoitaja ja terveydenhoitaja. Tätä koulutusta tarjottiin kättilöille vuoden 1976 loppuun asti. Aina vuoteen 1987 asti erikoissairaanhoitaja-kättilöitä koulutettiin tällä tavalla. Vuonna 1987 tehtiin laaja keskiasteen koulutuksen uudistus ja sen jälkeen oli taas mahdollista hakea suoraan kättilökoulutukseen ilman sairaanhoitajapohjaa. (Jalkanen – Siira 2018: 9–10.)

### 3.4.3 Keskiasteen uudistus

Vuonna 1987 tuli voimaan keskiasteen uudistus, jossa opistoasteelle muodostettiin erikoistumislinjoja ja yksi muodostuneista erikoistumislinjoista oli kättilön erikoistumislinja. Samaan aikaan tuli voimaan kättilökoulutuksen opetussuunnitelma, joka sisälsi myös sairaanhoitajan opinnot. Valmistuneet opiskelijat rekisteröitiin kuitenkin vain kättilöiksi. Uusi koulutus kesti kolme ja puoli vuotta aina vuoteen 1995 asti. Suomi liittyi Euroopan Unioniin ja koulutus oli pidennettävä EU-direktiivien myötä neljä ja puolivuotiseksi. Kaikki, jotka olivat aloittaneet opintonsa 1.1.1993 jälkeen, määrättiin kolmen ja puolenvuoden koulutukseen lisättäväksi yhden vuoden työharjoittelu. (Jalkanen – Siira 2018: 10.)

Vuonna 1987 voimaan tullut Kättilön opetussuunnitelma sisälsi omat opintolinjat peruskoulu- sekä ylioppilaspohjaisille opiskelijoille. Peruskoulupohjaisilla opinnot kestivät neljä ja puoli vuotta. He opiskelivat peruslinjalla, joka alkoi vuoden kestäväällä yleisjaksolla. Se sisälsi yleissivistäviä ja ammatillisia aineita ja sen tarkoituksena oli harjaannuttaa opiskelijoiden vuorovaikutus- ja ryhmätyötaitoja sekä antaa kokonaiskuva terveydenhuollosta ja sen ammasteista. Vuoden jälkeen edettiin erikoistumislinjan opintoihin. Ylioppilaspohjaisilla opiskelijoilla koulutus kesti kolme ja puoli vuotta. Heillä ei ollut lainkaan yleisjaksoa vaan he aloittivat suoraan erikoistumislinjan opinnoista. Molempiin koulutuksiin pääsyedellytyksinä olivat muun muassa 17 vuoden ikä ja ammattien edellyttämä terveys. Hakijan tuli olla myös tietoinen tulevan ammattinsa fyysisistä ja psyykkisistä vaatimuk-

sista ja omista terveydellisistä edellytyksistään. Huomattiin, että Suomen terveydenhuoltojärjestelmä ei kyennyt huonoina aikoina työllistämään pelkiksi kätilöiksi rekisteröityjä työnhakijoita, vaikka kätilökoulutukseen sisältyivät myös sairaanhoitajan opinnot. Kätilöiksi valmistuneilla oli oikeus toimia vain kätilöinä. (Jalkanen – Siira 2018: 10–11.)

#### 3.4.4 Ammattikorkeakoulu -uudistus

Vuonna 1996 tehtiin ammattikorkeakoulu-uudistus, jolloin kätilökoulutus muuttui opistotason koulutuksesta ammattikorkeakoulututkinnoksi. Samalla ylioppilas pohjaisten opiskelijoiden koulutus piteni neljä ja puolivuotiseksi. Tehtiin myös päätös, että kolmen ja puolen vuoden koulutuksen saaneet kätilöt saivat hakea myös sairaanhoitajaksi rekisteröimistä, samoin aikaisemmin valmistuneet. (Jalkanen – Siira 2018: 11.)

Ammattikorkeakoulu-uudistuksen myötä kätilötutkintoa ei voinut enää suorittaa pelkällä peruskoulupohjalla. Kätilökoulutuksesta tuli myös kaksoistutkinto eli opiskelija suoritti samalla sekä sairaanhoitajan että kätilön tutkinnot ja hänet myös rekisteröitiin molemmiksi ammatinharjoittajiksi. Päätettiin myös, että kätilökoulutusta järjestetään kaupungeissa, joissa on yliopistosairaala. Poikkeuksiksi muodostuivat Jyväskylä ja Vaasa. Kätilöitä kouluttavien oppilaitosten määrä väheni kahdeksaan ja kahdessa niistä opetus tapahtui ruotsiksi. Taustalla oli ajatus, että kaikille kätilötyön osa-alueille riittäisi monipuolisia harjoittelupaikkoja, joissa olisi mahdollista saavuttaa EU-direktiivien määräykset. (Jalkanen – Siira 2018: 11.) Uudenlaisen koulutuksen myötä otettiin käyttöön kätilöopiskelijan työkirja ja ensimmäinen painos siitä saatiin käyttöön vuonna 1995. Sen avulla seurattiin EU-direktiivien määrällistä toteutumista harjoitteluiden aikana. Aluksi sen käyttö oli opettajasta riippuvaista, mutta myöhemmin se määriteltiin pakolliseksi. (Jalkanen – Siira 2018: 12.)

Vuonna 1997 kätilökoulutus siirtyi ammattikorkeakouluihin (Parviainen 1999: 35). Nykyään kätilön tutkinto esitellään yhtenä hoitotyön suuntautumisvaihtoehtona muiden vaihtoehtojen rinnalla, joita ovat muun muassa sairaanhoitajan, terveydenhoitajan, hammashuoltajan ja röntgenhoitajan tutkinto. Kätilön tutkinto on laajuudeltaan 180 opintoviikkoa mikä vastaa nykyistä 270 opintopistettä eli neljän ja puolen vuoden opintoja. Tutkintoon kuuluu 90 opintoviikkoa harjoittelua, joka sisältyy perus- ja ammattiopintoihin. (Jalkanen – Siira 2018: 12.) Helsingissä opiskelijat opiskelivat Kätilöopistolla, kunnes Kätilöopisto jatkoi Kätilöopiston sairaalana (Kätilöopiston sairaala 2011). Vuonna 2017 sairaalan ovet

suljettiin sisäilmaongelmien vuoksi (Yle 2018). Opiskelut jatkuivat Stadiassa, joka on perustettu 1996. Metropolia Ammattikorkeakoulu on perustettu vuonna 2007. (Metropolia 2017b.)

### 3.5 Suomen Kätilöliiton historiaa

Helsingin yliopiston synnytysopin ja lastentautiopin professori sekä kätilöiden oppilaitoksen johtaja Gustaf Heinrichus perusti Kätilölehden vuonna 1896 (Suomen Kätilöliitto). Lehden palstoilla kätilöt keskustelivat ammattiinsa liittyvistä asioista, ja sen välityksellä kätilöt saivat uusimmat tiedot nopeasti (Laiho 1991: 87). Ensimmäisessä lehden numerossa Heinrichus ehdotti kätilöyhdistyksen perustamista ja ensimmäinen kätilöyhdistys perustettiin 22.3.1898 Hämeen lääniin. Viipurin, Oulun sekä Turun ja Porin lääniin perustettiin kätilöyhdistykset myös samana vuonna. Muutamassa vuodessa lähes jokaiseen kahdeksaan lääniin oli perustettu kätilöyhdistys, ja lääniuudistuksen jälkeen kätilöyhdistyksiä perustettiin lisää. Useista yhdistyksistä huolimatta suurin osa kätilöistä jäi niiden ulkopuolelle ja kesti vielä kauan, ennen kuin koko kätilökunta sai tietoonsa yhdistyksen kautta saatavat edut. Yhdistykset kokoontuivat Helsinkiin ensimmäisen kerran vuonna 1900, sen jälkeen neljän vuoden välein. (Suomen Kätilöliitto.)

Vuonna 1919 perustettiin Suomen Kätilöyhdistysten Keskusliitto, koska se nähtiin välttämättömänä yhdistysten yhteistoiminnan aikaansaamiseksi. Keskusliitto piti kätilöiden eduista huolta, järjesti yleiset kokoukset, saattoi täytäntöön niiden päätökset ja huolehti tarpeellisesta kirjeenvaihdosta sekä kätilöiden asioista kokousten välillä. Suomen Kätilöyhdistyksen Keskusliitosta tuli myöhemmin Suomen Kätilöliitto. (Suomen Kätilöliitto.)

Keskeistä yhdistysten toiminnassa oli kätilöiden yhteiskunnallisen ja taloudellisen aseman vakiinnuttaminen, johon pyrittiin lainsäädännön kautta. Vuoden 1920 ”Laki kätilöiden asettamisesta maalaiskuntiin ja niiden palkkauksesta” paransi kätilöiden asemaa. Laissa määriteltiin kätilöiden palkkauksesta. Kätilöitä tuli olla kunnissa vähintään yksi viittätuhatta asukasta kohti ja laki määritteli myös alimman palkan, jolla kunnat saivat kätilön palkata. Valtio maksoi palkasta 2/3 ja kunta 1/3. Kätilötoimen harjoittamisesta annettiin uusi asetus vuonna 1937, jossa kätilöiden työ laajennettiin äitiyshuoltotyöksi virallisesti. Kätilöliitto antoi lausuntoja 1940-luvulla maamme kansanterveyden kannalta tärkeistä laeista. Kätilöliitto neuvotteli lukuisista kätilöiden ammattialaan kuuluvista asioista. Joskus kätilöiden etujen vaaliminen on vaatinut suuria toimenpiteitä. Vuonna 1954

Kättilöliitto julisti jokaisen avoimen viran hakukieltoon, jolloin kättilöiden palkkauskysymys saatiin ratkaistua kättilökuntaa tyydyttävällä tavalla. (Suomen Kättilöliitto.)

1940-luvulta aina 1960-luvun loppuun asti oli myönteistä ja vakaata kehitystä Kättilöliiton toiminnassa sekä äitiyshuollossa. 1970-luku toi mukanaan muutoksia ja uusia ongelmia, jolloin taisteltiin kättilökoulutuksen ja ammattikunnan olemassaolosta (Laiho 1991: 88). Kättilökoulutuksen uudistumisen myötä kättilöiltä vaadittiin sairaanhoitajan tutkinto, joka johti koulutuksen pirstoutumiseen. Kättilöitä alettiin kouluttaa yksinomaan sairaaloihin. Kansanterveyslaki rajoitti kättilöiden mahdollisuutta tehdä töitä yhtäläisesti sekä sairaalassa että avoterveydenhuollossa. Lääkintöhallituksessa menetettiin kättilötoimen tarkastajan virka sekä lääninkättilöiden rooli ja nimike muuttuivat väliportaana hallinnossa. (Suomen Kättilöliitto.) Kättilöliitto otti näihin voimakkaasti kantaa, ja vuonna 1978 lääkintöhallitus asettikin työryhmän selvittämään äitiyshuollon koulutusta ja tehtäviä, jonka ansiosta kättilökoulutuksen saaneet saattoivat työskennellä avoterveydenhuollon puolella (Laiho 1991: 88). Kättilöliitto keskittyi 1980-luvulla kättilökoulutuksen uudistamiseen yhteistyössä viranomaisten kanssa. Kättilönimike saatiin säilytettyä äitiyshuollon koulutuksen saaneiden ammattinimikkeenä, kun opetukseen saatiin suoraan kättilön tutkintoon johtava vieläkin laaja-alaisempi koulutus ja kättilön virkanimike palautettiin terveydenhuoltoalan virkanimikkeisiin. (Suomen Kättilöliitto.) Vuonna 1980 lääkintöhallitukseen nimitettiin jälleen kättilöpätevyyden omaava tarkastaja, jolloin aloitti toimintansa myös äitiyshuollon asiantuntijatyöryhmä (Laiho 1991: 89).

Kättilöliitto on toiminut vuodesta 1982 lähinnä ammatillis-aatteellisena järjestönä, kun kättilöiden edunvalvonta siirtyi Terveydenhuoltoalan ammattijärjestö TEHY ry:lle. Kättilöliitto jatkoi 1990-luvulla taistelua saadakseen kättilöt takaisin äitiysneuvoloihin, toi esille yksilövastuista hoitotyötä sekä Baby Friendly Hospital -ajatusta ja otti kantaa aktiivisesti koulutusta koskeviin asioihin. (Suomen Kättilöliitto.) Kättilöliitto on tehnyt yhteistyötä Pohjoismaisen Kättilöliiton kanssa, jotta kättilökoulutuksesta saataisiin Euroopassa yhteneväisempää (Laiho 1991: 90).

## **4 Lähtökohdista museonäyttelyksi**

### **4.1 Menetelmälliset lähtökohdat ja näyttelyn rakentamisen vaihteet**

Syksyllä 2019 syvennyimme useita eri hakukoneita ja kirjoja käyttämällä kättilökoulutuksen historiaan. Käyttämiämme hakukoneita olivat Theseus, Google Scholar ja MetCat

Finna kirjaston palvelut. Etsimme tietoa myös Hoitotyön koulutuksen museosta sekä museon toiminnasta ja saimmekin hyödyntää muiden opiskelijoiden tekemiä opinnäytetöitä sekä innovaatioprojekteja, jotka liittyvät museoon ja sen aineistoihin. Keväällä 2020 hyödynsimme myös paljon museon omia arkistoja tutustuessamme valitsemiemme esineiden tietoarvoihin. Paljon tietoa löytyikin museon esineistön diariokirjasta. Lisäksi näyttelyn pystytysvaiheessa museon pitkäaikaiset vapaaehtoiset työntekijät vierailivat näyttelytilassa yhden päivän ajan, jolloin saimme kysyä heiltä museo-objekteihin liittyviä kokemustietoja.

Näyttelyn tuottamiseen ei oikein tahtonut löytyä valmiita oppaita, joiden mukaan olisimme voineet toimia. Siksi päätimme soveltaa Paikallismuseohoitaja-koulutuksen suunnittelija Jonina Vaahtolammin näkemystä näyttelyn tuotannon vaiheista. Vaahtolammi (2019) Suomen kotiseutuliitosta esittää, että näyttelyn suunnittelu tulee aloittaa aikataulutuksesta. On tärkeää tietää näyttelyn avajaispäivä ja tehdä välitavoitteita ajalle ennen avajaisia. Seuraavaksi tulee kartoittaa resurssit, joita ovat esimerkiksi henkilöt, matkakustannukset, materiaalikustannukset ja aika. Tässä vaiheessa voidaan tehdä myös aineiston kartoitus, mutta se on mahdollista tehdä käsikirjoituksen jälkeenkin.

Seuraava näyttelyn tuotannon vaihe on muokata idea käsikirjoitukseksi ja tehdä aineiston kartoitus, ellei sitä ollut aikaisemmin tehty. Aineistoa ovat käytettävissä olevat esineet, arkistomateriaali, aikaisemmat projektit, tutkimukset ja työt sekä haastateltavat henkilöt. Aineiston kartoituksen yhteydessä valitaan ne aineistot, joita museoon halutaan laittaa esille. Valittuihin museo-objekteihin liittyy oheistietoa, joka on todistettavissa esimerkiksi kokemustiedon tai valokuvan avulla. Museo-objektit yhdessä muodostavat näyttelyn tarinan. (Vaahtolammi 2019.)

Museo-objektien valinnan ja käsikirjoituksen jälkeen on vuorossa esillepanon suunnittelu ja siihen liittyvä tarvekartoitus. Millaiseen tilaan näyttely rakennetaan? Tarvitaanko muita rakenteita tai laitteita? Tämän jälkeen toteutusvaiheessa kirjoitetaan ja oikoluetaan näyttelytekstit. Tässä kohtaa mietitään myös mahdollisia käännöksiä. Suunnittelun jälkeen näyttelytekstit kirjoitetaan valmiiksi ja voidaan painattaa. (Vaahtolammi 2019.)

Esivalmisteluiden huolellisen suorittamisen jälkeen on vuorossa näyttelyn rakentaminen ja pystytys. Huolella valitut museo-objektit asetellaan vitriineihin yhdessä näyttelytekstien kanssa. Vielä ennen avajaisia oma väki ja museo-oppaat on syytä perehdyttää näyttelyyn, jotta he osaavat opastaa vieraita museossa. Näyttelyn tuotantoon kuuluu vielä



näyttelynaikainen dokumentointi, näyttelyn purkaminen ja mahdollisten lainattujen aineistojen palautus sekä loppuarviointi. (Vaahtolammi 2019.)

## 4.2 Toimintaympäristö ja kohderyhmät

### 4.2.1 Hoitotyön koulutuksen museosta Sosiaali- ja terveysalan koulutuksen museoksi

Oppilaskoti ja -koulu monen muuton jälkeen asettui Helsingin Tukholmankadulle vuonna 1946. Jonkin verran oppilaskodin ja -koulun vanhimmista esineistä sekä oppimateriaaleista on säilynyt tähän päivään asti. Oppilaiden terveydenhuolto-osasto Terho supistui 1980-luvun lopulla ja yhdestä entisestä potilashuoneesta tuli toimitila Hoitotyön koulutuksen museolle. Vuonna 1995 tilaan saatiin ensimmäinen näyttelyvitriini, kun sitä ennen kalustus oli koottu käytöstä poistetuista kaapeista, pöydistä ja tuoleista, joita oli kunnostettu ja entisöity. (Metropolia 2017a.) Museo laajeni museokäytävän varrella oleviin huoneisiin vuosina 1994–1995 ja kättilötyön koulutuksen historiasta kertova näyttely pystytettiin kahteen huoneeseen vuosina 2008–2011 (Hoitotyön koulutuksen museo 2019).

1980- ja 1990-luvuilla museotoiminnasta vastasi opettajakunnasta valittu museotoimikunta. Museon ylläpitämisessä ovat aina olleet mukana myös vapaaehtoistyöntekijät. (Metropolia 2017a.) Tänä päivänä museon toiminnasta vastaa museovastaava lehtori Marita Räsänen sekä museon vapaaehtoistyöntekijät Inkeri Havu, Pirkko Kiianheimo, Tuula-Aulikki Oksanen, Sirkka Paavilainen-Wiherheimo ja Riitta Vuopio (Hoitotyön koulutuksen museo 2019). Vuonna 2020 museo muutti Myllypuroon valmistuvalle uudelle Metropolian toimipisteelle (Metropolia 2017a). Samalla museon nimi muuttui Sosiaali- ja terveysalan koulutuksen museoksi. (Räsänen 2019a).

### 4.2.2 Toimintaympäristö

Tämän opinnäytetyön aikana syntynyt näyttely on esillä Metropolian ammattikorkeakoulun ylläpitämässä Sosiaali- ja terveysalan koulutuksen museossa Myllypuron toimipisteessä B-talon ensimmäisessä kerroksessa. B-talon teemavärinä on sininen, joten museonkin seinät ja osa vitriinien hyllyistä ovat väriltään sinisiä. Museolle on varattu tila käytävältä, jonka ohi opiskelijat ja opettajat kulkevat. Tilaan pääsy on esteetön ja kaikille avoin. Käytävän toisella puolella on lasiset vitriinit (kuvio 1), joihin näyttelyobjektit on aseteltu. Museotilassa tulee olemaan myöhemmin myös niin kutsuttu virtuaalimuseo.

Virtuaalimuseo koostuu parista isosta näytöstä, joissa pyörii taukoamatta erilaisia esityksiä esimerkiksi valokuvia tai videoita sekä virtuaalilaseista, joiden kautta pääsee tutustumaan esimerkiksi terveydenhoitajan huoneeseen. (Räsänen 2019a.) Toimintaympäristöä olivat myös luokkahuone Myllypuron toimipisteen C-talon kolmannessa kerroksessa, johon museon esineet olivat väliaikaisesti varastoituna sekä museon virallinen varasto-tila.



Kuvio 1. Vitriinit tyhjiään ensikäynnillä museossa (Räsänen 2020).

#### 4.2.3 Kohderyhmät

Näyttelyn kohderyhmä on todella laaja. Ensisijaisena kohderyhmänä ovat Metropolian Myllypuron toimipisteessä opiskelevat opiskelijat, joita ovat sosiaali- ja terveysalan opiskelijat sekä kiinteistö- ja rakennusalan opiskelijat (Metropolia 2017c). Myös korkeakoulun johto, kuten opettajat kuuluvat ensisijaisiin kohderyhmiin yhdessä koulun muun henkilökunnan sekä Metropolian asiakkaiden kanssa. Muita kohderyhmiä ovat esimerkiksi sosiaali- ja terveysalan henkilöstö, yksityishenkilöt esimerkiksi elämäntutkijat, Helsingin yliopisto, historian ja museologian laitokset, kansainväliset vieraat kuten esimerkiksi vaihto-opiskelijat sekä pääkaupunkiseudun vieraat ja turistit. (Räsänen 2019a.)

Aikaisemmin museon toimiessa Tukholmankadulla monet pääkaupunkiseudun ammattikorkeakoulut tilasivat opastettuja kierroksia Hoitotyön koulutuksen museoon. Tukholmankadulla pidettäviin ammattikorkeakoulun pääsykokeisiin tulleet ihmiset saattoivat myös vierailla museossa pääsykoepäivänä. Eri koululaisryhmät yhdessä opettajiensa kanssa sekä entiset opiskelijat ja työntekijät ovat myös toimineet museovieraina. Lisäksi erilaiset opetuksen ja tutkimuksen kehittämissyhteistyöryhmät ovat käyneet tutustumassa

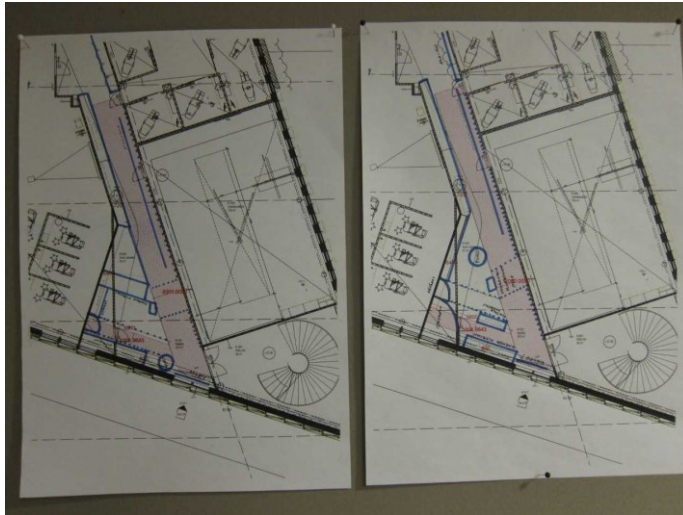
Hoitotyön koulutuksen museoon. (Ahde-Rasku – Leppämäki 2018: 26.) Toivomme, että näyttely tavoittaisi samoja ryhmiä kuin Tukholmankadulla toimiessaan.

### 4.3 Näyttelyn tuotannon vaiheet

#### 4.3.1 Suunnittelu

Syksyllä 2019, kun opinnäytetyöprosessi lähti liikkeelle suunnitteluvaiheella, vierailimme museovastaava Räsänen johdolla Metropolian Mannerheimintien toimipisteellä museo-esineiden väliaikaisessa säilytystilassa tutustumassa museo-objekteihin, joita näyttelyn rakentamisessa tulitaisiin hyödyntämään. Tutustuminen museoesineisiin jäi kuitenkin vähäiseksi ja lähes ainoastaan kuvien varaan, koska kaikki esineet olivat pakattuina pahvilaatikoihin, silkkipapereihin ja kuplamuoveihin. Vanha Tukholmankadulla toiminut museo oli muuttamassa uusiin tiloihin vielä silloin keskeneräiseen Metropolian Myllypuron toimipisteeseen. Keskeneräisen museon muuton vuoksi, emme päässeet vielä näkemään montaakaan esinettä, joten emme tienneet tarkalleen mitä esineitä meillä olisi käytettävissä. Onneksemme museovastaava oli ennen museoesineiden pakkaamista luetellonut ja kuvauttanut suuren osan esineistä, joten pääsimme kuitenkin näkemään kuvia osasta museon esineistä. Kuvien ja museovastaavan kertoman perusteella meillä oli mielessämme jo muutama esine, jotka ainakin ottaisimme osaksi näyttelyämme. Näitä esineitä olivat esimerkiksi kastemalja ja sen puinen jalusta, koska ne olivat sellaisia esineitä, joita museossa haluttiin nähdä (Räsänen 2019a).

Syksyllä emme vielä täysin tienneet minkälaisiin puitteisiin näyttely tulitaisiin rakentamaan. Meillä oli käytössä vain museotilan pohjapiirustus (kuvio 2) ja museon avajaispäivä oli vielä lyömättä lukkoon, joten syksyllä keskityimme pääasiassa vankan tietopohjan kartuttamiseen kättilökoulutuksen juurista ja kehittymisestä Suomessa, museotyöstä sekä Hoitotyön koulutuksen museosta.



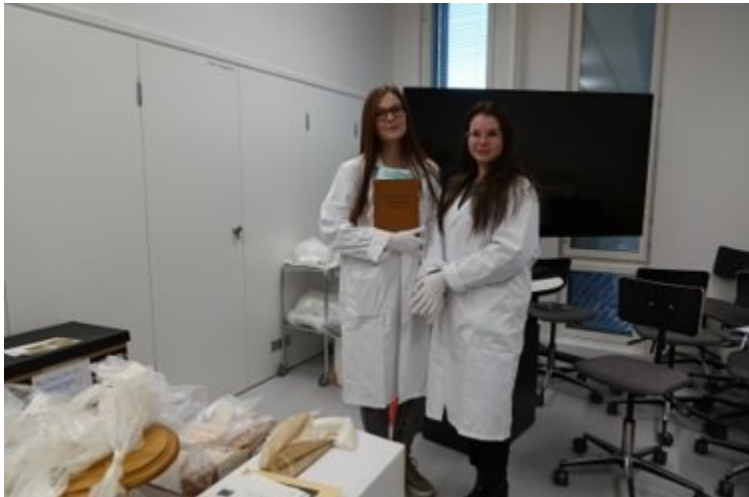
Kuvio 2. Museotilan pohjapiirustus (Hoitotyön koulutuksen museon dokumentti 2019).

#### 4.3.2 Näyttelyn rakentaminen

Näyttelyn varsinainen pystyttäminen yhdessä museovastaava Räsäsen ja muutaman terveydenhoitajaopiskelijan sekä sairaanhoitajaopiskelijan kanssa alkoi keväällä 2020 opinnäytetyön toteutusvaiheessa. Kokoonnuimme yhdessä Myllypuron toimipisteelle tarkastelemaan museolle varattua tilaa, museo-objektien säilytykseen varattua säilytystilaa ja luokkahuonetta (kuvio 3), johon objektit olivat tilapäisesti siirretty säilytykseen muuton yhteydessä. Alustavasti suunnittelimme jo vitriinien jaosta, koska samaan tilaan oli tulossa myös muiden opiskelijoiden näyttelyitä heidän omista koulutusaloistaan. Museo-vastaavalta saimme valkoiset puuvillahansikkaat, jotka kädessä museo-objekteihin kosketaan ja valkoiset museohoitajien takit, jotka päällä työskentelimme näyttelyä pystyttäessämme (kuvio 4).



Kuvio 3. Luokkahuone Myllypurossa, johon laatikoihin pakatut museo-objektit oli tilapäisesti siirretty säilytykseen muuton yhteydessä (Räsänen 2020).



Kuvio 4. Näyttelyyn tulevien esineiden etsintää museohoitajien takit päällä ja puuvillahansikkaat käsissä (Räsänen 2020).

Seuraavana vuorossa oli aineiston kartoitus. Availimme pahvilaatikoita ja pakkauksia tutkien ja yhdessä pohtien, mitkä museo-objektit sopisivat näyttelyymme. Muutaman päivän kuluessa sopivat esineet löytyivät suurimmaksi osaksi ja sitä myöten näyttelyn tarina eli käsikirjoitus alkoi muovautua. Samaan aikaan myös dokumentoimme kameralla näyttelyn rakentamisen vaiheita ja kirjoitimme ikään kuin päiväkirjaa, johon listasimme valitsiamme esineitä ja kirjoitimme päivän tapahtumia sekä tuntemuksiamme. Museo-objektien tietoarvoon pääsimme tutustumaan sitä mukaan, kun valitsimme esineitä. Meillä oli käytössä museon dokumentti, niin kutsuttu diariokirja excel-taulukon muodossa, johon oli tallennettu esineiden tietoja esimerkiksi siitä, missä esine on ollut käytössä, kuka

sitä on käyttänyt ja miten sitä on käytetty. Tässä vaiheessa aloimmekin jo suunnitella ja kirjoittaa näyttelytekstejä.

Museo-objektien valintaa seurasi niiden puhdistaminen (kuvio 5). Puhdistimme esineet laimealla etikkavedellä tai niiden puhdistamiseen soveltuvilla harjoilla ja liinoilla. Myös näyttelyvitriinien lasit pestiin lasinpesuaineella yhdessä terveydenhoitaja- ja sairaanhoitajaopiskelijoiden kanssa (kuvio 6). Puhdistetut esineet lastasimme kärryihin ja kuljetimme museotilaan ja sitten pääsimmekin suunnittelemaan esillepanoa.



Kuvio 5. Valittujen museo-objektien puhdistusta (Räsänen 2020).



Kuvio 6. Näyttelyvitriinien puhdistusta yhdessä näyttelyprojektissa mukana olleen terveydenhoitajaopiskelijan kanssa (Räsänen 2020).

Valmiiden tilaan asennettujen vitriinien lisäksi meillä oli käytössä erilaisia läpinäkyviä muovisia telineitä esineiden asettelua varten ja akryylikuutioita esineiden numeroimista varten. Yhdessä näyttelyn tarinan pohjalta sommittelimme valitsemiemme esineiden paikkoja vitriineissä ja pikkuhiljaa kaikille esineille alkoi löytyä oma paikkansa. Joitakin esineitä oli tässä vaiheessa vielä löytymättä pahvilaatikoiden kätköistä tai lahjoituksena saamatta, kuten esimerkiksi ensimmäinen kätilöoppikirja sekä Anna Fjäderin kätilölaukku. Lisäksi joitakin rekvisiittaesineitä, kuten kaksi kynttilänjalkaa sekä kapalohuopa puuttuivat myös. Ne lisättiin paikoilleen näyttelyn viimeistelyn yhteydessä syksyllä 2020.

Jokaisen pitkän työskentelypäivän jälkeen peitimme vitriinien lasit silkkipaperein (kuvio 7), jotta pikkuhiljaa valmistuva näyttely pysyisi piilossa uteliailta silmiltä. Olimme sopineet, että silkkipaperit poistetaan vasta avajaisissa, kun näyttely on täysin valmis.



Kuvio 7. Vitriineihin aseteltujen esineiden peittäminen silkkipaperilla (Räsänen 2020).

Helmikuussa 2020 toteutusvaiheen aikana, kun suurin osa valituista esineistä oli aseteltu vitriineihin, museon pitkäaikaisia vapaaehtoistyöntekijöitä (kuvio 8) kävi vierailmassa näyttelytilassa ja esittelimme heille vielä keskeneräistä näyttelyämme siltä osin kuin se oli mahdollista. Heiltä saimme jonkin verran arvokasta tietoa esineistä ja ideoita niiden sijoitteluun sekä ehdotuksia, mitä esineitä näyttelyyn voisi vielä mahdollisesti ottaa mukaan.



Kuvio 8. Pitkäaikaiset museon vapaaehtoistyöntekijät vierailmassa museon tiloissa opinnäytetyön toteutusvaiheessa helmikuussa 2020 (Sosiaali- ja terveysalan koulutuksen museo 2020).

Alun perin olimme pohtineet, että näyttelytekstit käännettäisiin myös englanniksi laajemman kohdeyleisön saavuttamiseksi, mutta yhteistuumin museovastaavan ja muiden näyttelyitä rakentavien opiskelijoiden kanssa päätimme näyttelyä pystyttäessä, että tässä vaiheessa työstämme ainoastaan suomenkieliset näyttelytekstit. Loimme Canva-sovelluksella pohjan näyttelyteksteille (liite 1). Tarkoitus oli, että sama pohja olisi ollut käytössä myös muiden opiskelijoiden rakentamien näyttelyiden näyttelyteksteissä museon yhtenäisen ilmeen luomiseksi. Näyttelytekstit oli tarkoitus tulostaa ja laittaa niille varattuihin muovitaskuihin, jotka tulisivat olemaan jalustoilla vitriinien välittömässä läheisyydessä. Koronaviruspandemia vuoksi Metropolian toimipisteet suljettiin äkillisesti viruksen leviämisen estämiseksi. Tästä syystä näyttelytekstien painatus ja esille laitto jäivät tekemättä keväällä 2020.

Saatuamme lähes kaikki museo-objektit paikoilleen vitriineihin, meidän oli etsittävä vielä museon tavaroiden seasta ne kättilöoppilaan rekvisiittaunivormut, joihin suunnittelimme pukeutuvamme museon avajaispäivänä. Kasasimme vaaterekin vaatteille ja availimme rekvisiittaunivormuja kääreistään sekä sovitimme niitä päällemme. Sopivien univormujen löytyttyä laitoimme ne henkareihin telineeseen ja sovimme niiden silittämistä, jotta ne olisivat rypyttömiä ja edustuskuntoisia avajaispäivänä. Lopuksi meidän tuli pakata vitriineihin valitsemattomat kääreistä avatut museo-objektit uusiin kääreisiin ja takaisin pahlilaatikoihin siirron helpottamiseksi, koska kevään jälkeen ne tulitisiin siirtämään viralliseen museon esineiden säilytystilaan.

Koronaviruspandemia keskeytti näyttelyn valmiiksi saattamisen keväällä opinnäytetyölle varatun aikarajan puitteissa. Myös näyttelyn suunniteltu avajaispäivä, joka oli keväällä



maaliskuussa 2020 peruuntui. Tuolloin meidän oli ollut suunnitelmassa pukeutua vanhoihin kättilöoppilaan rekvisiittaunivormuihin ja esitellä näyttelyä korkeimmasta johdosta ja vaikuttajista koostuvalle 500 henkilön ryhmälle (Räsänen 2020b).

Syksyllä 2020 museoon oli jälleen mahdollista mennä jatkamaan viimeistelyä. Museovastaava Räsänen oli tähän mennessä ystävällisesti hankkinut osan puuttuvista esineistä, kuten Anna Fjäderin kättilölaukun sekä rekvisiittaesineet, joita olivat esimerkiksi kynttilänjalat sekä kapalohuopa, ja vienyt nämä paikoilleen vitriineihin. Ensimmäinen kättilöoppikirja oli sen verran hauraassa kunnossa, että sen laittaminen osaksi näyttelyä ei ollut mahdollista.

Varsinaisia suuria museon avajaisia ei sittemmin koskaan järjestetty, mutta museovastaava Räsänen poisti silkkipaperit vitriineistä ja vielä hieman keskeneräinen näyttely avautui yleisölle vähin äänin syksyllä 2020. Kävimme vielä itse viimeistelemässä esineiden paikat vitriineissä ja näin näyttely saatiin kokonaisuudessaan valmiiksi.

## **5 Valmis museonäyttely ja näyttelytekstit**

Toiminnallisen opinnäytetyömme tuotoksina syntyi museonäyttely (kuvio 9 ja 10) kättilökoulutuksen synnystä ja kehitymisestä Suomessa sekä näyttelyyn valittujen museoobjektien näyttelytekstit (liite 1). Näyttely koostuu valitsemistamme 20 esinekokonaisuudesta ja muutamista rekvisiittatavaroista, kuten kynttilänjaloista ja vauvanuken kapalohuovasta. Näyttelytekstit kokosimme muun muassa Sosiaali- ja terveysalan koulutuksen museon dokumenteista, museovapaaehtoisten kokemustiedoista, valokuvista ja kirjoista sekä internetistä.



## 6 Opinnäytetyön eettisyys ja luotettavuus

### 6.1 Etiikka museotyössä

Museovastaava Marita Räsäsellä on paikallismuseohoitajan koulutus, yhdeksän vuoden kokemus museoon liittyvien opinnäytetöiden ja innovaatioprojektien ohjauksesta sekä museotyöstä. Hän antoi meille perusteellisen perehdytyksen museotyöhön muun muassa antamalla oikeanlaiset välineet käyttöömme ja kertomalla museoesineiden käsitteilystä.

Museotyölle on laadittu eettiset säännöt, joita tulisi noudattaa, vaikkeivat ne ole lainvoimaisia. Eettiset säännöt ovat apuvälineitä, joiden avulla esimerkiksi uusi museoihminen voi tutustua museotyön periaatteisiin. Kahdeksasta eri näkökulmasta museotyön etiikkaa käsittelevät säännöt sisältävät suositusluontoisia ohjeita ja periaatteita, jotka asettavat minimistandardeja museoille sekä ammatilliselle toiminnalle museoissa työskenteleville. (Museoetiikka 2.0: 4, 8.) Opinnäytetyötä tehdessämme noudatimme museotyön eettisiä sääntöjä opinnäytetyöhömme soveltuvalla tavalla.

Ensimmäisen säännön mukaan: “Museot säilyttävät, tulkitsevat ja edistävät ihmiskunnan, luonnon- ja kulttuuriperintöä.” (Museoetiikka 2.0: 3). Tätä sääntöä noudatimme kaikin puolin, sillä saimme käyttöömme aineistoja, joita on säilytetty kauan, teimme oman tulkintamme pystyttämällä itsemme näköisen näyttelyn ja näin ollen edistimme kulttuuriperintöä.

Kolmannen säännön mukaan: “Museoilla on primaariaineistoa uuden tiedon saamiseksi ja välittämiseksi.” (Museoetiikka 2.0: 3). Museovastaavalla oli tietokoneellaan diariokirja eli excel-taulukko, johon oli koottu museo-objekteihin liittyviä tietoja. Lisäksi museon parissa pitkään työskennelleet vapaaehtoiset kertoivat meille kokemustietojaan. Suurimaksi osaksi näistä lähteistä kokosimme näyttelytekstit, jotka välittävät uutta tietoa museovieraille.

Kuudennen säännön mukaan: “Museot toimivat läheisessä yhteistyössä niiden yhteisöjen kanssa, joista niiden kokoelmat ovat peräisin ja joita ne palvelevat.” (Museoetiikka 2.0: 3). Osa museon esineistöstä on peräisin esimerkiksi kätilöopistolta lahjoituksina saatuna ja näyttelyä varten hankimme lahjoituksena yksityishenkilöltä Annan Fjäderin

kätilölaukun (Räsänen 2020c). Museon pitkäaikaiset vapaaehtoiset kävivät vierailuissa ja kertomassa tietojaan meille. Teimme siis yhteistyötä museovastaavan, museo-vapaaehtoisten ja muutaman muun tahon kanssa rakentaessamme näyttelyä.

Kahdeksannen säännön mukaan: "Museot toimivat ammattitaitoisesti." (Museoetiikka 2.0: 3). Heti aloittaessamme työskentelyn museo-objektien parissa, saimme käyttöömmme valkoiset puuvillahansikkaat ja valkoiset museotyöntekijöiden takit, jotka päällä työskentelimme museotilassa. Käsittelimme esineitä hellävaroen ja niiden arvoa kunnioittaen. Ennen valittujen esineiden sommittelua vitriineihin, puhdistimme vitriinit sekä sisä- että ulkopuolelta pesuaineella ja puhdistimme valitut objektit laimealla etikkavedellä sekä puhdistamiseen soveltuvilla harjoilla ja liinoilla.

## 6.2 Etiikka opinnäytetyössä

Opinnäytetyön tekijän on hyvä hallita tieteellinen käytäntö opinnäytetyöprosessissa ja sen vastuut. On hyvä tietää myös ihmisiin kohdistuvan tutkimuksen yleisistä periaatteista sekä eettisen ennakoarvioinnin lähtökohdista, tarpeellisuudesta ja ennakoarviointimenetelmästä. Opinnäytetyön tekijöiden on soveltuvien osin tiedettävä opinnäytetyöhön sovellettavaa eettistä normistoa. Normistoa ovat Hyvä tieteellinen käytäntö ja sen loukkausepäilyjen käsitteleminen Suomessa, Tutkimuseettisen neuvottelukunnan ohje 2012 (TENK 2012), Ihmiseen kohdistuvan tutkimuksen eettiset periaatteet ja ihmistieteiden ennakoarviointi Suomessa, Tutkimuseettisen neuvottelukunnan ohje 2019 (TENK 2019), tieteenala- ja ammattikohtaiset eettiset ohjeistukset sekä Avoin tiede ja tutkimus-toimintamalli. (Ammattikorkeakoulujen opinnäytetöiden eettiset suositukset 2020: 5, 8.)

Ennen opinnäytetyön aloittamista tulisi korkeakoulun ja opinnäytetyön tekijän tai tekijöiden välillä tehdä yhteistyösopimus opinnäytetyön tekemisestä. Opiskelijalla on oikeus saada laadukasta ohjausta opinnäytetyöprosessinsa aikana. Jos prosessin aikana ilmenee ohjaukseen liittyviä ongelmia, tulisi ne ratkaista niin, että käsittelyssä olisivat mukana ristiriidan osapuolet sekä joku muu taho. Kaikki opinnäytetyöt tulee tarkistaa Turnitin-plagiaatintunnistusjärjestelmässä. (Ammattikorkeakoulujen opinnäytetöiden eettiset suositukset 2020: 6–7.)

Tehtyämme, esiteltyämme ja hyväksytyämme opinnäytetyön suunnitelman opinnäytetyömme ohjaajalla museovastaava Räsäsellä, allekirjoitimme suppean sopimuksen, jossa sovittiin keskeisistä pelisäännöistä opinnäytetyöprosessiin liittyen. Noudatimme

sopimuksessa allekirjoitettuja asioita koko prosessin ajan hyvien eettisten käytäntöjen mukaan (Kettunen – Kärki – Näreaho – Päällysaho 2017: 5).

Opinnäytetyötä tehdessämme kiinnitimme erityistä huomiota lähteiden sekä lähdeviitteiden oikeanlaiseen merkitsemiseen tekijänoikeuslain rikkomisen välttämiseksi ja ennen opinnäytetyön palauttamista raportointiseminaaria varten teimme plagiointitarkistuksen Turnitin -ohjelmalla. Lisäksi teimme tarkistuksen vielä uudestaan ennen lopullisen version palauttamista ohjaavalle opettajalle arvioitavaksi, jotta välttyisimme hyvän tieteellisen käytännön loukkauksilta (Kettunen ym. 2017: 6, 11). Opinnäytetyömme ei siis loukkaa ketään ja luvat opinnäytetyössä esiintyvien nimien käyttöön on kysytty henkilöiltä itseltään. Myös kuvissa esiintyvät henkilöt ovat antaneet suostumuksensa kuvien julkaisulle osana opinnäytetyötämme.

### 6.3 Opinnäytetyön luotettavuus

Opinnäytetyömme kirjoittamiseksi etsimme tietoa kättilökoulutuksen synnystä ja kehityksestä Suomessa sekä museotyöstä kirjoista, lehdistä sekä internetistä. Käyttämiämme luotettavia tietokantoja olivat Theseus opinnäytetyöportaali, Google Scholar ja FinnaMetcat. Monipuolisia lähteitä Suomalaisen kättilökoulutuksen historiasta löytyi melko vähän. Osa löytämistämme lähteistä kättilökoulutuksen historiaa koskien oli toissijaisia lähteitä ja kirjoitettu suurimmaksi osaksi yhden ja saman lähteen pohjalta. Nämä seikat heikentävät opinnäytetyömme luotettavuutta, mutta luotettavuutta kuitenkin lisää se, että meillä oli myös käytössä tämä alkuperäinen lähde. Tämä eniten käyttämämme lähde on julkaistu vuonna 1991, joten se ei ole kovinkaan tuore. Tämä on huomioitava luotettavuutta arvioidessa. Pyrimme myös tarkastelemaan lukemaamme tietoa aina kriittisesti.

Saimme käyttöömmme myös museon virallisia dokumentteja ja pitkäaikaisten museon vapaaehtoisten suullisia tiedonantoja. Käytimme lähteinä myös muiden opiskelijoiden aikaisemmin museoon tekemiä opinnäytetöitä ja innovaatioprojektitöitä. Nämä lähteet eivät ole tieteellisiä tutkimuksia, mutta kertovat hyvin museon esineistä ja kättilökoulutuksesta. Lisäksi nämä lähteet ovat riittävän luotettavia toiminnalliseen opinnäytetyöhömmme, koska niiden lähteinä on käytetty museon dokumentteja, jotka olivat meillekin saatavissa.

## 7 Pohdinta

Tämän toiminnallisen opinnäytetyön tarkoituksena oli suunnitella ja toteuttaa pysyvä museonäyttely kättilökoulutuksen juurista ja kehittymisestä Suomessa. Näyttelyn rakentamisen suunnittelu oli haastavaa, koska suunnitteluvaiheessa meillä oli kovin vähän tietoa millaisiin puitteisiin näyttely tullaan pystyttämään ja minkälaisia museoesineitä tai materiaaleja meillä tulisi olemaan käytössä. Tämän vuoksi suunnittelu ja toteuttaminen nivoutuivat osin päällekkäin. Näyttelyn pystyttäminen oli paljon monimutkaisempaa ja enemmän aikaa vievä prosessi kuin olimme ajatelleet. Prosessiin kuului myös muutamia työvaiheita, joita emme olleet ottaneet huomioon suunnittelussa. Näitä työvaiheita olivat esimerkiksi vitriinien puhdistaminen ja rekvisiittavälineiden hankkiminen.

Toteuttaminen sujui kuitenkin mukavasti aikataulun puitteissa, kunnes koronaviruspandemian pahenemisen vuoksi Metropolian tilat suljettiin keväällä 2020. Joitakin näyttelyyn valittuja objekteja oli tuolloin vielä löytymättä, joten emme päässeet viimeistelemään näyttelyn esillepanoa. Alkuperäisenä suunnitelmana oli myös painattaa näyttelytekstit sekä suomeksi että englanniksi. Teimme teksteistä kuitenkin vai suomenkieliset versiot, mutta ne jäivät painattamatta.

Viimeistely tapahtui syksyllä 2020, kun Metropolian ovet jälleen avattiin. Suunnitelmista poiketen esineiden valinnoissa tapahtui muutoksia ja lisäyksiä vielä viimehetkillä ennen opinnäytetyön valmistumista. Valmiista näyttelystä jäi puuttumaan kättilötyön ensimmäinen oppikirja 1700-luvulta, koska kirjan kunto ei sallinut sen esille laittamista. Lopputuloksena saimme koottua yhteen loistavan kokoelman kättilökoulutukseen liittyvää esineistöä, joka tekee näyttelystä eheän yhtenäisen kokonaisuuden, ja johon olemme erittäin tyytyväisiä.

Alkuperäiseen suunnitelmaan osana opinnäytetyön toteuttamista kuului myös museoppaana toimiminen museon avajaisissa kättilöoppilaiden univormuihin pukeutuneina. Koronaviruspandemian vuoksi suunnitellut avajaiset kuitenkin peruuntuivat keväältä 2020. Museon ovet aukenivat vähin äänin syksyllä 2020, joten viralliset avajaiset jäivät suunnitelmista poiketen toteutumatta.

Tämän opinnäytetyön tavoitteena oli kuvata näyttelyn rakentamisen eri vaiheita kronologisesti valokuvien avulla havainnollistaen sekä museolain mukaisen kulttuuriperinnön

välittäminen ja elämyksen tarjoaminen näyttelyn yleisölle. Näyttelyn vaiheiden dokumentointi ja kuvaus onnistuivat erinomaisesti, koska meillä oli käytössä museon järjestelmäkamera sekä omien kännyköidemme kamerat. Tässä opinnäytetyössä olemme kuvanneet näyttelyn rakentumisen vaiheita siinä järjestyksessä, kun ne meille eteen tulivat. Lisäksi havainnollistavia kuvia on liitetty osaksi tekstiä. Kirjallisen opinnäytetyömme perusteella lukija saa hyvän käsityksen näyttelyn suunnittelusta ja toteuttamisesta.

### 7.1 Kehittämisehdotukset

Tuottamamme näyttelyn kohdeyleisön ollessa todella laaja, voisi näyttelytekstit jatkoa ajatellen kääntää englanniksi. Tämä mahdollistaisi esimerkiksi kansainvälisten vieraiden tavoittamisen. Tekstien kääntämistä myös ruotsiksi voisi harkita, sillä onhan se toinen kotimainen kieli. Lisäksi tekstien esillepanoa ja asettelua voisi vielä kehittää. Tulevissa Metropolian opinnäytetyö- tai innovaatioprojekteissa rakentamamme näyttelyn esillepanoa voisi muokata toiseen järjestykseen. Esineistöä voisi myös päivittää tai toteuttaa kokonaan uuden näyttelyn eri näkökulmasta katsoen.

Tällä hetkellä B-talon teemaväri on sininen, vitriinien tausta ja osa hyllyistäkin ovat sinisiä. Jotkin esineistä hukkuvat tähän väriin ja katsojalle miellyttävämpää voisi olla, mikäli taustaväri olisi jokin vaaleampi, kuten valkoinen. Vitriineissä ei myöskään tällä hetkellä ole mitään valaistusta, joten kohdevalaistuksen saaminen vitriineihin toisi esineet paremmin näkyville.

### 7.2 Ammatillinen kasvu

Toiminnallisen opinnäytetyöprosessin myötä koimme ammatillista kasvua ja ammattidentiteettimme kättilöinä vahvistui. Tunnumme nyt kättilökoulutuksen historiaa aina sen alkua ajoista tähän päivään asti. Samalla opimme kättilötyöstä ja sen merkittävistä muutoksista sekä kehityksestä vuosien saatossa. Prosessin myötä saimme myös paljon ammatillista osaamista museotyöstä. Tiedämme nyt mitä näyttelyn pystyttäminen vaatii. Myös eettinen osaamisemme koki kasvua, kun perehdyimme tutkijan etiikkaan osana opinnäytetyöprosessia sekä museoetiikkaan.

## Lähteet

Ahde-Rasku, Johanna – Leppämäki, Aija 2018. Hoitotyön koulutuksen museon historia. Opinnäytetyö. Helsinki: Metropolia ammattikorkeakoulu. Sosiaali- ja terveysala. Hoitotyön koulutusohjelma. Verkkodokumentti. <<https://www.theseus.fi/bitstream/handle/10024/150353/Ahde-Rasku%20-%20Leppamaki.%20PDF.pdf?sequence=1&isAllowed=y>>. Luettu 2.10.2019.

Ammattikorkeakoulujen opinnäytetöiden eettiset suositukset. 2020. Ammattikorkeakoulujen rehtorineuvosto Arene ry. Verkkodokumentti. <[http://www.arene.fi/wp-content/uploads/Raportit/2020/AMMATTIKORKEAKOULU-JEN%20OPINN%C3%84YTET%C3%96IDEN%20EETTISET%20SUOSITUKSET%202020.pdf?\\_t=1578480382](http://www.arene.fi/wp-content/uploads/Raportit/2020/AMMATTIKORKEAKOULU-JEN%20OPINN%C3%84YTET%C3%96IDEN%20EETTISET%20SUOSITUKSET%202020.pdf?_t=1578480382)>. Luettu 4.4.2020.

Helsingin ammattikorkeakoulu Stadia. 2018. Wikipedia. Verkkodokumentti. <[https://fi.wikipedia.org/wiki/Helsingin\\_ammattikorkeakoulu\\_Stadia](https://fi.wikipedia.org/wiki/Helsingin_ammattikorkeakoulu_Stadia)>. Luettu 6.10.2019.

Hoitotyön koulutuksen museo 2019. Metropolia. Verkkodokumentti. <<https://www.metropolia.fi/fi/asiakastyot-ja-palvelut/hoitotyon-koulutuksen-museo>>. Luettu 1.4.2020.

Instrumentariumin tiedesäätiö sr. Historia. Verkkodokumentti. <<http://www.instrufoundation.fi/historia>>. Luettu 14.2.2020.

Jalkanen, Sari – Siira, Nina 2018. Kätilökoulutuksen keskeisimmät muutokset Suomessa 1960–90-luvuilla. Opinnäytetyö. Helsinki: Metropolia Ammattikorkeakoulu. Sosiaali- ja terveysala. Hoitotyön koulutusohjelma. Verkkodokumentti. <[https://www.theseus.fi/bitstream/handle/10024/153897/Jalkanen\\_Sari\\_Siira\\_Nina.pdf?sequence=1&isAllowed=y](https://www.theseus.fi/bitstream/handle/10024/153897/Jalkanen_Sari_Siira_Nina.pdf?sequence=1&isAllowed=y)>. Luettu 18.9.2019.

Kettunen, Jyrki – Kärki, Anne – Näreaho, Susanna – Päällysaho, Seliina 2017. Ammattikorkeakoulujen opinnäytetöiden eettiset suositukset. Ammattikorkeakoulujen rehtorineuvosto Arene ry. Verkkodokumentti. <<https://www.tenk.fi/sites/tenk.fi/files/Ammattikorkeakoulujen%20opinn%C3%A4ytet%C3%B6iden%20eettiset%20suositukset.pdf>>. Luettu 31.3.2020.

Kätilöopiston sairaala. 2011. Kumpula – Forum. Verkkodokumentti. <<http://kumpula.info/kotikaupunkipolku-mainmenu-1019/13-ktilopiston-sairaala-mainmenu-1034>>. Luettu 6.10.2019.

Laakkonen, Lotta 2017. Keskosten sairaalasiirtojen historia. Vastasyntyneiden sairaalasiirtojen kehitys satavuotisessa Suomessa. Opinnäytetyö. <<https://docplayer.fi/65045599-Keskosten-sairalasiirtojen-historia.html>>. Luettu 29.3.2020.

Lahti, Anni 2014. Ammattina kätilö. Maalaiskätilön työ 1900–1920 Jyväskylän piiriläkäripiirissä ja kätilöiden kirjoituksissa. Pro gradu -tutkielma. Jyväskylä: Jyväskylän yliopisto. Historian ja etnologian laitos. Suomen historia. Verkkojulkaisu. <<https://jyx.jyu.fi/bitstream/handle/123456789/44373/URN%3ANBN%3Afi%3Aju-201410022923.pdf?sequence=1&isAllowed=y>>. Luettu 5.10.2019.



Laiho, Arja (toim.) 1991. Viisaista vaimoista nykyajan kätilöiksi. Kätilökoulutus Suomessa 175 vuotta. Helsinki: Valtion painatuskeskus.

Metropolia 2017a. Hoitotyön koulutuksen museo. Verkkodokumentti. <<https://www.metropolia.fi/palvelut/hoitotyön-museo/>>. Luettu 30.8.2019.

Metropolia 2017b. Metropolia korkeakoulun tarina. Verkkodokumentti. <<https://www.metropolia.fi/tietoa-metropoliasta/metropolian-tarina/>>. Luettu 6.10.2019.

Metropolia 2017c. Metropolian uusi hyvinvoinnin rakentajien kampus. Verkkodokumentti. <<https://www.metropolia.fi/tietoa-metropoliasta/kampukset/myllypuro/>>. Luettu 3.10.2019.

Museoetiikka 2.0. Puheenvuoroja ja keskustelunavauksia. Museoliitto. Museoetiikka 2.0 -seminaarin puheenvuoroista tehty verkkodokumentti. <[https://www.museoliitto.fi/doc/verkkojulkaisut/Museoetiikka\\_2.0.pdf](https://www.museoliitto.fi/doc/verkkojulkaisut/Museoetiikka_2.0.pdf)>. Luettu 14.2.2020.

Museolaki 314/2019. Annettu Helsingissä 15.3.2019.

Parviainen, Mervi 1999 (toim.). Tulevaisuus kätilön käsissä. Suomen kätilöliitto 80 vuotta. Porvoo: Kirjapaino Tryckeri.

Parviainen, Mervi 2019. Kätilöliitto synnytyskulttuurin kehittäjänä. Kätilölehti 124 (6). 45–55.

Räsänen, Marita 2019a. Lehtori, museovastaava. Helsinki. Suullinen tiedonanto. 13.8.2019.

Räsänen, Marita 2020b. Lehtori, museovastaava. Helsinki. WhatsApp-viesti. 5.3.2020.

Räsänen, Marita 2020c. Lehtori, museovastaava. Helsinki. Sähköpostiviesti. 9.9.2020.

Suomen Kätilöliitto. Kätilöliiton historia. Verkkodokumentti. <<https://suomenkatiloliitto.fi/historia/>>. Luettu 20.4.2021.

Vainio-Korhonen, Kirsi 2012. Ujostelemattomat. Kätilöiden, synnytysten ja arjen historiaa. Helsinki: WSOY.

Yle 2018. Sairastuneet kätilöt hakevat korvauksia käräjiltä – HUS:ia syytetään sisäilma-ongelmien peittelystä Kätilöopistolla. Verkkodokumentti. <<https://yle.fi/uutiset/3-10411778>>. Luettu 6.10.2019.

## Näyttelytekstit

**1 Kätilötyön synnytysinstrumentteja.**

Kyseiset instrumentit ovat 1850-luvulta.

**2 Koneellisen lapsenpäästötaidon oppikirja 1918-luvulta.**

Vuonna 1879 tuli voimaan Keisarillisen Majesteetin uudistettu ohjesääntö, joka lisäsi kätilöiden koulutukseen koneellisen lapsenpäästötaidon ja kirvoituspihtimien eli synnytyspihtien käytön. Ohjesäännön tavoitteen oli edistää kätilöiden valmiuksia toimia haastavissa synnytyksissä, jos lääkäriä ei ollut saatavilla ja äiti, lapsi tai molemmat olivat hengenvaarassa. Aikaisemmin vain lääkäreillä oli ollut lupa käyttää synnytysinstrumentteja synnytyksen avustamisessa.

**3 Valokuva vlerlholdosta.**

1900-luvun alussa Porvoossa otettu kuva. Kuvassa on vuosien 1893–1900 kätilökurssilaisia äitien ja vastasyntyneiden kanssa.

**4 Lasikuvut.**

Käytetty yhdessä rintapumpun kanssa maidon keräämiseen. Suuremmissa lasikuvussa on laajennos maidon kertymistä varten.

**5 Kastemalja ja kastepöytä.**

Kastemaljaa ja kastepöytää on käytetty synnytyssairaalassa todennäköisesti 1900-luvun alkupuolella.

**6 Postikortti, jossa kuva oppilaskodista.**

Oppilaskoti kätilöitä varten valmistui Helsinkiin vuonna 1904. Oppilaskodissa oli tilaa 25 kätilöoppilaalle, jotka jakoivat

viisi huonetta, seurusteluhuoneen, keittiön ja kylpyhuoneen. Oppilaskodilla oli kehittävä vaikutus kätilöoppilaiden vapaa-aikaan, koska silloin he jatkoivat opitun teorian ja käytännön pohtimista.

**7 Taulu oppilaskodin säännöistä.**

Oppilaskodin sääntötaulu on saatu kätilöopistolta koulutuksen muuttaessa Tuhkolmankadulle.

**8 Synnytyspihdit ja kaksi kultatista katetria. Vieressä kuva professori J. A. J. Pipping-sköldistä.**

Synnytyspihtien käyttö oli viimeisimpiä keinoja saada lapsi ulos kohdusta ja usein niitä käytettiin, kun lapsi oli jo kuollut kohtuun. Synnytyspihdit aseteltiin lapsen pään ympärille ja sitten lapsi vedettiin ulos synnytyskanavasta. Katetreja käytettiin virtsarakon tyhjentämiseen ennen lapsen ulos ponnistamista. Kyseiset synnytyspihdit ja katetrit ovat lahja ruotsalaiselta professori F. A. Cederhjödiltä kuvassa olevalle Pippingsköldille 26.3.1880.

**9 Kipsivalos.**

Lapsen pää synnytyspihtien käytön jälkeen. Valosta on käytetty opetuksessa vuosien 1894–1950 välillä. Kipsivalos on valmistettu Saksassa 17.10.1894.

- 10 Valokuva kastetilaisuudesta.**  
Kastetilaisuuden järjestäminen kuului ainakin 1930-luvulla kättilön opintoihin. Oppilas vei kasteelle itse maailmaan auttansa lapsen. Kastetilaisuus järjestettiin synnytyssairaalan potilassalissa, jossa äidin lisäksi lähiomaiset saivat olla läsnä. Kyseinen kuva on otettu sotasyksynä 1939.
- 11 Oppikirjoja.**  
Lapsenpäästötaidon oppikirja kättilöille. Kirjoittanut Adolf Törnren Helsingissä 1922. Suomalainen oppikirja kättilöimille. Ensimmäinen vihko, parannettu ja lisätty painos Helsingissä 1873.
- 12 Keskosenkuljetuslaatikko ja kapaloitu vauvanukke.**  
Sodan jälkeen keskosten kuljetamiseen kehitetty lakattua puuta oleva laatikko, jonka kannessa on "ikkuna" ja reikiä hengitysilmän saamiseksi ja tarkkailua varten. Laatikko jakautuu kahteen osaan, jotka ovat lämmitysosa ja kuljetusosa. Lämmitysosaan laitettiin kuumalla vedellä tai hiekalla täytettyjä kannistereita ylläpitämään lämpöä, ja kuljetusosaan sijattiin vuodekeskoselle. Kannessa tarkemmat ohjeet keskosen kuljetusta varten. Tätä keskosenkuljetuslaatikkoa ja vauvanukkea on todennäköisesti käytetty opetusvälineenä.
- 13 Valokuva kättilöopistosta.**  
Vanhan kättilöopiston toinen osasto 1920-luvun lopulla Tehtaankadulla Helsingissä. Kuvassa vasemmalla on synnytyssali.
- 14 Atlas.**  
Käytetty opetusvälineenä.
- 15 Naisen lumen lantlo ja siklön pää.**  
Opetusvälineen on todennäköisesti valmistanut 1900-luvulla suomalainen yritys Instrumentarium Oyj, joka oli tunnettu terveydenhuoltoalan tuotteistaan, kuten anestesia-laitteista ja tehohoidon valvontalaitteista aina vuoteen 2004 asti. Nykyisin Instrumentarium on tunnettu optikkoliike.
- 16 Kättilön laukku.**  
Kyseinen laukku on suomalaisen kättilön, Anna Fjäderin. Fjäder syntyi 9.9.1873 ja kuoli 4.9.1940. Kättilönä hän työskenteli Hämeenlinnan alueella 1920-luvulla.
- 17 Sikiöstetoskooppeja.**  
Sikiöstetoskooppeja käytettiin sikiön sydänäänten kuunteluun äidin vatsan päältä. Sikiön sydänääniä oli mahdollista kuunnella myös vessapaperi- tai talouspaperihylsyn avulla, jos sikiöstetoskooppia ei ollut saatavilla. Kyseisiä sikiöstetoskooppeja on todennäköisesti käytetty opetusvälineinä.
- 18 Siklö ja Istukka.**  
Käytetty opetusvälineenä 1950-luvulla.

**19** *Suomalainen kättilömerkki ja kättilön käsikirja vuodelta 1929.*

Kättilömerkki on kärjellään seisova neliö, jossa on valkoinen viisisakarainen tähti sinisellä pohjalla, ja jossa on kirjaimet SKL. Merkki kuului vain kättilöliiton jäsenille ja sitä sai pitää vain yhdessä hoitopuvun kanssa. Saa-dakseen merkin kättilön tuli allekirjoittaa kättilömerkin säännöt ja palauttaa ne lääninsä puheenjohtajalle. Kirjan auki olevalla aukeamalla on säännöt tarkemmin esiteltynä.

**20** *Lasinen malja, 150-vuotlaslahja kättilöiltöltä.*

Lasisen maljan kylkeen on kaiverrettu Elämän puu. Elämän puun neljä pyöreää hedelmää symboloivat "toivelasta". Latvassa istuva kukka on valppauden ja turvallisuuden vertauskuva ja sen tehtävänä on muistuttaa kättilöitä olemaan jatkuvasti valppaina, jotta heidän olisi mahdollista luoda turvallisuutta ja varmuutta niihin, jotka ovat uskoneet itsensä kättilön käsiin. Kolmion muoto symboloi Pyhän kolmiluvun tapaan menneisyyttä, nykyisyyttä ja tulevaisuutta sekä miestä, naista ja lasta sekä lapsuutta, nuoruutta ja vanhuutta.

*Kättilöoppilaan puku 1940-luvulla. (El esillä museossa.)*

Lyhythihainen, ruiskukan värinen puku ja vyö sekä irrotettava valkoinen puuvillakaulus. Pukuun kuului valkoinen suojatakki ja kättilöoppilaan päähine, eli hilkka. Asun kanssa puettiin valkoiset sukat ja kengät, ja sen kanssa käytettiin 1934–1970 lukujen oppilasmerkkiä. Merkissä sinisellä pohjalla osittain näkyvissä nouseva viisisakarainen tähti, jossa kolme sakaraa näkyvissä. Tämä symboloi kättilöoppilasta, joka on vasta kohoamassa ja kehittymässä kättilöksi, eli kokonaiseksi tähdeksi.

*Kättilöoppilaan puku sota- ja pulavuosina 1939– n.1950. (El esillä museossa.)*

Puku on yksiosainen, pitkähainen ja väriltään siniharmaa, jossa on valkoinen irtokaulus. Lisäksi pukuun kuuluu olkain esiliina ja kättilöoppilaan päähine, eli hilkka. Hilkka oli osana pukua vuosina 1943–1970. Oppilasmerkki kiinnitettiin kaulukseen ja asun kanssa puettiin valkoiset sukat sekä umpinaiset valkoiset kengät.

