

Siina Oikari

SIIVET
Esiintymisasun suunnittelu kirkkokuoron
naislaulajille

Opinnäytetyö
Muotoilun koulutusohjelma


Marraskuu 2012




MIKKELIN AMMATTIKORKEAKOULU

Mikkeli University of Applied Sciences

KUVAILULEHTI

 <p>MIKKELIN AMMATTIKORKEAKOULU Mikkeli University of Applied Sciences</p>		Opinnäytetyön päivämäärä 27.11.2012	
Tekijä(t) Siina Oikari		Koulutusohjelma ja suuntautuminen Muotoilun koulutusohjelma, vaatetus suunnittelu	
Nimeke SIIVET – Esiintymisasun suunnittelu kirkkokuoron naislaulajille			
Tiivistelmä <p>Opinnäytetyön aiheena oli uuden esiintymisasun suunnittelu Savonlinna-Säämingin kirkkokuoron naislaulajille. Lisäksi tavoitteena oli valmistaa suunnitellusta puvusta prototyyppi.</p> <p>Työssä kuvaan kuoropuvun suunnitteluprosessia. Suunnittelun apuna käytin FEA- eli suomeksi TIE-mallia, joka on osa Jane M. Lambin ja M. Jo Kallalin (1992) kehittämää vaatetus suunnittelun kehysmallia.</p> <p>Suunnittelussa otin huomioon kuorolaisten toiveet, jotka selvitin kyselyn avulla. Kyselyn tuloksia käyttäen tein TIE-mallista oman sovellukseni suunnittelutyötä varten. Sen lisäksi otin suunnittelun avuksi selvää myös kirkkollisista väreistä sekä kirkkokuorokulttuurista.</p> <p>Suunnittelun lopputuloksena syntyi kuorolaisten toiveiden mukainen kaksipuoleinen viitta, jolla voi muuttaa kuoron ilmettä eri tavoin käytettynä. Kuorolaiset olivat tyytyväisiä työn tulokseen.</p> <p>Jatkotutkimusaiheena voisi olla tarkempi perehtyminen siihen, mitkä ovat olennaisimmat erot kirkkokuorojen ja muiden kuorojen esiintymisasujen välillä, sekä ryhmän esittämän musiikkityylin vaikutus esiintymisasun suunnitteluun.</p>			
Asiasanat (avainsanat) Kirkkokuoro, kirkollisuus, esiintymisasu, suunnittelu			
Sivumäärä 38 + 4 liitettä	Kieli Suomi	URN	
Huomautus (huomautukset liitteistä)			
Ohjaavan opettajan nimi Ilona Kauppi Satu Kivimäki		Opinnäytetyön toimeksiantaja Savonlinna-Säämingin kirkkokuoro	

DESCRIPTION

 <p>MIKKELIN AMMATTIKORKEAKOULU Mikkeli University of Applied Sciences</p>		Date of the bachelor's thesis 27 Nov 2012	
Author(s) Siina Oikari		Degree programme and option Degree programme in Design Fashion Design	
Name of the bachelor's thesis SIIVET – Designing the Performing Dress for the Lady singers of Church Choir.			
Abstract The aim of this bachelor's thesis was to design a new performing dress for the lady singers of the church choir of Savonlinna-Sääminki. The purpose was also to make a prototype of the chosen model. As a design framework I used the FEA-model, which is a part of Jane M. Lamb's and M. Jo Kallal's Apparel Design Framework (1992). The FEA-model takes the client's needs into consideration for the design process. I used a questionnaire to clarify the wishes and needs of the singers about the new performing dress. By using the results of the questionnaire, I made a new application of the FEA- model. I took ecclesiastical colors and the culture of the church choirs into consideration during the design process. As a result of this work I designed a two-sided robe, which can be used in many ways to alter the visual image of the choir. The singers of the choir were satisfied with my design. Topics for further research could be for example closer conversance with the most typical differences between performing dresses of church choirs and other choirs, and investigation into how the music that the group performs influences the design process of the performing dress.			
Subject headings, (keywords) Design, church choir, church, ecclesiastical, performing dress			
Pages 38 + 4 appendices	Language Finnish	URN	
Remarks, notes on appendices			
Tutor Ilona Kauppi Satu Kivimäki		Bachelor's thesis assigned by Savonlinna-Sääminki church choir	

SISÄLTÖ

1	JOHDANTO	1
2	TIE-MALLI SUUNNAN NÄYTTÄJÄNÄ	1
2.1	Toimivuus	2
2.2	Ilmaisevuus	4
2.3	Esteettisyys	5
3	KUOROLAISET TUOTTEEN KÄYTTÄJINÄ.....	6
3.1	Käyttäjätiedon keruu.....	6
3.2	Kysely aineistonkeruumenetelmänä	7
3.3	Kyselylomakkeen laatiminen ja kyselyn toteutus.....	8
3.4	Kyselyaineiston analysointi ja tulokset	8
4	KIRKKOKUOROKULTTUURI	13
5	SUUNNITTELUN KOLME NÄKÖKULMAA.....	15
6	KUOROPUVUN SUUNNITTELUPROSESSI.....	19
6.1	Kuoropuvun TIE-malli	19
6.2	Ideointi, luonnostelu ja mallin valinta	20
6.3	Materiaalit.....	29
7	KUOROPUVUN PROTOTYYPIN ARVIOINTI	31
8	POHDINTA	34
	LÄHTEET.....	37
	LIITTEET	
	1 Kyselylomake	
	2 Materiaalinäytteet	
	3 Palautekyselylomake	
	4 Näytteet valitusta materiaalista	

1 JOHDANTO

Ajatus uusien esiintymisasujen suunnittelusta Savonlinna-Säämingin kirkkokuorolle syntyi nähdessäni kuoron esiintyvän kuoropuvuissaan. Kiinnitin huomiota pukuihin, joiden päättelin olevan jo melko vanhoja ja uskoin uusille puvuille voivan olla tarvetta. Näin olikin, sillä kuorolaisten kanssa keskustellessani minulle selvisi, että edelliset kuoropuvut on suunniteltu n. 20 vuotta sitten mittatilauksena silloisille kuorolaisille, eivätkä ne istu enää nykyisille. Ehdotukseni suunnitella uudet kuoropuvut otettiin vastaan innokkaasti ja yhteistyöni kirkkokuoron kanssa käynnistyi. Samalla selvisi, että kuoro viettää 90-vuotisjuhlavuotta vuonna 2012, joten uudet puvut sopisivat mainiosti juhlistamaan sitä. Yhteistyö seurakunnan kanssa tuntui luontevalta, koska olen ollut paljon muutenkin seurakunnan ja sen musiikkitoiminnan kanssa tekemisissä.

Opinnäytetyöni tavoitteena on suunnitella kirkkokuoron naislaulajille heidän toiveidensa mukainen toimiva ja kaunis kuoropuku, joka henkii kristillisiä arvoja. Tarkoituksena on myös toteuttaa valitusta mallista prototyyppi.

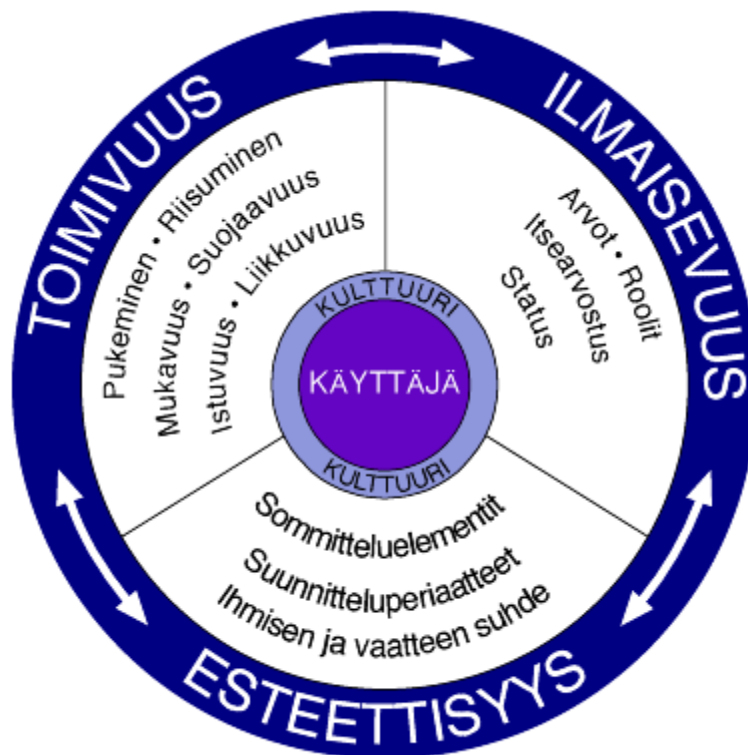
Käytän suunnittelussa apunani Lamb & Kallalin (1992) FEA-mallia, joka soveltuu käyttäjälähtöiseen vaatetussuunnitteluun. Siinä otetaan huomioon käyttäjä ja häntä ympäröivä kulttuuri, ja ne toimivat lähtökohtana suunnittelussa. Mallissa on keskeistä kolme suunnitteluun vaikuttavaa näkökulmaa; toimivuus, ilmaisevuus ja esteettisyys. Toteutan myös kuorolaisille kyselyn, jolla selvitän käyttäjien profiilia sekä kirkkokuorokulttuuriin liittyviä näkökohtia.

Esittelen oman sovellukseni FEA-mallista, jota käytän suunnitteluprosessissa lähtökohtana kuorolaisten toiveiden ja kirkkokuorokulttuurin lisäksi. Tuon esille suunnitteluun vaikuttavia tekijöitä ja luonnoksia matkan varrelta. Pohdin myös materiaalivaihtoehtoja. Lopuksi esittelen lopullisen mallin prototyypin ja kuorolaisten arvioinnin siitä.

2 TIE-MALLI SUUNNAN NÄYTTÄJÄNÄ

Tässä tutkimuksessa käytän suunnitteluni apuna FEA- eli TIE-mallia (Suom. Koskenurmi-Sivonen 2002) (Kuva 1.). Malli on osa Jane M. Lambin ja M. Jo Kallalin (1992) kehittämää vaatetussuunnittelun kehysmallia (Apparel Design Framework).

Jätän kuitenkin kehysmallin tässä työssä huomiotta ja keskityn pelkästään TIE-malliin. Kyseinen malli on kehitetty toimivien ja esteettisesti miellyttävien vaatteiden käyttäjälähtöiseen suunnitteluun. TIE-malli ottaa huomioon käyttäjän, häntä ympäröivän kulttuurin sekä suunnitteluun vaikuttavat näkökulmat, jota ovat *toimivuus* (functional), *ilmaisevuus* (expression) ja *esteettisyys* (aesthetic). Toimivuus liittyy vaatteiden käytännöllisyyteen, ilmaisevuus vaatteiden antamaan viestiin ja symboliikkaan sekä esteettisyys ulkonäköön ja kauneuden kokemiseen. (Kallal & Lamb 1992, 43.) TIE-malli sopii käytettäväksi tässä työssä, koska sen avulla mahdollistetaan kuorolaisten kaikkien tarpeiden huomioon ottaminen ja edellä mainittujen kolmen pääkriteerin alle jäsenneltyinä kuoropuvun suunnitteluprosessissa vastaan tulevat asiat on helpompi käsitellä.



KUVA 1. TIE-malli (FEA-malli) (Kallal & Lamb 1992) Suomennos Koskennurmi-Sivonen 2002.

2.1 Toimivuus

Vaatteen toimivuudesta puhuttaessa kohdistetaan huomio sen käytettävyyteen. Toimivuuden kannalta tärkeitä huomioon otettavia vaatimuksia ovat esimerkiksi suojaavuus, lämpömukavuus, istuvuus ja liikkuvuus. (Kallal & Lamb 1992, 43.) Vaatteen toimi-

vuus määräytyy sillä, miten hyvin se soveltuu sille aiottuun tehtävään. Tekstiilituotteen pääasiallinen tehtävä on tarjota suojaa ja mukavuutta tilanteessa, jossa sitä käytetään. Tuotteelta, joka on suunniteltu tiettyä käyttötilannetta varten, edellytetään, että sen ominaisuudet täyttävät käyttäjän ja käyttötilanteen suhteesta nousevat tavoitteet. (Lindfors 2002, 14 - 15.) Erityisen tärkeää toimivuuden huomioonottaminen on suunniteltaessa vaatteita erityisolosuhteisiin, kuten urheiluun tai erilaisiin työtehtäviin (Koskennurmi-Sivonen 2002).

Kuoropuvussa toimivuus on hyvä ottaa huomioon, koska esiintymisvaatteen ollessa mukava päällä, se vaikuttaa positiivisesti esiintymiskokemukseen. Jos vaate puristaa, hiostaa tai on muuten epämukava, se vie keskittymisen laulamisesta, joka on kuitenkin pääasia kuoron esiintyessä. Sopivalla, mukavalla pukeutumisella kunnioitetaan myös kuulijaa, joka voi rauhassa keskittyä kuuntelemaan häiriintymättä kuorolaisten päällepäin näkyvästä epämukavuudesta.

Vaatteen mukavuus muodostuu useista eri tekijöistä. Vaate on mukava päällä, kun se ei purista, hiosta eikä estä liikkumista eikä sen käyttäjällä ei ole liian kuuma tai kylmä. Myös vaatteen esteettisyys ja mieluisuus käyttäjälle sekä käyttötarkoitukseen soveltuvuus ovat edellytyksiä mukavuudelle. Käyttäjän henkilökohtaiset fyysiset ja psyykkiset tuntemukset, kokemukset, ennakko-odotukset ja mielikuvat vaikuttavat kokemukseen mukavuudesta ja mieluisuudesta. (Risikko & Marttila-Vesalainen 2006, 25.)

Vaatteen mukavuuteen voidaan vaikuttaa kiinnittämällä huomiota sen tuntuominaisuuksiin, lämpömukavuuteen, liikkumisvapauteen, ja sähköistyvyyteen. Tuntuun vaikuttavia tekijöitä ovat materiaalin sileys, karheus, pehmeys, kovuus, taipuisuus ja jäykkyys. Lämpömukavuus muodostuu vesihöyrynläpäisevyydestä, kosteudeniemiskyvystä, ilmanläpäisevyydestä ja lämmöneristävyydestä. Liikkumisvapauteen vaikuttavat vaatteen malli, istuvuus ja elastisuus. Sähköistyvyys voi aiheuttaa vaatteen takertumista ihoon tai muihin vaatteisiin. Näiden lisäksi vaatetuksen mukavuuteen vaikuttavat myös tekstiilikerrosten määrä ja niiden välinen ilmavuus, vaatteen malli ja aukot, ympäristön lämpötila sekä käyttäjän liikkeet ja omat mieltymykset. (Markula 1999, 290.) Lämpöviihtyvyys tarkoittaa sitä, että ihminen on tyytyväinen vallitsevaan lämpötilaan minkään kehon osan tuntumatta liian viileältä tai lämpimältä. Lämpötilan kokemisessa viihtyisäksi on yksilöllisiä eroja, ja siihen vaikuttavat lisäksi vuorokaudenaika, motivaatio sekä vireystila. Tuotetta arvioidaan kokonaisvaltaisesti käyttäjän

tuntemusten perusteella. Toiminnallisuus ja ulkoiset tekijät, jotka liittyvät psykososiaalisuuteen, painottuvat eri tavalla eri tilanteissa. Materiaalin mukavuuden ja suojaavuuden lisäksi vaateen ergonomiset ominaisuudet eli mallin ja mitoituksen toimivuus kuuluvat tärkeimpiin toiminnallisuusominaisuuksiin. (Risikko & Marttila-Vesalainen 2006, 7 – 8, 25.) Esimerkiksi jos kuoropuku on vaikka hyvin pitkähelmainen, se saattaa aiheuttaa hankaluuksia kuorolaisille heidän siirtyessään esiintymispaikalle.

2.2 Ilmaisevuus

Ilmaisevuus liittyy kommunikointiin ja symboliikkaan pukeutumisessa. Vaate voi välittää monenlaisia viestejä käyttäjästään. Vaatetta voidaan pitää symbolina, jonka viesti voidaan tulkita eri tavoin. Viestien merkityksien tulkintaan vaikuttaa kulttuuri. Kuluttajat usein haluavat vaatteita, jotka välittävät erityisen viestin heistä itsestään. Ilmaisevuuteen liittyviä tekijöitä ovat mm. arvot, roolit, status ja itsearvostus. (Kallal & Lamb 1992, 43.)

Franckin (1997) mukaan ihmisellä on taipumus hakeutua samanhenkiseen ryhmään, joka tarjoaa yksilölle suojaavan anonymiteetin ja yhteenkuuluvuuden tunteen. Yksilön tuntemiseen itsensä osaksi kokonaisuutta vaikuttaa paljon myös soinnaisen yhdenmukaisen vaateen käyttäminen. Vaate tekee hänestä myös kanssavastuullisen ja antaa sisäistä tyydytystä. Esimerkiksi univormu on vaate, jonka käyttäminen lisää yhteenkuuluvuutta ja anonymisyyttä. Tämä edesauttaa miellyttävää ja stressitöntä sosiaalista kokemusta. Univormun avulla voi myös peittää fyysisiä puutteita ja se lisää uskottavuutta. ”Yhteisön yhteenkuuluvuuden tärkeänä edellytyksenä on ulkonäön samankaltaistaminen ja fyysinen sopeutuvuus”. (Franck 1997, 28 - 41). Sosiaalisissa yhteisöissä yhdistävien visuaalisten symboleiden ja tunnusmerkkien käyttö lisää yhteishenkeä. Tämän osoittaa myös esimerkiksi yhtenäisten kasvomaalausten käyttäminen urheilukilpailuissa. (Huttunen 2004, 98.) Myös kuorossa on tärkeää, että laulajien välillä vallitsee hyvä yhteishenki. Käyttämällä yhdenmukaisia asuja sitä voidaan lisätä.

Ihmisten välisessä kanssakäymisessä puheen, ilmeiden ja eleiden lisäksi myös vaate toimii viestinnän välineenä. Ihmisille muodostuu mielikuva toisesta ihmisestä useimmiten tietoisesti analysoimatta. Tuotesuunnittelussa on hyödyllistä selvittää, miten ihmisten antama viesti itsestään välittyy. Symbolina vaate voi kertoa käyttäjien kulttuurista. Vaate voi sisältää viestin yksittäisenä kappaleena tai muihin vaatteisiin yhdis-

tettynä. Vaatteen avulla samaistutaan tai erotutaan. Käyttäjä antaa vaatteelle oman merkityksensä käyttämällä vaatetta. (Luutonen 1997, 41 - 45.) Kuoropuku viestii kuoron kulttuurista ja arvoista. Se vahvistaa käyttäjän roolia kuorolaisena.

2.3 Esteettisyys

Esteettisyyteen liittyvät taiteelliset elementit, suunnitteluperiaatteet sekä vartalon ja vaatteen suhde. Esteettiset tekijät käsittelevät ihmisen pyrkimystä kauneuteen. Vaate-
tusta voidaan ajatella myös taidemuotona. Esteettisyyden vaatimuksiin liittyviä elementtejä, kuten viiva, muoto, väri, tekstuuri ja kuosit, käytetään luomaan silmää miellyttävä lopputulos. Kuluttajien reagointiin suhteessa vaatteisiin vaikuttavat kulttuuriset kauneusstandardit, jotka voivat muuttua ajan myötä. (Kallal & Lamb 1992, 43.) Siksi on tutkittava, miten kulttuuri vaikuttaa ihmisten ajatteluun ja miten se muuttuu.

Tuotteen estetiikkaa on vaikea arvioida. Esteettisiä arvoja analysoitaessa ei voi käyttää valmista mittaria. Joidenkin estetiikan tutkijoiden mielestä tuote-estetiikka toteutuu silloin, kun siinä on otettu huomioon kaikki tuotteeseen ja sen laatuun myönteisesti vaikuttavat tekijät. Kun ihmisen kauneusaisti herää toimimaan, synnyttää se esteettisen tunnetilan kokemuksen. Tuotteeseen voidaan sijoittaa tarkoituksella sellaisia tekijöitä ja merkityksellisiä muotoja, jotka herättävät tunteita ja kokemuksia. Esteettisyyden kokeminen ei rajoitu pelkästään visuaalisuuteen tai auditiiviseen kokemukseen. Kauneus voidaan kokea myös muiden aistien kautta tai se voi olla myös jotain muuta kuin fyysisten aistien kautta koettavaa. (Anttila 1993, 55, 165.) Esimerkiksi luterilaisen kirkon julistaman evankeliumin eli ilosanoman monet kokevat kauniiksi. Sitä sanomaa myös kirkkokuoro musiikkinsa kautta välittää.

Esteettisyys liitetään usein taiteellisuuteen. Käsityötuote voi olla taidetta. Taiteilijalla on oltava ainakin jonkin verran teknistä osaamista saadakseen tuotteen aikaan, mutta pelkästään tekniikan hallitsemisella ei taidetta synny. Teoksesta tekee taidetta sen asettaminen arvostuksen kohteeksi. Riittää, kun edes yksi henkilö suhtautuu kohteeseen taiteena. Taiteessa on olennaista, että sekä tekijä että vastaanottaja kokevat teoksen taiteena sen merkityksellisen muotokielen ansiosta. Esteettisen vaikutelman luomiskeinoja ovat visuaaliset, tekniset, materiaalien valintaan ja laatuun liittyvät keinot, kuten esimerkiksi tuotteen muotokieli ja värit. (Anttila 1993, 165 - 167.) Heikkinen (1997) on tutkinut pohjoiskarjalaisten naisten käsityksiä kauneudesta. Tutkimuksen

mukaan kauneus ei ole pelkästään visuaalista, vaan se rakentuu myös mm. kokemuksista, elämyksistä ja tuotteen käyttöfunktioihin sekä aikaan liittyvistä tekijöistä. On myös mahdollista, että ihmisen tunnesuhde esineeseen vaikuttaa arvioon tuotteen esteetiikasta, jolloin tuotteen fyysisellä hahmolla ei ole välttämättä estetiikan kannalta kovin suurta merkitystä. (Heikkinen 1997, 75 - 87.) Kuoropukua ajatellen tässä herää kysymys, voiko esimerkiksi kuoron esittämä musiikki vaikuttaa kuulijassa niin miellyttävän auditiivisen kokemuksen, että hän sen perusteella pitää myös kuoron visuaalisesta ulkomuodosta, vaikka ilman musiikkia se ei häntä miellyttäisikään.

3 KUOROLAISET TUOTTEEN KÄYTTÄJINÄ

3.1 Käyttäjätiedon keruu

TIE -mallissa suunnittelun lähtökohtana otetaan huomioon käyttäjän erityistarpeet (Kallal & Lamb 1992, 42). Kettusen (2001, 36) mukaan käyttäjälähtöisessä suunnittelussa tärkeää on havainnoida tuotteen käyttäjiä ja käyttöympäristöä. Näin saadaan käyttötarpeista syvällisempää tietoa kuin pelkästään esimerkiksi haastatteleamalla, koska käyttäjät eivät välttämättä osaa kertoa kaikista tarpeistaan. Myös käyttäjät kannattaa ottaa mukaan suunnitteluprosessiin, jolloin saadaan tarpeellista tietoa käyttökontekstista, tehtävistä ja tuotteen käytöstä tulevaisuudessa. Käyttäjän tuotekehityksessä mukana olemisen puolesta puhuu vaatimusten määrittelyn helpottuminen ja palautteen saaminen suunnitteluratkaisun testaamisen kautta (Huotari ym. 2003, 19). Otan kuorolaiset mukaan suunnitteluprosessiin havainnoimalla heitä ja keskustelemalla heidän kanssaan harjoituksissa ja esiintymistilanteessa sekä kartoittamalla heidän mielipiteitään ja toiveitaan kyselyn avulla.

Kettusen (2001, 36) mukaan suunnittelijan on tutustuttava henkilökohtaisesti tuotteen käyttäjien maailmaan, sillä se vaikuttaa alitajuisesti syntyviin ideoihin. Käytännössä tutustuin kuorolaisten maailmaan muutaman kerran osallistumalla lauluharjoituksiin ja esiintymälläkin heidän kanssaan. Tällä tavalla sain itse tuntumaa siihen, millaista on laulaa kuorossa ja mitkä asiat voisivat olla huomioon otettavia esiintymisvaatetusta ajatellen laulajan näkökulmasta. Samalla tutustuin kuorolaisiin paremmin, ja yhtenä heistä oli mahdollisuus päästä paremmin sisälle kuorolaisten ajatusmaailmaan ja kulttuuriin.

TIE -mallin keskiössä sijaitsevaa käyttäjää (target consumer) voi edustaa yksilö tai ryhmä. Käyttäjän tarpeiden ja toiveiden määrittämiseksi käyttötilanteessa suunnittelijan on analysoitava tämän profiili. Käyttäjän profiiliin sisältyvät fyysiset ominaisuudet, harrastukset sekä mieltymykset. (Kallal & Lamb 1992, 42, 43.) Tässä työssä vaateen käyttäjä on kirkkokuoron naislaulaja. Käyttäjäprofiilin määrittämiseksi on selvítettävä vaateen suunnittelun kannalta merkitykselliset fyysiset ominaisuudet. Laulaminen on kirkkokuorolaisen harrastus, joka vaatii keskittymistä, ja laulajan tulisi pysyä hengittämään vapaasti. Siksi vaatteesta on pyrittävä saamaan mahdollisimman mukava ja toimiva. Käyttäjäprofiilissa on otettava huomioon myös kristillisten arvojen tärkeä merkitys käyttäjälle. Käyttäjä tutkimuksen avulla suunnittelija pystyy perehtymään käyttäjän maailmaan, jolloin hänen on ajateltava suunniteltavaa tuotetta käyttäjän näkökulmasta (Huotari ym. 2003, 20).

3.2 Kysely aineistonkeruumenetelmänä

Toteutin kirkkokuoron naisille kyselyn, jossa kartoitin heidän mielipiteitään ja toiveitaan uudesta kuoropuvusta. Kyselyn tulosten pohjalta teen oman sovelluksen TIE – mallista. Mallin avulla on tarkoitus suunnitella hyvä kuoropuku, joka vastaa käyttäjien eli kuorolaisten tarpeita ja toiveita.

Kysely- eli survey-tutkimusta käytetään pääasiassa määrälliseen tutkimukseen, mutta se toimii myös laadullisessa tutkimuksessa. Laadullisessa eli kvalitatiivisessa tutkimuksessa tutkitaan yleisen erityistapauksia eli ilmiön laatua. Tutkimuksen tavoitteena on ymmärtää, selittää, tulkita ja soveltaa ilmiötä. Laadulliselle tutkimukselle on ominaista, että tutkijan oma kiinnostus vaikuttaa tutkimuksen tuloksiin. Laadullisen tutkimuksen tutkimusote etenee käytännöstä teoriaan. (Anttila 2005, 260, 275.)

Kyselytutkimuksen tarkoitus on kerätä valitulta joukolta vastauksia samoihin kysymyksiin. Apuna käytetään kyselylomaketta, ja kohteena olevien henkilöiden tulisi pystyä vastaamaan kysymyksiin yksiselitteisesti ja empimättä. (Anttila 2007, 115.) Kyselyä toteutettaessa oletetaan, että vastaukset ovat luotettavia ja täsmällisiä (Anttila 1998, 238).

Kysely on tehokas keino kerätä aineistoa. Se säästää tutkijan aikaa ja vaivaa. Tulosten tulkinnassa voi kuitenkin olla ongelmia: kaikkiin kysymyksiin ole selviä vastauksia, ja

vastaukset saattavat olla vääriä. Myös kysymys voi olla väärin asetettu eikä kaikkea voi saada selville pelkästään kysymysten avulla. (Anttila 1998, 252.)

3.3 Kyselylomakkeen laatiminen ja kyselyn toteutus

Selvitin kuorolaisten toiveita kyselylomakkeella (Liite 1). Kyselyssä kysymysten muoto voi olla avoin tai suljettu. Kun kysymys on avoin, siihen voi vastaaja yleensä vastata kuten haluaa. Suljetussa kysymyksessä taas on annettu valmiit vastausvaihtoehdot nominaali-, järjestys- tai skaalatulla asteikolla. Niiden lisäksi on kuitenkin yleensä myös mahdollisuus valita vaihtoehto, johon saa itse vastata, jos mikään annetuista vaihtoehtoista ei sovi. Nominaaliasteikolla vaihtoehtoja on useita, eivätkä ne ole tietyssä järjestyksessä toisiinsa nähden. Järjestysasteikolla taas vastaukset pyydetään laittamaan järjestykseen numeroimalla. Skaalattu asteikko voi olla esimerkiksi Likert-asteikko, jossa vastaajaa pyydetään ilmaisemaan suhtautumisensa johonkin ilmiöön kahden ääripään välillä, esimerkiksi kuinka paljon hän on samaa tai eri mieltä suhteessa annettuun väittämään. (Anttila 1998, 359- 367.)

Käytin kyselylomakkeessa (Liite 1) sekä avoimia että suljettuja kysymyksiä. Halusin selvittää kuorolaisten mielipiteitä nykyisestä kuoropuvusta ja lisäksi saada toiveita uuden kuoropuvun suunnittelua varten. Kartoitin heidän toivomuksiaan kuoropuvun mallista, väreistä ja muista tärkeistä ominaisuuksista esittämällä vastausvaihtoehtoja, joista he saivat valita. Annoin heille myös mahdollisuuden esittää ajatuksiaan ja toiveitaan vapaasti avoimessa kysymyksessä. Kartoitin myös kuoropuvun käyttämisen ja kristillisen ilmaisun merkitystä kuorolaisille avoimien kysymysten avulla.

Kuorolaiset täyttivät kyselylomakkeet harjoituspaikalla kuoroharjoitusten jälkeen. Osa kuorolaisista kertoi omia näkemyksiään myös suullisesti, minkä olen myös pyrkinyt ottamaan huomioon analysoidessani kyselyn tuloksia. Kaikki kuoron 12 naislaulajaa vastasivat kyselyyn.

3.4 Kyselyaineiston analysointi ja tulokset

Kyselyn jälkeen analysoin vastaukset sisällönanalyysiä käyttäen. Analyysin avulla laadullinen aineisto pyritään tiivistämään ja selkeyttämään ja samalla luomaan tutkitavasta asiasta uutta tietoa kadottamatta aineiston sisältämää tietoa (Eskola & Suoranta

1999, 138). Sisällönanalyysi sopii tulkinnalliseen aineiston analysointiin. Tutkimusmenetelmänä sisällönanalyysi käsittää pääasiassa verbaaliset, symboliset ja kommunikatiiviset aineistot. Luokittelevassa sisällönanalyysissä tutkittava aineisto jaetaan osiin sen mukaan, miten ne kuvaavat aineistoa parhaiten. Luokittelun on oltava objektiivista ja systemaattista. Luokittelun tähtäyspisteenä on kattava kuvaus ilmiöstä. Analyysin tavoitteena on määritellä sisältöä ja siihen liittyviä ilmiöitä laajemminkin. (Anttila 2007, 120 -121.) Luokitteleva sisällönanalyysin sopii tähän työhön, koska se mahdollistaa kyselyssä esiintyvän aineiston jakamisen osiin parhaan mahdollisen aineiston tulkinnan aikaansaamiseksi.

Luokittelun tulokset kolmeen sisältöluokkaan, joista yksi jakaantuu kahdeksaan osioon. Sisältöluokat ovat nykyinen puku, uusi pukukokonaisuus ja kuoronjohtajan puku.

Nykyinen puku

Kuorolaisten mielestä uusia kuoropukuja tarvitaan, koska nykyisten kuoropukujen ulkonäkö ei miellytä heistä suurinta osaa, vaikka poikkeaviakin mielipiteitä toki oli. Vanhat ”kaavut” koetaan vanhanaikaisiksi, raskaiksi, epäkäytännöllisiksi ja isoiksi. Vastaajia häiritsee se, etteivät puvut istu, koska niitä ei ole tehty nykyisille kuorolaisille vaan mittatilauksena henkilöille, jotka eivät enää ole kuorossa. Kuorolaiset kaipaavat ilmeen uudistamista ja yhtenäistämistä. Tyylikkäästä ja yhtenäisistä uudesta puvusta olisi mieleen. Kuorolaisten mielestä nykyisin käytössä olevat puvut ovat myös huonosti kuljetettavia.

Uusi pukukokonaisuus

Uuden pukukokonaisuuden sisältöluokka jakaantuu kahdeksaan osioon: *vaatekappale, malli, väri, tasku, materiaali, vaatekoko, arvot ja ilmaisu.*

Vaatekappale

Kuorolaiset haluaisivat mieluummin kaksi- kuin yksiosaisen puvun, ja useimmat haluaisivat käyttää alaosana mieluummin housuja kuin hametta. Minulle kuitenkin esitettiin sekä suullisesti että kirjallisesti toiveita, että yläosa olisi yksiosainen, mutta sen kanssa käytettäisiin omia vaatteita, housuja tai hametta. Housujen valmistaminen kai-

kille olisikin haastavaa, sillä niitä on vaikeampi saada istuvaksi erilaisille vartaloille kuin esimerkiksi hame. Myös alle tuleva pusero voisi olla oma ja varsinainen asu olisi omien vaatteiden päälle tuleva viitta tai vastaavanlainen asuste. Yläosaksi ehdotettiin viittaa tai vastaavaa liehuketta, joka voisi olla vaikka epäsymmetrinen. Myös tunka sai kannatusta yläosana. Jakku ja liivi saivat vähemmän ääniä, pusero ei ollenkaan. Vastaajat olivat lähes yhtä mieltä siitä, että he haluavat käyttää puvun alla mieluummin omia, käyttötarkoitukseen soveltuvia vaatteita kuin pelkästään alusvaatteita.

Malli

Puvun haluttiin olevan mieluummin väljä kuin tyköistuva. Se onkin käytännöllistä, sillä pukujen ei ole tarkoitus olla henkilökohtaisia, vaan niiden tulisi sopia myös mahdollisille uusille kuorolaisille. Kysymys puvun pituudesta aiheutti hämmennystä, koska pituus riippuisi puvun mallista. Kysymyksestä ei käynyt ilmi, oliko kyseessä ylävai alaosan vai kenties yhtenäisen puvun helma. Siksi jätän vastaukset vähemmälle huomiolle. Suurin osa oli vastannut toivovansa puvun olevan nilkkapituinen, mutta myös pohje- ja polvipituus saivat ääniä. Erikseen esitettiin toive, että yläosa olisi ”pepun peittävä” ja polvipituinen. Istuvuus nousi myös yhdeksi tärkeimmistä ominaisuuksista, ja yhdessä vastauksista se oli ainut, joka oli valittu, joten tämä henkilö ilmeisesti koki istuvuuden hyvin tärkeäksi. Myös puvun helppoa puettavuutta pidettiin tärkeänä. Osa toivoi puvulta myös muunneltavuutta.

Muodikkuus sai vain kahden henkilön kannatuksen, mistä voi päätellä, ettei se ole tärkeimpiä ominaisuuksia kuoropuvussa. Puvuissa ei kannata panostaa muodikkuuteen liikaa, koska niiden on tarkoitus kestää käytössä useampia vuosia. Puvut, jotka olisivat nyt muodikkaita, kävisivät nopeasti vanhanaikaisiksi nopeasti muuttuvan muodin takia. Puvun ulkonäköön tulisi kuitenkin panostaa, sillä näyttävyys sai kolmanneksi eniten ääniä. Ryhmän kokonaisuuden toivottiin näyttävän hyvältä.

Peittävyys ei ollut kuorolaisten mielestä puvun tärkeimpiä ominaisuuksia. Se on silti hyvä ottaa suunnittelussa huomioon, jos se ei rajaa mitään muuta pois. Kristillisessä kulttuurissa asiallinen pukeutuminen on toivottavaa. Siten osoitetaan kunnioitusta Jumalalle ja toisille ihmisille, ja kirkkokuorolaisten olisi hyvä toimia hyvinä esimerkeinä tästä.

Väri

Kuorolaiset toivoivat puvun olevan mieluummin yksi- kuin kaksivärinen, mikä selittyy osittain sillä, että puvun toivottiin olevan mahdollisesti vain yksiosainen yläosa, jota pidettäisiin oman alaosan kanssa. Värien toivottiin olevan murrettuja ja mahdollisesti sopivan nykyisin käytössä oleviin viininpunaisiin huiveihin sekä samansävyisiin miesten rusetteihin. Mainittuja väritoiveita olivat vihreä ja punainen sekä lisäksi musta, jos asu olisi kaksivärinen. Monet eivät kuitenkaan antaneet väritoivomuksia, joten ehdotuksia kannattaa tehdä laajemmastakin värivalikoimasta. Värimaailman ei haluttu olevan liian tumma eikä liian vaalea vaan keskiväliltä. Kuorolaisten mielipiteet liturgisten värien huomioon ottamisesta suunnittelussa jakaantuivat, mutta hieman yli puolet oli sitä mieltä, ettei niitä tarvitsisi huomioida. Osa oli kuitenkin sitä mieltä, että ne voisi huomioida mausteena, mutta ei päävärinä. Kirkollisten värien vaihtuvuus koettiin myös ongelmalliseksi. Suurimman osan mielestä pukujen ei välttämättä tarvitse olla samanvärisiä. Joidenkin mielestä olisi kiva, jos puvut olisivat samanmallisia, mutta erivärisiä. Tämä kuitenkin voi osoittautua hankalaksi kokonaisuuden kannalta, koska kuoro on pieni, ja liian kirjava värimaailma voi vaikuttaa sekavalta.

Tasku

Yllättävää oli, että kuorolaisista suurin osa ei toivonut puvussa olevan taskuja. Tässä herää kysymys, tulivatko kuorolaiset ajatelleeksi tarpeeksi taskujen käytännöllisyyttä. Käytännöllisyyden kannalta esiintyessä olisi kätevää olla paikka, jossa pitää nenälinaa tai kurkkupastillia tms. Asiakas ei välttämättä osaa ottaa huomioon kaikkia näkökulmia vaatteiden toimivuuden kannalta. Siksi suunnittelijan on ymmärrettävä vastuunsa niiden asioiden esille tuomisesta, joita ammattilaisen näkökulmasta huomaa, vaikka asiakas ei pitäisi niitä tärkeänä.

Materiaali

Puvun tärkeimmiksi ominaisuuksiksi suurin osa vastaajista valitsi käyttömukavuuden ja helppohoitoisuuden, joihin voidaan vaikuttaa materiaalivalinnoilla. Helppohoitoisuuteen liittyen muutamat mainitsivat erikseen tärkeäksi toiveen puvun rypistymättömyydestä. Pukua ei haluta joutua silittämään. Materiaali voi kuitenkin olla hieman rypistyvääkin, jos sille on ominaista oieta itsestään. Esimerkiksi villa on tällainen materiaali. Toiveena oli, että uusia pukuja olisi edellisiin pukuihin verrattuna helpompi kuljettaa mukana matkoilla, mihin voidaan materiaalin avulla vaikuttaa. Kestävyyttä ei oltu valittu tärkeimpiin ominaisuuksiin, mutta omasta mielestäni siihen kuitenkin

tulee jonkun verran kiinnittää huomiota materiaalivalinnassa. Kestävyyttä lisää myös oikea huolto. Siksi on tärkeää antaa riittävä ohjeistus, jotta kuorolaiset osaavat hoitaa pukujaan oikealla tavalla.

Vaatekoko

Suurimmalla osalla vastaajista ylä- ja alaosan vaatekoko on sama, mutta usealla on yläosa hivenen pienempi kuin alaosa. Suurin osa vastaajista on kokoa 42. Pienimmät olivat kokoa 38 ja isokokoisimmat vastasivat olevansa kokoa XL, minkä vastaa numerokokoa 44- 46.

Arvot

Kuorolaiset kokevat kristillisyyden tärkeäksi osaksi toimintaansa, ja kuoropuvun haluttiin ilmaisevan kristillisiä arvoja. Näitä voisi heidän mukaansa ilmentää värimaailman ja symboliikan avulla. Toiveena oli, että puku voisi ilmentää malliltaan ja väritykseltään ”evangeliumin iloa ja vapautta”. Asiallisuus, tyylikkyys ja arvokkuus nousivat tärkeiksi ilmaisullisiksi asioiksi, joita erään vastaajan mielestä kristillisen arvo maailman rinnalla voidaan viestittää esimerkiksi väreillä. Myös symboliikkaa voisi hänen mielestään käyttää kristillistä perinnettä kuvaamaan. Kaikki eivät kuitenkaan olleet sitä mieltä, että kuoropuvun tarvitsisi välttämättä ilmentää kirkollisuutta. Vastauksena kirkollisuuden ja kristillisyyden ilmentämistä koskevan kysymykseen mainittiin (”luostareista tutun”) selkeälinjaisuuden sopivan kuoron ilmeeseen. Tällä tarkoitettiin ilmeisesti, että mainittu selkeälinjaisuus sopii kirkolliseen ilmeeseen, eikä siihen välttämättä tarvita esimerkiksi symboliikkaa.

Ilmaisu

Kuoropuvun käyttäminen on kuorolaisille tärkeää, ja he saivat kertoa omia ajatuksiaan sen merkityksestä itselleen. Esille nousi ajatus puvusta kuorolaisia yhdistävänä tekijänä, toisaalta yksilöllisyyttä korostavana. Samalla kun puku yhdistää ulkoisesti luomalla yhteisen siistin ilmeen, se luo yhteishenkeä ja vahvistaa yhteenkuuluvuutta. Tärkeää on myös oman kuoron erottuvuus yhtenäisten pukujen ansiosta esimerkiksi kuorotapahtumissa, jossa on paikalla muitakin kuoroja. Kuorolaiset kokivat helpottavana, että esiintymisiin ei tarvitse miettiä, mitä laittaa päälle, kun kaikilla on samanlaiset puvut. Kuoropuku luo tunnelmaa ja juhluvuutta. Mainittiin myös, että yhtenäisen puvun käytöllä kuoro osoittaa arvostusta kuulijoita kohtaan.

Kuoronjohtajan puku

Vastaajien mielestä kuoron johtajalla ei tarvitse olla samanlaista pukua kuin muilla. Mainittiin, että johtajan puvussa voisi olla jotain samaa, mutta kuitenkin olla poikkeava. En suunnittele pukua kuoron johtajalle erikseen. Mikäli hän kuitenkin itse haluaa samanlaisen puvun, pitäisi mahdollisesti mallista riippuen tehdä joitakin muutoksia malliin, että se näyttää hyvältä takaapäin ja sen tulisi olla tarpeeksi väljä, jotta käsien liikuttaminen onnistuu.

4 KIRKKOKUOROKULTTUURI

TIE -mallin keskiössä sijaitsevaa käyttäjää ympäröi kulttuuri. Kulttuuri toimii kuin suodattimena käyttäjän ja käytettävän tuotteen välillä vaikuttaen siihen, mitä käyttäjä pitää hyväksyttävänä ratkaisuna tuotteessa. Siksi suunnittelijan on oltava valppaana huomioimaan kulttuurin vaikutukset määritellessään käyttäjäprofiilia ja käyttäjän tarpeita. (Kallal & Lamb 1992, 43.) Kulttuurin ilmaisukeinoja ovat mm. vertauskuvat, riitit, kieli, musiikki, taide ja ulkonäkö (Franck 1997, 25). Tässä työssä huomio kiinnittyy kristilliseen kulttuuriin, jota kirkkokuoro edustaa. Kristilliseen ja erityisesti kirkolliseen kulttuuriin liittyy hengellisyys, uskonnolliset vertauskuvat, kirkkoketekstit, kirkkotaide, hengellinen musiikki ja kirkolliset tilaisuudet, kuten mm. kaste- ja muistotilaisuudet sekä jumalanpalvelukset.

Merkittävä kulttuuriin liittyvä tekijä on kuorolaisten arvomaailma. Arvot ovat ihmisen ajattelua ja toimintaa ohjaavia käsityksiä tai uskomuksia siitä tavoiteltavasta asiantilasta tai toivottavasta toimintatavasta (Kalliopuska 2005, 22). Arvot ovat käsityksiä siitä, mikä on hyvää ja ihanteellista elämässä ja ympäristössä. Ne ovat päämääriä, joihin yksilöt ja yhteisöt pyrkivät. (Anttila 1993, 52.) Uskon, että itselläni on samankaltaiset arvot kuin kuorolaisilla, koska koen kristillisyyden ja laulamisen tärkeäksi itsellenikin. Siksi minun on helppo ymmärtää heidän kulttuuriaan ja pystyn omasta arvomaailmastani käsin ratkaisemaan arvoihin liittyvät haasteet suunnittelussa.

Kirkkomusiikki kuuluu erottamattomasti seurakunnan elämään ja toimintaan. Sen sisältö nousee kirkon sanomasta ja olemuksesta, jumalanpalveluksesta, sanasta ja sakramenteista. Kirkkokuoro on yleisin kuoromuoto seurakunnissa. (Haapasalo ym. 2004, 87.) Muita kuoromuotoja ovat esimerkiksi lapsikuorot, kamarikuorot, gospelkuorot

yms. Sariolan (1986, 119 -120) mukaan kirkkokuoron pääasiallinen tehtävä on kanttorin avulla johtaa ja tukea seurakunnan yhteistä ilmaisua. Sen ei ole tarkoitus siis varsinaisesti esiintyä jumalanpalveluksessa. Vaikka jumalanpalvelusmusiikki on keskeisintä kuoron toiminnassa, sillä on myös muita tehtäviä kuten kirkkokonserttien tai muiden musiikkitilaisuuksien järjestäminen. Tällaisia muita kirkollisia tilaisuuksia, joissa kuoro voi esiintyä, voivat olla esimerkiksi muistotilaisuudet. Kuoropuvun on siis sovelluttava surullisiinkin tilanteisiin, jolloin sen ulkomuoto ei saisi olla liian räikeä.

Vaikka vanhemmissa kirkkorakennuksissa kuoro on perinteisesti laulanut urkuparvelta, on nykyaikaisissa kirkoissa kuoron paikka arkkitehtonisesti sijoitettu kirkon etuosaan (Haapasalo ym. 2004, 87), mikä haastaa panostamaan kuoron ulkoasuun enemmän. Savonlinnan Tuomiokirkossa kuoron paikka on kuitenkin parvella, vastapäätä alttaria (Kuva 2). Suurimmalla osalla seurakuntalaisista ei siis ole sinne suoraa näköyhteyttä. Olisi silti hyvä, että kuorolaiset näyttäisivät keskenään yhtenäisiltä ja siten erottuisivat muista seurakuntalaisista.



KUVA 2. Kirkkokuoro parvella jumalanpalveluksen aikana.

Esiintymistilanteessa kuoro toimii yhtenä instrumenttina, joka on vuorovaikutuksessa yleisön kanssa. Tavoitteena on rauhallinen ja hallittu esiintyminen, jossa laulajista

välittyy laulamisen ilo. Esiintymistilanteessa pienetkin asiat voivat häiritä musiikin kuuntelua. Kaikki häiriötekijät tulisi minimoida, jotta yleisö saisi parhaan mahdollisen musiikillisen elämyksen. (Haapasalo ym. 2004, 93.) Tämä asettaa tavoitteita myös kuoropuvun suunnittelulle. Puvun tulisi miellyttää katsojan silmää, mutta ei korostua liikaa, jotta kuulija pystyy keskittymään musiikin kuunteluun, mikä on pääasia. Kuoro ilmaisee itseään myös ulkonaisella olemuksellaan. Yhteinen esiintymisasu kertoo kuoron yhtenäisyydestä.

5 SUUNNITTELUN KOLME NÄKÖKULMAA

TIE - mallissa käyttäjän tarpeita vastaavan vaateen suunnittelun kriteereiksi luokitellaan toimivuus, ilmaisevuus ja esteettisyys. Nämä kolme kriteeriä eivät sulje toisiaan pois, vaan tuotteessa on mahdollista ottaa huomioon kaikki kolme näkökulmaa. Tuote on onnistunut, kun saavutetaan näiden näkökohtien välinen tasapaino käyttäjälle parhaalla mahdollisella tavalla. Näkökohtien suhteellisen tärkeyden arvioimisessa auttaa niiden vertaaminen toisiinsa jatkumoissa. (Kallal & Lamb 1992, 42- 43.)

Toimivuus-ilmaisevuus-jatkumo

Toimivuuden ja ilmaisevuuden jatkumo kertoo siitä, että vaate voi olla käyttökelpoinen samalla kun se antaa viestin vaateen käyttäjästä (Kallal & Lamb 1992, 43). Esimerkiksi työvaate voi kertoa, mitä ammattia vaateen käyttäjä edustaa, samalla kun se suojaa ja auttaa työntekijää toimimaan ammatissaan. Kuoropuvussa toimivuuden ja ilmaisevuuden suhdetta voisi ajatella esimerkiksi niin, että kun kuoropuku ilmaisee kuoron arvoja, se on toimiva. Ja kun kuorolainen käyttää pukua, jonka kokee toimivaksi ja tehtävänsä soveltuvaksi, se parantaa hänen itsetuntoaan, jolloin hänen on helpompi ilmaista laulamisen iloa.

Ilmaisu-esteettisyys-jatkumo

Ilmaisu-esteettisyys-jatkumo liittyy viesteihin, joita vaate välittää sekä miellyttävyyden tunteeseen, jonka vaateen ulkonäkö saa aikaan. Yleensä on tärkeää, että vaate miellyttää esteettisesti, mutta joissakin tapauksissa vaateen välittämä viesti menee ulkonäön edelle, kuten esimerkiksi punk-muodissa. Esteettisyys ja ilmaisevuus eivät kuitenkaan välttämättä sulje toisiaan pois. (Lamb & Kallal 1992, 43.) Tässä työssä on

tärkeää ottaa molemmat näkökulmat huomioon. Kuoropuvun miellyttävä ulkonäkö ilmaisee yksilön itsensä, muiden kuorolaisten ja yleisön arvostusta. Kirkollisuudessa yleensä ilmaisevuus kietoutuu yhteen esteettisyyden kanssa.

Esteettisyys-toimivuus-jatkumo

Esteettisyys-toimivuus-jatkumossa verrataan, kuinka vaateen esteettisyys toteutuu suhteessa sen käyttökelpoisuuteen. Joko esteettisyys tai funktionaalisuus voi painottua vaatteessa enemmän. (Kallal & Lamb 1992, 43.) Esimerkiksi muoti saattaa vaikuttaa kuluttajien mielipiteisiin niin, että halutaankin vaatteita ja asusteita, jotka ovat tietyn näköisiä, mutta joiden käytännöllisyys jää sivuseikaksi. Toisaalta esimerkiksi työvaatteissa tai johonkin muuhun vaativaan toimintaan tarkoitetuissa vaatteissa merkityksellisempää on, että vaate toimii käyttötilanteessa, kuin että se näyttää hyvältä. Myös tuotteen toimivuus on yksi ominaisuus, jonka onnistuminen vaikuttaa esteettisyyden kokemiseen. Kuoropuvussa esteettisyys painottuu enemmän. Se, että esiintymisvaate näyttää hyvältä yksittäin ja kokonaisuutena, on tärkeämpää kuin sen toiminnalliset ominaisuudet, koska katsojalle esiintyjän ulkoasun merkitys on suuri. Kuoropukua myös yleensä käytetään suhteellisen lyhyt aika, jonka aikana kuorolaiset pääasiassa seisovat paikoillaan mahdollisesti välillä istuen. Kuoropuvun käytössä ei siis tule paljoa liikettä, jonka takia tarvitsisi kiinnittää huomiota vaateen liikeratoihin ja lämpömukavuuteen.

Toimivuus

Kyselyssä esille nousseita tärkeitä *materiaalin* valintaan liittyviä asioita olivat materiaalin helppohoitoisuus, rypistymättömyys ja miellyttävyys. Kirkkokuoro tekee esiintymismatkoja ympäri Suomen ja ulkomaillekin. Siksi on tärkeää, että kuoropukujen ulkonäkö ei kärsi kuljetettaessa. Matkalla pukujen silittäminen on vaikeaa, ja esiinnyttäessä kuoron tulee näyttää siistiltä. Siksi materiaalin siliävyys on tärkeää. Kuoropuvun tulisi olla myös helppo pitää puhtaana. Materiaalin hoito-ominaisuuksiin tulee siis kiinnittää huomiota. Materiaalin tulisi olla miellyttävää, sillä se vaikuttaa esiintymiseen sekä kuorolaisen itsensä että yleisön näkökulmasta.

Toimivuuteen liittyvät myös ominaisuudet, jotka helpottavat toimimista vaateen kanssa. Tästä on esimerkkinä taskujen käyttö kuoropuvussa, jonka erityisesti Elisa

Pitkänen (2008, 60) huomioi tutkimuksessaan kuoropukujen valmistuksesta. Hänen mukaansa kuorolaisten haastattelussa oli selvinnyt, että kuoropuvuissa taskut voisivat olla hyvin käytännölliset. Taskuun voisi sujauttaa esimerkiksi pastillin tai nenäliinan käden ulottuville.

Kuoropuvun tulee olla *malliltaan* toimiva niin, ettei se haittaa esiintymistä. Hyvän vaateen tulee toimia seistessä, istuessa, käveltäessä tai muissa sen käyttötarkoitukseen kuuluvissa toiminnoissa (Anttila & Jokinen 2000, 13). Kuoropuvun mallin on sovellettava myös erityisesti laulamiseen. Kuorolaiset arvostivat myös vaateen helppoa puettavuutta.

Ilmaisevuus

Analyysin tuloksista kävi ilmi, että kirkkokuorossa kuoropuvulla halutaan ilmaista *kristillisyyttä ja yhteenkuuluvuutta*. Väreiden ja esimerkiksi symboliikan avulla voidaan ilmaista kristillisyyttä. Yhteenkuuluvuutta ilmaistaan esimerkiksi siten, että puvussa on jokin yhdistävä tekijä, väri tai *malli*, tai samanhenkisyys jollakin muulla tavoin. Näin pienessä kuorossa olisi kuitenkin selkeintä, että kaikkien asut olisivat sekä malliltaan että väreiltään samanlaiset. Isommassa ryhmässä yhteenkuuluvuus olisi ehkä helpompi havaita pienemmilläkin elementeillä.

Värit ovat perinteisiä ilmaisun keinoja. Kirkossa käytetään liturgisia värejä ilmaisemaan kirkkovuoden juhlapyyhiä. Liturgisissa väreissä on eroja kristillisten kirkkojen kesken. Luterilaisessa perinteessä on vakiintunut viisi väriä, joiden käyttö kirkkotekstiileissä vaihtelee kirkkovuoden mukaan:

- Valkoinen: ilo, kiitos, puhtaus, Kristus ja kaste
- Punainen: tuli ja veri, Pyhä Henki, usko ja todistaminen
- Violetti: katumus, parannus, odotus, paasto
- Vihreä: elämä, kasvu, kilvoitus, arki
- Musta: syvä murhe, katoavaisuus

Myös hopeaa ja kultaa, jotka ovat vanhoja kirkollisia värejä, käytetään kirkkotekstiileissä muiden värien rinnalla. Hopea kuvastaa mielen puhtautta ja kulta, tai mahdollisesti myös keltainen, aurinkoa, Jumalan kirkkautta ja valtasuuruutta. (Sarantola ym. 1988, 30.)

Kyselyyn vastanneista vähemmistö toivoi liturgisten värien huomioonottamista suunnittelussa. On kuitenkin hyvä muistaa värien kirkollinen merkitys, vaikka varsinaisesti niiden mukaan ei tarvitse suunnitella. Luterilainen kirkko ei myöskään aseta standardeja tai vaatimuksia kirkkokuoron kuoropuvun ulkomuodolle (Pitkänen 2008, 8). Kyselyssä esille nousseita väritoiveita olivat punainen, vihreä ja musta. Värien toivottiin myös olevan murrettuja. Yksi vastaajista toivoi värin mahdollisesti sopivan kuoron ennestään käytössä oleviin viininpunaisiin huiveihin.

Esteettisyys

Erityisesti *värejä*, mutta myös puvun *mallia* suunniteltaessa tulisi ottaa huomioon, että puvut sopivat esteettisesti ympäristöön, jossa kuoro esiintyy, eli pääasiassa Savonlinnan tuomiokirkkoon (Kuva 3). On hyvä kiinnittää huomiota esiintymispaikkaan, ettei taustan ja esiintymisasun välille tule liian voimakasta kontrastia. Jotkut värit saattavat olla liian häiritseviä esiintymistilanteessa, jolloin ne vievät yleisön huomiota pois olennaisesta. Tällaisia värejä ovat esimerkiksi loistavan punainen, kirkas sininen, keltainen tai kirkas vihreä. Tummansininen, harmaa ja ruskea taas ovat värejä, jotka eivät ärsytä liikaa. Toivottavaa olisi, että esiintyjä voisi pukeutua omiin mieliväreihinsä, sillä se lisää itsevarmuutta. (Särkikoski-Pursiainen 2001, 84 - 85.) Kuoropuvun suunnittelussa olisi siis pyrittävä värin suhteen mahdollisimman monia miellyttävään ratkaisuun, vaikka se on vaikeaa.



Kuva 3. Savonlinnan tuomiokirkko sisältä.

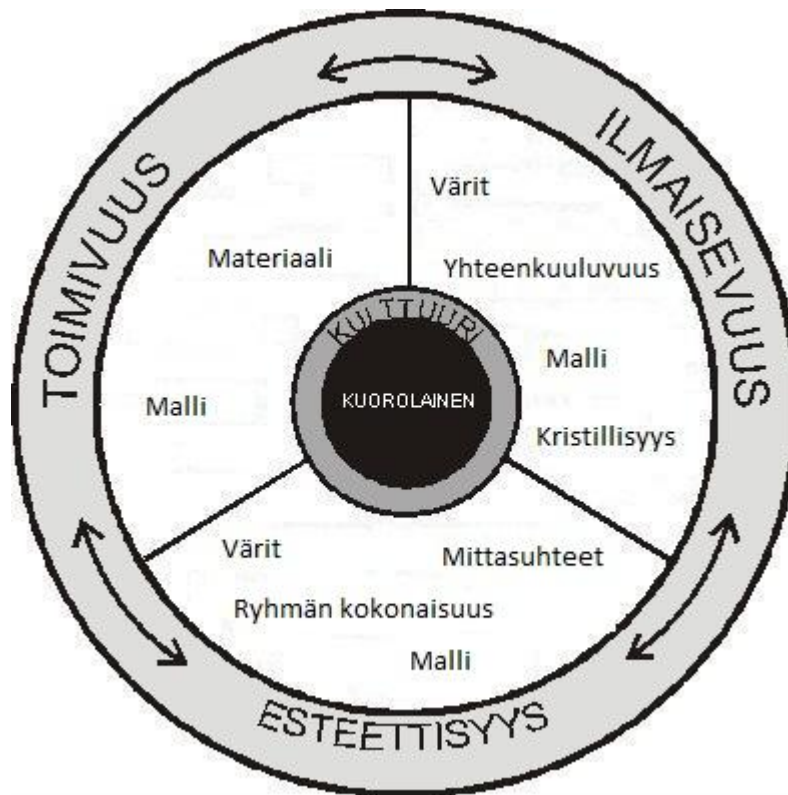
Otan *ryhmän kokonaisuuden* huomioon suunnittelussani toteuttamalla luonnoksistani ryhmäkuvia, joita esittelen myös kuorolaisille. Kokonaisuuden kannalta pukujen olisi hyvä olla yhteneviä värimaailmaltaan tai malliltaan, ehkä mieluiten molemmilta, koska kyseessä on pieni kuoro, jossa eroavaisuudet sekoittaisivat liikaa kokonaiskuvaa.

Vaatteen *mittasuhteisiin* tulee kiinnittää huomiota, koska kuorolaisten pituudet vaihtelevat paljonkin. Asun tulisi olla sellainen, etteivät pituuserot ja vartaloiden erilaisuudet rikkoisi liikaa yhtenäistä ilmettä. Asun tulisi näyttää mahdollisimman hyvältä niin isokokoisten kuin pienempienkin kuorolaisten päällä. Vaatteen mittasuhteilla tulisi rakentaa tasapainoinen kokonaisuus. Vaatteella voidaan korostaa vartalon parhaita ominaisuuksia jopa mahdollisuuksien mukaan häivyttää vartalon mittasuhteissa esiintyviä epäkohtia. (Anttila & Jokinen 2000, 13, 23.)

6 KUOROPUVUN SUUNNITTELUPROSESSI

6.1 Kuoropuvun TIE-malli

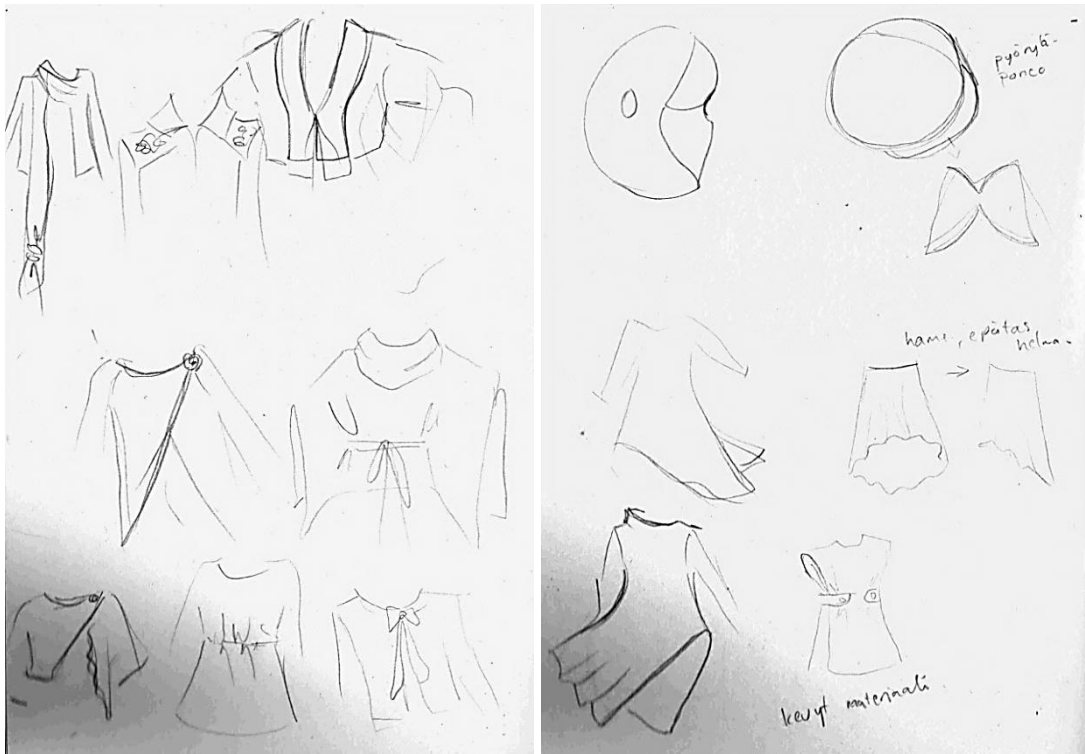
Olen tehnyt oman sovelluksen TIE-mallista (Kuva 4), johon olen koonnut naispuolisille kuorolaisille tekemäni kyselyaineiston analyysin tulokset sekä keräämäni tiedot kirkkokuorokulttuurista.



KUVA 4. TIE-malli (Soveltanut Siina Oikari 2012).

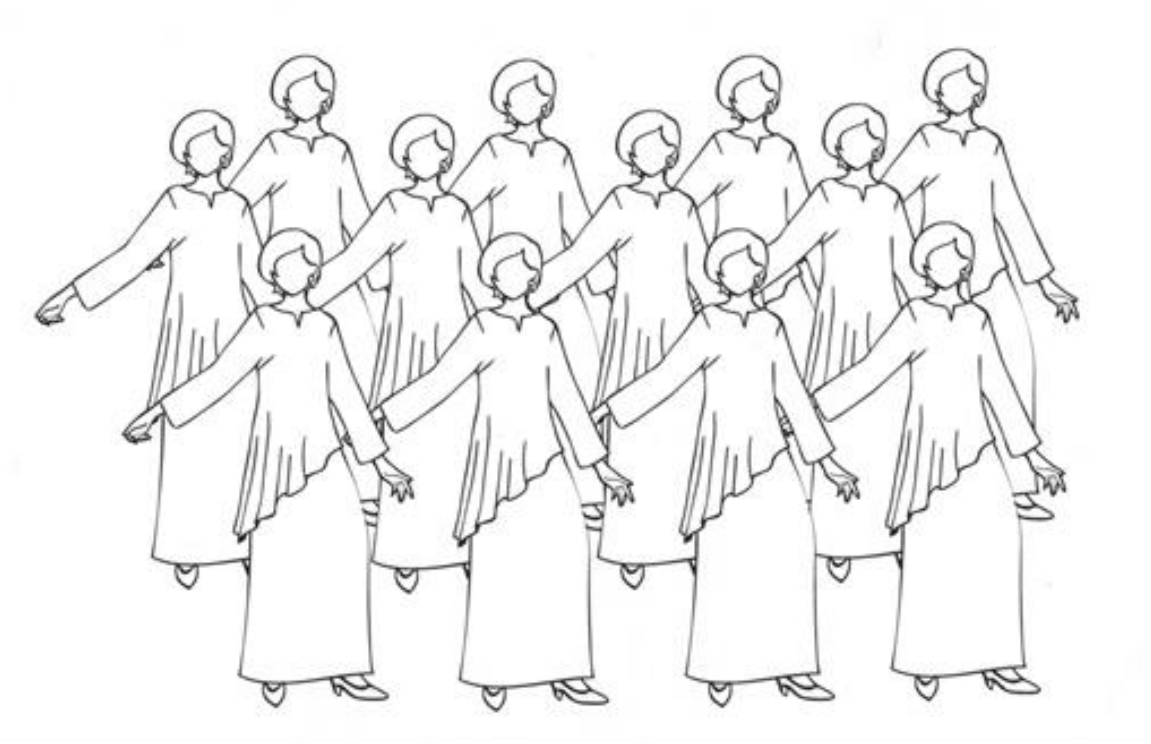
6.2 Ideointi, luonnostelu ja mallin valinta

Aloitin mallien luonnostelun kuorolaisten toiveiden ja TIE-mallin pohjalta. Ideoinnin teemaksi valitsin kuorolaisten toiveiden mukaisesti ilon ja vapauden, jotka nousevat ilosanomasta, jota kuoro lauluissaan julistaa. Hain luonnoksissani lennokkuutta, ilmaisuvoimaa ja keveyttä, jotka mielestäni kuvastavat teemaa (Kuvat 5 ja 6). Epäsymmetrisyys ja viittamaisuus sekä mahdollisuus käyttää vaatetta monella eri tavalla nousivat nopeasti suuntaa antaviksi tekijöiksi mallin suunnittelussa.



KUVAT 5 ja 6. Alkuluonnoksia.

Piirsin useita erilaisia malleja, joista karsin pois sellaiset, jotka olivat mm. liian kalliita tai monimutkaisia toteuttaa, liian vaikea saada sopimaan erilaisille vartaloille tai jollain muulla tavoin toimimattomia. Lopulta minulla oli kuusi malliehdotusta, jotka esittelin kuorolaisille. Käsittelin piirtämäni kuvat CorelDRAW – tietokoneohjelmalla, koska sen avulla oli helppo yhdistellä eri vaatekappaleita, esimerkiksi samaa jakkua housujen tai eri levyisten tai pituisten hameiden kanssa. Myös pukujen kuvaaminen isommassa ryhmässä onnistui helposti, joten pystyin esittämään kuorolle melko tarkasti, miltä puvut näyttäisivät isommassa ryhmässä (Kuva 7).



KUVA 7. Esimerkki ryhmäkuvasta.

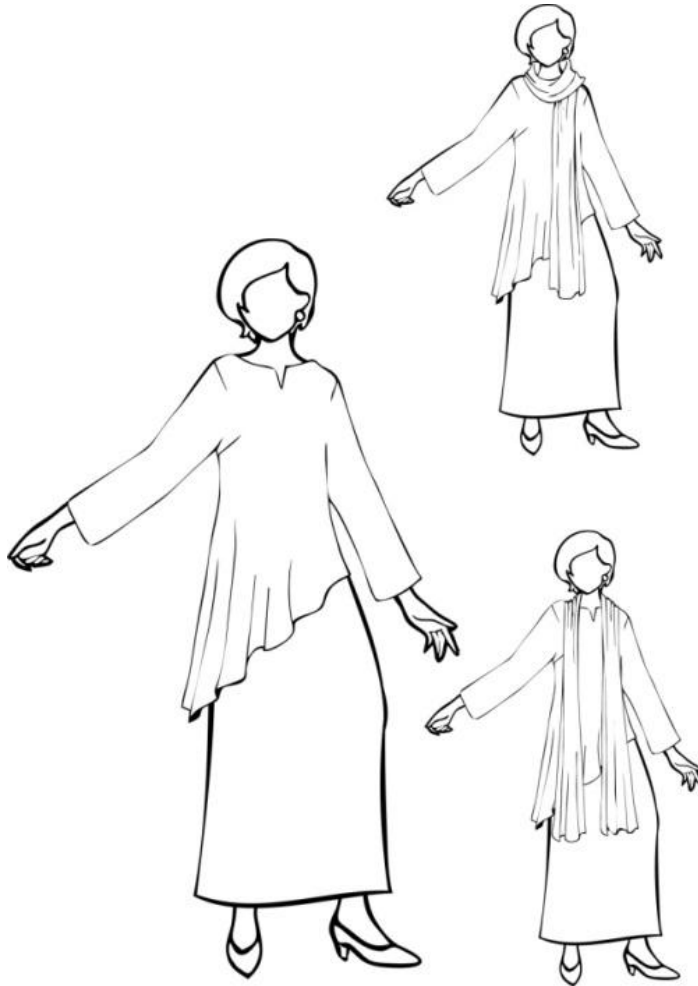
Sovin kuoropukutoimikuntaan kuuluvien kahden kuorolaisen sekä kuoronjohtajan kanssa, että näytän luonnoksiani kuoroharjoitusten jälkeen. Tarkoitus oli alun perin kokoontua vain muutaman ihmisen kanssa, mutta mennessäni harjoitusten loppuun paikalle päätin, että levitän kuvat esille niin, että kaikki halukkaat voivat niitä katsoa ja kommentoida. Tämä osoittautui hyväksi ratkaisuksi, sillä sain palautetta monipuolisemmin isommalta ryhmältä. Keskustelu oli vilkasta ja mielipiteitä tuotiin innokkaasti esille. Seuraavassa käyn läpi mallikohtaisesti ajatuksia, joita esittelytilaisuudessa nousi esille. Osan malleista olen piirtänyt asustettuna huivilla ajatellen kuorolaisten ennestään käytössä olevaa viininpunaista huivia.

Kuvan 8 jakku (Malli 1) voidaan pukea monella eri tavalla. Ajatuksena oli myös, että toinen puoli voisi olla toisen värinen. Monikäyttöisyytensä takia ja jakku oli hyvä idea. Kuorolaiset kuitenkin hylkäsivät sen, koska he eivät halunneet jakkua.



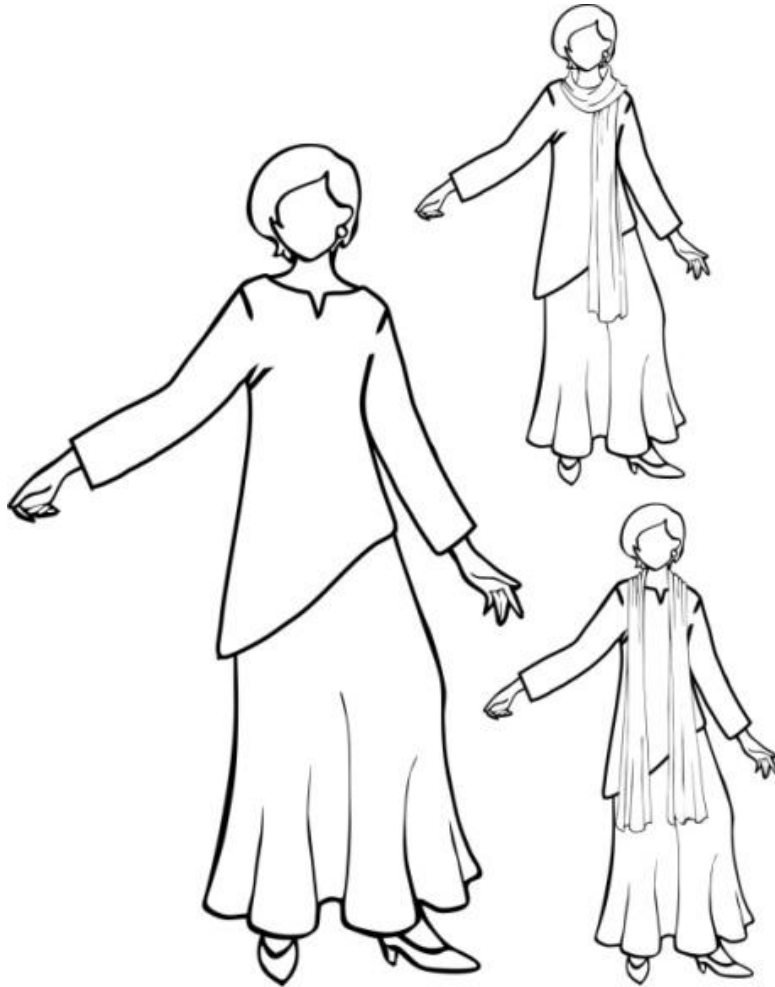
KUVA 8. Malli 1.

Mallia 2 (Kuva 9) kuorolaiset pitivät kauniina. Heidän mielestään tunikan vino laineikas helma oli kaunis, ja he pitivät myös pääntiestä. Ongelmaksi tässä mallissa he kokivat tunikan istuvuuden. Heidän mielestään se pitäisi tehdä mittojen mukaan, mikä olisi ongelma kuorolaisten vaihtuvuuden takia. Tätä ongelmaa he haluavat välttää edellisten kuoropukujen perusteella. Malli miellytti kuorolaisia toiseksi eniten.



KUVA 9. Malli 2.

Malli 3 (Kuva 10) on hyvin samankaltainen kuin malli 2, mutta tunikan helma on ka-
peampi, ja sen kanssa käytettävä hame olisi leveämpi. Verrattuna malliin 2, tämä malli
ei saavuttanut yhtä suurta suosiota.



KUVA 10. Malli 3.

Malli 4 (kuva 11) herätti muutamien kuorolaisten kohdalla kiinnostusta. Malliin ehdotettiin nauhakiinnitystä taakse, jotta siitä saisi halutessaan istuvamman. Itse olen kuitenkin sitä mieltä, ettei nauhakiinnitys toimisi tässä mallissa. Lopulta malli ei saanut kannatusta. Oltiin sitä mieltä, ettei malli sopisi kaikille, etenkin pienikokoisille.



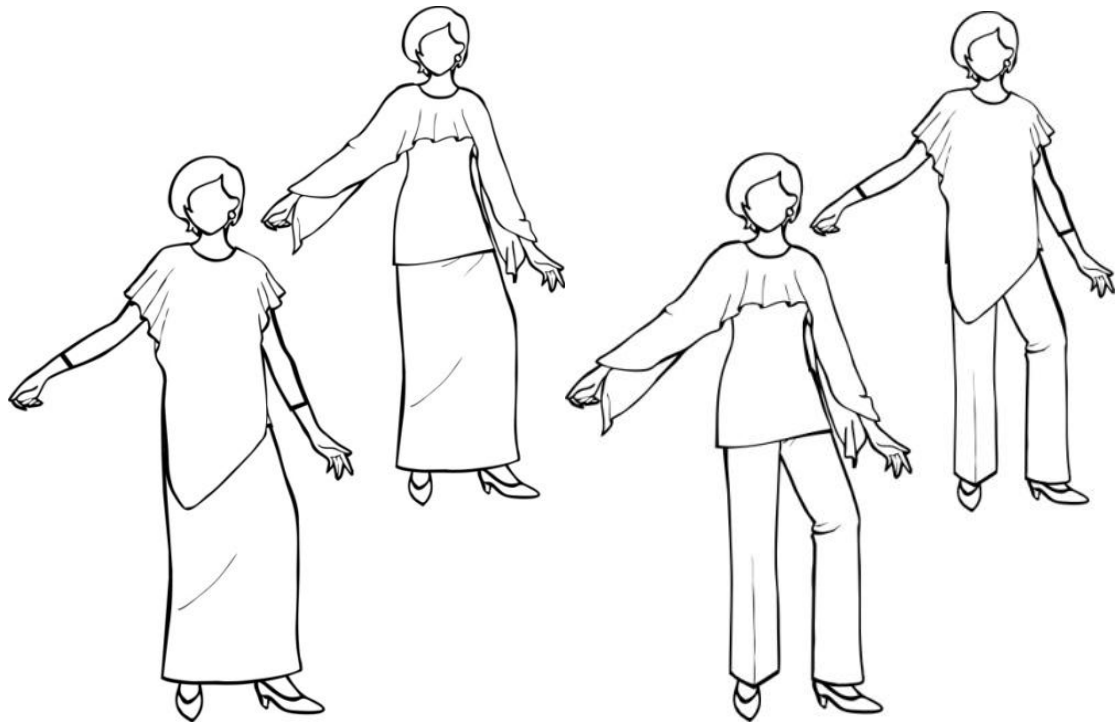
KUVA 11. Malli 4.

Malli 5 (Kuva 12) herätti kiinnostusta ja ihastusta. Koska olin piirtänyt mallin kauluksella ja ilman, kuorolaiset käsittivät, että kaulus olisi irrotettava, mikä voisikin olla käyttökelpoinen ratkaisu. Vyön käyttäminen herätti keskustelua. Mietittiin, voisiko viittaa käyttää ilman vyötä, ja jäisivätkö silloin aukot näkyviin ja haittaisiko se. Joku ehdotti eri värisävyjä eri henkilöillä. Esille nousi myös ajatus liehuvien reunojen epäkäytännöllisyydestä. Ne voisivat olla tiellä, varsinkin kuoronjohtajalla.



KUVA 12. Malli 5.

Mallin 6 (Kuva 13) viitta nousi yllättäen kuorolaisten suosikiksi, vaikka olin itse epävarma ideasta. Harkitsin jopa ennen kuorolaisille esittelyä jättäväni tämän mallin pois. Onneksi en jättänyt.



KUVA 13. Malli 6. Viitta kuvattuna sekä hameen että housujen kanssa.

Kuorolaiset pitivät tästä mallista, koska se on helppo käyttää ja muunneltava. On mahdollista, että yksi koko sopii monelle, eikä tarvitse tehdä mittojen mukaan. Kuorolaiset eivät halua lisäksi teettää muita vaatteita, vaan käyttävät mieluummin omia (mustia) paitoja ja housuja/hameita tai sitten tarvittaessa ostavat kaikille samanlaiset trikoopaidat tms. Kuoronjohtaja huomioi heti sen, että hän voisi pitää asua niin päin, etteivät ”hihat” häiritä käsien liikkuvuutta. Myös muut kuorolaiset kommentoivat, että on hyvä, ettei käsien alla roiku suuria kangaskerroksia, jotka saattavat olla joissain tilanteissa tiellä.

Myös tähän malliin ehdotettiin nauhakiinnitystä taakse tarvittaessa. Itselläni oli kuitenkin ajatus, että asun voisi kiinnittää reunoistaan samoilla kiinnityksillä joko tunikaksi tai hihoiksi. Ajattelin ensin neppareita, mutta jälkepäin nousi ajatus nauhoista. Kuorolaiset ehdottivat, että asut voisivat olla erivärisiä tai sävyisiä. Mutta esille nousi myös ajatus siitä, että koska kuoro on suhteellisen pieni, eri värisävyt eivät pääsisi oikeuksiinsa vaan toisivat sekavuutta kuoron ilmeeseen. Ehdotin, että asu voisi olla

kaksinkertainen, jolloin toisen puolen voisi tehdä erivärisestä tai -sävyisestä kankaasta, jolloin saataisiin lisää muunneltavuutta ja ilmettä. Kuorolaiset kannattivat tätä ehdotusta. Materiaaliksi mietin ohutta villakangasta, mutta jos asu on kaksinkertainen, sitä pitää miettiä tarkemmin, ettei vaatteesta tule liian kuuma. Tämä malli valittiin toteutettavaksi.

6.3 Materiaalit

Materiaalin valinnassa kannattaa kiinnittää huomiota ulkonäköön, laskeutuvuuteen, kestävyYTEEN ja hintaan. Luonnonkuidut ovat kauniita ja mukavia päällä, tekokuidut taas helppohoitoisia. Jotta materiaalien parhaat puolet saataisiin hyödynnettyä tehokaimmin, paras ratkaisu olisi käyttää sekoitemateriaaleja.

Mallin jo valikoiduttua materiaalin valinnassa oli otettava huomioon mallin vaatimukset. Rypistymättömyyden ja helppohoitoisuuden lisäksi mallin tulisi laskeutua kauniisti. Koska tarkoitus on tehdä vaatteesta kaksipuolinen, materiaalin tulisi olla tarpeeksi ohutta, ettei vaatteesta tule liian raskas. Vaihtoehtoina olisi käyttää samaa laatua olevaa kangasta erivärisinä tai eri laatuja, kunhan hoito-ominaisuudet olisivat samat.

Etsiessäni sopivaa kangasta sain huomata, että kankaiden myyjät suosittelevat usein kuoropukumateriaaliksi polyesteriä, josta löytyy eniten värivaihtoehtojakin (Liite 2). Polyesteri (PES) on yleisin ja monipuolisin synteettinen kuitu, jota käytetään vaateusmateriaalin raaka-aineena eniten puuvillan jälkeen (Boncamper 1999, 198). Polyesterikankaita on sekä paksuja että ohuita, kankaan rakenne riippuu kuidun hienoudesta, pinnan rakenteesta ja viimeistyksestä. Myös kankaan kiilto voi vaihdella. Polyesteri on kestävä, sillä polyesterikuidun murto- ja hankauslujuus on parempi kuin millään muulla kuidulla. Se myös kestää erittäin hyvin auringonvaloa, se ei haalistu eikä mätäne. Polyesterin elastisuuden ansiosta se ei juuri rypisty. Polyesteri on helppohoitoista, konepestävää, nopeasti kuivuvaa, eikä sitä tarvitse juuri silittää. Polyesteri on kuitenkin voimakkaasti sähköistyvä, eikä se ime kosteutta niin hyvin kuin luonnonmateriaalit, joten se myös hiostaa. (Eberle ym. 2002, 31 - 32). Muita epäedullisia ominaisuuksia polyesterillä on taipumus nyppyyntyä ja se likaantuu helposti (Särkikoski-Pursiainen 2001, 268). Hiostamisen ja likaantumisherkkyyden ei kuitenkaan pitäisi olla ongelma kuoropuvussa, koska vaate on malliltaan ilmava, eikä ole kosketuksissa

ihon kanssa. Polyesterikankaat ovat edullisia. Saamieni polyesterikangasnäytteiden hinta oli n. 6 - 20 €/m.

Minulle suositeltiin myös viskoosikankaita (Liite 2). Viskoosi (CV) on muuntokuitu, jonka raaka-aineena käytetään tavallisesti puusta saatavaa selluloosaa. Viskoosi on miellyttävää iholla, koska sen kosteudenimukyky on hyvä - jopa parempi kuin puuvillalla, ja se hengittää eikä se sähköisty. Viskoosi laskeutuu kauniisti, mutta joustaa huonosti. Siksi se rypistyy helposti. Viskoosikangas voidaan kuitenkin käsitellä rypistymättömämmäksi viimeistelyksien avulla. Viskoosi kestää vesipesun, mutta vaatii silitämistä ja se voi venyä. (Boncamper 1999, 169 - 173.) Päädyin kuitenkin toteamaan, että viskoosin rypistyvyyden takia se ei sovellu kuoropukumateriaaliksi.

Kuoropuvun materiaaliksi sopisi hyvin myös ohut villa. Markulan (1999, 64 - 76) mukaan villa (WO) on lämmin päällä, mikä johtuu sen lämmöneristävyydestä ja kyvystä vapauttaa lämpöä sitoessaan kosteutta. Villa voi imeä kosteutta paljonkin tuntumatta märältä. Villa on myös muovautuvaa, sitä voi muokata pysyvästi lämmön ja kosteuden avulla. Villan lujuus on heikompi muihin tekstiilikuituihin verrattuna. Siksi on tavallista, että villan joukkoon sekoitetaan hankausta paremmin kestäviä kuituja kuten polyesteriä tai polyamidia. Villakankaisten vaatteiden kulumat saattavat alkaa kiiltää villan suomujen rakenteesta johtuen. Villa on kuitenkin elastista, mikä on siliämisen kannalta edullista. Villa on myös sähköistyvää. Villatuotteen säilytyksessä on otettava huomioon, että villa on altis tuhoutumaan mikrobien ja koiperhosten vaikutuksesta, mikäli sitä ei säilytetä tarpeeksi ilmastavasti. Villatuotteet on suojattava myös auringolta, sillä auringonvalo kellastuttaa ja heikentää villakuituja. Boncamperin (1999, 104) mukaan villa puhdistuu helposti, mutta villatuotteen pesemisessä on vältettävä korkeita lämpötiloja ja mekaanista muokkaamista vanumisen ehkäisemiseksi. Paras pesutapa yleensä on kuitenkin kuivapesu. Villa kuivuu erittäin hitaasti (Risikko & Marttila-Vesalainen 2006, 34). Käyttämällä tekokuituja sekoitteena villan kanssa on mahdollista saada villatuotteita kohtuuhintaan. Sopivia villakankaita on kuitenkin vaikea löytää ja väri vaihtoehtot ovat vähäisiä.

Jyväskylän Eurokankaasta löysin kahta erilaista villasekoitetta, joista toinen oli vaaleankeltainen ja toinen harmaanviolettiä (Liite 2). Keltainen vaihtoehto on hieman pehmeäpintaisempaa ja joustavaa, kun taas violetti vaikutti mielestäni sopivan ominaisuuksiltaan hyvin kuoropukuun, koska se on ohutta, siliävää, ja sen värikin on sopivan

neutraali. Molempien kankaiden hinta on myös kohtuullinen, koska ne ovat sekoitteita.

Myöhemmin löysin vaaleanpunaista villasekoitetta, ja päätin toteuttaa prototyypin siitä sekä edellä mainitusta violetista. Vaaleanpunainen vaihtoehto sopi hyvin violetin kanssa ja näytti paremmalta kuin vähän likaisen oloinen ja pehmeäpintainen keltainen. Vaaleanpunaisen kankaan sidosrakenne viittaa gabardiiniin (Liite 2). Gabardiini on toimikassidoksinen kangas, jossa loimilangat ovat tiheämmässä kuin kudelangat. Villagabardiinit ovat usein villa-polyesterisekoitteita. (Boncamper 1999, 108.) Koska kankaiden tuoteselosteissa ei kerrottu, mitä muuta kuitua kankaassa villan lisäksi on ja kuinka paljon, selvitin lujuustestin ja polttokokeiden avulla sekoitteiden koostumusta. Polttokokeen avulla palamistapaa, palamisjäännöstä ja palaessa muodostuvaa hajua tarkasteltaessa on mahdollista selvittää, mihin kuituryhmään raaka-aine kuuluu. Sekoittekankaan tutkiminen on kuitenkin haasteellisempaa kuin kankaan, jossa on vain yhtä kuitua. (Boncamper 2006, 31.) Polttokokeen tulos viittaa villan ja polyesterin sekoitukseen sekä loimessa että kuteessa. Vaaleanpunainen kangas oli hieman kiiltävää ja laskeutui kauniisti. Kuoron esiintymisissä puvun vaaleanpunaista puolta voisi käyttää iloisemmissa tilaisuuksissa ja kesällä, kun taas tumma violetti sopii värisymboliikkansakin puolesta surullisempiin ja juhlavampiin sekä talvisiin tilaisuuksiin. Yhdessä värit näyttävät harmonisilta mutta sopivat myös erikseen. Violetin villasekoitteen hinta oli 9,90 €/m ja vaaleanpunaisen hinta oli 19,90€/m.

7 KUOROPUVUN PROTOTYYPIN ARVIOINTI

Violetista ja vaaleanpunaisesta villasekoitteesta ompeleman prototyypin esittelin kuorolaisille kuoroharjoitusten yhteydessä. Annoin kuorolaisille palautelomakkeet (Liite 3) täytettäväksi samalla, kun tarkastelimme pukua eri henkilöiden päällä ja eri näkökulmista. Kaikki halukkaat saivat kokeilla asua. Samalla näimme, miten se soveltuu eripituisille ja erilaisille vartaloille. Pyysin palautelomakkeessa vapaamuotoisia kommentteja vaatteesta sekä kiinnittimien tarpeellisuudesta, koska en ollut itse ehtinyt vielä miettiä kiinnityksiä tarkemmin, vaikka olin sellaisia etukäteen miettinyt. Sovitustilanteessa kuitenkin totesimme yhdessä, että kiinnittimiä ei tarvita, ja vyö näyttää hyvältä vain pienikokoisimpien päällä. Tällöin asun ilme muuttuu keskiaikaistyylliseksi, enkä halua antaa viitasta sellaista vaikutelmaa. Vain yksi kuorolainen toivoi, että

vyö olisi olemassa ja tarvittaessa käytössä. Päätin kuitenkin, että vyö ei kuulu tähän asuun.



KUVAT 14, 15 ja 16. Kuorolainen sovittamassa prototyyppiä.

Palaute prototyypistä oli hyvin positiivista. Viitan malli miellytti monia, erityisesti poikittain pidettynä. Pituus oli hyvä ja monelle sopiva. Viitta toimii hyvin laulukansion kanssa. Erityisen positiivisena asiana mainittiin se, että ”hihat” eivät ole liian pitkät lyhyillä ihmisillä, kun viittaa pidetään poikittain. Malli toimii erikokoisilla eikä eri kokoja välttämättä tarvita, vaikka vähän leveämpi malli saattaisi olla sopivampi isokokoisemmille kuorolaisille. Toisaalta silloin on vaarana, että levennettäessä mallin ilme kärsii. Kuorolaiset pitivät vaatteiden väreistä, mutta esille nousi myös toive että violetti olisi tummempi, sinisempi ja selkeämpi. Värin todettiin toimivan mustien housujen ja paitojen lisäksi myös vaaleiden vaatteiden kanssa. Materiaali vaikutti kuorolaisista hyvältä ja laskeutui kauniisti. Vaatteen huolto-ominaisuudet aiheuttivat kuorolaisten keskuudessa kysymyksiä, koska kankaan mukana ei ollut tullut hoito-ohjeita eikä itse ollut kokeillut pestä vaatetta. Kuorolaisia mietitytti erityisesti se, sekoittuvatko värit pestessä, kun niillä on niin suuri tummuusero. Lupasin selvittää asian. Pessin kuoropuvun materiaaleista ompeleman koetilkun villapesuohjelmalla, ja totesin, että värit eivät sekoitu. Kuoropukua kuljettaessani kuitenkin huomasin, että sillä on taipumus rypistyä, ja se vaati silittämistä, jotta sitä voisi käyttää esiintyessä.

Vaikka alun perin tarkoitukseni oli ommella pelkästään prototyyppi kuoron käyttöön, neuvoteltuani kuoron kanssa päätin ottaa tehtäväkseni myös lopullisten kuoropukujen valmistuksen. En voinut kuitenkaan käyttää valmistuksessa prototyypissä käytettyjä materiaaleja, koska sen lisäksi, että niillä oli taipumus rypistyä, myöhemmin selvisi myös, ettei niitä ollut saatavissa tarpeeksi kaikkia kuoropukuja varten. Oli siis etsittävä vaihtoehtoisia materiaaleja. Löysin polyesterikankaan (Liite 4), jonka saatavuus oli parempi ja värivaihtoehtojakin oli useampia. Kävin näyttämässä kankaan värikarttaa kuorolaisille, jotka päätyivät valitsemaan sen lopullisen kuoropuvun materiaaliksi villasekoitteen sijasta. Väreiksi valikoituivat violetti sekä vihreä, jotka molemmat ovat myös kirkollisia värejä, vaikka tarkoitus ei ollut varsinaisesti suunnitella niiden mukaan. Toteutin lopulliset versiot tästä materiaalista (Kuvat 17, 18 ja 19).



KUVAT 17, 18 ja 19. Valmis kuoropuku.

Uudet kuoropuvut tulivat ensimmäistä kertaa käyttöön ja yleisön nähtäville kuoron juhluvuotiskonsertissa 18.11.2012 (Kuva 20). Samalla pääsin itsekkin näkemään, miten puvut toimivat ryhmän kokonaisuutena ja aidossa esiintymistilanteessa. Olin tyytyväinen näkemääni. Kuoropuvut näyttivät siisteiltä ja kevyiltä sekä laskeutuivat kauniisti erikokoisten kuorolaisten yllä. Kuoro oli valinnut esiintymiseensä viitan vihreän puolen. Ilmeisesti valintaan vaikutti se, että konserttipäivän kirkollinen väri oli vihreä. Kuorolaiset kertoivat minulle kokemuksiaan kuoropuvun käytöstä konsertin jälkeen. Hekin olivat tyytyväisiä pukuun. Heidän mielestään se oli mukava päällä ja helppo pukea. Osa kertoi sen tuntuneen hyvin lämpimältä. Lämpimyys kuitenkin riippuu siitä,

mitä vaatteita viitan alla käytetään. Viitan monipuoliset käyttömahdollisuudet ilahduttivat. Vaikka alussa tekemäni kyselyn mukaan suurimmalle osalle kuorolaisista kirkollisten värien käyttö puvuissa ei ollut tärkeää, he olivat kuitenkin iloisia siitä, että puvun väriä on mahdollista vaihtaa kirkollisten pyhien värien mukaan. Myös muutamilta yleisön edustajilta sekä kanttoreilta sain positiivista palautetta. Viitan aaltoileva malli herätti ihastusta. Asun nuorekas ilme ilahdutti, sillä kuoron toivotaan houkuttelevan myös nuorempia laulajia.



KUVA 20. Kirkkokuoron 90-vuotisjuhlakonsertti.

8 POHDINTA

Opinnäytetyön tavoitteena oli suunnitella Savonlinna-Säämingin kirkkokuoron naislaulajille uusi kirkollisiin esiintymistilaisuuksiin soveltuva kuoropuku. Suunnittelussa oli tavoitteena ottaa huomioon kuorolaisten omat toiveet sekä kirkkokuorokulttuuri. Tarkoitus oli myös toteuttaa valitusta mallista prototyyppi.

Kuoropuvun suunnittelu oli minulle haastava projekti, sillä minulla ei ole aiempaa kokemusta esiintymisvaatteen suunnittelusta. Myös se, että puvun tulisi sopia isolle ryhmälle erilaisia persoonia ja miellyttää sekä itse laulajia että katsojia, toi suunnitte-

luprosessiin mielenkiintoa ja haasteita. Jälkeenpäin pohdittuna huomaa paljon asioita, joita olisin voinut prosessissa tehdä huolellisemmin ja perehtyä syvällisemmin.

TIE-mallin hahmottaminen tuotti minulle aluksi vaikeuksia, mutta onnistuin kuitenkin tekemään siitä kyselyn pohjalta oman sovellukseni, jota käytin apunani kuoropukujen suunnittelussa. Malli auttoi jäsentämään huomioon otettavat asiat niin, että niitä pystyi hyödyntämään suunnittelussa.

Kysely oli hyvä tapa selvittää kuorolaisten mielipiteitä ja toiveita kuoropuvusta, sillä sen avulla kaikkien näkemykset oli helpompi ottaa huomioon kuin esimerkiksi haastattelemalla. Toteutin kyselyn kuitenkin liian nopeasti perehtymättä tarpeeksi asiaan etukäteen. Siksi kaikki kysymykset eivät olleet aivan täsmällisiä ja perusteltuja. Onneksi kuitenkin kuorolaiset olivat keskustelevaisia ja sain tarpeellista tietoa paljon suullisesti. Osalla oli myös ennestään kokemusta kuoropukujen hankkimisesta, joten he osasivat esittää näkemyksiään asiantuntevammin. Haastattelu pienemmälle määrälle kuorolaisia olisi voinut toimia myös, jolloin olisi saatu ehkä syvällisempää tietoa kuin kyselylomakkeella.

Tapaamiset kuorolaisten kanssa järjestyivät helposti heidän viikoittaisissa harjoituksissaan, ja yleensä kaikki olivat silloin paikalla. Kuoro oli sopivan kokoinen niin, että pystyin hyvin ottamaan huomioon lähes kaikkien mielipiteet ja toiveet pukusuunnittelussa. Mutta vaikka kuorolaiset olivat yhteistyöhaluisia ja helposti tavattavissa, en osannut hyödyntää tarpeeksi hyvin mahdollisuuksiani tavata heitä, mikä johtui omasta epävarmuudestani. En ehkä osannut ottaa paikkaani suunnittelijana ja asiantuntijana tarpeeksi hyvin. Toisaalta olin ehkä helpommin lähestyttävä, kun en jyrännyt omine näkemyksineni vaan kuuntelin kuorolaisia.

Suunnitteluprosessin aikataulu ei pysynyt kovin hyvin hallinnassani. Sain prototyypin kuitenkin toteutettua sen verran ajoissa, että pukujen lopulliselle valmistukselle jäi riittävästi aikaa ennen kuoron juhlakonserttia. Aikataulu olisi ollut niukka, jos kuorolaiset olisivat teettäneet viittansa jollakin ammattiompelijalla. Itselleni ompelutyön aikataulut ei kuitenkaan tuottanut ongelmia ja sainkin kuoropuvut valmiiksi hyvissä ajoin ennen konserttia.

Koko opinnäytetyöprosessin ajan minulla oli vaikeuksia hahmottaa kokonaisuutena, mitä olin tekemässä. Myös teorian ja käytännön yhdistäminen tuotti päänvaivaa. Olen kuitenkin oppinut paljon, ja jos nyt tekisin työn uudestaan, uskon, että monet asiat olisivat helpompia. Tärkein asia, minkä tekisin toisin, olisi huolellisempi teoreettinen pohjatyö ennen käytännön suunnittelutyöhön ryhtymistä.

Kuoropuvun suunnitteluprosessi antoi kokemusta ja samalla varmuutta suunnittelijana toimimiseen. Pääsin näkemään, millainen prosessi on suunnitella vaate esiintymiskäyttöön usealle henkilölle. Lopulta sain myös itse toteuttaa vaatteet, mikä antoi näkemystä sarjatuotannon suunnitteluun. Oli rohkaisevaa nähdä työni tulos yleisön edessä ja tietää pukujen tulevan olemaan oikeasti käytössä ja miellyttävän monia.

Kuoropuvuista, erityisesti kirkkokuoron esiintymisasuista, löytyi suhteellisen vähän aikaisempaa tietoa. Jatkossa olisi kiinnostavaa ottaa selvää enemmänkin, millaisia kuoropukuja on Suomen kirkkokuoroilla, millä perusteella on päädytty niissä toteutettuihin ratkaisuihin, ja millaisia eroja kirkkokuoron puvuilla on suhteessa muiden, esimerkiksi viihdekuorojen esiintymisasuihin. Mielenkiintoinen jatkotutkimusaihe olisi myös se, millä tavalla musiikkia esittävän ryhmän musiikkityyli vaikuttaa esiintymisasun suunnitteluun. Jos olisi ollut mahdollista, olisi ollut kiinnostavaa suunnitella puvut tai naislaulajien pukuihin sopivat asusteet myös kuoron mieslaulajille.

LÄHTEET

Anttila, Pirkko 1993. Käsityön ja muotoilun teoreettiset perusteet. Porvoo: WSOY.

Anttila, Pirkko 1998. Tutkimisen taito ja tiedon hankinta. Cd-rom -aineisto taito-, taide- ja muotoilualojen tutkimuksen avuksi. Kuopio: Kuopion käsi- ja taideteollisuusakatemia.

Anttila, Pirkko 2005. Ilmaisus, teos, tekeminen ja tutkiva toiminta. Hamina: Akatiimi.

Anttila, Pirkko 2007. Realistinen evaluaatio ja tuloksellinen kehittämistyö. Hamina: Akatiimi.

Anttila, Raija & Jokinen, Raili 2000. Sovitus ja muotoilu. Jyväskylä: Gummerus.

Boncamper, Irma 1999. Vaatetusalan materiaalit. Helsinki: WSOY.

Eberle, Hannelore, Hermeiling, Hermann, Hornberger, Marianne, Kilgus, Roland, Menzer, Dieter, Ring, Werner 2002. Suom. Pirjo Luoto. Ammattina vaate. Helsinki: WSOY.

Eskola, Jari & Suoranta, Juha 1998. Johdatus laadulliseen tutkimukseen. Tampere: Vastapaino.

Franck, Marketta 1997. Waatteen wiesti ja wiettelys: Eli pukeutumisen historiaa kivi-kaudelta nykyaikaan. Tampere: Nukke- ja pukumuseo.

Haapasalo, Juhani, Lauerma, Liisa, Nissinen, Martti & Suikkanen, Pekka (toim.) 2004. Kirkkomusiikki. Helsinki: Edita.

Heikkinen, Kaija 1997. Käsityöt naisten arjessa. Kulttuuriantropologinen tutkimus pohjoiskarjalalaisten naisten käsityön tekemisestä. Helsinki: Akatiimi Oy.

Huotari, Petteri, Laitakari- Svärd, Ira, Laakko, Johanna & Koskinen, Ilpo 2003. Käyttäjäkeskeinen tuotesuunnittelu. Käyttäjätiedon keruu, mallittaminen ja arviointi. Taide-teollisen korkeakoulun julkaisu B 74.) Saarijärvi: Gummerus.

Kallal, M. Jo & Lamb, Jane M. 1992. A Conceptual Framework for Apparel Design. Clothing and Textiles Research Journal 10, 42- 43.

Kalliopuska, Mirja 2005. Psykologian sanasto. Keuruu: Otava.

Kettunen, Ilkka 2001. Muodon palapeli. Porvoo: WSOY.

Koskennurmi-Sivonen, Ritva 2002. Käsityötuote. WWW-dokumentti.
<http://www.helsinki.fi/~rkosken/kasityotuote.html>. Päivitetty 15.10.2002. Luettu 19.4.2012.

Lindfors, Eila 2002. Tekstiilituotteen teknologiset ominaisuudet. Tekstiilituotteen käyttö- ja hoito-ominaisuuksien tarkastelu kuluttajan näkökulmasta. Joensuu: Joensuu yliopisto. Kasvatustieteiden tiedekunta.

Luutonen, Marketta 1997. Villapaidan viesti. Teoksessa Leena Svinhufvud (toim.) Käsityö viestinä. Suomen käsityön museon julkaisuja 13. Lievestuore: ER- Paino Ky, 41- 46.

Markula, Raija 1999. Tekstiilitieto. Porvoo: WSOY.

Pitkänen, Elisa 2008. Luterilaisen kirkon kuoron esiintymisasut. Mitä valmistajat huomioivat kuoropuvuissa ja miten kuorolaiset sekä seurakuntalaiset kokevat ne? Helsingin yliopisto. Kotitalous- ja käsityötieteen laitos. Käsityönopettajan koulutus. Pro gradu-tutkielma.

Risikko, Tanja & Marttila-Vesalainen, Ritva 2006. Vaatteet ja haasteet. Porvoo: WSOY.

Sarantola, Tauno, Lempiäinen, Pentti, Priha, Päikki & Fröberg, Mirja 1988. Kirkko-tekstiilit. Helsinki: Kirjaneliö.

Sariola, Yrjö 1986. Jumalan kunniaksi ja mielen rakennukseksi. Musiikin teologian peruskysymyksiä. Jyväskylä: Gummerus.

Särkikoski-Pursiainen, Hilka 2001. Bisnespukeutuminen. Helsinki: Edita.

KYSELY KIRKKOKUOROLLE

1. Kuinka kauan olet ollut mukana kuoron toiminnassa? _____

2. Miksi kuoro mielestäsi tarvitsee uudet kuoropuvut?

3. Haluatko kuoropuvun olevan:

☐ Yksiosainen

☐ Kaksiosainen:

1. Yläosa + hame

2. Yläosa + housut

Haluatko yläosan olevan:

1. Jakku

2. Pusero

3. Tunika

4. Liivi

5. Jokin muu, mikä? _____

4. Haluatko puvun olevan:

1. Väljä

2. Tyköistuva

5. Haluatko kuoropuvun olevan:

☐ Yksivärinen, väri: _____

☐ Kaksivärinen, värit: _____ ja _____

☐ Kirjava/kuosillinen

6. Haluaisitko värimaailman olevan:

1. Tumma

2. Keskitumma

3. Vaalea

7. Tulisiko mielestäsi kuoropuvun värien suunnittelussa ottaa huomioon liturgiset värit?

1. Kyllä

2. Ei

8. Tulisiko mielestäsi kaikilla kuoron naisilla olla samanvärinen kuoropuku?

1. Kyllä

1. Ei

9. Puetko puvun alle mieluummin:

1. Pelkät alusvaatteet

2. Omat vaatteet

10. Haluatko puvussa olevan taskut?

1. Kyllä

2. Ei

11. Millä korkeudella haluaisit puvun helman olevan?

1. Nilkkapituus

2. Pohjepituus

3. Polvipituus

12. Mitä seuraavista ominaisuuksista pidät tärkeänä kuoropuvussa? Valitse 3 mielestäsi tärkeintä ominaisuutta.

- ☐ Istuvuus
- ☐ Muunneltavuus
- ☐ Muodikkuus
- ☐ Puku on helppo pukea ja riisua
- ☐ Mukava päällä
- ☐ Näyttävyyys
- ☐ Peittävyys
- ☐ Kestävyys
- ☐ Helppohoitaisuus
- ☐ Jokin muu, mikä? _____

13. Mikä on vaatekokosi? Alaosa _____ Yläosa _____

14. Millä tavalla haluat puvun ilmentävän kirkollisuutta ja kristillisyyttä? (Esim. värimaailma, kristillinen symboliikka,..)

15. Tulisiko mielestäsi kuoron johtajalla olla samanlainen puku? 1. Kyllä 2. Ei

16. Kerro omin sanoin, mitä kuoropuvun käyttäminen sinulle merkitsee

17. Muita kuoropukuihin liittyviä toivomuksia tai mielipiteitä?

Kiitos vastauksestasi!

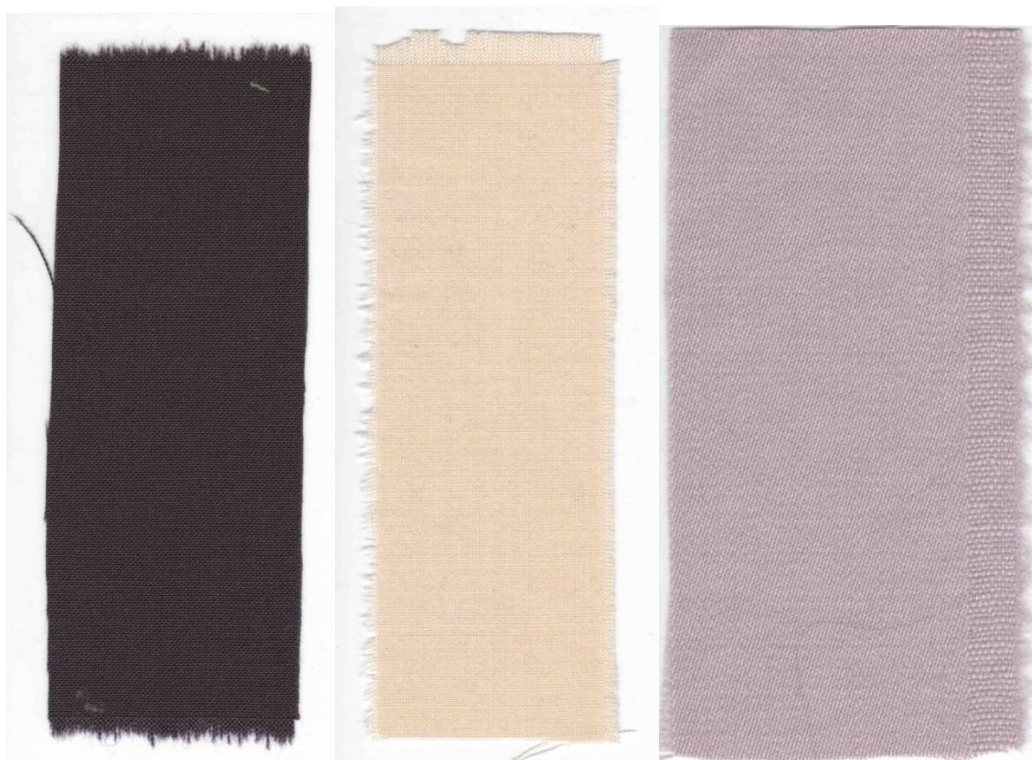
MATERIAALINÄYTTEET



Polyesterinäytteet.



Viskoosinäytteet.



Violetti, keltainen ja vaaleanpunainen villasekoite.

PALAUTEKYSELY

Mitä mieltä olet uudesta kuoropuvusta? Kerro mielipiteitä, kommentteja, parannusehdotuksia? Esimerkiksi mallin ulkonäkö, pituus, materiaali, värit, hoito-ominaisuudet, toimivuus esiintymistilanteessa, soveltuvuus kirkollisiin tilaisuuksiin, sopivuus eri vartaloille,..?

Tarvitseeko viitta mielestäsi kiinnitystä vyöllä, soljilla sivuista tms.?

KIITOS VASTAUKSESTASI!

VALITTU MATERIAALI

