

Kenttäjohtamisen erityispiirteet ja haasteet Lapin poliisilaitoksen alueella

Kenttäjohtajien kokemuksia Lapin poliisilaitokselta

Eero Näätänen ja Juho Seppänen

8/2021

ESIPUHE

Aloitimme opinnäytetyöprojektin tekemisen työharjoittelun keskivaiheilla, jolloin haimme tutkimuslupaa ja toteutimme haastattelut. Työharjoittelun loputtua heinäkuun lopulla 2021 keskityimme tosissamme opinnäytetyön tuottamiseen.

Valitsimme tutkimuskohteeksi Lapin poliisilaitoksen, koska molempia tutkijoita kiinnostaa Lappi työpaikkana, sekä asuinpaikkana. Toivomme, että pystymme yhdistämään unelman asua Lapissa ja sen, että konttorin ikkunasta aukeaa joka työpäivä kappale kauneinta Suomea Lappi tuntureineen.

Työnjako projektin aikana onnistui mainiosti, myös vastuuta jaoimme tasaisesti. Yhdessä saimme aiheesta enemmän irti ja kaksi näkökulmaa tutkittavaan aiheeseen.

Haluamme kiittää kaikkia tutkimukseen osallistuneita Lapin poliisilaitoksen poliiseja, jotka antoivat oman panoksen tutkimukseemme vastaamalla kyselyyn. Ilman tutkimukseen vastanneita poliiseja ei olisi koko tutkimusta.

Kittilässä 13.9.2021

Eero Näätänen ja Juho Seppänen

TIIVISTELMÄ

Eero Näätänen ja Juho Seppänen: Kenttäjohtamisen haasteet Lapin poliisilaitoksen alueella

Opinnäytetyön muoto: Tutkimuksellinen opinnäytetyö

Julkisuusaste: Osittain salainen

Ohjaaja: Jari Saari & Mika Kyrönviita

Tutkinto: Poliisi (AMK)

Tämän opinnäytetyön tavoitteena on tutkia kenttäjohtamisen erityispiirteitä ja haasteita Lapin poliisilaitoksen alueella. Opinnäytetyössä on kerrottu Lapin poliisilaitoksen eri kenttäjohtoalueista ja poliisin johtamisjärjestelmästä.

Opinnäytetyö on tehty kvalitatiivisella tutkimusmenetelmällä. Tutkimusaineisto on kerätty puolistrukturoidulla teemahaastattelulla. Tällä haastattelumenetelmällä on pyritty selvittämään, millaista on kenttäjohtajana toimiminen Lapin poliisilaitoksen alueella. Tutkimustulokset on analysoitu laadullisella menetelmällä. Haastattelukysymykset lähetettiin viidelle kenttäjohtajalle, jotka toimivat Lapin poliisilaitoksen alueella kenttäjohtajina.

Tutkimustuloksista ilmenee, että Lapin-poliisilaitoksen alueella kenttäjohtajana toimimisessa on samankaltaisia haasteita ja erityispiirteitä kaikilla kolmella kenttäjohtoalueella riippumatta siitä toimiiko harva-asutus- vai kaupunkialueella. Haasteita ovat eritoten pitkät välimatkat ja laajat alueet, vähäiset resurssit sekä useat turisti- ja erämaakohteet, jotka työllistävät poliisia erinäisine tehtävineen.

Tämä kyseinen versio opinnäytetyöstä on julkinen versio ja siitä on poistettu useita osioita julkisuuslain 24 pykälän perusteella. Kohdat, joista on poistettu sisältöä, on merkitty selvästi.

Sivumäärä: 32 + 2 liitesivua

Tarkastuskuukausi ja vuosi: 2021

Avainsanat: Lappi, kenttäjohtaminen, harva-asutusalue, kaupunkialue

SISÄLLYS

1 JOHDANTO	1
2 LAPIN POLIISILAITOS.....	3
2.1 Lapin poliisilaitoksen organisaatiokaavio ja johtamisjärjestelmä	5
2.2 Lapin poliisilaitoksen kenttäjohtoalueet	7
2.2.1 Kenttäjohtoalue 1 – Rovaniemen alue	8
2.2.2 Kenttäjohtoalue 2 – Meri-Lapin alue.....	9
2.2.3 Kenttäjohtoalue 3 – Tunturi-Lapin alue	10
2.3 Lapin poliisilaitoksen henkilöstöresurssit	11
3 KENTTÄJOHTAJAN KOULUTUS	12
3.1 Yleistä	12
3.2 Johtamisen kenttäkouluttajajärjestelmä	12
4 TUTKIMUKSEN TOTEUTTAMINEN.....	13
4.1 Tutkimuksen tarkoitus, tavoite ja tutkimuskysymys.....	13
4.2 Tutkimuksen metodologiset lähtökohdat.....	14
4.3 Kvalitatiivinen tutkimusmenetelmä	14
4.4 Teemahaastattelu	16
6 TUTKIMUSTULOKSET	21
6.1 Vastaukset	21
6.2 Kenttäjohtajan työpäivä.....	21
6.3 Kenttäjohtoalueiden erityspiirteet ja haasteet	21

6.3.1 Resurssit	23
6.4 Roolitus tilannejohtajuutta vaativissa tehtävissä.....	23
6.5 Viranomaisyhteistyö	23
6.5.1 Viranomaisyhteistyön haasteet	24
6.6 Koulutus.....	24
6.7 Yhteenveto	25
7 POHDINTA.....	27
7.1 Luotettavuus	27
7.2 Eettisyys	27
7.3 Jatkotutkimushaasteet	28
LÄHTEET	30
LIITE 1: Sähköpostiviesti haastateltaville	33
LIITE 2: Teemahaastattelu.....	34

1 JOHDANTO

Lapin poliisilaitoksen alue on suuri ja kattaa sisälleen olosuhteet, missä monta pientä ja syrjäistä kuntaa, tarjoaa poliisille epätyypillisempää toimintaolosuhdetta verrattaessa muuhun suomeen. Poliisin näkökulmasta Lappi onkin haastava ja vaativa alue poliisitoiminnalle, koska etäisyydet ovat pitkät ja tukipartioita ei aina ole saatavilla. Yksittäisen poliisimiehen onkin siis kyettävä moneen asiaan ja partion on pystyttävä toimimaan monenlaisissa tehtävissä. Nämä haastavat toimintaolosuhteet vaativat myös paljon valvonta- ja hälytystoiminnan päivittäisestä toiminnasta vastaavilta kenttäjohtajilta.

Kenttäjohtajat vastaavat valvonta- ja hälytyssektorin toiminnasta vuoroissaan. Poliisimiehiä koulutetaan kenttäjohtajiksi poliisilaitosten järjestämällä yleis- ja kenttäjohtajakoulutuksilla ja koulutuksen käytyään poliisimiehet saavat lisenssin toimia kenttäjohtajana. Kenttäjohtajat käyvät saman koulutuksen, riippumatta siitä toimivatko he kenttäjohtajina harva-asutusalueella vai kaupunkialueella. (Poliisihallitus 2020, 2)

Aloitimme harjoittelun lokakuussa 2020. Olimme molemmat harjoittelussa poliisilaitoksilla, joissa molemmissa on poliisiasemia kaupunkialueilla ja harva-asutusalueilla, joissa välimatkat ovat suuret. Lapin poliisilaitoksen valitsimme tutkimuksen kohteeksi, koska vihje opinnäytetyön aiheesta annettiin Lapin poliisilaitokselta ja koska molempia tutkijoita kiinnostaa Lapin poliisilaitos työpaikkana.

Opinnäytetyön aihearjaus tarkentui ensimmäisen opinnäytetyön seminaaripäivän aikana, sekä lopulliseen muotoonsa työharjoittelun jälkeen, kun aloimme opinnäytetyötä tosissaan työstämään ja käymään keräämäämme materiaalia läpi. Päätimme, että käsittelemme opinnäytetyössä vain kenttäjohtajien kokemuksia haastattelujen muodossa. Tarkoittaen, että myös koulutusta koskevat kysymykset suuntaamme vain johtoalueellaan toimiville kenttäjohtajille, emmekä poliisiammattikorkeakoulussa toimiville kenttäjohtokouluttajille.

Kyseinen aihe on ajankohtainen, koska aiheeseen liittyvää opinnäytetyötä ei ole vielä tehty. Tutkimuksen avulla pyrimme selvittämään kenttäjohtamiseen liittyviä erityispiirteitä ja haasteita Lapin poliisilaitoksen alueella. Opinnäytetyömme tavoitteena on selventää kenttäjohtamiseen liittyviä erityispiirteitä ja haasteita, joita

erittäin laajalla Lapin poliisilaitoksen alueella esiintyy. Tutkimuksen kohdeyleisönä voidaan pitää poliisin sisäistä hallintoa, sekä poliisissa työskentelevää henkilökuntaa.

Tässä opinnäytetyössä käymme läpi kenttäjohtajan työnkuvaa Lapin poliisilaitoksen eri alueilla, joihin kuuluu niin harva-asutus- kuin kaupunkialueita sekä suuria erämaita ja turistikeskuksia. Lapin poliisilaitos koostuu kolmesta eri kenttäjohtoalueesta, joilla kaikilla on omat erityispiirteensä.

Opinnäytetyön aineisto on analysoitu kvalitatiivisella tutkimusmenetelmällä ja aineistonkeruuta varten suoritimme sähköpostihaastattelun. Sähköpostihaastattelun tarkoituksena on ollut selvittää vastaajien kokemuksia kenttäjohtamisesta omilla kenttäjohtoalueillaan. Tutkimustulokset ovat tämän opinnäytetyön loppuosassa, lisäksi mietimme kuinka aihetta voisi vielä tutkia enemmän. Sähköpostitse lähetetty kyselylomake ja saatekirje ovat tämän työn liitteenä.

Tämä kyseinen versio opinnäytetyöstä on salattu versio ja siitä on poistettu useita osioita julkisuuslain 24 pykälän perusteella. Kohdat joista on poistettu joko tekstiä tai kuvia tai kuvioita, on merkitty seuraavin merkinnöin: *"Opinnäytetyöstä on poistettu tekstiä/osio/kappale/kuvio SALASSA PIDETTÄVÄ Suojaustaso IV JulKL(621/1999) 24.1§:n 5 k perusteella."*

2 LAPIN POLIISILAITOS

Lapin poliisilaitos toimii valtavalla Simosta Nuorgamiin ylettyvällä Lapin maakunnan alueella. Lapin maakunta on pinta-alaltaan Suomen suurin. Lapin maakunnan pinta-ala on 100 367 km² ja suurin osa siitä sijaitsee napapiirin pohjoispuolella. Suomella on Lapin poliisilaitoksen alueella yhteistä maarajaa 614 km Ruotsin, 736 km Norjan ja 380 km Venäjän kanssa. (Lappi, luettu 4.8.2021 & Raja.fi/lapin-rajavartiosto, luettu 7.8.2021)

Suomen pinta-alasta 70 % on harvaan asuttua maaseutualuetta, tällä alueella asuu 6 % koko suomen väestöstä. Euroopan mittakaavassa suomi on harvimmin asutettu maa. Suomen tiheimmin asuttu alue on Helsinki, jossa asuu 2826 asukasta neliökilometriä kohden, harvimmin asuttuja ovat taas Utsjoki, Enontekiö ja Savukoski, joissa kaikissa asuu 0,2 asukasta neliökilometriä kohden. (Lepistö, 2017) Lapin maakunta on pinta-alaltaan Suomen suurin. Lapin maakunnan pinta-ala on 100 367 km² ja suurin osa siitä sijaitsee napapiirin pohjoispuolella (Lappi, luettu 4.8.2021)

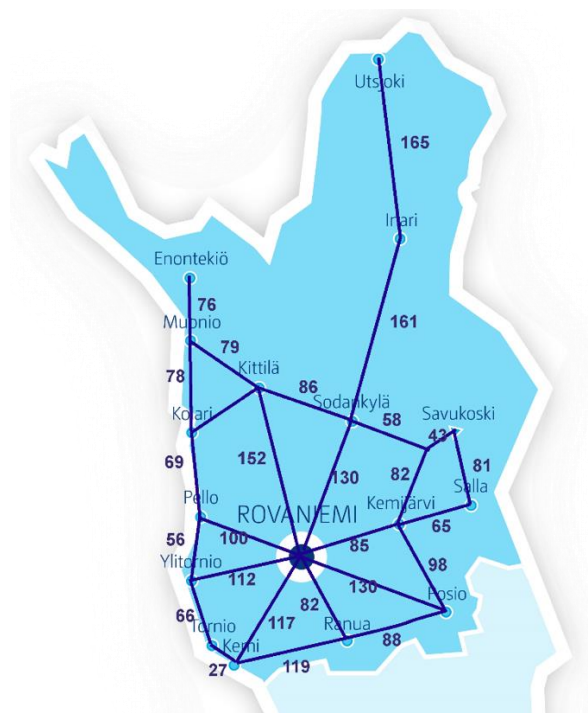


Kuva 1: Lapin poliisilaitoksen alue ulottuu Simosta Utsjoelle ja pitää sisällään 16 poliisiasemaa ja kaksi palvelupistettä, pääpoliisiasema sijaitsee Rovaniemellä. (lähde: Poliisi.fi/lapin-poliisilaitos, luettu 2.8.2021)

Suomessa on 11 poliisilaitosta ja pinta-alaltaan Lapin poliisilaitos on suurin Suomen poliisilaitoksista. Puhutaankin, että Lapin poliisilaitos on puolen Suomen poliisilaitos. Lapin poliisilaitoksen alueella on 21 kuntaa ja siellä asuu noin 180 000 ihmistä. Kuvassa kaksi ilmenee lapin poliisilaitoksen toimipisteiden väliset välimatkat, jotka ovat todella pitkät. Lapin poliisilaitos palvelee ympäri vuoden suuren määrän matkailijoita. Talvikausi on matkailun kannalta ehdottomasti vilkkaampi mutta myös kesä, kevät ja syyskaudet ovat kasvattaneet suosiotaan. (Poliisi.fi, luettu 4.8.2021).

Lapin poliisilaitoksen alueen ihmisistä 70 % asuu Rovaniemi – Kemi – Tornio - alueella ja 30 % harva-asutusalueella. Lapin poliisilaitoksella työskenteli vuonna 2021 334 poliisia ja 91 muuhun henkilöstöön kuuluvaa henkilöä. (Poliisin intranet)

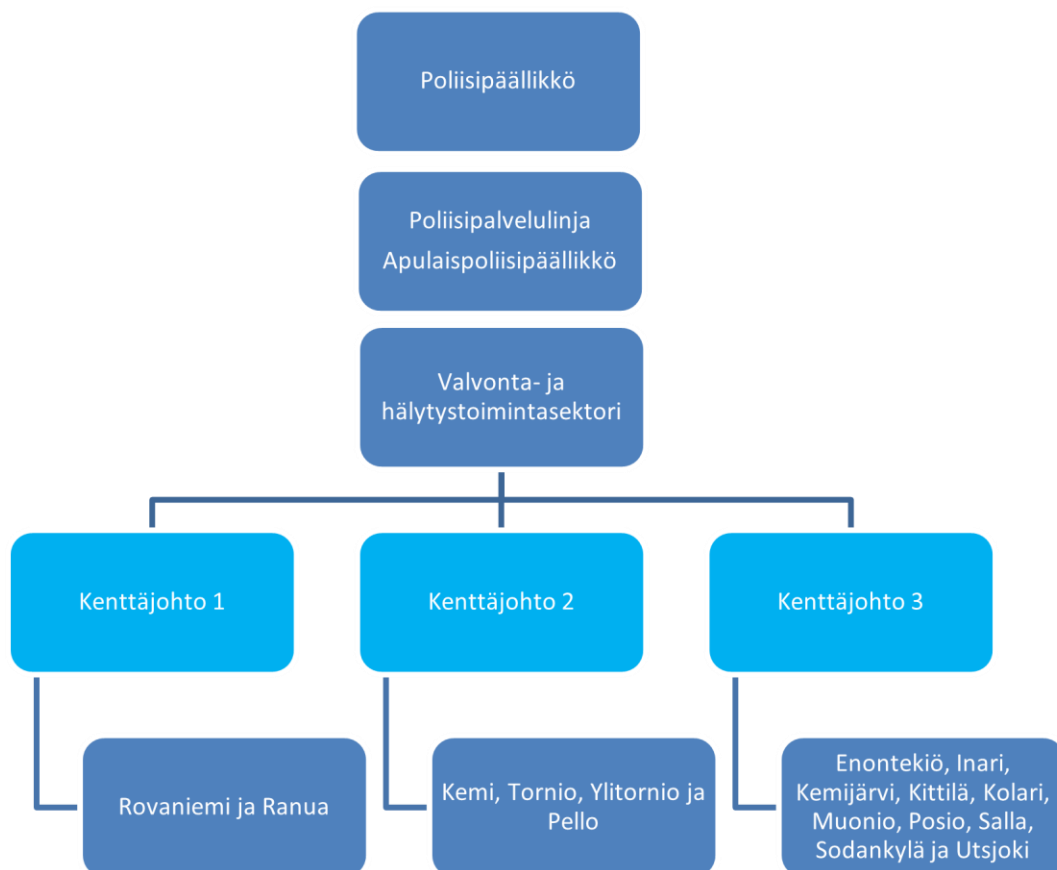
AB-kiireellisyysluokan hälytystehtävien toimintavalmiusajat Lapin poliisilaitoksen alueella ovat keskiarvoltaan 16,8 minuuttia mutta toimintavalmiusajoissa on suuria eroja eri alueiden välillä. Esimerkiksi Rovaniemellä, Kemissä, Torniossa ja Keminmaalla AB-kiireellisyysluokan hälytystehtävien toimintavalmiusajat ovat 10–20 minuuttia kun taas Posiolla, Ranualla, Pelkosenniellä, Ylitorniolla, Kolariissa ja Sallassa AB-kiireellisyysluokan hälytystehtävien toimintavalmiusajat ovat 40–50 minuuttia. Toimintavalmiusaikoihin vaikuttavat suuresti käytettävissä olevat resurssit ja välimatkat. (Poliisin intranet)



Kuva 2: Lapin poliisilaitoksen toimipisteiden välimatkat. (Lähde: Poliisi, intranet)

2.1 Lapin poliisilaitoksen organisaatiokaavio ja johtamisjärjestelmä

Lapin poliisilaitoksen johto, hallinto- ja esikuntayksikkö sijaitsevat Lapin poliisilaitoksen pääpoliisiasemalla Rovaniemellä. Lapin poliisilaitosta johtaa poliisipäällikkö Esa Heikkinen. Poliisipalvelulinjaa johtaa apulaispoliisipäällikkö Jyrki Pelkonen ja valvonta ja hälytystoimintasektoria johtaa ylikomisario Rauno Pätsi apunaan komisario Risto Määttä. Jokaisella kenttäjohtoalueella on useita kenttäjohtajia, jotka vuorollaan vastaavat oman alueen päivittäistoimintojen johtamisesta. (Valtioneuvoston asetus poliisista)



Kuva 3: Lapin poliisilaitoksen organisaatiokaavio valvonta- ja hälytystoimintasektorin osalta. (Lähde: Poliisi, intranet)

*Opinnäytetyöstä on poistettu kuvio SALASSA PIDETTÄVÄ Suojaustaso IV
Julkl(621/1999) 24.1§:n 5 k perusteella.*

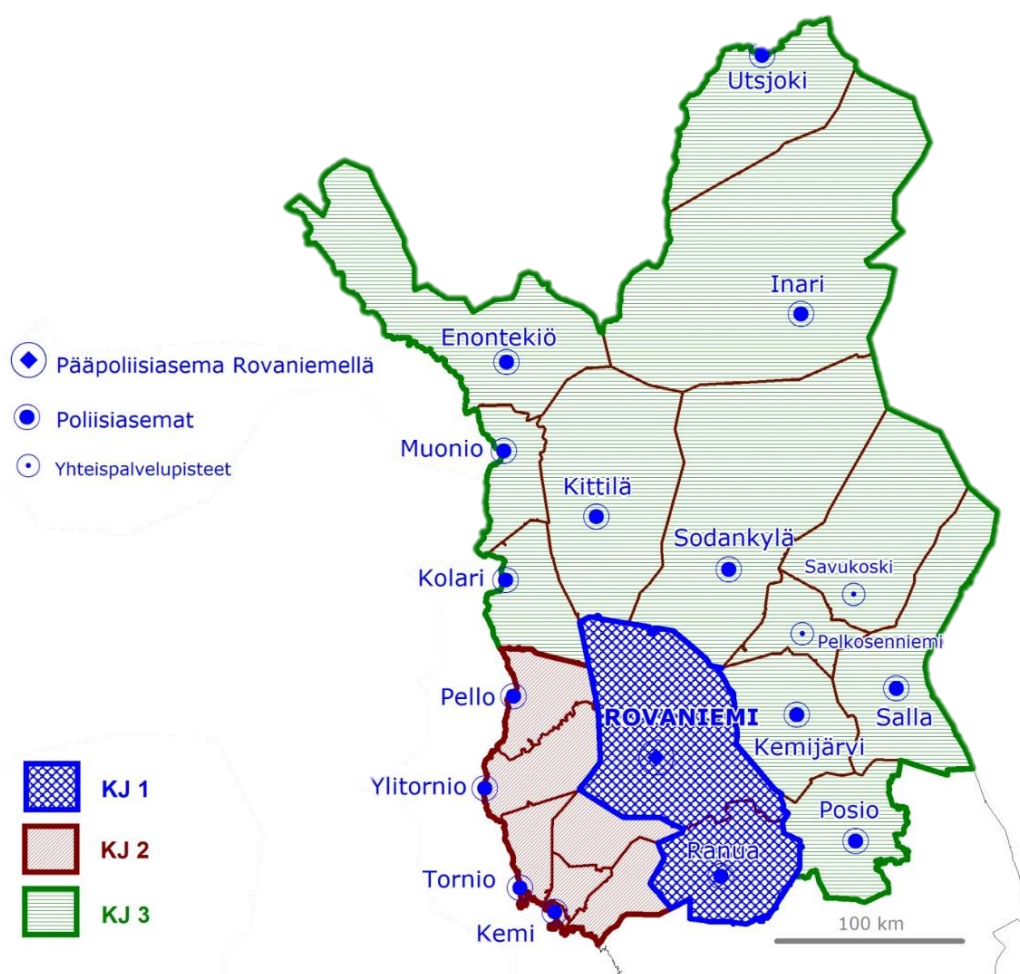
Kuva 4: Lapin poliisilaitoksen johtamisjärjestelmä. (Lähde: Poliisi, intranet)

*Opinnäytetyöstä on poistettu osio SALASSA PIDETTÄVÄ Suojaustaso IV
Julkl(621/1999) 24.1§:n 5 k perusteella.*

2.2 Lapin poliisilaitoksen kenttäjohtoalueet

Lapin poliisilaitoksen valvonta- ja hälytystoimintasektori koostuu kolmesta kenttäjohtoalueesta. Kenttäjohtoalueet ovat täysin erilaisia keskenään. Kenttäjohtoalueet eroavat toisistaan suuresti mm. pinta-alaltaan, väkiluvultaan ja poliisitehtävien määrältään.

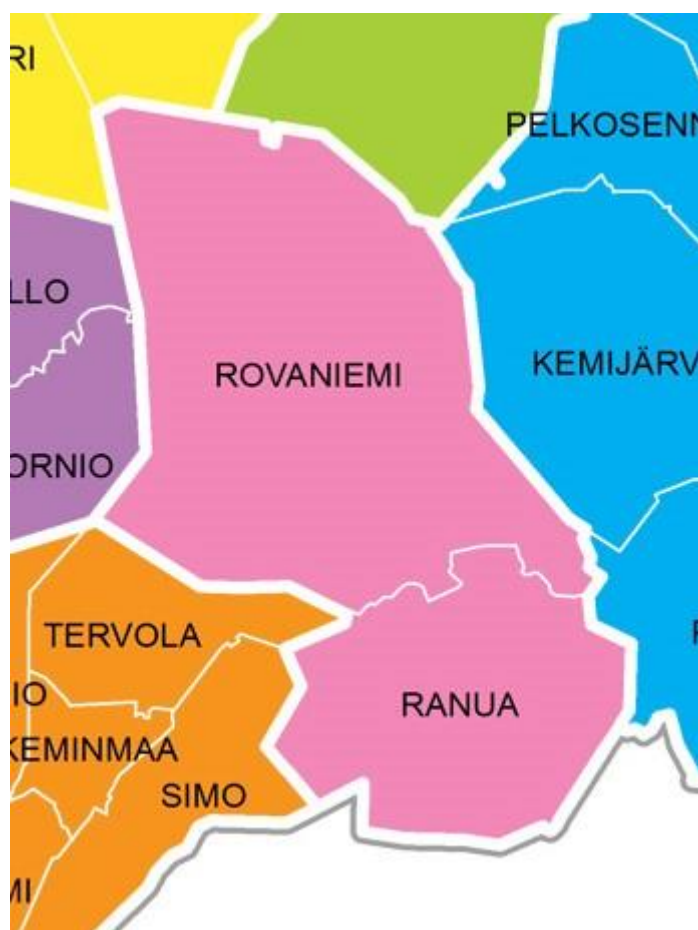
Lapin poliisilaitoksen eri kenttäjohtoalueet ovat kenttäjohtoalue 1 eli Rovaniemen alue, kenttäjohtoalue 2 eli Meri-Lapin alue ja kenttäjohtoalue 3 eli niin sanottu harva- eli Tunturi-alue. Jokaisella kenttäjohtoalueella on omat toimintaan vaikuttavat haasteet ja erityispiirteensä.



Kuva 5: Lapin poliisilaitos koostuu kolmesta kenttäjohtoalueesta. (lähde: sineti.poliisi.fi/lapin-poliisilaitos).

2.2.1 Kenttäjohtoalue 1 – Rovaniemen alue

Kenttäjohtoalue 1:n eli Rovaniemen alueeseen kuuluu Rovaniemen kaupunki sekä Ranuan kunta. Rovaniemi on Lapin suurin kaupunki ja Rovaniemen kenttäjohtoalue onkin väkiluvultaan suurin Lapin poliisilaitoksen kolmesta kenttäjohtoalueesta. Erityistä Rovaniemen kenttäjohtoalueessa on Rovaniemellä sijaitseva lentoasema, joka on matkustajamäärältään mitattuna Suomen kolmanneksi vilkkein. Etenkin talvisaikaan lentoliikenne Rovaniemelle on todella vilkasta turistien ansiosta. Rovaniemen lentoasema onkin myös Joulupukin virallinen lentoasema. (Finavia) Rovaniemelle tulevat turistit ovat pääasiassa ulkomaalaisia. Rovaniemen kenttäjohtoalueella on eniten poliisitehtäviä Lapin-poliisilaitoksen kenttäjohtoalueista. (Polstat)



Kuva 6: Rovaniemen kenttäjohtoalueeseen kuuluu Rovaniemen kaupunki sekä Ranuan kunta. (lähde: lapinliitto.fi)

2.2.2 Kenttäjohtoalue 2 – Meri-Lapin alue

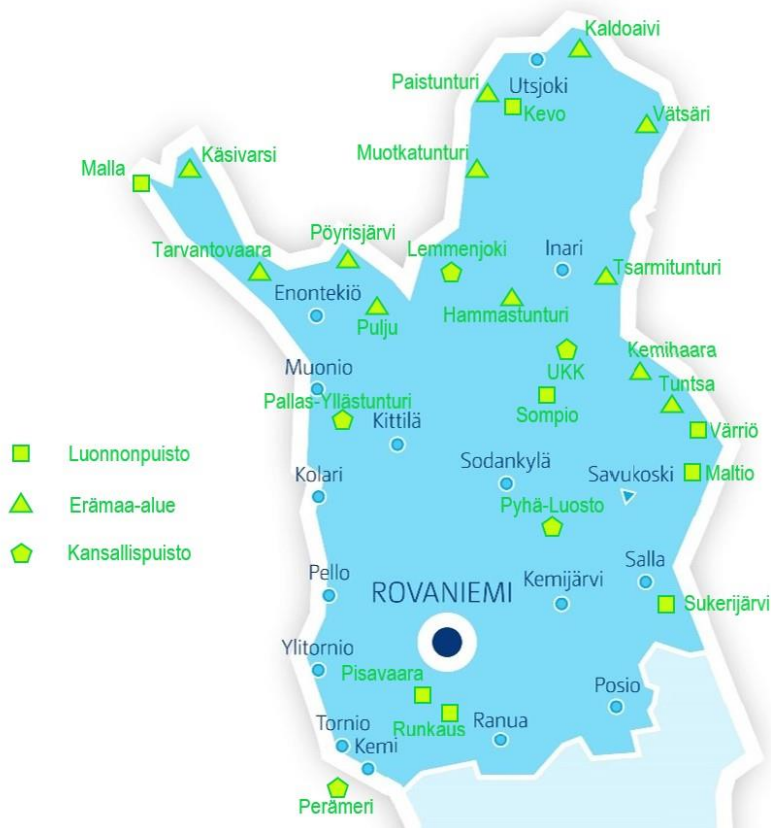
Kenttäjohtoalue 2:n eli Meri-Lapin alueeseen kuuluu Kemin ja Tornion kaupungit sekä Simon, Keminmaan, Tervolan, Ylitornion ja Pellon kunnat. Meri-Lapin kenttäjohtoalue on asukasluvultaan Lapin poliisilaitoksen toiseksi suurin kenttäjohtoalue. Erityistä Meri-Lapin kenttäjohtoalueessa on melkein koko alueen mittainen maaraja sekä useita rajanylityspaikkoja Ruotsin kanssa. Meri-Lapin Kenttäjohtoalueella rajat ylittävä rikollisuus, josta erityisesti huumausainerikollisuus on läsnä poliisin päivittäisessä työssä. Meri-Lapin alueella sijaitsee myös kaksi kansainvälistä satamaa Torniossa Röyttän satama ja Kemissä Ajoksen satama. Meri-lapin kenttäjohtoalueella on toiseksi eniten poliisitehtäviä Lapin-poliisilaitoksen kenttäjohtoalueista. (Polstat)



Kuva 7: Merilapin kenttäjohtoalue koostuu Kemi-Tornion ja Torniolaakson alueista. Alueelle erityistä on pitkä maaraja Ruotsin kanssa sekä useat rajanylityspaikat. (lähde: lapinliitto.fi)

2.2.3 Kenttäjohtoalue 3 – Tunturi-Lapin alue

Kenttäjohtoalue 3:n eli Tunturi-Lapin alueeseen kuuluu Kemijärven kaupunki sekä Posion, Sallan, Pelkosenniemen, Savukosken, Sodankylän, Kittilän, Kolarin, Muonion, Enontekiön, Inarin ja Utsjoen kunnat. Tunturi-Lapin alueen erityispiirteisiin kuuluu todella laaja alue ja todella pitkät välimatkat. Lisäksi Tunturi-Lapin alueella sijaitsee kaksi suhteellisen vilkasta lentoasemaa Kittilässä ja Ivallossa sekä neljä suurta tunturikeskusta. Suomen suurin tunturikeskus Levi sijaitsee Kittilän kunnassa noin 17 kilometrin päässä Kittilän kylästä. Ylläs sijaitsee Kolarin kunnassa noin 48 kilometrin päässä Kolarin kylästä. Saariselkä sijaitsee Inarin kunnassa noin 30 kilometrin päässä Ivalon kylästä. Pyhä-Luoston tunturikeskukset sijaitsevat Sodankylän ja Pelkosenniemen kuntien rajalla noin 30 kilometrin päässä Sodankylästä ja noin 50 kilometrin päässä Kemijärvestä. Tunturi-Lapin alueella sijaitsee myös neljä kansallispuistoa, kuusi luonnonpuistoa sekä kaksitoista erämaa-alueita, jotka kaikki vetävät paljon vaeltajia, kalastajia ja metsästäjiä. Tunturi-Lapin kenttäjohtoalueella on vähiten poliisitehtäviä Lapin-poliisilaitoksen kenttäjohtoalueista. (Polstat)



Kuva 8: Lapin kansallis- ja luonnonpuistot sekä erämaa-alueet, joista suurin osa sijaitsee kenttäjohtoalue 3:lla eli Tunturi-Lapin alueella.

2.3 Lapin poliisilaitoksen henkilöstöresurssit

*Opinnäytetyöstä on poistettu kappale SALASSA PIDETTÄVÄ Suojaustaso IV
Julkl(621/1999) 24.1§:n 5 k perusteella.*

Alueen väkiluku vaikuttaa suoraan henkilöstöresurssien määräytymiseen eri alueiden välillä. Rovaniemen alueella asuu eniten ihmisiä Lapin poliisilaitoksen alueella ja sillä alueella poliisilla onkin eniten henkilöstöresursseja. Rovaniemen alueella on myös eniten poliisitehtäviä. Meri-Lapin alueella asuu toiseksi eniten ihmisiä Lapin poliisilaitoksen alueista ja poliisin henkilöstöresurssien määrä onkin toiseksi suurin. Meri-Lapin alueella on myös toiseksi eniten poliisitehtäviä. Tunturi-Lapin alueella asuu Lapin poliisilaitoksen alueista vähiten ihmisiä ja henkilöstöresurssitkin ovat pienimmät, mutta samaan aikaan Tunturi-Lapin alue on pinta-alaltaan moninkertainen verrattuna Rovaniemen ja Meri-Lapin alueisiin ja välimatkat ovat todella pitkiä. (Polstat)

*Opinnäytetyöstä on poistettu kuvio SALASSA PIDETTÄVÄ Suojaustaso IV
Julkl(621/1999) 24.1§:n 5 k perusteella.*

Kuva 9: Lapin poliisilaitoksen henkilöstöresurssit ja niiden jakautuminen eri toimipisteiden välillä. (Lähde: Poliisi, intranet)

3 KENTTÄJOHTAJAN KOULUTUS

3.1 Yleistä

*Opinnäytetyöstä on poistettu osio SALASSA PIDETTÄVÄ Suojaustaso IV
Julkl(621/1999) 24.1§:n 5 k perusteella.*

3.2 Johtamisen kenttäkouluttajajärjestelmä

*Opinnäytetyöstä on poistettu osio SALASSA PIDETTÄVÄ Suojaustaso IV
Julkl(621/1999) 24.1§:n 5 k perusteella.*

4 TUTKIMUKSEN TOTEUTTAMINEN

4.1 Tutkimuksen tarkoitus, tavoite ja tutkimuskysymys

Tämän tutkimuksen tarkoituksena on tutkia kenttäjohtajan toimenkuvaa Lapin poliisilaitoksen alueella. Lapin poliisilaitos koostuu kolmesta eri kenttäjohtoalueesta. Näille kolmelle kenttäjohtoalueelle mahtuu monia erilaisia kaupunki- sekä harva-asutusalueita.

Tutkimuksen tutkimuskysymyksenä on: *Millaista on kenttäjohtajana toimiminen Lapin poliisilaitoksen alueella? Apukysymyksinä itse päätutkimuskysymykselle ovat: Millainen on kenttäjohtajan toimenkuva Lapin poliisilaitoksen alueella? Millaisia erityispiirteitä kenttäjohtaminen Lapin poliisilaitoksen alueella sisältää? Millaisia eroja on kenttäjohtamisessa kaupunki- ja harva-alueella? Mitä muista haasteita on kenttäjohtamisessa Lapin poliisilaitoksen alueella?*

Tutkimuksen tavoitteena on kerätä haastattelemalla tietoa viideltä eri kenttäjohtajana toimivalta poliisimieheltä kenttäjohtajan toimenkuvasta eri kenttäjohtoalueilla. Tutkimuksen avulla kerätään tietoa siitä, millainen on kenttäjohtajan toimenkuva Lapin poliisilaitoksen alueella. Lapin poliisilaitos sisältää sekä kaupunki-, että harva-asutusalueita.

Tutkimuksen haastatteluilla saatujen tietojen avulla saadaan muodostettua kuva kenttäjohtajan toimenkuvasta Lapin poliisilaitoksen alueella, joka sisältää sekä kaupunki-, että harva-asutusalueita. Näkemykset ovat tiettyjen Lapin poliisilaitoksen alueella toimivien kenttäjohtajien kokemuksia ja näkemyksiä, joten niitä ei voida suoraan rinnastaa kaikkien Lapin poliisilaitoksen alueella toimivien kenttäjohtajien näkemyksiin kenttäjohtamisesta Lapin poliisilaitoksen alueella. Tutkimuksen tulokset ovatkin ennemmin haastateltujen kenttäjohtajien henkilökohtaisia mielipiteitä, ja niitä voidaan pitää lähinnä suuntaa antavina.

Haastateltavaksi valitsimme kenttäjohtajia, jotka ovat toimineet kenttäjohtajina sekä harva-asutusalueella, että kaupunkialueella. Joukkoon mahtui myös kenttäjohtajia, jotka ovat toimineet vain toisella edellä mainituista alueista. Joukossa on myös juuri kenttäjohtolisenssin saaneita poliisimiehiä ja pitkään kenttäjohtajina toimineita poliisimiehiä.

4.2 Tutkimuksen metodologiset lähtökohdat

Toteutamme tutkimuksemme kvalitatiivisena tutkimuksena. Valitsimme laadullisen tutkimusmenetelmän, koska kyseisellä menetelmällä pystymme parhaiten selvittämään kyseistä ilmiötä ja näin ollen laadullisella tutkimuksella saamme parhaiten selville vastaukset tutkimuskysymyksissä esiintyviin kysymyksiin.

Aineiston hankimme haastatteluilla, jotka toteutamme teema- eli puolistrukturoituina haastatteluina. Tarkkaa ja yksityiskohtaista suunnitelmaa aineiston keruun ja käsittelyn suhteen meillä ei vielä ole, koska valitsemamme tutkimusmenetelmä on sellainen, että tarkkoja suunnitelmia on mahdotonta etukäteen tehdä. Muutenkin kvalitatiivisen tutkimuksen erityispiirteisiin kuuluu se, että suunnitelman täytyy olla joustava sekä avoin ja se tarkentuu tutkimuksen edetessä, sen mukaan minimaalista tietoa saamme.

Saatua aineistoa aiomme analysoida pääasiassa vertailemalla saatuja vastauksia keskenään. Erityisesti aiomme kiinnittää huomiota kenttäjohtajan työn erityispiirteisiin Lapin poliisilaitoksen alueella. Vertailuun käytettävän materiaalin lisäksi valitsemallamme tutkimusmenetelmällä eli laadullisella tutkimuksella saamme tutkimukseen osallistuneilta kokemuksia ja mielipiteitä kenttäjohtajana toimimisesta.

4.3 Kvalitatiivinen tutkimusmenetelmä

Kvalitatiivisella eli laadullisella tutkimuksella on tarkoitus ymmärtää itse tutkimuskohdetta ja selittämään sen käyttäytymisen ja päätösten syitä. Kvalitatiivisessa tutkimuksessa yleensä keskitytään pieneen määrään eri ilmiöitä ja pyritään selvittämään ilmiöt ja niiden taustalla vaikuttavat asiat mahdollisimman tarkasti esimerkiksi kvalitatiivisella tutkimuksella voidaan selvittää, miksi kuluttaja valitsee jonkun tuotteen ja miksi hän reagoi mainontaan jollain tietyllä tavalla tai miksi kaupungissa työskentelevä poliisimies reagoi eri tavalla samanlaiseen tilanteeseen kuin maaseudulla työskentelevä poliisimies. Kvalitatiivinen tutkimus on todella käyttökelpoinen toiminnan kehittämisessä, eri toimintatapojen löytämisessä sekä sosiaalisten ongelmien tutkimisessa. Kvalitatiivisessa tutkimuksessa ei pyritä tekemään yleistyksiä kuten kvantitatiivisessa tutkimuksessa tehdään. (Heikkilä, 2014, 15).

Kvalitatiivisella tutkimuksella pyritään vastaamaan kysymyksiin miksi, miten ja millainen ja niiden pohjalta pyritään ymmärtämään itse ilmiötä ja sen aiheuttavia syitä. Kvalitatiivisella tutkimuksella kerätään tietoa harkitusti ja suhteellisen pieneltä määrältä ihmisiä ja kerätyn tiedon kattavuutta voidaan pitää suppeana. (Heikkilä, 2014, 15).

Kvalitatiivisessa tutkimuksessa aineistoa kerätään eri tavoilla kuin kvantitatiivisessa tutkimuksessa ja sen aineiston keruun menetelmät ovat vähemmän strukturoituja. Kvalitatiivisen tutkimuksen tyypillisiä valmiita aineistoja ovat kirjeet, päiväkirjat ja omaelämäkerrat. Aineistoa voidaan kerätä muun muassa erilaisilla haastatteluilla: perinteisillä lomakehaastatteluilla, avoimilla henkilökohtaisilla niin kutsutuilla syvähaastatteluilla, teemahaastatteluilla sekä ryhmäkeskusteluilla. Erilaiset haastattelut sopivat erilaisiin tilanteisiin ja tutkittaviin aiheisiin ja niille tyypillistä on vuorovaikutus. Vuorovaikutus luonnollisestikin vaikuttaa molempiin osapuoliin ja näin ollen se vaikuttaa myös tutkimuksen lopputulokseen. (Heikkilä, 2014, 15–16).

Haastattelun ja kyselyn perusidea on todella yksinkertainen. Kun halutaan tietää mitä mieltä joku ihminen jostain asiasta on tai miksi hän toimii jossain tietyssä tilanteessa jollain tietyllä tapaa, on se helpoin selvittää kysymällä suoraan tältä ihmiseltä asiasta. Haastattelu ja kysely eivät kuitenkaan ole täysin sama asia. Kysely on sellainen menettelytapa, jossa tutkija luo ensin kyselylomakkeen ja sen jälkeen tutkimukseen valitut ihmiset täyttävät tämän kyselylomakkeen joko valvotussa ryhmätilanteessa tai sitten kotonaan tai kuten nykypäivänä suoraan omalta kännykältään missä ikinä tämä ihminen silloin sattuu olemaankaan. Haastattelulla taas tarkoitetaan tilannetta missä haastattelijä esittää kysymykset ja sen jälkeen kirjaa haastateltavan antamat vastaukset ylös. (Tuomi & Sarajärvi, 2002, 62–63). Lomakehaastattelu tai lomakekysely on yleisesti kvantitatiivisessa tutkimuksessa käytetty tarkkaan strukturoitu tiedonkeruun menetelmä. (Tuomi & Sarajärvi, 2002, 64).

Syvähaastattelu on ehkä kaikista käytetyin kvalitatiivisen tutkimuksen tiedonkeruun muoto. Syvähaastattelu on käytännössä täysin strukturoimaton ja siinä tutkija ei edes määrittele kysymyksiä etukäteen vaan hän luo itselleen ainoastaan muistilistan asioista, jotka tulee käydä läpi ja sen jälkeen haastattelu rakentuu sen edetessä haastateltavan vastausten ja niistä johdettujen jatkokysymysten mukaan. (Tuomi & Sarajärvi, 2002, 66).

Aineiston keruun jälkeen kvalitatiivisessa tutkimuksessa on vuorossa analyysi. Analyysi tarkoittaa sitä, että tutkija käy läpi keräämänsä aineiston ja tekee sen pohjalta yhteenvedon ja johtopäätöksiä tutkittavasta asiasta. Analyysi etenee seuraavalla tavalla: 1. päätä, mikä aineistossa kiinnostaa, 2. käy läpi aineisto, erota ja merkitse ne asiat, jotka sisältyvät kiinnostukseesi, 3. jätä kaikki muu pois tutkimuksesta, 4. kerää merkityt asiat erilleen muusta aineistosta, 5. luokittele, teemoita ja tyypittele aineistosi, jotta sitä on helpompi käydä läpi ja 6. kirjoita yhteenvedo ja tee johtopäätökset. (Tuomi & Sarajärvi, 2002, 78).

4.4 Teemahaastattelu

Teemahaastattelu on puolistrukturoitu tiedonkeruumenetelmä ja se on jo paljon lähempänä syvähaastattelua ja se on yleisesti käytetty tiedonkeruumenetelmä kvalitatiivisessa tutkimuksessa. Teemahaastattelussa edetään tiettyjen etukäteen valittujen teemojen ja niihin liittyvien asioiden parissa. Teemahaastattelussa voidaan jo jonkin verran esittää tarkentavia kysymyksiä ja pureutua syvemmälle yksittäisiin asioihin. Teemahaastattelussa ei kuitenkaan voida kysyä ihan mitä tahansa vaan siinä on pitäydyttävä etukäteen valituissa teemoissa. (Tuomi & Sarajärvi 2002, 65–66).

Teemahaastatteluilla kerättyä aineistoa sanotaan primääriaineistoksi. Primääriaineisto tarkoittaa sitä, että aineisto on kerätty sellaisilta ihmisiltä, jotka liittyvät tutkittavana olevaan ilmiöön. Tutkimuksen haastatteluihin valittavien henkilöiden valinnat on pystyttävä perustelemaan, sillä että he tosiaan liittyvät jollain tapaa tutkittavana olevaan ilmiöön. Perustelut siitä millä perusteella kukakin henkilö on valittu pitää tuoda tutkimuksessa ilmi. (Kananen 2019, 29–30).

Teemahaastattelun tavoitteena on saada aineistoa, joka avaa tutkittavana olevaa ilmiötä. Aineistoista pitäisi saada ymmärrystä tutkittavana olevaan asiaan sekä ratkaisu tutkimusongelmaan. Teemahaastattelua suorittaessa on tärkeää muistaa, että saatavat vastaukset ovat aina yhden yksilön kokemus todellisuudesta ja kokemuksia todellisuudesta on yhtä monta kuin eri yksilöitäkin. Teemahaastattelun avulla tutkijalle syntyy hyvä mahdollisuus ymmärtää tutkittavana oleva ilmiö, kun hän pääsee keräämään tietoa samasta aiheesta monelta eri yksilöltä. (Kananen, 2017, 105)

Tutkija voi vaikuttaa suuresti teemahaastatteluiden avulla saatavan tiedon määrään, syvyyteen ja laatuun valitsemillaan teemoilla ja tarkentavilla sekä syventävillä kysymyksillä. Laadullisissa tutkimuksissa on aina tarkoituksena saada mahdollisimman laajasti tietoa tutkittavana olevasta ilmiöstä ja näin ollen tavoite on, että haastateltavana olevat yksilöt vastaisivat kysymyksiin mahdollisimman laajasti. Kysymysten muotoiluun tulee tästä syystä kiinnittää huomiota ja sellaisia kysymyksiä, joihin voi vastata suppeasti tulisi välttää. Avointen kysymysten käyttäminen onkin laadullisissa tutkimuksissa suositeltavaa. (Kananen 2017, 92)

Teemahaastattelun yksi ehdoton vahvuus on se, että sillä saadaan kerättyä suuri määrä tietoa tutkittavana olevasta ilmiöstä suhteellisen nopeasti ja helposti. Teemahaastattelussa on mahdollista esittää kontrollikysymyksiä sekä voidaan tarvittaessa suorittaa seuranta-haastattelu myöhemmässä vaiheessa. Me suoritimme tutkimuksessamme yhden haastattelun yhtä haastateltavaa kohden. (Korander 2021, 8)

5 HAASTATELTAVAT JA AINEISTON KERUU

Lapin poliisilaitos koostuu kolmesta eri kenttäjohtoalueesta, jotka ovat kenttäjohtoalue 1 eli Rovaniemen alue, kenttäjohtoalue 2 eli Meri-Lapin alue ja kenttäjohtoalue 3 eli niin sanottu harva-alue. Kenttäjohtoalue 3, eli harva-alue on pinta-alaltaan todella paljon suurempi kuin Rovaniemen tai Meri-Lapin alueet.

Harva-alueella suuren pinta-alan ja pitkien välimatkojen ohella merkittävin erityispiirre on se, että alueella on useita eri poliisiasemia ja vuorossa olevan kenttäjohtajan virkapaikka on jokin näistä poliisiasemista. Toisin sanoen yhtenä päivänä kenttäjohtajana voi olla poliisimies, jonka virkapaikka sijaitsee Kittilässä ja seuraavana päivän vuorossa voi olla poliisimies, jonka virkapaikka sijaitsee Kemijärvellä vajaan kahdensadan kilometrin päässä.

Haastattelimme viittä kenttäjohtajaa Lapin poliisilaitoksen alueelta. Haastattelimme yhtä kenttäjohtoalue 2:n eli Meri-Lapin alueen kenttäjohtajaa, kahta kenttäjohtoalue 1:n eli Rovaniemen alueen kenttäjohtajaa sekä kahta kenttäjohtoalue 3:n eli harva-alueen kenttäjohtajaa.

5.1 Aineiston keruu

Kvalitatiivisen tutkimuksen eri aineistonkeruumuodoista valitsimme käytettäväksi teema- eli puolistrukturoidun haastattelun. Teemahaastattelu rakentuu keskeisten etukäteen päätettyjen teemojen ympärille, jotka meidän tapauksessamme juontuu suoraan tutkimuskysymyksistä. Yleensä teemahaastattelussa pystytään esittämään teemoihin liittyviä tarkentavia ja syventäviä kysymyksiä haastattelun edetessä, mutta meidän tapauksessamme emme voi näin tehdä, koska aiomme suorittaa haastattelut sähköpostin välityksellä.

Valitsimme sähköpostihaastattelun vallitsevan pandemiatilanteen takia, lisäksi haastatteluun vastaavat pystyivät vastaamaan kysymyksiin heille sopivana ajankohtana. Valitsimme sähköpostihaastattelun myös siksi, että sähköpostitse suoritettu haastattelu on tasalaatuisempi, kuin kasvotusten suoritettu haastattelu, joka on riippuvainen haastateltavien välisestä vuorovaikutuksesta (Hirsjärvi, 35). Täten myös aihe pysyy ennalta määritettynä ja tarkentavat kysymykset eivät ole haastattelijasta riippuvaisia. Kasvotusten suoritettavalle haastattelulle olisi myös vaikea löytää sopiva ajankohta, johtuen jo pelkästään siitä, että tutkijat sijaitsevat

eri paikkakunnilla ja haastateltavat eri paikkakunnilla. Myös vapaapäivien yhteensovittaminen haastatteluja varten on käytännössä mahdotonta.

Kyseessä ei kuitenkaan ollut lomakehaastattelu, vaikka hoidimme sen sähköpostihaastatteluna. Lomakehaastattelussa tavoitteena on saada vastaus kaikkiin haastattelijan esittämiin kysymyksiin, lomakehaastattelussa monesti myös annetaan valmiiksi vastausvaihtoehdot ja haastattelu etenee tarkasti haastattelijan määräämässä järjestyksessä. Me emme tule toimimaan laisinkaan lomakehaastattelun tavoin. (Tuomi & Sarajärvi, 2018, 64–66).

Haastattelun alussa selvitimme ainoan tutkimukseen liittyvän taustamuuttujan eli sen, millä kenttäjohtoalueella kyseinen kenttäjohtaja työskenteli. Tämän jälkeen haastattelu tuli koostumaan pelkästään valitsemaamme teemaan liittyvistä avoimista kysymyksistä.

5.2 Haastattelujen purkaminen ja analyysimenetelmät

Aineiston keruun jälkeen vuorossa on analyysi. Analyysi tarkoittaa sitä, että käymme läpi kaiken keräämämme aineiston ja teemme sen pohjalta yhteenvedon ja johtopäätöksiä tutkittavasta asiasta. Analyysin tekeminen tulee eteneämään seuraavalla tavalla: 1. päätämme, mikä aineistossa kiinnostaa, 2. käymme läpi aineiston, erotamme ja merkitsemme ne asiat, jotka sisältyvät kiinnostukseemme, 3. jätämme kaiken muun pois tutkimuksesta, 4. keräämme merkityt asiat erilleen muusta aineistosta, 5. luokittelemme, teemoitamme ja tyypitellämme aineiston, jotta sitä on helpompi käydä läpi ja 6. vertailemme vastauksia ja kirjoitamme yhteenvedon ja teemme johtopäätökset. (Tuomi & Sarajärvi, 2018, 78).

Mitä paremmin aineistoon on perehtynyt ja mitä paremmin tutkittavana olevan aineiston tuntee, vaikuttaa suoraan siihen, miten aineiston pystyy analysoimaan. Aineiston keruun jälkeen on vuorossa aineiston lukeminen ja luokittelu. Tämän jälkeen tulee löytää yhteyksiä, jonka jälkeen voidaan raportoida. (Tuomi & Sarajärvi, 2018, 78–79).

Aineistoa purkaessa tutkijan tulisi pyrkiä kiteyttämään aineiston keskeinen anti tutkimustehtävän kannalta. Aineistosta tulisikin pyrkiä saamaan tiiviimmäksi ja siitä tulisi saada pilkottua, jotta voidaan päätellä asioita tutkittavasta ilmiöstä. Tut-

kimustuloksen muodostavat analyysin ja tulkinnan yhteistulos. Tutkimuksen kannalta onkin tärkeää, että siitä saataisiin kokonainen. (Saaranen – Kauppinen & Puusniekka. 2006).

6 TUTKIMUSTULOKSET

6.1 Vastaukset

Tutkimustulokset kertovat vastaajien kokemuksia kenttäjohtamisen haasteista ja erityispiirteistä Lapin poliisilaitoksen alueella. Tuloksia esitellään analysoimalla avoimia kysymyksiä. Kaikki tutkimukseen osallistuvat vastaajat toimivat valvontaja hälytystoimintasektorilla kenttäjohtajana.

Kysely lähetettiin viidelle kenttäjohtajalle Lapin poliisilaitoksen alueella. Kysymykseen vastasi kaikki viisi kenttäjohtajaa, joten vastausprosentti oli 100 %.

6.2 Kenttäjohtajan työpäivä

*Opinnäytetyöstä on poistettu osio SALASSA PIDETTÄVÄ Suojaustaso IV
Julkl(621/1999) 24.1§:n 5 k perusteella.*

6.3 Kenttäjohtoalueiden erityispiirteet ja haasteet

Lapin poliisilaitoksen kaikki kenttäjohtoalueet ovat suuria. Tunturi- ja Meri-Lapin kenttäjohtoalueiden erikoisuuksiin kuuluu yhteinen raja-alue Ruotsin kanssa. Haastatteluissa ilmeni, että Meri-Lapissa yhteinen raja-alue Ruotsin kanssa tuo mukanaan myös rehottavan huumausainerikollisuuden. (Haastateltava A, Haastateltava C, Haastateltava D)

Tunturi-Lapissa yhteistä rajaviivaa on Ruotsin, Norjan sekä Venäjän kanssa. Alueella sijaitsee myös saamelaisalue. Saamelaisalueella poronhoitoelinkeino ja siihen liittyvät lieveilmiöt sekä alueella asuvien nautintaoikeudet tuottavat myös omia haasteitaan valvonnan ja erityisesti erävalvonnan näkökulmasta. Poronhoitoelinkeinoa harjoitetaan myös muilla Lapin-poliisilaitoksen alueilla. Vuoristokelkkojen määrän kasvaessa on ihmiset ajaminen reittien ulkopuolella kasvanut. Tämä on tuonut ongelmia poronhoitoelinkeinoon siten, että luvaton maastoliikenne, eli kelkkailu reittien ulkopuolella on häirinnyt poronhoitoa eritoten vasomisen aikaan. (Haastateltava A)

Nautintaoikeudet tarkoittavat kalastus, metsästystä ja vapaata maastoliikenneoikeutta Lapin kolmen kunnan alueella. Nämä kunnat ovat Utsjoki, Enontekiö ja Inari. Tämä tuo haasteensa, kun nautintaoikeuksia nauttiva ihminen kulkee erä-

maassa ja joutuu poliisitehtävän kohteeksi. Tällöin poliisin tulee osata kulkea alueella, jossa ei ole reittejä, eikä muita ihmisiä ja alue on muutenkin hankalakulkuista. (Haastateltava A)



Kuva 10: Saamelaisten kotiseutualueet eli niin kutsuttu saamelaisalue koostuu Enontekiön, Utsjoen ja Inarin kunnista sekä Lapin paliskunnan alue Sodankylästä. (Lähde: samediggi.fi, luettu 10.8.2021)

Myös Tunturi-Lapin laajat erämaat, kansallispuistot ja luonnonpuistot tuovat omaa laatuisuutta kenttäjohtoalueeseen, vastapainona erämaihin on Lapin hiihtokeskukset, joihin kerääntyy ihmismassoja vuoden eri matkailusesonkeina. Matkailusesonkeina alueelle saapuvat ihmismassat nostavat alueen normaalia ihmismäärää moninkertaiseksi. Luonnon- ja kansallispuistoissa liikkuvat ihmiset eksyessään työllistävät poliisia etsintätehtävällä. Etsintätehtävät ovat pitkäkestoisia ja sitovat resursseja. Alueilla on huono puhelimen kuuluvuus, joka myös hankaloittaa kadonnan etsintää. Etsintätehtäviin on kuitenkin hyvin saatu resursseja, koska kyseessä on ihmisen henki ja terveys. Etsintätehtävillä on myös suuri apu viranomaisyhteistyöstä. Rajavartioston henkilöstö helikoptereineen ja erätarkastajat ovat suurena apuna etsintätehtävillä. (Haastateltava A, Haastateltava D)

Opinnäytetyöstä on poistettu osio SALASSA PIDETTÄVÄ Suojaustaso IV

JulkL(621/1999) 24.1§:n 5 k perusteella.

Lapin poliisilaitoksen kaupunkialueilla Rovaniemi on Lapin vilkkain ja tehtävärikkein kaupunki tehtävien lukumäärässä. Rovaniemen laita-alueet ja Ranua taas muistuttavat Lapin harvaan asuttuja alueita. (Haastateltava B, Haastateltava E)

Opinnäytetyöstä on poistettu osio SALASSA PIDETTÄVÄ Suojaustaso IV

JulkL(621/1999) 24.1§:n 5 k perusteella.

6.3.1 Resurssit

Opinnäytetyöstä on poistettu osio SALASSA PIDETTÄVÄ Suojaustaso IV

JulkL(621/1999) 24.1§:n 5 k perusteella.

6.4 Roolitus tilannejohtajuutta vaativissa tehtävissä

Opinnäytetyöstä on poistettu osio SALASSA PIDETTÄVÄ Suojaustaso IV

JulkL(621/1999) 24.1§:n 5 k perusteella.

6.5 Viranomaisyhteistyö

Harva-asutusalueen ja kaupunkialueen viranomaisyhteistyö ei poikennut toisistaan. Viranomaisyhteistyötä tehdään usean viranomaisen kanssa. Rajavartiolaitoksen ja tullin kanssa tapahtuva yhteistyö. Erävalvontaa, vesiliikennevalvontaa, maastoliikennevalvontaa ja metsähallituksen maiden valvontaa erätarkastajan kanssa. Myös terveydenhuollon ja sosiaalitoimen kanssa tehtiin yhteistyötä. Rovaniemellä tehtiin myös lentokentällä rajavartiolaitoksen kanssa yhteistyötä turis- tisesonkien aikaan, vaikka Rovaniemellä ei olekaan raja-alueita toisen valtion kanssa. Lisäksi tiivistä yhteistyötä tehdään vapaaehtoisen pelastuspalvelun kanssa kadonneen henkilön etsintätilanteissa. (Haastateltava A, Haastateltava B, Haastateltava D, Haastateltava E)

Alueen suuren koon ja välimatkojen johdosta Rajavartiolaitoksen partiot ovat suurena apuna polisille. Kenttäjohtaja voi pyytää virka-apua Rajavartiolaitokselta yleisjohtajan kautta virka-apupyynnönä. Myös yhteiset valvontateemat rajavartiolaitoksen kanssa vaativat hyväksynnän yleisjohtajalta. Kun poliisi ja Rajavartiolai-

toksen partio toimii yhteispartiossa, tulee toimivalta poliisilta. Poliisitehtävillä Rajavartiolaitokset partiot toimivat kenttäjohtajan alaisuudessa ja poliisilain alla. Varsinkin harva-asutusalueella yhteistyö Rajavartiolaitoksen kanssa on merkittävää. (Haastateltava A)

6.5.1 Viranomaisyhteistyön haasteet

Pääsääntöisesti viranomaisyhteistyö koettiin toimivaksi. Haasteita myös viranomaisyhteistyöhön on tuonut koronaviruksen aiheuttamat rajoitukset ja toimenpiteet, joiden takia lähikontakteja on tullut välttää. (Haastateltava A, Haastateltava B, Haastateltava E)

Terveystieteiden kanssa tapahtuvassa viranomaisyhteistyössä haasteena nähtiin terveydenhuoltohenkilökunnan puutteellinen lakiosaaminen. Tämä on näkynyt osaltaan virka-apua pyytäessä, jolloin lääkäri ei ole tiennyt millä perusteella virka-apua pyydetään. (Haastateltava B)

Sosiaalitoimen kanssa ongelmana koettiin sosiaalitoimen aktiivisuus. Sosiaalitoimen passiivisuus tehtävillä kuormittaa poliisia ja kenttäjohtajaa, kun sosiaalitoimi ei ole oma-aloitteisesti paikalla tai yhteydessä poliisiin, tulee kenttäjohtajan etsiä vastuuhenkilöitä, keiden kautta sosiaalitoimi saataisiin mukaan tehtävälle. Kehittämisen edellytyksenä koettiin vuorovaikutus. Kehitysehdotuksena mainittiin sosiaalitoimen edustajan mukaan ottaminen koulutuspäiville. Myös muiden viranomaisten kanssa tapahtuvassa yhteistyössä kehittämiskohteena nähtiin se, että yhteistyö olisi aktiivisempaa. (Haastateltava B)

6.6 Koulutus

Haastatteluissa ilmeni, että koulutuksessa annetaan yleiset raamit toimia kenttäjohtajana, joita voidaan soveltaa ympäri maakunnan. Alueellinen eroavaisuus on suurta poliisitoiminnassa, mutta johtaminen koetaan samanlaisena. Koettiin, että jokaisen kenttäjohtajan tulee tiedostaa alueensa erikoisuudet ja hahmottaa työnkuva. Haastatteluissa ilmeni, kenttäjohtajan työn oppii tekemällä tai pääsemällä vanhemman kenttäjohtajan perehdytykseen. (Haastateltava A, Haastateltava B, Haastateltava E) Tämä työtä tekemällä oppiminen onkin kansainvälisesti tunnettu ja erityisesti poliisiorganisaatiossa perinteinen oppimismenetelmä (Filstad & Karp, 2020). Tämä kisällioppiminen koettiin vahvuudeksi, mutta myös

hankaluudeksi, mikäli koulutusta antava johtaja perustaa oman toimintansa pelkästään kokemukseen. Johtajakoulutuksen ja verkostoitumisen katsottiin olevan edellytys hyvälle johtamiselle. (Haastateltava A, Haastateltava B)

Koulutuksen koettiin antavan työkaluja oman alueensa johtamiseen. Kuitenkin koettiin, että Suomi on alueena laaja ja kirjava, että esimerkiksi harva-alueen kenttäjohtajakoulutussapluunaa on mahdoton laatia. (Haastateltava A, Haastateltava B)

Kenttäjohtajakoulutus koettiin hyväksi, vaikkakin se ei huomionnut alueiden eriyväisyyksiä toisistaan. Ilmeni kuitenkin, että harva-asutusalueilla kenttäjohtamisen rajoja ei katsottaisi niin tarkasti, vaan tarvittaessa autettaisiin toisen kenttäjohtoalueen partioita. Haastatteluissa kävi myös ilmi, että päivittäisjohtamiseen voitaisiin kehittää johtamiskoulutus, joka huomioisi toimintaympäristön ja yksiköiden väliset etäisyydet. Yksiköiden etäisyys koettiin haasteena, mutta ne kuitenkin koettiin olevan voitettavissa kenttäjohtamisella. *”Etäisyydet ja viiveet ovat murheita, mutta näitä murheita ei nujerreta poikkeavuudella, vaan hyvällä tilannekuvalla, resurssien hallinnalla sekä etupainotteisuudella”* (Haastateltava A, Haastateltava B, Haastateltava E)

6.7 Yhteenveto

Lapin poliisilaitoksen kenttäjohtoalue koostuu kahdesta erilaisesta alueesta. Kenttäjohtoalue 1 (Rovaniemi – Ranua) ja kenttäjohtoalue 2 (Kemi, Tornio, Ylitornio, Pello, Keminmaa ja Tervola) ovat kaupunkimaisia kenttäjohtoalueita. Kuitenkin Kemin ja Rovaniemen naapurikuntien alueet ovat kuin Lapin harvaanasuttuja alueita pitkine välimatkoineen.

Kenttäjohtoalue 3 (Enontekiö, Inari, Kemijärvi, Kittilä, Kolari, Muonio, Posio, Salla, Sodankylä ja Utsjoki) pitää sisällään useita kuntia ja välimatkat ovat pitkiä ja partiomäärät pienet. Kenttäjohtoalue 3 eli Tunturi-alueen haasteina ovat myös matkailun sesonkiaikoina alueen moninkertaistuva ihmismäärä alueen turistikeskitymissä. Alueella on myös laajat erämaa-alueet, luonnonpuistot ja kansallispuistot, jotka vetävät puoleensa metsästäjiä, marjastajia ja vaeltajia. Nämä voivat myös työllistää poliisia ja aiheuttaa pitkäkestoisia kadonneen henkilön etsintätehtäviä

Lapin poliisilaitoksen alueella on rajaviivaa kolmen valtion kanssa. Tämä tuo yhteistyötä rajaviranomaisten ja tullin kanssa, mutta raja työ myös mukanaan rehotavan huumausainerikollisuuden. Alueella on myös kolme vilkasta lentokenttää, jotka myös työllistävät toisinaan poliisia.

Nämä edellä mainitut asiat luovat haasteensa myös päivittäiselle kenttäjohtamiselle. Kenttäjohtajien tulee toimia A-valmiudessa ja pitää yllä tilannekuvaa ja vastata laajasta kenttäjohtoalueesta, joka sisältää useita kuntia. Samaan aikaan myös partiomäärät ovat pienet. Nämä haasteet pystytään ratkaisemaan hyvällä kenttäjohtamisella ja ennakoimisella.

7 POHDINTA

7.1 Luotettavuus

Laadullisessa tutkimuksessa objektiivisen luotettavuuden saavuttaminen on lähes mahdotonta. Luotettavuus riippuu tutkijan arvioinnista ja näytöstä. Laadullisen tutkimuksen luotettavuuden arviointi jääkin usein arvion varaan.

Tieteellisen tutkimuksen luotettavuutta mitataan reliabiliteetilla sekä validiteetilla. Reliabiliteetilla mitataan tulosten pysyvyyttä ja validiteetilla mitataan sitä, että on tutkittu oikeita asioita. Laadullisessa tutkimuksessa onkin tärkeää, että tutkimusasetelma, tutkimusongelma ja tutkimusmenetelmä on valittu oikein, koska tutkija päättää mitä kysytään ja mitä ei kysytä ja keitä haastatellaan. Tutkimustamme voidaan pitää luotettavana, koska valitsimme haastateltaviksi kenttäjohtolisenssin omaavia kenttäjohtajina toimivia poliisimiehiä. (Kananen 175–176)

Laadullisen tutkimuksen laatua parantaa haastattelija kokemus ja koulutus (Hirsjärvi & Hurme, 184). Haastattelussa ja kuulustelussa voi esiintyä samoja ongelmia, jolloin haastattelija esittää johdattelevia kysymyksiä saadakseen haluamiinsa vastauksia. Tutkimuksen molemmat tutkijat ovat suorittaneet harjoittelun aikana useita kuulusteluja ja näin oppineet kysymään avoimia -ei johdattelevia kysymyksiä. Kysymykset mietittiin tarkkaan etukäteen ja ne jätettiin avoimeksi, joskin laajoiksi.

Reliabiliteetti siis mittaa laadullisen tutkimuksen pysyvyyttä (Kananen, 175). Tätä voidaan mitata, että edustaako haastateltujen kokemukset laajemmin muidenkin kenttäjohtajien kokemuksia kenttäjohtamisen eroista kaupunki- ja harva-asutusalueilla. Aiemmin mainitsimme, että haastatteluun valikoimme kenttäjohtajia, jotka omaavat erilaisia kokemuksia kenttäjohtamisesta. Haastateltavien vastauksissa on yhtäläisyyksiä, joten uskallamme olettaa, että haastateltavien kommentit vastaavat joiltain osin myös muita kenttäjohtajina toimivia poliisimiehiä.

7.2 Eettisyys

Tutkimustyötä tehdessä tutkijan tulee ottaa huomioon eettiset kysymykset. Tämän toteutuakseen tulee noudattaa hyvää tieteellistä käytäntöä. Tämä tarkoittaa, ettei toisen kirjoittamaa tekstiä kopioida ja että tarvittavat lähteet ja viittaukset

merkitään näkyviin. Tutkimusta tehdessä on tärkeää merkitä lähteet näkyviin, jotta saadaan tietoon kenen idea ja johtopäätös on kyseessä. Tätä kyseistä toimintaa ohjaa tekijänoikeuslaki. (Hakala 2004, 137 ja Hirsjärvi 2009, 23)

Olemme pyrkineet käyttämään tutkimuksen teoriaosuudessa luotettavia ja monipuolisia lähteitä. Kaikelle teorialiedolle olemme hakeneet lähteet ja olemme merkanneet ne näkyviin oikein. Tämä lisää tutkimuksen luotettavuutta.

Tutkimuksen aihevalinta hyväksyttiin ohjaajalla, jottemme tutkisi aihetta, josta on tehty tutkimus jo aiemmin. Haimme tutkimukseen tutkimusluvan Lapin poliisilaitokselta. Tutkimuksen aihe tarkentui opinnäytetyön prosessin edetessä ja tämä muutos hyväksyttiin ohjaajilla. Aihe nimenomaan tarkentui ja tästä syystä uutta tutkimuslupaa ei tarvinnut hakea koska käsittelimme muutoksen jälkeenkin samoja asioita, joille tutkimuslupa oli jo myönnetty.

Tutkimukseen haastateltuja poliisimiehiä lähestyttiin asiaan liittyen ensin soittamalla. Puhelussa kerroimme, mitä aihepiiriä tutkimus koskee, jonka jälkeen kysimme halukkuutta osallistua tutkimukseen. Puhelun jälkeen lähetimme suostumuksen antaneille sähköpostitse kysymyslistan. (Kananen, 2017, 193). Emme kokeneet kirjallista suostumusta tarpeelliseksi, koska kerroimme haastattelun vapaaehtoisuudesta puhelimitse ennen kysymyslistan lähettämistä sähköpostitse.

Haastateltavat ovat saaneet vastata kysymyksiin rauhassa, eikä heiltä ole kysytty henkilötietoja. Haastatteluja ja muita materiaaleja on käsitelty vain TUVE-verkossa. Tutkimuksen jälkeen haastattelumateriaali on hävitetty asianmukaisella tavalla. Tällä tavoin haastateltavien salassa pitäminen ja materiaalin väärinkäyttö on ehkäisty.

7.3 Jatkotutkimushaasteet

Suomessa on 11 poliisilaitosta ja pitävät sisällään erilaisia kenttäjohtoalueita. Toiset kenttäjohtoalueet pitävät sisällään alueita, jotka ovat asukastiheydeltään moninkertaisia verrattuna Lapin poliisilaitoksen alueeseen. (Lepistö, 2017, Lappi, luettu 4.8.2021)

Olisi hyvä selvittää kenttäjohtoalueiden eroavaisuuksia eri poliisilaitosten välillä siten, että vertailtavat laitokset olisivat asukastiheydeltään jakauman eri päissä. Tutkimus voisi selvittää, onko kenttäjohtajien resurssimäärässä eroja ja miten tämä näkyy päivittäisessä työntoissa. Toinen vertailtava poliisilaitos voisi olla

Helsingin poliisilaitos, jonka lähettyvillä on Itä-Uusimaan ja Länsi-Uusimaan poliisilaitos ja miten tämä vaikuttaa resursseihin ja kenttäjohtamiseen.

LÄHTEET

Filstad, Cathrine & Karp, Tom 2020, Police leadership as a professional practice. Luettavissa: https://www.researchgate.net/publication/342149605_Police_leadership_as_a_professional_practice. Luettu: 5.8.2021

Finavia, Lentoliikenteen tilastot. Matkustajamäärät lentoasemittain 1998–2020. Luettavissa: <https://www.finavia.fi/fi/tietoa-finaviasta/tietoa-lentoliikenteesta/liikennetilastot/liikennetilastot-vuosittain>. Luettu: 1.8.2021

Finlex: Valtioneuvoston asetus poliisista. Luettavissa: <https://www.finlex.fi/fi/laki/ajantasa/2013/20131080>. Luettu: 22.9.2021

Hirsjärvi, Sirkka ja Hurme, Helena 2004: Tutkimushaastattelu. Teemahaastattelun teoria ja käytäntö. Helsinki, Helsinki University Press.

Ketola, O., Mattila, K. 1995. Tutkimus ja terveydenhuolto. Painosalama OY.

Poliisihallitus, 2017. Lausunto harva-alueen poliisipalvelujen turvaamisesta POL-2017-27380. <https://www.eduskunta.fi/FI/vaski/JulkaisuMetatieto/Documents/EDK-2017-AK-147920.pdf> Luettu: 9.3.2021

Polstat, poliisinhälytystietorekisteri.

Haastateltava A 2021. Kenttäjohtaja KJ3-alue. Sähköpostihaastattelu. 19.5.2021.

Haastateltava B 2021. Kenttäjohtaja KJ1- ja KJ3-alue. 26.5.2021.

Haastateltava C 2021. Kenttäjohtaja KJ2-alue. 31.5.2021.

Haastateltava D. Kenttäjohtaja KJ3-alue. 15.5.2021.

Haastateltava E. Kenttäjohtaja KJ1-alue. 18.5.2021.

Heikkilä, Tarja: Tilastollinen tutkimus. Helsinki: Edita, 2014. Luettavissa: <http://tilastollinentutkimus.fi/1.TUTKIMUSTUKI/KvantitatiivinenTutkimus.pdf>. Luettu: 31.7.2021

Lappi. Luettavissa: <https://julkaisut.valtioneuvosto.fi/bitstream/handle/10024/75308/11%20Lappi.pdf?sequence=12&isAllowed=y>. Luettu 4.8.2021

Lapin erämaa-alueet – Kauas kaikesta. Luettavissa: [https://www.luontoon.fi/era-
maa-alueet](https://www.luontoon.fi/era-
maa-alueet). Luettu: 4.8.2021

Lapin liiton kotisivut, Lapin kunnat. Luettavissa: <https://www.lapinliitto.fi/>. Luettu:
4.8.2021

Lepistö Jari 2017: Harva-alueiden turvallisuus Pelastustoimen näkökulma. Luet-
tavissa: <https://www.kuntaliitto.fi/sites/default/files/media/file/JariLepistö.pdf>. Lu-
ettu 4.8.2021.

Poliisi, Lapin poliisilaitos. Luettavissa: <https://poliisi.fi/lapin-poliisilaitos> Luettu
4.8.2021.

Poliisihallitus 2017. Poliisin operatiivisen kenttätoiminnan perusteet. Liite Poliisi-
hallituksen samannimiseen ohjeeseen. POL-2017-13344.

Poliisihallitus 2020. Määräys poliisin operatiivisen kenttätoiminnan johtamis- ja
koulutusjärjestelmästä. POL-2020-36488.

Poliisiammattikorkeakoulu 2021, Moodle. Tutkimus, kehittäminen ja innovaatiot-
kurssialusta; Johdanto tutkimusmenetelmiin ja laadulliseen haastattelututkimuk-
seen. Luettavissa: [https://moodle.po-
lamk.fi/course/view.php?id=879§ion=1](https://moodle.po-
lamk.fi/course/view.php?id=879§ion=1) Luettu: 2.8.2021

Ruohola, Iina 2019. Virkapaikkojen täyttämisen haasteet Lapin poliisilaitoksella
työpaikan valintaan vaikuttavien tekijöiden näkökulmasta. Luettavissa:
[https://www.theseus.fi/bitstream/han-
dle/10024/162374/ON_Ruohola.pdf?sequence=2&isAllowed=y](https://www.theseus.fi/bitstream/han-
dle/10024/162374/ON_Ruohola.pdf?sequence=2&isAllowed=y). Luettu: 2.8.2021.

Saamelaiskäräjät. Luettavissa: <https://www.samediggi.fi/ydintehtava/>. Luettu:
10.8.2021

Saaranen-Kauppinen, Anita ja Puusniekka, Anna 2006. KvaliMOTV – Menetel-
mäopetuksen tietovaranto. Tampere: Yhteiskuntatieteellinen tietoarkisto. Luetta-
vissa: <https://www.fsd.tuni.fi/menetelmäopetus/>. Luettu 1.3.2021

Tuomi, Jouni ja Sarajarvi, Anneli 2018: Laadullinen tutkimus ja sisällön analyysi.
uudistettulaitos. Helsinki. Tammi

Tutkimuseettinen neuvottelukunta, TENK 2012: Hyvä tieteellinen käytäntö ja sen loukkausepäilyjen käsitteleminen Suomessa. Luettavissa: http://www.tenk.fi/sites/tenk.fi/files/HTK_ohje_2012.pdf. Luettu: 8.3.2021.

LIITE 1: SÄHKÖPOSTIViesti HAASTATELTAVILLE

Hei,

Tämän tutkimuksen tarkoituksena on tutkia kenttäjohtamisen eroja sekä samankaltaisuuksia harva-asutusalueen ja kaupunkialueen välillä Lapin poliisilaitoksen alueella. Tutkimusta varten haluamme myös saada tietoa kenttäjohtajien koulutuksesta, ja erityisesti siitä kuinka koulutuksessa on huomioitu eri toimintaympäristöjen vaikutukset kenttäjohtamiseen.

Kenttäjohtajien työnkuvaa on kuvattu aiemmissa opinnäytetöissä joiltain osin, mutta eroavaisuuksista työtehtävissä eri toimintakentissä ei juurikaan ole käsitelty ja tästä syystä valitsemamme aihe on ajankohtainen.

Olemme aloittaneet työharjoittelun syksyllä 2020, toinen Rovaniemellä Lapin poliisilaitoksella ja toinen Oulussa Oulun poliisilaitoksella, molempien poliisilaitosten alueilla on useita kenttäjohtoalueita, joista osa on kaupunkialueilla ja osa harva-asutusalueilla ja tästä syystä aihe kiinnostaa suuresti. Valitsimme tutkimuksen kohteeksi Lapin poliisilaitoksen, koska vihje opinnäytetyön aiheesta annettiin Lapin poliisilaitokselta ja molempia tutkijoita kiinnostaa Lapin poliisilaitos työpaikkana.

Olisi hienoa, jos voisitte ottaa hetken työpäivästäne, pohtia liitteenä olevia kysymyksiä ja kertoa teidän mielteitänne ja kokemuksianne kenttäjohtajana toimimisesta Lapin poliisilaitoksen alueella.

Ystävällisin terveisin,

Nuoremmat konstaapelit

Eero Näätänen & Juho Seppänen

LIITE 2: TEEMAHAASTATTELU

Millä kenttäjohtoalueella toimitte kenttäjohtajana?

Kenttäjohtoalueen erityispiirteet

- Kerro omasta kenttäjohtoalueesta ja sen erityispiirteistä.
- Kerro mitkä ovat mielestäsi oman kenttäjohtoalueesi suurimmat haasteet.
- Kerro käytössä olevista resursseista ja ovatko ne mielestäsi riittävät.
- Kerro millainen on kenttäjohtajan työpäivä kenttäjohtoalueellasi.

Viranomaisyhteistyö

- Millaista viranomaisyhteistyötä on kenttäjohtoalueellasi?
- Onko viranomaisyhteistyö toimivaa ja miten sitä voisi kehittää?

Tilannejohtajuus

- Kerro tilannejohtajuuden määräytymisestä kenttäjohtoalueellasi.
- Jos tilannejohtajana toimii toinen poliisimies, niin mikä on kenttäjohtajan rooli tällaisessa tilanteessa?

Kenttäjohtokoulutus

- Miten kenttäjohtajakoulutuksessa on huomioitu eri kenttäjohtoalueiden eroavaisuudet? Erityisesti eroavaisuudet kaupunki- ja harva-asutusalueiden välillä.
- Miten kehittäisit kenttäjohtokoulutusta huomioiden kaupunki- ja harva-asutusalueiden eroavaisuudet?

Muuta

- Haluatko kertoa vielä jotain muuta?