



Saana Sivonen

# Yhteisölähtöinen toiminta osaksi esittävien taiteiden organisaation toimintaa

Case: Cirko – Uuden sirkuksen keskus

Metropolia Ammattikorkeakoulu

Kulttuurituottaja (AMK)

Kulttuurituotanto

Opinnäytetyö

5.10.2021

## Tiivistelmä

Tekijä(t):	Saana Sivonen
Otsikko:	Yhteisölähtöinen toiminta osaksi esittävien taiteiden organisaation toimintaa. Case: Cirko – Uuden sirkuksen keskus
Sivumäärä:	49 sivua + 2 liitettä
Aika:	5.10.2021
Tutkinto:	Kulttuurituottaja (AMK)
Tutkinto-ohjelma:	Kulttuurituotanto
Ohjaaja(t):	Lehtori Niina Torkko

---

Tämä opinnäytetyö on tapaustutkimus, jossa kehitetään yhteisölähtöisen toiminnan toteuttamista esittävien taiteiden organisaatiossa. Työn tavoitteena on selvittää mitä yhteisölähtöinen toiminta pitää sisällään ja luoda kehitysehdotus, joka sisältää kattavan tietopaketin yhteisölähtöisestä toiminnasta sekä konkreettisia toimintaehdotuksia. Kehitysehdotus on erillinen 15-sivuinen työ, jonka tilaaja saa käyttöönsä. Opinnäytetyön tilaaja on Cirko – Uuden sirkuksen keskus.

Opinnäytetyön teoreettisessa viitekehyksessä tarkastellaan toimintaan liittyviä käsitteitä sekä yhteisöjen sitouttamista ja sen prosessia. Lisäksi viitekehys sisältää tietoa yhteisötaiteesta, osallistumiseen ja osallistumattomuuteen sekä osallisuuteen liittyvistä teorioista.

Aineistonkeruumenetelminä työssä käytetään kahta osallistavaa työpajaa, haastattelua sekä benchmarkingia. Osallistavat työpajat järjestettiin tilaajatahon henkilöstölle. Ensimmäisen työpajan tavoitteena oli kartoittaa tilaajatahon yhteisöt. Toisen työpajan tarkoituksena oli kerätä yhteen yhteisölähtöisen toiminnan herättämiä ideoita ja toiveita sekä haasteita ja ongelmia. Haastateltavana oli tilaajatahon toiminnanjohtaja ja sen avulla pyrittiin selvittämään organisaation nykytila yleisöjen ja yhteisöjen kanssa sekä mietteitä yhteisölähtöisestä toiminnasta ja tulevaisuuden suunnitelmista. Benchmarkingin avulla tuotiin esiin muiden alan toimijoiden tapoja toteuttaa yhteisölähtöistä toimintaa.

Opinnäytetyöni lopputuloksena on kehitysehdotus, joka sisältää kattavan tietopakein yhteisölähtöisestä toiminnasta ja konkreettisia ehdotuksia toimintaa varten. Kehitysehdotuksen avulla tilaaja saa kattavan pohjan uudenlaisen toiminnan aloittamista varten. Työn yksi tärkeimmistä tuloksista on yhteisölähtöisen toiminnan prosessipolku, joka kuvailee toiminnan eri vaiheet järjestyksessä.

Avainsanat: Yhteisöllisyys, yhteisöjen sitouttaminen, osallisuus

## Abstract

Author(s):	Saana Sivonen
Title:	Community-based operations in performing arts organization. Case: Cirko – Center for New Circus
Number of Pages:	49 pages + 2 appendices
Date:	5 October 2021
Degree:	Bachelor of Culture and Arts
Degree Programme:	Cultural Management
Instructor(s):	Niina Torkko, Lecturer

---

This bachelor's thesis is a case study that examines the implementation of community-based operations in performing arts organizations. The aim of the thesis is to find out what community-based operations contain and create a development proposal. The proposal includes a comprehensive information package on community-based activities as well as concrete action proposals. The development proposal is a separate 15-page booklet that will be handed to the client. The thesis is commissioned by Cirko – Center for New Circus.

The theoretical framework of the thesis examines the definitions related to operations as well as the community engagement and its process. In addition, the framework includes information on community art and theories of participation, non-participation and inclusion.

Two participatory workshops, an interview and benchmarking are used as data collection methods in this thesis. The workshops were organized for the client's staff. The aim of the first workshop was to map the client's communities. The purpose of the second workshop was to collect ideas and aspirations as well as challenges and problems raised by the theme. The interviewee was the director of Cirko, and the aim was to find out the organization's current state with its audiences and communities, as well as thoughts on community-based operations and future plans. Benchmarking highlighted the ways other organizations in the field were implementing community-based operations.

The result of my thesis is a development proposal that includes a comprehensive information package on community-based operations and suggestions for projects. With the help of the development proposal the client gets a solid foundation for starting the community-based project. One of the most important results is the community-based operations process, which describes all the steps in the process.

Keywords: communality, community engagement, participation

## Sisällys

1	Johdanto	5
2	Yhteisölähtöinen toiminta	7
2.1	Käsitteitä	7
2.1.1	Yhteisö ja yhteisöllisyys	8
2.1.2	Yleisötyö	9
2.1.3	Yleisöjen sitouttaminen	10
2.1.4	Yhteisöjen sitouttaminen	10
2.2	Yhteisöjen sitouttaminen	11
2.2.1	Yhteys yhteisöihin	12
2.2.2	Sitouttamisprosessi	13
2.3	Yhteisötaide	14
2.4	Osallistuminen, osallisuus ja osallistumattomuus	16
2.5	Osallistaminen ja osallistuminen	18
3	Cirko – Uuden sirkuksen keskus	18
4	Tutkimuskysymykset	19
5	Tutkimuksellisen kehittämistyön menetelmät	20
5.1	Työpajatyöskentely	22
5.1.1	Learning Café	22
5.1.2	Verkostokartta	22
5.1.3	Virtuaalinen ideariihi	23
5.2	Teemahaastattelu	23
5.3	Benchmarking	24
6	Tulokset	25
6.1	Työpajat	25
6.1.1	Learning Café ja verkostokartta	25
6.1.2	Virtuaalinen ideariihi	29
6.2	Teemahaastattelun tulokset	31
6.3	Benchmarking	33
7	Kehitysehdotus	36
8	Pohdinta	44
	Lähteet	46
	Liitteet	50
	Teemahaastattelun runko	50
	Kehitysehdotus	51

# 1 Johdanto

”Yksilön ja yhteiskunnan välinen suhde pohjautuu yhteisyyden tunteelle. Se pitää yhteiskunnat koossa” (Sitra 2021). Yhteisöt ja yhteisöllisyyden tunne sananmukaisesti yhdistävät ihmisiä. On olemassa jokin paikka, mielipide, ilmiö tai mielenkiinnonkohde, joka yhdistää joukkoa ihmisiä. Yhteisöllisyyden tuominen osaksi taideorganisaation toimintaa on erinomainen idea, työ vaatii kuitenkin aikaa ja resursseja. Se ei voi olla päälle liimattu sana, joka näyttää hyvältä vuosikertomuksessa. Toiminta lähtee ihmisistä, yhteisöstä.

Työn tilaaja on helsinkiläinen nykysirkuksen tuotantotalo Cirko – Uuden sirkuksen keskus (myöhemmin Cirko). Aloitin työharjoittelun Cirkolla tammikuussa 2020 ja jatkoin harjoittelun jälkeen tuottajan työtehtävissä elokuun 2021 loppuun asti. Opinnäytetyöni idea lähti liikkeelle yhteisistä haaveista organisaation sisällä, kysymyksestä ”Miten Cirko voi olla välttämätön toimija ympäröiville yhteisöilleen?”. Tämä ei päätynyt opinnäytetyöni lopulliseksi pääkysymykseksi sen laajuuden vuoksi, mutta toimi kantavana teemana prosessin edetessä. Työn tavoitteena on koota kattava tietopaketti yhteisölähtöisestä toiminnasta ja esittää erilaisia toimintamahdollisuuksia kehitysehdotuksen muodossa. Tarve yhteisöllisemmän toiminnan kehittämiseksi on syvempien suhteiden luomisessa Cirkoa ympäröiviin yhteisöihin (Lievonon 2021).

Tutustuessani teoriapohjan kautta yhteisölähtöiseen toimintaan huomasin, että Suomessa yhteisölähtöisyyttä ei hyödynnetä kulttuurialalla vielä kovin laajasti. Suurin osa esiin nousseista yhteisölähtöistä toimintaa toteuttavista organisaatioista oli hengellisiä organisaatioita, kuten esimerkiksi seurakuntia. Huomio oli mielenkiintoinen, sillä esimerkiksi Yhdysvalloissa ja Iso-Britanniassa yhteisölähtöinen toiminta on paljon yleisempää myös esittävien taiteiden organisaatioissa. Suomessa kulttuurialalla tehdään enemmän yleisötyön puolelle kaartuvaa toimintaa. Yleisö ja yhteisö ovat kuitenkin kaksi eri asiaa,

vaikka yhteisölähtöisessä toiminnassa yhteisön jäsen voi olla osa yleisöä ja yleisön jäsen taas osa yhteisöä.

Aikaisempaa selvitystä yhteisölähtöisen toiminnan toteuttamismahdollisuuksista esittävien taiteiden alalla ei Suomessa ole tehty. Yhteisöllisyyttä lisäävän toiminnan positiivisia vaikutuksia on esitetty paljon esimerkiksi sosiaali- ja terveysalan tutkimuksissa. Suuri osa tutkimukseni teoriapohjasta on peräisin Yhdysvalloista ja Iso-Britanniasta. Teoriapohjani pääteemana on yhteisölähtöinen toiminta. Teemaan vahvasti liittyvät osallisuuden ja osallistumattomuuden käsitteet sekä yhteisötaide tukevat tutkimuksen pääteemaa.

Tämä opinnäytetyö on tapaustutkimus, jonka tavoitteena on selvittää mitä yhteisölähtöinen toiminta pitää sisällään ja luoda kehitysehdotus, joka sisältää kattavan tietopaketin yhteisölähtöisestä toiminnasta sekä konkreettisia toimintaehdotuksia. Opinnäytetyölläni haen vastauksia siihen, millaisilla keinoilla Cirko voisi toteuttaa ja kehittää yhteisölähtöistä toimintaa. Pääkysymyksen lisäksi opinnäytetyöni kartoittaa Cirkon ympärillä olevat yhteisöt sekä selvittää mitä on yhteisölähtöinen toiminta ja millä keinoilla sitä voidaan toteuttaa nykyiskusorganisaatiossa.

Aineistonkeruumenetelmiksi valikoituivat kaksi osallistavaa työpajaa, verkostokartta, benchmarking sekä teemahaastattelu. Osallistavat työpajat antoivat vastauksia Cirkon henkilökunnan toiveista sekä peloista liittyen yhteisölähtöisen toiminnan aloittamiseen. Työpajan sekä verkostokartan avulla kartoitimme Cirkoa ympäröivät yhteisöt. Benchmarkingin eli vertaisanalyysin avulla selvitin, millä tavalla yhteisölähtöistä toimintaa toteutetaan ulkomaisissa esittävien taiteiden organisaatioissa ja voisiko samankaltaista toimintaa toteuttaa Suomessa. Teemahaastattelussa haastattelin Cirkon toiminnanjohtajaa ja tavoitteena oli selvittää Cirkon nykytilaa ja toiveita yhteisölähtöisen toiminnan toteuttamiseen.

Kehittämistyöni antaa niin työn tilaajataholle kuin muillekin esittävien taiteiden kentän toimijoille uudenlaisen näkökulman sekä tavan luoda yhteisöllisyyttä ja osallisuutta oman toiminnan avulla. Aikaisemmin taideorganisaatiot ovat voineet luottaa ajatukseen ”jos tuotamme taidetta, ihmiset kyllä tulevat katsomaan sitä”. Nykyään kuluttajat ovat vähemmän taipuvaisia ostamaan taidetta, joten taideorganisaatioiden on rakennettava syvempiä suhteita yleisöihin ja yhteisöihin. (Arts Engaged 2018.) Yhteisöllisen toiminnan rakentaminen osaksi taideorganisaatioiden toimintaa on siis markkinaetu, mutta tärkeimmät vaikutukset näkyvät kuitenkin ihmisten hyvinvoinnissa.

## 2 Yhteisölähtöinen toiminta

Opinnäytetyöni ydin on yhteisölähtöisessä toiminnassa. Teemaan liittyy paljon erilaisia käsitteitä, joita avaamini ensimmäisenä osuutena tässä luvussa.

Yhteisölähtöinen toiminta kattaa paljon erilaisia aiheita ja toimintaa voidaan toteuttaa monilla eri tavoilla. Kokosin tähän lukuun oman kehitysehdotukseni kannalta hyödyllisimmät ja tärkeimmät aiheet, joita avaamini lähdekirjallisuuden kautta.

### 2.1 Käsitteitä

Aloitan tietopohjani avaamalla käsitteitä, joiden määrittäminen on työni kannalta tärkeää. Suurin osa käsitteistä on peräisin Iso-Britanniasta ja Yhdysvalloista, ja tästä johtuen käytän myös englanninkielisiä termejä. Kaikille käsitteille ei ole suoraa suomenkielistä termiä, jonka vuoksi olen vapaasti suomentanut ne. Tulen jatkossa käyttämään näitä käsitteitä suomeksi.

Käsitteiden avaaminen on tärkeää myös sen takia, että taideorganisaatiot usein sekoittavat yleisön sitouttamisen yhteisöjen sitouttamiseen. Molemmat toimet ovat tärkeitä, mutta ne ovat olennaisesti erilaisia ja palvelevat joko organisaatiota, yhteisöä tai molempia. (Arts Engaged 2018.)

### 2.1.1 Yhteisö ja yhteisöllisyys

Yhteisö on käsitteenä epämääräinen ja sillä on lukuisia erilaisia merkityksiä. Sen selittää jo se, että Euroopassa on käyty viimeiset 2000 vuotta yhteisökeskustelua erilaisissa sekä toisistaan poikkeavissa käsiterakenteissa. (Hiltunen 2009, 46.) Lehtosen (1990, 9) mukaan yhteisöllisyydellä viitataan nimenomaan sosiaaliseen vuorovaikutuksen ominaisuuteen, tapaan tai toimintaperiaatteeseen. Yhteisöllisyys voi olla myös idea, tavoite tai oppi tietynlaisesta vuorovaikutustavasta (Lehtonen 1990, 25–26). Yhteisö on joukko ihmisiä, joilla on jokin yhdistävä tekijä (Arts Engaged 2018).

*Communitas* on antropologi ja esitystutkija Victor Turnerin (1995) keksimä käsite, joka viittaa tilapäiseen ykseyden ja yhteenkuuluvuuden tunteeseen eli kumppanuuteen. Tunne on vapaa arkielämän vaatimuksista ja rajoitteista ja se yhdistetään rituaaliseen käyttäytymiseen. *Communitas* sopii hyvin yhteisötaiteen prosesseihin, joissa ihmiset luovat hyvinkin vahvoja, mutta tilapäisiä suhteita ja siteitä toisiinsa. (Turner 1995.)

Yhteisöt eivät nykyään välttämättä liity suoraan tiettyyn paikkaan, ideologiaan tai yhteiskuntarakenteeseen. Sen sijaan esimerkiksi kiinnostukseen perustuvat yhteisöt ovat nousseet merkittävään rooliin. Tällaisia yhteisöjä muodostuu harrastusten, tyylisuunnan tai taidetoiminnan ympärille. (Jussilainen 2019.) Merkittävin yhteisöä määrittelevä tekijä on se, kokeeko ihminen kuuluvansa kyseessä olevaan yhteisöön. Yhteisön olennaiset piirteet ovat solidaarisuus eli tunne yhteenkuuluvuudesta ja merkityksellisyys eli tunne tärkeydestä. (Clark 1973.)

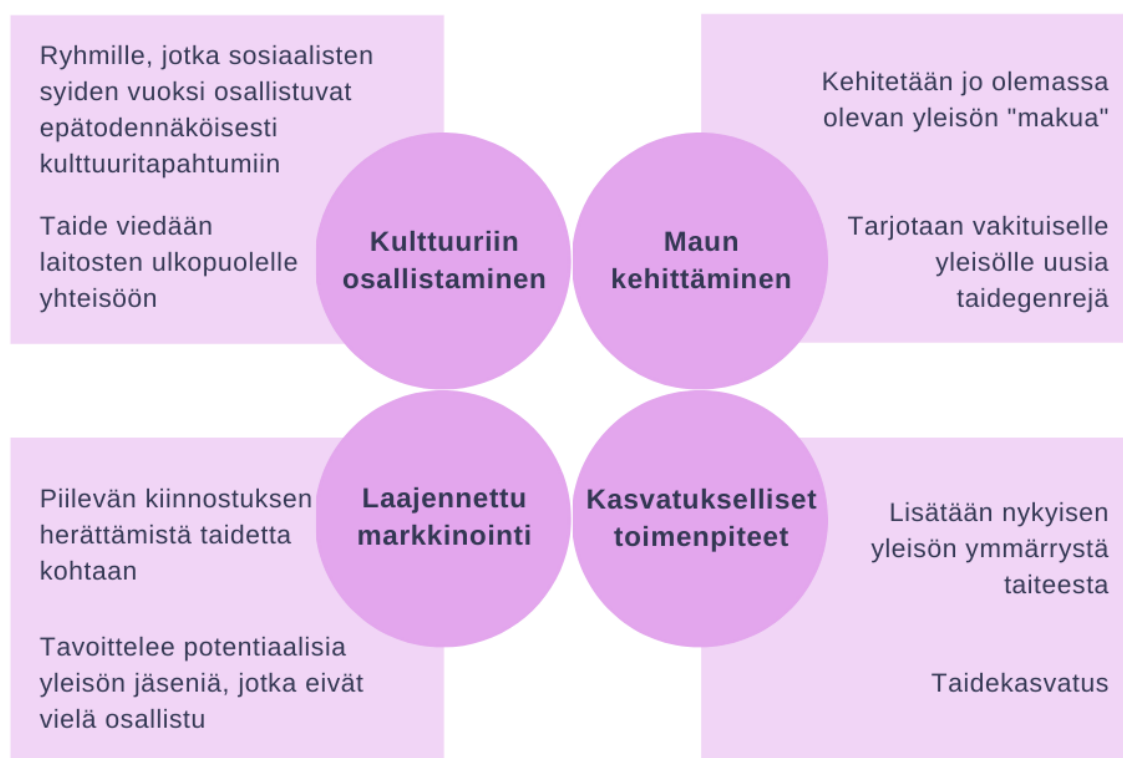
Yhteiskunnan ja yksilön välinen suhde rakennetaan yhteisyyden tunteelle, joka pitää yhteiskunnat koossa. Yhteisöllisyys ja yhteisöt ovat välttämättömyys ihmisen olemassaolon ja toiminnan kannalta. Perinteisiä käsitteitä yhteisöstä ovat oma perhe, suku, kylä tai heimo. Tätä kautta yhteisöllisyys voi liittyä paikkaan tai aiheeseen. Monet ovat kuitenkin kadottaneet yhteisöllisyyden tunteen mm. kaupungistumisen myötä. Uusia heimoja syntyy esimerkiksi



harrastusten, ajattelutapojen tai toiminnan parissa erilaisissa yhteisöissä. (Sitra 2021.)

### 2.1.2 Yleisötyö

Yleisötyö voidaan ymmärtää usean eri teorian kautta. Yksinkertaisuudessaan yleisötyö tarkoittaa toimenpiteitä, jotka lisäävät uusien kävijöiden määrää tai lisäävät nykyisten kävijöiden käyntejä. Näiden lisäksi yleisötyö nähdään välineenä luoda syvempiä suhteita nykyisiin kävijöihin ja sitouttaa heitä pitkäaikaisempaan suhteeseen. (Sorjonen & Sivonen 2015, 15.)



Kuvio 1. Luokittelu yleisötyön tyypeistä Nobuko Kawashimaa (2015) mukailleen.

Nobuko Kawashima on luokitellut yleisötyön neljään eri tyyppiin: kulttuuriin osallistaminen, laajennettu markkinointi, maun kehittäminen ja kasvatukselliset toimenpiteet. Kulttuuriin osallistamisella on sosiaalipoliittinen luonne ja se kohdistuu usein ryhmiin, jotka sosiaalisten syiden vuoksi osallistuvat epätodennäköisimmin kulttuuritapahtumiin. Tällaisessa tilanteessa taide

viedään laitosten ulkopuolelle yhteisöön ja Kawashima onkin korvannut nimen myöhemmin laitosten ulkopuolelle suuntautumiseen. Laajennettu markkinointi tavoittelee ihmisiä, jotka ovat potentiaalisia yleisön jäseniä, mutta eivät vielä osallistu. Tarkoituksena on herättää ihmisten piilevä kiinnostus taidetta kohtaan. Maun kehittämällä Kawashima viittaa toimenpiteisiin, joiden avulla voidaan kehittää jo olemassa olevan yleisön makua. Esimerkkinä vakitukselle yleisölle voidaan tarjota uusia taidegenrejä tai -muotoja. Yleisökasvatus kohdistuu nykyisiin yleisöihin ja sen avulla lisätään yleisön ymmärrystä ja nautintoa taiteesta. Taidekasvatuksella on tarkoitus vaikuttaa kokemuksen laatuun. (Sorjonen & Sivonen 2015, 15–17.)

### 2.1.3 Yleisöjen sitouttaminen

Yleisöjen sitouttaminen (eng. *Audience Engagement*) on taideorganisaation toteuttamaa toimintaa, jonka tarkoituksena on syventää suhteita nykyisen yleisön kanssa. Tarkoituksena on ajan kanssa parantaa tuotteen tai palvelun jatkuvaa käyttöä, lisätä taideorganisaation näkyvyyttä ja laajentaa toimintaa verkostojen kautta. (Arts Engaged 2018.) Yleisöjen sitouttamisen tehtävänä on maksimoida taiteen vaikutus osallistujaan (Brown & Ratzkin 2011, 5) tapahtui se sitten ennen esitystä, sen aikana tai sen jälkeen.

### 2.1.4 Yhteisöjen sitouttaminen

Yhteisöjen sitouttaminen (eng. *Community Engagement*) on taideorganisaation toteuttamaa toimintaa, joka on osa sen missiota ja strategiaa. Sen tarkoituksena on rakentaa syviä suhteita organisaation ja yhteisöjen välille, joissa taideorganisaatio toimii molemminpuolisen hyödyn saavuttamisen puolesta. Yhteisöjen sitouttaminen voi johtaa pitkällä aikavälillä lisääntyneeseen lipunmyyntiin ja taloudelliseen tukeen sekä julkisen tuen kasvuun. Tärkeintä yhteisöjen sitouttamisessa ovat kuitenkin toiminnan tuomat yhteiskunnalliset sosiaaliset hyödyt. Taide ja yhteisö nähdään tasavertaisina kumppaneina. Yhteisö ja taideorganisaatio hyötyvät toiminnasta yhdessä. (Arts Engaged 2018.)

## 2.2 Yhteisöjen sitouttaminen

”Yhteisöjen sitouttaminen ei tarkoita sitä, että antaisimme heille sitä, mitä luulemme heidän haluavan.” (Arts Engaged 2019.)

Prosessia, jolla taideorganisaatiot muodostavat yhteyden yhteisöihin kutsutaan yhteisöjen sitouttamiseksi (Arts Engaged 2018). Yhteisöjen sitouttamisessa on tärkeää löytää yhteisöt, pohtia projektista hyötyviä osapuolia, suunnitella projekti huolellisesti ja ylläpitää muodostettua suhdetta. Jo olemassa olevat suhteet ovat tärkeässä roolissa sitouttamisen alkumetreillä. Keskinäisen hyödyn löytäminen on prosessin ytimessä. Jos taideorganisaatio tai yhteisö eivät kumpikaan hyödy yhteisestä toiminnasta, projekti ei ole hyödyllinen eikä sillä tule olemaan kestävää tulevaisuutta. (Arts Engaged 2018.)

Suunnittelu yhteistyössä yhteisön kanssa on hedelmällistä ja sen avulla päästään usein toivottuun lopputulokseen. Taideorganisaatio tuntee oman taidealansa ja ymmärtää sitä. Yhteisö taas tuntee oman yhteisönsä ja ymmärtää sitä. Yhteistyöprojektissa nämä molemmat osaamisalueet ovat elintärkeitä. Suhteen muodostuttua sen ylläpitoon tulee kiinnittää huomiota. Jos organisaatio katoaa yhteisön luota välittömästi projektin päätyttyä, ei kunnollista suhdetta ehdi syntyä. Yhteisölle tämä voi näyttäytyä valheellisesti vain organisaation tarpeena hyötyä yhteisöstä, eikä suurempaa ja syvempää suhdetta olisi ollut edes tarkoituksena luoda. (Arts Engaged 2018.)

Yhteisöjen sitouttamisessa tulee ottaa huomioon asetelma ”For” not ”With”. Kyseessä on ajatus siitä, että taidetta tehdään yhteisölle, ei yhteisön kanssa. Suurin osa tehdystä työstä yhteisöjen kanssa tapahtuu tässä ”For”-asetelmassa, jolloin taideorganisaatio ajattelee tietävänsä, mitä yhteisö tarvitsee. Tehdäkseen tehokasta ja onnistunutta työtä yhteisöjen kanssa organisaation tulisi vaihtaa ”For”-vaihe ”With”-vaihteelle. Näin saadaan aikaan vastavuoroisia, molempia osapuolia hyödyntäviä suhteita. (Borwick 2012.)

### 2.2.1 Yhteys yhteisöihin

Myynti, yleisötyö, yleisöjen sitouttaminen ja yhteisöjen sitouttaminen ovat kaikki keinoja olla yhteydessä ihmisiin. Aikaisemmin organisaatiot luottivat ajatukseen ”jos me tuotamme taidetta, ihmiset kyllä tulevat katsomaan sitä” eli toiminnan keskiössä oli tiedottaa tapahtumista ja olettaa, että joku saapuu paikalle. Nykyään, kun kuluttaja on vähemmän taipuvainen ostamaan taidetta kuin ennen, taideorganisaatioiden on rakennettava syvemmät suhteet yleisöön ja yhteisöihin. Tämä tapahtuu kuuntelemalla. Asetelma on siis muuttunut ”me kerromme” -skenaariosta ”me kuuntelemme” -skenaarioon. (Arts Engaged 2018.)

Onnistuneen yhteisöjen sitouttamisen perustana on syvä ymmärrys yhteisöistä, joiden kanssa tullaan tekemään töitä. Yhteisöoppiminen (eng. *Community Learning*) on olennainen osa sitouttamisprosessiin valmistautumista, sillä syvä tieto yhteisöistä ei ole välttämättä yleistä tietoa (Community Learning, Arts Engaged 2021.)

Ennen yhteisöihin tutustumista taideorganisaation kannattaa kartoittaa omat yhteisönsä. Kartoittamista voi lähteä työstämään eri kategorioiden avulla. Organisaatio voi listata esimerkiksi sitä ympäröivät hallinnolliset yhteisöt, yritykset, voittoa tavoittelemattomat organisaatiot, ruohonjuuritason toimijat (esimerkiksi naapurustot, eri kulttuuriset yhteisöt, uskonnolliset toimijat, sosioekonomiset yhteisöt) ja poikkitieteelliset toimijat. (Community Learning, Arts Engaged 2021.)

Tutustumisen voi aloittaa tutkimalla yhteisöjä ja hankkimalla tietoa sitä kautta. Jossain vaiheessa yhteisöjen jäsenten kanssa tapaaminen tulee aiheelliseksi. Keskustelunaloitusta voi helpottaa kyselemällä yhteisöltä erilaisia kysymyksiä, esimerkiksi ”Mikä meidän kaupungissamme on tärkeintä?” ja jakaa kysymyksiä vielä eri kategorioihin: ”maantieteellisesti, historiallisesti, kulttuurisesti”. Syvemmän yhteyden löytäminen voi kuitenkin vaatia persoonallisempia ja yksilöidympiä kysymyksiä, esimerkiksi: ”Mikä yhteisössäsä herättää ylpeyttä?” ja

”Mitä toivoisit muiden oppivan yhteisöltäsi?”. Tehokas sitouttamisprosessi vaatii yhteisöjen ymmärtämistä ja kykyä ajatella, suunnitella ja tehdä töitä heidän kanssaan. (Community Learning, Arts Engaged 2021.)

Perustasolla taidetapahtumat tuovat ihmisiä yhteen – kirjaimellisesti. Osallistuakseen tapahtumaan osallistujien tulee olla määrättyssä paikassa, määrättyyn aikaan. Tämä tarjoaa organisaatiolle mahdollisuuden toimia yhteyshenkilönä suoraan tuottamansa taiteen kautta, muuttamatta suoranaisesti mitään toiminnassaan. Taideorganisaation yhteisölle tarjoamana paikka ja syy kokoontua toimivat hyvänä ensipalveluna ja alkuna suhteiden luomisprosessissa. Erilaisille ryhmille järjestettävät tapahtumat ovat jo osa taideorganisaation toimintaa, joten muiden yhteisöjen lisääminen ei ole haastavaa. (Arts Engaged 2018.)

### 2.2.2 Sitouttamisprosessi

Onnistunut yhteisöjen sitouttaminen ei tapahdu spontaanisti, vaan vaatii huolellista valmistelua, suunnittelua ja toteutusta. Ensiaskleet ovat yksinkertaisia ja hitaita. Yhteisöjen sitouttaminen on pitkäjänteistä työtä, jolla on merkitystä taideorganisaation elinkelpoisuudelle ja yhteisön hyvinvoinnille. Tehokas sitouttaminen vaatii organisaation sitoutumista toimintaan. Vasemmalla kädellä tekeminen tai pelkästään rahoittajan vaatimat projektit kuihtuvat nopeasti kasaan. (Arts Engaged 2018.)

Ensimmäiset vaiheet voivat olla vain ymmärrys siitä, että tuotettava taide reflektoi tärkeitä asioita ympäröiville yksilöille tai yhteisöille. Olennaista on ymmärtää, että organisaatio ei enää tuota taidetta nimettömälle ja kasvottomalle yleisölle, vaan näkee sen arvokkaana resurssina tietyille yksilöille ja yhteisöille, jotka taideorganisaatio tuntee tai tulee tuntemaan. Taideorganisaation henkilökunta voi kohdentaa työnsä uudelleen yksinkertaisilla tavoilla, tukemaan yhteisöjen sitouttamisen prosessia. Esimerkiksi markkinointisuunnitelmaan voidaan lisätä muutama kysymys kahdenvälisen suhteiden helpottamiseksi perinteisen yksisuuntaisen markkinoinnin tilalle. (Arts Engaged 2018.)

Yhteisöjen sitouttaminen on toimivinta aloittaa jo entuudestaan taideorganisaatiolle tutun yhteisön kanssa. Palautteen saaminen suunnitelmista ja yhteisöjen osallistaminen prosessiin on merkityksellistä tulevaisuuden kannalta. Näin taideorganisaatiosta tehdään pikkuhiljaa välttämätön toimija suuremmille yhteisöille. (Arts Engaged 2018.)

Taiteen kentän toimijat ovat tottuneet työskentelemään nopealla aikataululla ja tuottamaan paljon lyhyessä ajassa. Yhteisöjen sitouttamisessa hitaus on kuitenkin valttia. Tämä koskee kaikkea toimintaa ohjelmistosuunnittelusta markkinointiin. Nopeiden muutosten toteuttaminen ei kuulu yhteisöjen sitouttamisprosessiin. Suhteiden luominen on aikaa vievää työtä ja uusien yhteisöjen kanssa työskentelemisen tulokset eivät välttämättä näy välittömästi. (Arts Engaged 2018.)

Yhteisöjen sitouttaminen kannattaa aloittaa esimerkiksi kuvittelemalla, millä tavalla esitettävä taide näyttäytyy tavoiteltujen yhteisöjen silmissä. Taideorganisaation tietoisuus heidän taiteensa sekä yhteisön teemoista, taustoista ja historiasta auttaa yhteyden luomisessa. Pitkällä aikavälillä voi jopa olla hyödyllistä pyytää yhteisön apua ohjelmiston luomisessa. Kysymyksen ei kuulu olla muodossa ”Mitä he haluavat?”, vaan pikemminkin organisaation tietoa siitä, mitkä asiat puhuttelevat yhteisöä. Tiedon avulla taideorganisaatio voi luoda ehdotuksia teoksista, jotka palvelevat yhteisön tarpeita. (Arts Engaged 2018.)

## 2.3 Yhteisötaide

Yhteisötaiteelle (eng. Community Art) ominaista on taiteilijan ja yhteisön kohtaaminen. Keskeistä on yleisön tai osan yleisöstä osallistuminen teoksen luomisprosessiin. Yhteistyö, syntyneen lopputuloksen eli taideteoksen ohella, voidaan jo itsessään ymmärtää taiteeksi. Yhteistyön pyrkimyksenä on useissa tapauksissa ottaa huomioon poliittiset aiheet, kuten esimerkiksi etnisten vähemmistöjen asema. (Virolainen 2015, 16.) Yhteisötaide ei välttämättä ole

pelkästään teos, vaan projekti, jossa parhaimmillaan toteutuu yhteenkuuluvuuden tunne (Haapala 1999, 79–81).

Yhteisötaiteessa on kysymys työtavasta, asenteesta ja arvoista. Se syntyy taiteilijan ja osallistujan dialogista ja sitä tehdään ryhmän tai yhteisön jäsenten kanssa (with) ja heidän ehdoillaan eli ei ulkopuolelta heitä varten (for). (Jussilainen 2019.)



Kuvio 2. Yhteisötaiteen keskeiset piirteet (mukaillen Jussilainen 2019)

Yhteisötaiteelle keskeistä on se, että kuka tahansa voi osallistua ja tehdä taidetta riippumatta osallistujan iästä, sosioekonomisesta asemasta, sukupuolesta, rodusta, sukupuolisesta suuntautumisesta, luokasta tai

suorituskyvystä. Keskeisissä rooleissa ovat turvallisen työskentelyilmapiirin luominen ja ulkopuolisuuden tunteen ehkäiseminen. Erilaiset osallistujat tulee huomioida kielen tasolla käyttämällä sellaisia ilmaisuja, jotka sisällyttävät toimintaan kaikki osallistujat. Yhdessä työskentely luo yhteisöllisyyttä ja voi parhaimmillaan synnyttää tunteen kuulumisesta ja merkityksellisyydestä. Merkityksellisyyden tunne syntyy siitä, että jokaisella tekijällä on prosessissa tärkeä rooli. Tekotapa nojaa vahvasti kokemuksellisuuteen enemmän kuin teoksen valmistumiseen tai uuden tekniikan oppimiseen. Vuorovaikutus korostuu ja ihmisten välinen yhteys on ratkaisevassa asemassa. Yhteisötaide pyrkii vahvistamaan osallistujien aktiivista toimijuutta, jota pidetään myönteisenä muutoksen ja osana voimaantumisen prosessia. (Jussilainen 2019.)

Yhteisötaidetta toteutetaan perinteisesti erilaisissa yhteisöissä ja sen keskeisenä piirteenä on yhteisöllisyyden tunteen luominen. Yhteisötaiteen ei tarvitse siis tapahtua jo olemassa olevissa yhteisöissä, vaan se voi itsessään rakentaa yhteisöjä tai hetkellistä yhteenkuuluvuuden tunnetta ja sitä myötä väliaikaisia yhteisöjä. (Jussilainen 2019.) Nykyajan kiireellisyys ja nopeatempoinen elämä on luonut yhteisöllisyyden kaipuuta ja sitä myötä uudenlaisia yhteisöllisyyden muotoja (Jussilainen 2019). Yhteisötanssin tutkija Sara Houstonilla (2008) on teoria, jonka mukaan aktiiviset osallistujat ovat keskeisessä roolissa yhteisöllisyyden tunteen luomisprosessissa ja yhteisötaide on erinomainen tapa luoda uudenlaista yhteisöllisyyttä ja yhteisöjä.

## 2.4 Osallistuminen, osallisuus ja osallistumattomuus

Osallistuminen (eng. participation) ja osallistumattomuus (eng. non-participation) ovat käsitteinä monimerkityksellisiä. Inga Kalvina (2004, 42) luonnehtii kulttuuriin osallistumisen käsitteen viittaavan sosiaaliseen toimintaan, osallistumiseen sosiaalisiin käytäntöihin, joilla on jokin kulttuurillinen merkitys. Goran Tomka (2013) taas kokee, että kulttuuriin osallistuminen on monialainen kulttuurista, psykologista ja sosiaalista toimintaa yhdistävä toimintamuoto, jossa



yksilöt voivat ilmaista itseään, käyttää luovuuttaan sekä ymmärtää ja vaikuttaa ympäristöönsä, jossa elävät (Virolainen 2015, 12).

Osallistumattomuus voi olla seurausta mm. tietämättömydestä, tahdonheikkoudesta, välinpitämättömydestä, reaktiosta vähäisiin toiminnan mahdollisuuksiin, vaihtoehtojen paljoudesta tai aktiivisesta vastarinnasta kulttuuripoliittista instituutiota kohtaan. Taide- ja kulttuurilaitosten kontekstissa osallistumattomuus nähdään ei-kävijöiden ja erilaisten sosiodemografisten tekijöiden tarkasteluna. Osallistumattomia voi kuvata esimerkiksi matala koulutustaso, nuori ikä sekä kulttuuriharrastusten vähyys lapsuuden aikana. Eikävijyys ei kuitenkaan ole pysyvä ominaisuus, vaan se on usein sidoksissa tiettyyn elämänvaiheeseen. (Virolainen 2015, 17.)

Osallisuus (eng. social inclusion) kuvaa usein yhteisöllisyyttä, kuulumista, osallistumista yhteisön tai yhteiskunnan toimintaan. Suurimpana erona osallistumisen ja osallisuuden välillä on se, että osallistuminen on toiminnallinen käsite, kun osallisuus taas on kokemuksellista ja jaettava, eikä sen laajuus tai ilmeneminen ole selitettävissä pelkästään toiminnallisten käytäntöjen tai osallistumismuotojen kautta. Se on syvällisempää kokemista, yhteisöön kuulumisen tunnetta ja mahdollisuutta olla vaikuttavasti mukana yhteisöllisissä prosesseissa. (Anttiroiko 2003, 16.)

Kulttuuriin osallistumista ja osallisuutta voidaan lisätä erilaisilla keinoilla ja hankkeilla, esimerkiksi yleisötyön ja yhteisöllisen toiminnan kautta. Yleisötyön hankkeet ovat yleisiä erityisesti taide- ja kulttuurilaitosten toiminnassa. Yleisötyötä tai yleisöyhteistyötä on mahdollista edistää esimerkiksi kehittämällä toiminnan asiakaslähtöisyyttä ja jalkautumalla ulos organisaation seinien sisältä. Erilaiset erityisryhmät ovat yleistyneet yleisötyön kohderyhminä. (Virolainen 2015, 43.)

Yhteisölähtöisen toiminnan tarkoituksena on tuoda taide ja kulttuuri osaksi laajempaa alueellista ja sosiaalista kehitystyötä. Toiminta keskittyy esimerkiksi tiettyyn valikoituun kohderyhmään. Yhteisöllisyydellä voidaan tarkoittaa myös

osallistumista taiteen tekemiseen työpajoissa, jolloin kynnys osallistumiseen on mahdollisimman matala. Yhteisöllisen toiminnan tavoitteena voi olla esimerkiksi alueen tukeminen ja asukkaiden yhteenkuuluvuuden ja turvallisuuden tunteen lisääminen taidetoiminnan kautta. (Virolainen 2015, 43–44.)

## 2.5 Osallistaminen ja osallistuminen

Osallistamisella ja osallistumisella on eroavaisuuksia. Osallistava on terminä ylhäältä päin ohjattua toimintaa, kun osallistuminen taas on prosessina hierarkiattomampi. (Jussilainen 2019.) Sosiologian professori Martti Siisiäisen (2010) mukaan osallistamisessa jokin muu taho aktivoi toimijaa osallistumaan prosessiin ja pyrkii täten vahvistamaan hänen toimijuuttaan. Päämääränä nähdään osallistujan voimaannuttaminen, kyvykkyyden ja itsetunnon vahvistaminen, uusien tietojen ja taitojen opettaminen sekä elämänhallinnan paraneminen. Aito osallistuminen on Siisiäisen (2010) mukaan toimintaa, jossa toimija itsenäisesti ja vapaasti päättää osallistua hänen kiinnostuksen kohteitaan tai etujaan toteuttavaan toimintaan. Osallistaminen voi kuitenkin synnyttää aitoa osallistumista ja sitä myötä osallisuutta, mikäli osallistujalle annetaan mahdollisuus vaikuttaa prosessin lopputulokseen (Jussilainen 2019).

## 3 Cirko – Uuden sirkuksen keskus

Vuonna 2002 perustettiin Cirko – Uuden sirkuksen keskus ry, tarpeena kehittää ja edistää suomalaista nykysirkusta. Työ sai tuulta alleen kunnolla vuonna 2004, kun yhdistykselle myönnettiin Suomen Kulttuurirahaston kolmivuotinen kehitysavustus. Cirko laajensi toimintaansa vuonna 2011 avaamalla Suvilahden entiselle kaasutehtaan alueelle kansallisen sirkustaiteen kehittämiskeskuksen, Cirkon. Alun perin pienenä kollektiivina toiminut Cirko on vuosien saatossa noussut sirkuksen esitys- ja tuotantotaloksi, joka on aktiivinen toimija niin kansallisissa kuin kansainvälisissä verkostoissa ja projekteissa. (Cirko 2019.)

Cirkolla on kaksi ydintehtävää: esitystoiminnan ja residenssitoiminnan järjestäminen. Cirko on esitys- ja tuotantotalo, jossa esitys-sanalla viitataan kaikkeen yleisösuuntaiseen esitystoimintaan, johon myydään maksullisia lippuja ja tuotantotalon alla tapahtuu kaikki muu toiminta. Cirko pyrkii toiminnallaan kehittämään nykysirkusta taidemuotona ja näkyvimät toimintamuodot kehitystyössä ovat Cirkon residenssitoiminta sekä monivuotiset hankkeet. (Lievonon 2021.) Cirkon päätarkoituksena on edistää nykysirkusalan ammattimaisen toiminnan toimintaedellytyksiä, luoda ammattilaisille puitteet kehittää taiteellista toimintaansa ja tarjota yleisöille tarttumapintaa nykysirkukseen (Cirko 2019).

Cirkon keskeisiä toimintoja ovat ympärivuotisen esitystoiminnan tarjoaminen pääkaupunkiseudulla, yhteistyöfestivaalien järjestäminen, residenssien tarjoaminen ja niihin liittyvät tuotannolliset, teknilliset ja taiteelliset mentoroinnit, yleisötyö, kokoontumisten järjestäminen sekä kansainväliset yhteistyöt, projektien ja verkostojen ylläpito (Cirko 2019).

Cirkon hallitukseen kuuluu kuusi henkilöä. Organisaatio itsessään koostuu viidestä kokopäiväisestä työntekijästä: toiminnanjohtaja, viestintä- ja markkinointipäällikkö, tuottaja, tekninen tuottaja ja näyttämömestari. Heidän lisäksensä Cirko työllistää vuosittain siviilipalvelushenkilön, toimistoassistentin, viestintäassistentin sekä tuotantoassistentin, joista kaksi viimeistä ovat usein alan opiskelijoita suorittamassa opintoihinsa kuuluvaa työharjoittelua. (Cirko 2020.)

## **4 Tutkimuskysymykset**

Esittelen seuraavaksi opinnäytetyöni tutkimuskysymykset. Tämän opinnäytetyön tavoitteena on kartoittaa Cirkoa ympäröivät yhteisöt ja yhteisöt, joiden osa Cirko jo on. Kartoituksen jälkeen tavoitteena on laatia yhteisölähtöisen ja -suuntaisen toiminnan kehitysehdotus.

**Päätutkimuskysymykseni on:**

Miten Cirko – Uuden sirkuksen keskus voi kehittää yhteisölähtöistä toimintaa?

**Ja päätutkimusta tukevat alakysymykset ovat:**

Millaisia yhteisöjä Cirkon ympärillä on?

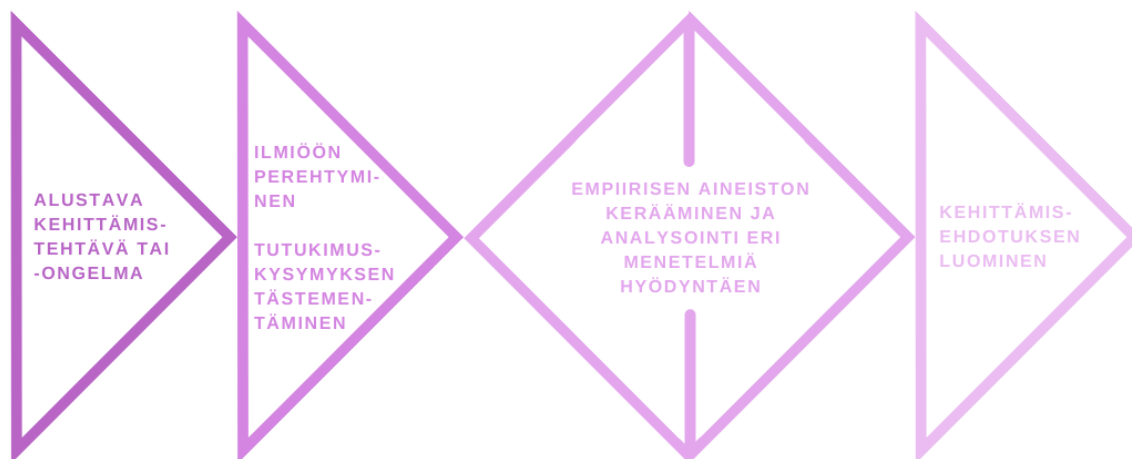
Mitä on nykysirkuksen yhteisölähtöinen toiminta ja millä keinoilla sitä voidaan toteuttaa?

Pääkysymys itsessään on laaja ja vastaus siihen on Cirkolle laatimani kehitysehdotus yhteisölähtöisen toiminnan kehittämistä varten. Alakysymykset taas auttavat minua löytämään vastauksia pääkysymykseeni. Cirkon ympäröimiä yhteisöjä selvitän osallistavan työpajan avulla. Yhteisölähtöiseen toimintaan ja sen keinoihin hankin vastauksia teorian avulla ja tekemällä benchmarkingin muista yhteisölähtöistä toimintamallia hyödyntävistä organisaatioista.

## **5 Tutkimuksellisen kehittämistyön menetelmät**

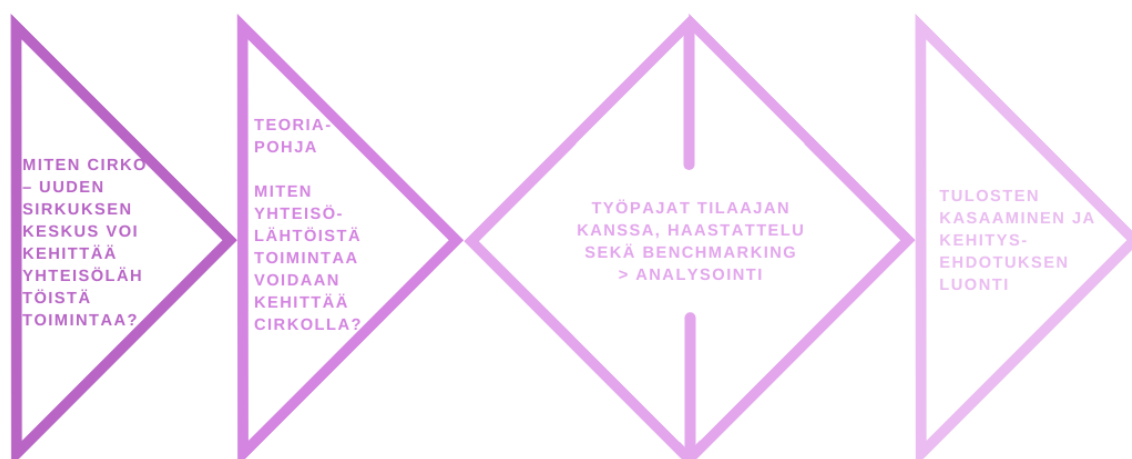
Tässä luvussa kerron tämän opinnäytetyön prosessista, lähestymistavasta ja aineistonkeruumenetelmistä. Työni on luonteeltaan tapaustutkimus, sillä se sopii hyvin tavoitteeseeni kehittää uudenlaista toimintaa. Tapaustutkimuksessa tehtävänä on tuottaa tapauksen kohteelle kehitysideoita olemassa olevaan tuotteeseen, palveluun, toimintaan tai prosessiin (Ojasalo, Moilanen & Ritalahti 2015, 52). Tässä opinnäytetyössä tuotetaan kehitysideoita nimenomaan toimintaan ja sitä kautta myös prosessiin. Tapaustutkimuksessa tuotetaan syvällistä ja yksityiskohtaista tietoa tutkittavasta kohteesta ja tämän avulla on mahdollista saada selville kehittämiskohteen kokonaisvaltainen tila sen realistisessa ympäristössä. Tapaustutkimus vastaa yleensä kysymyksiin *miten?*

ja *miksi?* tuottamalla uutta tietoa tukemaan kehittämistyötä. (Ojasalo ym. 2015, 52–53.)



Kuvio 3. Tapaustutkimuksen vaiheet (Ojasalo ym. 2015, 54).

Tapaustutkimus aloitetaan yleensä tutustumalla analysoitavaan ja tutkittavaan kohteeseen, sillä se sisältää usein aikaisempaa tietoa. Ensi askelina aiheeseen syvennyttään ja sen jälkeen pohditaan sitä, mikä kehittämistehtävän todellinen luonne on. Vasta tämän jälkeen esitetään lisäkysymyksiä, joiden avulla tullaan etsimään vielä tarkempaa taustatietoa. Tapaustutkimukselle luonnollista on se, että kehittämiskohde tarkentuu prosessin edetessä, jolloin tutkimuksen alussa ollut ajatus kehittämistehtävästä saattaa muuttua. (Ojasalo ym. 2015, 54.)



Kuvio 4. Opinnäytetyöni vaiheet, mukailen (Ojasalo ym. 2015, 54).

Kuvio 4 osoittaa tämän opinnäytetyöprosessin vaiheet tapaustutkimuksen vaihekuviota (kuvio 3) mukaillen. Prosessi eteni hyvin pitkälti tällä kaavalla muutamia matkan varrella eteen tulleita muutoksia lukuun ottamatta. Nämä muutokset ovat kuitenkin tapaustutkimukseen kuuluvia, minkä takia pallottelin prosessin keskivaiheilla vähän edestakaisin, kunnes työ sai lopullisen muotonsa ja prosessin viimeinen vaihe eli kehitysehdotuksen luominen sai alkaa.

## 5.1 Työpajatyöskentely

### 5.1.1 Learning Café

Learning Café eli oppimiskahvila on menetelmä, jonka avulla työpajassa voidaan ideoida ja oppia. Menetelmälle ominaista on keskustelu: omien näkemysten selittäminen ja yhteisen ymmärryksen löytäminen tiimin kesken ovat tärkeässä roolissa. Oppimiskahvilassa keskitytään tiettyjen teemojen tai kysymysten ratkaisuun ryhmässä. Menetelmässä jakaannutaan pienryhmiin pöytäkunnittain ja prosessin edetessä pöytäkunnat vaihtelevat pöydästä toiseen ja näin kaikki ryhmäläiset pääsevät pohtimaan aiempia tuotoksia ja ideoimaan niitä eteenpäin. (Innokylä 2020.)

### 5.1.2 Verkostokartta

Verkostokartta on väline, jonka avulla organisaation verkostot voidaan visualisoida näkyvään muotoon. Verkostokartan avulla on helpompi hahmottaa verkostot, nähdä vahvuudet ja mahdolliset puutteet. Kartta auttaa ymmärtämään organisaation toimintaa ja sen avulla voidaan helposti saada käsitys toimijajoukon laajuudesta. Samalla sen avulla päästään pureutumaan syvemmälle verkostojen osiin, niiden välisiin suhteisiin sekä keskeisimpiin toimijoihin. Verkostokarttaan kirjataan tai piirretään kaikki organisaation verkostot eli esimerkiksi yhteistyökumppanit. Tämän jälkeen tarkastellaan lopputulosta ja pohditaan mahdollisia uusia kumppaneita, laajentamismahdollisuuksia ja mahdollisia kumppaneita. (Innokylä 2020.)

### 5.1.3 Virtuaalinen ideariihi

Virtuaalinen ideariihi on työkalu, jota käytetään yhteisen ideoinnin tukena työpajan tapahtuessa virtuaalisesti. Työkalu on ideaali tilanteeseen, jossa etäyhteyksien avulla osallistujilta toivotaan lyhyessä ajassa joukko ideoita. Virtuaalinen ideariihi koostuu kuudesta eri vaiheesta: valmistelu, virittäytyminen, ideointi, ideoiden läpikäynti, ideoiden priorisointi ja valinta. Valmisteluvaiheessa fasilitaattori kokoaa osallistujat, valitsee kokoustyökalun ja virtuaalisen tilan, jossa on yhteiskäyttöinen valkotaulu. Virittäytymisessä käydään läpi nykytilanne ja keskustellaan aiheesta. Tässä vaiheessa voidaan käyttää hyväksi jotain menetelmää, joka virittää osallistujat luovaan tilaan, esimerkiksi kuvakortteja. Ideointivaiheessa tavoitteena on tuottaa paljon ideoita ennakkoluulottomasti ja kirjata ne virtuaaliselle valkotaululle. Osallistujat toimivat samanaikaisesti tietyn aikarajan puitteissa. Ideoiden läpikäynnissä fasilitaattori käy ideat läpi ja keskustelee osallistujien kanssa täydentäen tai tarkentaen ideoita. Ideoiden priorisoinnin aikana ideoista valitaan parhaat esimerkiksi äänestyksen avulla. Lopuksi käydään läpi äänestystulokset ja valitaan eniten ääniä saaneet ideat jatkotyöstöä varten. (Innokylä 2021.)

## 5.2 Teemahaastattelu

Teemahaastattelu kohdentuu tiettyihin, ennalta valikoituihin teemoihin. Teemoista keskustellaan haastateltavan kanssa. Teemahaastattelu on muodoltaan puolistrukturoitu ja haastattelun aihepiirit eli teema-alueet ovat kaikille haastateltaville samat. Kysymysten järjestyksellä ja sanamuodolla ei ole väliä, vaan niitä voidaan vaihdella haastattelun edetessä. (Hirsjärvi & Hurme 2000, 47–48.)

Valitsin teemahaastatteluun Cirkon toiminnanjohtajan Riku Lievosen. Toteutimme haastattelun etäyhteyksien välityksellä. Laadin etukäteen listan teemoista ja aiheista. Tallensin haastattelun tietokoneellani ja litteroin sen välittömästi haastattelun päätyttyä.

### 5.3 Benchmarking

Benchmarking eli vertaisanalyysi on tutkimusmenetelmä, jonka tarkoituksena on tutkia erilaisia toimintatapoja ja -käytäntöjä, joita toisilla toimijoilla on.

Benchmarking tutkii myös syitä toimijoiden menestyksen taustalla. Tavoitteena on löytää toimintamalleja, jotka on toisessa organisaatiossa todettu hyviksi ja joita voidaan hyödyntää myös tutkittavan organisaation toiminnassa.

Benchmarking sopii menetelmänä sellaiseen tutkimukseen, jossa tutkittavana on täysin uusi ilmiö, josta kohdeorganisaatiolla ei välttämättä ole juurikaan tietoa tai ymmärrystä. Näin ollen benchmarkingin avulla voidaan löytää nopeasti hyviä toimintamalleja, joita voidaan hyödyntää myös kohdeorganisaation toiminnassa. (Ojasalo ym. 2015, 186.)

Benchmarking aloitetaan identifioimalla oman organisaation kehittämistä kaipaava kohde. Seuraava askel on etsiä kehittämiskohteelle vertaiskumppanit eli toimijat, joilla kyseessä oleva toiminta onnistuu paremmin. Tämän jälkeen on vuorossa järjestelmällinen tiedonkeruu siitä, kuinka valitut vertailuorganisaatiot onnistuvat tässä. Kun benchmarking on tehty, tuloksia tutkitaan ja niitä sovelletaan oman organisaation toimintaan. (Ojasalo ym. 2015, 186.)

Tässä opinnäytetyössä vertaisanalysoin kahta Iso-Britanniassa toimivaa kulttuuriorganisaatiota, Jacksons Lane ja The Civic Barnsley, sillä näiden kahden organisaation missioon kuuluu yhteisöiden kanssa toimiminen. Toimijoiden kautta pyrin löytämään konkreettisia, jo testattuja ja toimiviksi havaittuja tapoja toteuttaa yhteisölähtöistä toimintaa. Kaikki tavat eivät tietenkään sovi jokaiselle organisaatiolle. Tässä opinnäytetyössä vertaisanalyysin heikkous on siinä, miten eri kulttuureissa yhteisöt ja yhteisöllisyys esiintyvät eri tavalla (vrt. Suomi ja Iso-Britannia).



## 6 Tulokset

Tässä luvussa esittelen tutkimustulokseni osallistavista työpajoista, teemahaastattelusta ja benchmarkingista. Analysoin tuloksia ja esittelen jokaisesta menetelmästä tärkeimmät esiin nousseet asiat.

Aineistonkeruumenetelmien ja teoriapohjan yhdistelmänä loin tilaajataholle kehitysehdotuksen, jota esittelen tarkemmin luvussa 7.

### 6.1 Työpajat

Aloitin työni aineiston keräämisen työpajalla, jossa yhdessä Cirkon henkilökunnan kanssa kartoitimme tilaajan senhetkiset ja mahdolliset tulevat yhteisöt, joiden kanssa tilaaja tekee yhteistyötä. Tämän kartoituksen myötä opinnäytetyöni suunta muuttui hieman. Työpaja oli hyvä aloitus prosessille, sillä yhteisölähtöisen toiminnan toteuttaminen sitouttaa koko henkilöstöä (Arts Engaged 2018). Henkilökunnan sitouttaminen toimintaan jo alkumetreillä on siis tärkeää työn etenemisen kannalta.

#### 6.1.1 Learning Café ja verkostokartta

Järjestin ensimmäisen työpajan Cirkon henkilökunnalle 27.11.2020. Työpaja kesti kaksi tuntia. Tavoitteena oli kartoittaa Cirkon sen hetkiset ja mahdolliset tulevat yhteisöt. Työpaja vastaa siis suoraan kysymykseen siitä, millaisia yhteisöjä Cirkon ympärillä on. Käytin työpajassa kahta eri menetelmää: oppimiskahvilaa (Learning Cafe) ja verkostokartan kaltaista itse kehittelemääni ”Yhteisöt kartalla: Cirkon Legolandian rakennus”.

Käytin oppimiskahvilaa ensimmäisessä työpajassa, sillä tarkoituksena oli saada mahdollisimman paljon tietoa Cirkon yhteisöistä. Jaoin Cirkon työntekijät kahteen ryhmään, molemmissa ryhmissä oli kolme henkilöä. Toisen pöytäryhmän pääteemana olivat Cirkon alueelliset yhteisöt eli Suvilahtea maantieteellisesti ympäröivillä alueilla toimivat yhteisöt ja verkostot. Toisen ryhmän pääteemana olivat taiteilijayhteisöt, jotka käsittivät kaikki taiteelliset

toimijat Cirkon verkostoissa. Ryhmät saivat työskennellä kymmenen minuuttia ensimmäisen pöydän äärellä, jonka jälkeen ryhmät vaihtoivat pöytiä ja jatkoivat työskentelyä toiset kymmenen minuuttia. Tämän jälkeen ryhmät esittelivät tulokset kaikille ja keskustelimme esiin nousseista yhteisöistä ja verkostoista.

Tuloksena oppimiskahvilasta saimme kattavan kuvan Cirkon yhteisöistä ja verkostoista. Aikarajan puitteissa kärjeksi nousivat selvästi Cirkon jo olemassa olevat yhteisöt, mutta muutamia mahdollisia tulevaisuuden yhteisöjä mainittiin myös.

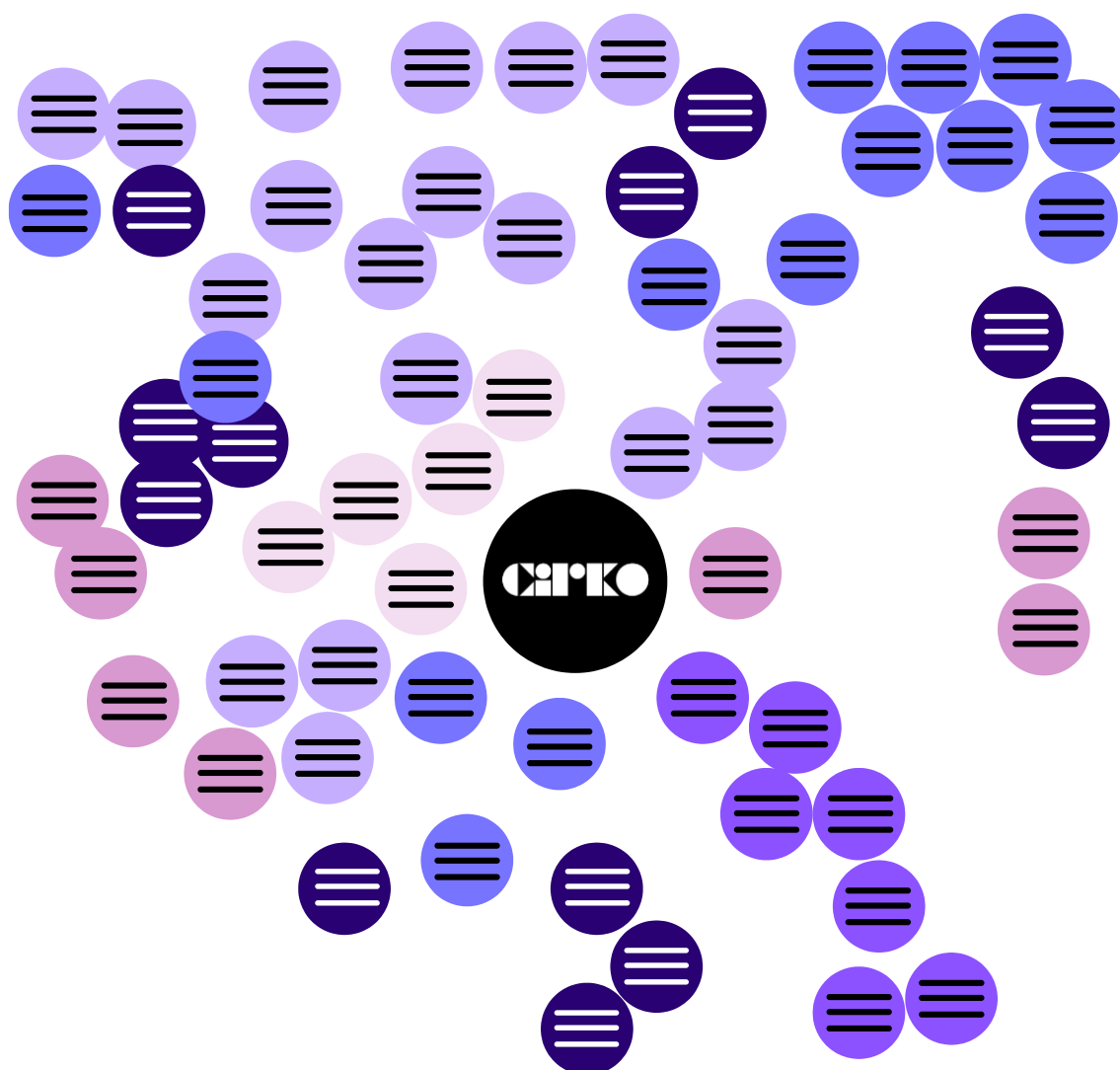
Analysoidessani työpajan antia kasasin tulokset taulukkoon ja jaottelin yhteisöt karkeasti neljän otsikon alle. Alueellisten yhteisöjen otsikoiksi nousivat *alueen asukkaat, Suvilahden alueen toimijat, taiteelliset toimijat ja muut*. Näistä eniten yhteisöjä sijoittui Suvilahden alueen toimijoihin ja muihin. Taiteilijayhteisöt jaottelin otsikoin *pääkaupunkiseutu, koko Suomi, kansainväliset toimijat ja muut*. Näistä eniten nousi esiin pääkaupunkiseudulla toimivia taitelijayhteisöjä. Nämä tulokset eivät ole yllättäviä, sillä Cirko tekee eniten yhteistyötä saman alueen toimijoiden sekä pääkaupunkiseudulla asuvien taiteilijoiden kanssa. Cirkon henkilökunta yllättyi siitä, kuinka paljon yhteisöjä nousi esille näinkin lyhyessä ajassa ja siitä, kuinka eri työtehtävissä olevat kokivat yhteisöt ja niiden tärkeyden toiminnan kannalta.

Toisena työpajan menetelmänä käytin itse kehrittelemääni Yhteisöt kartalla: Cirkon Legolandian rakennus -menetelmää. Menetelmässä on samoja piirteitä kuin verkostokartassa, jonka tarkoituksena on visualisoida organisaation verkostot (Innokylä 2020). Tavoitteenani oli konkretisoida oppimiskahvilassa esiinnousseet yhteisöt suhteessa Cirkon toimintaan ja selvittää kuinka lähellä kukin yhteisö on fyysisesti ja henkisesti, miten työskentely näkyy yhteisöjen kanssa sekä millä muodolla Cirko on kontaktissa kyseiseen yhteisöön. Anoin työpajassa apukysymyksiä, kuten ”Kuinka usein tehdään yhteistyötä?”, ”Tavataanko fyysisesti?” ja ”Onko työ nimenomaan rahan vaihtoa vai mahdollisesti syvempää yhteistyötä?”.



Kuva 1. Yhteisöt kartalla: Cirkon Legolandian rakennus

Kuten kuva 1 näyttää, hyödynsin menetelmässä pöytää karttana Lego-hahmojen kera. Mitä lähemmäksi pöydän keskustaa eli Cirkoa hahmot sijoittuivat, sitä vahvemmin ja enemmän Cirko on tekemisissä tämän yhteisön kanssa. Lopulta pöytä täyttyi Lego-hahmoista ja post-it-lapuista luoden Cirkon ja sen yhteisöjen yhteisen Legolandian.



Kuvio 5. Yhteisöt kartalla: virtuaalinen muoto.

Rakensin kartan virtuaaliseen muotoon (kuva 2 mukaisesti), joka on tulevaisuutta ajatellen muokattavissa virtuaalisesti. Tämä auttaa Cirkoa seuraamaan heidän ja yhteisöjen välisiä suhteita sekä mahdollisia muutoksia.

Menetelmä antoi niin minulle kuin Cirkon henkilökunnalle kattavan tietopaketin, joka auttaa hahmottamaan Cirkon ja sen yhteisöjen välisiä suhteita sekä Cirkon yhteisöjen laajuutta. Menetelmä onnistui hyvin ja tulen varmasti tulevaisuudessakin hyödyntämään jotain tämän kaltaista. Yhteisöjen kartoittaminen on osa yhteisöjen sitouttamisen suunnitteluvaihetta (Arts

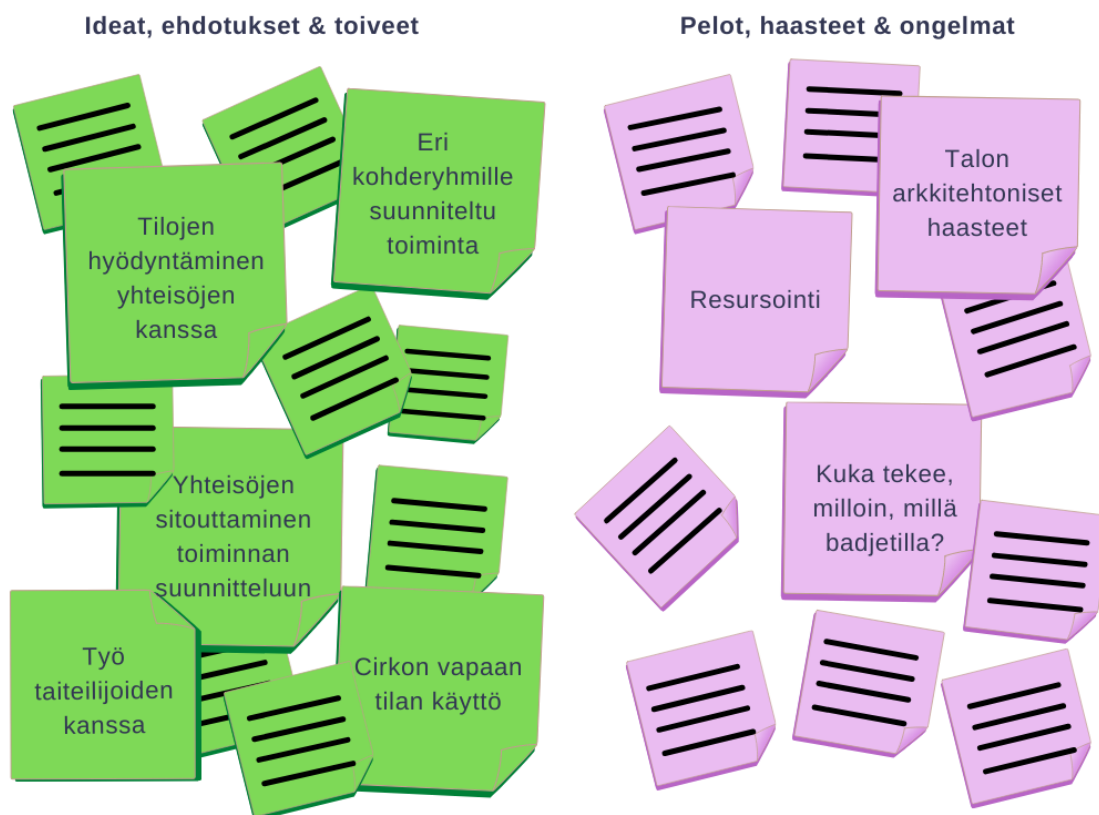
Engaged 2018) ja toimi hyvänä ponnahduslautana projektin aloittamiselle. Yksi sitouttamisprosessin vaiheista on siis tehty jo.

### 6.1.2 Virtuaalinen ideariih

Toinen opinnäytetyön aineistoa keräävä osallistava työpaja järjestettiin 31.3.2021. Työpaja kesti puolitoista tuntia, siihen osallistui kahdeksan Circon henkilökunnan jäsentä ja se järjestettiin Google Meetin välityksellä etänä. Työpajan tavoitteena oli kerätä tämänhetkisiä tuntemuksia mahdollisesta muutoksesta yhteisölähtöisen toiminnan kannalta, selvittää Cirkolle mieluisia tapoja toteuttaa toimintaa sekä listata teeman herättämiä ideoita ja toiveita sekä mahdollisia pelkoja ja haasteita. Käytin työpajassa Selfie Sketch -menetelmää ja virtuaalisen ideariihen kaltaista menetelmää. Itse työpajan toteutin Mural-alustalla. Mural on visuaalisen yhteistyön mahdollistava digitaalinen työtila. Se mahdollistaa innovaation tarjoamalla alustan mm. strategian laatimiselle, suunnittelulle ja työpajoille yhteiskäyttöisten valkotaulujen avulla. (Mural 2021.) Selfie Sketch on Muralin kautta saatavilla oleva menetelmä, joka virittää osallistujat luovaan tunnelmaan. Osallistujat luonnostelevat itsestään selfiet valkotaululle ja esittelevät sitten luomuksensa.

Työpaja alkoi alustuksella, jossa kävin Powerpoint-esityksen avulla läpi päivän aikataulun ja tavoitteet. Palautin osallistujien mieleen aikaisemman työpajan tulokset Cirkoa ympäröivistä yhteisöistä ja selvitin lyhyesti, mitä yhteisölähtöinen toiminta on. Ennen ideariihen aloittamista teimme kaikki Mural-alustalla omat selfiet. Tämä auttoi osallistujia virittäytymään luovaan tunnelmaan ja samalla tutustumaan alustan käyttöön. Tämän jälkeen siirryimme itse ideariihen pariin. Toteutin ideariihen jakamalla valkotaulun kahteen eri laatikkoon. Toisella puolella otsikkona oli ”Ideat, ehdotukset ja toiveet” ja toisella puolella ”Pelot, haasteet ja ongelmat”. Ideariihen varasin aikaa 20 minuuttia ja tässä ajassa osallistujat kirjasivat virtuaalisille post it -lapuille kaikki ajatukset, joita keksivät kumpaankin laatikkoon. Halusin ehdottomasti nostaa ideoiden rinnalle myös mahdolliset pelot, haasteet ja ongelmat, sillä niiden käsittelemän

ennen kehitysehdotuksen tekemistä on tärkeää.



Kuvio 6. Virtuaalisen ideariihen eniten esiin nousseet ja keskeisimmät tulokset esiteltynä Muralin alustaa mukailten.

Työpajan tuloksena saimme aikaan hyvin hedelmällistä keskustelua teemasta ja kiitettävän määrän niin uusia ideoita kuin myös ongelmia, joihin olisi hyvä löytää ratkaisut. Ideoissa, ehdotuksissa ja toiveissa eniten esiin nousivat Cirkon tilojen hyödyntäminen yhteisöjen kanssa, yhteisöjen sitouttaminen toiminnan suunnitteluun, eri kohderyhmille suunniteltu toiminta, Cirkon vapaan tilan käyttö ja työ taiteilijoiden kanssa. Pelot, haasteet ja ongelmat painoutuivat selvästi resursointiin: siihen kuka tekee, milloin tehdään ja millä budjetilla. Myös tilan arkkitehtoniset haasteet nostettiin esiin.

Työpajan jälkeen kokosin lopputuloksena kerätyn aineiston yhteen ja lähdin näiden pohjalta suunnittelemaan kehitysehdotukseen ideoita. Pelkoja ja haasteita käsittelen kehitysehdotuksessa antamalla keinoja ratkaista näistä

ongelmia. Oikeita vastauksia ei ole olemassa, mutta hyvällä suunnittelulla pääsee helposti eroon haasteista.

Tulokset eivät olleet yllättäviä ja ilokseni sain huomata, että Cirkon henkilökunnalla oli samansuuntaisia ajatuksia yhteisölähtöisen toiminnan toteuttamisesta kuin minulla oli ollut ennen työpajan järjestämistä. Toiveet olivat toteutettavissa olevia ja esiin nousi muutama hyvä idea, joiden avulla toiminnan voi aloittaa. Keskustelimme paljon myös olemassa olevista peloista ja haasteista. Uudenlaista toimintaa suunnitellessa ja aloittaessa on tärkeää pohtia mahdollisia ongelmia, joita voi kohdata matkan varrella. Yleensä ideariihessä etsitään ideoita, mutta mielestäni realististen haasteiden ja pelkojen käsittely on iso osa tätä prosessia. Pelot ja haasteet olivat ymmärrettäviä, mutta onnekkemme ratkaistavissa.

## 6.2 Teemahaastattelun tulokset

Haastattelin Cirkon toiminnanjohtaja Riku Lievosta 16.3.2021. Toteutin haastattelun teemahaastatteluna ja tapaaminen järjestyi etänä Google Meet-palvelun välityksellä. Tallensin haastattelun ja litteroin sen heti haastattelun päätyttyä. Tavoitteena oli selvittää Cirkon tämänhetkinen toimintamalli ja tilanne yleisöjen sekä yhteisöjen kanssa. Lisäksi selvitin toiminnanjohtajan mielteitä yhteisölähtöisestä toiminnasta ja Cirkon tulevaisuuden suunnitelmista. Haastattelu eteni kysymysrunгон teemojen mukaan (liite 1).

Haastattelussa selvisi, että Cirkon ensimmäinen ja tämänhetkinen viisivuotinen strategia laadittiin vuonna 2016 vuosille 2017–2021. Strategia pitää sisällään kaksi ydintehtävää: esitystoiminnan ja residenssitoiminnan järjestäminen. (Lievonen 2021.)

Tämänhetkisessä toiminnassa yhteisöjen, verkostojen ja yhteistyökumppaneiden kanssa ei ole suoraa päämäärää, vaan enemmänkin perusteet. Cirkolla on syitä olla mukana esimerkiksi kansainvälisissä verkostoissa ja myös syitä olla olematta. Lievosen (2021) mukaan toiminta on

suunniteltua, mutta verkostoihin ja yhteisöihin voisi panostaa vielä enemmän. Vuoteen 2021 on päättymässä useita suuria hankkeita, joten tilaa uusille avauksille ja suunnanvaihdoksille on avautumassa. Kuitenkin monet ja olemassa olevat verkostot ja kumppanuudet ovat hyvin perustavanlaatuisia ja vievät aikaa, mikä vie resursseja uusilta mahdollisilta yhteisöiltä ja heidän kanssaan työskentelyltä. (Lievonen 2021.)

Cirkon tämänhetkisessä missiossa kirjoitetaan näin: ”Cirko tuottaa sekä omassa talossa Suvilahdessa että Helsingin metropolialueella sekä taiteilija- että yleisölähtöistä toimintaa, jonka oleellinen osa on yleisötyö” (Lievonen 2021). Cirko halusi vuonna 2016, strategiaa kirjoitettaessa, tehdä yleisötyön näkyväksi ja liikkua asteittain kohti sitä. Haastattelussa selvisivät kuitenkin realiteetit sen osalta, että yleisötyön käytännön toimenpiteet ovat jääneet harmillisen pieniksi viiden vuoden aikana. Konkreettiset teot ovat olleet projektiluonteisia, pitkäjänteinen työ puuttuu kokonaan.

Lievonen (2021) kertoi haastattelussa yleisötyön kahdesta tasosta: esitysvierailuiden yhteydessä järjestetyt tapahtumat (esimerkiksi yleisökeskustelut ja työpajat) sekä pidempikestoiset ja -vaikutteiset hankkeet. Lievonen (2021) avasi yhtä monivuotista hanketta, jonka tavoitteena oli viedä taiteilijat kaupunginosaan ja tarjota taidetoimintaa ikäihmisille. Hankkeeseen panostettiin, mutta siitä huolimatta osallistujaprosentit jäivät pieniksi ja sitä myötä tavoitteet puutteellisiksi. Lievonson (2021) mukaan erilaisten yhteisöjen kanssa toimiminen lisää työn merkittävyyttä ja Cirkolla on tahtotilaa toimia osallisuuden lisäämiseksi. ”Ajattelen, että näiden tulisi olla osa perustoimintaa, että sitä ei rakenneta vain projektirahoituksen varaan. Haluaisin, että uuteen strategiaan tulisi enemmän kulttuurin hyvinvoinnin muotoja sisältävää toimintaa.” (Lievonen 2021.) Resurssien riittämättömyys nousi kuitenkin esiin.

Haastattelussa selvisi, että Cirkon yleisöt ja yhteisöt voidaan jakaa eri kategorioihin, mutta ne risteävät monissa tilanteissa. Yhteisölähtöisen toiminnan kannalta yleisöä ja yhteisöä ei siis kannata liian suurella otteella lähteä



erottelemaan, sillä molemmat ovat Cirkolle yhtä arvokkaita, osa Cirkon omaa yhteisöä. Yhteisölähtöisen toiminnan kohderyhmiä pohdittaessa tulee miettiä, minkälaisille kaupunkilaisille toimintaa halutaan rakentaa. Tavoitteena on kuitenkin rakentaa jonkinlaista jatkumoa ja pitkäjänteistä suhdetta yhteisöjen kanssa. (Lievonon 2021.)

Lievosen (2021) sanoin toiminnan suunnan muutoksessa on pohjimmiltaan kyse yhteiskuntavastuusta ja yhteisölähtöinen toiminta on yksi muoto sen toteuttamiseen. Suurena innostajana toimivat myös aikaisemmat osallisuutta lisäävät ja siihen pyrkivät, yhteisöllisyyttä vahvistavat hankkeet, joissa Cirko on ollut mukana. Kaupunki ja kunnat ohjaavat myös taideorganisaatioita enenevässä määrin toimimaan omien seinien ulkopuolella, alueellisesti ja osallisuutta lisäten.

Yhteisölähtöisen toiminnan resursseista selvisi se, että ideaalilanteessa organisaatioon palkataan yksi lisähenkilö, joka ottaa työn tehtäväkseen kaikissa yhteisölähtöisen toiminnan muodoissa. Toinen vaihtoehto on toteuttaa toimintaa ostopalveluiden kautta. Ja kolmantena mahdollisuutena Lievonon (2021) näkee kumppanuustoiminnan.

Haastattelussa kävi ilmi, että päätavoitteena on luoda syvempiä suhteita yhteisöihin, panostaa nimenomaan pitkäkestoiseen toimintaan ja luoda näistä osa perustoimintaa. Vuoden projekteilla ei saada aikaan merkityksellisiä ja vaikuttavia tuloksia.

### 6.3 Benchmarking

Vertaisanalysoin kahta Iso-Britanniassa toimivaa taideorganisaatiota, joiden toiminta rakentuu vahvasti yhteisöjen ympärille. Keskityin analyysissä siihen, mitä organisaatio tekee yhteisöiden kanssa, miksi, kenelle ja millaisia vaikutuksia toiminnalla on saatu aikaan. Tein vertaisanalyysia organisaation internetsivuilta löytyvän tiedon pohjalta. Seuraavassa kaaviossa on esiteltynä lyhyesti benchmarkingin tulokset.

Taulukko 1. Tiivistelmä benchmarkingin tuloksista. Tuloksiin on taulukoitu tärkeimmät vertaisanalyysissä esiin nousseet havainnot.

	JACKSONS LANE	THE CIVIC BARNSELEY
<b>Esittely</b>	<p>Jacksons Lane on Pohjois-Lontoossa sijaitseva kulttuurikeskus ja samalla Iso-Britannian johtava nykysirkuksen kehittäjä. Toimintaan kuuluu ympärivuotinen ohjelmisto, joka sisältää esitystaidetta, osallistumista taiteen tekemiseen, taidekasvatusta sekä tiedotustyötä niin yhteisöilleen kuin koko kentälle.</p> <p>Tavoitteena on työskennellä erilaisten yhteisöjen kanssa, riippumatta iästä, sosioekonomisesta asemasta, taustasta tai maantieteellisestä sijainnista, tehden taiteesta kaikille saavutettavaa. (Jacksons Lane 2021.)</p>	<p>The Civic on teatteri, jonka tavoitteena on tarjota Barnsleylle ja ympäröiville yhteisöille kulttuuria. Ohjelmisto koostuu festivaaleista, esityksistä, näyttelyistä ja tapahtumista, jotka liittyvät alueeseen, sosiaalisiin, taloudellisiin ja poliittisiin asenteisiin samalla viihdyttäen ja kannustaen keskusteluun. Tarkoituksena on tarjota matalan kynnyksen taide- ja kulttuurielämyksiä kaiken ikäisille ja eri taustoista tuleville. Toiminnassa panostetaan saavutettavuuteen, psallistavuuteen ja sitouttavuuteen. Teatteri haluaa kannustaa osallistumaan ja olla vahvasti yhteydessä yleisöihin merkityksellään ja kohdennetun sisällön avulla. (The Civic Barnsley 2021.)</p>
<b>Mitä tekee?</b>	<p>Jacksons Lane on panostanut toiminnassaan yhteisöihin ja yhteisölähtöiseen toimintaan. Se on kehittänyt erilaisia matalan kynnyksen tapahtumia, joissa yhteisön jäsenet pääsevät kokoontumaan säännöllisesti. (Jacksons Lane 2021.)</p>	<p>Organisaatiolla on oma yhteisöjensitouttamisohjelma, joka on osa suurempaa yleisöjensitouttamissuunnitelmaa. Tavoitteena on laajentaa saavutettavuutta kehittämällä uusia yleisöjä Barnsleyn ympäristössä. (The Civic Barnsley 2021.)</p>
<b>Projekteista</b>	<p>Social Lunch: Yli 55-vuotiaille suunnattu joka viikoinen kahden ruokalajin lounas, sisältäen hauskanpitoa ja taidetta. Ruoka ja taide ostetaan alueen toimijoilta ja osallistujat pääsevät myös itse esiintymään.</p>	<p>Here and now: Yhteisötaiteellinen projekti, jossa taiteilija tekee töitä vammaisten yhteisöjen jäsenten kanssa. Tavoitteena on kuunnella yhteisön toiveita ja saada yhteiskunta ottamaan esteettömyys tosissaan.</p>

	<p><b>LAUNCH:</b> Ilmainen ura- ja taitokehittämissuunnitelma, joka tarjoaa interaktiivisia työpajoja kouluille. Työpajat kertovat monista mahdollisuuksista luoda urapolkua taiteen saralla.</p> <p><b>Together:</b> Ikäihmisille suunnattu projekti, jonka tarkoituksena on vahvistaa alueen taiteilijoiden, hoitohenkilökunnan ja terveydenhuollon ammattilaisten välistä kumppanuutta. Together tuo taiteellista toimintaa ja kokemuksia alueella asuville ikääntyville ja dementiaa sairastaville. Tavoitteena on vähentää syrjäytymistä ja lisätä osallistujien hyvinvointia.</p>	<p><b>LGBTQ+ Community Zine Project:</b> Zine-projekti, jonka tavoitteena on antaa ääni alueen LGBTQ+ -yhteisön jäsenille. Projektissa yhteisön jäsenet jakavat kirjoituksiaan, runouttaan ja taidettaan julkaisemien zinejensä kautta.</p> <p><b>Craft Café:</b> Vapaasti käytettävissä oleva tila taitojen ja ruoan jakamiseen. The Civic valitsi projektiin kaksi aluetta, joissa se ei ollut aikaisemmin työskennellyt. Craft Cafessa järjestetään työpajoja eri taiteilijoiden opastuksella.</p>
<b>Miksi?</b>	<p>Työ keskittyy taiteen ja luovuuden käyttöön itseluottamuksen lisäämiseksi, syrjäytymisen vähentämiseksi ja hyvinvoinnin parantamiseksi. (Jacksons Lane 2021.)</p>	<p>The Civicin tavoitteena on kehittää ja ylläpitää pitkäaikaisia suhteita koulutuksen tarjoajiin sekä yhteisöryhmiin ja luoda sitä kautta syvempää yhteyttä alueen asukkaisiin. Organisaatio haluaa, että alueen yhteisöt tuntevat korkealaatuisen taiteen olevan paitsi heidän ulottuvilla, myös merkityksellistä heille. Teatteri haluaa antaa paikkakuntansa ihmisille mahdollisuuden jakaa omia tarinoitaan ja luoda omaa taidettaan. (The Civic Barnsley 2021.)</p>
<b>Kenelle?</b>	<p>Jacksons Lane tekee yhteisöllistä työtä kaiken ikäisten ihmisten kanssa Pohjois-Lontoossa.</p> <p>Osallistumisen mahdollistamista niille, jotka eivät sitä normaalisti saisi.</p>	<p>Suuria hankkeita eri vähemmistöyhteisöille. Hankkeissa otetaan huomioon yhteisöiden toiveet ja tuodaan esiin yhteiskunnallisia vähemmistöihin kohdistettuja ongelmia.</p> <p>Paljon alueellista toimintaa.</p>
<b>Kuka tekee?</b>	<p>Jacksons Lanella on oma nuorisoneuvosto sekä ohjausryhmä, joka koostuu paikallisyhteisön jäsenistä. Ovat mukana kehittämistyössä.</p>	<p>The Civic on palkattuna "Community Engagement Officer". Organisaatio tekee paljon yhteistyöprojekteja eri toimijoiden ja yhteisöryhmien kanssa sekä osallistuu suurempiin kansallisiin hankkeisiin.</p>

Taulukon 1 perusteella voidaan havaita, että molemmat vertaisanalyysin toimijat vaikuttavat nimenomaan alueellisesti heitä ympäröiviin yhteisöihin. Heillä on useita eri säännöllisiä projekteja, jotka tuovat yhteisön jäseniä yhteen taiteen

avulla. Projektit vaikuttavat hyvin pohdituilta ja tavoitteellisilta. Yhteiskunnallisiin ongelmiin halutaan puuttua ja tuoda vähemmistöjen ääni ja oikeudet kuuluviin. Jacksons Lane tekee selvästi enemmän töitä nimenomaan ikäihmisten ja nuorten kanssa, kun taas The Civic suuntaa toimintaansa vähemmistöryhmille.

Analyysia tehdessä huomasin, miten pienilläkin projekteilla voidaan saada aikaan suuria vaikutuksia. Toiminnan ei tarvitse heti olla massiivista ja kaikkia tavoittelevaa. Yhteisöä kuunnellaan ja toiminnasta tehdään heidän näköistänsä ja tapaistansa. Pyörää ei siis tarvitse keksiä uudestaan, kuuntelu ja yhdessä ideointi riittää.

Benchmarkingin tuloksena sain hyviä esimerkkejä mahdollisista projekteista. Tärkeimpänä tuloksena näen kuitenkin ymmärryksen siitä, että yhteisöllistä toimintaa ei tehdä organisaation hyvinvointi ja tuloksellisuus tavoitteena, vaan yhteisön ehdot ja toiveet edellä. Paras lopputulos on merkityksellisyyden, osallisuuden ja yhteisöllisyyden lisääminen alueellisesti. Näen myös, että toiminnan onnistumisen kannalta olisi tärkeää palkata erillinen henkilö, joka on vastuussa projektin aloittamisesta.

## **7 Kehitysehdotus**

Aineistonkeruumenetelmien tuloksia ja teoriapohjaa yhdistelemällä syntyi 17-sivuinen kehitysehdotus: Yhteisölähtöisyys osaksi Cirkon toimintaa (liite 2). Kehitysehdotus on kattava paketti, joka sisältää tietoa yhteisölähtöisestä toiminnasta ja ehdotuksia siitä, millaisilla tavoilla Cirko voi alkaa kehittämään yhteisölähtöistä toimintaa. Ehdotus on muodoltaan opasmainen.



Kuva 2. Tilaajalle luovuttamani kehitysehdotuksen kansisivu sekä sisällysluettelo.

Itse kehitysehdotuksen halusin tehdä vain ja ainoastaan tilaajani luettavaksi, joten käyn seuraavaksi läpi kehitysehdotuksen sisältöä ja kerron miten päädyin kuhunkin ratkaisuun. Tein tämän päätöksen, sillä työssä käsitellään minun ja Cirkon työntekijöiden välisiä luottamuksellisia asioita.

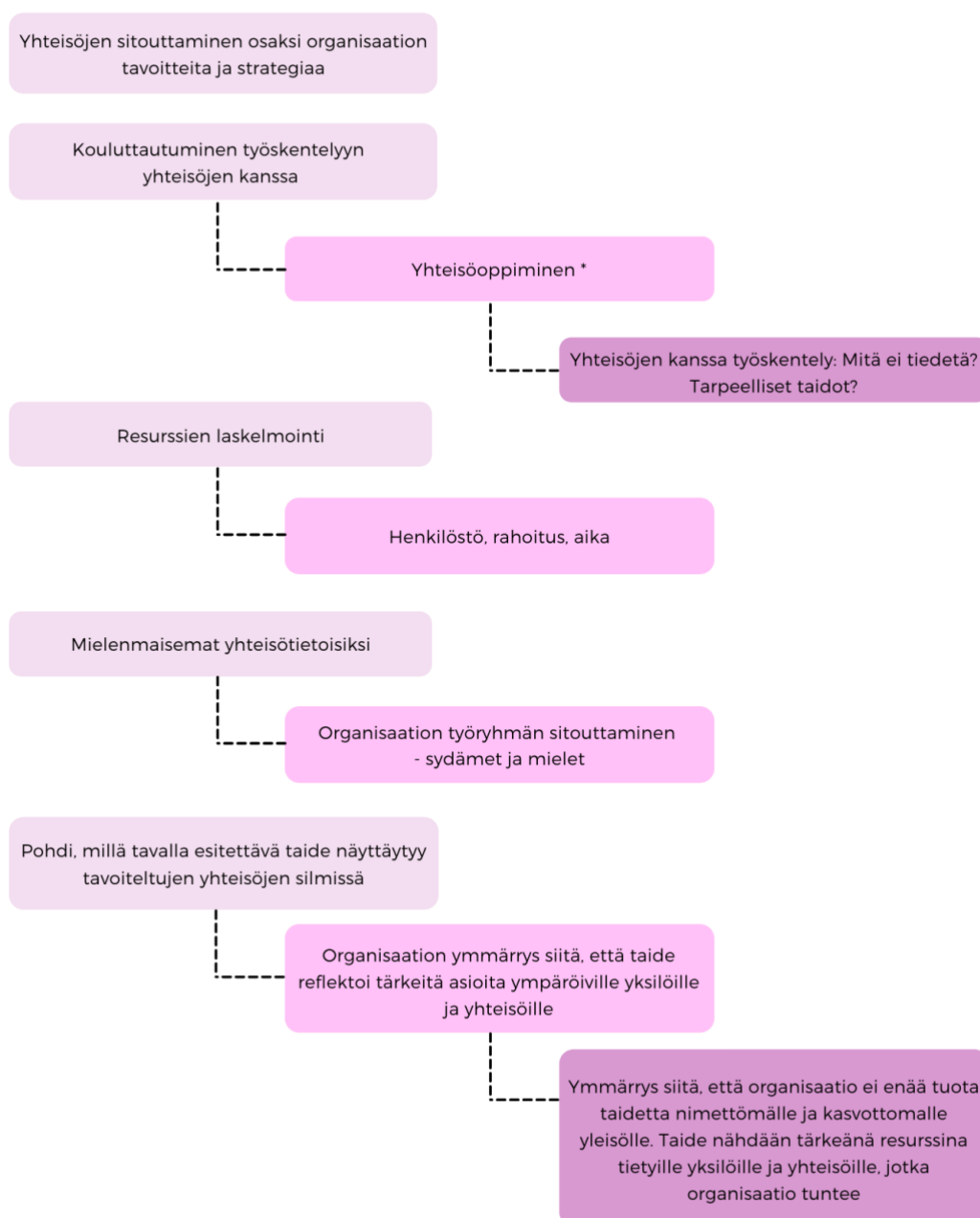
Kuten mainittua, kehitysehdotus on opasmainen kokonaisuus, jonka lukemalla tilaajaorganisaatio pääsee alkuun yhteisölähtöisen toiminnan toteuttamisessa. Kehitysehdotus alkaa alustuksella, jossa avaan kehitysehdotuksen teemoja, sisältöä ja tarkoitusta. ”Ehdotusta ei ole tarkoitus noudattaa sanasta sanaan, vaan se toimii enemmänkin lähtölaukauksena kohti suurempaa muutosta organisaation toiminnassa ja mielenmaisemissa”. Tämä lause kuvaa hyvin koko kehitysehdotuksen luonnetta. Tämän jälkeen esittelen tutkimuksen taustaa ja tarkoitusta, avaan työn taustalla olevia tarpeita ja toiminnan perimmäisiä tavoitteita. Kerron miksi yhteisölähtöinen toiminta kannattaa ja alustan hieman toiminnan pääpiirteitä. Viimeisenä taustoittavana kappaleena esittelen

peruskäsitteitä, jotka tulevat esiin yhteisölähtöistä toimintaa rakentaessa. Käsitteitä ovat: yhteisö, yhteisöllisyys, yhteisöjen sitouttaminen, osallistuminen, osallistumattomuus ja osallisuus. Monelle alalla työskentelevälle nämä käsitteet ovat varmasti ennalta tuttuja. Kuten teoriapohjassa avasin jo, yhteisölähtöisen toiminnan perustana on kuitenkin se, että koko organisaatio tekee töitä toiminnan edistämiseksi. Sen takia koen tärkeäksi erilaisten käsitteiden avaamisen.

Tärkeän taustoituksen jälkeen pääsemme käsiksi itse työn ytimeen eli yhteisölähtöisen toiminnan toteuttamiseen. Esittelen kehitysehdotuksessa itse rakentamani sitouttamisen polun. Alustan polkua kertomalla tarkemmin yhteisöjen sitouttamisesta ja siitä, miten toimintaa voidaan toteuttaa. Sitouttamisen polku on rakennettu teoriapohjan ja aineistonkeruumenetelmien pohjalta ja se on muokattavissa aina kunkin valitun yhteisön kanssa sovellettavaksi. Sitä ei siis kuulu aina noudattaa samalla kaavalla. Polku koostuu kolmesta eri vaiheesta: valmistelu, suunnittelu ja toteutus. Seuraavassa kehitysehdotuksessa esittelen sitouttamisen polun kolme eri vaihetta.

## SITOUTTAMISEN POLKU

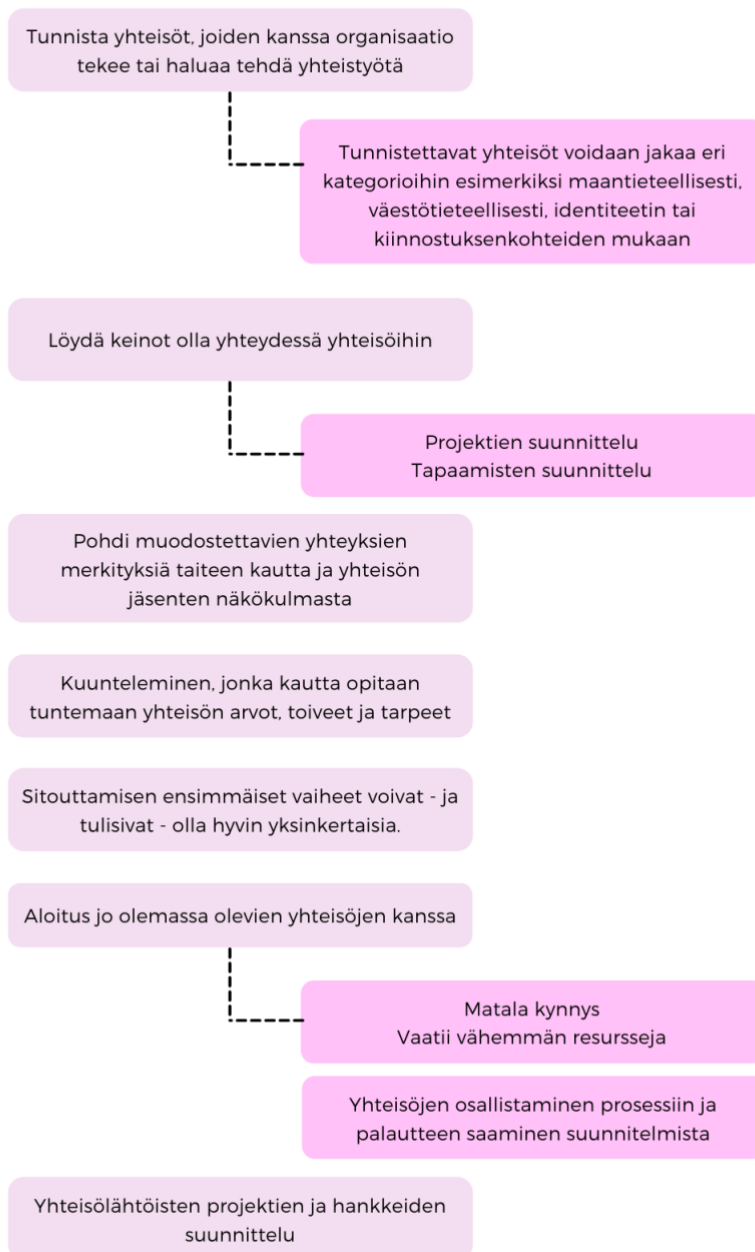
## VALMISTELU



\*Lisää tietoa sivulla 8

Kuvio 7. Kehitysehdotuksessa esitellyn sitouttamisen polun valmisteluosio.

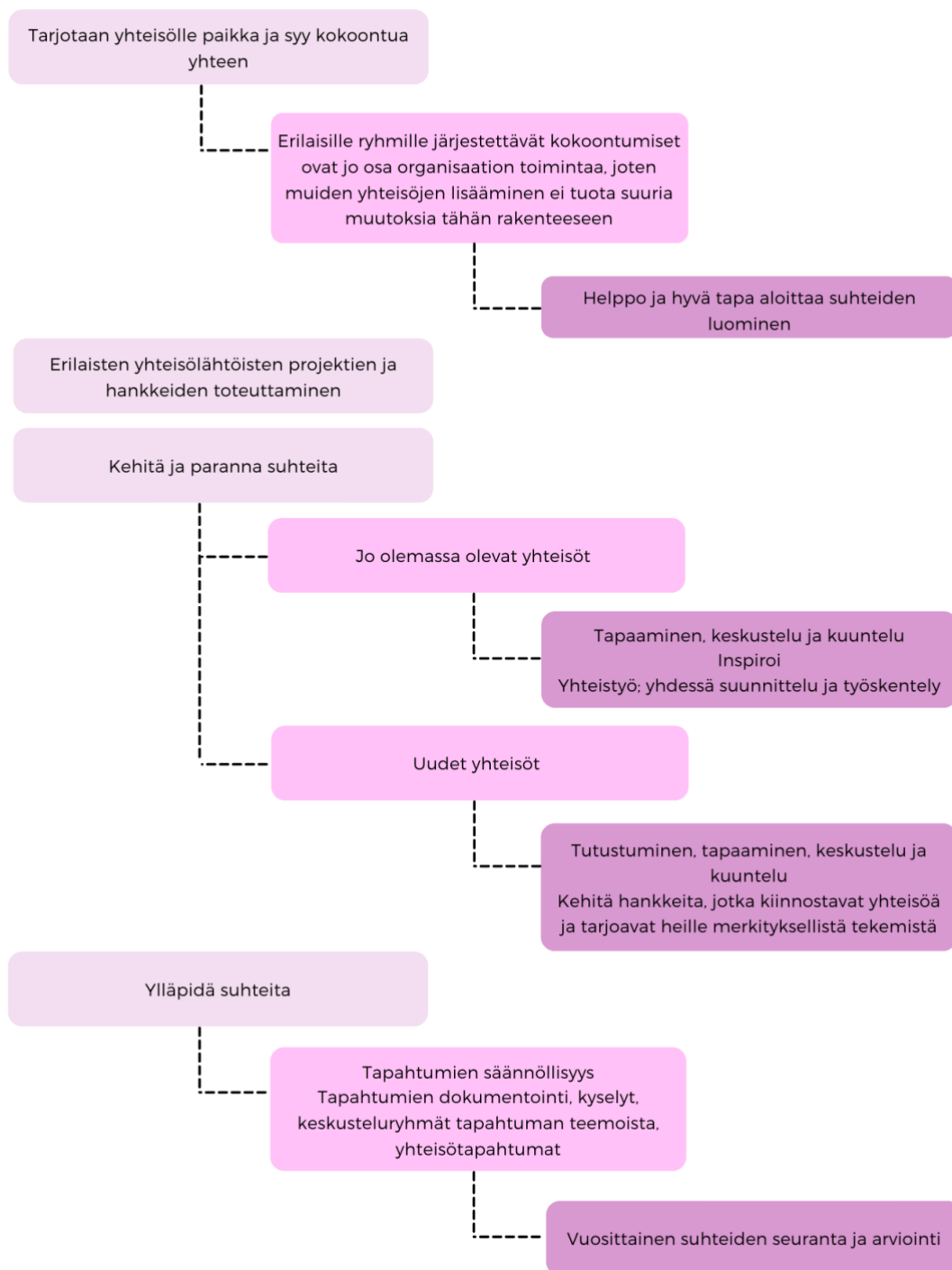
# SUUNNITTELU



Kuvio 8. Kehitysehdotuksessa esitellyn sitouttamisen polun suunnitteluosio.



## TOTEUTUS



Kuvio 9. Kehitysehdotuksessa esitellyn sitouttamisen polun valmisteluosio.

Toiminnan onnistumisen kannalta yksi tärkeimmistä nostoista polun varrelta on mielestäni yhteisöihin tutustuminen. Kuten teoriapohjassa on mainittu, tehokas sitouttamisprosessi vaatii yhteisöjen ymmärtämistä ja kykyä ajatella, suunnitella ja tehdä töitä heidän kanssaan (Community Learning, Arts Engaged 2021). Tämä vaatii sen, että organisaatio ottaa aikaa tutustuakseen yhteisöön. Myös ymmärrys siitä, että organisaatio ei tuota taidetta nimettömälle ja kasvottomalle yleisölle, vaan alkaa näkemään taiteen oikeasti merkityksellisenä resurssina tietyille yhteisöille (Arts Engaged 2018) on tärkeä osa prosessia.

Sitouttamisen polku sisältää muutaman kohdan, joiden sisäistäminen ja käyttöönotto vaatii tarkempaa avaamista. Sitouttamisen polun jälkeen kerronkin enemmän näistä, minkä myötä polun ymmärtäminen ja toteuttaminen helpottuu.

Osallistavien työpajojen anti tulee esiin seuraavaksi kehitysehdotuksessa. Halusin sisällyttää Learning Cafén ja verkostokartan myötä syntyneen tuloksen osaksi kehitysehdotusta, sillä tilaajan ymmärrys sekä tietämys omista ympäröivistä yhteisöistään on yksi yhteisölähtöisen toiminnan alkuaskelista. Cirkoa ympäröivien yhteisöjen kartoitus oli koko projektin aloitushetki ja yksi tärkeimmistä havainnoitavista asioista (Community Learning, Arts Engaged 2021) sillä se auttaa toiminnan aloittamisessa ja pistää organisaation pohtimaan, millaista työtä tehdään ja millaista työtä halutaan tehdä yhteisöjen kanssa.

Yhteisöjen esittelyn jälkeen kehitysehdotus vie lukijansa kohti toimintaehdotuksia. Tämä kappale sisältää erilaisia ehdotuksia yhteisölähtöisen toiminnan aloittamista varten. Yhteisölähtöinen toiminta ei tapahdu itsestään ja vaatii täten tarkkaa suunnittelua ja resursointia erilaisia projekteja ja hankkeita varten. Toimintaehdotukseni ovat yksinkertaisia ja muokattavissa erilaisten yhteisöjen kanssa toteutettaviksi. Ehdotukseni sisältää neljä erilaista tapaa tuoda yhteisöjä osaksi tilaajan nykyistä toimintaa. Toimintaehdotukset kokosin teoriasta, vertaisanalyysistä ja työpajoista esiin nousseiden tulosten pohjalta. Toiminnan teemat pyörivät yhteisen kokoontumispaikan, avoimien tapahtumien,

talon ulkopuolelle levittäytymisen ja yhteisötaiteen ympärillä. Kaikki nämä ovat tavalla tai toisella matalan kynnyksen tapahtumia, jotka lisäävät osallisuutta ja yhteisöllisyyttä sekä tarjoavat yhteisöille paikan tutustua taiteeseen. Nämä perusteet nousivat vahvasti esiin etenkin teoriassa ja tilaajan omissa toiveissa toiminnan muodosta. Toiminnan aloittamisessa olennaista on luoda suhteita yhteisöihin ja tarjota heille mahdollisuus osallisuuden tunteen kokemiseen sekä saada yhteisöt osaksi toiminnan suunnittelua ja toteutusta. Projektien kautta tilaaja saa mahdollisuuden kysyä yhteisöltä, mikä on heille tärkeää ja löytää yhdessä tapoja käsitellä valittuja teemoja nykysirkuksen kautta.

Toimintaehdotusten jälkeen koin tärkeäksi avata toiminnan vaikutuksia osana kehitysehdotusta. Yhteisölähtöisellä toiminnalla on pitkäkestoisia vaikutuksia organisaatiolle ja yhteisöille, joiden kanssa toimintaa toteutetaan. Toiminnan perusvaikutukset ovat hyvinvoinnin, yhteenkuuluvuuden, osallisuuden ja saavutettavuuden lisääntyminen. Yksi tärkeimmistä yhteisöjen sitouttamisen tuomista hyödyistä ovat yhteiskunnalliset sosiaaliset hyödyt (Arts Engaged 2018). Yhteisö ja taideorganisaatio hyötyvät näistä yhdessä. Yhdessä työskentely lisää myös yhteisöllisyyttä ja voi parhaimmillaan synnyttää tunteen kuulumisesta ja merkityksellisyydestä (Jussilainen 2019). Tämä pätee niin taideorganisaation ja yhteisön väliseen yhteistyöhön kuin yhteisötaiteellisen prosessin luomaan yhteistyöhön taiteilijan ja yhteisön jäsenten välillä.

Kehitysehdotuksen viimeinen kappale kertoo siitä, miten tästä liikutaan eteenpäin. Kannustan tutkimaan sitä, kenelle toimintaa halutaan suunnata. Eri kävijyyden tasot on hyvä huomioida: kuluttaja, asiakas, katsoja, osallistuja, yhteisön jäsen ja kanssatekijä. Jokainen näistä on organisaation toiminnan kannalta tärkeä, mutta pohdittavaksi jää, mihin halutaan tähdätä. Resurssien osalta tärkeitä huomioon otettavia asioita ovat taloudelliset ja työaikaa koskevat resurssit. Kuka tekee ja mitä kaikkea organisaatio pystyy itse tekemään? Ideaalitalanteessa toimintaa varten palkataan yksi tekijä, jonka vastuulla yhteisölähtöiseen toimintaan liittyvä toteutus on. Kaikkea ei kuitenkaan tarvitse

tehdä itse ja erilaisten mahdollisuuksien pohdinta kannattaa, esimerkiksi strateginen kumppanuus, jonka kautta voi tavoittaa suuremman joukon ihmisiä.

## 8 Pohdinta

Opinnäytetyöni päätulos eli Cirko – Uuden sirkuksen keskukselle luomani kehitysehdotus on yhteisölähtöiseen toimintaan pohjautuva tietopaketti sekä toimintamalliehdotus. Lopputulos ei suoranaisesti kehitä jo olemassa olevaa toimintaa, vaan tuo uuden näkökulman esittävän taiteen kentällä toimivalle organisaatiolle. Näkökulma yhdistää taideorganisaation ja sen ympärillä toimivat yhteisöt. Tällä yhteydellä taide ja yhteisö nähdään tasavertaisina kumppaneina ja molemmat puolet hyötyvät toiminnasta yhdessä (Arts Engaged 2018). Borwickin (2012) huomio ”For” not ”With” -asetelmasta on mielestäni yksi olennaisimmista teemoista yhteisöllisen toiminnan toteuttamisessa. Yhteisöjen kanssa työskennellessä ”For”-vaihe (taidetta tehdään yhteisölle) tulisi vaihtaa ”With”-vaihteelle (taidetta tehdään yhteisön kanssa), jolloin toiminnasta syntyy vastavuoroisia, molempia osapuolia hyödyntäviä suhteita.

Prosessin edetessä huomasin, että yhteisölähtöisen toiminnan kehittäminen on hyvin laaja ja monia eri sivupolkuja sisältävä aihe. Tästä johtuen opinnäytetyöni tavoite kapeni työn edetessä. Karsimisen kohteeksi joutuivat mm. spesifeille kohderyhmille suunnitellut toimintaehdotukset ja niiden testaus. Myös pandemiasta johtuen toiminnan konkreettinen testaus ei olisi ollut mahdollista kirjoitushetkellä vallinneiden kokoontumisrajoitusten takia. Työni lopputulos olisi ollut hyvin erilainen, jos olisin valinnut jonkun tietyn kohderyhmän, jonka kanssa Cirko olisi tehnyt töitä yhteisölähtöisen toiminnan aloitushetkellä. Päädyin tutkimaan aihetta laiveammin, sillä tilaajalla ei ollut valittuna tiettyä yhteisöä ja koen, että työni on hyödyllisempi, kun se on muokattavissa useammalle eri yhteisölle heidän toiveidensa mukaisesti. Yhteisölähtöisen toiminnan ei kuulu olla ylhäältä alaspäin ohjattua, joten tietyille, etukäteen valitulle yhteisölle suunnittelu olisi vaatinut koko prosessin läpiviemisen kyseisen yhteisön kanssa.

Itse lopputuloksen muoto ja sisältö olivat täysin minun päätettävissäni. Hyödynsin kaikkia keräämiäni tietoja niin teoriasta kuin aineistonkeruumenetelmistä ja niitä yhdistelemällä loin tähän hetkeen ja työhön parhaiten sopivat keinot toteuttaa yhteisölähtöistä toimintaa. Lopputulos eli kehitysehdotus jäi mielestäni pintaraapaisuksi siitä, mitä alun perin olisin halunnut toteuttaa. Tähän vaikuttivat vahvasti aika ja työn laajuuden hallussa pito. Sivupolut meinasivat viedä mennessään useaan otteeseen, sillä aihe kiinnosti minua kovasti. Koen kuitenkin, että kehitysehdotus on hyödyllinen niin tilaajalle kuin muillekin taideorganisaatioille eräänlaisena lähtölaukauksena kohti yhteisöllisyyttä ja osallisuutta lisäävää toimintaa. Yhtenä tärkeimpänä osana kehitysehdotusta näen luomani sitouttamisen polun, jonka avulla saa nopeasti kokonaiskuvan prosessin eri vaiheista.

Mikäli tekisin tämän tutkimuksen uudestaan, rajaisin aihettani heti alusta lähtien tarkemmin. Toisaalta asioiden pallottelu ja edestakaisin soutaminen opettivat minulle paljon aiheen ääreltä, mutta hidastivat samalla työni etenemistä. Koen kuitenkin, että valitsemani menetelmät auttoivat ansiokkaasti löytämään vastauksia tutkimuskysymyksiini. Työtäni voisi jatkaa esimerkiksi tutkimalla erilaisten yhteisöjen toimintaa, toiveita ja tarpeita liittyen yhteistyöhön taideorganisaation kanssa. Näin kaksi tutkimusta yhdistämällä saisi hyvin kattavan aloituksen yhteisölähtöiseen toimintaan.

Tätä opinnäytetyötä tehdessä minulla heräsi kiinnostus tehdä vielä enemmän töitä yhteisöllisyyden ja osallisuuden lisäämiseksi taiteen avulla. Kiinnostuin eri kohderyhmien piirteistä ja siitä, millä tavalla kunkin yhteisön kanssa voisi mahdollisesti tehdä töitä. Näiden innoittamana opiskelin kesällä tasavertaisuudesta ja moninaisuudesta, jotka tukevat tutkimukseni aihetta. Työ tukee hyvin ammatti-identiteettini kehitystä ja voisin hyvin nähdä itseni työskentelemässä sellaisten projektien ja hankkeiden parissa, joiden tavoitteena on lisätä yhteisöllisyyttä taiteen eri keinoilla.

## Lähteet

Anttiroiko, A. 2003. Kansalaisten osallistuminen, osallisuus ja vaikuttaminen tietoyhteiskunnassa teoksesta Bäcklund, P. Tietoyhteiskunnan osallistuva kansalainen. Tapaus Nettimaunula. Tutkimuksia 5. Helsinki: Helsingin kaupungin tietokeskus.

Arts Engaged 2018. Community Engagement – What do you need to know? Create community connections. Verkkojulkaisu:

<https://static1.squarespace.com/static/5ad5f6a9f93fd4663d7613fb/t/5bf4357ec2241bcba218a61f/1542731183948/What-You-Need-to-Know.pdf>. Viitattu:

14.12.2020

Arts Engaged 2019. Engagement Essentials. Community Engagement is Not giving Them What We Think They Want. Verkkojulkaisu:

<https://www.artsengaged.com/engagement-essentials>. Viitattu: 5.1.2021.

Arts Engaged 2021. Community Learning. Verkkojulkaisu:

<https://www.artsengaged.com/community-learning>. Viitattu: 9.4.2021.

Borwick, D. 2012. Building communities not audiences. The future of the arts in the United States. Arts Engaged.

Brown A. S. & Ratzkin R. 2011. Making sense of audience engagement.

Volume 1. The San Francisco Foundation & Grants for the Arts. Verkkojulkaisu:

[https://galachoruses.org/sites/default/files/Barun-](https://galachoruses.org/sites/default/files/Barun-Making_Sense_of_Audience_Engagement.pdf)

[Making\\_Sense\\_of\\_Audience\\_Engagement.pdf](https://galachoruses.org/sites/default/files/Barun-Making_Sense_of_Audience_Engagement.pdf). Viitattu: 17.5.2021.

Cirko - Uuden sirkuksen keskus - Vuosikertomus 2019. [verkkodokumentti]

[https://cirko.fi/wp-content/uploads/2020/06/Cirko-Uuden-sirkuksen-keskus\\_Vuosikertomus\\_2019.pdf](https://cirko.fi/wp-content/uploads/2020/06/Cirko-Uuden-sirkuksen-keskus_Vuosikertomus_2019.pdf). Viitattu: 23.10.2020.

Cirko – Uuden sirkuksen keskus. Yhteystiedot. Verkkojulkaisu:

<https://cirko.fi/yhteystiedot/>. Viitattu: 23.10.2020.

Clark, D. 1973. The concept of community: a re-examination. Sociological review.

Haapala, L. 1999. Taiteilijan muuttuva rooli – yhteisötaidetta 90-luvun Suomessa. Hollola: Salpausselän Kirjapaino Oy.

Hiltunen, M. 2009. Yhteisöllinen taidekasvatus. Performatiivisesti pohjoisen sosiokulttuurisissa ympäristöissä. Rovaniemi: Lapin yliopistokustannus.

Hirsjärvi, S. & Hurme, H. 2000. Tutkimushaastattelu: teemahaastattelun teoria ja käytäntö. Gaudeamus.

Houston, S. 2008. An introduction to Community Dance Practice. Basingstoke: Palgrave MacMillan.

Innokylä. Learning cafe eli oppimiskahvila. Verkkojulkaisu:

<https://innokyla.fi/fi/tyokalut/learning-cafe-eli-oppimiskahvila>. Viitattu: 2.12.2020.

Innokylä. Verkostokartta. Verkkojulkaisu:

<https://innokyla.fi/fi/tyokalut/verkstokartta>. Viitattu: 5.3.2021.

Innokylä. Virtuaalinen ideariihä. Verkkojulkaisu:

<https://innokyla.fi/fi/tyokalut/virtuaalinen-ideariihä>. Viitattu: 15.4.2021.

Jacksons Lane 2021. About. Verkkojulkaisu:

<https://www.jacksonslane.org.uk/about>. Viitattu: 3.3.2021.

Jacksons Lane 2021. Join in. Verkkojulkaisu:

<https://www.jacksonslane.org.uk/join-in>. Viitattu: 3.3.2021.

Jussilainen, A. 2019. Yhteisötaide – historiaa, määrittelyä ja käytäntöjä. Teatterikorkeakoulun julkaisusarja. Helsinki: Taideyliopiston Teatterikorkeakoulu. Verkkojulkaisu: <https://disco.teak.fi/yhteiso-ja-taide/yhteisotaide-historiaa-maarittelya-ja-kaytantoja/>- Viitattu: 21.12.2020.

Kalvina, I. 2004. Searching for the Impacts of Cultural Participation teoksessa Ahponen, P & Kangas, A. Construction of cultural policy. Jyväskylä: Minerva.

Lehtonen, H. 1990. Yhteisö. Tampere: Vastapaino.

Mural 2021. Verkkojulkaisu: [https://www.mural.co/?utm\\_medium=paid-search&utm\\_source=adwords&utm\\_campaign=sitelink-extensions-about-us&utm\\_content=mural](https://www.mural.co/?utm_medium=paid-search&utm_source=adwords&utm_campaign=sitelink-extensions-about-us&utm_content=mural). Viitattu: 20.5.2021.

Ojasalo, K., Moilanen, T., Ritalahti, J. 2015. Kehittämistyön menetelmät – Uudenlaista osaamista liiketoimintaan. Helsinki: Sanoma Pro.

Siisiäinen, M. 2010. Osallistumisen ongelma. Verkkojulkaisu: <https://jyx.jyu.fi/bitstream/handle/123456789/51749/ky20101artsiisiainenkorjattu.pdf?sequence=1&isAllowed=y>. Viitattu: 4.1.2021.

Sitra 2021. Yhteisöllisyys. Verkkojulkaisu: <https://www.sitra.fi/aiheet/yhteisollisyys/>. Viitattu: 27.8.2021.

Sorjonen, H & Sivonen, O. 2015. Taide- ja kulttuurilaitosten yleisötyön muodot, laajuus ja tuloksellisuus. Cuporen verkkojulkaisuja 27. Helsinki: Kulttuuripoliittisen tutkimuksen edistämistätiö Cupore.

The Civic Barnsley 2021. Current projects. Verkkojulkaisu: <https://www.barnsleycivic.co.uk/current-projects/>. Viitattu: 3.4.2021

The Civic Barnsley 2021. Our ethos. Verkkojulkaisu: <https://www.barnsleycivic.co.uk/our-ethos/>. Viitattu: 3.4.2021.



Turner, V. 1995. The ritual process: Structure and Anti-structure. New York: Aldine de Gruyter.

Virolainen, J. 2015. Kulttuuriosallistumisen muuttuvat merkitykset. Katsaus taiteeseen ja kulttuuriin osallistumiseen, osallisuuteen ja osallistumattomuuteen. Cuporen verkkojulkaisu 26. Helsinki: Kulttuuripolitiikan tutkimuskeskus Cupore.

## Liitteet

### Teemahaastattelun runko

Tavoite:

Haastatella Cirkon toiminnanjohtaja Riku Lievosta Cirkon tämänhetkisestä toiminnasta ja tulevaisuuden suunnitelmista yhteisölähtöisen toiminnan kantilta.

Teemahaastattelun teemat ja alakysymykset:

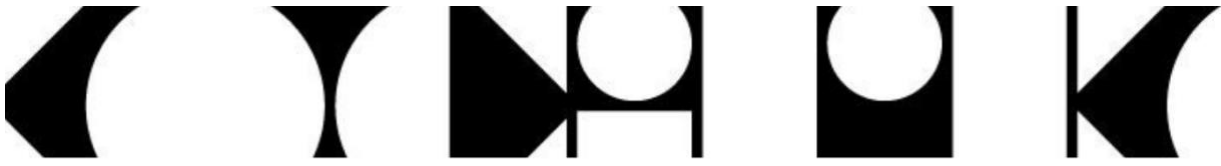
1. Cirkon tämänhetkinen toimintamalli ja strategia
  - Mitkä ovat tärkeimmät toimintanne ja toiminnan päätavoitteet?
  - Arvot ja visio?
  - Toimiiko tällä hetkellä, kuinka suunnitellusti yhteistyökumppaneiden ja verkostojen kanssa?
  - Yleisötyöstä? Miten toteutate? Oletteko tyytyväisiä?
  - Tämänhetkinen suhde yhteisöihin? 1–10, kuinka läheinen suhde on?
  
2. Yleisöt ja yhteisöt
  - Kuinka paljon tällä hetkellä keskitytään yleisöihin? Entä yhteisöihin?
  - Onko näiden kahden välillä eroavaisuuksia?
  - Halutaanko yleisöille ja yhteisöille tehdä erillistä työtä vai kuuluvatko molemmat yhteisölähtöisen toiminnan piiriin?
  
3. Yhteisölähtöinen toiminta ja tulevaisuus
  - Miksi yhteisölähtöinen toimintamalli kiinnostaa?
  - Mikä on tavoitetila yhteisöjen kanssa toimiessa?
  - Kuinka usein ja paljonko yhteisöjen kanssa halutaan tehdä töitä?
  - Resurssit?
  - Kuinka syvällisestä suhteesta on kyse?

# YHTEISÖLÄHTÖISYYS OSAKSI CIRKON TOIMINTAA

KEHITYSEHDOTUS



SAANA SIVONEN | 2021



## SISÄLTÖ

- 01** LUKIJALLE
- 02** TAUSTA JA TARKOITUS
- 03** KÄSITTEET
- 04-07** SITOUTTAMISEN POLKU
- 08** LISÄTIETOA
- 09-10** CIRKON YHTEISÖT
- 11-12** EHDOTUKSIA TOIMINNASTA
- 13** VAIKUTUKSET
- 14** JATKOA VARTEN

### LÄHTEET

TEKSTI: SAANA SIVONEN  
VISUAALINEN SUUNNITTELU: SAANA SIVONEN





## LUKIJALLE

Tämä kehitysehdotus on tehty opinnäytetyön lopputuloksena Cirko – Uuden sirkuksen keskukselle. Kehitysehdotuksen teemana on yhteisölähtöisen toiminnan kehittäminen osana esitystoimintaa ja se on muodoltaan opasmainen. Ehdotus toimii tiiviinä tietopankkina, jonka avulla Cirko voi aloittaa yhteisöllisemmän toiminnan suunnittelun ja toteutuksen.

Kehitysehdotus sisältää tietoa yhteisölähtöisestä toiminnasta, käsitteiden avausta, askeleet yhteisöjen sitouttamiseen, esimerkkejä mahdollisesta toiminnasta ja neuvoja jatkotoimenpiteisiin.

Ehdotusta ei ole tarkoitus noudattaa sanasta sanaan, vaan se toimii enemmänkin lähtölaukauksena kohti suurempaa muutosta organisaation toiminnassa ja mielenmaisemissa. Tämän kehitysehdotuksen sisältöä voi tarpeiden mukaan muokata eri yhteisöille sopiviksi ja näin ollen sisältö ei ole spesifioitu toimimaan tietyn yhteisön ehdoilla.

Yhteisölähtöinen toiminta vaatii aikaa ja resursseja toteutuakseen onnistuneesti. Tästä alkaa yhteinen matka kohti uudenlaista tulevaisuutta, tervetuloa mukaan!

## TAUSTA JA TARKOITUS

---

Tämän kehitysehdotuksen tarkoituksena on tuoda Circo - Uuden sirkuksen keskukselle uudenlaisia näkökulmia toiminnan toteuttamiseen ja antaa suuntaa uuden viiden vuoden strategian suunnitteluun. Kehitysehdotuksen lähtökohtana on toimia yhteisölähtöisesti tai -suuntaisesti. Tarve yhteisöllisemmän toiminnan kehittämiseksi on syvempien suhteiden luomisessa Circoa ympäröiviin yhteisöihin.

Yhteisölähtöisen toiminnan tarkoituksena on tuoda taide ja kulttuuri osaksi laajempaa alueellista ja sosiaalista kehitystyötä. Toiminta voi keskittyä esimerkiksi tiettyyn valikoituun kohderyhmään. Yhteisöllisen toiminnan tavoitteena voi olla esimerkiksi alueen tukeminen ja asukkaiden yhteenkuuluvuuden ja turvallisuuden tunteen lisääminen taidetoiminnan kautta. Yhteisöjä osallistetaan suunnitteluun, jolloin voidaan puhua käyttäjälähtöisestä innovaatiotoiminnasta ja vertaisluomisesta.

Tavoitteena luoda syvempiä suhteita yhteisöihin, panostaa pitkäkestoiseen toimintaan ja luoda niistä perustoimintaa. Vuoden mittaisilla projekteilla ei välttämättä saada aikaan tarpeeksi merkityksellisiä ja vaikuttavia tuloksia.

## KÄSITTEET

Yhteisölähtöiseen toimintaan liittyy paljon erilaisia käsitteitä ja niiden ymmärrys on toiminnan aloittamisen kannalta tärkeää.

### YHTEISÖ JA YHTEISÖLLISYYS

Yhteisö on käsitteenä epämääräinen ja sillä on lukuisia eri merkityksiä. Yhteisöt eivät välttämättä liity suoraan tiettyyn paikkaan, ideologiaan tai yhteiskuntarakenteeseen. Sen sijaan esimerkiksi kiinnostukseen perustuvat yhteisöt ovat merkittävässä roolissa. Yhteisön olennaiset piirteet ovat solidaarisuus eli tunne yhteenkuuluvuudesta ja merkityksellisyys eli tunne tärkeydestä.

Yhteisöllisyydellä viitataan sosiaaliseen vuorovaikutuksen ominaisuuteen, tapaan tai toimintaperiaatteeseen. Yhteisöllisyys on myös idea, tavoite tai oppi tietynlaisesta vuorovaikutustavasta.

### YHTEISÖJEN SITOUTTAMINEN

Yhteisöjen sitouttaminen on toimintaa, joka on osa organisaation missiota ja strategiaa. Se on suunniteltu rakentamaan syviä suhteita organisaation ja yhteisöjen välillä. Organisaatio toimii molemminpuolisen hyödyn saavuttamiseksi. Yhteisöjen sitouttaminen voi johtaa pitkällä aikavälillä lisääntyneeseen lipunmyyntiin sekä julkisen tuen kasvuun. Yhteisöjen sitouttamisessa taide ja yhteisö nähdään tasavertaisina kumppaneina eli yhteisö ja organisaatio hyötyvät toiminnasta yhdessä.

### OSALLISTUMINEN

Kulttuuriin osallistuminen viittaa sosiaaliseen toimintaan, osallistumiseen

sosiaalisiin käytäntöihin, joilla on jokin kulttuurillinen merkitys. Osallistuminen on monialainen kulttuurista, psykologista ja sosiaalista toimintaa yhdistävä toimintamuoto, jossa yksilöt voivat ilmaista itseään, käyttää luovuuttaan sekä ymmärtää ja vaikuttaa ympäristöönsä, jossa elävät.

### OSALLISTUMATTOMUUS

Osallistumattomuus voi olla seurausta mm. tietämättömyydestä, tahdonheikkoudesta, välinpitämättömyydestä, reaktiosta vähäisiin toiminnan mahdollisuuksiin tai vaihtoehtojen paljoudesta. Osallistumattomia voi kuvata esimerkiksi matala koulutustaso, nuori ikä sekä kulttuuriharrastusten vähyyys lapsuuden aikana. Taide- ja kulttuurilaitosten kontekstissa osallistumattomuus nähdään usein ei-kävijöiden ja erilaisten sosiodemografisten tekijöiden tarkasteluna.

### OSALLISUUS

Osallisuus kuvaa usein yhteisöllisyyttä, kuulumista, osallistumista yhteisön tai yhteiskunnan toimintaan. Suurimpana erona osallisuuden ja osallistumisen välillä on se, että osallistuminen on toiminnallinen käsite, kun osallisuus taas on kokemuksellista ja jaettava, eikä sen laajuus tai ilmeneminen ole selitettävissä pelkästään toiminnallisten käytäntöjen ja osallistumismuotojen kautta. Se on syvällisempää kokemista, yhteisöön kuulumisen tunnetta ja mahdollisuutta olla vaikuttavasti mukana yhteisöllisissä prosesseissa.

Kulttuuriin osallistumista ja osallisuutta voidaan lisätä erilaisilla keinoilla ja hankkeilla. Yhteisöllisyydellä voidaan tarkoittaa myös osallistumista taiteen tekemiseen työpajoissa, jolloin kynnys osallistumiseen on mahdollisimman matala.



## SITOUTTAMISEN POLKU

Mitä on yhteisöjen sitouttaminen ja miten sitä toteutetaan?

### YHTEISÖJEN SITOUTTAMINEN

Yhteisöjen sitouttaminen on toimintaa, jossa organisaatiot muodotavat syvemmän yhteyden heitä ympäröiviin yhteisöihin. Sitouttamisessa on tärkeää löytää yhteisöt ja pohtia projektista hyötyviä osapuolia, suunnitella projekti huolellisesti sekä ylläpitää muodostunutta suhdetta.

Keskinäisen hyödyn löytäminen on projektin ytimessä, sillä jos organisaatio ja yhteisö eivät kumpikaan hyödy yhteisestä toiminnasta, projekti ei ole hyödyllinen ja sillä ei tule olemaan kestävää tulevaisuutta.

Yhteistyössä on tärkeää ottaa huomioon

molempien vahvuudet. Taideorganisaatio tuntee oman taidealansa ja ymmärtää sitä. Yhteisö taas tuntee oman yhteisönsä ja sen toiveet sekä tarpeet. Yhteistyöprojektissa nämä molemmat osaamisalueet ovat elintärkeitä.

Yhteisöjen sitouttamisessa tulee ottaa huomioon asetelma "With' not 'For". Tarkoituksena on siis toteuttaa toimintaa yhteisöjen kanssa, ei yhteisölle. 'For'-asetelmassa organisaatio luulee usein tietävänsä, mitä yhteisö tarvitsee. Onnistunut ja tehokas työ yhteisöjen kanssa vaatii 'for'-vaihteen kääntämisen 'with'-vaihteelle. Näin luodaan vastavuoroisia, molempia osapuolia hyödyntäviä suhteita.



### SITOUTTAMISEN POLKU

Onnistunut yhteisöjen sitouttaminen ei tapahdu spontaanisti, vaan vaatii huolellista valmistelua, suunnittelua ja toteutusta. Ensiaskeleet ovat yksinkertaisia ja saattavat viedä aikaa. Yhteisöjen sitouttaminen on pitkäjänteistä työtä, jolla on merkitystä niin taideorganisaation elinkelpoisuudelle kuin yhteisöjen hyvinvoinnille. Tehokas sitouttaminen vaatii organisaation sitoutumista toimintaan. Vasemmalla kädellä tekeminen tai pelkäs-

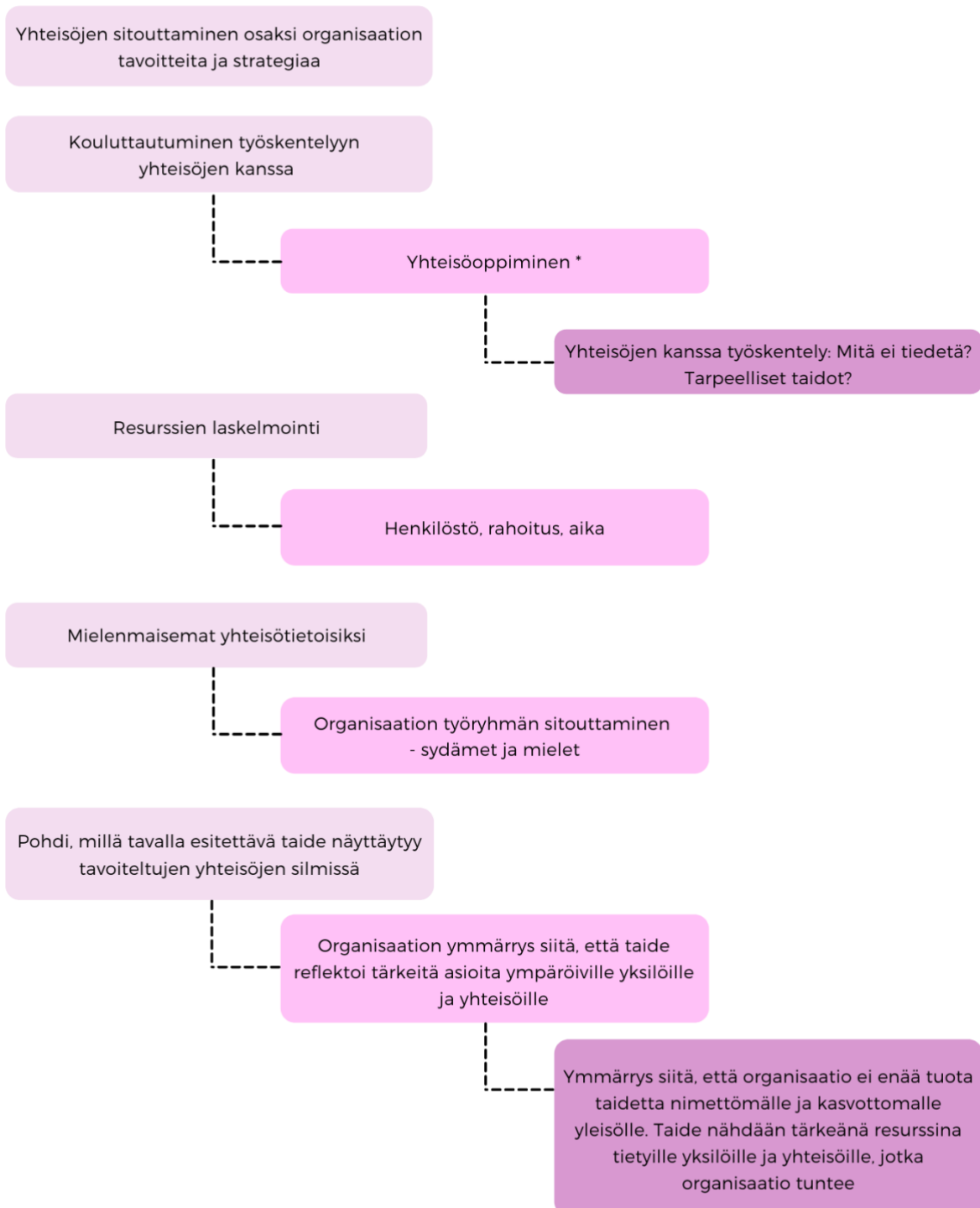
tään rahoittajan vaatimat projektit kuihtuvat nopeasti kasaan. Asiat tulevat kehittymään luonnostaan, kun organisaation mielenmaisemat muuttuvat yhteisötietoisiksi.

Seuraavilla sivuilla pääsette tutustumaan yhteisöjen sitouttamisen polkuun, jossa askeleet on jaettu valmistelu-, suunnittelu- ja toteutusvaiheisiin. Tämä polku toimii ohjenuorana mahdollisiin ensimmäisiin tekoihin kohti yhteisöllisempää toimintaa.



## SITOUTTAMISEN POLKU

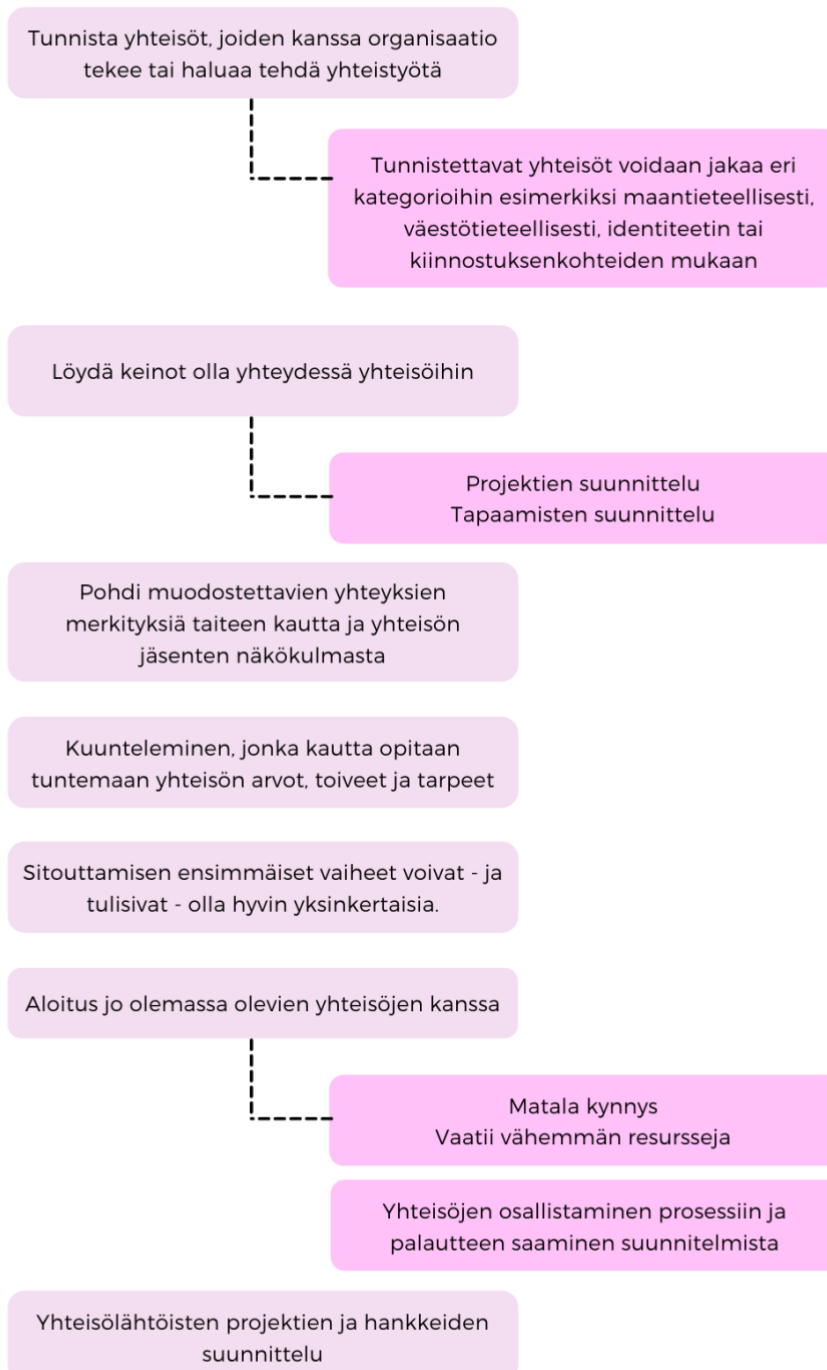
## VALMISTELU



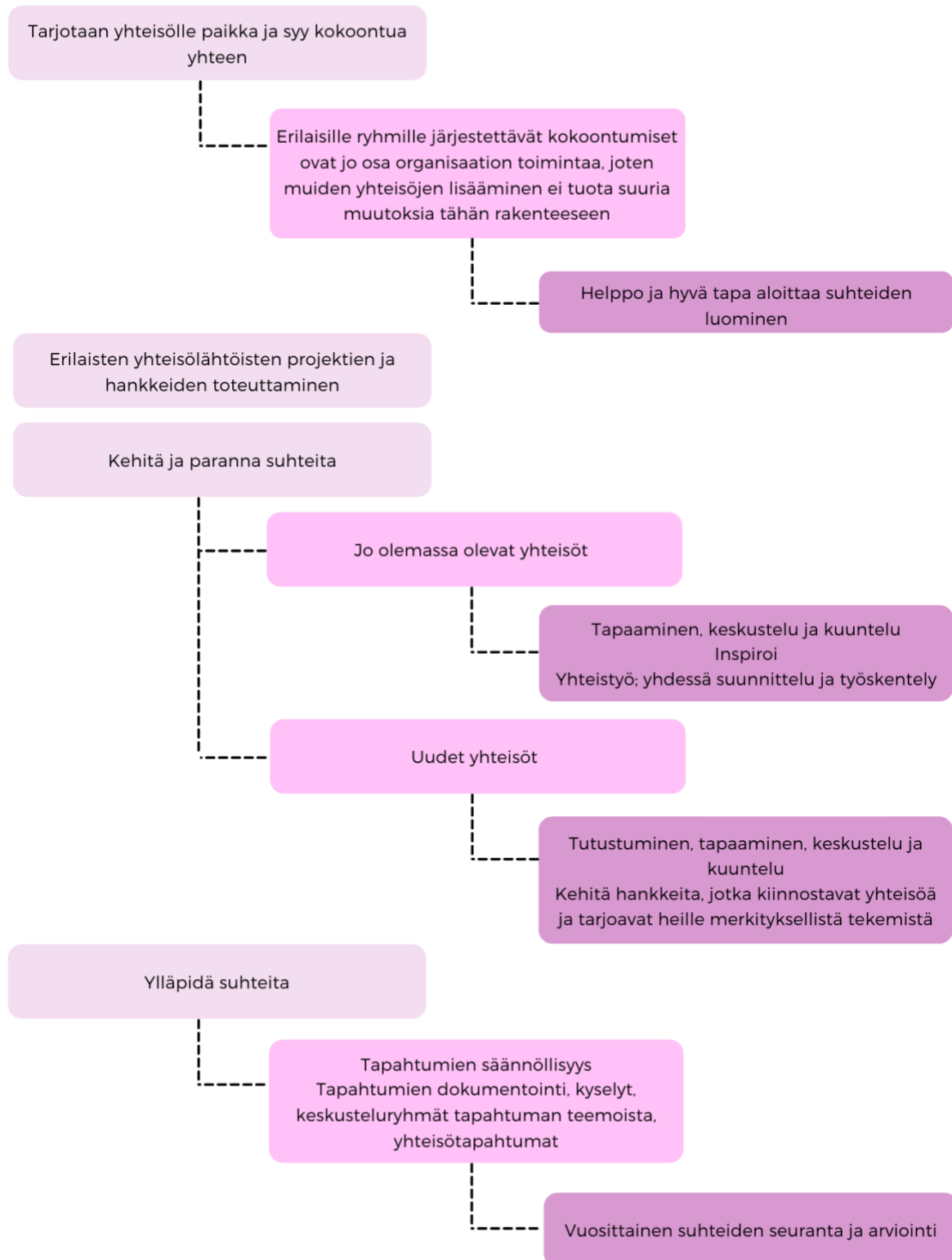
\*Lisää tietoa sivulla 8

## SITOUTTAMISEN POLKU

## SUUNNITTELU



## TOTEUTUS





## LISÄTIETOA

Syvempi sukellus sitouttamispolun syövereihin

### YHTEISÖOPPIMINEN

Yhteisöihin tutustumisessa on kyse asetelman muutoksesta "Me kerromme" - skenaariosta "Me kuuntelemme" - skenaarioon.

Onnistuneen yhteisöjen sitouttamisen perustana on syvämpi ymmärrys yhteisöistä, joiden kanssa tehdään töitä. Yhteisöoppiminen on olennainen osa sitouttamisprosessiin valmistautumista, sillä syvää tietoa yhteisöistä ei välttämättä ole yleisesti saatavilla.

Tutustumisen voi aloittaa tutkimalla yhteisöjä ja hankkimalla tietoa tätä kautta. Jossain vaiheessa tapaaminen yhteisön jäsenten kanssa tulee kuitenkin ajankohtaiseksi. Keskustelunaloitusta voi helpottaa kyselemällä yhteisöltä erilaisia kysymyksiä, kuten: "Mikä yhteisöissäsä on sinulle tärkeää?", "Mikä yhteisössäsä herättää ylpeyttä?", "Mitä toivoisit muiden oppivan yhteisöltäsä?"

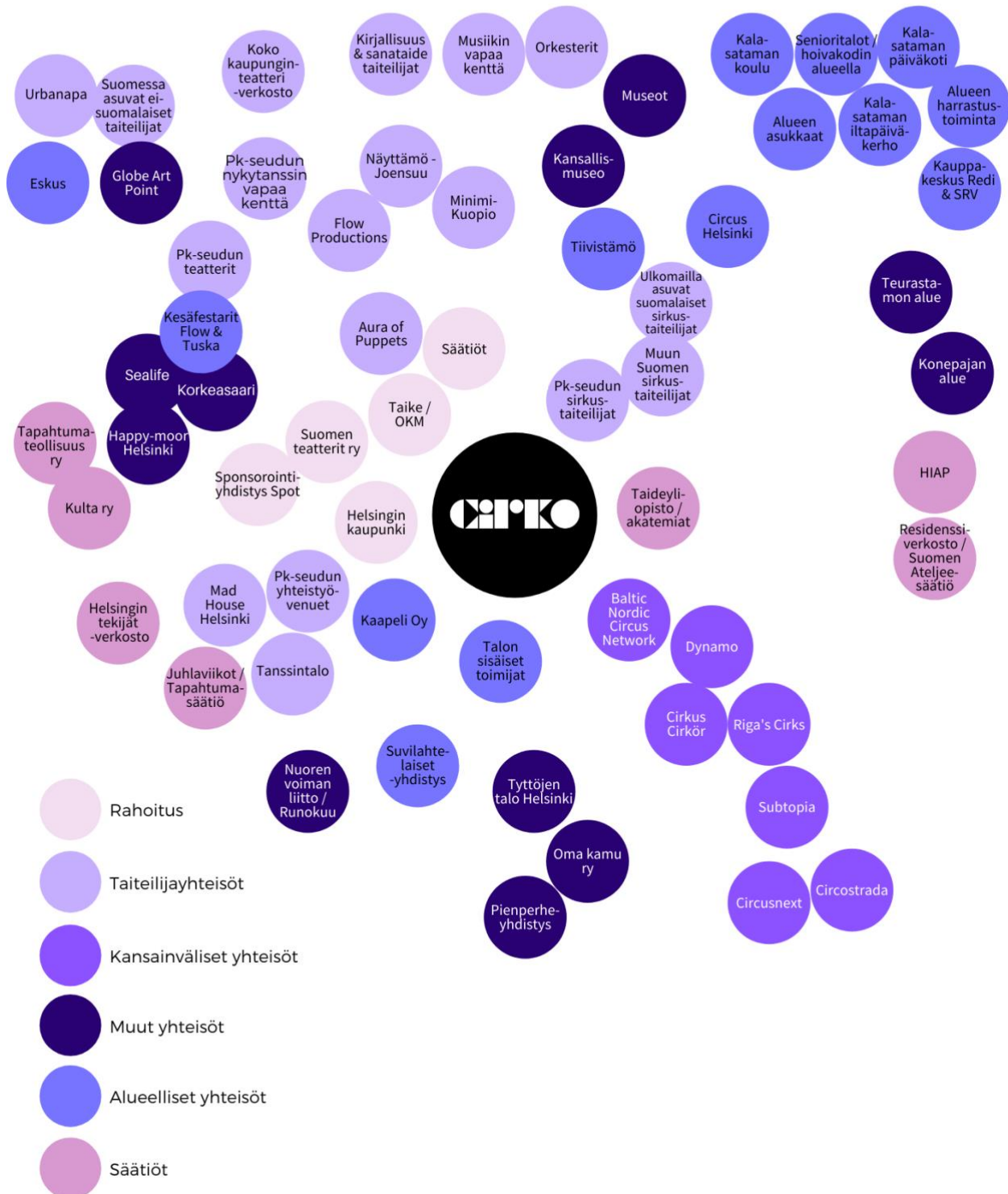
### TAITEEN MERKITYS

Taide ja kulttuuri edistävät hyvinvointia. Ihmisen hyvinvointiin ei riitä pelkästään terveys ja toimeentulo, vaan ihminen kaipaa elämäänsä myös taidetta ja yhteyttä omaan luovuuteensa. Yhteisöllisillä taidemuodoilla on keskeinen asema hyvinvoinnin edistämässä. Yksi keino lisätä hyvinvointia ja yhteisöllisyyttä on yhteisötaide. Yhteisötaiteessa taitelija ja yhteisö kohtaavat. Keskeistä on yhteisön osallistuminen taiteen luomisprosessiin. Yhteisötaide ei välttämättä ole pelkästään teos, vaan projekti, jossa parhaimmillaan toteutuu yhteenkuuluvuuden tunne. Taide syntyy taiteilijan ja osallistujan dialogista ja sitä tehdään yhteisön jäsenten kanssa (with) eli ei ulkopuolelta heitä varten (for).

Taide antaa ihmiselle mahdollisuuden etsiä, tuottaa ja luoda sosiaalisia kontakteja ja yhteisöllisyyttä. Taide voidaan nähdä yksilön ja yhteisön merkittävänä voimavarana ja samaan aikaan sosiaalisten muutosten välineenä.

# CIRKON YHTEISÖT

Cirkon yhteisöt ja verkostot kartalla ja luettelona. Osallistavan työpajan lopputulokset marraskuulta 2020.





**ALUEELLISET YHTEISÖT****ALUEEN ASUKKAAT**

Kalasadaman koulu  
 Kalasadaman iltapäiväkerho  
 Päiväkoti Kalasatama  
 Alueen senioritalot / hoivakodit  
 Harrastustoimijat alueella  
 Liikuntarajoitteisten talo  
 Kalasadaman asukasyhdistys

**SUVILAHDEN TOIMIJAT**

Circo Aereo  
 Sirkus Magenta  
 Sairaalaklovnit  
 Hieromo  
 Suvilahti TBA  
 Helsingin Energia  
 Kaapeli Oy  
 Tiivistämö  
 Eskus  
 Circus Helsinki  
 Diy-skeittiparkki  
 Suvilahtelaiset  
 -yhdistys

**TAITEELLISET TOIMIJAT**

Helsingin  
 Kaupunginteatteri  
 Kapsäkki  
 Mad House  
 Ryhmäteatteri  
 Kesäfestarit:  
 - Flow Festival  
 - Tuska

**MUUT**

Tyttöjen talo Helsinki  
 Pienperheyhdistys  
 Oma kamu ry  
 Monikulttuurisuuden ja  
 yhdenvertaisuuden puolesta  
 toimivat yhteisöt  
 Happymoor Helsinki  
 Kalasadaman Vapaa kaupunki  
 Konepaja-alue & toimijat  
 Teurastamon alue  
 Korkeasaari  
 Sealife / Linnanmäki  
 Sponsorointiyhdistys  
 Spot  
 Helsingin tekijät -verkosto  
 Kauppakeskus Redi & SRV  
 Stop-teltat  
 Seurakunta

**TAITEELLISET YHTEISÖT****PÄÄKAUPUNKISEUTU**

Eskus  
 Globe Art Point  
 Ubanapa  
 Kulta ry  
 Tapahtumateollisuus ry  
 Pääkaupunkiseudun nyky-  
 tanssin vapaan kentän toimijat  
 Pääkaupunkiseudulla  
 asuvat nykysirkustaiteilijat  
 Pääkaupunkiseudun muut esittävien  
 taiteiden vapaat ryhmät  
 Pääkaupunkiseudun  
 teatterit  
 Todellisuuden tutkimuskeskus  
 Korjaamo  
 Zodiak  
 Taideyliopisto > akatemit  
 Tanssintalo  
 Musiikkitalo  
 Mad House  
 Tuska festival  
 Flow Festival  
 Pääkaupunkiseudun  
 yhteistyövenuet

**KOKO MUU SUOMI**

Suomessa asuvat  
 nykysirkustaiteilijat  
 Pääkaupunkiseudun  
 ulkopuolella asuvat  
 nykysirkustaiteilijat  
 Suomessa asuvat ei-  
 suomalaiset taiteilijat  
 Näyttämö - Joensuu  
 Flow Productions - Oulu  
 Minimi - Kuopio  
 Aura of Puppets  
 Koko kaupungin-  
 teatteriverkosto

**KANSAINVÄLISET**

Nykysirkustaiteilijat, joilla  
 ei ole kytköstä Suomeen  
 Ulkomailla asuvat suomalaiset  
 nykysirkustaiteilijat  
 Riga's Cirks  
 Baltic Nordic Circus Network  
 Circusnext  
 Subtopia  
 Circostrada  
 Sirkus Cirkör  
 Dynamo

**MUUT**

Kuvataiteen vapaat taiteilijat  
 Kirjallisuuden & sanataiteen  
 taiteilijat ja organisaatiot  
 Musiikin vapaat taiteilijat  
 Suomen teatterit ry  
 Residenssiverkosto >  
 Suomen ateljeesäatiö  
 Nuoren voiman  
 liitto / Runokuu  
 Kansallismuseo  
 Museot  
 Orkesterit  
 Helsingin kaupunki  
 Taike / OKM  
 Säätiot

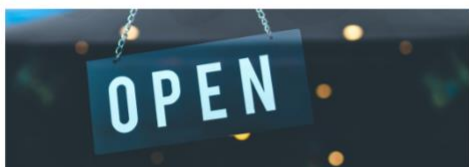
# EHDOTUKSIA TOIMINNASTA

11

Perustasolla itse taidetapahtumat ja esitystoiminta tuovat ihmisiä yhteen – kirjaimellisesti. Osallistuakseen tapahtumaan, osallistujan tulee olla määrättyssä paikassa, määrättyyn aikaan. Tämä tarjoaa organisaatiolle mahdollisuuden toimia yhteyshenkilönä ja -paikkana tuottamansa taiteen kautta, muuttamatta suoranaisesti mitään toiminnassaan. Tarjoamalla yhteisölle paikan ja syyn kokoontua yhteen toimii hyvänä palveluna ja alkuna suhteiden luomisprosessissa.

On kuitenkin hyvä pohtia mahdollisia projekteja ja hankkeita, joiden kautta yhteisölähtöinen toiminta saadaan alkuun tehokkaasti ja toiminnasta tulee merkityksellisempää. Projektien ei tarvitse olla maailmaa mullistavia, mutta suunnitelmallisuus ja oikeiden merkitysten löytäminen on valttia.

Seuraavassa näette kokoamani ehdotukset esimerkkiprojekteista, joiden kautta Cirko pääsee tutustumaan yhteisöihin ja sitä kautta tekemään töitä heidän kanssaan. Projektit ovat muokattavissa erilaisille yhteisöille tarpeiden ja toiveiden mukaan.



## CIRKO - SUVILAHDEN KESKEINEN KOKOONTUMISPAIKKA

Cirkolla on avautuvan aulabaarin kautta mahdollisuus rakentaa itsestään Suvilahden keskeinen kokoontumispaikka. Cirko voisi toimia ilmaisena kokoontumispaikkana yhteisöille, joiden on vaikea löytää paikkaa toiminnalleen. Ovet olisivat auki päivittäin, jolloin paikalle voi saapua silloin, kun sopii. Cirko voisi tarjota kuitenkin myös mahdollisuuden varata aikoja, jolloin yhteisöt voisivat järjestää tapaamisia säännöllisesti. Cirko voisi halutessaan osallistua heidän toimintaansa ja tätä kautta tutustua syvemmin yhteisöjen toimintaan.

Aulabaarin voidaan asentaa näytöt, joiden kautta esitetään Cirkon saleissa tapahtuvaa toimintaa ja Cirkon toimintaa ylipäättänsä. Aulabaarissa voisi toimia myös lounaskahvila.



## VAPAAN TILAN AVOIMET TAPAHTUMAT

Avoimet tapahtumat voivat toimia paikkana, joissa yhteisöt tapaavat toisiaan ja Cirkon henkilökuntaa. Tällainen toiminta voidaan suunnata etenkin taiteilijayhteisöille.

Cirko voi järjestää matalan kynnyksen kokoontumisia, joissa taiteilijat tapaavat, jakavat tietoa ja auttavat toisiansa.

Toisena esimerkkinä Cirko voisi avata salinsa sirkustaiteilijoille tasosta riippumatta. Tapahtumassa jaetaan taiteellista työtä ja tullaan yhteen taiteilijoina. Tämä voisi luoda uudenlaista synergiaa alan sisällä.



### LEVITTÄYTYMINEN TALON ULKOPUOLELLE

Yhteisölähtöisen toiminnan ei ole pakko tapahtua nimenomaan Cirkon tiloissa. Tilat ja aika niiden käyttöön ovat ymmärrettävästi rajallisia. Yhteisöjen tavoittaminen saattaa myös vaatia oman talon ulkopuolelle astumista. Toiminta muilla alueilla lisää myös taiteen saavutettavuutta.

Talon ulkopuoleista toimintaa voi toteuttaa esitysten viemisellä erilaisiin kaupunkiympäristöihin. Toinen tapa on tehdä yhteistyötä jonkun toisen organisaation kanssa ja viedä sirkustaidetta heidän tiloihin. Helsingissä on paljon ihmisiä, jotka eivät syystä tai toisesta pääse osallistumaan taiteen pariin.

Sosiaalisen sirkuksen hyödyntäminen tällaisessa toiminnassa on hyväksi todettu keino ja tarjoaa matalan kynnyksen toimintaan osallistumiselle.

Näiden esimerkkiprojektien lisäksi vain taivas on rajana, kun lähdetään suunnittelemaan yhteisöjen kanssa tapahtuvaa toimintaa. Toiminnassa olennaisinta on kuitenkin luoda suhteita yhteisöihin ja tarjota heille mahdollisuus osallisuuteen. Saada heidät osaksi toiminnan suunnittelua ja toteutusta. Pohtia heidän kanssaan, miten voisimme yhdessä olla 1+1=3. Projektien kautta organisaatio saa mahdollisuuden kysyä yhteisöiltä, mikä on heille tärkeää ja löytää yhdessä tapoja käsitellä teemoja nykysirkuksen kautta. Tähän voidaan hyödyntää esimerkiksi kehityspaneelia, jonka kanssa käydään säännöllistä dialogia, josta syntyy uusia, yhteisiä ideoita.



### YHTEISÖTAIDE- KAHVIT

Yhteisötaide on erinomainen tapa toimia yhteisöjen kanssa. Cirko voisi järjestää yhteisötaiteellisia kahvihetkiä. Tapaamiset voidaan järjestää joko Cirkon aulabaarissa tai muissa tiloissa.

Tarkoituksena on luoda matalan kynnyksen tapahtuma, jossa luodaan yhdessä taidetta. Muoto on räätälöitävissä kohderyhmän ja taiteilijan mukaan. Kahvihetket ovat rentoja ja niissä annetaan tilaa keskustelulle ja uusien tuttavuuksien muodostamiselle.

Ihmiset pääsevät luomaan taidetta ja kokoontumaan yhdessä valitun taiteilijan kanssa. Taiteellinen lopputulos ei ole pääroolissa, painopiste on helposti lähestyttävän ilmariirin luomisessa.



## VAIKUTUKSET

Miksi yhteisölähtöinen toiminta kannattaa?

Yhteisölähtöisellä toiminnalla on pitkäkestoisia vaikutuksia organisaatiolle ja yhteisöille, joiden kanssa tehdään yhteistyötä. Eri yhteisölliset toimet vaikuttavat tietenkin eri tavalla, mutta toiminnan perusvaikutukset ovat hyvinvoinnin, yhteenkuuluvuuden, osallisuuden ja saavutettavuuden lisääntyminen.

Yhteisöjen osallistaminen suunnitteluun toimii erinomaisena opinmatkana molemmille osapuolille. Jo kokemus siitä, että on ollut mukana vaikuttamassa johonkin, voi lisätä uskoa omiin mahdollisuuksiin toimia ja toteuttaa itseään. Organisaatio saa arvokasta tietoa yhteisöstä ja työ saa uusia merkityksiä. Yhteisöllinen toiminta tarjoaa uusia tilaisuuksia lähteä mukaan yhteiseen toimintaan ja vaikuttaa näin oman ympäristön asioihin.

Yhteisöjen kanssa työskentely lisää osallistujien osallisuuden ja yhteenkuuluvuuden tunnetta. Sen avulla voidaan myös tukea valittua asuinalueita ja lisätä turvallisuuden tunnetta taidetoiminnan kautta.

Lapsille ja nuorille kohdistettu kulttuuritoiminta tukee lapsen ja nuoren kasvua, lisää itsevarmuutta, vahvistaa oppimista sekä mahdollistaa kokemuksen taiteen ja kulttuurin eri aloihin. Erilaiset hankkeet päiväkotien ja koulujen kanssa kehittävät lisäksi lasten kanssa toimivien ammattilaisten tietämystä taiteen vaikutuksista lapsiin ja nuoriin, ja näin osaamista hyödyntää sitä.

Avoimen tilan perustaminen tarjoaa yhteisöille mahdollisuuden kokoontua samaan paikkaan, yhdessä. Yhteisessä toiminnassa alkaa muodostua sosiaalista arvoa, kuten merkityksellisyyden tunnetta ja yhdenvertaisia kokemuksia osana yhteisöä sekä yhteisöllistä hyvinvointia. Hyvinvointia syntyy, kun ihminen tuntee yhteenkuuluvuutta, saa arvostusta ja myönteistä palautetta muilta. Avoin tila mahdollistaa osaamisen näyttämisen, tarjoaa tilaisuuden vaikuttaa ja päästä muiden seuraan, mikä lisää merkityksellisyyden tunnetta.

Kuten huomata saattaa, vaikutukset ulottuvat laajalle ja tässä on esiteltynä vain murto-osa yhteisöllisen toiminnan tuomasta hyvästä.



## JATKOA VARTEN

Miten tästä eteenpäin?

Yhteisölähtöisen toiminnan toteuttamiseen ei ole yhtä oikeaa tapaa. Tärkeintä on valjastaa mieli yhteisölliseksi ja löytää merkitykset kehitystyötä varten. Kyseessä on loppupeleissä strateginen valinta siitä, mitä halutaan tehdä ja kenen kanssa. Toiminnan tavoitteet on siis ehdottoman tärkeä määritellä, jotta toteutus ei mene hukkaan.

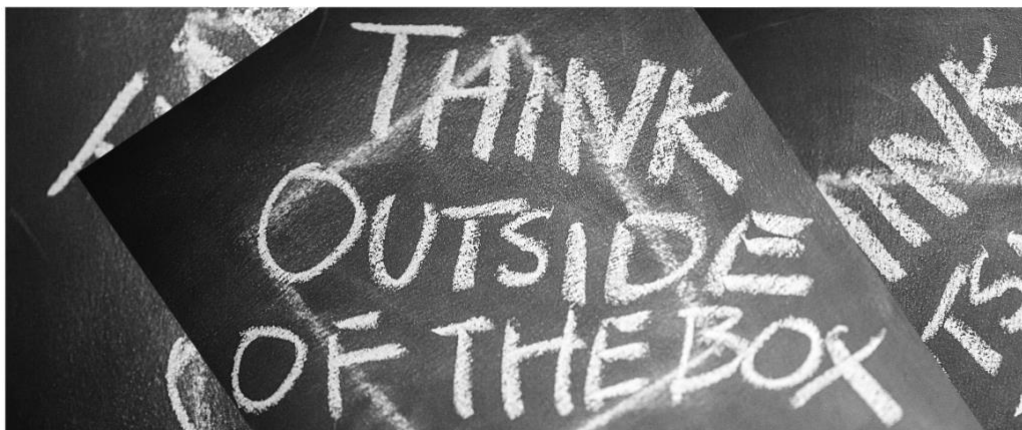
On hyvä pohtia, kenelle toimintaa halutaan suunnata. Eri kävijyyden tasot on hyvä huomioida; kuluttaja, asiakas, katsoja, osallistuja, yhteisön jäsen ja kanssatekijä. Jokainen näistä on organisaation toiminnan kannalta tärkeä, mutta pohdittavaksi jää, mihin uuden strategian kautta halutaan tähdätä.

Resursseja laskiessa on eritoten otettava huomioon taloudelliset ja työaikaresurssit. Kuka tekee ja mitä kaikkea pystymme itse tekemään? Ideaalitulanteessa yhteisölähtöistä toimintaa toteuttaa pääasiassa itse organisaatio. Tähän paras ratkaisu on palkata alan ammattilainen, jonka vastuulla toiminnan toteutus on.

Kaikkea ei kuitenkaan tarvitse tehdä itse. Esimerkiksi strategisen kumppanuuden luominen voi tavoittaa suuremman joukon yhteisöjä, mitä yksin tehdessä saisi aikaiseksi. Yhdessä tekeminen ja verkostojen hyödyntäminen on ehdottomasti enemmän voimavara kuin heikkous.

Yhteisöllisyyttä kannattaa pohtia organisaation kaikkien toimintojen kautta. Esimerkiksi residenssihakemuksiin voisi tulevaisuudessa lisätä kysymyksen siitä, miten teos voisi mahdollisesti vaikuttaa yhteisöihin. Viestintä taas tekee toiminnasta läpinäkyvää ja nettisivuille voi lisätä oman kohdan koskemaan Circon yhteisöllistä toimintaa. Esimerkkinä Jackson Lanen "Get involved"- ja "Join in at Jackson Lane" -namiskat, joita painamalla pääsee lukemaan lisää toiminnasta ja mahdollisuuden liittyä mukaan toimintaan.

Totuttujen toimintamallien muuttaminen vaatii uskallusta ja toivotan näin ollen sylin täydestä luovia ajatuksia ja menestystä muutoksen toteuttamiseen. Oli ilo ja kunnia toteuttaa kehitysehdotus juuri teille, suurkiitos!



## LÄHTEET

Anttiroiko, A. 2003. Kansalaisten osallistuminen, osallisuus ja vaikuttaminen tietoyhteiskunnassa. Teoksesta Bäcklund, P. Tietoyhteiskunnan osallistuva kansalainen. Tapaus Nettimaunula. Tutkimuksia 5. Helsinki: Helsingin kaupungin tietokeskus.

Arts Engaged 2018. Community Engagement - What do you need to know? Create community connections. Verkkojulkaisu:  
<https://static1.squarespace.com/static/5ad5f6a9f93fd4663d7613fb/t/5bf4357ec2241bcba218a61f/1542731183948/What-You-Need-to-Know.pdf>

Arts Engaged 2019. Engagement Essentials. Community Engagement is Not giving Them What We Think They Want. Verkkojulkaisu:  
<https://www.artsengaged.com/engagement-essentials>

Borwick, D. 2012. Building communities not audiences. The future of the arts in the United States. Arts Engaged.

Clark, D. 1973. The concept of community: a re-examination. Sociological review.

Houston, S. 2008. An introduction to Community Dance Practice. Basingstoke: Palgrave MacMillan.

Jussilainen, A. 2019. Yhteisötaide - historiaa, määrittelyä ja käytäntjä. Teatterikorkeakoulun julkaisusarja. Helsinki: Taideyliopiston Teatterikorkeakoulu. Verkkojulkaisu: <https://disco.teak.fi/yhteiso-ja-taide/yhteisotaide-historiaa-maarittelya-ja-kaytanta-ja/>

Kalvine, I. 2004. Searching for the Impacts of Cultural Participation. Teoksessa Ahponen, P. & Kangas, A. Construction of cultural policy. Jyväskylä: Minerva.

Lehtonen, H. 1990. Yhteisö. Tampere: Vastapaino.

Sorjonen, H & Sivonen, O. 2015. Taide- ja kulttuurilaitosten yleisötyön muodot, laajuus ja tuloksellisuus. Cuporen verkkojulkaisu 27. Helsinki: Kulttuuripoliittisen tutkimuksen edistämisyhdistys Cupore.

Virolainen, J. 2015. Kulttuuriosallistumisen muuttuvat merkitykset. Katsaus taiteeseen ja kulttuuriin osallistumiseen, osallisuuteen ja osallistumattomuuteen. Cuporen verkkojulkaisu 26. Helsinki. Kulttuuripoliittikan tutkimuskeskus Cupore.

Kuvat: Canva

Taustakuva: Cirko - Uuden sirkuksen keskus