

TUETUN ASUMISEN OHJAAJAN TYÖNKUVA JYVÄSKYLÄN KAUPUNGIN KEHITYSVAMMA- PALVELUISSA

Jukka-Pekka Hirvinen

Opinnäytetyö
Lokakuu 2012

Kuntoutusohjaus ja suunnittelu
Sosiaali- ja terveysala





Tekijä(t) HIRVINEN, Jukka-Pekka	Julkaisun laji Opinnäytetyö	Päivämäärä 22.10.2012
	Sivumäärä 47	Julkaisun kieli Suomi
		Verkojulkaisulupa myönnetty (X)
Työn nimi TUETUN ASUMISEN OHJAAJAN TYÖNKUVA JYVÄSKYLÄN KAUPUNGIN KEHITYSVAMMAPALVELUISSA		
Koulutusohjelma Kuntoutusohjaus ja -suunnittelu		
Työn ohjaaja(t) KARAPALO, Teppo., RENKO, Tiina		
Toimeksiantaja(t) Jyväskylän kaupungin kehitysvammapalvelut		
Tiivistelmä Tutkimuksen tarkoitus oli luoda tuetun asumisen ohjaajan työnkuva Jyväskylän kaupungin kehitysvammapalveluille. Kehitysvammaisten tuettua asumista on kehitetty ja toteutettu Jyväskylän Vaajakoskella jo usean vuoden ajan. Vuodesta 2005 Vaajakosken kehitysvammaisten asumispalveluissa on toiminut yksi tuetun asumisen ohjaaja. Tutkimuksessa syntynyt työnkuva perustuu tämän ohjaajan kokemuksiin ja näkemyksiin omasta työstään. Vammaispolitiikka ja vammaisuuden sosiaalinen näkökulma ohjasivat tutkimuksen suuntaa. Tutkimuksen yhtenä tavoitteena oli kehittää kehitysvammaisten asumispalveluja ja edistää vammaisten oikeuksia. Tutkimukseen haastateltiin tuetun asumisen ohjaajaa kesällä 2012. Haastattelu oli avoin ja kysymykset olivat peruskysymyksiä liittyen työtehtäviin, työn haasteisiin ja työssä vaadittaviin ominaisuuksiin. Haastattelu rakentui tiedonantajan tarinan mukaan. Analysointimenetelmänä käytettiin aineistolähtöistä sisällönanalyysiä. Lisäksi työnkuvaa pohtimaan perustettiin alan ammattilaisista koostuva työryhmä. Työryhmä auttoi muodostamaan työnkuvasta selkeän tiivistelmän. Työnkuvaan kirjattiin työn tarkoitus, tärkeimmät työtehtävät ja vastualueet sekä työn aiheuttamat haasteet ohjaajan näkökulmasta. Tutkimuksessa toteutetun haastattelun tuloksena nousi esille kolme tärkeää ominaisuutta tuetun asumisen ohjaajan työssä; luottamus, avoimuus ja pitkäjänteisyys. Nämä kolme ominaisuutta luovat pohjan onnistuneelle tuetulle asumiselle ja niitä tarvitaan sekä asiakkaalta, ohjaajalta että omaisilta. Tutkimuksen tuloksena syntynyt työnkuva ei missään nimessä sisällä kaikkea työn sisältöä vaan sen on tarkoitus toimia helposti muualle siirrettävänä mallina, esimerkkinä työn toteutuksesta.		
Avainsanat (asiasanat) kehitysvammaisuus, asumispalvelut, tuettu asuminen, työnkuva		
Muut tiedot		



Author(s) HIRVINEN, Jukka-Pekka	Type of publication Bachelor's Thesis	Date 22.10.2012
	Pages 47	Language Finnish
		Permission for web publication (X)
Title THE JOB DESCRIPTION OF A SUPPORTED LIVING COUNSELOR WORKING IN THE MENTALLY DISABLED PERSONS' SERVICES IN THE JYVÄSKYLÄ CITY		
Degree Programme The Degree Programme in Rehabilitation Counselling		
Tutor(s) KARAPALO, Teppo., RENKO, Tiina		
Assigned by The mentally disabled persons' services in the Jyväskylä city		
Abstract <p>The objective of this study was to create the job description of a supported living counselor working in the mentally disabled persons' services in the Jyväskylä city. Supported living for mentally disabled has been developed and carried out in Vaajakoski, Jyväskylä for several years now. Since 2005, one counselor of supported living has been working for the mentally disabled persons' residential services in Vaajakoski. The job description of this study is based on this counselor's personal experience and view of her own work.</p> <p>Disability policies and disability in a social perspective gave the direction to this study. One of the aims of this study was to develop disabled persons' residential services and advance the rights of disabled people.</p> <p>A counselor of supported living was interviewed for the study in summer 2012. The interview was open-ended, and the questions were a set of basic questions regarding job responsibilities, the challenges of the work and personal characteristics required in the work. The interview was constructed based on the story of the interviewee. The results were analyzed by using a material oriented content analysis. In addition, a team consisting of professionals from the field was established. The team helped to form a clear summary of the job description. The job description included the purpose of the job, main duties and responsibilities and the challenges of the job from the counselor's perspective.</p> <p>As a result of the interview three important attributes in a counselor's work emerged: trust, open-mindedness and sustainability. These three attributes create a basis for successful supported living and are required from the client, counselor and relatives. The job description as an outcome of this study does not in any means include all the content of a counselor's work. However, it is intended to be a model and an example of a counselor's work execution and it is supposed to be in a form that can be easily adopted in another similar context.</p>		
Keywords mentally disabled persons, residential services, supported living, job description		
Miscellaneous		

SISÄLTÖ

1 JOHDANTO.....	3
2 KEHITYSVAMMAISUUDEN MÄÄRITELMIÄ.....	4
2.1 Kehitysvammaisuus	4
2.2 WHO:n ja AAIDD:n määritelmät	5
2.3 Sosiaalinen näkökulma.....	7
3 VAMMAISPOLITIIKKA.....	8
3.1 Historia	8
3.2 YK.....	10
3.3 Eurooppa	11
3.4 Suomi	11
3.5 Jyväskylän kaupunki	14
4 ASUMINEN	15
4.1 Kehitysvammaisten asuminen.....	15
4.2 Asunto.....	16
4.3 Kehitysvammaisten asumispalvelut	17
4.4 Laatusuositukset	21
4.5 Asumis- ja muuttovalmennus.....	23
4.6 Tuettu asuminen Jyväskylän asumispalveluissa	25
5 TUTKIMUKSEN TARKOITUS JA TEHTÄVÄ	27
6 TOTEUTUS	28
6.1 Tutkimusmenetelmät.....	28
7 TULOKSET	30
7.1 Ominaisuudet.....	30

7.2 Työn haasteet	31
7.3 Työnkuva.....	33
8 POHDINTA	36
LÄHTEET.....	41
LIITTEET.....	44
Liite 1. Tuetun asumisen ohjaajan työnkuva.....	44
Liite 2. Jyväskylän kehitysvamma palvelujen asumisen asiakasmäärät.....	46
Liite 3. Haastattelukysymykset	47

KUVIOT

KUVIO 1. Kehitysvammaisten asumispalvelut	18
KUVIO 2. Kehitysvammalaitosten asukkaiden määrän kehitys vuosina 1995– 2006.....	20
KUVIO 3. Tärkeimmät ominaisuudet tuetun asumisen ohjauksessa	30

TAULUKOT

TAULUKKO 1. Älyllisen kehitysvammaisuuden luokitus	6
--	---

1 JOHDANTO

Suomessa on arvioitu tällä hetkellä olevan noin 40 000 kehitysvammaista ihmistä (Mitä kehitysvammaisuus on? 2012). Kehitysvammaisuutta voidaan tarkastella useasta eri näkökulmasta. Aikaisempien lääketieteellisen ja toimintakyvyllisen näkökulman rinnalle on tullut uusi sosiaalinen näkökulma.

Yhdenvertaisuus, osallisuus ja oikeus palveluihin ja tukitoimiin ovat tämän päivän vammaispolitiikan avainsanoja niin maailmalla kuin Suomessakin (Valtioneuvoston selonteko vammaispolitiikasta 2006, 28). Kehitysvammainen henkilö tarvitsee erityisiä tukitoimia ja palveluja etenkin asumisen suhteen, jotta yhdenvertaisuusperiaate toteutuu. Lievästi kehitysvammaisella henkilöllä on kaikki perusedellytykset ja voimavarat selviytyä elämästä mahdollisimman itsenäisesti ja vähäisen, oikein kohdennetun tuen turvin.

Tuettu asuminen mahdollistaa kehitysvammaiselle henkilölle turvallisen, itsenäisen ja yhdenvertaisen tavan elää omannäköistään arkea (Kehitysvammaisten yksilöllinen asuminen 2008, 39). Jyväskylän vammaispalveluissa Vaa-jakoskella toteutetaan tuetun asumisen mallia. Kolmetoista kehitysvammaista elää vähäisellä tuella ja ohjauksella. Jokainen heistä asuu itsenäisesti, käy töissä ja huolehtii omista asioistaan. Tarvitaan ainoastaan yksi tuetun asumisen ohjaaja tukemaan heidän arkeaan.

Tutkimuksen tehtävänä oli selvittää Jyväskylän kaupungin vanhus- ja vammaispalveluille, millainen on tämän yhden ohjaajan työnkuva, mitä ominaisuuksia työ vaatii sekä mitä haasteita se sisältää. Tutkimuksen tarkoitus oli luoda tuetun asumisen ohjaajan työstä malli, jota voidaan jatkossa hyödyntää myös muualla vammaispalveluja ja etenkin tuettua asumista järjestettäessä.

Tuetun asumisen ohjaajan työnkuva muodostui työntekijän haastattelun, sekä Jyväskylän kaupungin vammaispalvelujen asiantuntijoista koostuvan työryhmän näkemyksistä.

Kuntoutusohjauksen ja – suunnittelun koulutusohjelma antaa hyvät edellytykset työskennellä tuetun asumisen ohjaajana. Ohjaustyö, asiakkaan tukeminen, hyvät yhteistyötaidot sekä kokonaisuuden hahmottaminen ovat tärkeitä elementtejä tuetun asumisen ohjaajan työssä. Pyritään siihen, että asiakas ottaa oman elämänsä ohjat omiin käsiinsä, ohjaajan tehdessä itsensä ”tarpeettomaksi”.

2 KEHITYSVAMMAISUUDEN MÄÄRITELMIÄ

2.1 Kehitysvammaisuus

Suomessa on arviolta noin 40 000 kehitysvammaista ihmistä (Mitä kehitysvammaisuus on? 2012). Suomen *kehitysvammalaki* (L 23.6.1977/519) määrittelee kehitysvammaiseksi henkilön, jonka kehitys tai henkinen toiminta on estynyt tai häiriintynyt synnynnäisen tai kehitysiässä saadun sairauden, vian tai vamman vuoksi ja joka ei muun lain nojalla voi saada tarvitsemiaan palveluksia. Suomen laki ei aseta tarkkaa ylärajaa kehitysvammaisuuden alkamisiälle. Älyllisen suorituskyvyn heikentyessä vasta 18 vuoden iässä tai sen jälkeen, puhutaan dementiasta (Kaski, Manninen & Pihko 2009, 17).

2.2 WHO:n ja AAIDD:n määritelmät

Maailman terveysjärjestön (WHO) luokituksissa lääketieteellinen terveydentila luokitellaan ensisijaisesti Kansainvälisessä tautiluokituksessa ICD-10 (International Classification of Diseases, Tenth Revision). ICF (International Classification of Functioning, Disability and Health) luokittelee toimintakyvyn ja toiminnanrajoitteet, jotka liittyvät lääketieteelliseen terveydentilaan. ICD-10 ja ICF täydentävät siis toisiaan ja näitä kahta suositellaan käytettäväksi rinnakkain. Lääketieteellinen diagnoositieto yhdistettynä toimintakykyä kuvaavaan tietoon antaa laajemman kuvan yksilöiden tai väestön terveydestä. (ICF - toimintakyvyn, toimintarajoitteiden ja terveyden kansainvälinen luokitus 2004, 3-4.)

Tautiluokitus ICD-10 luokittelee älyllisen kehitysvammaisuuden neljään pääluokkaan:

- F70 Lievä älyllinen kehitysvammaisuus
- F71 Keskivaikea älyllinen kehitysvammaisuus
- F72 Vaikea älyllinen kehitysvammaisuus
- F73 Syvä älyllinen kehitysvammaisuus

Lisäksi määritellään vielä muu älyllinen kehitysvammaisuus sekä määrittämätön älyllinen kehitysvammaisuus. (Tautiluokitus ICD-10 2011, 272–273.)

Taulukossa 1 näkyvät kehitysvammaisuuden asteet ja sitä vastaavat älykkyyssosamäärä ja älykkyyssikä WHO:n mukaan. Luvut ovat suuntaa antavia. Lievästi ja joskus jopa keskivaikeasti kehitysvammaisilla voi olla edellytykset elää tuetussa asumisessa. Ei kuitenkaan aina. Suoraa yleistystä ei voida tehdä, koska paljon riippuu yksilön rinnakkaissairauksista ja muista ominaisuuksista. Pelkkä kehitysvammaisuuden aste ei vielä paljasta, pärjääkö asiakas tuetussa asumisessa, mutta mitä lievempi aste, sitä enemmän potentiaalia siihen

yleensä löytyy. Asumispalveluja suunnitellessa on tärkeää suunnata voimavarat ja resurssit oikein. Siinä mielessä luokittelut antavat suuntaa sille, kuinka moni kehitysvammaainen mahdollisesti hyötyisi asumisvalmennuksesta ja sitä kautta siirtyisi tuetun asumisen piiriin.

TAULUKKO 1. Älyllisen kehitysvammaisuuden luokitus (Kaski, M., Manninen, A & Pihko, H. 2009, 18)

Älyllinen kehitysvammaisuus, retardatio mentalis, Maailman terveysjärjestön mukaan		
Älyllisen kehitysvammaisuuden aste	Älykkyydosamäärä	Älykkyyssikä(v)
Lievä (retardatio mentalis levis)	50–69	9-11
Keskivaikea (retardatio mentalis moderata)	35–49	6-8
Vaikea (retardatio mentalis gravis)	20–34	3-5
Syvä (retardatio mentalis profunda)	alle 20	0-2
Muu määrittely (alia retardatio mentalis specificata)	-	-
Määrittelemätön (retardatio mentalis non specificata)	-	-

Kasken ja muiden mukaan on tärkeää painottaa, etteivät diagnostiset luokittelut ole ihmisten luokittelua, vaan terveydentilan ja siihen liittyvien aiheiden, piirteiden tai tarpeiden kuvaamista. Älylliset kyvyt ja sosiaalinen sopeutumiskyky voivat muuttua ajan kuluessa. Tila voi parantua opiskelun ja kuntoutuksen vaikutuksesta. (Kaski ym. 2009, 19.) Siksi WHO:n tautiluokitus edellyttääkin, että älyllisen kehitysvammaisuuden asteen luokittelu perustuisi aina senhetkiseen toimintakykyyn (mts. 17).

Kaski ja muut toteavat, että älyllisen kehitysvammaisuuden vaikeusasteen selvittämistä tarvitaan edelleen. Kehitysvammaisilla ihmisillä on havaittu erilisiä oppimisvaikeuksia ja toisaalta kykyjä, jotka vastaavat yleistä toimintakykyä. Yksilön kannalta tärkeintä on tietää, mikä osaamattomuus johtuu vammaisuudesta ja mikä ei. (Kaski ym. 2009, 19.)

Tuetun asumisen kannalta on oleellista tietää yksilön kyvyt ja voimavarat, toisaalta myös heikkoudet ja osaamattomuus, jotta hoito, ohjaus, kuntoutus ja palvelut voidaan suunnitella yksilöllisesti. Luokittelu antaa tietynlaisen pohjan ja perusteen tuentarvetta määriteltäessä, mutta jokainen kehitysvammaisten parissa työskennellyt ymmärtää yksilön tärkeyden ja ainutlaatuisuuden. Ihmisten kanssa työskenneltäessä on kuitenkin löydettävä se yksilö kaikkien niiden luokitusten ja määritelmien takaa.

AAIDD (American Association of Intellectual and Developmental Disabilities) on vuonna 1876 perustettu maailman vanhin ja suurin poikkitieteellinen kehitysvammaisuutta tutkiva yhdistys AAIDD määrittelee kehitysvammaisuuden olevan vammaisuutta, jossa ilmenee toiminnanrajoituksia niin älyllisissä, sosiaalisissa kuin arkielämän käytännön taidoissakin. Nämä puutteet ilmenevät ennen 18-vuoden ikää. (AAIDD 2012.)

2.3 Sosiaalinen näkökulma

”Vammaisuus on ympäristön kyvyttömyyttä ottaa huomioon yhteisönsä kaikki jäsenet.”

Kalle Könkkölä, vammaisaktiivi

Sosiaalisen näkökulman mukaan kehitysvammaisuus näyttäytyy yhteisön suhteena yksilöön. Vammaispolitiikalla pyritään vaikuttamaan tähän suhteeseen. Eri kulttuureissa vammaisuuteen suhtaudutaan eri tavoin. Henkilön oma subjektiivinen kokemus, miten hän kokee oman tilanteensa, vaikuttaa myös hänen kehitysvammaisuuteensa. Sosiaalinen näkökulma korostaa, että kehitysvammainen henkilö on kuin kuka tahansa muukin ihminen. Näkökulma tuo esille vammaisen henkilön riippuvuuden muista ihmisistä. Riippu-

vuotta voivat synnyttää syrjintä, ennakkoluulot, köyhyys ja rakenteelliset esteet. Nämä ovat seurausta siitä, ettei yhteiskuntaa rakenneta kaikille sen jäsenille. (Rajaniemi & Seppälä 2012.)

Suomessa näkyy vahvasti kehitysvammaisuuden sosiaalinen näkökulma. Suomi on allekirjoittanut Yhdistyneiden Kansakuntien (YK) yleissopimuksen vammaisten henkilöiden oikeuksista (Suomen vammaispoliittinen ohjelma 2010,17). Vammaispolitiikka ohjaa lakimuutoksia, laatusuosituksia, laatukriteereitä ja – vaatimuksia yhteiskuntaa huomioimaan entistä paremmin vammaiset jäsenensä.

3 VAMMAISPOLITIikka

3.1 Historia

Suomen kehitysvammapalveluja on alettu järjestää 1800-luvulta lähtien. Sitä ennen he olivat osa yhteiskunnan erilaisten joukkoa, mielisairaiden, irtolaisten ja huutolaisten tapaan. Tyypillistä oli, että kehitysvammaiset henkilöt asuivat kotona omien perheenjäsentensä hoidettavissa. Mikäli perhe ei voinut huolehtia kehitysvammaisesta perheenjäsenestään, sijoitettiin hänet johonkin laitokseen. Kunnalliskodit, vaivaistalot sekä muut köyhäinhoidolliset yleislaitokset toimivat aluksi kodin ulkopuolisina hoitopaikkoina Suomessa. (Kehitysvammaisten yksilöllinen asuminen 2008, 23.)

Vuonna 1930 kehitysvammaiset saivat ensimmäisen keskuslaitoksensa, Vaalijalan, Sortavalan. Vajaamielislain tultua voimaan vuonna 1958, alkoi koko Suomen kattavan laitosten perustaminen. 1960 ja 1970-luvuilla rakennettiin pääosa Suomen keskuslaitoksista. Varsinaisten kehitysvammalaitosten

aika jäi lyhyeksi. Asumisryhmiä alettiin pienentää ja hoitoa yksilöllistämään jo 1980-luvun puolella. (Mts.24.)

Entistä kriittisempi pohjoismainen ja kansainvälinen keskustelu toimi kehitysvammahuollon uudelleenarvioinnin vertailupohjana. Laitoshoitoon alettiin suhtautua kriittisemmin. Normalisaatioperiaate muodostui monen maan kehitysvammahuoltoa ohjaavaksi periaatteeksi ja tavoitteena oli kehitysvamma- palvelujen mahdollisimman normaali toteutus. Kehitysvammaisille pyrittiin takaamaan mahdollisuus tavalliseen elämään. (Mts. 24.)

Kehitysvammalain (1977) tultua voimaan kehitysvammaishuolto tuli Suomessa kuntien järjestettäväksi. Uusi kehitysvammalaki toi mukanaan myös toissijaisuusperiaatteen, jonka ajatuksena oli erityishuollon toissijaisuus normaali- palveluihin nähden. Kehitysvammahuollon painopiste siirtyi lain myötä avo- huoltoon. Laitoshoito oli vain yksi osa kehitysvammahuoltoa ja sen rinnalle nousi muita vaihtoehtoja. Kehitysvammaisten asuminen eriytyi omaksi kysymykseksi. Alettiin kehittää uusia asumisen vaihtoehtoja, joista pienet asun- tolat nousivat kehitysvammaisten asumisen ensimmäiseksi uudeksi suunnak- si. Tavoitteena oli alkaa vähentämään laitospaikkojen määrää. (Mts. 24.)

Keskelle 1990-luvun taloudellista lamaa ajoittuneet valtionosuusuudistus ja sosiaali- ja terveydenhuollon palvelurakennemuutos lisäsivät kuntien toi- mintavaltuuksia ja muuttivat valtion ohjausta. Suomen kansantalous sekä kaikki verotuksen kautta rahoitetut palvelut ajautuivat ongelmiin. Kunnalli- nen palvelutuotanto koki rajuja leikkauksia. Tiukka taloudellinen tilanne pa- kotti kunnat tehostamaan palvelujaan ja hakemaan taloudellisempia palvelu- jen tuottamistapoja. Valtionosuusuudistus edisti palvelujen tuottamisen mo- nipuolistumista, mahdollistaen kunnille muun muassa palvelutuotannon yk- sityistämisen, yhtiöittämisen ja palveluyksikköjen kilpailuttamisen. (Mts. 25– 26.)

Vielä tänä päivänäkin keskusteluja ohjaavat 1980-luvulta lähtien pinnalla olleet palvelujen järjestämiseen ja hoivakäytäntöihin liittyvät kysymykset. Laman jälkeen asumispalveluiden organisoiminen on ollut vastaamista asumistarpeisiin. Asuminen on järjestetty enimmäkseen taloudellisuus- ja tehokkuusnäkökulmista. Yhteiset käsitykset kehitysvammaisten henkilöiden asumisen kehittämistä sekä heidän oikeudestaan yksilöllisempään asumiseen ovat jääneet taka-alalle. Kehitysvammaisten asumispalvelut ovat monimuotoistuneet asumispalveluiden tuottajien määrän kasvaessa. Nykytilanteessa on nähtävissä innovatiivisia ja yksilöllisiä asumisratkaisuja, mutta valitettavasti myös uuslaitostumista. (Mts. 26–27.)

3.2 YK

Suomi on monen muun maan tapaan allekirjoittanut YK:n vammaisten henkilöiden oikeuksia koskevan yleissopimuksen, joka velvoittaa valtion varmistamaan, että vammaiset henkilöt voivat valita oman asuinpaikkansa, -muotonsa ja asuinkumppaninsa muiden ihmisten tapaan. Koko maailmaa kohtaa sama vammaispoliittinen haaste: siirtyminen laitoshoidosta yksilöllisempiin asumispalveluihin. Haasteen ratkaisun perustana ovat ihmisoikeudet. Kyse on perusoikeuksista ja oikeudenmukaisuuden toteutumisesta. Vammaisilla ihmisillä tulisi olla yhtäläinen oikeus elää yhteisössä ja tehdä samanlaisia valintoja kuin muillakin ihmisillä. (Kehitysvammaisten yksilöllinen asuminen 2008, 3.)

3.3 Eurooppa

Euroopan neuvoston (EN) vammaispoliittinen toimintaohjelma vuosille 2006–2015 on yhtenevä YK:n yleissopimuksen kanssa. Toimintaohjelman tavoitteena on yhtenäinen vammaispolitiikan malli, joka perustuu täyden kansalaisuuden ja itsenäisen elämän periaatteille, kattaen kaikki vammaisten ihmisten elämän keskeiset osa-alueet. Asumisen nähdään olevan yksi kulmakivi vammaisten henkilöiden yhteisöön integroitumisen ja elämänlaadun kannalta. Ohjelmassa korostetaan vammaisen henkilön oikeutta itsenäiseen elämään, sekä oikeutta valita oma asuinpaikka ja – muoto. Esteetön ympäristö edistää vammaisten henkilöiden yhtäläisiä mahdollisuuksia omannäköiseen itsenäiseen ja aktiiviseen elämään. Asuminen omassa asunnossa edellyttää myös kotiin saatavaa apua ja tukea. (Kehitysvammaisten yksilöllinen asuminen 2008, 18.)

3.4 Suomi

Me Itse ry on Suomessa toimiva kehitysvammaisten oma yhdistys, joka puolustaa kehitysvammaisten ihmisten oikeuksia. Yhdistys tukee vammaisten osallistumista yhteiskunnan toimintaan tasavertaisina kansalaisina. Me Itse ry on ottanut kantaa mm. kehitysvammaisten asumiseen liittyen. He ovat julkaisseet myös oman asumispoliittisen julkilausumansa. (Me Itse ry 2001.)

Asumispoliittinen julkilausuma

- Jokaisella henkilöllä tulee olla oikeus omaan nimeen ovelta.
- Meidän asuminen tulee suunnitella samoin kuin kaikkien muidenkin kansalaisten.

- Haluamme yksilöllisiä valinnanmahdollisuuksia asumiseen, emme massavaihtoehtoja.
- Pakkomuutot on jyrkästi kiellettävä!
- Kaikki muutot tulee valmistella huolella ja yksilöllisesti.
- Meillä tulee olla mahdollisuus muuttaa lapsuudenkodista.
- Kotikunnan on taattava meille sopiva asunto ja asumiseen tarvittava yksilöllinen tuki.
- Meillä on oikeus valita asuinpaikkakuntamme.
- Meillä on oikeus valita asuinkumppanimme.
- Haluamme koteihimme avustajia, emme hoitajia.
- Emme halua leimaavia nimityksiä kodeistamme.
- Asuntotuotannon suunnittelussa tulee huomioida erityisryhmät.
- Älkää suunnitelko tai rakentako mitään meitä kuulematta!

(Me Itse ry 2001.)

Suomen vammaispolitiikan päälinjaksi tavoitteena on taata yleiset palvelut kaikille kansalaisilleen, myös vammaisille henkilöille. Sosiaalihuollon erityislakien, kuten kehitysvammalain ja vammaispalvelulain tarkoittamat palvelut on säädetty toissijaisiksi. Nämä palvelut on tarkoitettu heille, jotka eivät saa tarpeellisia ja riittäviä palveluja minkään muun lain nojalla. Kehitysvammaisille järjestettävät erityispalvelut ovat ensisijaisia vammaispalvelulain palvelujen suhteen, mutta sen sijaan toissijaisia sosiaalihuoltolain etuuksiin nähden. (Kehitysvammaisten yksilöllinen asuminen 2008, 21–22.)

Valtioneuvoston vammaispoliittisessa selonteossa todetaan, että yhdenvertaisuusperiaatteen mukaisesti vammaisella henkilöllä on oikeus muuttaa vanhempiensa luota, perustaa perhe, hankkia työpaikka ja toteuttaa asumisessaan omannäköistään elämäntyyliä. Oikeus osallisuuteen toteutuu, kun vammaisten henkilöiden on mahdollista asua muun väestön keskellä. Heillä tulee olla

niin ikään oikeus vaihtaa asuntoa ja asuinpaikkakuntaa muun väestön tavoin. Hallitus on sitoutunut tukemaan vammaisten henkilöiden oikeutta itsenäiseen asumiseen omassa kodissa. Asumisen eri vaihtoehtoja pyritään lisäämään ja asuntopolitiikalla pyritään edistämään mahdollisuuksia jokaisen sen hetkiseen elämäntilanteeseen sopivaan asumiseen. Yhteistyötä asunto- ja sosiaali- ja terveystoimen välillä kehitetään, jotta saadaan riittävät tukipalvelut turvaamaan vammaisen henkilön kotona asuminen. Sosiaali- ja terveysministeriö etsii uusia mahdollisuuksia kehitysvammaisten laitosasumista yksilöllisempien asumismuotojen lisäämiseksi. (Mts. 22–23.)

Eduskunnan sosiaali- ja terveysvaliokunta totesi vammaispoliittisen selonteon pohjalta, että vammaisten henkilöiden asuminen tulisi järjestää normaalissa asuinympäristössä. Sopiva asumismuoto erilaisille ja eri tilanteissa oleville vammaisille ihmisille voidaan tarjota riittävien ja sopivien tukipalvelujen avulla. Valiokunnalla oli myönteinen kanta laitosten hallittuun hajauttamiseen ja laitoshoidon rajaamiseen vain henkilöihin, jotka tarvitsevat jatkuvaa ympärivuorokautista hoitoa ja tukea tai ovat erittäin vaikeasti vammaisia. Valiokunta piti tärkeänä myös asumispalvelujen hajautettua tuottamista, jotta oikeus asuinpaikan valitsemiseen toteutuisi. (Mts. 23.)

Suomalainen vammaispolitiikka perustuu seuraaviin periaatteisiin:

Oikeus yhdenvertaisuuteen. Yhdenvertaisuus on keskeinen ihmisoikeus. Syrjimättömyys on yksi ihmisoikeusajattelun keskeisiä lähtökohtia. YK:n ja Euroopan unionin jäsenenä myös Suomi on sitoutunut edistämään syrjimätöntä, kaikille avointa yhteiskuntaa. Perustuslaki turvaa vammaisten kansalaisten syrjimättömyyden. Suurin vastuu ihmisoikeuksien toteutumisesta on valtiolla, mutta myös yksityisellä sektorilla on oma velvollisuutensa toimia yhdenver-

taisuutta ja avoimuutta edistävällä tavalla. (Valtioneuvoston selonteko vammaispolitiikasta 2006, 28.)

Oikeus osallisuuteen. Vammaisilla henkilöillä on yhtäläinen oikeus osallisuuteen omien voimavarojensa mukaan niin, että he voivat osallistua kaikkien heitä koskevaan suunnitteluun, päätöksentekoon ja toimenpiteisiin. Osallisuutta edistää myönteinen suhtautuminen, vammaisten ihmisten tarpeiden huomioon ottaminen, rajoittavien esteiden tunnistaminen, esteiden poistaminen sekä esteiden ennakointi. (Mts. 28.)

Oikeus tarpeellisiin palveluihin ja tukitoimiin. Vammaisilla kansalaisilla on myös käytännössä samat oikeudet kuin muilla kansalaisilla ja mahdollisuus osallistua yhteiskuntaan täysivaltaisina kansalaisina. Esteettömien ratkaisujen edistämisen lisäksi vammaisille henkilöille järjestetään kaikki tarvittavat palvelut ja tukitoimet. Palveluilla ja tukitoimilla lievennetään vammaisuuden aiheuttavaa haittaa, lisätään itsemääräämisoikeutta sekä mahdollisuuksia osallisuuteen ja itsenäiseen elämään. (Mts.28.)

3.5 Jyväskylän kaupunki

Jyväskylän kaupungin kehitysvamma palvelujen palvelustrategia vuosille 2010–2015 pohjaa arvonsa YK:n ihmisoikeusjulistuksen ja vammaisten oikeuksien julistuksen, Euroopan Unionin sekä Suomen lakien, asetusten ja tavoitteiden mukaan. Strategian perusarvoja ovat asiakaslähtöisyys, oikeudenmukaisuus ja avoimuus (Kehitysvamma palvelujen palvelustrategia 2010–2015 2009, 5).

4 ASUMINEN

4.1 Kehitysvammaisten asuminen

Yksi tärkeimmistä aikuiselämän edellytyksistä on mahdollisuus omaan kotiin. Lapsuudenkotiin jäämisessä on vaara jäädä lapsen asemaan iästä riippumatta. Ongelmia ilmenee yleensä myös siinä vaiheessa, kun vanhemmat eivät enää kykene huolehtimaan heistä. (Malm, Matero, Repo & Talvela 2004, 401.)

Kehitysvammaisen ihmisen arjen selviytymiseen sekä siihen kuinka paljon hän tarvitsee apua ja tukea asumisessaan vaikuttaa moni asia. Perheen tilanne, naapurusto, ystävyys- ja perhesuhteet, ympäristö sekä palvelujen saatavuus ovat merkittävässä roolissa. Osalle kehitysvammaisista on mahdollista selviytyä arjesta ja asumisesta itse tai lähipiirin avulla, mutta osalle palvelujärjestelmän kautta saatava apu ja tuki ovat tarpeellisia arjesta selviytymisessä. Avun ja tuen tarve saattaa myös muuttua erittäin nopeasti. Muutokset arjen tekijöissä, esimerkiksi ympäristön muuttuminen tai muutokset perheen tilanteessa voivat aiheuttaa avun tai tuen tarpeen lisääntymistä. (Kehitysvammaisten yksilöllinen asuminen 2008, 52.)

Kehitysvammaisilla henkilöillä palvelujen ja asunnon tarve ajankohtaistuu nykyään hyvin yksilöllisesti. Kotoa poismuuton ajankohta on aikaistunut. Kehitysvammaisen nuori aikuinen muuttaa pois lapsuuden kodista 18–25 -vuoden iässä vammattomien sisarustensa tapaan. Ajoissa aloitetulla palvelusuunnittelulla voidaan ennakoida asunnon tarvetta, muuton ajankohtaa sekä soveltuvien avun ja tuen ratkaisuja. (Mts. 53.)

4.2 Asunto

Vammaisten ihmisten asumispalveluiden laatusuositus (2003, 11) määrittää asunnoksi tilan, jossa voi elää ja tehdä erilaisia päivittäisiä toimintoja, ts. toteuttaa asumisen perustoimintoja; asua. Asunnon tulee olla enemmän kuin yksittäinen asuinhuone, tarjoten mahdollisuuden yksityiselämän suojaan ja kotirauhaan. Asunnosta on voitava päästä mahdollisimman itsenäisesti asuinrakennuksen yhteistiloihin ja ympäristöön.

Asunto voi olla normaalissa asuinympäristössä sijaitseva erillinen asunto, johon järjestetään tarvittava apu ja tuki. Erillisen asunnon yhteydessä ei ole yhteistiloja. Asunnon voi vuokrata tai ostaa vapailta asuntomarkkinoilta tai vuokrata esimerkiksi kaupungilta tai säätiöiltä. Erillisen asunnon voi jakaa myös kaverin tai kavereiden kanssa, jolloin siitä tulee kimppakämpä. (Omaa kotia kohti, 2010, 24.)

Kehitysvammaisten Tukiliiton julkaisema Omaa kotia kohti (2010) opas määrittelee mitä asunnon tulisi sisältää.

Asunnossa on:

- oma avain, postiluukku/ luukku, ovikello, oma nimi ovessa
- oma eteinen
- keittiö tai keittiönurkkaus
- kylpyhuone
- makuuhuone tai makuualkovi
- olohuone tai oleskelutila
- varastotila

(Omaa kotia kohti 2010, 22.)

4.3 Kehitysvammaisten asumispalvelut

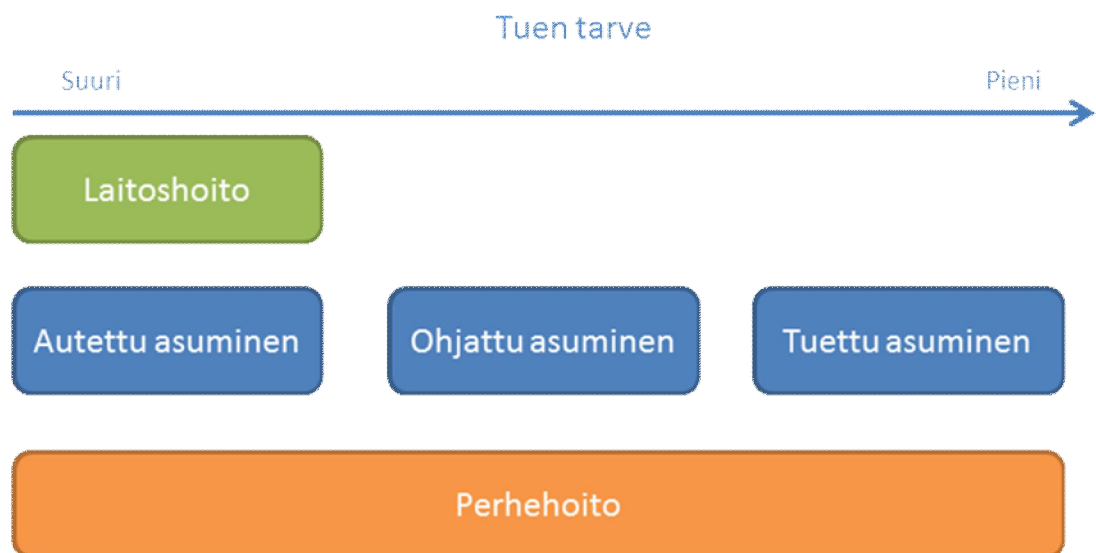
Asumispalvelu – käsite on laaja. Tässä tutkimuksessa asumispalveluilla tarkoitetaan kaikkia niitä tuki- ja palvelutoimia, jotka mahdollistavat kehitysvammaisen henkilön asumisen.

Sosiaalihuoltolaki (L 17.9.1982/710) määrittää kunnan velvollisuudeksi järjestää kansalaisilleen erilaisia sosiaalipalveluja. Asumispalvelut ovat yksi lain tarkoittamista sosiaalipalveluista. Sosiaalihuoltolain 23 §:n mukaan asumispalveluja annetaan henkilölle, joka erityisestä syystä tarvitsee apua tai tukea asunnon tai asumisensa järjestämisessä. Lain 22 §:n mukaan asumispalveluilla tarkoitetaan palvelu- tai tukiasumista.

Palveluasuminen on tarkoitettu henkilöille, jotka puutteellisen toimintakykynsä vuoksi tarvitsevat jatkuvaa päivittäistä apua. Palveluasumista voidaan järjestää myös laitoshoittoa korvaavana palveluna ympärivuorokautisella hoidolla. Palveluasuminen on tarkoitettu henkilöille, jotka eivät tarvitse laitoshoittoa, mutta tarvitsevat silti paljon tukea ja palveluita. Palveluasumiseen kuuluvat asunto ja ne asumiseen liittyvät palvelut, jotka nähdään välttämättöminä asukkaan jokapäiväiselle suoriutumiseksi. Palveluasuminen sisältää myös asukkaan terveyden, kuntoutuksen ja viihtyvyyden edistämisen kannalta oleelliset palvelut. (Kehitysvammaisten yksilöllinen asuminen 2008, 37.)

Tukiasuminen on enemmän omatoimisuutta korostava, kuntouttava asumismuoto. Tukiasuminen on tarkoitettu henkilöille, jotka tarvitsevat tukea pystyäkseen asumaan itsenäisesti. Asukkaat saavat tukea omaan asuntoonsa tarpeen mukaan. (Mts. 37.) Kehitysvammaisten asumispalvelut vaihtelevat avun tarpeen mukaan suuren tuen palveluasumisesta mahdollisimman vähäisen tuen tukiasumiseen.

Kehitysvammaisten henkilöiden laitoshoidon ulkopuolisesta asumisesta ovat vakiintuneet käsitteet *autettu*, *ohjattu* ja *tuettu asuminen*. Käsitteet ovat nykyään käytössä palvelutuotannossa ja asumispalvelutilastoissa. (Kehitysvammaisten yksilöllinen asuminen 2008, 39.) Lisäksi yhtenä asumisen muotona voi olla *perhehoito*. Kuviossa 1 näkyvät kehitysvammaisten asumispalvelumuodot. Tuen tarve vähenee vasemmalta oikealle ja saattaa kohdistua hyvin erilaisiin asioihin. Perhehoidossa voi olla avuntarpeeltaan monentasoista asiakasta riippuen hoidon järjestävästä perheestä.



KUVIO 1. Kehitysvammaisten asumispalvelut

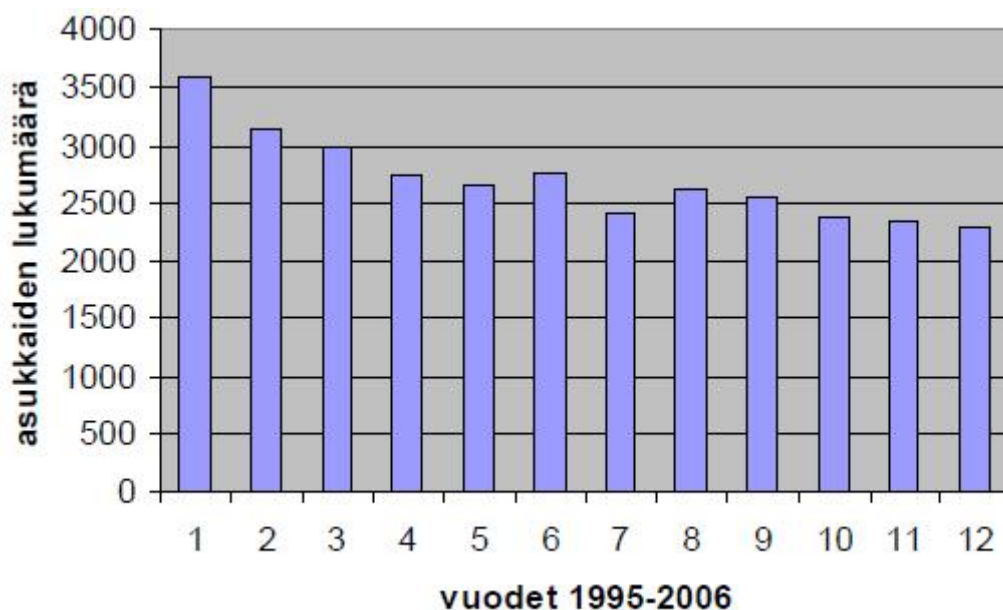
Laitushoito

Laitoshoidossa asukas asuu kehitysvammalaitoksessa. Tuen ja hoidon tarve on yleensä suuri. Kehitysvammalain mukaan jatkuvaa laitushoitoa ei tule tarjota henkilöille, joiden asuminen voidaan järjestää muulla tavoin (Malm ym. 2004, 382). Laitushoitoa järjestetään nykyään vain kaikkein vaikeimmin vammaisille, jotka eivät pärjää ilman jatkuvaa hoivaa ja seurantaa. (vrt. laitoshuolto)

Sosiaalihuoltolaki (L 17.9.1982/710) määrittää laitoshuollon tarkoittavan hoidon, ylläpidon ja kuntouttavan toiminnan järjestämistä jatkuvaa hoitoa antavassa sosiaalihuollon toimintayksikössä. Laitoshuoltoa saa henkilö, joka tarvitsee apua, hoitoa tai muuta huolenpitoa, jota ei voida tai ei ole tarkoituksenmukaista järjestää hänen omassa kodissaan.

Suomen valtioneuvosto teki periaatepäätöksen ohjelmaksi kehitysvammaisten asumisen ja siihen liittyvien palveluiden järjestämisestä vuosille 2010–2015. Ohjelman tavoite on vähentää laitospaikkoja nopeasti, suunnitelmallisesti ja hallitusti. Pitkäaikaisesta laitoshoidosta muuttaville kehitysvammaisille on tarkoitus tuottaa noin 1500 asuntoa. (Kehitysvammaisten asumisen ohjelmalla vauhtia laitoshoidon vähentämiseen, 2010.)

Kuvio 2 kuvaa kehitysvammalaitosten asukkaiden määrän kehitystä aikavälillä 1995–2006. Asukkaiden määrä on ollut hitaasti laskevaa lukuun ottamatta paria vuotta. Nykyinen kehitysvammalaitosjärjestelmä lakkautetaan vuoteen 2017 mennessä (Kehitysvammaisten yksilöllinen asuminen, 2008, 75).



KUVIO 2. Kehitysvammalaitosten asukkaiden määrän kehitys vuosina 1995–2006 (Kehitysvammaisten yksilöllinen asuminen 2008, 63, muokattu)

Autettu asuminen

Autetussa asumisessa henkilökunta on paikalla ympäri vuorokauden. Asukkaat vaativat perushoidon, jonka lisäksi pyritään ottamaan huomioon yksilölliset tarpeet ja kuntoutusmahdollisuudet. Tavoite on luoda edellytykset ohjattuun asumiseen, mutta autettu asuminen on myös pysyvä asumismuoto monelle kehitysvammaiselle. Autetun asumisen tarvitsee tyypillisimmin vaikeasti tai syvästi kehitysvammaisen henkilö. (Kehitysvammaisten yksilöllinen asuminen 2008, 39.)

Ohjattu asuminen

Ohjattu asuminen on tarkoitettu keskiasteisesti kehitysvammaisille henkilöille, jotka tarvitsevat jonkin verran jatkuvaa huolenpitoa, pääpainon ollessa aamussa ja illassa, sekä vapaa-aikana ja viikonloppuna. Ohjattuun asumiseen

sisältyy suunnitelmallista asumistaitojen kehittämistä ja asumiskokeiluja. Ohjatusa asumisesta käydään usein päivä- tai työtoiminnassa. (Mts. 39.)

Tuettu asuminen

Tuettu asuminen mahdollistaa kehitysvammaisen itsenäisen asumisen. Tuettu asunto voi olla vuokra- tai omistusasunto. Tuettuun asumiseen voidaan siirtyä vaiheittain asumisvalmennuksen avulla. Lievästi kehitysvammaiset tai henkilöt, jotka pystyvät itsenäisempään elämään, voivat asua tuetusti. Asukas selviää pääosin asunnon kunnossapidosta ja siivouksesta, sekä ruokailusta ja ostoksista, mutta kaipaa tukea suunnitteluun ja pulmatilanteisiin. (Mts. 39.)

Perhehoito

Perhehoito on kehitysvammaisen hoidon ja asumisen järjestämistä yksityiskodissa. Hoidon järjestää kunta, kuntayhtymä tai yksityinen palvelun tuottaja. Perhehoidon tavoitteena on antaa kehitysvammaisille virikkeellinen kasvuympäristö tavallisessa kodissa. Perhehoito voi olla vaihtoehto muulle ympärivuorokautiselle hoidolle ja sitä voidaan järjestää lyhytaikaisena tai jatkuvana. (Kaski ym. 2009, 343.)

4.4 Laatusuositukset

Sosiaali- ja terveysministeriö on julkaissut vammaisten ihmisten asumispalveluiden laatusuosituksen vuonna 2003. Suosituksen tavoite on tukea kuntia vammaisten asumisen ja asumispalveluiden kehittämisessä. Periaate on edistää tasa-arvoa ja yhdenvertaisuutta. Suositus on pyritty tekemään asiakaslähtöisesti ja asumisen monimuotoisuutta palvelevasti. (Vammaisten ihmisten asumispalveluiden laatusuositus 2003, 3.)

Vammaisten henkiöiden asumispalvelut tulee järjestää joko sosiaalihuoltolain, vammaispalvelulain tai kehitysvammalain perusteella. Laki sosiaalihuollon asiakkaan asemasta ohjaa ottamaan huomioon asiakkaan toivomukset ja mielipiteen, sekä kunnioittamaan hänen itsemääräämisoikeuttaan. Asiakasta koskeva asia on käsiteltävä ja ratkaistava ottaen ensisijaisesti huomioon asiakkaan etu. Asumispalveluiden tulee muodostaa riittävän kattava kokonaisuus riippumatta siitä, minkä lain nojalla ne järjestetään. Turvallinen ja asiakaslähtöinen palvelukokonaisuus tukee vammaisen ihmisen omaa elämänhallintaa. (Vammaisten ihmisten asumispalveluiden laatusuositus 2003, 31.)

Laatusuosituksen pääpiirteet:

- Kunnan päätöksenteko ja toiminta tukee sosiaalisesti kestävän, oikeudenmukaisen ja elinvoimaisen yhteisön toteutumista vammaisten ihmisten näkökulmasta.
- Kunnan asukkailla on turvallinen, terveellinen, viihtyisä, sosiaalisesti toimiva ja eri väestöryhmien tarpeita vastaava elin- ja toimintaympäristö.
- Kunnassa on määrällisesti riittävä, esteetön, toimiva ja muunneltava asuntokanta. Asunnoissa tulee voida asua elämän eri tilanteissa. Eri-tyisratkaisut ovat yksilöllisiä ja osa yhdyskuntaa.
- Sekä julkiset että yksityiset palvelut ovat kaikkien saavutettavissa ja käytettävissä. Palvelut tukevat ihmisten elämänlaatua, ehkäisevät syrjäytymistä ja helpottavat arjen sujumista.
- Toimintakyvyltään erilaisten kuntalaisten asumista tukevat palvelut toteutetaan yksilöllisesti ja käyttäjän tarpeiden mukaisesti.

(Vammaisten ihmisten asumispalveluiden laatusuositus 2003, 42.)

4.5 Asumis- ja muuttovalmennus

Kehitysvammaisten Palvelusäätiö on omaisjärjestötaustainen, valtakunnallinen palveluiden kehittäjä ja tuottaja, joka on perustettu vuonna 1992 Kehitysvammaisten tukiliiton toimesta. Palvelusäätiön toiminta on Raha-automaattiyhdistyksen tukemaa, luonteeltaan voittoa tavoittelematonta yleishyödyllistä kansalaisjärjestötyötä. Säätiö määrittää tavoitteekseen löytää yksilöllisiä ratkaisuja ja luoda laadukkaita palvelumalleja erityisiä tarpeita omaavan ihmisen ja hänen läheistensä tueksi ja helpottaa siten kyseisten ihmisten arkea sekä parantaa heidän elämänsä laatua. (Kehitysvammaisten Palvelusäätiö 2012.)

Kehitysvammaisten Palvelusäätiö on tehnyt kaksikymmentä vuotta asumis- ja muuttovalmennusta. Valmennuksen tavoite on että kehitysvammainen henkilö kykenee elämään omassa kodissaan omannäköistään elämää ja tekemään omia valintoja. Muuttovalmennuksen haaste on ehkäistä laitosmaisia toimintatapoja ja malleja. Kehitysvammaisten henkilöiden muuton jälkeinen elämä pyritään järjestämään siten että he voivat noudattaa yksilöllistä elämäntyyliä ja olla osa erilaisia yhteisöjä. (Kehitysvammaisten yksilöllinen asuminen 2008, 119.)

Muuttovalmennusta tarvitaan silloin, kun kehitysvammainen perheenjäsen aikoo muuttaa lapsuudenkodistaan omaan kotiin tai vaihtaa asumismuotoa. Muuttovalmennus tukee sekä muuttajaa että hänen omaisiaan muuttoprosessissa. Hyvällä muuttovalmennuksella autetaan tunnistamaan ja ymmärtämään muuttoon liittyviä tunneprosesseja niin muuttajien kuin heidän omaistensa keskuudessa. Valmennus antaa kehitysvammaiselle ja hänen omaisilleen tietoa muuttoon liittyvistä käytännön asioista. Muuttovalmennuksen edetessä perhe myös tutustuu tulevaan kotiin ja mahdolliseen siellä työskentelevään henkilökuntaan. (Mts. 119.)

Riittävän pitkään jatkuneen muuttovalmennuksen jälkeen omaisten, kehitysvammaisen muuttajan ja uuden henkilökunnan on helpompi ymmärtää, ettei elämä uudessa kodissa aina heti ala sujua vaivattomasti. Kehitysvammaisen ihmisen arjen todellinen sujuminen nähdään yleensä vasta parin vuoden asumisen jälkeen. (Mts. 119–120.)

Kehitysvammaista on hyvä kannustaa suunnittelemaan omaa kotiaan ja elämistään. On tärkeää, että kehitysvammaisen perheenjäsen tutustuu uuteen kotiin ja sen henkilökuntaan etukäteen. Uuteen kotiin tutustumisen lisäksi myös uuteen ympäristöön tutustuminen on syytä tehdä etukäteen. Sitä ovat esimerkiksi kaupan, ravintolan, linja-autopysäkin tai uuden luontopolun etsiminen. (Mts. 121.) Seuraava muuttovalmennuksen muistilista löytyy sosiaali- ja terveysministeriön julkaisemasta selvityksestä kehitysvammaisten yksilöllisestä asumisesta (2008).

Muuttovalmennuksen muistilista:

- Kehitysvammaisen perheenjäsenen muuttaessa omaan kotiin sekä muuttaja että hänen läheisensä tarvitsevat tukea.
- Muuttovalmennukseen, kehitysvammaisen ihmisen itsenäistymiseen ja hänen vanhempiansa irrottautumiseen on varattava riittävästi aikaa.
- Muuttovalmennus auttaa tunnistamaan ja ymmärtämään muuttoon liittyviä tunteita.
- Muuttovalmennus antaa tietoa käytännön asioista ja tutustuttaa toimijat toisiinsa.
- Yhteinen valmistautuminen edistää hyvää oloa ja viihtymistä uudessa kodissa.
- Muuttovalmennus perustuu muuttajan ja hänen perheensä yksilöllisiin tarpeisiin ja luo pohjan heidän tarvitsemiensa palveluiden suunnittelulle.

- Muuttajien toimintakyvyn ja avuntarpeen kartoitukset määrittävät tulevan asumisyksikön henkilökuntamitoituksen.
- Avuntarvekartoitusten tulisi olla asumispalveluiden kilpailuttamisen perustana.

(Kehitysvammaisten yksilöllinen asuminen 2008, 123.)

Jyväskylän kaupunki ei järjestä suunnitelmallista asumisvalmennusta (Kehitysvammaisten palvelustrategia 2009, 22). Tuetun asumisen ohjaajan työnkuva kuitenkin sisältää sekä muutto- että asumisvalmennuksen. Samat asumisvalmennukselliset elementit jatkuvat edelleen tuetun asumisen ohjauksessa. ”Asumista” opetellaan omassa kodissa ohjaajan tuella. Muutto ja siihen liittyvät valmistelut kuuluvat myös ohjaajan työnkuvaan (liite 1).

4.6 Tuettu asuminen Jyväskylän asumispalveluissa

Jyväskylän asumispalveluissa oli 563 kehitysvammaista vuonna 2009 (ks. liite 2). 17–26 -vuotiaita oli 106, joista reilu puolet asui yhä vanhempiansa luona ja tuetussa asumisessa vain viisi kehitysvammaista. Kaikkiaan vanhempien luona asui vielä 290 henkilöä, kun tuetussa asumisessa asui 36. Vanhempien kanssa asuvat nuoret ikäryhmät luovat suurimman tarpeen tuetulle asumiselle. Syitä miksi tuetun asumisen asiakasmäärät ovat niin vähäisiä voi olla monia, mutta suurin syy on luultavasti resurssien, ohjaajien ja suunnitelmallisen asumisvalmennuksen puute. Koko kaupungissa toimii vain yksi tuetun asumisen ohjaaja.

Tuetun asumisen ohjaaja

Jyväskylän ammattikorkeakoululle tehty kehittämishanke Parempaa palvelua – itsenäistä asumista asumisvalmentajan tukemana (Huuskonen 2005) aloitti tuetun asumisen ohjaajan viran Jyväskylän Vaajakoskella huhtikuussa 2005. Tarve tuetulle asumiselle lähti kehitysvammalaitosten purkamisen kautta kotikuntiin siirtyvien lisääntyvällä asiakasmäärällä. Ryhmäkotiin oli saatava tilaa uusille asukkaille ja sitä kautta kaikkein potentiaalisimmat ryhmäkodin asukkaat siirtyivät asumaan itsenäisesti. Kotipalvelu turvasi osaltaan itsenäisesti asuvia kehitysvammaisia, mutta sekä omaiset että asiakkaat kokivat sen toimimattomaksi. Itsenäisesti asuville kehitysvammaisille päätettiin perustaa oma tuetun asumisen ohjaaja. Hanke alkoi aluksi kolmella asiakkaalla ja kokeilun oli tarkoitus kestää vuoden verran. Kokeilun onnistuessa tavoitteena oli vakinaistaa virka ja lisätä asiakasmäärää tuetun asumisen ohjauksessa.

Virka vakinaistettiin vuonna 2006 ja asiakkaiden määrä on noussut jo kolmeentoista vuonna 2012. Virasta on muodostunut toimiva osa kehitysvammaisten asumispalveluja Vaajakoskella. Kolmetoista kehitysvammaista aikuisista voi toteuttaa asumisessaan yksilöllistä elämäntyyliä, yhden ohjaajan tuella.

Kotipäivä

Tuetun asumisen asiakkaat on hoidettu monella tapaa Jyväskylässä. Osan on turvannut kotipalvelu, osan ryhmäkotien tai palvelukotien henkilökunta. Vaajakosken mallissa on palkattu yksi tuetun asumisen ohjaaja hoitamaan kaikki alueen tuetun asumisen asiakkaat. Kaikkia tapoja yhdistää kuitenkin tuetussa asumisessa käsitteeksi noussut *kotipäivä*. Kotipäivä tarkoittaa asiakkaan kannalta päivää, jolloin ei ole työ- eikä päivätoimintaa, vaan päivä on suunniteltu omien asioiden hoitamiseen tuetun asumisen ohjaajan kanssa. Kotipäivä järjestetään kerran viikossa. Kotipäivä voi sisältää hyvin monenlaista arjen toimintaa. Pääasiassa keskitytään yksilöllisesti niihin asioihin, missä asiakas kokee kaipaavansa tukea tai ohjausta. Se voi olla viikkosiivous, kauppalistan

suunnittelu tai vaikka asiointi pankissa. Kotipäivä on hyvä keino kohdata asiakas omassa kodissaan, vaihtaa kuulumiset, jakaa lääkkeitä ja suunnitella yhdessä tulevaa.

5 TUTKIMUKSEN TARKOITUS JA TEHTÄVÄ

Tutkimuksen tarkoitus oli luoda Jyväskylän kaupungin vammaispalveluiden käyttöön tuetun asumisen ohjaajan työnkuva. Työnkuvalla tarkoitetaan tässä tutkimuksessa kuvausta työhön kuuluvista tehtävistä, sekä vastuista sisältäen myös työn haasteet. Tavoitteena on lisätä työnkuvan myötä tuetun asumisen ohjausta kehitysvammaisille Jyväskylän alueella ja tukea näin maailmanlaajuisia vammaispolitiikan kehitystä. Toisin sanoen mahdollistaa kehitysvammaisille oikeus yhdenvertaisuuteen ja osallisuuteen riittävin palveluin ja tukitoimin.

Tutkimustehtäviksi muodostui:

1. Mitä ominaisuuksia ohjaajalta vaaditaan ja millaisia haasteita työ asettaa?
2. Millainen on tuetun asumisen ohjaajan työnkuva?

6 TOTEUTUS

6.1 Tutkimusmenetelmät

Teoriaosuus ja pohjatieto työnkuvalle on koottu erilaisista laatusuosituksista, vammaispoliittisista ohjelmista, palvelustrategioista, selonteoista ja raporteista. Tutkimuksessa selvitettiin mihin kehitysvammaisten asumispalvelut perustuvat Suomessa nyt ja tulevaisuudessa. Aineisto on kaikki mahdollisimman tuoreista lähteistä 2000-luvulta eteenpäin. Aineiston tarkoitus on luoda perusteita tuetun asumisen ohjaajan työnkuvalle ja liittää se osaksi laajempaa maailmanlaajuista vammaispolitiikan suuntausta.

Tutkimukseen haastateltiin tuetun asumisen ohjaajaa työstään. Haastattelu luo pohjan tuetun asumisen ohjaajan työnkuvalle ja antaa työlle syvyyttä. Haastattelu työntekijältä itseltään antaa parhaan kuvan itse työstä ja tuo esille asioita, joita ei välttämättä muuten tulisi otettua huomioon. Haastattelun perusteella muodostunutta työnkuvaa pohtimaan ja tiivistämään auttoi alan asiantuntijoista muodostunut työryhmä.

Haastattelu

Tutkimukseen haastateltiin eläkkeelle pian jäävää Jyväskylän kaupungin työntekijää toimenkuvastaan tuetun asumisen ohjaajana. Tarkoitus oli hyödyntää ns. "hiljainen tieto" kokeneelta työntekijältä. Haastattelu tehtiin kesällä 2012 työntekijän omalla työpaikalla. Metodiksi valittiin syvähaastattelu, koska tiedonantaja on vain yksi. Kukaan muu Jyväskylän kaupungilla ei tehnyt tuetun asumisen ohjausta täysipäiväisenä. Tuomen ja Sarajärven (2009) mukaan syvähaastattelussa haastattelijan tehtävänä on syventää tiedonantajien vastauksia rakentamalla haastattelun jatko saatujen vastausten varaan. Syvähaastattelussa korostuu tutkittavan ilmiön mahdollisimman perusteellinen avaa-

minen, jolloin ei ole harvinaista, että haastateltavia on vain yksi. Haastattelussa sallitaan tutkijan intuitiiviset ja kokemusperäiset lähestymiset ja väliintulot. Tutkijan tehtävänä on pitää haastattelu aiheessa ja koossa, mutta antaa haastateltavan puhua vapaasti. (Tuomi & Sarajärvi 2009, 76.)

Syvähaastattelu oli paras tapa koota henkilön ajatuksia omasta työnkuvastaan riittävän monipuolisesti ja esiin saattoi tulla paremmin asioita joita ei välttämättä olisi ymmärretty ottaa tutkimuksessa huomioon. Haastatteluun laadittiin muutama peruskysymys (liite 3), perustuen omaan aikaisempaan kokemukseeni ja tietooni tuetun asumisen ohjauksesta. Muuten haastattelu eteni ja rakentui vapaasti haastateltavan tarinan mukaan. Aineisto litteroitiin ja syntynyt teksti analysoitiin aineistolähtöisellä sisällönanalyysillä.

Sisällönanalyysi on Tuomen ja Sarajärven (2009, 91) mukaan perusmenetelmä, jota voidaan käyttää kaikissa laadullisissa tutkimuksissa. Sisällönanalyysillä pyritään saamaan aineisto tiiviiseen ja selkeään muotoon, aineiston käsittelyn perustuessa loogiseen päättelyyn ja tulkintaan (mts. 108). Sisällönanalyysissä käytiin läpi aineisto, erotettiin tutkimuksen kannalta oleelliset asiat ja teemoiteltiin ja tyypiteltiin aineisto, joiden perusteella syntyivät ominaisuudet, työn haasteet, sekä pohja työnkuvalle.

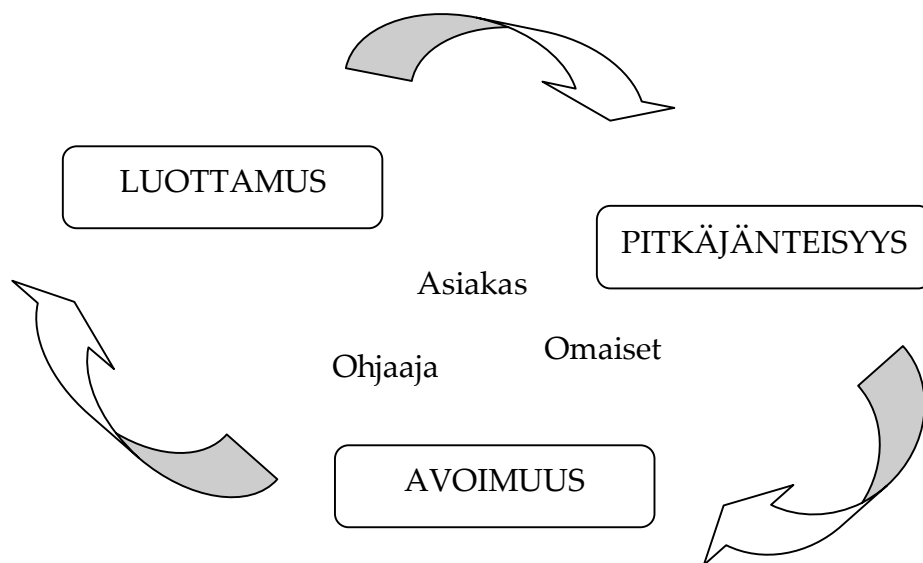
Työryhmä

Työnkuvaa pohtimaan perustettiin oma työryhmä koostuen yhdestä Jyväskylän kaupungin vammaispalveluiden palvelupäälliköstä sekä kolmesta alan kokeneesta työntekijästä. Yksi työryhmän jäsenistä aloittaa tuetun asumisen ohjaajan työn syksyllä 2012. Työryhmän tehtävä oli yhdessä pohtia, mikä tuetun asumisen ohjaajan työn tarkoitus on, mitä työtehtäviä siihen kuuluu, sekä mitä haasteita työ asettaa tekijälleen. Itse olin osa työryhmää ja tehtäväni oli koota ryhmän ajatuksia ja mielipiteitä, sekä tehdä työnkuvasta ehdotus (liite 1). Työryhmä kokoontui kerran syyskuussa 2012, jonka jälkeen yhteyttä pidettiin sähköpostitse.

7 TULOKSET

7.1 Ominaisuudet

Haastattelussa kävi ilmi tuetun asumisen ohjaajan työn haastavuus ja yksinäisyys, mutta myös avaimet onnistuneeseen asumisen ohjaukseen. Esiin nousi kolme ominaisuutta, **luottamus**, **pitkäjänteisyys** ja **avoimuus**. Kuvio 3 kuvastaa ominaisuuksien vuorovaikutusta asiakkaan, ohjaajan ja omaisten välillä.



KUVIO 3. Tärkeimmät ominaisuudet tuetun asumisen ohjauksessa

Kehitysvammaisen henkilön asumisen ohjaus on niin henkilökohtaista, että se vaatii vahvan molemminpuolisen luottamussuhteen ohjaajan ja asiakkaan

välillä. Uuden asiakkaan kanssa luottamuksen rakentaminen voi viedä oman aikansa. Luottamus pitää ansaita. Ilman luottamusta tuloksia ei synny. Luottamus on tärkeää paitsi asiakkaan ja ohjaajan välillä, myös omaisten ja ohjaajan välillä. Omaisten rooli on tärkeä varsinkin kotoaan pois muuttavan kehitysvammaisen nuoren elämässä. On tärkeää, että omaiset pystyvät luottamaan ohjaajan ammattitaitoon, eikä heidän välillään ole mitään suuria ristiriitoja. Sujuva yhteistyö omaisten kanssa takaa onnistuneen tuetun asumisen. Pelisäännöt on tärkeä sopia heti alusta ja kaikkien on syytä sitoutua niihin.

Haastattelussa tuli useita kertoja esille pitkäjänteisyys. Muutokset eivät tapahdu hetkessä. ”Pitkää pinnaa ja lehmän hermoja” tarvitaan. Millimetrin parannus jossakin asiassa voi olla iso edistysaskel. Vasta kymmenen vuoden työn jälkeen voi nähdä työnsä todelliset tulokset; kolmetoista hyvin pärjäävää tuetun asumisen asiakasta.

Kolmantena ominaisuutena esiin nousi avoimuus. Sanotaan asiat suoraan kiertelemättä. Ei salata asioita. Avoin ilmapiiri ja yhteistyö asiakkaan, omaisten ja muiden yhteistyötahojen kanssa vie asioita eteenpäin. Ongelmista ja epäkohdista pitää pystyä keskustelemaan suoraan eri osapuolten kesken.

Luottamusta, pitkäjänteisyyttä ja avoimuutta täytyy löytyä jokaiselta, ohjaajalta, asiakkaalta ja omaisilta.

7.2 Työn haasteet

Haastattelun ja työryhmän pohdinnan pohjalta kirjattiin työnkuvaan myös tuetun asumisen ohjaajan työn haasteet. On asiakkaan etu, että asumista ohjaa yksi ja sama henkilö, mutta työntekijän kannalta yksinäisyys voi olla haastavaa. Yksin vastuun ottaminen monen henkilön asumisesta on todella suuri taakka. Töitä ja vastuuta ei voi siirtää seuraavalle työntekijälle vuoronvaihdon

yhteydessä, kuten ehkä autetussa ja ohjatussa asumisessa on mahdollista. Yksinäinen työ vaatii suuren stressinsietokyvyn.

Odottamattomat tilanteet koettiin yhdeksi haasteeksi. Kentällä voi tapahtua mitä tahansa. Sairastumisia, loukkaantumisia tai onnettomuuksia sattuu meil-
le kaikille, niin myös tuetun asumisen asiakkaille. Ohjaaja on heille se ensimmäinen henkilö keneen turvaudutaan. Koska tahansa puhelin voi soida ja oli tilanne mikä tahansa, on osattava priorisoida tehtäviä ja tehdä nopeita päätöksiä. Jotain on ehkä jätettävä tekemättä tai siirtää myöhemmäksi. Asiat on osattava laittaa tärkeysjärjestykseen.

Asiakkaiden omatoimisuus ja hyvä toimintakyky aiheuttavat haastavia ja odottamattomia tilanteita. Omannäköinen elämä ei välttämättä aina ole asiakkaan omaksi parhaaksi ja aiheuttaa harmaita hiuksia ohjaajalle. Ohjaajan kanssa hyvin opeteltu rahankäyttö ja asiointi johtavat väijäämättä omatoimisuuden lisääntymiseen ja opeteltujen taitojen soveltamiseen. Kokeillaan omia rajoja ja seikkaillaan. Oveluus nousi yhtenä ominaisuutena kysyttäessä asiakkaiden ominaisuuksista.

Jokaisella meistä on omanlaisensa näkemys kuinka tulisi asua ja elää. Se opitaan jo osittain kotona ja koulussa. On haastavaa olla liikaa puuttumatta asiakkaan elämään. Tuetun asumisen ohjauksen tavoite on kuitenkin, että asiakas saisi elää omannäköistään elämää, ei ohjaajan näköistä. Ei ole yhtä oikeaa tapaa siivota tai laittaa ruokaa. Jokaiselle varmasti muodostuu omat tapansa ja vaikka se olisi aivan päinvastaista kuin mitä ohjaajan mielestä kuuluisi olla, on osattava olla puuttumatta niin kauan kun mitään vahinkoa asiasta ei aiheudu millekään osapuolelle. Turvallisuus on yksi asia josta ei tingitä.

Omannäköinen elämä itsessään on jo haaste, mutta kun yhdistetään omaisten, ohjaajan ja asiakkaan näkemys, ei ristiriidoilta voi välttyä. Omaisten näkemys erot voivat koitua jopa suuremmaksi haasteeksi kuin asiakkaan. Vaatii vahvaa sitoutumista ja yhteisiä pelisääntöjä omaisten ja ohjaajan välille, jotta

päästään tärkeimpään tavoitteeseen eli asiakkaan itsensä kannalta mielekkääseen ja turvalliseen asumiseen.

7.3 Työnkuva

Tuetun asumisen ohjaajan työnkuvassa (liite 1) kiteytyy koko toimenkuva, työn tarkoitus, tehtävät ja haasteet. Se on koottu yhdessä alan ammattilaisten kanssa ja pohjautuu haastateltavan omaan materiaaliin työnkuvastaan.

Tuetun asumisen ohjaajan työn tarkoitus on selkeä: mahdollistaa kehitysvammaisen henkilön itsenäinen asuminen. Jyväskylän kaupungin kehitysvammapalvelujen palvelustrategian asumisen asiakasmäärät (liite 2) osoittaa, että täysin itsenäisesti asuvia kehitysvammaisia ei ole. Jokainen tarvitsee enemmän tai vähemmän tukea asumiseensa ja asuu joko vanhempiansa luona tai on jonkin asumispalvelun asiakas. Tuettu asuminen on pienin mahdollinen tuki jolla asukas pärjää. Ohjaajan työn tarkoitus on myös turvata kehitysvammaiselle täyteläinen elämä omannäköisessä kodissa. Ohjaaja tukee asiakasta yksilöllisesti arjen ylä- ja alamäissä.

Terveydenhuolto

Turvallisen asumisen kannalta yksi tuetun asumisen ohjaajan tärkeimmistä tehtävistä on turvata asiakkaan lääkehuolto, sekä yleisen terveydentilan seuranta. Päävastuu lääkkeiden jaosta, säilytyksestä ja reseptien uusimisesta tulee olla ohjaajalla. Se takaa sekä asiakkaan että ohjaajan kannalta turvallisimman tavan hoitaa lääkehoito. Ohjaaja hoitaa myös perushoitotoimenpiteet ja ohjaa yleistä terveydentilan seurantaa varaamalla asiakkaan kanssa ajat terveystarkastuksiin, verikokeisiin ym. Terveydentilan seurannan lisäksi ohjaaja opastaa asiakasta henkilökohtaisessa hygieniassa.

Mahdolliset apuvälineet, niiden huolto ja hankkiminen kuuluvat ohjaajan vastuulle. Tarvittaessa ohjaaja konsultoi kehitysvamma-alan sairaanhoitajaa tai lääkäriä ja ohjaa asiakasta tarvittaessa lisäpalveluihin, tarvittaviin terapioihin ym.

Mielenterveydelliset seikat korostuvat itsenäisessä asumisessa. Asiakkaan mielenterveyden seuranta ja turvaaminen ovat erityisiä asioita, joihin ohjaajan tulee kiinnittää huomiota.

Ohjaustyö

Tuetun asumisen ohjaaja, ohjaa, opastaa, opettaa, kasvattaa ja tukee asiakasta omaan kotiin. Niistä koostuu pääosa ohjaajan työn sisällöstä. Ohjaus on yksilöllistä, henkilökohtaista kädestä pitäen opettamista tai oman esimerkin avulla opastamista arjen eri asioissa. Ohjaustyön on tarkoitus tukea kehitysvammaista omatoimisuuteen.

Opastus voi sisältää asiakkaan neuvomista asioinnissa, ohjaamista oikeiden palveluiden piiriin. Opastus voi olla myös uuden asian tai laitteen käytön opettamista. Harrastukset ja vapaa-ajan käyttö saattavat vaatia myös opastusta. Tuetun asumisen ohjaaja on ikään kuin asiakkaan oma henkilökohtainen opas elämän erilaisilla poluilla.

Tuettu asuminen sisältää paljon asiakkaan tukemista. Tukea voi vaatia asiointi, liikkuminen yleisillä kulkuvälineillä, ihmissuhteet tai mikä tahansa asia, jossa asiakas kokee kaipaavansa tukea. Pulmatilanteissa ja elämän vaikeina hetkinä ohjaaja toimii asiakkaan olkapäänä, tukena.

Tuetun asumisen ohjaajan työ on myös kehitysvammaisen kasvatusta, valistamista. Ohjaajan tehtävä on kasvattaa asiakas elämään yhteiskunnan sääntöjen mukaisesti. Ohjaaja valistaa ihmissuhteissa ja seurusteluun liittyvissä asioissa. Kehitysvammaisella on suuri vaara joutua hyväksikäytetyksi. Ohjaajan

tehtävä on kasvattamalla ja valistamalla vähentää asiakkaan riskiä joutua hyväksikäytetyksi tai huijatuksi.

Tuettu asuminen vaatii ohjausta ja suunnittelua arjen eri osa-alueilla. Tuen määrä ja kohdistaminen vaihtelevat asiakkaiden välillä ja se pyritään kohdistamaan yksilöllisesti kunkin tarpeen mukaan. Ruokailut on yksi perusasia, jossa jokainen tarvitsee jonkin verran tukea. Asiakkaan kanssa suunnitellaan yhdessä mitä syödään, missä syödään ja milloin syödään.

Jokaisella asiakkaalla on tietty määrä rahaa käytettävissään kuukaudessa. Rahan määrä vaihtelee asiakkaiden kesken, mutta jokaisen kohdalla peruskysymys on sama. Mihin raha käytetään? Rahankäyttö suunnitellaan yhdessä niin että sillä turvataan asumisen perusedellytykset. Jos ylimääräistä jää, on hyvä suunnitella asiakkaan kanssa mihin se käytetään. Jokaiselle on hyvä jäädä ns. käyttöraha, jonka voi käyttää haluamallaan tavalla.

Vaatehuolto, sään ja vuodenajan mukainen pukeutuminen vaativat useimpien kohdalla ohjausta. Uusien vaatteiden hankkimisessakin asiakkaat vaativat ohjaajan tukea.

Vapaa-ajan ja lomien suunnittelu vaatii erityistä huomiota. On tärkeää, että kehitysvammaisen henkilö löytää mielekästä tekemistä omalle vapaa-ajalleen, eikä erakoidu omaan asuntoonsa. Ohjaajan tehtävä on etsiä yhdessä asiakkaan kanssa mielekästä tekemistä vapaa-ajalle. Kehitysvammaisille on tarjolla erilaisia kursseja ja kerhoja. Jokaiselle löytyy useimmiten se oma juttu. Asiakkaat saattavat olla arkoja vapaa-ajan harrastusten suhteen. Ohjaajan työksi jää usein rohkaiseminen ja houkuttelu alkuun pääsemiseen. Pidemmät lomat ja viikonloput on syytä tarkkaan suunnitella asiakkaan kanssa yhdessä. Etenkin lääkkeiden jako ja niiden riittävyys tulee varmistaa.

Asunnon siivous ja kunnossapito tulee huolehtia niin, että asunnot ovat siistejä, hygieenisiä ja asuttavia. Asiakkaan vastuu on pitää oma kotinsa kunnossa.

Ohjaajan vastuu on että asiakas myös tekee niin. Ohjaajalta se vaatii yleensä asiakkaasta riippuen joko opastusta, muistutusta tai kädestä pitäen opettamista.

Asiointi kaupassa, pankissa tai vaikka kampaajalla voi olla jännittävä ja uusi tilanne asiakkaalle. Ohjaaja tukee ja on tarvittaessa mukana asioinnissa, kunnes asiakas löytää riittävän itsevarmuuden hoitaa omia asioitaan.

Ihmissuhteet varsinkin itsenäistyvän nuoren kehitysvammaisen kohdalla ovat kuin kenen tahansa muun nuoren kohdalla. Iloja ja suruja riittää. Ohjaajan tehtävä on kasvattaa ja tukea asiakasta ihmissuhdeasioissa. Monesti pelkkä kuunteleminen riittää. Asiakkaalla täytyy olla joku jolle avautua.

Muutto ja etenkin siihen liittyvät järjestelyt, asunnon hankkiminen mukaan lukien, koettiin kuuluvaksi ohjaajan työnkuvaan sekä haastattelussa että työryhmän kesken. Ohjaajan vastuulla on kaikki muuttoon liittyvät järjestelyt. Mahdollisuuksien mukaan muuttovalmennusta voidaan järjestää asiakkaan ja omaisten tarpeen mukaan.

Mikäli asiakkaalla ei ole edunvalvojaa, kuuluu edunvalvonta ohjaajalle.

8 POHDINTA

Yksi tutkimustehtävistä oli luoda tuetun asumisen ohjaajan työnkuva. Työnkuva luotiin haastattelun ja työryhmän mielipiteiden perusteella. Työnkuvan tarkoitus on kehittää kehitysvammaisten asumispalveluja, asumisen monimuotoisuutta ja asiakaslähtöisyyttä palvelevasti (ks. Laatusuositukset). Tuetua asumista voi järjestää monella tapaa. Tuloksena syntynyt työnkuva on vain yksi vaihtoehto toteutukselle.

Tässä tutkimuksessa koottu tuetun asumisen ohjaajan työnkuva (liite 1) on tiivistelmä, eikä missään nimessä sisällä kaikkea työn sisältöä. Työnkuvaan on pyritty kokoamaan suurimmat työtä kuvaavat tehtävät, vastuualueet sekä työn merkittävimmät haasteet. Työnkuvaa määriteltäessä tulee aina ongelmaksi se, kuinka tarkasti työ lopulta kannattaa määritellä. Koska tarkoitus oli luoda malli, jonka voi tarvittaessa siirtää myös muualle, ei työnkuvan liian spesifiä ja tarkkaa määrittelyä katsottu tarkoituksenmukaiseksi. Sellaisenaan kenenkään työtapaa tuskin pystyy siirtämään toiseen paikkaan ja toiselle työntekijälle. Työ on aina tekijänsä näköinen. Kaiken kaikkiaan olen kuitenkin tyytyväinen lopputulokseen. Työnkuva palvelee tarkoitustaan. Jatkossa tuetun asumisen ohjausta on mahdollista toteuttaa myös muualla syntyneen työnkuvan mukaisesti.

Kuntoutuksen ohjauksen ja suunnittelun kannalta tutkimus opetti paljon ohjaustyöhön liittyviä haasteita ja näkemyksiä. Asiakasryhmänä kehitysvammaiset luovat omanlaisensa haasteen ja tarpeen erityisosaamiselle. Asumisen ohjaus on kokonaisvaltaista. Se on oikeastaan elämisen ohjausta. Ihmisen elämään mahtuu monenlaista tapahtumaa, iloa ja surua. Se että pystyy ohjaamaan toisen ihmisen elämää, vaatii ohjaajalta itseltään laajaa elämänkokemusta. Täytyy pystyä kohtaamaan monenlaisia arjen ongelmia pystyen tukemaan asiakasta ja näkemään asiat hänen kannaltaan.

Kuntoutusohjauksen ja – suunnittelun koulutus antaa hyvät valmiudet työskennellä tuetun asumisen ohjaajana. Ohjaustyö ja yhteistyö eri tahojen kanssa korostuvat asumisen ohjauksessa. Palvelujärjestelmän hallitseminen, sekä kokonaisuuden hahmottaminen asiakkaan kannalta ovat eduksi työssä. Niin tuetussa asumisessa kuin kuntoutuksen ohjauksessa yleensä pyritään asiakkaan voimaannuttamiseen. Pyritään siihen että asiakas ottaa oman elämänsä ohjat haltuunsa, ohjaajan pyrkiessä tekemään itsensä lopulta ”tarpeettomaksi”.

Kiinnostukseni vammaispolitiikkaan näkyy tutkimuksessa. Vammaisuuden sosiaalinen näkökulma (Rajaniemi & Seppälä 2012) on kohtalaisen tuore. Lääketieteellisestä näkökulmasta on siirrytty toimintakyvyn näkökulman kautta sosiaaliseen näkökulmaan, joka Rajaniemen ja Seppälän (2012) mukaan kyllä hyväksyy vammaisuuden lääketieteellisen näkemyksen, mutta korostaa, että vammaisuudesta johtuva haitta on ympäristön ja yhteiskunnan luoma. Vammaispolitiikka näkyy yhä vahvemmin maailmalla ja Suomessa. YK on luonut vammaisten henkilöiden oikeuksia koskevan yleissopimuksen, jonka edistämistä Suomen vammaispoliittinen ohjelmakin (2010, 142) tukee. Vammaisten oma ääni on saatu nykyään myös kuulumaan kovemmin. Tutkimuksenikin sisältää heidän kannanottojaan. Sosiaalinen malli ohjaa jonkin verran tutkimuksen suuntaa ja työnkuvan muodostumista.

Eettisyys

Tutkimus on toteutettu hyvän tieteellisen käytännön mukaisesti. Luvat haastatteluun ja tutkimuksen tekoon on sovittu. Kenenkään nimiä ei hänen tahtomattaan ole tutkimuksessa mainittu. Tutkimuksessa on noudatettu rehellisyyttä, huolellisuutta ja tarkkuutta. Olen noudattanut Jyväskylän ammattikorkeakoulun raportointiohjetta (Liukko & Perttula 2010) täsmällisesti ulkoasun ja lähteiden käytön suhteen. Tiedonhankinta-, tutkimus- ja arviointimenetelmiä on käytetty tutkimuksen kannalta parhaimmalla ja luotettavimmalla tavalla. Lähteitä on käytetty viisaasti ja asiaan kuuluvasti. Käytetyt lähteet ovat mahdollisimman tuoreita ja tutkimuksen aiheeseen liittyvistä tiedonlähteistä. Tutkimuksessa on hyödynnetty kehitysvamma-alan liittojen ja järjestöjen jakamaa tietoa. Tulokset on esitetty avoimesti, sekä muiden asiantuntijoiden ja tutkijoiden saavutukset huomioon ottavasti. (Hyvä tieteellinen käytäntö ja sen loukkausten käsitteleminen 2002.)

Reliabiliteetti

Laadittu työnkuva (liite 1) perustuu haastatteluun sekä työryhmän ajatuksiin. Haastattelun tulokset saattaisivat poiketa toistettaessa, riippuen päivästä ja ajankohdasta sekä etenkin haastateltavan ja haastattelijan mielialasta. Sellaisenaan avointa haastattelua on mahdotonta toistaa samanlaisena. Perusasiat kuitenkin pysyisivät samana, kuten työtehtävät ja työn tarkoitus. Työryhmän ajatusten vaihtokaan tuskin täsmälleen samanlaisena olisi toistettavissa, mutta samoja aiheita käsiteltäisiin silti. Työryhmän tehtävä oli tiivistää työnkuva ja kertoa omat mielipiteensä. En näe syytä sille, miksi mielipiteet muuttuisivat kovin paljon myöhemmin toistettaessakaan. Vammaispolitiikka ja kehitysvammaisten asumisen järjestäminen muuttuvat ja elävät ajan hengen mukaisesti. Teoriaosuus on koottu tämän ajan näkemyksistä, suosituksista ja raporteista.

Validiteetti

Syvähaastattelua on mielestäni paras keino kerätä työntekijän tietoa omasta työnkuvastaan. Syvähaastattelu on ilmiökeskeinen. Viitekehyksen, eli ilmiötä jo tiedetyn, on tarkoitus helpottaa tutkijaa hahmottamaan ilmiötä, jota on tutkimassa. Tämä tieto suuntaa haastattelua, mutta syvähaastattelu sallii tutkijan kokemusperäiset lähestymiset ja väliintulot. Tutkijan tehtävä on pitää haastattelu aiheessa, mutta antaa haastateltavan puhua vapaasti. (Tuomi & Sarajarvi 2009, 76.) Tämä vaatii tutkijalta taitoa ja kokemusta saada haastateltavasta tietoa irti. Minulla ei haastattelijana mitään suurta kokemusta ollut. Toisaalta haastateltavan ja hänen työnsä entuudestaan tunteminen helpottivat haastattelun tekemistä. Alan ammattilaisista koostuvan työryhmän mukana olo varmisti, että työnkuvasta tulee totuudenmukainen. Vaikka haastattelu rakentui tiedonantajan tarinan mukaan, oli kysymyksillä oma merkityksensä. Kysymykset (liite 3) perustuivat tutkijan omaan aikaisempaan kokemukseen ja tietoon tutkittavasta aiheesta. Kysymykset olisivat voineet olla myös

enemmän teorialähtöiset, mutta tässä tutkimuksessa siihen ei aikataulullisista syistä ollut mahdollisuutta.

Jatkotutkimukset

Tuetun asumisen ohjauksen toteuttaminen työnkuvan mallin mukaisesti muualla ja sen seuranta luo aiheen jatkotutkimuksille. Olisi hyvä selvittää kuinka malli toimii muualla Jyväskylässä ja Suomessa. Laadittu työnkuva on tarkoitus siirtää teoriasta käytäntöön Jyväskylän Palokassa vuosien 2012–2013 aikana. Selvitystä kaipaa myös mitä mieltä itse tuetun asumisen asiakkaat sekä heidän omaisensa ovat Vaajakoskella toteutettavasta mallista.

LÄHTEET

AAIDD (American Association of Intellectual and Developmental Disabilities). 2012. Viitattu 9.7.2012. <http://www.aamr.org>, About us.

Hyvä tieteellinen käytäntö ja sen loukkausten käsitteleminen. 2002. Tutkimus-eettinen neuvottelukunta (TENK). Viitattu 8.10.2012.

http://www.tenk.fi/hyva_tieteellinen_kaytanto/tulostettavat.html.

ICF - Toimintakyvyn, toimintarajoitteiden ja terveyden kansainvälinen luokitus. 2004. Ohjeita ja luokituksia 2004:4. Jyväskylä: Stakes.

Kaski, M., Manninen, A & Pihko, H. 2009. Kehitysvammaisuus. 4. uud. p. Helsinki:WSOY.

Kehitysvammaisten asumisen ohjelmalla vauhtia laitoshoidon vähentämiseen. Ympäristöministeriö. 2010. Viitattu 20.8.2012.

<http://www.ymparisto.fi/download.asp?contentid=114614&lan=fi>.

Kehitysvammaisten Palvelusäätiö. 2012. Viitattu 7.10.2012.

<http://www.kvps.fi/esittely/>.

Kehitysvammaisten yksilöllinen asuminen. Pitkäaikaisesta laitosasumisesta kohti yksilöllisempiä ratkaisuja. 2008. Toim. Brandt, K. & Niemelä, M. Sosiaali- ja terveysministeriön selvityksiä. Helsinki: Yliopistopaino.

Kehitysvammaisten palvelujen palvelustrategia. 2009. Viitattu 14.9.2012.

<http://www.jyvaskyla.fi/sote/vammaiset/kehitysvammaistenpalvelut/ohjausryhma>,

Kehitysvammaisten palvelujen palvelustrategia 2010-2015.

L 23.6.1977/519. Laki kehitysvammaisten erityishuollosta. Viitattu 9.10.2012. Valtion säädöstietopankki Finlex. <http://www.finlex.fi>, ajantasainen lainsäädäntö.

- L 17.9.2982/710. Sosiaalihuoltolaki. Viitattu 20.8.2012. Valtion säädöstietopankki Finlex. <http://www.finlex.fi>, ajantasainen lainsäädäntö.
- Liukko, S. & Perttula, S. 2010. Opinnäytetyön raportointi. Viitattu 23.10.2012. <http://www.jamk.fi/kirjasto/opinnaytteentekijalle>, raportointiohje.
- Malm, M., Matero, M., Repo, M. & Talvela, E-L. 2004. Esteistä mahdollisuuksiin. Vammaistyön perusteet. Porvoo: WSOY.
- Me Itse ry. Asumispoliittinen julkilausuma. Tukiliiton 40-v. juhlat. 12.-13.10.2001. Viitattu 9.10.2012. <http://www.kvtl.fi/fi/me-itse/tavoitteemme/julkilausumat>, Asumispoliittinen julkilausuma.
- Mitä kehitysvammaisuus on? 2012. Kehitysvamma-alan verkkopalvelu Verneri.net. Viitattu 13.8.2012. <http://www.verneri.net>, yleiskieliset sivut, kehitysvammaisuus.
- Omaa kotia kohti. Kehitysvammaisten Tukiliitto ry. 2010. Ylöjärvi: Painohäme Oy.
- Huuskonen, V. 2005. Parempaa palvelua – itsenäistä asumista asumisvalmentajan tukemana. Kehittämishanke. Jyväskylän ammattikorkeakoulu.
- Rajaniemi, M. & Seppälä, H. 2012. Mitä kehitysvammaisuus on? Sosiaalinen näkökulma. Viitattu 7.10.2012. <http://verneri.net/yleis/kehitysvammaisuus/mita-kehitysvammaisuus-on/sosiaalinen-nakokulma.html>.
- Tautiluokitus ICD-10. 2011. Toim. J. Komulainen. Terveiden ja hyvinvoinnin laitos. 3. uud. p. Mikkeli: StMichel Print.
- Tuomi, J. & Sarajärvi, A. 2009. Laadullinen tutkimus ja sisällönanalyysi. 5. uud. p. Helsinki: Tammi.

Suomen vammaispoliittinen ohjelma. (VAMPO) 2010-2015. Vahva pohja yhdenvertaisuudelle ja osallisuudelle. 2010. Sosiaali- ja terveysministeriön julkaisuja 2010:4. Helsinki: Yliopistopaino.

Valtioneuvoston selonteko vammaispolitiikasta 2006. Sosiaali- ja terveysministeriön julkaisuja 2006:9. Helsinki. Viitattu 10.8.2012.

http://www.stm.fi/c/document_library/get_file?folderId=28707&name=DLFE-3655.pdf&title=Valtioneuvoston_selonteko_vammaispolitiikasta_2006_fi.pdf.

Vammaisten ihmisten asumispalveluiden laatusuositus. Sosiaali- ja terveysministeriön oppaita 2003:4. Helsinki: Edita Prima. Viitattu 16.9.2012.

<http://www.stakes.fi/FI/Kehittaminen/valineet/laatusuosituksia/vammaistenasumispalvelut/index.htm>.

LIITTEET

Liite 1. Tuetun asumisen ohjaajan työnkuva

Työn tarkoitus:

- Mahdollistaa kehitysvammaiselle itsenäinen asuminen
- Luoda ja turvata nuorelle – aikuiselle kehitysvammaiselle turvallinen, täyteläinen elämä omannäköisessä kodissa.
- Kulkea asiakkaan rinnalla kaikissa elämän kolhuissa ja onnen hetkissä
- Antaa jokaiselle asiakkaalle yksilöllistä ohjausta ja tukea elämän eri tilanteissa.

Työtehtävät:

Terveydenhuolto

- Terveydentilan seuranta
- Perushoitotoimenpiteet, pistot ym.
- Terveystarkastusten, hammashuollon, verikokeiden ym. järjestäminen
- Apuvälineiden järjestäminen
- Mielenterveyden seuranta
- Päävastuu lääkehuollosta; lääkkeiden jakamisesta, säilytyksestä ja reseptien uusimisesta

Yhteistyö: vammaispalveluiden lääkäri ja sairaanhoitaja, terveyskeskus

Ohjaus, opastus, tukeminen, kasvatust

- Ruokailut
- Raha
- Vaatehuolto
- Vapaa-aika, lomat

- Asunnon siivous ja kunnossapito
- Asiointi
- Ihmissuhteet
- Muutto
- Edunvalvonta

Yhteistyö: Edunvalvojat, omaiset, työnantaja, toimintakeskus, koulu, tukihenkilö

Työn haasteet:

- Yksinäisyys
- Vaatii suuren stressinsietokyvyn
- Odottamattomat tilanteet
- Asiakkaiden omatoimisuus ja hyvä toimintakyky
- Olla liikaa puuttumatta asiakkaan elämään ja tapoihin, vaan antaa asiakkaan elää omannäköistään elämää.
- Omaisten erilaiset odotukset ja näkemykset
- Nopeat päätökset, asioiden priorisointi

Ritoniityssä 11.9.2012

Liite 2. Jyväskylän kehitysvammapalvelujen asumisen asiakasmäärät

Väestö	Vanhempien kanssa asuminen	Autettu asuminen	Ohjattu asuminen	Tukiasunnot	Itsenäinen tuettu asuminen	Perhehoito	Laitoshoito	Ostettu autettu asuminen	Ostettu ohjattu asuminen	Itsenäisesti asuvat	Yhteensä
Ikäluokka											
alle 6 v	33					1					34
6 - 16 v	107						1	3	2		113
17 - 26 v	63	15	2	7	5	2	1	11			106
27 - 39 v	60	27	5	14	10	2	1	16	1		136
40 - 49 v	14	27	3	5	7	5		10	1		72
50 - 64 v	11	22	9	2	11	7	1	16	4		83
65 -	2	5	2		3	2		3	2		19
Yhteensä	290	96	21	28	36	19	4	59	10		563

Liite 3. Haastattelukysymykset

1. Kerro työhistoriastasi?
2. Minkälainen koulutus sinulla on?
3. Kerro asumisvalmennushankkeesta?
4. Kuinka monta asiakasta oli alussa, entä nyt?
5. Kuinka paljon ohjaustyötä työ vaatii? Entä hoitotyötä?
6. Kenen kanssa teet yhteistyötä?
7. Kuinka paljon suunnittelutyötä työsi on vaatinut?
8. Kuuluuko muutto työnkuvaan?
9. Hoidatko asiakkaan työasioita myös?
10. Miten työaika jakautuu?
11. Kuinka järjestät asiakkaiden viikonloput ja lomat kun et itse ole käytettävissä?
12. Mistä asiakkaat saavat tukea kun olet poissa?
13. Minkälainen on mielestäsi hyvä tuetun asumisen ohjaaja?
14. Minkälaisia työmenetelmiä käytät?
15. Mikä on tuetun asumisen ohjaajan tarkoitus?
16. Mikä on ollut vaikeinta tuetun asumisen ohjaajan työssä?
17. Miten raportoit työtäsi?
18. Mitä tuetun asumisen ohjaajan pitää osata/hallita?
19. Minkälainen koulutus olisi eduksi?
20. Ovatko asiakkaat olleet tyytyväisiä tuettuun asumiseen? Entä omaiset?
21. Miten homma jatkuu tulevaisuudessa?
22. Näetkö että tuetun asumisen ohjaus on tarpeellista?
23. Voisiko tätä mallia siirtää muualle?