



# Arkkitehtuurikilpailu Päiväkoti Taka-Töölössä

Työkaluna päiväkotien suunnitteluohjeet

Roosa Hauvala

OPINNÄYTETYÖ  
Toukokuu 2021

Rakennusarkkitehdin tutkinto-ohjelma

## TIIVISTELMÄ

Tampereen ammattikorkeakoulu  
Rakennusarkkitehdin tutkinto-ohjelma

HAUVALA, ROOSA:  
Arkkitehtuurikilpailu Päiväkoti Taka-Töölössä  
Työkaluna päiväkodin suunnitteluohjeet

Opinnäytetyö 76 sivua, joista liitteitä 30 sivua  
Toukokuu 2021

---

Opinnäytetyö koostuu Päiväkoti Taka-Töölössä -arkkitehtuurikilpailuun laaditusta kilpailuehdotuksesta ja kirjallisesta osiosta. Opinnäytetyön ensimmäisessä osiossa tutkitaan päiväkotien ohjaavia suunnitteluohjeita ja niiden alueellisia eroja Tampereella ja Helsingissä. Toisessa osiossa on esitelty kilpailuehdotuksen suunnitteluprosessi sekä lopullinen kilpailuehdotus.

Opinnäytetyön tavoitteena oli suunnitella kilpailuohjelmaa noudattava laadukas kokonaisuus aikataulussa ja tuottaa visuaalisesti taidokas aineisto kilpailuehdotukseen sekä opinnäytetyöhön.

Arkkitehtuurikilpailun järjesti Helsingin kaupunki keväällä 2021. Päiväkoti Taka-Töölössä -kilpailun tehtävänä oli suunnitella uusi päiväkotivanhan, purettavan päiväkotirakennuksen tilalle. Kilpailuehdotuksessa tuli ottaa huomioon uuden päiväkodin liittyminen arvoympäristöön, sillä se sijaitsee Sibeliuksen puistossa, Sibeliuksen monumentin ja suojellun Villa Bråvallen läheisyydessä.

Opinnäytetyönä laadittiin moderni ja arvoympäristöön soveltuva päiväkotisuunnitelma nimimerkillä ”Kätkö”, joka toimitettiin järjestävälle taholle liitteineen.

---

Asiasanat: arkkitehtuurikilpailu, päiväkotisuunnittelu, suunnitteluohjeet

## **ABSTRACT**

Tampereen ammattikorkeakoulu  
Tampere University of Applied Sciences  
Degree Programme of Construction Architecture

HAUVALA, ROOSA:  
Architecture Competition Daycare Centre in Taka-Töölö  
Daycare Design Instructions

Bachelor's thesis 76 pages, appendices 30 pages  
May 2021

---

This thesis includes a competition entry to Daycare Centre in Taka-Töölö competition and a theory section. The theory section of this thesis studies the instructions that control daycare design and the differences there are between the instructions in Helsinki and in Tampere. The second part of the thesis deals with the designing process and includes the final competition entry.

The objective of this thesis was to design and visualize a high-quality complex that follows the competition program.

The architecture competition Daycare Centre in Taka-Töölö was organized by the City of Helsinki in spring 2021. The purpose of the competition was to design a new daycare centre to replace the old one. The entries were to connect the new daycare building naturally to its valuable surroundings, such as the Sibelius Monument and the Villa Bråvalla.

The competition entry named "Kätkö" and the attachments were submitted in time.

---

Key words: architecture competition, daycare design, design instructions

## SISÄLLYS

1	JOHDANTO .....	6
2	SUUNNITTELUOHJEET.....	7
2.1	Yleistä .....	7
2.2	Päiväkodin suunnittelu .....	8
2.2.1	Päiväkotien suunnitteluohjeet.....	8
2.3	Tampereen ja Helsingin päiväkotisuunnittelun ohjeistuksen eroavaisuudet.....	9
2.3.1	Toimintatilat .....	9
2.3.2	Kalustus.....	11
2.3.3	Liikenne ja pysäköinti .....	12
2.3.4	Henkilökunnan tilat .....	13
2.3.5	Yhteenveto .....	13
3	ARKKITEHTUURIKILPAILU PÄIVÄKOTI TAKA-TÖÖLÖSSÄ .....	15
3.1	Yleistä .....	15
3.1.1	Kilpailualue .....	15
3.1.2	Suunnitteluohjeet.....	22
3.1.3	Arvosteluperusteet.....	22
4	SUUNNITTELUPROSESSI .....	24
4.1	Kilpailuehdotuksen lähtökohdat .....	24
4.1.1	Ekologisuus .....	24
4.1.2	Esteettisyys .....	25
4.1.3	Toiminnallisuus.....	26
4.2	Tilat .....	26
4.2.1	Toiminta-alueet.....	26
4.2.2	Yhteistilat.....	28
4.3	Massoittelu ja arkkitehtuuri.....	29
5	LOPULLINEN KILPAILUEHDOTUS .....	32
5.1	Massoittelu .....	32
5.2	Tilat .....	33
5.3	Julkisivut .....	41
5.4	Piha.....	42
6	POHDINTA .....	44
	LÄHTEET.....	45
	LIITTEET .....	46
	Liite 1. Kilpailuehdotus .....	47
	Liite 2. Päiväkoti Taka-Töölössä -kilpailuohjelma .....	55

**LYHENTEET JA TERMIT**

CLT	Cross Laminated Timber eli ristiinliimatuista laudoista koostuva massiivipuurakenne
pedagogiikka	opetuksen tapa ja sen periaatteet

## 1 JOHDANTO

Tämän opinnäytetyön ensimmäisessä osassa tutkitaan päiväkodin suunnitteluohjeiden soveltamista ja niiden alueellisia eroja Tampereella ja Helsingissä. Toisessa osassa esitellään Päiväkoti Taka-Töölössä -arkkitehtuurikilpailuun laatimani kilpailuehdotus ja sen suunnitteluprosessi.

Opinnäytetyön tavoitteena on laatia arkkitehtonisesti laadukas kilpailuehdotus ja saada kokemusta arkkitehtuurikilpailuun osallistumisesta sekä päiväkodin suunnittelusta. Kilpailuehdotuksen laatimisessa käytetään apuna päiväkotien suunnitteluohjeita ja sovelletaan niitä mahdollisimman laadukkaan lopputuloksen saattamiseksi.

## 2 SUUNNITTELUOHJEET

### 2.1 Yleistä

Nykyisin useilla kaupungeilla on arkkitehdin työskentelyn tueksi erilaisia suunnitteluohjeita, joilla taataan laadukas, taloudellinen ja tehokas lopputulos. Suunnitteluohjeet antavat suunnittelijalle selkeän käsityksen siitä, millaista rakennusta tai tilaa tavoitellaan ja millainen tila on toimiva, eikä ohjeita tarvitse etsiä monesta eri lähteestä.

Suunnitteluohjeilla on otettu kantaa esimerkiksi julkisten rakennusten tilasuunnitteluun. Ohjeet ovat kuitenkin lopulta suosituksia ja niitä on mahdollista soveltaa. Suunnitteluohjeilla on myös paljon alueellisia eroja, joten eri kaupunkien ohjeista voi olla apua mahdollisimman laajan näkökulman saamiseksi.

Rakennusten suunnittelua ohjaavat ylimpänä maankäyttö- ja rakennuslait. Lisäksi on olemassa Rakennustietokortisto, joka sisältää laajasti erilaisia ohjeita suunnittelun avuksi. Alueelliset suunnitteluohjeet on luotu enemmänkin kaupungin omien toimintaperiaatteiden mukaan, jotka on todettu hyväksi aiemmin.

Suunnitteluohjeet ovat tärkeä ja hyödyllinen apu suunnittelijalle, mutta toisaalta liian tarkat ohjeet voivat myös rajoittaa suunnittelun luovuutta. Jos kaupunki asettaa rakennukselle todella tarkat raamit, saattaa lopputulos olla jollain tapaa rajoittunut. Ohjeissa saattaa esimerkiksi olla päivitystä kaipaavaa tietoa tai yksityiskohtia, joiden merkitys ei lopulta ole niin suuri kuin on annettu olettaa. Siksi ohjeissa on tärkeää painottaa, että ne ovat vain suosituksia ja suunnittelijalla on oikeus käyttää myös omaa arviointikykyään mahdollisimman laadukkaan lopputuloksen saavuttamiseksi.

## **2.2 Päiväkodin suunnittelu**

Päiväkodin suunnittelussa täytyy ottaa huomioon suuri joukko eri asioita. Tilat tulee suunnitella siten, että päiväkodin tarkasti rytmitetty arki sujuu mahdollisimman jouhevasti, sisä- ja ulkotilat ovat turvallisia ja eri tilat liittyvät toisiinsa luontevasti. Tilojen tulee mahdollistaa pedagoginen kasvatus ja niiden tulee olla helposti valvottavia ja virikkeellisiä.

Suunnittelun avuksi on onneksi saatavilla suunnitteluohjeita, jotta myös henkilö, jolla ei ole aikaisempaa kokemusta päiväkotien suunnittelusta, ymmärtää kokonaisuuden.

### **2.2.1 Päiväkotien suunnitteluohjeet**

Helsingissä päiväkotien suunnittelua ohjaa Päiväkodin käsikirja. Siinä on otettu kantaa päiväkodin tilallisiin ratkaisuihin ja on annettu esimerkkejä toimivista kohteista. Päiväkodin käsikirjan tavoitteena on monipuolinen ja muunneltavuuden mahdollistava kokonaisuus, jossa tiloja voidaan yhdistää ja käyttää monin eri tavoin kulloistenkin vaatimusten mukaan (Päiväkodin käsikirja 2019, 1).

Helsingissä Päiväkodin käsikirjan laatiminen käynnistyi, kun haluttiin mahdollistaa monipuolista, pedagogista toimintaa sekä lisätä tilojen käytön tehokkuutta. Käsikirjan pyrkimyksenä on päiväkotitilojen toteuttaminen kasvavaan palvelutarpeeseen aiempaa nopeammin ja taloudellisemmin. (Päiväkodin käsikirja 2019, 1.)

Tampereella päiväkotisuunnittelun tueksi on saatavilla Tampereen tilapalveluiden laatima Päiväkotien suunnitteluohje, joka määrittää Tampereen kaupungissa toimivien päiväkotien suunnittelussa noudatettavia yleis- sekä varustamisohjeita. Ohjeet tulisi ottaa huomioon kaupungin ylläpitämissä päiväkodeissa ja myös ostopalvelu- sekä palvelusetelipäiväkotien suunnittelussa. Ohjeen tavoitteena on mahdollistaa erilaisten pedagogisten toimintavaihtoehtojen toteuttaminen. (Päiväkotien suunnitteluohje 2020, 3.)



Päiväkotien suunnittelua ohjaa myös varhaiskasvatustilalaki, jonka tavoitteiden toteutumiseen vaikuttavat myös pedagogisen opetuksen ja kasvatuksen tilat.

Varhaiskasvatusympäristön on oltava kehittävä, oppimista edistävä sekä terveellinen ja turvallinen lapsen ikä, kehitys ja muut edellytykset huomioon ottaen. Lasta tulee suojata väkivallalta, kiusaamiselta ja muulta häirinnältä. Toimitilojen ja toimintavälineiden on oltava terveellisiä, turvallisia ja asianmukaisia, ja niissä on huomioitava esteettömyys. (Varhaiskasvatustilalaki 1.9.2018/540.)

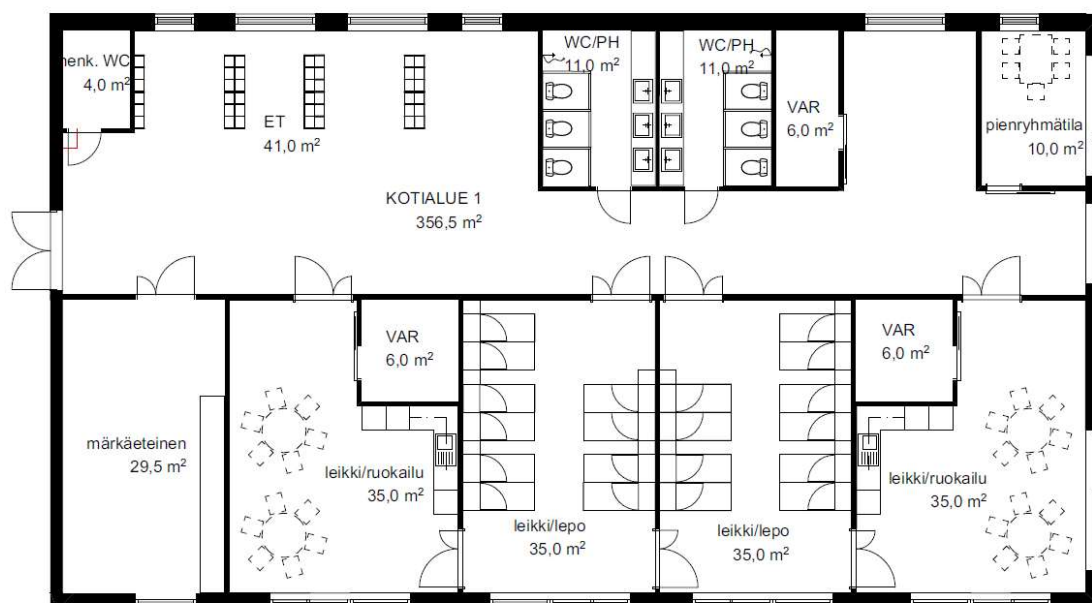
Rakennustietokortistosta löytyy myös päiväkotisuunnittelun ohjekortteja, esimerkiksi PÄIVÄKOTIEN SUUNNITTELU RT 103083, PÄIVÄKODIN JA PERUSOPETUKSEN TILAT: Uikotilojen suunnittelu RT 103084 ja PÄIVÄKODIN JA PERUSOPETUKSEN TILAT: Turvallisuuden suunnittelu RT 103085.

## **2.3 Tampereen ja Helsingin päiväkotisuunnittelun ohjeistuksen eroavaisuudet**

### **2.3.1 Toimintatilat**

Tampereen päiväkodeissa ryhmäkoko on noin 20 lasta, maksimissaan 24. Toiminta-alueet pyritään usein toteuttamaan tuplaryhminä eli yhdellä kotialueella on paikat kahdelle ryhmälle, yhteensä 40 lapselle. (Päiväkotien suunnitteluohje 2020, 5.)

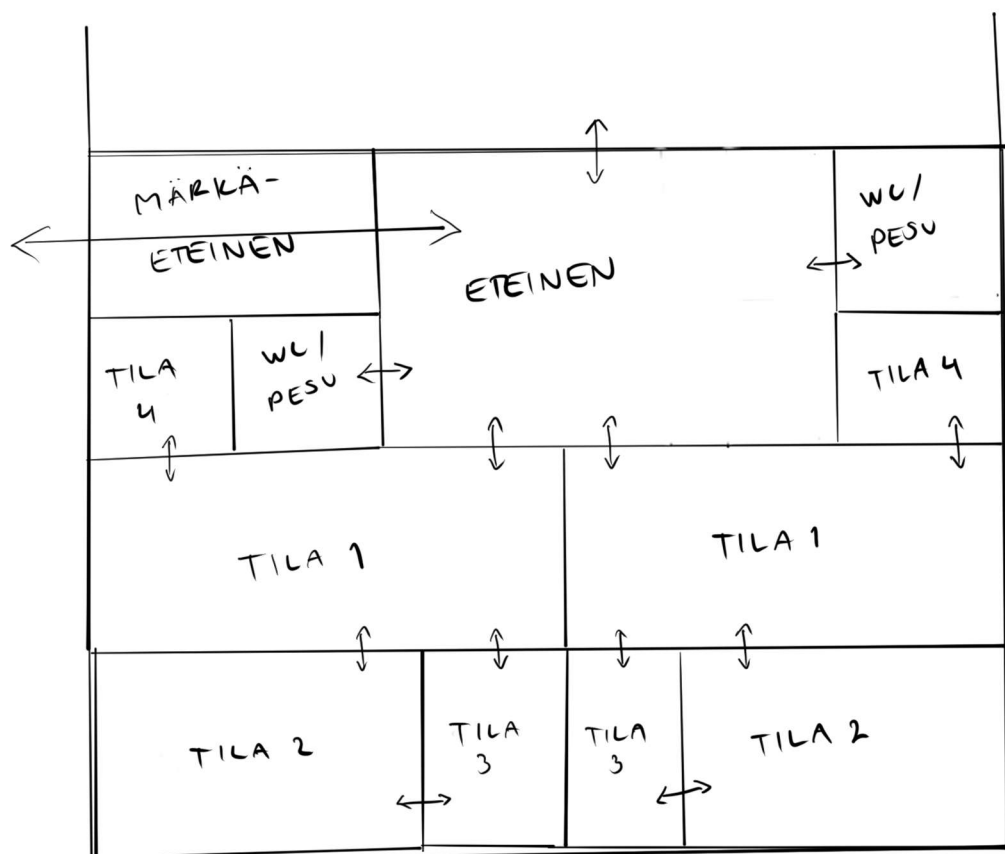
Kotialueella on neljä suurempaa tilaa, kaksi kummallekin ryhmälle. Toinen tila on tarkoitettu lepoon ja leikkiin, toinen leikkiin ja ruokailuun. Kummallekin ryhmälle on omat WC- ja pesutilat. Kaksi lepotilaa tulee sijoittaa vierekkäin, jotta molempien ryhmien lasten levon valvontaa voidaan yhdistää (Päiväkotien suunnitteluohje 2020, 14.) Tampereen ohjeessa painotetaan vahvasti sitä, että toimintatilat olisi hyvä suunnitella niin, että vältetään kulkua toisen lapsiryhmän kotialueen läpi. Lisäksi jokaisesta tilasta olisi hyvä olla yhteys eteistiloihin. (Päiväkotien suunnitteluohje 2020, 12.)



KUVA 1: Tyypillinen tilaratkaisu Tampereella (Hauvala & Kylkilähti 2019, Päiväkoti-harjoitustyö TAMK.)

Helsingissä ryhmäkoko on aavistuksen Tamperetta isompi. Yksi ryhmä koostuu noin 30 lapsesta. Jos kaksi toiminta-aluetta yhdistetään toisiinsa, on alueella yhteensä noin 60 lasta. (Päiväkodin käsikirja 2019, 7.)

Helsingissä tavoitteena on, että eteis- ja märkätilat toimivat mahdollisuuksien mukaan kahden toiminta-alueen käytössä. Märkäeteisen ei välttämättä tarvitse olla erillinen tila, vaan se voi olla integroitu muuhun eteistilaan, mikäli sisäänkäynti on toteutettu lasikuistin kautta. Tilat on mitoitettu pinta-aloiltaan hyvin tiukoiksi, joten ne ovat toisiinsa liittyneinä kokonaisuuksina, jotka on suunniteltu monipuolista käyttöä varten. Tiloja ei suunnitella yhtä tiettyä käyttötarkoitusta varten. (Päiväkodin käsikirja 2019, 10.)



KUVA 2: Esimerkki Helsingin tyypillisestä tilaratkaisusta (Hauvala 2021).

Helsingissä sisäänkäynnin eteen voidaan rakentaa myös lasikuisti, joka korvaa tuulikaappitilaa ja tällöin märkäeteinen voidaan liittää avoimesti eteistiloihin. Lasikuisti toimii myös välitilana, johon lapset voi päästää turvallisesti odottamaan ulospääsyä. Lasikuisti toimii myös pienenä viherhuoneena tai sitä voidaan käyttää päiväkodin rattaiden katostilana. (Päiväkodin käsikirja 2019, 15.)

### 2.3.2 Kalustus

Helsingin ohjeistuksessa kiintokalusteiden määrää on pyritty minimoimaan. Ensisijaisesti suositetaan siirrettäviä kalusteita ja urapaneeliseiniä, joihin on mahdollista ripustaa hyllyjä.



KUVA 3: Urapaneeliseinä (Prafit Oy, Luova-säilytysjärjestelmä päiväkodeissa).

Esimerkiksi lepo tapahtuu pinottavissa kevytsängyissä tai jumppamatoilla kiinteiden kaappisänkyjen sijaan. (Päiväkodin käsikirja 2019, 11.)

Tampereella lepäämiseen käytetään ensisijaisesti kaappisänkyjä. Patjoille on oltava erillinen säilytystila. (Päiväkotien suunnitteluohje 2020, 14.)

### 2.3.3 Liikenne ja pysäköinti

Tampereella saattoliikenne ja henkilökunnan pysäköinti pyritään järjestämään aina tontilla. Autopaikkojen minimimäärä on 1–2 autopaikkaa lapsiryhmää kohden riippuen päiväkodin sijainnista. Henkilökunnalle varataan minimissään kaksi autopaikkaa sijainnista riippumatta. (Päiväkotien suunnitteluohje 2020, 7.)

Tavoitteellinen polkupyöräpaikoitus on määritelty asemakaavassa tai jos näin ei ole, sovelletaan kohdekohtaisesti Tampereen kaupungin pysäköintipolitiikkaa.

Polkupyöräpaikkoja mitoitetaan noin puolelle henkilökunnasta ja vähintään kolmasosalle lapsista. Paikoista puolet tulee toteuttaa katettuina. (Päiväkotien suunnitteluohje 2020, 7.)

Helsingissä henkilökunnalle ei varata autopaikkoja. Jos tontille ei ole kaavassa merkitty autopaikkoja, neuvotellaan pysäköinnin järjestämisestä kaavoituksen kanssa. (Päiväkodin käsikirja 2019, 30.)

Lukittavia pyöräpaikkoja on suunniteltava Helsingissä kaupungin pyöräliikenteen suunnitteluohjeen mukaan lasten huoltajille 1 pp / 90 kem<sup>2</sup>, vierailijoille 1 pp / 1000 kem<sup>2</sup> ja henkilökunnalle 1 pp / 3 työntekijää. Näitä paikkoja ole tarvetta toteuttaa katettuina. (Päiväkodin käsikirja 2019, 30.)

#### **2.3.4 Henkilökunnan tilat**

Helsingin päiväkoteihin suunnitellaan erilliset pukuhuoneet miehille ja naisille. Suihkutila voidaan sijoittaa pukuhuoneiden väliin, jos sen pystyy lukitsemaan molemmilta puolilta. Henkilökunnalle tulee suunnitella yhdistetty tauko- ja työtila sekä toimisto. Ajatus on, että työskentely on mahdollista muissakin tiloissa kannettavalla tietokoneella. Henkilökunnan kaikki toimisto- ja työtilat sijoitetaan lähemmäksi samaan paikkaan. (Päiväkodin käsikirja 2019, 20, 21.)

Tampereella pukuhuoneet toteutetaan lähtökohtaisesti yhteisenä tilana miehille ja naisille. Tilaa voidaan jakaa tarvittaessa esimerkiksi verhoilla ja kaapeilla. Työntekijöille suunnitellaan tiimitila sekä yhdistetty neuvottelu- ja taukotila. Lisäksi työntekijöille on varattava erillistä työskentelytilaa toimistotyölle. (Päiväkotien suunnitteluohje 2020, 15, 16.)

#### **2.3.5 Yhteenveto**

Päiväkotien suunnitteluohjeet siis eroavat toisistaan alueellisesti, mutta niissä on paljon samaakin.

Helsingissä tilojen muunneltavuus on otettu huomioon erityisesti kalustuksessa, mikä mahdollistaa tilojen nopeankin käyttötarkoituksen muutoksen. Tampereen ohjeessa oli maininta muuntojoustavuudesta, mutta ei konkreettisia tapoja toteuttaa sitä.

Tilojen mitoitus on Helsingissä selvästi tiukempi kuin Tampereella. Tämä selittyy ehkä sillä, että kyseessä on kuitenkin selkeästi suurempi kaupunki ja päiväkotipaikoista voi olla suurempi pula, mikä ajaa tehokkuuteen. Keskusteluissa on nostettu esiin pedagogisen kasvatuksen liian suuret ryhmäkoot, joten lasten kehityksen ja työntekijöiden suurentuneen vastuun kannalta ratkaisu ei välttämättä ole paras mahdollinen.

Helsingin Päiväkodin käsikirja on huolellisesti laadittu ja siinä on esitetty visuaalisesti esimerkkejä suunnitteluratkaisuista. Tampereen Päiväkotien suunnitteluohje taas oli hyvin informatiivinen, mutta visuaalisia esimerkkejä ei juurikaan ole.

Parhaan lopputuloksen tuottamiseksi suosittelisin eri alueiden suunnitteluohjeisiin perehtymistä ja niiden monipuolista soveltamista suunnittelussa.

### **3 ARKKITEHTUURIKILPAILU PÄIVÄKOTI TAKA-TÖÖLÖSSÄ**

#### **3.1 Yleistä**

Helsingin kaupunki järjesti arkkitehtuurikilpailun, jonka tehtävänä oli suunnitella vanhan päiväkodin tilalle uusi, Taka-Töölön arvoympäristöön sopeutuva päiväkotikoti. Kilpailu toteutettiin yhteistyössä Suomen Arkkitehtiliiton kanssa. Kilpailuaika oli 1.2.-28.4.2021. (Päiväkoti Taka-Töölössä -kilpailuohjelma 2021, 4.)

Kilpailun tavoitteena on aikaan saada korkeatasoinen ratkaisu, jossa on otettu huomioon arvoympäristöön liittämisen lisäksi rakennuksen toiminnallisuus, esteettisyys, kestävä kehitys sekä teknistaloudelliset tavoitteet. Uusi päiväkotirakennus olisi tarkoitus ottaa käyttöön vuonna 2025. (Päiväkoti Taka-Töölössä -kilpailuohjelma 2021, 9.)

Kilpailu on yleinen, kaikille avoin arkkitehtuurikilpailu. Vähintään yhdellä työryhmään kuuluvalla henkilöllä pitää olla oikeus harjoittaa arkkitehdin ammattia omassa maassaan. (Päiväkoti Taka-Töölössä -kilpailuohjelma 2021, 4.)

##### **3.1.1 Kilpailualue**

Kilpailualueena toimii kulttuurihistoriallisesti merkittävä tontti, joka rajautuu Sibeliuspuiston puistoon. Sibelius-monumentti sijaitsee aivan päiväkodin läheisyydessä. Päiväkotirakennus muodostaa taustan monumentille. (Päiväkoti Taka-Töölössä -kilpailuohjelma 2021, 10.)



KUVA 4: Kilpailualue kartalla (Päiväkoti Taka-Töölössä -kilpailuohjelma 2021, 2).



KUVA 5: Sibelius-monumentti. Taustalla näkyvä vaalea rakennus on nykyinen, purettava päiväkoti Piilopirtti (Hauvala 2021).



Tontti sijaitsee osoitteessa Rajasaarentie 6, 00250 Helsinki. Alueella on voimassa vuoden 1989 asemakaava nro. 9133. (Päiväkoti Taka-Töölössä -kilpailuohjelma 2021, 10.)

Alue on vehreä ja rauhallinen. Sibeliuksen puiston polkuverkosto on suosittu lenkkeilijöiden keskuudessa.



KUVA 6: Sibeliuksen puisto ja Taka-Töölön alue on suosittua virkistätymisaluetta (Hauvala 2021).

Tällä hetkellä tontilla on vuonna 1988 rakennettu päiväkotirakennus Piilopirtti, jossa on paikat 65 lapselle, eli kyseessä on suhteellisen pieni rakennus verrattuna kilpailussa suunniteltavaan, uuteen päiväkotiin. Purettava Piilopirtin rakennus on huonokuntoinen ja liian pieni vastatakseen nykyistä tarvetta. (Päiväkoti Taka-Töölössä -kilpailuohjelma 2021, 10.)



KUVA 7: Ilmakuva tontista (WSP Finland 2021).



KUVA 8: Piilopirtin eteläjulkisivu on päässyt huonoon kuntoon (Hauvala 2021).

Lisäksi nykyisellä tontilla sijaitsee suojeltu kartano Villa Bråvalla, joka toimi päiväkotina vuoteen 2011 saakka, mutta nykyään rakennus on tyhjiään. Tulevaisuudessa olisi tarkoitus muodostaa huvilalle oma tontti ja yhdistää se toiminnallisesti osaksi Sibeliuksen puistoa. Kilpailun tehtävänä on löytää toimiva rajaus päiväkodin ja huvilan välille. (Päiväkoti Taka-Töölössä -kilpailuohjelma 2021, 10.)



KUVA 9: Villa Bråvalla (Hauvala 2021).

Tontin yleisilme on hyvin vehreä. Siellä sijaitsee vanhoja, säilytettäviä mäntyjä, sekä avokallioalueita, jotka tulee ottaa huomioon kilpailussa sekä suunnitella niiden luonteva liittyminen päiväkotiin ja sen pihaan.



KUVA 10: Tontilla säilytettäviä avokallioalueita (Hauvala 2021).

Saattopysäköinnille on varattu paikkoja Rajasaarentien varteen. Henkilökunta pysäköi tällä hetkellä tontille.



KUVA 11: Saattopysäköintiin varatut paikat (WSP Finland 2021).



KUVA 12: Henkilökunta pysäköi nykyisen päiväkodin pihaan (Hauvala 2021).

### 3.1.2 Suunnitteluohjeet

Uuden päiväkotirakennuksen tulee olla noin 1900 brm<sup>2</sup>, kaksikerroksinen ja kelariton. Sen tulee tarjota tilat 180 päiväkotilapselle ja 30–35 henkilökunnan jäsenelle. Rakennuksessa tulee olla kuusi toiminta-aluetta, joista jokainen pitää sisällään märkäeteisen, eteisen, WC- ja pesutilat sekä kolme suurempaa tilaa, jotka mahdollistavat leikin, levon ja ruokailun. Suunnittelun apuna tulee käyttää ”Päiväkodin käsikirja 2019”- ohjeistusta, jossa on esitetty toimivan päiväkodin suunnitteluratkaisuja. (Päiväkoti Taka-Töölössä -kilpailuohjelma, 2021, 12.)

Piha-alueet tulee suunnitella niin, että siellä on mahdollisuus myös varjoisaan oleskeluun, istuskeluun ja välipalaruokailuun. Piha-alueiden tulee olla turvalliset ja niiden tulee liittyä luontevasti sekä esteettömästi sisäänkäynteihin. (Päiväkoti Taka-Töölössä -kilpailuohjelma, 2021, 13.)

### 3.1.3 Arvosteluperusteet

Kilpailun arvosteluperusteet on jaettu kolmeen kategoriaan: kaupunkikuva ja arkkitehtoninen kokonaisratkaisu, toiminnalliset ominaisuudet ja kokonaistaloudellisuus sekä elinkaaritavoitteiden täyttämisen edellytykset. (Päiväkoti Taka-Töölössä -kilpailuohjelma 2021, 18.)

Kilpailussa arvioidaan, miten ehdotus on sopeutettu kulttuurihistorialliseen arvoympäristöön ja miten se liittyy Sibeliuksen puistoon. Lisäksi arvioinnin kohteena ovat arkkitehtoninen kokonaisote, ulko- ja sisätilojen laatu sekä rakennuksen sijoittelu tontille ja sen massoittelu. (Päiväkoti Taka-Töölössä -kilpailuohjelma 2021, 18.)

Ehdotuksen toiminnallisten ominaisuuksien arvioinnissa tarkastellaan sisä- ja ulkotilojen saavutettavuutta, esteettömyyttä, turvallisuutta ja soveltuvuutta eri ryhmille. (Päiväkoti Taka-Töölössä -kilpailuohjelma 2021, 18.)

Kokonaistaloudellisuus ja elinkaaritavoitteiden edellytysten täytyminen pitävät sisällään ehdotuksen toteutettavuuden, pitkäaikaiskestävyyden, ylläpidettävyyden ja edellytykset energiatehokkuustavoitteiden saavuttamiseen. (Päiväkotitaka-Töölössä -kilpailuohjelma 2021, 18.)

## 4 SUUNNITTELUPROSESSI

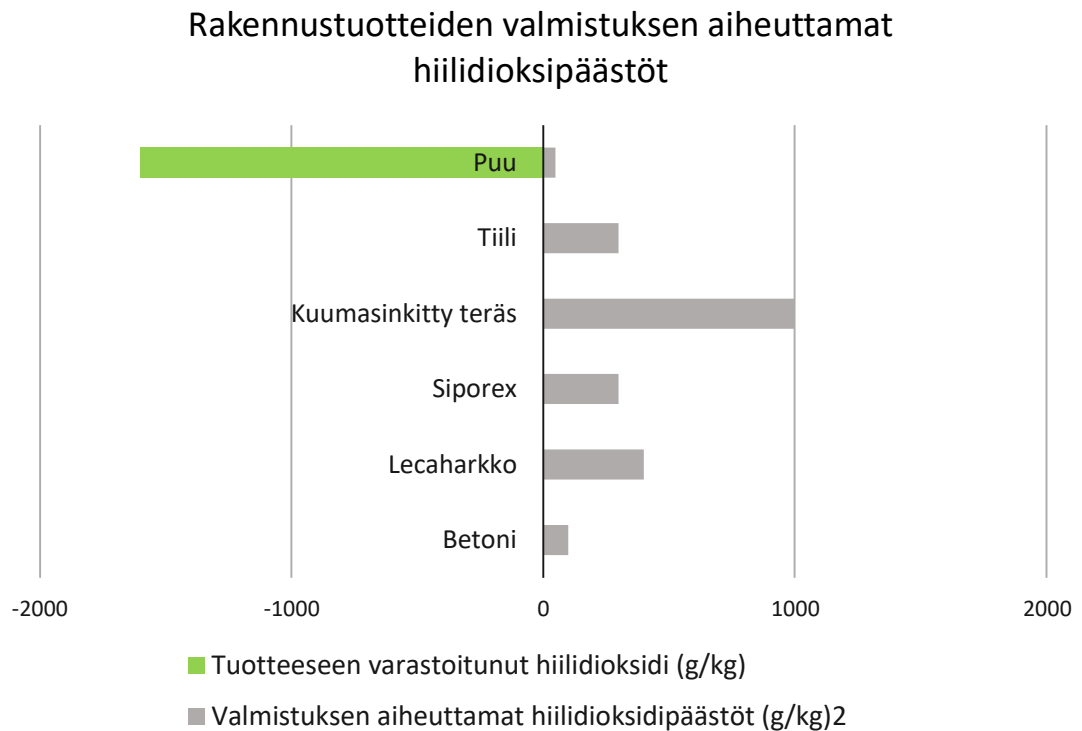
### 4.1 Kilpailuehdotuksen lähtökohdat

Suunnittelun alussa mietin omia suunnittelun lähtökohtiani ja arvojani, jolloin tärkeimpinä esiin nousivat ekologisuus, esteettisyys ja toiminnallisuus. Itse rakennuksesta minulla oli mielikuva yhdestä, kokonaisesta massasta, joka avautuisi leikkipihalle. Massasta voisi tulla ulos ulokkeita. Sisätilojen arkkitehtuurin lähtökohdana oli aulatilojen läpinäkyvyys. Tilojen sijoittelua ja rakennuksen massaa mietin myös lapsen näkökulmasta: millainen tila lapsen mielestä on kiinnostava ja hauska?

#### 4.1.1 Ekologisuus

Ekologisuuden halusin huomioida suunnittelussa rakennuksen runkomateriaalin valinnassa. Runkomateriaaliksi valikoitui CLT. Se on helposti työstettävä, kevyt materiaali, jolla onnistuu hankalammankin massan rakentaminen. (Stora Enso. CLT Puu – maailman vanhin ja myös modernein rakennusmateriaali.) Puumateriaali on luonnonmukainen ja uusiutuva luonnonvara. Se sitoo itseensä hiilidioksidia ja sen voi uusiokäyttää. Puu on hiilidioksidipäästöiltään muita rakennusmateriaaleja ekologisempi vaihtoehto (KUVIO 1).





KUVIO 1: Puun hiilidioksidipäästöt muihin rakennusmateriaaleihin verrattuna (RT-ympäristöselosteet).

#### 4.1.2 Esteettisyys

Ulkotilojen esteettisyyttä mietin sekä käyttäjän että katsojan näkökulmasta. Tavoitteena olisi, että katsoja kiinnostuu rakennuksesta nähtyään sen ja haluaisi tutustua siihen tarkemmin. Massan ulkokuori ja näkymät ulospäin antavat vihjeen siitä, mitä rakennus pitää sisällään. Sisätilojen arkkitehtuurin halusin tuovan esiin mielenkiintoisia, mahdollisimman pitkiä näkymiä ja kiehtovia tiloja.

Esteettisyyteen liittyy myös rakennuksen liittäminen olemassa olevaan ympäristöön. Kilpailutyössä se tuli ottaa huomioon entistä tarkemmin, sillä kilpailualue on osa arvoympäristöä ja tontilla sijaitsee säilytettävää luontoa.

### 4.1.3 Toiminnallisuus

Toiminnallisuus on itselleni yhtä tärkeä arvo arkkitehtuurissa kuin esteettisyys. Rakennuksen sisäisten tilojen tulee myös toimia vuorovaikutuksessa keskenään. Päiväkodissa merkittävää on toiminta-alueen tilojen käytännöllisyys, mutta myös toiminta-alueiden välinen vuorovaikutus ja niiden liittyminen päiväkodin yhteisiin tiloihin.

## 4.2 Tilat

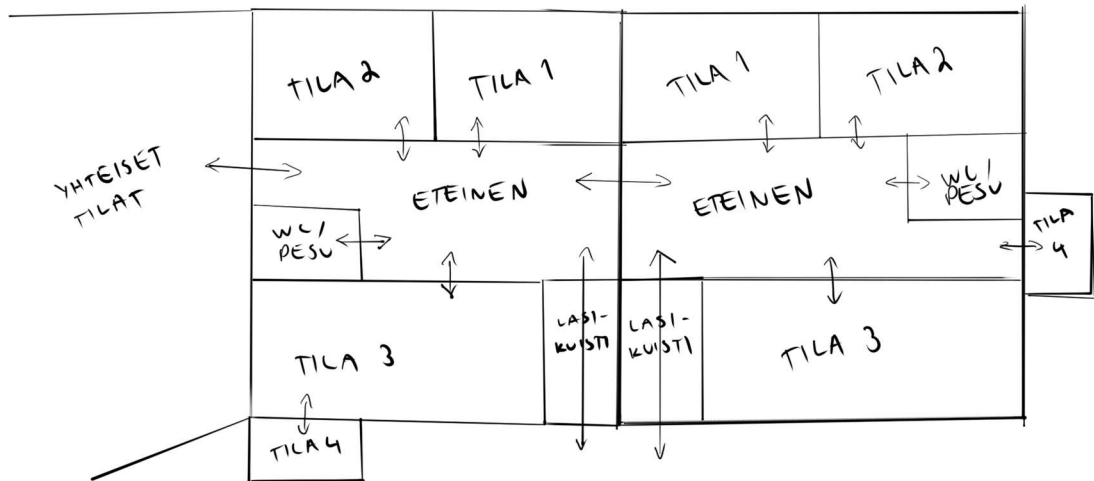
Kilpailun tilaohjelman yhteispinta-ala tuntui aluksi hyvinkin suurelta suhteessa annettuun tonttiin. Koin siis helpoimmaksi tarttua suunnitteluun käsiksi sijoittamalla ensin tilat tontille, jotta näkisin niiden todellisen tilantarpeen. Hyvinkin nopeasti syntyi ajatus siitä, että järkevintä olisi sijoittaa kaksi toiminta-aluetta ensimmäiseen ja neljä toiseen kerrokseen. Lisäksi aula-, ruokailu- ja henkilökunnan tilat sijoittaisin ensimmäiseen kerrokseen.

Kapea tontti pakotti sijoittamaan aulatilat massan keskelle niin, että päiväkodin pääsisäänkäynti sijaitsee leikkipihalla. Huoltopihan ja lastauslaiturin sijoitin kilpailuohjelman mukaisesti Rajasaarentien lomaan tontin koilliskulmaan. Halusin, että massa avautuu etelä-länsi suunnassa, jotta aula- ja toimintatilat ovat mahdollisimman valoisat.

### 4.2.1 Toiminta-alueet

Kukin toiminta-alue koostuu märkäeteisestä, eteisestä, kolmesta isommasta ryhmätilasta, WC- ja pesutilasta sekä pientilasta. Omassa suunnitelmassani halusin, että toiminta-alueen kaikkiin ryhmätiloihin kuljetaan eteisen kautta. Näin eteinen toimisi luontevasti myös toisen lapsiryhmän läpikulkuväylänä häiritsemättä liikaa ryhmätiloja.

Suunnitelmassani olen yhdistänyt kaksi toiminta-aluetta toisiinsa, jotta tilojen käyttö olisi mahdollisimman paljon muunneltavissa. Tarvittaessa kaksi toiminta-aluetta voidaan yhdistää suuremmaksi alueeksi. Tilojen muuntojoustavuus on tärkeää myös pitkän tähtäimen suunnittelussa, sillä ikärakenteen muuttuessa rakennuksen käyttötarkoitus voi tulevaisuudessa muuttua.



KUVA 13: Luonnos toiminta-alueesta (Hauvala 2021).

Lisäksi halusin, että toiminta-alueiden lasitetut sisäänkäynnit sijaitsivat syvennyksessä, jotta ne saadaan integroitua rakennusmassan sisään.



KUVA 14: Lasikuisti märkäeteisen sisäänkäynnin yhteydessä (Päiväkodin käsikirja 2019).

#### 4.2.2 Yhteistilat

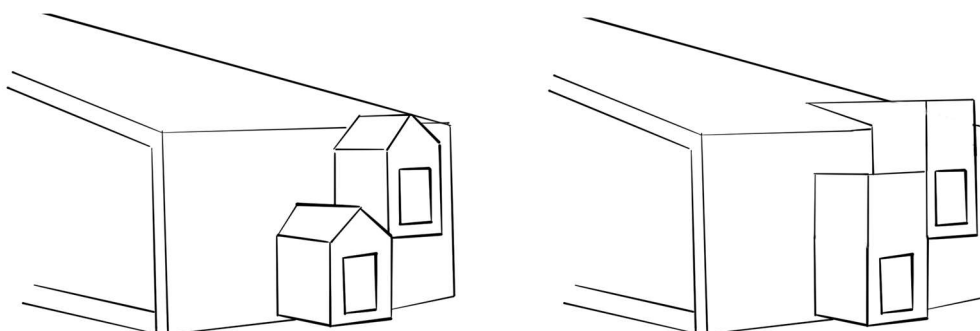
Päiväkodin yleiset tilat tuli toteuttaa niin, että iltakäytön tilat on rajattu lasten toiminta-alueista. Päädyin sijoittamaan pääsisäänkäynnin leikkipihan puolelle, sillä korkea aulatila oli hankala toteuttaa rakennuksen päätyyn keskiosan sijaan.

Ruokailutilaan ja saliin halusin paljon korkeutta ja avaruutta. Toisen kerroksen neljän toiminta-alueen välisen liikenteen päädyin toteuttamaan ruokailutilan yli kulkevan sillan kautta. Korkeat lasiseinät mahdollistavat läpinäkyvyyden aulatilojen läpi.

### 4.3 Massoittelu ja arkkitehtuuri

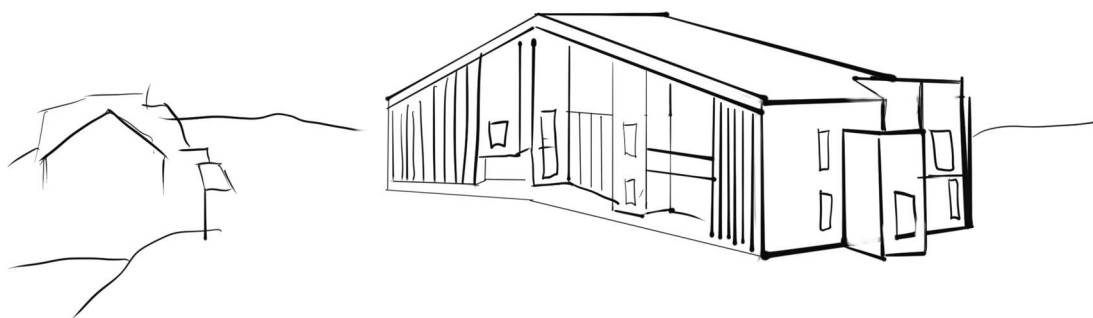
Massan sijoittelussa päädyin noudattamaan olemassa olevan päiväkotirakennuksen kaavaa. Sijoitin massan siis samaan kohtaan ja kaartamaan hiukan pihaan päin. Näin mahdollistetaan Rajasaarentien huoltoliittymä, ja kaartuva rakennus tuo samalla suojaa leikkipihalle.

Massoittelua pyrin ajattelemaan myös lapsen näkökulmasta. Millainen olisi lapsen mielestä mielenkiintoinen ja turvallinen päiväkotikoti? Sain ajatuksen tähtisyllokkeista, joita tulisi ulos rakennuksen päämassasta. Ulokkeet olivat ensin harjakattoisia pieniä mökkejä. Lopulta päädyin niiden suunnittelussa kuitenkin yksinkertaiseen, laatikkomaiseen muotoon, jotta teema ei korostuisi liikaa.



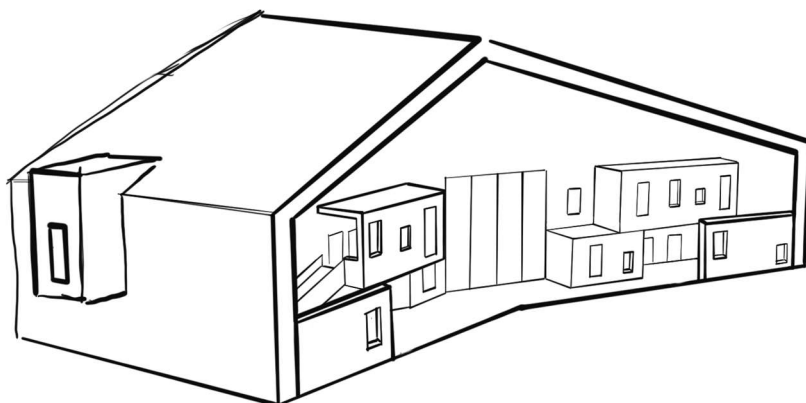
KUVA 15: Ulokkeiden evoluutio (Hauvala 2021).

Aluksi rakennus oli massoittelultaan hyvin yhtenäinen ja loivaharjakattoinen. Pihaajulkisivussa ulokkeet olivat pelkistettyjä ja päätyjen pystyrimoitus toimii ulkoportaiden säänsuojana. Kokonaisuus tuntui kuitenkin hieman rikkonaiselta, joten päätin vielä jalostaa ideaa eteenpäin.



KUVA 16: Ensimmäinen luonnos (Hauvala 2021).

Toisessa luonnoksessa massa pysyi pihan puoleista julkisivua lukuun ottamatta samana. Koin tuoda pihajulkisivulle mielenkiintoa erilaisilla seinäkkeillä, jotka imitoisivat ulokkeita. Seinäkkeet tuntuivat kuitenkin tarpeettomilta, koska ne eivät todennäköisesti todellisuudessa suojaisi ulkoportaita säältä tarpeeksi.



KUVA 17: Toinen luonnos (Hauvala 2021).

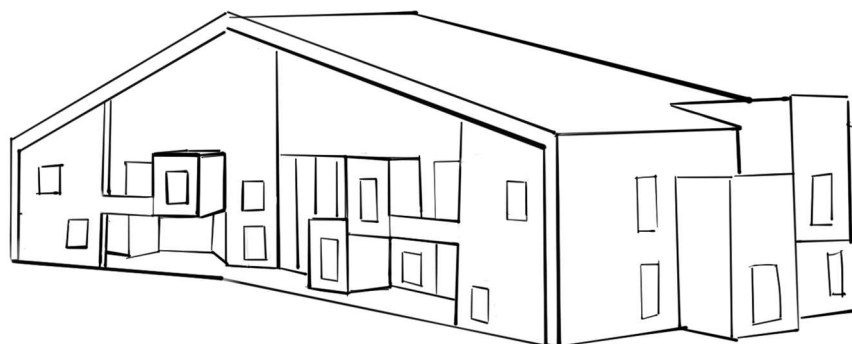
Kolmannessa luonnoksessa koko rakennuksen massoittelu muuttui. Kokeilin jakaa rakennus- ja kattomassan kolmeen osaan. Keskimmäisen osan katto oli muita korkeammalla, sillä sen sisään on sijoitettu ilmanvaihtokonehuoneet. Reunimaiset massat toimivat toiminta-alueiden sisäänkäynteinä. Päädyin kuitenkin

luopumaan ajatuksesta, sillä koin, ettei tämän tyylinen arkkitehtuuri ollut kaupunkialueelle sopivaa ja vastakkaiset kattolapheet ovat kosteustekninen riski.



KUVA 18: Kolmas luonnos (Hauvala 2021).

Lopulta neljännessä, viimeisessä, luonnoksessa massottelu palasi takaisin sellaiseksi, kun se oli ollut aiemmin. Luonnos on kaikkien edellisten yhdistelmä. Rakennuksen päätyihin on lisätty säältä suojaavat, aukotetut seinäkkeet. Ulokkeet ovat säilyneet niin massan päädyissä ja pihan julkisivulla. Olin tyytyväinen luonnokseen ja aloin työstää sitä eteenpäin.



KUVA 19: Neljäs luonnos (Hauvala 2021).

## 5 LOPULLINEN KILPAILUEHDOTUS

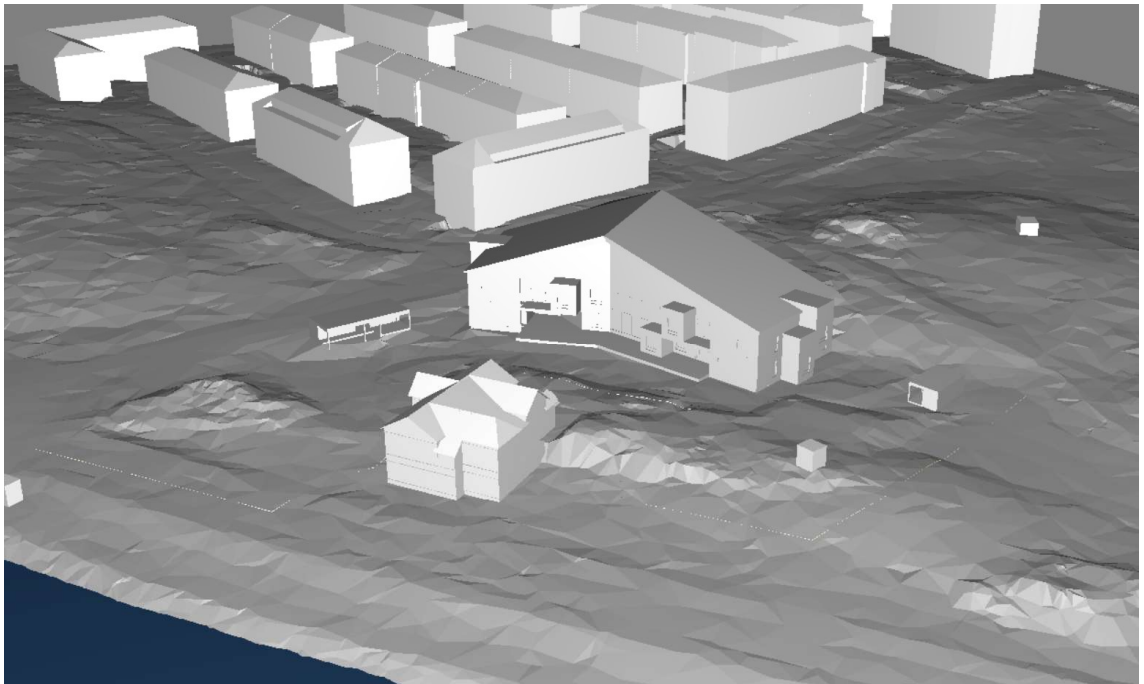
### 5.1 Massoittelu

Suunnittelun alusta asti mukana ollut ulokeidea on säilynyt myös lopulliseen kilpailuehdotukseen. Ulokkeita on rakennusmassan molemmissa päädyissä ja sisäpihan suuntaan. Rakennuksen arkkitehtuuri pyrkii luomaan kehyksen Villa Bråvallalle ja taustan Sibelius-monumentille.



KUVA 20: Ilmakuvasovitus (ilmakuva: WSP Finland 2021. sovitus: Hauvala 2021).





KUVA 21: Suunnitelmasta laadittu 3D-maastoupotusmalli (Hauvala 2021).

## 5.2 Tilat

Toiminta-alueet on sijoitettu massan päätyihin, kaksi ensimmäiseen ja neljä toiseen kerrokseen. Pääsisäänkäynti ja aulatilat on sijoitettu massan keskelle. Henkilökunnan tilat ja sisäänkäynti on sijoitettu rakennuksen pohjoispäättyyn, lähelle Rajasaarentietä. Lastaus tapahtuu tontin koillisnurkasta Rajasaarentien liittymästä.



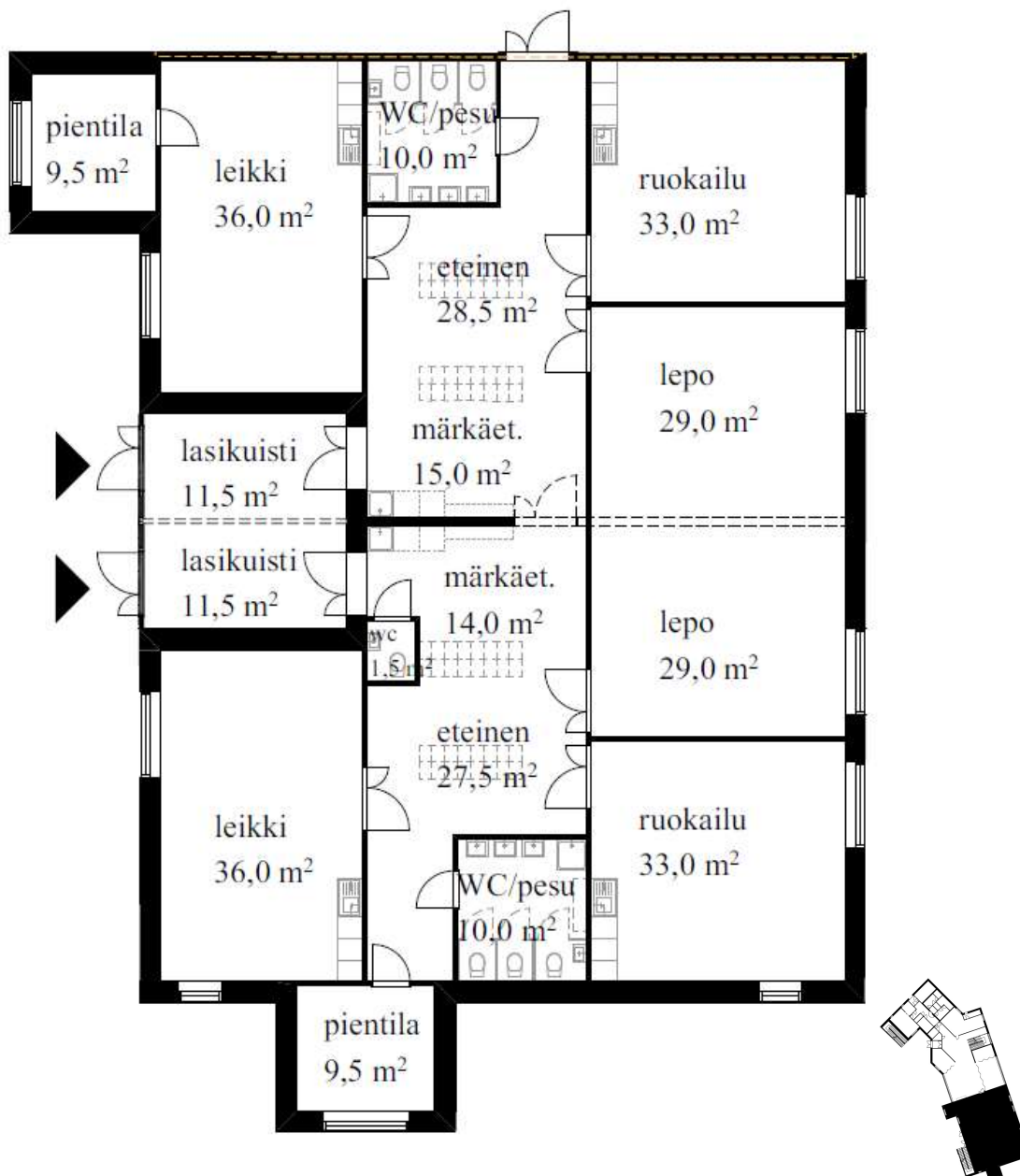
KUVA 22: Pohjapiirustus 1. kerros (Hauvala 2021).

Toisessa kerroksessa silta yhdistää toiminta-alueet toisiinsa. Kahdessa ryhmätallassa on ikkunaerkkerit aulatalaan. Erkkerit toimivat esimerkiksi lukunurkkauksina.



yhdessä piha-alueelle. Lasikuistilta on käynti märkäeteiseen/eteiseen, josta on käynti toiminta-alueen muihin tiloihin.

Ryhmätilat on sijoitettu toiminta-alueen molemmin puolin niin, että keskelle jää avoin eteistila. Kaksi toiminta-aluetta on sijoitettu yhteen siten, että niiden välissä oleva seinä voidaan rakentaa siirtoseinänä, mikä mahdollistaa tilojen monipuolisen käytön. Pientilat on sijoitettu toiminta-alueesta riippuen joko ryhmätilan yhteyteen tai sitten käynti niihin on eteisestä. Yhteen päiväkodin toiminta-alueeseen on suunniteltu pieni WC ulko-oven läheisyyteen, jota käytetään tarvittaessa lasten ulkoilun aikaan.



KUVA 24: Yhdistetyt toiminta-alueet (Hauvala 2021).

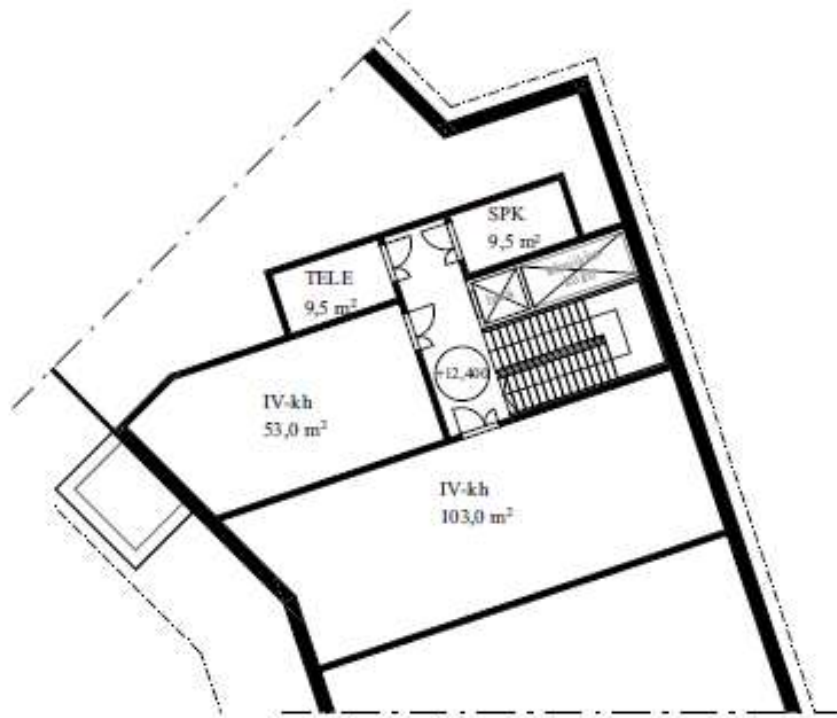
Aulassa on tavoiteltu mahdollisimman suurta avaruutta ja valoisuutta. Sekä korkea ruokailutila että sali on varustettu korkeilla lasiseinillä. Monitoimitila on mahdollista yhdistää osaksi ruokailutilaa siirtoseinän ansiosta. Tilat on suunniteltu siten, että päiväkodin iltakäytön tilat pystytään rajaamaan selkeästi muista päiväkodin tiloista. Keittiöstä on suora ja esteetön yhteys ruokailutilaan. Huoltoliikenne on järjestetty kilpailuohjelman mukaan Rajasaarentieltä.



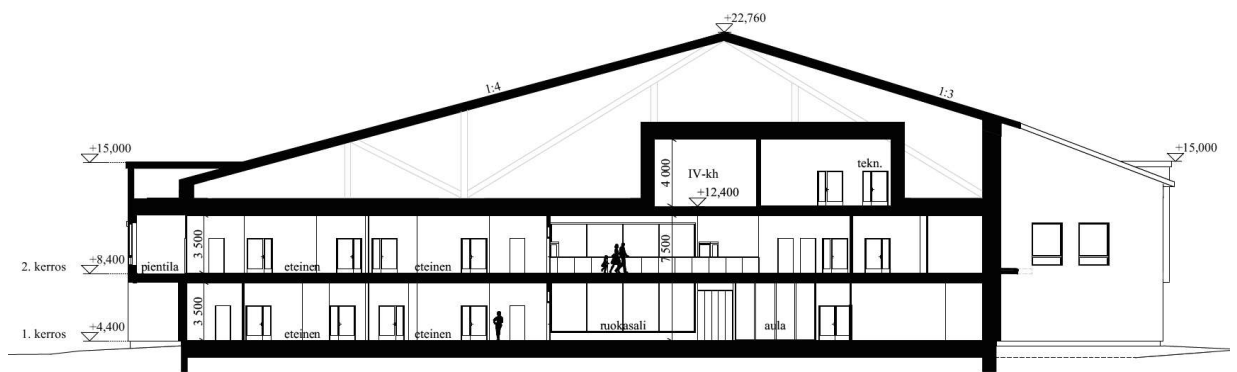


KUVA 26: Havainnekuva aulasta (Hauvala 2021).

Tilojen huonekorkeus on pääsääntöisesti 3500 mm ja aulan 7500 mm. Ilmanvaihtokonehuoneet on sijoitettu kattomassan sisään ullakkokerrokseen harmonisen kattomuodon saattamiseksi.



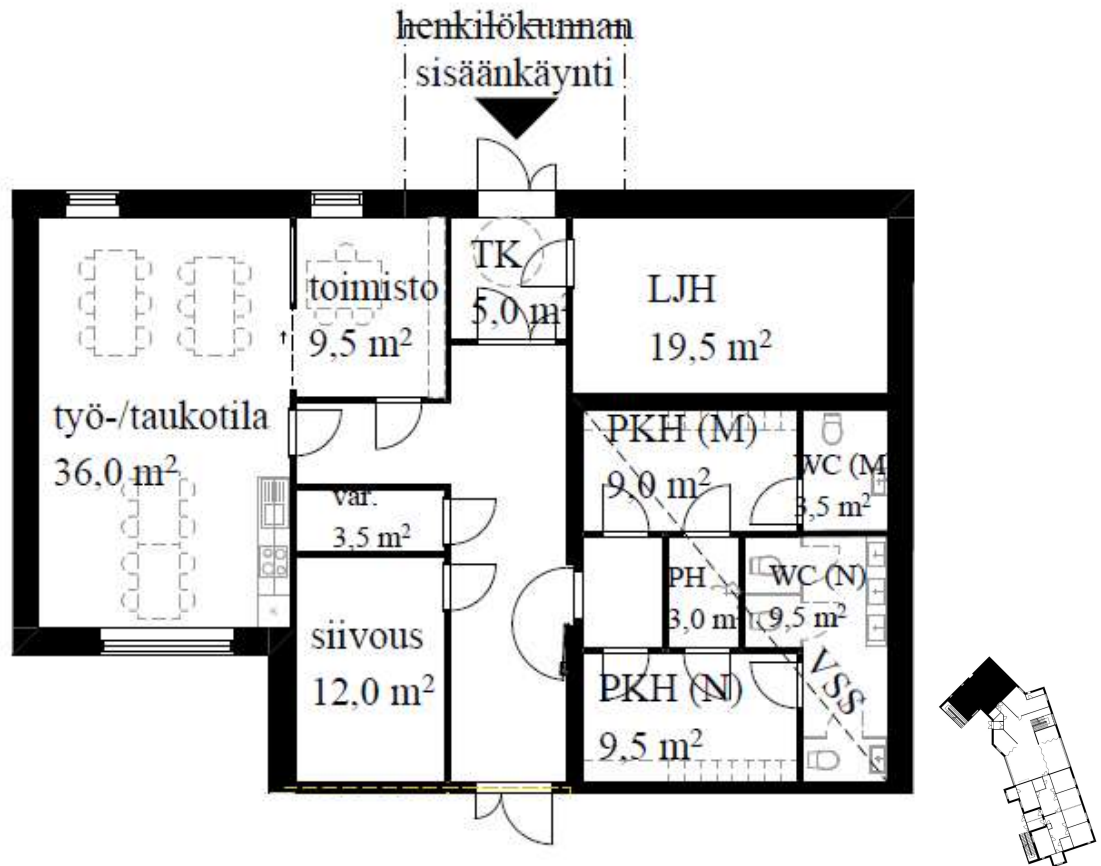
KUVA 27: Pohjapiirustus ullakko (Hauvala 2021).



KUVA 28: Leikkaus A–A (Hauvala 2021).

Henkilökunnan tilat ja siivoustila on sijoitettu sivuun muista päiväkodin tiloista rakennuksen ensimmäisen kerroksen luoteisosaan. Henkilökunnan pukuhuoneet on ryhmitetty väestönsuojaan.





KUVA 29: Henkilökunnan siipi (Hauvala 2021).

### 5.3 Julkisivut

Arkkitehtuuri pyrkii olemaan hillittyä, mutta näyttävää. Se ei kuitenkaan pyri vieämään huomiota arvoympäristön elementeistä. Viherkatolla ja pihan vehreydellä vahvistettu ympäristön vehreyttä. Julkisivumateriaalina toimii puuverhoilu. Ulko-kuori on valkoinen, mutta ulokkeissa ja sisäpihan puolella on suojakäsitelty, luonnollisen värinen puuverhous, joka tuo julkisivuun lämpöä. Sisäpihan puoleisia ulokkeita on korostettu murretuin tehostevärein.



KUVA 30: Julkisivu pohjoiseen (Hauvala 2021).



KUVA 31: Julkisivu länteen (Hauvala 2021).



KUVA 32: Julkisivu etelään (Hauvala 2021).

## 5.4 Piha

Piha on suunniteltu niin, että se yhdistyisi mahdollisimman luontevasti Villa Brävållan tontin rajaan, jonka läheisyydessä on pyritty säilyttämään nurmea ja vehreyttä.

Leikkialueet on päällystetty kumialustalla niiltä kohdin, joissa putoaminen on mahdollista. Pelustusreittien pinnoitteena on betonikiveystä tai kivituhkaa. Päiväkodin leikkipiha puoleisella julkisivulla on suuri terassi, joka yhdistää sisäänkäynnit toisiinsa esteettömästi. Muuten pihassa on säilytetty mahdollisimman paljon nurmea ja puita. Puut on hyvä säilyttää myös niiden varjostavan vaikutuksen ansiosta. Lisäksi pihalla on kaksi erillistä katosta, joiden alle lapset pääsevät saateelta tai auringolta suojaan. Rajasaarentien puoleinen varasto rajaa ja suojaa leikkipihaa ja siellä on tilat rattaille sekä ulkoiluvälineille. Suojeltavat avokalliot ja Villa Bråvallen kivimuurit on säilytetty koskemattomina.

Päiväkodin piha sekä Villa Bråvallen tontit ja pihat on aidattu erilleen toisistaan, eikä päiväkodin kulku tapahdu enää Villa Bråvallen pihan läpi. Merikannontien puoleinen aita toteutetaan kaupunkikuvaan soveltuvalla puuaidalla.



KUVA 33: Asemapiirros (Hauvala 2021).

## 6 POHDINTA

Päätin osallistua arkkitehtuurikilpailuun, sillä innostuin kilpailuehdotusten tekemisestä edellisen syksyn harjoitustyön ansiosta, jossa osallistuimme opintojaksolle työryhmissä arkkitehtuurikilpailuun. Annettu kilpailualue ja päiväkodin suunnittelu myös kiinnostivat minua. Kilpailuaikakin osui hyvin opinnäytetyön aikatauluuni.

Itse suunnitteluprosessi oli hyvin opettavainen, mutta myös haastava. Arvoympäristö sekä tiukka tilaohjelma suhteessa tonttiin aiheuttivat hankaluuksia. Kilpailuohjelman lukuisten ja laajojen liitteiden sisäistäminen sekä kilpailualueeseen perehtyminen veivät yhdeltä henkilöltä todella paljon aikaa. Kilpailualueella vierailu auttoi jonkin verran hahmottamaan kokonaisuutta paremmin. Myös opinnäytetyön käsittelemistä suunnitteluohjeista oli prosessissa paljon apua.

Kilpailuehdotuksen idea syntyi kuitenkin yllättävän nopeasti, ja suunnittelu eteni aikataulun puitteissa. Syntyi kilpailuehdotus ”Kätkö”, joka pyrki mahdollisimman hyvin täyttämään kilpailuohjelmassa annetut kriteerit.

Suunnitteluprosessissa opettavaisinta oli itsenäinen työskentely. Opiskelun aikana monet suuremmat suunnittelutyöt on tehty ryhmissä. Päiväkodin suunnittelu yksin toi enemmän työtaakkaa, mutta toisaalta antoi paljon suunnitteluvapauksia, syvensi tietomallinnustaitojani sekä kehitti kuvanmuokkaus- sekä visualisointitaitojani. Oman ajankäytön suunnittelu oli myös tärkeä oppimisprosessi.

Haasteista huolimatta olen tyytyväinen aikaansaatuun lopputulokseen. Kilpailuehdotus on pyritty laatimaan huolellisesti, ja olen hyvin tyytyväinen visuaaliseen ilmeeseen. Tärkeintä prosessissa oli kuitenkin ammatillinen kehittyminen ja suunnittelukokemuksen kerryttäminen.

## LÄHTEET

Helsingin kaupunki. 2019. Päiväkodin Käsikirja. Saatavilla 1.2.-28.4.2021. <https://www.paivakoti-taka-toolossa.fi/>.

Prakit Oy. Luova-säilytysjärjestelmä päiväkodeissa. <https://www.prafit.fi/fi/luova/paivakodit>

Päiväkoti Taka-Töölössä, yleinen arkkitehtuurikilpailu -kilpailuohjelma. Järjestäjänä Helsingin kaupunki. Aineisto saatavilla 1.2.-28.4.2021. <https://www.paivakoti-taka-toolossa.fi/>

Rakennustietosäätiö RST sr. RT-ympäristöselosteet. <https://cer.rts.fi/epd-ymparistoseoste/>

Stora Enso. CLT Puu – maailman vanhin ja myös modernein rakennusmateriaali. Luettu 16.4.2021. [https://www.storaenso.com/-/media/Documents/Download-center/Documents/Product-brochures/Wood-products/CLT-lma-gebroschure\\_final-2016-04-25\\_FI-WEB.pdf](https://www.storaenso.com/-/media/Documents/Download-center/Documents/Product-brochures/Wood-products/CLT-lma-gebroschure_final-2016-04-25_FI-WEB.pdf)

Tampereen tilapalvelut. 2020. Päiväkotien suunnitteluohje. [https://www.tampere.fi/tiedostot/v/yHOp1III5/TRE\\_Paivakotien\\_suunnitteluohje\\_2020.pdf](https://www.tampere.fi/tiedostot/v/yHOp1III5/TRE_Paivakotien_suunnitteluohje_2020.pdf)

Varhaiskasvatuslaki 1.9.2018/540. 10 §. <https://www.finlex.fi/fi/laki/alkup/2018/20180540>

WSP Finland. 2021. Päiväkoti Taka-Töölössä, yleinen arkkitehtuurikilpailu -kilpailuohjelman liitteet 12–13. Järjestäjänä Helsingin kaupunki. Aineisto saatavilla 1.2.-28.4.2021. <https://www.paivakoti-taka-toolossa.fi/>

**LIITTEET**

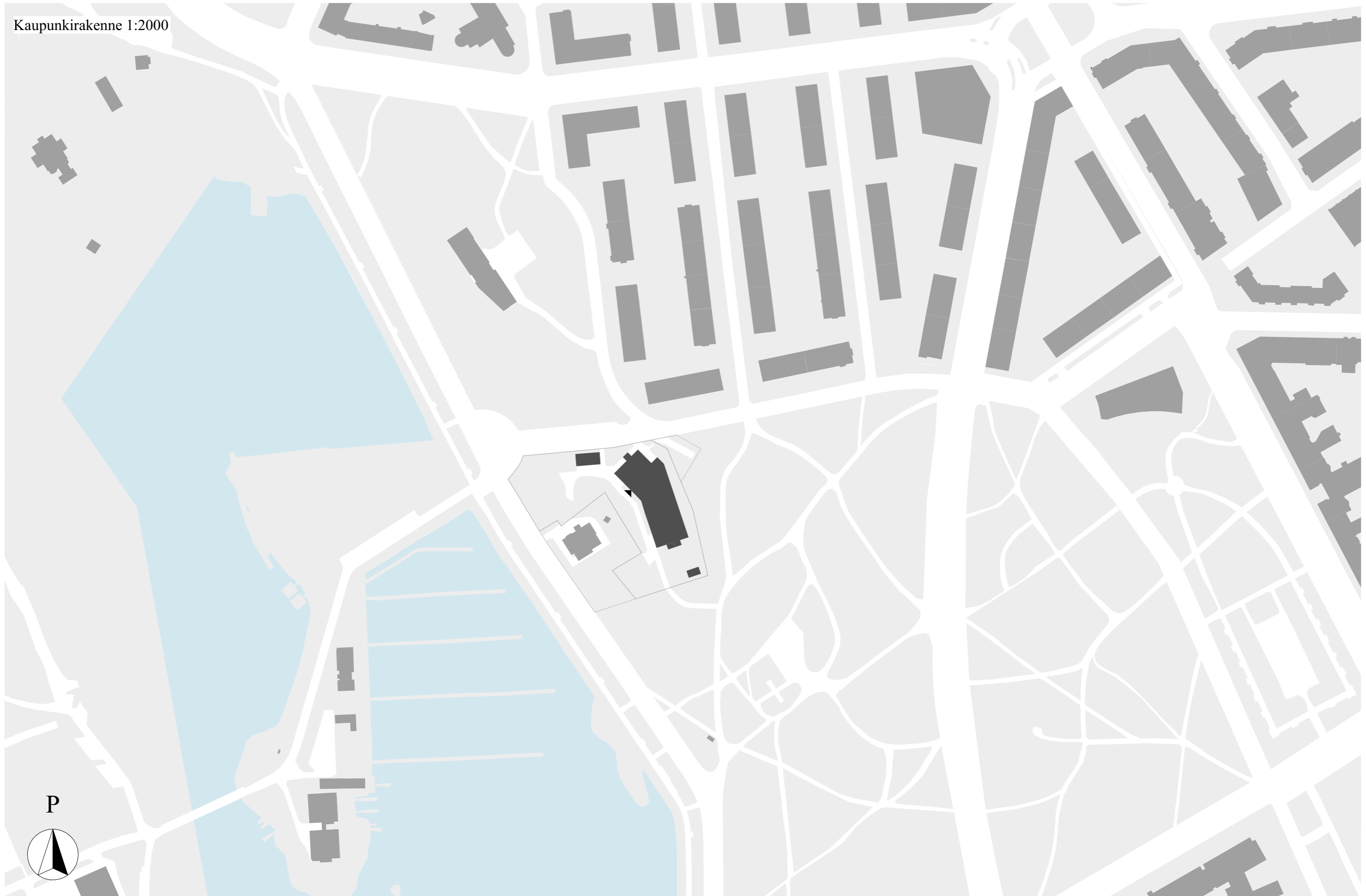
Liite 1. Kilpailuehdotus

Liite 2. Päiväkoti Taka-Töölössä -kilpailuohjelma









Rajasaarentie

saattoliikenne

aita h=1400 mm

pyörät (22 pp)

varastot I  
katos +3,900

turva-  
alusta

linnunpesä-  
keinu

piknik-  
pöytä

kivituhka

nukumäki

kiipeily-  
teline

jousikeinu

turva-  
alusta

piknik-  
pöytä

kumpu

maa-  
trampoliini

maa-  
trampoliini

kumpu

turva-  
alusta

maa-  
trampoliini

kumpu

turva-  
alusta

maa-  
trampoliini

kumpu

turva-  
alusta

maa-  
trampoliini

kumpu

turva-  
alusta

maa-  
trampoliini

kumpu

hiekka-  
laatikko

portti

kiveys

+4,100

terassi

+4,380

naäsisäänkäynti

+4,100

portti

+4,100

portti

+4,100

portti

+4,100

portti

+4,100

portti

+4,100

portti

+4,100

portti

+4,100

portti

+4,100

Päiväkoti II

1.krs +4,400

2.krs +8,400

ullakko +12,400

terassi

aurinkopaneelit

hulvetyöpöytä

portti

+4,100

portti

+4,100

portti

+4,100

portti

+4,100

portti

+4,100

portti

+4,100

portti

+4,100

portti

+4,100

portti

lastaus +3,380

syväkeräys-  
säiliöt

hulvetyöpöytä

portti

+4,100

portti

+4,100

portti

+4,100

portti

+4,100

portti

+4,100

portti

+4,100

portti

+4,100

portti

+4,100

portti

+4,100

portti

+4,100

portti

+4,100

portti

+4,100

Merikamontie

puuaita h=1400 mm

puuaita h=1400 mm

puuaita h=1400 mm

puuaita h=1400 mm

puuaita h=1400 mm

puuaita h=1400 mm

puuaita h=1400 mm

puuaita h=1400 mm

puuaita h=1400 mm

puuaita h=1400 mm

puuaita h=1400 mm

puuaita h=1400 mm

puuaita h=1400 mm

puuaita h=1400 mm

puuaita h=1400 mm

puuaita h=1400 mm

puuaita h=1400 mm

puuaita h=1400 mm

puuaita h=1400 mm

puuaita h=1400 mm

puuaita h=1400 mm

puuaita h=1400 mm

puuaita h=1400 mm

Villa Brävalla II

avokallio

tukkupöytä

hiekka-  
laatikko

hiekka-  
laatikko

yläpiha

leikkimökki-  
katos

hiekka-  
laatikko

hiekka-  
laatikko

hiekka-  
laatikko

hiekka-  
laatikko

hiekka-  
laatikko

hiekka-  
laatikko

hiekka-  
laatikko

pienien piha

hiekka-  
laatikko

hiekka-  
laatikko

hiekka-  
laatikko

hiekka-  
laatikko

hiekka-  
laatikko

hiekka-  
laatikko

hiekka-  
laatikko

hiekka-  
laatikko

hiekka-  
laatikko

hiekka-  
laatikko

hiekka-  
laatikko

hiekka-  
laatikko

varasto katos +3,900

varasto katos +3,900

varasto katos +3,900

varasto katos +3,900

varasto katos +3,900

varasto katos +3,900

varasto katos +3,900

varasto katos +3,900

varasto katos +3,900

varasto katos +3,900

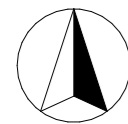
varasto katos +3,900

varasto katos +3,900

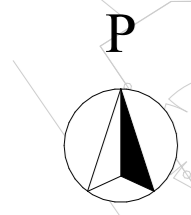
varasto katos +3,900

Laajalahti

P



" Kätkö "





Julkisivu pohjoiseen 1:250



Julkisivu länteen 1:250



Julkisivumateriaalit:  
 1. Puuverhous, valkoinen  
 2. Puuverhous, suojakäsittely  
 3. Viherkatto  
 4. Sokkeli, harmaa

5. Puite, tummanharmaa  
 6. Lasi, kirkas  
 7. Tehostväri, vihreä  
 8. Tehostväri, punainen  
 9. Tehostväri, keltainen

Kilpailuehdotus ”Kätkön” arkkitehtuurissa lähtökohtana on lapsen näkökulma. Päiväkodin päämassa on loivasti harjakattoinen ja yhtenäinen ja siitä tulee ulos tähytysulokkeita. Massa kääntyy hieman antaen suojaa leikkipihalle. Rajasaarentien ja Sibeliuksen puiston puoleiset julkisivut ovat hillitympiä ja minimalistisia, siirtyessä leikkipihan puolelle julkisivu muuttuu leikkisemmäksi. Arkkitehtuuri on näyttävää, mutta ei vie huomiota arvoympäristöstään. Rakennus muodostaa kehyksen Villa Brävallalle ja taustan Sibeliuksen monumentille.

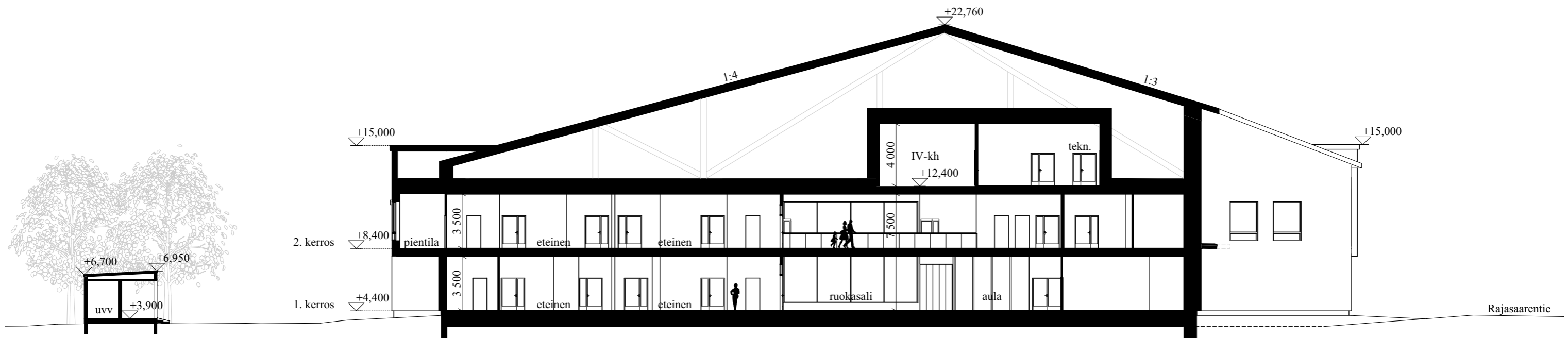
Päiväkodin runko on ekologista ja terveellistä CLT:tä. Julkisivumateriaalina toimivat valkoinen ja suojakäsittely puuverhous. Leikkipihan puoleiset ulokkeet on korostettu murretuilla tehosteväreillä. Viherkatto ja uudet istutukset vahvistavat ympäristön vehreyttä. Ekologisuutta vahvistavat myös katon etelään suunnatut aurinkopaneelit sekä viherkatto.

Toiminta-alueet on suunniteltu muuntojoustaviksi siten, että kaksi toiminta-aluetta voidaan yhdistää toisiinsa. Toiminta-alueet voidaan jakaa toisistaan siirtoseinin. Lasten sisäänkäynnit on suojattu ja varustettu rakennuksen massa sulautuvin lasikuistein. Eteistiloista on käynti suoraan yhteistiloihin sekä jokaiseen toiminta-alueen sisäiseen ryhmätilaan. Toiminta-alueen pientilat sijaitsevat lapsille kiinnostavissa ulokkeissa. Kahdessa ryhmätilassa on myös aulatiloihin aukeavat ikkunaerkerit, jotka toimivat esimerkiksi lapsien lukunurkkauksina.

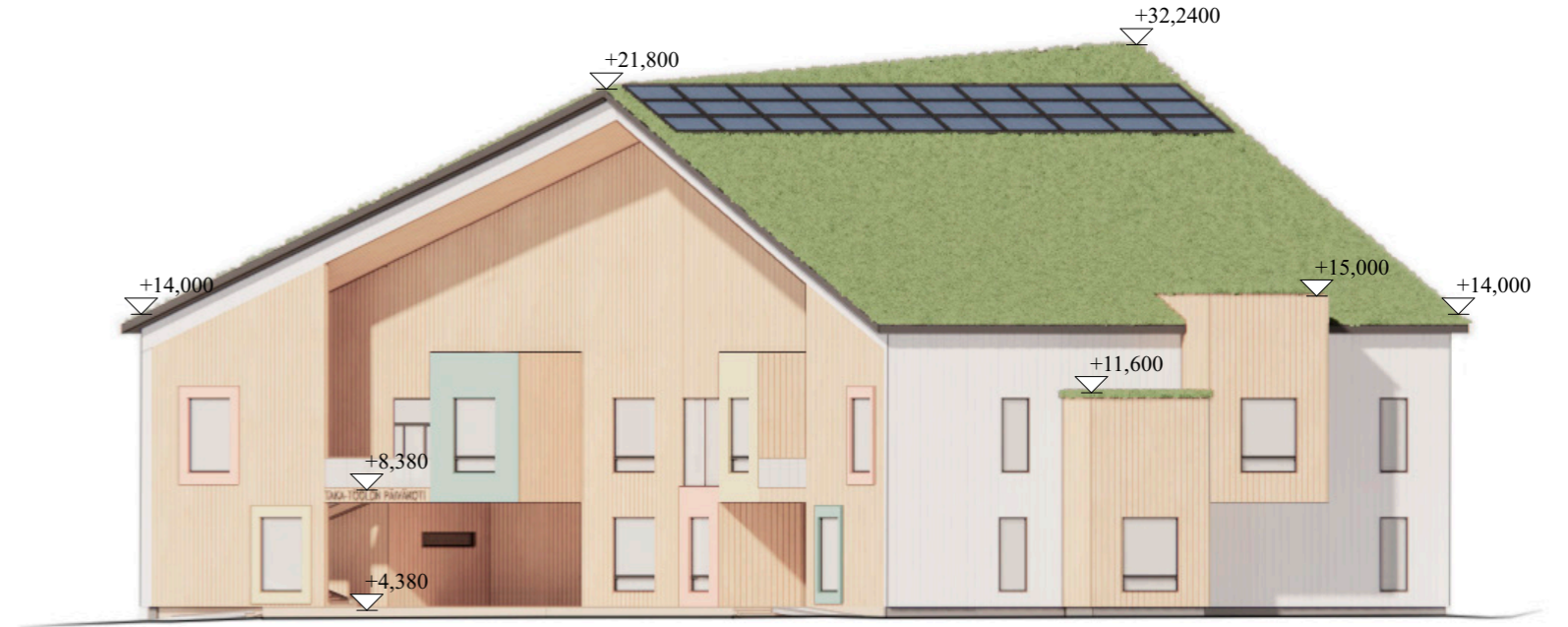
Yhteistilojen tilallisessa arkkitehtuurissa korostuvat valoisuus ja avaruus. Ruokailutila ja sali ovat korkeita tiloja, joiden läpi kulkeva silta yhdistää toisessa kerroksessa sijaitsevat toiminta-alueet toisiinsa. Iltakäyttöön suunniteltu alue on helppo rajata, sillä yhteistilat sijaitsevat lähelläkin samassa suuressa aulatilassa. Päiväkodin pääsisäänkäynti sijaitsee leikkipihan puolella, ja sisääntulonäkymä avautuu suoraan valoisaan aulatilaan.

Päiväkodin ja Villa Brävallan piha-alueet on rajattu aidoin. Merikannontien puoleinen tontin raja on aidattu kaupunkikuvaan soveltuvalla puuaidalla. Avokallioalueet ja Villa Brävallan kivimuuri on säilytetty koskemattomina. Puita tontilla on pyritty myös säilyttämään mahdollisimman paljon. Villa Brävallan ja päiväkodin tontin rajat on suunniteltu vehreiksi, jotta siirtymä tonttien välillä olisi mahdollisimman arvokas.

Leikkaus A-A 1:250



Julkisivu etelään 1:250



Pinta-alat:  
Hyötyala: 1380 m<sup>2</sup>  
Bruttoala: 1948 m<sup>2</sup>  
Tilavuus: 9300 m<sup>3</sup>



# Päiväkoti Taka-Töölössä

## Yleinen arkkitehtuurikilpailu

Kilpailuohjelma 1.2.2021 – 28.4.2021

Helsinki





## Sisällys

1.	Kilpailun yleistiedot .....	4
1.1	Kilpailun järjestäjä, luonne ja tarkoitus .....	4
1.2	Osallistumisoikeus .....	4
1.3	Kilpailun verkkosivut .....	4
1.4	Kilpailun kulku.....	5
1.5	Palkinnot ja lunastukset .....	5
1.6	Palkintolautakunta .....	5
1.7	Kilpailun säännöt ja kilpailun kieli .....	6
1.8	Kilpailuehdotusten käyttö- ja julkaisuoikeus .....	6
1.9	Kilpailuohjelman hyväksyminen .....	6
2.	Kilpailuasiakirjat ja kilpailutekniset tiedot.....	7
2.1	Kilpailuasiakirjat.....	7
2.2	Kilpailun kysymykset.....	8
2.3	Kilpailuehdotusten näytteillepano.....	8
2.4	Jatkotoimet kilpailun jälkeen .....	8
3.	Kilpailutehtävä ja suunnitteluohjeet .....	9
3.1	Kilpailun tausta ja tavoitteet .....	9
3.2	Kilpailualue ja tarkastelualue.....	10
3.3	Suunnitteluohjeet .....	12
3.4	Teknistaloudelliset suunnitteluohjeet.....	17
4.	Kilpailuehdotusten arvosteluperusteet.....	18
5.	Kilpailuehdotusten laadintaohjeet.....	19
5.1	Kuvaplansseilla (A3) esitettävä aineisto .....	19
5.2	Muu toimitettava aineisto .....	20
5.3	Kilpailusalaisuus .....	20
5.4	Kilpailuasiakirjojen sisäänjättö .....	21

# 1. Kilpailun yleistiedot

## 1.1 Kilpailun järjestäjä, luonne ja tarkoitus

Helsingin kaupunki järjestää yleisen arkkitehtuurikilpailun Taka-Töölössä sijaitsevan uuden päiväkodin uudisrakennuksen suunnittelusta. Kilpailun nimi on "Päiväkoti Taka-Töölössä" -projektin aikaisempi nimi oli "Päiväkoti Topelius ja Päiväpirtti Töölössä". Kilpailualue sijaitsee arvoympäristössä ja kaupunkitilan vahvistaminen on kilpailun keskeisiä tavoitteita. Kilpailun tarkoitus on löytää kaupunkikuvallisesti ja arkkitehtonisesti korkeatasoinen ratkaisu, jossa esteettiset, toiminnalliset, teknistaloudelliset ja kestävän kehityksen tavoitteet on ratkaistu tasapainoisesti ja toteuttamiskelpoisesti sekä löytää päiväkotirakennukselle pää- ja arkkitehtisuunnittelija.

Kilpailussa arvioinnin kohteena on nykyinen tontti tarkastelualueineen ja kokonaisuuden liittyminen Sibeliuksen puistoon. Kilpailualueelle sijoittuu päiväkodin uudisrakennus pihoineen. Tarkastelualueella sijaitsee suojeltu (sr-1) Huvila Brävalla, jolle etsitään luontevaa rajausta päiväkotiin. Huvilalle on tarkoitus muodostaa oma tontti, mutta itse rakennuksen sisätilat eivät sisälly kilpailuun.

Kilpailu toteutetaan yhteistyössä Suomen Arkkitehtiliiton kanssa ja liiton kilpailusääntöjen mukaisesti.

Kilpailu on Suomen julkisia hankintoja koskevan lain mukainen suunnittelukilpailu, jonka osallistujamäärää ei ole rajattu. Kilpailusta on lähetetty julkaistavaksi 29.1.2021 hankintailmoitus TED-tietokannassa osoitteessa <https://ted.europa.eu>. Lisäksi kilpailukutsu on julkaistu SAFA:n verkkosivujen kilpailukalenterissa, SAFA:n jäsentiedotteessa sekä Arkkitehtiuutisissa.

## 1.2 Osallistumisoikeus

Kilpailu on kaikille avoin yleinen arkkitehtuurikilpailu. Kilpailuun voivat osallistua yksittäiset henkilöt ja työryhmät. Vähintään yhdellä työryhmään kuuluvalla henkilöllä tulee olla oikeus harjoittaa arkkitehdin ammattia omassa maassaan. Kilpailun ratkettua tilaaja edellyttää, että jatkoon valittavan ehdotuksen suunnitteluryhmässä on mukana henkilö, jolla on pätevyys toimia hankkeen pääsuunnittelijana sekä henkilö, jolla on kilpailuehdotuksen tekijänoikeudet. Työryhmää on mahdollisuus täydentää heti kilpailun ratkaisun jälkeen.

## 1.3 Kilpailun verkkosivut

Kilpailun verkkosivut ovat osoitteessa <https://www.paivakoti-taka-toolossa.fi>. Kilpailuasiakirjat ovat sieltä ladattavissa ja kilpailuehdotukset ladataan kilpailusivustolle.

Kilpailijoita kehoitetaan seuraamaan verkkosivuja koko kilpailun ajan.

## 1.4 Kilpailun kulku

Kilpailuaika on 1.2.2021 – 28.04.2021 klo 15:00 EET.

Kysymykset on lähetettävä 9.3.2021 klo 15:00 EET mennessä kilpailun verkkosivulla. Vastaukset kilpailuvaiheen kysymyksiin julkaistaan 16.3.2021 kilpailun verkkosivulla.

Kilpailun tuloksesta annetaan välittömästi tieto voittajalle ja palkituille.

Tulosten julkistaminen ja näytteille asettaminen alustavasti kesäkuussa 2021.

Kilpailun tulos julkistetaan erikseen järjestettävässä julkistamistilaisuudessa, lisäksi Suomen Arkkitehtiliiton verkkosivuilla ([www.safa.fi](http://www.safa.fi)).

## 1.5 Palkinnot ja lunastukset

Palkintoina jaetaan yhteensä 85.000 euroa seuraavasti:

1. palkinto 30 000 euroa
  2. palkinto 20 000 euroa
  3. palkinto 15 000 euroa
- sekä kaksi lunastusta, kumpikin 10 000 euroa.

Palkintosummille on myönnetty verovapaus.

Palkintolautakunta voi yksimielisellä päätöksellään jakaa palkintoihin ja lunastuksiin varatun summan toisin Suomen Arkkitehtiliiton kilpailusääntöjen osoittamalla tavalla. Lisäksi palkintolautakunta voi jakaa kunniainintoja.

Suomen Arkkitehtiliitto perii kilpailusääntöjensä mukaisesti 7 % palkinnoista ja lunastuksista. Palkinnot ja lunastukset maksetaan Suomen Arkkitehtiliiton kautta.

## 1.6 Palkintolautakunta

Kilpailuehdotukset arvostelee palkintolautakunta, johon kuuluvat:

Helsingin kaupungin edustajina:

- Jarmo Raveala, yksikön päällikkö, arkkitehti, palkintolautakunnan puheenjohtaja
- Pia Sopenen, projektinjohtaja, tilat-palvelu, arkkitehti
- Sakari Heikkinen, yksikön päällikkö
- Vera Schulman, kasvatuksen ja koulutuksen toimialan edustaja, arkkitehti
- Tommi Suvanto, maankäyttö ja kaupunkirakenne, arkkitehti
- Aino Leskinen, maankäyttö ja kaupunkirakenne, maisema-arkkitehti
- Sara Tapiala, ympäristö- ja energiatiimin päällikkö, elinkaariominaisuudet
- Jari Särkänlahti, isännöinti, tilat-palvelu, tiimipäällikkö

Suomen Arkkitehtiliiton kilpailutoimikunnan nimeäminä:

- Sari Nieminen, arkkitehti SAFA
- Jenni Hölttä, arkkitehti SAFA

Palkintolautakunnan sihteerinä toimii arkkitehti Mervi Savolainen, WSP Finland Oy.

Palkintolautakunta on päätösvaltainen täysilukuisena. Palkintolautakunnan jäsenistä Suomen Arkkitehtiliiton kilpailusääntöjen tarkoittamia ammattijäseniä ovat Sari Nieminen, Jenni Hölttä, Jarmo Raveala, Pia Sopanen, Vera Schulman ja Tommi Suvanto. Suomen Arkkitehtiliiton kilpailusääntöjen mukaisesti äänten enemmistö on ammattijäsenillä.

Palkintolautakunta voi vaihtaa nimettyä asiantuntijaa, mikäli tämä on estynyt suorittamaan tehtävää. Se voi halutessaan kuulla muitakin tarpeelliseksi katsomiaan asiantuntijoita. Sihteeri ja ulkopuoliset asiantuntijat eivät osallistu arvosteluun.

Palkintolautakunnan ulkopuolisina asiantuntijoina toimivat

- NN, kustannusasiantuntija, Helsingin kaupunki
- Helinä Lohilahti, ammattikeittiösuunnittelun asiantuntija, Helsingin kaupunki
- Elina Rundell, liikenneinsinööri, Maankäyttö ja kaupunkirakenne, Helsingin kaupunki
- Arto Marjala, LVI –rakennuttaja, Helsingin kaupunki
- Timo Laitila, sähkörakennuttaja, Helsingin kaupunki
- Joonas Hautala, energia-asiantuntija, Helsingin kaupunki
- NN, rakennesuunnittelun ja pitkäaikaiskestävyyden asiantuntija
- Leena Tamminen, Kasvatuksen ja koulutuksen toimialan edustaja, Helsingin kaupunki

## 1.7 Kilpailun säännöt ja kilpailun kieli

Kilpailussa noudatetaan Suomen lakia, tätä kilpailuohjelmaa sekä Suomen Arkkitehtiliiton (SAFA) kilpailusääntöjä. Erimielisyydet, joita ei saada ratkaistuksi neuvottelemalla, ratkaistaan Suomen tuomioistuimissa, käräjäoikeuden toimivaltaan kuuluvat asiat Helsingin käräjäoikeudessa.

Kilpailuun eivät voi osallistua arviointiryhmän jäsenet, asiantuntijat tai sihteeri eivätkä näiden yhtiökumppanit tai lähiomaiset. Myös sellaiset henkilöt ovat esteellisiä, jotka ovat osallistuneet kilpailuohjelman laadintaan tai muulla tavoin kilpailun järjestelyihin sellaisella tavalla, että näillä on siitä muihin verrattuna selvää etua.

Kilpailukieli on suomi ja kaikki kysymykset, vastaukset ja kilpailuehdotukset laaditaan suomen kielellä.

## 1.8 Kilpailuehdotusten käyttö- ja julkaisuoikeus

Helsingin kaupungilla ja Suomen Arkkitehtiliitolla on oikeus julkaista kilpailuehdotusten materiaalia Suomen tekijänoikeuslain mukaisesti ilman erillistä korvausta. Kilpailun järjestäjä asettaa hyväksytyt ehdotukset nähtäville kilpailun verkkosivuille.

Kilpailun järjestäjällä on omistusoikeus palkittuihin ja lunastettuihin ehdotuksiin tekijänoikeuden jäädessä ehdotuksen tekijälle. Mahdollisen toimeksiannon saaneilla suunnittelijoilla on oikeus käyttää ehdotusten aiheita ja ideoita Suomen tekijänoikeuslain mukaisesti.

## 1.9 Kilpailuohjelman hyväksyminen

Kilpailun järjestäjä, kilpailun palkintolautakunta sekä Suomen Arkkitehtiliiton kilpailutoimikunta ovat hyväksyneet tämän kilpailuohjelman liiteasiakirjoineen.

# 2. Kilpailuasiakirjat ja kilpailutekniset tiedot

## 2.1 Kilpailuasiakirjat

Kilpailun ohjelma-asiakirjat ovat tämä kilpailuohjelma (pdf) ja liitteet.

Kilpailuohjelma ja muu kilpailumateriaali on ladattavissa kilpailun internetsivuilta osoitteesta <https://www.paivakoti-taka-toolossa.fi> . Kilpailijoilla on oikeus käyttää kilpailun kartta- ja kuva-aineistoa ainoastaan kilpailuehdotuksen laatimiseen. Aineiston osittainenkin käyttö muuhun tarkoitukseen on kielletty.

### Rakennuspaikkaa koskeva aineisto

LIITE 1	Maankäytölliset lähtökohdat
LIITE 2	Pohjakartta, johon on merkitty kilpailu- ja tarkastelualueen rajaus (pdf, dwg)
LIITE 3	Asemakaava 9133
LIITE 4	Liikenteenohjaussuunnitelma_ 4880-1 ja 6990-1
LIITE 5	Sibeliuksen puiston suunnitelma VIO 6058_1 ja alueleikkaus 6058-2
LIITE 6	Sibeliuksen puiston arvot KSV 2017
LIITE 7	Sibelius Topelius puistohistoria
LIITE 8	Rakennettavuusselvitys, maanalaiset kartoitus, puustokartoitus (pdf ja dwg)
LIITE 9	3d-ympäristömalli (dwg)
LIITE 10	3d-ympäristömalli (fbx)
LIITE 11	Ohje 3d-mallille
LIITE 12	Havainnekuva viistoilmakuvapohja
LIITE 13	Valokuvia nykytilasta: katunäkymiä, ilmakuvia
LIITE 14	Päiväkoti Piilopirtti, rv 1988 rakennuslupamateriaalia
LIITE 15	Huvila Brävalla, rakennushistoriallinen selvitys vuodelta 2017

Aluetta koskevaa kartta-aineistoa on nähtävillä myös <http://kartta.hel.fi> –sivustolla.

### Päiväkotirakennusta koskeva aineisto

LIITE 16	Tilaohjelma päiväkotit Taka-Töölössä 180 tp (xls)
LIITE 17	Esitys- ja musiikkitalat kouluissa, siirrettävä järjestelmä
LIITE 18	Päiväkodin käsikirja 2019
LIITE 19	Esteettömyys päiväkodeissa ja kouluissa
LIITE 20	Keittiösuunnitteluohje
LIITE 21	Jätehuollon suunnitteluohje

### Elinkaaritavoitteita koskeva aineisto

LIITE 22	Elinkaaritavoitteet uudisrakennuksessa
LIITE 23	Energiatohokkaan palvelurakennuksen suunnitteluohje
LIITE 24	Hulevesien hallinta tonteilla, Helsingin kaupungin ohjeet

### Muut ohjeet

LIITE 25	Palautettavan kilpailuaineiston mallitaitto
----------	---

## 2.2 Kilpailun kysymykset

Kilpailijoilla on mahdollisuus esittää kilpailua koskevia kysymyksiä, ks kohta 1.4.

## 2.3 Kilpailuehdotusten näytteillepano

Hyväksytyt ehdotukset julkaistaan kilpailun verkkosivuilla.

Arvostelupöytäkirja asetetaan kilpailun tuloksen julkistamisen jälkeen näytteille kilpailun verkkosivuille.

Kilpailun tulokset julkistetaan kilpailun verkkosivulla, Arkkitehtiiton verkkosivuilla ja Arkkitehtiutiset-lehdessä.

## 2.4 Jatkotoimet kilpailun jälkeen

Palkintolautakunta tekee suosituksen jatkotoimenpiteiksi kilpailun tuloksen perusteella kohdan 1.2 mukaisesti. Jatkosuunnittelutoimeksianto (pää- ja arkkitehtisuunnittelu) on tarkoitus antaa voittaneen ehdotuksen tekijöille, mikäli Helsingin kaupunki tekee tarvittavat hankkeen jatkosuunnittelua ja toteutusta koskevat päätökset.

Jatkotoimeksianto päiväkodin suunnittelusta tehdään hankintalain 40.2 § 8 kohdan mukaisena suorahankintana. Arkkitehti- ja pääsuunnittelun palkkio vastaa Helsingin kaupungin vastaavien hankkeiden palkkiotasoa. Kohde suunnitellaan tietomallipohjaisesti kaupungin ohjeiden mukaan.

Kilpailun jälkeen on tavoitteena saada aikaan kaavamuutos tontille ja esittää tontti Huvila Brävallalle. Maankäyttö ja kaupunkirakenteen asemakaavoitus laatii päivitetyn osallistumis- ja arviointisuunnitelman (OAS), joka asetetaan nähtäville kilpailun ratkettua ja sen liitteeksi tulee jatkotoimeksiantoon valittu kilpailuvaiheen ehdotus. Kaavan voimaansaattaminen kilpailun ratkettua vie noin vuoden, ellei siitä valiteta.



# 3. Kilpailutehtävä ja suunnitteluohjeet

## 3.1 Kilpailun tausta ja tavoitteet

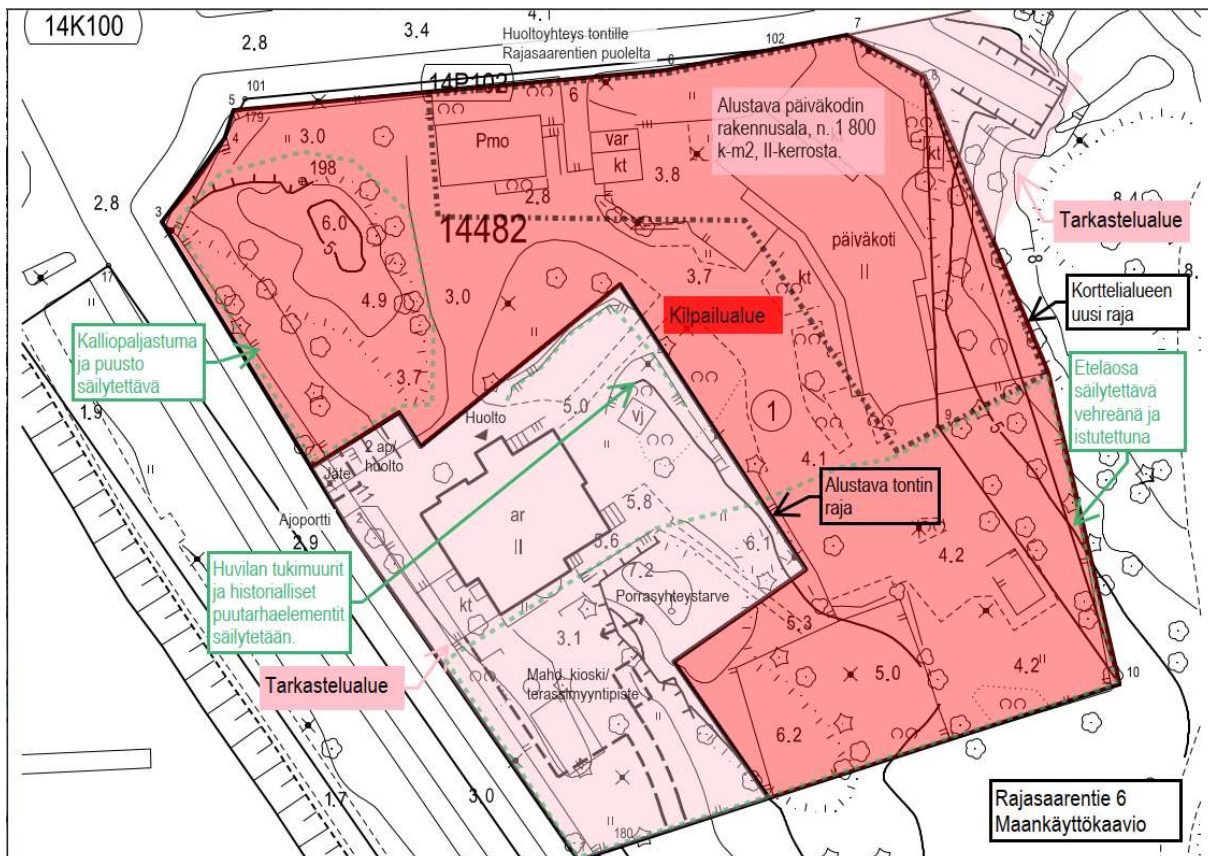
Kilpailun tavoitteena on löytää kaupunkikuvallisesti, arkkitehtonisesti ja toiminnallisesti paras ratkaisu. Ehdotuksen tulee olla lisäksi kokonaistaloudellinen ja sen investointi-, ylläpito-, energia-, korjaus- ja käyttökustannukset tulee ottaa huomioon sekä elinkaariedullinen, mitä arvioidaan pitkäaikaiskestävyytenä, energiatehokkuutena sekä käyttö- ja muuntojoustavuutena.

Rakennuksen pihoineen tulee olla kokonaisuutena turvallinen, terveellinen, helposti huollettava ja ylläpitää. Rakennuksen tulee olla ekologinen ja taloudellinen.

Helsingin kaupunki on sitoutunut voimassa olevan kaupunkistrategiansa mukaisesti ilmasto- ja ympäristömuutoksen hillintään ja asettanut tavoitteekseen saavuttaa hiilineutraali Helsinki vuoteen 2035 mennessä. Maankäyttöä ja rakentamista ohjaavat soveltuvin osin Hiilineutraali Helsinki 2035 toimenpideohjelma liitteiden mukaisesti.

Taiteen toivotaan olevan luonteva osa päiväkodin kokonaisuutta. Kilpailuehdotuksessa voi taide esittää päiväkotirakennuksen julkisivuihin, sisätiloihin tai maataidetta pihalle.

Päiväkotirakennus on tarkoitus ottaa käyttöön tammikuussa 2025.



## 3.2 Kilpailualue ja tarkastelualue

### Kilpailualue

Kilpailualue sijaitsee Helsingin Taka-Töölössä ja sen osoite on Rajasaarentie 6, 00250 Helsinki. Helsingin kaupunki omistaa sekä tontin että sen vieressä sijaitsevan Sibeliuksen puiston. Kilpailualueella on voimassa vuonna 1986 vahvistettu asemakaava nro 9133.

Päiväkodin tontti rajautuu kulttuurihistoriallisesti arvokkaaseen Sibeliuksen puistoon sijaiten Sibeliuksen monumentin välittömässä läheisyydessä. Tontilla kasvaa isokokoisia puita mm. mäntyjä ja yleisilmeeltään tontti on vehreä. Lisäksi tontilla on avokallioalueita ja Huvila Brävallan läheisyydessä vanhan huvilapuutarhan jäänteitä mm. huvilakaudelta peräisin olevia koriste pensaita ja luonnonkivisiä tukimuureja.

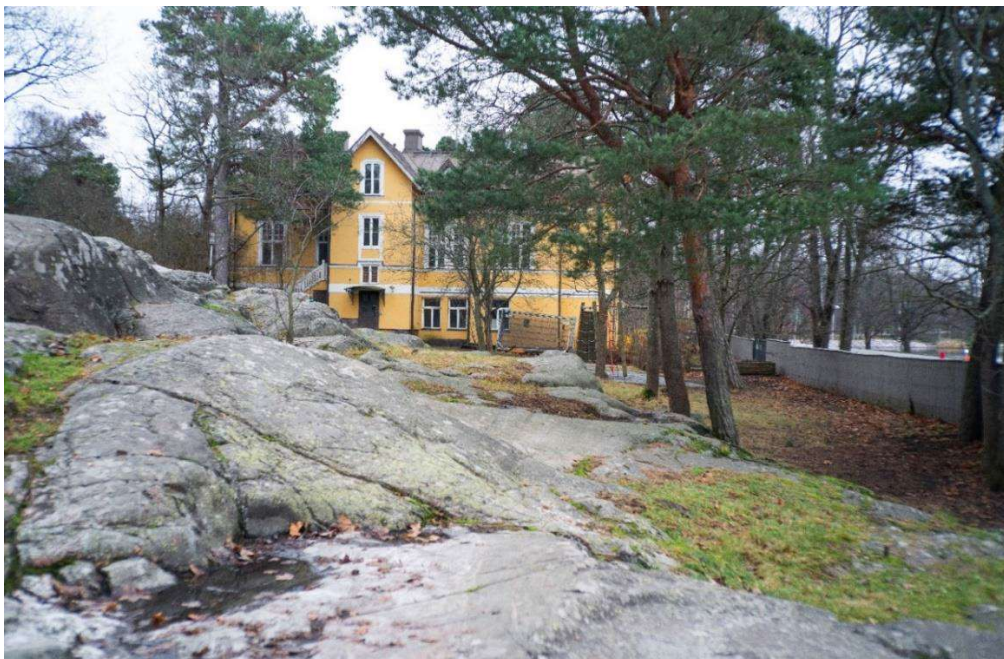
Tontilta puretaan nykyinen 65-paikkainen, vuonna 1988 valmistunut päiväkotirakennus Piilopirtti ulkovarastointeen (pumppaamorakennus). Uuteen korvaavaan rakennukseen yhdistetään tontin nykyisen päiväkodin sekä lähitöllä olevan päiväkotitoiminta Topeliuksen toiminta. Samalla tontilla olevalle Huvila Brävallalle muodostetaan oma tonttinsa.

### Tarkastelualue ja Huvila Brävalla

Tontilla sijaitseva Huvila Brävalla on vuoteen 2011 asti toiminut tontilla päiväkotina. Tyhjiään oleva suojeltava rakennus (sr-1) ei itsessään sisälly kilpailuun, mutta päiväkodin tontin ja pihan rajautumisen takia Huvila Brävalla kallioineen muodostaa kilpailun tarkastelualueen. Nykyinen ajo-neuvoliittymä tontille säilyy entisellään Merikannontieltä, tontin kalliot tulee säilyttää ja kilpailijoilta toivotaan hienovaraista ratkaisua ala- ja yläpihan yhdistämiseen portailla.

Huvilan hyödyntämistä osana Sibeliuksen puiston ympäristöä tutkitaan asemakaavanmuutoksen yhteydessä. Tavoitteena on muodostaa huvilalle oma tontti, yhdistää se toiminnallisesti Sibeliuksen puistoon ja sijoittaa rakennukseen palveluita ja toimitiloja matkailijoille ja lähiympäristön asukkaille.

Kilpailussa etsitään arvokasta ja toimivaa rajausta Huvila Brävallan ja uuden päiväkodin tonttien välille maakäyttökaaviossa esitetyn alustavan tonttijaon mukaan. Huvilan nykyiset sisäänkäynnit säilytetään ja pihat tulee esittää kilpailuehdotuksessa.







### 3.3 Suunnitteluohjeet

#### Kaupunkikuva

Päiväkodin suunnittelussa tulee huomioida Sibelius-monumentilta avautuva näkymä ja Sibeliuspuiston rajautuva tontin eteläosa tulee säilyttää vehreänä ja istutettuna. Rakennuksen tulee muodostaa tausta keltaiseksi rapatulle suojellulle Huvila Brävallalle.

Päiväkoti ei saa muodostaa Rajasaarentielle huoltopihamaista aluetta. Olennainen osa rakennusta on sen harmoninen kattomaisema. Ilmastointikonehuoneet ja tekniset tilat tulee integroida osaksi rakennusta eikä vesikatolle saa sijoittaa irrallisia konehuoneita tai muita rakennusosia.

Kilpailualueelle on laadittu ohjeeksi maankäytölliset lähtökohdat Liite 1.

#### Toiminnallisuus

Päiväkoti on tavoiteohjelman mukaisesti noin 1900 brm<sup>2</sup> suuruinen kellariton kaksikerroksinen uudisrakennus. Päiväkoti on avoinna arkipäivinä ja siinä on tilat 180 päiväkotilapselle. Henkilökuntaa rakennukseen tulee 30-35 henkeä. Varhaiskasvatuksessa toimitaan pienryhmissä ja tilojen tulee olla muuntojoustavia. Rakennuksessa on kuusi toiminta-alueita, johon kuuluu lasten toiminta-alueen tilat, wc ja pesutilat, eteinen ja märkäeteinen. Päiväkoti toteutetaan kengättömänä rakennuksena ja kaikkien sisäänkäyntien yhteyteen tulee varata tilat ulkokenkien säilytykselle. Vaatehuolto tapahtuu pääasiassa päiväkodissa. Väestönsuojaan voidaan sijoittaa tilaohjelman mukaisia puku- ja pesutiloja.

Hankkeen alustava tilaohjelma on tämän kilpailuohjelman liitteenä. "Päiväkodin käsikirja 2019"- ohjeissa esitetyt huoneiden koot ja lukumäärät eivät sido kilpailijaa, vaan määräävää on kuvattujen toimintojen sujuvuus, tilojen monipuoliset käyttömahdollisuudet, muuntojoustavuus sekä tilatehokkuus. Tavoitteena on suunnitella kohde, jossa kaupunkikuvalliset, toiminnalliset, esteettiset, tekniset ja taloudelliset vaatimukset on ratkaistu tasapainoisesti. Päiväkodin tilaratkaisut tukevat varhaiskasvatussuunnitelman toteuttamista turvallisessa, toimivassa ja hyvinvointia edistävässä ympäristössä. Tilat on suunniteltava niin, ettei turhaa läpikulkua synny. Akustiikan tulee olla hyvä, sillä kaikki opetus liikuntaa lukuun ottamatta järjestetään lasten toiminta-alueella.

Keittiö toimii kuumennuskeittiönä, jonne pääruoka tuodaan kylmänä kuljetuslaatikoissa keskuskeittiöstä. Keittiön sisäänkäynnin yhteyteen tulee suunnitella riittävästi varastotilaa ja kulku keittiöön on oltava esteetön. Rakennuksen keittiön huoltojärjestelyihin ja jätepiesteen sijaintiin tulee kiinnittää erityistä huomiota. Ruokasali on yksitasoinen, se sijaitsee maatasossa lähellä lasten tiloja ja ruokailu järjestetään kolmessa vaiheessa porrastetusti. Ruokasalin toivotaan olevan yhteisöllisyyttä tukevaa ja riittävän avointa tilaa.

Ruokasali liitetään liikuntasalin välittömään läheisyyteen asukaskäytön mahdollistamiseksi ja tilojen akustiset haasteet tulee huomioida. Ruokasali ja liikuntasali palvelevat asukaskäyttöä silloin, kun ne eivät ole päiväkotitoiminnan käytössä. Tiloissa järjestetään varhaiskasvatuksen lisäksi iltapäivätoimintaa sekä kerhoja.

## Piha-alueet

Piha on osa oppimisympäristöä. Ulkotilojen tulee tarjota mahdollisuus varjoon, istuskeluun ja välipalaruokailuun. Rakennuksen pihoineen tulee olla kokonaisuutena turvallinen. Ulkotilojen tulee liittyä luontevasti, toiminnallisesti ja esteettömästi sisäänkäynteihin ja pihatoimintojen tulee tukea kunkin ikäkausiryhmän motoristen taitojen kehittymistä. Sisäänkäyntien tulee olla katettuja ja kuistien lasitettuja, mikä helpottaa päiväkodin toimintaa.

Käynti päiväkodin tiloihin tapahtuu Rajasaarentieltä päiväkodin pihan kautta. Piha tulee aidata (aidan korkeus 1400 mm) ja alle 3-vuotiaiden piha tulee rajata erikseen matalammalla aidalla. Kullakin käyttäjäryhmällä tulee olla hyvät ja turvalliset yhteydet pihoille sekä pihalta tulee järjestää sujuva ja turvallinen yhteys puistoon. Pihan käyttäjille osoitetaan yksi yhteinen wc-tila lasten eteisestä. Pihan käyttäjille osoitetaan yksi yhteinen wc-tila lasten eteisestä.

Sadekatosten sijaintiin toivotaan kilpailussa toimivia ratkaisuja. Lastenvaunut sekä polkupyörien irrotettavat vaunut sijoitetaan tontille leikkialueen ulkopuolelle katoksen alle lukittaviksi.

Merikannontien puoleinen tontinosa tulee aidata yhtenäisellä arvoympäristöön soveltuvalla aitatyypillä Huvila Brävallan ja päiväkodin tonttien osalta. Merikannontien ja Rajasaarentien kulmassa oleva avokallio tulee jättää rakentamatta ja kulman aitauksen käsittelyn tulee liittyä Merikannontien puoleiseen aitaan.

Kilpailijat voivat esittää hulevesien käsittelyä esimerkiksi viivyttämällä, haihduttamalla, keräämällä ja varastoimalla. Hulevesien käsittelyssä huomioidaan myös esteettiset ja virkistykelliset arvot osana arkkitehtuuria ja ympäristörakentamista. Alueen vihreä luonne tulee säilyä.

Selvityksen mukaan melutason ohjearvo alittuu valtaosalla nykyistä piha-aluetta eikä erillisiä melusuojauksia tarvita. Rajasaarentien puolelta rakennuksen tulee antaa rakenteellista melu- ja hiukkassuojaa pihatoiminnoille. Leikkialueet ja -välineet voidaan sijoittaa alueelle vapaasti, kunhan toimintoja ei sijoiteta aivan Merikannontien läheisyyteen. Liikenteen aiheuttamat ilman epäpuhtaudet ovat matalat Merikannontien vähäisen liikennemäärän takia.





### **Liikennejärjestelyt - saattoliikenne, huoltoliikenne ja pysäköinti**

Kaikkien kulkuyhteyksien tulee olla sujuvia, turvallisia sekä esteettömyysvaatimukset täyttäviä. Huolto-, ajoneuvo- ja jalankululiikenne tulee esittää selkeästi ja niiden risteävää liikennettä tulee välttää.

Pihan on oltava koneellisesti huollettavissa ja puhtaana pidettävissä. Päiväkodille saavutaan kävellen ensisijaisesti Rajasaarentien ja tarvittaessa Sibeliuksen puoleisen kulkuportin kautta. Pyörällä saapuville tulee varata tarkoituksen mukaista pysäköintitilaa. Tontille on mahdollista esittää kaksi ajoneuvoliittymää. Saattoliikenteelle varataan pysäköintitilaa Rajasaarentien varresta tontin puolelta nykyisen mallin mukaan. Kaupunki varaa autopaikat liikennemerkein. Tontille sijoitetaan yksi esteetön autopaikka, jonka sijainti on pihan sisäänkäynnin välittömässä läheisyydessä.

Erityisesti kilpailussa toivotaan toteuttamiskelpoisia ehdotuksia huoltoliikenteen järjestämisestä Rajasaarentien puolelle. Keittiön huollolle mitoitetaan 12 m kuorma-auton vaatima tila huomioiden 2,5 metrin perälava. Auto voi peruuttaa tontille.

Päiväkodin jätehuollosta toivotaan kaupunkikuvallisesti arvokasta ja toimivaa ratkaisua tontille. Jätehuolto toteutetaan yleisten jätehuoltomääräysten mukaisesti lukittavilla pintakeräysastioilla tai lukittavilla syväkeräysastioilla liitteen mukaisesti. Jätepiste palvelee myös kuumennuskeittiötä.

Pelastustiet tulee ottaa huomioon ehdotuksessa ja ne on esitettävä suunnitelmassa. Pelastusteiden osalta noudatetaan Helsingin kaupungin pelastuslaitoksen mitoitusta ja ohjeistusta.

## VSS ja tekniset tilat

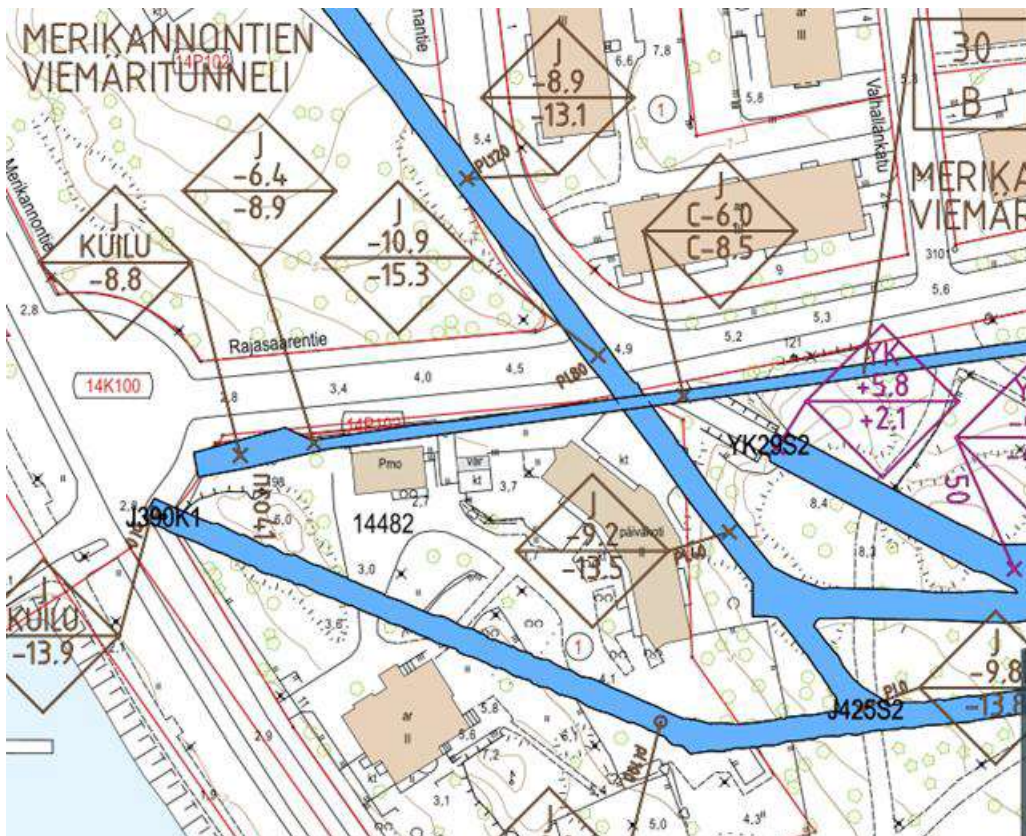
Rakennuksen teknisten tilojen arvioitu pinta-ala on yhteensä noin 195 m<sup>2</sup>, josta IV-konehuoneet ovat 150 m<sup>2</sup> (keittiön koneet 50 m<sup>2</sup>, muut 100 m<sup>2</sup>), lämmönjakohuone 25 m<sup>2</sup>, sähköpääkeskus 10 m<sup>2</sup> ja teletila 10 m<sup>2</sup>. Lisäksi rakennuksessa on sähkö-, tele-, atk- ja teknistä kuilutilaa. Lämmönjakohuoneeseen ja sähköpääkeskukseen käynti tulee pyrkiä järjestämään ulkoa. Rakennuksen ensisijainen lämmitysmuoto on maalämpö, jonka toteutettavuus ja kannattavuus selvitetään jatkosuunnittelun aikana.

Väestösuojatila tehdään S1-luokan väestösuojana ja mitoitusperuste suojatilalle on 2% rakennuksen kerrosalasta. VSS-tiloihin voidaan sijoittaa rauhanaikana henkilöstötiloja tai muita pääkäyttötarkoituksen mukaisia tiloja mahdollisimman tehokkaasti.

Oleellinen osa rakennusta on sen harmoninen kattomaisema. IV-konehuoneet tulee sijoittaa rakennuksen runkoon eikä erilliseen ullakkokerrokseen. eikä Vesikatolle ei saa sijoittaa irrallisia konehuoneita tai muita rakennusosia. Vesikatolle sijoitetaan aurinkopaneeleita noin 120 m<sup>2</sup>, joka on noin 10 % rakennuksen sähkönkulutuksesta. Paneelit tulee esittää ehdotuksessa.

## Kunnallistekniset lähtötiedot

Johtokartan tiedot on esitetty rakennettavuusselvityksessä (Liite 8). Molemmille tonteille tulee omat liittymänsä ja Sibeliuksen puistoon kulkevalle vesijohdolle etsitään korvaava reitti.



## **Rakennettavuus**

Maaperäkuvaus ja alustavasti arvioitu perustamistapa perustuvat suoritettuihin maaperätutkimuksiin. Päällimmäisenä maakerroksena tontilla on ohut kitkamaatäyttökerros, jonka alla on ohuita pääosin löyhiä siltti- ja hiekkakerroksia ja alimpana hyvin ohut tiivis moreenikerros ennen kalliopintaa. Päiväkoti ehdotetaan perustettavaksi anturoilla murskekerroksen välityksellä tiiviin pohjamaan, kallion tai louhitun kallion varaan. Rakennuksen alapohjat tehdään kantavina ja ne tuuletetaan koneellisesti katolle. Rakennus salaojitetaan ja maanvastaiset rakenteet routasuojataan.

Tontin piha-alueet ja putkijohdot perustetaan kantavan pohjamaan varaan. Rajasaarentien alla kulkee merivesitunneli, jonka korkotaso perustuu suunnitelmiin, ei tarkemittauksiin. Tunnelin päälle rakentaminen myös Rajasaarentien suuntaisesti on sallittua edellyttäen, että tunnelin katon ja rakennuksen alimman rakentamistason väliin jää vähintään 8 m kalliokannasta.

## **Muita olennaisia tavoitteita**

Akustiset ratkaisut liittyvät päiväkodin toimintaan. Akustiikkaan tulee kiinnittää huomiota niin ulkona kuin sisällä. Tarkempi meluselvitys laaditaan osana jatkosuunnittelua ja siinä tulee huomioida paikan kokonaisuus.

## **Laajuus**

Huonetilaohjelman kokonaislaajuus on yhteensä noin 1263 hym<sup>2</sup>. Rakennuksen tavoitetehtävyys on 1,45 brm<sup>2</sup>/hym<sup>2</sup>.

### 3.4 Teknicaloudelliset suunnitteluohjeet

#### Investointikustannukset

Alustavasti arvioidut investointikustannukset ovat noin 8 M€.

#### Elinkaariominaisuudet

Elinkaariominaisuuksien huomioimiseen liittyvät tavoitteet ovat käyttöikä, hulevesien hallinta, viherkerroin, energiatehokkuus ja uusiutuvan energian käyttö liitteiden 22, 23 ja 24 mukaisesti. Rakennuksen käyttöikätaavoite rungon, kantavien rakenteiden ja perustusten osalta on 100 vuotta.



# 4. Kilpailuehdotusten arvosteluperusteet

Arvioinnissa painotetaan ensisijaisesti kilpailuehdotuksen kaupunkikuvallisia, arkkitehtonisia ja toiminnallisia ominaisuuksia sekä kokonaistaloudellisuutta edellyttäen, että ehdotus on turvallinen ja terveellinen sekä täyttää elinkaariominaisuuksille (pitkäaikaiskestävyys, muuntojoustavuus, energiatehokkuus, huollettavuus, ylläpidettävyys, siivottavuus) asetetut tavoitteet. Kilpailuehdotuksen kokonaisratkaisu ja kehityskelpoisuus on tärkeämpää kuin yksityiskohtien virheettömyys.

Arviointiryhmä tulee arvostelussaan painottamaan seuraavia seikkoja:

## **Kaupunkikuva ja arkkitehtoninen kokonaisratkaisu**

- Kaupunkikuva, soveltuminen kulttuurihistorialliseen arvoympäristöön ja liittyminen Si-beliuksen puistoon
- Arkkitehtoninen kokonaisote - sisä- ja ulkotilojen arkkitehtoninen laatu
- Rakennuksen sijoitus tontilla, massoittelu ja mittakaava, ulkotilojen jäsentely

## **Toiminnalliset ominaisuudet**

- Sisätilojen toiminnallisuus ja laatu
- Ulkoalueiden toiminnallisuus ja laatu
- Rakennuksen saavutettavuus, esteettömyys, turvallisuus ja soveltuminen eri käyttäjäryhmille

## **Kokonaistaloudellisuus ja edellytykset elinkaaritavoitteiden täyttymiseen**

- Ehdotuksen kokonaistaloudellisuus
- Ehdotuksen toteutettavuus ja pitkäaikaiskestävyys
- Ehdotuksen ylläpidettävyys ja edellytykset energiatehokkuustavoitteiden saavuttamiseen

Arviointiryhmä voi teettää parhaimmista ehdotuksista kustannuslaskelman sekä teknistaloudellisia tarkasteluja arvioinnin tueksi.



# 5. Kilpailuehdotusten laadintaohjeet

## 5.1 Kuvaplansseilla (A3) esitettävä aineisto

Kuvaplansseilla esitettävä materiaali esitetään vaakasuuntaisilla A3-kokoisilla (420 x 297 mm) arkeilla (max. 8 kpl) yhtenä pdf-tiedostona. Aineisto tulee esittää liitteenä olevan taittopohjan mukaisena (Liite 25).

### Rakennuksen liittyminen kaupunkiympäristöön 1:2000

Kaaviomainen esitys rakennuksen liittymisestä ympäristöön. Rakennus esitetään mustattuna. Tontin liikenneratkaisut ja niiden liittyminen ympäristöön sekä rakennuksen sisäänkäynnit esitetään.

### Asemapiirros 1:500

Asemapiirros liittyen ympäröivään maisemaan ja katutiloihin esitetään pohjoinen kuvan yläreunassa. Piirustuksessa on esitettävä rakennusmassat, sisäänkäynnit, katokset, saatto- ja huoltoliikennejärjestelyt, pyöräpysäköintijärjestelyt, jalankulun ja kevyenliikenteen reitit, pihajärjestelyjen periaatteet, kasvillisuus sekä keskeisimmät korkoasemat. Rakennukset esitetään kevyesti varjostettuina, valo lounaasta 45 asteen kulmassa.

Tarkastelualue esitetään asemapiirroksen yhteydessä. Tarkastelualue tai osa siitä esitetään tarvittaessa myös 1. kerroksen pohjapiirroksissa.

### Pohjapiirrokset 1:250

Pohjapiirroksiin merkitään tilojen, alueiden ja tilavarauksien nimet huonetilaohjelman mukaan, pääkulkureitit tiloista toisiin, merkittävimmät kiintokalusteet sekä mahdolliset muut suunnitelmaa selventävät merkinnät. Tilaohjelman mukaiset tilat tai tilaryhmät tulee esittää selkeästi kulkureiteistä eroteltuina. Pohjapiirroksissa esitetään leikkauksien paikat ja ne varustetaan korkeusmerkinnöin. Riittävä sisätilojen liittyminen ulkotiloihin on esitettävä maantasokerroksessa.

Pohjapiirroksen liittyen esitetään ehdotuksessa toteutuneet huonetilaohjelman mukaiset tilat/tilaryhmien pinta-alat verrattuna huonetilaohjelman mukaisiin vaatimuksiin.

Asukaskäytön alueet (sali ja ruokasali aputiloiineen) tulee esittää pohjapiirroksissa ja esittää tilojen kulunvalvonnan rajausta.

### Tarpeelliset julkisivut ja leikkaukset 1:250

Julkisivupiirustuksista on käytävä selville ratkaisussa esitetyt pintamateriaalit ja värit sekä liittyminen Sibeliuksen puiston kallioon. Rajasaarentien puoleinen julkisivu tulee esittää koko tontin ja tarkastelualueen pituisena. Leikkauksissa on esitettävä korkeusmerkinnät ja riittävä liittyminen ympäristöön.

## Havainnollistavia näkymäkuvia 2 kpl

Kuva 1: Kilpailuehdotus sovitetaan annettuun viistoilmakuvaan valokuvaupotuksena

Kuva 2: Sisätilasta havainnekuva, josta käy ilmi kilpailuehdotuksen keskeinen idea.

### Selostus

Selostuksen pituus on enintään yksi A4-arkki. Siinä esitetään ratkaisun kaupunkikuvallisten ja arkkitehtonisten, toiminnallisten sekä teknisten ratkaisujen pääperiaatteet. Selostukseen kirjaataan laajuustiedot - rakennuksen hyötyala, bruttoala ja tilavuus - sekä esitetään myös perustelut Huvila Brävallan pihajärjestelyille.

**Muuta materiaalia ei oteta arvioitavaksi.**

## 5.2 Muu toimitettava aineisto

### 3d-malli

Kilpailuehdotus upotetaan toimitettuun ympäristömalliin. Katso kilpailuohjelman liite 11: ohje 3d-mallille.pdf. **3d-tiedoston maksimikoko on 20 Mb.**

### Selostus

Selostus toimitetaan myös erillisenä pdf-tiedostona.

### Tilaohjelmavertailu

Annettuun tilaohjelmataulukoon täydennetään ehdotuksen tiedot sinisiin ruutuihin.

### Ilmakuvaupotus

Viistoilmakuvaupotus palautetaan myös erillisenä julkaisukokoisena jpg-tiedostona, maksimikoko 3 Mb, jpg/jpeg.

## 5.3 Kilpailusalaisuus

Kilpailuehdotuksen jokainen asiakirja on varustettava kilpailijan valitseamalla nimimerkillä eikä aineistosta saa käydä ilmi muita tekijätietoja. Tiedostojen nimien tulee alkaa nimimerkillä.

Nimimerkin pituus voi olla enintään 15 merkkiä, erikoismerkkejä ei saa käyttää.

Kaikista tiedostoista on poistettava tekijöiden tunnistetiedot. Kilpailijan tulee varmistaa, että tiedostojen metatietoihin ei tallennu tekijän nimeä (Adobe Acrobat, File > Properties).

Kilpailuehdotuksen mukana toimitetaan tekijätiedot erillisenä PDF-tiedostona, josta ilmenee:

- ehdotuksen nimimerkki
- ehdotuksen laatineiden suunnittelijoiden nimet
- ehdotuksen tekijänoikeuden haltijat
- yhteystiedot (yksi sähköposti ja puhelinnumero)

## 5.4 Kilpailuasiakirjojen sisäänjätto

Kilpailuaika päättyy 28.4.2021 klo 15.00 EET. Ehdotuksen tulee olla kokonaisuudessaan palautettuna määräaikaan mennessä. Ehdotuksen voi palauttaa jo aikaisemmin ja sitä voi täydentää kilpailuajan loppuun asti.

Kilpailun verkkosivulle <https://www.paivakoti-taka-toolossa.fi> palautetaan seuraavat dokumentit:

- Planssitiedosto kohdan 4 mukaisesti
- 3d-malli
- Selostus
- Tilaohjelma
- Viistoilmakuvauspotus
- Tekijöiden nimitiedosto

Tiedostot yhdistetään yhdeksi palautettavaksi zip-tiedostoksi, joka nimetään jätettävän nimimerkin mukaan (esimerkki: Nimimerkki.zip). **Zip-tiedoston maksimikoko on 100 Mb.**

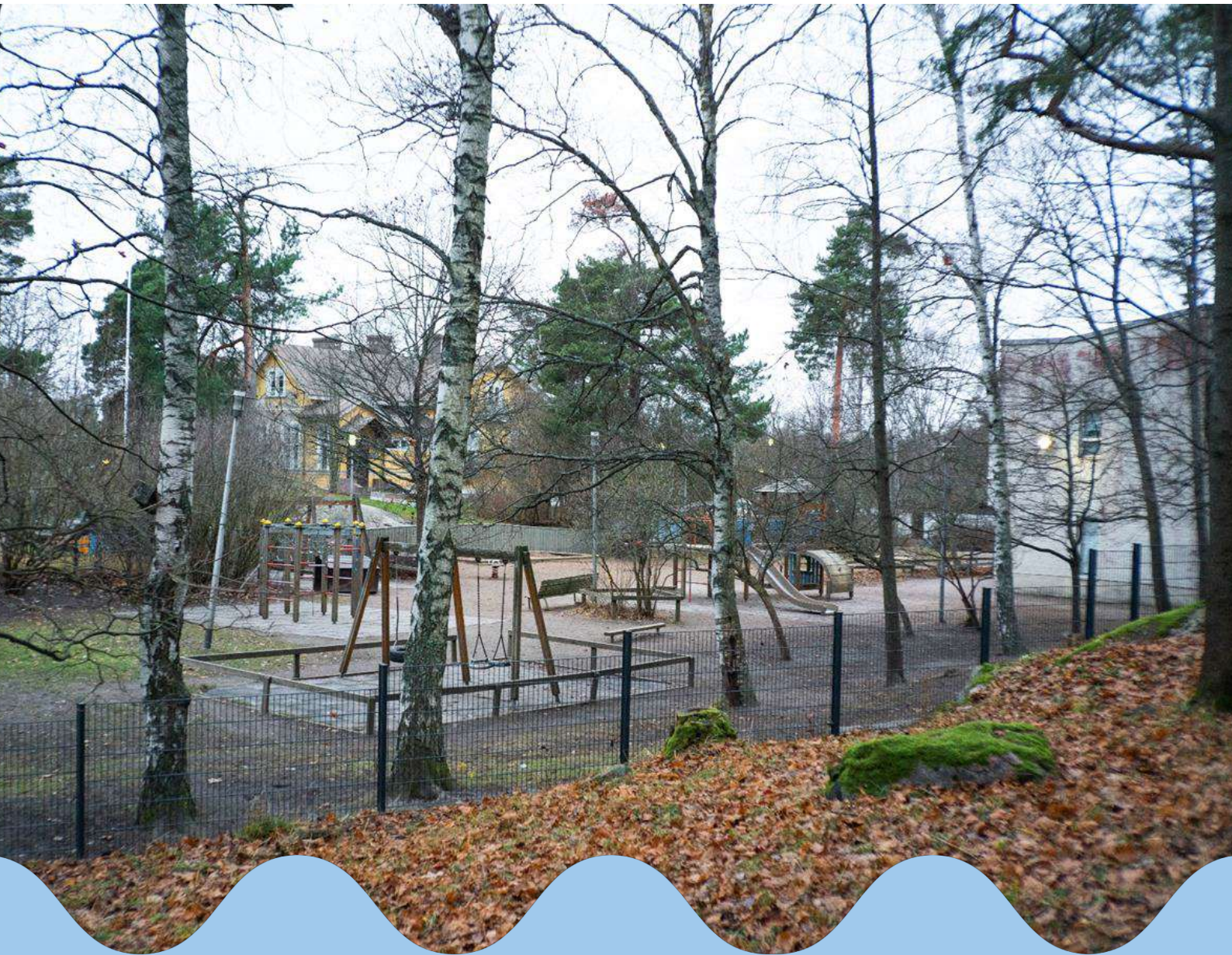
Erikseen tallennettavia kuvia ja tekstiä hyödynnetään mahdolliseen kilpailutöiden esittelyyn kilpailun verkkosivulla. Kilpailun järjestäjä huolehtii kilpailusalaisuuden säilymisestä kilpailutöiden vastaanottamisen yhteydessä siten, että toimituksen yhteydessä annettu tekijän tai tekijöiden nimet eivät tule kilpailun palkintolautakunnan tietoon.

Kilpailun järjestäjä voi hylätä ehdotukset, joissa on puutteita tai jotka eivät täytä tässä asiakirjassa esitettyjä vaatimuksia. **Kilpailuehdotusten toimittaminen ja tiedostomuotojen oikeellisuus ja avautuminen ovat kilpailijan vastuulla.** Määräajan jälkeen saapuvat ehdotukset hylätään.

Saapuneiden ehdotusten nimimerkit julkaistaan kilpailun verkkosivuilla kilpailuajan päätyttyä.

Helsingissä 25.1.2021

Palkintolautakunta



**Helsinki**

**Helsingin kaupunki  
Kaupunkiympäristön  
toimiala**

PL 58222  
00099 Helsingin kaupunki  
Puhelinvaihte 09 310 2611  
[www.hel.fi](http://www.hel.fi)