



SAVONIA

OPINNÄYTETYÖ - AMMATTIKORKEAKOULUTUTKINTO
TEKNIIKAN JA LIIKENTEEN ALA

VAIHTOEHTOISET ESTEET- TÖMÄT TILAKONSEPTIT

Alava A1-kiinteistön tutkiminen ikäihmisten asumisen
tarpeisiin

TEKIJÄ:

Emilia Jormakka

Koulutusala Tekniikan ja liikenteen ala	
Tutkinto-ohjelma Rakennusarkkitehdin tutkinto-ohjelma	
Työn tekijä Emilia Jormakka	
Työn nimi Vaihtehtoiset esteettömät tilakonseptit	
Päiväys 20.10.2021	Sivumäärä/Liitteet 40
Toimeksiantaja/Yhteistyökumppanit Kuopion Tilapalvelut, Niiralan Kulma Oy, Kuopion Asuntotoimi	
Tiivistelmä <p>Opinnäytetyön tavoitteena oli tutkia ja suunnitella vaihtoehtoisia ikäihmisten esteettömään asumiseen soveltuvia tilakonsepteja Kuopion Alavan sairaalan A1-osaan. Rakennus on aiemmin toiminut sairaalana ja toimistotiloina. Tilaajana työlle toimi Kuopion kaupungin asuntotoimi.</p> <p>Työ aloitettiin tilaajan tarpeiden kartoituksella, taustamateriaaliin ja rakennuksen historiaan tutustumisella, ja sisäpihan tonttianalyysillä. Suunnittelutyö jatkui sisätilojen ja piha-alueen luonnostelulla ja jatkokehityksellä. Suunnittelussa käytettiin Autodesk AutoCAD 2019-ohjelmaa ja visualisoinnissa Twinmotion- ja Adobe Photoshop-ohjelmia.</p> <p>Opinnäytetyön lopputuloksena valmistui konseptisuunnitelmien pohja- ja julkisivupiirustukset sekä pihasuunnitelmaluonnos, joita voidaan käyttää tulevaisuudessa pohjana pohdittaessa eri vaihtoehtoja kiinteistön jatkokehitykselle.</p>	
Avainsanat Esteettömyys Palveluasuminen Tilasuunnittelu Pihasuunnittelu	

Field of Study Technology, Communication and Transport	
Degree Programme Degree Programme in Construction Architecture	
Author(s) Emilia Jormakka	
Title of Thesis Alternative Non-Impediment Space Concepts	
Date 20 October 2021	Pages/Appendices 40
Client Organisation /Partners Niiralan kulma Oy, Kuopio Tilapalvelut, Kuopio Asuntotoimi	
Abstract <p>The aim of this final thesis was to design alternative space concepts to Alava A1 building, which has been formerly used as a hospital and office spaces. The new apartments and spaces were asked to be non-impediment and suitable for elderly people and for various organizational purposes. The project was commissioned by Kuopio Asuntotoimi.</p> <p>The work started with mapping the needs of the client, collecting base information for the design process, and making a site-analysis of the courtyard. These were followed by designing and further developing the floorplan and the courtyard area. The planning was done with Autodesk AutoCAD 2019. Twinmotion and Adobe Photoshop programs were used in visualization.</p> <p>As a result of the project, the design for five alternative municipal space concepts, facades, and yard design were made. In the future, these concepts can be used as a base information for the future development of the building complex.</p>	
Keywords non-impediment, senior housing, space design	

SISÄLTÖ

1	JOHDANTO	5
2	SUUNNITTELUN LÄHTÖKOHDAT.....	6
2.1	Kiinteistö	6
2.1.1	Historia.....	6
2.1.2	Nykytila	9
2.1.3	Kaava.....	9
2.2	Ikäihmisten asuminen	11
2.2.1	Asumispalvelut.....	11
2.2.2	Palveluasumisyksiköiden tilat	12
2.3	Tilaajan tavoitteet ja lähtötiedot	12
3	SUUNNITTELUPROSESSI.....	14
3.1	Käytäväalueiden ja asuntopohjatyyppien luonnostelu	14
3.2	Asuintilojen luonnostelu	17
3.2.1	Toinen ja kolmas kerros	17
3.2.2	Neljäs ja viides kerros.....	19
3.3	Yhteistilat	21
3.3.2	Vierashuoneet.....	25
3.3.3	Pesu- ja saunatilat.....	25
3.4	Henkilökunnantilat ja muut tilat	28
3.5	Parvekkeet	32
3.6	Nykyisen sisäpihan arviointi	32
3.7	Sisäpihan luonnostelu.....	34
4	YHTEENVETO JA POHDINTA	36
	LÄHTEET	37
	LIITEET	39
	LIITE 1 ALAVA A1 LUONNOSSUUNNITELMAT.....	39

1 JOHDANTO

Opinnäytetyön aiheena on erilaisten vaihtoehtoisten tilakonseptien tutkiminen ja kehittäminen Kuopion Kaartokadun ja Lastenlinnankadun risteyksessä sijaitsevan Alava A1 -sairaalarakennuksen tiloihin.

Alava A1 on Niiralan Kulma Oy:n omistama kiinteistö, mutta käytössä kaupungilla pitkällä vuokrasopimuksella. Tulevan peruskorjauksen yhteydessä kiinteistön tiloihin ollaan suunnittelemassa ikäihmisille soveltuvia esteettömiä asuinhuoneistoja nykyisten toimistotilojen tilalle. Rakennushistoriallisten tavoitteiden lisäksi toisena lähtökohtana ovat asumiseen liittyvät laadulliset tavoitteet. Ensimmäisenä prioriteettina tilasuunnittelulle on laadukas asuminen, toisena toimisto- ja liiketoimintatilat ja kolmantena sosiaali- ja varastotilat. Myös sisäpiha-aluetta arvioidaan ja kehitetään vastaamaan paremmin asukkaiden tarpeisiin.

Tarkoituksena on, että opinnäytetyössä tehtävää kiinteistön arviointia ja sen pohjalta tehtävää havainnollistavaa luonnosmateriaalia on myöhemmin mahdollista hyödyntää pohdittaessa kiinteistölle peruskorjauksen yhteydessä tehtäviä muutoksia.

Työ alkaa kiinteistöön tutustumisella, edeten tilojen ja pihan luonnossuunnitteluun ja suunnitelmien kehitykseen. Pohjana suunnittelulle käytetään rakennuksesta ennestään saatavilla olevia rakennuspiirustuksia. Lopputuloksena esitellään pohjakuvia eri luonnostasoisista tilakonseptiratkaisuista, julkisivut, pihasuunnitelmaluonnos ja havainnekuvia.

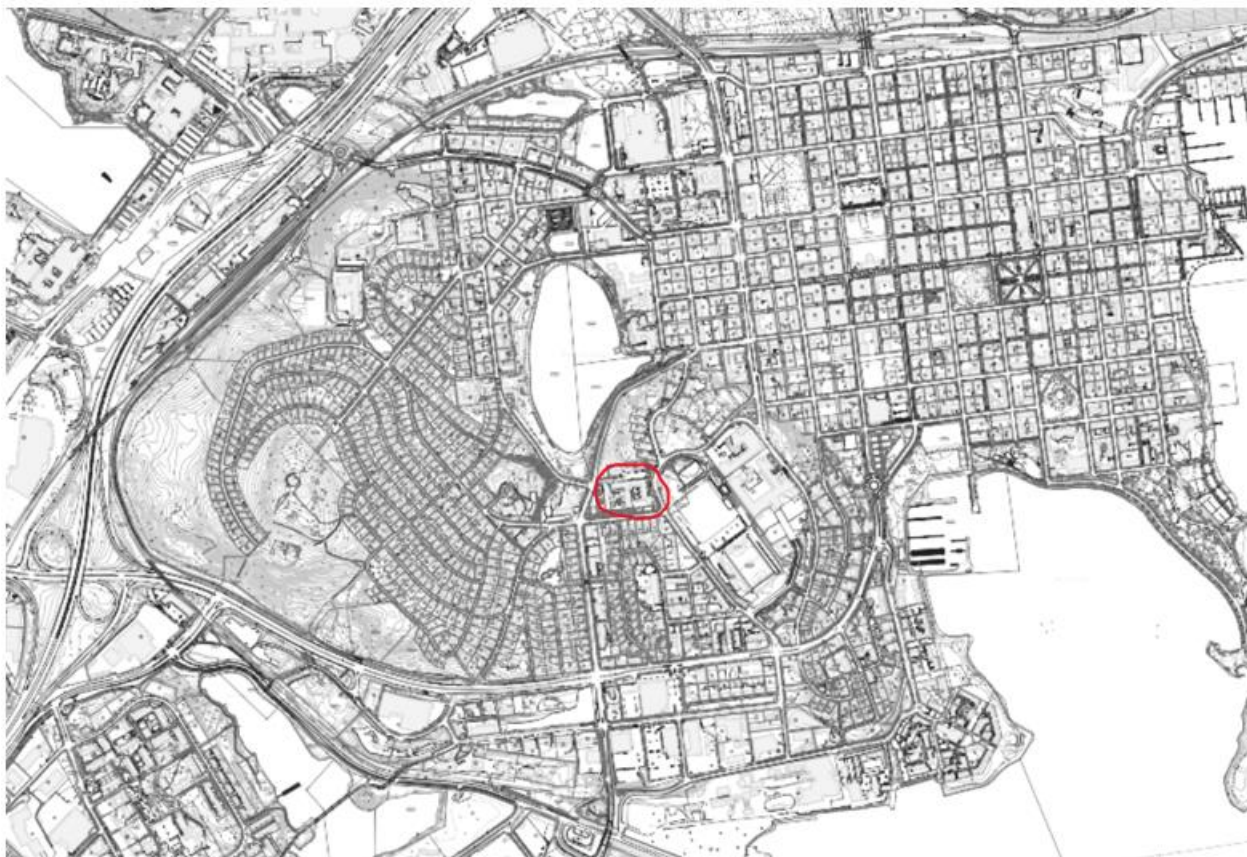
Tilajana työlle on Kuopion asuntotoimi. Mukana yhteistyössä opinnäytetyössä olivat Kuopion tilapalvelujen hankesuunnitteluarkkitehti Katja Lintunen sekä Niiralan Kulma Oy:n projektisuunnittelija Tuomo Roivainen.

2 SUUNNITTELUN LÄHTÖKOHDAT

2.1 Kiinteistö

2.1.1 Historia

Alavan sairaala eli Lastenlinna on Kuopion keskustan läheisyydessä, Niiralan kaupunginosassa sijaitseva eri ikäisistä rakennuksista koostuva rakennusryhmä. Tämän opinnäytetyön kohteena on Alavan sairaalan vanhin vuonna 1950 valmistunut osa A1. Sairaalarakennuksen ovat suunnitelleet arkkitehdit Erkki ja Inkeri Linnansalmi.



Kuva 1. Alavan sairaalan sijainti Kuopion kaupunkirakenteessa (Kuopion karttapalvelu)

Tässä osiossa käsitellään Alavan sairaalan historiaa ja lähteenä on käytetty Helena Riekin kirjaa *Kuopion rakennettu historia*.

Sairaalarakennuksen rakennustyöt aloitettiin Kuopion lahjoittamalle tontille vuonna 1947 ja urakoitsijana toimi Normirakenne Oy. Projektin rahoitusta kerättiin kotimaasta ja ulkomailta; Ruotsin Rautatieläisten liitto lahjoitti 6 milj. markkaa ja rahoitusta kerättiin myös esimerkiksi hyväntekeväisyysmyyjäisistä. Avustajana toimi myös Kuopion kummikaupunki Jönköping.

Rakennuksen käyttöönotto tehtiin maaliskuussa 1950 ja vihkiminen tapahtui Marsalkka Mannerheimin syntymäpäivänä 4. kesäkuuta. Tuolloin Savon lastenlinnassa toimivat Kuopion yliopistollisen sairaalan lastenosastot. Lastenlinnaan kuuluivat myös lääkäreiden ja hoitajien asuinrakennukset. Toiminta keskittyi tuolloin kehitysvammaisten ja keskoslasten sairaalahoitoon ja lastenhoitajien opetus- ja asuntolatiloihin. Alkuperäisiä hoitopaikkoja kasvatettiin 80:een vuonna 1954, tällöin tiloissa toimivat

äidinmaitokeskus ja lastenneuvola. Mannerheimin lastensuojeluliitto ylläpiti rakennusta vuoteen 1966, jolloin rakennus liitettiin osaksi Kuopion keskussairaala.



Kuva 2. Alavan sairaala (kuvakaappaus Museovirasto.fi)

Rakennuksen päädyssä sijaitsivat rungon levyiset parvekkeet, joilla pyrittiin maksimoimaan auringonvalon määrä sisätiloissa (kuva 2). Julkisivut ovat kiiltävämurskeista terastirappausta (kuva 3). Terastirappauksessa laastiin sekoitettu kiviaines on käsitelty näkyviin (kivitaloinfo.fi).

Korttelia kiertää tontin rajoille rakennetuista taloista toiseen kiertävä slammattu kiviäitä. Liuskekivillä koristellun kiviäidan päällä oli alkujaan punainen tiilikate. Liuskekiviä on käytetty myös usean sisäänkäynnin edustoilla ja julkisivussa maantasokerroksen tasossa.



Kuva 3. Julkisivun liuskekiviverhousta (Jormakka 2021, CC BY-NC-ND)

Kolmannessa kerroksessa A1 osan pääsisäänkäynnin oikealla puolella on kuvanveistäjä Yrjö Rosolan (1904–1989) vuonna 1949 kiinteistön rakentamisolosuunnitelmassa hankittu seinämosaiikki nimeltä *Elämän lähde* (250 x 340 cm). Rakennuksen pihalla oleva Eemil Halosen (1875–1950) tekemä pronssiveistos *Elämän liekki* on vuoden 1982 uusintavalu alkuperäisestä vuoden 1938 teoksesta.



Kuva 4. Emil Halosen teos *Elämän liekki*, jälkivalos 1982. (Teos: kuvanveistäjä Eemil Halonen; valokuva: Käyttäjät: Paju, 2018)

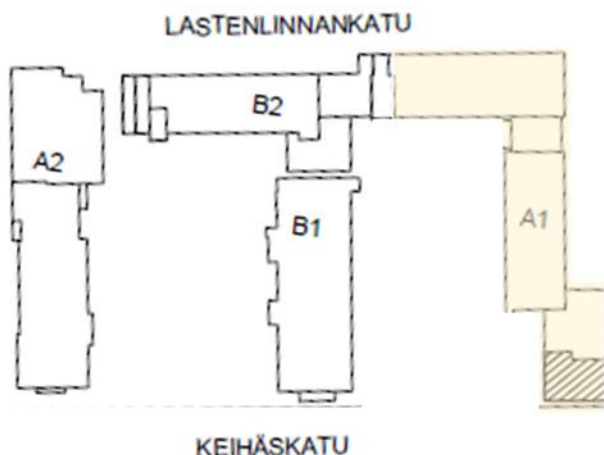
Alkuperäisessä sisustuksessa oli käytetty paljon puu- ja vaneriverhousta ja esimerkiksi ikkunoissa oli käytetty paljon yksityiskohtaisia detaljeja. Kalusteisiin kuului aikansa uusimman tyylin mukaisia huonekaluja ja Paavo Tynellin suunnittelemia valaisimia. Vuonna 2000 sairaalan sisätilojen ja ylläkkärin talon alkuperäiset kalusteet ja fragmentit inventoitiin. Sairaalan lattiatasoiset takat neljännessä ja viidennessä kerroksessa kuuluvat myös rakennuksen alkuperäiseen sisustukseen.



Kuva 5. Maalaus Alavan sairaalasta. (Martikainen 1950)

2.1.2 Nykytila

Nykyisin Alavan sairaala kuuluu osaksi useamman eri aikoina valmistuneiden rakennusten ryhmää, joista uusin A2 rakennus valmistui vuonna 2015 (kuva 6 ja 7).



Kuva 6. Kaaviokuva, Alava A1 merkitty oranssilla (Jormakka 2021, CC BY-NC-ND)



Kuva 7. Alava A1 ulkoa, pääsisäänkäynti osassa 1 (Jormakka 2021, CC BY-NC-ND)

Kuopion yliopistollisen sairaalan toiminnoista Alavaan on nykyään keskitetty lastenpsykiatrian poliklinikka, lastenpsykiatrian osastot, lasten ja nuorten oikeuspsykiatrian tutkimusyksikkö, nuorisopsykiatrian poliklinikka ja nuorisopsykiatrian tehostettu avohoito.

Alava A1 on Niiralan Kulma Oy:n omistama 5925 bruttoneliön kiinteistö ja se on Kuopion kaupungin käytössä pitkällä vuokrasopimuksella. Rakennuksessa tullaan tulevaisuudessa tekemään peruskorjaus, jonka yhteydessä tiloja aiotaan uudistaa uutta käyttöä varten. Viimeisimmät sisäiset muutostyöt ja huonetilojen käyttötarkoitusten muutokset on A1 osaan tehty vuonna 2016.

2.1.3 Kaava

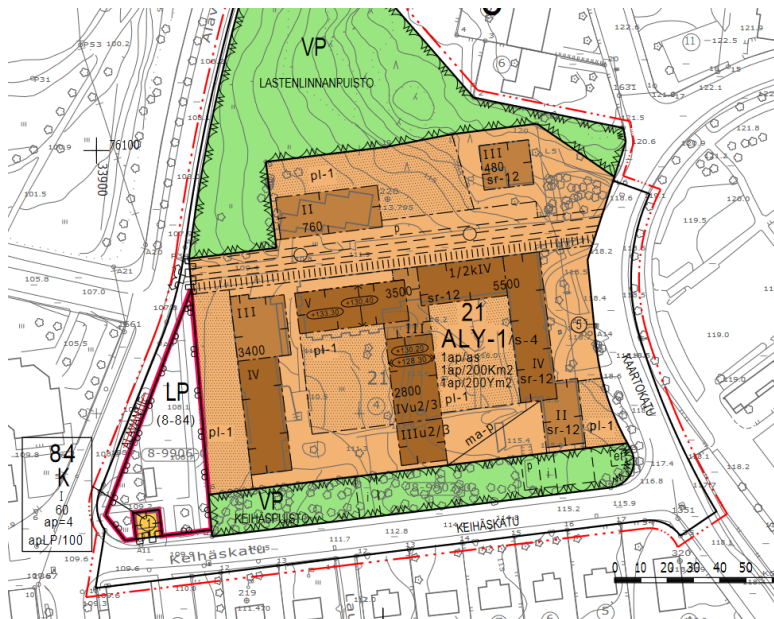
Rakennus kuuluu kaupunginvaltuuston 11.12.2000 hyväksymän keskeisen kaupunkialueen yleiskaavan kulttuurihistoriallisiin rakennuskohteisiin. Kortteli 8-21 on osoitettu asuin-, liike- ja toimistorakennusten sekä yleisten rakennusten korttelialueeksi (ALY-1). (Kuva 9.)



Kuva 8. Lääkärintalo (Jormakka 2021, CC BY-NC-ND)

Sairaalan päärakennus ja yllilääkärin asuinrakennus (kuva 8.) on yleiskaavassa merkitty sr-12 kaava-merkinnällä, jonka mukaan

Kulttuurihistoriallisesti arvokas rakennus. Rakennusta ei saa purkaa. Rakennuksen kellariin ja ullakolle saa rakentaa pääasiassa olevan vaipan sisäpuolelle kerrosalaan luettavia tiloja sen estämättä, mitä rakennusoikeudesta, kerrosluvusta tai rakennuksen korkeudesta on kaavassa määrätty. Rakennuksessa suoritettavien korjaus- ja muutostöiden sekä käyttötarkoituksen muutosten tulee olla sellaisia, että rakennuksen historiallisesti arvokas tai kaupunkikuvan kannalta merkittävä luonne säilyy.



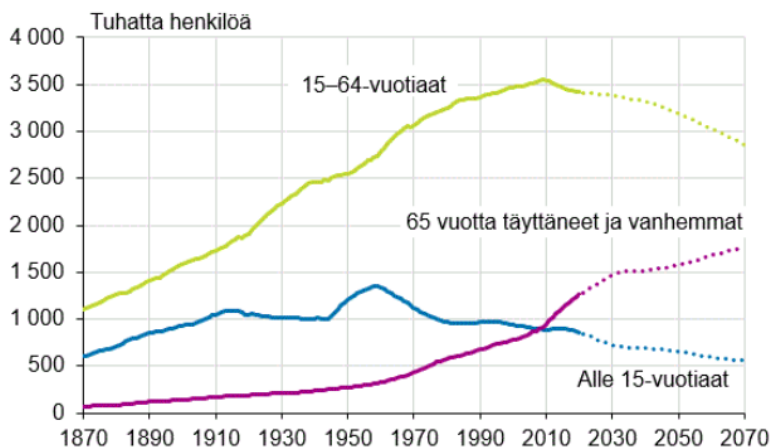
Kuva 9. Ote asemakaavasta, kaava 662 (Kuopion karttapalvelu, 2021)

2.2 Ikäihmisten asuminen

2.2.1 Asumispalvelut

Ikääntyvien ihmisten määrän on ennustettu lisääntyvän Suomessa vähäisen syntyvyyden ja eliniän pitenemisen myötä. Ikärakenteen muutos tulee joissain kunnissa olemaan nopeaakin. Ikääntyvälle väestölle soveltuville asunnoille tulee olemaan tulevaisuudessa enemmän kysyntää ja kuntien on hyvä varautua tähän kasvavaan tarpeeseen.

Väestö ja väestöennuste ikäryhmittäin



TAULUKKO 1 Väestörakenne taulukko (Tilastokeskus, 2021)

Ikääntyneet usein kokevat asunnonvaihdon olevan kunnan heikkenemisen myötä välttämätöntä. Asunnon vaihdon suunnittelua aletaan tehdä yleensä eläkeiässä, mutta myös 70 ikävuoden myöhäisemmällä puolella (stm.fi).

Sosiaalihuoltolaissa määritellyjä asumispalveluja ovat tuettu asuminen, palveluasuminen ja tehostettu palveluasuminen, joiden järjestämisestä vastaavat kunnat. Usein ikäihmisille tarkoitettun asumispalvelun saamiseksi edellytetään 55–65 vuoden ikää (kuntaliitto.fi).

Tuettu asuminen

Tuettua asumispalvelun kautta järjestetyillä sosiaalipalveluilla kuten ateria- ja turvapalveluilla tuetaan ja mahdollistetaan henkilön itsenäistä kotona asumista. Asumista tukevat palvelut järjestää sosiaalitoimi. (kuntaliitto.fi).

Palveluasuminen

Palveluasumista järjestetään, kun henkilön tarvitsema tuki ja hoito ei ole enää tarkoituksenmukaista tai mahdollista tavanomaisessa asunnossa. Palveluasunnot ovat joko vuokra-, omistus- tai asumisoikeusasuntoja ja niissä järjestettäviin palveluihin kuuluu asiakkaan tarpeen mukaan esimerkiksi hoiva- ja ateriapalvelut. Palveluasumista järjestävät kunnat, yksityiset yritykset ja järjestöt. (kuntaliitto.fi).

Tehostettu palveluasuminen

Tehostettua palveluasumista järjestetään, kun henkilön tarvitsema hoito on ympärivuorokautista. Asukkailla on käytössään oma huone tai asunto sekä yhteistiloja. (kuntaliitto.fi).

Samassa kohteessa voidaan tarjota useampia palveluita myös samanaikaisesti (ns. hybridimalli). Lyhytaikaista ja kiireellistä apua tarvitseville henkilöille järjestetään lisäksi tilapäistä asumista. (kuntaliitto.fi).

2.2.2 Palveluasumisyksiköiden tilat

Usein ensisijainen syy hakeutua palveluasumisen piiriin ovat muistisairaudet. (duodecimlehti.fi) Ikääntyvien ihmisten kunto ja hoidon tarve vaihtelee paljon henkilöiden välillä, tällöin tiloilta edellytetään, että ne palvelevat samanaikaisesti aktiivisempaa elämäntapaa ja mahdollistavat myös huonokuntoisempien asukkaiden tuen ja hoidon.

Palveluasunto on koti ja palveluasunnoissa tulee mahdollistaa tavallisen kodin arki, kuten pariskuntien yhdessä asuminen sekä vieraiden kylässä käynti. Tilojen mitoituksessa tulee ottaa huomioon asukkaan iän tuomat haasteet ja rajoitteet, esimerkiksi apuvälineiden käytölle ja avustamiseen tulee olla riittävästi tilaa.

Asukkaiden käyttämät tukipalveluille kuten ateriapalveluille/jakelukeittiöille ja pyykkihuollolle tulee jättää riittävät tilavaraukset. (RT 09-11022 Vanhustenpalveluasuminen. Ohjeet 2013, 5) Palveluasumiskohteet ovat myös työpaikkoja hoiva-alan työntekijöille. Tiloista tulee varata henkilökunnalle ja ostopalveluyritysten työntekijöille riittävät pukuhuone- ja työtilat. (RT 09-11022 Vanhustenpalveluasuminen. Ohjeet 2013, 5) Henkilökunta voi ruokailla asukkaiden kanssa yhteistiloissa tai erillisissä henkilökunnan tiloissa. Ruokailutilojen lisäksi yhteistiloihin voidaan sijoittaa esimerkiksi pyykkihuoltoa, saunatiloja ja vaihtelevasti oleskelu- harrastus- ja kokoustiloja.

2.3 Tilaajan tavoitteet ja lähtötiedot

Alavan sairaala on ollut vuosia osittain tyhjiillään, minkä vuoksi rakennukselle on tärkeää löytää uusia kannattavia käyttötarkoituksia. Rakennuksen onnistunut peruskorjaus ja tilamuutokset edesauttaisivat kulttuurihistoriallisesti arvokkaiden rakennusten säilymistä ja vastaisi kaupungin kasvavaan ikäihmisten asuin- ja hoitopaikkojen kysyntään.

Tilaajan toiveena oli sijoittaa rakennukseen yksiöitä ja kaksioita. Lähtökohtana asuntosuunnittelulle tässä opinnäytetyössä on usein palvelutaloissa käytetyt tupakeittiömalliset pienasunnot, joiden suunnittelussa on huomioitu muut rakennuksessa asukkaiden käytössä olevat yhteistilat ja mahdolliset muut palvelut. (RT 93-11134 Vanhusten palveluasuminen, ohjeet 2013, 12)

Koska tulevan laajamittaisen peruskorjauksen yhteydessä talotekniikka tullaan uusimaan kokonaisuudessaan, voidaan märkätilat sijoittaa nykyisiin hormirakenteisiin vapaasti. Kuitenkin suunnittelussa pyritään huomioimaan myös läpivientien paikkoja märkätilojen sijoittelussa.

Kuopion kaupungilta saadussa tilaohjelmaluonnoksessa on arvioituna yhden hoitoringin tilat. Hoitoringissä työskentelee 12 työntekijää. (Kuva 6). Alavan tilasuunnittelussa alustavasti varaudutaan siihen, että tiloihin sijoittuu ainakin kaksi kahden hoitoringin kotihoitotiimiä.

TILALUETTELO				
päiväys				12.11.2020
KOTIHOITO, TIIMITILAT				
HENKILÖKUNNAN MÄÄRÄ				
		12		
		yks.	m ²	
2	SOSIAALITILAT			19
	<i>henkilöstön (12 hlö) sosiaalitilat, sukupuoli-neutraali malli. Sosiaalitilat voivat olla myös yhteiset muiden työyhteisöjen kanssa, mutta kullakin työntekijällä tulee olla henkilökohtainen kaappi. Tilaratkaisussa huomioitava myös ikaisten ja puhtaiden työvaatteiden säilytys.</i>			
	Pukuhuone	1	12	12
	<i>lukittavat kaapit 12 henkilölle</i>			
	Suihku, tilaa vaatteiden vaihdolle	1	2,5	2,5
	Wc toinen käytettävissä toimistotilojen yhteydessä	2	2	4
3	HALLINTO-, TOIMISTO- JA TYÖTILAT			53
	<i>Taukotila voi olla myös yhteinen muiden työyhteisöjen kanssa.</i>			
	Kirjaamistila 4hlöä	1	20	20
	<i>Sermeillä jaetut työpisteet, vähäisesti säilytyskalusteita</i>			
	Taukotila 6-8 hlöä	1	25	25
	<i>keittiökalustus (jkipk, mikroaaltouuni, apk, vesipiste, lasikutitila ja säilytystilaa. Pöytäkalustus max. 8 hengelle. Tila erotettavissa kirjaamistilasta siten, että riittävä äänieristys toteutuu. Mikäli tila on vain tiimin käytössä, voi se toimia myös kokoustilana. Tällöin tilassa tulee olla tarvittavat varaukset av-tekniikalle</i>			
	Varastotila	1	8	8
	<i>varastotilassa hyllytilaa ja tarvittaessa lukittavat komero</i>			
	Avopalveluiden tilat yhteensä			72
LIIKENNE, RAKENNE, TEKNIikka				
4	LIIKENNETILAT			
	huoneiston sisäiset liikennöintitilat	10 %		7,2
5	EI-KANTAVAT RAKENTEET (LASKETAAN HUONEISTOALAAN)			
		3 %		2,4
	Liikenne, rakenne yhteensä			10
	<i>lisäksi lasitettu parveke / terassi n. 12m²</i>			
KOKO HANKE YHTEENSÄ				
HUONEALOJEN SUMMA				
	HUONEALOJEN SUMMA SIS. LIIKENNETILAT			79
	HUONEISTOALA (arvio)			88

Kuva 10. Tilaohjelmaluonnos (Lintunen, 2021)

Tilaajan toiveena oli asettaa ensimmäiseksi prioriteetiksi tilasuunnittelulle laadukas asuminen, toiseksi toimisto- ja liiketoimintatilat ja kolmanneksi sosiaali- ja varastotilat. Tilojen tulisi soveltua laajasti eritasoisia tukipalveluita käyttäville ikäihmisille, muun muassa tuettuun asumiseen, tehostettuun palveluasumiseen sekä palveluasumiseen.

Vanhaa rakennuskantaa korjatessa suunnittelussa tulisi huomioida teknisten ja toiminnallisten seikkojen lisäksi myös itse rakennus. (Kuopion Arkkitehtuuripoliittinen ohjelma Apoli, Kuopion kaupunki 2017) Tässä opinnäytetyössä historiallisia arvoja kuten julkisivu, sokkelin liuskekiviverhoilu pyritään säilyttämään, kuten myös yhteistilojen takkahuoneet ja alkuperäiset takat neljännessä ja viidennessä kerroksessa.

Alava A1 ja B2 välillä sijaitsevan sisäpihan luonnossuunnittelussa tulee ottaa huomioon asukkaiden erilaiset tarpeet niin liikuntakyvyn kuin sosiaalisuudenkin osalta, niinpä pihalla tulisi löytyä paikkoja sekä yhdessäoloon että yksin olemiseen. Pihalle lisätään myös erilaisia aktiviteetteja, kuten liikuntaan ja pihalla tekemiseen kannustavia elementtejä. Opinnäytetyössä arvioidaan Alavan nykyisen sisäpihan toimintoja ja toiminnallisuutta ja esitetään pihalle kehittämiskohteita.

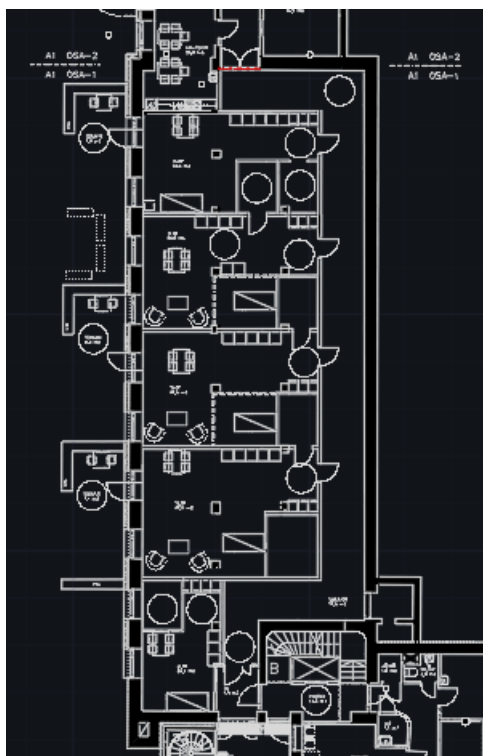
3 SUUNNITTELUPROSESSI

3.1 Käytävötilöjen ja asuntopohjatyyppien luonnostelu

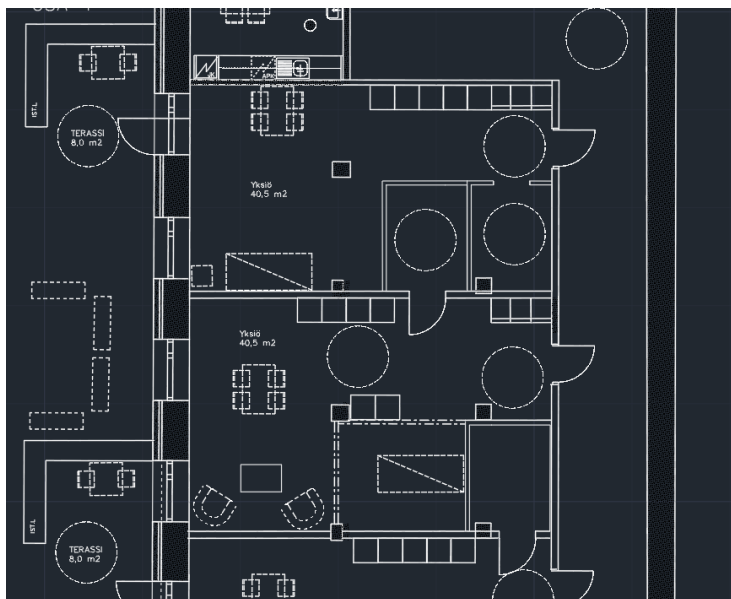
Suunnittelu alkoi olemassa olevien tilöjen kartoituksella, johon kuului kerrosten erityispiirteiden ja säilyttämisen arvoisten elementtien luettelointi. Tilasuunnittelu aloitettiin asunnoista, jolloin ne asettaisivat myöhemmin suunniteltaville sekundaarituloille tilankäytölliset reunaehdot.

Vaikka valoisa käytävä on viihtyisyyssymptom, kun iso osa hoitolaitosten ja yhteisöasumisen kanssakäymisistä tapahtuu käytävillä ja niiden levennyksillä, niin keskikäytävä valikoitui rakennukseen tehokkuutensa vuoksi. Keskikäytävällisessä rakennuksessa voidaan ottaa mahdollisimman suuri osa julkisivun ikkunapinta-alasta asuinkäyttöön.

Mikäli asuntoihin saatujen neliöiden määrää halutaan maksimoida, osan 1 toisen kerroksen käytävä voisi teoriassa kulkea ikkunatonta maanvastaista seinää pitkin. (Kuva 11 ja 12). Tämä kuitenkin kasvattaisi asuntojen pinta-aloja liiaksi, yli 40:n neliöön, kun työn tavoitteena oli suunnitella tehokkaita ja käytännöllisiä pientasuntoja. Käytävästä muodostuisi pitkä ja sivukäytävä lisäisi osan 1 sokkeloistua rakennussiiven molemmissa päissä, mikä hankaloittaisi apuvälineillä liikkumista.



Kuva 11. Sivukäytävä luonnos 2 krs., laajempi kuva (Jormakka, CC BY-NC-ND)

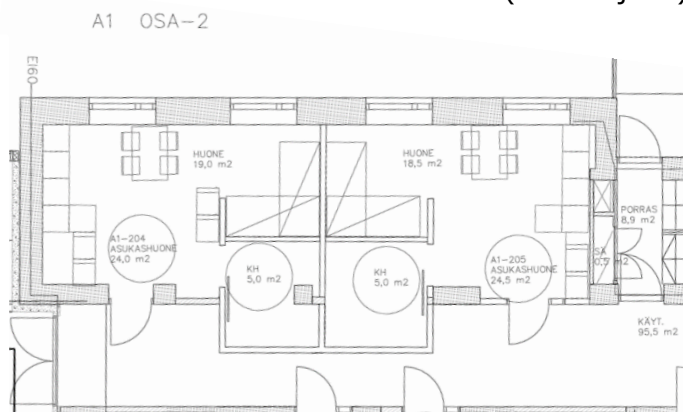


Kuva 12. Sivukäytävä luonnos 2 krs. Luonnos asuntopohjista. (Jormakka, CC BY-NC-ND)

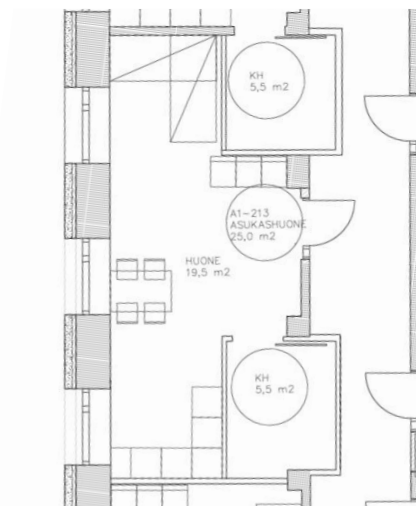
Asuntojen suunnittelun lähtökohtana käytettiin olemassa olevia rakenteita ja oviaukkoja säilyttävän suunnittelun periaatteiden mukaisesti. Säästävällä korjausrakentamisella tarkoitetaan, että korjauksessa minimoidaan turha purkamistyö, jolloin korjaustyön yhteydessä syntyy vähemmän rakennusjätettä. Näin saadaan säästöä kuljetus- jäte- ja uuden materiaalin hankintakustannuksissa. (Ympäristöhallinnon yhteinen verkkopalvelu 2016)

Suunnittelussa yhdeksi määrääväksi elementiksi nousi esteettömien kylpyhuoneiden sijoittelu runkoon, ikkuna-aukotukseen ja kantavaan pilarilinjaan. Märkätilat pyrittiin useimmissa asunnoissa sijoittamaan lähekkäin, jotta talotekniikan rakentaminen olisi yksinkertaisempaa.

Pesuhuoneen sijoittamisella pilarilinjan väliin syntyvän alkoviratkaisun tarkoituksena on tuoda oleskelutiloihin mahdollisimman paljon luonnonvaloa sijoittamalla pesuhuonetilat kauemmaksi rakennuksen runkoon. Pesuhuoneiden levennykset tekisivät käytävästä vähemmän käytävämäisen. Kulkureitiltä syvennyksiin jäävät asuntojen ovet olisi myös mahdollista personoida ja tehdä helpommin tunnistettaviksi esimerkiksi omalla tunnusvärillään. (Kuva 13 ja 14).



Kuva 13. Luonnoskuva alkovillinen asuntopohja 1 (Jormakka 2021, CC BY-NC-ND)



Kuva 14. Luonnoskuva alkovillinen asuntopohja 2 (Jormakka 2021, CC BY-NC-ND)

Alkoviratkaisun haasteena on kuitenkin pienen tilan epäkäytännöllisyyden tuomat hukkaneliöt, vaikea kalustettavuus ja rajalliset säilytystilat. Sokkeloisemmassa asunnossa liikkuminen apuvälineiden kanssa myös vaikeutuu. Leventämällä asuntoa rungon suuntaisesti tiloihin saadaan lisäneliöitä, mutta keittokomeron myötä syntyvät hukkaneliöt ovat suuria pienikokoisessa asunnossa, sillä tilaa voidaan hyödyntää ainoastaan ruoanlaiton yhteydessä. Isomman keittiön tarve myös vähenee, mikäli asukkaan kunto heikkenee.

Näissä pienissä esimerkkiasunnoissa asuntopohjan syvennyksiä ja hukkaneliöitä voidaan karsia, kun keittiö sijoitetaan avautumaan varsinaiseen oleskelutilaan asunnon sisäisen kulkureitin varrelle. Keittiöt on sijoitettu asuntoihin vaihtelevasti esimerkiksi pesuhuoneiden tai käytävän vastaiselle seinustalle. Näin ikkunan edusta on vapaa kalustukselle ja esimerkiksi keittiön pöytä voidaan sijoittaa ikkunan ääreen.

Makuutilojen osalta tilaajan toiveena oli saada alkovit leveämmiksi kuin RT-ohjeistuksessa, jonka mukaan pienemmissä alle 35 m² asunnoissa makuutilan korvaavan alkovin ohjeelliset mitat ovat 2500 x 2100 mm (RT 93-11134 Vanhusten palveluasuminen. Ohjeet 2013, 12). Alkovien levennys käytävän puoleen ei ole kuitenkaan mahdollista ilman että haluttu minimi käytävän leveys 1600 mm kaventuisi.

Myöskään alkovien leveyden lisääminen pesuhuoneita kaventamalla ei onnistu ilman, että 1500 mm pyörähdysympyrän vaatimaa vapaata tilaa olisi supistettu ja luovuttu tilan esteettömyydestä. Kaikissa asunnoissa kavennus ei ollut mahdollinen myöskään pilarilinjan vuoksi, jonka kohdalla kavennetun pesuhuoneeseinälínjan ovi ei mahtuisi aukeamaan. (Kuva 14).

Ohjemitoitusten puolesta alkovimalli on mahdollinen toteuttaa, kun käytävällä on 15 metrin välein halkaisijaltaan vähintään 1500 mm levennys. (RT 103141 Esteetön liikkumis- ja toimimisympäristö. Ohjeet 2019, 7). Käytävän levennykset olisi mahdollista sijoittaa esimerkiksi asuntojen sisäänkäyntien kohdille, jolloin sisäänkäynnin ympäristön voi esimerkiksi kalustaa. Kuitenkin koko pituudelta

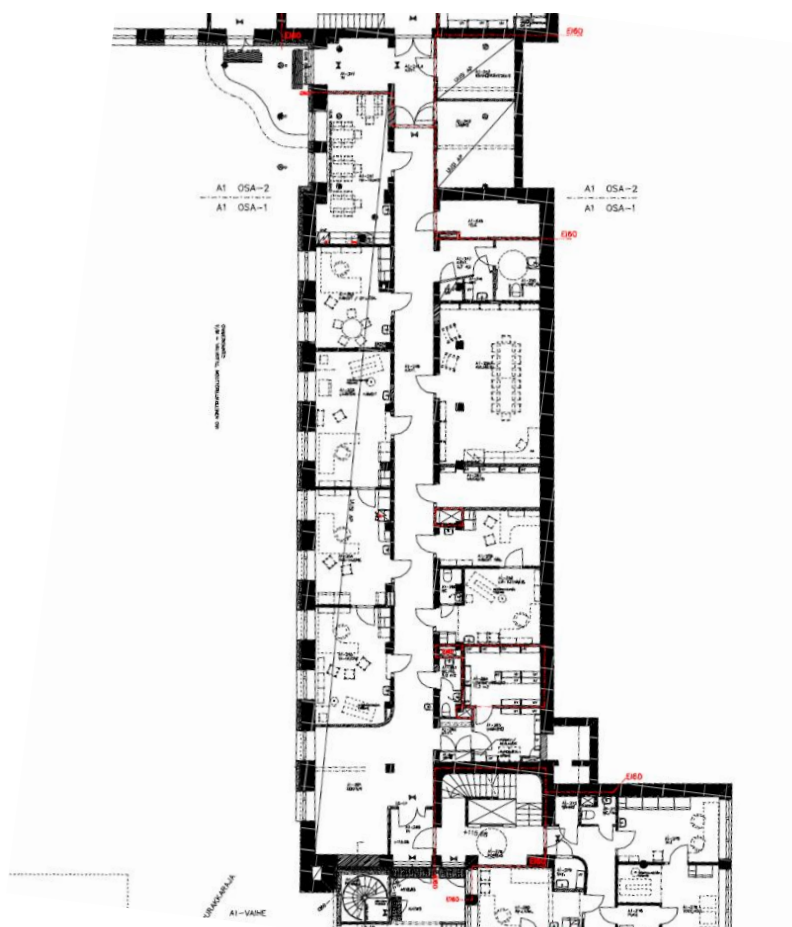
leveämpi kulkuväylä on sujuvampi ja miellyttävämpi käyttää, kun käytävällä mahtuu kulkemaan rinnakkain myös apuvälineiden kanssa. Näistä edellä mainituista syistä pienempien asuntojen makuualkovioiden jatkosuunnittelusta luovuttiin.

3.2 Asuintilojen luonnostelu

3.2.1 Toinen ja kolmas kerros

Osan A1 tilat toisessa ja kolmannessa kerroksessa ovat nykyisellään käytössä toimistotiloina. Haasteena tässä kerroksessa on ikkunaton koillisseinä. (Kuva 16). Osan A2 päädyn yhteiskeittiössä on suuria pinta-aloja umpiseinää ja yläikkunat, mikä vaikeuttaa tilan muuntamista asuinkäyttöön. Yläikkunat takaavat tilaan toisaalta oman rauhan kadunpuolelle. Tiloista löytyy myös uudehko keittiö, joka on hyvä pohja esimerkiksi jakelukeittiölle.

Toisesta kerroksesta on suora yhteys rakennusten A1 ja B2 väliselle sisäpihalle. Eniten ulkoyhteydestä hyötyisivät kaikista heikompikuntoiset asukkaat, joiden kynnys varsinkin itsenäisempään ulkoiluun on korkeampi kuin muilla asukkailla, ja joiden ulkoilun määrä voisi olla ulkotilojen vaikeamman saavuttamisen vuoksi parempikuntoisia asukkaita vähäisempää.



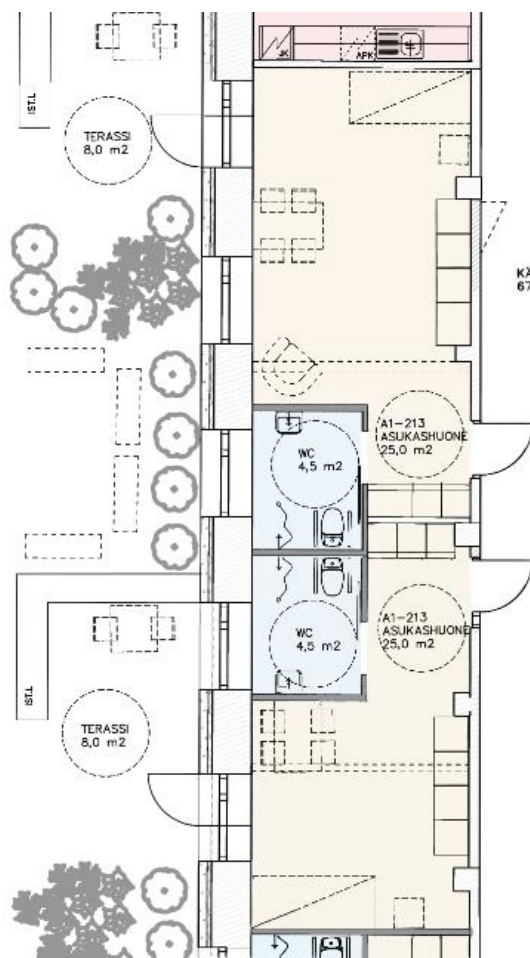
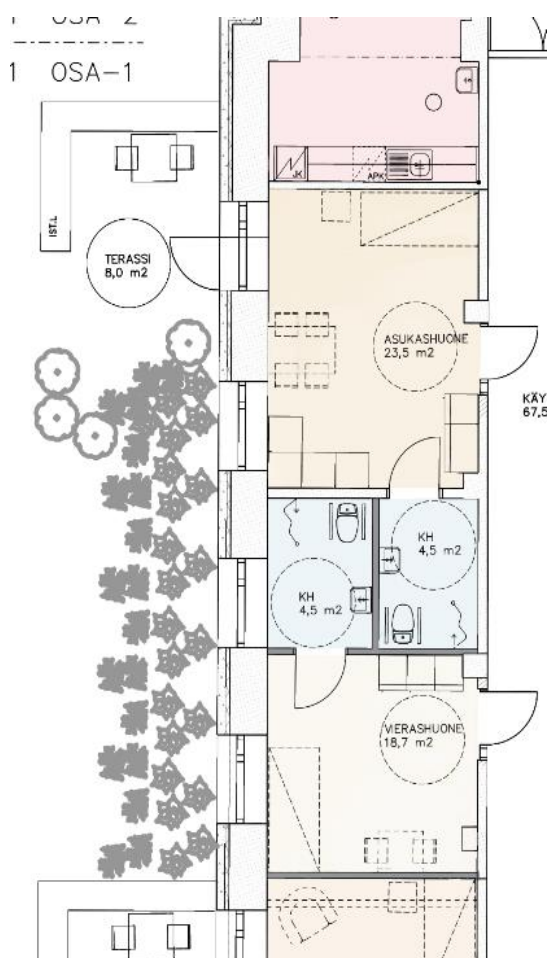
Kuva 16. Ote nykyisestä pohjapiirustuksesta, toinen kerros, osa 1 (Kuopion Tilakeskus)

Pesuhuoneet on sijoitettu rakennuksen runkoon kahdella eri tavalla. Siirtämällä pesuhuoneet rinnakkain runkoon, jolloin toinen kylpyhuoneista on ikkunallinen ja toinen sisempänä rungossa, vähennetään erilaisten syvennysten asuntoon tuomaa hukkatilaa. Asuintilat ovat tällöin tiloiltaan alkuvillisia huoneistoja toiminnallisesti yhtenäisempiä ja helppokulkuisempia esimerkiksi apuvälineiden kanssa liikkuville. Kalustettavuus asunnoissa toimii parhaiten, kun huoneessa vältetään ylimääräisiä vaikeasti kalustettavia rikkonaisia pintoja ja kaihdetaan turhia kulmia. Leveät käytävät ja käytävien pyöristetyt kulmat helpottavat apuvälineiden kanssa liikkumista.

Pesuhuoneet on myös mahdollista sijoittaa ulkoseinälle, jolloin ne rajaavat asuntoihin eteistilan. Eteinen lisää asukkaan yksityisyyden tunnetta, kun mahdollisesti usein käyvä hoitohenkilökunta ei astu ovesta suoraan oleskelutiloihin ja osa asunnossa tehtävistä hoitokäynneistä voidaan hoitaa eteistiloissa.

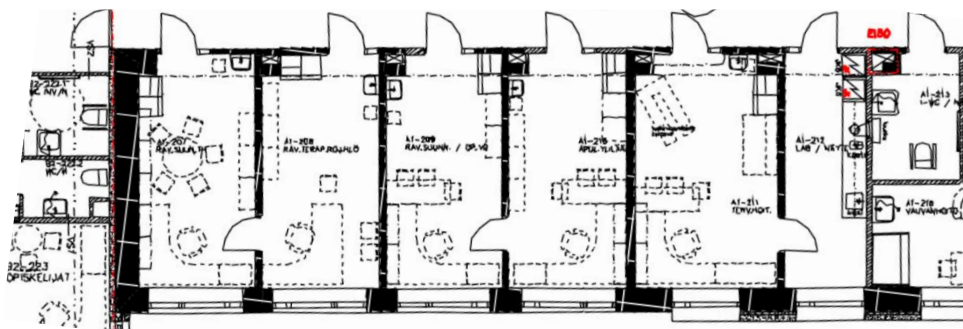
Ikkuna tuo kylpyhuoneeseen valoa, mutta varsinkin maantasokerroksissa ikkuna-aukko on syytä näkösuojata. Vaihtoehtona olisi rakentaa yläikkuna tai päällystää ikkunan alaosa esimerkiksi ikkunakalvolla, josta päivänvalo pääsee kuitenkin sisään asuntoon.

Terassin ovet on tehty muuntamalla osa olemassa olevista ikkuna-aukoista oviksi. Oviaukon lisääminen on tilallisesti ja kalustuksen kannalta haastavaa, mutta onnistuu kohtuullisen hyvin useimmissa toisen kerroksen sisäpihan puoleisissa asunnoissa.

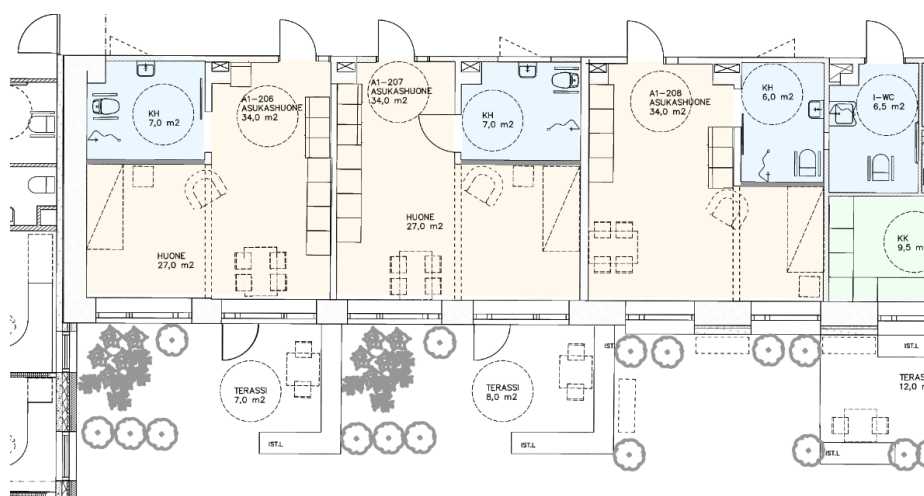


Kuva 17. Oikealla pesuhuoneet sijoitettuna rinnakkain runkoon, vasemmalla sijoitettuna ulkoseinälle. Asuntomallien peruseriaate toisessa ja kolmannessa kerroksessa. (Jormakka 2021, CC BY-NC-ND)

Osassa 2 sisäpihan puolelle on mahdollista tehdä isompikokoisia asuntoja. Erikokoiset asunnot tarjoavat asuinvaihtoehtoja asukkaan toimintakyvyn ja mieltymysten mukaan. Asuntojen yhteydessä olevat terassit on rajattu osittain istutusaltailla.



Kuva 18. Nykyiset toimistotilat, toinen kerros osa 2 (Kuopion Tilakeskus)

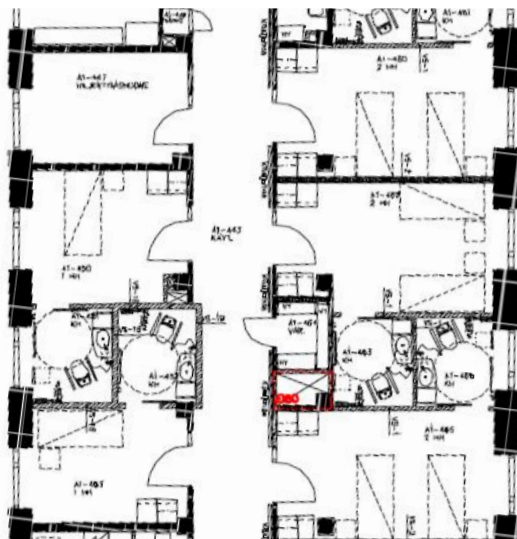


Kuva 19. Ote luonnospohjapiirustuksesta, terassilliset asunnot, toinen kerros osa 2. (Jormakka 2021, CC BY-NC-ND)

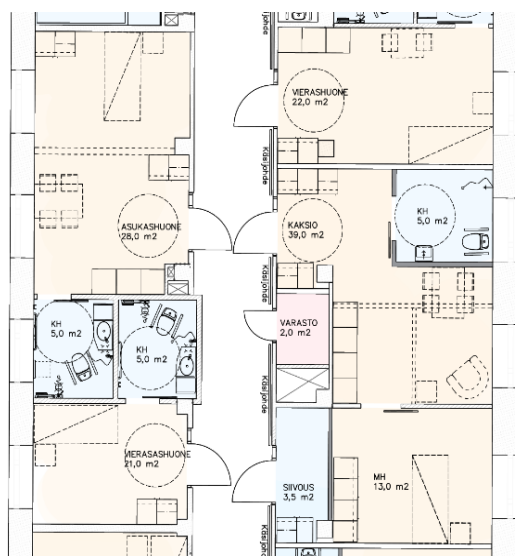
3.2.2 Neljäs ja viides kerros

Neljännessä ja viidennessä kerroksessa sijaitsevat vuonna 2016 rakennetut tehostetun palveluasumisen tilat. Suurin osa olemassa olevista asuntiloista ovat mitoitukseltaan kuitenkin liian tiukkoja esimerkiksi esteettömien keittiöiden sijoittamiselle, joten niitä ei voinut hyödyntää suoraan uusien asuntojen pohjina.

Väljempää yksiöitä ja kaksioita muodostettiin yhdistelemällä alkuperäisiä kahden hengen makuutiloja ja hyödyntämällä mahdollisimman pitkälle nykyisten hoitotilojen pesuhuoneita.



Kuva 20. Ote nykyisistä hoitotiloista, neljäs kerros osa 1. (Kuopion Tilakeskus)



Kuva 21. Ote luonnospohjasta, asuntopohjat, neljäs kerros osa 1. (Jormakka 2021, CC BY-NC-ND)



Kuva 22. Visualisointikuva malliasunnosta, sisäpihan puoleinen toisen kerroksen 25 m² yksiö (Jormakka 2021, CC BY-NC-ND)

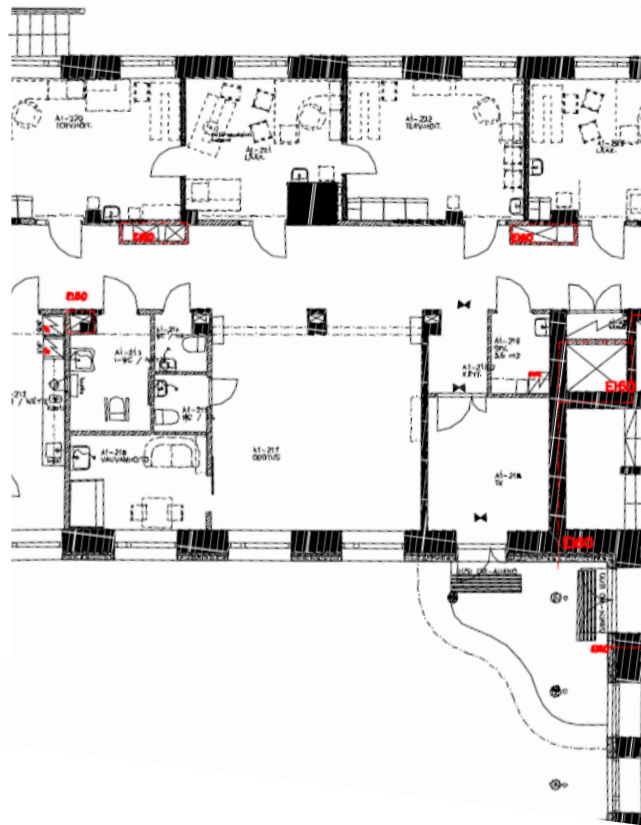
3.3 Yhteistilat

Yhteistilat antavat asukkaille mahdollisuuden sosiaaliseen kanssakäymiseen, yhdessäoloon ja erilaisiin aktiviteetteihin kuten kuntoiluun ja monipuoliseen harrastamiseen. Tiloissa voidaan myös koontua ja viettää tilaisuuksia. Vaihteleva arjessa tapahtuva toiminta auttaa toimintakyvyn ylläpitämisessä ja luo sisältöä asukkaiden elämään. Erityisesti iäkkäämmät arvostavat yhteisöllisyyttä osana asumista (Mäntylä ym. 2012).

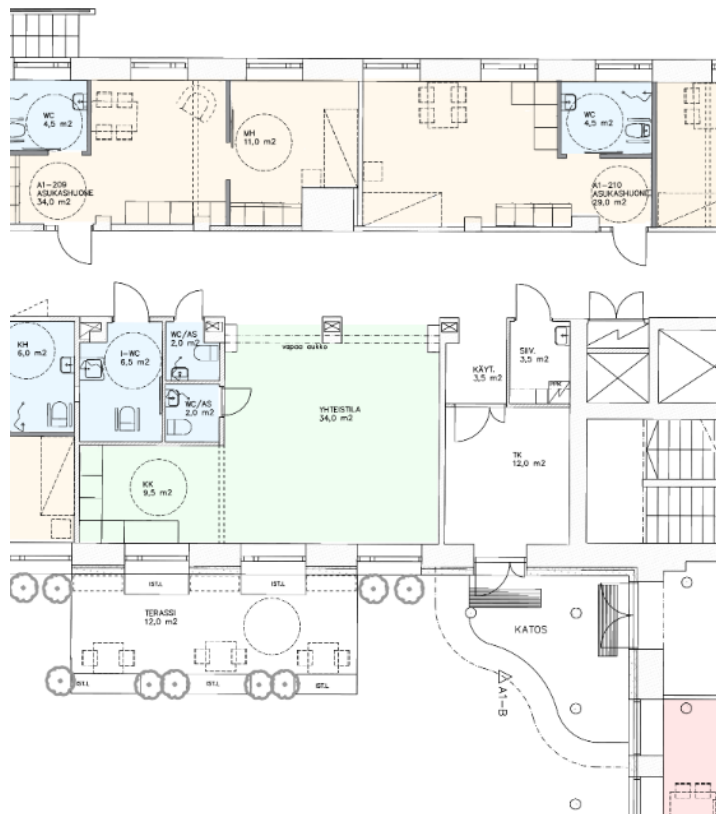
Iäkkäiden ihmisten elinpiiri usein pienenee lähiympäristöön, ja vierailevat läheiset saattavat asua kaukanakin. Tällöin asukasyhteisön tuomalla turvalla ja asuinpiirin viihtyisyydellä on suuri vaikutus asukkaiden hyvinvointiin. (Rappe, Kotilainen, Rajaniemi, Topo, 2018.)

Nykyisissä pohjapiirustuksissa yhteistilat on sijoitettu lähelle porraskäytäviä, jolloin asuinhuoneet erottuvat kauemmas rappukäytävistä ja niiden melusta. Sisääntulo rakennukseen on näin myös miellyttävämpi, kun näkymä sisään tullessa on avarampaan tilaan eikä pitkään käytävään. Yhteistilat myös vähentävät sisätilojen epäkodikkaaksi ja laitosmaiseksi miellettyä käytävämäisyyttä ja lisäävät tiloihin luonnonvaloa.

Koska rakennuksen nykyiset yhteistilat ovat tiloiltaan toimivia ja mitoitukseltaan riittäviä, ei niihin ole luonnossuunnitelmissa tehty suuria muutoksia. Toisen kerroksen osassa 1 yhteistilojen tv-huone on muutettu yhteiskeittiöksi asukkaiden käyttöön. Yhteiskeittiö on avattu suurempaan tilaan, jotta tilan käyttö apuvälineiden kanssa helpottuisi. (Kuva 23 ja 24.)

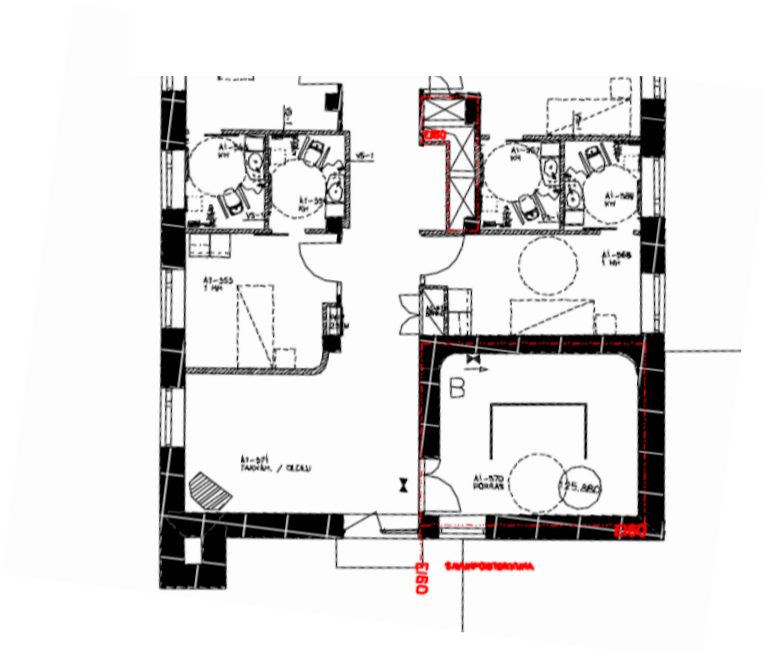


Kuva 23. Ote nykyisestä pohjapiirustuksesta, yhteistilat, toinen kerros osa 2. (Kuopion Tilakeskus)

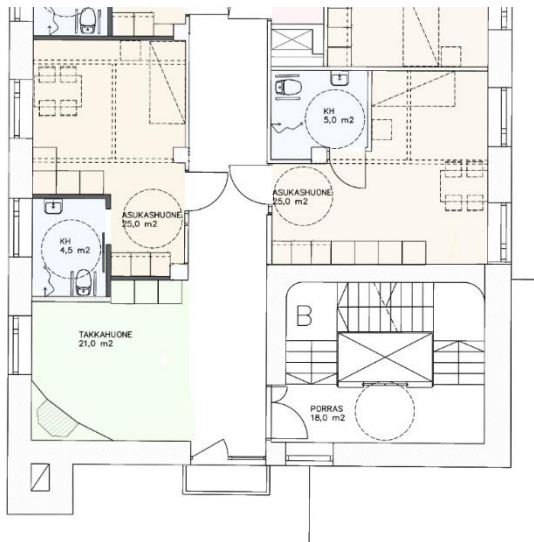


Kuva 24. Yhteistilat, ote luonnospohjapiirustuksesta, toinen kerros osa 2.
(Jormakka 2021, CC BY-NC-ND)

Neljännessä ja viidennessä kerroksessa osassa 1 sijaitsevat alkuperäiset lattiatasoiset takat 1950-luvulta kuuluvat osaksi rakennuksen historiaa ja ovat siksi arvokkaita säilyttää. Viidennen kerroksen takkahuoneen yhteyteen on lisätty minikeittiö, jossa voidaan keittää teetä tai kahvia ja valmistaa pieniä välipaloja. (Kuva 25 ja 26).



Kuva 25. Yhteistilat. Ote nykyisestä pohjapiirustuksesta, viides kerros osa 1. (Kuopion Tilakeskus)

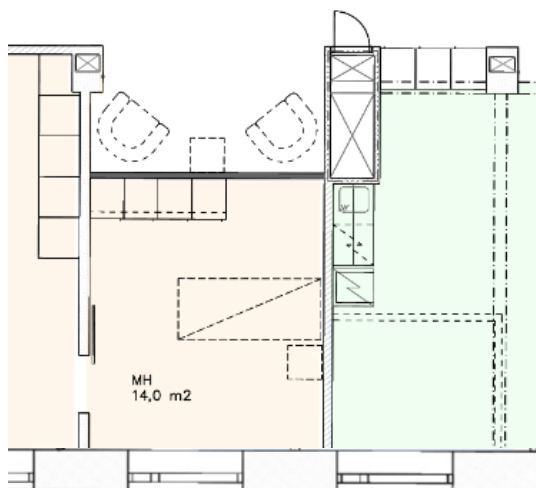


Kuva 26. Yhteistilat. Ote luonnospohjapiirustuksesta, viides kerros osa 1. (Jormakka 2021, CC BY-NC-ND)

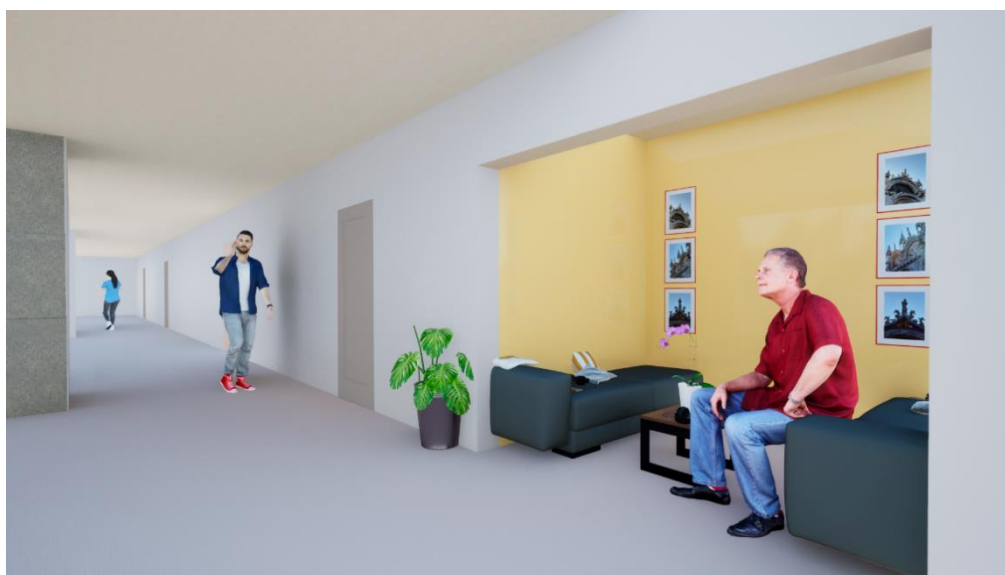
3.3.1.1 Olonurkkaukset

Neljännessä ja viidennessä kerroksessa käytäville on sijoitettu muutamia levennyksiä, joihin voidaan sijoittaa esimerkiksi pienehkö istuinryhmä. (Kuvat 25 ja 26) Nurkkausten ala on hyödynnetty käytävään tiloista, joissa neliöt olisivat olleet vähäisemmällä käytöllä tai todennäköisenä hukkatilana.

Oleskelunurkkaukset luovat suuria yhteistiloja intiimimmän paikan erilaisille kohtaamisille. Ne myös elävöittävät käytävää vähentäen usein epämiellyttäväksi koettua käytävämäisyyden tuntua. Rauhallisempi tila on hyvä vaihtoehto myös niille, joille suuremmat yhteistilat voivat olla ylistimuloivia.



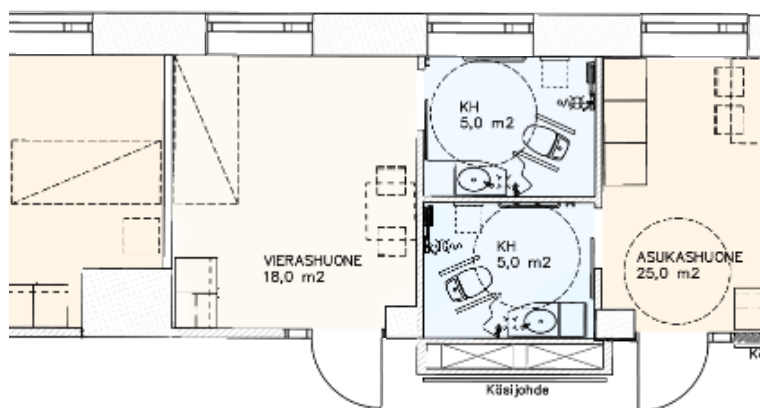
Kuva 27. Olonurkkausluonnos. Ote luonnospohjapiirustuksesta. Viides kerros, osa 2 (Jormakka 2021, CC BY-NC-ND)



Kuva 28. Visualisointikuva olonurkkauksesta (Jormakka 2021, CC BY-NC-ND)

3.3.2 Vierashuoneet

Asuinhuoneita pienemmissä huoneistoissa asukkaiden on mahdollista majoittaa vieraita. Varusteina näissä huoneissa on vähintään eteiskaapit, sänky ja oma wc/pesuhuone, mutta tilavampiin on mitoitettu myös kahden hengen pöytäryhmä ja minikeittiöt. Vierashuoneet voivat toimia myös väliaikaisessa majoituskäytössä ja henkilökunnan yöpymiseen (Kuva 27).



Kuva 29. Vierashuoneen luonnos, ote neljännestä kerroksesta, osa 2 (Jormakka, CC BY-NC-ND)

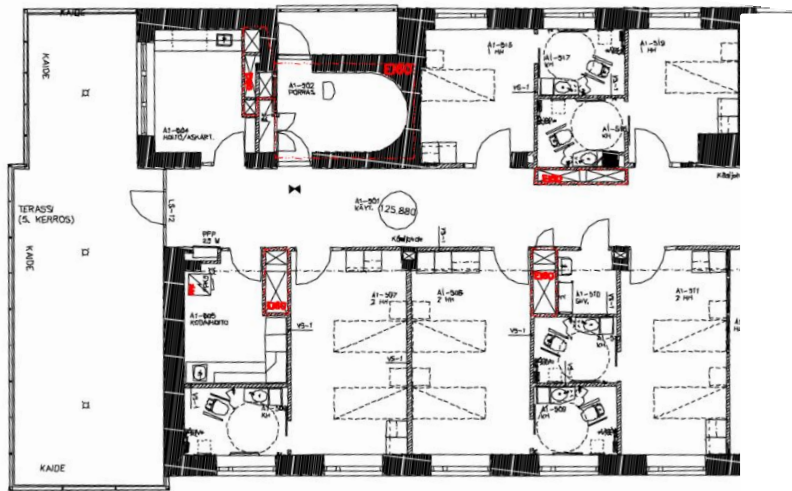
3.3.3 Pesu- ja saunatilat

Tilaajan toiveena oli saada rakennukseen mieluummin yhteisiä pesu- ja saunatiloja, kuin asuntokohtaisia saunoja. Esteetön saunatila veisi pienistä asunnoista huomattavan suuren pinta-alan ja suuremmalla yhteiskäyttöisellä saunaosastolla tavoitetaan laadullisesti ja rahallisesti parempi vastine, kuin jos asuntoihin rakennettaisiin useampia vähälle käytölle jääviä pienempiä saunoja.

Pesu- ja saunaosastoihin on mitoitettu riittävä tila avustamiseen ja apuvälineiden kuten pyörätuolin käyttöön. Saunominen voi olla uuvuttavaa esimerkiksi iäkkäämmille saunojille ja tiloihin on tämän vuoksi varattu tilaa istuimille. Neljännessä kerroksessa kattoterassi on talon B kanssa yhteinen ja sen ottaminen osittain vain A-talon käyttöön vaatisi erillisiä tilarajauksia. Tästä syystä viidennen kerroksen parveke sopii vilvoittelutarkoituksiin neljännen kerroksen kattoterassia paremmin. (Kuva 29 ja 31).

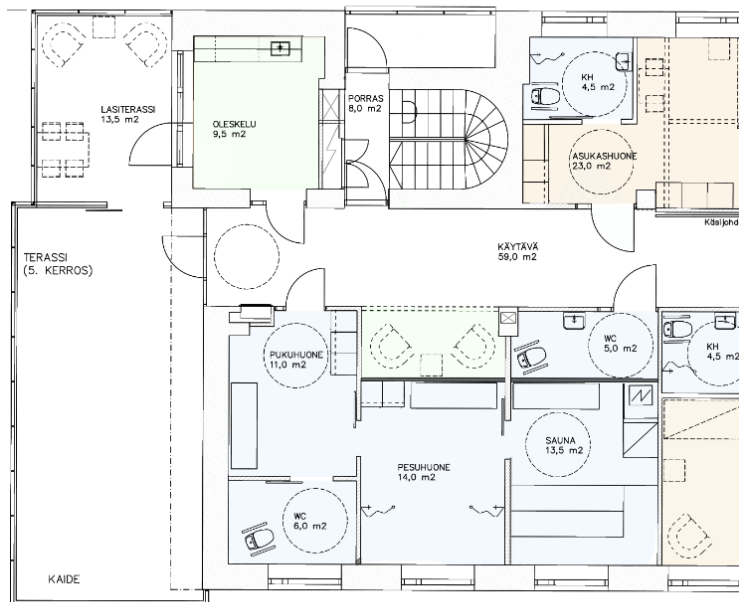
Saunaosasto on sijoitettu myös toiseen kerrokseen. Huonokuntoisemmille hissimatka ylempiin kerroksiin voi muodostua kynnyksymykseksi saunaan menolle. (Kuva 32).

A1 OSA-2

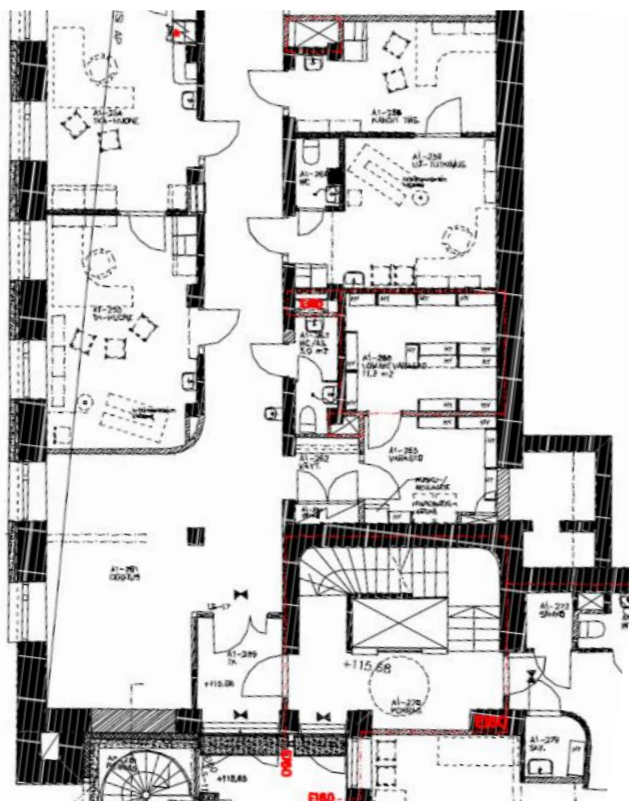


Kuva 30. Ote nykyisestä pohjapiirustuksesta, yhteistilat, neljäs kerros osa 2 (Kuopion Tilakeskus)

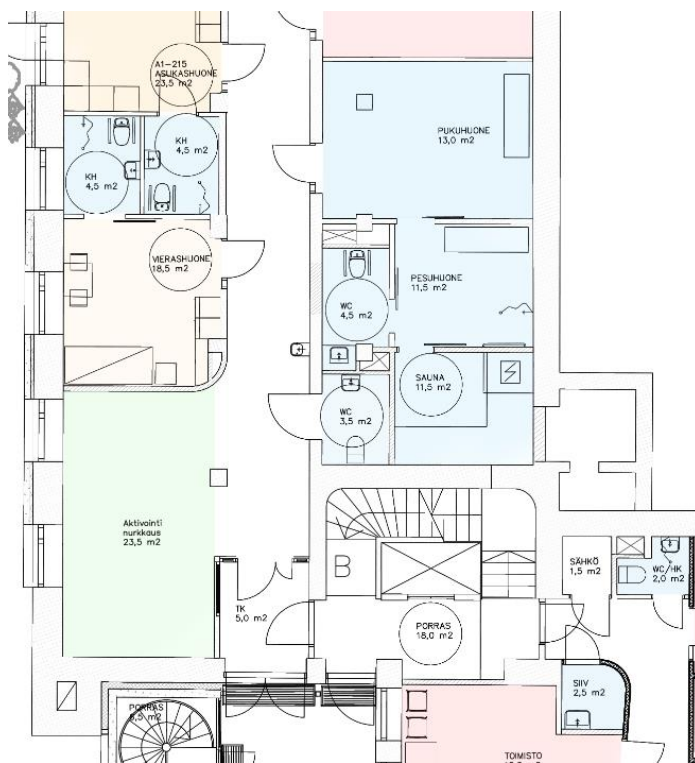
A1 OSA-2



Kuva 31. Saunaosaston luonnos, ote neljännestä kerroksesta, osa 2 (Jormakka 2021, CC BY-NC-ND)



Kuva 32. Ote nykyisestä pohjapiirustuksesta, toinen kerros osa 1. (Kuopion Tilakeskus)



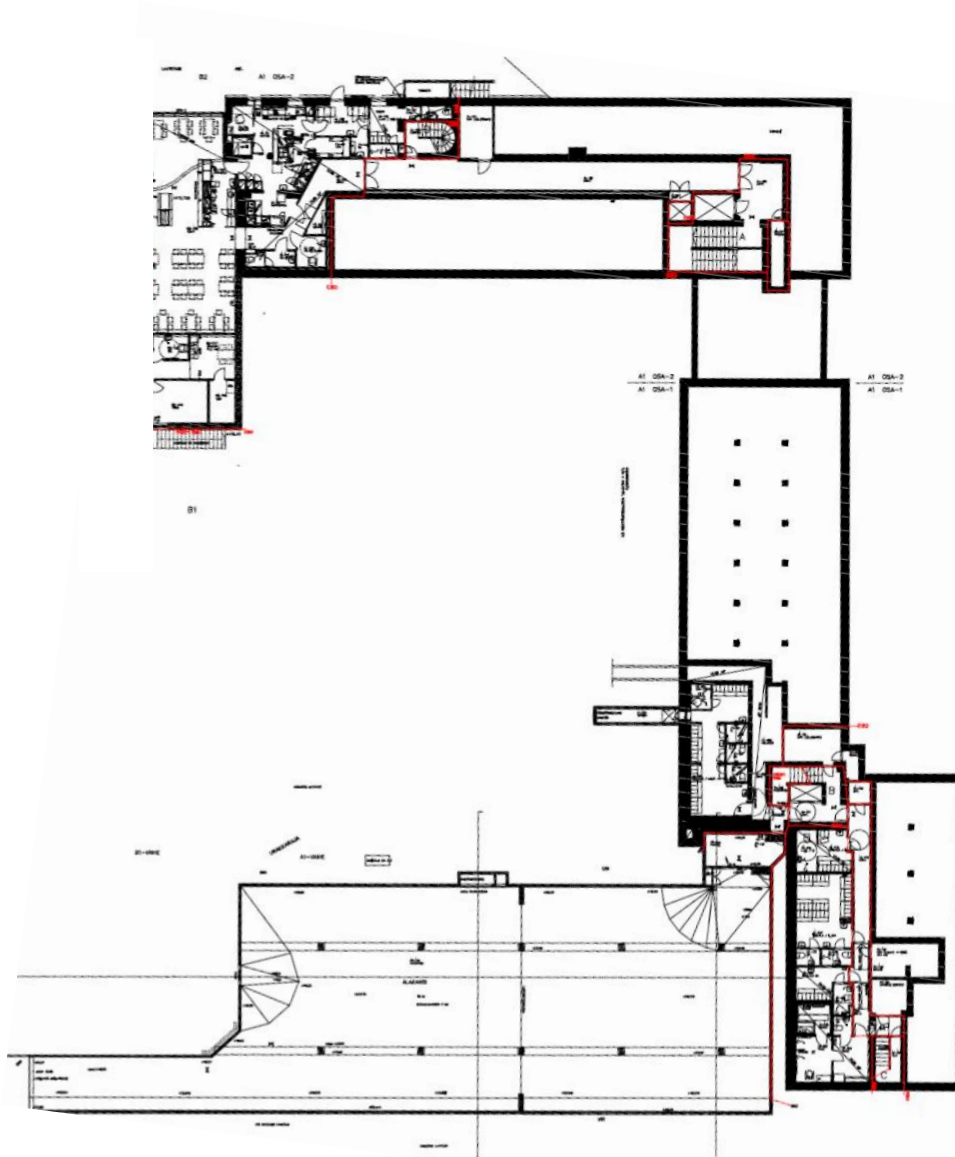
Kuva 33. Saunaosaston luonnos, ote toisesta kerroksesta, osa 1. (Jormakka 2021, CC BY-NC-ND)

3.4 Henkilökunnan tilat ja muut tilat

Rakennuksen maanalainen pohjakerros osissa 1 ja 0 tulee ikkunattomuutensa vuoksi säilymään sosiaali- ja varastotiloina (kuvat 34, 35 ja 36). Kuopion tilapalveluilta saadun alustavan tilaohjelman mukaan henkilökuntaa tulee olemaan kaksi hoitotiimiä, joissa kussakin on 24 henkilöä hoitotiimiä kohden. Henkilömitoitus on tällöin laskettu kahdella hoitotiimillä yhteensä 48 henkilölle.

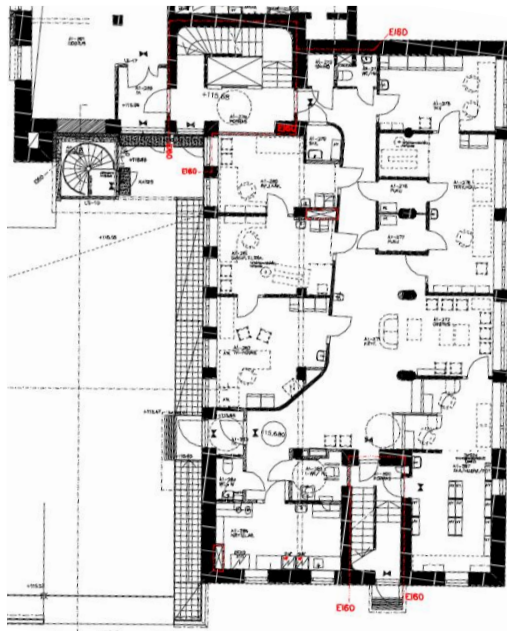
Rakennuksen 2 osassa sijaitsee nykyisen kahvilan varasto- ja keittiötiloja, jotka eivät kuuluneet opinnäytetyön muutosalueeseen.

Henkilökunnan pukuhuone- ja varastotilojen lisäksi pohjakerrosluonnokseen on sijoitettu myös asuntojen talovarastot.

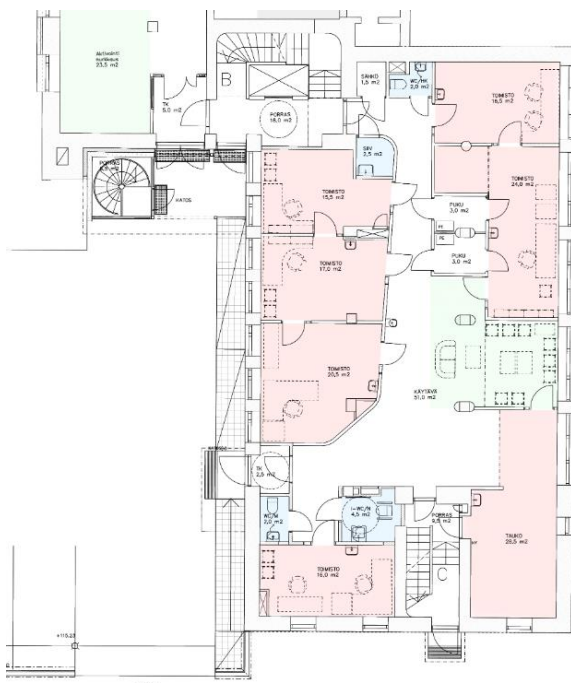


Kuva 34. Ote nykyisestä pohjapiirustuksesta, ensimmäinen kerros osat 0, 1 ja 2. (Kuopion Tilakeskus)

Toisessa kerroksessa osassa 0 ikkunat ovat sekä sisäpihalle länteen että itään pääsisäänkäynnin suuntaan. Osan 0 mahdollisuutena on oma yksityinen sisäänkäynti, josta sisään pääsee kiertämättä sisäpihan kautta. Tämä mahdollistaa häiritsemättömän kulun esimerkiksi muille kuin varsinaisille asukkaille. Osan 0 käyttötarkoitus on luonnossuunnitelmissa tämän vuoksi varattu järjestötiloiksi.



Kuva 37. Ote nykyisestä pohjapiirustuksesta, toinen kerros osa 0 (Kuopion Tilakeskus)



Kuva 38. Ote luonnospohjapiirustuksesta, toinen kerros osa 0 (Jormakka 2021, CC BY-NC-ND)

Rakennuksessa on ennestään jakelukeittiöt neljännessä ja viidennessä kerroksessa, joissa toimii nykyisin ympärivuorokautista hoitoa tarjoava tehostetun palveluasumisen yksikkö. Jakelukeittiössä tarjotaan pääsääntöisesti muualla valmistettuja lämpimiä aterioita. Keittiöissä ruoka jaetaan esimerkiksi ruokakärryillä muualle rakennukseen ja tarvittaessa myös asukkaan asuntoon.

3.5 Parvekkeet

Asuntojen suunnitteluperiaatteena olleen säilyttävän suunnittelun ja asuntojen pienen koon ja runkosyvyyden sanelemista kalustusvaihtoehdoista johtuen parvekkeiden sijoittaminen ja ikkuna-aukkojen madaltaminen parvekeoviksi sisäpihanpuoleisille julkisivuille olisi onnistunut vain joissakin yksittäisissä asunnoissa. Näin asemoidut parvekkeet tekisivät julkisivusta rauhattoman ja viimeistelemättömän näköisen.

Oletetun parvekkeen rakenteeksi luonnosteltiin metalliraitainen ranskalainen parveke, joka säilyttään jäljittelee Alavan julkisivun muita metallikaiteita. Ranskalainen parveke ei vaadi vanhaan julkisivuun yhtä suuria muutoksia ja kuormia, kuin esimerkiksi laattaparveke.

3.6 Nykyisen sisäpihan arviointi

Rakennusten A1 ja B2 välisen sisäpihan suunnittelu alkoi nykyisen pihasuunnitelman arvioinnilla (Taulukko 2).

Piha-alueessa hyvää	Piha-alueessa mahdollista kehitettävää
Nykyiset kulkureitit mahdollistavat useamman erilaisen reitin kulkea pihalla	Erilaisia toimintoja voisi olla enemmän
Oleskelualueet rajautuvat pihan keskelle	Istumapaikkoja voisi olla enemmän ja ne tulisi varjostaa esimerkiksi katoksin
Myös vieraille esim. lapsille on pihalla tekemistä	Piha voisi kannustaa enemmän yhteisöllisyyteen
Istutukset	Pihan rajaaminen

TAULUKKO 2. Alavan sisäpihan arviointi (Jormakka 2021, CC BY-NC-ND)

Nykyinen piha-alue on monella tapaa hyvä. Oleskelualueet rajautuvat istutuksiin pihan keskelle, mikä rajaa ja rauhoittaa ne erilleen pääkulkureiteiltä. Ympäri kierrettävät kulkureitit mahdollistavat eripituisien kävelylenkkien valitsemisen. Pihalta löytyy myös lasten leikkivälineitä, joista on esimerkiksi vieraileville lapsille iloa.

3.7 Sisäpihan luonnostelu

Pihan toiminnoissa on otettu huomioon ikäihmisten, heidän vieraidensa sekä ulkopuolisten käyttö. Kulkuväylät ja jätekatoksen sijainti on pidetty pihalla sijainneiltaan ennallaan, sillä kierrettävä keskinen piharakenne palvelee ikäihmisten tarpeita hyvin. Kulkuväylät on päällystetty kivituhkalla ja nurmialueiden poikki kulkee kaksi liuskekivillä päällystettyä polkua. Piha-alueelta on karsittu osa lasten leikkivälineistä ja lisätty pergoloiden varjostamia istumapaikkoja sekä istutusaltaita yhteisiä puutarhanhoitohetkiä varten.

1900-luvun alussa hoitolaitosten asukkaat osallistuivat laitoksen arjen hoitamiseen, kuten puutarhatoihin, yhdessä henkilökunnan kanssa, mutta laitoshoidon yleistymisen myötä hyötypuutarhojen perustaminen hoitoympäristöihin vähentyi. Tällaista kaupunkiympäristöön sovellettua, luontolähtöistä hoitotyömenetelmää (Green Care) voidaan toteuttaa esimerkiksi erilaisten pihatöiden muodossa (Suomi 2019, 277). Pihan yhteinen pienviljelmä on myös asukkaita yhteen tuova sosiaalinen harrastus. Pienviljelyyn on mahdollista käyttää myös asukkaiden terasseja rajaavia istutuslaatikoita.

Sisäpihalle on sijoitettu ikäihmisten käyttöön soveltuvia ulkoliikuntavälineitä. Tärkein yksittäinen keino ennaltaehkäistä ikäihmisten kaatumisia on vahvistaa lihasvoimaa ja tasapainoa (Karvinen 2019, 100). Ympäristö, joka tarjoaa erilaisia aistikokemuksia, tukee muistisairaiden toimintakykyä. ikäihmiset kokevat luonnon rauhoittavana ja piristävänä ja tämä vaikutus saadaan jo esimerkiksi kasvien katselemisella. (Mäntylä, 2012, 37)

Istutuksissa on käytetty pihalla jo aiemmin kasvaneita lajikkeita. Istutukset ja kasvit vaikuttavat haihuttamalla ja varjostamalla viilentävästi pihan mikroilmastoon, jolloin pihalla oleskelu on miellyttävämpää kesäpäivinä. (Mäntylä, 2012, 38). Pihan kasvillisuus ja tätä kautta luontoyhteys on haluttu säilyttää, minkä vuoksi aluetta ei ole urbanisoitu liikaa esimerkiksi isoilla katetuilla alueilla.



Kuva 42. Havainnekuva sisäpihalta (Jormakka 2021, CC BY-NC-ND)



Kuva 43. Sisäpihan luonnossuunnitelma (Jormakka 2021, CC BY-NC-ND)

4 YHTEENVETO JA POHDINTA

Opinnäytetyön tavoitteena oli tutkia ja suunnitella Alava A1-kiinteistöön vaihtoehtoisia, esteettömiä tilakonsepteja ikäihmisten tarpeisiin. Lopputuloksena saatiin pohdintaa erilaisten tilaratkaisujen toteutettavuudesta ja tuotettiin vaihtoehtoiset vertailtavat pohjapiirrosluonnokset sekä pihasuunnitelmaluonnos. Suunnitelmia havainnollistettiin visualisointikuvin.

Opinnäytetyön myötä karttui hyvää oppia korjausrakentamisesta ja tilamuutosten suunnittelusta. Tilamuutosten suunnittelu vanhaan rakennuskantaan on oma prosessinsa, jossa uudet tilat vaatimuksineen on saatava toimimaan vanhan rakennuksen asettamissa reunaehdoissa. Tässä työssä rajaavia elementtejä olivat pilarilinjat ja mahdollisimman ennallaan säilytettävä julkisivuaukutus. Myös olemassa olevat väliseinät ja ovet pyrittiin mahdollisimman pitkälle sisällyttämään osaksi luonnostiloja.

Eri kokoluokkien ja varustelutason asuntoja saatiin muodostettua suhteellisen vähäisin muutoksin. Säilyttävän suunnittelun periaatteella rakennuksen tehokkuutta ei kuitenkaan saatu tarpeeksi kannattavaksi palveluasumisen näkökulmasta. Tarvittavat lisäasunnot olisi mahdollista lohkoa esimerkiksi yhteisistä tiloista, jotka tässä opinnäytetyössä säilytettiin kokonsa puolesta ennallaan.

Erilaisia asuntotyyppisiä ja palveluasumisen konsepteja yhdistelevä rakennus mahdollistaa sen, ettei asukkaan tarvitse kunnossa tapahtuvien muutosten myötä vaihtaa asuinpaikkaa. Näin elämänhallinnan kokemus voidaan säilyttää paremmin, kun asukkaan ei esimerkiksi tukitoimien lisääntyessä tarvitse luopua kodistaan.

Suunnitteleamalla rakennukseen esteettömiä monikäyttöisiä asuntoja eri kokoluokissa tilat voivat palvella laajasti erilaisia loppukäyttäjiä, mikä vähentää erilaisten elämäntilanteiden kuten ikääntymisen ja vammautumisen myötä syntyvää muuttopainetta. Laajemmassa kuvassa eri loppukäyttäjät huomioivalla asuntosuunnittelulla voidaan lieventää esimerkiksi väestörakenteen muutoksista johtuvan esteettömien asuntojen kysynnän ja hitaammin uudistuvan asunkannan välistä epäsuhtaa.

LÄHTEET

- Asumispalvelut ja asunnon muutostyöt. Sosiaali- ja terveysministeriö. Verkkojulkaisu. <https://stm.fi/asumispalvelut-asunnon-muutostyot>. Viitattu 20.9.2021.
- Asumispalvelut ja laitoshoido. Kuntaliitto. Verkkojulkaisu. <https://www.kuntaliitto.fi/sosiaali-ja-terveysasiat/sosiaalihuolto/iakkaiden-palvelut/asumispalvelut-ja-laitoshoido>. Viitattu 20.9.2021.
- Hakala Sanna & Id-Korhonen Anna 2016. Ikääntyneiden asuinolojen arviointimalli. Ympäristöministeriö. Pdf-julkaisu. <https://www.ymparisto.fi/download/noname/%7B2F6F3578-AD20-46E8-BB0D-40F5925674F9%7D/116957>. Viitattu 20.9.2021
- Hämäläinen Päivi, Kojo Heta, Lanne, Marinka, Rytönen Arja, Reisbacka Anneli 2013. Ikäihmisen tulevaisuuden asuminen, Kirjallisuuskatsaus. VTT ja TTS – Työtehoseura. Pdf-julkaisu. <https://www.vttresearch.com/sites/default/files/pdf/technology/2013/T79.pdf>. Viitattu 20.9.2021.
- Jolanki, Outi, Leinonen, Emilia, Rajaniemi, Jere, Rappe, Erja, Räsänen, Tiina, Teittinen, Outi, Topo Päivi 2017. Asumisen yhteisöllisyys ja hyvä vanhuus. Valtionneuvoston kanslia. Pdf- julkaisu. <http://www.ymparisto.fi/download/noname/%7B9237F1AE-7A10-4097-8271-8A061A-89FC77%7D/129184> Viitattu 20.9.2020
- Karvinen, Elina 2019. Liikkuminen tukee hyvää vanhuutta. Jenni Kulmala (toim.) Hyvä vanhuus menetelmiä aktiivisen arjen tukemiseen. Keuruu: Otavan Kirjapaino Oy
- Kilpelä, Niina 2019. Esteetön rakennus ja ympäristö. Ympäristöministeriö. Pdf-julkaisu. <https://www.ymparisto.fi/download/noname/%7BEA70FE2A-FF14-4FC8-96B6-AE6B32F89BB7%7D/144306> Viitattu 20.9.2020.
- Kilpelä, Niina, Hätönen, Johanna, Palo, Arto, Holopainen, Tapio 2014. Esteetön kerrostalo tehokkaasti ja kestävästi. Ympäristöministeriö. Pdf-julkaisu. <https://www.ymparisto.fi/download/noname/%7BEA70FE2A-FF14-4FC8-96B6-AE6B32F89BB7%7D/144306> Viitattu 20.9.2020.
- Kivitaloinfo. Rappaus. Verkkojulkaisu- <https://kivitaloinfo.fi/rappaus/pintavaihtoehdot/>. Viitattu 20.9.2021.
- Kuopion Kaupunki. Kuopion kulttuuriympäristö Strategia ja hoito-ohjeet. Verkkojulkaisu. <https://www.kuopio.fi/documents/7369547/7450879/Nettiympstrat.pdf/9c53d480-f50f-4be6-a281-da7d1513ee93>. Viitattu 20.9.2021.
- Kuopion Kaupunki 2017. Apoli, arkkitehtuuripoliittinen ohjelma. Pdf-julkaisu. <https://www.kuopio.fi/apoli-ohjelma>. Viitattu 20.9.2021.
- Valvanne, Jaakko, Noro, Anja, 1999. Milloin laitoshoidon? Lääketieteellinen Aikakauskirja Duodecim. <https://www.duodecimlehti.fi/duo90398#duo-comments-start>.
- Mäntylä, Heli, Kuusela, Minna, Kivilehto, Sari, Korhonen, Anne, Marjomaa Tarja, Liski-Markkanen, Sari, Vainikainen, Tuomo, Rappe, Erja, Jussila, Terhi, Kuittinen, Matti 2012. Asukaslähtöistä senioriasumista, Ikäihmisen hyvinvointiin tähtäävä poikkiteollinen tutkimushanke. TTS:n julkaisuja 414. Nurmijärvi: TTS.
- Muistisairauksien yleisyys. Terveiden ja hyvinvoinninlaitos. Verkkojulkaisu. Päivitetty: 8.10.2020. <https://thl.fi/fi/web/kansantaudit/muistisairaudet/muistisairauksien-yleisyys>. Viitattu 20.9.2021
- Rappe, Erja, Kotilainen, Helinä, Rajaniemi, Jere, Topo, Päivi. 2018. Muisti- ja ikäystävällinen asuminen ja asuinympäristö. Pdf-julkaisu. Ympäristöministeriö. <http://urn.fi/URN:ISBN:978-952-11-4806-4>. Viitattu 20.9.2021

Riekk, Helena 2005. Kuopion kaupungin rakennushistoria: kaupungin rakentamisvaiheita vuodesta 1875. Kuopio: Kuopion kaupunki

RT 93-10923 Asuntosuunnittelu. Ohjeet 2020. Helsinki: Rakennustieto Oy, Rakennustietosäätiö RTS. <https://rt.rakennustieto.fi/etusivu>. Viitattu 20.9.2021.

RT 93-10940 Asuntosuunnittelu: Ulko-oleskelu. Ohjeet 2008. Helsinki: Rakennustieto Oy, Rakennustietosäätiö RTS. <https://rt.rakennustieto.fi/etusivu>. Viitattu 20.9.2021.

RT 103141 Esteetön liikkumis- ja toimintaympäristö. Ohjeet 2019. Helsinki: Rakennustieto Oy, Rakennustietosäätiö RTS. <https://rt.rakennustieto.fi/etusivu>. Viitattu 20.9.2021.

RT 93-11134 Perustietoja liikkumis- ja toimimisesteisistä. Ohjeet 2011. Helsinki: Rakennustieto Oy, Rakennustietosäätiö RTS. <https://rt.rakennustieto.fi/etusivu>. Viitattu 20.9.2021.

RT 94-10969 Pysyvien työpaikkojen puku-, pesu- ja wc-tilat. Ohjeet 2009. Helsinki: Rakennustieto Oy, Rakennustietosäätiö RTS. <https://rt.rakennustieto.fi/etusivu>. Viitattu 20.9.2021

RT 08-11189 Turvallinen asuminen. Ohjeet 2015. Helsinki: Rakennustieto Oy, Rakennustietosäätiö RTS. <https://rt.rakennustieto.fi/etusivu>. Viitattu 20.9.2021.

RT 09-11022 Vanhustenpalveluasuminen. Ohjeet 2013. Helsinki: Rakennustieto Oy, Rakennustietosäätiö RTS. <https://rt.rakennustieto.fi/etusivu>. Viitattu 20.9.2021.

RT 103302 Ympäristöministeriön ohje rakennuksen esteettömyydestä. Ohje 2018 Helsinki: Rakennustieto Oy, Rakennustietosäätiö RTS. <https://rt.rakennustieto.fi/etusivu>. Viitattu 20.9.2021.

Semi Taina & Salmi Tuija 2016. Yötaivaan toivo Muistiystävällinen ympäristö tilasta kokemukseen. Espoo: T&J Semi Oy

Särkelä-Kukko Mona, Rönkä Kimmo 2015. Yhteisöllinen asuminen lievittää vanhojen ihmisten yksinäisyyttä. Gerontologia -verkkolehti. <http://elektra.helsinki.fi/se/g/0784-0039/29/4/yhteisol.pdf>. Viitattu 20.9.2020.

Suomen virallinen tilasto (SVT) Liitetaulukko 1. Väestö ja väestöennuste ikäryhmittäin. Päivitetty 31.3.2021. Helsinki: https://www.tilastokeskus.fi/tup/suoluk/suoluk_vaesto.html. Viitattu 20.9.2021.

Välikangas, Katariina 2009. Yhteisöllisyyttä, laatua ja vaihtoehtoja Ikääntyneiden välimuotoisen asuminen ratkaisuja Ruotsissa, Norjassa, Tanskassa ja Hollannissa. Ympäristöministeriö. Pdf-julkaisu. <http://www.ym.fi/download/noname/%7BAE1C83E8-4497-4256-9611-78F86C785DBF%7D/57213>. Viitattu 20.9.2021

Ympäristöhallinnon yhteinen verkkopalvelu. Säilyttävä, säästävä vai korvaava rakentaminen? Verkojulkaisu. Päivitetty 15.1.2016. https://www.ymparisto.fi/fi-fi/Rakentaminen/Korjaustieto/Taloyhtiöt/Korjaushankkeet/Materiaalitehokkuus_ja_jatehuolto/Saastava_korjaaminen. Viitattu 20.9.201

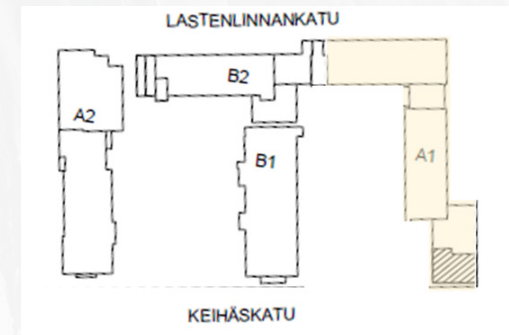
LIITEET

LIITE 1 ALAVA A1 LUONNOSSUUNNITELMAT

Alava A1, luonnossuunnitelmat

Alavan sairaalan vanhin osa A1 valmistui lastensairaalaksi 1950-luvulla. Nykyisin Alavan sairaalan päärakennuksena tunnettu rakennus on kulttuurihistoriallisesti arvokas rakennuskohde ja suojeltu yleiskaavassa.

Korjaus- ja muutostöissä kohteessa on otettava huomioon rakennuksen historiallinen ja kaupunkikuvallinen arvo.



Sijaintikaavio, Alava A1



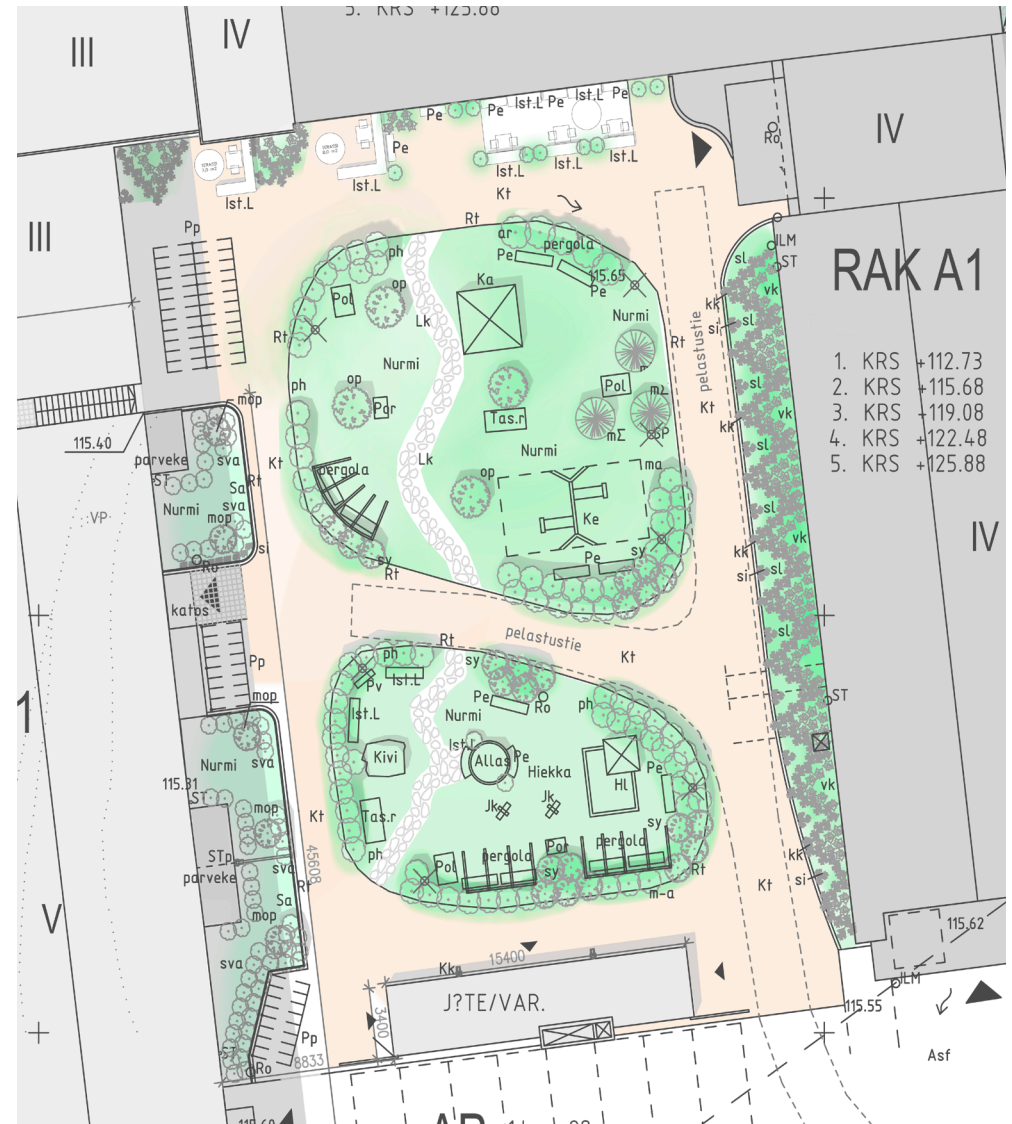
Pihasuunnitelmaluonnos

Sisäpihan oleskelualueet on sijoitettu keskeisesti. Luonnossuunnitelmissa oleskelualueille on tuotu toiminnallisuutta sijoittamalla pihaan istutusaltaita, kuntoiluvälineitä sekä pergoloin varjostettuja istumapaikkoja.



PIHAVARUSTEET

Lm	Liukumäki
Hl	Hiekkalaatikko
Jk	Jousikiikku
Ke	Keinut
Pe	Penkki
Ka	Oleskelukatos
Ki	Kiikku
Lt	Lipputanko
Pp	Polkupyöräteline
Ro	Roska-astia
⊗	Uusi valaisin
Tas	Tasapainopuomi + tukikaide
Pol	Polkupyörä
Tas.r	Tasapainorata
Per	Porrasnousu + kaide
Ist.L	Istutuslaatikko
Pv	Puutarhavaaja



Pohjapiirustusluonnokset 2 krs.

Toinen kerros on yhteydessä rakennusten A1 ja B2 väliseen sisäpihaan. Pihanpuoleisten asuntojen terassinovet on puhkottu olemassaoleviin ikkuna-aukkoihin,
Asuntojen märkätilat on sommiteltu vieretysten rungon syvyysuuntaan ja rinnakkain ulkoseinälle, jolloin asuntoihin on mahdollista saada erillinen



Havainnekuva 34m2 yksöstä

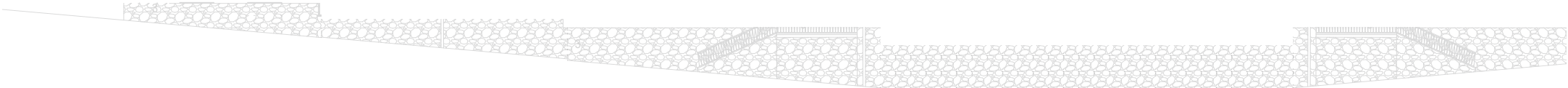


Pohjapiirustusluonnokset 3 krs.

Kolmannessa kerroksessa sijaitsee rakennuksen pääsisäänkäynti.
Asunnot on muodostettu samalla periaatteella kuin toisessa kerroksessa märkätilasijoittelun kautta ja olemassaolevia rakenteita hyödyntäen.



Pääsisäänkäynti 3 krs.



Pohjapiirustusluonnokset 4 krs.

Neljännessä ja viidennessä kerroksessa hyödynnettiin mahdollisimman pitkälle olemassa olevia hoitokäytössä olevia pesuhuoneita.

Käytämäisyyttä vähennettiin sisustetuilla oleskelu syvennyksillä.

