



Karelia-ammattikorkeakoulu  
Energia- ja ympäristötekniikan insinööri (AMK)

# **Kiteen kaupungin ympäristöoh- jeiden päivittäminen ja laatiminen kuntalaisten käyttöön**

Sari Eronen

Opinnäytetyö, marraskuu 2021

[www.karelia.fi](http://www.karelia.fi)



OPINNÄYTETYÖ  
Marraskuu 2021  
Energia- ja ympäristötekniikan koulutus

Tikkarinne 9  
80200 JOENSUU  
+358 13 260 600

Tekijä(t)  
Sari Eronen

Nimeke  
Kiteen kaupungin ympäristöohjeiden päivittäminen ja laatiminen kuntalaisten käyttöön

Toimeksiantaja  
Kiteen kaupungin ympäristötoimi

#### Tiivistelmä

Kiteen kaupungin ympäristöohjeita haluttiin päivittää yhtenäisiksi ulkoasultaan, parantaa luettavuutta ja lisätä muutamia ohjeita aiheista, joista ympäristötoimelle on tullut kyselyjä kuntalaisilta satunnaisesti.

Päivitystä kaipasivat maa-ainesten ottolupaan liittyvä ohjeistus, jätevesijärjestelmiin liittyvät kaksi ohjetta sekä nitraattiasetukseen liittyvät aumausohje ja nestemäisten lannoitteiden levittämisohteet. Lisättävät ohjeet koskivat rakennuksen hävittämistä polttamalla, jäätaratoimintaa, vieraslajien hävittämisestä syntyvän jätteen turvallista käsittelyä sekä käytöstä poistettavan öljysäiliön käsittelytoimenpiteet.

Taustana ohjeiden kirjoittamiseen olivat mm. Kiteen kaupungin ympäristönsuojelumääräykset vuodelta 2019, Valtioneuvoston asetus kansallisesti merkityksellisistä haitallisista vieraslajeista eli niin sanottu vieraslajilaki (1725/2015), laki vieraslajeista aiheutuvien riskien hallinnasta (1709/2015), maastoliikennelaki (1710/1995), Euroopan yhteisöjen neuvoston nitraattidirektiivi 91/676/ETY, jonka Suomi pani täytäntöön vuonna 2014 ns. nitraattiasetuksella (1250/2014). Ympäristönsuojelulaki (527/2014), valtioneuvoston asetus ympäristönsuojelusta (713/2014) sekä Valtioneuvoston asetus eräiden maa- ja puutarhataloudesta peräisin olevien päästöjen rajoittamisesta (1250/2014).

Kieli  
suomi

Sivuja 40  
Liitteet 10  
Liitesivumäärä 18

Asiasanat  
ympäristönsuojelu, ympäristö, toimintaohjeet, Kitee



THESIS  
November 2021  
Degree Programme in Energy and Environmental  
Engineering  
Tikkarinne 9  
80200 JOENSUU  
FINLAND  
+ 358 13 260 600

Author (s)  
Sari Eronen

Title  
New and Updated Environmental Practical Guides for the Citizens of Kitee, Finland

Commissioned by  
Environmental Services of Kitee, Finland

Abstract

The aim of this thesis was to update and create practical guides for environmental issues faced by the citizens of Kitee City in Finland in a clear and easy-to-read Finnish.

The existing guides needed a refreshed look and a thorough once-over to confirm its conformity with the current legislation. The updated guides were for soil removal, wastewater treatment systems located in the rural area away from the municipal sewage systems, the storage of animal waste in the fields and the usage of animal wastes.

New practical guides were written for demolishing of buildings by burning, constructing an ice-rink for motor vehicles on a lake, safe discarding of foreign, harmful plant waste, and how to safely remove an obsolete underground heating oil tank.

The current Finnish legislation, and Kitee's own environmental regulations were the basis for these guides.

Language  
Finnish

Pages 40  
Appendices 10  
Pages of Appendices 18

Keywords  
environmental protection, environment, guidelines, Kitee

## Sisältö

1	Johdanto .....	5
2	Opinnäytetyön tietoperusta .....	6
2.1	Ympäristö ja ympäristönsuojelu .....	6
2.2	Kansalaisten osallistuminen ympäristön suojeluun .....	7
2.3	Kuntien vastuu ja tehtävien jakautuminen ympäristöasioissa .....	8
2.4	Kitee .....	14
2.5	Ohjeiden laadintaan liittyviä keskeisiä käsitteitä .....	17
2.5.1	Nitraattiasetus .....	17
2.5.2	Jätevesien käsittely vedenpuhdistamon ulkopuolisilla alueilla .....	19
2.5.3	Luonnon muistomerkki .....	21
2.5.4	Maa-ainesten ottaminen .....	21
2.5.5	Jäärata .....	22
2.5.6	Vieraslajit .....	22
2.5.7	Rakennuksen hävittäminen polttamalla .....	23
2.5.8	Lämmitysöljy .....	24
3	Opinnäytetyön tavoitteet ja tehtävä .....	26
4	Ohjeiden päivittäminen ja luominen .....	27
4.1	Lähtötilanne .....	27
4.2	Suunnitelmasta toteutukseen .....	27
4.3	Esittely raportoinnista .....	29
4.4	Päivitettävät ohjeet .....	30
4.4.1	Aumausohje sekä lannan käytön ohje negatiivisten ympäristövaikutusten minimoimiseksi .....	30
4.4.2	Jätevesien käsittely vedenpuhdistamon ulkopuolisilla alueilla .....	30
4.4.3	Luonnonmuistomerkin merkitseminen .....	31
4.4.4	Maa-ainesten ottaminen .....	31
4.5	Uudet ohjeet .....	32
4.5.1	Jäärata .....	32
4.5.2	Vieraslajit ja niiden hävittäminen turvallisesti .....	32
4.5.3	Rakennuksen hävittäminen polttamalla .....	33
4.5.4	Öljysäiliön poistaminen .....	34
5	Pohdinta .....	35
	Lähteet .....	37

### Liitteet

Liite 1	Lannan ja muiden orgaanisten lannoitevalmisteiden varastointi
Liite 2	Lannoitteiden käyttö
Liite 3	Hakemus vapauttamisesta vesihuoltolaitoksen vesijohtoon
Liite 4	Jätevesijärjestelmän käyttö- ja huolto-ohjeen tiedot
Liite 5	Luonnonmuistomerkin merkitseminen
Liite 6	Maa-ainesten otto
Liite 7	Jäärata
Liite 8	Vieraslajit
Liite 9	Rakennuksen hävittäminen polttamalla
Liite 10	Öljysäiliön poistaminen

## 1 Johdanto

Maaliskuussa 2021 Kiteen kaupungin ympäristöpäällikkö otti yhteyttä Karelia-ammattikorkeakouluun tarjoten opinnäytetyön aiheeksi valmistella helppolukuiset ympäristönsuojeluohjeet kiteeläisille Kiteen kaupungin verkkosivuille [www.kitee.fi/ymparistonsuojelu](http://www.kitee.fi/ymparistonsuojelu).

Opinnäytetyön tekijä oli työharjoittelussa mm. ympäristöluvista vastaavassa sambialaisessa instituutiossa ZEMAssa (Zambia Environmental Management Agency) marraskuusta 2020 maaliskuun 2021 loppuun. Työtehtäviin tarkastaja-harjoittelijana kuuluivat erilaisten ympäristölupahakemusten käsittely ja osallistuminen monipuolisille tarkastuksille. Afrikkalaiseen ympäristölupamenettelyyn ja siihen liittyviin lakeihin, dokumentteihin ja menettelytapoihin tutustumisen jälkeen oli mielenkiintoista tehdä opinnäytetyötä suomalaiselle paikkakunnalle. Kiteen ympäristöohjeiden päivittäminen ja uusien ohjeiden laatiminen oli erinomainen haaste ja mahdollisuus syventää ympäristöosaamista.

Kitee sijaitsee Pohjois-Karjalassa Salpausselän harjualueella, minkä ansiosta alueella on runsaasti pohjavesikertymiä (Kiteen kaupunki 2021a). Kitee muodostuu neljästä taajamasta: Kiteen keskustasta, Kesälahdesta, Puhoksesta ja Tolosenmäestä ollen kotikunta vajaalle 11 000 hengelle (Kiteen kaupunki 2017, 5).

Opinnäytetyön tavoitteena oli päivittää Kiteen kaupungin verkkosivuilla olevia ympäristöohjeita ja lisätä puuttuvia aiheita. Muokattavia ohjeita olivat maa-ainesten otto, nitraattiasetukseen liittyvät aumausohje ja nestemäisten lannoitteiden käyttö sekä jätevesijärjestelmää koskevat kaksi ohjetta. Uusia ohjeita kائیvattiin koskien jääradan perustamista, vieraslajeja, rakennuksen hävittämistä polttamalla sekä maanalaisen öljysäiliön käytöstä poistamista. Lakiteksti itsessään on suhteellisen raskasta luettavaa ja toisinaan vaikeasti ymmärrettävääkin, joten sivuille tulevat ohjeet haluttiin helposti luettaviksi ja ulkoasultaan yhteenäisiksi.

## 2 Opinnäytetyön tietoperusta

### 2.1 Ympäristö ja ympäristönsuojelu

Ympäristö ja ympäristönsuojelu ovat monitahoisia ja moniselitteisiä käsitteitä. Ympäristönsuojelujärjestelyt ulottuvat niin valtioiden ja yritysten toimintaan kuin myös kuntien ja yksittäisten kansalaisten arkeen. Kansalaisten aktiivinen osallistuminen elinympäristön suojeluun ja toiminnan kehittämiseen ovat oikeus, mutta myös velvollisuus (Suomen perustuslaki 731/1999, 20 §). Viranomaisten tulee huolehtia avoimuudesta toiminnassa ja dokumentoinnissa, neuvoa ja opastaa sekä mahdollistaa jokaisen tahon tasapuolinen kuuleminen ympäristöasioissa (Tasavallan presidentin asetus 122/2004).

Mikä tai mitä on ympäristö? Ympäristön voi määritellä eri tavoin määrittelijän perspektiivistä riippuen. Tilastokeskus määrittelee ympäristön niiksi fyysisiksi tekijöiksi, jotka kuuluvat luontoon tai rakennettuun ympäristöön ja joiden kanssa ihminen on vuorovaikutuksessa (Tilastokeskus 2021). Itse sana ”ympäristö” pohjautuu sanaan ”ympäri”, joka Aapalan mielestä lienee lainaa germaanisista kielistä (Aapala 2021). Tässä työssä keskitytään ympäristöön ihmisen asuinympäristönä ja elinympäristönä, josta ihmiset ja eläimet saavat tarvitsemansa ravinnon ja suojan. Se käsittää ympäröivän ilman, maan ja vedet, rakennetun ympäristön, viljely-, metsä- ja maatalouskäyttöön tarkoitetun maan sekä luonnonvaraisen tai siihen verrattavissa olevan luonnon. Kielitoimisto määrittelee ympäristönsuojelun elinympäristön ja luonnon suojeluksi ihmisen toiminnan aiheuttamilta haitoilta (Kotimaisten kielten keskus 2020).

Ympäristönsuojelua on aina tehty jossakin määrin. Sitä ei alun perin ajateltu niinkään ympäristönsuojeluna kuin omavaraisviljelyn takaajana ja luonnonkantojen kunnioituksena maaemoa kohtaan. Suomessa vielä 1900-luvun alkupuoliskolla karja kulki metsissä ja laitumilla suhteellisen vapaasti. (SYKE 2020.) Pienen väestömäärän aikana ja luonnon kanssa läheisesti tekemisissä olevan kulttuurin vallitessa varsinaiselle ympäristönsuojelulle ei vielä ollut tarvetta, vaan se tuli luonnostaan. Väestömäärän kasvaessa, maa- ja metsätaloustuotannon

kehittyessä ja myöhemmin kertakäyttökulttuurin nostaessa päätään maaperän, vesistöjen ja ilman saastuminen alkoivat herätellä valveutuneita kansalaisia ajattelemaan tekojen seuraamuksia. Yksittäisiä luonnon- tai ympäristönsuojelutapauksia on kirjattu jo kauan ennen kuin ympäristönsuojelu oli päivän sana. Laakkosen (1999) ja Järvikosken (1993) mukaan jo Venäjän vallan alaisessa Suomessa oli huolta vesistöjen turmeltumisesta. Metsähävityksen estämiseksi tehtiin aloitteita jo 1890-luvulla. Suomen ensimmäinen luonnonsuojelulaki tuli voimaan 1923. Ympäristönsuojelu tuli yleisempään tietoisuuteen 1960- ja 1970-luvuilla. (Kuisma 2001, 64–65.) Ympäristöasioiden esiin tuominen mediassa alkoi olla näkyvämpää 2000-luvun alkupuolella (Stranius 2011). Nykyisin jokainen nähnee ympäristöön liittyviä uutisotsikoita harva se päivä.

Ilmaston muuttuminen ja saastuminen antavat aiheita lainsäädännön laajentamiseen ja yleisten ohjauskeinojen luomiseen. Ympäristönsuojelulain nykyhistoria voidaan aloittaa esimerkiksi Rio de Janeiron biologista monimuotoisuutta koskevasta yleissopimuksesta vuodelta 1992, joka sisältää ekosysteemien ja niiden sisältämien perintötekijöiden monimuotoisuuden suojelun (YK 2021). Suomessa nykyinen ympäristönsuojelulaki tuli voimaan vuonna 2014 (YSL 527/2014).

## **2.2 Kansalaisten osallistuminen ympäristön suojeluun**

Vuonna 1998 Tanskan Århusissa kirjoitettiin kansainvälinen yleissopimus tiedon saannista, yleisön osallistumisoikeudesta päätöksentekoon sekä muutoksenhaku- ja vireillepano-oikeudesta ympäristöasioissa. Se takaa kansalaisille ja yhteisöille oikeuden vaikuttaa ympäristöasioihin liittyvissä prosesseissa. Sopimuksessa painotetaan sitä, että jokaisella ihmisellä on oikeus elää terveytensä ja hyvinvointinsa kannalta laadukkaassa ympäristössä. Jokaisella on myös velvollisuus yksin ja yhteisönä suojella ja parantaa ympäristöä nykyisten ja tulevien sukupolvien hyväksi. (Euroopan komissio 2021.)

Suomessa tuo yleissopimuksen sisältö tuli voimaan vuonna 2004 tasavallan presidentin asetuksella tiedon saannista, yleisön osallistumisoikeudesta

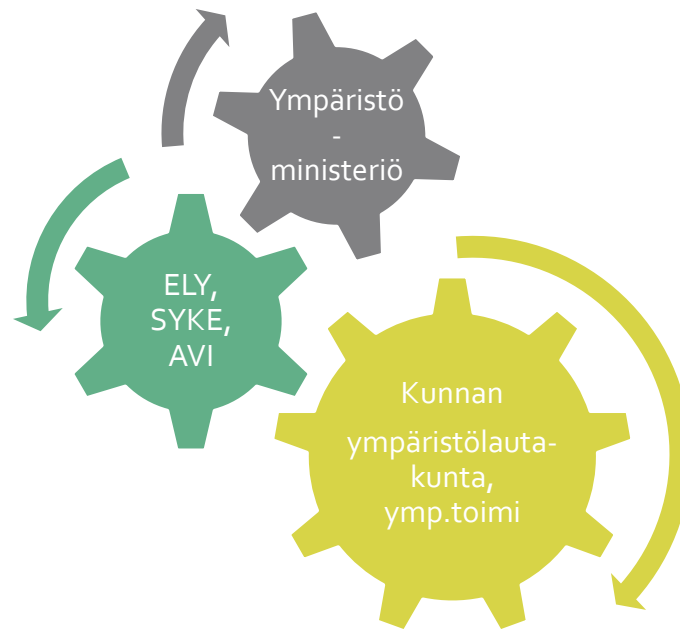
päätöksentekoon sekä muutoksenhaku- ja vireillepano-oikeudesta ympäristöasioissa tehdyn yleissopimuksen voimaansaattamisesta ja yleissopimuksen lainsäädännön alaan kuuluvien määräysten voimaansaattamisesta annetun lain voimaantulosta. Se velvoittaa mm. kunnat ja muut ympäristöön vaikuttavat tahot vastuullisuuteen ja avoimuuteen päätösten teossa. Tiedottaminen ja ympäristökasvatus ovat myös keskeisiä kohtia. Yksittäisten kansalaisten, valtiosta riippumattomien järjestöjen ja yksityissektorin merkitys ympäristönsuojelussa tunnustetaan ja siihen kannustetaan. (Tasavallan presidentin asetus 122/2004.)

Ympäristönsuojelulain lisäksi monet muut lait, asetukset ja määräykset ohjaavat ja kieltävät ympäristöön vaikuttavaa toimintaa. Näitä ovat mm. luonnonsuojelulaki, vesilaki, kaivoslaki, rakennuslaki, jätehuoltomääräykset, maastoliikennelaki ja kuntien omat ympäristönsuojelumääräykset.

### **2.3 Kuntien vastuu ja tehtävien jakautuminen ympäristöasioissa**

Suomessa ympäristöhallinto jakautuu eri organisaatioihin, joiden tavoitteena on kestävä kehitys ja turvallinen elinympäristö. Ympäristöministeriö vastaa asunto- ja ympäristöpolitiikasta Suomessa. Se vastaa ympäristölainsäädännön valmistelusta ja kansainvälisestä yhteistyöstä sekä ohjaa aluehallintovirastoja (AVI), elinkeino- liikenne- ja ympäristökeskuksia (ELY) ja Suomen ympäristökeskusta (SYKE) ympäristöasioiden saralla. (Ympäristöministeriö 2015.) Paikallisesti ”Ympäristönsuojeluviranomaisen tehtävät hoitaa kunnan määräämä toimielin (kunnan ympäristönsuojeluviranomainen), jona ei kuitenkaan voi toimia kunnanhallitus.” (Laki kuntien ympäristönsuojelun hallinnosta 64/1986, 5 §.) Sellainen voi olla esimerkiksi ympäristölautakunta, kuten Kiteellä. Kuviossa yksi on havainnollistettu Suomen ympäristönsuojelutahoja.





Kuvio 1. Ympäristönsuojelutahoja Suomessa (Ympäristöministeriö 2015).

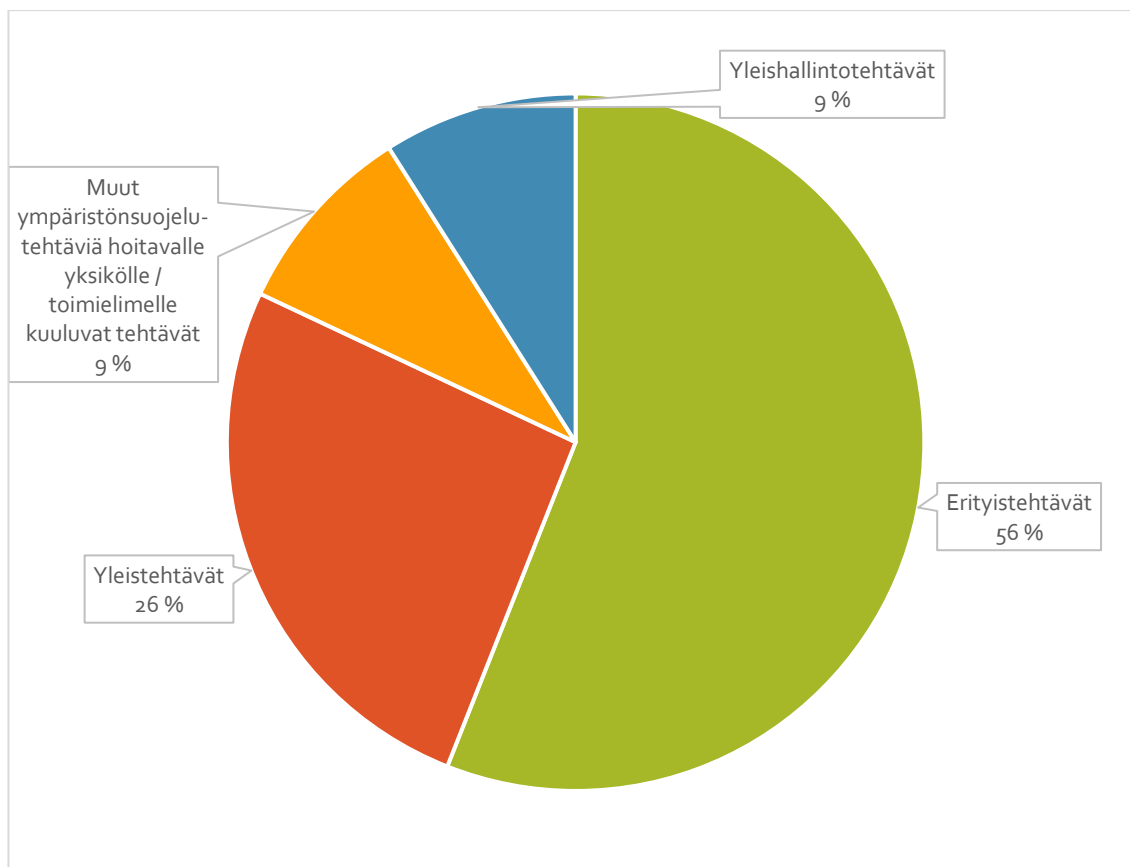
Laki kuntien ympäristönsuojelun hallinnosta määrittelee kunnan tehtävät näin:  
*"Kunnan tulee alueellaan valvoa ja edistää ympäristönsuojelua siten, että luon-  
 toa ja muuta ympäristöä suojelemalla, hoitamalla ja kehittämällä turvataan kun-  
 nan asukkaille terveellinen, viihtyisä ja virikkeitä antava sekä luonnontaloudelli-  
 sestä kestävä elinympäristö."* (Laki kuntien ympäristönsuojelun hallinnosta  
 64/1986, 3 §.)

Saman lain pykälässä kuusi kerrotaan kunnan ympäristönsuojeluviranomaisen tehtäväksi *"huolehtia – – laissa tai sen nojalla säädetyistä tai määräytyistä tehtävistä – – huolehtia ympäristön tilan seurannasta sekä siihen liittyvistä selvityksistä ja tutkimuksista – – osallistua kunnassa tarvittavan ympäristönsuojelua koskevan ohjauksen ja neuvonnan järjestämiseen – – antaa lausuntoja sekä tehdä esityksiä ja aloitteita ympäristönsuojeluun liittyvistä asioista muille viranomaisille – – huolehtia omalta osaltaan ympäristönsuojelua koskevasta tiedottamisesta, valistuksesta ja koulutuksesta kunnassa – – edistää kunnan yhteistyötä muiden viranomaisten ja yhteisöjen kanssa ympäristönsuojeluasiassa sekä suorittaa muut sille johtosäännöllä määrätyt tehtävät."* (Laki kuntien ympäristönsuojelun hallinnosta 64/1986, 6 §.)

Kuntaliitto avaa kunnan ympäristönsuojeluyksikön tehtäviä seuraavasti: tehtävänä on mm. myöntää ympäristölupia, valvoa niiden noudattamista, seurata ympäristön tilaa omalla alueellaan, järjestää ympäristönsuojelua koskevaa neuvontaa ja ohjausta muiden toimijoiden kanssa, antaa lausuntoja, tehdä esityksiä ja aloitteita muille viranomaisille, tiedottaa ja valistaa (Kuntaliitto 2021a).

Suomen Kuntaliitto on kuntasektorin edunvalvoja, kehittäjäkumppani, joka tarjoaa asiantuntija- ja tietopalveluja sen jäsenille, eli Suomen kunnille ja kaupungeille. Yhteistyössä Kuntaliiton kanssa toimivat maakuntien liitot, sairaanhoitopiirit, muut kuntayhtymät sekä kuntataustaiset osakeyhtiöt. Sen tavoitteena on edistää kuntien, alueiden ja Kuntaliiton yhteistyötä mm. ympäristöongelmien ehkäisyssä ja toimia ennakoivasti. (Kuntaliitto 2021c.)

Suomen Kuntaliitto kerää tietoa ympäristönsuojeluviranomaisten työstä mm. kyselyillä. Viimeisin kuntien ympäristönsuojelun hallintokysely valmistui vuonna 2021 ja tulokset esimerkiksi työajankäytön jakaantumisesta olivat hyvin samankaltaiset kuin vertailuvuonna 2017. (Lindqvist 2021, 28.) Vuonna 2021 ympäristönsuojeluviranomaisen työaika jakautui keskimäärin siten, että erityistehtäviin kului 56 %, yleistehäviin 26 %, yleishallintotehtäviin 9 % ja loppuaika muihin tehtäviin (kuvio 2).

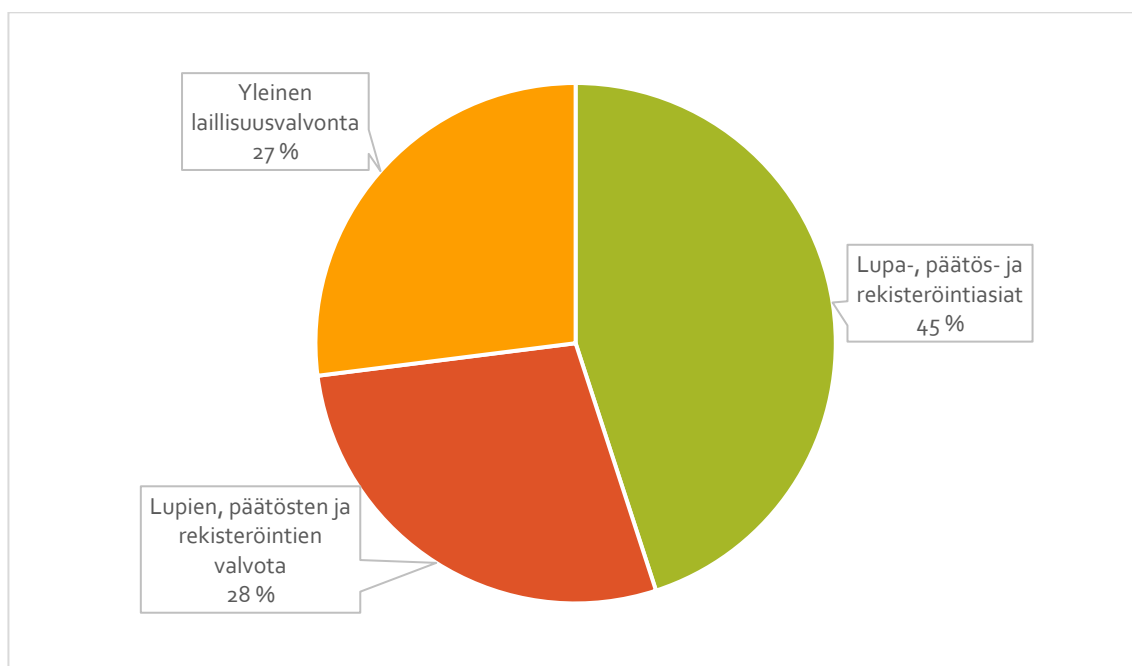


Kuvio 2. Ympäristönsuojeluviranomaisen keskimääräinen työajan jakautuminen kunnille tehdyn ympäristönsuojelun hallintokyselyn vastausten mukaan vuonna 2021 (Lindqvist 2021).

Kunnan ympäristönsuojeluviranomaisen erityistehtäviä ovat mm. päätös- ja lupa-asioiden valmistelu, lupien ja päätösten valvonta sekä muu valvonta, jotka on säädetty sille eri laeissa. Näitä lakeja ovat mm.

- ympäristönsuojelulaki
- jätelaki
- vesilaki
- vesihuoltolaki
- maa-aineslaki
- maastoliikennelaki.

Vuoden 2021 kuntakyselyssä erityistehtävät jakautuivat keskimäärin niin, että lupa-, päätös- ja rekisteröintiasioihin kului 45 % ajasta, niiden valvontaan 28 % ja yleiseen laillisuusvalvontaan 27 % (kuvio 3).



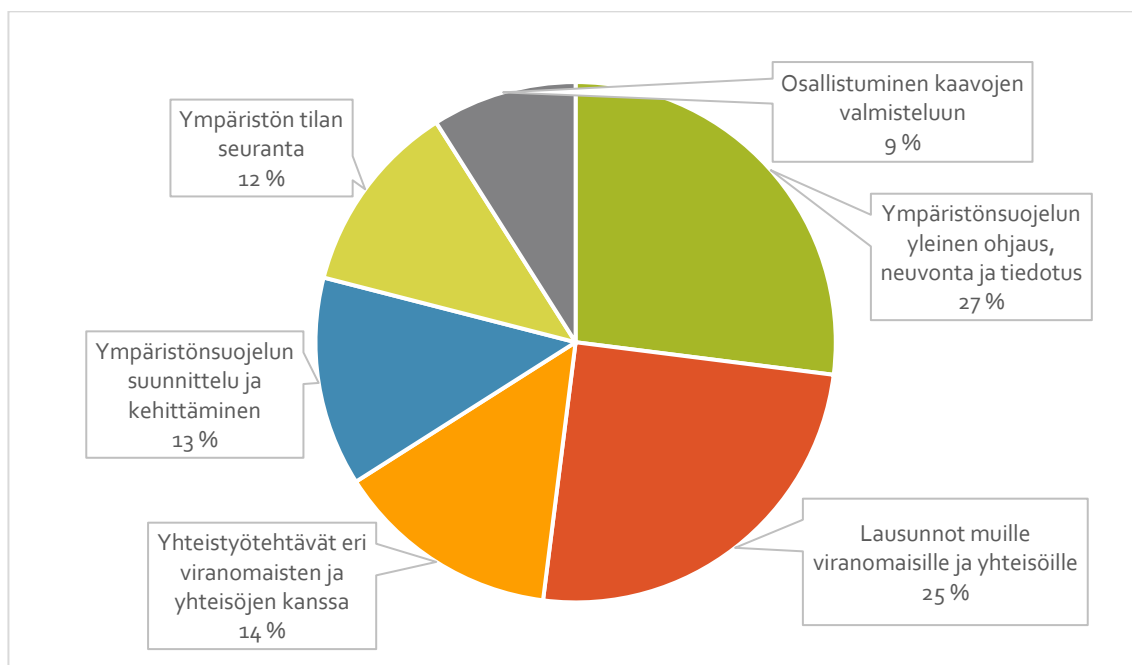
Kuvio 3. Ympäristönsuojeluviranomaisen erityistehtävien jakaantuminen vuonna 2021 (Lindqvist 2021).

Ympäristönsuojeluviranomaisen yleistehtäviä ovat mm.

- ympäristönsuojelun suunnittelu ja kehittäminen
- ympäristön tilan seuranta
- ympäristönsuojelun yleinen ohjaus
- neuvonta ja tiedotus
- osallistuminen kaavojen valmisteluun
- lausunnot muille viranomaisille ja yhteisöille esim. kaavoituksesta ja valtion ympäristöluvista
- yhteistyö eri viranomaisten ja yhteisöjen kanssa.

Kuviossa neljä on havainnollistettu vuoden 2021 yleistehtävien jakautuminen ympäristönsuojeluviranomaistaholla. Hallintokyselyyn vastanneiden keskimääräisistä luvuista tulee ilmi, että työaika kuluu eniten ympäristönsuojelun yleiseen ohjaukseen, neuvontaan ja tiedotukseen (27 %). Lähes saman verran (25 %) käytetään lausuntojen antamiseen muille viranomaisille ja yhteisöille mm. kaavoitukseen ja valtion ympäristölupiin liittyen. Kolme seuraavaa kategoriaa

vievät keskimäärin lähes saman verran vastaajien työstä; yhteistyötehtävät eri viranomaisten ja yhteisöjen kanssa (14 %), ympäristönsuojelun suunnittelu ja kehittäminen (13 %) ja ympäristön tilan seuranta (12 %). Noin kymmenesosa (9 %) työpanoksesta kuluu työryhmissä tai vastaavissa kaavojen valmistelussa.



Kuvio 4. Ympäristönsuojeluviranomaisten yleistehäviin käytetyn ajan jakautuminen vuonna 2021 (Lindqvist 2021).

Ympäristönsuojeluviranomaiset tekevät monenlaisia päätöksiä. Kuntaliiton hallintokyselyn mukaan vuonna 2020 tehdyistä päätöksistä suurin osa eli 62 %, liittyy muihin erityislainsäädännön mukaisiin päätöksiin. Mukana on esimerkiksi valvontapäätökset, jotka perustuvat ympäristönsuojelulakiin, maastoliikennelakiin ja nitraattiasetukseen. (Lindqvist 2021, 34.)

Ympäristönsuojelulain alaiset rekisteröinti-ilmoitukset, maa-aineslain mukaiset lupapäätökset sekä jätelain mukaiset päätökset ovat määrältään seuraavina. Muita päätöksiä tehdään uusille ympäristöluville, yhteiskäsittelypäätöksiä ympäristölupahakemuksen, eläinsuojien ilmoitusmenettelypäätökset sekä jätelain mukaiset rekisteröinti-ilmoitukset. (Lindqvist 2021, 34.)

Lupien ja päätösten valmisteluprosesseissa kuluu aikaa ja viranomaisresursseja. Ympäristönsuojelulaissa säädetään, että ”*valtion viranomainen ja kunnan ympäristönsuojeluviranomainen voi periä maksun – – laatimaansa valvontaohjelmaan perustuvista luvanvaraisen, ilmoituksenvaraisen ja rekisteröitävän toiminnan määräaikaistarkistuksista ja niiden muusta ohjelmaan perustuvasta säännöllisestä valvonnasta – – tarkastuksista – – valvontatoimista – – Kunnalle perittävä maksu voi vastata enintään suoritteiden tuottamisesta kunnalle aiheutuvia kokonaiskustannuksia.*” (YSL 527/2014, 205 §.)

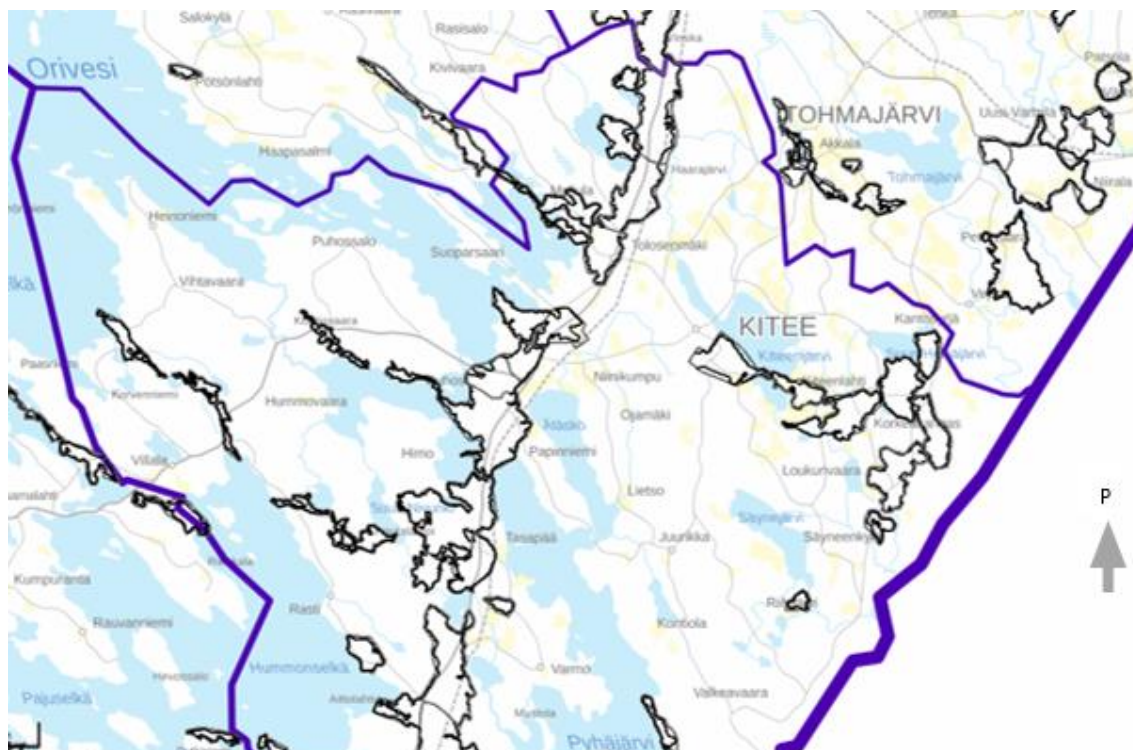
## 2.4 Kitee

Kitee sijaitsee Pohjois-Karjalassa, itäisessä Suomessa Venäjän rajalla (kuva 1). Se on pinta-alaltaan noin 1724 km<sup>2</sup>, josta vesialueita on noin 27 %. Kaupungin keskusta on Kiteenjärven rannalla, jonne se alkoi muotoutua jo 1600-luvulla. Alueella on valtakunnallisesti arvokasta maisema-aluetta peltoineen ja perinnetäisemineen. Kiteen vesistöt kuuluvat suur-Saimaan alueeseen, johon kuuluvat mm. Puruvesi, Orivesi, Karjalan Pyhäjärvi ja Piimäjärvi. (Kiteen kaupunki 2017, 5.)



Kuva 1. Kiteen sijainti itärajalalla (Paikkatietoikkuna 2021a).

Salpausselän hiekkaharjujen ansiosta alueella on runsaat pohjavesivarannot ja ne kattavat noin 249 km<sup>2</sup> (kuva 2). Pohjavesialueita Kiteellä on 56, joista 12 kuuluu ylimpään eli vedenhankintaa varten tärkeään I-luokkaan. Loput ovat vedenhankintaan soveltuvia alueita. (Kiteen kaupunki 2017, 7.)



Kuva 2. Pohjavesialueet ovat muodostuneet mm. Salpausselän harjuille (Paikattietoikkuna 2021b).

Kunnassa on neljä taajamaa, Kiteen keskustaajama, Kesälahden taajama, Puhos ja Tolosenmäki. Vakituisia asukkaita Kiteellä on alle 11 000, mutta kesäisin asukasmäärä kasvaa voimakkaasti vapaa-ajan asutuksen myötä. Rannoille keskittyneet vapaa-ajan kiinteistöt vaikuttavat vapaiden rantojen määrään ja vesistöjen kuntoon. (Kiteen kaupunki 2017, 5.)

Kiteen ympäristönsuojeluviranomaisena toimii ympäristölautakunta. Kiteen lautakunnan alaisuudessa toimivat ympäristötoimi ja rakennusvalvonta. (Kiteen kaupunki 2017, 4.) Kiteen hallintosäännön mukaan ”ympäristölautakunta päättää luonnonsuojelulain mukaisista luonnonmuistomerkkien rauhoituksista ja

rauhoituksen purkamisesta, ympäristösuojelulain 156 d §:n mukaiset poikkeamiset talousjätevesien käsittelyvaatimuksista, rakennuslupien myöntämisestä silloin, kun myöntämisvaltuutta ei ole siirretty rakennustarkastajalle” (Kiteen kaupunki 2020a). Kuten monilla muillakin paikkakunnilla, myös Kiteellä henkilöstöresurssit ovat niukanlaiset. Kiteen ympäristötoimessa työskentelee ympäristöpäällikkö ja ”työtehtävien salliessa” ympäristösuunnittelija auttaa häntä (Tapanen 2021b). Ympäristölautakunnan tehtäviä on delegoitu ympäristöpäällikölle lautakunnan päätöksellä elokuussa 2020 (Kiteen kaupunki 2020b). Ympäristöpäällikön tehtäviä ovat ”kaikki kunnan ympäristönsuojeluviranomaiselle osoitetujen asioiden käsittely ja valmistelu, neuvonta, edustaminen eri hankkeissa” (Tapanen 2021b).

Alueen ympäristöä suojellaan lakien ja asetusten puitteissa, yhteistyössä useampien toimijoiden kanssa. Yhteistyöviranomaisia ovat mm. kunnan rakennusvalvonta, ympäristöterveydenhuolto, kaavoitus ja tekninen toimi, maaseututoimi, vesi- ja jätehuoltolaitokset, naapurikunnat, Pohjois-Karjalan ELY-keskus sekä aluehallintovirastot. Tärkeitä kumppaneita ovat myös Tukes, pelastuslaitos ja poliisi. (Kiteen kaupunki 2017, 25.)

*”Kunnan ympäristönsuojeluviranomaisen on laadittava alueelleen tämän lain mukaista säännöllistä valvontaa varten – – valvontasuunnitelma. Valvontasuunnitelmassa on oltava tiedot alueen ympäristöoloista ja pilaantumisen vaaraa aiheuttavista toiminnoista sekä käytettävissä olevista valvonnan voimavaroista ja keinoista. Suunnitelmassa on kuvattava valvonnan järjestämisen ja riskinarvioinnin perusteet ja valvonnasta vastaavien viranomaisten yhteistyö. Valvontasuunnitelma on tarkistettava säännöllisesti.”* (YSL 527/2014, 168 §.) Kiteen ympäristönsuojelun valvontasuunnitelma vuosille 2018–2021 on laadittu vuonna 2017 (Kiteen kaupunki 2017).

Valvontasuunnitelman lisäksi *”kunnan ympäristönsuojeluviranomaisen on laadittava luvanvaraisten, ilmoituksenvaraisten ja rekisteröitävien toimintojen määräaikaistarkastuksista ja niiden muusta säännöllisestä valvonnasta – – valvontaohjelma. Valvontaohjelmassa on oltava tiedot valvottavista kohteista ja niihin*



*kohdistettavista säännöllisistä valvontatoimista. Valvontaohjelma on pidettävä ajan tasalla.” (YSL 527/2014, 168 §.)*

Valvontaohjelma laaditaan vuosittain. Kiteen kaupungin ympäristölautakunta hyväksyi viimeisimmän valvontaohjelman helmikuussa 2021. (Kiteen kaupunki 2021b.)

## **2.5 Ohjeiden laadintaan liittyviä keskeisiä käsitteitä**

### **2.5.1 Nitraattiasetus**

Nitraatti on typpihapon vesiliukoinen suola (Tieteen termipankki 2014). Sitä käytetään kasvilannoitteissa typen lähteenä (Yara 2021). Kun ylimääräinen typpi joutuu vesistöihin valumavesien mukana, se aiheuttaa rehevöitymistä, koska vedessä olevat kasvit ja kasviplanktonit voivat käyttää sitä ravintonaan (Euroopan komissio 2010, 3).

Auma on kielitoimiston mukaan viljan, olkien, juurikasvien, turpeen tms. säilytyskeko (Kotimaisten kielten keskus 2021). Euroopan unionin termipankki IATE määrittelee sen jätevuorityypiksi, jossa jätteet on yleensä asetettu pitkään riviin, joka on kolmikulmainen tai puolisuunnikkaan muotoinen (IATE 2021, 1108118). Tässä opinnäytetyössä ja aumaohjeessa aumasta puhutaan lannan ja orgaanisten lannoitteiden varastoinnin yhteydessä.

Vuonna 1991 tuli voimaan Euroopan yhteisöjen neuvoston direktiivi vesien suojelemisesta maataloudesta peräisin olevien nitraattien aiheuttamalta pilaantumiselta eli ns. nitraattidirektiivin, jonka Suomi otti omaan lainsäädäntöön vuonna 2014 nimellä Valtioneuvoston asetus eräiden maa- ja puutarhataloudesta peräisin olevien päästöjen rajoittamisesta 1250/2014 eli ns. nitraattiasetus. Nitraattiasetuksessa on käytännön ohjeita siitä, millainen auman tulee olla, minne sen voi perustaa ja kuinka usein samalle alueelle voi tehdä auman.

(Valtioneuvoston asetus eräiden maa- ja puutarhataloudesta peräisin olevien päästöjen rajoittamisesta 1250/2014.)

Maatilalla syntyvää ja vastaanotettua lantaa ja orgaanista lannoitevalmistetta tulee varastoida asianmukaisesti. Siitä on säädetty nitraattiasetuksessa: *”Tilalla – – tulee olla vastaanotettavan määrän mukaan mitoitettu vesitiivis varastointitila. – – kuiva-ainepitoisuus on vähintään 30 prosenttia, voidaan varastoida myös aumassa. Varastointi aumassa on kuitenkin kielletty marraskuun alusta tammi-kuun loppuun. Varastoinnista ei saa aiheutua vesistön pilaantumista tai sen vaaraa. Varastointi aumassa on aina kielletty pohjavesialueella ja tulvanalaisella alueella. Auma on sijoitettava kantavalle peltoalueelle ja kaltevalla pellolla lähelle pellon yläreunaa. Aumaa ei saa sijoittaa alle 100 metrin etäisyydelle vesistöstä, valtaojasta tai talousvesikaivosta eikä alle viiden metrin etäisyydelle ojasta. Auman pohjalle on levitettävä vähintään 20 senttimetrin nestettä sitova kerros ja auma on peitettävä tiiviillä peitteellä. Lisäksi aumantekopaikalta on poistettava lumi ja alusta on muotoiltava siten, että nesteiden pääsy ympäristöön estyy. Yhteen aumaan on sijoitettava vähintään yhden hehtaarin alalle ja enintään koko lohkolle levitettävä määrä orgaanista lannoitevalmistetta. Aumaan varastoitu orgaaninen lannoitevalmiste on levitettävä auman perustamisvuonna. – – Paikalle, jolla auma on sijainnut, saa sijoittaa uuden auman kahden välivuoden jälkeen.”* (Valtioneuvoston asetus eräiden maa- ja puutarhataloudesta peräisin olevien päästöjen rajoittamisesta 1250/2014, 6 §.)

Ennen lanta-auman luomista siitä tulee tehdä ilmoitus ympäristölautakunnalle 14 päivää ennen työn aloittamista (Valtioneuvoston asetus eräiden maa- ja puutarhataloudesta peräisin olevien päästöjen rajoittamisesta 1250/2014, 9 §). Ympäristöviranomaisen tekee kaikista alueensa ilmoituksista vuosiyhteenvetoilmoituksen ympäristöministeriölle.

Lannoitteiden käyttöön nitraattiasetuksessa on ohjeita, joita käytetään myös säilörehun puristenesteiden ja jaloittelualueiden valumavesien käytössä. *”Lannoitteet on levitettävä pellolle siten, että valumia vesiin ei tapahdu eikä pohjamaan tiivistymisvaaraa ole. Lannoituksessa on otettava huomioon keskimääräinen sätotaso, viljelyvyöhyke, kasvinvuorotus ja maalaji. Lannan ja orgaanisten*

*lannoitevalmisteiden levittäminen pellolle on kielletty marraskuun alusta maaliskuun loppuun. Lannoitteita ei saa levittää lumipeitteiseen tai routaantuneeseen eikä veden kyllästämään maahan. Kuivalantaa ja orgaanisia lannoitevalmisteita, joiden kuiva-ainepitoisuus on vähintään 30 prosenttia, voidaan levitysaikana säilyttää pellolla enintään neljä viikkoa levitystä odottamassa. Pellon pintaan levitetty lanta ja orgaaniset lannoitevalmisteet on muokattava maahan vuorokauden sisällä levityksestä, lukuun ottamatta levitystä kasvustoon letkulevittimellä tai hajalevityksenä. Kasvipeitteisenä talven yli pidettäville peltolohkoille lantaa ja orgaanista lannoitevalmistetta saa syyskuun 15. päivästä eteenpäin levittää vain sijoittamalla, ellei kyseessä ole syksyllä kylvettävän kasvin kylvöä edeltävä lannan levitys. Lannoitus on kielletty viisi metriä lähempänä vesistöä. Seuraavan viiden metrin vyöhykkeellä vesistöä lannan ja orgaanisten lannoitevalmisteiden pintalevitys on kielletty, ellei peltoa muokata vuorokauden kuluessa levityksestä. Peltolohkon osilla, joiden kaltevuus on vähintään 15 prosenttia, lannan ja orgaanisten lannoitevalmisteiden levitys on aina kielletty. Talousveden hankintaan käytettävien kaivojen ja lähteiden ympärille on jätettävä maaston korkeussuhteista, kaivon rakenteesta ja maalajista riippuen vähintään 30—100 metrin levyinen vyöhyke, jota ei lannoiteta lannalla ja orgaanisilla lannoitevalmisteilla.” (Valtioneuvoston asetus eräiden maa- ja puutarhataloudesta peräisin olevien päästöjen rajoittamisesta 1250/2014, 10 §.)*

### **2.5.2 Jätevesien käsittely vedenpuhdistamon ulkopuolisilla alueilla**

Suomen ympäristökeskuksen (SYKE) mukaan suomalaiset käyttävät puhdasta vettä noin 150 litraa henkeä kohden. Sen käyttö vaihtelee hyvinkin paljon asukkaista ja heidän kulutuskäyttäytymisestään johtuen. Puhdas vesi likaantuu käytettäessä ja muodostaa näin jätevettä, joka tulee puhdistaa ennen ympäristöön johtamista. Alla olevassa kuvassa (kuva 3) jätevesien muodostuminen on jaettu eri osa-alueittain (SYKE 2019).



Kuva 3. Jätevesien muodostuminen kotitalouksissa (SYKE 2019).

Vesihuoltolaissa kiinteistön omistaja tai haltija velvoitetaan vastaamaan kiinteistönsä vesihuollosta. (Vesihuoltolaki 119/2001, 6 §.) Vesihuollolla tarkoitetaan ”veden johtamista, käsittelyä ja toimittamista talousvetenä käytettäväksi sekä jäteveden poisjohtamista ja käsittelyä” (Vesihuoltolaki 119/2001, 3 §).

Taajamissa ja tiheissä asutuskeskuksissa jäteveden käsittely on keskitetty ja järjestetty kunnan puolesta. Kuntalaiset maksavat palvelusta jätevesimaksun muodossa. Monilla taajamien ulkopuolisilla alueilla on muodostettu vesiosuuskuntia, jotka huolehtivat jäteveden asianmukaisesta keräämisestä ja käsittelystä.

Mikäli haja-asutusalueella ei ole mahdollista liittyä vesiosuuskuntaan, tulee kiinteistöllä olla lain mukainen puhdistusjärjestelmä likavedelle. Ympäristönsuojelulaissa säädetään jätevesien käsittelystä ja johtamisesta viemäriverkostojen ulkopuolisilla alueilla. (YSL 527/2014, luku 16). Valtioneuvoston asetus talousjätevesien käsittelystä viemäriverkostojen ulkopuolisilla alueilla (157/2017) määrittelee jätevesijärjestelmän vaatimukset. Järjestelmän puhdistuskyvyn seurantaan on luotu haja-asutuksen kuormitusluku, joka ilmaisee kuinka paljon puhdistamattomassa vedessä on laskennallisesti kokonaisfosforia ja kokonaistyppeä per henkilö, ja mikä on biologinen hapenkulutus. (Valtioneuvoston asetus talousjätevesien käsittelystä viemäriverkostojen ulkopuolisilla alueilla 157/2017, 2 §.)

### 2.5.3 Luonnon muistomerkki

Luonnonsuojelulain (LSL) mukaan kaunis, harvinainen, maisemallisesti tai teettelisesti arvokas puu tai ryhmä puita, siirtolohkare tai vastaava luonnon muodostama kohde voidaan rauhoittaa joko maanomistajan hakemuksesta tai suostumuksella (LSL 1096/1996, 10 §). *”Luonnonmuistomerkin rauhoittamisesta päättää se viranomainen tai laitos, jonka hallinnassa olevalla alueella luonnonmuistomerkki sijaitsee”* (LSL 1096/1996, 23 §). Yksityisellä maalla sijaitsevasta luontokohteen rauhoittamisesta päättää kunta (LSL 1096/1996, 26 §). Rauhoitetun luonnonmuistomerkin vahingoittaminen tai turmeleminen on kielletty (LSL 1096/1996, 58 §).

Rauhoituspäätöksen jälkeen kyseessä olevan viranomaisen tai laitoksen tulee huolehtia kohteen merkitsemisestä maastoon. Suojelukohteet myös kirjataan Metsähallituksen ylläpitämään Suojelualuetietojärjestelmään (Kuntaliitto 2021b).

### 2.5.4 Maa-ainesten ottaminen

Maa-aineslaki 555/1981 koskee *”kiven, soran, hiekan, saven ja mullan ottamiseen pois kuljetettavaksi taikka paikalla varastoitavaksi tai jalostettavaksi, jolle 2 §:stä muuta johdu.”* (Maa-aineslaki 555/1981, 1 §) ja *”lain tavoitteena on ainesten otto ympäristön kestävästä kehitystä tukevalla tavalla”* (Maa-aineslaki 555/1981, 1 a §). Tämä laki ei koske *”kaivoslakiin perustuvaa ainesten ottamista, rakentamisen yhteydessä irrotettujen ainesten ottamista ja hyväksikäyttöä, kun toimenpide perustuu viranomaisen antamaan lupaan tai hyväksymään suunnitelmaan, sellaista ainesten ottamista vesialueella, johon vesilain (264/1961) mukaan vaaditaan aluehallintoviraston lupa.”* (Maa-aineslaki 555/1981, 2 §.) Yleisesti ottaen maa-aineksen otto on luvanvaraista: *”Lupaa ainesten ottamiseen on haettava kirjallisesti”* (Valtioneuvoston asetus maa-ainesten ottamisesta 926/2005, 1 §).

*”Lupa ainesten ottamiseen myönnetään määräajaksi, kuitenkin enintään kymmeneksi vuodeksi. Erityisistä syistä lupa voidaan kuitenkin myöntää pitemmäksi*

*ajaksi.*” (Maa-aineslaki 555/1981, 10 §.) Maa-ainesluvan käsittelystä peritään maa-ainesten ottamissuunnitelman tarkastamisesta ja ottamistoiminnan valvonnasta koskevan taksan mukainen käsittelymaksu (Kiteen kaupunki 2021c).

### **2.5.5 Jäärata**

Jääratoja valmistetaan talvisin harraste- ja kilpakäyttöön, yleensä luonnonvesien jäille. Luonnonvesille rakennettujen ratojen käyttöikä riippuu sääolosuhteista, jääradan paikka tulee valita harkiten. Esimerkiksi virtaukset, rakennelmat ja kaislikko vaikuttavat jään kantavuuteen heikentävästi (Ilmatieteenlaitos 2021).

Maastoliikennelain viidennen pykälän mukaan moottorikäyttöisiä ajoneuvoja tulee käyttää maastossa (tässä: jäällä) siten, ettei luonnolle ja muulle ympäristölle, kiinteistöille ja kalastukselle aiheuteta haittaa tai vahinkoa. Tarpeetonta häiriötä asutukselle ja ympäristölle tulee välttää. (Maastoliikennelaki 1710/1995, 5 §.) Jos jääradalle pääseminen vaatii vieraan omistuksessa olevan alueen läpi kulkemisen, maanomistajalta tulee olla siihen lupa (Maastoliikennelaki 1710/1995, 4 §).

### **2.5.6 Vieraslajit**

Vieraslajit tulevat uusille alueille usein ihmisen toiminnan seurauksena. Joko tarkoituksella (mm. puutarha- tai viljelykasvit ja lemmikki- tai riistaeläimet) tai muun toiminnan ohessa (rotat, kasvien siemenet ja juuret, tuholaishyönteiset). (Maa- ja metsätalousministeriö 2020.)

Kaikki vieraslajit eivät ole uhka tai huolenaihe. Euroopan parlamentin ja neuvoston asetus 1143/2014 haitallisten vieraslajien tuonnin ja leviämisen ennalta ehkäisemisestä ja hallinnasta arvioi Euroopan maissa olevan noin 12 000 vieraslajia, joista noin 10–15 prosenttia arvioidaan olevan haitallisia. (Euroopan parlamentti ja neuvosto 1143/2014, kohta 1.)

Haitallinen vieraslaji on sellainen, jonka tuonnin tai leviämisen on todettu uhkaavan luonnon monimuotoisuutta (Euroopan parlamentti ja neuvosto 1143/2014, kohta 2). Ne ovat ongelmallisia, koska ne valtaavat alaa alkuperäisiltä kasveilta ja eläimiltä. Muuttuva elinympäristö vaikuttaa kaikkien eliöiden kasvuun ja kehitykseen. Luonnossa pienellä muutoksella voi olla kauaskantoiset seuraukset, mm. alkuperäisten lajien katoaminen voi aiheuttaa ravintoketjuun aukkoja, joita luonto ei pysty paikkaamaan lyhyessä ajassa. (Suomen Lajitietokeskus 2021a.)

Kuten monessa asiassa, ennaltaehkäisy on ympäristönkin kannalta yleensä toimivampi ja taloudellisempi vaihtoehto kuin ongelman ratkaiseminen vahingon tapahduttua (Euroopan parlamentti ja neuvosto 1143/2014, kohta 15).

Vieraslajien hävittäminen vastuullisesti ja turvallisesti on ympäristöteko. Erittäin haitallisia vieraslajeja Suomessa ovat mm. jättiputki, komealupiini, kurturuusu ja jättipalsami. Tietoa vieraslajeista on saatavilla laajasti internetissä, mm. Suomen ympäristökeskuksen sivuilla sekä vieraslajit.fi-sivustolla. (Suomen Lajitietokeskus 2021a.)

Euroopan unionissa keskitetyllä seurantajärjestelmällä kootaan tietoja lajien esiintyvyydestä, levinneisyydestä, ekologiasta ja invaasion kulusta. Euroopan komissio tarkastelee uudelleen unionin luetteloa kokonaisuudessaan vähintään kuuden vuoden välein ja muuttaa sen ajantasaiseksi tarvittaessa. (Euroopan parlamentti ja neuvosto 1143/2014, artikla 14.)

### **2.5.7 Rakennuksen hävittäminen polttamalla**

Rakennuksen hävittäminen polttamalla on ympäristöä saastuttava teko. Rakennuksien rakennusmateriaaleissa, laitteissa ja muissa tavaroissa on aineita, joiden polttamisesta voi aiheutua myrkyllisiä kaasuja ja sammutusveteen joutuvia myrkyjä. Tällä hetkellä rakennuksen polttaminen hävitystarkoituksessa purkamisen sijaan ei sisälly ympäristönsuojelulakiin, ja yleensä se kielletään kunnan omissa ympäristönsuojelumääräyksissä. (Tapanen 2021b.) Ympäristönsuojelumääräyksissä olevia maaperän- ja pohjaveden pilaamiskieltoja tulee noudattaa.

Ainoastaan erikoistapauksissa, kuten palokunnan harjoitusta varten, voi hakea lupaa rakennuksen poltolle. Pohjavesialueilla polttaminen on kokonaan kielletty. (Tapanen 2021a.)

*”Toiminnanharjoittajan on oltava selvillä toimintansa ympäristövaikutuksista, ympäristöriskeistä ja niiden hallinnasta sekä haitallisten vaikutusten vähentämismahdollisuuksista (selvilläolovelvollisuus).” (YSL 527/2014, 6 §). ”Velvollisuus ehkäistä ja rajoittaa ympäristön pilaantumista Toiminnanharjoittajan on järjestettävä toimintansa niin, että ympäristön pilaantuminen voidaan ehkäistä ennakolta. Jos pilaantumista ei voida kokonaan ehkäistä, se on rajoitettava mahdollisimman vähäiseksi. Toiminnanharjoittajan on rajoitettava toimintansa päästöt ympäristöön ja viemäriverkostoon mahdollisimman vähäisiksi.” (YSL 527/2014, 7 §.)*

Toiminnanharjoittajalla tarkoitetaan *”luonnollista henkilöä tai oikeushenkilöä, joka harjoittaa ympäristön pilaantumisen vaaraa aiheuttavaa toimintaa tai joka tosiasiallisesti määrää toiminnasta”* (YSL 527/2014, 5 §).

Edellisiin lainkohtiin viitaten ja lisäten Kuopion kaupunki ohjeistaa, että jos lupa rakennuksen polttamiselle myönnetään, rakennus tulee tyhjentää vaarallisista jätteistä ja toimittaa ne asiantuntevalle jätehuollolle. Polton aikana muodostuvat sammutusvedet eivät saa valua pintavesiin. Savukaasuista johtuvat haitat tulee minimoida seuraamalla sääolosuhteita. Ennen polttamista naapurustolle tulee ilmoittaa toimenpiteestä kirjallisesti. (Kuopion kaupunki 2018.)

### **2.5.8 Lämmitysöljy**

Tilastokeskuksen mukaan asumisessa kulutetusta energiasta kevyen polttoöljyn osuus oli 4,5 % (Tilastokeskus 2019). Lämmitysöljynä käytettävä kevyt polttoöljy on punaiseksi värjättyä syttyvää, dieseliä kevyemmin verotettua nestettä. Sitä käytetään myös erilaisissa teollisuuden käyttämissä uuneissa ja maa- ja metsätalouden koneissa. (Bio- ja polttoöljyaineala ry 2016, 12.)



Maanalainen öljysäiliö voi olla metallinen tai lasikuidusta valmistettu, ja se on yleensä vaakatasoon asennettu lieriömäinen tankki. Putkisto on yleensä terästä tai kuparia. Metallinen öljysäiliö voi ruostua puhki ja putkisto tukkeutua. Säiliön tarkastukset ja säännöllinen huolto on tärkeää ja lakisääteistä. (Neste 2021.)

*”Säiliö, joka voi aiheuttaa öljyvahingon vaaran on poistettava käytöstä tai korjattava taikka kunnostettava. Käytöstä poistettu säiliö on tyhjennettävä öljystä ja öljyisestä jätteestä. Säiliön täyttöputki on tulpattava tai säiliön käyttö on muulla tavoin estettävä.”* (Kauppa- ja teollisuusministeriön päätös öljylämmityslaitteistoista 314/1985, 47 §.) Kiteen kaupungin ympäristömääräyksissä maanalaisen öljysäiliön täyttöputket määrätään poistamaan kokonaan (Kiteen kaupunki 2019, 24 §).

Jos öljyä on vuotanut maaperään, tulee asiasta ilmoittaa hätäkeskukselle ja kunnan ympäristöviranomaiselle viivytyksittä (YSL 527/2014, 134 §). Pienikin määrä öljyä pilaa helposti huokoista maaperää, ja pohjaveteen joutuessaan se kulkeutuu pitkiä matkoja (Ympäristöministeriö 2020; Sykli 2007, 50). Siksi sen varastointi, säilytys ja käsittely tulee tehdä huolella ja ohjeita noudattaen. Mikäli saastuneen maan maaperätutkimuksen tulokset antavat siihen aiheita, saastunut maa joudutaan poistamaan (YSL 527/2014, 135 §).

Kiteen kaupungin ympäristönsuojelumääräysten luvussa neljä annetaan määräykset kemikaalien käsittelyyn ja varastointiin. Ne perustuvat ympäristönsuojelulakiin (527/2014). (Kiteen kaupunki 2019.)

Käytössä oleva säiliö tulee tarkastaa määräajoin, kuten kauppa- ja teollisuusministeriön päätöksen 344/1983 luvussa 3 edellytetään. *”Säiliö on määräaikaistarkastettava ensimmäisen kerran 10 vuoden kuluessa säiliön käyttöönotosta”* ja säiliön kuntoluokan mukaan 2–10 vuoden välein (Kauppa- ja teollisuusministeriön päätös maanalaisten öljysäiliöiden määräaikaistarkastuksista 344/1983, 10 §). Öljysäiliön tarkastuksesta on vastuussa säiliön haltija tai omistaja, mutta tarkastuksen saa tehdä vain Turvallisuus- ja kemikaaliviraston (Tukes) päteväksi arvioima tarkastaja (Valtioneuvoston asetus maakaasu-, nestekaasu- ja öljylämmityslaitteistojen asennus- ja huoltotoimintaa sekä maanalaisten öljysäiliöiden

tarkastusta harjoittavien hyväksymisestä 558/2012, 1§). Tarkastuksesta on laadittava tarkastuspöytäkirja ja se tulee säilyttää mahdollista valvontaviranomaisen pyyntöä varten (Kauppa- ja teollisuusministeriön päätös maanalaisten öljysäiliöiden määräaikaistarkastuksista 344/1983, 5 §).

Mikäli säiliötä ei enää käytetä tai se voi aiheuttaa öljyvahingon vaaran, kiinteistön haltija tai omistaja on velvollinen huolehtimaan siitä, että maanalaiset säiliöt täyttöputkineen korjataan, kunnostetaan tai poistetaan kiinteistöltä asianmukaisesti. Säiliötä ei tarvitse poistaa, mikäli se on ennen 5.10.2004 asianmukaisesti puhdistettu ja täytetty hiekalla tai muulla hyväksyttävällä aineella. Säiliöiden ilma- ja täyttöputket on poistettava. (Kiteen kaupunki 2019.)

Ympäristölautakunnalta voi anoa poikkeuslupaa säiliön jättämisestä maahan, jos sen poistaminen on teknisesti erittäin hankalaa tai poistamisesta aiheutuisi vahinkoa muulle omaisuudelle. Hakemuksen käsittely on maksullinen palvelu. (Kiteen kaupunki 2019.)

### **3 Opinnäytetyön tavoitteet ja tehtävä**

Tämä opinnäytetyö on toiminnallinen työ, jonka tavoitteena oli kirjoittaa ympäristöohjeita kiteeläisille ja muille Kiteen nettisivujen käyttäjille. Toiminnallinen opinnäytetyö on yleensä toimeksiantajan tarpeeseen valmistettu työ, jonka raportissa kuvataan työn vaiheet (Karelia-ammattikorkeakoulu 2021).

Toimeksiantaja oli Kiteen kaupungin ympäristötoimi ja sen ympäristöpäällikkö. Koska kyseessä on Suomen lakiteksteihin perustuvista ohjeista, tutkimuslupaa ei tarvittu. Salassapitosopimus allekirjoitettiin ensimmäisessä tapaamisessa sen varalta, että jotakin salassa pidettävää olisi ilmennyt.

## 4 Ohjeiden päivittäminen ja luominen

### 4.1 Lähtötilanne

Kiteen kaupungin verkkosivuilla päivitystä kaipaavat maa-ainesten ottolupaan liittyvä ohjeistus, jätevesijärjestelmiin liittyvät kaksi ohjetta sekä nitraattiasetukseen liittyvät aumaus- ja nestemäisten lannoitteiden levittämisohteet.

Lisättävät ohjeet koskivat rakennuksen hävittämistä polttamalla, jääradan perustamista, vieraslajien hävittämisestä syntyvän jätteen turvallista käsittelyä sekä käytöstä poistettavan öljysäiliön käsittelytoimenpiteet.

Ohjeita koskevia säädöksiä ovat mm:

- Ympäristönsuojelulaki 527/2014 sekä valtioneuvoston asetus ympäristönsuojelusta 713/2014.
- Kiteen kaupungin ympäristönsuojelumääräykset 2019.
- Valtioneuvoston asetus kansallisesti merkityksellisistä haitallisista vieraslajeista eli niin sanottu vieraslajilaki 1725/2015.
- Laki vieraslajeista aiheutuvien riskien hallinnasta 1709/2015.
- Maastoliikennelaki 1710/1995.
- Euroopan yhteisöjen neuvoston nitraattidirektiivi 91/676/ETY, jonka Suomi pani täytäntöön vuonna 2014 nitraattiasetuksella 1250/2014.
- Maa-aineslaki 555/1981.

### 4.2 Suunnitelmasta toteutukseen

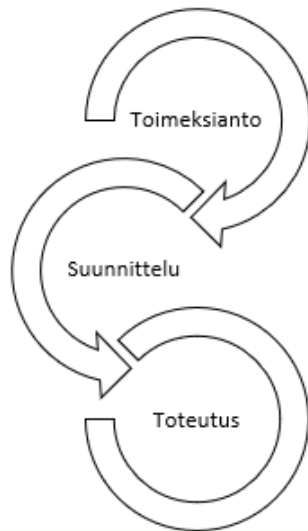
Toimeksiannon tapahduttua opinnäytetyön aihepiiriin tutustuminen alkoi miellekartan luomisella asioista, joita tuli tutkia tarkemmin ja käsitellä ohjeiden kirjoittamisen raportoinnissa. Kuviossa viisi on työn prosessin kuvaus (kuvio 5). Työ eteni yleensä niin, että työn alla oli yksi ohje, jota koskeva lainsäädäntö ja/tai

muu ohjeistus oli lukuvuorossa. Apuna tehtävän hahmottamisessa ja toteuttamisessa oli Kiteen päivitettävät ohjeet sekä muiden kuntien ohjeistukset.

Lakitekstin ymmärtämisessä on omia haasteitaan kaikkine viittauksineen aiempiin asetus- ja pykäläversioihin sekä kaikkien aiheeseen liittyvien säädösten runsaus. Tekstien läpikäyminen jo kirjoitusvaiheessa ja asian ymmärtämisen varmistaminen olivat tärkeitä. Vertailu toisten kuntien verkkosivuihin toi tähän hieman apua siinä mistä lähteä liikkeelle. Plagiointi toisilta verkkosivuilta ei tullut kysymykseen sen laittomuuden vuoksi, mutta myös siksi, että työn tarkoituksena oli myös henkilökohtainen oppiminen.

Ympäristöohjeiden kirjoittaminen alkoi lakiteksteihin, aiempiin ohjeisiin sekä muiden paikkakuntien verkkosivuihin tutustumisen kautta. Ohjeissa käytettyjen lauseiden tuli olla selkeitä ja helposti ymmärrettäviä, viitteet lakiteksteihin ovat yleisesti ottaen minimissään. Kyseiset lait ja linkit lisätietoihin ovat ohjeiden lopussa.

Ohjeissa aiherajauksena oli ympäristötoimen valvonnassa oleviin lakeihin perustuvat ohjeet. Esimerkiksi jäärataohjeistuksessa poliisin toimivallan alla oleviin lakeihin perustuvia kohtia ei haluttu ottaa mukaan, esimerkkinä ajonopeus tai kuljettajan ikä. Ohjeiden kirjoittamisessa tukena oli toimeksiantaja, jolla on laaja kokemus kyseessä olevista aiheista. Ohjeet kävivät läpi kaksi välitarkistusta ja vielä viimeinen yleisilmeen katselu ennen opinnäytetyön esittämistä.



- toimeksiannon rajaus
  - Kiteen ympäristöohjeet
  - 10 ohjetta
- suunnittelu ja pohjatyö
  - mielikuvakartta
  - ideoiden etsintä muiden kuntien sivuilta
  - lakeihin tutustuminen
- toteutus
  - ohjeiden kirjoittaminen ja hyväksytyt
  - raportin kirjoittaminen

Kuvio 5. Työn eri vaiheet.

Kun ohjeiden tekstit oli hiottu, ne tallennettiin Kiteen kaupungin käyttämälle lomakepohjalle, jossa fonttina on Palatino. Otsikot ovat pistekoolla 12 ja lihavoituna, leipäteksti koolla 11. Numerointiasetuksissa ylätasossa oli numerot ja seuraavassa tasossa pienet aakkoset.

### 4.3 Esittely raportoinnista

Tässä opinnäytetyön raportissa ohjeet on jaettu kahteen ryhmään: päivitettävät ohjeet ja alusta asti luodut uudet ohjeet. Yksittäiseen ohjeeseen liittyvä lainsäädäntö, johon ohje perustuu, on kerrottu raportissa. Mikäli Kiteen kaupungin ympäristöohjeissa tai muussa ohjeistuksessa on Kiteen alueeseen liittyviä erityispiirteitä tai muuta mainittavaa, niistä on mainittu kyseisen ohjeen kohdalla.

Ohjeita on kymmenen ja niistä kerrotaan seuraavissa alaluvuissa. Kopiot kuntalaisten käyttöön tulevista ohjeista on liitteissä 1–10.

## **4.4 Päivitettävät ohjeet**

### **4.4.1 Aumausohje sekä lannan käytön ohje negatiivisten ympäristövaikutusten minimoimiseksi**

Kiteen verkkosivuilla olleet aumausohje sekä ohje nestemäisten lannoitteiden levittämisestä pohjavesialueella oleville pelloille olivat olleet käytössä jo muutamia vuosia. Ohjeiden sisältö oli ajantasaisen lainsäädännön mukainen, mutta ulkoasu kaipasi päivitystä ja yhtenäistämistä muiden ohjeiden mukaiseksi.

Lannan varastointia aumassa säätelevät nitraattiasetus (1250/014) ja YSL (527/2014). Lannan levittämistä koskevaa lainsäädäntöä on edellisten lisäksi Kiteen kaupungin ympäristönsuojelumääräykset vuodelta 2019, Euroopan neuvoston direktiivi vesien suojelemisesta maataloudesta peräisin olevien nitraattien aiheuttamalta pilaantumiselta eli ns. nitraattidirektiivi (91/676/EEC) sekä vesihuoltolaki (119/2001).

Päivitetyt ohjeet ovat liitteinä. Aumausohje on liitteessä 1 ja lannoitusohje liitteessä 2.

### **4.4.2 Jätevesien käsittely vedenpuhdistamon ulkopuolisilla alueilla**

Opinnäytetyöhön kuului kaksi jätevesiin liittyvää ohjetta, jotka olivat jo olemassa, mutta tarvitsivat päivitystä. Ensimmäinen oli talousjätevesijärjestelmän selvityksen liitteeksi tulevan jätevesijärjestelmän käyttö- ja huolto-ohjeen ohjeistus ja toisena ohje hakemukseen, jolla haetaan vapautusta vesihuoltolaitoksen vesijohtoon ja/tai viemäriin liittämistä. Molemmissa oli tarve muotoilla ohje yhdenmukaiseksi ulkonäöllisesti muiden ohjeiden kanssa ja tekstin paikkansapitävyyden varmistaminen lakiteksteistä.

Ohjeessa hakemukseen, jolla haetaan vapautusta vesihuoltolaitoksen vesijohtoon ja/tai viemäriin liittämistä haluttiin korostaa sitä, että ensisijainen ja jätevedenkäsittelytapa on liittyminen vesihuoltolaitoksen alaiseen palveluun, mikäli

se vain on mahdollista (liite 3). Asiaan liittyvät lait ja asetukset ovat sosiaali- ja terveysministeriön asetus talousveden laatuvaatimuksista ja valvontatutkimuksista (1352/2015), vesihuoltolaki (119/2001), valtioneuvoston asetus talousjätevesien käsittelystä viemäriverkostojen ulkopuolisilla alueilla eli ns. jätevesiasetus (157/2017) sekä YSL (527/2014).

Talousjätevesijärjestelmän selvityksen liitteeksi tulevan jätevesijärjestelmän käyttö- ja huolto-ohjeen ohjeistuksen vanha teksti muokattiin jätevesiasetuksen mukaiseen lyhyempään ja selkeämpään muotoon (liite 4). Ympäristönsuojelulain 16. luku jätevesien käsittelystä ja johtamisesta viemäriverkostojen ulkopuolisille alueille koskee myös tätä ohjetta.

#### **4.4.3 Luonnonmuistomerkin merkitseminen**

Kiteen alueella päätöksen luonnonmuistomerkin merkitsemisestä tekee ympäristölautakunta. Kiteen kaupungin nettisivujen mukaan pääosa Kiteellä rauhoitetuista luonnonmuistomerkeistä on puita tai puuryhmiä. (Kiteen kaupunki 2021d.)

Olemassa olleen ohjeen tekstin paikkansapitävyys varmistettiin luonnonsuojelulaista (1096/1996) ja tallennettiin Kiteen asiakirjapohjalle (liite 5). Muutoksia tekstin sisältöön ei tarvinnut tehdä.

#### **4.4.4 Maa-ainesten ottaminen**

Maa-ainesten ottamiseen liittyvä tieto Kiteen verkkosivuilla on kattava. Päivitetävä ohje kaipasi lähinnä ainoastaan ulkonäöllistä muokkausta Kiteen asiakirjapohjalle (liite 6).

Aihetta säätelevät maa-aineslaki (555/1981) ja valtioneuvoston asetus maa-ainesten ottamisesta (926/2005). Maa-ainesten ottolupaa tulee hakea kirjallisesti ja ohjeessa listataan hakemuksessa tarvittavat tiedot. Hakemuslomake on saatavilla Kiteen verkkosivuilla. Maa-ainesuostuksen käsittelystä peritään maa-ainesten

ottamissuunnitelman tarkastamisesta ja ottamistoiminnan valvonnasta koskevan taksan mukainen käsittelymaksu (Kiteen kaupunki 2021c).

## **4.5 Uudet ohjeet**

### **4.5.1 Jäärata**

Kiteen ympäristöpäällikön mukaan Kiteellä tulee kyselyä jääradan perustamisesta. Vaikka kyselyjä tulee harvakseltaan ja tarve ohjeelle on pieni, se nähtiin kuitenkin tarpeelliseksi. (Tapanen 2021a.) Jäärata-ohjeistuksen mallia otettiin Mikkelin seudun ympäristöpalvelujen ohjeesta (Mikkelin seudun ympäristöpalvelut 2021). Jäärataan liittyvää lainsäädäntöä ovat maastoliikennelaki (1710/1995) ja vesilaki (587/2011).

Kiteen verkkosivuilla on ohje, miten lupahakemus laaditaan kilpailun tai harjoituksen järjestämisen ilmoittamiseksi. Tuohon kyseessä olevaan lupahakemukseen jäärataohjeessa on linkki, koska jäärata tarvitsee maastoliikennelain mukaisen luvan tietyt kriteerit täyttäessään (liite 7).

### **4.5.2 Vieraslajit ja niiden hävittäminen turvallisesti**

Kiteellä haitallisista vieraslajeista kasvavat ainakin jättiputki, komealupiini, kurturuusu ja jättipalsami (Tapanen 2021a). Ote vieraslajikortistosta sivuilta vieraslaji.fi (kuva 4). Aiheesta oli jo tietoa Kiteen verkkosivuilla, mutta vieraslajien turvallisesta hävittämisestä tarvittiin ohje. Vieraslajeista on hyvin tietoa saatavilla ja ohjeeseen lisättiin linkit jo olemassa oleviin palveluihin ja tietolähteisiin (liite 8). Koska tietoa on niin hyvin saatavilla muualla internetissä, ajatus ohjevideon tekemisestä hylättiin ainakin tällä erää.





Kuva 4. Ote vieraslajikortistosta Kiteelläkin tavattavista haitallisista vieraslajeista. (Suomen Lajitietokeskus 2021b)

Lainsäädäntö vieraslajeista perustuu EU:n asetukseen haitallisten vieraslajien tuonnin ja leviämisen ennalta ehkäisemisestä ja hallinnasta eli vieraslajiasetukseen (1143/2014). Sen lisäksi Suomessa on maa- ja metsätalousministeriön (MMM) hallintasuunnitelma kansallisesti haitallisten vieraslajien torjumiseksi, ja sen uusin versio on yhdistetty suunnitelma vuosilta 2018–2021 (MMM 2021). Vieraslajeista aiheutuvien riskien hallintalaki eli ns. vieraslajilaki (1709/2015) ja valtioneuvoston asetus vieraslajeista aiheutuvien riskien hallinnasta (704/2019) antoivat pohjan ohjeelle.

#### 4.5.3 Rakennuksen hävittäminen polttamalla

Kiteellä rakennusvalvontaviranomaisena toimii ympäristölautakunta, jonka alaisena toimii rakennustarkastaja. Rakennustarkastaja vastaa pääsääntöisesti rakentamisen neuvonnasta ja valvonnasta. (Kiteen kaupunki 2021e.) Rakennuksen purkamiseen liittyvien lupien hakeminen Kiteellä tehdään Lupapisteen kautta sähköisesti (Kiteen kaupunki 2020c).

Lainsäädännössä ei ole mainintaa rakennuksen hävittämisestä polttamalla. Siksi esimerkiksi Kitee haluaa selkeät säännöt asialle perustuen ympäristönsuojelua tukevaan lainsäädäntöön sekä kunnassa hyvinä pidettyihin tapoihin.

Ohjeen kirjoittaminen rakennuksen hävittämiseen polttamalla alkoi muiden kuntien ohjeisiin tutustuen. Kuopion kaupungin ympäristöohje oli hyvä alku ohjeen

laatimiselle selkeine sääntöineen (Kuopion kaupunki 2018). Aihetta koskeva lainsäädäntö muodostuu jätelaista (646/2011), valtioneuvoston asetuksesta jätteistä (179/2012), maankäyttö- ja rakennuslaista (132/1999) ja ympäristönsuojelulaista (527/2014).

Ohjeessa kerrotaan, että rakennuksen polttaminen pohjavesialueella on kielletty ja muutenkin se on rajattu vain pelastuslaitoksen sammutus-, savusukellus- tai vastaavaan harjoitteluun. Rakennuksen purkamiseen tulee olla lupa rakennusvalvonnasta eikä poltettava rakennus saa olla sataa (100) metriä lähempänä muita rakennuksia. Purkamisessa syntyvä jäte tulee käsitellä turvallisesti ja lakien mukaisesti. Sammutusvedet eivät saa valua pintavesiin ja savukaasujen leviäminen mm. asuinalueelle on estettävä sääolosuhteet huomioimalla. Rakennuksen polttamisen tarkka ajankohta on ilmoitettava Kiteen ympäristötoimeen hyvissä ajoin ennen polttamista. Lähialueen kiinteistöjen omistajia on tiedotettava kirjallisesti tulevasta tapahtumasta (liite 9).

#### **4.5.4 Öljysäiliön poistaminen**

Maanalaisen öljysäiliön vuotaminen saastuttaa ympäristöä ja siksi käytöstä poistetun tai poistettavan öljysäiliön käsittelystä tarvittiin ohjeet. Kiteen verkkosivuilla ympäristönsuojeluosiossa on linkki hakemukseen käytöstä poistetun öljysäiliön jättämiseksi maahan (Kiteen kaupunki 2021f). Sen lisäksi laadittiin ohjeet perustuen kauppa- ja teollisuusministeriön päätökseen öljylämmityslaitteistoista (314/1985), kauppa- ja teollisuusministeriön päätökseen maanalaisen öljysäiliöiden määräaikaistarkastuksista (44/1983), Kiteen kaupungin ympäristönsuojelumääräyksiin vuodelta 2019 ja ympäristönsuojelulakiin (527/2014).

Ohjeessa kerrotaan öljyn saastuttavuudesta, huomioitavat asiat maanalaisen öljysäiliön poistossa, mahdollisuudesta hakea lupaa jättää säiliö maahan, mikäli sen poistaminen on teknisesti vaikeaa tai sen poistamisesta aiheutuisi vahinkoa muulle omaisuudelle. Lupahakemuksen tekeminen on mahdollista sähköisesti joko Kiteen verkkosivuilla olevien linkkien kautta tai esimerkiksi Miunpalvelut-portaalissa. Muissa tapauksissa lomakkeita voi tulostaa verkkosivuilta. Näiden

lisäksi ohjeessa on linkkejä lisätietoihin, yhteystiedot Kiteen ympäristötoimeen ja asiaankuuluvat lait on annettu ohjeen lopussa (liite 10).

## 5 Pohdinta

Maaliskuussa 2021 pidetyssä ensimmäisessä verkkotapaamisessa toimeksiantajan kanssa sovittiin, että työ valmistuu 6 kk:n sisällä. Työ valmistui hieman myöhässä olosuhteiden muututtua, mutta kuitenkin hyväksyttävissä olevan aikarajan puitteissa. Työstä Kiteen kaupunki ei maksanut korvausta, mutta kulkukorvauksista sovittiin.

Århusin sopimus takaa kansalaisille ja yhteisöille oikeuden vaikuttaa ympäristöasioihin liittyvissä prosesseissa. Sen mukaan jokaisella on velvollisuus yksin ja yhteisönä suojella ja parantaa ympäristöä nykyisten ja tulevien sukupolvien hyväksi. Asetus velvoittaa mm. kunnat ja muut ympäristöön vaikuttavat tahot vastuullisuuteen ja avoimuuteen päätösten teossa. Tiedottaminen ja ympäristökasvatus ovat myös sen keskeisiä kohtia. Yksittäisten kansalaisten, valtiosta riippumattomien järjestöjen ja yksityissektorin merkitys ympäristönsuojelussa tunnustetaan ja siihen kannustetaan.

Kiteen kaupungin ympäristötoimen henkilökohtaisen avun lisäksi verkkosivujen ympäristöohjeet auttavat kansalaisia yllä mainitun veloitteen täyttämässä opastamalla ympäristöasioissa. Ulkoasultaan yhtenäiset ohjeet antavat ammattimaisen kuvan ympäristötoimesta ja kunnan palveluista. Lupahakemusten ja ympäristöilmoitusten tekeminen on osittain mahdollista tehdä myös sähköisesti joko Kiteen verkkosivuilla olevien linkkien kautta tai esimerkiksi Miunpalvelutportaalissa. Muissa tapauksissa lomakkeita voi tulostaa verkkosivuilta.

Henkilökohtaisen oppimisen saralla koettiin ahaa-elämyksiä mm. lakitekstien parissa. Lakien ja asetusten lukeminen selkiytyi ajan kanssa. Havaittiin esimerkiksi, että vaikka lakeihin tulee muutoksia, ajantasaisessa laissa uudet kohdat on jo lisätty tekstiin, eikä niitä tarvitse erikseen hakea Finlexistä. Siihen

luottaminen, että muutetut pykälät näkyvät ajantasaisessa laissa, vaikka laki olisi vuodelta 1985, osoittautui haasteelliseksi. Useiden tarkistusten myötä luotto järjestelmään vahveni ja tulevaisuudessa aikaa lakien lukemiseen ei mene niin kauan. Myös Miunpalvelut-portaali oli uusi palvelu, jonka sivuilla ei tekijä ollut käynyt aiemmin. Miunpalvelut on Pohjois-Karjalan kuntien yhteinen verkkopalvelu kuntien asiakkaiden käyttöön (Miunpalvelut 2021).

Sambian ympäristövirastosta mukaan saatu muistikirja oli kovassa käytössä. Muistiinpanot muistettavista ja tarkistettavista asioista, listat tiettyyn asiaan liittyvistä laeista sekä kysymykset toimeksiantajalle olivat samassa paikassa, yksien kansien välissä. Finlexistä lakeja etsiessä ja luettaessa opinnäytetyön tekijä muisteli kahta pientä tulostettua vihkosta, joissa oli Sambian ympäristötoimen ohjenuorat: Environmental Management Act vuodelta 2011 ja Environmental Impact Assessment Regulations vuodelta 1997. Toki muitakin lakeja ja ohjeita heillä on, mutta nuo olivat tarkastuksilla ja neuvonnassa päivittäisessä käytössä. Ympäristölupien hakeminen nähdään usein varsinkin Sambianssa vain rahastuksena, lisävaikeutena ja kiusana yrittäjälle ja lisäkustannuksena yritykselle. Ympäristönsuojelujattelu on siellä vasta kehittymässä ja noin 30 vuotta Suomea jäljessä monessa asiassa. Suomessa kansalaisten aktiivisuus ympäristönsuojelussa ja lainkuuliaisuus lienevät lähes mallikansalaisen tasoa. Sambianssa köyhällä tavallisella kansalaisella ymmärrys ja toiminta puhtaana, hyvinvoivan ja terveellisen ympäristön sekä hyvän toimeentulon välillä puuttuu tai jää akuutin nälän ja toimeentulon tarpeiden tyydyttämisen jalkoihin.

Näitä kahta kokemusta, tämä opinnäytetyö ja Sambian työharjoittelu, rikkaampana ammattilaisen ura ympäristön hyväksi on hyvällä pohjalla.

Tekijä näki, että tulevaisuudessa Kiteen ympäristöohjeita päivitetään tarpeen mukaan ja resurssit huomioon ottaen. Työn jatkokehitysmahdollisuuksia voisivat olla mm. nettisivujen ulkoasuun ja käytettävyyteen liittyvät toimeksiannot. Mahdollisesti ohjevideoiden tekeminen, esimerkiksi vieraslajien tunnistamisesta, voisi olla myös tuleva kehityskohde.

## Lähteet

- Aapala, K. 2021. Nyt. Asiantuntijoiden kirjoituksia ajankohtaisista kielikysymyksistä. Ympäristö. [https://www.kotus.fi/nyt/kysymyksiä\\_ja\\_vastauksia/sanojen\\_alkuperasta/ymparisto](https://www.kotus.fi/nyt/kysymyksiä_ja_vastauksia/sanojen_alkuperasta/ymparisto). Kotimaisten kielten keskus. 15.10.2021.
- Asikainen, H., Berg, J., Harinen, K., Mähönen, O., Nissinen, M., Päivinen, J., Rytkönen, J., Siponen, K. & Tapanen, T. 2021. Keski-Karjalan rakennusvalvonnan ja ympäristönsuojelun yhteistoimintaselvitys. <http://dynastyjulkaisu.pohjoiskarjala.net/kitee/kokous/2021246-6-7695.PDF>. 16.10.2021.
- Bio- ja polttoöljyaineala ry. 2016. Polttonesteiden käyttäjän opas. [https://www.logisteam.fi/wp-content/uploads/2019/05/Polttonesteiden\\_kayttoopas\\_2017.pdf](https://www.logisteam.fi/wp-content/uploads/2019/05/Polttonesteiden_kayttoopas_2017.pdf). 26.10.2021.
- Euroopan komissio. 2010. EU:n nitraattidirektiivi. <https://ec.europa.eu/environment/pubs/pdf/factsheets/nitrates/fi.pdf>. 4.5.2021.
- Euroopan komissio. 2021. Århusin yleissopimus. <https://ec.europa.eu/environment/aarhus/?etrans=fi>. 9.4.2021.
- Euroopan parlamentin ja neuvoston asetus 1143/2014 haitallisten vieraslajien tuonnin ja leviämisen ennalta ehkäisemisestä ja hallinnasta.
- Haja-asutuksen jätevesiasetus 157/2017.
- IATE Euroopan unionin termipankki. 2021. Auma. IATE-numero: 1108118. <https://iate.europa.eu/entry/result/1108118>. 30.10.2021.
- Ilmatieteenlaitos. 2021. Jäällä liikkuminen. <https://www.ilmatieteenlaitos.fi/jaalla-liikkuminen>. 5.8.2021.
- Karelia-ammattikorkeakoulu. 2021. Karelian opinnäytetyön ohje: Opinnäytetyön eri muodot. <https://libguides.karelia.fi/opinnayte>. 25.10.2021.
- Kauppa- ja teollisuusministeriön päätös öljylämmityslaitteistoista 314/1985.
- Kiteen kaupunki. 2017. Kiteen kaupungin ympäristönsuojelun valvontasuunnitelma vuosille 2018–2021.
- Kiteen kaupunki. 2019. Kiteen kaupungin ympäristönsuojelumääräykset 2019. <https://www.kitee.fi/documents/1486274/2368923/Ymparistonsuojelumääräykset+2019.pdf/20285b68-eb10-2b79-4242-0ab5a0424b41?version=1.1>. 4.5.2021.
- Kiteen kaupunki. 2020a. Kiteen kaupungin hallintosäntö. <https://urly.fi/2iB5>. 8.11.2021.
- Kiteen kaupunki. 2020b. Ympäristölautakunta. Pöytäkirja 19.08.2020/Pykälä 34. <https://urly.fi/2iAK>. 8.11.2021.
- Kiteen kaupunki. 2020c. Hoida rakennuslupa-asiointi verkossa Lupapisteen kautta. <https://www.kitee.fi/-/hoida-rakennuslupa-asiointi-verkossa-lupapisteen-kautta>. 26.10.2021.
- Kiteen kaupunki. 2021a. Pohjavedet. <https://www.kitee.fi/pohjavedet>. 25.4.2021.
- Kiteen kaupunki. 2021b. Kiteen kaupungin ympäristönsuojelun valvontaohjelma vuodelle 2021. 2021228-3-7149.PDF (pohjoiskarjala.net). 8.11.2021.
- Kiteen kaupunki. 2021c. <https://www.kitee.fi/ymparistonsuojelun-luvat-ilmoitukset-ja-maksut>. 9.9.2021.
- Kiteen kaupunki. 2021d. Luonnonmuistomerkkien rauhoittaminen. <https://www.kitee.fi/luonnonmuistomerkkien-rauhottaminen?inheritRedirect=true>. 9.9.2021.

- Kiteen kaupunki. 2021e. Rakennusvalvonta. <https://www.kitee.fi/rakennusvalvonta>. 8.9.2021.
- Kiteen kaupunki. 2021f. Ympäristönsuojelu. <https://www.kitee.fi/ymparistonsuojelu>. 10.10.2021.
- Kotimaisten kielten keskus. 2020. Kielitoimiston sanakirja: auma. <https://www.kielitoimistonsanakirja.fi/#/auma>. 21.4.2021.
- Kuisma, J. 2001. Matka ympäristöyhteiskuntaan. Tampere: Yliopistopaino.
- Kuntaliitto. 2021a. Kunnan ympäristönsuojeluviranomainen. <https://www.kuntaliitto.fi/yhdyskunnat-ja-ymparisto/ymparisto/ymparistonsuojelu/kunnan-ymparistonsuojeluviranomainen>. 21.4.2021.
- Kuntaliitto. 2021b. Luonnonmuistomerkin rauhoittaminen kunnan päätöksellä. <https://www.kuntaliitto.fi/yhdyskunnat-ja-ymparisto/luonnonmuistomerkin-rauhottaminen-kunnan-paatoksella>. 9.9.2021.
- Kuntaliitto. 2021c. Suomen Kuntaliitto. <https://www.kuntaliitto.fi/kuntaliitto>. 9.10.2021.
- Kuopion kaupunki. 2018. Ympäristöohjeet koskien rakennusten hävittämistä polttamalla. <https://urly.fi/2h1k>. 6.4.2021.
- Laki kuntien ympäristönsuojelun hallinnosta 64/1986.
- Laki vieraslajeista aiheutuvien riskien hallinnasta 1709/2015.
- Lindqvist, H. 2021. Kuntien ympäristönsuojelun hallintokysely 2021. Raportti kyselytutkimuksen tuloksista. Kuntaliitto. <https://www.kuntaliitto.fi/julkaisut/2021/2129-kuntien-ymparistonsuojelun-hallintokysely-2021>. 9.10.2021.
- Luonnonsuojelulaki 1096/1996.
- Maa-aineslaki 555/1981.
- Maa- ja metsätalousministeriö. 2020. Usein kysyttyä. <https://vieraslajit.fi/info/i-92#mika>. 9.5.2021.
- Maa- ja metsätalousministeriö. 2021. Hallintasuunnitelma haitallisten vieraslajien torjumiseksi – yhdistetty suunnitelma. <https://urly.fi/2iMU>. 9.11.2021.
- Maankäyttö- ja rakennuslaki 132/1999.
- Maastoliikennelaki 1710/1995.
- Mikkelin seudun ympäristöpalvelut. 2021. Jäällä ajo vaatii pelisääntöjä. <http://hallinta-mikkeli.kunta-api.fi/wp-content/uploads/2017/08/Jaella-ajamisen-pelisaaennot2018.pdf>. 16.5.2021.
- Miunpalvelut. 2021. Yleistä tietoa palvelusta. <https://miunpalvelut.fi/info>. 20.10.2021.
- Neste. 2021. Oikein hoidettu öljysäiliö kestää vuosikymmeniä. <https://www.neste.fi/oljysailion-kunnossapito>. 26.10.2021.
- Paikkatietoikkuna. 2021a. Kitee. <https://urly.fi/2fUe>. 16.10.2021.
- Paikkatietoikkuna. 2021b. Pohjavesialueet Kiteellä. <https://urly.fi/2fUc>. 16.10.2021.
- Stranius. 2011. Ympäristöliike – ympäristötietoisuuden etujoukko. Teoksessa Hakkarainen, L., Harju-Autti, P. & Neuvonen, A. (toim.). Ympäristötietoisuus. Helsinki: Rakennustieto Oy, 134–142.
- Suomen Lajitietokeskus. 2021a. Vieraslajien aiheuttamat haitat. <https://vieraslajit.fi/info/i-1213>. 25.4.2021.
- Suomen Lajitietokeskus. 2021b. EU:n vieraslajiluettelo. <https://vieraslajit.fi/lajit?FiList=true&invasiveSpeciesMainGroups=HBE.MG2&EuList=true>. 26.10.2021.
- Suomen perustuslaki 731/1999.

- Suomen Vesiensuojeluyhdistysten Liitto ry 2021. Jätevesiopas. <https://vesiensuojelu.fi/jatevesi/>. 14.9.2021.
- SYKE Suomen ympäristökeskus. 2019. Jätevesikuormituksen vähentäminen. [https://www.ymparisto.fi/fi-FI/Rakentaminen/Rakennushanke/Talotekniset\\_jarjestelmat\\_LVI/Kiinteiston\\_jatevesien\\_kasittely/Syventavaa\\_tietoa/Puhdistamosivusto\\_jatevesien\\_kasittelymenetelmista/Jatevesikuormituksen\\_vahentaminen](https://www.ymparisto.fi/fi-FI/Rakentaminen/Rakennushanke/Talotekniset_jarjestelmat_LVI/Kiinteiston_jatevesien_kasittely/Syventavaa_tietoa/Puhdistamosivusto_jatevesien_kasittelymenetelmista/Jatevesikuormituksen_vahentaminen). 3.10.2021.
- SYKE Suomen ympäristökeskus. 2020. Maatalouden muutokset ja perinnebiotooppien väheneminen. [https://www.ymparisto.fi/fi-fi/luonto/luontotyypit/luontotyypien\\_uhanalaisuus/Perinnebiotoopit/Maatalouden\\_muutokset\\_ja\\_perinnebiotooppien\\_vaheneminen](https://www.ymparisto.fi/fi-fi/luonto/luontotyypit/luontotyypien_uhanalaisuus/Perinnebiotoopit/Maatalouden_muutokset_ja_perinnebiotooppien_vaheneminen). 15.10.2021.
- SYKE Suomen ympäristökeskus. 2021. Puhdistamosivusto. <https://www.ymparisto.fi/puhdistamosivusto>. 9.9.2021.
- Sykli Suomen Ympäristöopisto. 2007. Kenttäopas tiekuljetusöljyvahingon hallintaan. <https://sykli.fi/wp-content/uploads/2016/10/koko-opas-15-3-2007.pdf>. 1.10.2021.
- Tapanen, T. 2021a. Ympäristöpäällikkö. Keskustelu 23.4.2021 Kiteen kaupungintalolla.
- Tapanen, T. 2021b. Ympäristöpäällikkö. Kirjallinen kommentti opinnäytetyöhön 8.11.2021.
- Tasavallan presidentin asetus tiedon saannista, yleisön osallistumisoikeudesta päätöksentekoon sekä muutoksenhaku- ja vireillepano-oikeudesta ympäristöasioissa tehdyn yleissopimuksen voimaansaattamisesta ja yleissopimuksen lainsäädännön alaan kuuluvien määräysten voimaansaattamisesta annetun lain voimaantulosta 122/2004.
- Tieteen termipankki. 2014. Nitraatti. <https://tieteentermipankki.fi/wiki/Ymparistotieteet:nitraatti>. 4.5.2021.
- Tilastokeskus. 2019. Liitekuvio 1. Asumisen energiankulutus energialähteittäin vuonna 2019. [https://www.tilastokeskus.fi/til/asen/2019/asen\\_2019\\_2020-11-19\\_kuv\\_001\\_fi.html](https://www.tilastokeskus.fi/til/asen/2019/asen_2019_2020-11-19_kuv_001_fi.html). 14.5.2021.
- Tilastokeskus. 2021. Käsitteet. Ympäristö. <https://www.stat.fi/meta/kas/ymparisto.html>. 15.10.2021.
- Valtioneuvoston asetus eräiden maa- ja puutarhataloudesta peräisin olevien päästöjen rajoittamisesta 1250/2014.
- Valtioneuvoston asetus maa-ainesten ottamisesta 926/2005.
- Valtioneuvoston asetus maakaasu-, nestekaasu- ja öljylämmityslaitteistojen asennus- ja huoltotoimintaa sekä maanalaisten öljysäiliöiden tarkastusta harjoittavien hyväksymisestä 558/2012.
- Valtioneuvoston asetus talousjätevesien käsittelystä viemäriverkostojen ulkopuolisilla alueilla 157/2017.
- Valtioneuvoston asetus vieraslajeista aiheutuvien riskien hallinnasta 704/2019.
- Vesihuoltolaki 119/001.
- Vesilaki 587/2011.
- Yara. 2021. Lannoitteiden käyttöturvallisuus. <https://www.yara.fi/lannoitus/lannoiteturvallisuus/lannoitteiden-kayttoturvallisuus/>. 9.5.2021.
- Yhdistyneet kansakunnat YK. 2021. Kokoukset, sopimukset ja keskeiset asiakirjat. <https://unric.org/fi/kokoukset-sopimukset-ja-keskeiset-asiakirjat/>. 16.10.2021.
- Ympäristöministeriö. 2015. Ympäristöhallinnon esittely. [https://www.ymparisto.fi/fi-FI/Ymparistohallinnon\\_esittely\(24056\)](https://www.ymparisto.fi/fi-FI/Ymparistohallinnon_esittely(24056)). 26.10.2021.

Ympäristöministeriö. 2020. Jäteöljyn kierrätys tehostunut – silti osa päätyy lait-  
tomasti poltettavaksi. [https://www.ymparisto.fi/fi-FI/Kulutus\\_ja\\_tuo-  
tanto/Jateoljyn\\_kierratys\\_tehostunut\\_silti\\_os\(56948\)](https://www.ymparisto.fi/fi-FI/Kulutus_ja_tuo-<br/>tanto/Jateoljyn_kierratys_tehostunut_silti_os(56948)). 19.10.2021.  
Ympäristönsuojelulaki 527/2014



### Lannan ja muiden orgaanisten lannoitevalmisteiden varastointi

Maatilalla syntyvä ja vastaanotettu lanta ja orgaaninen lannoitevalmiste, joiden kuiva-ainepitoisuus on vähintään 30 %, voidaan varastoida työtekuisista ja hygieenisistä syistä asianmukaisesti tehdyssä ja peitettyssä aumassa, jos noudatetaan alla olevia määräyksiä ja päästöt vesiin voidaan estää. Ohjeet aumaukseen perustuvat valtioneuvoston nitraattiasetukseen (1250/2014).

- 1 Aumaa ei saa sijoittaa tulvanalaisille alueille eikä pohjavesialueille.
- 2 Lannan kuormaaminen kotieläinsuojasta ajoneuvoon tulee tehdä helposti siivottavalla, kovapohjaisella alustalla, joka kestää koneiden painon ja liikkumisen.
- 3 Auma on sijoitettava kantavalle peltoalueelle tai kaltevalla pellolla lähelle pellon yläreunaa.
- 4 Etäisyys lähimpään vesistöön, valtaojaan tai talousvesikaivoon on oltava vähintään 100 metriä ja muuhun ojaan vähintään 5 metriä.
- 5 Auman pohjalle on levitettävä vähintään 20 cm paksuinen, nestettä sitova kerros.
- 6 Alusta on muotoiltava siten, että nesteiden pääsy ympäristöön estyy.
- 7 Auma on peitettävä tiiviillä peitteellä.
- 8 Talvella aumantekopaikalta on poistettava lumi.
- 9 Yhteen aumaan on sijoitettava vähintään yhden hehtaarin alalle tai enintään koko lohkolle tai siihen rajautuville lohkoille levitettävä määrä lantaa ja muuta orgaanista lannoitevalmistetta.
- 10 Paikalle, jossa auma on sijainnut, saa sijoittaa uuden auman kahden välivuoden jälkeen.
- 11 Aumaan varastoitua lanta ja muu orgaaninen lannoitevalmiste on levitettävä viimeistään vuoden kuluttua auman perustamisesta.

### Ilmoitusvelvollisuus aumavarastoinnista 14 vuorokautta ennen perustamista

Valtioneuvoston asetuksen 1250/2014 mukainen ilmoitus tulee tehdä 14 vuorokautta ennen aumavaraston perustamista.

Lomake löytyy mm. osoitteesta [https://www.ymparisto.fi/fi-FI/Asiointi\\_luvat\\_ja\\_ymparistovaikutusten\\_arviointi/Lomakkeet/Maatalouden\\_ymparistonsuojelun\\_lomakkeet\(9475\)](https://www.ymparisto.fi/fi-FI/Asiointi_luvat_ja_ymparistovaikutusten_arviointi/Lomakkeet/Maatalouden_ymparistonsuojelun_lomakkeet(9475)) ja se toimitetaan osoitteeseen:

Kiteen kaupungin ympäristölautakunta  
 Kiteentie 25  
 82500 Kitee

### Lisätietoja

Kiteen ympäristötoimi [ymparisto.kirjaamo\(at\)kitee.fi](mailto:ymparisto.kirjaamo(at)kitee.fi)

Suomen ympäristökeskus SYKE:n Maatalouden ympäristönsuojelun lomakkeet [https://www.ymparisto.fi/fi-FI/Asiointi\\_luvat\\_ja\\_ymparistovaikutusten\\_arviointi/Lomakkeet/Maatalouden\\_ymparistonsuojelun\\_lomakkeet\(9475\)](https://www.ymparisto.fi/fi-FI/Asiointi_luvat_ja_ymparistovaikutusten_arviointi/Lomakkeet/Maatalouden_ymparistonsuojelun_lomakkeet(9475))

### Lainsäädäntö

- |           |   |
|-----------|---|
| 1250/2014 | Valtioneuvoston asetus eräiden maa- ja puutarhataloudesta peräisin olevien päästöjen rajoittamisesta, eli ns. nitraattiasetus |
| 527/2014  | Ympäristönsuojelulaki   |

## Lannoitteiden käyttö

Lannoitteiden sisältämien ravinteiden valuminen vesistöihin aiheuttaa rehevöitymistä, eli se edesauttaa mm. levien liikkakasvua, joka tukahduttaa ja samentaa vesistöjä sekä vie kaloilta hapen. Siksi Euroopan komissio loi ns. nitraattidirektiivin, johon Suomenkin lainsäädäntö ja ohjeet perustuvat.

Lannoitteiden käyttöä on ohjeistettu Kiteen kaupungin ympäristönsuojelumääräyksissä sekä valtioneuvoston asetuksessa (1250/2014) maataloudesta peräisin olevien päästöjen rajoittamisesta. Alla olevat kohdat 1–9 ovat suoria lainoja em. asetuksesta, sen 10 §:stä.

- 1 Lannoitteet on levitettävä pellolle siten, että valumia vesiin ei tapahdu eikä pohjamaan tiivistymisvaaraa ole. Lannoituksessa on otettava huomioon keskimääräinen satotaso, viljelyvyöhyke, kasvinvuorotus ja maalaji.
- 2 Lannan ja orgaanisten lannoitevalmisteiden levittäminen pellolle on kielletty marraskuun alusta maaliskuun loppuun. Lannan levittämisen kieltöajasta voidaan kuitenkin poiketa marraskuun loppuun asti tilanteissa, joissa lantaa ei ole voitu hyödyntää lannoitteena pellolla kasvukauden aikana poikkeuksellisen sääolosuhteen vuoksi. Poikkeuksellisen sääolosuhteenä pidetään tilannetta, jossa pitkään jatkuneiden runsaiden sateiden ja vähäisen haihdunnan vuoksi pellon märkyys on estänyt lannan syyslevityksen viimeistään lokakuussa.
- 3 Lannan levittämisestä kiellettyä aikana (1.11.–31.3.) poikkeusolosuhteiden pakosta on tehtävä ilmoitus Kiteen ympäristönsuojeluviranomaiselle lokakuun loppuun mennessä.
- 4 Lannoitteita ei saa levittää lumipeitteeseen tai routaantuneeseen eikä veden kyllästämään maahan.
- 5 Kuivalantaa ja orgaanisia lannoitevalmisteita, joiden kuiva-ainepitoisuus on vähintään 30 prosenttia, voidaan levitysaikana säilyttää pellolla enintään neljä viikkoa levitystä odottamassa.
- 6 Pellon pintaan levitetty lanta ja orgaaniset lannoitevalmisteet on muokattava maahan vuorokauden sisällä levityksestä, lukuun ottamatta levitystä kasvustoon letkulevittimellä tai hajalevityksenä.
- 7 Kasvipeitteisen talven yli pidettävälle peltolohkoille lantaa ja orgaanista lannoitevalmistetta saa syyskuun 15. päivästä eteenpäin levittää vain sijoittamalla, ellei kyseessä ole syksyllä kylvettävän kasvin kylvää edeltävä lannan levitys.
- 8 Lannoitus on kielletty viisi metriä lähempänä vesistöä. Seuraavan viiden metrin vyöhykkeellä vesistöä lannan ja orgaanisten lannoitevalmisteiden pintalevitys on kielletty, ellei peltoa muokata vuorokauden kuluessa levityksestä. Edellä mainitut lannoitus- ja pintalevityskiellot eivät kuitenkaan estä kotieläinten laiduntamista kyseisillä alueilla.
- 9 Peltolohkon osilla, joiden kaltevuus on vähintään 15 prosenttia, lietelannan, virtsan ja nestemäisten orgaanisten lannoitevalmisteiden levittäminen muulla tavoin kuin sijoittamalla on aina kielletty. Kalteville peltolohkon osille levitettävät muut lannat ja orgaaniset lannoitevalmisteet on muokattava maahan kahdentoista tunnin sisällä levityksestä.
- 10 Talousveden hankintaan käytettävien kaivojen ja lähteiden ympärille on jätettävä maaston korkeus-suhteista, kaivon rakenteesta ja maalajista riippuen vähintään 30–100 metrin levyinen vyöhyke, jota ei lannoiteta lannalla ja orgaanisilla lannoitevalmisteilla.
- 11 Nämä ohjeet koskevat myös säilörehun puristenesteiden ja jaloittelualueiden valumavesien käyttöä lannoitteena.
- 12 Toiminnanharjoittajalla on velvollisuus pitää kirjaa käytetyistä lannoitteista ja toimitettava ne viranomaiselle sitä pyydettyä. Tiedoissa tulee olla
  - a. käytetyn lannan ja orgaanisten lannoitevalmisteiden ja typpilannoitteiden määrästä sekä niiden sisältämästä liukoisesta tyypestä ja kokonaistypestä
  - b. satotasoista
  - c. lannoitteiden levitysajankohdat

### Ilmoitus lannan levittämisestä kieltoaikana

Lomake löytyy mm. Suomen ympäristökeskus SYKE:n Maatalouden ympäristönsuojelun lomakkeet -osoitteesta [https://www.ymparisto.fi/fi-FI/Asiointi\\_luvat\\_ja\\_ymparistovaikutusten\\_arviointi/Lomakkeet/Maatalouden\\_ymparistonsuojelun\\_lomakkeet\(9475\)](https://www.ymparisto.fi/fi-FI/Asiointi_luvat_ja_ymparistovaikutusten_arviointi/Lomakkeet/Maatalouden_ymparistonsuojelun_lomakkeet(9475))

ja se toimitetaan Kiteen kaupungin ympäristönsuojeluviranomaille osoitteella:

Kiteen kaupungin ympäristölautakunta  
Kiteentie 25  
82500 Kitee

### Lisätietoa

Kiteen ympäristötoimi [ymparisto.kirjaamo\(at\)kitee.fi](mailto:ymparisto.kirjaamo(at)kitee.fi)

Kiteen ympäristötoimi <https://www.kitee.fi/ymparistonsuojelun-luvat-ilmoitukset-ja-maksut>

Nitraattidirektiivi selkokielellä <https://ec.europa.eu/environment/pubs/pdf/factsheets/nitrates/fi.pdf>

Suomen ympäristökeskus SYKE:n Maatalouden ympäristönsuojelun lomakkeet osoitteesta  
[https://www.ymparisto.fi/fi-FI/Asiointi\\_luvat\\_ja\\_ymparistovaikutusten\\_arviointi/Lomakkeet/Maatalouden\\_ymparistonsuojelun\\_lomakkeet\(9475\)](https://www.ymparisto.fi/fi-FI/Asiointi_luvat_ja_ymparistovaikutusten_arviointi/Lomakkeet/Maatalouden_ymparistonsuojelun_lomakkeet(9475))

### Lainsäädäntö

Kiteen kaupungin ympäristönsuojelumääräykset 2019

91/676/EEC Euroopan neuvoston direktiivi vesien suojelemisesta maataloudesta peräisin olevien nitraattien aiheuttamalta pilaantumiselta, eli ns. nitraattidirektiivi

1250/2014 Valtioneuvoston asetus eräiden maa- ja puutarhataloudesta peräisin olevien päästöjen rajoittamisesta, eli ns. nitraattiasetus

119/2001 Vesihuoltolaki

527/2014 Ympäristönsuojelulaki

### Hakemus vapauttamisesta vesihuoltolaitoksen vesijohtoon ja/tai viemäriin liittämisestä

Vesihuoltolain 10 §:n mukaan vesihuoltolaitoksen toiminta-alueella oleva kiinteistö on liitettävä laitoksen vesijohtoon ja jätevesiviemäriin. Turvallisen talousveden saamisen turvaamiseksi ja oikeanlaisen jäteveden käsittelyn varmistamiseksi ensisijaisena vaihtoehtona tulee aina pitää laitoksen vesijohtoon ja jätevesiviemäriin liittymistä.

Mikäli liittymisen aiheuttaa kohtuuttomia kustannuksia tai ei ole muuten mahdollista, 1.9.2014 voimaan tulleen vesihuoltolain uudistuksen myötä velvollisuutta liittyä verkostoihin lievennettiin taajama-alueiden ulkopuolella. Vapautusta liittymisestä tulee hakea ympäristölautakunnalta.

Jos vesihuoltolaitoksen toiminta-alue on hyväksytty ennen 1.9.2014, ei taajaman ulkopuolella sijaitsevaa kiinteistöä tarvitse liittää vesihuoltolaitoksen vesijohtoon ja jätevesiviemäriin, jos kiinteistön vesihuoltolaitteisto (talousvesikaivo ja jätevesijärjestelmä) on rakennettu ennen vesihuoltolaitoksen toiminta-alueen hyväksymistä. Kuitenkin jätevesien johtamisen ja käsittelyn on oltava ympäristönsuojelulain mukaisia ja kiinteistöllä on oltava käytössä riittävästi laatuvaatimukset täyttävää talousvettä. Jos kiinteistöllä ei ole vesikäymälää ja muut jätevedet käsitellään asianmukaisesti, ei haja-asutusalueella sijaitsevan kiinteistön tarvitse liittyä vesihuoltolaitoksen jätevesiverkostoon.

### Vapautus liittämivelvollisuudesta ympäristölautakunnan luvalla

Liittämivelvollisuudesta on mahdollisuus saada vapautus ympäristölautakunnan myöntämällä luvalla. Hakemuksessa hakijan on perusteltava miksi vesijohtoon/viemäriverkostoon vapauttamista haetaan. Perusteluissa tulee ottaa kantaa seuraaviin asioihin:

- 1 Hakijan käsitys liittämisen kohtuullisuudesta ja perustelut, jos katsoo liittämisen kohtuuttomaksi. Kohtuullisuutta arvioidessa tulee ottaa huomioon liittämisestä aiheutuvat kokonaiskustannukset, vesihuoltolaitoksen palvelujen vähäisen tarpeen tai muun vastaavan erityisen syyn. Hakemukseen tulee liittää mukaan arvio aiheutuvista kustannuksista ja tehdyistä investoinneista sekä niiden ajankohdasta. Mikäli hakemuksessa vedotaan myös taloudellisiin syihin, tulee esittää selvitys koko ruokakunnan varallisuudesta. Sen voi tehdä esim. ARA35L -lomakkeella. Kohtuullisuus arvioidaan kaikissa hakemuksissa, jos toiminta-alue on hyväksytty ennen 1.9.2014 ja muissa hakemuksissa, jos kiinteistö sijaitsee vesihuoltolain mukaisella taajama-alueella.
- 2 Hakijan käsitys siitä, vaarantaako vapauttaminen vesihuollon taloudellista ja asianmukaista hoitamista vesihuoltolaitoksen toiminta-alueella. Tämä arvioidaan kaikissa hakemuksissa, jos toiminta-alue on hyväksytty ennen 1.9.2014 ja muissa hakemuksissa, jos kiinteistö sijaitsee vesihuoltolain mukaisella taajama-alueella.
- 3 Jos haetaan vapautusta vesijohtoon liittämisestä: Onko hakijan käsityksen mukaan kiinteistöllä käytettävissä riittävästi vaatimukset täyttävää talousvettä? Hakemuksen liitteenä on oltava Elintarviketurvallisuusviraston (Eviran) hyväksymän laboratorion tekemä kemiallinen ja hygieeninen perusselvitys talousveden laadusta, jonka perusteella veden juomakelpoisuus on arvioitu. Porakaivosta on lisäksi tutkittava radon ja arseeni. Tutkimustodistus saa olla enintään kaksi (2) vuotta vanha. Mikäli kaivo ei ole omalla kiinteistöllä, on hakemuksen liitteeksi toimitettava sopimus veden käytöstä.
- 4 Jos haetaan vapautusta viemäriin liittämisestä: Aiheutuuko hakijan käsityksen mukaan jäteveden käsittelystä vaaraa terveydelle tai ympäristölle tai naapureille? Hakemuksesta tulee käydä ilmi millainen jätevesijärjestelmä kiinteistöllä on, sekä asiantuntijan arvio siitä, täyttääkö jätevesien käsittelyjärjestelmä valtioneuvoston asetuksen 157/2017 edellyttämät puhdistustehovaatimukset.

### Hakemuksen pakolliset liitteet

Vesihuoltolain 11 §:n mukaiseen hakemukseen tulee liittää seuraavat tiedot:

- 1 Kartta kiinteistön sijainnista (1:10 000). Oltava kaikissa hakemuksissa.
- 2 Asemapiirros, johon on merkitty vedenottoaikat ja jätevesijärjestelmä sekä liittymiskohta vesihuoltolaitoksen vesijohtoon ja/tai viemäriin. Oltava kaikissa hakemuksissa.

Asemapiirroksena voi käyttää rakennusluvasta saatavaa asemapiirrosta. Mikäli sellaista ei ole, voi asemapiirroksen laatia itse. Asemapiirroksen tulee merkitä käytössä olevien

- a. talousvesikaivojen ja muiden vedenottoaikkien sijainnit
  - b. jätevesien käsittelyjärjestelmän sijainti eli umpikaivo, sakokaivot, imeytyskaivo/kivipesä, imeytyskenttä/maasuodattamo tai pienpuhdistamo sekä niistä lähtevän jäteveden purkupuikun pää eli paikka, johon käsitelty jätevesi johdetaan.
- 3 Piirustukset jätevesijärjestelmästä, mikäli jätevesien käsittelyjärjestelmälle on myönnetty rakennuslupa tai vastaava. Oltava viemäriin liittämistä koskevissa hakemuksissa.
  - 4 Arvio valtioneuvoston asetuksen (157/2017) mukaisten puhdistustehovaatimusten täyttymisestä. Oltava viemäriin liittämistä koskevissa hakemuksissa.
  - 5 Tutkimustulokset talousveden laadusta (ei saa olla kahta (2) vuotta vanhempi). Oltava vesijohtoon liittämistä koskevissa hakemuksissa.
  - 6 Selvitys ruokakunnan varallisuudesta (vedottaessa taloudellisiin syihin).

### Lisätieto

Kiteen kaupungin ympäristönsuojelumääräykset 2019

Kiteen ympäristötoimi ymparisto.kirjaamo(at)kitee.fi

### Lainsäädäntö

- |           |   |
|-----------|---|
| 1352/2015 | Sosiaali- ja terveysministeriön asetus talousveden laatuvaatimuksista ja valvontatutkimuksista  |
| 119/2001  | Vesihuoltolaki  |
| 157/2017  | Valtioneuvoston asetus talousjätevesien käsittelystä viemäriverkostojen ulkopuolisilla alueilla |
| 527/2014  | Ympäristönsuojelulaki   |

”Selvitys jätevesijärjestelmästä” -lomakkeen liite

### Käyttö- ja huolto-ohjeen sisältövaatimukset

Ympäristönsuojelulain pykälässä 157 muistutetaan, että ”kiinteistön omistajan on huolehdittava, että talousjätevesijärjestelmästä on jätevesistä ympäristöön aiheutuvan kuormituksen arviointia varten selvitys ja järjestelmän käyttö- ja huolto-ohjeet. Ne on pyydettyä esitettävä valvontaviranomaiselle. Selvityksen on sisällettävä kuvaus kiinteistön jätevesien käsittelyratkaisusta ja arvio ympäristöön aiheutuvasta kuormituksesta ja puhdistusvaatimusten täyttymisestä sekä muut järjestelmää koskevat olennaiset tiedot. Käyttö- ja huolto-ohjeiden on sisällettävä tarvittavat tiedot jätevesijärjestelmän ja jätevesien käsittelyjärjestelmän asianmukaista käyttöä ja kunnossapitoa varten.”

Jos talousjätevesijärjestelmästä on laadittu suunnitelma silloin, kun järjestelmä on rakennettu tai olemassa olevan järjestelmän toimintaa on tehostettu, selvitystä ei tarvita.

Jätevesijärjestelmän käyttö- ja huolto-ohjeissa tulee olla jätevesijärjestelmän turvallisen käytön ja luotettavan toimintatuloksen varmistamiseksi seuraavat tiedot:

- 1 ohjeet jätevesijärjestelmän ja sen laitteiden normaalista käytöstä ja sen edellyttämistä toimenpiteistä
- 2 tiedot säännöllistä huoltoa ja tarkkailua vaativista kohteista
- 3 tiedot huolto- ja tarkkailutoimista sekä huoltovälistä
- 4 tiedot jätevesijärjestelmän yleisimmistä vikatilanteissa toimimisesta
- 5 jätevesijärjestelmän suunnittelijan ja rakentajan yhteystiedot
- 6 huollosta ja valvonnasta vastaavien tahojen yhteystiedot.

### Menetelmien ja laitteiden hoito-, tarkastus- ja kirjanpitosuositukset

Noudata järjestelmän toimittajan suosituksia ja ohjeita, mikäli ne poikkeavat näistä ohjeista.

Hoito- ja huolto-ohjeet on pidettävä ajan tasalla ottamalla huomioon toteutetut jätevesijärjestelmän tehostamistoimet ja muut muutokset.

- 1 Jäteveden saostussäiliölle
  - a. ohje lietteen poistosta, joka on tehtävä ainakin kerran vuodessa
  - b. ohje rakenteiden kunnan ja toimivuuden tarkastuksesta, joka on tehtävä ainakin kerran kymmenessä (10) vuodessa.
- 2 Jäteveden umpisäiliölle
  - a. ohje säiliön täyttymistä osoittavan hälytyslaitteen toiminnan tarkastuksesta, joka on tehtävä ainakin kerran vuodessa
  - b. umpisäiliön tiiviyden valvomiseksi ohje poiskuljetetun jätevesimäärän seurantakirjanpidosta sekä kirjanpitomalli
  - c. ohje säiliön vesitiiviyden ja muun käyttökelpoisuuden tarkastuksesta, joka on tehtävä ainakin kerran viidessä (5) vuodessa.
- 3 Jäteveden maahanimeyttämölle ja maasuodattamolle
  - a. ohje käsiteltävän jäteveden jakokaivon tai -rakenteen puhtaana pitämisestä ja toiminnan tarkastuksen aikavälistä
  - b. ohje imeytysputkiston padotuksen hälytyslaitteen toiminnan tarkastuksesta ja tarkastusvälistä tai padotuksen seurannan tarkastustiheydestä
  - c. ohje rakenteen kunnan ja käyttökelpoisuuden tarkastuksesta, johon sisältyy imeytysputkien puhdistus, tarkastus on tehtävä ainakin kerran kymmenessä (10) vuodessa.
- 4 Jäteveden pienpuhdistamolle
  - a. ohje ylijäämälietteen suunnitelmallisesta poistamisesta, joka on tehtävä ainakin kerran vuodessa

- b. ohjeet sähköisesti ja mekaanisesti toimivien laitteiden toiminnan suunnitelmallisista tarkastuksista ja niiden aikavälistä sekä laitteiden hälytysjärjestelmän toimintatarkastusten aikavälistä
- c. ohjeet rakenteiden kunnon ja toimivuuden tarkastuksista, jotka on tehtävä ainakin kerran kymmenessä (10) vuodessa; tarkastuksiin on sisällyttävä altaiden riittävä tyhjennys ja puhdistus veden alla olevien rakenteiden kunnon selvittämiseksi.

#### Lisätietoa

Kiteen ympäristötoimi [ymparisto.kirjaamo\(at\)kitee.fi](mailto:ymparisto.kirjaamo(at)kitee.fi)

Kiteen kaupungin ympäristönsuojelumääräykset 2019

Maankäyttö- ja rakennuslaki 132/1999

Suomen Ympäristökeskuksen (SYKE) Puhdistamosivusto Suomessa yleisesti saatavilla olevista jätevesien käsittelylaitteistoista ja -menetelmistä sekä niillä saavutettavia tuloksia <https://www.ymparisto.fi/puhdistamosivusto>

Suomen Vesiensuojeluyhdistysten Liitto ry:n Jätevesiopas <https://vesiensuojelu.fi/jatevesi/>

#### Lainsäädäntö

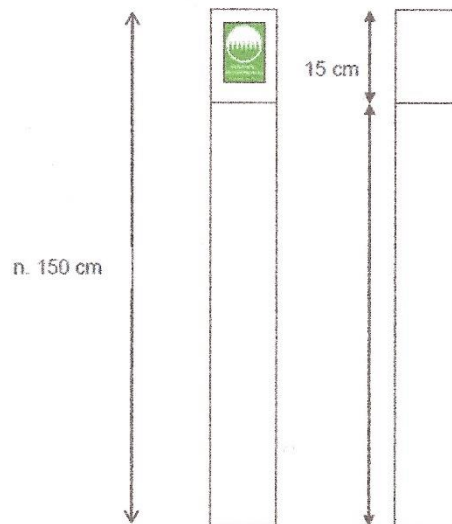
527/2014 Ympäristönsuojelulaki

157/2017 Valtioneuvoston asetus talousjätevesien käsittelystä viemäriverkostojen ulkopuolisilla alueilla

### Luonnonmuistomerkin merkitseminen

Kun viranomainen on tehnyt rauhoittamispäätöksen, kohde merkitään alla olevan mallin mukaisesti.

Kilven pohjaväri on vihreä, kuvio ja teksti ovat valkeat. Kilpi kiinnitetään noin 150 cm:n korkuiseen paaluun, jonka pää on maalattu 15 cm:n matkalta valkoiseksi.



#### Lisätietoa

Kiteen ympäristötoimi ymparisto.kirjaamo(at)kitee.fi

Kuntaliitto <https://www.kuntaliitto.fi/yhdyskunnat-ja-ymparisto/luonnonmuistomerkin-rauhottamien-kunnan-paatoksella>

Ympäristöministeriö <https://ym.fi/luonnonmuistomerkit>

#### Lainsäädäntö

1096/1996 Luonnonsuojelulaki

261/2016 Ympäristöministeriön asetus luonnonsuojelualueen merkitsemisestä maastoon



### Maa-ainesten ottamiseen tarvitaan lupa

Kiven, soran, hiekan, saven ja mullan ottamiseen poiskuljetettavaksi, varastoitavaksi tai jalostettavaksi tarvitaan lupa.

Maa-ainesten ottoluvista päättää ympäristölautakunta. Päätöksen käsittelyaika lautakunnassa on n. 3–6 kk, johon sisältyy valmistelu, kuulutukset, mahdolliset kuulemiset ja lausuntopyyntö sekä tarkastukset. Lupa ainesten ottamiseen on määräaikainen, enintään kymmenen vuotta. Erityisistä syistä lupa voidaan myöntää pidemmäksi ajaksi.

Maa-ainesluvan käsittelystä peritään maa-ainesten ottamissuunnitelman tarkastamisesta ja ottamistoiminnan valvonnasta koskevan taksan mukainen käsittelymaksu. Lupahakemuskaavakkeita maa-ainesten ottamiseen saa Kiteen kaupungin ympäristöpäälliköltä sekä Kiteen kaupungin verkkosivuilta <https://www.kitee.fi/maa-ainesten-ottaminen>.

### Maa-ainesten ottamisluvan hakeminen

Lupaa on haettava kirjallisesti. Hakemus liitteineen on tehtävä kahtena kappaleena. Ottamissuunnitelma neljänä kappaleena, jos hanke on laajuudeltaan ja vaikutuksiltaan vähäistä suurempi.

Hakemuksessa esitettävät tiedot:

- 1 Hakija ja hakijan yhteystiedot, ottamisalueen sijaintipaikka ja kiinteistötiedot
- 2 Selvitys ottamispaikan hallintaoikeudesta
- 3 Yleiskartta ja mittakaavaltaan vähintään 1:20 000 kartta, josta ilmenevät ottamisalueen sijainti ja rajat sekä ottamisalueen sisältävään kiinteistöön rajoittuvat kiinteistöt
- 4 Ottamisalueen ja sen ympäristön kaavoitustilanne
- 5 Pohjaveden pinnan ylin korkeustaso
- 6 Selvitys ottamisalueen
  - a. maa-aineksen laadusta ja kokonaismäärästä
  - b. käyttötarkoituksesta
  - c. vuotuisesta ottamismäärästä
  - d. ottamisalueen rajauksesta ja pinta-alasta
  - e. kaivausten ja leikkausten syvyydestä ja muodosta sekä ottamistoiminnan etenemissuunnat
  - f. ottamisajasta
- 7 Alustava suunnitelma kivenmurskaamon sijoittamisesta ja toiminnasta alueella

### Ottamissuunnitelmassa esitettävät tiedot

Ottamissuunnitelmaan kuuluvat selostus ja sitä täydentävät kartat ja piirroksat. Ottamissuunnitelmassa on esitettävä edellä lueteltujen lisäksi seuraavat asiat:

- 1 Alueen suojaaminen ja siistiminen ottamistoiminnan aikana ja sen jälkeen
- 2 Puuston ja muun kasvillisuuden säilyttäminen, uusiminen ja uudet istutukset ottamisen aikana ja sen jälkeen
- 3 Selvitys alueen luonnonolosuhteista ja hankkeen vaikutuksista ympäristöön ja luonnonolosuhteisiin
  - a. arvokkaat luontokohteet, pohjavesialueet, metsälain 10 §:n kohteet jne.
  - b. vaikutukset ympäristöön (esim. maisema, ilman laatu, maaperä, pohjavedet, pintavedet, melu ja värinä) ja luonnonarvoihin.
- 4 Ottamisalueen ja siihen liittyvien toimintojen kuvaus, liikenteen järjestäminen, tarvittavat koneet ja laitteet sekä niiden sijoitus, polttoaineiden varastointi- ja tankkauspaikat, maa-aineksen vesiseulon-tapaikat sekä alustava selvitys sivukiven määrästä ja loppusijoituspaikasta.
- 5 Selvitys ottamisalueen ja sen ympäristön pohjavesiolosuhteista ja pohjaveden havaintopaikoista, tiedot lähialueen talousvesikaivoista ja pohjavedenottamoista sekä niiden suojavaikuttajista ja suoja-alueääräyksistä
- 6 Vesistön rantavyöhykkeellä (100–150 m) perustelut sijoittaa toiminta rantavyöhykkeelle sekä selvi-tys vaikutuksista rantamaisemaan ja luontoon
- 7 Selvitys ympäristöhaittojen vähentämiseksi suunnitelluista toimenpiteistä, arvio toimintaan liitt-yvistä riskeistä ja onnettomuuksien vähentämiseksi suunnitelluista toimista sekä suunnitelma ympä-ristövaikutusten tarkkailusta
- 8 Kaivannaisjätteen jätehuoltosuunnitelma
- 9 Ottamisalueen jälkihoitotoimenpiteet ja arvio niiden kustannuksista
- 10 Suunnitelmakartat ja leikkauspiirroksat
  - a. nykytilanne
  - b. tuleva lopputilanne
  - c. ottamistoiminnan eteneminen ja
  - d. mahdollinen vaiheistus.

### Lisätietoa

Kiteen ympäristötoimi [ymparisto.kirjaamo\(at\)kitee.fi](mailto:ymparisto.kirjaamo(at)kitee.fi)

<https://www.kitee.fi/maa-ainesten-ottaminen>

### Lainsäädäntö

555/1984 Maa-aineslaki

926/2005 Valtioneuvoston asetus maa-ainesten ottamisesta

## Jäällä ajaminen

Yleisesti ottaen moottoriajoneuvolla ajaminen jäällä on sallittua, koska se perustuu vesilakiin perustuvaan yleiseen kulkuoikeuteen. Maastoliikennelakia sovelletaan myös jäällä. Jäärata tarvitsee kuitenkin luvan.

Jäällä liikkumisessa tulee aina ottaa huomioon turvallisuus. Jään paksuus vaihtelee. Vaarallisia ovat etenkin virtapaikat, kuten kapeikot, salmet, jokisuistot ja niemenkärjet, koska liikkuvan veden alueelle ei muodostu tasaista, paksua jääkerrosta. Vältä myös laivaväyliä, karikkoja, kaislikkoja sekä rakennelmien, kuten siltojen ja laitureiden ympäristöjä.

Luonnolle, ympäristölle, asutukselle, kalastukselle ja yleiselle virkistyskäytölle ei saa aiheuttaa haittaa. Ranta-asutukseen ja mökkeihin kannattaa jättää runsaasti etäisyyttä, sillä suurimmat moottoriajoneuvojen aiheuttamat haitat ovat melu ja liikenneturvallisuuden vaarantuminen.

Jääradat kannattaa merkitä hyvin, ettei kasattuihin lumimassoihin törmätä moottorikelkalla tai autolla.

## Jäärata tarvitsee luvan

Jääradan perustamiseen tarvitaan Maastoliikennelain mukainen lupa seuraavissa tapauksissa:

- 1 Auratulla jääradalla harjoitellaan tai kilpaillaan moottoriajoneuvoilla useammin kuin yksittäisiä kertoja talven aikana.
- 2 Jäärata on muulta liikenteeltä suljettu, ja sillä harjoitellaan tai kilpaillaan moottorikerhon toimesta, TAI rata on yleisessä käytössä.
- 3 Jäärata sijaitsee sellaisella alueella, jonka käytöllä on vaikutuksia asutukselle tai alueen yleiselle virkistyskäytölle.
- 4 Jäärata aiheuttaa muita maastoliikennelain 5 pykälän tarkoittamia haittoja, joiden ehkäisemiseksi on tarpeen asettaa ehtoja. Näitä ovat mm. vahinko tai haitta luonnolle ja ympäristölle, kiinteistölle ja luontaiselinkeinolle.
- 5 Jäärataan liittyy elinkeinon harjoittamista tai jääradalla tapahtuu muutoin yleisön tai asiakkaiden ajeluttamista.

Lupa haetaan kunnan ympäristönsuojeluviranomaiselta. Hakulomake löytyy Kiteen verkkosivuilta osoitteesta <https://www.kitee.fi/ymparistonsuojelun-luvat-ilmoitukset-ja-maksut>. Luvan myöntämisestä päättää Kiteen ympäristölautakunta.

Epäselvissä tapauksissa otetaan yhteyttä ennen jääradan auraamista ja käyttöön ottamista Kiteen ympäristötöitoimeen, joka arvioi maastoliikennelain mukaisen luvan tarpeen.

Luvan myöntämisen edellytyksenä on, että jäärata ja sillä tapahtuva ajaminen täyttävät riittävät turvallisuuden vaatimukset, ja ettei toiminnasta aiheudu kohtuutonta haittaa luonnolle tai muulle ympäristölle, kalastukselle, asutukselle, yleiselle virkistyskäytölle tai muulle yleiselle edulle.

Jääradalle pitää aina saada lupa vesialueen omistajalta eli yleisimmin osakaskunnalta. Jos kulkeminen jääradalle halkaisee yksityisessä omistuksessa olevan maa-alueen, tarvitaan myös siihen lupa maan omistajalta.

Vesi- tai maa-alueen omistajan tiedot voi selvittää

- o kysymällä paikallisilta
- o etsimällä kiinteistörekisteritunnuksen Karttapaikka.fi -palvelusta ja tilaamalla omistajan yhteystiedot Maanmittauslaitokselta.

### Jäällä ajon kieltäminen

Yksityiset henkilöt, yhteisöt ja vesialueen omistajat, joille jäällä ajosta aiheutuu haittaa, voivat esittää hakuksen Pohjois-Karjalan ELY-keskukselle alueellisen ajokiellon tai -rajoituksen asettamisesta.

### Rikkomukset

Poliisi valvoo maastoliikennelakia. Poliisi voi keskeyttää jäärata-ajon, jos sille ei ole lupaa, tai jos luvassa olevia lupaehtoja ei noudateta.

### Lisätietoa

Kiteen ympäristötoimi ymparisto.kirjaamo(at)kitee.fi

Poliisi

### Lainsäädäntö

1710/1995 Maastoliikennelaki

587/2011 Vesilaki

## Vieraslajit

Vieraslaji on kasvi, eläin, sieni tai mikro-organismi, joka on levinnyt uudelle maaperälle yleensä ihmisen avustuksella tai toiminnan sivutuotteena. Haitalliset lajit heikentävät ajan saatossa alkuperäisen luonnon elinvoimaa ja vaikeuttavat tietynlaisesta kasvuympäristöstä riippuvien eliöiden selviytymistä. Jotkin haitalliset kasvit ovat ihmisellekin myrkyllisiä (esim. jättiputki).

Poistettavien lajien luetteloita on kaksi: Euroopan unionin laajuinen ja Suomen kansallinen vieraslajiluettelo. Kansallinen vieraslajiluettelo keskittyy erityisesti Suomen luonnolle haitallisiin lajeihin. Ne löytyvät mm. Luonnonvarakeskuksen ylläpitämillä sivuilla osoitteesta [vieraslajit.fi](http://vieraslajit.fi).

Kiteellä tavattavia lajeja ovat mm. jättipalsami, komealupiini, kurtturehtiruusu, jättiputki ja sahalinintatar.

## Kasvijätteen hävittäminen vaatii huolellisuutta

Haitallisten vieraslajien kasvijäte on hävitettävä huolellisesti. Erityisesti on huolehdittava, että kaikki leviämiskykyiset kasvinosat (siemenet, kiulukat ja juuren osat) eivät pääse leviämään. Niitä ei saa kompostoida, varastoida tai viedä luontoon. Esimerkiksi lupiin siemenet jatkavat kypsymistä ja säilyvät itämis-kelpoisina varresta irrottamisen jälkeenkin.

Mikäli esim. kurtturehtiruusun kiuhukoita on jo ehtinyt muodostua, on ne hävitettävä poltettavaksi menevän sekajätteen mukana tai toimitettava vieraslajijätteenä jäteasemalle. Samalla tavoin voidaan hävittää myös pieniä määriä juurakkoa ja juurten palasia sisältävää maa-ainesta.

Leviämiskykyiset kasvinosat pakataan kahteen vahvaan tiiviisti suljettuun jätessäkkiin ennen sekajätteeseen laittamista. Leikatut oksat sekä näännyttämisestä jäljelle jääneet leikatut rangat kuivataan. Sen jälkeen ne voidaan jättää kasvupaikalle maatumaan, hakettaa, polttaa tai toimittaa risujätteenä jäteasemalle. Kuljetuksessa on aina varmistettava, ettei mitään kasvinosia pääse leviämään kuormasta.

Kiteellä kaksinkertaiseen jätessäkkiin pakatut kasvijätteet voi viedä Sopensuon jäteasemalle tai muihin vieraslajien keräyspisteisiin.

## Vieraslajeista ilmoittaminen

Vieraslajien levinneisyyden kartoittamiseen on luotu palvelu, jonne voi ilmoittaa vieraslajihavainnot: <https://vieraslajit.fi/ilmoita>

### Hyödyllisiä linkkejä ja yhteystietoja

Vieraslajien tunnistamista helpottavat lajikortit, EU:n vieraslajiluettelo sekä Kansallinen vieraslajiluettelo:  
[vieraslajit.fi](http://vieraslajit.fi)

Kurttureusun tunnistaminen ja hävittämisohteet: <https://vieraslajit.fi/ajankohtaista/i-1932>

Maa- ja metsätalousministeriön vieraslajisivusto <https://mmm.fi/vieraslajit>

Vieraslajihavaintoilmoitukset <https://vieraslajit.fi/ilmoita>

Elinkeino-, liikenne- ja ympäristökeskus (ELY-keskus), ympäristöasioiden asiakaspalvelu puh. 0295 020 900 tai [ympariston.asiakaspalvelu@ely-keskus.fi](mailto:ympariston.asiakaspalvelu@ely-keskus.fi)

ELY-keskus, vieraslajikoordinaattori Reima Leinonen puh. 0295 023 799 tai [reima.leinonen\(at\)ely-keskus.fi](mailto:reima.leinonen(at)ely-keskus.fi)

Kiteen ympäristötoimi [ymparisto.kirjaamo\(at\)kitee.fi](mailto:ymparisto.kirjaamo(at)kitee.fi)

### Lainsäädäntö

Hallintasuunnitelma III kansallisesti haitallisten vieraslajien torjumiseksi 27.10.2020

1143/2014 Euroopan parlamentin ja neuvoston asetus haitallisten vieraslajien tuonnin ja leviämisen ennalta ehkäisemisestä ja hallinnasta, eli ns. vieraslajiasetus

1709/2015 Vieraslajeista aiheutuvien riskien hallintalaki, eli ns. vieraslajilaki

704/2019 Valtioneuvoston asetus vieraslajeista aiheutuvien riskien hallinnasta

### Rakennuksen hävittäminen polttamalla

Rakennuksen hävittäminen polttamalla ei ole sallittu pohjavesialueilla ja se on muutenkin rajattu vain alueellisen pelastuslaitoksen sammutus-, savusukellus- tai vastaavaan harjoitteluun.

Rakennuksen purkamiseen tulee olla lupa rakennusvalvonnasta tai vähintäänkin siitä on tehtävä purkamisilmoitus.

Poltettava rakennus ei saa sijaita sataa (100) metriä lähempänä asuin- tai lomakiinteistöä.

### Kohteen tarkastaminen ennen polttoa

Ennen rakennuksen polttamista toimenpiteestä vastaavan tulee pyytää Kiteen ympäristötoimelta tarkastus poltettavaan kohteeseen. Tarkastuksella käydään läpi polttotyön ympäristönsuojelua koskevat toimenpiteet sekä muodostuvat jätteet kuten ympäristönsuojelulaissa määrätään.

### Rakennuksen materiaalit ja syntyvä jäte

- 1 Rakennuksessa olevat vaaralliset jätteet, kuten loisteputket, kylmlaitteiden kylmäaineet, raskasmalleja sisältävät koneet, laitteet ja materiaalit (esim. sähkö- ja elektroniikkaromu) ja mahdolliset kemikaalit tulee poistaa ja lajitella erikseen ennen rakennuksen polttamista. Vaaralliset jätteet on toimitettava luvalliselle jätteenkäsittelijälle.
- 2 Rakennuksessa oleva metallijäte tulee irrottaa, lajitella erikseen ja toimittaa metallinkeräykseen, josta se päätyy jälleenkäytettäväksi.
- 3 Rakennus- ja palojätteitä ei saa jättää tontille tai haudata maahan. Ne on toimitettava viralliselle jätteenkäsittelijälle, jolla on lupa vastaanottaa kyseistä jätettä.
- 4 Muodostuneista jätteistä on pidettävä kirjaa. Selvitys on tarvittaessa esitettävä Kiteen ympäristönsuojelupalveluille toimenpiteen jälkeen.

### Tiedottaminen

Rakennuksen polttamisen tarkka ajankohta on ilmoitettava Kiteen ympäristötoimeen sekä tiedotettava lähialueen kiinteistöille kirjallisesti hyvissä ajoin ennen polttamista.

### Sammutusvedet ja savukaasut

Sammutusvesien valuminen pintavesiin on estettävä.

Savukaasujen ajautuminen (loma-)asutusalueelle on estettävä mm. huomioimalla sääolosuhteet polttamisen aikana.

### Lisätietoja

Kiteen ympäristötoimi [ymparisto.kirjaamo\(at\)kitee.fi](mailto:ymparisto.kirjaamo(at)kitee.fi)

Kiteen rakennusvalvonta <https://www.kitee.fi/rakennusvalvonta>

Purkamisluvasta <https://www.kitee.fi/purkamisilmoitukset-ja-luvat>

Ympäristöministeriön ohjeita rakennuksen purkamiseen liittyen [https://www.ymparisto.fi/fi-fi/rakentaminen/Kiinteiston\\_purkaminen](https://www.ymparisto.fi/fi-fi/rakentaminen/Kiinteiston_purkaminen)

Ympäristöministeriön ohjeita vaarallisen jätteen käsittelyyn <https://www.ymparisto.fi/fi-fi/kultus-ja-tuotanto/jatteet-ja-jatehuolto/jatehuollon-vastuut-ja-jarjestaminen/vaaralliset-jatteet>

Kiteen jäteneuvonta, puh. 050 378 7570 tai 040 105 1231

Kiteen paloasema, puh. 013 330 9250

### Lainsäädäntö

646/2011 Jätelaki

132/1999 Maankäyttö- ja rakennuslaki, Rakennuksen purkamislupa 127 §

527/2014 Ympäristönsuojelulaki



### Öljysäiliön poistaminen

Käytöstä poistettava/poistettu öljysäiliö voi saastuttaa maaperää ja pohjavesiä. Pienikin määrä öljyä pilaa helposti huokoista maaperää ja pohjaveteen joutuessaan se kulkeutuu pitkiä matkoja. Siksi sen varastointi, säilytys ja käsittely tulee tehdä huolella ja ohjeita noudattaen.

Kiteen kaupungin ympäristönsuojelumääräysten luvussa neljä (4) annetaan määräykset kemikaalien käsittelyyn ja varastointiin. Ne perustuvat ympäristönsuojelulakiin (527/2014).

Käytössä oleva säiliö tulee tarkastaa määräajoin kuten kauppa- ja teollisuusministeriön päätöksessä 344/1983 edellytetään. Pohjavesialueella tarkastus tulee tehdä 10 vuoden kuluessa asennuksesta ja säiliön kuntoluokan mukaan 2–10 vuoden välein. Öljysäiliön tarkastuksesta on vastuussa säiliön haltija tai omistaja, mutta tarkastuksen saa tehdä vain Turvallisuus- ja kemikaaliviraston (Tukes) päteväksi arvioima tarkastaja. Tarkastuksesta on laadittava tarkastuspöytäkirja ja se tulee säilyttää mahdollista valvontaviranomaisen pyyntöä varten.

Mikäli säiliötä ei enää käytetä tai se voi aiheuttaa öljyvahingon vaaran, kiinteistön haltija tai omistaja on velvollinen huolehtimaan siitä, että maanalaiset säiliöt täyttöputkineen korjataan, kunnostetaan tai poistetaan kiinteistöltä asianmukaisesti. Säiliötä ei tarvitse poistaa, mikäli se on ennen 5.10.2004 asianmukaisesti puhdistettu ja täytetty hiekalla tai muulla hyväksyttävällä aineella. Säiliöiden ilma- ja täyttöputket on poistettava.

Ympäristölautakunnalta voi anoa poikkeuslupaa säiliön jättämisestä maahan, jos sen poistaminen on teknisesti erittäin hankalaa tai poistamisesta aiheutuisi vahinkoa muulle omaisuudelle.

### Huomioitavat asiat maanalaisen öljysäiliön poistossa

- 1 Akuutista öljyvudosta tulee ilmoittaa välittömästi hätänumeroon 112 ja Kiteen ympäristönsuojeluviranomaiselle.
- 2 Jos öljyä on valunut maahan, varmista tarvitseeko tilata maaperätutkimus.
- 3 Jos maaperätutkimuksessa selviää maan saastuneen, saastunut maa tulee poistaa tai käsitellä vaarattomaksi. Ilmoitus maaperän puhdistamisesta tulee tehdä Elinkeino- liikenne- ja ympäristökeskukselle (ELY-keskus) vähintään 45 päivää ennen toimenpidettä. Puhdistuksen suorittajalla on oltava tehtävän edellyttämä ammattitaito.
- 4 Säiliö tulee tyhjentää ja puhdistaa asianmukaisesti öljystä ja öljyisestä jätteestä.
- 5 Säiliön ja putkiston saa puhdistaa ja poistaa vain ammattitaitoinen henkilö. Urakoitsijaa kannattaa hakea mm. Tukesin sivuilta tai yrityshakemistosta.
  - a. <http://rekisterit.tukes.fi/toiminnanharjoittajat>
  - b. Tukesin haussa esim. Tarkastusliikkeet (öljysäiliöt) + kunta.
- 6 Öljy ja vedensekainen öljy ovat vaarallista jätettä, joka tulee viedä asianmukaiseen kierrätyspisteeseen.
- 7 Puhdistettu säiliö ja putkisto tulee kierrättää materiaalin mukaisesti.
- 8 Todistus puhdistuksesta on säilytettävä mahdollista tarkistusta varten.

### Luvan hakeminen öljysäiliön maahan jättämiseksi

Jos säiliön poistaminen on teknisesti erittäin hankalaa tai siitä aiheutuu vahinkoa muulle omaisuudelle, ympäristölautakunta voi yksittäisessä tapauksessa myöntää poikkeusluvan olla poistamatta maanalaista säiliötä. Hakemuksen käsittely on maksullinen palvelu.

Hakemukseen tarvitaan kiinteistön tiedot (omistaja, osoite, kiinteistötunnus), tiedot säiliöstä, perustelut maahan jättämiselle, öljysäiliön tarkastuspöytäkirja, sekä asemapiirros, johon säiliön paikka on merkitty.

Hakemuksen voi täyttää Kiteen verkkosivuilla <https://www.kitee.fi/ymparistonsuojelu> (vaatii tunnistautumisen, esim. pankkitunnuksilla) tai tulostaa lomakkeen ja lähettää se täytettynä Kiteen ympäristölautakunnalle. Hakemuksen voi tehdä myös miunpalvelut-portaalissa <https://miunpalvelut.fi/kitee/hakemus-kaytosta-poistetun-oljysailion-jattamiseksi-maahan>.

Vaihtoehtoisesti hakemuksen voi lähettää sähköpostin liitteenä osoitteeseen [ymparisto.kirjaamo\(at\)kitee.fi](mailto:ymparisto.kirjaamo(at)kitee.fi) tai postitse osoitteeseen:

Kiteen kaupunki  
Ympäristölautakunta  
Kiteentie 25  
82500 Kitee

### Lisätietoa

Kiteen ympäristötoimi [ymparisto.kirjaamo\(at\)kitee.fi](mailto:ymparisto.kirjaamo(at)kitee.fi)

Kiteen kaupungin ympäristönsuojelumääräykset ja niiden perustelut 2019 <https://www.kitee.fi/ymparistonsuojelu>

ELY-keskus, Pilaantuneiden maiden kunnostuspäätökset <https://www.ely-keskus.fi/pilaantuneiden-maiden-kunnostuspaatokset>

Suomen ympäristökeskus SYKE, Ilmoitus pilaantuneen maaperän puhdistamisesta [https://www.ymparisto.fi/fi-FI/Asiointi/luvut\\_ja\\_ymparistovaikutusten\\_arviointi/Luvat\\_ilmoitukset\\_ja\\_rekisterointi/YSLn\\_kertaluonteisen\\_toiminnan\\_ilmoitusmenettely/Pilaantuneen\\_maaperan\\_puhdistaminen](https://www.ymparisto.fi/fi-FI/Asiointi/luvut_ja_ymparistovaikutusten_arviointi/Luvat_ilmoitukset_ja_rekisterointi/YSLn_kertaluonteisen_toiminnan_ilmoitusmenettely/Pilaantuneen_maaperan_puhdistaminen)

Turvallisuus- ja kemikaalivirasto TUKES <http://rekisterit.tukes.fi/toiminnanharjoittajat>

### Lainsäädäntö

314/1985 Kauppa- ja teollisuusministeriön päätös öljylämmityslaitteistoista

344/1983 Kauppa- ja teollisuusministeriön päätös maanalaisten öljysäiliöiden määräaikaistarkastuksista

Kiteen kaupungin ympäristönsuojelumääräykset 2019

179/2012 Valtioneuvoston asetus jätteistä

527/2014 Ympäristönsuojelulaki