

# EHYT

## Tekstiiliteosten suunnittelu HyMy-kylän osteopatian hoitotiloihin



Henna Hakulinen  
Metropolia Ammattikorkeakoulu  
Muotoilu AMK  
Tekstiilisuunnittelu  
Opinnäytetyö  
Syksy 2021

# TIIVISTELMÄ

Henna Hakulinen

”EHYT”

Tekstiiliteosten suunnittelu HyMy-kylän osteopatian hoitotiloihin

Sivumäärä 47 + 3 liitettä

Päivämäärä 18.11.2021

Muotoilu (AMK)

Muotoilun koulutusohjelma  
Tekstiilisuunnittelu

Ohjaajat

Lehtori Metropolia AMK  
Tuiti Paju

Lehtori Metropolia AMK  
Tiina Karhu

Opinnäytetyö käsittää kahden tekstiiliteoksen suunnitteluprosessin kuvauksen Metropolia Ammattikorkeakoulun HyMy-kylän osteopatian hoitotiloihin ja tuo esille julkitilatekstiileihin kohdistuvat turvallisuusvaatimukset sekä tarkastelee taiteen vaikutusta yksilön hoitokokemukseen eri hoitoympäristöissä.

Opinnäytetyö kuvaa suunnitteluprosessia suunnittelijan näkökulmasta ja sitä kuinka asiakaslähtöinen tilaustyön prosessi etenee aina alkuvaiheen suunnittelusta prototyypin kautta valmiiseen teokseen. Pohjatutkimuksena suunnitteluprosessia varten perehdyttiin osteopatiaan alana ja sen tärkeimpiin periaatteisiin sekä ihmiskäsitykseen.

Opinnäytetyössä perehdytään myös kirjallisten lähteiden kautta taiteen vaikutukseen yksilön kokemukseen eri hoitoympäristöissä, koska työn tavoitteena on muuntaa hoitotila rauhoittavammaksi ja mielenkiintoisemmaksi tilaksi suunniteltavien tekstiiliteosten avulla.

Opinnäytetyössä hyödynnetään myös työntekijöille ja asiakkaille suunnattua kyselyä, jonka kautta he pääsivät osallistumaan suunnitteluprosessiin sekä äänestämään tuotantoon etenevät työt. Saatuja tuloksia avataan opinnäytetyössä ja hyödynnetään lopullisten teosten toteuttamisvaiheessa.

Avainsanat: Julkitilatekstiili, tekstiilisuunnittelu, tilaustyö, taide, osteopatia, asiakaslähtöisyys

# ABSTRACT

Henna Hakulinen  
“EHYT”

Designing textile for HyMy Village  
osteopathy treatment facilities

Pages 47 + 3 appendices

Date 18 November 2021

Bachelor of Culture and Arts  
Design  
Textile design

Instructors

Lecturer Metropolia UAS,  
Tuiti Paju

Lecturer Metropolia UAS  
Tiina Karhu

The final project describes the design process of two textile works for Hy-My-village (Osteopathy treatment facilities) of Metropolia UAS and highlights the safety requirements for public space textiles and examines the effect of art on an individual’s care experience in different treatment environments.

The thesis discusses the design process from the designer’s point of view and how the customer-oriented commissioning process progresses from the initial design through the prototype to the finished work. As a background research for the planning process, Osteopathy as a field and its most important principles, as well as human perception, are introduced.

The thesis also introduces the influence of art on an individual’s experience in different care environments. Because the aim of the work is to transform the care space into a more calming and interesting space with the help of textile works.

The thesis also utilized a survey aimed at workers and customers, through which they were able to participate in the design process and vote on the which work would progress into production. The results of the survey are discussed in the thesis and utilized in the implementation phase of the final works.

Finally, the design process is reviewed, and further development ideas are presented.

Keywords: [textile design](#), [public space textile](#), [commission work](#), [art](#), [osteopathy](#), [customer-oriented approach](#)

# SISÄLLYSLUETTELO

1	JOHDANTO	1
2	VIITEKEHYS	2
3	TOIMEKSIANTAJA	3
3.1	HyMy-kylä	3
3.2	Osteopatia	3
4	TEKSTIILITAITEEN VAIKUTUS YKSILÖÖN HOITOYMPÄRISTÖISSÄ	4
5	JULKITILATEKSTIILIÄ KOSKEVAT VAATIMUKSET	7
6	PROJEKTIN SUUNNITTELU	9
6.1	Suunnitteluprosessin kuvaus	11
6.2	Osteopatian vaikutus suunnitteluun	13
6.3	HyMy-kylän tilat	16
6.4	Prototyypä	19
7	TOTEUTUS	22
7.1	Pohjakuvien työstäminen	22
7.2	Pohjakankaan materiaalin valinta	27
7.3	Kysely	30
7.4	Kyselyn tulokset	32
7.5	Tekstiiliteosten toteutus	38
8	POHDINTA JA ARVIOINTI	42

Lähteet

Liitteet

# 1 JOHDANTO

Opinnäytetyön aiheena on suunnitella kaksi tekstiiliteosta Metropolia ammattikorkeakoulun HyMy-kylän osteopatian työtiloihin. Toimeksiantajana toimii osteopatian opetuslinja, jonka kanssa yhteistyössä suunnittelen tekstiilit osoitettuun hoitotilaan.

Opinnäytetyön pulma on ratkaista toimeksiantajan toive hoitotilan tunnelman muuttamiseksi rauhoittavammaksi ja mielenkiintoisemmaksi sekä asiakkaille että työntekijöille. Opinnäytetyö selvittää myös tekstiilitaiteen vaikutusta yksilön hoitoympäristöissä, joita ovat sairaalat, poliklinikat ja osastot tutkimuskatsauksen avulla.

Oma roolini opinnäytetyöprojektissa on selvittää toimeksiantajan toiveet sekä osallistaa mm. osteopatian opiskelijoita ja asiakkaita valmistukseen päätyvien töiden valinnassa. Suunnittelen ja toteutan toivotut tekstiiliteokset ja dokumentoin tähän opinnäytetyöhön prosessin kokonaisuudessaan.

Opinnäytetyön tavoite on kuvata suunnitteluprosessia sekä tutkia tekstiilitaiteen vaikutusta yksilön kokemusmaailmaan erityisesti hoitoympäristöissä. Opinnäytetyössä tuodaan esille, millaista julkitilatekstiilitaidetta hoitoympäristöissä yleensä on ja millaisia vaatimuksia sille on asetettu.

Opinnäytetyön aihe on ajankohtainen, koska etenkin uusien hoitoympäristöjen suunnittelussa otetaan nykyisin enemmän huomioon myös tilojen viihtyvyys ja taiteen merkitys tunnelman luojaan esim. sairaalaympäristössä. Sairaalasunnitteluun on nykyisellään usein sisällytetty erilaisia taideohjelmia sekä hankintoja, joilla tehostetaan hoitoympäristön viihtyvyyttä ja pyritään vaikuttamaan yksilön hoitokokemukseen positiivisesti.



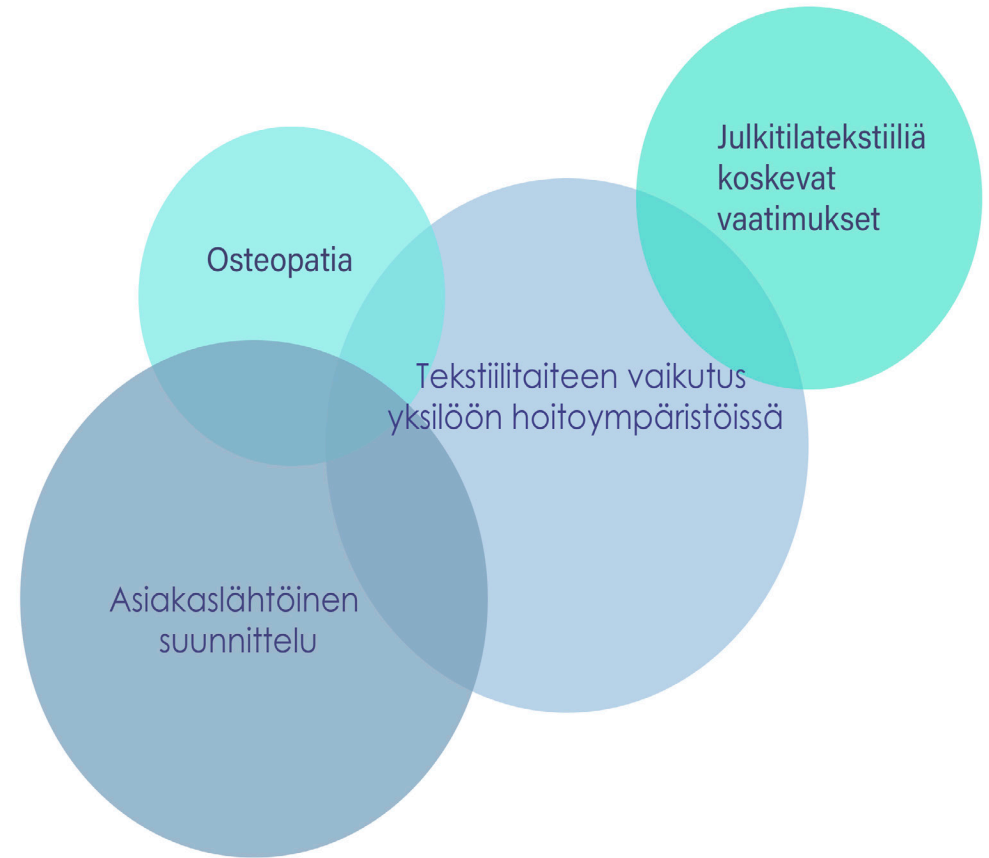
## 2 VIITEKEHYS

Opinnäytetyössä käsitellään asiakaslähtöistä suunnitteluprosessia ja tarkastellaan julkitilataiteen vaikutusta hoitoympäristöissä yksilön hyvinvointiin keskittyen hoitoympäristöjen tekstiilitaiteeseen. Opinnäytetyössä tuodaan esille myös julkitilatekstiiliä koskevat vaatimukset etenkin paloturvallisuuden näkökulmasta. (Kuva 1.)

Opinnäytetyössä ei tarkastella itse taiteen tai käsitöiden tekemisen vaikutusta yksilön hyvinvointiin vaan pyritään selvittämään kirjallisuuden avulla tilassa olevan taiteen vaikutusta yksilön mielentilaan ja kuinka se vaikuttaa mahdollisesti hoitokokemukseen.

Opinnäytetyössä tarkastellaan etenkin asiakkaan toimialan, osteopatian, vaikutusta tilaustyön suunnittelu- prosessissa. Tarkoituksena on myös osallistaa asiakasta prosessin aikana tapahtuvaan suunnittelutyöhön. Tässä työssä asiakkaan osallistaminen tarkoittaa, että sekä osteopatian opiskelijat että työntekijät ja HyMy-kylän asiakkaat pääsevät vaikuttamaan esimerkiksi toteutukseen etenevän töiden valintaan, niiden kokoon sekä niiden lopulliseen ilmeeseen esimerkiksi värimaailman osalta.

Koska asiakkaan toiveena on muuttaa hoitotilan tunnelmaa mielenkiintoisemmaksi ja rauhallisemmaksi tilatun tekstiiliteoksen avulla, perehtyy opinnäytetyö myös tekstiilitaiteen vaikutukseen yksilön hoitokokemuksen aikana hoitoympäristöissä. Hoitoympäristöillä tässä opinnäytetyössä tarkoitetaan sairaaloita, poliklinikoita, hoitotiloja sekä osastoja.



Kuva 1. Viitekehys.

## 3 TOIMEKSIANTAJA

Toimeksiantajana opinnäytetyölle toimii Metropolia Ammattikorkeakoulun osteopatian opetuslinja yhdessä HyMy-kylän kanssa. Osteopatiaa tarjotaan osana innovatiivista HyMy-kylätoimintaa, jossa opiskelijat tarjoavat eri hyvinvointialojen palveluja osana opintojaan.

### 3.1 HYMY-KYLÄ

HyMy-kylä on Metropolia Ammattikorkeakoulun Myllypuron kampuksella sijaitseva oppimisympäristö terveys- ja hyvinvointialojen opiskelijoille. HyMy-kylä tarjoaa opetusasiakkaille hyvinvointi- ja terveystoimintoja fysioterapeutti-, jalkaterapeutti-, osteopaatti-, geronomi-, optometrismi-, suuhygienisti- ja apuvälinetekniikan opiskelijoiden toteuttamana. (Metropolia Ammattikorkeakoulu 2021.)

HyMy-kylässä on myös tarjolla erilaisia liikuntaryhmiä ja neuvontaa, joka toimii matalan kynnyksen periaatteella terveysalan opiskelijoiden ja sosionomiopiskelijoiden toteuttamana.

Kylän toimintoihin kuuluu myös Metropolia Proof Health -testaus- ja tutkimuspalvelut sekä Turbiini Yrityskiihdyttämö. HyMy-kylän toiminta tähtää moniammatillisuuteen, jossa eri alan opiskelijoilla on mahdollisuus tehdä yhteistyötä eri ammattialojen sekä yritysten kanssa. Käytännönläheinen työskentelytapa mahdollistaa erilaisten yhteistyöprojektien ja opintojen suorittamisen ketterästi. (Metropolia Ammattikorkeakoulu 2021.)

## 3.2 OSTEOPATIA

Osteopaatti on terveydenhuollon asiantuntija, joka käyttää hoitomenetelmään manuaalisia, käsin suoritettavia toimenpiteitä. Osteopatiassa tutkitaan ihmiskehon toimintaa ja rakenteita: havainnoidaan ryhtiä, tunnustellaan pehmytkudoksia sekä tarkastellaan selkärangan ja raajojen nivelten liikeratoja. Osteopaattisen hoidon lähtökohtana on yksilön somaattisten sekä psykososiaalisten tekijöiden huomioiminen tuettaessa kehon itseparanemismekanismia. (Lederman 2005, 9.)

Osteopaattiset lähestymistavat yksilön hoidossa voidaan jakaa viiteen erilaiseen toimintamalliin: biomekaaninen, hengitys- verenkierrallinen, metabolis- energeettinen, neurologinen ja käytöksellinen. (Honkanen 2014). Osteopaatti toimii usein näiden hoitomallien kautta hoitaessaan asiakasta.

Osteopaatti on harjaantunut tutkimaan laaja-alaisesti tuki- ja liikuntaelimestön vaivoja sekä myös kehon toiminnallisia häiriötiloja. Useimmiten osteopatiaan hakeudutaan selkä- ja nivelkipujen vuoksi. Myös stressi, migreeni ja toiminnalliset häiriöt, esimerkiksi ruoansulatusvaivat kuuluvat osteopaatin hoito-osaamiseen. (Metropolia Ammattikorkeakoulu 2021)

## 4 TEKSTIILITAITEEN VAIKUTUS YKSILÖÖN HOITOYMPÄRISTÖISSÄ

*”Taiteella on tunnistettu olevan tärkeä merkitys potilaiden, asiakkaiden ja henkilökunnan hyvinvoinnille. Taide tukee tilojen orientoituvuutta, viihtyisyyttä ja tunteiden kokemuksen moninaisuutta.” (Ahveniston sairaala n.d.)*

Erilaiset hoitoympäristöt ovat paikkoja, joissa kohtaamme inhimillistä kärsimystä ja kipua, mutta ne ovat myös paikkoja, joissa kamppailemme elämästä ja ihmisarvosta, mikä palauttaa toivon paranemiseen (Ryzek, 2010).

Viimeisinä vuosikymmeninä on alettu jälleen panostaa aktiivisemmin hoitoympäristöjen taiteeseen ja sitä kautta tilojen esteettisyyteen, koska lukuisat tutkimukset ovat osoittaneet taiteen positiivisen vaikutuksen ihmisen terveyteen ja hyvinvointiin. Taide aktivoi katsojan eri aistien lisäksi myös tunteita ja mielikuvitusta.

Edellän mainitun lisäksi taide voi vaikuttaa vahvasti yksilön psykologisiin tekijöihin: taide ja kulttuuri vahvistavat ihmisen itsetuntoa ja tunteiden käsittelyä sekä parantavat kognitiivisia voimavaroja. Taide vaikuttaa myös fysiologisesti katsojaansa. Näitä vaikutuksia ovat esimerkiksi stressihormoni kortisolitason tasapainottuminen ja immuunijärjestelmien vahvistuminen. (Liikainen 2020, 21.)

Taiteen merkitys hoitoympäristöissä on historiallisesti ollut merkittävä, ja sen on ymmärretty vaikuttavan yksilön toipumisprosessiin myönteisesti. Sairaalat rakennettiin aikoinaan hulppeisiin ympäristöihin ja taidetta pyrittiin aktiivisesti tuomaan hoitoympäristöön osaksi varsinaista hoitoa.



Ajan kuluessa sairaaloissa ja eri hoitolaitoksissa alkoi kuitenkin yleistyä ajatus puhtaasta ja steriilistä ympäristöstä, jossa korostuivat valkoiset pinnat ja tilojen käytännöllisyys. (Bergström 2020, 31.) Nämä tilat ja pinnat oli helppo puhdistaa, ja näin ollen hygieenisuus ja turvallisuus alkoivat säädellä enemmän hoitotilojen suunnittelua.

Taidetta kuitenkin hankittiin usein myös pienemmässä mittakaavassa näihin tiloihin joko tilaustoina tai lahjoituksina yksityishenkilöiltä ja säätiöiltä, koska historian ansiosta ymmärrettiin esimerkiksi värien, valon, materiaalien ja kasvien hyödyntämisen tärkeys hoitotilojen muokkaamisessa inhimillisempään suuntaan (Ryczek, 2010.)

Useisiin sairaaloihin onkin perustettu viime vuosikymmeninä erikseen erilaisia taideohjelmia sekä taidehankinnoista vastaavia asiantuntijaryhmiä, jotka pyrkivät kokoamaan hoitoympäristöihin sopivia ja mahdollisimman monipuolisia teoksia lisäämään sekä potilaiden että työntekijöiden viihtyisyyttä.

Suosituimpia aiheita hoitoympäristöjen taideteoksissa ovat usein olleet erilaiset maisemat, selkeät, ja pehmeät värit, abstraktimmat teokset ja luonto. Näiden on todettu tutkimuksissa rauhoittavan potilaita etenkin stressaavissa ja usein kivuliaissa hoitotoimenpiteissä. (Lankston, Cusack, Fremantle & Isles 2010.)

Myös tekstiilitaide lukeutuu yleisesti sairaaloissa käytettäväksi taidemuodoksi. Tekstiilitaiteella on esteettisyytensä lisäksi esimerkiksi akustiikkaan myönteisesti vaikuttavia ominaisuuksia, joten tästä johtuen suomalaisissa hoitoympäristöissä esimerkiksi arvokkaat ryijyt, tākänät ja raanut ovat olleet jo kauan esillä hoitotiloissa. Usein myös osastoilla pitkäaikaishoidossa olevat potilaat kutoivat ryijyjä, joilla muutettiin hoitotiloja viihtyisämmäksi ja myös tienattiin rahaa osaston potilastointia varten useissa sairaaloissa.

Kuitenkin hygieenisyyden tavoittelun lisääntyessä sairaalasuunnittelussa päädyttiin tekstiiliteoksista usein luopumaan, koska ne keräsivät helposti epäpuhtauksia itseensä ja olivat työläitä ja usein myös herkkiä materiaaleiltaan puhdistaa.

Tekstiilitaiteella on pitkät perinteet maailmanlaajuisesti, ja tekniikat toistuvat eri kulttuureissa lähes samankaltaisina mutta varioituina. Tästä johtuen tekstiilitaide voidaan kokea jopa helpommaksi lähestyä ja ymmärtää koska meistä useimmilla on jonkinlainen suhde tekstiiliin jo pelkästään kulttuuriperinnöllisesti. Tekstiilien avulla on siirretty historiassa tietotaitoa sukupolvelta toiselle noudattaen perinteitä esimerkiksi valmistustavassa. Tekstiilien avulla on kerrottu tarinoita sekä kuvattu myös elämän arkipäiväisyyttä tuleville jälkipolville. Yhä tänäkin päivänä ihmiset viestivät toisilleen tekstiilien avulla esimerkiksi mielenkiinnonkohteistaan, arvoistaan ja kulttuuristaan.

Hoitoympäristöissä tekstiilitaide voi siis tuoda yksilölle kokemuksen tuttuudesta sekä turvallisuudesta, ja näin ollen kokemus voi parhaimmillaan vaikuttaa yksilön hoitokokemukseen myönteisesti.

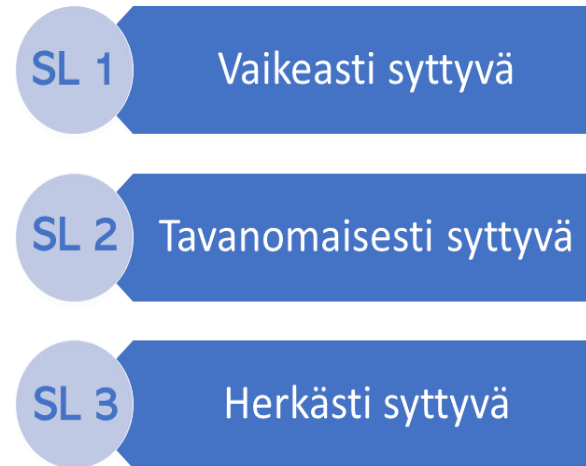
## 5 JULKITILATEKSTIILEJÄ KOSKEVAT VAATIMUKSET

Suunniteltaessa julkiseen tilaan tulevia tekstiilejä tulee ottaa huomioon erilaisia materiaaleihin kohdistuvia vaatimuksia. Tällaisia vaatimuksia ovat esimerkiksi tekstiilien hygieenisuus, materiaalien valonkesto ja etenkin paloturvallisuus.

Hoitoympäristöjen hygieniavaatimukset kohdistuvat yleensä erityisesti työntekijöiden käyttämiin välineisiin sekä vaatetukseen. Näiden tekstiilien tulee olla helposti huollettavia ja kestäviä. Muiden tekstiilien osalta toivottavaa olisi helppo puhdistusmahdollisuus sekä sijoittaminen sellaiseen tilaan, missä tekstiili ei ole suorassa kosketuksessa ihmisten kanssa eikä siihen kohdistu suoraa kontaminaatoriskiä.

Suomessa Sisäasiainministeriö on antanut ohjeen julkisten tilojen tekstiilien paloturvallisuudesta. Ohje koskee erityisesti tilojen verhoja, pehmustettuja istuinhuonekaluja, patjoja, vuodevaatteita sekä irtomattoja. (Ryynänen, Kallonen & Ahonen 2001.)

Tilojen paloturvallisuusvaatimukset perustuvat kolmenlaiseen syttyvyysluokkaan (Kuva2 ):



Kuva 2. Syttyvyysluokat.

•SL 1: Vaikeasti syttyvä. Tuote ei saa syttyä kytevästä savukkeesta eikä pienestä liekistä

SL 2: Tavanomaisesti syttyvä. Tuote ei saa syttyä kytevästä savukkeesta.

SL 3: Herkästi syttyvä. Tuote syttyy kytevästä savukkeesta. (Ryynänen, Kallonen & Ahonen 2001.)

Tekstiilien paloturvallisuus on tärkeä huomioida julkitiloihin suunniteltavissa teoksissa ja tuotteissa, sillä tekstiilien osuus rakennuspalojen alkuvaiheessa on merkittävä. Useimmat palosuojaamattomat tekstiilit syttyvät helposti, ja palo leviää niiden kautta nopeasti tilaan. (Ryynänen, Kallonen & Ahonen 2001.)

Tekstiilien syttymis- ja paloherkkyys riippuu kuitujen koostumuksesta ja itse kankaan rakenteesta. Tiiviit, paksut kankaat syttyvät hitaammin verrattuna ohuisiin ja kevyisiin kankaisiin. Eri materiaaleilla on myös eri palo-ominaisuuksia, jotka on otettava huomioon tekstiilien valinnassa. (Kuva 3)

Tekstiiliraaka-aineiden palo-ominaisuuksia		
Raaka-aine	Syttyvyys	Palaminen & sulaminen
Puuvilla, pellava, viskoosi	Helposti syttyviä	Palaa helposti, kytee, ei sula
Polyamidi	Syttyvä	Sulaa
Polyesteri	Syttyvä	Sulaa. räiskyy
Polyakryyli	Herkästi syttyvä	Palaa voimakkaasti, sulaa ja räiskyy
Modakryyli	Vaikeasti syttyvä	Ei sula
Klorokuidut	Vaikeasti syttyviä	Itsestään sammuvia
Villa, silkki, nahka, untuvat/ höyhenet	Vaikeasti syttyviä	Itsestään sammuvia

Kuva 3. Tekstiiliraaka-aineiden palo-ominaisuudet. (Ojala, 2014.)

Tekstiilin palosuojauksella pystytään vaikuttamaan suoraan tuotteen syttymisherkkyteen ja näin hillitsemään alkuvaiheen palon leviäminen. Palosuojaus toteutetaan erilaisilla palosuoja-aineilla, jotka sitovat lämpöä itseensä estäen näin tekstiiliä saavuttamasta syttymislämpötilaa. Palosuoja-aineista kehittyy yleensä palon seurauksena kaasuja, jotka estävät paloa saamasta happea ja näin tukahduttavat alkupalon. (Ryynänen ym. 2001.)

Tekstiiliteoksen suunnittelussa julkiseen tilaan on huomioitava näiden tekijöiden yhteissumma turvallisuuden näkökulmasta. Materiaalivalintoihin vaikuttavat kuitenkin myös monet muut tekijät kuten materiaalien saatavuus, hinta, mihin käyttötarkoitukseen materiaalia haetaan, asiakkaan toiveet ja millaiseen tilaan tekstiiliteos sijoitetaan. Vastuullisessa suunnittelussa suunnittelija pyrkii huomioimaan ja varmistamaan valittujen materiaalien toimivuuden sekä turvallisuuden suunnitellun lopputuloksessa.

## 6 PROJEKTIN SUUNNITTELU

Opinnäytetyön projekti sai alkusysäyksen jo syksyllä 2020 kun suoritin tekstiilisuunnittelun opintoihin kuuluvan julkitilatekstiilikurssin. Tällöin tutustuin asiakkaaseen ja toimeksiantoon ensimmäisen kerran, kun meiltä tekstiilisuunnittelun opiskelijoilta toivottiin tekstiiliteosta tai tekstiiliteossarjaa Metropolian Myllypuron kampuksen HyMy-kylän osteopatian hoitotiloihin sekä odotustiloihin.

Toiveena oli saada koruttomiin sekä osittain myös ikkunattomiin tiloihin luotua pehmeämpää, lämpöisempää ja rauhallisempaa tunnelmaa tekstiilitaiteen keinoilla. Saimme vapaat kädet suunnitella oman konseptin asiakkaan toiveiden pohjalta.

Kurssin aikana valmistettujen prototyyppien esittely ei kuitenkaan onnistunut johtuen poikkeuksellisesta syksystä maailmanlaajuisen pandemian vuoksi.

Keväällä 2021 oma opinnäytetyöprosessini alkoi tulla ajankohtaiseksi ja tarvitsin itselleni aiheen sekä toimeksiantajan. Mieleeni oli jäänyt julkitilatekstiilikurssilta lehtori Tiina Karhun antama myönteinen palaute sekä ehdotus, että aiheeni voisi toimia myös opinnäytetyönä.

Ajatus kurssityön loppuun saattamisesta valmiiksi tekstiiliteokseksi tuntui minusta mielenkiintoiselta ja haastavalta. Alusta asti myös kurssin aikana valittu tekstiiliteosten aihe tuntui minusta itsestäni erittäin mielekkäältä lähteä työstämään asiakkaan kanssa. Koin pystyväni hyödyntämään teoksessa aiempaa osaamistani ja mielenkiinnonkohteitani toimintaterapian puolelta ja tätä kautta tuomaan teokseen myös kuntoutuksellista näkökulmaa.

Lähestyin osteopatian lehtoria Sandra Rinnettä keväällä sähköpostin kautta ja esittelin hänelle konseptini, jonka olin työstänyt julkitilatekstiilikurssia varten. Nopeasti päädyimme sopimaan etätapaamisen kesäkuun alkuun, johon osallistuisi myös lehtori Mirka Peththahandi. Ennen varsinaista tapaamista tein lisää pohjatyötä perehtyen esimerkiksi materiaaleihin, alustaviin kustannuksiin sekä opinnäytetyön alustavaan aikatauluun.

Etätapaamisessa kerroin tarkemmin konseptista, joka rakentui vahvasti osteopatian ympärille. Esittelin myös moodboardin (Kuva 4.), valmistamani prototyypit (Kuva 10.) ja esityskuvat (Kuva 9.), joiden avulla havainnollistin suunnittelutyötäni.

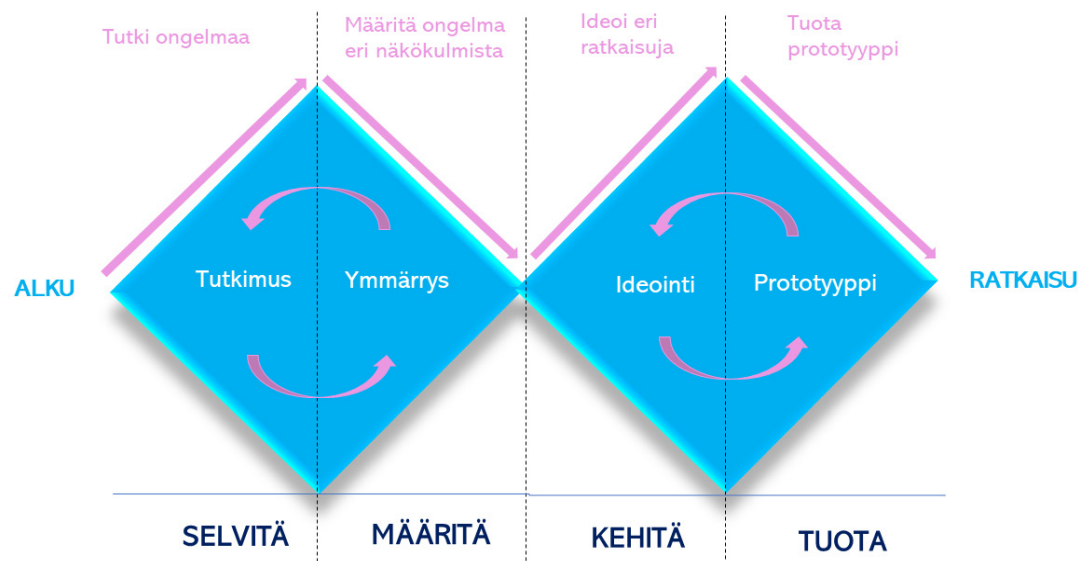
Projekti sai erittäin hyvän vastaanoton asiakkailta, ja tämän lisäksi sain heti arvokasta lisätietoa asiakkaalta teosten suunnitteluun liittyen esimerkiksi teosten mahdolliseen värimaailmaan sekä toiveen lopullisten teosten mahdollisimman huomaamattomaan kiinnitykseen. Tämän tapaamisen pohjalta lähdin jatkokehittämään aiheitani varsinaiseksi opinnäytetyöksi.



## 6.1 SUUNNITTELUPROSESSIN KUVAUS

Opinnäytetyössä tilaustyön suunnitteluprosessia tarkastellaan muotoilussa käytetyn Double Diamond-mallin kautta (Kuva 5.). Opinnäytetyön projekti on asiakaslähtöinen tilaustyö, jossa pyritään huomioimaan asiakas ja tämän toiveet sekä tarpeet lopullisten teosten suhteen.

Double Diamond-mallia hyödynnetään usein suunnittelutyössä sekä tuotekehityksessä, sillä se tuo hyvin näkyville suunnittelun eri vaiheet sekä asiakkaalle että myös suunnittelijalle itselleen. Mallissa edetään eri vaiheiden kautta kohti prototyyppiä, joka voi olla itsessään tuote tai palvelu riippuen missä toimintaympäristössä mallia käytetään. Kyseistä mallia voi käyttää paitsi erilaisten ihmisiä auttavien tahojen palveluiden kehittämiseen, myös yksittäisten ihmisten ongelmien ratkaisuun. (Mielenaukea n.d.)



Mallin mukaiset vaiheet:

1. SELVITÄ: Tutki ongelmaa mahdollisimman monitahoisesti ja pyri selvittämään kuinka se vaikuttaa asiakkaaseen.
2. MÄÄRITÄ: Määritä ongelma tutkimuksessa saatujen tietojen ja tulosten avulla
3. KEHITÄ: Ongelman rajauksen ja määrittelyn jälkeen alkaa ideointivaihe, jossa pyritään löytämään ratkaisuja asiakkaan ongelmaan. Kehittämistä tehdään yhdessä asiakkaan kanssa, mikäli siihen tarjoutuu tilaisuus. Näin saadaan suoraan arvokasta käyttäjätietoa.
4. TUOTA: Eri ratkaisuvaihtoehtojen tutkimisen ja kehittämisen jälkeen siirrytään prototyyppivaiheeseen. Prototyyppiä voidaan tarpeen mukaan työstää useita ja näiden pohjalta palata prosessin eri vaiheisiin hiomaan lopullista ratkaisua. (Mielenaukea n.d.)

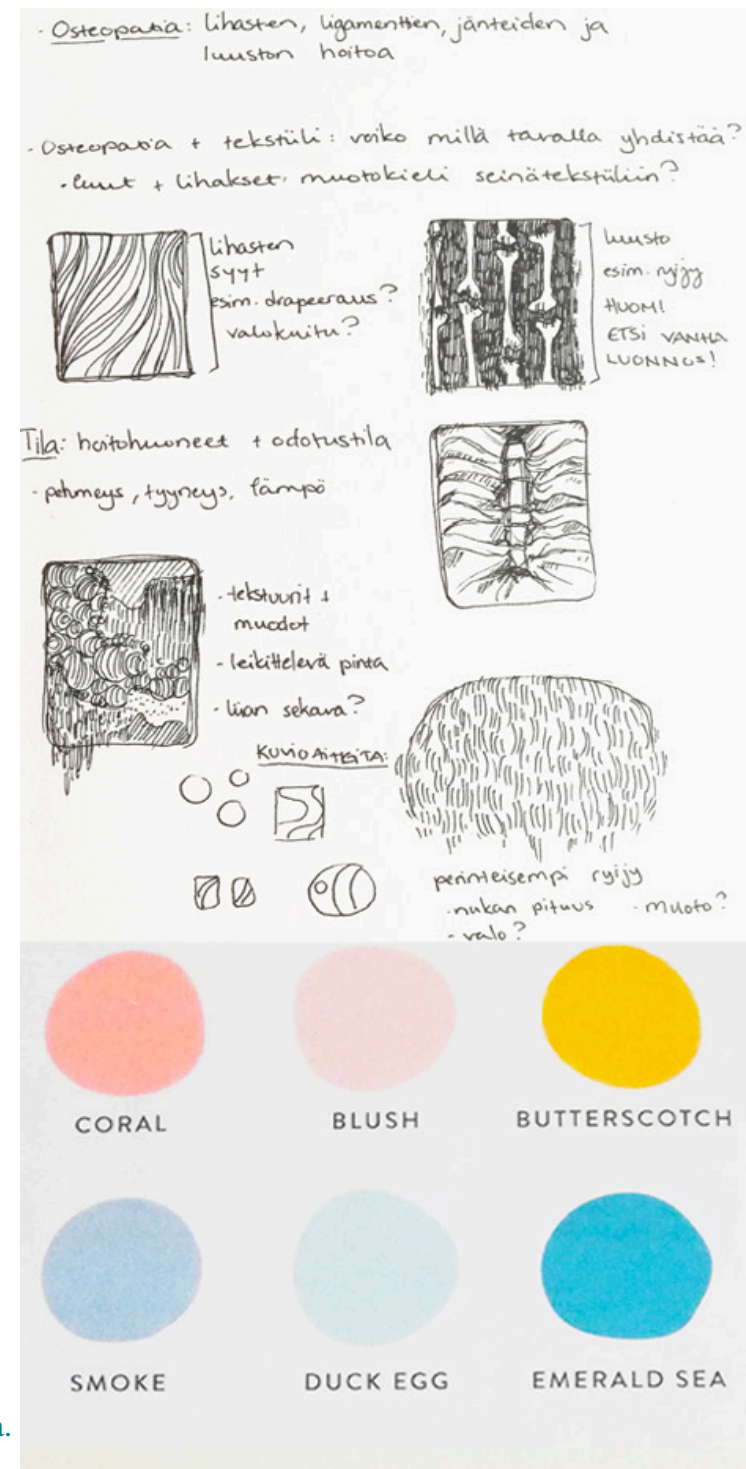
Kuva 5. Double Diamond-malli.

Julkitilatekstiilikurssin aikana etenin Double Diamond-mallia mukailleen selvittäen ja määrittäen ensin asiakkaan haasteita tilan suhteen sekä toiveita, mitä tekstiiliteoksella haluttiin tilaan tuoda. Suurin haaste ja asiakkaan toive oli luoda tilaan rauhoittava tunnelma sekä tuoda tilaan jotain mielenkiintoista katseltavaa. Eri ideoiden ja kokeilujen kautta päädyin työstämään lopulta kaksi prototyyppiä valmiista tekstiiliteoksesta.

Kurssin alussa lähdin hyvin nopeasti työstämään ajatusta, kuinka voisin yhdistää osteopatian ja tekstiiliteoksen sellaiseksi teokseksi, joka kuitenkin olisi rauhoittava ja miellyttävä hoitotilassa sekä mielenkiintoinen katsella.

Asiakkaan esittelyn ja toiveiden kuulemisen jälkeen tein ensimmäisiä hahmotelmia mahdollisesta tekstiiliteoksesta; nopeasti tein päätöksen, että haluaisin jotenkin kuvata ihmiskehoa teoksessani.

Aluksi tein luonnoksia ryijyteknikalla toteutettavasta teoksesta, jossa aiheina olivat ihmiskehon eri osat: luusto, lihakset, solut ym. (Kuva 6.) Pohdin myös abstrakteja teoksia mutta en kokenut niiden sopivan alustavaan konseptiini, jossa halusin kuitenkin kuvata ihmiskehoa sen pohjalta, mitä ymmärsin osteopatiasta asiakkaan kertoman perusteella. Keskityin siis keholliseen puoleen ja aloin syventyä enemmän osteopatian periaatteisiin saadakseni rakennettua vahvan konseptin.



Kuva 6. Luonnoksia.



## 6.2 OSTEOPATIAN VAIKUTUS SUUNNITTELUUN

Ensimmäisten, nopeiden luonnosten jälkeen päätin perehtyä enemmän mitä osteopatia pitää sisällään lukemalla ensin opintolinjakuvauksen Metropolian Ammattikorkeakoulun sivuilta.

Tämän lisäksi perehdyin laajemmin eri lähteiden kautta osteopatiaan pyrkien hahmottamaan alan ydinajatuksia. Tutkin myös osteopatian opinnäytetöitä ja aloin tämän kaiken kautta ymmärtää mitä haluaisin sisällyttää työhöni asiakkaan työmaailmasta ja toimintaperiaatteista.

Osteopatia keskittyy erityisesti hoitamaan ihmisen lihaksia, ligamentteja, jänteitä ja luustoa ja sitä kautta korjaamaan esim. kehon virheasentoja, jotka aiheuttavat potilaalle kipua ja vaikeuttavat arjessa pärjäämistä.

Useissa lähteissä mainittiin toistuvasti osteopatian neljä filosofista periaatetta, jotka osteopatian perustaja Andrew Taylor Still on määritellyt 1800-luvun lopulla:

1. Keho on kokonaisuus
2. Rakenne ja toiminta ovat jatkuvassa vuorovaikutussuhteessa
3. Keholla on oma itsesäätelymekanismi, joka ylläpitää terveyttä
4. Keholla on luonnollinen pyrkimys puolustaa ja parantaa itsensä.

(American Osteopathic Association 2015.)

Perehtyessäni enemmän osteopatiaan aloin ymmärtää, kuinka laaja-alaisesti sen avulla pyritään hahmottamaan ja hoitamaan yksilöä. Tunnistin samoja hoidollisia periaatteita, joiden mukaan itse olin aiemmin tehnyt kuntoutustyötä toimintaterapeuttina ja tämä vain vahvisti haluani tuoda esille tekstiiliteoksessa kuntoutumisprosessia symbolisesti.

Keskeisin inspiraatio teosteni konseptille oli symbolisen kehon käsite ja se, kuinka osteopaattisessa hoidossa myös tämä on yksi kuntoutumiseen vaikuttava tekijä, joka on hyvä tunnistaa. Osteopaatti Eyal Lederman tuo ilmi teoksessaan ”The Science and practice of manual therapy”, että usein ihmiset antavat helposti kehon eri osille symbolisia merkityksiä, jotka usein edustavat myös yksilön tunteita.

Tällaisia symbolisia merkityksiä ovat esimerkiksi selkään liittyvä vahvuus ja se, kuinka selkä kannattelee ihmistä. Kun jokin kehon osa on fyysisesti kipeä ja aiheuttaa pahimmillaan haasteita arjessa, usein tämä vaikuttaa vahvasti myös yksilön mielikuviin itsestään ja omasta elämästä. Kivun myötä henkilö ei tunne elämänsä olevan enää tasapainossa, ja tästä seuraa usein ahdistusta ja jopa pelkoa. (Lederman 2005, 241.)

Halusin tuoda esille teoksessani juuri symbolisen kehon käsitettä erityisesti kuntoutumisen ja hoidon vaikuttavuuden kautta. Tekniikaksi valitsin tulostetun tekstiilin yhdistämisen kirjontaan, jolla halusin korostaa työssä tiettyjä yksityiskohtia sekä pehmentää kuva-aihetta. Ensin ajattelin käyttäväni tekstiiliteosten pohjana valokuvia ihmiskehoista mutta lopulta pidin enemmän ajatuksesta, joissa hyödyntäisin opetuksessa käytettäviä anatomiamalleja, joita yleensä näkee sosiaali- ja terveystieteiden opetus-tiloissa sekä hoitoympäristöissä (Kuva 7).

Päädyin lopulta esittelemään tämän konseptin asiakkaalle. Teosten teemana on kuvata yksilön hoitokokemusta symbolisen kasvun ja kehityksen kautta osteopaattisen hoitoprosessin aikana. Tätä symbolisuutta ajatellen anatomiamallin pariin teokseen valikoituvat kirjoitetut kasviyksityiskohdat.

Kasvit valitsin työn osaksi koska halusin niiden avulla esittää työssä symbolisesti kehon kokemia tunteita osteopaattisen hoidon aikana. Kasvien avulla pystyin tuomaan esille paranemisen tunnetta sekä kuvaamaan kuinka ihmiskeho on rakenteiltaan yhtä kaunis ja herkkä kuin kasvit. Myös historiallisesti kasveja on käytetty paljon esimerkiksi alttaritaitteessa sekä myös sairaalataiteessa kuvaamaan symbolisesti edellä mainittuja asioita. Usein näissä teoksissa näkyivät hoitavat yrtit ja rohdot, muun muassa piharatamo ja rautarohtoyrtti, sillä niillä on pitkä historia parantavina lääkekasveina ihmiskunnan historiassa. (Valkonen 28).



Kuva 7. Prototyypin luonnokset.

## 6.3 HYMY-KYLÄN TILAT

Osteopatian vastaanotto- ja hoitotilat sijaitsevat Metropolia Ammattikorkeakoulun HyMy-kylän tiloissa B-talossa Myllypuron kampuksella. Modernit ja uudet tilat luovat sopivat puitteet asiakastyölle sekä opiskelulle. Tilojen suunnittelussa on pyritty selkeään ja siistiin ilmeeseen ilman mitään ylimääräisiä tavaroita tai kalusteita. Niiden tarkoitus on mahdollistaa mahdollisimman turvallinen ja hygieeninen työtila sekä työntekijöille että asiakkaille.

Osastohuoneiden, leikkaussalien ja muiden hoitotilojen yhdenmukaistamisella on todettu olevan työntekijöiden työtä helpottava vaikutus: yhtenäisillä hoitotiloilla voidaan vähentää työntekijöiden lyhytaikaisen muistin kuormitusta ja helpottaa tätä kautta myös hoitoa koska tilat eivät eroa ulkonäöllisesti suuresti toisistaan ja samat hoitotarvikkeet löytyvät eri tiloista yleensä tietystä kohdasta. (Valkeisenmäki 2020).

HyMy-kylän tilat noudattavat myös tätä suunnitteluperiaatetta: tiloissa korostuvat siistit, modernit ja yksinkertaiset pinnat sekä harmoninen, selkeä värimaailma, joka toistuu B-talossa samanlaisena eri huoneissa (Kuva 8).

Tilojen suunnittelussa on pyritty huomioimaan myös tarkasti niiden hygieenisuus ja pyritty minimoimaan kontaminaatoriskit erilaisten materiaaliratkaisujen avulla. Hoitotilojen pintojen tulee olla helposti puhdistettavat ja kaikki ylimääräiset tavarat, kalusteet ja johdot tulee mielellään karsia tilasta (Valkeisenmäki 2020).

Yleisesti nykyisin hoitotilojen suunnittelussa on pyritty huomioimaan erilaiset tekijät, jotka vaikuttavat sekä työntekijöiden että asiakkaiden hyvinvointiin. Suunniteltaessa hoitotiloja on huomioitava hygieenisyyden lisäksi esimerkiksi tilojen akustiikka, niiden rauhallisuus sekä riittävän kirkas valaistus.



Kuva 8. HyMy-kylän ja osteopatian tiloja.

Suunnittelukeinoina asiakkaiden stressiin sekä kivun-siedon parantamiseksi käytetään usein erilaisia tilaan sijoitettuja huonekasveja, ikkunanäkymiä luontoon sekä sisätilojen luontoaiheisia taideteoksia. Kun hoitotilojen aistikokemuksia lisätään miellyttävillä visuaalisilla elementeillä, ne voivat auttaa harhauttamaan asiakasta pois hänen kokemastaan kivusta ja stressistä hoitotilanteessa. (Valkeisenmäki 2020.)

Hoitotilojen värimaailman hallitsevina väreinä ovat erilaiset sinisen sävyt, harmaat ja beige. Sävyiltään hoitotilat ovat siis hyvin viileitä ja puhtaita. Tästä johtuen halusin ensisijaisesti tuoda hoitotiloihin myös muuta väriä sekä erilaista materiaalituntua tekstiiliteosten avulla. Halusin kuitenkin välttää liian voimakasta kontrastia värimaailmallisesti, joten päädyin suunnittelemaan teosten värit puuteristen vaaleiden sävyjen pohjalta.

Hoituhuoneissa huonekorkeus oli myös merkittävä tekijä, joka oli otettava huomioon teosten suunnittelussa. Teos ei voisi olla liian pieni, jolloin se helposti hukkuisi tilaan eikä herättäisi huomiota.

Myöskin liian suuri teos saisi tilan helposti pahimmillaan vaikuttamaan hallitsemattomalta ja sitä kautta jopa ehkä ahdistavalta. Hoituhuoneita on sekä ikkunallisia että ikkunattomia, joten tämän vuoksi valitsin painomene-  
telmäksi pigmenttitulostuksen, sillä sen ansiosta teokset kestäisivät haalistumatta auringonvalon mikäli ne päädyt-  
täisiin sijoittamaan sellaiseen tilaan.

## 6.4 PROTOTYYPPI

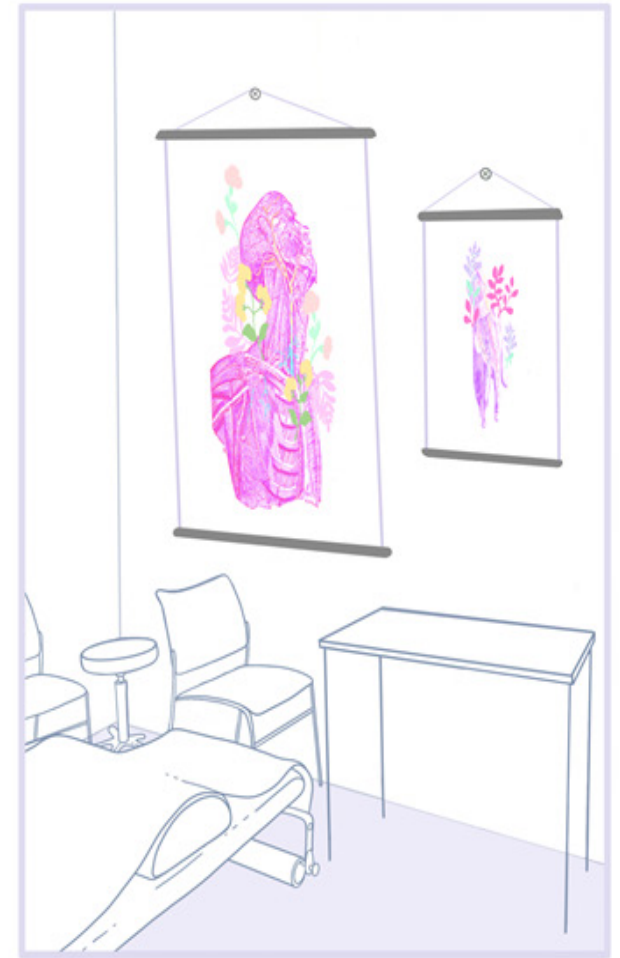
Päätin käyttää prototyypin pohjana kahta erilaista anatomiapiirrosta, joiden ympärille suunnittelin mielestäni sopivat yksityiskohdat. Kun olin löytänyt sopivat anatomiapiirrookset työn pohjaksi, muokkasin niitä Photoshopissa: Ensin poistin kuvan taustan ja siistin hieman pieniä yksityiskohtia ja turhia elementtejä kuten esimerkiksi tekstiä pois.

Tämän jälkeen muutin kuvan värityksen mustavalkoisesta värilliseksi. Halusin pitää värimaailman pehmeänä ja pyrin valitsemaan värityksen koostamani moodboardin mukaisesti käyttäen puuterimaisia, pastellisia sävyjä. Kuvan muokkaus piti suunnitella tarkasti etenkin haluttujen värien saavuttamiseksi. Liian vaaleat sävyt pohjakuvassa eivät erottuisi kirjoitettujen yksityiskohtien alta niin hyvin, liian voimakkaat värit taas muuttaisivat kuvan helposti sekavaksi. Lisäksi kankaalle tulostaminen vaikuttaisi jonkin verran kuvan tarkkuuteen sekä värien toistuvuuteen.

Photoshopissa lisäsin myös kirjontayksityiskohtien luonnokset kuvaan jo valmiiksi, jotta ne olisivat oikeassa mittasuhteessa teosten sisällä eikä minun tarvitsisi luonnostella niitä enää erikseen tulostetulle työlle. Kirjonta-aiheita luonnostelin ensin paperille ja lopulta piirsin valmiit mallit digitaalisesti, jotta niiden skaalaus olisi helpompaa. Valitsin kirjonta-malleihin jo myös alustavat värit, jotka helpottaisivat teosten jatkotyöstämistä.

Kun olin muokkaamaani prototyypin pohjaan tyytyväinen tulostin kuvan A4-kokoiselle tulostuskankaalle, joka oli 100-prosenttista puuvillaa. Tämän jälkeen kirjoitin suunnitellut yksityiskohdat puuvillalangalla mukaillen suunniteltua värimaailmaa (Kuva 10).

Lopulliseen teosten kiinnitykseen on suunniteltu käytettävän puisia julistelistoja, joilla jäljiteltäisiin vanhojen anatomiamallien ripustustapaa opetustiloissa. Näissä teos kiinnitetään listojen väliin magneettien avulla.



Kuva 9. Esityskuva prototyypin teoksista hoitotilassa.





Kuva 10. Prototyypit.



## 7 TOTEUTUS

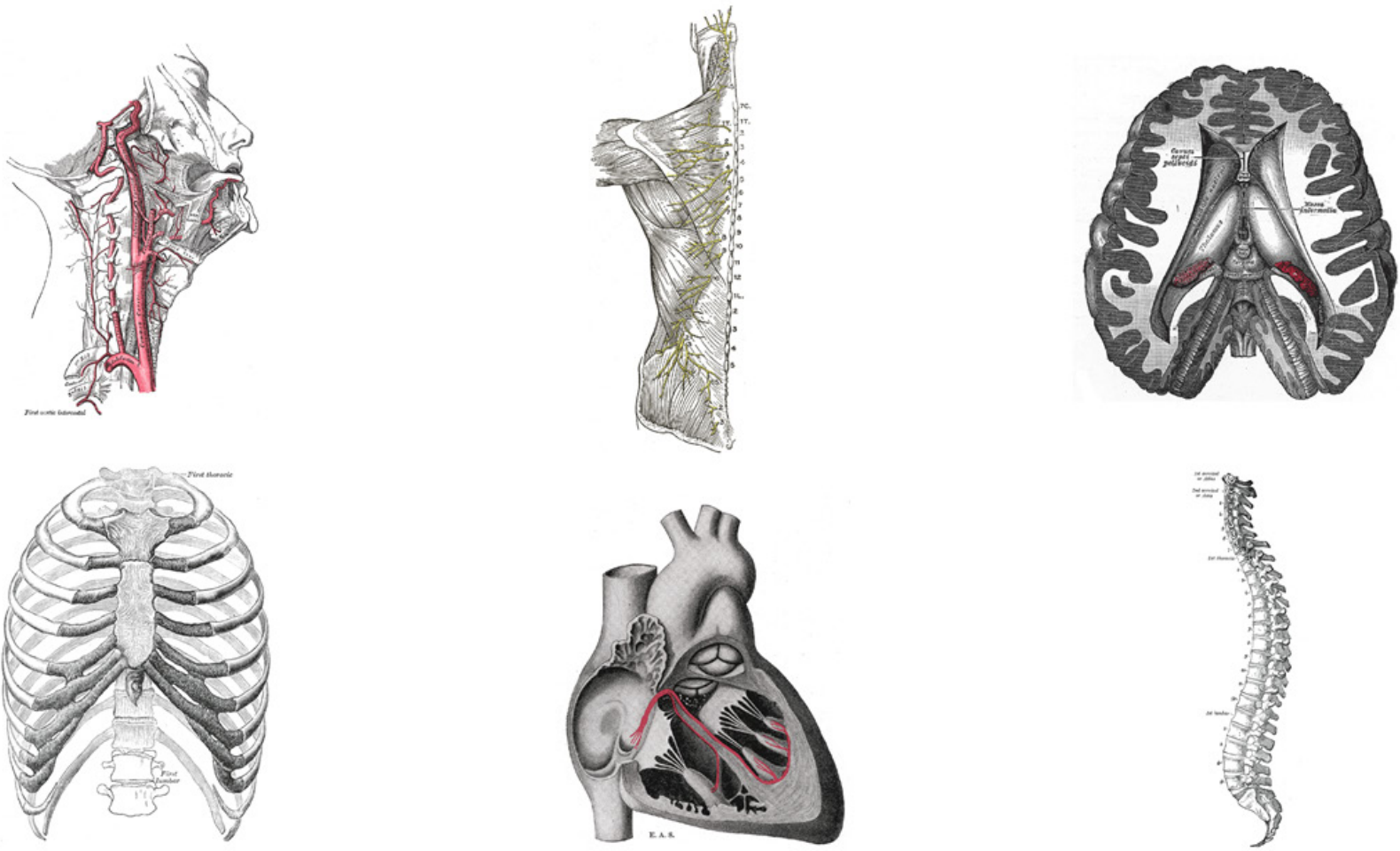
Syksyllä 2021 opinnäytetyön käynnistyessä jatkoin aiheen työstämistä pyrkien löytämään sopivat kuva-aiheet varsinaisen tekstiiliteosten pohjaksi sekä perehtymään kirjallisuuslähteiden kautta taiteen vaikutukseen yksilöön hoitotiloissa. Tässä vaiheessa asiakas oli ilmaissut toiveensa ensisijaisesti kahdesta pienemmästä tekstiiliteoksesta, mutta lopullisesti asia ratkeaisi töiden äänestysvaiheessa, jossa myös opiskelijat ja HyMy-kylän asiakkaat saivat vielä vaikuttaa tuleviin teoksiin.

### 7.1 POHJAKUVIEN TYÖSTÄMINEN

Alun perin olisin tahtonut käyttää nimenomaan osteopatian anatomian opetuksessa käytettyjä anatomiamalleja, mutta koska ne olivat raskaasti lisensoituja, päätin hyödyntää anatomistitaiteilija Henry Vandyke Carterin töitä Henry Grayn kirjoittamasta teoksesta Grayn anatomia (1858). Alkuperäisen teoksen kuvitus 20 painoksesta (julkaistu vuonna 1918) on yleisesti käytettävissä. Löysinkin lopulta Wikimediaan digitalisoidut versiot Henry Vandyke Carterin alkuperäisistä puupiirroksista, joita pystyin hyödyntämään teoksieni pohjana. (Kuva11.) Näihin piirroksiin lisäisin muokausvaiheessa erilaisia kasviaiheita luomaan tavoiteltua tunnelmaa parantumisesta ja hyvinvoinnista.

Kävin läpi Wikimediaan digitalisoidut piirrokset ensin karkeasti ja valikoin mielestäni kaikki vähänkin sopivat kuvat itselleni talteen. Tätä prosessia helpotti aiempi protomallin kanssa tehty pohjatyö, asiakkaan toimialaan perehtyminen sekä oma aikaisempi lääketieteellinen ymmärrykseni ihmiskehosta ja sen toiminnasta.

Halusin erityisesti löytää piirroksia liittyen lihaksistoon, luustoon ja jänteisiin koska ne liittyvät olennaisesti asiakkaani alaan. Tämän jälkeen kävin uudelleen lävitse valitsemani materiaalin ja karsin tarkemmin joukosta mielestäni toimimattomat piirrokset. Tällaisia olivat liian abstraktit aiheet, esimerkiksi läpileikkauspiirrokset elimistä sekä piirrokset, joissa oli liian vähän yksityiskohtia, jotta ne olisivat toimineet teosten pohjakuvana. Pohjana käytettävän piirroksen tulisi olla kuitenkin tunnistettava ja tarpeeksi yksityiskohtainen, jotta kykenisin rakentamaan sen ympärille kasviyksityiskohdista visuaalisesti miellyttävän kokonaisuuden. Lopulta päädyin valitsemaan kuusi erilaista anatomiapiirrosta jatkotyöstöön.



Kuva 11. Valitsemani Henry Vandyke Carterin alkuperäiset puupiirokset.

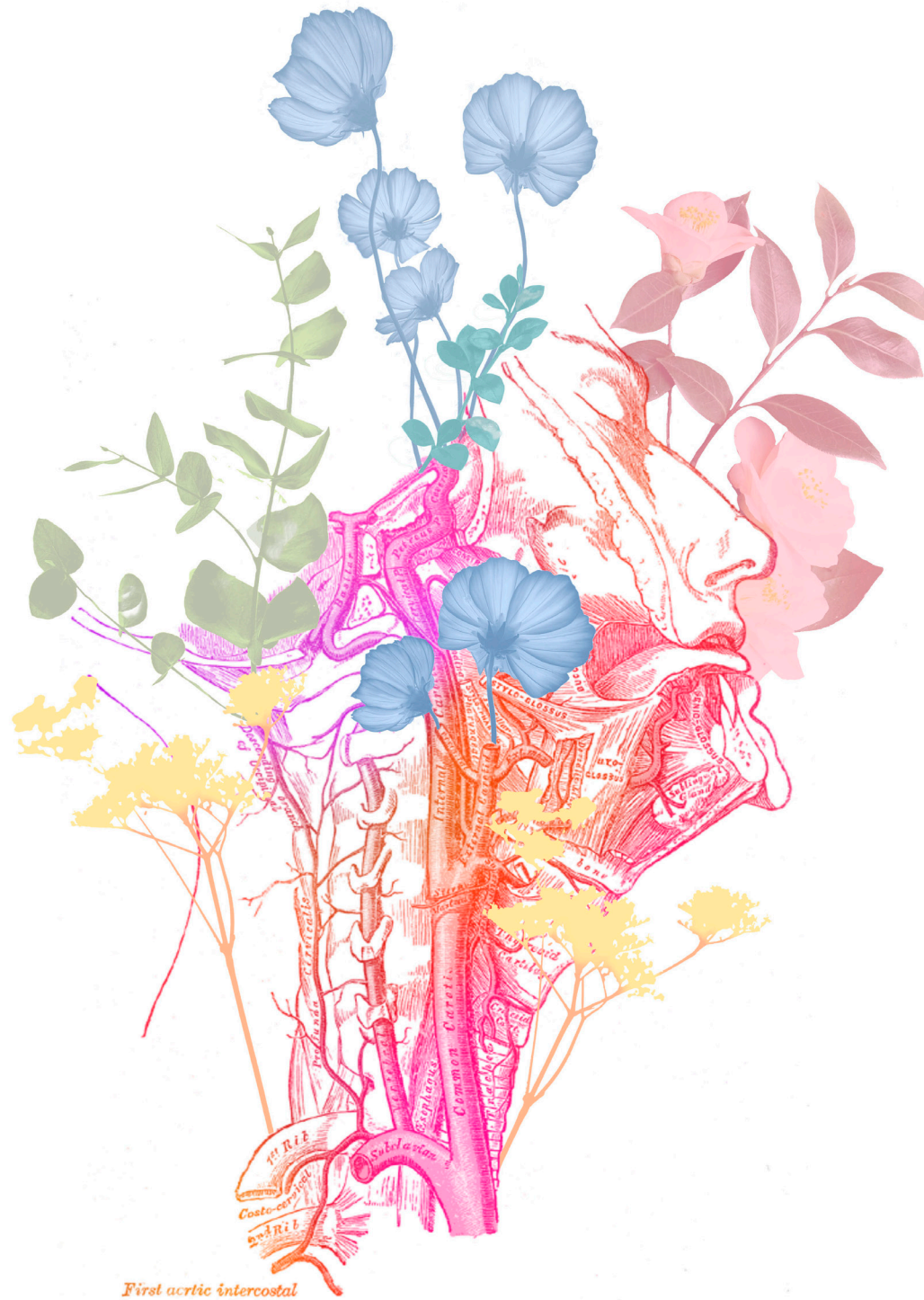
Piirroksiin yhdistettävät kasvimallit etsin Unsplash- sivustolta, joka tarjoaa korkealaatuisia lisenssivapaita kuvia käyttäjilleen. Kasvikuvien valintaprosessi eteni samalla tavalla kuin anatomiamallipiirrosten valintakin; kävin jälleen materiaalia läpi valiten nopealla silmäyksellä mielestäni sopivimmat kasvikuvat ja tämän jälkeen karsin turhat kuvat pois. Kasvikuvien valinnassa painottuivat niiden muokattavuus, selkeys sekä sitä kautta niiden toimivuus kirjontamalleina.

Halusin tuoda myös kasvimalleihin mukaan tunnistettavia lääkekasveja kuten laventelin, päivänkakkaran ja ruusun. Pysin yhdistelemään teoksissa erilaisia kasveja siten, että ne tukisivat ja parhaillaan korostaisivat valitun anatomiapiirroksen ominaisuuksia. En halunnut kasvien peittävän liikaa varsinaisia anatomiapiirroksia vaan tavoittelin suunnittelussa tunnistettavuutta, jotta myös hoitoon saapunut potilas tunnistaisi teoksen yksityiskohdat ilman alan koulutusta.

Valitsin myös muutaman erilaisemman kuvan koska halusin tuoda lisää vaihtoehtoja asiakkaille äänestystä varten. Esimerkiksi valikoin jatkotyöstöön piirrokset aivoista sekä sydämestä, koska koin ne vahvasti symbolisina, kun pohdin kuntoutusprosessin kuvaamista teoksissani. Osteopaatti käsittelee toki kehon lihaksistoa ja niveliä ensisijaisesti, mutta vaikutukset ulottuvat laajemmalle ihmiskehossa. Koin näiden kahden piirroksen tuovan tätä prosessia myös osaltaan syvemmin esille, joten pääsin valitsemaan ne mukaan äänestykseen.

Anatomiapiirrosten resoluutio toi jonkin verran haasteita, koska en voinut itse vaikuttaa siihen. Tämän vuoksi ajatuksena oli ensin hyödyntää pohjakankaana villaa, jotta kuvan mahdollinen pikselöityminen häivytyisi kuidun sekaan. Testitulostuksessa totesin resoluution kuitenkin olevan riittävä teosten toteuttamista varten, sillä kankaalle painettaessa kuva menettäisi vielä aavistuksen tarkkuuttaan, jolloin visuaalinen vaikutelma pehmenisi hieman.

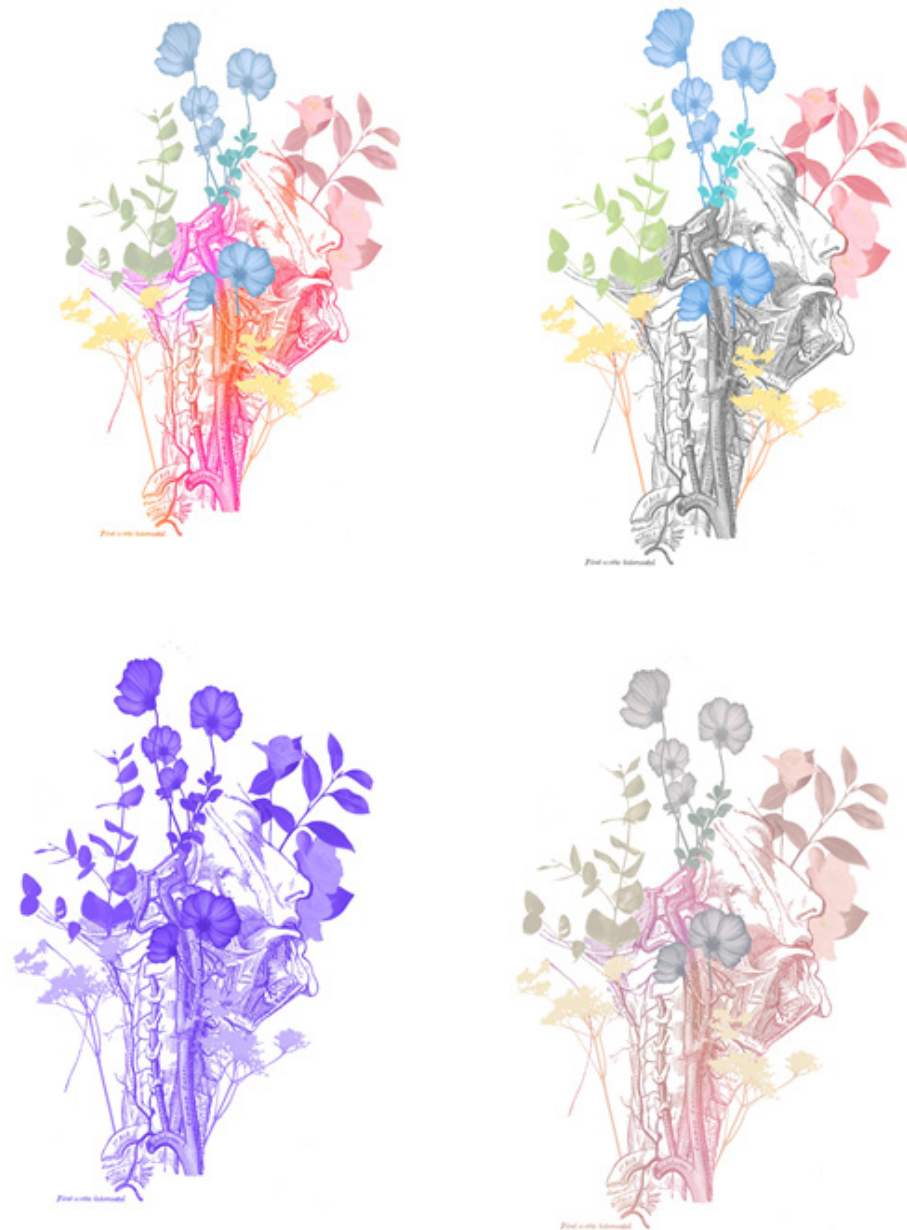
Kun olin koonnut tarvittavat pohjamateriaalit varsinaisia teoksia varten, muokkasin kaikki kuvat Photoshopissa samalla tavalla kuin prototyyppiä työstäessäni. Poistin teosten taustan, siistin pois turhia elementtejä ja muokkasin värejä konseptini suunnitelmien mukaisiksi: valitsin kasveihin kirkkaita ja harmonisia sävyjä. Tämän jälkeen aloin yhdistellä hyvin vapaamuotoisesti valittuja elementtejä toisiinsa. Tässä vaiheessa tarkastelin piirrosten sekä kasvien muotokieltä, värimaailmaa ja yksityiskohtia ja tämän avulla rakensin varsinaista teosta, jossa yhdistyisivät anatomiapiirros ja kasviyksityiskohdat muodostaen harmonisen kokonaisuuden. Halusin eri elementtien tukevan toisiaan mahdollisimman luonnollisen oloisesti. (Kuva 12).



Kuva 12. Muokattu anatomiapiirros yhdistettynä kasvikuviin.

Kun olin tyytyväinen teoksiin, tein niistä eri väri-  
 aatioita asiakasta ja itseäni varten nähdäkseen, kuinka  
 teokset toimisivat muokattuina (Kuva 13). Väri-  
 variaatiot antoivat myös asiakkaalle mahdollisuuden vaikut-  
 taa lopulliseen teokseen äänestyksen kautta. Teoksista  
 esittelin asiakkaalle neljä variaatiota: monivärisen,  
 sinisävyisen, seepiansävyisen ja mustan yhdistettynä  
 värillisiin yksityiskohtiin. Monivärinen oli ensimmäi-  
 nen versio, jota työstin ja sen pohjalta tein muut väri-  
 variaatiot. Seepiansävyinen versio oli mahdollisimman  
 luonnonläheinen ja lämmin, sinisävyiset teokset tein  
 taas tilojen olemassa olevan värimaailman mukaisesti ja  
 musta versio värillisillä yksityiskohdilla tavoitteli aavis-  
 tuksen voimakkaampaan ilmettä kontrastien avulla.

Tein myös valmiit pohjat eri kokoisille versioille teoksis-  
 ta: yhden suuren 100x150cm pohjan sekä kaksi pienem-  
 pää pohjaa 50x100cm. Toteuttavaan kyselyyn lisäsin  
 nämä koko vaihtoehdot suuntaa antavassa mittakaavas-  
 sa. Tarkemman pohdinnan jälkeen totesin kuitenkin  
 pienemmille teoksille sopivammaksi kooksi 70x100cm,  
 jotta teokset asettuisivat pohjaan paremmin. Myös tes-  
 titulostus tuki tätä koko valintaa: teokset olisivat tar-  
 peeksi suuria, jotta ne muodostaisivat parina näyttävän  
 kokonaisuuden valittuun hoitotilaan.



Kuva 13. Esimerkit väri-  
 variaatioista.

## 7.2 POHJAKANKAAN MATERIAALIN VALINTA

Suunnittelussani pyrin huomioimaan etenkin tekstiilimateriaalin valinnassa paloturvallisuusvaatimukset, koska kyseessä on hoitotila. Tekstiilin tulee olla paloturvallinen tai paloturvalliseksi käsitelty, jotta se ei aiheuta paloturvallisuusriskiä hoitotilaan.

Opinnäytetyön teosten painattaminen toteutetaan kotimaisen tekstiilipainotalo Printsorpion kautta. Heidän kauttaan oli mahdollista saada tekstiiliteokselle myös palosuojaus. Päädyin valitsemaan Printsorpion teosten painattamista varten, sillä olin aiemmillä kursseilla perehtynyt yritykseen ja pidin tärkeänä, että opinnäytetyöni teokset teetettäisiin eettisesti, ekologisesti ja kotimaisesti. Tuotannossaan Printscorpio on sitoutunut ekologisuuteen käyttämällä esimerkiksi uusiutuvaa vesi- ja tuulisähköä sekä aurinkopaneelien kautta saatavaa energiaa.

Myös tuotannossa käytettävien painovärien jätehuolto on otettu huomioon, ja yritys kertoo käyttävänsä vesipohjaisia painovärejä. Tuotteiden ostossa ja myynissä Printscorpio pyrkii välttämään lentokuljetuksia aina kun se on vain mahdollista. Tämän lisäksi yritys kertoo sivuillaan, kuinka tuotteita voidaan uusiokäyttää ja hävittää asianmukaisesti. (Printscorpio, n.d.)

Yritys pyrkii käyttämään Suomessa valmistettuja kankaita ja neuloksia niin paljon kuin on mahdollista. Kaikki kankaat ja neulokset hankitaan pääasiassa ympäristönormit täyttäviltä toimijoilta Euroopasta. (Printscorpio n.d.)

Työn alkuvaiheessa pohdin, että valitsisin luonnonkuitetekstiilin teosten pohjakankaaksi. Ensimmäinen ajatus oli käyttää mieluiten villaa sen paloturvallisuuden ja akustoivien ominaisuuksien takia. Seuraava vaihtoehto olisi käyttää joko puuvillaa tai pellavaa. Projektin edetessä kävi ilmi, ettei hoitotiloissa ollut juurikaan akustiikan kanssa ongelmia, joten sitä ei tarvinnut erityisesti painottaa teosten suunnittelussa ja materiaaleissa.

Tekstiilimateriaalien valintaan vaikutti erityisesti valitun tekstiilipainopaikan olemassa oleva valikoima. Printscorpiolla on laaja valikoima eri tekstiilejä, mutta villakangasta heidän omista valikoimistaan ei enää löytynyt. Selvitin asiaa asiakaspalvelun kautta ja sain tietää, että mikäli halusin painattaa teokset villakankaalle, tulisi minun itse toimittaa oma kangas Printscorpiolle painoa varten. Tämä olisi teettänyt lisäkuluja opinnäytetyön arvioituihin kustannuksiin ja vienyt enemmän aikaa myös valmiiksi tiukasta aikataulusta. Päädyin näiden tietojen perusteella hylkäämään ajatuksen villan käytöstä teosten pohjamateriaalina.

Printscorpion asiakaspalvelun kautta sain myös hyviä ohjeita ja neuvoja itse teosten painattamista varten. He suosittelivat pigmenttitulostusta, koska se kestäisi huomattavasti paremmin esimerkiksi suoraa auringonvaloa, mikäli teokset päädyttäisiin sijoittamaan sellaiseen tilaan. Tämä tulostusmuoto itsessään vahvasti päätöstäni olla käyttämättä villaa, sillä väri jäisi villakuidun pintaan ja näin ollen en pystyisi saavuttamaan aluksi haluttua pehmeyttä teokseen verrattuna esimerkiksi reaktiiviväripainomenetelmään, jossa väri imeytyy kuidun sisälle.

Materiaaleihin perehtymisen jälkeen aloin tarkemmin harkita pohjakankaan vaihtoehdoksi tekokuitukangasta. Tekokuitukangas pystyttäisiin tuottamaan valmiiksi paloturvallisena Printscorpion valikoimista, ja tämän lisäksi se olisi materiaalina myös helpompi pitää puhtaana, koska se ei imisi epäpuhtauksia itseensä ja näin ollen olisi myös hygieeninen.

Päädyin tilaamaan kangasnäytteet Printscorpiolta tekokuitukankaista, jotta pystyisin paremmin vertaamaan niitä luonnonkuituisiin materiaaleihin ja hahmottamaan, miltä pohjakangas tulisi näyttämään yhdessä tulostetun työn kanssa. Näytteet saatuani totesin kuitenkin, etteivät ne soveltuneet teosteni pohjaksi. Kankaat olivat liian kiiltäviä käytettäväksi pohjakankaana, koska halusin pitää työn mattapintaisena. Henkilökohtaisesti koin, että kiiltävä tekokuitukangas saattaisi helposti näyttää halvalta valmiissa teoksessa.

Toisena vaihtoehtona pohjakankaaksi oli 100-prosenttinen puuvillamarkiisikangas, mutta jouduin rajaamaan tämänkin vaihtoehdon pois, koska pigmenttitulostusta varten oli saatavilla vain kankaan paksuinta versiota, joka tulisi olemaan teosten jatkotyöstön ja ripustuksen kannalta aivan liian paksua ja hankalaa työstää.



Lopulta päädyin valitsemaan pohjakankaan materiaaliksi 100-prosenttisen luonnonvalkoisen pellavakankaan, joka palosuojattaisiin. Valintaa rajoitti erityisesti valittu tulostusmuoto sillä kaikkia kangaslaatuja ei ollut saatavilla pigmenttitulostusta varten. Tämä kangas toimi kuitenkin hyvin teosten pohjana, koska se on tarpeeksi paksua mutta samalla myös helposti jatkotyöstettävää etenkin kirjontaa ja taustakankaan kiinnittämistä ajatellen. Pidin myös pinnan tekstuurista, joka osaltaan toisi elävyyttä ja pehmeyttä teoksiin.

Myös pellavan ominaisuudet kestäväenä, likaahylkivänä ja antibakteerisena materiaalina sopivat hyvin suunnitelmaani. (Tuoriniemi n.d.). Tiedostin kuitenkin pellavan rypistymis-ominaisuuden, joka saattaisi tuoda haasteita etenkin teosten jatkotyöstövaiheessa. Taustakankaaksi valitsin huovutetun, luonnonvalkoisen villan, joka itsessään on paloturvallinen materiaali ja hillitsisi ainakin osittain pellavan rypistymisominaisuutta antamalla kankaalle tukea samalla, kun se peittäisi kirjonnän jäljet työn takaa.

Kuva 14. Materiaalinäytteet.



## 7.3 KYSELY

Yhdessä asiakkaan kanssa pohdimme ensimmäisellä etätapaamisella, että opinnäytetyössä olisi hienoa osallistaa myös jollain tapaa osteopatian opiskelijoita suunnitteluprosessiin mukaan. Google Forms nousi yhdeksi ehdotukseksi ja tartuin tähän, koska koin sen käteväksi tavaksi kerätä tärkeää asiakastietoa teosten suunnittelua varten sekä kartoittaa teoksista nousevia mielikuvia. Kyselyn kautta tarjoutuisi työntekijöille ja opiskelijoille myös mahdollisuus päästä vaikuttamaan siihen, mitkä työt lopulta etenisivät toteutusvaiheeseen (katso liite 1). Sovimme, että työstäisin kyselyn, jonka jälkeen Sandra Rinne ja Mirka Peththahandi jakaisivat sähköpostin välityksellä sähköisen kyselyn opiskelijoille (katso liite 3).

Toiveena oli saada kerättyä myös osteopatian asiakkaiden mielipiteitä teoksiin liittyen, mutta heille sähköisen kyselylinkin jakaminen ei onnistunut, sillä osteopatialla ei ole omaa asiakasrekisteriä vaan kaikki asiakastiedot ovat HyMy-kylän omassa rekisterissä, jota kautta kyselyn jakaminen ei onnistunut. Sain ehdotuksen, että voisoin suunnitella A4-kokoisen infojulisteen, joita laitettaisiin esille HyMy-kylän tiloihin asiakkaita varten. Tätä infojulistetta varten loin QR-koodin, jonka skannaamalla asiakas pääsisi suoraan vastaamaan samaan sähköiseen kyselylomakkeeseen kuin työntekijät ja opiskelijatkin.

Kyselyn rakentamisessa pyrin olemaan mahdollisimman neutraali ja halusin välttää liikaa johdattelemista. Kyselyssä halusin selvittää mikä väri variaatio koettaisiin miellyttävimmäksi annetuista vaihtoehdoista sekä haluttiinko tekstiiliteoksia olevan vain yksi iso vai kaksi pienempää.

Ehkä kuitenkin tärkein kohta kyselyssä oli selvittää, millaisia ajatuksia suunnitellut teokset herättivät vastaajissa, kun tavoitteena on luoda rauhoittava ja turvallisuutta luova taideos hoitotilaan. Kysymyksessä en saisi johdatella vastaajia, joten ennalta määritellyt monivalintavastausvaihtoehdot eivät toimineet tässä kohtaa. Myös avoin vastauskenttä olisi riski, koska jos saisin laajoja vastauksia paljon, en ehtisi purkaa aineistoa järkevästi opinnäytetyön aikataulun puitteissa.

Perehtyessäni tarkemmin Google Formsin työkaluihin löysin onnekseni vaihtoehdon, jolla pystyin rajaamaan vastauskentän merkkimäärän pienemmäksi. Tällä tavoin pystyin laittamaan kyselyyn avoimen vastauskentän ilman pelkoa liian laajoista vastauksista.

Tämän jälkeen lisäsin vielä kyselyn lopuksi äänestyskohdan, jonka avulla vastaajat voisivat äänestää mieluisimmat työt jatkotyöstöön annetuista kuudesta vaihtoehdosta.

Kysely oli ensin suunnitelman mukaan avoinna vastaamista varten viikon verran. Päädyin kuitenkin jatkamaan kyselyn aikaa vielä kolmella lisäpäivällä, sillä halusin saada mahdollisimman paljon vastauksia. Etenkin syyslomaviikon sijoittuminen keskeytti projektin, sillä sen aikana en voinut toteuttaa kyselyä järkevästi.

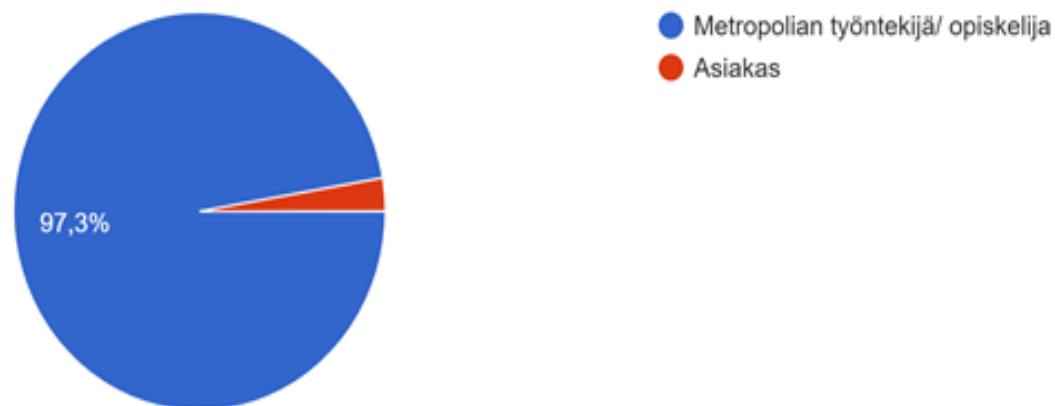
Tämä päätös kiristi aikatauluani huomattavasti, sillä valituksi tulleet teokset piti saada painoon mahdollisimman pian, että ehtisin vielä jatkotyöstää niitä suunnitelman mukaisesti. Päädyin valitsemaan kyselyn vastaamisajan pidentämisen, sillä oli erittäin tärkeätä saada palautetta, olinko saavuttanut tavoitteeni tilaa rauhoittavien ja mielenkiintoisten teosten suunnittelussa.



## 7.4 KYSELYN TULOKSET

Kyselyyn vastasi 37 henkilöä, joista yksi oli HyMy-kylän asiakas. Loput vastaajista olivat HyMy-kylän työntekijöitä ja osteopatialinjan opiskelijoita (Kuva 15). Alhainen vastausprosentti oli odotettavissa asiakkaiden suhteen, sillä kyselyä ei saatu suoraan jaettua heille vaan äänestykseen osallistuminen tapahtui HyMy-kylään sijoitettujen julisteiden QR-koodin kautta (katso liite 2).

Vastaaja  
37 vastausta

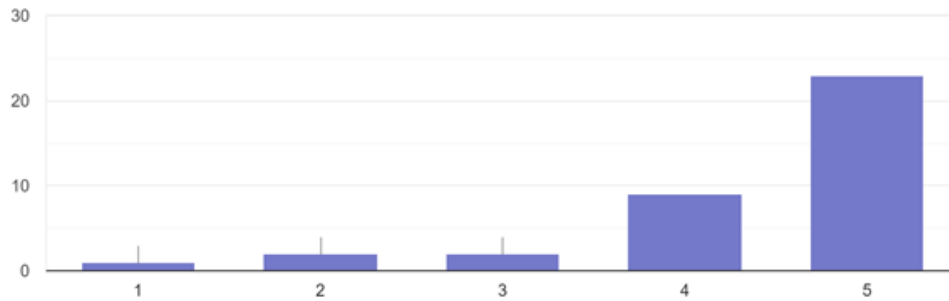


Kuva 15. Kyselyyn osallistuneet vastaajat.

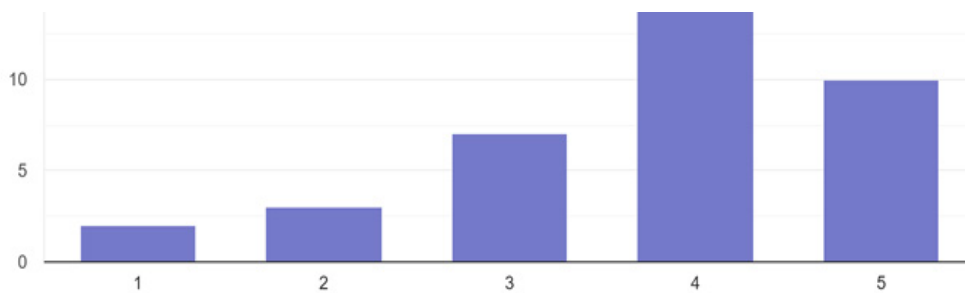
Väri variaatioiden äänestys tapahtui siten, että vastaajat valitsivat mielestään sopivimman vaihtoehdon asteikolla 1–5: 1 värejä ei koettu miellyttäväksi ja 5 värit koettiin erittäin miellyttävänä (Kuva 16). Väri vaihtoehdoista selvästi eniten miellyttävimmäksi koettiin monivärinen väri variaatio; sen valitsi miellyttävimmäksi vaihtoehdoksi vastaajista 23. Seuraavaksi miellyttävimmäksi äänestettiin seepiansävyinen väri variaatio (Kuva 16). Vähiten miellyttävin väri variaatio oli äänestyksen perusteella musta värillisillä yksityiskohdilla. Myös sinisävyinen väri variaatio koettiin vähemmän miellyttävänä vaihtoehtona esitetyistä vaihtoehdoista (Kuva 17).



Kuva 16. Väri variaatioesimerkki.

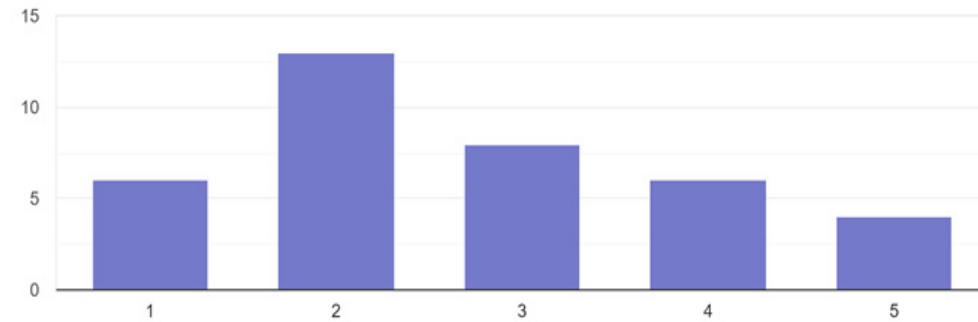


### Monivärinen

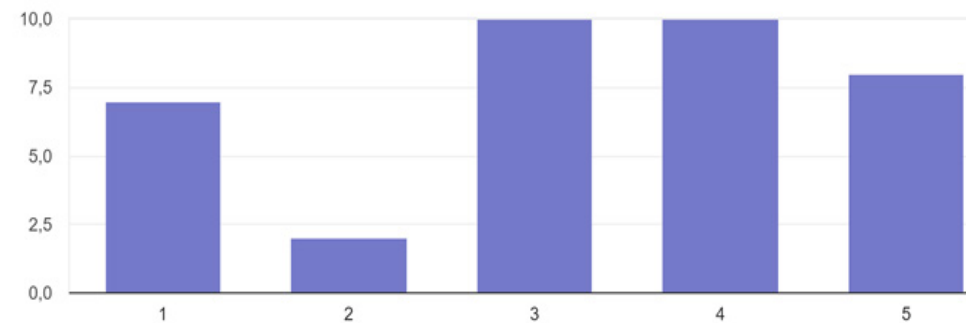


### Seepiansävyinen

Kuva 17. Väri variaatioiden äänestystulokset.

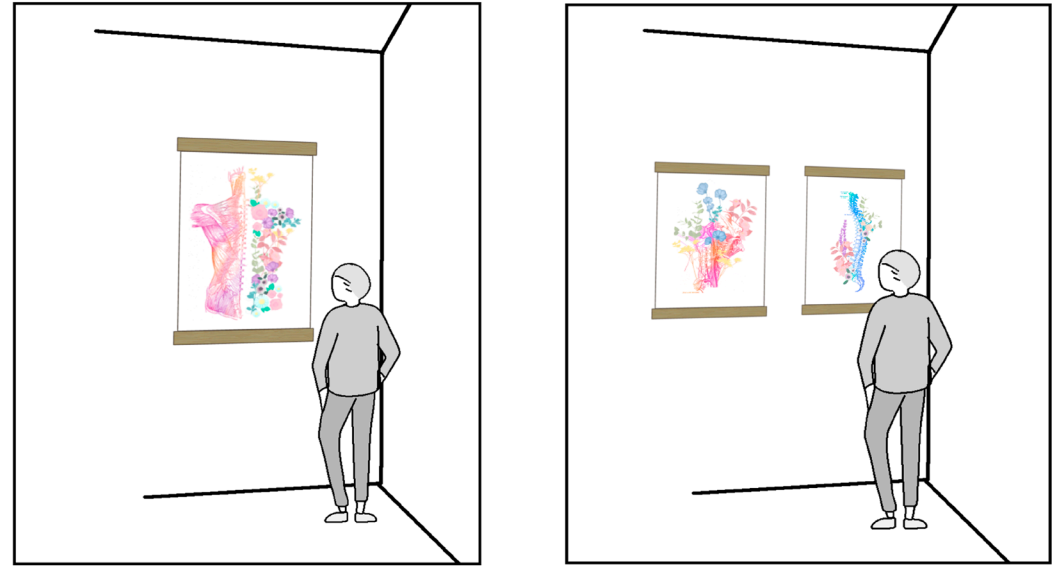


### Sinisävyinen



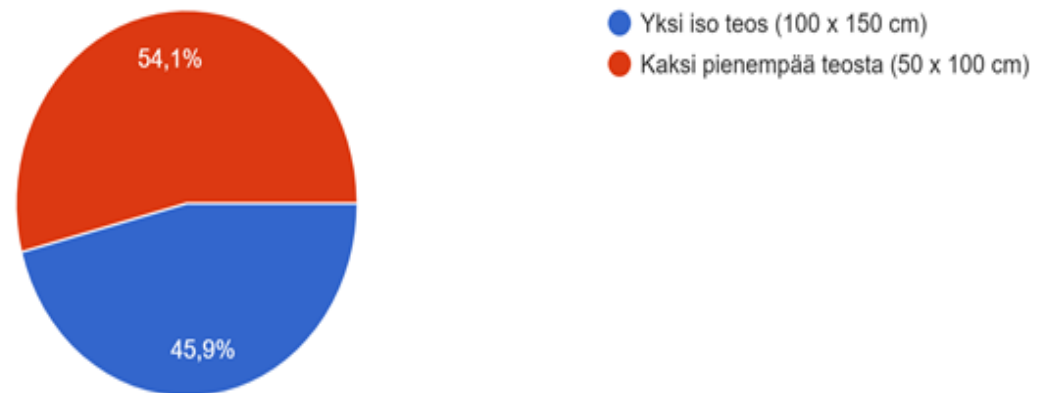
### Musta värillisillä yksityiskohdilla

Tekstiiliteoksen koon äänestys jakautui huomattavasti tasaisemmin, mutta koko äänestyksen ajan kahden pienemmän teoksen kokonaisuus oli äänestetympi vaihtoehto (Kuva 19). Kyselyssä pienempien teosten kooksi oli ilmoitettu 50x100cm, mutta tämä muuttui äänestyksen jälkeen kokoon 70x100cm, jotta teokset asettuisivat paremmin tulostettavalle alueelle. Aiempi pienempi koko jätti liikaa tyhjää tilaa teosten ylä ja alapuolelle, jolloin itse teoksen kuva-aihe jäi suhteettoman pieneksi eikä näin ollen toiminnut kokonaisuutena.



Kuva 18. Mallikuva teosten koosta.

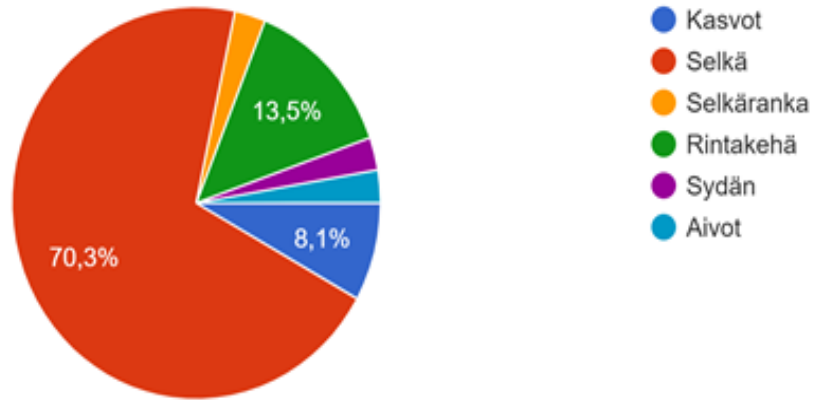
Tekstiiliteoksen koko  
37 vastausta



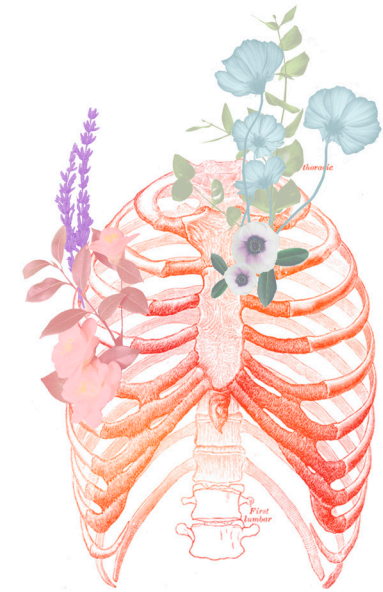
Kuvat 19. Teoksen koon äänestystulokset.

Kyselyn äänestyksessä selkeästi suosituimmaksi teokseksi nousi jo heti alussa kokonaisuus, jossa kuvattiin selkälihasten anatomiaa (kuva 21). Seuraavaksi äänestetyin teos oli rintakehän luustoa kuvaava teos (Kuva 20).

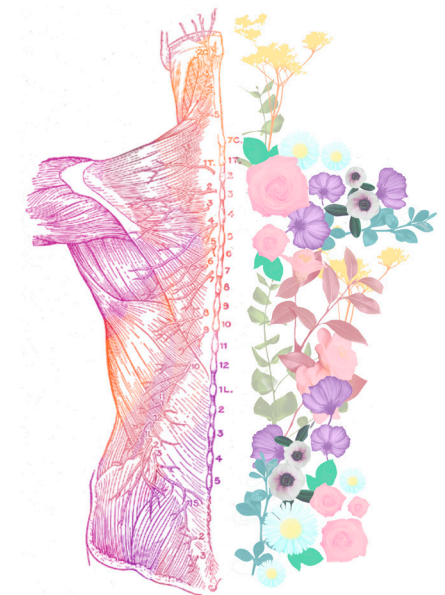
Äänestys  
37 vastausta



Kuva20. Teosten äänestystulos.



Kuva 21. Rintakehä.



Kuva 22. Selkä.

Vapaassa kommenttikentässä keräsin vastaajien mielikuvia, ajatuksia ja tunteita, joita teokset mahdollisesti heissä herättivät niitä katsottaessa. Kommenttikentän vastaus oli rajattu pienempään merkkimäärään, jotta vastaukset pysyivät napakoina ja siten voisin helposti koostaa ne osaksi opinnäytetyön tuloksia. Tämän avoimen kysymyksen avulla pyrin selvittämään olinko onnistunut teosten suunnittelussa siten, että ne vaikuttaisivat rauhoittavasti hoitotilaan ja olisivat samalla tarpeeksi mielenkiintoisia katsojalle.

Ennako-oletuksena oli, että aihevalinta saattaisi jakaa vastaajia, koska osa ihmisistä saattaa kokea anatomiamallit epämukavina kuva-aiheina. Työntekijöiden ja opiskelijoiden vastauksissa kuitenkin korostuivat juuri ne positiiviset asiat, joita tavoittelin suunnittelullani (Kuva 23).

On huomioitava, että kyselyyn vastasi ainoastaan yksi HyMy-kylän asiakas, joten mahdollista hajontaa vastauksissa olisi saattanut tulla huomattavasti enemmän mikäli, asiakasvastauksia olisi kertynyt suurempi määrä.

Kyselyn tulosten perusteella toteutukseen etenivät teokset selkälihakista ja rintakehästä. Enemmistö äänesti että tilaan toivottiin kahta pienempää tekstiiliteosta. Väri vaihtoehtoista monivärinen variaatio koettiin miellyttävimpänä, joten teosten värimaailma toteutetaan sen mukaisesti.



## Kommentit liittyen teosten herättämiin mielikuviin

<p>"Mielenkiintoisia ja kauniita"</p> <p>"Kehon osat ovat hienoja. Kukat voisivat olla peittämättä rakenteita"</p> <p>"kauneus, rauhallisuus"</p> <p>"Seesteisyys, kauneus, ainutlaatuisuus"</p> <p>"Hengittävä, rentouttava, aukeava, vapaa, kevyt."</p> <p>"Kauniit yksityiskohdat"</p> <p>Rauhallinen</p> <p>"Terve, elävä, kukoistava keho. Ilo, kepeys, kauneus"</p> <p>"Herkkää, koskettavaa"</p> <p>"Rauhoittava, tuo lämpöä ja tunnelmaa muuten kolkoon huoneeseen"</p> <p>"Yhteys, rauhallisuus"</p> <p>"Elämä"</p>	<p>"Anatomian ja kasvien yhdistäminen tuo mieleen luonnolliset paranemisen ja eheytyksen voimat ihmisessä."</p> <p>"ilo, rauha, herkulliset värit. ajatus siitä että tällainen olisi hoitotilassa on rentouttava"</p> <p>"harmoninen"</p> <p>"Miellyttää silmää ja herättää ammatillista mielenkiintoa"</p> <p>"Elinvoimainen, luonnollinen keho"</p> <p>"Orgaanista kauneutta :)"</p> <p>"Hiano"</p> <p>"Rauhallinen"</p> <p>"Rauhallinen ja miellyttävä"</p> <p>"Rauhaa"</p> <p>"Anatomia"</p> <p>"Ajatuksia herättävä, kiinnostava, rentouttava Harmoninen, rauhallinen, rauhoittava"</p>	<p>"Ihanan rauhallinen ilmapiiri"</p> <p>"Kaunis, herkkä, rauhoittava"</p> <p>"Sopivat hyvin paikkaan"</p> <p>"Erittäin kauniita anatomisia kuvia."</p> <p>"Nice"</p> <p>"Yllättynyt, ilahtunut tunne. Ihastuttava idea!"</p> <p>"Kaunis"</p> <p>"Terveys"</p> <p>"Erytyisen taidokkaan näköisiä teoksia"</p> <p>"Rauhoittava, kaunis kuvailu kehon ja luonnonläheisyydestä"</p> <p>"Ihminen osa luontoa"</p> <p>"Kuva selästä on miellyttävin"</p>
------------------------------------------------------------------------------------------------------------------------------------------------------------------------------------------------------------------------------------------------------------------------------------------------------------------------------------------------------------------------------------------------------------------------------------------------------------------------------------------------------------------------------	--------------------------------------------------------------------------------------------------------------------------------------------------------------------------------------------------------------------------------------------------------------------------------------------------------------------------------------------------------------------------------------------------------------------------------------------------------------------------------------------------------------------------------------------------------------------------------------------------	-----------------------------------------------------------------------------------------------------------------------------------------------------------------------------------------------------------------------------------------------------------------------------------------------------------------------------------------------------------------------------------------------------------------------------------------------------

## 7.5 TEKSTIILITEOSTEN TOTEUTUS

Kyselyn jälkeen olin varannut aikaa töiden mahdolliselle muokkaamiselle ja testitulostukselle ennen tiedostojen lähettämistä tekstiilipainoon.

Tässä vaiheessa tein päätöksen pienempien teosten koon muokkauksesta ja testitulostin kyselyn tulosten mukaisesti suosituimmat työt nähdäkseni niiden laadun oikeassa mittakaavassa. Tulostuksessa paljastui pieniä siistittäviä yksityiskohtia esimerkiksi kasvikuvienv ympärillä, joita en ollut kyennyt erottamaan teosten Photoshop-tiedostoissa koneelta.

Siistin nämä epäkohdat pois lopullisesta versiosta ja varmistin, että teoksien väriprofiilit olivat CMYK-muodossa tekstiilipainon vaatimusten mukaisesti. Lisäsin teoksiin myös hieman tulostusvaraa, jotta voisin viimeistellä teokset tulostuksen ja kirjonnin jälkeen. Tämän jälkeen lähetin teokset Printscorpiolle tulostusta varten. Teosten tulostus vei noin viikon verran aikataulusta.

Töiden saavuttua tarkistin niiden laadun ja siirryin teosten viimeistelyvaiheeseen. Varmistin myös takakankaaksi valitun villan sopivan teosten pohjakankaaseen. Halusin jo teosten suunnittelun alkuvaiheessa, että itse tulostettujen teosten taakse tulisi jonkinlainen suojaava ja peittävä takakangas, jotta lopputulos olisi mahdollisimman siisti.

Huomioitavaa oli materiaalin paloturvallisuus ja sopivuus valitun pellavakankaan kanssa kankaan paksuuden osalta. Kankaat eivät voineet olla liian paksuja, jotta pystyisin hyödyntämään puisia julistelistoja, joiden avulla olin suunnitellut kiinnityksen tapahtuvan. Halusin myös välttää projektin lisäkuluja, joten päädyin hyödyntämään jo olemassa olevaa villakangasta omista varastoistani. Pidin myös ajatuksesta, että villa toimisi ominaisuuksiensa ansiosta myös akustoivana elementtinä osana teoksia, mikäli ne päädyttäisiin myöhemmin sijoittamaan eri tiloihin.

Kankaiden tarkastamisen jälkeen höyrytin, leikkasin ja huollittelin sekä pellavakankaan ja leikkasin villakankaan. Kirjoitin suunnitelman mukaisesti kasviyksityiskohdat eri puuvillalangoilla ja erilaisia kirjontapistoja hyödyntäen. Päätin tässä vaiheessa myös lisätä mahdollisia pieniä yksityiskohtia kirjonnin avulla, mikäli koin että työ kaipasi sitä. Lisäsin myös vesiohenteisilla tekstiiliväreillä elävyyttä kirjottuihin kasveihin.

Kirjotut yksityiskohdat toivat lisää elävyyttä ja kirkkautta tekstiiliteokseen (Kuva 23 ja kuva 24). Lankojen värien valinta oli ajoittain haastavaa johtuen lankavalikoimasta ja rajallisesta budjetista. Pyrin kuitenkin mukailemaan suunnitelmaani näiden rajoitusten puitteissa.

Heti kun teosten lopullinen koko oli päätetty testituloksen jälkeen, tilasin puiset julistelistat teosten ripustamista varten. Päädyin valitsemaan tammesta valmistetut magneettiset julistelistat niiden värityksen ja helppouden vuoksi.

Jouduin kuitenkin lisäämään magneetteja ripustimiin, koska valmis työ oli kuitenkin arvioitua paksumpi jolloin ripustimien omat magneetit olivat riittämättömiä.

Halusin välttää edelleen liian voimakasta kontrastia julistelistojen ja itse teosten välillä, joten siksi päädyin luonnollisen ja lämpimän väriseen vaihtoehtoon. Tammi valikoitui materiaaliksi, koska halusin säilyttää teosten luonnollisen ja rauhoittavan ilmeen. Asiakkaan toiveena oli saada mahdollisimman huomaamaton kiinnitys teoksille, joten jouduin hylkäämään alkuperäisen ajatuksen teosten ripustamisesta nauhalla perinteisten anatomiamallien tapaan.

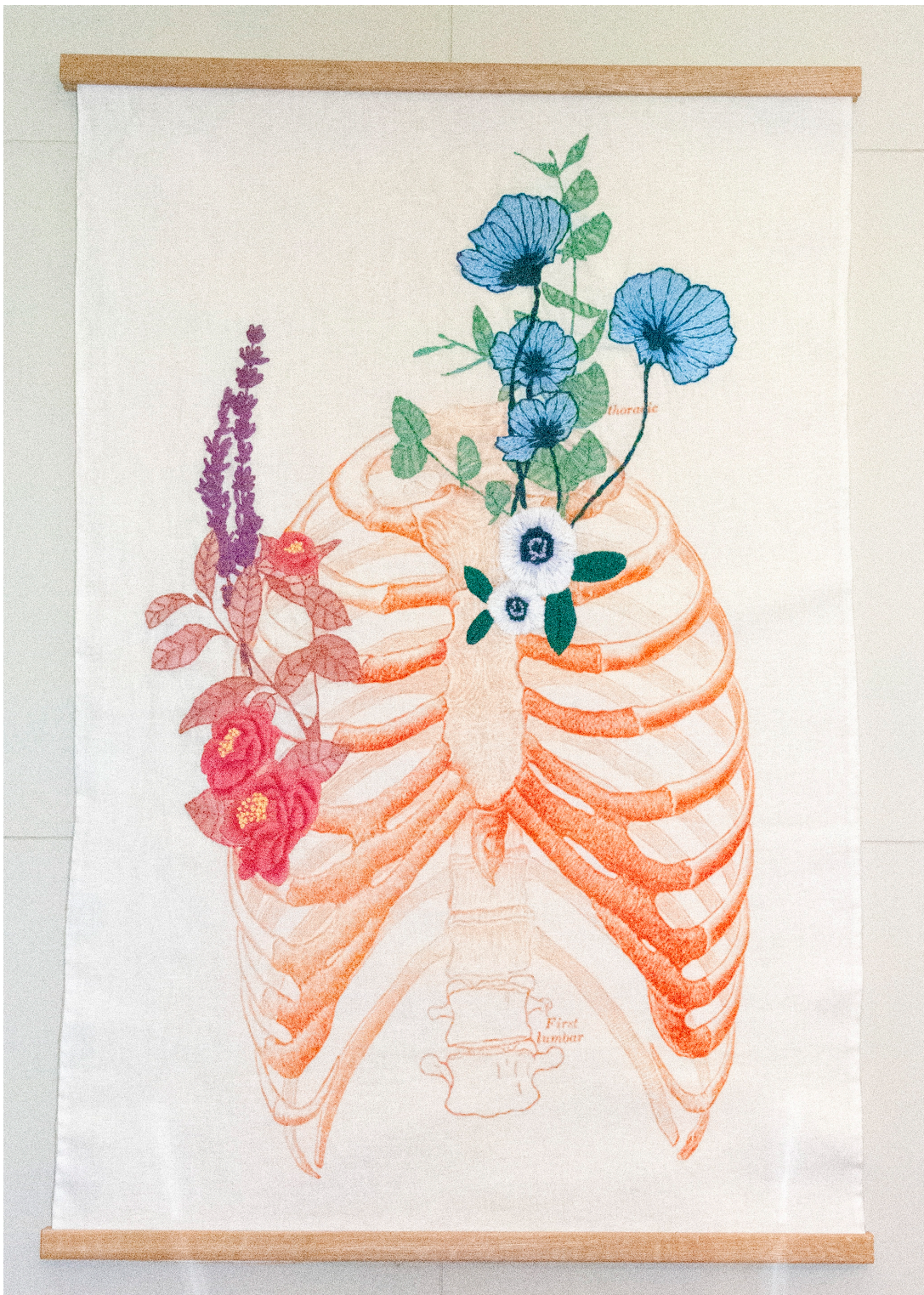
Riippuen lopullisen tilan seinämateriaaleista kiinnityksessä tullaan hyödyntämään ruuveja, jotka asettuvat ylimmän julistelistan taakse jääden näin piiloon katsojalta.



Kuva 24. Kirjontatyön välivaihe.



Kuva 25. Kirjontatyön välivaihe.



Kuva 26. Rintakehä teos.



Kuva 27. Yksityiskohta teoksesta.



Kuva 28. Yksityiskohta teoksesta.



Kuva 29. Selkä teos.



Kuva 30. Yksityiskohta teoksesta.



Kuva 31. Yksityiskohta teoksesta.

## 8 POHDINTA JA ARVIOINTI

Opinnäytetyössäni tavoitteena oli suunnitella asiakaslähtöisesti ja asiakasta osallistavasti kaksi tekstiiliteosta osteopatian hoitotiloihin Metropolian HyMy-kylään. Näiden teosten avulla haluttiin muuttaa koruttomien hoitotilojen tunnelmaa rauhoittavampaan ja mielenkiintoisempaan suuntaan. Tämän lisäksi perehdyin opinnäytetyössäni tekstiiliteoksen vaikutukseen etenkin hoitoympäristöissä ja niihin kohdistuviin paloturvallisuusvaatimuksiin. Näiden näkökulmien kautta tarkastelin omia valintojani suunnittelijana ja hain tukea omalle työskentelylleni läpi projektin.

Halusin löytää suunnittelutyöni tueksi tutkimuksellista tietoa, kuinka hoitotiloihin sijoitettu taide vaikuttaa yksilön hoitokokemukseen. Teetin osana opinnäytetyötä kyselyn osteopatian työntekijöille, opiskelijoille sekä HyMy-kylän asiakkaille, jonka kautta he pääsivät osallistumaan suunnitteluprosessiin. Kyselyn avulla kartoitin myös tekstiiliteosten vaikutusta katsojaan, sillä halusin kerätä palautetta, kuinka hyvin olin saavuttanut tavoitteen miellyttävän taidetekstiilin suunnittelemisessa.

Itselleni opinnäytetyön prosessi eri osuuksineen oli alusta asti mielekäs ja koin erityisesti aiheeni inspiroivaksi ja mielenkiintoiseksi. Olin jo opintojen aikana toivonut mahdollisuutta päästä hyödyntämään aiempaa osaamistani toimintaterapian puolelta tekstiilisuunnitteluun ja tämän projektin koin juuri sopivaksi siihen. Myös ajatus siitä, että voisin toteuttaa julkitilatekstiilikurssilla aloittamani projektin loppuun tässä muodossa, tuntui tärkeältä tavoitteelta oman rakentuvan ammatillisen identiteettini kannalta. Yhteistyö asiakkaan kanssa oli alusta saakka innostavaa ja antoi paljon opinnäytetyölle sisällöllisesti.

Julkitilatekstiilikurssilla tekemäni alustava pohjatyö sekä tehdyt protomallit olivat avuksi opinnäytetyön prosessissa, ja niiden ansiosta tuntui hyvältä jatkaa suunnittelua konkreettisten teosten suuntaan, koska olin saanut alustavaa ymmärrystä, mitä minun tulisi huomioida julkitilatekstiiliteoksen suunnittelussa ja toteuttamisessa.

Haastavimmaksi osaksi koin opinnäytetyön tiukan aikataulun sovittamisen jo valmiiksi täyteen aikatauluuni. Myös odottamattomat elämäntapahtumat varjostivat opinnäytetyötä raskaasti koko projektin ajan. Jouduin tasapainoilemaan paljon oman työmääräni sekä opinnäytetyöprojektin vaatimusten välillä, sillä halusin toteuttaa suunnitellut tekstiiliteokset hyvin ja pyrkiä täyttämään asiakkaideni toiveet ja odotukset. Toisaalta opinnäytetyö tarjosi minulle myös mielenrauhaa vaikeina hetkinä, koska aihe kosketti myös itseäni henkilökohtaisesti.

Aikataulutukseni venyi etenkin teosten painoon saamisessa, koska päädyin pidentämään kyselyn vastausaikaa ja myös siksi, että alustavasti olin suunnitellut kyselyn tapahtuvaksi aikaisemmin, mutta syyslomaviikosta johtuen näin paremmaksi lykätä kyselyn lähettämistä. Kyselyn tuloksiin olin muutoin tyytyväinen, mutta toivoin laajempaa osallistumista HyMy-kylän asiakkailta, mikä olisi tehnyt tuloksiin varmasti muutoksia.

Kyselyyn vastanneiden palautteet tukivat kuitenkin tavoitteitani teosten suunnittelun osalta, mistä olin erittäin ilahtunut. Teokset koettiin rauhoittaviksi, mielenkiintoisiksi ja niiden symboliikka avautui hyvin vastaajille.

Kirjallisten lähteiden kautta perehtyminen taiteen positiiviseen vaikutukseen hoitotiloissa tukivat teosteni konseptia. Koin onnistuneeni valitessani teoksiin luontoaiheisia yksityiskohtia, luonnollisia materiaaleja sekä miellyttäviä värisävyjä, joiden on tutkimusten kautta todettu helpottavan yksilön olotilaa stressaavassa hoitotilanteessa.

Materiaalivalintoihin ja paloturvallisuuteen perehtyminen tuntuivat aluksi hyvin isolta kokonaisuudelta hallita suunnittelutyön kannalta katsottuna. Etenkin materiaalien kanssa jouduin tekemään kompromisseja useasti esimerkiksi pohjakankaan valinnan suhteen, koska siihen vaikuttivat suuresti sopivuus teoksiin, painotalon tarjonta, ripustusmuoto, aikataulu sekä valittu tulostusmuoto.

Nämä itsessään rajasivat pois vaihtoehtoja käytöstäni mikä toisaalta helpotti työtäni mutta aiheutti myös ajoittain turhautumista. Lopullisiin materiaalivalintoihin olen kuitenkin tyytyväinen koska pidin pellavan ominaisuuksista ja historiasta käytettynä sairaalatekstiilimateriaalina. Villan ominaisuudet paloturvallisena ja akustoisena materiaalina olivat tärkeä lisä teoksille.

Jatkoa ajatellen tahtoisin jatkaa konseptin kehittämistä esimerkiksi muita hoitotahoja varten sekä perehtyä enemmän uusiin tekstiilimateriaaleihin teosten pohjamateriaalina. Näkisin potentiaalisina asiakkaina eri hoitotahojen osastot, poliklinikat sekä sairaalojen yhteiset tilat. Materiaalikehityksen edetessä jatkuvasti eteenpäin olisi mielenkiintoista päästä hyödyntämään entistä ekologisempia vaihtoehtoja suunnittelutyössäni. Hoitoympäristöihin teoksia suunniteltaessa etenkin uudenlaiset hygieeniset kankaat, jotka ominaisuuksillaan estävät esimerkiksi viruksien leviämisen ovat minusta erittäin mielenkiintoinen jatkotutkimuskohde julkitilatekstiilejä ajatellen. Henkilökohtaisena tavoitteenani on jatkaa perehtymistä painetun kuvan yhdistämisessä kirjontaan ja luoda uusia teoskokonaisuuksia lisää sekä mahdollisuuksien mukaan kaupallistaa suunnitteluni tulokset.

## PALAUTE

*”Henna on ollut oma-aloitteinen ja motivoitunut aiheesta. Hän otti meihin yhteyttä, kävimme keskustelua etäyhteyden kautta, joka kuitenkin välittyi minulle hyvin lämminhenkisenä ja inspiroivana. Hennalla oli hieno idea ja yhteistyötarjous meille, johon tartuimme innolla. Henna on ollut aktiivinen ja selkeä viestinnässä, joka on edennyt lähinnä sähköpostitse sen ensimmäisen tapaamisen jälkeen. Hennalla on ollut itsenäinen ja luotettava tyyli viestinnässä, kaikki on tapahtunut sovitulla tavalla ja sovitussa aikataulussa. Hän on esittänyt tarkentavia kysymyksiä joihin on ollut helppo vastata opinnäytetyön osalta. Henna on ottanut hyvin huomioon niin asiakkaiden, opiskelijoiden kuin tutkinnon tarpeita, tämä on tehty todella kiitettävällä tavalla. Yhteistyössään Henna on ollut motivoitunut, kohtelias ja huomaavainen, on ollut ihan huikea tilaisuus olla mukana tässä prosessissa.”*

Mirka Peththahandi, lehtori



Ahveniston sairaala, n.d. Taide Assissa. <<https://ahvenistonsairaala.fi/taide/>> Luettu 29.10.2021

American Osteopathic Association 2015. Tenets of Osteopathic Medicine. Verkkodokumentti. <<http://www.osteopathic.org/inside-aoa/about/leadership/Pages/tenets-of-osteopathic-medicine.aspx>> Luettu 15.10.2021

Bergström, Kirsi, 2020. HUS taidetoimikunta-valtakunnallinen vaikuttaja. toim.: Seitsalo, Seppo, Taipale, Ilkka. Taide vanhin voitehista. Kuvataidetta sairaaloissa. HUS taidetoimikunta, 31.

Honkanen, Tero 2014. Mikä ihmeen osteopatia? Verkkodokumentti. <<https://terohonkanen.gains.fi/mika-ihmeen-osteopatia/>> Luettu 15.10.2021

Lankston, Louise, Cusack, Pearce, Fremantle, Chris, Isles, Chris, 2010. Visual art in hospitals: case studies and review of the evidence. Journal of The Royal Society of Medicine. Verkkodokumentti. <<https://www.ncbi.nlm.nih.gov/pmc/articles/PMC2996524/pdf/490.pdf>> Luettu 29.10.2021

Lederman, Eyal 2005. The Science and practice of manual therapy. Edinburgh: Elsevier Churchill Livingstone.

Liikanen, Hanna-Liisa, 2020. Terveyttä kulttuurista-uusi WHO:n raportti. toim.: Seitsalo, Seppo, Taipale, Ilkka. Taide vanhin voitehista. Kuvataidetta sairaaloissa. HUS taidetoimikunta, 21.

Metropolia Ammattikorkeakoulu 2021. HyMy-kylä- hyvinvointia Myllypurosta. Verkkodokumentti. <<https://www.metropolia.fi/fi/asiakastyot-ja-palvelut/hyvinvointi-ja-terveyskyla> > Luettu 10.9.2021

Metropolia Ammattikorkeakoulu 2021. HyMy-kylä- hyvinvointia Myllypurosta. Osteopatiapalvelut Verkkodokumentti. <<https://www.metropolia.fi/fi/asiakastyot-ja-palvelut/hyvinvointi-ja-terveyskyla/osteopatiapalvelut> > Luettu 10.9.2021

Mielenaukea. Double Diamond n.d. Verkkodokumentti. <<http://mielenaukea.fi/?p=318>> Luettu 10.10.2021

Ryczek, Katarzyna, 2010. Art for Health: Use of Art in Hospital Space. HealthManagement, Volume 12, Issue 3 / 2010. Verkkodokumentti. <<https://healthmanagement.org/c/hospital/issuearticle/art-for-health-use-of-art-in-hospital-space>> Luettu 3.11.2021

Ryynänen, Tiina, Kallonen, Raija, Ahonen, Eino 2001. Palosuojatut tekstiilit, Ominaisuudet ja käyttö. Espoo: Valtion teknillinen tutkimuskeskus (VTT).

Seitsalo, Seppo, Taipale, Ilkka, 2020. Taide vanhin voitehista. Kuvataidetta sairaaloissa. HUS taidetoimiunta.

Tuoriniemi, n.d..Pellava. Verkkodokumentti. <<https://www.tuoriniemi.fi/pellava-2/>> Luettu 1.11.2021

Valkeisenmäki, Iina, 2020. Näyttöön perustuva suunnittelu sairaalarakentamisessa. Aalto-yliopisto. Verkkodokumentti. <[https://ssty.fi/wp-content/uploads/2020/09/ARTS\\_2020\\_valkeisenmaki\\_iina-1.pdf](https://ssty.fi/wp-content/uploads/2020/09/ARTS_2020_valkeisenmaki_iina-1.pdf)> Luettu 3.11.2021

Valkonen, Markku 2020. Antoniuksen tulen korventaessa. toim.: Seitsalo, Seppo, Taipale, Ilkka. Taide vanhin voitehista. Kuvataidetta sairaaloissa. HUS taidetoimikunta, 28.

## KUVALÄHTEET

Kuva 2: Syttyvyysluokat. Ryynänen, Tiina, Kallonen, Raija, Ahonen, Eino 2001. Palosuojatut tekstiilit, Ominaisuudet ja käyttö. Espoo: Valtion teknillinen tutkimuskeskus (VTT).

Kuva 3: Tekstiiliraaka-aineiden palo-ominaisuudet. Ojala, Tarja, 2014. Paloturvallisuuden varmistaminen sosiaali- ja terveysalalla ja tuetussa asumisessa STEP-hanke. Tapaturmien ehkäisyn yksikkö.

Kuva 4: Moodboard:

<<https://colorpalettes.net/color-palette-2215/>>

<<https://www.gardengatemagazine.com/articles/flowers-plants/plant-guide/how-to-grow-ranunculus/>>

<<https://www.design-seeds.com/seasons/spring/mineral-glow/>>

<<https://www.redbubble.com/i/sticker/lungs-blue-butterflies-anatomy-art-watercolor-by-Collaged-ream/58794159.EJUG5>>

<[https://fi.pinterest.com/kikysunflower/\\_saved/](https://fi.pinterest.com/kikysunflower/_saved/)>

<<https://thefemmebohemian.com/products/uterus-art-female-anatomy-art?variant=19178733404229>>

<<https://www.artisticmoods.com/contemporary-embroidery-artists/>>

<<https://cosyandthegang.tumblr.com/post/121421157518/plant-portrait>>

Kuva 5: Double Diamond-malli. Mielenaukea. Double Diamond

Kuva 8. HyMy-kylän ja osteopatian tiloja. Hautaniemi, Saija, Kiaupa, Vivien. 2020

Kuva 11. Henry Vandyke Carterin alkuperäiset puupiirroukset. Wikimedia, n.d. < [https://commons.wikimedia.org/wiki/Gray%27s\\_Anatomy\\_plates](https://commons.wikimedia.org/wiki/Gray%27s_Anatomy_plates) >

18.11.2021 9.18

Tekstiiliteos HyMy-kylän osteopatian hoitotiloihin

## Tekstiiliteos HyMy-kylän osteopatian hoitotiloihin

Hei,

Olen Henna Hakulinen, tekstiilisuunnittelun opiskelija ja suunnittelen opinnäytetyönä tekstiiliteoksen osteopatian hoitotiloihin Metropolia Ammattikorkeakoulun HyMy-kylään. Kysely on suunnattu Metropolian osteopatian työntekijöille/ opiskelijoille sekä HyMy-kylän asiakkaille.

Tämän kyselyn tavoitteena on kerätä mielipiteitä liittyen tulevaan tekstiiliteokseen ja sen ominaisuuksiin. Saatua vastausta hyödynnetään tekstiiliteoksen muokkauksessa ja lopullisen työn suunnittelussa. Kyselyn avulla myös äänestetään, mikä työ/ työt etenevät toteutukseen.

Kaikki vastaukset ovat anonymiä eivätkä yhteystiedot tallennu järjestelmään. Vastaamalla tähän kyselyyn vastaaja suostuu, että hänen vastauksiaan käytetään osana opinnäytetyötä.

Kyselyyn voi vastata aikavälillä 27.10. - 5.11.2021

Halutessasi voit olla yhteydessä minuun kyselyyn liittyvissä asioissa sähköpostin kautta:

[henna.hakulinen@metropolia.fi](mailto:henna.hakulinen@metropolia.fi)

\*Pakollinen

### 1. Vastaja \*

Merkitse vain yksi soikio.

- Metropolian työntekijä/ opiskelija
- Asiakas

18.11.2021 9.18

Tekstiiliteos HyMy-kylän osteopatian hoitotiloihin

### 2. Tekstiiliteoksen värit \*

Arvioi seuraavat väriaihtoehdot oman mieltymyksesi mukaisesti asteikolla 1 - 5



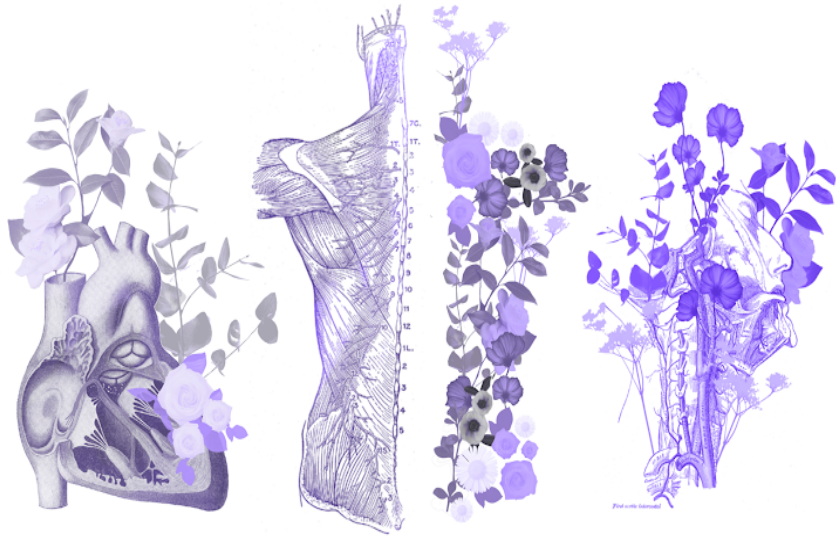
Monivärinen

Merkitse vain yksi soikio.

1 2 3 4 5

Ei miellyttävä      Erittäin miellyttävä

3.



Sinisävyinen

Merkitse vain yksi soikio.

1 2 3 4 5

Ei miellyttävä      Erittäin miellyttävä

4.



Seepiansävyinen

Merkitse vain yksi soikio.

1 2 3 4 5

Ei miellyttävä      Erittäin miellyttävä

5.



Musta värillisillä yksityiskohdilla

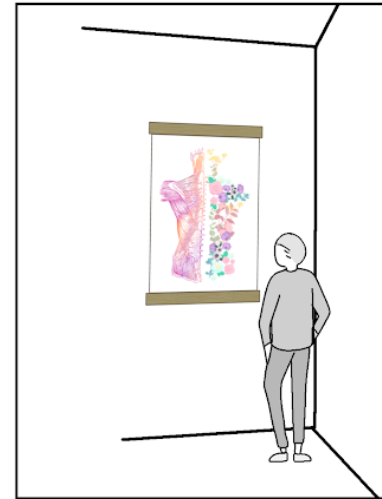
Merkitse vain yksi soikio.

1 2 3 4 5

Ei miellyttävä      Erittäin miellyttävä

6. Tekstiiliteoksen koko \*

Valitse annetuista vaihtoehdoista mielestäsi sopivin.



Merkitse vain yksi soikio.

- Yksi iso teos (100 x 150 cm)  
 Kaksi pienempää teosta (50 x 100 cm)

7. Tekstiiliteoksen valitun aiheen herättämät mielikuvat \*

Tekstiiliteoksessa yhdistetään anatomisia piirroksia kirjottuihin kasvikuviin. Kuvaile lyhyesti teosten luomaa mielikuvaa / tunnetta / ajatuksia

---

8. Äänestys \*

Valitse yksi itseäsi eniten miellyttävä työ annetuista vaihtoehdoista.

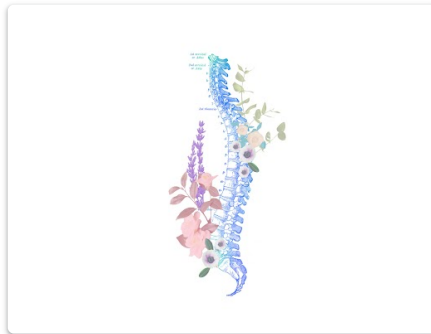
Merkitse vain yksi soikio.



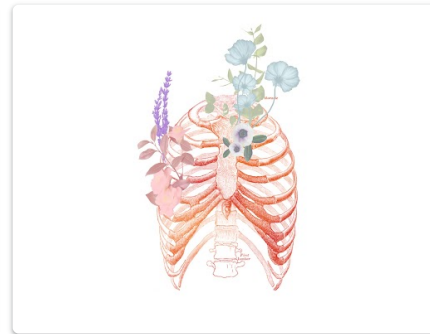
Kasvot



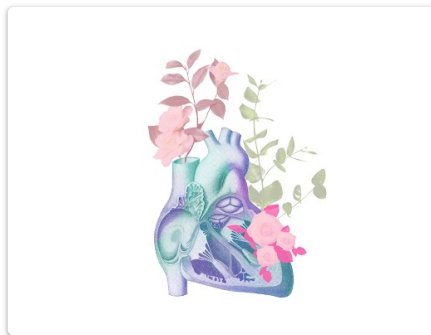
Selkä



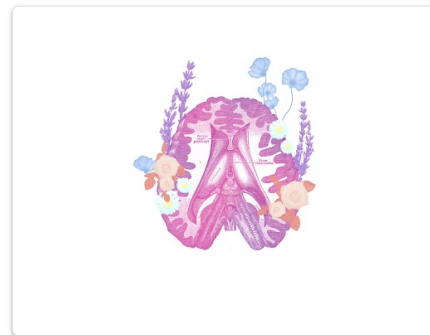
Selkäranka



Rintakehä

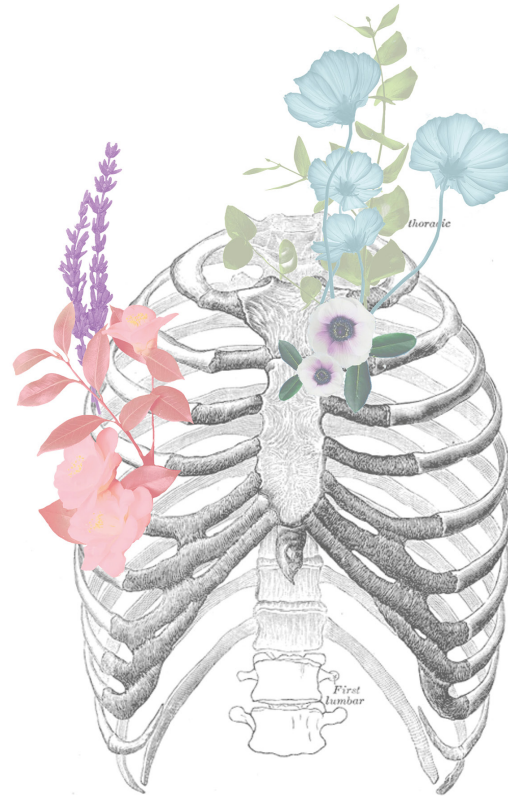


Sydän



Aivot

# OSALLISTU & VAIKUTA



Osallistu tekstiilisuunnittelun opinnäytetyön kyselyyn niin pääset vaikuttamaan tulevaan tekstiiliteokseen, joka suunnitellaan HyMy-kylän osteopatian hoitotiloihin.

Opinnäytetyön kyselyyn pääset skannaamalla QR-koodin.

Kyselyyn voi vastata aikavälillä  
27.10. - 2.11.2021





## LIITE 3 SÄHKÖPOSTI

Hei,

Olen Henna Hakulinen, tekstiilisuunnittelun opiskelija Metropolia Ammattikorkeakoulusta ja suunnittelen opinnäytetyönäni tekstiiliteoksen osteopatian hoitotiloihin Metropolia Ammattikorkeakoulun HyMy-kylään.

Osana opinnäytetyötä järjestän kyselyn, jonka tarkoituksena on kerätä mielipiteitä liittyen tulevaan tekstiiliteokseen ja sen ominaisuuksiin. Saatuja vastauksia hyödynnetään tekstiiliteoksen muokkauksessa ja lopullisen työn suunnittelussa.

Tämä kysely on suunnattu Metropolian osteopatian työntekijöille/ opiskelijoille sekä HyMy-kylän asiakkaille.

Kyselyyn pääset vastaamaan tämän linkin kautta:

<https://forms.gle/s1iPqXm4w9SsDHgD6>

Kyselyyn voi vastata aikavälillä 27.10. - 5.11.2021.

Ystävällisin terveisin,

Henna Hakulinen  
tekstiilisuunnittelun opiskelija