

# ENSIMMÄISENÄ ONNETTOMUUSPAIKALLA

Riku Korpi & Kimmo Kallioinen

A series of several parallel white lines of varying thicknesses, slanted diagonally from the bottom right towards the top right, crossing the right side of the text.

# SISÄLLYSLUETTELO

HÄTÄTILAPOTILAAN ESNIARVIO.....	Dia 4
Tieliikenneonnettomuus.....	Diat 6-7
• VAK onnettomuudet tieliikenteessä.....	Diat 9-10
<b>VESIPELASTUSTOIMINTA</b>	
• Avovesi.....	Diat 12-15
• Jäihin pudonnut henkilö.....	Diat 16-18
<b>TULIPALO</b>	
• Tuulilasiraportti.....	Dia 20
• Omakotitalo.....	Dia 21
• Kerrostalo.....	Dia 22
• Alkusammutus.....	Dia 23
<b>RAUTATIEYMPÄRISTÖ</b>	
• Raitiovaunu.....	Diat 25-26
• Metro.....	Dia 27
• Juna.....	Dia 28
HELIKOPTERIN LASKEUTUMISEN AVUSTAMINEN.....	Dia 29

# HÄTÄTILAPOTILAAN ENSIARVIO

## c Massiiviset verenvuodot

- Tee bloodsweeppaus.
- Huomioi hanskojen väri, jotta veri näkyy.
- Kiristysside raajan tyveen. Muista hyvä esikiristys ja kellonaika.
- Paineside kaulalle



## A Hengitystiet

- Avaa tarvittaessa hengitystiet potilaan asentoa muuttamalla ja päättä kääntämällä taaksepäin
- Kylkiasento
- Poista vierasesine



## B Hengitys

- Tarkista hengittääkö potilas
- Liikkuuko rintakehä
- Tuntuuko ilmavirta
- Lävistävät vammat
- Aloita tarvittaessa maallikkoelvytys

# TIELIIKENNEONNETTOMUUS

## Tuulilasiraportti

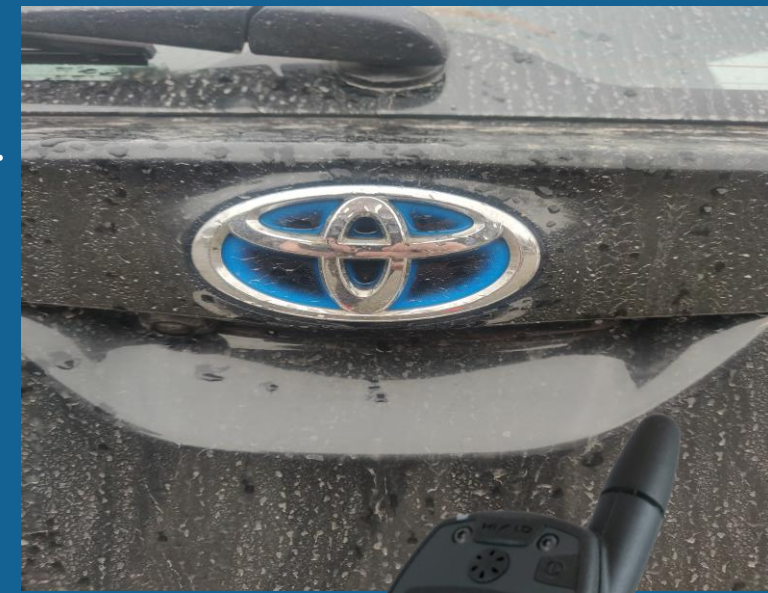
- Jaa tietoa, onko kyseessä nokkakolari, katollaan oleva ajoneuvo jne.
- Minkälaisia ajoneuvoja osallisena (henkilöauto, rekka, sähköauto)

## Oma työturvallisuus

- Älä aja poliisiautoa liian lähelle onnettomuuspaikkaa, jotta pelastustoimenpiteet eivät häiriinny.
- Jätä vilkut päälle
- Pue päälle huomioliivit
- Varo uteliaita auton kuljettajia, jotka eivät katsele eteensä
- Sähköauton voi tunnistaa sinisestä väristä merkissä
- Varo laukeamattomia turvatyynyjä
- Älä lähesty autoa suoraan edestä tai suoraan takaa

## Tiedustelu

- Selvitä altistuneiden määrä
- Ovatko altistuneet sisällä ajoneuvoissa vai ulkona?
- Ovatko ajoneuvoissa olevat puristuksissa?
- Ovatko he hereillä?
- Onko näkyviä vammoja?
- Arvioi potilaiden vammamekanismia (avoneuvojen koko, nopeus yms.)



**JAA TIETOA!**

## Hätäensiapu

- CAB
- Tue niskaa
- Huolehdi potilaan lämpötaloudesta (avaruuslakana)

## Hätäsiirto

- Vain tarvittaessa (auto palaa, potilas on eloton)
- Lerppukilpi
- Kerralla tarpeeksi pitkälle, jotta ei tarvitse siirtää uudelleen
- Jätä lerppu potilaan alle tai huolehdi maasta eristäminen muulla tavoin
- Muista tukea potilaan niskaa siirron aikana
- JAA TIETOA!

## Syttymisen ja liikkumisen estäminen

- Ota jauhesammutin kolariauton viereen
- Jos ajoneuvo käynnissä, sammuta virta-avaimella ja ota avaimet pois virtalukosta. Huomioi, että sähköauto ei välttämättä pidä ääntä ollenkaan
- Kytke käsijarru
- Huomioi, että avaimet voivat olla esimerkiksi potilaan käsilaukussa
- Auto "P" asentoon ja paina napista virta pois

# VAK -ONNETTOMUUDET TIELIIKENTEESSÄ



Vaarallisia aineita kuljetettaessa ajoneuvoon tai säiliöön kiinnitetään varoituslipukkeet, sekä oranssit kilvet

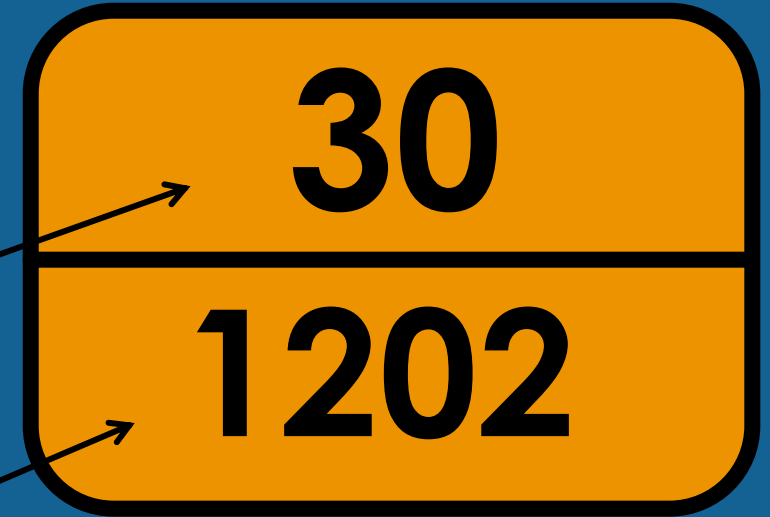
Oranssi kilpi eli tunnusnumerokilpi on suorakaiteen muotoinen kilpi, johon on merkitty aineen tunnusnumerot

Kilven ylempi luku on vaaran tunnusnumero. Kaksi tai kolme numeroinen luku, joka kuvaa vaaran luonnetta

Alempi luku on YK numero, joka ilmoittaa kuljetettavan aineen tai aineryhmän

Säiliön sivuilla ja/tai takana on kuljetettavan aineen tai aineiden edellyttämät suurlipukkeet

Oranssit kilvet peitetään tai poistetaan vain jos säiliö on tyhjä tai puhdistettu



Pidä riittävä etäisyys kohteeseen

Huomioi tuulen suunta

Pyri selvittämään onnettomuusautossa oleva vaarallinen aine

- Kuljettajalta
- Oranssista tunnusnumerokilvestä
- Varoituslipukkeesta

Hyödynnä Dronea tai kiikareita

Eristä alue

**JAA TIETOA!**

# VESIPELASTUSTOIMINTA

# Avovesi

## Tilannearvio

- Veden lämpötila
- Veden virtauksen suunta ja voimakkuus
- Hädässä olevien määrä
- Nopein reitti pelastettavien luokse (rannan muodot)
- Käytettävissä olevat apuvälineet
- Hädässä olevan koko ja paniikitila

**JAA TIETOA!**

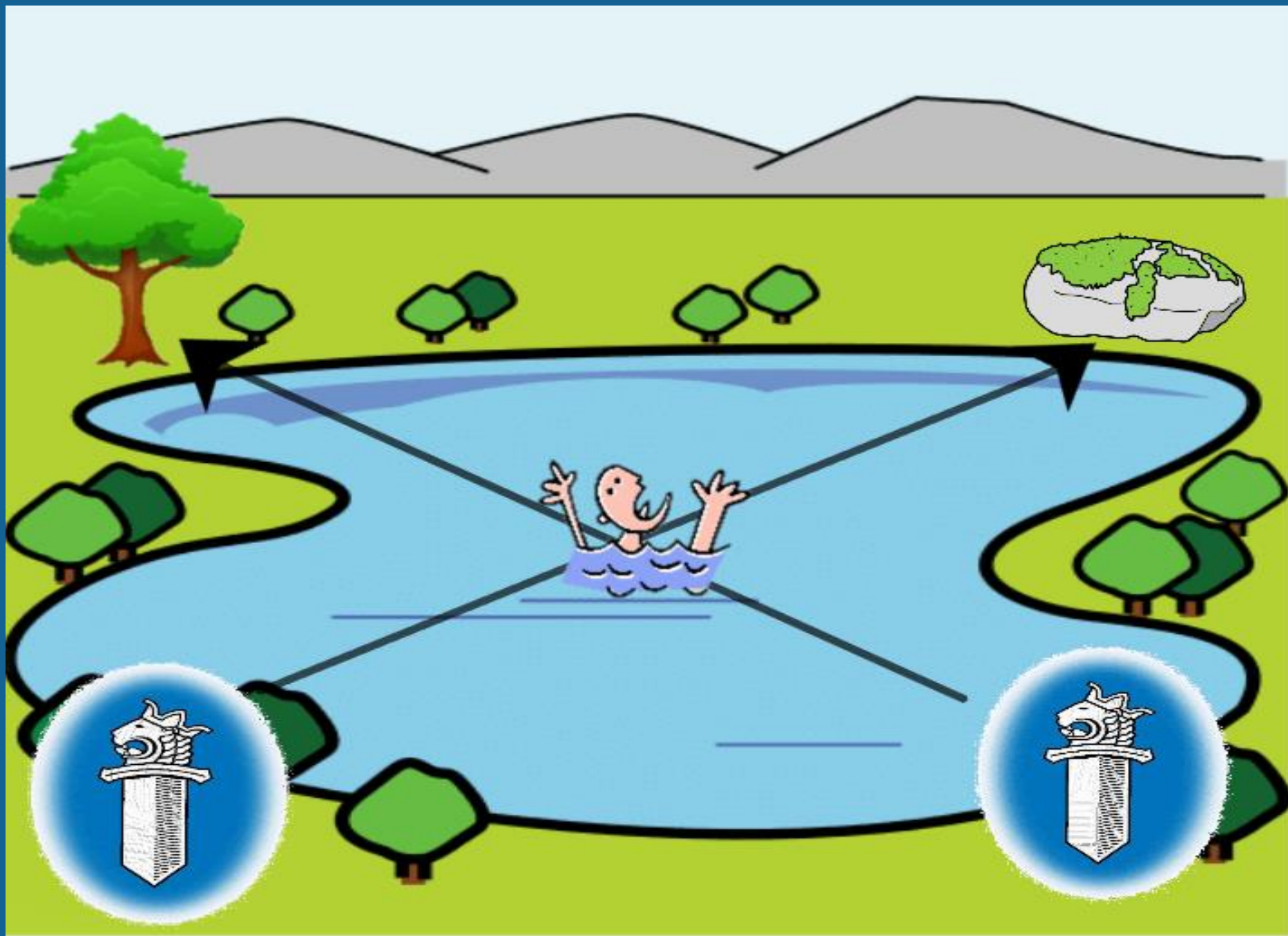
## Toimenpiteet

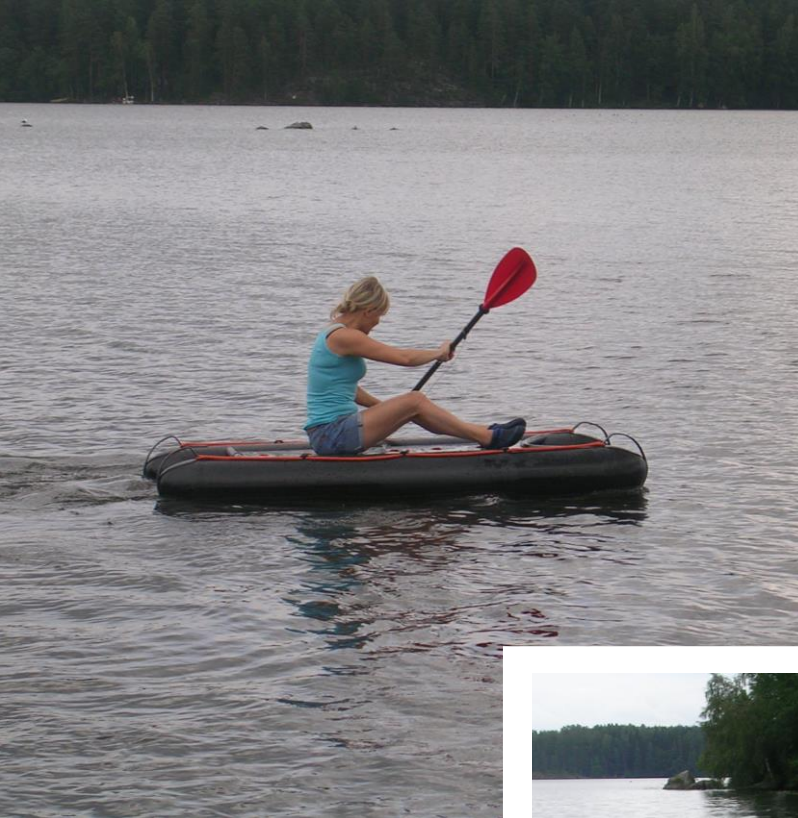
- Työnjako
- Hädässä olevaan katkeamaton katsekontakti
- Kiintopisteiden määrittäminen

## Ratkaisu

- Lähdetäänkö pelastamista yrittämään

Määritä  
kiintopisteet  
vastarannalta,  
joiden avulla  
muodostat  
itseesi ja  
pelastettavaan  
linjan tai  
vastaavasti  
sektorin, jonka  
sisällä uhri on.





## RESCA- rantapelastuskeskus

Löytyy useilta yleisiltä  
uimarannoilta

Sisältää pelastuslautan,  
melan ja pelastusrenkaan



## Uimalla pelastaminen

- Arvioitava tarkkaan onko uimalla pelastaminen mahdollista ilman apuvälineitä.
- Pelastettavan koko ja mielentila (lapsi/aikuinen)
- **Vaarana se, että pelastettava tarttuu pelastajaan ja vetää veden alle!**

## Veteen meno

- Ylimääräinen varustus poliisiautoon (varustevyö)
- Jalat edellä veteen
- Uudessa katsekontakti säilytettävä pelastettavaan
- Lähestyminen selkäpuolelta mikäli pelastettavaan on tartuttava kiinni
- Jatkuva rauhoittelu
- Ojenna apuväline pelastettavalle, lähde uittamaan rantaa kohti tai jää paikalle rauhoittamaan pelastettavaa kunnes lisäapuja tulee

# Jäihin pudonnut henkilö

## Tilannearvio

### Arvioi jään kestävyys


- 5 cm teräsjäätä periaatteessa kestää ihmisen
- 10 cm suositus ennen jäälle menoa
- Moottorikelkalla liikuttaessa teräsjäätä vähintään 15 cm
- Henkilöautolla tai isommilla autoilla vain merkityille jääteille → useammalla autolla turvaväli vähintään 50m → rantaa lähestyttäessä nopeus alle 20km/h

### Teräsjää?

\*Lujaa yhtenäistä jäätä, joka on syntynyt suoraan vedestä\*



# Toimenpiteet

- Lisäavun pyytäminen ja tiedon välittäminen
  - "Kannusta" pelastettavaa ja kerro, että apu on tulossa
  - Kartoita apuvälineet, esim. köysi, pitkä oksa tai jokin vaatekappale
  - Huomioi, että jäissä olevan hienomotoriikka ja puristusvoima heikkenevät nopeasti
  - Pyri heittämään apuväline pelastettavalle ja vedä hänet jäälle
  - Mikäli päätät lähteä jäälle, riisu varustevyö
  - Konttaa tai ryömi viimeiset metrit avannolle
- 

# Hypoterminen potilas

- Vältä äkillistä liikuttamista
- Käsittele potilasta varoen, ÄLÄ hiero
- Kovakourainen käsittely saattaa laukaista kammiovärinän → elottomuus
- Riisu märät vaatteet
- Estä potilasta jäähtymästä enempää
- Vie potilas lämpöiseen tilaan
- Peittele potilas huovalla ja avaruuslakanalla
- Potilaalle voi juottaa makeaa juomaa, josta hän saa energiaa lihasvärinän ylläpitoon

**TULIPALO**

# Tuulilasiraportti

- Näkyykö liekkejä?
- Näkyykö savua?
- Missä päin rakennusta?
- Minkä väristä savu on?
- Onko savun muodostuminen voimakasta?
- Minkälainen rakennus on kyseessä?
- Onko viereisiä rakennuksia vaarassa?

## Auton sijoittaminen

- Ei pelastuslaitoksen tielle!
- Mahdollisuuksien mukaan Revika-kamera kohti tulipaloa.

# OMAKOTITALO

## Tiedustelu

- Kierrä rakennus
- Yritä tehdä havainnot onko sisällä vielä joku
- Haiseeko kaasu tai bensa
- Onko varoituskylttejä palavista nesteistä, kaasupulloista tai koirista
- Asukkaan tai sivullisen havainnot

## Pihapiiri

- Voiko rakennuksesta tai pihapiiristä päätellä jotain asukkaiden määrästä, iästä tai kunnosta?
  - ✓ Lasten polkupyörät
  - ✓ Ajoneuvot ja niiden määrä
  - ✓ Lasten lelut
  - ✓ Mopot
  - ✓ Hoidettu/hoitamaton piha
  - ✓ Uusi/vanha asuinalue

# KERROSTALO

- Mikäli rappukäytävässä on savua ja siellä on ihmisiä poistumassa asunnoistaan
- Konsultoi pelastuslaitosta savunpoistosta
- Avaa savunpoistoluukku ja pysäytä ilmanvaihto

Katkaisijat sijaitsevat ulko-oven läheisyydessä



JÄIKÖ  
PALAVALAAN  
ASUNTOON  
JOKU?

# PYRI OHJEISTAMAAN

Jokainen asunto ja rappukäytävä on oma palo-osastonsa

Ihmisten tulisi pysyä omassa asunnossaan

Ihmiset eivät missään tapauksessa saa lähteä asunnostaan savuiseen rappukäytävään

Palavan huoneiston ovi täytyy pitää suljettuna, **oven asento kiinnostaa pelastuslaitosta suuresti!**

**Varo ylhäältä putoavia lasin palasia**

# ALKUSAMMUTUS

- ABC luokiteltu jauhesammutin soveltuu lähes kaikkeen sammuttamiseen → **Löytyy poliisiautosta**
- Jauhe suunnataan liekin juureen tehden edestakaista liikettä
- 3-5 metrin etäisyydeltä, ulkona tuulen yläpuolelta
- Ei liian läheltä, eikä liian kaukaa
- Älä kohdista jauhesuihkua suoraan palavaan nesteeseen roiskumisvaaran takia → Tee se mahdollisimman loivassa kulmassa

# KISKOLIIKENNEONNETTOMUUS



# RAITIOVAUNU

## Turvallisuudesta

- Ajojohtimen koskettaminen on hengenvaarallista. Turvaetäisyys arvioidaan **70 cm/käsivarren pituus**
- Kolaritilanteessa vaurioituneen pääkytkimen kautta sähkö voi siirtyä kolariauton koriin
- Erityisen vaarallista koskea samanaikaisesti raitiovaunun sekä auton koria
- Älä koske samanaikaisesti autoon ja kiskoihin tai maadoitettuihin rakenteisiin, kuten liikennevalotolppaan, jos virroitin on ylhäällä
- Virroitin saadaan alas kuljettajan penkin takana sijaitsevan köyden tai katkaisijan avulla.

## Ovet

- Raitiovaunun ovet voidaan tarvittaessa avata manuaalisesti
- Vaihtelee vaunusta riippuen. Onko kyseessä nivelvaunu vai matalavaunu
- Nivelvaunun ovet voidaan avata sisä- ja ulkopuolelta
- Aukeavat ulkopuolelta keskeltä työntäen ja sisäpuolelta keskeltä vetäen
- Matalavaunun ovet 1 ja 4 voidaan avata ulkopuolelta → vaatii kolmioavaimen
- Sisäpuolelta avaaminen hätäavauskahvasta

Ajojohdin (600V)  
Turvaetäisyys 70cm

Virroitin (koko  
rakenne 600V)

Katolle meno vaati aina  
jännitekatkon ja  
maadoitukset

Ruuhka-aikana voi olla  
n. 120 matkustajaa

Teli

Pääkytkin

# METRO

- Älä mene vaunujen väliin ennen kuin virtakisko on maadoitettu
- Kiskojen välissä voi kulkea turvallisesti vasta kun jännite on katkaistu ja tarvittava maadoitus on tehty

- Metron ovien aukaisu onnistuu tapauskohtaisesti joko ulkopuolelta käsin levittämällä 10 cm (vanha malli), jolloin päästään sisällä ovien yläpuolella olevaan kahvaan käsiksi tai ulkopuolelta kolmioavaimella (uusi malli)

- Suurin pituus 4 vaunua ja ruuhka-aikana matkustajia voi olla useita satoja.
- Metro saa virtansa keltaisen muovin suojaamasta virtakiskosta, jossa on 750V tasajännite
- Metrovaunun etutelin ensimmäisen akselin kohdalla on virroitin, joka laahaa virtakiskon alareunaa
- Turvaetäisyys virtakiskoon ja virroittimiin on 70 cm.
- Virtakiskon suojakouru on muovia, joka on saattanut vuosien kuluessa haurastua

# JUNA

- Välitä tietoa pelastuslaitokselle
- Anna hätäensiapua vakavasti loukkaantuneille

## Itsetuhoiset / Radalla oleskelevat ihmiset

- Junaliikenne katkaistava
- Sähköjuna liikkuu lähes äänettömästi
- 220 km/h nopeudella juna etenee 500m 8 sekunnissa
- Sillat ja tunnelit ajolangan korkeus alle 6m

- Sähköjunan jännite 25 000V tai 2x 25 000V
- Turvaetäisyys jännitteellisistä rakenteista 2m. Lähempänä vaarana sähköön hyppääminen eli valokaari
- Ikkunoiden yläpuolelle meno vaatii jännitekatkon
- Junan alle ei voi mennä kulunvalvontalaitteiston aiheuttaman säteilyvaaran vuoksi
- Katkenneesta maahan ulottuvasta ajojohtimesta turvaetäisyys 20m (hengenvaarallinen askeljännite)

# HELIKOPTERIN LASKEUTUMISEN AVUSTAMINEN

# Helikopterin laskeutumisen avustaminen

1. Ota helikopteriin radioyhteys ennen lähestymistä alueesi Virve-ohjeen mukaisessa puheryhmässä.

2. Lentäjä päättää aina laskeutumisesta ja laskupaikasta. Voit auttaa etsimällä kohteen läheltä vähintään 25×25 m (pimeällä 50×50 m) tasaisen pölyämättömän alueen.

3. Ilmoita helikopteriin alueella olevista sähkölinjoista ja muista esteistä esim. valopylväät ja lipputangot ja lumikasat. Siirrä irtotavara, erityisesti muovipussit ja pressut pois laskeutumisalueelta. Käännä roska-astiat saranapuoli helikopteria kohti. Jos laskupaikka on kuiva ja hiekkainen, ilmoita siitä ja pyri kastelemaan alue.

4. Estä ihmisten, eläinten ja ajoneuvojen pääsy laskupaikan lähelle. Pyri pitämään laskupaikan ympärillä 100m tilaa vapaana. Pyydä tarvittaessa apua poliisilta tai pelastuslaitokselta.

5. Jätä pysäköinti- ja hälytysvalot päälle. Sulje ajoneuvon ovet.

6. Asetu suunnitellun laskualueen reunaan. Seiso molemmat kädet ylhäällä. Helikopteri valitsee sopivimman paikan laskeutumiseen. Käytä kypärää ja suojaa silmäsi. Muista kiinnittää leukahihna!

7. Älä koskaan osoita helikopteria taskulampun valolla, voit häikäistä lentäjän. Voit käyttää taskulamppua jossa on liikenteenohjauskartio ("tikkari")

8. Pysyttele vähintään 20m etäisyydellä helikopterista. Lähesty helikopteria vain miehistöön kuuluvan saattamana. Älä mene koneen etupuolelle tai pyrstön lähelle. Älä mene heti nousun jälkeen nousupaikalle. Pidä alue vapaana ja valvottuna kunnes helikopteri on lähtenyt vaakalento.

Lähde: [Finnhems.fi/ammattilaiselle](http://Finnhems.fi/ammattilaiselle)