

Intensiivinen perhetyö kiireellisen si- joituksen vaihtoehtona

Kotipysäkin intensiivisen perhetyön vaikutukset sosiaali-
työntekijöiden näkökulmasta

Sanna Unkuri

OPINNÄYTETYÖ
Marraskuu 2021

Sosionomi (ylempi AMK)

TIIVISTELMÄ

Tampereen ammattikorkeakoulu
Sosionomi (ylempi AMK)

UNKURI, SANNA:

Intensiivinen perhetyö kiireellisen sijoituksen vaihtoehtona
Kotipysäkin intensiivisen perhetyön vaikutukset sosiaalityöntekijöiden näkökul-
masta

Opinnäytetyö 65 sivua, joista liitteitä 2 sivua
Marraskuu 2021

Opinnäytetyön tarkoituksena oli tarkastella intensiivistä perhetyötä nuorten kii-
reellisen sijoituksen vaihtoehtona ja selvittää Tampereen Kotipysäkin intensiivi-
sen perhetyön vaikutuksia sosiaalityöntekijöiden näkökulmasta. Opinnäytetyön
tavoitteena oli saada tietoa työmuodon kehittämiseksi ja edistää yhteistyötä so-
siaalityöntekijöiden kanssa.

Opinnäytetyössä perehdyttiin intensiivisen perhetyön kansainväliseen vaikutta-
vuustutkimukseen ja haastateltiin kuutta sosiaalityöntekijää heidän näkemyksis-
tään liittyen Kotipysäkin kanssa tehtävään yhteistyöhön ja asiakastyöhön. Haas-
tatteluissa käytettiin puolistrukturoitua haastattelurunkoa. Teemahaastattelut litte-
roitiin ja aineisto analysoitiin sisällön analyysin menetelmällä.

Tulosten mukaan Kotipysäkin ja sosiaalityöntekijöiden yhteistyöhön vaikuttavat
asiat liittyivät Kotipysäkin palvelun saatavuuteen ja tiedon jakamiseen. Asiakkaan
muutokseen liittyvät asiat sekä asiakaslähtöisyys vaikuttivat Kotipysäkin onnistu-
miseen asiakastyössä. Sosiaalityöntekijät kokivat vastuun jakautumisen Koti-
pysäkin työskentelyjakson myötä helpottavan omaa työtään.

Tutkimuksen tuloksia ei voida pitää yleispätevänä. Johtopäätöksenä voidaan kui-
tenkin todeta, että Kotipysäkin intensiivisellä perhetyöllä on onnistuttu tarjoamaan
nopeasti saatavissa oleva asiakkaiden konkreettisiinkin tuen tarpeisiin vastaava
ja tilannetta yhdessä perheen ja sosiaalityöntekijän kanssa jäsentävä palvelu per-
heen kriisiytyneisiin tilanteisiin nuorten kiireellisten sijoitusten ehkäisemiseksi.

Lisätietoa tarvittaisiin esimerkiksi työskentelyjakson pituuden merkityksestä asi-
akkaan muutoksen kannalta ja miten palveluverkoston yhteistyötä voitaisiin ke-
hittää niin, että se tukee asiakkaan muutoksen ylläpitämistä.

Asiasanat: intensiivinen perhetyö, kiireellinen sijoitus, vaikutukset

ABSTRACT

Tampereen ammattikorkeakoulu

Tampere University of Applied Sciences
Master's Degree Programme in Social Services

UNKURI, SANNA:

Intensive Family Work as an Alternative to Out-of-Home Placement
The Effects of Intensive Family Work at the Kotipysäkki from the Perspective of
Social Workers

Master's thesis 65 pages, appendices 2 pages
November 2021

The aim was to gather information about the effectiveness of intensive family work and to explore the effects of Kotipysäkki's intensive family work in Tampere. The data were collected through semi-structural interviews with six social workers and analyzed by using qualitative content analysis.

The results revealed that, the effects of the Kotipysäkki's intensive family work related to the availability of the service and the sharing of information when co-operating with social workers. In customer work the effects related to the customer's change and customer orientation. Social workers also felt that the division of responsibilities with Kotipysäkki facilitated their own work during Kotipysäkki's working period.

The study suggest that Kotipysäkki's intensive family work has succeeded in providing a service that quickly meets the specific support needs of customers and that structures the situation with the family and social worker in order to prevent out-of-home placements in crisis situations.

It was found that longer working period is needed to achieve and maintain customer change. Further study on the subject, for example how a longer working period would affect customer change and the basic task of intensive family work as an alternative of out-of-home placement and how service network collaboration can be developed to support customer change.

Key words: intensive family work, out-of-home placement, efficacy

SISÄLLYS

1	JOHDANTO	6
2	PERHETYÖ	9
2.1	Moninainen perhetyö.....	9
2.1.1	Kotipysäkin intensiivinen perhetyö.....	11
2.1.2	Arviointityön merkitys perhetyössä	13
2.1.3	Kiireellinen sijoitus	14
3	VAIKUTTAVUUS SOSIAALITYÖSSÄ.....	16
4	TEOREETTISET LÄHTÖKOHDAT	19
4.1	Intensiivisen perhetyön vaikuttavuustutkimus	19
4.1.1	Intensiivisen perhetyön tavoitteet	20
4.1.2	Intensiivisen perhetyön vaikutukset ja vaikuttavuus	22
5	TUTKIMUKSEN TOTEUTTAMINEN.....	30
5.1	Tutkimuskysymykset.....	30
5.2	Menetelmät	30
5.2.1	Teemahaastattelut.....	31
5.2.2	Aineiston analysointi.....	34
5.3	Tulokset	39
5.3.1	Yhteistyön onnistuminen	39
5.3.2	Asiakastyön onnistuminen.....	45
5.3.3	Kokemukset oman työn kannalta.....	51
6	JOHTOPÄÄTÖKSET	53
	LÄHTEET.....	61
	LIITTEET	64
	Liite 1. Haastattelurunko	64
	Liite 2. Haastattelupyyntö.....	65

LYHENTEET JA TERMIT

IFW	Intensive Family Work
IFPS	Intensive Family Preservation Service
CBT	Cognitive Behavioral Therapy
IFT	Intensive Family Therapy

1 JOHDANTO

Viimeisimmän tiedon mukaan, vuonna 2019 sijoitettiin kiireellisesti 4 522 lasta, mikä on 4 prosenttia enemmän kuin vuonna 2018. Huostassa olleiden lasten määrä (11 178) pysyi edellisen vuoden tasolla (+1 %). Kodin ulkopuolelle oli vuoden 2019 aikana sijoitettuna kaikkiaan 18 928 lasta ja nuorta. Lukumäärä kasvoi hieman (+ 2 %) edellisestä vuodesta. (THL. Lastensuojelun tilastoa. Lastensuojelun tilastoa - THL)

Lasten ja nuorten kodin ulkopuoliset sijoitukset ovat lisääntyneet, vaikka palveluja on kehitetty ennaltaehkäisevään suuntaan sosiaalihuoltolain uudistuksen myötä (Alatalo ym. 2019). Niissä tilanteissa, joissa lapsen sijoittamista kodin ulkopuolelle harkitaan, on kysymys vakavista tilanteista ja usein pitkään jatkuneesta hoidon, palvelujen ja tuen tarpeesta (Heino ym. 2016).

”Lastensuojelulain tarkoituksena on turvata lapsen oikeus turvalliseen kasvuympäristöön, tasapainoiseen ja monipuoliseen kehitykseen sekä erityiseen suojeleluun. Lastensuojelun on tuettava vanhempia, huoltajia ja muita lapsen hoidosta ja kasvatuksesta vastaavia henkilöitä lapsen kasvatuksessa ja huolenpidossa järjestämällä tarvittavia palveluja ja tukitoimia.” (Lastensuojelulaki 1§ & 2§. Lastensuojelulaki 417/2007 - Ajantasainen lainsäädäntö - FINLEX ®)

Hankaliin tilanteisiin ei useinkaan löydy valmiita ratkaisuja. Tällöin palvelujärjestelmän joustoja ja toimivuutta koetellaan. Miten lapsen sijoituksia kodin ulkopuolelle oikeasti voidaan ehkäistä? Miten lasten tarpeet nähdään ja miten niihin tarutetaan? (Heino ym. 2016.)

Kattavat peruspalvelut ja ennaltaehkäisevät palvelut ovat tärkeässä roolissa, jotta mahdollisia ongelmia ei synny tai niihin voidaan puuttua ja tarjota tukea varhaisessa vaiheessa. Kuten tilastot osoittavat, tämä ei aina riitä. Pahoinvointia koetaan eri syistä ja ylisukupolisesti, johon muuttuva yhteiskunta vaatimuksineen tuo lisähaasteensa. Yle uutisoi syksyllä, että keväällä 2021 toteutetun kouluterveyskyselyn mukaan nuoret kokevat yksinäisyyttä kaikissa ikäryhmissä ja etenkin tyttöjen kohdalla on lisääntynyt lisäksi uupumus ja ahdistuksen tunteet, johon

2019 puhjennut koronaviruspandemia on osaltaan vaikuttanut. (Pesonen 2021. Yle uutiset. Ahdistusta, masennusta, uupumista – kouluterveyskysely paljastaa, että korona on koetellut erityisesti tyttöjen jaksamista (yle.fi))

Tilanteen kriisiytyessä, voidaan intensiivisen perhetyön keinoin tukea lapsia ja heidän perheitään kotona vielä isoissakin haasteissa. Tampereen kaupungin Kotipysäkin asiakkaina ovat ne 12–17-vuotiaat nuoret, jotka voivat jäädä kotiin intensiivisen tuen turvin kiireellisen sijoituksen tarpeen arvioinnin tullessa esille. Työmuodon tavoitteena on ehkäistä nuorten kiireellisiä sijoituksia vakauttamalla perheen kriisitilannetta, tavoitteellisella perhetyöllä ja arvioimalla nuoren ja perheen tuen tarvetta.

Opinnäytetyössä tarkastellaan lyhytaikaista intensiivistä perhetyötä, sen erityistä tehtävää kiireellisen sijoituksen vaihtoehtona ja paikkaa moninaisen perhetyön kentällä. Opinnäytetyön alussa kuvataan perhetyön muotoja ja tehtäviä. Osassa kolme perehdytään jonkin verran vaikuttavuuden arviointiin ja soveltuvuuteen sosiaalityössä, sillä luvussa neljä syvennyttään kansainväliseen tutkimukseen intensiivisen perhetyön vaikuttavuudesta. Kyseisissä arviointitutkimuksissa painottuu erityisesti perheiden vanhempien ja perhetyöntekijöiden näkökulma. Opinnäytetyön loppuosassa käydään läpi tutkimuksen toteuttaminen, tulokset ja johtopäätökset.

Tässä opinnäytetyössä tutkitaan Kotipysäkin työmuodon vaikutuksia yhden sidosryhmän eli sosiaalityöntekijöiden näkökulmasta. Tarkoituksena ei ole tehdä varsinaista arviointitutkimusta vaikuttavuudesta, vaan selvittää Kotipysäkin intensiivisen perhetyön onnistumiseen vaikuttavia asioita. Kotipysäkki on melko uusi ja täten voimakkaasti kehittyvässä vaiheessa olevan työmuoto. Kotipysäkki saa puolen vuoden välein yhteenvedon asiakkaiden palautteista, joka on ollut pääsääntöisesti erittäin hyvää. Asiakaspalautetta ei kuitenkaan tarkemmin käydä läpi tässä opinnäytetyössä vaan rajataan tutkimus sidosryhmän näkökulmaan. Kotipysäkin tiimissä on todettu, että työn kehittämisen kannalta on hyödyllistä saada tietoa, miten sosiaalityöntekijät palvelun käyttäjinä ja asiakkaiden asioista vastaavana työntekijänä kokevat yhteistyön.

Opinnäytetyön tavoitteena on tuoda esiin intensiivistä perhetyötä nuorten kodin ulkopuolisia sijoituksia ehkäisevänä työmuotona, saada tietoa Kotipysäkin palvelun kehittämiseksi ja edistää yhteisten tavoitteiden saavuttamista asiakkaiden asioista vastaavien sosiaalityöntekijöiden kanssa. Opinnäytetyön aihe on ajankohtainen ja tärkeä, jotta asiakkaille voidaan tarjota tarkoituksenmukaista, oikea-aikaista ja tehokasta palvelua ja parhaassa tapauksessa vähentää laitospaikkavuoro-kausien määrää ja kustannuksia.

2 PERHETYÖ

2.1 Moninainen perhetyö

Perhetyö on sosiaaliohjausta, joka tukee vanhemmuutta, ohjaa lasten hoidossa ja kasvatuksessa, ohjaa kodin arjen ja arkirutiinien hallintaan, vahvistaa perheen toimintakykyä, tukee perheen vuorovaikutustaitoja ja perheen sosiaalisen verkoston laajentamista (THL. Perhetyö. Perhetyö - THL).

Perhetyössä keskeistä on aina lapsen edun turvaaminen. Sosiaalihuoltolain mukaista perhetyötä voidaan järjestää laaja-alaisesti ja matalalla kynnyksellä, esimerkiksi lastensuojelun tarvetta ehkäisevänä toimintana. (THL. Perhetyö ja tehostettu perhetyö. Perhetyö ja tehostettu perhetyö - THL)

”Sosiaalihuoltolain 18§ mukaan perhetyöllä tarkoitetaan hyvinvoinnin tukemista sosiaaliohjauksella ja muulla tarvittavalla avulla tilanteissa, joissa asiakas ja hänen perheensä tai asiakkaan hoidosta vastaava henkilö, tarvitsevat tukea ja ohjausta omien voimavarojen vahvistamiseksi ja keskinäisen vuorovaikutuksen parantamiseksi. Perhetyötä annetaan erityistä tukea tarvitsevan lapsen tai nuoren terveyden ja kehityksen turvaamiseksi. Sosiaalihuoltolain mukainen perhetyö on ennaltaehkäisevää työtä, jonka saamiseksi ei vaadita lastensuojelun asiakkuutta.” (Sosiaalihuoltolaki 18 §. Sosiaalihuoltolaki 1301/2014 - Säädökset alkuperäisinä - FINLEX®)

Palvelukokonaisuudessa lastensuojelun perhetyö ja -kuntoutus perustuvat lastensuojelulakiin (Lsl 36 §), mutta lastensuojelulakia muutettaessa uuden sosiaalihuoltolain myötä, avohuollon tukitoimia käsittelevään pykälään lisättiin käsitteet tehostettu perhetyö ja perhekuntoutus erotuksena uudesta sosiaalihuollon järjestämästä perhetyöstä. (Alatalo ym. 2017.)

Myllärniemi (2007) kuvailee lastensuojelun tehostetun perhetyön antavan konkreettista tukea ja apua perheiden kotona, joka on muutokseen pyrkivää tiivistä tukea ja ohjausta arjessa ja vuorovaikutuksen haasteissa. Tehostetun perhetyön

tuella vahvistetaan ja arvioidaan asiakkaan toimintakykyä. Tehostettu perhetyö toimii osana lastensuojelun arviointityötä. (Myllärniemi 2007.)

Heinon ym. (2016) mukaan HuosTa -hankkeessa toteutettujen työpajojen keskusteluissa ilmeni uuden sosiaalihuoltolain myötä lastensuojelun asiakkuuteen pääsemisen kynnyksen nousseen, jolloin lastensuojeluun ohjautuvien asiakkaiden tarpeet ovat aikaisempaa suuremmat. Toki monet ovat saaneet tarvittavia ennaltaehkäiseviä sosiaalipalveluita päästyään palveluntarpeen arviointiin. (Heino ym. 2016.)

Alatalon ym. (2019) mukaan eri tavoin toteutettavista perhetyön malleista ja näiden suhteista toisiinsa ei ole suomessa saatu luotua selkeää kokonaiskuvaa, esimerkiksi lastensuojelun perhetyön ja avoperhekuntoutuksen erot eivät ole selkeitä. Uuden sosiaalihuoltolain myötä myös perhetyön kehittäminen on hidastunut ja perhetilanteet ovat päässeet vaikeutumaan ennen perhetyötä tarjottaessa. (Alatalo ym. 2019.)

Myös muita perhetyön muotoja on vaikea kuvailla selkeästi ja ytimekkäästi, sillä työmuodot vaihtelevat eri kunnissa paikallisten tarpeiden ja resurssien mukaan. Lisäksi palveluiden sisältö voi vaihdella sen mukaan onko kyseessä kunnan itse tuottamaa palvelua vai ostopalveluyritys. THL:n julkaisun 21/27 raporttien mukaan erilaisia perhetyön muotoja eri palveluntuottajilla oli mm. perheohjaus, kriisisityö kotiin vietyinä, perhekuntoutus, -arviointi tai tilanteen kartoitus ympärivuorokautisesti, kotona tehtävä perhearviointi ja vanhemmuuden arvioiminen kotona. Näiden palvelujen erot toisiinsa nähden eivät näyttäyty selkeinä. (Alatalo ym. 2017.)

Alatalon ym. (2017) mukaan useat erilaiset palvelukonseptit voivat olla hyviä ja laadukkaita, mutta niiden moninaisuus ja hajallaan oleminen toisiinsa nähden tuo haasteita perhetyön ja -kuntoutuksen sisältöjen vertailuun.

2.1.1 Kotipysäkin intensiivinen perhetyö

Kotipysäkki tekee kotiin vietävää intensiivistä perhetyötä Tampereella ja Orivedellä. Asiakkaina ovat ne 12–17-vuotiaat nuoret, jotka voivat jäädä kotiin intensiivisen tuen turvin kiireellisen sijoituksen tarpeen arvioinnin tullessa esille. Kotipysäkki aloitti toimintansa vuonna 2019. Työmuodon tarkoituksena on tarjota vaihtoehto nuoren kiireelliselle sijoitukselle, vähentää laitospaikkojen tarvetta ja arvioida nuoren ja perheen tilannetta ja tuen tarvetta, mikäli nuori voi intensiivisen tuen turvin asua kotona. Työskentelyn aikana nuoren ja perheen tilannetta vaikaetaan ja kartoitetaan. Kotipysäkin tiimissä työskentelee ohjaajina kolme sosionomia, yksi sairaanhoitaja sekä osa-aikainen vastaava ohjaaja.

Kotipysäkkiin ollaan yhteydessä suoraan Kotipysäkin päivystysnumeroon tai kiireellisen palveluohjauksen kautta ja asiakkaaksi voidaan ohjata niin lapsi- ja perhepalveluiden kuin lastensuojelun asiakkaat. Asiakaspaiikkoja on viisi ja niitä ei voi jonottaa. Sosiaalityöntekijän ottaessa yhteyttä aloitusneuvottelu pyritään sopimaan ja työskentely perheessä aloittamaan mahdollisimman pian. Palvelu on asiakkaalle vapaaehtoista ja edellyttää nuoren ja perheen sitoutumista työskentelyyn.

Kotipysäkin työskentely alkaa aloitusneuvottelussa sosiaalityöntekijän päätöksellä, jolloin työskentelylle asetetaan myös tavoitteet yhdessä asiakkaan kanssa. Työskentely nuoren ja perheen kanssa kestää 30 vuorokautta. Työskentelyn aikana tehdään arvio nuoren ja perheen tilanteesta, voimavaroista, huolenaiheista ja tuen tarpeesta. Kotipysäkin tiimi tekee yhteistyötä nuoren verkoston, esimerkiksi koulun ja terveydenhuollon kanssa. Sosiaalityöntekijöiden kanssa ollaan tiiviissä yhteistyössä.

Nuoren omat tapaamiset ja nuoren oman äänen esiin tuominen ovat työskentelyn keskiössä. Vanhemmille järjestetään omat tapaamiset ja perhetapaamisia pidetään kerran viikossa. Perhettä voidaan tarpeen mukaan tavata eri kokoonpanoilla. Tarkoituksena perhetapaamisissa on tehdä työskentelysuunnitelma ja käsitellä työskentelyn aikana esiin tulleita asioita yhdessä, tukea perheenjäsenten vuorovaikutusta ja muutosta. Kaikkien asiakastapaamisten ja yhteydenottojen sisältö kirjataan asiakastietojärjestelmään.

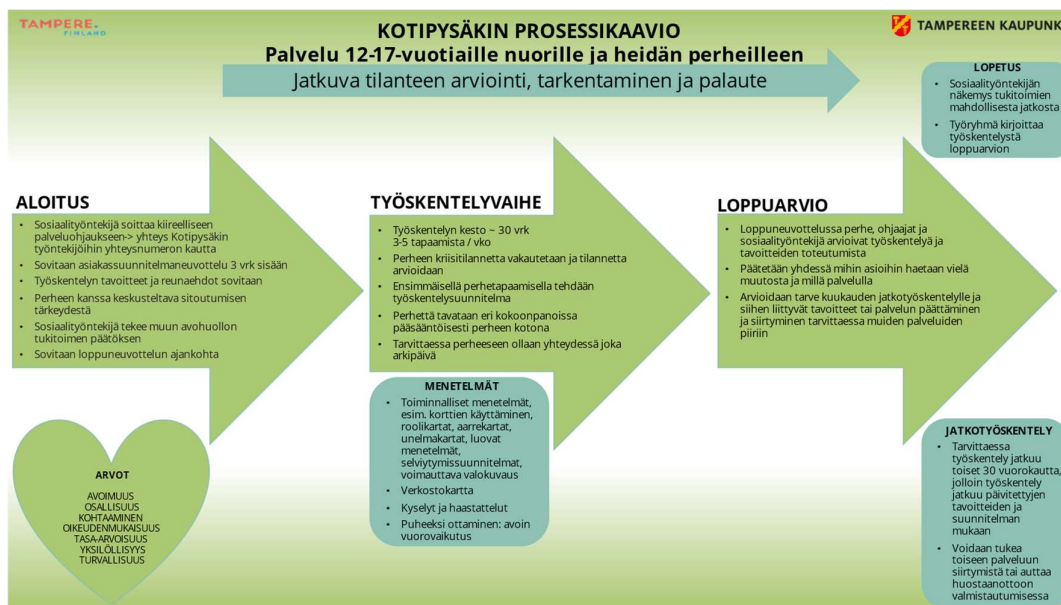
Loppuneuvottelussa ovat paikalla nuori ja hänen huoltajansa, Kotipysäkin työntekijäpari, sosiaalityöntekijä(-jät) sekä muut nuoren tilanteen tai hoidon kannalta tärkeät tahot. Neuvottelussa keskustellaan Kotipysäkin työskentelyn aikana yhdessä perheen kanssa havaituista nuoren ja perheen voimavaroista, huolenaiheista ja jatkotuen tarpeista. Sosiaalityöntekijä tekee tarvittavat päätökset tukitoimista. Työskentelyä voidaan jatkaa toiset 30 vuorokautta, mikäli kiireellisen sijoituksen riski on edelleen olemassa ja jatkoajalle on selkeät perusteet ja tavoitteet.

Perhettä tavataan pääsääntöisesti kotona, mutta tapaaminen voidaan järjestää myös muualla. Nuorta ja perhettä tavataan aina työparina, jolloin toinen työntekijä keskustelelee nuoren tai perheen kanssa ja toinen työntekijä kirjaa ylös puhuttua ja sovittua.

Tapaamisissa keskustellaan ja käydään läpi erilaisia haastatteluja. Haastattelujen myötä nuoren kanssa keskustellaan arjen sujuvuudesta, mielialasta, päihteiden käytöstä, terveydentilasta, turvallisuudesta ja voimavaroista. Työskentelyn tukena voidaan tarpeen mukaan käyttää toiminnallisia menetelmiä esimerkiksi voimauttavaa valokuvausta ja erilaisia kortteja. Kotipysäkin tiimi on koulutettu Perhekompassi -menetelmän käyttöön. Perhearviointi -menetelmään perustuva Perhekompassi on lyhyt interventio perheen kriisitilanteen työstämiseksi.

Kotipysäkin perustamisessa ja kehittämisessä on otettu mallia Espoon intensiivisestä perhetyöstä, jota tuolloin kutsuttiin nimellä Kiitolinja. Espoossa on kehitetty kotiin vietävää intensiivistä perhetyötä vuodesta 2015. Espoon Poijunpuiston lastensuojelupalveluiden intensiiviseen avoarviointiin on tarkoitettu kaikenikäisille lapsille ja nuorille, työskentelyn kesto on pidempi kuin Kotipysäkillä ja palvelu on tarkoitettu lastensuojelun asiakkaille kodin ulkopuolisten sijoitusten ehkäisemiseksi.

Kotipysäkin prosessia voi havainnoida tarkemmin alla olevasta kuvasta.



Kotipysäkin prosessikaavio

2.1.2 Arviointityön merkitys perhetyössä

Alatalon ym. (2017) mukaan työskentelyn myötä kertyy tietoa asiakkaan tilanteeseen ja tuen tarpeisiin liittyen, joka hyödyttää päätöksiä tekeviä ja valmistelevia sosiaalityöntekijöitä työssään. Konkreettista tietoa ja näyttöä tarvitaan esimerkiksi lapsen huostaanoton valmistelussa. Näin ollen kuntouttavan työn ohella tiedon tuottaminen on keskeistä. (Alatalo ym. 2017.)

Kulppi (2019) pohtii lastensuojelun tukitoimista kieltäytymistä käsittelevän pro gradu -tutkielmassaan, että sosiaalityöntekijän arviota lapsen ja perheen tilanteesta saattaa hankaloittaa se, että palvelusta kieltäytyvien kohdalla sosiaalityöntekijällä ei ole käytettävissään lastensuojelun tukitoimien työskentelyn tarjoamaa tietoa päätöksenteon tueksi. (Kulppi 2019.)

Näin ollen Kulpin (2019) mukaan tällaisissa tapauksissa on aiheellista kyseenalaistaa sitä, kuinka hyvin sosiaalityöntekijät ovat kyenneet arvioimaan esimerkiksi asiakkaan luottamusta, osallisuutta ja kuulluksi tulemistä. Kulppi (2019) pohdii, että asiakkaan näkemys omasta tilanteestaan olisi saattanut olla hyvinkin toisenlainen sosiaalityöntekijän tekemään arvioon nähden. Kulpin (2019) mukaan myös lastensuojelutyön kuormittavuus, kiire ja työntekijäpula voivat vaikuttaa sii-

hen, että asiakkaan tilanteesta ei ole tarkkaa kuvaa. Palveluista kieltäytyvien perheiden kanssa työskentely myös kuormittaa henkisesti ja ajankäytöllisesti työntekijöitä. (Kulppi 2019.)

Lastensuojelussa tuen ja kontrollin sidos on vielä vahvempi kuin muilla sosiaalityön osa-alueilla. Lastensuojelussa arviointi on kokoaikaisesti läsnä. Arvioitavaksi tulevat perheen sisäiset suhteet ja vanhempien mahdollisuus toimia kasvattajina. (Fagerström 2016.)

Alatalo ym. (2017) sanovat hyvässä tapauksessa arvioinnin kuuluvan kiinteästi perhetyöhön ja sitä tehdään niin, että asiakkaan oma ymmärrys ja toimijuus vahvistuvat. Arvioinnin toteuttamisesta ja sen tavoista työskentelyssä tulisi yhteisesti keskustella asiakkaan kanssa niin. Arviointityön toteuttamisesta ei saisi tulla ns. piilotavoite, sillä muuten se voi asiakkaasta tuntua tukemisen sijaan ikävältä. (Alatalo ym. 2017.)

Fagerströmin (2016) mukaan kirjoitetuissa sanoissa on valtaa. Ne ovat tietyssä mielessä kuolemattomia – ne heijastavat olosuhteita, joissa dokumentit on kirjoitettu. Ne kertovat myös kirjoittajista, jotka tuottivat tekstit. Organisaatiossa, joissa työntekijät vaihtuvat usein, asiakkaita koskevilla teksteillä on suuri merkitys uusille työntekijöille, jotka jatkavat työskentelyä lapsen ja perheen kanssa. Sanat muokkaavat sekä käsitystä totuudesta, että vaikuttavat siihen, mitä seuraavaksi tapahtuu. (Fagerström 2016.)

2.1.3 Kiireellinen sijoitus

”Lapsi on otettava sosiaalihuollosta vastaavan toimielimen huostaan ja järjestettävä hänelle sijaishuolto, jos puutteet lapsen huolenpidossa tai muut kasvuolosuhteet uhkaavat vakavasti vaarantaa lapsen terveyttä tai kehitystä; tai lapsi vaarantaa vakavasti terveyttään tai kehitystään käyttämällä päihteitä, tekemällä muun kuin vähäisenä pidettävän rikollisen teon tai muulla niihin rinnastettavalla käyttäytymisellään.” (Lastensuojelulaki 40§. Lastensuojelulaki 417/2007 - Ajantasainen lainsäädäntö - FINLEX®)

Kiireellisellä sijoituksella puututaan vahvasti ihmisten elämään ja yksityisyyteen, joten se on viimesijainen toimenpide, kun ei ole muita mahdollisuuksia turvata lapsen tilannetta. Kiireellisen sijoituksen syitä voivat olla esimerkiksi lapsen terveyden ja kehityksen vaarantuminen kodin olosuhteiden, puutteellisen huolenpidon tai kaltoinkohtelun vuoksi tai lapsi käyttäytyy itsetuhoisesti, tekee rikoksia tai käyttää päihteitä. (THL. Kiireellinen sijoitus. [Kiireellinen sijoitus - THL](#))

Perheessä tapahtuvat muutokset, kuten vanhemman kuolema, vakava sairastuminen, ero tai taloudellisen tilanteen heikkeneminen, vaikuttavat vahvasti nuoriin. Muutokset myös lisäävät mielenterveysongelmien ja syrjäytymisen sekä kodin ulkopuolelle sijoittamisen riskiä. (THL. Nuoret. [Nuoret - THL](#))

Päätöksen kiireellisestä sijoituksesta ja sen lopettamisesta tekee sosiaalihuollosta vastaavan toimielimen määräämä ammatillisen kelpoisuuden omaava sosiaalityöntekijä. Kiireellinen sijoitus kestää enimmillään 30 vuorokautta, jolloin tulee tehdä päätös jakson lopettamisesta, jatkamisesta, huostaanotosta tai tehdä hallinto-oikeudelle hakemus huostaanotosta. Kiireellisellä sijoituksella ei tule pyrkiä ratkaisemaan vanhempien huoltajuuteen tai tapaamisoikeuteen liittyviä kiistoja. (THL. Kiireellinen sijoitus. [Kiireellinen sijoitus - THL](#))

Heinon ym. (2016) mukaan kodin ulkopuolelle sijoitettujen lasten elämässä on tapahtunut monia muutoksia niin perhesuhteissa, kasvuympäristöissä kuin asuin- ympäristöissä. Monella elämä on ollut jatkuvaa muutosta, ja sijoitus kodin ulkopuolelle tarkoittaa taas uusia muutoksia. Se merkitsee lapsen näkökulmasta, että kiinnittyminen arki yhteisöihin ja kaveruus suhteisiin on katkonaista ja haaste sinänsä. (Heino ym. 2016.)

Heinon ym. (2016) mukaan tulisi tutkia kiireellistä sijoitusta edeltävää, asiakkaiden saamaa avohuollon tukea ja sen riittävyyttä, tarkoituksenmukaisuutta ja vaikuttavuutta.

3 VAIKUTTAVUUS SOSIAALITYÖSSÄ

Kettusen (2017) mukaan nykyään palveluiden prosesseista tiedetään paljon, mutta vähemmän niiden vaikutuksista. Sosiaali- ja terveystaloudet pyrkivät asukkaiden hyvinvoinnin parantamiseen, mutta mistä tiedetään, että tavoite toteutuu. Palveluiden tuloksista on mahdollista saada tietoa vaikuttavuuden arvioinnilla, jossa ensin määritellään palvelun tavoitteet, toimenpiteet ja toivotut tulokset. On selvitettävä toiminnan pyrkimykset, tavoitteiden saavuttamisen tavat ja miten havaitaan tavoitteiden saavuttaminen. Jos tavoitteet jäävät saavuttamatta, kannattaa toimintaa muuttaa. (Kettunen 2017.)

Kun arvioidaan vaikuttavuutta, tarkastelun alla on yhtä lailla interventio ja tulos. Intervention toimivuus on mahdollista osoittaa arvioinnin myötä ja siitä saadaan näyttöä sen todistetusti aikaansaamalla vaikutuksella. Tavoitteiden toimivuus todennetaan vaikuttavuuden arvioinnin myötä. Vaikuttavuutta arvioidaan usein, kun testataan uuden menetelmän toimivuutta verrattuna vanhoihin. (Kettunen 2017.)

Maksimaalisen vaikuttavuuden hakeminen vaatii taustakseen rekisteritutkimusta, tilastoihin ja surveyn perustuvaa tutkimusta, kvalitatiivista tutkimusta ja niiden lisäksi yleistä sekä tapausta koskevaa kokemustietoa (Sipilä ym. 2013). Hyvässä arvioinnissa kohdetta tarkastellaan useista näkökulmista kuten työntekijöiden, asiakkaiden, esimiesten ja sidosryhmien näkemysten kautta, joista arviointia tekevä kokoo laajempaa kuvaa (Kettunen 2017).

Sipilän ym. (2013) mukaan sosiaalitutkimuksessa tuloksellisuuden kuvaus ei ole koskaan helppoa. Sosiaalisia interventioita koskevassa vaikuttavuus tutkimuksessa on hyväksyttävä se, että luonnontieteille tyypillisiä yksinkertaisia koeasetelmia ei voi sellaisenaan soveltaa. Toimenpiteen kohteena olevan ongelman kaikkia ulottuvuuksia ei voi standardoida, interventiot eivät ole laboratorioiden ulkopuolella yhdenmukaisia. Myöskään se ongelma, johon pyritään vaikuttamaan, ei ole erotettavissa oleva kokonaisuus, sillä ihmiset ovat keskenään erilaisia. Periaatteessa tämä kaikki johtaa siihen, että kaavamaisen tutkimuksen tulokset alittavat ne mahdollisuudet, joihin voidaan päästä, kun onnistutaan tulkitsemaan tilanteita ja ihmisiä oikein ja löytämään joustavat toimintatavat. (Sipilä ym. 2013.)

Vaikuttavuuden arviointia voidaan tehdä monin eri menetelmin. Realistisessa arvioinnissa tärkeää on interventioiden kohteiden luonteen ymmärtäminen. Realistisessa arviointimallissa oletetaan, että intervention onnistumiseen vaikuttavat erilaiset ympäristöt, jolloin yksittäinen menetelmä ei välttämättä toimi kaikissa tilanteissa. (Kettunen 2017.)

Interventiolla pyritään saamaan aikaan muutos ja arvioinnin avulla voidaan todeta muutosta tapahtuneen. Asiakas on aktiivinen toimija tässä kokonaisuudessa, jolloin palvelu muokkaantuu asiakkaan tarpeiden myötä. (Kettunen 2017)

Laadullisessa vaikuttavuudessa tulee luottaa siihen, mitä koetaan ja mitä tunnetaan, ei vain siihen, miten vaikutuksen huomaa jokin ulkopuolinen taho. Laadullista vaikuttavuutta on esimerkiksi se, kun suurin osa asiakkaista on kokenut, että jokin sosiaalialan toimintatapa on vaikuttanut myönteisesti heidän elämäntilanteisiinsa. Sosiaalialalla on harvoin todettavissa sellaisia syy-seuraussuhteita, joita voi selittää pätevästi muutaman muuttujan avulla. Useimmiten on kysymys tiedosta ja kokemuksista esimerkiksi siitä, mikä toiminto vaikuttaa positiiviseen suuntaan ihmisten elämässä. Nämä näkemykset ja kokemukset kertyvät usein pitkän ajan kuluessa. (Kivipelto 2008.)

Käsitteet vaikutus ja vaikuttavuus nähdään eri tavoin. Mm. realistista arviointia edustavan Dahler-Larsenin mukaan vaikuttavuuden arvioinnin peruskysymys on ”mikä vaikuttaa mihin, miten, milloin ja millä edellytyksillä”. (Kivipelto, 2008.) Kettusen (2017) mukaan vaikuttavuus viittaa asetettujen tavoitteiden saavuttamiseen ja kun näkökulmaan lisätään erilaiset sivuvaikutukset, puhutaan, että arvioidaan vaikutuksia.

Kivipellon (2008) mukaan myös arviointi vaikuttaa. Se, keiltä ja millä menetelmillä arviointitietoa kerätään, vaikuttaa arvioinnin lopputulokseen. Vaikuttavuus syntyy siis monen tekijän yhteissummana. (Kivipelto 2008.)

Kettusen (2017) mukaan interventiossa kohde on monien tekijöiden vaikutuksen alainen, jolloin saattaa olla haasteellista tuoda vaikutusta esiin. Sosiaaliset suhteet, toimeentulo ja asuinympäristö tuovat osansa arkielämän sujuvuuteen, kun

taas interventiot ovat yleensä lyhytaikaisia. Tavoitteet pitää myös määritellä ja ne voivat olla riippuvaisia muista tekijöistä. Vaikutus ei synny nopeasti ja pitäisi jaksaa odottaa vaikutuksen syntymistä. Tarvittavaa tietoa ei välttämättä ole enää saatavilla asiakkuuden päättymisen jälkeen. (Kettunen 2017.)

Tässä opinnäytetyössä selvitetään Kotipysäkin intensiivisen perhetyön vaikutuksia sidosryhmän eli sosiaalityöntekijöiden näkökulmasta. Opinnäytetyössä ei siis arvioida Kotipysäkin intervention vaikuttavuutta. Tuloksia verrataan siihen mitä intensiivisen perhetyön vaikuttavuuden tutkimus kertoo työmuodon tavoitteista ja vaikutuksista. Seuraavassa luvussa tarkastellaan tätä tutkimustietoa.

4 TEOREETTISET LÄHTÖKOHDAT

Opinnäytetyön teoreettisena viitekehyksenä on intensiivinen perhetyö ja sen vaikuttavuus, joka muodostuu työmuodon tavoitteista ja vaikutuksista. Keskeisiä käsitteitä ovat intensiivinen perhetyö, intensiivisyys, vaikuttavuus ja kiireellinen sijoitus ja englanniksi intensive family preservation, intensive family work, effectiveness, evaluation and out-of-home placement.

Seuraavaksi tarkastelen viimeisten kymmenen vuoden sisään tehtyjen tutkimusten pohjalta, minkälaisia vaikutuksia intensiivisellä perhetyöllä on saavutettu nuorten ja perheiden tilanteisiin ja mitkä teemat nousevat tärkeänä esiin vaikuttavuuteen liittyen.

4.1 Intensiivisen perhetyön vaikuttavuustutkimus

Olen tarkastellut opinnäytetyötä varten tekemässäni kirjallisuuskatsauksessa yhteensä 12 kiinnostavaa tutkimusta, joista yksi suomalainen pro gradu -tutkielma ja 11 aiheeseen sopivaa kansainvälistä tutkimusartikkelia käsitteli eri intensiivisen perhetyön muotojen (intensive family preservation) vaikuttavuutta. Tutkimuksista viisi oli tehty Yhdysvalloissa, kaksi Yhdistyneessä kansakunnassa, kaksi Australiassa, kaksi Suomessa ja yksi Hollannissa. Tutkimukset olivat niin määrällisiä kuin laadullisia ja aineistona käytettiin aikaisempaa tutkimusta, asiakastietoja, vanhempien sekä perhetyöntekijöiden haastatteluja tai näiden yhdistelmiä. Tutkimuksissa intensiivisen perhetyön vaikuttavuuden arvioinnissa käytettiin eri välineitä, kuten huolen vyöhykkeistöä.

Suomessa intensiivistä perhetyötä ei ole akateemisella tasolla juurikaan tutkittu. Suomalaista intensiivistä perhetyötä koskeva kansainvälinen artikkeli käsitteli intensiivisen perhetyön kriittisiä vaikuttavuustekijöitä yhdessä suomalaisessa kunnassa. Suomalaista intensiivisyötä tarkasteleva pro gradu -tutkielma käsitteli intensiivisen perhetyön vaikuttavuutta nuorten huostaanottojen ehkäisemiseen eräässä suurehkossa suomalaisessa kunnassa.

Vaikka kansainväliset intensiivisen perhetyön mallit eivät ole suoraan rinnastettavissa suomalaisiin malleihin, kansainvälisessä tutkimuksessa intensiivistä perhetyötä toteutetaan pitkälti samankaltaisten kodin ulkopuolisia sijoituksia ehkäisevien ja perheen yhtenäisenä säilyttämistä tavoittelevien mallien mukaan kuin Suomessa. Myös suomalaiset eri kuntien tarpeisiin perustetut ja yksityisten palveluntuottajien intensiiviyden toteuttamistavat eroavat toisistaan.

4.1.1 Intensiivisen perhetyön tavoitteet

Kansainvälisesti intensiivisestä perhetyöstä käytetään useita erilaisia nimityksiä, kuten "Intensive Home-based Treatment", "Family Enhancement", "Intensive Family Services" ja "Intensive In-home Family Services". Näitä työmuotoja kutsutaan usein yhteisellä nimellä "family preservation programs" ja niiden ensisijainen päämäärä on säilyttää perhe yhtenäisenä niin, että lapset voivat asua kotona vanhempiansa kanssa. (Tyuse ym. 2010.) Erilaisista nimityksistä johtuen myös työmuodoista käytettävät lyhenteet vaihtelevat.

Intensiivisen perhetyön muodot (IFPS Programs) on kehitetty muista perheiden tukemisen ja kotiin vietävän tuen palveluista yhdistämällä työhön intensiivistä terapiaa ja muita palveluja (Schweitzer ym. 2015). Esimerkiksi "The Boys Town In-Home Family Preservation Service" on kotiin vietävä perhekeskeinen vaihtoehto lapsen kodin ulkopuoliselle sijoitukselle, jonka tavoitteena on pitää perheet yhdessä edistämällä perheiden toimintakykyä ja ehkäisemällä lastensuojelupalvelujen tarvetta tulevaisuudessa käyttämällä kognitiivisbehavioristista lähestymistapaa, vahvistamalla perheiden yhteyttä ja verkostoja sekä tarjoamalla ympärivuorokautista palvelua. (Hurley ym. 2012.)

IFPS:n terminologia vaihtelee; kuitenkin enemmistö ohjelmista perustuu "Homebuilders" -malliin (Bezensky ym. 2020), joka perustettiin vuonna 1974 Washingtonissa ja oli yksi ensimmäisistä perheiden säilyttämisohjelmista. Ohjelmaan koulutetut ohjaajat työskentelivät perheiden kanssa auttaakseen heitä kehittämään vanhemmuuden taitoja ja ylläpitääkseen perheen koskemattomuutta erilaisin palveluin. (Tyuse ym. 2010.) "Homebuilders" -malli kehitettiin, kun huomattiin lasten

ulkopuolisten sijoitusten aiheuttavan merkittäviä kustannuksia (Long & Fredrico 2014.)

Vaikka intensiivisiksi kutsutut perhetyön muodot eroavat toisistaan, niistä on löydettävissä useita samankaltaisia elementtejä. Intensiiviseen perhetyöhön kuuluvat seuraavat vaiheet: Tarpeiden arviointi, työskentelyn aloittaminen ja työprosessin ryhtyminen, kotikäynnit ja arviointityö. Työskentely perustuu hoitosuunnitelmaan (Care Plan), joka tähtää lapsen kasvun ja kehityksen tukemiseen, vanhemmuuden tukemiseen ja arjenhallintaan. (Pölkki ym. 2016.)

Bezensky ym. (2020) kuvaavat, että palvelua tarjotaan perheille, joissa lapsi tai lapset ovat välittömässä vaarassa joutua sijoitetuksi kodin ulkopuolelle. Työntekijä ottaa yhteyttä perheeseen 24 tunnin sisällä lähetteen vastaanottamisesta ja tukea tarjotaan perheen kotiympäristössä 4-6 viikon ajan. Työntekijä on perheiden käytettävissä 24 tuntia vuorokaudessa 7 päivänä viikossa ja hän työskentelee vain kahden tai kolmen perheen kanssa kerrallaan varmistaakseen intensiivisen ja joustavan palvelun. (Bezensky ym. 2020.)

Yhdistyneessä kansakunnassa käytetty "Option 2" –malli on kehitetty myös Yhdysvaltalaisesta "Homebuilders" –mallista ja perustuu kriisi-interventioon, tarjoten perheille kuuden viikon kestoisen, mutta hyvin intensiivisen työskentelyjakson. Työntekijät keskittyvät yhteen perheeseen kerrallaan ja ovat saatavilla koko ajan. (Forrester ym. 2016.)

Suomessa intensiivistä perhetyötä (IFW = Intensive Family Work) tehdään niin ennaltaehkäisevästi kuin muutoksen aikaansaamiseksi sekä viimeisenä keinona ehkäistä lapsen sijoittaminen kodin ulkopuolelle. Työmuotoja kutsutaan intensiivisiksi asiakkaille tarjottujen suurempien aikaresurssien sekä perheen kanssa työskentelevien ammattilaisten määrän ja koulutuksen perusteella (Pölkki ym. 2016.) Työskentely kohdistuu samanaikaisesti nuoren elämän kaikille osa-alueille: kotiin, koulunkäyntiin ja vapaa-ajalle (Paajanen 2014). Keskeistä on vaikuttaa lasten ja perheen hyvinvointiin, kun perhe yrittää selviytyä ja lapset ovat vaarassa joutua sijoitetuksi kodin ulkopuolelle. Tämä kriittinen vaihe on haaste lasten hyvinvointipalveluille ja kotipalveluille. (Pölkki ym. 2016.)

Pölkki ym. (2016) mukaan perhetyön hyviä tuloksia tuottavien kriittisten prosessien tietämyksessä on kuitenkin aukkoja. Tuloksia mitattaessa työn tavoitteet ja prosessit ovat tarpeen, mutta koska niitä koskevaa tutkimusta ei perhetyöstä juuri ole, emme tiedä, ovatko hyvien tulosten odotukset perusteltuja ja täytetty. Lastensuojelun tutkimuksessa ja käytännössä turvallisuutta, hyvinvointia ja pysyvyyttä on käytetty yleisinä päätavoitteina. (Pölkki ym. 2016.)

4.1.2 Intensiivisen perhetyön vaikutukset ja vaikuttavuus

Pölkki ym. (2016) viittaa Heinon (2007) ja Hiitolan (2007) kertovan noin 200 perheen kunnan otokseen perustuvassa tutkimuksessaan lastensuojelun avohoidon asiakaslasten kokeneen laiminlyöntiä ja kaltoinkohtelua riittämättömän vanhemmuuden vuoksi. Lisäksi heillä on terveys-, kehitys- ja käyttäytymisongelmia. Vanhemmilla oli vanhemmuuteen ja vuorovaikutukseen liittyviä ongelmia, uupumusta, päihteiden väärinkäyttöä ja mielenterveysongelmia. Tämän vuoksi Pölkin ym. (2016) mukaan on tärkeää keskittää lastensuojelutyö kotipalveluihin, joissa voidaan arvioida myös lasten asumista, ravitsemusta ja kokonaisvaltaista hyvinvointia.

O'Reillyn ym. (2010) mukaan perhekeskeisten interventioiden tehokkuus määrittyy erilaisten tulostittareiden, kuten lasten loukkaantumisiin liittyvien sairaalahoitotietojen, lastensuojeluraporttien, lapsen kodin ulkopuolisten sijoitusten, lapsen terveyden ja kehityksen, vanhempien riskitekijöiden ja käyttäytymisen, kotiympäristön ja asiakastyytyvyyden perusteella.

O'Reillyn ym. (2010) artikkelissa arvioitiin kotikäynteihin perustuvien palveluiden, kognitiivisbehavioristisen terapian (CBT), ryhmäterapian ja intensiivisen perhetyön (IFPS) tehokkuutta, jotka ovat edellä mainittujen tulosten kannalta merkityksellisiä työmuotoja. O'Reillyn ym. (2010) kirjallisuuskatsauksen perusteella perinteisemmät kotikäynnin ja ryhmähoidon interventiot osoittivat enemmän epäjohdonmukaisuutta tehokkuudessa kuin IFPS ja CBT. Kotona tehtävästä työstä oli eniten tutkimuksia, mutta IFPS edusti nykyaikaisinta tutkimusta ja osoitti positiivisempia tuloksia. (O'Reilly ym. 2010.)

Yksi intensiiviyön kriteereistä Paajasen (2014) tutkimuskunnassa oli, että osapuolet ovat halukkaita sitoutumaan työskentelyyn. Tilanne on kuitenkin asiakkaan näkökulmasta niin sanotusti vapaaehtoinen pakko. (Paajanen 2014.) Vaikka osallistuminen on vapaaehtoista, on ymmärrettävää, että jotkut perheet voivat tuntea olevansa pakotettuja hyväksymään palvelua lapsen menettämisen uhalla, jos lapsia vaarantava kotitilanne jatkuu, vaikka lapsen turvallisuus on kuitenkin aina ensisijainen huolenaihe (Tyuse ym. 2010). Forrester ym. (2016) tutkimuksen mukaan pieni osa ”Option 2” –mallin palvelua saaneista vanhemmista eivät olleet kokeneet sitoutuneensa palveluun. Tämä ei liittynyt vanhempien mukaan työntekijöihin tai menetelmiin vaan huoleen lasten menettämisestä. (Forrester ym. 2016.)

Hurley ym. (2012) korostavat perheiden sitoutumisen olevan yksi parhaista ja vahvimista onnistumisen ennustajista. Näin ollen perhetyöntekijät kannustavat perheitä sitoutumaan työskentelyyn ja käyttävät useita erilaisia tekniikoita arvioidakseen ja hyödyntääkseen perheenjäsenten vahvuuksia, kuten ei-syyttävää, hyväksyvää kieltä ja käytäntöjä, jotka tukevat jatkuvasti perheenjäsenten muutosta ja uusien taitojen oppimista mallintamalla, vakuuttamalla ja antamalla positiivista palautetta. (Hurley ym. 2012.) Long & Fredrico (2014) toteavat tutkimuksessaan, että osallistuminen FP-ohjelmiin lisäsi vanhempien itsetuntoa vanhempana ja tämä lisäsi heidän toiveikkuuden tunnetta liittyen omiin kykyihin huolehtia lapsistaan turvallisesti.

Chappell ym. (2015) kertovat myös oman tutkimuksensa osalta toiveikkuuden lisääntymisestä ja sen myötävaikutuksista. Chappell ym. (2015) mukaan intensiiviohjelman työntekijä loi ympäristön, joka antoi perheille mahdollisuuden asettaa itselleen sopivia tavoitteita ja huolehti ja tuki perheitä onnistumaan niiden saavuttamisessa. Tämä lisäsi vanhempien toiveikkuutta ja uskoa omiin kykyihin toimia vanhempana. Tutkimuksessaan he huomasivat perheiden kokeman toiveikkuuden vaikuttavan myös muiden osa-alueiden edistymiseen, kuten perheiden toimivuuteen, mielenterveyden paranemiseen, ongelman lievempänä kokemiseen ja toivon lisääntymiseen kuuden ja kahdentoista kuukauden seurannan aikana. Perheiden palautteissa korostui kommunikaation paraneminen, vanhemmuuden taitojen oppiminen, tavoitteiden asettaminen ja toivon lisääntyminen. Tutkimuk-

nessä tarkasteltiin päihdeongelmaisten perheiden muutosta intensiivisessä perhetyössä ”Building Strong Families Program” Tennesseen maaseudulla. (Chappell ym. 2015.)

Forrester ym. (2016) tutkimus tarkasteli myös intensiivisen perhetyön vaikuttavuutta päihdeperheissä ”Option 2” -palvelussa. Työntekijät olivat hyviä luomaan yhteyden perheeseen ja rakensivat perheen vahvuuksia ja lisäsivät varmuutta ja itsetuntoa, mikä lisäsi vanhempien tunnetta kyvystä muuttua. Työskentelyllä oli hallittu rakenne ja suunnitelma. Työntekijät käyttivät perheen kanssa kommunikoidessaan motivoivaa haastattelua ja ratkaisukeskeistä lähestymistapaa sekä perhekeskeisiä toimintoja keskittyen vanhempien vahvuuksiin ja keskeisiin arvoihin. Forrester ym. (2016) mukaan jotkut tutkimukseen osallistuneet vanhemmat toivat esiin työntekijöiden rehellisen ja suoran puheen johtaneen kokemukseen muutoksen välttämättömyydestä ja kasvattaneen motivaatiota muutostyöhön. (Forrester ym. 2016.)

Työntekijöiden rooli ja ammattitaito kontaktin luomisen ja luottamuksellisen asiakassuhteen luomisessa on tärkeä, sillä perheiden mahdolliset aiemmat ikävät kokemukset lastensuojelusta voivat aiheuttaa epäluottamusta työntekijöitä ja tukimuotoja kohtaan (Chappell ym., 2015). Chappell ym. (2015) tutkimukseen osallistuneet vanhemmat kertoivat huonoista kokemuksistaan liittyen saamiinsa muihin palveluihin ja lastensuojeluun, mikä osaltaan vaikutti myös intensiiviseen perhetyöhön suhtautumisessa työskentelyn alussa. Muutosta asenteissa kuitenkin tapahtui ja vanhempien puheissa vahvana teemana toistui luottamuksellinen kumppanuus työntekijän kanssa. (Chappell ym. 2015.)

Tambling & Johnson (2020) tarkastelivat tutkimuksessaan IFP-ohjelmaa määrittääkseen niitä henkilökohtaiseen, perheeseen ja palveluun liittyviä tekijöitä, jotka vaikuttivat ohjelman loppuun suorittamiseen. IFPS-ohjelman loppuun suorittamiseen liittyi useita asiakkaiden henkilökohtaisia ja perheisiin liittyviä tekijöitä, kuten lasten määrä ja muiden sosiaalipalveluiden käyttö. Vaikka nämä ennusteet ovat tilastollisesti merkitseviä, niillä on kirjoittajien mukaan vain vähän käytännön hyötyä, koska palveluntarjoaja ei voi niihin vaikuttaa. Palveluntarjoajat voivat vaikut-

taa perheiden kanssa vietettyihin tunteihin, yhteisiin kotikäynteihin ja kahden viikon välein toteutettaviin neuvotteluihin, jotka olivat tärkeitä ennustajia hoidon loppuun saattamisessa kyseisessä tutkimuksessa. (Tamblin & Johnson 2020.)

Tambling & Johnson (2020) mukaan perheet, jotka saivat palvelun aikana enemmän työskentelytunteja, sitoutuvat myös työskentelyjaksoon loppuun asti. Tutkijat eivät kuitenkaan voineet aineistonsa perusteella määrittää niitä asiayhteyksiä, jotka johtivat palveluntarjoajien tarjoamien tapaamisten ja perheiden kanssa vietetyn ajan määrään. (Tambling & Johnson 2020.)

Pölkki ym. (2016) analysoivat intensiivisen perhetyön (IFW) työntekijöiden työn prosessikuvauksia ja saivat tietoa työn kriittisistä menestystekijöistä vanhemmille, lapsille ja koko perheelle. Työntekijät korostivat elämäntaitojen mallintamista, kuten vanhemmuuden opettamista ja rakentavan viestintä- ja neuvottelutaitojen harjoittamista perheenjäsenten kanssa, joka edistää positiivisempaa ilmapiiriä perheessä. Näitä taitoja sovelletaan vuorovaikutuksessa vanhempien ja lasten kanssa sekä verkostojen ja palveluiden kanssa. Yksittäisten lasten ja perheiden olosuhteet vaihtelevat ja tämän vuoksi palvelut tulisi suunnitella joustavasti perheen yksilöllisten tarpeiden mukaan. (Pölkki ym. 2016.)

Tyuse ym. (2010) mukaan ensimmäisen viikon aikana hoito keskittyy perheongelmien arviointiin sekä perheen houkuttelemiseen hoitoon. Myöhemmin terapeutti kehittää yhdessä perheen kanssa tavoitteita, tunnistaa ongelmakäyttäytymisen ja opettaa perheelle tehokkaita vanhemmuus- ja käyttäytymistaitoja. Kolmannen ja neljännen viikon aikana perhe perehdytetään ja linkitetään tarvittaviin yhteisöllisiin resursseihin perheen tarpeiden tyydyttämiseksi. Työskentely loppuu viidennellä hoitoviikolla. Kuitenkin, jos lisähoitoaika on perusteltua ensimmäisen hoitjakson lopussa, perheenjäsenet ja terapeutti voivat neuvotella pidentämisestä enintään viikolla. Toimintaa voidaan myös tiivistää tarpeen mukaan. Ennen työskentelyn loppua, perheille osoitetaan tarvittavat palvelut pitkäaikaista tukea varten. (Tyuse ym. 2010.) Tyuse ym. (2010) toteavat tutkimuksessaan, että IFT-interventio lisäsi perheen toimintakykyä vaikuttaen perheen sosiaaliseen tukeen, perheen kanssakäymiseen, vanhemmuuteen ja lasten hyvinvointiin. (Tyuse ym. 2010.)

Pölkkin ym. (2016) haastattelemien ammattilaisten mukaan perhetyön on oltava aina lapsi-, vanhempi- ja perhekeskeisiä samanaikaisesti, koska vanhemmuuteen liittyvät kysymykset käsitellään suhteessa lasten tarpeisiin. Asiakassuunnitelman mukainen työskentely tulee huomioida joka tapaamisella. Ammatillaiset kuvasivat tavoitteisiin suuntautumista, tavoitteiden pohdintaa ja tavoitteiden jakamista konkreettisemmiksi osatavoitteiksi. Asiakkaiden tarpeiden ja vahvuuksien tunnistaminen ja kunnioitus ovat keskeisiä lähtökohtia perheiden kanssa työskenneltäessä. (Pölkki ym. 2016.)

Paajasen (2014) mukaan nuorten tilanteet kriisiytyvät nopeasti lastensuojelun avohuollon piirissä ja tutkimuksensa 12-17 vuotiaista intensiivityöskentelyssä olleista nuorista puolet oli vasta hiljattain päätenyt lastensuojelun asiakkuuteen. Nuoret olivat ohjautuneet palveluun pääsääntöisesti oman haitallisen toiminnan vuoksi yleisimmän syyn ollessa koulunkäynnin ongelmat. (Paajanen 2014.)

Paajanen (2014) löysi neljä erilaista muutostarinaa tutkiessaan, millaisia muutoksia lastensuojelun asiakkaissa tapahtui intensiivisen perhetyön johdosta eräässä suurehkoissa kunnassa Suomessa. Erilaiset tarinat nuorten muutospoluista tekivät Paajasen mukaan näkyväksi seuranta-ajan merkityksen menetelmien vaikutusten arvioinnille. (Paajanen 2014.)

Paajasen mukaan ensimmäisen tarinan nuorten tilanteissa tapahtuu intensiivityön aikana positiivinen muutos, joka pysyy myös seuranta-ajan. Työskentelyn alkaessa nuorten kohdalla mietittiin huostaanottoa, kun taas työskentelyn päätyttyä ja seurannan aikana suurta huolta nuoren ja perheen tilanteesta ei enää ollut. Toisessa tarinassa muutos on väliaikainen, jolloin intensiivityön aikana nuoren tilanne muuttuu myönteiseen suuntaan, mutta työskentelyn jälkeen huoli nuoresta kasvaa uudelleen. Paajasen huomio kiinnittyy tässä ryhmässä nuoren kasvulosuhteisiin ja vanhemmuuteen liittyvän huolen suureen määrään, aiemman lastensuojelun asiakkuuden kestoon sekä intensiivityön jakson kestoon, joka oli hieman pidempi. (Paajanen 2014.)

Paajasen tutkimuksen kolmannessa tarinassa intensiivityön aikana muutosta ei tapahdu, mutta työskentelyn jälkeen tilanne muuttuu positiiviseen suuntaan. Kolmannen tyyppin tapaukset erosivat selkeästi edellisistä tarinoista, sillä intensiivityö

ei ole näiden nuorten tilanteeseen riittävä tai tarkoituksenmukainen tuki eikä muutosta intensiiviyöjakson aikana tapahdu. Tarinan tapauksissa huostaanotto osoitautui suurimmalla osalla nuorista tarkoituksenmukaisemmaksi vaihtoehdoksi positiivisten muutosten kannalta. Neljännen tarinan tapauksissa positiivista muutosta ei tapahdu intensiiviyön eikä seuranta-ajan aikana. Intensiiviyön toimimattomuuden syyt olivat samansuuntaiset kuin edellisellä ryhmällä. Kymmenessä tapauksessa intensiiviyö ei ollut riittävä tukitoimi tilanteessa, ja kuudessa tapauksessa vanhempi tai nuori ei sitoutunut työskentelyyn. (Paajanen 2014.)

Kolmannen ja neljännen ryhmän välinen ero vahvistaa Paajasen (2014) mukaan sitä, ettei huostaanottoon päätyvää tilannetta voida leimata yksioikoisesti lastensuojelun epäonnistumiseksi positiivisen muutoksen aikaansaamiseksi nuoren tilanteessa. Organisaatiot ovat toki kiinnostuneita lastensuojelun kustannusnäkökulmasta, ja siinä mielessä huostaanoton laskeminen lastensuojelun avohuollon epäonnistumiseksi on ymmärrettävää. (Paajanen 2014.)

Al, ym. (2012) toteavat, että kodin ulkopuolelle sijoittamista ei voida estää, jos sitä ei pidetty työskentelyyn ryhtyessä riskinä, aivan kuten sitä ei voida estää, kun interventio kotona ei riitä estämään lasten kaltoinkohtelua ja laiminlyöntiä. Al, ym. (2012) mukaan on tarpeen ottaa huomioon myös intervention muita tuloksia kuten vaikutukset perheen kriisitilanteeseen, turvallisuuteen ja perheen toiminnan paranemiseen. Jos siirretään keskittymistä kodin ulkopuolisen sijoittamisen riskistä perheen kriisitilanteeseen, joidenkin kohdalla kodin ulkopuolinen hoito voi olla myös osa interventiota ja toimia ikään kuin hengähdystaukona. (Al ym. 2012.)

Paajasen (2014) mukaan nuoren kokonaistilanteessa tapahtui seurannan aikana positiivinen muutos ainoastaan joka viidennellä nuorella (22 %) silloin, kun huoli kohdistui nuoren itsensä lisäksi vanhemmuuteen. Huolen kohdistuessa ainoastaan nuoreen positiivinen muutos tapahtui 60 prosentilla nuorista. Intensiiviyö tai edes huostaanotto ei aineiston perusteella näyttänyt muuttavan tilannetta positiiviseen suuntaan, mikäli tilanteessa oli huolta myös vanhemmuudesta. (Paajanen 2014.)

Paajasen (2014) mukaan intensiiviyöjakson aikana positiivista muutosta tapahtui etenkin aineiston 15–16-vuotiaiden nuorten tilanteissa, kun taas alle 15-vuotiaista

positiivinen muutos tapahtui jakson aikana ainoastaan joka neljännellä nuorella. Lisäksi intensiivisyö näytti hyödyttävän tyttöjä jonkin verran poikia paremmin (Paajanen 2014).

Forrester ym. (2016) tutkimuksen mukaan palvelua saaneilla päihteiden väärinkäytöstä ja sen seurauksista kärsivillä perheillä näytti menevän paremmin kuin perheillä, jotka eivät päässeet palvelun piiriin. Vanhemmat olivat todennäköisemmin vähentäneet alkoholin ja päihteiden väärinkäyttöään, he olivat vähemmän stressaantuneita, riski mielenterveysongelmiin oli pienempi ja heidän yhteys oli parempi. Palvelussa olleiden perheiden lapset sijoitettiin vähemmän todennäköisesti kodin ulkopuolelle. Lasten hyvinvoinnissa ei esiintynyt vertailuryhmien välillä merkittävää eroa. Forrester ym. pohtivat, että intensiivisen perhetyön jakson voisi ajatella hyvänä alkutukena perheiden kanssa ja lasten osalta mietittäisiin heidän tarpeiden mukaista jatkotukea. (Forrester ym. 2016.)

Pölkki ym. (2016) mukaan Intensiivisen perhetyön menestys jakson päättymisen jälkeen voi liittyä myös tukitoimenpiteiden yhdistelmään, joten perhetyöntekijöillä on tärkeä rooli perheiden ja lasten tarpeiden arvioinnissa yhdessä sosiaalityöntekijöiden kanssa. Myös Tampling & Johansson (2015) mukaan muut palvelut tukevat perheitä ja O'Reilly ym. (2010) ehdottavat, että lastensuojelupalveluissa tehtäisiin yhteistyötä ja tarjottaisiin useita perhekeskeisiä toimenpiteitä vastataksseen perheiden riskitekijöihin ja tarpeisiin lasten kaltoinkohtelun ja laiminlyönnin ehkäisemiseksi.

Hurley ym. (2012) tutkimuksen tulosten mukaan kuuden viikon intensiivinen perhetyö opettaa riskiperheille taitoja, jotka tuottavat positiivisia vaikutuksia perheen toimintaan. Toisin kuin Forresterin ym. (2016) tutkimustuloksissa, työskentelyn myötä parannusta lasten hyvinvointiin tapahtui niin suoraan kuin välillisestikin vanhemmuuden vahvistuttua. (Hurley ym. 2012.)

Schweitzerin ym. (2015) toimesta tarkasteltujen intensiivisen perhetyön vaikuttavuustutkimusten haasteena ovat luotettavuus ja vaikutusten laajuuden arviointi. IFPS -tutkimusten arviointimenetelmiä tulisi vahvistaa, jotta näyttöön perustuvan käytännön vaatimukset voidaan täyttää. Kirjoittajat mainitsevat, että tulokset ovat

kuitenkin varovaisen lupaavia IFPS – ohjelmille, jotka perustuvat ”Homebuilders” – malliin. (Schweitzer ym. 2015.)

Tyuse ym. (2010) tuovat tärkeän näkökulman sosiaalityön vaikuttavuuden mittaamiseen ja mainitsevat, että sosiaalityön käytäntö itsessään on monimutkainen, koska se yhdistää taiteen ja tieteen sosiaalityöntekijän taitoihin ja soveltaa sitä sitten tiettyihin henkilöihin, joista kukin on myös monimutkainen yksilö kyseisessä tilanteessa (Tyuse ym. 2010). Chappell ym. (2015) toteavat, että perheet, jotka itse ovat läpi käyneet työskentelyprosessin, tietävät kaikista parhaiten mikä heidän kohdallaan toimii.

5 TUTKIMUKSEN TOTEUTTAMINEN

5.1 Tutkimuskysymykset

Opinnäytetyön tarkoituksena on selvittää Kotipysäkin intensiivisen perhetyön vaikutuksia kiireellisen sijoituksen vaihtoehtona sosiaalityöntekijöiden näkökulmasta. Tutkimuskysymykset ovat:

1. Millaiset asiat sosiaalityöntekijöiden näkökulmasta vaikuttavat yhteistyön onnistumiseen Kotipysäkin kanssa?
2. Millaiset asiat sosiaalityöntekijöiden näkökulmasta vaikuttavat Kotipysäkin työskentelyn onnistumiseen asiakkaiden tilanteissa?
3. Millaisia vaikutuksia Kotipysäkin työskentelyllä on sosiaalityöntekijöiden oman työn toteuttamiseen?

5.2 Menetelmät

Tämä opinnäytetyö oli laadullinen tutkimus ja päättelin sen sopivan paremmin opinnäytetyön toteuttamismahdollisuuksiin, -tapaan ja tavoitteeseen, sillä tarkoitus oli selvittää pienen kohderyhmän omakohtaisia kokemuksia yksittäisen palvelun käytöstä.

Lindblom-Yläne ym. (2013) kuvailevat laadullisen tutkimuksen analysoivan puheen ja kirjoitettujen tekstien merkityksiä ja merkitysten suhteita ja laadullisen tutkimuksen korostavan ihmisen kokevan, havainnoivan ja toimivan omassa maailmassaan, johon vaikuttaa suhde aikaan, paikkaan ja tilanteeseen.

Laadullinen tutkimus kerää tietoja, jotka pyrkivät ennemminkin kuvailemaan aihetta mittaamisen sijasta. Tällaisia tietoja ovat esimerkiksi mielikuvat, mielipiteet ja näkökulmat. Laadullinen tutkimus ei ole yhtä jäsennelty: se pyrkii tutkimaan

käsiteltävää aihetta syvällisemmin saadakse selville tietoja ihmisten motivaatioista, ajattelutavoista ja asenteista. Vaikka tämä auttaa ymmärtämään tutkimuskysymyksiä syvemmin, se myös tekee tuloksista vaikeampia analysoida. (SurveyMonkey 2020.)

5.2.1 Teemahaastattelut

Tutkimuskysymyksiin hain vastauksia haastattelemalla sosiaalityöntekijöitä, jotka tekevät päätöksen Kotipysäkin työskentelyn aloittamisesta asiakasnuoren ja perheen kanssa. Haastatteluaineisto kerättiin haastattelemalla kunnan kolmea lapsiperheiden sosiaalityön sosiaalityöntekijää ja kolmea lastensuojelun avohuollon sosiaalityöntekijää, joilla oli aikaisempaa kokemusta Kotipysäkin palvelusta. Haastatteluissa hyödynnettiin puolistrukturoitua haastattelurunkoa.

Useissa laadullisen tutkimuksen työtavoissa tutkija katsotaan keskeiseksi tutkimuksen toimijaksi ja valintojen tekijäksi. Tutkijan vaikutus tuottamaansa tietoon kirjoitetaan julki. (Lindblom-Ylänne ym. 2013.)

Koska työskentelin haastattelujen toteuttamisen aikoihin itse osana Kotipysäkki -tiimiä, mietin ennen haastattelujen toteuttamista, että minun tulisi haastattelijana ottaa huomioon sen mahdollinen vaikutus haastateltaviin ja heidän vastauksiinsa ja pitää huolta myös omasta objektiivisuudesta. Toisaalta ajattelen, että keskustelu ei ehkä ajaudu liian tuttavalliseksi, koska olen tiimissä melko uusi työntekijä. Mietin myös, miten välttää sen, että jostakin itsestään selvänä oletettua asiaa ei koeta tarpeelliseksi sanoa ääneen, kun kuitenkin puhutaan molemmille ammattilaiselle tutusta aihepiiristä.

Hyvärinen, M. (2017) toteaa tutkimushaastattelun käsikirjassa, että kun valitsee teemahaastattelun lähestymistavaksi, on mietittävä erityisen tarkkaan, pääsevätkö haastateltavat itse haastattelun kuluessa valitsemaan teemoja ja vaikuttamaan niiden painottumiseen. Teemahaastattelu on suhteellisen strukturoitu vaihtoehto sikäli, että siinä painottuvat tutkijan laatima tema jäsenitys ja siitä haastattelun kuluessa johdetut kysymykset. (Hyvärinen 2017.)

Lähdin toteuttamaan haastatteluja avoimin mielin, eikä tarkoituksena ollut rajoittaa haastateltavia sen enempää kuin pysyä teemassa. Osa haastateltavista pohti, kuinka paljon heidän haastattelemisesta olisi hyötyä ottaen huomioon, kuinka vähän he olivat päässeet näkemään Kotipysäkin työskentelyprosessia. Painotin tutkimuksen liittyvän yhteistyöhömme ja rohkaisin osallistumaan niillä tiedoilla ja näkemyksillä, joita heille oli siihen mennessä kertynyt Kotipysäkin palvelusta. Kerroin, että Kotipysäkin työmuoto on vielä uusi, eikä kenelläkään haastateltavista voinut vielä olla paljon kokemusta Kotipysäkistä. Haastateltavilla oli kokemusta kotipysäkistä kahdesta viiteen kokonaista tai osittaista työskentelyjaksoa asiakkaasta vastaavana sosiaalityöntekijöinä tai työparina.

Haastatteluissa syntyi vaihtelevasti keskustelua. Osassa haastatteluja ohjasin haastattelut kysymys kysymykseltä, jolloin haastattelutilanteista muodostui hyvinkin strukturoituja. Missään vaiheessa ei kuitenkaan tuntunut siltä, että haastateltavat olisivat alkaneet puhumaan ohi aiheen ja teemojen, joten oli helppo antaa haastateltaville vapautta ja kannustaa siihen.

Hyvärinen (2017) mukaan haastatteluja käytävässä tutkimuksessa tarvitaan ainakin kolmenlaisia kysymyksiä alkaen tutkimuskysymyksistä, joilla ohjataan koko tutkimuksen jäsentymistä. Toisen kysymystyyppin muodostavat haastattelukysymykset, jotka eivät koskaan ole täsmälleen samoja kuin tutkimuskysymykset. Kolmanneksi tulevat vielä aineistolle tehtävät kysymykset, jotka liittyvät kootun haastatteluaineiston luku tapaan eli siihen, miten aineiston avulla vastataan tutkimuskysymyksiin. Ihmisillä on kokemuseräistä tietoa ja arkinen ymmärrys ympäröivän kulttuurin ja yhteiskunnan luonteesta, mutta tämä ei ole vielä tutkimustietoa. Tutkimustietoa saadaan vasta kun tutkija itse analysoi aineistoaan. (Hyvärinen 2017.)

Haastattelurungon miettiminen oli aluksi hankalaa niin että se antaisi vastauksia tutkimuskysymyksiin, mutta kysymykset eivät kuitenkaan olisi samanlaisia kuin tutkimuskysymykset. Haastattelurunkoa mietittäessä oli siis ajateltava jo analyysin vaihetta. Lopulta sain luotua selkeän kronologisen haastattelurungon Kotipysäkin prosessin vaiheista jaettuna neljään teemaan työskentelyn aloituksesta sen lopetuksen jälkeiseen aikaan. Kysymykset sain luotua miettimällä Kotipysä-

kin ja sosiaalityöntekijöiden yhteistyön kontaktipisteitä ja hyödyntämällä aikaisempaa tutkimustietoa vastaavan palvelun vaikuttavuuteen liittyvistä tekijöistä. Haastattelurunko on esitelty tämän raportin liitteissä (ks. Liite 1.).

Tampereen yliopiston tietoarkiston internetsivujen mukaan on hyvä muistaa, että aineistoa ei ole yksinomaan kerättävä tutkimusaineisto, vaan myös aineiston keräämiseen ja muokkaamiseen vaikuttanut ja niitä kuvaava materiaali, kuten tutkimuskutsu, tutkittavan informointiteksti, arkistointilupalomake, haastattelurunko, litterointimerkkien selitykset, anonymisointilinjausten kuvailu ja virikemateriaali. (Tietoarkisto 2021. [Kvalitatiivisen datan käsittely - Tietoarkisto \(tuni.fi\).](#))

Opinnäytetyön toteutuksesta ja sosiaalityöntekijöiden haastattelemisesta oli puhuttu Kotipysäkin vastaavan ohjaajan kanssa loppuvuonna 2020 ja helmikuussa 2021 Kotipysäkin ohjausryhmän kanssa, josta sain kannustusta ja vinkkejä haastateltavien määrään ja haastateltavien tavoittamiseen liittyen. Kevätlukukaudella 2021 tein aiheeseen liittyvää kirjallisuuskatsausta ja samalla yritin työstää ajatuksista ja ideoista selkeää tutkimussuunnitelmaa. Opinnäytetyösuunnitelma hyväksyttiin huhtikuussa 2021 ja sain Tampereen kaupungilta tutkimusluvan. Lähestyin ensin johtavia sosiaalityöntekijöitä sähköpostilla, jossa kerroin opinnäytetyöstä ja pyysin ottamaan asian esille tiimeissään ja selvittämään keitä voisoin haastatella (ks. Liite 2.). Sain yhden vastauksen ja lopulta sovin kaikki kuusi haastatteluaikaa kesä- ja heinäkuulle ottamalla puhelimitse suoraan yhteyttä sosiaalityöntekijöihin. Haastateltavilta kysyin esitietoina työkokemuksesta sosiaalityöntekijänä vuosina, työskentelevätkö lastensuojelun vai lapsiperheiden sosiaalityön puolella ja kokemuksesta Kotipysäkin palvelun käytöstä kertoina.

Perehdyin tutkimuseettisen neuvottelukunnan ohjeisiin hyvästä tieteellisestä käytännöstä ja opinnäytetyöntekijän vastuista. Kerroin toimintatavoista haastateltaville ennen haastattelun alkua. Pyysin ja sain haastateltavilta luvan äänittää haastattelut. Kerroin, että tulen opinnäytetyön valmistumisen jälkeen hävittämään haastatteluiden äänitteet ja niistä litteroidun kirjallisen materiaalin. Kerroin, että haastateltavien nimiä eikä tunnistettavuustietoja käytetä raportissa eikä myöskään asiakastietoja tulla käyttämään. Haastateltavien nimet korvattiin seuraavasti: H1, H2, H3, H4, H5 ja H6.

Haastattelut sujuivat pääasiassa hyvin, mutta ymmärrettävästi lapsiperheiden sosiaalityön sosiaalityöntekijöillä ei ollut yhtä paljon kokemusta työskentelyn loppuvaiheesta kuin lastensuojelun sosiaalityöntekijöillä, sillä asiakkuus siirtyy usein lastensuojelun puolelle Kotipysäkin työskentelyn aikana. Aluksi oli tarkoitus eritellä lapsiperheiden sosiaalityön ja lastensuojelun sosiaalityöntekijöiden vastaukset vertailun mahdollistamiseksi. Sain kuitenkin tutkimussuunnitelmaa tehdesäni ohjaavalta opettajalta palautetta, että vertailun toteuttamiseksi haastateltavien määrä on liian pieni. Haastattelujen myötä huomasin, että vertailusta ei olisi ollut erityistä hyötyä.

Opinnäytetyön työläämmäksi vaiheeksi koin haastattelujen litteroinnin kirjalliseen muotoon. Litterointi oli kuitenkin tärkeä vaihe aineistoon perehtymisen kannalta ja käynnisti analysointiprosessin. Koin myös kiusalliseksi oman ääneni kuulemisesta äänitteiltä ja siitä, että puhelinhaastatteluissa nauhalta kuului taustalta ajoittain keskittymistäni ylläpitävää paperille piirtelyä, jonka on täytynyt kuulua myös haastateltavien korviin. En huomannut äänitteiltä sen kuitenkaan häirinneen itse keskustelua. Kasvotusten haastattelemisen ja keskustelu oli minulle miellyttävämpää ja luontevampaa, kun haastattelussa sai käyttää ja nähdä eleitä ja ilmeitä. Puolet haastatteluista toteutin puhelinhaastatteluna ja puolet toteutettiin kasvokkain sosiaaliasemilla haastateltavien omasta toiveesta. Tutkimuksessa ei kuitenkaan analysoitu eleitä, ilmeitä, taukoja tms. vaan nojaututtiin enemmän puheeseen. Äänitteiltä litteroitiin siis puhe tarkalleen ja analyysivaiheessa poistin vielä välisanoja ”niinku”, ”tota”, ”sitte tota” silloin kun välisanan poisto ei vaikuttanut lauseen merkityksen muuttumiseen.

5.2.2 Aineiston analysointi

Aloitin litteroinnin heti haastattelujen jälkeen, mutta kesäloma katkaisi prosessin. Jatkoin syyskuussa kahden viimeisen haastattelun litteroinnit, joten minun oli palttava vielä aiempaan aineistoon muistin virkistykseksi. Kahta viimeistä haastattelua litteroidessa alkoi tuntumaan, että aineistoa on kovin paljon, koska haastatteluissa esille tulleet asiat alkoivat toistumaan. Tässä mielessä aineiston analy-

sointia tapahtui myös litteroidessa tekstiä. Aineistoa analysoin loka- ja marras-kuussa, vaikka sitä tapahtui myös muissa väleissä kuin konkreettisen kirjottamisen aikana, kuten koiralenneilla. Analyysin edetessä aineiston määrä alkoi kuitenkin tuntumaan sopivalta ja aloin olla hieman huolissani olinko sittenkään saanut tarpeeksi aineistoa toista ja kolmatta tutkimuskysymystä varten, sillä niitä kohden löytyi ensimmäiseen verrattuna vähemmän alkuperäisilmauksia. Lopulta aineistoa luokitellessa ilmausten yhteneväisyyttä ja variaatiota kuitenkin löytyi analyysin tekemiseksi. Pohdin myös erilaisia yhdistämismvaihtoehtoja ja tutkimuskysymysten vähentämistäkin, mutta aineiston luokittelu sujui lopulta luontevimmin alkuperäisen suunnitelman mukaan.

Aineisto analysoitiin laadullisen sisällönanalyysin menetelmällä ensin pelkistämällä litteroiduista haastatteluista tutkimuskysymyksiin sopivat alkuperäisilmaukset, sitten klusteroimalla ja abstrahoimalla aineistoa Excel -taulukon avulla. Pysin olemaan mahdollisimman avoin aineistolle, joten aineisto analysoitiin aineistolähtöisesti. Olin toki tietoinen siitä, että oma perehtyneisyys aiheeseen työn ja teorian kautta vaikutti analysointiin, mutta toisaalta tämä myös auttoi analyysissä. Lopulta analyysin tuloksia tarkasteltiin opinnäytetyön johtopäätösluvussa aikaisemman tutkimuksen valossa analyysin tuloksia tulkitessa.

Teoriaohjaavassa lähestymistavassa vaihtelee tutkimuksittain, missä määrin ja missä vaiheessa teoria ohjaa analyysiä. Analyysin aikana tutkijan ajattelua ohjaavat vuoroin teoria ja aineisto. Usein analyysiyksiköt nousevat aineistosta, mutta niiden tulkintaa tai ryhmittelyä ohjaa teoria. Teoriaohjaavuus voi toteutua myös niin, että analyysi tehdään aineistolähtöisesti, mutta lopuksi aineiston perusteella tehdyt havainnot sidotaan teoriaan. (Leinonen 2018. Sisällönanalyysi - Spoken)

Kuten Lindblom-Ylänne ym. (2013) toteavat, laadullisessa tutkimuksessa yritetään tulkita ja ymmärtää tutkimusaineistoa ja viedä ilmiön ymmärrys käsitteellisemmälle tasolle. Merkitykset ymmärretään pääosin historiallisesti syntyneiksi ja ihmisten keskinäisessä vuorovaikutuksessa ylläpidetyiksi asioiksi. Ajatus siitä, että merkityksiä täytyy tulkita ja ymmärtää osana kokonaisuutta tai asiayhteyttä, johtaa siihen, että usein laadullisen tutkimuksen aineistot ovat suhteellisen pieniä

eli tutkittavia on melko vähän, sillä muuten aineiston analysoinnista ja tulkintojen tekemisestä tulee liian vaikeasti hallittavaa. (Lindblom-Yläne ym. 2013.)

Haastattelut äänitettiin puhelimeen sovelluskaupasta ilmaiseksi ladattavalle ääninauhuri -sovellukselle. Haastattelut kestivät yhteensä 233 minuuttia ja 57 sekuntia ja yksi haastattelu kesti keskimäärin 39 minuuttia. Litteroitua materiaalia haastatteluista syntyi Wordiin yhteensä 58 sivua fontilla Arial 12. Käsittelin litteroidun aineiston korostaen tekstistä tutkimuskysymyksiä vastaavat alkuperäisilmaukset keltaisella värillä. Siirsin alkuperäisilmaukset tutkimuskysymysten alle ja lopulta Exceliin omiin taulukoihin. Ensimmäistä tutkimuskysymystä kohden hyväksyin lopulta 183 alkuperäisilmausta, toista kohden 83 ja kolmatta kohden 51. Pelkistin alkuperäisilmaukset kussakin taulukossa ja etenin ryhmittelemällä toisiinsa vastaavia pelkistyskysymyksiä. Jatkoin pelkistysten luokittelemista alaluokkiin ja päädyin lopulta alaluokkia yhdistäviin yläluokkiin. Ryhmittely ja luokitteluprosessia voi havainnoida seuraavista taulukoista.

TAULUKKO 1. Millaiset asiat sosiaalityöntekijöiden näkökulmasta vaikuttavat yhteistyön onnistumiseen Kotipysäkin kanssa?

kiireellisen sijoituksen vaihtoehto moninaiset haasteet perhepalvelujen asiakkaille tarvitaan pysäytys vanhemman kyky tukea ei välitöntä vaaraa tiedon tarve muutoksen mahdollisuus asiakas sitoutuu nuorille suunnattu palvelu	kotipysäkin asiakkuuteen	kohderyhmä	palvelun saatavuus
vanhemman/nuoren vakava päihdeongelma asiakas ei sitoudu välitön vaara kiireellisen sijoituksen kriteerien täytyminen ei tapahdu muutosta laitoshoidon tarve	ei kotipysäkin asiakkuuteen		
kotiin tehtävä työ kotipysäkki tullut paikalle	liikkuva työmuoto	palvelun joustavuus	
saatu hyvin yhteys keskeinen sijainti nopea aloitus	tavoitettavuus		

jatkokyöskentelyn tarpeet pidempi työskentelyjakso liian lyhyt jakso	työskentelyn pituus	palvelun re- unaehdot	
työskentelyä nuoremmille läheimmäs intensiivityöskentelyä ero muuhun intensiivityöhön	työskentelyn rajat		
yhteys jos työskentely ei etene muutokset tiivis yhteistyö alussa konsultointi tapaaminen ennen asiakasta	yhteydenpidon tarve	yhteydenpito	tiedon jaka- minen
saumaton yhteydenpito ajan tasalla pitäminen yhteydenpidon rajoitteet	yhteydenpidon sujuvuus		
informatiiviset kirjaukset ajantasaiset kirjaukset yhteinen tietojärjestelmä	työn dokumen- tointi		
tutuksi tuleminen monipuolinen tiedotus palvelun mielessä pitäminen	tietoisuus palve- lusta	yhteinen näke- mys	
selkeät tavoitteet tavoitteiden tarkentaminen yhteinen keskustelu tavoitteista	tavoitteiden aset- taminen		
toteutumattomien tavoitteiden ja alku- muuttuvien tilanteiden auki puhuminen	avoin työsken- telyprosessi		
strukturoitu työskentely asiat tulee yhteisesti jaetuksi	työskentelyn ra- kenteeet		

TAULUKKO 2. Millaiset asiat sosiaalityöntekijöiden näkökulmasta vaikuttavat Kotipysäkin onnistumiseen asiakkaiden tilanteissa?

ei kiireellisiä sijoituksia onnistumisen kriteerit nuori voi olla kotona pysäytyskeino	kiireellisen sijoituksen välttäminen	asiakkaan muutokseen vaikuttavat asiat
ei suostu kotipysäkkiin rajattuun keston helppo orientoitua luottamussuhde lyhyessä ajassa asiakkaan voimavarat ja motivaatio	asiakkaan sitoutuminen	

muutos kantanut jonkin aikaa saattaen vaihtaa jatkaminen lyhyt työskentelyjakso katkos palveluissa jatkotyöskentely	muutoksen ylläpitäminen	
tilanteen jäsentyminen asiakkaalle toiveikkuuden herääminen	asiakkaan ymmärrys lisääntyy	
tavoite ei toteutunut tavoitteet unohtuvat asiakkaan aktiivisuus asiakkaan valmiudet työskentelyyn	tavoitteiden toteutuminen	
tiivis työskentely vahvuus asiakkaan sitoutuminen nopeasti oikeiden asioiden äärelle intensiivisyys toimii välttelyyn intensiivisen työskentelyn tarve asiakas saanut mahdollisuuden	intensiivisyyden toteutuminen	
motivoituminen jatkotukeen luottamus palvelujärjestelmään	suhde muihin palveluihin	
asiakas näkyviin perhe osallistetaan	asiakkaan osallisuus	asiakaslähtöisyys
asiakkaalle ei yllätyksiä lupa puhua suoraan ei tehdä piilossa avoin työskentelymuoto kiireellisestä sijoituksesta puhuminen	avoimuus	
nuoren mukaan palveluihin palvelun räätälöinti aikojen järjestyminen liikkuva työ	konkreettinen ja yksilöllinen tuki	
tukimuotojen yhteensovittaminen tilannekohtainen verkostojen käyttö täydentää muita palveluja	asiakkaan verkostojen huomiointi	
tuki koko perheelle aikuisen tarpeiden huomiointi	perhekeskeisyys	

TAULUKKO 3. Millaisia vaikutuksia Kotipysäkin työskentelyllä on sosiaalityöntekijöiden oman työn toteuttamiseen?

<p>kotipysäkin selkeä rooli kotipysäkin neutraali rooli kotipysäkki vanhemman tukena roolit loppuneuvottelussa lausunto huostaanoton valmistelua varten</p>	<p>roolijako</p>	<p>vastuun jakautuminen</p>
<p>työnjaosta sopiminen yhteyshenkilö verkostoissa sosiaalityöntekijän vastuu kotipysäkki kertoo toiminnasta työmäärä vähenee strukturoitu työskentely</p>	<p>työnjako</p>	
<p>tilanne näkyviin yhteinen arviointi tiedon saanti</p>	<p>tuki päätöksenteolle</p>	
<p>kohentanut välejä haasteelliset tilanteet menneetkin hyvin luottamuksen välittyminen oman ymmärryksen lisääntyminen</p>	<p>asiakassuhteen paraneminen</p>	

5.3 Tulokset

Seuraavassa luvussa käydään läpi aihepiirit, jotka aineistosta nousi sisällön analyysin tuloksena. Tulokset on esitelty tutkimuskysymysten mukaan kolmessa eri kokonaisuudessa. Tuloksia voi havainnoida myös edellisen luvun lopussa olevista taulukoista.

5.3.1 Yhteistyön onnistuminen

Sosiaalityöntekijöiden haastatteluista tuli esiin sosiaalityöntekijöiden ja Kotipysäkin väliseen yhteistyön onnistumiseen vaikuttavia asioita palvelun saatavuuteen ja tiedon jakamiseen liittyen. Alla tarkastellaan näitä kahta kokonaisuutta.

Palvelun saatavuus riippui aineiston mukaan Kotipysäkin kohderyhmästä, palvelun joustavuudesta ja reunaehdoista. Aineistosta kävi ilmi, millaisiin asiakastilanteisiin Kotipysäkin palvelu sosiaalityöntekijöiden mielestään sopii ja millaisiin ei.

Kotipysäkin palvelun ajateltiin sopivan kriisitilanteisiin, joissa nuorella ja/tai vanhemmalla on moninaisia haasteita ja tilanteisiin, joissa tarvitaan pysäytys. Yksi haastateltavista kuvaili tilanteita seuraavalla tavalla:

”mä näen et on se nuori, jolla on sitä semmosta rajattomuutta, jo semmosta jo sitä päihdekäyttöä, vähän haitallista kaveripiiriä on saattanu sitte koulu lähtee luisuun niinku kaikilla, sit sitä et kotona on perheen vanhempien kanssa yleensä tai vanhemman kanssa kovia ristiriitoja” (H2)

”must tuntuu et tosi monella on myös ollu sitä karkailuja ja tämmösiä noita hatkareissuja sitte ja et se on jo oikeasti semmosta menoo ja niissä vanhempi yleensä ite tuo vahvasti esiin sitä että ei ole keinoja ei osaa pysäyttää ei tiedä mitä tässä pitäis tehdä ja tosi usein näissä kun on lähdetty näitä selvittää niin joko nuori tai vanhempi ite nostaa jo sitä laitospuhetta sieltä esiin” (H2)

Kotipysäkkiä pidettiin kiireellisen sijoituksen vaihtoehtona, vaihtoehtona tilanteeseen, jossa ollaan sijoituksen äärellä tai tilanteisiin, joissa huolenaiheet ovat samansuuntaisia tai vakavia. Haastateltavaa kuvailivat miten ovat arvioineet palvelun sopivuutta.

”kyllä mä ajattelen, että ne asiakkaat, jotka sinne kotipysäkin asiakkaaks on multa siirtynyt niin se todella on ollu se vaihtoehto, että kyllä se tilanne yleensä sellanen on, että ilman sitä tiivistä tukea niin sinne kotiin ei vois mennä” (H3)

”asia minkä kanssa mä ehkä ite eniten sitten sitä mietin ja työstän nii on just se, että kun on ajateltu et se on jotenki sen kiireellisen sijoituksen vaihtoehto niin täytyykö tavallaan ne kriteerit” (H1)

”pientä semmosta lievennystä oon tehny siihen, että et kyl ne ekat on ollu oikeesti niitä ihan siis konkreettisesti näitä et nyt pohditaan et nyt tehdään se sijoitus tai et nyt jos mä aattelen tätä viimesintä niin se on yks steppi ennen tavallaan sen ihan sen sijoituksen äärellä” (H2)

Kotipysäkin ajateltiin sopivan tilanteisiin, joissa ei kuitenkaan ole välitöntä vaaraa. Kotipysäkin asiakkuutta arvioidessa on vielä ajatus siitä, että työskentelyn myötä muutos on mahdollista. Asiakkaan sitoutumisen katsottiin olevan välttämätöntä ja sen, että vanhemmalla on mahdollisuus tukea nuorta työskentelyn aikana. Näin haastateltavat kuvailevat asiaa.

”ei vielä siinä mittapuussa, että se nuori ois itelleen niin hengenvaarallinen et samantien se sijoitus tarvitsee et siellä ois vielä pieni sauma muutokseen” (H6)

”ne vaatii sitte vanhemmilta myöski sitä sitoutumista ja mahdollisuutta siihen tiiviiseen työskentelyyn mitä sitte aina pitää ottaa huomioon” (H3)

Aina tilanteet eivät ole selviä, kun Kotipysäkin työskentelyn aloittamista arvioidaan. Kotipysäkin työskentelyjakso koettiin hyödyllisenä niissä tilanteissa, joissa tilanteen arvioimiseksi tarvitaan enemmän tietoa. Palvelun katsottiin olevan erityisesti nuorille suunnattua intensiiviyötä. Se, että Kotipysäkin palvelu on saatavilla myös lapsiperheiden sosiaalityön asiakkaille lastensuojelun rinnalla, katsottiin tarpeelliseksi.

Kotipysäkin työskentely ei vastausten mukaan onnistu tilanteissa, joissa asiakas ei sitoudu työskentelyyn, asiakkaan tilanteessa ei tapahdu muutosta, jos kyseessä on välitön vaara, nuorella on psyykkisten tai sosiaalisten syiden vuoksi tarve laitoshoidolle tai jos vanhemmalla tai nuorella on vakava päihdeongelma. Asiakkaaksi sopimattomuuteen liittyen tuotiin näin ollen esiin myös kiireellisen sijoituksen kriteerien täytyminen.

Kotipysäkin palvelun joustavuuden kannalta haastateltavat kokivat Kotipysäkin eduksi palvelun nopean ja hyvän tavoitettavuuden ja liikkuvan työmuodon. Kotipysäkin työntekijät saatiin hyvin kiinni ja heidän koettiin pääsevän tarvittaessa nopeasti paikalle.

Palvelujen reunaehtoina vastauksissa tuli esiin Kotipysäkin työskentelyjakson pituus ja muut työskentelyn rajat. Vastauksissa toivottiin pidempää kuin kuukauden kestävä työsken- telyä erilaisista syistä. Sosiaalityöntekijät kokivat hankalaksi Kotipysäkin lyhyen työskentelyjakson asiakkaan muutoksen kannalta, asiakkaan jatkotuen järjestämisen kannalta ja nivelkohdassa kun asiakkuus siirtyy lastensuojelun asiakkaaksi työskentelyn lopussa, jolloin lastensuojelun avohuollon palveluiden järjestäminen viivästyy entisestään. Haastateltavat pohtivat kesto- a seuraavalla tavalla.

”mutta se että se kesto on sama, se 30 vuorokautta niin siihen olen tyytymätön koska ajattelen että 30 vuorokautta myös tämmösessä työskentelyssä ihan niinkun kiireellisessä sijoituksessakin, se on aivan liian lyhyt aika, siinä päästää ehkä jonkun näköseen alkuun, että päästään pikkusen lähteille mistä on kysymys ja sitte pam, se työskentely loppuu” (H4)

”nähtäis niinku vähän niinku tarkemmin, että onkse muutos kuinka pysyvää ja sitten jatkaa sitä mahdollisesti sitä meidän perhetyötä, tai muuta, tukihenkilöö tai jotain” (H6)

”mää aattelin et siinä vois ehkä jatkaa koska meillä kestää oma aikansa et me saadaan se oma palvelu, et meillä on jonoo monesti perhetyöhön, tukihenkilöö sosiaalityöntekijä ei sekunnissa löydä, eikä ehdi ettiin niin siinä vaiheessa vois olla, ettei se jäis ihan tyhjän päälle siihen jonottaa sit kahdeks kuukautta” (H6)

Sosiaalityöntekijöiden vastauksissa tuli esiin myös Kotipysäkin ikäraja ja tarve vastaavalle palvelulle myös nuorempien asiakkaiden kohdalla, kuten yksi haastateltavista totesi.

”oon miettiny sitä, että meillä on joitakin sellasia vähän nuorempia kouluikäisiä lapsia, jotka myöski vois hyötyä kotipysäkistä, että mää ainaki toivoisin, että sitä ikärajaa vois vähän niinku laajentaa alas päin tai sitten niinku niin miettiä, että miten vois niinku kehittää sillai et se ois mahdollisimman, sais sitä työskentelyä myös sitte nuoremmille lapsille” (H3)

Vastauksissa verrattiin Kotipysäkkiä Tampereella ostopalveluna hankittavaan pitempikestoiseen intensiivityöhön, josta Kotipysäkin intensiivisen työn nähtiin eroavan kriteereiltään ja pituudeltaan. Sosiaalityöntekijät pohtivat asiaa seuraavasti.

”ehkä mää ajattelin, että tää kotipysäkkityyppinen toiminta niin pitääkö sen olla juuri vasta sillon kun mietitään sitä kiireellistä sijoitusta vai voisko se olla jo vähän aikasemmin meillä, jolloin me tullaan lähemmäs sitä muuta intensiivityöskentelyä (H4)

”se kuukausi on mun mielestä vähän lyhyt aika et se pari kuukautta ois ehkä semmonen mitä mä vertaan siihen intensiivityöhön niin monesti aika harvalla mun perheistä tai kellään on, että on vain kuukausi et se on kaks tai kolme (H6)

Palvelun saatavuuden lisäksi tiedon jakaminen oli toinen yhteistyön onnistumiseen olennaisesti vaikuttava kokonaisuus. Tiedon jakamisen osalta aineistosta tuli esiin Kotipysäkin ja sosiaalityöntekijöiden yhteydenpitoon ja yhteisen näemyksen muodostamiseen liittyvät asiat. Yhteydenpidon osalta olennaista oli erilaiset yhteydenpidon tarpeet, yhteydenpidon sujuvuus, työn dokumentointiin liittyvät asiat sekä tietoisuus palvelun olemassaolosta.

Vastausten mukaan yhteydenpidon tarpeet koskevat tilanteita, joissa työskentely ei etene tai työskentelyn aikana ilmenee jokin uusi huoli. Etenkin työskentelyn alussa tavoitteiden tarkentuessa tiivis yhteydenpito on tärkeää. Haastateltavat kuvailevat yhteydenpidon tarpeita seuraavalla tavalla.

”semmonen tiivis yhteistyö siinä alkupuolella on tosi tärkeätä, kun mietitään sitä työskentelyn suuntaa koska monesti ne tapaukset saattaa olla sellasia että sosiaalityöntekijälläkään ei hirveästi oo tietoo lapsen tai perheen tilanteesta et se saattaa aluks olla enemmän sellasta tiedon keruuta ja sellasta tunnustelua ennenku sit pystyy asettamaan tai fokusoimaan niitä tavoitteita et työskentelyn edetessä ne tavoitteet tarkentuu” (H5)

”jos nuori ei pidä kiinni niistä pelisäännöistä mistä on sovittu tai sitten jos tulee jotakin ilmi jostaki vaikka joku päihteiden käyttöasia tai jos joku riistäytyy käsistä joku nuoren päihteiden käyttö, josta on sovittu pelisäännöt niin silloin tai jos tulee jotain uutta huolta tai ilmenee jotain huolestuttavaa perheestä tai muuten jos joka ei oo ollu tiedossa niin silloin” (H3)

Vastauksissa tuli esiin, että ainakin osa sosiaalityöntekijöistä arvioidessaan asiakkaiden palvelun tarvetta ottavat matalalla kynnyksellä yhteyttä ja konsultoivat mielellään Kotipysäkkiä, kuten eräs haastateltavista kertoo:

”vaikka mää en ois tekemässä kiireellistä nii se ei estä mua kysymästä teiltä. Mä oon jotenkin tykänny just siitä et siitä on voitu sitte aina puhua” (H1)

Haastattelujen mukaan Kotipysäkin yhteistyön koettiin olevan saumatonta ja Kotipysäkin koettiin pitävän sosiaalityöntekijät ajan tasalla työskentelyn etenemisestä. Yhteydenpidon rajoitteet koettiin olevan enemmän sosiaalitoimen puolella, kuten yksi haastateltavista kuvaili.

”mää koen, että teidät saa aina kiinni, ku siihen puhelimeen on aina käytännössä vastattu tai sitten sähköpostilla tavoittaa et se yhteydenpidon rajoittavuus on täällä päässä” (H1)

”siks se yhteistyö, että se kotipysäkki pitää siinä ajan tasalla koska kyllä ne tilanteet on jo aika sillai kärjistyneitä niin et pitäis sen sosiaalityöntekijän noin hyvin mitä nyt on pidetty niin ajan tasalla on sillai tärkeä (H6)

Työn dokumentointiin liittyen eduksi nähtiin yhteinen tietojärjestelmä, koska Kotipysäkki on kaupungin oma palvelu. Kotipysäkin kirjausten koettiin olevan ajantasaisia ja informatiivisia ja niitä kuvattiin kattaviksi, yksityiskohtaisiksi ja johdonmukaisiksi. Kirjauksista toivottiin löytyvän perheen tilannetta koskeva olennainen tieto. Kotipysäkin kirjauksista ja kirjausten toivotusta sisällöstä sanottiin seuraavaa.

”mää ite oon jotekin nimenomaan siitä ollu vaikuttunu että siinä on semmosta johdonmukaisuutta ja aika yksityiskohtaisia asioita just niin et kun on ne tietyt haastattelurungot mitkä käydään läpi kaikkien kanssa niin mää nään että se on hyvä asia ja ehkä kaipaisin omaanki perhetyöhön vähä enemmän semmosta systemaattisuutta” (H1)

”avata niitä asioita mitä siellä nuoren ja vanhempien mielessä on sillai että pääsee käsityksiin juurikin siitä problematiikasta mitä siellä on” (H4)

”Ne on tosi tarkkoja on ollu ja sit siellä on sitä mitä me haetaan sitä arjen sujuvuutta, mikä siellä sujuu ja mikä ei suju niin nehän on sitä tietoo millä me tehdään sitte se jatko päätelmä (H6)

Haastattelujen mukaan Kotipysäkin palvelusta toivottiin monipuolista ja säännöllistä tiedottamista myös paikan päällä sosiaaliasemilla. Tutuksi tuleminen, etenkin kun Kotipysäkki on Kaupungin omaa palvelua, koettiin edistävän tietoisuutta Kotipysäkin palvelusta, kuten haastateltava toteaa.

”kyllä se on aina siinä tilanteessa, ku jotain pohdit et sulle tulee tavallaan ne kaikki vaihtoehdot mieleen niin kyllä se tarvi vähän niinku semmosta tutuksi tulemistä” (H1)

Yhteisen näkemyksen tilanteesta muodostamisen kannalta nähtiin tärkeänä työskentelyn tavoitteiden asettamiseen, avoimeen työskentelyprosessiin ja työskentelyn rakenteisiin liittyvät asiat.

Työskentelyn tavoitteiden asettamisessa tärkeänä nähtiin tavoitteiden selkeys. Sosiaalityöntekijöiden kokemusten mukaan tavoitteet syntyvät parhaiten yhdessä ja yhteisen keskustelun kautta ja ne voivat myös tarkentua työskentelyn aikana, kuten haastateltavat kuvailevat.

”yhteisen keskustelun kautta kyllä ne tavoitteet sitten on löytyny. Silloin sitä kaikkien pitää yhdessä ideoida ja olla äänessä, että siinä ei sosiaalityöntekijä ole se jolla se suurin viisaus aina on” (H4)

”tykkään semmosesta et aika vapaamuotoisesti keskustellaan ja tota käydään jotenki lisätään sitä ymmärrystä siitä yhteisestä asiasta” (H5)

Kotipysäkin työskentelyjakson alussa koettiin tärkeänä, että kiireellisestä sijoituksesta puhutaan avoimesti, kuten myös muuttuvista tilanteista työskentelyn aikana sekä lopussa myös niistä tavoitteista, joihin ei päästy. Sosiaalityöntekijä kuvaa asiaa näin.

”toivoisin että just se näkökulma et jos siinä työskentelyssä jää joku huoli tai joku tavoite ei, jotain tavoitetta ei saavuteta tai jotain asiaa ei päästä työstään niin toivoisin että myös siitä voitais puhua nimenomaan tavallaan asiakkaan kuullen (H1)

Työskentelyn rakenteisiin liittyen vastauksissa tuli esiin Kotipysäkin strukturoidun työmuodon hyötyjä ja esimerkiksi loppuneuvottelussa läpi käytävän loppuarvion koettiin auttavan asioiden yhteistä jakamista. Alla haastateltava kertoo loppuarviosta.

” niissä on tosi perusteellisesti sitte käyty läpi sitä tilannetta ja niit huolenaiheita ja tavoitteita ja käyty sillai kohta kohdalta hyvin strukturoidusti sitä työskentelyn sisältöä ja seikkaperäisesti” (H5)

5.3.2 Asiakastyön onnistuminen

Sosiaalityöntekijöiden näkökulmasta Kotipysäkin työskentelyn onnistumiseen asiakastyössä vaikuttavat asiakkaan muutokseen ja asiakaslähtöisyyteen liittyvät teemat. Alla tarkastellaan tarkemmin näitä kahta kokonaisuutta.

Aineiston mukaan asiakkaan muutokseen liittyivät kiireellisen sijoituksen välttäminen, asiakkaan sitoutuminen, muutoksen ylläpitäminen, asiakkaan ymmärryksen lisääntyminen, tavoitteiden toteutuminen, intensiivisyyden toteutuminen ja suhde muihin palveluihin.

Haastateltavien näkemysten mukaan Kotipysäkin työskentelyllä on onnistuttu välttämään kiireellisiä sijoituksia, jolloin nuori on voinut olla työskentelyn ajan ja sen jälkeen kotona. Haastateltavat kertovat tilanteista alla.

”tosiaan yhdessäkään ei oo tehty kiireellistä sijoitusta niinku tähänkään päivään mennessä, että tavallaan siitä näkökulmasta voidaan ajatella, että se on toiminu” (H1)

”Ei näissä mitä mulla on mielessä niin minkään kohdalla ei ole päädytty sijoitukseen, ei myöhemminkään sitten” (H4)

”Useimmiten ne on mun mielestä jääny kotiin mutten oo ihan varma, en kaikista tiedä” (H3)

Kotipysäkin työskentely on toiminut pysäytyskeinona asiakkaan huolestuttavaan suuntaan kehittyvässä tilanteessa. Yksi haastateltava toi myös esiin näkökulman työskentelyn onnistumisen kriteereihin.

”ja tietenki sekin aina, että mikä on onnistuminen. Et onkse sitten aina onnistuminen ihan puhtaasti, että ei tuu sitä sinä aikana ei sijoiteta tai ei seuraavaan puoleen vuoteen sijoiteta vai kuinka pitkään” (H2)

Haastateltavien mukaan asiakkaan sitoutuminen vaikuttaa olennaisesti työskentelyn onnistumiseen. Asiakkaalla tulee olla voimavaroja ja motivaatiota aktiiviseen työskentelyyn. Koska työskentely on lyhytaikaista, on luottamussuhde rakennettava nopeasti, mutta toisaalta lyhyeen työskentelyjaksoon voi asiakkaiden olla myös helpompi orientoitua. Sosiaalityöntekijät kuvailivat näkemyksiään seuraavalla tavalla.

”täytyy raivata semmonen tila myös, myös sitte tota tätä varten ja sitä kautta mää aattelen et siinä näkyy se et pitää olla oikeesti se halu et me haluamme nyt siellä kotona, että tää homma lähtee paremmin liikkeelle ja et näistä haasteista päästään eteenpäin, et se ei oo niinku semmonen se ei voi passiivisesti vaan ottaa vastaa, että tule

ja kerro minulle vaan et siinä pitää tehdä oikeesti semmosta työskentelyä. (H2)

”toki se voi olla aika raskaskin paketti ja tosi tiivistä mut toisaalta se on rajattu se kesto, mää aattelen että ihmisten on tosi paljo helpompi ottaa se vastaan ja orientoitua siihen sillai että otetaan nyt tästä kaikki ikäänkuin irti, et nyt tehään se jotenki muutos tähän tilanteeseen, aattelen et tehokas interventio” (H5)

Sosiaalityöntekijät kokivat, että muutoksen aikaansaaminen edellyttäisi pidempää työskentelyjaksoa. Haastateltavat toivat esiin asiakkaan muutoksen ylläpitämisen kannalta olevan tärkeää jatkotyöskentelyn ja katkoksen välttämisen Kotipysäkin ja uuden palvelun välillä. Uuteen palveluun siirtymisen toivottiin tapahtuvan palvelujen välillä saattaen ja vaihtaen. Kotipysäkin lyhyenkin työskentelyn jälkeen todettiin kuitenkin muutosta tapahtuneen ja sen myös kantaneen työskentelyn jälkeen. Haastateltavat perustelivat pidempää työskentelyjaksoa mm. seuraavasti.

”sehän riippuu tilanteesta ja kaikesta että joku yks viiva kolme kuukautta intensiivistä työskentelyä niin siinä tavallaan ongelmat mitä on niin siis, jos nyt vaikka aattelee näitä tilanteita niinkun just teinien ja vanhempien sukset on menny ristiin niin nehän on pitkän ajan kuluessa, ei aina tietenkään, mut useimmiten syntyny ne ongemat eihän me myöskään voida olettaa että ne nopeassa aikataulussa ratkeaa” (H4)

”nyt on jännä nähdä tän yhen joka siirty mulle sitte että miten tota ku siinä on ollu se kotipysäkki ku mennään perhetyötä alottaan sinne tossa, täs on ny kesäaika vaan haastava just se ku on noita lomia ni me päästää siinä kahen kuukauden tauko et ei oo ollu mitään palvelua niin katotaan mikä siä on sitte tilanne, ku siä saatiin ihan hyvä muutos siinä aikakseks” (H6)

Kotipysäkin työskentelyn vaikutuksista tärkeänä pidettiin asiakkaan toiveikkouden heräämistä tilanteen korjaantumiseksi. Työskentelyn todettiin myös jäsentävän asiakkaalle itselleen omaa tilannettaan. Näin ollen asiakkaan muutosta edistää asiakkaan oman ymmärryksen lisääntyminen omasta tilanteestaan, kuten yksi haastateltava toteaa.

”se ei oo vaan se, että minun käsitys siitä perheen tilanteesta paranee teidän työskentelyn kautta et kyl mul on jotenki kokemus, että se jäsentyy myös perheelle itselle se perheen tila” (H1)

Muutoksen kannalta tärkeää vaikuttaisi olevan työskentelyn tavoitteiden toteutumisen. Sosiaalityöntekijät kokivat työskentelyn alussa sovittujen tavoitteiden toteutuneen hyvin, mutta joskus tavoitteet tai osa niistä ei toteudu ja joskus voi käydä niin, että tavoitteet unohtuvat. Tavoitteiden toteutumiseen vaikuttavat edelleen myös asiakkaan aktiivisuus ja omat valmiudet asioiden työstämiseen, kuten yksi haastateltavista kuvailee.

“niin siinä ite koen että ku siinä kyllä asetettiin ne tavoitteet sillä tavalla et se tavoitteitten asettelu meni kyllä varmaan ihan ok mutta siinä työskentelyssä ei kyllä päästy ihan siihen yhteen tavoitteeseen, siinä toki oli varmaan isosti kiinni siitä nimenomaan siitä että asiakas oli haluton sitä työstämään” (H1)

Intensiivisen työskentelyn toteutuminen näyttäisi edistävän muutosta asiakkaan tilanteessa. Sosiaalityöntekijät kokivat Kotipysäkin työmuodon vahvuutena juuri sen intensiivisyyden ja on tärkeää, että asiakas sitoutuu ja tiiviit tapaamiset toteutuvat. Intensiivisyyden koettiin toimivan tilanteisiin, joissa asiakas on pyrkinyt välttelemään joidenkin aiheiden käsittelyä. Työskentelyä edistävänä asiana koettiin sen, että asiakas on saanut mahdollisuuden välttää kodin ulkopuolelle sijoittaminen. Intensiivisyyden katsottiin myös edistävän nopeaa pääsyä oikeiden asioiden äärelle, kuten yksi haastateltavista toteaa.

“mää nään tosi tärkeenä sen puheeks ottamisen ja tavallaan sen että siinä päästäs niitten oikeitten asioiden äärelle mikä nimenomaan on sen intensiivisyyden vahvuus että sitten kun tavataan harvakseltaan niin se on hidasta päästä niitten oikeitten asioiden äärelle” (H1)

Haastatteluissa tuli esiin joidenkin asiakkaiden suhtautumisen avun vastaanottamiseen muuttuneen Kotipysäkin työskentelyn myötä ja asiakkaat ovat olleet motivoituneet ottamaan vastaan tukea myös työskentelyn jälkeen. Parhaassa tapauksessa luottamus palvelujärjestelmään voi lisääntyä. Alla haastateltavien kertomaa motivoitumisesta ja luottamuksen lisääntymisestä.

“se semmonen perheen motivointi ottaa vastaan sitä sitä tukea ja apua mut se on nimenomaan se on kyl koettu hyvänä se teiän työskentely että et siinä sitte tää viimesin vaikka mikä just loppu niin siinä perhe, äiti ite harmitteli että kun loppuu ja olis halunnu että jatkuu ja olivat halukkaita ottamaan sitä perhetyötä niinku jatkossakin että et se nimenomaan tavallaan toimi myös semmosena niinku motivoivana tekijänä” (H1)

”mä aattelen et se voi myös olla semmonen vähän niinku käyntikortti meille siinä mielessä et toki sitte ku pääsee oikeesti, on sitä tiivistä työskentelyä, pääsee muodostaa sitä suhdetta perheeseen et se ylipäättänsä voi sitten kasvattaa perheen luottamusta palvelujärjestelmään” (H5)

Aineiston mukaan asiakaslähtöisyyteen sisältyi asiakkaan osallisuuden edistäminen, avoimuus, konkreettinen ja yksilöllinen tuki, asiakkaan verkostojen huomioiminen ja perhekeskeisyys.

Kotipysäkin työskentelyn aikana asiakkaan osallisuuden huomioiminen, etenkin koko perheen osallistaminen työskentelyyn nähtiin hyvänä. Osallistamisen myötä haastateltavat kokivat asiakkaan näkemysten tulleen esiin, kuten yksi haastateltavista kertoo.

”siinä osallistetaan sekä vanhempi vanhemmat, että se nuori ja sit siinä alussa jo heti se haastattelurunko et se lähtee sillai heti niinku kauheen niinku suunnitellusti liikkeelle se kotipysäkkityöskentely” (H6)

Kotipysäkin avoimuus ja puheeksi ottaminen työskentelyn aikana sai sosiaalityöntekijöiden taholta kiitosta. Avoimuuden katsottiin antavan myös asiakkaalle ikään kuin luvan puhua suoraan. Kun mitään ei pidetä piilossa eikä salassa, asiakkaalle ei tule yllätyksiä. Myös kiireellisen sijoituksen mahdollisuudesta tulisi puhua avoimesti. Haastateltavat toivat avoimuuden tärkeyttä esiin seuraavasti.

”mul on semmonen tunne et siinä on koko ajan kotipysäkin työntekijöillä ja asiakkaalla tiivis se suhde et se ei tuu mitenkään yllätyksenä asiakkaalle et nyt niinku nää jäi vaikka toteutumatta ja siks päädytään tähän ja tähän ratkaisuun” (H6)

”ja sit semmonen niinku et tulee ihmisille olo et asioista on lupa puhua, mää nään jotenkin niin et se on hyvin tärkeetä et miten ihmiset ottaa asioita puheeksi ja et voidaan puhua suoraan” (H5)

Sosiaalityöntekijät kokivat Kotipysäkin antaman yksilöllisen ja konkreettisen tuen hyödylliseksi ja sitä edistävän kotiin tehtävä liikkuva työ sekä asiakkaalle sopivien

aikojen järjestäminen. Se, että tukea on mahdollista suunnitella ja räätälöidä asiakkaan tarpeiden mukaan ja mennä asiakkaan mukana kouluun tai muille asiakaskäynneille auttavat asiakasta hänen omalla maaperällään. Sosiaalityöntekijöiden näkemysten mukaan asiakkaan verkostoa kannattaa käyttää hyväksi tilanteen ja tarpeen mukaan ja muut palvelut voivat täydentää hyvin kotipysäkin työskentelyä ja päin vastoin. Haastateltava kokee Kotipysäkin huomioivan erilaiset verkostot seuraavalla tavalla.

”aattelen että siinä kyllä huomioidaan se sekä tavallaan se työntekijäverkosto tai viranomaisverkosto, että sitte se läheisverkosto, että se on, sekin on kyllä toiminu ihan hyvin” (H1)

Palvelujen yhteensovittamisessa olisi kuitenkin hyvä olla tarkkana, jotta vältettäisiin asiakasta mahdollisesti rasittavaa päällekkäistä työtä, jolloin huomioidaan asiakkaan yksilöllinen tilanne, kuten yksi haastateltavista pohtii.

”mietin että ku kotipysäkillä kuitenkin siihen sisältyy kiinteesti aina ne erilaiset kyselyt, että mää mietin, että kuinka paljon sille nuorelle tulee sitä samaa kertausta ja samoja asioita moneen kertaan, että ehkä siinä sellasta joustavuutta oon miettiny että et vois lisätä jonkin verran että miettii aina sen nuoren näkökohdasta että et mikä se on se tilanne ja mitä hän tarvii ja mistä asioista tarvii sitä lisätietoo ja kartotusta” (H3)

Kotipysäkin perhekeskeisyys nähtiin perheen kanssa työskenneltäessä tärkeänä. Hyvänä asiana pidettiin, että Kotipysäkki huomioi työskentelyssä koko kaikki perheenjäsenet. Nähtiin tärkeänä, että osapuolet perheessä saavat kertoa oman näkemyksensä asioista jollekin ulkopuoliselle neutraalille taholle ja saavat taustatukea, kuten haastateltava alla pohtii. Esiin tuli myös toive aikuisten sosiaaliohjauksen ja neuvonnan tarpeen huomioiminen työskentelyjakson aikana.

”päästään siitä niinku tavallaan siitä semmosesta vastakkainasettelusta et molemmat kokee, että niille on backupia työntekijöistä” (H4)

”siinä vois ehkä viä sit sillai että jos on semmosia perheitä mis se aikuinen tarvis vähän semmosta aikuissosiaalityön ohjausta ja sosiaaliohjausta ja neuvontaa niin siinä vois ehkä, joo se vois olla semmonen muuten et siinä samassa sitten jos pystyy ni, koska se on intensiivinen niin huomiois ne aikuisen tarpeetkin siinä samassa koska ne jää meiltä välillä kyllä vähän sivuun (H6)

5.3.3 Kokemukset oman työn kannalta

Aineistosta tuli esiin Kotipysäkin vaikutuksia sosiaalityöntekijöiden omaan työhön ja ne liittyivät vastuun jakautumiseen. Vastuun jakautumiseen liittyivät roolijako ja työnjako perheen kanssa työskenneltäessä, tuki päätöksenteolle ja asiakassuhteen paraneminen Kotipysäkin työskentelyn myötä.

Kotipysäkin selkeä rooli auttaa sosiaalityöntekijöitä mm. työskentelyjakson alku- ja loppuneuvottelussa. Kotipysäkin koettiin olevan aktiivinen ja tietoinen omasta roolistaan ja kertovan itse toiminnastaan, jolloin sosiaalityöntekijän osa tilanteissa helpottuu. Sosiaalityöntekijä kertoo, että Kotipysäkin raportointi helpottaa asioiden puheeksi ottamista ja kirjallinen loppuarvio asiakkaan tilanteesta mahdollistaa tiedon helpon siirtämisen. Alla haastateltavat kertovat kokemuksistaan.

“siinä on kauheen luontevaa ottaa asioita puheeksi ja sit niihin päästään kii et liittyen erityisesti siihen miten niinku nuoren kans työskennellään” (H1)

”se loppuarviointi niin siinä on nimenomaan mahollisuus tavallaan siirtää sitä tietoo eteenpäin et niissä tilanteissa erityisesti missä alkaa, vaikka perhetyö ja varsinki jos he ei välttämättä pääse mukaan siihen, että siinä on pikkunen väli ennenku muu taho pystyy alottaan niin mää aattelen et siinä on niinku työntekijän näkökulmasta hyvin koottu niitä asioita, että sen kautta on helppo ikään kuin siirtää sitä eteenpäin” (H1)

Kotipysäkki koettiin joissakin tilanteissa olevan neutraalimpi osapuoli tukemaan esimerkiksi asiakasta vaikeassa tilanteessa, joka vaatii sosiaalityöntekijän tekemiä asiakkaassa ikäviäkin tunteita herättäviä päätöksiä. Sosiaalityöntekijä on voinut saada Kotipysäkiltä lausuntoa mm. huostaanoton valmistelua varten. Työnjaon osalta koettiin, että sopiminen asiakkaan verkostojen yhteyshenkilöstä on ikuisuuskysymys, joka voidaan työskentelyn aikana tai alussa sopia. Aineistosta nousi esiin haastateltavien luottamus Kotipysäkin työskentelyyn ja sosiaalityöntekijän konkreettisen työmäärän väheneminen Kotipysäkin jakson aikana, kuten haastateltavat toteavat.

“se on sillai erilaista työtä mitä itte tekee, niin on semmonen olo, että voi jättää siinä on semmonen selkee prosessi et siinä on ne haastatellurungot ja semmonen toimintamalli mitä te teette sen viiden viikon aikana” (H6)

“se on semmonen hetki, ku voi niinku jotenki vähän huokasta melkein helpotuksestakin et nyt siellä on joku tiiviisti vähä niinku tsekkaamassa, taikka ei ees vähä tsekkaamassa vaan et oikeesti työskentelemässä ja myös semmonen luotto et jos tää lähtee nyt ihan väärään suuntaan niin sieltä tulee sit se viesti” (H2)

Sosiaalityöntekijät kokevat saaneensa tukea päätöksenteolle saadessaan Kotipysäkin työskentelyn myötä lisää tietoa perheen tilanteesta. Perheen tilanne on intensiivisen työskentelyn myötä tullut näkyviin, jolloin tilanteen ja jatkotuen arvioiminen helpottuu. Sosiaalityöntekijät kokivat hyötyneensä yhteisestä pohdinnasta ja tilanteen arvioimisesta Kotipysäkin työntekijöiden kanssa. Sosiaalityöntekijät kuvailevat tätä seuraavasti.

“aattelen et se keskeinen asia on jotenki se, että se perheen tilanne tulee näkyväksi et se jotenki on parempi se arvio enemmän et mikä se perheen tilanne niinku oikeesti on ja tulee näkyviin” (H1)

“monella tapaa et se on tosi kattava tietopaketti mitä niinku kotipysäkkityöskentelystä saa, pystyy hyvin arvioida sitä jatkotuen tarvetta, että onko edelleen kiireellisen sijoituksen perusteet voimassa tai et mikä sitten palvelu vois perhettä tukea ja jotenkin saa varmuutta niitten omien päätöstensä tai dataa omien päätösten tueks” (H5)

“vastuun jakautuminen on kyllä aika hyvä niinku muissakin intensiivityössä tietysti, se on se kuitenkin se intensiivityö on se sitte tää tai sitte toi pikkulapsiperheisiin niin siinä tavallaan perhe on jo myöntäny et he tarvii aika paljo apua ja tukea ja on valmiita ottaa sitä vastaan niin kyl mää sit, niin joo niin se vastuu sillon jakautuu muillekin, kun mulle” (H6)

Sosiaalityöntekijät kokivat, että Kotipysäkin työskentely on vaikuttanut sosiaalityöntekijän ja asiakkaan välisen suhteen paranemiseen välien kohentumisella ja jopa korjaantumisella. Asiakkaan luottamus Kotipysäkin työntekijöihin voi välittyä luottamuksena sosiaalityöntekijään. Myös sosiaalityöntekijän ymmärrys asiakkaan tilanteeseen voi lisääntyä Kotipysäkin työskentelyn myötä.

“mää sanosin, että parantaa tai kohentanu niitä välejä, tehny mustaki ehkä neutraalimman toimijan, et en oo kontrolloija tai näin” (H6)

6 JOHTOPÄÄTÖKSET

Tämän opinnäytetyön tarkoituksena oli selvittää Kotipysäkin intensiivisen perhetyön vaikutuksia kiireellisen sijoituksen vaihtoehtona sosiaalityöntekijöiden näkökulmasta liittyen Kotipysäkin kanssa tehtävään yhteistyöhön, asiakkaiden tilanteisiin ja sosiaalityöntekijöiden oman työn toteuttamisessa. Tulosten mukaan yhteistyön onnistumiseen vaikutti palvelun saatavuus ja tiedon jakaminen, asiakastyön onnistumiseen asiakkaan muutokseen liittyvät asiat ja asiakaslähtöisyys ja sosiaalityöntekijöiden oman työn kannalta vaikuttavaa oli vastuun jakautuminen perheen kanssa työskenneltäessä.

Opinnäytetyön teoreettisessa osuudessa perehdyttiin lapsen kodin ulkopuolelle sijoittamisen vaihtoehtona kotiin tehtävän intensiivisen perhetyön vaikuttavuuteen. Aikaisemman tutkimusten mukaan intensiivistä perhetyötä toteutetaan Suomessa ja kansainvälisesti viimesijaisena palveluna ehkäisemään lasten kodin ulkopuolisia sijoituksia ja laitoshoidon tarvetta. Työskentely on lyhytaikaista, intensiivistä ja tavoitteellista muutostyötä.

Kansainvälisesti intensiivisen perhetyön mallien vaikuttavuutta on tutkittu pääosin Yhdysvalloissa, jossa kehitettiin 70-luvulla ”Homebuilders” -malli perheiden yhdessä säilyttämiseksi intensiivisen tuen turvin, koska huomattiin kasvavien huumeongelmien myötä kodin ulkopuolisten sijoitusten lisääntyneen ja aiheuttavan paljon kustannuksia. Myös Yhdysvaltojen ulkopuolella monet intensiivisen perhetyön mallit pohjautuvat ”Homebuilders” -malliin, joka on noin kuukauden kestoinen intensiivinen työskentelyjakso perheissä, joissa on riski lapsen kiireelliselle sijoittamiselle. Suomessa akateemista tutkimustietoa aiheesta on hyvin vähän. Löysin kaksi suomalaista verkossa saatavilla olevaa aihetta käsittelevää tutkimusta. Kansainvälisesti toteutettavissa intensiivisissä perheiden yhdessä säilyttämisen malleissa on paljon samoja piirteitä kuin Suomessa, mutta mm. kulttuurieroista ja poliittisista syistä johtuen malleja ei voi suoraan rinnastaa vastaavaan suomalaiseen interventioon. Tutkimus kertoo kuitenkin työmuodon tavoitteista ja vaikutuksista ja antaa lukijalle viitteitä siitä, mitkä ovat työmuodossa onnistumisen kannalta tärkeitä asioita.

Tutkimusten mukaan intensiivisen perhetyön muodot ovat niin Suomessa kuin kansainvälisestikin suunniteltu ehkäisemään kodin ulkopuolisia sijoituksia perheiden kriisitilanteissa. Työmuoto on suunniteltu lyhytaikaiseksi interventioiksi ja sen tavoitteena on työskennellä intensiivisesti turvaten lapsen kasvua ja kehitystä edistämällä eri lähestymistavoin, menetelmin ja palveluin perheen toimintakykyä, perheenjäsenten välistä yhteyttä ja verkostoja. Perheitä autetaan luomaan itselleen sopivia tavoitteita ja tuetaan aktiivisesti tavoitteiden mukaiseen työskentelyyn niiden saavuttamiseksi. Palveluntarjoajasta riippuen työskentelyn kestossa, tapaamisten määrässä ja niiden tuntimääräisessä kestossa sekä työntekijöiden tavoitettavuudessa on eroavaisuuksia.

Intensiivisen perhetyön tarve voi liittyä nuoren oman haitallisen toiminnan lisäksi vanhemmuuden haasteisiin. Lapsilla voi olla terveys-, kehitys- ja käyttäytymisongelmia ja vanhemmilla vanhemmuuteen ja vuorovaikutukseen liittyviä ongelmia, uupumusta, päihteiden väärinkäyttöä ja mielenterveysongelmia. Vanhemmuuteen liittyvät ongelmat tuovat haasteita intensiivisen perhetyön onnistumisen näkökulmasta (Paajanen 2014), mutta vanhemmuudessa tapahtuneet positiiviset muutokset eivät ole lasten hyvinvoinnin paranemiseen perheessä esimerkiksi riippuen perheen historiasta (Forrester 2016).

Asiakkaan sitoutuminen on välttämätöntä työskentelyn onnistumisen näkökulmasta, vaikkakin pelko lapsen sijoittamisesta voi aiheuttaa asiakkaalle tunteen, että muutakaan vaihtoehtoa ei ole (Paajanen 2014; Tyuse 2010; Forrester 2016). Luottamuksellisen asiakassuhteen luominen ja tavoitteiden mukainen työskentely (Chappel 2015), työskentelyn kesto ja perheelle tarjotun ajan suurempi määrä (Tambling & Johnson 2020) sekä palvelun joustavuus perheen yksilöllisten tarpeiden mukaan (Pölkki ym. 2016) vaikuttavat olennaisesti työskentelyn onnistumiseen.

Muut perheiden saamat palvelut tukevat positiivisia vaikutuksia työskentelyn aikana ja sen jälkeen. Jatkotuen tarpeet tulisivat ottaa huomioon myös intensiivisen perhetyön jakson jälkeen. Pölkin ym. (2016) mukaan kotiin vietävän palvelun etuna on, että voidaan arvioida lasten asumista, ravitsemusta ja kokonaisvaltaista hyvinvointia. Tärkeä osa intensiivistä perhetyötä onkin perheiden voimava-

rojen ja tarpeiden arviointi yhdessä sosiaalityöntekijän kanssa, sillä perheen tarpeiden mukaiset palvelut tukevat jatkossa myös intensiivisen työskentelyjakson onnistumista sen päättymisen jälkeen (Pölkki ym. 2016).

Intensiivisen perhetyön kansainvälisten vaikuttavuustutkimusten tulosten todetaan olevan melko sekalaisia. Intensiivisen perhetyön vaikuttavuus kodin ulkopuolisten sijoitusten vähenemiseen vaihtelee tutkimuksesta riippuen, jopa niin että vaikutukset kiireellisiin sijoituksiin arvioitiin osittain hyvin vähäisiksi. Tutkimuksissa kuitenkin todetaan työskentelyn tuovan hyviä tuloksia perheissä. Tutkimuksissa todettiin, että perheiden toiminta parani, mielenterveysongelmat tai riski niihin lieventyivät, päihteiden käyttö väheni, kokemus ongelman vakavuudesta lieventyi, vanhemmuuden taidot edistyivät, itseluottamus ja toiveikkuus selviytymiseen lisääntyi. Merkitsevintä oli toiveikkuuden lisääntyminen ja luottamuksellinen yhteys ja kumppanuus työntekijöiden kanssa.

Intensiivisen perhetyön vaikuttavuustutkimusten luotettavuutta rajoittaa tutkijoiden keskittyminen suurelta osin siihen, onnistuuko työmuoto välttämään lasten kiireellisiä sijoituksia. Intensiivisen perhetyön tutkimusten arviointimenetelmiä tulisi myös vahvistaa, jotta näyttöön perustuvan käytännön vaatimukset voitaisiin täyttää (Schweitzer ym. 2015). Aikaisemmat tutkimukset kertovat kuitenkin myös työskentelyn hyvistä tuloksista perheissä, joten tutkimuksessa on tarpeen ottaa huomioon myös intervention muita tuloksia kuten vaikutukset perheen kriisitilanteeseen, turvallisuuteen ja perheen toiminnan paranemiseen (Al ym. 2012). Työn tavoitteiden ja prosessien kuvaamisen lisäksi asiakkaiden ja muiden sidosryhmien näkökulma työmuodon hyödyistä on tärkeä (Pölkki ym. 2016). Joskus voidaan myös todeta kodin ulkopuolisen sijoituksen olevan lapsen edun mukaista, tuovan lapsen tilanteeseen toivottua muutosta tai antavan perheen kriisitilanteessa palauttavan hengähdystauon (Paajanen 2014.)

Vaikuttavuutta on mitattu erilaisin mittarein mm. kuvaamalla asiakkaan tilanteessa tapahtunutta muutosta työskentelyjakson aikana ja eri mittaisten seuranta-aikojen jälkeen. Seuranta-aika tuo ilmi palvelun vaikutukset pidemmällä tähtäimellä (Paajanen 2014). Jotta vaikuttavuutta voidaan jatkossa luotettavasti tutkia, tarvitaan enemmän tietoa intervention tavoitteista ja prosesseista (Pölkki ym. 2016). Suomessa tarvittaisiin lisätietoa murrosikäisten poikien auttamiseksi,

sillä nuorisoikäisten tilanteet kriisiytyvät nopeasti lastensuojelun avohuollossa ja intensiivinen perhetyö saattaa hyödyttää enemmän tyttöjä kuin poikia sekä lähempänä aikuisiän kynnyksellä olevia nuoria (Paajanen 2014).

Tässä opinnäytetyössä lähestyttiin Tampereen kaupungin Kotipysäkki -työmuodon onnistumiseen vaikuttavia asioita sidosryhmän näkökulmasta. Verraten edellä mainittuun tutkimukseen intensiivisen perhetyön vaikutuksista, antaa sosiaalityöntekijöiden haastatteluista koottu aineisto saman suuntaisia tuloksia työmuodon menestystekijöistä.

Tutkimuksen tuloksissa korostui yhteistyön onnistumisen kannalta jatkuva tiedon jakamisen tärkeys läpi Kotipysäkin työskentelyjakson niin sosiaalityöntekijän kuin asiakkaan ja hänen verkostonsa kanssa, jotta kaikki pysyvät ajan tasalla asiakkaan tilanteesta ja voivat muodostaa yhteistä näkemystä. Yhteisen näkemyksen muodostaminen vaatii aktiivisuutta, se on jatkuva pyrkimys, joka tuo esiin muuttuvan todellisuuden luoden koko ajan uutta. Kotipysäkin työskentelyrunko edesauttaa tiedon keräämistä, kokoamista ja jakamista mutta se ei aina palvele tarkoitustaan, mikäli sitä sovelletaan selvittämättä asiakkaan tämänhetkisiä ja yksilöllisiä tarpeita esimerkiksi onko asiakkaalla juuri ollut jonkinlainen arviointijakso muualla. Tehokkaampi asiakkaan hoitokontaktien ja verkostojen hyödyntäminen voisi ehkäistä päällekkäistä työtä ja edesauttaa asiakkaan muutoksen etene- mistä. Tärkeä ja huomioitava asia yhteisen näkemyksen muodostamisen ja yllä- pitämisen kannalta on tavoitteiden asettaminen ja niiden aktiivinen tarkistaminen, jota on niin vaikuttavuustutkimuksen kuin tutkimusaineiston mukaan tärkeää työskentelyn kaikissa vaiheissa. Koska tavoitteet voivat muuttuvissa tilanteissa ja asiakkaalle jännittävissä neuvottelutilanteissa hieman unohtua, voisi niiden aktii- visesta ylös kirjaamisesta olla hyötyä. Näin ollen voitaisiin myös paremmin seu- rata niiden toteutumista ja arvioida työn tuloksia asiakaspalautteen rinnalla.

Vaikuttavuustutkimuksen mukaan pidempi työskentelyjakso ja tarjottujen aikojen suurempi määrä edistää työskentelyn onnistumista ja asiakkaan saamien muiden palvelujen tukevan muutosta. Haastatteluaineiston mukaan sosiaalityöntekijät pi- tivät Kotipysäkin kuukauden kestävästä työskentelyjaksoa pääasiassa liian lyhy- enä. Pidempi työskentelyjakso toisi asiakkaan muutoksen paremmin näkyviin ja näin päästäisiin ajoissa järjestämään perheen tarvitsemia palveluita ja sujuvasti

saattaen ja vaihtaen asiakas jatkotuen piiriin asiakasperheessä aikaansaatuja hyvien vaikutusten ylläpitämiseksi. Asia pohdituttaa, miten kehittää työtä asiakkaan muutoksen saavuttamisen ja ylläpitämisen kannalta niin, että työmuodon perustehtävä ja idea eivät katoa ja sulaudu muuhun tehtävään perhetyöhön. Tästä tullaan kokonaisuutena lastensuojelun prosesseihin, yhteistyöhön ja tarjolla oleviin ennaltaehkäiseviin ja ns. korjaaviin palveluihin, joita Suomessa tällä hetkellä kehitetään (esim. Lapsi- ja perhepalveluiden muutosohjelma, sote-uudistus). Onko palveluita tarpeeksi tarjolla vastaamaan nuorten ja perheiden yksilöllisiin tilanteisiin, mikä on niiden saatavuus ja ollaanko kaikista mahdollisuuksista tietoisia ja toisaalta kuinka paljon yksittäisen työmuodon tai palvelun tulee joustaa raameistaan ja kuinka paljon hyvällä yhteistyöllä ja tiedon jakamisella voidaan tehostaa asiakkaan tarkoituksen mukaista avun saantia.

Siihen onko kiireellisen sijoituksen vaihtoehtona tehtävä intensiivinen perhetyö itsessään säilyttämisen arvoinen työmuoto, vaikuttanee päättäjien tahtotila ja arvostukset. Vaikuttaako palvelu riittävästi laitospaikkojen tarpeen vähenemiseen ja tuoko se muita merkittäviä hyötyjä. Sosiaalityöntekijöiden haastatteluaineiston pohjalta voidaan sanoa, että palvelulle on tilausta, kun asiakkaan tilannetta koskevat huolenaiheet ovat niin suuria, että muut avohuollon palvelut eivät riitä tai ole tarkoituksen mukaisia. Tulosten perusteella voidaan myös sanoa, että Kotipysäkin työskentelyllä on ollut paljon hyviä vaikutuksia ja myös kiireellisiä sijoituksia on pystytty ehkäisemään. Tarkempaa tutkimusta kuitenkin tarvittaisiin, sillä sosiaalityöntekijöillä ei aina ole tietoa pidemmän ajan vaikutuksista. Vaikutusten arvioinnissa on otettava huomioon myös, kuinka kriittinen tilanne on todellisuudessa ollut, kun asiakas tulee kotipysäkin asiakkuuteen. Joskus tilanne voidaan esimerkiksi tiedon riittämättömyyden vuoksi arvioida huolestuttavammaksi kuin se työskentelyn myötä osoittautuu. Toisaalta voi olla, että tilanteessa olisi kuitenkin jouduttu tekemään sen hetken arvion perusteella kiireellinen sijoitus, jolloin Kotipysäkin työskentelyn myötä saatu tieto asiakkaan tilanteesta on toiminut ehkäisevänä tekijänä. Tällöin laitosvuorokausilta on vältytty ja asiakas on säästynyt raskaalta ja epätarkoituksenmukaiselta toimenpiteeltä.

Aiemman tutkimuksen mukaan intensiivisen perhetyön vaikutukset kiireellisten sijoitusten ehkäisemiseksi ovat lupaavia, tosin eivät niin ylistäviä kuin voisi toivoa.

Palvelu itsessään ei siis ole ihmekeino tai ratkaisu kaikkiin tilanteisiin. Tässä kohtaa voidaan viitata myös luvussa kolme mainittuun sosiaalityön vaikuttavuuden arvioinnin haastavuuteen. Sosiaalityöntekijät pitivät Kotipysäkkiä todellisena vaihtoehtona kiireelliselle sijoitukselle, mikäli välitöntä vaaraa ei asiakkaan tilanteesta johtuen ilmennyt. Palvelun ajateltiin toimivan etenkin hyvänä pysäytyskeinona huonon kierteeseen. Sosiaalityöntekijät kuitenkin pohtivat onko tilanne oltava niin pitkällä, että kiireellisen sijoituksen kriteerien pitää täytyä sillä hetkellä, kun Kotipysäkkiin ollaan yhteydessä vai voiko palvelua ajatella ennaltaehkäisevämmältä kannalta, mikäli huolenaiheet ovat kuitenkin saman suuntaisia. Vertailua ja rajanvetoa tehtiin myös muuhun intensiivisesti tehtävään pidempiaikaiseen työhön. Voidaanko tällöin kuitenkaan enää puhua kiireellisen sijoituksen vaihtoehdosta myös asiakkaalle avoimesti vai puhutaanko vain isoista huolenaiheista, jolloin Kotipysäkin työskentely lähenee muuta intensiiviyötä. Onko asiakas tällöin enää Kotipysäkin kohderyhmää. Joka tapauksessa, palvelun joustavuudelle saatavuus näkökulmasta on tässäkin kohtaa tarvetta. Niin kuin sosiaalityöntekijät toteavat, kyseessä on yhteisen pohdinnan ja arvioinnin tulos ja asiakkaan palveleminen hyvässä, parasta ratkaisua etsivässä yhteistyössä, jossa ei yksittäisellä työntekijällä tai instanssilla ole sitä parasta tietoa.

Asiakkaan osallisuus, voidaan sanoa myös toimijuus, omassa tilanteessa edistää muutosta, mutta asiakas ei aina ole valmis tai halua sitoutua työskentelyyn. Ammattilaisten tehtävä on tukea tätä toimijuutta ja toimia mahdollisimman asiakaslähtöisesti. Asiakkaan kanssa työskentelevillä eri tahojen työntekijöillä on oma roolinsa myös viranomaisverkostossa ja vaikka vastuu työnjaollisesti onkin erilainen, vastuu asiakkaan tilanteen edistämiseksi on kaikilla hoitoprosessiin osallistuvalla. Kuten tutkimuksen tulokset näyttävät kertovan, Kotipysäkin työskentelyjakso perheen parissa näyttäisi keventävän samalla myös sosiaalityöntekijöiden vastuun ja työn taakkaa. Luottamus työskentelyjaksoon ja yhteydenpitoon kertoo osaltaan työskentelyn toimivuudesta, työntekijöiden osaamisesta ja todennäköisesti aiemmista hyvistä kokemuksista. Tässä kohtaa voidaan jälleen palata ammattilaisten hyvän yhteistyön tärkeyteen osana asiakkaan auttajaverkoston.

Loppupäätelmänä voidaan todeta, että Kotipysäkin intensiivisellä perhetyöllä on onnistuttu tarjoamaan nopeasti saatavissa oleva asiakkaiden konkreettisiinkin tuen tarpeisiin vastaava ja tilannetta yhdessä perheen ja sosiaalityöntekijän

kanssa jäsentävä palvelu perheen kriisiytyneisiin tilanteisiin nuorten kiireellisten sijoitusten ehkäisemiseksi. Koska tutkimusaineistossa korostui niin Kotipysäkin ja sosiaalityöntekijöiden väliseen yhteistyöhön liittyen ja asiakkaiden muutoksen aikaan saamisen ja ylläpitämisen kannalta tärkeänä Kotipysäkin työskentelyjakson pituus, tai ennemminkin sen lyhyys, olisi palvelua kehittäessä hyvä pohtia onko työskentelyn kestoa mahdollista muuttaa ja mitä vaikutuksia sillä olisi työmuodon perustehtävän kannalta. Millaisia tukirakenteita ja siltoja voidaan rakentaa, jotta asiakas saa hyvää palvelua myös palvelujen siirtymävaiheissa ja toisaalta millaisia yhteyksiä ja tiedonlähteitä Kotipysäkillä on käytettävissä, kun asiakas tulee Kotipysäkin palveluun? Lisätietoa tarvittaisiin esimerkiksi työskentelyjakson pituuden merkityksestä asiakkaan muutoksen kannalta ja miten palveluverkoston yhteistyötä voitaisiin kehittää niin, että se tukee asiakkaan muutoksen ylläpitämistä.

Tämän opinnäytetyössä esille tulleiden näkökulmien myötä lyhytaikaisen, kiireellisen sijoituksen vaihtoehtona tehtävän intensiivisen perhetyön voisi palveluverkostossa tai -portaikossa ajatella sijoittuvan kiireellisen sijoituksen ja muun intensiiviyden tai lastensuojelun tehostetun perhetyön välimaastoon.

Olen arvioinut opinnäytetyön validiutta ja reliabiliteettia raportin eri vaiheissa, etenkin opinnäytetyön toteuttamisen vaiheita käsittelevässä luvussa. On todettava, että tutkimuksen tulokset käsittelevät yksittäistä palvelua ja tutkimusaineisto käsittää vain kuuden haastateltavan näkemyksiä, joten tulokset eivät ole yleispäteviä. Entä oliko saatu aineisto tarkoituksenmukainen, onnistuttiinko tutkimuskysymyksiin saamaan vastauksia? Aineisto oli opinnäytetyön tekijän arvion mukaan riittävän tarkoituksenmukaista vastaamaan tutkimuskysymyksiin, mutta se jakaantui epätasaisesti. Tämä on helposti huomattavissa analyysitaulukoista, joissa ensimmäistä tutkimuskysymystä kohden löytyy huomattavasti enemmän materiaalia ja sitä kautta ryhmiä ja luokkia, jos verrataan vaikka viimeiseen. Päätin kuitenkin säilyttää viimeisenkin osion opinnäytetyöhön, sillä halusin ottaa aineistosta kaiken irti. Toki toisenlainen lähestymistapa tai tutkimuskysymys tai toinen opinnäytetyön tekijä olisi voinut saada aikaiseksi erilaisen taulukon ja analyysin ja näin on todettava tutkijan tekijän aina vaikuttavan myös tutkimuksen tuloksiin ja johtopäätöksiin.

Tämä opinnäytetyöprosessi kesti yhteensä vuoden verran sisältäen aktiivisen työskentelyn lisäksi pään sisäistä prosessointia, odottelua, työn välttelyä, lomaa ja uudelleen orientoitumista ja innostumista. Huomasin, että etenkin aiheen prosessointiin tarvitaan taukoja kirjoitustyöstä, sillä etäisyys auttaa uusien oivallusten syntymisessä, kunhan tauko ei venähdä liian pitkäksi. Sain opinnäytetyöprosessin myötä upean mahdollisuuden perehtyä syvällisesti työhöni Kotipysäkillä, joka on antanut paljon perspektiiviä myös nykyistä työtäni ajatellen lastensuojelun sijaishuollon puolella.

LÄHTEET

Al, Channa M.W et al. "A Meta-Analysis of Intensive Family Preservation Programs: Placement Prevention and Improvement of Family Functioning." *Children and youth services review* 34.8 (2012): 1472–1479. Web.

Alatalo, M., Miettunen, N., Liukko, E., Kettunen, N. & Normia-Ahlsten, L. Porrasteisuus lapsiperheiden sosiaalipalveluissa. Näkökulmia sosiaalihuoltolain toimeenpanoon ja palveluiden järjestämiseen. THL. Työpaperi 39/2019. Helsinki. Saatavissa verkossa: [Porrasteisuus lapsiperheiden sosiaalipalveluissa \(julkari.fi\)](#)

Alatalo, M. Lappi, K. & Petrelius, P. Lapsikeskeinen suojeleminen ja perheen toimijuiden tukeminen lastensuojelun perhetyössä ja perhekuntoutuksessa. Kohti monitoimijaista, yhteistä perhetyötä. THL. 2017. Helsinki: Juvenes Print. Saatavissa verkossa: [URN ISBN 978-952-302-859-3.pdf \(julkari.fi\)](#)

Bezczky Z, El-Banna A, Petrou S, et al. Intensive family preservation services to prevent out-of-home placement of children: A systematic review and meta-analysis. *Child Abuse Negl.* 2020; 102:104394.

Chappell, Edwina et al. "Effects of Intensive Family Preservation Services in Rural Tennessee on Parental Hopefulness with Families Affected by Substance Use." *Child welfare* 94.5 (2015): 187–200. Print.

Fagerström, K. Ihmissuhteita rakentava ja ylläpitävä lastensuojelu. Hackneyn malli ja systeeminen käytäntö lastensuojelutyössä. THL – Työpaperi 42/2016. Saatavissa verkossa: [Microsoft Word - SK nroilla Fagerström taitettu-1.docx \(julkari.fi\)](#)

Forrester, Donald et al. "Helping Families Where Parents Misuse Drugs or Alcohol? A Mixed Methods Comparative Evaluation of an Intensive Family Preservation Service." *Child & family social work* 21.1 (2016): 65–75. Web.

Heino, T., Hyry, S., Ikäheimo, S., Kuronen, M. & Rajala, R. 2016. Lasten kodin ulkopuolelle sijoittamisen syyt, taustat, palvelut ja kustannukset: HuosTa-hankkeen (2014-2015) päätulokset. Tampere: Juvenes Print. Saatavissa verkossa: [Microsoft Word - SK 26.4.16 HuosTa-raportti 250416 \(4\).doc \(julkari.fi\)](#)

Hurley KD, Griffith A, Ingram S, Bolivar C, Mason WA, Trout A. An approach to examining the proximal and intermediate outcomes of an intensive family preservation program. *J Child Fam Stud.* 2012;21(6):1003-1017.

Hyvärinen, M., Nikander, P. & Ruusuvuori, J. (toim.). 2017. Tutkimushaastattelun käsikirja. Tampere: Vastapaino.

Kangastalo, H. Realistinen arviointitutkimus lähestymistapana lastensuojelun sosiaalityön vaikuttavuuden arvioinnissa. Pro gradu. 2016. Lapin yliopisto. Saatavissa verkossa: [Kangastalo.Hanna.pdf \(ulapland.fi\)](#)

Kissanmaan kotipysäkin esite. Luettu 22.11.2020. [ESITE KOTIPYSÄKKI ASI-AKKAILLE.pdf \(tampere.fi\)](#)

Kettunen, P. Vaikuttavuuden arviointi sosiaali- ja terveydenhuollon palveluissa.

Kivipelto, M. Osallistava ja valtaistava arviointi. Johdatus periaatteisiin ja käytäntöihin. Stakesin työpapereita 17/2008. Saatavissa verkossa: [T17-2008-VERKKO.pdf \(julkari.fi\)](#)

Lastensuojelulaki 40§. Luettu 14.11.2021. [Lastensuojelulaki 417/2007 - Ajantasainen lainsäädäntö - FINLEX ®](#)

Leinonen, R. 2018. Saatavilla verkossa: [Sisällönanalyysi - Spoken](#)

Lindblom-Yläne, S. Paavilainen, E. Pehkonen & L. Ronkainen, S. 2013. Tutkimuksen voimasanat. Helsinki: Sanoma Pro Oy.

Long, M. & Fredrico, M. (2014). What Parents Say About their Experience of Family Preservation Programmes. Children Australia, 39(2), 74-80

Myllärniemi, A. 2007. Lastensuojelun avohuollon perhetyö ammattikäytäntönä – jäsenyyksiä perhetyöstä toimintatutkimuksen valossa. Soccan ja Heikki Waris -instituutin julkaisusarja 2007. Saatavilla verkossa: [Lastensuojelun perhetyö ammattikäytäntönä.pdf \(socca.fi\)](#)

O'Reilly, Rebecca et al. "The Efficacy of Family Support and Family Preservation Services on Reducing Child Abuse and Neglect: What the Literature Reveals." Journal of child health care 14.1 (2010): 82–94.

Paajanen, S. 2014. Intensiiviyö nuorisoikäisten huostaanottoja ehkäisemässä. Lastensuojelun avohuollon intensiiviyön vaikutukset nuorten elämäntilanteisiin lastensuojelun asiakirjojen valossa. Pro gradu –tutkielma. Tampereen yliopisto.

Pesonen, M. 2021. Yle uutiset. Luettu 30.11.2021. Saatavilla verkossa: [Ahdistusta, masennusta, uupumista – kouluterveyskysely paljastaa, että korona on koetellut erityisesti tyttöjen jaksamista \(yle.fi\)](#)

Pölkki, P., Vornanen, R. & Colliander, R. (2016) Critical factors of intensive family work connected with positive outcomes for child welfare clients, European Journal of Social Work, 19:3-4, 500-518

Schweitzer, D., Pecora, P., Nelson, K., Walters, B. & Blythe, B. (2015) Building the Evidence Base for Intensive Family Preservation Services, Journal of Public Child Welfare, 9:5, 423-443

Sosiaalihuoltolaki 18 §. Luettu 30.11.2021. [Sosiaalihuoltolaki 1301/2014 - Säädökset alkuperäisinä - FINLEX ®](#)

SurveyMonkey. Laadullisen ja määrällisen tutkimuksen välinen ero. Luettu 26.11.2020. [Laadullisen ja määrällisen tutkimuksen ymmärtäminen | SurveyMonkey](#)

Tambling, R., & Johnson, S. (2020) Personal, Familial, and Service-Related Predictors of Outcome in Intensive Family Preservation Services Treatment, *Journal of Social Service Research*

THL. Hyvinvointi ja terveyserot. Luettu 27.11.2020. [Nuoret - Hyvinvointi- ja terveyserot - THL](#).

THL. Katsaus lasten ja nuorten hyvinvointiin ja palveluihin. Luettu 22.11.2020. [Katsaus lasten ja nuorten hyvinvointiin ja palveluihin - THL](#)

THL. Kiireellinen sijoitus. Luettu 22.11. 2020. [Kiireellinen sijoitus - Lastensuojelun käsikirja - THL](#)

THL. Lastensuojelun tilastoa. Luettu 26.11.2020. [Lastensuojelun tilastoa - Lastensuojelun käsikirja - THL](#)

THL. Mitä on lastensuojelu? Luettu 22.11.2020. [Mitä on lastensuojelu? - Lastensuojelun käsikirja - THL](#)

THL. Perhetyö. Luettu 24.3.2021. [Perhetyö - Lapset, nuoret ja perheet - THL](#)

THL. Perhetyö ja tehostettu perhetyö. Luettu 24.3.2021. [Perhetyö ja tehostettu perhetyö - Lastensuojelun käsikirja - THL](#)

Tietoarkisto. Luettu 23.10.2021. Saatavilla verkossa: [Kvalitatiivisen datan käsittely - Tietoarkisto \(tuni.fi\)](#)

Tilastokeskus. Kvalitatiivinen tutkimus. Luettu 26.11.2020. [Kvalitatiivinen tutkimus | Käsitteet | Tilastokeskus \(stat.fi\)](#)

Tutkimusraportteja 2/2017. Turun kaupunki. Saatavissa verkossa: [tutkimusraportti_2-2017.pdf \(turku.fi\)](#)

Tyuse, S., Hong, P. & Stretch, J. "Evaluation of an Intensive In-Home Family Treatment Program to Prevent Out-Of-Home Placement." *Journal of evidence-based social work* 7.3 (2010): 200–218. Web.

LIITTEET

Liite 1. Haastattelurunko

1. Näkemykset työskentelyn aloituksesta

- Tieto Kotipysäkin palvelusta, mistä saanut ja tiedon riittävyys
- Yhteydenoton vaivattomuus
- Kotipysäkin fyysisen sijainnin vaikutus
- Millaisissa asiakastilanteissa otettu ja harkittu yhteyttä
- Aloitusneuvottelu, roolijako
- Tavoitteiden asettaminen
- Nopeus

2. Näkemykset Kotipysäkin työskentelyjaksosta

- Työskentelyn kesto ja tapaamisten määrä
- Palvelun joustavuus
- Yhteydenpito
- Asiakastapaamisten sisältö ja tarvittava tieto
- Kirjausten merkitys ja hyödynnettävyys
- Asiakkaan verkoston hyödyntäminen
- Verkostopalaverit

3. Näkemykset työskentelyn päättämisestä

- Loppuneuvottelu, roolijako
- Loppuarvion merkitys ja hyödynnettävyys

4. Näkemykset työskentelyn jälkeen

- Millaisiin tilanteisiin Kotipysäkin työmuoto parhaiten vastaa?
- Millaisissa tilanteissa Kotipysäkin työmuoto ei ole riittävää?
- Kotipysäkin vaikutukset nuorten ja perheiden tilanteisiin
- Kotipysäkin työskentelyn vaikutukset asiakassuhteisiin
- Vaikutukset nuorten kiireellisten sijoitusten tarpeeseen
- Muiden tukipalveluiden hyöty työskentelyn onnistumiseen

Liite 2. Haastattelupyynnö

Hei,

Pyytäisin ottamaan seuraavan haastattelupyynnön esiin mahdollisimman pian tiimissänne kosen Kotipysäkin ja sosiaalityöntekijöiden yhteistyötä.

Työskentelen Kotipysäkin tiimissä ohjaajana ja opiskelen Sosionomi YAMK –tutkintoa (TAMK). Olen saanut Tampereen kaupungilta tutkimusluvan opinnäytetyölleni, jonka tarkoituksena on selvittää sosiaalityöntekijöiden näkemyksiä Kotipysäkin intensiivisen perhetyön vaikutuksista ja Kotipysäkin kanssa tehtävästä yhteistyöstä. Opinnäytetyön tavoitteena on tuoda esiin intensiivistä perhetyötä kiireellisen sijoituksen vaihtoehtona ja edistää Kotipysäkin ja sosiaalityöntekijöiden yhteistyötä yhteisten asiakkaittemme parhaaksi.

Tiedostan, että olette työssänne hyvin kiireisiä ja samalla toivon, että näkökulma yhteistyömme edistämisestä herättäisi kiinnostusta ja saisin mahdollisuuden haastatella niitä sosiaalityöntekijöitä, joilla on jo kokemusta Kotipysäkin palvelusta.

Kyseessä on teemahaastattelu Kotipysäkin työskentelyprosessin mukaan. Haluan tehdä haastatteluista mahdollisimman sujuvia ja ne voidaan toteuttaa esimerkiksi puhelimitse työpäivän aikana. Opinnäytetyöraportissa ei mainita nimiä ja mahdollinen tunnistettavuus häivytetään viimeistään aineiston laadullisen sisällön analyysin vaiheessa.

Mietin mikä olisi sujuvin tapa edetä? Voisinkohan vaivata teitä sen verran, että ilmoittaisitte minulle niiden sosiaalityöntekijöiden nimet, jotka voisivat osallistua tutkimukseen, niin en turhaan häiritse yhteydenottoillani heitä, jotka eivät halua osallistua.

Ystävällisin terveisin,

Sanna Unkuri

Ohjaaja

sanna.unkuri@tampere.fi



Tampereen kaupunki
Lasten, nuorten ja perheiden palvelulinja
Kotipysäkki
Kissanmaan perhetukikeskus
Karhunkatu 45
33520, Tampere
www.tampere.fi

