

JCB 4CX KÄYTTÖÖNOTTOTARKASTUS

Liiketoimintasuunnitelma ja yritysmuodot

Karvo Valtteri

Opinnäytetyö
Insinööri (AMK)
Konetekniikka

2021

Konetekniikka
Insinööri (AMK)

Tekijä	Valtteri Karvo	Vuosi	2021
Ohjaaja	Ins. (AMK) Jari Lehtoväre		
Työn nimi	JCB 4cx käyttöönottotarkastus		
Sivu- ja liitesivumäärä	26+18		

Opinnäytetyön aiheena oli tehdä käyttöönottotarkastus ja liiketoimintasuunnitelma. Näiden lisäksi tavoitteena oli oppia yrittäjyydestä sekä liiketoiminnasta ja tutustua yritystoiminnassa käytettävään kalustoon. Liiketoimintaan perehtymällä opinnäytetyöhön tehtiin toimiva maanrakennusalan liiketoimintasuunnitelma. Liiketoimintasuunnitelman lisänä opinnäytetyössä käsiteltiin JCB 4 cx kaivukuormaajan käyttöönottotarkastus. Opinnäytetyössä käsiteltiin myös sivutoimisen yrittäjyyden kannattavuus maanrakennusalalla.

Opinnäytetyössä käytettiin tutkimusmenetelmänä systemaattista kirjallisuuskatsausta. Systemaattinen tutkintamenetelmä valittiin opinnäytetyöhön, koska työssä ei käsitellä mitään uutta tai tuntematonta. Orientaatioperusta opinnäytetyölle perustui täysin omaan mielenkiintoon yrittämistä kohtaan ja siinä käytettävään kalustoon. Tutkimusaineistona käytettiin erilaista kirjallisuutta, joka käsitteli yritystoimintaa sekä työkoneen huoltomanuaalia.

Opinnäytetyössä saavutettiin toimiva liiketoimintasuunnitelma sivutoimiselle yrittämiselle, jonka pohjalta yrityksen perustaminen helpottuu. Liiketoimintasuunnitelman ja yritystoimintoihin tutustumisen lisäksi opinnäytetyön tuloksena saatiin perehdytys kaivukuormaajan käyttöönottoon sekä huoltoon.

Avainsanat kaivurikuormaaja, liiketoimintasuunnitelma, käyttöönottotarkastus

Commissioning inspection
Engineer

Author	Valtteri Karvo	Year	2021
Supervisor	Jari Lehtoväre, Eng.		
Subject of thesis	JCB 4cx commissioning inspection		
Number of pages	26+18		

The purpose of the thesis is to learn about entrepreneurship, business and equipment used in civil engineering industry. By getting acquainted with the business, a workable business plan for the civil engineering industry is made. In addition to the business plan, the commissioning inspection of a JCB 4 cx backhoe loader is being discussed in the thesis.

The research method used in the thesis is a systematic literature review. A systematic examination was chosen for the thesis because there is nothing new or unknown in this thesis. The orientation basis for the thesis was based entirely on the researchers and their equipment. Various literature was used as research material, which dealt with business operations and the maintenance manual of the work machine.

In this thesis a functional business plan for part-time entrepreneurship was achieved. It is much easier to set up a company with having a proper business plan. In addition to getting acquainted the business plan and business functions, the thesis resulted in an introduction to the commissioning and maintenance of a backhoe loader.

Key words Backhoe loader, business plan, commissioning inspection

Special remarks The thesis involves appendices

SISÄLLYS

1 JOHDANTO	5
2 KÄYTTÖÖNOTTOTARKASTUS.....	6
2.1 Tietoja laiteesta.....	6
2.2 Moottori.....	7
2.2.1 Ilmansuodatin ja jäähdytinjärjestelmä.....	8
2.3 Vaihteisto ja akselit.....	10
2.4 Hydraulikka	12
2.5 Jarrut.....	14
2.6 Rasvaus.....	14
2.7 Sähkölaitteet, kori ja ohjaamo.....	16
3 MAARAKENNUS	17
3.1 Maanrakennus toimialana.....	17
4 YRITYSMUODOT	18
4.1 Yrityksen perustaminen	18
4.2 Toiminimi	19
4.3 Osakeyhtiö.....	19
5 SIVUTOIMINEN YRITTÄMINEN.....	21
5.1 Aloittavan yrittäjän velvoitteet	21
5.2 Liiketoimintasuunnitelma.....	22
6 POHDINTA	24
LÄHTEET	25
LIITTEET	26

1 JOHDANTO

Opinnäytetyössä käsitellään yritystoimintaa, sekä maanrakennuksessa käytettävää työkonetta. Opinnäytetyön tavoitteena on luoda hyvä pohjatieto sivutoimiselle yrittämiselle maanrakennusalalla sekä tutustua maanrakennuksessa käytettävän kaivurikuormaajan käyttöönottoon. Aiheen valinta on kirjoittajalle ajankohtainen, sillä yrityksen perustaminen kiinnostaa ja opinnäytetyössä käsiteltävä kaivurikuormaaja on jo entuudestaan tuttu. Tärkeimpänä vaikuttajan opinnäytetyön aiheeseen on mielenkiinto yrittämiseen sekä maanrakentamiseen.

Opinnäytetyön tarkoituksena on käsitellä sivutoimista yrittämistä ja sen mahdollisia kasvumahdollisuuksia. Käsiteltävä aihekokonaisuus pohjautuu maanrakennusyrittämiseen.

Opinnäytetyön aihe on rajattu miettimällä seuraavia kysymyksiä.

- Millaisella työkoneella yrittäminen on monipuolisinta? Jonka seurauksena tutkimukseni on rajattu käsittelemään kaivurikuormaajaa.
- Kuinka paljon maanrakennusalalla on kilpailua Lapin alueella?
- Mitä eri yritysmuotoja on olemassa?
- Millaiset yritysmuodot ovat parhaimpia 1–2 henkilön yrityksille?
- Millä tutkimusmenetelmällä lähestyn opinnäytetyötäni?

Näiden edellä mainittujen kysymyksien takia, opinnäytetyö on rajattu kaivurikuormaajan käyttöönottotarkastukseen, liiketoimintasuunnitelmaan tekoon, sekä yritysmuotojen tutkimiseen.

2 KÄYTTÖÖNOTTOTARKASTUS

2.1 Tietoja laiteesta

Käyttöönottotarkistus suoritetaan teknisesti toimivalle JCB 4 cx kaivukuormaajalle, joka on valmistettu vuonna 2001. Tarkastettava laite on noin 9000 tuntia ajettu työkone. JCB on vuonna 1945 perustettu työkoneita valmistava yritys, jonka perusti henkilö nimeltä Joseph Cyril Bamford. Yritys on yksityisomisteinen ja sen liikevaihto vuonna 2019 oli 4,1 miljardia puntaa. Yksityisomisteisella yrityksellä tarkoitetaan yritystä, joka ei ole listautunut pörssiin. Yksityisomistuksessa oleva yritys päättää osakkeiden myynnistä ja käytöstä. (JCB 2021)

JCB 4cx on nelipyöräohjattu kaivurikuormaaja (Kuva 1), joka on varustettu 4,0 litraisella turboahdetulla Perkinsin moottorilla. "Kaivurikuormaajalla tarkoitetaan omalla moottorilla toimivaa pyöräkonetta, jonka rakenteen päätuenta on suunniteltu kantamaan sekä eteen sijoitettu kauhakuormainmekanismi että taakse sijoitettu kaivuri" (JCB käsikirja 2000, 2). JCB 4cx:n vakiokäyttöpaino on 8900 kilogrammaa, pituus 5,91 metriä ja leveys 2,33 metriä. Etukuormaimen maksiminostokorkeus on 3,46 metriä ja turvallinen kuormapaino 1000 kilogrammaa. 4cx mallin kaivuripää on varustettu jatkopuomilla, jolla tarkoitetaan toisen puomin pituuden jatkamista hydraulisesti. Jatkopuomilla saadaan lisää ulottuvuutta kaivuukäytössä. Kaivurin maksimikaivuusyvyys jatkamattomalla puomilla on 5,35 metriä ja jatkettulla 6,51 metriä. Kaivurin turvallinen kuormapaino jatkamattomalla puomilla on 1000 kilogrammaa ja jatkettulla 718 kilogrammaa.



Kuva 1. JCB 4cx

2.2 Moottori

Käyttönottotarkistus aloitetaan työkoneen moottorista. Moottori on laitteiston tärkein osa, ja se mahdollistaa liikkuvuuden sekä hydrauliiikan toimivuuden. Moottorin tarkastus aloitetaan käynnistämällä moottori ja nostamalla etukuormain yläasentoon. Kun etukuormain on nostettuna yläasentoon, moottori sammutetaan ja asetetaan paikalleen kuormainvarren turvatuki. Turvatuen ollessa paikallaan lasketaan ohjaamosta etukuormainta varovasti, kunnes kuormain ei enää laskeudu enempää. Moottoritilaa tarkastellessa on aina muistettava laittaa turvatuet paikalleen, sillä kuormainvarret saattavat pudota äkillisesti alas.

Etukuormaimen ollessa yläasennossa ja turvauettuna irrotetaan moottorin sivupaneelit. Paneelit on varustettu lukollisilla kahvoilla, joiden aukaisuun käy virta-avain. Avatun lukon jälkeen paneelit lähtevät irti nostamalla.

Moottorin tarkastus aloitetaan öljypinnan tarkastuksella. Moottoriöljyn pinnantarkastustikku sijaitsee moottoriöljyn lisäys korkin vieressä (Kuva 2), koneen vasemmalla puolella kuljettajan näkökulmasta katsottuna. Moottoriöljyn pinnan tulee olla tarkastustikun viivojen välissä. Mikäli pinta on alle rajan, tulee öljyä lisätä välittömästi. Öljyä lisätään vähän kerrallaan, kunnes pinta on tarkastustikun viivojen välissä. Moottorin kokonaisöljytilavuus on öljynsuodattimen kanssa 10 litraa.

Lisättävä öljy tulee valita valmistajan ohjeiden mukaisesti ja siihen on otettava huomioon eri asioita. Huomioitavaa on koneen työskentely-ympäristön lämpötilan vaikutus öljyn viskositeettiin. Viskositeetilla tarkoitetaan öljyn juoksevuutta kylmänä ja kuumana. Viskositeetin lisäksi huomioitava asia on valmistajan määrittelemien öljyn lisäaineiden olemassaolo lisättävässä öljyssä. Väärä öljyn viskositeetti voi aiheuttaa moottoririkon lisäksi ongelmia kylmäkäynnistyksessä ja se voi lisätä öljynkulutusta. Lisäaineen puuttuminen puolestaan vaikuttaa moottorin kestoon negatiivisesti. Oikea valmistajan suosittelema öljyalaatu Suomen olosuhteisiin on SAE 10W-30, jonka lisäaine on CF-4 / SG. Tämä öljy on suositeltu käytettäväksi lämpötiloissa -15°C - $+40^{\circ}\text{C}$. (JCB käsikirja 2000, 97,99.)

2.2.1 Ilmansuodatin ja jäähdytinjärjestelmä

Ilmansuodatin sijaitsee moottorin vasemmalla puolella kuljettajan näkökulmasta katsottuna (Kuva 2). Ilmansuodatin koostuu kotelosta ja kahdesta suodattimesta. Ulompi suodatin tulee vaihtaa useammin kuin sisempi suodatin. Mittaristoon syttyy merkkivalo, kun ilmansuodatin on tukossa eikä päästä tarpeeksi ilmaa moottorille. Ilmansuodattimen kunto on kuitenkin tarpeellista tarkistaa ennakoivasti. Tukkeutunut ilmansuodatin vaikuttaa negatiivisesti moottorin suorituskykyyn. Tukkeutunut ilmansuodatin alentaa moottorin tehokkuutta, jonka seurauksena polttoaineen kulutus lisääntyy käytössä.

Moottorin toimivuuden varmistamiseksi on öljynpinnan sekä ilmasuodattimen lisäksi tarkistettava jäähdytinnesteen määrä, letkujen ja sähköjen yleiskunto kuten myös tuuletinhihnan kireys/kunto. Jäähdytinnestesäiliö sijaitsee ilmasuodattimen vieressä. Jäähdytinnesteen määrä tulee olla MIN-MAX välissä. Jäähdytinnestettä lisätessä tulee ottaa huomioon, että pakkasneste ja vesi sekoitetaan ennen säiliöön lisäämistä. Veden ja pakkasnesteen sekoitussuhde riippuu halutusta pakkasenkestosta. Sekoitussuhdetaulukko löytyy pakkasnestesäiliön kyljestä. Suomen olosuhteissa yleisin sekoitussuhde valmistajasta riippuen on 1:1. Tällä sekoitussuhteella saadaan valmistajasta riippuen -30–40 asteen pakkaskestävyys. Huomioon otettava asia on, ettei erivärisiä jäähdytinnesteitä sekoiteta keskenään. Jäähdytinnesteet on tarkoituksella valmistettu eri väreillä, värien sekoittaminen keskenään voi aiheuttaa vaahtoamista tai huonontaa nesteen ominaisuuksia yleisesti. Oikean nestemäärän lisäksi moottorin jäähdytykseen vaikuttaa keulassa oleva jäähdytinkenko ja sen tuuletin. Kennon puhtaus sekä tuulettimen hihnan kunto ja kireys on syytä tarkastaa. Kunnossa olevalla jäähdytinjärjestelmällä varmistetaan moottorin paras mahdollinen toimintakyky ja sen kesto.

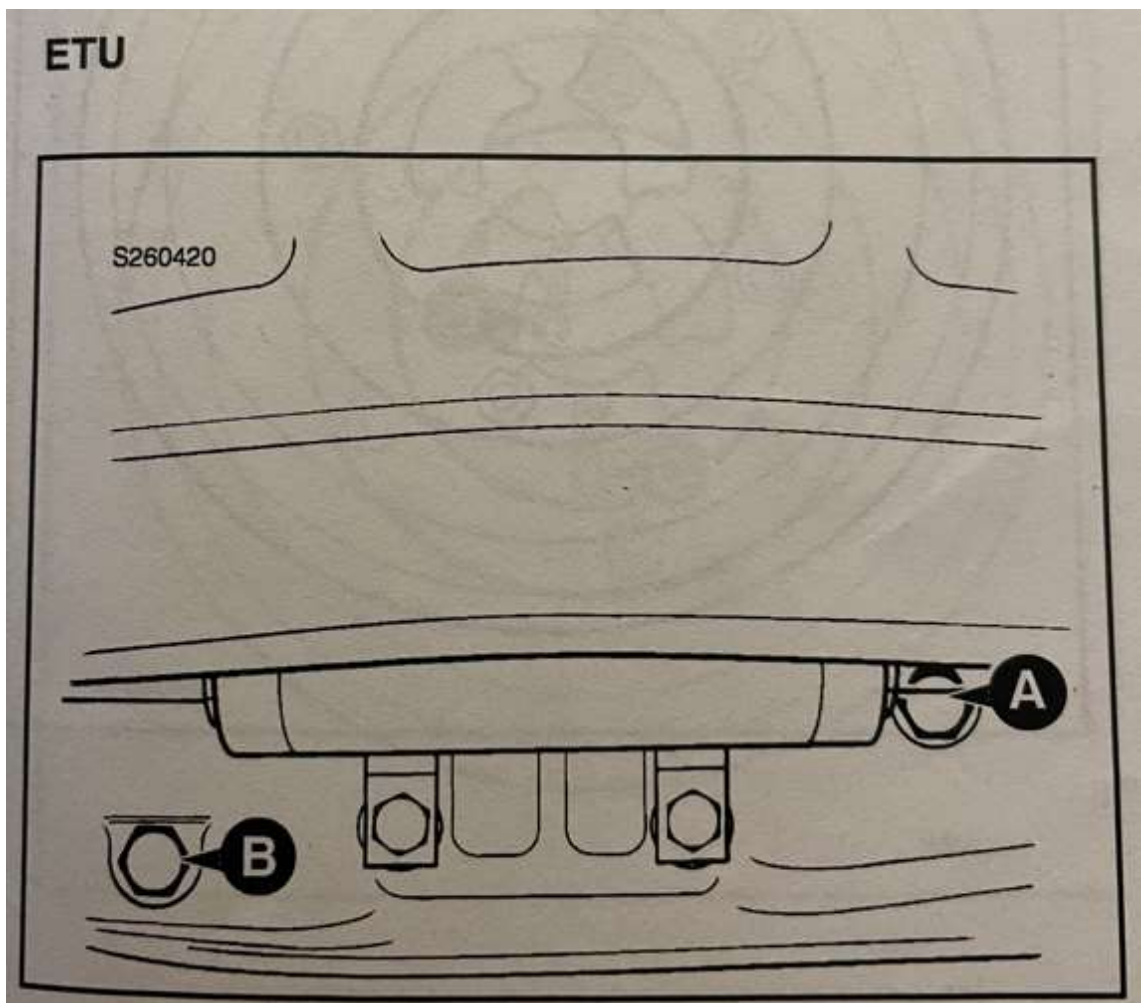


Kuva 2. JCB 4cx konetila

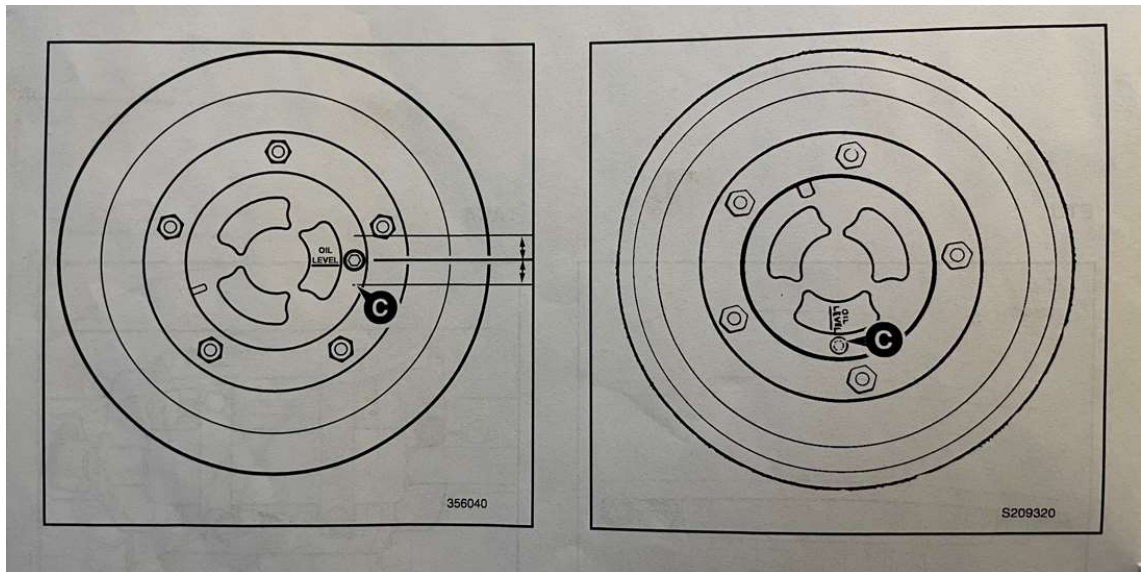
2.3 Vaihteisto ja akselit

Vaihteistoöljyn tarkastaminen tapahtuu moottorin vasemmalta puolelta kuljettajan näkökulmasta katsottuna. Öljymäärän tulee olla mittatikun yläviivaan asti. Vaihteistoöljyä lisätessä tulee huomioida öljyn oikea laatu. Oikea öljyalaatu löytyy huoltokirjasta, vaihteistoon ei saa lisätä kitkamuunnettuja öljyjä. Kitkamuunnetun öljyn lisääminen aiheuttaa kytkimen toimimattomuuden automaattilaatikossa. Vaihteistoöljyn lisääminen tulee suorittaa koneen ollessa sammutettu. Öljyn määrän noustessa mittatikun yläviivaan asti käynnistetään moottori muutamaksi minuutiksi ja sammutetaan. Sammutetun moottorin jälkeen vaihteistoöljyn pinta tarkastetaan mittatikusta noin 20 sekunnin kuluttua. Vaihteistoöljyn määrä on riittävä silloin, kun öljynpinta on mittatikun ylärajassa.

Etu- ja taka-akseleiden öljypinnan tarkastus tulee suorittaa, kun kone on asetettu tasaiselle pinnalle. Etuakselin tasauspyörästäön öljytason tarkastus tehdään koneen etupuolelta (Kuva 3). Öljypinnan tulee näkyä pultinreiän alareunassa. Taka-akselin tasauspyörästäön öljyntarkastus suoritetaan samalla tavalla kuin etuakselin. Taka-akselin tarkastusreikä löytyy akselin vasemmalta puolelta kuljettajan näkökulmasta katsottuna. Öljyjen tarkastuksen yhteydessä on tarkastettava silmämääräisesti kääntönivelten kunto sekä rasvaus. Akseleista löytyy yhteensä kahdeksan kappaletta rasvausnippoja, neljä akselia kohden. Akseleiden öljypintojen tarkistamisen lisäksi on syytä tarkistaa napojen öljypinnat (Kuva 4). Pyörännapojen öljypinta tarkastetaan ajamalla kone tasaiselle pinnalle siten, että navassa oleva "oil level" viiva on vaakatasossa. Kun napa on oikeassa asennossa, avataan öljynlisäyspultti. Öljypinnan tulee olla öljynlisäyspultin reiän alaosassa.



Kuva 3. JCB 4cx etuakseli



Kuva 4. JCB 4cx pyörännapa

Rengaspaineiden tarkastus suoritetaan rengaspainemittarin avulla tubeless-venttiilistä. Tubeless-venttiili on renkaiden täyttöä ja tyhjennystä varten. Tubeless-venttiili sijaitsee vanteiden ulkokehällä. Koneelle suunniteltu rengaspaine on 2,6 bar. Rengaspaineita tarkastaessa on syytä ottaa huomioon koneen työskentelylämpötila. Lämpötila vaikuttaa renkaiden ilmanpaineeseen 0,1bar / 10 °C nostavana arvona. Mikäli rengaspaine asetetaan oikeaan paineeseen +20 celsiusasteen lämpötilassa, on renkaan paine –10 asteen lämpötilassa 0,3 baaria pienempi. Oikealla rengaspaineella saavutetaan koneen paras työskentely ja renkaiden kuluminen vähenee. Liian alhainen rengaspaine kuluttaa renkaita ja heikentää ajo-ominaisuuksia sekä kuormaamista. (JCB käsikirja 2000, 92,95,102.)

2.4 Hydrauliikka

Käyttöönottotarkastuksessa tarkastetaan hydrauliöljyn määrä sekä letkujen, liitosten ja sylintereiden kunto silmämääräisesti. Hydrauliikkajärjestelmän öljytilavuus on 130 litraa ja suositeltava öljy on ISO VG46 tai ISO VG32. Koneessa käytettävä öljyvalinta riippuu koneen käyttölämpötiloista. ISO VG32 on tarkoitettu kylmempiin olosuhteisiin kuin ISO VG46. Oikea öljyvalinta oikeisiin käyttölämpötiloihin vaikuttaa hydrauliöljyn juoksevuuteen, mikä puolestaan vaikuttaa kaivuupään sekä kuormaimen toimivuuteen. Liian jäykkä hydrauliöljy

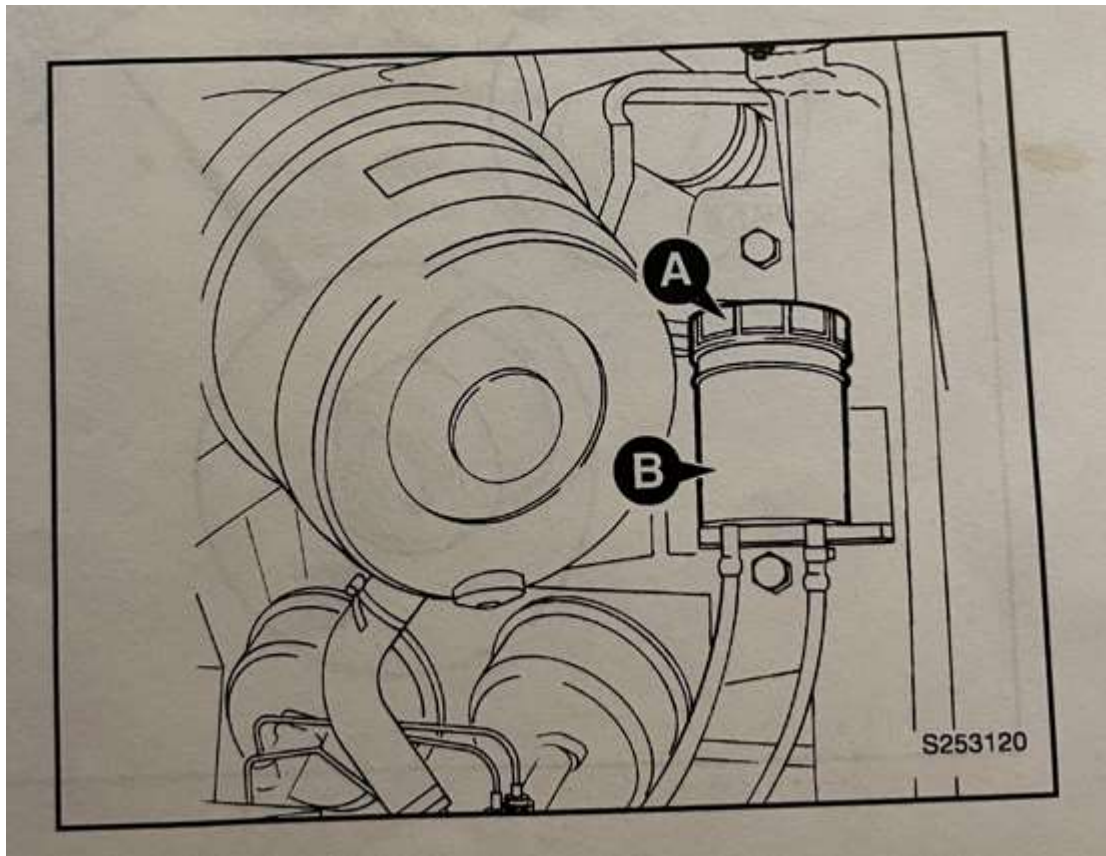
vaikuttaa ohjauksen lisäksi polttoaineen kulumiseen negatiivisesti sekä aiheuttaa kulumista hydraulipumpussa (Ammattilehti 2018.)

Hydrauliikkasäiliö sijaitsee rappusten takana, koneen vasemmalla puolella kuljettajan näkökulmasta katsottuna. Hydrauliöljymäärän tarkastamiseksi tulee kone asettaa tasaiselle pinnalle ja laskea etukuormaaja maata vasten. Kaivuulaitteesta tulee nostaa puomi ylös, kääntää kauhapuomi sisään ja sulkea kauha. Kun kuormain ja kaivuulaite on asetettu oikeaan asentoon, tulee hydrauliöljyn määrä tarkistaa säiliön kyljessä olevasta tähystysikkunasta. Öljynpinnan tulee olla punaisen merkin kohdalla tai sen yläpuolella. Öljymäärän lisäksi on syytä tarkistaa koneessa olevat hydraulisylinterit ja hydrauliikkaletkut.

Hydraulisylintereitä etukuormaimessa on viisi kappaletta, joista neljä vaikuttaa kuormaimen käyttöön ja yksi kauhan irrottamiseen tai kytkentään. Sylintereiden tarkastus suoritetaan visuaalisesti sekä käsituntumalla. Sylinterit käydään yksikerrallaan läpi tarkastamalla, onko vuotoja tai sylinterin varressa jälkiä. Sylinterivarsien jäljet ja naarmut tuntee hyvin kädellä. Naarmut sekä kolot sylinterivarressa aiheuttavat usein vuotoja ja tiivisteen rikkoutumisen. Vuotavaa sylinteriä tulee seurata ja tarpeen vaatiessa korjata tai vaihtaa uusi sylinteri. Kaivuupäässä hydraulisylintereitä on yhdeksän kappaletta, joista kaksi on tukijalkojen sylintereitä ja yksi kallistuvan luiskakauhan sylinteri. Kaivuupuomistossa sylintereitä on kuusi kappaletta. Käännön sylintereitä on kaksi kappaletta ja ne sijaitsevat koneen perässä, pääpuomin tyvessä. Kääntösylintereiden lisäksi puomistosta löytyy sylintereitä jatko puomin käyttöä varten, kauhan liikuttamista varten sekä pääpuomin ja kaivupuomin käyttöä varten. Sylintereitä tarkastaessa joudutaan kaivuupäätä liikuttelemaan, jotta kaikki sylinterivarret saadaan näkyviin. Sylintereiden lisäksi on syytä käydä läpi hydrauliikkaletkut ja niiden liitokset. Hydrauliikkaletkut heikkenevät vuosien aikana ja kumiseos letkussa alkaa halkeilemaan. Letkujen tarkastamisella ja vaihtamisella voidaan ehkäistä tulevia letkurikkoja. Hydrauliikkaletkuja sijaitsee etukuormaajassa, kaivuupuomistoissa sekä koneen alla, hydraulisäiliön ja hydraulipumpun luona. Koneen alla oleviin hydrauliletkuihin pääsee käsiksi, kun aukaisee pohjapanssarin (Ammattilehti 2018).

2.5 Jarrut

Jarrujen toimivuus tulee tarkastaa aina konetta käyttäessä. Jarrut testataan käynnistämällä kone ja tunnustelemalla jarrupolkimen paine. Mikäli jarrupolkimessa on normaali painotuntuma, voidaan konetta liikuttaa kevyesti testaten jarrut. JCB 4 cx on varustettu mekaanisella käsijarrulla (vaijeri) ja nestetoimisella jalkajarrulla. Jalkajarrun nestepinnan tulee olla viivojen max-min-viivojen välissä (Kuva 5). Säiliöön tulee lisätä vain valmistajan ohjeiden mukaista nestettä ja jarrunesteet tulee vaihtaa 2000 tunnin välein.

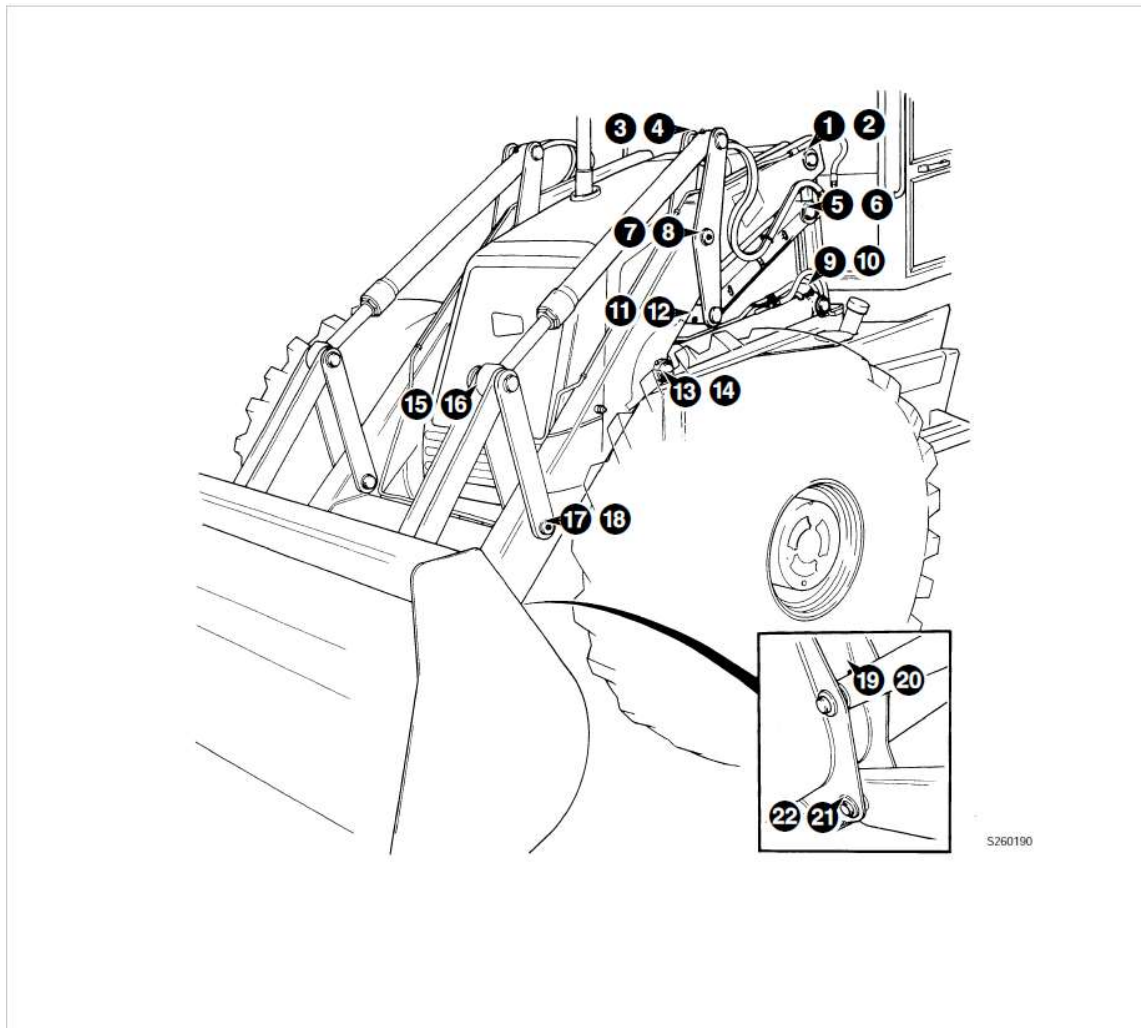


Kuva 5. JCB 4cx jarrunestesäiliö

2.6 Rasvaus

Koneessa ei ole automaattirasvausjärjestelmää, joten konetta täytyy rasvata säännöllisesti, jotta se säilyisi tehokkaassa työkunnossa. Koneen liikkuvat nivelet kuormaajassa ja kaivuupumistoissa on metallisia tappiliitoksia. Tappiliitoksia rasvataan, jotta liikkuvuus on hyvä ja samalla välykset liitoksissa pienenevät.

Rasvaus suoritetaan rasvaprässillä rasvanippojen kautta. Säännöllinen rasvaus pidentää koneen kestoikää. Kone täytyy aina rasvata painepesun jälkeen, sillä vesi poistaa rasvan ja aiheuttaa korroosiota rasvaamattomille puhtaille metallipinnoille (JCB käsikirja 2000, 101.) Etukuormaajassa on 22 rasvauspistettä (Kuva 6), kaivurissa 16, etuakselissa 5, taka-akselissa 4, vetoakseleissa 3 per akseli, sivusiirrossa 4 ja keskimastossa 9 rasvauspistettä. Keskimastolla tarkoitetaan kaivurin ja rungon kiinnityskohtaa. Myös hydraulipumpun käyttöakselille löytyy 3 rasvauskohdetta. Rasvauksessa on syytä käyttää valmistajan suositeltavaa rasvaa. Rasvan valinnassa vaikuttaa koneen käyttölämpötila. Eri rasvoilla on erilainen juoksevuus, joten kylmille keleille on suotavaa laittaa notkeampaa rasvaa, kun taas lämpimille jäykempää. Vääränlainen rasva ei suojaa liikkuvia osia kulutukselta samalla tavalla kuin oikeanlainen rasva.



Kuva 6. JCB 4cx etukuormaajan rasvauspisteet. (JCB käsikirja, 2000.)

2.7 Sähkölaitteet, kori ja ohjaamo

Työkoneen käyttöönottoa varten tulee tarkastaa teknisten vaatimuksien lisäksi työkoneen yleiskunto ja sen toimivat varusteet. Yleiskunto tarkastetaan visuaalisesti ja lisälaitteet kokeilemalla. Peilit, ajovalot, vilkut, pyyhkijät, puhallin, takavalot sekä työvalot tulee tarkistaa ennen käyttöönottoa ja säätää tai vaihtaa tarvittaessa. Toimivat sähkölaitteet takaavat turvallisemman ja tehokkaamman työskentelymahdollisuuden. Sähkölaitteiden lisäksi koneen korin ja ohjaamon yleiskunto ja siisteys tulee tarkastaa. Siisteydellä ja puhtaudella luodaan koneelle kestävämpi elinkaari ja ennalta ehkäistään lian aiheuttamia vikoja. Kosteus ja lika aiheuttavat sähkölaitteissa vikoja sekä lisäävät korroosion mahdollisuutta.

3 MAARAKENNUS

3.1 Maanrakennus toimialana

Maarakennuksella tarkoitetaan työnkuvaa, jossa maaperää muokataan. Maarakennus on tärkeässä asemassa infrastruktuurissa, kuten autoteiden ja talojen pohjissa. Nykyaikana maarakennuksessa ovat tärkeässä asemassa maarakennuskoneet, kuten kaivinkoneet, kaivurikuormaajat, pyöräkoneet, tiehöylät ja jyrät. Maarakennus ala on hyvin kilpailtu toimiala, ja yrityksiä on useita, mutta tarjonnalle on kysyntää.

Opinnäytetyössä käsitellään JCB kaivukuormaajan käyttöönottotarkastusta ja liiketoimintasuunnitelman tekoa (Liite 1). Liiketoimintasuunnitelma koskee kaivurikuormaajalla tehtävää sivutoimista yrittämistä maarakennusalalla. Seuraavissa luvuissa käsitellään erilaisia yritysmuotoja, kuten osakeyhtiötä sekä toiminimeä ja niiden välisiä eroavaisuuksia.

4 YRITYSMUODOT

4.1 Yrityksen perustaminen

Yritysmuotoja on monia ja opinnäytetyöni tässä luvussa perehdytään eri muotoihin ja niiden eroavaisuuksiin. Yritysmuotoja vertaillaan ja esitetään muoto kerrallaan kertoen niiden ominaisuuksista. Oleelliset yritysmuotojen eroavaisuudet liittyvät vastuun jakautumiseen sekä byrokratiaan. Riski yrittäjälle vaihtelee todella suuresti riippuen siitä, mikä yritysmuoto on kyseessä. Yleisimpiä muotoja yrittämiseen ovat osakeyhtiö sekä toiminimi. Lisäksi yritysmuotoja ovat muun muassa avoin yhtiö, kommandiittiyhtiö tai osuuskunta.

Perustaessa yritystä jo alkumetreillä tulee pohtia itselleen sopiva yritysmuoto. Siinä kannattaa ottaa huomioon myös pidemmän tähtäimen muutokset, vaikka yritysmuodon vaihtaminen on myös mahdollista, mikäli liiketoiminnan mahdollinen kasvu tai muuntautuminen sitä vaatii. Yritysmuodon vaihdoksesta käytetään myös nimitystä toimintamuodon muutos.

Kun mietitään itselleen sopivaa yritysmuotoa, tulee asioita miettiä esimerkiksi seuraavien kysymyksien kannalta.

Perustetaanko yritystä yksin vai jonkun toisen tai kenties useampien henkilöiden kanssa?

Kuka tai ketkä vastaa toiminnan taloudellisista riskeistä ja velvollisuuksista?

Sijoitetaanko yritykseen omaa pääomaa ja kuinka käytetään liiketoiminnan voitot?

Kasvusuunnitelmat.

Käytetäänkö aikaa yrityksen hallinointiin vai ulkoistaanko palvelu?

4.2 Toiminimi

Yksityinen elinkeinoharjoittaja eli toiminimi on helppo perustaa ja onkin yritysmuodoista kaikkein kevyin. Suomessa toimivista yrityksistä suurin osa ovat toiminimiä. Sen perustaminen ei vaadi alkupääomaa ja perustaja voi olla vain yksi. Näin ollen yritys on vahvasti sidottuna yrittäjään. Perustaminen on helppoa, sillä sen voi tehdä sähköisesti patentti- ja rekisterihallituksen verkkosivuilla ylläpidettävään kaupparekisteriin pelkästään ilmoittautumalla. Yksityinen elinkeinoharjoittaja eli toiminimi on henkilöyhtiö. Yhtiömuodossa perustaja on velvollinen ilmoittamaan valtiolle toimivansa elinkeinoharjoittajana sekä liittymään tarvittaviin rekistereihin. Tämän tehtyä tuleva yrittäjä saa y-tunnuksen ja näin ollen on velvollinen hoitamaan kaikki elinkeinotoimintaansa liittyvät velvoitteet. Tällaisia velvoitteita ovat esimerkiksi työeläkemaksut ja verot. Toiminimellä yrittäessään, yrittäjä on henkilökohtaisesti vastuussa kaikista yrityksensä veloista sekä muista velvoitteista. Toisin sanoen elinkeinotoiminnasta aiheutuvat riskit ovat yrittäjälle henkilökohtaisia riskejä. Toiminimen tuloksesta käsitellään jopa 80 % yrittäjän omana tulona, mihin sovelletaan ansiotuloveroprosenttia. Yritysmuodon hyvänä puolena pidetään velvollisuuksien vähyyttä verrattuna esimerkiksi osakeyhtiöön. Toiminimi ei tarvitse alkupääomaa ja sen voi perustaa yksin. Toiminimellä yrittämistä suositetaan pienyrittäjien, sivutoimisten yrittäjien sekä opiskelijoiden keskuudessa (Yritä 2021).

4.3 Osakeyhtiö

Osakeyhtiössä omistajia voi olla yksi tai useampi ja sen omistuspohja perustuu täysin osakkeisiin. Osakeyhtiö eli Oy on juridisesti täysin toimivaltainen oikeushenkilö. Sillä tarkoitetaan sitä, että omistajien henkilökohtainen riski rajoittuu yleisesti vain yrittäjän sijoittamaan osakepääomaan. Oy:n nimissä voidaan ottaa velkaa ilman osakeyhtiön omistajien henkilökohtaista vastuuta. Mikäli osakeyhtiöllä on vain yksi omistaja, täytyy hallituksessa olla nimettynä ainakin yksi varajäsen (Kyläkallio, Irola & Kyläkallio, 2002).

Perustamista varten vaaditaan alkupääomaa 2500 euroa osakepääomaksi. Se voi olla rahaa tai muuta takaavaa omaisuutta. Yrityksen toiminnan rahoittaminen

on teoriassa helppoa, sillä uusia sijoittajia ja osakkaita voi ottaa mukaan yritykseen missä vaiheessa tahansa. Omistajien riskit ja velvollisuudet sekä osuudet ja päätäntävalta on määriteltävissä osakkeiden mukaan. Poiketen toiminimellä toimimisesta, osakeyhtiössä on hallinnollisia töitä enemmän, kuten yhtiökokoukset. Lisäksi osakeyhtiössä täytyy olla hallitus, sillä päätökset tehdään enemmistön mielipiteellä, jollei määräenemmistöä edellytetä. Yhtiömuoto on sellaisille yrityksille sopiva, jotka haluavat kasvaa ja ottaa riskejä ja kun omistajia on useampia kuin yksi. Lisäksi osakkaat ja omistajat voivat nostaa itselleen palkkaa ja osinkoa yrityksestä. (Villa & Ossa 2017, 178–192.)

5 SIVUTOIMINEN YRITTÄMINEN

5.1 Aloittavan yrittäjän velvoitteet

Yrittäjä, joka harjoittaa yritystoimintaa sivutoimenaan, on kevytyrittäjä tai sivutoiminen yrittäjä. Kyseiset yrittäjät ansaitsevat pääasiallisen toimeentulonsa muilla töillä eivätkä tienaa pelkästään itsenäisenä yrittäjänä. Toisin sanoen yrittäjä voi esimerkiksi olla opiskelija, eläkeläinen tai tavallinen palkansaaja. Esimerkiksi opiskelijat harjoittavat sivutoimista yrittämistä kausiluontoisena tai vain osa-aikaisena, sillä sesongit kaikilla aloilla ei ole ympärivuotisia. Kevytyrittäjien tavoite on usein hankkia elämäänsä lisää sisältöä ja tekemistä sekä lisäansiota. Yleisimmin kevytyrittäjät harjoittavat yritystoimintaansa yksin ja tästä syystä paras yritysmuoto on toiminimi. Mikään ei myöskään estä kevytyrittäjiä perustamasta osakeyhtiötä. (Sekki & Härkönen 2020, 91–94)

Suomessa on yllättävän vähän pakollisia velvoitteita, jotka kuuluvat yrittäjille. Tällaisia velvoitteita ovat esimerkiksi arvolisäveron ja ennakkoeron maksu. Pakollisia velvoitteita enemmän on kuitenkin toimialariippuvaisia velvoitteita. Velvoitteet yleisimmin liittyvät ympäristön, yhteiskunnan sekä kuluttajien turvallisuuteen ja niitä varten hankittaviin lupa-asioihin. Kyseisiä lupia hoitavat ensisijaisesti kunnat ja kaupunkien viranomaiset, aluehallintovirastot sekä ministeriöt. Yritystoimintaa aloitettaessa, on tarkistettava edellyttääkö toiminta lupaa tai mitään muuta erityistä. Hakijalta vaaditaan yleensä ammattipätevyyttä, hyvää mainetta sekä oikeustoimikelpoisuutta lupamenettelyä varten. Luvat ovat yleensä määräaikaista ja ne voidaan peruuttaa, mikäli yritys ei toimi määräysten mukaisesti.

Lupien jälkeen melko nopeasti alkaa yrittäjän tavallinen arki. Tällöin on tärkeää hoitaa keskeisimmät velvollisuudet loppuun eli asiat verottajan kanssa on hoidettava kuntoon heti alkumetreillä. Yhteisöt sekä yritykset maksavat ennakkoeroa, joka määrätään ennustettavan tuloksen mukaan yrittäjän oman ilmoituksen mukaisesti.

Kun yritys on perustettu, se ei tarkoita automaattisesti asiakkaita ja hyvää tulosta. Aikajänne yritystoiminnalle on yllättävänkin pitkä. Toimintaympäristön ymmärtäminen ja liikeidean kirkastaminen vie usein miten vuosia, puhumattakaan asiakaskunnan saamisesta. Useiden tutkimuksien mukaan perustamisvaihe kestää keskimäärin kahdeksan vuotta, jonka jälkeen yritystoiminta on vasta kannattavaa (Sekki & Härkönen 2020, 91–97). Yrityksen kannattavuus voidaan kuitenkin saavuttaa myös nopeammin, mikäli yrittäminen on sivutoimista sekä oman osaamisen ympärille rakennettua toimintaa.

Yritysmuotojen rinnalle on lähivuosina yleistynyt kevytyrittäjyys. Kevytyrittäjät eivät perusta konkreettisesti yritystä, vaikka toiminta muistuttaa yritystoimintaa. Kyseiset yrittäjät toimivat laskutuspalveluiden avulla ja byrokratia liittyen yritystoimintaan on näin ollen minimoitua. Kevytyrittäjyys on erittäin suosittua sivutoimisilla yrittäjillä.

5.2 Liiketoimintasuunnitelma

Tässä opinnäytetyössä tehtiin liiketoimintasuunnitelma (LTS) anonyyminä olevalle pariskunnalle. Liiketoimintasuunnitelma on opinnäytetyössä liitteenä (liite 1.) Kyseinen liiketoimintasuunnitelma on osana opinnäytetyötä siksi, koska tuleva yritys on maanrakennusyritys, joka tulee käyttämään samanlaista kaivurikuormaajaa, minkä omistan. Tästä syystä olen tehnyt heidän yhdellä JCB 4cx kaivurikuormaajalla käyttöönototarkastuksen. Valitsin tämän yhdistelmän siksi, koska kone on tuttu ja aihe erityisen mielenkiintoinen yhdistämällä nämä kaksi kokonaisuutta. Lisäksi perehtyminen yrittäjyyteen on saanut kiinnostumaan kevytyrittäjyydestä.

Liiketoimintasuunnitelmassa lasketaan toiminnan kannattavuutta sekä yrityksen mahdollisuuksia menestykseen. Liiketoimintasuunnitelma eli LTS on hyödyksi itse yrittäjille sekä rahoittajille. Lähes poikkeuksetta ulkopuoliset rahoittajat vaativat yrityksiltä liiketoimintasuunnitelman sen vuoksi, että he saavat käsityksen toimintaedellytyksistä sekä kannattavuudesta. Koska aloittavalla yrityksellä ei ole tilipääöstietoja, LTS on ainoa todiste osoittaa yrityksen liikeidean kannattavuus. Liiketoimintasuunnitelmasta saadaan käsitys siitä,

kuinka yritys aikoo tehdä voittoa ja ovatko yrityksen laskelmat realistisia. Kun LTS tehdään hyvin, siitä selviää, mitä mahdollisuuksia ja uhkia yritystoiminnalle on odotettavissa. Kukaan ei voi varmuudella ennustaa tulevaisuuden tapahtumia, mutta erilaisiin tilanteisiin voi ja kannattaa silti varautua. Vaikka LTS:n teko on osa yrityksen perustamista, sitä kannattaa siitä huolimatta säännöllisen epäsäännöllisesti päivittää vastaamaan yrityksen senhetkistä tilannetta.

Yrityksen liikeidea siirtyy usein ajatuksen tasolta selkeäksi suunnitelmaksi siinä vaiheessa, kun sen tekeminen pakottaa tekijäänsä konkreettisesti pohtimaan kaikki skenaarioita, jopa niitä, joita ei ollut vielä tullut edes ajatelleeksi. Kiteytettynä liiketoimintasuunnitelma ei ole vain nippu A4:sia, vaan huolella tehty dokumentti, joka koostuu tavoitteen asetannasta suunnitelma- sekä analyysi osioista. (Bisnes 2021)

6 POHDINTA

Opinnäytetyön tavoite oli tehdä toimiva ja helppolukuinen käyttöönottotarkastus JCB 4 cx mallin kaivukuormaajaan. Käyttöönottotarkastuksen lisäksi tehtiin sivutoimiselle maanrakennusyritykselle liiketoimintasuunnitelma.

Käyttöönottotarkastuksen apuna käytettiin valmistajan tekemää ohjekirjaa sekä erilaisia tekniikan alan artikkeleja. Ohjekirjaa ja muita lähteitä hyödyntäen käyttöönottotarkastuksesta tehtiin selkeä kokonaisuus, jonka avulla kyseisen kaivurikuormaajan tarkastaminen on helppoa. Käyttöönottotarkastuksen tekeminen tuotti opinnäytetyössä eniten hankaluuksia, koska tiedonhaku työkoneesta oli haastavaa.

Käyttöönottotarkastuksessa käsiteltävä kaivurikuormaaja liittyy maanrakentamiseen. Maanrakentamiseen liittyy myös sivutoimisen yrittämisen liiketoimintasuunnitelma. Opinnäytetyössä käsiteltiin maanrakennusalaa yleisesti, erilaisia yritysmuotoja ja sivutoimista yrittämistä. Erilaisia yritysmuotoja käytiin läpi, jotta paras mahdollinen yritysmuoto löytyisi sivutoimiselle yrittämiselle. Yritysmuotoja tutkiessa ja liiketoimintasuunnitelmaa tehdessä selvisi, ettei ole parasta yritysmuotoa sivutoimiselle yrittämiselle. Yritysmuoto riippuu aina alasta, tulevaisuuden kasvusta ja yrittäjästä, jonka takia parasta yritysmuotoa ei voitu valita. Liiketoimintasuunnitelma tehtiin osakeyhtiöstä.

Opinnäytetyön liiketoimintasuunnitelma tehtiin anonyyminä pysyvälle pariskunnalle, jotka tulevat hyödyntämään kaivurikuormaajaa liiketoiminnassaan. Liiketoimintasuunnitelman ja yritysmuotojen selvityksen vuoksi, opin paljon sivutoimisesta yrittämisestä, mikä oli yksi opinnäytetyön tärkeimmistä tavoitteista.

LÄHTEET

Ammattilehti 2018. Uutiset. Tarkkuutta hydraulikkaöljyn valintaan. Viitattu 3.10.2021. <https://www.ammattilehti.fi/uutiset.html?a100=143994>

Bisnes 2021. Liiketoimintasuunnitelma. Viitattu 19.10.2021. <https://bisnes.fi/liiketoimintasuunnitelma/>

JCB käsikirja. 2000. 3CX, 4CX, servo command kaivurikuormaimet. Technical publications department of JCB service. Publication number 9801/8519. England.

JCB 2021. Our story. Viitattu 1.11.2021. <https://www.jcb.com/en-gb/about/our-story>

Kyläkallio, J., Iiro, O. & Kyläkallio, K. 2002. Osakeyhtiö. I. Uudistettu painos 2015. Helsinki: Edita.

Sekki, A. & Härkönen, O. 2020. Kevytyrittäjäyys. Opas sivutoimiseen yrittäjyyteen. Helsinki: Kauppakamari.

Villa, S. & Ossa, J. 2017. Henkilöyhtiöt ja verotus. Helsinki: Alma.

Yritä 2021. Yritysmuodot. Viitattu 6.11.2021. <https://yritä.fi/yritysmuodot>

LIITTEET

Liite 1. Liiketoimintasuunnitelma 1(18)

Liite 1 1(18)

Sisällys

1	Perustiedot yrityksestä
1.1	Yrityksen historia ja koko
1.2	Yritys tai yrittäjä
1.2.1	Markkinat
1.2.2	Kilpailu
1.3	Toimialan kehitys
1.4	Markkinat ja kehityssuunnat
2	Nykyinen toiminta
2.1	Toiminta-ajatus
2.2	Liikeidea
2.2.1	Tuotteiden/palveluiden kehittäminen
2.2.2	Omistus, organisaatio ja henkilöstö
2.2.3	Seurantajärjestelmät ja taloudellinen tilanne
2.2.4	Tavoitteet ja strategiat
2.2.5	Yrityksen päätavoitteet
2.2.6	Markkinointi
2.2.7	Tuotekehitys
3	Organisaatio ja henkilöstö
3.1	Markkinointisuunnitelma
3.1.1	Palvelustrategia
3.1.2	Hintastrategia
3.1.3	Viestintästrategia
3.1.4	Yhteiskuntasuhteiden hoito
4	Organisaatio- ja henkilöstösuunnitelma
4.1	Henkilöstösuunnitelma
5	Talous- ja rahoitussuunnitelma
5.1	Investointilaskelmamalli
5.2	Käyttöpääomalaskelmamalli
5.3	Rahoituslaskelman laadinta
5.4	Kannattavuuslaskelman Laatiminen
6	Riskien arviointi
7	Ipr-strategy

Liite 1 2(18)

LIIKETOIMINTASUUNNITELMA

Yrityksen nimi/yksikön MRK K.

Päivä: 13. joulukuuta 2021

Liite 1 3(18)

1 Perustiedot yrityksestä

Nimi: MRK K.

Y-tunnus: y-tunnusta ei vielä ole

Yhtiömuoto: osakeyhtiö

Yrityksen kotipaikkakunta: Rovaniemi

Toimiala: Maanrakennus ja muu laillinen liiketoiminta

Osakeyhtiön omistajat:

Rouva X

Herra Y

Osakeyhtiön osakkaat:

Rouva X

Herra Y

1.1 Yrityksen historia ja koko

Yritys on aikomus perustaa aikavälillä 2022–2023. Yrityksen perustaa Herra Y sekä Rouva X. Yrityksen liikeideana on tarjota aluksi pelkkiä maanrakennuspalveluita, jonka jälkeen tarkoitus on laajentaa toimintaa koneiden vuokraukseen.

Liite 1 4(18)

Yrityksellä ei ole vielä liikevaihtoa, sillä se ei ole vielä harjoittanut toimintaansa. Henkilöstömäärä yrityksessä on kaksi.

Yrityksellä on yksi toimitusjohtaja.

Yrityksen toimitilat sijaitsevat Rovaniemellä. Toimitiloinaan yritys käyttää suurta autohallia, jossa säilytetään yrityksen kalustoa. Toimisto- sekä säilytystilat sijaitsevat aluksi osakkaiden omakotitalon yhteydessä.

1.2 Yritys tai yrittäjä

Yrityksen toisella jäsenellä ei ole varsinaista kokemusta maanrakennus alasta muun kuin oman rakennustyömaan ja pihatöiden sekä lähipiirille tehtyjen maanrakennustöiden kautta. Molemmilla yrittäjillä löytyy vankka kokemus asiakaspalvelusta. Yritys harjoittaa toimintaa Rovaniemen alueella. Tarkoituksena on aloittaa työskentely pienemmistä työmaista alihankinnan kautta.

1.2.1 Markkinat

Yrityksen kohderyhmää ovat isommat yritykset, jotka tarvitsevat alihankinnan kautta ulkoistettua työapua sekä yksityiset henkilöt paikkakunnalta. Asiakkaat tavoitetaan suhteilla, markkinoinnilla (sosiaalinen media suuressa roolissa) sekä perinteisellä ”lappu kourassa ovelta ovelle ” tavalla.

Segmentoinnilla tarkoitetaan kohdentamista. Segmentit jaetaan kahteen eri osaan, pehmeisiin ja koviin. Yrityksellä ei ole montaa eriä palvelua, mutta siitä huolimatta ei ole vain yhtä ainoaa tapaa markkinoida. Markkinointi muuntuu kohderyhmän mukaan. Jos kohderyhmää ei määritellä, on mahdotonta laatia markkinointia, joka uppoaisi jokaiseen yleisössä olevaan henkilöön. Tarkoituksena on

Liite 1 5(18)

siis hyödyntää sellaisia markkinointi segmenttejä, joilla löydetään sellaisia kohderyhmiä, jotka auttavat liiketoimintaa.

Kysyntä toimialalle toiminta-alueella on vielä tällä hetkellä heikko ja vastaavia isompia yrityksiä on ja menee vielä jatkossakin konkurssiin. Tarkoituksena on suunnitella toimiva liikeidea ja rakentaa puitteet ja ”iskeä” markkinoille heti, kun aika on oikea. Oikeanlaisella markkinoinnilla yrittäjät uskovat vakaasti, että kysyntä juuri heidän palvelullensa lisääntyy varsinkin, kun yksityiset henkilöt rakentavat omakotitaloja tällä hetkellä aiempaa enemmän. Markkinoinnin kannalta on tärkeää saada hintalaatusuhde kohdilleen, jotta hinnoittelulla ei hoida palvelua ulos markkinoilta. Yrittäjät laskevat kannattavuuden palvelulle vankan taloushallinnollisen osaamisensa perusteella. Hinta pyritään kuitenkin pitämään kohtuullisena.

1.2.2 Kilpailu

Alan kilpailu on kovaa, sillä vastaavia yrityksiä ja pienyrittäjiä on paikkakunnalla ja koko Suomessa paljon. Mahdollisia heikkouksia markkinoinnin toimivuus, löytävätkö asiakkaat meille. Kilpailevat yritykset palveluineen.

Markkinoille pääsymme vaatii mainostamista sillä tavoin, että yritys pääsisi mahdollisimman nopeasti ja mieleenpainuvasti etenkin isompien yritysten tietouteen. Heidän kanssaan tehdään sopimus, jolla ulkoistetaan palvelut kyseisille yrittäjille. Alkavan yrityksen kannalta on vaikea arvioida kauan markkinoille pääsy kestää ja mitä se tulee kustantamaan, mutta tiedossa on, että markkinointi vaatii useita kuukausia ennekuin yritys on kuluttajaryhmän tietoudessa. Markkinoinnin kustannukset mukautuvat varmasti myös yrityksen taloudellisen tilanteen myötä. Tiedossa on myös se, että markkinointiin kuluu useita tuhansia euroja, jos sen haluaa tehdä kunnolla.

Liite 1 6(18)

Liiketoimintaympäristö

Ympäristötekijä	Todennäköinen vaikutus	Mitä toimenpiteitä edellyttää
Taloudelliset tekijä	Yrittäjälaina, lainojen korot, yrittäjän henkilökohtainen talous.	Kilpailuttaa lainojen pankit ja lainojen korot. Varmistaa, että taloudellinen tilanne on kunnossa. Miettiä yhtiömuoto tarkoin.
Poliittiset tekijät	Lainsäädännön uudistuminen, säädökset, koulutus ja verotus.	Seurata ajantasaista lainsäädäntöä.
Sosiaaliset tekijät	Työllistyminen, Kilpailu ja kysyntä	Mahdollisten työntekijöiden tasavertainen kohtelu. Seurata kilpailijoita ja sitä, millä hinnalla muut myyvät samankaltaisia palveluita.
Tekninen kehitys	Yhteiskunta sähköistyy koko ajan	On tärkeää pysyä mukana tuotekehityksessä ja siinä, kuinka niitä hyödynnetään.

Liite 1 7(18)

1.3 Toimialan kehitys

Markkinoiden euromäärää on hankalaa arvioida, koska yritystä ei ole vielä perustettu. Markkinatilanteen kehittymisestä ei ole vielä tietoa, koska yritystä ei ole vielä perustettu. Toimialan markkinatilanteen arvioimme kehittyvän tulevaisuudessa seuraavasti:

- Koronan rauhoituttua yrittäjät uskovat rakentamisen yleistyvän.

1.4 Markkinat ja kehityssuunnat

On hyvä muistaa, että myynnillä ja markkinoinnilla tarkoitetaan kahta eri asiaa. Yrityksessä on henkilö, joka toimittaa sekä myynnin, että markkinoinnin harjoittajan virkaa. Näin ollen on helpompi miettiä myyntiä, kun sama henkilö tietää yrityksen palveluiden markkinoinnista. Markkinoinnissa on tärkeää muistaa, että se ei ole pelkkää ideointia. Markkinointi on osaksi kyselyä, siitä mikä kiinnostaa asiakkaita. Markkinointi on yleensä paljon aikaa vievä tapahtuma. Yrittäjät ovat tietoisia siitä, että pelkästään hyvät ideat eivät tuota tulosta.

Myynti on ahkeraa tekemistä markkinoinnin jälkeen. Yrittäjät kokevat ongelmaksi tuotteen ja palvelun hinnoittelun markkinoille. Suomalaiset ajattelevat ehkä liian helposti, että asiakas ei osta tuotetta kalliilla hinnalla, vaan mitä halvempi hinta, sitä enemmän se tuottaa. On tärkeää hinnoitella tuotteet, ennen kuin markkinointia lähdetään suorittamaan. Tällaisissa tilanteissa täytyisi aina muistaa varsinainen kohderyhmä. Palveluiden osalta kilpailuominaisuuksia ovat niiden laatu sekä tinkimätön asiakaspalvelu.

Liite 1 8(18)

2 Nykyinen toiminta

2.1 Toiminta-ajatus

Toiminta-ajatus perustuu palvelun ja urakkatyön yhdistettyyn pakettiin. Suuntaa antavan ajankohdan urakalle valitsee pitkälti asiakas. Tulevaisuudessa yritys haluaa laajentaa kalustoa ja sitä mukaan myös vuokrata pienkoneita. Konevuokraamisen toiminta-ajatus perustuu siihen, että yksityisellä henkilöllä on mahdollista säästää omia varojaan tekemällä työ itse ja vuokraamalla pelkän laitteiston.

2.2 Liikeidea

Yrittäjät kokevat, että liikeidea on tällä hetkellä toimiva. Mikään maanrakennus urakka ei ole ilmainen, jonka vuoksi yrittäjät haluavat tarjota palveluitaan edullisemmin kuin kilpailijat. Esimerkkejä tästä ”tee se itse ja säästä” liikeideasta on monia, mutta eri aloilla. Liikeideaa on tarkoitus kehittää jatkuvasti mukailien asiakkaiden antamaa palautetta.

2.2.1 Tuotteiden/palveluiden kehittäminen

Palveluiden elinkaari on pitkä, koska yritys tarjoaa pitkän tähtäimen ratkaisuja eli urakoita, joita elämän aikana ei tavallisesti tehdä kuin kerran/asiakas.

Liite 1 9(18)

2.2.2 Omistus, organisaatio ja henkilöstö

Näköpiirissä ei ole omistukseen liittyviä muutoksia esimerkiksi sukupolvenvaihdosta. Tulevaisuudessa yrittäjät pyrkivät laajentamaan toimintaansa joissain määrin. Yrittäjät eivät osaa vielä arvioida voisiko yritys toimia muualla Lapissa. Organisaatio-rakenne yrityksellä on vastuun ja velvollisuuksien jakaminen, ihmisten tyytyväisyys sekä yhteistyön edistäminen, koordinointi eri tehtävien välillä ja taloudellisen ja tehokkaan toiminnan tuottaminen ja mahdollistaminen. Tulevaa henkilöstöä kehitetään joka päivä työssään, ja heille järjestetään muutaman kerran vuodessa alaan liittyviä koulutuksia joihin, osallistuminen on suositeltavaa. Työnjako menee niin, että Rouva X hoitaa myynnin, markkinoinnin sekä kirjanpidon ja Herra Y suorittavan työn ja urakoinnin.

2.2.3. Seurantajärjestelmät ja taloudellinen tilanne

Rouva X:n aikomus on seurata rakennus sesonkina viikoittain sekä kuukausitasolla yrityksen toiminnan eri osa-alueita tuloslaskelmilla. Seuranta tapahtuu Excel taulukoissa. Yrittäjät pyrkivät suunnittelemaan talouden kiertokulkua. Taloussuunnitelmat ja talouden jatkuva seuraaminen auttavat varautumaan yllättäviinkin tilanteisiin.

2.2.4 Tavoitteet ja strategiat

Tavoitteena on olla menestyvä pienyritys ja tarjota erinomaista asiakaspalvelua ja tulosta asiakkaalle. Strategiana on kehittää ja kuunnella. Kehittää toimintaa mm. asiakkailta saatujen palautteiden pohjalta, mitä voi vielä tehdä paremmin.

Liite 1 10(18)

2.2.5. Yrityksen päätavoitteet

Yrityksen päätavoitte ovat menestyä. On tärkeää luoda suhteita jo hyvissä ajoin ennen yrityksen perustamista. Tavoitteena on, että yritys olisi toiminnassa vielä viidenkymmenenkin vuoden päästä ja yritykselle löytyisi jatkaja.

2.2.6. Markkinointi

Yritystä tullaan markkinoimaan sosiaalisessa mediassa sekä perinteisin menetelmin. Sosiaalisen median palveluista käytetään mm. Instagramia ja Facebookia. Yritykselle on tulossa omat kotisivut.

2.2.7. Tuotekehitys

Yrittäjät aikovat innovoida vuosittain ulkoisen toimijan kanssa uusista tuotekehityssuunnitelmista.

Liite 1 11(18)

3 Organisaatio ja henkilöstö

3.1 Markkinointisuunnitelma

Organisaatiomalli pidetään samanlaisena tulevaisuudessa. Henkilöstöä pyritään kasvattamaan tulevaisuudessa, kun liiketoiminta pyörii ja tehdään tulosta.

Myyntitavoitteet segmenteittäin

tuotteen/palvelun myyntitavoitteet €			
1. vuosi	2. vuosi	3. vuosi	
25000	27000	29000	

3.1.1. Palvelustrategia

Yrittäjät haluavat palvelun olevan niin loistavaa, että asiakkaat käyttäisivät heidän palveluitaan uudestaan ja suosittelevat yritystä myös muille. Asiakaspalvelusta yrittäjillä on paljon kokemusta, josta he uskovat olevan suuri etu. Hyvä jälki ja mukava ilmapiiri on heille erityisen tärkeää.

3.1.2. Hintastrategia

Yrityksen hintapolitiikkaa mietittyä on päädytty jaottelemaan asiakkaita eri asiakassegmenteille. Toiset asiakkaat haluavat urakan ja palvelun, kun taas toisilla voi olla taitoa ja mielenkiintoa suorittaa pienurakoita itse, jonka vuoksi vuokrattavat pienkoneet hintansa puolesta ratkaisee sen, että asiakaskuntaa on mahdollisesti enemmän. Sitä kautta on ajateltu ja pystytty tekemään erityyppisiä hinnoitteluratkaisuja. Halvemmat hinnat kuin kilpailevilla yrityksellä ei tarkoita menekin kasvua tai sitä, että palvelut käyvät kaupaksi. Erilaisilla kuluttajilla palveluiden hinnan merkitys vaihtelee suuresti. Mahdollisesti tulevaisuudessa hyödynnetään myynnin lisäämiseksi kampanja hintoja, tarjouksia sekä ilmaisen edun/tuotteen kilpailuita.

Liite 1 12(18)

3.1.3. Viestintästrategia

Viestinnällä pyritään luomaan yrityksestä vastuullinen ja asiakkaan toiveita kunnioittava kuva. Mainosvälineinä käytetään sosiaalista mediaa sekä suoramainontaa. Yrittäjien tarkoituksena on osallistua aktiivisesti alan messuille, joissa kerrotaan yrityksen toiminnasta. Yrityksen sisäinen viestintä hoidetaan sähköpostilla sekä puhelimitse ja tarpeen tullen palavereissa.

3.1.4. Yhteiskuntasuhteiden hoito

Yrittäjät pyrkivät vaikuttamaan paikallisiin päätöksentekijöihin. He haluavat onnistua vaikuttamaan siten, että juuri heidän palveluitaan halutaan käyttää. Yritys ei ole vielä ollut mukana lahjoitus tai avustus toiminnassa, mutta tulevaisuudessa yrittäjät haluaisivat mielellään olla auttaa. Tukikohteita voi olla esimerkiksi urakka yhteisen edun ja hyvän saavuttamiseksi.

Liite 1 13(18)

4 Organisaatio- ja henkilöstösuunnitelma

4.1. Henkilöstösuunnitelma

Yritykselle on tärkeää sen kasvu ja menestys. Nyt on tärkeää luoda Rovaniemen alueella pysyviä asiakassuhteita.

Henkilöstömäärä yrityksessä tulee aluksi olemaan alhainen.

Lähitulevaisuudessa yritys haluaa laajentaa. Tulevaisuudessa lisää työntekijöitä hankitaan avoimella työnhakuilmoituksella. Uusien työntekijöiden kanssa kirjoitetaan aina kirjallinen työsopimus. Tulevaisuudessa yritys voisi myös ottaa harjoitteluun opiskelijoita. Myös oppisopimus olisi yksi mahdollisuus. Yritys haluaa olla reilu, luotettava ja yhdenvertainen työnantaja kaikille hakijoille.

Yrittäjät edellyttävät tulevaisuuden henkilöstöltä alan osaamista sekä asiakaspalvelutaitoa. On tärkeää tuntea omat asiakkaat ja tietää heidän tarpeensa. Tulevaisuuden työntekijöiltä puolestaan odotetaan, että he ovat ymmärtäväisiä, luotettavia sekä innokkaita työssään. Yrityksen sisäinen koulutus tapahtuu aluksi perehdyttämällä uudet työntekijät omaan työhönsä.

Työntekijöiden motivointi kannattaa, sillä motivoitunut työntekijä on yleensä tuotteliaampi ja hyvinvoiva. Ennen motivointia on tärkeää, että itse tykkää työstä ja se tuntuu oikealta alalta. Yksi tärkeä motivaationlähde on pitää hyvät välit kaikkiin työntekijöihin, jotta työntekeminen on mukavaa kaikille.

Liite 1 14(18)

5 Talous- ja rahoitussuunnitelma

5.1. Investointilaskelmamalli

	€
Toimitilat	300 €/kk
Koneet ja laitteet	2500 €
Ohjelmistot	1600 €
Kalusto	24000 €
Markkinointi	2000 €
Työvaatteet	1000 €
Muut investointiluonteiset kustannukset	0 €
Investoinnit yhteensä	31400 €

5.2. Käyttöpääomalaskelmamalli

PER 3kk	€
Perustamiskustannukset	4400
Ostovelat	1500
vuokra	900
Puhelinkustannukset	150
Tietoliikenne	694,5
Sähkö	700
Palkat	3000
Markkinointi	2000
Muut juoksevat kustannukset	1500
Myyntisaamiset asiakkailta	7800 alv 0
Käyttöpääoma yhteensä	34384,5
+ kustannusylitysvaraus	41261,4

Liite 1 15(18)

5.3. Rahoituslaskelman laadinta

Malli rahoituslaskelmaa varten

	€
<u>Oma rahoitus</u>	
Oma sijoitus, oma raha	30 000
Tulorahoitus, yrityksen tuotto	
OMA RAHOITUS YHTEENSÄ	30 000€
Mahdolliset avustukset	0€
<u>Vieras pääoma</u>	
Luotonantaja 1	12 000€
VIERAS PÄÄOMA YHTEENSÄ	12 000€
RAHAA KÄYTETTÄVISSÄ YHT.	42 000€

korot	35 € / kk	420 € / v
lyhennykset	200 €/kk	2400 € / v

Liite 1 16(18)

5.4. Kannattavuuslaskelman Laatiminen

Malli kannattavuuslaskelmaa varten

Minimitulos	+/- 0€
POISTOT	24000€ / 4 vuodessa = 6000€ / 1 vuosi
Rahoitustulostarve	0€
Vieraan pääoman kustannukset	235€
(verot, joita tässä ei huomioida, koska tulos 0€)	0€
Käyttökädetarve	235€
vuokrat	3600€ / 12kk
Kiinteät palkat sivukustannuksineen	12000€/ 1 vuosi = 1000€ / 1 kk
Kiinteät kustannukset	21600€ /12kk
Myyntikädetarve	27835€

Veronmaksun suunnitteluun ei aloittavan yrityksen perustajan kannata käyttää liikaa aikaa: ensimmäisinä vuosina verot jäävät yleensä pieniksi.

Liite 1 17(18)

6 Riskien arviointi

	Riski ja sen todennäköisyys	Riskin välttäminen/kantaminen
Ulkoinen ympäristö:		
– Taloudellinen ympäristö	Verotuksen muutokset.	Seuraamalla yhteiskuntamme kehitystä.
– Poliittinen ympäristö	Lainsäädännön tai lakejen uudistuminen	Olemalla ajan tasalla poliittisista asioista.
– Sosiaalinen ympäristö	Suututamme asiakkaamme.	Pitämällä asiakassuhteet kunnossa.
– Tekninen ympäristö	Koneiden tai laitteiden rikkoutuminen.	Huoltaa koneet ja laitteet kunnolla ja ajoissa kuntoon, jotta ne eivät hajoa.
– Toimialan kehitys	Jos strategia ei ole kunnossa tai yrityksellä ei ole suuntaa	Hyvin suunnitellulla liiketoimintamallilla.
– Markkinat ja asiakkaat	Markkinointi ei tehoa asiakkaisiin.	Luodaan mielenkiintoista markkinointia, joka kiinnostaa kohderyhmää.
– Kilpailu	Kilpaileva yritys kehittää paremman tuotestrategian tai halvemmat hinnat.	Kilpailevien yritysten tuotteita ja palveluita vertaillaan meidän yrityksemme tuotteisiin.
Yrityksen sisäiset tekijät:		
– Organisaatio ja henkilöstö	Työntekijöiden irtisanomiset, lopputilin ottaminen tai lomaajat. Työntekijöiden sairastumiset.	Vältetään riskit puhumalla avoimesti, jos yrityksellä menee hyvin tai huonosti ja jos esimerkiksi irtisanomisia olisi tulossa. Varautumalla varatyöntekijöillä tarvittaessa.
– Talous	Taloussuhdanteiden vaihtelu	Asiakaskunta voi muuttua vuosien varrella ja kansantaloudellisesti tulot voivat muuttua radikaalisti.

Liite 1 18(18)

7 Ipr-Strategy

Yrittäjät haluavat suojata yrityksessä tavaramerkillä:

- Logo
- Slogan
- Yrityksen nimi