

## OPINNÄYTETYÖ

### **Tampereen kaupungin lastenkulttuurin kulttuurikurssit ja harrastelähete**

Alueellinen kohdentaminen alue- ja lapsiperhetiedon pohjalta

Niina Niiniluoto

Kulttuurituotannon koulutusohjelma

(240 op)

12/2021

# TIIVISTELMÄ

Humanistinen ammattikorkeakoulu  
Kulttuurituotannon koulutusohjelma 240 op

---

Tekijät: Niina Niiniluoto

Opinnäytetyön nimi: Tampereen kaupungin lastenkulttuurin kulttuurikurssit ja harrastelähete. Alueellinen kohdentaminen alue- ja lapsiperhetiedon pohjalta.

Sivumäärä: 41 ja 2 liitesivua

Työn ohjaaja(t): Lehtori Sanna Pekkinen

Tampereen kaupunki, Kaupunkikulttuuriyksikkö, Johtava koordinaattori Marianna Lehtinen

---

Tampereen kaupungin kaupunkikulttuuriyksikön lastenkulttuurissa järjestetään kulttuurikursseja, jotka ovat alueellisia pienten lasten perheille suunnattuja eri taiteenlajin kursseja. Kurssitoimintaan liittyy harrastelähete (aik. kulttuurilähete), joka toimii neuvoloiden terveydenhoitajien työkaluna. Lähetteen saaneet perheet voivat maksutta osallistua kulttuurikurssille.

Kurssitoiminnassa oli tarve selvittää kurssien alueellista sijoittelua ja harrastelähetteen kohdentamista toisella tavalla. Onko mahdollista viedä toimintaa sinne alueille, jossa lapsiperheitä asuu ja voiko lähetettä kohdentaa jollakin tavalla? Tutkimuksessa lähdettiin selvittämään millaisia lapsiperheitä ja millaista alueellista tietoa lapsiperheistä Tampereella on. Millaisia alueita Tampereella on ja millaisia haasteita niissä kohdataan lapsiperheiden näkökulmasta ja miten alueellista tietoa voidaan käyttää kulttuurikurssi- ja lähetetoiminnan tuottamisessa ja kehittämisessä ja kohdentamisessa.

Kyseessä on laadullinen tutkimus, jossa myös määrällisen tutkimuksen piirteitä. Tutkimusstrategiana on tapaustutkimus. Työtä ohjasi tiedolla johtamisen ajatus ja sen pohjalta kaupungin alueellinen ja lapsiperhetieto kartoitettiin ja lisäaineistoa kerättiin kaupungin neuvoloiden terveydenhoitajille tehdyllä kyselyllä.

Lopputuloksena löydettiin, että Tampereella on hyvin monenlaisia perheitä, erilaisia haasteita sekä pieni- ja keskituloisten keskittymiä, joilla löytyy huono-osaisuutta. Terveystietäjien vastauksista saatiin tärkeää tietoa lähetteestä käytännön työkaluna sekä alueellista lapsiperhetietoa. Lisäksi kyselystä nousi haasteita sekä ongelmia.

Opinnäytetyön pohjalta työ jatkuu ja toimenpiteiksi määriteltiin harrastelähete-toimintamallin kehittäminen, joka kertoo myös sen, miksi läheteitä jaetaan ja montako jää käyttämättä. Terveystietäjien sitoutetaan kulttuuriagenteiksi ja järjestetään koulutuspäiviä, joissa koekkeillaan kursseja. Lopuksi luodaan kohdennetun kurssitoiminnan malli eli suunnataan toimintaa enemmän pieni- ja keskituloisilla alueilla ja luodaan kohdennetun lähetteen malli. Lisäksi kohdennetaan myös asiakkaille suunnattua viestintää.

---

Asiasanat: lastenkulttuuri, kulttuuri, perheet, segregatio, kaupunginosat, taideharrastukset, hyvinvointi

# ABSTRACT

Humak University of Applied Sciences  
Degree Programme in Cultural Management 240 ECTS

---

Author: Niina Niiniluoto

Title: Tampere city children's culture cultural courses and culture prescription. Regional location of the courses and the targeting of the culture prescription

Number of Pages: 41 and 2 attachment pages

Supervisor(s): Lecturer Sanna Pekkinen

Commissioned by: Tampere city, Public Cultural Services, Marianna Lehtinen

---

As a part of Tampere City Public Cultural Services, Children's Culture unit is responsible for organizing cultural courses. These regional courses are aimed at families with young children. Courses cover various art forms that families can engage in, try out and explore in their own residential area. Part of the cultural course concept are culture prescriptions which serve as a tool for nurses in childcare centres. Families who receive a culture prescription can attend a cultural course free of charge.

It became necessary to determine the regional location of the courses and the targeting of the culture prescription. The aim of the study was to gather information about the Tampere area families with children, and what type of regional information about families could be found. The study was interested in understanding the types of regional areas Tampere has and what kind of challenges do the families in a specific neighbourhood face. Also, it was important to ascertain how regional information could be used in the production and development and allocating of cultural courses and culture prescription.

This is a qualitative study, which also features aspects of quantitative research. The research strategy is a case study. The work was guided by the idea of information management and on the basis of this, the city's regional and family information was mapped, and additional material was collected through a survey directed at the city's nurses.

As a result, it became evident that Tampere has a very diverse range of families, different challenges and low- and middle-income city districts with disadvantages. The answers from the nurses provided important information about the culture prescription as a practical tool as well as regional information about families with children. In addition, the survey uncovered challenges and problems.

On the basis of the thesis, the work continues and the next step will be the development of a culture prescription model that also helps in determining for what reason the culture prescriptions are distributed and how many are not being used. There will be educational courses for the nurses in which they can experience first-hand what cultural courses are like. Finally, a model for targeted courses will be created with the aim of directing activities more towards city's low- and middle-income regions, and a model for an allocated culture prescription will be created. In addition, there will also be targeted communication aimed at customers.

---

Keywords: children's culture, culture, families, segregation, regions, art hobbies, well-being

# SISÄLLYS

TIIVISTELMÄ

ABSTRACT

1	JOHDANTO .....	5
2	TYÖN TAUSTA JA TEOREETTINEN VIIITEKEHYS .....	9
	2.1 Toimintaa ohjaavat dokumentit .....	10
	2.2 Teoreettinen viitekehys ja menetelmät .....	12
3	KULTTUURIKURSSIT JA HARRASTELÄHETE KULTTUURIHYVINVOINNIN TOTEUTTAJINA .....	14
	3.1 Miten harrastelähete toimii? .....	15
	3.2 Kulttuurikurssien hyvinvointivaikutukset .....	17
4	TAMPERELAISET LAPSIPERHEET JA ALUEET .....	19
	4.1 Millaisia haasteita perheillä on? .....	20
	4.2 Millaisilla alueilla tamperelaiset lapsiperheet asuvat .....	22
	4.3 Millaisia Tampereen alueet sitten ovat? .....	23
5	TERVEYDENHOITAJIEN KYSELY .....	26
	5.1 Harrastelähete kulttuurihyvinvoinnin työkaluna .....	27
	5.2 Perheiden haasteet ja onnistumiset neuvola-alueilla .....	29
6	JOHTOPÄÄTÖKSET JA JATKOSUUNNITELMA .....	32
	6.1 Pohdinta .....	35
	LÄHTEET .....	38
	LIITTEET .....	42

# 1 JOHDANTO

Suomessa lastenkulttuurin kenttä on tänä päivänä merkittävä toimija. Lastenkulttuurikeskuksia on ympäri maata ja lapsiperheille, lapsiryhmille ja erityistä tukea tarvitseville lapsille järjestetään hyvin monenlaista taidetoimintaa. Vuonna 2003 Opetus- ja kulttuuriministeriö perusti Taikalamppu-lastenkulttuuriverkoston edistämään lastenkulttuuria. Noista vuosista alkaen lastenkulttuurin kentällä on jaettu osaamista ja tehty lastenkulttuuria näkyväksi kaiken taiteen kentällä. (Setälä, Tiainen-Niemistö & Vesikansa 2016,4-5.)

OKM:n yksi painopiste onkin lastenkulttuurin edistäminen. Tällä taataan lasten oikeus kulttuuriin ja taiteeseen (YK:n lapsen oikeus). Ministeriö tukee laadukasta lastenkulttuuritoimintaa, jossa huomioidaan lapsi- ja nuorisolähtöisyys ja toiminta on saavutettavaa, monimuotoista ja luovuutta edistävää. (Opetus- ja kulttuuriministeriö 2021.)

Tampereen kaupungissa tuotetaan myös monenlaisia lastenkulttuuripalveluita tamperelaisille lapsiperheille ja lapsiryhmille. Kaupunkikulttuuriyksikön lastenkulttuuritiimin toiminta näkyykin ympäri kaupunkia, mutta asiakkaille ehkä tutuin on kaupungin keskustassa sijaitseva Lastenkulttuurikeskus Rulla. Rullassa perheet tutustuvat eri taiteenlajeihin näyttelyiden, työpajojen ja erilaisten tapahtumien kautta.

Iso osa lastenkulttuurin lapsiperheille suunnattua toimintaa on myös kulttuurikurssitoimintaa. **Kulttuurikurssit** ovat alueellisia pienten lasten perheille suunnattuja eri taiteenlajin kursseja, joissa perhe voi matalalla kynnyksellä harrastaa, kokeilla ja tutustua taide- tai liikuntaharrastukseen omalla asuinalueellaan. Kurssivalikoimasta löytyvät isä-vauvasirkus, koko perheen sirkus, koko perheen tanssi ja vauvojen värikylyt. Kurssit on suunnattu 6kk vanhoista vauvoista aina 36 kk vanhojen taaperoiden perheille. Kurssitoimintaan liittyy myös harrastelähete.

Kaupungin lastenkulttuurin lisäksi myös muut kaupungin sekä kolmannen sektorin toimijat järjestävät lapsiperheille suunnattuja tapahtumia, esityksiä, konsertteja ja kursseja. Näitä järjestetään kirjastoissa, kaupungin hyvinvointikeskuksissa, perhekeskuksissa, nuorisokeskuksissa tai alueiden muissa kohtaamispaikoissa.

Tampereen lastenkulttuurin missio (Tampereen kaupunki 2017a) kuuluu seuraavasti: ”*Missiona on, että kulttuuri tavoittaa ja koskettaa kaikkia tamperelaisia lapsia.*” Kaikki toiminta pyritäänkin järjestämään niin, että jokaisella tamperelaisella lapsella on mahdollisuus kokea kulttuuria, taidetta ja tehdä sitä myös itse. Pää tavoitteena on lisätä perheiden hyvinvointia kulttuurin ja taiteen keinoin. Mission ja omien tavoitteiden lisäksi lastenkulttuurin toimintaa ohjaavat mm. Laki kuntien kulttuuritoiminnasta, Tampereen kaupungin strategia ja Tampereen kulttuuristrategia. Lisäksi toiminnan työkaluina ovat myös Pirkanmaan alueellinen sekä lasten ja nuorten hyvinvointisuunnitelma.

Kulttuurikurssien tavoitteena on tukea lapsiperheiden hyvinvointia lisäämällä muun muassa perheen vuorovaikutusta, tarjoamalla vertaistukimahdollisuuksia ja antamalla iloa arkeen. Kurssi onkin perheen yhteinen kokemus, jossa lapset saavat ensimmäisiä kulttuurikokemuksiaan ja tekevät usein ensimmäisen taideteoksensa tai tempunsa. Mitään ennakkotaitoja näillä kursseilla ei tarvita, vaan kurssit ovat monitaiteisuuden ja monikulttuurisuuden paikka, jossa on turvallista jokaisen olla ja osallistua.

Kurssitoiminta syntyi neuvoloiden ja kulttuurin hyvin toimineen yhteistyön tuloksena. Huoli eroperheiden isien ja vauvojen vuorovaikutuksesta synnytti idean isä-vauvasirkuksesta, jonka tarkoitus oli tukea isien ja vauvojen yhdessäoloa. Heti toiminnan alusta alkaen mukana oli vahva kulttuurihyvinvointinäkökulma ja kurssit oli suunnattu vain tukea tarvitseville perheille. Ajan kuluessa kurssit avattiin avoimiksi maksullisiksi kursseiksi, jolloin ne olivat mahdollisia kaikille perheille.

Vuonna 2015 neuvoloiden kanssa kehitetty lähetekäytäntö on edelleen vahvistanut ajatusta perheiden hyvinvoinnin tukemisesta. **Harrastelähete (aik. kulttuurilähete)** on kehitetty Tampereen kaupungin neuvolapalveluiden ja kulttuuripalveluiden (nykyinen kaupunkikulttuuriyksikkö) yhteistyönä työvälineeksi neuvoloiden terveydenhoitajille. Vuodesta 2019 alkaen perhe on läheteellä voinut osallistua maksutta kulttuurikurssin lisäksi myös valikoituille liikuntapalvelujen kursseille. Yhteistyön laajetessa myös kulttuurilähetenimi vaihdettiin harrasteläheteeksi.

Aikaisemmin keväällä 2021 toteutettu kehittämistehtäväni pureutui erityisesti kurssien tuottamisen problematiikkaan, jossa tuotantotyötä vaikeuttivat muun muassa monet erilaiset tuotannon vaiheet, tehtävät ja saman tiedon tuottaminen eri tavoin eri tarkoituksiin. Ongelmana oli myös kurssiohjaajien työn sirpaleisuus ja eriytyvyys toisistaan, joka siten tuotti ongelmia myös tuotantoon. Kehittämistehtäväni kehitti tuottamisen prosesseja sekä loi sujuvammat käytännöt kulttuurikurssiohjaajien kanssa. Tuloksena syntyi *Kulttuurikurssiohjaajan käsikirja*, joka jaettiin ohjaajille syksyllä 2021 ja myös uusi sähköisen ilmoittautumisen alusta, joka mahdollistaa monia toimintoja samalla pohjalla. Tämä alusta tulee käyttöön asiakkaille keväällä 2022. Tuotannon nopeutuminen sekä kulttuurikurssiohjaajien käytäntöjen helpottaminen mahdollistavat toiminnan kokonaisvaltaisemman tarkastelun.

Kurssitoiminta ja erityisesti lähetemalli herättävät kiinnostusta myös valtakunnallisesti. Lähetemallia kehitetään eri puolella Suomea. Aihe on siis hyvin ajankohtainen. Valmiita toimintamalleja on esimerkiksi Lastenkulttuurikeskus Verson LAKU-lähete on ammattilaisten väline, jonka he voivat antaa lapselle tai nuorelle ja se kannustaa osallistumaan kulttuuritoimintaan ja osallistumismaksun maksaa kunta tai palvelun tuottaja (Lastenkulttuurikeskus Verso 2021).

Lastenkulttuurissa on tavoitteena tulevien vuosien aikana kasvattaa sekä kurssien että harrastelähetteiden määrää. Kurssimäärän kasvaminen tarkoittaa tuottamiseen ja koordinointiin merkittävää kasvua, mutta myös mietintää lähetteen toimintamallista. Lisäksi laajentaminen tarkoittaa yhteistyötä uusien tahojen kanssa sekä erityisesti tietoa eri kaupunginosien tarpeista ja mahdollisuuksista. Ennen kasvua onkin hyvä tarkastaa, miten olemassa olevaa tietoa voidaan käyttää hyväksi ja miten alueellista toimintaa ja kurssi- ja lähetetoimintaa voidaan kehittää sekä kohdentaa kaiken tämän tiedon pohjalta. Opinnäytetyö jatkaakin kehittämistehtävääni laajentamalla tarkastelua nyt alueelliseksi ja enemmän asiakasnäkökulmaan.

#### **Tutkimuskysymyksiksi nousevat seuraavat:**

- Millaisia lapsiperheitä ja millaista alueellista tietoa lapsiperheistä Tampereella on?
- Millaisia alueita Tampereella on ja millaisia haasteita niissä kohdataan lapsiperheiden näkökulmasta?
- Miten alueellista tietoa voidaan käyttää kulttuurikurssi- ja lähetetoiminnan tuottamisessa ja kehittämisessä ja kohdentamisessa?

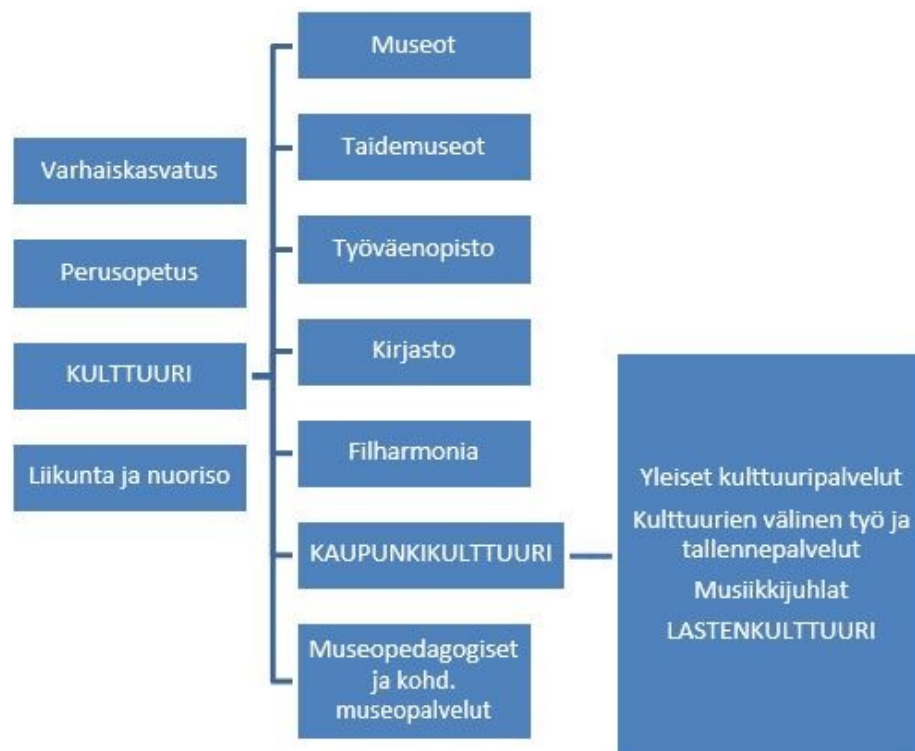
Opinnäytetyössä koottiin yhteen jo olemassa oleva alueellinen tieto ja kartoitettiin kaupungin eri osien profiileja. Lisäksi tarkasteltiin alueiden väestön rakennetta erityisesti lapsiperhenäkö- kulmasta sekä etsittiin myös kaupungin eri alueiden haasteita ja onnistumisia. Tämän lisäksi tehtiin alueiden terveydenhoitajille kysely tarkoituksena tarkentaa Tampereen alueprofiileja (5 kpl) neuvoloiden kolmen alueen (itä, länsi ja etelä) näkökulmasta.

Työssä tarkennettiin myös, miten alueellista tietoa voidaan käyttää hyväksi kulttuurikurssitoi- minnan suunnittelussa, kurssien alueellisessa sijoittamisessa sekä harrastelähetteen kohdenta- misessa ja jakamisessa niin, että siitä on perheille eniten hyötyä. Työssä tehtävän tiedon kerää- misen ja analysoinnin pohjalta kohdennetaan kulttuurikurssitoimintaa tietyille alueille ja siten parannetaan kaupungin eri alueiden lapsiperheiden mahdollisuuksia osallistua taideharrastami- seen haasteista tai erityisen tuen tarpeesta riippumatta. Toiminnan ja harrastelähetteen kohden- tamisella lisätään kulttuurin saavutettavuutta ja esimerkiksi harrastelähetteen käytön laajenta- misella vähennetään tukea tarvitsevien lapsiperheiden eriarvoisuutta.



## 2 TYÖN TAUSTA JA TEOREETTINEN VIITEKEHYS

Tämän opinnäytetyön tilaaja on Tampereen kaupungin sivistyspalveluihin kuuluva kaupunkikulttuuriyksikön lastenkulttuuri. Opinnäytetyö keskittyy erityisesti kaupunkikulttuuriyksikön lastenkulttuurin tiimin tuottamaan kulttuurikurssitoimintaan. Kaupunkikulttuuriyksikössä alueille suunnattua lastenkulttuuria toteuttaa myös Tampereen kaupunginkirjasto aluekirjastoineen sekä kaupunginosiin suuntautuva kulttuuritoiminta eri toimipisteissä alueilla.



Kuvio 1. Organisaatiokaavio

Lastenkulttuurin tiimissä työskentelee vakituisesti seitsemän työntekijää, joiden työtehtävät pääosin keskittyvät lastenkulttuurikeskukseen, mutta yhteistyötä tehdään laajasti eri toimijoiden kanssa. Itse toimin lastenkulttuurin koordinaattorina ja merkittävä osa työtäni on kulttuurikurssien tuottaminen, harrastelähetötoiminnan ylläpito ja kehittäminen. Työhön kuuluvat lisäksi erilaiset tapahtumat lapsille, lasten harrastamisen tukeminen, verkostotyö kuten esim. Pirkanmaan kuntien yhteinen Lasten Pirkkaset -kulttuurikuukausi, Lasten itsenäisyyspäivän tanssiaiset ja lisäksi asiantuntijatehtäviä, työryhmiä ja yhteistyö eri tahojen kanssa.

Opinnäytetyö käsittelee kulttuurikurssikokonaisuutta, johon kuuluvat värikylpy, isä-vauvasirkus, koko perheen sirkus ja koko perheen tanssikurssit. Kurssisisällöt vaihtelevat taiteen lajin mukaan, mutta sisällöissä monitaiteellisuus on suotavaa. **Värikylpy** on Porin lastenkulttuuri-keskuksen kehittämä metodi, jossa vauvat maalaavat syömäkelpoisilla maaleilla, kuten erilaisilla marjakiisseleillä. Kurssilla vauvat tekevät ensimmäisen taideteoksensa. (Tampereen kaupunki 2021d.)

Sirkuskursseista **isä-vauvasirkuksessa** vanhempi ja lapsi pääsevät yhdessä kokeilemaan erilaisia sirkuksen maailmasta tuttuja temppuja. Temppuilla myös lapsen motoriset taidot kehittyvät. **Koko perheen sirkus** sopii kaikenlaisille perheille ja siellä voi kokeilla uusia yhdessäolon tapoja sirkusharjoitusten avulla. Tutuksi tulevat myös erilaiset sirkuksen välineet, temput ja oman kehon hallinta. **Koko perheen tanssissa** liikutaan vapaasti ilman valmiita askelsarjoja. Tanssia kokeillaan leikin ja mielikuvien kautta hauskaasti yhdessä. (Tampereen kaupunki 2021d.)

Kulttuurikursseja järjestetään n. 60-70 kpl vuodessa ja ne sijoittuvat kaupungissa eri alueille. Tänä syksynä (2021) kurssivalikoima laajeni 3-6-vuotiaisiin lapsiin ja heidän perheisiinsä Tampere Junior -kehityshankkeelta saadun lisärahoituksen ansiosta. Tampere Junior -on nelivuotinen kehitysohjelma, jossa tuetaan lasten ja nuorten harrastamista. Hankkeessa myös kootaan yhteen olemassa oleva lapsiperhetieto ja pyritään saamaan se kaikkien lapsiperheiden kanssa toimivien tahojen käyttöön hyvinvointierojen kaventamiseksi (Tampereen kaupunki 2021g).

Kursseja pidettiin syksyllä 2021 eri alueilla kaupungissa. Keskustan alueella ovat isä-vauvasirkus, koko perheen tanssi ja värikylpykurssit, kaikkiaan yhteensä 13 kurssia. Koko perheen sirkusta on läntisellä alueella yhteensä neljä kurssia sekä koillisella alueella yhteensä kuusi kurssia. Kaakkoisella alueella järjestetään tällä hetkellä värikylpykurssia yhteensä neljä kurssia, eteläisellä palvelualueella ei tällä hetkellä ole lainkaan kursseja. (Tampereen kaupunki 2021d.)

## 2.1 Toimintaa ohjaavat dokumentit

Kuntien kulttuuritoimintaa ohjaa ja määrittää moni valtakunnallinen tai kunnan laatima asiakirja. **Laki kuntien kulttuuritoiminnasta** määrittää kunnan tehtävät, joiden mukaan kunnan tulee taata sen asukkaille kulttuurin ja taiteen yhdenvertainen saatavuus, edistää kulttuurin ja

taiteen harrastamista ja taiteen perusopetusta. Samalla tuetaan asukkaiden hyvinvointia osallistamalla ja lisäämällä paikallista vetovoimaa. (Laki kuntien kulttuuritoiminnasta 2019/166.)

**Juuri valmistuneen Tampereen kaupunkistrategian** mukaan (Tampereen kaupunki 2021h) Tampere on jatkuvasti uudistuva tekemisen kaupunki, jossa tulevaisuutta ja merkityksiä tehdään yhdessä yhdenvertaisten kaupunkilaisten kanssa. Tampere on paras paikka, jossa elää yhdenvertaiset yksilöt ja tulevaisuutta tehdään hiilineutraalisti yhdessä. Kaupunkistrategiaa tukee kuntalaisten kanssa luotu **Tampereen kaupungin kulttuuristrategia** (Tampereen kaupunki 2019, 4), jolla on neljä eri tavoitekokonaisuutta: kulttuuri koskettaa kaikkia, luovien ihmisten koti, merkityksellinen kaupunki ja kokoaa suurempi, joilla jokaisella on omat toimenpiteensä. Harrastelähete tukee vahvasti kaupungin uutta kulttuuristrategiaa, jossa kulttuurin tasavertainen saavutettavuus ja esteettömyys tulee varmistaa erityisesti yhteiskunnan haavoittuvimmille väestöryhmille (Tampereen kaupunki, 2020a, 10-11).

Pirkanmaan sairaanhoitopiirin kanssa yhteistyössä laadittu **Pirkanmaan alueellinen hyvinvointisuunnitelma** toimii myös lastenkulttuurin työkaluna ja sen tavoitteena on mahdollistaa kulttuuristen oikeuksien toteutuminen kaikille pirkanmaalaisilla lapsille ja aikuisille ja kaventaa alueen hyvinvointi- ja terveyseroja alueella (Tampereen kaupunki 2017b, 5). Suunnitelma on tehty alueen terveys selvityksen pohjalta ja se pohjautuu myös tutkimusnäyttöön kulttuurin ja taiteen hyvinvointivaikutuksista. Kulttuuriset oikeudet turvataan YK:n ihmisoikeusjulistuksessa (1948) sekä myös erityisesti lasten kohdalla Lasten oikeuksien sopimuksessa (1989). Samoja oikeuksia pyrkii turvaamaan myös **lasten ja nuorten hyvinvointisuunnitelma**, jonka perusteella kunnassa ohjataan, johdetaan ja kehitetään lasten, nuorten ja perheiden hyvinvointityötä (Tampereen kaupunki 2018a, 5).

Näiden kaikkien ohjaavien dokumenttien pohjalta lastenkulttuurin henkilökunnan arvoissa nousevatkin esiin sellaiset sanat kuin saavutettavuus, elämyksellisyys, monitaiteisuus, turvallisuus, moniäänisyys, monikulttuurisuus ja toiminnallisuus. Nämä ovat toiminnan lähtökohtia kaikessa toiminnassa.

## 2.2 Teorettinen viitekehys ja menetelmät

Opinnäytetyö on laadullista tutkimusta ja tutkimusstrategiana on tapaustutkimus. Laadullisessa tutkimuksessa pyritään ymmärtämään kohteen laatua, ominaisuuksia ja merkityksiä kokonaisvaltaisesti. Tapaustutkimus tutkii vielä lisäksi syvällisesti vain yhtä tai muutamaa kohdetta tai ilmiökokonaisuutta ja pyrkii tuottamaan valitusta tapauksesta tarkkaa yksityiskohtaista tietoa. (Jyväskylän yliopisto, 2021.)

Tapaustutkimus soveltuu hyvin lähestymistavaksi juuri silloin, kun tarkoitus on tuottaa tarkkaa tietoa tietyistä kohteista sekä ehdotuksia ja uusia ideoita toiminnan edistämiseksi (Ojasalo, Moilanen & Ritalahti 2005, 52). Tutkimukseni syventyy ja tarkastelee kulttuurikursseja alueellisen toiminnan ja lapsiperheiden näkökulmasta. Tarkoitus on saada tarkkaa tietoa, että toimintaa voidaan kohdentaa ja tehdä tarkoituksenmukaisemmaksi.

Nopeasti muuttuva ja digitalisoituva työelämä luo jatkuvasti uutta tietoa ja kaikki toiminta yhä enenevässä määrin pohjautuu tiedon hallintaan, analysointiin, arviointiin ja käyttämiseen (Ojasalo ym. 2005, 13). Tietojohtaminen tai tiedolla johtaminen tarkoittaa jo olemassa olevan tiedon sekä uuden tiedon analysointia työn kehittämistä tai johtamista varten (Kosonen 2019, 3). Tietojohtaminen on siis tiedon keräämistä ja jalostamista niin, että se saadaan käytännön työssä hyödynnettyä parhaalla mahdollisella tavalla. Usein monenlaista tietoa on jo olemassa, mutta se helposti katoaa muun tiedon sekaan ja jää huomiotta katoa. Tämä opinnäytetyö nimenomaan kokoaa yhteen ja hyödyntää jo aikaisemmissa tutkimuksissa löydettyä tai luotua informaatiota ja soveltaa sitä omiin tarpeisiin

Opinnäytetyö on edellä mainitusta syystä hyvin työelämälähtöinen ja pureutuu suoraan käytännön tason ongelmiin ja niiden kehittämiseen. Vilkan (2020, 11) mukaan työelämän tutkimusta usein luonnehtii vahva ammatillisuus, eli tutkitaan sellaisia asioita, jotka kuuluvat omaan toimialaan ja jotka vaativat muutosta, kehittämistä tai kokonaan uusia tapoja toimia. Tutkimuksellinen kehittämistyö tarkoittaaakin juuri käytännön ongelmien ratkaisemista ja uusien käytäntöjen toteuttamista (Ojasalo ym. 2005, 19). Työn tavoitteena on siis paremmat ja käytännöllisemmät toimintatavat kokonaisuuden tuottajalle sekä saavutettavimmat kurssit osallistujille. Edellä mainitun perusteella tutkimukseni on työelämälähtöinen tutkimuksellinen kehittämis-tehtävä.

Yksi työelämä tutkimuksen tärkeä tavoite yliopiston lehtori Hanna Vilkan (2020,12) mukaan on yhteisen kielen luominen eri toimijoiden ja ammattialojen välille. Tämä on hyvä pitää mielessä myös tätä opinnäytetyötä tehdessä. Tällä hetkellä kulttuurikurssien parissa ja myös harrastelähetötoiminnassa toimii kulttuuri-, liikunta- sekä sotepuolen henkilöstöä eli yhteisen ymmärryksen ja kielen merkitys sekä yhteisten toiminta- ja ajatusmallien merkitys on tärkeä. Tämä merkitys myös korostuu erityisesti silloin, jos mukaan otetaan uusia toimijoita.

### 3 KULTTUURIKURSSIT JA HARRASTELÄHETE KULTTUURIHYVINVOINNIN TOTEUTTAJINA

Nykyään yhä enenevässä määrin tunnustetaan ja haetaan tietoisesti taiteen tekemiseen myös sen hyvinvointia tuottavia ominaisuuksia. Taiteellisella toiminnalla on useissa tutkimuksissa todettu olevan runsaasti positiivisia vaikutuksia ihmisen terveyteen, elämänlaadun ja onnellisuuden kokemukseen. Taidetoiminta luo myös yhteisöllisyyden tunnetta, joka vähentää yksinäisyyden ja eristäytyneisyyden tunnetta. Taide luo ympärilleen siis verkostoja, positiivisia tunteita ja tukee elämän haastetilanteissa. (Taikusydän 2020.)

WHO:n Euroopan aluetoimiston julkaisema raportti (Fancourt & Finn 2019) on laajin tähän mennessä tehty kartoitus taiteen ja kulttuurin terveysvaikutuksista. Siinä todetaan, kuinka taide vaikuttaa monikanavaisesti ja aiheuttaa psykologisia, fysiologisia ja sosiaalisia käyttäytymisreaktioita, jotka taas parantavat ja edistävät ihmisen terveyttä. Taiteellinen toiminta mahdollistaa tunneilmaisun, vahvistaa minäkuvaa ja antaa mahdollisuuden opetella tunnesäätelyä. Taide myös vähentää stressiä sekä tarjoaa mahdollisuuksia uuden oppimiseen ja taitojen kehittämiseen. Lisäksi sosiaalinen vuorovaikutus taidetoiminnan aikana vähentää yksinäisyyttä ja voi myös parantaa sosiaalista pääomaa ja vähentää syrjintää. (Fancourt & Finn 2019.)

Taiteen ja kulttuurin kokemisella on siis merkitystä. Kulttuurihyvinvoinnin yhteistyöverkosto Taikusydän (2015) näkeekin, että taide ja kulttuuri koskettavat kaikenikäisiä ja ne vaikuttavat ja näkyvät ihmisen koko eliniän ajan. Kun ihminen kokee, että taide ja kulttuuri lisäävät hänen hyvinvointiaan, niin silloin voidaan puhua kulttuurihyvinvoinnista. (Taikusydän 2020.)

Taikusydän-verkosto kehittää ja myös levittää valtakunnallisesti ratkaisuja, joilla pyritään parantamaan taide- ja kulttuurialan, sosiaali-, terveys- ja kasvatustieteiden ammattilaisten yhteistyötä. Samalla nämä toimintamallit pyritään saamaan pysyväksi osaksi hyvinvointipalveluja. Tässä Tampereella on onnistuttu hyvin. Kulttuurikurssien harrastelähete on ollut vahva osa Tampereen lastenneuvoloiden terveydenhoitajien työtä jo vuodesta 2015. Merkittävää lähetetoiminnassa onkin yhteistyö sosiaali- ja terveystieteiden toimijoiden kanssa. Harrasteläheteen kehittäminen on jatkuva ja merkittävä yhteistyö.

### 3.1 Miten harrastelähete toimii?

Harrastelähetteen toiminta pohjautuu kulttuurihyvinvoinnin arvopohjaan, jossa yhdenvertaisuus toteutuu yhteiskunnassa ja siihen, että jokaisella on mahdollisuus tulla hyväksytyksi sellaisena kuin on (Tampereen kaupunki 2017b, 8). Lähete pyrkii yhdenvertaistamaan ja antamaan harrastusmahdollisuuden myös tukea tarvitseville perheille.

Neuvolan ja lastenkulttuurin henkilöstö suunnittelevat vuosittain yhdessä lähetteen käytön ja toiminnan sisällöt sekä yhteistyössä tehdään myös toiminnan arviointi ja kehittäminen. Käytännössä tehtävät jakautuvat siten, että kaupunkikulttuuriyksikkö toteuttaa kurssitoiminnan yhdessä taidetoimijoiden kanssa ja hoitaa käytännöt, kuten esimerkiksi sopimukset, ilmoittautumiset, kurssitilojen varaukset jne. Neuvolat taas vastaavat lähetteiden jakamisesta perheille yhteisesti sovittujen kriteerien perusteella. Näin ollen perhe saa lähetteen, ilmoittautuu ja osallistuu maksutta kulttuurikurssille ja antaa palautetta toiminnasta.



Kuvio 2. Harrastelähetteen toimintamalli.

Joka vuosi kaupungin terveydenhoitajille annetaan 300 kpl lähetettä jaettavaksi perheille. Jokaiselle kulttuuri- ja liikuntakurssille varataan aina kaksi-kolme paikkaa harrastelähetteellä tuleville. Kurseille voi ilmoittautua neljä kertaa vuodessa ja tulevana vuonna ilmoittautumiset ovat tammikuussa, maaliskuussa, elokuussa ja syyskuussa.

Tällä hetkellä tiedetään, että vuosittain käytetään noin 80 lähetettä, mutta tieto siitä, kuinka monta lähetettä neuvoloista perheille annetaan ja kuinka moni niistä jää käyttämättä, puuttuu. Samoin puuttuu myös tieto syistä, miksi lähetteitä on perheille annettu. Tällaista seurantajärjestelmää ollaan kehittämässä kuitenkin tulevaisuudessa.

Tampere Junior -kehityshankkeelta saadun lisärahoituksen ansiosta tänä vuonna lähetetoimintaa voitiin hiukan laajentaa ja jakeluun otettiin mukaan myös päiväkodeissa tukea tarvitsevien perheiden kanssa toimivat varhaiskasvatuksen ohjaajat. Heillä on käytössään syksyn ilmoittautumisiin yht. 30 lähetettä nimenomaan isompien eli 2-6-vuotiaiden lasten kurseille.

Kriteerit, joilla lähete perheelle annetaan, on luotu yhdessä neuvoloiden terveydenhoitajien kanssa perheiden tarpeista nousseiden ajatusten pohjalta. Kriteerit ovat:

- varhaisen vuorovaikutuksen haasteet
- vanhemman yksinäisyys
- vauva-arjen ilottomuus
- vanhempien parisuhdeongelmat tai ero
- tarve isyyden/äitiyden/vanhemmuuden tukemiseen
- haasteet vauvan koordinaatiokyvyn kehittämisessä
- perheen taloudelliset haasteet

(Tampereen kaupunki 2015)

Koska emme tällä hetkellä tiedä syytä, miksi perhe on lähetteen saanut, täytyy ohjaajan valppaana seurata toimintaa ja reagoida tarpeen tullen erilaisiin impulsseihin, jotka osallistujalta tai ryhmältä tulee. Perhe saattaa myös itse kertoa tuen tarpeistaan jo ilmoittautumisen aikana tai myöhemmin kurssilla sopivassa tilanteessa.



### 3.2 Kulttuurikurssien hyvinvointivaikutukset

Kulttuurikurssit ja harrastelähete ovat hyvinvointipalvelu suoraan asiakkaille. Ne pyrkivät vastaamaan suoraan sellaisiin haasteisiin, jotka ovat nousseet neuvoloiden terveydenhoitajien havainnoista. Myös kurssiohjaajilla on tietoa eri kriteereistä ja heillä on kokemusta ja käsitystä siitä, miten toimitaan erilaisten tukea tarvitsevien perheiden kanssa. Heillä on myös tarpeen tullen mahdollisuus saada koulutusta sekä ohjausta erilaisissa haastavissa tilanteissa.

Kaikki kulttuurikurssit tukevat varhaista vuorovaikutusta ja antavat vinkkejä myös kotona tehtäväksi. Kurseilla syntyy yhteisiä onnistumisia, opitaan uusia taitoja ja ne ovat tauko arjen kiireistä. Sirkus ja tanssi tukevat ja kehittävät erityisesti perheen sisäistä vuorovaikutusta ja dynamiikkaa. Samalla ne antavat rohkeutta vauvan käsittelyyn sekä tukevat lapsen motorista kehitystä. Isä-vauvasirkus sopii erityisesti eroperheiden isille, etäisille sekä isille, jotka kaipaavat muuten tukea lapsen käsittelyssä tai vaikka uusia verkostoja.



Kuvio 3. Kulttuurikurssin hyvinvointivaikutukset.

Kurseilla tuetaan taiteen keinoin perheen keskinäistä vuorovaikutusta ja perhe yhdessä oppii uusia taitoja. Kurseilla syntyy yhteinen onnistumisen kokemus ja ilo yhdessä tekemisestä.

Vanhemmat tutustuvat myös toisiin perheisiin ja syntyy verkostoja sekä mahdollisuuksia verstaistukeen. Ryhmässä tulee kokemus kuulumisesta porukkaan ja kokemuksesta tulee yhteinen perheen lisäksi myös koko ryhmälle.

Kulttuurikursseista kerätään puolivuositain asiakkailta myös palautetta. Viimeisin palautekooste on kerätty vajaalta vuoden 2020 palautteista sekä kuluvan (2021) vuoden kevään toimintakauden palautteista. Palautteita kerätään erillisenä maksavilta asiakkailta ja harrasteläheteellä ilmoittautuneilta. Vastausten perusteella molemmille osallistujaperheille kulttuurikurssit ovat mukavaa ajanvietettä. Yleisessä palautteessa seuraavina nousivat varmuus vauvan käsitteilyyn sekä koettiin lähentymistä lapsen kanssa. Läheteellä osallistuneet perheet kokivat lähentyneen lapsensa kanssa sekä heille oli tärkeää, että he tapasivat muita perheitä. (Tampereen kaupunki 2021e.) Kurkseista annetut palautteet ovat merkittävä erityisesti kurssitoiminnan kehittämässä ja myös mahdollisuus tarkempaan hyvinvointivaikutusten kyselyyn asiakkailta.

WHO:n tutkimuksesta käy ilmi, että taiteella ja taiteen tekemisellä on merkittävä rooli lapsen kehityksessä. Lapsuuden aikainen aktiivisuus taiteen äärellä voi ennustaa akateemista menestystä kouluvuosien aikana. (Fancourt & Finn 2019, 13-15). Mitä aikaisemmin lapsi on päässyt taiteen vaikutuspiiriin, niin sitä suuremmat vaikutukset ovat. Toisin sanoen, mitä aikaisemmin lapsi pääsee taiteen äärelle sitä pidemmälle vaikutukset hänen elämässään kantavat. Taiteella on merkittävä rooli lapsen kasvussa ja kehityksessä.

## 4 TAMPERELAISET LAPSIPERHEET JA ALUEET

Tilastokeskuksen mukaan lapsiperheiden määrä Suomessa on vähentynyt vuosittain. Vuonna 2020 oli 556 052 perhettä, joissa oli vähintään yksi alle 18-vuotias lapsi. Yleisin perhemuoto oli edelleen eri sukupuolta olevan avioparin muodostama perhe, joita oli 56 prosenttia lapsiperheistä. Lapsiperheiden keskimääräinen lapsiluku 1,84 on pysynyt vakaana lasten määrän pienemisestä huolimatta. Yksilapsisia oli 43 prosenttia, kaksilapsisia 39 prosenttia ja kolmilapsisia oli 13 prosenttia. (Suomen virallinen tilasto 2021.)

Suomessa sosiaali- ja terveysministeriö vastaa lasten ja perheiden hyvinvoinnista, sen ylläpidosta ja kehittämisestä ja siten myös ohjaa suomalaista perhepolitiikkaa. STM:n (2013) perhepolitiikan tavoitteena on *”luoda lapsille turvallinen kasvuympäristö ja turvata vanhemmille aineelliset ja henkiset mahdollisuudet perheen perustamiseen ja lasten kasvattamiseen.”* Eri-tyisinä painopisteinä ovat mm. työn ja perheen yhteensovittaminen, toimeentulon turvaaminen sekä isyyden vahvistaminen (STM 2013, 8). Perhepolitiikan asettamien tukitoimien ansiosta perheet saavat taloudellista tukea, perhevapaita ja erilaisia palveluita. Näin pyritään tasoittamaan lapsista syntyviä kustannuksia ja myös muistuttamaan yhteiskunnan vastuusta lapsista ja heidän hyvinvoinnistaan (STM 2013, 8).

Suuri osa suomalaisista lapsista voi hyvin ja elää hyvää lapsuutta. Tästä huolimatta perheiden välille on syntynyt hyvinvointieroja ja lapset saattavat asua hyvinkin erilaisissa perheissä ja elinympäristöissä. Lisäksi yhä suuremmalle osalle lapsia on kasautunut ongelmia (Lammi-Taskula ja Karvonen 2014, 4-13). Viime vuosina onkin keskusteltu paljon perheiden hyvinvointieroista, perheiden eriarvoistumisesta ja lasten syrjäytymisvaarasta. Tämä näkyy esimerkiksi kaupungeissa, kun tietyille alueille asettuu paljon haasteita tai vähävaraisia perheitä. Kaupunkeihin syntyvät alueelliset erot (segregaatio) tuovat usein perheille lisää ongelmia.

Pienten lasten hyvinvointia seurataankin Terveiden ja hyvinvoinninlaitoksen Finlapset- kokonaisuudella, jossa terveydenhoitajien tietojen lisäksi tehdään kysely vauvaperheille sekä 4-vuotiaiden lasten perheille. Tampereen alueella tehtiin loka-marraskuussa 2020 myös oma hyvinvointikysely 4-vuotiaiden lasten perheille (Heinäsuu 2021). Kyselyistä ja terveydenhoitajilta koottu aineisto kertoo lasten ja lapsiperheiden hyvinvoinnin tilasta.

#### 4.1 Millaisia haasteita perheillä on?

Tampereen kaupungin laatimassa Lasten ja nuorten hyvinvointisuunnitelmassa (Tampereen kaupunki 2018a, 19) kerrotaan, että pienten lasten (alle kouluikäisten) perheissä haasteeksi useimmiten nousevat vanhemmuuteen liittyvät asiat, kuten jaksaminen, elämänhallinta, mielenterveys tai päihdeongelma, parisuhdeongelmat, erot tai puutteelliset vanhemmuustaidot. Lisäksi haasteena on verkostojen puute tai taloudelliset ongelmat.

Terveyden ja hyvinvoinninlaitoksen sivustolla on esillä FinLapset-tutkimuskokonaisuudesta nousseet keskeisimmät lasten haasteet sekä myös koko perhettä koskettavat haasteet (THL 2021c).



Kuvio 4. Lasten ja lapsiperheiden haasteet.

Nelivuotiaiden ja vauvaperheiden kyselyissä vanhemmista suuri osa koki terveydentilansa hyväksi ja olivat tyytyväisiä vanhemmuutensa, vaikka haasteita olikin jaksamisessa (Vuorenmaa 2019,1; Klemetti, Vuorenmaa & Helakorpi 2020, 3-4; Heinäsuo 2021, 5). Vauvaperheissä nousi esiin aikaisempaa enemmän haasteita varhaisessa vuorovaikutuksessa. Tukiverkostoa tuntui olevan lähes kaikilla, ainoastaan yksi prosentti vastaajista totesi olevansa kokonaan ilman tukiverkkoa (Klemetti ym. 2021, 4).

Yksinäisyyden tunnetta koettiin aikaisempaa enemmän erityisesti vauvaperheissä (äidit 48%), joissa koronapandemia oli muutenkin aiheuttanut huolta (Klemetti ym. 2021, 1, 5,15). Yhteydenpito läheisiin tai ystäviin oli vähentynyt suurella osalla synnyttäneillä 45% ja toisella vanhemmalla 41%. vaikka samalla perheen yhteinen aika olikin lisääntynyt. (Klemetti ym. 2021, 15).

Nelivuotiailla lapsilla elämää kuormittivat kiusaaminen (35%), kielteinen tai positiivinen elämänmuutos, johon kuului perheenjäsenen sairastuminen tai kuolema, sisaruksen syntymä, työttömyys, avioero jne (Vuorenmaa 2019, 5). Varhaiskasvattajat arvioivat, että joka kolmannen lapsen kohdalla nousi huoli liittyen sosiaaliin (19%) tai sosioemotionaalisiin (19) taitoihin (Vuorenmaa 2019, 4). Suurin osa lapsista meni mielellään päiväkotiin sekä nautti leikeistä ja välineistä.

Nelivuotiaiden vanhempien haasteiksi nousivat jaksaminen (erit. kodin ja työelämän yhdistämisen haasteet), huoli omasta jaksamisesta, riittämättömyyden ja yksinäisyyden tunne sekä rahahuolet (Vuorenmaa 2019, 6). Kuitenkin voidaan todeta, että lähes puolet nelivuotiaiden vanhemmista ei kirjannut ollenkaan haasteita (Vuorenmaa 2019, 7). Tampereen omassa nelivuotiaiden vanhemmille suunnatussa kyselyssä selvisi, että tyytyväisyys vanhemmuuteen oli jonkin verran laskenut ja vanhemmat kokivat myös enemmän riittämättömyyden tunnetta ja yksinäisyyttä. Myös huoli jaksamisesta nousi (koronan vaikutus). Kyselystä nousi esiin myös kokemus eriarvoisuudesta, vastaajista jopa 64% koki, että perheet ovat eriarvoisessa asemassa keskenään. Tulotasot olivat erilaisia ja esimerkiksi lasten harrastamiseen ei löydy rahaa. Lisäksi esiin nousi alueelliset erot peruspalveluissa. (Heinäsuu, 2021, 5, 14.)

Tampereella työtä perheiden hyvinvointierojen kaventamiseksi tekee nelivuotinen Tampere Junior -kehitysohjelma, joka hakee tietoa ja ymmärrystä lapsiperheistä ja kokoaa hajallaan olevan tiedon kaikkien lapsiperheiden kanssa toimivien tahojen käyttöön. Kehitysohjelma on mukana muun muassa valtakunnallisessa Lapsiperheiden edistynyt analytiikka - hankkeessa, jossa kehitetään kuntien kykyä käyttää paikallista ja valtakunnallista rekisteritietoa analysoimalla ja hyödyntämällä tekoälyä. Näin pyritään aikaisempaa kattavammin ymmärtämään erilaisten perheiden tarpeita ja myös kehittää tiedon pohjalta palveluita niin, että lapsiperheiden yhdenvertaisuus voisi paremmin toteutua. (Tampereen kaupunki 2021b).

Tampere Juniorin kartoituksen mukaan Tampereella lapsiperheitä on 23 450 kpl, joissa alle 19-vuotiaita lapsia on 40 138, Sisaruksia 33 741:llä lapsella ja vanhempia 46 621. Vanhemmista 41046 asuu Tampereella ja 5 164 muualla ja 411 ei ole elossa. Niin kuin yleensäkin Suomessa, suurin osa Tampereen lapsiperheistä on kahden vanhemman lapsiperheitä ja yhden vanhemman perheiden osuus on 26,6%, mutta perheiden moninaisuus on kuitenkin merkittävä. Keväällä 2020 valmistuneen alkukartoituksen perusteella Tampereelta löytyy 40 erilaista perhetyyppiä,

joihin samaan perhetyyppiin kuuluvat perheet ovat mahdollisimman samanlaisia erilaisten kriteerien pohjalta. Tietoa kartoitettiin digi- ja väestötietojärjestelmästä. Luokittelu tuo esille lapsiperheiden moninaisuuden kaupungissa. (Tampereen kaupunki 2020b.)

Hankkeessa käytetään Stiglitzin kahdeksan hyvinvointivarannon mallia määrittelemään perheen hyvinvoinnin eri ulottuvuuksia. Stiglitzin hyvinvointivarantoja ovat: koulutus, terveys, turvallisuuden tunne, henkilökohtainen toiminta ja työ, oman äänen kuuluville saaminen, ympäristö, sosiaaliset suhteet ja aineellinen elintaso. Nämä varannot vaihtelevat eri elämäntilanteissa ja ne olisi hyvä saada tasapainoon. Ongelmat nousevat esiin silloin, kun useampia haasteita kerääntyy yhdelle osa-alueelle. (Tampereen kaupunki 2021g.)

## **4.2 Millaisilla alueilla tamperelaiset lapsiperheet asuvat**

Kaupungin jatkuvaan kasvuun ja kaupungistumiseen yhdistetään usein alueellinen eriytyminen eli segregaatio, joka yhdistetään erityisesti suurkaupunkeihin ja niiden ongelmalähiöihin (Tampereen kaupunki 2018c). Kaupungin kasvaessa polarisaatio hyvä- ja huono-osaisten välillä kasvaa, joka näkyy sitten asuinalueiden eriarvoistumisena. (Vilkama & Hirvonen 2018).

Tampereen kaupungin Segregaation ennaltaehkäisyn työkalupakin (Tampereen kaupunki 2018c, 6) mukaan segregaatio on prosessi, jossa demografisesti, sosioekonomisesti tai etnisesti erilaiset ihmisryhmät päätyvät asumaan erilleen toisistaan. Toisin sanoen asuinalueen ihmiset ovat esimerkiksi tulotasoltaan, etniseltä taustaltaan tai muuten samankaltaisia keskenään. Tämä kehitys on haitallista erityisesti asuinalueen ja siellä asuvien ihmisten kannalta ja se aiheuttaa huono-osaisuutta ja erilaisten ongelmien kuten työttömyyden ja köyhyyden kasautumista tiettyille alueille.

Suomessa on havaittu asuinalueiden erojen kasvua ja syvenemistä 1990-luvun lamasta lähtien (Kortteinen & Vaattovaara 2015, 569-571). Esimerkiksi kuntien sisällä voi olla alueita, joilla yksinhuoltajien osuus lapsiperheistä on huomattavasti keskimääräistä korkeampi (THL 2021c). Eriytyminen johtuu pääosin tuloerojen kasvusta, mutta myös yhteiskunnan monimuotoistuminen (maahanmuutto) on lisännyt eriytymistä. (Tampereen kaupunki 2018c, 8-9).

Tampereen kaupunkistrategian mukaisesti hyvinvointieroja seurataan alueprofiilien ja myös

kaupungin tuottaman hyvinvointi-indeksin avulla. (Tampereen kaupunki 2018c, 4). Hyvinvointi-indeksi tarkastelee kaupunkia 250x250 metrin alueissa, joita tarkastellaan erityisesti työttömien ja korkeakoulutettujen määrän sekä asukkaiden mediaanitulojen perusteella. Hyvinvointi-indeksillä voi seurata kaupungin eri alueiden eriarvoistumiskehitystä, mutta se ei välttämättä kerro huono-osaisuudesta tai köyhyydestä. (Tampereen kaupunki 2021c.)

Myös raportissa, joka tarkastelee Tampereen kaupunkiseudun asuinalueiden eriytymiskehitystä (Hynynen 2020) käytetään hyvinvointi-indeksiä löytämään hyvinvoinnin ja pahoivoinnin keskittymiä (klustereita) neljän tarkasteluvuoden ajalta (1995, 2005, 2015 ja 2017). Indeksien käyttämisen kolmen muuttujan avulla voidaan kartoittaa ja seurata asuinalueiden suhteellisen hyvinvoinnin kehitystä eli miten kehitys on edennyt ja muuttunut ajan kuluessa. (Hynynen 2020, 8).

### 4.3 Millaisia Tampereen alueet sitten ovat?

Tamperelaiset lapsiperheet (23 450) sijoittuvat kaupungin 112:sta tilastoalueelle, jotka edelleen jakautuvat viiteen palvelualueeseen. Eniten lapsiperheitä asuu Koillisella (51,1%) ja läntisellä (49,4%) alueella. Eteläisen alueen ikäjakauma on tasaisin verrattuna muihin alueisiin, mutta siellä on kuitenkin enemmän lapsia kuin kaakkoisella tai keskustan alueella, jossa lapsia on alueista kaikista vähiten (32,4%). Alueista etenkin kaakkoinen, keskusta ja läntinen ovat alueita, joiden väkimäärän ennustetaan edelleen kasvavan.

**Läntiseen palvelualueeseen** kuuluu 21 eri kaupunginosaa. Alueella on enemmän lapsia ja peruskouluikäisiä ja asuu eniten lapsiperheitä kuin Tampereella keskimäärin. Samalla siellä on vähiten yhden hengen talouksia ja vähemmän yli 75-vuotiaita. Aikuisväestö kokee elämänlaatusa hieman heikommaksi, terveytensä keskitasoiseksi tai sitä huonommaksi enemmän kuin muilla alueilla. Alueella on myös enemmän itsensä masentuneeksi kokevia kuin muilla alueilla. (Tampereen kaupunki 2018b.)

**Keskustan palvelualueella on** 35 eri kaupunginosaa. Keskusta on tiheimmin asuttu ja väkirikkain alue ja sen väestön määrä kasvaa myös edelleen. Alueella asuu vähemmän lapsia, mutta keskimääräistä enemmän nuoria aikuisia ja yli 75-vuotiaita. Keskustassa on eniten kerrostaloasujia, yhden hengen talouksia ja toiseksi eniten vuokra-asujia kaakkoisen alueen jälkeen. Myös vieraskielisyys näkyy keskustan alueella. Vuokra-asujia on eniten kaakkoisen palvelu-

alueen jälkeen. Keskustan alueella ihmiset kokevat elämänlaatunsa paremmaksi muihin alueisiin verrattuna. Itsensä onnelliseksi kokevia tai itsensä yksinäiseksi kokevia on keskustan alueella saman verran kuin Tampereella keskimäärin. (Tampereen kaupunki 2018b.)

**Etelän palvelualue** koostuu 20 kaupunginosasta, jossa on vanhoja sekä uusia pientalovaltaisia alueita. Alueen väestön ikäjakauma on tasainen ja siellä asuu jonkin verran enemmän lapsia ja nuoria kuin keskustassa ja kaakkoisella palvelualueella. Nuoria aikuisia ja pareja ilman lapsia on alueella enemmän kuin läntisellä ja koillisella palvelualueilla ja vieraskielisiä toiseksi eniten kaupungissa. Alueen ihmiset kokevat elämänlaatunsa yhtä usein hyväksi kuin koko kaupungissa keskimäärin. (Tampereen kaupunki 2018b.)

**Kaakkoinen alue** koostuu vain kahdeksasta kaupunginosasta. Alueella on Hervannan iso alue, jossa väestön määrä on kasvanut nopeasti ja kasvu näyttää jatkuvan edelleen. Tähän syynä on alueen muuttovoitto ja syntyvyysluvut. Alueella asuu enemmän peruskouluikäisiä lapsia ja nuoria aikuisia sekä vähemmän yli 75-vuotiaita kuin Tampereella keskimäärin. Kaakkoisella alueella asuu muihin alueisiin verrattuna enemmän vuokra-asujia (opiskelijoita), vieraskielisiä sekä paljon työttömiä ja pienituloisia. Väestö alueella kokee elämänlaatunsa harvemmin hyväksi muihin alueisiin verrattuna. (Tampereen kaupunki 2018b.)

**Koillinen palvelualue** koostuu 27 kaupunginosasta. Väestön määrä näyttäisi pysyvän melko samanlaisena. Alueella asuu enemmän lapsiperheitä ja vähemmän 75-vuotiaita. Alueella asuu keskustan tavoin enemmän korkeakoulutuksen saaneita, keski- ja suurituloisia sekä vähiten vieraskielisiä, yhden hengen talouksia ja vuokra-asujia ja työttömiä. Väestö kokee elämänlaatunsa hyväksi ja onnelliseksi enemmän kuin muilla alueilla. (Tampereen kaupunki 2018b.)

Tampereen kaupunkiseudun kuntayhtymän julkaisemassa *Raportti Tampereen kaupunkiseudun eriytymiskehityksestä ja toimenpidesuosituksista eriytymiskehityksen hillintään ja ennaltaehkäisyyn* (Hynynen, 2020) tarkastellaan kaupunkiseudun hyvinvointia vuosien 1995-2017 välillä. Raportin mukaan Tampereen ja sen kehyskuntien seudun sekä valtakunnallinen että sisäinen muuttoliike on vaikuttanut väestöpohjaan ja ikärakenteeseen ja myös alueen hyvinvoinnin kehittymiseen vuosina 1995-2017.

Aamulehti (Kannisto 2021) teki oman analyysinsä käyttämällä mittareina asukkaiden tuloja,



koulutustasoa, työllisyystietoja, asumisväljyyttä sekä maksuhäiriötietoja. Aamulehden (Kannisto 2021) mukaan alueiden eriytymisen taustalla ovat yhteiskunnallinen kehitys, kuten esimerkiksi kaupunkien kasvu, eriarvoistuminen, työmarkkinatilanne ja myös väestön rakenne. Tampereella asuu keskimääräistä enemmän koulutettuja ja varakkaat ja pienituloiset keskittyvät yhä vahvemmin eri asuinalueille (Kannisto 2021).

Raportin tulosten perusteella voidaan sanoa, että Tampereelle on eriytymiskehityksen tarkastelujakson aikana syntynyt kasvavia **pieni- ja keskituloisten** sekä **keski- ja hyvätuloisten alueiden** keskittymiä. Näiden välillä näkyy kasvanutta eriytymistä sekä väestö- että asuinrakennuskannan osalta. (Hynynen 2020, 25). Pieni- ja keskituloisten tiheät keskittymät ovat pääosin joukkoliikennevyöhykkeillä ja niissä asutaan pienissä asunnoissa, usein vuokralla ja kerrostalovaltaisella alueella (Hynynen 2020, 38). Tällaisia alueita ovat erityisesti Länsi-Tampere ja kaakkoisen alueen Hervanta. Keskittymissä väestö on korostuneesti eläkeläisiä ja nuoria aikuisia (18-34), vieraskielisiä ja yksin asuvia talouksia. Työttömien osuus korostui Nekalassa ja Hallilassa ja vieraskielisten osuus taas Hervannassa. (Hynynen 2020, 37).

Pienituloisimmat alueet Aamulehden (Kannisto 2021) mukaan ovat Tesoma, Multisilta ja Hervanta ja niillä asuu myös matalimmin koulutettuja ihmisiä. Koulutustaso on matala myös esim. pohjois-Tampereen asuinalueilla. Maksuhäiriömerkinnät ja matala työllisyys myös osuivat eniten samoille alueille. Tesoma ja Peltolammi-Multisilta väestöpohja on sekoittunutta, on opiskelijaa, lapsiperhettä ja eläkeläisiä. Kaikista pienituloisimmilla asuinalueilla asuu eniten vuokra-asujia ja opiskelijoita (Hervanta ja Kaleva).

Keski- ja hyvätuloisten alueet sijoittuvat autovyöhykkeille ja perheet asuvat useimmiten omistusasunnoissa ja pientaloissa. Lapsitalouksista enemmistö on keskituloisia ja hyvätuloisten lapsitalouksien osuus korostui erityisesti alueilla Annala, Leinola, Muotiala ja Tahmela. (Hynynen 2020, 37). Aamulehden tuloksissa hyvätuloisimmat alueet Leinola, Vehmainen, Olkahinen ja Tasanne, joissa työllisyys on korkea ja maksuhäiriöisten osuus pienin. Tahmela, Messukylä ja Vuores erottuivat hyvätuloisina alueina, joissa koulutustaso oli korkea.

## 5 TERVEYDENHOITAJIEN KYSELY

Tampereelta löytyy tietoa palvelualueista ja kyselypohjaista tietoa Tampereen alueiden lapsiperheistä. Tässä kohtaa onkin hyvä kartoittaa, miten käytännön työtä sekä lapsiperheiden arjen että harrastelähetteen kanssa toimivat lastenneuvoloiden terveydenhoitajat kokevat alueensa, millaisia lapsiperheitä, haasteita tai onnistumisia he alueillaan näkevät.

Tampereen 14 lastenneuvolaa palvelevat alle kouluikäisiä lapsia ja heidän perheitään. Neuvoloissa huolehditaan jokaisen lapsen kasvusta ja terveydestä ja samalla tuetaan ja edistetään koko perheen hyvinvointia (Tampereen kaupunki 2021). Neuvolan terveydenhoitajat ovat vuodesta 2015 voineet jakaa harrastelähetettä ja heille on järjestetty koulutusta harrastelähetteen käytöstä sekä tarjottu muutaman kerran mahdollisuus tutustua itse kurssisisältöihin heille suunnatuissa tilaisuuksissa.

Neuvolat jakautuvat kolmelle osastonhoitajalle, jotka toimivat esihenkilöinä alueillaan. Alueet jakaantuvat etelän, idän ja lännen alueen neuvoloihin. **Etelään kuuluvat** Hervannan, Kaukajärven, Mustametsän, Peltolammin, Sarviksen ja Vuoreksen neuvolat, **Idän alueeseen** Koilliskeskuksen, Kämmenniemen, Linnainmaan, Pellervon ja Tampellan neuvolat ja **Länteen** kuuluvat Lielahden, Pispalan, Pyynikin ja Tesoman neuvolat.

Kysely lähetettiin neuvola-alueiden vastaaville osastonhoitajille, jotka edelleen välittivät viestin eteenpäin neuvoloihin. Kyselyyn vastasi 21 terveydenhoitajaa Tampereen noin 80 terveydenhoitajasta. Idästä vastauksia tuli yhteensä 7, Lännestä 5 ja etelästä 9 kpl. Vastauksia olisi ollut suotavaa saada enemmän nyt vastauksia saatiin noin 20% kaupungin terveydenhoitajista eli otos ei ole kovin suuri.

Kysely laadittiin valikoimalla jo etukäteen tietyt teemat tai kokonaisuudet, joilla kursseja ja harrastelähetettä voitiin käsitellä. Tämän lisäksi kysely pyrittiin tekemään niin, että siihen on mahdollisimman helppo vastata. Kyselyllä kartoitettiin harrastelähetteen käyttöön ja hyötyyn liittyviä asioita sekä alueen lapsiperheiden haasteita ja onnistumisia. Tärkeää tietoa kysyttiin myös siitä, millaista hyötyä terveydenhoitajalle itselleen läheteestä on työkaluna sekä mitä hyötyjä he kokevat perheen saavan läheteestä. Kyselyn loppuosa keskittyi siihen, millaisena

terveydenhoitajat näkevät alueiden perheet, heidän tilanteensa, haasteensa sekä perheiden onnistumiset. Lopuksi kysyttiin myös, millainen harrastus sopisi alueen perheille parhaiten ja löytyykö alueelta tai esimerkiksi neuvolasta valmis tila, jossa kulttuuritoimintaa voisi toteuttaa.

Kysymykseen valikoitui nopeita monivalintakysymyksiä, mutta myös vapaan vastauskentän mahdollisuuksia. Tämän perusteella analyysi tehtiin laadullisin menetelmin, vaikka mukana on myös määrällisen analyysin ominaisuuksia. Analyysissa käytettiin myös Lean-ajattelun juurisyymallia, jossa pyritään tavoittamaan ongelmien ja haasteiden perimmäiset syyt. Monivalintojen vastaukset olivat jo lähtökohtaisesti teemoiteltu valmiiksi, mutta vapaakenttien vastaukset teemoiteltiin sen perusteella millaisia vastauksia tuli, kuten esimerkiksi löytykö vastauksista jotain yhteneviä asioita.

## 5.1 Harrastelähete kulttuurihyvinvoinnin työkaluna

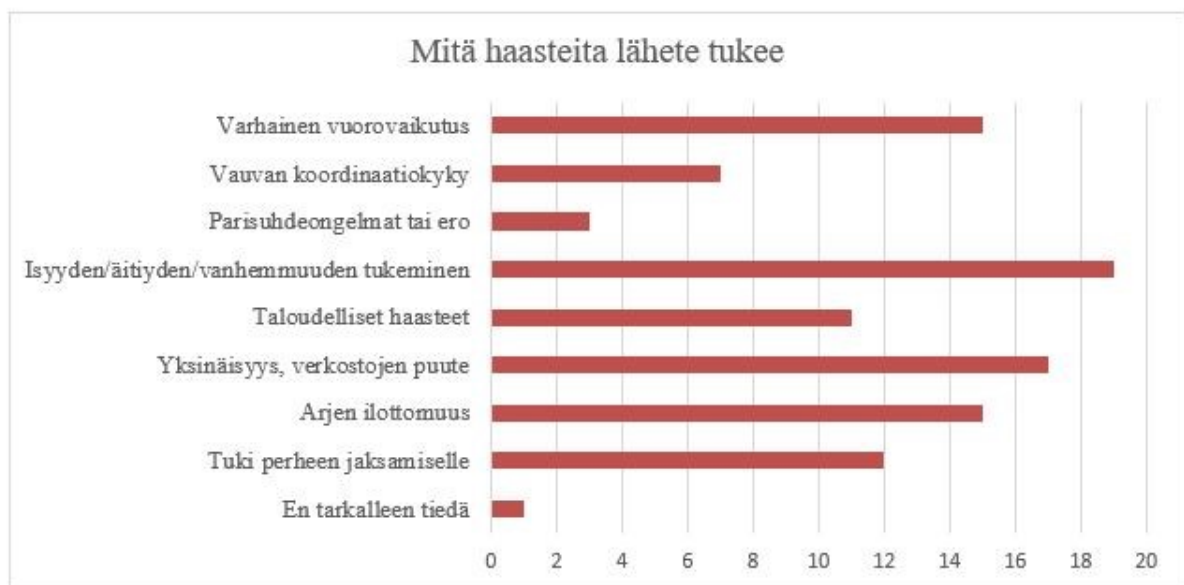
Kyselyn ensimmäinen osio tarkasteli sitä, onko harrastelähete (ja kurssitoiminta) hyvä työkalu terveydenhoitajalle ja miten se heidän mielestään tukee perheiden hyvinvointia. Lisäksi kysyttiin kokevatko terveydenhoitajat lähetteen tärkeänä työkaluna omassa työssään. Kyselyn perusteella terveydenhoitajista kuusi koki lähetteen erittäin tärkeäksi työkaluksi ja 13 koki sen tärkeäksi. Vastaajista kaksi ei osannut vastata siihen, onko lähete tärkeä vai ei. Puolet eli 11 vastaajaa totesi, että lähete on työkalu myös eriarvoisuuden vähentämiseen, koska kaikilla ei ole varaa harrastuksiin.

Erittäin tärkeänä nähtiin myös perheen hyvinvoinnin tukeminen lähetteen avulla. Kyselyn perusteella neuvolan terveydenhoitajista 16 koki, että lähete on hyvä ja helppokäyttöinen työkalu juurikin perheen hyvinvoinnin tukemiseen. Lähete on terveydenhoitajien mielestä kannustava ja houkutteleva ja vanhemmat innostuvat kurseista ja ovat tyytyväisiä, että arvo mainitaan läheteessä. Lähete antaa mahdollisuuden luoda verkostoja ja osallistua harrastukseen, vaikka perheellä muuten ei olisi varaa harrastaa ja se on konkreettinen keino kannustaa perheitä myös kulttuuri- ja liikuntapalveluihin. Lähete on pääosin helppo antaa niille, jotka siitä eniten hyötyisivät ja perheet ottavat sen hyvin vastaan.

Hankalaksi lähete koettiin kahden vastaajan toimesta. Lähetteen hankaluus liittyi siihen, että arjen kiireissä se helposti unohtuu eli jää helposti kokonaan jakamatta. Lisäksi terveydenhoita-

jat kokivat, että ne perheet, jotka palvelusta eniten hyötyisivät, eivät aina käytä annettua lähetettä. Terveystenhoitajilta näyttää puuttuvan myös perustietoa lähetteen käytöstä, kuten esimerkiksi tieto siitä, milloin lähetteen voi antaa ja kenelle ja milloin kurssille voi ilmoittautua. Myös kurssisisällöt mietityttivät. Perheiden osallistumisen haasteeksi koettiin, että ryhmät täyttyvät nopeasti ja asiakkaita saattaa jäädä sivuun sen takia. Nämä puutteet ovat merkittäviä asioita jatkoa ajatellen ja ne täytyykin ottaa huomioon lähetetoiminnan tulevaisuutta suunniteltaessa.

Kysely kartoitti myös tarkemmin terveydenhoitajien käsitystä siitä, miten harrastelähete voi auttaa tukemaan perheiden hyvinvointia.



Kuvio 5. Mitä harrastelähete terveydenhoitajien mielestä tukee.

Kyselyn perusteella terveydenhoitajien kokivat, että harrastelähete tukee perheiden hyvinvointia tukemalla erityisesti vanhemmuutta, vuorovaikutusta vanhemman ja lapsen välillä, verkostojen luomista ja kurssi näytti tuovat iloa perheen arkeen. Lähete on tärkeä ja helppo työkalu, jolla voi tukea perhettä hyvinvoinnin haasteita sekä myös perheen harrastamista ja sosiaalisten verkostojen syntyä.

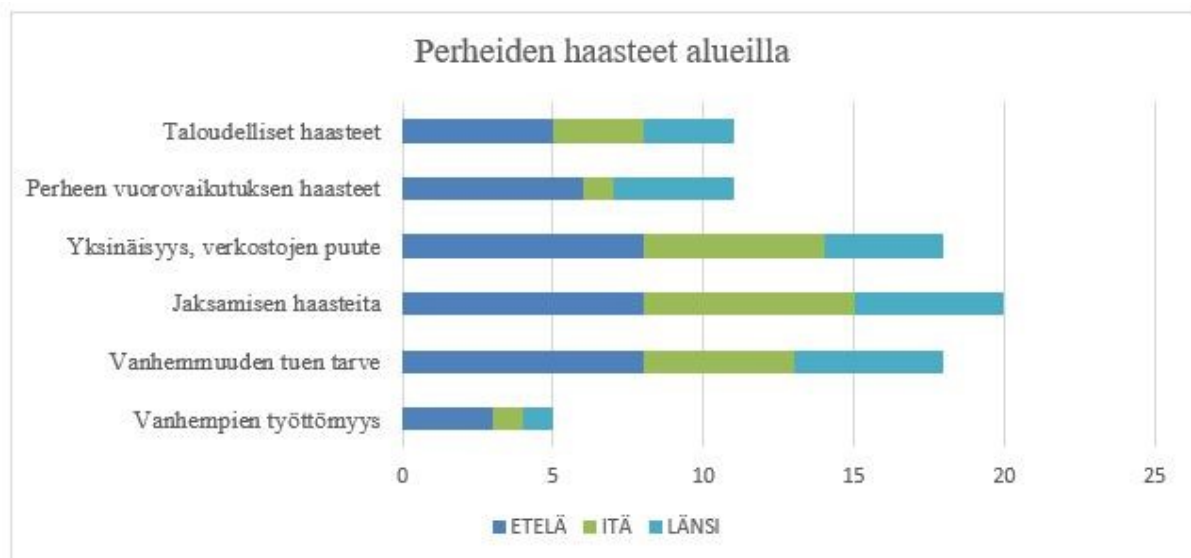
## 5.2 Perheiden haasteet ja onnistumiset neuvola-alueilla

Kyselyssä kartoitettiin myös, millaisia perheitä eri neuvola-alueilla terveydenhoitajien käsityksen mukaan on. Jokaisen alueen terveydenhoitajat kokivat, että omalla alueella asuu kaikenlaisia perheitä, opiskelijaperheitä, uusperheitä, joilla on erilaisia taloudellisia tilanteita ja elämäntilanteita.

Itäisellä alueella (Koilliskeskuksen, Kämmenniemen, Linnainmaan, Pellervon ja Tampellan neuvolat) lähtökohdat ja tuloerot vaikuttavat suurilta. Alueella on myös paljon monilapsisia perheitä ja löytyy myös päihdetaustaisia vanhempia ja eroperheitä. Läntisellä (Lielahden, Pispalan, Pyynikin ja Tesoman neuvolat) alueella kantasuomalaisia asuu alueella enemmän, vaikka jonkin verran myös maahanmuuttajia löytyy. Eteläisellä alueella (Hervannan, Kaukajärven, Mustametsän, Peltolammin, Sarviksen ja Vuoreksen neuvolat) erityispiirteenä on, että siellä asuu paljon maahanmuuttajaperheitä.

Kysely tarkensi myös perheiden haasteita eri alueilla. Valmiit monivalintavaihtoehdot valikoituivat niiden kriteerien perusteella, jotka aikanaan lähetteen antamiseen on yhdessä terveydenhoitajien kanssa määritelty. Lisäksi näitä samoja koko lapsiperhettä koskevia haasteita näkyy myös THL:n kyselyn pohjalta.

Perhe

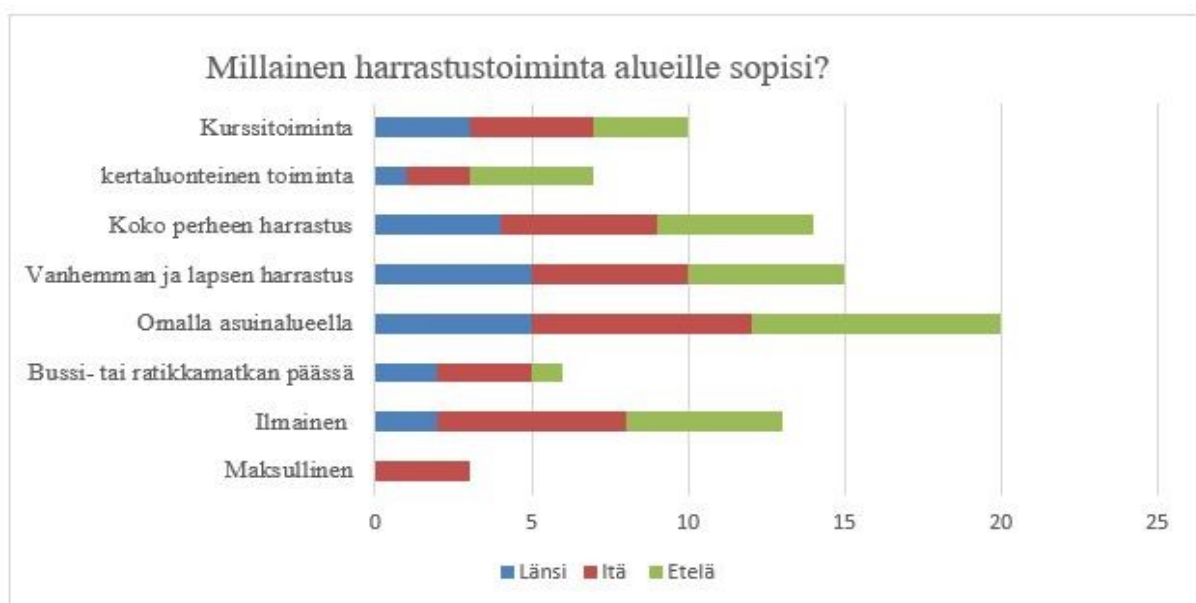


Kuvio 6. Perheiden haasteet alueilla.

Kyselyssä suurimmaksi haasteeksi kaikilla alueilla nousivat jaksamisen haasteet, yksinäisyys ja verkostojen puute sekä vanhemmuuden tuen tarve. Selkeästi eniten joka alueella näkyy jaksamisen haasteet, jonka ovat vastanneet yhtä lukuun ottamatta kaikki vastaajat. Toiseksi suurimmaksi nousi yksinäisyys ja verkostojen puute. Kolmatta sijaa pitää vanhemmuuden tuen tarve. Näistä myös jaksamisen haasteet sekä vanhemman kokema yksinäisyys nousivat THL:n kyselykokonaisuudessa. Nämä on siis syytä, muistaa kurssitoiminnan sisältöjä ja toimintaa suunniteltaessa.

Terveydenhoitajat kirjasivat vapaakenttään myös alueen onnistumisia ja hyviä asioita. Itäisellä alueella nousi esiin, että perheet ottavat hyvin vastaan vinkkejä ja lähtevät mielellään lapsiperheiden palveluihin (perhekahvilat ym.) mukaan. Monella on aktiivisuutta ja halua osallistua järjestettyyn toimintaan, kun tieto tavoittaa perheet. Itäisen alueen voimavarana nähtiin alueen lapsiperheiden suuri määrä. Lännen alueella terveydenhoitajien mielestä alue on hyvä ja arvostettu paikka, jossa palvelut ovat lähellä. Taloudellisia huolia alueen perheillä näyttöyty harvoin. Perheiden tukeminen nähdään alueella tärkeänä. Etelän alueen hyvinä puolina nähtiin muun muassa alueen lapsilähtöisyys ja yhteisöllisyys. Alueella on maksuttomia palveluita ja kohtaamispaikkoja löytyy. Lisäksi alueella järjestetään maahanmuuttajien kotoutumista ja suomen kielen oppimista.

Kyselyn viimeisessä osiossa kysyttiin millainen kulttuuritoiminta alueella palvelisi alueen perheitä parhaiten ja löytyykö alueelta mahdollisia tiloja, joissa erilaista toimintaa voisi järjestää.



Kuvio 7. Millainen harrastustoiminta alueille sopii.

Terveystenhoitajien vastauksissa kävi selkeästi ilmi, että paras harrastus perheelle tapahtuu omalla asuinalueella. Näin vastasi jopa 20 vastaajista. Harrastus voi olla koko perheelle tai vanhemmalle ja lapselle suunnattu ilmainen harrastus. Samankaltaiset toiveet nousivat ensimmäiseksi jokaisella alueella. Tilakysymys on haasteellinen, neuvoloissa harvoin on kurssitoimintaan sopivia tiloja.

## 6 JOHTOPÄÄTÖKSET JA JATKOSUUNNITELMA

Työ kokosi yhteen Tampereen kaupungilla olemassa olevaa alueellista tietoa ja eri alueiden profiileja sekä tarkasteli alueiden väestön rakennetta erityisesti lapsiperhenäköulmasta. Työssä tehdyn tiedon keräämisen ja analysoinnin pohjalta tarkennettiin, miten esiin tullutta tietoa voidaan käyttää hyväksi kulttuurikurssi- ja lähetetoiminnan suunnittelussa, erityisesti kursien alueellisessa sijoittamisessa sekä harrastelähetteen kohdentamisessa niin, että siitä olisi eniten hyötyä asiakkaalle.

Työn aineistosta nousi esiin, että harrastelähetetoiminta on erityisen merkittävää toimintaa Tampereen terveydenhoitajien mielestä. Lähetettä nähdään tärkeänä työkaluna lapsiperheiden tukemisessa ja se poistaa myös eriarvoisuutta perheiden väliltä. Harrastelähetettä näyttää tukevan juuri niitä asioita ja syitä, joiden takia se on alun perin kehitetty ja otettu käyttöön. Kyselystä nousseet haasteet ja huomiot lähetteen käytössä ovat myös tärkeä asia huomioida tulevaisuudessa.

Tutkimuksen alussa määritellyt tutkimuskysymykset olivat:

- Millaisia lapsiperheitä ja millaista alueellista tietoa lapsiperheistä Tampereella on?
- Millaisia alueita Tampereella on ja millaisia haasteita niissä kohdataan lapsiperheiden näkökulmasta?
- Miten alueellista tietoa voidaan käyttää kulttuurikurssi- ja lähetetoiminnan tuottamisessa ja kehittämisessä ja kohdentamisessa

Millaisia vastauksia aineiston perusteella tutkimuskysymyksiin voidaan sitten päätellä. Alueellisessa tarkastelussa, erityisesti Tampereen viiden eri palveluprofiilien näkökulmasta, selviää, että kaakon alue on nopeasti kasvava alue, jossa on erityisen paljon pienituloisia, vuokra-asujia ja erikielisiä asukkaita. Samalle alueelle kertyvät myös Aamulehden analyysin tuloksissa sekä Hynysen laatiman raportin perusteella ne huono-osaisimmat alueet ja pieni- ja keskituloisuuden keskittymät. Samankaltainen profiili on myös Tampereen läntisellä alueella, jossa on paljon lapsiperheitä ja pienituloisuutta. Tällaisina kaupunginosina voi mainita esimerkiksi Hervannan (kaakko) ja Tesoman (länsi) kaupunginosat. Myös eteläisellä alueella sijaitseva Multisilta täyttää näitä piirteitä.



Nämä alueiden erot liittyvät varmasti isojen kaupunkien yleiseen segregaatiokehitykseen, jota tarkkaillaan ja jonka kehittymistä jatkuvasti pyritään hidastamaan ja estämään. Terveydenhoitajien kyselyssä ei noussut esiin mitään selkeää alue-erottelua. Tämä selvästi vaatisi tarkempaa kyselyä ja enemmän vastauksia, että voitaisiin luoda jonkinlaiset validit neuvola-alueiden profiilit.

Mikäli tutkimuksen koko aineistoa tarkastellaan nimenomaan kulttuurikurssi- ja harrastelähetöiminnan näkökulmasta, tutkimuksessa esiin nousseet pieni- ja keskituloisten alueiden keskittymät sekä huono-osaisimmat alueet nousevat merkittäviksi. Tiedon perusteella voidaan todeta, että kulttuurikurssi- ja lähetöimintaa olisi hyvä sijoittaa erityisesti kaakon, läntisen ja myös eteläisen Tampereen alueille. Tämä tarkoittaa erityisesti Hervannan, Tesoman ja Peltolammin kaupunginosia. Myös lähetteen jakelua kannattaisi kohdentaa erityisesti näille samoille alueille. Lisäksi Hervannan osalta täytyy kurssivalikoimissa huomioida alueen monikielisyys. On myös hyvä tarkastella, onko syytä vähentää tai siirtää jonkin verran toimintaa hyväosaisemalta Linnainmaan alueelta toisaalle eli esimerkiksi juuri Hervantaan.

Tampere Junior- kehittämistehtävän analyyseissa nousee esiin tamperelaisten perheiden moninaisuus. Junior löysi kartoituksessaan 40 erilaista perhemallia. Neuvolakyselyn perusteella näyttää myös siltä, että jokaisella alueella asuu erilaisia perheitä eli perheiden monimuotoisuus on läsnä jokaisella alueella. Sama pätee tulotasoon, perheiden haasteisiin sekä ongelmiin. Eteläisellä alueella erityispiirteenä nousee esiin maahanmuuttajien suuri osuus alueen asukkaissa. Joillekin alueille kuitenkin keskittyy tai syntyy hyvinvoinnin tai pahoinvoinnin keskittymiä.

Suomalaiset lapsiperheet näyttävät yleensä olevan tyytyväisiä elämäänsä. THL:n sekä Tampereen kaupungin kyselyjen perusteella lapsiperheiden elämässä näkyy vuorovaikutuksen ja jakamisen haasteita, yksinäisyyttä, työelämän ja arjen yhdistämisen vaikeuksia ja riittämättömyyden tunnetta ja rahahuolia. Perheille suunnatuissa kyselyissä sekä terveydenhoitajien vastauksissa perheiden haasteet osoittautuvat hyvin samankaltaisiksi. Tamperealaisilla perheillä nousi merkittävästi esiin kuitenkin eriarvoisuuden kokemus (jopa 64%) tulotasoissa, mutta ihan myös peruspalvelujen osalta. Samat jaksamisen ja yksinäisyyden haasteet sekä vanhemmuuden haasteet nousevat myös neuvoloiden terveydenhoitajille suunnatussa kyselyssä.

Kulttuurikurssi- ja lähetetoiminnan vuonna 2015 laadittu kriteeristö lähetteen jakamiselle näyttää tutkimuksen perusteella vastaavan edelleen nykypäivän perheiden haasteisiin ja ongelmiin. Terveystoimintajien kyselyssä tuli esiin, että lähete- ja kurssitoiminnan koetaan tukevan erityisesti juuri perheiden vanhemmuutta, verkostojen luomista ja varhaista vuorovaikutusta. Lähete on tärkeä ja hyvä työkalu, jota tukee eriarvoisuuden vähentäminen. Kurssitoiminnan tarkoitus onkin nimenomaan ennaltaehkäistä ja tukea kaikkia perheitä, osallistuvat he sitten läheteellä tai maksavat kurssista. Tämä huomio edelleen vahvistaa toiminnan merkityksellisyyttä ja antaa perusteluita vahvasti sille, miksi toimintaa tulisi kasvattaa sekä kohdentaa tietyille alueille ja perheiden tarpeille.

Harrasteläheteeseen ja kurssitoimintaan liittyvät vahvasti myös kulttuurin tutkitut hyvinvointivaikutukset. Kulttuurikurssit ovat yhteisöllistä toimintaa, jossa vahvistetaan perheen toimintakykyä, lisätään vuorovaikutusta ja luodaan verkostoja ja siten vähennetään yksinäisyyttä. Harrastelähete taas tukee erityistä tukea tarvitsevien perheiden osallistumista. Taiteella ja kulttuurilla on todistetusti vaikutusta hyvinvointiin. Tämä näkyy myös perheiltä kerätyissä palautteissa. Hyvinvointivaikutuksia olisikin tulevaisuudessa hyvä mitata aikaisempaa paremmin. Tämä kaikki edellä mainittu on perustelu myös siihen, miksi kurssitoiminnan ja lähetteen kuluja olisi hyvä saada myös sosiaali- ja terveystoiminnan kustannuksiin. Tämä voi olla myös edellytys sille, että toimintaa voitaisiin kasvattaa.

Harrasteläheteen käyttöön liittyy myös haasteita. Aineistosta nousi esiin, miten tärkeää olisi saada tietoa siitä, kuinka monta lähetettä neuvoloista perheille annetaan, mitkä ovat lähetteenannon syyt ja kuinka moni perhe lähetteen saaneista jättää lähetteen käyttämättä. Tärkeää olisi myös tietää, kuinka moni lähete todellisuudessa jää kokonaan jakamatta. On syytä miettiä, miten tulevaisuudessa voitaisiin varmistaa, että kaikki läheteet jaettaisiin perheille, eivätkä ne unohtuisi pöytälaatikkoihin. Toiminnan kehittämisen kannalta tämä on äärimmäisen tärkeää tietoa.

Aineistosta voi päätellä, että harrastelähete-koulutus ja kurssisisältöihin tutustuminen tekisi terveydenhoitajille kurssien markkinoinnista helpompaa. Lisäksi näyttää siltä, että on tarpeen luoda yhteinen kieli yhdessä sosiaali- ja terveystoiminnan kanssa sekä valmistaa helppo ja käyttökelpoinen koulutusmateriaali, kuten vaikka videotuotanto, harrasteläheteen käytöstä.

Edellä mainittujen asioiden perusteella on selvää, että ennen varsinaisen alueellisen toiminnan suunnittelua on syytä tarkastella lähetteen toimintamallia, läheteviestintää sekä myös yhteistyötä neuvoloiden terveydenhoitajien kanssa. Opinnäytetyön pohjalta tulleiden havaintojen ja tiedon pohjalta voidaan tehdä seuraava suunnitelma tulevista toimenpiteistä.

1. Toteutetaan lähetteen toimintamalli ja luodaan mahdollisimman kevyt ja toimiva materiaalipaketti, jolla lähete olisi helpompi muistaa ja käyttää. Toimintamallissa saadaan tieto, miksi läheteitä annetaan, mitkä läheteet jäävät käyttämättä. Luodaan mahdollisesti sähköinen lähetemalli tai sovellus.
2. Järjestetään terveydenhoitajille koulutus- ja infotilaisuuksia sekä mahdollisuus keilla kulttuurikursseja. Luodaan tilaisuuksissa yhteinen kieli, valitaan innokkaat kulttuuriagentit terveydenhoitajista, jotka osaavat neuvoa ja auttaa toisia terveydenhoitajia lähetteen käytössä.
3. Kohdennetaan ja tarkennetaan myös kurssien sisältöjä perheiden haasteiden näkökulmasta. Tarkistetaan asiakkaille suunnattua viestintää ja sisäankirjoitetaan perheiden haasteet kurssikuvauksiin.
4. Sijoitetaan ja siirretään kulttuurikursseja Hervannan, Tesoman ja Multisillan alueille.
5. Toteutetaan kohdennettu harrastelähetemalli alueille.
6. Tehdään suunnitelma, miten voidaan mitata kulttuurikurssien hyvinvointivaikutuksia.

## 6.1 Pohdinta

Työlle asetetut tavoitteet täyttyivät lähes kokonaan alkuperäisen suunnitelman mukaan. Tutkimuskysymyksiin löydettiin vastauksia ja saatiin toimintasuunnitelma tulevaisuuteen kulttuurikurssien sekä harrastelähetteen osalta. Aineiston analyysi nosti esille myös sellaisia asioita, mitä ei etukäteen osattu ajatella.

Aineistoa Tampereen kaupungilta löytyi paljon. Alueellisuuteen ja tamperelaisiin lapsiperheisiin liittyvää aineistoa löytyi runsaasti ja sitä myös tuotetaan jatkuvasti lisää. Tarkempaa aineistoa valmistui juuri marraskuussa Tampere Junior -hankkeen tutkimuksessa, jossa tamperelaisia alueita tarkasteltiin postinumerotasolla. Tästä tutkimuksesta saadaan käyttöön runsaasti todella tarkkaa tietoa eri kaupunginosien perheistä. THL toteuttaa jatkuvasti kyselyjä perheiden hyvinvoinnin tilasta. Näitä tutkimuksia ja aineistoja on hyvä seurata myös tulevaisuudessa, että voidaan tarkastella kulttuurikurssi- ja lähetetoiminnan merkityksellisyyttä tai vaikuttavuutta.

Opinnäytetyön aikataulu vaikutti jonkin verran aineiston määrään. Osa käytettävissä olevasta aineistosta jouduttiin rajaamaan käytöstä lupakysymysten takia. Nämä olisivat vieneet liikaa aikaa, eivätkä päätökset olisi ehtineet ajoissa.

Opinnäytetyön nopea aikataulu vaikutti valitettavasti siihen, että neuvoloiden terveydenhoitajille tehty kysely jouduttiin tekemään todella pikaisella aikataululla. Tämä saattoi vaikuttaa myös vastaajien määrään. Tosin kysely antoi paljon sellaista tietoa, jota voi käyttää kurssi- ja lähetetoiminnan kehittämisessä. Kysely kannattaa myös toteuttaa myöhemmin uudelleen, jolloin toivottavasti saadaan myös enemmän vastauksia. Aikataulullisista syistä valitettavasti jouduttiin jättämään tulevaisuuteen myös neuvola-alueiden osastonhoitajien haastattelut sekä myös kollegoiden tiloihin liittyvät keskustelut. Nämä voidaan tehdä vielä tulevan kevään aikana ja käyttää tulevissa suunnitelmissa hyväksi.

Oman työni ja ammatillisen kehittymisen kannalta tämä on hyvin merkittävä työ. Työn tulokset ovat hyödyllisiä ja tärkeitä, jotta kehittämistyö voi edelleen jatkua kurssi- ja lähetetoiminnan osalta. Tämä työ antaa myös perusteluita siihen, miten merkittävää on taiteen ja kulttuurin keinoin tukea ihmisten hyvinvointia ja miten alueellisella ja kohdennetulla toiminnalla sekä miten lapsiperheiden haasteisiin vastaamalla ja niitä tukemalla voidaan tukea hyvinvointia ja ehkäistä suurempia ongelmia. Tutkimusta voi hyvin käyttää perustelevaan, miksi kulttuurin ja taiteen kentällä tulisi saada rahoitusta myös sosiaali- ja terveystieteiltä.

Opinnäytetyö on myös valtakunnallisesti merkittävä työ. Ympäri Suomea kehitetään erilaisia kulttuurilähetemalleja perheiden, lasten, nuorten tai ikäihmisten käyttöön. Uusia tuulia tuo mukanaan myös Kulttuurihyvinvoinnin palveluohjaus Pirkanmaalla (KUPPI) - hanke, joka pyrkii edistämään kulttuurihyvinvointipalveluiden saatavuutta ja saavutettavuutta 19 kunnan alueella Pirkanmaalla. Hanke pyrkii vahvistamaan kulttuurihyvinvoinnin roolia osana kuntien lakisääteistä hyvinvoinnin ja terveyden edistämistä. Hanke luo toimintamalleja, joiden avulla asiakkaita voisi ohjata kulttuurin ja taiteen pariin varhaisessa vaiheessa. Harrastelähete on mukana myös tässä kehittämistyössä kevään 2022 aikana. (Tampereen kaupunki 2021m.)

Lisäksi Terveyden ja hyvinvoinninlaitos kehittää uutta tiedolla johtamisen työvälinettä. Tähän kaikille avoimeen portaaliin kootaan systemaattisesti arvioituja hyvinvoinnin, terveyden ja tur-

vallisuuden edistämisen toimintamalleja. Toimintamallien arviointi perustuu näyttöön, vaikuttavuuteen ja käytännön sovellettavuuteen. Harrastelähete on mukana vuonna 2022 arviointiprosessissa. (THL 2021a.)

Lopuksi voidaan todeta, mitä opinnäytetyö tuo tilaajalle. Tilaajan näkemys opinnäytetyöstä kuvaa työn merkityksellisyyttä. Opinnäytetyö kulttuurikurssien ja harrastelähetteen kohdentamisesta aluetiedon perusteella sisältää kattavan koonnin eri lähteistä saatavasta aluetiedosta Tampereella. Sen perusteella voimme tehdä tarkempaa ja asiakaslähtöisempää palvelujen kohdentamista, mikä on merkittävä parannus nykytilanteeseen. Näin saamme rajalliset resurssimme tehokkaammin hyödynnettyä. Opinnäytetyössä selvitettiin myös terveydenhoitajien näkemyksiä lähetteen käytettävyydestä, millä perusteella voimme kehittää lähetemallia edelleen. Kokonaisuudessaan opinnäytetyö tuo arvokasta tietoa ja ehdotuksia palvelukokonaisuuden kehittämisen suuntaamiseksi. (Lehtinen 2021.)

## LÄHTEET

- Fancourt D. & Finn, S. 2019. Health evidence network synthesis report 67. What is the evidence on the role of the arts in improving health and well-being? A scoping review. World Health Organisation. Viitattu 18.9.2021.  
<https://apps.who.int/iris/bitstream/handle/10665/329834/9789289054553-eng.pdf>
- Heinäsuu, T. 2021. Tamperelaisten 4-vuotiaiden lasten hyvinvointi. Viitattu 29.9.2021.  
[https://www.tampere.fi/tiedostot/n/JVt2ppgWl/4-vuotiaiden\\_hyvinvointikysely\\_2021\\_saa-vutettava.pdf](https://www.tampere.fi/tiedostot/n/JVt2ppgWl/4-vuotiaiden_hyvinvointikysely_2021_saa-vutettava.pdf)
- Hynynen, Kaisa. 2020. Raportti Tampereen kaupunkiseudun asuinalueiden eriytymiskehityksestä ja toimenpidesuosituksista eriytymiskehityksen hillintään ja ennaltaehkäisyyn. Tampereen kaupunkiseudun kuntayhtymä. Viitattu 18.10.2021.  
[https://tampereenseutu.fi/wp-content/uploads/2020/08/Raportti-Tampereen-kaupunkiseudun-asuinalueiden-eriytymiskehityksesta\\_19112020.pdf](https://tampereenseutu.fi/wp-content/uploads/2020/08/Raportti-Tampereen-kaupunkiseudun-asuinalueiden-eriytymiskehityksesta_19112020.pdf)
- Jyväskylän yliopisto 2021. Menetelmäpolkuja humanisteille. Laadullinen tutkimus. Viitattu 16.9.2021. <https://koppa.jyu.fi/avoimet/hum/menetelmapolkuja/menetelmapolku/tutkimusstrategiat/laadullinen-tutkimus>
- Kortteinen, Matti & Vaattovaara, Mari (2015). Segregation aika. Yhteiskuntapolitiikka 80: 6, 562–574. Viitattu 18.10.2021. [https://www.julkari.fi/bitstream/handle/10024/129586/YP1506\\_KortteinenVaattovaara.pdf?sequence=2&isAllowed=y](https://www.julkari.fi/bitstream/handle/10024/129586/YP1506_KortteinenVaattovaara.pdf?sequence=2&isAllowed=y)
- Laki kuntien kulttuuritoiminnasta 166/2019. Viitattu 25.9.2021.  
<https://www.finlex.fi/fi/laki/alkup/2019/20190166>
- Lastenkulttuurikeskus Verso 2021. LAKU-lähete. Viitattu 11.12.2021. <https://www.verso-verkko.fi/laku-lahete/>
- Lehtinen, M. 2021. Opinnäytetyön arviointi. Sähköposti. Ei julkaistu.
- Lammi-Taskula, J. & Karvonen, S. (toim.) (2014). Lapsiperheiden hyvinvointi 2014. Viitattu 11.7.-12.7. 2021 <http://urn.fi/URN:ISBN:978-952-302-270-6>
- Kosonen M. 2019. Opinnäytetyö: Tiedolla johtamisen käsikirja. Viitattu 16.9.2021.  
<https://www.theseus.fi/bitstream/handle/10024/227003/URNISBN9789523441835.pdf?sequence=2&isAllowed=y>
- Ojasalo, Katri & Moilanen, Teemu & Ritalahti, Jarmo 2015. Kehittämistyön menetelmät. Uudenlaista osaamista liiketoimintaan. Helsinki: Sanoma Pro Oy.
- Opetus- ja kulttuuriministeriö, 2021. Lastenkulttuurin edistäminen. Viitattu 6.12.2021.  
<https://okm.fi/lastenkulttuurin-edistaminen>
- Setälä, P., Tiainen-Niemistö, M. ja Vesikansa, S. 2016. Lastenkulttuurin laatukäsikirja Suomen lastenkulttuurikeskusten liitto. Viitattu 6.12.2021. <https://lastenkulttuuri.fi/wp-content/uploads/2016/01/200x235-Laaturakäsikirja-netti-pdf.pdf>

- Sosiaali- ja terveysministeriö esitteitä 9. Lapsi ja perhepolitiikka Suomessa. Viitattu 15.9.2021. [https://julkaisut.valtioneuvosto.fi/bitstream/handle/10024/69914/URN\\_ISBN\\_978-952-00-3374-3.pdf](https://julkaisut.valtioneuvosto.fi/bitstream/handle/10024/69914/URN_ISBN_978-952-00-3374-3.pdf)
- Sosiaali- ja terveysministeriö. STM. 2013 Lapsi ja perhepolitiikka Suomessa: stm julkaisuja. Viitattu 15.9.2021. [https://julkaisut.valtioneuvosto.fi/bitstream/handle/10024/69914/URN\\_ISBN\\_978-952-00-3374-3.pdf?sequence=1&isAllowed=y](https://julkaisut.valtioneuvosto.fi/bitstream/handle/10024/69914/URN_ISBN_978-952-00-3374-3.pdf?sequence=1&isAllowed=y)
- Suomen virallinen tilasto SVT. 2021. Lapsiperheet 2021. Viitattu 28.9.2021. <https://www.stat.fi/til/perh/index.html>
- Taikusydan. Taitesta hyvinvointia. Viitattu 12.10. 2021. <https://taikusydan.turkuamk.fi/english/info/taiteesta-hyvinvointia/>
- Tampereen kaupunki. 2021a. Edistynyt analytiikka. Edistynyt analytiikka lapsiperheiden palveluissa-hanke pähkinänkuoressa. Viitattu 18.11.2021. <https://www.tampere.fi/tampereen-kaupunki/ohjelmat/tampere-junior/edistynyt-analytiikka.html>
- Tampereen kaupunki. 2021b. Harrastelähete. Viitattu 27.9.2021. [www.tampere.fi/harrastelähete](http://www.tampere.fi/harrastelähete)
- Tampereen kaupunki. 2015. Harrastelähetekriteerit. Muistio. Ei julkaistu.
- Tampereen kaupunki.2021c. Hyvinvointi, alueellinen erilaistuminen, alueiden väliset hyvinvointierot, kaupunginosien eriytyminen jne. Tampereen kaupungin intra. Rajattu pääsy.
- Tampereen kaupunki. 2021d. Kulttuuria pienille. Viitattu 30.7.2021. [www.tampere.fi/kulttuuriapienille](http://www.tampere.fi/kulttuuriapienille)
- Tampereen kaupunki. 2021e. Kulttuurikurssipalaute. Ei julkaistu.
- Tampereen kaupunki 2019. Kulttuuristrategia. Viitattu 25.9.2021. [https://www.tampere.fi/tiedostot/k/PnUq0MOTb/Tampereen\\_kaupungin\\_kulttuuristrategia\\_2030.pdf](https://www.tampere.fi/tiedostot/k/PnUq0MOTb/Tampereen_kaupungin_kulttuuristrategia_2030.pdf)
- Tampereen kaupunki 2017a. Lastenkulttuurin missio ja tavoitteet. Muistio. Ei julkaistu.
- Tampereen kaupunki. 2021f. Lapsiperheiden tilanne ja lapsiperheiden hyvinvointi: Tampere-juniorin selvitystyö koulupolkujen alle 18-vuotiaidien tilanteesta. Viitattu 11.10.2021. <https://www.tampere.fi/tampereen-kaupunki/ohjelmat/tampere-junior.html>
- Tampereen kaupunki. Lasten ja nuorten hyvinvointisuunnitelma. 2018a. Viitattu 28.9.2021. [https://www.tampere.fi/tiedostot/l/H98amhEyJ/Lasten\\_ja\\_nuorten\\_hyvinvointisuunnitelma.pdf](https://www.tampere.fi/tiedostot/l/H98amhEyJ/Lasten_ja_nuorten_hyvinvointisuunnitelma.pdf)
- Tampereen kaupunki. 2018b. Palvelualueiden alueprofiilit. Viitattu 15.8.2021. <https://public.tableau.com/app/profile/tampereen.kaupunki/viz/Palvelualueidenalueprofiilit/Etusivu>
- Tampereen kaupunki. 2018c. Segregaation ennaltaehkäisyn työkalupakki. Viitattu 15.10.2021. [https://www.tampere.fi/tiedostot/s/Uy4jwdxIB/Segregaation\\_ennaltaehkaisyn\\_tyokalupakki.pdf](https://www.tampere.fi/tiedostot/s/Uy4jwdxIB/Segregaation_ennaltaehkaisyn_tyokalupakki.pdf)
- Tampereen kaupunki. 2021g. Tampere junior -kehitysohjelma. Tampere Junior -kehitysohjelma 2020 - 2023 Viitattu 20.7.2021. <https://www.tampere.fi/tampereen-kaupunki/ohjelmat/tampere-junior.html>

- Tampereen kaupunki. 2020a. Talous- ja strategiaseminaari 19.11.2020. Olipa kerran 40 tamperelaista lapsiperhettä. Viitattu 19.11.2020. [https://www.tampere.fi/tiedostot/o/sy-oFXYHrf/Olipa\\_kerran\\_40\\_tamperelaista\\_lapsiperhetta.pdf](https://www.tampere.fi/tiedostot/o/sy-oFXYHrf/Olipa_kerran_40_tamperelaista_lapsiperhetta.pdf)
- Tampereen kaupunki. 2021h. Tekemisen kaupunki. Tampereen strategia 2030. Viitattu 2.12.2021. [https://www.tampere.fi/tiedostot/t/4xBiuZYcx/tampereen\\_strategia\\_2030.pdf](https://www.tampere.fi/tiedostot/t/4xBiuZYcx/tampereen_strategia_2030.pdf)
- Tampereen kaupunki. 2021i. Terveys ja hyvinvointi. Lasten ja nuorten hyvinvointi. 4-vuotiaiden tamperelaisten hyvinvointi. Viitattu 12.10.2021. pdf. <https://www.tampere.fi/tampereen-kaupunki/tietoa-tampereesta/tietonakoala/linkit.html>
- Tampereen kaupunki. 2021j. 4-vuotiaiden tamperelaisten hyvinvointi. Viitattu 12.10.2021. [https://www.tampere.fi/tiedostot/n/JVt2ppgWl/4-vuotiaiden\\_hyvinvointikysely\\_2021\\_saa-vutettava.pdf](https://www.tampere.fi/tiedostot/n/JVt2ppgWl/4-vuotiaiden_hyvinvointikysely_2021_saa-vutettava.pdf)
- Tampereen kaupunki. 2021k. Tampereen kaupungin kulttuuristrategia. Viitattu 28.7.2021. [https://www.tampere.fi/tiedostot/k/PnUq0MOTb/Tampereen\\_kaupungin\\_kulttuuristrategia\\_2030.pdf](https://www.tampere.fi/tiedostot/k/PnUq0MOTb/Tampereen_kaupungin_kulttuuristrategia_2030.pdf)
- Tampereen kaupunki. 2017b. Pirkanmaan alueellinen kulttuurihyvinvointisuunnitelma. Viitattu 28.7.2021. [https://www.tampere.fi/tiedostot/p/gS5Dfh9gp/pirkanmaan\\_kulttuurihyvinvointisuunnitelma.pdf](https://www.tampere.fi/tiedostot/p/gS5Dfh9gp/pirkanmaan_kulttuurihyvinvointisuunnitelma.pdf)
- Tampereen kaupunki 2020. Tampere. Paras kaupunki kasvaa. Seminaari 19.11.2020. Viitattu 20.7.2021. <https://www.tampere.fi/tampereen-kaupunki/ohjelmat/tampere-junior.html>
- Tampereen kaupunki 2021l. Äitiys- ja lastenneuvolat. Viitattu 4.12.2021. <https://www.tampere.fi/sosiaali-ja-terveyspalvelut/lapsiperheiden-palvelut/aitiys-ja-lastenneuvolat.html>
- Tampereen kaupunki 2021m. Kulttuurihyvinvoinnin palveluohjaus Pirkanmaalla. Viitattu 11.12.2021. <https://www.tampere.fi/kulttuuri-ja-vapaa-aika/kulttuuri/kulttuurihyvinvoinnin-palveluohjaus-pirkanmaalla.html>
- Klemetti R., Vuorenmaa M. ja Helakorpi S. 2021 Vauvaperheiden hyvinvointi - FinLapset-kyselytutkimus. Terveiden ja hyvinvoinninlaitos, Vauvaperheiden hyvinvointi. Finlapset - Kyselytutkimus. Viitattu 10.7.2021. <https://www.julkari.fi/bitstream/handle/10024/141082/Vauvaperheiden%20hyvinvointi%20%e2%80%93%20FinLapset-kyse-lytutkimus%202020.pdf?sequence=1&isAllowed=y>
- THL 2021a. Aiheet. Hyvinvointi- ja terveyserot. Eriarvoisuus. Hyvinvointi. Viitattu 20.11.2021. <https://thl.fi/fi/web/hyvinvointi-ja-terveyserot/eriarvoisuus/hyvinvointi>
- THL 2021b. Hyvinvoinnin ja terveyden edistämisen johtaminen. Hyte-toimintamallien arviointi. Viitattu 11.12.2021. <https://thl.fi/fi/web/hyvinvoinnin-ja-terveyden-edistamisen-joh-taminen/vaikuttavat-toimet/hyte-toimintamallien-arviointi>
- THL 2021c. Lasten ja lapsiperheiden hyvinvointi. Viitattu 5.9. 2021. <https://thl.fi/fi/web/lapset-nuoret-ja-perheet/hyvinvointi-ja-terveys/lasten-ja-lapsiperheiden-hyvinvointi>
- Unicef 2021. Lapsen oikeuksien sopimus- koko. Viitattu 22.10.2021. <https://www.unicef.fi/lapsen-oikeudet/sopimus-kokonaisuudessaan/>



Vilka, Hanna. 2015. Tutki ja kehitä. PS-kustannus.

Vuorenmaa M. 2019. Pienten lasten ja heidän perheidensä hyvinvointi 2018. Terveyden ja hyvinvoinninlaitos. THL. 2018. Pienten lasten ja heidän perheidensä hyvinvointi. Viitattu 18.10.2021. <https://www.julkari.fi/bitstream/handle/10024/138082/Pienten%20lasten%20ja%20heid%c3%a4n%20perheidens%c3%a4%20hyvinvointi%202018final.pdf?sequence=2&isAllowed=y>

## LIITTEET

### Terveydenhoitajien kysely

Harrastelähete on...

hyvä työkalu perheen tukemiseen

työkalu eriarvoisuuden poistamiseen

helppokäyttöinen

hankala antaa perheelle

Jotain muuta, mitä?

Miksi lähete on helppo- tai vaikeakäyttöinen? Onko se jotain muuta?

1. Mitä seuraavista harrastelähete ja kulttuurikurssi mielestäsi tukee?

Varhainen vuorovaikutus

Vauvan koordinaatiokyky

parisuhdeongelmat tai ero

Isyyden/äitiyden/vanhemmuuden tukeminen

Taloudelliset haasteet

Yksinäisyys, verkostojen puute

Arjen ilottomuus

Tuki perheen jaksamiselle

Tukeeko toiminta jotain muuta? Mitä?

2. Kuinka tärkeää kurssi- ja harrasteläheteoiminta mielestäsi on?

Erittäin tärkeää

Tärkeää

En osaa sanoa

ei niin tärkeää

ei ollenkaan tärkeää

Miksi lähete on tärkeä? Tai miksi se ei ole tärkeä?

3. Millä alueella toimit?

Hervannan, Kaukajärven, Mustametsän, Peltolammin, Sarviksen ja Vuoreksen neuvolat  
Koilliskeskuksen, Kämmenniemen, Linnainmaan, Pellervon ja Tampellan neuvolat  
Lielahden, Pispalan, Pyynikin ja Tesoman neuvolat

Miten kuvailisit omaa aluettasi

4. Esiintyykö alueellasi paljon jotain seuraavista ongelmista?

Vanhempien työttömyys

Vanhemmuuden tuen tarve

Jaksamisen haasteita

Yksinäisyys, verkostojen puute

Perheen vuorovaikutuksen haasteet

Taloudelliset haasteet

Jotain muuta. Mitä?

Onko jotain muita haasteita?

Millaisia perheitä alueella asuu?

5. Millaisia hyviä asioita, onnistumisia alueesi perheillä ilmenee?

6. Millainen kulttuuritoiminta palvelisi perheitä parhaiten?

Kurssimuotoinen toiminta

Kertaluonteinen kulttuuri- taide toiminta

Harrastus koko perheelle

Harrastus lapselle ja toiselle vanhemmalle

Omalla asuinalueella tapahtuva

Bussiyhteyden tai ratikkamatkan päässä

Ilmainen toiminta

Pieni pääsymaksu

7. Löytyykö alueeltasi sopivaa tilaa kulttuurikursseille? Tai mahtuisiko ryhmä esim. neuvolan tiloihin?