

PIKKULAPSIPERHEIDEN ONGELMAT JA TUEN TARVE ENNEN
AVIO- TAI AVOEROA

Heli Haapoja ja Anu Kuoppala
Opinnäytetyö, syksy 2012
Diakonia-ammattikorkeakoulu
Diak Pohjoinen, Oulu
Sosiaalialan koulutusohjelma
Diakonisen sosiaalityön
suuntautumisvaihtoehto /
Sosiaali- ja kasvatusalan
suuntautumisvaihtoehto
Sosionomi (AMK) + diakonin ja
lastentarhanopettajan
virkakelpoisuus /
Sosionomi (AMK) +
lastentarhanopettajan
virkakelpoisuus

TIIVISTELMÄ

Haapoja, Heli & Kuoppala, Anu. Pikkulapsiperheiden ongelmat ja tuen tarve ennen avio- tai avoeroa. Diak Pohjoinen, Oulu, syksy 2012, 64 s., 3 liitettä.

Diakonia-ammattikorkeakoulu, Sosiaalialan koulutusohjelma, Diakonisen sosiaalityön suuntautumisvaihtoehto / Sosiaali- ja kasvatusalan suuntautumisvaihtoehto, sosionomi (AMK) + diakonin ja lastentarhanopettajan virkakelpoisuus / sosionomi (AMK) + lastentarhanopettajan virkakelpoisuus.

Opinnäytetyön tarkoituksena oli kuvailla pikkulapsiperheiden vanhempien kokemuksia parisuhteen ja perheen ongelmista ennen avio- tai avoeropäätöstä. Opinnäytetyön tavoitteena oli tuottaa tietoa siitä, millaista tukea tai apua perhe olisi vastanneiden vanhempien mukaan tarvinnut kriisitilanteeseensa ennen päätöstä avio- tai avoerosta.

Opinnäytetyön lähestymistapa oli laadullinen. Aineisto kerättiin sähköisten kyselylomakkeiden avulla kesällä 2012. Vastaajia oli 13. Aineisto analysoitiin aineistolähtöisellä sisällönanalyysillä.

Opinnäytetyön tulosten mukaan jokaisen vastanneen parisuhteessa tai perheessä oli monenlaisia ongelmia ennen avio- tai avoeroa. Vastaajat olivat saaneet tukea tai apua parisuhteensa tai perheensä ongelmiin, mutta sitä olisi toivottu lisää. Vastaajien toivoma lisätuki tai -apu muodostui ammatillisesta keskusteluavusta ja käytännön avusta sekä henkisestä tuesta vertaisilta ja läheisiltä.

Jatkotutkimushaasteeksi nousi tarkemman selvityksen tekeminen Suomen evankelis-luterilaisen kirkon merkityksestä perheiden hyvinvoinnin tukijana. Toiseksi jatkotutkimushaasteeksi muodostui miehille kohdistettu kysely parisuhteen ja perheen ongelmista sekä tuen tarpeesta ennen avio- tai avoeroa.

Asiasanat: lapsiperheet, parisuhde, avioero, avoero, diakonia, perhetyö, laadullinen tutkimus

ABSTRACT

Haapoja, Heli and Kuoppala, Anu. Problems in families with small children and the support that parents would have wished for before divorce or separation from common-law marriage. 64 p., 3 appendices. Language: Finnish. Oulu, Autumn 2012.

Diaconia University of Applied Sciences. Degree Programme in Social Services, Option in Diaconal Social Work / Option in Social Services and Education. Degree: Bachelor of Social Services.

The purpose of the study was to describe the parents' view on problems in intimate relationships and families with small children before divorce or separation from common-law marriage. The aim of the study was to get information about what kind of support or help the family would have needed in their situation before the divorce or the common-law separation.

The study was a qualitative research. The data were collected with an internet questionnaire in summer 2012. There were thirteen answerers. The data were analyzed through inductive content analysis.

The results showed that there were many kinds of problems in each informant's intimate relationship or family before the divorce or the common-law separation. The informants had got support or help to their problems in intimate relationships and families, but they would have wished for more. The support or help that the informants would have wished for consisted of discussions with professional helpers, practical help and mental support from peers and the near ones.

A further study challenge is a more careful research on the importance of the Evangelical Lutheran Church of Finland in supporting the welfare of families. Another study challenge is an inquiry for men to find out their opinions of the problems in their intimate relationships and families and what kind of support and help they would need.

Keywords: family with children, intimate relationship, divorce, separation from common-law marriage, church social work, family work, qualitative research

SISÄLTÖ

1 JOHDANTO	6
2 LAPSIPERHEET JA NIIDEN HYVINVOINTI	7
2.1 Lapsiperheet ja arjen haasteet	8
2.1.1 Työ ja toimeentulo pikkulapsiperheiden haasteina	9
2.1.2 Vanhemmuus ja siihen liittyvät haasteet pikkulapsiperheissä	10
2.2 Perheiden ja vanhemmuuden tukeminen yhteiskunnassa	11
2.2.1 Varhainen tuki ja ehkäisevä lastensuojelu	12
2.2.2 Lapsiperheitä tukevan palvelurakenteen kehittäminen	13
2.3 Suomen evankelis-luterilaisen kirkon tarjoama apu lapsiperheille.....	14
2.3.1 Diakoninen perhetyö	15
2.3.2 Kirkon varhaiskasvatustyö perheiden tukena.....	17
2.3.3 Perheasiain neuvottelukeskukset.....	18
3 OPINNÄYTETYÖN TOTEUTTAMINEN.....	20
3.1 Opinnäytetyön tarkoitus ja tavoite	20
3.2 Laadullinen tutkimus.....	21
3.2.1 Kyselylomake laadullisen tutkimuksen välineenä	21
3.2.2 Aineiston keruu ja saatekirje.....	22
3.2.3 Aineiston analysointi.....	25
4 TULOKSET	27
4.1 Vastaajien taustatiedot	27
4.2 Parisuhteen ongelmat ennen eroa.....	29
4.3 Perheen ongelmat ennen eroa.....	31
4.4 Perheen saama tuki ja apu ennen eroa.....	32
4.5 Toivottu lisätuki ja -apu	34
4.6 Tuen ja avun merkitys eropäätökseen	36
5 TULOSTEN VERTAILUA AIEMPIIN TUTKIMUKSIIN	39
6 OPINNÄYTETYÖN LUOTETTAVUUS JA EETTISYYS	42
6.1 Luotettavuus.....	42
6.2 Eettisyys	44

7 POHDINTA JA JOHTOPÄÄTÖKSET	47
LÄHTEET	49
LIITE 1: Sopimus opinnäyteyhteistyöstä	59
LIITE 2: Saatekirje	60
LIITE 3: Kyselylomake	61

1 JOHDANTO

Perheet ja niiden hyvinvointi ovat olleet esillä koko 2000-luvun. Perhe-teema on viime aikoina ollut paljon esillä mediassa esimerkiksi lehtien palstoilla ja asiaohjelmissa. Lasten ja perheiden pahoinvointi sekä avioerojen yleisyys kiinnostavat niin sanottujen tavallisten ihmisten lisäksi myös ammattiauttajia ja tutkijoita. Yhteisenä huolenaiheena on useimmiten lasten ja nuorten psyykkinen pahoinvointi ja sen lisääntyminen viime vuosikymmeninä. Yksin perheiden arjen tutkimisella ei ratkaista perheiden ongelmia, mutta sen avulla on mahdollista saada tietoa perheiden erilaisista pulmakohdista. Näitä tietoja tarvitaan esimerkiksi kehitettäessä erilaisia tukikeinoja perheiden arjessa selviämiseksi. (Jokinen 2011, 147; Kinnunen & Rönkä 2002, 4–9; Koivukangas 2002, 30.)

Tämän laadullisen opinnäytetyön tarkoituksena on kuvailla pikkulapsiperheiden vanhempien kokemuksia perheen ongelmista ennen avio- tai avoeropäätöstä. Perheitä, joissa on vähintään yksi alle kouluikäinen lapsi, kutsutaan pikkulapsiperheiksi (Rantalaiho 2006, 49). Opinnäytetyön tavoitteena on tuottaa tietoa siitä, millaista tukea tai apua perhe olisi vastanneiden vanhempien mukaan tarvinnut kriisitilanteeseensa ennen päätöstä avio- tai avoerosta. Yhteistyökumppanina on Yhden Vanhemman Perheiden Liitto ry, joka tarvitsee tietoa pikkulapsiperheiden kokemista haasteista ja eroon johtaneista syistä.

Yhden Vanhemman Perheiden Liitto ry perustettiin vuonna 1970 (Yhden Vanhemman Perheiden Liitto ry i.a.). Nykyään liitto on 50 jäsenyhdistystä kattava lastensuojelujärjestö. Yhden Vanhemman Perheiden Liitto ry:n tavoitteena on saavuttaa yhden vanhemman perheille sosiaalisesti, taloudellisesti ja oikeudellisesti tasavertainen elämä vailla leimaamista ja loukkaavaa kohtelua. Liitto tekee edunvalvontatyötä ja edistää sekä järjestää keskinäistä vertaistukea yhden vanhemman perheille ja eroa harkitseville vanhemmille. Kaikessa liiton toiminnassa korostetaan lapsen edun tärkeyttä. (Ulla Savola, henkilökohtainen tiedonanto 3.10.2012; Yhden Vanhemman Perheiden Liitto ry 2011.)

2 LAPSIPERHEET JA NIIDEN HYVINVOINTI

Perheen historia koostuu perinteistä ja murroksista, kuten kristinuskon läpimurrosta, teollistumisesta, kaupungistumisesta ja hyvinvointivaltion rakentumisesta. Murroskohdat ovat osaltaan muokanneet perheen roolia ja sen merkitystä. Historia ja nykyisyys ovat vaikuttaneet käsitykseen perheestä, kodista ja vanhemmuudesta. Nyky-yhteiskunnassa erilaiset perhemuodot ovat tulleet aiempaa hyväksytyimmiksi. (Nätkin 2003, 17; Kolbe 2002, 215.) Perhe voidaan määritellä suhteiden kokoonpanoksi, joka voi perustua parisuhteeseen, oikeudelliseen sopimukseen, biogeneettiseen sukulaisuuteen tai muihin ihmisiä yhteen liittäviin seikkoihin. Muita yhdistäviä tekijöitä ovat esimerkiksi tunteet ja kokemukset läheisyydestä, läsnäolosta, hoivasta, huolenpidosta ja rakkaudesta. (Castrén 2011, 136.)

Hyvinvoinnin osatekijät voidaan jakaa terveyteen, materiaaliseen hyvinvointiin sekä koettuun hyvinvointiin. Materiaalinen hyvinvointi muodostuu elinoloista ja toimeentulosta. Ihmisen kokema hyvinvointi tarkoittaa ihmisen omaa tyytyväisyyttä elämäänsä määrittäviä asioita, kuten terveyttä ja materiaalista elintaso, kohtaan. (Karvonen, Moisio & Vaarama 2010, 11–13.) Perhettä pidetään tärkeänä inhimillisen hyvinvoinnin lähteenä ja yksityisenä elämänpiirinä. Yhteiskunnan säätelyn ja erilaisten instituutioiden välityksellä se saa kuitenkin sosiaalisia ja yhteiskunnallisia merkityksiä. (Hallamaa 2011, 168–169; Jokinen 2011, 147.)

Suomessa lapset hankitaan yhä vanhempina. Vuonna 2011 ensisynnyttäjien keski-ikä oli 28,4 vuotta. (Tilastokeskus 2012c.) Ennen lapsen hankintaa halutaan perusasioiden olevan kunnossa. Useat haluavat vakaan parisuhteen, ammatin, työpaikan sekä puolison kanssa yhteisen asunnon ja käsityksen tulevaisuudesta. (Jokinen 2011, 149.) Vuoden 2011 lopussa Suomessa oli yhteensä 581 000 lapsiperhettä, joissa oli vähintään yksi alle 18-vuotias lapsi. Lapsiperheessä asui keskimäärin 1,83 lasta, ja väestöstä 40 prosenttia kuului lapsiperheisiin. Lapsiperheiden yleisin perhemuoto oli avioparin perhe, joita oli 61 prosenttia lapsiperheistä. Avoparien lapsiperheitä oli 19 prosenttia lapsiperheistä, ja noin 300 lapsiperheessä vanhempina oli samaa sukupuolta oleva rekisteröity pari. Uusperheitä oli 53 000, joista noin puolet oli avioliitossa ja puolet avoliitossa. (Tilastokeskus 2012a.)

2.1 Lapsiperheet ja arjen haasteet

Pikkulapsiperheiden arki koostuu säännöllisesti toistuvista rutiineista. Arki koetaan etenkin pienten lasten perheissä haastavaksi, mutta antoisaksi. Usein stressi ja väsymys ovat läsnä. Vapaapäivät tuovat vastapainoa arjelle ja mahdollistavat rentoutumisen. Perheenjäsenten panostus toistensa hyvinvointiin on tärkeä tekijä, sillä arki nykyperheissä on perheenjäsenten välistä tunteiden siirrantää, käytänteitä sekä niistä sopimista ja aika-tilojen yhteensovittamista. Ratkaisevaa on vastavuoroisuus ja tasa-arvoisuus. (Cacciatore 2012; Kyrönlampi-Kylmänen 2010, 16, 18; Kinnunen ym. 2009, 278–279, 281; Laitinen, Malinen & Rönkä 2009, 221; Lämsä, Malinen & Rönkä 2009, 13; Malinen & Sevón 2009, 176.)

Pienten lasten vanhempien elämä on intensiivistä. He toimivat usein monissa rooleissa ja monella eri elämänalueella. Eri elämänalueet voivat joko tukea tai häiritä toisiaan, jolloin tasapaino eri elämänalueiden kesken voi heikentyä. Arjen toimivuuteen vaikuttavat vanhemmuus, parisuhde, työelämä, lasten päivähoito ja perheeseen kuuluvien jäsenten sitoutuneisuus yhteisen päämäärän tavoitteluun. Hyvä, tasapainoinen parisuhde sekä rakastava vanhempi ovat lapselle paras kasvualusta. (Törrönen 2012, 10, 47; Kyrönlampi-Kylmänen 2010, 154–155; Kinnunen ym. 2009, 274–275; Malinen & Sevón 2009, 176; Paajanen 2006; Paajanen 2003.)

Arkinen hyvinvointi koostuu sosiaalisista suhteista, vakaasta taloudesta ja mahdollisuudesta toteuttaa itseään, mutta vanhemmat voivat kokea itsensä alistetuksi työrutiinien, perherutiinien ja kotitöiden määrittäessä elämää (Törrönen 2012, 10, 77; Kyrönlampi-Kylmänen 2010, 16, 18). Äidit ja isät kokevat arjen pikkulapsiperheissä eri tavalla. Miehet käyttävät yleensä enemmän aikaa ansiotöihin ja naiset kotitöihin sekä lastenhoitoon. Naisilla on yleensä miehiä useammin kaksoistaakka, jolloin he käyvät sekä ansiotöissä että hoitavat lapsia ja kotia. (Kinnunen ym. 2009, 282; Malinen & Rönkä 2009, 200; Paajanen 2003.)

Valtaosa lapsiperheistä elää arkeaan ilman ylitsepääsemättömiä ongelmia eivätkä tutkijat ole kyenneet havaitsemaan sellaista kehityskulkua, joka huomattavasti heikentäisi perheiden mahdollisuutta tuottaa perheenjäsenilleen hyvän elämän aineksia. Kuitenkin osalla perheistä on haasteita arjessa selviytymisessä ja elämän mielekkääksi kokemises-

sa. Lasten ja perheiden parissa työskentelevillä tulisi olla herkkyyttä havaita perhe-elämän toimivuutta ja lasten kehitystä uhkaavia tekijöitä sekä tehdä huolenaiheensa näkyviksi. Haasteellisten tilanteiden ratkaisemisen tulisi olla työntekijöiden ja perheiden yhteinen tavoite. (Jokinen 2011, 154; Helminen 2006, 32.)

2.1.1 Työ ja toimeentulo pikkulapsiperheiden haasteina

Lapsiperheiden köyhyysaste on 2000-luvulla korkeampi kuin ennen 1990-luvun lamaa. Köyhyysaste on kohonnut etenkin yksinhuoltajaperheissä ja alle 7-vuotiaiden lasten perheissä. (Haataja 2009b, 113.) Taloudellisesti heikoimmassa asemassa ovat pienten lasten vanhemmat. Jatkuvat taloudelliset vaikeudet vaikuttavat perheilmapiiriin ja vanhemmuuteen. (Forssén, Haataja & Hakovirta 2009, 17; Heino 2007, 37–38; Hiitola 2007, 19–20.) Lapsiperheiden toimeentuloon ovat vaikuttaneet korkea työttömyys ja pätkätyösuhteet. Lapsiperheiden toimeentulo-ongelmia voidaan ehkäistä erilaisin tulosiirroin ja kohdennetuin toimin. Myös muun muassa perhe-etuudet ja erilaiset perhepalvelut voivat helpottaa perheiden kokemia vaikeuksia. Lapsiperheiden tulot ovat pienentyneet viimeisten vuosikymmenten aikana, mutta samanaikaisesti työelämän paineet ovat kasvaneet. (Hakulinen-Viitanen & Kaikkonen 2012, 61; Bardy 2002, 46–47.)

Työelämä vaikuttaa perheisiin sekä myönteisesti että kielteisesti. Työ voi parhaimmillaan tukea perhe-elämää ja antaa virikkeitä ja onnistumisen tunteita, mutta kiire, työn epävarmuus ja henkinen vaativuus voivat vahingoittaa perheen hyvinvointia. Stressi ja uupumus herättävät usein ahdistusta vanhemmissa ja vaikuttavat täten olennaisesti koko perheeseen. Yhteiskunta elää tilanteessa, jossa erilaisia palveluita on saatavilla ympäri vuorokauden. Tämä on lisännyt ilta- ja yötöiden määrää. Näin ollen työn ja perhe-elämän yhteensovittaminen on aiempaa hankalampaa. Etätöiden lisääntymisen myötä myös työn ja perheen raja on tullut epäselvemmäksi. (Kinnunen ym. 2009, 275–277; Kinnunen, Laitinen & Malinen 2009, 126–127; Lämsä, Malinen & Rönkä 2009, 16; Kinnunen & Mauno 2002, 105–106.)

Työssäkäynti on lapsiperheissä muita kotitalouksia yleisempää. Muihin länsimaihin verrattuna suomalaiset vanhemmat käyvät yleisemmin kokopäivätyössä. Pienten lasten isät tekevät ylitöitä keskimäärin muita miehiä enemmän ja joka kolmannen lapsen äiti

työskentelee viikonloppuisin tai muina epätyypillisinä työaikoina. Heikko taloudellinen tilanne voi aiheuttaa vanhemmille stressiä sekä kiristää heidän välejänsä. Työn ja perhe-elämän yhteensovittaminen vaatii onnistuakseen hyvää ajan hallintaa ja organisointikykyä sekä koti- että työasioiden suhteen. (Kyrönlampi-Kylmänen 2010, 49, 53, 116; Pulkkinen 2002, 264.)

2.1.2 Vanhemmuus ja siihen liittyvät haasteet pikkulapsiperheissä

Lapsen syntymällä on suuri vaikutus ihmiseen, ja pikkulapsivaihe osoittautuu usein yhdeksi parisuhteen haastavimmista jaksoista. Vanhemmuus usein kuluttaa parisuhdetta, mutta myös pitää sitä koossa. Vanhemmuus sitoo puolisoita yhteen, mutta kahdenkeskinen vuorovaikutus saattaa heikentyä arjen keskellä. (Kinnunen ym. 2009, 274–277; Paajanen 2006; Bardy 2002, 39.) Vanhempien parisuhteella on vaikutusta myös vanhemmuuteen. Mitä tyytyväisempiä puoliset ovat parisuhteeseensa, sitä tyytyväisempiä he usein ovat vanhemmuuteensa. Vanhempien hyvinvoinnin ongelmat vaikuttavat negatiivisesti parisuhteeseen. Ongelmien vuoksi syntyy riitoja ja vuorovaikutusongelmia, jotka vaikuttavat vanhemmuuteen. Tutkimukset ovat osoittaneet, että tunteiden ilmaiseminen ja puolison aktiivinen kuunteleminen ja arvostaminen vähentävät vanhempien psyykkistä pahoinvointia. Toisen aikuisen tuki ja kannustava läsnäolo ovat tärkeitä myös lasten näkökulmasta. (Malinen 2011, 53, 58; Paajanen 2005; Paajanen 2003; Kinnunen & Mauno 2002, 106; Tanskanen 2002, 22–25.) Lapsen hyvinvointiin liittyy vanhempien tai muiden aikuisten tarjoama rakkaus, hoiva ja suojeleminen (Bardy 2002, 37).

Vuonna 2011 avioliittoja solmittiin 28 408 ja kaikista aiemmin solmituista avioliitoista avioeroon päätyi 13 469 (Tilastokeskus 2012b). Avoliittojen yleistymisen nostaa eroriskiä lapsiperheissä, koska avoliittojen hajoaminen on kolme kertaa yleisempää kuin avioliittojen. Suurin eronneisuus on sellaisissa uusperheissä, joihin kuuluu vain toisen vanhemman lapsia. Nykyään yksinhuoltajuuden taustalla on useimmiten avio- tai avoero tai lapsen suunnittelematon syntymä. Yksinhuoltajuudella tarkoitetaan perhettä, johon kuuluu yksi vanhempi ja vähintään yksi alle 18-vuotias lapsi. Nykyään yhä useampi yksinhuoltaja on yhteishuoltaja lapsen toisen vanhemman kanssa, joten usein voidaan puhua etä- ja lähivanhemmista. (Haataja 2009a, 46, 61.)

2.2 Perheiden ja vanhemmuuden tukeminen yhteiskunnassa

1970-luvun suuri muutto on muovannut suomalaista yhteiskuntaa ja sen sosiaalista rakennetta. Nykypäivänä tämä ilmenee siten, että perheiden sosiaalinen verkosto ei ole välttämättä lähettyvillä tarjoamassa apua. Kuluneiden vuosikymmenten aikana suomalaisessa yhteiskunnassa on pyritty lisäämään perheiden hyvinvointia muun muassa edistämällä lapsiperheiden sosiaali- ja perhe-etuuksia ja kehittämällä päivähoitoa. Terveys- ja sosiaalierojen tasaaminen on ollut hallitusohjelmien tavoitteena jo 1980-luvun puolivälistä asti, mutta kuitenkin erot ovat joiltain osin kasvaneet. Viimeisimmissä toimenpiteissä, joilla hyvinvointieroja on pyritty kaventamaan, tavoitteena on ollut huomioida koko perheen terveyden ja hyvinvoinnin merkitys lapsen kasvulle ja kehitykselle. (Hakulinen-Viitanen ym. 2012, 175–177.)

Suomalainen yhteiskunta tarjoaa keinoja eri elämänalueiden yhteensovittamisen mahdollistamiseksi. Pikkulapsiperheille merkittäviä tukia ovat esimerkiksi toimiva päivähoitojärjestelmä, vanhempainvapaat ja erilaiset työajan joustot. Niiden onnistumisella on vaikutusta myös vanhempien jaksamiseen. (Kinnunen ym. 2009, 277; Kinnunen, Laitinen & Malinen 2009, 142.) Erilaisissa perhepalveluissa tulisi painottaa yhteisen ajan merkitystä perheen hyvinvoinnille. Vertaistukea tarjoavat palvelut ovat tärkeässä asemassa perheiden hyvinvoinnin kannalta. Lapsiperheiden elämäntilannetta tulisi tukea myös työnantajien ja koko yhteiskunnan myönteisellä suhtautumisella. (Hakulinen-Viitanen ym. 2012, 177; Hakulinen-Viitanen & Kaikkonen 2012, 62.)

Yhteiskunnalliset palvelut tukevat lasten ja nuorten hyvinvointia perheiden erilaisissa ongelma- ja ristiriitatilanteissa. Kasvatus- ja perheneuvonta on sosiaalihuoltolain mukainen sosiaalipalvelu, jossa tarjotaan asiantuntija-apua lasten tai perheiden ongelmissa. Kunta tai kuntayhtymä on velvollinen järjestämään neuvontaa kasvatus- ja perheneuvolassa tai muiden sosiaalipalveluiden yhteydessä. Myös perheasiain sovittelun tarjoaminen on kunnan velvollisuutena. Perheasioiden sovittelu tarjoaa apua parisuhteen ristiriitatilanteisiin. Perhe voi hakeutua kasvatus- ja perheneuvontaan, jos esimerkiksi vanhemmat tarvitsevat apua vanhemmuuteen tai perheessä on vaikea elämäntilanne. (Sosiaali- ja terveysministeriö 2009.)

Lapsiperheitä tuetaan yhteiskunnallisesti myös erilaisilla etuuksilla. Vanhemmilla on oikeus Kansaneläkelaitoksen maksamiin etuuksiin sekä perhevapaisiin lapsen syntyessä ja kasvaessa. Edellytyksenä on, että vanhemmat kuuluvat Suomen sosiaaliturvan piiriin. Lapsiperheiden etuuksiin kuuluvat muun muassa äitiysavustus, äitiys- ja isyysraha, vanhempainraha, lapsilisä, kotihoidon tuki, elatustuki ja erilaiset tuet lapsen sairastaessa. (Kansaneläkelaitos 2012a.) Pienituloisten perheiden on mahdollista saada Kansaneläkelaitokselta myös yleistä asumistukea (Kansaneläkelaitos 2012b). Yhteiskunnan tarjoamat tasa-arvoiset palvelut perheille ja kohdennetut erityistuet sitä tarvitseville lapsiperheille ovat tärkeitä, jotta lasten, nuorten ja perheiden hyvinvointi voidaan taata ja palveluita kehittää entistä paremmiksi (Hakulinen-Viitanen ym. 2012, 177).

Perhetyö ei ole tarkoin määritelty ja vakiintunut työmuoto. Usein perhetyö-käsitettä käytetään kaikesta perheiden parissa tehtävästä työstä. Perhetyö sisältää arkista ja näkymätöntä huolenpitoa, jonka tavoitteena on usein saada aikaan muutos perheen toimintatavoissa. Tavoitteena on usein myös perheen keskinäisen vuorovaikutuksen parantaminen sekä perheen tukeminen voimavarojensa ja tukiverkostojensa löytämiseksi. Perhetyö jaetaan usein korjaavaan ja ennaltaehkäisevään perhetyöhön. (Suviaro-Laukka 2004, 99.)

2.2.1 Varhainen tuki ja ehkäisevä lastensuojelu

Kuntien tulee järjestää lastensuojelun avohuollon tukitoimia kaikille lapsille ja nuorille, joiden terveys tai kehitys on vaarantunut. Toimien tarkoituksena on ennaltaehkäistä ongelmien syntymistä ja kasautumista sekä järjestää tarvittavaa tukea, apua, hoitoa ja kontrollia perheiden selviytymisen sekä lasten ja nuorten kasvun, kehityksen ja terveyden tueksi. Perheitä voidaan tukea ennaltaehkäisevästi sekä avohuollon tukitoimenpiteillä esimerkiksi taloudellisesti, tukihenkilötoimin ja erilaisin loma- ja virkistyspalveluin, tukemalla harrastustoimintaa tai tarjoamalla muuta henkilö- tai perhekohtaista apua. Lastensuojelulla tarkoitetaan lapsi- ja perhekohtaista lastensuojelua sekä ehkäisevää lastensuojelua. Vanhemmuuden tukeminen sekä lasten ja nuorten kehityksen ja hyvinvoinnin edistäminen ja turvaaminen sisältyvät ehkäisevään lastensuojeluun. Kunnat ovat velvollisia toteuttamaan ehkäisevää lastensuojelua esimerkiksi äitiys- ja lastenneu-

volassa, muussa terveydenhuollossa ja päivähoitossa. (Heinonen, Hipp & Väisänen 2012, 5; Sosiaaliportti 2012a; Lastensuojelulaki 2007; Bardy, Heino & Salmi 2002, 90.)

Ehkäisevällä työllä pyritään vähentämään korjaavien palveluiden tarvetta. Lapsi tai perhe voi saada tukea lastensuojelun kautta, mikäli ehkäisevän työn tuki ei ole riittävää. Avohuollon palvelut tarkoittavat lapsen ja perheen tukemista heidän kotonaan, ja tarjolla olevat palvelut vaihtelevat kunnittain. Mikäli kotiin annettava tuki ei riitä, voidaan lapsi yksin tai yhdessä vanhempansa tai vanhempiensa kanssa sijoittaa avohuollon tukitoimena. Ehkäisevä työ ja avohuolto ovat aina ensisijaisia keinoja lapsen ja perheen tukemisessa. Lapsi voidaan kiireellisen sijoituksen tai huostaanoton kautta sijoittaa kodin ulkopuolelle, mikäli ehkäisevä työ ja avohuolto osoittautuvat riittämättömiksi. (Heinonen, Hipp & Väisänen 2012, 5-7; Sosiaaliportti 2012b.) Vuonna 2010 huostaan otettuina oli noin 10 000 lasta, ja kodin ulkopuolelle sijoitettuja lapsia oli yhteensä yli 17 000. Lastensuojelun asiakkaana ja avohuollollisten tukitoimien saajina oli yli 78 500 lasta ja nuorta. (Kuoppala & Säkkinen 2011.)

Ennaltaehkäisevän lastensuojelun toiminta on kannattavaa sekä taloudellisesti että tuloksellisesti (Anttila & Brummer 2004, 133). Pitkäaikainen kodin ulkopuolelle sijoittaminen on kustannuksiltaan kymmenkertainen verrattuna ehkäisevän lastensuojelun palveluiden ja avopalveluiden kustannuksiin. Ehkäisevän työn ja lastensuojelun avohuollon palveluita voidaan tarjota perheelle runsaasti – esimerkiksi 400 käyntikertaa perheneuvolassa tai 3 000 tuntia kotipalvelua – ennen kuin niiden kustannukset ylittävät kodin ulkopuolelle sijoittamisesta aiheutuvat kulut. Oikea-aikaisella avulla voidaan vähentää huostaanottoja. Usein tuen tarpeen riittävän varhainen havaitseminen ja avohuollon palveluiden kohdentaminen tarvetta vastaaviksi mahdollistavat lapsen ja perheen kriiseistä selviytymisen ennen ongelmien kärjistymistä. (Heinonen, Hipp & Väisänen 2012.)

2.2.2 Lapsiperheitä tukevan palvelurakenteen kehittäminen

Lapsiperheet on huomioitu useissa eri kehittämisohjelmissa, joiden tavoitteena on Suomen sosiaali- ja terveyspalvelurakenteen vahvistaminen. Tällaisia ohjelmia ovat muun muassa pääministeri Jyrki Kataisen hallitusohjelma, Hyvinvointi 2015 -ohjelma ja Sosiaali- ja terveydenhuollon kansallinen kehittämisohjelma. Niiden tavoitteena on välittävä

ja menestyvä hyvinvointivaltio, joka huolehtii kansalaisistaan. Ohjelmien mukaan on tärkeää järjestää sosiaali- ja terveystalvveluita yhtenä kokonaisuutena, jossa painotetaan yhteisvastuuta, asiakaslähtöisyyttä ja palveluverkoston toimivuutta. Ohjelmissa tavoitellaan eriarvoisuuden vähentämistä ennaltaehkäisyä ja varhaisen puuttumisen keinoin. (Sosiaali- ja terveysministeriö 2012; Pääministeri Jyrki Kataisen hallituksen ohjelma 2011; Sosiaali- ja terveysministeriö 2007.)

Ohjelmien mukaan sektori- ja hallintorajat ylittävällä yhteistyöllä on hyvinvointipalveluissa suuri merkitys, sillä yhteistyö on sekä inhimillisesti että taloudellisesti kannattavaa. Seurakunnan ja yleishyödyllisten kolmannen sektorin toimijoiden osaamista pyritään hyödyntämään julkisten ja yksityisten palveluntuottajien tukena. Ohjelmien mukaan eri tahojen yhteistyöllä onnistutaan paremmin tukemaan lapsia, parisuhdetta, vanhemmuutta, lapsiperheitä ja perheellistymistä. (Sosiaali- ja terveysministeriö 2012; Pääministeri Jyrki Kataisen hallituksen ohjelma 2011; Sosiaali- ja terveysministeriö 2007.)

2.3 Suomen evankelis-luterilaisen kirkon tarjoama apu lapsiperheille

Kirkkolaissa (1993) kirkon tehtäviksi määritellään kasteen ja ehtoollisen sekä muiden kirkollisten toimitusten pitäminen, kristillinen kasvatus ja opetus, sielunhoito, diakonia, lähetystyö ja muut kristilliseen sanomaan perustuvat julistus- ja palvelutehtävät. Suomen evankelis-luterilaisen kirkon toimintaa ohjaavat arvot perustuvat Raamatussa annettuihin kymmeneen käskyyn ja niiden tulkintaan sekä rakkauden kaksoiskäskyyn ja kultaiseen sääntöön, jonka mukaan ihmisen tulisi tehdä muille ihmisille kaikki se, mitä toivoo itselleen tehtävän. Rakkauden kaksoiskäsky kehottaa ihmistä rakastamaan Jumalaa yli kaiken ja lähimmäistä niin kuin omaa itseä. (Meidän kirkko mukana perheiden arjessa 2010, 58; Raunio 2007, 57; Matt. 7:12; Matt. 22:34–40.) Kirkon toimintaa ja sen tavoitteita vuoteen 2015 asti ohjaa ”Meidän kirkko – osallisuuden yhteisö” -strategia sekä kirkon tulevaisuusselonteko ”Kirkko 2020” (Kirkkohallitus 2010; Meidän kirkko – osallisuuden yhteisö 2007). Kirkon lähimmäisenrakkauden periaate ja yhteisöllinen olemus korostavat jokaisen ihmisen osallisuutta, jolloin ketään ei jätetä ulkopuoliseksi (Kirkkohallitus 2010, 12, 52).

Jokaisen ihmisen arvo perustuu Jumalan luomistyöhön, ja lapset ovat Jumalan antama ainutlaatuinen lahja (Kinnunen 2011, 11; Kirkkohallitus 2010, 12; Kangasmaa, Petäjä & Vuorelma 2008, 39; Lapsi on osallinen 2008, 23). Uskontokasvatus kuuluu erottamattomana osana kokonaisvaltaiseen kasvatukseen (Halme 2010, 23). Kirkon perheneuvonnan strategian mukaan kirkon työn keskeisiä arvoja ovat perheiden, kotien ja pysyvien ihmissuhteiden tukeminen sekä yhteinen vastuu lapsista ja nuorista. Kirkon tehtävä on kastamisen ja opettamisen lisäksi yhteisöllisyyden, vuorovaikutuksen ja ihmisten kohtaamisen vahvistaminen. Nämä tavoitteet toteutuvat kirkollisten toimitusten lisäksi kirkon eri työmuotojen – kuten lapsi- ja nuorisotyön, diakoniatyön ja monien erityistyömuotojen sekä perheneuvonnan – kautta. (Meidän kirkko mukana perheiden arjessa 2010, 43–45.)

Kirkon tekemällä perhetyöllä tarkoitetaan kaikkea sitä toimintaa, mitä seurakuntien työntekijät ja vapaaehtoiset tekevät vahvistaakseen monimuotoisten perheiden ja perheenjäsenten hengellistä elämää, seurakuntayhteyttä ja kasvua ihmisenä. Kirkon perhetyötä ovat myös perheenjäsenten tukeminen keskinäiseen välittämiseen ja kunnioittamiseen sekä heidän jaksamisensa vahvistaminen vaikeissa elämäntilanteissa. (Kirkon keskuhallinto i.a.b.) Kirkon perheneuvonnan strategian mukaan seurakunnilla on mahdollisuus toimia paitsi perheitä tukevassa työssä, myös lasten ja perheiden puolestapuhujana yhteiskunnassa (Meidän kirkko mukana perheiden arjessa 2010, 43). Perheille tarjottavien toimintojen lisäksi kirkko tarjoaa tukea ja apua parisuhteen ongelmiin sekä niiden ennaltaehkäisyyn. Avio-, avo- ja seurustelupareille järjestetään parisuhdekursseja ja -tapahtumia, joiden tavoitteena on kehittää yhteistä elämää molempia osapuolia tyydyttävämmäksi. Lisäksi seurakunnissa järjestetään parisuhdeiltoja ja -luentoja. (Suomen evankelis-luterilainen kirkko i.a.c.)

2.3.1 Diakoninen perhetyö

Kirkkojärjestyksen (1993) mukaan seurakunnan ja sen jäsenten tulee harjoittaa kristilliseen rakkauteen perustuvaa avun antamista erityisesti niille, joiden hätä on suurin ja joita muu apu ei tavoita. Auttaminen ilmentyy kirkossa erityisesti diakoniatyössä (Elenius & Latvus 2007, 13). Diakoniatyötä ohjaa ”Meidän kirkko – välittävä yhteisö” -linjaus, johon on määritelty kirkon diakonia- ja yhteiskuntatyön tavoitteet vuoteen 2015

asti. Linjauksen mukaan kirkon diakonia- ja yhteiskuntatyössä pyritään toimimaan ihmisarvon, oikeudenmukaisuuden ja ympäristövastuun puolesta. (Meidän kirkko – välittävä yhteisö 2010.) Diakoniatyössä korostetaan oikeudenmukaisuutta ja ihmisten tasa-arvoisuutta sekä pyritään etsimään ja analysoimaan sellaisia yhteiskunnallisia rakenteita, joista aiheutuu ahdinkoa yksilöille ja ihmisryhmille (Melin 2012, 49; Kirkkohallitus 2010, 17; Meidän kirkko – välittävä yhteisö 2010; Latvus 2009, 71).

Diakoniatyössä Jumalan armo ja rakkaus välittyvät ihmisille monien eri auttamismenetelmien kautta. Auttamiselle ei aseteta minkäänlaisia ulkoisia – kuten sosioekonomiseen asemaan, kirkkoon kuulumiseen tai poliittiseen vakaumukseen liittyviä – rajoitteita tai esteitä. Diakoniatyöntekijä tapaa ihmisiä erityisesti vastaanotolla ja kotikäynneillä, mutta myös erilaisissa ryhmissä, sairaala- ja laitospvierailuilla sekä retkillä ja leirillä. Diakoniatyöhön sisältyy myös puhelimitse ja sähköpostitse tapahtuvaa yhteydenpitoa. (Rättyä 2012, 80, 84.) Myös tulevaisuudessa sosiaalisella medially tuleee olemaan merkittävä rooli kirkon toiminnassa (Kirkkohallitus 2010, 19). Diakoniatyössä järjestettävillä perheretkillä ja -leireillä pyritään perheiden kokonaisvaltaiseen tukemiseen (Puuska 2012, 124–125).

Diakoniatyö on ihmisen kokonaisvaltaista palvelemista ja auttamista. Diakoniatyön asiakkailta on usein vaikeuksia monella elämänalueella. (Rättyä 2012, 83; Hakala 2007, 231.) Kohtaamisen kokonaisvaltaisuus tarkoittaa diakoniatyössä kykyä kohdata ihmisen fyysiset, psyykkiset, hengelliset, sosiaaliset ja taloudelliset kysymykset (Jokela 2011, 234; Juntunen 2011, 104–106; Kirkkohallitus 2010, 11; Meidän kirkko – välittävä yhteisö 2010). Diakoniatyöhön sisältyvät hengellinen tukeminen ja sielunhoito erottavat sen muusta sosiaali- ja terveydenhuollon auttamistyöstä (Rättyä 2012, 87).

Diakoniatyön muotoja ovat diakoninen yksilötyö, diakoninen perhetyö ja diakoninen yhteisötyö. Diakonista yksilötyötä toteutetaan emotionaalisen, käytännöllisen ja hengellisen tuen sekä asianajajuustehtävän – eli asiakkaiden puolesta puhumisen ja tekemisen sekä yhteiskunnallisen vaikuttamisen – keinoin. Diakonisen perhetyön menetelmiin sisältyvät vastaanottotyö, kotikäynnit, ryhmätoiminta sekä käytännöllinen ja emotionaalinen tukeminen. Diakonisen yhteisötyön menetelmiä ovat seurakunnan ja sen sanoman julistaminen, ryhmätoiminta, erityisryhmien kanssa tehtävä työ, osallisuuden tukeminen ja tiedollinen tukeminen. (Rättyä 2009, 90–104.) Haasteellisissa asiakastilanteissa

moniammatillinen yhteistyö saa aikaan yksilötyötä parempia ja kestävämpiä tuloksia (Rättyä 2012, 85, 89–90, 96; Björkstrand ym. 2008, 105).

Diakoniatyössä kohdattavia perheisiin liittyviä vaikeuksia ovat muun muassa parisuhdeongelmat, lasten ja nuorten kasvattamiseen liittyvät vaikeudet sekä lasten ja nuorten lisääntynyt pahoinvointi ja häiriökäyttäytyminen. Diakoniatyössä perhe nähdään kokonaisuutena, jossa koko perhe kärsii sen yhden jäsenen kärsiessä ja yhden perheenjäsenen saama apu vaikuttaa myös toisiin perheenjäseniin. Diakonisessa perhetyössä perheille annetaan ensisijaisesti emotionaalista ja käytännöllistä tukea. Käytännölliseen tukeen sisältyy taloudellista, sairaanhoidollista ja tiedollista tukea. Perheiden emotionaalinen tuki tarkoittaa kuuntelemista, keskustelemista, vanhemmuuden ja perheyhteyden tukemista sekä ratkaisujen etsimistä. Konkreettista tukea tarvitaan erityisesti silloin, kun perheen lapsella tai vanhemmalla on pitkäaikaissairaus tai perheen normaalin arjen elämisessä on haasteita. Erityisesti vanhempien päihteiden ongelmakäyttö ja mielenterveyden ongelmat edellyttävät koko perheen tukemista ja perheen lasten ja nuorten huolenpidon turvaamista. (Rättyä 2009, 69–70, 93–99.)

2.3.2 Kirkon varhaiskasvatustyö perheiden tukena

Kirkkojärjestys (1993) määrittelee muun muassa kirkon varhaiskasvatuksen toteutumista. Siinä vanhempien tehtäväksi määritellään kristillisen kasvatuksen ja kirkon tunnustuksen mukaisen opetuksen antaminen sekä kummien ja seurakunnan tehtäväksi vanhempien tukeminen heidän opetus- ja kasvatustyössään. Kotien kristillisen kasvatuksen tukeminen ja kirkon varhaiskasvatus ovat kirkon perustehtäviä (Lapsi on osallinen 2008, 11; Kirkkojärjestys 1993). Kirkon varhaiskasvatustyötä määrittää myös muun muassa kirkon varhaiskasvatuksen kehittämissasiakirja ”Lapsi on osallinen”, johon on koottu keskeiset tiedot Suomen evankelis-luterilaisen kirkon lasten ja perheiden parissa tehtävästä työstä (Ojell 2008, 121).

Seurakunnissa alle kouluikäisten lasten ja heidän perheidensä kanssa tapahtuvaa kasvatusta kutsutaan kirkon varhaiskasvatukseksi. Kirkon varhaiskasvatus perustuu Raamatun kaste- ja lähetyskäskyyn (Matt. 28:18–20) sekä lasten evankeliumiin (Mark. 10:13–16). Jeesus asetti lapsen uskon aikuisille esikuvaksi (Matt. 18:1–6), minkä mukaisesti

kirkon varhaiskasvatuksessa kunnioitetaan lasta omana itsenään. (Lapsi on osallinen 2008, 9–10; Ojell 2008, 123.) Kirkon varhaiskasvatus on kristilliseen uskoon perustuvaa kasvatuksellista vuorovaikutusta. Varhaisvuosien kasvatustyössä korostuvat kokonaisvaltainen kasvatus, uskon tradition jakaminen, lapsilähtöisyys ja perheen arvostaminen. Kirkon varhaiskasvatusta toteuttavat seurakunnissa etenkin lastenohjaajat, lapsityönohjaajat, papit, diakonit ja nuorisotyönohjaajat. Lisäksi toteuttajina on runsaasti vapaaehtoisia seurakuntalaisia esimerkiksi pyhäkouluopettajina. Kirkon kasvatustyössä hyvinvoinnin ajatellaan koostuvan fyysisen, psyykkisen, sosiaalisen, emotionaalisen ja hengellisen ulottuvuuden tasapainosta. (Meidän kirkko – kasvamme yhdessä 2012; Lapsi on osallinen 2008, 9-10, 17–18, 24.)

Kirkon varhaiskasvatus alkaa ajatuksissa ja rukouksissa jo ennen lapsen syntymää ja jatkuu kerhoina, lapsille ja perheille suunnattuina jumalanpalveluksina, pyhäkouluina, koululaisten aamu- ja iltapäivätoimintana sekä varhaisnuorisotyön toimintana. Kirkon varhaiskasvatusta toteutetaan esimerkiksi lapsille ja perheille suunnatuin tapahtumin, musiikki-, taide- ja ympäristökasvatuksen keinoin sekä lapsille ja perheille suunnattujen retkien ja leirien kautta. (Ruismäki & Ruokonen 2010, 211–212; Lapsi on osallinen 2008, 10, 15–17; Suomen evankelis-luterilainen kirkko i.a.a; Suomen evankelis-luterilainen kirkko i.a.b.) Pääasiallinen vastuu kristillisestä kasvatuksesta on lapsen vanhemmilla, isovanhemmilla ja kummeilla sekä muilla läheisillä, mutta kirkon varhaiskasvatuksessa toteutetaan kasvatuskumppanuutta lapsen perheen kanssa (Lapsi on osallinen 2008, 10, 17; Ojell 2008, 123–124).

2.3.3 Perheasiain neuvottelukeskukset

Suomessa toimii 43 perheasiain neuvottelukeskusta, ja vuonna 2011 kirkon perheneuvonnassa oli asiakkaita yli 16 500. Perheneuvonta palvelee kaikkia kirkon jäsenyydestä riippumatta ja on asiakkailleen maksutonta sekä luottamuksellista. Perheneuvonnan perustehtävänä on auttaa ja tukea ihmisiä selviytymään perheen ja parisuhteen ongelmassa sekä elämän kriisitilanteissa. Perheneuvonnan pääasiallisia työskentelymenetelmiä ovat terapeutin ja sielunhoidollinen keskustelu, ja sille asetetut tavoitteet ovat yhteisiä muiden yksilö-, pari- ja perheterapiaa tarjoavien tahojen kanssa. Perheneuvontatyön lähtökohta on kuitenkin yhteinen muun sielunhoidon kanssa, joten työssä pyri-

tään asiakkaan mahdollisimman ennakkoluulottomaan kuuntelemiseen ja syvään ymmärtämiseen. Perheneuvontatyö ei sisällä hengelliselle työlle ominaista Raamatun sanan julistamista, vaikka työntekijällä tulee olla valmius keskustella asiakkaansa kanssa myös hengellisistä asioista. (Suomen evankelis-luterilainen kirkko 2012; Meidän kirkko mukana perheiden arjessa 2010, 6, 14–16; Ruotsalainen 2002, 117–119, 129–131.)

Kirkon tilastojen mukaan vuonna 2011 suuri osa perheneuvonnan asiakkaista oli 30–39-vuotiaita pienten lasten vanhempia, mutta myös 18–29-vuotiaiden osuus asiakaskunnassa on kasvanut edelliseen vuoteen verrattuna. Perheneuvontatyössä on asiakkaita kaikista sosiaaliryhmistä, ja kirkon tarjoaman perheneuvonnan erityispiirteenä on miesten suuri osuus asiakaskunnassa, sillä miehiä on 42 prosenttia asiakkaista. Kirkon tilastojen mukaan perheneuvontaan hakeutumisen yleisimpiä syitä ovat parisuhteen vuorovaikutusongelmat, eroon liittyvät kysymykset, elämänvaihekriisit, ongelmat sukulaisuussuhteissa ja muissa lähisuhteissa sekä uskottomuus. Perheneuvontatyön keskeisiä periaatteita ovat lapsen etu ja lapsen hyvän elämän turvaaminen. Perheasiain neuvottelukeskusten merkitys perheasioiden sovittelupalvelujen tarjoajana on suuri. Noin 70 prosentilla perheasiain neuvottelukeskuksista on ostopalvelusopimuksia kuntien kanssa. (Suomen evankelis-luterilainen kirkko 2012; Meidän kirkko mukana perheiden arjessa 2010, 26–29, 31; Ruotsalainen 2002, 86–87, 104; Kirkon keskushallinto i.a.a.)

Ruotsalaisen (2002) tekemän tutkimuksen mukaan kirkon perheneuvojat pitävät hyvinvoivan perheen tunnusmerkkeinä muun muassa vanhempien välistä tunnesuhdetta sekä yhteisen ajan ja toimeentulon riittävyttä, toisen kunnioittamista ja sitoutumista, yksilöiden kypsyyteen liittyvää autonomiaa sekä riittäviä henkisiä valmiuksia parisuhteessa elämiseen. Perheiden kriisien syiksi perheneuvojat nimesivät esimerkiksi kehityskriisit, vieraantumisen, ristiriidat ja kommunikaatioon liittyvät vaikeudet sekä puolisoitten itsenäistymispyrkimykset. (Ruotsalainen 2002, 139–163.)

3 OPINNÄYTETYÖN TOTEUTTAMINEN

Tässä osiossa tarkastellaan opinnäytetyön toteuttamista ja esitellään opinnäytetyön tarkoitus ja tavoite sekä tutkimusongelmat. Lisäksi tässä osiossa kerrotaan laadullisesta tutkimuksesta ja opinnäytetyön aineiston keruun toteuttamisesta.

3.1 Opinnäytetyön tarkoitus ja tavoite

Tämän laadullisen opinnäytetyön tarkoituksena on kuvailla pikkulapsiperheiden vanhempien kokemuksia perheen ongelmista ennen avio- tai avoeropäätöstä. Tavoitteena on tuottaa tietoa siitä, millaista tukea tai apua perhe olisi vastanneiden vanhempien mukaan tarvinnut kriisitilanteeseensa ennen päätöstä avio- tai avoerosta. Kun halutaan tietää, mitä ihminen ajattelee tiettyyn aihepiiriin liittyen, on järkevää kysyä sitä häneltä itseltään (Sarajärvi & Tuomi 2009, 72; Eskola & Suoranta 2008, 85). Tätä ajatusta soveltaen opinnäytetyön materiaali hankittiin kysymällä heiltä, joilla itsellään on käytännön kokemusta aiheesta.

Opinnäytetyön kohderyhmänä olivat avio- tai avoeronneet naiset ja miehet, joilla oli erohetkellä puolisonsa kanssa vähintään yksi yhteinen alle kouluikäinen lapsi. Puolisoista ainakin toisen on täytynyt erohetkellä olla 30-vuotias tai nuorempi. Etenkin ensimmäisen lapsen syntymä vaikuttaa puolisoiden väliseen suhteeseen. Puolisoiden välinen suhde on yleensä läheisin ennen lapsen syntymää, sillä sen jälkeen suhteeseen kuuluu uusi huomiota ja hoivaa tarvitseva perheenjäsen. (Malinen & Sevón 2009, 153–154.)

Opinnäytetyön neljä keskeistä tutkimusongelmaa ovat:

- 1) Millaisia ongelmia parisuhteessa ja perheessä oli ennen eroa?
- 2) Millaista tukea tai apua perhe sai tilanteen kriisiytyttyä?
- 3) Millaista lisätukea tai -apua perhe olisi toivonut ennen eropäätöstä?
- 4) Millainen merkitys tuella tai avulla on ollut tai olisi voinut olla eropäätökseen?

3.2 Laadullinen tutkimus

Tämän kvalitatiivisen eli laadullisen opinnäytetyön lähtökohtana on todellisen elämän kuvaaminen. Tavoitteena on löytää tai paljastaa tosiasioita enemmän kuin todentaa jo olemassa olevia väittämiä. (Hirsjärvi, Remes & Sajavaara 2009, 161.) Laadullisen tutkimuksen keinoin saavutetaan tutkittavien henkilöiden näkökulma, eli välitetään kuvaa vastaajien näkemyksistä, ajatuksista, käsityksistä, kokemuksista ja tunteista (Hirsjärvi & Hurme 2010, 41; Kiviniemi 2001, 68). Laadullisissa tutkimuksissa on tärkeää, että henkilöt, joilta tietoa kerätään, tietävät tutkittavasta aiheesta mahdollisimman paljon tai heillä on kokemusta tutkittavasta asiasta. Opinnäytetyön tiedonantajien valinta on ollut harkittua ja tarkoitukseen sopivaa. (Sarajärvi & Tuomi 2009, 85–86; Eskola & Suoranta 2008, 61.)

Tässä laadullisessa opinnäytetyössä olennaisia piirteitä ovat menetelmien ja teorioiden soveltuvuus, osallistujien näkökulmat ja moninaisuus, reflektiivisyys tutkijoiden ja tutkimuksen välillä sekä opinnäytetyön tekijöiden sitoutuminen tutkittavaan aiheeseen (Flick 2006, 14–16; Meloy 2002, 145). Laadullisessa opinnäytetyössä voidaan keskittyä melko pieneen määrään tutkittavia tapauksia, mutta tavoitteena on analysoida niitä mahdollisimman perusteellisesti. Tällöin opinnäytetyön vastausten laatu on tärkeämpi kuin niiden määrä. (Eskola & Suoranta 2008, 18.)

3.2.1 Kyselylomake laadullisen tutkimuksen välineenä

Yksi laadullisen tutkimuksen aineistonkeruumuoto on kysely, jonka avulla tutkitaan erilaisia ilmiöitä ja haetaan vastauksia erilaisiin ongelmiin. Opinnäytetyön kyselyssä on kysytty tutkittavan aiheen ja ongelmanasettelun kannalta merkityksellisiä kysymyksiä. (Hirsjärvi, Remes & Sajavaara 2009, 193; Sarajärvi & Tuomi 2009, 74–75; Bell 2003, 118–119.) Kyselylomakkeen laadintaan on tarvittu panostusta, jotta kysymykset on saatu selkeään muotoon ja kerätty tieto on onnistuttu analysoimaan tehokkaasti (Preece, Rogers & Sharp 2002, 398). Kyselyssä käytettiin avoimia kysymyksiä ja monivalinta-kysymyksiä (Hirsjärvi, Remes & Sajavaara 2009, 198–200).

Opinnäytetyön kyselyssä oli periaatteena kysyä mahdollisimman neutraalisti muotoiltuja kysymyksiä vastaajia koskevista asioista. Vastaajille ei kerrottu yksittäisten kysymysten merkitystä ja tarkoitusta. (Alasuutari 2011, 110.) Kyselyssä kysymysten muotoilu ja järjestys oli kaikille vastaajille sama. Kysely sopi käytettäväksi opinnäytetyössä, koska haastateltavat edustivat melko yhtenäistä ryhmää. (Metsämuuronen 2000, 41.) Perustana oli ajatus, että kysymyksillä on sama merkitys kaikille. Osassa kysymyksissä vastausvaihtoehdot olivat valmiit, ja vastaaja valitsi niistä sopivimman. Tällöin kyseessä olivat strukturoidut kysymykset. Puolistrukturoiduissa kysymyksissä kysymykset olivat kaikille samat, mutta valmiita vastausvaihtoehtoja ei ollut. Haastateltava sai tällöin vastata omin sanoin. (Eskola & Suoranta 2008, 86.)

Avoimia kysymyksiä sisältävän kyselyn lähettäjän täytyy olettaa, että vastaajat haluavat, osaavat ja kykenevät ilmaisemaan itseään tarkoituksenmukaisella tavalla kirjallisesti (Sarajärvi & Tuomi 2009, 73). Avointen kysymysten avulla saadaan esiin näkökulmia, joita kyselyn laatijat eivät välttämättä ole etukäteen osanneet ajatella. Avointen kysymykset mahdollistivat sen, että vastaajat pystyivät sanomaan, mitä heillä on todella mielessään. Vastaamiseen vaikuttava merkittävin asia on yleensä tutkimuksen aihe, mutta kyselyn laadinnalla ja kysymysten selkeällä muodolla pyritään tehostamaan onnistumista. (Hirsjärvi, Remes & Sajavaara 2009, 198–201.)

3.2.2 Aineiston keruu ja saatekirje

Yhteistyökumppanina toimineen Yhden Vanhemman Perheiden Liitto ry:n edustajan kanssa laadittiin yhteistyösopimus (Liite 1). Yhteistyökumppanin edustaja lähetti kyselylomakkeen internet-linkin ja saatekirjeen liiton sähköpostilistoilla oleville henkilöille. Lisäksi internet-linkki oli saatavilla Yhden Vanhemman Perheiden Liitto ry:n paikallisyhdistyksen Oulun Seudun Yhden Vanhemman Perheet ry:n internet-sivuilla. Näin ollen opinnäytetyön tekijöillä ei ole tarkkaa tietoa siitä, kuinka moni on vastaanottanut tai nähnyt kyselyn, ja kuinka moni kyselyn saaneista tai nähneistä on sopinut kohde-ryhmään. Vastausaika kyselyyn oli 23.5.–3.6.2012, eli lähes kaksi viikkoa. Kyselyyn vastasi yhteensä 14 henkilöä, joista 13 sopi kohde-ryhmään. Kyselylomakkeen lähetyksessä tulee kertoa kyselyn tarkoituksesta ja tärkeydestä (Hirsjärvi, Remes & Sajavaara 2009, 204). Opinnäytetyön saatekirje (Liite 2) sisälsi tietoa muun muassa opin-

näytetyön tarkoituksesta, aineiston merkityksestä sekä opinnäytetyön tekijöille että yhteistyökumppanille ja opinnäytetyön tekijöiden yhteystiedot mahdollisia lisätietoja ja kysymyksiä varten.

Kyselylomakkeet alkavat usein kysymällä vastaajien perustietoja, kuten ikää ja sukupuolta sekä yksityiskohtia tutkittavista kokemuksista. Taustatiedot ovat hyödyllisiä, koska niistä selviää kohderyhmän vaihtelevuus. (Preece, Rogers & Sharp 2002, 398.) Opinnäytetyön kyselylomake (Liite 3) alkoi taustatietoja selvittävillä kysymyksillä, joita olivat kysymykset 1–10. Taustatietoina kysyttiin strukturoituina monivalintakysymyksinä vastaajan sukupuolta, hänen sekä silloisen puolisonsa ikää erohetkellä, erosivatko he avio- vai avoliitosta, kuuluiko heidän talouteensa lapsia puolisoiden aiemmista suhteista sekä asuivatko he erotessaan Oulun seutukunnassa. Kyselyssä kysyttiin taustatietoja myös avoimien kysymysten avulla. Niiden avulla selvisi, kauanko erosta oli vastaushetkellä kulunut aikaa, kauanko avio- tai avopari oli seurustellut ennen ensimmäisen yhteisen lapsen syntymää, montako yhteistä lasta heillä on sekä minkä ikäisiä yhteiset lapset olivat erohetkellä.

Taustatietojen perusteella kyettiin varmistamaan, että vastaajat sopivat kohderyhmään. Taustatietoja kysymällä selvitettiin myös, että opinnäytetyössä ovat edustettuina miehet ja naiset sekä avio- ja avoliitosta eronneet ja että heillä on erohetkellä ollut puolisonsa kanssa vähintään yksi yhteinen alle kouluikäinen lapsi. Lisäksi tiedusteltiin kuuluiko perheeseen lapsia puolisoiden aiemmista suhteista, koska tutkimusten mukaan se voi tuoda parisuhteeseen sekä perhe-elämään erityisiä haasteita aiheuttamalla esimerkiksi ulkopuolisuuden tunnetta perheessä (Sutinen 2005). Opinnäytetyön suunnitelmavaiheessa kohderyhmä oli rajattu erohetkellä Oulun seutukunnassa asuneisiin henkilöihin. Vastausten saamisen jälkeen kohderyhmä laajennettiin myös muualla asuviin henkilöihin, koska todettiin, että asuinpaikkakunnalla ei ole merkitystä opinnäytetyön tulosten kannalta.

Kysymällä kauanko erosta on vastaushetkellä kulunut aikaa, haluttiin paitsi luoda tarkempi käsitys vastanneista, myös varmistaa, että vastaajat kertovat, millaisia haasteita on 2000-luvun pikkulapsiperheillä, ja että saatu ja toivottu tuki ja apu vastaavat nykypäivän palvelurakennetta. Tällaisen tiedon pohjalta saatuja tuloksia voi hyödyntää uusien tukimuotojen kehittämisessä sekä sovitettaessa nykyisiä palveluita tuen tarpeeseen

vastaaviksi. ”Kauanko olitte seurustelleet ennen ensimmäisen yhteisen lapsenne syntymää?” -kysymyksellä on merkitystä sen kannalta, missä vaiheessa parisuhde oli lapsen syntyessä. Esimerkiksi lapsen syntyminen juuri rakastumisvaiheen päätyttyä aiheuttaa parisuhteeseen useita samanaikaisia suuria roolimuuutoksia, joita kaikki parisuhteet eivät kestä (Cacciatore, Heinonen, Juvakka & Oulasmaa 2006, 28). Lasten lukumäärää tiedustelemalla tavoitteena oli saada käsitys siitä, minkä kokoisia perheitä vastanneilla oli.

Ihmisten kokemuksia ja näkemyksiä tutkittaessa tutkimuksen aineistona tulee olla tiedonantajien vapaata tekstiä, jossa he kertovat asioista omin sanoin, ei niin että he joutuvat valitsemaan tutkijan antamista vaihtoehdoista (Alasuutari 2011, 83). Opinnäytetyön kyselylomake sisälsi useita avoimia kysymyksiä, jotka vastasivat tutkimusongelmiin. Näin mahdollistettiin se, että vastaajat saivat kertoa asioistaan omin sanoin. Ensimmäiseen tutkimusongelmaan ”Millaisia ongelmia parisuhteessa ja perheessä oli ennen eroa?” vastasivat kyselylomakkeen kysymykset 11 ja 12. Parisuhteen ja perheen ongelmat eriteltiin kahteen eri kysymykseen, jotta kysymykset ja vastaukset olisivat mahdollisimman selkeitä. Lisäksi haluttiin tietää, mitkä ongelmat vastaajat kokivat kuuluvan parisuhteeseen ja mitkä perheeseen.

Toisena tutkimusongelmana oli selvittää, millaista tukea tai apua vastaajien perheet saivat tilanteensa kriisiytyttyä. Tätä tutkimusongelmaa selvitettiin kysymyksillä 13–15, 18 ja 19. Kysymykset 18 ja 19 olivat seurakunnasta saatuun tukeen liittyviä kysymyksiä. Avoimia kysymyksiä 14, 15 ja 19 edelsivät suljetut kyllä-ei-muodossa olleet kysymykset, joilla vastaajalta tiedusteltiin, onko perhe saanut tukea tai apua. Vastaajan vastatessa ”kyllä” hän ohjautui tarkentaviin avoimiin kysymyksiin, joissa selvitettiin tuen ja avun muotoja ja lähteitä. Ei-vastaus siirsi vastaajan seuraavaan kysymykseen tarkentavien kysymysten ohi.

Kolmantena tutkimusongelmana opinnäytetyössä oli tiedustella, millaista lisätukea tai apua perhe olisi toivonut saavansa tilanteensa kriisiytyttyä. Tähän tutkimusongelmaan muodostuivat vastaukset kysymyksistä 16, 17, 20 ja 21. Kysymykset 20 ja 21 olivat seurakuntaan liittyviä kysymyksiä. Suljettujen kysymysten 16 ja 20 kyllä-vastaukset johdattivat vastaajan tarkentaviin avoimiin kysymyksiin 17 ja 21. Ei-vastaus ohjasi vastaajan seuraavaan kysymykseen jättäen väliin tarkentavat kysymykset.

Neljäs tutkimusongelma oli, millainen merkitys saadulla tuella tai avulla on ollut eropäätökseen ja millainen merkitys mahdollisella lisätuella tai -avulla olisi voinut olla eropäätökseen. Kysymykset 22–25 vastasivat tähän tutkimusongelmaan. Kyselyssä kysyttiin ensin, onko millä tahansa perheen saamalla tuella tai avulla ollut vaikutusta eropäätökseen. Kyllä-vastausta seurasi tarkentava avoin kysymys saadun tuen tai avun merkityksestä. Lisätuen ja -avun mahdollista merkitystä selvittävän suljetun kysymyksen kyllä-vastaus siirsi vastaajan tarkentavaan avoimeen kysymykseen siitä, millainen merkitys lisätuella tai -avulla olisi mahdollisesti voinut olla. Vastaajien oli mahdollista jättää yhteystietonsa kyselyn lopussa, jos he olivat halukkaita vastaamaan tarkentaviin kysymyksiin tai lisäkysymyksiin tarvittaessa. Opinnäytetyön edetessä vastausten todettiin olevan riittävän kattavia selvittämään tutkimusongelmia, joten vastaajilta ei koettu tarvittavan lisätietoja.

Ennen kyselylomakkeen avaamista vastaajille kyselylomake näytettiin opinnäytetyön ohjaavalle opettajalle sekä opiskelijaopponenteille. Saadut palautteet huomioitiin ja niiden pohjalta tehtiin pieniä muutoksia kysymysten asetteluun. Lomakkeen kokeilu on aiheellista, sillä sen avulla voidaan vielä tarkistaa ja muotoilla kysymyksiä (Hirsjärvi, Remes & Sajavaara 2009, 204). Hyviä esitestaajia ovat kohderyhmään kuuluvat henkilöt, joiden avulla tutkija saa luotettavamman käsityksen kysymysten ja ohjeiden ymmärrettävyydestä (Vehkalahti 2008, 48). Opinnäytetyön kyselylomake esitestattiin ensimmäisellä kyselyyn vastanneella henkilöllä. Esitestauksen jälkeen kyselylomakkeen todettiin olevan toimiva ja tarkoitustaan vastaava. Kyselylomakkeen esitestaajan antamat vastaukset jäivät osaksi opinnäytetyön aineistoa.

3.2.3 Aineiston analysointi

Laadullisten tutkimusten perusanalyysimenetelmä on sisällönanalyysi. Sisällönanalyysillä tarkoitetaan kirjoitettujen, kuultujen tai nähtyjen sisältöjen analyysia. (Sarajärvi & Tuomi 2009, 91.) Sisällönanalyysin avulla opinnäytetyön aineistoon on luotu selkeyttä ja tuotettu uutta tietoa tutkittavasta aiheesta. Aineisto on tiivistetty analyysin avulla kadottamatta sen sisältämää informaatiota. (Eskola & Suoranta 2008, 137.) Laadullisia tutkimuksia tehtäessä hyvä puoli on siinä, että aineisto säilyttää loppuun asti sanallisen muotonsa (Hirsjärvi & Hurme 2010, 136). Laadullisen opinnäytetyön haasteena oli tul-

kintojen tekeminen. Muodollisia ohjeita sen tekemiseen ei juuri löydy, vaan tulkintojen osuvuus on lopulta kiinni tutkijasta itsestään. (Eskola & Suoranta 2008, 145.)

Opinnäytetyön analyysissa käytettiin induktiivista eli aineistolähtöistä sisällönanalyysia. Sisällönanalyysi perustui tulkintaan ja päättelyyn. Aineistolähtöinen sisällönanalyysi eteni aineiston sisältöön perehtymisestä kokoavan käsitteen muodostamiseen. Johtopäätösten luomisessa opinnäytetyön tekijät pyrkivät ymmärtämään, mitä asiat tutkittaville merkitsevät. Tarkoituksena oli siis pyrkiä ymmärtämään analyysin kaikissa vaiheissa tiedonantajia heidän omasta näkökulmastaan. (Sarajärvi & Tuomi 2009, 109, 112–113.) Laadullisen tutkimuksen vaiheita voidaan kuvailla havaintojen tuottamiseksi ja selittämiseksi (Alasuutari 2011, 50).

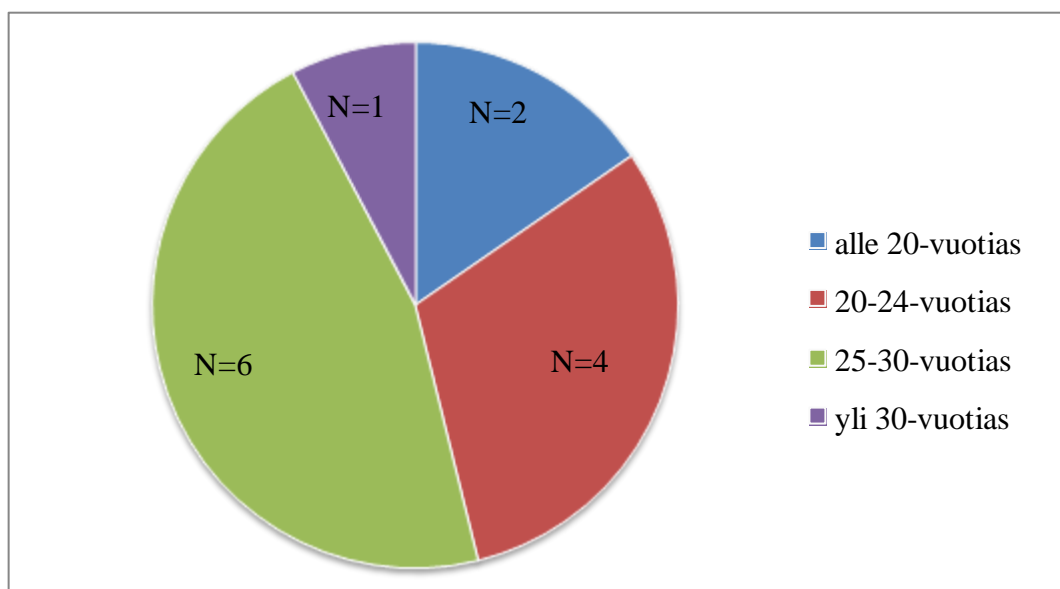
Aineistoon tutustuttiin ensin perusteellisesti, jotta aineiston sisältö avautui analyysia varten (Eskola & Suoranta 2008, 151). Aineistoon tutustumisen jälkeen vastaukset pelkistettiin yksittäisiksi pelkistetyiksi ilmaisuiksi. Ilmaisujen tekemisen jälkeen samankaltaiset ilmaisut yhdistettiin omaan luokkaansa. Näiden pelkistettyjen ilmaisujen samankaltaisuuksien pohjalta muodostettiin alaluokkia, jotka nimettiin luokkaa kuvaavalla nimellä. Analyysin tekoa jatkettiin määrittelemällä sisällöltään yhtenevät alaluokat toisiinsa muodostamalla niistä pääluokkia, jotka edelleen mahdollisimman hyvin kuvaavat myös pelkistettyjä ilmaisuja. Nämä pääluokat nimettiin sisällön mukaan ja muodostettiin niistä yhdistävä luokka. Yhdistävät luokat vastaavat tutkimuskysymyksiin mahdollisimman pelkistetyissä muodoissa. (Sarajärvi & Tuomi 2009, 101.) Opinnäytetyössä on käytetty suoria lainauksia aineistosta, koska ne kuvaavat tarkemmin opinnäytetyön tekijöiden tekemiä tulkintoja (Alasuutari 2011, 52).

4 TULOKSET

Tässä osiossa tarkastellaan kyselylomakkeeseen saatuja vastauksia. Ensin esitellään kyselyyn vastanneiden henkilöiden taustatietoja siten, ettei yksittäisiä vastaajia voida tunnistaa. Taustatietojen jälkeen esitetään kyselylomakkeilla kerätyt vastaukset tuloksina, jotka vastaavat opinnäytetyön neljään tutkimusongelmaan.

4.1 Vastaajien taustatiedot

Opinnäytetyön kyselylomakkeeseen (Liite 3) vastasi 14 henkilöä, mutta yksi heistä ei soveltunut kohderyhmään omansa, silloisen puolisonsa eikä lapsensa erohetkisen iän vuoksi. Näin ollen kyselyyn vastasi kolmesta kohderyhmään sopivaa henkilöä. Vastanneista kaksitoista oli naisia ja yksi mies. Heistä kahdeksan oli eronnut avioliitosta ja viisi avioliitosta. Kyselyyn vastanneiden iät erohetkellä jakautuivat kuvion 1 mukaisesti. Enin osa vastaajista oli erohetkellä ollut 25–30-vuotias, toiseksi suurimman ryhmän edustajat olivat erohetkellä olleet 20–24-vuotiaita.



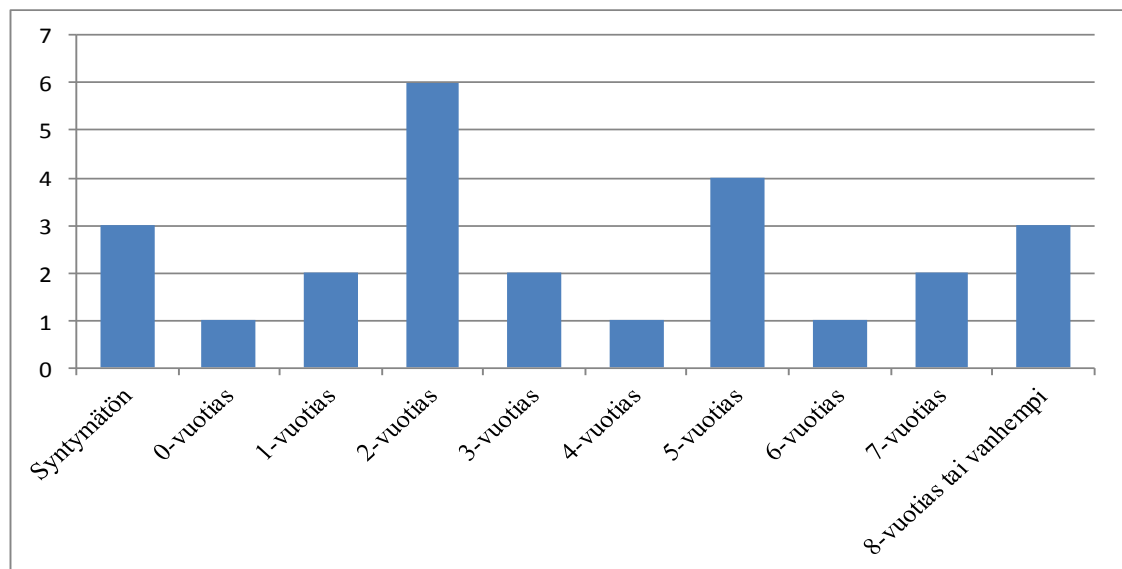
KUVIO 1. Vastaajien iät erohetkellä

Kuusi vastanneista ilmoitti puolisonsa olleen erohetkellä 30-vuotias tai tätä nuorempi, joten seitsemän vastaajan puoliso oli ollut erohetkellä yli 30-vuotias. Viiden vastanneen

kohdalla parisuhteen molemmat osapuolet olivat erohetkellä olleet 30-vuotiaita tai nuorempia, joten kahdeksassa tapauksessa vain toinen osapuoli oli ollut erohetkellä 30-vuotias tai sitä nuorempi.

Kyselylomakkeessa pyydettiin vastanneita ilmoittamaan avio- tai avoerostaan kuluneen ajan puolen vuoden tarkkuudella. Erosta kuluneet ajat vaihtelivat kuuden kuukauden ja yhdeksän vuoden välillä, ja keskimääräinen aika oli noin kolme ja puoli vuotta. Vastanneista kolmestatoista henkilöstä kuusi ilmoitti asuneensa erohetkellä Oulun seutukunnassa. Kyselylomakkeen kysymykseen siitä, kauanko vastanneet olivat seurustelleet puolisonsa kanssa ennen ensimmäisen yhteisen lapsensa syntymää, pyydettiin vastaukset pyöristettyinä lähimpään vuoteen. Kysymykseen saadut vastaukset vaihtelivat yhden vuoden ja kuuden vuoden välillä, ja keskiarvo oli noin kolme vuotta.

Vastanneista kahdeksalla henkilöllä oli entisen puolisonsa kanssa kaksi yhteistä lasta. Yksi yhteinen lapsi oli kolmella entisellä parilla ja kolme yhteistä lasta kahdella entisellä parilla. Kuviosta 2 selviävät vastanneiden ja heidän puolisonsa yhteisten lasten iät erohetkellä. Kuviota 2 tulkitessa tulee huomioida, että suurin osa vastanneista ilmoitti hänellä ja hänen entisellä puolisoillaan olevan useampi kuin yksi yhteinen lapsi. Jokaisella kyselylomakkeeseen vastanneella oli erohetkellä puolisonsa kanssa vähintään yksi alle kouluikäinen, eli alle 7-vuotias lapsi.

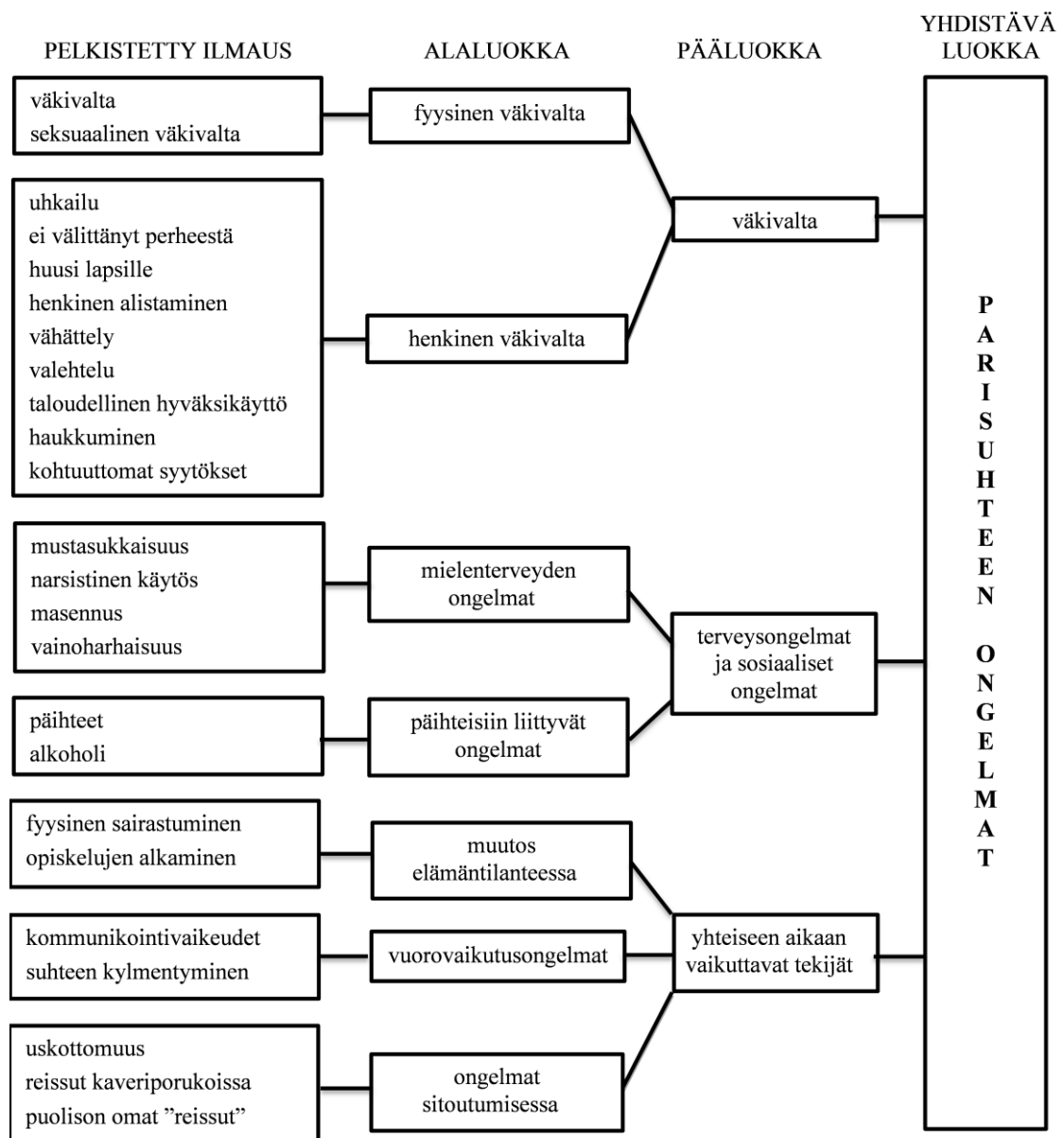


KUVIO 2. Vastaaajien lasten iät erohetkellä

Vastanneista kolmestatoista kaksi ilmoitti, että hänen ja hänen entisen puolisonsa yhteiseen talouteen kuului lapsia myös joko hänen tai hänen entisen puolisonsa aiemmista suhteista. Vastauksessa pyydettiin huomioimaan lapset, jotka asuivat edes osan ajasta heidän kanssaan.

4.2 Parisuhteen ongelmat ennen eroa

Tutkimuskysymykseen ”Millaisia ongelmia parisuhteessa oli ennen eroa?” saatiin vastaus kolmeltatoista henkilöltä. Vastausten mukaan jokaisen vastanneen parisuhteessa oli ollut useanlaisia ongelmia (Kuvio 3).



KUVIO 3. Parisuhteen ongelmat ennen eroa

Parisuhteen ongelmia määrittäviksi pääluokiksi muodostuivat väkivalta, terveysongelmat ja sosiaaliset ongelmat sekä yhteiseen aikaan vaikuttavat tekijät. Väkivalta jakautui vastauksissa alaluokiksi fyysiseen ja henkiseen väkivaltaan, joita kuvaavat kuviossa näkyvät pelkistetyt ilmaukset (Kuvio 3). Yli puolet vastaajista mainitsi parisuhteessaan olleen fyysistä väkivaltaa. He olivat tarkentaneet tarkoittavansa fyysisellä väkivallalla esimerkiksi lyömistä tai seksuaalista väkivaltaa.

Väkivaltaisia kohtauksia, kerran sain aivotärähdyksen ja se säikäytti minut todella.

Henkiseen väkivaltaan liittyviä ongelmia oli lähes kaikkien vastaajien parisuhteissa. Vastauksissa uhkailu nousi useimmin esille. Useat vastaajat olivat maininneet monia henkisen väkivallan muotoja. Henkistä väkivaltaa kuvattiin myös muun muassa alistamisena ja haukkumisena sekä toisen osapuolen syytteleminenä.

Hän haukkui minua, epäili että petän häntä, vaikka olin kotona ja odotin lasta. Hän epäili ettei lapset ole hänelle.. Kohtuuttomia syytöksiä.

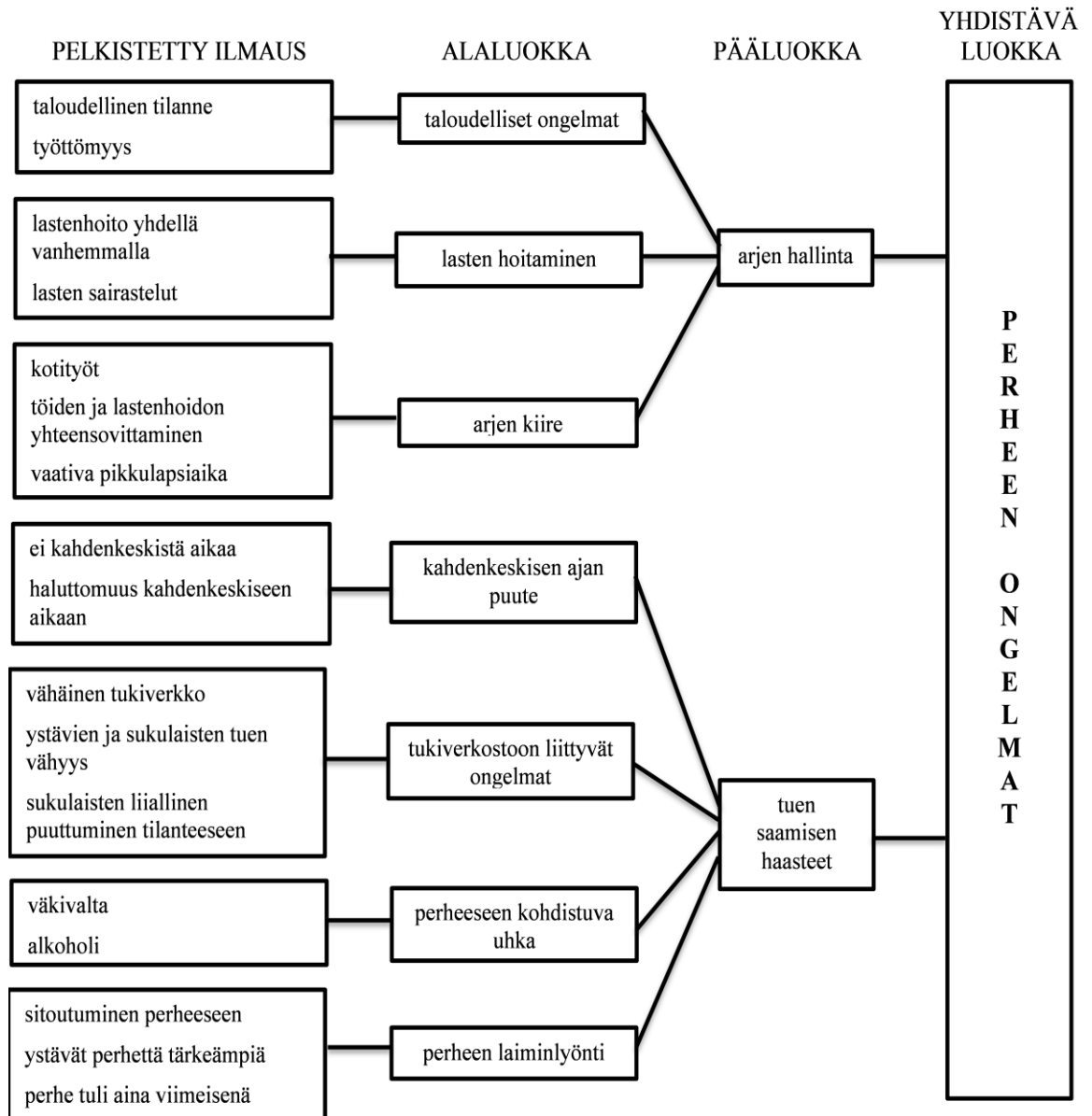
Terveysongelmat ja sosiaaliset ongelmat jakoutuivat mielenterveyden ongelmiin ja päih-teisiin liittyviin ongelmiin. Lähes puolet vastanneista mainitsi parisuhteensa ongelmaksi päih-teet, joilla monet ilmaisivat tarkoittavansa alkoholia. Noin puolet vastaajista mainitsi parisuhteessaan olleen mielenterveyteen liittyviä tekijöitä, jotka vaikeuttivat parisuhdetta. Mielenterveyden ongelmiksi vastaajat mainitsivat useimmin sairaalloisen mustasukkaisuuden ja narsistisen käytöksen.

Mies teki omia "reissujaan", jotka kestivät koko viikonlopun. Hän oli todella narsistinen.

Yhteiseen aikaan vaikuttavat tekijät koostuivat elämäntilanteen muutoksista, vuorovai-kutusongelmista sekä sitoutumisongelmista. Noin puolet vastaajista mainitsi parisuh-teessaan olleen eriasteisia kommunikointiongelmia. Myös uskottomuus mainittiin vas-tauksissa useita kertoja.

4.3 Perheen ongelmat ennen eroa

Perheen ongelmia ennen eroa selvittäneeseen tutkimuskysymykseen vastasi kolmetoista henkilöä. Yksi vastanneista mainitsi, ettei ongelmia ilmennyt perheen saralla, mutta muut vastanneet kuvailivat useita perheessä ilmenneitä ongelmia (Kuvio 4).



KUVIO 4. Perheen ongelmat ennen eroa

Perheen ongelmat jakaantuivat arjen hallintaan ja tuen saamiseen liittyviin haasteisiin. Arjen hallinta jakautui taloudellisiin ongelmiin, lasten hoitamiseen ja arjen kiireeseen. Lähes kaikki vastanneet mainitsivat taloudelliseen tilanteeseen liittyvät ongelmat. Usei-

den vastaajien perheen ongelmana oli myös lasten hoitamisen jääminen yhdelle vanhemmalle tai töiden ja lastenhoidon yhteensovittaminen.

Lapset sairasteli paljon ja lastenhoito jäi kokonaan minun kontolleni.

Tuen saamisen haasteiksi määrittyivät puolisoiden kahdenkeskisen ajan puute, tukiverkoston liittyvät ongelmat, perheeseen kohdistuvat uhat sekä perheen laiminlyönti. Muutaman vastanneen mukaan puolisoiden kahdenkeskistä aikaa ei joko ollut tai puolisot eivät edes halunneet järjestää sitä. Noin neljäsosa vastanneista mainitsi perheessään olleen tukiverkoston liittyviä ongelmia, joissa läheisiltä ei saatu riittävästi tukea tai perheen tilanteeseen puututtiin liikaa.

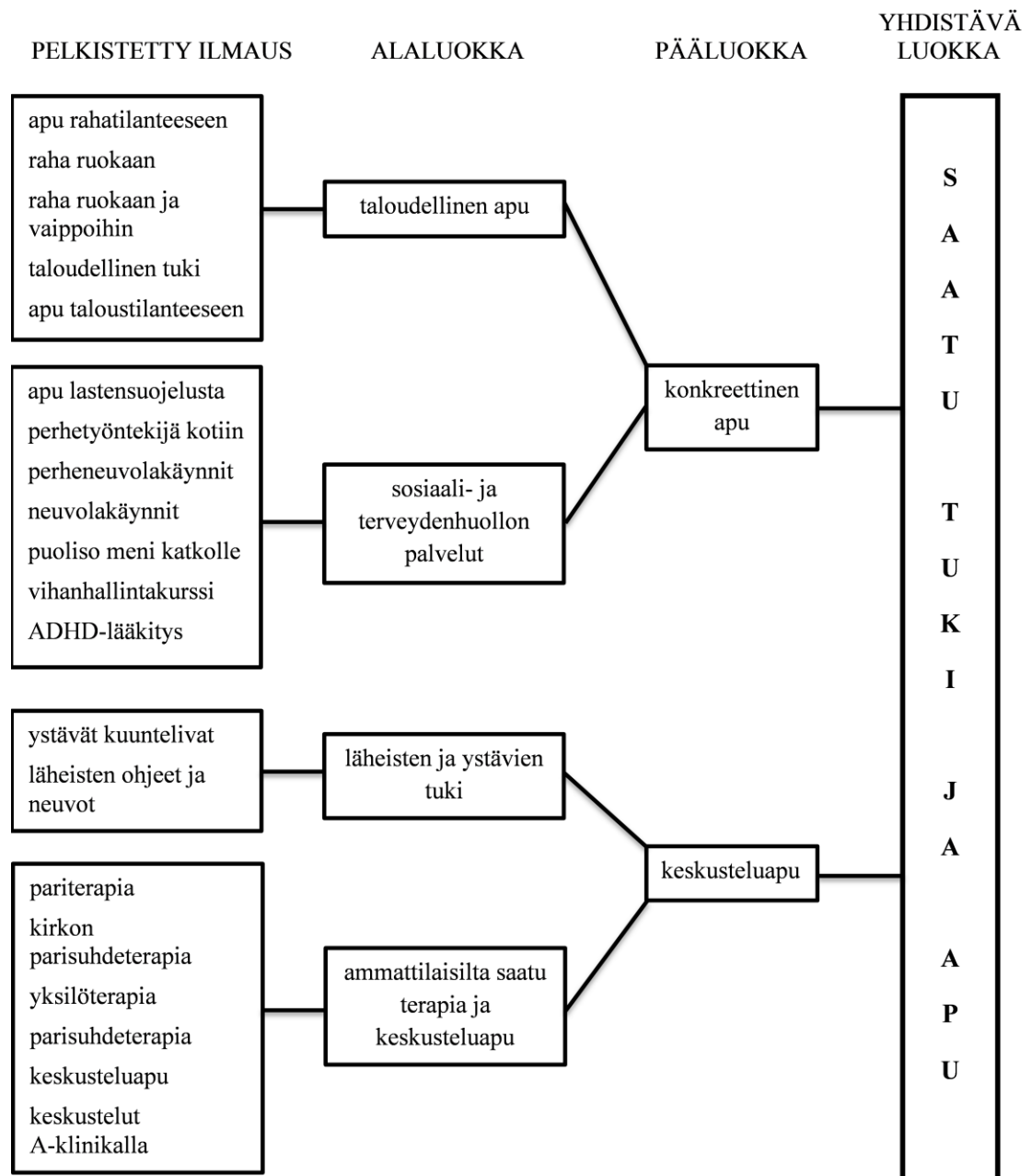
Puolison sukulaisten puuttuminen meidän elämään. He syyttivät minua puolisoni juomisesta.

Perheeseen kohdistuvat uhat koostuivat väkivallasta tai alkoholin liiallisesta käytöstä, jotka mainitsi kaksi vastaajaa. Perheen laiminlyöntiin liittyvät ongelmat mainittiin vastauksissa muutaman kerran. Perheen laiminlyöntiin liittyviksi ongelmiksi vastaajat ilmoittivat puolison vähäisen sitoutumisen perheeseen, ystävien tärkeyden perheen sijasta sekä sen, että perhe tuli tärkeysjärjestyksessä aina viimeisenä.

Ystävät ja heidän tyytyväisyytensä oli tärkeämpää. Oma perhe tuli viimeisenä, jos silloinkaan.

4.4 Perheen saama tuki ja apu ennen eroa

Yksitoista vastaajaa vastasi saaneensa tukea tai apua perheen tilanteeseen ennen eroa. Vastaajista kolme ilmoitti saaneensa muun tuen tai avun lisäksi tukea tai apua myös seurakunnasta. Kyselylomakkeessa kysyttiin, saiko perhe tukea tai apua tilanteensa kriisiytyttyä sekä saiko perhe tukea tai apua seurakunnalta. Kyllä-vastaukset ohjasivat vastaajan tarkentaviin kysymyksiin siitä, millaista tuki oli ollut. Ei-vastaukset siirsivät vastaajan seuraavaan kysymykseen. Kuvioon 5 on koottu vastaukset kyselylomakkeen kysymyksistä ”Millaista tukea tai apua saitte tilanteenne kriisiytyttyä?” ja ”Millaista tukea tai apua saitte seurakunnalta?”.



KUVIO 5. Perheen saama tuki ja apu

Perheen saama tuki ja apu muodostuivat konkreettisesta avusta ja keskusteluavusta. Konkreettiseen apuun sisältyi taloudellinen avustaminen sekä sosiaali- ja terveydenhuollon palvelut. Noin puolet vastaajista mainitsi saaneensa apua perheensä rahatilanteeseen joko kunnan sosiaalitoimelta tai seurakunnalta. Vastanneet kertoivat saaneensa rahaa esimerkiksi ruokaan ja vaippoihin.

Vastaajat mainitsivat sosiaali- ja terveydenhuollon palveluissa lastensuojelusta, perhetyöntekijältä sekä neuvolasta saadun avun. Lisäksi apua oli saatu katkaisuhoidosta, vihanhallintakurssista ja lääkityksestä ADHD-häiriöön.

Perhetyöntekijä kotiin auttamaan äitiä ja isä meni katkolle.

Läheisiltä ja ystäviltä saatu tuki muodostui vastausten mukaan neuvoista ja ohjeista sekä kuuntelemisesta, jotka mainitsi noin neljäsosa vastanneista. Noin puolet vastanneista kertoi saaneensa ammattilaisilta keskusteluapua ja terapiaa. Vastausten mukaan terapia oli ollut joko parisuhdeterapiaa tai yksilöterapiaa. Yksi vastanneista oli saanut keskusteluapua A-klinikan työntekijältä. Kaksi vastaajaa ilmoitti saaneensa seurakunnalta keskusteluapua tai terapiaa.

Kirkon parisuhdeterapeutilla kävimme pari käyntiä, mutta ex-puoliso koki sen turhaksi. Minusta se olisi ollut tärkeää meille.

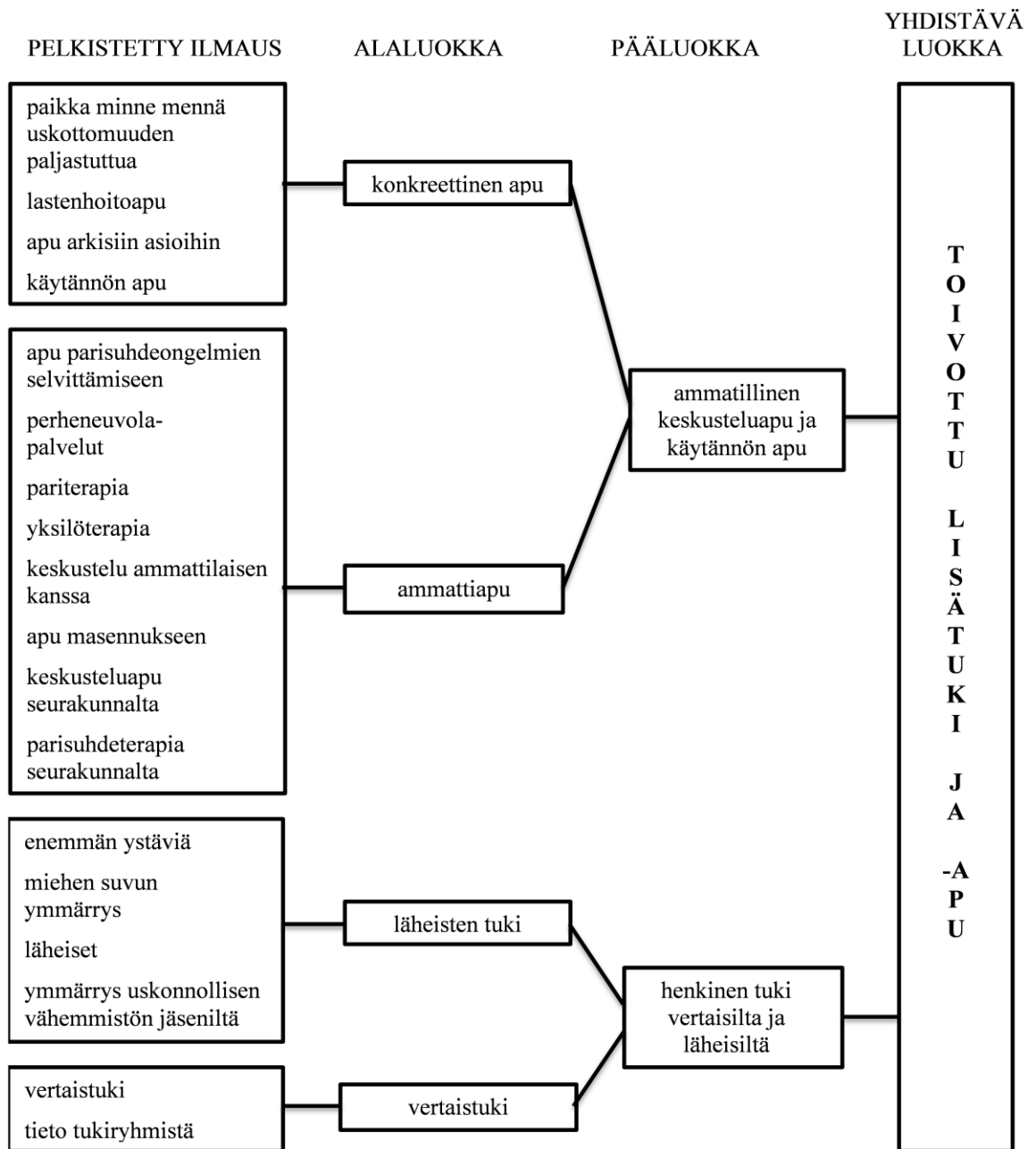
Kyselylomakkeen kysymykseen siitä, keneltä tai miltä taholta perheet saivat tukea, vastasi yksitoista henkilöä. Yli puolet vastanneista mainitsi saaneensa apua tai tukea ystäviltä ja läheisiltä, eli perheeltä ja sukulaisilta. Noin neljäsosa vastanneista oli saanut apua tai tukea sosiaalitoimen toimeentulotukiyksiköstä ja neuvolasta. Lisäksi vastaajat mainitsivat lastensuojelun, terveyskeskuksen psykiatrin ja kriisikeskuksen. Yhteensä kolme vastanneista mainitsi seurakunnan ja kirkon parisuhde- ja perheterapeutin.

4.5 Toivottu lisätuki ja -apu

Opinnäytetyön kolmantena tutkimusongelmana oli selvittää, millaista lisätukea tai -apua vastaajat olisivat toivoneet tilanteensa kriisiytyttyä. Kyselylomakkeessa kysyttiin, olisivatko vastanneet toivoneet lisätukea tai -apua. Toinen kysymyksistä koski seurakunnasta kaivattua tukea tai apua. Molempiin kysymyksiin vastasi kolmetoista henkilöä. Kymmenen henkilöä kertoi toivoneensa lisätukea tai -apua. Neljä vastanneista olisi toivonut lisätukea tai -apua seurakunnalta.

Tutkimuskysymyksiin ”Millaista lisätukea ja -apua olisit toivonut tilanteenne kriisiytyttyä?” ja ”Millaista tukea tai apua olisit toivonut seurakunnalta?” saatiin yhteensä kolme-

toista vastausta. Toivottu lisätuki ja -apu koostuivat ammatillisen keskusteluavun ja käytännön avun sekä vertaisilta ja läheisiltä saatavan henkisen tuen tarpeesta (Kuvio 6).



KUVIO 6. Vastaajien perheelleen toivoma lisätuki ja -apu

Ammattiapua olisi toivonut kahdeksan vastaajaa. Ammatilaisilta toivottu apu tai tuki muodostui useimmin erilaisista keskusteluavun muodoista. Vastaajien toivoma konkreettinen apu koostui lähinnä arkisiin askareisiin liittyvistä avun tarpeista, kuten lastenhoitoavusta.

Ihan arkisiin asioihin apua, siivoukseen, ruuanlaittoon ja kaupassa käyntiin, koska oma aika meni omiin ja lasten asioihin ja loppuaika piti levätä.

Vastanneet toivoivat lisätukea ja -apua myös vertaisilta ja läheisiltä. Läheisten tuki mainittiin noin puolessa vastauksista. Vastanneiden toiveet koostuivat ystävien ja läheisten tarpeesta sekä ymmärretyksi tulemisen tarpeesta. Tukea tai apua toivottiin myös vertaisilta ja tukiryhmistä.

Koska en käyttänyt nettiä niin olisin kaivannut tietoa jostain tukiryhmästä, jossa olisi voinut käydä juttelemassa... Sosiaalitoimeen en uskaltanut mennä, koska pelkäsin leimautuvani huonoksi äidiksi.

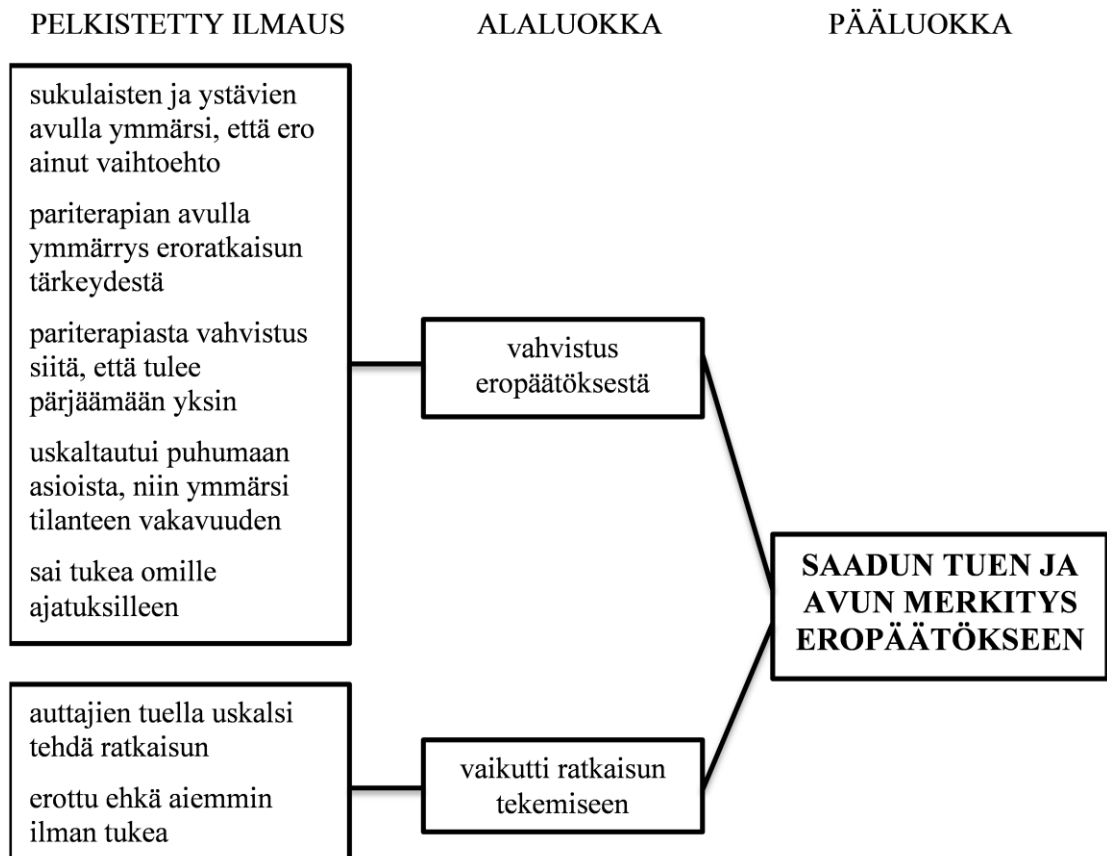
4.6 Tuen ja avun merkitys eropäätökseen

Kyselylomakkeessa kysyttiin vastaajan ajatusta siitä, oliko saadulla tuella tai avulla merkitystä eropäätökseen. Kysymykseen vastasi kolmetoista henkilöä. Heistä viisi koki saadulla tuella tai avulla olleen merkitystä eropäätökseen. Kahdeksan vastaajaa ei uskonut saadun tuen tai avun vaikuttaneen eropäätökseen.

Kysymykseen ”Millaisen merkityksen ajattelet tuella tai avulla olleen eropäätökseen?” vastasivat ne viisi henkilöä, jotka kokivat tuen tai avun vaikuttaneen eropäätökseen. Vastaajat kokivat saadun avun tai tuen vaikuttaneen joko eropäätöstä vahvistavasti tai sillä olleen vaikutus eroratkaisun tekemiseen (Kuvio 7).

Kun uskaltauduin puhumaan asioista ja tilanteesta. Auttajien tuella ymmärsin tilanteen vakavuuden. Heidän tuellaan uskalsin tehdä ratkaisuja jotka oli pakko tehdä.

Sai tukea omille ajatuksilleen. Sitä alkaa ajatella, että minua kuuluukin kohdella huonosti, että se on vain elämää ja kyllähän minä tämän kestäen lasten takia.



KUVIO 7. Saadun tuen ja avun merkitys eropäätökseen

Kyselylomakkeen kysymykseen ”Ajatteletko, että (lisä)tuen tai avun saamisella olisi voinut olla merkitystä eropäätökseenne?” saatiin kolmetoista vastausta. Viisi kysymykseen vastanneista uskoi, että lisätuella tai -avulla olisi voinut olla merkitystä eropäätökseen. Kahdeksan vastaajaa arveli, että lisätuki tai -apu ei olisi vaikuttanut eropäätökseen.

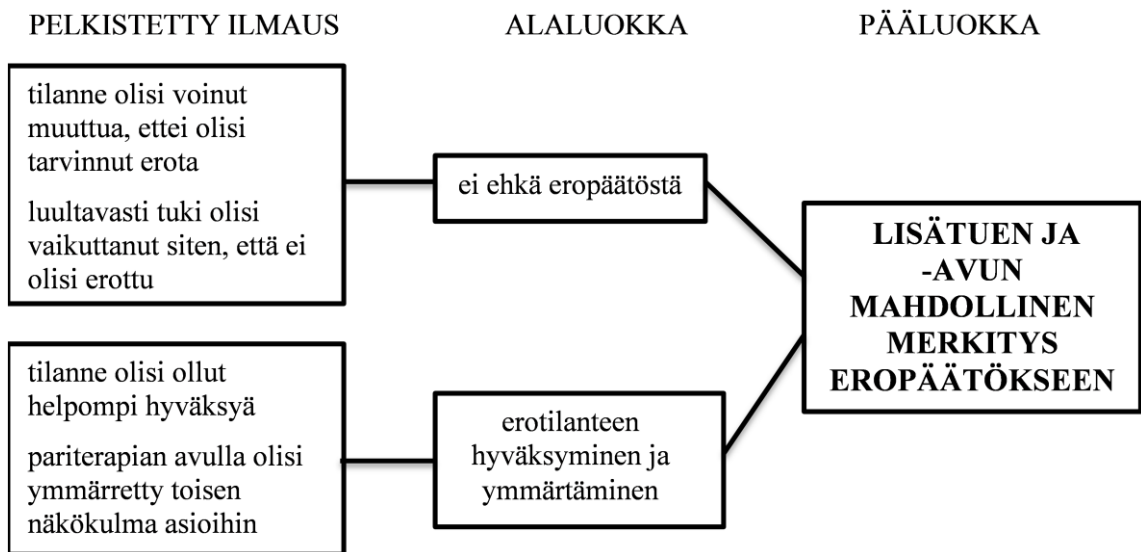
Vastaajat, jotka uskoivat että lisätuella tai -avulla olisi mahdollisesti ollut merkitystä eropäätökseen, ohjautuivat kyselylomakkeessa vastaamaan tarkentavaan kysymykseen siitä, millainen merkitys lisätuella tai -avulla olisi voinut olla eropäätökseen (Kuvio 8). Kysymykseen vastasi viisi henkilöä. Heistä kolme uskoi, että lisätuella tai -avulla olisi voitu välttyä avio- tai avoerolta.

Vastaukset jakautuivat kahteen alaluokkaan, joista toisen mukaan eropäätökseen ei ehkä olisi päädytty, mikäli apua ja tukea olisi saatu enemmän. Toiseen alaluokkaan sijoittui-

vat vastaukset, joiden mukaan lisätuki tai -apu olisi mahdollisesti auttanut puolisoja hyväksymään ja ymmärtämään erotilanteen.

Jos puoliso olisi saanut oikeaa tukea ja apua. Olisiko tilanne voinut kääntyä toisin, ettei erota olisi tarvinnut...

Ei ehkä itse päätökseen, mutta tilanne olisi ollut helpompi molempien hyväksyä.



KUVIO 8. Lisätuen ja -avun mahdollinen merkitys eropäätökseen

5 TULOSTEN VERTAILUA AIEMPIIN TUTKIMUKSIIN

Tämän opinnäytetyön tulosten mukaan kaikilla kyselyyn vastanneilla avio- tai avoliitosta eronneilla oli ollut parisuhteessaan useanlaisia ongelmia. Myös perheen ongelmia löytyi jokaiselta vastanneelta useanlaisia lukuun ottamatta yhtä vastaajaa, joka ilmoitti, ettei heillä ollut perhettä koskevia ongelmia. Aiemmin tehdyistä suomalaisista tutkimuksista ei löytynyt sellaisia, joiden kohderyhmä olisi täysin vastannut tämän opinnäytetyön kohderyhmää, eli 30-vuotiaina tai nuorempina avio- tai avoeronneita vanhempia, joilla oli erohetkellä vähintään yksi yhteinen alle kouluikäinen lapsi. Näin ollen tämän opinnäytetyön tulokset eivät ole suoraan verrattavissa aiempiin tutkimustuloksiin. Opinnäytetyön tuloksissa on kuitenkin havaittavissa samankaltaisuuksia aiempien tutkimusten kanssa.

Väestöliiton julkaiseman selvityksen mukaan avioeron lopullisista syistä yleisimpiä ovat päihteet, uskottomuus sekä läheisyyden ja rakkauden puute. Selvityksen aineisto on kerätty kyselylomakkein 3 000:lta vuonna 1995 ensimmäisen avioliittonsa solmineelta suomalaiselta. Myös tässä opinnäytetyössä päihteet ja uskottomuus mainittiin parisuhteen ongelmiksi. Tämän opinnäytetyön kyselyn vastauksissa usein mainittu fyysinen väkivalta on perhebarometrin tuloksissa sijalla kuusi, kun henkinen väkivalta on listalla kahdeksantena. Kommunikaatio-ongelmat ovat perhebarometrin listalla seitsemäntenä, taloudelliset tekijät sijalla viisitoista. (Paajanen 2003.) Tässä opinnäytetyössä noin puolet vastanneista mainitsi parisuhteessaan olleen erilaisia kommunikointiongelmia. Opinnäytetyön kyselyssä myös taloudelliset ongelmat mainittiin useamman kerran perheen ongelmaksi.

Vuonna 2009 tehdyn Paletti-tutkimuksen tarkoituksena oli saada tietoa pikkulapsiperheistä sekä vanhempien että lasten näkökulmasta. Tutkimuksen tavoitteena oli selvittää, miten perheet toimivat eri elämäntilanteilla. Aineisto on peräisin 208 perheeltä Keski-Suomesta, ja tutkimuksessa oli mukana myös 32 päiväkotia. Paletti-tutkimukseen osallistuneet vanhemmat kuvailivat stressaavimmiksi tilanteiksi työn ja perheen yhteensovittamisen. Erityisesti sairaan lapsen hoidon järjestäminen ja kotityöt kuormittivat vanhempien arkea. Vanhempien mielestä ajankäyttö ja kiire ovat lapsiperheiden arjen haasteita. (Kinnunen, Laitinen & Malinen 2009, 137–139; Lämsä, Malinen & Rönkä 2009,

17–18; Lämsä, Malinen, Rönkä & Toivanen 2009, 23.) Myös tämän opinnäytetyön tuloksista käy ilmi, että vastaajat ovat kokeneet perheen ongelmiksi arjen kiireen, joka johtuu muun muassa töiden ja lastenhoidon yhteensovittamisen haasteesta. Tässä opinnäytetyössä perheen ongelmiksi mainittiin myös kotityöt ja vaativa pikkulapsiaika.

Suurin osa tämän opinnäytetyön kyselylomakkeeseen vastanneista kertoi saaneensa tukea tai apua perheensä tilanteeseen ennen avio- tai avoeroa. Useimmin perheet olivat saaneet tukea läheisiltään. Vuoden 2003 perhebarometri-selvityksen mukaan tuttavat, sukulaiset ja muu sosiaalinen verkosto ovat tärkeitä parisuhdetta ylläpitäviä tekijöitä ja eroon päätyneet parit olivat harvoin saaneet tätä tukea riittävästi (Paajanen 2003). Suurin osa tämän opinnäytetyön kyselyyn vastanneista henkilöistä olisi toivonut lisätukea tai -apua perheensä tilanteen kriisiytyttyä. Paajasen (2006) toimittamassa perhebarometrissa tarkastellaan isyyttä pikkulapsiperheissä. Kohderyhmänä olivat 20–25 ja 30–35-vuotiaat avio- tai avoliitossa elävät miehet. Selvityksen tulosten mukaan isät kaipaavat tuekseen paitsi taloudellista tukea, myös tukea ja miesnäkökulmaa sukulaisverkon miehiltä tai vertaisryhmistä.

Paajasen (2005) toimittamassa perhebarometrissa pohditaan sitä, eroavatko kaksi- ja kolmekymmentävuotiaina lapsia saaneiden perheiden olosuhteet, perheen arki tai arvot. Molemmissa ikäryhmissä perheet olisivat kaivanneet enemmän tukea vanhemmuuteensa neuvolasta, ystäviltä tai isovanhemmilta. Tulosten mukaan pienet arjen avut, keskusteluhetket tai tunti omaa aikaa vanhemmille merkitsevät perheen hyvinvoinnille paljon. Perhebarometrin tulokset tukevat myös tähän opinnäytetyöhön saatuja vastauksia, joissa toivottu lisätuki ja -apu muodostuivat ammatillisesta keskusteluavusta ja käytännön avusta sekä henkisestä tuesta vertaisilta ja läheisiltä.

Pyykkö (2003) on tarkastellut opinnäytetyössään oulunsalolaisten lapsiperheiden vanhemmuutta sekä siihen saatua ja kaivattua tukea. Vastaajina oli 56 0–6-vuotiaiden lasten vanhempaa. Tulosten mukaan vanhemmat olivat kokeneet saaneensa neuvolasta vähän tukea vanhemmuuden mukanaan tuomaan elämänmuutokseen sekä arkielämän sujuvuuteen liittyvissä asioissa. Vähiten tukea he olivat kokeneet saaneensa perhe-elämän ongelmiin liittyvissä asioissa. Opinnäytetyön tuloksista käy ilmi, että tukea perhe-elämän ongelmiin olisi kaivattu saatua enemmän. Kaivatusta tuesta esille nousi myös vanhem-

pien parisuhteeseen liittyvät asiat. Tulosten mukaan vanhempien kaipaamia tukitoimintamuotoja olivat muun muassa vertaisryhmät ja vanhempainryhmät.

Tämän opinnäytetyön kyselyyn vastanneet kertoivat toivoneensa kriisiytyneeseen tilanteeseensa henkistä tukea ja apua vertaisilta. Ahvan ja Oksasen (2010) opinnäytetyön tulosten mukaan äideille järjestetyn voimavararyhmän myötä äitien sosiaaliset verkostot kasvoivat ja äidit kokivat jaksamisensa lisääntyneen. Samanlaisia tuloksia saivat Fjäder ja Oksa (2010) tutkiessaan äiti-vauvaryhmän vaikutuksia äitiyteen. Myös leikkipuisto- toiminnan ohella saadulla vertaistuellalla (Ruokolainen & Taskinen 2005), internetin keskustelupalstoilla käydyillä keskusteluilla (Kytöharju 2003) ja tukihenkilöllä (Laatunen & Lahdenperä 2011) voi olla suuri merkitys äitien – ja siten koko perheen – jaksamiselle.

Tämän opinnäytetyön tuloksista nousi esille vanhempien vaikeus kertoa ammattilaisille ongelmistaan, sillä he pelkäsivät leimautuvansa huonoiksi vanhemmiksi. Yksi vastanneista kertoi puolisonsa pelänneen että heidän lapsensa otetaan huostaan, mikäli toisen vanhemman masennus paljastuisi neuvolan henkilökunnalle. Samanlaisia tuloksia on saanut Laitinen (2011) opinnäytetyössään, joka koski perheille tarjottavaa varhaista tukea. Laitisen opinnäytetyön tulosten mukaan kuusi haastateltua vanhempaa koki leimaavana perheiden ongelmia ennaltaehkäisevän työn taustalla olevan lastensuojeluorientaation. Opinnäytetyöhön haastatellut kokivat, että avun tulisi olla jokaisen perheen saatavilla eikä sitä tulisi sitoa lastensuojelun asiakkuuteen. Laitisen johtopäätösten mukaan vanhemmat eivät helposti pyydä tai vastaanota apua.

Monet tämän opinnäytetyön kyselylomakkeeseen vastanneista kokivat perheen saamalla tuella tai avulla olleen merkitystä eropäätökseen. Useat vastaajat uskoivat myös, että lisätuella tai -avulla olisi ollut merkitystä eropäätökseen. Vuoden 2003 perhebarometrin tulosten mukaan ammattiauttajan keskusteluapua halunneista naisista 23 prosenttia ja miehistä 29 prosenttia ei ollut löytänyt tarkoitukseensa sopivaa ammattiapua. Ammattiapua oli haettu eniten kirkon piiristä, minkä prosenttiosuus on merkittävästi suurempi kuin esimerkiksi toiseksi tulevalle kunnalliselle perheneuvolalla ja mielenterveystoimistolla. Vastanneista viidesosa koki, että ero olisi ollut mahdollista välttää, ja useimmin tähän esitettiin keinona ulkopuolisen avun riittävän aikaista hakemista. (Paajanen 2003.)

6 OPINNÄYTETYÖN LUOTETTAVUUS JA EETTISYYS

Opinnäytetyön tekemiseen sisältyy useita eettisyyteen ja luotettavuuteen liittyviä kysymyksiä sen eri vaiheissa. Eettisten ongelmien tunnistaminen ja välttäminen vaatii tutkimuksen tekijältä ammattietiikkaa ja ammattitaitoa. (Eskola & Suoranta 2008, 59.) Kaikissa tutkimuksissa pyritään välttämään virheitä, mutta silti tulosten pätevyys ja luotettavuus ovat tutkimuksissa erilaisia. Siksi tutkimuksessa arvioidaan sen luotettavuutta, olivat aineisto ja menetelmä mitkä hyvänsä. (Hirsjärvi, Remes & Sajavaara 2009, 231.)

6.1 Luotettavuus

Tutkijan tarkka selostus tutkimuksen eri vaiheista parantaa laadullisen tutkimuksen luotettavuutta. Tässä opinnäytetyössä on muun muassa kerrottu aineiston keruun toteuttamisesta ja pohdittu mahdollisia virhetulkintoja luotettavuuden parantamiseksi. Laadullisen opinnäytetyön analyysivaiheeseen keskeisesti kuuluvat luokittelu sekä se, millä perusteella opinnäytetyön tekijät esittävät tulkintoja, on avattu lukijalle. Lukijan avuksi tutkimusselosteita on selvennetty suorilla vastaajien tuotoilla. Suorat lainaukset antavat lukijalle mahdollisuuden tehdä omia tulkintoja ja verrata niitä opinnäytetyön tekijöiden tulkintoihin. (Hirsjärvi, Remes & Sajavaara 2009, 232–233.) Lukijoille on pyritty antamaan riittävästi tietoa siitä miten opinnäytetyö on tehty, jotta he voivat arvioida opinnäytetyön tuloksia (Sarajärvi & Tuomi 2009, 141).

Aineistolähtöinen analyysi on haastavaa, koska jo käytetyt käsitteet, tutkimusasetelma ja menetelmät ovat tutkimuksen tekijän asettamia ja vaikuttavat aina tuloksiin. Opinnäytetyön tekijät pyrkivät siihen, että analyysi tehtiin aineiston tiedonantajien ehdoilla eivätkä tekijöiden omat ennakkoluulot vaikuttaneet analyysiin. Luotettavuutta pohdittaessa huomioitiin opinnäytetyön tekijöiden puolueettomuusnäkökulma. (Sarajärvi & Tuomi 2009, 96, 136.) Opinnäytetyössä kerrotaan opinnäytetyön eri vaiheet mahdollisimman tarkasti luotettavuuden lisäämiseksi. Opinnäytetyön luotettavuutta lisää myös se, että opinnäytetyön tekijöitä on kaksi. Tämä mahdollisti tekijöiden reflektoinnin ja monipuolisemmat näkemykset analysointivaiheessa.

Aineistonkeruun toteutustapa vahvisti opinnäytetyön luotettavuutta siten, että vastaajat saattoivat helpommin kertoa vaikeista asioistaan ja omasta erotilanteestaan. Kasvokkain tapahtuvassa haastattelussa vastaajilla on taipumus antaa sosiaalisesti suotavia vastauksia ja he saattavat kokea haastattelutilanteen pelottavaksi tai epämukavaksi (Hirsjärvi, Remes & Sajavaara 2009, 206). Tutkimukseen osallistujille on tarjottava mahdollisuus valita itselleen mieluinen paikka haastattelutilanteeseen (Eskola & Suoranta 2008, 91). Sähköinen kyselylomake mahdollisti sen, että vastaaja voi vastata kyselylomakkeeseen hänelle sopivassa paikassa kiireettömänä ajankohtana.

Kyselyn luotettavuuden suhteen huomioitiin se, että opinnäytetyön tekijät eivät voi olla varmoja siitä, kuinka vakavasti vastaajat ovat kyselyyn suhtautuneet. Opinnäytetyön luotettavuuteen vaikuttaa se, ovatko kyselyyn osallistuneet vastanneet mahdollisimman huolellisesti ja rehellisesti. Kyselylomakkeen ja siihen saatujen vastauksien onnistumisen kannalta varmistettiin, että kysymykset ovat huolellisesti laadittuja. Näin taattiin, että vastaajat eivät ärsyynny kyselyyn ja jätä sitä kesken. Myös väärinymmärrykset voivat olla kyselyissä mahdollisia. Usein myös vastaamattomuus voi nousta suureksi tai kyselyn avoimet vastaukset voivat jäädä niukkasanaiseksi. Onnistuneen kyselyn laadintaan vaaditaan tekijöiltä tietoa ja taitoa sekä aikaa. (Hirsjärvi, Remes & Sajavaara 2009, 195; Sarajärvi & Tuomi 2009, 74; Bell 2003, 118–119; Preece, Rogers & Sharp 2002, 404.)

Yleistettävyyden kannalta laadullisen tutkimuksen vastaamattomuus ei ole ongelma, koska siinä ei ole tarkoitus tehdä tilastollisen eli kvantitatiivisen tutkimuksen kaltaisia yleistäviä päätelmiä (Sarajärvi & Tuomi 2009, 74; Eskola & Suoranta 2008, 65). Tähän laadullisen opinnäytetyön kyselylomakkeeseen vastasi 13 henkilöä, eivätkä opinnäytetyön tulokset tämän perusteella ole yleistettävissä kaikkiin kohderyhmään sopiviin avio- tai avoeroon päätyneisiin pareihin. Kuitenkin sekä tämän opinnäytetyön että useiden muiden aiheesta aiemmin tehtyjen tutkimusten tulokset ovat samansuuntaisia ja antavat ymmärtää, että lähes jokaisella eroon päätyvällä avio- tai avoparilla on ollut suhteessaan useanlaisia ongelmia.

Kyselylomakkein toteutetuissa tutkimuksissa lomakkeiden laadinta on tehtävä huolellisesti, jotta ne antavat kysymyksenasetteluun luotettavia vastauksia. Yleisimpiä virheitä asettelussa on, että kysymyksiä ei ole muotoiltu yksiselitteisesti tai ne ovat johdattele-

via. Kysymyksissä ei myöskään kannata kysyä samalla montaa tai keskenään ristiriidassa olevaa kysymystä. Luotettavuuden kannalta on kyselyn myös tavoitettava oikea kohdejoukko. (Mäkinen 2006, 92–93.) Tämän opinnäytetyön kyselylomakkeen kysymykset olivat sekä opinnäytetyön tekijöiden mielestä että saatujen vastausten perusteella yksiselitteisiä. Muutamassa kysymyksessä mainitut esimerkkivastaukset olisivat saattaneet johdatella vastaajia, mutta saaduissa vastauksissa ei ole nähtävissä viitteitä siitä, että näin olisi tapahtunut. Esimerkkivastauksilla haluttiin varmistaa kysymysten ymmärrettävyys.

Opinnäytetyön kyselylomakkeeseen saadut kolmetoista vastausta olivat melko samankaltaisia, ja opinnäytetyössä saadut tulokset ovat myös verrattavissa muiden vastaavien tutkimusten tuloksiin. Saadut vastaukset olivat opinnäytetyön kannalta riittäviä, sillä ne olivat kattavia. Laadullisen tutkimuksen aineistoa katsotaan olevan riittävästi, kun uudet tapaukset eivät enää tuota tutkimuskysymysten kannalta uutta tietoa (Eskola & Suoranta 2008, 62). Kun tutkittavia on haastateltu riittävän monta, he alkavat toistaa toisiaan, jolloin saavutetaan niin sanottu saturaatio- eli kylläntymispiste (Alasuutari 2011, 108; Sarajärvi & Tuomi 2009, 89). Kyselylomakkeen avulla saatiin vastaukset niihin tutkimusongelmiin, jotka oli opinnäytetyöhön määritelty. Saatujen vastausten perusteella vastaajat olivat ymmärtäneet kyselylomakkeen kysymykset oikein, joten kyselylomake oli onnistuttu laatimaan asianmukaisella tavalla ja tarkoitukseen soveltuvasti.

Opinnäytetyötä tehdessä tulee huomioida myös lähteiden käyttöön liittyviä tekijöitä. Lähdekritiikkiin sisältyvät lähteen aitous, alkuperäisyys ja puolueettomuus. Lähteitä käytettäessä on huomioitava niiden ajankohtaisuus ja kirjoittajan asiantuntemus. (Mäkinen 2006, 128–131.) Opinnäytetyössä on pyritty käyttämään ajankohtaisia ja tutkimustietoon perustuvia lähteitä sekä viittaamaan niihin tekijänoikeuksia kunnioittaen.

6.2 Eettisyys

Eettiset kysymykset voidaan jakaa tiedon hankintaa ja tiedon käyttöä koskeviin kysymyksiin. Keskeisimpiä eettisiä kysymyksiä tässä opinnäytetyössä ovat ihmisiin kohdistuvien tutkimusten eettisyyttä koskevat periaatteet, kuten informointiin perustuva suostumus, luottamuksellisuus ja yksityisyys. (Hirsjärvi & Hurme 2010, 19–20; Eskola &

Suoranta 2008, 52.) Myös opinnäytetyön aiheen valinta, siitä informoiminen, aineiston kerääminen, analyysissä käytettävät menetelmät, anonymiteettiongelmat sekä tulosten esittämistapa ovat eettisyyden kannalta merkittäviä seikkoja (Sarajärvi & Tuomi 2009, 128).

Opinnäytetyöhön osallistuneiden henkilöiden anonymiteetin säilyttäminen opinnäytetyön kaikissa vaiheissa auttoi myös opinnäytetyön tekijöitä käsittelemään vastaajien henkilökohtaisia asioita. Opinnäytetyön tekijöiden ei tarvinnut pelätä aiheuttavansa kyselyyn vastanneille haittaa, kun anonymiteetti oli turvattu. Kun ihmisillä on tieto ja luottamus henkilöllisyyden salaamisesta tutkimuksessa, on heidän helpompaa kertoa asioistaan rehellisesti ja suoraan. Näin opinnäytetyöhön saatiin aineistoksi oikeaa tietoa. Anonymiteetti oli suojana myös opinnäytetyöhön osallistuneiden henkilöiden läheisille tai muille vastauksissa mahdollisesti esiin tulleille henkilöille. (Mäkinen 2006, 114.)

Keskeisenä eettisenä ongelmana oli myös se, onko moraalisesti hyväksyttävää lähestyä vaikean elämäntilanteen kokeneita ihmisiä pyytämällä heitä kertomaan kokemuksestaan tutkimusmielessä. Ihmisten osallistumishalukkuuteen vaikutti olennaisesti se, kuinka tärkeänä he tutkimusta pitivät. (Mäkinen 2006, 112.) On tärkeää muistaa ihmisarvon kunnioittaminen, jonka mukaan on väärin aiheuttaa vahinkoa tai loukata tutkittavaa. Erityisesti silloin, kun aineistoon kootaan arkaluonteista tietoa, on tutkijan todella tarvittava kyseistä tietoa ja informoitava tutkittaville tutkimuksen tavoitteista ja luonteesta. (Eskola & Suoranta 2008, 56.) Opinnäytetyön uskottavuus ja siinä tehdyt eettiset ratkaisut nivoutuvat yhteen (Sarajärvi & Tuomi 2009, 132).

Opinnäytetyössä on pyritty huomioimaan eettisyys opinnäytetyön jokaisessa vaiheessa. Opinnäytetyön aiheen valintaa pohdittiin sen tärkeys ja ajankohtaisuus huomioiden. Kirjalliset kyselylomakkeet mahdollistivat vastaajille täyden anonymiteetin säilyttämisen. Osa vastanneista oli jättänyt kyselylomakkeen yhteydessä yhteystietonsa mahdollisia lisä- ja jatkokysymyksiä varten, mutta halutessaan vastaajat saivat vastata kyselylomakkeisiin täysin nimettöminä. Parisuhteen ja perheen ongelmat ovat aihe, josta kertominen saattaa joillekin ihmisille olla helpompaa toteuttaa nimettömänä kirjallisesti kuin kasvotusten opinnäytetyön tekijöiden kanssa.

Opinnäytetyön saatekirjeessä (Liite 2) pyrittiin kertomaan tarkasti mahdollisista vastaamishalukkuuteen vaikuttavista tekijöistä, kuten opinnäytetyön tarkoituksesta ja tavoitteesta sekä yhteistyökumppanista. Lisäksi korostettiin vastaajien anonymiteetin säilyttämistä opinnäytetyön kaikissa vaiheissa. (Kuula 2006, 121.) Saatekirjeessä olivat myös opinnäytetyön tekijöiden yhteystiedot mahdollisia lisätiedusteluja varten. Opinnäytetyön saatekirjeen saivat ne henkilöt, joille kyselylomakkeen internet-linkki lähetettiin Yhden Vanhemman Perheiden Liitto ry:n sähköpostilistan kautta. Oulun Seudun Yhden Vanhemman Perheet ry:n internet-sivujen kautta vastanneet näkivät kyselylomakkeen alussa olleet saatesanat (Liite 3). Saatesanoissa kerrottiin tiivistetyssä muodossa samat asiat kuin saatekirjeessä sekä kerrottiin opinnäytetyön tulosten olevan julkisia, mikä on eettisyyden kannalta merkittävä asia (Bell 2003, 39). Lisäksi saatesanoissa oli arvio kyselylomakkeen täyttämiseen kuluva ajasta.

Opinnäytetyöhön saadut vastaukset säilytettiin ulkopuolisten ulottumattomissa ja niitä käsittelevät ainoastaan opinnäytetyön tekijät. Vastaukset analysoitiin siten, ettei yksittäisiä vastaajia ole mahdollista tunnistaa. Vastaajia ei numeroitu tai nimetty opinnäytetyössä, jolloin yksittäisten vastaajien vastaukset eivät ole liitettävissä toisiinsa. Näin varmistettiin vastaajien anonymiteetin säilyminen. Opinnäytetyöhön saadut vastaukset tuhottiin analysoinnin jälkeen asianmukaisesti.

7 POHDINTA JA JOHTOPÄÄTÖKSET

Opinnäytetyö tuottaa uutta tietoa siitä, millaisia haasteita ja vaikeuksia pikkulapsiperheissä vanhempien mukaan on. Opinnäytetyön tulokset osoittavat myös sen, mitkä ovat yleisiä eroon johtavia ongelmia. Opinnäytetyön kautta opinnäytetyön tekijät, yhteistyökumppani sekä muuta tahot saavat uutta tietoa siitä, millaista tukea tai apua perheet kokevat tarvitsevansa kriisitilanteissaan.

Johtopäätöksiksi opinnäytetyön tuloksista nousi:

- 1) Eroon päätyneissä parisuhteissa ja perheissä on moniongelmaisuuksia.
- 2) Vanhemmilla ei ole yhtä yksittäistä syytä avio- tai avoeroon.
- 3) Perheet tarvitsevat lisää tukea tai apua kriisitilanteisiinsa. Tuen tarve muodostuu lähinnä henkisestä tuesta, mutta myös käytännön apua tarvitaan.
- 4) Taloudellista tukea ei toivota tai se ei ole riittävää, kun perheessä on vakavia ongelmia.
- 5) Perheitä autettaessa on tärkeää huomioida moniammatillinen auttaminen.

Perheiden pahoinvointi näkyy tilastollisesti esimerkiksi avio- ja avoeroina sekä lastensuojeluasiakkuuksina. Myös erilaiset perheitä koskevat tragediat ovat valitettavan yleisiä. Vaativa pikkulapsiaika tuo monenlaisia haasteita perheisiin, ja tähän elämänvaiheeseen tarvitaan apua ja tukea niin erilaisista sosiaalisista verkostoista kuin ammatillisilta tahoilta. Tuen ja avun saamisen tulisi olla riittävää ja sen tulisi vastata perheiden tarpeisiin, jotta pahimmilta kriisitilanteilta vältyttäisiin. Tärkeää on myös se, että avun hakeamiseen ei olisi korkeaa kynnyksiä, vaan perheillä olisi mahdollisuus ilmaista huolensa jaksamisestaan ilman pelkoa huonoksi äidiksi tai isäksi leimautumisesta. Perheiden tukeminen on tärkeää myös yhteiskunnallisesti, jotta ydinperheiden säilyvyys ja niiden hyvinvointi voidaan turvata jatkossa nykyistä paremmin.

Perhe-elämässä tapahtuneet muutokset sekä arjen kiire että työn ja perheen yhteensovittaminen vaikuttavat osaltaan perheiden hyvinvointiin. Perheillä on niin arjen hallintaan kuin tuen saamiseenkin liittyviä monenlaisia ongelmia, joihin tarvitaan usein tukea ja apua läheisten lisäksi myös eri alojen ammattilaisilta. Perheiden tukemisen kannalta on tärkeää toimiva ja verkostoitunut palvelujärjestelmä eri sektorien välillä. Ennaltaehkäisy

ja varhainen puuttuminen ovat tärkeitä, jotta tuki ja apu vaikuttaisivat mahdollisimman tehokkaasti perheen tilanteeseen.

Perheille on tärkeää tiedottaa saatavilla olevista tukikanavista sekä selventää avun muotoja ja tavoitteita. Joidenkin perheiden kohdalla tukea ja apua ei ole uskallettu hakea, koska sen on ajateltu vaikuttavan negatiivisesti ammattilaisten suhtautumiseen perhettä ja vanhempien vanhemmuuteen liittyviä kykyjä ja myös haluja kohtaan. Vanhemmat ovat muun muassa pelänneet joutuvansa leimatuiksi huonoiksi kasvattajiksi tai he ovat luulleet, että avun pyytäminen tai huolen ilmaiseminen johtaa väistämättä lasten huostaanottoon. Tieto esimerkiksi lastensuojelutyön mahdollisuuksista perheiden auttamisessa on vielä valitettavan vähäistä.

Perheiden parissa työskentelevillä sosiaalialan ja kirkon työntekijöillä tulisi olla herkkyyttä havaita perheiden ongelmat riittävän ajoissa, olipa kyseessä sitten lapseen tai parisuhteeseen liittyvät ongelmat. Ammattilaisilla tulisi olla myös rohkeutta puuttua tilanteeseen ja taitoa auttaa perhettä tilanteen vaatimalla tavalla. Sosiaalialan ja kirkon alan ammattilaisten tulee työssään huomioida ihmisten kokonaisvaltainen hyvinvointi. Heidän tulisi kiinnittää huomiota ihmisten psyykkisiin, fyysisiin, sosiaalisiin ja hengellisiin hyvinvoinnin osatekijöihin. Tärkeää on vaikuttaa ihmisten asenteisiin siten, ettei heidän tarvitsisi kokea häpeän tunnetta hakiessaan apua itselleen tai perheelleen. Olennaista on myös tiedottaa erilaisista palveluista, jotta tuen ja avun piiriin olisi mahdollisimman helppo hakeutua.

Jatkotutkimuksiksi opinnäytetyölle nousi tarkemman selvityksen tekeminen Suomen evankelis-luterilaisesta kirkosta perheiden hyvinvoinnin tukijana, sillä opinnäytetyöhön saaduissa vastauksissa kirkon osuus jäi melko vähäiseksi. Toiseksi jatkotutkimusaiheeksi muodostui miehille kohdistettu kysely parisuhteen ja perheen ongelmista sekä tuen tarpeesta ennen avio- tai avoeroa, sillä tässä opinnäytetyössä miesten näkökulma oli vähemmän edustettuna.

LÄHTEET

- Ahva, Essi & Oksanen, Venla 2010. Äitien voimavararyhmä – äitiryhmästä sosiaalista tukea arkeen. Tampereen ammattikorkeakoulu. Hoitotyön koulutusohjelma. Opinnäytetyö.
- Alasuutari, Pertti 2011. Laadullinen tutkimus 2.0. 4. uudistettu painos. Tampere: Vastapaino.
- Anttila, Marjo & Brummer, Kirsi 2004. Ohjaava perhetyö – työtä perheiden hyväksi. Teoksessa Anna-Maija Puroila (toim.) Kehittyvä perhetyö. Oulu: Pohjois-Suomen sosiaalialan osaamiskeskus, 131–139.
- Bardy, Marjatta 2002. Mistä vanhemmuus tehdään? Teoksessa Katriina Järvinen & Laura Kolbe (toim.) Onks ketään kotona? Kasvatuksen suuntaa etsimässä. Helsinki: Kustannusosakeyhtiö Tammi, 35–52.
- Bardy, Marjatta, Heino, Tarja & Salmi, Minna 2002. Lastensuojelu. Teoksessa Marjatta Bardy, Tarja Heino & Minna Salmi (toim.) Mikä lapsiamme uhkaa? Suuntaviivoja 2000-luvun lapsipoliittiseen keskusteluun. 2. painos. Helsinki: Stakes, 89–96.
- Bell, Judith 2003. Doing your research project. A guide fo first-time researchers in education and social science. Third edition. Philadelphia: Open University Press.
- Björkstrand, Gustav; Heikka, Mikko; Huotari, Voitto; Huovinen, Eero; Paarma, Jukka; Peura, Simo; Pihkala, Juha & Salmi, Samuel 2008. Rakkauden lahja. Piispojien puheenvuoro perheestä, avioliitosta ja seksuaalisuudesta. Helsinki: Kirjapaja.
- Cacciatore, Raisa 2012. A-studio: Talk. Lapsuus vaarassa. Suomi 2012. Toimittaja Jan Andersson. Esitetty 6.9.2012 YLE TV1.
- Cacciatore, Raisa; Heinonen, Sanna; Juvakka, Essi & Oulasmaa, Minna 2006. Pysytään yhdessä. Väestöliitto. Keuruu: Otava.
- Castrén, Anna-Maija 2011. Perhesuhteet nyt ja tulevaisuudessa. Teoksessa Osmo Kontula (toim.) Suomalaisen hyvinvoinnin ja onnellisuuden tulevaisuus. Helsinki: VL-Markkinointi Oy, 134–145.

- Elenius, Antti & Latvus, Kari 2007. Auttaminen, diakonia ja teologia. Teoksessa Antti Elenius & Kari Latvus (toim.) Auttamisen teologia. Helsinki: Kirjapaja, 11–33.
- Eskola, Jari & Suoranta, Juha 2008. Johdatus laadulliseen tutkimukseen. 8. painos. Tampere: Vastapaino.
- Fjäder, Tuire & Oksa, Tchatchka 2010. Perhetalo Naapuri äitiyden tukena. Kokemuksia äiti-vauvaryhmän vaikutuksesta äitiyteen. Diakonia-ammattikorkeakoulu, Helsinki. Sosiaalialan koulutusohjelma. Opinnäytetyö.
- Flick, Uwe 2006. An introduction to qualitative research. Third edition. London: SAGE Publications Ltd.
- Forssén, Katja; Haataja, Anita & Hakovirta, Mia 2009. Yksinhuoltajien asema suomalaisessa hyvinvointivaltiossa. Teoksessa Katja Forssén, Anita Haataja & Mia Hakovirta (toim.) Yksinhuoltajuus Suomessa. Väestötutkimuslaitoksen julkaisusarja D 50/2009. Helsinki: Väestöliitto, 9–18.
- Haataja, Anita 2009a. Kuka on yksinhuoltaja? Yksinhuoltajien määrä ja profiili eri aineistojen valossa. Teoksessa Katja Forssén, Anita Haataja & Mia Hakovirta (toim.) Yksinhuoltajuus Suomessa. Väestötutkimuslaitoksen julkaisusarja D 50/2009. Helsinki: VL-Markkinointi Oy, 46–62.
- Haataja, Anita 2009b. Yksinhuoltajaäitien sosioekonominen asema ja toimeentulo. Teoksessa Katja Forssén, Anita Haataja & Mia Hakovirta (toim.) Yksinhuoltajuus Suomessa. Väestötutkimuslaitoksen julkaisusarja D 50/2009. Helsinki: VL-Markkinointi Oy, 95–114.
- Hakala, Pirjo 2007. Sielunhoidon suuntaukset ja diakonia. Teoksessa Antti Elenius & Kari Latvus (toim.) Auttamisen teologia. Helsinki: Kirjapaja, 231–255.
- Hakulinen-Viitanen, Tuovi & Kaikkonen, Risto 2012. Lasten ja perheiden elinympäristö. Teoksessa Tuovi Hakulinen-Viitanen, Risto Kaikkonen, Tiina Laatikainen, Jaana Markkula, Päivi Mäki, Marja-Leena Ovaskainen, Suvi Virtanen, Katja Wikström (toim.) Lasten ja lapsiperheiden terveys ja hyvinvointierot. Raportti 16/2012. Helsinki: Terveystien ja hyvinvoinnin laitos, 43–64.
- Hakulinen-Viitanen, Tuovi; Kaikkonen, Risto; Laatikainen, Tiina; Markkula, Jaana; Mäki, Päivi; Ovaskainen, Marja-Leena; Virtanen, Suvi & Wikström, Katja (toim.) 2012. Lasten ja lapsiperheiden terveys- ja hyvinvointierot. Raportti 16/2012. Helsinki: Terveystien ja hyvinvoinnin laitos, 175–188.

- Hallamaa, Jaana 2011. Kuinka vanhemmaksi tullaan? Lapsettomuuden ja lapsettomuus-
hoitojen eettiset kysymykset. Teoksessa Osmo Kontula (toim.) Suomalai-
sen hyvinvoinnin ja onnellisuuden tulevaisuus. Helsinki: VL-Markkinointi
Oy, 158–173.
- Halme, Lasse 2010. Lapsen parhaaksi. Uskontokasvatus kokonaisvaltaisen ihmiskuvan
valossa. Helsinki: Lasten Keskus.
- Heino, Tarja 2007. Keitä ovat uudet lastensuojelun asiakkaat? Tutkimus lapsista ja per-
heistä tilastolukujen takana. Stakesin työpapereita 30/2007. Helsinki: Sta-
kes.
- Heinonen, Hanna; Hipp, Tiia & Väisänen, Antti 2012. Miten lastensuojelun kustannuk-
set kertyvät? Helsinki: Lastensuojelun Keskusliitto.
- Helminen, Jari 2006. Onnen kehto vai kurjuuden alho? Suomalaisten lapsiperheiden
arjen kurjistumisesta. Teoksessa Jari Helminen (toim.) Elämä koettelee,
tuki kannattelee. Sosiaali- ja terveysalan työ monimuotoisissa perhesuh-
teissa. Jyväskylä: PS-kustannus, 15–36.
- Hiitola, Johanna 2007. Lastensuojelun avohuollon asiakkuuksien lisätarkastelu. Viitattu
20.10.2012. [http://groups.stakes.fi/NR/rdonlyres/32EAB03D-51F0-450B-
A45F-F1C9E795154F/0/Hiitola_raportti.pdf](http://groups.stakes.fi/NR/rdonlyres/32EAB03D-51F0-450B-A45F-F1C9E795154F/0/Hiitola_raportti.pdf)
- Hirsjärvi, Sirkka & Hurme, Helena 2010. Tutkimushaastattelu. Teemahaastattelun teo-
ria ja käytäntö. Helsinki: Gaudeamus Helsinki University Press.
- Hirsjärvi, Sirkka; Remes, Pirkko & Sajavaara Paula 2009. Tutki ja kirjoita. 15. painos.
Helsinki: Kustannusosakeyhtiö Tammi.
- Jokinen, Kimmo 2011. Perhe huomenna – Euroopassa ja Suomessa. Teoksessa Osmo
Kontula (toim.) Suomalaisen hyvinvoinnin ja onnellisuuden tulevaisuus.
Helsinki: VL-Markkinointi Oy, 146–157.
- Jokela, Ulla 2011. Diakoniatyön paikka ihmisten arjessa. Diakonia-
ammattikorkeakoulun julkaisuja A Tutkimuksia 34. Helsinki: Diakonia-
ammattikorkeakoulu.
- Juntunen, Elina 2011. Vain hätäapua? Taloudellinen avustaminen diakoniatyön profes-
sionaalisen itseymmärryksen ilmentäjänä. Helsingin yliopisto. Teologinen
tiedekunta. Väitöskirja.
- Kangasmaa, Tiina; Petäjä, Heljä & Vuorelma, Päivi 2008. Lapsella on oikeus omaan
uskontoon tai katsomukseen. Teoksessa Tiina Kangasmaa, Heljä Petäjä &

- Päivi Vuorelta (toim.) Lapsenkaltainen. Uskonnollis-katsomuksellinen orientaatio varhaiskasvatuksessa. Helsinki: Lasten Keskus, 39–41.
- Kansaneläkelaitos 2012a. Lapsiperheen tuet. Viitattu 4.9.2012.
<http://www.kela.fi/in/internet/suomi.nsf/NET/110701111752EH?OpenDocument>
- Kansaneläkelaitos 2012b. Yleinen asumistuki. Viitattu 4.9.2012.
<http://www.kela.fi/in/internet/suomi.nsf/NET/050901130444HV?OpenDocument>
- Karvonen, Sakari; Moisio, Pasi & Vaarama, Marja 2010. Johdanto. Teoksessa Sakari Karvonen, Pasi Moisio & Marja Vaarama (toim.) Suomalaisten hyvinvointi 2010. Helsinki: Terveyden ja hyvinvoinninlaitos, 10–18.
- Kinnunen, Saara 2011. Lapsen usko. Miten tukea lapsen hengellistä kasvua? Helsinki: Uusi Tie.
- Kinnunen, Ulla; Laitinen, Katja & Malinen, Kaisa 2009. Työn ja perheen yhteensovittaminen: perheiden kokemuksia ja ratkaisuja. Teoksessa Tiina Lämsä, Kaisa Malinen & Anna Rönkä (toim.) Perhe-elämän paletti. Vanhempana ja puolisona vaihtelevassa arjessa. Jyväskylä: PS-kustannus, 125–148.
- Kinnunen, Ulla; Lämsä, Tiina; Malinen, Kaisa; Poikonen, Pirjo-Liisa; Rönkä, Anna & Sevón, Eija 2009. Arki elämäalueiden leikkauspisteessä: johtopäätökset ja ehdotuksia perheiden arjen tukemiseksi. Teoksessa Tiina Lämsä, Kaisa Malinen & Anna Rönkä (toim.) Perhe-elämän paletti. Vanhempana ja puolisona vaihtelevassa arjessa. Jyväskylä: PS-kustannus, 273–296.
- Kinnunen, Ulla & Mauno, Saija 2002. Työ ja perhe-elämä vanhempien ja lasten näkökulmasta. Teoksessa Ulla Kinnunen & Anna Rönkä (toim.) Perhe ja vanhemmuus. Suomalainen perhe-elämä ja sen tukeminen. Jyväskylä: PS-kustannus, 99–118.
- Kinnunen, Ulla & Rönkä, Anna 2002. Johdanto. Teoksessa Ulla Kinnunen & Anna Rönkä (toim.) Perhe ja vanhemmuus. Suomalainen perhe-elämä ja sen tukeminen. Jyväskylä: PS-kustannus, 4–11.
- Kirkkohallitus 2010. Kirkko 2020. Suomen evankelis-luterilaisen kirkon tulevaisuusse-lonteko. Helsinki: Kirkkohallitus.
- Kirkkojärjestys 1993/1055, 8.11.1991 v.1993. Viitattu 17.9.2012.
<http://www.finlex.fi/fi/laki/ajantasa/1993/19931055>

Kirkkolaki 1993/1054, 26.11.1993. Viitattu 17.9.2012.

<http://www.finlex.fi/fi/laki/ajantasa/1993/19931054>

Kirkon keskushallinto i.a.a Perheneuvonnan tilastot. Viitattu 14.9.2012.

<http://sakasti.evl.fi/sakasti.nsf/sp?open&cid=Content3317D7>

Kirkon keskushallinto i.a.b. Kirkon perhetyö. Viitattu 17.9.2012.

<http://www.sakasti.evl.fi/sakasti.nsf/sp?open&cid=Content386525>

Kiviniemi, Kari. 2001. Laadullinen tutkimus prosessina. Teoksessa Juhani Aaltola & Raine Valli (toim.) Ikkunoita tutkimusmetodeihin II. Näkökulmia aloittelevalle tutkijalle tutkimuksen teoreettisiin lähtökohtiin ja analyysimenetelmiin. Jyväskylä: PS-kustannus, 68–84.

Koivukangas, Johanna 2002. Kuuluuko ääni, löytyykö keinot? Lähtökohtia lasten pahoinvoinnin tarkasteluun. Teoksessa Ulla Kinnunen & Anna Rönkä (toim.) Perhe ja vanhemmuus. Suomalainen perhe-elämä ja sen tukeminen. Jyväskylä: PS-kustannus, 30–50.

Kolbe, Laura 2002. Suomalainen ja eurooppalainen koti. Teoksessa Katriina Järvinen & Laura Kolbe (toim.) Onks ketään kotona? Kasvatuksen suuntaa etsimässä. Helsinki: Kustannusosakeyhtiö Tammi, 213–249.

Kuoppala, Tuula & Säkkinen, Salla 2011. Lastensuojelu 2010. Tilastoraportti 29/2011. Helsinki: Terveyden ja hyvinvoinnin laitos.

Kuula, Arja 2006. Tutkimusetiikka. Aineistojen hankinta, käyttö ja säilytys. Tampere: Vastapaino.

Kyrönlampi-Kylmänen, Taina 2010. Lapsen hyvä arki. Helsinki: Kirjapaja.

Kytöharju, Heli 2003. Äitien jaksaminen ja vertaistuki Vauva-lehden keskustelupalstalla Internetissä. Tampereen yliopisto. Hoitotieteen laitos. Pro gradu -tutkielma.

Laatunen, Katja & Lahdenperä, Linda 2011. ”Se vahva side mikä meillä on, niin sitä ei kukaan tule rikkomaan”. Vanhempien kokemuksia Säröperheelle tueksi -projektin tukihenkilötoiminnasta. Lahden ammattikorkeakoulu. Sosiaalialan koulutusohjelma. Opinnäytetyö.

Laitinen, Katja; Malinen, Kaisa & Rönkä, Anna 2009. Miltä arki tuntuu? Teoksessa Tiina Lämsä, Kaisa Malinen & Anna Rönkä (toim.) Perhe-elämän paletti. Vanhempana ja puolisona vaihtelevassa arjessa. Jyväskylä: PS-kustannus, 203–222.

- Laitinen, Sari 2011. Asiakkaan kokemus varhaisen tuen tarjoamisesta. Perhetyö varhaisena tukena. Mikkelin ammattikorkeakoulu. Sosiaali-alan koulutusohjelma. Opinnäytetyö.
- Lapsi on osallinen 2008. Kirkon varhaiskasvatuksen kehittämissasiakirja. Kirkon varhaiskasvatuksen kehittämissiisryhmä. 2. painos. Helsinki: Kirkkohallitus.
- Lastensuojelulaki 2007/417, 13.4.2007. Viitattu 15.10.2012.
<http://www.finlex.fi/fi/laki/ajantasa/2007/20070417>
- Latvus, Kari 2009. Diakonian tutkimus vuonna 2009. Teoksessa Diakonian tutkimus 2/2009. Viitattu 17.9.2012. http://dts.fi/files/2009/10/DT2_2009.pdf
- Lämsä, Tiina; Malinen, Kaisa & Rönkä, Anna 2009. Pikkulapsiperheiden arjen paletti. Teoksessa Tiina Lämsä, Kaisa Malinen & Anna Rönkä (toim.) Perhe-elämän paletti. Vanhempana ja puolisona vaihtelevassa arjessa. Jyväskylä: PS-kustannus, 11–20.
- Lämsä, Tiina; Malinen, Kaisa; Rönkä, Anna & Toivanen, Asko 2009. Päiväkirjamenetelmä Paletti-tutkimuksessa. Teoksessa Tiina Lämsä, Kaisa Malinen & Anna Rönkä (toim.) Perhe-elämän paletti. Vanhempana ja puolisona vaihtelevassa arjessa. Jyväskylä: PS-kustannus, 21–44.
- Malinen, Kaisa 2011. Parisuhde pikkulapsiperheessä. Jyväskylän yliopisto. Psykologian laitos. Pro gradu -tutkielma.
- Malinen, Kaisa & Rönkä, Anna 2009. Mihin aika riittää? Teoksessa Tiina Lämsä, Kaisa Malinen & Anna Rönkä (toim.) Perhe-elämän paletti. Vanhempana ja puolisona vaihtelevassa arjessa. Jyväskylä: PS-kustannus, 179–202.
- Malinen, Kaisa & Sevón, Eija 2009. Parisuhteen hoitaminen: suhteiden arkea vai irtiottoja arjesta? Teoksessa Tiina Lämsä, Kaisa Malinen & Anna Rönkä (toim.) Perhe-elämän paletti. Vanhempana ja puolisona vaihtelevassa arjessa. Jyväskylä: PS-kustannus, 149–178.
- Meidän kirkko – kasvamme yhdessä 2012. Suomen evankelis-luterilaisen kirkon kasvatuksen linjaus 2015 -esite. Viitattu 20.10.2012.
[http://sakasti.evl.fi/sakasti.nsf/0/494A1A4DD58D4D9CC2257976003D8743/\\$FILE/kasvatus_strategia.pdf](http://sakasti.evl.fi/sakasti.nsf/0/494A1A4DD58D4D9CC2257976003D8743/$FILE/kasvatus_strategia.pdf)
- Meidän kirkko mukana perheiden arjessa 2010. Kirkon perheneuvonnan strategia vuoteen 2016. Suomen evankelis-luterilaisen kirkon kirkkohallituksen julkaisuja 2010:1. Viitattu 14.9.2012.

[http://sakasti.evl.fi/sakasti.nsf/0/26454C78D23D2F4AC22577AF003D0C72/\\$FILE/Perheneuvonnan_strategia.pdf](http://sakasti.evl.fi/sakasti.nsf/0/26454C78D23D2F4AC22577AF003D0C72/$FILE/Perheneuvonnan_strategia.pdf)

- Meidän kirkko – osallisuuden yhteisö 2007. Suomen evankelis-luterilaisen kirkon strategiaa vuoteen 2015 laatineen työryhmän mietintö. Suomen evankelis-luterilaisen kirkon keskushallinto. Sarja C 2007:10. Helsinki: Kirkkohallitus.
- Meidän kirkko – välittävä yhteisö 2010. Suomen evankelis-luterilaisen kirkon diakonian ja yhteiskuntatyön linjaus 2015. Viitattu 20.10.2012.
[http://sakasti.evl.fi/sakasti.nsf/0/26BEB60497168AE1C225773E004225D4/\\$FILE/Linjaus%202015.doc](http://sakasti.evl.fi/sakasti.nsf/0/26BEB60497168AE1C225773E004225D4/$FILE/Linjaus%202015.doc)
- Melin, Harri 2012. Muuttuva yhteiskunta haastaa diakonian. Teoksessa Raili Gothóni, Riitta Helosvuori, Kalle Kuusimäki & Karolina Puuska (toim.) Kantakaa toistenne kuormia. Diakoniatyön perusteet ja käytäntö. Helsinki: Kirjapaja, 49–79.
- Meloy, Judith M 2002. Writing the qualitative dissertation. Understanding by doing. Second edition. Mahwah: Lawrence Erlbaum Associates, Inc.
- Metsämuuronen, Jari 2000. Laadullisen tutkimuksen perusteet. Metodologia-sarja 4. Helsinki: International Methelp Ky.
- Mäkinen, Olli 2006. Tutkimusetiikan ABC. Helsinki: Kustannusosakeyhtiö Tammi.
- Nätkin, Ritva 2003. Moninaiset perhemuodot ja lapsen hyvä. Teoksessa Hannele Forsberg & Ritva Nätkin (toim.) Perhe murroksessa. Kriittisen perhetutkimuksen jäljillä. Helsinki: Gaudeamus, 16–38.
- Ojell, Raija 2008. Kirkon varhaiskasvatuksen kehittämisen asiakirja eli Vake. Teoksessa Tiina Kangasmaa, Heljä Petäjä & Päivi Vuorela (toim.) Lapsenkaltainen. Uskonnollis-katsomuksellinen orientaatio varhaiskasvatuksessa. Helsinki: Lasten Keskus, 121–125.
- Paajanen, Pirjo 2003. Parisuhde koetuksella: käsityksiä parisuhteesta ja sen purkautumisesta. Perhebarometri 2003. Helsinki: Väestöliitto.
- Paajanen, Pirjo 2005. Eri teitä vanhemmuuteen – Kaksikymppisenä ja kolmekymppisenä lapsen saaneiden näkemyksiä perheellistymisestä ja vanhemmuudesta. Perhebarometri 2005. Helsinki: Väestöliitto.
- Paajanen, Pirjo 2006. Päivisin leiväntuoja, iltaisin hoiva-isä – Alle 3-vuotiaiden esikouluisten lasten isien näkemyksiä ja kokemuksia isyydestä. Perhebarometri 2006. Helsinki: Väestöliitto.


- Preece, Jennifer; Rogers, Yvonne & Sharp, Helen 2002. Interaction design. Beyond human-computer interaction. New York: John Wiley & Sons, Inc.
- Pulkkinen, Lea 2002. Kasvatus yksityisenä ja yhteiskunnallisena tehtävänä. Teoksessa Katriina Järvinen & Laura Kolbe (toim.) Onks ketään kotona? Kasvatuksen suuntaa etsimässä. Helsinki: Kustannusosakeyhtiö Tammi, 250–268.
- Puuska, Karolina 2012. Diakoniatyö ryhmissä ja lähiyhteisöissä. Teoksessa Raili Gothóni, Riitta Helosvuori, Kalle Kuusimäki & Karolina Puuska (toim.) Kantakaa toistenne kuormia. Diakoniatyön perusteet ja käytäntö. Helsinki: Kirjapaja, 111–150.
- Pyökkö, Tarja 2003. Kyselytutkimus oulunsalolaisten lapsiperheiden vanhemmuudesta sekä siihen saadusta ja kaivatusta tuesta. Oulun seudun ammattikorkeakoulu. Sosiaalialan koulutusohjelma. Opinnäytetyö.
- Pääministeri Jyrki Kataisen hallituksen ohjelma 2011. Viitattu 4.9.2012.
<http://valtioneuvosto.fi/hallitus/hallitusohjelma/pdf/fi.pdf>
- Raamattu. Suomen evankelis-luterilaisen kirkon kirkolliskokouksen vuonna 1992 käyttöön ottama suomennos. Helsinki: Suomen Piipiseura.
- Rantalaiho, Ulla-Maija 2006. Kun ei tule kuulluksi – lapsiperheiden vanhempien kokemuksia arjesta ja avun tarpeista. Teoksessa Liisa Hokkanen & Maritta Sauvola (toim.) Puhumattomat paikat. Puheenvuoroja perheestä. Oulu: Pohjois-Suomen sosiaalialan osaamiskeskus, 46–77.
- Raunio, Antti 2007. Järki, usko ja lähimmäisen hyvä. Tutkimus luterilaisen etiikan ja diakonian teologian perusteista. Suomalaisen teologisen kirjallisuusseuran julkaisuja 252. Helsinki: Suomalainen teologinen kirjallisuusseura.
- Ruismäki, Heikki & Ruokonen, Inkeri 2010. Musiikin merkitys lapsen kauneudentajuun ja ihmisyyteen kasvamisessa. Teoksessa Arto Kallioniemi, Juha Luodlampi & Martin Ubani (toim.) Kokonaisvaltainen kasvatus, lapsi ja uskonto. Helsinki: Lasten Keskus, 209–224.
- Ruokolainen, Jenni & Taskinen, Marjo 2005. Leikki puisto äitiyttä tukemassa. Äitien kokemuksia leikki puisto Lohikäärmeen ennaltaehkäisevistä toimintamuodoista. Diakonia-ammattikorkeakoulu, Helsinki. Sosiaalialan koulutusohjelma. Opinnäytetyö.
- Ruotsalainen, Kari 2002. Auttajana kirkon ja yhteiskunnan leikkauspisteessä. Kirkon perheneuvojien käsitys työstään. Helsinki: Suomalainen teologinen kirjallisuusseura.

- Rättyä, Lea 2009. Diakoniatyö yksilöllisenä ja yhteisöllisenä auttamisena yhteiskunnallisessa muutoksessa. Kuopion yliopisto. Hoitotieteen laitos. Väitöskirja.
- Rättyä, Lea 2012. Diakoniatyö yksilöiden ja perheiden parissa. Teoksessa Raili Gothóni, Riitta Helosvuori, Kalle Kuusimäki & Karolina Puuska (toim.) Kantakaa toistenne kuormia. Diakoniatyön perusteet ja käytäntö. Helsinki: Kirjapaja, 80–110.
- Sarajärvi, Anneli & Tuomi, Jouni 2009. Laadullinen tutkimus ja sisällönanalyysi. Helsinki: Kustannusosakeyhtiö Tammi.
- Sauvola, Ulla 2012. Pohjois-Suomen aluekoordinaattori, Yhden Vanhemman Perheiden Liitto ry. Oulu. Sähköpostiviesti 3.10. Vastaanottaja Anu Kuoppala. Tuloste tekijöiden hallussa.
- Sosiaali- ja terveysministeriö 2007. Hyvinvointi 2015 -ohjelma. Sosiaalialan pitkän aikavälin tavoitteita. Sosiaali- ja terveysministeriön julkaisuja 2007:3. Helsinki: Sosiaali- ja terveysministeriö.
- Sosiaali- ja terveysministeriö 2009. Sosiaali- ja terveystalot. Viitattu 22.9.2012.
http://www.stm.fi/sosiaali_ja_terveystalot/sosiaalitalot/kasvatus_ja_perheneuvonta
- Sosiaali- ja terveysministeriö 2012. Sosiaali- ja terveydenhuollon kansallinen kehittämisohjelma (KASTE) 2012–2015. Sosiaali- ja terveysministeriön julkaisuja 2012:1. Helsinki: Sosiaali- ja terveysministeriö.
- Sosiaaliportti 2012a. Ehkäisevä lastensuojelu. Viitattu 11.9.2012.
<http://www.sosiaaliportti.fi/fi-fi/lastensuojelunkasikirja/tyoprosessi/ehkaisevatyo/>
- Sosiaaliportti 2012b. Avohuolto. Viitattu 11.9.2012. <http://www.sosiaaliportti.fi/fi-FI/lastensuojelunkasikirja/tyoprosessi/avohuolto/>
- Suomen evankelis-luterilainen kirkko 2012. Yhä nuoremmat hakeutuvat perheneuvontaan. Viitattu 14.9.2012.
<http://evl.fi/EVLUutiset.nsf/0/410F88DCCE9EC9B3C22579AC0045D1B4?opendocument&lang=FI>
- Suomen evankelis-luterilainen kirkko i.a.a. Toimintaa perheen pienimmille. Viitattu 16.10.2012.
<http://evl.fi/EVLfi.nsf/Documents/F5EF15C4E782F069C225708A0031D983?OpenDocument&lang=FI>

- Suomen evankelis-luterilainen kirkko i.a.b. Perheleirejä, perhekerhoja ja muuta toimintaa. Viitattu 16.10.2012.
<http://evl.fi/EVLfi.nsf/Documents/E0A4E06FC906E3F4C2257481003652F4?OpenDocument&lang=FI>
- Suomen evankelis-luterilainen kirkko i.a.c. Tukea parisuhteeseen. Viitattu 19.10.2012.
<http://evl.fi/EVLfi.nsf/Documents/A8A4079ED9284EFCC2256FEA0041E8F1?OpenDocument&lang=FI>
- Sutinen, Päivi 2005. Vanhempana ja aikuisena uusperheessä. Helsingin yliopisto. Kasvatustieteen laitos. Väitöskirja.
- Suviaro-Laukka, Kirsi 2004. Käsitteitä perhetyöstä ja sen menetelmistä. Teoksessa Anna-Maija Puroila (toim.) Kehittyvä perhetyö. Oulu: Pohjois-Suomen sosiaalialan osaamiskeskus, 99–105.
- Tanskanen, Suvi 2002. Parisuhteen ja vanhemmuuden laatu puolisoitten kokemana. Jyväskylän yliopisto. Psykologian laitos. Pro gradu -tutkielma.
- Tilastokeskus 2012a. Perheet. Viitattu 26.9.2012.
http://www.stat.fi/til/perh/2011/perh_2011_2012-05-25_tie_001_fi.html
- Tilastokeskus 2012b. Siviilisäädyn muutokset. Viitattu 26.9.2012.
http://www.stat.fi/til/ssaaty/2011/ssaaty_2011_2012-04-20_tie_001_fi.html
- Tilastokeskus 2012c. Syntyvyys aleni hieman. Viitattu 16.10.2012.
http://www.tilastokeskus.fi/til/synt/2011/synt_2011_2012-04-13_tie_001_fi.html
- Törrönen, Maritta 2012. Onni on joka päivä. Lapsiperheen arki ja hyvinvointi. Helsinki: Gaudeamus Helsinki University Press.
- Vehkalahti, Kimmo 2008. Kyselytutkimuksen mittarit ja menetelmät. Helsinki: Tammi.
- Yhden Vanhemman Perheiden Liitto ry 2011. Liiton periaateohjelma. Viitattu 16.10.2012. <http://www.yvpl.fi/liitto/periaateohjelma/>
- Yhden Vanhemman Perheiden Liitto ry i.a. Yksinhuoltajien yhdistyksestä Yhden Vanhemman Perheiden Liitoksi. Viitattu 16.10.2012.
<http://www.yvpl.fi/liitto/historia/>

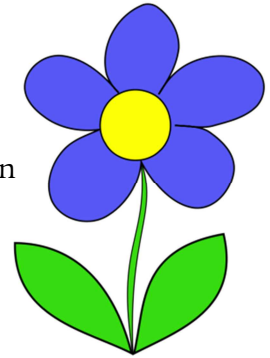
LIITE 1: SOPIMUS OPINNÄYTEYHTEISTYÖSTÄ

SOPIMUS OPINNÄYTEYHTEISTYÖSTÄ

1. Toimeksiantaja	Virasto/laitos/yksikkö Yhden Vanhemman Perheiden Liitto ry	Yhteyshenkilö Ulla Sauvola
	Lähiosoite Isokatu 47	Puh. 050 3422 185
	Postitoimipaikka Oulu	s-posti ulla.sauvola@yvpl.fi
2. Opiskelija(t)	Sukunimi Haapoja	Etunimet Heli
	Lähiosoite	Puh. / s-posti heli.haapoja@student.diak.fi
	Sukunimi Kuoppala	Etunimet Anu
	Lähiosoite	Puh. / s-posti anu.kuoppala@student.diak.fi
	Diakin yksikkö Oulu	Työn ohjaaja Diakissa Mirva Heikkilä-Tyni, Tarja Tuovinen-Kakko
	Tutkintonimike, johon tähtää sosionomi (AMK) + diakonin ja lastentarhanopettajan pätevyys	Opinnäytteen nimi / aihe Pikkulapsiperheiden erot ja tuen kaipuu
3. Sopimuksen kohde	Opinnäytetyö suoritetaan tämän sopimuksen mukaisesti. Opiskelijalla on oikeus tehdä aineistosta opinnäytetyö ja julkaista työn valmistutua opinnäytetyössä esitetyistä tiedoista artikkeleita.	
4. Opiskelija sitoutuu	<ul style="list-style-type: none"> - vaitiolovelvollisuuteen - käyttämään toimeksiantajalta saamaansa aineistoa vain edellä mainittuun tarkoitukseen - olemaan luovuttamatta ja julkaisematta aineistosta yksilöityjä tai yksilöitävissä olevia tietoja. - toimittamaan valmiin opinnäytetyön toimeksiantajalle ja mahdollisuuksien mukaan esittelemään opinnäytetyön tuloksia toimeksiantajalle Tämä sitoumus on voimassa opinnäytteen valmistuttuakin.	
5. Toimeksiantaja sitoutuu	<ul style="list-style-type: none"> - mahdollistamaan aineiston hankinnan - opastamaan opinnäytteen liittyvissä ammatillisissa kysymyksissä 	
6. Opinnäytesopimuksen purkaminen	Toimeksiantaja voi purkaa opinnäytesopimuksen, mikäli opinnäytetyö keskeytyy opiskelijasta johtuvasta syystä. Opiskelija voi purkaa sopimuksen, mikäli opinnäytetyön tekeminen on mahdotonta aineiston saannin ehtyessä tai muusta pakottavasta syystä. Jos opinnäytesopimus purkautuu, opinnäyteaineisto palautetaan toimeksiantajalle	
	Tätä sopimusta on tehty neljä samansisältöistä kappaletta, yksi toimeksiantajalle (YVPL), yksi molemmille opiskelijoille ja yksi Diakonia-ammattikorkeakoululle.	
	Maaliskuun 14 p:nä 2012	
	Toimeksiantajan edustaja: 	Opiskelijat: Heli Haapoja Anu Kuoppala

LIITE 2: Saatekirje

Hei!



Olemme kaksi Diakonia-ammattikorkeakoulun Oulun yksikön sosiaalialan opiskelijaa ja teemme opinnäytetyötämme **pikkulapsiperheiden tuen tarpeesta ennen avio- tai avoeroa**. Aineiston keräämme sähköisen kyselylomakkeen avulla.

Tarkoituksenamme on selvittää, **millaisia ongelmia** parisuhteessa tai perheessä oli ennen eroa, **millaista tukea** perhe mahdollisesti sai ennen eroa, **millaista (lisä)tukea olisi kaivattu** sekä **oliko tai olisiko tuella ollut merkitystä eropäätökseen**.

Teemme opinnäytetyömme yhteistyössä Yhden Vanhemman Perheiden Liitto ry:n kanssa.

Aineiston saamiseksi tarvitsemme vastaajiksi 30-vuotiaina tai nuorempina avio- tai avoliitosta eronneita äitejä ja isiä, joilla oli erohetkellä avio- tai avopuolisonsa kanssa yksi tai useampi alle kouluikäinen lapsi. Vastaajien tai heidän lastensa nykyisellä iällä ei ole merkitystä.

Kysymyksiin vastataan anonyymisti ja vastaukset käsittelemme ehdottoman luottamuksellisina. Yksittäisiä vastaajia ei ole mahdollista tunnistaa opinnäytetyöstämme.

Kyselyymme vastaamalla annatte meille ja Yhden Vanhemman Perheiden Liitto ry:lle sekä muille tahoille arvokasta tietoa siitä, millaisia haasteita pikkulapsiperheissä on ja millaiselle tuelle perheissä olisi tarvetta.

Opinnäytetyömme ohjaajina toimivat lehtorit
Mirva Heikkilä-Tyni (mirva.heikkila-tyni@diak.fi , 040 509 3403) ja
Tarja Tuovinen-Kakko (tarja.tuovinen-kakko@diak.fi , 040 509 2707).

Linkki kyselyymme:
<http://www.webpolsurveys.com/S/EA0CC2EA71C932CD.par>
Toivomme saavamme vastaukset 3.6.2012 mennessä.
Kerromme mielellämme lisätietoja opinnäytetyöstämme!

Aurinkoisin terveisin,

Heli Haapoja
sosionomi (AMK)-diakoni-
lastentarhanopettaja -opiskelija
heli.haapoja@student.diak.fi
046 XXX XXXX

ja

Anu Kuoppala
sosionomi (AMK)-
lastentarhanopettaja -opiskelija
anu.kuoppala@student.diak.fi
040 XXX XXXX

Pikkulapsiperheiden avio- ja avoerot sekä tuen kaipuu ennen eroa

Teemme Diakonia-ammattikorkeakoulun Oulun yksikköön opinnäytetyötä pikkulapsiperheiden tuen tarpeesta ennen avio- tai avoeroa.

Tämän kyselymme kohderyhmänä ovat avio- tai avioliitosta eronneet naiset ja miehet, joilla oli erohetkellä puolisonsa kanssa vähintään yksi yhteinen alle kouluikäinen lapsi. Lisäksi edes toisen puolisoista on täytynyt olla erohetkellä 30-vuotias tai sitä nuorempi.

Tarkoituksenamme on selvittää, millaisia ongelmia parisuhteessa tai perheessä oli ennen eroa, millaista tukea perhe mahdollisesti sai ennen eroa, millaista (lisä)tukea olisi kaivattu sekä oliko tai olisiko tuella ollut merkitystä eropäätökseen.

Opinnäytetyömme on valmistuttuaan julkinen, mutta yksittäisiä vastaajia ei ole mahdollista tunnistaa opinnäytetyömme tuloksista. Yhteistyökumppanimme toimii Yhden Vanhemman Perheiden Liitto ry.

Vastaathan mahdollisimman kattavasti kaikkiin kysymyksiimme. Vastaamiseen menee aikaa noin 15 minuuttia. Toivomme saavamme vastaukset 3.6.2012 mennessä. Kiitämme avustanne jo etukäteen!

Tarvittaessa lisätietoja antavat opinnäytetyön tekijät sosionomi(AMK)-lastentarhanopettaja -opiskelija Anu Kuoppala anu.kuoppala@student.diak.fi ja sosionomi(AMK)-diakoni-lastentarhanopettaja -opiskelija Heli Haapoja heli.haapoja@student.diak.fi.

1. Sukupuolesi *

nainen

mies

2. Erositteko *

avioliitosta

avoliitosta

3. Kauanko erostanne on nyt vastaushetkellä kulunut aikaa? Annathan vastauksesi pyöristäen lähimmän puolen vuoden tarkkuudelle (esimerkiksi 1 vuosi 8 kuukautta -> 1,5 vuotta). *

4. Minkä ikäinen olit erohetkellä? *

alle 20

20-24

25-30

yli 30

5. Oliko silloinen puolisoisi erohetkellä 30-vuotias tai nuorempi? *

kyllä

ei

6. Asuitteko erohetkellä Oulun seutukunnassa? (Oulun seutukuntaan kuuluvat Hailuoto, Haukipudas, Kempele, Kiiminki, Liminka, Lumijoki, Muhos, Oulu, Oulunsalo ja Tyrnävä.) *

kyllä

ei

7. Kauanko olitte seurustelleet ennen ensimmäisen yhteisen lapsenne syntymää? Pyöristäthän vastauksesi lähimpään vuoteen (esimerkiksi 7 kuukautta -> 1 vuosi). *

8. Montako yhteistä lasta Sinulla ja entisellä puolisolllasi on? *

9. Minkä ikäisiä yhteiset lapsenne olivat erohetkellä? Mainitsethan kaikkien yhteisten lastenne iät pyöristäen ne lähimpään täyteen vuoteen (esimerkiksi 1 vuosi 7 kuukautta -> 2 vuotta). *

10. Kuuluiko Sinun ja silloisen puolisosi yhteiseen talouteen lapsia Sinun ja/tai silloisen puolisosi aiemmista suhteista? Huomioithan vastatessasi lapset, jotka asuivat edes osan ajasta kanssanne. *

kyllä

ei

11. Millaisia ongelmia parisuhteessanne oli ennen eroa? (esimerkiksi ongelmat kommunikoinnissa, päihtet, väkivalta, uskottomuus, ...) *

12. Millaisia ongelmia perheessänne oli ennen eroa? (esimerkiksi lastenhoito, kiire, taloudellinen tilanne, lapsen ongelmat, ystävien ja sukulaisten tuen vähyy, ...) *

13. Saitteko tukea tai apua tilanteenne kriisiytyttyä? *

kyllä

ei

14. Millaista tukea tai apua saitte tilanteenne kriisiytyttyä? *

15. Keneltä tai miltä taholta saitte tukea tai apua? *

16. Olisitko toivonut (lisä)tukea tai apua tilanteenne kriisiytyttyä? *

kyllä

ei

17. Millaista (lisä)tukea tai apua olisit toivonut tilanteenne kriisiytyttyä? *

18. Saitteko parisuhteenne tai perheenne ongelmiin tukea tai apua seurakunnalta? *

kyllä

ei

19. Millaista tukea tai apua saitte seurakunnalta? *

20. Olisitko toivonut tilanteeseenne (lisä)tukea tai apua seurakunnalta? *

kyllä

ei

21. Millaista tukea tai apua olisit toivonut seurakunnalta? *

22. Ajattelko, että (millä tahansa) saamallanne tuella tai avulla oli merkitystä eropäätökseenne? *

kyllä

ei

23. Millaisen merkityksen ajattelet tuella tai avulla olleen eropäätökseen? *

24. Ajatteletko, että (lisä)tuen tai avun saamisella olisi voinut olla merkitystä eropäätökseenne? *

kyllä

ei

25. Millainen merkitys (lisä)tuella tai avulla olisi voinut olla eropäätökseenne? *

26. Opinnäytetyömme edetessä saatamme tarvita haastateltavia lisä- ja jatkokysymyksiä varten. Voit halutessasi jättää yhteystietosi (sähköpostiosoite ja/tai puhelinnumero), mikäli Sinuun saa tarvittaessa ottaa yhteyttä.

Lähetä

