



Anna Piiponniemi

## **YLEISTEN ALUEIDEN LUVANVARAINEN KÄYTTÖ UUDEN OULUN ALUEELLA**

# **YLEISTEN ALUEIDEN LUVANVARAINEN KÄYTTÖ UUDEN OULUN ALUEELLA**

Anna Piipponniemi  
Opinnäytetyö  
Kevät 2013  
Rakennustekniikan koulutusohjelma  
Oulun seudun ammattikorkeakoulu

## TIIVISTELMÄ

Oulun seudun ammattikorkeakoulu  
Rakennustekniikan koulutusohjelma, yhdyskuntatekniikan suuntautumisvaihtoehto

---

Tekijä: Anna Piipponiemi

Opinnäytetyön nimi: Yleisten alueiden luvanvarainen käyttö uuden Oulun alueella

Työn ohjaajat: Kai Mäenpää, Oulun kaupunki, yhdyskunta- ja ympäristöpalvelut. Terttu Sipilä, OAMK.

Työn valmistumislukukausi ja -vuosi: Kevät 2013

Sivumäärä: 47 + 6 liitettä

---

Oulun seutu on murroksen alla: 1.1.2013 syntyy uusi Oulu, jonka muodostavat Haukipudas, Kiiminki, Oulu, Oulunsalo ja Yli-li. Yhdistymisen myötä viidestä kunnasta tulee yksi kunta, jolla tulee olla yhtäläiset toimintaperiaatteet ja -mallit.

Tämän opinnäytetyön tarkoituksena oli kartoittaa yhdistyvien kuntien katuja ja yleisiä alueita koskevien lupakäytäntöjen nykytilan taso ja esittää toimenpideehdotus siitä, millaiseksi katujen ja muiden yleisten alueiden lupakäytäntö muodostuu. Lisäksi tavoitteena oli koota yksiin kansiin yleisten alueiden käyttöä säätelevää lainsäädäntöä ja erilaisia yleisen alueen käytön lupatyyppejä uuden Oulun alueella.

Opinnäytetyö toteutettiin haastattelemalla kunnissa lupia myöntäneitä henkilöitä. Heiltä saatiin tietoa olemassa olevista käytännöistä sekä toiveita siitä, millaiseksi he toivoisivat uuden mallin muodostuvan. Teoriapohja opinnäytetyöhön on koottu tutustumalla kattavasti yleisten alueiden käyttöä säätelevään lainsäädäntöön sekä Suomen Kuntaliiton ja Suomen kuntatekniikan yhdistyksen eri julkaisuihin ja muuhun kirjallisuuteen.

Opinnäytetyön lopputuloksena päädyttiin siihen, että muut yhdistyvät kunnat tulevat ottamaan käyttöön vanhan Oulun mallin sekä lupaprosessin että jälkitöiden ja niiden laskutuksen osalta. Yhtenäistä toimintamallia ryhdytään käyttämään vuoden 2013 alusta.

---

Asiasanat: yleinen alue, alueidenkäyttö, lupamenettely, yhdenmukaistaminen

## **SISÄLLYS**

TIIVISTELMÄ	3
SISÄLLYS	4
1 JOHDANTO	5
2 YLEISTEN ALUEIDEN LUVANVARAINEN KÄYTTÖ	7
2.1 Kaivulupa	10
2.1.1 Kaivannon suojaus	11
2.1.2 Tilapäiset liikennejärjestelyt	12
2.1.3 Kaivutöiden jälkityöt	19
2.1.4 Kaivutöiden maksullisuus	19
2.2 Yleisen alueen käyttölupa	20
2.3 Sijoituslupa	21
3 LAINSÄÄDÄNTÖ	23
3.1 Maankäyttö- ja rakennuslaki	23
3.2 Laki kadun ja eräiden yleisten alueiden kunnossa- ja puhtaanapidosta	24
3.3 Maanvuokralaki	26
3.4 Viestintämarkkinalaki	26
3.5 Tieliikennelaki ja -asetus	27
4 LUVANVARAISEN TOIMINNAN NYKYTILA YHDISTYVISSÄ KUNNISSA	28
4.1 Oulu	28
4.1.1 Kaivulupa	29
4.1.2 Yleisen alueen käyttölupa	31
4.1.3 Sijoituslupa	32
4.1.4 Lupa tilapäiseen mainostamiseen ja viitoittamiseen	33
4.2 Haukipudas	33
4.3 Kiiminki	33
4.4 Oulunsalo	34
4.5 Yli-li	34
4.6 Erot lupakäytännöissä	35
5 EHDOTUS UUDEKSI LUPAKÄYTÄNNÖKSI	36
6 POHDINTA	41
LÄHTEET	43
LIITTEET	47

# 1 JOHDANTO

Oulun seutu on murroksen alla: 1.1.2013 syntyy uusi Oulu, jonka muodostavat Haukipudas, Kiiminki, Oulu, Oulunsalo ja Yli-Ii (kuva 1). Kyseiset kunnat sopivat 28.6.2010 kuntajaon muuttamisesta ja nämä kunnat lakkaavat 31.12.2012. Syntyvän kunnan nimeksi tulee Oulu, ja siitä tulee Suomen viidenneksi suurin kaupunki. (Tietoa uudesta Oulusta. 2012.)



*KUVA 1. Uusi Oulu (Tietoa uudesta Oulusta. 2012)*

Uuden kunnan syntymisen myötä tulee ajankohtaiseksi tarkastaa yhdistyvien kuntien toimintamallit ja pyrkiä yhtenäistämään mallit mahdollisimman sujuvasti. Yhdistymisen vaikutuksia on tutkittu ja tullaan tutkimaan useissa eri alojen opinnäytetöissä.

Tämän opinnäytetyön tavoitteena on kartoittaa yhdistyvien kuntien olemassa olevat yleisiä alueita koskevat lupakäytännöt, vertailla käytäntöjä ja esittää toimenpide-ehdotus tulevaisuuden käytännöksi ja malliksi. Lisäksi tavoitteena on, että opinnäytetyö voisi toimia eräänlaisena ”käsikirjana”, johon on koottu kattavasti kaikki yleisten alueiden luvanvarainen toiminta uuden Oulun alueella. Tä-

män opinnäytetyön tilaaja on Oulun kaupungin yhdyskunta- ja ympäristöpalveluiden katu- ja viherpalvelut.

Opinnäytetyössä esitellään myös lainsäädäntöpohja, johon vaatimukset luvanvaraisuudesta perustuvat. Kadulla ja muilla yleisillä alueilla suoritettavien töiden ohjauksen pohja on laaja ja hajanainen, joten tässä työssä keskitytään vain keskeisimpiin lakeihin ja niitä tukeviin asetuksiin.

Opinnäytetyön aineisto nykyisten lupakäytäntöjen osalta koottiin henkilöhaastatteluiden avulla. Haastateltavat henkilöt ovat käyttölupia kunnissa myöntäneitä henkilöitä. Haastatteluissa kävi ilmi, että yhdistyvissä kunnissa, Oulua lukuun ottamatta, lupakäytäntö on ollut lähinnä virkamiespäätösten varassa, eikä päätöksiä ole koottu järjestelmällisesti tietokantoihin. Yhdistymisen myötä onkin ajankohtaista pohtia, kuinka lupapäätökset jatkossa säilytetään.

## 2 YLEISTEN ALUEIDEN LUVANVARAINEN KÄYTTÖ

Maankäyttö- ja rakennuslaissa yleinen alue on yläkäsite, jonka alle mahtuvat asemakaavassa katualueeksi, toriksi, liikennealueeksi, virkistysalueeksi tai näihin verrattavaksi alueeksi osoitettu alue. Yleisen alueen tunnusomainen piirre on, että se on tarkoitettu kunnan, valtion tai muun julkisyhteisön toteutettavaksi. (Jääskeläinen - Syrjänen 2010, 463.)

Kadut ovat asemakaavan mukaisia yleisiä alueita. Katualue käsittää asemakaavassa osoitetun alueen maanalaisine ja -päällisine johtoineen, laitteineen ja rakenteineen. Myös maan yläpuoliset johdot ja rakenteet kuuluvat katualueeseen. (Kuusiniemi - Ekroos - Kumpula - Vihervuori 2001, 955.) Katualueen käsitteen laajuus maankäyttö- ja rakennuslaissa ei kuitenkaan tarkoita sitä, että maa-alueen ala- tai yläpuolella sijaitsevat johdot, laitteet tai rakenteet olisivat kunnan omistuksessa (Hallberg - Haapanala - Koljonen - Ranta 2006, 392).

Kaduilla, kuten muilla yleisillä alueilla, on monta eri tehtävää: ne välittävät erilaista liikennettä ja toimivat oleskelutilana, toimivat yhteiskunnan tarvitsemien johtojen ja laitteiden sijoituspaikkana ja toimivat tilapäisesti myös erilaisina tapahtumapaikkoina tai katuun rajautuvien rakennusten työmaa-alueena (Kaduilla ja muilla yleisillä alueilla tehtävien töiden ohjaaminen. 2006, 7). Kadun tehtävä määräytyy sitä reunustavasta maankäytöstä ja sen asemasta katuverkossa. Kadun tarkoituksenmukainen toimivuus riippuu kadun suunnittelun ja toteutuksen onnistumisesta. Katu on onnistunut sen tehtävän ja toimivuuden kohdattessa toisensa. (Katu 2002. 2002, 5.)

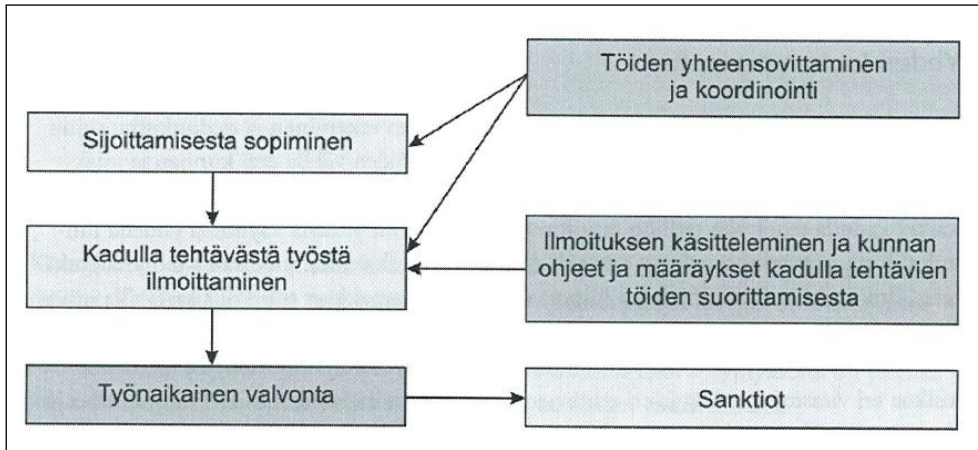
Kadunpito kuuluu maankäyttö- ja rakennuslain 84§:n mukaisesti kunnalle. Kadunpitoon kuuluu kadun suunnitteleminen, rakentaminen ja sen kunnossa- ja puhtaanapito. (Kaduilla ja muilla yleisillä alueilla tehtävien töiden ohjaaminen. 2006, 7–8.) Kadunpito on täten sisällöltään laaja käsite, joka käsittää periaatteessa kadun koko elinkaaren alkaen sen suunnittelemisesta ulottuen sen jokapäiväiseen puhtaanapitoon (Jääskeläinen - Syrjänen 2010, 464). Kadunpitovelvollisuus alkaa maankäyttö- ja rakennuslain 86§:n mukaan silloin, kun asema-

kaavan mukaisen toteutuneen maankäytön liikennetarve sitä edellyttää, eikä kadun rakentamisesta kunnalle aiheutuvia kustannuksia ole pidettävä kohtuuttomina. Kunta voi myös antaa kadunpidon kokonaan tai osittain muiden tehtäväksi. (Kuusiniemi ym. 2001, 956.) Kadunpidon antaminen muiden tehtäväksi ei kuitenkaan vapauta kuntaa viimekätisestä kadunpitovastuusta, vaan kysymyksessä on vain kadunpitoon liittyvien töiden teettämisestä jonkun muun kuin kunnan työnä. (Katu 2002. 2002, 15).

Kunnalle kuuluvat myös ne toimenpiteet, jotka ovat tarpeen katualueen ja sen yläpuolisten ja alapuolisten johtojen, laitteiden ja erilaisten rakenteiden yhteensovittamiseksi. Tähän perustuu kunnan velvollisuus sovittaa yhteen kaduilla tehtävät työt. (Kaduilla ja muilla yleisillä alueilla tehtävien töiden ohjaaminen. 2006, 7–8.) Kunta voi myös katualueen ja sen ylä- ja alapuolisten johtojen, laitteiden ja rakenteiden tilojen yhteensovittamiseksi pitää kartastoa tai tiedostoa, johon johtojen, laitteiden ja rakennelmien omistajan tai haltijan tulee toimittaa tarpeelliset tiedot (A 10.9.1999/895, 45§).

Kadulla ja muilla yleisillä alueilla tehtävistä töistä on tehtävä ilmoitus kunnalle (L 31.8.1978/669). Ilmoitusmenettelyn tarkoituksena on antaa kunnalle mahdollisuus töiden ohjaamiseen, valvomiseen ja töiden yhteen sovittamiseen. Valvonnan painopisteen tulee olla töiden ohjaamisessa etukäteen annettavien ohjein ja määräyksin (kuva 2). Annettujen ohjeiden tulee olla riittävän selkeitä. (Kaduilla ja muilla yleisillä alueilla tehtävien töiden ohjaaminen. 2006, 13, 25.)





*KUVA 2. Kadulla tehtävien töiden ohjaaminen (Kaduilla ja muilla yleisillä alueilla tehtävien töiden ohjaaminen. 2006)*

Ilmoitusvelvollisuuden alaisia töitä ovat esimerkiksi erilaisten johtojen, kaapeleiden tai putkien sijoittamiseksi tai korjaamiseksi tehtävät työt, yleisten alueiden ottaminen käyttöön työmaaksi ja rakennustelineiden pystyttäminen kadulle. Työ voidaan aloittaa heti, kun kunta on antanut suostumuksensa. Mikäli kunta ei ole käsitellyt ilmoitusta 21 vuorokauden kuluessa, työ voidaan aloittaa ilman kunnan antamaa suostumusta. (Kaduilla ja muilla yleisillä alueilla tehtävien töiden ohjaaminen. 2006, 14.)

Työstä ilmoittaminen on välttämätöntä ennen kuin kadulla tai muulla yleisellä alueella voidaan aloittaa esimerkiksi kaivantotyöt. Ilmoitusvelvollisuus on pakottavaa, sillä ilmoitusvelvollisuuden tahallinen tai huolimattomuudesta johtuva laiminlyönti on kunnossapitolain 17§:n mukaan rangaistusuhan alainen teko, josta voidaan tuomita sakkoon. (Kaduilla ja muilla yleisillä alueilla tehtävien töiden ohjaaminen. 2006, 13.) Kiireellisten korjaustöiden tapauksessa (esimerkiksi putkivuotojen korjaukset) työt voidaan tehdä heti ja ilmoittaa työstä kunnalle jälkikäteen (Kadut kuntoon. 2005, 7).

Yleisillä alueilla tehtävien töiden valvonnalla halutaan varmistaa, että työn lopputuloksena on rakenne, joka vastaa mahdollisimman hyvin entistä ja että työstä aiheutuu ympäristölle ja liikenteelle mahdollisimman vähäistä haittaa. Töiden ohjaamiseen liittyy maankäyttö- ja rakennuslain velvoite huolehtia siitä, että

yleiset alueet ovat sekä turvallisia että toimivia. Yleisten alueiden tulee myös olla esteettisesti tasapainoisia ja palvella kaikkia väestöryhmiä. Jotta kadun ja muiden yleisten alueiden kaikki tehtävät voisivat toimia yhtäaikaaisesti ja toimivasti, tulisi kaikkien kadulla töitä ohjaavien ja töitä tekevien omaksua haittojen minimoinnin ajattelutapa. Ajattelutapaan kuuluu sen hyväksyminen, että työmaat eivät ole tilapäinen haitta, vaan koko ajan paikkaa vaihtava jatkuva haitta, joka tulisi minimoida mahdollisimman tehokkaasti. (Kaduilla ja muilla yleisillä alueilla tehtävien töiden ohjaaminen. 2006, 7–8.)

Luvuissa 2.1–2.6 käsitellään yksityiskohtaisemmin erilaisia luvanvaraisia yleisten alueiden käyttömuotoja. Koska kunnilla on käytössään erilaisia kadulla ja yleisillä alueilla tehtäviä töitä koskevia lupakäytäntöjä, myös lupanimikkeet vaihtelevat Suomessa kunnittain (esimerkiksi kaivulupa on osassa kunnissa katulupa, myös termiä aitauslupa käytetään). Jatkossa käytettävät lupanimet ovat nykyisessä Oulussa käytössä olevia.

## **2.1 Kaivulupa**

Kadun kaivamiseen tarvitaan aina lupa, joka haetaan kirjallisesti kunnalta (Tilapäiset liikennejärjestelyt katualueella. 1999, 3). Kaivuluvan hankkimisen pakollisuus perustuu lakiin kadun ja eräiden yleisten alueiden kunnossa- ja puhtaanapidosta (14a§) (L 31.8.1978/669). Kunnalla on kaivuluvan yhteydessä mahdollisuus antaa lupaan liittyviä määräyksiä työn suorittamiseksi (Kaduilla ja muilla yleisillä alueilla tehtävien töiden ohjaaminen. 2006, liite 3, 4).

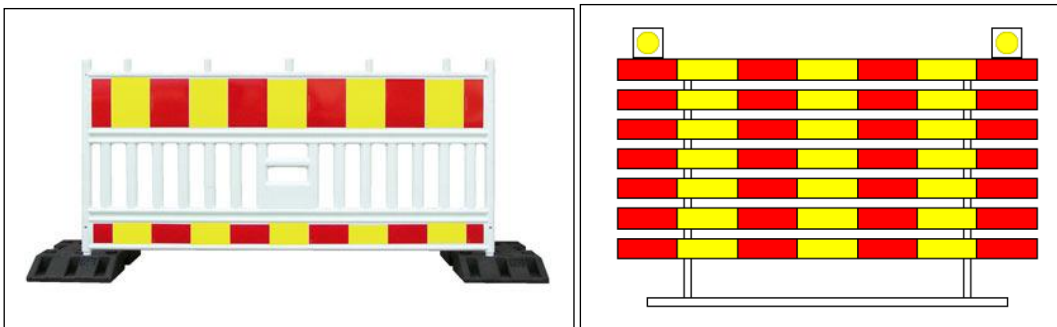
Ilmoituksen tekijän on ennen kaivutöiden aloittamista selvitettävä kaapeleiden ja muiden maanalaisten laitteiden ja rakenteiden sijainti johtoyhtiöistä. Kaivaminen ja siihen liittyvät toiminnot on rajattava mahdollisimman pienelle alueelle, jotta työstä aiheutuva haitta jää mahdollisimman vähäiseksi. Tämä tarkoittaa käytännössä esimerkiksi sitä, että rakennetun kadun poikittaiset kaapeli- ja johtotalitukset tehdään ensisijaisesti tunkkaamalla, eli pengerialävistyksellä, tai muulla katurakennetta rikkomattomalla tavalla. Lisäksi työstä vastaava vastaa kadun liikenneturvallisuudesta ja liikenteen sujuvuudesta. Työstä vastaavan tulee myös huolehtia työalueen ympäristön siisteydestä ja estettävä kaivumaiden,

roskien ja muiden materiaalien kulkeutuminen ympäristöön. (Kaduilla ja muilla yleisillä alueilla tehtävien töiden ohjaaminen. 2006, osa 2,6.)

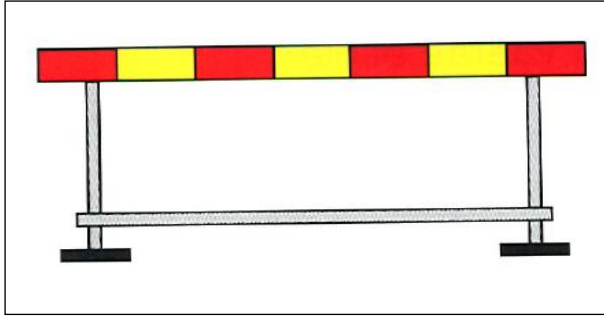
Ennen töiden aloittamista tulisi pitää alkukatselmus ja työn valmistuttua loppukatselmus. Katselmuksissa todetaan työalueen kunto sekä työalueella ja kaivutyön todennäköisellä vaikutusalueella olevan kasvillisuuden, rakenteiden ja laitteiden kunto. Katselmuksissa sovitaan myös kasvillisuuteen ja kadun varusteisiin liittyvistä toimenpiteistä. Tällaisia sovittavia asioita ovat esimerkiksi kasvillisuuden ja rakenteiden suojaukseen liittyvät seikat. (Kunnallisteknisten töiden yleinen työselostus 02, 9.)

### 2.1.1 Kaivannon suojaus

Suojauksella tarkoitetaan niitä rakenteita, jotka suojaavat työntekijöitä liikenteeltä tai liikenteen eri osapuolia toisiltaan (Juutilainen 2006, 13). Työalue on eristettävä sulkuaidoilla (kuva 3), sulkupuomeilla (kuva 4) ja sulkupylväillä (kuva 5) (Kaduilla ja muilla yleisillä alueilla tehtävien töiden ohjaaminen. 2006, osa 2,6).



*KUVA 3. Erityyppisiä sulkuaitoja (Työmaa-aidat. 2012; Tilapäiset liikennejärjestelyt katualueella. 1999)*



*KUVA 4. Sulkupuomi (Tilapäiset liikennejärjestelyt katualueella. 1999)*



*KUVA 5. Erityyppisiä sulkupylväitä (Tilapäiset liikennejärjestelyt katualueella. 1999)*

Kaivannon ja työalueen suojaukseen ei saa käyttää sulkuköyttä tai muovinauhuja, sillä liikenteen ja kaivannon välisten suojalaitteiden on oltava nojaamisen kestäviä. Sulkuköyttä, ”lippusiimaa”, ja muovinauhaa saa käyttää vain liikenteen optiseen ohjaukseen. Kaivantojen suoja-aidat tulee varustaa heijastavalla materiaalilla ja niiden vähimmäiskorkeus on 110 cm. Kaivannosta vastaava on vastuussa siitä, että kaivannon suojaukset ovat kunnossa myös työajan ulkopuolella. (Kaduilla ja muilla yleisillä alueilla tehtävien töiden ohjaaminen. 2006, osa 2, 6.) Suoja-aitaukset ja muut suojarakenteet suunnitellaan ja toteutetaan siinä laajuudessa, että työskentelyalue tulee rajatuksi ja henkilö- ja omaisuusvahingot vältettyiksi (Kunnallisteknisten töiden yleinen työselostus 02, 11).

### **2.1.2 Tilapäiset liikennejärjestelyt**

Kaduilla tehtäviin töihin liittyvät kiinteästi tilapäiset liikennejärjestelyt ja niiden järjestäminen. Tilapäisten liikennejärjestelyjen tarkoituksena on luoda rakennustyön tai muun toimenpiteen sekä työn tekemiseksi tarpeelliset olosuhteet työ-

alueelle aiheuttamatta yleiselle liikenteelle tarpeetonta ja kohtuutonta haittaa. Tavoitteena on varmistaa sekä kadulla liikkujien että työmaan turvallisuus. (Tilapäiset liikennejärjestelyt katualueella. 1999, 2.) Mikäli liikenne joudutaan katkaisemaan työn aikana, on työstä ilmoitettava myös hätäkeskukselle. (Kaduilla ja muilla yleisillä alueilla tehtävien töiden ohjaaminen. 2006, osa 1,3.)

Tilapäisen liikenteen ohjauslaitteen asettamisesta asemakaavassa määrätyille kaduille ja muille yleisille alueille päättää kunta tieliikennelain (L 3.4.1981/267, 51§) ja -asetuksen (A 5.3.1982/182, 49§) nojalla. Myös poliisilla on tieliikennelain 54§:n ja -asetuksen (51§) perusteella oikeus asettaa tielle tilapäinen liikenteenohjauslaite.

Kaikkien tilapäisten liikennejärjestelyjen tekeminen on luvanvaraista toimintaa. Luvan tilapäisille liikennejärjestelyille myöntää se, jolla on oikeus asettaa tielle liikennemerkki. Asemakaava-alueella tämä tarkoittaa sitä, että luvan myöntää kunta. (Kaduilla ja muilla yleisillä alueilla tehtävien töiden ohjaaminen. 2006, 15.)

Suunnitelma tilapäisistä liikennejärjestelyistä tulisi olla tehtynä jo silloin, kun ilmoitus kadulla tehtävistä töistä tehdään kunnalle. Hakemukseen on liitettävä tilapäisen liikennejärjestelyn suunnitelmapiirustus mittakaavassa 1:500, 1:1000 tai 1:2000. Erityisesti tulisi kiinnittää huomiota jalankulun ja pyöräilyn turvallisiin ja esteettämiin reitteihin ja niiden hyvään merkitsemiseen. (Kaduilla ja muilla yleisillä alueilla tehtävien töiden ohjaaminen. 2006, 15.) Kuvassa 6 on esimerkki työmaasta, jossa on kiinnitetty huomiota jalankulun ja pyöräilyn opastukseen.



*KUVA 6. Onnistunut kevyen liikenteen opastus työmaan kohdalla (Kadulla tehtävät työt – lupamenettelyn kehittäminen. 2002)*

Kuvassa 7 on päinvastainen esimerkki: kevyen liikenteen tilapäisen reitin opastus on epäselvä ja liian pienikokoinen. Kuten kuvasta näkyy, pyöräilijän on lähes mahdotonta hahmottaa opasteesta oikeaa kiertoreittiä.



*KUVA 7. Epäselvä ja liian pieni kevyen liikenteen opastus puistoalueen halki*

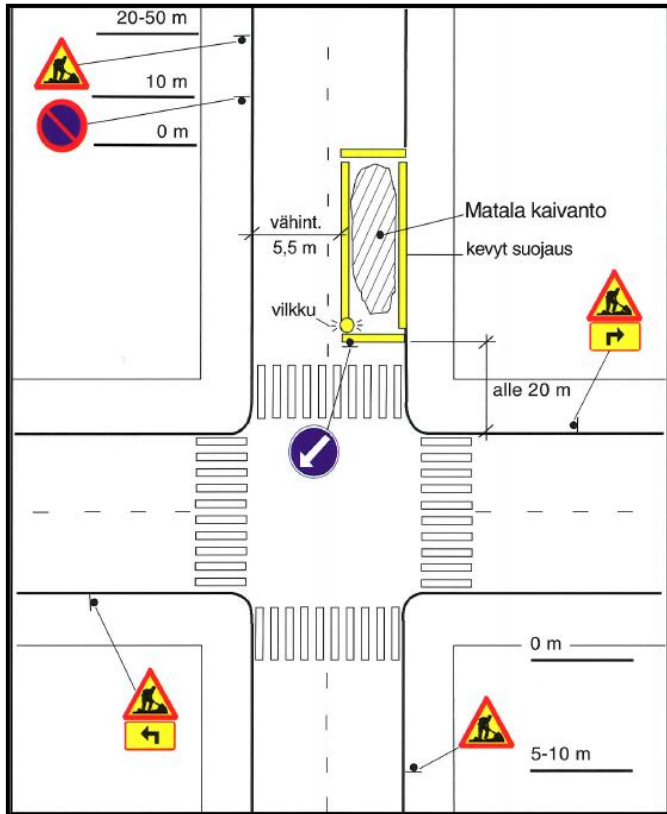
Jalankulkijoille tulee jättää riittävästä tilaa työmaan ohittamiseen. Pääsääntöisesti jalankulkutilan tulee olla vähintään 1,5 metriä, poikkeustapauksissa 1,2 metrin jalankulkutila riittää (Tilapäiset liikennejärjestelyt katualueella 1999, 38). Kuvassa 8 on esimerkiksi työmaasta Oulussa syksyllä 2012. Kyseisen työmaan suoja-aidat ovat liian lähellä ajorataa, jolloin kevyelle liikenteelle jäävä vapaa tila on liian vähäinen.



*KUVA 8. Liian vähäinen kevyelle liikenteelle jäävä vapaa tila (Tahkola 2012)*

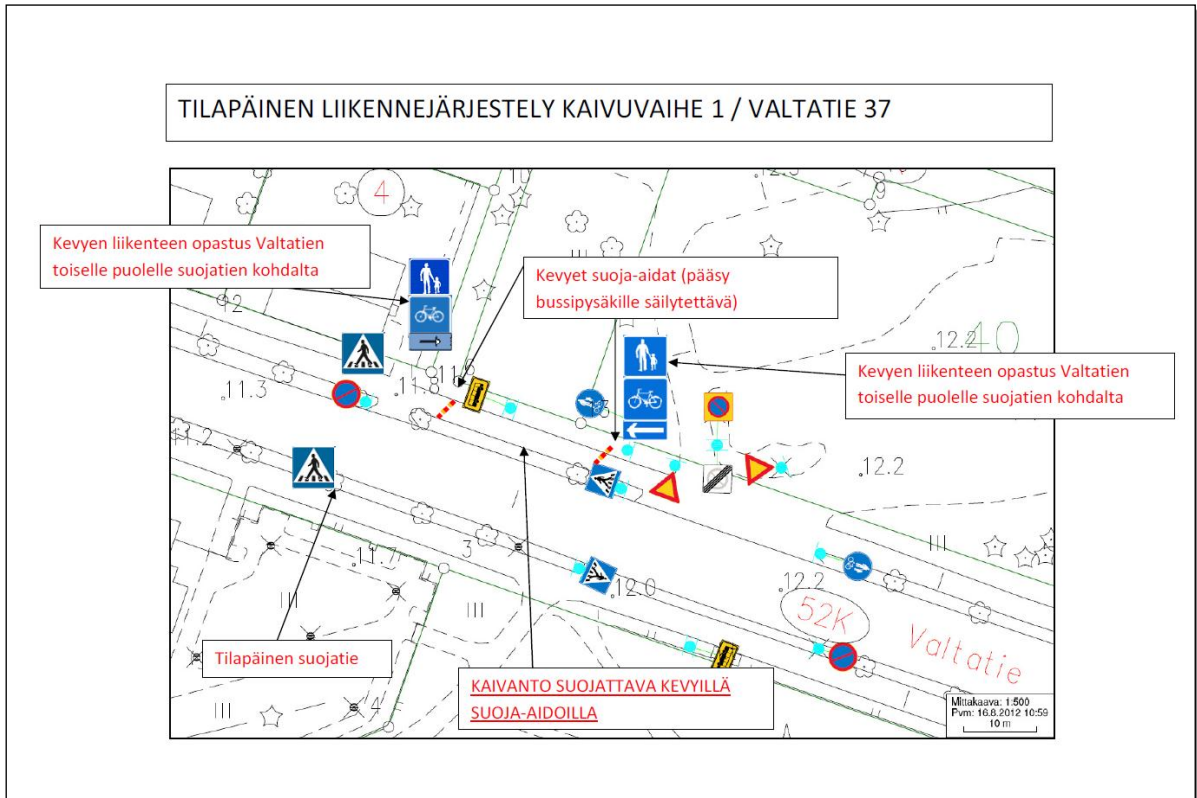
Yksinkertaisissa tapauksissa voidaan toimia Suomen kuntatekniikan yhdistyksen julkaisemien tyyppiratkaisujen ja -piirustusten mukaan (kuva 9) (Kaduilla ja muilla yleisillä alueilla tehtävien töiden ohjaaminen. 2006, 15).



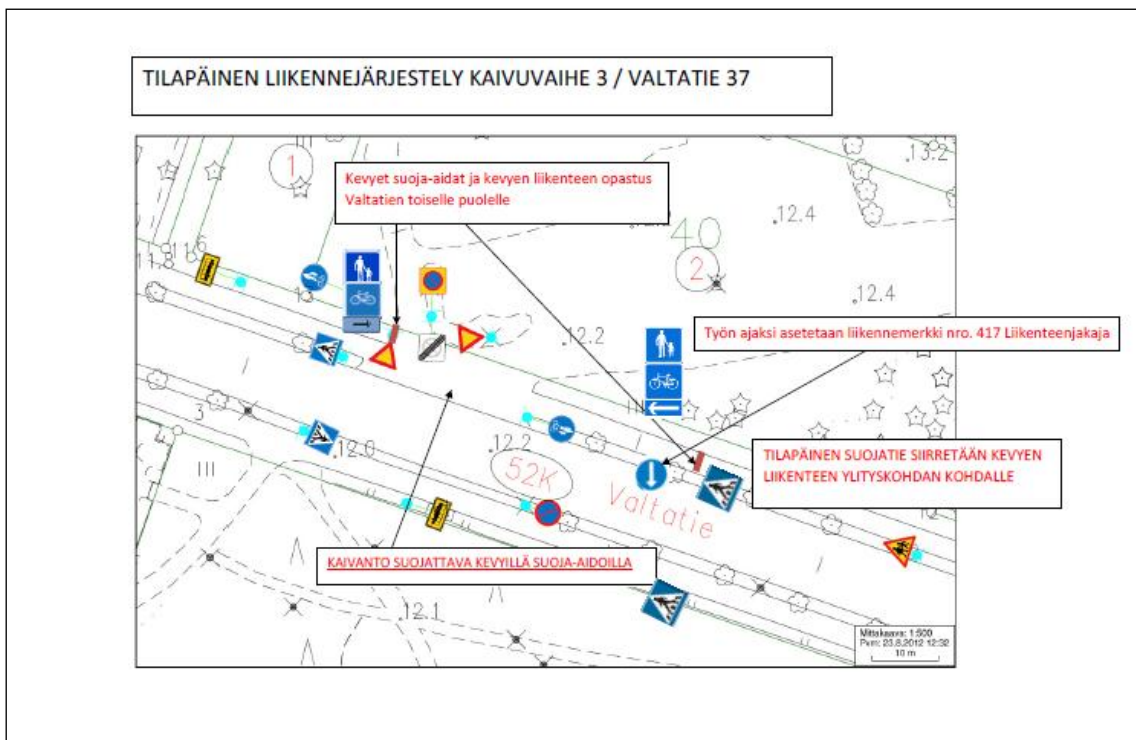


KUVA 9. Tyypiratkaisu rakennustyön ollessa risteävän tonttikadun tai vähäliikenteisen kokoojakadun ajoradalla (Tilapäiset liikennejärjestelyt katualueella. 1999)

Suunnitelmapiiirustuksessa tulee myös määritellä yksityiskohtaisesti tarvittavat liikennemerkit ja muut liikenteen ohjauslaitteet sekä niiden sijoitus. Jos kyseessä on laaja työ, suunnitelmassa esitetään tarvittaessa liikennejärjestelyjen työaikainen vaiheistus (kuvat 10 ja 11). (Tilapäiset liikennejärjestelyt katualueella 1999, 7).



KUVA 10. Tilapäinen liikennejärjestely vaiheittaiselle työmaalle (vaihe 1)



KUVA 11. Tilapäinen liikennejärjestely vaiheittaiselle työmaalle (vaihe 3)

Vastuu tilapäisten liikennejärjestelyjen toteuttamisesta ja ylläpidosta kuuluu aina työstä vastaavalle. Vaikka joku muu kuin työstä vastaava, esimerkiksi aliura-koitsija, hoitaisi järjestelyt, ei vastuu järjestelyistä siirry. Työstä vastaavan vastuulla on, että liikennejärjestelyt ovat jatkuvasti ajan tasalla ja että ne palautetaan ennalleen työn päätyttyä. Työstä vastaavan tulee myös huolehtia siitä, että liikennemerkit ja liikenteenohjauslaitteet ovat kunnossa myös päivittäisen työajan ulkopuolella sekä viikonloppuisin. (Kaduilla ja muilla yleisillä alueilla tehtävien töiden ohjaaminen. 2006, 15.)

### **2.1.3 Kaivutöiden jälkityöt**

Uusien tai kaivutöiden aikana siirrettyjen johtojen sijainnin kartoitus on tehtävä ennen kaivannon peittämistä. Kaivannon täytön on tapahduttava kadun rakennekerroksia sekoittamatta. Kaivannon täyttö ja tiivistys tulee tehdä Kunnallisteknisten töiden yleisen työselostuksen KT 02 mukaisesti. Kaivanto on täytön jälkeen päällystettävä tilapäisellä päällysteellä: päällystetyillä alueilla sidotulla paikkausmassalla tai muilla alueilla ympäristöä vastaavalla materiaalilla. (Kaduilla ja muilla yleisillä alueilla tehtävien töiden ohjaaminen. 2006, osa 2, 7–8.) Pab-päällysteet eli ”öljysorat” ovat yleisiä tilapäisiä päällysteitä (Työt katu- ja muilla yleisillä alueilla). Kaivannon väliaikaisen paikkauksen tulee olla vanhan päällysteen tasossa. Työstä vastaavan tulee huolehtia siitä, että väliaikainen päällyste on liikennettä tyydyttävässä kunnossa. (Kaduilla ja muilla yleisillä alueilla tehtävien töiden ohjaaminen. 2006, osa 2, 7–8.)

Lopulliset päällyskerrokset tehdään hyväksytyjen kadun rakennesuunnitelmien mukaisesti ja niiden on oltava samat kuin muuallakin kadussa. Rakennekerrosten kokonaisuus on aina sama kuin entisessä rakenteessa. (Kaduilla ja muilla yleisillä alueilla tehtävien töiden ohjaaminen. 2006, osa 2, 7–8.)

### **2.1.4 Kaivutöiden maksullisuus**

Kunnalla on kunnossa- ja puhtaanapitolakiin (14b§) perustuva oikeus periä maksua katualueella ja muilla yleisillä alueilla tehtävien töiden ilmoitusten tarkastamisesta ja töiden valvonnasta aiheutuvista kustannuksista. Ilmoituksen tarkastus- ja valvontamaksu on kiinteä (€/ilmoitus) ja alueen käyttömaksu mää-

räytyy työn keston, alueen laajuuden ja alueen sijainnin keskeisyyden mukaisesti (€/vrk/m<sup>2</sup>). (Kaduilla ja muilla yleisillä alueilla tehtävien töiden ohjaaminen. 2006, liite 3, 3.)

Työn katsotaan alkaneen ilmoitettuna alkamispäivänä ja se päättyy, kun kunnan valvoja on hyväksynyt työn. Ennen työn hyväksymistä työalueen on oltava liikennöitävässä kunnossa. Liikennöitävyys käsitteenä sisältää muun muassa sen, että kaivannossa on väliaikainen päällyste, suojaukset on purettu ja työalue on siistitty. (Kaduilla ja muilla yleisillä alueilla tehtävien töiden ohjaaminen. 2006, liite 3, 3.)

Kaivutöiden maksullisuudella pyritään vaikuttamaan siihen, että kadut ja muut yleiset alueet pysyisivät niille varatussa yleisessä käytössä. Tavoitteena myös on kaivantojen mahdollisimman lyhyt aukioloaika, yhteiskaivujen lisääntyminen ja kaivutöiden yhteensovittaminen eri toimijoiden kesken. Maksuluokkien käytöllä ja työmaan keston vaikutuksella maksuun voidaan vähentää työmaasta liikenteelle, kevyelle liikenteelle ja ympäristölle aiheutuvia haittoja. (Kaduilla ja muilla yleisillä alueilla tehtävien töiden ohjaaminen. 2006, 20.)

## **2.2 Yleisen alueen käyttölupa**

Kunta voi vuokrata katualuetta tai muuta yleistä aluetta määräajaksi esimerkiksi rakennustöiden työmaaksi tai suurien yleisötapahtumien järjestyspaikaksi. Kunta voi myös vuokrata aluetta tilapäiseksi mainospaikaksi. Kadun tai muun yleisen alueen vuokraamista edellä mainittuihin tarkoituksiin ei velvoita lainsäädäntö, vaan toiminta on sopimuksenvaraista ja vapaaehtoista. Kyseessä on siis kunnan ja vuokransaajan välinen sopimus, jossa määritellään vuokran suuruus ja muut vuokraehdot. Vuokrauksen vuokranmaksua, sopimuksen tekemistä, sen sisältöä ja irtisanomista koskevia asioita säädellään maanvuokralaissa. (Kaduilla ja muilla yleisillä alueilla tehtävien töiden ohjaaminen. 2006, 16, 20–23.)

Kunnalla on oikeus periä kunnossa- ja puhtaanapitolain 14b §:n mukaan maksua kadun tai yleisen alueen tilapäisestä rajaamisesta pois yleisestä käytöstä. Maksu perustuu työmaan tai tapahtuman keston, laajuuden ja käytettävän alueen keskeisyyden mukaan. Kadun tai muun yleisen alueen vuokraamisessa

vuokra on tarkoituksenmukaista määrätä suoraan käytettyjen neliömetrien mukaan, sillä kohteet ovat usein kestoaltaan kaivutöitä pidempiaikaisia ja tarkemmin rajattavissa. (Kaduilla ja muilla yleisillä alueilla tehtävien töiden ohjaaminen. 2006, 16, 20–24.)

Kunnan ollessa vuokranantajana kunnanvaltuusto vahvistaa kuntalain 13 §:n perusteella perittävien maksujen perusteet. Lyhytaikainen alueiden vuokraaminen katsotaan liiketoiminnaksi, josta peritään arvonlisävero. (Kaduilla ja muilla yleisillä alueilla tehtävien töiden ohjaaminen. 2006, 20.)

### **2.3 Sijoituslupa**

Maankäyttö- ja rakennuslain mukaisesti erilaisten johtojen, laitteiden tai rakenteiden sijoittamisen koordinointi on kunnan tehtävä. Kun tarkoituksena on sijoittaa kadulle tai muulle yleiselle alueelle pysyvästi johto tai muu laite, sijoittamisesta on sovittava kunnan kanssa. Kiinteistöä ja yhdyskuntia palvelevien johtojen sijoittamisesta on säädetty maankäyttö- ja rakennuslaissa sekä telekaapelien osalta viestintämarkkinalaissa. Sijoituslupa tarvitaan myös siinä tapauksessa, jos rakennuksen perustukset tai rakennuksen joku osa (esimerkiksi portaati) ulottuvat katualueelle, on katualueelle sijoittuvien rakenteiden osalta tehtävä sijoituslupa. (Kaduilla ja muilla yleisillä alueilla tehtävien töiden ohjaaminen. 2006, 11–12, 20.)

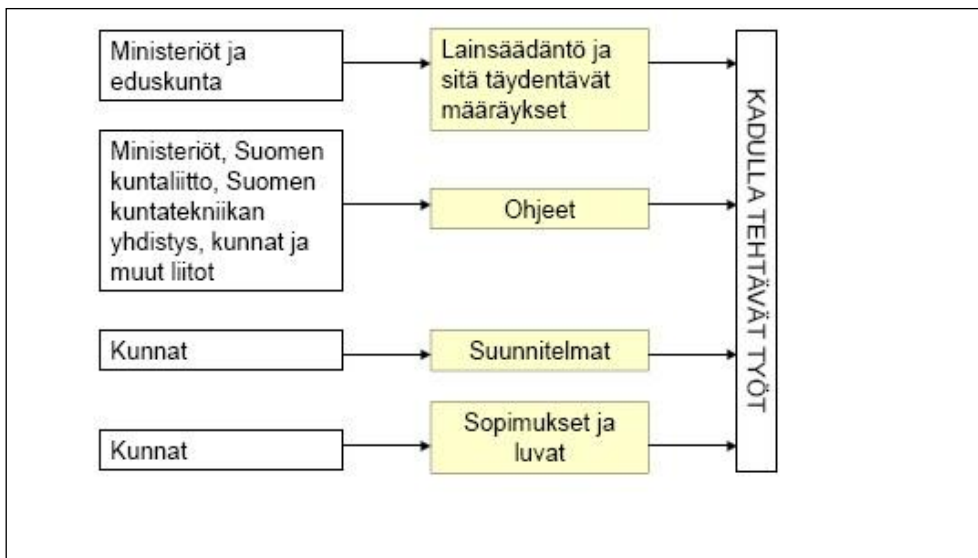
Sijoituslupa voi sisältyä ehtoja siitä millaisin edellytyksin kunta suostuu johtojen tai muiden rakenteiden sijoittamiseen omistamalleen maalle. Tällaisia ehtoja voivat olla esimerkiksi ehdot rakenteiden siirtämisestä tai poistamisesta ja näiden toimenpiteiden kustannusvastuista. (Kaduilla ja muilla yleisillä alueilla tehtävien töiden ohjaaminen. 2006, 11–12.)

Sijoituslupa eroaa kaivuluvasta ja yleisen alueen käyttöluvasta siinä mielessä, että lupa on aina maksuton. Siinä missä laki kadun ja eräiden yleisten alueiden kunnossa- ja puhtaanapidosta antaa mahdollisuuden periä maksun kadulla tehtävistä töistä, maankäyttö- ja rakennuslaissa ei ole määritelty sijoitusluvan myöntämistä koskevaa maksupykälää, joten kunta ei voi periä sijoitusluvan

myöntämisestä maksua. (Kaduilla ja muilla yleisillä alueilla tehtävien töiden ohjaaminen. 2006, 16, 20.)

### 3 LAINSÄÄDÄNTÖ

Kadulla ja muilla yleisillä alueilla tehtävien töiden ohjaus perustuu lakien lisäksi asetuksiin, ohjeisiin, suunnitelmiin, sopimuksiin ja lupiin (kuva 12). Tässä luvussa käsitellään keskeistä lainsäädäntöä. Pääpaino käsittelyssä on laeissa, mutta tarkastelussa sivutaan myös lakeja tukevia asetuksia.



KUVA 12. Yleisillä alueilla tehtävien töiden ohjaaminen (Kadulla tehtävät työt - lupamenettelyn kehittäminen. 2002)

#### 3.1 Maankäyttö- ja rakennuslaki

Eräs keskeisimpiä yleisten alueiden käyttöä säätelevä laki on maankäyttö- ja rakennuslaki. Lain yleisissä säännöksissä korostetaan terveellisen, turvallisen, viihtyisän ja sosiaalisesti toimivan elinympäristön aikaansaamista. Elinympäristön tulee lain mukaan palvella kattavasti eri väestöryhmiä. (Kadulla tehtävät työt – lupamenettelyn kehittäminen. 2002, 14.)

Kuten aiemmin on jo todettu, kadunpito kuuluu maankäyttö- ja rakennuslain 84§:n mukaisesti kunnalle. Kadunpitoon kuuluu kadun suunnitteleminen, rakentaminen ja sen kunnossa- ja puhtaanapito. (Kaduilla ja muilla yleisillä alueilla

tehtävien töiden ohjaaminen. 2006, 7–8.) Kadun rakentamisen käsitteeseen sisältyy myös kadun parannustyöt, esimerkiksi perustusten vahvistaminen ja sorapäällysteisen kadun kestopäällystäminen (Ekroos - Majamaa 2005, 439).

Kadunpidon lisäksi maankäyttö- ja rakennuslaissa säädetään yhdyskuntateknisten laitteiden sijoittamisesta. Maankäyttö- ja rakennuslain 161§:n mukaisesti kiinteistön omistaja tai haltija, myös yleisen alueen omistaja tai haltija, on velvollinen tietyn edellytyksin sallimaan yhdyskuntaa tai kiinteistöä palvelevan johdon sijoittamisen omistamalleen tai hallitsemalleen maalle. (L 5.2.1999/132.) Johtojen lisäksi 161 §:n luoma sallimisvelvollisuus koskee niihin liittyviä vähäisiä laitteita, laitoksia ja rakennelmia. Velvollisuus sallia yhdyskuntateknisten laitteiden sijoitus sitoo myös kiinteistön uutta omistajaa tai haltijaa. (Ekroos - Majamaa 2005, 725–726.)

Maankäyttö- ja rakennuslakia tukee maankäyttö- ja rakennusasetus, jossa myös on säädöksiä koskien yleisten alueiden käyttöä. Tällainen maankäyttö- ja rakennuslakia tukeva pykälä on maankäyttö- ja rakennusasetuksen 45§, jonka mukaan kunta voi kadunpidon järjestämiseksi sekä katualueen johtojen, laitteiden ja rakenteiden tilojen yhteensovittamiseksi pitää kartastoa tai tiedostoa, johon tiedot on merkitty. Näiden varusteiden omistajan tai haltijan tulee toimittaa kunnalle tarpeelliset tiedot kartastoa tai tiedostoa varten.

### **3.2 Laki kadun ja eräiden yleisten alueiden kunnossa- ja puhtaanapidosta**

Kadun ja eräiden yleisten alueiden kunnossa- ja puhtaanapidosta annettu laki (L 31.8.1978/669, jäljempänä kunnossa- ja puhtaanapitolaki) sisältää säännökset velvollisuudesta pitää kunnossa ja puhtaanana asemakaava-alueella olevat kadut, torit puistot ja näihin verrattavissa olevat yleiset alueet. Velvollisuus kunnossa- ja puhtaanapitoon kuuluu osaksi kunnalle, osaksi tontin tai muun alueen omistajalle (Jääskeläinen - Syrjänen 2010, 467). Kuvassa 13 on havainnollistettu kunnossa- ja puhtaanapidon vastuunjako tontinomistajan ja kunnan välillä.



	<p><b>KIINTEISTÖ A</b></p> <p>Viher- alue ja oja</p> <p>Yhdistetty jalkakäytävä ja pyörätie</p> <p>Istus- kaista</p> <p>Ajorata</p> <p>Jalka- käytävä</p> <p><b>KIINTEISTÖ B</b></p>	
<p><b>PUHTAANAPITO</b> - liian, lehtien, roskien, rikkaruohojen ja irttonaisten esineiden poisto - kasvillisuuden siistiminen</p>	<p>Kiint. A max. 3m</p> <p>Kiinteistö A</p> <p>Kunta</p> <p>Kiint. A</p> <p>Kiinteistö B</p> <p>Kiint. B</p>	<p><b>PUHTAANAPITO</b> - liian, lehtien, roskien, rikkaruohojen ja irttonaisten esineiden poisto - kasvillisuuden siistiminen</p>
<p><b>TALVIKUNNOSSA- PITO</b> - lumen ja jään poisto - liukkauden torjunta - hiekoitushiekan poisto  - jalkakäytävälle ja sen viereen aurattu- jen lumivallien pois- kuljetus - katuojien ja sade- vesikourun pitämi- nen lumettomana ja jäättömänä</p>	<p>ei talvi- kunnos- sapittoa</p> <p>Kunta</p> <p>Kunta</p> <p>Kunta</p> <p>Kiint. B</p>	<p><b>TALVIKUNNOSSA- PITO</b> - lumen ja jään poisto - liukkauden torjunta - hiekoitushiekan poisto  - jalkakäytävälle ja sen viereen aurattu- jen lumivallien pois- kuljetus - katuojien ja sade- vesikourun pitämi- nen lumettomana ja jäättömänä</p>
<p><b>MUU KUNNOSSA- PITO</b> - päällysteen korjaus - kadun kalusteiden hoito - liikennemerkkien ja opasteiden hoito</p>	<p>Kunta</p>	<p><b>MUU KUNNOSSA- PITO</b> - päällysteen korjaus - kadun kalusteiden hoito - liikennemerkkien ja opasteiden hoito</p>

KUVA 13. Kunnossa- ja puhtaanapidon vastuunjako katualueella (Kadut kuntoon. 2005)

Kunnossa- ja puhtaanapitolaki uudistui 1.11.2005. Lakiin otettiin silloin säännökset sekä ilmoitusvelvollisuudesta kunnalle kaduilla ja yleisillä alueilla tehtävistä töistä että kunnan mahdollisuudesta antaa määräyksiä töiden suorittamisesta. Lisäksi lakiuudistuksen myötä kunnalle tuli oikeus periä maksua kadulla ja yleisillä alueilla tehtävien töiden ilmoitusten tarkastamisesta ja töiden valvonnasta. Kunta sai lakiuudistuksen myötä myös mahdollisuuden periä kohtuullisen maksun kadun ja yleisen alueen tilapäisestä rajaamisesta pois yleisestä käytöstä. Ennen kunnossa- ja puhtaanapitolain uudistusta kunnalla ei ollut lakiin perustuvaa oikeutta määrätä kadulla tehtävistä töistä maksua. Tämä on todettu muun muassa Kouvolan hallinto-oikeuden 21.12.2001 antamassa päätöksessä nro 01/05656/1, jonka mukaan kunta ei voinut määrätä kaivumaksua maankäyttö- ja rakennuslain mukaisena maksuna tarkastus- ja valvontatehtävistä. (HE 281/2004.)

Kunnossa- ja puhtaanapitolain mukaan töiden ohjaamiseksi tai suorittamiseksi annetut määräykset voivat olla vain sellaisia, jotka ovat tarpeen haittojen ja va-

hinkojen vähentämiseksi. Nämä määräykset ovat osa kunnan antamaa suostumusta töiden suorittamiseksi, joten ne annetaan samalla kun suostumus töiden aloittamiseksi annetaan. (Kaduilla ja muilla yleisillä alueilla tehtävien töiden ohjaaminen. 2006, 14–15.)

### **3.3 Maanvuokralaki**

Kuten luvussa 2.2 todettiin, yleisen alueen käyttölupien myöntämiseen ei velvoita lainsäädäntö, vaan toiminta on sopimuksenvaraista ja vapaaehtoista. Kunnalla on maanomistajan oikeus antaa alueitaan vuokralle ja tehdä maanvuokrasopimus käyttäen aiheelliseksi katsomiaan vuokra- ja sopimusehtoja (Kaduilla ja muilla yleisillä alueilla tehtävien töiden ohjaaminen. 2006, 8).

Sopimus, jolla alue annetaan määräajaksi tai toistaiseksi vuokralle määrättyä maksua vastaan, on maanvuokrasopimus ja siihen sovelletaan maanvuokralakia. Vuokralle antaminen tarkoittaa käyttöoikeuden antamista vuokralaiselle. Syntynyt vuokrasopimus sitoo osapuolia ja asianosaiset voivat vapaasti sopia oikeuksista ja velvoitteista lukuun ottamatta niitä seikkoja, joista on säädetty pakottavasti. (Saarnilehto 2006, 10, 22.) Maanvuokralain 3§:n 2 momentissa määrätään, että maanvuokrasopimus on tehtävä kirjallisesti ja siihen on kirjoitettava kaikki sopimusehdot. Ehto, jota ei ole otettu sopimukseen, on mitätön. (L 29.4.1966/258.)

Kunnan ollessa vuokranantajana vuokraehtoihin on hyvä kirjata ainakin ehdot liikennejärjestelyjen hoitamisesta, vuokrattavan alueen kunnossa- ja puhtaanapidosta ja kunnan antamien ohjeiden ja korjauskehotusten noudattamisesta. Lisäksi vuokransaajan tulee sitoutua noudattamaan sopimusehtoja ja vastaamaan kaikista työstä ja tapahtumasta aiheutuvista vahingoista ja haitoista. (Kaduilla ja muilla yleisillä alueilla tehtävien töiden ohjaaminen. 2006, 16.)

### **3.4 Viestintämarkkinalaki**

Viestintämarkkinalaki tuli voimaan heinäkuussa 2003 ja korvasi vuoden 1997 telemarkkinalain. Lain tavoitteena on edistää palvelujen tarjontaa ja käyttöä viestintäverkoissa ja varmistaa viestintäverkkojen ja -palveluiden saatavuus teleyrityksille ja käyttäjille (L 23.5.2003/393).

Kunnalla on viestintämarkkinalain 110 §:n pykälän nojalla maankäyttö- ja rakennuslain yhteensovittamisvelvollisuuden kaltainen tehtävä (Kaduilla ja muilla yleisillä alueilla tehtävien töiden ohjaaminen. 2006, 8). Pykälän mukaan kunnan on alueellaan valvottava sitä, että kaapelien sijoittamisessa noudatetaan viestintämarkkinalain 101 §:ssä tarkoitettuja tavoitteita. Näitä tavoitteita ovat muun muassa seuraavat: telekaapeli on mahdollisuuksien mukaan sijoitettava tiealueelle tai kiinteistönmuodostamislaisissa tarkoitettulle yleiselle alueelle, telekaapelin sijoittamisessa on otettava huomioon voimassa oleva kaavoitus sekä maisemalliset ja ympäristönäkökohdat. Telekaapelin sijoitus ja kunnossapito eivät saa aiheuttaa sellaista haittaa tai vahinkoa, joka on kohtuullisin kustannuksin vältettävissä. Kunnan on myös tarvittaessa koordinoitava telekaapelien sijoittamista siten, että tavoitteet saavutetaan myös tilanteessa, jossa toimijoita on useampi kuin yksi. (L 23.5.2003/393.)

### **3.5 Tieliikennelaki ja -asetus**

Tieliikennelaki ja -asetus säätelevät tilapäisten liikennejärjestelyiden toteuttamista. Lain ja asetuksen mukaan kaikille tilapäisille liikennejärjestelyille tarvitaan aina sen tahon lupa, jolla oikeus asettaa tielle liikennemerkki. (Kaduilla ja muilla yleisillä alueilla tehtävien töiden ohjaaminen. 2006, 15.)

Kunta asettaa tieliikennelain 51§:n mukaisesti liikenteen ohjauslaitteen kadulle, rakennuskaavatielle, torille tai muulle vastaavanlaiselle liikennealueelle. Ennen pysyväksi tarkoitetun liikenteenohjauslaitteen asettamista kunnan on varattava poliisille tilaisuus antaa lausunto asiasta, jollei asetuksella toisin määrätä. (L 3.4.1981/267.) Kunta päättää tieliikenneasetuksen 49 §:n mukaisesti tien tilapäisestä sulkemisesta ja liikenteen ohjauksesta tiellä tai sen läheisyydessä tehtävän työn vuoksi (A 5.3.1982/182). Myös poliisilla on oikeus tieliikennelain 54 §:n ja tieliikenneasetuksen 51 §:n perusteella oikeus asettaa tielle tilapäinen liikenteen ohjauslaite tai sulkea tie tapahtuman vuoksi.

## **4 LUVANVARAISEN TOIMINNAN NYKYTILA YHDISTYVISSÄ KUNNISSA**

Luvanvaraisen toiminnan nykytila uuden Oulun muodostavissa kunnissa vaihtelee huomattavasti. Oulussa yleisten alueiden käyttö on muiden suurien kaupunkien tapaan pitkälle säänneltyä, mutta muissa yhdistyvissä kunnissa yleisten alueiden käytön sääntely on ollut vähäisempää. Tämä linjaus on tavallinen, ja yleisesti ottaen voidaan sanoa, että lupakäytäntöjen ohjeistusten ja määräysten taso korreloi suoraan kunnan koon kanssa (Kadulla tehtävät työt – lupamenettelyn kehittäminen. 2002, 44).

Luvuissa 4.1 – 4.8 on esitetty sääntelyn nykytila tarkasteltavissa kunnissa. Koska Oulussa on ollut huomattavasti laajempi sääntely koskien katujen ja yleisten alueiden käyttöä, on Oulun lupakäytäntö jaoteltu pienempiin kokonaisuuksiin. Tarkemmin käsiteltyjen lupatyyppeiden lisäksi yhdyskunta- ja ympäristöpalvelut myöntää myös kuljetuslupia Oulun kaupungin alueella tilanteissa, joissa kuljetus ei ylitä normaaliliikenteen mitta- ja/massarajoja, mutta joissa esimerkiksi siltakohtainen painorajoitus ylittyy (Yleisten alueiden käyttö. 2012).

### **4.1 Oulu**

Oulussa yleisen alueen käyttöluvut myöntää Oulun kaupungin yhdyskunta- ja ympäristöpalveluiden katu- ja viherpalvelut. Luvanvaraista toimintaa Oulussa on alueiden kaivu, rakennustyönaikainen yleisten alueiden käyttö, muu yleisen alueen käyttö, tilapäisen tonttiliittymän rakentaminen, tilapäisen viitoituksen ja mainoksien asettaminen ja varusteiden, laitteiden ja johtojen sijoittaminen yleiselle alueelle. Yhdyskunta- ja ympäristöpalvelut myöntää myös kuljetuslupia kaupungin alueelle esimerkiksi tilanteissa, joissa siltakohtainen liikennemerkein osoitettu painorajoitus ylittyy. (Yleisten alueiden käyttö. 2012.) Lisäksi yhdyskunta- ja ympäristöpalveluista voi tilata liikenteenohjaussuunnitelmia tilapäisille liikennejärjestelyille.

Oulussa kaikki yhdyskunta- ja ympäristöpalveluiden myöntämät luvat haetaan ja myönnetään kirjallisesti. Suullisia lupia ei myönnetä ollenkaan, mutta lupia voi

hakea virallisten lupahakemuslomakkeiden lisäksi myös vapaamuotoisesti esimerkiksi sähköpostitse. (Palosaari 2012.) Käyttölupien myöntämisen lisäksi yhdyskunta- ja ympäristöpalvelut myös valvoo yleisten alueiden käyttöä (Yleisten alueiden käyttö. 2012).

#### **4.1.1 Kaivulupa**

Kadulla tai yleisellä alueella tapahtuvaa kaivamista varten tulee aina hakea kaivulupa ylläpitovalvojalta. Oulussa kaivulupaa haetaan ennen kaivutöiden aloittamista erillisellä kaivulupalomakkeella (liite 1). Kaivuluvan myöntämisen ohessa määritetään ehdot kaivutyön suorittamiselle. Mikäli kaivutyö vaikuttaa haittaavasti kadun tai kevyen liikenteen väylän käyttöön, on siitä ilmoitettava Oulun seudun liikenteen hallintakeskukseen. Ilmoituksen tekemiseen voi käyttää valmista lomakepohjaa (liite 2). (Kaivulupa. 2012.) Kaivulupia myönnetään Oulussa vuosittain satoja. Vuonna 2010 lupia myönnettiin yhteensä 490 kappaletta, vuonna 2011 431 kappaletta ja vuonna 2012 (18.10.2012 mennessä) 488 kappaletta (Jutila 2012).

Ennen kaivutöiden aloittamista kaivutyön tekijän on paikallistettava kaivualueella kulkevat johdot ja laitteet. Kaivukohteessa pidetään tarvittaessa alkukatselmus, jossa määritellään kaivutyön sijainti. (Ohjeet kaivutöiden suorittamisesta. 2012.) Alkukatselmus pidetään aina, jos kyseessä on kaivutyö, joka vaatii sijoitusluvan (Jutila 2012).

Kaivuluvan saaja täyttää kaivannon ja laittaa väliaikaisen öljysorapaikan. Kaivannon jälkityöt, eli lopullisen kestopäällysteen laitto ja viheralueiden korjaus, tehdään yhdyskunta- ja ympäristöpalveluiden toimesta luvan saajan kustannuksella. (Ohjeet kaivutöiden suorittamisesta.) Kaivuluvan saaja vastaa niistä kaikista vahingoista, mitkä mahdollisesti aiheutuvat kaivannosta tai sen painumisesta kahden vuoden aikana kaivutyön hyväksymispäivästä lukien. Takuuajan laskeminen aloitetaan valvojan hyväksymispäivästä lähtien (Kaivulupa 2012; Jutila 2012).

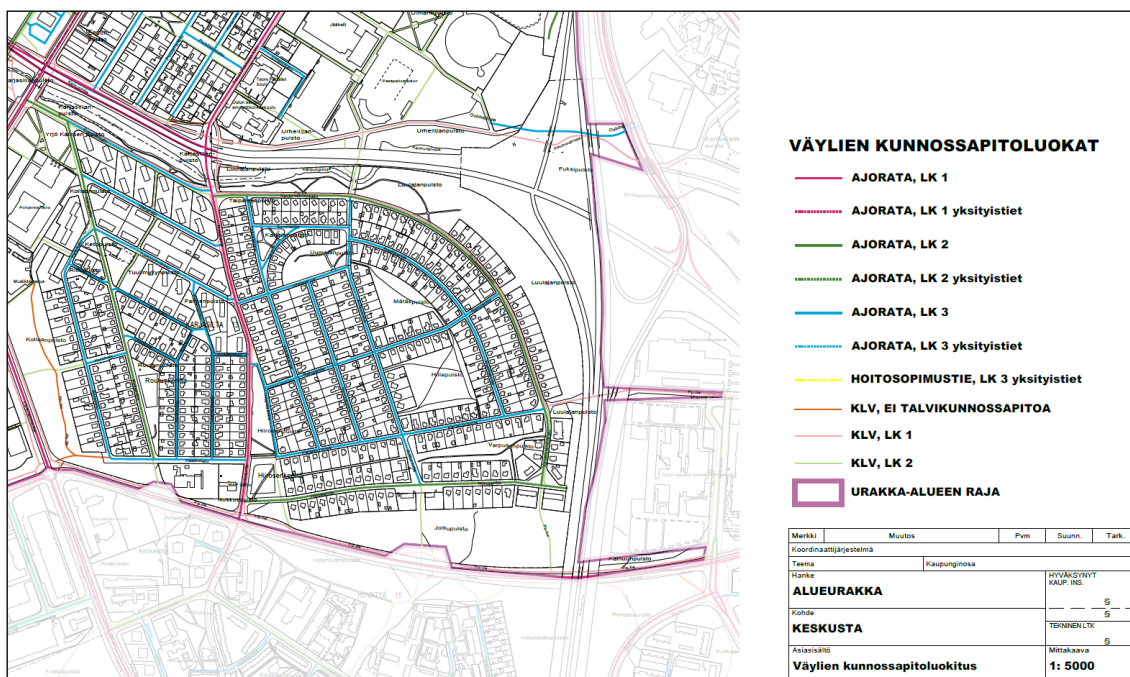
Kaivulupa on maksullinen. Luvasta peritään Oulussa kiinteä 109,18€ (alv 0 %, vuosi 2012) maksu ilmoituksen tarkastamisesta ja työn valvonnasta sekä maksu

alueen tilapäisesti käytöstä. Alueen tilapäisen käytön maksun suuruus määräytyy käytettyjen neliömetrien, kunnossapitoluokituksen ja vuorokausien mukaan seuraavan taulukon (taulukko 1) mukaisesti. Maksu ilmoituksen tarkastamisesta ja työn valvonnasta voi myös olla pienempi, 54,60€ (alv 0 %, vuosi 2012), jos lupaa koskeva kaivanto ei riko päällystettä ja on maksuluokan III alueella, on alle 20 m<sup>2</sup> ja avoinna vain yhden päivän.

*TAULUKKO 1. Kaivulupamaksun määräytyminen Oulussa (Yhdyskunta- ja ympäristöpalveluiden palveluhinnasto vuodelle 2012)*

MAKSULUOKAT MÄÄRÄYTYVÄT AURASLUOKITUKSEN MUKAAN	YKSIKKÖ	VEROTON HINTA €	ALV (%)
Alle 60 m <sup>2</sup> , maksuluokka I	€/vrk	8,80	0
Alle 60 m <sup>2</sup> , maksuluokka II	€/vrk	4,40	0
Alle 60 m <sup>2</sup> , maksuluokka III	€/vrk	2,20	0
60 – 120 m <sup>2</sup> , maksuluokka I	€/vrk	17,60	0
60 – 120 m <sup>2</sup> , maksuluokka II	€/vrk	8,80	0
60 – 120 m <sup>2</sup> , maksuluokka III	€/vrk	4,40	0
120 – 240 m <sup>2</sup> , maksuluokka I	€/vrk	26,00	0
120 – 240 m <sup>2</sup> , maksuluokka II	€/vrk	13,20	0
120 – 240 m <sup>2</sup> , maksuluokka III	€/vrk	6,60	0
Yli 240 m <sup>2</sup> kaivannot lisäksi:  Esimerkiksi, jos kaivanto on 300 m <sup>2</sup> ja on maksuluokan I alueella kestäen 30 päivää, lupamaksuna peritään: 26,00 €/vrk x 30 vrk + (0,11€/m <sup>2</sup> /vrk x 60 m <sup>2</sup> x 30 vrk) = 958 €	€/m <sup>2</sup> /vrk	0,11 (maksuluokka I) 0,077 (maksuluokka II) 0,049 (maksuluokka III)	0

Maksuluokat määräytyvät katualueella Oulun kaupungin aurasluokituksen (kunnossapitoluokituksen) mukaisesti. Kuvassa 14 on esitetty esimerkki kunnossapitoluokituksesta keskustan alueurakan alueella.



KUVA 14. Esimerkkikuva väylien kunnossapitoluokituksesta (Oulun kaupunki 2012)

#### 4.1.2 Yleisen alueen käyttölupa

Myönnettyjen yleisen alueen käyttölupien määrä Oulussa on kasvanut viime vuosien aikana. Vuonna 2009 lupia myönnettiin 372 kappaletta, vuonna 2011 lupia myönnettiin 436 kappaletta ja vuonna 2012 (18.10.2012) mennessä on myönnetty jo 471 yleisen alueen käyttölupaa. Määrän kasvua selittää osaltaan se, että rakentajien ja muiden toimijoiden tietoisuus yleisen alueen käytön luvanvaraisuudesta on kasvanut. Eniten lupia haetaan rakennustyön aikaiseen yleisen alueen käyttöön. (Palosaari 2012.)

Yleisen alueen käyttö lupaa haetaan Oulussa lupahakemuslomakkeella (liite 3) tai vaihtoehtoisesti vapaamuotoisella hakemuksella esimerkiksi sähköpostitse. Lupa tulisi hakea 21 vuorokautta ennen alueen käyttöönottoa ja lupahakemuksen liitteenä tulee olla suunnitelmakartta. (Käyttölupa 2012; Palosaari 2012.)

Yleisen alueen käytöstä peritään lupamaksu, joka muodostuu käytettävien neiliömäärien, kunnossapitoluokituksen ja käytettyjen vuorokausien mukaan. Katujen osalta käytetään samaa kunnossapitoluokitusta kuin kaivuluvan kohdalla (kuva 14). Viheralueet on myös jaettu hoitoluokkiin, joiden hintaluokat ovat samat kuin katualeilla. Jos yleisen alueen käyttö lupaa myönnetään vain yhdelle päivälle, siitä laskutetaan 22,61 € + alv 23 % (vuosi 2012). Jos yleistä aluetta käytetään luvattomasti esimerkiksi rakennustyömaan varastopaikkana, voidaan lupamaksu periä kaksinkertaisena. (Palosaari 2012.) Jos yleisen alueen käyttö lupaa saaja toiminnallaan vahingoittaa Oulun kaupungin katu- tai muuta yleistä aluetta, korjataan aiheutuneet vahingot lupaa saajan kustannuksella (Käyttölupa 2012).

#### **4.1.3 Sijoituslupa**

Yleiselle alueelle pysyvästi sijoitettava laite, johto tai rakenne tarvitsee Oulussa aina sijoitus lupaa, jonka myöntää kaupungininsinööri päätöksellään. Sijoitus lupaa voi anoa vapaamuotoisella hakemuksella, jonka liitteenä tulee olla suunnitelmakartta sijoitettavasta laitteesta, johdosta tai rakenteesta. Päätös sijoitus lupaa myöntämisestä tulee olla myönnettynä ennen rakennus- tai kaivuluvan hakemista. (Sijoituslupa 2012.)

Sijoitus lupaa myöntämisen ehdot määritellään lupakohtaisesti. Lupakohtaisten ehtojen lisäksi Oulussa on käytössä kaupungininsinöörin lupaehdot kaapelien sijoittamiselle, kadunkalusteiden suunnittelulle sekä kaukolämmön että vesihuoltoon liittyvien laitteiden sijoitukselle.

Myös sijoitus lupaa myönnetään Oulussa useita kymmeniä. Vuonna 2010 sijoitus lupaa myönnettiin noin 100 kappaletta, 2011 noin 80 kappaletta ja vuonna 2012 lupaa on myönnetty lokakuuhun mennessä jo yli 100. (Palosaari 2012.)



#### **4.1.4 Lupa tilapäiseen mainostamiseen ja viitoittamiseen**

Tilapäinen mainostaminen ja viitoittaminen ovat luvanvaraista toimintaa ja siihen tulee hakea lupa yhdyskunta- ja ympäristöpalveluista. Lupa tilapäiselle mainostamiselle haetaan kirjallisesti (liite 4) ja se on sallittua vain erikseen määrätyillä paikoilla. Myös viitoitusluvut haetaan erillisellä lupahakemuslomakkeella (liite 5). Luvasta perittävät maksut määräytyvät vuosittain vahvistetun palveluhinnaston mukaisesti. (Mainos- ja viitoitusluvut. 2012.)

Mainos- ja viitoituslupia myönnetään määrällisesti huomattavasti vähemmän kuin edellä käsiteltyjä muita lupatyyppejä. Mainoslupia myönnetään vuosittain noin 25 kappaletta ja viitoituslupia noin 20 kappaletta (Lähde 2012; Palosaari 2012).

#### **4.2 Haukipudas**

Haukiputaalla on käytössä kaivulupa ja sijoituslupa. Lupien määrä vuosittain on ollut kohtuullisen vähäinen. Luvat myönnetään viranhaltijapäätöksinä, ja myöntäjä on tiemestari (ennen vuotta 2012 maanmittausinsinööri). Yleisen alueen käyttölupia ei ole myönnetty koskaan, eikä niitä ole haettukaan. (Kuoppala 2012.)

Haukiputaalla luvan saaja on hoitanut itse jälkitöiden tekemisen, lukuun ottamatta muutamia asfaltointitapauksia. Tiemestari on myös pitänyt joitakin katselmuksia kaivutöiden osalta. (Kuoppala 2012.)

#### **4.3 Kiiminki**

Kiimingin kunnassa käytössä olevat lupatyypit ovat kaivulupa ja sijoituslupa. Lupia on myönnetty vaihtelevasti vuosittain 50 - 80. Luvat myönnetään kirjallisesti ja lupaan liitetään Kiimingin kunnan teknisten palveluiden kaivuohjeistus. Luvat myöntää tiemestari, johon luvan hakijat ottavat yhteyttä joko puhelimitse tai vaihtoehtoisesti sähköpostilla. Yhteydenoton jälkeen tiemestari pyytää suunnitelmat ja kartat nähtäväksi. (Kääriä 2011.)

Suunnitelmien hyväksymisen jälkeen tiemestari sopii aloituskatselmuksen, jossa sovitaan esimerkiksi kaivutöiden aikaiset liikennejärjestelyt. Alkukatselmuk-

sessä sovitaan myös teiden alitustavat ja muut käytännön seikat. Alkukatselmuksesta laaditaan aina muistio. (Kääriä 2011.)

Työn valmistuttua pidetään loppukatselmus, jossa mahdolliset korjaustarpeet kartoitetaan. Mahdollisille korjauksille sovitaan aikataulu loppukatselmuksessa ja nämä asiat kirjataan laadittuun muistioon. Kunta myös valvoo kaivutöitä työn aikana. (Kääriä 2011.)

Kaivutöiden jälkityöt jaetaan siten, että kunta hoitaa kaivualan asfaltoinnin ja laskuttaa luvan saajaa päällystyksen jälkeen. Viheralueiden korjaukset ovat kaivutöiden tekijän vastuulla. (Kääriä 2011.)

Kiimingin kunnalla ei ole ollut käytössä yleisen alueen käyttö lupaa. Kiiminki ei peri tai ole perinyt maksua katujen tai yleisten alueiden käytöstä, mikä on koettu kunnan puolelta puutteeksi.

#### **4.4 Oulunsalo**

Oulunsalon kunnassa on ollut Kiimingin lailla käytössä kaivulupa ja sijoituslupa, mutta yleisen alueen käyttö lupia ei ole myönnetty. Kaivuluvat haetaan tiemestariilta, joka myöntää luvat. Vuonna 2011 luvan myöntämisestä perittiin kiinteä 50 euron lupamaksu. Vuonna 2011 tekninen johtaja myönsi sijoitusluvat. (Heikkinen 2011.) Oulunsalon kunnassa ei ole ollut käytössä yleisen alueen käyttö lupaa, vaan kunnassa on ollut vapaampi käytäntö alueiden käytön suhteen. (Heikkinen 2011.)

#### **4.5 Yli-li**

Yli-li eroaa muista yhdistyvistä kunnista siten, että siellä ei ole käytössä minikäänlaista katujen tai yleisten alueiden käytön lupajärjestelmää. Lisäksi Yli-lissä yli puolet maista on yksityisten henkilöiden tai valtion omistamia, joten kunnassa on muita yhdistyviä kuntia vähemmän yleisiä alueita. (Räihä 2012.) Kunnan omistamien maa-alueiden vähäinen määrä korreloi suoraan siihen, että yleisten alueiden käytön lupajärjestelmää ei ole syntynyt.

## 4.6 Erot lupakäytännöissä

Kuten aiemmin todettiin, Oulussa yleisten alueiden käytön sääntely on ollut muita yhdistyviä kuntia tiukempaa ja laajempaa. Oulu on esimerkiksi ollut ainoa kunta tarkasteltavista viidestä kunnasta, jossa on ollut käytössä yleisen alueen käyttölupa.

Myös lupien arkistoinnissa on eroja. Oulussa kaivuluvat ja yleisen alueen käyttöluvut kirjataan sähköiseen lupienhallintaohjelmaan, johon on pääsy esimerkiksi yhdyskunta- ja ympäristöpalveluiden ylläpitovalvojilla sekä Oulun teknisen liikelaitoksen kunnossapitotyöntekijöillä. Muissa kunnissa ei ole ollut käytössä keskitettyä lupaohjelmaa, vaan myönnettyjä lupia on säilytetty esimerkiksi vain yhden henkilön tietokoneella. Sähköinen lupajärjestelmä on erinomainen käytännön työkalu, jota ehdottomasti kannattaa kehittää eteenpäin.

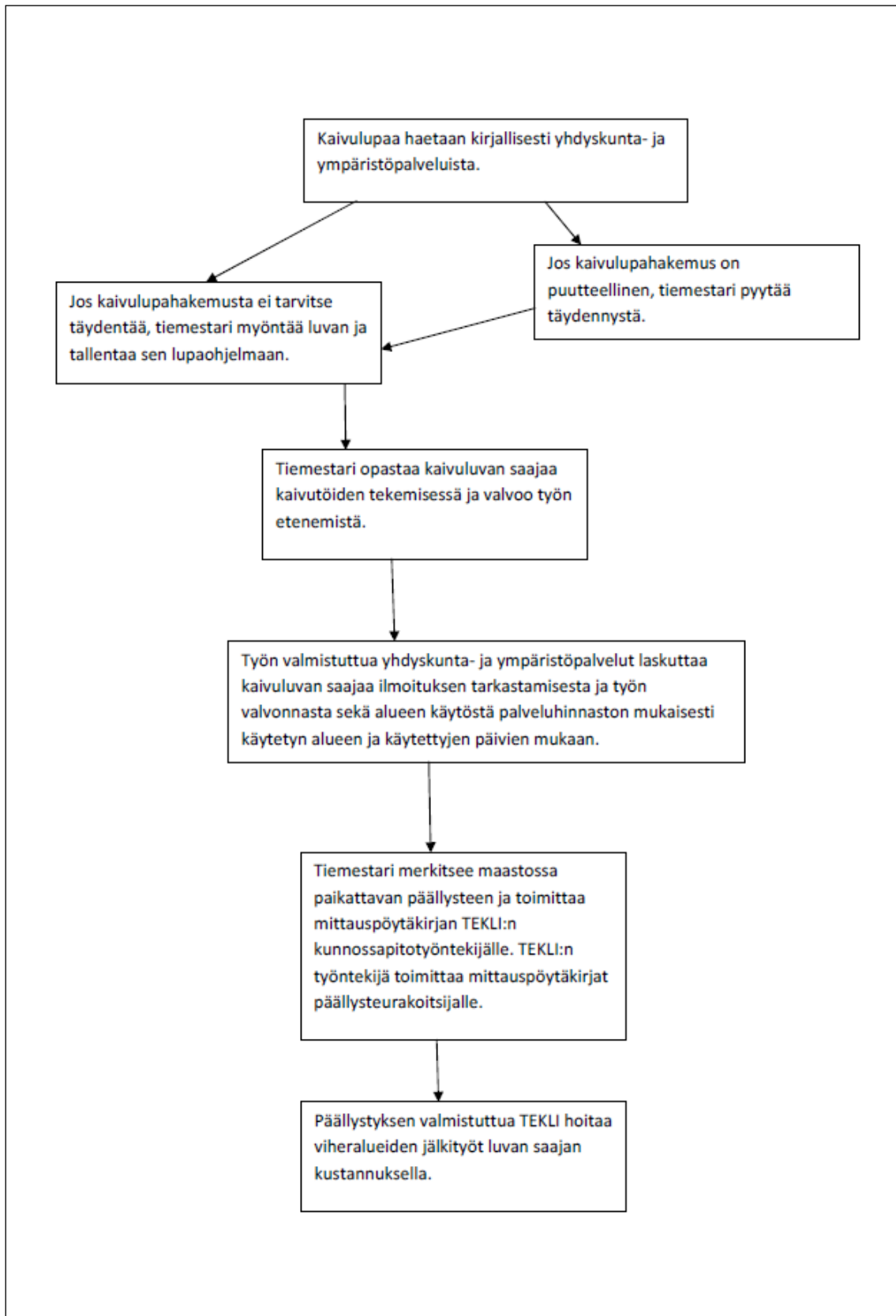
Jälkitöiden tekeminen/teettäminen on yksi suuri eroavuus kunnissa. Oulussa jälkityöt teetetään keskitetysti yhden toimijan, Oulun teknisen liikelaitoksen, kautta, mutta muissa kunnissa kaivuluvan saaja on hoitanut jälkitöiden tekemisen kunnan valvonnassa. Se, että jokainen kaivutyön tekijä on saanut itse toteuttaa jälkityöt, on aiheuttanut laatuvaihtelua päällystyksiin ja vihertöihin.

## 5 EHDOTUS UUDEKSI LUPAKÄYTÄNNÖKSI

Kun katualueella tai muulla yleisellä alueella tehdään kaivutöitä, voidaan ajatella, että se laskee kaupungin omaisuuden arvoa. Kaivutöiden lisäksi kaduilla tai yleisillä alueilla voidaan tehdä myös muita töitä, jotka alentavat omaisuuden arvoa. Tämän vuoksi kaupungin tulee saada korvausta katujen ja muiden yleisten alueiden käytöstä. Edellä mainitun takia on taloudellisesti järkevää ottaa käyttöön kaikkiin kuntiin vanhassa Oulussa käytössä ollut järjestelmä, jossa sekä luvat että jälkityöt veloitetaan luvan saajalta.

Vuoden 2013 alusta alkaen Haukipudas, Kiiminki, Oulu, Oulunsalo ja Yli-li ovat yhtä kuntaa, jolla täytyy olla yhtenäinen linja. Yhtenäinen linja toteutuu parhaiten sillä, että on myös yksi tuottajapuolen toimija, joka operoi koko uuden Oulun alueella. Oulussa tämä toimija on ollut Oulun tekninen liikelaitos (jatkossa Tekli), joten on luontevaa, että Tekli jatkaa myös uuden Oulun alueella. Tämä yhden toimijan periaate näkyy lähinnä kaivutöiden osalta, sillä uuden mallin myötä Tekli koordinoi kaikkien jälkitöiden tekemistä.

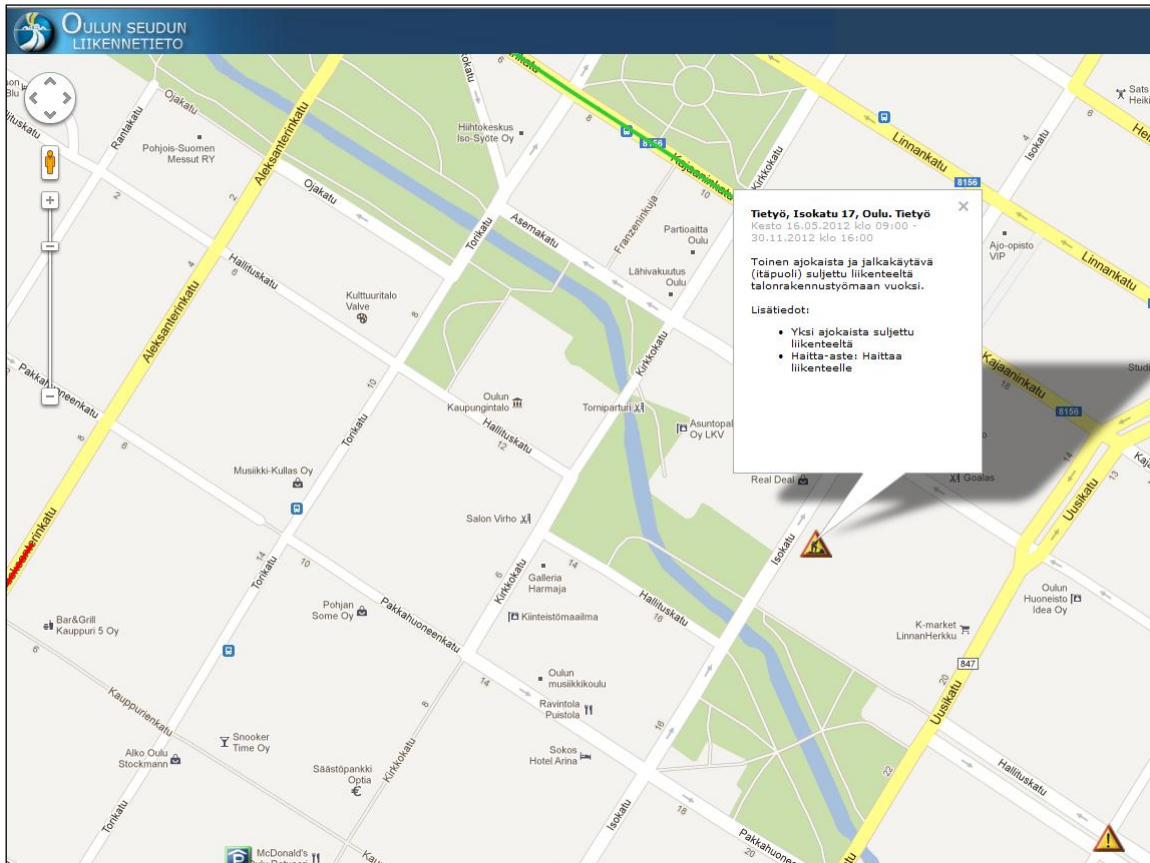
Kuvassa 15 on esitetty kaaviona uusi toimintamalli, joka otetaan käyttöön kaivutöiden osalta Haukiputaalla, Kiimingissä, Oulunsalossa ja Yli-lissä. Nykyisen Oulun osalta jatketaan vanhalla mallilla, joka on esitelty luvussa 4.1.1. Käytännössä lupien myöntäminen tullaan toteuttamaan siten, että yksi tiemestari ottaa vastuun lupien kirjoittamisesta koko kunnan alueelle (pois lukien nykyinen Oulu). Kaikki kaivuluvat tullaan tallentamaan sähköiseen lupienhallintaohjelmaan.



KUVA 15. Esimerkkinä kaivulupaprosessi uuden Oulun alueella

Käytännössä lupajärjestelmän yhtenäistäminen tarkoittaa myös sitä, että Haukiputaalle, Kiiminkiin, Oulunsaloon ja Yli-lihin tullaan ottamaan käyttöön vuoden 2013 alusta myös uusia lupia, esimerkiksi yleisen alueen käyttö lupa. Yleisen alueen käyttöluvut haetaan koko uuden kunnan alueella samalla lupahakemuslomakkeella (liite 3). Laskutusperusteena käytetään yhdyskunta- ja ympäristöpalveluiden palveluhinnastoa, jonka valtuusto vahvistaa vuosittain kuntalain 13§:n mukaisesti. Kaikki myönnettyt yleisen alueen käyttöluvut tallennetaan sähköiseen lupienhallintaohjelmaan.

Kaivutöihin ja yleisen alueen käyttö lupiin liittyviin tilapäisiin liikennejärjestelyihin tullaan ottamaan koko uuden Oulun alueella käytännöksi se, että jos rakennus- tai nostotyöt vaikuttavat haittaavasti kadun tai kevyen liikenteen väylän käyttöön, on luvan hakijan tai urakoitsijan ilmoitettava siitä Oulun seudun liikenteen hallintakeskukseen. Ilmoituksen perusteella liikennepäivystäjä päivittää liikennettä haittaavat työt osoitteeseen [www.oulunliikenne.fi](http://www.oulunliikenne.fi) (kuva 16).



KUVA 16. Esimerkkikuva Oulun seudun liikennetiedosta ([www.ouunliikenne.fi](http://www.ouunliikenne.fi), 2012)

Kaikki sijoitusluvut ovat jatkossa kaupungininsinöörin päätöksiä, joten lupien myöntäminen siirtyy pois tiemestareilta. Sijoituslupien osalta käytäntö tulee olemaan se, että ”paikallinen” tiemestari valmisteleo oman vanhan kuntansa alueelle tulevat lupahakemukset. Valmistellut päätökset siirretään kaupungininsinöörille, joka viime kädessä tekee päätöksen luvan myöntämisestä.

Oulu on yhdistyvistä kunnista ainoa, jossa on ollut käytössä mainos- ja viitoituslupia, mutta myös nämä luvat tullaan ottamaan käyttöön yleisesti. Mainoslupien osalta käytäntö on muuttumassa myös ”vanhan” Oulun osalta, sillä osa liitteessä 4 esitetyistä mainospaikoista tulee poistumaan. Suosituimmille mainospaikoille tullaan asettamaan kiinteät mainostelineet. Kiinteiden mainostelineiden tarkoituksena on selkeyttää kaupunkikuvaa ja helpottaa yleisen alueen käytön valvontaa. Mainostelineeksi valittu malli tulee toimimaan ns. tyypimallina, jota voidaan asentaa muihinkin liittyviin kuntiin suosituimmille mainospaikoille, mikäli

tarvetta ilmenee. Mainosluvut tulisi jatkossa tallentaa sähköiseen lupienhallinta-ohjelmaan valvonnan helpottamiseksi.



## 6 POHDINTA

Opinnäytetyön tarkoituksena oli kartoittaa viiden yhdistyvän kunnan olemassa olevat yleisiä alueita koskevat lupakäytännöt, vertailla käytäntöjä ja esittää toimenpide-ehdotus tulevaisuuden käytännöksi. Lisäksi tavoitteena oli koota yleisten alueiden luvanvarainen toiminta lainsäädäntöpohjineen yksiin kansiin, jolloin opinnäytetyö voisi toimia eräänlaisena ”käsikirjana” henkilöille, jotka tulevat toimimaan yleisten alueiden lupa-asioiden parissa uuden Oulun alueella.

Haastattelin opinnäytetyötäni varten henkilöitä, jotka ovat kunnissa myöntäneet kadun ja yleisen alueen käyttölupia. Haastatteluissa kävi selkeästi ilmi, että luvanvaraisuuden taso on pienemmissä kunnissa kohtuullisen vähäinen. Tämä voi muodostua haasteeksi, sillä urakoitsijat ja muut toimijat ovat tottuneet siihen, että Oulua ympäröivissä kunnissa ei ole samanlaista yleisen alueen käytön sääntelyä kuin Oulussa. Jotta muutos ei tulisi aivan yllättäen, lähetetään infokirje uudesta toimintamallista uuden Oulun alueella operoiville urakoitsijoille ja yrityksille jo vuoden 2012 puolella.

Listasin opinnäytetyöhön tärkeimpiä yleisen alueen käytön lupatyyppisiä. Keski-tyin erityisesti kaivulupaan, sillä kaivantoihin liittyy monia huomioitavia seikkoja aina kaivannon suojauksesta jälkitöiden hyvään tekemiseen saakka. Lisäksi käsittelin paljon tilapäisiä liikennejärjestelyjä, joiden suunnittelun tulisi olla itsesäänselvyys katualueilla kaivaessa tai otettaessa katu- tai muita yleisiä alueita muuhun käyttöön. Luku tilapäisistä liikennejärjestelyistä ei aluksi ollut mukana ollenkaan opinnäytetyössä, mutta ymmärsin tilapäisten liikennejärjestelyiden merkityksen ja tärkeyden tutustuessani kirjallisuuteen ja todellisiin työkohteisiin ja -tilanteisiin. Hyvin suunnitellut ja toteutetut tilapäiset liikennejärjestelyt ovat ennako-ohjauksen ja -neuvonnan ohella keskeisimpiä keinoja vaikuttaa positiivisesti katutöiden onnistumiseen.

Lainsäädäntöpohjaa käsittelin myös omassa pääluvussaan, mutta erityisesti tärkeimpien lakien, maankäyttö- ja rakennuslain sekä kunnossa- ja puhtaanapitolain, säädökset toistuvat läpi opinnäytetyön. Lainsäädäntöpohja on hajanainen

ja laaja, mutta pyrin saamaan opinnäytetyöhön mukaan oleellimmat lainkohdat.

Jään mielenkiinnolla odottamaan, miten uusi malli lähtee toimimaan vuoden 2013 alusta. Toimintamallin muutos on haasteellinen erityisesti pienemmistä kunnista tuleville tiemestareille, sillä he joutuvat opettelemaan osittain kokonaan uusia toimintatapoja ja -malleja. Toivonkin, että tästä opinnäytetyöstä on konkreettista hyötyä heille ja muille henkilöille, jotka tulevat työskentelemään tulevaisuudessa uudessa Oulussa yleisten alueiden käytön lupa-asioiden parissa.

## LÄHTEET

A 10.9.1999/895. Maankäyttö- ja rakennusasetus.

A 5.3.1982/182. Tieliikenneasetus.

Ekroos, Ari – Majamaa, Vesa 2005. Maankäyttö- ja rakennuslaki. 2. uudistettu painos. Helsinki: Edita Publishing Oy.

Hallberg, Pekka - Haapanala, Auvo - Koljonen, Ritva - Ranta, Hannu 2006. Maankäyttö- ja rakennuslaki. 2. uudistettu painos. Helsinki: Talentum Media Oy.

HE 281/2004. Hallituksen esitys Eduskunnalle laiksi kadun ja eräiden yleisten alueiden kunnossa- ja puhtaanapidosta annetun lain muuttamiseksi. 2004.

Saatavissa:

<http://www.finlex.fi/fi/esitykset/he/2004/20040281?search%5Bpika%5D=281%2F2004&search%5Btype%5D=pika>. Hakupäivä 18.10.2012.

Heikkinen, Tapani 2011. Tiemestari, Oulunsalon kunta. Haastattelu 19.10.2011.

Jutila, Mika 2012. Ylläpitovalvoja, Oulun kaupunki. Keskustelu 19.10.2012.

Juutilainen, Anni 2006. Esteettömyys tilapäisissä liikennejärjestelyissä. Helsinki: Stadia Helsingin ammattikorkeakoulu, rakennustekniikan koulutusohjelma. Opinnäytetyö.

Jääskeläinen, Lauri – Syrjänen, Olavi 2010. Maankäyttö- ja rakennuslaki selityksineen: käytännön käsikirja. 3. uudistettu painos. Helsinki: Rakennustieto.

Kadulla tehtävät työt – lupamenettelyn kehittäminen. 2002. Raportti. Helsinki: Liikenne- ja viestintäministeriö.

Saatavissa:

[http://transportal.fi/Hankkeet/jaloin/kunnossapito/kadulla\\_tehtavat\\_tyotRaportti20241002.pdf](http://transportal.fi/Hankkeet/jaloin/kunnossapito/kadulla_tehtavat_tyotRaportti20241002.pdf). Hakupäivä 20.1.2012.

Kaduilla ja muilla yleisillä alueilla tehtävien töiden ohjaaminen. 2006. Helsinki: Suomen Kuntaliitto.

Kadut kuntoon. 2005. Ympäristöministeriö. Saatavissa:  
<http://www.ymparisto.fi/download.asp?contentid=42906>. Hakupäivä 24.1.2012.

Kaivulupa. 2012. Saatavissa:  
<http://www.ouka.fi/oulu/kadut-kartat-ja-liikenne/kaivulupa>. Hakupäivä  
20.10.2012.

Katu 2002. Katusuunnittelun ja –rakentamisen ohjeet. 2003. Jyväskylä: Suomen kuntatekniikan yhdistys.

Kunnallisteknisten töiden yleinen työselostus 02. KT 02. 2002. Helsinki: Suomen Kuntaliitto.

Kuoppala, Seppo 2012. Tiemestari, Haukiputaan kunta. Keskustelu 19.10.2012.

Kuusiniemi, Kari - Ekroos, Ari - Kumpula Anne - Vihervuori, Pekka 2001. Ympäristöoikeus. Helsinki: WSOY.

Käyttölupa. 2012. Saatavissa:  
<http://www.ouka.fi/oulu/kadut-kartat-ja-liikenne/kayttolupa>. Hakupäivä  
22.10.2012.

Kääriä, Tuomo 2011. Tiemestari, Kiimingin kunta. Haastattelu 1.12.2011.

L 31.8.1978/669. Laki kadun ja eräiden yleisten alueiden kunnossa- ja puhtaanapidosta.

L 5.2.1999/132. Maankäyttö- ja rakennuslaki.

L 29.4.1966/258. Maanvuokralaki.

L 3.4.1981/267. Tieliikennelaki.

L 23.5.2003/393. Viestintämarkkinalaki.

Lähde, Sari 2012. Toimistos sihteeri, Oulun kaupunki. Keskustelu 28.11.2012.

Mainos- ja viitoitusluvat. 2012. Saatavissa:

<http://www.ouka.fi/oulu/kadut-kartat-ja-liikenne/mainos-ja-viitoitusluvat>. Hakupäivä 27.11.2012.

Ohjeet kaivutöiden suorittamisesta. 2012. Saatavissa:

<http://www.ouka.fi/documents/64248/b6a18c47-b2e7-400a-8a00-dbbe302e3090>. Hakupäivä 20.10.2012.

Palosaari, Merja 2012. Liikennesuunnittelija, Oulun kaupunki. Keskustelu 22.10.2012.

Räihä, Tarja 2012. Re: Yli-lin käyttöluvat. Sähköpostiviesti. Vastaanottaja: Anna Piipponniemi. 23.10.2012.

Saarnilehto, Ari 2006. Vuokraoikeus, yleiset periaatteet ja erityissääntely. Helsinki: WSOY.

Sijoituslupa. 2012. Saatavissa:

<http://www.ouka.fi/oulu/kadut-kartat-ja-liikenne/sijoituslupa>. Hakupäivä 18.10.2012.

Tahkola Pekka 2012. Re: Opinnäytetyö. Sähköpostiviesti. Vastaanottaja: Anna Piipponniemi. 26.10.2012.

Tapio Sorjonen Oy 2012. Saatavissa:

<http://www.tapiosorjonen.fi/sulkulaitteet/tyomaa-aidat>. Hakupäivä 11.10.2012.

Tietoa uudesta Oulusta. 2012. Saatavissa:

<http://www.ouka.fi/oulu/uusi-oulu/mallisivu-peruspohjalla>. Hakupäivä 13.10.2012.

Tilapäiset liikennejärjestelyt katualueella. 1999. Helsinki: Suomen kuntateknikan yhdistys.

Työt katu- ja muilla yleisillä alueilla. Katuluvan lupaohjeet ja -ehdot. Raportti.

Rovaniemi: Rovaniemen kaupunki. Saatavissa:

<http://www.rovaniemi.fi/loader.aspx?id=a7d7075c-7fac-42cf-b259-5e7fa352b59a>. Hakupäivä 11.10.2012.

Väylien kunnossapitoluokat keskustan alueurakassa 2012. Saatavissa:  
[http://www.ouka.fi/c/document\\_library/get\\_file?uuid=ea0b6c65-3dad-4372-bd98-a6f9635328a3&groupId=64248](http://www.ouka.fi/c/document_library/get_file?uuid=ea0b6c65-3dad-4372-bd98-a6f9635328a3&groupId=64248). Hakupäivä 18.10.2012.

Yleisten alueiden käyttö. Oulun kaupunki 2012. Saatavissa:  
<http://www.ouka.fi/oulu/kadut-kartat-ja-liikenne/yleisten-alueiden-kaytto>. Hakupäivä 18.10.2012.

## **LIITTEET**

Liite 1 Lähtötietomuistio

Liite 2 Rakennustyönaikainen yleisen alueen käyttölupahakemus

Liite 3 Ilmoitus liikennettä haittaavasta työstä

Liite 4 Kadun tai muun yleisen alueen käyttölupahakemus

Liite 5 Tilapäinen mainoslupa

Liite 6 Tapahtuman viitoituslupa

## LÄHTÖTIETOMUISTIO

Tekijä Anna Piiponniemi \_\_\_\_\_

Tilaaaja Oulun kaupunki / yhdyskunta- ja ympäristöpalvelut / katu- ja viherpalvelut

Tilaaajan yhdyshenkilö ja yhteystiedot Kai Mäenpää, p. 044 703 2229 \_\_\_\_\_

Työn nimi Yleisten alueiden luvanvarainen käyttö uuden Oulun alueella \_\_\_\_\_

Työn kuvaus \_\_\_\_\_

Työn tavoitteet

Työn tavoitteena on kartoittaa yhdistyvien kuntien olemassa olevat yleisiä alueita koskevat lupakäytännöt, vertailla käytäntöjä ja esittää toimenpide-ehdotus tulevaisuuden käytännöksi ja malliksi. \_\_\_\_\_

Tavoiteaikataulu Syksy 2012 \_\_\_\_\_

Päiväys ja allekirjoitukset \_\_\_\_\_



**OULU**

**Rakennustyönaikainen yleisen alueen käyttölupahakemus**

Vastaanotettu / 20		<b>Lupa haettava 21 vrk ennen työn alkamista.</b>	
<b>Hakija (työstä vastaava)</b>			
Yritys/Nimi			
Osoite	Postinumero	Postitoimipaikka	
Vastuuhenkilön sukunimi	Vastuuhenkilön etunimi	Puhelin	
Vastuuhenkilön sähköpostiosoite			
<b>Työmaasta vastaava (urakoitsija)</b>			
Yritys			
Sukunimi	Etunimi	Puhelin	
Osoite	Postinumero	Postitoimipaikka	
<input type="checkbox"/> Tieturva I <input type="checkbox"/> Tieturva II	Sukunimi	Etunimi	
<b>Laskutustiedot</b>			
Yritys/Nimi		Puhelin	
Laskutusosoite	Muuta, mitä?		
<b>Kohteen tiedot</b>			
Käyttötarkoitus			
Kaupunginosa	Kortteli	Tontti	
Katuosoite	Postinumero	Postitoimipaikka	
<b>Lupa-aika ja aluevaraus</b>			
Alkaa, pvm / 20	Päätyy, pvm / 20	Kaivuluvan aluevaraus <input type="checkbox"/> Alle 60 m <sup>2</sup> <input type="checkbox"/> 60-120 m <sup>2</sup> <input type="checkbox"/> 120-240 m <sup>2</sup> <input type="checkbox"/> Yli 240 m <sup>2</sup> <input type="checkbox"/> m <sup>2</sup>	
Muu aluevaraus:			
leveys, m		pituus, m	
Nosturin etäisyys seinästä		Nosturin leveys tukijalkoineen	
etäisyys, m		leveys, m	pituus, m
<b>Liitteet</b>			
<input type="checkbox"/> Sijoituslupahakemus <input type="checkbox"/> Tilapäinen liikennejärjestelysuunnitelma <input type="checkbox"/> muuta, mitä?	<input type="checkbox"/> Aiemmin hankittu sijoittamislupa <input type="checkbox"/> Tieto kaivupaikkaan liittyvistä johtotiedoista	<input type="checkbox"/> Kartta, johon rajattu lupa-alue	
<b>Päiväys ja allekirjoitus</b>			
Paikka ja aika		Hakijan allekirjoitus ja nimenselvennys	

**Palautusosoite: Kaivuluvat:**

Yhdyskunta- ja ympäristöpalvelut, Solistinkatu 2, 90015 Oulun kaupunki

Faksi: 08 557 2343. Sähköposti: [mika.jutila@ouka.fi](mailto:mika.jutila@ouka.fi)

**Muut yleisen alueen luvat:** Yhdyskunta- ja ympäristöpalvelut, Solistinkatu 2, 90015 Oulun kaupunki

Faksi: 08 557 2343. Sähköposti: [merja.palosaari@ouka.fi](mailto:merja.palosaari@ouka.fi) ja [anna.piihonnemi@ouka.fi](mailto:anna.piihonnemi@ouka.fi)

Postiosoite  
Oulun kaupunki  
Yhdyskunta- ja ympäristöpalvelut  
PL 32  
90015 Oulun kaupunki

Käyntiosoite  
Solistinkatu 2  
90140 Oulu

Puhelin  
vaihe 08 558 410

Faksi  
08 557 2343

[www.ouka.fi](http://www.ouka.fi)

PK\_060\_1.1

# OULU

## Ilmoitus liikennettä haittaavasta työstä Oulun kaupungin katu- tai kevyen liikenteen verkolla

<b>Yllättävistä häiriöistä ilmoitus puhelimitse liikennepäivystäjälle p. 044 703 2100</b>					
<b>Ilmoituksen aihe</b>					
<input type="checkbox"/> Ensimmäinen ilmoitus työstä <input type="checkbox"/> Ilmoitus työn päättymisestä <input type="checkbox"/> Korjaus/muutos aiempaan ilmoitukseen <input type="checkbox"/> Muu					
<b>Kohteen tiedot</b>					
Projekti/Urakka					
Urakan valvojan nimi		Puhelin			
Urakoitsija, yhteyshenkilö		Puhelin      Puhelin (päiv.)			
Kohteen sijaintitiedot		Alku, pvm      Loppu, pvm			
<b>Työn tyyppi</b>					
<input type="checkbox"/> Kadun rakennus <input type="checkbox"/> Jyrsintätyö <input type="checkbox"/> Tienvarsilaitteiden huolto <input type="checkbox"/> Rakenteen parannus <input type="checkbox"/> Kaidetyö <input type="checkbox"/> Liikennevaloihin liittyvä työ <input type="checkbox"/> Aikukulukäytävän rakentaminen <input type="checkbox"/> Verkostotyö <input type="checkbox"/> Viherrakennustyö <input type="checkbox"/> Kevyen liikent. väylän rakentaminen <input type="checkbox"/> Valaistustyö <input type="checkbox"/> Talonrakennustyö <input type="checkbox"/> Siltatyö <input type="checkbox"/> Tiemerkintätyö <input type="checkbox"/> Yleisötapahtuma <input type="checkbox"/> Liittymä ja kaistajärj. rakentaminen <input type="checkbox"/> Räjätystyö <input type="checkbox"/> Muu, mikä? <input type="checkbox"/> Päällystystyö <input type="checkbox"/> Tutkimus / mittaus					
<b>Työaika</b>					
Päivittäinen työaika (tarvittaessa erittely, mikäli vaihtelee esim. ma-ti, ke-la)					
<b>Vaikutukset liikenteelle</b>					
<table border="1"> <tr> <td> <b>Kaistajärjestelyt</b>  <input type="checkbox"/> Ajokaista kavennettu  <input type="checkbox"/> Ajokaista suljettu  <input type="checkbox"/> Ajourata suljettu  <input type="checkbox"/> Muu  <input type="checkbox"/> Kevyen liikenteen väylä suljettu  <input type="checkbox"/> Kevyen liikenteen väylä kavennettu                 </td> <td> <b>Pysäytyksiä</b>  <input type="checkbox"/> Työn aikaiset liikennevalot  <input type="checkbox"/> Liikenteenohjaaja  <b>Tien pinta työmaalla</b>  <input type="checkbox"/> Päällystetty  <input type="checkbox"/> Jyrsitty  <input type="checkbox"/> Murske                 </td> <td> <b>Rajoituksia</b>  <input type="checkbox"/> Poikkeava nopeusrajoitus      km/h  <input type="checkbox"/> Kiertotie  <input type="checkbox"/> Painorajoitus      tonnia  <input type="checkbox"/> Ulottumarajoituksia                      m suurin sallittu korkeus                      m suurin sallittu leveys  <input type="checkbox"/> Työkoneita liikenteen seassa                 </td> </tr> </table>			<b>Kaistajärjestelyt</b> <input type="checkbox"/> Ajokaista kavennettu <input type="checkbox"/> Ajokaista suljettu <input type="checkbox"/> Ajourata suljettu <input type="checkbox"/> Muu <input type="checkbox"/> Kevyen liikenteen väylä suljettu <input type="checkbox"/> Kevyen liikenteen väylä kavennettu	<b>Pysäytyksiä</b> <input type="checkbox"/> Työn aikaiset liikennevalot <input type="checkbox"/> Liikenteenohjaaja <b>Tien pinta työmaalla</b> <input type="checkbox"/> Päällystetty <input type="checkbox"/> Jyrsitty <input type="checkbox"/> Murske	<b>Rajoituksia</b> <input type="checkbox"/> Poikkeava nopeusrajoitus      km/h <input type="checkbox"/> Kiertotie <input type="checkbox"/> Painorajoitus      tonnia <input type="checkbox"/> Ulottumarajoituksia m suurin sallittu korkeus m suurin sallittu leveys <input type="checkbox"/> Työkoneita liikenteen seassa
<b>Kaistajärjestelyt</b> <input type="checkbox"/> Ajokaista kavennettu <input type="checkbox"/> Ajokaista suljettu <input type="checkbox"/> Ajourata suljettu <input type="checkbox"/> Muu <input type="checkbox"/> Kevyen liikenteen väylä suljettu <input type="checkbox"/> Kevyen liikenteen väylä kavennettu	<b>Pysäytyksiä</b> <input type="checkbox"/> Työn aikaiset liikennevalot <input type="checkbox"/> Liikenteenohjaaja <b>Tien pinta työmaalla</b> <input type="checkbox"/> Päällystetty <input type="checkbox"/> Jyrsitty <input type="checkbox"/> Murske	<b>Rajoituksia</b> <input type="checkbox"/> Poikkeava nopeusrajoitus      km/h <input type="checkbox"/> Kiertotie <input type="checkbox"/> Painorajoitus      tonnia <input type="checkbox"/> Ulottumarajoituksia m suurin sallittu korkeus m suurin sallittu leveys <input type="checkbox"/> Työkoneita liikenteen seassa			
<b>Vaikutussuunta</b>					
<input type="checkbox"/> Haittaa molemmissa ajosuunnissa		Haittaa ajosuunnassa			
<b>Muita huomioita</b>					
<b>Ilmoittajan tiedot</b>					
Paikka ja aika	Ilmoittajan nimi	Puhelin			

Palauta tämä lomake täytettynä sähköpostitse osoitteeseen: [liikenteenhallinta@ouka.fi](mailto:liikenteenhallinta@ouka.fi).  
 Muista ilmoittaa myös mahdollisista muutoksista ja työn päättymisestä.

Postiosoite      Käyntiosoite  
 Oulun kaupunki      Solistinkatu 2, 3. krs  
 Yhdyskunta- ja ympäristöpalvelut      90140 Oulu  
 PL 32  
 90015 Oulun kaupunki

[www.ouka.fi](http://www.ouka.fi)

PK\_072\_1.2

**OULU****Kadun tai muun yleisen alueen  
käyttölupahakemus**

Vastaanotettu / 20		<b>Lupa haettava 21 vrk ennen työn alkamista.</b>	
<b>Hakija</b>			
Yritys/Nimi			
Osoite	Postinumero	Postitoimipaikka	
Vastuuhenkilön sukunimi	Vastuuhenkilön etunimi	Puhelin	
Vastuuhenkilön sähköpostiosoite			
<b>Laskutustiedot</b>			
Yritys/Nimi		Puhelin	
Laskutusosoite			
<b>Kohteen tiedot</b>			
Käyttötarkoitus			
Kaupunginosa	Kortteli	Tontti	
Katuosoite	Postinumero	Postitoimipaikka	
<b>Lupa-aika</b>			
Alkaa, pvm / 20		Päätyy, pvm / 20	
<b>Aluevaraus</b>			
Leveys m		Pituus m	
<b>Liitteet</b>			
<input type="checkbox"/> kartta, johon rajattu lupa-alue <input type="checkbox"/> kuva kalusteista (ulkoravintolat) <input type="checkbox"/> isännöitsijätodistus (ulkoravintolat) <input type="checkbox"/> muuta, mitä?			
<b>Päiväys ja allekirjoitus</b>			
Paikka ja aika		Hakijan tai hänen edustajansa allekirjoitus ja nimenselvennys	

Lupa tulee voimaan asiakkaan saatua allekirjoitetun päästökseen.

**Palautusosoite:**

Yhdyskunta- ja ympäristöpalvelut, Solistinkatu 2, 4. krs, PL 32, 90015 Oulun kaupunki

Faksi: 08 557 2343

Sähköposti: [merja.palosaari@ouka.fi](mailto:merja.palosaari@ouka.fi) ja [anna.pilponniemi@ouka.fi](mailto:anna.pilponniemi@ouka.fi)Postiosoite  
Oulun kaupunki  
Yhdyskunta- ja ympäristöpalvelut  
PL 32  
90015 Oulun kaupunkiKäyntiosoite  
Solistinkatu 2  
90140 OuluPuhelin  
vaihe 08 558 410Faksi  
08 557 2343[www.ouka.fi](http://www.ouka.fi)

PK\_059\_1.1

# OULU

## Tilapäinen mainoslupa

Luvan hakijan tiedot		
Yritys/Nimi	Puhelin	
Osoite	Postinumero	Postitoimipaikka
Vastuu-/yhdys henkilön sukunimi	Vastuuhenkilön etunimi	Sähköpostiosoite
Laskutusosoite		
Yritys/Nimi	Puhelin	
Osoite	Postinumero	Postitoimipaikka
Tapahtuma		
Mainostettava tapahtuma	Tapahtuma-aika / 20 - / 20	
Tapahtumapaikka	Haettava mainostamisaika / 20 - / 20	<input type="checkbox"/> Haen/haemme kausilupaa
Mainospaikat (rastita tarvittavat), kts. kartta		
1. <input type="checkbox"/> Risunliityntie - Kaijantie risteys	2. <input type="checkbox"/> Keskuskatu - Väliahontie risteys	
3. <input type="checkbox"/> Tervakukkatie - Koisoie risteys	4. <input type="checkbox"/> Kuovitie - Kuovitie risteys	
5. <input type="checkbox"/> Järvitie - Mielikintie	6. <input type="checkbox"/> Koskelantie - Tukkitie risteys	
7. <input type="checkbox"/> Kaarnatie - Toivontie risteys	8. <input type="checkbox"/> Ruskontie Kemiran polun kohdalla	
9. <input type="checkbox"/> Raitotie - Pulkkatie risteys	10. <input type="checkbox"/> Koskitie kaupunginvarikon kohdalla	
11. <input type="checkbox"/> Kemintie - Itäkangastie risteys	12. <input type="checkbox"/> Tulliväylä rautasilian pohjoispuoli	
13. <input type="checkbox"/> Hintantie Laanilan koulun kohdalla	14. <input type="checkbox"/> Vaalantie - Koivumaantien risteys	
15. <input type="checkbox"/> Kasarmintie Oulun Energian lähellä	16. <input type="checkbox"/> Kajaanintie - Teuvo Pakkalan katu risteys	
17. <input type="checkbox"/> Kainuuntie Karjakadun kohdalla	18. <input type="checkbox"/> Lintulammentie - Suvantokatu risteys	
19. <input type="checkbox"/> Lintulammentie - Latokartanontie risteys	20. <input type="checkbox"/> Joutsentie - Nokelantie risteys	
21. <input type="checkbox"/> Joutsentie - Kotkantie risteys	22. <input type="checkbox"/> Merikotkantie - Hiirihaukantie risteys	
Mainostamisen hinta määräytyy teknisen lautakunnan vuosittain vahvistaman palveluhinnaston mukaisesti (www.ouka.fi/tekninen/Lomakkeet). Lasku tehdään luvan myöntämisen yhteydessä. Hintoihin lisätään arvonlisäveroä 23 %. <b>Lain mukaan kunnan maksimi käsittelyaika on 21 vrk.</b>		
Lupaehdot		
Yhdyskunta- ja ympäristöpalvelut myöntää vuokraajalle tilapäistä mainostamistilaa vain Oulun kaupungin alueella toteutettavia tapahtumia varten x-merkintäisillä mainospaikoilla seuraavin ehdoin. <b>Lupaehdot</b> 1. Yleistä pahennusta herättävät tai muuten epämiellyttävät, rikkinäiset ja epäsiistit mainokset on vuokratilan myöntäjän kehotuksesta heti poistettava. 2. Mainoslaitteet eivät saa häiritä liikennettä eivätkä liikennevalojen tai -merkkien havaittavuutta. Mainostaulujen pinta-ala saa olla enintään 4 m <sup>2</sup> . Pisin sivumitta ei saa ylittää 3,2 m. Mainoksissa ei saa käyttää heijastavia värejä. 3. Mainospaikoilla ei ole valmiita kiinnityspaikkoja, vaan luvan hakijan on laitettava mainoksensa omiin teineisiin. 4. Vuorokauden kuluessa lupa-ajan päättymisestä on luvan saajan omalla kustannuksellaan poistettava asettamansa mainokset ja puhdistettava niiden sijaintipaikat. 5. Mikäli lupaehdot ei noudateta, vuokratilan myöntäjä poistaa mainoslaitteet ja laskuttaa luvan saajaa työstä aiheutuneilla kustannuksilla yleiskustannuslisäineen.		
Päiväys ja allekirjoitus		
Paikka ja aika	Hakijan allekirjoitus ja nimenselvennys	
Yhdyskunta- ja ympäristöpalvelut täyttää		
Päiväys / 20	Myönnetty vuokra-aika on / 20 - / 20	Liitteet <input type="checkbox"/> kartta mainospaikoista <input type="checkbox"/> lasku euroa

**Palautusosoite:**

 Yhdyskunta- ja ympäristöpalvelut, Solistikatu 2, 4. krs, PL 32, 90015 Oulun kaupunki. Faksi: 08 557 2343. Sähköposti: [sari.lahde@ouka.fi](mailto:sari.lahde@ouka.fi)
**Lisätietoja:** p. 044 703 2212

Postiosoite

Oulun kaupunki

Yhdyskunta- ja ympäristöpalvelut

PL 32

90015 Oulun kaupunki

Käyntiosoite

Solistikatu 2

90140 Oulu

Puhelin

044 703 2212

Faksi

08 557 2343

[www.ouka.fi](http://www.ouka.fi)

PK\_067\_1.2

# OULU

## Tapahtuman viitoituslupa

Luvan hakijan tiedot		
Yritys/Nimi		
Osoite	Postinumero	Postitoimipaikka
Vastuu-/yhdyshenkilön sukunimi	Vastuuhenkilön etunimi	Puhelin
Tapahtuma		
Viitoitettava tapahtuma		
Tapahtumapaikka	Tapahtuma-aika / 20 - / 20	
Opasteviihtojen paikat		
1.		
2.		
3.		
4.		
5.		
6.		
7.		
8.		
9.		
10.		
11.		
12.		
Lupaehdot		
Yhdyskunta- ja ympäristöpalvelut myöntää hakijalle em. tapahtumaa varten tilapäisen viitoitusluvan alla mainituille paikoille seuraavin ehdoin:		
<b>Lupaehdot</b>		
<ol style="list-style-type: none"> <li>Viitoituksen tulee tapahtua Oulun tekniseltä liikelaitoksesta (os. Kiillette 7) vuokrattavilla valkopohjaisilla tauluilla, joihin luvan saaja kiinnittää tilaisuutta osoittavat tarrat. Viittojen yksityiskohdat ja niiden asettamista koskevat ohjeet on esitetty liitteessä 2.</li> <li>Viitat eivät saa haitata liikennettä eivätkä liikennevalojen tai -merkkien havaittavuutta. Viittojen kunto ja sijoitus on tarkistettava päivittäin. Luvan saajan on heti korjattava epäsiistit tai rikkinäiset tarrat tai poistettava koko viitoituslaite.</li> <li>Viitat on poistettava välittömästi lupa-ajan päätyttyä. Taulut tulee palauttaa puhdistettuna Oulun Tekniseen liikelaitokseen.</li> <li>Mikäli lupaehtoja ei noudateta, luvan antaja poistaa viitoituslaitteet ja laskuttaa luvan saajaa työstä aiheutuneilla kustannuksilla yleiskustannuslisineen.</li> </ol>		
<input type="checkbox"/> Kartta, johon merkitty viittojen paikat		
Päiväys ja allekirjoitus		
Paikka ja aika	Hakijan tai hänen edustajansa allekirjoitus ja nimenselvennys	

Lupa tulee voimaan asiakkaan saatua allekirjoitetun päätöksen. Lain mukaan kunnan maksimi käsittelyaika on 21 vrk.

**Palautusosoite:**

Yhdyskunta- ja ympäristöpalvelut, Solistinkatu 2, 4. krs, PL 32, 90015 Oulun kaupunki.  
Faksi: 08 557 2343. Sähköposti: [merja.palosaari@ouka.fi](mailto:merja.palosaari@ouka.fi) ja [anna.pilponniemi@ouka.fi](mailto:anna.pilponniemi@ouka.fi)

Postiosoite  
Oulun kaupunki  
Yhdyskunta- ja ympäristöpalvelut  
PL 32  
90015 Oulun kaupunki

Käyntiosoite  
Solistinkatu 2  
90140 Oulu

Puhelin  
08 558 410

Faksi  
08 557 2343

[www.ouka.fi](http://www.ouka.fi)

PK\_066\_1.3