

Jukka Näsänen
Metsänhoitoyhdistysten vaalit 2012
Eri metsänomistajaryhmien menestys sekä
uusien valtuutettujen tavoitteet Länsi-Suomen alueella

Opinnäytetyö
Syksy 2012
Maa ja metsätalouden yksikkö
Metsätaloudenkoulutusohjelma



SEINÄJOEN AMMATTIKORKEAKOULU

Opinnäytetyön tiivistelmä

Koulutusyksikkö: Maa- ja metsätalouden yksikkö

Koulutusohjelma: Metsätalouden koulutusohjelma

Suuntautumisvaihtoehto: Metsätaloustuotannon suuntautumisvaihtoehto

Tekijä: Jukka Näsänen

Työn nimi: Metsänhoitoyhdistysten vaalit 2012. Eri metsänomistajaryhmien menestys sekä uusien valtuutettujen tavoitteet Länsi-Suomen alueella

Ohjaajat: Lauhanen Risto, Lietepohja Pekka, Mäki- Hakola Marko

Vuosi: 2012

Sivumäärä: 35

Liitteiden lukumäärä: 7

Laki metsänhoitoyhdistyksistä on muuttumassa, kuten metsälakikin. Lakimuutos tulee vaikuttamaan metsänhoitoyhdistysten rahoitukseen sekä palvelutarjontaan unohtamatta tällä hetkellä voimassa olevia yhdistyksien rajoituksia. Alueellisilla metsänhoitoyhdistyksillä on jo tulevalla valtuustokaudella haasteena yhdistysten tulevaisuus ja yhdistysten eri tehtävät.

Etämetsänomistus lisääntyy tulevaisuudessa, ja metsänomistajaryhmät muuttuvat tämän seurauksena. Lisäksi metsänomistajien ikärakenne alenee jo luontaisestikin seuraavan 20 vuoden aikana.

Tässä opinnäytetyössä tarkastellaan Länsi-Suomen alueen metsänhoitoyhdistysten eri metsänomistajaryhmien menestystä sekä uusien valtuutettujen tavoitteita. Tutkimuksessa kootaan tausta-aineistoksi vaalien tulos. Uusien valtuutettujen tavoitteet selvitetään haastattelujen avulla. Haastattelulomakkeet, joissa kysymyksiä on 14 ja taustakysymyksiä 4 kappaletta, lähetettiin 27 valtuutetulle. Vastaukset kootaan teemoittain koosteeksi maakuntatason laajuisesti.

Valtuutetuista maanviljelijöitä oli 61 %, palkansaajia 18 %, yrittäjiä 15 % ja eläkeläisiä 5 %. Maanviljelijöiden metsänomistus on nykyisin noin 16 prosenttia, mutta he omistavat pääsääntöisesti suurempia pinta-aloja kuin muut ammattiryhmät. Valtuutetut asuvat 97-prosenttisesti samalla paikkakunnalla kuin omistavat metsääkin. Etämetsänomistajavaltuutetut ovat selvässä vähemmistössä: 2 % etämetsänomistajista asuu poissa yhdistyksen toimialueelta.

Uusien valtuutettujen tärkein tavoite valtuustokaudella on toimiva ja eri metsänomistajaryhmiä laadukkaasti palveleva kilpailukykyinen metsänhoitoyhdistys, joka profiloituisi edelleenkin metsänomistajien edunvalvojana sekä kehittäisi toimintaansa nykymetsätalouden tarpeita vastaavaksi.

Avainsanat: Metsänhoitoyhdistys vaalit, Länsi-Suomen metsänhoitoyhdistykset, metsänomistaja

SEINÄJOKI UNIVERSITY OF APPLIED SCIENCES

Thesis abstract

Faculty: Tuomarniemi School of Agriculture and Forestry

Degree programme: Forestry

Specialisation: Forestry production

Author/s: Jukka Näsänen

Title of thesis: Management Associations (FMAs) Election 2012: The Success of different forest owner groups and the goals of the new FMA representatives in the area of Western Finland

Supervisor(s): Lauhanen Risto, Lietepohja Pekka, Mäki- Hakola Marko

Year: 2012 Number of pages:35 Number of appendices:7

The laws concerning forest management associations as well as forest law are changing. The changes will affect the forest management associations' funding and services, in addition to the current limitations on associations. Local forest management associations are already facing challenges in terms of the associations' future and various duties during the forthcoming council period.

Due to an increasing amount of remote forest owners, the various occupational groups of forest owners will change. In addition, the age structure of forest owners will become younger during the next 20 years.

This thesis explores the success of different forest owner groups and the newly-chosen representatives' goals in the area of Western Finland. The results of the election are used as background data in this study. New representatives' goals are explored through interviews. Interview forms involved 14 questions and 4 background questions and sent to 27 representatives. The responses are grouped thematically at a regional level.

The occupational groups of the newly-chosen representatives are from the following four groups: farmers 61 %, employees 18%, entrepreneurs 15% and pensioners 5%. Farmers own currently about 16 % of forests but they usually own bigger areas of forests than other occupational groups. 97% of representatives live in the same area wherein they have their forests. Only 2 % of the new representatives are remote forest owners meaning that they own forest in a different association's operating area than the one where they live. The newly-chosen representatives' main goal is a functional and competitive forest management association which serves different forest owners groups in a high-quality way. In addition, they aim to keep protecting forest owners' interests and developing the forest management association so that it meets the needs of the current forest economy.

Key words: election of forest management associations, forest management associations in Western Finland, forest owner.

SISÄLTÖ

Opinnäytetyön tiivistelmä.....	2
Thesis abstract.....	3
SISÄLTÖ.....	4
Kuvio ja taulukkoluetelo.....	6
Käytetyt termit ja lyhenteet	7
1 JOHDANTO	8
1.1 Yhdistyksen perusteet.....	8
1.2 Laki metsänhoitoyhdistyksistä.....	9
1.3 Jäsenyys ja metsänhoitomaksu	10
1.4 Metsänhoitoyhdistyksen toiminnan rajoitteet.....	12
1.5 Laki metsänhoitoyhdistyksistä muuttuu	13
2 METSÄNHOITOYHDISTYKSEN PALVELUT.....	16
2.1 Metsänhoitoyhdistykset Suomessa.....	16
2.2 Koulutus ja neuvonta.....	16
2.2.1 Suunnittelu ja arviointi	16
2.2.2 Metsänhoitopalvelut	18
2.2.3 Metsän uudistaminen	19
2.2.4 Puukauppa.....	20
2.2.5 Edunvalvonta	20
2.3 Metsänhoitoyhdistyksen valtuusto.....	21
3 TUTKIMUSMENETELMÄT JA AINEISTO.....	24
3.1 Tutkimusmenetelmä.....	24
3.2 Tutkimusaineisto	24
3.3 Länsi-Suomen metsänhoitoyhdistysten valtuustot	25
4 TULOKSET	29
4.1 Ehdokkaaksi asettuminen ja tavoitteet	29
4.2 Oma toiminta valtuustossa.....	30
4.3 Yhdistystoiminta	31
4.4 Kehitysnäkymät.....	33

5 POHDINTAA.....	34
LÄHTEET	36
Liite 1 Saatekirje.....	1
Liite 2 Kyselylomake.....	2

Kuvio ja taulukkoluetelo

Kuva 1. Summa- arvo.	18
Kuva 2. Metsähoitoyhdistyksen organisaatio.	22
Kuva 3. Alueelliset äänestysprosentit.	25
Kuva 4. Valtuutettujen ikä ja määrä	26
Kuva 5. Valtuutetut ammateittain.	27
Kuva 6. Valtuutettujen asuminen	28
Kuva 7. Metsänsijaintipaikkakunta.	29
Kuva 8. Uusien valtuutettujen tavoitteet.	30
Kuva 9. Valtuuston kokoonpano.	31
Kuva 10. Yhdistysten haasteet.	32
Kuva 11. Palveluiden kehittäminen.	32
Kuva 12. Palveluiden kilpailukyky.	33
 Taulukko 1 summa- arvo	
Taulukko 2 Metsähoitoyhdistyksen organisaatio.....	

Käytetyt termit ja lyhenteet

Metsänomistaja	Metsänomistajalla tarkoitetaan sitä, joka omistaa metsätalouteen käytettävissä olevaa maata käsittävän kiinteistön kalenterivuoden alkaessa.
Etämetsänomistaja	Metsänomistaja, joka omistaa metsää eri paikkakunnalla, kuin itse asuu.
Sopuvaalit	Vaalit, joissa ehdokkaita on yhtä monta kuin valtuustopaikkojakin
Toiminnanjohtaja	Metsänhoitoyhdistyksen hallituksen valitsema henkilö, joka toimii yhdistyksen ja henkilöstön esimiehenä
Metsänhoitomaksu	Veroluontoinen maksu, jonka verottaja perii metsänomistajilta metsänomistustietojen perusteella. Muodostuu perusmaksusta ja hehtaariohtaisesta maksusta. Tilitetään metsänhoitoyhdistyksille.
Kemera	Kestävän metsätalouden rahoituslain tuki, jota käytetään metsien ja teiden kunnon parantamiseen. Kohteena on myös nuorten metsien hoito.
Edunvalvonta	Metsänhoitoyhdistyksen palvelu metsänomistajille, jonka tarkoitus on turvata metsätalouden kannattavuus sekä edistää kestävän metsätalouden periaatteita.

1 JOHDANTO

1.1 Yhdistyksen perusteet

Suomessa oikeusoppineiden mukaan yhdistys määritellään seuraavanlaisesti.

”Yhdistys on useiden henkilöiden muodostama, pysyväksi tarkoitettu jäsenten keskinäisellä sopimuksella yhteisten tarkoituksien toteuttamista varten perustettu yhteenliittymä.”(Halila 1993,24).

Toimivaltajako yhdistyksissä kirjaan Heikki Halila (1993) on koonnut seuraavanlaiset tunnusmerkit kuvaamaan yhdistysten tunnistamista:

Yhdistyksen tunnusmerkistöjä on määriteltä neljä alla lueteltua:

- 1) Se on useiden henkilöiden muodostama.
- 2) Toiminta on tarkoitettu pysyväksi.
- 3) Toiminta perustuu jäsenten keskinäiseen sopimukseen.
- 4) Edistetään yhteisiä tarkoituksia.

Yhdistyksen ollessa aatteellinen sillä täytyy olla lisätunnusmerkki:

- 5) Tarkoitus on aatteellinen.
- 6) Yhdistyksellä on sisäinen organisaatio ja säännöt.
- 7) Yhdistyksen toiminta ei saa olla lain ja hyvän tavan vastainen, ja toiminta pitää olla järjellinen.
- 8) Yhdistyksellä on itsemääräämisoikeus.
- 9) Yhdistyksen käsitteeseen kuuluvat tietyntyyiset jäsenoikeudet ja velvollisuudet. (Halila 1993, 24– 25.)

Seuraavaksi tutustumme julkisoikeudelliseen metsänhoitoyhdistykseen, joka on perustettu lain ja asetuksen nojalla erityistä tarkoitusta varten.

1.2 Laki metsänhoitoyhdistyksistä

Ensimmäinen laki metsähoitoyhdistyksestä säädettiin vuonna 1950. Laki tuli voimaan 17.11.1950 Tasavallan presidentin allekirjoituksella. Metsänhoitomaksu kannettiin ensi kerran vuonna 1952. (Viitala.2006,79–80.)

Lain mukaan metsänhoitoyhdistyksen tavoitteena oli

”kohottaa jäsentensä ja muidenkin toiminta-alueensa metsänomistajien metsätaloudellista ammattitietoa ja – taitoa sekä järjestää sitä varten käytettäväksi ammattimiesten apua samoin kuin muutoinkin edistää metsätaloutta alueellaan”. (Viitala. 2006, 83.)

Tällä hetkellä voimassa oleva metsänhoitoyhdistyslaki on säädetty 10.7.1998. Laki tuli voimaan 1999 vuoden alusta.

Metsänhoitoyhdistys on metsänomistajien yhteenliittymä, jonka he ovat perustaneet etujärjestökseen. Yhdistystoiminta on perustettu ajamaan metsänomistajien etuja ja tuottamaan heille metsätaloudellisia palveluja. Yhteenliittymän tarkoituksena on edistää metsänomistajien harjoittaman metsätalouden kannattavuutta ja heidän metsätaloudelleen asettamiensa muiden tavoitteiden toteutumista sekä edistää taloudellisesti, ekologisesti ja sosiaalisesti kestävä metsien hoitoa ja käyttöä. Toiminta perustuu lakiin metsähoitoyhdistyksistä. Toimintansa tukemiseksi metsänhoitoyhdistyksellä on oikeus saada veroluontoista metsänhoitomaksua. (Laki metsänhoitoyhdistyksistä 1 §). Laki on säädetty, jotta Suomessa jokaisella metsänomistajalla olisi mahdollisuus saada asuinpaikkaansa, metsän kokoon tai sijaintiin katsomatta ammattiapua metsiensä parhaaksi. (Järvenpää 2002,112-113.)

Metsänhoitoyhdistyksen ja sen toimihenkilön on kohdeltava metsähoitomaksua maksavia henkilöitä tasapuolisesti. Puukaupan tehtävissä yhdistys ja toimihenkilö eivät saa asettaa ostajia keskenään eriarvoiseen asemaan. (L10.7.1998/534.)

Metsäkeskus vahvistaa metsänhoitoyhdistyksen toimialueen rajat hakemuksesta. Metsänhoitoyhdistyksen toimialue tulee olla kooltaan sellainen, että toimialueelta kertyvät metsänhoitomaksut ja muut tulot mahdollistavat yhdistyksen hankkimaan henkilöstön ja muut voimavarat toimintansa tueksi. (L10.7.1998/534.)

1.3 Jäsenyys ja metsänhoitomaksu

Metsänhoitoyhdistyksen jäseniä ovat metsänomistajat, joilla on hallintaoikeus yhdistyksen toimialueella olevaan metsäkiinteistöön. Heillä on velvollisuus suorittaa metsänhoitomaksu alueensa metsänhoitoyhdistykselle. Yhteisomistuksessa olevan kiinteistön kaikki omistajat ovat samalla tavalla yhdistyksen jäseniä. Metsänhoitoyhdistyksestä voi erota lähettämällä eroilmoituksen kirjallisena metsänhoitoyhdistykseen. Eroilmoitus ei kuitenkaan poista metsänhoitomaksua maksavan metsänomistajan oikeutta saada metsänhoitoyhdistyksen palveluja. (L10.7.1998/534.)

Metsäkiinteistön omistajan on suoritettava metsänhoitomaksua. Maksu koostuu kahdesta osasta: perusmaksusta ja hehtaarikohtaisesta maksusta. Perusmaksu määräytyy kolmen edellisen kalenterivuoden puukuutiometrin keskikantohinnan arimeetrisestä keskiarvosta 70 prosenttisesti. Hehtaarikohtaista maksua varten maa on jaettu neljään eri vyöhykkeeseen.

- Ensimmäinen vyöhyke

Etelä-Suomen kaikki kunnat kokonaisuudessaan sekä Länsi-Suomen ja Itä-Suomen lääneistä muut, kuin toiseen vyöhykkeeseen kuuluvat kunnat.

- Toinen vyöhyke

Länsi-Suomen läänistä Alahärmä, Alajärvi, Alavus, Dragsfjärd, Evijärvi, Halsua, Himanka, Honkajoki, Houtskari, Ilmajoki, Iniö, Isojoki, Isokyrö, Jalasjärvi, Jurva, Jämijärvi, Kankaanpää, Kannus, Karijoki, Karstula, Karvia, Kaskinen, Kauhajoki, Kauhava, Kaustinen, Kihniö, Kinnula, Kivijärvi, Kokkola, Korppoo, Korsnäs, Korttejärvi, Kristiinankaupunki, Kruunupyy, Kuortane, Kurikka, Kustavi, Kyyjärvi, Kälviä, Laihia, Lappajärvi, Lapua, Lehtimäki, Lestijärvi, Lohtaja, Luoto, Maalahti, Mak-

samaa, Merikarvia, Merimasku, Mustasaari, Nauvo, Nurmo, Närpiö, Oravainen, Parkano, Pedersören kunta, Perho, Peräseinäjoki, Pietarsaari, Pihtipudas, Pylkönmäki, Rymättylä, Seinäjoki, Siikainen, Soini, Taivassalo, Teuva, Toholampi, Töysä, Ullava, Uusikaarlepyy, Vaasa, Velkua, Veteli, Vimpeli, Vähäkyrö, Västanfjärd, Vöyri, Ylihärmä, Ylistaro ja Ähtäri, *Itä-Suomen läänistä* Ilomantsi, Juuka, Kiuvesi, Lieksa, Nurmes, Polvijärvi, Rautavaara, Sonkajärvi, Valtimo ja Vieremä sekä *Oulun läänistä* muut kuin kolmanteen vyöhykkeeseen kuuluvat kunnat;

- Kolmas vyöhyke

Oulun läänistä Kuusamo, Pudasjärvi ja Taivalkoski ja Lapin läänistä muut kuin neljänteen vyöhykkeeseen kuuluvat kunnat

- Neljäs vyöhyke

Lapin läänistä Enontekiö, Inari ja Utsjoki.

Ensimmäisellä vyöhykkeellä hehtaarikohtaisen maksun suuruus voi olla enintään 11 prosenttia, toisella 7 prosenttia, kolmannella 3 prosenttia ja neljännellä 1,5 prosenttia koko maan kolmen edellisen vuoden puukuution keskikantohinnan arimeetrisestä keskiarvosta. Metsänhoitomaksun enimmäismäärä pinta-alaperusteiselle maksulle metsänhoitoyhdistystä kohti koko maassa on koko maan aritmeettinen keskikantohinnan keskiarvo kerrottuna kolmellakymmenellä.

Esim. vuoden 2011 aritmeettinen puukuution keskikantohinnan keskiarvo oli 31,86 euroa. (L10.7.1998/534.)

Hehtaarikohtaisen maksun suuruus päätetään metsänhoitoyhdistyksessä vuosittain. Metsänhoitoyhdistysten toimialueiden ulkopuolella olevilla alueilla maksu on perusmaksu ja hehtaarikohtaisesta maksusta puolet kunkin vyöhykkeen enimmäismäärästä.

Metsänhoitomaksu on maksettava, mikäli metsänomistajan metsätalouteen käytetty maa pinta-ala ylittää Lapin läänissä 12 hehtaaria, Oulun-läänissä 7 hehtaaria ja muualla maassa 4 hehtaaria.

Metsänhoitomaksusta voi vapautua hakemuksella enintään kymmeneksi vuodeksi kerrallaan, jos seuraavat ehdot täyttyvät:

1. Metsästä on voimassa oleva metsäsuunnitelma.
2. Metsää on hoidettu vähintään kolme vuotta hyvän metsänhoidon suositusten mukaan.
3. Ei ole metsänhoidollisia puutteita.
4. Metsän hoidossa on käytettävissä metsäammattilaisen palvelua, joka ei ole metsänhoitoyhdistyksen tai metsäkeskuksen palveluksessa.
5. Metsänomistaja ei ole sen metsänhoitoyhdistyksen jäsen, jossa metsä sijaitsee.

Metsänhoitomaksusta vapautusta haetaan siltä metsäkeskukselta, minkä toimialueella metsätila sijaitsee. (L10.7.1998/534.)

1.4 Metsänhoitoyhdistyksen toiminnan rajoitteet

Metsänhoitoyhdistyksen toimintaa on rajoitettu lainsäädännöllä. Rajoitus koskee erityisesti puukauppaa ja hakkuuoikeuksilla tehtävää kaupankäyntiä. Lisäksi muu elinkeinotoiminta on kielletty, jos se ei ole tarpeellista yhdistyksen toiminnan ja tehtävien toteuttamiseksi.

Puukauppaa yhdistys voi tehdä vain kirjallisella valtakirjalla asianomaisen metsänomistajan nimissä. Omaan lukuun yhdistys voi tehdä puukauppaa sen metsäkeskuksen toimialueella pienyritysten jalostustoiminnan hyväksi alle 6000 kiintokuutiometriä raakapuuta vuosittain.

Metsänhoitoyhdistys ei saa olla osakkaana sellaisessa yhteisössä, joka harjoittaa sellaista toimintaa, mikä on kielletty metsänhoitoyhdistyksiltä. (L10.7.1998/534.)

1.5 Laki metsänhoitoyhdistyksistä muuttuu

Maa ja metsätalousministeri Jari Koskinen on linjannut tulevaan metsänhoitoyhdistyslakiin muutamia uudistuksia. Lain tavoitteena on luoda tasapuoliset kilpailuolosuhteet kaikille toimijoille metsäpalvelumarkkinoilla. Uudistuksen tavoitteena on myös luoda metsänomistajille valinnan vapaus metsäpalvelujen hankinnassa.

"On tärkeää, että nykyisten metsänhoitoyhdistysten toiminnan tuomat edut yhteiskunnalle ja metsänomistajille säilyvät. Metsänhoitoyhdistysten toiminta nähdään niin maa- ja metsätalousministeriössä kuin koko metsäalalla edelleen hyvin tarpeellisena ja koko yhteiskuntaa hyödyttävänä". (Koskinen, 24.5 2012.)

Ministeri Koskisen mukaan mainitut tavoitteet saavutetaan uudistamalla metsänhoitoyhdistyslakia seuraavien periaatteiden mukaisesti:

- Metsänomistaja voi itse valita, mihin yhdistykseen hän kuuluu.
- Eroaminen yhdistyksestä ilman kuluja, ilmoittamalla.
- Pakollinen metsänhoitomaksu poistuu. Metsänhoitoyhdistys rahoittaa toimintansa jäsenmaksuilla ja liiketoimintansa tuotoilla.
- Aluerajat poistuvat metsänhoitoyhdistyksiltä, jolloin metsänomistaja saa vapaasti valita palveluntuottajansa.
- Metsänhoitoyhdistyksen toiminnan rajoitteet poistetaan tarjottavien palvelujen osalta. Metsänomistajien päätösvalta yhdistyksissä lisääntyy. Palvelut ovat jäsenistön haluamia.
- Lakiin kirjataan edelleen metsänhoitoyhdistysten metsäpoliittiset tavoitteet ja tehtävät.

Metsänhoitoyhdistyksen tarkoitus on lainuudistamisen jälkeenkin toimia metsänomistajien etujärjestönä ja tuottaa metsänomistajille niitä palveluja, mitä he tarvitsevat metsäomaisuutensa hoidossa. Lisäksi sen tulee edistää jäsentensä metsätaloutta sekä tukea muita metsien hoidolle asetettuja tavoitteita.

Lain valmistelu jatkuu nyt virkamiestyönä, ja eduskunta saa lakiesityksen pohdittavakseen vuoden 2013 aikana. (Maa- ja Metsätalousministeriö 26.9.2012).

Metsäalalle on lähivuosina tulossa useampia lakimuutoksia: metsä-, mittaus- ja metsänhoitoyhdistyslaki, jotka luovat muutospaineita konservatiiviseen metsäklusteriin. Metsänhoitoyhdistyslain suurin muutos, joka on puhuttanut, lienee pakollisen metsänhoitomaksun poistuminen tulevassa laissa. Myös muut muutokset ovat varsin merkittäviä, eivät ainoastaan yksityisen metsänomistajan vaan koko yhdistysten toiminnan kannalta.

Metsänomistaja voi siis itse valita, mistä hän ostaa tarvitsemansa metsälliset palvelut. Kyseessä tulee olemaan kysynnän ja tarjonnan laki. Minkä verran metsänomistaja on valmis kustakin palvelusta maksamaan? Metsäasioissa on aina ja tulee aina olemaan merkitys myös laadulla. Laadukkaalla ja kilpailukykyisellä tuotteella on aina pärjännyt kireässäkin markkinatilanteessa. Metsien hoidossa korostuu lähipalvelujen merkitys, toki metsäsuunnitelmat voivat olla verkossa, mutta maastokäynnit sekä neuvontatyöt kuuluvat oleellisesti kannattavaan metsätalouteen. Selvää tulee olemaan se, että lain muutoksen myötä palvelun tarjonta lisääntyy ja toimijoita tulee perinteiselle metsähoitoyhdistyksen kentälle lisää. Se, mikä heidän palvelurepertuaarinsa tulee olemaan, jää markkinoiden ratkaistavaksi.

Pakollisen metsänhoitomaksun poistumisella on varsin suora yhteys yhdistyksen talouteen. Tulevaisuudessa yhdistyksen on katettava toimintansa liiketoiminnan tuotoilla ja jäsenmaksuilla. Metsänhoitoyhdistysten maksuttomat palvelut saattavat tällöin olla tarkastelun kohteena. Metsänomistajan edunvalvontatyö on yhdistyksen kulmakivi, joka varmastikin tulee säilymään ja jonka tarve lisääntyy jo tulevan metsälain muutoksen takia.

Puukaupan osalta tuleva laki antaa metsänhoitoyhdistykselle oikeuden tehdä puu- ja kiinteistökauppaa omaan lukuunsa. Mielenkiintoinen yhtälö on, jos yhdistys tekee puukauppaa ja samalla suorittaa edunvalvontaa metsänomistajan parhaaksi.

Jakaantuvatko eri yhdistysten palvelut keskenään esim. puukaupassa ja edunvalvonnassa? Toinen kiintoisa asia on **tasapuolisuuden vaatimus**. Kuinka pystytään turvaamaan pienten metsänomistajien tarvitsemat palvelut, etteivät he jää ilman neuvontaa tai puunostajaa?

Viime vuosina olemme nähneet metsänhoitoyhdistysten sulautumisia, jolla haetaan kustannussäästöjä, tehokkuutta sekä toiminnan kehittämistä. Voisi ajatella, että yhdistykset ovat jo varautuneet tulevaan lakimuutokseen ja että on oltu hyvisä ajoin liikkeellä. Lain muutoksen jälkeen suurimman muutoksen edessä ovat pienet metsänhoitoyhdistykset. Miten heidän varansa riittävät tarjoamaan niitä palveluja, mitä yhdistyksen valtuusto päättää? Lähivuosina on varsin haasteellista säilyttää nämä nykyiset metsänhoitoyhdistykset. Todennäköisempää on yhdistysten väheneminen kuin niiden lisääntyminen.

Metsänhoitoyhdistyksen jäsenillä on valinnan paikka. Luottavatko he tulevaisuudessa metsävarallisuutensa hoidon perinteikkäälle omalle metsänhoitoyhdistykselle vai käyttävätkö tähän jonkun muun palveluja. Lain voimaan tulon jälkeen liikehdintää metsänomistajapiireissä varmaankin ilmenee. Osa metsänomistajista siirtyy käyttämään jonkin toisen organisaation palveluja, kun lain muutoksen jälkeen metsänomistajan vaikutusvalta lisääntyy.

2 METSÄNHOITOYHDISTYKSEN PALVELUT

2.1 Metsänhoitoyhdistykset Suomessa

Suomessa on (vuoden 2013 alussa) 96 metsänhoitoyhdistystä. Toimipaikkoja on puolestaan 300 kappaletta. Tällaisella organisaatiolla pystytään kattamaan koko Suomi. Yhdistyksillä on 80 prosentin osuus yksityismetsien metsänhoitotöiden suunnittelusta sekä hoidosta. Yksityismetsien puukaupan leimauksesta yhdistykset hoitavat 75 % koko maan yksityismetsien puukaupasta. Henkilöstöä metsänhoitoyhdistyksissä on noin 1000 metsätoimihenkilöä ja 650 päätoimista metsuria. (Metsänomistajan asialla 4.10.2012.)

2.2 Koulutus ja neuvonta

Metsänhoitoyhdistyksistä tarjotaan jäsenille koulutusta metsien hoidon parantamiseksi. Jäsenille koulutus ja neuvonta on ilmaista; se sisältyy metsänhoitomaksuun. Koulutus muodostuu erilaisista tapahtumista ja retkeilypäivistä, joita ovat työnäytökset, vierailut sekä ajankohtaiset teemapäivät. Koulusta järjestetään myös metsänhoidosta, puukaupasta, verotuksesta, sukupolvenvaihdoksista sekä kiinteistökaupasta. Neuvontaa ovat tilakäynnit, veroilmoituksen täyttö ja verosuunnittelu sekä työn opastus erilaisissa metsänhoitotöissä.

2.2.1 Suunnittelu ja arviointi

Metsänhoitoyhdistyksen palveluihin kuuluvat oleellisesti metsäsuunnittelu ja arviointitehtävät. Metsäsuunnitelma on metsänomistajan käsikirja, jonka pohjalta on hyvä lähteä rakentamaan tulevaa metsänhoitoa. Metsäsuunnitelmasta näkyvät kuvioittain eri toimenpiteet ja aika, jolloin nämä pitäisi suorittaa. Lisäksi siinä on huomioitu mahdolliset puunmyyntimahdollisuudet omistajan toiveita silmällä pitäen.

Metsäsuunnitelma pitää päivittää toimenpiteiden jälkeen, jotta suunnitelma pysyy ajan tasalla. Tämä olisi hyvä tehdä vuosittain, koska kasvua tapahtuu metsissä joka kasvukausi. Ajan tasalla olevaa suunnitelmaa on helppo markkinoida eri metsäalan toimijoille.

Verkkometsäsuunnitelma on metsäsuunnitelma, joka toimii verkossa. Verkossa se on kaikkien osakkaiden nähtävänä, joten se on yhtymien ja kuolinpesien käytössä varsin toimiva ratkaisu. Verkkometsäsuunnitelmassa on huomioitu samat asiat kuin paperisessäkin. Toimintoja metsänomistajalle on siinä enemmän käytettävissä, kuten tarjousten pyytämien ja metsänhoitotöiden ilmoittaminen sekä asiointi yhdistyksen kanssa sähköisesti.

Metsäsuunnitelma sisältää

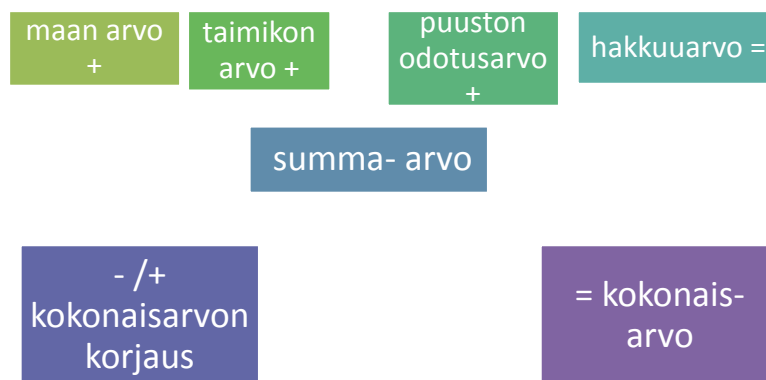
- hoitotyöt ja aikataulut
- hakkuut ja aikataulut
- puustotiedot
- puutavaralajien osuudet (kuitupuu, tukkipuu)
- kasvupaikat
- kehitysluokat
- luontokohteet
- kartat kuvioittain sekä yhteenvedot.

Metsänarviointitehtävät ovat tarpeellisia metsätilan oston tai myynnin ollessa ajankohtainen. Metsävahinkojen osalta yhdistys suorittaa arvion vahinkojen suuruudesta metsikössä. (Metsäsuunnitelma 4.10.2012.)

Metsän arviointimenetelmistä yleisin on summa-arvomenetelmä. Summa-arvomenetelmässä metsikön arvo määritellään omaisuusosien erillisarvojen summana, johon pitää tehdä kokonaisarvonkorjaus, jotta metsän käypä hinta selviää.

Kokonaisarvon korjaus pitää tehdä arvioitaessa kokonaisia tiloja. Pienten arviointikohteiden osalta sekä vahinkojen tai kaupan arvon määrittämisessä kokonaisarvon korjausta ei välttämättä tarvitse tehdä. Summa-arvo lasketaan aputaulukkoja apuna käyttäen. Taulukot sisältävät metsäkeskuksittain lasketut tiedot eri metsätyypeistä sekä puulajeista. Laskelmissa on huomioitava maan ja taimikoiden arvo sekä puuston arvo odotusarvokertoimineen ja lisineen.

Summa-arvon laskenta aputaulukkoja käyttäen tapahtuu kuvan 1 mukaisesti.



Kuva 1. Summa- arvo.
(Alden, S, Hannelius, S. 2002, 374- 375)

2.2.2 Metsänhoitopalvelut

Metsänhoitopalvelut ovat yhdistyksillä varsin laajat ja käsittävät oikeastaan kaiken, mitä metsänomistaja tarvitsee. Palveluthan määritellään yhdistysten valtuustoissa, joten on luonnollista, että ne ovat niitä, mitä metsänomistajat kaipaavatkin.

Metsänhoitopalvelut sisältävät seuraavat asiat:

- uudistusalan raivaus ja muokkaus
- istutus tai kylvö
- taimikon perustamisilmoitus
- uudistusalan seuranta

- kulotus
- taimien ja siemenien myynti
- istutusvälineiden vuokraus
- metsän lannoitus
- metsäluonnon hoito.
- kunnostusojitus
- tienrakennus

(Uudistaminen 6.10 2012.)

2.2.3 Metsän uudistaminen

Metsänuudistamisen tarkoitus on saada hakatun päätehakkuukypsän metsän tilalle nopeasti ja kustannustehokkaasti uusi puusukupolvi monimuotoisuutta vaalien. Metsänkäyttöilmoituksessa on ilmoitettava taimikon perustamistoimenpiteistä. Taimikon perustaminen on saatettava loppuun kolmen vuoden kuluttua hakkuun päättymisestä. (L12.12.1996/ 1093.)

Metsää uudistaessa on tärkeää tietää oikeat puulajivalinnat sekä muokkaustavat kullekin kasvupaikalle. Uudistamisen vaikutukset ulottuvat kymmenien vuosien päähän, ja väärät valinnat ja tavat näkyvät vasta vuosien kuluttua uudistamisesta. Viivyttely ja vääränlaiset uudistamis- sekä muokkaustavat vaikuttavat hyvin paljon tuleviin metsänhoitotöihin sekä metsänomistajan saamiin kantorahatuloihin.

Metsänhoitoon valtio myöntää tukea, kestävän metsätalouden rahoitusta, josta käytetään nimitystä Kemera. Tuen tarkoitus on parantaa metsänhoitotöiden kannattavuutta. Tuki muuttui vuoden 2012 alussa veronalaiseksi metsänomistajalle. Tuen yleisempiä kohteita ovat mm. olleet metsän uudistaminen, metsänojitus, metsän lannoitus ja metsäteiden teko ja kunnostus sekä nuoren metsän hoitokohdet. (Tuet 6.10.2012)

2.2.4 Puukauppa

Metsänhoitoyhdistyksillä on vahva jalansija yksityismetsien puukaupan palveluissa. Metsänhoitoyhdistyksillä on alueellisesti hyvät tiedot puumarkkinatilanteesta ja erilaisten leimikoiden hintatasosta sekä eri puutavaralajien kysynnästä aina tukin laatuun ja katkontaan asti. Metsänomistajat ovat luottaneetkin yhdistykseen jo vuosikymmenien ajan puunmyynnin ollessa heille ajankohtainen.

Puunmyyntiä metsänhoitoyhdistys voi tehdä ainoastaan metsänomistajan valtakirjalla pois lukien energiapuu sekä pienimuotoinen puunjalostuskauppa. Valtakirjakauppa alkaa metsänomistajan allekirjoituksella, jossa määritellään hänen oma aktiivisuutensa tulevan kaupan suhteen. Yhdistys pyytää tarjoukset puunostajilta ja antaa näistä suosituksen puunmyyjälle. Puunmyyjä päättää, minkä ostotarjouksen hän hyväksyy, minkä jälkeen yhdistyksen hoidettavaksi jää kaupan valmistelu ja hakkuun sekä korjuun valvonta.

Puukaupan palvelut yhdistyksillä ovat seuraavanlaiset:

- puunmyyntisuunnitelman laadinta (leimaus)
- puunmyynti valtakirjakaupalla
- puunkorjuun, runkojen katkonnan ja puutavaran mittauksen valvonta
- puunkorjuu ja hankintapalvelu.

(Puukauppa 6.10.2012)

2.2.5 Edunvalvonta

Metsänhoitoyhdistys on metsänomistajien etujärjestö, johon luonnollisesti kuuluu jäsenten edunvalvonta. Edunvalvonnan tavoitteet ovat turvata metsänomistajien metsätalouden kannattavuus sekä metsien hyödyntäminen kestävän metsätalouden periaatteiden mukaan. Yksityismetsätalouden edunvalvontaa suoritetaan metsänhoitoyhdistyksissä, metsänomistajaliitoissa sekä maa- ja metsätaloustuottajain

Keskusliitossa MTK:ssa, josta viimeksi mainittu on lähinnä maanviljelijöiden puolesta puhuja.

Edunvannonnan painopiste tehtäväalueittain on

- metsänomistajien puukauppaan liittyvä edunvalvonta
- ajantasaisen tiedon ylläpito puumarkkinoista ja metsäteollisuuden markkinoista
- puunkäytön edistäminen ja monipuolistaminen sekä yhteistyö metsänomistajien ja puuta jalostavien yritysten välillä
- metsien hoitaminen kestävän metsätalouden periaatteiden ja metsäsertifiointin vaatimusten mukaisesti
- puuntuottamisen kannattavuuden parantaminen
- metsänomistajien edunvalvonta ympäristö- ja luonnonsuojelu- sekä muissa oikeusturvakysymyksissä
- paikallistason tiedottaminen ja viestintä
- edunvalvontaa vaativien esitysten tekeminen metsänomistajaliitolle ja MTK:hon. (Kiviniemi, Toro, Juutinen, & Sahi, 2001, 44 - 45.)

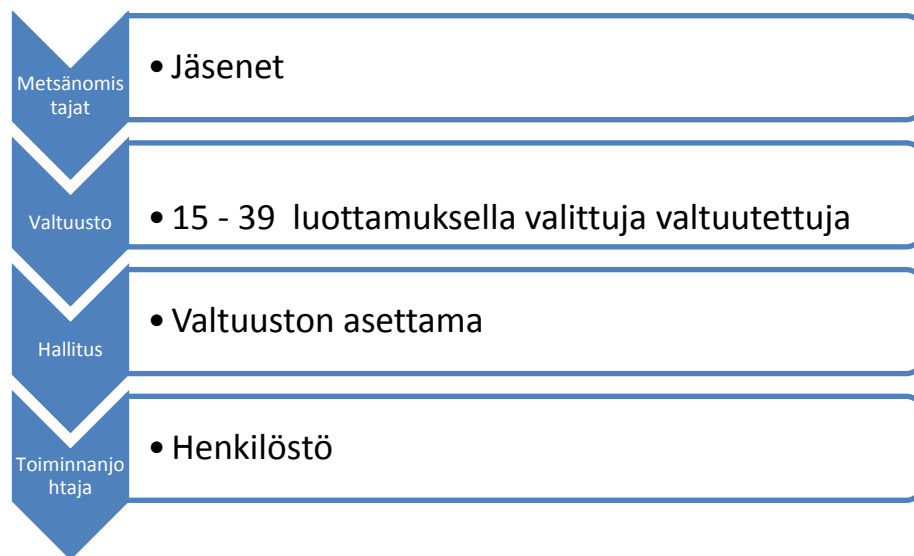
2.3 Metsänhoitoyhdistyksen valtuusto

Metsänhoitoyhdistysten jäsenten päätösvaltaa käyttävät jäsenten ehdottamat ja vaaleilla valitut valtuutetut, (kuva 2) joista muodostuu metsänhoitoyhdistyksen valtuusto (L10.7.1998/534).

Ennen korkeinta päätösvaltaa metsänhoitoyhdistyksissä käyttivät jäsenkokoukset, jotka korvattiin 2001 postivaaleilla valittuihin valtuutettuihin. Toimikausi on neljä vuotta, ja valtuustojen koko on 15 - 39 valtuutettua yhdistystä kohti. Ehdokkaaksi

haluavan pitää kuulua yhdistykseen ja lisäksi saada kahden yhdistyksen jäsenen suostumus ehdokkuudelle. Valtuustotyölle ei ole yläikärajaa, mutta valtuuston asettamalle hallitukselle on voimassa 62 vuoden yläikäraja.

Valtuutetut valitaan postiäänestyksellä, jossa metsänomistajilla on yksi ääni ja yhtymillä sekä kuolinpesillä yksi yhteinen ääni. Osassa yhdistyksiä on jouduttu sopuvaaleihin. Perinteisesti yhdistyksen valtuustoissa ovat yliedustettuina olleet maanviljelijät. (Viitala, 2006, 409–411.)



Kuva 2. Metsänhoitoyhdistyksen organisaatio.
(Kiviniemi, & ym.2001, 53)

Ylintä päätösvaltaa metsänhoitoyhdistyksessä käyttää vaaleilla valittu valtuusto. Valtuuston jäsenmäärä on asetuksella säädetty 15 - 39 henkilön suuruiseksi, ja heille valitaan myös varavaltuutetut. Metsänhoitoyhdistyksen valtuuston toimikausi on neljä vuotta, ja valtuustolla on lukuisia tehtäviä, joista heidän pitää huolehtia. Sääntömääräisesti on määriteltä seuraavat tehtävät kullekin valtuustolle:

1. toimintasuunnitelman ja tilinpäätöksen vahvistaminen
2. ylijäämän käytöstä päättäminen/ vararahastoon siirtämisestä
3. hallituksen vastuuvapauden myöntäminen
4. hallituksen jäsenten valinta ja erottaminen

5. yhdistyksen liittokokousedustajien sekä muiden valtuuston edustajien päättäminen
6. palkkioista päättäminen (valtuusto, hallitus ja vaalitoimikunnan jäsenet)
7. tilintarkastajan/tilintarkastajien valinta sekä heidän palkkioidensa päättäminen
8. metsänhoitoyhdistyksen ja hallituksen sisäisen toiminnan valvominen
9. hallituksen neuvonta laajakantaisissa asioissa
10. metsänhoitomaksun suuruuden määrittäminen kalenterivuosittain
11. poikkeamista metsänhoitomaksun tasapuolisuusperiaatteesta metsänhoitoyhdistyslain määrittelemissä tilanteissa päättäminen
12. yhdistyksen yhdistymisestä sekä purkamisesta päättäminen
13. yhdistyksen sääntöjen ja muunnoksien hyväksyminen
14. kiinteistön ostamisesta sekä luovuttamisesta päättäminen
15. yksittäisen valtuutetun esittämän asian käsittely
16. vaalitoimikunnan asettaminen
17. yhdistyksen palvelumaksujen vahvistaminen.

(Kiviniemi ym. 2001, 57–58.)

3 TUTKIMUSMENETELMÄT JA AINEISTO

3.1 Tutkimusmenetelmä

Tutkimuksen tukena on Länsi-Suomen metsänhoitoyhdistyksen alueen kattava Excel-aineisto metsänhoitoyhdistyksen vaaleista. Siitä muodostuu työn tausta-aineisto. Ensiksi käsittelen kaikkia valtuutettuja ammattiryhmittäin sekä tarkastelen ikärakennetta ammateittain. Näistä tiedoista selvisi, minkälaisista ammateista sekä ikäryhmistä metsänhoitoyhdistysten valtuusto koostuu keskimäärin Länsi-Suomessa.

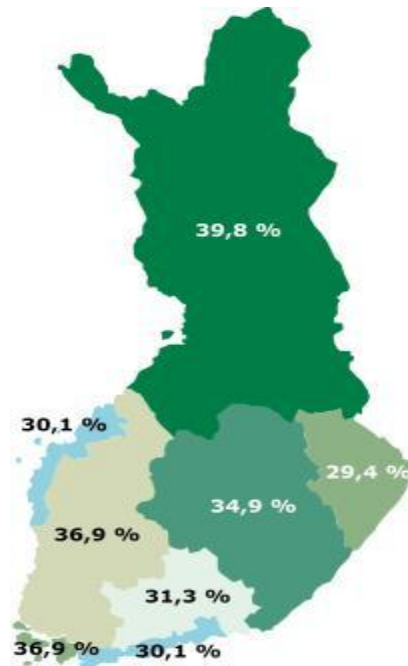
Tutkimuksen syventämiseksi on haastateltu uusia valtuutettuja Länsi-Suomen metsänomistajaliiton toimialueella. Tutkimus suoritettiin teemahaastatteluna, jossa varsinaisia kysymyksiä on 14 ja taustakysymyksiä 5 kappaletta. Haastattelu kohdistettiin uusille valtuutetuille. Haastattelu avarsi käsitystä uusien valtuutettujen tavoitteista ja ajatuksista tulevasta valtuustokaudestaan.

3.2 Tutkimusaineisto

Vuoden 2012 metsänhoitoyhdistyksen vaaleissa äänesti noin satatuhatta metsänomistajaa koko maassa. Äänestysprosentti oli 34,2 %. Innokkaammat äänestäjät olivat pohjoissuomalaiset metsänomistajat lähes 40 % osuudella maakunnallisesti. Sopuvaalit olivat 16 yhdistyksellä.

Eri alueiden äänestys aktiivisuudessa ei ollut olennaisia eroja. Aktiivisimman Pohjois-Suomen ja heikoimmin äänestäneen Pohjois-Karjalan ero on hieman yli 10 %. Pohjois-Suomen vaalitulosta nostaa, kun tarkastellaan lähemmin äänioikeutettujen määrää. Siellä äänioikeutettuja on 62 364 ja Pohjois-Karjalassa äänioikeutettuja 21 029. Pohjoissuomalaiset metsänomistajat kokevat äänestämisen metsänhoitoyhdistyksen vaaleissa vähintäänkin tärkeäksi. On toki huomioitava Pohjois-Suomen maantieteellinen laajuus ja se, että alue koostuu useista pienemmistä metsänhoitoyhdistyksistä. Vaikutusmahdollisuus saatetaan ehkä kokea näistä

syistä paremmaksi, mikä saattaa osaltaan selittää myös äänestysaktiivisuutta. (Kuva 3.)



Kuva 3. Alueelliset äänestysprosentit.
(vaalit 4.10.2012.)

Valtuutettuja valittiin yhteensä 2205 ja varavaltuutettuja 826. Naisia valtuutetuista on 12 %. Keski-ikä valituilla on 51 vuotta. Maanviljelijöitä valituista oli noin puolet. Palkansaajia ja yrittäjiä oli molempia viidennes, eläkeläisiä ja muuhun ammattiryhmään kuuluvia 11 %. Metsän sijaintikunnassa valtuutetuista asuu 96,4 %. (Vaalit 4.10.2012.)

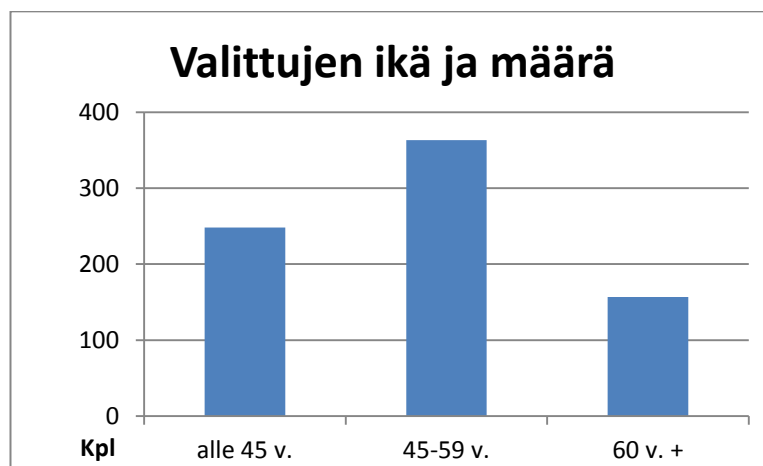
3.3 Länsi-Suomen metsänhoitoyhdistysten valtuustot

Länsi-Suomen alueella toimii 34 metsänhoitoyhdistystä, joissa toimihenkilöitä 267. Toiminta kattaa Etelä- ja Keski-Pohjanmaan, Pirkanmaan, Satakunnan ja Varsinais-Suomen alueen. Metsänomistajia alueella on 87 000 ja yksityismetsiä 2,6 milj. hehtaaria. Metsälön keskikoko on 25 hehtaaria. Länsi-Suomen alueelta myy-

dään puuta vuosittain viidennes koko Suomen yksityismetsien määrästä. Kantorahatulot ovat n. 350 miljoona euroa vuosittain. (Metsänomistajaliitto Länsi-Suomi 16.10.2012.)

Länsi- Suomen metsänhoitoyhdistysten alueella äänioikeutettuja on 85 871 henkilöä. Annettuja ääniä vaaleissa oli 28 428 kappaletta, eli äänestysprosentti oli 33. Ehdokkaita alueella oli kaikkiaan 1090, josta naisia 11 %. Metsäammattilaisia ehdokkaina oli 24 henkilöä (n. 2,5 %).

Vaalipiiri oli käytössä neljällä yhdistyksellä ja sopuvaalit seitsemällä. Valtuutettuja valittiin 768 ja varavaltuutettuja 281. Naisia valituista oli 85 (12.4 %) ja miehiä 683. Keski-ikä oli 50 vuotta. (Kuva 4.)

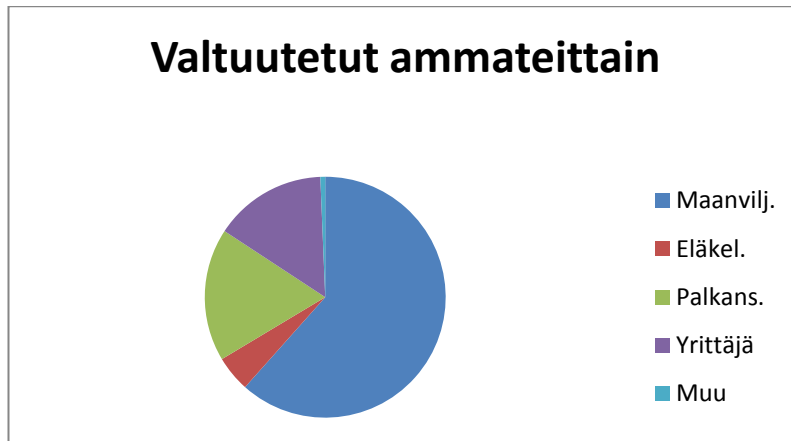


Kuva 4. Valtuutettujen ikä ja määrä

Ammattiryhmittäin tarkasteltuna enemmistössä ovat maanviljelijävaltuutetut. Heitä valituista oli 473, eli 61 %. Palkansaajat olivat toisena, 137 henkilöä, 18 %, ja kolmanneksi eniten valittiin yrittäjiä 116, 15 %. Eläkeläisiä valittiin 37 ja muuhun ammattiryhmään kuuluvia 5 henkilöä. (Kuva 5.)

Suomalaisen metsänomistajan profiili -tutkimuksen mukaan seuraavan 20 vuoden aikana metsänomistajien keski-ikä laskee 60 ikävuodesta 52 - 54 vuoden tasolle. Samalla ammattiryhmä muuttuu toisenlaiseksi. Palkansaajien osuus metsänomistajista nousee 50 %:iin ja maanviljelijöiden osuus laskee nykyisestä 16 %:sta jopa 5 %:iin. Myös eläkeläisten osuus metsänomistuksessa laskee 45 %:sta muutaman prosenttiyksikön. (Rämö, Mäkijärvi, Toivonen, Horne, 2009, 1.)

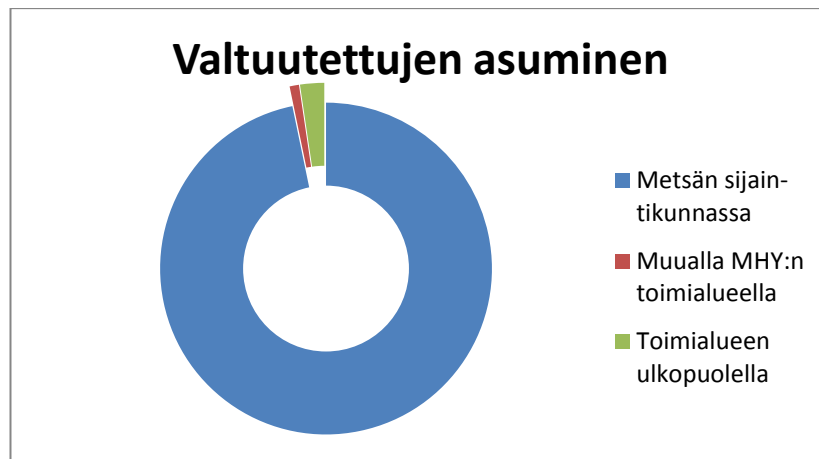
Metsäammattilaisiksi katsotaan tässä tutkimuksessa henkilö, jolla on vähintään opistotasoinen metsäalan koulutus. esim. metsäteknikko, metsätalousinsinööri tai metsänhoitaja. Metsäammattilaisista valituiksi tulivat lähes kaikki ehdokkaina olleet. Heitä valittiin 22, eli lähes 3 % varsinaisista valtuutetuista on metsäammattilaisia, joista uusia 4 henkilöä.



Kuva 5. Valtuutetut ammateittain.

Suurin osa valtuutetuista (743) asuu samalla paikkakunnalla, missä omistaa metsääkin. Etämetsänomistajia valtuutetuista oli 18. (Kuva 6.) Vuoden 2008 vaaleista etämetsänomistajia valtuutettujen kasvu on prosentuaalisesti pientä: 0,8 % ja paikkaluvulla 7 henkilön lisäystä. Ehdokkaista heitä oli noin 4,5 % (metsänhoitoyhdistys vaalit 2008, 16.10.2012).

Suomalainen metsänomistaja on perinteisesti hankkinut metsää asuinpaikkansa läheltä, ja se näkyy ainakin vielä valtuustopaikkojen jaossakin. Etämetsänomistus on hiljalleen lisääntymässä, koska metsänomistajajärakenne muuttuu lähitulevaisuudessa. Metsänomistajien keski-ikä on varsin korkea, 60 vuotta. (Metsätutkimuslaitos 16.10.2012.) Metsätiloille tullaan lyhyen ajan sisällä tekemään sukupolvenvaihdoiksi, joissa joissakin tapauksissa on verotuksellisestikin järkevää hypätä yhden sukupolven yli. On luonnollista, että etämetsänomistus tulee lisääntymään, kun ihmiset ovat liikkuneet työn perässä eri paikkakunnille. Etämetsänomistajaehdokkaiden vähäisyyttä voi vain arvailla, mutta valtuuston tehtävien hoito on varsin haasteellista, mikäli valtuutettu asuu kaukana metsänhoitoyhdistyksen toimipaikasta.

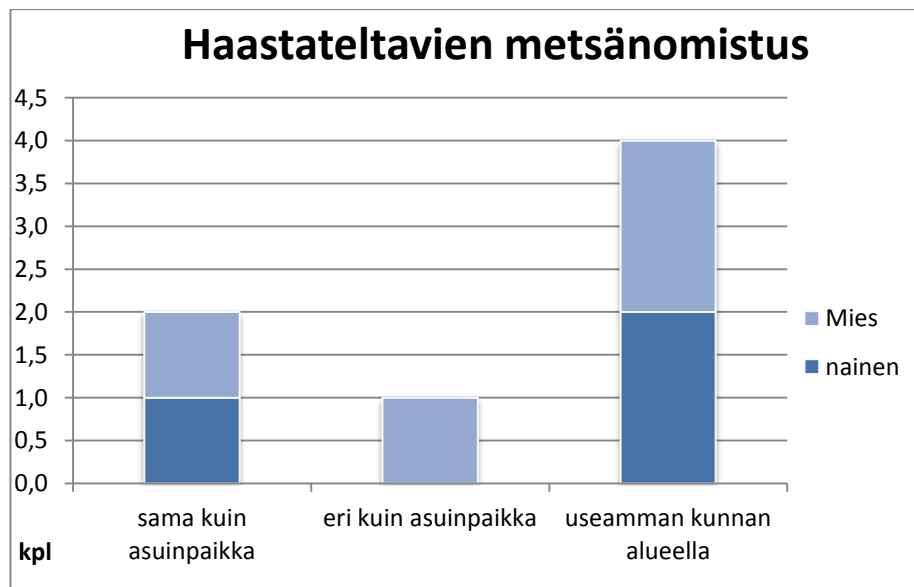


Kuva 6. Valtuutettujen asuminen

4 TULOKSET

4.1 Ehdokkaaksi asettuminen ja tavoitteet

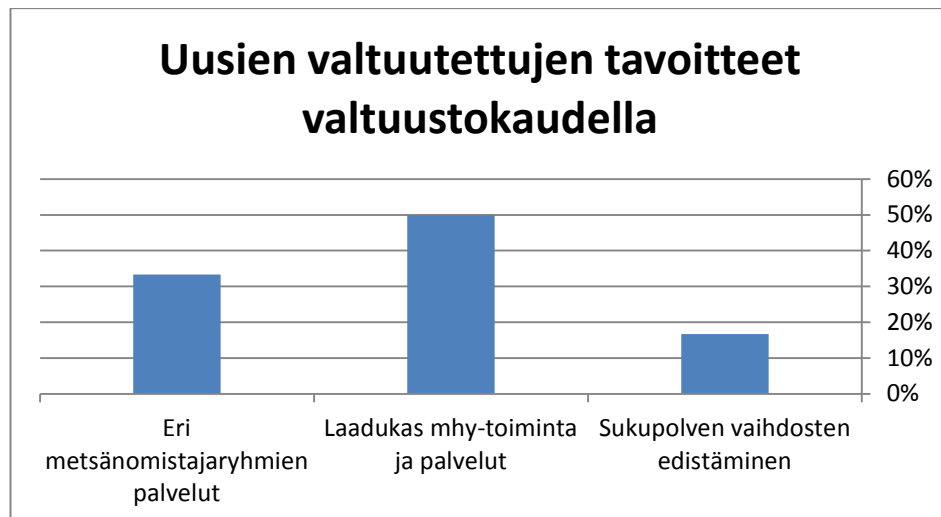
Uusien valtuutettujen tavoitteita ja ajatuksia selvitin haastatteleamalla 7 uutta valtuutettua eri puolelta Länsi-Suomen aluetta. Vastaaajista naisia oli 3 ja etämetsänomistajia 5 kaikista haastateltavista. (Kuva 7.) Yli puolet (57 %) omisti metsää 50–100 hehtaaria, ja yli 100 hehtaaria omistavia oli hieman vajaa kolmannes (27 %). Alle 50 hehtaaria omistavia oli loput eli 14 prosenttia.



Kuva 7. Metsänsijaintipaikkakunta.

Hieman alle puolet uusista valtuutetuista oli alkanut ehdokkaaksi pyydettäessä. Metsänhoidosta oli kiinnostunut 28 %, ja loppu kolmannes halusi edistää metsänomistajien edunvalvontaa.

Tavoitteita heillä oli päällimmäisenä laadukas metsänhoitoyhdistysten toiminta ja palvelut (kuva 8). Myös palvelut eri metsänomistajaryhmille koettiin tärkeäksi. Sukupolvenvaihdoksien edistäminen metsätaloudessa oli myös valtuutettujen tavoitteita tulevalla valtuustokaudella.



Kuva 8. Uusien valtuutettujen tavoitteet.

Tavoitteiden saavuttamiseksi tärkeimmäksi asiaksi nousi tehokas osallistuminen kokouksiin sekä hyvä yhteistyö muiden valtuutettujen kanssa. Asioihin perehtyminen koettiin myös hyvin tärkeäksi, jotta yhteistyö olisi mahdollisimman tehokasta asioiden eteenpäin viemiseksi.

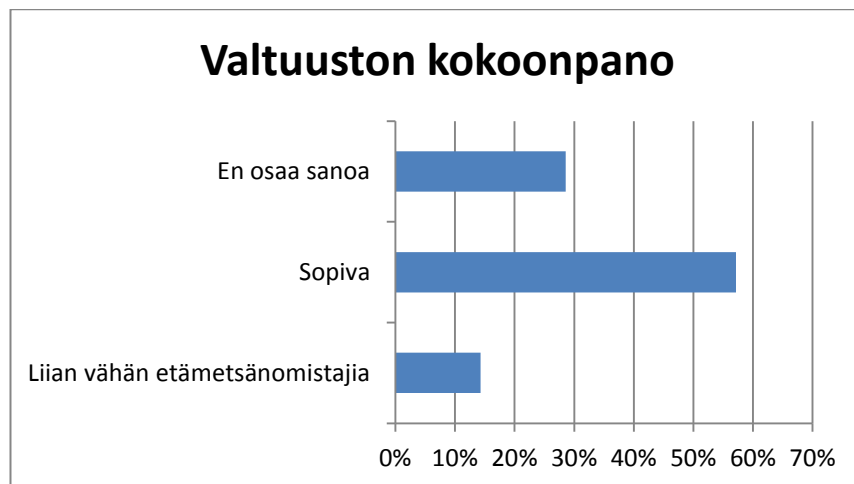
Mahdollisuudet vaikuttaa valtuustossa yksin asioihin oli kaikkien mielestä lähes mahdotonta. Yhteistyö sekä hyvät yhteydet hallitukseen koettiin parhaimmaksi tavaksi vaikuttaa.

Kysyttäessä aiemman valtuuston toimintaa, 71 % ilmoitti olevansa tyytyväisiä edellisen valtuuston toimintaan. Negatiivista sävyä edellisistä päätöksistä herätti joidenkin yhdistysten yhdistyminen, jonka seurauksena koettiin tulevan taloudellisia sekä toiminnallisia haasteita valtuutetuille ja yhdistyksille.

4.2 Oma toiminta valtuustossa

Valtuustojen koko koettiin pääsääntöisesti sopivan kokoisiksi; yli 70 % oli tätä mieltä. Valtuustojen kokoonpanoa tarkasteltaessa etämetsänomistajien, eri ammattiryhmien sekä asiantuntijoiden osalta kokoonpanoon oltiin tyytyväisiä. 15 % kantoi huolta etämetsänomistajien vähyydestä päätöksenteossa. Hieman vajaa kolmannes ei osannut sanoa kantaansa, kun ei ollut vielä tutustunut valtuustoon. Valtuu-

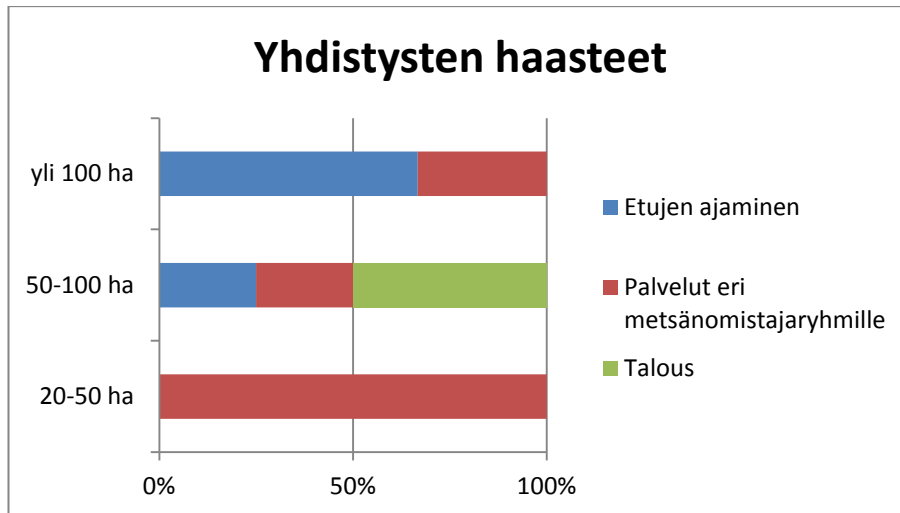
tetut sanoivat olevansa monialaosaajia, joten ammattitaitoa ja näkemystä sekä kypsyyttä päätöksentekoon löytyy heidän mielestään nykyisellä kokoonpanolla. Valtuuston kokoonpanon katsottiin olevan omistajien näkemys tarpeesta, ja tällöin se on aina oikea. (Kuva 9.)



Kuva 9. Valtuuston kokoonpano.

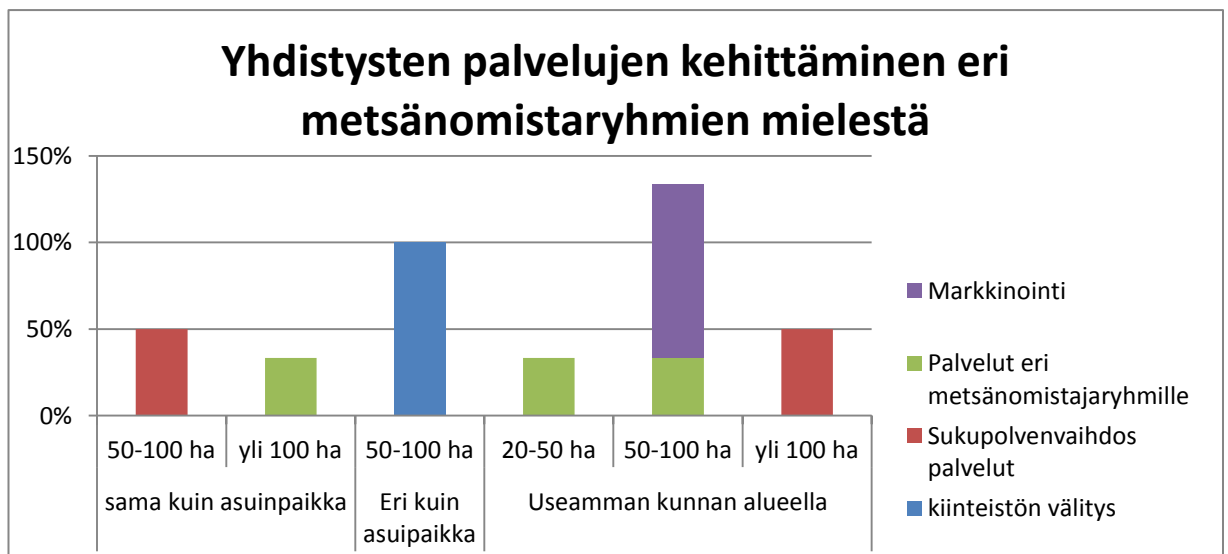
4.3 Yhdistystoiminta

Metsänhoitoyhdistysten tärkeimmäksi haasteeksi tulevalla valtuustokaudella koetaan metsänomistajien etujen ajaminen ja palveluiden säilyttäminen. Talousasiat koetaan myös tärkeäksi, varsinkin, kun lain muutos astuu voimaan. Metsänhoitoyhdistysten jäsenten säilyttäminen lain muutoksen jälkeen koetaan tärkeänä haasteena tulevalla valtuustokaudella. Jäsenten säilyminen voidaan varmistaa vankkumattomalla työllä metsänomistajien etujen hyväksi sekä tarpeellisella ja kilpailukykyisellä palvelukokonaisuudella. Yhdistyksen pitäisi ajaa metsänomistajien etua kaikissa tilanteissa sekä edistää omistajiensa puunmyyntimenekkiä hyvällä hinnalla. Etämetsänomistajien tavoittaminen ja toiminnasta tiedottaminen sekä palvelujen markkinointi koetaan tärkeänä. (Kuva 10.)



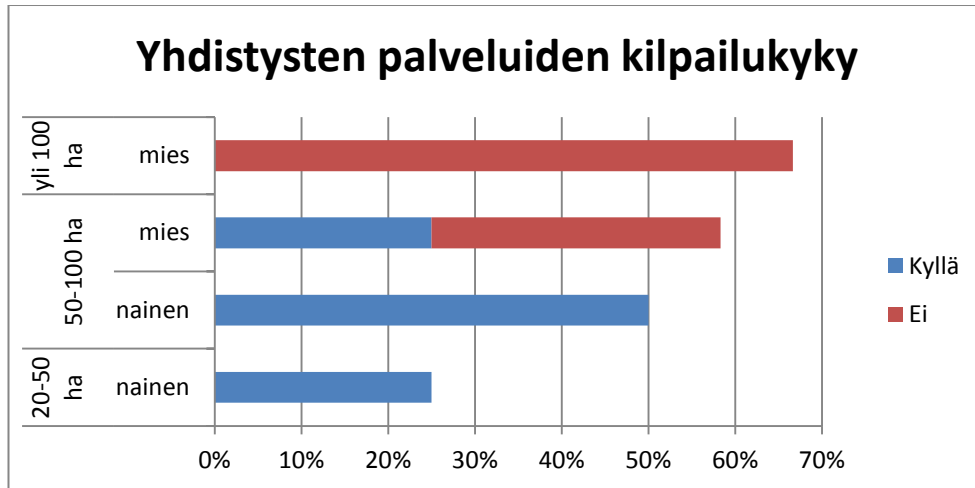
Kuva 10. Yhdistysten haasteet.

Palvelujen kehittäminen koettiin tulevaisuutta ajatellen varsin tärkeäksi, jotta vaipaammassa kilpailutilanteessa pärjätään, ja yhdistykset säilyttävät asemansa sekä ammattitaitoisen henkilökuntansa. Metsänhoitoyhdistysten alueneuvojien toiminta-aluetta pitäisi laajentaa ja voimavaroja suunnata markkinointiin. Palvelujen soisi olevan hinta-laatusuhteeltaan kilpailijoita parempia, jotta yhdistykset pärjäävät lain muutoksen jälkeen. Erilaisten eri metsänomistajaryhmille räätälöityjen palvelupakettien, jotka sisältäisivät esim. koulutusta, tiekunta-asioita, tieisännöintiä sekä sukupolvenvaihdospalveluita, tarjoaminen olisi tärkeää. (Kuva 11.)



Kuva 11. Palveluiden kehittäminen.

Metsänhoitoyhdistysten palveluiden kilpailukykyä tarkasteltiin sukupuolen ja metsänomistuspinta-alan näkökulmasta. Vähemmän metsää omistavat, sukupuolesta riippumatta, pitävät palveluita varsin kilpailukykyisenä. 50 - 100 ja yli 100 hehtaaria metsää omistavat miehet pitävät yhdistysten palveluita kalliina. (Kuva12.)



Kuva 12. Palveluiden kilpailukyky.

4.4 Kehitysnäkymät

Metsänhoitoyhdistysten uusiin palveluihin ei ole 57 %:n mielestä tarvetta. Palvelut ovat tällä hetkellä pääasiassa riittävät ja toimivat. Uusia palveluita toivottiin energiapuukauppaan, jonka lisääntyvän käytön metsäomistajavaltuutetut ovat huomanneet. Energiapuukaupan korjuutekniikassa ja sekä hinnoittelussa että kasvatamisessa yhdistysten toivottiin olevan kehityksen keihäänkärkenä metsänomistajien kanssa yhteistyössä.

Turhia palveluja yhdistyksillä ei valtuutettujen mielestä ole. Hieman yli 40 % ei osannut sanoa kantaansa turhista palveluista tai ei tiedä kaikkea palveluiden saatavuutta metsänhoitoyhdistyksiltä. Tulevaisuus saattaa muuttaa tilannetta joidenkin palvelujen osalta, ja niitä onkin seurattava sekä tarvittaessa karsittava pois. Tulevaisuuteen katsoen valtuutetut epäilivät yhdistysten ilmaispalvelujen pysyvyyttä, varsinkin, kun metsänhoitoyhdistyslaki muuttuu.

5 POHDINTAA

Työn tarkoituksena oli selvittää Länsi-Suomen alueen metsänhoitoyhdistysten valtuustojen rakennetta eri metsänomistajaryhmien välillä. Uusien valtuutettujen ajatuksia tulevasta valtuustokaudesta metsänhoitoyhdistysten lainmuutoksen kynnyksellä selvitettiin kyselytutkimuksella. Kyselyyn vastanneiden määrän vuoksi tulokset eivät välttämättä kuvaa kaikkien uusien valtuutettujen ajatuksia, mutta jonkinlaisen kuvan se antaa siitä, mitä uudet valtuutetut keskimäärin ajattelevat tulevasta valtuustokaudestaan ja mihin suuntaan metsänhoitoyhdistysten pitää palvelujaan kehittää.

Tutkimus vahvisti käsityksen siitä, että maanviljelijät ovat edelleenkin suurin ammattiryhmä metsänhoitoyhdistysten valtuustoissa. Heidän osuutensa valtuutetuista on yli 60 %, vaikkakin heidän osuutensa metsänomistajina on enää 16 %:n luokkaa. Vastaavasti maanviljelijät omistavat pinta-alaltaan enemmän metsää kuin muut ammattiryhmät, noin neljäsosan pinta-alallisesti. Lähitulevaisuudessa metsänomistajaprofiili muuttuu varsin merkittävästi: palkansaaajien metsänomistus lisääntyy. Tämä lisää luonnollisesti etämetsänomistajien määrää, minkä toivoisi näkyvän myös yhdistysten valtuustoissa. Tällä hetkellä heidän osuutensa on muuttaman prosenttiyksikön luokkaa valtuutetuista.

Kokevatko etämetsänomistajat valtuustotyöskentelyn liian haastavaksi etäisyyksien vuoksi, vai onko kyseessä jopa vieraantumista tai välinpitämättömyyttä metsäomaisuudesta? Tyypillinen etämetsänomistajahan on palkkatöissä käyvä henkilö, joka on sukupolvenvaihdon myötä tullut sukutilansa metsänomistajaksi.

Metsänhoitoyhdistysten olisi hyvä huomata etääntyvä metsänomistus palveluisaan, varsinkin, kun lain muutos on aivan käsillä. Palveluissa olisi hyvä muistaa samaan aikaan tapahtuvat sukupolvenvaihdot sekä kehittyvät energiapuumarkkinat. Ikäryhmässä 40 - 49 vuotta tärkeimmäksi palveluksi nousi juuri sukupolvenvaihdon hoitaminen.

Yhdistysten tärkeimmiksi haasteiksi tulevaisuudessa nousi metsänomistajien etujen ajaminen, kilpailukykyiset palvelut, puun myynnin menekin edistäminen sekä jäsenten säilyminen metsänhoitoyhdistyksissä.

Metsänhoitoyhdistyksillä on tukenaan valtuutetut, jotka muodostuvat eri ammattiryhmistä. Valtuutetuilla on halu säilyttää toimiva metsänhoitoyhdistys, joten päämäärä on yhteinen. Tätä valtuutettujen ammatillista osaamista yhdistysten kannattaa kuunnella tarkalla korvalla. Jotkut valtuutetut ovat talous sekä markkinointi alan ammattilaisia, joten osaamista löytyy siis talon sisältä.

Tulevissa valtuustokokouksissa soisi kuuluvan hedelmällisiä keskusteluavauksia ja idearikkaita ajatuksia toiminnan kehittämisestä, joita voisi työstää vaikka työryhmissä toimivaan muotoon yhdistyskentälle. Voisiko olla niin? Että valtuutetuista muodostettaisiin kolme työryhmää, jotka tykönänsä miettivät esimerkiksi: Miten paranamme yhdistystoimintaa? Kuinka tavoitamme eri metsänomistajat? Miten pärjäämme kilpailussa muille toimijoille? Kuinka edistämme puunmenekkiä?

On tärkeää, että metsänomistajat, valtuusto, hallitus ja koko metsänhoitoyhdistysorganisaatio henkilöstöineen kokevat olevansa kaikki yhteisellä asialla kehittyvän ja palvelevan metsänhoitoyhdistyksen parhaaksi.

LÄHTEET

Aldén Sari, Hannelius Simo.2002. Tapion taskukirja 24 painos: Jyväskylä: Kustannusosakeyhtiö Metsälehti.

Halila, H.1993. Toimivaltajako yhdistyksissä: Vammala: Suomalainen lakimiesyhdistys.

Järvenpää, R. 2002. Tapiontaskukirja 24 painos: Jyväskylä: Kustannusosakeyhtiö Metsälehti.

Kiviniemi, M & Toro ,J &Juutinen H &Sahi A 2001 päätöksentekijänä metsänhoitoyhdistyksessä: Jyväskylä: Kustannusosakeyhtiö Metsälehti.

L12.12.1996/ 1093. Metsälaki

L10.7.1998/534. Metsänhoitoyhdistyslaki

Maa ja metsätalousministeriön tiedote. Ei päiväystä. [verkkojulkaisu] Maa ja Metsätalousministeriö. [viitattu 26.9.2012]. Saatavana:

http://www.mmm.fi/fi/index/etusivu/tiedotteet/120524_mhy.html

Suomalainen metsänomistaja 2010. Metsäntutkimuslaitoksen työraportti 208. 2011. [verkkojulkaisu]. Metsäntutkimuslaitos [viitattu 16.10.2012]]. Saatavana: <http://www.metla.fi/uutiskirje/metsatalous-ja-yhteiskunta/2012-01/uutinen-1.htm>

Metsänhoitoyhdistys vaalit 2008 yhteenveto. Ei päiväystä. [verkkojulkaisu]. Metsänhoitoyhdistykset.[viitattu 16.10.2012]. Saatavana: http://www.mhy.fi/mhy/vaalit/fi_FI/vaaliyhteenveto/

Metsänomistajan asialla =. Ei päiväystä. [Verkkojulkaisu]. Metsähoitoyhdistyksen sivut. [viitattu 4.10.2012]. Saatavana: http://www.mhy.fi/mhy/metsanomistajanasialla/fi_FI/index/

Metsänomistajaliitto Länsi-Suomi. Ei päiväystä. [verkkojulkaisu]. Metsänomistajaliitto. [viitattu 16.10.2012]. Saatavana: http://www.mhy.fi/lansisuomi/fi_FI/index/

Metsäsuunnitelma=. Ei päiväystä. [verkkojulkaisu]. Metsähoitoyhdistyksen sivut. [viitattu 4.10.2012]. Saatavana: http://www.mhy.fi/mhy/suunnittelu/fi_FI/metsasuunnitelma/

Puukauppa =Ei päiväystä. [verkkojulkaisu]. Metsähoitoyhdistyksen sivut . [viitattu 6.10.2012]. Saatavana: http://www.mhy.fi/mhy/puukauppa/fi_FI/index/.

Rämö, Anna-Kaisa, Mäkijärvi Liisa, Toivonen Ritva, Horne Paula 2009. Suomalaisen metsänomistajan profiili vuonna 2030. Pellervon taloudellisen tutkimuslaitoksen raportteja N:o 221.[Verkkojulkaisu]. PTT. [viitattu 18.10.2012]. Saatavana: http://www.ptt.fi/dokumentit/rap221_2112101525.pdf

Tuet =Ei päiväystä. [Verkkojulkaisu]. Metsähoitoyhdistyksen sivut. [viitattu 6.10.2012]. Saatavana: http://www.mhy.fi/mhy/metsanhoito/fi_FI/tuet/

Uudistaminen=. Ei päiväystä. [Verkkojulkaisu]. Metsähoitoyhdistyksen sivut. [viitattu 6.10.2012]. Saatavana: http://www.mhy.fi/mhy/metsanhoito/fi_FI/uudistaminen

Vaalit = Ei päiväystä. [Verkkojulkaisu]. Metsähoitoyhdistyksen sivut. [viitattu 4.10.2012]. Saatavana: http://www.mhy.fi/mhy/vaalit/fi_FI/vaalit-2012-tulokset/

Viitala, J.2006. Metsänhoitoyhdistyksen 100 vuotta: Helsinki: Tietosanoma Oy.

Liite 1 Saatekirje

Länsi-Suomen metsänhoitoyhdistysten uusille valtuutetuille

Olen Jukka Näsänen ja opiskelen Seinäjoen ammattikorkeakoulussa metsätalousinsinööriksi. Opintoihini kuuluvan opinnäytetyön teen yhteistyössä Länsi- Suomen metsänomistajaliiton kanssa. Opinnäytetyössä tutkitaan eri metsänomistajaryhmien menestystä MHY:n vaaleissa sekä uusien valtuutettujen tavoitteita ja ajatuksia tulevasta valtuustokaudesta. Tutkimuksen syventämiseksi teen kyselyhaastattelun jota tarvittaessa täydennän puhelinhaastattelulla.

Laki metsänhoitoyhdistyksistä on muuttumassa, kuten metsälakikin. Alueelliset metsänhoitoyhdistykset ovat mielenkiintoisten haasteiden edessä. Valituiksi tulleilla henkilöillä on todellisia haasteita tulevalla valtuustokaudellaan.

Toivon teidän tulevina valtuutettuina kertovan mielipiteenne tulevasta valtuustokaudesta, omista tavoitteista ja metsänhoitoyhdistyksen palveluista sekä toiminnan kehittämisestä alla olevalla kyselylomakkeella. Lomake lähetetään 30 uudelle valtuutetulle. Osoitetiedot olen saanut Länsi- Suomen metsänomistajaliitolta. Vastaukset käsitellään nimettöminä ja luottamuksella, eikä tietoja luovuteta eteenpäin. Yhteenveto aineistosta tehdään maakuntatason kokoisena, josta ei käy kenenkään yksittäisen vastaajan mielipiteet ilmi.

Toivon että suhtaudutte tutkimukseen myönteisesti ja palautatte lomakkeen oheisessa palautuskuoressa mahdollisimman pikaisesti, viimeistään **7.12.2012** mennessä. Palautuskuoren postimaksu on maksettu valmiiksi puolestanne. **Jokaisen yksittäisen valtuutetun mielipide on tärkeä.**

Kyselyn lopussa on kohta henkilötiedot. Tämän täyttämällä osallistutte metsästyspuukon arvontaan, joka suoritetaan kaikkien määräaikaan vastanneiden kesken.

Yhteistyöstä kiittäen

Jukka Näsänen, opiskelija, Seinäjoen ammattikorkeakoulu

Liite 2 Kyselylomake

Kirjoita vastauksesi kysymyksen alla oleville riveille. Voit myös halutesasi jatkaa erilliselle paperille tai lopussa olevalle vapaa osiolle. Merkitsethän silloin mihin kysymykseen vastaus liittyy.

Teema 1: Ehdokkaaksi asettuminen ja tavoitteet

Teema 2: Aiemman valtuuston toiminta

Teema 3: Oma toiminta valtuustossa

Teema 4: Yhdistystoiminta

Teema 5: Kehitysnäkymät

Ehdokkaaksi asettuminen ja tavoitteet

1. Miksi asetuit ehdolle vaaleissa?

2. Mitkä ovat tavoitteesi valtuustokaudellasi?

3. Miten olet ajatellut tavoitteesi saavuttaa? Oletko tehnyt jo jotakin ja mitä aiot tehdä?

4. Miten koet vaikutusmahdollisuutesi valtuustossa? Mikä auttaa ja mikä estää tavoitteiden saavuttamisessa?

Aiemman valtuuston toiminta

5. Oletko ollut tyytyväinen edellisen valtuuston toimintaan?
(Rasti ruutuun)

<input type="checkbox"/>
<input type="checkbox"/>
<input type="checkbox"/>

Kyllä

Ei

En osaa sanoa

6. Mihin edellisen valtuuston päätöksiin olet ollut tyytyväinen ja mihin päätöksiin et ole ollut tyytyväinen?

Oma toiminta valtuustossa

7. Onko valtuusto mielestäsi sopivan kokoinen?

<input type="checkbox"/>	Kyllä
<input type="checkbox"/>	Ei
<input type="checkbox"/>	En osaa sanoa

8. Millainen on mielestäsi valtuuston kokoonpano?(asiantuntijoiden, eri ammattiryhmien ja etämetsänomistajien suhteen)

Yhdistystoiminta

9. Mitkä ovat mielestäsi yhdistyksen kolme tärkeintä haastetta?(ylipäänsä ja tulevalla valtuustokaudella)

10. Mitä palveluja yhdistyksen pitäisi kehittää ja miksi?

11. Ovatko yhdistyksen palvelut kilpailukykyisiä?

<input type="checkbox"/>	Kyllä
<input type="checkbox"/>	Ei
<input type="checkbox"/>	En osaa sanoa

Kehitysnäkymät

12. Tarvitseeko yhdistys jotain uusia palveluja metsänomistajille?(mitä ne ovat)

13. Onko yhdistyksellä turhia palveluja?(mitä ne ovat ja miksi)

14. Tehdäänkö näille turhille palveluille tulevaisuudessa jotain?

Taustatiedot

(rasti ruutuun)

15. Ikä

	18- 29		30- 39		40- 49		50- 70
--	--------	--	--------	--	--------	--	--------

16. Sukupuoli

	Nainen		Mies
--	--------	--	------

17. Metsän sijaintikunta

	sama kuin asuin- paikka		eri, kuin asuinpaik- ka		useamman kunnan alu- eella
--	----------------------------	--	----------------------------	--	-------------------------------

18. Metsämaan Pinta- ala

	alle 20 ha		20- 50 ha		50–100 ha		yli 100 ha
--	------------	--	-----------	--	-----------	--	------------

Tähän voitte vapaasti kommentoida jotain kyselyn aiheisiin liittyvää

Arvontalipuke

Nimi:

Osoite:
