



Jari Vierimaa

**Peruspalvelukuntayhtymä Selänteen alueen  
maatilojen sukupolvenvaihdokset, yhteistyö ja  
tulevaisuuden näkymät**

**Peruspalvelukuntayhtymä Selänteen alueen maatilojen  
sukupolvenvaihdokset, yhteistyö ja tulevaisuuden  
näkymät**

Jari Vierimaa

Opinnäytetyö

Kevät 2013

Maaseutuelinkeinojen koulutusohjelma

Oulun seudun ammattikorkeakoulu

## TIIVISTELMÄ

Oulun seudun ammattikorkeakoulu

Maaseutuelinkeinojen koulutusohjelma, Yritystoiminnan suuntautumisvaihto

---

Tekijä: Jari Vierimaa

Opinnäytetyön nimi: Peruspalvelukuntayhtymä Selänteen alueen maatilojen sukupolvenvaihdokset, yhteistyö ja tulevaisuuden näkymät

Työn ohjaaja: Anu Hilli

Työn valmistumislukukausi ja -vuosi: Kevät 2013

Sivumäärä: 46 + liitesivua 5

---

Maaseudun rakennekehityksen seurauksena maatilojen koko on kasvanut ja tästä syystä myös maatilojen taloudelliset vastuut ja työmäärät ovat kasvaneet. Tämä kehitys vaikuttaa myös osaltaan maatilojen sukupolvenvaihdosten määrään. Nuoret maatilayrittäjät arvostavat elämässään vapaa-aikaa, harrastuksia sekä sosiaalista kanssakäymistä. Kotieläintuotanto koetaan vapaa-aikaa rajoittavaksi tuotantosuunnaksi, joten moni aloittava yrittäjä vaihtaa maatilansa tuotantosuunnan kotieläintuotannosta kasvinviljelytuotantoon. Maatilojen työn ja talouden sitovuutta voitaisiin vähentää maatilojen välisillä yhteistyösopimuksilla tai yhteisyritysten avulla.

Tämän opinnäytetyön tarkoituksena on selvittää peruspalvelukuntayhtymä Selänteen alueella, tulevien maatilojen sukupolvenvaihdosten määrää ja tilojen tulevaisuuden suunnitelmia sekä kehittää mahdollisia maatilojen välisiä yhteistyösuunnitelmia tai yhteisyrityttämiä. Työn tilaajana on Maatilojen uusi yhteistyö - ”Modernikolhoosi”-hanke.

Selänteen alueella suunniteltuja sukupolvenvaihdoksia tulee olemaan enemmän seuraavan viiden vuoden aikana kuin Pohjois-Pohjanmaalla yleensä. Selänteen alueen maatioilla on myös investointihalukkuutta. Lisämaan hankinta on halutuin investointikohde. Rakennemuutoksen vuoksi maatilojen koko tulee tulevaisuudessa nousemaan, joten yhteisyrityttäminen on otettava tulevaisuudessa yhdeksi vaihtoehdoksi.

---

Avainsanat: Sukupolvenvaihdos, maatilojen yhteistyö, verotusyhtymä, avoin yhtiö, kommandiittiyhtiö, osakeyhtiö

## ABSTRACT

Oulu University of Applied Sciences

Degree Programme in Agricultural and Rural Industries

---

Author: Jari Vierimaa

Title of thesis: Generation changes, co-operation and future plans of farms in the area of joint authority of basic services Selänne

Supervisor: Anu Hilli

Term and year when the thesis was submitted: Spring 2013    Number 46 of pages: 5

---

As a result of rural structural development the sizes of farms have constantly grown. That is why also financial responsibilities and workloads of farms have increased. This kind of development affects also the amounts of generation changes. Young entrepreneurs have a high regard for leisure, hobbies and social life. They think that livestock production takes too much time from leisure and hobbies. This is why a new entrepreneur often changes from livestock production to crop production. The binding of work and economy of farms could be reduced by co-operation agreements or joint ventures.

The aim of this thesis work is to find the number of farms that have generation change in the next five years in the area of joint authority of basic services Selänne and what are their future plans like. This thesis also intends to develop co-operation plans between farms and working in joint ventures. The orderer of this study was Farms' new co-operation - "Modernikolhoosi"-project.

In the area of Selänne there are going to be more generation changes in next five years than in Northern Ostrobothnia generally. Farms in the area of Selänne are also willing to make investments. The most popular investment is to get more land. Because of structural development farm sizes are going to grow so working in joint ventures has to be taken as one option in the future.

---

Keywords: Generational, farm co-operation, the tax group, a partnership, a limited partnership, limited liability company

## Sisällysluettelo:

<b>TIIVISTELMÄ</b> .....	<b>3</b>
<b>ABSTRACT</b> .....	<b>4</b>
<b>1 Johdanto</b> .....	<b>6</b>
<b>2 Sukupolvenvaihdoksen suunnittelu ja yhtiöittämissuodot</b> .....	<b>8</b>
2.1 Maatilan sukupolvenvaihdos.....	8
2.2 Sukupolvenvaihdokseen liittyvä rahoitus.....	9
2.3 Vaiheittainen sukupolvenvaihdos .....	10
2.4 Osakassopimus ja yhtiömuodot .....	11
2.4.1 Osakassopimus.....	11
2.4.2 Verotusyhtymä .....	11
2.4.3 Elinkeinoyhtymä .....	12
2.4.4 Osakeyhtiö.....	12
<b>3 Maatilojen yhteistyöstä</b> .....	<b>14</b>
3.1 Rahoitus.....	14
3.2 Lomitus yhteistyössä .....	16
3.3 Yhteistyön kehittäminen .....	17
3.4 Verkostoituminen .....	18
3.4 Peruspalvelukuntayhtymä Selänne ja maatalouden rakenne .....	19
<b>4 Aineisto ja menetelmät</b> .....	<b>21</b>
<b>5 Tulokset ja tulosten tarkastelu</b> .....	<b>22</b>
5.1 Luopuvat sekä aloittavat maatalousyrittäjät.....	22
5.2 Sukupolvenvaihdoksien määrä ja ajoittuminen .....	23
5.3. Selänteen alueen jatkavat maatilat.....	24
5.4 Aloittavien maatalousyrittäjien koulutus ja ammattitausta .....	25
5.5 Maatilan tuotantosuunta ennen sukupolvenvaihdosta sekä sukupolvenvaihdoksen jälkeen ....	27
5.6 Maatilojen investointikohteet ja yhteistyö .....	28
<b>7 Pohdinta</b> .....	<b>33</b>
<b>Lähteet:</b> .....	<b>44</b>

# 1 Johdanto

Maatalouden rakennemuutos vaikuttaa eniten Itä- ja Pohjois-Suomen maatalouteen. Tuotantorakenteeseen on tulossa kyseisillä alueilla suuria muutoksia, sillä Pohjois-Pohjanmaalla maidontuotantotilojen määrän arvioidaan laskevan kolmasosalla vuoteen 2016 mennessä. Rakennekehityksen myötä maataloilla työskentelevien henkilöiden työmäärä tulee kasvamaan, sillä heidän luku määrä tulee laskemaan. Sen sijaan maataloilla tuotettavien tuotteiden määrä ei tule oleellisesti laskemaan, jolloin tulevaisuudessa yksittäinen viljelijä joutuu kantamaan suuremman työ- ja tuotantovastuun kuin nykyisin.

Maatalousyrittäjän täytyy jatkossa miettiä tarkoin, mitä kannattaa tehdä itse ja mitä töitä voidaan ulkoistaa tai mihin kannattaa palkata ulkopuolista työvoimaa. Maatilojen välistä yhteistyötä on perinteisesti tehty koneiden hankinnassa ja käytössä. Maatilojen välinen yhteisyrittäminen koetaan kuitenkin vielä vieraana ajatuksena eikä yhteistyöhön haluta investoida.

Maatilojen väliselle yhteistyölle on ominaista osapuolten välinen sukulaisuussuhde. Yhteistyö voi tällöin tapahtua esimerkiksi elinkeino- tai verotusyhtymänä tai osakeyhtiömuotoisena. Jos maatila halutaan pitää omassa suvussa, tällöin esimerkiksi sisarukset voivat perustaa elinkeinoyhtymän tai verotusyhtymän. Jos maatilalle on useampia halukkaita jatkajia ja maatila on elinkelpoinen useamman yrittäjän työpaikkana, osakkaiden kannattaa miettiä osakeyhtiötä tai muuta yhteistyömallia.

Maaseudun rakennekehityksen seurauksena maatilojen koko on kasvanut ja tuotanto on keskittynyt yhä suurempiin yksiköihin. Tämä kehitys vaikuttaa osaltaan maatilojen sukupolvenvaihdosten määriin ja tilan tuotantosuuntaan sukupolvenvaihdoksen jälkeen. Pienille tiloille ei usein löydy jatkajaa. Kotieläintiloilla, joilla tuotantorakennukset ja -olosuhteet eivät vastaa nykyajan vaatimuksia, on usein sukupolvenvaihdoksen yhteydessä edessä tuotannonsuunnan muutos. Suuret investoinnit tuotantorakennuksiin eivät välttämättä houkuttele aloittavaa maaseutuyrittäjää, vaan sukupolvenvaihdoksen yhteydessä maatila vaihtaa tuotantosuunnan kotieläintuotannosta kasvinviljelytuotantoon. Maatilojen työn ja talouden sitovuutta voitaisiin vähentää maatilojen välisillä yhteistyösopimuksilla tai yhteisyritysten avulla.

Opinnäytetyöni tavoitteena on selvittää peruspalvelukuntayhtymä Selänteen alueella lähitulevaisuudessa tapahtuvien sukupolvenvaihdosten määrää ja viljelijöiden tulevaisuuden näkymiä sekä halukuutta tilojen väliseen yhteistyöhön. Lisäksi opinnäytetyön tavoitteena on kartoittaa Selänteen maatalojen välistä yhteistyötä sekä yhteisrittämistä. Peruspalvelukuntayhtymä Selänteeseen kuuluvat Pyhäjärvi, Kärämäki, Haapajärvi sekä Reisjärven kunnat.

Opinnäytetyössä käytetty tutkimusaineisto hankittiin kirjallisella kyselytutkimuksella, joka suunnattiin Selänteen alueella toimiville yli 50 vuotta täyttäneille maatalousyrittäjille sekä Haapajärven ammattioppilaitoksen (JEDU:n) kolmannen vuosikurssin opiskelijoille. Tutkimusaineiston lisäksi opinnäytetyön lähdemateriaalina on käytetty pääasiassa, neuvontajärjestöjen, verohallinnon, maatalousyrittäjien eläkelaitoksen sekä lainsäädännön internet -tiedostoja. Maatalouden tilastotietoja on haettu Tilastokeskuksen maataloustilastoista. Sukupolvenvaihdoksesta sekä maatalojen yhtiöittämisestä löytyy myös paljon tutkimusaineistoa sekä opinnäytetyötutkimuksia.

## 2 Sukupolvenvaihdoksen suunnittelu ja yhtiöittämissuodot

### 2.1 Maatilan sukupolvenvaihdos

Maatilan sukupolvenvaihdoksessa luopujalla tarkoitetaan maatalousyrittäjää, joka luovuttaa säädetyin tavoin maatilansa jatkajalle. Jatkaja on henkilö, jolle maatala luovutetaan (Laki maatalousyrittäjien sukupolvenvaihdoseläkkeestä, hakupäivä 17.12.2012). Maatilan sukupolvenvaihdoksella tarkoitetaan maatilan kiinteistöjen, rakennusten sekä irtaimiston siirtämistä uudelle maatalousyrittäjälle maatilan liiketoimintaa tai jatkajan maksukykyä heikentämättä (Ojala 2010, 2). Maatilan kiinteällä omaisuudella tarkoitetaan omistusoikeutta ja siihen verrattavaa oikeutta kiinteistöön, tai muuhun maa- tai vesialueeseen sekä näihin kuuluvaan rakennukseen tai rakennelmaan. Kiinteistö on maanomistusyksikkö, joka on merkitty kiinteistöksi kiinteistörekisteriin (Kiinteistönmuodostamislaki, hakupäivä 17.12.2012).

Maatilan sukupolvenvaihdosta suunniteltaessa kannattaa aluksi miettiä luopujan sekä aloittavan maatalousyrittäjän toiveet ja tarpeet sekä myös sukupolvenvaihdoksen toteuttamista rajoittavat tekijät. Sukupolvenvaihdosta suunniteltaessa asianosaisten kannattaa miettiä ensimmäiseksi vastaukset ainakin seuraaviin kysymyksiin. Miten jatkajalle turvataan, kannattavat toiminnan edellytykset sekä rahoituksen saanti? Miten turvataan luopujalle toimeentulo? Miten luopujan sekä jatkajan asuminen järjestetään? Mitä veroseuraamuksia seuraa sekä jatkajalle että luopujalle? Tuleeko kauppaan sisältää erityisiä kauppaehtoja? Sukupolvenvaihdoksen toteutus aikataulu kannattaa selvittää sekä suunnitella myös etukäteen. Aikataulussa kannattaa huomioida suunnitelmien ja laskelmien tekeminen tai teettäminen, luonnoskaupparjojen tekeminen. Laskelmien sekä luonnoskaupparjojen perusteella haettavien rahoitus ja tukipäätösten hakeminen sekä myös verotus ja eläkepäätösten selvittäminen on myös sukupolvenvaihdoksen suunnittelussa tärkeää. (ProAgria Etelä-Pohjanmaa 2012, Sukupolvenvaihdos maatilalla, hakupäivä 5.10.2012.)



## 2.2 Sukupolvenvaihdokseen liittyvä rahoitus

Sukupolvenvaihdoksen toteuttamista tuetaan luopumistuella ja aloitustuella. Maataloustuottajien eläkelaitoksen (MELA) hakemuksesta myöntämä luopumistuki on luopujan vanhuuseläkkeen suuruinen. Elinkeino-, liikenne- ja ympäristökeskuksen (ELY -keskuksen) myöntämä nuoren viljelijän aloitustuki avustuksena ja lainana parantaa puolestaan jatkajan mahdollisuuksia lähteä yrittäjäksi tilalle. Kummatkin sukupolvenvaihdoksen edistämismuodot edellyttävät jatkajalta pitkäaikaista 5 -14 vuoden sitoutumista tilanpitoon. Tukien saaminen edellyttää myös tilan elinkelpoisuuden osoittamista laskelmilla. (ProAgria Etelä-Pohjanmaa 2012, Sukupolvenvaihdos maatilalla, hakupäivä 5.10.2012.)

Luopumistuen tavoitteena on parantaa maatalouden rakennekehitystä. Luopuminen maatalouden harjoittamisesta voi tapahtua sukupolvenvaihdosluovutuksella siten, että luopuja luovuttaa maatilaa peltomaan ja tuotantorakennukset maatalouden harjoittamista varten tilanpitoa jatkavalle luovutuksen saajalle. Maatilayritystä jatkavalla henkilöllä on oltava riittävä ammatillinen pätevyys maatalouden harjoittamiseen. Lisäksi tilan jatkajan tulee olla alle 40-vuotias. Luopumistuen saamisen edellytyksenä on, että luopuja on luopumisen tapahtuessa täyttänyt 55 vuotta, mutta ei 65 vuotta, jos luopuminen tapahtuu maatilaa peltomaan ja tuotantorakennusten sukupolvenvaihdosluovutuksella. Luopuminen maatalouden harjoittamisesta voi tapahtua myös siten, että luopuja luovuttaa maatilaa peltomaan osina tai kokonaan lisämaaksi maatalouden harjoittamista varten yhdelle tai useammalle luovutuksensaajalle. (Laki maatalouden harjoittamisesta luopumisen tukemisesta annetun lain muuttamisesta, hakupäivä 4.1.2013.)

Aloitustuki on tarkoitettu ensimmäistä kertaa tilanpidon aloittavalle nuorelle maatalousyrittäjälle. Nuoren viljelijän aloitustuen tarkoituksena on keventää tilanpidon aloittamisesta aiheutuvia kustannuksia. Aloitustuki koostuu suorasta avustuksesta ja rahoittajan lainakorkoon kohdistuvasta korkotuesta. Aloittavan maatalousyrittäjän on hakuhetkellä oltava alle 40-vuotias ja lisäksi hänellä on oltava suoritettuna maatalouden koulutusta vähintään 20 opintoviikkoa. (ProAgria Etelä-Pohjanmaa 2012, Sukupolvenvaihdos maatilalla, hakupäivä 5.10.2012; Valtioneuvoston asetus maatalouden investointituesta ja nuoren viljelijän aloitustuesta, hakupäivä 15.1.2013.)

Suomen hallitus on antanut eduskunnalle esityksen, jossa esitetään muutoksia luopumistukeen vuosien 2013 ja 2014 alussa. Vuoden 2013 alussa luopumistukeen tulee muutos, mikä estää luopumistuen saamisen, jos tilan pellot myydään lisämaaksi toiselle viljelijälle. Vuoden 2014 alussa luopumistuella pääsyn ikäraajat nousevat. Luopumistukea on mahdollista saada lisämaaluovutuksen perusteella vain, jos hakemus on jätetty Melaan tai kunnan maaseutuelinkeinoviranomaiselle viimeistään 31.12.2012. Luovutettaessa tilan pellot lisämaaksi lähisukulaiselle on luovuttajan oltava vähintään 56-vuotias tuen saadakseen. Mikäli tilan pellot luovutetaan vieraalle, edellytetään luopujalta 60 vuoden ikää. Koska luopumistukea voi hakea jo vuotta ennen varsinaisen luopumisiän täyttymistä, luopumistukea voivat tänä vuonna (2013) hakea 55 tai 59 vuotta täyttäneet luovutuksensaajan sukulaisuudesta riippuen. Lisämaapellon ostajan on oltava alle 50-vuotias lähialueen viljelijä ja hänellä on oltava voimassa pakollinen maaseutuuyrittäjien eläkevakuutus (Myel-vakuutus). Nykyinen luopumisjärjestelmä tulevine muutoksineen on voimassa vuoden 2014 loppuun asti. (Maatalousyrittäjien eläkelaitos 2011a, hakupäivä 3.1.2013.)

### **2.3 Vaiheittainen sukupolvenvaihdos**

Vaiheittaisessa sukupolvenvaihdoksessa omistusoikeus siirtyy jatkajalle useammalla kuin yhdellä luovutuksella ja näin ollen tilasta muodostuu verotusyhtymä, jossa osakkaina ovat luopuja ja jatkaja. Omaisuuden ja omistuksen siirtämisessä voidaan käyttää erilaisia siirtotapoja, kuten kauppaa, lahjaa tai lahjaluonteista kauppaa (Pasanen 2012, 9).

Vaiheittainen sukupolvenvaihdos ajoittuu pitkälle aikavälille, joten se voi olla ratkaisuna tilanteessa, jossa luopuja ei ole vielä eläkeiässä (Ojala 2010, 23). Vaiheittaisessa sukupolvenvaihdoksessa maatilasta muodostuu verotusyhtymä, jonka osakkaina ovat vanhemmat tai luopuja sekä jatkaja (Pasanen 2012, 9). Vaiheittaisella sukupolvenvaihdoksella tarkoitetaan tilannetta, jossa osa maatilasta luovutetaan kauppa- tai lahjakirjalla tulevalle jatkajalle. Näin maatilasta syntyy yhtymä, jossa osakkaina useimmiten ovat vanhemmat ja tilanpitoa jatkava rintaperillinen puolisoineen. Tällä tavoin perustettu yhtymä on usein muutaman vuoden välivaihe ennen lopullista sukupolvenvaihdosta. (ProAgria Etelä-Pohjanmaa 2012, Yhtymäopas maa- ja

metsätalouksille, hakupäivä 11.10.2012; Hallituksen esitys Eduskunnalle laiksi maatalousyrittäjien luopumistuesta ja eräksi siihen liittyviksi laeiksi, hakupäivä 30.1.2013.)

## **2.4 Osakassopimus ja yhtiömuodot**

### **2.4.1 Osakassopimus**

Osakassopimus on osakkeenomistajien välinen sopimus yhtiön hallinnosta ja asioiden hoitamisesta. Se sääntelee osakkeenomistajien keskinäisiä suhteita sekä heidän oikeuksiaan ja velvollisuuksiaan yhtiössä. Osakassopimus mielletään usein kirjalliseksi sopimukseksi, mutta se voi olla myös suullinen sopimus. Suullista osakassopimusta kannattaa kuitenkin välttää. Osapuolina osakassopimuksessa voivat olla joko kaikki yhtiön osakkaat tai vain osa heistä. Osakassopimuksen tekemistä ei erityisesti määrätä missään laissa, joten siihen sovelletaan yleisiä sopimusoikeudellisia periaatteita sekä siihen liittyviä lakeja (Asp 2012, 8).

### **2.4.2 Verotusyhtymä**

Verotusyhtymä tai maatalousyhtymä on kahden tai useamman henkilön muodostama yhteenliittymä, jonka tarkoituksena on viljely tai tilanhallinta. Verotusyhtymä ei ole itsenäinen oikeussubjektiksi eikä erillinen verovelvollinen. Verotusyhtymälle vahvistetaan kuitenkin maatalouden puhdas tulo tai tappiollinen puhdas tulo, joka jaetaan osakkaille (Tuloverolaki, Hakupäivä 16.1.2012.) Verotusyhtymä on niin sanottu laskentayksikkö. Verotusyhtymä ei ole oikeushenkilö, joten se ei voi hankkia omaisuutta tai ottaa velkaa omiin nimiinsä. Verotusyhtymää muodostettaessa yhtymän tulee tehdä patentti- ja rekisterihallitukselle verohallinnon aloittamisilmoitus. (ProAgria Etelä-Pohjanmaa 2012, Yhtymäopas maa- ja metsätalouksille, hakupäivä 11.10.2012; Hallituksen esitys Eduskunnalle yritys- ja yhteisötietolaiksi ja eräksi siihen liittyviksi laeiksi, hakupäivä 30.1.2013.)

### **2.4.3 Elinkeinooyhtymä**

Avoimista ja kommandiittiyhtiöistä käytetään nimitystä elinkeinooyhtymä (ProAgria Etelä-Pohjanmaa 2012, Yhtymäopas maa- ja metsätalouksille, hakupäivä 11.10.2012). Elinkeinooyhtymässä kaksi tai useampi henkilö harjoittaa sopimuksen perusteella yhdessä elinkeinotoimintaa yhteisen taloudellisen tarkoituksen saavuttamiseksi. Sopimuksen osapuolet eli yhtiömiehet vastaavat tällaisen yhtiön velvoitteista niiden täyteen määrään niin kuin omasta velastaan. Sopimuksessa voidaan kuitenkin yhden tai useamman yhtiömiehen, ei kuitenkaan kaikkien, vastuu yhtiön velvoitteista rajoittaa sopimuksen osoittaman omaisuuspanoksen määrään. Avoin yhtiö muuttuu kommandiittiyhtiöksi, jos siihen otetaan ääneton yhtiömies. (Laki avoimesta yhtiöstä ja kommandiittiyhtiöstä, hakupäivä 11.12.2012.)

Elinkeinooyhtymä on vähintään kahden henkilön elinkeinotoiminnan harjoittamista varten perustama muu kuin yhteisönä pidettävä yhteenliittymä. Elinkeinooyhtymä on tarkoitettu toimimaan osakkaiden yhteiseen lukuun (Verohallinto 2012, hakupäivä 18.12.2012). Avoimen yhtiön ja kommandiittiyhtiön on aina tehtävä perustamisilmoitus kaupparekisteriin. Ilmoitus on tehtävä ennen toiminnan aloittamista. Yhtiö kuitenkin muodostuu jo yhtiösopimuksen allekirjoittamisella, ellei asiasta sovita toisin. (Patentti- ja rekisterihallitus 2012a, hakupäivä 18.12.2012.)

Jos vastuunalainen yhtiömies ryhtyy äänettömäksi yhtiömieheksi, hän vastaa niistä yhtiön velvoitteista, jotka ovat syntyneet ennen vastuunrajoituksen merkitsemisestä kaupparekisteriin, kuten vastuunalainen yhtiömies (Laki avoimesta yhtiöstä ja kommandiittiyhtiöstä, hakupäivä 11.12.2012).

### **2.4.4 Osakeyhtiö**

Osakeyhtiö on itsenäinen verovelvollinen. Sen toiminnan tulos verotetaan yhtiön tulona, eikä tulo sellaisenaan vaikuta yksittäisen osakkaan verotukseen. Osakeyhtiön perustajia voi olla yksi tai useampia. Osakeyhtiö perustetaan siten, että osakkeenomistajat tekevät kirjallisen perustamissopimuksen ja allekirjoittavat sen. Allekirjoituksella osakkeenomistaja

merkitsee perustamissopimuksesta ilmenevän määrän osakkeita. Perustamissopimukseen on lisäksi otettava tai liitettävä yhtiöjärjestys. (Verohallinto 2012, hakupäivä 16.1.2013; Osakeyhtiölaki, hakupäivä 30.1.2013.) Osakeyhtiön on tehtävä toiminnan aloittamisesta ilmoitus verohallinnolle sekä patenti- ja rekisterihallituksen pitämään kaupparekisteriin. Osakeyhtiö syntyy kaupparekisteriin merkitsemisellä. Ilmoitus kaupparekisteriin pitää tehdä kolmen kuukauden kuluessa perustamissopimuksen allekirjoittamisesta. Jos ilmoitusta ei tehdä määräajassa, yhtiön perustaminen raukeaa. Osakeyhtiöllä tulee olla perustamishetkellä pääomaa vähintään 2 500 euroa. Pääoma on maksettava yhtiölle kokonaan ennen kaupparekisteriin ilmoittamista. (Verohallinto 2012, hakupäivä 16.1.2013.)

Osakeyhtiötä ei voi muuttaa takaisin ammatinharjoittajaksi, joten yhtiöittäminen on käytännössä lopullinen. Maatilayrittäjien on syytä huomioida, että osakeyhtiössä ei ole omia, yrittäjän omistamia koneita, rakennuksia tai eläimiä, vaan ne ovat osakeyhtiön omaisuutta. Yhteistyön onnistuminen edellytyksenä on, että vastuut, työmäärä sekä riskit jaetaan osakkaiden kesken. (Torikka 2012, 8.)

### **3 Maatilojen yhteistyö**

Yhteistyön aloittamiselle maataloudessa on yleistä, että osapuolilla on sukulaissuhde toisiinsa. Maatila tai yritys halutaan usein pitää omassa suvussa, jolloin esimerkiksi sisarusten välinen osakkuus on hyvä tapa toteuttaa elinkeinoyhtymä tai verotusyhtymä. Jos maatilalle on useampia halukkaita jatkajia ja maatila on elinkelpoinen useamman yrittäjän työpaikkana, osakkaiden kannattaa miettiä osakeyhtiötä tai muuta yhteistyömallia. Osakeyhtiötä perustettaessa on tärkeää, että osakkaat pääsevät perheviljelmäasenteesta yli. Tällöin maatilayrittäjällä ei ole enää omia koneita, rakennuksia tai eläimiä, vaan omistajana on osakeyhtiö. Vastuut, työmäärä sekä riskit jakautuvat osakkaiden kesken, myös palkka maksetaan osakkaalle palkkana eikä yksityisottona. (Torikka 2012, 8.)

Maatilojen välisen yhteistyön avulla voidaan kasvattaa tuotantopanosten hankintamäärää, jolla saavutetaan parempi kilpailusetu. Kuljetustarve myös pienenee, koska toimitukset voidaan tehdä isommissa erissä. Yhteismarkkinointi on myös erinomainen yhteistyötapa maataloille, joiden tuotannossa on suoraan kuluttajille myytäviä tuotteita. (Lahdenmaa 2010, 29.)

#### **3.1 Rahoitus**

Yhteistyötä suunnittelevien maatilayrittäjien tulee perehtyä myös investointitukiehtoihin. Esimerkiksi investointitukea voidaan myöntää myös yksityisoikeudelliselle yhteisölle jonka osakkaista enemmän kuin puolet on luonnollisia henkilöitä ja jonka tarkoituksena on edistää yhteistoimintaa osakkaiden tai jäsenten harjoittamassa tuotantotoiminnassa. Jos tilan hallinta kuuluu kahdelle tai useammalle henkilölle, tukea haetaan yhdessä. Tällöin vähintään kolmasosa tilasta on oltava tuen myöntöedellytykset täyttävällä henkilöllä. Osakeyhtiössä osake-enemmistön ja määräysvallan tulee olla henkilöillä, jotka täyttävät hakijaa koskevat ehdot. Maatalousyrittäjien yhteenliittymässä kaikkien on täytettävä tuen myöntöedellytykset. (Maaseutuvirasto 2012a, hakupäivä 6.1.2013; Laki maatalouden rakennetuista, hakupäivä 30.1.2013.)

Rakentamisinvestointiin saatava tuen määrä voi olla enintään 750 000 euroa kolmena verovuotena, jos investointi toteutetaan kahden maatalousyrittäjän tai osakeyhtiön toimesta. Tällöin osakeyhtiössä on oltava vähintään kaksi osakasta. Investoinnissa, jossa on mukana vähintään kolme yrittäjää, osakasta tai jäsentä, voi tuen määrä olla kolmena verovuotena enintään 1 000 000 euroa. Avio- tai avopuolisot lasketaan kyseisissä tapauksissa samaksi juridiseksi henkilöksi. (Maaseutuvirasto 2012b, hakupäivä 7.1.2013; Valtioneuvoston asetusvuonna 2013 myönnettävän maatalan investointituen kohdentamisesta, hakupäivä 30.1.2013.)

Yhteistyötä aloitettaessa osakkaiden täytyy päättää myös omaisuutensa siirtämisestä perustettavaan yritykseen eli apportista. Apportti tarkoittaa muuna kuin rahasioituksena yritykseen laitettua omaisuutta. Apporttiomaisuutta voi olla vain omaisuus, jolla on yhtiölle taloudellista arvoa. Työsuoritusta koskeva sitoumus ei voi olla apporttiomaisuutta. (Patentti- ja rekisterihallitus 2012b, hakupäivä 13.1.2013; Osakeyhtiölaki, hakupäivä 30.1.2013).

Kotieläinrakennusten rakentamiseen ja peruskorjaukseen voi saada avustusta ja korkotukilainaa. Tukea myönnetään lypsykarjanavetan rakentamiseen, laajentamiseen ja peruskorjaamiseen. Maitokiintiövaatimusta ei enää sovelleta investointituessa. Tuki lasketaan ministeriön vahvistamien hyväksyttävien kustannusten mukaan, jos ne ovat pienemmät kuin kustannusarvion mukaiset kustannukset. Kotieläinrakennuksen lisäksi tukitasojen mukaan rahoitetaan myös lypsykarjatilan lantalat, rehuvarastot, jaloittelutarhat, kaasutiiviit viljavarastot ja lämpökeskukset, jotka lämmittävät lähinnä navettaa. Hakemuksen liitteeksi laaditaan elinkeinosuunnitelma. Maatilojen yhteiskuivurihankkeet saavat 5 % korotuksen investointitukeen, kuivurin investointituki on yleisesti 10 % avustusta sekä 70 % korkotukilainaa. (Osuuspankki, hakupäivä 17.11.2012.)

### 3.2 Lomitus yhteistyössä

Maatalousyrittäjien väliset yhteistyösopimukset voivat muuttaa lomaoikeuksia. Saadakseen vuosiloman, maatalousyrittäjän tulee harjoittaa karjataloutta päätoimisesti. Tarkoituksena on turvata maatalousyrittäjälle oikeus pitää vuosilomaa sekä saada sijaisapua siksi ajaksi, jolloin yrittäjä on tilapäisesti estynyt huolehtimasta yrityksen hoitoon kuuluvista välttämättömistä tehtävistään. (Maatalousyrittäjien lomituspalvelulaki, hakupäivä 3.1.2013.)

Lomituspalvelujen piiriin kuuluvat sellaiset maatalousyrittäjät ja heidän perheenjäsenensä, joilla on maatalousyrittäjien eläkelain (MYEL) mukainen pakollinen vakuutus tai vakuutushakemus vireillä Melassa. Lomituspalveluja voi saada vain maatalouden tuloverolain piiriin kuuluvan kotieläintalouden ja kasvinviljelyn harjoittamista varten. Maatalousyrittäjällä tulee osallistua itse säännöllisesti omalla tehtäväosuudellaan maatalouden töihin, jotta hän voi hakea lomituspalveluja. (Maatalousyrittäjien eläkelaitos 2011b, hakupäivä 3.1.2013.)

Yhtymän muodostaminen ei ole este lomituspalvelujen saamiselle. Yhtymään tehty työ jaetaan osakkaiden kesken prosentiosuuksina, minkä perusteella lomituspalveluja kullekin osakkaalle myönnetään. Osakeyhtiössä puolestaan osakeyhtiön pääomasta tulee osakkaan hallinnassa olla enemmän kuin puolet ja osakeyhtiön tulee kuulua maatilaverotuksen piiriin, ennen kuin kunnallinen lomitus on mahdollista. Lomituspalvelujen saamisen ehtona ovat lähinnä MYEL-vakuutuksen olemassaolo ja varsinaisen karjanhoitotyön tekeminen. (Valio, Työtehoseura 1999a, hakupäivä 3.12.2012; Maatalousyrittäjien lomituspalvelulaki, hakupäivä 3.1.2013.)



### 3.3 Yhteistyön kehittäminen

Maatilojen yhteistyömalleja on järkevintä suunnitella aina tapauskohtaisesti. Yksittäisillä mautiloilla on aina erilaiset työtavat ja niiden yhteenliittäminen vaatii aina huolellisen suunnittelun. Yhdistämissuunnittelussa kannattaa käyttää asiantuntijapalveluita.

Maatilojen yhteistyölle on useita malleja. Yhteistoiminnan lähtökohtana on ensisijaisesti osakkaiden osalta kannattava tuotanto sekä yrittäjän jaksaminen. Tuotannon kannattavuuteen vaikuttaa eniten yhteistoiminnassa yksikkökoon suurentuminen sekä kustannusten aleneminen yksikköä kohden. Yhteistoiminnassa osakkaiden osaaminen, tietotaito ja kokemus yhdistyvät yhdeksi kokonaisuudeksi sekä täydentämään toisiaan. Esimerkiksi yrityksen verosuunnitteluun voidaan saada lisää osaamista, jolla myös voidaan parantaa yrityksen taloutta. Jokaisella osakkaalla on usein omaa erikoisosaamista, jonka mukaan vastuuta voidaan yrityksessä jakaa, tällöin yhden työntekijän ei tarvitse osata kaikkea. (Valio, Työtehoseura 1999a, hakupäivä 3.12.2012.)

Yhteistyö- tai yhteisyritysmalleja voivat olla esimerkiksi navettayhtiö, jossa osakkaat omistavat pelkästään navettayhtiön, mutta pelto-omaisuus sekä koneet ovat osakkaiden hallinnassa. Tällöin navettayhtiö ostaisi osakkaiden tuottaman rehun sekä tuotantopanokset. Toisena vaihtoehtona voisi olla yhteisnavettayhtiö, joka vuokraa osakkaiden pelto-omaisuuden, mutta konetyö maksetaan osakkaille urakointina. Laajin vaihtoehtomalli on yhtiö, jolle osakkaat siirtävät koko maatilansa omaisuuden, yksityisomaisuutta lukuun ottamatta. (Valio, Työtehoseura 1999b, hakupäivä 5.12.2012.)

Kotieläintilat voivat verkostoitua täydentämään toistensa tarpeita esim. kasvattamalla toisen lypsykarjatilán hiehot sekä nuorkarjan. Kotieläintilojen sekä kasvinviljelytilojen välinen yhteistyö voisi toimia esimerkiksi siten, että kasvinviljelytilat kasvattavat kotieläintilalla tarvittavan viljan tai säilörehun. Jos yhteistyössä on kolme maatilaa, niin on mahdollista, että yksi tila tuottaa säilörehun, toinen viljan ja kolmas tila hoitaa kotieläintuotannon. Kotieläintilojen sekä kasvinviljelytilojen yhteistyön etuna on työhuippujen eriaikaisuus, jolloin konekanta sekä työvoimaa voidaan keskittää eri maatilojen käyttöön aina tarpeen mukaan. (Valio, Työtehoseura 1999b, hakupäivä 5.12.2012.)

Kasvinviljelytilan peltopinta-alaa voidaan käyttää myös kotieläintilan ympäristötukiehtojen mukaisena lannanlevityspinta-alana. Tällöin kumpikin tila hyötyy yhteistyöstä, koska

kotieläintila saa lisää ympäristötukiehtojen vaatimaa peltopinta-alaa ja kasvinviljelytila saa edullista ravinnetta kasvituotantoon. (Valio, Työtehoseura 1999c, hakupäivä 7.12.2012.)

### **3.4 Verkostoituminen**

Yritysmailmassa on tutuksi tullut käsite verkostoituminen. Sen sijaan maatalousyrittämisessä se on vielä suhteellisen vieras käsite, vaikka verkostoitumiselle olisi maataloustuotannossa hyvät mahdollisuudet.

Kaikki yritykset ovat enemmän tai vähemmän verkostoituneita, vaikka yrityksessä ei sitä välttämättä huomata. Yritysten välinen avoin yhteistyö tuo yhteisvaikutusta ja taloudellista lisäarvoa, mutta edistää myös verkon tuomaa suuruuden etua. Tällöin eri yrityksiin kertynyt kokemus ja osaaminen koituvat yhteiseksi eduksi. Esimerkiksi eri yritysten omistamia erikoiskoneita ja -laitteita voidaan hyödyntää tehokkaasti. Verkostoja rakennetaan yrityksen sisälle ja sen lisäksi tietysti myös yhteistyökumppaneiden välille. (Opetushallitus, hakupäivä 2.1.2013.)

Usein yritysten välisessä yhteistyössä voimavarat ovat siis olemassa. Tarvitaan vain liikeidea, yhteistyösopimus ja kokonaisuutta koordinoiva yhteinen henkilö tai taho, joka järjestää asiat. Päämääränä on rakentaa olemassa olevien resurssien varaan verkostoyritys, joka hyödyntää osallistuvien yritysten osaamista. (Opetushallitus, hakupäivä 2.1.2013.)

Maatilojen palvelu- ja pienyritystoiminta sekä jatkojalostus lisääntyvät tulevaisuudessa niillä maatiloilla, jotka eivät investoi voimakkaasti esimerkiksi maidontuotantoon. Maaseudulla toimivien maatilojen, koneurakoitsijoiden, yritysten ja jatkojalostajien välisiä yhteistyökuvioita voidaan kutsua hyvin verkostotaloudeksi.

Verkostoitumisella voidaan yritykselle löytää useita eri hyötytekijöitä. Verkostoitumisen hyöty voi yritykselle tarkoittaa suurempia tarjouksia sekä kauppoja, lisää asiakkauksia, alueellista kasvua tai yhteismarkkinointia. Tuotekehittelyssä sekä koulutuksessa yritykset voivat myös hyödyntää verkostoitumista. Suurin verkostohyöty on kuitenkin kustannusten jakautuminen eri yrityksille. Verkostoitumisen suurin haaste on yrittäjien tai osakkaiden henkilökemiat. (Heinonen 2007, 3.)

### 3.4 Peruspalvelukuntayhtymä Selänne ja maatalouden rakenne

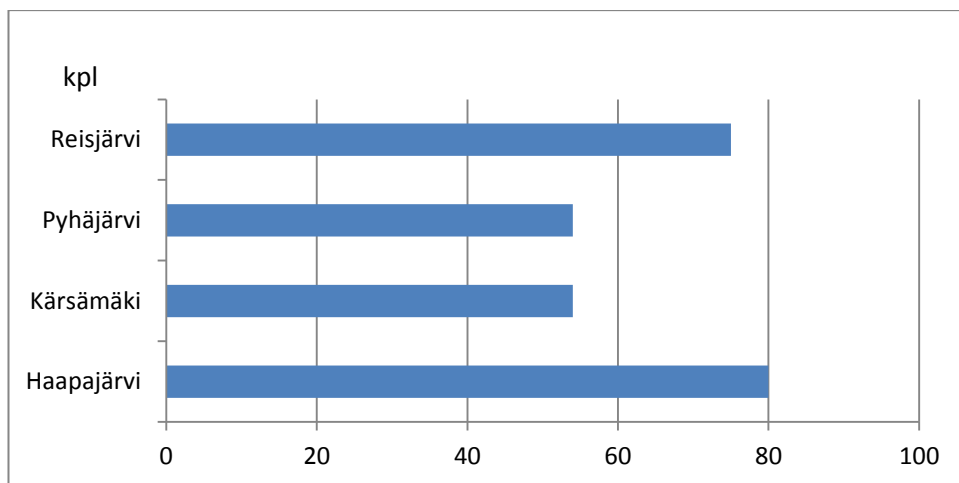
Peruspalvelukuntayhtymä Selänne on Haapajärven ja Pyhäjärven kaupunkien sekä Kärsämäen ja Reisjärven kuntien perustama kuntayhtymä, joka on aloittanut toimintansa vuoden 2010 alusta. Peruspalvelukunta yhtymä Selänteen tehtävänä on tuottaa terveyteen ja hyvinvointiin liittyviä palveluja alueensa asukkaille. Lisäksi peruspalveluyhtymä vastaa asukkaiden hyvinvoinnin ja elinympäristön turvallisuudesta. (Peruspalvelukuntayhtymä Selänne, hakupäivä 14.12.2012.)

Peruspalvelukuntayhtymä Selänteen alueella oli vuonna 2011 656 maatilaa (Taulukko 1). Selänteen maatalosta valtaosa on tuotantosuunnaltaan kasvinviljelyyn ja kotieläintuotantoon keskittyneitä maataloja. (Lintula 22.11.2012, sähköpostiviesti; Liikanen 22.11.2012, sähköpostiviesti.)

**Taulukko 1.** Peruspalvelukuntayhtymä Selänteen kuntien maatalojen yritysmuodot vuonna 2011. (Lintula 22.11.2012, sähköpostiviesti; Liikanen 22.11.2012, sähköpostiviesti.)

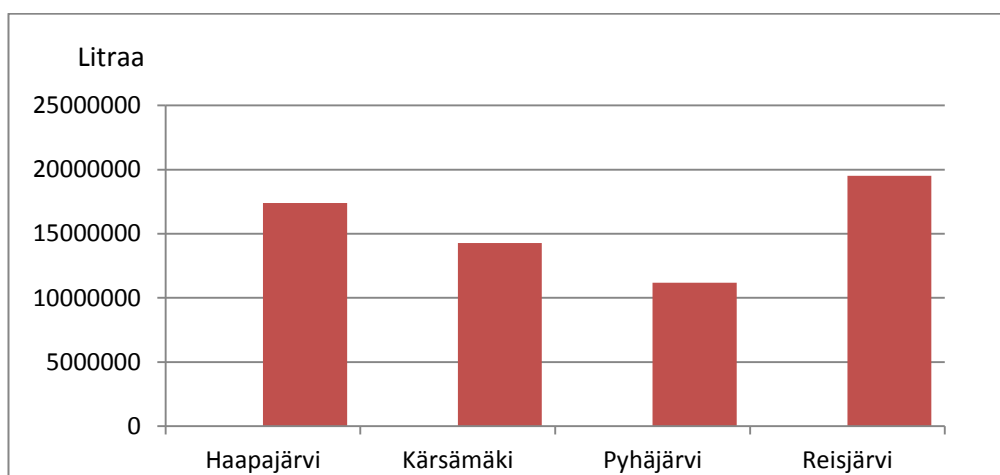
Yksityiset henkilöt tai kuolinpesät	585
Maatalousyhtymät	59
Osakeyhtiöt	12
Yhteensä	656

Vuonna 2011 peruspalvelukuntayhtymä Selänteen alueen peltopinta-ala oli yhteensä 30200 hehtaaria ja keskimääräinen peltopinta-ala maatilaa kohden oli 46 hehtaaria. Kasvinviljelytiloja Selänteen alueella oli 393 kpl vuonna 2011. Maidontuotantotiloja Selänteen alueella oli 2011-2012 kiintiökaudella yhteensä 263 kpl, joista noin 150 tilaa sijaitsi Haapajärven ja Reisjärven alueella (Kuvio 1).



*Kuvio 1. Maidontuotantotilojen määrät Selänteen kuntien alueella.*  
(Lintula 22.11.2012, sähköpostiviesti; Liikanen 22.11.2012, sähköpostiviesti.)

Vuonna 2011 Selänteen alueella maitotilojen yhteenlaskettu maidontuotantomäärä oli 62 387 229 litraa ja lypsylehmiä alueella oli kaikkiaan 8063. Yksittäinen maitotilan keskimääräinen maidontuotos oli 237 214 litraa vuonna 2011. Suurimmat maidontuottajakunnat olivat Reisjärvi ja Haapajärvi (Kuvio 2.) Naudanlihaa Selänteen alueella kotieläintiloilla tuotettiin vuonna 2011 yhteensä 1 606 164 kg (Maaseutuvirasto 2012c, hakupäivä 11.12.2012).



*Kuvio 2. Maidontuotantomäärät kunnittain Selänteen alueella*  
(Lintula 22.11.2012, sähköpostiviesti; Liikanen 22.11.2012, sähköpostiviesti.)

## 4 Aineisto ja menetelmät

Opinnäytetyön aineiston hankinnassa käytettiin lomakekyselyä (Liite 1). Kyselyn otanta rajattiin peruspalvelukuntayhtymä Selänteen alueella toimiviin 50 vuotta täyttäneisiin ja sitä vanhempiin maatalousyrittäjiin sekä Haapajärven Ammatti-instituutissa opiskeleviin Selänteen alueen opiskelijoihin. 50 vuoden ikärajaan päädyttiin, koska sen ylittävissä ikäryhmissä maatilojen sukupolvenvaihdos tulee todennäköisesti ajankohtaiseksi seuraavan viiden vuoden aikana. Sukupolvenvaihdoksessa yrittäjä joutuu miettimään maatilán kehittämistä ja tulevaisuuden suunnitelmia.

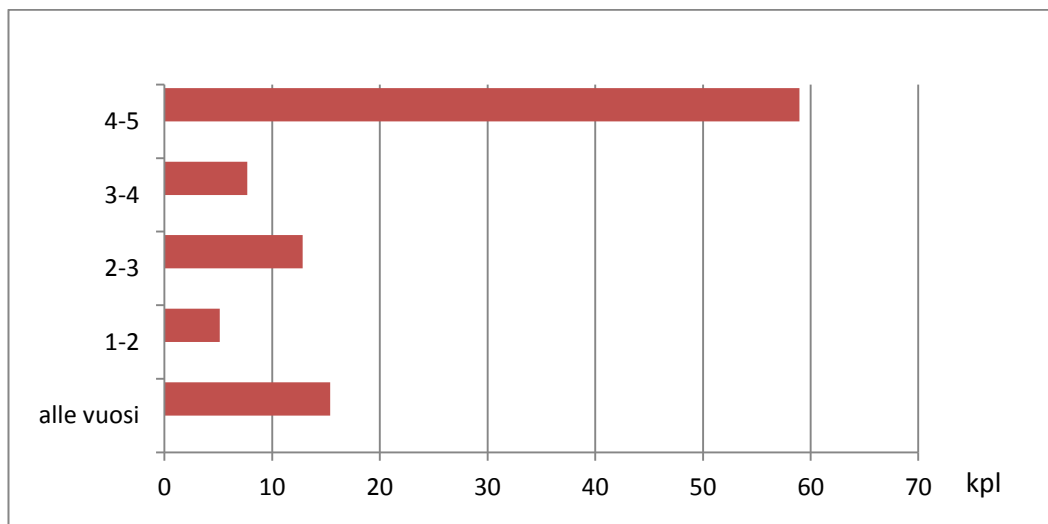
Kyselylomakkeita lähetettiin kaikkiaan 291 ja ne lähetettiin postitse 21.1.2012. Vaihtoehtoisesti kyselyyn pystyi vastaamaan myös sähköpostilla. Kyselyyn vastasi määräaikaan mennessä yhteensä 40 maatilayrittäjää. Tiloille, jotka eivät vastanneet määräaikaan mennessä, lähetettiin 18.3.2012 kirjalliset muistutukset. Muistutusviestin jälkeen kyselyyn vastasi vielä yhteensä 11 maatilayrittäjää. Sähköpostitse kyselyyn vastasi yhteensä 9 maatalousyrittäjää. Kyselyyn vastasi kirjallisesti tai sähköpostilla yhteensä 56 maatalousyrittäjää ja 4 opiskelijaa.

Kyselyn vastauksista laadittiin yhteenveto, jonka perusteella tehtiin johtopäätökset tilojen sukupolvenvaihdossuunnitelmista ja suhtautumisesta tilojen välisen yhteistyön kehittämiseen.

## 5 Tulokset ja tulosten tarkastelu

### 5.1 Luopuvat sekä aloittavat maatalousyrittäjät

Suurin osa Selänteen alueen 50 vuotta täyttäneistä maatalousyrittäjistä arvioi mahdollisen sukupolvenvaihdoksen toteutuvan 4-5 vuoden kuluttua (Kuvio 3). Viidellätoista tilalla sukupolvenvaihdos oli hyvin ajankohtainen ja sen arvioitiin tapahtuvan jo vuoden kuluessa. Lisäksi muutamalla tilalla arvioitiin sukupolvenvaihdoksen tapahtuvan 2-3 vuoden kuluessa (Kuvio 3).



*Kuvio 3. Selänteen alueen maatalousyrittäjien sukupolvenvaihdoksen ajankohta*

Maatiloilla on tehty sukupolvenvaihdoksia viime vuosina suhteellisen runsaasti. Määrä tosin vaihtelee vuosittain. Pohjois-Pohjanmaalla yli 50 vuotta täyttäneistä viljelijöistä 45 %, on ilmoittanut suunnittelevansa maatilansa sukupolvenvaihdosta vuosien 2016 - 2017 aikana tai myöhemmin (Suomen Gallup Elintarviketieto Oy 2012a). Kärämäen kokoisessa kunnassa pidetään hyvänä tavoitteena viittä maatilan sukupolvenvaihdosta vuodessa. Kuitenkin vain parhaina vuosina ajanjaksolla 2005 - 2012 viiden tilan tavoitteeseen on päästy. (Lintula 7.1.2013, sähköpostiviesti.)

Mahdollisesti sukupolvenvaihdokset Selänteen alueella eivät toteudu vastaajien arvion esittämällä tavalla. Esimerkiksi luopumistuen muuttuminen voi vaikuttaa tuleviin sukupolvenvaihdosajankohtiin. Nykyinen maatalojen sukupolvenvaihdoksiin liittyvä luopumistukijärjestelmä on voimassa vuoden 2014 loppuun saakka. Maatalojen sukupolvenvaihdosmäärät voivat luopumistukijärjestelmän muutoksen vuoksi hetkellisesti lisääntyä vuosien 2014 ja 2015 aikana. Luopumistuen muuttuminen ei ollut kyselyn toteuttamisaikana kaikkien maatalousyrittäjien tiedossa.

## **5.2 Sukupolvenvaihdosten määrä ja ajoittuminen**

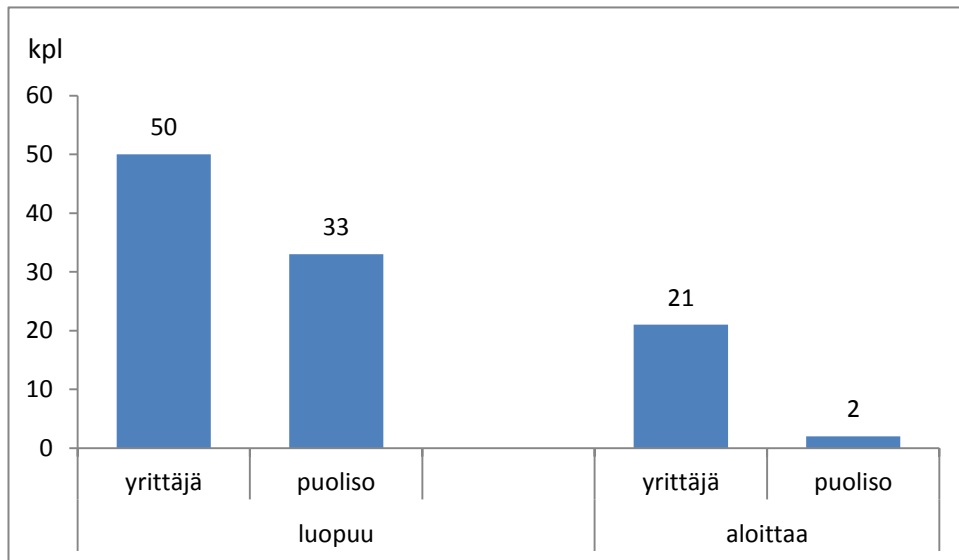
Selänteen alueella oli 83 luopuvaa ja 23 aloittavaa maatalousyrittäjää (Kuvio 4). Selänteen alueen maatalousyrittäjät kiinnostuivat suunnittelemaan sukupolvenvaihdosta noin 55-57 vuoden iässä. Tulosten mukaan alle 55-vuotiaat yrittäjät eivät pitäneet sukupolvenvaihdosta vielä ajankohtaisena. Puolestaan yli 57 vuotta täyttäneillä maatalousyrittäjillä sukupolvenvaihdos oli jo lähes ratkaistu tai he olivat jo toteuttamassa sitä. Sukupolvenvaihdosta suunnittelevien yrittäjien keski-ikä Selänteen alueella oli 56 vuotta. Yrittäjän ikä oli yleisimmin 57 vuotta ja puolison ikä 55 vuotta. Mahdollisessa sukupolvenvaihdoksessa aloittavan maatalousyrittäjän keski-ikä oli vastausten mukaan 28 vuotta.

Maatilan kauppahinta tai rahoituksen saanti olivat myös muutamissa tapauksissa estäneet sukupolvenvaihdoksen. Yksittäisissä tapauksissa ostajan sisarukset eivät hyväksyneet maatilan kauppaa tai sukupolvenvaihdosta. Muutamissa tapauksissa maatilan kaupasta oli arvioitu koituvan luopuvalle tai aloittavalle yrittäjälle kohtuuttomia veroseuraamuksia, jonka takia maatilan kauppaa tai sukupolvenvaihdosta ei suunniteltu.

Vastausten perusteella voidaan todeta, että maatilan koko vaikuttaa pitkälti mahdolliseen haluun jatkaa maatilan hoitamista. Pienen maatilan kehittäminen ajanmukaiseksi sekä taloudellisesti kannattavaksi yksiköksi koetaan raskaaksi, joten lapset ovat näissä tapauksissa hyvin usein kouluttautuneet muuhun kuin maatalouden ammatteihin. Maatiloille etsitään harvoin jatkajaa suvun ulkopuolelta.

Suurin osa Selänteen alueen maatilayrittäjistä aloittaa tilan pidon ilman puolisoa. Pellervon taloudellisen tutkimuslaitoksen (2009) mukaan puoliso osallistuu 56 %:lla tiloista maatilan työhön ja 44 %:lla maatiloista ei ollut puolisoa tai puoliso ei osallistunut maatilan työhön. Puolison työhön

osallistuminen lisääntyy maatalon kokoluokan kasvaessa. Myös tilan tuotantosuunta vaikuttaa puolison työhön osallistumiseen. Kotieläintiloilla puoliset osallistuivat enimmäkseen kokoaikaisesti tilan työhön. Yrittäjän tai puolison vanhemmat osallistuivat maatalon työhön keskimäärin 13 %:lla maatiloista ja muut perheenjäsenet 30 %:lla. (Pyykkönen & Tiilikainen 2009, hakupäivä 8.1.2013.)



*Kuvio 4. Luopuvat sekä aloittavat maatalousyrittäjät*

### 5.3. Selänteen alueen jatkavat maatilat

Tulosten mukaan suurimmalle osalle (70 %) Selänteen alueen maatiloista, joilla sukupolvenvaihdos on ajankohtainen, löytyy jatkaja seuraavan viiden vuoden aikana. Sen sijaan yli kolmannes kyselyyn vastanneista ilmoitti, että maatilalle ei löydy jatkajaa.

Maatiloilla työskentelevien henkilöiden määrän väheneminen tuo tulevaisuudessa haasteita maatalolle. Tulosten mukaan Selänteen alueella toimivien maatilojen määrä ei kuitenkaan vähenisi seuraavan viiden vuoden aikana yhtä nopeasti kuin maataloilla työskentelevien henkilöiden määrä. Työskentelevien henkilöiden määrän väheneminen ei ole uusi ilmiö maataloudessa, kyseistä kehitystä on jatkunut jo useiden vuosikymmenien ajan. (Työ ja elinkeinoministeriö 2012, 179.) Maatalouden rakennekehityspaineet jatkuvat edelleen. Samalla yksittäisten tilojen investoinnit ovat selvästi suurentuneet. Myös tuotantoteknologia kehittyy, mutta siitä huolimatta oma työpanos ei välttämättä riitä kasvaville tiloille. Se pakottaa maatalousyrittäjät



miettimään vaihtoehtoisia tapoja organisoida tilan tuotantoa ja työvoiman käyttöä. (Pyykkönen & Tiilikainen 2009, hakupäivä 8.1.2013.)

Maatalouden toimintaympäristö ja rakennemuutos vaikuttaa eniten Itä- ja Pohjois-Suomen maatalouteen. Tuotantorakenteeseen tulee kyseisillä alueilla suuria muutoksia. Esimerkiksi Pohjois-Pohjanmaalla maidontuotantotilojen määrän arvioidaan laskevan kolmanneksella vuoteen 2016 mennessä (Suomen Gallup Elintarviketieto Oy, 2012b). Muutoksista huolimatta maidontuotannon on arvioitu jatkuvan myös tulevaisuudessa vahvana tuotannonalana Pohjois-Pohjanmaan sekä Pohjois-Savon alueella, alueen nykyisten investointimäärien, yrittäjähenkisyiden sekä hyvän aluetuen vuoksi (Lehtonen 2007, hakupäivä 5.1.2013). Lopettavat maitotilat jatkavat yleensä kasvinviljely-tilana, sillä arvion mukaan vain 15 % maatiloista lopettaa tuotannon kokonaan (Suomen Gallup Elintarviketieto Oy 2012c).

Maataloustuotannossa tuotteiden määrän muutokset, esimerkiksi maidon ja naudanlihan osalta, sen sijaan tulevat olemaan kuitenkin suhteellisen pieniä (Rajaniemi 2008, hakupäivä 4.1.2013). Vaikka tilojen lukumäärä vähenee, maidontuotantomäärien arvioidaan nousevan tilaa kohden. Maitotilojen keskilehmäluku tulee Pohjois-Pohjanmaalla nousemaan nykyisestä 29 lehmästä vuoteen 2020 mennessä 47 lehmään (Suomen Gallup Elintarviketieto Oy 2012b). Tilakohtaisten tuotantomäärien kasvuun vaikuttaa myös keskituotoksen nousu.

Sikatiilojen määrä tulee laskemaan Pohjois-Pohjanmaalla peräti 40 %, mutta lihantuotanto sikatiloillakin tulee nousemaan. Kasvua tuotannossa on odotettavissa kuitenkin vain 1,5 %, vuoteen 2020 mennessä tämä tarkoittaa sitä, että kotimaisen sianlihan omavaraisuus laskee entisestään. Myös maatilojen keskipeltopinta-ala nousee vuoteen 2020 mennessä 60,4 hehtaariin (Suomen Gallup Elintarviketieto Oy 2012d.)

#### **5.4 Aloittavien maatalousyrittäjien koulutus ja ammattitausta**

Selänteiden alueella nykyisin aloittavista maatalousyrittäjistä vain 12 % on suorittanut pelkästään peruskoulun. Pelkän peruskoulun suorittanut viljelijä ei voi saada sukupolvenvaihdoksen aloittamistukea eikä luopuja luopujalle tarkoitettua luopumistukea. Tulevaisuudessa on siten odotettavissa, että pelkän peruskoulun suorittaneiden maatalousyrittäjien osuus tulee edelleen pienenemään. Suurin osa uusista maatilayrittäjistä oli suorittanut ammatillisen koulutuksen tai kurssin, sillä heidän osuutensa oli 44 %. Lukion oli suorittanut 25 % aloittavista yrittäjistä.

Opistotason ammatillinen koulutus oli puolestaan 8 %:lla, ammattikorkeakoulututkinto 17 %:lla ja korkeakoulu-tutkinto 11 %:lla aloittavista maatilayrittäjistä.

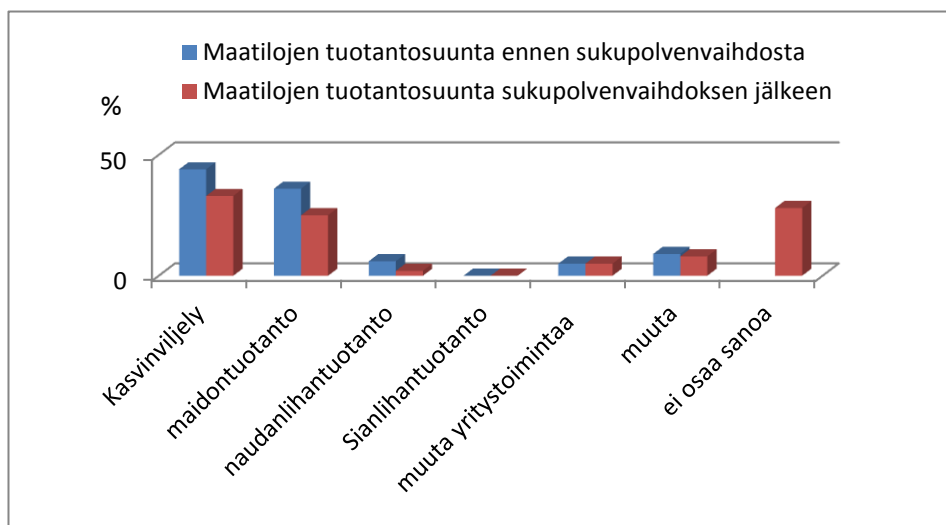
Maatalousyrittäjien koulutustaso on nousemassa Selänteen alueella. Vuonna 2006 maatilayrittäjien yleisin suorittama tutkinto on ollut kouluasteen ammattitutkinto. Sen on opiskellut noin 40 % kärsämäkisistä, nivalalaisista ja pyhäjärvisistä maatilayrittäjistä sekä haapajärvisistä ja reisirjärvisistä maatilayrittäjistä noin kolmannes (Similä 2006, 13). Toisin sanoen Selänteen alueen aloittavien maatalousyrittäjien ammatti- ja kouluasteen käyneiden osuus on pysynyt lähes samana verrattuna vuoden 2006 tuloksiin. Sen sijaan ammattikorkeakoulu- tai yliopistotutkinnon suorittaneiden viljelijöiden osuus on noussut viimeisen kuuden vuoden aikana, sillä aiemmin opistoasteinen loppututkinto oli vain noin kymmenesosalla vastaajista ja korkeakoulututkinto noin 3-8 %:lla vastaajista (Similä 2006, 13). Työn tekemisellä ammattinsa ilmoitti oppineen vuonna 2006 noin joka neljäs vastaaja ja erilaisia kursseja oli käynyt noin joka seitsemäs vastaaja (Similä 2006, 14).

Koulutustason nousemiseen on osaltaan vaikuttanut aloittamistuen muutos. Nykyisin aloitustukea voidaan myöntää maatalousyrittäjälle, jolla on vähintään kolmen vuoden työkokemus maataloudesta. Lisäksi suoritettuna tulee olla tuen kohteena olevan yritystoiminnan harjoittamisen kannalta tarkoituksenmukainen vähintään 20 opintoviikon tai 30 opintopisteen laajuinen koulutus, johon on sisällytynyt vähintään 10 opintoviikon tai 15 opintopisteen verran taloudenhallintakoulutusta (Valtioneuvoston asetus maatalouden investointituesta ja nuoren viljelijän aloitustuesta, hakupäivä 15.1.2013). Tämä on vähentänyt pelkän peruskoulun käyneiden yrittäjien osuutta. Pelkästään peruskoulun käyneiden yrittäjien osuus viljelijäväestöstä on laskenut 48 % viimeisen kuuden vuoden aikana. Korkeakoulututkintojen määrän kasvu puolestaan osoittaa sen, että maatalousyrittäjien halu opiskella ja kehittää itseään on lisääntynyt. Lisäksi se osoittaa myös, että työn vaativuus maataloilla on kasvanut.

Aloittavalla maatalousyrittäjällä oli usein jo valmiiksi yrittäjäkokemusta, sillä 38 % aloittavista maatalousyrittäjistä oli toiminut yrittäjänä jo edellisessä ammatissaan. Aloittavista maatalousyrittäjistä (41 %) hakeutuu koulutukseen, josta valmistuu suoraan maatalousyrittäjiksi. Palkansaajia aloittavista maatalousyrittäjistä oli 22 %. Aloittavien maatalousyrittäjien eri työ- ja opiskelutaustat voisivat olla hyvä voimavara maatalouden kehittämisessä tulevaisuudessa.

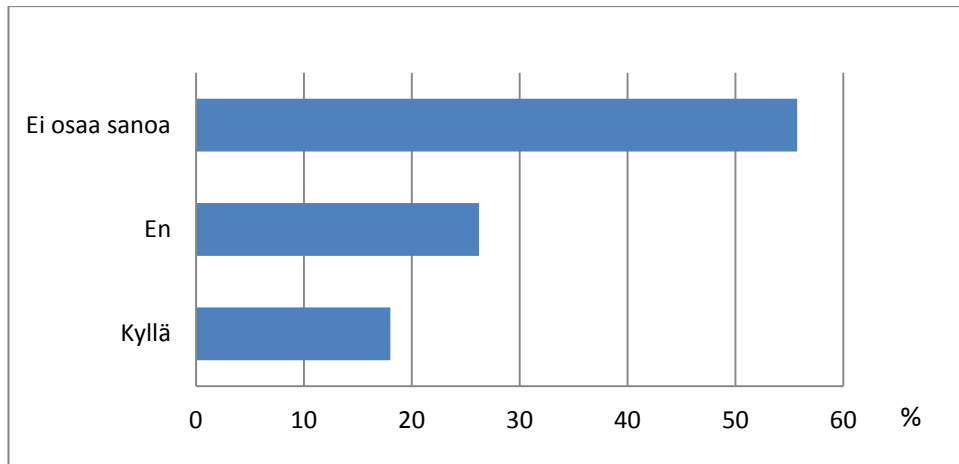
## 5.5 Maatilan tuotantosuunta ennen sukupolvenvaihdosta sekä sukupolvenvaihdoksen jälkeen

Selänteiden alueen maatiloilla tilan tuotantosuuntaa muutetaan harvoin sukupolvenvaihdoksen jälkeen (Kuvio 5). Vastaajien arvion mukaan kasvinviljely- ja maidontuotantotiloilla tuotantosuunta tulee muuttumaan noin kymmenellä prosentilla tiloista. Sen sijaan muuta yritystoimintaa harjoittavat tilat jatkavat samalla tuotantosuunnalla. Kuitenkin lähes kolmannes vastaajista ei vielä osannut sanoa, tuleeko tilan tuotantosuunta muuttumaan vai ei. Kyseinen epävarmuus johtunee maataloustuotannon kannattavuuden ja kehitysnäkymien yleisestä epävarmuudesta.



*Kuvio 5. Tilan tuotantosuunnan muutokset sukupolvenvaihdoksen jälkeen*

Yrittäjiltä tiedusteltiin myös, olisivatko he halukkaita jatkamaan maidontuotantoa, jos maatilayrityksen työt ja taloudelliset vastuut voidaan jakaa useamman osakkaan kesken. Tällä pyrittiin kartoittamaan Selänteiden alueen maatalousyrittäjien asennetta maatilojen yhteisyrityksiin. 18 % kyselyyn vastanneista oli halukas jatkamaan maitotilana, jos työ ja taloudellinen vastuu voidaan jakaa useammalle osakkaalle (Kuvio 6). Sitä vastoin noin neljännes halusi toimia itsenäisenä yrittäjänä myös jatkossa. Kuitenkaan suurin osa (56 %) maatilayrittäjistä, ei osannut sanoa kantaansa tähän kysymykseen.



*Kuvio 6. Halukkuus maitotilan jatkamiseen, jos taloudellinen vastuu jaetaan useamman osakkaan kesken.*

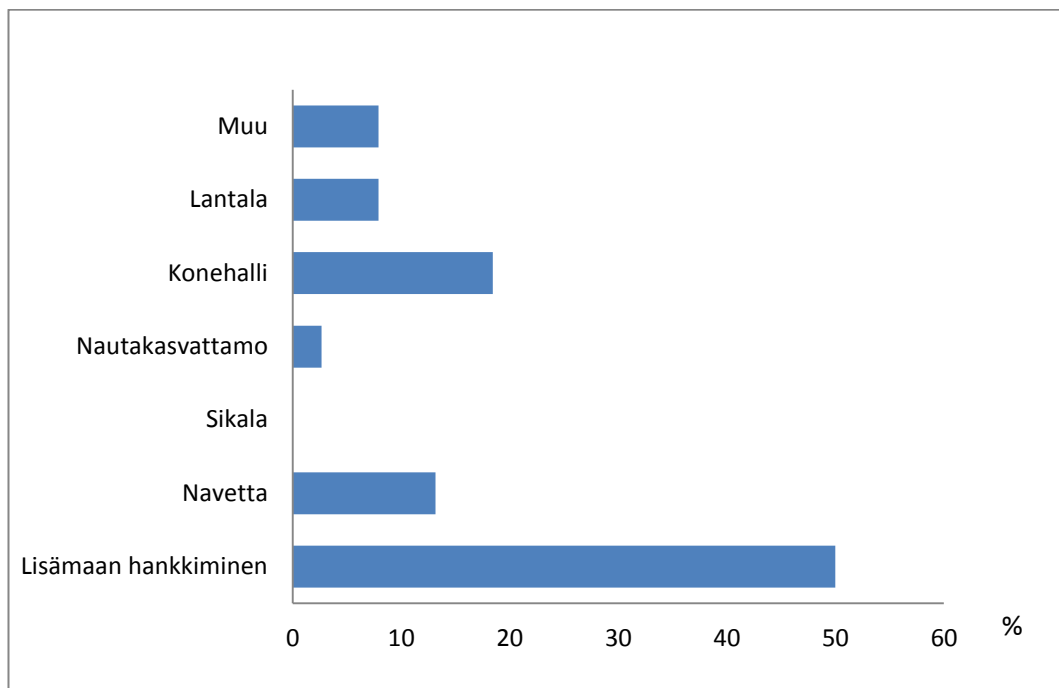
## 5.6 Maatilojen investointikohteet ja yhteistyö

Peruspalvelukuntayhtymä Selänteen alueen maatiloista yli puolet (62 %) aikoi investoida seuraavan viiden vuoden kuluessa. Selänteen alueen investoivista maatiloista lähes puolet aikoo hankkia lisää viljelypeltoa seuraavan viiden vuoden aikana (Kuvio 7). Kotieläintuotantorakennuksiin aikoo investoida 16 % vastanneista seuraavan viiden vuoden aikana. Investoinneista 13 % tulee kohdistumaan maidontuotantotiloihin ja loput naudanlihantuotantoon (Kuvio 7).

Tuotantorakennuksiin, varasto sekä konesuojoihin investoiminen oli kuitenkin kyselyn perusteella seuraavan viiden vuoden aikana alhaista (Kuvio 7), kyseisiä prosenttilukuja voidaan pitää pelkästään korvausinvestointien toteuttamisena. Luopuvilla yrittäjillä ei ole enää halukkuutta investoida maataloustuotantoon, joten aloittavilla yrittäjillä tulee olemaan investointipaineita sukupolvenvaihdoksen jälkeen kehittäessään tuotantoaan ajanmukaiseksi.

Naudanlihantuotantoon investoivat tällä hetkellä pääasiassa emolehmätuotantotilat, sillä lypsylehmien ja niistä saatavien sonnivasikoiden, ja siten naudanlihan, määrän vähentyessä emolehmätuotanto on kasvanut maassamme tasaisesti viimeisen kymmenen vuoden aikana. Naudanlihantuotannon omavaraisuusaste on tällä hetkellä noin 84%, joten kasvavalle emolehmätuotannolle on maassamme tilaa. (Elintarviketurvallisuusvirasto Evira, hakupäivä 17.1.2013.) Suomessa emolehmien määrä koko nautaeläinten määrästä oli 4,3 % ja lehmien määrästä 12 %. Eniten emolehmiä oli Pohjois-Pohjanmaan alueella, 4 330 kappaletta. Pohjois-

Pohjanmaalla emolehmien määrä kasvoi viime vuonna 609 eläimellä. (Maaseutuvirasto 2012d, hakupäivä 6.1.2013.)



*Kuvio 7. Maatilojen investointikohteet seuraavan viidenvuoden aikana*

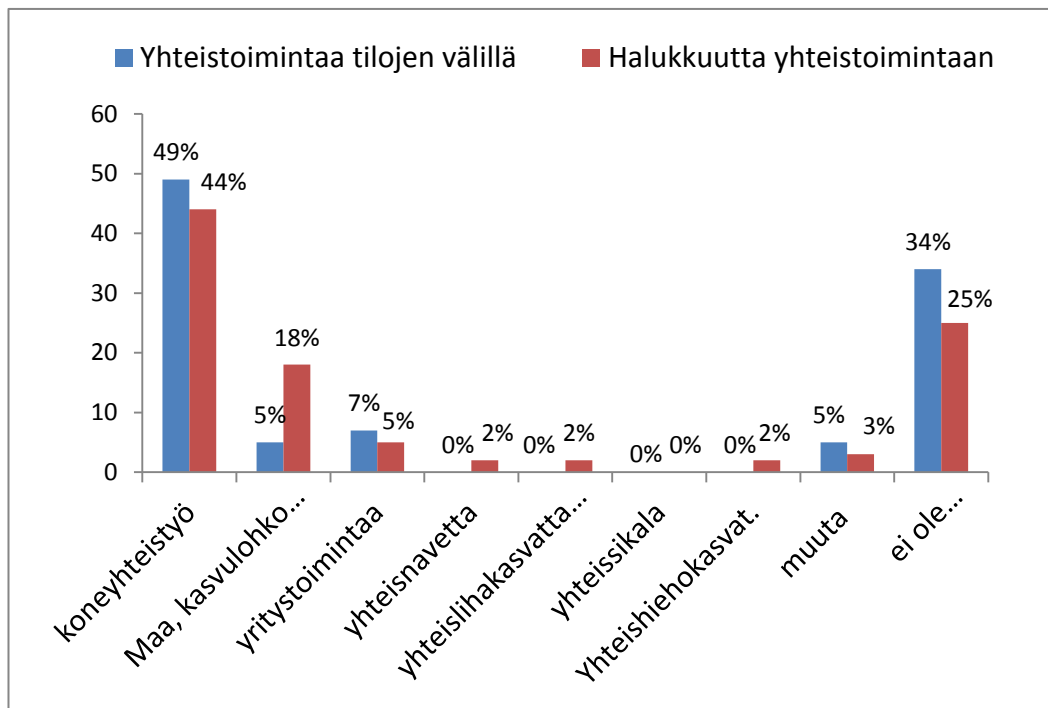
Mikäli tilalla oli mahdollinen jatkaja, oli maatilalla myös halukkuutta tehdä investointeja tulevaisuutta varten. Selänteen alueen maatilojen investointisuunnitelmat vastasivat hyvin Suomen Gallupin Elintarviketieto Oy:n (2012) tekemää tutkimusta, jonka mukaan Pohjois-Pohjanmaalla investoidaan seuraavan viiden vuoden aikana navetoihin 14 % tiloista. Lisäksi 5 %:lla Pohjois-Pohjanmaan alueella sijaitsevista tiloista tullaan tekemään peruskorjauksia (Suomen Gallupin Elintarviketieto Oy 2012c). Sen sijaan sikatuotantoon ei Selänteen alueella ole tulossa yhtään investointeja.

Maatilojen suunnitteleminen investointien toteutumiseen vaikuttavat investointituet. Investointitukea voidaan myöntää luonnolliselle henkilölle tai yksityisoikeudelliselle yhteisölle, joka elinkeinonaan harjoittaa tai ryhtyy harjoittamaan maatilalla maataloutta. Rakentamisinvestointiin voidaan myöntää tukea enintään 500 000 euroa maatilaa kohden kolmen verovuoden aikana (Maaseutuvirasto 2012e, hakupäivä 7.1.2013).

Selänteen alueen maatilojen välillä esiintyi halukkuutta maatilojen välisen yhteistyön lisäämiseen. Selänteen alueen maatioilla yleisin yhteistyömuoto oli koneyhteistyö (Kuvio 8). Koneyhteistyöllä

on suomalaisessa maataloudessa jo pitkät perinteet. Yhteiskoneita maatilat ovat hankkineet yleensä konekustannusten alentamisen vuoksi. Koneen hankkimisella yhteiskäyttöön saadaan kustannusta jaettua useammalle maatilalle ja koneen vuotuista käyttömäärää voidaan lisätä, jolloin yksikkökustannusta saadaan alennettua (Valio, Työtehoseura 1999d, hakupäivä 13.12.2012). Koneyhteistyön merkitys tulee todennäköisesti tulevaisuudessa pieneneään, koska maatilojen kasvun myötä tilan eri työvaiheita usein ulkoistetaan.

Maa- ja kasvulohkojen vaihtoon oli Selänteen alueen viljelijöillä huomattavaa halukkuutta (Kuvio 8). Yhteistyötä maa- ja kasvulohkoilla oli tällä hetkellä vain viidellä prosentilla Selänteen alueen maatioista. Selänteen alueella ei ollut yhteistoimintaa navetoiden tai lihakasvattamoiden kesken. Lisäksi yhteisnavetoihin sekä yhteislihakasvattamoihin suuntautunut yhteistyöhalukkuus oli alueen maatioilla vähäistä (Kuvio 8).

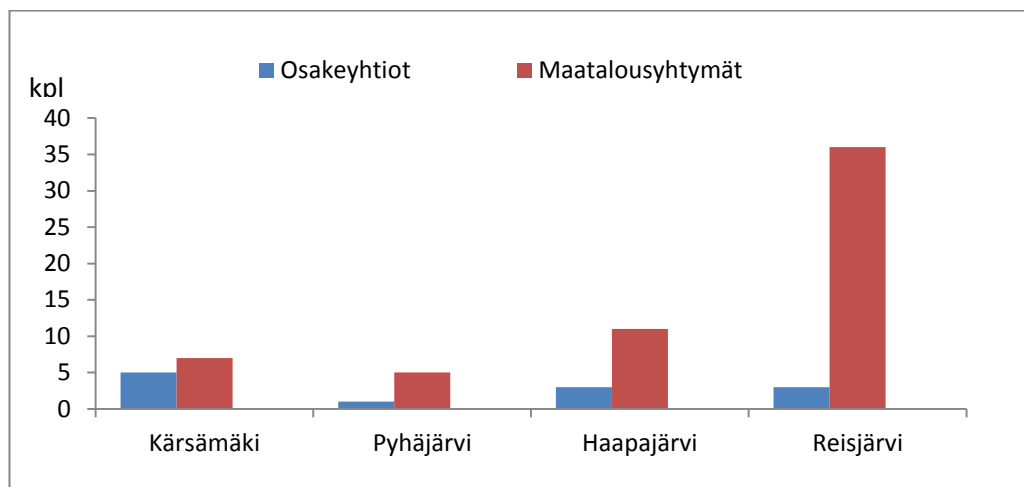


Kuvio 8. Selänteen maatilojen yhteistyö sekä halukkuus yhteistyöhön

Selänteen alueen maatalousyhtymät ovat keskittyneet suurimmaksi osaksi Reisjärven kuntaan (Kuvio 9). Vuonna 2011 peruspalvelukuntayhtymä Selänteen alueelle maatilojen yritysmuodoista osakeyhtiöitä oli 12 ja maatalousyhtymiä 59. Suurimman osan tiloista (585 kpl) omistivat yksityiset henkilöt tai kuolinpesät. (Lintula 22.11.2012, sähköpostiviesti; Liikanen 22.11.2012, sähköpostiviesti.) Maatilojen yhteistyöhalukkuudessa oli Selänteen

alueen kunnissa suuria eroja. Kiinnostuminen maataloilla yhteisrittämiseen alkoi usein esimerkin kautta. Jos kuntaan perustettiin yhteistoimintaa harjoittava maatilayritys, muut alueen maatilat kiinnostuivat usein kyseisestä yritysmallista. Reisjärvellä on ollut hyviä esimerkkejä maatalojen ja maaseutuyritysten yhteistoiminnasta, joten sinne on myös syntynyt useita uusia yhteistyötoimintayksiköitä.

Varsinkin suuremmilla maataloilla kannattaa harkita toiminnan muuttamista osakeyhtiöksi. Yhtiöittämisen suurin etu maatilalla on puhtaasti verotuksellinen: näin maatilayrittäjä voi säädellä omaa ansiotuloaan ja välttää kireän verotuksen. Suomalaisilla maataloilla on kymmenkunta vuotta ollut yhä kasvavaa kiinnostusta toiminnan yhtiöittämiseen. Yleisin yhtiömuoto on osakeyhtiö. Merkittävimpänä syynä yhtiöittämiseen on suomalaisten maatalojen tilakoon kasvaminen. Tyypillisimmät osakeyhtiöön siirtyvät maatilat ovat isoja karjatiloja, tosin joukosta löytyy myös varsin paljon kasvinviljelytiloja. (Veronmaksajain Keskusliitto ry 2012, hakupäivä 6.1.2013.)



*Kuvio 9. Osakeyhtiöt sekä maatalousyhtymät Selänne (Lintula 22.11.2012, sähköpostiviesti; Liikanen 22.11.2012, sähköpostiviesti.)*

## 6 Johtopäätökset

Selänteen alueen tuotettavien maataloustuotteiden määrä ei lähitulevaisuudessa tule oleellisesti laskemaan. Rakennekehityksen johdosta jäljelle jäävien maatilojen koko tulee kasvamaan ja kyseisten maatilojen tuotantokapasiteetti nousee. Jäljelle jäävien tilojen tuotantokapasiteetin nousu korvaa lopettavien maatilojen tuotannon.

Selänteen alueen maataloilta löytyy useammin jatkaja kuin esimerkiksi Pohjois-Pohjanmaan alueella yleensä. Maatilojen investointihalukkuudella on myös suora yhteys maatalon jatkajaan. Mikäli maatilalla on jatkaja tiedossa, on myös investointihalukkuus korkea. lähes puolet maataloista haluaisi lisätä peltopinta-alaa. Tuotantorakennuksiin maataloista aikoo investoida noin viidennes seuraavan viiden vuoden aikana.

Maatilojen tuotantosuunnat muuttuvat sukupolvenvaihdoksen yhteydessä varsin maltillisesti. Maatilojen yhteistyö on suosittua koneyhteistyössä, mutta laajempaan yhteistyöhön viljelijät suhtautuvat hyvin varauksellisesti. Monissa viljelijöiden kanssa käydyissä keskusteluissa on ilmennyt, että maatilojen yhteistyön edistämiseen tarvittaisiin organisaatiota tai *”kolmatta osapuolta”*, joka etsisi ja kartoittaisi eri maatilojen yhteistyötarpeita. Tällaisia organisaatioita voisivat olla esim. neuvontajärjestöt tai hankkeet. Yhteistyöhalukkuudessa on Selänteen alueella suuria alueellisia eroja.

Maatilojen työmäärä ei tule tulevaisuudessa laskemaan, koska maatalutuotteiden tuotantomäärät eivät laske oleellisesti, työtätekevän viljelijäväestön määrä kuitenkin laskee oleellisesti. Tämä on huolestuttava tekijä Selänteen maataloilta ja kyseiseen asiaan tulisi kiinnittää huomiota mahdollisimman pian.



## 7 Pohdinta

Selänteiden alueella sekä sen ympäristössä on aina ollut vahvaa maataloustuotantoa. Maatalouden merkitys alueen taloudelle on aina ollut voimakasta, myös tulevaisuudessa maataloustuotannolla on merkittävä osuus Selänteiden alueen taloudessa. Maataloustuotannon ympärille rakentuu Selänteiden alueella sekä sen lähialueella vahva kaupan ja palvelujen verkosto. Maatalouden investoinneilla on myönteisiä vaikutuksia lähialueen kauppaa-, palvelu- sekä rahoitus- ja neuvontasektorille.

Selänteiden alueen maataloustuotannolla on voimakkaasta rakennemuutoksesta huolimatta hyvät näkymät. Kyselyn perusteella 62 %:lla Selänteiden maataloista on mahdollinen jatkaja tiedossa, tätä voidaan pitää hyvänä tuloksena koska Suomen Gallupin elintarviketieto Oy:n tekemän kyselyn mukaan Pohjois-Pohjanmaalla sama luku on yli 50 vuotta täyttäneiden viljelijöiden maataloilla vain 40 %, siten että 4 %:lla tiloista jatkaja löytyy varmasti ja 36 %:lla mahdollisesti. 38 %:lla Selänteiden maataloista ei ole jatkajaa. Maatalon pieni koko oli suurin syy maatalouden lopettamiselle.

Vaikka maatalojen määrän aleneminen Selänteiden alueella tulee olemaan muita Suomen alueita pienempää, on kuitenkin työtätekevän väestön määrän lasku huolestuttavaa. Kyselyn perusteella työtätekevän väestön määrä tulee alenemaan huomattavasti. Rakennemuutoksen myötä maataloilla työskentelevien henkilöiden työtaakka tulee nousemaan. Yksittäinen työntekijä joutuu tulevaisuudessa kantamaan entistä suurempaa vastuuta työstään. Mikäli kyseistä ongelmaa ei huomioida nyt, tulee maatalousyrittäjillä tulevaisuudessa olemaan entistä vaikeampia jaksamisongelmia työssään. Viljelijöiden täytyy jatkossa miettiä tarkoin, mitä kannattaa tehdä itse ja mitä töitä voidaan ulkoistaa tai mihin kannattaa palkata ulkopuolista työvoimaa. Työvoiman palkkaamista useamman maatalon tarpeeseen voidaan pitää myös erinomaisena yhteistyömuotona. Eri tuotantosuuntia harjoittavien maatalojen olisi järkevää palkata yhteistä työvoimaa, koska tällöin niin sanotut sesonkityöt kohdistuisivat todennäköisesti eri aikoihin.

Automaation tai koneellistumisen ansiosta maataloudessa on voitu vähentää fyysisen työn kuormittavuutta, kyseinen kehitys tulee jatkumaan myös tulevaisuudessa. Automaation ja koneellistumisen ansiosta on pystytty lisäämään työn tuottavuutta maataloudessa siten, että

yksittäinen henkilö on voinut hoitaa suurempia eläinmääriä sekä peltopinta-aloja. Vaikka automaatio ja koneellistuminen on vähentänyt maataloudessa työskentelevien henkilöiden työn fyysistä rasittavuutta, ei sillä ole ollut merkittävää vaikutusta psyykkiseen hyvinvointiin. Maanviljelijäväestölle tuttu sanonta ”*sadan hehtaarin yksinäisyys*” on todellista elämää tulevaisuudessa yhä useammalle maatalousyrittäjälle.

Parhaimmillaan työn pitäisi ylläpitää ja edistää yksilön hyvinvointia ja terveyttä. Työ tuo toimeentulon, synnyttää kontakteja ihmisten kesken ja antaa mahdollisuuksia luovuuteen ja arvostukseen. Työkavereiden kanssa voi muodostua toimiva ja sitoutunut työympäristö, jossa on mahdollista toteuttaa itseään, saada asioita aikaan ja tuntea tyytyväisyyttä työstä. Jaksaminen työssä edellyttää fyysisten, henkisten ja sosiaalisten voimavarojen jatkuvaa huoltamista. Työ voi myös rasittaa psyykkistä hyvinvointia. Liian raskaat tai vaikeat tehtävät, liian kova työtahti tai jatkuvat ylityöt, liian helppo työ, heikko töiden organisointi, suoritettujen työn aliarvostus ja terveyttä vaarantavat tehtävät kuormittavat kehoa ja mieltä. Jos työtehtävät ja työntekijän ominaisuudet eivät ole tasapainossa, työ muuttuu raskaaksi. (Saku Ry, hakupäivä 22.12.2012.)

Yhteistyöhalukkuutta viljelijöillä on koneyhteistyössä. Yhteiskoneisiin investoiminen on kyselykin perusteella suosituin yhteistyömuoto. Yhteiskoneet ovat myös monesti innostaneet viljelijöitä pitemmälle vietyyn yhteistoimintaan, yhteisyrittäminen on usein saanut alkunsa yhteiskoneiden hankinnoista, se on erinomainen vaihtoehto kokeilla mautilojen välistä yhteistyötoimintaa ennen kuin laajennetaan toimintaa yhteistuotantoyksiköihin. Yhteiskonehankinta tai yhteiskonetyöketju on viljelijöiden kannalta turvallinen vaihtoehto kokeilla yhteistyön sujuvuutta, koska siinä rahallinen sitoutuminen on vielä suhteellisen pientä. Lisäksi koneyhteistyösopimus on vielä helppo purkaa, mikäli yhteistyö ei onnistu. Yhteistyön epäonnistumiseen voi syynä olla esimerkiksi yrittäjien erilaiset henkilökiemiat. Yhteistyötä aloitettaessa kannattaa kiinnittää huomioita myös tilakokoihin. Yhteistyö on luontevaa samaa kokoluokkaa olevien mautilojen kesken, koska tällöin tilojen väliset työmäärät ovat suunnilleen samaa kokoluokkaa.

Yhteistyöosakkaiden laatima keskinäinen osakassopimus on yhteistyön peruspilari. Osakassopimuksen huolelliseen tekemiseen kannattaa käyttää aikaa. Osakassopimukseen pyritään kirjaamaan kaikki yhteistyöhön vaikuttavat sekä myönteiset että kielteiset asiat, näitä voivat olla esimerkiksi omistukseen, päätöksentekoon, työaikaan sekä vastuualueisiin vaikuttavat asiat. Myös yhteistyön tuotto, tuloksen jako tai maksettava palkka/palkat on määriteltävä osakassopimuksessa tarkasti.

Osakassopimukseen kannattaa miettiä ja kirjata myös yhteistyöhön vaikuttavat kielteiset asiat, kuten esimerkiksi yhteistyön purkaminen, kuolemantapaukset, avioerot yms. Osakkaan sairastuminen vaikuttaa aina maatilan toimintaan negatiivisesti. Työpanoksen määrä vähenee, joten tilalle täytyy ostaa työntekijä. Osakkaan kuolema on myös iso riski. Tällöin muodostuu toiseksi osakkaaksi kuolleen osakkaan perilliset, mikäli osakkailla ei ole keskinäistä testamenttia. Näissä tilanteissa ollaan aina uuden ja yllättävän tilanteen edessä. Tällöin joudutaan miettimään tilan hoidon järjestelyt uudestaan. (Pihlajamaa 2012. 10.)

Osakkaiden mahdollinen avioehto sekä testamentti olisi myös hyvä olla olemassa sekä sen osakassopimusta koskeva sisältö myös muiden osakkaiden tiedossa. Osakassopimuksen tarkoituksena on taata kaikille yhteistyösakkaille tasavertaiset edut sekä vastuut. Pääasia on, että osakassopimuksessa käsitellään kaikki sellaiset asiat, jotka ovat osakkaiden mielestä yhtiön toimivuuden kannalta tärkeitä.

Osakassopimus laaditaan yleensä osakeyhtiömuotoiselle yritykselle, mutta tärkeää olisi laatia osakassopimus aina, kun ollaan aloittamassa tai suunnittelemassa yhteistoimintaa. Osakassopimusta laadittaessa osakkaat joutuvat miettimään vastuitaan ja velvollisuuksiaan, joihin he ovat yhteistyön myötä sitoutumassa (Paavalainen 2012).

Maa- ja kasvilohkojen vaihtoon olisi Selänteen viljelijöillä nykyistä enemmän halukkuutta. Viljelijöillä on kuitenkin monesti niin vahva tunneside omaan tai sukunsa peltoon että kyseinen asia on vaikea hyväksyä, vaikka asia olisi taloudellisesti kannattava.

Yhteisnavetoihin, kasvattamoihin tai yrityksiin investointihalukkuus Selänteen alueella on kuitenkin matala. Yhteisryttämishalukkuudessa on Selänteen alueella suuria alueellisia eroja. Yhteisryttämällä voitaisiin jakaa yrittäjien työtä ja taloudellista vastuuta niin, että se pysyisi kohtuullisena myös tulevaisuudessa. Yhteisryttäminen on vielä monelle maatalousyrittäjälle uusi asia. Maatalousyrittäjien vuotuiset lommat voitaisiin myös yhteistyöllä saada toimivammaksi työvuorottelun ansiosta, jossa tuotannosta vastaisi useampi yrittäjä. Yhteisryttäminen on vielä monelle maatalousyrittäjälle uusi asia. Suomessa maatalojen koko on ollut tähän asti vielä paljolti perhevilljelmän kokoluokkaa, joten yhteisryttämiseen ei ole vielä ollut tarvetta. Rakennemuutoksen vuoksi maatalojen koko tulee tulevaisuudessa nousemaan, joten yhteisryttäminen on otettava tulevaisuudessa yhdeksi vaihtoehdoksi. Maatalouden neuvonnan, koulutuksen sekä tutkimuksen tulisi vastata kyseiseen tulevaisuuden haasteeseen mahdollisimman pian.

Kyselyyn osallistuneista maataloista noin 25-35 %:lla ei ole mitään yhteistoimintaa eikä ole myöskään halukkuutta yhteistoimintaan muiden maatilojen kanssa. Kyselyyn vastanneista maataloista kolmannes on niin sanotusti ”jähdytteleviä maataloja”, joiden toiminta tulee loppumaan muutaman vuoden kuluessa. Kyseiset maatilat eivät halua investoida eikä niille löytynyt tulevaisuudessa jatkajaa.

Maatilaosakeyhtiöitä on peruspalvelukuntayhtymä Selänteen alueen maataloista noin vajaa 2 %, mikä on vielä suhteellisen vähän. Yhtiöittäminen kuitenkin tulee lisääntymään, koska maatilojen kasvun myötä tilojen verotus tulee yritykselle liian raskaaksi hoitaa yksityishenkilönä. Rakennemuutoksen myötä suuria investointeja tehneet maatilat yhtiöittävät myös toimintansa usein osakeyhtiöksi, jolloin verorasitusta voidaan pienentää.

Haapajärvellä nykyisin JEDU:n nimellä toimivalla ammattiopistolla on ollut merkittävä rooli Selänteen maatalouden kehittymiselle. Ammattiopistoa voidaankin pitää merkittävimpänä oppilaitoksena Selänteen alueella, kun huomioidaan maatalouden merkitys Selänteen talouteen. Koulutusyksikön tulisi pystyä myös vastaamaan Selänteen alueella maatalouden koulutuksessa tulevaisuuden haasteeseen.

Peruspalvelukuntayhtymä Selänteen maatalous keskittyy tulevaisuudessa yhä suurempiin tuotantoyksiköihin. Maatilat jakautuvat entisestään voimakkaasti investoiviin sekä vakiintuneisiin maataloihin, jotka pitävät tuotantonsa samankaltaisena kuin nykyään. Investoivien maatilojen koko tulee kasvamaan ja kyseiset maatilat joutuvat muuttamaan tuotantoaan yhä useammin yritysmuotoiseksi. Selänteen alueen maatalous keskittyy myös alueellisesti siten, että joillekin kylille ja alueille kehittyy vireää maataloustoimintaa, mutta joiltakin alueilta se hiipuu vähitellen. Kehittyville maatalousalueille sekä kylille on ominaista hyvät kulkuyhteydet, maaperältään suotuisat peltolohkot sekä alueen tai kyläläisten maatalousmyönteinen yrittäjähenki.

## **Lähteet:**

Asp, L. 2012. Osakassopimukset pienissä ja keskisuurissa osakeyhtiöissä. Tampereen Ammattikorkeakoulu. Liiketalouden koulutusohjelma. Opinnäytetyö. [http://publications.theseus.fi/bitstream/handle/10024/46164/Asp\\_Laura.pdf?sequence=1](http://publications.theseus.fi/bitstream/handle/10024/46164/Asp_Laura.pdf?sequence=1).

Elintarviketurvallisuusvirasto Evira 2011. Emolehmatuotanto kylmissä tuotanto-olosuhteissa: rehut, ruokinta ja tuotanto-olosuhteet. Hakupäivä.17.1.2013 [http://www.evira.fi/portal/fi/tietoa+evirasta/tapahtumat/tapahtumien\\_materiaalit/tutkimusseminaarit/18.1.2011\\_emolehmatuotanto\\_kylmissa\\_tuotanto-olosuhteissa/](http://www.evira.fi/portal/fi/tietoa+evirasta/tapahtumat/tapahtumien_materiaalit/tutkimusseminaarit/18.1.2011_emolehmatuotanto_kylmissa_tuotanto-olosuhteissa/)

Hallituksen esitys Eduskunnalle laiksi maatalousyrittäjien luopumistuesta ja eräksi siihen liittyviksi laeiksi. Valtion säädöstietopankki 2012. Hakupäivä 30.1.2013 <http://www.finlex.fi/fi/esitykset/he/1994/19940162>.

Hallituksen esitys Eduskunnalle yritys- ja yhteisötietolaiksi ja eräksi siihen liittyviksi laeiksi. Valtion säädöstietopankki 2012. Hakupäivä 30.1.2013 <http://www.finlex.fi/fi/esitykset/he/2000/20000188>.

Heinonen, U. 2007. Verkostoituminen pähkinänkuoressa. Verkostokonsultit. <http://www.verkostokonsultit.fi/dmdocuments/0710Verkostoitumisestapahkinankuorossa.pdf>.

Kiinteistönmuodostamislaki. Valtion säädöstietopankki 2012. Hakupäivä 17.12.2012 <http://www.finlex.fi/fi/laki/ajantasa/1995/19950554>.

Lahdenmaa, J. 2010. Maatilojenyhteistyömahdollisuudet Kauhajoella. Seinäjoen Ammattikorkeakoulu. Maaseutuelinkeinojen koulutusohjelma. opinnäytetyö.  
[http://publications.theseus.fi/bitstream/handle/10024/13224/Lahdenmaa\\_Juha.pdf?sequence=1](http://publications.theseus.fi/bitstream/handle/10024/13224/Lahdenmaa_Juha.pdf?sequence=1)

Laki avoimesta yhtiöstä ja kommandiittiyhtiöstä. Valtion säädöstietopankki 2012. Hakupäivä 11.12.2012 <http://www.finlex.fi/fi/laki/ajantasa/1988/19880389>.

Laki maatalouden harjoittamisesta luopumisen tukemisesta annetun lain muuttamisesta. Valtion säädöstietopankki 2012. Hakupäivä 4.1.2013  
<http://www.finlex.fi/fi/laki/alkup/2009/20091787>.

Laki maatalouden rakennetuista. Valtion säädöstietopankki 2012. Hakupäivä 30.1.2013 <http://www.finlex.fi/fi/laki/ajantasa/2007/20071476>.

Laki maatalousyrittäjien sukupolvenvaihdoseläkkeestä. Valtion säädöstietopankki 2012. Hakupäivä 17.12.2012  
<http://www.finlex.fi/fi/laki/ajantasa/1990/19901317>.

Lehtonen, H.2007. Maa ja elintarviketalouden tutkimuskeskus selvityksiä. EU:n Kiintiöjärjestelmän poistumisen vaikutukset Suomen maataloussektorille. Hakupäivä 5.1.2013 [www.mtt.fi/mtts/pdf/mtts144.pdf](http://www.mtt.fi/mtts/pdf/mtts144.pdf).

Liikanen, P., maaseutuasiamies, Reisjärvi, Haapajärvi maataloustoimisto. Vs:kysely. [Sähköpostiviesti](#) 22.11.2012.

Lintula, T. Selänteen maataloudesta tilastoja VS: kysely, sähköpostiviesti 7.1.2013.

Lintula, T., maaseutuasiamies, Kärämäki, Pyhäjärvi maataloustoimisto. Vs:kysely. Sähköpostiviesti 22.11.2012.

Maaseutuvirasto 2012a. Maatalouden investointituet. Hakupäivä 6.1.2013  
<http://www.mavi.fi/fi/index/maaseudunrahoitus/investointituet.html>.

Maaseutuvirasto 2012b. Maatalouden investointituet. Hakupäivä 7.1.2013  
<http://www.mavi.fi/fi/index/maaseudunrahoitus/investointituet.html>.

Maaseutuvirasto 2012c. Matilta, maataloustilastot. Hakupäivä 11.12.2012  
[http://www.maataloustilastot.fi/alueittainen-maidontuotanto-20102011\\_fi](http://www.maataloustilastot.fi/alueittainen-maidontuotanto-20102011_fi).

Maaseutuvirasto 2012d. Matilta. Maataloustilastot 2007. Hakupäivä 6.1.2013  
<http://www.maataloustilastot.fi/node/524>.

Maaseutuvirasto 2012e. Maatilojen investointituet. Hakupäivä 7.1.2013  
[http://www.mavi.fi/attachments/mavi/maaseudunrahoitus/5l8pmJp2y/Maatilojen\\_investointituet\\_01112011.pdf](http://www.mavi.fi/attachments/mavi/maaseudunrahoitus/5l8pmJp2y/Maatilojen_investointituet_01112011.pdf).

Maatalousyrittäjän eläkelaitos 2011a. Mela-turvaa luopuvalle yrittäjälle. Hakupäivä 3.1.2013  
[http://www.mela.fi/Esitteet/Luopuvalle\\_yrittajalle.pdf](http://www.mela.fi/Esitteet/Luopuvalle_yrittajalle.pdf).

Maatalousyrittäjien eläkelaitos 2011b. Lyhyesti lomituksesta. Hakupäivä 3.1.2013  
<http://www.mela.fi/Lomitus/Lyhyesti-lomituksesta>.

Maatalousyrittäjien lomituspalvelulaki. Valtion säädöstietopankki 2012. Hakupäivä 3.1.2013  
<http://www.finlex.fi/fi/laki/ajantasa/1996/19961231>.

Ojala, J. 2010. maatalan sukupolvenvaihdos. Seinäjoen Ammattikorkeakoulu.  
Maatalouselinkeinojen koulutusohjelma. opinnäytetyö  
[http://publications.theseus.fi/bitstream/handle/10024/7827/Ojala\\_Johanna.pdf?sequence=1](http://publications.theseus.fi/bitstream/handle/10024/7827/Ojala_Johanna.pdf?sequence=1).

Opetushallitus. Liiketoimintaprosessit Oppimateriaali. Hakupäivä 2.1.2013  
[http://www03.edu.fi/oppimateriaalit/puutuoteteollisuus/yrittaminen/liiketoimintaprosessi/index\\_verkostoituminen.html](http://www03.edu.fi/oppimateriaalit/puutuoteteollisuus/yrittaminen/liiketoimintaprosessi/index_verkostoituminen.html).

Osakeyhtiölaki. Valtion säädöstietopankki 2012. Hakupäivä 30.1.2013  
<http://www.finlex.fi/fi/laki/ajantasa/2006/20060624>.

Osuuspankki 2012. Investointien rahoitustuki. Hakupäivä 17.11.2012  
<https://www.op.fi/op/yritysassiakkaat/maatalousyrittajan-palvelut/investointien-rahoitustuki/kotielainrakennukset?cid=150946121&srcpl=3>.

Paavalainen, J. ProAgria. Maatilojen yhtiöittämisspäivä. 9.11.2012. Reisjärvi.

Pasanen, J. 2012. verotusyhtymä. Satakunnan Ammattikorkeakoulu. Liiketalouden koulutusohjelma. opinnäytetyö  
[http://publications.theseus.fi/bitstream/handle/10024/28451/Pasanen\\_Jannika.pdf?sequence=1](http://publications.theseus.fi/bitstream/handle/10024/28451/Pasanen_Jannika.pdf?sequence=1).

Patentti- ja rekisterihallitus 2012a. Kaupparekisteri. Hakupäivä 18.12.2012  
<http://www.prh.fi/fi/kaupparekisteri/avoinyhtiojaky.html>.



Patentti- ja rekisterihallitus 2012b. Apportti. Hakupäivä 13.1.2013

<http://www.prh.fi/fi/kaupparekisteri/osakeyhtio/perustaminen/apporttiehto.html>.

Peruspalvelukuntayhtymä Selänne. Hakupäivä 14.12.2012

<http://www.selanne.net/index.asp>.

Pihlajamaa, K. 2012. Maatalousyhtymän osakkaasta yrittäjäksi. Oulun seudun ammattikorkeakoulu. Maaseutuelinkeinojen koulutusohjelma. Opinnäytetyö.

ProAgria Etelä-Pohjanmaa 2012. Sukupolvenvaihdos maatilalla. Hakupäivä 5.10.2012

[https://portal.mtt.fi/portal/page/portal/proagria\\_etelapohjanmaa/ajankohtaista/sukupolvenvaihdos%20OPAS%20helmi%202012.pdf](https://portal.mtt.fi/portal/page/portal/proagria_etelapohjanmaa/ajankohtaista/sukupolvenvaihdos%20OPAS%20helmi%202012.pdf).

ProAgria Etelä-Pohjanmaa 2012. Yhtymäopas maa- ja metsätalouksille. Hakupäivä 11.10.2012

[https://portal.mtt.fi/portal/page/portal/proagria\\_etelapohjanmaa/Palvelut/Sukupolvenvaihdos/yhtiopas.pdf](https://portal.mtt.fi/portal/page/portal/proagria_etelapohjanmaa/Palvelut/Sukupolvenvaihdos/yhtiopas.pdf).

Pyykkönen, P & Tiilikainen, S. 2009. Pellervon taloustutkimus. Töiden organisointi suomen maataloudessa, 17. Hakupäivä 8.1.2013

[www.ptt.fi/dokumentit/rap217\\_2506091023.pdf](http://www.ptt.fi/dokumentit/rap217_2506091023.pdf).

Rajaniemi, M. 2008. Maa ja elintarviketalouden tutkimuskeskus selvityksiä.

Suomalaisen maidontuotannon tulevaisuus ja politiikkahaasteet vuoteen 2025, 67.

Hakupäivä 4.1.2013 [www.mtt.fi/mtts/pdf/mtts162.pdf](http://www.mtt.fi/mtts/pdf/mtts162.pdf).

Saku Ry. Ammatillisen koulutuksen hyvinvointiportaali. Hakupäivä 22.12.2012  
<http://www.alpo.fi/fi/index.php?cat=2&page=50>.

Similä, M. 2006. Nivala-Haapajärvi seutukunnan maatilatutkimus 2006.  
(Tilaajan hallussa, Nivala-Haapajärvi seutukunnan maataloustoimistot)

Suomen Gallup Elintarvike-tieto Oy 2012c. Maatilojen kehitysnäkymät 2020  
Pohjois-Pohjanmaalla Ely-keskus 21.6.2012.

Suomen Gallup Elintarvike-tieto Oy 2012a. Tilanpidon jatkuminen ELY-  
keskuksittain 2016-2020.

Suomen Gallup Elintarvike-tieto Oy 2012b. Maatilojen kehitysnäkymät 2020  
Pohjois-Pohjanmaalla. Maidontuotanto.

Suomen Gallup Elintarvike-tieto Oy 2012d. Maatilojen kehitysnäkymät 2020  
Pohjois-Pohjanmaalla. Sianlihantuotanto.

Torikka, T. 2012, Osakeyhtiö on turvallinen yhtiömuoto, Maaseudun Tulevaisuus  
29.10.2012, 8.

Tuloverolaki. Valtion säädöstietopankki 2012. Hakupäivä 16.1.2013  
<http://www.finlex.fi/fi/laki/ajantasa/1992/19921535>.

Työ ja elinkeinoministeriö 2012. Alueellisten työmarkkinoiden muutos 2012, 179.  
[www.tem.fi/files/31991/1\\_2012\\_netti.pdf](http://www.tem.fi/files/31991/1_2012_netti.pdf).

Valio, Työtehoseura 1999a. Maidontuotannon yhteistyöopas. Hakupäivä 3.12.2012  
<http://ammattilaiset.valio.fi/maitojame/yhteisty/opus4.htm#lomit>.

Valio, Työtehoseura 1999b. Maidontuotannon yhteistyöopas. Hakupäivä 5.12.2012  
<http://ammattilaiset.valio.fi/maitojame/yhteisty/opus2.htm#hiehot>.

Valio, Työtehoseura 1999c. Maidontuotannon yhteistyöopas. Hakupäivä 7.12.2012  
<http://ammattilaiset.valio.fi/maitojame/yhteisty/opus4.htm#kustjako>.

Valio, Työtehoseura 1999d. Maidontuotannon yhteistyöopas.  
Hakupäivä 13.12.2012  
<http://ammattilaiset.valio.fi/maitojame/yhteisty/opus1.htm#hyodyt>.

Valtioneuvoston asetus maatalouden investointituesta ja nuoren viljelijän aloitustuesta. Valtion säädöstietopankki 2012. Hakupäivä 15.1.2013  
<http://www.finlex.fi/fi/laki/ajantasa/2008/20080299>.

Valtioneuvoston asetusvuonna 2013 myönnettävän maatalon investointituen kohdentamisesta. Valtion säädöstietopankki 2012. Hakupäivä 30.1.2013  
<http://www.finlex.fi/fi/laki/alkup/2012/20120578>.

Verohallinto 2012. syventävät vero-ohjeet. Hakupäivä 18.12.2012  
[https://www.vero.fi/fi-FI/Syventavat\\_veroohjeet/Sanasto/Elinkeinoyhtyma\(13703\)](https://www.vero.fi/fi-FI/Syventavat_veroohjeet/Sanasto/Elinkeinoyhtyma(13703)).

Verohallinto 2012. Yritys- ja yhteisöasiakkaat. Hakupäivä 16.1.2013

<http://www.vero.fi/fi->

[FI/Yritys\\_ja\\_yhteisoasiakkaat/Osakeyhtio\\_ja\\_osuuskunta/Yrityksen\\_perustaminen](http://www.vero.fi/fi-FI/Yritys_ja_yhteisoasiakkaat/Osakeyhtio_ja_osuuskunta/Yrityksen_perustaminen).

Veronmaksajain Keskusliitto ry 2012. Taloustiedon artikkelit. Kannattaako maatila

yhtiöittää 2012. hakupäivä 6.1.2013 <http://www.veronmaksajat.fi/fi->

[FI/va/veroartikkeli/kannattaako-maatila-yhtioittaa](http://www.veronmaksajat.fi/fi-FI/va/veroartikkeli/kannattaako-maatila-yhtioittaa).

## Liite 1.

### Arvoisa maatalousyrittäjä

Tämän kyselyn tarkoituksena on selvittää Peruspalvelukuntayhtymä Selänteen alueella viidenvuoden aikana mahdollisesti toteutettavien maatalojen sukupolvenvaihdosten määrä sekä kartoittaa maatalojen tuotantosuunta ja tuotantosuunnitelmia sukupolvenvaihdoksen jälkeen.

Toivoisin että teillä olisi arjenaskareiden keskellä hieman aikaa ja voisitte vastata seuraavaan kyselyyn.

Vastaukset käsitellään luottamuksellisena ja nimettöminä. Tulokset julkaistaan tutkimusraportteina ja tilastotaulukkoina. Yksittäisten maatalojen tietoja ei julkaista.

Kysely tehdään Maatalojen uusi yhteistyö-”Moderni Kolhoosi”-hankkeelle.

Kyselyn suorittaa Oulun Seudun Ammattikorkeakoulun Aikuisena agrologiksi hankkeen opiskelija Jari Vierimaa.



Euroopan maaseudun  
kehittämisen maatalousrahasto:  
Eurooppa investoi maaseutualueisiin



Pohjois-Pohjanmaa  
Elinkeino-, liikenne- ja  
ympäristökeskus



Euroopan unioni  
Euroopan sosiaalirahasto



OULUN SEUDUN  
AMMATTIKORKEAKOULU



KESKI-POHJANMAAN  
AMMATTIKORKEAKOULU



hai  
HAAPAJÄRVEN AMMATTIOPISTO

Vipuvoimaa  
EU:lta  
2007-2013

### 1. Maatalousyrittäjän ikä.

Merkitse ikä viivalle.

Maatalousyrittäjän tai yrittäjien ikä (luopuva) \_\_\_\_ puoliso\_\_\_\_.

Maatalousyrittäjän tai yrittäjien ikä (aloittava) \_\_\_\_ puoliso\_\_\_\_.

### 2. Aloittavan maatalousyrittäjän tai maatalousyrittäjien nykyinen ammatti.

Rengasta oikeat vaihtoehdot.

Palkansaaja 1.

Opiskelee 3.

Yrittäjä 2.

Työtön 4.

### 3. Aloittavan maatalousyrittäjän tai yrittäjien koulutus? Rengasta oikeat vaihtoehdot.

Peruskoulu 1.

Ammattikoulu 2.

Lukio tai ylioppilas 3.

Opistotason ammatillinen koulutus 4.

Ammattikorkeakoulu 5.

Korkeakoulu tutkinto 6.

Muu koulutus 7.

### 4. Mahdollinen sukupolvenvaihdos ajankohta. Rengasta oikea vaihtoehto.

0-1 vuotta..... 1.

1-2 vuotta.....2.

2-3 vuotta..... 3.

3-4 vuotta.....4.

4-5 vuotta.....5.

### 5. Mitkä mahdolliset tekijät voisivat estää sukupolvenvaihdoksenne.

Rengasta oikeat vaihtoehdot, voit perustella asiaa myös sivun taustapuolelle.

Kauppahinta 1.

Osapuolet eivät pääse sopimukseen kauppaehdoista 2.

(Mistä).....

Sisarukset eivät hyväksy sukupolvenvaihdosta 3.  
(Miksi).....

Rahoitusta ei saa 4. (Miksi).....

Veroseuraamukset 5. (Mitkä).....

Ei ole jatkajaa 6.

Tilan koko 7.

Tilan tuotantosuunta 8.

Jokin muu syy 9. (Mikä).....

**6. Mikä on maatilanne tuotantomuoto ennen sukupolvenvaihdosta?**

Rengasta oikeat vaihtoehdot.

Kasvinviljely.....	1.	Sianlihantuotanto.....	4.
Maidontuotanto.....	2.	Muuta yritystoimintaa....	5.
Naudanlihantuotanto.....	3.	Muuta.....	6.

**Jos tuotantosuunta vaihtuu sukupolvenvaihdoksessa, niin minkä takia?**

Voi kirjoittaa lisää lomakkeen taustapuolelle.

.....  
.....  
.....  
.....

**7. Mikä tulee olemaan maatilallanne päätuotantosuunta sukupolvenvaihdoksen jälkeen.**

Rengasta oikeat vaihtoehdot.

Kasvinviljely.....	1.
Maidontuotantoa.....	2.
Naudanlihantuotantoa.....	3.
Sianlihantuotanto.....	4.
Muuta yritystoimintaa.....	5.
Muuta.....	6.

**8. Olisitteko valmiita jatkamaan maidontuotantotilana, jos kyseinen työ jakautuisi ajallisesti sekä taloudellisesti useamman osakkaan kesken.**

Kyllä.....1. En.....2.

**9. Onko maatilallanne laajennussuunnitelmia seuraavan viidenvuoden aikana?**

Rengasta oikeat vaihtoehdot.

Lisämaan hankkiminen... 1.

Tuotantorakennuksen laajentaminen

navetta..... 2.

sikala.....3.

nautakasvattamo.....4.

Konehalli..... 5.

Lantala.....6.

Muuta..... 7. (Mitä).....

**10. Onko maatilallanne yhteistoimintaa muiden maatilojen kanssa.**

Rengasta oikeat vaihtoehdot.

Koneyhteistyö..... 1.

Maa / kasvulohkojen vaihtoa.....2.

Yritystoimintaa..... 3.

Yhteisnavetta.....4.

Yhteislihakasvattamo..... 5.

Yhteissikala..... 6.

Muuta..... 7. Mitä?.....

**11. Onko tilallanne halukkuutta lisätä tai aloittaa uutta yhteistoimintaa muiden maatilojen kanssa. Rengasta oikeat vaihtoehdot.**

Koneyhteistyössä..... 1.

Maa / kasvulohkojen vaihdossa..... 2.

Yritystoiminnassa..... 3.

Yhteisnavetta..... 4.

Yhteislihakasvattamo..... 5.

Yhteissikala.....6.

Muuta..... 7. Mitä?.....



**12. Olisitteko halukkaita osallistumaan ”ModerniKolhoosi” - hankkeen tarjoamiin palveluihin?**

1. Asiantuntijapalvelut, millaiset?.....
2. Opintoretket, millaisille?.....
3. Koulutustilaisuudet, millaisille?.....
4. Tilakäynnit, milloinka olisi sopiva aika?.....
5. Jokin muu, mikä?.....

**13. Terveiseni hankkeelle?**

.....

.....

.....

.....

.....

.....

.....

.....

.....

.....

.....

.....

.....

.....

.....

Kiitoksia että käytitte hetken ajastanne vastaamiseen.

Jari Vierimaa