



# **Yleishyödyllisen yhdistyksen liike- toimintamahdollisuudet**

Pirkanmaan Allergia- ja Astmayhdistys ry

Eeva Toivonen

Opinnäytetyö  
Maaliskuu 2013  
Palvelujen tuottamisen ja  
johtamisen koulutusohjelma

## TIIVISTELMÄ

Tampereen ammattikorkeakoulu  
Palvelujen tuottamisen ja johtamisen koulutusohjelma

EEVA TOIVONEN:

Yleishyödyllisen yhdistyksen liiketoimintamahdollisuudet: Pirkanmaan Allergia- ja Astmayhdistys ry

Opinnäytetyö 39 sivua

Maaliskuu 2013

---

Tämän opinnäytetyön tarkoituksena oli tuottaa tietoa yleishyödyllisen yhdistyksen liiketoimintamahdollisuuksista. Tavoitteena oli selvittää mahdolliset liiketoiminnan rajoitukset ja liiketoimintaan vaikuttavat tekijät yhdistyksessä, joka saa toimintansa tueksi Raha-automaattiyhdistyksen toiminta-avustuksia.

Työn teoriaosuudessa perehdyttiin kolmannen sektorin käsitteeseen, yhdistystoimintaan ja sitä säätelevään yhdistyslakiin sekä yleishyödyllisen yhdistyksen liiketoiminnan mahdollisuuksiin, rajoituksiin ja kiellettyyn liiketoimintaan. Lisäksi teoriaosuudessa käsiteltiin Raha-automaattiyhdistyksen sosiaali- ja terveysalan järjestöille jakamia avustuksia ja niiden vaikutusta yhdistys- sekä liiketoimintaan. Opinnäytetyön toimeksiantajana oli Pirkanmaan Allergia- ja Astmayhdistys ry, jonka suunnitelmana on perustaa erityisruokavaliot tuotteita tarjoava kahvila. Työn empiriaosuudessa käsiteltiin yhdistyspohjaista liiketoimintaa kyseisen kahvilan perustamistoimien kautta. Kahvilan perustamiseen tarvittavan tiedon kokoaminen oli kehittämistyö, jonka lähestymistapoina käytettiin asiantuntijahaastatteluita.

Asiantuntijahaastatteluista ilmeni, että myös avustuksia saava yhdistys voi liittää toimintansa ohelle liiketoimintaa. Liiketoiminta voi olla jopa voittoa tuottavaa, sillä Raha-automaattiyhdistys pääasiallisena toiminnan rahoittajana kannustaa yhdistyksiä oma-toimiseen varainhankintaan. Toisaalta on huomioitava yhdistysten yleishyödyllisyysvaatimukset, jotka rajoittavat taloudellista toimintaa. Lisäksi yhdistyksen liiketoiminta ei saa aiheuttaa suurta kilpailua alueen muiden yritysten välillä. Yhdistys voi perustaa myös osuuskunnan tai osakeyhtiön kahvilan toimintamuodoksi, jolloin yhdistystoiminnan yleishyödyllisyysvaatimukset eivät ole esteenä liiketoiminnalle.

---

Asiasanat: yhdistys, liiketoiminta, kolmas sektori

## **ABSTRACT**

Tampereen ammattikorkeakoulu  
Tampere University of Applied Sciences  
Degree Programme of Service Management

EEVA TOIVONEN:  
Business Possibilities of Non-profit Association:  
Pirkanmaa Allergy and Asthma association

Bachelor's thesis 39 pages  
March 2013

---

The purpose of this bachelor's thesis was to produce information about business possibilities of a non-profit association. The aim was to find out affecting factors and possible limitations of business in a non-profit association that is funded by Finland's Slot Machine Association (RAY).

The theory part of this study explains the concept of the third sector, function of association and the law to regulate it. The theory part also considers the funds that Finland's Slot Machine Association grants to the Social and Health Care organizations and the effect of the funding on the business.

The idea of this thesis is based on the request from Pirkanmaa Allergy and Asthma association originating from their wish to open a cafe focused on dietary products. The possibility of business for a non-profit association in form of a cafe was considered in the empirical part. Gathering the necessary information about starting the cafe business was development based on expert interviews.

The conclusion was that even fund receiving non-profit associations have a possibility to include business in normal operations. Finland's Slot Machine Association encourages non-profit associations also to independent fund raising. That is why their business can be profit-making with certain limitations and rules for example in causing competition between other businesses in the area. A non-profit association can also choose a limited company (Ltd.) as the business form for the cafe. As a limited company it can make full profit but in that case it is not allowed to receive funds.

---

Key words: association, business, non-profit

## SISÄLLYS

1	JOHDANTO.....	5
2	KOLMAS SEKTORI SUOMESSA.....	7
2.1	Yhdistystoiminta.....	8
2.2	Kansalaisjärjestöjen historia.....	9
2.3	Sosiaali- ja terveysalan järjestöt.....	10
2.4	Pirkanmaan Allergia- ja Astmayhdistys ry.....	10
3	YHDISTYSTOIMINNAN VARAINHANKINTA.....	14
3.1	Raha-automaattiyhdistys, RAY.....	14
3.1.1	Avustustoiminnan historia.....	15
3.1.2	Avustustoiminnan tulevaisuuden visio.....	17
3.1.3	Avustuskriteerit.....	17
3.1.4	Viranomaisvalvonta ja seuranta.....	18
3.2	Lahjoitukset ja lainat.....	18
4	YHDISTYKSEN TALOUS.....	20
4.1	Yhdistyksen verotus.....	20
4.2	Arvonlisäverovelvollisuus.....	21
4.3	Kirjanpito.....	22
5	YHDISTYKSEN LIIKETOIMINTA.....	23
6	PIRKANMAAN ALLERGIA- JA ASTMAYHDISTYS RY:N KAHVILA.....	24
6.1	Kahvilan perustaminen ja toimintamuodon valinta.....	24
6.2	Raha-automaattiyhdistyksen avustusten vaikutus.....	25
6.3	Arvonlisäverotus.....	27
6.4	Valvontaviranomaisten luvat ja ilmoitukset.....	27
6.4.1	Omavalvontasuunnitelma.....	27
6.4.2	Kahvilan toimitilat.....	28
6.4.3	Erityisruokavaliotuotteita koskevat säädökset.....	30
6.5	Henkilöstö.....	31
6.6	Kahvilan talous ja liiketoimintasuunnitelman laatiminen.....	32
6.7	Liiketoimintasuunnitelman malli.....	32
7	JOHTOPÄÄTÖKSET JA POHDINTA.....	35
	LÄHTEET.....	37

## 1 JOHDANTO

Pirkanmaan allergia- ja Astmayhdistys ry on yleishyödylliseksi luokiteltu sosiaali- ja terveysalan järjestö, joka on perustettu vuonna 1972. Pirkanmaan Allergia- ja Astmayhdistys ry palvelee jäsenistönsä lisäksi kaikkia allergia- tai astmanneuvontaa tarvitsevia. Pirkanmaan allergia- ja astmayhdistys ry:n pitkäaikaisena suunnitelmana on ollut perustaa erityisruokavalioita noudattaville oma erityisruokavaliotuotteita tarjoava kahvila. Allergikoiden tai muusta syystä erityisruokavalioita noudattavien on usein vaikea löytää sopivia tuotteita tavallisista kahviloista tai leipomoalan yrityksistä, joten yhdistyksen kahvilalle ja sen tuotteille olisi kysyntää. Kahvilan tuotevalikoima koostuisi erityisruokavaliotuotteista, joita ei ole saatavilla muista Pirkanmaan alueen kahviloista tai leipomoista. Kahvilaidea tukee myös jäsenistön vertaistukitoimintaa, sillä kokoontumispaikkana se mahdollistaisi jäsenten verkostoitumisen myös järjestetyn toiminnan ulkopuolella.

Suoritin Restonomiopintojeni syventävän työharjoittelujakson Pirkanmaan Allergia- ja Astmayhdistys ry:ssä kesällä 2012. Yhdistys täytti tuolloin 40 vuotta, minkä johdosta yhdistyksessä vietettiin erilaisia teemapäiviä pitkin vuotta. Kesäkahvilapäivä oli yksi yhdistyksen juhluvuoden erityistapahtumista, jonka järjestelyissä ja toteutuksessa olin mukana työharjoitteluni aikana. Kesäkahvilapäivä järjestettiin osittain kokeeksi mahdolliselle pysyvälle kahvilalle.

Tämän opinnäytetyön tarkoituksena on selvittää, miten yleishyödyllinen yhdistys voi myydä tuotteita ja palveluita ilman liiketoiminnalle tyypillistä voiton tavoittelua. Lisäksi työssä selvitetään yhdistyspohjaisen liiketoiminnan rajoitukset ja liiketoiminnan vaikutus yhdistyksen talouteen, kuten kansanterveysjärjestöille tyypillisiin ulkopuolisiin avustuksiin sekä rahoitukseen. Tässä työssä käsitellään yhdistysrekisteriin rekisteröityjä ja yleishyödyllisiä yhdistyksiä ja järjestöjä, joista käytetään myöhemmin nimitystä yhdistys tai järjestö. Työn tavoitteena on tuottaa tietoa Pirkanmaan Allergia- ja Astmayhdistys ry:lle liittyen liiketoiminnan käynnistämiseen yhdistyksessä.

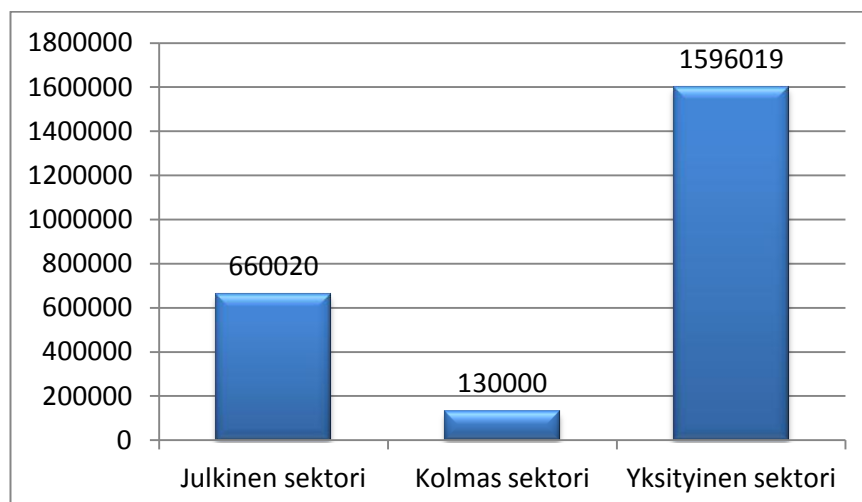
Tässä opinnäytetyössä on eri lähestymistapojen ominaispiirteitä. Työ kohdistuu yhdistyksen käytännön toiminnan muuttamiseen, joten suurimmaksi osaksi kyseessä on toimintatutkimus. Koska keskeisimpänä tavoitteena on saada aikaan uusi toimintamalli

yhdistysvetoiselle liiketoiminnalle, työssä on myös konstruktivisen tutkimuksen tunnusmerkkejä. Myöskään tapaustutkimusta lähestymistapana ei voida täysin sulkea pois, sillä tutkittava kohde on yksittäinen tapaus, jolle pyritään tuottamaan kehitysideoita. Tutkimusmenetelminä käytettiin sähköpostitse suoritettuja asiantuntijahaastatteluita sekä havainnointia tutkimuskohteessa. Haastatellut henkilöt toimivat yritys- tai yhdistysneuvonta- tai asiantuntijatehtävissä eri yrityksissä tai julkisyhteisöissä, kuten Raha-automaattiyhdistyksessä, Patenti- ja rekisterihallituksessa tai Elinkeino-, liikenne- ja ympäristökeskuksessa.

## 2 KOLMAS SEKTORI SUOMESSA

Yhteiskunnassa toimii julkinen ja yksityinen sektori. Julkiseksi sektoriksi kutsutaan valtion tai kuntien omistuksessa olevaa osaa yhteiskunnassa, kun taas yksityinen sektori on nimensä mukaisesti yksityisessä omistuksessa. Näiden kahden tahon väliin jäävästä osuudesta käytetään nimitystä kolmas sektori. Kolmannen sektorin toimijoita ovat yhdistykset, järjestöt sekä kattojärjestöt eli liitot. Yhdistykset ja järjestöt ovat henkilö-, yhdistys- tai yritysjäsenten muodostama organisaatio ja ne toimivat yleensä paikallisesti. Liitot sekä piiriorganisaatiot puolestaan ovat paikallisyhdistysten muodostamia kokonaisuuksia, joiden toiminta on alueellista tai valtakunnallista. (Harju 2003, 13.) Kaikille kolmannen sektorin toimijoille yhteistä on voittoa tavoittelematon sekä yhteisönsä hyvinvointia tavoitteleva toiminta. Kolmannen sektorin toimijoiden keskeinen tarkoitus suuruusluokasta riippumatta on toimia ajaakseen jäsentensä etua yhteiskunnassa. (Kunnallisan alan kehittämissäätiön tutkimusjulkaisut 2010, 21.)

Kolmannen sektorin toimijat voidaan ryhmitellä esimerkiksi vertaistoiminta-, edunvalvonta- tai asiantuntijajärjestöiksi niiden toimialan tai roolin mukaisesti. Suuri osa järjestöistä toimii kuitenkin useammalla kuin yhdellä toimialalla ja ovat näin profiloituneet monialajärjestöiksi. (Niemelä & Dufva 2003, 67.) Kolmannen sektorin tuottamat palvelut ovat osittain samoja julkisen sektorin palveluiden kanssa. Kyse ei ole kuitenkaan tyypillisestä kahden yrityksen välisestä kilpailutilanteesta, vaan kolmannen sektorin tuottamat palvelut täydentävät julkisen sektorin palvelutarjontaa. (Hänninen, Kangas, & Siisiäinen 2003, 167.)



KUVIO 1. Kolmas sektori työllistäjänä 2011. (Tilastokeskus, 2012)

## 2.1 Yhdistystoiminta

Yhdistys on jotain tiettyä tarkoitusta tai toimintaa varten perustettu yhteisö. Yhdistyksen toiminta noudattaa yhdistyslakia ja yhdistyksen omia sääntöjä. Yhdistyksessä tulee olla vähintään kolme jäsentä ja sen toiminnan tulee perustua aatteellisuuteen sekä pysyvään toimintaan. (Loimu 2000, 17.) Aatteellisuus yhdistyksissä tarkoittaa yhdistyksen jäsenten yhteistä kiinnostuksen kohdetta. Aatteellisia yhdistyksiä ovat esimerkiksi ammatilliset etujärjestöt, harrastusyhdistykset sekä ja sosiaali- ja terveysalan yhdistykset. Yhteinen aate näille yhdistyksille on, että ne toimivat jäsentensä hyvinvoinnin turvaamiseksi ja edistävät tärkeinä pitämiään arvoja yhteiskunnassa. (Hänninen ym. 2003, 168.) Suomen perustuslakiin on kirjattu yhdistymisvapaudesta mm. seuraavasti:

Jokaisella on yhdistymisvapaus. Yhdistymisvapauteen sisältyy oikeus ilman lupaa perustaa yhdistys, kuulua tai olla kuulumatta yhdistykseen ja osallistua yhdistyksen toimintaan. Samoin on turvattu ammatillinen yhdistymisvapaus ja vapaus järjestäytyä muiden etujen valvomiseksi. (Suomen perustuslaki 1999/731, § 13.)

Yhdistys voi olla rekisteröity tai rekisteröimätön. Rekisteröidyn yhdistyksen nimen lisäksi käytetään lyhennettä ry. Rekisteröity yhdistys on oikeuskelpoinen (Halila & Tarasti 2011, 25). Oikeuskelpoisuuden johdosta yhdistys voi saada nimiinsä erilaisia oikeuksia. Yhdistys voi oikeuskelpoisena esimerkiksi tehdä kauppoja tai omistaa kiinteää omaisuutta. Rekisteröidyn yhdistyksen jäsenet eivät siis vastaa yhdistyksen velvoitteista, vaan yhdistys itse. Rekisteröimätön yhdistys voi toimia samoista syistä kuin rekisteröity yhdistys ja ne toimivat yleensä rakenteeltaan samankaltaisesti. Suurin ero rekisteröityjen ja rekisteröimättömien yhdistysten välillä on oikeuskelpoisuuden tuomat mahdollisuudet. Rekisteröimätön yhdistys ei voi olla oikeuskelpoinen ja näin ollen rekisteröimättömän yhdistyksen sitoumuksista vastaavat sen jäsenet henkilökohtaisesti. (Loimu 2000, 22.)

Jotkin yhdistykset ovat Julkisoikeudellisia yhteisöjä. Julkisoikeudelliselle yhdistykselle tai yhteisölle on ominaista se, että ne ovat perustettu julkisen tehtävän hoitamiseksi lainsäädäntötoimin eikä yhdistyslaki täten koske automaattisesti näitä yhdistyksiä. Julkisoikeudellisia yhdistyksiä ovat esimerkiksi Suomen Punainen Risti ja Raha-automaattiyhdistys. (Loimu 2000, 22.)



Yleishyödyllisyys on yhdistystoimintaan liittyvä käsite. Yleishyödyllisiä yhdistyksiä ovat ne yhdistykset, jotka toimivat yleiseksi hyväksi, eikä niiden toiminta rajoitu vain tiettyyn henkilöpiiriin. Yhdistyksen toimintapiiriin ei tarvitse olla rajoittamatonta, mutta yleishyödyllisyys ei koske yhdistyksiä, joiden jäsenmäärä on vähäinen eikä uusia jäseniä hankita. Myös silloin, kun yhdistys maksaa toimintaan osallistuville kohtuullista suurempia kertaeriä osinkoina, palkkoina tai muina hyvityksinä, sitä ei voida pitää yleishyödyllisenä. (Verohallinto, 2011.) Yhdistyksen sääntöjen lisäksi sen varsinainen toiminta kertoo, onko kyseessä yleishyödyllinen yhdistys. Yhdistyksen pitää siis myös toimia sääntöjensä mukaisesti ollakseen yleishyödyllinen. Vain rekisteröidyt yhdistykset voivat olla yleishyödyllisiä, sillä rekisteröimättömät yhdistykset ovat verotuksellisesti eri asemassa. Rekisteröimättömiä yhdistyksiä pidetään yhteisönä, jotka tuottavat jäsenilleen tuloa, eivätkä täten ole yleishyödyllisiä. (Verohallinto, 2011.)

Yhdistystoimintaa voi harjoittaa lähes minkä tahansa aatteen tai intressin mukaisesti, mutta sitä koskevat myös tietyt rajoitukset. Yhdistysten toiminta ei saa olla yleisesti rikollista tai laitonta. Myös ampuma-aseisiin liittyvä toiminta on kiellettyä, ellei yhdistys ole saanut siihen tarvittavaa lupaa lääninhallitukselta. Yhdistys ei myöskään saa toimia pääasiassa taloudellisesti eikä se saa tuottaa voittoa toiminnallaan. (Yhdistyslaki 1989/503 2§.)

## **2.2 Kansalaisjärjestöjen historia**

Järjestötoiminta alkoi Suomessa 1700 -luvun lopulla. Ensimmäisiä kansalaisjärjestöjä kutsuttiin seuroiksi tai kansanliikkeiksi ja niitä oli mm. Turun musikaalinen seura ja Suomen Talousseura. 1800 -luvulla alettiin keskittyä enemmän opetuskulttuuriin ja kansanperinteiden vaalimiseen seurojen myötä, ja tällöin perustettiinkin mm. Suomen kirjallisuuden seura sekä Kansanvalistusseura. Ensimmäiset kansanterveyteen keskittyvät järjestöt olivat raittiusseurat 1700–1800 -luvuilla. Yhteiskunnan kehityksen myötä 1900- luvun alussa järjestötoiminta alkoi muistuttaa enemmän nykypäivän tyyppillistä järjestöorganisaatiota. Sodat lisäsivät järjestöjen määrää, sillä tarvittiin erilaisia maanpuolustusjärjestöjä, kuten rintamamiesliitto tai Lotta Svärd -järjestö. 1960-luvulla ammattiyhdistystoiminta ja poliittisten järjestöjen toiminta vilkastui, joten olemassa olevat järjestöt toimivat ahkerasti. Poliittinen kilpailu synnytti lisää yhdistyksiä vastapainoksi aikaisemmin toimineille. (Yhteisellä asialla, 2003, 21–29.) 1970-luvulta tähän päivään

mennessä järjestöt ovat jatkuvasti lisänneet toimintaansa ja niiden palvelutarjonta on monipuolistunut. Tällä hetkellä Suomessa toimii lähes 136 000 rekisteröityä yhdistystä (Yhdistysrekisteri, 2012).

### **2.3 Sosiaali- ja terveysalan järjestöt**

Sosiaali- ja terveysalan järjestöjen tavoitteena on edistää hyvinvointia yhteiskunnassa. Järjestöt tarjoavat jäsenilleen asiantuntija-apua sekä vertaistukea ja ajavat jäsentensä etua. Sosiaali- ja terveysalan järjestöjen palvelutuotanto on lisääntynyt. Kuntien palvelurakennemuutoksen ja palvelujen kasvavan kysynnän vuoksi kunnat ovatkin halukkaita ostamaan tarvittavia palveluita järjestöiltä sen sijaan, että järjestäisi niitä itse. Kuntien palvelutuotannossa sosiaali- ja terveysalan järjestöjen ominta osaamisaluetta on toimiminen asiantuntijatehtävissä, kuten allergianeuvonta Pirkanmaan Allergia- ja Astmayhdistyksessä. (Suomen Kuntaliitto, 2012.)

Sosiaali- ja terveysalan yhdistysten ja järjestöjen toiminta-alueet voidaan jakaa neljään osaan: taloudellinen, poliittinen, sosiaalinen ja kulttuurinen toiminta-alue. Taloudellisella alueella yhdistykset ja järjestöt toimivat palveluiden tuottajina. Sosiaalisella alueella järjestöt luovat verkostoja ja sosiaalisia yhteisöjä, jotka mahdollistavat vertaistuen antamisen ja saamisen jäsenistön kesken. Poliittinen alue taas keskittyy etujen ajamiseen ja päätöksien tekoon yhteiskunnallisella tasolla. Kulttuurisen sektorin tarkoituksena on tuottaa järjestöjen omaa kulttuuria ja täten muokata yhteiskuntaa enemmän erilaisuutta hyväksyväksi. (Suomen Kuntaliitto, 2012.)

### **2.4 Pirkanmaan Allergia- ja Astmayhdistys ry**

Suomessa erilaisista allergioista tai astmasta kärsii lähes 2 miljoonaa henkilöä. Suomen luku on melko suuri väestömäärään nähden, sillä esimerkiksi Ruotsissa vastaava luku on n. 3 miljoonaa, vaikka väkiluku on lähes kaksinkertainen Suomeen verrattuna. (Astma och allergi förbundet, 2013; Allergia- ja Astmaliitto, 2013.)

Suomessa allergikkojen ja astmaatikkojen etua ajavat Allergia- ja astmaliitto ja siihen kuuluvat paikallisyhdistykset. Paikallisyhdistyksiä on yhteensä 34 ympäri Suomea (Al-

lergia- ja Astmaliitto, 2013). Pirkanmaan Allergia- ja Astmayhdistys ry on perustettu vuonna 1972 tukemaan pirkanmaalaisten allergikkojen ja astmaatikkojen elämää. Yhdistyksen perustehtävänä on jakaa allergia- ja astmatietoa ja tarjota arkielämää helpottavia palveluita allergiaa tai astmaa sairastaville. Vuonna 2013 yhdistykseen kuuluu n. 2000 jäsentä, jotka ovat eriasteisista allergioista tai astmasta kärsiviä, heidän lähiomaisiaan tai muuten allergioista ja astmasta ja niiden hoidosta kiinnostuneita. Allergia- ja Astmayhdistys järjestää jäsenistölleen vaihtuvaa toimintaa, koulutusta ja tapamisia ympäri vuoden ja toimii näin vertaistoiminta- sekä asiantuntijaroolissa. Yhdistys tarjoaa myös erityisruokavalio- ja ruoka-aineallergianeuvontaa valtakunnallisesti. (Pirkanmaan Allergia- ja astmayhdistys ry, 2013.)

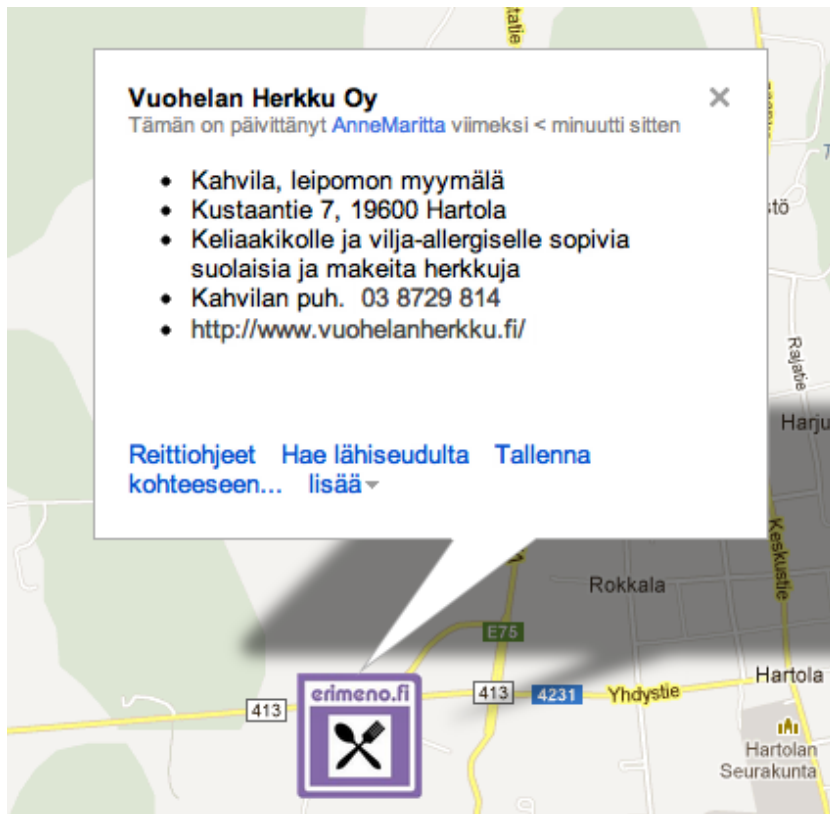
Yhdistys ylläpitää yhdessä Tampereen yliopiston Intelligent Information Systems –laboratorion (aikaisemmin Hypermedialaboratorio) kanssa Erimenu.fi -verkkopalvelua. Verkkopalvelun tarkoituksena on luoda yhtenäinen sivusto erityisruokavaliota noudattaville henkilöille. Erimenu.fi -sivustolta on saatavissa ajantasaista tietoa eri ruokavalioidiin soveltuvista elintarvikkeista, niiden saatavuudesta sekä tuottajista. (Erimenu, 2012.) Lisäksi sivustolle on koottu lukuisia testattuja, erityisruokavalioidiin sopivia ruokaohjeita.

The screenshot shows the Erimenu.fi website interface. At the top, there is a navigation menu with links: Ruokaohjeet, Tuotteet, Tuottajat, Haku, Käyttäjät, and Lisämateriaali. Below the menu is a breadcrumb trail: Etusivu > Tuote > Tuoteryhmät (12). The main content area is divided into two columns. The left column is titled 'Listoille lisätyt tuotteita' and lists various products with their quantities, such as 'A-lk Nakki 200g (38)', 'A-lk Luonnonsuoligrillimakkara 300g (36)', 'Alli-nakki, Maalaisserkku (28)', 'A-lk Luonnonsuolilenkki 450g (28)', 'Laatupaakarin Maissinaksut (22)', 'Crispy rice kokojyvärisimuro (18)', 'Kokolihaileike 150g (16)', 'Naturelli Kinkkulenkki, Maalaisserkku (16)', and '90g Suklaanappi tummasuklaa (15)'. The right column is titled 'Tuoteryhmät (12)' and features two sub-sections: 'Hedelmä- ja marjavalmistukset (10 tuotetta)' with a list of products like 'Hedelmä- ja marjasalaatit', 'Hedelmät ja marjat', 'Hilloit, marmeladit', 'Kiisselit, keitot', 'Maria- ja hedelmämehut', 'Maria- ja hedelmäpaistokset', and 'Muut hedelmä- ja marjavalmistukset'; and 'Juomat (17 tuotetta)' with a list of products like 'Alkoholijuomat', 'Kahvi, tee', 'Mehut', 'Vedet', and 'Virvoitus- ja urheilujuomat'. There are also images of fresh fruit and a glass of juice.

KUVA 1. Erimenu.fi -palvelu. (Erimenu, 2012)

Uusimpana toimenaan yhdistys kehittää uutta Erimenu -hanketta. Raha-automaattiyhdistyksen avustuksilla toteutetussa hankkeessa luodaan karttapohjaista

verkkopalvelua, jonka sisältöä päivitetään yhteisöllisesti. Erimeno -palvelun avulla erityisruokavalioita noudattavat henkilöt voivat etsiä tietoa ravitsemis- tai majoituspalveluista, joissa on saatavilla esimerkiksi eri ruokavalioihin soveltuvia tuotteita. Palvelun kohderyhmään kuuluvat erityisruokavalioita noudattavien lisäksi mm. henkilöt, jotka etsivät luomu- tai kasvisruokaa tarjoavia ravitsemis- tai majoitusalan yrityksiä. Lisäksi palveluun pyritään lisäämään tiedot yrityksistä, jossa huomioidaan esimerkiksi liikunta- rajoitteiset, aistivammaiset tai lapsiperheet. (Erimeno 2012.)



KUVA 2. EriMeno -karttapalvelu. (Erimeno, 2012)

Allergia- ja Astmayhdistys tuottaa myös Hyvinvointia Allergiaperheille -hanketta, jonka tarkoituksena on kohentaa vaikeiden ruoka-allergioiden kanssa kamppailevien perheiden elämänlaatua sekä tukea vanhempia pienten lasten allergioiden hoidossa. Projektin tavoitteena on myös laajentaa allergiaperheiden sekä keittiöalan ammattilaisten tietoa allergioista, niiden hoidosta ja erityisruokavaliuruokien valmistuksesta. (Pirkanmaan Allergia- ja Astmayhdistys ry 2012.)

Yhdistys saa hankkeisiinsa ja projekteihinsa Raha-automaattiyhdistyksen avustuksia. Vuonna 2013 saadut avustukset ovat projektiavustus Erimeno-projektille sekä kohden-

nettu toiminta-avustus Hyvinvointia Allergiaperheille -toimintaan. Jäseniltä vuosittain kerättävän jäsenmaksun tuotoilla järjestetään erilaista toimintaa sekä palveluita jäsenistölle. Erityisen tärkeänä asiana yhdistys pitää allergiaa tai astmaa sairastavien keskinäistä verkostoitumista, jonka se mahdollistaa erilaisten kokoontumisien kautta. (Pirkanmaan Allergia- ja Astmayhdistys 2012.)

### 3 YHDISTYSTOIMINNAN VARAINHANKINTA

Yhdistykset keräävät varoja toimintansa ylläpitoon. Yleisimmin varainhankinta tapahtuu jäsenten maksamien jäsenmaksujen kautta. Jäsenmaksun määrä päätetään tavallisesti vuosittain yhdistyksen kokouksessa talousarvion perusteella (Loimu 2000, 32). Perinteinen varainhankintakeino yhdistyksille on erilaisten tapahtumien järjestäminen. Tapahtumat voivat olla suunnattu jäsenistölle tai ne voivat olla avoimia kaikelle yleisölle. Tapahtumat voivat olla esimerkiksi arpajaisia tai myyjäisiä, joissa palkintona tai myyntituotteena käytetään yhdistyksen omia tai lahjoituksena saatuja tuotteita. (Yhdistystieto 2011.)

Yhdistys voi myös hankkia itselleen sponsoreita. Sponsorit antavat toiminnastaan riippuen varoja, tavaroita tai muita etuja yhdistyksen toiminnan tukemiseksi. Sponsorit saavat vastavuoroisesti näkyvyyttä esimerkiksi mainosten muodossa yhdistyksen tapahtumissa, nettisivuilla tai jäsenjulkaisuissa. Sponsorit ovat yleensä liikeyrityksiä, mutta toimivat samanaatteisesti kuin sponsorioimansa yhdistykset. (Yhdistystieto 2011.)

Yleishyödylliset yhdistykset voivat hakea toimintaansa avustuksia tai rahoitusta. Avustusta myönnetään yhdistyksen toimintaan, kun se täyttää avustuksen antajan laatimat ehdot. Avustuksia myöntävät säätiöt, kaupungit, kunnat tai julkisyhteisöt. Suurin ja tärkein sosiaali- ja terveysalan yhdistyksille avustuksia jakava taho on Raha-automaattiyhdistys. (Yhdistystieto 2011.)

#### 3.1 Raha-automaattiyhdistys, RAY

"Raha-automaattiyhdistyksen perustehtävä on kerätä raha-automaatti- ja kasinopelitoiminnalla varoja suomalaisten hyvinvoinnin edistämiseksi" (Raha-automaattiyhdistys, 2011).

Raha-automaattiyhdistyksen toiminta perustuu raha-automaateista, online-peleistä sekä kasinopeleistä saatuun liikevoittoon, joka käytetään suomalaisten sosiaali- ja terveysjärjestöjen avustuksiin sekä mm. sotaveteraanien hyväksi. Raha-automaattiyhdistyksellä on Suomessa yksinoikeus rahapelitoimintaan (Sosiaali- ja terveysministeriö, 2011, 27).

RAY:n tavoitteena on rahoittaa vastuullisesti erilaisia hankkeita, jotka liittyvät terveyteen ja sosiaaliseen hyvinvointiin. Yhteiskuntavastuullisuus ilmenee RAY:n toimintaa ohjaavana vastuullisuusohjelmana, joka sisältää mm. sosiaalisen sekä taloudellisen vastuun osa-alueet. RAY mainitsee tärkeimpinä arvoinaan luotettavuuden, asiakaskeskeytyden, toiminnan tehokkuuden sekä avoimuuden. (Raha-automaattiyhdistys, 2011.)

RAY jakaa avustuksia vuosittain hakemusten perusteella. Avustusta voi hakea kaikki sosiaali- sekä terveysalan järjestöt ja vuosittain avustusta saa noin 900 järjestöä. Hakemukset käsitellään tasapuolisesti noudattaen RAY:n hallituksen sekä sosiaali- ja terveysministeriön tekemiä linjauksia ja sopimuksia. Lopullisen päätöksen avustuksen myöntämisestä tekee valtioneuvosto. (Raha-automaattiyhdistys, 2011.)

RAY myöntää järjestöille neljää erilaista avustusta. Avustuslajeja ovat yleisavustus, projektiavustus, investointiavustus sekä kohdennettu toiminta-avustus. Yleisavustusta voi saada valtakunnallisesti toimivat ja vakiintuneet sosiaali- ja terveysjärjestöt kattamaan toiminnasta aiheutuvia kuluja. Kohdennettua toiminta-avustusta voidaan saada osittain samoista syistä kuin yleisavustusta. Kohdennettu toiminta-avustus eroaa yleisavustuksesta siten, että sitä myönnetään vain tiettyyn, rajattuun toimintaan, kuten kohtaamispaikkojen ylläpitoon tai vapaaehtoistoimintaan. Investointiavustuksia voidaan hakea esimerkiksi rakentamiseen, irtaimiston ostoon tai tilojen peruskorjauksiin. Investointiavustus ei kuitenkaan kata täysin kohteen investointikuluja, vaan järjestön tulee sijoittaa hankkeeseen myös omaa varallisuutta. Uusien toimintamallien tai innovaatioiden kehittämisprojekteihin voidaan hakea projektiavustusta. Uusiksi projekteiksi katsotaan ne hankkeet, joihin RAY ei ole aikaisemmin myöntänyt avustusta, mutta myös vanhoille projekteille on mahdollista hakea jatkorahoitusta. (Raha-automaattiyhdistys, 2011.)

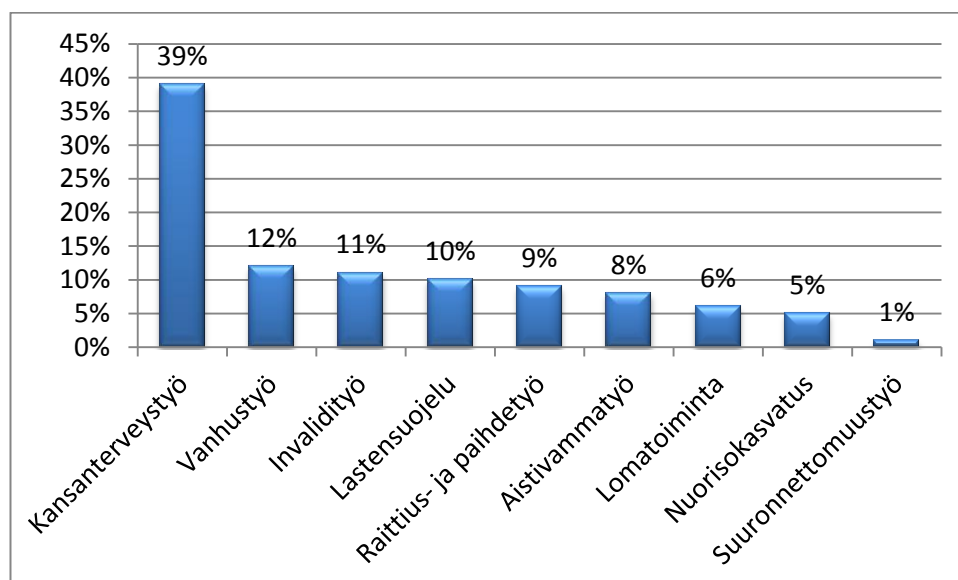
### **3.1.1 Avustustoiminnan historia**

Vuonna 1933 valtiolta laati asetuksen, jossa määrättiin vain hyväntekeväisyysjärjestöillä olevan oikeus ylläpitää raha-automaattitoimintaa. Aikaisemmat raha-automaatit olivat yksityisyrittäjien ylläpitämiä, mutta automaateista saatuja voittoja ei haluttu enää antaa yksityisen tahon hyödyksi. Asetus raha-automaateista aiheutti suurta kilpailua järjestöjen kesken, joten uusi asetus laadittiin vuonna 1937. Uudistetussa asetuksessa

rahapelitoiminta määrättiin pelitoiminnan harjoittamista varten perustettavan yhdistyksen yksinoikeudeksi. Ehtona oli, että rahapeleistä saatavia voittoja käytettäisiin sosiaali- ja terveystalveluiden kehittämiseen sekä kansanterveyden edistämiseen. Kahdeksan olemassa ollutta hyväntekeväisyysjärjestöä sekä valtion edustajat perustivat Raha-automaattiyhdistyksen, joka aloitti virallisesti toimintansa vuonna 1938. (Raha-automaattiyhdistys, 2012.)

Avustuksia alettiin jakaa Raha-automaattiyhdistyksen ensimmäisistä toimintavuosista asti. Sotien aikana avustuskohteista valtaosa jaettiin maanpuolustustyötä tekeville järjestöille, kuten Rintamamiesliitolle sekä Lotta-Svärd -yhdistykselle. Sotien jälkeen pelitoiminta vilkastui, joten myös avustusvarojen määrä kasvoi. Tässä vaiheessa kansanterveyden osuus jaettavista avustuksista oli yli 40 %. 60- ja 70-luvuilla alettiin kiinnittää huomiota vanhustenhuoltoon ja RAY:n jakamalla varoilla rakennettiin uusia vanhainkoteja. 70-luvulla myös annettiin laki nuorisokasvatuksen valtionavusta, joka muutti RAY:n jakamien avustusten painopistettä. 80-luvusta alkaen suurimpana avustuskohteenä on ollut kansanterveys. Viimeisen 20 vuoden aikana avustustoiminnassa on panostettu erityisesti kansanterveyssairauksien ennaltaehkäisyyn, mielenterveystyöhön, päihdetyöhön sekä syrjäytyneisyyden ehkäisemiseen. (Raha-automaattiyhdistys, 2011.)

Vuonna 2012 on laadittu avustusstrategia vuosille 2012- 2015. RAY:n mukaan tulevilla avustuskaudella rahoitusta annetaan erityisesti toimintaan, joka tukee ihmisten elämäntalvintaa ja itsenäistä suoriutumista. Lisäksi avustuksia annetaan enemmän vapaaehtois-toimintaan ja vertaistukeen. (Raha-automaattiyhdistys, 2011.)



KUVIO 2. Avustusten jakaantuminen vuonna 2012. (Raha-automaattiyhdistys, 2012)



### 3.1.2 Avustustoiminnan tulevaisuuden visio

Raha-automaattiyhdistyksen avustuksien tulevaisuuden painopisteet ovat yhä terveyden ja hyvinvoinnin edistämässä. RAY:n vuoden 2015 tavoitteena on taata tuloksellinen, kansanterveyttä edistävä ja monipuolinen järjestötoiminta. Myös sosiaalista hyvinvointia painotetaan yhä enemmän. RAY:n avustusstrategiassa terveyden ja sosiaalisen hyvinvoinnin edistäminen on listattu kolmeksi osa-alueeksi:

1. Terveyden ja sosiaalisen hyvinvoinnin vahvistaminen
2. Terveystä ja sosiaalista hyvinvointia uhkaavien ongelmien ehkäiseminen
3. Ongelmia kohdanneiden auttaminen ja tukeminen

Ensimmäinen osa-alue koskettaa järjestöjä, jotka edistävät ihmisten elämänhallintaa. Vuonna 2012 elämänhallinnan edistäminen näkyi RAY:n avustusten myötä esimerkiksi Pirkanmaan Allergia- ja Astmayhdistyksessä, jonka kehittämä verkkopalvelu, Erime-nu.fi, auttoi lukuisia erityisruokavalioita noudattavia hankkimaan itsenäisesti ajankoh-taista tietoa ruokavalioonsa sopivista tuotteista. Toinen merkittävä osa-alue on ongelmia ehkäisevä työ. Tavoitteena on tukea yksinäisiä ihmisiä, jotka ovat vaarassa syrjäytyä tai sairastua merkittävästi. Yksi avustuskohteista ja suurimmista toimijoista sosiaalisten ongelmien ehkäisemisessä on mm. Suomen mielenterveysseura. Lisäksi kolmantena keskeisenä avustuskohteena on ongelmia jo kohdanneita henkilöiden auttaminen ja tu-keminen. Sosiaalisia ja terveydellisiä ongelmia kohdanneita pyritään auttamaan itsenäi-seen elämään ja elämänhallintaan. Sosiaalisia ja terveydellisiä ongelmia voivat olla esi-merkiksi pitkäaikainen työttömyys, asunnottomuus, muistisairaudet sekä mielenterve-ysongelmat. (Raha-automaattiyhdistys, 2011.)

### 3.1.3 Avustuskriteerit

Raha-automaattiyhdistyksen toiminnasta tulevat varat käytetään terveyden ja sosiaalisen hyvinvoinnin edistämiseen (Arpajaislaki, 13 §). Täten myös avustusta hakevien järjestö-jen on perusteltava tavoitteensa terveyden ja hyvinvoinnin edistämiseksi ja ilmoittaa konkreettiset toimenpiteet tavoitteiden toteuttamiseksi (Raha-automaattiyhdistys, 2011).

Avustuksien myöntämisen ehdot noudattavat arpajaislakia, raha-automaattivastuslakia sekä sosiaali- ja terveysministeriön sekä RAY:n laatimaa tulostavoitesopimusta. Tulostavoitteet sovitaan vuosittain, jotta ne voidaan kirjata valtion tulo- ja menoarvioon. (Sosiaali- ja terveysministeriö, 2011, 27.) Raha-automaattiyhdistyksen avustusta ei myönnetä valtion tai kuntien tehtävien rahoittamiseen tai myytävien palvelujen tuottamiseen.

### **3.1.4 Viranomaisvalvonta ja seuranta**

RAY:n tulee lain mukaan seurata antamiensa avustusten käyttöä ja käytön tuloksellisuutta omalla avustusosastollaan. Seurannan tärkein tehtävä on varmistaa, että avustusten käyttö on järjestöissä tarkoituksenmukaista. Seuranta antaa myös järjestöille tietoa niiden toiminnan tuloksellisuudesta ja kehittymismahdollisuuksista. RAY hyödyntää seurannasta saatua tietoa seuraavan vuoden avustuspäätöksissään. (Raha-automaattiyhdistys, 2011.)

Myös sosiaali- ja terveysministeriö valvoo RAY:n jakamia avustuksia. Ministeriön valvonnan alla ovat mm. Avustussuunnitelmat, avustusten maksaminen sekä avustusten käytön seuranta. (Sosiaali- ja terveysministeriö, 2011, 27) Raha-automaattiyhdistyksen oma avustusosasto valvoo avustusten jakamista. Avustusosaston vuosikertomus toimitetaan vuosittain Sosiaali- ja terveysministeriölle. Vuosikertomus sisältää tiedot avustusten valvonnasta ja valvontasuunnitelman seuraavalle vuodelle. (Raha-automaattiyhdistys, 2011.)

## **3.2 Lahjoitukset ja lainat**

Yhdistys voi saada toimintansa rahoittamiseen varoja tai tavaroita lahjoituksina. Yhdistyksen saamat rahalahjoitukset katsotaan yhdistyksen tuloiksi ja saadut tavaralahjoitukset lasketaan yhdistyksen arvolliseksi omaisuudeksi. Kaikki lahjoitukset merkitään kirjanpitoon joko tulona tai omaisuuden arvona. Lahjoituksena voidaan ottaa vastaan myös palkatonta työaika. Yhdistys voi ottaa vastaan talkootyönä tehtyjä suorituksia, mutta näissä tapauksissa tulee huomioida työn tarkoitus. Tavallisimpia palkattomia työsuoritteita ovat esimerkiksi tapahtumien järjestämiset tai siivoustalkoot. Tällaista työvoimaa ei lasketa varsinaiseksi työaikalahjoitukseksi eikä täten sitä tarvitse kirjata kirjanpitoon.

Jos kyseessä on ammattilaisen tekemä, yhdistykselle hyödyllinen työsuorite, se tulkitaan arvolliseksi lahjoitukseksi ja sen arvo tulee merkitä kirjanpitoon. (Yhdistystoiminnan avaimet, 2008, 64–65.)

Yhdistys voi rahoittaa toimintaansa myös lainavaroilla. Lainoilla rahoitetaan yleensä jokin kohdennettu hanke, kuten toimitilojen muutostyöt tai uuden kaluston hankinta. Lainan vakuudeksi käy henkilötakaus tai yhdistyksen kiinteä omaisuus. Rekisteröity yhdistys on oikeustoimikelpoinen, joten vastuu lainan takaisinmaksusta on ensisijaisesti yhdistyksellä. (Yhdistystieto, 2011.)

## 4 YHDISTYKSEN TALOUS

Yhdistyksen taloudesta vastaa yleensä sen hallitus ja tarvittaessa hallituksesta valitaan erillinen taloudenhoitaja. Taloudenhoitajan toimenkuvaan kuuluu mm. käteiskassasta huolehtiminen, laskujen maksaminen ja tilinpäätöksen tekeminen. Taloudenhoitaja vastaa yhdistyksen päivittäisistä pankkiasioista, mutta lopullinen vastuu taloudesta on hallituksella. Hallitus käsittelee kokouksissaan suurempia talousasioita, kuten palkkaus- ja laina-asiat ja tilien käyttö. Myös taloudenhoitajan tekemät asiakirjat, kuten tilinpäätös, tulee tarkistettavaksi ja allekirjoitettavaksi hallitukselle. (Yhdistystoiminnan avaimet, 2008, 38–39.)

Yhdistyksen koko vaikuttaa moneen asiaan, kuten päätöksentekoon, taloudenhoitoon tai varojen tarpeeseen. Myös varainhankintakanavat valitaan yleensä yhdistysten kokoluokan perusteella. Pienet yhdistykset toimivat tyypillisesti jäsenmaksutuotoilla ja mahdollisesti vapaaehtoistyövoimin. Suuremmat, etenkin sosiaali- ja terveysalan järjestöt ovat toimivat työllistäjänä yhteiskunnassa ja tarvitsevat jäsenmaksujen lisäksi enemmän varoja toimintansa ylläpitämiseksi. Jäsenmaksun määrä halutaan myös pitää kohtuullisena, jotta jäsenen saaman palvelun hinta-laatusuhde säilyy. Yhdistyksen oman varainhankinnan, kuten jäsenmaksujen, tuotto on yhdistyksen vapaasti käytettävissä, mutta varat tulee käyttää sellaiseen toimintaan, joka on määritetty hyväksytyyn talousarvioon. (Yhdistystoiminnan avaimet, 2008, 64–65.)

### 4.1 Yhdistyksen verotus

Yleishyödyllisten rekisteröityjen yhdistyksen verotettavat tulot voidaan jakaa kolmeen luokkaan: elinkeinotulot, kiinteistötulot ja henkilökohtaisen tulolähteen tulot. Elinkeinotuloksi lasketaan normaaliin liiketoimintaan verrattavat toimet, kuten tuotteiden ja palveluiden myynti toiminnan kulujen kattamiseksi. Elinkeinotoiminta on tavallisesti jatkuvaa ja säännöllistä ja se suuntautuu jäsenistön ulkopuolelle. Elinkeinotulon veroprosentti on 24,5. Elinkeinotuloksi ei lasketa yleishyödyllisen yhdistyksen myyntitoiminnasta saatuja tuloja, jos toiminta on pienimuotoista. (Verohallinto, 2012.)

Kiinteistötuloa ovat esimerkiksi vuokratulot. Kiinteistöistä saatu tulo on yleishyödyllisen yhdistyksen veronalaista tuloa, kun kiinteistöä tai osaa siitä käytetään muuhun kuin yleishyödylliseen toimintaan. Kiinteistötulovero on kohteesta riippuen n. 7,5 %. Kiinteistöistä saatu tulo on verovapaata, mikäli sen käyttötarkoitus on yleinen tai yleishyödyllinen, kuten koulut, kirjastot tai yleishyödyllisen yhdistyksen oma käyttö. Jos yhdistys käyttää kiinteistöä elinkeinotoimintaan, on siitä saatava tulo tällöin verotettavaa elinkeinotuloa. Kiinteistön luovutuksesta saatua voittoa ei lueta kiinteistötuloksi, vaan luovutusvoitto on verovapaata henkilökohtaisen tulolähteen tuloa. Muita henkilökohtaisen tulolähteen tuloiksi luettavia verovapaita eriä ovat esimerkiksi jäsenmaksutulot, lahjoitukset ja avustukset. (Verohallinto, 2012.)

Mikäli yleishyödyllisen yhdistyksen toiminta luetaan yhteiskunnallisesti merkittäväksi, voi se saada veronhuojennuksen eli vapautuksen tuloverosta. Jos yhdistyksen toiminta ei ole yleishyödyllistä, se maksaa kaikista tuloistaan veroa 24,5 %. Rekisteröimättömien yhdistyksen tulot verotetaan sen jäseniltä henkilökohtaisena tulona. (Verohallinto, 2012.)

## **4.2 Arvonlisäverovelvollisuus**

Arvonlisävero (ALV) lisätään tavaran tai palvelun myyntihintaan. Kaikki liiketoimintaan tavaroiden tai palveluiden myyntiä tai vuokrausta harjoittavat ovat arvonlisäverovelvollisia. Tavarantoimittajan tai palvelun myyjän perii veron tuotteiden myynnin yhteydessä kulluttajalta ja tilittää sen valtiolle. Arvonlisäverovelvollisella myyjällä on oikeus vähentää arvonlisävero sellaisesta tavarasta tai palvelusta, jonka hän ostaa liiketoimintaansa varten toiselta ALV-velvolliselta myyjältä. (Verohallinto, 2012.)

Yleishyödyllinen yhdistys on ALV-velvollinen, jos sen toimintaa pidetään tuloverotuksessa veronalaisena elinkeinotoimintana. Pienimuotoinen liiketoiminta, jonka liikevaihto on tilikauden (12kk) aikana alle 8500 euroa, on rajattu arvonlisäverotuksen ulkopuolelle. Jos yhdistyksen toiminnan tarkoitusta pidetään yleishyödyllisenä, yhdistys ei ole tällöin ALV-velvollinen. Toiminnan yleishyödyllisyys määräytyy tuloverolain mukaan. Yleishyödyllinen yhdistys voi silti hakeutua ALV-velvollisten rekisteriin liiketoiminnan perusteella, vaikka toiminta olisikin arvonlisäverotuksen ulkopuolella. Tällöin yhdistys

hyötyy ostojensa ALV-vähennyksistä, vaikka myyntituotot olisivatkin vähäisiä. (Fagerroos 2012.)

### **4.3 Kirjanpito**

Yhdistykset ja järjestöt ovat aina kirjanpitovelvollisia (Kirjanpitolaki 30.12.1997 1§). Kirjanpitolain mukaan yhdistysten on pidettävä kahdenkertaista kirjanpitoa ja noudatettava hyvää kirjanpilotapaa. Kirjanpitoon tulee merkitä yhdistyksen menot, tulot ja rahoitustapahtumat ja kirjanpilotapahtumat tulee kirjata aikajärjestyksessä. Aatteellisen yhdistyksen tuloiksi voidaan lukea mm. apurahat, avustukset tai lahjoitukset ja kaikki vastikkeettomat saamiset. (Huiskonen 2010, 24.)

Eri tilitapahtumista tulee myös löytyä tositteet. Tilikauden kesto on 12 kuukautta ja tilikauden päättyessä tulee yhdistyksen tehdä tilinpäätös ja tilintarkastus. Yleisesti yhdistyksen ja liikeyritysten kirjanpito noudattavat samoja lakeja ja asetuksia, joten ne ovat myös sisällöllisesti hyvin samankaltaisia. (Yhdistystoiminnan avaimet, 2008, 58–59.)

## 5 YHDISTYKSEN LIKETOIMINTA

Yhdistyslain (26.5.1989/503) 5 § mukaan yhdistys ei saa harjoittaa päätoimenaan taloudellista toimintaa eikä näin ollen tuottaa voittoa yhdistykselle. Yhdistyksen toimintaan saa kuitenkin kuulua myös liiketoimia, jotka liittyvät sen tarkoitukseen ja joita voi pitää taloudellisesti vähäarvoisina (Yhdistyslaki 26.5.1989/503 5§.) Yhdistyksien sivutoimena harjoitettavaa liiketoimintaa, kuten tuotteiden myynti, pidetään yleensä pienimuotoisena, eikä toiminnasta näin ollen tule päätoimista. Mikäli yhdistys yhdistää toimintaansa liiketoimintaa, on siitä mainittava yhdistyksen säännöissä. (Ahdeoja 2012.) Yhdistys on liiketoiminnan myötä myös arvonlisäverovelvollinen, mikäli sen myynti ylittää 8500 euroa vuodessa. Arvonlisäverovelvollisuudesta on yhdistykselle hyötyä liiketoiminnassa, sillä se voi myös vähentää ostoistaan ALV:n. (Fagerroos 2012.)

Yhdistyksen on myös mahdollista perustaa liiketoimintaa varten osuuskunta tai voittoa tavoittelematon osakeyhtiö. Osuuskunta on yhteisö, jonka jäsenmäärä ja pääoma ovat ennalta määräämättömät. Osuuskunnan tarkoitus on harjoittaa jäsentensä elinkeinotoiminnan tukemiseksi taloudellista toimintaa niin, että jäsenet hyötyvät osuuskunnan järjestämistä palveluista. Pyrittäessä yleishyödylliseen ja aatteelliseen toimintaan, voidaan osuuskunnan säännöissä määrätä sen tarkoitukseksi pääasiassa aatteellisen tarkoituksen yhteinen toteuttaminen. (Osuuskuntalaki 28.12.2001 2§.) Samoin kuin osuuskunnan, myös osakeyhtiön sääntöihin voidaan kirjata toiminnan tarkoitukseksi voittoa tavoittelematon toiminta (Halila & Tarasti 2011, 76–79).

Osuuskunta tai osakeyhtiö soveltuu liiketoiminnan muodoksi mm. silloin, kun tarvitaan aatteelliseen tarkoitukseen pääomapanosta. Yhdistys voidaan muuttaa osuuskunnaksi ilman yhdistyksen lopettamista. Tällöin yhdistys merkitään yhdistysrekisteriin lailla sääntelemättömänä taloudellisena yhdistyksenä, mikä kuitenkin voi haitata yhdistyksen muuta rahoitusta tai avustuksien saantia. (Halila & Tarasti 2011, 76–79.)

## 6 PIRKANMAAN ALLERGIA- JA ASTMAYHDISTYS RY:N KAHVILA

Yhdistyslain 5 §:n mukaan yleishyödyllinen yhdistys ei saa toimia pääasiassa taloudellisesti tai tavoitella toiminnallaan voittoa. Pirkanmaan Allergia- ja Astmayhdistys ry luokitellaan toimintansa perusteella yleishyödylliseksi sosiaali- ja terveystalouden järjestöksi. Pirkanmaan Allergia- ja astmayhdistys saa toimintansa tukemiseksi ja hankkeiden rahoittamiseksi erityyppisiä raha-automaattiyhdistyksen avustuksia. Myös perustettava kahvila voidaan määritellä tietyin edellytyksin avustuskelpoiseksi ja se täten se voisi saada rahallista tukea mm. perustamisvaiheen kuluihin (Latvala 2012).

### 6.1 Kahvilan perustaminen ja toimintamuodon valinta

Kahvilaa perustettaessa yleishyödylliseen yhdistykseen on valittava toimivin liiketoimintamuoto. Mahdollisia liiketoimintamuotoja on esimerkiksi liiketoiminta osana yhdistyksen toimintaa, osuuskunnan tai voittoa tavoittelemattoman osakeyhtiön perustaminen. Yhdistyksien saamat rahoitukset, kuten Raha-automaattiyhdistyksen yleisavustukset, vaikuttavat toimintamuodon valintaan. (Halila & Tarasti 2011, 101.)

Pirkanmaan Allergia- ja Astmayhdistys voi liittää liiketoimintaa muun toimintansa ohelle. Liiketoiminta, kuten tässä tapauksessa kahvila, ei saa tuottaa näkyvää voittoa eikä sen toiminta saa olla niin laajaa, että koko yhdistyksen toiminta katsotaan taloudelliseksi. Kahvilasta saatava tuotto on myös käytettävä kokonaisuudessaan kahvilan ylläpitoon, kuten raaka-aineiden hankintaan sekä työntekijän palkkakustannuksiin. (Latvala 2012.)

Kahvila voidaan perustaa myös osuuskunnaksi tai voittoa tavoittelemattomaksi osakeyhtiöksi. Molemmat toimintamuodot voivat toimia aatteellisesti ja yleishyödyllisesti ja niille on ominaista alkupääoman kerääminen. Merkittävin ero voittoa tavoittelemattomien ja tavallisten osakeyhtiöiden tai osuuskuntien välillä on se, että osakkaille ei jaeta voittoa, eli osinkoja, vaan kaikki tuotto käytetään aatteelliseen ja yleishyödylliseen toimintaan. (Halila & Tarasti 2011, 76.)



Kun yhtiöllä muu tarkoitus kuin laissa oletettu voiton tuottaminen osakkeenomistajille, yhtiöjärjestykseen on kirjattava yhtiön tarkoitus. Yhtiöjärjestyksessä on oltava myös määräykset siitä, miten yhtiössä menetellään erilaisissa varojenjakotilanteissa, kuten esimerkiksi osingonjaossa, sijoitetun vapaan oman pääoman rahaston alentamisessa tai osakepääoman määrää alentaessa. (Patentti- ja rekisterihallitus, 2012.)

Yhdistyksillä tai järjestöillä ei ole mahdollista saada liiketoiminnan aloittamiseen tukia, kuten Työ- ja Elinkeinotoimiston myöntämää starttirahaa, joka on tarkoitettu vain yrittäjän toimeentulon turvaamiseksi yrityksen alkuaikoina. Kahvilan ollessa osuuskunta tai voittoa tavoittelematon osakeyhtiö, sen vetovastuussa olevalla henkilöllä on mahdollisuus hakea starttirahaa. Vetovastuussa olevan henkilön osuus kahvilasta on tällöin oltava vähintään 15 %. (Fagerroos 2012.)

## **6.2 Raha-automaattiyhdistyksen avustusten vaikutus**

Raha-automaattiyhdistys RAY tukee sosiaali- ja terveysalan yhdistysten erilaisia hankkeita, jotka liittyvät terveyteen ja sosiaaliseen hyvinvointiin (Raha-automaattiyhdistys, 2012). Pirkanmaan Allergia- ja Astmayhdistyksen tulevaa kahvilaa voidaan pitää allergikoiden hyvinvointia edistävänä ja täten avustuskriteerit täyttävänä hankkeena mm. vertaistukitoiminnan mahdollistamisen vuoksi. Vertaistukitoiminnallista kahvilaa ei voida kuitenkaan yksin pitää avustettavana hankkeena, mutta kahvila voi olla osa suurempaa RAY-avusteista kokonaisuutta. Tällöin kahvila tulee kohdentaa rajoitetulle asiakaskunnalle, kuten yhdistyksen jäsenille ja kahvilatoiminnan kulut ja tuotot on pidettävä erillään muusta toiminnasta. Kahvilatoiminnan tuotot voidaan tässä tapauksessa yhdistää yhdistyksen varainhankintaan. Mikäli kahvila liitetään osaksi isompaa hanketta, voidaan sille hakea RAY:n kohdennettua toiminta-avustusta. (Latvala 2012.)

Toiminta yhdistyksen sisällä voi RAY:n näkökulmasta olla myös voittoa tuottavaa. Toiminnan yleishyödyllisyysvaatimus on voiton tuottamisen osalta tiukempi. Voiton tuottamisen yhteydessä tulee toimia avustuslain mukaisesti ja ns. netottaa RAY-avustettavista erilliskuluista kahvilatoiminnalla saadut erillistuotot. Erilliskuluilla tarkoitetaan sellaisia kuluja, joita syntyy toiminnan toteuttamisesta. Vastaavasti erillistuotot ovat tuottoja, joita saadaan toiminnan tuloksena. (Laki raha-automaattiavustuksista 2001/1056 13 §.) Avustettavan toiminnan kulujen kattamiseen

käytetään siis ensisijaisesti kahvilatoiminnan tuotot ja vasta tämän jälkeen jäävien kulu-  
jen kattamiseen käytetään RAY-avustusta. Laajamittainen kahvilatoiminta voi siis vai-  
kuttaa myös myönnettävien avustusten tasoon, koska kahvilatoiminta pienentää avus-  
tuksen saajan tarvetta RAY:n avustukselle. RAY kuitenkin rohkaisee järjestöjä hankki-  
maan myös muuta rahoitusta kuin RAY-avustusta (Latvala 2012).

Mikäli kahvila tulee olemaan avoin kaikille ja sen asiakaskunta on suuri, muodostaa se  
kilpailutilanteen muille alueen kahvilayrityksille. Laissa raha-automaattiavustuksista  
määritetään yleiseksi avustuksen myöntämisen edellytykseksi se, että avustuksen arvi-  
oidaan aiheuttavan vain vähäistä kilpailua tai vähäisiä markkinoiden toimintaa vääristä-  
viä vaikutuksia (Laki raha-automaattiavustuksista 2001/1056 5 §). Tämän säännökse-  
n takia yhdistykselle voittoa tuottavat palvelut eivät tule kysymykseen avustettavana toi-  
mintana ja ne on eriytettävä muusta yhdistyksen RAY-avusteisesta toiminnasta. Kahvila  
ei saa täten myöskään toimia RAY -avustetun yhdistyksen tiloissa eikä RAY-avustettua  
toimintaa saa järjestää kahvilan tiloissa. (Latvala 2012.) Uuden kahvilan perustamisesta  
onkin neuvoteltava suoraan raha-automaattiyhdistyksen kanssa, sillä kaikkia yhdistyksiä  
koskevia yhteisiä säädöksiä on syytä tarkastella tapauskohtaisesti.

Taloudellisina organisaatioina osuuskunnat, avoimet yhtiöt, kommandiittiyhtiöt ja yksi-  
tyiset liiketoiminnan harjoittajat on tällä hetkellä rajattu avustuskelpoisuuden ulkopuo-  
lelle riippumatta siitä millä toimialalla ne toimintaansa harjoittavat. Osakeyhtiöt ja  
osuuskunnat ovat erityistapauksissa avustuskelpoisia. Jotta rekisteröity osakeyhtiö tai  
osuuskunta voisi olla avustuksen saajana, yhtiön toiminnan tulee olla yleishyödyllistä ja  
sen tulee kohdentua terveyden tai sosiaalisen hyvinvoinnin edistämiseen. (Latvala  
2012.)

RAY:n avustuskelpoisuuden määrittely- ja tulkintaohjeet ovat tällä hetkellä osuuskunti-  
en osalta vanhentuneet, eikä niissä huomioida mm. uuden osuuskuntalain säännöksiä.  
Uudistetun osuuskuntalain mukaan osuuskunta voidaan perustaa yhdistysten tavoin aat-  
teellisen tarkoituksen yhteistä toteuttamista varten. Osuuskunnan säännöt voidaan kir-  
joittaa siten, että jäsenten taloudellisia etuja rajoitetaan RAY-avustuskelpoisuuden täyt-  
tymiseksi. Osuuskunnan avustamiseen liittyvät ohjeistukset ovat RAY:n käsittelyssä ja  
ne tulevat tarkentumaan lähitulevaisuudessa. (Latvala 2012.)

### **6.3 Arvonlisäverotus**

Mikäli kahvilan myynti ylittää vuodessa 8500 euroa, se on tällöin myös arvonlisäverovelvollinen. (Fagerroos 2012) Pirkanmaan Allergia- ja Astmayhdistys myy toimistolaan erityisuokavalioihin soveltuvia leivonnaisia sekä erilaisia allergikkojen ja astmatikkosten terveydenhoitoon liittyviä tuotteita, joten yhdistys on ilmoittautunut ALV-rekisteriin (Pirkanmaan Allergia- ja Astmayhdistys ry 2012). Pirkanmaan Allergia- ja Astmayhdistys ei yleishyödyllisyytensä perusteella olisi automaattisesti ALV-velvollinen, mutta ALV -rekisteriin kuulumisesta on hyötyä myös kahvilalle ostojen ALV-vähennyskelpoisuuden vuoksi. Jos kahvila perustetaan erilliseksi osuuskunnaksi tai osakeyhtiöksi ja sen myynnin arvioidaan olevan yli 8500 euroa vuodessa, on sen ilmoitettava omilla tiedoillaan ALV -rekisteriin. (Verohallinto 2012.)

### **6.4 Valvontaviranomaisten luvat ja ilmoitukset**

Elintarvikkeisiin liittyvää toimintaa valvoo Elintarviketurvallisuusvirasto Evira. Elintarvikevalvonnan tehtävänä on pitää yllä elintarvikkeiden turvallisuutta sekä taata elintarvikkeen laadusta ja koostumuksesta annettavien tietojen todenmukaisuus. Suurin osa elintarvikevalvonnasta tapahtuu kunnan toimesta. Kunnat ovat järjestäneet elintarvikevalvontansa yhteistoiminta-alueittain. Kunnallisia elintarvikevalvontaviranomaisia ovat eläinlääkäri, terveystarkastaja tai muu kunnallinen elintarvikevalvoja. (Evira 2012.)

Elintarvikevalvontaan täytyy tehdä ilmoitus elintarvikehuoneistoa perustettaessa. Elintarvikehuoneisto on tila, jossa myytäväksi tai muuten luovutettavaksi tarkoitettuja elintarvikkeita valmistetaan, säilytetään, kuljetetaan, pidetään kaupan, tarjoillaan tai muutoin käsitellään. (Tampereen kaupunki 2012.)

#### **6.4.1 Omavalvontasuunnitelma**

Omavalvonnalla tarkoitetaan kirjaimellisesti lakisäätöistä, elintarvikealalla toimivan yrityksen omaa valvontaa, jolla pyritään takaamaan tuotettavan tai myytävän elintarvikkeen turvallisuus ja varmistamaan tuotantotoiminnan täyttävän sille elintarvikemääräyksissä asetetut vaatimukset (Elintarvikelaki 23/2006).

Vuonna 1995 säädettiin kaikille elintarvikealan toimijoille pakolliseksi omavalvonnan suunnittelu ja toteuttaminen. Siitä alkaen elintarvikelainsäädäntö on edellyttänyt, että elintarvikeyrityksillä on kirjallinen omavalvontasuunnitelma jota se noudattaa ja toteuttaa. Valvontaviranomainen valvoo valvontakäytien yhteydessä omavalvonnan suunnitelman mukaista toteuttamista. (Evira 2012b.)

Elintarvikkeita käsittelevän yrityksen koko omavalvontajärjestelmä sisältää omavalvonnan perusjärjestelmän ja tarvittaessa Hazard Analysis and Critical Control Points-, eli HACCP- järjestelmän. HACCP -järjestelmässä havaitaan toiminnan sellaiset kohdat, joihin sisältyy terveysriski, ja valitaan näistä kriittiset hallintapisteet. Nämä ovat sellaisia työ- tai käsittelyvaiheita, joissa riski voidaan todeta ja sen eteneminen pysäyttää, joihin hallinta voidaan kohdistaa ja jotka ovat oleellisen tärkeitä huomata elintarviketurvallisuutta uhkaavan vaaran estämiseksi, poistamiseksi tai vähentämiseksi hyväksyttävälle tasolle. (Evira 2012b.)

Omavalvontasuunnitelma on kuvattava kirjallisesti ja sen toteutumiseen liittyvät asiat on kirjattava ylös säännöllisesti. Omavalvonnalla tulee olla vastuhenkilö, joka kehittää ja ylläpitää suunnitelmaa ja joka perehdyttää muut työntekijät omavalvontaan sekä huolehtii siitä, että omavalvontasuunnitelmaa toimii ja sitä toteutetaan käytännössä. Omavalvontajärjestelmän toimivuutta arvioidaan määräajoin ja aina silloin, jos yrityksen toiminnassa tapahtuu muutoksia. Tarkat kirjallisesti kuvatut suunnitelmat ja talletetut seurantatiedot antavat pohjaa myös mahdollisten ongelmien ratkaisemiseen ja toiminnan kehittämiseen. (Evira 2012b.)

#### **6.4.2 Kahvilan toimitilat**

Elintarvikkeita käsittelevän yrityksen toimitilaa kutsutaan elintarvikehuoneistoksi. Elintarvikehuoneistolla tarkoitetaan sellaista tilaa, jossa valmistetaan, säilytetään, tarjoillaan, pidetään kaupan tai muuten käsitellään myytäväksi tai tarjoiltavaksi tarkoitettuja elintarvikkeita (Elintarvikelaki 23/2006). Ennen liiketoiminnan aloittamista tai toiminnan muuttamista on tehtävä ilmoitus elintarvikehuoneistosta valvontaviranomaiselle. Valvontaviranomainen tekee alkutarkastuksen toimitilaan ennen sen hyväksymistä sille ilmoitettuun käyttötarkoitukseen. Ensimmäisellä tarkastuskäynnillä on esitettävä myös omavalvontasuunnitelma. (Evira 2012a.)

Pirkanmaan Allergia- ja Astmayhdistyksen toimipiste sijaitsee Tampereella Tammelan torilla katutasossa. Toimitiloihin kuuluu kaksi toimistohuonetta, ruokailusali, kaksi WC-tilaa sekä keittiö. Kahvila on suunniteltu sijoitettavaksi toiseen toimistohuoneista suoraan sisäänkäynnin viereen, mutta tämä järjestely vaatisi rakenteellisia muutostöitä tilaan. Ennen mahdollisia muutostöitä kahvilan on mahdollista toimia keittiöstä käsin ruokailusalissa. Omavalvontasuunnitelmaan on kirjattava kahvilan osalta elintarvikehuoneiston rakenteelliset tiedot sekä tarjoiltavien tai valmistettavien elintarvikkeiden tiedot (Evira 2012a).

Toimitilaa suunniteltaessa on varmistettava, että se on hyväksytty tai on hyväksyttävissä elintarvikehuoneistoksi. Mikäli tila ei ole valmiiksi hyväksytty kahvilakäyttöön, sen käyttöönotto edellyttää rakennusvalvontaviraston lupaa. Tällöin tilalle haetaan käyttötarkoituksen muutosta. (Ympäristöministeriö, 2008) Lisäksi tulee varmistaa taloyhtiön isännöitsijältä, että tilaa voidaan käyttää kahvilatoimintaan ja että tilaan voidaan tehdä mahdollisesti tarvittavia muutostöitä. Monet rakennus-, hygieni- tai turvallisuusvaatimukset sekä kaupunkikuvalliset ja LVI-tekniset vaatimukset saattavat estää aiotun toiminnan tai aiheuttaa liikehuoneistossa jopa suuria muutostöitä. Lisäksi taloyhtiö voi asettaa omat vaatimuksensa liiketoiminnalle tai muutostöille liittyen esimerkiksi aukioaikoihin, julkisivuun tai ulkoalueiden käyttöön. (Yrityshelsinki 2012.)

Rakennusvalvontavirasto on määritellyt myös ulkoterasseja koskevat ulkotarjoiluohjeet, joissa määritetään mm. tarjoilualueen rajat, asiakaspaikkojen lukumäärä sekä ulkotarjoilualueen sijainti. Ohjeistusta noudattamalla ei tarvita erillisiä rakennusvalvontaviraston lupaa ulkoalueeseen. Ulkoterasseihin on syytä varmistaa lupa maanomistajalta, kuten taloyhtiöltä tai kunnalta. (Yrityshelsinki, 2012.) Käyttötarkoituksen muutosta sekä lupia rakennus-, korjaus- sekä muutostöihin hakee yleensä taloyhtiö, mutta taloyhtiö voi myös myöntää valtakirjan niiden hakemiseksi (Ympäristöministeriö 2008).

Pirkanmaan Allergia- ja astmayhdistyksen toimitiloihin olisi kahvilan perustamista varten tehtävä muutoksia, jotta se toimisi toimistotarkoituksen lisäksi myös elintarvikehuoneistona. Pintaremonttiin tai sisätilojen kalustus- sekä somistustöihin ei tarvita erillistä rakennuslupaa, mutta näiden toteuttamismahdollisuus on hyvä varmistaa taloyhtiön isännöitsijältä. Suuremmat korjaus- ja muutostyöt sen sijaan edellyttävät rakennuslupaa. Suuria korjaus- tai muutostöitä voi olla esimerkiksi uusien sisäseinien rakentaminen,

julkisivumuutokset tai kiinteiden ulkokalusteiden asentaminen (Tampereen Kaupunki 2012).

Kahvilan tiloja suunniteltaessa on tärkeää järjestää riittävästi työskentely- sekä varastointitiloja. Työskentely- ja tarjoilutilojen materiaalien tulee olla helposti puhdistettavia ja desinfioitavia ja erityisesti valmistustilojen pintamateriaalien pitäisi kestää esimerkiksi lämpöä, vettä tai rasvaa. Valmistettaessa erityisruokavaliot tuotteita on huomioitava mahdollinen kontaminaatoriski, joten elintarvikkeiden käsittelytilat on erotettava ja valmiille tuotteille on oltava turvalliset varastointitilat. Myynti- ja valmistustiloissa sekä kylmä- ja kuivasäilytystiloissa tulee pitää tarkasti myös elintarvikkeille soveltuvaa lämpötilaa ja on huolehdittava tilojen riittävästä ilmanvaihdosta. Valmistus- sekä tarjoilutiloissa on oltava vesipisteet välineiden- sekä käsienspesua varten. Lisäksi käytettäessä pestäviä astioita, on käytössä oltava astianpesukone. (Tampereen Kaupunki 2012.)

Jos valmistus- tai tarjoilutilan lattiaan tulee jatkuvasti kosteutta, on tilassa hyvä olla myös viemärointiin yhdistetty lattiakaivo. Lattiakaivo ei ole kuitenkaan kahvilan toimitalassa pakollinen. Lattiakaivo vaaditaan vain ravintoloihin, joiden pääasiallinen toiminta on ruoanvalmistusta. (Brunnila 2013.)

Siivousvälineet ja puhdistusaineet on säilytettävä erillisessä, niille varatussa tilassa, kuten siivouskomerossa. Tilaan tulee järjestää vesipiste, viemärointi, hyllytilaa sekä pois-toilmanvaihto. Lisäksi elintarvikkeita tarjoiltavassa tilassa on oltava käsienspesupisteellä ja -tarvikkeilla varustettuja WC -tiloja riittävä määrä. WC -tilojen tarvittavaan määrään vaikuttaa asiakaspaikkojen lukumäärä ja suosituksena on 1 WC- tila 25:tä asiakaspaikkaa kohti. Alle kuuden asiakaspaikan tarjoilutiloissa ei tarvitse olla asiakkaille varattua WC-tilaa. (Tampereen kaupunki, 2012.) Toimitilaa koskevat tarkemmat, kiinteistökohtaiset tiedot rakennusteknisistä vaatimuksista tulee varmistaa rakennusvalvontavirastolta ennen muutostöiden aloittamista.

### **6.4.3 Erityisruokavaliot tuotteita koskevat säädökset**

Elintarviketurvallisuusvirasto Evira velvoittaa erityisruokavaliot tuotteiden valmistajaa ilmoittamaan erityisruokavaliot tuotteen markkinoille saattamisesta. Ilmoitus tulee tehdä elintarviketurvallisuusvirastolle silloin, kun elintarvike tuodaan ensimmäistä kertaa Eu-

roopan talousalueella markkinoille ja jälleenmyyntiin. Ilmoitus tulee tehdä mm. vähälaktoosisista ja laktoosittomista maitotuotteista sekä gluteenittomista elintarvikkeista. (Evira, 2012b.)

Pirkanmaan Allergia- ja Astmayhdistyksen tulevan kahvilan liikeideana on tarjota erityisruokavaliot tuotteita, kuten laktoosittomat ja gluteenittomat leivonnaiset. Ilmoitusta erityisruokavaliot tuotteesta ei tarvitse kuitenkaan tässä tapauksessa tehdä. Ilmoitusvelvollisuus ei koske Pirkanmaan Allergia- ja astmayhdistyksen kaltaisia tuotteiden valmistajia, joiden tuotteet valmistetaan sekä tarjoillaan samassa tilassa, kuten tässä tapauksessa itse kahvilassa. Kahvilan tuotteita ei tässä vaiheessa suunnitella toimitettavaksi jälleenmyyntiin esimerkiksi kaappoihin.

## 6.5 Henkilöstö

Kahvilan rajoitettu voiton tuottaminen vaikuttaa mm. henkilöstön palkkaamiseen. Kahvilan pienimuotoinen liiketoiminta työllistää vain yhden henkilön, joka vastaisi kahvilan ylläpidosta ja taloudesta kokonaisvaltaisesti. Työntekijältä vaaditaan alan koulutusta, sillä erityisruokavaliot tuotteiden käsittelyssä vaaditaan elintarvikkeiden tuntemusta ja ymmärrystä eri ruokavalioiden hoidosta. Koska työntekijä vastaa kaikista kahvilan toiminnoista, tulee työntekijällä olla hygieniosaamistodistus sekä voimassa oleva salmonellatodistus (Evira 2012b).

Mikäli kahvilaan tarvitaan lisää työntekijöitä joko tilapäisiin sijaisuuksiin tai lisätyövoimaksi, voidaan käyttää esimerkiksi vuokratyövälistyspalvelua tai laskutusosuuskuntia, kuten Eezy ja Startteri. Tällöin työntekijä ei ole työsuhteessa kahvilaan tai yhdistykseen, vaan tekee sovitun pituisen määräaikaisen työsuhteen kahvilassa laskutusosuuskunnan tai muun työvälistyspalvelun nimissä. (Fagerroos 2012.)

Vaikka kahvilassa työskentelisi vain yksi työntekijä, tulee sen ylläpidossa tulee huomioida myös erilaiset työnantajavelvoitteet. Työnantajavelvoitteita ovat esimerkiksi palkanmaksuun liittyvät toimet, kuten ennakonpidätyksen ja sosiaaliturvamaksujen maksaminen, tarvittavien vakuutusten hankkiminen sekä työehtosopimuksen sekä lakien noudattaminen. (Verohallinto 2010.) Työnantajavelvoitteista huolehtiminen kuuluu kahvilan toiminnasta vastaavalle henkilölle, joka on joko Pirkanmaan Allergia- ja Ast-

mayhdistys tai toimintamuodosta riippuen osuuskunnan tai osakeyhtiön vetovastuussa oleva henkilö.

## **6.6 Kahvilan talous ja liiketoimintasuunnitelman laatiminen**

Kahvilan on tarkoitus toimia voittoa tuottamattomasti, mutta tuoton tulisi kuitenkin kattaa kahvilan toiminnasta aiheutuvat kulut. Kahvilan säännöllisiä menoeriä ovat mm. henkilöstökulut sivukuluineen, raaka-ainekustannukset, hallinnointi- sekä kirjanpitokulut. Kahvila toimii yhdistyksen kanssa samoissa tiloissa, joten liiketoimintamuodosta riippuen on sovittava myös mm. vuokra-, sähkö-, vesi- ja puhelinkuluista. Toimintamuodon valinta vaikuttaa myös kahvilan mahdollisiin avustuksiin ja muuhun ulkopuoliseen rahoitukseen (Latvala 2012).

Ennen kahvilan perustamista tulisi sille laatia liiketoimintasuunnitelma. Liiketoimintasuunnitelmaan kootaan tietoa mm. yrityksen liikeideasta, toiminta-ajatuksista, kasvunäkymistä sekä kannattavuudesta. Suunnitelman avulla voidaan myös analysoida yrityksen uhkia ja näin ennakoita tulevia ongelma-alueita. Mikäli kahvilalle haetaan ulkopuolista rahoitusta, on liiketoimintasuunnitelma yleensä esitettävä rahoitusneuvotteluissa. (Uusyrittäjäkeskus 2011.)

Suunnitelma on hyvä aloittaa laatimalla SWOT -analyysi, josta selviää liiketoiminnan vahvuudet, heikkoudet, mahdollisuudet ja uhat. Näin saadaan helposti ymmärrettävä kuva liiketoiminnan lähtökohdista. Kahvilan liiketoimintasuunnitelmassa tulisi olla myös laskelmia talouteen liittyen, joista selviää toiminnan kustannukset sekä investoinnit ennen liiketoiminnan aloittamista. Alkuvaiheen laskelmia ovat esimerkiksi rahoitus- ja kannattavuuslaskelmat. Suunnitelmaan voidaan myös lisätä henkilöstö- ja markkinointisuunnitelmat.

## **6.7 Liiketoimintasuunnitelman malli**

Kahvilalle voidaan laatia liiketoimintasuunnitelma käyttäen seuraavalla sivulla esitettyä mallipohjaa. Mallipohja sisältää tämän kahvilan kohdalla tärkeimmät huomioitavat asiat ja sen avulla saadaan kokonaiskuva myös kahvilan perustamiseen liittyvistä konkreetti-



sista töistä. Varsinaisen liiketoimintasuunnitelman sisältö kuitenkin tarkentuu vasta, kun tiedossa on kahvilan lopullinen toimintamuoto. Toimintamuodon valinta vaikuttaa erityisesti laskelmien laatimiseen.

## 1. Perustiedot

- × Kahvilan esittely, toiminta-ajatus, perustajat, liikeidean tarkentaminen,
- × Toimintamuodon valinta ja perustamiseen liittyvät muodollisuudet
- × Liikeidea
- × Lähtökohta-analyysi, SWOT

Liiketoimintasuunnitelmaan kirjataan ensimmäiseksi perustiedot kahvilan perustajista, toimitiloista, toimintamuodosta sekä myytävistä tuotteista ja palveluista. Perustiedot on kokonaisuudessaan kuvaus kahvilan "nykyhetkestä" eli sen perustamistilanteesta. Kahvilan aloitustilanteesta voidaan koota lähtökohta-analyysi, jossa kartoitetaan esimerkiksi vallitsevaa kilpailutilannetta tai perustettavan kahvilan sekä sen tuotteiden kysyntää. Myös SWOT -analyysin laatiminen on hyvä tapa tarkastella kahvilan toiminnan aloittamistilannetta ja näkymiä. Lisäksi liiketoimintasuunnitelman alussa on hyvä tarkentaa perustettavan kahvilan liikeidea: Kenelle? Mitä? Miten?

## 2. Toimintasuunnitelmat

- × Strategiat ja tavoitteet
- × Henkilöstösuunnitelma
- × Markkinointisuunnitelma
- × Tuotekehityssuunnitelma
- × Riskien kartoitus
- × Tilasuunnitelma

Kahvilan tavoitteisiin kirjataan niitä asioita, joita toiminnalta toivotaan. Tavoitteita voidaan asettaa koko toiminnalle tai jollekin sen osa-alueelle. Strategiat ovat niitä toimenpiteitä, joilla saavutetaan asetetut tavoitteet. Myös strategiat voidaan laatia koko toiminnalle tai vain yhdelle osa-alueelle. Esimerkiksi toiminnan alkuvaiheelle asetetuille myyntitavoitteille laaditaan myyntistrategia, joilla päästään toivottuun lopputulokseen. Kahvilan toimintasuunnitelmia ovat henkilöstö-, markkinointi- sekä tuotekehityssuunnitelmat. Suunnitelmiin kirja-

taan ne toimenpiteet, joilla kahvila aikoo päästä toivottuun päämäärään eri osalualueilla. Näitä suunnitelmia käytetään jatkuvasti myös toiminnan kehittämisen välineenä. Lisäksi tämän kahvilan kohdalla on oleellista laatia tilasuunnitelma, jonka perusteella saadaan selville mm. tulevan kahvilatilan muutostöiden laajuus.

### 3. Laskelmat

- × Rahan tarve, investoinnit, alkuvaiheen kulut
- × Rahoituksen lähteet
- × Liikevaihtotavoite
- × Tulosbudjetti

Olennainen osa liiketoimintasuunnitelmaa on erilaiset laskelmat. Laskelmien tehtävänä on näyttää, että perustettava kahvila on kannattava. Laskelmien avulla arvioidaan myös kahvilan kulurakennetta sekä rahoitus- ja investointitarpeita. Alkuvaiheen rahoituslaskelman avulla voidaan kartoittaa toiminnasta aiheutuvia kustannuksia ja toiminnan aloittamiseen tarvittavia investointeja ennen toiminnan käynnistämistä. Koska yhdistyspohjainen kahvila ei tavoittele toiminnallaan taloudellista voittoa eikä ns. ylimääräisiä varoja ole, on erityisen tärkeää laatia liikevaihtotavoitelaskelma. Liikevaihtotavoitelaskelmalla selvitetään, millä liikevaihdolla katetaan kulut ja saadaan tavoiteltu tulos.

## 7 JOHTOPÄÄTÖKSET JA POHDINTA

Sain opinnäytetyöni aiheen Pirkanmaan Allergia- ja Astmayhdistys ry:ltä työskennellessäni siellä työharjoittelujaksonei aikana kesällä 2012. Alun perin oli tarkoitus tehdä erityisruokavaliot tuotteita tarjoavalle kahvilalle liiketoimintasuunnitelma, johon olisi sisällytetty myös liiketoiminnan käynnistämiseen liittyviä laskelmia sekä tilasuunnittelua. Aihetta rajatessa ja taustatutkimusta tehdessä kuitenkin huomattiin, että yhdistysten liiketoimintaa käsittelevää lähdemateriaalia on hyvin vähän. Tästä syystä työn teoria muovautui käsittelemään yleisesti yhdistysten liiketoimintamahdollisuuksia ja näiden tietojen kautta Allergia- ja Astmayhdistyksen kahvilan perustamiseen liittyviä seikkoja. Työn tarkoituksena oli selvittää, miten yleishyödylliseksi luokiteltu yhdistys voi myydä tuotteita ja palveluita ilman liiketoiminnalle tyypillistä voiton tavoittelua. Lisäksi tavoitteena oli koota tarvittavat tiedot yhdistyspohjaisen liiketoiminnan aloittamisesta ja siihen vaikuttavista tekijöistä. Liiketoimintamahdollisuuksien selvittäminen tarjoaa toimeksiantajalle, Pirkanmaan Allergia- ja astmayhdistys ry:lle, mahdollisuuden viedä kahvilan perustamisidea eteenpäin. Työ antaa pohjan varsinaiseen liiketoimintasuunnitelmaan, jonka laatiminen onkin seuraava askel kahvilan suunnittelussa.

Työtä tehdessä saatiin asiantuntijahaastatteluiden avulla paljon tietoa voittoa tavoittelemattomasta liiketoiminnasta, vaikka yhdistysten liiketoimintaa käsittelevää kirjallista lähdemateriaalia muuten on vähän saatavilla. Työhön koottiin täten yleisen tason informaatiota, sillä yhdistyksien toiminta ei ole niin säänneltyä, että työ olisi voitu tehdä yksityiskohtaisesti Allergia- ja Astmayhdistyksen profiiliin sopivaksi. Asiantuntijahaastatteluissa ei käytetty Allergia- ja Astmayhdistyksen nimeä, mutta esimerkkiyhdistyksenä esiteltiin yleishyödylliseksi luokiteltu sosiaali- ja terveysalan järjestö, joka toimii hyvinvointia edistävällä tavalla ja saa ulkopuolisia avustuksia toimintansa ylläpitoon. Toimeksiantajalle oli tärkeää, ettei liiketoiminnan ylläpito vaikuttaisi negatiivisesti yhdistyksen hankkeisiin ja toimintaan myönnettyihin avustuksiin. Varsinaiset neuvottelut liiketoiminnan vaikutuksesta on käytävä suoraan yhdistyksen ja Raha-automaattiyhdistyksen välillä ennen mahdollisen kahvilan perustamista.

Asiantuntijahaastatteluista ilmeni, että myös avustuksia saava yhdistys voi liittää toimintansa ohelle liiketoimintaa. Liiketoiminta voi olla jopa voittoa tuottavaa, sillä Raha-automaattiyhdistys pääasiallisena toiminnan rahoittajana kannustaa yhdistyksiä oma-

toimiseen varainhankintaan. Toisaalta on huomioitava yhdistysten yleishyödyllisyysvaatimukset, jotka rajoittavat taloudellista toimintaa. Lisäksi Raha-automaattiyhdistys vaatii, että yhdistyksen liiketoiminta ei saa aiheuttaa suurta kilpailua alueen muiden yritysten välillä (kilpailutilanteen vääristyminen). Yhdistys voi perustaa myös osuuskunnan tai osakeyhtiön kahvilan toimintamuodoksi, jolloin yhdistystoiminnan yleishyödyllisyysvaatimukset eivät ole esteenä liiketoiminnalle. Osuuskunnan tai osakeyhtiön perustamista tulee harkita tehtäväksi tämän kahvilan osalta vasta myöhemmässä vaiheessa, sillä Raha-automaattiyhdistys käsittelee yhdistysten omistaman osuuskunnan tai osakeyhtiön avustamista vasta lähitulevaisuudessa.

Opinnäytetyön tekeminen oli mielenkiintoinen ja haastava prosessi. Mielekästä prosessissa oli se, että se tehtiin työelämän tarpeeseen ja että työ auttaa kehittämään uutta toimintamallia. Työn tekeminen kolmannen sektorin toimijalle auttoi ymmärtämään erilaisten järjestöjen ja yhdistysten toimintaa ja niiden merkittävää roolia palveluntuottajina yhteiskunnassa. Lisäksi tiedon kerääminen eri lähteistä ja sen kokoaminen yhtenäiseksi kokonaisuudeksi kehitti omaa kykyäni sisäistää ja käsitellä suuria määriä uutta informaatiota.

## LÄHTEET

Ahdeoja, J. 2012. Yhdistys- ja säätiöasiat. Patentti- ja Rekisterihallitus. Henkilökohtainen tiedonanto 1.11.2012.

Arpajaislaki 23.11.2001/1047

Allergia- ja Astmaliitto. 2013. Allergia. Luettu 8.2.2013. <http://www.allergia.fi/allergia-ja-astma/allergia/>

Astma och Allergi Förbundet. 2013. Forskningsfonden. Luettu 15.2.2013 <http://www.allergiforskning.se/>

Brunnila, J., LVI-tarkastusinsinööri. 2013. Rakennusvalvonta. Tampereen kaupunki. Henkilökohtainen tiedonanto 18.2.2013.

Elintarvikelaki 13.1.2006/23

Elintarviketurvallisuusvirasto EVIRA. 2012a. Elintarvikehuoneistot. Päivitetty 15.8.2012. Luettu 8.1.2013 [http://www.evira.fi/portal/fi/elintarvikkeet/valmistus\\_ja\\_myynti/elintarvikehuoneistot](http://www.evira.fi/portal/fi/elintarvikkeet/valmistus_ja_myynti/elintarvikehuoneistot)

Elintarviketurvallisuusvirasto EVIRA. 2012b. Omavalvonta. Päivitetty 4.11.2011. Luettu 8.1.2012. [http://www.evira.fi/portal/fi/elintarvikkeet/valmistus\\_ja\\_myynti/elintarvikelainsaadanto/omavalvonta/](http://www.evira.fi/portal/fi/elintarvikkeet/valmistus_ja_myynti/elintarvikelainsaadanto/omavalvonta/)

Erimenu -verkkopalvelu. 2012. Tietoa Erimenusta. Luettu 20.9.2012. <http://www.erimenu.fi/tietoa/>

Fagerroos, M. 2012. Yritysneuvonta. ELY -keskus. Henkilökohtainen tiedonanto 5.11.2012.

Harju, A. 2003. Yhteisellä asialla, kansalaistoiminta ja sen haasteet. Vantaa: Kansanvalitusseura.

Huiskonen, M. 2010. Taloudenhoidon organisointi ja toiminnan rahoitus pienyhdistyksessä. AMK-opinnäytetyö. Tampereen Ammattikorkeakoulu. Luettu 1.11.2012. <http://publications.theseus.fi/bitstream/handle/10024/9138/Guttorm.Heidi.pdf?sequence=2>

Hänninen, S., Kangas, A. & Siisiäinen, M. 2003. Mitä yhdistykset välittävät - Tutkimuskohteena kolmas sektori. Jyväskylä: Gummerus Kirjapaino Oy

Kunnallisan alan kehittämissäätiön tutkimusjulkaisu nro 61, 2010. Kolmas sektori ja julkinen valta. Sastamala: Vammalan kirjapaino [http://www.kaks.fi/sites/default/files/TutkJulk\\_61.pdf](http://www.kaks.fi/sites/default/files/TutkJulk_61.pdf)

Laki raha-automaattivastuksista 23.11.2001/1056

- Laki taloudellista toimintaa harjoittavan yhdistyksen muuttamisesta osuuskunnaksi 26.5.1989/502
- Latvala, M. 2012. RAY:n avustukset. Raha-automaattiyhdistys. Henkilökohtainen tiedonanto 16.11.2012
- Myllymäki, A. 2003. Kolmas sektori kilpailuyhteiskunnan hyvinvointipalvelujen täydentäjänä. Tampere: Tampereen Yliopistopaino Oy
- Niemelä, J. & Dufva, V. (toim.). 2003. Hyvinvoinnin arjen asiantuntijat, sosiaali- ja terveysjärjestöt uudella vuosituhanella. Jyväskylä: PS-kustannus
- Patentti- ja rekisterihallitus, 2010. Yhdistys pähkinänkuoressa. Luettu 15.10.2012. [http://www.prh.fi/fi/yhdistysrekisteri/rekisteroity\\_ ja\\_rekisteroimaton\\_yhdistys.html](http://www.prh.fi/fi/yhdistysrekisteri/rekisteroity_ ja_rekisteroimaton_yhdistys.html)
- Patentti- ja Rekisterihallitus, 2012. Vastauksia yrityksen perustamiseen ja ilmoittamiseen liittyviin kysymyksiin. Päivitetty 22.2.2012. Luettu 8.1.2013. <http://www.prh.fi/fi/kaupparekisteri/useinkysytyt/useinkysytytyksi.html#voittoatuottamaton>
- Pirkanmaan Allergia- ja Astmayhdistys ry. 2012. Luettu 16.10.2012. <http://www.pirkanmaanallergia.fi/>
- Raha-automaattiyhdistys. 2011. RAY -tietoa. Luettu 15.10.2012. <https://www.ray.fi/fi/ray/raytietoa>
- Rosengren, P. & Törrönen, A. 2008. Yhdistystoiminnan avaimet. Kansan sivistystyön liiton julkaisuja. Luettu 14.11.2012. <http://www.ksl.fi/images/yhdistystoiminnan%20avaimet.pdf>
- Sosiaali- ja terveysministeriö. 2011. Sosiaali- ja terveysministeriö ja sen hallinnonala. Sosiaali- ja terveysministeriön esitteitä 1. [http://www.stm.fi/c/document\\_library/get\\_file?folderId=2842823&name=DLFE-17409.pdf](http://www.stm.fi/c/document_library/get_file?folderId=2842823&name=DLFE-17409.pdf)
- Suomen kuntaliitto, 2012. Sosiaali- ja terveysjärjestöt. Luettu 3.11.2012 <http://www.kunnat.net/fi/palvelualueet/demokratia/osallistuminen/vallakas/jarjestotoiminta/sosiaali-ja-terveysjarjestot/Sivut/default.aspx#anchor-details>
- Suomen perustuslaki 11.6.1999/731
- Tampereen kaupunki, 2012a. Lupien hakeminen ja ilmoitusten tekeminen. Päivitetty 29.5.2012. Luettu 20.12.2012
- Tampereen kaupunki, 2012b. Mikä on elintarvikehuoneisto? Elintarvikevalvonnan tiedote 14.5.2012. Luettu 10.1.2013 [http://www.tampere.fi/material/attachments/m/6817W5Iua/Elintarvikehuoneistotiedote\\_2012.pdf](http://www.tampere.fi/material/attachments/m/6817W5Iua/Elintarvikehuoneistotiedote_2012.pdf)
- Uusyrityskeskus, 2011. Kuinka kirjoittaa liiketoimintasuunnitelma. Luettu 8.2.2013. <http://www.uusyrityskeskus.fi/kuinka-kirjoittaa-liiketoimintasuunnitelma-ja-miksi-1>

Verohallinto, 2012a. Arvonlisäverotus - Yhdistys ja säätiö. Päivitetty 4.10.2012. Luettu 10.11.2012. [https://www.vero.fi/fi-FI/Yritys\\_ ja\\_yhteisoasiakkaat/Yhdistys\\_ ja\\_saatio/Arvonlisaverotus](https://www.vero.fi/fi-FI/Yritys_ ja_yhteisoasiakkaat/Yhdistys_ ja_saatio/Arvonlisaverotus)

Verohallinto, 2012b. Tuloverotus - Yhdistys ja säätiö. Päivitetty 4.10.2012. Luettu 10.11.2012. [https://www.vero.fi/fi-FI/Yritys\\_ ja\\_yhteisoasiakkaat/Yhdistys\\_ ja\\_saatio/Tuloverotus](https://www.vero.fi/fi-FI/Yritys_ ja_yhteisoasiakkaat/Yhdistys_ ja_saatio/Tuloverotus)

Verohallinto, 2010. Yhdistys ja säätiö työnantajana. Päivitetty 28.10.2010. Luettu 8.2.2013. [http://www.vero.fi/fi-FI/Yritys\\_ ja\\_yhteisoasiakkaat/Yhdistys\\_ ja\\_saatio/Yhdistys\\_ ja\\_saatio\\_tyonantajana](http://www.vero.fi/fi-FI/Yritys_ ja_yhteisoasiakkaat/Yhdistys_ ja_saatio/Yhdistys_ ja_saatio_tyonantajana)

Yhdistyslaki 26.5.1989/503

Yhdistystieto. 2011. Yhdistysten taloudenhoito. Päivitetty 7.10.2011. Luettu 1.11.2012. <http://www.yhdistystieto.fi/taloudenhoito>

Ympäristöministeriö. 2008. Rakennusluvan hakeminen. Päivitetty 5.2.2008. Luettu 8.1.2013. <http://www.ymparisto.fi/default.asp?node=1571&lan=FI>

Yrityshelsinki, 2012. Ravintolan tai kahvilan perustamisopas. Luettu 8.1.2013. [http://www.naisyrittajyyskeskus.fi/doc/Ravintolan\\_tai\\_kahvilan\\_perustaminen.pdf](http://www.naisyrittajyyskeskus.fi/doc/Ravintolan_tai_kahvilan_perustaminen.pdf)