



Jaana Lämsä

MUHOKSEN KUNNAN VIHERALUEIDEN HOITOLUOKITUS

MUHOKSEN KUNNAN VIHERALUEIDEN HOITOLUOKITUS

Jaana Lämsä
Opinnäytetyö
Kevät 2013
Maisemasuunnittelun koulutusohjelma
Oulun seudun ammattikorkeakoulu

TIIVISTELMÄ

Oulun seudun ammattikorkeakoulu
Maisemasuunnittelu, viheraluesuunnittelun suuntautumisvaihtoehto

Tekijä: Jaana Lämsä

Opinnäytetyön nimi: Muhoksen kunnan viheralueiden hoitoluokitus

Työn ohjaaja: Merja O'Rourke

Työn valmistumislukukausi ja -vuosi: Kevät 2013

Sivumäärä: 40 + 1

Tämän opinnäytetyön tavoitteena oli kartoittaa Muhoksen kunnan taajama-alueella sijaitsevat yleiset viheralueet ja laatia niille viheralueiden hoitoluokitus. Viheralueiden hoito on tärkeää alueiden viihtyisyyden, turvallisuuden ja käytön takaamiseksi. Hoidosta syntyy paljon kustannuksia, joten viheralueiden hoidon suunnittelu ja kehittäminen auttavat pitämään kustannuksia kurissa. Työn tuloksena kartoitetuista viheralueista syntyi hoitoluokituskartta. Työn tilaaja oli Muhoksen kunnan teknisen toimen yleisistä viheralueista vastaava kunnanpuutarhuri Eeva-Liisa Rauho.

Muhoksen kunnan viheralueiden hoitoluokitus perustuu Viherympäristöliiton julkaisuun 36 eli Viheralueiden hoitoluokitus- oppaaseen. Työssä perehdyttiin myös viheralueiden hoitoa ja laatuvaatimuksia sekä työohjeita sisältävään kirjallisuuteen. Kartoitettaviin viheralueisiin tutustuttiin paikanpäällä maastossa ja karttojen sekä ilmakuvien avulla. Hoitoluokituskartan piirtäminen toteutettiin AutoCAD- ja Viherinfo-suunnitteluohjelmien sekä M-color visualisointiohjelman avulla.

Työn tuloksena syntynyt viheralueiden hoitoluokituskartta ja siihen sisältyvät tiedostot kertovat kunnan viheralueiden määrän ja hoitoluokat sekä niiden pinta-alat. Jatkossa Muhoksen viheralueiden hoidon suunnittelun lähtökohtana tulisi olla nyt tehty hoitoluokitus. Tulevaisuudessa hoitoluokituskarttaa tulee päivittää säännöllisin väliajoin, esimerkiksi alueen olosuhteiden ja maankäytön muuttuessa tai hoitoluokituksen tarkentuessa.

Asiasanat: viheralue, viheralueiden hoitoluokitus, viheralueiden hoito, hoitoluokituskartta, Muhos

ABSTRACT

Oulu University of Applied Sciences
Degree Programme in Landscape Planning, Option of Landscape Design

Author: Jaana Lämsä

Title of thesis: Green area maintenance classification the municipality of Muhos

Supervisor: Merja O'Rourke

Term and year when the thesis was submitted: Spring 2013

Number of pages: 40+1

The aim of this thesis was to map the green spaces of the municipality of Muhos and to prepare a maintenance classification for them. The maintenance of green spaces is important in order to guarantee the comfortability, safety and use of the areas. Additionally, the maintenance of green spaces generates a lot of costs, so its careful planning and developing is necessary to help keep the costs under control. As a result of the thesis, the green spaces of the municipality of Muhos were classified and a maintenance classification map was made. The commissioner was the Muhos Technical services responsible for public green spaces, gardener Eeva-Liisa Rauhio.

The classification of the Muhos green spaces is based on the book *Viheralueiden hoitoluokitus* published by Landscape Industries Association. Green space management and quality requirements, as well as work instructions were studied as a framework for the classification. The green spaces were surveyed on-site and studied with the help of maps and aerial photographs. The maintenance classification map drawing was carried out using AutoCAD and Green Info-planning programs, as well as M-color visualization program.

The green space maintenance classification map shows the area of municipal green spaces in Muhos, their management classes and surface areas. By utilizing this green space maintenance classification map it is easier to plan the management of these areas more efficiently. In the future, the starting point for planning the maintenance of green spaces in Muhos should be based on this maintenance classification map. Furthermore, this map can be updated on a regular basis, for example, as the region's conditions and land-use change or as the maintenance classification of these areas is revised.

Keywords: green space, maintenance classification, maintenance of green spaces, maintenance classification map, Muhos

SISÄLLYS

TIIVISTELMÄ	3
ABSTRACT	4
Oulu University of Applied Sciences	4
Degree Programme in Landscape Planning, Option of Landscape Design	4
SISÄLLYS	5
1 JOHDANTO	6
2 VIHERALUEET JA NIIDEN HOITOLUOKAT	8
2.1 Taajaman viheralue	8
2.2 Viheralueiden hoitoluokituksen tausta	9
2.3 Viheralueiden hoitoluokitus kaavoituksen osana	10
2.4 Hoitoluokat	10
2.4.1 Rakennetut viheralueet eli A- hoitoluokat	11
2.4.2 Avoimet viheralueet eli B- hoitoluokat	13
2.4.3 Taajamametsät eli C- hoitoluokat	15
2.4.4 Täydentävät luokat	17
2.4.5 Puhtaanapitoluokitus	18
2.5 Viheralueiden hoitoluokituksen edut ja haasteet	18
2.6 Viheralueiden hoito	19
3 AINEISTO JA MENETELMÄT	21
3.1 Toimintaympäristön kuvaus	21
3.2 Viheralueiden kartoitus	22
3.3 Viheralueiden määrittely	23
4 MUHOKSEN KUNNAN VIHERALUEIDEN HOITOLUOKAT	25
4.1 Hoitoluokat ja niiden kuvaus	25
4.2 Hoitoluokituskartta	31
5 JOHTOPÄÄTÖKSET	34
6 POHDINTA	36
LÄHTEET	38
LIITTEET	40

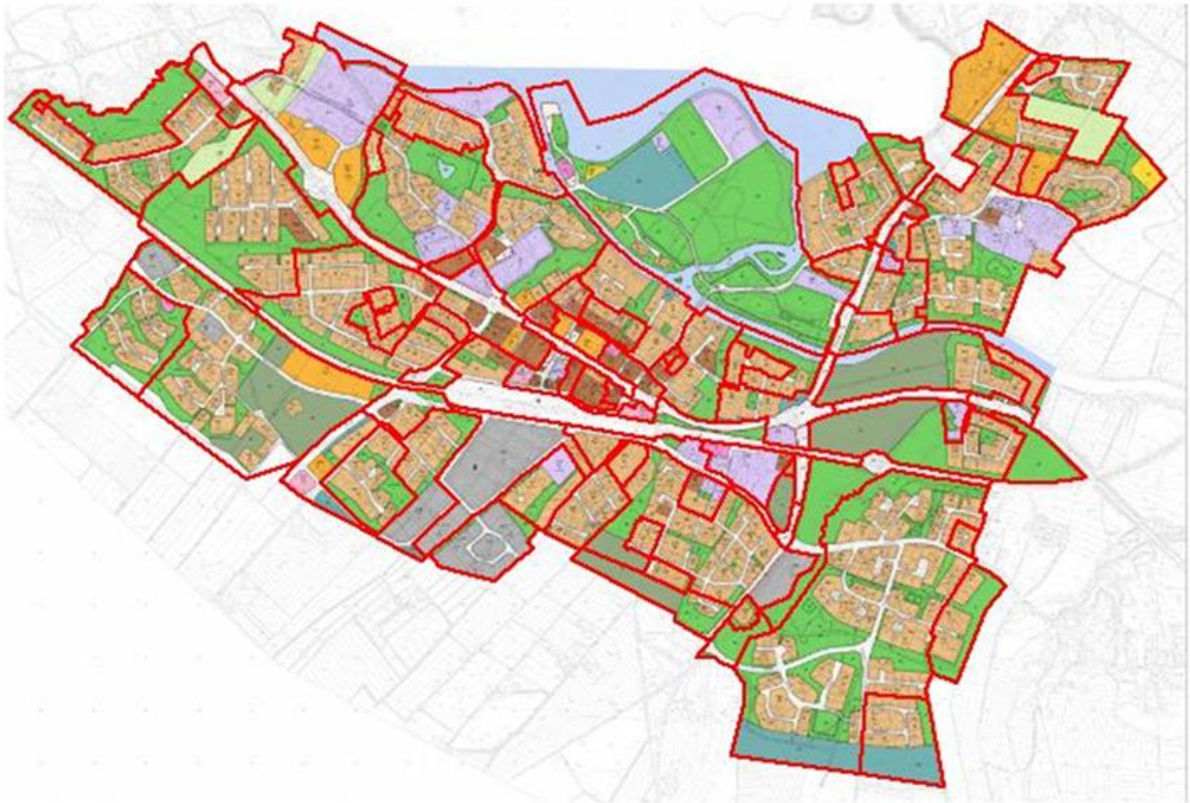
1 JOHDANTO

Tämä opinnäytetyö käsittelee viheralueiden hoitoluokitusta Muhoksen kunnan taajama-alueella. Työn tilaaja on Muhoksen kunnan yleisten viheralueiden hoidosta vastaava kunnanpuutarhuri Eeva-Liisa Rauho teknisestä toimesta. Työn tarkoituksena oli kartoittaa Muhoksen kunnan yleiset viheralueet ja tehdä niistä hoitoluokituskartta. Tavoitteet asetettiin yhdessä tilaajan kanssa. Viheralueiden hoitoluokituksen avulla viheralueiden hoitoa voidaan jatkossa suunnitella ja kehittää haluttuun suuntaan.

Viheralueiden hoitoluokitus kuvaa viheralueen yleisilmettä ja ohjaa viheralueiden käyttöä ja hoidon laatua. Luokituksen avulla alueen hoitaja tietää minkälaiset tavoitteet hoidolle ja sen tasolle asetetaan. Viherympäristöliiton julkaisu 32, Viheralueiden hoito VHT`05 antaa ohjeet käytännön työn tekemiseen. Hoitoluokituksen avulla ympäristöön saadaan monipuolisia viheralueita. Viheralueen luonnonominaisuudet, käyttötarkoitus, laatu- ja kustannustavoitteet sekä käyttäjät ovat hoitoluokituksen lähtökohtia ja vaikuttavat näin hoitoluokan valintaan. (Viheralueiden hoitoluokitus 2007, 8.)

Viheralueet luokitellaan kolmeen eri päähoitoluokkaan: rakennettuihin ja avoimiin viheralueisiin sekä taajamametsiin. Näillä kaikilla pääluokilla on omat alaluokkansa ja lisäksi ovat vielä täydentävät luokat. Viheralueiden hoitoluokituksen eri hoitoluokat esitetään hoitoluokituskartalla eri värein tai rasteripinnoin. Hoitoluokituskartalla esitetään kunnan tai sen osien viheralueiden hoitoluokat. Lisäksi voidaan laatia erillisiä hoitoluokituskarttoja yksittäisille alueille. (Viheralueiden hoitoluokitus 2007, 8.)

Eri hoitoluokkien hoidontarve ja käytettävät hoitomenetelmät vaihtelevat paljon. Hoitoluokituksen avulla viheralueet saadaan vertailukelpoisiksi hoidon ja kustannusten suhteen. Alueita kaavoitettaessa voidaan viheralueille määrittellä alustava hoitoluokka. Vähintäänkin viheralueiden suunnitteluvaiheessa ja toteutusvaiheessa tulee olla selvillä mihin hoitoluokkaan alue tullaan jatkossa sijoittamaan. (Viheralueiden hoitoluokitus 2007, 8.)



KUVIO 1. Muhoksen keskustan asemakaava-alue (Muhoksen kunta 2013a, hakupäivä 12.2.2013)

Opinnäytetyön tavoitteena oli määritellä Muhoksen kunnan hoidettaville yleisille viheralueille hoitoluokitus. Muhoksella hoidon piiriin kuuluvat yleiset viheralueet ovat lähinnä katu - ja puistoviheralueita sijoittuen taajama-alueelle (kuvio 1). Näiden alueiden lisäksi keskeisimmät taajama-alueen metsäviheralueet otettiin mukaan hoitoluokitukseen. Viheralueiden hoitoluokituksessa ei käsitellä kiinteistöjen piha-alueen viheralueita, muutamia tärkeimpiä kunnan puolesta hoidettavia istutusalueita lukuun ottamatta. Muhoksen läpi kulkeva Valtatie 22:n tieviheralueet rajataan tästä työstä pois, koska ne eivät kuulu kunnan hoidettaviin viheralueisiin, vaan niitä hoitaa tällä hetkellä yksityinen urakoitsija.

Tämä viheralueiden hoitoluokitus tehdään Viherympäristöliiton julkaisun 36 Viheralueiden hoitoluokituksen 2007 mukaan. Muhoksen kunnalla ei ole käytössään aikaisempaa viheralueiden hoitoluokitusta. Viheralueita on hoidettu hyväksi katsotulla tavalla ja vuosien kokemuksen tuomalla varmuudella määrärahojen sallimissa puitteissa.

2 VIHERALUEET JA NIIDEN HOITOLUOKAT

Suomessa on käytössä viheralueiden hoitoluokitusjärjestelmä, jonka avulla viheralueen hoidon taso määritellään ja viheralueet jaetaan eri hoitoluokkiin. (Viheralueiden hoitoluokitus 2007, 11.) Hoitoluokitus on nykyään käytössä useimmissa suurimmissa kaupungeissa jo alueiden kaavoitusvaiheessa ja se perustuu yleisesti Viheralueiden hoitoluokitus-oppaaseen.

2.1 Taajaman viheralue

Taajaman viheralueella tarkoitetaan yleisesti ympäristössä olevia ulkoalueita, joita käytetään ulkoiluun, kuten pihat, puistot, kasvillisuutta sisältävät torialueet, katu- ja tieympäristöt, virkistysalueet, taajamametsät ja kulttuurimaisemat (Karjalainen & Tajakka 2012, 10, 391). Myös leirintäalueet, siirtolapuutarha- ja palstaviljelyyn varatut alueet ja hautausmaat katsotaan kuuluviksi viheralueisiin. Taajaman ulkopuolella viheralueisiin luokitellaan kuuluviksi retkeily- ja ulkoilualueet, luonnonsuojelualueet ja muinaismuistoalueet. (Viheralueiden hoitoluokitus 2007, 9.) Suomalaisista kahdeksankymmentä prosenttia asuu rakennetussa ympäristössä taajamissa. Kaupungeissa ja taajamissa asuville ihmisille on tärkeää, että päivittäiseen elinympäristöön kuuluu rakennettuja ja avoimia viheralueita sekä taajamametsiä. (Häggman 2007, hakupäivä 12.2.2013.)

Taajaman viheralueiden suunnittelua ja ylläpidon kehittämistä varten kunnissa voidaan laatia viheralueohjelma. Viheralueohjelma on vapaaehtoinen toimintasuunnitelma, joka ohjaa viheralueiden ylläpitoa ja viherpalvelujen tuottamista. Sen avulla voidaan nostaa vihertoimen imagoa, parantaa yhteistyötä viheralueista vastaavien tahojen kanssa, selkeyttää toimintaa ja parantaa viheralueiden laatua. Kunta laatii viheralueohjelman toteutettavaksi pitkällä aikavälillä, se on kestoltaan yleensä 10 vuotta. Viheralueohjelmassa esitetään tavoitteet ja toimenpiteet niiden saavuttamiseksi suunniteltaessa, rakennettaessa ja ylläpidettäessä yleisiä viheralueita. (Päätöksentekijän opas, Viherhoidon ABC 2007, 2.)

2.2 Viheralueiden hoitoluokituksen tausta

Ympäristöministeriö julkaisi vuonna 1992 Taajaman viheralueiden käyttö- ja hoitoluokitus oppaan, joka on ensimmäinen viheralueita koskeva valtakunnallinen luokitus Suomessa. Koska se oli suunnattu palvelemaan lähinnä maankäytön suunnittelua, jatkoi Kaupunginpuutarhurien Seura oppaan täydentämistä viheralueille sopivaksi ja julkaisi vuonna 1993 Taajaman viheralueiden hoitoluokitusoppaan. Vuonna 2000 opasta päivitettiin ja uudistettiin käytännöstä saatujen kokemusten perusteella viheralan valtakunnallisen keskusjärjestön Viherympäristöliitto ry:n toimesta. Uudistus ei edelleenkään täyttänyt tarpeita taajamametsien hoidon osalta, joten vuonna 2002 taajamametsätyöryhmä julkaisi Taajamametsien hoitoluokitusoppaan. (Viheralueiden hoitoluokitus 2007, 1.)

Viherympäristöliiton eri jäsenjärjestöt pitivät tarpeellisena viheralalla toimiville yhteisen hoitoluokituksen olemassaoloa. Viherympäristöliiton kutsusta vuonna 2005 jäsenjärjestöistä työryhmään mukaan tulivat Kaupunginpuutarhurien Seura, Meto - Kuntien metsäasiantuntijat, Metsätalouden kehittämiskeskus Tapio, Maa- ja kotitalousnaisten Keskus ja Pro Agrarian Maaseutukeskukset. Työryhmien lukuisat kokoontumiset tuottivat tulosta vuonna 2007, jolloin saatiin lopullinen tälläkin hetkellä käytössä oleva opas Viheralueiden hoitoluokitus. (Viheralueiden hoitoluokitus 2007, 1.)

Vuonna 2007 julkaistun valtakunnallisen viheralueiden hoitoluokituksen muutokset kohdistuivat eniten B eli avoimien alueiden hoitoluokkiin. Hoitoluokkia tuli viisi entisen kahden sijaan, joten oli tarpeen määrittää uusille hoitoluokille kriteerit ja työohjeet. Hannele Partasen toimittama Niityt ja maisemapellot, hoidon kriteerit ja työohjeet on Viherympäristöliiton vuonna 2012 julkaisema teos, joka antaa yhteiset laadun tavoitteet sekä työn tekijälle että tilaajalle. Työn ja hoidon lopullinen laatu nousee tärkeimmäksi tarkasteltavaksi asiaksi viheralueiden hoidossa, ei niinkään työn tiukka ohjeistaminen. Alueiden hoidossa huomio kiinnittyy jatkossa työn tekemisen lisäksi enemmän myös asukkaisiin, luonnon monimuotoisuuteen, vesiensuojeluun sekä maisemaan. Hoidon kriteerit määriteltiin työryhmässä, johon kuului työn tilaajia ja alueiden suunnittelun asiantuntijoita. Myös monet viheralan ammattilaiset ovat olleet haastateltavana, he ovat antaneet käytännön tietoa ja ehdotuksia kriteereihin ja työohjeisiin. (Niityt ja maisemapellot, hoidon kriteerit ja työohjeet 2012, 5.)

2.3 Viheralueiden hoitoluokitus kaavoituksen osana

Viheralueiden hoitoluokitus ohjaa viheralueiden ylläpitoa. Viheralueet jaetaan erilaisiin hoitoluokkiin alueen, käyttötarkoituksen, luonnonominaisuuksien sekä laatu- ja kustannustavoitteiden mukaan. Viheralueiden hoitoluokituksen avulla eri alueilla olevat samaan hoitoluokkaan kuuluvat viheralueet saavat yhtenäisen ilmeen ja tulevat näin vertailukelpoisiksi keskenään hoidon kustannustekijöiden ja laatuasioiden suhteen. (Viheralueiden hoitoluokitus 2007, 8, 11.)

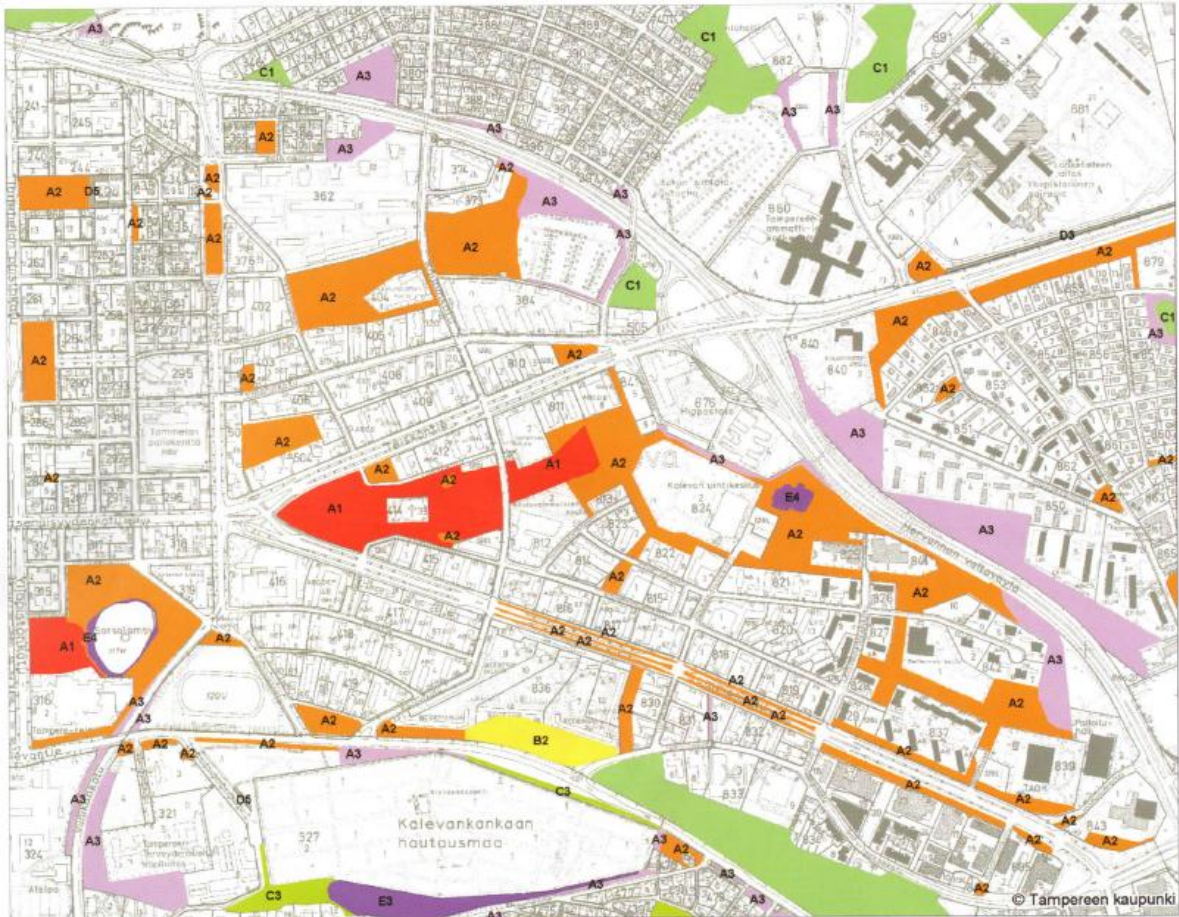
Maankäyttö- ja rakennuslailla sekä kaavoitusjärjestelmällä ohjataan maankäytön suunnittelua ja rakentamista. Yhdyskuntarakentamisen lisäksi kaavaa laadittaessa selvitetään alueen käyttötarkoitus, sijainti ja pinta-ala. Kaavassa määrätään viheralueen tarkoitus ja alueen kaavoitusvaiheessa selvitetään monia tärkeitä viheralueiden hoitoluokan määrittämisen lähtökohtia kuten alueen rakentamisaste, ympäristötekijät ja käyttötarkoitus. Siksi viimeistään alueen suunnittelu- vaiheessa tulisi hoitoluokan olla selvä, koska alueen lopullinen käyttötarkoitus vaikuttaa viheralueiden hoitoluokituksen syntyymiseen. Myös alueen ympäristötekijöillä eli luonnonominaisuuksien erityispiirteiden huomioimisella on suuri merkitys, kun tavoitteena on saada aikaan yhtenäinen ja toimiva viherverkosto. (Viheralueiden hoitoluokitus 2007, 9, 11.)

Viheralueiden suunnittelun avulla luodaan parhaat edellytykset toimivalle kokonaisuudelle ja tällöin on syytä huomioida myös alueen tuleva hoito. Parhaimmillaan taajaman viheralueista muodostuu jo kaavoitusvaiheessa monipuolinen ja viihtyisä verkosto rakennettua, avointa ja metsäistä ympäristöä. Kaavojen laadintavaiheessa yhteistyö eri asiantuntijaryhmien välillä on välttämätöntä, jotta viheralueverkostosta tulee kattava ja kaikkia osapuolia palveleva. (Viheralueiden hoitoluokitus 2007, 9.)

2.4 Hoitoluokat

Yleisin tapa hoitoluokituksen esittämiseen on hoitoluokituskartta (kuvio 2). Viheralueiden hoitoluokkia kuvataan karttapohjalla eri väreillä. A - hoitoluokka eli rakennetut viheralueet on väriltään punainen, B - hoitoluokka eli avoimet viheralueet esitetään keltaisella värillä ja C - hoitoluokat eli taajamametsät kuvataan vihreällä värillä. Kaikissa hoitoluokissa väri vaalenee pois päin pääluekasta mentäessä. Lisäksi hoitoluokitusta kuvaamaan voidaan käyttää rasteripintoja, esimerkiksi kohdekohtaisessa hoitoluokituskartassa. Täydentävät luokat esitetään kartalla väreillä tai kirjai-

min. E eli erityisalueita kuvaa tumma violetti, S eli suojelualueen väri on vaalea violetti, R eli maankäytön muutosaluetta kuvaava väri on harmaa, kuten myös 0 eli hoidon ulkopuolelle jäävän alueen väri. (Viheralueiden hoitoluokitus 2007, 56.)



KUVIO 2. Esimerkkikartta Tampereen kaupungin viheralueiden hoitoluokituksesta (Viheralueiden hoitoluokitus 2007, 57)

2.4.1 Rakennetut viheralueet eli A- hoitoluokat

Rakennetut viheralueet ovat syntyneet rakentamisen ja suunnittelun tuloksena. Puistot, aukiot, leikkipuistot, kiinteistöviheralueet ja liikenneviheralueet ovat tavallisimpia rakennettuja viheralueita. Alueiden tarkoitus on kestää käyttöä ja siitä aiheutuvaa kulutusta. Rakennetut viheralueet rakennetaan tarkasti suunnitelmien mukaisiksi. Jotta alueen suunniteltu käyttötarkoitus, sekä suunnitelman mukainen huolellinen rakentaminen vastaisivat tarkoitustaan, on alueen säännölli-

nen ylläpitäminen ja hoitaminen tärkeää. (Viheralueiden hoitoluokitus 2007, 13, 16.) Rakennetuilla viheralueilla ylläpidon ja rakentamisen kustannukset ovat korkeimmat muihin hoitoluokkiin verrattuna. Eri puolilla Suomea kustannuksissa on eroja, Etelä-Suomessa kustannukset ovat suuremmat kuin Pohjois-Suomessa, johtuen esimerkiksi kasvukauden pituudesta. (Viheralueiden hoitoluokitus 2007, 13.)

A1- hoitoluokkaan kuuluvat edustusviheralueet ovat nimensä mukaisesti edustavia yleensä julkisten rakennusten pihoja, kaupunkipuistoja ja -aukioita tai niiden osia. Ne sijoittuvat keskeisille paikoille rakennettuun ympäristöön tai muuten merkittävälle paikalle taajaman ulkopuolelle. Edustusviheralueilla on paljon korkeatasoisia rakenteita, koristeistutuksia, nurmialueita ja erilaisia pinnoitteita, siellä voi olla myös vesiaiheita. Valaistus on korkeatasoista ja suunnitelmallista. Eri materiaalit on rajattu taitavasti ja huolellisesti toisistaan ja alueiden hoito on korkeatasoista. (Viheralueiden hoitoluokitus 2007, 17, 20.)

Edustusviheralueiden kasvillisuus koostuu puista, pensaista, perennoista, ryhmäruusuista, kesäkukista ja köynnöksistä. Puut ja pensaat voivat olla muotoon leikattuja. Edustusviheralueita hoidetaan päivittäin ja puutteet korjataan välittömästi. (Viheralueiden hoitoluokitus 2007, 22.)

A2- hoitoluokan käyttöviheralueita ovat kaupunkipuistot ja -aukiot, kiinteistöjen pihat viher- ja paikoitusalueineen ja kulkuväylineen, sekä liikenneviheralueet, liikuntaan, leikkiin ja muuhun toimintaan tarkoitetut viheralueet, joiden tulee kestää kulutusta. Käyttöviheralueet sijaitsevat yleensä rakennetussa ympäristössä ja siellä voi paikoitellen esiintyä korkeatasoisia rakenteita. Alueiden tarkoitus on olla viihtyisiä, turvallisia ja toimivia, joissa on mahdollisuus oleskeluun, leikkiin ja pelaamiseen. (Viheralueiden hoitoluokitus 2007, 18, 23.)

Kasvillisuuden tarkoitus käyttöviheralueella on luoda viihtyisyyttä ja jäsentää alueen toimintoja. Nurmialueilla on istutettuna runsaasti puu- ja pensaskasvillisuutta. Siellä voi olla yksittäispensaita, pensasryhmiä, massaistutuksia sekä leikattuja pensasaitoja. Myös perennoja ja kesäkukkia istutetaan. Kasvualustapinnat ovat siistejä ja rikkakasvittomia ja ne on rajattu selvästi rakenteilla muusta ympäristöstä. Nurmikko on käyttönurmikkoa, jonka pituus on aina 4 - 12 cm, se on perustettu kylvämällä tai siirtonurmikkoa käyttäen. Nurmikko rajataan yleensä selkeästi rakenteilla muista materiaaleista. Erityiskohteissa voidaan käyttää kastelujärjestelmiä. Pinnoitteet ovat tyypillisesti betonikiveä, asfalttia tai sorapäälytystä. Käyttöviheralueet on pääsääntöisesti valaistu kattavasti. Hoidollisena tavoitteena A2- hoitoluokan alueille on ylläpitää viheralue viihtyisänä, turvallisenä ja toimivana. Hyvässä kunnossa pysyäkseen alueen kasvillisuutta hoidetaan yleensä viikoittain sekä rakenteita ja laitteita tarkkaillaan säännöllisesti. Mahdolliset puutteet korjataan

mahdollisimman pian ja turvallisuutta uhkaavat viat korjataan viipymättä. (Viheralueiden hoitoluokitus 2007, 18, 23.)

A3- hoitoluokan käyttö- ja suojaviheralueet ovat yleensä suuria luonnon- ja rakennetun ympäristön välimaastoon luokiteltavia puistoja, puistomaisia suojavyöhykkeitä tai niiden osia. Liikenne- ja katuviheralueet ydinkeskustan ulkopuolella, liikunta-alueet ja kiinteistöjen luonnonmukaisemmin hoidetut viheralueet kuuluvat A3- luokkaan. Istutettua ja luonnonkasvillisuutta esiintyy kumpaakin, nurmialueet ovat niittymäisiä. Käyttö- ja suojaviheralueet sijoittuvat asuinalueiden läheisyyteen yhdistäen rakennetun alueen luonnontilaiseen ympäristöön. Rakenteita ei juuri ole. Alueet on useimmiten tarkoitettu ulkoiluun, oleskeluun, liikkumiseen ja pelaamiseen. (Viheralueiden hoitoluokitus 2007, 19, 21.)

Käyttö- ja suojaviheralueen kasvillisuutta käytetään usein suojaistutuksina. Pensaat istutetaan yleensä massoittain, perennat ja köynnökset ovat vaatimattomia ja helppohoitoisia monenlaisiin olosuhteisiin sopeutuvia lajeja. Kasvualustapinnat ovat yleisesti siistejä ja rikkakasveista ei saa olla haittaa kasvustolle, eivätkä ne saa rumentaa istutuksen yleisilmettä. Istutusalueiden rajaukset ovat siistit. Nurmikko on käyttö- ja maisemanurmikkoa, joka on perustettu kylvämällä. Nurmikon tulee olla aina 4 - 25 cm pitkä. Tyypillisiä pinnoitteita ovat asfaltti ja sora, ne pidetään aina käyttökunnossa. Viheralueen pääreitit ja toiminnalliset alueet on valaistu. (Viheralueiden hoitoluokitus 2007, 23.) Alueita tulee hoitaa säännöllisesti ja hoidon tavoitteena on säilyttää alueiden yleisilme viihtyisässä ja turvallisessa kunnossa, jotta alueiden käyttö olisi miellyttävää ja vastaisi tarkoitustaan (Viheralueiden hoitoluokitus 2007, 21).

2.4.2 Avoimet viheralueet eli B- hoituluokat

Avoimet viheralueet eli niityt ja maisemapellot ovat tulevaisuudessa mahdollisuus viheralalle, ne ovat myös asukkaiden suosiossa. Kuntalaiset antavat yhä enemmän palautetta, jossa alueita toivotaan hoidon piiriin. Avoimien viheralueiden hoito on edullista verrattuna A- hoitoluokkien hoidon kustannuksiin, jotka ovat keskimäärin 1,10 euroa / m²/ vuosi, kun taas B- hoitoluokkien kustannukset ovat noin 0,05 euroa / m² / vuosi. Keskimääräinen kustannus asukasta kohden A- hoitoluokassa on 13 euroa ja B - hoitoluokassa 0,50 euroa. (Niityt ja maisemapellot, hoidon kriteerit ja työohjeet 2012, 5, 44.)

B1- hoitoluokan maisemapellot sijaitsevat yleensä taajamassa tai sen ulkopuolella. Ne antavat väriä ja elävöittävät maisemaa erityisesti liikennealueiden läheisyydessä tai osana virkistysaluetta, puistoa tai viljelymaisemaa. Maisemapelloilla viljellään yksi- tai monivuotisia kukkivia maisemapeltokasveja tai viljelykasveja. Alueen asukkaat pääsevät seuraamaan maanviljelyä käytännössä, kun alueella tehdään hoitotöitä. Hoidon tavoitteena on säilyttää viljelemällä maiseman avoimuus ja pellon reunavyöhykkeiden luonnonkasvien monimuotoisuus ja tarjota näin elinympäristöä myös erilaisille hyönteisille. (Viheralueiden hoitoluokitus 2007, 27.)

Avoimiin tai puoliavoimiin viheralueisiin luokiteltavat B2- luokan käyttöniityt sijaitsevat yleensä taajama- alueella asuinalueiden läheisyydessä, ne ovat usein osa virkistysaluetta tai puistoa. Ne voivat liittyä osittain myös alueen kulttuuri- tai perinnemaisemaan. Kasvillisuus on pääasiassa niittyheiniä ja ruohovartisista kasveja, alueella voi kasvaa myös yksittäisiä puita ja pensaita sekä puu- ja pensasryhmiä. Käyttöniityt rikastuttavat viheralueita tuomalla vaihtelua ja lisäämällä luonnon monimuotoisuutta. Käyttöniityillä voi harrastaa erilaisia toimintoja ja ne on tarkoitettu ulkoiluun ja muuhun virkistäytymiseen. Hoidon tavoitteena on säilyttää alue avoimena ja viihtyisänä. Käyttöniityn hoitomenetelmänä on niitto tai murskaus 2 - 4 kertaa kasvukaudessa. (Viheralueiden hoitoluokitus 2007, 28.)

B3- hoitoluokan alueet eli maisemaniitty ja laidunalue ovat avoimia tai puoliavoimia viheralueita, joiden tarkoitus on säilyttää maisema avoimena. Ne ovat tärkeitä myös luonnon monimuotoisuuden ja kulttuurimaiseman säilymisen kannalta. Maisemaniitty tarjoaa käyttäjilleen luonnollisen avoimen ympäristön, jonka kasvillisuus koostuu lähinnä ruohovartisista luonnonkasveista. Siellä voi olla esiintyä yksittäisiä puita tai pensaita ja niiden ryhmiä. Yleensä maisemaniityt sijoittuvat taajamiin tai haja-asutusalueille sekä tien piennaralueille, ulkoilureittien, virkistysalueiden ja teiden varsille. Hoidon tavoite on saada aikaan hoidettu maisema, jossa alueen erityispiirteet huomioidaan ja avoimuus säilytetään. Alueita hoidetaan yleensä niittämällä tai murskaamalla 1 - 2 kertaa kasvukauden aikana. (Viheralueiden hoitoluokitus 2007, 29.)

Viheralueiden hoitoluokituksessa B4- luokan avoimet alueet kuvataan avoimiksi tai puoliavoimiksi viheralueiksi, jotka sijoittuvat teiden varsille. Useimmiten ne ovat käytöstä poistuneita peltoja, avoimia alueita metsässä, voimalinjojen alustoja ja näköalapaikkoja. Näkymäalueet järvi- ja jokimaisemiin ja muihin merkittäviin kohteisiin voidaan luokitella B4 luokkaan. Hoitamattomat luonnon- ja rantaniityt sekä ruovikot voivat sijoittua tähän hoitoluokkaan. Nämä alueet sijaitsevat usein taajamien reuna-alueilla niittyjen ja metsien vaihettumisvyöhykkeellä ja niiden virkistyskäyttö on vähäistä. Alueiden näkymien ja avoimuuden säilymisen kannalta tärkeää on estää niiden um-

peenkasvu suunnitellusti. Hoitotapa eroaa maisemapeltojen ja niittyjen hoidosta, sillä niitä ei niitetä. Hoito tapahtuu yleensä kahden tai viiden vuoden välein, jolloin kasvillisuus raivataan tai murskataan ja raivausjäte poistetaan tarpeen vaatiessa. (Viheralueiden hoitoluokitus 2007, 31, 35.)

Arvoniityt eli B5- luokkaan kuuluvat ovat avoimia tai puoliavoimia jollain tapaa merkittäviä viheralueita. Arvokas alue voi liittyä kulttuuriperintöön, maiseman ja luonnon monimuotoisuuteen tai ne voivat olla alueen asukkaille muuten merkittäviä kohteita. Alueita hoidetaan aina hoitosuunnitelman mukaisesti, jossa huomioidaan arvokkaan lajiston elinolosuhteiden turvaaminen. Hoito tapahtuu niittämällä, vesakot raivataan ja kertynyt hoitojäte kerätään pois. (Viheralueiden hoitoluokitus 2007, 32, 35.)

2.4.3 Taajamametsät eli C- hoitoluokat

Taajamametsät ovat tärkeä osa kuntarakennetta, ne tarjoavat luonnon läheisyyden tiiviisti rakennetussa kaupunkiympäristössä. Vuodenaikojen muutokset näkyvät metsän kasvillisuudessa, näin taajamametsät elävöittävät ja monipuolistavat yhdyskuntarakennetta. Metsä tarjoaa paikan virkistytymiseen, leikkiin ja opetukseen. Ympäristöä rajaavat metsät liittyvät alueen kulttuurihistoriaan ja maisema-arvoihin. Metsät suojaavat ympäristöä tuulilta, melulta, ilman epäpuhtauksilta ja pienilmasto paranee metsän kasvillisuuden avulla. Luontoa tulee suojella taajamissa, metsän monimuotoisuus ja ekologinen kestävyys ovat tärkeässä asemassa metsäluonnon säilymisen turvaamisessa. (Komulainen 1995,11 - 13.)

C1- luokkaan kuuluvat eli lähellä asutusta sijaitsevat lähimetsät ovat kuntalaisten päivittäisessä käytössä ja niiden maapohjan kuluminen on voimakasta. Pohjakasvillisuuden suojaamiseksi lähimetsissä on hyvä olla kulkuväyliä ja polkuja ohjaamassa liikkumista. Siellä voi olla pienimuotoisia rakenteita ja istuinpenkkejä. Lähimetsiä käytetään lähinnä oleskeluun, kauttakulkuun, ulkoiluun, leikkiin ja liikkumiseen. (Viheralueiden hoitoluokitus 2007, 44.)

Lähimetsien hoitotöitä tehdään yleensä kolmen, viiden ja kymmenen vuoden välein metsurityönä. Hoidon tavoitteena on saada aikaan maisemaltaan edustava ja luonnonmukainen metsäkasvillisuus. Paikoin tavoitteena on luoda turvallinen puistomainen ympäristö, jota hoidetaan tarvittaessa vuosittain. Puuston elinvoimaisuus ja uudistuminen ovat tärkeitä uudistamisen kriteerejä. Lahopuita jätetään vain vähän, eivätkä ne saa olla turvallisuusriski. Hoito tapahtuu kuviokohtaisesti, jolloin metsäkuviot ovat yhtenäisiä alueita niin puustoltaan kun kasvuolosuhteiltaan ja niiden hoi-

dontarve on samanlainen. Hoitotöistä syntyneet hakkuutähteet viedään pois tai niitä käytetään suojaamaan metsänpohjaa. Lähimetsät voidaan ilmoittaa myös alaluokissa eli puistometsänä C 1.1 jota hoidetaan säännöllisesti ja C 1.2 lähivirkistysmetsänä, joka on metsäisempi alue. (Viheralueiden hoitoluokitus 2007, 38, 39, 44.)

Ulkoilu- ja virkistysmetsä kuuluu luokkaan C2 ja sijaitsee tavallisesti taajama-alueella tai sen reunamilla ja taajaman ulkopuolella. Näitä metsiä käytetään ulkoiluun, retkeilyyn, sienestykseen, marjastukseen ja metsästykseen, joten saavutettavuus voi olla jopa 100 kilometriä. C2- luokka jaetaan alaluokkiin eli C 2.1 ulkoilumetsään, joka sijaitsee yleensä taajamassa ja C 2.2 retkeilymetsään joka on yleensä taajaman ulkopuolella. (Viheralueiden hoitoluokitus 2007, 40.)

Puuston kasvun ja metsän elinvoimaisuuden lisäksi hoidon tavoitteena on luoda metsään olosuhteet, jotka tukevat metsän virkistyskäyttöä sekä maiseman ja luonnon monimuotoisuutta. Metsän kasvulla on ulkoilu- ja virkistysmetsissä taloudellisia odotuksia. C2- hoitoluokan metsää tulee kehittää luonnontilaiseksi ja turvalliseksi alueeksi, jossa esiintyy monimuotoisia tiheikköjä ja hoitettuja hakkuualoja rajoitetusti. Lahopuita jätetään jonkin verran luonnon monimuotoisuutta lisäämään. Hoitotöitä tehdään kuviokohtaisesti suunnitelmien mukaan viiden, kymmenen ja kahdenkymmenen vuoden välein. Käytetyt hoitomenetelmät ovat koneellista korjuuta ja metsurintyötä. Syntynyt hakkuujäte kerätään pois ainakin kulkureiteiltä. (Viheralueiden hoitoluokitus 2007, 44.)

C3- luokan suojametsä sijaitsee rakennetun ympäristön ja erilaisia häiriöitä tuottavien toimintojen, esimerkiksi teollisuuslaitosten ja liikenneväylien välissä. Suojametsän tarkoitus on antaa suojaa ja luoda viihtyisyyttä ympäristössä. Se antaa näkösuojaa ja ehkäisee pienhiukkasten-, pölyn ja melun kulkeutumista asutusalueille. Suojametsän avulla voidaan vähentää esimerkiksi alueen tuulisuutta ja lieventää lumen aiheuttamia haittoja ympäristössä. (Viheralueiden hoitoluokitus 2007, 41.)

Hoidon tavoitteena suojametsässä on luoda puustolle ja muulle kasvillisuudelle hyvät elinolosuhteet. Metsän tulee olla elinvoimainen, monikerroksinen ja peittävä, jotta suojavaikutus olisi mahdollisimman hyvä. Maisemallinen sopivuus ympäristöön ja virkistyskäyttö huomioidaan myös alueita hoidettaessa. Metsän hoidossa ei ole taloudellisia tuotto-odotuksia. Hoitotöitä tehdään tarpeen mukaan viiden ja kahdenkymmenen vuoden välein lähinnä metsurityönä. Hoidot toteutetaan kuviotason mukaan ja kohteen niin vaatiessa tarkemmin. Hakkuujätteet kerätään pois osittain, lahopuita voidaan jättää vähän suojavaikutustavoite huomioiden. (Viheralueiden hoitoluokitus 2007, 45.)

Talousmetsäksi eli C4- luokkaan luokitellulla metsällä on taloudellisia tuotto-odotuksia. Talousmetsien hoidolle on tärkeää turvata edellytykset metsien monimuotoisuuden kannalta tärkeiden elinympäristöjen säilymiselle. Talousmetsät sijaitsevat yleensä taajamarakenteen ulkopuolella. Hoito on suunnitelmallista ja siinä noudatetaan lakeja ja hoito tapahtuu hyvää metsänhoitotapaa noudattaen. Hoitotöitä tehdään yleensä kymmenen tai kahdenkymmenen vuoden välein kuviotasolla koneellisesti tai metsurityönä. (Viheralueiden hoitoluokitus 2007, 45.)

Arvometsäksi C5- luokkaan kuuluvaksi voidaan luokitella jokin erityinen metsäalue. Alue on tärkeä tai arvokas maisemallisesti tai muiden ominaispiirteittensä kuten kulttuurin tai luonnon monimuotoisuusarvojen vuoksi. Alueen erityinen sijainti tai arvo yhdyskuntarakenteessa vaikuttaa luokitteluun. Hoidossa huomioidaan alueen erityisarvot ja -piirteet ja hoitosuunnitelma laaditaan erityistavoitteet huomioiden. Arvometsillä ei ole taloudellisia tuotto-odotuksia. (Viheralueiden hoitoluokitus 2007, 43, 45.)

2.4.4 Täydentävät luokat

Täydentäviä luokkia käytetään silloin, kun alue poikkeaa normaaleista hoitoluokkiin sopivista viheralueista. Täydentäviin luokkiin kuuluvat erityisalueet (E), suojelualueet (S), maankäytön muutosalueet (R) ja luokittamattomat alueet (0). Kaikki suojelualueet luokitellaan aina luokkaan suojelualueet, muuten täydentävien luokkien käyttöä vältetään hoitoluokitusta tehdessä. (Viheralueiden hoitoluokitus 2007, 48.)

Erytisalueisiin eli E- luokkaan luokiteltava viheralue on käytöltään ja erityispiirteiltään niin poikkeava, ettei se sovellu luokiteltavaksi muihin hoitoluokkiin. Erytisalueisiin luokitellaan esimerkiksi satama- ja kanava-alueet, veneiden säilytysalueet, urheilukentät, laskettelurinteet, uimarannat, uimapaikat, koira-aitaukset, matonpesupaikat ja viljelypalstat. Erytisalueita hoidetaan erillisen suunnitelman mukaan. (Viheralueiden hoitoluokitus 2007, 49.)

Suojelualueita eli S- luokan alueita ovat lain tai maanomistajan päätöksen nojalla suojellut alueet. Luonnonsuojelulaki (1996/1096), metsälaki (1996/1093), maankäyttö- ja rakennuslaki (1999/132), muinaismuistolaki (1963/295) ja rakennussuojelulaki (1985/60) ovat sovellettavat lait, jotka koskevat suojelualueita. Luonnonsuojelulain alaisiin suojelukohteisiin hoitotoimia tehdään vain maakunnallisen ympäristökeskuksen hyväksymän suojeluarvon vaatiman suunnitelman tapaan. Suo-

jelualueiksi luokiteltuja viheralueita ovat esimerkiksi puroympäristöt, puuttomat suoalueet ja vanhat lehtimetsät. (Viheralueiden hoitoluokitus 2007, 50.)

Maankäytön muutosalue eli R- luokka on rakentamiseen ja sen vaikutuspiiriin kuuluva alue yleis- tai asemakaavassa. Näille viheralueille voidaan määritellä hoitoluokka ja hoidon tavoitteet jo suunnitteluvaiheessa. Tämän hoitoluokan avulla voidaan kasvillisuutta valmentaa tulevaa rakentamista ja muutoksia ajatellen. (Viheralueiden hoitoluokitus 2007, 51.) Näin esimerkiksi varjossa viihtyvät puulajit säilyttävät elinvoimaisuutensa paremmin, kun valoisuus lisääntyy vähitellen.

Aina on alueita, joita ei syystä tai toisesta hoideta, nämä alueet luokitellaan hoidon ulkopuolella oleviin alueisiin eli luokkaan 0. Rakentaminen, alueen myyminen tai hoidon resurssipula voivat olla syitä alueen hoitamattomuuteen. Tähän luokkaan voidaan luokitella kuuluvaksi myös sellainen viheralue, johon varsinainen hoitoluokitus on vielä tekemättä. (Viheralueiden hoitoluokitus 2007, 51.)

2.4.5 Puhtaanapitoluokitus

Puhtaanapitoluokitus on itsenäinen luokitus, jonka avulla viheralueiden hoitoa voidaan määritellä tarkemmin. Puhtaanapitoluokituksessa ilmoitetaan tarkemmin esimerkiksi roska-astioiden tyhjennys, päällysteiden puhdistus ja irtoroskien poisto. Siinä voidaan määritellä myös kalusteiden puhdistuskerrat ja päällysteiden pesukerrat. (Viheralueiden hoitoluokitus 2007, 54.)

2.5 Viheralueiden hoitoluokituksen edut ja haasteet

Kaavoitusvaiheessa tehtävä viheralueen alustava hoitoluokan määrittäminen antaa lähtökohdat koko suunnitteluprosessin ajaksi. Alueen suunnittelussa ja rakentamisessa otetaan huomioon tuleva hoitoluokka, jonka mukaan aluetta tulevaisuudessa hoidetaan. Tämä on tärkeää, koska ylläpitokustannuksiin voidaan vaikuttaa eniten hyvällä suunnittelulla sekä asiantuntevalla ja huolellisella rakentamisella. Suunnittelu- ja rakentamiskustannukset ovat hyvin pieni osa alueen tulevista ylläpitokustannuksista. (Viheralueiden hoitoluokitus 2007, 10.)

Koska viheralueiden laatutaso on kaikkien aluetta hoitavien, käyttävien ja sen omistavan tahon tiedossa hoitoluokituksen myötä, voidaan laatutasossa esiintyvät poikkeamat havaita ja korjata helposti. Kun hoitoluokitus on kerran tehty ja sitä on noudatettu, on sitä jatkossa helppo päivittää ja lisätä siihen uusia alueita jo kaavoitusvaiheessa sekä muuttaa jo määriteltyjen alueiden hoitoluokkia niiden hoidontarpeen muuttuessa. (Viheralueiden hoitoluokitus 2007, 11.)

Viheralueita määriteltäessä ja luokiteltaessa tulee esille erilaisten käsitteiden suuri määrä. Viheralueita kartoitettaessa puhutaan viheralueiden käyttöluokituksesta, hoitoluokituksesta, viherrakenteesta, josta voi seurata epäselvyyksiä esimerkiksi viheralueiden kaavoitusta ja hoitosuunnitelmia laadittaessa. Eri kunnissa on myös käytössä erilaisia käsitteitä viheralueista maankäytön suunnittelua ja käyttötarkoituksia mietittäessä. Käsitteistöä ja sanastoa pitäisi selkeyttää ja yhtenäistää väärinymmärrysten välttämiseksi. Tämä prosessi voi olla työläs, mutta se tulisi tehdä esimerkiksi yhteistyössä eri asiantuntijoiden kesken. Tässä prosessissa voisi toimia keskeisenä vaikuttajana Kaupunginpuutarhurien Seura, jonka ansiosta Viheralueiden hoitoluokituskin aikoinaan syntyi. Viherympäristöliitto pitää asiaa tärkeänä ja haluaa myös olla kehitystyössä mukana. (Leskinen 2012, 24 - 25.)

2.6 Viheralueiden hoito

Viheralueiden hoitoluokituksen valmistuttua, tulee viheralueille laatia hoitosuunnitelmat alueiden hoidosta. Hoitosuunnitelma on asiakirja, johon viheralueiden hoidon tulisi perustua. Siinä kuvataan alueen hoidon tavoitteet, ajankohta sekä hoitomenetelmät. Alueen hoidon tarjoukset voidaan tehdä tämän asiakirjan avulla. Alueita suunniteltaessa on huomioitava, että varsinkin B- hoitoluokan alueella hoito tapahtuu usein isoilla maatalouskoneilla, joille on varattava riittävästi tilaa työskentelyyn. Kulkuyhteydet hoidettaville alueille on mietittävä tarkkaan yhdessä tilaajan ja urakoitsijan kanssa, tämä lisää työn sujuvuutta sekä kustannustehokkuutta. (Niityt ja maisemapellot, hoidon kriteerit ja työohjeet 2012, 6, 7.) Yhteistyö varsinkin B- alueisiin kuuluvien alueiden hoidossa kannattaa. Kuntien ja eri alueiden hoidon urakkarajat eivät näy maisemassa. Laajat keskitetyt ja lähkekkäin olevat hoitoalueet ilman kuntarajoja, ovat yhden urakoitsijan hoidettavana kokonaistaloudellisesti edullisempia ja tehokkaampia hoidon ratkaisuja. Näin voidaan käyttää yhtä hoitosuunnitelmaa, jolloin työntekijän siirtymät paikasta toiseen sekä odotusaika vähenevät. (Niityt ja maisemapellot, hoidon kriteerit ja työohjeet 2012, 46, 47.)

Viheralueiden hoitoluokituksen mukaisen viheralueiden hoidon suunnittelun ja toteuttamisen tueksi on laadittu erinäisiä oppaita. Viheralueiden hoito VHT'05, on Suomen oloihin suunniteltu viheralan asiantuntijoiden laatima teos. Siinä oleva ohjeistus soveltuu käytettäväksi hoidon suunnitteluun viheralueilla niin taajamissa kuin yksityisten piha- ja viheralueilla. Sitä voidaan käyttää mallina hoitosopimusten, työsuunnitelmien ja kustannuslaskelmien laadinnassa. (Viheralueiden hoito VHT'05 2005, 5.)

VHT'05 sisältää neljä osaa: laatuvaatimukset ja määrämittauserusteet, työohjeet, määräävät ja ohjaavat liitteet. Teos on laadittu Viheralueiden hoitoluokitus - oppaan pohjalle. Kirjasta saa työohjeet ja laatuvaatimukset viheralueiden hoitoluokituksen mukaan luokiteltujen viheralueiden hoitamiseksi. Sitä voi käyttää viheralueiden hoitotyön suunnittelun apuvälineenä, jolloin ammattitaitoinen työntekijä, työsuunnittelija, työn tilaaja ja valvoja ymmärtävät paremmin toisiaan ja alueiden hoito vastaa paremmin hoitoluokitusta ja sen edellyttämää laatutasoa. (Viheralueiden hoito VHT'05 2005, 5.)

Julkaisua voi käyttää viheralueiden hoidon urakka-asiakirjan työselosteena, ja silloin juridisesti sitovan osan asiakirjassa muodostaa laatuvaatimukset ja määrämittauserusteet määräävine liitteineen. VHT'05:ssä on määritetty hoidon laatuvaatimukset jokaisen hoitoluokan sisällä eri kasvillisuustyypeille, rakenteille ja päällysteille. Viheralueiden hoitoluokituksen jälkeen hoitotyö tulisi tehdä näitä ohjeita noudattaen ja laadun tulisi vastata kuvattuja määritelmiä. (Viheralueiden hoitoluokitus 2007, 8.) Keskeinen tekijä viheralueiden laadun varmistamiseksi myös rakentamisen jälkeen, on uusien ja peruskorjattujen viheralueiden alkuvuosien hoito. VHT'05 sisältää kasvillisuusosion lisävaatimuksineen takuuajan hoidolle, joka yleensä kestää kaksi vuotta. (Viheralueiden hoito VHT'05 2005, 5.)

3 AINEISTO JA MENETELMÄT

Aineisto opinnäytetyötä varten kerättiin hakemalla tietoa Muhoksen kunnan taajama-alueen ympäristöstä ja viheralueista. Alueita tutkittiin ja kartoitettiin ajantasakaavasta, kartoista, ilmakuvista sekä tekemällä maastokäyntejä kartoitettaviin kohteisiin. Maastotyöt ja hoitoluokituskartan piirtäminen aloitettiin kesäkuussa 2012 ja tehtiin loppuun kesän aikana.

3.1 Toimintaympäristön kuvaus

Muhoksen kunta sijaitsee 35 kilometrin etäisyydellä Oulusta valtatie 22:n eli nykyisen vilkkaasti liikennöidyn Tervan tien varrella. Muhoksen kunta perustettiin vuonna 1865. Vuonna 2012 kunnassa oli 8936 asukasta, asukasmäärä on kasvanut maltillisesti koko 2000-luvun. Kunnan pinta-ala on 797,39 km², josta vesistöjen osuus on 13,78 km². Asukastiheys on 11,3 as / km². (Muhoksen kunta 2013 b, hakupäivä 14.1.2013.) Muhoksen keskusta ja sen ydinalue sijoittuu rautatien, valtatie 22:n ja Oulujoen väliin jokilaaksomaisemaa myötäillen. Taajaman nykyinen sijainti ja muotoutuminen asettavat paljon haasteita ja rajoituksia maankäytön suunnittelulle.

Muhos kuuluu Pohjois-Pohjanmaan maakuntakaavaan ja Oulun seudun yleiskaava-alueeseen yhdessä Hailuodon ja Kempeleen kuntien kanssa. Muhoksen kunnassa on käytössä asemakaavayhdistelmä keskustan ja Päivärinteen alueelle. (Muhoksen kunta 2013 c, hakupäivä 12.2.2013.)

Oulujokilaakso, Turkansaaren ja Muhoksen välillä kuuluu valtakunnallisesti arvokkaisiin maisema-alueisiin. Muhos on osa alueen historiallisesti ja maisemallisesti arvokasta kulttuurimaisemaa. Alue on pääasiassa avointa viljelymaisemaa, jossa Oulujoki virtaa syvällä uomassaan. Joen pohjoispuolella on metsäinen selännealue, ja Muhoksen lounaispuolella alkaa laaja yhtenäinen viljelytasanko. (Oulujoen laakso 2004, hakupäivä 19.11.2012.)

Muhoksen kallioperässä esiintyvä Muhoksen muodostuma, joka koostuu iskostuneesta savikivestä, on ainutlaatuinen kallioperän erikoisuus. Alue ulottuu Hailuodosta Muhokselle asti ja Muhoksen keskusta sijaitsee muodostuman alueella. Muhoksen muodostuma syntyi 1300 miljoonaa vuotta sitten hautavajoamaan, jossa graniittinen peruskallio vajosi paikoin jopa yli 500 metrin syvyyteen. Vajoamaan kertyi Muhoksen kohdalla pääosin savea, joka iskostui ajan kuluessa sa-

vikiveksi. Muhoksen muodostuman savikivikerroksen paksuus on 475 metriä ja sen päällä on paikoin jopa 53 metrin paksuinen maalajikerros. Muhoksen maaperässä esiintyy pääosin hienojakoisia suistokerrostumia, jotka ovat syntyneet Oulujoen suun ollessa nykyisen Pyhäkosken tienoilla. (Arvokkaat maisema-alueet - Oulujoen laakso 2011, hakupäivä 19.11.2012; Oulun seudun ympäristön tila 2009, hakupäivä 19.11.2012.)

Ravinteikas maaperä näkyy Muhoksella jo pitkään käytössä olleina viljavina peltoina ja niiden ympäristön rehevänä kasvillisuutena. (Oulujokivarren maisemaselvitys ja maisemanhoitosuunnitelma 2002, hakupäivä 10.1.2013.) Valtatie 22:n varrella olevista raviineista eli kansankielellä kursuista, esimerkiksi Rovastinoja ja Pastorinoja sijaitsevat Muhoksen muodostuman alueella. Myös asemakaava-alueella keskustassa on kursun tapaisia vajoamia ja uomia, jotka liittyvät Muhosjokeen. Raviinit ovat syntyneet pitkän ajan kuluessa, kun sadevedet ja lumien sulamisvedet ovat uurtaneet suistokerrostumien hienojakoiseen maaperään uomiaan. Raviinit jyrkkine rinteineen ovat vaikeasti rakennettavia ja hoidettavia alueita ja niiden pohjalla varsinkin lumien sulamisaikaan kulkee vettä. (Oulujokivarren eteläpuolen osayleiskaavan muutos ja laajennus 2008, hakupäivä 12.2.2013.) Muhoksella raviinit ja niiden ympäristö ovat paikoin hyvin metsittyneitä ja hoitamattoman näköisiä, tämä selittyy osittain sillä, että alueita on paljon yksityisomistuksessa.

Muhoksella esiintyvä maa- ja kallioperä vaikuttaa viheralueiden rakentamiseen ja hoitoon lisäten kustannuksia. Rakennusvaiheessa alueet on perustettava kunnolla, maa-aineksia on vaihdettava ja salaojituksia tehtävä, jotta alueista tulee hyvin kantavia ja rakenteet kestävät maaperän routimista ja elämistä. Muhoksen ravinteikkaan maaperän vuoksi kasvillisuus on rehevää ja nopeakasvuista, mikä lisää hoitokustannuksia, koska myös rikkakasvit viihtyvät hyvin ja alueita on hoidettava tiheämpään.

3.2 Viheralueiden kartoitus

Kartoitustyön alussa hoidon piiriin kuuluvat viheralueet rajattiin kunnan ajantasakaavan karttapohjalle, joka oli päivätty 30.1.2012. Kartoitustyön aluksi selvitettiin eri viheralueiden sijainti. Viheralueita ja niiden sijoittumista Muhoksella tutkittiin aluksi asemakaavan viheraluemerkintöjen ja ilmakuvien perusteella. Maa-alueiden omistussuhteiden selvittäminen oli olennainen osa kartoitustyötä, sillä Muhoksen keskusta-alueella on paljon yksityisomistuksessa olevia kiinteistöjä ja maa-alueita. Keskustan alueen läpi kulkeva Tervan tie ja sen varrella olevat tieviheralueet kuulu-

vat osittain yksityiselle urakoitsijalle hoidettavaksi, joten rajojen vetäminen hoidettavien ja hoidon piiriin kuulumattomien alueiden välille oli ajoittain haasteellista viherhoitoluokitusta tehtäessä. Kun alueiden rajaukset oli pääosin tehty, tutustuttiin paikan päällä tarkemmin kartoitettaviin viheralueisiin. Kohteet yhdelle päivälle valittiin niiden käyttötarkoituksen mukaan, esimerkiksi leikkikentät ja niiden ympäristöt pyrittiin kiertämään yhdellä kertaa.

Maastokäynneillä tarkasteltiin viheralueiden nykyistä hoidon tasoa, kasvillisuutta ja käyttötarkoitusta. Paikan päällä selvitettiin myös erilaisten rakenteiden määrää ja niiden hoidon vaativuutta. Taajamassa olevat viheralueet käytiin läpi alue kerrallaan niiden nykytilan selvittämiseksi, samalla kohteita valokuvattiin. Ihan kaikissa kohteissa ei käyty, jotkut tieviheralueiden hoitoluokat selvisivät ilmakuviav avulla. Ilmakuviavista näkyi hyvin alueen sijoittuminen ympäristöön sekä kasvillisuus ja avoimuus.

3.3 Viheralueiden määrittely

Viheralueiden karttaan merkitsemisen jälkeen alettiin määrittellä hoitoluokkia. Ensimmäiseksi tehtiin päätös mihin päähoitoluokkaan viheralue kuului, jonka jälkeen alettiin miettiä sopivaa alaluokkaa. Viheralueiden hoitoluokkia määriteltäessä huomio kiinnitettiin alueen käyttötarkoitukseen, sijaintiin, kasvillisuuteen, käyttäjiin ja nykyiseen hoidon tasoon. Rakennettuihin viheralueisiin alue luokiteltiin alueen kasvillisuuden, rakenteiden ja hoidon tarpeen mukaan. Avoimiin viheralueisiin päädyttiin alueen avoimuuden, käyttötarkoituksen, kasvillisuuden ja sen hoidon perusteella. Avoimien viheralueiden hoitoluokituksen erot löytyvät lähinnä kasvillisuudesta ja sen hoidosta. Näiden alueiden luokittelu on haasteellista. Avoimen alueen käyttötarkoitus ja hoidontarve on oltava selvillä, koska se vaikuttaa hoitoluokan valintaan. Maisemapelloilla viljellään erilaisia maisemakasveja ja käyttöviheralueiden kasvillisuus koostuu luonnollisista heinistä ja ruohovartisista kasveista. Maisemaniittyjen ja laidunalueiden kasvillisuus on luonnontilaista ja niiden hoito on vähäisempää kuin käyttöniittyjen. Taajamametsiksi luokiteltiin metsäisiä alueita yleisilmeen, kasvillisuuden ja käyttötarkoituksen mukaan.

Hoitoluokitusta tehtäessä oli huomioitava erityisesti tällä hetkellä säännöllisen hoidon piiriin kuuluvat alueet. Hoitoluokkien määräytymistä ohjasi vahvasti myös aikaisemmin käytössä ollut ja hyväksi havaittu tapa hoitaa alueita, sekä hoitotajuus eli kuinka usein viheralueita hoidetaan tällä hetkellä kasvukauden aikana. Lisäksi keskustelut kunnanpuutarhurin ja pitkään alueita hoitanein-

den puistotyöntekijöiden kanssa ovat olleet tärkeitä viheralueiden ylläpidon ja alueen kokonaisuuden hahmottamisen kannalta. Kesän 2011 harjoittelu Muhoksen kunnan viheralueilla puistotyöntekijän tehtävissä oli hyödyllinen ja tärkeä apu alueen kartoittamista ja hoidon ymmärtämistä ajatellen.

Viheralueiden hoitoluokituskartta piirrettiin AutoCAD- suunnitteluohjelmalla sekä myöhemmässä vaiheessa hoitoluokituskartan tekoon käytettiin Muhoksen kunnassa yleisesti suunnitteluun käytettävää YtCADin ohjelmistoa. Siihen sisältyi Viherinfo-ohjelma, jonka avulla tehtiin loput viheralueiden hoitoluokituskartasta. Lisäksi käytössä oli M-Color visualisointiohjelmisto, jonka avulla alueet väritettiin ja viimeisteltiin hoitoluokituskarttaan.

4 MUHOKSEN KUNNAN VIHERALUEIDEN HOITOLUOKAT

Tämä viheralueiden hoitoluokitustyö tehtiin itsenäisesti tilaajan tavoitteet huomioiden. Tärkein hoitoluokituksen etenemistä ohjaava teos oli kuitenkin Viherympäristöliiton julkaisu 36 eli Viheralueiden hoitoluokitus, jonka perusteella hoitoluokat määriteltiin. Muhoksen kunnan viheralueet sijoituivat kesällä 2012 tehdyn kartoituksen perusteella seuraaviin viheralueiden hoitoluokkiin. Rakennettuihin viheralueisiin kuuluvat A2 Käyttöviheralue, A3 Käyttö- ja suojaviheralue. Avoimiin viheralueisiin kuuluvat B1 Maisemapelto, B2 Käyttöniitty, B3 Maisema- ja laidunalue. Taajamametsiin kuuluvat C1 Lähimetsä, C2 Ulkoilu- ja virkistysmetsä, C3 Suojametsä. Täydentäviä luokkia edustaa E Erityisalue.

4.1 Hoitoluokat ja niiden kuvaus

Muhoksella rakennettuja **käyttöviheralue A2- hoitoluokkaan** kuuluvia viheralueita on vähän. Luokitellut alueet sijaitsevat keskustassa keskeisillä paikoilla ja alueet ovat yleisilmeeltään hoidettuja ja siistejä. Käyttöviheralueita ovat lähinnä keskustan alueella olevat pienet puistoalueet istutuksineen, luokituksessa mukana olleet kiinteistöjen piha-alueet istutuksineen ja leikkipuistot. Käyttöviheralueiksi luokitelluilla alueilla on vähän rakenteita, lähinnä leikkipuistoissa ja istutusalueilla. Kasvillisuus on monipuolista: alueilla on koristepuita ja -pensaita yksittäin ja ryhmäistutuksina. Monipuolisia pienimuotoisia perenna- ja ryhmäkasvi-istutuksia on useassa kohteessa. Kunnantalon edustalla ja torialueen istutusaltaissa on kesäisin värikkäät kiitosta keränneet kesäkuukautukset. Käyttöviheralueiden koristeistutukset vaativat paljon hoitoa ja vievät paljon aikaa. Kuviossa 3 on esimerkkejä Muhoksen kunnan käyttöviheralueisiin luokitelluista kohteista. Muhoksen kunnassa tavallisimmat A2- hoitoluokan viheralueet ovat leikkipuistoja, Mimmin puisto, ja torialueen sekä kiinteistöpihojen istutukset.



KUVIO 3. A2- hoitoluokka käyttöviheralue, Lehtolan leikkipuisto ja istutusalue torin laidalla

Rakennettuihin viheralueisiin **käyttö- ja suojaviheralue A3- hoitoluokkaan** kuuluvia alueita oli suhteellisen paljon ja ne sijaitsevat keskeisillä paikoilla taajama-alueella. Suurin osa näistä alueista on tie- ja puistoviheralueita kulkuväylien ja asutusten läheisyydessä. Näillä alueilla ei ole paljon rakenteita, kasvillisuus on koriste- tai luonnonkasvillisuutta lähinnä pensaita, puita ja nurmea. Nurmialueet ovat paikoin niittymäisiä, koska heinät ehtivät kasvaa hoidon välillä jopa 25 cm pitkäksi.



KUVIO 4. A3- hoitoluokka käyttö- ja suojaviheralue, Ponkilan polku ja tyypillinen tieviheralue hoidon jälkeen.

Kuviossa 4 on esitetty tyypillisiä käyttö- ja suojaviheralueita Muhoksen kunnan alueella. Muhoksella A3- hoitoluokkaan sijoittuvat lähinnä tieviheralueet, Ponkilan puisto sekä asuinalueiden läheisyydessä olevat puistomaiset viheralueet.

Avoimiin viheralueisiin joihin **Maisemapelto B1- hoitoluokka** kuuluu, on Muhoksella suhteellisen vähän maaseutumainen ympäristö huomioiden. Taajaman ulkopuolella peltoja ja niittyjä on paljon, mutta taajama-alueella tähän luokkaan kuuluviksi luokiteltiin muutama alue. Luokittelun perusteena oli avoimuus ja hoito ja alueen kasvillisuus. Muhoksen kunnalla on useiden vuosien ajan ollut auringonkukka - maisemapelto Koivikon asuinalueen läheisyydessä valtatie 22:n varrella ihastuttamassa niin asukkaita kuin ohikulkijoitakin. Tällä hetkellä alueella on rakentaminen käynnissä, mutta olisi toivottavaa, että auringonkukat kukkisivat Muhoksella tulevinakin vuosina.

Käyttöniitty B2- hoitoluokkaan luokiteltavat niityt sijaitsevat taajamissa ja niille kohdistuu yleensä käyttöä. Muhoksella tähän hoitoluokkaan kuuluvia viheralueita sijaitsee Kirkkosaarella vene-sataman läheisyydessä (kuvio 5). Alueen avoimuus, käyttö ja niityille tyypillinen kasvillisuus ovat seikkoja, jotka vaikuttavat hoitoluokan valintaan.



KUVIO 5. B2 käyttöniittyä Muhoksen Kirkkosaarella.

Maisemaniittyihin ja laidunalueisiin B3- hoitoluokkaan luokiteltavia alueita olivat avoimet luonnontilaiset niityt, joiden tarkoituksena on maiseman avoimuuden säilyttäminen ja luonnon monimuotoisuuden tukeminen. Muhoksella tähän hoitoluokkaan kuuluviksi luokiteltiin asutuksen läheisyydessä olevia luonnontilaisia alueita, joita hoidetaan vähemmän. Kuviossa 6 on esimerkki niittymäisestä kasvillisuudesta Muhoksella.

Kartoitetuilla viheralueilla Muhoksella ei esiintynyt laidunalueita. Valtatien varrella, Koivikon pelloilla taajama-alueella lampaat kuitenkin laiduntavat kesäisin tehden samalla maisemanhoitotyötä ja rikastuttavat näin tienvarsimaisemaa ja luonnon monimuotoisuutta.



KUVIO 6. B3 Maisemaniitylle tyypillistä kasvillisuutta

Taajamametsiin kuuluva **Lähimetsä C1- hoitoluokkaan** luokitellut alueet Muhoksella sijaitsevat lähellä asutusta ja tarjoavat mahdollisuuden luonnollisen ympäristön kokemiseen. Alueet sijoittuvat asutusten, leikkikenttien ja ulkoilualueiden läheisyyteen ja ovat helposti tavoitettavissa. Kuviossa 7 on esimerkkejä lähimetsiin luokitelluista alueista. Luokitteluperusteena olivat alueen sijainti ympäristössä ja sen käyttömahdollisuudet.



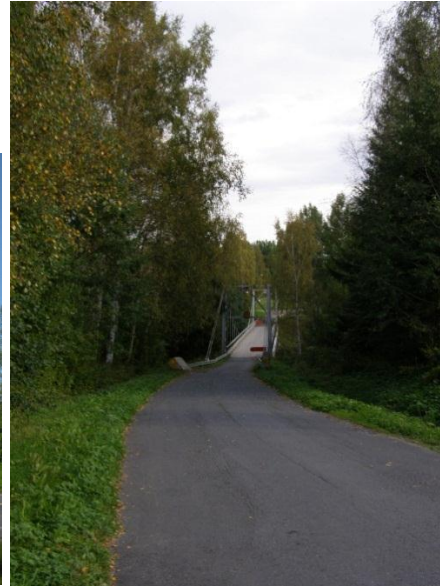
KUVIO 7. C1 Lähimetsää Lukkarinkankaan leikkipuiston läheisyydessä ja Ponkilan polun varrella.

Ulkoilu- ja virkistymetsä C2- hoitoluokan metsät luokiteltiin alueen sijainnin ja käyttötarkoituksen mukaan Muhoksella. Taajama-alueella oleva laaja virkistymetsäksi luokiteltu alue sijaitsee Kirkkosaarella ulkoilureittien varrella Oulujoen rannalla. Alue on kaunista ja siellä on useita polkuja kulkemista helpottamassa. Kuviossa 8 on alueita Kirkkosaarella, jotka määriteltiin kuuluviksi ulkoilu- ja virkistymetsään.



KUVIO 8. C2 Ulkoilu- ja virkistymetsää Kirkkosaaren alueella.

Muhoksella **C3- hoitoluokkaan kuuluvalla suojametsälle** on paljon tarvetta, valtatie ja rautatien sijoittuessa hyvin lähelle rakennettua ympäristöä. Suojametsä antaa suojaa myös tuuilta avoimilla peltoaukeilla. Tähän hoitoluokkaan määriteltiin kuuluviksi metsäisiä viheralueita, joiden tarkoituksena on antaa erilaista suojaa ympäristöönsä. Osa näistä suojametsistä on vasta kehitymässä. Esimerkiksi Koivikon uudella asuinalueella tarpeellinen suojametsä on vasta kasvamassa asuinalueen ja rautatien väliin. Kuviossa 9 on keskustassa esiintyviä suojametsäkaistaleita, jotka ovat tyypillisiä Muhoksella.



KUVIO 9. Suojametsätyyppistä aluetta rautatien varrella ja Ponkilan sillan lähellä.

Muhoksen kunnan kartoitetuilla viheralueilla **täydentäviin luokkiin luokiteltu erityisalue** (kuvio 10) sijaitsee Kirkkosaassa, jossa alueella on uimaranta ja venesatama oheistoimintoineen.

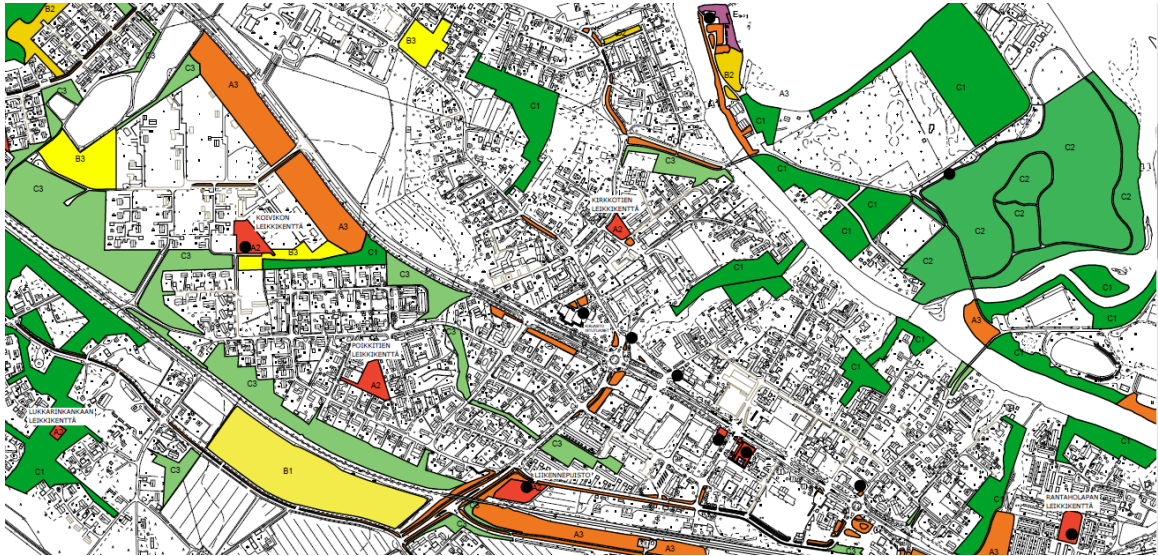


Kuvio 10. Kirkkosaaren venesatama ja uimaranta-alue luokiteltiin erityisalueeksi.

Viheralueiden hoitoluokitukseen kuuluva itsenäinen **puhtaanapitoluokitus** ei ollut mukana hoitoluokitusta tehdessä. Muhokselle ei määritelyä puhtaanapitoluokkia, mutta hoitoluokituskarttaan merkittiin roska-astioiden sijainti alueittain. Kesäaikaan roska-astiat tyhjenetään noin kerran viikossa.

4.2 Hoitoluokituskartta

Työn tärkeimpänä tuloksena syntyi viheralueiden hoitoluokituskartta Muhoksen kunnan yleisistä viheralueista taajama-alueella (liite 1). Kuviossa 11 on esitetty osa Muhoksen viheralueiden hoitoluokituskartasta.



Kuvio 11. Muhoksen hoitoluokituskartan osa, jossa näkyy eri hoitoluokkien viheralueita taajama-alueella.

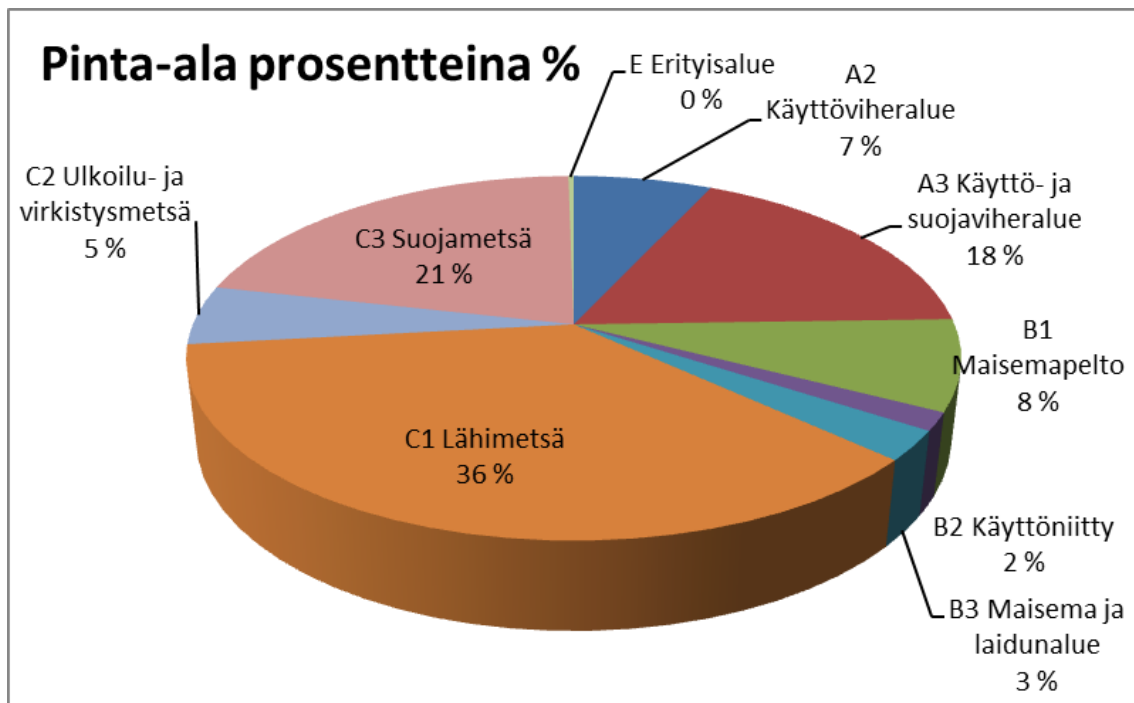
Hoitoluokitusta tehtäessä koottiin luokiteltujen viheralueiden pinta-alat yhteen tiedostoon sähköiseen muotoon, jossa kaikki luokitellut viheralueet on eriteltyinä pinta-aloineen Microsoft Excel tietokoneohjelman taulukkomuodossa (taulukko 1). Pinta-alat eivät näy hoitoluokituskartassa suoraan, koska pinta-aliatietojen merkitseminen karttaan olisi tehnyt siitä vaikeasti luettavan. Pinta-alat saadaan näkyviin karttaan myöhemmin, jos tarve vaatii. Kartassa on esitetty eri väreillä ja hoitoluokituksen kirjaimin viheralueiden hoitoluokka.

TAULUKKO 1. Muhoksen kunnan luokiteltujen viheralueiden hoitoluokkien pinta-alat hehtaareina yhteen koottuna.

Hoitoluokka	Pinta-ala hehtaaria
A2 Käyttöviheralue	7,07
A3 Käyttö- ja suojaviheralue	17,98
B1 Maisemapelto	8,23
B2 Käyttöniitty	1,61
B3 Maisema ja laidunalue	2,7
C1 Lähimetsä	37,25
C2 Ulkoilu- ja virkistysmetsä	5,38
C3 Suojametsä	21,69
E Erityisalue	0,27
Viheralueiden pinta-ala yhteensä	102,17

Viheralueiden hoitoluokituksen tuloksena kartoitettujen viheralueiden pinta-alaksi taajama-alueella kertyi kokonaisuudessaan noin 102 hehtaaria. A- hoitoluokkaan eli rakennettuihin viheralueisiin luokiteltiin noin 25 hehtaaria viheralueista ja avoimiin viheralueisiin eli B- hoitoluokkiin kuuluviksi luokiteltiin noin 12,5 hehtaaria viheralueista. Taajamametsien pinta-ala oli suurin, 64 hehtaaria.

Suurin osa eli yli puolet viheralueista kuuluu Lähimetsä C1- ja Suojametsä C3- hoitoluokkiin, joita oli kaiken kaikkiaan noin 59 hehtaaria eli 57 prosenttia kartoitetuista viheralueista. Toiseksi suurin alue oli käyttö- ja suojaviheralueiden A3- hoitoluokka 18 prosentin osuudella. Maisemapeltoa eli B1- hoitoluokkaa viheralueista oli kahdeksan prosenttia. Käyttöviheralueisiin A2- hoitoluokkaan luokiteltiin seitsemän prosenttia viheralueista, suurta osuutta selittää osaltaan leikkikenttien kuumuminen A2- hoitoluokkaan, joita suurin osa rakennetuista A2- hoitoluokan alueista pinta-alallisesti oli. Pinta-alaltaan vähiten Muhoksella oli avoimia viheralueita.



KUVIO 12. Muhoksen kunnan luokiteltujen viheralueiden hoitoluokkien pinta-alat prosenttiosuuksina (%).

Hoidettavien alueiden kootut pinta-alatiedot ovat hyödyllisiä viheralueiden hoidon suunnittelussa ja alueiden hoitoon varattujen määrärahojen kohdentamisessa. Pinta-ala- ja hoitoluokitustietojen perusteella voidaan miettiä, mihin suuntaan Muhoksen viheralueita halutaan kehittää. Olemassa olevia viheralueita tarkasteltaessa ja uusia suunniteltaessa on hyvä miettiä, halutaanko lisää rakennettuja ja avoimia viheralueita vai taajamametsiä, vai onko tiettyä viheraluetyyppiä jo tarpeeksi taajama-alueella ja sen ympäristössä.

5 JOHTOPÄÄTÖKSET

Viheralueiden hoitoluokittelun jälkeen Muhoksen taajama-alueen viheralueita voi kuvailla monipuolisiksi ja melko onnistuneiksi. Alueella on keskustan tuntumassa sopivasti rakennettuja viheralueita, mutta myös kulttuuri- ja maalaismaisemaan kuuluvia avoimia niittyjä ja maisemapelloja löytyy aivan keskustan tuntumasta. Oulu- ja Muhosjoki rikastuttavat viheralueita rantamaisemiin ja Kirkkosaari taajamametsineen ja ulkoilualueineen on kaikkien saavutettavissa. Yhtenäisen isomman puistoalueen saamiseksi ja kehittämiseksi on vielä tehtävä töitä. Hyviä alueita kokonaisuudelle löytyy esimerkiksi Koivikon asuinalueelta, Kirkkosaaren ja Ponkilan alueelta.

Avoimien viheralueiden lisääminen Muhoksen kunnassa olisi järkevää hoidon kustannuksia ajatellen. Muhoksella on A hoitoluokkaan kuuluvia viheralueita, joita voisi muuttaa ainakin osittain niittyalueiksi, käytön tai alueen luonteen siitä kärsimättä. Näitä alueita voi jatkossa kehittää ympäristön ja viheralueiden tarpeen muuttuessa sekä hoitoluokitusta päivitettäessä. Muutos vaatisi aluksi rahaa alueen perustamiseen uudelleen, mutta jatkossa hoito olisi huomattavasti halvempaa kuin nykyinen, eikä käyttötarkoituksen tarvitsisi silti muuttua kohteessa. Niityt, pellot ja laidunalueet ovat edullisia perustaa ja ylläpitää, joten niiden suosiminen jatkossa vähentäisi viheralueiden hoidon kustannuksia. Maatalouspitäjänä Muhokselta löytyisi varmasti helposti yksityinen urakoitsija traktoreineen alueita hoitamaan, edellyttäen että urakoitsijalla on riittävä tietotaito avoimien viheralueiden hoidosta. Myös lampaiden suosiminen viheralueiden hoidossa avoimilla alueilla voisi olla mahdollista maaseututaajamassa. Luonnontilaisten metsien kehittäminen ja lähimetsien lisääminen kuntarakenteeseen on yksi vaihtoehto viheralueiden suunnitteluun ja hoidon kustannusten pienentämiseksi. Metsät tarjoavat suojaa, paikan virkistäytymiseen ja liikkumiseen sekä luontoelämyksiä taajamissa asuville ihmisille. Metsien hoitotöitä tehdään harvemmin, eikä niissä ole tarvetta ruohonleikkuuseen.

Alueita kartoitettaessa ja hoitoluokitusta tehtäessä tuli esiin kohteita, joiden hoito ei tällä hetkellä vastaa niille valittua hoitoluokkaa. Tulevaisuudessa onkin tärkeää tehdä alueille hoitoluokituksen mukainen hoitosuunnitelma, jotta hoito vastaa hoitoluokitusta. VHT'05 ja Niityt ja maisemapellot -kirja antavat hyvät ohjeet hoitosuunnitelmien laadintaan ja työohjeiden tekoon, joten niiden antama tietoa kannattaa käyttää apuna hoitosuunnitelmia laadittaessa. Nyt tehty hoitoluokitus toimii pohjana hoitosuunnitelman teolle, koska alueella tehtävät hoitotoimenpiteet määräytyvät hoitoluokituksen mukaan. Tulevaisuudessa näitä nyt koottuja tietoja viheralueista voidaan hyödyntää

myös mahdollisten urakkatarjousten pyynnössä ja suunnitelma-asiakirjojen laadinnassa. Kun hoitosuunnitelmat ovat ajan tasalla, on urakkatarjousten vertaileminen helpompaa. Tilaaja tietää, mitä palveluja on ostamassa ja toisaalta urakan tarjoaja tietää, mitä palveluja heidän tulee hallita.

Työtä tehdessäni mieleeni tuli ajatus, että myös yksityiset maanomistajat tulisi velvoittaa hoitamaan viheralueitaan taajamissa. Tällä hetkellä tilanne monessa kunnassa kuten Muhoksellakin on se, että kunta huolehtii hyvin omistamistaan keskeisistä viheralueista, mutta vieressä oleva yksityinen maanomistaja ei hoida aluettaan laisinkaan. Lopputulos on usein hyvin rikkonainen ja epäsiisti, jolloin hyvin sekä tarkoituksenmukaisesti hoidettu alue jää rönsyilevän pusikon varjoon. Samoja ongelmia on nähtävissä eri urakoitsijoiden urakkarajojen tuntumassa, koska luonnossa rajat eivät ole yhtä selviä kuin asiakirjoissa. Jokaisen vastuuntuntoisen viheralueista vastaavan tahon tulisi katsoa viheralueita kokonaisuutena, eikä vain rajoina kartalla.

6 POHDINTA

Työn tavoitteena oli laatia hoitoluokitus ja hoitoluokituskartta Muhoksen kunnan yleisille viheralueille taajama-alueella. Opinnäytetyöprosessi lähti liikkeelle toukokuussa 2012, kun aiheesta oli tehty sopimus tilaajan kanssa. Opinnäytetyö eteni asetetun aikataulun ja tavoitteiden mukaisesti.

Tiedon hankkiminen Muhoksen kunnan viheralueista ja niiden sijoittumisesta alueelle olivat ensimmäisiä työvaiheita, jonka jälkeen aloitettiin hoitoluokituskartan tekeminen rajaamalla alueet karttapohjalle. Luokiteltavia alueita kuvattiin maastokäynneillä ja varmistuttiin alueen tulevasta hoitoluokasta. Lopuksi hoitoluokat määriteltiin karttapohjalle, josta syntyi viheralueiden hoitoluokituskartta. Kunnan omistamien viheralueiden maanomistustietojen saaminen osoittautui haasteelliseksi. Käytössä oli AutoCADin dwg - tiedosto, jonka avulla selvitettiin maanomistustietoja, mutta paperinen maanomistuskartta olisi helpottanut viheralueiden omistussuhteiden selvittämistä.

Muhoksen kunta tarjosi hyvät puitteet hoitoluokituskartan tekemiseen: käytössäni oli työhuone ja tietokone suunnitteluun tarkoitettu ohjelmoin. Sain tutustua minulle uuteen YtCADin - viheralueiden suunnitteluohjelmaan nimeltään Viherinfo, jolla tein hoitoluokkien määrittämisen. Ohjelman toimintojen oppimiseen kului aikaa, toisaalta itsenäisesti kokeilemalla oppii parhaiten. Valitettavasti en saanut Viherinfo-ohjelmaa heti alussa käyttöni. Ohjelman avulla olisin voinut hoitoluokitusta tehdessäni samalla kirjata ohjelmaan enemmän ja monipuolisempaa tietoa eri viheralueista. Viherinfon avulla viheralueista olisi voinut tehdä kohdekohtaiset tiedostot esimerkiksi leikkipuistoista, niiden kasvillisuudesta, pinnoitteista, materiaaleista ja leikkivälineistä. Ohjelman avulla tiedostoon olisi pystynyt myös lisäämään valokuvia kohteesta ja kokoamaan hoitotyöt, esimerkiksi leikkikentillä säännöllisesti tehtävät turvatarkastukset. Joidenkin viheralueiden tiedostoon lisäsin kohteeseen liittyviä tietoja hoitoluokitusta tehdessäni. Viherinfon avulla alueiden hoitoluokituksen päivittäminen ja viheralueiden hoidon sekä varusteiden ajan tasalla pitäminen on helppoa ja ohjelmaa kannattaakin hyödyntää tulevaisuudessa myös viheralueiden suunnitteluun. Muhoksen kunnalla ei ollut käytössään paikkatietojärjestelmään perustuvia tietokoneohjelmia, eikä niihin perehtynyttä asiantuntijaa kesällä 2012. Myöhemmin sellaisen ohjelman tullessa käyttöön voi tekemäni hoitoluokituskartan tiedot siirtää paikkatietojärjestelmään.

Opinnäytetyön tekeminen oli opettavaista ja aihe oli mielenkiintoinen. Viheralueiden hoitoluokitus on tärkeää hallita, koska viheralueiden hoito Suomessa perustuu siihen. Opinnäytetyötä tehdessäni pystyin soveltamaan ja syventämään aikaisemmin opintojen aikana kertynyttä tietoa viher-

alueiden hoidosta. Koen kehittyneeni ammatillisesti tätä työtä tehdessäni. Minulle syntyi erilaisten viheralueiden ja ympäristön hoidon tarkkailun myötä kyky nähdä viheralueet osana maiseman kokonaisuutta. Minulle oli tärkeää, että sain tehdä työtä joustavalla aikataululla jo harjoittelun aikana ja muiden opintojen rinnalla.

Tämän hoitoluokituksen luonteva jatkumo olisi hoitosuunnitelmien laatiminen eri viheralueille, jotta nyt tehdystä viheralueiden hoitoluokituksesta olisi enemmän hyötyä. Viheralueiden hoidon suunnittelu ja kehittäminen on pitkäjänteistä työtä, jotta alueiden hoito on kustannustehokasta ja tarkoituksenmukaista.

LÄHTEET

Painetut lähteet

Karjalainen, K. & Tajakka, H. 2012. Viherproggis. Tampere: Opetushallitus.

Komulainen, M. 1995. Taajamametsien hoito. Jyväskylä. Kustannusosakeyhtiö Metsälehti.

Leskinen, P. 2012. Elävät kaupunkikeskustat. Viheralueiden käyttöluokitus, hoitoluokitus, viherrakennus... Viherympäristö. 20 vuosikerta. nro 3. 24 -25.

Niityt ja maisemapellot, hoidon kriteerit ja työohjeet. 2012. Partanen, H. (toim.). Viherympäristöliiton julkaisu 53. Helsinki: Viherympäristöliitto ry.

Päätöksentekijän opas, Viherhoidon ABC. 2007. Nuotio, A.-K. (toim.). Helsinki: Kaupunginpuutarhurien Seura ry, Viherympäristöliitto ry.

Viheralueiden hoito VHT'05. 2005. Eskolainen, M. (toim.). Helsinki: Viherympäristöliitto ry.

Viheralueiden hoitoluokitus. 2007. Nuotio, A.-K. (toim.). Viherympäristöliiton julkaisu nro 36. Helsinki: Viherympäristöliitto ry.

Digitaaliset lähteet

Arvokkaat maisema-alueet - Oulujoen laakso. 2011. Hakupäivä 19.11.2012.

<http://www.ymparisto.fi/default.asp?contentid=225272>.

Häggman, B. 2007. Viheralueiden hoitoluokitus taajama-alueiden maankäytön ja viheralueiden suunnittelussa. Tapio. Hakupäivä 12.2.2013. <http://www.metla.fi/tapahtumat/2007/kuntametsien-suunnittelu/bjarne-haggman-tapio.pdf>.

Muhoksen kunta. 2013a. Kaavayhdistelmä. Hakupäivä 12.2.2013.

http://paikkatieto.airix.fi/paikkatieto/muhos/ak/kartta.py?haku_valikko=&mapTools=pan&kaavalue

=kaavalue&ky_keskusta_ky_paivarinne=ky_keskusta_ky_paivarinne&imgox=176&imgoy=33&imgex1=561&imgey1=329&imgex2=562&imgey2=311&foo=bar&mittakaava=26112.909091&keskusta=3452583.636364,7190320.363637&kieli=suomi&kuva=/mapimages/screen_78.jpg?refresh=832235960&kartta=muhos.

Muhoksen kunta. 2013 b. Kunta-info. Hakupäivä 14.1.2013. <http://muhos.fi/kunta-info/yleistae>.

Muhoksen kunta. 2013 c. Rakentajalle. Hakupäivä 12.2.2013. <http://muhos.fi/rakentajalle/kaavat>.

Oulujoen laakso. 2004. Hakupäivä 19.11.2012.

<http://www.ymparisto.fi/default.asp?contentid=111269&lan=fi>.

Oulujokivarren eteläpuolen osayleiskaavan muutos ja laajennus, kaavaselostus. Muhoksen kunta. 2008. Hakupäivä 12.2.2013. http://muhos.fi/images/tekniset/kaavaraportti_011008_ehdotus.pdf.

Oulujokivarren maisemaselvitys ja maisemanhoitosuunnitelma. 2002. Hakupäivä 10.1.2013.

http://www.ouka.fi/c/document_library/get_file?uuid=7f924580-df2a-4fc9-80df-21a759b03d47&groupId=64220.

Oulun seudun ympäristön tila 2009. Hakupäivä 19.11.2012.

<http://www.ouka.fi/ymparisto/pdf/Oulun%20seudun%20ympariston%20tila%202009.pdf>.

Muut lähteet

Rauhio, E-L. kunnanpuutarhuri, Muhoksen kunta, tekninen keskus. Keskustelut kesä 2012, Muhos.

LIITTEET

Liite 1: Muhoksen viheralueiden hoitoluokituskartta 1:5500

MUHOKSEN VIHERALUEIDEN HOITOLUOKAT

- A2 Käyttöviheralue
- A3 Käyttö- ja suojaviheralue
- B1 Maisemapelto
- B2 Käyttöniitty
- B3 Maisemaniitty ja laidunalue
- C1 Lähimetsä
- C2 Ulkoilu- ja virkistymetsä
- C3 Suojametsä
- E Erityisalue
- Roska-astia

