

Erilaisten sisältöjen luominen maalauksiin
samoilla elementeillä

Annu Kyllönen

Kulttuurialan opinnäytetyö
Kuvataiteen koulutusohjelma
Kuvataiteilija (AMK)

TORNIO 2013

TIIVISTELMÄ

KEMI-TORNION AMMATTIKORKEAKOULU, Koulutusala

Koulutusohjelma: Kuvataiteen koulutusohjelma
Opinnäytetyön tekijä(t): Annu Kyllönen
Opinnäytetyön nimi: Erilaisten sisältöjen luominen maalauksiin samoilla elementeillä
Sivuja (joista liitesivuja): 48 (12)
Päiväys: 19.3.2013
Opinnäytetyön ohjaaja(t): Eeva Koivumaa & Henri Hagman
<p>Toteutin opinnäytetyönä kaksi maalausta tilaustöinä ja tutkimuskysymyksenäni oli, kuinka luoda erilaiset sisällöt maalauksiin käyttämällä samoja elementtejä. Tilaustöiden lähtökohtana toimi näyttelyssä ollut maalaukseni, joka esitti ruohikolla makaavaa peuraa ja kumpikin tilaaja toivoi omiin maalauksiinsa peuroja, jotka kuitenkin ilmaisivat erilaisia sisältöjä. Toinen tilaajista toivoi maalauksen esittävän peurojen avulla rakastunutta pariskuntaa ja toinen tahtoi kuvauksen emosta ja vasasta. Teokset saivat opinnäytetyössä nimet Hääpari sekä Emo ja vasa.</p> <p>Opinnäytetyöni kirjallisessa osassa kerron näyttelyssä olleesta maalauksestani, johon tilaustyöt pohjautuvat ja kuvailen tilaajien toiveita tulevista maalauksista. Sen jälkeen keskityn tilaustöiden toteuttamisen käsittelyyn käyttämällä niiden suunnittelun pohjalla kuvasemiotiikkaa, värimaailmoja sekä sommitelmia. Pohdin sitä kuinka on mahdollista luoda rakastuneen pariskunnan vaikutelma toiseen sekä äidillistä huolta henkivän emo ja vasa –asetelman vaikutelma toiseen maalaukseen Kummankin maalauksen fyysisestä toteutuksesta kerron omassa pääluvussaan ja valmiita teoksia tarkastelen yhdessä viimeisessä kappaleessa pohtien sisältöjen onnistumista niiden aiheisiin verraten.</p> <p>Aloitin maalausten suunnittelun tekemällä Adobe Photoshop –ohjelmalla kummallekin tilaajalle neljästä viiteen digitaalista luonnosta, josta he valitsivat yhden toteutettavaksi. Itse maalaukset tein 90 x 90 cm:n sekä 100 x 120 cm:n kokoiisiin pohjiin ja valitsin tekotavaksi helppouden vuoksi akryylimaalit. Maalausprosessin olen taltioinut valokuviksi, jotta olisi helppo ymmärtää teosten syntymisen eri vaiheet.</p> <p>Maalaukset saivat positiivista palautetta tilaajiltaan ja onnistuivat heidän mielestään tavoittamaan halutut tunnelmat. Itse opin opinnäytetyötä tehdessäni kuinka tärkeää teosten suunnittelu on ja miten paljon sisältöön voi vaikuttaa värivalinnoista elementtien asettelemiseen kuvapinnalla. Opin myös ottamaan tilaajien toiveet huomioon maalauksia tehdessä sekä käyttämään itselleni vieraita toteutuskeinoja. Vaikka löysinkin maalauksista parannettavaa, olin lopputuloksiin silti tyytyväinen.</p>
Asiasanat: peura, maalaus, elementti, sommitelma, tilaustyö

ABSTRACT

KEMI-TORNIO UNIVERSITY OF APPLIED SCIENCES, Education

Degreeprogramme: Visual Arts
Author(s): Annu Kyllönen
Thesistitle: Creating different contents for paintings with same elements
Pages (of which happendixes): 48 (12)
Date: 19.3.2013
Thesisinstructor(s): Eeva Koivumaa & Henri Hagman
<p>I made two paintings for two different people and the thesis was set to find out how to create different contents for the paintings by using the same elements. These new customized paintings were based on my old painting, which the customers saw at an exhibition. The painting represented a deer lying on grass and both customers wished to have a deer on their paintings as well. The first customer hoped that the painting would represent a couple and the other customer hoped an image of a female parent and her fawn. I named the paintings as Wedding couple and Mother and fawn.</p> <p>At the beginning of my thesis, I describe my old painting and define the wishes of my customers for the new paintings. Following these definitions, I concentrated on creating the new paintings by using semantics of reading pictures, colors and compositions. I considered how to make an impression of a couple in love and create the feelings of motherly concern in the paintings. I describe the physical implementation of both paintings in their own chapters. In the final chapter, I compare the finished paintings to each other and speculate how well I managed to create the different contents.</p> <p>I began to design the paintings by creating four to five digital drafts with Adobe Photoshop for each customer. The customers then chose one draft to be made as a painting. The paintings' sizes were 90x90 cm and 100x120 cm and I used acrylic color for painting because of its easy qualities. I took pictures of the whole painting process, in order to allow the readers to understand the birth of the paintings more easily.</p> <p>The paintings received very positive feedback from the customers and I had managed to capture the right contents for each of them. As I made my thesis, I learned how important it is to design and plan one's work well and how much one can have influence the content by using the right colors and placing elements in a certain way. I also learned how to take customers wishes into consideration and how to step out of my comfort zone. Even though I thought I should have made some improvements for the paintings, I was very pleased with the outcome.</p>
Keywords: deer, painting, element, composition, customized work

SISÄLLYS

TIIVISTELMÄ	2
ABSTRACT	3
SISÄLLYS	4
1 JOHDANTO	5
2 TILAUSTÖIDEN LÄHTÖKOHDAT	7
2.1 Unet, joissa peurat puhuvat –maalaus	7
2.2 Tilaajien ideoista kuviksi	8
2.3 Sisältöjen rakentamista kuvasemiotiikan keinoilla	10
3 TILAUSTÖIDEN SUUNNITTELU	13
3.1 Esikuvat.....	13
3.2 Värimaailmat.....	14
3.3 Sommitelmien suunnittelua.....	16
3.4 Tilaajien valitsemat sommitelmat	18
4 MAALAUS 1: HÄÄPARI	21
4.1 Digitaaliset luonnokset.....	21
4.2 Maalauksen toteutus.....	22
5 MAALAUS 2: EMO JA VASA.....	26
5.1 Digitaaliset luonnokset.....	26
5.2 Maalauksen toteutus.....	27
6 VALMIIT TEOKSET	30
7 POHDINTA	33
LÄHTEET.....	35
LIITTEET	36

1 JOHDANTO

Toteutin opinnäytetyönäni kaksi maalausta toimeksiantona kahdelle eri tilaajalle. Halusin tehdä opinnäytetyöni perinteisistä maalauksista, koska minulla on sillä osa-alueella kokemusta ja halusin opetella toteuttamaan töitä asiakkaan toiveita omiin visioihini soveltaen. Lisäksi toivoin opinnäytetyön tuovan varmuutta omaan tekemiseeni ja auttamaan minua löytämään oman tekotapani.

Sain toimeksiannot vuonna 2012 luokkakaverin kanssa pidetyn yhteisnäyttelyn ansiosta. Minulla oli näyttelyssä esillä akryylimaalaus nimeltään *Unet, joissa peurat puhuvat*. Maalaus esitti makaavaa peuraa ja sai valtavasti kyselyitä näyttelyvieraiden taholta. Päätin ottaa kaksi tilaustyötä sen pohjalta toteutettaviksi. Asiakkaani olivat kummatkin naisia, jotka tahtoivat maalaukset omien kotiensä seinille. Vaikka tilaustyöt pohjautuivat näyttelyssä olleeseen maalaukseen, kummallakin tilaajalla oli omat toiveensa tulevien maalausten sisältöjen suhteen. Toinen naisista toivoi maalauksen esittävän peurojen avulla pariskuntaa ja toinen tahtoi kuvauksen emosta ja vasasta.

Suunnittelin maalaukset yhdessä asiakkaiden kanssa tehden tietokoneella luonnoksia, joista he valitsivat mieluisen suunnitelman toteutukseen. Toisen maalauksen tein 90 x 90 cm:n ja toisen 100 x 120 cm:n kokoiseen pohjaan. Pohjissa otin huomioon asiakkaan toiveet, sillä isomman taulun oli tarkoituksena tulla ikään kuin ”sängynpäädyksi” ja pienemmän taulun tuli mahtua asiakkaan makuuhuoneen seinälle. Toteutin maalaukset akryylimaaleilla, sillä ne ovat minulle jo ennestään tuttuja materiaaleja ja niiden avulla kotona maalaaminen onnistui helpoiten.

Tutkimuskysymykseni on, kuinka toteuttaa samoja maalauksellisia elementtejä käyttämällä kaksi sisällöltään erilaista tilaustyötä. Opinnäytetyöni aloitan kertomalla näyttelyssä olleesta maalauksestani, johon tilaustyöt pohjautuvat ja kuvailen tilaajien toiveita tulevista maalauksista. Sen jälkeen keskityn tilaustöiden toteuttamiseen käyttämällä niiden suunnittelun pohjalla kuvasemiotiikkaa, värimaailmoja sekä sommitelmia. Pohdin sitä kuinka on mahdollista luoda rakastuneen pariskunnan vaikutelma toiseen sekä äidillistä huolta henkivän emo ja vasa—asetelman vaikutelma toiseen maalaukseen. Kummankin maalauksen fyysisestä toteutuksesta kerron omassa pääluvussa ja pohdin myös luonnosten käyttämistä maalaamisen apuna. Olen valokuvannut maalausprosessia, jotta lukija ymmärtäisi paremmin teosten syntymisen

eri vaiheita. Valmiita teoksia tarkastelen omassa alaluvussaan, jossa pohdin omaa onnistumistani teosten sisällön ja ulkoisten ominaisuuksien luomisessa. Lähteinä olen käyttänyt niin maalaustaiteen kuin esimerkiksi kuvasemiotikankin kirjallisuutta sekä myös internetiä.

2 TILAUSTÖIDEN LÄHTÖKOHDAT

2.1 Unet, joissa peurat puhuvat –maalaus

Alun perin toiveenani oli toteuttaa opinnäytetyönä joko maalaus yksityiselle tilaajalle tai maalaussarja johonkin julkiseen tilaan. Halusin tilaustyön siitä syystä, että voisin oppia suunnittelemaan teoksia asiakkaan toivomusten mukaan, sillä se toisi mukanaan omat haasteensa, joita olisi mielenkiintoista päästä ratkomaan. Lisäksi kiinnostus myös oman maalaustyylin löytymiseen sekä sen kehittämiseen toimi motivaationa mieluisan tilaustyön löytämiseen.

Järjestin maaliskuussa 2012 luokkatoverini kanssa kolme viikkoa kestäneen yhteisnäyttelyn nimeltä *Uneksijat* Kemin kulttuurikeskuksessa. Näyttely koostui omalta osaltani kolmesta akryylimaalauksesta, jotka pohjautuivat suomalaisen Scandinavian Music Group –yhtyeen lauluihin ja sanoituksiin. Yksi maalauksistani esitti ruohikolla makaavaa peuraa, joka on kooltaan 90 x 90 cm ja sen värimaailma on kokonaan sininen (liite 1). Maalaus myytiin teoksistani ensimmäisenä, mutta se sai silti muutaman lisäkyselyn kiinnostuneilta näyttelyvierailta.

Maalaus syntyi keväällä 2011 piirustus- ja maalauskurssin yhteydessä ja se pohjautuu siis Scandinavian Music Group –yhtyeen lyyrikoista poimittuun lauseeseen “unet joissa peurat puhuvat”, joka on myös maalauksen nimi. Sain lauseesta välittömästi mielikuvan maassa makaavasta peurasta, joka olisi väreiltään sininen. Sininen symboloi minulle unen maailmaa ja se koetaan muutenkin rauhallisuuden sekä hiljaisuuden värinä (Hintsanen 2000, hakupäivä 7.1.2013). Vaikka lauseessa, josta maalaus sai innoituksensa mainitaan peurojen puhuvan unissa, en halunnut sisällyttää tätä kohtaa teokseen sen vaikean toteuttamistavan vuoksi. Halusin kuitenkin saada peuran katseeseen jotakin katsojaa puhuttelevaa ja niinpä korostin sen suuria silmiä sekä kehonkieltä luomalla sille mahdollisimman levollisen asennon. Taustalle en halunnut mitään ylimääräistä viemään huomiota pois peuran ja katsojan vuoropuhelulta ja siksi päätin jättää sen pelkistetyksi.

En ollut hakenut maalaukseen tietoisesti inspiraatiota vanhoista luontomaalauksista tai modernista maalaustaiteesta, mutta teoksessa on kuitenkin nähtävillä elementtejä kummastakin. Vanhoille luontomaalauksille tyypillinen piirre on imitoida tai jäljitellä

sekä ihannoida kuvattavaa kohdetta (Remes 2010 a). Taide keskittyi ulkoiseen todellisuuteen ja luontomaalauksilla on yleensä haluttu korostaa joko luonnon kauneutta tai karuutta (Suvanto, Töyssy, Vartiainen, Viitanen 2004, 70). Oma maalaukseni on tekniikaltaan realismin tyylillä toteutettu, sillä pyrin kuvaamaan peuraa mahdollisimman todenmukaisesti ja tarkasti. Värimaailmaltaan maalaus on kuitenkin kaukana realismista ja muistuttaa enemmän modernismiin kuuluvaa symbolismi –suuntausta, jossa pääpainotus oli sielunelämällä, unilla ja mielikuvituksella (Symbolismi 2013, hakupäivä 8.1.2013). Maalaus onkin siis enemmän fiktiivinen sekä kuvaus omista tuntemuksista, joita lause “unet, joissa peurat puhuvat” minussa herätti kuin todenmukainen kuvaus peuran elämästä luonnon armoilla.

Päätin ottaa maalauksen pohjalta vastaan kaksi tilaustyötä, sillä tilaajat olivat erilaisia ja kummassakin työssä tulisi olemaan hieman erilaiset merkityssisällöt samasta teemasta huolimatta. Taideteos ilmaisee aina jotakin ja toimii viestinä, joka tarvitsee katsojan henkilökohtaista kokemista välittyäkseen oikein (Töyssy, Vartiainen, Viitanen 1999, 161). Katsoja suhteuttaa teoksen tilaan, jossa sekä hän itse että teos sijaitsevat ja keksii teokselle merkityksiä omien elämystensä kautta. Taideteoksen tulkinta ja rooli voivat siis muuttua eri katsojien ja tulkitsijoiden mukaan täysin taiteilijan tarkoittamasta merkityksestä. (Sederholm 2000, 8.) Näin kävi myös minun maalaukseni kohdalla, jonka nähdessään kaksi eri henkilöä keksivät sille oman tarkoituksensa, joiden pohjalta toteutettiin uudet taideteokset.

2.2 Tilaajien ideoista kuviksi

Tilaajia olivat kaksi eri-ikäistä naista, joilla oli kummallakin omat toiveensa maalauksen sisällön ja värimaailman suhteen. Kävin kummankin kanssa alustavan keskustelun, jossa pohdimme maalausten eläinhahmoja, sommitelmia, värejä sekä tietysti kokoja. Vaikka *Unet, joissa peurat puhuvat* –maalaus toimi tilaustöiden taustalla, oli alusta asti selvää että maalaukset tulisivat poikkeamaan siitä huomattavasti. Maalaus ei sisältönsä puolesta vaikuttanut tilaustöihin, mutta tilaajat halusivat samoja ulkoisia elementtejä käytettävän tulevissa maalauksissa. Ulkoisia elementtejä olivat tietysti peurat sekä yksinkertainen tausta, johon kuuluu vain ruohikko sekä yksivärinen taivas.

Nuorempi naisista oli menossa syksyllä 2012 sulhasensa kanssa naimisiin ja toivoi taulua häälahjaksi. Koska tilaustyö oli tulossa pariskunnalle päätimme, että teoksessa voisi yhden sijaan esiintyä kaksi eläintä. Maalaus tulisi siis osaksi symboloimaan rakastunutta pariskuntaa. Hän piti paljon peurateemasta, mutta kävimme läpi muitakin eläinvaihtoehtoja kuten lintuja. Lopulta hän antoi minulle päätösvallan eläinten suhteen ja päädyin itse valitsemaan peurat, sillä minulla oli jo kokemusta niiden maalaamisesta ja teos olisi hyvä jatkumo alkuperäiselle idealle. Värimaailman suhteen tilaaja oli avomielinen, mutta kertoi pitäneensä *Unet, joissa peurat puhuvat* –teoksen sinisestä kokonaisuudesta. Hän myös toivoi taulun olevan 90 x 90 senttimetrin kokoinen, sillä se sijoitettaisiin pariskunnan rakenteilla olevan talon makuuhuoneen seinälle eikä se saanut olla liian suurikokoinen.

Toinen naistilaaja halusi aluksi melkein alkuperäisen maalauksen tavoin toteutetun teoksen. Hänelle erityisesti värimaailma oli tärkeä, sillä teos tulisi hänen makuuhuoneeseensa ikään kuin sängynpäädyksi ja makuuhuoneen värimaailma oli sininen. Taulun kooksi hän toivoi 100 x 120 senttimetriä, jotta se olisi yhtä leveä kuin hänen sänkynsä. Maalauksen aiheeksi suunnittelimme aluksi yhtä ainoaa peuraa, joka makaisi tai seisoi ylväänä keskellä aavaa peltoa. Tehtyäni asiakkaalle luonnoksia tämän idean pohjalta, hän kuitenkin itse ehdotti jotain täysin erilaista aihetta; taulussa voisikin yhden sijaan olla kaksi peuraa, emo ja vasa. Hän toivoi sommitelmaa, jossa vasa joisi metsälähteestä ja emo tarkkailisi huolehtien ympäristöä.

Lähtiessäni pohtimaan kuinka voisin toteuttaa kaksi erilaista ideaa kuviksi käyttäen kuitenkin samaa teemaa ja samanlaisia elementtejä, otin selvää kuvan tarkoituksesta. On yleisesti tiedossa, että kuva toimii yleensä jonkin asian merkinä ja ilmaisee ilmiöitä sekä välittää tietoa ja kokemuksia. Merkin muodostuminen ja ymmärtäminen tarvitsevat aina vastaanottajan, joka tulkitsee merkkiä ja antaa sille tarkoituksen. Kuva ei ole koskaan suljettu viesti, vaan eri vastaanottajat voivat tulkita sitä uudelleen ja uudelleen. Kuvat voivat myös merkitä useita eri asioita samanaikaisesti. (Remes 2010 b.)

Kuvalla on erilaisia tehtäviä, joita voivat olla esimerkiksi todellisuuden dokumentointi, imitointi tai mallintaminen, tunteisiin vetoaminen, koristaminen tai kuviteltujen asioiden näyttäminen. (Remes 2009 a.) Omat tilaustyöni tulevat olemaan niin todellisuuden imitointia kuin myös tunteisiin vetoamista. Pyrin maalaamaan peurat realistisesti yksityiskohtia myöten ottaen mallia erilaisista valokuvista. Tunteisiin

vetoaminen tapahtuu kuitenkin maalausten sisältöjen avulla, sillä esimerkiksi hääparille tuleva maalaus merkitsee heille henkilökohtaisella tasolla jotain muuta kuin mahdollisille muille katsojille. Kuvataiteessa pyritään yleensä ilmentämään sisällöllisiä ominaisuuksia, kuten tunteita tai ajatuksia ulkoisten olemusten avulla. Kuva voi myös rikastaa tai pelkistää välittämäänsä tietoa ja havainnollistaa asioita, joita pelkät sanat eivät aina riitä kuvaamaan. (Töyssy ym. 1999, 11.) Näin ollen minun täytyy ottaa huomioon maalausten suunnittelussa kuinka pystyn luomaan kaksi erilaista sisältöä ja tunnelmaa käyttämällä kuitenkin samoja elementtejä. Pohdin mitkä asiat viittaisivat pariskuntaan, mitkä emoon ja vasaan ja miten nämä sisällöt on mahdollista tehdä näkyviksi sommitelmien ja värien avulla.

Halusin, että itse tilaajat olisivat mahdollisimman paljon vaikuttamassa maalausten lopputuloksiin. Pidin heihin yhteyttä sähköpostin avulla ja suunnittelimme teosten toteutusta yhdessä. Tilaajat olivat hyvin kiinnostuneita osallistumaan suunnitteluprosessiin ja sain heiltä paljon hyviä ehdotuksia esimerkiksi värimaailmojen ja sommitelmien suhteen. Opinnäytetyössäni maalaukset kulkevat työnimillä *Hääpari* sekä *Emo ja vasa*, jotta ne olisi helppo erottaa toisistaan.

2.3 Sisältöjen rakentamista kuvasemiotiikan keinoilla

Lähdin aivan suunnittelun alkuvaiheessa pohtimaan tulevien maalausten tavoitteita sekä sitä miten voisin luoda samoja elementtejä käyttämällä maalauksiin erilaiset sisällöt. Kummatkin tilaajat halusivat siis maalauksiin kaksi peuraa, jotka olisivat pelkistetyssä ympäristössä. Olen käyttänyt suunnitteluni pohjalla kuvasemiotiikkaa, jonka avulla olen ottanut selville miten halutut merkitykset ja tunnelmat luodaan merkkien avulla.

Jotta maalausteni sisällöt tulkittaisiin oikein, minun pitää ottaa huomioon ne seikat merkeissä, joilla sisältö luodaan. Teoksen idea ja kuvan koostumus luodaan näkyväksi paradigmatella sekä syntagmalla. Paradigma tarkoittaa valinnan avaruutta, josta elementti on poimittu. Maalausteni kohdalla paradigman muodostavat siis tilaajien puolesta valmiiksi valitut elementit, eli peurat sekä yksinkertainen ympäristö. Syntagma tarkoittaa elementtien suhdetta toisiinsa kuvassa eli esimerkiksi kuvakulmaa, sommitelmaa, liikettä sekä rytmiä. Paradigman ja syntagman yhdistelmällä luon siis erilaiset merkitysisällöt kumpaakin maalaukseen. (Remes 2010 b.) Pariskunnan

merkiksi suunnittelin *Hääpari* –maalauksen paradigman koostuvan uros- ja naaraspeurasta, jotka erotan toisistaan lisäämällä urospeuralle sarvet. Syntagman muodostamiseksi voin esimerkiksi sommitella peurat lähekkäin, joka tehostaa rakastuneen parin vaikutelmaa. *Emo ja vasa*–maalauksen paradigmassa kumpikaan peuroista ei saa sarvia, jolloin katsojalle voi syntyä vaikutelma kahdesta naaraspeurasta. Emo ja vasa –asetelmaan voi vaikuttaa kuitenkin esimerkiksi peurojen kokoeroilla sekä sommitelmalla, jossa ilmaistaan yhden peuran suojelunhalua toista kohtaan.

Peurojen ulkoisten ominaisuuksien lisäksi halusin kiinnittää huomiota maalausten yleisiin tunnelmiin. Koska kummankin maalauksen aiheet olivat herkkiä, halusin maalauksiin rauhalliset tunnelmat. Tämä johtui osaksi myös siitä, että maalaukset sijoitettaisiin koteihin ja halusin niiden herättävän tilaajissaan positiivisia tunteita vielä vuosien päästäkin. Otin tunnelmien luomista varten selvää kuvasemiotiikan erilaisista suuntauksista ja käytin kuvasuunnittelun pohjalla ranskalaisen Ronald Barthesin (1915-1980) 1900-luvun puolivälissä kehittämää teoriaa. Barthes kehitti mallin, jonka avulla merkityksiä voi tutkia kahdella tasolla. Denotaatio tarkoittaa kuvassa näkyviä selkeitä merkkejä ja konnotaatio puolestaan tarkoittaa kuvalle annettuja lisämerkityksiä katsojan puolesta. Esimerkiksi omissa maalauksissani denotaation muodostavat ilmiselvät merkit, eli peurat. (Remes 2010 b.)

Barthesin mallia kehitti saksalainen Christian Doelker (1934-), joka tutki kuvan tulkittamista sekä laatimista. Hänen mukaansa on erilainen prosessi antaa merkityksiä valmiille kuin vasta syntymässä olevalle kuvalle ja näin syntyivät merkitystasot, joilla syvennetään Barthesin ideaa kuvan lisämerkitysten muodostamisesta. Käytin maalausten suunnittelussa hyväkseni spontaanisia merkitystasoja, joissa merkitys luodaan liikkeillä ja kehonkielellä. Koska tunnelman piti kummassakin maalauksessa olla rauhallinen, päätin olla käyttämättä rajua liikettä esimerkiksi peurojen asennoissa. Kehonkielellä voidaan tarkoittaa myös mittasuhteita, sillä niiden avulla voidaan luoda elementtiin tarvittavia ominaisuuksia. Esimerkiksi *Hääpari* –maalauksessa suunnittelin urospeuran olevan suurikokoisempi kuin naaraan, jotta sukupuolten välille tulisi selkeä ero. *Emo ja vasa* –maalauksessa taas vasasta tulisi huomattavasti pienempi, jotta emo näyttäisi itsenäiseltä aikuiselta ja vasa herättäisi hoivaamisen tunteita. (Remes 2010 c.)

Rauhallisen tunnelman luomiseen hyödynsin myös koodeja, joita kuvan merkitystasot muodostavat. Koodit tarkoittavat merkkien käyttötapaa kuvata haluttuja sisältöjä.

Biologisessa koodissa merkkejä käytetään muodostamaan esimerkiksi toiminnan, väkivallan tai rauhallisuuden sanoma. (Remes 2010 d.) Suunnittelin kyseisen koodin pohjalta maalauksiin mahdollisimman vähän liikettä ja toimintaa, jotta sisältö ei viestittäisi viitteitä vaarasta tai kiireestä vaan tyyneydestä. En myöskään halunnut maalauksiin peurojen lisäksi muita elementtejä luomaan levottomuutta ja siitä syystä edes taustalla ei näkyisi mitään uhkaavaa, kuten muita eläimiä tai kasvistoa.

Biologisen koodin lisäksi hyödynsin arkaaista koodia, jossa sanoma tuodaan esiin ele- ja kehonkielellä sekä ilmeillä. (Remes 2010 d.) *Hääpari* –maalauksessa halusin peurojen seisovan paikallaan sekä katsovan joko eteenpäin tai maalauksen katsojaa kohti kiireettömän vaikutelman saamiseksi. Peurojen ilmeisiin en halunnut luoda pelkoa tai jännitystä. Aioin korostaa vaikutusta myös korvien asennoilla; koska peurat eivät ole pelästyneitä, niiden korvat ovat rennosti sivuilla. *Emo ja vasa* –maalauksessa taas halusin korostaa vasan asennolla huolettomuutta ja emon asennolla huolehtimista. Koska vasa joisi metsälähteestä, halusin sen seisovan rauhallisena paikoillaan ja tästä syystä vasan asennossa olisi vain vähän liikettä. Emon asentoon halusin tarkkaavaisuutta ja suunnittelin emon kulkevan pää pystyssä vaikutelman saamiseksi. Lisäksi halusin emon korvien olevan pystyssä aivan kuin se kuuntelisi ympäristön tapahtumia ja katseen suuntautuvan jonnekin kauas.

Tulevat maalaukset voidaan siis mieltää tunteita herättäviksi eli sentimentaaliseksi teoksiksi. Sentimentaalinen taide pitää sisällään lasten, luonnon tai eläimien kuvaamista. Kohteet esitetään yleensä suloisina ja viattomina ja rajut tunneilmaisut ovat sentimentaaliselle taiteella vieraita. Siinä pyritään välittämään kohtuullisia tai laimennettuja tunteita ja maailma kuvataan ruusuisena ilman ongelmia tai pelkoa. (Töyssy ym. 1999, 172.) Vaikka en koekaan itseäni sentimentaalisenä taiteilijana, maalausten teemat ja tilaajien toiveet huomioiden en mielelläni edes tekisi teoksista aggressiivisiä tai maailman karuutta kuvaavia. Maalausten aiheet sanelevat tilaustöitä niin paljon, että mielestäni ainoa oikea tekotapa on kuvata niitä ehkä hieman liian ihannoivasti, kuin lähteä hakemaan jotain täysin sopimatonta ilmaisutapaa.

3 TILAUSTÖIDEN SUUNNITTELU

3.1 Esikuvat

Maalauksiin en ottanut suoraan mallia tai ideoita yksittäisistä teoksista tai tietyltä tekijältä, mutta tarkastelin eri taiteilijoiden töitä ja kiinnitin huomiota erityisesti peura-aiheisiin teoksiin. Lähempään tarkasteluun olen valinnut kaksi suomalaista kuvataiteilijaa, jotka käyttävät töissään peurojen lisäksi yksinkertaista muotokieltä ja sommitelmaa, joita itsekin hyödynnän omissa töissäni.

Osmo Rauhala on käyttänyt peura-teemaa useissa teoksissaan, mutta hän esittää peurat niukasti ilman tarkempia yksityiskohtia usein pelkällä ääriiviivalla. Hän onkin kertonut ammentavansa teoksiin inspiraatiota kalliomaalauksista ja se on nähtävissä Rauhalan pelkistetyissä maalauksissa (liite 2). Peura on Rauhalan lempieläin siitä syystä, että peuroja ei koeta uhkaavina ja ne ovat esteettisesti kauniita eläimiä. (Iitiä 2002, 10.) Vaikka Rauhala ei kuvaa eläimiä kaikissa töissään yhtä realistisesti kuin minä itse, sain hänen teoksiaan tarkastellessani muutamia ideoita yksinkertaisiin sommitelmiin sekä peurojen asentoihin. Rauhala kuvaa eläimet yleensä myös pelkistetyssä ympäristössä, mikä miellyttää minua hänen töissään.

Graafikko Kirsi Neuvonen on käsitellyt myös peuraa useissa grafiikan vedoksissaan. Hänen töissään peurat on usein kuvattu puiden tai muiden kasvien ympäröiminä ja niistä etenkin työ nimeltä Sumuvuorten sankari innoitti minua toisessa peuramaalauksessa (liite 2). Teoksessa yksinäinen ruskeansävyinen peura seisoo harmaiden vuorten ympäröimänä ja puusta kasvavat oksat täyttävät taivaan. Peuran asento on vakaa, se on nostanut päänsä ylös ja suunnannut katseensa eteenpäin kuin kuulostellen ympäristön tapahtumia. Värimaailma on maanläheinen, taivaassa on käytetty harmaata itse peuran ollessa ruskea ja puun oksien vihreät. Teos ei ehkä niinkään innoittanut minua värimaailmassa, vaan tunnelmassa. Se on ikään kuin katsojan vangitsema hetki ja samanlaista tyyliä halusin noudattaa omissa maalauksissani.

3.2 Värimaailmat

Lähtiessäni suunnittelemaan maalausten värimaailmoja, minun oli tietysti ensisijaisesti otettava huomioon asiakkaiden toiveet ja mieltymykset. Koska töiden lähtökohtana oli näyttelyssä ollut peura-maalaukset, oli oletukseni heti tehdä töistä joko täysin samansävyisiä tai muuten yksivärisiä. *Unet, joissa peurat puhuvat* –maalaukset olivat kokonaan sinisen sävyinen siitä syystä, että se kuvasti unen maailmaa. Vaikka tulevissa maalauksissa unen maailma ei ollutkaan lähtökohtana värimaailmalle, sininen oli aluksi kummankin tilaajan mieleen.

Värimaailma oli teoksissani tärkeässä asemassa, sillä se osittain tulisi määrittelemään teosten tunnelmaa ja tukisi kummankin sanomaa. Minun täytyi myös ottaa huomioon se seikka, että värit vaikuttavat myös ihmisten mielialoihin, vireyteen sekä viihtymiseen. Värien kokeminen on yleensä yksilöllistä ja siihen vaikuttavat aiemmat elämykset värien kanssa. (Töyssy ym. 1999, 184.) Kysyin tilaajilta heti suunnitteluvaiheessa minkä värisiä maalausten tulisi olla. Molemmat olivat siis ihastuneet siniseen värimaailmaan, mutta he olivat valmiita pohtimaan muitakin vaihtoehtoja. Esimerkiksi hääparille tuleva taulu ei kuitenkaan saanut olla violetin sävyinen, sillä sulhanen ei ollut värin suurin ystävä. Pohdin erilaisia vaihtoehtoja ja tein lähinnä itselleni erilaisia suunnitelmia värimaailmoista. Lopulta päädyin *Hääpari* –maalauksen kohdalla täysin siniseen kokonaisuuteen, johon myös tilaaja oli tyytyväinen.

Sininen väri mielletään lempeään ja rauhalliseen elämänasenteeseen sekä lisäksi puhtauteen, viattomuuteen sekä henkisyteen. Se voidaan nähdä myös romantiikan vertauskuvana, minkä vuoksi se oli hyvä valinta rakkautta kuvastavan työn värimaailmaksi. Sininen on ollut suosittu väri 1100-luvulla katedraalien sekä kirkkojen lasimaalauksissa, mutta aikaisemmin sininen ei ole merkinnyt Euroopan kulttuureissa mitään sen suurempaa. Sininen on myös tunnettu kuninkaallisten vaatetuksesta sekä myöhemmin niin sanotusti veren väristä, jolla viitattiin aatelisten kunnioitettuun asemaan. (Pekonen 2003, 73—75.) Nykyaikana sininen liitetään virallisuuteen ja onkin suosittu väri useissa virka-asuissa ja univormuissa (Hintsanen 2000, hakupäivä 7.1.2013). Uskon sen vuoksi tilaajien pitäneen värimaailman ja teeman yhdistymisestä; viattomana pidetty peura-eläin kuvataan viattomuuteen ja puhtauteen liitettyllä värillä. Lisäksi tilaajat olivat kummatkin sijoittamassa maalaukset makuuhuoneidensa seinille, joten sininen värimaailma sopii tilaan rauhoittavana elementtinä.

Päätin koostaa *Hääpari* –maalauksen pääasiassa tummansinisen eri sävyistä, mutta lisätä mukaan hieman turkoosia sekä aavistuksen violettia. Turkoosi on väri, joka ei juurikaan ilmaise tunteita vaan se koetaan raikastavana ja viilentävänä. Turkoosi saattaa edustaa analyyttisyyttä sekä pidättäytyväisyyttä, mutta se voi myös rauhoittaa sekä voimistaa. Joissakin kulttuureissa turkoosi ilmaisee pyhää ja esimerkiksi egyptiläisille turkoosi on suojaava väri. (Pekonen 2003, 84—86.) Violetilla puolestaan kuvaillaan maltillisuutta sekä kohtuullisuutta, mutta esimerkiksi englannin kielessä violetti kuvaa valtaa, lujutta sekä pysyvyyttä. Kristinuskossa violetti symboloi katumusta sekä parannusta, mutta myös odotusta ja toimiikin kirkkovärinä paastonaikoihin. Violetilla voi olla myös surumielinen vivahde, sillä se liitetään vuorokaudenajoista iltaan ja vuodenajoista syksyyn. (Pekonen 2003, 123—125.) Turkoosilla halusin tuoda hieman raikkautta muuten hieman synkkään värimaailmaan ja violetin uskoin tuovan maalaukseen mukavaa vivahdetta.

Emo ja vasa –maalauksen tilaajan alkuperäisenä toiveena oli kokonaan sinisen sävyinen värimaailma, mutta tehtyäni hänelle muutamia luonnoksia värimaailma vaihtuikin ruskeaksi. Vaihdos tuntui minusta mukavalta, sillä saisin tällä tavalla maalausten sisältöihin hyvän erotuksen ja hieman vaihtelua värien käyttöön. Mutta toisaalta täysin ruskea värimaailma oli itselleni vieras enkä muutenkaan ollut sävyn suurin ystävä. Olin myös huolestunut kuinka saisin *emo ja vasa*-asetelman toimimaan luonnonmukaisilla sävyillä ilman, että maalaus näyttäisi liian imelältä ja idea loppuun kulutetulta. Toisaalta ruskea väri sopi maalauksen teemaan paremmin, sillä sitä pidetään maanläheisenä, lämpimänä sekä äidillisenä värinä ja se liitetään vahvasti luontoon. Ruskea kuvaa usein myös elämän kiertokulkua, kuolemaa sekä surua etenkin luonnon näkökulmasta; lehdet ja maa muuttuvat ”kuollessaan” ruskeiksi vihertävän kesän päättyessä. (Hintsanen 2000, hakupäivä 7.1.2013.)

Jotta *Emo ja vasa* –maalauksella ei näyttäisi kuitenkaan liian vaisulta ja maanläheiseltä väriensä puolesta, päätin lisätä ruohikon sekä taivaan väreihin mukaan myös oranssia ja keltaista. Oranssi koetaan energisenä ja loistokkaana värinä, joka saattaa kuitenkin suurina pintoina tuntua ärsyttävältä ja painostavalta (Töyssy ym. 1999, 184). Oranssiin liitetään myös iloa, voimaa ja menestystä. Keltaisella on taas monia erilaisia merkityksiä, joista suurin osa koetaan kuitenkin positiivisina. Kirkkaan keltainen kuvastaa esimerkiksi iloa, positiivisuutta, lämpöä, lohdutusta, viisautta ja ymmärrystä

ja näitä asioita halusin myös maalauksen ilmentävän. Toisaalta keltainen voi joissakin yhteyksissä merkitä surua ja etenkin tummankeltainen kuvaa mustasukkaisuutta, oveluutta, ahneutta ja petosta. (Hintsanen 2000, hakupäivä 7.1.2013.) Uskoin keltaisen ja oranssin tuovan maalaukseen hyvää vaihtelua ja piristystä sekä korostavan maalauksen aihetta aivan uudella tavalla.

3.3 Sommitelmien suunnittelua

Käsittelen tässä alaluvussa sommitelmien suunnittelemista ja syntymistä. Pohdin sitä, millaisilla sommitelmilla olisi mahdollista luoda tavoitettavat sisällöt ja käsittelen pintapuolisesti tilaajille lähettämiäni erilaisia sommitelmavaihtoehtoja. Myöhemmissä kappaleissa käsittelen maalauksiksi toteuttavia sommitelmia sekä digitaalisia luonnoksia, joiden pohjalta maalaukset syntyivät.

Sommittelu tarkoittaa elementtien järjestämistä kuvapinnalla halutulla tavalla ja sommitelmalla voidaan luoda kuvaan esimerkiksi liikkeen ja rytmin epätasapaino tai rauhallinen symmetria. Kuvan elementteinä toimivat yleensä muodot, viivat, värit sekä pintarakenteet. (Itkonen 2011, 46.) Visuaalinen rytmi saadaan aikaiseksi kuvaan toistamalla samankaltaisia elementtejä, eli värejä, viivoja tai muotoja. Rytmi auttaa sitomaan kuvan elementit yhteen. (Itkonen 2011, 46.) Koska halusin maalausten kuvastavan rauhallisuutta, suunnittelin muodostavani rauhallisen rytmin toistamalla samanlaisia pyöreitä muotoja ja viivoja esimerkiksi peurojen vartaloissa. Tehostin rytmin vaikutelmaa kummankin maalauksen kohdalla yhtenevällä värimaailmalla, jotka koostuivat siis joko sinisen tai ruskean sävyistä.

Rauhallista vaikutelmaa hakiessani suunnittelin ensin kummallekin maalaukselle samanlaisen taustan. Koska maalaukset pohjautuivat *Unet, joissa peurat puhuvat* –työhön, päätin käyttää näissäkin tilaustöissä hyväksi havaittua keinoa pitämällä taustan yksinkertaisena; se koostuisi siis vain ruohikosta sekä yhdellä värillä tehdystä taivaasta. Tilavaikutelmaa taustaan sain luomalla horisonttilinjan suurin piirtein taulun keskiväliin. Horisonttilinjan ansiosta katsoja yhdistää kuvaan maiseman, jossa näkyvät maa sekä taivas ja avaruudellisen syvyyden illuusio syntyy kaksiulotteiselle pinnalle. (Heikkerö 2001, 35—36.) Horisontaalinen viiva auttaa myös tunnelman luomisessa sen viitatessa hiljaisuuteen, sillä horisontaalisessa asennossa oleva keho joko nukkuu tai

lepää (Heikkerö, 2001, 73). Näin ollen tunnelma kummassakin maalauksessa on jo taustan ansiosta hyvin seesteinen.

Hääpari –maalaukseen halusin sommitella peurat siten, että ne kuvastaisivat turvaa ja rakkautta. Uros- ja naaraspeura symboloisivat omalla tavallaan pariskuntaa ja halusin luoda vaikutelman, jossa pari kulkee toistensa rinnalla tulevaisuutta kohti. Lisäksi halusin sommitelman olevan ilmava, jotta maalaus ei tuntuisi liian täyteen ahdetulta. Kuva-alue sisältää huomionarvoltaan eri vahvuisia kenttiä ja heikkoon kenttää sijoitettu elementti saattaa jäädä kuvassa vähemmälle huomiolle (Remes 2009 c). Tästä syystä halusin sommitella peurat mahdollisimman keskelle taulua samanarvoisina, jotta kumpikin saisi saman huomionarvon.

Kokeilin muutamaa erilaista sommitelmaa, jossa peurat olivat esimerkiksi vastakkain, makuullaan sekä vierekkäin. Koska tein luonnokset taulunpohjan mittojen mukaan, oli minun otettava huomioon peurojen koko ja sijoittaminen tauluun. Halusin molempien peurojen näkyvän maalauksessa kokonaan ja siitä syystä esimerkiksi sommittelu, jossa peurat oli aseteltu vastakkain, ei toiminut hyvin. Peurat menivät hieman liikaa limitittäin ja sommitelma tuntui ahtaalta. Makuullaan olevat peurat eivät toimineet minusta teeman vuoksi, sillä halusin peurojen näyttävän ylväiltä ja olevan liikkeessä. Lisäksi tilaajan mielestä sommitelma oli hieman tylsä ja hän toivoi, että peurat voisivat seistä rinnakkain.

Emo ja vasa —maalauksen sommitelmia suunnitellessani minulla oli vielä käsityksenä se, että tauluun tulee vain yksi peura ja niinpä kaikki luonnokseni käsittelivät sitä. Alun perin minulla oli tilaajan kanssa puhetta, että taulu muistuttaisi alkuperäistä taulua mahdollisimman paljon sommitelmaltaan. Tein kuitenkin muutamia erilaisia sommitteluvaihtoehtoja, joissa peura seisoi esimerkiksi vasemmassa reunassa katsoen kaukaisuuteen, syöden ruohikkoa jalkojensa juuresta tai nukkuen ruohikolla. Lähetettyäni vaihtoehdot tilaajalle, hän ehdottikin koko taulun idean muuttamista *emo ja vasa*-asetelmaan.

3.4 Tilaajien valitsemat sommitelmat

Hääpari –maalauksen tilaaja ihastui lopulta sommitelmaan, jossa peurat on sijoitettu suurin piirtein taulun keskiosaan, vartaloit oikeaa reunaa kohti suunnattuina ja päät kääntyneinä katsojaa kohti. Peurat kulkevat vierekkäin, mutta naaraspeura on katsojan suunnasta tarkasteltuna edessä ja urospeura hieman naaraan takana. Sommitelma on kokokuva, jossa taustaa näkyy vain hieman, mutta peurat näkyvät kokonaan. Katsoja näkee sommitelman normaaliperspektiivistä, eli silmäkorkeudelta suoraan edestäpäin. (Remes 2009 c.) Peurat suuntaavat vasemmalta laidalta oikealle, sillä silloin liike tuntuu luontevimmalta vasemmalla laidalla olevan elementin korostuessa paremmin kuin oikealla olevan (Suvanto ym. 2004, 84).

Syvyyttä peuroihin tuovat limittäisyys sekä kokoerot; vaikka urospeura on oikeasti suurikokoisempi kuin naaras, avaruudellisen vaikutelman lisäämiseksi tein peuroista melkein samankokoiset. Näin säilyy illuusio siitä, että uros on hieman kauempana katsojasta kuin naaras, sillä kauempana olevat asiat näyttävät luonnollisesti pienemmiltä. Kokoero lisättynä päällekkäisyyteen vahvistaa syvyysvaikutelmaa. (Heikkerö 2001, 36.) Peurojen sijoittaminen vierekkäin tukee mielestäni rakkauden vaikutelmaa, sillä tässä sommitelmassa ne todella kulkevat tasavertaisina kohti tulevaa ja seisovat kirjaimellisesti toistensa rinnalla.

Halusin sisällyttää sommitelmaan siihen pientä liikettä, jotta peurat näyttäisivät suuntaavan eteenpäin. Kuvaesitys pysäyttää liikkeen johonkin vaiheeseen kaksikulotteisella pinnalla ja katsojalle pitäisi pystyä välittämään vaikutelma liikkeen olemassa olosta ja jatkuvuudesta (Remes 2009 c). Toteutin liikkeen illuusion hyvin yksinkertaisesti; etualalla oleva naaraspeura nostaa toista etujalkaansa ilmaan. Katsoja tietää, ettei peura jaksa pitää jalkaansa ikuisesti samassa asennossa ja täydentää liikeradan mielessään, jolloin syntyy liikkeen tuntu.

Emo ja vasa –maalauksen tilaaja toivoi siis kokonaan uutta sommitelmaa, jossa vasa joisi metsälähteestä ja sen emo tarkkailisi ympäristöä suojelevasti. Tein idean pohjalta sommittelu ehdotuksen, jossa pienikokoisempi vasa on sijoitettu taulun vasempaan alareunaan ja suurempi emo vastaavasti oikeaan yläreunaan. Metsälähteen sijoitin luonnollisesti vasan eteen, jolloin emo ikään kuin seisoo lähteen takana. Kyseessä olisi laaja kokokuva, jossa taustaa näkyy tällä kertaa hieman enemmän ja peurat näkyvät

tietysti kokonaisina. Katsoja on jälleen omalla paikallaan, suoraan edessä katsoen tilannetta normaaliperspektiivistä. (Remes 2009 c.)

Vaikka peurat ovat maalauksessa vastakkain, sommitelma tuntuu tasapainoiselta, sillä kuvapinnalle sijoitetut elementit ovat melkein samankaltaisia ja saavat kuvakentän pysymään koossa (Suvanto ym. 2004, 87). Koska tarkoituksena oli kuvata emon suojeleminen vasaa kohtaan, peurojen sijoittaminen vastakkain tuntui minusta hyvältä ratkaisulta. Emo näkee vasan edessään ja pystyy samalla tarkkailemaan ympäristöä niin vasan kuin itsensä suunnalta. Sommitelma tuntuu myös vaikuttavammalta näin, sillä kummatkin peurat saavat tarpeeksi tilaa eikä kumpikaan ole huomionarvoltaan toistaan huonompi, vaikka esimerkiksi emo on sijoitettu niin sanotusti huonoon kenttään oikealla laidalle.

Tähän maalauksen tahdoin hieman enemmän liikkeen vaikutelmaa, mutta toteutin sen ensimmäisen maalauksen yksinkertaisella tyyllillä. Käytin luonnoksessa emon mallina samaa peuraa, joka oli *Hääpari* –maalauksen luonnoksessa naaraspeurana. Emo nostaa siis toista etujalkaansa ilmaan ja myös hänen toinen takajalkansa on aseteltu hieman eteenpäin liikevaikutelman saamiseksi. Jälleen katsoja itse täydentää emon liikerataa tietäen, ettei maalauksen vangittu asento ole sille luonnollinen. Vasan toisen etujalan ja toisen takajalan olen asettanut hieman eteenpäin, jolloin katsojalle syntyy vaikutelma tapahtuneesta liikkeestä eli askeleen ottamisesta eteenpäin. Näin myös vasa näyttää olleen liikkunut, vaikka sen jaloista yksikään ei ole ilmassa tai muodostamassa uutta liikettä.

Sommitelmalla on mahdollista ohjata katseen kulkua kuvassa käyttämällä elementtien järjestämistä tai elementtien liikettä. Hyväksi voidaan käyttää myös lukemisen suuntaa, jossa katse voi kulkea esimerkiksi ylhäältä vasemmalta alas oikealle. (Remes 2009 c.) *Hääpari* –maalauksessa halusin katsojan kiinnostavan ensimmäisenä huomiota peurojen katseisiin ja tästä syystä katseen suunta kulkee oikealta ylhäältä vasemmalle alas. Peurojen päät ovat kääntyneenä suoraan katsojaa kohti ja syntyy tunne, että katsoja on osa maalausta ja hän on vahingossa sattunut paikalle joutuen kohtaamiseen peurojen kanssa.

Emo ja vasa –maalauksessa halusin katseen hakeutuvan ensimmäisenä emoon, jonka katseen olen suunnannut maalauksen katsojan suuntaan. Katsekontakti ei ole aivan

suora, mutta katsoja tuntee peuran huomanneen hänet ja niinpä hän on jälleen osana maalauksen tapahtumaa. Emosta lähtevä katse kiertää alas vasempaan reunaan, jossa vasa on kumartunut juomaan lähteestä. Tässä vaiheessa katsoja varmasti viimein oivaltaa, että emo tarkkailee suojelevasti ympäristöä vasansa vuoksi.

4 MAALAUUS 1: HÄÄPARI

4.1 Digitaaliset luonnokset

Suunnitellessani maalauksia käytin apuna Adobe Photoshop –ohjelmaa sekä koululta lainaamaani piirtopöytää. Tällä tavalla minun oli helpointa suunnitella erilaisia sommitelma- ja värivaihtoehtoja tilaajille ja tarpeen tullen muuttaa tai yhdistää eri luonnoksia. Luonnoksella tarkoitetaan omaksi iloksi tai myöhempiä tarpeita varten tehtyä nopeaa tutkielmaa. Luonnoksia tehdään haettaessa sommitteluideoita tai jonkin näkymän yksityiskohtien tarkistamiseksi. Havaintokyky harjaantuu sitä mukaa, mitä enemmän luonnoksia ja hyödyllistä viiteaineistoa kertyy. (Harrison 2008, 46.) Tein kummallekin asiakkaalle neljästä viiteen luonnosta suunnittelemini sommitelmien pohjalta, joista he valitsivat mieleisensä toteuttaviksi.

En käyttänyt maalausten suunnittelussa ollenkaan lyijykynäluonnoksia, vaan tein kaikki luonnokset tietokoneella nopeuden ja vaihtelumahdollisuuden vuoksi. Aloitin suunnittelun ensin avaamalla Adobe Photoshop -ohjelmaan pohjan, joka oli mittasuhteiltaan samankokoinen kuin maalauksen tuleva pohja. Maalasin luonnoksen taustan maalikannu-työkalua käyttäen vaaleansiniseksi. Suunnitelmissani oli toteuttaa tausta vain yhdellä värillä Unet, joissa peurat puhuvat -maalauksen mukaisesti.

Kun tausta oli maalattu valitsin ruohikon piirtämistä varten taso-valikosta uuden tason, johon maalasin sivellin-työkalulla eri sinisen sävyisiä kerroksia (Story 2011, 89). Tein näin saadakseni ruohikkoon syvyysvaikutelman. Aivan luonnoksen alalaitaan, jossa ruoho oli niin sanotusti lähempänä katsojaa ja siitä syystä tummempaa, tein siveltimellä vaaleampia viivoja, jotta ruoho näyttäisi eloisammalta.

Kun luonnoksen pohja oli valmis, tutkin peurojen kuvia saadakseni mallia niiden anatomiasta sekä asennoista. Valitsin viisi kuvaa inspiraatioksi itselleni ja piirsin mustalla värillä eri tasoille peurojen silhuetteja käyttäen sivellintä. Valitsemisani kuvissa peurat joko seisovat, söivät ruohoa tai makasivat maassa lepäämässä. Väritin kaikki silhuetit sivellin-työkalulla vaaleansiniseksi ja tein tummempia värialueita peurojen jalkoihin ja selkiin saadakseni aikaan varjostusta. Vähensin siveltimen peittävyyttä, jotta voisin luoda ikään kuin eri kerroksia värin avulla saadakseni peuroihin muotoa (Story 2011, 93). Lisäsin muutamia yksityiskohtia peurojen korviin

sekä selkiin, joihin tein pyyhekumi-työkalan avulla vaaleita pilkkuja. En halunnut tehdä luonnoksista liian yksityiskohtaisia, sillä niiden tehtävänä oli toimia vaan suuntaa antavina ideoina maalauksista ja tästä syystä jätin ne tarkoituksella hieman pelkistetyiksi.

Koska tein jokaisen peura-hahmon omalle tasolleen, minun oli helppo vaihtaa samaan maisemaan eri asennossa oleva hahmo. Valitsin siis tasolta haluamani hahmon ja siirsin sen maisemassa haluamaani kohtaan. Tämän seikan ansiosta oli mahdollista kokeilla erilaisia sommitelmia ja lähettää tilaajille erilaisia vaihtoehtoja. Tein *Hääpari* –taulun sommitelmasuunnitelmien pohjalta neljä luonnosta, joissa käytin siis samaa taustaa sekä eri hahmoja. Ensimmäisessä luonnoksessa kaksi naaraspeuraa seisoo vastatusten toisen syödessä ruohoa ja toisen katsoessa kaukaisuuteen. Ruohoa syövä peura oli sijoitettu etualalle toisen peuran jäädessä taka-alalle hieman toisen peuran taakse. Toisessa luonnoksessa käytin samaa ruohoa syövää peura-hahmoa ja sijoitin sen vierelle urospeuran, joka on kääntyneenä katsojaan päin. (Liite 3.) Kolmannessa luonnoksessa käytin taas samaa urospeuraa, mutta sijoitin sen rinnalle päätänsä kohottaneen naaraspeuran. Viimeiseen luonnokseen tein kaksi makuullaan olevaa peuraa, jotka nukkuvat toistensa vieressä ruohikolla. (Liite 4.)

Tilaaja piti kaikista sommitelmaehdotuksistani eikä osannut suoraan valita yhtä niistä, mutta rajasi valintaa toivomalla kummankin peuran seisovan. Koska minä itse sain tehdä lopullisen valinnan sommitelmista, päädyin siis kolmanteen luonnokseen, jossa uros- ja naaraspeura seisovat vierekkäin kummatkin katsoen teoksen katsojaa kohti. Tilaaja oli tyytyväinen valintaani ja ryhdyin sommitelman valinnan jälkeen toteuttamaan itse maalausta.

4.2 Maalauksen toteutus

Kun luonnos oli valittu, ryhdyin toteuttamaan itse maalausta. Aloitin *Hääpari* –taulun maalauksen pohjustamalla taulunpohjan pohjustusaineella eli gessolla (liite 5). Loin gessolla taulunpohjalle ruohikkomaista ja pinnasta kohoavaa faktuuria, joka tarkoittaa käsittelyn tai materiaalin näkymistä pintarakenteella (Remes 2009 b). Olin käyttänyt samanlaista faktuuria jo näyttelyssäni olleessa maalauksessa. Silloin alkuperäinen tarkoitukseni oli saada taulunpinnalle jotakin mielenkiintoista kuviota ja vasta

myöhemmin maalausprosessin edetessä huomasin faktuurin muistuttavan hieman sammalta tai ruohikkoa.

Käytin maalatessani akryylimaaleja, sillä ne ovat minulle ennestään tuttu materiaali. Akryylivärit keksittiin 1950-luvulla muoviteollisuuden sivutuotteena ja tästä syystä niiden sideaineena käytetään muovia. Akryylimaaleja ohennetaan vedellä ja ne kuivavat nopeasti, joka tekee maalaamisesta haastavaa, sillä muutoksia maalaukseen voidaan tehdä vain maalaamalla päälle. Väriä ei voida siis liikutella väripinnalla kuten esimerkiksi öljyväriä. (Harrison 2008, 137.) Itselleni akryylimaalit sopivat jo siitäkin syystä, että maalaan kotona enkä tarvitse maalauksen kuivattamiseen erityistä valaistusta tai ilmastointia hajun poistamiseksi.

Annettuani gesson kuivaa noin vuorokauden ajan maalasin koko taulunpohjan pohjavärillä (liite 5). Käytin vaaleansinistä, sillä se toimisi myöhemmin myös taivaan värinä ja sen pinnalle olisi helppo luonnostella peurat tummemmalla väriliidulla. Maalasin myös taulun alalaitaan hieman ruohikkoa tummansinisellä, jotta osaisin hahmottaa taustan horisonttia ja sijoittaa peurat oikeankokoisina maalauspinnalle.

Maalattuani pohjan valmiiksi aloin luonnostella peuroja taululle sinisellä väriliidulla (liite 6). Mallina käytin siis tietokoneella tehtyä luonnosta, jonka asiakas oli aikaisemmin hyväksynyt sommitelman puolesta. Kunnollinen luonnos helpotti taulunpohjalle piirtämistä ja sommittelemista huomattavasti, vaikka pieniä vaikeuksia tuotti kuitenkin peurojen saaminen oikean kokoisiksi. Alussa tein niistä liian suuret, jolloin sommitelma näytti liian ahtaalta ja osa toisesta peurasta meinasi mennä taulun rajojen yli. Lisäksi peurojen oikea ulkomuoto tuotti hankaluuksia ja sain piirtää uudelleen useita kertoja esimerkiksi niiden korvien ja jalkojen ulkomuotoa. Peuroista tuli lopulta pienikokoisemmat kuin mitä olin aluksi suunnitellut, mutta ottaen huomioon taulunpohjan koon sommitelma oli siten parempi ja ilmavampi. Taulunpohjalle tekemäni luonnos ei tietenkään ollut täysin yksi yhteen tietokoneella tehdyn kanssa ja luonnostelua olisi voinut helpottaa esimerkiksi piirtoheittimen käyttö, mutta olin kuitenkin tyytyväinen lopputulokseen.

Piirtämisen jälkeen maalasin peuroille valkoisen pohjavärin ja rajasin niiden ääriviivat tummansinisellä (liite 6). Tämän jälkeen aloin maalata niille muotoja eri sinisen sävyjä hyväksikäyttäen. Pääsääntöisesti käytin akryylimaaleistani värejä nimeltä syaanin

sininen sekä tropical blue. Piirtäessäni peuroja taulunpohjalle katsoin mallia tekemästäni luonnoksesta, mutta maalatessa tutkin myös kuvia oikeista peuroista nähdäkseen miten esimerkiksi valöörit tai turkin sävyt menevät. Valööri tarkoittaa valon asteittaista muuttumista tummemmaksi, jolloin elementille luodaan kolmiulotteinen olemus ilman ääriiviivaa (Heikkerö 2001, 74—75). En kuitenkaan noudattanut oikeiden peurojen ulkonäkösääntöjä maalausta tehdessäni, vaan halusin mukaan myös omaa tulkintaani. Peurojen selät maalasin tummansinisellä, johon oli sekoitettu aavistus violettia sekä mustaa, sillä halusin selkään myöhemmin maalattavien pilkkujen erottuvan paremmin. Vartaloiden muut kohdat olivat vaaleansinisiä, joissa oli mukana hieman violettia sekä valkoista.

Ruohikko oli aluksi vain yhdellä sinisen sävyllä tehty, mutta halusin siihen hieman eloisampaa ulkonäköä. Maalasin ruohikon “etualan” tummasinisellä, jossa oli sekoituksena mustaa saadakseni perspektiivin tuntua ja tämä tekniikka tunnetaan nimellä ilmaperspektiivi. Ilmaperspektiivi tarkoittaa siis ilmakehän vaikutusta väreihin niiden etääntyessä horisonttia kohti. Värit vaalenevat ja viilenevät etäisyyden kasvaessa saaden lämpimät värit nousemaan eteenpäin ja kylmät vetäytymään. (Smith 2004, 24.) Maalasin peurojen takana näkyvän ruohikon vaaleanvioletilla, jotta se näyttäisi olevan kauempana horisontissa. Peurojen alla olevan ruohikon maalasin tummansinisen ja mustan sekoituksella luodakseni voimakkaat peuroista lähtevät varjot. Jotta ruohikko ei olisi näyttänyt liian yksiväriseltä, elävöitin sitä harmaan, violetin ja vihreän eri sävyillä. Halusin lisäksi hieman erottaa peurojen ja ruohikon värimaailmaa toisistaan, vaikka samat sävyt toistuvat muuten koko maalauksessa. Ruohikko –faktuuri, jonka loin gessolla ei osoittautunut tässä maalauksessa yhtä hyväksi ratkaisuksi kuin se oli ollut alkuperäisessä. Tarkoitukseni oli maalata ensin tummalla maalilla faktuurin päälle ja sen jälkeen korostaa kohoavaa faktuuria hieman vaaleammalla sävyllä. Maalasin ruohikon liian tummaksi eikä faktuuri kohonnut tarpeeksi maalauspinnasta, jotta se olisi erottunut haluamallani tavalla.

Taustan halusin jättää kokonaan yksiväriseksi, jotta peurat korostuisivat tarpeeksi eivätkä taustan tapahtumat varastaisi niiltä liikaa huomiota. Kuitenkin havaitsin pian täysin yksivärisen taivaan näyttävän hieman tylsältä ja päätin muuttaa suunnitelmaani saadakseni siihen lisää mielenkiintoa. Maalasin taustaa valkoisemmaksi horisonttiviivasta ylöspäin ja ylänurkista jätin taustan hieman tummemmaksi. Tämä ratkaisu osoittautui hyväksi, sillä horisontista lähtevä valkoinen näyttää maalauksessa

hohtavalta valolta ja vaaleampi taivas korosti hienosti peurojen muotoja ja erotti niitä paremmin taustasta.

Kun maalaus alkoi näyttää valmiilta, havaitsin jonkin viimeisen silauksen puuttuvan. Päätin kuitenkin ryhtyä maalamaan välissä toista taulua, jotta saisin tekemiseen hieman taukoa ja ehkä myös uusia ideoita toisen erilaisen taulun myötä. Tiedän omasta kokemuksestani, että kuvataiteilijat saattavat antaa maalausten odottaa jopa vuosikausia ennen jatkamista. Oman työni kohdalla kului melkein kaksi kuukautta ennen kuin tarkastelin sitä uudestaan ja mielestäni peurat näyttivät liian tasaisilta ja hieman muodottomilta. Lisäsin peurojen jalkoihin, vatsoihin, kasvoihin sekä selkiin varjoja, jotta ne näyttäisivät enemmän kolmiulotteisilta. Tarkoitukseni ei ollut koskaan tehdä peuroista täysin realistisia, sillä maalaus oli enemmän satumainen jo värimaailmansa puolesta, mutta varjojen lisääminen toi niihin eloa ja sai ne näyttämään hieman enemmän todenmukaisilta.

Myös tausta kaipasi korjailua, sillä se ei ollut mielestäni tarpeeksi tasainen ja peurojen ääriviivat eivät olleet kovinkaan tarkkoja. Tein gessosta ja vedestä seoksen, johon lisäsin hieman syaaninsinistä akryylimaalia. Seos ei ollut siis tavallista akryylimaalia paksumpaa, mutta melkein yhtä peittävä gesson ansiosta ja sillä oli helppo tehdä korjauksia taustaan ja rajata peurat tarkasti. Lisäksi korostin sillä peurojen muutamia valoisampia kohtia.

Viimeisenä maalasin maalauksen reunat tummansinisiksi saadakseni valmiin näköisen lopputuloksen ja signeerasin työn. Mietin maalaukselle myös sopivaa nimeä, vaikka alun perin tarkoitukseni ei ollut nimetä tilaustöitä ja ne kulkivat pitkän aikaa työnimillä *Peurat 1* ja *Peurat 2*. Opinnäytetyötä ajatellen halusin kuitenkin edes suuntaa antavat nimet erottamaan työt toisistaan ja niinpä hääparille tarkoitettusta maalauksesta tuli tilaajiensa innoittamana nimeltään *Hääpari*. Lopulta se vakiintui opinnäytetyötä kirjottaessa myös viralliseksi nimeksi. (Liite 9.)

5 MAALAUUS 2: EMO JA VASA

5.1 Digitaaliset luonnokset

Lähtiessäni suunnittelemaan *Emo ja vasa* –maalauksen luonnoksia käsityksenäni oli vielä tuolloin, että maalauksessa esiintyy vain yksi peura ja värimaailma on kokonaan sininen. Olin tässä vaiheessa saanut *Hääpari* –maalauksen luonnokset valmiiksi, joten minulla oli käytettävänäni valmis sinisen sävyinen luonnospohja sekä erilaisia peura-hahmoja. Tein asiakkaalle neljä erilaista luonnosta, jotka pohjautuivat sommitelmasuunnitelmiini.

Ensimmäisessä luonnoksessa käytin samaa urospeuraa, kuin *Hääpari* –maalauksen lopullisessa luonnoksessa. Urospeura oli sijoitettu vasempaan reunaan ja se siis katsoi suoraan teoksen katsojaan. Toisessa luonnoksessa urospeura nukkuu ruohikolla oikeassa alareunassa. (Liite 7.)

Koska halusin antaa tilaajalle muutaman erilaisen vaihtoehdon, tein vielä kaksi luonnosta joista ensimmäisessä käytin ruohoa syövää peuraa, jonka sijoitin vasempaan reunaan. Yhteensä neljännessä luonnoksessa käytin taas *Hääpari* –luonnoksen naaraspeuraa, jonka sijoitin lähes maalauksen keskikohtaan (liite 7). Saatuani kaikki luonnokset valmiiksi ja lähetetyksi tilaajalle, hän ehdotti *emo ja vasa*-teemaa. Hän oli ihastunut juuri ruohoa syövän peuran sekä naaraspeuran hahmoihin ja tahtoi yhdistää ne samaan teokseen. Samalla sininen värimaailma vaihtui ruskeaksi.

Aloitin luonnoksen suunnittelun tekemällä kokonaan uuden pohjan, sillä aikaisemmin käyttämäni pohjat olivat *Hääpari* –taulun mittakaavassa tehty ja tämä maalaus tulisi olemaan kooltaan 100 x 120 senttimetriä. Käytin jälleen maalikannu-työkalua maalatakseni pohjan kokonaan vaaleanruskeaksi. Olin päättänyt pitää maiseman samanlaisena, vaikka aihe ja värimaailma muuttuivat. Maalattuani pohjan valitsin uuden tason, jolle tein ruohikon sivellin-työkalulla ruskean ja oranssin eri sävyillä. Metsälähteen tein valkoisella ruskean ruohikon päälle käyttämällä ohuita ja läpikuultavia viivoja.

Koska minulla oli jo valmiit peura-hahmot joita en tahtonut piirtää ja värittää uudelleen, käytin sävy/kylläisyys –toimintoa. Valitsin haluamani hahmon omalta tasoltaan ja

säädin sävyä oikeanlaiseksi, eli tässä tapauksessa ruskeaksi. Koska ruskea näytti hieman liian voimakkaalta, säädin sävyn kylläisyyttä hieman alemmas. (Story 2011, 102.) Näin peurasta tuli vaaleanruskean sävyinen. Tein saman toiminnon siis kummankin peurahahmon kohdalla ja se nopeutti työskentelyäni suunnattomasti.

Saatuani peurat säädettyä oikean värisiksi, sijoitin kummatkin omille tasoilleen valmiille pohjalle. Koska olin sijoittanut metsälähteen oikeaan alareunaan, sijoitin vasan vasempaan alareunaan aivan lähteen viereen. Emon sijoitin lähteen taakse vasempaan reunaan. Pienensin hieman vasaa, jotta emo näyttäisi suuremmalta ja että peuroilla olisi pientä kokoeroa. Tein vain yhden luonnoksen tämän idean pohjalta, mutta tilaaja oli siihen välittömästi tyytyväinen ja se valittiin lopulliseksi suunnitelmaksi. Kun olin saanut *Hääpari*-maalauksen valmiiksi, aloitin *Emo ja vasa* -maalauksen toteuttamisen valitun luonnoksen pohjalta. (Liite 7.)

5.2 Maalauksen toteutus

Emo ja vasa -maalausta aloittaessani oli suunnitelmissani tehdä gessolla maalauspohjan pintaan samanlaista ruohikko -faktuuria kuin ensimmäisessä sekä alkuperäisessä taulussa. Mutta havaittuani *Hääpari* -maalauksen kohdalla faktuurin häviävän hieman tumman maalin alle, päätin unohtaa sen käytön tässä maalauksessa ja keskittyä luomaan ruohikkomaista pintaa muilla tavoin.

Tässä maalauksessa en tehnyt ensin pohjaväriä, vaan aloitin teoksen suoraan piirtämällä ruskealla väriliidulla peurojen ääriviivat taulupohjalle ottaen mallia asiakkaan kanssa valitusta luonnoksesta (liite 8). Verrattuna ensimmäiseen teokseen luonnokset syntyivät tällä kertaa paljon helpommin johtuen taulunpohjan koosta, sillä isolle kankaalle oli helpompaa piirtää ja sommitella isokokoisemmat peurat. Jälleen kerran taulunpohjalle tehty luonnos ei ollut täysin samanlainen tietokoneella tehdyn kanssa, mutta mielestäni tämän taulun luonnos onnistui paremmin kuin ensimmäisen.

Luonnostelun jälkeen maalasin vaaleanruskealla pohjavärin peuroille ja rajasin ne tummanruskealla (liite 8). Ryhdyin maalamaan peuroille muotoja valöörien avulla luomalla varjoja tummanruskealla sävyillä kummankin peuran selkään, kaulaan sekä jalkoihin. Valoja tein vaaleanruskean ja -keltaisen sävyillä vatsoihin sekä kasvoihin.

Kuten *Hääpari* –maalauksen peurat, myös emo ja vasa saivat selkiinsä valkoisella tehtyjä pilkkuja. Maalaaminen sujui suhteellisen helposti, mutta emo-peuran pään maalaus tuotti minulle jostain syystä suuria ongelmia enkä millään osannut maalata sitä oikean muotoiseksi. Jouduin luonnostelevaan pään uudelleen useamman kerran, sillä aina se oli joko liian suuri tai korvat olivat väärillä paikoilla.

Alun perin suunnitelmissani oli maalata tämä toinen teos täysin eri tyyllillä, kuin ensimmäinen sillä halusin vaihtelua ja kokeilla jotain itselleni uutta menetelmää. Suunnittelin käyttäväni isoa sivellinjälkeä ja halusin lopputuloksen näyttävän hieman sotkuiselta. Huomasin kuitenkin maalauksen edetessä, ettei suuri siveltimen jälki sopinut hyvin minulle, koska en ole juurikaan tottunut käyttämään sitä eikä se tuntunut luonnolliselta. En halunnut ruveta liian kokeelliseksi teoksen kanssa, joka oli kuitenkin tulossa tilaajalle ja tästä syystä maalasin teoksen loppuun itselleni paremmin sopivalla tarkemmalla tyyllillä. En kuitenkaan tehnyt peuroista liian siloteltuja, vaan annoin siveltimien liikkeiden näkyä siellä täällä ja se toikin mukavaa eloisuutta maalaukseen.

Lähtiessäni maalaamaan ruohikkoa käytin ilmaperspektiivien oppeja myös tässä teoksessa. Etualan ruohikon maalasin siis hyvin tummanruskealla, joka vaalenee punertavan ruskeaksi ja lopulta aivan vaaleankeltaiseksi horisonttia kohden mennessä. Käytin tummanruskeaa myös luomaan varjot peurojen alle, jotta kolmiulotteinen vaikutelma vahvistuisi. Kuten aiemmin mainitsin värejä suunnitellessani, halusin työhön ruskean värin rauhallisuuden lisäksi hieman energisyyttä ja niinpä lisäsin ruohikkoon punaisen, oranssin sekä keltaisen murrettuja sävyjä. Näin ruohikko myös erottui hyvin kokonaan ruskealla maalatuista peuroista. Maalaukseen syntyi tämän ratkaisun myötä hieman syksyinen tunnelma, mutta se toimii mielestäni hyvin ottaen huomioon teoksen luonnonläheisen teeman.

Ruohikon valmistuttua halusin jotakin pientä tapahtumaa horisonttiin, jotta ruohikko ja taivas erottuisivat toisistaan. Niinpä maalasin ruskealla aivan horisonttiviivan juureen vuoristoa tai metsikköä muistuttavan janan, joka kuitenkin erottui taustasta liian hyvin ja rajasi maalauksen keskeltä häiritsevällä tavalla. Keksin maalata janan päälle ohuesti harmaalla maalilla, jolloin se alkoi hieman sinertää ja jäi näkyviin juuri sopivasti näyttäen kaukaisuudessa siintävältä vuoristolta.

Lisähaastetta tähän maalaukseen toi metsälähteen maalaaminen, mikä oli täysin asiakkaan oma ehdotus. Luonnokseen tein lähteestä täysin pyöreän, mutta maalaukseen halusin hieman erilaista muotoa, jotta lähde ei näyttäisi päälle liimatulta. Luonnostelin lähteen ensin ruohikkoon väriliidulla, jonka jälkeen tein sille vaaleanruskean pohjaväriin. Jotta lähteen vesi näyttäisi aidolta ja hieman liikkuvalla, tein siihen siveltimellä eri ruskean ja oranssin sävyisiä viivoja. Niiden päälle tein valkoisella samanlaisia viivoja saadakseni aikaan taivaasta johtuvaa heijastumista. Lähteen reunoilla ollutta ruohikkoa maalasin hieman tummemmaksi saadakseni aikaan varjoefektin, jotta lähde näyttäisi olevan maassa.

Tässäkin maalauksessa halusin jättää taustan mahdollisimman vaaleaksi ja maalasin horisonttia vaaleankeltaisella. Yläreunaan tein vaaleanruskealla pilviä, jotta perspektiivi vahvistuisi ja eikä maalauksen ylälaita jäisi täysin käyttämättä. Pilvien teko onnistui parhaiten laittamalla väriä ensin pensselillä taulun pintaan ja sitten levittämällä sen sormilla pyöreiksi kuvioiksi. Kuten *Hääpari* –maalauksessa, käytin myös tässä gessosta ja vedestä tekemääni seosta, jolla maalasin horisonttia vaaleammaksi ja korjasin taustan pieniä epätarkkuuksia ja virheitä.

Viimeinen silaus maalaukseen oli reunojen maalaus tummanruskealla, jotta koko teos näyttäisi yhtenäiseltä. Harkitsin kyllä reunojen jättämistä valkoisiksi, mutta mielestäni se olisi saanut työn näyttämään liian keskeneräiseltä. Lisäksi signeerasin työn ja annoin sille yksinkertaisen nimen; *Emo ja vasa*. Kuten mainitsin, tarkoitukseni ei ollut nimetä töitä, mutta jokin yksinkertainen kutsumanimi voisi erottaa työt hyvin toisistaan. Harkitsin myös jotakin syvällisempää nimeä, joka ei kuvastaisi taulun konkreettista sisältöä, vaan jotain muuta pinnan alta kuten *Emon huoli* tai jotain dramaattisempaa kuten *Viimeisen kerran*. Kuvan nimellä on mahdollista ohjata teoksen tulkintaa ja tuoda kuvaan lisämerkitystä (Remes 2010 c). Nimet olivat kuitenkin hieman liian ohjaavia taulun aiheen suhteen ja halusin jättää turhat merkitykset pois, sillä tilaajalla oli kuitenkin jo varmasti olemassa oma tulkintansa maalauksen sisällöstä. (Liite 9.)

6 VALMIIT TEOKSET

Tässä kappaleessa haluan analysoida valmiita maalauksia ja sitä, kuinka hyvin onnistuin muuttamaan *Unet, joissa peurat puhuvat* –teoksen idean samaa teemaa käyttämällä tilaajaan toiveiden mukaan tehdyiksi uusiksi maalauksiksi. Käsittelen lisäksi sommitelman, värimaailman, ulkoisen toteutuksen sekä maalauksen sisällön tavoittamisen onnistumista kummankin maalauksen kohdalla.

Ensimmäiseksi haluan pohtia sommitelmien toimivuutta valmiissa teoksissa. Aloittaessani sommitelmien suunnittelua kävin läpi erilaisia vaihtoehtoja sekä yksin että tilaajien kanssa toimivista kokonaisuuksista. *Hääpari* –maalauksen kohdalla päädyin ratkaisuun, jossa maalauksen keskikohtaan sijoitetut peurat seisovat ja ovat kääntäneet katseensa taulun katselijaa kohti. Valmista maalausta tarkastellessani huomaan sommitelman toimivan hyvin, mutta toisaalta ratkaisu saattoi olla liian turvallinen ja tavanomainen ja olisin voinut tutkia enemmän muiden sommitelmien toimivuutta. Peurat olisivat voineet olla myös hieman isompi kokoisia, sillä luonnosteluvaiheessa päätin tehdä niistä hieman aiottua pienemmät, jotta saisin kummatkin mahdutettua tauluun. Lisäksi digitaalisissa luonnoksissa olleissa peuroissa oli hieman enemmän liikettä, jota en osannut välittää oikealla tavalla maalaukseen ja tästä syystä kummatkin peurat näyttävät liian pysähtyneiltä. Toisaalta halusin taulun kuvaavan paria, joka suuntaa elämässä rinnakkain eteenpäin ja tämän tunnelman valitsemani sommitelma kyllä mielestäni tavoittaa.

Suunnitellessani *Emo ja vasa* –taulun sommitelmaa en juurikaan pohtinut montaa eri sommitteluvaihtoehtoa, sillä asiakkaan toive metsälähteestä juovasta vasasta ja ympäristöä tarkkailevasta emosta antoi minulle heti todella selkeän vision. Niinpä suunnittelin sen pohjalta vain yhden sommitelman, jossa pienempi vasa on sijoitettu taulun vasempaan reunaan kumartuneena juomaan lähteestä ja sen emo taas seisoo hieman taempana oikealla reunalla katsoen jonkin kaukaisuuteen. Mielestäni tämä sommitelma toimi jo ideatasolla hyvin ja valmista teosta tarkastellessani olen edelleen samaa mieltä. Sommitelma antaa molemmille peuroille hyvin tilaa ja välittää taulun sanoman eli emon halun suojella vasaansa hyvin katsojalle. Ainoa mikä valmiin maalauksen sommitelmassa jäi minua häiritsemään oli peurojen koot; vasa olisi voinut olla vielä hieman pienempi, sillä nyt peurat näyttävät lähes samankokoisilta eikä itselleni ainakaan synny heti selvää vaikutelmaa emosta ja vasasta.

Hääpari –maalauksen värimaailman halusin koostaa pelkästään sinisen eri sävyistä ja siinä onnistuin mielestäni hyvin. Taulussa on viileä, mutta rauhallinen ja unenomainen tunnelma. Maalausprosessin aikana pohdin, olisiko minun pitänyt olla rohkeampi ja irrotella värien kanssa enemmän, sillä nyt ainoastaan vihreä väri erottuu sinisestä kokonaisuudesta hieman poikkeavana. Pohdin esimerkiksi violetin lisäämistä värimaailmaan suuremmissa mittakaavassa, mutta koska se ei ollut tilaajan mieleinen väri, sitä näkyy ruohikossa vain pilkahduksina. En myöskään halunnut käyttää mitään liian kirkkaita tai energisiä värejä, kuten punaista tai oranssia, sillä ne olisivat välittömästi rikkoneet maalauksen seesteisen tunnelman.

Emo ja vasa –maalauksen värimaailma onnistui mielestäni todella hyvin, jopa luonnosta paremmin. Olin aluksi huolissani siitä, miten saan ruskealla värimaailmalla luotua mielenkiintoisen kokonaisuuden. Ruskea voi helposti muuttaa tunnelman liian ankeaksi tai surumieliseksi ja olin tyytyväinen päätökseeni lisätä punaista, keltaista ja oranssia värimaailman piristämiseksi. Maalauksen tunnelma ei vaikuta nyt niin synkän syksyiseltä, vaan oikeastaan korostaa syksyn kauneutta ja väriloistoa. En muuttaisi tai lisäisi maalauksen värimaailmaan mitään, vaan se on toimiva juuri sellaisenaan.

Halusin *Hääpari* –maalauksen maalausjäljestä siistin ja selkeän, sillä peurat olivat mielestäni liian pienikokoisia toteuttavaksi isolla sivellinjäljellä. Olin tyytyväinen ratkaisuuni, sillä onnistuin tekemään peuroista hyvin tarkat, mutta sain myös luotua eloisuutta pienillä siveltimen vedoilla. Onnistuin myös mielestäni luomaan varjojen ja valojen rajanpinnan hyvin, jolloin syntyi vaikutelma kolmiulotteisuudesta. Myös ruohikon ulkonäköön olen tyytyväinen, sillä sain ilmaperspektiivin onnistumaan hyvin pienillä sävynvaihteluilla. Lisäksi pienellä siveltimellä tehty ruoho näyttää aidolta eri sävyineen ja valööreineen, eikä vain tasaiseksi maalatulta pinnalta. *Emo ja vasa* –maalauksessa hieman näkyvä siveltimen jälki antaa maalaukseen mukavaa eloisuutta ja erottaa sitä hiukan *Hääpari* –maalauksesta. Vaikka aluksi suunnitelinkin käyttäväni vielä suurempaa sivellinjälkeä, lopputulos on toimiva ja näyttää enemmän minun kädenjäljeltäni. Ruohikkoon olisin halunnut käyttää palettiveistä erilaisen pinnan saamiseksi ja se oli alkuperäinen suunnitelmani, mutta unohtui maalausprosessin aikana ja jäi toteuttamatta. Mielestäni oli hyvä ratkaisu jättää tausta kummassakin maalauksessa yksinkertaiseksi, sillä nyt päähuomio kiinnittyy selvästi peurojen välisiin suhteisiin.

Löysin vastauksen tutkimuskysymykseeni siitä, miten on mahdollista luoda sisällöltään erilaiset teokset samoja kuvaelementtejä hyödyntämällä. Sisällöt onnistuivat mielestäni ulkoisten seikkojen kuten kokoerojen, sommitelmien sekä värimaailmojen avulla kohtuullisen hyvin ja vaikka tutkimukseni olikin suurilta osin aika itsestään selvä, se antoi minulle kuitenkin syventävää tietoutta juuri värien ja sommitelmien vaikutuksesta lopputulokseen. *Hääpari* –maalauksessa pariskunta-vaikutelma syntyy selkeästi peurojen sukupuolia korostavilla ulkoisilla seikoilla, kuten sarvilla sekä kokoeroilla. Myös vierekkäin sommitellut peurat luovat tunteen läheisyydestä ja luottamuksesta. *Emo ja vasa* –maalauksessa emo näyttää valppaalta, jolloin syntyy vaikutus suojelunhalusta toista peuraa kohtaan. Emon ilmettä ja esimerkiksi korvien asentoa olisi voinut tehostaa ja vasasta olisin voinut tehdä vielä huolettomamman näköisen esimerkiksi vähentämällä kehon liikettä. Kuitenkin elementtien oikeanlaisella sijoittelulla sekä ulkomuodolla oli mahdollista luoda tavoiteltu sisältö, jota täydennetään tunnelmaan vaikuttavalla värimaailmalla.

Lähetettyäni valokuvat valmiista maalauksista tilaajille, sain kummaltakin valtavan hyvää palautetta. Olin heidän mukaansa saanut maalaukset näyttämään juuri heidän kuvitelmitaan ja lukenut heidän ajatuksensa niin värimaailmojen kuin sommitelmienkin suhteen. Tilaajat kävivät hakemassa maalauksensa koteihinsa ja *Emo ja vasa* –maalauksen omistaja lähetti myöhemmin minulle valokuvan, jossa taulu oli sijoitettu seinälle (liite 10). Maalaus näytti heti paljon paremmalta sille varatussa tilassa, kuin oman kotini nurkissa ja olin itsekin vihdoinkin tyytyväinen lopputulokseen. En ollut suunnitteluvaiheessa osannut oikeastaan edes kuvitella, miten *Emo ja vasa* –maalaus toimisi makuuhuoneessa sängynpäätyinä, mutta nähtyäni kuvan maalaus näytti olevan juuri oikeassa paikassa.

7 POHDINTA

Kahden erilaisen maalauksen toteuttaminen tilaajille oli todella opettavainen ja mielenkiintoinen kokemus. Jouduin pohtimaan maalausten suunnittelua tilaajien toiveiden pohjalta ja kokeilemaan itselleni uusia toteutustapoja esimerkiksi ruskean värimaailman kanssa *Emo ja vasa* –maalauksessa. Mielestäni on tärkeää tehdä teoksia välillä itselle vieraammilla tavoilla, sillä silloin yleensä oppii uutta ja kehittyy tekijänä.

Tilaajien toiveiden huomioimisen lisäksi jouduin pohtimaan kahden eri sisällön rakentamista samoja maalauksellisia elementtejä käyttämällä. Tämä oli itselleni hyvää harjoitusta tulevia töitäni varten, sillä en ole oikeastaan koskaan aikaisemmin joutunut pohtimaan sisällön merkitystä teoksessa näin tarkasti. Opin, kuinka helppoa sisältöön on vaikuttaa esimerkiksi väreillä tai elementtien sijoittamisella kuvapinnalle. Esimerkiksi pariskunnan ja vanhemmuuden rakkauden tunteet luodaan sijoittamalla elementit lähelle toisiaan sekä luomalla tunnelma, joka kuvastaa turvallisuutta. Lisäksi opin paljon uutta myös väreistä, sillä en ole koskaan aiemmin perehtynyt niiden historiaan tai käyttötarkoituksiin näin perusteellisesti. Uskon, että tulevaisuudessa teosten suunnittelusta tulee minulle entistä tärkeämpää ja käytän oppeja hyväkseni värimaailmojen, sommitelmien ja aiheiden kanssa.

Vaikka löydänkin maalauksistani paljon parannettavaa, niin sommitelmallisesti kuin maalausjäljen puolesta, olen kuitenkin lopputuloksiin tyytyväinen. Yhteistyö tilaajien kanssa toimi hyvin ja sain heiltä tarpeeksi vaadittavia neuvoja sekä toiveita maalausten toteuttamista varten. Tämä oli mielestäni ehdottoman tärkeää, jotta tilaustöistä tulee asiakkaalle mieluisia ja jotta itse opin noudattamaan annettuja ohjeita teoksia tehdessä. Sain paljon positiivista palautetta jo aivan luonnosteluvaiheessa, mikä tuntui mukavalta ja sai minut odottamaan innolla teosten toteutusta. Parasta koko prosessissa oli tietysti valmiiden töiden arviot tilaajilta, jotka olivat lopputuloksiin tyytyväisiä. Kuvataiteilija tarvitsee tietysti myös kritiikkiä kehittyäkseen ammatissaan, ja olisin välillä toivonut tilaajilta suurempia kommentteja ja enemmän parannusehdotuksia maalauksiin.

Mainitsin opinnäytetyön alussa toiveen oman maalaustyylini löytämisestä ja näiden maalausten myötä pääsin kyllä jo lähelle omaa mahdollista toteuttamistapaa. Vaikka olenkin käyttänyt peura-teemaa useassa teoksessa, se taitaa kuitenkin nyt jäädä näihin maalauksiin. En miellä itseäni luontomaalariksi, vaan kuvaan enemmän omia

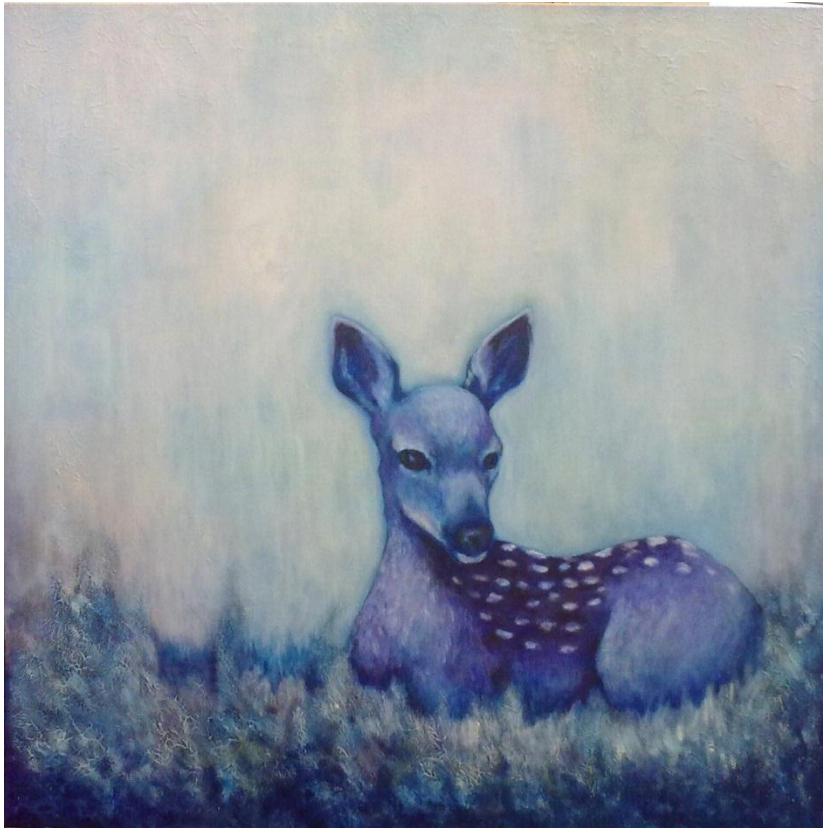
tuntemuksiani teosten kautta, ja tilaustöitä tehdessä tämä seikka ei ollut tietenkään mahdollinen valmiiksi annettuja aiheiden takia. Mutta olen omasta mielestäni kehittynyt tämän prosessin aikana valtavasti ja tiedän jo, millaisten maalausten tekeminen tulevaisuudessa kiinnostaa minua. Lisäksi opinnäytetyö –maalausten tekeminen on ollut niin positiivinen kokemus, että se lisäsi itsevarmuuttani kuvataiteilijana. En pelkää ottaa vastaan haastaviakaan tilaustöitä, sillä tiedän pystyväni toteuttamaan asiakkaan vaatimukset ja osaan luottaa omaan visioon.

LÄHTEET

- Harrison, Hazel 2008. Suuri maalaus- ja piirustuskirja. Helsinki: Gummerus.
- Heikkerö, Markus 2001. Taiteilijan kuvakirja. Keuruu: Otava.
- Hintsanen, Päivi 2000. Coloria, keltainen. Hakupäivä 8.1.2013.
< <http://www.coloria.net/varit/keltainen.htm>>
- Hintsanen, Päivi 2000. Coloria, ruskea. Hakupäivä 8.1.2013.
< <http://www.coloria.net/varit/ruskea.htm>>
- Hintsanen, Päivi 2000. Coloria, sininen. Hakupäivä 8.1.2013.
< <http://www.coloria.net/varit/sininen.htm>>
- Iitiä, Inkamaija 2003. Osmo Rauhala. Luonnon aika. Keuruu: Otava.
- Ikonen, Satu 2011. Taidekuvan äärellä. Helsinki: Kansanvalistuseura.
- Pekonen, Osmo 2003. Elämän värit. Jyväskylä: Kopijyvä kustannus.
- Remes, Marjo 2009 a. Kuvan ontologia ja morfologia. Luentomoniste KTAMK.
- Remes, Marjo 2009 b. Kuvan ontologia ja morfologia. Luentomoniste KTAMK.
- Remes, Marjo 2009 c. Kuvan ontologia ja morfologia. Luentomoniste KTAMK.
- Remes, Marjo 2010 a. Nykytaiteen näkökulmia: Taidekäsitykset. Luentomoniste KTAMK.
- Remes, Marjo 2010 b. Kuvanlukutaito ja semiotiikka: Kuva merkinä ja tekstinä. Luentomoniste KTAMK.
- Remes, Marjo 2010 c. Kuvanlukutaito ja semiotiikka: Kuvan merkitystasot. Luentomoniste KTAMK.
- Remes, Marjo 2010 d. Kuvanlukutaito ja semiotiikka: Kuvan koodit. Luentomoniste KTAMK.
- Sederholm, Helena 2000. Tämähkö taidetta? Porvoo: WSOY.
- Smith, Ray 2004. Perspektiivin perusteet. Karkkila: Kustannus-Mäkelä Oy.
- Story, Derrick 2011. Photoshop digikuvaajille. Porvoo: Bookwell Oy.
- Suvanto, Titta & Töyssy, Seppo & Vartiainen, Liisa & Viitanen, Pirjo 2004. Kuvantekijä. Taide ja visuaalinen maailma. Porvoo: WSOY.
- Töyssy, Seppo & Vartiainen, Liisa & Viitanen, Pirjo 1999. Kuvataide. Visuaalisen kulttuurin käsikirja. Porvoo: WSOY.
- Vapaa tietosanakirja Wikipedia 2013. Symbolismi. Hakupäivä 8.1.2013
< <http://fi.wikipedia.org/wiki/Symbolismi>>

LIITTEET

- Liite 1. Unet, joissa peurat puhuvat -maalaukset
- Liite 2. Osmo Rauhala teos, Kirsi Neuvonen teos
- Liite 3. Hääpari- luonnos 1 ja 2
- Liite 4. Hääpari-luonnos 3 ja 4
- Liite 5. Hääpari maalausprosessikuvat 1 ja 2
- Liite 6. Hääpari maalausprosessikuvat 3 ja 4
- Liite 7. Emo ja vasa- luonnokset 1, 2, 3, 4 ja 5
- Liite 8. Emo ja vasa- maalausprosessikuvat 1 ja 2
- Liite 9. Hääpari valmis, Emo ja vasa valmis
- Liite 10. Emo ja vasa seinällä



Kuva 1. Unet, joissa peurat puhuvat –maalauk.

Kuvaaja: Annu Kyllönen



Kuva 2. Osmo Rauhala: Early Sunday Morning (1990).

<http://www.ts.fi/kulttuuri/kirjat/413944/Hammentava+yksinpuhelu>



Kuva 3. Kirsi Neuvonen: Sumuvuorten sankari (2012).

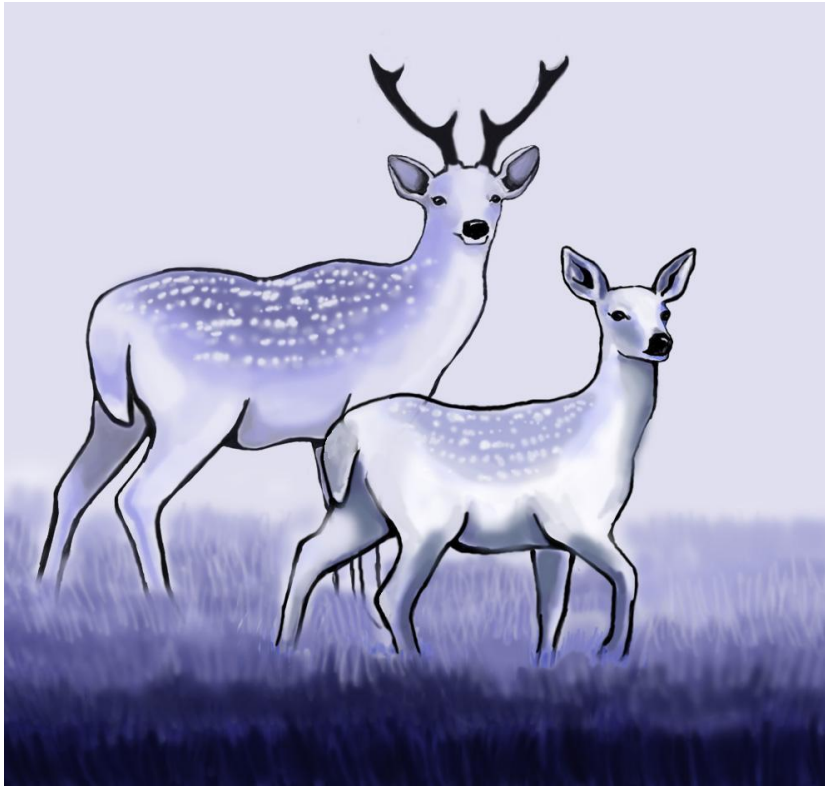
<http://copperfield.fi/teokset/index.htm>



Kuva 4. *Hääpari*-maalauksen luonnos.



Kuva 5. *Hääpari*-maalauksen luonnos.



Kuva 6. *Hääpari*-maalauksen lopullinen luonnos.



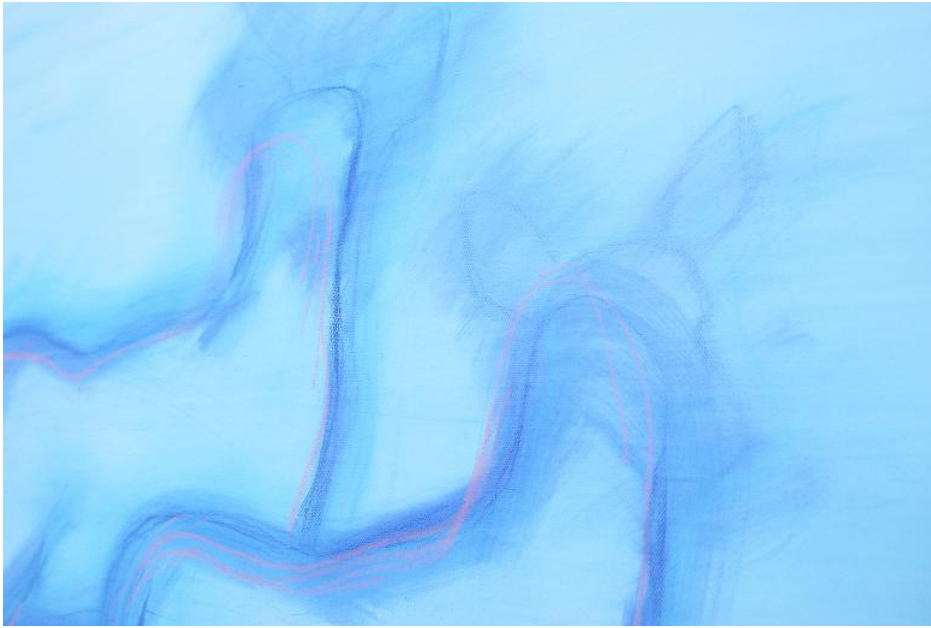
Kuva 7. *Hääpari*-maalauksen luonnos.



Kuva 8. Ruohikko-faktuurin luomista gesson avulla *Hääpari* -maalaukseen.
Kuvaaja: Annu Kyllönen



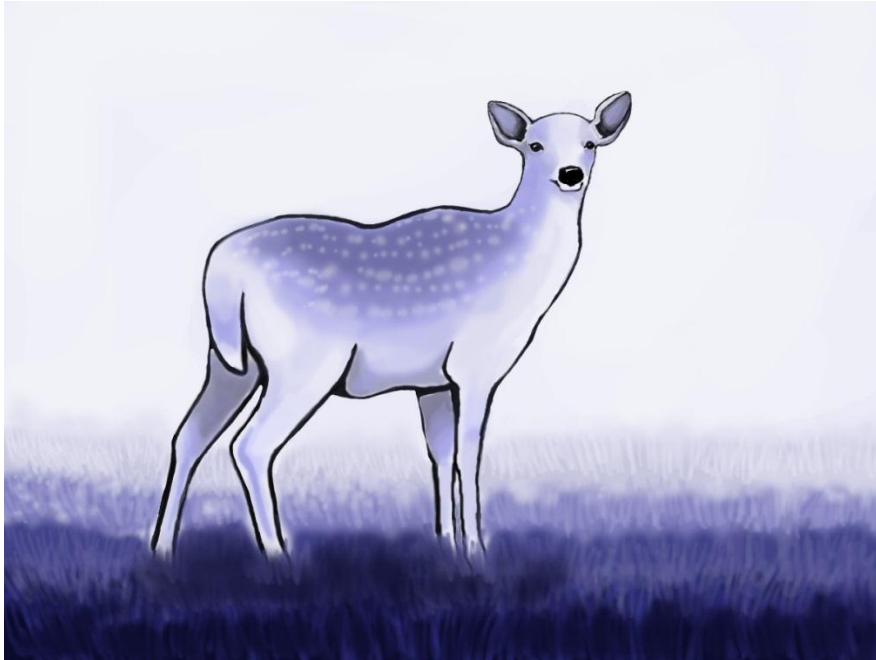
Kuva 9. *Hääpari*-maalauksen pohjaväri. Kuvaaja: Annu Kyllönen



Kuva 10. Peurojen luonnostelua maalauspohjalle. Kuvaaja: Annu Kyllönen



Kuva 11. Peurojen pohjaväriin maalaamista. Kuvaaja: Annu Kyllönen



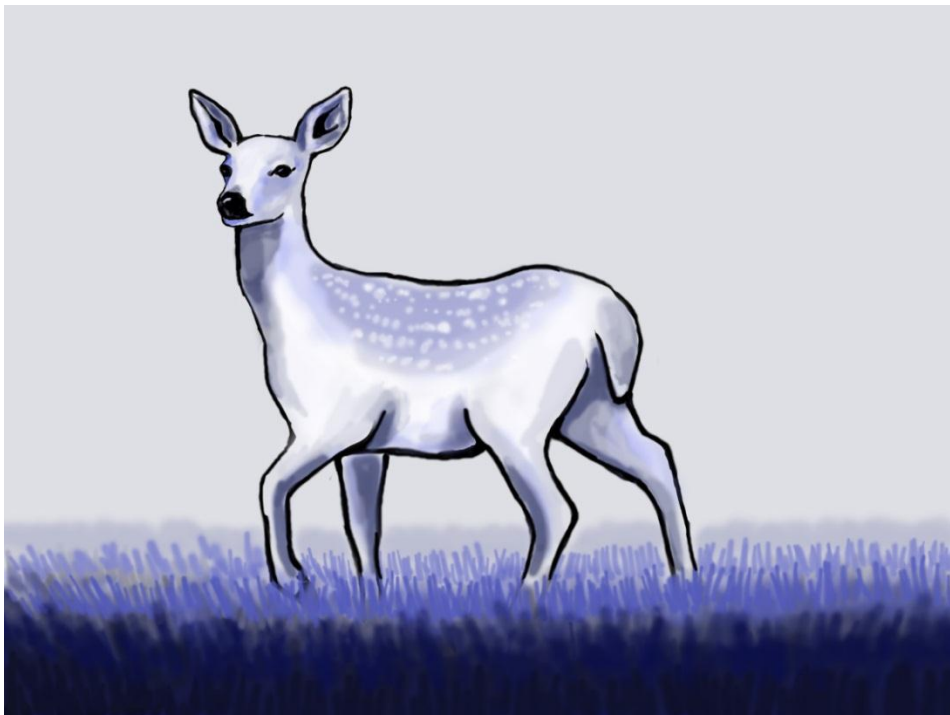
Kuva 12. *Emo ja vasa*-maalauksen luonnos.



Kuva 13. *Emo ja vasa*-maalauksen luonnos.



Kuva 14. *Emo ja vasa*-maalauksen luonnos.



Kuva 15. *Emo ja vasa*-maalauksen luonnos.



Kuva 15. *Emo ja vasa*-maalauksen lopullinen luonnos.



Kuva 16. *Emo ja vasa*-maalauksen luonnostelua. Kuvaaja: Annu Kyllönen



Kuva 17. *Emo ja vasa*-maalauksen pohjaväri. Kuvaaja: Annu Kyllönen



Kuva 18. *Hääpari*-maalaus valmiina. Kuvaaja: Annu Kyllönen



Kuva 19. *Emo ja vasa*-maalaus valmiina. Kuvaaja: Annu Kyllönen



Kuva 20. *Emo ja vasa*-maalaus tilaajan seinällä. Kuva on tilaajan ottama.