



**LAUREA**  
AMMATTIKORKEAKOULU

*Uuden edellä*

# Nuorten asenteet kehitysmaiden köyhyyttä ja kehitysapua kohtaan

---

Iija, Saara

2013 Kerava

Laurea-ammattikorkeakoulu  
Laurea Kerava

## Nuorten asenteet kehitysmaiden köyhyyttä ja kehitys- apua kohtaan

Iija Saara  
Liiketalouden koulutusohjelma  
Opinnäytetyö  
Maaliskuu, 2013

Iija Saara

Nuorten Asenteet Kehitysmaiden Köyhyyttä ja Kehitysapua kohtaan

Vuosi 2013 Sivumäärä 77

---

Tutkimuksen tavoitteena oli selvittää toisella asteella opiskelevien nuorten asenteita kehitysmaiden köyhyyden syistä sekä kehitysavun merkittävydestä. Nuorten asenteet ovat tärkeitä, sillä he ovat tulevia veronmaksajia, jotka antavat äänensä kehitysavun määrän ja laadun puolesta. Mielenpiteet vaikuttavat auttamisen laatuun ja siihen, miten tärkeänä auttaminen koetaan.

Koulut voivat tutkimuksen pohjalta arvioida opetuksen kattavuutta kehitysmaiden osalta ja miettiä mahdollisia toimenpiteitä kehitysmaa- ja kehitysaputietouden lisäämiseksi. Myös kansalaisjärjestöjen olisi hyvä tietää, miten nuoria voisi motivoida olemaan aktiivisempia auttamisen suhteen.

Tutkimus toteutettiin empiirisenä kvantitatiivisena kyselytutkimuksena. Perusjoukkona oli Keravan alueen toisen asteen opiskelijat, joita haastateltiin Keuda ammattiopistosta sekä Keravan lukiosta. Otokooksi kertyi 121 opiskelijaa.

Nuorten uskomuksia selvitettiin köyhyyden syitä kuvaavien väittämien avulla, jotka kuvailivat yleisimpiä köyhyyden selityksiä. Suurimman kannatuksen nuorten keskuudessa sai sosiaalinen kohtalo syytös, joka viittaa ulkoisiin fatalistisiin tekijöihin, kuten sairaudet, huono maaperä ja ilmasto sekä mahdollisuuksien puute. Rakenteelliset selitykset saivat myös suosiota vastaajien keskuudessa. Toiseksi tärkeimpänä selityksenä köyhyydelle tuli kehitysmaiden sisäiset rakenteelliset syyt, kuten korruptoitunut hallitus ja demokratian puute. Kolmanneksi syyksi nousivat ulkoiset rakenteelliset selitykset kuten kansainvälinen hyväksikäyttö. Yksilön henkilökohtainen epäonni sai myös korkean kannatuksen köyhyyden syitä tutkittaessa. Henkilökohtaisia ominaisuuksia, kuten älykkyyttä tai ahkeruutta kuvaavat väitteet saivat vähiten kannatusta.

77 prosenttia vastaajista tunnisti kehitysavun käsitteen ja yli 40 prosenttia oli sitä mieltä, ettei koulusta saatu kehitysmaatietous ole riittävää. Nuorilla on vankka uskomus siihen, että yksilönä voi vaikuttaa ja avunanto koettiin tärkeänä. Vastuun auttamisesta miellettiin kuitenkin olevan muilla tahoilla kuin itsellä, ja lähes 70 prosenttia epäili avun olevan tehotonta ja varojen joutuvan väriin käsiin. Myös Reilun kaupan toiminnan eettisyyttä kohtaan oltiin epäileväisiä.

Enemmistö koki, etteivät kehitysmaiden olot koske heitä ja ne miellettiin oman elämän ulkopuolisiksi asioiksi. Kysymys siitä, pitäisikö avun olla pääosin humanitääristä apua, jakoi vastaajien mielenpiteet. Vain 15 prosenttia nuorista ilmoitti osallistuneensa kehitysapua harjoittavan järjestön toimintaan, ja suosituin osallistumisen muoto oli rahan lahjoitus.

Asiasanat: kehitysmaa, kehitysapu, köyhyys, mielenpidetutkimus

Iija Saara

Young People's Attitudes towards Poverty in Developing Countries and Development Aid

Year	2013	Pages	77
------	------	-------	----

---

The objective of this thesis was to clarify the second-level students' common beliefs about poverty in developing countries, as well as the significance of development aid. Young people's attitudes are important, because they are the future taxpayers, who give their votes for the quantity and quality of the development aid. Opinions are related to the perceived importance and quality of the aid.

Based on this research schools will be able to evaluate the coverage of the education given concerning developing countries and think of the possible actions that should be taken in order to increase the awareness of the youth. Also for Non-Governmental Organizations it would be good to know how to motivate young people to be more active in helping developing countries.

The study was implemented as an empirical quantitative survey. The population was the second-level students from the Kerava area. The sample was taken from Keuda vocational school (Kerava) and Kerava's high school. The sample size became 121 students.

Young people's beliefs were investigated using statements that described the most common explanations of poverty. The most popular one of them was the social fate, which refers to external fatalistic factors, such as diseases, poor soil and climate, and lack of opportunities. Structural explanations were also popular among the respondents. The second most important explanation was the internal structural cause, such as corrupt governments and lack of democracy. The third given explanation was the external structural cause, such as the global exploitation. The individual's personal misfortune as a cause of poverty also received high support from the respondents. Personal qualities such as intelligence or diligence were not seen as the cause of poverty.

77 percent of the respondents recognized the term development aid and over 40 percent thought that the information the school gives about the developing countries was not sufficient. Young people have a strong belief that an individual can influence and the aid was felt to be important. However, the responsibility to assist was thought to lie with some other party and not with the individual. Almost 70 percent of the respondents suspected that the aid is ineffective and the assets are falling into the wrong hands. The respondents were skeptical also towards the ethics of Fair trade.

The majority thought that the conditions of the developing countries are not applying to one's own life and they are perceived as external affairs. Should the development aid be mainly humanitarian aid was splitting the opinions. Only 15 percent of the respondents participated in organizations that engage in development aid. The most popular form of participation was to donate money.

Keywords: developing countries, development aid, poverty, opinion poll

## Sisällys

1	Johdanto.....	7
1.1	Tutkimuksen tavoite ja tutkimuskysymykset.....	8
1.2	Metodit.....	8
1.3	Tutkimuksen rakenne.....	9
2	Köyhyyden eri näkökulmat ja kehitysapu (teoriaviitekehys).....	10
2.1	Köyhyyden kaksi ulottuvuutta.....	10
2.2	Tahdonvoima, köyhtyvä resurssi.....	11
2.3	Aiempiä tutkimuksia.....	12
2.3.1	Köyhyyden syyt.....	13
2.3.2	Kehitysyhteistyö.....	15
2.3.3	Kehitysmaatietous ja koulutus.....	16
2.4	Kehitysmaat arkikielessä.....	17
2.5	Kehitysapu arkikielessä.....	18
2.6	Kansalaisjärjestöt.....	19
3	Aineisto.....	20
3.1	Kyselytutkimus.....	21
3.2	Aineiston keruu ja analyysi.....	22
3.3	Taustatekijät.....	23
3.4	Validiteetti.....	23
3.5	Reliabiliteetti.....	23
3.6	Kyselytutkimuksen haittapuolet.....	24
3.7	Otannan virheet ja vastauskato.....	24
3.8	Tutkijan objektiivisuus.....	25
4	Kehitysmaiden köyhyyden syyt.....	25
4.1	Köyhyyden syyt.....	26
4.2	Syytöskategoriaryhmät.....	28
4.2.1	Yksilön syytös.....	29
4.2.2	Yksilön kohtalo.....	30
4.2.3	Sisäinen sosiaalinen syytös.....	31
4.2.4	Ulkoinen sosiaalinen syytös.....	32
4.2.5	Sosiaalinen kohtalo.....	33
4.2.6	Köyhyyden syyt-kategoriaryhmien yhteenveto.....	34
5	Taustamuuttajat.....	35
5.1	Sukupuoli.....	35
5.2	Oppilaitos.....	41
5.3	Maahanmuuttajaystävä.....	46
6	Kehitysapu.....	52
7	Luotettavuuden arviointi.....	57

8	Yhteenveto ja pohdinta .....	58
8.1	Jatkotutkimusaiheet .....	64
8.2	Kehittämisehdotukset .....	64
	Lähteet .....	66
	Kuviot .....	69
	Taulukot .....	70
	Liitteet .....	71

## 1 Johdanto

Kehitysmaiden kehityksen esteenä olevia ongelmia ovat niiden asema ja puutteellinen tase-arvo globaalissa mittakaavassa. Tärkein haaste kehitysmaiden olojen parantamisessa on köyhyyden eliminoiminen, johon pyritään puuttumaan kehitysavun ja hyväntekeväisyyden merkeissä ympäri maailmaa. Hyväntekeväisyys on riippuvaista kansan antamista lahjoituksista ja kehitysapu hallituksen määräämistä varoista, johon kansa voi äänestämällä vaikuttaa. Koska kansan aktiivisuus vaikuttaa kehitysmaiden saamaan apuun, ovat mielikuvat ja uskomukset kehitysmaiden avuntarpeesta avainasemassa.

Opinnäytetyöni keskittyy tekemään tutkimusta nuorten asenteista kehitysmaiden köyhyyttä ja kehitysapua kohtaan. Tutkimuksella on tarkoitus kartoittaa, mitkä ovat nuorten uskomukset kehitysmaiden köyhyyden syistä ja niille annettavasta avusta ja kokevatko he kehitysavun merkitykselliseksi henkilökohtaisella tasolla.

Aihe on tärkeä, sillä juuri asenteet vaikuttavat auttamisen haluun ja aktiivisuuteen. Nuoret ovat yhteiskuntamme tulevaisuus ja asenteiden muokkaaminen varhaisessa iässä on helpompaa kuin niiden muuttaminen aikuisena. Jotta asenteita kehitysapua kohtaan voitaisiin muuttaa, tulisi ensin selvittää lähtökohdat.

Tutkimus on erittäin ajankohtainen ja tärkeä, sillä köyhyys lisääntyy koko ajan nykymaailmassa, eivätkä luonnonvarat ja nykyinen länsimainen kulutustyyli ole luonteeltaan kestävä. Jokaisen kansalaisen tulisi ottaa enemmän vastuuta paremmasta huomisesta ja pyrkiä toimimaan yhteisten tavoitteiden mukaisesti luonnon sekä kanssaihminen hyvinvoinnin edistämiseksi.

Tutkimuksellani haluan vaikuttaa omalta osaltani kestävään kehitykseen ja koen aiheen mielenkiintoisena, josta voi oppia enemmän. Laurean ja tutkimukseen osallistuvien koulujen kanalta aihe on tärkeä, sillä koulutuksen arvioidaan olevan avainasemassa nuorten kehityskuvaa kehittäessä. Asennetutkimus antaa osviittaa siihen, kuinka hyvin tämänhetkinen opetus antaa tietoa nuorille kehitysmaista ja miltä osin opetusta voisi mahdollisesti parantaa ja mitä siihen voisi lisätä. Kansalaisjärjestöt voivat myös käyttää tutkimukseni tuloksista hyödyntämällä niitä esimerkiksi suunnitellessaan, kuinka nuorten kiinnostusta järjestötoimintaa kohtaan voisi lisätä.

## 1.1 Tutkimuksen tavoite ja tutkimuskysymykset

Tutkimuksen tavoitteena on vastata kysymykseen "Mitkä ovat nuorten asenteet kehitysmaiden köyhyyttä ja kehitysapua kohtaan?".

Tutkimuksessani haluan perehtyä siihen:

- millaisten syiden nuoret uskovat vaikuttavan kehitysmaiden köyhyyteen
- uskovatko he auttamisen toimivuuteen/ tehokkuuteen
- onko apu merkityksellistä/ uskovatko he pystyvänsä yksilöinä vaikuttamaan
- kokevatko he kehitysmaiden ongelmien ja auttamisen koskettavan juuri heitä
- kokevatko nuoret saavansa koululta tarpeeksi tietoa kehitysmaista.

Aihealueen ulkopuolelle jää:

- mistä nuoret yleisesti hankkivat tietonsa kehitysmaista
- miten median uutisoinnin dramaattisuus vaikuttaa kehitysmaakuvaan
- mitkä prosessit vaikuttavat mielipiteiden muokkaantumiseen.

Aiheenrajaus perustuu siihen, että tutkimuksellani haluan selvittää nuorten yleisiä asenteita kehitysmaiden köyhyyttä ja niiden saamaa apua kohtaan. Resurssien vähyyden vuoksi tutkimuksen ulkopuolelle jäävät yleiset mielipidemuokkaajat, mistä nuoret hankkivat tietonsa koskien kehitysmaita sekä median dramaattisuuden vaikutus mielipiteisiin.

## 1.2 Metodit

Tutkimus toteutetaan empiirisenä kvantitatiivisena kyselytutkimuksena nuorten mielipiteistä köyhyyden syistä ja kehitysavusta. Kvantitatiivinen tutkimusmenetelmä perustuu empiiriseen yleistetyt tiedon keruuseen sekä jäsentelyyn muuttujien perusteella. Menetelmällä pyritään mittaamaan yhteiskunnallisia ilmiöitä ja tarkastelemaan tuloksia aiempien tutkimustulosten valossa. (Hirsjärvi, Remes & Sajavaara 2009, 138-139.)

Määrällisellä tutkimuksella voidaan selvittää laajemman väestön asennoitumista, tunteita tai ajatuksia yhteiskunnallista ilmiötä kohtaan. Vastaukset analysoidaan tilastollisin menetelmin SPSS PASW Statistics 18-ohjelmistoa apuna käyttäen. Tulokset jäsenellään erilaisten taustamuuttujien avulla, jolloin voidaan saada selville, miten muuttujat vaikuttavat tulokseen ja voidaanko havaita yhteisiä tekijöitä eri ryhmissä. (Hirsjärvi ym. 2009, 138-139.)

Määrällistä tutkimusta voidaan käyttää myös yhdessä laadullisen tutkimuksen kanssa, joko alustavana kartoittavana tutkimuksena, tai kun laadullisen tutkimuksen mittareita ja niiden



sopivuutta halutaan testata ennen itse tutkimuksen aloittamista. (Hirsjärvi ym. 2009, 138-139.)

Tutkimuksen perusjoukkona on Keravan alueen toisenasteen opiskelijat (15-20-vuotiaat). Tiedonkeruumenetelmäksi valittiin informoitu survey-tutkimus, jolloin tutkija menee henkilökohtaisesti esittelemään aiheen luokkiin, jonka jälkeen kyselylomake täytetään annetussa web-linkissä. Keruumenetelmän perustana oli tutkittavien helpompi saavutettavuus. Aineiston keruun helppouden ja resurssien vähäisyyden vuoksi otantamenetelmäksi valittiin ryväsotanta, joka otettiin ennalta sovitussa luokissa sovittuna ajankohtana. Otoskooksi kertyi yhteensä 121 henkilöä. Tutkimuksen tuloksia voidaan pitää suuntaa-antavina Keravan alueen nuorison mielipiteistä. Taulukosta 1 voidaan tarkastella perusjoukon ja otannan jakaumien yhteneväisyyttä.

	Keravan lukio	Keuda Kerava
Opiskelijat	608	1311
Nainen	337 eli 55,4%	404 eli 30,8%
Mies	271 eli 44,6%	907 eli 69,2%
Tutkimukseen osallistuneet	59 eli 9,7%	62 eli 4,7%
Nainen	39 eli 66,1%	23 eli 37,1%
Mies	20 eli 33,9%	39 eli 62,9%

Taulukko 1. Otannan jakauma.

### 1.3 Tutkimuksen rakenne

Tutkimus rakentuu siten, että alussa esitellään tutkimuksen taustatekijät, tavoite, tutkimuskysymykset sekä tutkimuksessa käytettävät metodit. Toisessa luvussa tutkitaan köyhyyttä eri näkökulmista katsottuna sekä käydään läpi muutamia aiheesta aiemmin tehtyjä tutkimuksia.

Kolmannessa luvussa tarkastellaan tutkimukseen käytettyä aineistoa ja sitä, miten aineisto on kerätty sekä kyselylomakkeen rakennetta. Tutkimuksen tulokset on jaettu selkeyden vuoksi useampaan lukuun, neljännessä luvussa tarkastellaan kehitysmaiden köyhyyden syy - tuloksia, viidennessä analysoidaan tuloksia taustamuuttujien perusteella ja kuudennessa osiossa käydään läpi kehitysapua koskeneiden kysymysten tuloksia.

Seitsemännessä luvussa pohditaan tutkimuksen onnistumista ja menettelmien soveltuvuutta sekä arvioidaan tutkimuksen luotettavuutta. Kahdeksannessa luvussa pohditaan tulosten mer-

kitystä aiempien tutkimuksien ja teorian pohjalta. Luku linjaa tutkimuksen kohokohdat ja tuo esiin, mitä tutkimuksella on saavutettu.

## 2 Köyhyyden eri näkökulmat ja kehitysapu (teoriaviitekehys)

Köyhyys on laaja-alainen termi, jota voi olla hankala tarkentaa vain yhteen ulottuvuuteen. Sen syntymiseen vaikuttaa yleensä useampi tekijä, jotka voidaan jaotella kolmeen pääryhmään; yksilölliseen, rakenteelliseen ja fatalistiseen (Feather 1974).

Yksilöllinen selitys viittaa henkilökohtaisten piirteiden ja ominaisuuksien vaikutukseen köyhyyden synnyssä, kun taas rakenteellinen syy puoltaa yhteiskunnan roolia köyhyyden aiheuttajana. Fatalistinen viittaa kohtaloon, joka on väistämätöntä ja jonka syntyyn ei kyetä vaikuttamaan yksilöllisellä tai kollektiivisella tasolla. (Kainu & Niemelä 2010, 5.)

Yksilökohtainen selitys viittaa siihen, että köyhä on jollain tapaa valtavirrasta poikkeava henkilökohtaisella tasolla esimerkiksi älyllisesti tai että hänellä on epäsuotuisia ominaisuuksia kuten laiskuus, haluttomuus tai vaikka alkoholiongelma. Rakenteellinen selitys puolestaan viittaa siihen, että köyhien käyttäytyminen on seurausta epäoikeudenmukaisesta asemasta yhteiskuntajärjestelmässä eikä heillä ole mahdollisuutta parantaa omia olojaan vallitsevassa poliittisessa tai taloudellisessa järjestelmässä. Fatalistinen selitys tarkoittaa kohtaloa, joka voi ilmetä henkilökohtaisen onnettomuuden, tai vaikka luonnokatastrofin merkeissä. (Kainu, & Niemelä 2010, 5.)

### 2.1 Köyhyyden kaksi ulottuvuutta

Van Oorschot ja Halman (2000) jakoivat köyhyyden selittäjät malliin, joka osoittaa kaksi selkeää ulottuvuutta; yksilöllinen-sosiaalinen ja syytös-kohtalo. Tämän teorian mukaan köyhyyden syyt voi jaotella neljään pääryhmään; 1) yksilöllinen syytös, 2) yksilöllinen kohtalo, 3) sosiaalinen syytös, 4) sosiaalinen kohtalo. Sosiaalinen syytös on uudenlainen näkökulma köyhyyden määrittelyyn, joka määrittelee köyhyyden syntymisen tiettyjen ryhmien poissulkemisesta toisten ryhmien toimesta (sosiaalinen eksklusio).

Syytökset voidaan määritellä seuraavasti; 1) yksilöllinen syytös viittaa henkilön huonoon käytökseen ja henkilökohtaisiin puutteisiin, kuten laiskuuteen, kykenemättömyyteen säästää sekä moraalittomuuteen. 2) yksilöllinen kohtalo viittaa siihen että köyhyys on poikkeuksellista ja tapahtuu epäonnen, jumalan tahdon tai onnettomuuden seurauksena. 3) sosiaalinen syytös (sosiaalinen eksklusio) viittaa ryhmien sosiaaliseen hylkimiseen, joka on seurausta tiettyjen yhteiskuntaryhmien ja puolueiden tahallaan aiheutetuista ja kontrolloiduista toiminnoista. Köyhät ovat perustavanlaatuisen vääryyksien uhreja, joka syntyy yhteiskunnan toimintamal-

lista ja ryhmien vuorovaikutussuhdanteesta. 4) sosiaalinen kohtalo viittaa yhtäläillä yhteiskunnallisiin tekijöihin, jotka ovat kuitenkin yleisluontoisia ja väistämättömiä muutoksia, kuten inflaatio, lama tai automaatio. Köyhät ovat siis tuntemattomien markkinavoimien ja kehityksen uhreja. (van Oorschot & Halman 2000.)

Nelikenttäänalyysia on käytetty kansainvälisen köyhyyden mittaamiseen lähinnä teollisuusmaissa (van Oorschot & Halman 2000; Niemelä 2007), jolloin kolmannen maailman köyhyyttä mitattaessa sosiaalinen syytös olisi järkevämpää jakaa sisäiseen ja ulkoiseen syytökseen (Härri 2012). Sisäinen sosiaalinen syytös tarkoittaa kehitysmaiden oman hallituksen vajavaisuutta tai korruptiota, kun taas ulkoinen sosiaalinen syytös tarkoittaa teollisuusmaiden hyväksikäyttöä ja epäoikeudenmukaisuutta kansainvälisillä markkinoilla. Uudenlaisen jaon mukaan selitysryhmät näyttävät seuraavalaisilta 1) yksilöllinen syytös, 2) yksilöllinen kohtalo, 3) sisäinen sosiaalinen syytös, 4) ulkoinen sosiaalinen syytös ja 5) sosiaalinen kohtalo (Härri 2012, 13).

## 2.2 Tahdonvoima, köyhtyvä resurssi

Jamie Holmesin (2011) teorian mukaan yksilölliseen selitykseen liittyy muitakin tekijöitä, jotka tulisi ottaa huomioon, kuin yksilön henkilökohtaiset piirteet. Teemme erilaisia valintoja joka päivä ja toisinaan joudumme käyttämään enemmän tahdonvoimaa, kuten vaikka laihdutuskuurilla oleva henkilö kieltäytyessään herkuista. Köyhtyvistä itsekurista vuonna 1990 kehitetyn teorian mukaan tahdonvoiman käyttäminen yhdessä asiassa vähentää sen käytettävyyttä seuraavia asioita käsitellessä, joudumme siis maksamaan käytöstä niin sanotun psyykkisen hinnan.

Teoria on myöhemmin laajennettu itsekurin lisäksi käsittämään myös kompromissipäätöksiä, joiden eteen ihminen joutuu esimerkiksi valitessaan vapaa-ajan ja suuremman palkan välillä. Tällaisten konfliktien edessä tahdonvoima eli kyky tehdä rationaalisia päätöksiä on ehtyvä resurssi, jonka käyttö aiheuttaa henkistä väsymistä. (Holmes 2011.)

Raha-asioista tehtävät päätökset ovat stressaavimpia päätöksiä etenkin köyhille, joilta se vaatii usein kompromissipäätöstä eli jostain luopumista. Aterian ostaminen rikkaalle on oman valinnan kysymys, kun taas köyhälle se saattaa tarkoittaa esimerkiksi yösijasta luopumista. Tällaiset päätökset häiritsevät ja heikentävät tahdonvoimaa. (Holmes 2011.)

Holmesin (2011) teorian mukaan rakenteellisten tekijöiden lisäksi köyhyydestä eroonpääsemiseen vaikuttaa myös se, että köyhyys vähentää vapaata tahtoa. Lyhyellä aikavälillä tapahtuvan tahdonvoiman puutteen voi palauttaa esimerkiksi rentouttavalla kävelylenkillä, kun taas pitkän aikavälin tahdonvoiman puutteen palautumisesta ei ole niin lupaavaa näyttöä. Köyhyys ei siis ainoastaan vähennä vapautta rajoittamalla yksilön valintoja, vaan myös muuttaa va-

pauden luonnetta alentamalla yksilön tahdonvoimaa. Teoreettisen viitekehyksen pohjalta tehtävään köyhyyden syyt analyysiin käytettävää mallia voi tarkastella taulukosta 2.

	Yksilöllinen	Sosiaalinen	
Syytös	<u>1. Yksilön syytös:</u> - henkilökohtaiset ominaisuudet; älykkyys, laiskuus, haluttomuus	<u>3. Sisäinen sosiaalinen syytös:</u> - korruptio - epädemokraattinen hallinto	<u>4. Ulkoinen sosiaalinen syytös:</u> - kansainvälinen hyväksikäyttö
Kohtalo	<u>2. Yksilön kohtalo:</u> - epäonni - henkisten/fyysisten voimavarojen puute	<u>5. Sosiaalinen kohtalo:</u> - sairauksien paljous - epäsuotuisa maaperä/ilmasto - mahdollisuuksien puute	

Taulukko 2. Köyhyyden syyt-kategoriaryhmät.

### 2.3 Aiempia tutkimuksia

Köyhyyttä on tutkittu aiemmin, mutta yleisesti ottaen tutkimukset ovat rajoittuneet kansallisen köyhyyden syiden mittaamiseen, ja kehitysmaiden olot ovat jääneet etenkin Suomessa vähemmälle huomiolle. Aiempien tutkimuksien mukaan mielipiteet köyhille annettavasta avusta ovat sidoksissa köyhyyden syy uskomuksiin (Niemelä 2007; van Oorschot & Halman 2000). Kansallisista tutkimuksista voidaan kuitenkin kartoittaa ihmisten yleistä suhtautumista köyhyyteen, eli ovatko he köyhiä kohtaan myötämielisiä vai tuomitsevia.

Kehitysavun merkityksellisyyttä suomalaisille tutkitaan vuosittain ulkoasiainministeriön toimesta. Tutkimusaineisto koostuu tuhannen suomalaisen haastattelusta, jota varten haastattelijoita on lähetetty haastateltavien koteihin keräämään aineistoa. Joitain ulkoasiainministeriön teettämästä 'Suomalaisten mielipiteet kehitysyhteistyöstä' tutkimuksen (2012) haastattelukysymyksiä on lainattu tämän tutkimuksen kyselylomakkeen toiseen osioon hieman muokattuina.

Etenkin nuorten mielipiteet ovat jääneet vähemmälle huomiolle kehitysmaita ja köyhyyttä koskien. Plan Suomi (2006) teetti yhdessä ulkoasiainministeriön kanssa tutkimuksen nuorten kehitysmaatietämyksestä ja median roolista kehitysmaakuvan muokkaajana. Seuraavaksi edellämainittujen tutkimusten tuloksia tarkastellaan lähemmin. Teoriapohjaan käytettyjä aiempia tutkimuksia voi tarkastella taulukosta 3.

Köyhyyden syyt (nelikenttä analyysi)	Kehitysyhteistyö
<ul style="list-style-type: none"> <li>• Blame or faith, individual or social?</li> </ul> An international comparison of popular explanations of poverty (van Oorschot & Halman 2000)	<ul style="list-style-type: none"> <li>• Nuoret, media ja kehitysmaat (Plan Suomi 2006)</li> </ul>
<ul style="list-style-type: none"> <li>• Oma vika, epäonni vai rakenne?</li> </ul> Suomalaisten köyhyyden syitä koskevat mielipiteet (Niemelä 2007)	<ul style="list-style-type: none"> <li>• Suomalaisten mielipiteet kehitysyhteistyöstä (Ulkoasiainministeriö 2012)</li> </ul>
<ul style="list-style-type: none"> <li>• Attributions for Poverty in European Post Socialist Countries (Kainu &amp; Niemelä 2010)</li> </ul>	

Taulukko 3. Aiempia tutkimuksia.

### 2.3.1 Köyhyyden syyt

Näkemyksiä köyhyyden syistä on tutkittu aiemmin lähinnä kansallisella tasolla. Van Oorschot ja Halman (2000) tutkivat näkemyksiä kansallisen köyhyyden syistä kansainvälisesti ja Niemelä (2007), yhdessä Kainun (2010) kanssa on tutkinut näkemyksiä kansallisesta köyhyydestä sekä Suomessa että Euroopassa.

Köyhyyden syyasenteita tutkittaessa, Van Oorschot ja Halman (2000) ovat huomanneet kahden ulottuvuuden kuuluvan köyhyyden selittämiseen. Toinen puuttuu siihen, onko köyhyys kontrolloitua vai väistämätöntä ja toinen siihen, onko köyhyyden syynä yksilölliset vai yhteiskunnalliset tekijät. Ulottuvuuksien mittaamiseen käytettiin nelikenttä analyysia, jossa selitykset on jaettu neljään pääryhmään (ks. 2.1 Köyhyyden kaksi ulottuvuutta). Van Oorschotin ja Halmanin nelikenttämallia on käytetty myöhemmin useissa tutkimuksissa.

Köyhyyden synäkemyksiä tutkittaessa Länsi- ja Itä-Euroopassa suurimman suosion sai sosiaalinen syytös, joskin Itä-Euroopassa yksilöllinen syytös oli lähes yhtä suosittu. Järjestys syytöksissä oli sama; sosiaalinen syytös, yksilöllinen syytös, sosiaalinen kohtalo, yksilöllinen kohtalo. Lännessä kaksi ensimmäistä syytöstä saivat suurimman kannatuksen. Yleisesti vastaukset jakautuivat tasaisemmin lännessä kuin idässä eri syytösryhmien välillä. (van Oorschot & Halman 2000.)

Pohjoismaissa ollaan huomattavasti myötämielisempiä köyhyyden suhteen kuin Euroopan entisissä sosialistimaissa, jota voidaan selittää eroavaisuuksilla talousjärjestelmissä (van Oorschot & Halman 2000; Kainu & Niemelä 2010). Pohjoismaissa rakenteelliset syytökset ovat suurem-

massa suosiossa, kun taas entiset sosialistimaat saivat suuremman kannatuksen myös yksilölliselle syytökselle (Kainu & Niemelä 2010). Rakenteellisten selitysten mukaan yhteiskunnan toiminnan epäoikeudenmukaisuus ajaa ihmisiä köyhyyteen, kun taas yksilöllisen syytöksen mukaan syy on pääosin köyhissä itsessään. Kolmantena vaihtoehtona sijoittunut sosiaalinen kohtalo viittaa yhteiskunnan kehityksen väistämättömiin sivutuotteisiin vähäosaisuuden ja köyhyyden muodossa. Viimeisenä vaihtoehtona esitettiin yksilöllistä kohtaloa, jonka mukaan köyhyys johtuisi epäonnesta. (van Oorschot & Halman 2000.)

Suomalaisten näkemyksiä kansallisesta köyhyydestä tutkinut Niemelä (2007) havaitsi, että suomalaiset kokevat köyhyyden johtuvan lähinnä rakenteellisista syistä, kuten työttömyydestä, liian matalasta palkasta (sosiaalinen syytös) tai mahdollisuuksien puutteesta (sosiaalinen kohtalo). Yksilöllinen syytös jäi vähemmälle suosiolle kuten muissakin pohjoismaissa (van Oorschot & Halman 2000).

Niemelän (2007) mukaan suomalaisten huomattiin myös kannattavan selitystä epäonnisuudesta (yksilöllinen kohtalo), joka oli selkeästi suosittu selitys muihin pohjoismaihin nähden (van Oorschot & Halman 2000). Suomessa yksilöllinen kohtalo sai suuremman kannatuksen kuin yksilön syytös (Niemelä 2007).

Van Oorschot & Halmanin (2000) tekemässä tutkimuksessa köyhyyden syistä, taustatekijöitä, joiden huomattiin vaikuttavan vastausten yhteneväisyyteen, olivat poliittinen orientoituminen ja jälkimaterialismi. Poliittisesti vasemmalle suuntautuneet ja jälkimaterialistit (ei materiaaliset valinnat tärkeämpiä elämän laadun kannalta kuin materiaaliset) suuntautuivat enemmän sosiaalisen syytöksen kannalle, kun taas oikeisto puolsi enemmän yksilöllistä syytöstä.

Myös koulutuksella huomattiin olevan yhteys näkemyksiin. Korkeammin koulutetut vastasivat useammin köyhyyden johtuvan sosiaalisesta kohtalosta, kun taas huonommin koulutetut vastasivat useammin syyksi yksilön henkilökohtaiset ominaisuudet. Myös sukupuolen huomattiin olevan vaikuttava tekijä, sillä miehet vastasivat naisia useammin köyhyyden syyksi yksilöllisen syytöksen, kun taas naiset taipuivat herkemmin sosiaaliseen syytökseen. Tutkimuksessa vertailtiin myös köyhyyden syy uskomuksia vuonna 1976 ja vuonna 1990 tehdyissä tutkimuksissa. Vertailussa huomattiin, että köyhyyttä koskevat mielipiteet olivat vahvistuneet ja muuttuneet yleisesti suosimaan enemmän sosiaalista syytöstä, kun taas yksilöllinen syytös sai huomattavasti vähemmän kannatusta vuonna 1990 tehdyssä tutkimuksessa. Tähän voidaan olettaa syyn olevan 1976 ja 1990 välisessä lamassa, jolloin köyhyys kasvoi ja siitä tuli todellisempi osa suuremman väestön elämää. (van Oorschot & Halman 2000.)

### 2.3.2 Kehitysyhteistyö

Ulkoasiainministeriön (2012) teettämä vuotuinen tutkimus suomalaisten suhtautumisesta kehitysyhteistyötä kohtaan osoittaa, että taloudellisen laskusuhdanteen aikana vuodesta 2008 kehitysyhteistyön saama suosio on laskenut. Tulokset ovat silti kehitysyhteistyömyönteisiä, sillä lähes 80 prosenttia vastaajista pitää kehitysyhteistyötä tärkeänä. Syy suomalaisten halukkuuteen auttaa liittyy pääosin moralistisiin syihin kuten velvollisuuteen auttaa vähempiosaisia. Nuorten kehitysmää-asenteita tutkinut Plan Suomi (2006) raportoi nuorten olevan pääosin kehitysyhteistyömyönteisiä ja moraalisten syiden auttamiseen olevan suurimmassa suosiossa myös nuorten keskuudessa. (Plan Suomi 2006; Ulkoasiainministeriö 2012.)

Suomalaisten keskuudessa naisten auttamishalukkuus on yleisempää kuin miesten (Plan Suomi 2006; Ulkoasiainministeriö 2012). Naiset suosivat useammin köyhyyden syynä rakenteellisia tekijöitä kun miehet puolestaan suosivat yksilön ominaisuuksia (van Oorschot & Halman 2000). Myös ikätekijöiden osalta on huomattu, että nuoremmat (alle 25-vuotiaat) vastaajat pitävät kehitysyhteistyötä tärkeämpänä kuin vanhemmat. Huomattiin, että koulutuksella on vaikutusta vastauksien myönteisyyteen. Yliopiston, ammattikorkeakoulun ja lukion käyneet vastaajat olivat myönteisimpiä, joista yliopiston käyneet pitivät kehitysyhteistyötä useimmin tärkeänä. Ammattiryhmistä yrittäjät ja johtajat pitivät kehitysyhteistyötä vähiten tärkeänä, kun taas työväen mielipiteet olivat myönteisempiä. (Ulkoasiainministeriö 2012.)

Suomen vuoden 2015 tavoitteena on maksaa kehitysyhteistyöhön meneviä varoja Eurooppa-neuvoston päätöksen mukaiset 0,7 prosenttia BKT:sta. Tällä hetkellä ennuste näyttää turhan optimistiselta, sillä Suomen budjetti oli 2012 vuodelle 0,56 prosenttia ja vuonna 2013 sitä aiotaan leikata 0,55 prosenttiin. Kehitysyhteistyön toimivuuden uskottavuus on vähentynyt ja epäilijöiden määrä edellisvuoteen verrattuna kasvanut. Noin 70 prosenttia suomalaisista uskoo kehitysyhteistyön toimivuuteen ja vajaat 30 prosenttia epäilee sen tehokkuutta. Kaksi kolmannesta on sitä mieltä että kehitysyhteistyöhön laitettavat varat on pidettävä ennallaan. (Ulkoasiainministeriö 2012; Valtiovarainministeriö 2011; Valtiovarainministeriö 2012.)

Puolet suomalaisista haluaisi lisää tietoa kehitysyhteistyön tuloksista ja kolmasosa haluaisi tietää enemmän varojen käytöstä. Nuorten mielipiteitä tutkinut Plan Suomen (2006) tutkimus linjasi nuorten kaipaavan lisää tietoa siitä, miten apu saavuttaa määränpänsä. Kehitysmaita koskevissa asioissa suomalaiset arvostavat luotettavimpana tietolähteenä etupäässä viranomaisia, sitten erilaisia tiedotusvälineitä ja kansalaisjärjestöjä, joiden luottamus on pudonnut edellisvuodesta. (Ulkoasiainministeriö 2012.)

Televisio näyttää olevan tärkein tietolähde, joskin etenkin alle 25-vuotiailla internet on selvästi suurimmassa suosiossa. Plan Suomen (2006) tutkimukseen vastanneista nuorista lähes

kaikki ilmoittivat käyttävänsä Internetiä, vain neljä prosenttia vastaajista ilmoitti, ettei käytä sitä lainkaan. Television käyttö oli vielä yleisempää ja nuorten keskimääräinen katseluaika päivässä oli vähän vajaat kaksi tuntia. Tärkeimpinä tietolähteinä nuorille toimi televisio sekä sanomalehdet. Median ja koulun on katsottu vaikuttavan eniten nuorten kuvaan kehitysmaista. (Plan Suomi 2006; Ulkoasianministeriö 2012.)

Suurin osa suomalaisista uskoo pystyvänsä auttamaan yksityisenä henkilönä ja tärkeimpien apukeinojen listaan kuuluu lahjoittaminen, verojen maksaminen ja Reilun kaupan tuotteiden ostaminen. Suurimmaksi haasteeksi kehitysyhteistyölle luetaan kehitysmaiden heikko tai korruptoitunut hallinto. (Ulkoasiainministeriö 2012.)

### 2.3.3 Kehitysmaatietous ja koulutus

Nuorten kehitysmaakuvauksissa sekeästi suosituin oli ihmisten köyhyys ja suuret tuloerot, joiden muassa esille tulleita asioita olivat myös nälänhätä ja veden puute. Muutamia mainintoja sai myös heikko terveydenhuolto, koulutuksen puute, lyhyt elinikä ja huonot elinolot. Vanhempien vastaajien, kuten lukiolaisten tai ammattikoululaisten, vastauksissa tuli myös esille rakenteellinen syytös valtiota kohtaan. (Plan Suomi 2006.)

Kehitysapu ja kehitysyhteistyö termit olivat suomalaiselle nuorisolle hieman epäselviä ja rinnastettiin usein humanitäärisen avun antoon tai rahan lahjoittamiseen. Kehitysapua pidettiin pääasiassa positiivisena ja moraalisiin syihin perustuvana. Lukiolaisten keskuudessa rationaaliset syyt olivat perusteena lähes yhtä usein kuin moraaliset. Suosituin auttamisen keino nuorten keskuudessa oli rahan lahjoittaminen keräyksiin. Toiseksi suosituin keino oli rahan kerääminen, joka liittyy usein kirkolliseen, esimerkiksi rippikoulutoimintaan. (Plan Suomi 2006.)

Sekä lukion että ammattiopistojen opetussuunnitelmiin kuuluu suvaitsevaisuus, monikulttuurisuus, kansainvälinen yhteistyö, kulttuurien monimuotoisuuden arvostaminen ja erilaisten ihmisten kanssa toimiminen. Koulutuksen arvioidaankin olevan avainasemassa nuorten kehitysmaakuvan ja asenteiden muokkaajana, sillä koulutus antaa paremman kokonaiskuvan kuin dramatisoiva media. (Opetushallitus 2001; Opetushallitus 2003; Plan Suomi 2006.)

Plan Suomen (2006) tutkimukseen vastanneista useimmat sanoivat, että koulussa puhutaan kehitysmaista, joskin puolet haastatelluista oli sitä mieltä, ettei tiedon määrä eikä laatu anna todellista kuvaa kehitysmaiden tämänhetkisistä oloista.

Kehitysyhteistyöjärjestöjen kampanjat ja kouluissa vierailut vaikuttavat kehitysmaateeman näkyvyyteen kouluissa, samoin kuten yksittäisen opettajan kiinnostus ja aktiivisuus. Opettajan käsitys kehitysmaista, niin positiivinen kuin negatiivinenkin, vaikuttaa huomattavasti opiskeli-



joiden saamaan kokonaiskuvaan, etenkin nuorempien opiskelijoiden parissa. (Plan Suomi 2006.)

## 2.4 Kehitysmaat arkikielessä

Kehitysmaa on hyvin laaja käsite, joka pitää sisällään suurimman osan maailman maista. "Kehitysmaita ovat kaikki Afrikan maat paitsi Libya, kaikki Amerikan mantereen valtiot pois lukien seuraavat maat tai merentakaiset territoriot: Alankomaiden Antillit, Aruba, Bahama, Bermuda, Caymansaaret, Falklandinsaaret, Kanada, Neitsytsaaret ja Yhdysvallat, Aasian maat pois lukien Arabiemiirikunnat, Brunei, Hong Kong (Kiina), Israel, Japani, Korean tasavalta, Kuwait, Macao (Kiina), Qatar, Singapore, Taiwan ja Venäjän Aasian puoleinen osa, Oseanian ja Tyynen valtameren valtiot paitsi Australia, Pohjois-Mariaanit, Ranskan Polynesia, Uusi-Kaledonia ja Uusi-Seelanti. Euroopasta kehitysmaiksi luetaan Albania, Bosnia-Hertsegovina, Makedonia, Moldova, Turkki (myös Aasian puoleinen osa) sekä Serbia ja Montenegro." (Kepa Ry). (ks. Liite 1.)

Kehitysmaa on maa, joka ei ole saavuttanut tiettyä yhteiskunnallista ja taloudellista kehitystasoa, joka takaisi sen kansalaisille korkean elintason. Talous- ja yhteiskuntarakenteet ovat usein yksipuolisia ja eriarvoisuutta tukevia. Tunnusomaisia piirteitä ovat enemmistön köyhyys, alhainen bruttokansantuote, huono koulutustaso, etenkin lukutaidon puute, puutteet terveydenhuollossa, korkea lapsi- ja tautikuolleisuus sekä lyhyt eliniänodote että suuri syntyvyys. Useita kehitysmaita yhdistävä tekijä on siirtomaahistoria. Demokratiaa ja yksilönoikeuksia, sekä niihin liittyvää vakaata poliittista ja oikeudellista yksilönoikeuksien, vapauden, tasa-arvon ja yhteiskuntaluottamuksen ilmapiiriä ei usein ole, tai se on varsin vakiintumatonta. (Koponen, Lanki & Kervinen 2007, 30.)

Todellisuudessa kehitysmaita on hyvin erilaisia. Jotkut niistä omaavat toimivan talousjärjestelmän ja vahvan maksukykyisen keskiluokan, eivätkä ole rinnastettavissa köyhimpiin maihin. Tärkeimmät kehitysmaiden mittarit ovat talouden kehityksen tai inhimillisen kehityksen mittareita. Taloudellisena mittarina voidaan käyttää kansantulovertailua, jossa bruttokansantuote (BKT) tai bruttokansantulo (BKTL) lasketaan ja jaetaan asukasmäärällä (per capita), joka vielä suhteutetaan ostovoimaan (PPP) maan sisällä, jotta hintatasoerot saadaan häivytettyä. Tämä ei kuitenkaan yksinään riitä, sillä tulojakauma maan sisällä voi olla hyvinkin erilainen. Siksi käytetäänkin inhimillisen kehityksen mittaria (HDI - Human Development Index), jossa otetaan huomioon ostovoimakorjattu kansantulo, eliniän odote, aikuisten lukutaito, ja koulunkäyntiprosentti. (Koponen ym. 2007, 35-40.)

## 2.5 Kehitysapu arkikielessä

Kehitysapu tarkoittaa kansainvälistä yhteistyötä, jolla pyritään parantamaan kehitysmaiden oloja rahoittamalla ja tukemalla kehitysmaiden toimintaa niiden kehittymisen edistämiseksi. Nykyään rinnakkaisena terminä käytetään kehitysyhteistyötä. Yhteistyö viittaa kahden osapuolen vastavuoroiseen toimintaan, jossa toimijat ovat tasavertaisia, kun taas avulla on selkeä antaja ja vastaanottaja, jossa vallitsee hierarkkinen valtasuhde. Kehitysavun nykyisessä muodossa vastaanottaja voi vaikuttaa siihen, miten ja mihin avustus suunnataan. Kehitysmaiden kehittämistä edistävissä toimissa yhteistyön kriteerit eivät vielä täyty. Siksi käytän tutkielmassa termiä kehitysapu. (Koponen ym. 2007, 335-337.)

Kehitysapua toteutetaan eri tavoin; monenkeskeisesti YK:n järjestöjen ja kansainvälisten kehitysrahastojen kautta, kahdenvälisesti auttavan ja autettavan valtion välisellä yhteistyöllä, alueellisesti sekä EU:n että kansalaisjärjestöjen kautta (Ulkoasiainministeriö 2006).

Kehitysapua voidaan tarkastella eri näkökulmista ja se onkin normaalille kansalaiselle vaikeaselkoinen termi. Kehitysapu rinnastetaan usein humanitääriin apuun erilaisten konfliktien tai luonnontapaturmien uhreille. Humanitääriin apu tarkoittaa inhimillisen hädän lievittämistä kriisin keskellä eläville. Todellisuudessa kehitysapu ei ole ainoastaan humanitääristä, vaan se voidaan mieltää monimuotoisena resurssien siirtona teollisuusmaista kehitysmaihin niiden elinolojen parantamiseksi. Tällä hetkellä Suomen kehitysapuun ohjatuista varoista menee noin kymmenen prosenttia humanitääriin apuun. (Koponen ym. 2007, 337-338; Ulkoasiainministeriö 2006.)

Valtioiden välinen resurssien siirto ilmenee useimmiten rahallisessa muodossa, jonka tarkoituksena on kiihdyttää vastaanottajien kehitystä ja siten parantaa heidän olojaan. YK:n vuosituhattavoitteessa tämä päämäärä on nimetty tavoitteeksi köyhyyden poistamisesta. Varojen siirtoa kehittyneistä maista kehitysmaihin kutsutaan julkiseksi kehitysavuksi (ODA - Official Development Aid). Julkisella kehitysavulla on tietyt kriteerit; apua vastaanottavan maan tulee olla kehitysapukomitean (DAC - Development Assistance Committee) julkaisemalla kehitysmääliställä, varoilla tulee olla julkinen alkuperä kuten valtio ja varojen päämääränä tulee olla taloudellisen kehityksen ja hyvinvoinnin edistäminen. Kansalaisjärjestöjen (NGO - Non Governmental Organization) suorittamasta kehitysavusta julkiseen kehitysapuun lasketaan vain julkisilta rahoittajilta tullut osa. (Koponen ym. 2007, 339-340.)

Kehitysapua ei ole ainoastaan suora rahallinen apu, vaan sen muotoja ovat myös erilaiset projekti- ja hankehankkeet kohdemaissa. Hankkeita voivat olla esimerkiksi erilaiset parannukset perusrakenteeseen, poliittisten uudistusten edistäminen, tiettyjen väestö-, ammatti- tai ympäristöryhmien oloihin tai toimivuuteen suunnatut parantamishankkeet sekä alueelliset kehitys-

hankkeet. Hankkeita rahoittavat sekä valtiot että kansainväliset rahoituslaitokset, kuten Maailmanpankki, mutta niitä toteuttaa usein yksityinen sektori. Muita tapoja harjoittaa kehitysapua ovat sektoriohjelmat, joiden tarkoituksena on edistää asioita tietyllä sektorilla, kuten koulutus. Sektoriapu on yleensä pääosin rahallista apua, jonka toimivuutta arvioidaan tulosten perusteella. Budjettituki taas on nimensä mukaan tukea valtion budjettiin, joka on tarkoitettu köyhyyden vähentämiseen (Poverty Reduction Budget Support). (Koponen ym. 2007, 347-355.)

Kehitysapua mukana toteuttamassa ovat myös kansalaisjärjestöt sekä yksityiset toimijat. Yksityisen sektorin kehitysapu ilmenee yleensä korkotukiluottoina ja liikekumppanuusohjelman muodoissa (finnpartnership). Liikekumppanuusohjelmien tavoitteena on tukea kehitysmaiden kauppaa järjestämällä yhteistyömahdollisuuksia suomalaisten ja kehitysmaalaisten yritysten välillä. (Ulkoasiainministeriö 2006.)

## 2.6 Kansalaisjärjestöt

Kansalaisjärjestöjä (Non-Governmental Organizations) ovat ei-valtiolliset poliittisesti ja hallinnollisesti riippumattomat järjestöt, jotka edustavat nimensä mukaisesti kansaa ja yrittävät päästä mukaan ja vaikuttamaan päätöksentekoon sekä päätöksentekoelementteihin. Järjestöt tekevät vaikuttamis-, kampanja- ja asiantuntijatyötä ja tuottavat palveluita kehitysmaissa yhteistyössä eri toimijoiden kanssa. Peruspiirteenä kansalaisjärjestöille on, että ne ovat voittoa tuottamattomia. Kansalaisjärjestöjen kehitysyhteistyö täydentää julkista kehitysyhteistyötä. (Ulkoasiainministeriö 2006; Ulkoasiainministeriö 2012.)

Kansalaisjärjestöjen tehtävään kuuluu sekä parantaa köyhyydessä elävien välittömiä oloja, että ajaa muutosta vähäosaisten huonoihin oloihin vaikuttaviin tekijöihin. Tämä tapahtuu muun muassa pyrkimyksenä vaikuttaa/muuttaa hallitusten, yritysten sekä instituutioiden käytänteitä ja menettelytapoja, jotka vaikuttavat negatiivisesti kehitykseen. Kehitys kansalaisjärjestöillä on ollut pyrkimyksenä yhdistyä kansainvälisiksi liittoumiksi, joilla olisi mahdollisuus saada aikaan suurempia muutoksia. (Atkinson & Scurrah 2009, 6-7.)

Merkillepantavia kansalaisjärjestöjen ajamia kampanjoita on muun muassa Jubilee 2000 kampanja. Kampanjan tarkoituksena oli painostaa teollisuusmaita antamaan anteeksi kehitysmaiden velat vuoteen 2000 mennessä, jotta kehitysmaat voisivat nousta jatkuvasta velkakierrosta, joka esti niitä kehittämästä omaa talouttaan. Kampanja sai suurta kannatusta ja vaikka sitä ei onnistutukaan toteuttamaan täysissä mittakaavoissa, sen seurauksena noin 20 maalle annettiin anteeksi yli 100 miljardin dollarin velat. (Atkinson & Scurrah 2009, 15-16.)

### 3 Aineisto

Teoriaviitekehityksen aineistoon on käytetty kahta toisiaan tukevaa teoriaa, joista toinen jakaa köyhyyden kahteen ulottuvuuteen ja toinen kyseenalaistaa tahdonvoiman lujouden. Van Oorschotin ja Halmanin (2000) nelikenttäanalyysi jakaa köyhyyden syyt neljään ryhmään 1) Yksillöllinen syytös, 2) Yksillöllinen kohtalo, 3) Sosiaalinen syytös, 4) Sosiaalinen kohtalo. Tätä tutkimusta varten sosiaalinen syytös ryhmä on jaettu kahtia sisäiseen ja ulkoiseen sosiaaliseen syytökseen, jolloin selitysryhmiä on yhteensä viisi (Härri 2012).

Toinen tutkimuksessani käytetty teoria kuvaa tahdon voimaa köyhtyvänä resurssina, joka vähenee sitä käytettäessä (Holmes 2011). Teorian mukaan köyhät pysyvät köyhinä, koska rakenteellisten pakotteiden lisäksi he uupuvat henkisesti joutuessaan tekemään perustarpeita koskevia suuria valintoja, esimerkiksi aterian ja yösijan välillä. Köyhillä ei ole vapautta valita, vaan he joutuvat laskelmoimaan jokaisen päätöksen seuraukset. Yhden kovan päätöksen edessä joutuu käyttämään tahdonvoimaa parhaimman mahdollisen päätöksen tekemiseen, joka taas teorian mukaan vähentää tahdon voimaa seuraavaa päätöstä tehtäessä.

Viitekehityksen tueksi olen lukenut aihepiiriä koskevia aiempia tutkimuksia, jotka koskevat kansallisen köyhyyden syitä (Kainu & Niemelä 2010; Niemelä 2007; Niemelä 2011; van Oorschot & Halman 2000), suomalaisten mielipiteitä kehitysavusta (Ulkoasiainministeriö 2012) sekä nuorten kehitysmää tietämystä (Plan Suomi 2006).

Tutkimus on tehty empiirisenä kvantitatiivisena kyselytutkimuksena. Empiirinen aineisto koostuu 121 kyselystä, jotka on koottu marras-joulukuussa 2012 Keravan lukiosta sekä Keravan Keuda ammattioppilaitoksesta (merkonomi ja datanomi opiskelijat). Kyselylomake tehtiin Google Drive ohjelmaa hyödyntäen ja haastateltavat täyttivät sen web-linkissä koulun tietokonehuoneissa. Tulokset analysoitiin SPSS PASW Statistics 18-tilasto-ohjelmaa käyttäen.

Tutkimuksen perusjoukko on Keravan alueen 15-20-vuotiaat toisella asteella opiskelevat nuoret. Nuorten mielipidetutkimusta kehitysmaiden köyhyyden syistä ei ole ennen tehty. Otos kerättiin ryväotantana Keravan lukiosta sekä Keudan Keravan yksiköstä. Otantana käytettiin yhteensä 121 Keuda ammattiopiston ja Nikkarin lukion oppilasta jokaiselta vuositasolta, joista 59 oli lukion oppilaita ja 62 ammattioppilaitoksesta. Ammattiopisto Keudassa kysely suoritettiin sekä liiketalouden että tietojenkäsittelyalan opiskelijoille.

### 3.1 Kyselytutkimus

Aineistonkeruumenetelmäksi valittiin kyselytutkimus, koska sen avulla on helppo kerätä suuri otos ja paljon analysoitavaa aineistoa, joka on välttämätöntä kvantitatiivisen mielipidetutkimuksen onnistumisen kannalta. (Vilka 2007, 28.)

Kyselytutkimuksen otantamenetelmänä käytettiin ryväsotantaa tietyissä satunnaisesti valituissa ennalta sovitussa tietokonealuokissa taloudellisista syistä, sekä otoksen poiminnan helppouden vuoksi. Menetelmä oli suosiollinen myös alaikäisten kansalaisten tutkimiseen, sillä sähköpostiin tai muihin henkilöllisyyden paljastaviin tietoihin olisi tarvittu huoltajan lupa. Aineisto kerättiin kolmen päivän aikana kahdeksassa erässä menemällä sovittuna ajankohtana (esimerkiksi ennen luentoa) henkilökohtaisesti koulujen luokkiin esittelemään tutkimus ja sen tarkoitus, jonka jälkeen kyselytutkimus käytiin tekemässä annetussa web-linkissä.

Kyselylomake on jaettu kolmeen osaan selkeyden vuoksi. Ensimmäinen koostuu 14 väittämästä, jotka kuvailevat erilaisia syitä kehitysmaiden köyhyyteen. Kysymykset kuvailevat viittä eri pääryhmää 1) yksilöllinen syytös, 2) yksilöllinen kohtalo, 3) sisäinen sosiaalinen syytös, 4) ulkoinen sosiaalinen syytös ja 5) sosiaalinen kohtalo. Väittämät esitetään sattumanvaraisessa järjestyksessä. Ensimmäistä ryhmää kuvailevia väitteitä on kolme, ryhmää kaksi kuvailevia väitteitä on kaksi. Kolmatta, neljättä sekä viidettä ryhmää kohden väitteitä on kolme kutakin ryhmää kuvailemaan. Osa kysymyksistä on tutkijan itse keksimiä, ja osa on lainattu ja muokattu aiemmin tehdyistä kehitysmaiden köyhyyden syitä kartoittavista tutkimuksista, joita on teettänyt Harper, Wagstaff, Newton & Harrison (1990) sekä Hine & Montiel (1999).

Kyselylomakkeen toisessa osiossa kartoitetaan nuorten uskomuksia kehitysavusta ja koulun roolista tiedonantajana sekä koetaanko kehitysmaiden asiat henkilökohtaisesti tärkeinä. Toisessa osiossa on yhteensä 13 kohtaa, jotka sisältävät yhdeksän väittämää ja kolme kyllä-ei kysymystä sekä yhden monivalintakysymyksen. Kysymykset on lainattu suoraan tai hieman muokattuina Ulkoasiainministeriön (2012) vuotuisesta kehitysyhteistyö mielipidemittauksesta. Kolmannessa osiossa kyselylomaketta kartoitetaan vastaajien taustat, eli heidän ikänsä, sukupuolensa sekä koulutaustat.

Kyselylomake rakentui pääosin aiemmista tutkimuksista lainatuista kysymyksistä/väittämistä, joita on muokattu hieman nuorille ymmärrettävämpään muotoon. Lisäsin lomakkeeseen muutamia itse suunnittelemani kysymyksen. Lomake testattiin kolmella kanssaopiskelijalla, sekä ohjaavalla opettajalla ennen kyselyn suorittamista.

### 3.2 Aineiston keruu ja analyysi

Aineisto kerättiin Keravan alueen toisen asteen opiskelijoilta Nikkarin lukiosta sekä Keuda ammattioppilaitoksesta. Päädyin kyseiseen kohderyhmään, koska nuoriin kohdistuvat mielipidetutkimukset ovat vähäisiä, etenkin liittyen poliittisiin asioihin kuten köyhyyteen. Keravan alueen valintaperusteena oli tutkijan koulun sijainti. Kysely toteutettiin informatiivisena kyselytutkimuksena, jossa tutkija kävi esittelemässä tutkimuksen aiheen ja tarkoituksen henkilökohtaisesti kouluilla, jonka jälkeen vastaajat täyttävät Internetissä Google Drivella tehdyn kyselylomakkeen.

Analysointiin käytettiin SPSS PASW Statistics 18 tilasto-ohjelmistoa, jonka avulla vastauksille laskettiin tilastollisia tunnuslukuja, ristiintaulukointiin, sekä selvitettiin riippuvuuksia ja teetettiin grafiikkaa tulosten esittämistä varten. Haasteellisinta analysoinnissa oli ohjelman käytön opetteleminen, joka vei paljon aikaa. Moninaisten toimintojen ja niiden merkittävyyden sisäistämiseen kului hyvä tovi.

Tutkimustulosten raportoinnissa haluan tuoda esille nuorten yleisiä mielipiteitä köyhyyden syistä, johon aion käyttää apuna tilastollisia tunnuslukuja kuten moodia, jolla voidaan osoittaa vastaajien keskuudessa suurimman frekvenssin saaneet vastausvaihtoehdot. Aion hyödyntää myös keskiarvoa antamaan yleiskuvaa vastauksista ja mediaania, joka osoittaa vastausten keskimmäisen arvon. Fraktiilien avulla ilmaistaan vastausten hajontaa. Vastauksia tullaan havainnollistamaan myös esimerkiksi taustamuuttujien perusteella ristiintaulukoiden mahdollisten trendien paljastamiseksi, sekä pylväsdiagrammeilla mielipiteiden jakautumista esittämään. Ristiintaulukoinnin yhteydessä aion suorittaa  $\chi^2$ -riippumattomuustestin (khiin neliö testi), joka osoittaa onko vastauksien ja vastaajaryhmien välillä riippuvuutta vai onko yhteneväisyydet vain sattumaa. (Heikkilä 2001, 212-214.)

Tilastografiikan tarkoituksena on helpottaa tiedonsiirtoa lukijalle kuvioiden tai taulukoiden avulla. Määrällisessä tutkimuksessa kokonaiskuva on helpompi välittää kuviota tai taulukkoa apuna käyttäen, sillä suuri määrä havaintoja saadaan tiivistettyä yhteen. Lukija saa kuvioista ensisilmäyksellä mielikuvan, millä tavalla tulokset jakautuvat, toisin kuin jos tieto esitettäisiin ainoastaan lukuina. Kuvioista käy ilmi, mitkä asiat ovat liitoksissa toisiinsa ja niiden avulla voidaan tukea ja esittää joitain tutkimuksesta tehtyjä johtopäätöksiä. Tilastografiikalla pyritään siis selkiyttämään ja helpottamaan lukijan luku- ja sisäistämisprosessia. (Heikkilä 2001, 153-154.)

Aineiston keruun kustannuksiin lukeutuu tutkijan matkat kouluihin kolmena päivänä, joka teki yhteensä 60€. Kyselylomakkeen tein ilmaisella Google Drivella, josta sai ladattua tulokset Ex-

cel pöydän muodossa tietokoneelle. Analysointiin käytettiin SPSS PASW Statistics 18 ohjelmaa, johon koululla oli valmiit linsenssit.

### 3.3 Taustatekijät

Useissa mielipidetutkimuksissa aineistoa tarkastellaan eri taustamuuttujien valossa, kuten sukupuoli, ikä, sosioekonominen asema tai poliittinen suuntautuminen. Tuloksia jäsenellään eri muuttujaryhmien kesken, jolloin saadaan selville, onko taustatekijöillä vaikutusta annettuihin vastauksiin.

Tässä tutkimuksessa taustatekijöinä käytetään sukupuolta, koulua ja maahanmuuttaja ystävää. Köyhyyden syiden tuloksia jäsenellään näiden muuttujien perusteella mahdollisten trendien havaitsemiseksi.

### 3.4 Validiteetti

Validiteetti mittaa tutkimuksen mittareiden sekä tutkimuksesta saatujen tulosten pätevyyttä. Haastateltava saattaa esimerkiksi tulkita tutkijan asettamat kysymykset toisella tapaa kuin ne on tarkoitettu, jolloin tuloksia ei voida pitää totuudenmukaisina. Validiteetti varmistaa että mittarit ymmärretään oikein ja ne ovat tarkoituksenmukaisia. Tutkimuksen validiutta pystyy tarkistamaan vertaamalla tutkimuksen tuloksia sen teoriaosuuteen eli viitekehukseen. Jos tulokset ovat samoja tai tarkentavia voidaan sanoa että tutkimus on validi. (Uusitalo 2001, 84-85.)

Sisäinen validius tarkoittaa mittarien pätevyyttä tutkimuksen aikana eli mittaavatko mittarit niitä asioita joita niiden tarkoitettiin mittaavan. Kvantitatiivisessa tutkimuksessa sisäiseen validiuteen vaikuttaa muun muassa mittausten välinen aika, mittarien validius, vinoutumat, vastauskato sekä mittaustapahtumassa aiheutuneet vaikutukset. Ulkoinen validius puolestaan kartoittaa tutkimustuloksien yleistettävyyttä, johon vaikuttaa esimerkiksi otoksen edustavuus. Validiteettia tarkastellaan ennen tutkimuksen tekemistä, jolloin voidaan vaikuttaa siihen, kuinka hyvin mittarit tukevat tutkimuksen teoriaosuutta. (Heikkilä 2009, 186; Hiltunen 2009.)

### 3.5 Reliabiliteetti

Tutkimuksen reliabiliteetilla viitataan tutkimuksen menetelmien sekä tulosten luotettavuuteen, jota voidaan mitata tulosten toistettavuudella. Tulosten toistettavuus tarkoittaa sitä, että pyritään minimoimaan sattumanvaraisuudet. Jos tutkimus toistetaan kahteen kertaan eri aikoina tai eri henkilön toimesta ja tulokset pysyvät samoina, voidaan tulosta kutsua reliaabeliksi. (Hirsjärvi ym. 2009, 231.)

Reliabiliteettia voidaan tarkastella kahden osatekijän avulla. Stabiiliteetti kuvaa mittarien aikasidonnaisuutta eli niiden pysyvyyttä aikaan nähden. Mittarin stabiiliutta voidaan mitata toistamalla tutkimus tietyin optimoiduin väliajoin. Stabiilin mittarin tulokset eivät muutu merkittävästi muiden ympäröivien olosuhteiden muuttuessa. Konsistenssi tarkoittaa mittareiden yhteneväisyyttä eli sitä mittaavatko ne samaa asiaa. Konsistenssia voi testata käyttämällä puolitusmenetelmää, jolloin muuttujat jaetaan kahteen ryhmään ja tutkitaan niiden yhteneväisyyttä. (Hiltunen 2009.)

### 3.6 Kyselytutkimuksen haittapuolet

Kyselytutkimuksen tehokkuuden ja helppouden lisäksi siihen liittyy myös haittapuolia, joista näkyvin on vastausten pinnallisuus. Valmiiksi annettujen vastausvaihtoehtojen takia tutkimus ei selvitä vastaajien syvällisempiä tarkoitusperiä, ja kvalitatiivisessa tutkimuksessa tuleekin yleensä esille, etteivät vastaukset ole niin yksijakoisia kuin kvantitatiivinen tutkimus antaa olettaa. (Hirsjärvi ym. 2009, 195.)

Väittämät esitetään valmiina ja vastaukset annetaan Likertin-asteikolla, jolloin vastaajaa ohjailtaan väistämättäkin tiettyyn suuntaan. Vastaukset eivät ole spontaanisti nuorten omia, vaan huolellisesti valittuja yleisiä käsityksiä kuvaavia väitteitä. Myös väittämien muotoilu positiiviseksi tai negatiiviseksi voi vaikuttaa vastaajaan.

Kyselytutkimus asettaa tulkinnan varaan myös sen, kuinka rehellisesti ja tosissaan vastaajat ovat vastanneet kysymyksiin. Väärinymmärrykset ovat yleisiä kvantitatiivisissa tutkimuksissa, sillä ihmiset tulkitsevat väittämiä eri näkökulmista. Tähän ongelmaan auttaa kyselytutkimuksen ennalta testaus, joka vähentää väärinymmärrysten mahdollisuutta. Vastaaja ei aina myöskään ole täysin perillä aiheesta, jota kysymys koskee, jolloin hän saattaa tahtomattaankin antaa vastauksen, joka ei ole todenmukainen. (Hirsjärvi ym. 2009, 195.)

Mittarit on otettu valmiina aiemmin tehdyistä tutkimuksista, niitä on muokattu hieman helpommin ymmärrettäviksi ja muutama aihepiiriä ja taustatietoja koskeva kysymys on lisätty. Tutkimustulokset ovat vain suuntaa-antavia. Tietoa yleisistä asenteista tarvitaan ennen kuin niiden taustalla olevia ilmiötä voidaan ryhtyä selvittämään.

### 3.7 Otannan virheet ja vastauskato

Tämän tutkimuksen otantamenetelmän haittapuolena on se, että haastateltavat niin sanotusti joutuvat haastattelutilaisuuteen. Tilanteeseen joutuminen johtaa siihen, että sellaisetkin henkilöt saattavat vastata kyselyyn, jotka eivät muussa tapauksessa vastaisi. Tällöin heillä ei



välttämättä ole kiinnostusta tai halua paneutua ja vastata totuudenmukaisesti kysymyksiin, mikä vaikuttaa tutkimuksen reliabiliteettiin. Toisaalta taas menetelmällä voidaan saavuttaa arvokasta dataa sellaisilta henkilöiltä, jotka eivät välttämättä vastaisi, jos tutkimus postitettaisiin.

Kyselytutkimukseen liittyy aina mahdollisia otantavirheitä, mikä tarkoittaa sitä, ettei perusjoukosta ole saatu riittävän edustavaa otosta. Tällaisia virheitä voi syntyä esimerkiksi, jos koko perusjoukko ei ole saatavilla. Otoksen todenmukaisuutta voidaan tarkastella vertaamalla sitä perusjoukon rakenteeseen. (Digma - Digitaalisten oppimateriaalien arkisto)

Nikkarin lukiossa on opiskelijoita yhteensä 608, joista naisia on 337 ja miehiä 271 (Tuomi 2013). Tutkimukseen vastanneista 59 lukiolaisesta oli 39 naisia ja 20 miestä. Keudan Keravan yksikössä oppilaita on kaikenkaikkiaan 1311, joista naisia 404 ja miehiä 907. (Vento 2013). Tutkimukseen vastanneista ammattikoululaisista (62) oli 23 naista ja 39 miestä.

### 3.8 Tutkijan objektiivisuus

Tutkimusta tekee aina ihminen, jolla on oma näkemys ja mielipide tutkittavasta aiheesta. Tämän ei kuitenkaan tulisi näkyä tutkimuksen missään vaiheessa. Objektiivisuus eli puolueettomuus tarkoittaa sitä, että tutkija analysoi aineistoa saatujen tulosten ja faktatiedon perusteella. Huolimatta yrityksestä olla puolueeton, tutkijan näkökulma vaikuttaa esimerkiksi kysymysten muotoiluun ja aseteluun, joka jo sinäällään saattaa vaikuttaa siihen, miten vastaaja tulkitsee kysymyksen ja vastaa siihen. Kyselylomaketta koottaessa huomasi, että väittämät muodostuivat helposti negatiivisiksi. Toisinaan väittämät on esitetty positiivisessa muodossa. Sekä negatiivinen että positiivinen lataus väittämässä saattaa vaikuttaa haasteltavan antamiin vastauksiin. (Heikkilä 2001, 30.)

## 4 Kehitysmaiden köyhyyden syyt

Kyselytutkimuksella kerättiin kokonaisuudessaan 121 vastausta, joista 62 oli naisia (51,2 %) ja 59 miehiä (48,8 %). Oppilaitosten välisesti vastaajat jakautuivat siten, että lukiolaisia oli 59 (48,8 %), ja ammattikoululaisia 62 (51,2 %).

Tässä luvussa keskitytään vastaajien mielipiteisiin kehitysmaiden köyhyyden syistä. Vastaukset on annettu 5-portaisella Likertin asteikolla, johon oli lisätty kuudes vastaus "ei osaa sanoa" siinä tapauksessa, että vastaaja ei ole ymmärtänyt kysymystä. Vastaus numero 6 "ei osaa sanoa" on koodattu puuttuvaksi tiedoksi. 1 tarkoittaa täysin eri mieltä ja 5 täysin samaa mieltä. Vastaukset esitellään ensin yksitellen, jonka jälkeen ne on jaettu ryhmiin 1-5 joista on

laskettu keskiarvomuuttujat ristiintaulukointia varten. Keskiarvomuuttujat on uudelleen koodattu taulukon 4 mukaisesti.

1 - 1,49	=	1
1,5 - 2,49	=	2
2,5 - 3,49	=	3
3,5 - 4,49	=	4
4,5 - 5	=	5

Taulukko 4. Uudelleen koodaus.

Tuloksia esittäviä pylväs- ja väestödiagrammeja luetaan siten, että pystyakselilla on esitetty vastausten prosentuaalinen määrä, ja vaaka-akselilla vastausvaihtoehdot 1 (täysin eri mieltä) - 5 (täysin samaa mieltä).

#### 4.1 Köyhyyden syyt

Vastaajien mielipiteitä tarkastellaan vertaamalla vastausten keskiarvoja, mediaaneja sekä moodeja. Jotta taulukkoa olisi helpompi lukea, on vastaukset laitettu järjestykseen syytöskategorioiden mukaan (1. yksion syytös, 2. yksilön kohtalo..etc). Keskiarvoa käytetään tässä tapauksessa antamaan yleiskuvaa vastaajien mielipiteistä. Koska keskiarvo ei kuitenkaan ole validi mitta järjestysasteikollisille muuttujille, on sen lisäksi myös esitetty mediaani sekä moodi. Mediaani osoittaa tuloksien keskimmäistä arvoa, ja moodi, eli tyyppiarvo on se vastaus, jolla on suurin frekvenssi eli jota esiintyy eniten. Moodi siis osoittaa, mitkä vastaukset olivat suosituimpia vastaajien joukossa. Mediaanin kanssa käytetään ala- ja yläkvartiilia osoittamaan vastausten hajontaa. Ala- (25 %) ja yläkvartiilin (75 %) suuruisia fraktiileja on kumpaakin joukossa korkeintaan ¼. (Menetelmäopetuksen tietovaranto 2003.)

Kysymyslomakkeen vastaukset on jaettu viiteen eri ryhmään, jotka kuvailevat yleisiä syykategorioita köyhyyteen. Kategoriat eivät ole olleet näkyvillä vastaajille. Jokainen väite köyhyyden oletetuista selityksistä kuuluu johonkin viidestä kategoriaryhmästä. Taulukosta 5 voidaan tarkkailla, kuinka yksiin kunkin kategorian vastaukset ovat menneet.

Syytösrhmä	Selitys	Keskiarvo	Moodi	Mediaani	Alakvartiili	Ylakvartiili
1	2. He eivät ole yritteliäitä	2	1	2	1	3
	9. He eivät ole älykkäitä	2,28	1	2	1	3
	13. Köyhyys on pääosin heidän omaa syytään	2,22	1	2	1	3
2	6. He ovat olleet epäonnekkaita	2,98	4	3	2	4
	11. Heillä ei ole henkisiä tai fyysisiä voimavaroja nousta köyhyydestä	3,25	4	4	2	4
3	3. Kehitysmaat käyttävät liikaa rahaa aseisiin ja sotaan	2,93	4	3	2	4
	5. Kehitysmaiden hallinto on usein epädemokraattista	3,84	4	4	3	4
	8. Kehitysmaat ovat liian korruptoituneita	3,65	4	4	3	4
4	7. Kansainväliset suuryritykset käyttävät kehitysmaita hyväkseen	3,83	4	4	3	5
	10. Kehitysmaille ei ole tarpeeksi valtaa kansainvälisissä organisaatioissa	3,48	4	4	3	4
	12. Kansainväliset pankit toimivat kehitysmaiden etuja vastaan	3,01	3	3	2	4
5	1. Kehitysmaissa on paljon sairauksia	3,72	4	4	3	5
	4. Kehitysmaiden ilmasto/maaperä ei sovellu viljelyyn	3,03	4	3	2	4
	14. Heillä ei ole ollut samoja mahdollisuuksia kuin meillä	3,91	4	4	4	5

Taulukko 5. Köyhyyden syy - väittämät.

Taulukossa 5 kuvallaan tunnusluvut jokaiselle yksittäiselle vastaukselle. Taulukossa syytökset on esitetty kategoriaryhmiensä mukaan järjestyksessä 1-5. Ryhmä 1 tarkoittaa yksilön syytöstä, 2 yksilön kohtaloa, 3 sisäistä sosiaalista syytöstä, 4 ulkoista sosiaalista syytöstä ja 5 sosiaalista kohtaloa.

Huomattavaa on, että ryhmän 1 "yksilön syytös" jokaisen väitteen kanssa oltiin tasaisesti eri mieltä. Tulokset osoittavat, että nuoret eivät pidä köyhyyttä henkilökohtaisista syistä johtu-

vana epäonnistumisena. Suosituimmat selitykset köyhyyteen olivat sosiaaliset syytökset (ryhmät 3 ja 4) sekä sosiaalinen kohtalo (5).

Kategoriassa 4 "ulkoinen sosiaalinen syytös" voidaan huomata, että väite "12. Kansainväliset pankit toimivat kehitysmaiden etuja vastaan" saama tulos poikkeaa selvästi ryhmän 4 sisältämästä kahdesta muusta väitteestä. Muut väitteet ("10 Kehitysmailla ei ole tarpeeksi valtaa kansainvälisissä organisaatioissa" ja "7 Kansainväliset suuryritykset käyttävät kehitysmaita hyväkseen") ovat saaneet selvästi myönteisemmän kannan.

Väite numero 12 kansainvälisten pankkien hyväksikäytöstä, on saanut eniten "3 ei samaa eikä eri mieltä" -vastauksia. Tämä voi johtua siitä, että aihepiiri ei ole ollut vastaajalle tuttu, ja vastaus 3 on tuntunut helpolta vaihtoehdolta. Myös suuri vastauskato (noin 36 prosenttia) puoltaa sitä, että väite 12 ei ole ollut tarpeeksi ymmärrettävä, tai aihealue ei ole ollut tuttu. Koska väitteet on muutettu kategoriaryhmien mukaisesti keskiarvomuuttujiksi ristiintaulukointia varten, on kategoriaryhmä 4 saanut hieman alhaisemman keskiarvon kuin olisi voitu olettaa kahden muun väitteen perusteella.

#### 4.2 Syytöskategoriaryhmät

Tutkittaessa syytöskategorioita ja niiden saamia tunnuslukuja taulukosta 6, voidaan huomata, kuinka vastaukset ovat jakautuneet yleisellä tasolla. Koska lomakkeen kysymykset oli tehty kuvailemaan piileviä kategorioita, niiden vastaukset ovat olleet hieman poikkeavia toisistaan, joka vaikuttaa ryhmän keskiarvoon. Yhdistettäessä väittämistä keskiarvomuuttujia osa informaatiosta häviää.

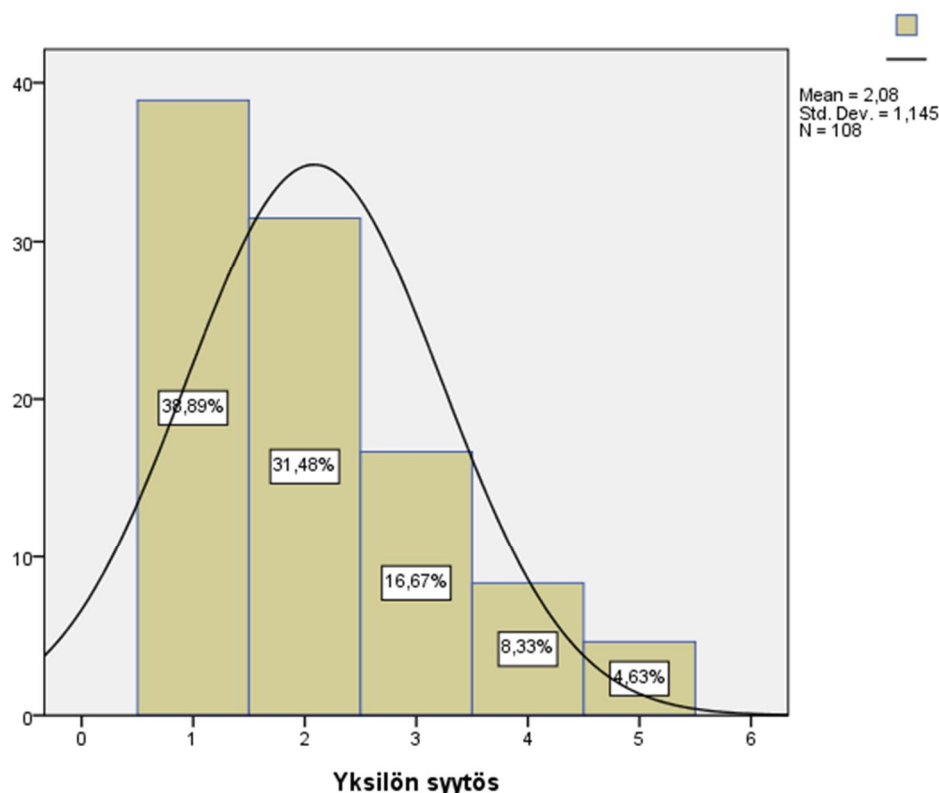
Syytöskategoriat						
	Yksilön syytös	Yksilön kohtalo	Sisäinen sosiaalinen syytös	Ulkoinen sosiaalinen syytös	Sosiaalinen kohtalo	
Vastaajat	108	104	72	69		107
Puuttuva	13	17	49	52		14
Keskiarvo	2,08	3,34	3,57	3,42		3,52
Mediaani	2,00	3,00	4,00	3,00		4,00
Moodi	1	3	4	3		4
Kvartiilit						
25	1,00	3,00	3,00	3,00		3,00
50	2,00	3,00	4,00	3,00		4,00
75	3,00	4,00	4,00	4,00		4,00

Taulukko 6. Syytöskategoriat.

Sisäisen ja ulkoisen sosiaalisen syytöksen kategoriaryhmät ovat saaneet huomattavan vastauskadon, molemmissa noin 40 prosenttia vastaajista valitsi vaihtoehdon "6 En osaa sanoa". Vastauskato voi johtua siitä, että kehitysmaiden tai globaalien tason hallinnolliset ja yhteiskunnalliset asiat eivät ole toisen asteen opiskelijoille vielä kovin tuttuja. Kadosta johtuen voidaan kyseenalaistaa saatujen tulosten validius.

#### 4.2.1 Yksilön syytös

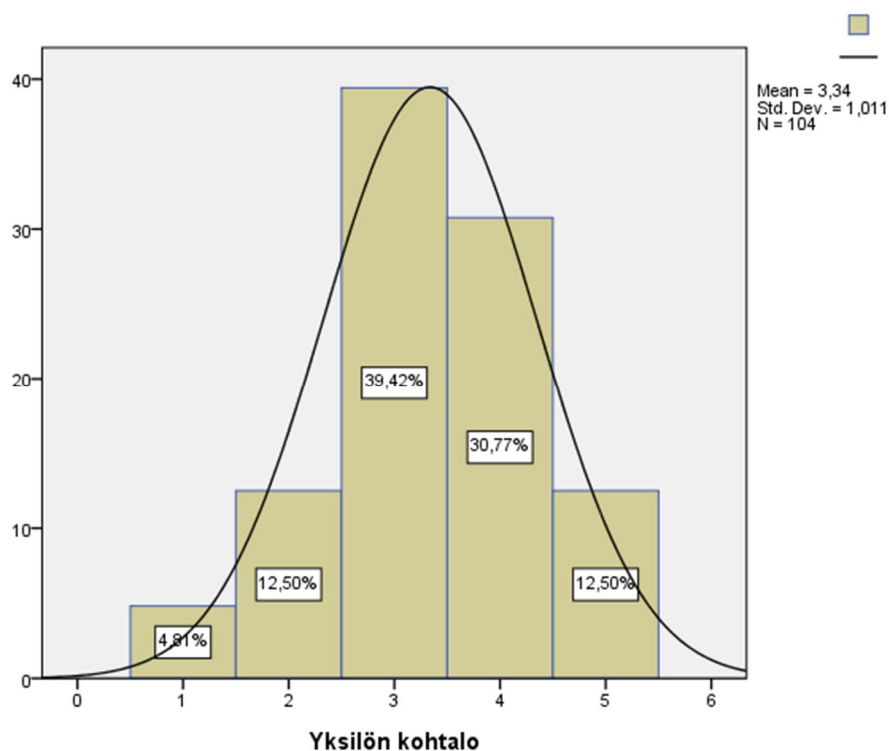
Kuviosta 1 voidaan huomata, että koko vastaajakunta on ollut suurimmaksi osaksi eri mieltä sen suhteen, että köyhyys johtuisi yksilön henkilökohtaisista ominaisuuksista (älykyys, yritteliäisyys). Kategoriaryhmä, sai keskiarvoksi 2,08, joka osoittaa että vastaajien yleinen suhtautuminen oli kielteinen yksilön syytöstä kohtaan. Ryhmän yleisin vastaus on "1 täysin eri mieltä" (38,9 %) ja toiseksi yleisimmäksi nousi "2 osittain eri mieltä" (31,5 %), joka osoittaa vastausten samansuuntaisuutta koko havaintojoukossa. Yleisesti ottaen köyhyden ei siis katsottu johtuvan yksilöstä itsestään. Samaa mieltä olevat vastaukset saivat pientä kannatusta koko havaintojoukossa. Pääosin nuorten mielipiteet yksilön syytöstä kohtaan ovat olleet negatiivisia, eikä yksilön ominaisuuksia pidetä syynä köyhyyteen.



Kuvio 1. Yksilön syytös.

#### 4.2.2 Yksilön kohtalo

Toista syytösryhmää tarkasteltaessa vastaukset ovat jakautuneet molemmin puolin. Kategoriaryhmään sisältyvät väitteet kuvailivat henkilökohtaisen epäonnen sekä henkisten ja fyysisten voimavarojen puutteen vaikutusta köyhyyteen. Havaintojoukon keskimäinen sekä yleisin vastaus (39,4 %) ”3 ei samaa eikä eri mieltä” osoittavat, että yksilökohtaisen epäonnen vaikutuksesta ei olla täysin varmoja. Seuraavaksi suurimman kannatuksen (30,8 %) sai ”4 osittain samaa mieltä”, joka osoittaa, että vastaajakunta on kuitenkin mieltänyt väitteet tärkeiksi köyhyyden syiksi. Keskiarvon 3,34 perusteella voidaan havaita, että havaintojoukon mielipiteet ovat hieman jakautuneet. Yksilön kohtalon vaikutuksesta köyhyyteen ollaan kuitenkin enemmän myönteisiä.



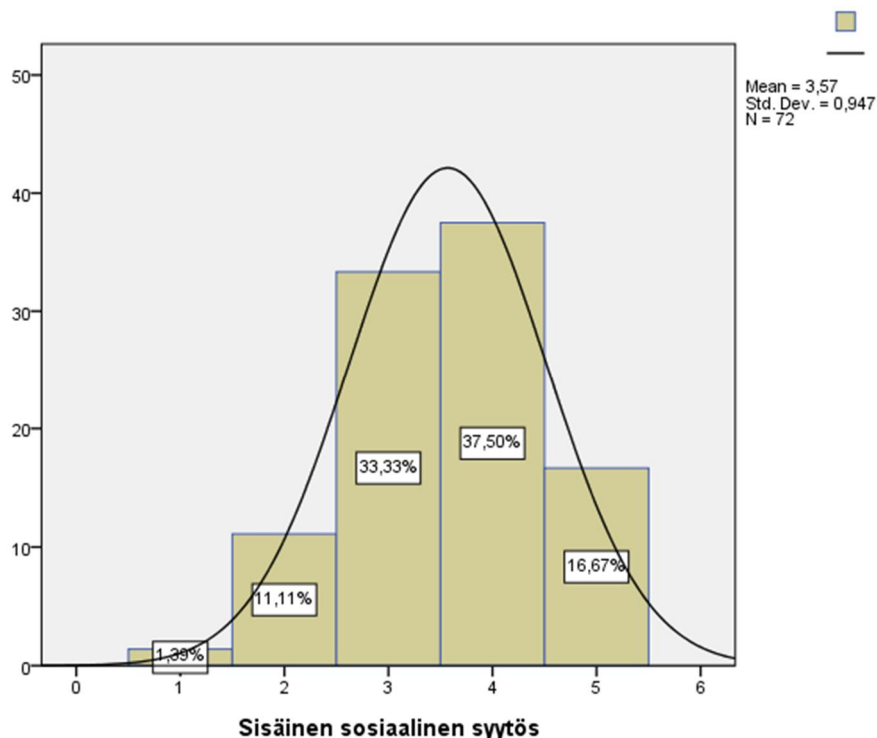
Kuvio 2. Yksilön kohtalo.

Kuviosta 2 voidaan tarkastella vastausten jakautumista, ja huomata, että epävarmuudesta huolimatta vastaajakunta on mieltänyt yksilökohtaiset fatalistiset tekijät tärkeiksi köyhyyden syiksi. Ryhmän väittämien yksittäinen tarkastelu osoittaa, että yksilön kohtalo koetaan tärkeänä, sillä molempien kysymysten moodi eli yleisin vastaus oli ”4 jokseenkin samaa mieltä”.

#### 4.2.3 Sisäinen sosiaalinen syytös

Sisäisen sosiaalisen syytösryhmän väittämät kuvailivat köyhyyden liittyvän kehitysmaiden omiin rakenteellisiin epäkohtiin, kuten epädemokraattisuuteen ja korruptioon. Tällä syytöksellä oli selvästi positiivinen lataus nuorten keskuudessa. Sisäisten rakenteellisten vikojen siis koettiin aiheuttavan köyhyyttä.

Kolmannen syytöskategorian viimeinen väite ”8. Kehitysmaat ovat liian korruptoituneita” sai huomattavasti suuremman vastauskadon (32 %) kuin kaksi muuta väittämää, tämä voi aiheuttaa vääristymää keskiarvomuuttujalla saatuihin tuloksiin. Väitteen ”3. Kehitysmaat käyttävät liikaa rahaa aseisiin ja sotaan” kohdalla mielipiteet jakoutuivat molemminpuolin huomattavasti enemmän kuin muissa väittämässä. Suurimman frekvenssin saanut vastaus ”4 osittain samaa mieltä” antaa kuitenkin ymmärtää, että väittämän kanssa oltiin enemmän myötämielisiä. Väittämä kehitysmaiden epädemokraattisesta hallinnosta oli selvästi suosituin syytösköyhyyteen vastaajien keskuudessa. Väitteen saamien vastausten keskimääräinen arvo sekä yleisin vastaus (37,5 %) oli ”4 osittain samaa mieltä”. Myös keskiarvo oli lähelle neljää, joka osoittaa, että vastaajat ovat olleet yleisellä tasolla yhtä mieltä väittämän paikkansapitävyydestä.

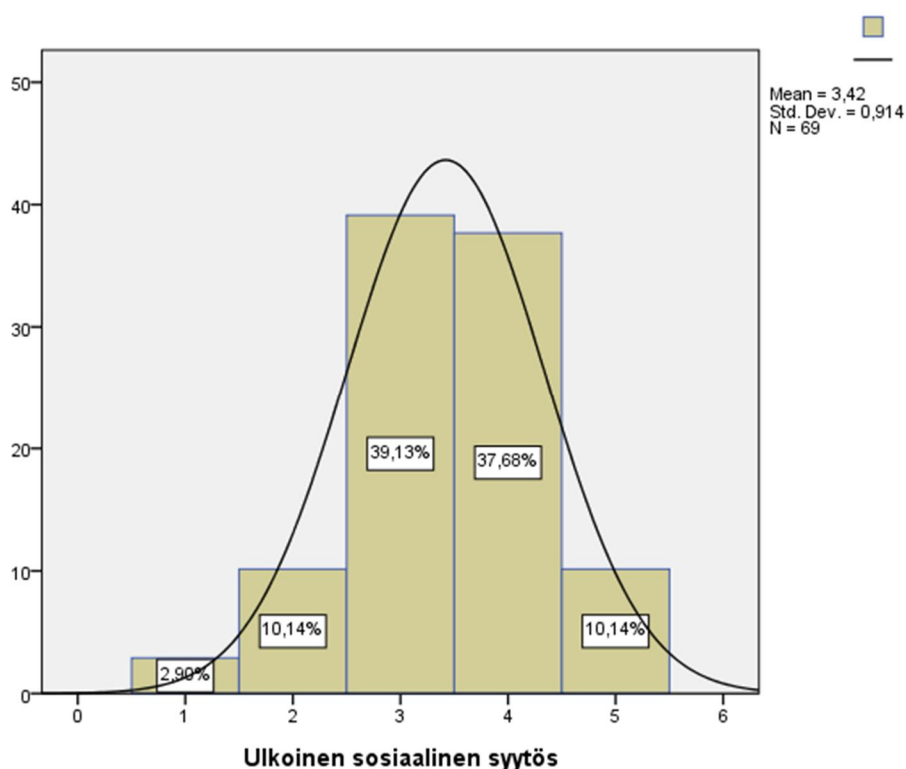


Kuvio 3. Sisäinen rakenteellinen syytös.

Ryhmäkohtaiset tunnusluvut osoittavat, että sisäisen sosiaalisen syytöksen vaikutuksesta köyhyteen oltiin myötämielisiä. Kuvioista 3 voidaan tarkastella mielipiteiden jakautumista vastausten kesken. Suurimman frekvenssin (37,5 %) saanut vastaus oli "4 osittain samaa mieltä". Ryhmän keskiarvo oli 3,57, joka osoittaa myös vastausten samansuuntaisuutta. Kehitysmaiden rakenteelliset ja hallinnolliset puutteet koettiin selkeästi tärkeäksi köyhyiden syyksi.

#### 4.2.4 Ulkoinen sosiaalinen syytös

Kuten sisäinen myös ulkoinen rakenteellinen syytös sai selkeää kannatusta. Enemmistö vastaajista laski köyhyiden selityksen ulkoisten rakenteellisten epäkohtien piikkiin. Varsinkin suuriritysten kansainvälinen hyväksikäyttö sai suurta kannatusta köyhyiden aiheuttajana. Viimeinen väittämä kansainvälisten pankkien toiminnan vaikutuksesta sai hieman vähemmän kannatusta, myös puuttuvia vastauksia oli huomattavasti enemmän kuin muissa väittämissä. Kategoriaryhmän vastauskato oli noin 40 prosenttia. Puuttuvien vastausten ja vastausten poikkeavuuden perusteella voidaan kyseenalaistaa, onko kysymys täysin ymmärretty tai mahdollisesti vastaajilla ei ole aiheesta tarvittavaa tietoa.



Kuvio 4. Ulkoinen rakenteellinen syytös.

Ulkaisen rakenteellisen syytöksen suurimman frekvenssin (39,1 %) saanut vastaus on "3 ei samaa eikä eri mieltä". Kuvioista 4 voidaan kuitenkin huomata, että vastaus "4 osittain samaa mieltä" on myös erittäin suosittu.



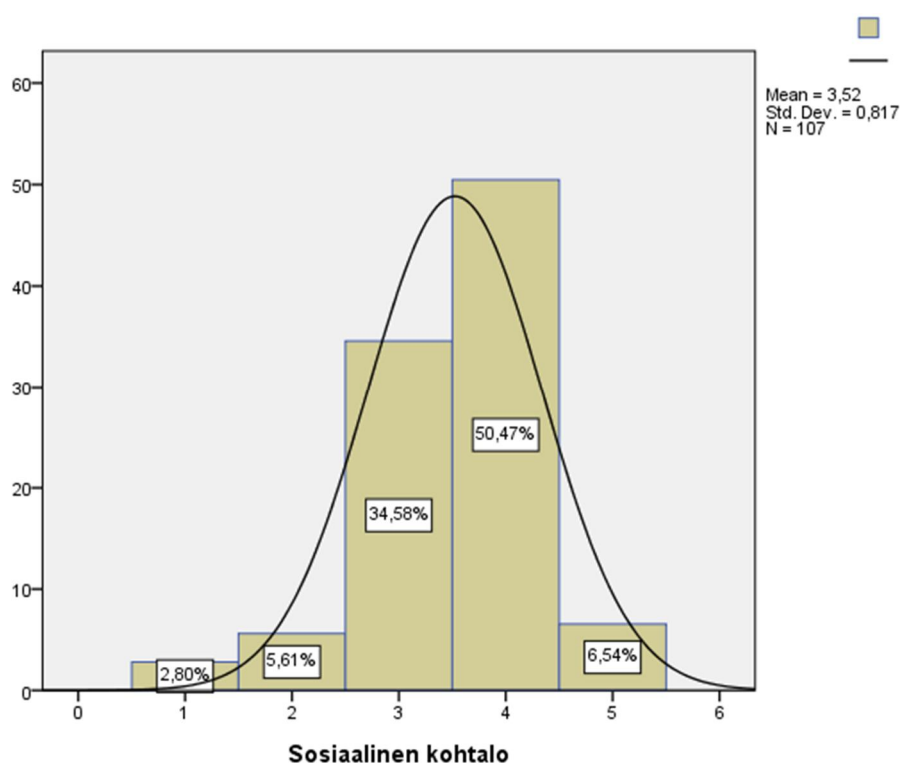
mieltä” on kerännyt lähes yhtä suuren suosion (37,5 %) vastaajien keskuudessa. Yleisellä tasolla ulkoinen sosiaalinen syytös sai positiivisen latauksen, nuoret ovat siis sitä mieltä, että ulkoiset rakenteelliset tekijät vaikuttavat köyhyyteen.

#### 4.2.5 Sosiaalinen kohtalo

Sosiaalinen kohtalo ryhmä kuvailee ulkoisia fatalistisia tekijöitä, jotka ovat niin sanotusti ulkopuolelta tuleva kontrolloimaton uhka, kuten sairaudet tai geografinen sijainti. Selitys sai nuorten keskuudessa selvästi positiivisen latauksen.

Väite ”4. Kehitysmaiden ilmasto/maaperä ei sovellu viljelyyn” on saanut hieman alemman keskiarvon (3,03) sekä mediaanin (3) kuin muut syytökategorian väitteet. Vastaus ”3 ei samaa eikä eri mieltä” on selkeästi ollut houkutteleva vaihtoehto, joka puoltaa sitä, ettei vastaajilla ole ollut mielipidettä tai tietoa asiasta.

Muut kaksi syytösryhmän väittämää (”Kehitysmaissa on paljon sairauksia” ja ”Heillä ei ole ollut samoja mahdollisuuksia kuin meillä”) saivat myönteisiä kannanottoja köyhyyden aiheuttajana vastaajien keskuudessa. Yleisin vastaus oli ”4 osittain samaa mieltä”, joka oli myös vastausten keskimääräinen arvo.



Kuvio 5. Sosiaalinen kohtalo.

Kuviosta 5 voidaan huomata koko kategoriaryhmän vastausten samansuuntaisuus havaintojoukossa. Suurimman frekvenssin saanut vastaus (50,5 %) oli ”4 osittain samaa mieltä”. Myös ”3

ei samaa eikä eri mieltä” vastaus keräsi suuren vastaajaprocentin 34,6 %. Täysin samaa mieltä ja osittain tai täysin eri mieltä oli vain murto-osa vastaajista. Mahdollisuuksien puutteen, geografisen sijainnin, sekä sairauksien paljouden katsottiin selvästi olevan tärkeä syy köyhyyteen.

#### 4.2.6 Köyhyyden syyt-kategoriaryhmien yhteenveto

Suurimman suosion vastaajien keskuudessa sai sosiaalinen kohtalo ja sisäinen sosiaalinen syytös. Kehitysmaiden köyhyyden katsotaan pääosin johtuvan ulkoisista fatalistisista syistä, jotka vaikuttavat elinoloihin, kuten sairaudet ja köyhä maaperä. Myös puutteelliset yhteiskunnalliset rakenteet ja sisäiset hallinnolliset ongelmat aiheuttivat vastaajien mielestä köyhyyttä.

Molempien ryhmien moodi, eli suurimman frekvenssin saanut vastaus, oli ”4 osittain samaa mieltä”. Sosiaalisen kohtalon kanssa osittain samaa mieltä oli yli puolet vastaajista ja sisäisen sosiaalisen syytöksen kanssa 37,5 prosenttia. Väittämät ovat siis saaneet yleisesti suurimmaksi osaksi myönteisiä mielipiteitä. Sisäisen sosiaalisen syytösryhmän keskiarvo on 3,57 ja sosiaalisen kohtalon 3,52. Keskiarvo osoittaa, että vastaajien keskuudessa on myös ollut erimielisyyttä selityskategorioiden paikkansapitävyydestä.

Ulkoinen sosiaalinen syytös myös, vastauskadostaan huolimatta (noin 40 %), sai myönteistä suhtautumista. Suurimman frekvenssin (39,1 %) saanut vastaus ”3 ei samaa eikä eri mieltä” osoittaa, että vastaajat eivät ole olleet täysin varmoja asiasta. Ulkoisen kategorian väittämät kuvailivat kansainvälistä hyväksikäyttöä ja sen vaikutusta köyhyyteen. Seuraavaksi eniten vastauksia kerännyt vaihtoehto ”4 osittain samaa mieltä” (37,7 %) puolsi sitä, että kansainvälinen hyväksikäyttö vaikuttaa negatiivisesti kehitysmaiden oloihin. Keskiarvoksi ulkoinen sosiaalinen syytös sai 3,42, joka osoittaa, että enemmistö vastaajista oli yhtä mieltä syytöksen kanssa. Kaikenkaikkiaan vastauskato sekä mielipiteettömyys voidaan mieltää siten, että vastaaja on kokenut, ettei hänellä ole ollut riittävästi tietoa kansainvälisestä politiikasta, jotta hän olisi voinut ottaa kantaa.

Yksilön kohtalo kategoriassa suurimman frekvenssin saanut vastaus oli ”3 ei samaa eikä eri mieltä” (39,4 %). Väitteet kuvailivat fatalistisia tekijöitä henkilökohtaisella tasolla, eli henkilön epäonnea ja henkisten tai fyysisten voimavarojen puutetta. Pääosin vastaajat olivat syytösryhmän väitteiden kanssa enemmän puoltavalla kuin kielteisellä kannalla. 30,8 prosenttia vastaajista oli osittain samaa mieltä väitteen kanssa. Ei samaa eikä eri mieltä vastausten yleisyys voi johtua siitä, että vastaaja on kokenut hankalaksi arvioida, onko henkilökohtaisilla fatalistisilla tekijöillä vaikutusta köyhyyteen. Vastausten suunta on ollut kaiken kaikkiaan hieman enemmän yksilökohtaisia fatalistisia tekijöitä suosiva.

Yksilön syytösryhmä keräsi eniten vastustavia kannanottoja. Syytösryhmä sisälsi väitteitä henkilön omasta vaikutuksesta köyhyyteen, esimerkiksi älykkyyden ja yritteliäisyyden muodossa. Suurimman frekvenssin (38,9 %) saanut vastaus oli "1 täysin eri mieltä". Seuraavaksi eniten kannatusta (31,5 %) sai vastaus vaihtoehto "2 osittain eri mieltä". Keskiarvoksi selitysryhmä sai 2,08, joka osoittaa vastaajien mielipiteiden samansuuntaisuutta. Väittämät kysymyslomakkeessa oli esitetty kielteisessä muodossa ja kuvailivat yksilön henkilökohtaisia ominaisuuksia. Väittämät voidaan mieltää rasistiseksi, jolloin vastaaja on saattanut rasistisuuden leiman pelossa vastata olevansa eri mieltä, vaikka todellisuudessa ajattelisi toisin.

## 5 Taustamuuttujat

Tässä luvussa keskitytään taustamuuttujiin ja siihen, onko niillä vaikutusta saatuihin tuloksiin. Ristiintaulukoinnin avulla saadaan selville, onko vastaajien ja taustatekijöiden välillä riippuvuutta. Ensimmäisessä osiossa käsitellään vastaajien sukupuoli, toisessa oppilaitos ja kolmannessa, onko vastaajalla maahanmuuttaja ystävää.

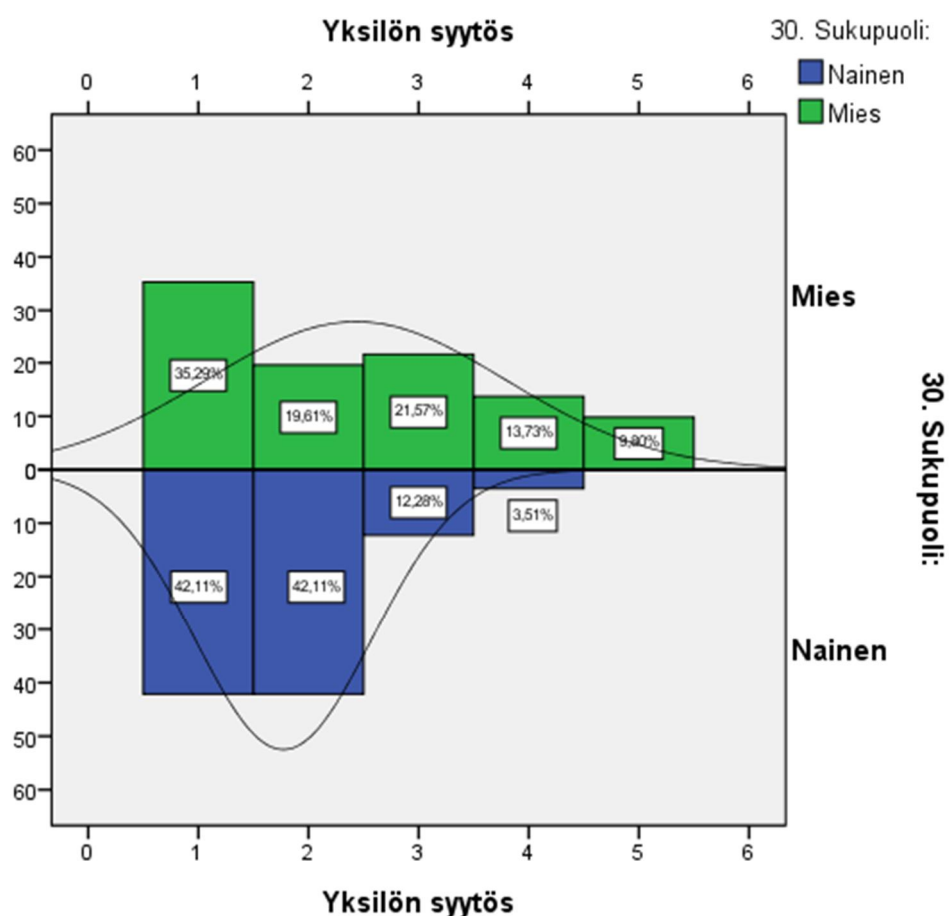
Ristiintaulukoinnin yhteydessä suoritettiin Pearsonin  $X^2$ -riippumattomuustestit tuloksille. Testien mukaan taustatekijöiden ja vastausten välillä ei ollut riippuvuutta. Pienen vastaajakunnan takia Khiin neliö-testiä suoritettaessa vastaukset täysin- ja osittain eri mieltä yhdistettiin, samoin kuten vastauksen täysin ja osittain samaa mieltä. Tilastollisesti merkitsevää riippuvuutta ei silti löytynyt. Tulos voisi olla toinen suuremmalla otannalla, mutta tämän tutkimuksen havaintojoukko on liian pieni riippuvuuksien selvittämiseen.

### 5.1 Sukupuoli

Ensimmäiseksi tarkastellaan sitä onko sukupuolella ollut vaikutusta vastauksiin, eli ajattelevatko nuoret miehet ja nuoret naiset köyhyyden syistä eri tavoin. Kyselytutkimuksella kerättiin kokonaisuudessaan 121 vastausta, joista 62 oli naisia (51,2 %) ja 59 miehiä (48,8 %). Sukupuolten välisiä eroja on tarkasteltu ristiintaulukoinnin avulla. Jokainen kappale kuvaa eri syytösryhmiä ja naisten ja miesten välisten vastausten eroja.

### Yksilön syytös

Yksilön henkilökohtaisten ominaisuuksien vaikutuksesta köyhyyteen oltiin melko kielteisiä (älykkyyden/yritteliäisyyden puute). Pääosin oltiin sitä mieltä, että köyhyys ei johdu yksilöstä itsestään. Kuvion 6 sukupuolijakaumasta nähdään, että naiset olivat myötämielisempiä köyhiä kohtaan. Suurin osa naisista (84,2 %) oli joko täysin eri mieltä (42,1 %) tai osittain eri mieltä (42,1 %) yksilöä syyttävien väittämien kanssa. Miehillä taas vastaavat lukemat olivat 35,3 prosenttia täysin eri mieltä ja 19,6 prosenttia osittain eri mieltä. Myös suuri osa miehistä (21,6 %) vastasivat, etteivät he ole samaa, eivätkä eri mieltä.

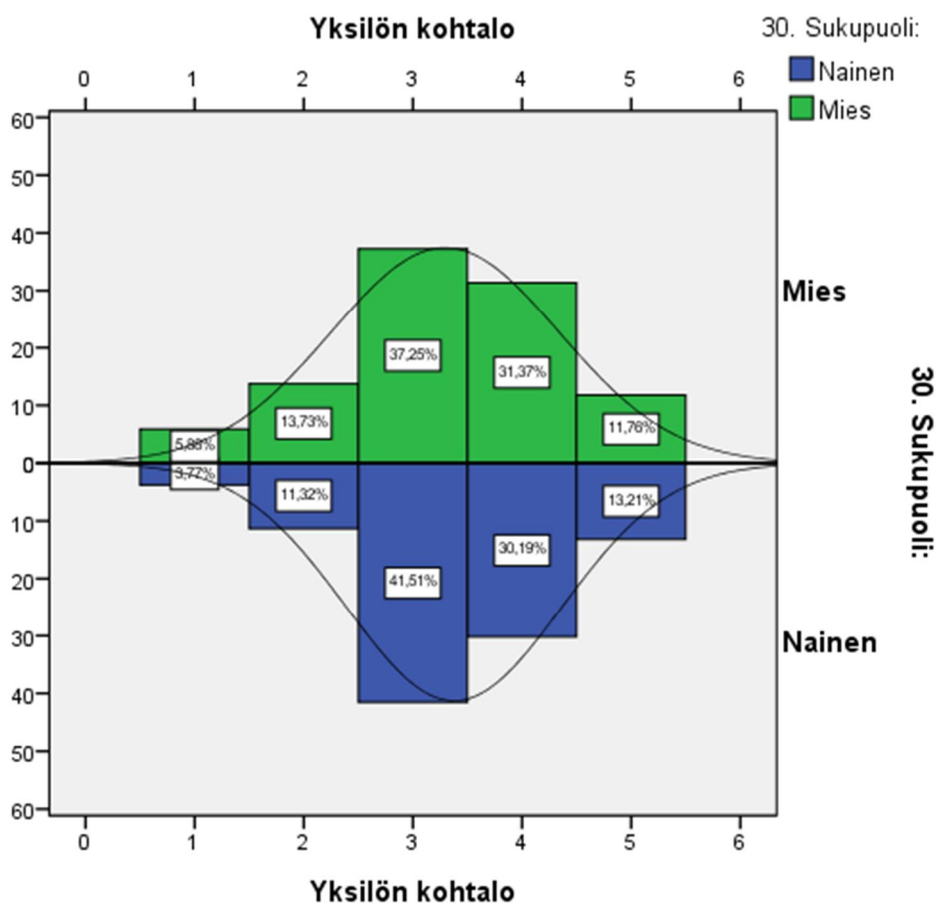


Kuvio 6. Yksilön syytös vs. sukupuoli.

Yksilön syytöstä puoltavat vastaukset saivat suurempaa kannatusta miesten kuin naisten keskuudessa. Täysin samaa mieltä yksilön henkilökohtaisten ominaisuuksien vaikutuksesta köyhyyteen oli 9,8 prosenttia miesvastaajista, kun taas naisista vastaava oli nolla prosenttia. Myös osittain samaa mieltä vastaus sai suuremman kannatuksen miesten kuin naisten osalta. Miehistä 13,7 prosenttia vastasi olevansa osittain samaa mieltä, kun taas naisista ainoastaan 3,5 prosenttia vastasi olevansa samaa mieltä.

### Yksilön kohtalo

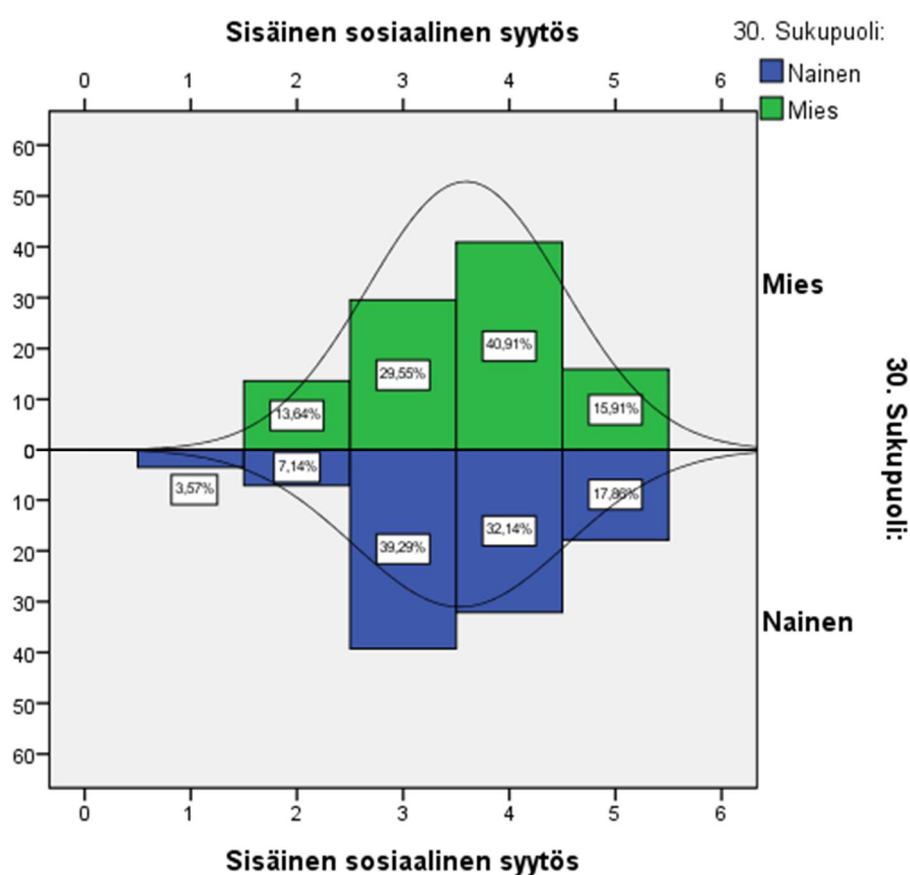
Yksilön kohtalo selityskategorian vastaukset jakautuivat miesten ja naisten keskuudessa suhteellisen tasaisesti. Ryhmän väitteet kuvailivat yksilökohtaisen epäonnen ja henkisten sekä fyysisten voimavarojen puutteen vaikutusta köyhyyteen. Kuviosta 7 voidaan huomata, että yleisesti ottaen yksilön kohtalo köyhyyden syynä sai enemmän puoltavia kuin kielteisiä kannanottoja. Sekä miehistä (43,2 %) että naisista (43,4 %) suurin osa vastasi olevansa osittain tai täysin samaa mieltä siitä, että yksilöä kohtaava epäonni vaikuttaa köyhyyteen. Myös ei samaa eikä erimieltä vastaus keräsi tilastollisesti suurimman osan molempien ryhmien vastauksista (miehet 37,7 % ja naiset 41,5 %). Kielteiset vastaukset, jotka puolsivat sitä, että yksilön kohtalo ei ole merkitsevä syy köyhyyteen, keräsivät hieman vähemmän suosiota. Tulosten varjolla voidaan siis olettaa, että sekä naiset että miehet ovat enemmän myönteisellä kuin kielteisellä kannalla siitä, että yksilön kohtalo on syy köyhyyteen.



Kuvio 7. Yksilön kohtalo vs. sukupuoli.

### Sisäinen sosiaalinen syytös

Sisäinen sosiaalinen syytöskategoria sai samansuuntaisia tuloksia sekä miesten että naisten keskuudessa. Molemmat ryhmät mielsivät sisäisen sosiaalisen syytöksen tärkeäksi köyhyyden syyksi. Kategoriaryhmä piti sisällään väitteitä siitä, että köyhyyteen vaikuttaa se, että kehitysmaat ovat liian korruptoituneita, niiden hallinto on epädemokraattista ja ne käyttävät liikaa rahaa aseisiin ja sotaan. Vastausten samansuuntaisuus antaa olettaa, ettei sukupuolikohdista riippuvuutta ole.



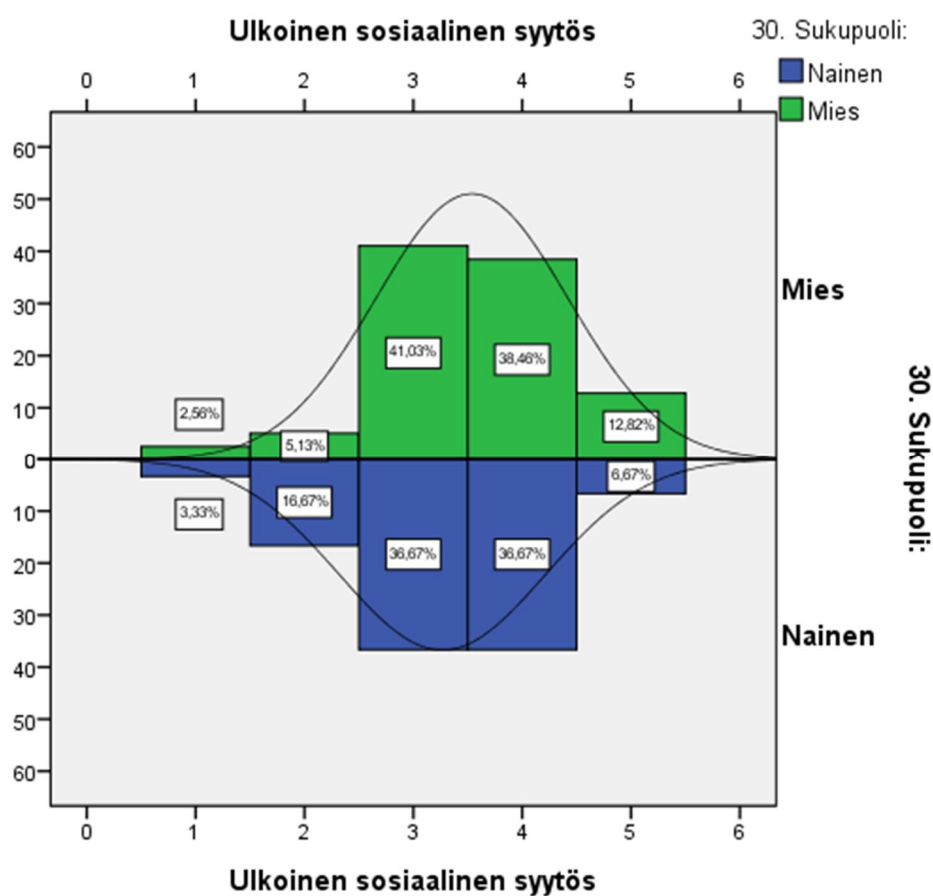
Kuvio 8. Sisäinen rakenteellinen syytös vs. sukupuoli.

Kuviosta 8 voidaan nähdä, että suurimman kannatuksen molempien vastaajien kesken sai osittain tai täysin samaa mieltä olevat väitteet (miehet 56,82 %, naiset 50 %). Myös "3 ei samaa eikä erimieltä" vastaus keräsi suuren kannatuksen. Tämä voi johtua siitä, ettei vastaaja koe olevansa riittävän perehtynyt aiheeseen antaakseen mielipidettä suuntaan tai toiseen ja siksi vaihtoehto on vaikuttanut helpoimmalta ja houkuttelevimmalta vastaukselta. Huomattavasti suurempi osa naisista (39,3 %) vastasi vaihtoehdon "3 ei samaa eikä eri mieltä", kun taas miehillä kyseisiä vastauksia oli melkein kymmenen prosenttia vähemmän (29,5 %). Kaiken kaikkiaan miehet ovat olleet hieman myönteisempiä sisäisten rakenteellisten syiden vaikutuksesta köyhyyteen kuin naiset.

Tuloksia analysoitaessa vastaus "6 en osaa sanoa" koodattiin puuttuvaksi tiedoksi. Vain 45 prosenttia naispuolisista vastaajista otti väitteisiin kantaa, kun taas miesvastaajista vastaava määrä oli 74 prosenttia. Miehillä on siis selkeästi voimakkaammat mielipiteet kehitysmaiden sisäisistä tekijöistä ja niiden vaikutuksesta köyhyyteen.

### Ulkoisen sosiaalisen syytös

Ulkoisen sosiaalisen syytös kategoria piti sisällään väitteitä, joiden mukaan kansainväliset suuryritykset käyttävät kehitysmaita hyväkseen eikä kehitysmailla ole tarpeeksi valtaa kansainvälisissä organisaatioissa ja kansainväliset pankit toimivat kehitysmaiden etujen vastaisesti. Väitettä kansainvälisistä pankeista ei ole ehkä täysin sisäistetty, sillä vastauskato oli suuri (36,4 %). Näin ollen myös keskiarvomuuuttuja on saanut hyvin pienen vastausprosentin. Vastaukset ovat kuitenkin selkeästi painottuneet syytöksen kanssa myönteiselle kannalle, joten voidaan sanoa, että sekä miehet että naiset kokevat kansainvälisten tekijöiden vaikuttavan kehitysmaiden köyhyyteen.

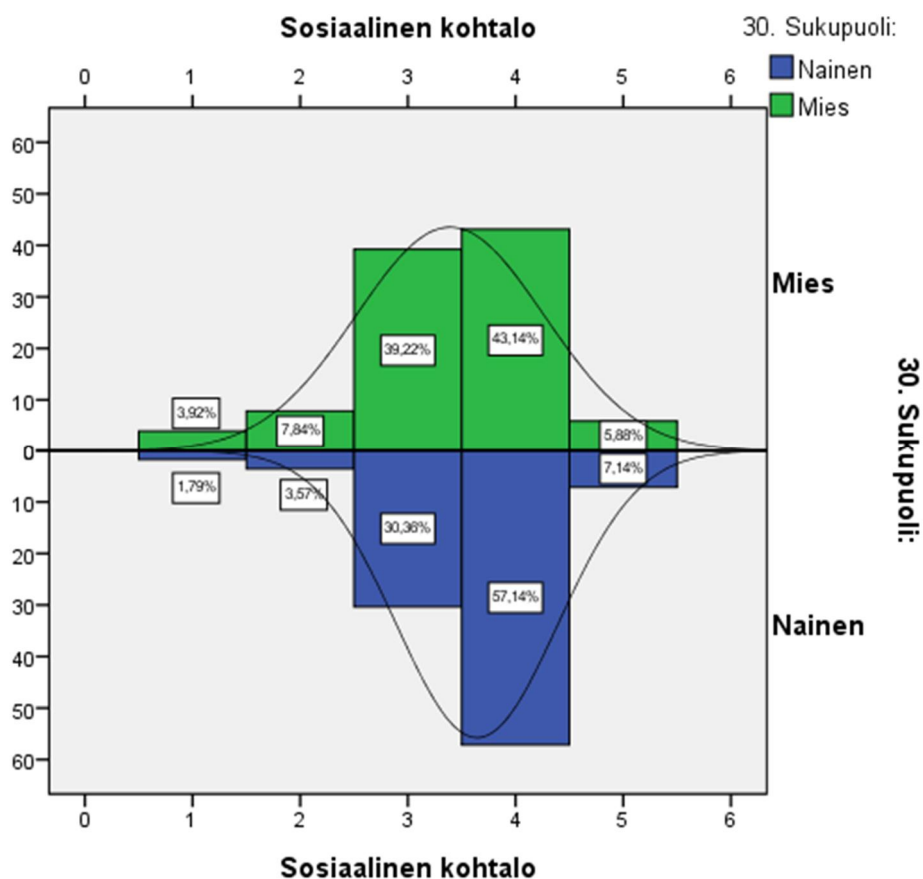


Kuvio 9. Ulkoinen rakenteellinen syytös vs. sukupuoli.

Kuviosta 9 nähdään, että täysin eri mieltä olevat vastaukset saivat hyvin pientä kannatusta molempien vastaajien keskuudessa. Suuri osa vastaajista on valinnut vastausvaihtoehdon "3 ei samaa eikä eri mieltä". Vastauksista voidaan huomata, että miehet ovat antaneet hieman enemmän kannatusta ulkoiselle sosiaaliselle syytökselle kuin naiset. Miehistä 51,3 prosenttia on ollut osittain tai täysin samaa mieltä väitteiden kanssa, kun vastaava naisista on ollut vain 43,4 prosenttia. Naiset ovat olleet hieman kielteisempiä ulkoisten rakenteellisten syytösten vaikutuksesta köyhyyteen. 20 prosenttia naisvastaajista oli osittain tai täysin eri mieltä kun taas miehistä vain 7,7 prosenttia.

### Sosiaalinen kohtalo

Sosiaalinen kohtalo kategoria on kerännyt enemmän positiivista kannatusta molemmilta ryhmiltä. Kategoria piti sisällään väitteitä siitä, että kehitysmaissa on paljon sairauksia eikä niiden ilmasto tai maaperä sovellu viljelyyn, eikä heillä ole ollut samoja mahdollisuuksia kuin meillä.



Kuvio 10. Sosiaalinen kohtalo vs. sukupuoli.

Suurin osa (n. 57 %) vastaajista oli osittain tai täysin samaa mieltä kategoriaryhmää kuvaavien väitteiden kanssa. Kuviosta 10 voidaan huomata, että sekä naiset että miehet suosivat sosiaalisen kohtalon merkittävyyttä köyhyyteen. Kaikenkaikkiaan miehet antoivat hieman kieltei-



sempiä vastauksia kuin naiset. 57,1 prosenttia naisista vastasi "4 osittain samaa mieltä" ja vastaavasti miehistä 43,1 prosenttia vastasi saman. "3 ei samaa eikä eri mieltä" vastasi naisista 30,4 prosenttia ja miehistä 39,2 prosenttia. Miehet olivat siis sosiaalisen kohtalon suhteen hieman epävarmempia kuin naiset. Ääripää vastaukset "5 täysin samaa mieltä" ja "1 täysin eri mieltä" keräsivät pienen kannatuksen molempien vastaajaryhmien keskuudessa.

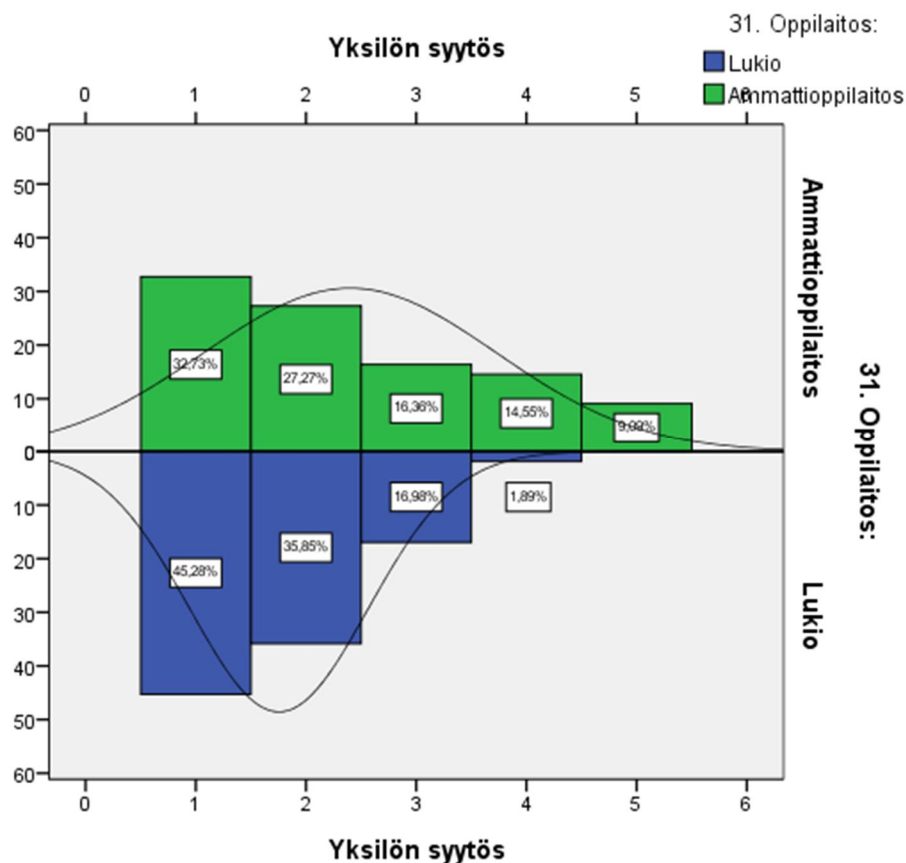
## 5.2 Oppilaitos

Tässä luvussa kuvaillaan eri oppilaitosten vaikutusta vastauksiin. Noin puolet vastaajista on Keravan lukiosta (48,8 %) ja toiset puolet Keuda ammattioppilaitoksesta (51,2 %). Oppilaitosten välisiä eroja on pyritty selvittämään ristiintaulukoinnin avulla.

### Yksilön syytös

Kaiken kaikkiaan yksilön syytöksen vaikutuksesta köyhyyteen suhtauduttiin negatiivisesti. Kuvioista 11 nähdään, että 45,3 prosenttia lukiolaisista oli syytöksen kanssa täysin eri mieltä, kun taas ammattikoululaisista vastaavasti 32,7 prosenttia.

4/5 lukiolaisista oli syytöksen kanssa täysin tai osittain eri mieltä ja ammattioppilaitoksen opiskelijoista vastaava määrä oli 3/5. Täysin tai osittain samaa mieltä väitteen kanssa oli noin joka neljäs ammattikoulussa opiskeleva, kun taas lukiolaisten keskuudessa yksilön syytöstä puoltavia vastatuksia antoi vain kaksi prosenttia. Ammattikoululaiset kannattivat yksilön henkilökohtaisten ominaisuuksien vaikutusta köyhyyteen selkeästi enemmän kuin lukiolaiset.

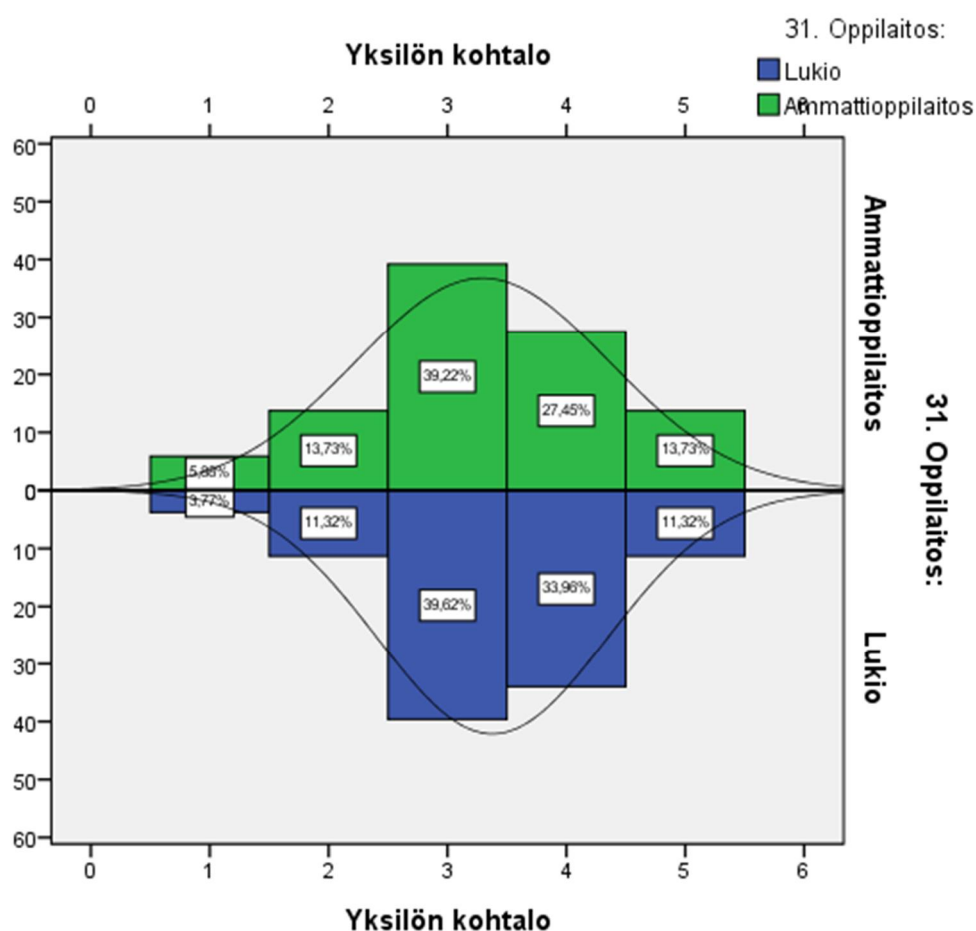


Kuvio 11. Yksilön syytös ja oppilaitos.

#### Yksilön kohtalo

Yksilön kohtaloa kuvaavat väitteet oli mielletty suurelta osin köyhyyteen vaikuttaviksi tekijöiksi. Väitteet kuvailivat kehitysmaiden köyhien epäonnisuutta, mahdollisuuksien puutetta sekä henkistä ja fyysistä loppuunkulumista.

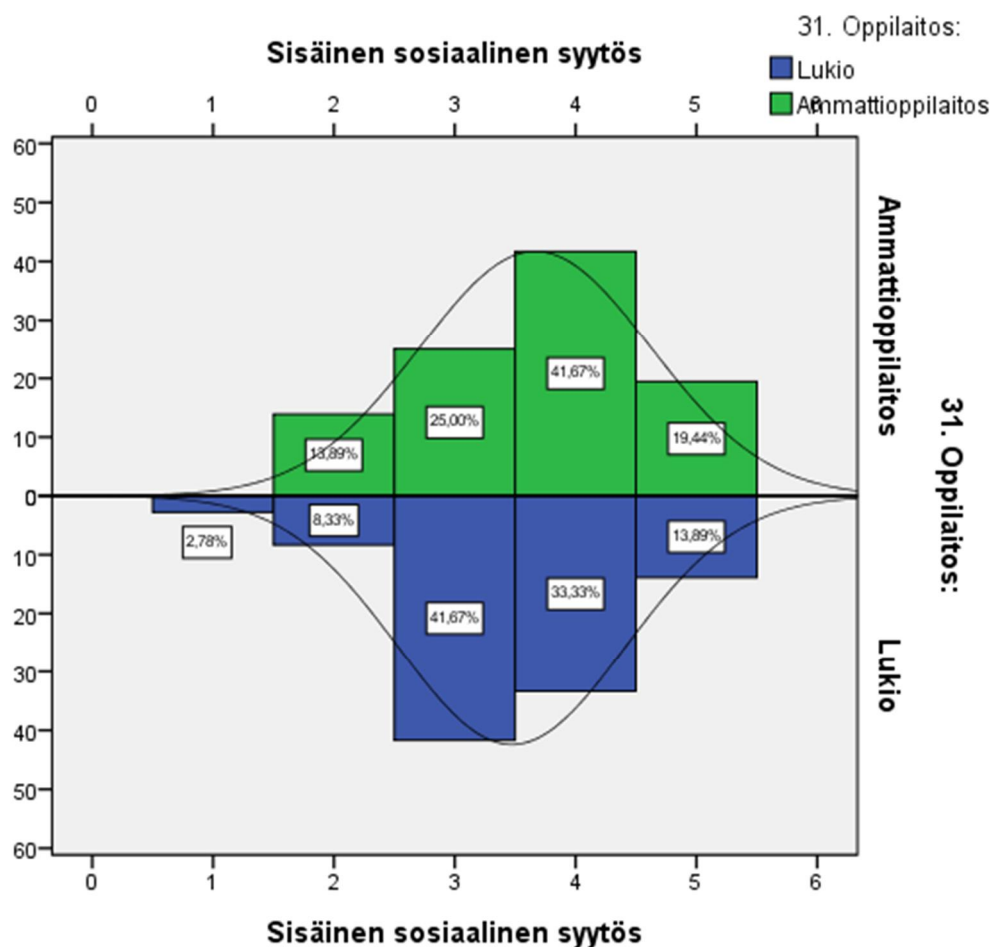
Kuviosta 12 nähdään, että sekä lukiolaiset että ammattikoululaiset antoivat samansuuntaisia vastauksia väitteisiin. 34 prosenttia lukiolaisista ja 27,5 prosenttia ammattikoululaisista oli osittain samaa mieltä selityksen kanssa. Joka viides ammattioppilaitoksen opiskelija oli eriävää mieltä yksilön kohtaloa esittävien väitteiden kanssa, kun taas lukiolaisia oli hieman vähemmän. Täysin samaa mieltä oli noin joka kymmenes molemmilta koulutusasteilta. Ryhmien vastauksissa ei ole juurikaan havaittavaa eroa.



Kuvio 12. Yksilön kohtalo ja oppilaitos.

### Sisäinen sosiaalinen syytös

Kuviosta 13 voidaan huomata, että sekä lukiolaisista että ammattikoululaisista enemmistö mielsi sisäisen sosiaalisen syytöksen köyhyyteen vaikuttavaksi tekijäksi. Selitysryhmä sisälsi väitteitä epädemokraattisesta ja korruptoituneesta hallinnosta joka käyttää liikaa rahaa aseisiin ja sotaan. Sisäisten rakenteellisten puutteiden vaikutuksesta köyhyyteen osittain tai täysin samaa mieltä oli vajaat 50 prosenttia lukiolaisista, kun taas vastaavasti ammattikoululaisista osittain tai täysin samaa mieltä oli hieman yli 60 prosenttia. Ammattikoululaisilla on ollut selkeämmät mielipiteet sisäisestä sosiaalisesta syytöksestä kuin lukiolaisilla. Lukiolasista vastaajista yli 40 prosenttia on vastannut, ettei ole samaa eikä eri mieltä, kun taas ammattikoululaisista vain 25 prosenttia päätyi samaan vastaukseen.

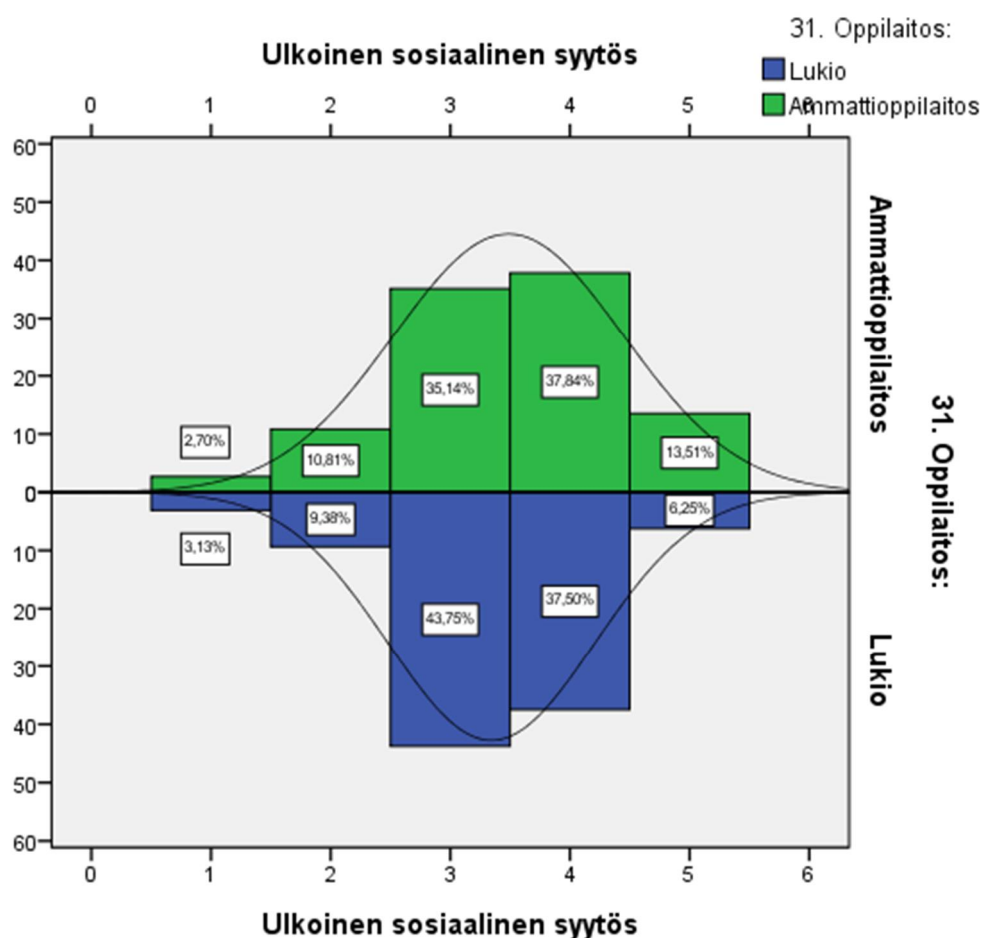


Kuvio 13. Sisäinen rakenteellinen syytös ja oppilaitos.

#### Ulkoinen sosiaalinen syytös

Ulkoinen sosiaalinen syytös sai kannatusta kuten sisäinenkin. Ulkoinen sosiaalinen syytös sisälsi väitteitä kansainvälisten suuryritysten ja pankkien hyväksikäytöstä sekä kehitysmaiden valtanpuutteesta kansainvälisissä organisaatioissa. Suuren vastauskadon (noin 40 %) lisäksi, suuri osa nuorista vastasi väittämään olevansa ei samaa eikä eri mieltä.

Kuviosta 14 nähdään, että lukiolaisista jopa 43,8 % vastasi, ettei ole väitteiden kanssa mitään mieltä. Vastaavasti ammattikoululaisista "3 ei samaa eikä eri mieltä" vastanneita oli huomattavasti vähemmän (35,1 %). Suosio vastaajien keskuudessa on kuitenkin selvästi sijoittunut sille kannalle, että kansainvälinen hyväksikäyttö on tärkeä syy köyhyyteen. 43,8 prosenttia lukiolaisista oli väitteiden kanssa osittain tai täysin samaa mieltä, kun taas ammattikoululaisten keskuudessa suosio oli hieman suurempaa ja väitteitä puoltavat vastaukset saavutti 51,3 prosenttia vastaajista.

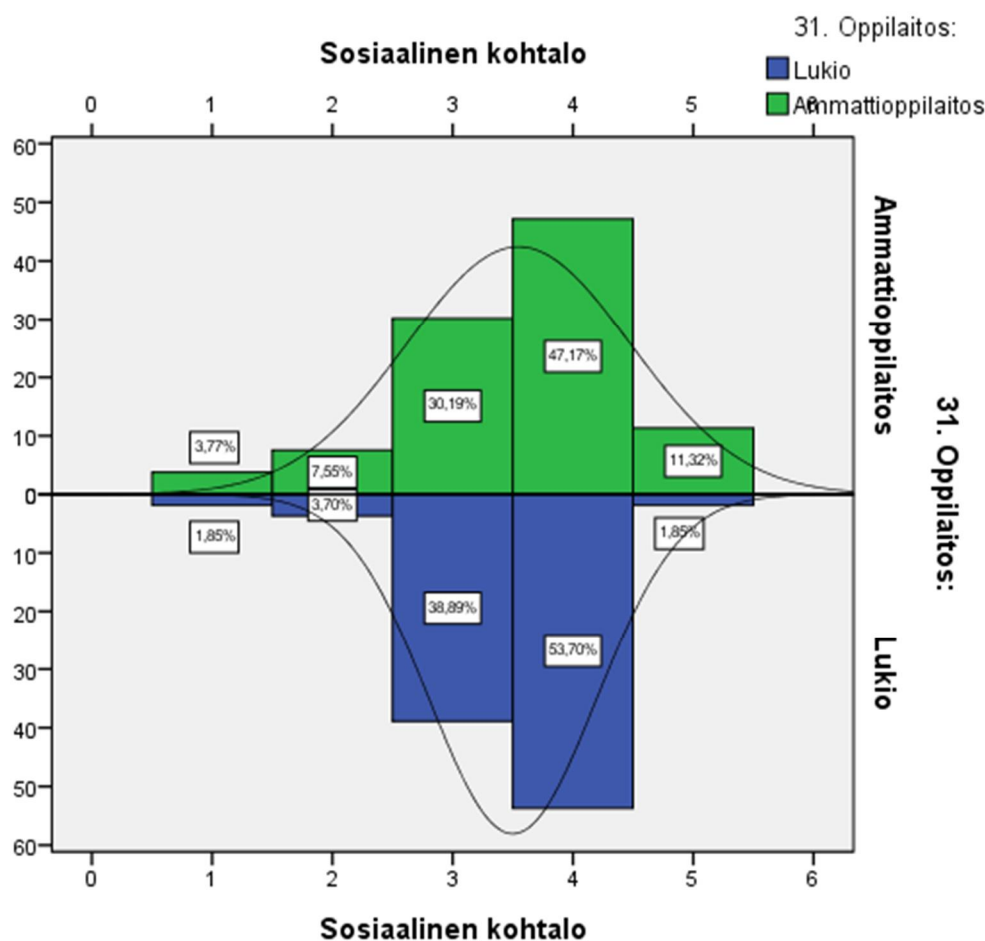


Kuvio 14. Ulkoinen rakenteellinen syytös ja oppilaitos.

#### Sosiaalinen kohtalo

Sosiaalinen kohtalo (mahdollisuuksien puute, sairaudet, geografinen sijainti) köyhyyden syynä sai suuren suosion sekä lukiolaisten että ammattikoululaisten keskuudessa. Kuvioista 15 nähdään, että osittain tai täysin samaa mieltä lukiolaisista oli 55,6 prosenttia ja ammattikoululaisista 58,5 prosenttia. Ammattikoululaisista useampi (11,3 %) oli väitteen kanssa täysin samaa mieltä kuin lukiolaisista (1,9 %).

Kielteiset mielipiteet sosiaalisen kohtalon vaikutuksesta köyhyteen olivat harvassa. Ammattikoululaisista 11,3 prosenttia oli osittain tai täysin eri mieltä väitteiden kanssa, kun lukiolaisia oli vain 5,6 prosenttia. Ammattikoulussa opiskelevat omaavat hieman vahvemmat mielipiteet sosiaalisen kohtalon vaikutuksesta köyhyteen kuin lukiolaiset. Lukiolaisista 38,9 prosenttia vastasi olevansa ei samaa eikä eri mieltä väitteiden kanssa. Ammattikoululaiset ottivat hanakammin kantaa kuin lukiolaiset, sillä vastaava prosentti ei samaa eikä eri mieltä vastauksissa oli huomattavasti pienempi 30,2 prosenttia.



Kuvio 15. Sosiaalinen kohtalo ja oppilaitos.

### 5.3 Maahanmuuttajaystävä

Tässä osiossa pyritään selvittämään, vaikuttaako nuorten mielipiteisiin se, kuuluuko heidän ystäväpiiriinsä ketään maahanmuuttajataustaista henkilöä. 50:llä (41,3 %) kyselyyn vastanneista nuorista oli maahanmuuttajataustainen ystävä kaveripiirissään. 62 (51,2 %) sanoi, ettei heidän ystäväpiiriinsä kuulu ketään maahanmuuttajataustaista henkilöä ja 9 (7,4 %) vastaajista ei ollut varmoja asiasta.

Ristiintaulukoinnilla pyritään selvittämään, miten maahanmuuttajaystävällä on vaikutusta nuorten mielipiteisiin kehitysmaiden köyhyyden syistä ja onko vastausten ja ystäväpiirin välillä riippuvuutta.

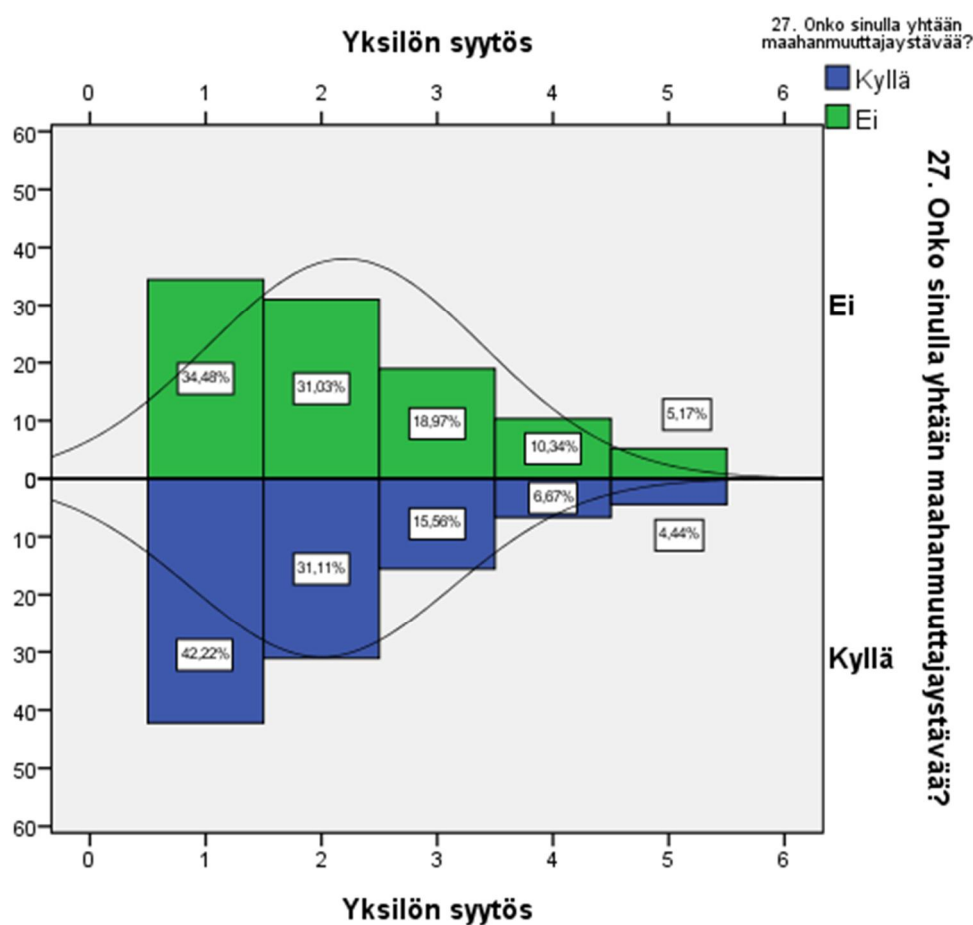
#### Yksilön syytös

Kaiken kaikkiaan vastaajat olivat negatiivisella kannalla yksilön henkilökohtaisten ominaisuuksien vaikutuksesta köyhyteen. Kuviosta 16 huomataan, että maahanmuuttajataustaisen ystävänsä omaavat vastaajat vastasivat hieman muita negatiivisemmin yksilön syytöstä koskeviin

väittämiin. 42,2 prosenttia niistä vastaajista, joiden ystäviin kuului maahanmuuttaja, vastasi olevansa täysin eri mieltä yksilön ominaisuuksien (älykkyys, yritteliäisyys) vaikuttavuudesta köyhyyteen. Vastaavasti 34,5 prosenttia niistä, joilla ei ole maahanmuuttaja ystävää, vastasi olevansa täysin eri mieltä väitteen kanssa.

Osittain eri mieltä oli noin 31 prosenttia molempien ryhmien edustajista. Osittain samaa mieltä yksilön syytöksen kanssa oli 6,7 prosenttia maahanmuuttaja ystävän omaavista vastaajista, kun taas niistä, joilla maahanmuuttaja taustainen henkilö ei kuulu ystäväpiiriin, vastausprosentti oli 10,3. Täysin samaa mieltä vastaukset jakoutuivat melko tasaisesti molempien vastaajien kesken ja saivat pienen kannatuksen.

Suurin ero vastaajaryhmien antamissa vastauksissa oli täysin eri mieltä olevissa vastauksissa. Nuoret, joilla oli maahanmuuttaja ystävä, vastasivat hieman useammin olevansa väittämien kanssa täysin eri mieltä. Suoranaista riippuvuutta ei kuitenkaan vastausten perusteella voi määrittää.

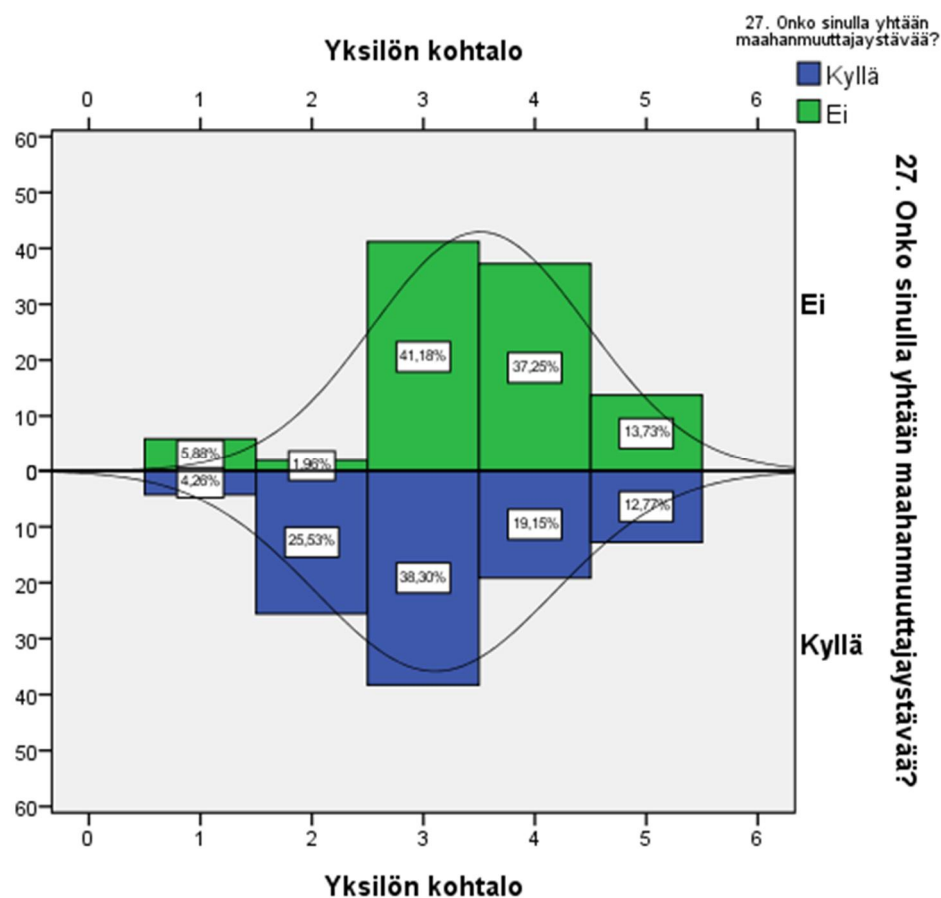


Kuvio 16. Yksilön syytös ja maahanmuuttajaystävä.

### Yksilön kohtalo

Yksilön kohtaloa kuvaavien väitteiden kanssa nuorten mielipiteet vastaajaryhmien välillä jakaantuivat selkeästi. Ne nuoret, joiden ystäviin kuului maahanmuuttajataustainen henkilö, olivat selkeästi useammin sitä mieltä, että yksilön kohtaloa kuvaavilla väitteillä (henkiset/fyysiset voimavarat, epäonnisuus) ei ollut tekemistä köyhyyden kanssa. Syytösrhyhmään kuului väittämät yksilön epäonnisuudesta sekä henkisten ja fyysisten voimavarojen puutteesta.

Kuviosta 17 voidaan tarkastella vastausten jakaantumista. Ne henkilöt, joiden ystäväpiiriin ei kuulunut ketään maahanmuuttajaa, olivat selvästi myönteisempiä yksilön kohtalon merkittävyydestä köyhyyteen. Näistä vastaajista osittain samaa mieltä väittämän kanssa oli 37,3 prosenttia, kun taas henkilöistä jolla oli maahanmuuttajaystävä, osittain samaa mieltä oli 19,1 prosenttia. Täysin samaa mieltä vastaukset jakoutuivat suhteellisen tasaisesti ryhmien välillä, joista kumpiakin vastaajia oli 13 prosentin molemmiin puolin. Toinen merkittävä ero vastaajien välillä oli osittain eri mieltä olevien vastausten kanssa. 25,5 prosenttia maahanmuuttajaystävän omaavista vastaajista oli osittain eri mieltä siitä, että yksilön kohtalolla on vaikutusta köyhyyteen. Muista vastaajista osittain eri mieltä oli vain 2 prosenttia.



Kuvio 17. Yksilön kohtalo ja maahanmuuttajaystävä.

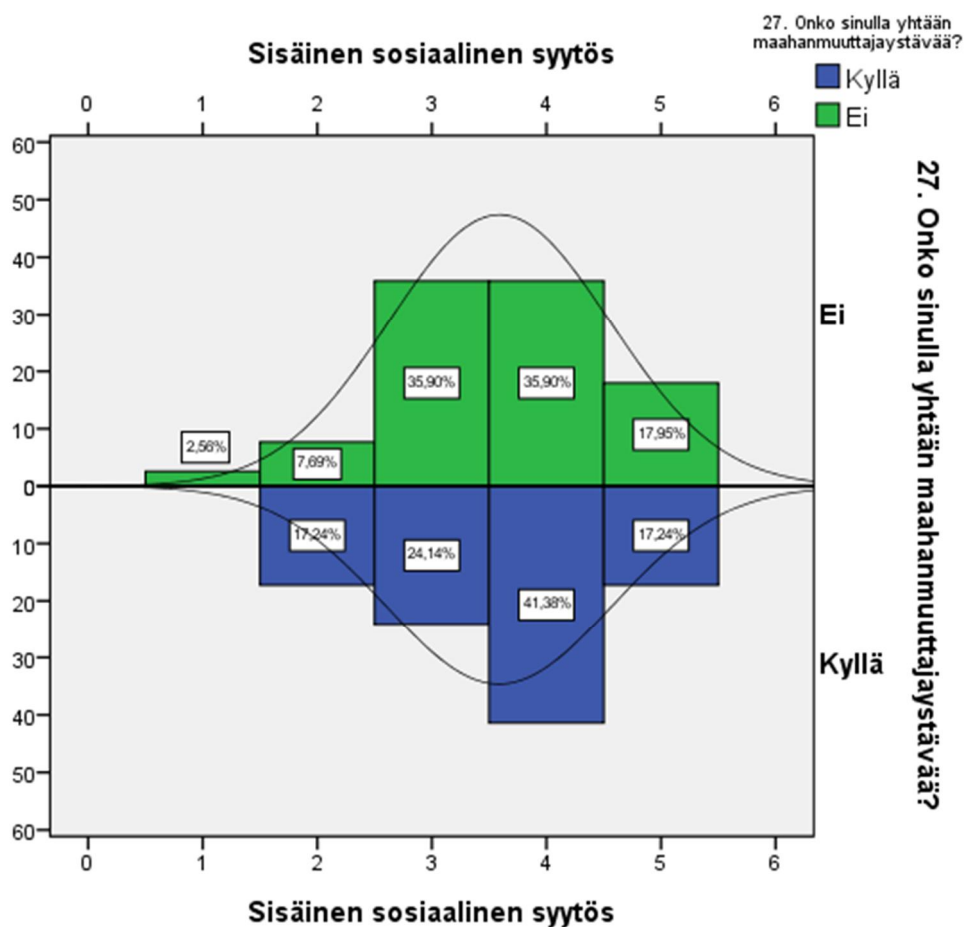


Vastaajien mielipiteet jakautuivat hieman yllättävällä tavalla, sillä nuoret joilla on maahanmuuttaja ystävä, olivat useammin sitä mieltä, että epäonnella tai henkisten voimavarojen vähyydellä ei ole tekemistä köyhyyden kanssa. Nuoret, jotka olivat elämässään etäisempiä maahanmuuttaja taustaisten henkilöiden kanssa, mielsivät yksilön kohtalon olevan merkityksellinen tekijä köyhyyden syitä tarkastellessa.

Eroavaisuus vastauksissa ei ollut tilastollisesti merkitsevä pienestä vastaajakunnasta johtuen. On kuitenkin huomattava, että selkeää jakoisuutta ryhmien välisistä vastauksista löytyy. Eroavaisuudet vastaajien kesken voivat johtua siitä, että vastaajat, jotka eivät tunne ainoatakaan maahanmuuttajataustaista henkilöä, ovat alttiimpia median dramatisoinnille kuin ne, joiden lähipiiriin kuuluu joku maahanmuuttaja. Nuoret, joilla on maahanmuuttajataustainen ystävä, näkevät luultavammin maahanmuuttajat enemmän elinvoimaisina kuin pelkän mediakuvan antamalla käsityksellä. Omasta ystävästä saadun mielikuvan perusteella voi olla vaikea ajatella hänen olevan epäonninen tai henkisesti ja fyysisesti loppuunkulunut.

#### Sisäinen sosiaalinen syytös

Sisäisen sosiaalisen syytösryhmän kohdalla vastaukset jakautuivat melko tasaisesti vastaajaryhmien kesken. Kuviosta 18 nähdään, että suurin ero oli vastaajissa, jotka olivat osittain eri mieltä sisäisen syytösryhmän väitteiden kanssa. 17,2 prosenttia maahanmuuttajaystävänsä omaavista vastaajista oli osittain eri mieltä väitteen kanssa kun taas muista vastaajista osittain eri mieltä oli 7,7 prosenttia. Eroavaisuutta oli havaittavissa myös "3 ei samaa eikä eri mieltä" vastausten osalta. Ne henkilöt, joilla ei ole maahanmuuttajaystävä, olivat epävarmempia kehitysmaiden sisäisten rakenteellisten ja hallinnollisten puutteiden vaikutuksesta köyhyyteen.

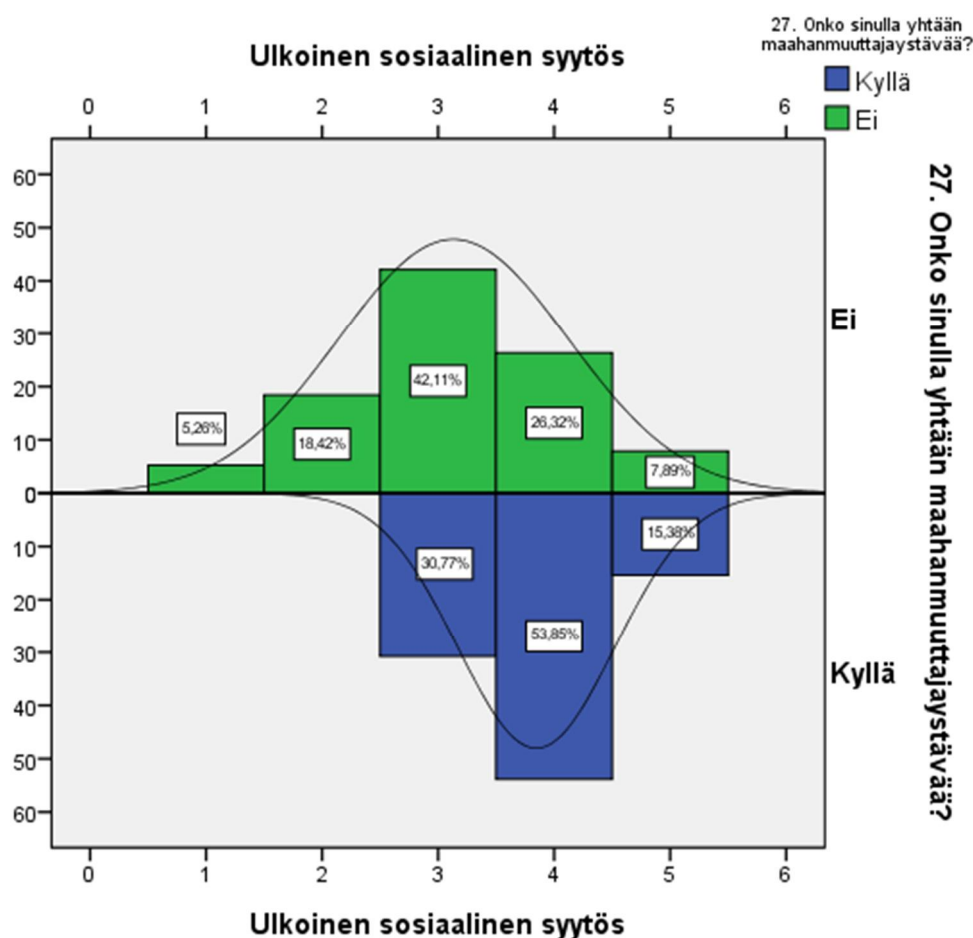


Kuvio 18. Sisäinen rakenteellinen syytös ja maahanmuuttajaystävä.

Väittämän kohdalla vastauskato oli suuri, jolloin luotettavia johtopäätöksiä maahanmuuttajaystävän merkityksestä ei voida tehdä. Kaikenkaikkiaan vastaukset olivat hyvin samansuuntaisia molempien ryhmien välillä riippumatta siitä, oliko vastaajalla maahanmuuttajaystävää vai ei.

#### Ulkoisen sosiaalinen syytös

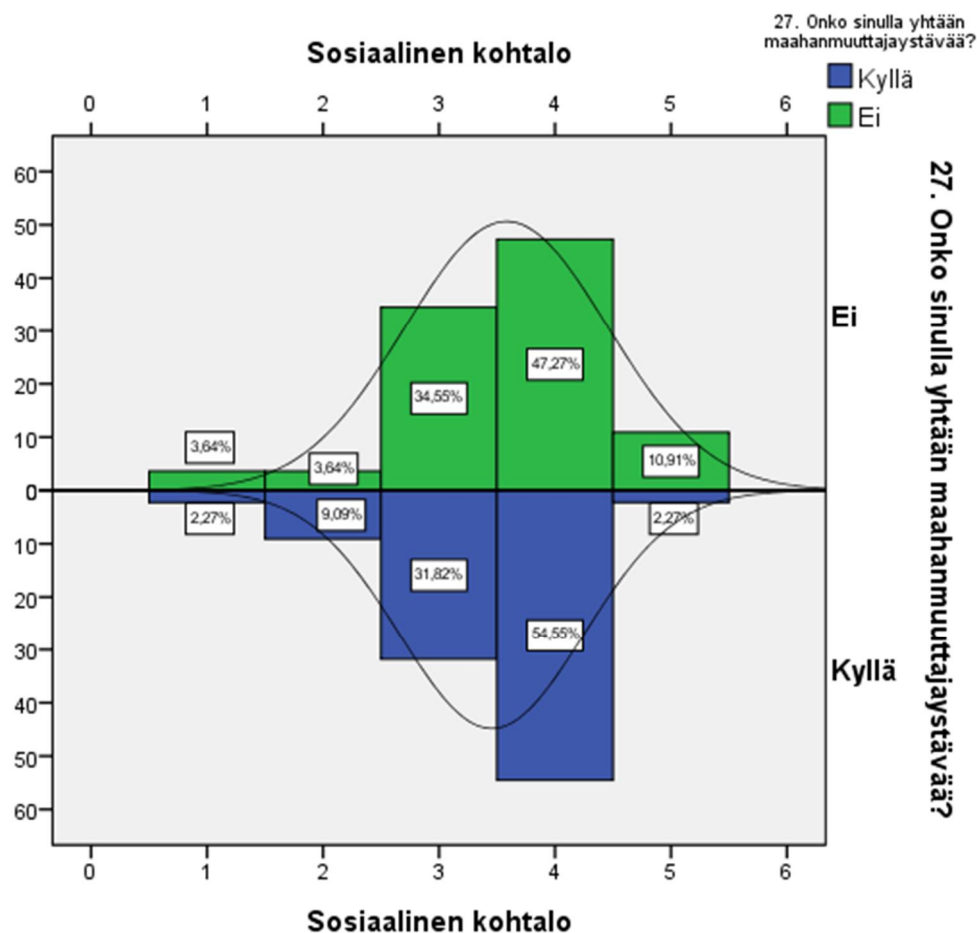
Ulkoisen sosiaalisen syytösr ryhmän kohdalla voidaan vastauskadosta huolimatta havaita, että eri vastaajaryhmien välillä on eroa. Vastaajat, jotka sanoivat maahanmuuttajataustaisen henkilön kuuluvan ystäväpiiriinsä, olivat huomattavasti useammin sitä mieltä, että ulkoiset rakenteelliset tekijät ovat syypää köyhyteen. Kuvioista 19 huomataan, että heistä nolla prosenttia vastasi olevansa täysin- tai osittain eri mieltä ulkoisen sosiaalisen syytöksen kanssa. Muiden vastaajien keskuudessa vastaavasti osittain- (18,4 %) tai täysin eri mieltä (5,3 %) väittämän kanssa oli yhteensä 23,7 prosenttia. Pääosin ne, jotka ilmoittivat, että heillä on maahanmuuttaja taustainen ystävä, olivat useammin sitä mieltä, että ulkoiset sosiaaliset tekijät, kuten kansainvälinen hyväksikäyttö, vaikuttaa köyhyteen.



Kuvio 19. Ulkoinen rakenteellinen syytös ja maahanmuuttajaystävä.

#### Sosiaalinen kohtalo

Sosiaalisen kohtalon vaikuttavuudesta köyhyyteen, oltiin molempien vastaajaryhmien kesken suhteellisen samaa mieltä. Selitysryhmä piti sisällä väitteitä mahdollisuuksien puutteesta, huonosta ilmastosta ja maaperästä, joka ei sovellu viljelyyn, sekä sairauksien yleisyydestä. Kuvioista 20 voidaan tarkastella, miten vastaukset ovat jakautuneet. Sillä, oliko vastaajalla maahanmuuttajataustainen ystävä tai ei, ei ollut vahvaa vaikutusta vastaajien mielipiteisiin. Molempien ryhmien edustajista yli puolet oli osittain tai täysin sitä mieltä, että sosiaalinen kohtalo vaikuttaa köyhyyteen. Ei samaa eikä eri mieltä keräsi myös suuren kannatuksen; molempien ryhmien edustajista tätä mieltä oli yli 30 prosenttia (maahanmuuttajaystävä 31,8 %, muut 34,5 %). Muiden vastausten kesken vastaajaryhmien välillä ei ollut merkittäviä eroja.

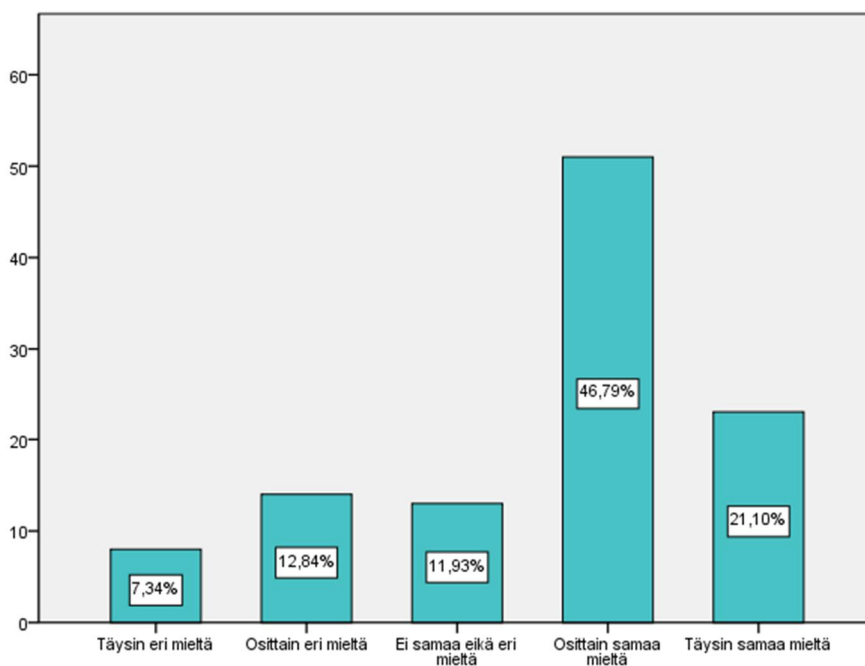


Kuvio 20. Sosiaalinen kohtalo ja maahanmuuttajaystävää.

## 6 Kehitysapu

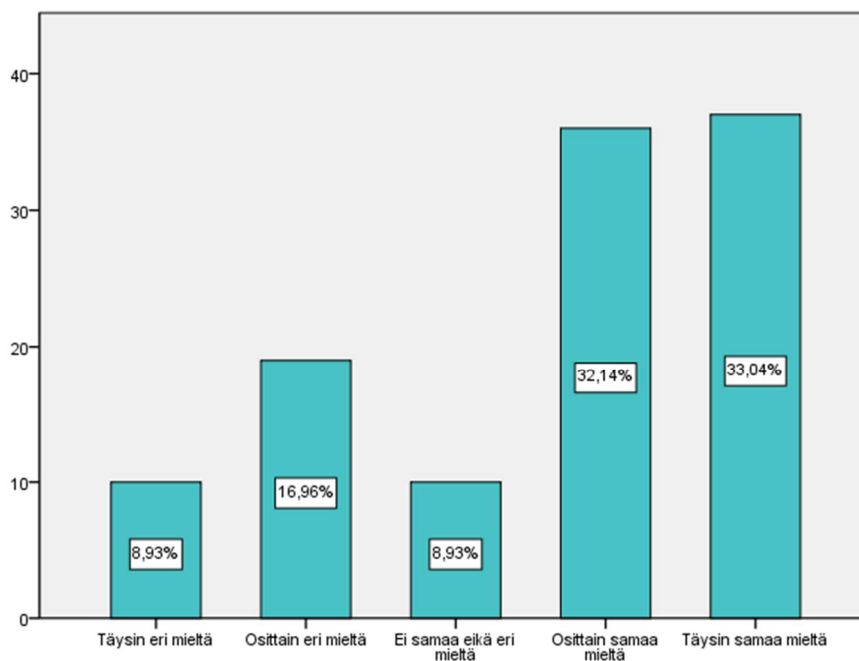
Vastaajista 77 prosenttia ilmoitti kehitysavun käsitteen olevan heille entuudestaan tuttu. Noin kahdeksan prosenttia ei tunnistanut kehitysapu - käsitettä ja 15 prosenttia valitsi "en osaa sanoa" vastausvaihtoehdon, josta voidaan päätellä, ettei kehitysapu ole heille terminä tuttu.

Kuviosta 21 voidaan huomata, että väite auttamisen tehottomuudesta sekä siitä, että hyväntekeväisyyteen annetut varat joutuvat väärin käsiin, keräsi yllättävän paljon puoltavia mielipiteitä. Nuoret olivat yleisesti ottaen kriittisiä siitä, kuinka hyväntekeväisyys todella toimii. Yli 46 prosenttia vastaajista oli osittain samaa mieltä väitteen "Apu on tehotonta, sillä suuri osa kehitysmaiden hyväntekeväisyyteen annettavista varoista joutuu väärin käsiin" kanssa ja täysin samaa mieltä oli 21,1 prosenttia. Täysin tai osittain eri mieltä oli vain noin 20 prosenttia vastaajista. Väite on muotoiltu negatiiviseksi, joka voi vaikuttaa vastaajiin. Jos väitteen olisi muotoillut toisella tapaa, myös vastaukset voisivat erota hiukan nykyisestä.



**15. Apu on tehotonta, sillä suuri osa kehitysmaiden hyväntekeväisyyteen annettavista varoista joutuu väärin käsiin**

Kuvio 21. Kysymys 15; Auttamisen toimivuus/tehokkuus.

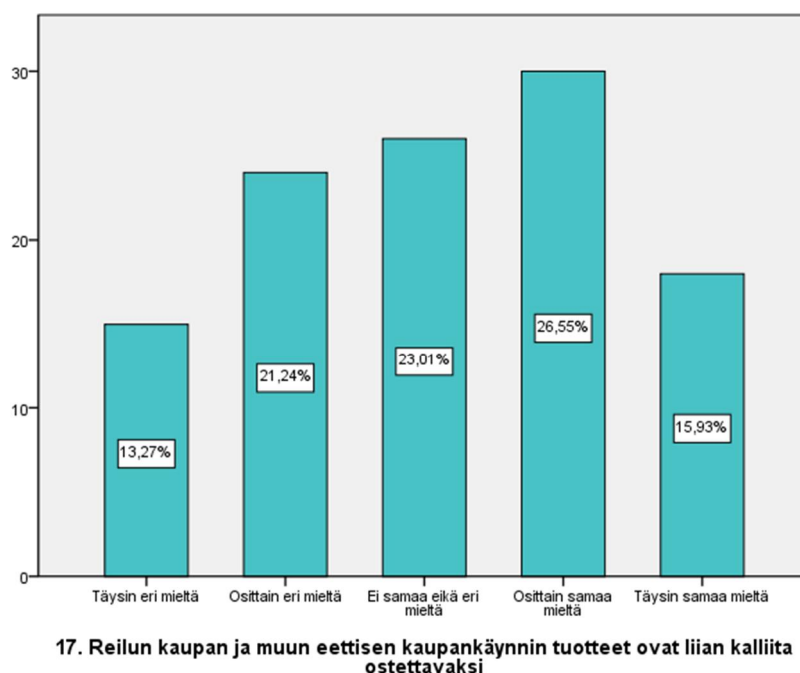


**16. Ostamalla Reilun kaupan tai muun eettisen kaupankäynnin tuotteita, ei voi olla varma, että tulot oikeasti päätyvät viljelijälle**

Kuvio 22. Kysymys 16; Reilun kaupan eettisyys.

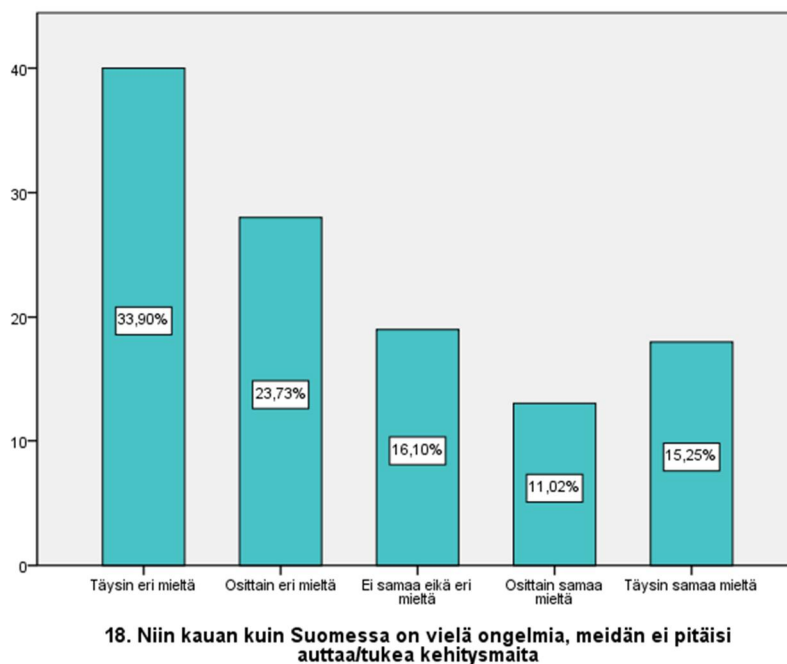
Myös Reilun kaupan toimintaa kohtaan oltiin epäileväisiä. Kuviosta 22 nähdään, miten tulokset ovat jakautuneet vastaajien kesken. Yli 65 prosenttia oli osittain tai täysin sitä mieltä siitä, että Reilun tai muun eettisen kaupan tuotteiden tulojen päättämisestä viljelijälle ei voida olla varmoja. Suurimman frekvenssin saanut vastaus oli täysin samaa mieltä (33 %) ja heti seuraavaksi osittain samaa mieltä (32 %). Eriäviä mielipiteitä esitti ainoastaan noin 26 prosenttia vastaajista. Yleisellä tasolla nuoret näyttävät olevan epäluuloisia Reilun kaupan ja hyväntekeväisyyden eettisyyttä kohtaan. Syynä voi olla erinäiset julkiset spekulatiot sekä hyväntekeväisyyden varjolla tehdyt huijaukset.

Kuviosta 23 nähdään, että myös Reilun ja muun eettisen kaupankäynnin tuotteet miellettiin liian hintaviksi. Väite tuotteiden ylihintaisuudesta sai vastaajista yli 40 prosenttia kannalleen, kun taas noin 34 prosenttia oli väitteen kanssa eri mieltä. Suurin osa toisen asteen opiskelijoista oletettavasti asioi kaupassa vanhempiensa kanssa heidän varoillaan, jolloin vanhempien mielipiteet ja rahallinen tilanne voi olla merkittävä mielipidemuokkaaja vastaajien keskuudessa.



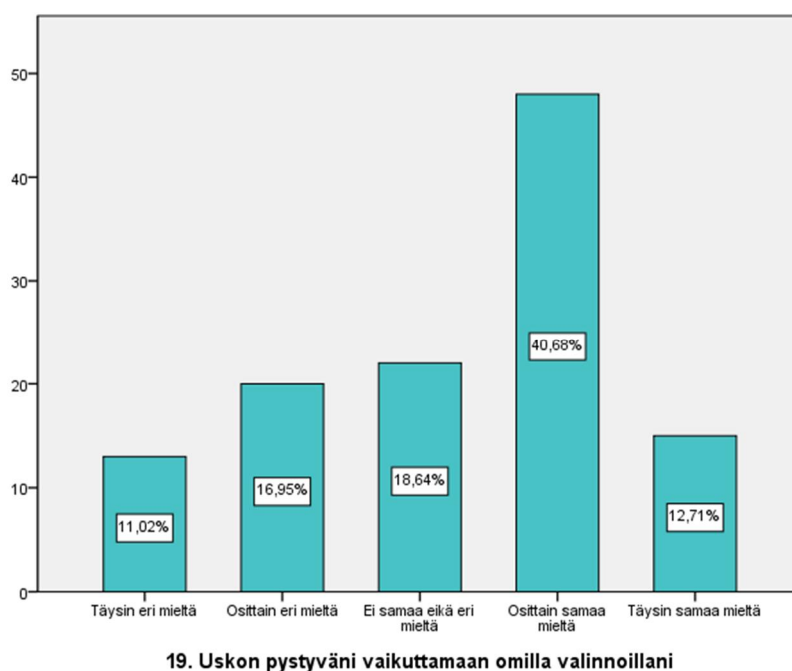
Kuvio 23. Kysymys 17; Eettisen kaupan tuotteiden hinnat.

Suurin osa (57,6 %) nuorista oli sitä mieltä, että kehitysmaita pitäisi auttaa ja tukea siitäkin huolimatta, että Suomessa on vielä ratkaisemattomia ongelmia. Kuvio 24 osoittaa miten tulokset ovat jakautuneet eri vastausvaihtoehtojen kesken. Noin 25 prosenttia vastaajista oli sillä kannalla, että kotimaan ongelmat tulisi ratkoa ennen kuin voidaan auttaa muita. Yleisellä tasolla nuoret olivat kuitenkin myönteisellä kannalla kehitysapua kohtaan.



Kuvio 24. Kysymys 18; Apu kehitysmaihiin.

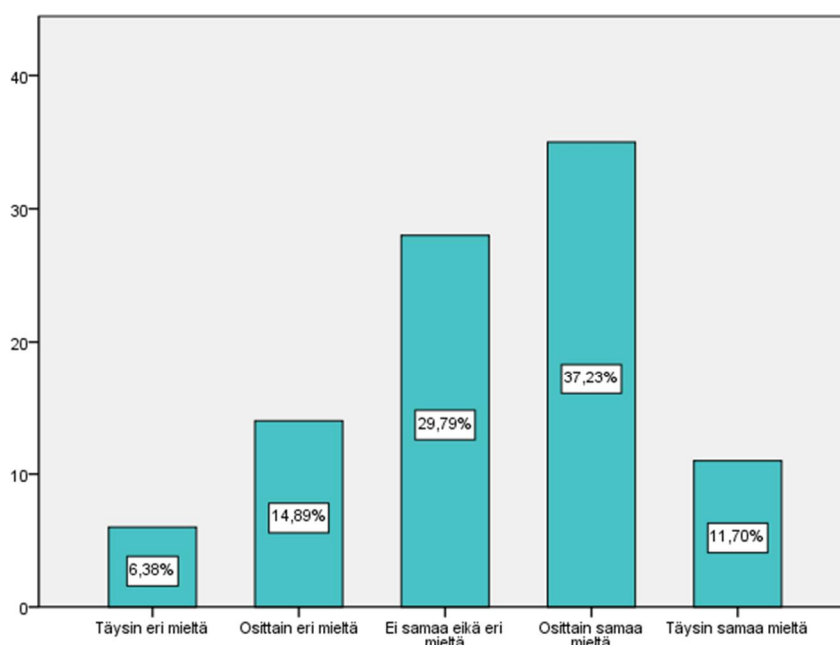
Kuviosta 25 huomataan, että nuoret olivat hyvin myönteisellä kannalla oman panoksensa ja valintojensa vaikuttavuudesta. Noin 53 prosenttia vastauksista oli myönteisiä, kun taas kielteiselle kannalle taipui vajaat 30 prosenttia vastaajista. Loput vastaajista ei antanut mielipidettään kumpaankaan suuntaan. Suurimman frekvenssin saanut vastaus oli "osittain samaa mieltä" (40,7 %) joka kieltii siitä, että nuoret kokevat olevansa kykeneväisiä vaikuttamaan valinnoillaan.



Kuvio 25. Kysymys 19; Yksilön panos.

Kysyttäessä, onko vastuu auttamisesta yksityisten henkilöiden sijasta muilla tahoilla kuten eri päättäjillä, kansalaisjärjestöillä tai yritysjohtajilla, vastaajat olivat suurimmaksi osaksi sitä mieltä, että vastuu auttamisesta kuuluu muille tahoille kuin yksityishenkilöille. Kuviosta 26 nähdään, että suurimman kannatuksen kerännyt vastaus oli "4 osittain samaa mieltä" 37,2 prosentilla. Vähän yli kymmenen prosenttia oli täysin samaa mieltä väittämän kanssa.

Suuri osa vastaajista oli epävarmoja siitä, kenelle vastuu kuuluu, sillä "en osaa sanoa" vastauksia oli 22,3 prosenttia, joka koodattiin puuttuvaksi tiedoksi. "3 ei samaa eikä eri mieltä" vastasi melkein 30 prosenttia. Aihe auttamisen vastuusta on voinut olla nuorten mielestä hieman hämmentävä. Osittain tai täysin eri mieltä väitteen kanssa oli vähemmistö (21,3 %) nuorista; heidän mielestään vastuu auttamisesta kuuluu pääosin yksityishenkilöille eikä erilaisille päättäjille tai järjestöille.

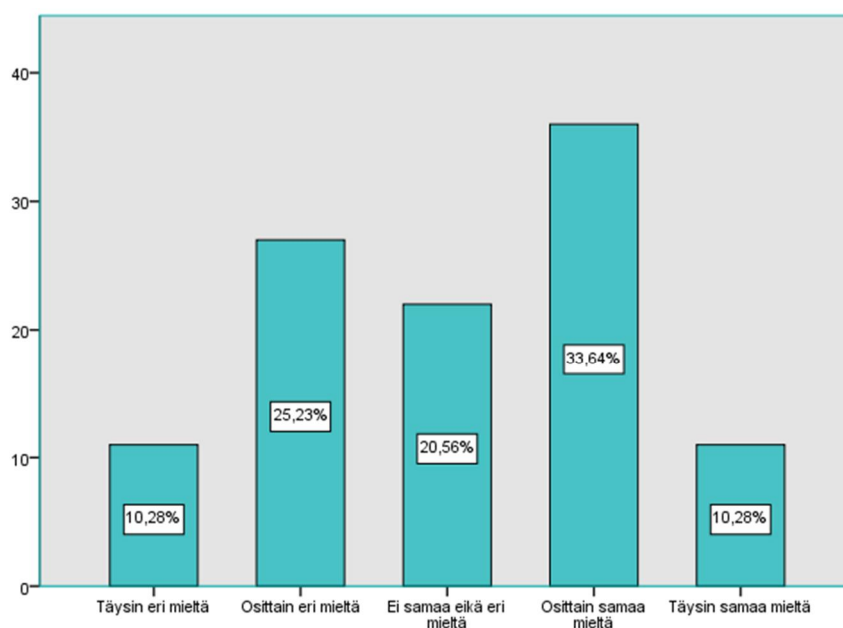


**20. Vastuu auttamisesta yksityishenkilöiden sijasta on muilla tahoilla (eri päättäjillä, kansalaisjärjestöillä, yritysjohtajilla...)**

Kuvio 26. Kysymys 20; Auttamisen vastuu.

Siitä, pitäisikö avun kehitysmaihin olla pääosin humanitääristä apua, oltiin montaa mieltä. Kuvion 27 mukaan vastaukset jakautuivat suhteellien tasaisesti sekä puolesta (43,9 %) että vastaan (35,5 %). Myöntyvä kanta sai kuitenkin hieman enemmän kannatusta kuin kielteinen.





**21. Apu kehitysmaihin on tarpeellista, mutta sen pitäisi olla pääasiassa humanitaarista apua (eli keskittyä aseellisten konfliktien ja luonnonkatastrofien uhrien auttamiseen)**

Kuvio 27. Kysymys 21; Avun muoto.

## 7 Luotettavuuden arviointi

Haastateltavien hankkiminen tutkimukseen oli yllättävän hankalaa, jonka seurauksena opinäytetyö myöhästyi hieman alkuperäisestä aikataulusta. Koska tutkimus toteutettiin informatiivisena kyselytutkimuksena, koulujen rehtorien kanssa piti sopia ajat, jolloin tutkija meni esittelemään aiheen ja keräämään aineistoa. Kiireiden takia joulun alla oli hankalaa saada aikoja varatuksi. Suuri osa kontaktoimistani kouluista ei vastannut sähköpostiviesteihin eikä puhelinsoittoihin. Lopulta kaksi koulua kiinnostui lähtemään tutkimukseen mukaan ja haastateluajankohdat saatiin sovittua. Alun perin tutkimus oli tarkoitus analysoida Survey Monkey ohjelmistoa käyttäen, mutta lisenssimaksu piti suorittaa luottokortilla, jota tutkijalla ei ollut. Tästä syystä tutkimuksen aineisto kerättiin Google Driven web-kyselypalvelulla ja analysointiin päädyttiin käyttämään SPSS PASW Statistics 18-ohjelmistoa, josta minulla ei ollut aiempaa kokemusta.

Analyysivaiheessa huomasin asian, jota en ollut täysin sisäistänyt tutkimusta suunnitellessani. Tutkimuslomake sisälsi yli 30 kohtaa analysoitavaksi, joka tuotti työtä paljon odotettua enemmän. Kaikki taustamuuttujat eivät olleet tarpeeksi hyvin edustettuina, jotta niitä olisi voinut käyttää analysointiin. Alun perin tarkoituksena oli jäsenellä vastauksia iän, sukupuolen, oppilaitoksen, opintovuoden sekä maahanmuuttajaystävänsä omaavien perusteella. Ikä- sekä opintovuosisryhmät jäivät liian epäedustetuiksi, jolloin niiden perusteella ei voinut tehdä luotettavaa analyysia.

Tutkimuslomakkeen 6-portainen asteikko ei ollut paras mahdollinen vaihtoehto. Etenkin vaikeammassa aiheissa, kuten rakenteellisiin syihin viittaavat köyhyyden selitysryhmät, saivat suuren vastauskadon ja paljon mielipiteettömyyttä osakseen. Seuraavalla kerralla tekisin taulukosta luultavasti viisi- tai kolmiportaisen, joka helpottaisi analysointia huomattavasti, ja jättäisi vastaajan valinnan varaan olla joko puolesta tai vastaan.

Osa tutkimuksen mittareista keräsi suuren vastauskadon, joka kieli siitä, ettei väittämiä ole täysin ymmärretty. Poliittikka ja hallinnolliset asiat ovat saattaneet olla haastateltaville hie-man vieraita. Kategoriaryhmiä kuvailevat kysymykset olisi ehkä pitänyt muotoilla tai esittää toisella tapaa, joka olisi ollut helpommin ymmärrettävä tutkittaville. Ongelmaan olisi myös luultavasti auttanut, jos lomake olisi testattu perusjoukon rakenteen mukaan toisenasteen opiskelijoilla, eikä ammattikorkeakouluopiskelijoilla.

Sekä sisäinen että ulkoinen sosiaalinen syytöryhmä sisälsi väittämiä kehitysmaiden tai länsi-maiden taloudellisia ja hallinnollisia asioita koskien, joten molemmat ryhmät saivat osakseen paljon mielipiteettömyyttä ja suuren vastauskadon (n. 40 %). Vastauskadosta johtuen voidaan kyseenalaistaa tutkimuksen validius näitä syytöryhmiä koskien. Nuorten antamat vastaukset kehitysmaiden köyhyyden syistä olivat hyvin samansuuntaisia aikuisväestön kanssa (kansallista köyhyyttä mitattaessa). Tutkimustulokset tukivat teoriapohjaa hyvin ja olivat samansuuntaisia kuin aiemmissa tutkimuksissa, joten vastauskadosta huolimatta tutkimuksen voidaan todeta olevan validi.

Rakenteeltaan otos vastasi melko hyvin perusjoukkoa, joten tutkimuksen tulokset voidaan yleistää Keravan alueen toisenasteen opiskelijoihin ja pitää suuntaa antavina muun maan toisenasteen opiskelijoiden kohdalla. Tutkimuksen tuloksien voidaan olettaa pysyvän samansuuntaisina, jos tutkimus toistettaisiin muuna ajankohtana jonkun muun ihmisen toimesta.

## 8 Yhteenveto ja pohdinta

### *1. Millaisten syiden nuoret uskovat vaikuttavan kehitysmaiden köyhyyteen*

Aiempien tutkimusten mukaan köyhyyden suosituimmaksi syyksi laskettiin rakenteelliset syyt, jotka viittaavat puutteisiin yhteiskunnassa sekä talousjärjestelmässä, joka saattaa estää köyhyydestä nousemisen. (Kainu & Niemelä 2010; Niemelä 2007; van Oorschot & Halman 2000.)

Nuorten mielipiteet kehitysmaiden köyhyyden syistä jakautuvat samalla tavalla kuin muun suomalaisväestön kansallista köyhyyttä mitattaessa. Niemelän (2007) tekemän tutkimuksen mukaan, joka tutkii suomalaisten mielipiteitä kansallisesta köyhyydestä, mielipiteet jakautui-

vat siten, että rakenteellisten syytösten (sosiaalinen syytös) ja sosiaalisen kohtalon katsottiin olevan suurin vaikuttaja köyhyyteen. Mahdollisuuksien puute, epäoikeudenmukaisuus tai puutteet yhteiskunnallisissa rakenteissa olivat suosituimpia selityksiä kansalaisten keskuudessa. Seuraavaksi suosituimpana selityksenä nousi yksilön kohtaloa kuvaavat väitteet, jotka saivat suomalaisten keskuudessa enemmän kannatusta kuin muissa Euroopan maissa. Yksilön syytös, jonka mukaan köyhyys on henkilön ominaisuuksista johtuvaa, sai vähiten suosiota vastaajien keskuudessa. (Niemelä 2007.)

Keravan alueen nuorille tehty mielipidemittaus osoitti nuorten mielipiteiden olevan samansuuntaisia suomalaisen aikuisväestön kanssa. Huolimatta siitä, että Niemelän (2007) teettämä tutkimus kuvaa kansallista köyhyyttä ja nuoria koskeva tutkimus kuvaili kehitysmaiden köyhyyttä. Syytösrhytät jakoutuivat siten, että (5) sosiaalinen kohtalo selitys sai eniten kannatusta, sen jälkeen tuli (3) sisäinen ja (4) ulkoinen sosiaalinen syytös, (2) yksilön kohtalo sekä (1) yksilön syytös.

Nuoret mielsivät sosiaalisen kohtalon, kuten sairaudet ja köyhän maaperän, olevan tärkein vaikuttaja köyhyyteen. Kehitysmaiden epädemokraattisuus sekä hallinnolliset ongelmat olivat seuraavaksi tärkein selitys. Kansainvälinen hyväksikäyttö tuli vasta kolmantena vaihtoehtona köyhyyden selityksistä. Yksilön kohtaloa kuvaavat väitteet saivat myös suosiota, joskin sen vaikutuksesta köyhyyteen oltiin huomattavasti epävarmempia. Aikuisväestöä vastaavasti yksilön henkilökohtaisilla tekijöillä nähtiin olevan vähiten vaikutusta köyhyyteen. Niin nuorten kuin aikuisten suomalaisten keskuudessa rakenteelliset syyt, joihin yksilöllä ei ole valtaa vaikuttaa, nousivat köyhyyden aiheuttajista tärkeimmäksi.

Muualla Euroopassa tehdyt mielipidemittaukset osoittavat eroa maiden välillä. Länsi- ja Itä-Euroopassa rakenteelliset selitykset saivat myös suurimman kannatuksen, mutta lähes yhtä suuren vastaajakunnan keräsi yksilön syytös. Sosiaalinen kohtalo tuli vasta kolmannella sijalla ja yksilön kohtaloa puoltava väite viimeisenä. (Kainu & Niemelä 2010; van Oorschot & Halman 2000.)

Suomalaiset ovat muiden pohjoismaiden tavoin tutkimuksien mukaan huomattavasti myönteisempiä köyhyyden suhteen kuin muualla Euroopassa. Merkittävä ero myös muihin Pohjoismaihin nähden oli suomalaisten keskuudessa suurta suosiota saanut yksilön kohtalo, joka viittaa henkilökohtaiseen epäonneen tai henkiseen loppuunkulumiseen. Myös nuorten keskuudessa yksilön kohtaloa kuvaavat väitteet saivat kannatusta. Kaikki muut väitteet saivat positiivisen latauksen paitsi yksilön syytös. Tämä tarkoittaa sitä, että niin nuorten kuin aikuisväestönkin keskuudessa muiden selitysten katsotaan vaikuttavan köyhyyteen paitsi yksilön henkilökohtaisten ominaisuuksien.

Sukupuolen vaikutusta mielipiteisiin köyhyyden syistä vertailleen tutkimuksen (van Oorschot & Halman 2000) mukaan miehet ovat useammin yksillöllisen syytöksen kannalla kuin naiset. Nuorten keskuudessa keräämäni aineisto osoittaa samansuuntaisia tuloksia. Miehet olivat selkeästi myönteisempiä yksilön henkilökohtaisten ominaisuuksien vaikutuksesta köyhyyteen kuin naiset.

Yksilön kohtaloa kuvaillessa sekä naisten että miesten mielipiteet olivat samansuuntaisia. Van Oorschot & Halmanin (2000) tutkimuksen mukaan naiset puolsivat enemmän sosiaalista syytöstä, joka on tutkimuksessani jaettu sisäiseen (puutteet maan sisäisissä rakenteellisissa ja hallinnollisissa asioissa) ja ulkoiseen (kansainvälinen hyväksikäyttö) sosiaaliseen syytökseen. Nuoria koskevassa tutkimuksessa kumpikin syytösryhmä sai huomattavan vastauskadon, joten luotettavaa analyysia sukupuolten välisistä eroista ei voitu tehdä. Tulokset kuitenkin osoittavat miesten olevan enemmän rakenteellisten syytösten kannalla kuin naisten. Naiset ottivat väitteisiin myös huomattavasti heikommin kantaa kuin miehet. Sisäiseen sosiaaliseen syytökseen otti kantaa 74 prosenttia miehistä, ja vastaavasti vain 45 prosenttia naisvastaajista.

Ulkoisen sosiaalisen syytöksen vastaukset jakautuivat samansuuntaisesti kuin sisäisen syytöksen. Miehet olivat tälläkin kertaa aktiivisempia vastaajia. Vastaukset jakautuivat suhteellisen samansuuntaisesti molempien vastaajaryhmien kesken, jolloin sukupuolesta johtuvien erojen ei voida laskea vaikuttaneen vastauksiin tutkimuksessani. Sen sijaan naiset olivat myönteisempiä sosiaalisen kohtalon vaikutuksesta köyhyyteen. Molemmat ryhmät olivat yleisesti ottaneen väitteiden kannalla, mutta miehet antoivat hieman kielteisempiä mielipiteitä kuin naiset.

Yksilön syytöstä kuvaileviin väitteisiin naiset olivat vastanneet hieman miehiä kielteisemmin. Naiset olivat hieman jyrkemmin yksilön syytöstä vastaan kuin miehet. Naiset ovat myös aiempien tutkimusten valossa hieman myötämielisempiä köyhyyden suhteen kun taas miehet mieltävät useammin köyhyyden johtuvan myös yksilön henkilökohtaisista ominaisuuksista kuten älykyys tai laiskuus. (van Oorschot & Halman 2000.)

Van Oorschotin ym. (2000) teettämän tutkimuksen mukaan korkeammin koulutetut vastasivat köyhyyden syyksi useammin sosiaalisen kohtalon (sairaudet, köyhä maaperä) kun taas huomattavasti vähemmän koulutetut puolsivat useammin yksilön syytöstä (yksilön henkilökohtaiset ominaisuudet). Nuoria koskevasta köyhyyden syyt tutkimuksesta saatujen tulosten perusteella ammattikoulussa opiskelevat ovat olleet enemmän yksilön syytöksen (henkilökohtaiset ominaisuudet) kannalla kuin lukiolaiset. Täysin tai osittain samaa mieltä yksilön syytöksen kanssa oli ammattikoululaisista noin joka neljäs (23,6 %), kun lukiolaisista vastaava oli vain kaksi prosenttia. Ammattikoululaiset mielsivät siis useammin köyhyyden syyksi yksilön henkilökohtaiset ominaisuudet kuin lukiolaiset. 4/5 osaa lukiolaisista oli osittain tai täysin eri mieltä yksilön henkilö-

kohtaisten ominaisuuksien vaikutuksesta köyhyyteen, kun taas ammattikoululaistista vastaavia oli 3/5 osaa.

Yksilön kohtaloa kuvaavat väitteet ovat jakautuneet tasaisesti molempien koulujen välillä, eikä mainittavia eroavaisuuksia löytynyt. Sekä sisäistä että ulkoista sosiaalista syytöstä kuvaavien väitteiden saamat vastaukset jakoutuivat myös suhteellisen tasaisesti molempien koulujen kesken. Huomattavaa on, että molempien syytösrhmien kohdalla ammattikoululaiset ottivat aktiivisemmin kantaa kuin lukiolaiset. Suurempi osa lukiolaisista valitsi molempiin syytöksiin "ei samaa eikä eri mieltä" vaihtoehdon kuin ammattikoululaiset.

Sosiaalista kohtaloa kuvaavissa väitteissä ammattikoululaiset olivat taas aktiivisempia ottamaan kantaa kuin lukiolaiset. Lukiolaisista 38,9 prosenttia vastasi olevansa "ei samaa eikä eri mieltä" kun ammattikoululaisista vastaava prosentti oli 30,2. Väitteiden kanssa eriävät mielipiteet saivat molempien ryhmien keskuudessa hyvin vähän kannatusta. Osittain samaa mieltä oli lukiolaisista 53,7 prosenttia ja ammattikoululaisista 47,2 prosenttia. Täysin samaa mieltä vastauksia antoi lukiolaisista vain 1,9 prosenttia, kun taas ammattikoululaisista 11,3 prosenttia oli täysin samaa mieltä. Nuoria koskevan tutkimuksen tulokset eroavat siinä määrin van Oorschotin ja Halmanin (2000) saamista tuloksista, että ammattikoululaiset ovat olleet myönteisempiä kuin lukiolaiset myös sosiaalisen kohtalon vaikutuksesta köyhyyteen.

Tutkimuksella haluttiin selvittää myös sitä, vaikuttaako nuorten mielipiteisiin se, kuuluuko heidän ystäväpiiriinsä joku maahanmuuttajataustainen henkilö. Eroavaisuuksia ryhmien välillä tuli esiin kahdessa väitteessä. Kysyttäessä yksilön kohtalon merkitystä köyhyyteen, maahanmuuttajaystävänsä omaavat vastaajat olivat huomattavasti kielteisempiä kuin muut vastaajat. Muiden vastaajien mielipiteet taipuivat useammin yksilön kohtaloa puoltamaan. Ero voi johtua siitä, että ne nuoret, joilla ei ole maahanmuuttajaystävänsä, ovat enemmän alttiita muille mielikuvamuokkaajille kuten medialle. Maahanmuuttajaystävänsä omaavien nuorten voi olla hankala mieltää ystävänsä huono-onnisenä tai henkisesti loppuunkuluneena.

Toinen väite, jossa ryhmien välillä oli eroa, oli ulkoinen sosiaalinen syytös. Maahanmuuttajataustaisen ystävänsä omaavat vastaajat olivat useammin sitä mieltä, että köyhyys johtuu muiden valtioiden tai pankkien hyväksikäytöstä.

Yksilön syytöstä kuvaavat väitteet saivat suhteellisen samansuuntaisia vastauksia molempien ryhmien edustajilta, joskin maahanmuuttajaystävänsä omaavat henkilöt osoittivat olevansa aavistuksen kielteisempiä yksilön syytöksen suhteen. Sisäisen sosiaalisen syytöksen ja sosiaalisen kohtalon kohdalla vastaajaryhmien välisiä eroja ei ollut havaittavissa.

## *2. Uskovatko he auttamisen toimivuuteen / tehokkuuteen*

Plan Suomen (2006) teettämän tutkimuksen mukaan kehitysapu ja kehitysyhteistyö termit olivat suomalaiselle nuorisolle hieman epäselviä ja rinnastettiin usein humanitäärisen avun antoon tai rahan lahjoittamiseen.

Tutkimukseni vastaajista 77 prosenttia ilmoitti kehitysapu -käsitteen olevan heille entuudestaan tuttu. Noin kahdeksan prosenttia ei tunnistanut kehitysapu-käsitettä ja 15 prosenttia valitsi "en osaa sanoa" vastausvaihtoehdon, josta voidaan päätellä, ettei kehitysapu ole heille terminä tuttu. Tutkimuksessani se, tietävätkö nuoret tosiaan, mitä kehitysapu tai -yhteistyö tarkoittaa, jää epäselväksi. Termi voi olla tuttu, vaikka sen merkitys ei olisikaan.

Nuorten suhtautuivat melko negatiivisesti siihen, meneekö apu tosiaan perille ja miten hyvän-  
tekeväisyyteen laitetetut varat jakautuvat todellisuudessa. 67,9 prosenttia vastaajista oli osittain tai täysin sitä mieltä, että apu on tehotonta, sillä varat joutuvat väärin käsiin. Reiluun ja muuhun eettiseen kauppaan suhtauduttiin myös epäilevästi. Yli 65 prosenttia nuorista oli sitä mieltä, että varojen päätyemisestä viljelijälle ei voida olla varmoja. Reilun ja muun eettisen kaupankäynnin tuotteet miellettiin myös liian hintaviksi.

Ulkoasiainministeriön (2012) mukaan noin 70 prosenttia suomalaisista uskoo kehitysyhteistyön toimivuuteen ja 30 prosenttia epäilee. Kaksi kolmannesta suomalaisista ajattelee, että kehitysyhteistyöhön laitettavat varat on pidettävä ennallaan. Nuoret ovat aikuisväestöön verrattuna hieman skeptisempiä avun toimivuuden suhteen.

Ulkoasiainministeriön (2012) mukaan noin puolet suomalaisista kaipaisi lisää tietoa siitä, min-kälaisia tuloksia kehitysyhteistyö tuottaa ja kolmasosa haluaisi enemmän tietoa siitä, miten varoja käytetään. Plan Suomen (2006) teettämän tutkimuksen mukaan nuoret kaipaavat enemmän tietoa siitä, miten apu saavuttaa määränpänsä.

## *3. Onko apu merkityksellistä ja voiko yksilönä vaikuttaa*

Nuorilla oli vahva usko siihen, että he pystyvät vaikuttamaan omilla valinnoilla. Yli puolet (53,4 %) vastaajista oli osittain (40,7 %) tai täysin (12,7 %) sitä mieltä että heidän henkilökohtaisella panoksellaan on merkitystä. Noin 28 prosenttia vastaajista oli väittämän kanssa eri mieltä. Muusta suomalaisväestöstä suurin osa uskoo pystyvänsä auttamaan yksityishenkilönä (Ulkoasiainministeriö 2012).

Kaiken kaikkiaan nuorista vain 15 prosenttia osallistui jonkin kehitysapua harjoittavaan järjestön toimintaan. Suosituin tapa osallistua kansalaisjärjestöjen toimintaan nuorten keskuudessa

oli selkeästi rahan lahjoittaminen kansalaiskeräyksiin. Seuraavaksi suosituin vaihtoehto oli rahan kerääminen, johon noin 15 vastaajista ilmoitti osallistuneensa. Järjestöjen hyväntekeväisyystuotteet osoittivat kohtalaista suosiota. Muita tapoja osallistua järjestötoimintaan oli postitustalkoisiin osallistuminen tai kummilapsen hankkiminen. Plan Suomen (2006) tutkimuksen mukaan suosituin auttamisen keino oli nuorten keskuudessa rahan lahjoittaminen erilaisiin keräyksiin ja toiseksi suosituin oli rahan kerääminen (kirkollinen toiminta).

Suomalaisten keskuudessa auttamisen merkitys rajautuu useimmiten moralistisiin syihin ja auttamisen iloon. Kokonaiskuvaa kehitysmaiden hyvinvoinnista esimerkiksi maailmantalouden kannalta ei osata kunnolla hahmottaa. Voidaan olettaa, että moraalisiin syihin vedoten apu koetaan merkityksellisenä henkilökohtaisella tasolla. (Plan Suomi 2006; Ulkoasiainministeriö 2012.)

#### *4. Kokevatko he kehitysmaiden ongelmien ja auttamisen koskevan juuri heitä*

Avunanto kehitysmaille miellettiin pääosin tärkeäksi, vaikka kotimaassakin on vielä ongelmia. Vastuun auttamisesta kuitenkin ajateltiin olevan pääosin muilla tahoilla kuin itsellä. Kysymys, pitäisikö avun olla pääasiassa humanitääristä, jakoi vastaajakunnan mielipiteitä. Enemmistö, eli noin 44 prosenttia, oli sitä mieltä, että avun tulisi olla humanitääristä, kun taas 35,5 prosenttia nuorista oli väitteen kanssa osittain tai täysin eri mieltä.

Enemmistö vastaajista, eli noin 66 prosenttia, oli täysin (40,4 %) tai osittain (25,7 %) sitä mieltä, etteivät kehitysmaiden olot vaikuta heidän omaan elämäänsä. Noin 16 prosenttia ajatteli kehitysmaiden olojen vaikuttavan elämäänsä, joista vain vajaat kolme prosenttia oli täysin samaa mieltä. Noin 17 prosenttia vastasi "ei samaa eikä eri mieltä". Pääosin nuoret olivat negatiivisella kannalla ja mielsivät kehitysmaiden olot heidän elämänsä ulkopuolisiksi tekijöiksi. Suurimman frekvenssin saanut vastaus oli täysin eri mieltä.

Se, vaikuttavatko kehitysmaiden olot ja miten ne vaikuttavat päivittäiseen elämään, voi olla hyvinkin epäselvää nuorille. Yleisesti ottaen vaikutukset eivät näy suoranaisesti, vaan jonkin välikäden, kuten kauppatavaran kautta. Vaikutusten perimmäisiä syitä voi olla vaikeata kohdentaa etenkin, kun kehitysmaiden huonojen olojen näkyminen voi tarkoittaa meille alemmaa hintaa, eli rahallista hyötyä.

#### *5. Kokevatko nuoret saavansa koululta tarpeeksi tietoa kehityksistä*

Median ja koulun on katsottu olevan suurin vaikuttaja nuorten kehityksensä kuvaan (Plan Suomi 2006; Ulkoasiainministeriö 2012).

Kysymys siitä, onko koulusta saatu kehitysmaainformaatio riittävää, jakoi mielipiteitä molemmiin puolin. Yli 40 prosenttia vastaajista mielsi koulun antaman tiedon puutteelliseksi, kun noin 37 prosenttia oli taas sitä mieltä, että koulusta saa riittävästi tietoa. Nuoria, jotka eivät ottaneet kantaa väitteeseen, oli kaikenkaikkiaan vähän yli 20 prosenttia. Mielipiteettömyys aiheesta voi johtua siitä, että nuoret ovat tyytyväisiä tämänhetkiseen tilanteeseen kouluinformaation osalta, eivätkä kaipaa siihen muutosta. Yleinen kanta taipui kuitenkin hieman enemmän sen puolelle, että nuoret mieltävät koululta saamansa kehitysmaatietouden puutteelliseksi.

Plan Suomen (2006) tutkimuksen mukaan suurin osa vastanneista nuorista muisti, että kehitysmaista oli puhuttu koulussa, joskin niistä saatu tieto oli hyvin suppeaa ja rajoittui lähinnä maantieteelliseen opetukseen, eikä antanut oikeaa kuvaa kehitysmaiden oloista.

### 8.1 Jatkotutkimusaiheet

Tutkimusta rajatessani ja tehdessäni, vastaan tuli useita erilaisia ajatuksia jatkotutkimuksen aiheisiin. Looginen jatkotutkimuksen aihe olisi selvittää kvalitatiivisen tutkimuksen avulla nuorten omia ajatuksia kehitysmaiden köyhyyden syistä, ja pyrkiä selvittämään vastausten taustalla vaikuttavia tarkoituksia.

Kvalitatiivisen tutkimuksen lisäksi tärkeitä jatkotutkimusaiheita olisivat, mistä nuoret hankkivat tietonsa kehitysmaista ja kehitysavusta, ja kuinka luotettavina kyseiset tiedonlähteet koetaan. Nämä tekijät ovat kehitysmaakuvan selvittämisen kannalta hyvin tärkeitä. Myös se, mitkä tekijät ovat tärkeitä mielipidemuokkaajia, on arvokasta tietoa nuorten kehitysmaakuvan muokkaamiseksi. Medialla on suuri rooli tiedonantajana, niin kehitysmaihin kuin muihinkin asioihin liittyen. Olisi mielenkiintoista tutkia, miten media uutisoinnin dramaattisuus vaikuttaa mielikuviin kehitysmaista.

### 8.2 Kehittämisehdotukset

Koska koulujen on katsottu olevan nuorille tärkein tiedonlähde kehitysmaista, niiden olisi hyvä lisätä koulutukseen kehitysmaista koskevaa informaatiota, muutenkin kuin maantieteellisesti. Yli 40 prosenttia nuorista oli sitä mieltä, että koulun tiedotus kehitysmaista on puutteellista. Koska koulujen resurssit ovat yleensä pienet, ongelman voisi yrittää ratkaista yhteistyöllä kansalaisjärjestöjen kanssa. Näin myös kansalaisjärjestöt saisivat lisää näkyvyyttä ja nuoret aktivoituisivat osallistumaan niiden toimintaan enemmän. Tällä tavoin sekä koulut että kansalaisjärjestöt hyötyisivät.

Yhteistyötä voisi harjoittaa erilaisten tapahtumien tai tempauksien muodossa. Kehitysmaista ja kehitysavusta tiedottaminen olisi tällöin nuorille mielenkiintoisempaa ja houkuttelevam-



paa. Tapahtumissa sosiaalisuus ja osallistuminen olisivat tärkeässä roolissa. Tapahtumien avulla voitaisiin tehdä nuorille vaikeasti ymmärrettävistä asioista kiinnostavampia ja helpommin lähestyttäviä. Kun tiedottamisen määrä ja laatu kehitysmaista sekä kehitysavusta olisi kattavampaa, myös nuorten luottamusta kehitysavun toimivuutta kohtaan saataisiin kohenettua.

## Lähteet

Painetut julkaisut:

Atkinson, J. & Scurrah, M. 2009. Globalizing social justice; The role of non-government organizations in bringing about social change. Hampshire, UK: Palgrave Macmillan.

Feather, N. 1974. Explanations of poverty in Australian and American samples. *Australian Journal of Psychology*. Vol. 26, 3, s. 199-216.

Harper, D., Wagstaff, G., Newton J.T. & Harrison, K. 1990. Lay Causal Perceptions of Third World Poverty and the Just World Theory. *Social Behaviour and Personality*. Vol. 18, 2, s. 235-238.

Heikkilä, T. 2001. Tilastollinen tutkimus. 3., uudistettu painos. Helsinki: Oy Edita Ab.

Hine, D. & Montiel, C. 1999. Poverty in developing nations: a cross-cultural attributional analysis. *European Journal of Social Psychology*. Vol. 29, 7, s. 943-959.

Hirsjärvi, S., Remes, P. & Sajavaara P. 2009. Tutki ja kirjoita. 15., uudistettu painos. Hämeenlinna: Kariston kirjapaino Oy.

Kainu, M. & Niemelä, M. 2010. Attributions for Poverty in European Post Socialist Countries. ESPAnet coference 2010, Budapest. Social Policy and the Global crisis: Consequences and Responses.

Koponen, J., Lanki, J. & Kervinen, A. 2007. Kehitysmaatutkimus: Johdatus perusteisiin. 3. painos. Helsinki: Gaudeamus Helsinki University Press.

Litvinoff, M. & Madeley, J. 2008. 50 syytä ostaa reilun kaupan tuotteita. Suomentaja Stenman, P. Lontoo, UK: Pluto press.

Niemelä, M. 2007. Oma vika, epäonni vai rakenne? Suomalaisten köyhyyden syitä koskevat mielipiteet. *Yhteiskuntapolitiikka*. Vol. 6, s. 585-598.

Plan Suomi. 2006. Nuoret, media ja kehitysmaat. Plan Suomi Säätiön julkaisusarja 1/06.

Stiglitz, J. 2004. Globalisaation sivutuotteet. Suomentaja Yli-Vakkuri, J. New York, US: W. W. Norton & Company, Inc.

Uusitalo, H. 2001. Tiede, tutkimus ja tutkielma; Johdatus tutkielman maailmaan. 1.-7.painos. Helsinki: WSOY.

Van Oorschot, W. & Halman, L. 2000. Blame or faith, individual or social? An international comparison of popular explanations of poverty. *European societies*. Vol. 2, 1, s.1-28.

Vilka, H. 2007. Tutki ja mittaa - Määrällisen tutkimuksen perusteet. Jyväskylä; Gummerus Kirjapaino Oy.

Sähköiset lähteet:

Hiltunen, L., Jyväskylän yliopisto. 2009. Validiteetti ja reliabiliteetti. Viitattu 26.9.2012. [http://www.mit.jyu.fi/ope/kurssit/Graduryhma/PDFt/validius\\_ja\\_reliabiliteetti.pdf](http://www.mit.jyu.fi/ope/kurssit/Graduryhma/PDFt/validius_ja_reliabiliteetti.pdf)

Holmes, J. 2011. Why Can't More Poor People Escape Poverty? A radical new explanation from psychologist. *The New Republic*. 6.6.2011. Viitattu 26.10.2012.

<http://www.tnr.com/article/environment-energy/89377/poverty-escape-psychology-self-control?page=0,0>

Härri, A. 2012. Suomalaisten näkemyksiä kehitysmaiden köyhyyden syistä. Opinnäytetyö, Helsingin yliopisto. 5.2012. Viitattu 12.9.2012.

<https://helda.helsinki.fi/bitstream/handle/10138/34053/gradu%20valmis.pdf?sequence=2>

OECD. 2011. The DAC list of ODA recipients. Viitattu 7.11.2012.

<http://www.oecd.org/dac/aidstatistics/49483614.pdf>

Opetushallitus. 2001. Humanistisen ja kasvatustieteiden tutkintojen perusteet ja näyttöaineistot. Lapsi- ja perhetyön perustutkinto. Opetussuunnitelman perusteet. Viitattu 6.11.2012.

[http://www.oph.fi/download/110460\\_lapsi\\_ja\\_perhetyon\\_perustutkinto\\_tutkinnon\\_perusteet.pdf](http://www.oph.fi/download/110460_lapsi_ja_perhetyon_perustutkinto_tutkinnon_perusteet.pdf)

Opetushallitus. 2003. Lukion opetussuunnitelman perusteet. Viitattu 6.11.2012.

[http://www.oph.fi/download/47345\\_lukion\\_opetussuunnitelman\\_perusteet\\_2003.pdf](http://www.oph.fi/download/47345_lukion_opetussuunnitelman_perusteet_2003.pdf)

Ulkoasiainministeriö. 2006. Humanitaarinen apu tuo lievitystä hädän keskelle. Viitattu 13.11.2012.

<http://formin.finland.fi/public/default.aspx?nodeid=15344>

Ulkoasiainministeriö. 2006. Kehitysyhteistyön muodot. Viitattu 16.11.2012.

<http://formin.finland.fi/Public/default.aspx?nodeid=15335&contentlan=1&culture=fi-FI>

Ulkoasiainministeriö. 2012. Suomalaisten mielipiteet kehitysyhteistyöstä. Viitattu 29.10.2012.

<http://global.finland.fi/public/download.aspx?ID=98088&GUID={70BFF563-FB60-49AE-92F0-29B9A3665D29}>

Ulkoasiainministeriö. 2012. Ulkoministeriön tukea kansainvälisille kansalaisjärjestöille (INGO) koskeva linjaus; periaatteet ja painopisteet. Viitattu 29.10.2012.

<http://formin.finland.fi/public/download.aspx?ID=98892&GUID={DDEB0815-0455-4BA7-80D2-74A1699EF3A2}>

Valtiovarainministeriö. 2011. Valtion talousarvioesitys 2012. Viitattu 29.10.2012.

[http://budjetti.vm.fi/indox/sisalto.jsp?year=2012&lang=fi&maindoc=/2012/TAE/he/he.xml&&id=/2012/TAE/he/pl24/pl24ml30\\_1.html](http://budjetti.vm.fi/indox/sisalto.jsp?year=2012&lang=fi&maindoc=/2012/TAE/he/he.xml&&id=/2012/TAE/he/pl24/pl24ml30_1.html)

Valtiovarainministeriö. 2012. Valtion talousarvioesitys 2013. Viitattu 29.10.2012.

<http://budjetti.vm.fi/indox/sisalto.jsp?year=2013&lang=fi&maindoc=/2013/tae/hallituksenEsitys/hallituksenEsitys.xml&opennode=0:1:135:383:473:495:>

Digma - Digitaalisten oppimateriaalien arkisto. Otanta. Viitattu 22.2.2013.

<http://www2.amk.fi/mater/tutkimusmenetelmat/kvantitat/kuvailu/otanta.htm>

Julkaisemattomat lähteet:

Tuomi, P. 2013. Tilastoja 2011. Keravan lukion oppilaiden jakaumat. Vastaanottaja: Iija, S. Lähetetty 4.2.2013. [Yksityinen sähköpostiviesti].

Vento, R. Tilastokeskus. 2013. Tilastoja 2011. Keravan Keudan oppilasjakaumat. Vastaanottaja: Iija, S. Lähetetty 18.2.2013. [Yksityinen sähköpostiviesti].

## Kuviot

Kuvio 1: Yksilön syytös .....	29
Kuvio 2: Yksilön kohtalo .....	30
Kuvio 3: Sisäinen rakenteellinen syytös .....	31
Kuvio 4: Ulkoinen rakenteellinen syytös .....	32
Kuvio 5: Sosiaalinen kohtalo .....	33
Kuvio 6: Yksilön syytös vs. sukupuoli .....	36
Kuvio 7: Yksilön kohtalo vs. sukupuoli .....	37
Kuvio 8: Sisäinen rakenteellinen syytös vs. sukupuoli .....	38
Kuvio 9: Ulkoinen rakenteellinen syytös vs. sukupuoli .....	39
Kuvio 10: Sosiaalinen kohtalo vs. sukupuoli .....	40
Kuvio 11. Yksilön syytös ja oppilaitos .....	42
Kuvio 12. Yksilön kohtalo ja oppilaitos .....	43
Kuvio 13. Sisäinen rakenteellinen syytös ja oppilaitos .....	44
Kuvio 14. Ulkoinen rakenteellinen syytös ja oppilaitos .....	45
Kuvio 15. Sosiaalinen kohtalo ja oppilaitos .....	46
Kuvio 16. Yksilön syytös ja maahanmuuttajaystävä .....	47
Kuvio 17. Yksilön kohtalo ja maahanmuuttajaystävä .....	48
Kuvio 18. Sisäinen rakenteellinen syytös ja maahanmuuttajaystävä .....	50
Kuvio 19. Ulkoinen rakenteellinen syytös ja maahanmuuttajaystävä .....	51
Kuvio 20. Sosiaalinen kohtalo ja maahanmuuttajaystävä .....	52
Kuvio 21. Kysymys 15; Auttamisen toimivuus/tehokkuus .....	53
Kuvio 22. Kysymys 16; Reilun kaupan eettisyys .....	53
Kuvio 23. Kysymys 17; Eettisen kaupan tuotteiden hinnat .....	54
Kuvio 24. Kysymys 18; Apu kehitysmaihin .....	55
Kuvio 25. Kysymys 19; Yksilön panos .....	55
Kuvio 26. Kysymys 20; Auttamisen vastuu .....	56
Kuvio 27. Kysymys 21; Avun muoto .....	57

## Taulukot

Taulukko 1. Otannan jakauma.....	9
Taulukko 2. Köyhyyden syyt-kategoriaryhmät.....	12
Taulukko 3. Aiempia tutkimuksia.....	13
Taulukko 4. Uudelleen koodaus.....	26
Taulukko 5. Köyhyyden syy - väittämät.....	27
Taulukko 6. Syytöskategoriat.....	28

## Liitteet

Liite 1. Saatekirje.....	69
Liite 2. Kyselylomake.....	71
Liite 3. OECD:n Lista kehitysmaista vuodelta 2011 (Bruttokansantulos vuodelta 2010).....	74

## Liite 1. Saatekirje

Hei,

Olen liiketalouden opiskelija Laurea ammattikorkeakoulussa ja olen tekemässä tutkimusta nuorten asenteista kehitysmaiden köyhyyttä ja kehitysapua kohtaan. Tutkimuksen tavoitteena on selvittää, mitkä ovat nuorten uskomukset kehitysmaiden köyhyyden syistä, ja uskovatko he kehitysavun toimivuuteen. Tutkimuksen tuloksista aion raportoida Kehitysyhteistyön palvelukeskus Kepa ry:lle ja kouluille, jotka osallistuvat tutkimukseen.

Kyselyn kohderyhmänä ovat Keravan alueen 15-20 vuotiaat toisella asteella opiskelevat nuoret. Otos kerätään Keravan lukiosta sekä Keudan Keravan yksiköstä. Kysely toteutetaan informoituna kyselytutkimuksena, jossa tutkija käy henkilökohtaisesti esittelemässä tutkittavan aiheen, jonka jälkeen kysely täytetään itsenäisesti tietokoneella. Tutkimuksen tulokset julkaistaan Theseuksessa.

Kyselylomakkeeseen on käytetty osittain aiempien tutkimusten mittareita, joista joitain on muokattu helpommin ymmärrettäviksi. Muutama kysymys on myös lisätty tarkentamaan kohderyhmän tuntemuksia sekä taustamuuttujien vaikutusta.

Kyselyyn pääsee vastaamaan luokissa annetun linkin kautta. Vastaamiseen menee noin 10-15 minuuttia.

Vastaajan henkilöllisyys ei paljastu missään vaiheessa kyselyä ja tiedot käsitellään luottamuksellisesti.

Olisin kiinnostunut tulemaan esittelemään aiheen sekä suorittamaan haastattelut viikolla 46. Olisiko silloin mahdollista järjestää haastattelutilaisuus tietokoneiluokkaan esimerkiksi jonkun oppitunnin alussa?

Tiedustelin myös tarvitseeko tutkimuslupaa hankkia osaltanne kyseisen tutkimuksen toteuttamiseen?

Liitteenä kyselylomake sekä tutkimusta tarkemmin kuvaava powerpoint show.

Tutkimuksen ohjaajana toimii:

Tiina Turku

Lehtori

Laurea Ammattikorkeakoulu

Liiketalouden ala



Vastaan mielelläni mahdollisiin aiheesta heränneisiin kysymyksiin.  
Kaikki yhteydenotot: saara.ijja@laurea.fi

Ystävällisin terveisin,  
Saara Iija

## Liite 2. Kyselylomake

## Kyselylomake

*Kehitysmaalla tarkoitetaan maita, joilla on alhaisempi bruttokansantuote ja elintaso kuin teollisuusmaissa, eivätkä ne ole saavuttaneet tietyn tasoista yhteiskunnallista ja taloudellista kehitystasoa. Köyhyys tarkoittaa puutteita elämän perustarpeista ja hyvinvoinnista.*

## OSA I

Missä määrin olet samaa tai eri mieltä seuraavista väitteistä, jotka kuvaavat syitä kehitysmaissa olevaan köyhyteen?

Väitteet siis jatkavat lausetta: *Kehitysmaiden ihmiset ovat köyhiä, koska...*

Rengasta omaa käsitystäsi vastaava vaihtoehto.

- 1 Täysin eri mieltä
- 2 Osittain eri mieltä
- 3 Ei samaa eikä eri mieltä
- 4 Osittain samaa mieltä
- 5 Täysin samaa mieltä
- 6 En osaa sanoa

*Kehitysmaiden ihmiset ovat köyhiä, koska...*

1. Kehitysmaissa on paljon sairauksia 1 2 3 4 5 6
2. He eivät ole yritteliäitä 1 2 3 4 5 6
3. Kehitysmaat käyttävät liikaa rahaa aseisiin ja sotaan 1 2 3 4 5 6
4. Kehitysmaiden ilmasto/maaperä ei sovellu viljelyyn 1 2 3 4 5 6
5. Kehitysmaiden hallinto on usein epädemokraattista 1 2 3 4 5 6
6. He ovat olleet epäonnekaita 1 2 3 4 5 6
7. Kansainväliset suuryritykset käyttävät kehitysmaita hyväkseen 1 2 3 4 5 6
8. Kehitysmaat ovat liian korruptoituneita 1 2 3 4 5 6
9. He eivät ole älykkäitä 1 2 3 4 5 6
10. Kehitysmailla ei ole tarpeeksi valtaa kansainvälisissä organisaatioissa 1 2 3 4 5 6
11. Heillä ei ole henkisiä tai fyysisiä voimavaroja nousta köyhyydestä 1 2 3 4 5 6
12. Kansainväliset pankit toimivat kehitysmaiden etuja vastaan 1 2 3 4 5 6
13. Köyhyys on pääosin heidän omaa syytään 1 2 3 4 5 6
14. Heillä ei ole ollut samoja mahdollisuuksia kuin meillä 1 2 3 4 5 6

## OSA II

*Kehitysapu tarkoittaa kansainvälistä yhteistyötä, jolla pyritään parantamaan kehitysmaiden oloja rahoittamalla ja tukemalla kehitysmaiden toimintaa niiden kehittymisen edistämiseksi.*

Rengasta omaa käsitystäsi vastaava vaihtoehto.

1. Apu on tehotonta, sillä suuri osa kehitysmaiden hyväntekeväisyyteen annettavista varoista joutuu väärin käsiin 1 2 3 4 5 6
2. Ostamalla Reilun kaupan tai muun eettisen kaupankäynnin tuotteita, ei voi olla varma, että tulot oikeasti päätyvät viljelijälle 1 2 3 4 5 6
3. Reilun kaupan ja muun eettisen kaupankäynnin tuotteet ovat liian kalliita ostettavaksi 1 2 3 4 5 6
4. Niin kauan kuin Suomessa on vielä ongelmia, meidän ei pitäisi auttaa/tukea kehitysmaita 1 2 3 4 5 6
5. Uskon pystyväni auttamaan omilla valinnoillani 1 2 3 4 5 6
6. Vastuu auttamisesta yksityishenkilöiden sijasta on muilla tahoilla (eri päättäjillä, kansalaisjärjestöillä, yritysjohtajilla...) 1 2 3 4 5 6
7. Apu kehitysmaihiin on tarpeellista, mutta sen pitäisi olla pääasiassa humanitaarista apua (eli keskittyä aseellisten konfliktien ja luonnonkatastrofien uhrien auttamiseen) 1 2 3 4 5 6
8. Koulu tarjoaa mielestäni riittävästi tietoa kehitysmaista 1 2 3 4 5 6
9. Kehitysmaiden olot vaikuttavat omaan elämääni 1 2 3 4 5 6
10. Onko kehitysapu käsitteenä sinulle tuttu?
  - 1) Kyllä
  - 2) Ei
  - 3) En osaa sanoa
11. Oletko mukana minkään kehitysapua harjoittavan järjestön toiminnassa?
  - 1) Kyllä
  - 2) En
  - 3) En osaa sanoa
12. Millä tavalla olet osallistunut järjestöjen toimintaan?
  - 1) Maksamalla jäsenmaksua
  - 2) Keräämällä rahaa
  - 3) Osallistumalla postitustalkoisiin
  - 4) Jakamalla tietoa kouluissa ja eri tapahtumissa
  - 5) Lahjoittamalla rahaa kansalaiskeräyksiin
  - 6) Hankkimalla kummilapsen
  - 7) Osallistumalla mielenosoitukseen kehitysmaiden hyväksi
  - 8) Osallistumalla järjestön järjestämille kursseille
  - 9) Ostamalla järjestöjen hyväntekeväisyustuotteita (esim. joulukortteja)
  - 10) Muu, mikä? \_\_\_\_\_

13. Onko sinulla yhtään maahanmuuttajaystävää?

- 1) Kyllä
- 2) Ei
- 3) En osaa sanoa

Taustatekijät

1. Vastaajan ikä (vuosissa):

- a. 15-16
- b. 17-18
- c. 19-20
- d. yli 20

2. Opintojen määrä vuosissa nykyisessä koulutuksessa (meneillään oleva vuosi lasketaan mukaan):

- a. 1
- b. 2
- c. 3
- d. 4

3. Sukupuoli:

- a. Mies
- b. Nainen

4. Oppilaitos:

- a. lukio
- b. ammattioppilaitos

Liite 3 OECD:n Lista kehityksmaista vuodelta 2011 (Bruttokansantulo vuodelta 2010)

Vähiten kehittyneet maat (LDCs):	Muita pienituloisia maita (BKTL/per capita < 1005 USD):	Ylemmän keskitulon maat ja alueet (BKTL < 3 976-12 275 USD)
Afghanistan	Kenya	Albania
Angola	Korea, Dem. Rep.	Algeria
Bangladesh	Kyrgyz Rep.	Anguilla**
Benin	South Sudan	Antigua and Barbuda
Bhutan	Tajikistan	Argentina
Burkina Faso	Zimbabwe	Azerbaijan
Burundi		Belarus
Cambodia		Bosnia and Herzegovina
Central African Rep.		Botswana
Chad	Alemman keskitulon maat ja alueet (BKTL < 1006-3975 USD):	Brazil
Comoros	Armenia	Chile
Congo, Dem. Rep.	Belize	China
Djibouti	Bolivia	Colombia
Equatorial Guinea	Cameroon	Cook Islands
Eritrea	Cape Verde	Costa Rica
Ethiopia	Congo, Rep.	Cuba
Gambia	Côte d'Ivoire	Dominica
Guinea	Egypt	Dominican Republic
Guinea-Bissau	El Salvador	Ecuador
Haiti	Fiji	Former Yugoslav Republic of Macedonia
Kiribati	Georgia	Gabon
Laos	Ghana	Grenada
Lesotho	Guatemala	Iran
Liberia	Guyana	Jamaica
Madagascar	Honduras	Jordan
Malawi	India	Kazakhstan
Mali	Indonesia	Lebanon
Mauritania	Iraq	Libya
Mozambique	Kosovo	Malaysia
Myanmar	Marshall Islands	Maldives
Nepal	Micronesia, Federated States	Mauritius
Niger	Moldova	Mexico
Rwanda	Mongolia	Montenegro
Samoa	Morocco	Montserrat**
São Tomé and Príncipe	Nicaragua	Namibia
Senegal	Nigeria	Nauru
Sierra Leone	Pakistan	Niue
Solomon Islands	Papua New Guinea	Palau
Somalia	Paraguay	Panama
Sudan	Philippines	Peru
Tanzania	Sri Lanka	Serbia
Timor-Leste	Swaziland	Seychelles
Togo	Syria	South Africa
Tuvalu	Tokelau**	St. Helena**
Uganda	Tonga	St. Kitts-Nevis
Vanuatu	Turkmenistan	St. Lucia
Yemen	Ukraine	St. Vincent and Grenadines
Zambia	Uzbekistan	Suriname
	Vietnam	Thailand
	West Bank and Gaza Strip	Tunisia
		Turkey
		Uruguay
		Venezuela
		Wallis and Futuna**