

Anne-Mari Myllymäki

MATKALLA GRÖNLANNISSA

Käsityksiä ja kokemuksia Grönlannista matkakohteena

Opinnäytetyö

CENTRIA AMMATTIKORKEAKOULU

Matkailun koulutusohjelma

Toukokuu 2013

TIIVISTELMÄ OPINNÄYTETYÖSTÄ

Yksikkö	Aika	Tekijä/tekijät
Ylivieska	Toukokuu 2013	Anne-Mari Myllymäki
Koulutusohjelma		
Matkailu		
Työn nimi		
Matkalla Grönlannissa – Käsityksiä ja kokemuksia Grönlannista matkakohteena		
Työn ohjaaja	Sivumäärä	
Sirpa Soukka	38 + 1	
Työelämäohjaaja		
Eija Huotari		
<p>Tämä opinnäytetyö antaa perustietoa Grönlannista matkakohteena. Teoriapohja työhön syntyi omakohtaisesta kokemuksesta, paikan päällä havainnoinnista ja alan kirjallisuudesta. Tavoitteena oli saada samojen kansien väliin perustiedot Grönlannista ja omat kokemukset ja vinkit muille jaettavaksi.</p> <p>Grönlannin tunnettuudesta tehtiin kvantitatiivinen eli määrällinen kysely, joka toi tutkimustietoutta tähän työhön. Kyselyssä verrattiin aikuisten ja nuorten tietämystä maasta. Kyselyn tulos ei yllättänyt, eikä aikuisten ja nuorten välillä ollut suuriakaan eroja tietämyksessä. Johtopäätöksenä voi todeta, että kyselyyn vastaajat tunsivat Grönlannin perustasolla ihan hyvin, mutta ei pintaa syvemältä. Grönlanti sopii erittäin hyvin nimenomaan ryhmämatkailijoille. Tässä työssä on käytetty myös tekijän omaa kerronnallista tietoutta, huomautuksina kappaleiden lopussa omina kokemuksina kyseisestä paikasta.</p> <p>Lisäksi Pietarsaaren Nanoq-museosta muodostui tälle opinnäytetyölle tärkeä tiedon lähde. Siellä on arktisten alueiden esineistöä ja tutkimusmatkailijoiden välineistöä sekä paljon Grönlantiin liittyvää asiaa. Museossa on arktista eksotiikkaa ja se on tunnustus arktisten luonnonkansojen kulttuurille.</p>		
Asiasana		
eskimot, Grönlanti, ilmasto, jäätikkö, matkailu, nähtävyydet, omatoimimatkailu		

ABSTRACT

CENTRIA UNIVERSITY OF APPLIED SCIENCES Ylivieska	Date May 2013	Author Anne-Mari Myllymäki
Degree programme Tourism		
Name of thesis Travelling in Greenland – Beliefs and experiences of Greenland as a destination		
Instructor Sirpa Soukka	Pages 38 + 1	
Supervisor Eija Huotari/Centria University of Applied Sciences		
<p>This thesis gives facts about Greenland as a destination. The theoretical part of this work relies on my personal experiences and observations as well as on literature. The main objective of the research was to put facts about Greenland, as well as my own experiences and tips together into one book.</p> <p>A small-scale questionnaire survey was carried out concerning the recognizability of Greenland. With the help of the questionnaire data for the thesis was collected. The questionnaire compared the knowledge that adults and young people have of Greenland. The results of the questionnaire were not surprising and there were no major differences between adults and young people in terms of what they know about the country. In conclusion it can be said that Finnish people knew Greenland well on the basic level, but did not have deep knowledge of the country. Greenland is a very suitable destination specifically for group travelers. In this thesis also the author's own experiences were utilized as comments at the end of the paragraphs.</p> <p>In addition a visit to Nanoq-museum in Pietarsaari was a very important source of information in this thesis. There are items of the Arctic area and items of expeditions, and many things related to Greenland. There is Arctic exoticism in the museum and it is a tribute to the culture of indigenous Arctic peoples.</p>		
Key words attraction, climate, glacier, Greenland, independent tourism, Inuit, tourism		

TIIVISTELMÄ
ABSTRACT
SISÄLLYS

1 JOHDANTO	1
2 MATKAKOHTEENA GRÖNLANTI	3
2.1 Perustietoa matkakohteesta	3
2.2 Ilmasto ja ilmaston lämpeneminen	3
2.3 Grönlannin mannerjäätikkö ja jääasemat	5
2.4 Kasvillisuus ja eläimet	7
2.5 Grönlannin elinkeino ja luonnonvarat	8
2.6 Grönlannin historia	9
2.7 Grönlannin väestö ja asuminen	10
2.8 Grönlannin kieli	13
2.9 Omia kokemuksia Grönlannista	14
3 LIIKKUMINEN JA OLESKELU GRÖNLANNISSA	16
3.1 Liikenne, liikkuminen ja lentokentät	16
3.2 Oma kokemus lentämisestä Grönlantiin	16
3.3 Liikkuminen meriteitse	18
3.4 Omatoimimatkailu Grönlantiin	19
3.5 Grönlantilainen ruoka	19
3.6 Mitä tehdä Grönlannissa?	20
3.7 Matkan jälkeen koettua	22
3.8 Nanoq-museo	23
4 EMPIIRINEN TUTKIMUS	25
4.1 Kvantitatiivinen tutkimusmenetelmä	25
4.2 Kyselytutkimuksen toteutus	26
4.3 Tutkimustulokset	27
5 JOHTOPÄÄTÖKSET JA POHDINTA	32
5.1 Yhteenveto	32
5.2 Pohdinta	33
LÄHTEET	37
LIITTEET	

1 JOHDANTO

Grönlanti – kaukainen maa pohjoisessa. Jääkarhut, eskimot ja iglut. Jotenkin ne asiat olivat ilmeisesti jääneet mieleeni alakoulun maantiedon tunneilta. Sen kummemmin en ollut maata ajatellut näinä vuosina. Kun tuli tilaisuus lähteä matkalle Etelä-Grönlantiin, aloin mielenkiinnolla etsiä tietoa netistä. Ja löytyihän sitä. Ensimmäinen vanha mielikuva pohjoisesta kaatui heti. Matkakohteeni, kaupunki nimeltä Qaqortoq, oli Helsingin korkeudella. Pääkaupunki Nuuk sijaitsee lähellä samoja leveysasteita kuin oma kotipaikkakuntani. Kyllä maa pohjoisessa on, mutta se on iso ja asutus keskittynyt lähinnä etelään ja länsirannikolle. (Vega, Maailmankartasto 2004, 36.) Ennako-odotuksissani Grönlanti oli arktinen, jäinen ja ikuisen lumen ja jään maa, mutta sen reunat rannikoilla ovat sulia kesäisin ja ihmiset asuvat siellä kuten me suomalaisetkin; viettävät kesää ja talvea.

Tämän opinnäytetyön aiheena on Grönlanti. Maata pidetään usein kaukaisena ja tavoittamattomana, vaikka sitä se ei ole. Tällä työlläni olen halunnut tuoda esille Grönlantia, sen ilmastoja, elinoloja, asukkaita ja luontoa lähemmäksi lukijaa. Tämän työn tarkoitus on saada Grönlannista kokonaiskuva. Toivon, että ennakkoluulot ja uskomukset katoavat mielikuvista pois. Haluan selventää ja kertoa, että Grönlannin pinnalla on muutakin kuin jäätä.

Grönlanti on vaikeakulkuinen maa ja sen takia olen tuonut työssäni esille myös erilaisia matkustusmuotoja, liikkumista maassa ja omatoimimatkailua. Koska kohteeseen ei ole Suomesta suoria lentoja, matkustaminen sinne vaatii omatoimisuutta. Vanhemmalla väestöllä ei välttämättä ole kielitaitoa, joten huonona piirteenä näenkin Grönlantiin lähtemiselle sen, että sinne ei ole valmismatkoja Suomesta.

Teoriaa olen työhöni hakenut kirjallisuudesta, netistä, lehtiartikkeleista ja käytännön kokemuksesta. Lisäksi vierailin Pietarsaaren Nanoq-museossa, joka on erikoistunut arktisten alueiden esineistöön ja näyttelyyn. Sieltä löytyy myös kopio pohjoisgrönlantilaisesta turvemajasta. Museon johtajalta, Pentti Kronqvistilta, sain haastattelun ja mielenkiintoista lisätietoa ja tarinaa Grönlannista tähän työhöni. Museo on ehdoton käyntikohde kaikille Grönlannista ja arktisista alueista kiinnostuneille.

Aivan alkuperäinen suunnitelma tälle työlle oli teoriaosuuden kirjoittaminen matkakokohteesta ja syvähaastattelu henkilöltä, joka on asunut Grönlannissa jo yli 40 vuotta. Valitettavasti haastattelun saanti osoittautui vaikeammaksi kuin olin kuvitellut. Koska aika kului ja työllä alkoi olla jo kiire, oli pakko vaihtaa suunnitelmaa ja niin tästä muodostui tavallaan pieni matkaopas Grönlantiin meneville.

Työssä on käytetty sekä kvantitatiivista, että kvalitatiivista tutkimusmenetelmää. Kvantitatiivisella menetelmällä on tehty kyselytutkimus Grönlannista ja kvalitatiivisella menetelmällä haastattelu museonjohtajalta.

2 MATKAKOHTEENA GRÖNLANTI

2.1 Perustietoa matkakohteesta

Grönlanti, grönlannin kielellä Kalaallit Nunaat, on maailman suurin saari ja sen pinta-ala on 2 166 086 km². Se on pinta-alaltaan runsaat kuusi kertaa suurempi kuin Suomi. Maa on kauttaaltaan mannerjään peitossa, vain reuna-alueet ovat su-
lat. Yhteensä tämä jäätön alue on n. 400 000 km², eli vähän suurempi kuin Suomi pinta-alaltaan. Grönlannin pituus pohjois-eteläsuunnassa on 2 670 km ja suurin leveys itä-länsisuunnassa n. 1 200 km. Maantieteellisen sijainnin vuoksi saari kuu-
luu Pohjois-Amerikkaan, mutta politiikan ja historian mukaan se on osa Eurooppaa. (Vuorenmaa & Mäkelä 2003, 162.) Saaren pohjoisimmasta kärjestä on Poh-
joisnavalle matkaa 750 km (Kronqvist 1988, 8).

Grönlanti kuuluu Tanskan valtiolle, ja v. 1979 se sai itsehallinnon, jolloin kansan-
edustuslaitokseksi valittiin maakuntapäivät, landsting. (Uppik 2011, 106). Itsehal-
linnon oikeutta laajennettiin lisää v. 2009. Itsehallinnon piiriin eivät kuulu kuiten-
kaan ulko-, turvallisuus- ja valuuttapolitiikka. Grönlanti on Tanskan muiden alu-
eiden kanssa tasa-arvoinen ja niillä on yhteinen valtionpäämies, Tanskan kuningatar
Margaretha II. (Vuorenmaa & Mäkelä 2003, 166-167.) Kuntia Grönlannissa on
neljä ja valuutta on tanskan kruunu (Uppik 2011, 106).

2.2 Ilmasto ja ilmaston lämpeneminen

Grönlannin sisämaan jäätikkö vaikuttaa koko maan ilmastoon, joka on arktinen.
Vain Etelä-Grönlanti on subarktista aluetta, missä sen vuoksi voidaan harjoittaa
jonkunlaista maataloutta, lähinnä lampaankasvatusta. Golf-virran ansiosta lämpö
voi kohota kesällä jopa +20 asteeseen. (Uppik 2011, 42.) Pohjois-Grönlannissa on

usein korkeapaine ja sademäärä vähäinen, etelässä taas matalapaine ja sademäärä on pohjoiseen verrattuna moninkertainen. Keskilämpötila on etelässä kesällä noin $+7^{\circ}\text{C}$ ja talvella noin -4°C . Pohjoisessa vastaavat luvut ovat kesällä noin $+3^{\circ}\text{C}$ ja talvella noin -24°C . (Vuorenmaa & Mäkelä 2003, 163.) Pohjoisessa lämpötila ei kesälläkään kohoa juuri yli kymmentä astetta korkeammalle. (Kronqvist 2013).

Itä-Grönlannin merivirta kuljettaa kylmää vettä ja jäämassoja napa-alueilta rannikkoa pitkin etelään. Sama ongelma on myös Etelä-Grönlannissa, mikä aiheuttaa ongelmia merenkululle. Lämpimän Länsi-Grönlannin merivirran ansiosta pohjoisempana länsirannikolla meri pysyy auki ympäri vuoden. Mitä kauemmaksi pohjoiseen mennään, sitä lyhyempi on sulan veden aika. (Vuorenmaa & Mäkelä 2003, 164.)

Ilmasto lämpenee ja varsinkin arktisilla alueilla nopeammin kuin muualla maailmassa. Keskilämpötila on noussut Grönlannissakin pari astetta. (Yle.fi, Kanninen, 2012.) Jos Grönlanti sulaisi, meren pinta nousisi 6 – 7 metriä kaikkialla maailmassa. (Karjalainen.fi, Väisänen, 2011). Ilmaston lämpenemisen hyviä puolia ovat, että kasvukausi pidentyisi ja päästäisiin osittain tuontiruoosta. Myös merenkulku helpottuisi, mikä toisi enemmän ohikulkevaa laivaliikennettä. Lisäksi mineraalivarojen hyödyntäminen helpottuisi, energiantarve vähenisi ja maataloutta voitaisiin harjoittaa yhä pohjoisempana. Huonojakin puolia löytyy, varsinkin luonnon kannalta. Kun Disconlahti ei enää jäädy talvisin ja jäävuoria irtoaa yhä enemmän, ne haittaavat merenkulkua. Rekikoiria ei tarvita metsästykseseen ja kalastukseen, kun jäällä ei voi kulkea. Hylkeiden ja jääkarhujen elinmahdollisuudet heikkenevät ja se vaikuttaa perinteisiin pyyntitapoihin. Ikiroudan sulaessa talot, tiet ja lentokentät, jotka ovat rakennettu pysyvästi jäiselle maaperälle, alkaisivat vajoamaan. (Uppik 2011, 72-73.) Loppujen lopuksi tuskin kukaan osaa vielä täysin sanoa, mitä ilmaston raju muutos toisi tullessaan, mutta joukkoon mahtuisi varmasti niin myönteisiä kuin kielteisiäkin asioita.

2.3 Grönlannin mannerjäätikkö ja jääasemat

Maapallolla on vain kaksi sen kokoista jäätikköä, joita voidaan kutsua mannerjäätiköiksi ja ne ovat Grönlannin ja Etelämantereen jäätiköt. Grönlannin jäätikön pinta-ala oli 1 726 000 neliökilometriä (Fristrup 1966) ja tämän vuosituhannen lähteiden mukaan 1 707 000 neliökilometriä. Johtuuko ero vuosikymmenten välissä mitausvirheestä vai onko jäätikkö kutistunut ja sulanut, siitä ei ole varmuutta. (Vuorenmaa & Mäkelä 2011, 46.)

Grönlannin mannerjäätikkö muodostuu kahdesta kupolista: eteläisestä ja pohjoisesta. Eteläinen kupoli on pienempi ja on noin viidesosa pohjoisen kokoon verrattuna. Korkeutta sillä on noin 2 850 metriä. Suurempi pohjoinen kupoli on noin 3 238 metriä korkea. Suunnilleen pohjoisen napapiirin korkeudella menee painauma, joka erottaa kumpareet toisistaan. Tämä laakso nousee jäänjakajan kohdalla yli 2 000 metrin korkeuteen, joten se ei ole mitenkään selvästi erottuva painauma ja sen pohjalta on matkaa satoja kilometrejä sitä reunustaville huipuille. Jäänjakaja menee huomattavasti keskilinjaa itäpuolella, joten se ei ole jakautunut tasaisesti sivusuunnassakaan. Jään suurin paksuus on lähes kolme ja puoli kilometriä ja keskipaksuus yli puolitoista kilometriä. (Vuorenmaa & Mäkelä 2011, 46-47.)

Pohjois-Amerikan turvaksi rakennettiin DEW-linja kylmän sodan aikana Grönlannin mannerjäälle pohjoisesta tulevaa yllätyshyökkäystä varten. (DEW= Distant Early Warning tarkoittaa ennakkovaroitusta.) Linja kulki aina Alaskasta Kanadan itärannikolle saakka. Lisäksi 1950-luvulla linjaa jatkettiin länteen ja itään, joten Grönlantiin rakennettiin neljä tutka-asemaa ja Islantiin yksi. Yksi asemista sijaitsee Grönlannin länsirannikolla, toinen itärannikolla ja kaksi muuta (Dye 2 ja Dye 3) sisämaan mannerjäätiköllä keskellä ei mitään. (Vuorenmaa & Mäkelä 2011, 75.)

Tutka-asemien rakentamisessa jäätikölle oli ongelmia, koska kinostava lumi peitti nopeasti kaiken alleen. Sen vuoksi asemat rakennettiin 10-metrinen pilarien vaaraan, jotta lumi pääsi kulkemaan niiden alta. Ne myös suunniteltiin niin, että jalvoja voitiin tarvittaessa jatkaa ja nostaa ylemmäksi. Asema uppoaa noin 3 mm päivässä eli 1,35 metriä vuodessa jään sisään. Vuonna 1959 rakennettua 35 metristä Dye 2 asemaa oli nostettu kuusi kertaa vuoteen 1982 mennessä. Sitten se siirrettiin uudelle paikalle 64 metrin päähän ja vuonna 1988 se suljettiin turhana. (Vuorenmaa & Mäkelä 2011, 75.) Tällä uppoamisvauhdilla asema taitaa olla historiaa n. 2020-luvulla. Vuonna 2008 hiihtäneiden Vuorenmaan ja Mäkelän mukaan asema oli toisesta reunastaan jo puolittain uponnut valtavan lumikinoksen alle eikä pilareita enää näkynyt. Sisältäkin asema oli aika siivottomassa kunnossa. Dye 3 on heidän kuulemansa mukaan uponnut jo syvemmälle, mutta on siistimmässä kunnossa kuin Dye 2. (Vuorenmaa & Mäkelä 2011, 76.)

Asemien vieressä on jään päälle tasoitettuna lentokenttä, johon Hercules-lentokoneet voivat laskeutua. Ainakin nykyään Dye 2 –aseman vieressä se on vielä käytössä. Siinä US Air Forcen lentäjät harjoittelevat lumelle laskeutumista. Miehistöllä oli asemalla omat huoneensa, ja kaikki mukavuudet, aina televisiota myöten. Pesti kesti kerrallaan joitakin kuukausia ja tarvikkeet tuotiin lentokoneilla. Ikku-noista näkyi vain valkoista maisemaa ja monikaan työntekijä ei ollut työjaksonsa päättyessä käynyt sataa metriä kauempana asemasta. (Vuorenmaa & Mäkelä 2011, 75-76.)

Omien tietojeni mukaan Grönlannissa on yhdeksän jääasemaa, joista ainakin kahdella on miehitys tällä hetkellä. Tarkempia tietoja en löytänyt kirjoista enkä myöskään netistä. Asemilla kairataan mm. jäänäytteitä. Grönlannissa kairatut näytteet yltyvät yli 150 000 vuoden päähän. Lisäksi on kaivettu poralla peruskallioon asti, josta on saatu mielenkiintoista tutkimustietoa. Miehitettyt ja hylätyt asemat ovat usein kiintopisteitä jäätikön ylittäjille ja muille kulkijoille.

2.4 Kasvillisuus ja eläimet

Grönlannista löytyy noin viisisataa kasvilajia jäätömiltä alueilta. Alue on lähes 100 %:sti puuton maa, vain saaren lounaisosien suojaisissa paikoissa voidaan kasvatua puita. Grönlannissa ei ole siis olemassa minkäänlaisia risukkoja ja kasvillisuus on matalaa, korkein kasvi on väinönputki. Yleisimmät kasvit ovat kallio- ja tundrakasveja eli jäkälää, kanervaa, kissankelloja, sammalta, saniaisia ja variksenmarjoja. (Vuorenmaa & Mäkelä 2003; Uppik 2011.)

Pohjois- ja Itä-Grönlannissa on 1974 perustettu kansallispuisto, joka on maailman suurin eli 972 000 km². Suurin osa puistosta on jäätikköä ja lähes asumaton. Vain tutkimus- ja säähavaintoasemilla asuu muutamia henkilöitä ympäri vuoden. Myös Tanskan armeijalla on siellä asemia. Alueella vierailevat tarvitsevat kirjallisen luvan kansallispuiston alueelle, jonne vain Ittoqqortoormitin metsästäjillä on vapaa pääsy. (Uppik 2011. 62.)

Grönlannissa elää yhdeksän maanisäksälajia, 21 merinisäksälajia, 15 valaslajia ja kuusi hyljelajia. Lisäksi lintu- ja kalalajeja on yli kaksisataa. Hyönteisistä löytyy hämähäkkejä ja perhosia. Hyttysiä on vain yksi laji, mutta sitäkin runsaslukuisempi. Nisäkkäitä ovat ahma, kärppä, metsäjänis, naali, susi, peura, sopuli, myskihärkä ja jääkarhu. (Vuorenmaa & Mäkelä 2003. 164.) Myskihärkien pääasiallinen elinalue on Itä-Grönlanti, Ittoqqortoormitista pohjoiseen. Niitä on siirretty myös Länsi- ja Pohjois-Grönlantiin, missä ne ovat selviytyneet hyvin. Jääkarhujen pesimäpaikka on Grönlannin pohjois- ja koillisosa, mutta ajojään mukana ne liikkuvat kesäisin jopa Grönlannin eteläkärkeen saakka. Yleisin maanisäks on napakettu eli naali. (Uppik 2011, 60-61.) Jääkarhuja saa metsästää vuosittain n. 100 – 150 kpl Grönlannissa. Jääkarhun talja maksaa n. 10 000 euroa. (Kronqvist 2013.)

Valitettavasti jääkarhuja en onnistunut bongaamaan tällä Etelä-Grönlannin matkallani. Ilmeisesti ajalehtivat jäälautat jääkarhuineen olivat jo ajaneet etelärannikon ohi minun sinne tultuani. Edelleen joudun myöntämään, että ainoa luonnossa näkemäni jääkarhu oli Korkeasaassa vuonna 1983. Taljana jääkarhu oli kylläkin hotellin seinällä ja hylkeennahkatehtaassa oli hylkeennahoista muokattuja vaatteita, laukkuja, kenkiä ym. Itse asiassa ainut näkemäni eläin Grönlannin mantereella oli koira, joka oli iso ja hyvin paljon sudennäköinen.

2.5 Grönlannin elinkeino ja luonnonvarat

Grönlannin talouden perustana ovat kalastus ja katkaravut, joiden osuus vientituloista on noin puolet ja Tanskan antama taloudellinen tuki. (3,8 miljardia kruunua/vuosi). Myös hylkeenpyynti ja siihen liittyvä turkisteollisuus on huomattava työllisyydenlähde. (Roine. 2011). Näissä ei ole kuitenkaan juuri kasvumahdollisuutta. Jos Grönlanti itsenäistyisi, niin Tanskan tuki loppuisi ja maan vientitulot pitäisi kaksikymmenkertaistaa nykyisestään. Työttömyys on suuri ongelma ja koulutustaso alhainen. Yli puolella työkäisistä ei ole ammatillista koulutusta. Tulotaso Grönlannissa on samaa luokkaa Tanskan kanssa. (Kronqvist 2013). Itsenäistyminen lienee nykyisellään mahdoton ajatus, mutta toisaalta Grönlannin tulevaisuus voi olla sen maaperässä. Noin 25 % maailman hyödyntämättömistä öljyvaroista on Arktiksella ja suuri osa Grönlannin ympärillä. Koeporaukset ovat olleet lupaavia ja niitä voitaisiin alkaa hyödyntämään n. 8 – 20 vuoden kuluttua. Tällä hetkellä Nanortalkissa, Etelä-Grönlannissa on yksi kultakaivos toiminnassa ja tulevaisuudessa toivotaankin kaivosalan työllistävän ihmisiä. Kilpajuoksu luonnonvaroista on alkanut, ja toiveet ovat korkealla öljy-, kaasun- ja mineraalilöydöksiin, joilla voitaisiin ratkaista tulevaisuuden taloushaasteet. (Uppik 2011, 69-71.)

2.6 Grönlannin historia

Grönlannin ensimmäiset asukkaat olivat inuitit. He saapuivat noin 4 500 vuotta sitten Grönlantiin Pohjois-Kanadasta ja jopa Siperiasta saakka. He vaelsivat luoteiskolkasta Smithinsalmen kautta, joka on kapeimmillaan muutamia kymmeniä kilometrejä leveä. Myöhemmin, noin 1 000 vuotta sitten, tulivat Kanadasta Thuleinuitit ja he levisivät koko Grönlantiin. Saaren nykyiset asukkaat ovat heidän jälkeläisiään. Heistä osa jäi asumaan Thulen seudulle pohjoiseen hieman eristyksiin muista ryhmistä ja myöhemmin tätä ryhmää on alettu kutsua napaeskimoiksi. (Uppik 2011. 62.)

Ennen Thule-kansan asettumista Grönlantiin, ensimmäiset pohjoismaalaiset viikingit olivat jo saapuneet maahan. Erik Punainen tuli maahan Grönlannin eteläkärjen seudulle vuonna 982. Häntä pidetäänkin varsinaisena Grönlannin löytäjänä. Hänet oli karkotettu Norjasta Islantiin miestapon vuoksi ja teko toistui Islannissa. Kun hänet karkotettiin sieltäkin, hän päätti käyttää ajan hyödyllisesti ja lähti tutkimaan maata, josta oli kuullut. Sen löydettyään hän nimesi maan virheellisesti vihreäksi maaksi, Grönland. Lieneekö ollut tarkoituskin, ainakin hän sai sillä houkuteltua maanmiehiään uudisasukkaiksi uuteen maahan. (Vuorenmaa & Mäkelä 2011.; Uppik 2011.; Pesonen. 2003.)

Erik Punainen asettui asumaan Brattahlidiin, nykyiseltä nimeltä Qassiarsuk, joka on lähellä Narsarsuaqin lentokenttää. Kävin omalla matkallani kylässä lyhyellä vierailulla. Itse kylä on pieni: yksi kauppa, kirkko, hostelli, koulu ja Erik Punaisen patsas ja rauniot. Maaperä oli erikoisen punainen, hiekkatiet olivat sateen jäljiltä lätäköineen punertavia, tiilenvärisiä. Oliko se sitten sitä Erik Punaisen vuodattamaa verta, kuka tietää?

2.7 Grönlannin väestö ja asuminen

Grönlannin asukasluku vuonna 2011 oli 56 615 henkilöä. Heistä noin 15 000 asuu pääkaupunki Nuukissa, joka on suurin kaupunki. Muita suuria kaupunkeja ovat Sisimiut n. 5 500 asukasta, Ilulissat n. 4 600 asukasta ja Qaqortoq n. 3 200 asukasta. Pohjoisin kaupunki on Qaanaaq, jossa asuu n. 640 asukasta. Koko Pohjois- ja Luoteis-Grönlannissa asuu vain noin 800 ihmistä. He ovat polarieskimoita, asuvat Qaanaaqin seudulla ja heidän perinteinen elinkeino on metsästys. Heidät löysi skotlantilainen tutkimusmatkailija John Ross vasta vuonna 1818. Siihen saakka heistä ei oltu tiedetty mitään ja he luulivat olevansa ainoita asukkaita maailmassa. (Uppik 2011. 21,27,42,52.)

Qaanaaqin ja Thulen alueet Pohjois-Grönlannissa ovat säilyttäneet parhaiten perinteensä. Alueella kuljetaan edelleen koiravaljakoilla, moottorikelkkoja ei ole. Ihmiset viettävät aikaa yhdessä, ja kun johonkin taloon tulee vieraita kylään, tulevat myös naapurit katsomaan heitä. Ajanvietteenä on seurustelu ja naisilla käsityöt. Kun miehet ovat pyyntimatkoilla, naiset hoitavat talouden. Kesällä aurinko paistaa läpi yön n. neljä kuukautta, yötä ei tule. Silloin paikalliset menevät nukkumaan kun väsyttää. Ihmiset elävät luonnon armolla: kesäisin on yöttömiä öitä, talvella voidaan jäädä useaksi päiväksi lumimyrskyn armoille, eikä kotoa voi lähteä mihinkään kuin henkensä kaupalla. (Kronqvist 2013.)

Grönlanti on maailman suurin saari, mutta myös maailman harvaan asutuin alue. Pääosa väestöstä asuu Etelä- ja Länsi-Grönlannin kaupungeissa. (Kuvio 1). Grönlannin itärannikolla, joka on noin 20 000 km pitkä, asuu vain 3 500 asukasta, kahdessa kaupungissa Tasiilaqissa ja Ittoqqortoormiitissa ja viidessä pienessä kylässä. Maantieteestä löytyy syy väestön vähyyteen. Koska pitkin rannikkoa virtaa kylmä merivirta, se tuo mukanaan ahtojäitä, jäälauttoja ja jäävuoria Pohjoiselta jäämereltä, ja mannerjää on toisella puolella, niin se on ollut vaikeasti saavutettavissa.

Grönlannin kaikki kaupungit ja kylät ovat meren rannalla. Poikkeuksen tähän tekee ainoastaan Kangerlussuaq, missä on myös ainoa kansainvälinen lentokenttä. (Uppikk 2011.34, 52.)



KUVIO 1. Grönlannin kartta (Myllymäki 2012)

Grönlannin väestö koostuu pääasiassa inuiteista eli eskimoista. Sanaa inuit eskimot käyttävät itse itsestään. Se tarkoittaa ”täydellinen ihminen”. Sana eskimo tarkoittaa taas ”ihminen, joka syö raakaa lihaa”. (Kronqvist 1988, 16). Maan asukkaista 88,8 % on Grönlannissa syntyneitä, muut ovat pääasiassa lähtöisin Tanskasta. (Vuorenmaa & Mäkelä 2003, 165). Uppikin, Suomi–Grönlanti ystävyysseuran, mukaan Grönlannissa asui 15 suomalaista vuonna 2011.

Etelä- ja Länsi-Grönlanti ovat tänä päivänä nykyaikaisia alueita. Lähes kaikki mukavuudet löytyvät kuten Suomestakin. Nuoret harrastavat vapaa-ajalla mm. ur-

heilua ja kokoontuvat nuorten vapaa-ajan paikkoihin. Metsästys ja kalastus ovat myös harrastuksia sekä nuorilla, että vanhemmilla ihmisillä. Grönlannissa on useita juhlapäiviä ja joulua vietetään kuten Suomessa. (Kronqvist 2013.)

Vaikka yleisesti luullaan, grönlantilaiset eivät ole asuneet igluissa. Siinä asuttiin vain silloin, kun myrsky yllätti kesken matkanteon ja iglu rakennettiin tilapäiseksi suojaksi. Perinteinen grönlantilainen asuinrakennus oli kivi- tai turvetalo. Siinä oli maalattia ja pieni matala, kapea käytävä sisäänkäyntinä. Samassa talossa asui usein useampi perhe yhdessä. (Uppik 2011, 64.) Tällainen turvemajan kopio löytyy Pietarsaaren Nanoq-museosta. Suurin osa grönlannin taloista on värikkäitä puutaloja, mikä ihmetyttää puuttomassa maassa. (Kuvio 2). Näitä ns. tyyppitaloja on tuotu Tanskasta ja Norjasta valmiina rakennussarjoina, jotka kootaan paikan päällä. Kaupungeissa on myös kerrostaloja. Tarina kertoo, että talon väristä pystyi pääättelemään sen käyttötarkoituksen. Sairaala oli usein keltainen, hallintorakennukset sinisiä ja kaupat punaisia. Rakennukset lämmitetään suuremmilla paikkakunnilla kaukolämmöllä. Missä sitä ei ole saatavilla, lämmitys tapahtuu öljyllä tai sähköllä. Puulämmitystä ei suosita, koska polttopuita ei ole omasta takaa. Asuntopula on suuri varsinkin suurimmissa kaupungeissa, mikä vaikuttaa myös nuorten itsenäistymiseen. Asuntoja tarvittaisiin monta tuhatta lisää. (Uppik 2011, 64-65.)



KUVIO 2. Qaqortoqin värikkäitä taloja (Myllymäki 2012)

2.8 Grönlannin kieli

Grönlannin kieli on kalaallisut ja siitä tuli virallinen kieli vuoden 2009 alussa laajennetun itsehallinnon yhteydessä. Se on polysynteettinen kieli ja kuuluu eskimoaleutin kieliperheeseen. Kielessä on kolme päämurretta: itäinen, läntinen ja pohjoinen. Läntinen on virallinen kieli, jota koulussa opetetaan. Ääntäminen on samantapainen kuin Suomessa: kirjoitetaan ja äännetään samalla tavalla. Muutamia eroja on esim. sanan painossa. Sanat voivat olla todella pitkiä, kun adjektiiveja liitetään suoraan sanan perään, toisaalta taas lause voidaan saada sanotuksi yhdellä sanalla, esim. kysymys ”onko sinulla lapsia?” on grönlannin kielellä meeraqarpit.

Toisena kielenä on tanska ja kouluissa se on ensimmäinen vieras kieli. (Uppik 2011, 82-83,111.)

Huomasin vierailullani Grönlannissa, että ainakin oppaat, museotyöntekijä, hotellin henkilökunta ja matkamuistomyymälässä ihmiset puhuivat englantia. Lisäksi he puhuivat tanskaa, joten ruotsillakin selviää jonkun verran. Huono kokemuksin jäi matkalta: Narsarsuaqin lentokentän kahvilassa nuori myyjätär ei osannut englantia juuri lainkaan. Siinä tuli väärinkäsitys lämpimiä leipiä tilatessamme. Kun ne olivat valmiita ja haimme leipiä, hän väitti, että olimme tilanneet ja maksaneet yhden. Kuittia tutkittuamme havaittiin, että olimme maksaneet yhden, mutta kuitenkin tarkoitimme tilata kaksi. Siitä selvisi toisen maksamisella. Vaikka kuinka yritin sanoa, että tilasimme kaksi, hän vain pyöritteli päätään ja sanoi, että ei voi muistaa enää miksi oli yhden veloittanut. Toivon, että matkailijoiden lisääntytyä Grönlannissa, tämäkin tyttö saa kielitaitoonsa koulutusta tai sitten hänet korvataan kielitaitoisemmalla.

2.9 Omia kokemuksia Grönlannista

Minulla oli syksyllä 2012 mahdollisuus päästä käymään Etelä-Grönlannissa. Lensimme Islannista meren yli Grönlannin länsipuolelle, Narsarsuaqin lentoasemalle, josta jatkoimme veneellä noin neljä tuntia Qaqortoqin kaupunkiin. Ilma oli selkeä ja jo lentokoneesta näimme vuorien keskellä mahtavia sulavia jäävirtoja, jotka laskeutuivat mereen vuonojen lahtiin. Kun katsoi virtaa tarkemmin, se alkoi jostakin jäätiköltä. (Kuvio 3.) Vaikea selittää, mutta virta sai alkunsa jäätikön reunoilta ja puski tiensä jyrkkien vuorien ja vuonojen läpi kohti merta. Näin jouduin toteamaan omin silmin ilmaston lämpenemistä: mannerjää sulaa!



KUVIO 3. Grönlannin yllä jäävirta (Myllymäki 2012)

Kun menimme tulopäivänä veneellä kohti Qaqortoqia, meressä oli paljon jäälauttoja ja pieniä jäävuoria. Onneksi kuljettaja oli taitava väistelemään niitä. Opas kertoi, että kun jää sulaa koko ajan, niin jäälautat ajautuvat vuonojen suulta avomereille. Edellisenä päivänä oli ollut todella kova myrsky ja myräkki ja lautat olivat lähteneet liikkeelle. Kolme päivää myöhemmin, kun palasimme samaa reittiä takaisin, jäljellä oli enää vain isompia lohkaraita kellumassa. Muut olivat aurinko ja + 15 asteen lämpötila sulattaneet.

Oppaamme oli tanskalainen nuori mies, joka toimi Grönlannissa opastehtävissä aina huhtikuusta lokakuun loppuun. Talvet hän toimii opettajana Kööpenhaminassa. Veneen kuljettaja vei meidät noin kilometrin päähän mannerjään sulamisreunasta, kohdasta, josta jää mureni palasina mereen. Pysähdyimme siinä ottamaan kuvia ja opas otti merestä jääpalan, murensi sitä lasiin ja tarjosi kaikille pienen lämmittelyjuoman. Harvoimpa sitä tulee mitään juomaa juotua mannerjäillä! Ilmaston lämpenemisestä kertoo myös se, että opas sanoi vuoden 2010 olleen Qaqortoqissa täysin lumeton.

3 LIIKKUMINEN JA OLESKELU GRÖNLANNISSA

3.1 Liikenne, liikkuminen ja lentokentät

Miten Grönlantiin pääsee? Suomesta sinne ei ole suoria lentoja. Kangerlussuaq on maan ainoa kansainvälinen lentokenttä. Sään salliessa sinne lentää Air Greenland päivittäin Kööpenhaminasta. Sieltä lähtee myös paikallislentoja ympäri maata. Myös Etelä-Grönlantiin, Narsarsuaqiin, lennetään noin kerran viikossa. Lisäksi Reykjavikista lennetään arkipäivisin pääkaupunki Nuukiin ja muutaman kerran viikossa Ilulissatiin, Narsarsuaqiin ja Itä-Grönlantiin Kulusukiin. Edellä mainitut ovat myös isoimmat lentokentät. Jokaisessa vähänkin isommassa kylässä on pieni lentokenttä tai helikopterikenttä. (Uppik 2011, 11-13.)

Muuten matkustaminen paikkakunnalta toiselle tapahtuu lentäen joko potkurikoneella tai helikopterilla, tai sitten meriteitse laivalla tai moottoriveneellä. Maanteitä tai rautateitä ei ole lainkaan kahden paikkakunnan välillä. Jokaisella paikkakunnalla on kuitenkin tieverkosto, ulottuen usein kylän laidasta toiseen laitaan ja pituutta on silloin enimmillään n. 10 – 15 km, usein vähemmänkin. (Uppik 2011, 12.) Grönlannin pisin tie on n. 53 km, joka vie Kangerlussuaqista jäätikölle. (Vuorenmaa & Mäkelä 2011, 180).

3.2 Oma kokemus lentämisestä Grönlantiin

Matkani Grönlantiin alkoi jännittävällä tavalla. Meitä oli neljänkymmenen hengen ryhmä ja olimme tulleet Suomesta Islantiin kuusi päivää aikaisemmin. Iso osa Islantia oli nähty ja seuraava etappi oli Grönlanti. Meillä oli AirIcelandin ”yksityinen” lento Reykjavikin kaupungin lentokentältä Narsarsuaqin kentälle Grönlantiin. Matkatavarat laitettiin menemään ruumaan ja odotimme koneeseen pää-

syä. Aikamme odotettuaamme tuli virkailija kertomaan, että meillä on ongelma, itse asiassa kaksikin. Ongelmista pienempi oli se, että määränpäässä oli sumuista ja laskeutuminen ei silloin onnistuisi kentälle. Kun kello oli vasta yhdeksän aamulla, ja Grönlannissa vasta seitsemän, oli mahdollista, että kolmen tunnin päästä olimme perillä, sumu olisi jo hälvennyt. Varasuunnitelma olisi ollut laskeutua jollekin toiselle kentälle odottamaan pääsyä varsinaiseen määränpäähämme.

Isompi ongelma olikin se, että meillä oli aivan liikaa matkatavaroita. Tiesihän sen, kun 40 ihmistä lähtee kymmenen päivän matkalle, pitää olla lämpimiä vaatteita mukana. Lisäksi kaikilla painoi laukussa Islannista ostetut tuliaiset. Koneessa oli niin paljon polttoainetta, että sillä pääsi takaisin Islantiin. Ilmeisesti Grönlannissa ei tankata tai sitten se on siellä kallista. Vaihtoehtoina olivat, että osa porukasta jää seuraavalle lennolle, joka lähtisi kolme tuntia myöhemmin tai osa matkatavaroista tulisi myöhemmin. Äänestyksen tuloksena luovuimme matkatavaroista ja lähdimme matkaan mukana passi, rahat ja kamerat.

Lento menikin hyvin. Itse asiassa se oli yksi elämäni parhaimmista lennoista, ei tärinää, värinää, ilmakuoppia eikä mitään muutakaan pomputusta. Sää oli mitä mainioin ja laskeuduimme aurinkoiseen Narsarsuaqiin ilman matkatavaroitamme. Sumu oli onneksi jo väistynyt. Itse asiassa paikalliset sanoivat, että ei täällä mitään sumua ollut ollutkaan! Kolmessa tunnissa kävimme syömässä paikallisessa hotellissa, tutustuimme museoon, kiersimme kylän kävellen ja istuimme pihalla nauttien +15 asteen lämpötilasta. Matkatavaratkin saapuivat ajallaan ja lähdimme purjehtimaan määränpäättämme Qaqortoqia kohti. Onneksi tulomatalla ei ollut vastaavaa ongelmaa, koska lentokone oli keventynyt jo huomattavasti menomatalla.

Narsarsuaqin asukasluku on n. 160 asukasta. (Greenland 2013). Se on entinen Amerikan lentotukikohta, joka perustettiin v. 1941. Sodan aikana se toimi välilaskupaikkana Atlantin yli lentäville pommikoneille. USA sulki tukikohdan vuonna

1958 ja myi sen norjalaiselle yhtiölle. Seuraavana vuonna Tanska perusti paikalle edelleen toiminnassa olevan siviililentokentän. Narsarsuaqin kylän toiminta pyörii lentokentän ympärillä ja on olemassa oikeastaan vain sen takia. Kylässä saa asua vain siellä työskentelevät ihmiset ja muuttamisen ehtona on, että pitää olla tiedossa työpaikka. (Vuorenmaa & Mäkelä 2011, 12.)

3.3 Liikkuminen meriteitse

Grönlannin suurin laivayhtiö Arctic Umiaq Line liikennöi länsirannikkoa pitkin eteläkärjestä Ilulissatiin ja takaisin viikottain. Sillä on myös pienempiä aluksia, jotka kiertävät pienempiä paikkakuntia länsi- ja itärannikolla. Lisäksi on myös paljon pieniä ja yksityisiä yrityksiä, jotka seilaavat tiettyjen paikkakuntien välillä. Kesäaikaan isommat laivayhtiöt tekevät turisteille räätälöityjä risteilymatkoja eri kaupunkien välille, mm. norjalainen Hurtigruten ja suomalainen Saga-matkat. (Uppik 2011, 11,13.) Myös melontamatkoja löytyy suomalaisen oppaan kanssa Grönlannin itä- ja etelärannikolle tulevana syyskesänäkin(järjestäjä Moln.fi.)

Itse olin syyskuun kauniina aurinkoisena sunnuntaina kävelykierroksella Qaqortoqissa. Kiersimme oppaan kanssa kylää kävellen. Satamaan oli poikennut kaksi risteilyalusta ja meno oli kylässä sen mukainen. Väkeä oli todella paljon. Matkamuistomyymälä ja museo kuhisivat ihmisiä ja pieni kahvila oli täynnä. Paikalliset olivat pystyttäneet kojuja, joissa myivät itse tekemiään koruja ym. paikallista tavaraa. Olimme kylällä kävelemässä hieman korkeammalla rinteellä, jossa oli kauppa ja sielläkin riitti väkeä. Jatkoimme matkaa alaspäin ja jäimme ihmettelemään, mihin eräs tuttavapariskunta jäi. Hetken aikaa odoteltuamme he tulivat, ja selvisi, että he olivat tavanneet risteilyalukselta tulevan pariskunnan, ja nainen oli Suomesta lähtöisin. He olivat kuulleet kaupan pihassa, kun tämä tuttavapariskuntamme oli puhunut suomea ja alkaneet jutella. He asuivat Englannissa, nainen oli

Hyvinkäältä kotoisin ja asunut Englannissa yli 40 vuotta. Mutta suomen kieltä hän ei ollut unohtanut, koska oli heti kuullut sitä puhuttavan. Tässäkin tapauksessa voisi sanoa, että matkailu on lisääntynyt maahan, koska jopa Grönlannin perukoilla voi törmätä suomalaiseen.

3.4 Omatoimimatkailu Grönlantiin

Grönlantiin voi matkata myös omatoimisesti, mutta silloin pitää matka olla hyvin suunniteltu etukäteen. Kokemukseni mukaan suurimmat ongelmat tulevat liikumisen suhteen. Paikkakunnalta toiselle voi lentää helikoptereilla, mikä ei ole halvin vaihtoehto. Venereittien aikataulut pitää ottaa hyvin selville, jotta pääsee haluttuun kohteeseen. Voi toki myös tilata yksityisen venekuljetuksen. Tämä on kuitenkin hitaampi tapa liikkua. Lisäksi sääolot voivat sotkea suunnitelmat, joten muutaman ylimääräisen päivän varaaminen kannattaa sisällyttää matkasuunnitelmaan. Paras aika matkustaa Grönlantiin on kesä- ja syyskuun välillä. Suomen ja Grönlannin aikaero on -5 tuntia (Kesällä). Kaupungeissa on yleensä hotelli tai retkeilymaja, mutta varaukset on syytä tehdä ajoissa. Useimmilla isommilla paikkakunnilla on matkailutoimisto, joista saa tietoa alueen retkistä ja nähtävyyksistä. Suosittuja ovat mm. kalastusretket, vaellusretket ja risteilyt, joissa voi nähdä valaita tai hylkeitä. Turisteja Grönlannissa käy vuosittain noin 30 000. (Kronqvist 2013).

3.5 Grönlantilainen ruoka

Grönlantilainen perinteinen ravinto on kalasta ja pyyntieläimistä. Luonnosta saatuja kasvikunnan tuotteita on vähän, vain variksenmarjoja, väinönputkea ja joitakin yrttejä. Vesijohtovesi on juomakelpoista, vain joskus kesäaikaan voi olla tarpeellista keittää se, mutta siitä tiedotetaan tehokkaasti. Elintarviketarjonta on hy-

vä, mutta noin 90 % tavaroista on tuontitavaraa. Syrjäisimmillä ja pohjoisimmilla seuduilla, esim. Qaanaaqissa saattaa tuoretavara loppua kaupoista sydäntalvella meriliikenteen jääolojen takia. (Uppik 2011, 66-67.)

Grönlannissa on erilaisia ravintoloita, pizzerioita ja jopa aasialaisravintoloita. Paras tarjonta löytyy isommista kaupungeista. Grönlantilaisina liharuokina tarjotaan turisteille yleensä myskihärkää, lammasta, poroa, valasta ja hyljettä. Lammas on tuontitavaraa Islannista tai Färsearilta. Yleisestä uskosta huolimatta valasta ja hyljettä ei ole aina tarjolla, vaan sitä syödään eniten siellä, missä niitä pyydystetään, ja sen alueen paikallisväestölle se on tavallista arkiruokaa. Kaloista suosituimpia ovat kissakala, taimen, grönlannin pallas ja paikalliset katkaravut. Grönlantilaisten suuri herkku ja juhlaruoka on mattak, eli C-vitamiinipitoinen raaka valaannahka. (Uppik 2011, 16-17.) Qaqortoqin torilla mieheni ja toinen mies pyysivät maistaa pientä palaa raakaa valaannahkaa ja kalastaja leikkasi heille palat. Sanoivat, että on aika sitkeää ja ei kuulemma erikoisen makuista.

Niinä kolmena päivänä, jotka olin Qaqortoqissa, söimme omassa hotellissa lounaan ja päivällisen. Usein pääruokana oli kalaa, mutta yhtenä päivänä oli lammasta ja myskihärkää. Lisäksi jälkiruokana oli jäätelöä tai rahkaa, jossa oli variksenmarjoja. Grönlantilainen ruoka oli hyvää, mutta mielestäni aika voimakassuolaista ja kala oli pääruoka-aine ruokalistoissa.

3.6 Mitä tehdä Grönlannissa?

Grönlanti ei ole yleinen turistikohte. Siellä ei ole mitään tunnettuja nähtävyyksiä, kuten Kiinan muuri tai Eiffel-torni. Nähtävyydet rajoittuvat lähinnä pieniin museoihin, kirkkoihin ja luontoon. Luonto onkin parasta Grönlannissa. Vaellusreittejä ja luontopolkuja on paljon. Koiravaljakkoajeluita tehdään jäätiköllä ja erilaisia ret-

kiä jäätikön reunalle, jossa voi myös kävellä tai juoda kahvit jäätiköllä. Suosittuja ovat myös melontamatkat kajakeilla tai veneillä tai risteilyt isommilla laivoilla kesäaikaan. Vuorikiipeilyyn luonto antaa hyvät mahdollisuudet. Grönlanti on vasta kohtaisuuksien maa: kesällä maa on paljas ja vihertää, meri on sula, toisaalta taas taustalla näkyy jäisiä vuoria ja jäätikön reuna. Kaikki vuodenajat ovat samassa paketissa.

Grönlanti ei ole myöskään mikään ostosparatiisi ja hintataso on aika korkea, mikä näkyy varsinkin hedelmien, vihannesten ja maitotuotteiden hinnoissa. Turistialueilla yleensä kelpaa kansainvälinen luottokortti, mutta käteistä on syytä olla mukana, koska pankkiautomaatit ovat usein epäkunnossa, niistä on loppunut käteinen raha ja niitä on harvakseltaan. Vähittäistavarakauppoja on kahdenlaisia: Brugsen ja Pisiffik ja yleensä ne löytyvät vähänkin isommilta paikkakunnilta. Tuotevalikoima on samanlainen kuin vastaavissa suomalaisissa kaupoissa. Niissä myydään myös paikallisia tuotteita esim. hylkeennahkoja ja hinta voi olla huomattavasti halvempi kuin turistimyymälöissä. Grönlannissa on kirjakauppojen valikoima melko hyvä ja omia kirjoja julkaistaan aika paljon, myös tanskalaista kirjallisuutta on hyvin esillä. Yleisimmät matkamunistot ovat luusta, sarvista tai vuolukivestä kaiverretut koriste-esineet. Hyvin usein ne esittävät inuitien uskomusmaailmaan liittyvää pikkupirua, tupilakia. (Uppik 2011, 14-15)

Itse havaitsin matkallani ja varsinkin Qaqortoqissa muutaman kaupan. Pisiffik oli paikkakunnan isoin marketti, josta sai kaikkea ruoasta aina taloustavaraan ja lähinnä alusvaatteisiin ja sukkiin. Sen eteisessä toimi myös paikallinen Alko. Yläkerassa oli vaateliike Fashion by Pisiffik, josta löytyi vaatteita vauvasta vaariin ja lisäksi kosmetiikkaosasto. Spar-kauppa tuttuine kyltteineen oli myös vähän syrjäisemmällä paikalla. Kadun varrella kävellessäni törmäsin myös huonekaluliike Jyskiin, joita muuten kuvista päätellen on muuallakin Grönlannissa. Lisäksi näin myös kaupan, Inu:IT Kontorhuset A/S, jossa myytiin konttoritarvikkeita. Se mai-

nosti ikkunassa merkkejä, mm. Canon, Microsoft, Citrix, ym. Myös pari ravintolaa, kahvilaa ja posti näkyi ja turkismyymälä Great Greenland furhouse, jossa myös kävin tutustumassa turkisten valmistukseen ja myymälään. Pääasiassa tuotanto oli hylkeennahkoja, joista valmistettiin, mm. takkeja, liivejä, kenkiä, laukkuja, lompa-koita, vain mielikuvitus oli rajana. Hylkeennahastahan tehdään myös perinteiset grönlantilaiset asut.

3.7 Matkan jälkeen koettua

Vaikka matkani Etelä-Grönlandiin ei kestänyt kuin neljä päivää, se oli kuitenkin antoisa. Syyskuun alku oli mukava aika matkustaa ja ilmakein suosi: päivisin oli n. +15 ° C lämmintä. Päivän pituus oli suurin piirtein samaa luokkaa kuin Suomessa. Maisemat olivatkin sitten ihan toista luokkaa: koko maa ja rannikko, jota pitkin purjehdimme, oli rikkonaista vuonoa ja vuoristoa. Rannikolla ei näkynyt vuorten päällä siihen aikaan lunta, mutta jostakin kapeasta kohdasta näkyi mannerjää ja se oli kyllä näkemisen arvoinen. Kun vuori loppui, alkoi valkoista seinää silmänkantamattomiin. Siellä, missä on tasaisempaa, on yleensä syntynyt kylä tai kaupunki vuorten juurelle ja jonkunlaista maatalouden harjoittamistakin näkyi: mm. heinäpeltoja, joissa oli vastatehtyjä pyöröpaaleja ja laitumia, joissa oli hevosia tai lampaita.

Liikkuminen olikin haastavampaa. Kylissä ja kaupungeissa oli ihan normaalisti teitä ja katuja, joissa kuljettiin autoilla. Mutta paikkakunnalta toiselle matkustaminen vaati helikopterin tai ainakin meidän tapauksessa veneen. Narsarsuaqista Qaqortoqiin kesti moottoriveneellä n. 4 tuntia ja mutkaisten vuonojen kiertelyn takia matkaa tuli n. 80 km. Lisäksi jäävuorien ja -lauttojen väisteleminen toi hidasteita matkaan.

Mieleeni jäi matkalta myös hiljaisuus. Moottoriveneen ääntä lukuunottamatta ei juuri kuulunut mitään. Kun keskellä erämaata vene lipuu hiljalleen vuoret ympärillään, kapeassa solassa jäälauttojen keskellä, elämys on uskomaton ja todella kaunis. Me suomalaiset olemme tottuneet jäähän ja lumeen, mutta varmasti sellaiselle henkilölle, jolle ne eivät ole jokavuotisia asioita, näkymä jää pitkäksi aikaa verkkokalvoille.

Itse kaupungissa elämänmeno oli lähes samanlaista kuin meillä. Ihmiset kävivät töissä, lapset leikkivät pihoilla ja pelasivat jalkapalloa kentällä. Oli kirkko, kahvila ja kauppoja. Elämä pyöri myös paljon sataman ympärillä. Jos maisemat eivät olisi olleet erilaisia, ja ihmisten ulkonäkö paljastanut, että olemme eri rotua, ei olisi tiennyt onko Suomessa vai Grönlannissa. Kuten sanotaan, matkailu avartaa, tämäkin matka oli hieno kokemus. Matka toi uusia elämyksiä, näkemyksiä ja mieleenpainuvia muistoja.

3.8 Nanoq-museo

Pietarsaareissa sijaitsee arktinen museo Nanoq. Se on alun perin rakennettu näyttelytilaksi museonjohtaja Kronqvistin arktisilta alueilta keräämille esineille. Museota alettiin rakentaa v. 1988 ja se vihittiin käyttöön v. 1991. Museo on tehty talkoovoimin ja sponsorien tuella. Nanoq-museo on saanut monia mitaleja ja tunnustuksia hyvästä toiminnastaan ja se on viimeisten arktisten luonnonkansojen kulttuurille tehty tunnustus. Vieraita siellä käy ympäri maailmaa ja on Euroopan ensimmäinen museo, joka esittelee Arktista, Anarktista ja alueita niiden ympärillä. (Nanuk rf:n 20-vuotisjuhlajulkaisu, 2007; Nanoq-esite.)

Museoalueella on useita rakennuksia päärakennuksen lisäksi, mm. aito pohjoisgrönlantilainen turvemaja, pyyntimaja Huippuvuorilta, komentokorsu juoksuhau-

toineen, kullankaivuumökki, pyyntivälinemuseo, Goichmanin galleria, kappeli ja kaksi savusaunaa. Itse päärakennuksessa on retkikuntavarusteita tutkimusmatkoilta, kirjallisuutta, Kanadan inuittien tekemä vuolukivikokoelma, kirjasto ja muuta taidetta. Kesäisin on erikoisnäyttely ja kahvila. (Nanoq-esite.)

4 EMPIIRINEN TUTKIMUS

Tässä työssäni olen yhtenä tutkimusmenetelmänä käyttänyt kyselyä ja toisena menetelmänä havainnointia. Myös avointa haastattelua on käyty museon johtajan kanssa. Silloin kun Grönlannissa kävin, en tiennyt, että siitä tulee opinnäytetyöni aihe, mutta jälkikäteen ajateltuna onneksi kuljin silmät ja korvat avoinna, niin olen voinut muistella havainnoimiani asioita. Mielestäni Grönlanti matkailukohteena on vielä lapsenkengissä. Turismi on pääelinkeinosta kaukana ja tehtävää on sen osalta paljon tekemättä. Maan vetovoimana toimii luonto ja sen ympäristö, koska mitään tunnettuja nähtävyyksiä siellä ei ole. Sen ympärille pitäisikin järjestää huomattavasti enemmän toimintaa ja aktiviteetteja. Vuorikiipeilyt, melontakurssit ja jäätikköajelut ja -kävelyt toimivat jo nyt, mutta mainontaa ja markkinointia pitäisi saada tiedoksi suurelle yleisölle

4.1 Kvantitatiivinen tutkimusmenetelmä

Kvantitatiivinen tutkimus on määrällistä ja tilastollista tutkimusta. Sillä selvitetään mm. prosenttiosuuksiin ja lukumääriin liittyviä kysymyksiä ja se edellyttää tarpeeksi suurta otosta. Tulokset havainnollistetaan yleensä taulukoilla tai kuvioilla. Tutkimuksella saadaan kartoitetuksi olemassa oleva tilanne, mutta ei selvittämään asioiden todellisia syitä. Kvantitatiivinen tutkimus vastaa kysymyksiin: Kuinka usein?, Mikä?, Missä? ja Paljonko? (Heikkilä 2001, 18.)

Tarvittavat tiedot hankitaan muiden keräämistä tilastoista, tietokannoista, rekistereistä tai tiedot kerätään itse. Aineiston itse keräämisessä on päätettävä mikä on kohderyhmä ja tiedonkeruumenetelmä. Niitä ovat mm. postikysely, puhelin- tai käyntihaastattelu ja informoitu kysely. Myös www-kyselyt ovat yleistyneet. Kvan-

titatiivista tutkimusta voi olla myös havainnointitutkimus. (Heikkilä 2001, 18-19.) Kvantitatiivinen tutkimus on ikään kuin prosessi, joka viedään vaihe vaiheelta läpi ja on verrattavissa junaan. Se lähtee asemalta ennalta määriteltä reittiä pitkin määränpäähän. Jos tietty vaihe ei onnistu, palataan lähtöasemalle. Kvantitatiivisessa tutkimuksessa on aina tutkimusongelma ja sen ympärille muodostuvat kysymykset, tiedon keräykset ja tietojen analysointi. (Kananen 2011, 20.)

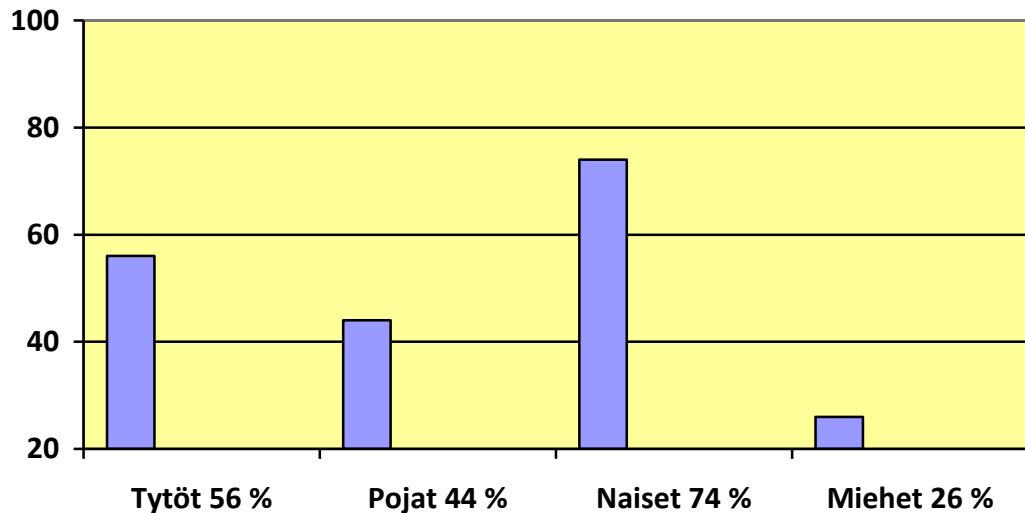
Kvantitatiivinen ja kvalitatiivinen tutkimus kulkevat usein käsi kädessä. Vaikka kvalitatiivinen tutkimus edeltää usein kvantitatiivista tutkimusta, ei ole kysymys paremmuudesta. Molemmat menetelmät soveltuvat erilaisiin lähtökohtatilanteisiin. Menetelmät ovat kuitenkin erilaisia ja täydentävät toisiaan. Tulosten vahvistamiseen saadaan luotettavampaa tietoa käyttämällä useampia menetelmiä. (Heikkilä 2001, 18)

4.2 Kyselytutkimuksen toteutus

Tein myös kyselytutkimuksen eli kvantitatiivisen tutkimuksen Grönlannin tunnettuudesta. Se ei ollut itsellenikään tuttu paikka ennen siellä käyntiäni ja aloin miettimään miten muut ihmiset tuntevat sitä. Päätin tehdä kyselylomakkeen (LIITE 1) ja sen perusteella verrata nykynuorten tietämystä aikuisempaan näkökulmaan.

Kysely on suoritettu helmikuun 2013 aikana yläkoulun yhdeksäsluokkalaisille ja aikuisryhmille, jotka koostuivat lähinnä espanjan kielen opiskelijoista ja parista muusta kansalaisopiston ryhmästä. Vastauksia sain kaiken kaikkiaan 48 kappaletta. Yläkoulun sukupuolijakauma meni aika lailla tasan, mutta valitettavasti miehiä on aina harrastuspiireissä vähemmän, joten aikuisryhmässä niiden osuus jäi vähemmistöksi. Kun kokosin vastauksia yhteen, ei suuria eroja vastauksissa sukupuolten välillä tullut. Siksi en ole analysoinut niitä sukupuolten näkemysten pe-

rusteella vaan vertailukohteena on nuoret ja aikuiset. Ikäjakauma oli sellainen, että yhdeksäsluokkalaiset olivat 15–16-vuotiaita ja oman havainnon perusteella aikuisten ikäjakauma oli aika tasaisesti 35–70 vuoden välillä. (Kuvio 4.)



KUVIO 4. Vastaajien sukupuolijakauma

4.3 Tutkimustulokset

Kyselyn suoritin ”kädestä käteen” periaatteella aikuisille. Kysyin opettajailta luvan saada suorittaa tunnin alussa kyselyn ja olin itse henkilökohtaisesti paikalla sen suorittamassa. Koululaisten kyselyn hoiti puolestani maantiedon opettaja, jolta olin pyytänyt luvan ja tyttäreni toimitti valmiit lomakkeet puolestani koululle ja takaisin. Kaikki vastasivat ihan mielellään, kukaan ei kieltäytynyt, koska vastaukset tehtiin anonymisti ja vastaajaa ei voinut tunnistaa. Ensi reaktio oli yleensä aina kaikilla sama: ”En minä tiedä Grönlannista yhtään mitään.” Tietoa tai ei, kyselyn tulos yllätti kuitenkin positiivisesti. Grönlannista tiedettiin yllättävän paljon oikeita asioita, vaikka hajontaa olikin jonkun verran. Kysymyksiä oli yhteensä kymmenen, yhdeksän koskien Grönlantia, ja yksi vastaajan sukupuolta. Koska kysymykset olivat vaihtoehto-kysymyksiä, oikeita arvauksiakin varmasti tuli mu-

kaan. Jälkeenpäin jäin miettimään, että jos olisin tehnyt avoimia kysymyksiä, olisiko se antanut todellisemman kuvan Grönlannin tunnettuudesta.

Vastaukset on laskettu prosenteiksi analysoitaessa. Kysymyksessä 1 kysyttiin, mille maalle Grönlanti kuuluu, koska se ei ole itsenäinen valtio. Nuorista 75 % ja aikuisista 84 % tiesi sen kuuluvan Tanskalle. Nuoret olivat herkempiä arvaamaan kuin aikuiset, sillä aikuisista 17 % oli jättänyt vastaamatta tähän kysymykseen. Nuoret olivat veikanneet ja muita vastauksia olivat mm. Venäjä, Ruotsi ja Norja. Aikuisten vastauksissa oli myös Norja ja Alaska.

Kysymyksessä 2 kysyttiin Grönlannin pääkaupunkia. Hajontaa löytyi tästäkin, mutta nuorista 80 % ja aikuisista 78 % tiesi sen olevan Nuuk. Seuraavaksi eniten kannatusta sai vaihtoehto Narsaq, 12 % nuorista ja 18 % aikuisista vastasi näin. Vaihtoehtoa Ilulissat arvioi 8 % nuorista ja 4 % aikuisista.

Kysymyksessä 3 kysyttiin kuinka monta prosenttia Grönlannin mantereesta on mannerjään peitossa. Vaihtoehdot olivat 40 %, 60 % ja 80 %. Tämä kysymys ehkä herätti mielikuvan kartasta, ja tuntemuksen, että eihän siinä ole kuin rannat sulat. Vastauksista päätellen joku mielikuva kartasta oli, koska nuorista 52 % ja aikuisista 57 % tiesi sen olevan 80 %, joka oli oikea vastaus. Paljon oli veikattu myös 60 %, koska nuorista 40 % ja aikuisista 35 % oli laittanut niin. Vähäisintä kannatusta oli saanut vaihtoehto 40 %.

Seuraava kysymys, eli Grönlannin väkiluku toikin sitten vähän eroa tietämykseen nuorten ja aikuisten välillä. Nuorista 56 % oli sitä mieltä, että se on n. 29 000 ja aikuisista 52 % puolestaan, että se on n. 57 000. Aikuiset tiesivät enemmän, koska n. 57 000 on oikein. Nuorista 36 % oli vastannut kuitenkin oikein kysymykseen. Myös aikuisista 35 % oli sitä mieltä, että se 29 000. Vastaus n. 100 000 sai vähiten kannatusta molemmilta.

Kysymyksessä 5 kysyttiin Grönlannin tärkeintä vientituotetta. Vaihtoehtoina olivat kalat ja katkaravut, hylkeennahat ja metsät. Koska kysymyksessä on saari ja merenrantakaupungit, vaihtoehdot olivat ehkä vähän johdattelevia. Kumpikaan ryhmistä ei laittanut kohtaa metsät. Tietämystä tai ei, Grönlannissahan ei ole metsiä lainkaan. Pientä hajontaa tuli vastauksissa, koska nuorista 56 % ja aikuisista 61 % oli sitä mieltä, että kalat ja katkaravut ovat tärkein vientituote ja näinhän asia on. Hylkeennahat saivat myös kannatusta, nuorista 44 % ja aikuisista 39 % oli sitä mieltä, että se on tärkein vientituote.

Kohdassa 6 oli viisi erilaista väittämää, joista sai valita yhden tai useamman, mitkä olivat omasta mielestä oikein. (Taulukko 1.) Väittämän numerot yksi, kolme ja neljä olivat oikeita vastauksia. Yllättävintä tässä oli ylipäättään se, että jotkut, vaikkakin hyvin pieni osa, ajattelevat edelleen, että grönlantilaiset asuvat iglussa. Vielä yllättävämpää oli se, että aikuisista jopa 7 % ajatteli niin.

TAULUKKO 1. Väittämiä Grönlannista

Väittämä	Nuoret %	Aikuiset %
1. Grönlannissa elää jääkarhuja	29 %	39 %
2. Grönlantilaiset asuvat iglussa	3 %	7 %
3. Grönlannissa ei ole rautatie- eikä maantieverkostoa	18 %	11 %
4. Grönlannin tärkein elinkeino on kalastus	35 %	41 %
5. Grönlannin sulat rannat ja vuonot ovat lähes yksinomaan havupuiden peittämiä	15 %	2 %

Kysymyksessä 7 oli ehkä pieni asetteluvirhe, kun kysyttiin, että onko Grönlannissa kesää asutuilla alueilla. Vaihtoehtoina olivat a) on, b) ei, on ikuinen talvi ja c) on, mutta voi sataa lunta. Oikea vastaus oli on, mutta paljon oli vastattu kohtaan,

jossa voi sataa lunta. Tietysti voi sataa, mutta todennäköisyys on samaa luokkaa kuin Suomessakin kesällä, joten siksi se ei ole oikea vastaus, mutta kompakysymyksenä toimi kyllä hienosti. Jälkikäteen ajateltuna, kysymyksen olisi ehkä voinut muotoilla paremminkin.

Tämän perusteella nuorista 72 % ja aikuisista 57 % vastasi, että on kesä, mutta voi sataa lunta. Siihen, että on kesä, vastasi nuorista 16 % ja aikuisista 43 %. Nuorista 12 % epäili, että on ikuinen talvi, mutta aikuisista ei kukaan vastannut niin. Tässä kysymyksessä tuli kaikista eniten hajontaa näiden ryhmien kesken, ehkä tässä huomaakin kokemuksen ja iän tuoman eron.

Kahdeksas kysymys oli, että voisitko ajatella joskus matkustavasi Grönlantiin. Nuorista 36 % ja aikuisista 43 % vastasi kyllä. Sinne puolestaan ei voinut kuvitella matkustavansa 24 % nuorista ja vain 9 % aikuisista. Nuorista 40 % voisi matkustaa jollakin järjestetyllä matkalla, mutta ei omatoimisesti ja vastaava luku aikuisilla oli 48 %.

Viimeisessä kysymyksessä sana oli vapaa, eli sai antaa kommentteja tai esittää kysymyksiä, mitä haluaisi tietää Grönlannista. Tähän kokosin vastauksia nuorilta ja aikuisilta.

Nuoret halusivat tietää:

"Millaisia ihmisiä siellä asuu ja miten siellä selviää?"

"Nähtävyyksiä."

"Matkailijan hyviä lomakohteita ja nähtävyyksiä."

" Koulutus siellä"

Aikuisia kiinnosti:

”Onko järjestettyjä matkoja sinne?”

”Mikä osuus on turismilla kansantalouteen?”

”Mitä kieltä puhutaan, mitä kouluja on (yliopistot ym.)”

”Minkälainen kulttuuri inuiiteilla on, esim. musiikki, perhekäsitys, sosiaaliset suhteet, alkoholin käyttö, juhliminen.”

”Minkälainen koulujärjestelmä, naisen asema, työllisyystilanne ja vuodenaajat”

Kommenttien perusteella voi sanoa, että nuoria kiinnostaa lähinnä nähtävyydet ja lomakohteet Grönlannissa, vaikka koulutuskin kiinnosti myös. Nuoren ihmisen näkökulmasta katsottuna he ajattelevat varmaan, että asuminen Grönlannissa on selviytymistä päivästä toiseen ja ihmiset ovat erilaisia. Aikuisia kiinnostaa enemmän asuinolot, järjestetyt matkat, perhesuhteet ja yhteiskunnalliset olosuhteet. Myös työllisyys ja koulutus nousivat esiin. Aikuiset osaavat ajatella maata kokonaisuutena, eikä sitä miten minä selviän siellä tai mitä siellä minulle on.

Yhteenvedona voisi sanoa, että Grönlanti tunnetaan pintapuolisesti hyvin. Se, että maa kuuluu Tanskalle ja pääkaupunki on Nuuk, olivat hyvin tiedossa. Väkiluvun tietäminen tuotti enemmän hajontaa molemmissa ryhmissä. Myös se, että Grönlannissa elää jääkarhuja oli yleisesti tiedossa. Ihmisten kiinnostus matkustaa Grönlantiin olikin positiivinen yllätys. Vain pieni osa vastaajista ei matkustaisi Grönlantiin koskaan, ja niistä enemmän oli nuoria. Tästä voi päätellä, että enemmistö vastaajista olisi halukkaita käymään Grönlannissa joskus ja yllättävää kyllä nuoret olivat epäluuloisempia sinne lähdön suhteen. Kysely antoi hyvän suunnan Grönlannin tunnettuudesta ja kiinnostuksesta mahdollisena matkakohteena.

5 JOHTOPÄÄTÖKSET JA POHDINTA

5.1 Yhteenveto

Pohjoismaista ja Amerikasta tehdään risteilyjä ja matkoja Grönlantiin, mutta meille suomalaisille se ei ehkä ole elämysmatka, kun olemme itsekin pohjoisesta. Lähinnä tätä tarjontaa pitäisi tehdä tunnetuksi etelämmässä asuville ihmisille ympäri maapallon. Risteilyturisteja on jo nyt kesäisin paljon, mikä on hyvä siinä mielessä, että heillä on kelluva sänky mukana. Jos nämä kaikki ihmiset yöpyisivät maassa, hotellien kysyntä nousisi paljon, mutta talvella ne olisivat lähes tyhjillään, mikä ei olisi kannattavaa.

Yhtenä mahdollisuutena talvimatkailulle voisi olla laskettelukeskukset. Grönlannissa on olemassa vain yksi hiihtokeskus (Apussuit Adventure Camp). Tällaisessa lumen ja jään peittävässä maassa olisi varmasti mahdollista järjestää ja tehdä isompia hiihtokeskuksia. Kun ajatellaan, että suurin osa väestöstä asuu länsirannikolla ja eletään napapiirin molemmin puolin, se ei liene sääolojenkaan takia mahdoton ajatus. Tietysti silloin pitäisi rakentaa, panostaa ja todella saada ne toimimaan, mutta minusta ”Grönlannin Alpit” kuulostaisi hienolta ajatukselta.

Alla olevaan kuvioon (Kuvio 5.) olen miettinyt Grönlannin mahdollisuuksia matkailun kannalta.

<p><u>VAHVUUDET</u></p> <ul style="list-style-type: none"> - ainutlaatuinen luonto - turvallinen lomakohde - rauha ja hiljaisuus - ei massaturismia - oma kulttuuri 	<p><u>HEIKKOUEDET</u></p> <ul style="list-style-type: none"> - palveluhenkilöstön koulutustason puute - huonot kulkuyhteydet - kylmä ilmasto - nähtävyydet - palvelujen puuttuminen
<p><u>MAHDOLLISUUDET</u></p> <ul style="list-style-type: none"> - matkailun kehittäminen - extreme-lajien harrastaminen 	<p><u>UHAT</u></p> <ul style="list-style-type: none"> - ilmaston lämpeneminen - syrjäinen sijainti - hintataso

KUVIO 5. SWOT-analyysi Grönlannista (Myllymäki 2013)

5.2 Pohdinta

Kun vihdoin sain aloitettua kirjoittamaan tätä työtäni paperille, olin intoa täynnä. Monta kuukautta olin miettinyt aiheita, joka sekin vaihtui sitten kalkkiviivoilla. Olen käynyt lomilla sekä etelässä että pohjoisessa ja aina pitänyt itseäni ”etelän

tyttöinä”. Jostakin kumman syystä sitten käytyäni Grönlannissa, alkoi päässäni itää ajatus kirjoittaa siitä. Ehkä vaikutti asiaan sekin, että kun itse hain maasta tietoja ennen matkaani, niitä kyllä löytyi, mutta ei niin paljon kuin esim. Espanjasta. Tämä maa ei ole vielä turistien kuluttama eikä sinne lähdetä noin vain äkkilähdöllä. Suomesta ei mene suoria lentoja, maassa ei ole maantieverkostoa, junista puhumattakaan, joten lähteminen ja liikkuminen siellä vaatii etukäteissuunnittelua.

Tähän työhöni olen yrittänyt koota kaikkea mahdollista tietoa Grönlannista ja toivottavasti lukijoiden käsitys muuttuu maasta hieman tämän luettuanne. Grönlanti ei ole tänä päivänä mikään ”takapajula”, vaan ihan nykyaikainen ja moderni Pohjoismaa unohtamatta kuitenkaan sen perinteitä. Minun maailmankuvaani käynti ainakin muutti, vieläpä positiiviseen suuntaan. Käytyäni maassa ja syvennyttyäni sen saloihin erilaisten kirjojen, lehtiartikkeleiden ja netistä saatujen tietojen perusteella, näkökulmani Grönlantiin laajeni.

Myös matkanjärjestäjien sivuilta, mm. Saga-matkat ja moln.fi löysin mielenkiintoisia järjestettyjä matkoja Grönlantiin. Kiitos kuuluu myös parin kirjan kirjoittajille, heitä sen kummemmin tuntematta eli Petri Mäkelä ja Petri Vuorenmaa. He ovat hiihtäneet Grönlannin poikki sekä leveys-, että pituussuunnassa. He saivat todella vaativan hiihtomatkan kuulostamaan helpolta ja mukavalta. Vaikka omat voimat ei koskaan riittäisi tuon matkan tekemiseen, oli kuitenkin mukava hiihtää tuo matka ajatuksissani heidän kanssaan.

Viakseni joudun myöntämään, että kun innostun jostakin asiasta, se pitäisi tapahtua heti. Kun sain aiheen valittua ja paljon aiheesta taustatietoa luettua, pääni oli täynnä ideoita, jotka olisi pitänyt saada paperille heti. Ensimmäiset kolme päivää kirjoitin niin antaumuksella, että en meinannut taukoja malttaa pitää. Sitten tajusin, että tämänlaajuinen työ ei valmistu päivässä eikä viikossakaan. Ennen aloitusta ajattelin, että kun noin kaksi viikkoa kirjoitan tosissani, minulla on jo paljon

tekstiä. Mutta eihän perheellisen elämä niin mene: aina tulee keskeytyksiä ja on omia menoja, ruoanlaittoa, lasten harrastukseen viemistä ja sosiaalista elämää. Aamuisin sain hyvin kirjoitettua, kun lapset olivat koulussa, mutta iltapäivällä alkoi tulla niitä häiriötekijöitä ja oli pakko luovuttaa. Ajatuksillekin teki kyllä hyvää levätä hieman ja saada toisenlaista pohdittavaa. Pikkuhiljaa sitten teoriaosuus muotoutui päässäni ja ajatukset paperille. Lisäksi kun aihe oli kiinnostava, niin kirjoituskin eteni.

Kirjoitin teoriaosuutta pitkään ennen kuin pääsin selville, mikä olisi tutkimusongelmani. Ajattelin pitkään, että yrittäisin saada yhteyden kanssani matkalla olleisiin ja kysyisin heidän mielipidettään maasta. Ajatuksena se oli hyvä, mutta käytännössä aika mahdoton, koska suurin osa oli ruotsalaisia kanssaveljiä ja –sisaria, joiden yhteystiedot olisivat vaatineet monta tahoja selville saamiseksi. Opettajani antoi hyvän vinkin, että voisin lähestyä asiaa toisesta näkökulmasta, eli mitä tiedetään Grönlannista ilman, että on siellä käynytään. Tämän pohjalta aloin sitten tehdä kyselylomaketta tietyille ryhmille.

Mielestäni perustieto maasta oli ihan hyvällä pohjalla. Tiedettiin melko hyvin, mille maalle Grönlanti kuuluu, mikä on pääkaupunki ja mannerjää peittää suurelta osin mantereen. Väkiluvussa tuli vähän enemmän hajontaa ja arvauksia. Yllätys oli, että muutamat ja varsinkin aikuiset luulivat grönlantilaisten asuvan iglussa. Julkisuuskuva Grönlannista on ehkä vähän ”kylmä ja jäinen”, mutta mukavaa oli kuitenkin se, että yllättävän moni lähtisi käymään Grönlannissa ja varsinkin järjestetyillä matkoilla. Siinä voisikin olla joillekin matkatoimistoille tai matkan järjestäjille hyvä ja uusi kiehtova kohde.

Työssäni en ole ottanut esille grönlantilaisten alkoholin käyttöä, juhlimista, enkä heidän musiikkiakaan. Nämä kysymykset olivat heränneet jollakin aikuisella kyselylomakkeessa. Grönlannissahan on hienoja artisteja ja musiikkiryhmiä, tiedän,

että jopa Kaustisen kansanmusiikkijuhlilla ovat aikanaan käyneet esiintymässä ja yhden kaustislaisen tytön sydämen vieneet mukanaan. Alkoholi ja juhliminen eivät ehkä sovi tämän opinnäytetyön aiheeksi, sitä grönlantilaiset kyllä osaavat tehdä, mutta se olisi jo luku sinänsä.

Itse olen ollut aika kriittinen oman työni suhteen. Olen paljon lukenut muiden opinnäytetöitä ja suurimmalla osalla aihe oli aivan erilainen kuin minulla. Itselleni ei ole tullut vastaan vielä sellaista opinnäytetyötä, jossa kerrotaan pelkästään jostakin maasta matkakohteena ja tutkimuksia sen ympäriltä. Siksi olen ollut epävarma, voiko tämä aihe toimia. Toivon kuitenkin, että tämä antaa lukijalle jotakin uutta tietoa Grönlannista. Itse ainakin sain paljon irti tähän maahan tutustuessani.

Jatkotutkimusta Grönlannin tunnettuudesta voisi tehdä laajemmin. Oma tutkimukseni oli lähinnä paikallinen, mutta mielenkiintoista olisi tietää, miten hyvin se tunnetaan ympäri Suomen. Kysely voisi olla paljon kattavampi ja laajempi. Lisäksi aihetta voisi tutkia myös syvähaastattelemalla sellaista henkilöä, joka on asunut Grönlannissa tai käynyt siellä usein.

LÄHTEET

Apussuit Adventure Camp. Saatavissa:

<http://www.come2maniitsoq.com/AACeng.htm>. Luettu 19.2.2013.

Genimap. 2004. Vega Maailmankartasto. 2.painos. WS Bookwell Oy: Porvoo.

Greenland – viralliset nettisivut. Saatavissa:

<http://www.greenland.com/en>. Luettu 18.1.2013.

Heikkilä T. 2001. Tilastollinen tutkimus. 3., uud.painos. Oy Edita Ab 2001.

Kananen J. 2011. Kvantitatiivisen opinnäytetyön kirjoittamisen käytännön opas. Tampereen Yliopistopaino Oy – Juvenes Print 2011.

Kanninen J. 2012. Ilmastonmuutos keikuttaa outoa lintua. Saatavissa:

http://yle.fi/uutiset/gronlanti_ilmastonmuutos_keikuttaa_outoa_lintua/6310932
Luettu 29.1.2013.

Kronqvist P. Henkilökohtainen tiedonanto 21.3.2013.

Kronqvist P. 1988. Inuit. Jakobstads Tryckeri ond Tidnings Ab 1988.

Moln – Roine R. Saatavissa:

<http://moln.fi/fin/matkavalikoima/melonta/>. Luettu 21.1.2013.

Nanoq-museo. Saatavissa:

www.nanoq.fi. Luettu 5.2.2013.

Nathional Geographic Suomi. 2010. Saatavissa:

<http://natgeo.fi/luonto/alueet/viikinkien-ilmoja>. Luettu 29.1.2013.

Norden. Tietoa Grönlannista. Saatavissa:

<http://www.norden.org/fi/tietoa-pohjoismaista/pohjoismaat-sekae-ahvenanmaa-faersaaret-ja-groenlanti/tietoa-groenlannista>. Luettu 8.1.2013.

Pesonen H. 2003. Hyytävän kiehtova Grönlanti. Saatavissa:

<http://www.mtv3.fi/matkailu/ulkomaat/artikkeli.shtml/156183/hyytavan-kiehtova-gronlanti>. Luettu 2.1.2013.

Saga Matkat Oy. Saatavissa:
<http://www.sagamatkat.fi/>. Luettu 21.1.2013.

Uppik-Ystävyyssseura Suomi-Grönlanti ry. 2011. Kalaallit Nunaat-matkakohteena Grönlanti. Toinen korjattu painos. Books on Demand GmbH, Norderstedt, Saksa.

Vuorenmaa P. & Mäkelä P. 2003. Hiihto poikki Grönlannin. Lauttapaino Oy: Huit-tinen.

Vuorenmaa P & Mäkelä P. 2011. Grönlanti pohjoiseen – yli suuren jään. ReissuPete Oy: Tampere.

Väisänen R. 2011. Jäävuorten Grönlanti. Saatavissa:
<http://www.karjalainen.fi/fi/hyvinvointi/voi-hyvin/matkailu/item>. Luettu 29.1.2013.

KYSELYLOMAKE**MITÄ TIEDÄT GRÖNLANNISTA?**

1. Grönlannilla on laaja itsehallinto, mutta se ei ole itsenäinen valtio. Mille maalle se kuuluu?

2. Mikä on Grönlannin pääkaupunki?

- a) Ilulissat
- b) Nuuk
- c) Narsaq

3. Grönlannin mantereesta mannerjäätikön peitossa on?

- a) 40 %
- b) 60 %
- c) 80 %

4. Mikä on Grönlannin asukasluku? (Vuonna 2011)

- a) n. 29 000
- b) n. 57 000
- c) n. 100 000

5. Grönlannin tärkein vientituote on?

- a) kalat ja katkaravut
- b) hylkeennahat
- c) metsät (puuteollisuus)

6. Rastita seuraavat väittämät, jotka ovat mielestäsi oikein ja kuvaavat Grönlantia (Vastauksia voi olla useampia oikein)

- a) Grönlannissa elää jääkarhuja
- b) Grönlantilaiset asuvat iglussa
- c) Grönlannissa ei ole rautatie- eikä maantieverkoston
- d) Grönlannin tärkein elinkeino on kalastus
- e) Grönlannin sulat rannat ja vuonot ovat lähes yksinomaan havupuiden peittämiä

7. Onko Grönlannissa kesää asutuilla rannikkoalueilla?

- a) on
- b) ei, on ikuinen talvi
- c) on, mutta voi sataa lunta

8. Voisitko ajatella joskus matkustavasi Grönlantiin?

- a) Kyllä
- b) En
- c) Mahdollisesti jollakin järjestetyllä matkalla kyllä, mutta en lähtisi omatoimisesti

9. Onko mielessäsi jotakin, mitä haluaisit tietää Grönlannista?

Kommentteja, sana on vapaa

10. Onko vastaaja?

- a) tyttö/nainen
- b) poika/mies