



Minna Bomström ja Linda Virta

## **UKKOHALLAN MATKAILUKESKUKSEN YMPÄRISTÖSUUNNITELMA**

# UKKOHALLAN MATKAILUKESKUKSEN YMPÄRISTÖSUUNNITELMA

Minna Bomström ja Linda Virta  
Opinnäytetyö  
Kevät 2013  
Maisemasuunnittelun koulutusohjelma  
Oulun seudun ammattikorkeakoulu

## TIIVISTELMÄ

Oulun seudun ammattikorkeakoulu  
Maisemasuunnittelun koulutusohjelma, viheraluesuunnittelun suuntautumisvaihtoehto

---

Tekijät: Minna Bomström, Linda Virta  
Opinnäytetyön nimi: Ukkohallan matkailukeskuksen ympäristösuunnitelma  
Työn ohjaaja: Saara-Kaisa Konttori  
Työn valmistumislukukausi ja -vuosi: Kevät 2013 Sivumäärä: 66 + 7 liitesivua

---

Opinnäytetyön aiheena oli Ukkohallan matkailukeskuksen maisemallinen kehittäminen. Työn tilaaja oli Hyrynsalmen kunta Kainuussa. Ukkohallan sesongin pääpaino sijoittuu talveen ja laskettelurinteiden toimintoihin, mutta keskuksen on tarkoitus kehittää palveluitaan ja monipuolistaa ympärivuotisia aktiviteettejaan.

Työn tavoitteena oli tehdä Ukkohallan ympäristösuunnitelma, joka käsittää ydinalueen ja Kotipuron yleissuunnitelmat. Tarkastelualueena oli Ukkohallan Syväjärven ja siitä lähtevän Kotipuron ympäristö, sekä Ukkohallan vevän Hallanmaantien varsi. Tilaaja toivoi myös ideoita lumi- ja jäärakentamisesta Ukkohallassa 2014 järjestettäville Lomakotimessuille.

Suunnittelun tietoperustana on tarkasteltu pohjoismaiden ja Suomen laskettelukeskusten aktiviteettitarjontaa sekä ympäristörakentamista. Rinnealueiden eroosiovaurioiden korjaamista ja maaston kulumista käsitteleviä kotimaisia teoksia on hyödynnetty ydinaluetta suunniteltaessa. Suon mahdollisuuksia virkistyskäytössä ja voimapolkuja käytettiin inspiraationa Kotipuron virkistysreitit suunnittelussa. Ukkohallan kasvillisuuteen ja maisemaan on perehdytty maastokäynneillä sekä lukemalla alueesta tehtyjä luontoselvityksiä. Asukkaiden mielipiteitä kuultiin kyläillassa.

Maastokäyntejä ja teoriapohjaa hyödyntäen lopputuloksena syntyi tarkastelualueen maisemakuvallinen analyysi, johon liittyi ydinalueen ja Kotipuron tarkemmat nykytila-analyysit. Kotipuron varren yleissuunnitelmasta syntyi esteetön elämysreitti. Ydinalueen yleissuunnitelma jaettiin kolmeen osayleissuunnitelmaan, jotka koskevat lasten leikkipaikkaa, pysäköintialueita sekä Hotelli Saagan edustaa. Maisemakuvallisessa analyysissä nousi esille Ukkohallan sisääntulon ja mökkivaaran viheralueen kehittäminen. Näihin kohteisiin, sekä lumi- ja jäärakentamisen mahdollisuuksiin, esitettiin ratkaisuja periaatekuvin. Suunnitelmien pohjalta laskettiin rakentamisen kustannukset materiaalien osalta, sekä esitettiin ehdotus rakentamisen vaihteellaisuudesta. Maisemakuvallisen analyysin pohjalta kirjoitettiin alueen hoidon yleisohjeet.

Keväällä 2013 tilaajalle luovutettiin valmis työ, jota Hyrynsalmen kunta voi hyödyntää Ukkohallan ympäristön kehittämisessä ja maisemanhoidon suunnittelussa. Ydinalueen ja Kotipuron suunnitelmat ovat yleissuunnitelmatasoisia, joten ainakin ydinalueella tulee laatia tarkemmat rakennussuunnitelmat toteutusvaiheessa.

---

Asiasanat: Ukkohalla, elämysreitti, maisemakuvallinen analyysi, matkailukeskus

## ABSTRACT

Oulu University of Applied Sciences  
Degree Programme in Landscape Planning, Option of Landscape Design

---

Authors: Minna Bomström, Linda Virta

Title of thesis: Environmental plan for Ukkohalla ski resort area

Supervisor: Saara-Kaisa Konttori

Term and year when the thesis was submitted: Spring 2013 Number of pages: 66 + 7 appendices

---

The purpose of this thesis was to develop the landscape of Ukkohalla ski resort. The commissioner of this thesis was Hyrynsalmi municipality in Kainuu. The main season of Ukkohalla is winter and its activities are related to winter sports.

The objective of the thesis was to make for Ukkohalla ski resorts an environmental plan, which include the general plans of the central area and Kotipuro brook. The analysis area included Syväjärvi lake, Kotipuro brook surroundings and the roadside area of Hallamaantie. The commissioner wished for ideas from building for snow and ice construction for the Holiday home fair 2014.

As a framework Nordic and Finland's ski resorts' range of activities and environmental constructions were studied. Different information sources about erosion and abrasion of land were used while planning the central areas. Various recreational uses of bogs and strength paths, a sort of recreational route were studied for as inspiration in planning the route to Kotipuro brook area. The vegetation and landscape of Ukkohalla were surveyed on site and by examining nature reports of the area. Residents' wishes and opinions were heard at a village meeting.

By utilizing results from the site surveys and literature a landscape analysis of planning zones was composed. The plan contains more accurate analyses of the central area and Kotipuro brook. An unrestrained "path of experiences" to Kotipuro brook area was planned there. The central area was divided into three partial general plans: playground, new parking lot and the forecourt of the hotel Saaga. To the main entrance and cottage area some ideas were proposed which were presented by idea pictures and comments. The estimation of the costs was made only for the construction materials. General guidelines for maintenance were made from the results of the landscape analysis.

The complete work was given to the commissioner in the spring of 2013. The work provides a new basis for developing the surroundings and landscape management. More detailed structural planning is required, at least for the central area, because of the nature of the general plan's simplicity.

---

Keywords: Ukkohalla, recreational route, landscape analysis, ski resort



# SISÄLLYS

TIIVISTELMÄ.....	3
ABSTRACT .....	4
1 Johdanto.....	7
2 Suunnittelun lähtökohdat .....	9
3 Aineistot ja menetelmät .....	12
3.1 Aineistot.....	12
3.2 Menetelmät .....	12
4 Käsitteitä.....	13
4.1 Virkistyskäyttö .....	13
4.2 Esteettömyys.....	13
4.3 Suomatkailu .....	14
4.4 Voimapolku .....	14
5 Ympäristörakentaminen matkailu- ja hiihtokeskuksissa .....	16
5.1 Suomen hiihtokeskukset.....	16
5.2 Hiihtokeskusten kehittämistarpeet.....	16
5.3 Matkailukeskusten viheralueet .....	17
5.4 Eroosioauriot alarinteillä.....	18
5.5 Esimerkkejä pohjoisen hiihtokeskuksista .....	19
5.5.1 Levi.....	19
5.5.2 Ylläs .....	19
5.5.3 Åre, Ruotsi .....	20
6 Ukkohallan maisema ja kaavoitus tilanne .....	22
6.1 Ilmasto.....	22
6.2 Kallio- ja maaperä.....	22
6.3 Kasvillisuus .....	23
6.4 Kaavoitus .....	23
7 Suunnittelualueen nykytila .....	25
7.1 Tarkastelualueen maisemakuvallinen analyysi.....	25
7.1.1 Sisääntulo ja Ukkohallantie .....	27
7.1.2 Avattavat ja säilytettävät näkymät .....	27
7.1.3 Maisemavauriot tai epäsiistit alueet.....	28
7.1.4 Purot.....	29

7.1.5 Hiihtosillat.....	30
7.1.6 Nuotiopaikat .....	31
7.1.7 Lumi- ja jäärakentaminen .....	31
7.1.8 Kyltit ja mainostaulut.....	32
7.2 Ydinalueen nykytila-analyysi .....	32
7.3 Kotipuron nykytila-analyysi.....	36
7.4 Analyysin johtopäätökset .....	38
8 Suunnitelmaselostus: Ukkohallan matkailukeskuksen ympäristösuunnitelma.....	39
8.1 Ydinalue.....	39
8.1.1 Lasten leikkipaikka .....	40
8.1.2 Pysäköintialueet.....	40
8.1.3 Hotelli Saagan edusta.....	44
8.1.4 Ydinalueen valaistus.....	45
8.1.5 Ydinalueen kasvillisuus.....	46
8.2 Kotipuro .....	47
8.3 Lasten seikkailumetsä .....	51
8.4 Sisääntulo .....	52
8.5 Lumi- ja jäärakentaminen.....	53
9 Ukkohallan alueen hoidon yleisohjeet .....	55
10 JOHTOPÄÄTÖKSET .....	58
11 POHDINTA .....	60
LÄHTEET .....	62
LIITTEET .....	66

## 1 Johdanto

Opinnäytetyönä on laadittu Ukkohallan matkailukeskuksen ympäristösuunnitelma keväällä 2013. Tarkastelualueena on Ukkohallan matkailukeskus, joka käsittää Syväjärven ja Kotipuron ympäristöt sekä Ukkohallantien varren. Tarkemman suunnittelun kohteiksi valittiin tilaajan kanssa Ukkohallan ydinalue ja Kotipuron varsi, joista tehtiin yleissuunnitelmatasoiset ympäristösuunnitelmat.

Opinnäytetyön tavoitteet olivat Ukkohallan yleisilmeen ja virkistyskäytön parantaminen ympäristösuunnittelun keinoin. Alueen hoitoon oli tarkoitus antaa ohjeita maisemakuvallisen analyysin pohjalta. Lisäksi opinnäytetyön tavoite oli ideoida Ukkohallan talvella 2014 tulevien lomakotimessujen elävöittämistä lumi- ja jäärakentamisella.

Ukkohallan ydinalue on muuttunut muutamassa vuodessa paljon, kun sinne on rakennettu uusi Saunamaailma ja Chalets-majoitusrakennus. Alueelle on Ukkohallan Master Planin mukaan suunnitteilla lisää majoitus- ja palvelurakennuksia, koska kävijämäärien odotetaan lähivuosina nousevan. Pysäköintialueille kohdistuu tarve lisätä asiakaspaikoitusta. Lisähaastetta ydinalueella loivat alarinteiden eroosioauriot, jotka täytyi ottaa suunnittelussa huomioon. Ydinalueelle haluttiin keskusaukiota ja katettua lavaa, joka toimisi esiintymis- ja tapahtumalavana ympäri vuoden. (Ukkohallan Master Plan 2011–2018, esite.)

Kotipuro on Syväjärvestä lähtevä puro, joka kulkee kauniilla suolla noin viidensadan metrin päässä Ukkohallan ydinalueesta. Puron varsi on tällä hetkellä vähäisellä käytöllä. Siellä kulkee talvisin ainoastaan latu. Alueen virkistyskäyttöä toivottiin lisättävän ja maisemaa kehitettävän osana matkailukeskuksen ydinalueen toimintoja. Ukkohallan laskettelurinteiden laajennussuunnitelmissa koillisrinteet tulevat Kotipuron varteen, ja tämä yhdistää puron entistä paremmin ydinalueen toimintoihin.

Työn aineistona käytettiin kirjallisuutta koskien eroosioaurioita, virkistysreittejä ja voimapolkuja. Suomen ja pohjoismaiden laskettelukeskuksia vertailtiin käyttäen suomalaisia ja ulkomaisia internet-lähteitä. Tilaajalta saatiin tarvittavat kartta-aineistot ja ilmakuvat, samoin alueelta tehdyt luontoselvitykset. Asukkaisiin tutustuttiin Hotelli Gasthallassa järjestetyssä kyläillassa, ja heiltä saatuja kommentteja hyödynnettiin suunnittelussa. Suunnittelun tueksi tehtiin koko tarkastelualueen maisemakuvallinen analyysi, joka tarkentui ydinalueen ja Kotipuron nykytila-

analyysihin. Analyysissä nousi esille Ukkohallan sisääntulon ja mökkivaaran viheralueen kehittämisen tarve. Kehitettäviä alueita, samoin kuin lumi- ja jäärakentamista, on opinnäytetyössä ideoitu periaatekuvin. Ydinalueen yleissuunnitelma jakaantuu kolmeen osayleissuunnitelmaan koskien lasten leikkipaikkaa, pysäköintialueita sekä Hotelli Saagan edustaa. Kotipuron yleissuunnitelmassa on esteetön elämysreitti, joka hyödyntää eri aistein koettavia elämyksiä. Suunnitelmista on tehty kustannusarvio materiaalien osalta. Hoidon yleisohjeet on kirjoitettu maisemakuvallisen analyysin ja maastokäyntien pohjalta.

Työn tilaajana oli Hyrynsalmen kunta. Ohjausryhmään kuuluivat Saara-Kaisa Konttori Oulun seudun ammattikorkeakoulusta, aluearkkitehti Pirjo Siipola, rakennusmestari Raimo Heikkinen, teknisten palveluiden päällikkö Raimo Kuvaja, kunnanjohtaja Heimo Keränen ja kehityspäällikkö Pekka Oikarinen Hyrynsalmen kunnasta sekä Ukkohalla Oy:n toimitusjohtaja Kimmo Kyhälä.

## 2 Suunnittelun lähtökohdat

Opinnäytetyön tavoitteet ovat Ukkohallan yleisilmeen ja virkistyskäytön parantaminen ympäristösuunnittelun keinoin. Tarkastelualueena on Ukkohallan matkailukeskus, joka käsittää Syväjärven ja Kotipuron ympäristöt sekä Ukkohallantien varren. Tarkemman suunnittelun kohteiksi valittiin Ukkohallan ydinalue ja Kotipuro. Ukkohallassa on Lomakotimesut talvella 2014. Suunnitelmassa oli tavoitteena löytää paikkoja mahdolliselle lumi- ja jäärakentamiselle.

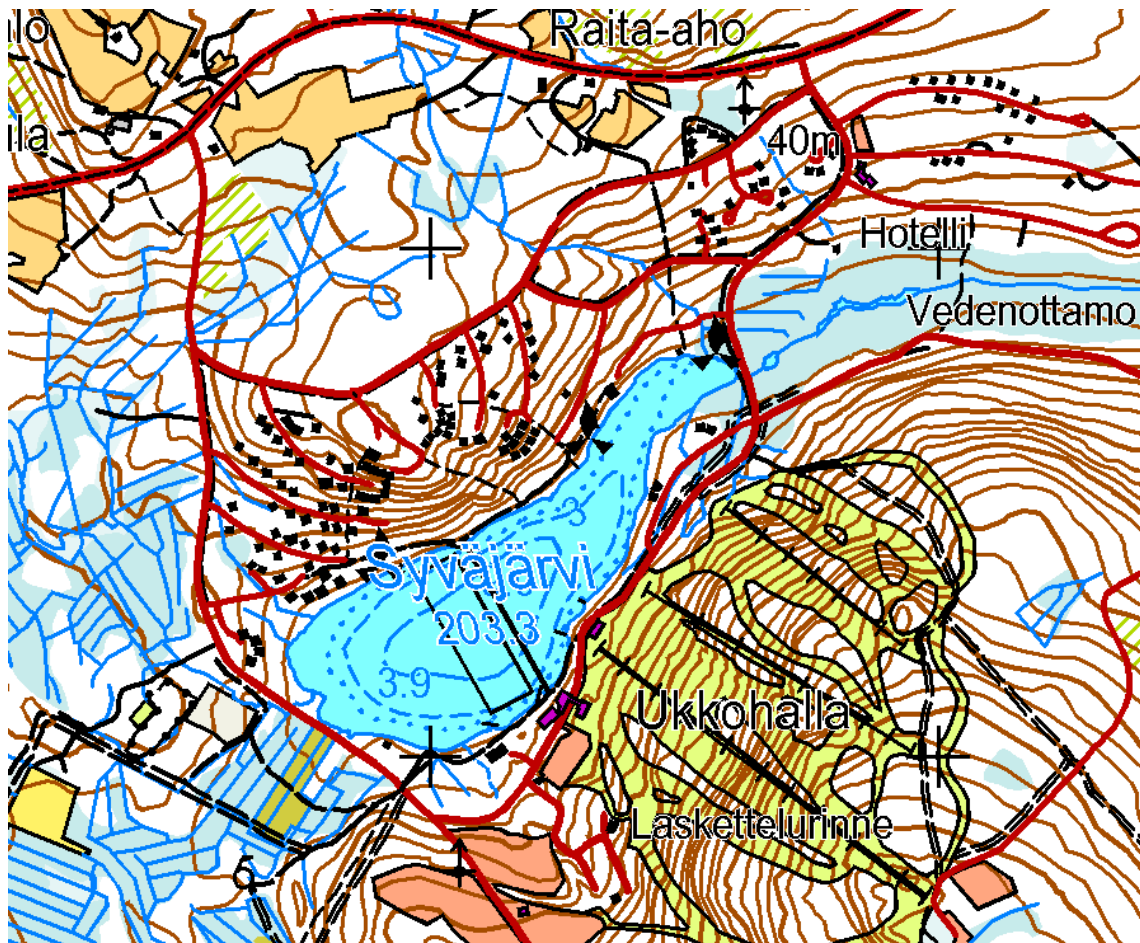
Ukkohalla sijaitsee Kainuussa Hyrynsalmen kunnassa noin 30 km kuntakeskuksesta luoteeseen (Kuvio 1). Ukkohalla on ympärivuotinen matkailukeskus, jonka pääpaino sijoittuu talviaikaan laskettelurinteiden aktiviteetteihin. Oulusta Ukkohallaan on matkaa 165 km ja Kajaanista 90 km.



KUVIO 1. Ukkohallan sijainti © MML, 2013

Ukkohalla muodostuu Syväjärven pohjoispuolella sijaitsevasta loma-asuntoalueesta sekä järven eteläpuolella sijaitsevista Pienen Tuomivaaran laskettelurinteistä (Kuvio 2). Alueen ytimessä on palvelujen ydinalueena toimiva vuonna 2011 valmistunut Hallan Saga kylpylä- ja saunamaailma sekä Ravintola Saga. Syväjärven yli kulkeva Ukkonooa -silta, alueen tiivis kaava ja lyhyet etäisyydet mahdollistavat matkailijoille palveluiden helpon saavuttamisen myös jalan kulkien. (Ukkohallan Master Plan 2011–2018, esite.)

Ukkohallassa on noin 1500 vuodepaikkaa, 400 paikan caravan-alue sekä loma-asuntoja yli 300. Uudessa hotellissa on chalets-huoneistoja 30. Yöpymisvuorokausia kertyy vuodessa 100 000. Vuoteen 2018 mennessä Ukkohallan tavoite on tuplata kävijämäärä ja kasvaa Suomen 10 suurimman laskettelukeskuksen joukkoon. Laskettelurinteitä on tällä hetkellä 15. Koillisrinteille on suunnitteilla 2–3 uutta rinnettä. (Kuvio 3.) Rinteitä on myös tarkoitus korottaa ja vuokraamaa laajentaa. Ydinalueelle on suunnitteilla lisää majoitus- ja kaupallisia palveluja chalets-rakennusten muodossa. Uudistukset toteutetaan 2–3 vaiheessa ja niiden arvo toteutuessaan on 15–20 miljoonaa euroa. Ydinalueen ympäristöön kohdistuu uudisrakentamispainetta, kun uusia rakennuksia rakennetaan. Pysäköintialueiden ja sen ympäristön suunnittelu on tärkeässä roolissa, kun kävijämäärien odotetaan kasvavan. (Ukkohallan Master Plan 2011–2018, esite.)



KUVIO 2. Ukkohallan matkailukeskus © MML, 2013



KUVIO 3. Ukkohallan laskettelurinteet (Ukkohallan Master Plan 2011–2018, esite)

## **3 Aineistot ja menetelmät**

### **3.1 Aineistot**

Opinnäytetyön aikana on perehdytty kotimaiseen alaa koskevaan kirjallisuuteen sekä useisiin Internet-lähteisiin, myös ulkomaisiin. Aiheeseen on tutustuttu lukemalla alueen luontoselvityksiä sekä opinnäytetöitä ja muita julkaisuja samasta aihepiiristä.

Hyrnsalmen kunnalta saatiin Ukkohallan pohjakartta- ja ilmakuva-aineisto. Teoriataustaa työlle kerättiin eri laskettelukeskusten viheralueista, eroosiovaurioista ja niiden korjaamisesta sekä tutustuttiin Ikaalisten voimapolkuun. Asiantuntijahaastatteluita tehtiin työn edetessä kaksi. Haastattelimme kyläillassa Hotelli Gasthallassa matkailuyrittäjä Tiina Koivistoa sekä Taisto Kerästä, Ukkohallan asukasta. Koiviston kommentteja hyödynnettiin lasten leikkipaikan ja seikkailumetsän suunnittelussa, Keräsen tietoa Kotipurosta hyödynnettiin elämysreitien suunnittelussa.

### **3.2 Menetelmät**

Suunnittelualueeseen tutustuttiin maastokäynneillä syksyllä 2012. Koska alue on laaja ja käsittää Kotipuron suoalueen, teimme maastokäyntejä kolmena päivänä syksyllä ja yhden talvella lumen tulon jälkeen. Alueen kasvillisuuteen perehdyttiin lukemalla luontoraportteja ja muita julkaisuja. Alue valokuvattiin tarkasti ja kuvia käytettiin hyväksi sekä suunnittelussa että maisemanhoidon yleisohjeita tehdessä.

Tilaaajan kanssa olimme yhteydessä koko prosessin ajan, pääosin sähköpostilla. Tapasimme tilaaajan edustajia maastokäyntien yhteydessä, kävimme myös kaksi kertaa paikan päällä esittelemässä suunnitelmia 4.12.2012 sekä 18.3.2013.



## **4 Käsitteitä**

### **4.1 Virkistyskäyttö**

Luonnossa virkistäytyminen on nykyään ihmiselle tärkeä osa vapaa-ajan käyttöä, jonka puitteissa pyritään tyydyttämään monia tarpeita kuten tarvetta lepäämiseen, rentoutumiseen, sosiaaliseen kanssakäymiseen, itsensä kehittämiseen ja ympäristönvaihtoon (Metla 2010, hakupäivä 28.9.2012).

Yhteiskunnalle koituu monia erilaisia hyötyjä luonnon virkistyskäytöstä. Tutkimuksissakin jo todettuja terveys- ja hyvinvointivaikutuksia sekä sosiaalisia hyötyjä ulkoilusta ovat esimerkiksi sairauksien ehkäiseminen, työkyvyn ylläpitäminen, ystävyys-suhteiden solmiminen ja perhesiteiden ylläpitäminen. (Metla 2010, hakupäivä 28.9.2012.)

Taloudellisena vaikutuksena mainittakoon mahdollinen kasvu kävijämäärissä niissä matkailukeskuksissa, joissa on hyvät mahdollisuudet luonnossa virkistymiseen. Itse paikkakunnalla se voi näkyä sosiaalisena hyvinvointina, parantuneena yhteisötunteena sekä paikkakuntaylpeytenä. (Metla 2010, hakupäivä 28.9.2012.)

Luonnon virkistyskäytöstä voi tulla myös epätoivottuja vaikutuksia. Maaston kuluminen, kelkkareittien meluhaitat ja ruuhkautuminen suositulla virkistysalueella voivat olla virkistyskäytöstä aiheutuneita haittoja luonnon ympäristölle. (Metla 2010, hakupäivä 28.9.2012.)

### **4.2 Esteettömyys**

Luokittelua esteettömistä luontoliikuntakohteista ei ole vielä olemassa. Esteettömyydellä tarkoitetaan hyvin monenlaisia asioita. Uutta kohdetta suunniteltaessa tulee huomioida kaikkien käyttäjien näkökulmia. (Invalidiliitto Ry 2010, hakupäivä 28.9.2012.)

Suunnittelussa täytyy huomioida esteettömyys koko reitin varrelta sekä eri palveluiden yhteydessä, kuten parkkipaikat, wc-tilat ja tulentekopaikka. Kohteesta tulisi löytyä informaatiota etukäteen esimerkiksi verkkosivuilta, mistä käyttäjä voisi löytää tiedon onko reitti hänelle soveltuva. Opastuksen täytyy olla selkeä ja matka kohteeseen helppo. Reitin tulisi olla

kuljettavissa itsenäisesti pyörätuolilla kelaten tai valkoisen kepin kanssa. Laavujen ja muiden tulentekopaikkojen sekä puunsäilytyspaikkojen pitäisi myös olla helposti käytettävissä liikuntarajoitteisille. (Invalidiliitto Ry 2010, hakupäivä 28.9.2012.)

### **4.3 Suomatkailu**

Kostean ja viileän ilmaston vuoksi Suomi on Euroopan runsassoisin maa. Suot ovat muodostuneet vesistöjen umpeutuessa, metsämaiden soistuessa ja suokasvillisuuden vallatessa metsättömän kivennäismaan. Suomessa on ollut kolmasosa pinta-alasta suota, joista on luonnontilaisina jäljellä enää vain kolmannes. (Kukkola, Renfors & Kallioniemi 2002,15.) Suo on tärkeä osa suomalaisten sielunmaisemaa ja kulttuurihistoriaa. Suoalueita arvostetaan ja pidetään osana suomalaista perinnettä (Sepänmaa 1999,12).

Suomatkailu on luontomatkailun erikoisalue. Tärkeitä elämyksiä suomatkailussa ovat aidossa luonnonympäristössä aistein havaittavat suoluonnon ominaisuudet. Ympäristövastuullisuus tulee ottaa huomioon suunnittelussa luonnontilaisten soiden vahingoittuvuusherkkyyden ja ainutlaatuisuuden vuoksi. Suomessa soiden hyödyntäminen matkailussa on vielä hieman tuntematon ja uusi osa matkailua. Suot ovat kuitenkin yksi varteenotettava luontomatkailuympäristö, jossa voitaisiin tarjota niin kotimaisille kuin ulkomaisille matkailijoille erilaisia ja jopa eksoottisia kokemuksia. (Kukkola ym. 2002, 11–12.)

### **4.4 Voimapolku**

Ikaalisten voimapolkuun perehdyttiin, koska haluttiin selvittää olisiko siinä soveltuvia elementtejä Ukkohallassa käytettäväksi. Voimapolku-projekti kuului osana Metsäntutkimuslaitoksen ohjaamaa kolme vuotta kestävästä Terveyttä metsästä – hanketta (2008–2011). Hankkeen tavoitteena oli saada aikaan Pirkanmaalle metsien terveysvaikutuksien tutkimisen ja kehittämisen osaamiskeskittymä. Hankkeessa oli mukana Metsäntutkimuslaitoksen lisäksi Tampereen yliopisto ja Ikaalisten Kylpylä. (Metla 2011, hakupäivä 3.4.2013.)

Keväällä 2010 avattiin Ikaalisten kylpylän läheisyyteen Voimametsä. Kyseessä on ulkoilureitti, joka hyödyntää luonnon elvyttävää vaikutusta. Reitin varrella on ympäristön ja metsän havainnoimiseen ja kokemiseen liittyviä harjoitetauluja. Taulut on suunniteltu elpymisen

vaiheittaisuuden ja luonnon elvyttävien vaikutuksien mukaisesti. Voimapolkuvaihtoehtoja on kaksi, joista pidempi on 6,6 km ja lyhyempi 4,4 km. Harjoitteet sisältävät luonnon tunnustelua, luonnon havainnointia, mielipaikkaan ja rauhaisaan paikkaan etsiytymistä, mielialojen tunnistamista ja nuotiopaikalla keskustelua mielipaikasta. (Metla 2011, hakupäivä 3.4.2013.)

Luonnonympäristöillä on vaikutusta ihmisen psyykkiseen ja fyysiseen hyvinvointiin. Vaikutusta on tutkittu tieteellisesti viime vuosikymmeninä ja tutkimuksissa on todettu luonnonympäristöjen erityinen hyvinvointia lisäävä vaikutus. Metsäntutkimuslaitoksen raportissa viitataan useisiin eri ulkomaisiin lähteisiin, mutta myös kotimaisiin tutkimuksiin. Esimerkiksi jo vuonna 1984 on kirjoitettu jo pelkkien luontonäkymien myönteisestä vaikutuksesta stressistä palautumiseen ja kuinka näkymät voivat jopa nopeuttaa toipumista leikkauksesta. (Metla 2011, hakupäivä 3.4.2013.)

Oleskelu luonnossa lisää kokemusta myönteisistä tunteista sekä vähentää kielteisiä, kuten ahdistuneisuuden tai masennuksen tuntemuksia, kirjoitti Li vuonna 2010. Raportissa viitataan myös Moritan (2007) huomioon, että luonnonvaikutus oli erityisen tehokas niille, jotka kärsivät voimakkaasta stressistä. Mielialan kohentuminen seuraa fyysistä elpymistä. Viittaus Bartonin ja Prettyn vuoden 2010 tutkimukseen kertoo jo lyhyen kävelyn luonnossa nostavan mielialaa. Luonnossa 15 minuuttia kävelleet kokivat itsensä tynemmiksi ja rauhallisemmiksi verrattuna kaupunkiympäristössä kävelleisiin Parkin (2009) mukaan. (Metla 2011, hakupäivä 3.4.2013.)

## 5 Ympäristörakentaminen matkailu- ja hiihtokeskuksissa

### 5.1 Suomen hiihtokeskukset

Suomen hiihtokeskusyhdistyksen mukaan vuonna 2013 Suomessa on 72 hiihtokeskusta, joista 20 on Pohjois-Suomessa, 27 Keski-Suomessa ja 25 Etelä-Suomessa (Suomen hiihtokeskusyhdistys ry 2013, hakupäivä 2.4.2013). Vuoden 2012 tilastojen mukaan kymmenen myynniltään suurinta hiihtokeskusta olivat Levi, Ruka, Ylläs, Tahko, Himos, Vuokatti, Messilä, Pyhä, Sappee ja Iso-Syöte. Ukkohalla oli sijalla 17. Laskettelu suosio näyttää pysyvän ennallaan laskettelu- ja hiihtokeskustutkimuksen (2011) tuloksien mukaan. Suomalaisista 1,2 miljoonaa luokitteli itsensä laskettelu harrastajaksi. Heistä 82 prosenttia oli aktiiviharrastajia, eli lasketteli ainakin kerran kaudessa 2010–2011. Kuitenkin kauden lipunmyynti laski 3 prosenttia. Murtomaahiihdon harrastajia oli tutkimuksen mukaan jopa 2,3 miljoonaa. (Suomen hiihtokeskusyhdistys ry 2012, hakupäivä 2.4.2013.)

### 5.2 Hiihtokeskusten kehittämistarpeet

Kehittäminen suomalaisissa hiihtokeskuksissa painottuu edelleen hyvin voimakkaasti talviaikaan. Suomen matkailustrategiassa 2020 mainitaan tuottavuuden ja menestymisen edellytyksenä panostaminen ympärivuotiseen matkailuun. Simppulan tutkimusaineistojen mukaan matkailukeskusten alueilla maiseman ja lähiympäristön suunnitteluun sekä siisteyteen on alettu panostaa ympärivuotisten aktiviteettien kehittämisen myötä. Viheralueiden ylläpitoon ja kesäilmeen kehittämishankkeisiin on palkattu henkilöstöä. Hiihtokeskuksissa on havahduttu kesäaikaisen ympäristön kehittämisen tarpeellisuuteen matkailun vetovoimaisuutta ajatellen. (Simppula 2011, 110.)

Asiantuntijahaastatteluissa kaivataan hiihtokeskuksiin arkkitehtuurisesti yhtenäistä ilmettä, mikä on ristiriidassa hiihtokeskuksista saatujen tietojen kanssa. Matkailukeskusten mukaan yhtenäiseen ilmeeseen pyritään jo kaavoitusvaiheessa. Ristiriitaan voi vaikuttaa se, ettei jo rakennettuihin ratkaisuihin pystytä enää vaikuttamaan. Asiantuntijahaastatteluista selvisi myös, että keskuksissa maisema- ja viherrakentamisessa kiinnitetään liian vähän huomiota käytettävään kasvillisuuteen. Tähän voi vaikuttaa haasteet kasvien saatavuudessa sekä tutkimuksien riittämättömyydessä. Paikallisia rakennusmateriaaleja, kuten kiviä, turvetta ja

kasvualustoja on myös vaikea saada, mikä olisi ekologisuuden kannalta merkittävää. Esteettisyys on tällä hetkellä ekologisuutta tärkeämpää materiaaleissa. (Simpula 2011, 111.)

Väestön vanhetessa esteettömyys on huomioitava nykyistä paremmin niin arkkitehtuurissa kuin maisemarakentamisessa. Eri-ikäisille soveltuvia aktiivisia puistoja on harvassa, vaikka matkailukeskuksiin on rakennettu mm. urheilullisia seikkailuratoja ja – puistoja. Verrattaessa ulkomaisiin matkailukeskuksiin myös lasten leikkialueet kaipaisivat innovatiivisempaa lähestymistä. (Simpula 2011, 111–112.)

### **5.3 Matkailukeskusten viheralueet**

Matkailukeskukset voidaan jakaa karkeasti kahteen vyöhykkeeseen: ydinalueeseen, jolla sijaitsee keskeiset palvelut ja hotellit sekä ympäröiviin alueisiin, joilla sijaitsevat mökit. Mökkialueet muistuttavat omakotitaloalueita, mutta niiden pihapiirit ovat luonnonmukaisempia ja vähemmän hoidettuja kuin kaupunkien omakotitalojen pihat. Yhtenäisiä luonnonalueita pirstovat rinne-, latu-, moottorikelkka- ja retkeilyreitistöt, joita pitkin keskukset levittäytyvät ympäröiville luonnontilamaisemille alueille. (Uusitalo, Sarala & Jokimäki 2007, 10.)

Kanadalaisten asiantuntijoiden mukaan hyvät matkailukeskukset tarjoavat erinomaisen tuotteen eli kokemuksen, jolla on mahdollisimman vähäiset vaikutukset luontoon ja ympäristöön. Muista matkailukeskuksista erottuakseen täytyy olla erityinen. Alueesta syntyvä mielikuva tulee rakennusten, ihmisten, katujen, aukoiden ja viheralueiden kautta. Matkailualueen hyvä viherympäristö on esteettinen, toimiva sekä luonnonmukainen. Liian kaupunkimaista rakentamista on hyvä välttää. Kestävyys, laadukkaat materiaalit ja helppohoitoisuus ovat tärkeässä osassa. (Simpula 2011, 114–115.)

Paikalliset lähtökohdat, kulttuuri ja luonto huomioidaan hyvän elämyksellisen ympäristön suunnittelussa. Ympäristötaiteella voidaan luoda ainutlaatuisuutta matkailukeskuksiin. Taiteen liittäminen osaksi matkailukeskusten ympäristöä rikastuttaa ja elävöittää alueita. Erinomaiset resurssit taiteelle tarjoaa Suomen luonto sekä luonnonmateriaalien eri hyödyntämismahdollisuudet. (Simpula 2011, 115. ) Asiantuntijahaastattelussa nousi esiin, että ympäristötaiteellista otetta kaivattaisiin etenkin kyliin saapumiseen (Simpula 2011, 112 ).

## 5.4 Eroosioauriot alarinteillä

Maisemarakenteet jaetaan laki-, ylärinne-, alarinne- ja laaksovyöhykkeisiin tarkastelemalla alueen korkeuskäyriä sekä maa- ja kallioperää. Lakialueet ovat maaston korkeimpia kohtia, vedenjakajia, kun taas laaksoalueet ovat matalimpia kohtia, veden kerääjäalueita. Vyöhykkeiden ominaisuudet voivat vaihdella alueellisesti paljonkin eri leveysasteilla. (Panu 1998, 38–39; Uusitalo ym. 2007, 30–31.) Alarinteillä suositeltava maankäyttö on matkailurakentamista, koska niiden muutoksensietokyky on kohtalainen tai hyvä ylärinteiden ja lakialueiden ollessa heikkoja muutoksensietokykyä puolesta (Uusitalo ym. 2007, 30–31).

Rakentamisesta aiheutuu maisemaan muutoksia esimerkiksi maaston muotoihin, valuma-suhteisiin, kosteustasapainoon, ilmasto-oloihin ja kasvillisuuteen. Maaston muotoihin aiheutuu muutoksia perustusten kaivamisen, maastonleikkauksen ja maa-ainesten oton yhteydessä. Tästä yleensä seuraa ylijäämämaiden sijoittamistarpeita ja paljastuneiden maa-alueiden eroosion torjumistarpeita. (Panu 1998, 55.) Eroosioauriot ovat usein suuremmat ala- kuin ylärinteillä. Tämän takia rinteissä, joissa käytetään lumitykkiä, on tärkeää kiinnittää huomiota alarinteiden perustamiseen, koska tykkilumi on vesipitoisempaa kuin luonnonlumi. (Malinen 1991, 90.)

Kun etsitään ylijäämämassoille sijoituspaikkoja, on ensisijaisena tavoitteena tehdä rakentamisesta aiheutuvista maamassoista rakennusmateriaalia. Tällöin tulee suunnitella täyttöalueiden yleispiirteinen muoto suhteessa olemassa olevaan maastonmuotoon. Ylijäämämailla voidaan korostaa tai voimistaa selännettä tai muotoilla ranta-alueita. Niitä voi myös käyttää laskettelurinteiden muotoiluun tai aikaansaada kasvualustaa kasvillisuudelle. Maanpinnan paljastumat tulee mahdollisimman nopeasti saada kasvillisuuden peittämäksi ja sitomaksi eroosion estämiseksi. Kaivualueiden kenttäkerros tulisi siirtää levyinä sivuun ja käyttää vastaavien alueiden paikkaamiseen samantapaisilla kasvupaikoilla. Siirteiden lisäksi voidaan istuttaa ruohovartisia kasveja, tai pensas- ja puukerroksen lajeja. (Panu 1998, 56.)

Pohjoisen omaleimaista maisemaa uhkaavat lisääntynyt rakentaminen, monenkirjava rakennuskanta, maa-ainesten otto sekä viherrakentamisessa käytetyt pohjoisen oloihin sopimattomat koristekasvit. Seurauksena on ollut maaperän ja alkuperäisen kasvillisuuden kuluminen tai voimakas muuttuminen. Tätä välttääkseen on tärkeää käyttää ilmastollisesti kestäviä ja maisemallisesti pohjoisen luontoon sopivia luonnonkasveja viherrakentamisessa. (Malinen. 1991, 91.)

## **5.5 Esimerkkejä pohjoisen hiihtokeskuksista**

### **5.5.1 Levi**

Levi sijaitsee Sirkan kylässä, Kittilän kunnassa, 15 minuutin ajomatkan päässä Kittilän lentoasemalta. Kolarista matkaa Leville on 80 kilometriä ja Rovaniemeltä noin 170 kilometriä. Hiihtokeskuksen alueella on 24 00 vuodepaikkaa ja tuhansia loma-asuntoja. (Levi 2013, hakupäivä 1.4.2013.)

Levin sekä Ylläksen maisemia hallitsee voimakas geologinen elementti, yli sata kilometriä pitkä tunturijono Ounasselkä. Hyvät luonnonolosuhteet ovat ohjanneet pitkälti Levin taajamarakenteen syntyä. Muutoksia melko hyvin kestävät tai kohtalaisen hyvin palautuvat alueet ovat mahdollistaneet matkailun voimakkaan kasvun. Maanomistusolot sekä kaavoituspolitiikka ovat olleet merkittävässä asemassa taajamarakenteen muodostumisessa. Kunta on pitkään määrätietoisesti ohjannut maankäytön kehitystä sekä ostanut paikallisilta asukkailta paljon maata. Luontoa on pyritty säästämään maankäytön yleissuunnitelman avulla ja Leville on muodostunut tiivis ja pienialainen kaupunkimainen ydinkeskusta. Poro- ja karjatalouden muokkaamat maisemat ovat huvenneet ja pirstoutuneet, koska kyläalueiden käytöstä poistuneet pellot tai vanhat omakotitalotontit on otettu matkailukäyttöön monin paikoin. (Uusitalo & Kananen 2006, 15–16.)

### **5.5.2 Ylläs**

Ylläs sijaitsee Kolarin kunnassa Lapin läänissä. Ylläs on Pallas - Yllästunturin kansallispuiston eteläisin tunturi, jonka pohjoispuolella sijaitsee Äkäslompolon kylä ja eteläpuolella Ylläsjärven kylä. Kylien välille on valmistunut vuonna 2006 tunturin rinnettä seuraileva 8,8 kilometrin pituinen Ylläksen Maisematie. Tie lyhensi Ylläsjärven ja Äkäslompolon kylien välimatkan 15 kilometriin. Maisematie tarjoaa molempien kylien palvelut matkailijoiden käyttöön entistä helpommin. (Ylläksen uuden matkailukylän masterplan 2011, hakupäivä 27.3.2013.)

Ylläksellä Äkäslompolon ja Ylläsjärven kylät ovat edelleen pääsääntöisesti kyläläisten asuttamia ja omistamia. Ylläsjärven puolella vanhat pihapiirit ja peltoaukeat ovat säilyneet lähes

alkuperäisessä käytössään. Siellä on vain vähän matkailua palvelevia rakenteita tai uudisrakennuksia. (Uusitalo & Kananen 2006, 15.) Vuonna 2003 rinteiden tuntumaan rakennettiin Ylläs Saaga kylpylähotelli chalets-huoneistoinen (Holiday Club Ylläs Saaga - laadukasta majoitusta Ylläksellä 2013, hakupäivä 3.4.2013). Saagan molemmin puolin sijaitsevat suuret vinoparkkipaikat, jotka on porrastettu maisemaan sopiviksi (Kuvio 4). Äkäslompolon puolella pysäköintipaikat on myös porrastettu istumaan rinteeseen ja maisemaan. Äkäslompolossa monet paikalliset ovat lähteneet mukaan matkailutoimintaan varhain ja majoitustiloja on sijoitettu vanhojen pihapiirien yhteyteen, jolloin kylän niitty- ja peltoala ei ole pienentynyt mainittavasti. (Uusitalo & Kananen 2006, 15.)



KUVIO 4. Porrastettu pysäköintialue Ylläksellä. Kuva Saara-Kaisa Konttori

### 5.5.3 Åre, Ruotsi

Åre sijaitsee Åreskutan-tunturin juurella lähellä Ruotsin länsirajaa, noin 90 kilometriä Östersundista luoteeseen. Åren laskettelukeskukseen yhdistyvät Duved ja lapsiperheille suunnattu Åre Björnen, jotka ovat hisseillä yhteydessä toisiinsa. Tapahtumien keskus on Åren kylä, jossa ravintolat ja palvelut sijaitsevat. (Åre 2013a, hakupäivä 27.3.2013.)

Åre tarjoaa useita elämyksiä, kuten iglumajoitusyrittäjä Igloo Åre, joka markkinoi pohjoista luontoelämystä ulkomaisille turisteille. Igloo Åre rakentaa Åreskutanin rinteille igluja, joissa



matkailijat voivat viettää öitä. Yöpymisen yhteydessä on mahdollista päästä kylpemään lämpimässä porealtaassa luonnon helmassa. (Iglooåre 2013, hakupäivä 27.3.2013.)

Åre Björnenissä on lapsille suunnattu Karhumaa - Björnlandet. Karhumaa on tehty rinteeseen, se on 1200 metriä pitkä reitti, jonka varrella on 10 erilaista "asemaa", jossa voi tutustua erilaisiin hahmoihin. Teemana on lomaileva karhuperhe; isä- ja äitikarhu sekä kaksi pikkunallea, jotka voi tavata reitin varrella erilaisten aktiviteettien, kuten hiihtokoulun, moottorikelkkasafarin, poroajelun tai musiikin parissa. (Åre 2013b, hakupäivä 27.3.2013.)

Åressa on kesäaktiviteetteja, jotka houkuttelevat matkailijoita talviajan ulkopuolella. Kesällä Åressa voi harrastaa vaellusta, pyöräilyä ja näköalahissit toimivat kesälläkin. Yksi vetovoimatekijä on Zip Line, köysirata, joka kulkee 60 metrin korkeudessa Åreskutanin metsässä tarjoten vauhdikkaita elämyksiä 70 kilometrin tuntinopeudella. (Åre 2013c, hakupäivä 27.3.2013.)

## 6 Ukkohallan maisema ja kaavoitustilanne

Suomen maisemamaakuntajaossa Hyrynsalmen Ukkohalla kuuluu luonnonoloiltaan ja ilmastoltaan Kainuun vaaraseutuun. Maiseman perusrunko muodostuu vaihtelevan korkuisista vaaroista ja niiden välisistä soistuneista tai järvisistä laaksonpainanteista. Maiseman muodot ovat monimuotoisia ja vaihtelevia. (Panu 1998, 22.) Aiemmin aluetta ovat osittain hallinneet kaskiviljely ja tervanpoltto, myöhemmin metsätalous on muovannut metsämaisemia. Harva maaseutuasutus pienviljelyksineen on jakautunut suhteellisen tasaisesti vaarojen rinteille. Alueen kyläryppäät ovat pieniä. Alueen kylämaisemia leimaa monin paikoin tilojen autioituminen ja viljelysten ränsistyminen. (Vainio, Autio & Leinonen 2000, 13.)

### 6.1 Ilmasto

Kainuun ilmasto on mantereista, vuoden kylmimmän ja lämpimimmän kuukauden keskilämpötilojen vuosivaihtelu on jopa 26–27 °C. Terminen kasvukausi kestää Hyrynsalmella noin 140 vuorokautta. Kasvukauden tehoisan lämpötilan summa vaihtelee 80–1000 °C. Alkukesän hallat ovat lähes jokavuotisia. Muutoin kasvukaudella hallat ovat harvinaisia vaihtelevan topografian ja vesistöjen runsauden vuoksi. Kainuu on runsassateista aluetta. Vuotuinen sademäärä vaihtelee 60–700 mm, josta lumena sataa lähes puolet. Pysyvä lumipeite saadaan marraskuun alussa ja se häviää toukokuun puolivälissä. Lumipeitteen paksuus on maaliskuussa keskimäärin 65–75 cm. Ukkohalla on siis melko lumivarma alue. (Vainio ym. 2000, 11.)

### 6.2 Kallio- ja maaperä

Kainuun kallioperä on suurimmaksi osaksi noin 2,6–2,8 miljardia vuotta vanhaa prekarjalaista pohjakompleksia. Se koostuu liuskejakoista ja laajoista pohjagneissialueista, joiden kuviot ja murroslinjat ovat varsinkin lännessä voimakkaasti kaakko-luodesuuntaisia. (Panu 1998, 22.) Hyrynsalmen alueen kallioperä on pääasiassa gneissigraniittia. Kainuun maaperä on pääosin pohjamoreenin ja turvekerrostumien mosaiikkia. Turvemaiden osuus on erityisen suuri maakunnan länsiosassa. Hyrynsalmella, Suomussalmella ja Kuhmossa on merkittäviä drumliinikenttiä. (Vainio ym. 2000, 12.)

### 6.3 Kasvillisuus

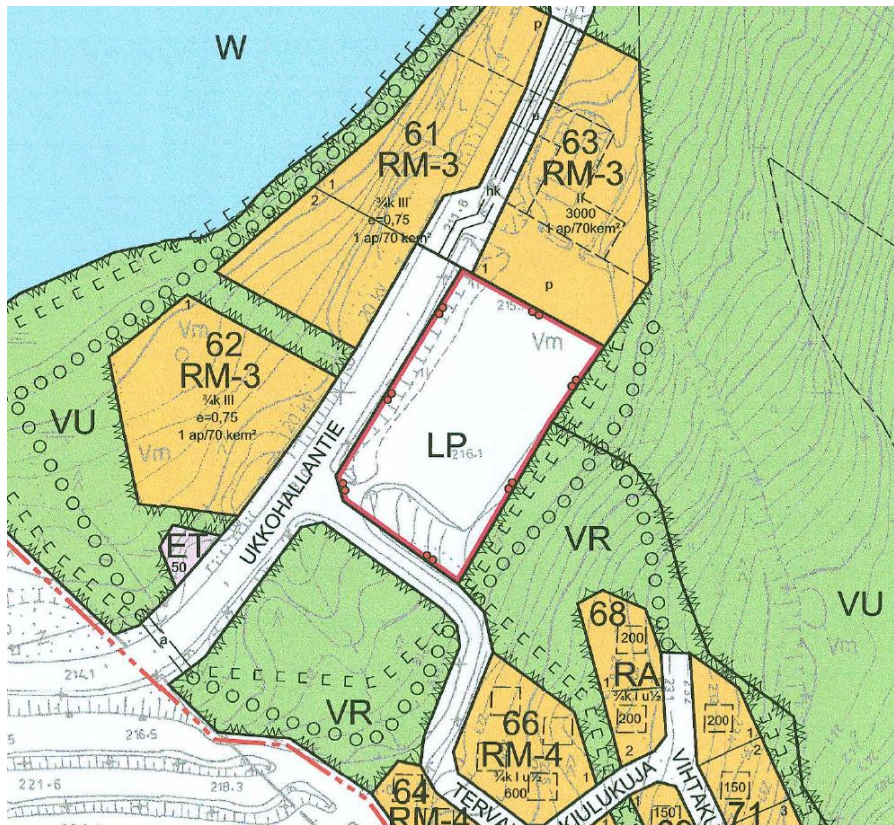
Ukkohallan alue on keskiboreaalista kasvillisuusvyöhykettä. Puolukka- ja mustikkatyypin (VMT) kankaat ovat vallitsevia metsäkasvillisuudessa. Lehtojen esiintyminen painottuu Kainuun vaarajakson lehto- ja lettokeskukseen, missä tavataan lehtoista rehevyyttä ja lähteisiä korpinotkoja. Vaarajaksojen eteläosissa esiintyy kaski- ja niittytalouden sekä myöhemmin laiduntamisen seurauksena muodostuneita harmaaleppälehtoja, joita uhkaa nykyään kuusettuminen. Metsät ovat havupuuvaltaisia, päälajina on mänty. Lehtipuista yleisin on koivu, mutta myös haapaa, leppää ja tuomea esiintyy. (Vainio ym. 2000, 12–13.)

Suokasvillisuudeltaan suunnittelualue kuuluu Pohjanmaa-Kainuun aapasuoalueeseen. Alueen suoalueet ovat enimmäkseen rämettyneet. Jäljellä olevilla aapasoilla tavataan laajalti karua, välipintaista lyhytkorsikasvillisuutta nevojen ja nevarämeiden muodossa. Emäksisillä alueilla esiintyy lettotyypisiä soita, jotka vaarajaksojen alueilla ovat tyyppillisesti lähteisiä rинnesoita. Vaarajaksoilla on myös reheviä korpia. Peltoviljely ja ojitukset ovat kuitenkin tuhonneet suurimman osan näistä kasvistollisesti arvokkaista soista. (Vainio ym. 2000, 12–13.)

Ukkohallan kasvistossa on sekä levinneisyytensä etelä- että pohjoisrajalla eläviä kasvilajeja. Eteläisiä lehtokasveja ovat muun muassa lehto-orvokki, käenkaali ja tervaleppä. Pohjoisia lajeja ovat esimerkiksi neidonkenkä ja pohjansinivalvatti. Kainuun kasviston 562 vakinaisesta putkilokasvilajista alkuperäislajeina pidetään 386 lajia ja muinaistulokkaina 103 lajia. (Vainio ym. 2000, 12–13.)

### 6.4 Kaavoitus

Ukkohalla on Kainuun maakuntakaavassa merkitty matkailun vetovoima-alueeksi sekä luontomatkailun kehittämisalueeksi (Kainuun maakuntakaava 2020). Maakuntakaava on hyväksytty Kainuun maakuntavaltuustossa 7.5.2007. Ukkohallaa koskeva rakennuslain mukainen oikeusvaikutukseton osayleiskaava on hyväksytty 11.3.1997. (Hyrnsalmen kunta 2011a, hakupäivä 26.3.2013.) Tässä osayleiskaavassa on ohjeellisesti esitetty kuinka alueen toiminnot, loma-asuminen sekä virkistysalueet tulisi järjestää. Muita matkailukeskuksen alueelle laadittuja asemakaavoja ovat Ukkohallan asemakaava (entinen rakennuskaava) 1994 ja Saunamaan asemakaava 2006 (Kuvio 5). (Hyrnsalmen kunta 2011b ja c, hakupäivä 26.3.2013.)



KUVIO 5. Ote Saunamaan asemakaavasta (Hyrynsalmen kunta 2011c, hakupäivä 26.3.2013)

Saunamaan asemakaava koskee Ukkohallan keskustaa, joka on tässä työssä suunnittelualueena (Kuvio 5). Keltaisella merkityt RM-3 korttelit on merkitty matkailua palvelevien rakennusten kortteleiksi. Vihreät alueet ovat ulkoilualueita; VU on urheilu- ja virkistyspalveluiden alue, ja VR on retkeily- ja ulkoilualue. Punaisella rajattu LP on kaavoitettu yleiseksi pysäköintialueeksi. (Hyrynsalmen kunta 2011c, hakupäivä 26.3.2013.)

Ukkohallan asemakaavassa 1994 Kotipuron pohjoispuoli on kaavoitettu urheilu- ja virkistyspalveluiden alueeksi. Lisäksi puron pohjoispuolella on mökkitontteja. (Hyrynsalmen kunta, 2011b, hakupäivä 26.3.2013.)

## **7 Suunnittelualan nykytila**

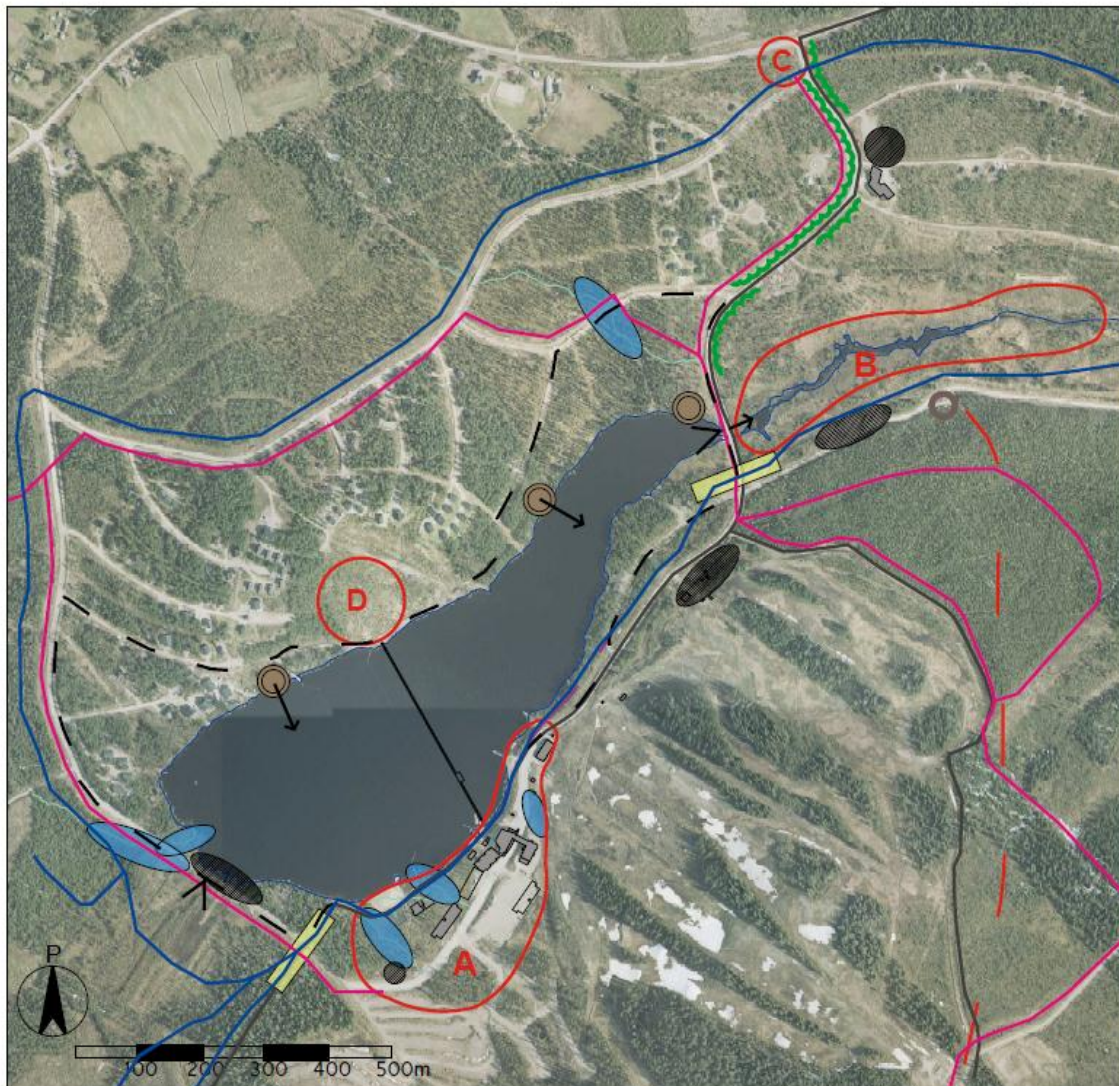
Suunnittelualan nykytilan analysointi on tehty kolmessa osassa. Koko tarkastelualan analyysi on maisemakuvallinen, ja se on tehty yleisellä tasolla (Kuvio 6). Ydinalueesta ja Kotipurosta tehtiin tarkemmat nykytila-analysit, koska ne oli valittu tilaajan kanssa yleissuunnitelma-alueiksi.

### **7.1 Tarkastelualan maisemakuvallinen analyysi**

Ukkohallan matkailukeskuksen ytimessä sijaitseva Syväjärvi on kattilamainen laaksonpohjan järvi, jonka maisema-alueelle kaikki keskuksen päätoiminnot sijoittuvat. Järvi sijaitsee kahden korkean vaaran välisessä murroslaaksossa, ja se antaa maisemalle vuonomaisen ilmeen. Rannat ovat syviä ja pääosin moreenipohjaisia. Järven pohjois- ja eteläpäässä esiintyy lyhyellä matkalla turverantaa ja pieniä soita. Muualla rantaviivalle asti ulottuu rehevää kangasmetsää, joko tuoretta tai lehtomaista kangasta. Puulajisuhteet ja ikärakenne vaihtelevat suuresti. Rantavyöhyke on kapea ja se on kehittynyt heikosti. (Siitonen 2005, 9.)

Maisemakuvallisessa analyysissä (Kuvio 6) tarkasteltiin Ukkohallan alueen avattavia ja säilytettäviä näkymiä, sekä huomioitiin maisemavauriot tai epäsiistit alueet. Rinteiltä alas valuvat pienet purot nousivat esille analyysissä, samoin hiihtosillat. Analyysissä näkyy olemassa olevat nuotiopaikat ja siinä on esitetty paikka uudelle nuotiopaikalle, samoin lumi- ja jäärakentamiselle. Karttaan on merkitty Ukkohallan olemassa olevat hiihto-, patikointi- ja moottorikelkkareitit. Uusi rinnelinjaus on merkitty analyysikarttaan.





- |                                    |                               |
|------------------------------------|-------------------------------|
| Suunnittelualueet:                 |                               |
| <b>A</b> Ydinalue                  | ■ Purojen korostaminen        |
| <b>B</b> Kotipuron varsi           | ■ Korostettava hiihtosilta    |
| <b>C</b> Sisääntulon korostaminen  | ● Huonokuntoinen nuotiopaikka |
| <b>D</b> Kehitettävä viheralue     | ○ Paikka uudelle kodalle      |
| ↖ Avattava näkymä                  | — Hiihtoreitti                |
| ↗ Kaunis säilytettävä näkymä       | — Kelkkareitti                |
| ▨ Maisemavaurio tai epäsiisti alue | — Patikkareitti               |
| ~ Hoitoa vaativa tienvarsi         | — Järven ympäryslenkki        |
|                                    | — Uusi rinne                  |
|                                    | — Puro                        |

Kuvio 6. Tarkastelualueen maisemakuvallinen analyysi

### 7.1.1 Sisääntulo ja Ukkohallantie

Viitoitus Ukkohallaan on Hallanvaarantieltä näkymätön (Kuvio 7). Risteyksessä on tien oikealla puolella kyltit, jotka kertovat laskettelukeskuksesta, mutta ne tulevat esiin liian myöhään ja ovat harhaanjohtavat.



KUVIO 7. Sisääntulon vaatimaton kyltitys

### 7.1.2 Avattavat ja säilytettävät näkymät

Avattavat näkymät on merkitty analyysikarttaan (Kuvio 6) nuolella. Niitä on Syväjärven ympärillä nuotiopaikkojen kohdalla, sekä Ukkohallantien varressa Kotipuron suuntaan päin.

Kauniita säilytettäviä näkymiä on Syväjärven lounaisosassa Syväjärventieltä lounaaseen katsottuna. Kaunis suo on maisemallinen kohokohta, joka luo vaihtelevuutta vaaramaisemaan. Toinen kaunis näkymä on Ukkohallantieltä länteen päin kohti Syväjärveä. Siinä järvelle näkyy hyvin ja maisema on kaunis (Kuvio 8).





*KUVIO 8. Ukkohallantieltä avautuu laaja näkymä Syväjärvelle.*

### **7.1.3 Maisemavauriot tai epäsiistit alueet**

Epäsiistejä alueita nousi esille viisi. Etenkin kuljettaessa pohjoisesta Ukkohallantietä pitkin kohti matkailukeskusta on tärkeää, että näkymät tieltä ovat miellyttävät. Ympäristö luo ensivaikutelman matkailijalle. Hotelli Gasthallan luona olevat siniset jätteenkeräysastiat näkyvät räikeästi tulotielle ja vaikutelma on epäsiisti. Toinen huomiota herättävä kohta on Pienimäentiellä Kotipuron varressa. Tien varteen on läjitetty maata, ja se näkyy ikävästi varsinkin Kotipuroilta päin katsottaessa. Kolmas huomiota herättävä kohta on Ukkohallantien varteen näkyvät epämääräiset rakennukset, joita on monta Ukkohallantien varressa (Kuvio 9).

Ydinalueella sijaitseva bioenergialaitos Ukkohallantien vieressä muodostaa näkyvälle paikalle sijoittuvan maisemahaitan. Laitos on tällä hetkellä väliaikainen rakennus ja kunnan on tarkoitus rakentaa pysyvä bioenergialaitos alueelle. Viides huomiota herättävä kohta on Syväjärven lounaisranta. Rannalle on läjitetty maata sillä seurauksella, että rannassa kasvavat koivut ovat pahasti kärsineet ja osittain kuolleet (Kuvio 10).





*KUVIO 9. Erinäköiset rakennelmat luovat epäsiistin vaikutelman.*



*KUVIO 10. Syväjärven lounaisrannalle on läjitetty maata ikävin seurauksin.*

#### **7.1.4 Purot**

Syväjärveen laskee paljon puroja sitä ympäröiviltä vaaroilta. Siihen ei voi olla kiinnittämättä huomiota, koska purot solisevat äänekkäästi. Ydinalueella sulamisvedet ovat aiheuttaneet pahoja eroosio-ongelmia muutamissa kohdissa. Ydinalueella sijaitseviin puroihin keskitytään paremmin ydinalueen analyysin kohdalla luvussa 7.2. Syväjärven ympärillä olevia puroja tulisi korostaa. Tärkeimmät korostettavat purot ovat ratsutilalta Syväjärventien ali virtaava puro sekä mökkivaaralla Avenjuu Nelosen ali virtaava puro. Ne ovat heinän ja muun aluskasvillisuuden peitossa (Kuvio 11).



*KUVIO 11. Avenjuu Nelosen ali virtaava puro.*

### **7.1.5 Hiihtosillat**

Ukkohallan laskettelurinteille saavuttaessa ei voi välttää kulkemasta hiihtosillan alta. Niitä on kaksi; ydinalueen koillis- ja lounaisosassa. Sillat ovat hyväkuntoiset ja ohjaavat hiihtoladut teiden yli. Sillat toimivat myös portteina matkailukeskukseen ja ikään kuin toivottavat asiakkaat tervetulleeksi Ukkohallaan (Kuvio 12). Sillat ovat alueella näkyviä rakennelmia, joten niitä voi korostaa enemmän ja hyödyntää imagon parantajina.



*KUVIO 12. Hiihtosilta toivottaa matkailijat tervetulleeksi.*



### 7.1.6 Nuotiopaikat

Mökkivaaran puolella on kaksi huonokuntoista nuotiopaikkaa. On hyvä, että nuotiopaikat ovat lähellä asukkaita ja kauniilla paikalla, mutta niiden tämänhetkinen kunto kaipaa parannuksia. Nuotiopaikoilla on hyväkuntoiset puuvajat, mutta nuotiolle pääsy on huono polkujen kulumisen vuoksi. Nuotiot eivät siis täytä esteettömyyden vaatimuksia. Tulisijat eivät myöskään ole paloturvalliset. Nuotiopaikoille oli lisäksi kertynyt roskaa ja niille on jätetty peltitynnyreitä, jotka tekevät paikoista törkyiset eivätkä houkuttele pysähtymään (Kuvio 13). Itäisempi nuotiopaikka on huonommassa kunnossa. Syväjärven koillisosassa oleva kolmas nuotiopaikka on erittäin huonossa kunnossa, ja sen on kunta päättänyt poistaa kokonaan.



*KUVIO 13. Nuotiopaikkojen tämänhetkinen kunto*

### 7.1.7 Lumi- ja jäärakentaminen

Analysoinnin yhteydessä etsittiin paikkoja lumi- ja jäärakentamiselle vuoden 2014 Lomakotimesuja varten. Syväjärven jää on paras paikka sijoittaa lumi- ja jäärakentamista, koska sieltä veistokset näkyvät joka ilmansuuntaan Syväjärven rannoille ja ympäröiville vaaroille. Messukävijät kulkevat ylikulkusillan kautta messualueelle järven koillisosaan, ja jääveistokset ohjaavat kävijät alueelle.

### 7.1.8 Kyltit ja mainostaulut

Tarkastelualueen maisemakuvassa korostuvat alueen kyltit ja mainostaulut. Niitä on hyvin runsaasti ja ne ovat kaikki erinäköisiä (Kuvio 14). Useassa paikassa kylttejä on kiinnitetty suoraan eläviin puihin nauloilla. Osa alueen kylteistä on huonokuntoisia. Ydinalueella oleva suuri rinteeseen kaatunut kyltti antaa epäsiistin ja välinpitämättömän vaikutelman.



KUVIO 14. Ukkohallan erilaisia kylttejä ja opasteita

### 7.2 Ydinalueen nykytila-analyysi

Matkailukeskuksen ydinalue on tiivis ja kompakti. Maisemaa hallitsee Pieni Tuomivaaran laskettelurinteet. Keskusta on yleisilmeeltään nykyaikainen hotelli- ja chalets-rakennusten ansiosta (Kuvio 15).

Syväjärven ranta-alueille on vuonna 2006 laadittu VSU Arkkitehtuuri ja viheraluesuunnittelu Oy:n rantareitin ja viheralueiden suunnitelma. Suunnitelma on toteutettu hankkeena seuraavien vuosien aikana. Rantaan on istutettu puita ja siirretty kumppia sekä luonnonkiviä rakkakivikon tyylisiin. Polun varteen on myös sijoitettu uusia valaisimia (Kuvio 16). Tämän ansiosta ranta on kaunis ja näkymät järvelle hyvät. Rannassa kasvaa koivua, pihlajaa, haapaa, harmaaleppää ja kuusta. Puusto on nuorta ja aika ajoin harvennettua. (Siitonen 2005, 11–12.)





*KUVIO 15. Vuonna 2011 valmistunut chalets-rakennus. Kuvassa etualalla korotettu pysäköintialue*



*KUVIO 16. Puusto on kaunista rannassa.*

Ydinalueelle siirretty kunta on kaunis ja luonnonmukainen ratkaisu. Kuntaa on siirretty ydinalueelle hotellin ja ravintolarakennuksen väliseen luiskaan sekä hotellin ja rantapolun väliselle viherkaistalle. Kunta on kohtalaisessa kunnossa, mutta osittain se on heinittynyt ja kasvaa paikoin rikkaruohoa (Kuvio 17).



*KUVIO 17. Rinteeseen siirretty kunta on kaunis ja luonnonmukainen.*

Ukkohallantien vieressä oleva väliaikainen bioenerjalaitos ei sovi maisemaan. Kunnalla onkin tarkoitus rakentaa pysyvä laitos vähemmän näkyvälle paikalle. Hallan Saaga - hotellin edustalla oleva sähkökeskus kiinnittää huomion negatiivisessa mielessä, ja kaipaa toimenpiteitä, koska sijaitsee niin keskeisellä ja näkyvällä paikalla (Kuvio 18).





*KUVIO 18. Väliaikainen bioenerjalaitos tien varressa ja huomiota herättävä sähkökeskus*

Purot tulevat ydinalueella voimakkaasti esiin, ja niihin tulee kiinnittää erityistä huomiota. Pahin ongelmakohta on rinteestä laskeva puro, joka virtaa Ukkohallantien vartta ravintolarakennuksen pohjoispuolella. Leikkipaikan ympäristöstä laskevat purot aiheuttavat paha eroosiota virratessaan leikkipaikan läpi. Hiekka on kulkeutunut leikkipaikalta niin paljon järveen, että turvaluemat eivät enää täytä vaadittuja turvallisuusnormeja (Kuvio 19).



*KUVIO 19. Eroosioaurioita vasemmalta oikealle: Alarinteillä, chalets-rakennuksen takana ja leikkialueella.*

### 7.3 Kotipuron nykytila-analyysi

Kotipuro lähtee Syväjärven koillisosasta. Näkymät Ukkohallantieltä purolle ovat huonot, sillä puron alkuosa on kovin pajukkoinen. Puron alkupäässä aluetta halkoo sähkölinja. Linja on melko huomaamaton, sillä se kulkee pitkästi metsän suojassa piilossa (Kuvio 20). Kotipuron eteläpuolella on hiihtolatu. Aluetta on ojitettu, voimakkaammin puron eteläpuolelta sekä hieman luoteesta sähkölinjan kohdalta. Ojat ovat leveitä ja hankalia ylittää. Kasvillisuus on rehevöitynyt ojien kohdilla (Kuvio 20).



*KUVIO 20. Sähkölinja ylittää Kotipuron. Oja sähkölinjan alla*

Suurin osa puron vartha on vaikeakulkuista suota, mutta metsäisemmissä osissa maasto on kovempaa ja helppokulkuisempaa. Syksyllä 2012 maastokäyntien aikaan suolla kulkeminen oli normaalia vaikeampaa, koska vesi oli tavallista korkeammalla. Puro on rehevöitynyt vuosien mittaan, eikä siinä ole kalaa, koska kalojen pääsy Syväjärvestä Kotipuroon on estetty puron suulla. (Keränen 19.9.2012, haastattelu.)

Puron uoma on vaihtelevan levyinen ja mutkitteleva. Siinä kasvaa paikoin voimakkaasti vesikasvillisuutta (Kuvio 21). Kainuun ELY-keskuksen Hertta-tietokannasta on tarkistettu Kotipuron alue uhanalaisten lajien osalta. Sieltä ei löytynyt uhanalaisia lajeja. (Vainio 6.11.2012,



sähköpostiviesti.) Kasvillisuus on vaihtelevaa. Puron uoman ympäristössä on rehevää luhtaa ja saranevaa, mutta hieman etäämpänä purosta kasvillisuustyyppi vaihtuu mesotrofiseksi nevärameeksi. Pullosara, jouhisara ja luhtavilla vallitsevat saranevoilla. Rehevimmissä osissa kasvaa ruokohelpeä ja mesiangervoa. Muita saranevojen ja luhtien kasvilajistoa ovat kurjenjalka, ranta-alpi, suoputki, siniheinä, mutasara, jokapaikansara ja harmaasara. Mesotrofista lajistoa edustavat hoikkavilla ja äimäsara. (Siitonen 2005, 11.)



*KUVIO 21. Näkymä sillalta kohti itää.*

Alueella esiintyy kauniita katajikkoja, joiden luona kasvaa paljon heiniä ja kuusia, sekä mäntyjä ja koivuja (Kuvio 22). Koko alueen puusto on pientä ja hidaskasvuista. Eri kasvillisuustyypit luovat puron alueelle vaihtelevia tiloja ja kauniita näkymiä.



*KUVIO 22. Katajikkosta avautuu kauniit näkymät vaaralle.*

#### **7.4 Analyysin johtopäätökset**

Ukkohallan alueella on maisema yleisilmeeltään hyvässä kunnossa. Metsää on paikoin raivattu ja maisemanhoitoa selvästi jo mietitty. Alue on luonnonmukainen, johon kunta ja rakkakivikko sopivat hyvin. Ukkohallan vaarat peilautuvat kauniisti toisiaan vasten Syväjärven yllä. Muutamat epäkohdat nousivat analyysissä esille, kuten epäsiistit alueet Ukkohallantien varressa, joihin ensikertalainen kävijä kohdistaa ensimmäisenä huomionsa. Alueen vaihteleva kyltitys kaipaa yhdenmukaistamista. Ydinalueen rantareitti on kaunis ja parantaa rannan ilmettä. Puusto on ydinalueella hyväkuntoista, osin nuorta. Vaaroilta virtaavat purot ovat ehdottomasti kehitettäviä ja korostettavia, koska ne ovat kaunis luonnonelementti. Puroista on mahdollisuus tehdä maisemaa elävöittävä yksityiskohta. Kotipuro on kaunis ja monimuotoinen suokokonaisuus, jossa on paljon potentiaalia virkistyskäyttämielessä.

Tarkastelualueen analyysissä otettiin erityisen tarkasti huomioon ydinalue A. ja Kotipuro B, koska ne oli valittu suunnittelualueiksi. Muita esille nousseita alueita olivat kehitettävä viheralue C ja sisääntulo D.

Kohta C. kehitettävä viheralue on kaunis alue mökkivaaralta, joka on jätetty kaavoittamatta mökkikontiksi. On tärkeää, että se säilyy viheralueena. Viheralue on hyvä paikka esimerkiksi lapsille suunnatuksi seikkailualueeksi, koska lapsille ja koko perheelle tarkoitetulle leikkialueelle on tarvetta. (Koivisto 19.9.2012, haastattelu.) Kohta D. sisääntulo kaipaa näyttävää maamerkkiä tai sisääntulokylttiä.

## **8 Suunnitelmaselostus: Ukkohallan matkailukeskuksen ympäristösuunnitelma**

Ukkohallan matkailukeskuksen ympäristösuunnitelma on tehty maastokäyntien ja alueen nykytila-analyysin pohjalta. Ohjausryhmältä saatu palaute on ollut tärkeä lähtökohta suunnittelussa. Suunnitelma on yleissuunnitelmatasoinen, joten sen toteutusta varten tarvitaan vielä yksityiskohtaisempaa rakennesuunnittelua. Esimerkiksi suunnitelmassa esitetyt maanpinnan korot ovat suuntaa-antavia, ja rakentamisvaiheessa tullaan tarvitsemaan tarkempaa mitoitusta. Yleissuunnitelmat on jaettu kahteen osaan; Ydinalueen ja Kotipuron yleissuunnitelmiin. Ydinalue on jaettu lasten leikkipaikan, pysäköintialueen ja Hallan Saagan edustan osasuunnitelmiin. Lisäksi suunnitelmaan sisältyy sisääntulon, lasten seikkailumetsän sekä lumi- ja jäärakentamisen ideointi periaatekuvin. Suunnitelmien kustannukset on laskettu materiaalien osalta (Liite 7.)

Suunnitelmat on mahdollista toteuttaa esimerkiksi 2–3 vaiheessa. Ensimmäisessä vaiheessa suositellaan toteutettavaksi ydinalueen pysäköintialue ja Hotelli Saagan edusta, johon kuuluu puiden valaiseminen ja sähkökaapin maisemointi. Pysäköintialueiden rakentaminen on kallein vaihe, mutta se on tärkeää toteuttaa ensimmäisenä. Toisessa vaiheessa voidaan toteuttaa sisääntulokyltti ja Kotipuron elämysreitti. Kotipuron elämysreitin rakentaminen on toiseksi suurin kustannuksiltaan, eikä sitä kannata rakentaa yhtä aikaa ydinalueen kanssa. Viimeisessä vaiheessa rakennetaan lasten leikkipaikka ja seikkailumetsä. Vaikka lasten leikkipaikat ovat tärkeitä ja ne on pienten kustannusten takia mahdollista toteuttaa jo aiemmin, ei Ukkohallan aktiviteetit kärsi, vaikka ne toteutettaisiin viimeisessä vaiheessa. Leikkipaikka on jo olemassa ja välineet ovat hyvässä kunnossa. Lisäksi Kotipuron virkistysreitin toteuttaminen toisessa vaiheessa lisää lapsiperheiden aktiviteetteja.

### **8.1 Ydinalue**

Merkittävin ydinalueen suunnitteluun vaikuttanut asia oli tarve parkkipaikkojen lisäämiselle. Tilaajan puolesta tuli toive laskea uusi parkkipaikka Ukkohallantien tasolle. Ydinalueen eroosio-ongelmat ja rakentamisesta aiheutuvien maisemavaurioiden korjaaminen tuli myös ottaa suunnittelussa huomioon. Pysäköintialueiden suunnittelussa ylijäämämaiden sijoituspaikkaa tuli miettiä, koska pysäköintialueen lasku 2–3 metrillä aiheuttaa yli 30 000 m<sup>3</sup> ylijäämämaita. Paras paikka sijoittaa ylijäämämaita on rakennuspaikan lähellä olevat kohteet. (Panu 1998, 55.)

Ylijäämämaita voidaan kuljettaa Pieni Tuomivaaran päälle, ja näin muotoilemalla korottaa laskettelurinnettä.

### **8.1.1 Lasten leikkipaikka**

Lasten leikkipaikka sijaitsee Syväjärven rannalla uimarannan yhteydessä. Uimaranta on hiekkalue, jossa on lentopallokenttä ja uudehkoja leikkivälineitä. Leikkipaikan vieressä on tenniskenttä, joka on asfaltoitu. Tälle alueelle ei suuria muutoksia tarvittu. Alueella oli nuoria puita ja uusi valaistus, joten kasvillisuutta tai uusia valaisimia ei suunniteltu (Liite 3). Hiekkaa uusitaan niissä paikoissa, missä sitä on kulkeutunut järveen ja hiekan läpi valuneet purot linjataan leikkipaikan ulkopuolelle. Hiekan uusimisen yhteydessä kitketään hiekalle levinnyt nurmi. Purot suunniteltiin mutkittelevammiksi ja niihin lisättiin luonnonkiviä, jotta ne imeyttäisivät ja viivyttaisivät tehokkaammin vaaralta valuvia vesiä. Tämä estää jatkossa tulvia ja eroosiovaurioita hiekkarannalla. (Panu 1998, 56.)

Leikkivälineiden alle suunniteltiin uusi yhtenäinen turva-alusta. Tällaiselle luonnonmukaiselle alueelle sopii turva-alustan materiaaliksi esimerkiksi kuorikate. Se rajataan puupölleillä ympäröivästä hiekasta. Leikkivälineiden viereen suunniteltiin katettu oleskelualue, jossa on istumapaikkoja ja mahdollisuus syödä eväitä. Asfalttinen tenniskenttä voidaan jäädyttää talvella, jolloin se palvelee luistinratana.

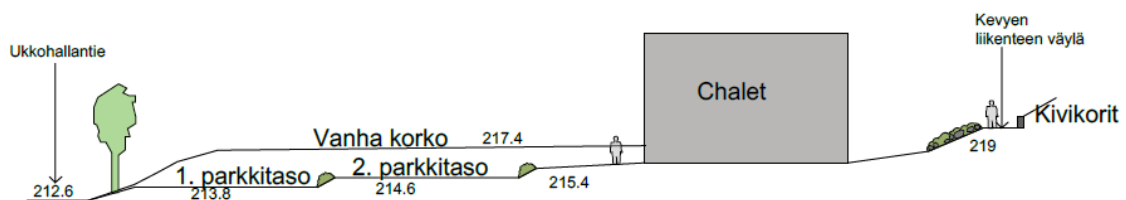
### **8.1.2 Pysäköintialueet**

Pysäköintialueiden suunnitelma on tehty nykyisten kaavojen ja Ukkohallan tiedossa olevien mahdollisten laajentumissuunnitelmien pohjalta ja siinä näkyy suunniteltujen majoitus- ja palvelurakennusten paikat (Liite 4). Suunnitelma pohjautuu Linja arkkitehdit Oy:n yleissuunnitelmaan (2011). Siinä on esitetty uusi pysäköintialue, johon sisältyy keskusaukio, jollaista toivottiin Ukkohallan.

Pysäköintialueet on jaettu kolmeen osaan Ukkohallantien varressa. Ravintolaa lähin pysäköintialue on pienin, se sijaitsee suunnitellun chalets-rakennuksen edustalla. Toinen pysäköintialue on ensimmäisestä etelään, nykyisen pysäköintialueen paikalla. Kolmas on

kauimpana ravintolasta, Tervakujan toisella puolella. Tämä alue on uutta pysäköintialuetta, lähellä asuntovaunualuetta.

Pysäköintialueella on tarvetta saada pysäköintitilaa kymmenelle linja-autolle (Kyhälä 4.12.2012, puheenvuoro ohjauspalaverissa). Linja-autopysäköinnin tilantarve on noin puolet keskimmäisen pysäköintialueen pinta-alasta. Linja-autojen poistumisreitti on pienimmän pysäköintialueen ja chalets-rakennuksen edestä. Muuten autoliikenne näiden kahden pysäköintialueen välillä estetään. Pysäköintipaikat suunniteltiin porrastetusti tasoihin, jolloin rinnettä ei tarvitse niin voimakkaasti leikata ja keskusta istuu paremmin maisemaan. Pysäköintiruudut ovat vinoparkkeja ja yksittäiset porrastaset ovat yksisuuntaisia. Tällä ratkaisumallilla saadaan alueelle mahtumaan sekä linja-autojen pysäköinti (10 kpl), että riittävä määrä henkilöautojen pysäköintipaikkoja (236 kpl). Tasot erotetaan toisistaan viherluiskilla, joiden nousu on 80 cm (Kuvio 23).



KUVIO 23. Leikkauskuva A-A Chaletsin edustan pysäköintialueesta.

Pysäköintialueen yläpuolelle, chalets-rakennuksen taakse rinteeseen, tulee kevyen liikenteen väylä, joka kulkee Tervakujalta Ravintola Saagan edustalle. Kevyen liikenteen väylältä pääsee laskeutumaan portaita pitkin pysäköintialueelle. Väylän sivuun on suunniteltu kivikoreja, jotka tukevat rinnettä ja estävät eroosiota pitämällä maa-ainekset paikoillaan (Kuvio 24). Kivikorit ydinalueella luovat rakennetun vaikutelman ja ovat silti luonnollisia. Kivikoreissa voidaan hyödyntää paikallista kivimateriaalia. Kivikorit voidaan yhdistää hulevesien viemäriverkostoon, jolloin valumisvedet pääsevät huomaamattomasti pois näkyvistä, eivätkä valu pysäköintialueille.



*KUVIO 24. Kivikori (Viihtyisäpiha 2010, hakupäivä 2.4.2013).*

Ravintola Saagan eteläpuolella olevan terassin viereen on suunniteltu keskusaukio. Aukio on alemmalla tasolla kuin Ravintola Saaga, mutta korkeammalla kuin Ukkohallantie, jotta korkealle jäävä Ravintolarakennus istuisi paremmin ympäristöönsä. Ukkohallantieltä on portaat aukiolle, mutta sinne pääsee esteettömästi rinteeseen puolelta, koska huoltotie Ravintola Saagalle on samassa tasossa aukion kanssa. Aukio on kivetty ja siellä on istuskelupaikkoja. Aukiolle on suunniteltu liikuteltavia istustusastioita, jotka penkkien kanssa ovat corten terästä (Kuvio 27). Penkit ovat suorakaiteen muotoiset ja niihin on leikattu aukkoja, jotta penkit voidaan valaista alta. (Kuvio 25). Penkkien päällä on puinen istuintaso. Aukiota tuetaan rinteeseen kivikoreilla.

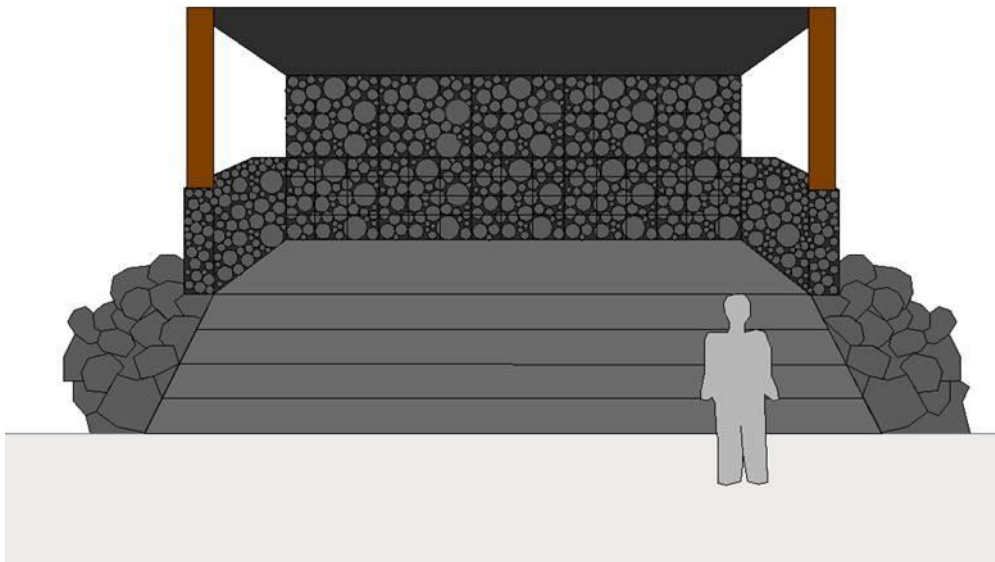


*KUVIO 25. Periaatekuva aukion kalusteista*

Ydinalueelle toivottiin sijoitettavaksi kiinteä esiintymislava. Se toimisi esiintymislavana kesäaikana Suopotkupallon MM-kilpailujen yhteydessä järjestettävälle Swamp Rockille ja muille tapahtumille. (Kyhälä 4.12.2012, puheenvuoro ohjauspalaverissa). Mahdollisia paikkoja lavalle on rinteessä



kevyenliikenteen väylän alapuolella tai linja-autojen pysäköintialueella, jolloin lava toimisi vain kesäisin, koska talvella sesongin ollessa kovimmillaan linja-autot täyttävät katsomolle varatun tilan. Kolmas mahdollinen lavan sijoituspaikka on keskusaukio, mutta silloin lava vie ehkä liikaa keskusaukion oleskelutilasta. Lavan koko on noin 10 x 15 metriä. Lavan rakenteissa voidaan käyttää kivitörmä, samoin corten terästä (Kuvio 26).



*KUVIO 26. Periaatekuva kiinteästä lavasta. Rakenteissa hyödynnetään kivitörmä.*



*KUVIO 27. Corten teräs*

### 8.1.3 Hotelli Saagan edusta

Hotelli Saagan edustan suunnittelu lähti liikkeelle alueen ongelmien kautta. Alue on jäsentymätön, pysäköintipaikat vaikeasti hahmotettavia ja eroosio vaivaa rinneravintolan viereistä leikkausta. Ukkohallantietä on vaikea hahmottaa, sillä se on todella leveä ja pysäköintipaikat leventävät tilaa entisestään. Tila haluttiin sitoa yhtenäiseksi uuden ydinalueen kanssa, joten suunnitteluratkaisut ovat yhteneviä alueilla (Liite 5). Näkyvällä paikalla oleva sähkökeskus otettiin myös huomioon suunnittelussa.

Suunnitelmassa tilaa jäsennettiin uusilla, tien molemmin puolin sijoitetuilla vinoparkeilla. Rinteiden puolelle mahtuu 8 paikkaa ja järven puolelle 7-8 paikkaa, joista yksi varataan taksille. Pysäköintipaikat muotoillaan rakkakivikolla. Ukkohallantiehen tulisi maalata keskiviiva, mikä auttaisi hahmottamaan tien linjauksen paremmin.

Rinteistä laskevien sulamis- ja sadevesien ohjausta täytyy tehostaa. Rinteillä olevaa kivikourua jatketaan rinneravintolan viereiselle leikkaukselle. Kouru ohjaa vedet tien alittavaan rumpuun. Sähkökaappiin tilataan taiteilijalta teos, joka toimii mainoksena (Kuvio 28). Seiniin tulee eri talviurheilulajeja kuvaavia maalauksia. Väreinä käytetään Ukkohallan logon värejä korostamaan imagon yhtenäisyyttä. Sähkökeskusta voi korostaa jopa valaistuksella, kun se on maisemoitu (Kuvio 29). Muita valaistavia kohteita ovat havupuut, joihin voidaan laittaa joko valoketjuja tai maasta suunnattavia valonheittämiä.



KUVIO 28. Havainnekuva maalauksista sähkökeskuksessa.





*KUVIO 29. Sähkökeskus valaistuna*

Rinneravintolan edusta on hyvä ja näkyvä paikka jokavuotiselle vuosiluku-lumiveistokselle. Siitä se näkyy hyvin tulijoille Ukkohallantieltä ja on helposti saavutettavissa rinteistä, jos laskettelijat haluavat ottaa itsestään kuvan muistoksi sen vierellä. Veistosta voidaan korostaa valaisimilla.

#### **8.1.4 Ydinalueen valaistus**

Ukkohallan alueella on jo käytössä useita erilaisia valaisinmalleja, sekä vanhoja että uudempia. Suunnitelmissa esitettyihin kohtiin uusiksi valaisimiksi hankitaan samanlaisia valaisimia kuin jo alueella on, jotta erilaisia valaisinmalleja ei tule enää lisää. Esimerkiksi voidaan käyttää kuvassa etualalla näkyvää valaisinmallia, joita on VSU:n suunnitteleman rantatien varressa Hotellin ja Syväjärven välissä kulkevalla kevyen liikenteen väylällä. Toinen sopiva valaisinmalli on Ukkohallantien varressa Ravintola Saagan edustalla (Kuvio 30).



KUVIO 30. Kuvassa etualalla Ukkohallan alueelle sopivia valaisinmalleja

### 8.1.5 Ydinalueen kasvillisuus

Kasvillisuuden suunnittelussa on otettu huomioon pohjoisen olosuhteet. Kasvimateriaalin tulee olla ensisijaisesti alueella tavattavaa ja alkuperältään samalta alueelta hankittua. Koska Ukkohallan ydinalue on voimakkaasti rakennettua ympäristöä, voidaan kuitenkin käyttää paikalle esteettisesti ja ekologisesti soveltuvia koristekasveja. (Laine, Pihlajaniemi, Kananen, Siuruainen, Hämäläinen, Kauppila & Peteri 2007, 11.)

Käytettävä kasvillisuus on pääasiassa havukasveja sekä metsänpohjaa eli kunntaa. Pysäköintialueiden luiskissa käytetään kunntaa, koska se kestää talvella lumenläjitystä paremmin kuin koristekasvit. Kasvillisuuden sekaan sijoitetaan erikokoisia luonnonkiviä. Uusia puita istutetaan hotellin edustalle ja Ukkohallantien varteen. Käytettävät puut ovat kotipihlaja (*Sorbus aucuparia*), rauduskoivu (*Betula pendula*) ja mustakuusi (*Picea mariana*). Ne soveltuvat alueelle kasvuvaatimuksiensa perusteella sekä pienehkön kokonsa vuoksi. Sopivia pensaita ovat pensassembra (*Pinus pumilia*), peittopaju (*Salix x aurora* `Tuhkimo`), tuivio (*Microbiota decussata*), sekä kääpiövuorimänty (*Pinus mugo*). (Laine ym. 2007, 73.)

## 8.2 Kotipuro

Kotipuron alueelle toivottiin aktiviteetteja, sillä kaunis alue on tällä hetkellä lähes täysin käyttämättömänä hiihtolatu lukuun ottamatta. Puron alue ei ole kovin laaja, mikä rajasi mahdollisuuksia. Maasto on vaikeakulkuista, joka toi omat haasteensa suunnitteluratkaisuille. Suunnittelussa täytyi ottaa huomioon myös uuden rinteiden alastulon mahdollinen sijoittuminen Kotipuron tuntumaan. Kotipuron ja laskettelurinteiden välissä kulkee tällä hetkellä Pienimäentie. Kunnassa on mietitty mahdollisuuksia linjata Pienimäentie uudestaan Kotipuron pohjoispuolelle kulkemaan mökkitonttien välissä. Tällöin Kotipuron alueen käytettävyys paranee, ja se tukee Kotipuron virkistyskäyttöä. (Keränen 18.3.2013, puheenvuoro ohjauspalaverissa.)

Alueelle on suunniteltu esteetön elämysreitti, jonka varrella on vuokrattava sauna sekä muita eri aisteja hyödyntäviä kohteita (Liite 6.) Reitti on 2,2 kilometriä pitkä ja se on tehty pitkospuista. Korkeuseroja ei reitillä juuri ole, mutta reitin itäpäässä puron ylittävällä sillalla on suurempi kaltevuus kuin normaaleissa esteettömissä reiteissä. Reitti pitää tästä syystä luokitella vaativaksi esteettömäksi reitiksi, jonka kulkemiseen on varauduttava kulkemaan avustajan tai sähköpyörätuolin kanssa (Suomen latu 2013, hakupäivä 22.2.2013).



*KUVIO 31. Lähtöporttiin voi veistää oman puumerkkinsä luvan kanssa.*

Ukkohallantien ja Pienenmäentien risteuksen tuntumaan tulee pieni pysäköintipaikka viidelle autolle, joista ainakin yksi on invalidipaikka. Reitti lähtee pysäköintipaikoilta kohti Kotipurao ylittäen hiihtoladun. Alkupäähän tulee puinen lähtöportti, joka jäsentää reittiä ja ilmaisee elämyksen alkavaksi. Jokainen kulkija saa vapaasti veistää puumerkkinsä porttiin (Kuvio 31). Alueen kosteuden vuoksi reitti rakennetaan enimmäkseen pitkospuille (Kuviot 32. ja 33.) Puron eteläpuolella reitin itäpäässä metsäisemmällä alueella maasto on kovempaa, joten sinne voidaan rakentaa polku kivituhkasta tuomaan vaihtelua reitille. Puron toisella puolella samoilla kohdilla on myös hyvä kohta kivituhkapolulle.



*KUVIO 32. Esteettömät pitkospuut Hyrynsalmella Saukkoniemessä*



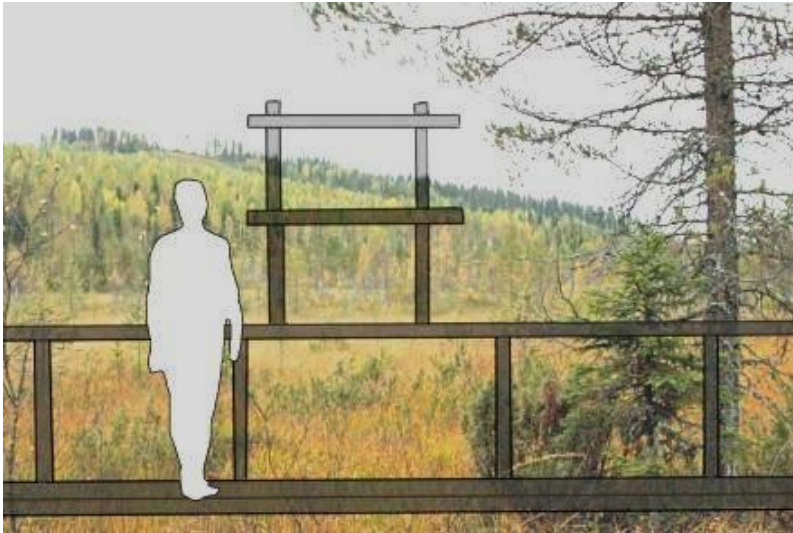
*KUVIO 33. Esteettömän reitin pitkospuissa täytyy olla reunapuut.*

Elämysreitlin linjaus seuraa puron muotoa välillä kaartuen hieman kauemmas. Parhaat näkymät purolle ovat silloilla puron ylityskohdilla. Puron alkupäähän suunniteltiin ylityskohta. Leveimmälle kohdalle tulee käsivetoinen lautta (A), ja sen lisäksi vaihtoehtoinen silta (B) kapeammalle kohdalle, jotta reitti säilyy esteettömänä. Silta rakennetaan osittain teräsverkosta, jolloin siltaa ylittäessä näkee puron jännittävällä tavalla. Sillan yhteyteen rakennetaan pieni laituri, josta voi



uittaa varpaitaan puron raikkaassa vedessä. Lautan kohdalta puroa voidaan ruopata leveämmäksi, jolloin myös näkymät Ukkohallantieltä paranevat.

Jatkettaessa matkaa kohti seuraavaa kohdetta (C), maisemataulua, avautuu näkymät kauniille suolle. Maisemataulun kohdalla kulkija voi pysähtyä ihailemaan taulusta avautuvaa näkymää kohti Pieni Tuomivaara ja sen rinteitä. (Kuvio 34.) Maisemataulun jälkeen saavutaan saunan



*KUVIO 34. Maisemataulu pysäyttää ihailemaan maisemaa.*

(D) tuntumaan, jonka jälkeen ylitetään puro olemassa olevan sillan kautta. Reitin jatkuessa eteläpuolella vastaan tulee erityisen kaunis katajikko. Maa on alueella kovempaa ja kantavaa, joten se soveltuu hyvin seuraaville elämyksille; laulukivelle (E) ja kivihaarpuille (F). Laulukivi on kuin suuri luonnonmonumentti ulkomuodoltaan. Kiven kyljissä oleviin reikiin laitetaan pää sisään ja hyräillään muutama nuotti (Kuvio 35). Kivi auttaa löytämään missä nuotissa oma ääni resonoi, joka aiheuttaa mielenkiintoisen tuntemuksen koko kehoon.

Laulukiven lähelle tulee kivihaarpu (Kuvio 35.) Suurien kivilohkareiden soittaminen suurella kumimoukarilla on koskettava kokemus. Kivihaarpuun jälkeen reitti tekee mutkan, jonka jälkeen tulee viimeinen elämyskohde (G), kosketuspuu. Se voi olla joko suuri kelo upotettuna pitkospuihin, jota pääsevät kaikki helposti tunnustelemaan. Toinen vaihtoehto on puusepän tekemä veistos tai suuri pala runkoa, jota on taltalla muotoiltu voimakkaasti.



*KUVIO 35. Kiviharppu ja Laulukivi (Ricter Spielgeräte 2013, hakupäivä 25.2.2013)*

Sauna voi olla tyyliltään joko erämainen tai moderni, kunhan se vain on väritykseltään luontoon sopiva. Saunalle rakennetaan kulku elämysreitiltä. Puroa ruopataan saunan kohdalta, jotta uiminen tai kastautuminen olisi mahdollista. Laiturille on silloin myös tarvetta. Saunan edustalle rakennetaan joko pieni terassi tai liuske kivillä kivetty alue, jolla saunojat voivat käydä vilvoittelemassa. Rakentamisen ja ruoppauksen aiheuttamia vaurioita korjataan istuttamalla suo- ja kosteikkokasvillisuutta.

Maanlajitusalueesta voidaan ottaa maata uuden rinteeseen rakentamiseen. Jos ei ole tarvetta ottaa maata, sitä ainakin muotoillaan luonnollisemmaksi. Alue maisemoidaan istuttamalla siihen kuusia, mäntyjä ja koivuja. Uuden rinteeseen linjausta ja alastuloa suositellaan sijoitettavaksi elämysreitin itäpäähän. Alastulon yhteyteen voisi tulla kota palvelemaan niin laskettelijoita kuin elämysreitin käyttäjiä.

### 8.3 Lasten seikkailumetsä

Mökkivaaran kehitettävälle viheralueelle on ideoitu lasten seikkailumetsää. Seikkailumetsän paikka on suunniteltu niin, että se on mökkiläisten lähellä, mutta sinne pääsee myös järven toiselta puolelta kävelysilttaa pitkin. Seikkailumetsä on Syväjärven ympäri kiertävän lyhyen virkistysreitit varrella ja sen lähellä ovat rannan nuotiopaikat, joten se on sopiva kohde lapsiperheiden päiväretkelle. Lasten ja koko perheen toiminnoille ilmeni tarvetta Hotelli Gasthallassa järjestetyssä kyläillassa. Siellä toivottiin helposti saavutettavaa nuotiopaikkaa tai oleskelupaikkaa. (Koivisto 19.9.2012, haastattelu.)

Seikkailumetsä on luonnonmukainen, materiaaleina käytetään puuta ja kiveä. Metsässä on erilaisia eläinhahmoja, joita lapset voivat yhdistää leikkeihinsä. (Kuvio 36.) Eläinhahmot voi veistää omana työnään puusta tai ne voivat olla jonkin leikkivälinevalmistajan valmiita välineitä. Seikkailumetsässä voi olla myös puisia kiipeilytelineitä tai motoriikkaratoja, joissa käytetään erikokoisia luonnonkiviä ja puupöllejä.

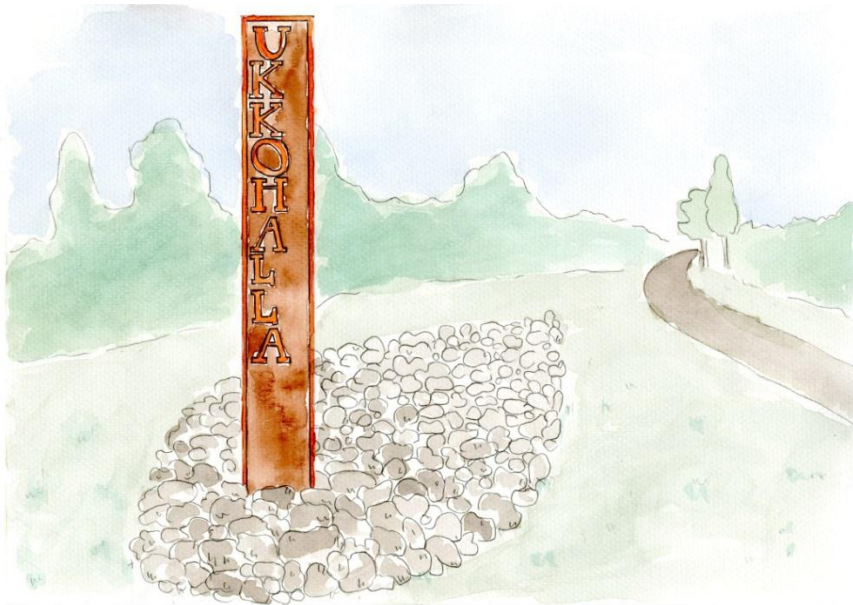


KUVIO 36. Esimerkkikuvia lasten seikkailumetsän välineistä (Richter Spielgeräte 2013, hakupäivä 24.1.2013)

## 8.4 Sisääntulo

Aukealle alueelle Ukkohallantien risteykseen suunniteltiin näyttävä ja monumentaalinen kyltti, jonka on tarkoitus toivottaa tulijat tervetulleiksi sekä kesällä ja talvella, että valoisalla ja pimeällä (Kuviot 37. ja 38.) Kyltti on kolmion muotoinen siten, että kolmion kanta on itään Hallanmaantielle päin. Ulompi kolmio on corten terästä ja siihen on leikattu kolmion sivuille kirjaimista sana Ukkohalla. Fontti muistuttaa Ukkohallan logossa oleva fonttia niin paljon kuin vain teknisesti on mahdollista. Sisempi kolmio on kirkkaan oranssi, saman sävyinen kuin Ukkohallan logon oranssi. Levyjen väliin tulee valot, jotta pimeään aikana kyltti ja teksti loistavat kauniisti oranssia hohtaen (Kuvio 38). Päivän aikana oranssi väri erottuu hyvin corten-teräksen taustalta eikä näin jää liian huomaamattomaksi.

Kyltti on 10–12 metriä korkea, ja sen leveys on noin metrin. Lisämielenkiintoa kesäajalle kylttiin saadaan rakentamalla sen ympärille luonnonkivistä pisanan tai mantelin muotoinen kivikko. Kivikossa on hyvä käyttää paikallisia kiviä, jotta lopputulos on mahdollisimman luonnollinen. Kooltaan kivikon on hyvä olla minimissään 4 metriä leveä ja 10 metriä pitkä. Kivikko voisi olla hieman koholla maastosta, jotta se erottuisi paremmin kesällä heinikosta sekä näkyisi myös talvella osittain (Kuvio 37).



KUVIO 37. Luonnos sisääntulon kyltistä





KUVIO 38. Kyltti hohtaa pimeän aikana.

## 8.5 Lumi- ja jäärakentaminen

Lumi- ja jäärakentamista on ideoitu Ukkohallassa pidettäviä vuoden 2014 Lomakotimessuja varten. Lomakotimessujen tontit sijaitsevat Neljännen ja Viidennen Avenjuun varsilla Syväjärven koillisosassa. Suunnittelu on ideatasoista eikä tarkkoja rakennepiirustuksia ole tehty. Lumi- ja jäärakentamista on suunniteltu Syväjärven jäälle ylikulkusillan varrelle. Järvenjään veistokset ovat jäästä, jotta ne voidaan valaista. Jää on hyvä paikka sijoittaa veistoksia, koska se näkyy hyvin koko Ukkohallan alueelle. Messukävijät kulkevat alueelle ylikulkusillan kautta, joten veistokset toivottavat kävijät tervetulleeksi alueelle ja johdattavat perille. Jään veistokset ovat mökin tai iglun muotoisia, mutta eivät niin isoja, että niihin mahtuu sisälle. Veistoksen korkeus voisi olla 1–1,5 metriä, riippuen rakentamisteknisistä vaatimuksista.

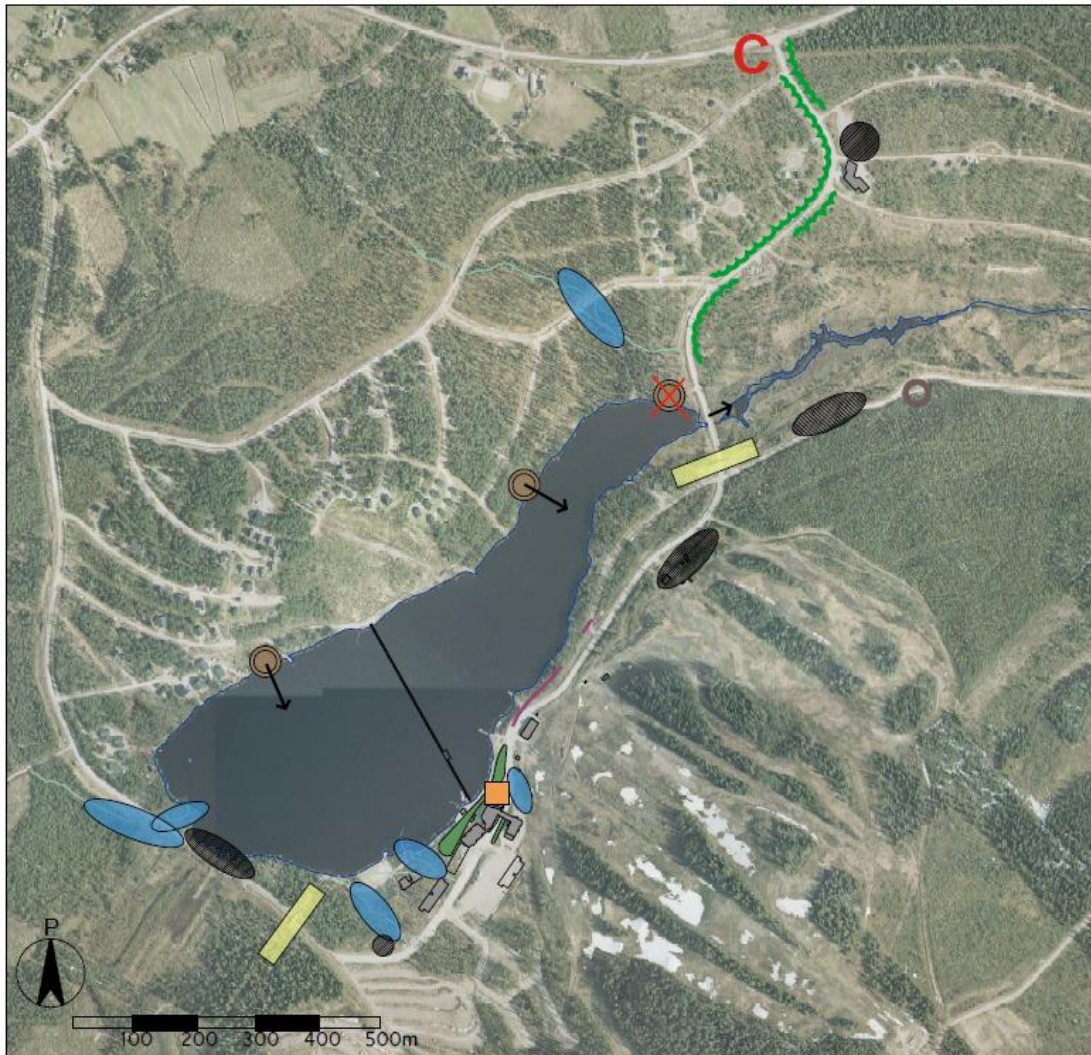
Syväjärven rannalle voi toteuttaa toiminnallisemman lumiveistoksen, esimerkiksi liukumäen, jota lapset voivat laskea. Ravintolarakennuksen lähelle rinteeseen on suunniteltu paikka vuosilukulumiveistokselle, joka toteutetaan joka vuosi (Kuvio 39). Sen malli on sama, mutta vuosiluku vaihtuu joka vuosi. Lumiveistoksessa on Ukko, kuten Hallan Ukko tai lumiukko, ja vuosiluku, esimerkiksi 2014. Ukkohallan kävijät voivat ottaa joka talvi uuden kuvan patsaalla ja näin lomakuvista muodostuu hauska perinne.



*KUVIO 39. Vuosilukumiveistos rinteessä.*

## 9 Ukkohallan alueen hoidon yleisohjeet

Ukkohallan hoidon yleisohjeet on tehty maisemakuvallisen analyysin pohjalta. Ne on merkitty hoitokarttaan (Kuvio 40.) Hoitokartan numerot viittaavat tekstin numeroihin.



- Toimenpiteet ja hoito-ohjeet:
- ← Avattavat näkymät (1.)
  - C Sisääntulon korostaminen (2.)
  - Maisemavaurio tai epäsiisti alue (3.)
  - Hoitoa vaativa tienvarsi (4.)
  - Purojen korostaminen (5.)
  - Hiihtosiltojen valaistus (6.)
  - Huonokuntoinen nuotio (7.)
  - Poistettava nuotio
  - Uusi nuotiopaikka (8.)
  - Jatkettava polku (9.)
  - Kunnan hoito (10.)
  - Sähkökeskus (11.)
  - Kytitys (12.)

KUVIO 40. Toimenpide- ja maisemanhoitokartta

1. Avattavia näkymiä on Syväjärven rannoilla nuotiopaikkojen kohdalla sekä Ukkohallantien varressa Kotipuron ylityskohdassa. Ne on merkitty karttaan nuolella. Etenkin nuotiopaikoilla tulee näkymät järvelle pitää melko avoimena. Muutama puu rannassa saa kasvaa, mutta näkymien tulee olla esteettömät.
2. Sisääntulon risteys Hallanmaantien ja Ukkohallantien varressa tarvitsee selkeämmän viitoituksen ja näyttävän maamerkin.
3. Tarkastelualueella on muutama maisemavaurio tai epäsiisti kohta. Hotelli Gasthallan lähellä olevat siniset jätteenkeräysastiat tulee peittää tai maisemoida. Pienimäentiellä Kotipuron varressa maanlajitysalue maisemoidaan ja sitä voidaan paikata uusilla puilla, jotta se näyttäisi luonnolliselta. Syväjärven lounaisrannan ranta on erittäin tärkeä maisemoida. Kuolleet koivut poistetaan, ja uutta kasvillisuutta voidaan käyttää apuna maisemoinnissa.
4. Ukkohallantien varressa on tarvetta pajukon raivaamiselle, jotta tienvarsi pysyy siistinä. Syksyllä 2012 maastokäyntien aikaan tienvarsia oli jo raivattu. On kuitenkin tärkeää, että tienvarsia hoidetaan muutaman vuoden välein.
5. Ukkohallan pienet purot ovat kaunis maisemaelementti, jota tulee korostaa. Puroja maisemoidaan ja korostetaan siistimällä kasvillisuutta puron päältä. Ydinalueella, missä purot aiheuttavat eroosiovaurioita, voidaan purojen virtausta viivyttää tuomalla luonnonkiviä puron uoman päälle, jolloin vesi kiertää kivet ja virtaus hidastuu. Lasten leikkipaikan kohdalla puronuomia olisi hyvä linjata mutkittlevammiksi jo ylempää, jotta osa vedestä imeytyisi maahan jo matkallaan Syväjärveen. Mutkittlevat purot myös hidastavat veden virtausta tehokkaammin. Lasten leikkipaikan osayleissuunnitelmassa on tarkemmin piirretty uudet puron uomien linjaukset. Hiekalla kulkeva puro linjataan kulkemaan leikkialueen ulkopuolelta, jottei se kuluta leikkialueen hiekkaa.
6. Hiihtosillat valaisemalla ne olisivat pimeän aikana entistäkin näyttävämpiä maamerkkejä ja parantaisivat Ukkohallan imagoa. Valaistuksessa voidaan käyttää vesimerkiksi Ukkohallan oranssia tai sinistä väriä tehosteena.

7. Nuotiopaikat Syväjärven ympärillä ovat huonokuntoisia ja tarvitsevat kunnostusta. Ne saadaan esteettömiksi pohjustamalla polut puunkuorihakkeella tai soralla ja tekemällä polut niin leveiksi, että esimerkiksi lastenvaunujen kanssa kulkeminen mahdollistuu. Syväjärven koillisosassa oleva kolmas nuotiopaikka on niin surkeassa kunnossa, että se kannattaa poistaa tai uusia kokonaan.
8. Koska rinteiden koillisosaan on suunnitteilla uusi rinne ja Kotipuron varteen halutaan lisätä aktiviteetteja, on siellä hyvä paikka uudelle kodalle. Se palvelisi talvella niin laskettelijoita kuin hiihtäjiäkin ja kesällä patikoijia. Lisäksi se on Gasthallan suunnalta helposti saavutettavissa.
9. Rannassa kulkeva kävelypolku tulisi yhdistää Rantapulevaartilla kulkevaan kevyen liikenteen väylään. Näin koko Syväjärven kiertävä virkistysreitti olisi turvallisempi, koska se ei kulkisi enää autotien varressa.
10. Ydinalueelle siirretty kunta on kaunis ja luonnonmukainen ratkaisu, mutta se vaatii kitkettä, jotta se pysyy hyvänä jatkossakin. Uuden kunnan perustaminen on tehtävä huolella niin, että saumat ovat yhtenäiset. Se vähentää heinien kasvua. Ensimmäisenä kesänä kunnan kastelusta on huolehdittava. Uutta kuntaa voi olla tarvetta kitkeä ensimmäisinä kasvukausina. (Piirainen 2013.) Ydinalueelle istutettaville uusille puille asennetaan tukikepit, jotka poistetaan kahden tai kolmen kasvukauden jälkeen. Tukikepit voi poistaa myös muilta istutetuilta puilta, koska istuttamisesta on kulunut yli kolme vuotta.
11. Sähkökeskuksen seinät hyödynnetään Ukkohallan imagoa parantavilla maalauksilla. Niiden aiheissa toistuvat Ukkohallan aktiviteetit kuten hiihto ja laskettelu.
12. Monimuotoinen kyltitys tarvitsee yhdenmukaistamista ja jäsentelyä. Mainokset on hyvä erottaa opastekylteistä. Jos Syväjärven rannalla on vielä tarvetta moottorikelkkailun kieltäviin kyltteihin, ne uusitaan ja sijoitetaan sopiviin paikkoihin. Puihin ei saa naulata kieltotauluja. Uudella Kotipuron elämysreitillä opastekyltit tehdään alueen muihin opasteihin sopiviksi. Materiaaliksi sopii puu tai kelo.



## 10 JOHTOPÄÄTÖKSET

Suunnittelualue oli laaja ja monipuolinen. Suoympäristö on suunnittelukohteena täysin erilainen kuin ydinalue, jossa suunnitteluratkaisut olivat kaupunkimaisempia. Tilaajan toive oli, että Ukkohallaa tarkastellaan uusin, ulkopuolisin silmin, joten koettu ensivaikutelma alueesta oli tärkeä suunnittelun apuväline.

Purot aiheuttavat eroosio-ongelmia. Eroosio vaivaa monia alueita ja jo rakennetut uudet purojen ohjausumat eivät välttämättä ole olleet riittäviä. Rinneleikkauksissa on tapahtunut myös voimakasta eroosiota, eivätkä maisemavauriot ole korjautuneet. Suunnittelussa täytyi siis kiinnittää näihin erityistä tarkkaavaisuutta

Ydinalueen suunnitteluun saatiin paljon ideoita muista Suomen matkailukeskuksista. Esimerkiksi Ylläksen porrastettua pysäköintipaikkaa pidettiin inspiraationa Ukkohallaa suunniteltaessa. Pysäköintialueen rakentamisen aikana syntyvät maamassat täytyi huomioida suunnittelussa. Pysäköintipaikkojen suunnittelu oli haastavaa ja eri vaihtoehtoja mietittiin paljon, mutta lopulta pääsimme tulokseen, joka miellytti kaikkia osapuolia. Ydinalueelle haluttiin tuoda moderneja ja kestäviä ratkaisuja. Kivikorit, joissa käytetään paikallista kivimateriaalia sekä corten teräs aukion kalusteissa olivat mielestämme juuri tällaisia ratkaisuja. Tilaaja piti erityisen hyvänä ratkaisuna kivikoreja rinteen tuennassa. Samoin lasten leikkipaikan kunnostussuunnitelma, lasten seikkailumetsä sekä sähkökaapin maalaaminen saivat kiitosta. Hotelli Saagan edusta suunniteltiin käytännöllisemmäksi, ja uudet kasvit ja kohdevalaistus viimeistelevät sen ilmeen.

Kiinteän lavan paikka oli ydinalueella haasteellinen. Tarve lavalle tuli tilaajalta, ja sitä lähdettiin suunnittelemaan aukion yhteyteen. Aukio suunniteltiin oleskeluaukioksi, joka toimisi myös katsomoalueena. Lavan tuli olla katettu, sillä oli tietyt kokovaatimukset ja sen edustalla tuli olla avointa tilaa. Pysäköintialueen suunnittelu eteni pysäköintipaikkojen jäsentelyn ehdoilla, eikä lavan ehdoilla. Kiinteälle esiintymislavalle oli vaikea löytää yksiselitteisesti parasta paikkaa, joten päädyimme ehdottamaan sille muutamaa vaihtoehtoista sijoituspaikkaa.

Tällä hetkellä vähäisellä käytöllä oleva Kotipuron alue nousee elämysreitit myötä uudenlaiseen arvoon. Voimapolkujen ideaa jalostamalla päädyttiin monipuoliseen elämysreittiin, joka on esteetön ja koskettaa kaikkia aisteja. Tilaajan toivomus oli, että puronuomaa voisi ruopata hyvinkin voimakkaasti. Suunnittelussa pyrittiin huomioimaan luonnonmukaisuus, ja siksi

ruoppausta ei suunnitelmassa esitetty niin voimakkaana. Uuden rinneaseman sijoittuminen Kotipuron varteen otettiin suunnittelussa huomioon, ja uuden rinteeseen ehdotettiin uutta nuotiopaikkaa, joka yhdistäisi alueen talvi- ja kesäkäytön.

## 11 POHDINTA

Työn tavoitteena oli Ukkohallan yleisilmeen ja virkistyskäytön parantaminen ympäristösuunnittelun keinoin. Tarkastelualueena oli Syväjärven sekä siitä lähtevän Kotipuron ympäristö. Alueen hoidon tasoa oli tarkoitus arvioida alueen analyysissä ja antaa siinä hoitoon liittyvää ohjeistusta. Kehittämistehtävänä oli yleissuunnitelmatasoinen maisemasuunnitelma, joka käsittää Ukkohallan ydinalueen sekä Kotipuron varren sekä alustavan kustannusarvion laatiminen suunnitelluista kohteista. Ukkohallaan on suunnitteilla Lomakotimesut talvella 2014. Työssä oli tarkoitus tarkastella myös mahdollisuuksia elävöittää messuja mahdollisella lumi- ja jäärakentamisella.

Opinnäytetyön tilaajana oli Hyrynsalmen kunnan Tekniset palvelut. Ohjausryhmä oli asiantunteva, ja saimme heiltä paljon apua. Opinnäytetyön tutkimusote oli kvalitatiivinen eli laadullinen. Työn teoriaosio tehtiin kirjallisuusselvityksenä, jonka tarkoituksena oli selvittää alueen erityispiirteitä ja löytää innoitusta aiemmin tehtyjen matkailukeskuksien suunnitelmien hyvistä ongelma- tai suunnitelmaratkaisuista.

Maastotyöt kuuluivat oleellisesti työhön. Vierailimme Ukkohallassa kahdesti syksyn aikana ja kerran alkutalvesta joulukuussa, luonnosten esittelyn yhteydessä, jolloin maa oli vasta kuurassa. Lumipeitteisen Ukkohallan näimme vasta maaliskuussa käydessämme Hyrynsalmella. Työskentelyn tukena käytettiin kartta-aineistoja sekä ilmakuvia, jotka saatiin toimeksiantajalta. Taustatietoja hankimme myös paikallisten asukkaiden haastatteluilla.

Saimme opinnäytetyön aiheen syksyllä 2012. Meitä molempia kiinnostaa matkailu, luonnossa liikkuminen ja virkistäytyminen, joten aihevalinta oli luonnollinen. Aihe oli laaja ja haasteellinen, mutta uskalsimme siihen yhdessä tarttua. Parityöskentelyn koimme eduksi, sillä haasteet oli helpompi kohdata yhdessä. Työnjako onnistui hyvin. Apua ja tukea oli aina saatavilla ja itse suunnitelmien kanssa ideoita tuli luonnollisesti enemmän, kun niitä yhdessä mietimme. Työn kokonaisuuden hahmottaminen tuntui välillä hankalalta, mutta työn edetessä se helpottui. Suunnittelussa oli hyötyä useista opintojaksoilla opituista tiedoista ja taidoista, ja saimme niitä käytännössä soveltaa.

Haasteita kohtasimme alueen laajuuden ja eri osa-alueiden erilaisuuden vuoksi. Suurin haasteista oli ydinalueen pysäköintipaikkojen istuttaminen maisemaan samalla maksimoiden niiden määrä. Huomioon täytyi ottaa myös linja-autojen tarvitsema alue, sekä sujuva liikkuminen. Pysäköintipaikoille täytyi päästä vaivatta ja pystyä poistumaan sieltä luontevasti.

Kotipuron alueella liikkuminen oli hankalaa sulan maan aikana. Vesi oli syksyllä 2012 normaalia korkeammalla ja sen vuoksi kulkeminen oli paikoin todella vaikeaa, emmekä päässeet joka paikkaan purolla ennen kuin joulukuussa. Kotipurua suunniteltaessa otettiin huomioon uuden rinteiden sijoittuminen sen läheisyyteen sekä Pienenmäentien mahdollinen siirtyminen Kotipuron pohjoispuolelle. Mielestämme Kotipuro ja sen ympäristö oli kaunis, jonka vuoksi halusimme pitää rakenteet mahdollisimman yksinkertaisina ja luontoympäristöön sopivina.

Olemme tyytyväisiä lopputulokseen. Ammatillinen osaamisemme on kehittynyt ja valanut meihin ammatillista itseluottamusta. Kunta voi hyödyntää tämän opinnäytetyön lopputuloksena syntyneitä suunnitelmia tarkempien toteutus suunnitelmien pohjana, hankerahoituksen haussa ja budjetin laadinnassa.

## LÄHTEET

### Painetut lähteet

Kukkola, J., Renfors, T. & Kallioniemi, K. 2002. Suo mahdollisuutena matkailussa. Jyväskylä: Kopijyvä Oy.

Laine, K., Pihlajaniemi, H., Kananen, S., Siuruainen, M., Hämäläinen, A., Kauppila, T. & Peteri, S. 2007. Pohjoisen matkailuympäristön kestävät kasvit. Oulu: Oulun yliopiston kasvitieteellinen puutarha, Lapin ammattiopisto Luonto- ja ympäristöala, Thule-instituutti.

Malinen, K. 1991. Luonnonkasvien käyttö rakentamisen aiheuttamien maisemavaurioiden korjaamisessa pohjoisilla alueilla. Oulu: Oulun yliopisto, kasvitieteen laitos.

Panu, J. 1998. Maisemarakenteen ja taajamarakenteen yhteensovittaminen. Vantaa: Ympäristöministeriö.

Sepänmaa, Y. 1999. Suo – esteettinen dilemma. Teoksessa K. Hakala (toim.) Suo on kaunis. Helsinki: Maahenki Oy, 12.

Siitonen, M. 2005. Hyrynsalmen Syväjärven ranta-alueiden luonto- ja maisemaselvitys. Kaavaselostuksessa Korhonen, L. 2009. Ukkohallan asemakaavan muutos ja laajennus, Syväjärven koillisosa, Hyrynsalmen kunta

Ukkohallan Master Plan 201–2018, esite. Ei julkaisuvuotta. Ukkohalla Oy, Hyrynsalmen kunta.

Uusitalo, M., Sarala, P. & Jokimäki, J. 2007. Maisemälähtöinen maankäytönsuunnittelu luontomatkailukeskuksissa. Rovaniemi: Arktinen keskus, Lapin yliopisto

Uusitalo, M. & Kananen, S. 2006. Viheralueet matkailukeskuksissa. Esimerkkinä Levin ja Ylläksen matkailukeskukset. Viherympäristö 6/2006, 15–16

Vainio, M., Autio, S. & Leinonen, R. 2000. Kainuun perinnemaisemat. Alueelliset ympäristöjulkaisut 147. Kajaani: Kainuun ympäristökeskus.



## Digitaaliset lähteet

Holiday Club Ylläs Saaga – laadukasta majoitusta Ylläksellä, 2013. Hakupäivä 3.4.2013

[http://www.holidayclub.fi/kohteet/yllas\\_saaga/esittely/](http://www.holidayclub.fi/kohteet/yllas_saaga/esittely/)

Hyrnsalmen kunta, 2011a. Kaavoitus, Ukkohallan oikeusvaikutukseton osayleiskaava.

Hakupäivä 26.3.2013 <http://www.hyrnsalmi.fi/default.asp?link=75.5>

Hyrnsalmen kunta, 2011b. Kaavoitus, Ukkohallan asemakaava. Hakupäivä 26.3.2013

<http://www.hyrnsalmi.fi/default.asp?link=75.5>

Hyrnsalmen kunta, 2011c. Kaavoitus, Saunamaan asemakaava. Hakupäivä 26.3.2013

<http://www.hyrnsalmi.fi/default.asp?link=75>.

Iglooåre, 2013. Hakupäivä 27.3.2013 <http://www.iglooare.com/index.php/en/>

<http://www.iglooare.com/index.php/en/fotogalleri/category/8-igloo2013>.

Invalidiliitto ry, 2010. Kaikilla on oikeus luonnossa liikkumiseen! Hakupäivä 28.9.2012

<http://www.esteeton.fi/portal/fi/tieto-osio/luontoliikunta/>

Kainuun maakuntakaava 2020. Hakupäivä 12.4.2013 <http://www.infokartta.fi/kainuunliitto/>

Linja arkkitehdit Oy. Yleissuunnitelma Ukkohallan keskusta 31.3.2011. 1:1000. Pdf.

Levi, 2013. Levi lyhyesti. Hakupäivä 1.4.2013 <http://www.levi.fi/fi/levi-info/levi-lyhyesti.html>

Metla, 2010. Luonnon virkistyskäyttö 2010. Hakupäivä 28.9.2012.

<http://www.metla.fi/julkaisut/workingpapers/2011/mwp212.pdf>

Metla. 2011. Elpymiskokemuksia metsästä. Hakupäivä 3.4.2013

<http://www.metla.fi/julkaisut/workingpapers/2011/mwp204.pdf>

Richter Spielgeräete, 2013. Hakupäivät 24.1.2013, 25.2.2013 [http://www.richter-](http://www.richter-spielgeraete.de/animals.html)

[spielgeraete.de/animals.html](http://www.richter-spielgeraete.de/animals.html), <http://www.richter-spielgeraete.de/climbing.html>, [http://www.richter-](http://www.richter-spielgeraete.de/sensory-experience.html)

[spielgeraete.de/sensory-experience.html](http://www.richter-spielgeraete.de/sensory-experience.html)

Simppula, J. 2011. Elämyksellinen matkailuympäristö: Hiihtokeskusten kehittäminen taiteen ja ekologisen ympäristörakentamisen keinoin. Oulun seudun ammattikorkeakoulu. Maaseudun

kehittämisen koulutusohjelma (ylempi AMK).

[http://publications.theseus.fi/bitstream/handle/10024/30850/Simppula\\_Jenni.pdf?sequence=1](http://publications.theseus.fi/bitstream/handle/10024/30850/Simppula_Jenni.pdf?sequence=1)  
Opinnäytetyö.

Suomen hiihtokeskusyhdistys ry, 2012a. Suomen hiihtokeskukset, tunnusluvut 2012. Hakupäivä 2.4.2013, [http://www.ski.fi/files/skifi/Tiedotus/Hiihtokeskukset\\_numeroina\\_11-12.pdf](http://www.ski.fi/files/skifi/Tiedotus/Hiihtokeskukset_numeroina_11-12.pdf)

Suomen hiihtokeskusyhdistys ry, 2012b. Hiihto- ja laskettelututkimus 2011. Hakupäivä 2.4.2012, [http://www.ski.fi/files/skifi/Tiedotus/SHKY\\_\\_Perusraportti\\_2011FINAL\\_netti.pdf](http://www.ski.fi/files/skifi/Tiedotus/SHKY__Perusraportti_2011FINAL_netti.pdf)

Suomen hiihtokeskusyhdistys ry, 2013. Hakupäivä 2.4.2012, <http://www.ski.fi/etusivu>

Suomen latu, 2013. Hakupäivä 22.2.2013 [http://www.suomenlatu.fi/suomen\\_latu/ulkoilun-olosuhdetyo/reittiluokittelu/esteeton-reitti/](http://www.suomenlatu.fi/suomen_latu/ulkoilun-olosuhdetyo/reittiluokittelu/esteeton-reitti/)

VaModern, 2012. Hakupäivä 27.3.2013 [http://virginiamodern.wordpress.com/2012/12/03/les-yeux-du-monde-gallery/img\\_3907/](http://virginiamodern.wordpress.com/2012/12/03/les-yeux-du-monde-gallery/img_3907/).

Viihtyisäpiha, 2010. Hakupäivä 2.4.2013 <http://www.viihtyisapiha.fi/app/product/view/-/id/160/tab/perustiedot>.

VSU Arkkitehtuuri- ja viheraluesuunnittelu Oy. Syvjärvi suunnitelma 27.11.2006. Dwg.

Ylläksen uuden matkailukylän masterplan - selostus 30.11.2011. 2011. Laatumaa, Eriksson arkkitehdit Oy, Destia. Pdf.

Åre, 2013a. Hakupäivä 27.3.2013 <http://www.skistar.com/fi/Are/Are/>

Åre, 2013b. Hakupäivä 27.3.2013 <http://www.skistar.com/fi/Are/Are/Are-Bjornen/Karhumaa-Bjornlandet/>

Åre, 2013c. Hakupäivä 27.3.2013 <http://www.skistar.com/fi/Are/Kesa1/>

## **Muut lähteet**

Keränen, H. Hyrynsalmen kunnanjohtaja. Puheenvuoro ohjauspalaverissa 18.3.2013

Keränen, T. Ukkohallan asukas. Hotelli Gasthalla. Tapaaminen Ukkohallassa 19.9.2012

Koivisto, T. Ukkohallan matkailuyrittäjä. Hotelli Gasthalla. Tapaaminen Ukkohallassa 19.9.2012

Kuvat Minna Bomströmin, ellei toisin mainita

Kyhälä, K. Ukkohalla Oy, toimitusjohtaja. Puheenvuoro ohjauspalaverissa 4.12.2012

Maanmittauslaitos 2013, [http://www.maanmittauslaitos.fi/avoindata\\_lisenssi\\_versio1\\_20120501](http://www.maanmittauslaitos.fi/avoindata_lisenssi_versio1_20120501)

Ortoilmakuva: Origo Oy 2008, Lupa MML 209/2008

Piirainen, J. 2013. Kunta – arvokas luonnonvara, esitys Viherpäivät & Vihertekniikka 2013.

Tampere.

Vainio, M. biologi, Kainuun elinkeino-, liikenne- ja ympäristökeskus. Uhanalaistietopyyntö, Ukkohalla. Sähköpostiviesti I9vili00@students.oamk.fi 6.11.2012

## **LIITTEET**

LIITE 1 Ydinalueen nykytila-analyysi 1:2000

LIITE 2 Kotipuron nykytila-analyysi 1:2500

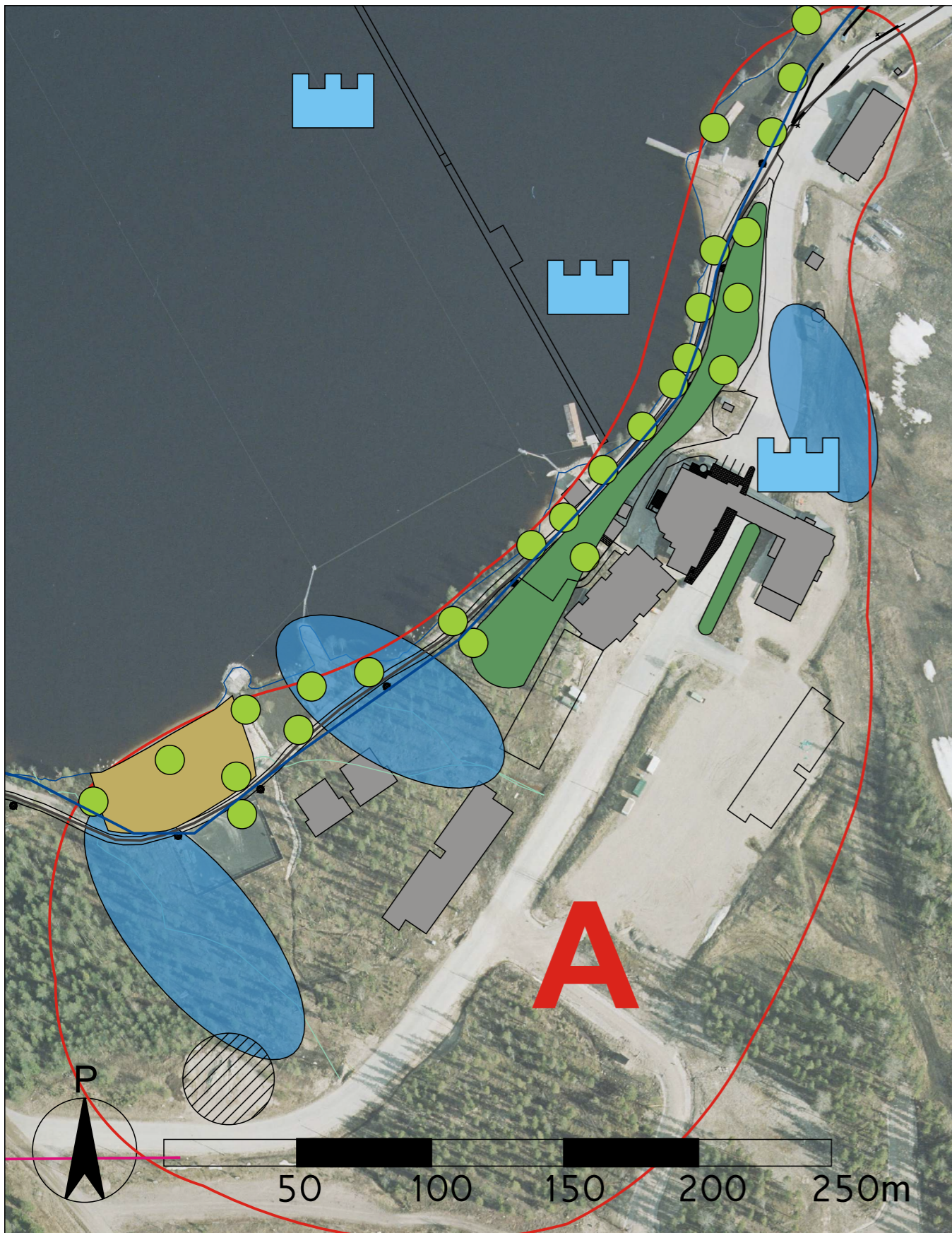
LIITE 3 Osayleissuunnitelma: Lasten leikkipaikka 1:500

LIITE 4 Osayleissuunnitelma: Pysäköintialueet 1:500

LIITE 5 Osayleissuunnitelma: Hotelli Saagan edusta 1:500

LIITE 6 Kotipuron yleissuunnitelma 1:2500

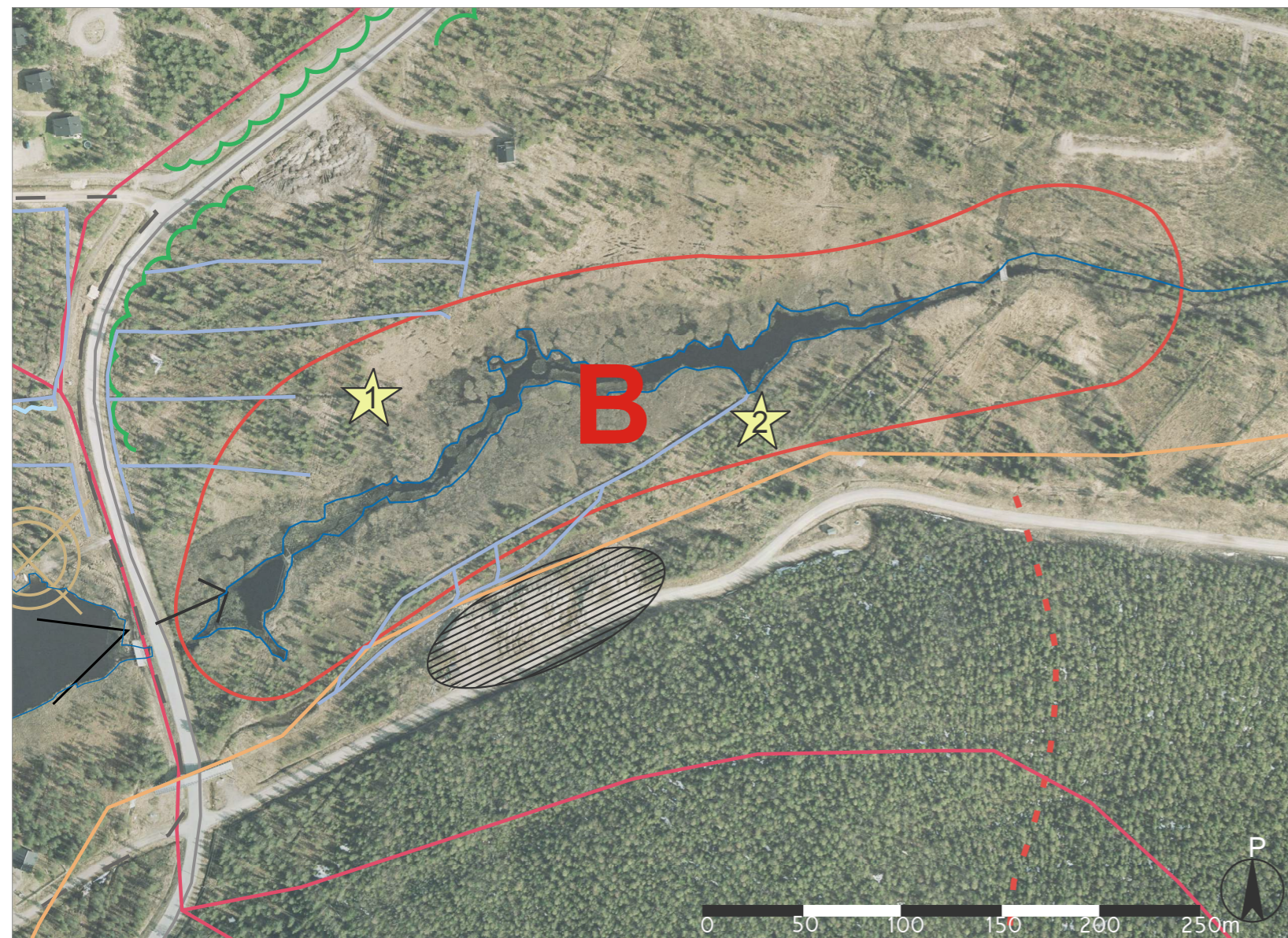
LIITE 7 Kustannusarvio



- A** Ydinalueen suunnittelualue
- Kauniit yksittäispuut
- ▨ Maisemavaurio tai epäsiisti alue
- Hoitoa vaativa metsänpohja
- Purojen korostaminen
- Olemassa oleva puro
- Leikkipaikan kunnostus
- Paikka lumi- ja jäärakentamiselle
- Virkistysreitti
- Jatkettava polku

K.O.SA	KORTTELI/TILA	TONTTI/RNo	VIRANOMAISTEN MERKINTÖJÄ	
RAKENNUSTOIMENPIDE			PIIRUSTUSLAJI	JUOKS.No
RAKENNUSKOHTEEEN NIMI JA OSOITE			PIIRUSTUKSEN SISÄLTÖ	MITTAKAAVAT
Hiihtokeskus Ukkohalla Oy ukkohallantie 20 89400 Hyrynsalmi			Ydinalueen nykytila-analyysi	1:2000
SUUNNITTELIJA		OULUN SEUDUN AMMATTIKORKEAKOULU LUONNONVARA-ALAN YKSIKKÖ Metsäkouluntie 90650 OULU puh. 08-3126011	SUUNALA	TYÖ.No
Minna Bomström ja Linda Virta			<b>VIHER</b>	PIIR.No
			PAIVAYS	MUUTOS
			18.3.2013	YHT.HENKILO

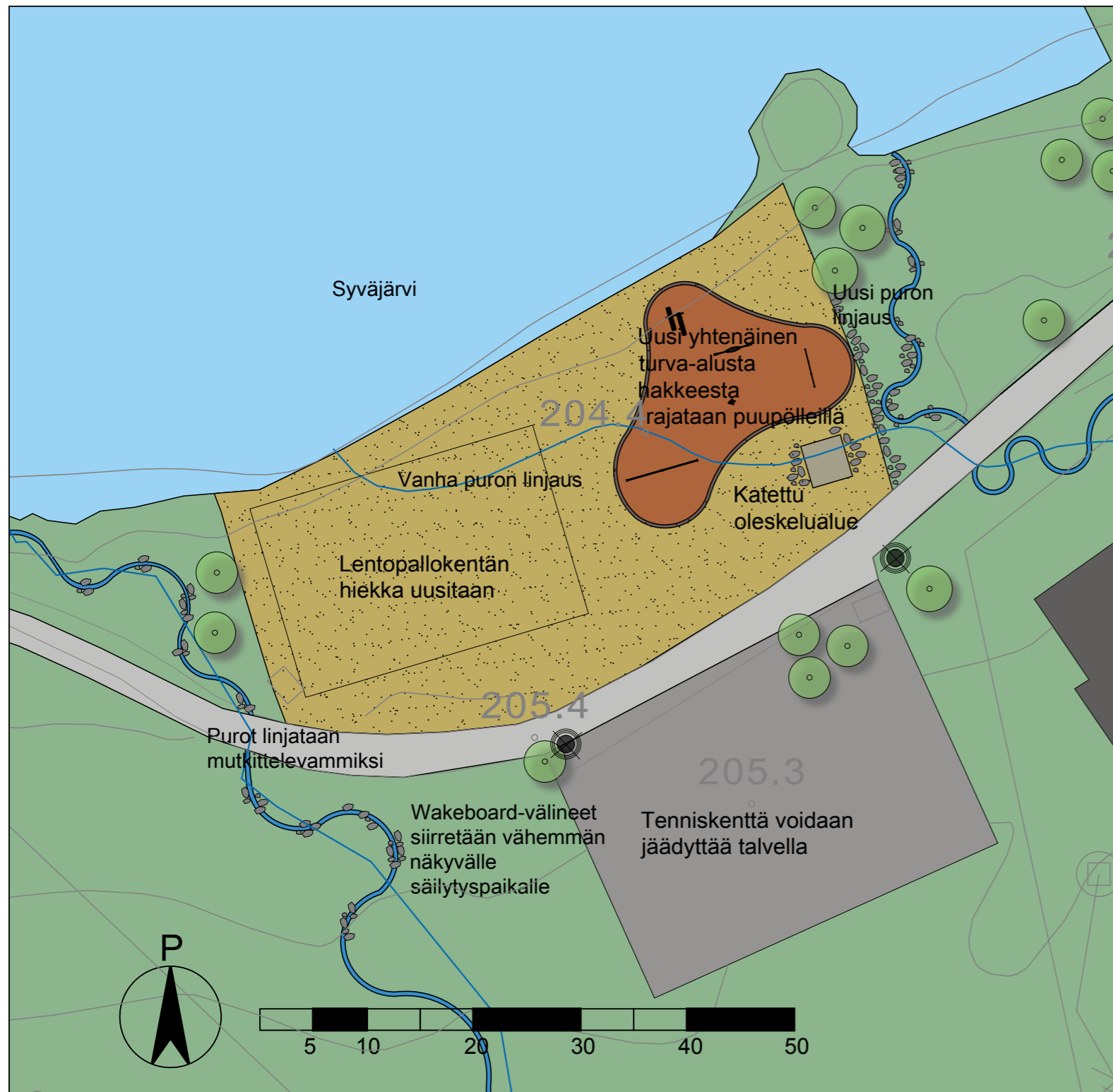




- B** Kotipuron suunnittelualue
- ★ Erityisen kaunis avoin suoalue
- ★ Erityisen kaunis katajikko
- ▨ Maisemavaurio tai epäsiisti alue
- ↑ Avattava näkymä
- ∨ Kaunis säilytettävä näkymä
- ⊗ Huonokuntoinen nuotiopaikka
- 🌿 Hoitoa vaativa tienvarsi
- Ojitus
- Olemassa oleva puro
- Järven ympäryсреitti
- - - Uuden rinteен linjaus
- Kelkkareitti
- Hiihtoreitti
- Patikkareitti

K.O.S.A	KORTTELI/TILA	TONTTI/RNo	VIRANOMAISTEN MERKINTÖJÄ	
RAKENNUSOIMENPIDE			PIIRUSTUSLAJI	JUOKS.No
RAKENNUSKOHTTEEN NIMI JA OSOITE			PIIRUSTUKSEN SISÄLTÖ	MITTAKAAVAT
Hiihtokeskus Ukkohalla Oy Ukkohallantie 20 89400 Hyrynsalmi			Kotipuron nykytila-analyysi	1:2500
 <b>OULUN SEUDUN AMMATTIKORKEAKOULU</b> LUONNONVARA-ALAN YKSIKKÖ Metsäkouluntie 90650 OULU puh. 08- 3126011			SUUN.ALAI	TYÖ.No
SUUNNITTELUA			<b>VIHER</b>	PIIR.No
Minna Bomström ja Linda Virta			PÄIVÄYS	MUUTOS
			11.4.2013	YHT.HENKILÖ



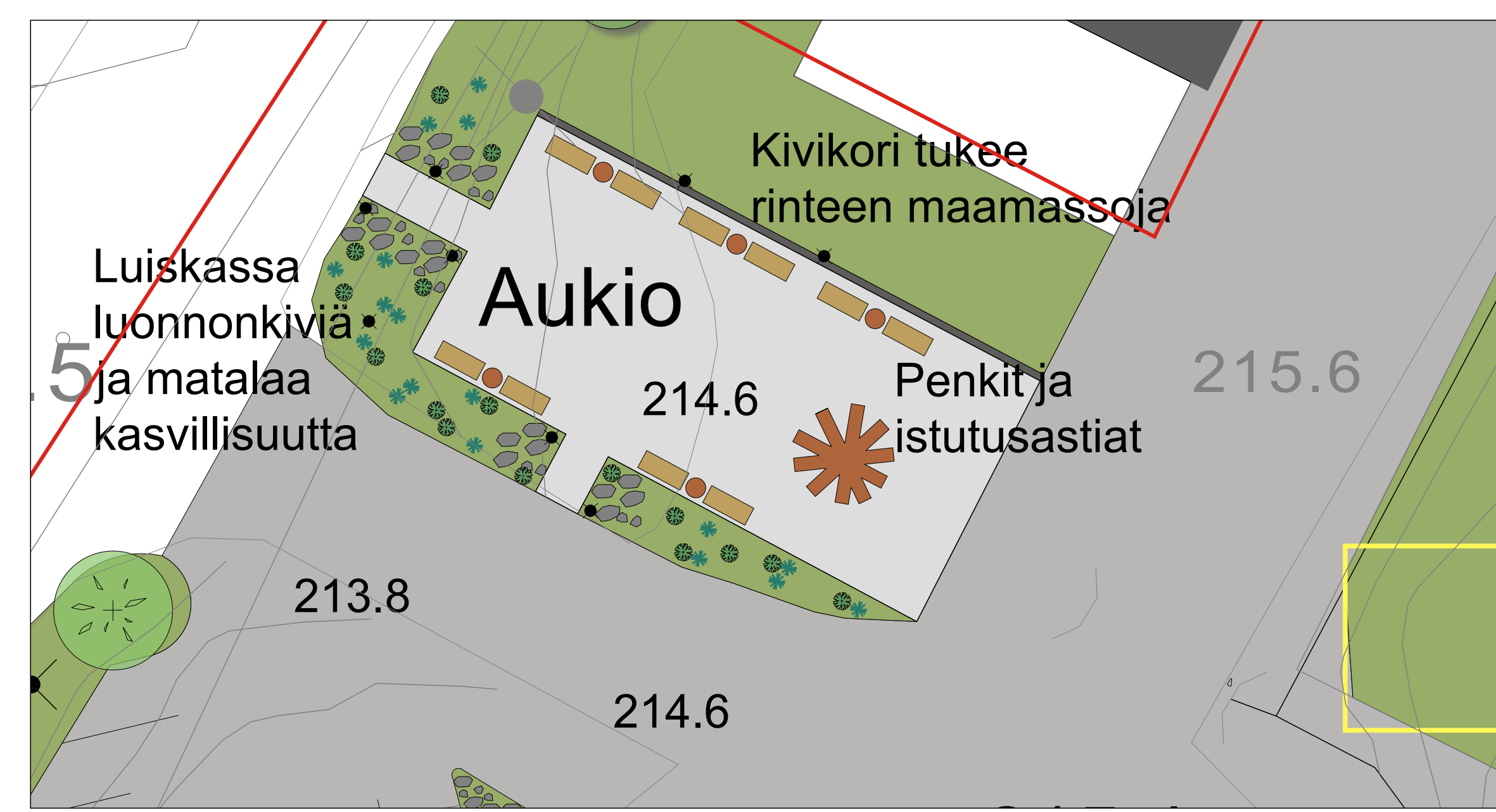


**Merkkien selitykset:**

- Olemassa oleva puu
- Olemassa oleva valaisin
- Olemassa oleva kivituhkapolku
- Olemassa oleva asfaltti
- Olemassa oleva puro
- Syväjärvi
- Olemassa oleva metsä
- Turva-alue (hake)
- Puupölli
- Hiekka
- Katettu oleskelualue
- Luonnonkivet
- Uusi puronuoma

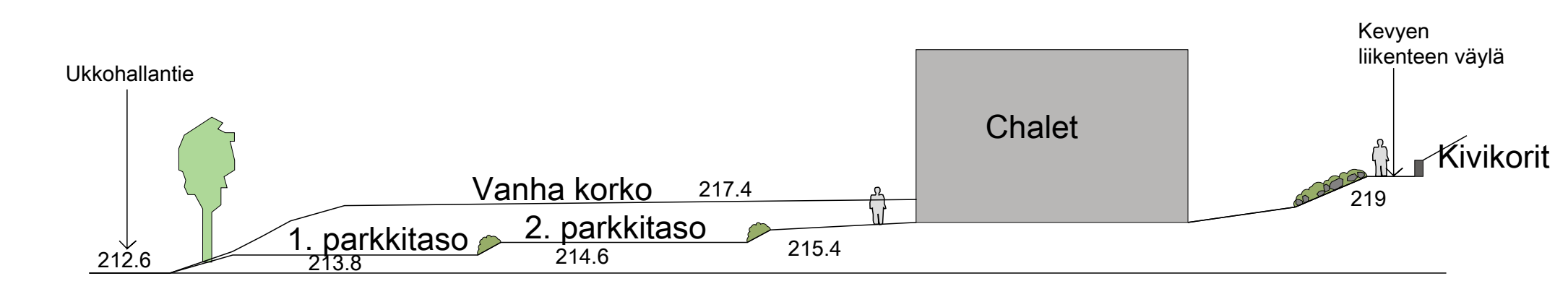
K.O.SA	KORTTELI/TILA	TONTTI/RNo	VIRANOMAISTEN MERKINTÖJÄ			
RAKENNUSOIMENPIDE			PIIRUSTUSLAJI	JUOKS.No		
RAKENNUSKOHTEN NIMI JA OSOITE			PIIRUSTUKSEN SISÄLTÖ	MITTAKAAVAT		
Hiihtokeskus Ukkohalla Oy Ukkohallantie 20 89400 Hyrynsalmi			Osasuunnitelma: Leikkipaikka	1:500		
<b>OULUN SEUDUN AMMATTIKORKEAKOULU</b> LUONNONVARA-ALAN YKSIKKÖ Metsäkouluntie 90650 OULU puh. 08-3126011			SUUN.AL	TYÖ No	PIIR.No	MUUTOS
			<b>VIHER</b>			
SUUNNITTELIJA			PÄIVÄYS	YHT.HENKILÖ		
Minna Bomström ja Linda Virta			13.3.2013			





Detalji: Aukio. 1:200

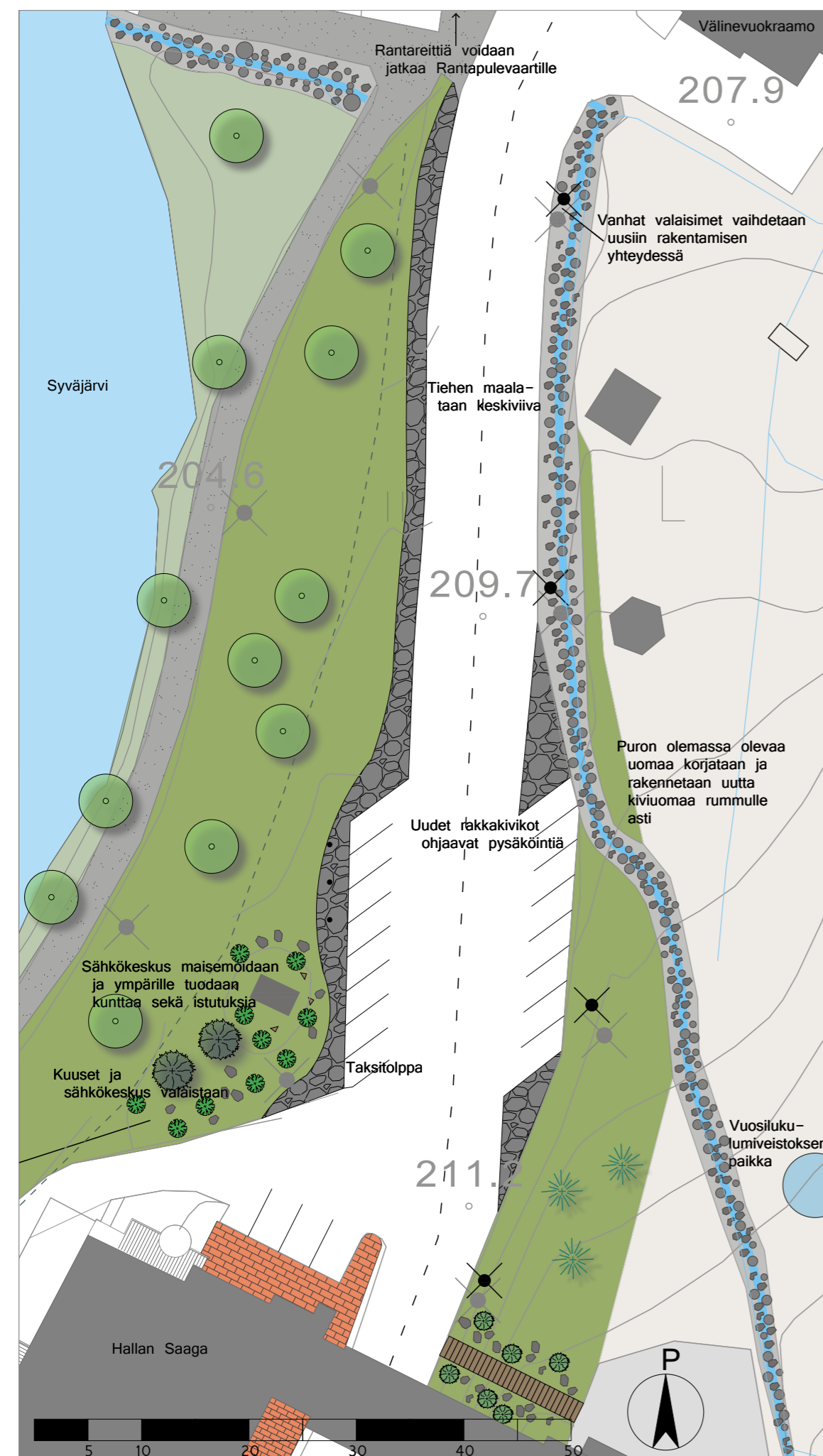
- Merkkien selitykset:**
- Olemassa olevat puut
  - Metsänpohja
  - Mustakuusi, Picea mariana
  - Kotipihlaja, Sorbus aucuparia
  - Rauduskoivu, Betula pendula
  - Kääpiövuorimänty, Pinus mugo
  - Pensassembra, Pinus pumilia
  - Peittopaju, Salix x aurora 'Tuhkimo'
  - Ehdotus lavan paikasta
  - Suunnittelualueen raja
  - Asfaltti
  - Sora
  - Kiveys, luonnonkiveä
  - Rakkakivikko
  - Luonnonkivi
  - Kivikori
  - Olemassa oleva valaisin
  - Pylväsvalaisin
  - Pieni pylväsvalaisin
  - Pollarivalaisin
  - Penkki
  - Istutusastia
  - Etäisyys-kyltti
  - Siirretty roska-astia



Leikkauskuva A-A pysäköintialueesta

K.O.S.A.	KORTTELITILA	TONTTINRO	VIHKOAMISTEN MERKINTÖJÄ
RAKENUSTOMENPIDE		PIRUSTUSLAJI	JUOKS.NO
RAKENUSKOHTIEN NIMI JA OSOITE	PIRUSTUKSEN SISÄLTÖ		MITTAKAAVAT
Hiihtokeskus Ukkohalla Oy Ukkohallantie 20 89400 Hyrynsalmi	Osasuunnitelma: Pysäköintialueet Detalji: Aukio Leikkauskuva A-A pysäköintialueesta		1:500 1:200
 OULUN SEUDUN AMMATTIKORKEAKOULU LUONNONVARA-ALAN YKSIKKÖ Metsäkoulutie 90650 OULU puh. 08-3128011	SUUNNITTELIJA Minna Bomström ja Linda Virta	SUUNNITTELU VIHER 9.4.2013	MUUTOS YHT.YKSIKKÖ





- Merkkien selitykset**
- Olemassa oleva puu
  - Mustakuusi, Picea mariana
  - Vuorimänty, Pinus mugo
  - Peittopaju, Salix x aurora 'Tuhkimo'
  - Tuivio, Microbiota decussata
  - Metsänpohja
  - Rannan kasvillisuus
  - Rakkakivikko
  - Luonnonkivi
  - Puron uoma, luonnonkiviä
  - Rinne
  - Olemassa oleva kiveys
  - Olemassa oleva kivituhkapolku
  - Asfaltti
  - Sora
  - Paikka lumiveistokselle
  - Lipputangot
  - Pylväsvalaisin
  - Olemassa oleva valaisin
  - Olemassa olevat portaat
  - Jyrkäne

K.OSA	KORTTELI/TILA	TONTTI/RNo	VIRANOMAISTEN MERKINTÖJÄ		
RAKENNUSOIMENPIDE			PIIRUSTUSLAJI	JUOKS.No	
RAKENNUSKOOTTEEN NIMI JA OSOITE Hiihtokeskus Ukkohalla Oy Ukkohallantie 20 89400 Hyrynsalmi			PIIRUSTUKSEN SISÄLTÖ Hotelli Saagan edustan yleissuunnitelma 1:500	MITTAKAAVAT	
OULUN SEUDUN AMMATTIKORKEAKOULU LUONNONVARA-ALAN YKSIKKÖ Metsäkouluntie 90650 OULU puh. 08-3126011		SUUN.ALA	TYÖ No	PIIR.No	MUUTOS
SUUNNITTELIJA Minna Bomström ja Linda Virta			VIHER	YHT.HENKILÖ	
			PÄIVÄYS 15.4.2013		







Lasten leikkipaikka	Suorite	Yks.	Määrä:	Euro /yks.	Hinta yht.
	Puupöllit	m	72	2	144
	Männynkuorikate h=300mm	m3	82	45	3690
	Hiekka h=100mm	m3	181	30	5430
	Luonnonkivet 300-500mm	m3	40	20	800
	Katos esim. Lappset Finno Katos 000477	kpl	1	1000	1000
				<b>Yht.</b>	<b>11064</b>
<b>Pysäköintialue</b>					
	<b>Alustavat työt</b>				
	Raivattava metsä uudelta parkkipaikalta	m2	5900	5	29500
	Poistettavat valaisimet tien varresta	kpl	4	50	200
	Massanvaihto (sis. Kaivu, kuljetus vaaran päälle, työt)	m3	37000	4,5	166500
	<b>Pinnoitteet</b>				
	Murske 0-55mm	m2	16000	3,5	56000
	Sorapinnoite 0-16mm	m2	16000	4	64000
	Kuntta	m2	3800	20	76000
	Kiveys luonnonkiveä (aukiolle)	m2	282	25	7050
	Asfaltti (kevyenliikenteenväylälle)	m2	630	18	11340
	Luonnonkivet 300-500mm (kivikoreihin ja koristeeksi)	m3	100	20	2000
	<b>Kasvillisuus sis. kasvualustan ja tuennan</b>				
	Mustakuusi 125-150cm	kpl	8	70	560
	Koivu rym 8-10	kpl	14	80	1120
	Pihlaja rym 6-8	kpl	14	70	980
	Pensassembra 20-30cm	kpl	7	80	560
	Kääpiövuorimänty 20-30cm	kpl	17	40	680
	Peittopaju 30-40cm	kpl	16	20	320
	<b>Kalusteet ja valaisimet</b>				
	Pylväsvalaisin iso	kpl	5	600	3000
	Pylväsvalaisin kevyenliikenteenväylän varteen	kpl	8	400	3200
	Pollarivalaisin aukiolle	kpl	8	200	1600
	Istutusastia corten teräs	kpl	5	1200	6000
	Penkki corten teräs	kpl	10	1000	10000
	Kivikorit Koko: kork. 1000mm, lev. 300mm, pit. 2000mm	kpl	110	50	5500
	Lava	a	1	5000	5000
				<b>Yht:</b>	<b>451110</b>
<b>Hotelli Saagan edusta</b>					
	<b>Pinnoitteet</b>				
	Murske 0-55 mm	m2	1000	3,5	3500
	Sora 0-16 mm	m2	1000	4	4000
	Asfaltti	m2	1000	18	18000
	Luonnonkivet 300-500 mm	m3	74	20	1480
	Kuntta	m2	280	20	5600
	<b>Kasvillisuus sis. kasvualustan ja tuennan</b>				
	Mustakuusi 125-150 cm	kpl	2	70	140
	Vuorimänty 25-30 cm	kpl	3	14	42
	Peittopaju 30-40 cm	kpl	10	20	200
	Tuivio 20-30 cm	kpl	6	20	120
	<b>Kalusteet ja valaisimet</b>				
	Pylväsvalaisin iso	kpl	4	600	2400

	Sähkökaapin maisemointi	a	1	5000	5000
				<b>Yht.</b>	<b>40482</b>
<b>Kotipuro</b>	<b>Pinnoitteet</b>				
	Pitkospuut lev.1200 mm	km	2	30000	60000
	Murske 0-55 mm	m2	216	3,5	756
	Sora 0-16 mm	m2	216	4	864
	Kivituhkapolku 180 m	m3	21	30	630
	<b>Elämysreitien toiminnot</b>				
	Köysilautta	a	1	5000	5000
	Teräksinen ylityssilta ja varpaidenuittolaituri	a	1	5000	5000
	Sauna (sis. kulku, laitur, oleskelualue)	a	1	10000	10000
	Laulukivi 10.42000 Large Singing Stone 001	kpl	1	5000	5000
	Kiviharppu 10.4600 Stone Xylophone 001	kpl	1	8000	8000
	<b>Muut työt</b>				
	Pysäköintipaikka 5 ap	a	1	2000	2000
	Ruoppaus	a	2	1000	2000
				<b>Yht.</b>	<b>99250</b>
<b>Lasten seikkailumetsä</b>	<b>Alustavat työt</b>				
	Raivattava metsä, puut pyritään säästämään	m2	1600		
	<b>Pinnoitteet</b>				
	Turva-alusta: Männynkuorikate h: 300mm	m3	100	45	4500
	<b>Leikkivälineet</b>				
	Voidaan tehdä itse. Jos ostetaan valmiina, a=5000€				
				<b>Yht.</b>	<b>4500</b>
<b>UKKOHALLA-</b>					
<b>kyltti</b>	Corten teräksinen valaistu kyltti kork.10-12 m	a	1	5000	5000
				<b>Yht.</b>	<b>5000</b>