



LAHDEN AMMATTIKORKEAKOULU
Lahti University of Applied Sciences

PERHEKUNTOUTUS PÄIVÄRYHMÄTOIMINTANA RIIHIMÄELLÄ

LAHDEN AMMATTIKORKEAKOULU
Sosiaali- ja terveysala
Sosiaalialan koulutusohjelma (ylempi amk)
Lasten ja nuorten hyvinvoinnin turvaaminen
Opinnäytetyö
Talvi 2013
Johanna Junes

Lahden ammattikorkeakoulu
Sosiaali- ja terveysala
Sosiaalialan ylempi AMK

JUNES JOHANNA: Perhekuntoutus päiväryhmätoimintana Riihimäellä

Lasten ja nuorten hyvinvoinnin turvaaminen, 76 sivua, 9 liitesivua

Talvi 2013

TIIVISTELMÄ

Lasten, nuorten ja perheiden hyvinvointi on noussut tärkeäksi teemaksi yhteiskunnassamme niin valtakunnallisella, kunnallisella kuin yhteisölliselläkin tasolla. Tällä hetkellä painotetaan lapsilähtöisen yhteiskunnan sekä hyvinvoivan lapsi-perheen ehkäisyn merkitystä.

Tämän tutkimuksellisen kehittämishankkeen aiheena oli Riihimäen perhekuntoutuksen päiväryhmätoiminnan kehittäminen. Hankkeen tavoitteena oli luoda selkeä toimintamalli ja vakiinnuttaa malli teemoineen perhekuntoutuksen päiväryhmätoimintaan. Lisäksi tavoitteena oli selvittää haastatteluiden avulla päiväryhmätoiminnan vanhempien ajatuksia ja kokemuksia toiminnasta. Tarkoituksena oli kehittää toimintamallia vastaamaan asiakkaiden tarpeita.

Kehittämishanke toteutettiin toimintatutkimuksena. Kehittämishankkeessa käytettiin tiedonhankintamenetelminä teemahaastattelua ja havainnointia. Tutkimusaineisto käsiteltiin aineistolähtöisellä sisällönanalyysillä. Tämän tutkimuksellisen kehittämishankkeen kehittämiskysymykseen pyrittiin saamaan vastaus teettämällä teemahaastattelu asiakasperheiden vanhemmille, jonka jälkeen esiin nousseita teemoja tarkasteltiin hanketyöryhmän keskustelun avulla sekä perhetyön kehittämispäivänä. Havainnointi toimi teemahaastattelutulosten tukena.

Hankkeen konkreettisenä tuotoksena rakentui perhekuntoutuksen päiväryhmätoiminnan vuosiympyrä. Vuosiympyrä rakentui perhekuntoutustoiminnan ryhmäjaksoista ja vuosiympyrässä on huomioitu tämän kehittämishankkeen yhteydessä teetettyjen haastatteluiden kehittämis ehdotukset. Lisäksi kehittämishankkeen yhteydessä teetettyjen haastatteluiden tulokset huomioitiin viikko-ohjelmamallissa. Vanhemmat kokivat perhekuntoutuksen päiväryhmätoiminnan hyödyllisenä toimintana. Vanhemmat painottivat päivärytmin tärkeyttä yhtenä perheen voimavarana. Toiminnassa tulee kiinnittää huomiota muun muassa yhteisiin retkipäiviin sekä perhepäiviin. Hankkeen tuloksena rakennettua vuosiympyrämallia on jo lähdetty juurruttamaan päiväryhmätoimintaan. Pääsääntöisesti sekä päiväryhmätoiminnan vanhemmat että ohjaajat olivat aktiivisesti mukana osallistumassa hankkeeseen ja kehittämässä perhekuntoutuksen päiväryhmätoimintaa edistävämmäksi.

Avainsanat: Lastensuojelun perhetyö, perhekuntoutus, ryhmätoiminta, vuorovaikutuksen tukeminen

Lahti University of Applied Sciences
Faculty of Social and health Care
Master's degree in social services

JUNES JOHANNA: Family rehabilitation day group activity in Riihimäki

Master's Thesis in protection of children's and youth's well-being, 76 pages, 9 appendices

Winter 2013

ABSTRACT

Children, youth and family welfare has become an important theme in society as our operations at the national, municipal, as the communal level. At present, emphasis on child-society, as well as a healthy child of the family, the role of prevention. This research-development project was the subject of the Riihimäki family day rehabilitation group activity development. The aim of the project was to create a functional model and establish a model of family rehabilitation and themes coming daily group activities. In addition, the aim was to find out interviews daily group activities parents ideas and experiences on activities. The intention was to develop an approach to meet the needs of customers.

The development project was conducted as action. The development project used theme interviews and observations as data collection methods. The data were treated using content. This research-development project development aimed to answer the question by having a theme interview client families the parents, after which the themes examined in the project team through discussion and the development of family work day. The observation was supported by the results of the interview theme.

The project was based on a concrete output of family rehabilitation day group activities year round. Year built family circle rehabilitation activities group episodes and in year round is taken into account in connection with the development of this do-materials used interviews with development proposals. In addition, in connection with a development project commissioned interviews were taken into account the results of the weekly program model. Parents felt that family rehabilitation day group activities useful activity. Parents stressed the importance of one of the daily rhythm of the family as a resource. This should include consideration of the common tour dates, as well as family holidays. The project resulted in the built year round model is already being root the day in group activities. As a general rule, as well as daily group activities that older pilots were actively involved in participating in the project, and the development of family rehabilitation day-friendly through group activities.

Keywords: child protection work with families, family rehabilitation, group activities, supporting interaction

SISÄLLYS

1	JOHDANTO	1
2	KEHITTÄMISHANKKEEN LÄHTÖKOHDAT	4
2.1	Tavoite ja tarkoitus	4
2.2	Toimeksiantaja ja yhteistyötahot	5
2.3	Riihimäen lastensuojelun organisaatio	7
2.4	Perustelut aiheen valintaan	9
3	KEHITTÄMISHANKKEEN TIETOPERUSTA	12
3.1	Lastensuojelun perhetyö	12
3.2	Perhekuntoutus	16
3.3	Ryhmätoiminta	18
3.4	Vuorovaikutuksen tukeminen	20
4	PERHEKUNTOUTUS RIIHIMÄELLÄ	22
4.1	Perhekuntoutus päiväryhmätoimintana	22
4.2	Perhekuntoutuksen päiväryhmätoiminnan prosessikuvaus	25
4.3	Työparityöskentely	26
5	KEHITTÄMISHANKKEEN TUTKIMUKSELLINEN OTE	28
5.1	Kehittämishankkeen toteuttaminen	32
5.2	Teemahaastattelu ja havainnointi aineistonkeruumenetelmänä	35
5.2.1	Haastatteluteemat perusteluineen	37
5.2.2	Aineiston analyysi	38
6	TULOSTEN TARKASTELUA	40
6.1	Vertaisryhmätoiminta	40
6.2	Vanhemmuus	43
6.3	Arjen hallinta	45
6.4	Toiminnan kehittäminen	47
7	PERHEKUNTOUTUKSEN PÄIVÄRYHMÄTOIMINNAN VUOSIYMPYRÄMALLI	49
7.1	Vuosiympyrämallin sisältö	50
7.2	Asiakasperheiden tarpeiden huomiointi	51
7.3	Perhekuntoutuksen päiväryhmätoiminnan arviointi ja dokumentointi	52

8	KEHITTÄMISHANKKEEN JOHTOPÄÄTÖKSET	55
9	KEHITTÄMISHANKKEEN POHDINTAA	60
9.1	Kehittämishankkeen tavoitteen vaikuttavuuden arviointia	60
9.2	Tutkimuksen luotettavuus ja eettisyys	63
9.3	Kehittämishankkeen arviointi ja hyödynnettävyys	64
9.4	Jatkotutkimusaiheet ja oman oppimisen arviointia	67
	LÄHTEET	69
	LIITTEET	77
LIITE 1	PERHETYÖN ASIAKASPROSESSI	
LIITE 2	KEHITTÄMISPÄIVÄN AIKATAULU	
LIITE 3	ESIMERKKI SISÄLLÖNANALYYSSISTÄ	
LIITE 4	PERHEKUNTOUTUKSEN VUOSIYMPYRÄMALLI	
LIITE 5	ASIAKASPALAUTE	
LIITE 6	TUTKIMUSLUPAHAKEMUS	

1 JOHDANTO

Lasten ja nuorten pahoinvointiin on kiinnitetty paljon huomiota viime vuosina. Lastensuojelun avohuollon asiakasmäärät ovat kasvaneet merkittävästi 2000-luvulla. Myös lasten ja nuorten kodin ulkopuolelle sijoitettujen määrä on kasvanut. Lastensuojelun avohuollon asiakasmäärien kasvun on todettu olevan merkki lasten pahoinvoinnin lisääntymisestä. Avohuollon asiakasmäärien lisääntyminen kertoo kuntien peruspalveluiden riittämättömyydestä, sillä lapsia ja perheitä ohjataan yhä useammin ennaltaehkäisevästä lastensuojelusta lastensuojelun sosiaalityön asiakkaiksi ja avohuollollisten tukitoimien piiriin. (Terveystieteiden tutkimuskeskus 2009, 2,8.)

Heino (2008, 10, 12) tuo esille, että lasten pahoinvoinnin lisääntymisen vuoksi lastensuojelun avohuollon asiakkaiden määrä on valtakunnallisen tilaston mukaan kymmenessä vuodessa kaksinkertaistunut sekä huostaanotot vuosi vuodelta lisääntyneet. Heino (2008, 11) mukaan tähän ovat vaikuttaneet perheiden arjen muutokset, vanhempien työttömyys, lisääntynyt päihteidenkäyttö sekä muut lapsiperheiden vaikeudet. Lisäksi perhetyön piirissä olleiden lasten vanhemmilla todettiin jaksamattomuutta, avuttomuutta, osaamattomuutta sekä mielenterveys- ja talousongelmia. (Heino 2008, 12.)

Hallituksen ohjelman (2011) mukaan lapsen etua, perheen ja työn yhteensovittamista sekä varhaiskasvatustalouden ja muiden peruspalvelujen yhteistyötä ja saumattomuutta tulisikin edistää. Lisäksi hallituksen ohjelmaan on merkitty lasten, nuorten ja perheiden palvelujen kehittäminen Kaste I -ohjelmassa luotujen hyvien käytäntöjen mukaisesti, jossa perhekeskustoimintaa tulisi laajentaa perheiden, kuntien, järjestöjen ja muiden toimijoiden yhteistyönä. Perhekeskusten tavoitteena on edistää varhaista puuttumista ja pulmien ennalta ehkäisyä. (Pääministeri Jyrki Kataisen hallituksen ohjelma 2011, 62.) Heinämäen (2010) mukaan, mitä varhaisemmin puututaan, sitä enemmän on mahdollisuuksia muutokseen.

Sosiaali- ja terveydenhuollon Kaste-ohjelman (2008) mukaan lapsiperheiden elinolot sekä lasten ja nuorten kehitysympäristöt ovat olleet suuren muutoksen kohteena. Nykyiset sosiaalihuollon peruspalvelut, kuten perheneuvolapalvelut tai lastensuojelu, eivät pysty kaikilta osin vastaamaan muuttuneeseen tarpeeseen. Tämä näkyy muun muassa lasten huostaanottojen lisääntymisenä. Lasten ja nuorten kehityksen tukemisella kotona, varhaiskasvatuksessa ja koulussa sekä tunne-elämän ongelmien ehkäisyllä voidaan varmistaa hyvä lapsuus ja samalla ehkäistä aikuisuuden psykososiaalisia ongelmia ja laajamittaista syrjäytymistä. (Kaste-ohjelma 2008.)

Kaste-ohjelman (2008) yhtenä päätavoitteena oli tukea lasten ja nuorten kehitystä luomalla lapsille, nuorille ja lapsiperheille matalan kynnyksen tukipalveluja sekä kehittää lasten huostaanottoja ehkäiseviä intensiivipalveluja. Kaste 2012–2015-ohjelma jatkaa osin edellisellä ohjelmakaudella 2008–2011 tehtyä uudistustyötä. Kaste 2012-2015-ohjelman tavoitteena on eriarvoisuuden vähentäminen ja sosiaali- ja terveydenhuollon rakenteiden ja palvelujen järjestäminen asiakaslähtöisesti ja taloudellisesti kestävästi (Sosiaali- ja terveydenhuollon kansallinen kehittämisohjelma KASTE 2012-2015).

Kaste-ohjelman Väli-Suomen hankekokonaisuuteen kuuluvan Kasperin hankkeen osahanke RIINA oli Riihimäellä toiminut projekti, jonka tavoitteena oli toimintamallin kehittämisen avulla auttaa nuorten ja pienten lasten perheitä heidän kasvuympäristössään. Tällöin Riihimäellä aloitettiin lastensuojelun perhekuntoutuksen päiväryhmätoiminta alle kouluikäisille lapsiperheille. Toimintamallin tarkoituksena oli tukea lapsiperheitä sekä ennaltaehkäistä huostaanottoja. Perhekuntoutuksen päiväryhmätoimintaa on kuvattu luvussa 4. Kyseistä toimintaa on tarkoitus kehittää tämän tutkimuksellisen kehittämishankkeen avulla. (Uppman 2010.)

Perhekuntoutuksen päiväryhmätoiminnasta käytetään Riihimäellä nimikettä intensiivinen perhetyö. Kyseiseen nimikkeeseen päädyttiin yhdessä päiväryhmätoiminnan ohjaajien sekä kehittämissuunnittelijan kanssa. Toimintaan on haettu mallia osittain Vantaalta Kuuselan perhekuntoutuskeskuksesta sekä

Lahden Ensi- ja turvakodin päiväryhmätoiminnasta. Tämän tutkimuksellisen kehittämishankkeen tekijän kiinnostus perhekuntoutuksen päiväryhmätoiminnan kehittämiseen on tullut kehittämishankkeen työssä tunnustettujen tarpeiden kautta. Hankkeen tekijä työskentelee Riihimäellä lastensuojelun perhetyössä.

Intensiivi perhetyönmallia on lähtenyt ensimmäisenä kehittämään Vantaan kaupunki vuonna 2007, jonka jälkeen Helsinki aloitti intensiivi perhetyön vuonna 2008. Muualla Suomessa on myös käynnistetty perhetyönmalleja. Vantaalla toiminta on määritelty perhekuntoutukseksi tai päivä kuntoutukseksi, joka tapahtuu osana Kuuselan perhekuntoutuskeskusta ja osaksi lastensuojelun avopalveluja. (Heino 2008, 33. Ks. myös Kuuselan perhekuntoutus 2011.) Helsingissä intensiivi perhetyö on kotiinvietyä perhetyön toimintaa. Riihimäellä perhekuntoutustoiminta on intensiivistä perhetyötä päiväryhmätoimintana.

Perhekuntoutuksen päiväryhmätoiminta aloitettiin Riihimäellä syksyllä 2010, joten se on suhteellisen uutta toimintaa. Sen vuoksi toiminnan tarkasteleminen ja kehittäminen tuntui ajankohtaiselta. Tämä kehittämishanke kohdennetaan syksyn 2011 ja kevään 2012 päiväryhmätoimintaan osallistuville vanhemmille sekä toiminnassa työskenteleville. Perhekuntoutuksen päiväryhmätoiminnan työntekijöinä toimii tällä hetkellä kaksi sosiaalihoaja, jotka ovat koulutuksiltaan sosionomi (amk) ja sosiaalikasvattaja. Sosionomi (amk) on tämän kehittämishankkeen tekijä. Kehittämishankkeen tekijän ollessa opintovapaalla syksyllä 2011 työskenteli perhekuntoutuksessa sijainen.

Kehittämishankkeen tavoitteena on luoda selkeä toimintamalli ja vakiinnuttaa malli teemoineen perhekuntoutuksen päiväryhmätoimintaan. Lisäksi tavoitteena on selvittää millaisia ajatuksia ja kokemuksia päiväryhmätoiminnan asiakkailta on toiminnasta. Tutkimuksellinen kehittämishanke toteutetaan toimintatutkimuksena, jossa käytetään tiedonhankintamenetelminä teemahaastattelua ja havainnointia sekä hanketyöryhmän keskusteluja.

2 KEHITTÄMISHANKKEEN LÄHTÖKOHDAT

Hämäläisen (2006) mukaan lastensuojelun on jo vuosia kuulunut tukea koteja kasvatustehtävissä, jotta lastensuojelullisia ongelmia voitaisiin ehkäistä. Hämäläinen tuo esille, että vanhempien kautta tapahtuvasta lasten auttamisesta on saanut virikkeitä muun muassa äidin merkitystä lapselle korostavasta psykodynaamisesta ihmiskuvasta. Muun muassa psykodynaaminen ihmiskuvateoria on osaltaan vaikuttanut vanhempien tukemiseen liittyvien perhetyön muotojen kehittymiseen. (Hämäläinen 2006, 162.) Hämäläinen (2006, 163) painottaakin, että lasten perushoivassa ja hyvinvoinnissa on nykyään yhä kasvavia puutteita. Muun muassa lastensuojelutilastot ovat todiste siitä, miten moni lapsi ja nuori jää kodissaan vaille riittävää hoitoa ja kasvatusta. Pekkarinen (2006, 99) mainitsee perhettä tukevien toimenpiteiden yhtenä työmenetelmänä olevan lastensuojelun ryhmätoiminta, jolla pyritään vaikuttamaan lasten pahoinvointiin. Ryhmätoiminnan avulla vertaissuhteet tuottavat yhteisöllisyyden kokemuksia ja tukevat perhettä lapsen kasvussa ja kehityksessä. (Pekkarinen 2006, 100.)

2.1 Tavoite ja tarkoitus

Kehittämishankkeen tavoitteena on luoda selkeä toimintamalli ja vakiinnuttaa malli teemoineen perhekuntoutuksen päiväryhmätoimintaan. Lisäksi tavoitteena on selvittää haastatteluiden avulla päiväryhmätoiminnan asiakkaiden ajatuksia ja kokemuksia toiminnasta. Tarkoituksena on kehittää toimintamallia vastaamaan asiakkaiden tarpeita.

Teemahaastattelulla pyritään selvittämään millä tavoin perhekuntoutuksen päiväryhmätoimintaa voidaan kehittää, jotta sen toiminta vastaisi paremmin asiakkaiden tarpeita. Havainnointi on yhtenä tutkimusmetodina ja toimii haastattelun tukena. Kehittämishankkeen tekijä on koonnut teemahaastatteluilla asiakkailta saadut kehittämis ehdotukset yhteen ja huomioinut nämä toimintamallin luomisessa. Toiminnan kehittämisen kannalta asiakkaiden

aktiivisuus ja osallistaminen ovat tärkeitä mahdollisuuksia vaikuttaa asiakkaiden tarpeita palvelevassa toimintamallin luomisessa. Oman työn tutkimisen avulla kehittämishankkeen tekijä halusi kehittää työtään sekä myös Riihimäen perhekuntoutuksen päiväryhmätoimintaa. Kehittämishankkeeseen ei sisällytetty muiden perhekuntoutusryhmien asiakkaiden kokemuksia, vaan se kohdistui pelkästään Riihimäen päiväryhmätoimintaan.

2.2 Toimeksiantaja ja yhteistyötahot

Kehittämishankkeen toimeksiantaja on Riihimäen kaupunki. Riihimäen kaupungin palvelustrategiassa on asetettu tavoitteeksi vuosille 2006-2015 laadukas, kustannustehokas ja joustava palvelutarjonta. Kaupungin strategia määriteltiin keväällä 2009 osittain tulevaisuustoimikunnan työnä hyödyntäen aiemmin tehtyä vuoden 2007 strategiaa sekä keväällä ja alkusyksyllä pidetyissä valtuuston seminaareissa. Kaupungin toiminta-ajatuksena on kehittää asukkaitensa hyvän elämän edellytyksiä toteuttamalla seudullisesti toimivaa, turvallista ja viihtyisää elinympäristöä sekä kaupunkikokonaisuutta. Kaupungin toimintaa ohjaavat seuraavat perusarvot: luovuus, oikeudenmukaisuus, turvallisuus, yhteistyökykyisyys ja -haluisuus sekä ympäristötietoisuus. Kaupungin visiona on ”Hyvän elämän Riihimäki”. Siinä painotetaan kuntalaisen näkökulmaa, jonka mukaan Riihimäellä on turvallista, viihtyisää, arkielämä on sujuvaa, on helppo osallistua ja vaikuttaa ja toimeentulo on turvattu. Kaupungin palvelustrategiassa nähdään vahvuutena henkilöstön osaaminen ja ammattitaito, jotka perustuvat hyvään perehdyttämiseen, joustaviin koulutusmahdollisuuksiin ja jatkuvaan ammattitaidon ylläpitämiseen. (Riihimäen kaupungin talousarvio 2012.)

Perusturvalautakunnan strategiasuunnittelussa on huomioitu lisääntyneet lasten päihteiden käyttö ja mielenterveysongelmat, jotka tulevat lisäämään sosiaali- ja terveystoimen palveluiden tarvetta. Asiaan pyritään vaikuttamaan muun muassa toteuttamalla tehokkaat porrasteiset hoito- ja palveluketjut sekä turvaamalla erityisryhmien palvelut. Tämän vuoksi muun muassa kaupungin lastensuojelua tulisikin tukea ja kehittää mahdollisimman paljon. (Lastensuojelun perhetyön

laatukäsikirja 2011.)

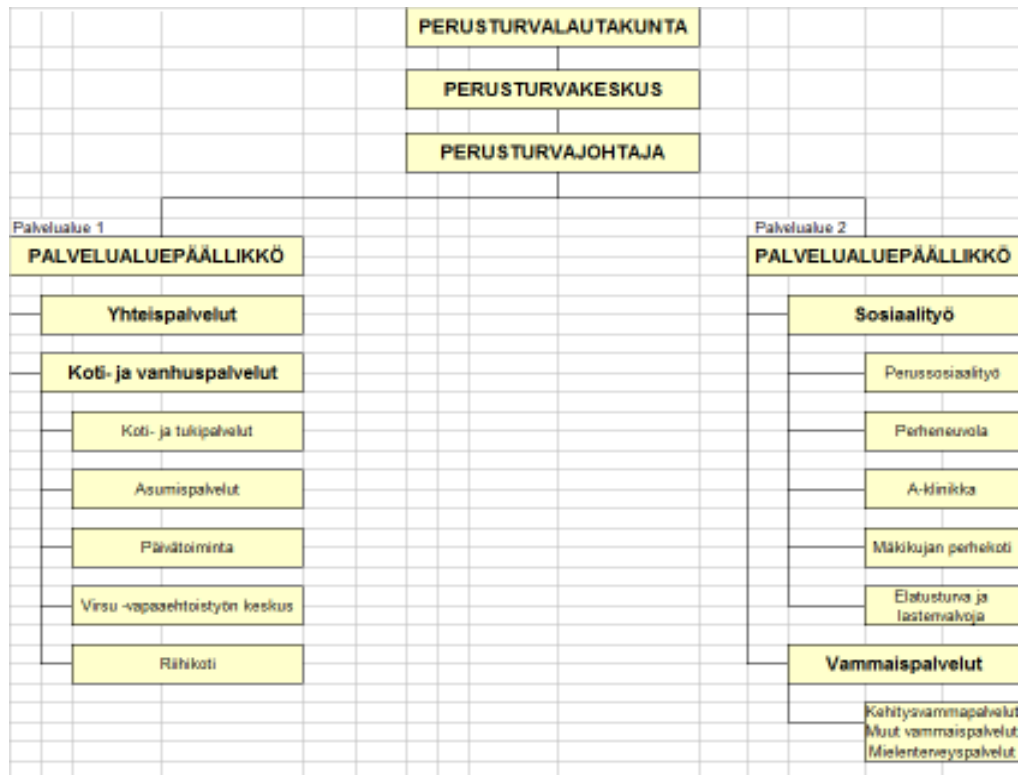
Kaste-ohjelman tavoitteena oli muun muassa kehittää vertaisryhmätoimintaa. Väli-Suomen hankekokonaisuuteen kuuluvan Kasperin hankkeen osahanke RIINA, intensiivisen tuen malli lasten, nuorten ja perheiden palveluissa, oli Riihimäellä toimiva projekti 1.12.2009- 31.10.2011. RIINA-hankkeen tarkoituksena oli kartoittaa kaupungin peruspalveluita ja kehittää alueelle soveltuvaa mallia, jonka tavoitteena oli tunnistaa ja seuloa riskiryhmiä sekä antaa tarvittaessa oikea-aikaista ja riittävää intensiivistä tukea nuorille, lapsille ja heidän perheilleen. Hankkeen tavoitteena oli kehittää sellaisia lähestymistapoja, joilla nuoria tai pienten lasten perheitä voidaan auttaa heidän omassa kasvu- ja kehitysympäristössään.

RIINA-hankkeen pilottivaiheet toteutettiin nuorten palveluissa keväällä 2010 sekä lasten ja perheiden palveluissa syksyllä 2010. Hankkeessa työskenteli yksi kehittämissuunnittelija. Lisäksi yksi lastensuojelun perhetyön sosiaalihoaja työskenteli nuorten mallin kehittämisessä ja kaksi lastensuojelun perhetyön sosiaalihoaja perhekuntoutuksen päiväryhmätoiminnassa, jossa tämän tutkimuksellisen kehittämishankkeen tekijä työskentelee yhä toisena sosiaalihoajana. Kaikki sosiaalihoajat ovat kaupungin työntekijöitä. Intensiivinen tuki perheen omalla paikkakunnalla mahdollistaa lapsen kotona asumisen ja siten läheisten ihmissuhteiden jatkumisen. Omalla paikkakunnalla tehtävä työ mahdollistaa myös samanaikaisen kotiin tehtävän työskentelyn ja verkostojen luomisen jo intensiivijakson jälkeen. (Uppman 2010.)

Kehittämissuunnittelijan tehdyn arvioinnin perusteella RIINA-hankkeen tavoitteet saavutettiin erittäin hyvin. Kehittämissuunnittelija teki arviointia perhekuntoutuksen päiväryhmätoiminnan kehittämisestä syksyllä 2011. Toimintatutkimus toteutettiin perhekuntoutuksen päiväryhmätoiminnan tiloissa Riihimäellä. Samassa rakennuksessa toimii myös kaupungin perhekoti. Kehittämissuunnittelijan yhteistyötahoina olivat päiväryhmätoiminnan asiakasperheiden vanhemmat ja lastensuojelun perhetyön sosiaalihoajat.

2.3 Riihimäen lastensuojelun organisaatio

Lastensuojelu sijoittuu Riihimäen kaupungilla perusturvakeskukseen. Lastensuojelun sosiaalityön ja perhetyön esimiehenä toimii lastensuojelun johtava sosiaalityöntekijä. Lastensuojelussa on yhteensä seitsemän sosiaalityöntekijää, jotka ovat sijoittuneet siten, että kaksi sosiaalityöntekijää työskentelee lastensuojelun alkuarvioinnissa, kolme sosiaalityöntekijää lastensuojelun avohuollossa ja yksi sosiaalityöntekijä sijaishuollossa sekä yksi sosiaalityöntekijä poliisilaitoksella. Lastensuojelun perhetyössä työskentelee yhteensä 11 sosiaalihojaajaa, joista kaksi sosiaalihojaajaa perhekuntoutuksen päiväryhmätoiminnassa, kaksi sosiaalihojaajaa alkuarvioinnissa, viisi sosiaalihojaajaa kotiin vietävässä perhetyössä sekä yksi sosiaalihojaaja sosiaalityöntekijän työparina ja yksi sosiaalihojaaja Omaura-luokassa. Omaura-opintopolku on tarkoitettu peruskoulun syrjäytyneille 9.luokkalaisille. Omaurassa työskentelee opettajan työparina lastensuojelun sosiaalihojaaja. Lisäksi poliisilaitoksella toimii Ankkuri-tiimi, jossa työskentelee lastensuojelun sosiaalityöntekijän lisäksi poliisi, psykiatrinen sairaanhoitaja (50%) sekä erityisnuorisotyöntekijä (25%), jotka käsittelevät muun muassa nuorten näpistysilmoitukset. (Pekkalin 2012.)



KUVIO 1. Perusturvatoimen organisaatiokaavio (Pekkalin 2012).

KUVIO 1 kuvaa kaupungin sote-toimintamallia (sosiaali- ja terveysala).

Perusturvajohtajan alaisuudessa toimii palvelualuepäällikkö. Palvelualuepäällikön alaisuudessa ovat lastensuojelun johtava sosiaalityöntekijä, aikuissosiaalityön johtava sosiaalityöntekijä, perheneuvolan johtaja, päihdehuollon (A-klinikka) johtaja, Mäkikujan perhekodin johtaja, Työkeskus (Toimintakeskus Rivakka) johtaja, perusturvakeskuksen virastomestari, Kuulas-hankkeen kolme työntekijää sekä vammaispalvelujen työntekijöistä kaksi sosiaalityöntekijää, sosiaaliohjaaja ja palvelusihteri. Kaste-hankeeseen kuuluvan Väli-Suomen osahanke Kasperin jatkohanke Kuulas, on Riihimäellä vuosina 2011-2013 toimiva hanke, jonka avulla on tarkoitus kehittää varhaisen tuen palveluja lastensuojelun, päivähoidon sekä neuvolan yhteistyönä. (Pekkalin 2012.)

2.4 Perustelut aiheen valintaan

Terveyden ja hyvinvoinnin laitoksen tuoreen tutkimuksen mukaan muun muassa neuvoloissa, päivähoitossa ja kouluissa tunnistetaan lapseen liittyvät huolet hyvin, mutta sen sijaan vanhemmat kokevat saaneensa harvemmin apua vanhemmuuteen liittyen. Noin kolmanneksella vanhemmista on ollut useampi huolenaihe, mutta usein huolenaiheita ei ole tunnistettu juuri lapsiperheiden palveluissa.

Tutkimuksen mukaan vanhemmat ovat olleet huolissaan yhteisen ajan riittämättömyydestä lapsen kanssa sekä omista vanhemmuuden taidoistaan.

(Terveyden ja hyvinvoinnin laitos 2011. Ks. Perälä, Salonen, Halme & Nykänen 2011.)

Myös Moss (2009) on tutkinut vanhempien työelämän ja perhe-elämän yhteensovittamista, jonka epäsäännöllinen työaika, kuten varhain alkava työ, yötyöt sekä viikonlopputyöt ja päivystys, vaativat vanhemmilta suunnittelua ja erilaisia hoitomuotoja vastaamaan lastenhoidon tarpeisiin. Epäsäännöllinen työaika vaatii perhe-elämässä organisaatiotaitoja sekä parisuhdetaitoja, jotta taataan lapselle riittävä turvallisuudentunne ja lapsuus vanhempien työaikojen puitteissa. Tasapainon löytäminen työn ja perhe-elämän välille on haaste kaikille työssäkäyville vanhemmille, joilla on huollettavia lapsia. Päiväkoti-ikäisten lasten, epäsäännöllisen työajan puitteissa työskenteleville vanhemmille haaste on monimutkaisempi. (Moss 2009, 68.)

Lisäksi Moss (2009) tuo esille, että varhaiskasvatuspalvelut (Early childhood education services ECE) voivat auttaa vanhempia ja hoitajia tasapainottamaan perhevelvollisuudet ja työelämän. Varhaiskasvatuspalvelut mahdollistavat perheitä tekemään valintoja muun muassa elämäntavan ja työelämän suhteen. Mossin mukaan laadukkailla varhaiskasvatuspalveluilla on todettu olevan myönteisiä kasvatuksellisia ja yhteiskunnallisia tuloksia. (Moss 2009, 68.)

Lastensuojelulain (1§) mukaan lapsella on oikeus turvalliseen kasvuympäristöön, tasapainoiseen ja monipuoliseen kehitykseen sekä erityiseen suojeluun. (Räty 2010, 1.) Heino (2008) jatkaa samoilla linjoilla todetessaan, että kunnan on

huolehdittava lastensuojelun järjestämisestä sisällöltään ja laajuudeltaan sellaiseksi kuin kunnassa tarve edellyttää. Perhetyön järjestäjiä ja tarjoajia on paljon, mutta palvelukokonaisuus on hajallaan. Tarpeeseen vastaaminen lähteekin siitä, miten kunnassa perhepalveluiden tarve nähdään. (Heino 2008, 64.)

Riihimäellä perhekuntoutuksen päiväryhmätoiminnalla pyritään auttamaan perhettä kokonaisvaltaisesti sekä tukemaan vuorovaikutusta toiminnallisilla menetelmillä. Tutkimusprofessori Marja-Leena Perälä toteaa, että tarvitaan keinoja, joilla voidaan vahvistaa vanhemmuutta sekä ehkäistä huolten ja ongelmien kasautumista. (Terveyden ja hyvinvoinnin laitos 2011.) Perhekuntoutuksen päiväryhmätoiminnan avulla tuetaan vanhemmuutta ja toiminnassa keskitytään vanhemman ja lapsen yhteisiin hetkiin. Vanhemman ja lapsen välistä vuorovaikutusta tukevat erilaiset vuorovaikutusmenetelmät.

Rantalaihon (2006) hankkeessa, Kun ei tule kuulluksi, oli tarkoitus haastatella lapsiperheiden vanhempia ja kuulla heidän kokemuksia arjesta ja avun tarpeista. Hanke oli Parasta lapsille-järjestön Pataniemen osaston vuosina 2002-2005 toteuttama Ankkuri-perheprojekti. Rantalaiho haastatteli useamman perheen äitiä ja isää, jotka olivat erilaisissa elämäntilanteissa hankkeen alkuvaiheessa. Rantalaiho toteaa tutkimustulosten myötä, että perheiden avuntarve nousee erilaisten voimavarojen kulumisen kokemuksesta. Aineellisten resurssien niukkuus pakottaa perheet kääntymään julkisten järjestelmien puoleen tukien saamiseksi. Kun auttajajärjestelmä toimii, perhe saa intensiivistä tukea ja kannattelua. Tämä tuki on Rantalaihon (2006) mukaan itsetuntoa vahvistavaa ja motivaatiota rakentavaa. (Rantalaiho 2006, 48-49, 71-72.) Tämän tutkimuksellisen kehittämishankkeen tekijän lukiessa Rantalaihon (2006) hanketta perhekuntoutuksen päiväryhmätoiminta ja toiminnan kehittämisen ajankohtaisuus nousevat hyvinkin tärkeiksi.

Kehittämishankkeeni on hyvin ajankohtainen, sillä perhekuntoutuksen päiväryhmätoiminta on aloittanut toimintansa Riihimäellä syksyllä 2010. Jo vuodesta 2010 perhekuntoutuksen päiväryhmätoimintaan on pyritty saamaan selkeä toimintamalli niin asiakasperheille kuin lastensuojelun työyhteisöllekin.

Lisäksi ryhmän ohjaajat ovat kokeneet tarvitsevansa toimivan mallin työvälineeksi. Työyhteisössä on pohdittu miten ja millä tavoin toiminnasta tulisi joustava ja selkeä sekä asiakkaiden tarpeita palveleva malli. Toimintamallina on aiemmin ollut käytössä ryhmän aikataulu sekä viikko-ohjelma. Viikko-ohjelman sisältö on aiemmin suunniteltu ja kirjoitettu käsin tai tietokoneella uudestaan ennen jokaista ryhmäjakson alkua. Jos viikon tai päivän aikana on tullut muutoksia sisältöön, on viikko-ohjelmaa jouduttu muokkaamaan uudestaan, jolloin jälki on ollut epäselvä ja sotkuinen.

Toiminnan vakiintumisen myötä on tärkeää ja hyödyllistä, että päiväryhmätoimintaa kehitetään. Pohdin kehittämissuunnittelijan sekä työparini kanssa yhdessä, mikä asia työssä on kehittämisen kannalta tärkeintä ja hyödyllisintä. Koska perhekuntoutuksen päiväryhmätoiminta on uusi kehittämiskohde ja lastensuojelun avohuollon tukitoimi, oli luonnollista kohdistaa tutkimushankkeeni kyseiseen kohteeseen. Koska perhekuntoutuksen päiväryhmätoiminta on Riihimäellä vielä suhteellisen uutta, on ryhmätoimintaa järkevää kehittää.

3 KEHITTÄMISHANKKEEN TIETOPERUSTA

Tämän tutkimuksellisen kehittämishankkeen keskeiset käsitteet ovat lastensuojelun perhetyö, perhekuntoutus, ryhmätoiminta ja vuorovaikutuksen tukeminen. Näitä käsitteitä on tarkasteltu syvemmin seuraavissa luvuissa. Tämän kehittämishankkeen tekijä havaitsi eri tutkimuksia etsiessä, että perhetyöstä sekä perhekuntoutuksesta löytyy laajasti tutkimuksia, mutta perhekuntoutuksen ryhmätoiminnasta hieman niukemmin. Mervi Seriola (2009) on tutkinut Voippisryhmästä voimaa arkeen- YAMK opinnäytetyössään vertaisryhmätoimintaa lastensuojelun perhetyön tukena. Tutkimuksen tarkoitus oli selvittää kuinka kotiäidit kokivat perhetyön avopalveluna järjestetyn vertaisryhmän tuen. Työn tavoitteena oli saada tietoa ja lisätä ymmärrystä lastensuojelun vertaisryhmätoiminnasta ryhmäläisten kokemuksiin perustuen. Tulosten perusteella vertaisryhmätoiminnasta oli muun muassa paljon apua äitien itsetunnon vahvistumiselle sekä elämänlaadun parantumiselle.

Seija Mustajärven (2008) Pro gradu-tutkimuksessa on selvitetty muun muassa lastensuojelun perhetyön asiakkaana olevien vanhempien kokemuksia perhetyöhön sitoutumisesta. Tutkimuksen tarkoituksena oli etsiä vastauksia siihen, mitkä kaikki tekijät vanhempien sitoutumiseen vaikuttavat ja mihin perhetyössä pitäisi kiinnittää huomiota, jotta siihen olisi helpompi sitoutua. Johanna Hurtigin (2003) väitöskirjatutkimuksessa, Lasta suojelemassa, on tutkittu perhekuntoutustoimintaa. Lisäksi Tarja Heino (2008) on tehnyt selvityksen lastensuojelun kehittämisohjelmalle. Aiheena olivat lastensuojelun avohuolto ja perhetyö ja näiden kehitys, nykytila, haasteet sekä kehittämis ehdotukset. Tätä Heinon (2008) selvitystä on myös käytetty tässä kehittämishankkeessa rajaamassa perhekuntoutuksen käsitettä.

3.1 Lastensuojelun perhetyö

Taskinen (2008, 8) tuo esille, että lastensuojelun tarve alkaa silloin, jos lapsesta ei pidetä riittävän hyvää huolta. Lapsen hoito ja kasvatus ovat vanhempien vastuulla.

Heinon (2008) mukaan lastensuojelutarpeen selvityksestä käynnistyy lapsi- ja perhekohtainen lastensuojelutyö. Tähän prosessiin kuuluvat lastensuojelutarpeen selvitys, avohuollon tukitoimet, lapsen kiireellinen sijoitus ja huostaanotto sekä niihin liittyvät sijaishuolto ja jälkihuolto. (Heino 2008, 15.) Rädyn (2010) mukaan lastensuojelun tarkoituksena on turvata lapsen oikeudet vaikuttamalla yleisiin kasvuoloihin, tukemalla huoltajia lasten kasvatustehtävissä sekä toteuttamalla perhe- ja yksilökohtaista lastensuojelua. Lastensuojelulain mukaan lapsella on oikeus turvalliseen ja virikkeitä antavaan kasvuympäristöön, tasapainoiseen ja monipuoliseen kehitykseen sekä etusija erityiseen suojeluun. (Räty 2010, 7.) Taskinen (2010, 173) taas puolestaan tuo esille, että lastensuojelun päätavoitteena on vastata lapsen tarpeisiin. Ratkaisujen tulee olla eettisesti oikeita ja perusteluina tulee olla tutkittua tietoa. Kaikkien toimenpiteiden tulee olla lapsen edun mukaisia. Pitkällä aikavälillä lastensuojelun tulee valmistaa lapsen kasvaminen tasapainoiseksi ja vastuulliseksi aikuiseksi, joka kykenee muun muassa itsenäiseen elämään. Parhaimmillaan väliintulo katkaisee sukupolven kierteen siten, ettei seuraavan sukupolven lapset enää tarvitse lastensuojelutoimenpiteitä.

Lastensuojelun perhetyö on lastensuojelun 36§ mukainen avohuollon palvelumuoto. (Lastensuojelulaki 417/2007) Heinon, Bergin ja Hurtigin (2000) mukaan perhetyö voi olla ennaltaehkäisevää tai korjaavaa. Perhetyön sisältönä nähdään usein perheen arjen tukeminen ja puuttuminen perheen elämään menetelmien avulla. Perhetyötä tehdään yleensä perheen kotona sosiaalityön tarpeessa olevan perheen kanssa. Perhetyön tavoitteena on usein lapsen sijoituksen ehkäiseminen. (Heino ym. 2000, 12) Heinon (2008, 23) mukaan perhetyön tavoitteena on myös lapsiperheiden tukeminen ja kuntouttaminen sekä toimia perheen tukena kriisitilanteissa. Lastensuojelun perhetyö ei ole kotipalvelua, joten siitä ei peritä maksua. Räty (2010, 268) tuo myös esille, että perhetyöhön sisältyy vanhemmuuden arviointia sekä lapsen hyvinvointia tukevaa toimintaa. Lisäksi Rädyn (2010, 268) mukaan perhetyönä voidaan järjestää myös vauvaperhetyötä, joka voi olla kohdennettu nuorille vanhemmille tai esimerkiksi päihdeongelmallisille vanhemmille.

Hovi-Pulsa (2011, 14) tuo esille arjen käsitteen ja tarkoittaa sillä juuri päivittäisten asioiden hoitumisen ja sujumisen varmistamista. Hovi-Pulsa (2011) näkee perhetyön tavoitteena myös esimerkiksi kodin puhtaudesta huolehtimisen, ruoanlaiton ja viikkosiivouksen. Hovi-Pulsan (2011, 12-13) mukaan myös oleellisena tehtävänä perhetyössä on riittävän vahvan vanhemmuuden toteutumisen tukeminen. Hovi-Pulsa (2011) tuo artikkelissaan myös esille, että sosiaalipedagogisen arkilähtöisen työotteen avulla perhettä autetaan ymmärtämään omaa arkeaan ja löytämään mahdollisia muutostarpeita heidän elämässään. Arkilähtöisyydellä voidaan Hovi-Pulsan mukaan tarkoittaa arkea laajana kehyskäsitteenä ja tapana ymmärtää todellisuus. (Hovi-Pulsa 2011, 9, 13.)

Vuori & Nätkin (2007) näkevät perhetyön olevan moniammatillista työtä, jota tehdään monissa instituutioissa kuten neuvolassa, kotipalvelussa, sosiaalitoimistossa ja lastensuojelulaitoksissa, koulussa, perhe- ja kasvatusneuvolassa sekä sairaalassa. Perhetyötä tehdään monen eri tieteenalan ja ammatillisen tietotaidon varassa. Perhettä yleensä neuvotaan, ohjataan ja autetaan. Perheestä kerätään tietoja ja arvioidaan sen toimivuutta. Työ on usein muutokseen tähtäävää, perheiden ja lasten hyvinvointia lisäävää tavoitteellista työskentelyä. Valtaosa perhetyöstä kohdistuu lapsiperheisiin, missä keskeisenä asiakkaana on lapsi. (Vuori & Nätkin 2007, 7-9, 23.)

Satkan (1994) mukaan lastensuojelun perhetyön historia ulottuu sodan jälkeiseen aikaan, kun Mannerheimin lastensuojeluliiton järjestämät kodinhoitajatyön kurssit alkoivat. Idea perhetyöstä on kuitenkin tullut Ruotsista yhdyskuntatyön mukana. Tehostettu perhetyön kokeilu alkoi vuonna 1976, kun Mannerheimin lastensuojeluliitto ja sosiaalhallitus aloittivat tehostetun perhetyön kokeilun, jonka tarkoitus oli kehittää moniongelmaisille perheille räätälöityä kotipalvelua. Tämän jälkeen tehostettu perhetyö levisi Suomeen hyvin nopeasti. Perhetyön kehittämiseen on vaikuttanut myös lastensuojelun laitospalveluiden muutos 1990-luvun vaihteessa. Tällöin lastensuojelutyötä alettiin tehdä laitoksista käsin. (Satka 1994, 323-330.) Heino (2008, 23) on samoilla linjoilla Satkan (1994) kanssa ja toteaaakin, että perhetyön kehittäminen on ollut vilkasta 1980-luvulta alkaen ja vuosituhaten vaihteesta eteenpäin perhetyötä on tutkittu erittäin paljon. Heino

(2008, 23) on kuitenkin sitä mieltä, että perhetyöstä löytyy vielä kehitettävää ja tutkimatonta aihetta.

Intensiivisen perhetyön synty voidaan ajoittaa 1970-luvulle, kun Ruotsissa kehiteltiin Hemma hos-malli. Mallissa terapeutit jalkautuivat perheiden koteihin ja sovelsivat työskennellessään ammatillisia työmenetelmiään. Suomeen malli tuli tehostetun kotipalvelun kokeiluna vuonna 1976. Vuosien myötä käytäntö levisi Suomessa useampaan kuntaan. 1980-luvun lopussa lastensuojelun laitusrakenteita muutettiin. Laitosten työntekijät lisäsivät kotikäyntejä ja yhteistyötä perheen kanssa lisättiin lapsen sijoituksen yhteydessä. Perheitä tuettiin ja vahvistettiin ratkaisukeskeisellä, tulevaisuuteen suuntautuvalla viitekehyksellä. Työntekijät kutsuivat tätä työtä perhetyöksi. Laitostyössä kehiteltyjä menetelmiä siirrettiin avohuoltoon, jonka myötä muun muassa perhetyön tavoitteellisuus vahvistui. (Heino 2008, 20.)

Rönkön ja Rytkösen (2010, 34) mukaan korjaavaksi ja myös kuntouttavaksi työksi kutsutun perhetyön tehtävänä on lapsiperheiden tukeminen ja kuntouttaminen vaikeissa elämäntilanteissa. Korjaavalla perhetyöllä tarkoitetaan yleensä lastensuojelullista, suunnitelmallista ja tavoitteellista perheen tilanteen selvittelyä ja muutoksiin tukemista. Heino (2008, 33) kuvaa intensiivisen perhetyön olevan perheiden kotiin tehtävää, intensiivistä apua. (Ks. myös Kuronen & Weckman 2010, 57.) Lisäksi intensiivinen perhetyö on vahvaa psykososiaalista tukea koko perheelle, tutkimukseen, hoitoon ja kuntoutukseen ohjaamisen lisäksi.

Intensiivisyys mahdollistaa myös erilaiset työskentelykeinot ja -tavat, joilla pyritään perheen kanssa vuorovaikutukseen pääsemiseen. Tärkein menetelmä on keskustelu ja vuorovaikutus perheen kanssa. Myllärniemen (2007, 30) mukaan vuorovaikutus on tärkein keino toteuttaa perhetyötä. Työskentelyn onnistuminen edellyttääkin luottamuksellisen suhteen luomista ja saamista työntekijöiden ja perheenjäsenten kesken.

Rantalan (2004, 379) mukaan valtaosa perheistä voi hyvin ja selviytyy kasvatuksesta muun muassa äitiys- ja lastenneuvolapalveluiden sekä päivähoidon

avulla. Osalla perheistä on kuitenkin useita ongelmia arjen selviytymisessä. Rantalan mukaan tavoitteena olisikin, että perhe selviäisi avohuollon tuella itsenäiseen selviytymiseen. Hurtigin ja Laitisen (2000, 256, 258) mukaan yhtenä lastensuojelun tehtävänä on auttaa vaikeuksissa olevia lapsiperheitä tukemalla ja suojelemalla heitä. Rantala (2004, 381) näkeekin, että kun perheen oireilevaa jäsentä pyritään auttamaan, vaikutetaan siten perheen sisäiseen vuorovaikutukseen ja perheenjäsenten välisiin suhteisiin. Rantala (2004, 381) pitääkin koko perheen tukemista tärkeänä.

Perheen perusyksikön muodostaa parisuhde, josta syntyvä lapsi saa aikaan perheen ja samalla vanhemmuuden. Jokainen perhe on yksilöllinen ja muodostaa yksityisen perhekulttuurin. Ihminen sisäistää lapsuuden perhemallin osaksi persoonallisuuttaan ja vuorovaikutustapojaan. Parisuhteen lähtöperheiden vuorovaikutustavat siirtyvät väistämättä uuteen perheeseen.

Vuorovaikutustapoihin kuuluvat esimerkiksi suhtautuminen toisiin ihmisiin, itsensä sekä omien tarpeiden ja tunteiden ilmaiseminen. (Rönkkö & Rytönen 2010, 10-11.) Hurtig ja Laitinen (2000) tuovat esille, että vanhemmat ovat keskeinen osa lapsen ympäristöä ja olosuhteita ja vanhempien auttamisella autetaan lasta. Hurtig ja Laitinen pitää tärkeimpänä perheen avun ja tuen tarpeen selvittämistä sekä läheissuhteiden jatkuvuuden turvaamista. Vanhempia on tärkeä tukea siten, että he löytävät itsestään sekä tilanteestaan hyviä asioita. (Hurtig & Laitinen 2000, 256.)

Heinon (2008) mukaan jokainen kunta ja työyksikkö määrittävät perhetyönsä oman työnsä ja perustehtävänsä kautta esimerkiksi seurakunnan perhetyö, neuvolan perhetyö ja laitoksessa tehtävä perhetyö. Jokaisella on oma pyrkimyksensä, kuten ehkäisevä perhetyö, tehostettu perhetyö, kuntouttava perhetyö sekä perhekuntoutus. (Heino 2008, 44.)

3.2 Perhekuntoutus

Kun perhetyön tavoitteena on muutos perheen toimintaan ja vanhemmuuteen, lasten kasvatukseen ja huolenpitoon tai on kyse kriisistä, voidaan puhua

muutokseen tähtäävästä perhetyöstä tai kuntouttavasta perhetyöstä. (Heino 2008, 46.) Heino (2008, 23) mukaan perhekuntoutuksen vakiintuneita kuntoutuksen muotoja ovat ohjaus ja neuvonta, perhe- ja perheryhmäterapia, kotiin vietyt kuntoutuksen muodot sekä perheleirit ja laitoshoidot. Heino (2008, 23) tutkimuksessa Sosiaali- ja terveysministeriön perhekuntoutustyöryhmän mukaan kaikkia edellisiä työmuotoja voisi kutsua perhekuntoutuksen käsitteellä. Heino (2008) mukaan perhekuntoutuskäsitettä ei kuitenkaan käytännössä käytetä. Esimerkiksi Ensi- ja turvakotiliiton toiminnassa käytetään käsitettä tehostettu perhetyö ja päiväryhmät. (Heino 2008, 23.) Heino, Berg ja Hurtig (2000, 188) yhtyvät edelliseen kiteyttäen perhekuntoutuksen olevan toiminnallista ja monimuotoista. Hurtigin (2003) mukaan kyseinen toimintatapa voi olla esimerkiksi päivätoimintainen ja ryhmämuotoinen. Hurtig (2003) toteaa myös, että perhekuntoutusta voidaan toteuttaa laitostyyppisessä yksikössä lapsen sijoituksen yhteydessä, mutta myös avohuollossa lähellä perheiden arkea, jossa vanhemmat käyvät tietyn jakson ajan. Samassa tilanteessa ja samanlaisten kysymysten kanssa oleville voidaan järjestää yhteisiä tapaamisia, ryhmiä tai kuntoutusta.

Kunnat tarjoavat asukkailleen perhekuntoutusta, mutta niiden lisäksi sitä tarjoavat myös järjestöt ja yksityiset palvelun tuottajat. (Hurtig 2010, 239.) Perhekuntoutus on yleensä osa pidempää asiakasprosessia, jolloin kuntoutusta on saattanut edeltää esimerkiksi lastensuojelun sosiaalityö, perhetyö, päihdetyö, psykiatrinen hoito tai perheneuvolan työ. Perhekuntoutus on aina tavoitteellista sekä suunnitelmallista ja sitä edeltää ammattilaisen tekemä arvio. (Heino 2008, 32.)

Heino ym. (2000, 188) mukaan perhekuntoutuksen tarkoituksena on vanhemmuuden tukeminen, lasten kasvuolosuhteiden turvaaminen sekä perheen omien voimavarojen aktivointi. Kuntoutuksessa ei tähdätä yksittäiseen tekijään vaan laajoihin ja kattaviin muutoksiin. Huomioon otetaan niin fyysinen, psyykinen, sosiaalinen kuin taloudellinenkin näkökulma. Hämäläinen (2006, 172) painottaakin vanhemmuuden tukemisen olevan keskeinen asia lastensuojelussa. Hämäläisen (2006, 172) mukaan lasten hyvinvointi riippuu ratkaisevasti perheen kyvystä vastata lapsen tarpeisiin. Kinnunen (2006, 39) painottaa, että sosiaalinen tuki vaikuttaisi vanhempien hyvinvoinnin kautta lasten

hyvinvointiin. Kinnusen (2006, 41) mukaan perheet tarvitsevat sosiaalista ja emotionaalista tukea perheen kaikille jäsenille.

Kinnusen (2006, 38) mukaan vanhemmuuden tuen tarpeeseen vaikuttavat muun muassa lisääntyneet avioerot, sukupolvien väliset heikot suhteet ja sukupuoliroolien muutokset parisuhteessa. Hämäläinen (2006, 172-173) näkee riittämättömän vanhemmuuden taustalla muun muassa vanhempien jaksamattomuuden ja osaamattomuuden. Kinnunen (2006, 39) tuo esille, että monet perheet, jotka elävät ilman sosiaalisia tukiverkkoja, tarvitsevat lasten kasvatukseen ja arjen rutiineista selviytymiseen ammattilaisten apua. Hämäläinen (2006, 173) näkee avun lastensuojellisen ennaltaehkäisyä näkökulmasta vanhempien tiedollisena, emotionaalisena ja tahtoperäisenä tukemisena.

3.3 Ryhmätoiminta

Perhetyössä perhekuntoutuksen päiväryhmätoiminta toimii yhtenä työskentely- ja toteuttamistapana. Yhtenä tavoitteena on lisätä vanhempien valmiuksia olla vuorovaikutuksessa lapsensa kanssa. Ryhmätyöskentelyn avulla harjoitellaan näitä taitoja yhdessä lapsen kanssa ja teemätyöskentelyn avulla vanhemmat lisäävät omaa tietoisuuttaan selviytyäkseen lapsen mukanaan tuomista haasteista. (Rönkkö & Rytönen 2010, 165.) Perhekuntoutuksen päiväryhmätoiminnalla pyritään tarjoamaan riittävän pitkäkestoista tukea perheille, jolla olisi pysyviä vaikutuksia perheen toimintamalleihin ja arjen toimintaan. Tukea voidaan tarjota myös tilanteissa, jossa on huostaanoton uhka olemassa tai lasta ollaan kotiuttamassa lyhytaikaisen sijoittamisen jälkeen. (Uppman 2010.)

Pekkarinen (2006, 100) tuo esille, että vertaisryhmiä on käytetty lastensuojelun avohuollossa vain satunnaisesti ja tavallisesti ryhmät ovat olleet lyhytkestoisia projekteja, joista ei ole saatu pysyvää menetelmää lastensuojelun palveluihin. Heikkinen (2007, 337) korostaakin ryhmätoiminnan pitkäkestoisuutta sekä ryhmäläisten samankaltaisuutta. Heikkisen mukaan ryhmätoiminnan tulee

ehdottomasti olla tavoitteellista ja suunniteltua sekä dokumentoitua, jotta toimintaa voidaan arvioida ja vakiinnuttaa osaksi lastensuojelutyötä.

Rädyn (2010, 269) mukaan ryhmätoiminnan avulla voidaan auttaa ihmisiä luomaan uusia verkostoja arjen tueksi ja tukea yhteisten ongelmien käsittelyä yhdessä toisten samanlaisessa tilanteessa olevien henkilöiden kanssa.

Vastavuoroisuus, vuorovaikutteisuus ja mahdollisuus oppia muilta sekä asioiden jakaminen samanlaisessa elämäntilanteessa olevien kanssa muodostavat avoimen ryhmätoiminnan ytimen. Tuen yhtenä tavoitteena on luoda turvallinen, lapsia ja vanhempia kunnioittava vuorovaikutustapa. (Uppman 2010) Repo-Kaarento (2007, 109-110) tuo esille, että ryhmän jäsenten välisten suhteiden määrä kasvaa ryhmäkoon myötä ja samalla vuorovaikutteisesta oppimisesta tulee monimutkaisempaa. Mitä suurempi ryhmä koko on, sitä vähemmän sen jäsenillä on tilaa puhua. Pienet keskusteluryhmät aktivoivat tehokkaammin kaikkia ryhmän jäseniä.

Vertaisryhmätoiminta lastensuojelun asiakasperheille voidaan järjestää kodin ulkopuolella esimerkiksi ympärivuorokautisissa perhekuntoutusyksiköissä, perhetyön tiloissa tai perhetyön päivätoimintayksikössä. Rädyn (2010, 269) mukaan vertaisryhmätoimintana voidaan järjestää esimerkiksi vanhempainryhmätoimintaa tai avointa päiväkotitoimintaa. (Ks. myös Lahden ensi- ja turvakoti ry 2012 & Kuuselan perhekuntoutus 2011.) Rädyn (2010) mainitsema vanhempainryhmätoiminta voi Kinnusen (2006, 37) mukaan muodostaa vanhempien välille ystävyyssuhteita sekä auttaa pääsemään eroon perheen eristäytymisestä. Hurtig (2003, 28-29) toteaa puolestaan, että vanhempainryhmissä korostuvat vertaisryhmän merkitys, lapsen ja vanhemman välinen suhde sekä arkisten pulmatilanteiden kohtaaminen ja ratkaiseminen. Kinnunen (2006, 37) tuo myös esille, että ryhmissä luodut vahvat siteet toisiin vanhempiin saattavat vaikeuttaa suhteiden solmimista vanhempainryhmien ulkopuolella. Kinnunen (2006, 37) kiteyttää vielä, että vertaisryhmätoiminnan tärkein asia on se, että ryhmäläiset löytävät oman paikkansa ja säilyttävät sen.

Ryhmätoiminnassa käytetään useita toiminnallisia menetelmiä. Toiminnalliset menetelmät voivat olla muun muassa askartelua, maalaamista, leivontaa, ruuanlaittoa, liikuntaa ja retkeilyä. Tärkeää on huomioida toiminnassa mielekkäisyys ja merkityksellisyys. Niiden yhtenä tarkoituksena on opetella itsensä hoitamista ja tutkimista; itsetiedostuksen lisäämistä, omien tarpeiden tunnistamista, yhteyden saamista omiin tiedostamattomiin alueisiin. Näiden asioiden kautta voidaan itselle lisätä yksilön sisäistä elämönhallintaa ja mielihyvän tuottamista. (Uppman 2010.)

3.4 Vuorovaikutuksen tukeminen

Vuorovaikutus on itse keskustelua sekä tapa keskustella ja luoda yhteistyötä työntekijän ja perheiden välillä. Perhetyöntekijän tapa olla vuorovaikutuksessa vaikuttaa pitkälti työn tuloksellisuuteen. Vuorovaikutustilanne on kuin näyttämö, jossa ilmaisemme identiteettiämme ja esitämme tunteitamme, tulemme nähdyksi ja ilmaisemme toiveitamme sekä tarkoituksiamme eri asioissa. (Rönkkö & Rytönen 2010, 165.) Rönkkö ja Rytönen vertaavat vuorovaikutustaitoja muun muassa purjehdukseen. He toteavatkin teoksessaan, että samanaikaisesti pitää olla luova ja osata suunnistaa ja mukauttaa toimintaansa säätilan mukaan. (Rönkkö & Rytönen 2010, 166.) Taskisen (2010, 174) mukaan lastensuojelussa vuorovaikutuksen laatu on tärkeä tekijä. Lastensuojelun piirissä olevat odottavat, että heihin suhtaudutaan vakavasti ja kunnioittavasti.

Hermanson (2007, 84-85) näkee varhaisen vuorovaikutuksen tukemisen olevan hyvin tärkeää jo vastasyntyneelle. Lapsi on jo heti vastasyntyneenä valmis vuorovaikutukseen. Jo vastasyntynyt mieltyy nopeasti ja valikoivasti häntä hoitavien ominaisuuksiin. Myös aikuinen kiintyy lapseen tätä hoitaessaan. Lapsen ensimmäisten elinvuosien vuorovaikutuksen riittävän hyvä laatu tukee tämän psyykkistä terveyttä eli hyvää ja tasapainoista elämää. Hyvä vuorovaikutus myös kehittää aivojen toimintaa, toisin kuin varhaiset negatiiviset kokemukset saattavat muuttaa aivojen rakennetta ja toimintaa.

Vuorovaikutuksesta puhuttaessa voi joillekin käsite varhainen vuorovaikutus olla esimerkiksi liian juhlallinen. Kyse on kuitenkin aivan tavallisista asioista, jotka tulevat normaalitilanteissa vaistonvaraisesti. Voidaan siis puhua yhdessäolosta ja kanssakäymisestä. Vanhemman katsekontakti lapseen, vanhemman halu pitää lasta lähellä, vanhemman juttelu lapselle pehmeällä äänellä ja vanhemman pyrkiminen ymmärtää pienen lapsen tarpeita ovat niitä ”tavallisia asioita”. Vauva oppii nopeasti vastaamaan aikuisen kontaktiin katseella, mutta myöhemmin jo ääntelyllä ja hymyllä. Kun vuorovaikutus toimii hyvin, vanhempi pystyy nauttimaan lapsesta ja hän on tällöin emotionaalisesti saatavilla. Tällöin lapsi kokee tulleen ymmärretyksi ja että vanhempi hyväksyy hänen tarpeensa ja tunteensa. (Hermanson 2007, 85.)

Hermansonin (2007, 85) mukaan lapsi oppii myöhemmin tunnistamaan omia tarpeitaan, jolla on merkitystä lapsen emotionaalisen itsesäätelyn ja myönteisen itsetunnon rakentumisen kannalta. Tämä kiintymyssuhde voi kuitenkin vaurioitua, jos vauva on kauan erossa vanhemmastaan esimerkiksi äidin masentuessa tai vauvan ollessa jostain syystä tavallista vaikeahoitaisempi.

Hämäläinen & Kangas (2010, 300) näkevätkin lapsuudenaikaisten vaikeuksien ja traumaattisten kokemusten vaikuttavan myös aikuisiän psyykkiseen oireiluun sekä masennukseen. Psykkisesti oireilevilla on enemmän traumaattisia lapsuudenkokemuksia ja kuormittavia elämäntapahtumia. Hämäläinen & Kangas (2010, 299) ovat sitä mieltä, että kuormittavat tapahtumat ennakoivat aikuisiän depressiota sekä muita sairauksia. Terveys 2000-tutkimuksissa lapsuudenaikaisten kuormittavien olosuhteiden ja tapahtumien on havaittu ennakoivan riskiä myös aikuisiän mielenterveys- ja päihdeongelmiin. Lisäksi lapsuuden kuormittavat tapahtumat ennustavat alemmaa koulutustasoa sekä ennakoivat riskiä siirtyä työkyvyttömyyseläkkeelle tai varhemmin eläkkeelle. Aikuisiän huono unen laatu voi olla myös peräisin lapsuudenkodin vaikeuksista. Hämäläisen & Kangaksen (2010, 301) mukaan lapsuuden ja nuoruuden kasvuolosuhteet ja tapahtumat vaikuttavat suoranaisesti persoonallisuuden kehitykseen. Mitä enemmän lapsuudessa on tullut kuormittavia tapahtumia, sitä vähemmän optimistisesti elämään suhtauduttiin.

4 PERHEKUNTOUTUS RIIHIMÄELLÄ

Perhekuntoutus on lastensuojelun 36§ avohuollon tukitoimi, joka on yksi perhekohtaisen lastensuojelun työmuotoja, jossa huomioidaan koko perheen tuen tarve. Tuen piiriin voivat hakeutua perheet, joilla on mm. elämänhallintaan liittyviä ongelmia. Perhekuntoutustoiminnalla aktivoidaan ja tuetaan sellaista toimintaa, joka vahvistaa perheiden omaa selviytymistä arkipäivän tilanteissa ja tarvittaessa luodaan uusia verkostoja perheiden tueksi. (Uppman 2010.)

Varhaisella tukemisella oletetaan olevan vaikutusta lapsen myöhäisemmälle kehitykselle. Perhekuntoutuksen päiväryhmätoiminnalla tuetaan perheitä myönteiseen vuorovaikutukseen ja lapsen kokonaisvaltaiseen huomioimiseen. Pitkän aikavälin tavoitteena on huostaanottokustannusten väheneminen. (Uppman 2010.) Perhekuntoutuksen päiväryhmätoiminnassa on siis olennaista tukea perhettä kokonaisvaltaisesti omassa elinympäristössään. Tärkeää on ohjata perhettä siten, että opitut taidot siirtyvät perheiden arkeen.

4.1 Perhekuntoutus päiväryhmätoimintana

Perhekuntoutuksen päiväryhmätoiminnan tarkoituksena on tukea vanhemmuutta, saada päivärytmiä säännöllisemmäksi sekä tukea vanhempien ja lasten välistä vuorovaikutusta. Vuorovaikutuksen tukemiseen käytetään toiminnallisia vuorovaikutusmenetelmiä. Perheiden kanssa on käytetty loruttelua, laululeikkejä, menetelmä- ja vuorovaikutustehtäväkortteja sekä vuorovaikutuspelejä. Perheitä ohjataan konkreettisesti heidän toiminnassaan, kuten kasvatustilanteissa ja arkielämän taidoissa. Toiminnan tavoitteena on löytää hyvin toimivia vuorovaikutuskohtia ja tukea vanhempia ottamaan vastaan lapsen positiiviset kontaktialoitteet. Perheiden toimintakäytäntöjä avataan ja selkiytetään sekä tuetaan hyvään vuorovaikutukseen lapsen kanssa. Positiivista palautetta annetaan aina, kun siihen on aihetta. (Uppman 2010.)

Perhekuntoutuksen päiväryhmätoiminta järjestetään siihen tarkoitetuissa tiloissa ja se toteutetaan kolmena päivänä viikossa tiistaisin, keskiviikkoisin ja torstaisin.

Perheet valitaan sosiaalityöntekijän tekemän lähetteen avulla, jossa on tuotu esille huoli perheen tilanteesta ja perhekuntoutuksen tarpeesta. Perhekuntoutuksen päiväryhmätoiminnan ohjaajat tapaavat perhettä sovitun ajan ennen ryhmätoiminnan alkua ja laativat perheen kanssa yhdessä tavoitteet perhekuntoutusjakson ajalle. Perhekuntoutuksen päiväryhmätoimintaan sisältyy myös neuvotteluja, joissa perheen sosiaalityöntekijä on läsnä. Hurtigin (2003, 27) mukaan sosiaalityöntekijä on perheen taustatuki ja päättäjä, jolta odotetaan tukea ja neuvoa perhetyön kuluessa.

Hurtig (2008) kuvailee perhetyön ja lastensuojelun sosiaalityön välisen yhteistyön olevan parhaimmillaan toimivaa ammatillista kumppanuutta perheen hyväksi. Keskeinen periaate lastensuojelussa on lapsen huoltajien tukeminen lapsen kasvatuksessa. Asiakasperheillä on aina avohuollon tukitoimipäätös, mikä tarkoittaa sitä, että avohuollon tukitoimet kirjataan asiakassuunnitelmaan ja myönnettyistä tukitoimista tehdään lisäksi päätös. Asiakassuunnitelmaan kirjataan myös se, mihin ja millä aikataululla tukitoimilla pyritään saamaan muutosta aikaiseksi. Tukitoimien on oltava suunnitelmallisia ja vastattava lapsen ja perheen yksilöllisiin, tilannekohtaisiin tarpeisiin.

Riihimäellä perhekuntoutuksen sosiaaliohjaajat vastaavat perhekuntoutuksen päiväryhmätoiminnan prosessista, mutta lastensuojelun sosiaalityöntekijä vastaa perhekuntoutuksen päiväryhmätoiminnan asiakkuusprosessista. Sosiaalityöntekijä on säännöllisesti läsnä päiväryhmätoiminnan neuvotteluissa yhdessä perheen sekä päiväryhmätoiminnan ohjaajien kanssa. Tarvittaessa perheen sosiaalityöntekijä on yhteydessä perheeseen tai tapaa perhettä useammin.

vko 41	MA 11.10	TI 12.10.	KE 13.10.	TO 14.10.	PE 15.10
9.00 – 9.30		Aamupala Puuro	Aamupala Puuro	Aamupala Puuro	
9.30 - 10.30		Teema: Vuorovaikutusleikit	Teema: Leivonta	Teema: Tehtäväkortit	
10.30 - 11.15		Ulkoilu Keittiövuoro:	Ulkoilu Keittiövuoro:	Ulkoilu Keittiövuoro:	
11.30 - 12.00		Lounas Broilerpasta	Lounas Nakit ja perunamuusi	Lounas Jauhelihakeitto	
12.00 - 14.00		Lasten lepoetki Teematuokio: Kotona 2-3-vuotias lapsi	Lasten lepoetki Teematuokio: Vierailija perheneuvolasta: - uhmaikä	Lasten lepoetki Teematuokio: Kotona 2-3-vuotias lapsi Keskustelua viikosta, fiiliskierros,	
14.00 - 14.30		Välipala Sämpylät	Välipala Marjakiisseli	Välipala Pannukakku	
14.30 – 15.00		Kotiinlähtö	Kotiinlähtö	Kotiinlähtö	

KUVIO 2. Perhekuntoutuksen päiväryhmätoiminnan aikataulu ja viikko-ohjelma.

Toiminnan pääteemoina ovat olleet arki, vuorovaikutus ja vanhemmuuden vahvistaminen. Perhekuntoutuksen päiväryhmätoiminnassa käytetään paljon toiminnallisia menetelmiä, jotka ovat läheisesti yhteydessä lapsiperheen arkeen. Toiminnassa on mukana muun muassa ruoanlaittoa, leivontaa, liikuntaa, retkeilyä ja askartelua yhdessä lasten kanssa ja erikseen vanhemmille. Toiminnassa on tärkeää huomioida mielekkyys ja merkityksellisyys. Niiden tarkoituksena on itsetiedostuksen lisääminen ja omien tarpeiden tunnistaminen. Vanhemman tunnistaessaan ensin omat tarpeensa ja oppiessaan tuomaan ne esille, voidaan

vanhempien voimavaroja lisätä kohtaamaan lasten tarpeet. Näiden asioiden kautta voidaan yksilön elämäntilannetta lisätä.

Päivärytymalliin (KUVIO 2) sisältyvät aamupala, aamupiiri, perheen teemahetki, ulkoilu, lounas, lepoaika ja aikuisten teemahetki sekä välipala. Ryhmässä toteutetaan säännöllistä lapsiperheen arkea. Päivittäinen yhteinen ruoanlaitto on osa ryhmätoimintaa; se mahdollistaa arjen taitojen oppimista ja säännöllistä päivärytmiä. Lasten lepoaikojen aikana vanhemmilla on mahdollisuus teemalliseen työskentelyyn.

Toimintaan otetaan 3-4 perhettä kerrallaan ja toiminta koostuu kevään ja syksyn ryhmäjaksoista. Ryhmäjakso on kestoltaan kolmesta neljään kuukautta. Ryhmässä on mukana perheen vanhempi lapsineen toisen vanhemman käydessä töissä tai opiskelemissa. Toinen vanhempi otetaan työskentelyyn mukaan kotiviikoilla tai erikseen sovittuina tapaamisajankohtina. Lapset voivat olla iältään 0-6 vuotiaita. Toiminnan pääteemana on vanhemmuuden roolikartta. (ks. Lastensuojelun käsikirja.) Vanhemmuuden roolikartan avulla toiminnassa pyritään vahvistamaan vanhemmuutta sekä tukemaan perheiden arkitilanteita ja vanhemman ja lapsen vuorovaikutusta.

Perhekuntoutuksen päiväryhmätoiminnassa tarjotaan lisäksi perheille kohdennettuja asiantuntijapalveluita. Esimerkiksi asiakkaille, joilla on päihde- ja mielenterveyshaasteita, hyödynnetään sen alan asiantuntijoita osana ryhmätoimintaa. Perhekuntoutuksen päiväryhmätoiminnan yhteistyötahoja ovat olleet lapsiperheiden kanssa toimivat tahot, kuten lastenneuvola, perheneuvola, päivähoidon ja puheterapeutti. Lisäksi A-klinikalta sekä Työvoiman palvelukeskuksesta on käynyt asiantuntijavierailijoita.

4.2 Perhekuntoutuksen päiväryhmätoiminnan prosessikuvaus

Perhekuntoutuksen päiväryhmätoiminnan asiakasperheet tulevat usein vaikeista elämäntilanteista. Lisäksi vanhemmilla/vanhemmilla voi olla päihde- tai mielenterveysongelmia. Perheiden tilanteiden vuoksi voidaan perhekuntoutuksen

päiväryhmätoiminnasta puhua korjaavasta työstä. Tällä tarkoitetaan sitä, että perhetilanteet ovat edenneet jo niin pitkälle, että ilman perhekuntoutuksen päiväryhmätoimintaa perheissä olisi uhkana huostaanotto. Vaikeat elämäntilanteet liittyvät yleensä perheen vuorovaikutukseen ja toimintatapoihin. Jos vanhemmalla lapsen huolehtimisessa ja tämän tarpeisiin vastaamisessa on puutteita eivätkä avohuollon muut tukimuodot turvaa lapsen terveyttä, kuten perinteinen perhetyö, voi lapsen huostaanotto olla seuraava turvatoimi. (Heino 2008, 43.)

Perhekuntoutuksen päiväryhmätoiminta on perheille maksutonta. Toiminta on suljettua ryhmätoimintaa, sillä ryhmät koostuvat lastensuojelun asiakkaista ja asiakkaat ovat valikoitu ryhmiin sen hetkisen tarpeen mukaan. Useimmiten perheen vanhemmilla on päihde- ja mielenterveysongelma ja puutteita vanhemmuudessa sekä lapsen ja vanhemman välisessä vuorovaikutuksessa. Päiväryhmien kesto on ennalta sovittu ja niissä on selkeä alku ja loppu. Kesken toimintajakson ryhmään ei valita uusia ryhmäläisiä. (Uppman 2010, ks. myös Brown 2004, 221-223.) Joissakin tilanteissa voi olla kuitenkin perusteltua ottaa ryhmään kesken jakson uusi perhe. Tilanteen arvioivat tällöin ryhmän sosiaaliohjaajat yhdessä sosiaalityöntekijän kanssa. Perhetyön prosessikuvauksen on tehnyt RIINA-hankkeen kehittämissuunnittelija RIINA-hankkeen loppuvaiheessa, jolloin perhekuntoutuksen päiväryhmätoiminta on ollut jo käynnissä. (LIITE 1)

4.3 Työparityöskentely

Lastensuojelun perhekuntoutuksen päiväryhmätoimintaa tehdään parityönä. Parityöskentelyssä työmäärä jaetaan työparin kesken. Parityön avulla työhön saadaan syvyyttä ja lujutta. Työparilta on mahdollisuus oppia uusia asioita ja saada uudenlaista osaamista. Työntekijät tapaavat perheitä työparina myös heidän kotonaan. Perheitä ohjataan konkreettisesti heidän toiminnassaan, kuten kasvatustilanteissa. Ohjaajat pyrkivät tukemaan vanhempaa ottamaan vastaan lapsen positiiviset kontaktialoitteet. Myllärniemen (2007, 30) mukaan parityöllä on ohjaava, tukeva ja rakenteita ylläpitävä vaikutus. Työparityöskentely luo

maaperän purkaa intensiivistä asiakassuhdetta auttamalla työntekijää säätelemään asiakassuhteen ammatillisuutta erityisesti läheisyys-etäisyys-akselilla. Heino (2008, 52) on samaa mieltä Myllärniemen (2007) kanssa ja lisää vielä, että työparityöskentely nostaa työn laatua, sillä työtä tehdään yhdessä ja vuorovaikutuksessa toisen kanssa reflektoiden yhtäaikaaisesti koettuja tilanteita. Heino (2008, 52) toteaa myös, että parityö mahdollistaa perheen tilanteen ja lasten tarpeiden arvioinnin monelta kannalta. Lisäksi parityö monipuolistaa perheiden auttamiskeinoja.

Heinon (2008, 52) mukaan työpari suunnittelee työnsä sopimalla työnjaosta sekä seuraa työn etenemistä ja arvioimista yhdessä. Parityön ja yksilötyön määrittää perheen asiakkuusprosessin vaihe, vaikeusaste ja perheen koko. Arhovaara (1999) on sitä mieltä, että parityöskentely mahdollistaa yksilötyöskentelyä paremmin laajemman näkökulman työparin erilaisten tietojen, taitojen ja kokemusten avulla. Työparin onkin mahdollista oppia toisiltaan keskinäisen keskustelun ja yhteistyön kautta. Työparityöskentely koetaan myös hyvin tärkeäksi perheen kotona tapahtuvassa perhetyössä työntekijöiden turvallisuuden kannalta. Myös työparityöskentelyn avulla mahdollistetaan työntekijöiden hengähdystauot, miettimisen ja havainnoinnin perhetapaamisten aikana sekä keskinäisen purun perhetapaamisten jälkeen. (Arhovaara 1999, 164.)

5 KEHITTÄMISHANKKEEN TUTKIMUKSELLINEN OTE

Tämä tutkimuksellinen kehittämishanke on toteutettu toimintatutkimuksena. Tiedonhankintamenetelminä on käytetty teemahaastattelua ja havainnointia sekä hanketyöryhmän keskusteluja. Menetelmiä tarkastelen lähemmin luvussa 5.1.1.

Heikkisen (2008, 19-20, 27) mukaan toimintatutkimuksen tarkoituksena on tuottaa tietoa käytännön toiminnan kehittämiseksi. Toimintatutkimuksessa pyritään voimaannuttamaan ja rohkaisemaan ihmisiä tarttumaan niihin asioihin, joita voidaan kehittää heidän omalta kannaltaan paremmiksi. Toimintatutkimus on kaiken kaikkiaan käytännön läheinen ja sosiaalinen prosessi. Metsämuuronen (2006, 102) on samaa mieltä Heikkisen kanssa todetessaan, että toimintatutkimuksessa pyritään kehittämään jo olemassa olevaa käytäntöä paremmaksi. Lisäksi Metsämuuronen (2006, 102) määrittelee toimintatutkimuksen olevan tilanteeseen sidottua (Situational), yhteistyötä vaativaa (Collaborative) ja osallistuvaa (Participatory) sekä itseään tarkkailevaa (Self-evaluative).

Kananen (2009) on myös samoilla linjoilla Heikkisen (2008) ja Metsämuuronen (2006) kanssa todetessaan, että toimintatutkimuksella tarkoitetaan käytännön työelämässä toimivien ihmisten oman työn tutkimusta ja kehittämistä ja että siinä toteutuvat samanaikaisesti niin tutkimus kuin toiminta. Kananen (2009) mukaan myös toimintatutkimus nähdään ammatillisen oppimisen ja kehittymisen prosessina, joka liittyy käytännön työelämään, siellä oleviin käytännön ongelmiin ja niiden tiedostamiseen ja poistamiseen. Toimintatutkimus jatkaa siitä, mihin perinteinen laadullinen tutkimus loppuu. Toimintatutkimus pyrkii vaikuttamaan toimintaan. Toimintatutkimukseen ei ole kehitelty erikseen omia tiedonhankinta- eikä analyysimenetelmiä. (Kananen 2009, 9, 22.)

Kananen (2009, 11) tuo vielä esille, että toimintatutkimuksessa ei ole kyse pelkästään tutkimusmenetelmästä, vaan joukosta tutkimusmenetelmiä. Kyseessä on lähinnä tutkimusstrategia, jolla lähestytään ilmiötä ja saadaan siitä tietoa. Toimintatutkimuksessa voidaan käyttää muiden tutkimusotteiden tiedonkeruu- ja

analyysimenetelmiä. Oleellisia elementtejä ovat toiminnan kehittäminen (muutos), yhteistoiminta ja tutkimus.

Vilka (2006, 77) näkee toimintatutkimuksen edellytyksenä olevan kehittämismenetelmien hallinnan ja asiantuntijuuden. Toimintatutkimuksessa tutkijalla on vastuullinen rooli. Tutkija on aktiivinen osallistuja, vaikuttaja ja toimija. Toimintatutkimus on ajallisesti vaativaa ja se edellyttää muun muassa aktiivista havainnointia sekä haastatteluiden keräämistä tutkimusaineistoksi. Toimintatutkimus toteutetaan pääosin kentällä ajatellen samalla, miten asiat ovat olleet ja mihin suuntaan ne ovat menossa. Tutkimus voi kohdistua yksilön toiminnan kehittämiseen, mutta laajemman tarkastelun kohteena voi olla esimerkiksi organisaatio tai alueellinen verkosto. Jos kyseessä on organisaation muutosprosessi, näkee Metsämuuronen (2006, 102) tärkeänä kaikkien osapuolten sitoutumista projektiin.

Heikkinen (2008) toteaaakin, että toimintatutkimuksen voimana on se, että henkilöt, joita tutkittava asia koskee, haluavat löytää ratkaisun yhdessä samalla sitoutuen muutokseen. Toimintatutkimus antaa lupauksen paremmasta, sillä sen avulla pyritään pysyvään muutokseen. Se voi olla myös toiminnan jatkuvaa parantamista. (Heikkinen 2008, 17; Kananen 2009, 7, 9.) Koska toimintatutkimukselle on luonteenomaista ongelmankeskeisyys ja käytäntöön suuntautuminen, soveltuu se hyvin kehittämishankkeisiin. (Heikkinen, Rovio & Syrjälä 2007, 29.)

Heikkisen ym. (2007, 19) mukaan spiraalimallissa tulokset asetetaan aina uudestaan arvioitavaksi. Kehittämistoiminta on siis jatkuva ja pitkäjänteinen prosessi. Kehittämisen sykleillä ei ole päätepistettä, joten toimintatutkimus ei käytännössä koskaan pääty. Tutkijan on kuitenkin lopetettava työnsä johonkin perusteltuun vaiheeseen. Työn tekijän ajatuksena on, että spiraali jatkaisi kulkuaan kehittämishankkeen jälkeenkin.

Hirsjärven, Remeksen & Sajavaaran (2009) mukaan laadullisessa tutkimuksessa tietoa kerätään yleensä ihmisten avulla ja tutkimuksen kohdejoukko on

tarkoituksenmukaisesti koottu. Laadullisia aineistonhankinta menetelmiä ovat esimerkiksi ryhmähaastattelut, teemahaastattelu ja osallistuva havainnointi. (Hirsjärvi ym. 2009, 164.) Hirsjärvi, Remes & Sajavaara (2002, 200) korostavat, että havainnoinnin olevan avulla voidaan saada välitöntä tietoa muun muassa ryhmien toiminnasta. Havainnointi sopii erinomaisesti vuorovaikutuksen tutkimuksessa sekä silloin kun halutaan saada tietoa, josta tutkittavat eivät kerro suoraan haastattelijalle. Havainnoinnin haittana voi olla se, että tutkittavien käyttäytyminen voi muuttua, kun tutkija astuu havainnointiin tarkoitettuun tilaan. Tärkeää on, että havainnoija vierailee tutkittavien luona useasti ennen kuin aloittaa havaintojen keräämisen. Hirsjärven ym. (2002, 199, 201) mukaan havainnoinnin (observation) avulla saadaan tietoa mitä todella tutkittavien ympärillä tapahtuu sekä tietoa siitä, toimivatko ihmiset niin kuin he sanovat toimivansa. Lisäksi havainnointi menetelmänä auttaa keräämään mielenkiintoista ja monipuolista aineistoa.

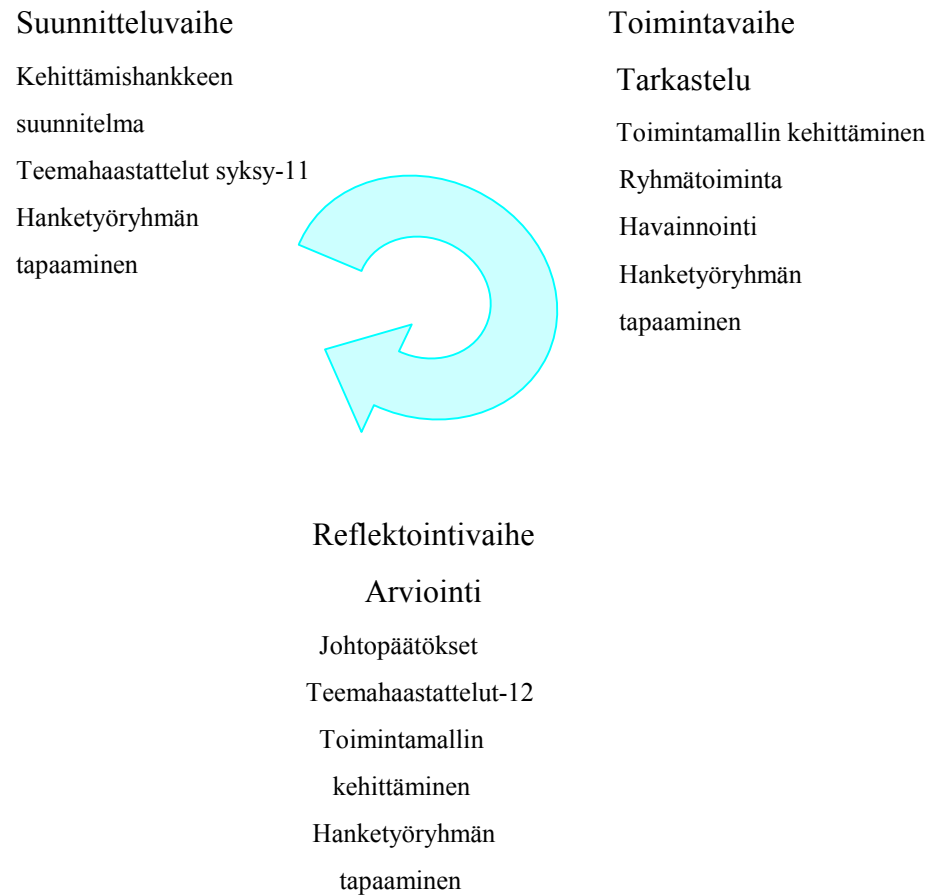
Hirsjärvi, Remes & Sajavaara (2002, 192-194) arvioivat haastattelun olevan suurin etu muihin tiedonkeruumenetelmiin siksi, että siinä voidaan muokata aineiston keruuta joustavasti tilanteen edellyttämällä tavalla sekä vastaajia myötäillen. Lisäksi haastatteluaiheiden järjestystä on helppo säädellä. Haastattelun huonona puolena on, että se vie aikaa. Haastatteluja tarvitsee suunnitella sekä haastattelijan rooliin ja tehtäviin on syytä paneutua. Haastateltava saattaa myös kokea tilanteen uhkaavaksi ja häntä pelottavaksi. On otettava myös huomioon, että haastattelu on tilannesidonnaista. Haastateltavat voivat puhua haastattelussa eri tavalla kuin jossakin toisessa tilanteessa.

Laadullinen eli kvalitatiivinen tutkimus pyrkii ymmärtämään todellisen elämän ilmiöitä monipuolisesti ja kokonaisvaltaisesti. Kvalitatiivisessa tutkimuksessa tutkija ja tutkijan tieto kuuluvat saumattomasti yhteen. Tutkijan arvoperusta muovaa sitä, miten tutkittava ilmiö ymmärretään. Teemahaastattelu ei kuitenkaan ole pelkästään kvalitatiivisen tutkimuksen menetelmä, vaan sitä voi käyttää myös kvantitatiivisesti painottuneessa tutkimuksessa. (Hirsjärvi, Remes & Sajavaara 2002, 152, 195.) Kvalitatiivista tutkimusta käytetään kvantitatiivisen tutkimuksen esikokeena tarkoituksena, että aiotut mitattavat asiat ovat tutkimuksen ongelmien

kannalta tarkoituksenmukaisia sekä mielekkäitä tutkimushenkilölle (Hirsjärvi ym. 2002, 125).

Kvalitatiivisessa tutkimuksessa haastattelu on päämenetelmä. Haastattelun suurena etuna on se, että haastatteluaiheiden järjestystä on mahdollista säädellä ja vastauksia mahdollista enemmän tulkita, kuin esimerkiksi postikyselyssä. Haastattelun etuna on myös se, että vastaajiksi suunnitellut henkilöt saadaan usein mukaan tutkimukseen. Haastattelun luotettavuutta voi heikentää se, että haastattelussa on taipumusta antaa sosiaalisesti suotavia vastauksia. Haastateltava voi myös antaa joistakin aiheista tietoa, vaikka tutkija ei siitä kysyisikään. (Hirsjärvi, Remes & Sajavaara 2004, 194-195.)

Kitzinger ja Barbour (1999, 4-5) näkevät selvän eron ryhmähaastattelun ja -keskustelun välillä. Ryhmähaastattelussa kysytään kysymyksiä vuorotellen osallistujilta, kun taas ryhmäkeskustelu rohkaisee osallistujia vuorovaikutteiseen keskusteluun, kommentoimaan ja jakamaan kokemuksia sekä näkemyksiä. Hirsjärvi ym. (2002, 194) varoittaa kuitenkin, että ryhmähaastattelun vaarana voi olla vuorovaikutuksen syntyminen vain haastattelijan ja haastateltavan välille, jolloin haastattelutilanne muodostuisi jäykähköksi. Hirsjärvi ym. (2002, 194) muistuttaa vielä, että on otettava myös huomioon, että haastattelu on tilannesidonnaista. Haastateltavat voivat puhua haastattelussa eri tavalla kuin jossakin toisessa tilanteessa.



KUVIO 3. Kehittämishankkeen toiminnan ja toteutuksen kulku

5.1 Kehittämishankkeen toteuttaminen

Heikkinen ym. (2007) havainnoivat toimintatutkimusta tyypillisesti sykleinä, joissa uuden rakentaminen ja havainnointi seuraavat toisiaan.

Toimintatutkimuksen toteuttamisprosessi on syklinen spiraalimalli, jossa jokaisessa syklissä vuorottelevat seuraavat toiminnalliset osuudet: suunnitelma, toiminta, havainnointi ja arviointi. Useiden suunnittelu- ja kokeilusyklien avulla hiotaan toimintaa ja näin muodostetaan kokeilujen ja tutkimuksen vuorovaikutuksena etenevä spiraali. (Heikkinen, Rovio & Syrjälä 2007, 19.)

Kehittämishankkeen tekijä on kuvannut Heikkisen ym. (2007) havainnoimaa spiraalia kuvion (KUVIO 3) mukaisesti. Tässä tutkimuksellisessa kehittämishankkeessa spiraalin vaiheet suunnitelma, toiminta, reflektio ja arviointi seuraavat toisiaan. Suunnitteluvaiheella tarkoitetaan kehittämishankkeen suunnitelmaa toteutettavasta tutkimuksesta sekä teemahaastatteluja ja hanketyöryhmän tapaamista. Toimintavaiheella tarkoitetaan syksyn 2011 asiakkaiden teemahaastatteluja sekä kevään 2012 ryhmätoiminnan toteutusta ja havainnointia. Reflektiovaiheella puolestaan tarkoitetaan hanketyöryhmän ja perhekuntoutuksen päiväryhmätoiminnan ohjaajien tapaamista ja tulosten tarkastelua.

Tulosten tarkastelussa olivat läsnä kehittämishankkeen tekijän lisäksi päiväryhmätoiminnan syksyn 2011 ohjaajapari sekä RIINA-hankkeen kehittämissuunnittelija. Muokattua toimintasuunnitelmaa kokeiltiin heti kevään 2012 ryhmäjakson ajan. Päiväryhmätoimintaa havainnoitiin loppukevällä 2012 tehdyn toisen teemahaastattelun avulla. Taas tuloksia tarkasteltiin ja keskusteltiin yhdessä perhekuntoutuksen päiväryhmätoiminnan ohjaajaparin kesken. Näiden tulosten pohjalta kehittämishankkeen tekijä on työstänyt yhdessä päiväryhmän ohjaajan kanssa perhekuntoutuksen päiväryhmätoimintamallin vuosiympyrämallin muotoon.

Kehittämishankkeen tiedonhankinta toteutettiin laadullisena. Tutkimuskohteen tutkimisessa käytettiin tiedonhankintamenetelminä teemahaastattelua ja havainnointia sekä hanketyöryhmän keskusteluja. Tämän tutkimuksellisen kehittämishankkeen tekijä arvioi teemahaastattelun sopivan parhaiten tähän kehittämishankkeeseen keräämään laadullista tietoa. Lisäksi havainnointia hyödyntämällä kerättiin aineistoa kehittämistyötä varten.

Kehittämishanke kohdennettiin perhekuntoutuksen päiväryhmätoiminnassa mukana oleviin vanhempiin. Aluksi teetettiin teemahaastattelu syksyn 2011 ryhmätoiminnassa mukana olleille vanhemmille, jonka tarkoitus oli selvittää millaisia ajatuksia ja kokemuksia heillä oli toiminnasta. Hanketyöryhmän kahdessa tapaamisessa arvioitiin keskustellen perhekuntoutuksen

päiväryhmätoimintaa ajalta 2010-2011 sekä käytiin keskustelua syksyn haastattelutuloksista sekä haastattelusta nousseista kehittämissuunnitelmista. Tapaamisissa olivat läsnä kehittämissuunnitelman tekijän lisäksi päiväryhmätoiminnan syksyn 2011 ohjaajapari sekä RIINA-hankkeen kehittämissuunnittelija. Hanketyöryhmän jäsenet olivat sitä mieltä, että vanhempien kehittämissuunnitelmat on tärkeä huomioida kevään toimintaa ajatellen. Keskustelun aikana pohdittiin mitä toiminnassa tulisi muuttaa kevättä varten ja mitä pitää ennallaan. Tapaamiset järjestettiin kaksi kertaa, sillä jäsenten aikataulujen yhtensovittaminen oli hankalaa, mutta perhekuntoutuksen päiväryhmätoiminnan ohjaajapari järjestivät keskusteluhetkiä tarpeen vaatiessa noin kerran viikossa.

Toimintaa toteutettiin keskusteluiden pohjalta tehdyn toimintasuunnitelman avulla. Työskentely asiakasperheiden kanssa aloitettiin jo marraskuun lopussa, jolloin perheet tulivat perhekuntoutuksen päiväryhmätoiminnan ohjaajille paremmin tutuiksi ennen perhekuntoutusjakson alkua. Koska perheet ohjautuivat toimintaan perhetyöstä, olivat perhetyön sosiaali-ohjaajat työskentelyssä mukana jonkin aikaan, jotta perheen siirtyminen uuteen toimintaan sujuisi joustavasti. Perhekuntoutuksen päiväryhmätoiminnan työntekijät tapasivat perheitä yhdessä perhetyön sosiaali-ohjaajien kanssa perheiden kotona kahdesta kolmeen kertaan. Lisäksi perhekuntoutuksen päiväryhmätoiminnan ohjaajat olivat läsnä perhetyön yhteenvetoneuvottelussa ennen perheiden siirtymistä päiväryhmätoimintaan. Suunnitteluvaiheen jälkeen työryhmän kanssa tavattiin jälleen. Työryhmän tapaamisissa olivat tällöin läsnä tämän kehittämissuunnitelman tekijä sekä päiväryhmän ohjaaja. Tapaamisissa reflektoidtiin perhekuntoutuksen päiväryhmätoimintaa sekä tarkasteltiin toimintasuunnitelmaa.

Huhtikuussa 2012 järjestettiin johtavan sosiaalityöntekijän luvalla perhetyön kehittämissuunnitelman perhetyön sosiaali-ohjaajien kesken. (LIITE 2) Kehittämissuunnitelman sisällöstä sekä vetäjän roolista vastasi tämän kehittämissuunnitelman tekijä. Tarkoituksena oli muun muassa selvittää perhetyön ja perhekuntoutuksen päiväryhmätoiminnan yhteistyökäytäntöjä sekä asiakasperheiden siirtymätilanteita perhetyössä. Lisäksi yhdessä pohdimme mikä perhekuntoutuksen

päiväryhmätoiminnassa vaati vielä kehittämistä. Kehittämispäivän aikana suunniteltiin perhetyön toimintamalli 2012-2013. Kehittämispäivän rajoitetun ajankäytön vuoksi siirtymätilanteita perhekuntoutuksen ja perhetyön välillä päätettiin siirtää pohdittavaksi myöhemmin. Perhetyön toimintamalliin merkittiin ajankohta asian käsittelyä varten.

Toimintavaiheen jälkeen toteutettiin teemahaastattelu keväällä 2012 ryhmässä olleille vanhemmille. Teemahaastattelun avulla selvitettiin vanhempien ajatukset ja kokemukset sekä kehittämisehdotukset toiminnasta. Tutkimustuloksia tarkasteltiin ja refleктоitiin tämän kehittämishankkeen sekä perhekuntoutuksen päiväryhmätoiminnan ohjaajien kesken. Näiden tulosten pohjalta tämän kehittämishankkeen tekijä on luonut yhdessä päiväryhmän ohjaajan kanssa perhekuntoutuksen päiväryhmätoimintamallin vuosiympyrämallin muotoon. Vuosiympyrämalli esiteltiin lastensuojelutiimille keväällä 2012.

5.2 Teemahaastattelu ja havainnointi aineistonkeruumenetelmänä

Tämän tutkimuksellisen kehittämishankkeen tekijä toteutti teemahaastattelun perhekuntoutuksen päiväryhmätoiminnan syksyn 2011 ja kevään 2012 asiakasperheiden vanhemmille. Havainnointi toimi tämän tutkimuksellisen kehittämishankkeen tekijän mukaan myös hyvin luontevana valintana aineistonkeruumenetelmäksi, sillä kehittämishankkeen tekijä toimi osallistujan roolissa vanhempien teemahetkillä. Vanhempien teemahetkien aikana jaettiin kokemuksia eri elämäntilanteista. Lisäksi toiminnan tarkastelu sekä havaintojen tekeminen mahdollistui samalla myös osallistujan näkökulmasta. Tämän tutkimuksellisen kehittämishankkeen tekijä oli opintovapaalla syksyllä 2011 ja siten osallistui vain kevään 2012 ryhmän havainnointiin.

Tämän tutkimuksellisen kehittämishankkeen tekijä ei käyttänyt havainnoinnin tukena valokuvausta tai videointia, sillä se olisi voinut vaikuttaa negatiivisesti vanhempi-lapsi tuokioihin sekä vanhempien teemahetkikeskustelujen syntymiseen. Kehittämishankkeen tekijä merkitsi havainnot vihkoon teematuokioiden ja teemahetkikeskustelujen yhteydessä sekä päivän päätyttyä.

Merkinnät toimivat tukena toiminnan kehittämässä. Vanhemmille kerrottiin toiminnan alussa ohjaajien kirjoittavan muistiinpanoja keskusteluhetkistä. Vanhemmilla oli myös mahdollisuus halutessaan nähdä muistiinpanot.

Ennen haastattelua käytiin läpi teemahaastattelurunko työparia apuna käyttäen. Haastattelun teema-alueet olivat kaikille samat, mutta kysymysten ja vastausten tarkka muoto ja järjestys puuttuivat. Jokaiselta haastateltavalta pyydettiin lupa kirjallisesti nauhurin käyttöön ennen haastattelun alkua. Kehittämishankkeen tekijä sai jokaiselta luvan käyttää nauhuria haastattelutilanteissa. Nauhurin käyttö ja haastattelujen tallentuminen mahdollisti kehittämishankkeen tekijän keskittymisen haastateltavien aktiiviseen kuuntelemiseen.

Haastattelutilaksi valittiin rauhallinen paikka, jotta häiriötekijät minimoitaisiin. Haastattelutilana toimi perhekuntoutuksen ryhmätila, johon perheet kokoontuvat muun muassa aamuisin aamupiiriin. Haastateltaville tarjottiin muun muassa juotavaa haastattelun ajaksi. Juomatarjoilulla mahdollistettiin tilanne hieman rennommaksi. Ennen haastattelua varmistettiin vielä, että haastateltavilla oli puhelimet kiinni. Tällä varmistettiin, että nauhuriin ei tullut häiriöitä puhelimista. Nauhuria käytettiin sen vuoksi, että nauhoitettua aineistoa on helpompi käsitellä, kuin esimerkiksi muistin varaan tallennettua aineistoa.

Tämän tutkimuksellisen kehittämishankkeen tekijän havaintojen perusteella haastateltavat olivat luontevia ja vapautuneita haastattelun aikana. Haastattelun aikana myös haastateltavan ajatukset tulivat syvällisemmin esille. Havaintojen perusteella haastateltavat eivät tunteneet oloaan kiusaantuneiksi, vaikka kyseessä oli ryhmähaastattelu ja paikalla oli useampi henkilö. Alkuperäisen suunnitelman mukaan haastateltavia oli tarkoitus olla seitsemän, mutta kahden kanssa aikataulu ei onnistunut, joten lopulta haastateltavia oli yhteensä viisi. Ensimmäisessä haastattelussa syksyllä 2011 oli läsnä kolme haastateltavaa ja toisessa kevään 2012 haastattelussa oli läsnä kaksi haastateltavaa. Ensimmäinen teemahaastatteluhetki kesti 60 minuuttia ja toinen haastatteluhetki noin 90 minuuttia.

5.2.1 Haastatteluteemat perusteluineen

Haastatteluteemat olivat tarpeellisia kehittämiskysymyksen selvittämisen vuoksi. Kehittämishankkeen tekijä käytti teemahaastattelurunkoa teemahaastattelun keskustelun apuna ja tukena haastattelun sujuvan etenemisen takia. Haastattelun aikana selvitettiin haastateltavien ajatukset ja kokemukset perhekuntoutuksen päiväryhmätoiminnasta. Kehittämishankkeen tekijän mukaan näihin pohjautuvat kysymykset johdattelivat haastattelua eteenpäin. Lisäksi selvitettiin mitä muutostarpeita ja kehittämisehdotuksia vanhemmilla ryhmästä oli ja miten päiväryhmätoimintaan osallistuminen ryhmän alussa koettiin. Lisäksi teemojen avulla vanhemmat kertoivat päiväryhmätoimintaan sopeutumisesta.

AJATUKSET RYHMÄTOIMINNAN ALUSSA

- Millaisia odotuksia sinulla oli ryhmätoiminnan alussa?
- Mitä sinulle kerrottiin ryhmätoiminnasta ennen ryhmään tuloa?
- Miltä tuntui lähteä ryhmään?

Seuraavien haastatteluteemojen avulla ilmeni millaisena ryhmätoiminnan sisältö koettiin. Mihin vanhemmat olisivat kaivanneet enemmän ohjausta tai tukea, esimerkiksi vanhemman ja lapsen välisessä vuorovaikutuksessa sekä ihmissuhteissa.

KOKEMUKSET RYHMÄTOIMINNAN SISÄLLÖSTÄ

- Mihin asioihin koit saavasi tukea, ohjausta tai apua?
- Kuvaile asioita, joihin olisit kaivannut tai tarvinnut enemmän tukea tai ohjausta?
- Kuvile, millä tavalla vanhemman ja lapsen vuorovaikutusta tuettiin? (menetelmäkortit, lorut, leikit, pelit)?
- Kuvaile, miten ryhmätoiminta vaikutti ihmissuhteisiisi?
- Kuvaile, mikä toiminnassa oli hyvää ja mikä huonoa?
- Koitko saavasi vaikuttaa toiminnan sisältöön? Miten?

Seuraavien teemojen avulla selvisi mitä asioita ryhmätoiminnassa olisi hyvä kehittää ja mitä pitää ennallaan. Haastattelussa selvitettiin miten päivän aikataulua

sekä ryhmän kokoa tulisi muuttaa ja miten vanhemmat kokivat kotiviikot. Lisäksi haastattelussa tuli ilmi miten yhteistyötahojen vierailukäynnit koettiin.

AJATUKSET TOIMINNAN KEHITTÄMISELLE

- Kuvaile, millä tavalla päivän aikataulua voisi kehittää?
- Mitä muuttaisit ryhmätoiminnan sisällössä?
- Miten koit perhekuntoutuksen yhteistyötahojen vierailukäynnit? Kuvaile, mitä muita vierailukäyntejä tai tutustumiskäyntejä voisi olla?
- Kuvaile, tulisiko ryhmäkoko muuttaa? Entä työntekijöiden määrää?
- Miten kuvailisit kotiviikkojen ja kotikäyntien onnistuneisuutta? Kehitettävää?
- Kuvaile, mikä toiminnassa olisi tärkeää ja hyödyllistä pitää ennallaan?

5.2.2 Aineiston analyysi

Tutkimusaineiston analysointi vei paljon aikaa. Litterointi aloitettiin heti haastatteluiden jälkeen, koska haastattelu oli vielä hyvin muistissa. Aineisto litteroitiin mahdollisimman sanatarkasti, jolloin mitään olennaista ei jäänyt tutkimuksen ulkopuolelle. Haastattelutuokion jälkeen aineisto litteroitiin.

Litteroidun tekstin fonttikoko oli 11 ja riviväli 1. Litteroitua tekstiä syntyi 18 sivua. Tässä tutkimuksellisessa kehittämishankkeessa painottuu asiakkaiden oma näkökulma asiaan, sillä he ovat saaneet itsearvioida toimintaa ja sen vaikutuksia. Litteroinnin jälkeen haastattelutekstit luettiin ja poimittiin kaikki tekstistä esille tulleet kokemukset toiminnasta ja tekstimuodossa esille tulleet ryhmätoiminnan kehittämistarpeen merkitykset.

Kehittämishankkeessa käytettiin aineiston analysointimenetelmänä aineistolähtöistä sisällönanalyysiä. Aineistolähtöinen sisällönanalyysi on menetelmä, jolla voidaan analysoida suullista aineistoa eli tarkastella asioiden merkityksiä, seurauksia ja yhteyksiä. Aineistolähtöisellä induktiivisella sisällönanalyysillä pyritään siihen, että tutkimusaineistosta luodaan teoreettinen kokonaisuus, jossa analyysiyksiköt muodostavat tutkimuksen tarkoituksen ja tehtävänasettelun mukaisesti. (Tuomi & Sarajärvi 2003, 97.)

Tuomen & Sarajärven (2003) mukaan aineiston pelkistäminen, eli redusointi, tarkoittaa, että litteroidusta aineistosta karsitaan tutkimukselle epäoleellinen tieto pois. Pelkistäminen voi olla informaation tiivistämistä tai pilkkomista osiin. Pelkistäminen tapahtuu siten, että aukikirjoitetusta aineistosta etsitään tutkimustehtävän kysymyksillä niitä kuvaavia ilmauksia. (Tuomi & Sarajärvi 2003, 111-112.) Pelkistämisvaihe aloitettiin litterointivaiheen jälkeen. Litteroidusta aineistosta kerättiin haastateltavien ilmauksia, jotka liittyivät kehittämiskysymykseeni; millä tavoin perhekuntoutuksen päiväryhmätoimintaa voidaan kehittää, jotta sen toiminta vastaisi paremmin asiakkaiden tarpeita. Sen jälkeen kirjoitettiin ilmauksille pelkistetty muoto sisältöä muuttamatta.

Pelkistämisvaiheen jälkeen aineiston analysointia jatkettiin ryhmittelemällä. Aineiston koodatut, pelkistetyt ilmaukset käytiin läpi sanatarkasti ja etsittiin samankaltaisuuksia ja/tai eroavaisuuksia kuvaavia ilmauksia. Samansisältöiset ilmaukset yhdistettiin ryhmitellen luokaksi ja nimettiin sisältöä kuvaavalla käsitteellä. Ryhmittelyllä aineisto tiivistyi, koska yksittäiset tekijät koottiin yleisemmän käsitteen alle. Pelkistettyjen ilmauksien ryhmittelystä käytetään nimeä alaluokka. (Tuomi & Sarajärvi 2003, 111-113.) Tämän jälkeen jatkettiin alaluokkien tutkimista ja muodostettiin yläluokkia ja edelleen pääloukkia. Alkuperäinen haastatteluaineisto siis muutettiin pelkistetympään muotoon ja ryhmiteltiin useampaan kertaan, jonka jälkeen saatiin aikaan tutkimusilmiöitä kuvaavia käsitteitä. Tämän tutkimuksellisen kehittämishankkeen liiteosiosta löytyy taulukon muodossa esimerkki aineiston luokittelusta (LIITE 3). Seuraavassa luvussa muun muassa esitellään haastatteluista esiin nousseita vanhempien kokemuksia ja ryhmätoiminnan kehittämisehdotuksia.

6 TULOSTEN TARKASTELUA

Sisällönanalyysin tuloksena oli kolme pääteemaa. Teemat olivat vertaisryhmätoiminta, vanhemmuus ja arjen hallinta. Lisäksi luvussa 6.4 tarkastellaan haastatteluista nousseita toiminnan kehittämisehdotuksia. Jokainen pääteema muodostui sisällönanalyysissä tehtyjen pelkistämisen, ryhmittelyn sekä käsitteellistämisen tuloksena.

6.1 Vertaisryhmätoiminta

Haastateltavien koti- ja perhetilanteet vaikuttivat siihen, millaisia voimavaroja ryhmäläisillä oli ryhmään tullessa ja käytettävissä ryhmässä ollessa. Ennen ryhmätoimintaa ohjaajat tapasivat perheitä heidän kotonaan. Vanhemmilla oli jonkin verran ennako-odotuksia ryhmätoiminnasta. Ryhmän alkuvaihe oli osalle haastateltavista hankalaa aikaa, mutta perheet olivat kuitenkin motivoituneita käymään ryhmässä. Perhekuntoutuksen päiväryhmätoiminnan alkuvaiheessa ryhmäydytään tutustumalla toisiin perheisiin, mikä voi viedä toisilla enemmän aikaa.

No mikäs siinä, tottakai ny lasten takii.. kuullut tästä vain positiivista kommenttia

Varmaan oli jotain ennakkoluulojakin. Jotain sellasta, että suurennuslasin kanssa tarkkaillaan ja pistetään kaikki ylös.. Ensimmäinen tai kaks ekaa viikkoa oli sillai kiikun kaakun, mut kyllä tuli ihan mielellään..

Ihan tyytyväinen ihan ite olin siihen alkuun.. Kävitte lapsia kattoo, et ehti tutustuu et oli ihan oikea määräki..

Vertaisryhmätoiminta tukee yhteisöllisyyttä auttamalla ihmisiä luomaan uusia verkostoja arjen tueksi ja aktivoi lähtemään kotoa vertaistuen piiriin. Vastavuoroisuus, vuorovaikutteisuus ja mahdollisuus oppia muilta sekä asioiden

jakaminen samanlaisessa elämäntilanteessa olevien kanssa muodostavat avoimen ryhmätoiminnan ytimen. Toiminta perustuu molemmin puoleiseen luottamukseen, joka on tärkeää ihmisten kanssa työskenneltäessä. Perhekuntoutuksen päiväryhmätoiminta koettiin hyödylliseksi mallintamisen myötä perheen kasvatuksellisten asioiden ohjaamisessa. Lisäksi vertaistuen avulla vanhemmat ovat voineet suhteuttaa omaa tilannettaan muiden tilanteeseen sekä saada vertaisilta vinkkejä arjen vaikeuksiin.

Vanhempien teemahetkillä keskeisiä teemoja olivat muun muassa vanhemmuus, parisuhde ja oma jaksaminen, kasvatukseen liittyvät vuorovaikutustaidot sekä ongelmanratkaisutaidot. Vanhempien teemahetkillä oli mahdollisuus jakaa kokemuksia muiden kanssa. Parhaimmillaan ryhmä auttaa vahvistamaan vanhemmuuden taitoja, itseluottamusta sekä edistämään arjen sujumista. (Törrönen & Pärnä 2010, 154-158.) Työmenetelminä käytettiin muun muassa keskusteluja menetelmäkorttien ja lehtiartikkeleiden avulla sekä luovaa toimintaa, kuten askartelua ja leivontaa.

Lapsen ja nuoren minuus muodostuu juuri osallistuvan vuorovaikutuksen tilanteissa. Minuus on kokemus omasta itsestä vuorovaikutuksessa toisen ihmisen kanssa. Jokainen kohtaaminen synnyttää vastavuoroisuuden tilan, jossa lapsi saa aikuiselta viestin itsestään. Kun viesti on kunnioittava, lapsen tai nuoren kokemus itsestä tärkeänä ihmisenä kasvaa. Samalla tavalla kuin lapsen ja nuoren minuus, myös vanhempien vanhemmuus vahvistuu kunnioittavassa vuorovaikutuksessa. Tärkeintä on siis asenne, jota leimaavat kunnioitus, kiinnostus ja myötätunto. (Nurmi & Rantala 2011, 16-17, 22.)

Oppii jotain uutta monissakin asioissa esim. lastenhoito yleensä ja tota kaikenlaista..kasvatusasioita..

Mut musta on ihan kiva nähdä niinku muita äitejä ja lapsia ja sillei, et on joku paikka, oma paikka, mihin mennä ja olla lasten kanssa..et koska mä tiedän, et mä oisin sit kotona

Mä oon nyt vasta ymmärtänyt, et miks mä oon täällä.. et se ei ollu mulle selvää ollenkaan (alusssa).. omakohtasesti ymmärrän se nyt, et miks tää on hyvä ajatus, et mä oon tääl käyny..

Ohjaajat pyrkivät tukemaan vanhempaa ottamaan vastaan lapsen positiiviset kontaktialoitteet. Tulosten mukaan perheet kokivat saaneensa tukea ja ohjausta vuorovaikutuksen tukemiseen. Työparityöskentely koettiin positiiviseksi asiaksi. Vanhempien rohkeus ja pelko vaikuttivat hyvinvointiin joko lisäävästi tai estävästi. Vanhempien oma tahto ja motivaatio vaikuttivat perhekuntoutuksen päiväryhmätoimintaan osallistumiseen. Vanhempien pelko tai jännitys ei ollut esteenä osallistumiselle.

Monta kertaa jää mieltii hetkinen toi sano noin ja toi sano noi, mut jos mä teenki näin niin se on suurin piirtein puolesta välistä siitä.. se toimii joka lapsella erilailla ihan samalla tavalla ku työelämässä toimitaan.. pääasia, et muksut tykkää tosi paljon, vaikka on alkukankeus kotoa lähtöön, niin kyllä ne niinku oottaa

Vanhemmat kokivat vierailijat hyödyllisinä alan asiantuntijoina.

Perhekuntoutuksen päiväryhmätoiminnan aikana vanhemmat eivät voineet lähteä tutustumaan eri palveluiden pariin, jonka vuoksi yhteistyötahoja kutsuttiin toimintaan mukaan. Kirjaston satutuokiossa perheet kävivät muutamia kertoja kuuntelemassa satuja ja askartelemassa. Tuokiot olivat aamupäivinä ryhmäpäivien aikana. Tulosten mukaan perheet pitivät kirjaston satutuokioista. Satutuokioita olisi toivottu päiväryhmätoiminnassa olevan useammin.

A-klinikalta oli luennoitsija ja tuolta perheneuvolasta..mun mielestä se ois kiva, jos aikuiset kävis jossain..

Se vähän niinku avas, et just niinku nää loruttelut, että kuinka tärkeitä ne on niinku kehitykselle se aukes siinä sillei vähä , sit on ite tullu opeteltua..

kyllä mä oon ihan tyytyväinen, että sain vastauksia, että mun tarvi erikseen nyt lähteä kysymään

Kirjaston satuhetket oli ihan jees, et semmosii vois olla vaik enemmänki tai sit jos tähän esim. tulis vaikka joku, et ei tarvis tästä liikkuu..

Perhekuntoutuksen päiväryhmätoimintaan voidaan ottaa mukaan isiä tai äitejä perheiden tilanteista riippuen. Osa haastateltavista pohti tilannetta miehen näkökulmasta ja koki yhden isän osallistumisen olevan ahdistavaa. Kukaan haastateltavista ei kuitenkaan kokenut miehen läsnäoloa ryhmässä epämuikavaksi. Myöskään haastattelusta ei noussut esille, että isä olisi ryhmäläisenä kokenut olonsa ulkopuoliseksi.

Isien osallistuminen ryhmätoimintaan.. Musta tuntuu, että jää aika paljon sillälailia pois, että ei hirveesti tiedä toiminnasta tai mitä täällä tehdään tai sit pääsis siihen rytmiin mukaan, mut tuntuu vaan sillai, et jää tosi vähäiseks isien kannalta..

Mut ois se varmaan, niinku jos ois yks ainut mies, niin kyl se varmaan ahistavaa ois, et sit pitäs ainaki se kaks tai varmaan sit siinä vaiheessa yks mies ohjaajaki..

6.2 Vanhemmuus

Perhekuntoutuksen päiväryhmätoiminnan perusajatuksena on vahvistaa perheitä. Kinnusen (2006, 17) mukaan vanhemmuutta voi kutsua kasvutapahtumaksi, mutta samalla se on myös vuorovaikutusta lapsen ja vanhemman välillä. Vanhemman ja lapsen persoonallisuudet vaikuttavat siihen, millainen heidän vuorovaikutuksesta tulee. Toiminnasta koettiin saavan jonkin verran tukea vanhemmuuden tukemiseen ja vahvistamiseen muun muassa kokeilemalla erilaisia toiminnallisia menetelmiä. Osa haastateltavista koki itsetuntemuksen lisääntyneen. He myös

huomasivat toimivansa ryhmässä eri tavalla kuin omassa arjessaan. Säännöllinen vuorovaikutus toisten kanssa korosti yksilöllisyyttä, mutta lisäsi myös tietoisuutta riippuvaisuudesta ryhmän jäseniin.

Ei se nyt juurikaan oo muuttunu, mut vinkkejä nyt on sit semmosii et mitä nyt on voinu kokeilla, mut monet niist vinkeist on kokeiltu, mut ei toiminu.. Kaikkee ei voi millää tehdä ite oikein..sä voit lukee kirjoista ja sä voit kysyä neuvoja, mut sun on tehtävä ne asiat kuin sä itse näät parhaaksi

Lapsen uhmaiän käsittelyyn oon saanu hyviä vastauksia ja ne on toiminutkin.. ei se oo paljo sillai räväytelly sitä luonneta, sekin (lapsi) arvostaa mua sillai vähän erilailla, ku ite ollu siinä kunnolla mukana, että ei oo lähteny siitä mihkään hetkeks, vaan ollu vastaanottavana puolena

Et kokee nää asiat semmosena, niinku rupee enemmän itsekriittiseksi..tota noin.. et tekeeks nyt varmasti kaikki oikein.. Perheneuvolakäynnillä sillon ehkä se pahin olo tuli, ku ne sano, et mitkä kaikki kuuluu laiminlyöntiin, et sit siitä tulee semmonen hirveen, et ei vahingossakaan laiminlyö millään tavalla pieniä..

Omaa elää verrattiin toisten vanhempien elämään, joka mahdollisti realistisen näkemyksen omasta elämästä. Lisäksi vanhemmat kokivat vuorovaikutuksen muiden kanssa antavan heille mahdollisuuden tarkastella omaa tapaa ajatella. Kinnunen (2006, 16) korostaa, että vanhemmuuteen ei ole olemassa koulutusta, vaan se opitaan kokemusten kautta. Lisäksi Kinnunen (2006, 16) painottaa, että vanhemmuudesta ei selviä ilman pelon, huolen tai syyllisyyden kokemuksia.

Hirveen paljon samoja asioita jokaisen ryhmäläisen kanssa ollu, että sitten ne on tavallaan tukenut sitä omaa olemista kuitenkin.. et ei olla sitten kuitenkaan sen ekan viikon jälkeen eri planeetoilta, että kyllä me kuitenkin samalta planeetalta ollaan (naurua)

Keittiövuorojen aikana vanhemmat kokivat kahdenkeskisten keskustelujen ohjaajien kanssa olevan tärkeä hetki perhekuntoutuksen päiväryhmätoiminnassa. Keskustelut mahdollistuivat muiden ollessa ulkoilemassa, jolloin ruoanlaittohetki saatiin rauhoitettua vanhemman ja työntekijän keskusteluksi. Vanhemmilla oli myös keittiövuoron aikana mahdollisuus hoitaa asioita soittamalla esimerkiksi sosiaalityöntekijälle, Kelaan tai päiväkotiin.

Siin on voinu niitä henkilökohtasii asioita puhua sillai, et ei kaikkien tarvi kuulla, et sit on saanu intensiivisesti vähän puhuttuu ja sit jos on ollu jotain omia asioista mitä on pitäny hoitaa, niin siinä vaiheessa..

6.3 Arjen hallinta

Haastattelujen perusteella vanhemmat kokivat perhekuntoutuksen päiväryhmätoiminnassa käytetyt menetelmät ja toiminnot tarpeellisina. Teemakeskustelujen sisältöön vanhemmat saivat vaikuttaa esittämällä omasta elämästä nousseita asioita, joihin lisättiin teoreettinen ja ammatillinen osuus. Keskusteluihin osallistuminen oli kuitenkin vapaaehtoista.

Törrösen & Pärnän (2010) mukaan toiminnalliset ja elämykselliset menetelmät esimerkiksi kuvataide, musiikki ja liikunta ovat lapsen luonnollisia tapoja ilmaista itseään. Perheenjäsenten välinen vuorovaikutus paranee ja lapsen myönteinen minäkuva vahvistuu. Menetelmien avulla voidaan saada asioihin uusia näkökulmia ja käsitellä asioita, joista on vaikea puhua. Toiminnalliset menetelmät sopivat erittäin hyvin ryhmämuotoiseen työskentelyyn. Toiminnallisiin menetelmiin kuuluu myös toiminnan purku, jossa etsitään perheen yhteisiä voimavaroja. Perhe voi hyödyntää voimavarojaan omassa arjessaan ja keskinäisissä suhteissaan. Keskustelussa ryhmän ohjaaja auttaa ryhmää keskinäiseen vuorovaikutukseen ja kokemusten vaihtoon. (Törrönen & Pärnä 2010, 158-159.)

Meil on viel vähän hakusessa rytmi, mutta on se niinku tuonu sitä..

Mun mielestä se on edelleenki, et sit ku tulee näit kiukkukohtauksia, et mihin.. voiko viedä jonnekin rauhoittumaan ja mihin vie rauhoittumaan, jos vie ja..se on jääny jotenki auki..vaikka siitä on puhuttu miljoona kertaa kyl..kyl se jotenki luonnistuu..

Vuorovaikutusporkkanat!

Just niitä väittämäkortteja..tulee niitä hyvii keskusteluita kummiskin..Niitä vois olla enemmän, ku jotain tunnemattoja. (naurua)..siis on se tunnematto esim. sen jälkeen ku on ollu kotiviikko, niin sen jälkeen, et millanen se on ollu..

Toimintaan sisältyvät myös kotiviikot, joiden tarkoituksena on tukea opittujen asioiden siirtymistä kotiin. Kotiviikkoja oli toiminnan aikana kerran kuussa. Lisäksi perheiden poissaollessa ryhmästä ryhmän ohjaajat kävivät sovitusti perheiden kotona. Osa haastateltavista koki kotikäynnit ahdistavina, mutta olivat haastateltavien mielestä tärkeä osa toimintaa.

Sillon ne käy kotona kurkkimassa, ku on kipee..

Sillon ku kävi sosiaalityöntekijä, niin sillon mä vähän kattelin, et kohta tulee, et oisko tää kämppä niinku suurin piirtein kunnossa..kyllä mä koitan sitä järjestellä..mut sit ne aattelee, et nyt se on niin tiptop kunnossa, et mitä tääl on tapahtunu, et missä se on pitänyt muksuja kiinni

No siis tavallaan siitä tulee sellanen turvallisuuskin, siin on kakspuolta..välillä se tuntuu ahdistavalta ja sitten jälkikäteen se tuntuu vaan turvalliselta. Ne ajatukset liittyy sitten vaan itseen ne, et tulee se itsekritiikki sieltä, että oonks mä ihan kunnossa ja tehny

kaiken oikein.. Se tavallaan kuuluu olennaisena osana tähän ryhmään, että ei missään nimessä voi sitä poistaa

Kotiviikot turhan pitkiä sitten kun se viikko on ollu ja oot sopeutunu siihen kotona olemiseen ja tuut tänne, niin lapset reagoi..

On hyvä asia, että ei ei niitä missään nimessä pois voi jättää ja ihan mielellään sitten vaikka vähän pidentää sitä aikaa..

6.4 Toiminnan kehittäminen

Haastattelutulosten mukaan kehittämisehdotuksia olivat kotiviikkojen sisällön muuttaminen sekä retkipäivien lisääminen toimintaan. Haastatteluista nousi esille kotitehtävät, joita kotiviikoille voisi sisällyttää. Haasteltavat olivat vanhempien teemahetkien aikana innokkaita tekemään omaan elämäänsä liittyviä tehtäviä. Myös parisuhteeseen liittyvät artikkelit herättivät keskustelua. Lisäksi retkipäivien tärkeys nousi haastatteluista esille. Haastateltavat kokivat retket ja ulkoilut leikkipuistoissa tärkeiksi. Haastateltavien mukaan perheen vanhempi, joka ei osallistunut päivisin perhekuntotukseen, jäi helposti toiminnan ulkopuolelle. Haastateltavat toivatkin esiin kotona olevan puolison huomioon ottamisen toiminnan sisällön suunnittelussa. Yhteisiä perhepäiviä haastateltavat ehdottivat jatkossa olevan enemmän.

kotitehtäviä jotain tämmösiä just niinku parisuhteessa on, ku tässä käy vaan yks osapuoli eikä tuu koko perhettä, niin ois jotain kotiin viemistä..eikä sitten vahingossakaan tunnu jäävän ulkopuoliseksi..

Vois olla joku ihan muutamia sellasia lastenkasvatukseen mietintätehtäviä..

Tuli sellanen idea mieleen, että puolet tästä ajasta, niin toinen osapuoli käy tän saman, koska meillä on nytten niin eri näkemykset.. kuitenkin että tulis niitä samoja juttuja..

Haastattelussa nousi esille, että osa vanhemmista toivoi muutosta ryhmäpäivän päätökseen. Vanhemmat ehdottivat esimerkiksi yhteistä loppupiiriä välipalan jälkeen, jolloin päivässä olisi selkeä alku ja loppu. Haastattelussa haastateltavat toivat myös esille, että vähintään kaksi ohjaajaa on tarpeellista olla toiminnassa mukana.

Päivä loppuu vähän niinku kesken tai ainaki mulla ittelläni.. se voisi olla ihan hyvä, että se ois vaikka varttii vaille kolme se loppupiiri.. Joku vaikka toinen loru.. selkeä lopetus

Ootte semmonen kokonaisuus kuitenkin.. Toi teidän yhteinen energia ja te toimitte kuitenkin niin sillai aikalailla yks yhteen.. siis sillai, ette oo turhan kireitä, ja että tiedättekin asioista jotain, ettekä oo semmosii et paperin mukaan, et on sitä pelivaraa ja muutenkin sillei niinku.. joskus oon törmänny ihmisiin, jotka tulee neuvomaan lastenkasvatuksessa, kellä ei ole niistä asioista mitään hajua ja ketkä on vaan lukenu just niinku papereista..

Mä voisin olla täällä vaikka koko illan (naurua)

Perheet olivat hyvinkin motivoituneita toiminnan alussa. Haastateltavat olivat sitä mieltä, että uuden perheen mukaan ottaminen toimintaan olisi ollut järkevintä vain toiminnan alussa.

Se oli vähän surullista, ku oli tavallaan kuitenkin tottunu siihen, et tässä oli, et kyl se tuntui siltä, et joku on niinku pois, ja sit rupes vaan miettimään, et miksi se meni näin.. et tavallaan kyl se jotenki vaikutti.. et sillai, et mä oisin halunnu, et olis ollu kaikki loppuun asti

Yks porukasta pois, ku just päässy tutustuu ja tollai niinku

Ihan alussa, ekan kolmen viikon aikana, et ei sen jälkeen..

7 PERHEKUNTOUTUKSEN PÄIVÄRYHMÄTOIMINNAN VUOSIYMPYRÄMALLI

Hanketyöryhmän keskustelujen sekä haastattelutulosten pohjalta kehittämishankkeen tekijä on laatinut yhdessä työparinsa kanssa perhekuntoutuksen päiväryhmätoimintaan vuosiympyrämallin ohjaamaan ryhmän ohjaajien työskentelyä ja toiminnan sisällön suunnittelua. Vuosiympyrämallin työstämisvaiheessa toinen ryhmätoiminnan ohjaajista piirsi seinään kiinnitetylle fläppipaperille suuren ympyrän, jonka hän paloitteli ”kakkupaloiksi” ja lisäsi niiden sisälle kuukaudet. ”Kakkupalojen” ulkopuolelle ohjaaja kirjoitti jokaisen kuukauden kohdalle toimintaan liittyvät tärkeät ajankohdat ja tapahtumat, kuten läheteiden saapumisajankohdan, alku-, väli- ja loppuarviointiajankohdat. Lisäksi kuukausien ympärille ohjaaja keräsi haastatteluista ja hanketyöryhmän keskusteluista nousseita kehittämisehdotuksia kuten kotiviikot ja retkipäivät. Tämän jälkeen kehittämishankkeen tekijä toteutti vuosiympyrämallin Exel-ohjelmalla, jonka jälkeen kaavio siirrettiin Word-tekstinkäsittelyohjelmaan. Kevään ja syksyn toimintajaksoille vuosiympyrä toimii mallina toimintajakson suunnittelussa. Vuosiympyrämallin avulla toimintajaksojen tärkeimmät ajankohdat ovat helposti näkyvillä.

Toiselle seinään kiinnitetylle fläppipaperille ohjaaja kirjoitti sisällönanalyysin tuloksena nousseet kolme teemaa. Niiden alle sijoitettiin jo ryhmätoiminnassa käytettävät sekä teemahaastattelun tuloksista nousseet toiminnalliset menetelmät sekä yhteistyötahot. Nämä tuloksista nousseet menetelmät sekä yhteistyötahot kirjoitettiin tietokoneella Word-tekstinkäsittelyohjelmaa apuna käyttäen, jonka jälkeen tekstit tulostettiin ja laminoitiin. Laminoinnin jälkeen tekstit leikattiin irrallisiksi noin kolmen sentin pituisiksi siivuiksi ja kiinnitettiin sinitarrat tekstien taakse. Sinitarrojen avulla tekstejä voi lisätä helposti ja nopeasti viikko-ohjelmamalliin sekä poistaa tarvittaessa. Näin eri menetelmät ja yhteistyötahot ovat selkeästi esillä asiakasperheitä varten eivätkä luo epäsiistiä vaikutelmaa viikko-ohjelmamallissa.

7.1 Vuosiympyrämallin sisältö

Vuosiympyrämalli on erittäin selkeä ja tarpeellinen väline perhekuntoutuksen päiväryhmätoimintaan. Lisäksi vuosiympyrämalli on erittäin toimiva ja konkreettinen väline. Vuosiympyrämallin avulla ohjaajien työskentely selkiytyy ja muuttuu tehokkaammaksi myös ryhmäjaksoja ennen ja jälkeen. Vuosiympyrämalli helpottaa ja nopeuttaa aina seuraavan ryhmäjakson suunnittelua. Lisäksi se on tukena viikko-ohjelman suunnittelussa. Vuosiympyrämallin avulla saadaan näkyville syksyn ja kevään aikana tapahtuva toiminta jäsentämään työntekijöiden työtä ja parantamaan työskentelyä asiakasperheiden parissa. Vuosiympyrästä toiminnan ajankohdat ovat helposti luettavissa. (LIITE 4) Lisäksi toiminnan sisältöä voidaan nyt viikko-ohjelmamallissa muokata helposti vastaamaan ryhmäläisten tarpeita.

Vuosiympyrään sisällytettiin syksyn ja kevään ryhmäjaksojen alkamis- ja päättymisajankohdat sekä alku-, väli- ja loppuarviointiajankohdat.

Sosiaalityöntekijät ovat täten tietoisia jo ryhmätoiminnan alussa tulevista arviointiajankohdista. Lisäksi vuosiympyrämalliin merkittiin ajankohta, jolloin sosiaalityöntekijöiden läheteet mahdollisista tulevista ryhmäläisistä tulisi olla perhekuntoutuksen päiväryhmätoiminnan ohjaajilla. Tällä mahdollistetaan ryhmien alkamis- ja päättymisajankohdat sovittuina aikoina. Läheteet tullaan käsittelemään perhetyön tiimissä ja sovitaan alkutapaaminen sosiaalityöntekijän kanssa. Lisäksi vuosiympyrään koottiin kehittämissuhteet, jotka nousivat haastatteluissa sekä hanketyöryhmän keskusteluissa esille. Kotiviikot koettiin tarpeellisiksi tutkimustulosten mukaan. Kotiviikot on perusteltua pitää kerran kuussa. Perhekuntoutuksen päiväryhmätoimintaa ei ole työntekijöiden mahdollisina loma-aikoina heinä- ja joulukuussa. Nämä ajankohdat otettiin huomioon vuosiympyrämallissa.

Toimintaan sisällytettiin teemaksi vanhemmuuden roolikartta, joka kulkee pääteemana ryhmäjakson alusta loppuun. Hanketyöryhmän keskusteluissa päätettiin myös, että menetelmäkortteja hankitaan lisää ideoimalla itse uusia malleja, vanhoja jo hyväksikoettuja kortteja apuna käyttäen. Esimerkiksi

Nallekorttien perusajatusta hyödyntäen askarreltiin Ampiaiskortteja. Päiväryhmätoiminnan käytössä olevat menetelmäkortit toimivat vanhemmuuden roolikartta-työskentelyn tukena. Lisäksi työntekijöiden keskustelun pohjalta koottiin menetelmä- ja perehdytyskansio muun muassa työharjoitteluun tulevia opiskelijoita varten sekä työntekijöiden omaan käyttöön. Perehdytyskansioista löytyvät kaikki perhekuntoutuksen päiväryhmätoiminnan tärkeät infomateriaalit.

7.2 Asiakasperheiden tarpeiden huomiointi

Vuosiympyrämallin avulla perheen sosiaalityöntekijä voi kohdentaa perheen tarvitsemansa avun oikeaan aikaan. Jos perhekuntoutuksen päiväryhmätoiminnan alkuun on esimerkiksi kaksi kuukautta aikaa, voidaan perhettä kannatella sillä välin avohuollon perhetyön avulla. Hurtig (2003, 186) näkee väitöskirjassaan lastensuojelutyössä sisältöjen, tavoitteiden ja keskinäisten odotusten sekä vastuiden selkiyttämisen välttämättömänä, jotta laadukas ja tavoitteellinen lastensuojelutyö onnistuisi.

Kehittämishankkeen työparin kanssa tehdyn suunnitelman mukaan vuosiympyrämallia tullaan päivittämään puolen vuoden välein asiakasryhmien tarpeiden mukaan. Tällä tavoin toiminnan osa-alueet vakiintuvat sekä kehittyvät ajan myötä perhekuntoutuksen päiväryhmätoiminnassa. Syksyn päiväryhmän kesto oli 9-14, joka oli tunnin lyhyempi kevään aikataulusta. Syksyn ryhmän asiakasperheissä oli kouluikäisiä lapsia, joiden vuoksi vanhempien ja alle kouluikäisten lasten päivän aikataulua lyhennettiin koululaisten aikatauluun sopivammaksi. Tällöin koululaisten ei tarvinnut olla yksin koulupäivän jälkeen kotona kovin pitkää aikaa. Päiväryhmän ohjaajat sekä vanhemmat kokivat kuitenkin ryhmäpäivän keston kello kahteen olevan liian lyhyt, jonka vuoksi kevään ryhmäjakson päiväohjelmaa pidennettiin klo 15 saakka. Mitä enemmän ryhmän jäsenet voivat vaikuttaa päätöksiin, sitä enemmän heidän ajatellaan olevan osallisia toiminnassa, jota päätökset koskevat. Sosiaalisten taitojen ja itsensä ilmaisemisen valmiuksien harjoittelua saa lähes kaikissa yhteyksissä, joissa

osallisuutta käytännössä toteutetaan. Usein niissä on myös mahdollisuutta tutustua muihin ihmisiin ja löytää tukea vertaisryhmästä. (Oranen 2008, 11.)

Orasen (2008, 9) mukaan osallisuus on yhteisöön liittymistä, kuulumista ja siihen vaikuttamista. Osallisuus edellyttää yhteisöltä jäsenten huomioon ottamista ja jäseniltä aktiivista mukaan tulemistä. Se on siis vastavuoroista toimintaa, jossa osallisuus konkretisoituu. Virtanen, Suoheimo, Lamminmäki, Ahonen ja Suokas (2011, 29) kiteyttävät asiakkaan osallistumisen olevan monensuuntaisen vuorovaikutuksen kehittämistä. Oranen (2008, 9) tuo lisäksi esille, että toimintaan osallistumattomuus voi olla myös vahvaa vaikuttamista. Jäsenten vaikuttaminen ei ole mahdollista, jos ei pääse mukaan asioiden käsittelyyn tai ei saa niistä tietoa. Virtanen ym. (2011, 29) pohtivat lisäksi onko osallistuminen asiakkaan oikeus vai velvollisuus. Osallistumisen kehittämiseen vaikuttaa eri asiat. Asiakaslähtöinen toiminta muokkautuu muun muassa asiakkaiden tarpeiden mukaan. Pärnä (2012) painottaa, että asiakkaan osallisuuden mahdollistaminen on ammattilaisen yksi tärkeimmistä tehtävistä. Se tarkoittaa esimerkiksi sitä, että työntekijä aktiivisesti pyytää asiakkaalta palautetta omasta toiminnastaan, toivoo ideoita palvelun parantamiseksi ja huolehtii siitä, että asiakas saa vaikuttaa toiminnan suunnitteluun ja toteuttamiseen. (Pärnä 2012, 176.)

7.3 Perhekuntoutuksen päiväryhmätoiminnan arviointi ja dokumentointi

Toimintamallin arviointia ja jatkokehittämistä varten laadittiin vanhempien asiakaspalautte toiminnan vakituiseen käyttöön. Asiakaspalautetta oli laatimassa päiväryhmätoiminnan sosionomi-harjoittelija yhdessä ryhmän ohjaajien kanssa. Asiakaspalautteessa on kysymyksiä päiväryhmätoiminnasta, joihin vanhempi vastaa asteikkoa 1-5 apuna käyttäen. Lisäksi lomakkeessa on muutama avoin kysymys. Asiakaspalautte kehitettiin osana perhekuntoutuksen päiväryhmätoiminnan lomakkeistoa, johon kuuluvat myös muun muassa perheen perustietolomake sekä työskentelysuunnitelma. Lomakkeisto liitettiin perehdytyskansioon. Jokaisen ryhmäjakson jälkeen tulisi vanhempien täyttää

asiakaspalaute, jotta saadaan hyödyllistä tietoa toiminnan kehittämistä varten.

(LIITE 5)

Lisäksi tämän tutkimuksellisen kehittämishankkeen innoittamana perhetyöhön kehittämispäivän tuotoksena kehitettiin vuosiympyrämalli myös lastensuojelun perhetyöhön. Vuosiympyrämallin avulla voidaan jäsentää perhetyötä sekä kehittää tiimityöskentelyä. Lisäksi se tukee myös uusia työntekijöitä työhön perehdytyksessä.

Hanketyöryhmän kehittämiskeskustelussa tärkeäksi asiaksi nousivat myös työntekijöiden suunnittelupäivät, jotka otetaan huomioon ryhmäjaksoja suunnitellessa. Jotta dokumentointi sujuisi mahdollisimman sujuvasti, päätettiin työryhmän kanssa kehittää perhekuntoutuksen päiväryhmätoiminnan asiakastietojärjestelmää. Pro consona-asiakastietojärjestelmään lisättiin otsikkopohjat sekä tekstipohjat, jotta muun muassa perhetyön suunnitelman ja yhteenvedon kirjaaminen selkiytyisi. Lisäksi asiakastekstit ovat selkeämmässä järjestyksessä sekä helpommin havaittavissa.

Työparityöskentelyllä on tärkeä rooli perhekuntoutuksen päiväryhmätoiminnassa. Sen avulla voidaan ehkäistä yksittäisen työntekijän työssä uupuminen. Työparin yhtenäisen toimintatavan omaksuminen voi viedä aikaa. Työparityöskentely voi muuttua työntekijävaihdosten myötä. Työnteko voi vaikeutua, koska työpariin tutustuminen ja luottamuksen saaminen kestää oman aikansa. Tutustumisen lisäksi tarvitaan aikaa myös yhtenäisen työskentelyn ja toimintatavan löytämiseen. Työparityöskentely vaatiikin riittävää joustavuutta ja tottumista yhteiseen työskentelytapaan.

Tämän tutkimuksellisen kehittämishankkeen aikana hankkeen tekijän työpari vaihtui kolme kertaa. Jokaiselta työparilta saatiin hyviä neuvoja ja ohjausta hankkeeseen. Työparin vaihtuvuuden ei koettu haittaavan kehittämishankkeen etenemistä, mutta perhekuntoutuksen päiväryhmätoimintaan työparin vaihtuminen toi haastetta.

Tämän tutkimuksellisen kehittämishankkeen tekijä oli mukana uuden työparin työhaastattelussa kesäkuussa 2011. Läsnäolo koettiin hyvin merkittäväksi, koska työntekijä sai itse vaikuttaa työparinsa valintaan. Kehittämishankkeen tekijä havaitsi työntekijävaihdoksen vaikuttavan ryhmäläisiin herättäen hämmennystä. Vanhemmat eivät suoranaisesti kertoneet tai näyttäneet tunteitaan työntekijävaihdoksen jälkeen, mutta vanhemmissa havaittiin muun muassa epävarmuutta ja hermostuneisuutta. Kehittämishankkeen tekijä kokee tärkeäksi, että sama ohjaajapari työskentelee ryhmäläisten kanssa jakson alusta loppuun. Tällöin muun muassa asiakkaan ja työntekijän välinen luottamussuhde säilyy ja työskentely on tehokkaampaa. Työparityöskentely on hyvinkin tiivistä tiimityötä.

8 KEHITTÄMISHANKKEEN JOHTOPÄÄTÖKSET

Tämän tutkimuksellisen kehittämishankkeen tuloksena perhekuntoutuksen päiväryhmätoimintaan kehitettiin vuosiympyrämalli. Vuosiympyrämalliin asetettiin ryhmäjaksojen sekä koko vuoden tapahtuva toiminta. Vuosiympyrämalli on todettu perhekuntoutuksen päiväryhmätoiminnan työyhteisössä hyvin tarpeelliseksi. Vuosiympyrämallia tullaan arvioimaan ja päivittämään puolen vuoden välein. Lisäksi tehdään tarvittavat muutostoimenpiteet. Vuosiympyrämalli nähdään erittäin tarpeellisena ja hyvin palvelevana kokonaisuutena.

Tämän kehittämishankkeen tekijä koki helpoksi asettua tutkijanrooliin ja luoda avoimia suhteita tutkimukseen osallistuneihin vanhempiin. Vaikeuksia oli pitää kehittämishankkeen tekijän omat ennakkokäsitykset teemanhaastattelun onnistumisesta poissa tutkimusaineistoa analysoidessa, mutta onnistui siinä mielestään hyvin. Kehittämishankkeen tekijä piti myös koko tutkimusprosessin läpi oppimispäiväkirjaa, johon kirjoitettiin huomioita tutkimuksen kulusta ja pohdittiin roolia tutkijana.

Tässä tutkimuksellisessa kehittämishankkeessa nousi selkeästi esille, kuinka kehittämishankkeen avulla saadaan uutta tietoa ja kuinka tärkeä merkitys yhteistyöllä tässä prosessissa on. Koko perhetyön työyhteisön omat ajatukset kehittämiskohteena olevasta asiasta ovat todella tärkeitä muutokseen sitoutumisen kannalta. Kehittämishankkeen avulla tekijä koki saavansa tämän hankkeen avulla työparin sekä työyhteisön innostumaan kehittämisprosessista. Tämän tutkimuksellisen kehittämishankkeen tekijä toivoo, että jatkossa he ovat myös motivoituneita ja jatkavat työskentelyä kehittämisen parissa, sillä kaikkien ammattitaitoa ja ideoita tarvitaan.

Kehittämishankkeen tutkimustulokset ovat tekijän mukaan erittäin tärkeitä. Hankkeen avulla vanhempien mielipiteet ja näkemykset perhekuntoutuksen päiväryhmätoiminnasta saatiin esiin. Tutkimustulokset ovat konkreettisesti lastensuojelun työyhteisön saatavilla. Kehittämishankkeen tekijän näkökulmasta tärkeimpänä tutkimustuloksena oli ryhmäjakson alkuvaihe, joka on merkittävä

aika toiminnassa ryhmäytymisen kannalta. Toinen tärkeä tutkimustulos oli vertaisryhmätoiminnan merkittävyys. Erityisesti nousi esille vanhempien yhteiset teemahetket. Vanhemmat kokivat teemahetkillä koetun vertaistuen olleen hyvinkin tärkeä asia. Asian tärkeydestä kertoi myös vanhempien halukkuus toiminnan kehittämiseksi. Tämän vuoksi vuosiympyrämallissa onkin huomioitu vanhempien kuuleminen säännöllisesti ryhmäjaksojen jälkeen. Tämä tapahtuu asiakaspalautteiden avulla.

Noin kuukausi perhekuntoutuksen päiväryhmätoiminnan käynnistymisen jälkeen lopetti yksi perhe toiminnan sosiaalityöntekijän päätöksellä.

Lopettamispäätökseen vaikutti vanhemman työllistyminen. Vanhempi kertoi kokevansa vaikeaksi yhdistää ryhmätoiminnan, työn sekä lasten hoidon.

Toiminnan puolivälissä toinen perhe joutui lopettamaan perhekuntoutuksen päiväryhmätoiminnan lapsen kiireellisen sijoituksen vuoksi. Sosiaalityöntekijän päätöksellä päiväryhmätoiminta päättyi myös heidän osaltaan.

Ryhmän ohjaajat joutuivat pohtimaan toimintajakson puolivälissä voisiko ryhmään ottaa yhden perheen poisjääneen perheen tilalle. Tällöin uuden perheen tulisi olla hyvin motivoituneita toimintaan ja perheen tavoitteet tulisi laatia lyhyellä ajalla. Ohjaajat joutuivat pohtimaan asiaa monesta näkökulmasta, sillä toiminta on suljettua ryhmätoimintaa. Toimintaa päätettiin jatkaa sen hetkisten perheiden kanssa, jotka olivat sitoutuneita perhekuntoutukseen loppuun saakka.

Tämän kehittämishankkeen tutkimustuloksista muodostui kolme teemaa, jotka ovat vertaisryhmätoiminta, vanhemmuuden tukeminen ja arjen hallinta.

Tutkimustulosten mukaan osa vanhemmista koki perhekuntoutuksen päiväryhmätoiminnan alkuvaiheen olevan hankalaa aikaa, mutta toisiin ryhmäläisiin tutustuessa olivat motivoituneita jatkamaan. Jauhiainen & Eskola (1994, 153) tuovatkin esille, että heti ryhmän alkuvaiheessa ohjaajan on tärkeää tuoda esille osallistujia yhdistävä tekijä, jonka tarkoitus on luoda turvallisuutta oudossa tilanteessa sekä vahvistaa osallistujien itseluottamusta.

Perhekuntoutuksen päiväryhmätoiminnassa yhdistävä tekijä voisi olla esimerkiksi vanhempien päihneiden käyttö.

Tulosten perusteella on luettavissa, että perheiden elämänlaatu parantui ja perhekuntoutuksen päiväryhmätoiminta heidän viikkoihin suunnitelmallisuutta. Työntekijöiden havaintojen perusteella vanhemmille tuli myös rohkeutta ilmaista omat mielipiteensä asiallisesti ja perustellusti. Vanhemmilla oli luottamus ryhmän ohjaajiin ja toimintaa kohtaan. Luottamus auttoi myös avun vastaanottamista julkisen palvelun muodossa. Tämä varmistaa myös sen, että jatkossa vanhempien on helpompaa vastaanottaa palveluita eri palveluiden tarjoajilta.

Kehittämishanke ja tulokset nähdään tärkeinä, sillä perhekuntoutuksen päiväryhmätoiminta on suhteellisen uutta toimintaa eikä vastaavaa tutkimusta ole aiemmin toteutettu. Kehittämishankkeen tulokset antoivat riittävästi tietoa perhekuntoutuksen päiväryhmätoiminnasta ja tarpeesta sen kehittämiseksi. Perhetilanteet muuttuvat ja perheet tarvitsevat tukea ja voimavaroja jaksamiseen. Toimintamallin avulla pystytään perheitä ja vanhemmuutta auttamaan kokonaisvaltaisemmin sekä kohdentamaan asiakasperheille intensiivisempää tukea ja ohjausta. Kehittämishankkeen avulla laadukkaampi toiminta tukee perheitä monipuolisemmin.

Lastensuojelussa keskustelun alla on ollut muun muassa se, miten tukea pystyttäisiin tarjoamaan mahdollisimman varhain. Lastensuojelun perhetyössä on myös pohdittu voidaanko perhekuntoutuksen päiväryhmätoimintaa tarjota lastensuojelutarpeen selvityksen aikana vai olisiko perheiden hyvä olla ensin perinteisen perhetyön asiakkaina ennen perhekuntoutukseen tuloa. Jotta perhekuntoutuksen päiväryhmätoiminnasta olisi kantavaa hyötyä ja voimavaroja antavaa tukea, olisiko perheiden hyvä siirtyä perhetyöhön perhekuntoutusjakson jälkeen. Tämä on tärkeä kysymys, kun ajatellaan vanhemman ja lapsen vuorovaikutuksen tukemista pitkäkestoisena projektina.

Perhekuntoutuksen päiväryhmätoiminnan tavoitteena on vähentää huostaanottojen määrää, joka vähentää kaupungin kustannuksia. Toiminta tarvitsee motivoituneen, pitkäjänteisen ja jaksavan henkilöstön, joka voi olla moniammatillinen ja omaa riittävästi lastensuojelun osaamista. Jotta tämä on mahdollista, täytyy henkilökuntaa tasaisin väliajoin lisäkouluttaa sekä antaa työnohjausta.

Asiakaskunta on vaativaa ja työ henkisesti raskasta, joten työntekijöiden jaksamisesta täytyy huolehtia.

Perhekuntoutuksen päiväryhmätoiminnan täytyy olla oikea-aikaista ja sujuvaa. Perheen on tärkeää päästä perhekuntoutusjaksolle oikeaan aikaan, jotta vältetään odotusaika. Jos odotusaikaa perheille syntyy, saattaa tilanne perheessä kriisiytyä, jonka jälkeen ennaltaehkäisevästä toiminnasta ei ole vastaavaa hyötyä. Toiminnan jatkuvuus olisi varmistettava niin, että se kuuluisi kaupungin budjettiin. Vain jatkuvuudella on mahdollisuus pienentää huostaanottojen määrää ja pienentää tätä myöten kaupungin kustannuksia.

Vanhempien kannalta sitoutuminen toimintaan on ensiarvoisen tärkeää. Ilman sitoutumista työ ei kanna sen perheen osalta hedelmää. Yksi menestystekijä on vanhempien tyytyväisyys toimintaan sekä oma onnistumisen kokemus. Onnistumisen kokemus pitää sisällään keinot ja työvälineet, joita perhe on ryhmästä arkeensa saanut. Parhaimmillaan perhe välttää huostaanoton. Perhekuntoutuksen päiväryhmätoiminnan avulla perhe saa apuvälineitä tilanteen muuttamiseksi. Vaikka perheellä ei olisi ollut huostaanoton välitöntä uhkaa, voi perheellä olla jonain päivänä mahdollisuus selvittää perhekuntoutuksen päiväryhmätoiminnasta saatujen keinojen avulla arjesta ilman lastensuojelun apua. Vanhemmuutta tukevan toiminnan vaikuttavuutena tuetaan ja edistetään koko perheen välistä vuorovaikutusta, joka mahdollistaa huostaanottojen vähenemisen ja lasten kotona asuminen mahdollistuu.

Vertaistuki ja ryhmän jäsenten väliset keskustelut voivat olla parhaita apu- ja tukimuotoja jokaisen vanhemman elämäntilanteessa. Keskustelujen avulla opitaan kuuntelemaan toista ja löytämään hänen elämästään ehkä jotain itselle opittavaa. Yksi tärkeä asia, josta myös Isaacs (2001, 141) on kirjoittanut, on toisen ihmisen näkemysten ja ajatusten kunnioittaminen. Jos emme kunnioita muita, yritämme tuoda heille vain omia näkemyksiämme. Ryhmässä siis opitaan antamaan, mutta myös vastaanottamaan.

Tämän tutkimuksellisen kehittämishankkeen perusteella tulisi pitkäkestoisia vertaisryhmiä järjestää useammin ja niitä tulisi olla tarjolla monipuolisesti. Orasen (2008, 43) mukaan kokemukset lastensuojelusta voi muodostaa asiakkaiden välille tunnesiteen, jonka avulla heidän on helpompi keskustella samassa elämäntilanteessa olevien kanssa avoimesti ja rikkaasti. Tärkeää olisi myös kehittää lastensuojelun ryhmätoimintaa sen hetkisen tarpeen mukaan. Esimerkiksi isä-lapsiryhmä, kouluikäisten tunnehäiriöisten lasten-ryhmä, murrosikäisten koulupudokkaiden ryhmä, päihdeäitien ryhmä, nuorten äitien-ryhmä jne. Kun ryhmä on vakiintunut ja suljettu, tuntevat osallistujat toisensa ja tietävät toistensa kokemuksista. (ks. Oranen 2008, 19.)

Tämän tutkimuksellisen kehittämishankkeen tulosten perusteella ryhmällä on suuri vaikutus perheiden vuorovaikutuksen kehittymiseen ja tämän vuoksi vertaisryhmiä tulisikin olla yhä enemmän tarjolla. Perhekuntoutuksen päiväryhmätoiminnan avulla on luotu perheille mahdollisuus vahvistaa heidän välistä vuorovaikutusta sekä kasvattaa turvallisuuden tunnetta.

9 KEHITTÄMISHANKKEEN POHDINTAA

Tutkimustulosten avulla selvisi, että perhekuntoutuksen päiväryhmätoiminnan vanhemmat kokivat toiminnan elämässään tärkeäksi. Asiakasperheiden vanhemmilla voi olla takanaan pitkäkestoinen ja vaikea päihde- tai mielenterveysongelma. Roine, Ilva ja Takala (2010) ovat tuoneet teoksessaan esille, että vanhempinsa juomisesta kärsivä lapsi jää usein yksin huolensa ja ongelmiansa kanssa. Lasten elämä saattaa hankaloitua syrjäinjäämisuhan vuoksi, jos esimerkiksi lapsen on mahdotonta tuoda kavereita omaan kotiin vanhempien ennakoimattoman käytöksen vuoksi. (Roine ym. 2010, 21.) Päihdeperheen lapsi voi myös pärjätä elämässä hyvin. On lapsia, jotka omaavat vahvuuksia vaikeista kokemuksista huolimatta ja nämä vahvuudet auttavat selviytymään vaikeissakin elämäntilanteissa. Jotta lapsi on saanut käännettyä traumaattiset kokemukset henkiseksi voimavaroiksi, on lapsella täytynyt olla ainakin yksi läheinen ihmissuhde tai hänen elämässään on ollut muita kehitystä ja kasvua suojaavia tekijöitä. (Holmberg 2003, 31.)

Myös Heinon (2008) selvityksen mukaan perheet tulevat lastensuojelun perhekuntoutukseen erittäin vaikeissa tilanteissa. Perheillä on ongelmia vuorovaikutuksessa ja toimintatavoissa. Lapsesta huolehtiminen ja lapsen tarpeista vastaaminen on hyvin puutteellista. Tilanne on tällöin jo niin vakava, että avoimuuden muut toimet eivät turvaa lapsen terveyttä ja lasten huostaanotto uhkaa olla seuraava turvatoimi. (Heino 2008, 43.) On siis hyvin tärkeää, että tuki kohdentuu perheelle oikeaan aikaan.

9.1 Kehittämishankkeen tavoitteen vaikuttavuuden arviointia

Tämän tutkimuksellisen kehittämishankkeen tavoitteena oli luoda selkeä toimintamalli ja vakiinnuttaa malli teemoineen perhekuntoutuksen päiväryhmätoimintaan. Lisäksi tavoitteena oli selvittää haastatteluiden avulla päiväryhmätoiminnan asiakkaiden ajatuksia ja kokemuksia toiminnasta. Kehittämishankkeen tiedonhankintamenetelmillä pyrittiin selvittämään asiakkaiden ajatuksia ja kokemuksia toiminnasta. Tiedonhankintamenetelmien

avulla saatiin vanhemmilta konkreettisia kehittämis ehdotuksia perhekuntoutuksen päiväryhmätoiminnan kehittämiseksi. Lisäksi tiedonhankintamenetelmien avulla saatiin vastaukset kehittämiskysymykseen.

Kehittämishankkeen tiedonhankintamenetelmien avulla, työryhmän keskustelujen kautta sekä perhetyön kehittämispäivän avulla löydettiin uusia kehittämisehdotuksia sekä toimintatapoja perhekuntoutuksen päiväryhmätoimintaan. Nämä kehittämisehdotukset ja toimintatavat on sijoitettu vuosiympyrämalliin. Osa kehittämisehdotuksista oli hanketyöryhmän konkreettisia kehittämisehdotuksia ja osa asiakkailta nousseita kehittämisehdotuksia. Tämän tutkimuksellisen kehittämishankkeen tekijä on koonnut vuosiympyrämalliin hanketyöryhmän kehittämisehdotukset. Näitä ovat muun muassa työparin suunnittelupäivät, asiakaspalautteet sekä työskentelysuunnitelmat. Vanhempien konkreettisia kehittämisehdotuksia olivat muun muassa kotiviikkojen sisältö, kotitehtävät sekä yhteinen lopetus päivän toiminnalle. Kotiviikoille vanhemmat toivoivat parisuhteeseen liittyviä tehtäviä enemmän sekä kotona olevan puolison huomioon ottamisen toiminnan sisällön suunnittelussa. Lisäksi vanhemmat ehdottivat enemmän yhteisiä perhepäiviä sekä retkipäiviä. Ryhmäpäiville toivottiin yhteistä selkeää lopetusta loppupiirin muodossa.

Tässä tutkimuksellisessa kehittämishankkeessa vanhemmat kokivat perhekuntoutuksen päiväryhmätoiminnan hyödylliseksi perheen kasvatuksellisten asioiden ohjaamisessa. Vanhemmat kokivat saavansa riittävästi tukea ja apua arjen hallintaan. Osa perheistä oli hyvinkin motivoituneita. Törrösen ja Pärnän (2010, 279) mukaan psykososiaalisten ongelmien riski kasvaa huomattavasti, mikäli lapsi ja hänen perheensä jää ilman riittävästi tukea. Jos lapsi ei saa tukea oikea-aikaisesti varhaisina kasvuvuosina, voi hän kärsiä ongelmista lopun ikää. Usein päihde- tai mielenterveysongelmat alkavat jo kasvuiässä ja hoitamattomina ne voivat pahimmillaan johtaa lapsen moniongelmaisuuksiin ja syrjäytymiseen.

Vanhempien oma tahto ja motivaatio vaikuttivat läsnäoloon. Tämän kehittämishankkeen tutkimustulosten mukaan vanhemmat kokivat saaneensa

tukea ja ohjausta vuorovaikutustilanteisiin. Kuten Törrönen ja Pärnä (2010) toteavat, on tärkeää saada yhteinen ymmärrys perheen kanssa siitä, että työtä tehdään yhteisen tavoitteen saavuttamiseksi. Perheen näkökulmasta tärkeää on se, että kasvatusta ja kuntoutustoimintaa yhdistyy mielekkääksi kokonaisuudeksi perustuen käsitykseen kuntouttavasta arjesta. Asiakkaiden omat näkemykset ja kokemukset saamastaan kuntoutuksesta ovat olennaisia kuntoutusta kehittäessä. (Törrönen & Pärnä 2010, 282-283.) Lapsiperheiden näkökulmasta palveluita tulisi järjestää lasten ja nuorten kehitysympäristöissä. Perheiden hyvinvointiin panostamalla investoidaan tulevaisuuteen. (Törrönen & Pärnä 2010, 280-281.)

Tämän kehittämishankkeen tutkimustulosten mukaan vanhemmat kokivat menetelmät ja toiminnot tarpeellisina. Lisäksi he kokivat saaneensa tukea vanhemmuuden vahvistamiseen erilaisin toiminnallisina menetelmin. Toiminnalliset menetelmät koettiin hyvänä keinona vahvistaa perheiden sosiaalisia suhteita ja sitä kautta vertaistukea. Lisäksi säännöllinen vuorovaikutus toisten kanssa korosti yksilöllisyyttä. Myös Pölkki ja Raitanen (2007, 59) ovat samaa mieltä pohtiessaan toiminnallisten menetelmien merkitystä vertaistukiryhmissä. Koska vertaisryhmissä käsitellään tunteita, voi ihmisten olla helpompi toiminnalla ilmaista itseään ja saada näin vertaistukea.

Tämän kehittämishankkeen tutkimustuloksista selviää, että osa vanhemmista koki kotikäynnit tärkeiksi ja toivoivat enemmän kotitehtäviä. Osalle vanhemmista kotikäynnit olivat ahdistavia hetkiä. Joutsiluoma, Murtojärvi ja Talvitie (2010, 6-7) tuovat esille, että kotona vanhemmat rohkaistuvat puhumaan avoimemmin asioistaan ja parisuhdekeskustelut mahdollistuvat kotiympäristössä paremmin kuin muualla. Kotona perhetyön huomion kohteena on koko perhe. Tutkimustulosten mukaan vanhemmat kokivat tarvitsevansa ryhmäpäivän loppuun yhteisen loppupiirin, joka toisi selkeyttä lapsille ja vanhemmille päivän päätökseen. Kuten Jauhiainen ja Eskola (1994, 156) toteavat, loppuvaiheen yhteinen toteaminen selkeyttää ryhmärajoja ja vapauttaa osallistujien energiaa muuhun käyttöön.

9.2 Tutkimuksen luotettavuus ja eettisyys

Tuomi ja Sarajärvi (2009, 129) muistuttavat, että eettisessä pohdinnassa on tärkeää huomioida, kenen ehdoilla tutkimusaihe valitaan ja miksi tutkimukseen ryhdytään. Tämän tutkimuksellisen kehittämishankkeen aihe nousi työntekijöiden tarpeesta tarkastella sekä kehittää perhekuntoutuksen päiväryhmätoimintaa. Kehittämishankkeen tekijän mielestä aiheen valinta ei siis millään tavalla loukannut lastensuojelun perhetyön toimintaa tai siellä työskenteleviä työntekijöitä. Loukkaamattomuudesta huolehdittiin myös tutkimusraporttia kirjoittaessa.

Riihimäen kaupungin perusturvajohtaja myönsi kehittämishankkeelle tarvittavan tutkimusluvan, jonka jälkeen kehittämishanke käynnistyi syksyllä 2010. Teemahaastatteluihin osallistuminen oli vapaaehtoista. Ennen haastattelua kehittämishankkeen tekijä kertoi hankkeeseen osallistuville vanhemmille työn tarkoituksesta ja tavoitteesta sekä aineistonkeruumenetelmistä. Tällä pyrittiin siihen, että haastateltavilla oli tarpeeksi tietoa aiheesta ja mahdollisuus kieltäytyä tutkimuksesta. Vanhemmille korostettiin hankkeen tehtävänä olevan toimintamallin kehittäminen. Lisäksi yhteistyökumppaneille kerrottiin meneillään olevasta toiminnan kehittämistyöstä.

Tutkimuksellisen kehittämishankkeen kohdeorganisaatio, lastensuojelun perhekuntoutuksen päiväryhmätoiminta, tulee toimintatutkimuksessa selkeästi esille, mikä on tutkimustehtävän kannalta välttämätöntä. Sen sijaan kehittämishankkeen tekijä huolehti tutkimusprosessin jokaisessa vaiheessa, ettei haastateltavia pystytä tunnistamaan. Tutkimustuloksia esittäessä ei käytetty sellaisia suoria lainauksia, joista osallistujan olisi voinut tunnistaa. Kehittämishankkeen tekijä pyrki esittämään tutkimustulokset mahdollisimman rehellisesti.

Tuomen (2007, 153) mukaan yleisesti tutkimuksen luotettavuutta vahvistavana tekijänä nähdään triangulaatio, joka on tutkimusmenetelmien yhteiskäyttöä. Triangulaatioista erotetaan neljä päätyyppiä: tutkimusaineistoon liittyvä

triangulaatio, tutkijaan liittyvä triangulaatio, teoriaan liittyvä triangulaatio sekä metodinen triangulaatio. Tässä tutkimuksellisessa kehittämishankkeessa vahvimmin toteutui metodisen triangulaation käyttö. Lisäksi tutkimuksellisen kehittämishankkeen tekijä pohti vaihtoehtoa, jossa olisi kerätty aineistoa asiakkailta kyselylomakkeen muodossa. Näin olisi mahdollisesti saatu lisää perhekuntoutuksen päiväryhmätoiminnan kehittämisehdotuksia. Kehittämishankkeen tekijä päätyi kuitenkin toteuttamaan asiakkaille teemahaastattelun, jotta aineisto olisi helpommin hallittavissa.

9.3 Kehittämishankkeen arviointi ja hyödynnettävyys

Tutkimus eteni aikataulun mukaisesti ja vanhemmat suostuivat mielellään haastateltaviksi. Tämän tutkimuksellisen kehittämishankkeen tekijän rooli ryhmän ohjaajana ja tutkijana mahdollisti sen, että aikataulutus toimi. Ennen haastatteluja kehittämishankkeen tekijä pohti, vaikuttaako tuttuus haastateltavien vastauksiin. Kehittämishankkeen tekijä kuitenkin kokee haastateltavien vastausten olleen aitoja ja rehellisiä. Koska kehittämishankkeen tekijä tunsi osan haastateltavista entuudestaan, jouduttiin tutkimustuloksia analysoidessa olemaan hyvin tarkka, ettei hankkeen tekijä tuo tutkimuksessa esille sellaisia asioita, joita haastateltavat eivät ole haastattelussa tuoneet esille. Vaarana voi olla, että liian tuttu tutkija rajoittaa haastateltavien kertomuksia ja haastateltava pyrkii kertomaan asioita, joita olettaa haastateltavan haluavan kuulla.

Teemahaastattelu oli tämän tutkimuksellisen kehittämishankkeen tekijän mukaan sopiva menetelmä ryhmäläisten kokemusten saamiseksi. Kehittämishankkeen tekijä toi toimintatutkimuksessaan esille, että tärkein aineisto muodostui juuri kyseistä menetelmää käyttämällä. Lisäksi havainnointi toimi haastattelun tukena. Haastattelijan on mahdollista pystyä vaikuttamaan haastateltavaan ilmein ja elein, sekä kysymysten lauseiden sanoja painottamalla ja vaihtamalla niiden paikkoja. Toisaalta myös teemahaastattelussa on hyvää se, että molemmat voivat vaikuttaa toisiinsa positiivisesti. Hyvä haastattelu tuo molemmille hyvänmielen.

Haastattelu antaa haastateltavalle aikaa ja mahdollisuuden kertoa omista tuntemuksistaan. Tutkimuksen kohderyhmälle teemahaastattelu oli oikea menetelmä, sillä kaikki vanhemmat kaipasivat ryhmään tullessaan vertaistukea ja saivat nyt suullisesti kertoa kokemuksistaan ryhmäjakson jälkeen. Kyselylomake ei olisi mahdollistanut tähän. Lomakkeen kautta sen laatija ei saa selville lomakkeen täyttäjän tuntemuksia ja kokemuksia. Kyselytutkimus ei olisi täten sopinut tämän kehittämishankkeen aineistonkeruumenetelmäksi.

Haastattelussa teemojen tehtävänä oli hahmottaa haastateltavien elämäntilanne ja vertaisryhmän merkitys haastateltaville. Haastattelu toimii hyvin monipuolisempana palautteen antajana. Sen avulla haastattelijan on mahdollista esittää tarkentavia kysymyksiä ja haastateltavan on mahdollista puhua esimerkiksi siitä, mikä on hänelle itselleen tärkeää. Teemahaastattelussa haastateltavat saivat kertoa omin sanoin miten he kokivat päiväryhmätoiminnan ja millä tavoin toiminta heihin vaikutti. Kehittämishankkeen tekijän tekemien haastatteluiden sekä havaintojen pohjalta vanhemmat olivat tyytyväisiä toimintaan ja sen sisältöön. Tämän kehittämishankkeen ensimmäisen teemahaastattelun aikana haastateltavat kommentoivat jonkin verran toisten kokemuksia siten, että haastattelusta ei kuitenkaan muodostunut ryhmäkeskustelua. Toisen teemahaastattelun aikana kehittämishankkeen tekijä huomasi haastattelun etenevän keskusteluksi haastateltavien välille. Haastateltavat innostuivat muun muassa jakamaan positiivisia näkemyksiään toisista ryhmäläisistä haastattelun aikana sekä kommentoimaan vuorollaan ryhmäpäivinä koettuja tilanteita.

Jos teemahaastattelun jälkeen haastattelujen vastaukset alkavat toistaa itseään eikä haastattelijaa saa uusia havaintoja tai haastateltavat tuota enää uutta tietoa tutkimusongelman kannalta, on Kurosen ja Weckmanin (2001, 45) mukaan kyseessä aineiston kylläntyminen eli saturaatio. Tämä tarkoittaa, että tietty määrä aineistoa riittää tuomaan esille teoreettisen peruskuvion, mikä tutkimuskohteesta on mahdollista saada, kun tutkittavien kokemustausta pysyy samana. Tässä tutkimuksellisessa kehittämishankkeessa ei tapahtunut aineiston kylläntymistä. Kehittämishankkeen tekijä valitsi oikeat tutkimusmenetelmät, sillä haastateltavat kuuluivat muiden kommentit, joiden pohjalta syntyi keskustelua sekä pohdintaa

tutkittavasta asiasta ja näin toiminta sai muun muassa uusia kehittämiseen liittyviä näkökulmia ja kehittämisehdotuksia.

Tämän tutkimuksellisen kehittämishankkeen tekijän mukaan havainnointi oli tärkeä osa toimintatutkimusta. Sen avulla nähtiin konkreettisesti miten päiväryhmätoiminta vanhempiin vaikutti. Kehittämishankkeen tekijä havaitsi ryhmäytymisen tapahtuneen jo kahdella ensimmäisellä viikolla. Lisäksi vanhempien päiväryhmätoiminnan tupakkataukojen aikoina vanhemmat jatkoivat tutustumista oma-aloitteisesti toisiinsa. Kehittämishankkeen tekijän havaintojen mukaan, mitä nopeammin ryhmäytyminen tapahtui, sitä rennommaksi päiväryhmätoiminnan ilmapiiri muuttui. Vanhempien poissaolojen vuoksi ryhmän ohjaajat joutuivat muuttamaan päiväryhmätoiminnan sisältöä sen hetkisen osallistujamäärän mukaisesti. Vanhempien teemahetkien sisältöä muokattiin esimerkiksi siten, että vanhemman roolikartta-työskentely aloitettiin vasta, kun kaikki vanhemmat olivat läsnä. Kehittämishankkeen tekijän havaintojen mukaan päiväryhmätoiminnassa olisi ajoittain tarvittu kolmas ryhmän ohjaaja esimerkiksi tilanteissa, joissa molempia ryhmän ohjaajia tarvittiin. Tällainen tilanne oli esimerkiksi, kun perhe ei ollut saapunut päiväryhmätoimintaan ja kotikäynnille ei ryhmän ohjaajan ollut turvallista lähteä yksin.

Kehittämishankkeen avulla luotiin vuosiympyrämalli, joka mahdollistaa sen, että perhekuntoutuksen päiväryhmätoimintaa on helpompi jatkossa suunnitella ja kehittää. Vuosiympyrämallia voidaan nyt konkreettisesti esitellä lastensuojelun työyhteisölle ja arvioida sen toimivuutta työyhteisön kokouksissa.

Vuosiympyrämalli on mahdollista jakaa lastensuojelun työyhteisölle selkiyttämään kokonaiskuvaa päiväryhmätoiminnasta koko vuoden ajalta. Vuosiympyrämalli on tarkoitettu päiväryhmätoiminnan ohjaajien työvälineeksi. Sitä ei ole tarkoitus jakaa viranomaistahoille. Vuosiympyrämalliin on mahdollista sisältää erilaisia menetelmiä sekä suunnitella teematuokioita. Olisi tärkeää, että johtotasolla kiinnitettäisiin huomiota ja ymmärrettäisiin perhekuntoutuksen päiväryhmätoiminnan tarpeellisuus. Kustannukset ovat kuitenkin suhteellisen pieniä verrattuna siihen, että toiminnan avulla voidaan ehkäistä huostaanotto.

9.4 Jatkotutkimusaiheet ja oman oppimisen arviointia

Vuosiympyrän avulla voidaan perhekuntoutuksen päiväryhmätoimintaa sekä prosessin aloitus- ja lopetustyöskentelyä tehdä näkyvämmäksi kaupungin palveluverkossa. Hyvin oleellisena jatkokehittämisasiheena olisi kehittää yhteistyökäytäntöjä kunnan perhetyön ja viranomaistahojen välille. Tarkoituksena olisi lisätä kunnassa tietoisuutta perhekuntoutuksen päiväryhmätoiminnasta. Tämän tutkimuksellisen kehittämishankkeen tekijä kokee tärkeäksi viranomaistahojen yhteistyön solmimisen. Aikuispsykiatrian yhteistyö toiminnassa olisi hyvin tärkeää. Jotta asiakkaan tarpeisiin pystyttäisiin parhaiten vastaamaan ja vanhemmuutta tukemaan, olisi tiivis yhteistyö psykiatriaasiakkaan kannalta tärkeää. Myös asiakas saisi parhaimman hyödyn toimivasta yhteistyöstä. Samaa mieltä ovat myös Törrönen ja Pärnä (2010, 281), joiden mukaan perhepalveluiden kehittäminen vaatii moniammatillista osaamista ja toimivaa yhteistyötä eri ammattialojen kanssa.

Lisäksi Heinin (2008, 66) tekemästä selvityksestä lastensuojelun kehittämisohjelmalle nousi ajatuksia lastensuojelun perhetyön haasteista ja kehittämis ehdotuksista. Tämän kehittämishankkeen tekijä on Heinin (2008) kanssa samaa mieltä siitä, että työparityöskentelyä tulisi kehittää siten, että työparina voisi olla esimerkiksi kodinhoitaja, psykologi, psykiatri tai päihdeterapeutti. Kehittämishankkeen tekijä on kuitenkin sitä mieltä, että työntekijällä olisi suositeltavaa olla kokemus lastensuojelutyöstä. Johanssonin ja Bergin (2011, 32) mukaan eri auttajatahojen välinen parityöskentely palvelee perhettä sekä työntekijöitä. Parityöhön liittyvä asiantuntijuuden yhdistyminen ja avoimuus perheen asioiden selvittelyssä vähentää osallisten kuormittuneisuutta ja edistää tavoitteiden saavuttamista.

Perhekuntoutuksen päiväryhmätoiminnan jatkotutkimusaiheena olisi työparityöskentelyn kehittäminen moniammatillisena yhteistyönä. Koska perhekuntoutuksen päiväryhmätoiminnan asiakasperheiden lapset ovat alle kouluikäisiä ja täten neuvolan asiakkaita, olisi myös tärkeää kehittää yhteistyötä

neuvolan työntekijöiden kanssa. Yhteiset kotikäynnit nähdäänkin tarpeellisena myös yhteisten asiakasperheiden koteihin.

Hanketyöryhmän keskusteluissa nousi esille myös yhtenä kehittämisehdotuksena perhekuntoutuksen päiväryhmätoiminnan ohjaajien ja sosiaalityöntekijöiden välinen yhteistyö. Kehittämistä vaativat muun muassa lähetekäytäntö sekä perheen sosiaalityöntekijän rooli perhekuntoutuksen aikana. Työntekijät tiedostavat sosiaalityöntekijöiden kiireellisyyden, mutta eivät halua nähdä tätä toiminnan laatua heikentävänä seikkana. Sosiaalityöntekijöiden kiireellisyyteen liittyvän problematiikan tuovat esiin myös Puustinen-Korhonen ja Pösö (2010, 28). He näkevät ensiarvoisen tärkeänä sen, että lapsen asioista vastaavalla sosiaalityöntekijällä olisi mahdollisuus ajankäytännöllisesti kantaa lapsesta vastuuta. Myös jatkotyöskentelyn suunnan valintaan kaivataan yhteistä näkemystä sekä vuoropuhelua lähettävän tahon kanssa. Niin ikään alku- ja lopputyöskentelyn kesto sekä merkittävyys mietityttivät työntekijöitä.

Tämän tutkimuksellisen kehittämishankkeen avulla hankkeen tekijän sosiaalialan asiantuntijaosaaminen on kehittynyt sekä vahvistunut. Myös ammatillisen kasvun merkitys on ollut huomattava. Kehittämishankkeen myötä ammatillinen näkemys on laajentunut muun muassa tarkasteltaessa perhekuntoutusta. Lisäksi kehittämishankkeen kautta nousseet tarpeet ovat opettaneet pohtimaan asioita eri näkökulmista. Sosiaalialan ammatillisuuteen liittyvä kasvu ja kehittyminen tukevat erittäin paljon työskentelyä parantaen työskentelytapoja.

LÄHTEET

Arhovaara, S. 1999. Näkökulmia kotona tehtävään perhetyöhön ja perheterapiaan. Teoksessa Aaltonen, J. & Rinne, R. (toim.) Perhe terapiassa. Vuoropuhelua vuosituhatuuden vaihtuessa. Helsinki: Suomen Mielenterveysseura, 158-167.

Brown, N. 2004. Psychoeducational groups. Process and Practise. 2.painos. New York: Brunner-Routledge.

Heikkinen, A. 2007. NÄE minut-kuule minua: kokemuksia ryhmistä. Heikki Waris-instituutti. Helsinki.

Heikkinen, H.,L.,T. 2008, 17, 19-20, 27. Toimintatutkimuksen lähtökohdat. Teoksessa: Heikkinen, H., Rovio, E., Syrjälä, L. (toim.) 2008. Toiminnasta tietoon. Tutkimuksen menetelmät ja lähestymistavat. 3.korj. painos. Helsinki: Kansanvalistusseura.

Heikkinen, H.,L.,T., Rovio, E., Syrjälä, L. (toim.) 2007. Toiminnasta tietoon. Toimintatutkimuksen menetelmät ja lähestymistavat. Helsinki: Kansanvalistusseura.

Heino, T. 2008. Lastensuojelun avohuolto ja perhetyö: kehitys, nykytila, haasteet ja kehittämisehdotukset. Selvitys lastensuojelun kehittämisohjelmalle. Helsinki: Stakes.

Heino, T., Berg, K. & Hurtig, J. 2000. Perhetyön ilo ja hämmennys. Lastensuojelun perhetyömuotojen esittelyä ja jäsennyksiä. Aiheita 14/2000. Helsinki: Stakes.

Heinämäki, L. Varhaisen tuen työkäytännöt. Luentomateriaali 19.1.2010.

Hermanson, E. 2007. Lapsiperheen oma kirja. Terveys syntymästä kouluikään. Helsinki: Duodecim.

Hirsjärvi, S., Remes, P., Sajavaara, P. 2002. Tutki ja kirjoita. Vantaa: Tummavuoren kirjapaino Oy.

Hirsjärvi, S., Remes, P., Sajavaara, P. 2004. Tutki ja kirjoita. Vantaa: Tummavuoren kirjapaino Oy.

Hirsjärvi, S., Remes, P., Sajavaara, P. 2009. Tutki ja kirjoita. Vantaa: Tummavuoren kirjapaino Oy.

Holmberg, T. 2003. Lapset ja vanhempien päihdeongelma. Opas vanhemmille, lastensuojelun ammattilaisille ja muille lasten kanssa työskenteleville. A-klinikkasäätiön raporttisarja nro 48. A-klinikkasäätiö/ PERHO-projekti. Helsinki: Lasten keskus.

Hovi-Pulsa, R. 2011. Arkilähtöinen työote lastensuojelun perhetyössä. Sosiaalipedagoginen aikakauskirja, vuosikirja 2011. 12.vuosikerta. Suomen sosiaalipedagoginen seura ry. 9, 12-14.

Hurtig, J. 2003. Lasta suojelemassa-etnografia lasten paikan rakentumisesta lastensuojelun perhetyön käytännöistä. Väitöskirja. Rovaniemi:Lapin yliopiston yhteiskuntatieteiden tiedekunta.

Hurtig, J. 2008. Lastensuojelun käsikirja 2011. Avohuolto. [viitattu 4.10.2011.] Saatavissa:

<http://www.sosiaaliportti.fi/lastensuojelunkasikirja/tyoprosessi/avohuolto/>

Hurtig, J. 2010. Lasten suojelua ja perheen kuntoutusta – lastensuojelullisen kuntoutuksen tavoitteet ja niiden saavuttaminen. Teoksessa Törrönen, M. & Pärnä, K. (toim.) Voimaannuttavat suhteet perhekuntoutuksessa. Porvoo: Mannerheimin lastensuojeluliiton lasten ja nuorten kuntoutussäätiö, 239.

Hurtig, J. & Laitinen, M. 2000. Kohtalokas kolmio. Perhe-, paha ja ammattilaiset. JANUS 8 (3). 256, 258.

Hämäläinen, J. 2006. Vanhemmuuden tukeminen lastensuojelun periaatteena 2000-luvulla. Teoksessa: Hämäläinen, J. Vornanen, R., Laurinkari, J. (toim.) 2006. Hyvinvointi ja turvallisuus 2000-luvulla. Kuopion yliopisto. Kuopio, 162-163, 172-173.

Hämäläinen, U., Kangas, O. 2010. Perhepiirissä. Helsinki: Kelan tutkimusosasto.

Isaacs, W. 2001. Uraauurtava lähestyminen liike-elämän viestintään. Dialogi ja yhdessä ajattelemisen taito. Helsinki: Kauppakaari.

Jauhiainen, R. & Eskola, M. 1994. Ryhmäilmiö. Juva: WSOY.

Johansson, M. & Berg, L. 2011. Opastava yhteistyö perheiden kanssa. Helsinki: Profami oy.

Joutsiluoma, J., Murtojärvi, S., Talvitie, M. 2010. Ensiperheiden tukityö-ennalta ehkäisevän kotikäyntityön malli ensiperheille. Ensiperheiden tukityö-projekti. Tampere: Muotialan asuin- ja toimintakeskus ry.

Kananen, J. 2009. Toimintatutkimus yritysten kehittämisessä. Jyväskylän ammattikorkeakoulujen julkaisuja 101.

Kaste-ohjelma. 2008. Alueellisen kehittämisohjelman suunnitelma 2008-2011 Etelä-Suomi. [viitattu 18.4.2011.] Saatavissa:
<http://pre20090115.stm.fi/h11212563842632/passthru.pdf>

Kinnunen, T. 2006. Vertaistuki erityislapsen vanhempien voimavarana. Pro gradu-tutkielma. Jyväskylän yliopisto. Diakoni-ammattikorkeakoulun julkaisuja 33. Tampere.

Kitzinger, J. & Barbour, R. 1999. Developing focus group research: politics, theory and practice. Thousand Oaks, London and New Delhi: Sage Publications.

Kuronen, H., Weckman, S. 2001. Nopsa perhetyön menetelmien arviointi työntekijöiden näkökulmasta. Yamk-opinnäytetyö. Laurea ammattikorkeakoulu.

Kuuselan perhekuntoutus 2011. [viitattu 5.10.2011.] Saatavissa:

http://www.vantaa.fi/fi/sosiaali-_ja_terveyspalvelut/lasten_nuorten_ja_perheiden_palvelut/lastensuojelu/kuuselan_perhekuntoutus

Lahden ensi-ja turvakoti ry. [viitattu 5.10.2011.] Saatavissa:

<http://www.lahdenensijaturvakoti.fi/>

Lastensuojelun käsikirja. Vanhemmuuden roolikartta. [viitattu 24.2.2013.]

Saatavissa: [http://www.sosiaaliportti.fi/fi-](http://www.sosiaaliportti.fi/fi-FI/lastensuojelunkasikirja/tyovalineet/tyomenetelmat/vanhemmuudenroolikartta/)

[FI/lastensuojelunkasikirja/tyovalineet/tyomenetelmat/vanhemmuudenroolikartta/](http://www.sosiaaliportti.fi/fi-FI/lastensuojelunkasikirja/tyovalineet/tyomenetelmat/vanhemmuudenroolikartta/)

Lastensuojelun perhetyön laatukäsikirja. 2011. Riihimäki.

Metsämuuronen, J. 2006. Laadullisen tutkimuksen käsikirja. Helsinki:

International Methelp Ky.

Moss, J. 07/2009. Juggling acts: How parents working non-standard hours arrange care for their pre-school children. Social Policy Journal of New Zealand.

Mustajärvi, S. 2008. Perhetyöhön sitoutuminen. Lastensuojelun asiakkaana

olevien vanhempien, perhetyöntekijöiden ja sosiaalityöntekijöiden kokemuksia.

Pro gradu-tutkielma. Sosiaalipolitiikan ja sosiaalityön laitos. Tampereen yliopisto.

Myllärniemi, M. 2007. Lastensuojelun avohuollon perhetyö ammattikäytäntönä-

jäsennyksiä perhetyöstä toimintatutkimuksen valossa. Heikki Waris-instituutti

6/2007. Socan ja Heikki Waris-instituutin julkaisusarja 2007. [viitattu 24.3.2012.]

Saatavissa:

http://www.socca.fi/files/108/Lastensuojelun_perhetyo_ammattikaytantona.pdf

Nurmi, S. & Rantala, K. (toim.) 2011. Näyn & kuulun. Lapsen etu ja osallisuus. PTK-poikien ja tyttöjen keskus ry. Helsinki: Lasten keskus Oy.

Oranen, M. 2008. Mitä mieltä? Mitä mieltä! Lasten osallisuus lastensuojelun kehittämisessä. Sosiaali- ja terveysministeriön Lastensuojelun kehittämisohjelman osaraportti. Ensi- ja turvakotien liitto ry.

Pekkalin, H. 2012. Perusturvatoimen organisaatiokaavio. Vastaanottaja Junes J. Lähetetty 2.11.2012. [Viitattu 5.11.2012.] Yksityinen sähköpostiviesti.

Pekkarinen, E. 2006. Murrosikäisten tyttöjen kokemukset lastensuojelun ryhmätoiminnasta. Teoksessa Forsberg, H., Ritala-Koskinen, A., Törrönen, M. (toim.) Lapset ja sosiaalityö. Kohtaamisia, menetelmiä ja tiedon uudelleenarviointia, 99-100.

Perälä, M-L., Salonen, A., Halme, N., & Nykänen, S. Miten lasten ja perheiden palvelut vastaavat tarpeita? Vanhempien näkökulma. Raportti 36/2011.

Puustinen-Korhonen, A. & Pösö, T. 2010. Toteutuuko lapsen oikeus pysyviin kasvuolosuhteisiin? Puheenvuoro lastensuojelun vaikuttavuudesta. Lapsiasiavaltuutetun toimiston julkaisuja 2010: 3. Helsinki: Lapsiasiavaltuutetun toimisto, Lastensuojelun keskusliitto, Suomen kuntaliitto.

Pärnä, K. 2012. Kehittävä moniammatillinen yhteistyö prosessina. Lapsiperheiden varhaisen tukemisen mahdollisuudet. Väitöskirja. Turun yliopisto.

Pääministeri Jyrki Kataisen hallituksen ohjelma 2011. [viitattu 18.3.2012.]

Saatavissa: <http://valtioneuvosto.fi/hallitus/hallitusohjelma/pdf/fi.pdf>

- Pölkki, P. & Raitanen, T. (toim.) 2007. Vertaisryhmät lastensuojelun asiakkaiden voimavarana. Laastensuojelun kehittäminen Pohjois-Savossa –hankkeen julkaisuja 3. Kuopio: Minna Canth –instituutti ja Sosiaalityön ja sosiaalipedagogiikan laitos.
- Rantala, A. 2004. Lapsen hyvä olo yhteisenä tavoitteena. Sosiaalipolitiikan ja sosiaalityöntutkimuksen aikakauslehti Janus. Vol. 12 (4), 379-381.
- Rantalaiho, U-M. 2006. Kun ei tule kuulluksi-lapsiperheiden vanhempien kokemuksia arjesta ja avun tarpeista. Teoksessa Hokkanen, L. & Sauvola, M. (toim.) Puhumattomat paikat. Puheenvuoroja perheestä. 2006. Oulu: Pohjois-Suomen sosiaalialan osaamiskeskus, 48-49, 71-72.
- Repo-Kaarento, S. 2007. Innostu ryhmästä. Miten ohjata oppivaa yhteisöä. Helsinki: Kansanvalistusseura.
- Riihimäen kaupungin talousarvio 2012. Taloussuunnitelma 2012-2014. [Viitattu 26.10.2012.] Saatavilla: http://issuu.com/rhl-data/docs/ta2012_kooste
- RIINA-hanke 1.12.2009-30.11.2011. Loppuraportti. Sosiaali- ja terveydenhuollon kansallinen kehittämisohjelma (KASTE) 2008-2011.
- Roine, M., Ilva, M., Takala, J. (toim.) 2010. Lapsuus päihteiden varjossa. Vanhempien päihteidenkäytöstä kärsivät lapset tutkimuksessa ja käytännön työssä. A-klinikkasäätiön raporttisarja 57. Helsinki: A-klinikkasäätiö.
- Räty, T. 2010. Lastensuojelulaki.Käytäntö ja soveltaminen. Helsinki: Edita.
- Rönkkö, L., & Rytönen, T. 2010. Monisäikeinen perhetyö. Helsinki: WSOY.
- Satka, M. 1994. Sosiaalinen työ päätyneen kasvun hyvinvointivaltiossa. Teoksessa Jakkola, J., Pulma,P., Satka, M. & Urponen, K. 1994. Armeliaisuus, yhteistyöapu, sosiaaliturva. Suomalaisen sosiaaliturvan historia. Helsinki: Sosiaali- ja terveysturvan keskusliitto, 332-333.

Seriola, M. 2009. Voippisryhmästä voimaa arkeen. Vertaisryhmä lastensuojelun perhetyön tukena. Yamk-opinnäytetyö. Metropolia-ammattikorkeakoulu.

Sosiaali- ja terveydenhuollon kansallinen kehittämisohjelma KASTE 2012-2015. [viitattu 22.10.2012.] Saatavissa:

http://www.stm.fi/c/document_library/get_file?folderId=5197397&name=DLFE-18303.pdf

Taskinen, S. 2008. Lastensuojelulaki (417/2007). Soveltamisopas. STAKES. Oppaita 65.

Taskinen, S. 2010. Lastensuojelulain soveltaminen. Helsinki: WSOY.

Terveyden ja hyvinvoinnin laitos 2009. Lastensuojelu 2008. Tilastoraportti. Suomen virallinen raportti. Sosiaaliturva 2009. [viitattu 27.4.2011.]
http://www.stakes.fi/tilastot/tilastotiedotteet/2009/Tr19_09.pdf

Terveyden ja hyvinvoinnin laitos 2011. Vanhemmuuteen vaikea saada apua lapsiperheiden palveluista. Raportti 15.2.2011. [viitattu 2.5.2011.]
http://www.thl.fi/fi_FI/web/fi/tiedote?id=24277

Tuomi, J. & Sarajärvi, A. 2003. Laadullinen tutkimus ja sisällönanalyysi. 1.-2. painos. Helsinki: Tammi.

Tuomi, J. 2007. Tutki ja lue. Helsinki: Tammi.

Tuomi, J. & Sarajärvi, A. 2009. Laadullinen tutkimus ja sisällönanalyysi. Helsinki: Tammi.

Törrönen, M., & Pärnä, K. (toim.) 2010. Voimaannuttavat suhteet perhekuntoutuksessa. Porvoo: Mannerheimin lastensuojeluliiton lasten ja nuorten kuntoutussäätiö.

Vilkka, H. 2006. Tutki ja havainnoi. Helsinki: Tammi.

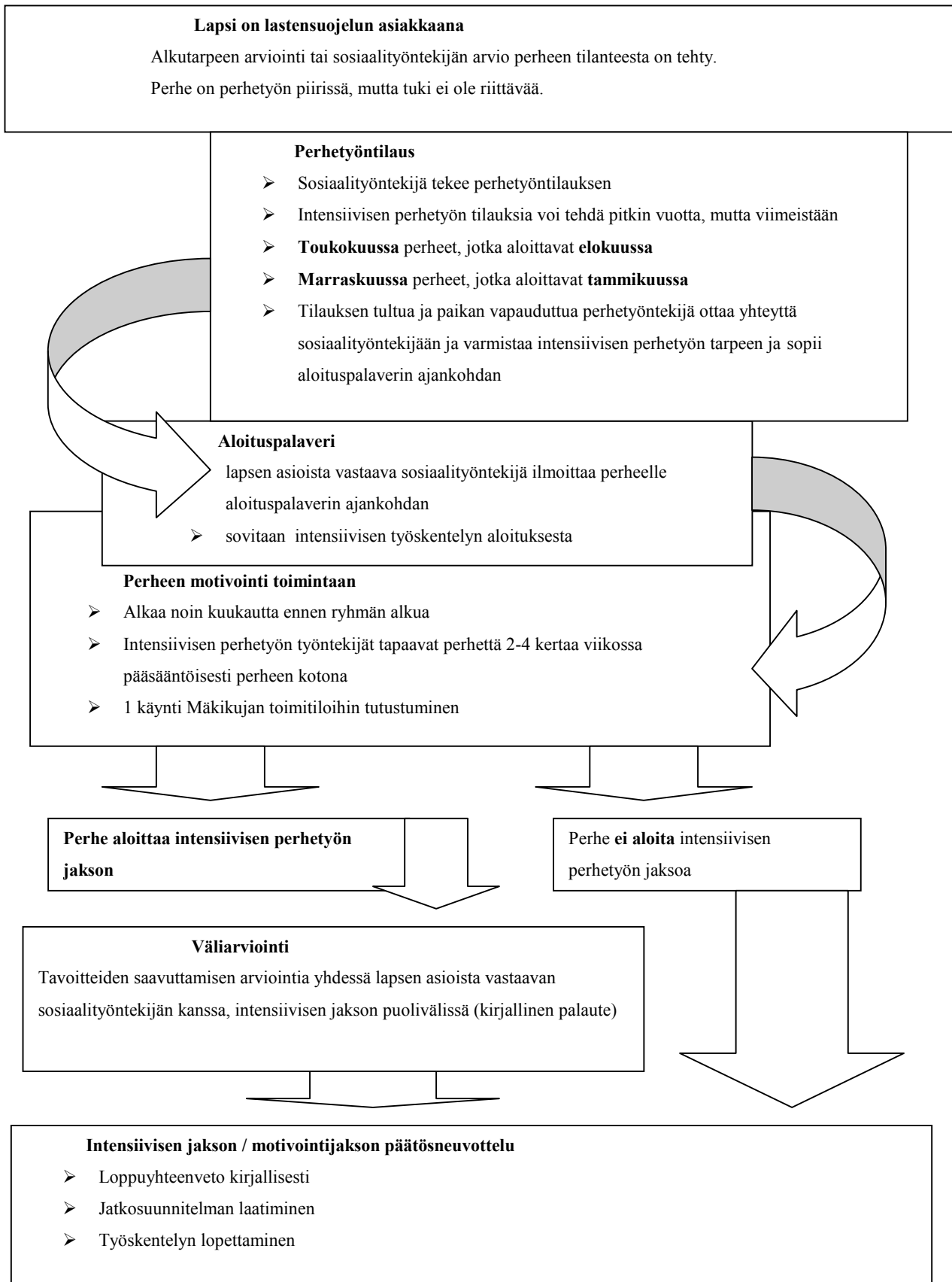
Virtanen, P., Suoheimo, M. Lamminmäki, S. Ahonen, P., Suokas, M. 2011. Matkaopas asiakaslähtöisten sosiaali- ja terveystalvelujen kehittämiseen. Tekesin katsaus 281. Helsinki.

Vuori, J. & Nätkin, R. 2007. Perhetyön tieto ja kritiikki. Johdanto perhetyön muuttuvaan kenttään. Teoksessa Vuori, J. & Nätkin, R. 2007. Perhetyön tieto. Tampere: Vastapaino. 7-9, 23.

Uppman, A. 2010. Toimintasuunnitelma. Intensiivisen tuen malli lasten, nuorten ja perheiden palveluissa. RIINA-hankkeen esite.

LIITTEET

LIITE 1. PERHETYÖN ASIAKASPROSESSI



LIITE 2. KEHITTÄMISPÄIVÄN OHJELMA

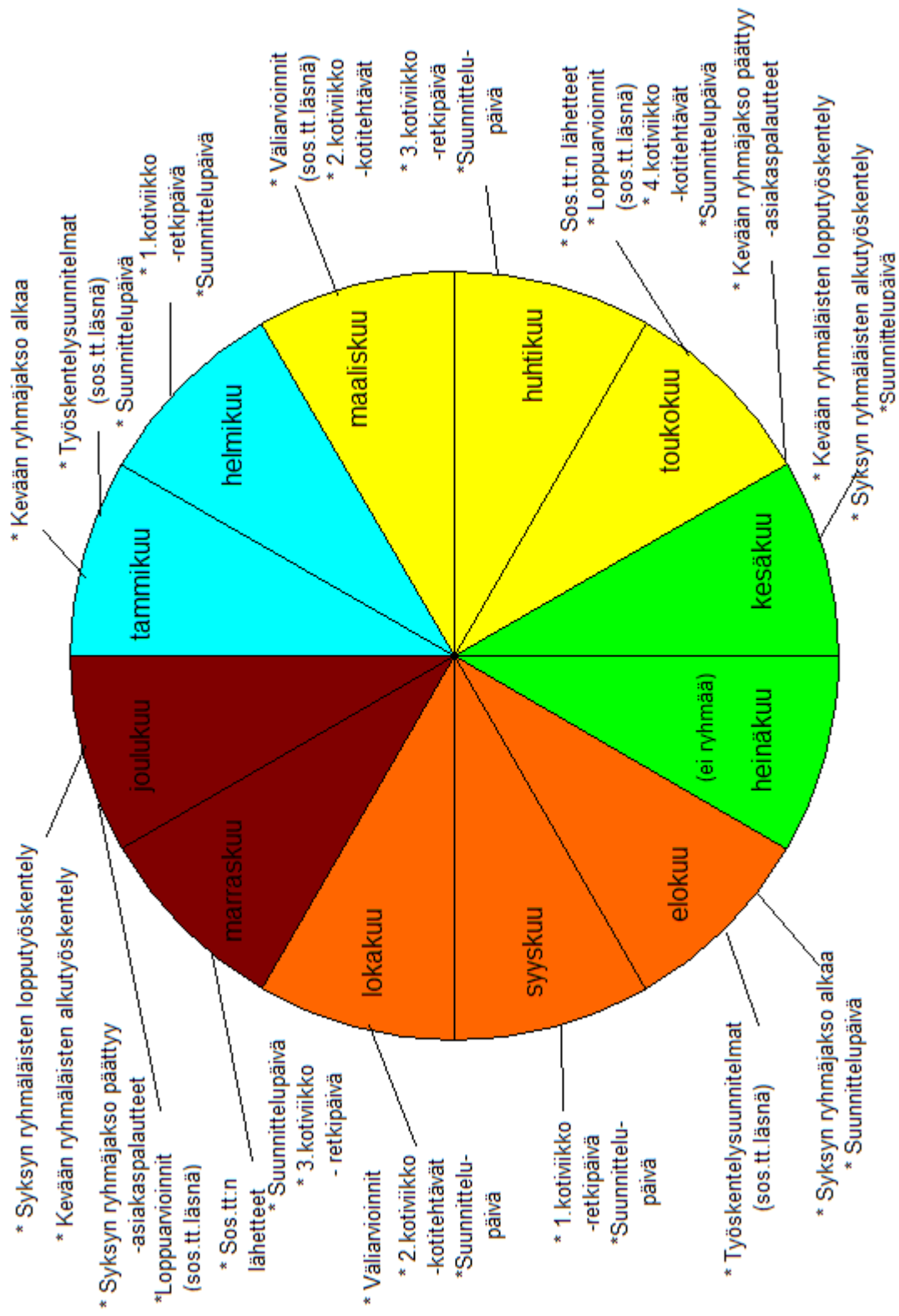
Kehittämispäivä pe 20.4.2012

8.15	Tervetuloa + Kahvit Kehittämispäivän sisältö
8.30-9.00	Kehittämishankkeen esittely (intensiivinen perhetyö)
9.00-9.15	Keskustelua & palaute hankkeesta & ajatukset jatkosta
9.15-9.30	"Kehittämisen onnistumisen edellytykset" & "Onnistunut kehittäminen"
9.30-10.00	Parityöskentelyä (Fläppipaperit)
10.00-10.45	Paritehtävien esittely
10.45-11.30	Vuosiympyrä (kehittämispäivän sisältö)
11.30-12.00	Päivän päätös

LIITE 3. ESIMERKKI SISÄLLÖNANALYYSISTÄ

Pelkistetty ilmaus	Alaluokka	Yläluokka	Päälouokka
Uuden oppiminen	Avoimuus	Yksilön arvostus	Vertaisryhmätoiminta
Ryhmäläisten tuki Hyvä ryhmähenki	Myönteinen ilmapiiri		
Vanhempien tapaaminen Keskustelun mahdollisuus	Ryhmän vuorovaikutus		
Ryhmätoiminta koettu mukavaksi Ryhmätoiminnan hyödyllisyys	Ryhmätoiminta koettu tärkeäksi	Vanhempien vertaistuki	
Itsetuntemuksen lisääntyminen	Vanhemmuuden vahvistaminen		Vanhemmuus
Toiminnalliset menetelmät			
Vanhempien välinen vuorovaikutus koettu tärkeäksi	Vanhemman tukeminen lapsen kehityksessä	Vanhemmuuden tukeminen	
Ohjaajien kanssa käydyt keskustelut koettu hyödyllisiksi	Vanhemman voimavarojen löytäminen		
Menetelmäkorttien tärkeys	Vuorovaikutusmenetelmien arvostus	Perheen vuorovaikutuksen tukeminen	Arjen hallinta
Toiminnan tärkeys			
Kotiviikkojen tärkeys	Perheen päivärytmin säännöllistyminen	Tukeminen perheen arjen toiminnoissa	

LIITE 4. PERHEKUNTOUTUKSEN VUOSIYMPYRÄ



PÄÄTEEMANA
VANHEMMUUDEN ROOLIKARTTA

TEEMAT:

Vertaisryhmätöiminta

- tukeminen
- ohjaaminen
- mallintaminen
- vanhempien teemahetket:
 - lasten kasvu ja kehitys*
- (menetelmäkortit, artikkelit)
- kokemusten jakaminen
- yhteistyötahtojen vierailu
(perheneuvola, neuvola, A-klinikka, työvoimanpalvelukeskus, perhesuunnitteluneuvola, puheterapeutti)

* menetelmäkortit:

kuvakortit, elämän tärkeät asiat-kortit, ampiaskortit, väittämäkortit, aku ankkakortit

Vanhemmuus

- vanhemmuuden vahvistaminen
- ja tukeminen toiminnallisin menetelmin:
 - keittiövuorot
 - 3 mökkiä-menetelmä
 - sukupuu

Vanhemmuuden roolikartan tehtävät:

- arvio omasta vanhemmuudesta
- arvio omasta lapsuudesta
- saamastaan vanhemmuudesta

Arien hallinta

- toiminnalliset menetelmät
(kädentaidot: taikataikina, kehonkuva, perhekuva, vuodenaika-/juhlapyhäaaskartelut, ohjatut leikkihetket,

* artikkelit:

parisuhde, uhmaikä, unirytmii, jäähymenietelmä

LIITE 5. ASIAKASPALAUTE

Toimintaan osallistui aikuinen ja ____ lasta

Arvioi intensiivisen perhetyön vaikutuksia elämääsi ympäröimällä kokemustasi vastaava vaihtoehto ja perustele vastauksesi muutamalla sanalla.

PERHETYÖN RYHMÄTOIMINNASTA OLI APUA:**1. Arjen tukemisessa (esim. päivrytmi, rutiinit, asioiden hoitaminen)**

ei lainkaan vähän jonkin verran paljon erittäin paljon

2. Vanhemman ja lapsen vuorovaikutuksen tukemisessa (esim. yhdessä tekeminen, leikkiminen)

ei lainkaan vähän jonkin verran paljon erittäin paljon

3. Vanhemman tukemisessa lapsen tarpeiden vastaamiseen (esim.)

ei lainkaan vähän jonkin verran paljon erittäin paljon

4. Lasten perushoittoon ja kasvatukseen liittyvien asioiden tukemisessa ja ohjaamisessa

ei lainkaan vähän jonkin verran paljon erittäin paljon

5. Vanhemman virikkeiden löytämisessä (esim.harrastukset, oma aika)

ei lainkaan vähän jonkin verran paljon erittäin paljon

6. Kotitöiden/kodinhoidon ohjaamisessa (esim.siisteys, hankinnat)

ei lainkaan vähän jonkin verran paljon erittäin paljon

7. Perheen verkoston aktivoimisessa ja/tai luomisessa (esim.ystävät, sukulaiset, viranomaisverkosto)

ei lainkaan vähän jonkin verran paljon erittäin paljon

Vastaa kysymyksiin 8–10 vain, jos ne ovat olleet työskentelyn lähtökohtana tai koskettavat muuten sinua.

8. Vanhempien parisuhteeseen liittyvien asioiden selvittelyssä

ei lainkaan vähän jonkin verran paljon erittäin paljon

9. Vanhemman mahdollisen päihteidenkäytön lopettamisen tukemisessa

ei lainkaan vähän jonkin verran paljon erittäin paljon

10. Perheväkivaltaan tai sen uhkaan puuttumisessa

ei lainkaan vähän jonkin verran paljon erittäin paljon

Vastaa vielä seuraaviin kysymyksiin. Voit jatkaa tarvittaessa paperin kääntöpuolelle.

Millaiset asiat ovat jääneet positiivisina mieleen päiväryhmän toiminnasta? Mistä pidit eniten?

Mitkä asiat eivät vastanneet odotuksiasi? Mistä asioista et pitänyt?

Mitkä asiat ovat olleet toimivia?

Mitkä asiat vaatisivat vielä kehittämistä?

LIITE 6. TUTKIMUSLUPAHAKEMUS

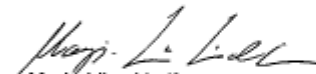
RIIHIMÄEN KAUPUNKI Perusturvakeskus	PÄÄTÖS	Nro 71/2011
Perusturvajohtaja	11.5.2011 rl	

Tutkimuslupa/Johanna Jokilaakso

Lahden ammattikorkeakoulussa ylempää ammattikorkeakoulututkintoa suorittava sosiaalihoaja Johanna Jokilaakso pyytää tutkimuslupaa. Tutkimuksen aiheena on kehittämishanke, jonka tarkoituksena on lastensuojelun intensiivisen perhetyön toiminnan kehittäminen. Tutkimusmuotona käytetään asiakkaille tehtäviä teemahaastatteluja.

Päätös:

Myönnän pyydetyn tutkimusluvan. **Liitteenä** on ohje tutkimusaineiston käsittelyä varten. Valmis tutkimustulos pyydetään toimittamaan Riihimäen kaupungin perusturvakeskuksen sosiaalityön palvelualuepäällikkö Olli-Pekka Alapiessalle.


Marja-Liisa Lindfors
perusturvajohtaja

Täytäntöönpano	Johanna Jokilaakso
Muutoksenhaku	oikaisuvaatimus