

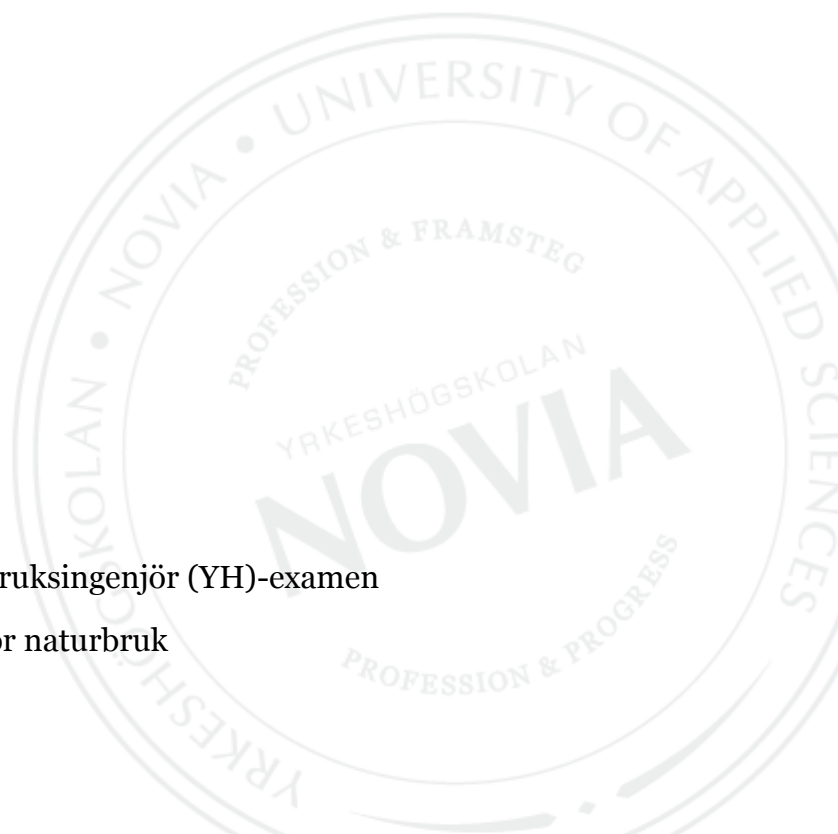
# **En jämförelse mellan en skogsägarundersökning och Kustens Regionala skogsprogram**

Henri Suutari

Examensarbete för Skogsbruksingenjör (YH)-examen

Utbildningsprogrammet för naturbruk

Raseborg 2013



## **EXAMENSARBETE**

Författare: Henri Suutari  
Utbildningsprogram och ort: Naturbruk, Raseborg  
Inriktningalternativ/Fördjupning: Skogsbruk  
Handledare: Britt-Mari Fagerström

### **Titel: En jämförelse mellan en skogsägarundersökning och Kustens regionala Skogsprogram**

---

Datum 06.05.2013

Sidantal 43

Bilagor 1

---

### **Sammanfattning**

Detta examensarbete baserar sig på en jämförelse mellan en kvantitativ undersökning och Finlands Skogscentral, regionenheten Kustens regionala skogsprogram 2012-2015. Syftet är att jämföra skogsägarnas åsikter om mångbruk samt behov av rådgivning och tjänster beträffande skogsbranschen.

Teorin lyfter fram Finlands Skogscentral som ny organisation samt Kustens Regionala Skogsprogram 2012-2015. Tyngdpunkterna ligger vid mångbruk och skogsbranschens verksamhetsförutsättningar.

Empiriska delen består av en kvantitativ undersökning. Undersökningen gjordes bland skogsägare inom Nyland och Åboland och besvarades av 596 personer. Undersökningen behandlar skogsägarstrukturen samt skogsägarnas uppfattningar om användning av skog.

I analysen jämfördes de svar, som undersökningen gav, med det regionala skogsprogrammets innehåll. Det framgick att attityderna och användningen av skogarna har förändrats. Skogen ses fortfarande som en inkomstkälla men även friluftsliv uppskattas väldigt högt. Detta ökar i sin tur behovet av mångsidigare rådgivning. Även intresse för generationsväxling finns i framtiden fast skogsägare inte hittills hade anlitat dessa tjänster i så hög grad. Vi kan konstatera att Kustens Skogsprogram motsvarar skogsägarnas behov till stor del.

---

Språk: Svenska    Nyckelord: Skogscentralen, Kustens Regionala Skogsprogram, mångbruk, verksamhetsförutsättningarna, skogsägarens behov

---

## **BACHELORER'S THESIS**

Author: Henri Suutari

Degree program: Forestry and Environmental Planning

Specialization: Forestry

Supervisor: Britt-Mari Fagerström

**Title: A Comparison of a Forest Owner Survey and the Regional Forest Programme/En jämförelse mellan en skogsägarundersökning och Kustens regionala Skogsprogram**

---

Date 6 May 2013

Number of pages 43

Appendices 1

---

### **Summary**

This thesis is based on a comparison of a quantitative survey and the Regional Forest Programme 2012 – 2015 provided by the Finnish Forest Centre, the regional unit called Kusten. The aim is to compare the forest owners' opinions about the multiple use of forests and the need of consulting and services concerning forestry.

The theoretical part of my thesis deals with the Finnish Forest Centre as a new organization and the Regional Forest Programme 2012-2015. The main points are on multiple uses of forests and conditions regarding a well functioning forestry.

The empirical part consists of a quantitative survey. The survey was conducted among forest owners in Uusimaa and Turunmaa, and was answered by 596 persons. The study deals with forest ownership and forest owners' opinions about the use of forests.

In the analysis the answers were compared with the goals from the Regional Forest Programme. It appeared that the attitudes and the use of forests have changed. The forest is still seen as a source of income but other uses of forests were estimated very highly. This, on the other hand, increases the need of more versatile consultancy for the forest owners. Interest in a generational shift was found among forest owners in the future. All in all we can observe that the Regional Forest Programme corresponds to the forest owners' needs quite well.

---

Language: Swedish    Key words: Skogscentralen, Kustens Regionala Skogsprogram, mångbruk, verksamhetsförutsättningarna, skogsägarens behov

---

## Innehållsförteckning

1	Inledning.....	1
1.1	Syfte och begränsningar .....	2
1.2	Tidigare forskning.....	2
1.3	Teori .....	3
2	Finlands skogscentral.....	4
2.1	Organisationens uppbyggnad inom offentliga tjänster .....	4
2.2	Centralenhetens och regionenheternas uppgifter .....	6
3	Regionala skogsprogrammet 2012-2015 .....	7
3.1	Skogsprogrammets historik.....	7
3.2	Beskrivning av verksamhetsområdet .....	8
3.3	Hur är Regionala skogsprogrammet uppbyggt? .....	9
4	Främjande och mångbruk i Skogsprogrammet.....	12
4.1	Skogsbrukets verksamhetsförutsättningar idag.....	12
4.2	Främjande av skogsbrukets verksamhetsförutsättningar i Skogsprogrammet .....	13
4.3	Mångbruk .....	14
4.4	Målen i Regionala skogsprogrammet för mångbruk.....	15
5	Val av metod.....	16
5.1	Skogsägarundersökning i Nyland och Åboland.....	17
6	Resultatredovisning .....	18
6.1	Skogsägarprofil .....	18
6.2	Mångbrukets betydelse för skogsägarna .....	21
6.3	Skogsägarnas intresse av tjänster och behov av utbildning.....	25
7	Analys.....	31
7.1	Mångbruk och skogen som inkomstkälla.....	31
7.2	Verksamhetsförutsättningarna.....	32
8	Avslutning .....	33
9	Källförteckning.....	36

## 1 Inledning

Skogsbruk och i synnerhet skogsägarstrukturen är i ett brytningsskede. De yngre generationerna kommer snart att ta över de finländska skogarna och skogsfastigheternas genomsnittliga storlek minskar. Skogen ses inte heller endast som en ekonomisk nyttighet som hämtar in pengar i form av virkesförsäljning, utan den möjliggör även andra intressen så som friluftaktivitet, bär- och svamplockning och naturturism, vars ekonomiska betydelse har ökat under 2000-talet (Hetemäki, Niinistö m.m, 2011, s.36).

Medelåldern på befolkningen i Finland stiger och samtidigt stiger medelåldern på skogsägare. Skogen flyttas väldigt sent över till följande generation. Vanligen byter skogen ägare genom arv. När man dröjer på generationsväxlingen länge, stiger också medelåldern på skogsägare. Enligt en undersökning gjord av Skogsforskningsinstitutet METLA (2010, s. 66-67) har medelåldern stigit snabbt från år 1990 då den var 54 år. Samtidigt som medelåldern stiger, minskar storleken på skogsfastigheterna. Detta i sin tur leder till utmaningar inom skogssektorn. Skogsfastighetens storlek år 2009 var 35 ha. Från år 1999 har skogsfastigheternas storlek minskat med två hektar och från år 1990 med fyra hektar. Behovet av rådgivning har ökat samtidigt som olika aktörer inom skogsbranschen har varit tvungna att anpassat sig till skogsägarnas nya krav och behov.

Men vilka är dessa behov och krav som nutidens skogsägare har? I detta arbete lyfter jag fram Kustens Skogscentrals regionala skogsprogram 2012-2015 och dess målsättningar inom mångbruk och branschens verksamhetsförutsättningar. Dessa punkter jämför jag sedan med en undersökning som gjordes bland skogsägare i Nyland och Åboland (mera om undersökningen i kapitel 5.1).

## 1.1 Syfte och begränsningar

Syftet med detta arbete är att jämföra regionala skogsprogrammets målsättningar med skogsägarnas mål och åsikter med hjälp av en kvantitativ undersökning som gjorts 2011 bland skogsägarna i regionenheten kustens verksamhetsområde på sydkusten.

Den ovannämnda skogsägarundersökningen, som jag använt som grundmaterial, är relativt omfattande och därför vill jag lyfta fram punkterna ”skogarnas mångbruk” och ”förbättrandet av verksamhetsförutsättningarna” som jag sedan jämför i arbetet. Detta p.g.a. att dessa delområden är viktiga med tanke på främjande av hela skogssektorn.

## 1.2 Tidigare forskning

Skogsforskningsinstitutet METLA har gjort skogsägarundersökningar ända sedan 1970-talet. Skogsägarundersökningarna har gjorts på grund av att det har funnits ett intresse av att undersöka hur ägandeformen samt målen, skötseln och användningen av skogarna har förändrats under åren. Senare har också efterfrågan på olika sorters service väckt intresse för undersökningar hos skogsägarna. (METLA, 2010b).

Tidigare större skogsägarundersökningar är gjorda åren 1990 och 1999. Den senaste undersökningen har gjorts nyligen och insamling av materialet till denna undersökning påbörjades i början av 2009. Den nyaste undersökningen gjordes som en kvantitativ undersökning, i detta fall var det en enkätundersökning. Enkäten skickades ut till skogsägare som ägde över 5 ha skog, detta betyder att 13 000 av 300 000 skogsägare fick enkäten. Enkäten skickades runt hela landet och man delade landet så att varje skogscentral, som det fanns 13 st. av, postade enkäten till 1 000 skogsägare på sitt verksamhetsområde. Enkäten innehöll frågor om skogsägaren själv, skogsinnehavet och frågor om hur skogsägaren tänker om sitt skogsinnehav, hur han har tänkt använda den och hurdana mål han har med sina skogar. Slutliga svarsprocenten på undersökningen var lite över 49 % och svar som kunde användas var 6 318 stycken. (METLA, 2010, s. 3-9).

I sin undersökning kom METLA fram till att brytningsskedet inom skogsägarstrukturen fortsätter. En finländsk skogsägare är 60 år gammal, pensionerad eller arbetstagare. Endast 16% har skogs- eller jordbruk som första inkomstkälla. Dessutom har antalet sammanslutningar blivit större medan procentandelen dödsbon hade minskat. Ungefärlig

skogsinnehavandets storlek var 35 hektar. 85% av skogsägarna hade haft behov av personlig rådgivning från en skogsfackman. (METLA, 2010, s.3).

### **1.3 Teori**

Den teoretiska referensramen består av teori om Finlands skogscentral och det Regionala Skogsprogrammet 2012-2015. Sedan kommer jag att berätta noggrannare om mångbruk och främjande som jag även kommer att behandla i själva undersökningsdelen. Teorin ska ge en tillräcklig bakgrundsfakta för läsaren för att kunna förstå och tolka resultaten i analysdelen.

## 2 Finlands skogscentral

Finlands skogscentral är en utvecklings- och verkställighetsorganisation som verkar landsomfattande. Skogscentralen jobbar med uppgifter som har att göra med hållbar skötsel och användning av skogarna, skogarnas mångfald och främjande av skogsbaserade näringar. Idag är Finlands skogscentral delad i två skilda enheter, enheten för offentliga tjänster och enheten för affärsverksamhet. Enheten för affärsverksamheten heter Skogstjänster. Organisationsförändringen skedde i början av 2012. Offentliga tjänsterna producerar tjänster som främjar skogsbruket, dessa är lagstadgade. Offentliga tjänsterna sköter också om finansieringen av skogsbruket med offentliga medel samt granskningen både för skogsägare och olika skogsbruksorganisationer. Finlands skogscentrals operativa verksamhet är utspridd till 13 regionenheter och kundkretsen täcker hela Finland. Finlands skogscentrals verksamhet styrs och övervakas av Jord- och skogsbruksministeriet. (Finlands skogscentral, 2012a). I detta kapitel kommer jag närmare att behandla offentliga tjänster och främjandeprocessen.

### 2.1 Organisationens uppbyggnad inom offentliga tjänster

Som tidigare nämnt gick Finlands skogscentral igenom en stor organisationsförändring i början av 2012. De offentliga tjänsterna är uppbyggda så att organisationen leds av en direktör som jobbar på centralenheten. Under centralenheten finns 13 regionenheter varav en är tvåspråkig. Regionerna leds av en regiondirektör som är resultatansvarig för sin region. Alla regionenheter är indelade i fem processer; skogsdata, främjade av skogssektorn, finansiering och granskning, kundtjänst och förvaltning, dessa leds av processchefer. (Finlands skogscentral, 2012b; 6.5.2011/418 § 3, 1-3 mom.). Processerna har sina speciella ansvarsområden och nu presenterar jag de olika processerna i sin korthet.

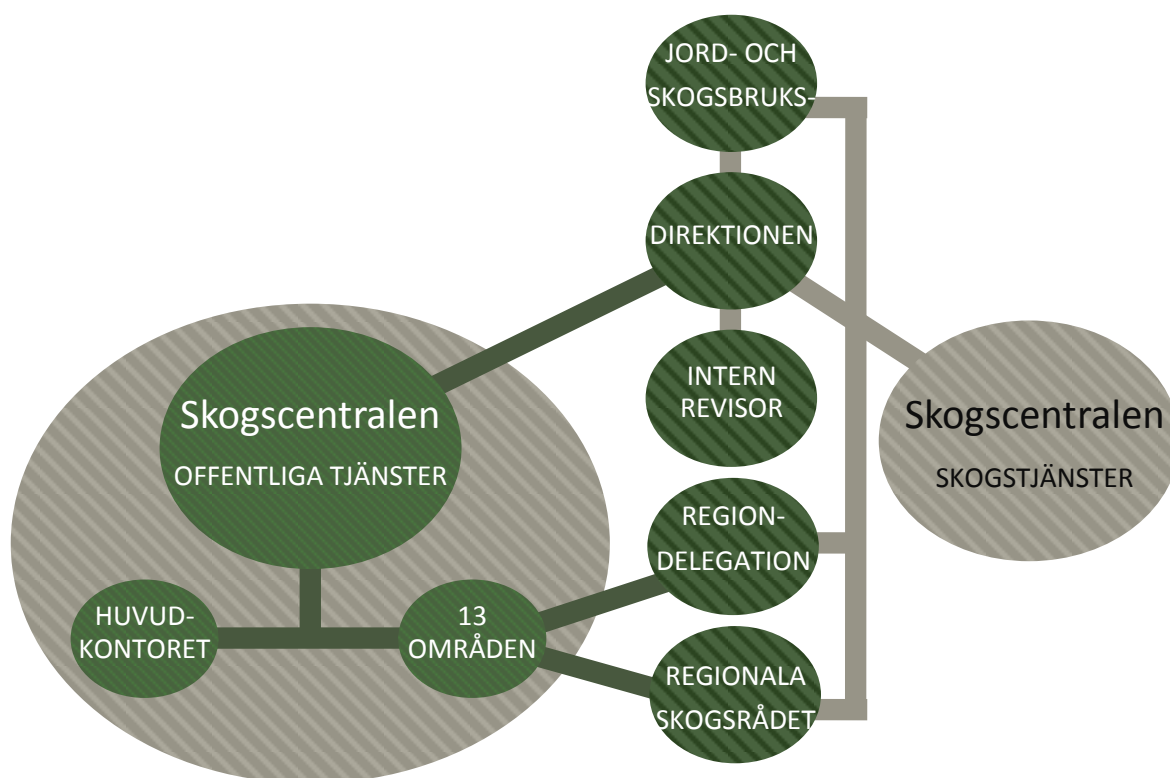
Processen för skogsdata är ansvarig för att samla in data om skogstillgångarna i de privata skogarna i Finland. Processen ska också uppdatera informationen från insamlingen samt ge ut uppgifter inom ramarna för lagen om skoglig information. Finansierings- och granskningsprocessens uppgifter baserar sig på lagen om skogscentralen och andra bestämmelser. Processen sköter om beviljandet av lagstadgad finansiering för skogs- och naturvård både för skogsägare samt för övriga aktörer. En av de viktigaste stödformerna är finansieringen av hållbart skogsbruk, Kemera. Processen sköter också om övriga lagstadgade uppgifter som t.ex. behandling av olika anmälningar som användningen av



skog och anläggande av plantbestånd. Den sköter också om övervakningen av avverkningar, förnyelse av skog, bildandet av samfällda skogar och registreringen av dem, den biologiska bekämpningen av svamp- och insektskador samt uppföljningen av hjortdjursskador. Överlag erbjuder processen rådgivning, utbildning och information åt skogsägare och skogsfackman. (Finlands skogscentral, 2012c).

Processen för kundservice beskriver redan som ett namn bra vad som är denna process huvudsakliga syssla. Processen erbjuder många olika tjänster för skogsägare. I dessa tjänster ingår bl.a. förmedling av arbetsobjekt på webben som heter MinSkog - Ägor och jobb. Idén med denna tjänst är att de aktörer som bjuder ut skogstjänster åt skogsägare kan via webben se var det finns lämpliga objekt. Med hjälp av denna information kan aktören erbjuda olika slags skogstjänster åt skogsägare. Sedan erbjuds det en till tjänst som heter MinSkog.fi. Den är en ärendetjänst på nätet som administreras av Finlands Skogscentral och som är menad för skogsägare. Utöver detta jobbar processen för kundtjänster även med att ordna MinSkog - ABC kurser för nya skogsägare och annan utbildning om aktuella frågor, praktisk vägledning samt skogsdagrar och mässor. Processen sköter också om programmet för skydd av skogens biologiska mångfald, METSO. (Finlands skogscentral 2012c).

Främjandeprocessens viktigaste mål är att främja skogssektorn så brett som möjligt. Till processens uppgifter hör bl.a. utbildning i skogs- och naturvård för skogsägare samt för skogsfackmän. Processen erbjuder också experttjänster och rådgivning i skogliga frågor samt främjar användningen av bioenergi t ex i form av webbtjänsten för vedförsäljning som heter Halkoliiteri. I arbetsuppgifterna ingår även att främja utvecklingen av fastighetsstrukturen och förbättra lönsamheten i skogsbruket. Främjande processen upprätthåller till en viss del tjänsten MinSkog.fi. Att upprätthålla en beredskapstjänst hör också till processen. Beredskapstjänsten är främst för stormskador och för förebyggande av insektskador. Till processens uppgifter hör också att fungera som en examinator för yrkesprov i skogs- och naturvård för skogsägare samt skogsfackman. Processen jobbar med olika regionutvecklingsprojekt som främjar skogsbruket och näringarna som baserar sig på skog och trä. (Finlands skogscentral 2012 c).



Figur 1: Finlands skogscentral (Finlands skogscentral 2012d) Copyright Finlands Skogscentral

## 2.2 Centralenhetens och regionenheternas uppgifter

Lag om Finlands skogscentral (6.5.2011/418 3 Kap § 8 1-7 mom.) beskriver och styr långt centralenhetens uppgifter. Centralenheten ska ansvara för planerings- och utredningsarbete som gäller hållbar skötsel och användning av skogarna samt främjande av de skogsbaserade näringarna. I detta ingår bland annat uppföljning av skogsbrukets och skogarnas utveckling. Centralenheten ska även utarbeta det nationella skogsprogrammet. Eftersom Skogscentralen är ett organ som är verksam under staten, skall centralenheten bereda och verkställa bestämmelser och reformer som Jord- och skogsbruksministeriet fastställer.

Lag om Finlands skogscentral (6.5.2011/418 3 Kap § 8 1-7 mom.) reglerar även regionenhetens uppgifter. Enheterna arbetar lokalt och ska främja skogsbaserade näringar på regional och/eller landskapsnivå med olika organisationer som också främjar näringsverksamheten. De ska i sin tur ansvara för uppgörandet av ett regionalt skogsprogram samt se till att det blir ordentligt genomfört.

Inom främjandeverksamheten är det synnerligen viktigt med att erbjuda utbildning samt rådgivning bland annat till skogsägare och övriga aktörer inom regionala verksamhetsområden.

### **3 Regionala skogsprogrammet 2012-2015**

I detta kapitel kommer jag att redogöra för Kustens skogsprogram och dess olika delar. Det regionala skogsprogrammet är en regional utvecklingsplan för en hållbar skötsel och användning av skog. Kustens skogsprogram omfattar de tvåspråkiga kommunerna vid kusten, d.v.s. i Österbotten, Nyland och Åboland. Skogsprogrammet består av olika delar: Det ger riktlinjer i frågor som gäller regionalt skogsbruk men även konkreta målsättningar. Det ger också alternativa lösningar för skötsel av skogarna, användning, skydd och vidareförädling av virke och dessutom mångbruk. I programmet hittar man även en finansbudget för verkställandet av dessa målsättningar. (Finlands skogscentral, Kustens regionenhet, 2012, s. 8).

Det regionala skogsprogrammet beskriver också skogsbrukets nuläge och innehåller olika mål för främjandet av en hållbar skötsel och användning av skogarna. Skogsprogrammet talar också för ekonomisk, ekologisk, social och kulturell hållbarhet. På Kustens regionenhets verksamhetsområde verkar också tre närings-, trafik- och miljöcentraler och fyra landskapsförbund med vilka man har samarbetat. (Finlands skogscentral, Kustens regionenhet, 2012, s. 8).

#### **3.1 Skogsprogrammets historik**

Skogsprogram har utarbetats även tidigare. Det första programmet sammanställdes år 1998. Andra skogsprogrammet, som omfattade programmet för åren 2006-2011, blev färdig 2005. Detta program uppdaterades senare 2008. Det senaste programmet som är det tredje i ordningen omfattar åren 2012-2015. Programmet har sammanställts av Skogscentralen i samarbete med centrala aktörer inom skogsektorn. Dessa aktörer är bland annat skogsägare, virkesköpare, regionförvaltning och representanter för olika miljöorganisationer. Vid bearbetningen av programmet bistod det regionala skogsrådet Skogscentralen. Jord- och skogsbruksministeriets föreskrifter som är skrivna i skogslagen samt statrådets förordning togs i beaktandet vid bearbetningen. (Finlands skogscentral, Kustens regionenhet, 2012, s. 8-9).

Det nyaste programmets bearbetande inleddes hösten 2010 då regionala skogsrådet ordnade två seminarietillfällen; ett i Vasa, och ett i Esbo. De kommentarer som kom fram där togs med i beredningen av mål och åtgärder. Efter detta valdes det tre arbetsgrupper från skogsrådets båda sektioner i Österbotten och Sydkusten för att fungera som ledningsgrupp i programmet och vidare diskutera målsättningarna samt åtgärderna för programmet. Diskussion mellan arbetsgrupperna och olika aktörer inom skogssektorn fördes aktivt och förslag och idéer bollades fram och tillbaka. Ett utkast till nya skogsprogrammet för 2012-2015 publicerades på skogscentralens nätsida i december 2011 efter att skogsrådet och skogscentralens direktion hade gett sina utlåtanden. Direktionen godkände skogsprogrammet på sitt möte den 20 januari 2012. (Finlands skogscentral, Kustens regionenhet 2012, s. 9).

Data om skogstillgångarna som använts i detta program är tagna från Skogsforskningsinstitutets tionde riksskogstaxering. Data som beskriver besluten om avverknings- och skogsvårdsmål togs från skogscentralens områdesplanering samt olika granskningsstatistik som också samlades av skogscentralen. Data som finns i programmet gäller alla de olika skogsägarkategorierna om inte annat nämnts. Andra källor för data som använts i programmet är tagna från närings-, trafik och miljöcentralerna. (Finlands Skogscentral, Kustens regionenhet 2012, s. 8).

### **3.2 Beskrivning av verksamhetsområdet**

Kustens regionenhets verksamhetsområde omfattar alla de tvåspråkiga och svenskspråkiga kommunerna i Nyland, Åboland och Österbotten. Sydkusten är ett speciellt område med tanke på att området är den folktätaste regionen i Finland. På området bor drygt 1,2 miljoner invånare. I Österbotten är verksamhetsområdet i de svenskspråkiga kommunerna längs kusten i landskapet Österbotten och Mellersta Österbotten. (Finlands skogscentral, 2012, s. 10).

På hela verksamhetsområdet betalar 25 000 skogsägare skogsvårdsavgift. Största delen av skogsägarna bor nära sina skogar. Kännetecknande för Sydkusten är att en stor andel av skogarna ägs av städer, kommuner och andra samfund. Stat och bolag äger 67 600 ha skog på Sydkusten medan de äger 11 600 ha i Österbotten. Typiskt för Österbotten är den stora andelen privatskogar och de små skogsfastigheterna. I Österbotten finns det 497 300 ha

privatägda skogar och på sydkusten är talet 373 100 ha. (Finlands skogscentral, 2012, s. 10).

Skogsbruksmarkarealen på hela området stiger upp till 949 700 ha. Fördelningen är att på Sydkusten finns det sammanlagt 440 800 ha och i Österbotten 508 900 ha. Medelvolymen på skogen har ökat på området så att på Sydkusten har den stigit till 149 kubikmeter per hektar och 112 kubikmeter per hektar i Österbotten. Det sammanlagda virkesförrådet på Sydkusten är 61,4 miljoner kubikmeter och i Österbotten 54,0 miljoner kubikmeter, alltså är det totala virkesförrådet på hela området 115, 4 miljoner kubikmeter. För tillfället finns det en stor andel förnyelsemogna skogar på Sydkusten medan i Österbotten är situationen den att där är en betydande del yngre bestånd och de stora avverkningsmöjligheterna finns på torvmarkerna. (Finlands skogscentral, 2012, s. 10).

### **3.3 Hur är Regionala skogsprogrammet uppbyggt?**

Avdelningarna som skogsrådet utnämnde fick som uppgift att utreda nuläget med hjälp av en SWOT-analys varefter medlemmarna av skogsrådet poängsatte de olika faktorerna i de utgjorda analyserna. Resultaten delades i tre klasser: Den första klassen innehåller de viktigaste och mest betydande faktorerna. De viktigaste och mest betydande faktorerna är de faktorer som kräver mest åtgärder och utveckling.

Den andra klassen innehåller de så kallade medelviktiga faktorer och den sista klassen de faktorer som ska följas upp men som sannolikt utvecklas säkert utan extra insatser eller som inte kan påverkas med regionala skogsprogrammets åtgärder.

Till de mest betydande faktorerna och till en del andra faktorer som arbetsgruppernas medlemmar ansåg vara viktiga förberedde arbetsgrupperna mål och åtgärdsförslag. I analysen ingår styrkor och svagheter samt möjligheter och hot. SWOT-analysen i skogsprogrammet sammanfattar ganska bra skogsbranschens regionala nuläge och framtidsutsikter. (Finlands skogscentral, 2012, s. 9). I följande den följande figuren presenterar jag de viktigaste punkterna med tanke på detta arbete.

Styrkor	Svagheter
<ul style="list-style-type: none"> <li>• Skogsbruket har fortfarande ekonomisk betydelse för ägarna</li> <li>• Virkesproduktion och tillväxt inom skogen är god</li> <li>• Kunnig personal på alla nivåer inom skogsbruket</li> <li>• Skogarna värdesätts som rekreationsområden på Sydkusten</li> <li>• Efterfrågan på energi höjer aktiviteten inom skogen i allmänhet</li> <li>• Naturvärden och miljöhänsyn får större betydelse</li> <li>• Småföretagarkulturen inom skogsbruk och vidareförädling stark</li> <li>• Det finns potentiell arbetskraft</li> </ul>	<ul style="list-style-type: none"> <li>• Både skogsägarnas och den övriga befolkningens kunskaper om skogsbruk och de möjligheter skogen ger, blir sämre</li> <li>• Splittrad fastighets- och ägarstruktur, små skiften i Österbotten</li> <li>• Lönsamheten inom privatskogsbruket dålig för många</li> <li>• Självverksamheten i skogen liten, minskar ytterligare</li> </ul>

**Figur 2: SWOT-analys, Styrkor och svagheter (Finlands skogscentral, Kustens regionenhet, 2012, s. 28).**

Möjligheter	Hot
<ul style="list-style-type: none"> <li>• Avverkningarna kan öka både för massaved och timmer på Sydkusten</li> <li>• Bra möjligheter till mångbruk av skogen</li> <li>• Elektronisk datainsamling och hantering sätt att nå unga målgrupper</li> <li>• Ökad användning av virke som energikälla</li> <li>• Skogsvården i Finland på en hög nivå</li> <li>• Stor befolkning ger goda möjligheter till informationsspridning till skolbarn i huvudstadsregionen</li> </ul>	<ul style="list-style-type: none"> <li>• Fortsatt splittring av skogsägandet, mindre skiften, passivt ägande</li> <li>• Tillgången på kunnig arbetskraft sinar inom skogsägarna</li> <li>• Skogsbruket tappar kontakten med en del av skogsägarna</li> <li>• Allt fler barn och ungdomar har bristfälliga kunskaper om skog</li> <li>• Kraftiga svängningar inom stödpolitik, statliga styråtgärder, skatter</li> <li>• Skogens relativa värde minskar ytterligare och minskar intresset att äga</li> </ul>

**Figur 2: SWOT-analys, Möjligheter och hot (Finlands skogscentral, Kustens regionenhet, 2012, s. 29).**

I skogsprogrammet ingår även ett strategiarbete och visioner. Visionerna och strategiska målen är de samma som i det nationella skogsprogrammet. I Kustens skogsprogram (2012, 27) definieras följande visioner:

- *Den finländska skogsbranschen är en ansvarsfull föregångare inom bioekonomin.*
- *De skogsbaserade näringarna är konkurrenskraftiga och lönsamma.*
- *Skogsnaturens biologiska mångfald och de övriga miljöfördelarna har förstärkts.*

I Kustens skogsprogram (2012, 27) definieras följande strategiska mål:

- *De skogsbaserade affärsverksamhetens konkurrenskraft samt mångfald, miljönytta och välfärdseffekter ökar.*
- *Skogsbrukets lönsamhet blir bättre.*

## 4 Främjande och mångbruk i Skogsprogrammet

### 4.1 Skogsbrukets verksamhetsförutsättningar idag

De privatägda skogarnas andel i Finland täcker över 60 procent av hela landets skogsareal och finns huvudsakligen i södra delen av landet. Största delen av de privatägda skogarna ägs av enskilda personer, familjer och en mindre del ägs av arvingar och förbund. De privatägda skogarna har en central roll i skogsindustrins virkesförsörjning i Finland på grund av att cirka 80 procent av den inhemska råvaran som industrin använder kommer från dessa skogar. (METLA, 2011, s.5).

Skogarna används på många olika sätt i Finland. Tidigare har virkesförsäljningsinkomsterna varit det viktigaste med skogsbruket men idag kan skogsägarna ha flera olika mål med sitt skogsinnehav. Förutom virkesförsäljning, kan skogen fungera som en ekonomisk placering eller den kan användas till mångbruk som består till exempel av jakt, bär- och svamplockning och annat friluftsliv. Skogsägare som äger skogen på Sydkusten bor oftast nära sitt skogsinnehav. På sydkusten bor också ett tusental skogsägare vars skogar inte befinner sig på kusten: Skogsägare som äger skogen längre bort kallas för distansskogägare. I Österbotten är 85 procent av skogarna ägda av privatpersoner. Fastighetsstrukturen avviker från Sydkusten och det är vanligt att fastigheterna är små och skiften långsmala. Bland annat generationsväxlingar gör att fastigheterna blir även mindre i storlek. En tredjedel av skogsägarna i Österbotten är sammanslutningar av vilka en stor del består av oskiftade dödsbon. Detta kan vara en av orsakerna som leder till ett så kallat passivt ägande av skogar. (Finlands skogscentral, 2012, s.21).

Inkomsterna från virkesförsäljning är oftast största mätaren på lönsamheten inom privatskogsbruket. Lönsamheten beror sedan på storleken på skogsinnehavet p.g.a. att enhetskostnaderna blir högre på mindre fastigheter. Beståndsfigurerna har också en inverkan på lönsamheten. Den ekonomiska nyttan som privathushåll drar från skogsäggande och virkesförsäljning, är fortsättningsvis en av de största prioriteterna bland skogsägarna men betydelsen har visserligen minskat. Detta beror långt på att det har kommit alternativa skogsbaserade inkomstkällor vars efterfråga kan öka i framtiden. Jakt, skyddsavtal och arrende för vindkraft är några av dessa nya källor. (Finlands skogscentral, 2012, s.21).



Skogsbruket idag är anpassat efter skogsägarens önskemål och samhällets krav. Metoderna för hur man kommer att sköta och avverka i skogarna kommer att bli mångsidigare. Troligtvis kommer en del av skogarna brukas enligt kontinuitetsprincipen. Detta kommer att kräva mycket mer planering och kalkylering av att sköta skogarna och bestånden i dem som är av olika åldrar.

Inom området finns Yrkesinstitutet Axxell i Kimito som utbildar skogsarbetare och skogsserviceproducenter. I Österbotten finns en yrkesakademi som utbildar skogsmaskinförare. Förutom dessa skolor finns Yrkeshögskolan Novia i Ekenäs som utbildar skogsbruksingenjörer. Vid Helsingfors universitet utbildas forstmästare. Skogssektorn sysselsatte totalt 7 300 personer år 2008. Vad det kommer till skogsägare finns det rätt så stora variationer i kunskaper om skogsbruket. Den nya skogsägargenerationens behov av rådgivning inom skogsbruk ökar samtidigt som kanalerna för olika hjälpmedel blir flere. Om man ser på barnen i Finland, finns en fjärdedel av ungdomarna på Kustens regionenhets verksamhetsområde. Detta ökar också på behovet av rådgivning pga. att allt fler unga har bristfälliga kunskaper om skog och skogsbruket inom Kustens område. (Finlands skogscentral, 2012, s.21-22).

## **4.2 Främjande av skogsbrukets verksamhetsförutsättningar i Skogsprogrammet**

För att driva lönsam verksamhet inom skogsbruket behövs tillräckliga kunskaper samt tillgång på utbildad arbetskraft. En av de stora utmaningarna är också att nå alla skogsägare och utbilda dem. Speciellt viktigt är att komma åt de nya skogsägarna som hör till den så kallade webbgenerationen. Den nya skogsägargenerationen tvingar också branschen till att utveckla nya skogstjänster och ta i bruk nya informationskanaler. På sydkusten orsakar befolkningsökningen och den minskade ekonomiska betydelsen svårigheter att driva aktivt skogsbruk. Skogarnas betydelse inom rekreation är allt viktigare inom tätbebyggelsen.

Målen för att förbättra skogsbrukets verksamhetsförutsättningar är bland annat positiv utveckling av lönsamhet och förändringar i ägandestrukturen (förändras så att antalet dödsbon minskar). Mångbruk av skog ska ökas och vid planering av markanvändning ska skogsbrukets behov beaktas. Som konstaterats är det synnerligen viktigt att aktivera nya skogsägare och öka på deras kunskaper för att kunna bedriva ett aktivt skogsbruk. Enligt

Finlands skogscentral (2012, s. 40-41) skulle i framtiden gärna se att 20 % av de skogsägare som betalar skogsvårdsavgiften, får utbildning, information och/eller rådgivning. Inom branschen ska man likaså se till att det finns tillräckligt med utbildad arbetskraft samt öka på sökanden till skogsutbildningen. Förutom skogsägarna, är det också viktigt att skolungdomarna och allmänheten får tillräcklig kännedom om skogsnaturen och – sektorn. (Finlands skogscentral, 2012, s.40-41).

Finlands skogscentral (2012, s. 41) har listat några punkter med vilka man borde kunna nå dessa mål:

- Öka information till dödsbon och uppmuntra dem till generationsväxling
- Öka information åt skogsägare bl.a. inom ekonomi, virkesaffärer, energifrågor och generationsväxlingar
- Aktörerna marknadsför skogsbruksplaner för skogsägare som utmärkt verktyg för skogs- och naturvård
- Ha färsk skogsdata tillgänglig för skogsägare elektroniskt
- Ge ut information genom olika kanaler åt skogsägarna, öka samarbete mellan organisationerna och utnyttja bättre forskningsresultat och innovationer

### **4.3 Mångbruk**

Med ordet ”mångbruk” beskrivs ett tillstånd där skogarna används till mer än en förnödenhet samtidigt. Till exempel producerar skogen virke då träden växer, samtidigt som den producerar bär, svamp eller erbjuder möjligheter till rekreation, eller jakt och fiske. Med användning av skogen till flera ändamål, kan olika nyttor komplettera varandra, men å andra sidan kan det också leda till en konkurrenssituation. I vissa fall går inte rekreation, bär- och svamplockning ihop med virkesproduktion. Konfliktsituationer kan uppstå t.ex. då stora skogsmaskiner avverkar i skogarna och bildar spår eller då man markbereder efter slutavverkning. En väldigt viktig form av mångbruk är bär- och svamplockning. Bär-, och svamplockning erbjuder mångbruk i form av friluftsliv samt mat och möjligtvis fungerar även som en inkomstkälla. (Skogsbrukets handbok, 2007, s. 207)

Allemansrätten är grunden för största delen av friluftslivet i ekonomiskogar. Samtidigt har rekreationen i nationalparker och andra friluftsområden ökat. På Sydkusten finns tre nationalparker som hade dryga 290 000 besökare år 2010. Landskapen och närmiljön påverkar oss på många olika sätt. Skogarna erbjuder oss också olika kulturmiljöer. Till dessa hör bl.a. forngravar, fäbodplatser, tjärdalar och stigar. Skogen nära större städer erbjuder skogsägaren möjligheter att hyra ut skog till företagare för t ex ridning eller hundspann. Vindkraften har blivit allt mer intressantare inom skogssektorn. Erfarenheterna av vindkraft i Finland är ännu väldigt små men olika operatörer har visat intresse för det i Finland. Vissa operatörers anskaffning av mark för byggandet har varierat en hel del och detta har skapat missnöje bland markägare. (Finlands skogscentral, 2012, s.26).

Som tidigare nämnt erbjuder skogarna flera användningsmöjligheter och ett av dessa är jakt. Jägarna idag har mångsidigare möjligheter än tidigare. Däggdjursviltet har ökat i våra skogar och de stora hjortdjursstammarna möjliggör jakt av större vilt. Viltvården spelar en väldigt viktig roll inom jakt idag. Skogshönsfåglarnas trängda belägenhet och rovdjurstammarnas ökade antal är frågor som bekymrar jägarna. (Skogsbrukets handbok, 2007, s. 219).

Viltpolitiken i Finland styrs och verkställs av Finlands viltcentral. Viltcentralen har tre regionkontor på Kustens regionenhets verksamhetsområde: Egentliga Finland, Nyland och Kustösterbotten. Vid dessa regionkontor ordnas årligen förhandlingar mellan intressegrupper. I förhandlingarna tar man upp t ex älgstammens storlek. En stor del av viltarterna har gagnats av skogsbruket. Jakten förebygger skador i trafiken samt på odlingsmarker. Jakt har haft en positiv inverkan på vitsvanshjortens och råddjurens stam. (Finlands skogscentral, 2012, s.26).

#### **4.4 Målen i Regionala skogsprogrammet för mångbruk**

Ca 80% av människorna som rör sig i skogarna utnyttjar allemansrätten. Trycket på rekreationsskogar inom tätorterna ökar. Som tidigare nämnt erbjuder skogen mångsidigare användningsmöjligheter åt skogsägare. Skogen erbjuder virke, svampar och bär, vilt, rekreation och möjligheter till friluftsliv. Dessa tillgångar som skogen erbjuder kunde användas effektivare. Som exempel kunde tillgångarna på bär och svamp utnyttjas bättre. För viltvården erbjuder skogens kantzoner värdefulla miljöer och de borde tas i beaktandet vid skogsskötseln. (Finlands skogscentral, 2012, s. 5).

Målen för mångbruket är följande: Älgstammen i Österbotten borde vara 2,5 älgar/1000 hektar skogsmark, medan den i Nyland och Åboland borde vara 4 älgar/1000 hektar. Skogens användning som rekreationskälla planeras inom större områden med alla markägare. För att nå dessa mål krävs aktiv medverkan i beslutsfattande organ. (Finlands skogscentral, 2012, s.44).

## 5 Val av metod

I detta arbete ingår en kvantitativ undersökning som skogsrådet låtit göra. Data, som används, baserar sig på en enkätundersökning som presenteras närmare i kapitel 5.1. Nu kommer jag att redogöra för den själva kvantitativa metoden.

Kvantitativa forskningar kräver ett större antal respondenter för att resultaten ska vara pålitliga. Forskaren är objektiv och håller sin distans till respondenterna. Till skillnad från kvalitativa undersökningar är kvantitativa metoden välstrukturerad och baserar sig på frågeställningar som på förhand är entydigt formulerade. Enkätundersökningarna är den vanligaste formen av den kvantitativa forskningen, enkäten innehåller frågor med relativt fasta svarsalternativ. Formuläret får respondenterna även fylla i själv. Det är dock inte det lättaste uppdraget att utarbeta ett frågeformulär. Frågeformuläret borde alltid testas från validitets- och reliabilitetssynpunkt dvs. det skulle alltid vara viktigt att göra en pilotundersökning innan man skickar ut det slutliga formuläret. Med begreppet validitet beskriver man frågans förmåga att mäta de rätta sakerna. Reliabiliteten i sin tur avser hur bra vi mäter det som vi faktiskt frågar efter. (Olsson & Sörensen, 2007, s.13, s.75 & s.90; Ejlertsson, 1996, s.7).

Problematiken med enkätundersökningarna är oftast ett visst bortfall – antingen externt eller internt. Externt bortfall beskriver antalet personer som vägrar eller inte har möjlighet att svara. Med det interna bortfallet menar man sådana personer som har besvarat enkäten men lämnat några frågor ofyllda. Detta kan leda till förvrängda resultat. (Ejlertsson, 1996, s.22).

## 5.1 Skogsägarundersökning i Nyland och Åboland

Enkäten som användes för detta arbete är gjord på Kusten Skogscentralens eget initiativ och den är uppdelad i två delar. Totalt innehöll den 21 frågor med hjälp av vilka man skulle få en helhetsbild på hur skogsägarprofilen ser ut, och hur skogsägarna använder och tänker om sina skogar. Första delen av enkäten bestod av allmänna frågor så som kön, ålder, boende, yrke, ägandeförhållande och fastighetens storlek.

Andra delen av enkäten bestod av frågor angående skogsbruket. I denna del ville man få fram svar på frågor som t.ex. skogens viktigaste betydelse för skogsägaren, hur har man gjort skogsvårdsarbeten, vilka tjänster man kunde tänka sig att köpa och vad man vill lära sig mera om inom skogsbruket. Med hjälp av svar på dessa frågor kan man få en bild på hur aktiva och intresserade skogsägarna är av sina skogar och tjänster som redan erbjuds eller kunde erbjudas i framtiden.

Enkäten skickades ut sommaren 2011 till 1527 skogsägare. En påminnelse skickades ut till de skogsägare som inte hade svarat på enkäten under de två veckorna som svarstiden pågick. Efter att påminnelsen hade skickats, hade det kommit 585 svar tillbaka. De svaren stod för 38 % av hela andelen enkäter som skickades. Senare kom det ännu 11 svar till som jag tog ännu med i undersökningen. Det slutliga resultatet blev 596 svar som bestod av 39 % av hela samplet. För att analysera svaren använde jag mig av statistikprogrammet SPSS, version 17. Själva sammanställningen gjorde jag med programmet Microsoft Excel, version 2007.

## 6 Resultatredovisning

### 6.1 Skogsägarprofil

I detta kapitel kommer jag att presentera och jämföra hur skogsägarprofilen ser ut på kustens regionenhets område Sydkusten området Nyland-Åboland enligt enkätundersökningen som gjordes år 2011.

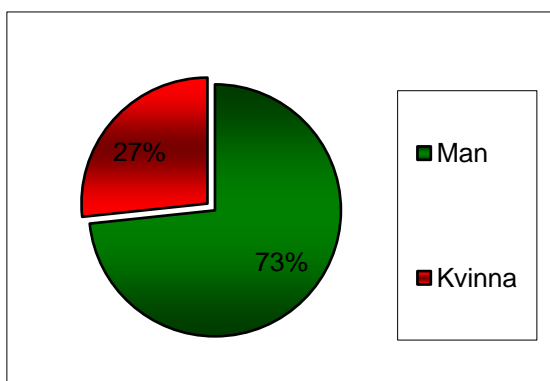


Diagram 1: Könsfördelning

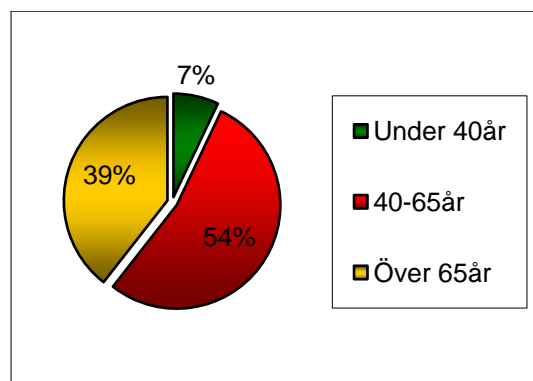


Diagram 2: Åldersfördelning

73% av respondenterna i Sydkusten var män och 27% kvinnor. Åldersfördelningen bland de tillfrågade resulterade i samma slutsats som undersökningen gjord av METLA (se kapitel 1.3 Tidigare forskning). Över hälften, 54%, var 40-65 åringar, endast 7% var under eller jämnt 40 år.

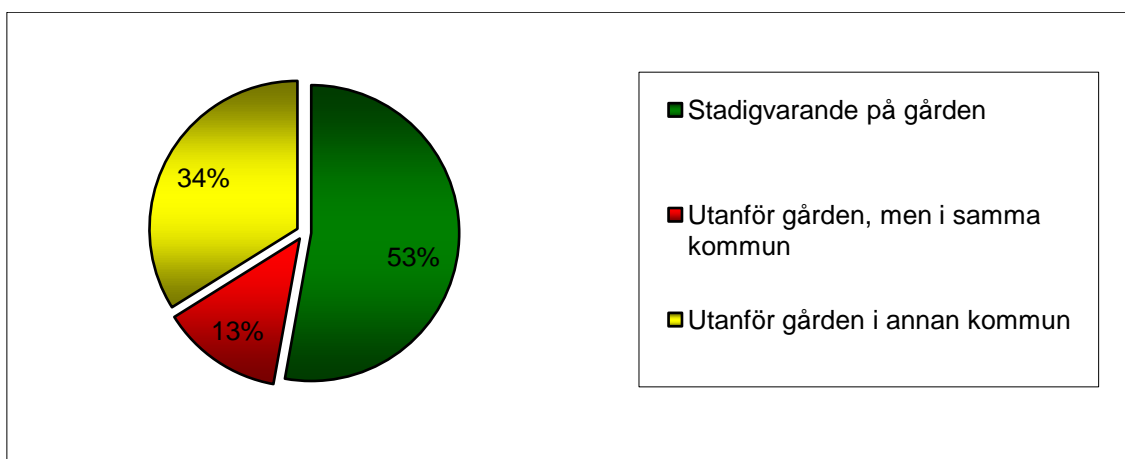
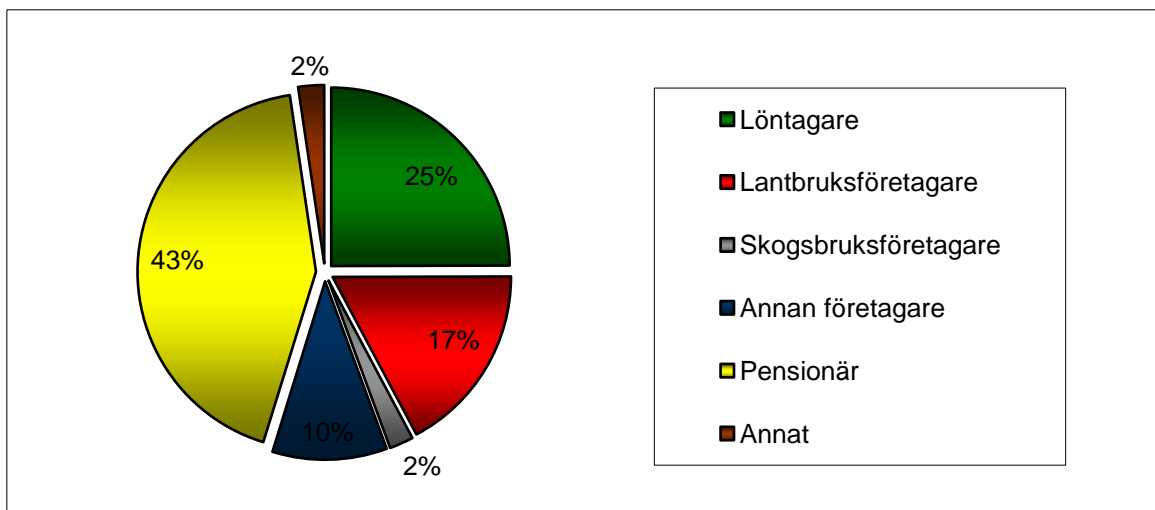


Diagram 3: Boende i relation till skogsfastigheten

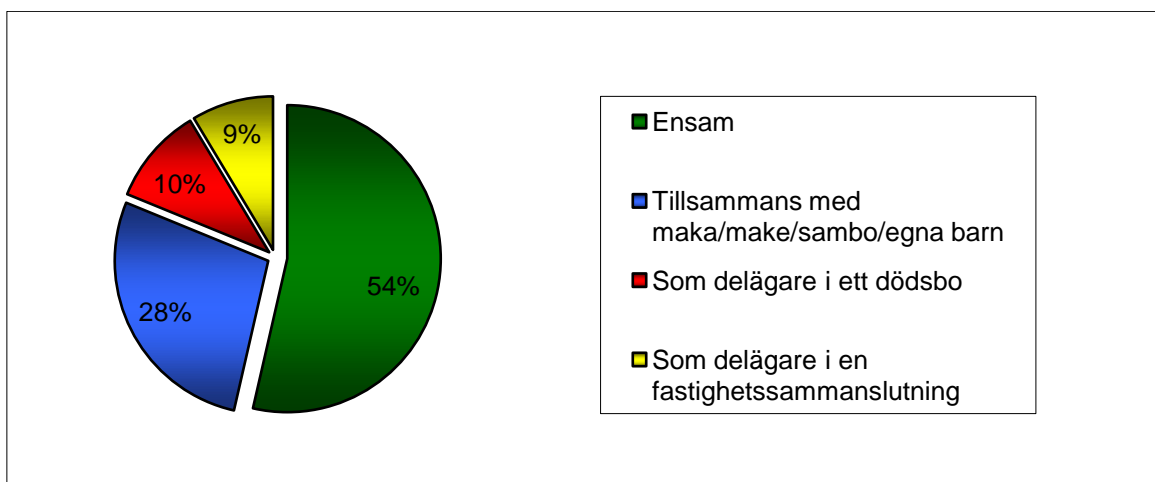
Ur den ovannämnda tabellen kan vi se hur boendefördelningen ser ut på Sydkusten. Största delen av skogsägarna, 53%, bor enligt undersökningen stadigvarande på gården där skogen också finns. 13% av skogsägarna bor utanför gården, men ändå i samma kommun medan

34% av respondenterna svarade att de bor utanför gården och i en annan kommun. Medelavståndet till skogsfastigheten för dem som bodde utanför gården och i en annan kommun var 129 kilometer.



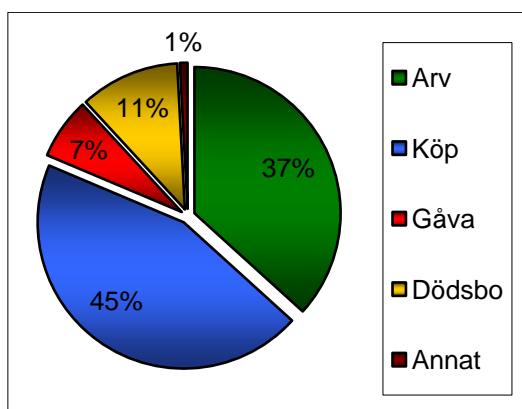
**Diagram 4: Yrkesfördelning bland skogsägare**

Yrkesfördelningen bland skogsägarna kunde man nästan anta p.g.a. åldersfördelningen. Största andelen 43% av respondenterna hade hunnit gå i pension medan 25% var löntagare och 17% lantbruksföretagare. Endast 2% levde huvudsakligen på skogsbruk.

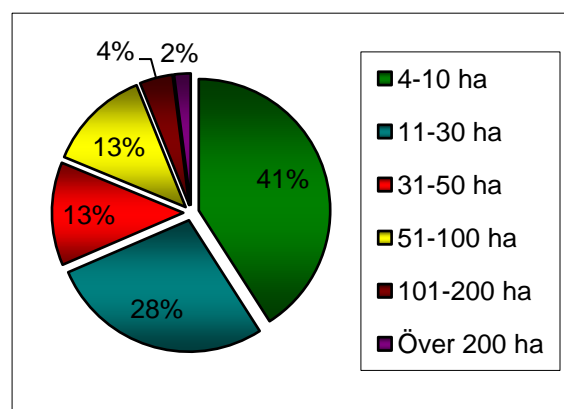


**Diagram 5: Ägandeförhållande**

Vad det kommer till ägandeförhållanden i Sydkusten, är fördelningen väldigt klar. Lite över hälften, alltså 53% av skogsägaren, äger skogen ensam. 28% av respondenterna äger skogen tillsammans med maka/make/sambo/egna barn. 10% äger skogen genom att vara delägare i ett dödsbo och 9% äger skogen som delägare i en fastighetssammanslutning.



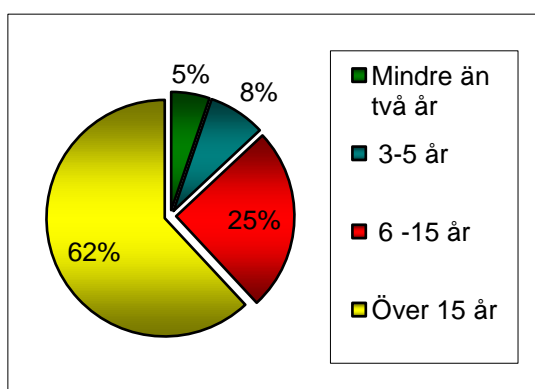
**Diagram 6: Blivit skogsägare genom**



**Diagram 7: Skogsinnehavet**

Enligt undersökningen hade 37% av de svarade blivit skogsägare genom arv. 44% har blivit skogsägare genom att köpa, 7% har fått skogen som gåva och 11% genom att vara delägare i ett dödsbo.

På sydkusten hade 41% av de svarade en skogsfastighet på mellan 4 och 10 hektar. 27% ägde en fastighet på 11-30 hektar, 13% ägde 31-50 ha och samma 13% ägde skog mellan 51-100 ha. 4% av skogsägare hade ett skogsinnehav mellan 101 och 200 ha och 2% över 200 hektar.



**Diagram 8: Varit skogsägare i**

62% hade ägt skogen över 15 år. Detta går säkert mycket hand i hand med åldersfördelningen. 25% av respondenterna hade varit skogsägare 6-15 år och endast 5% hade ägt skogen under 2 år.



## 6.2 Mångbrukets betydelse för skogsägarna

För att bättre främja skogsbruket, måste vi veta *hur* skogsägarna tänker om sina skogar och vad de vill göra med dem samt vilka tjänster som kunde erbjudas till nutidens skogsägare. Andra delen av enkäten, som skickades ut, behandlar dessa frågor och som följande ska jag presentera resultaten.

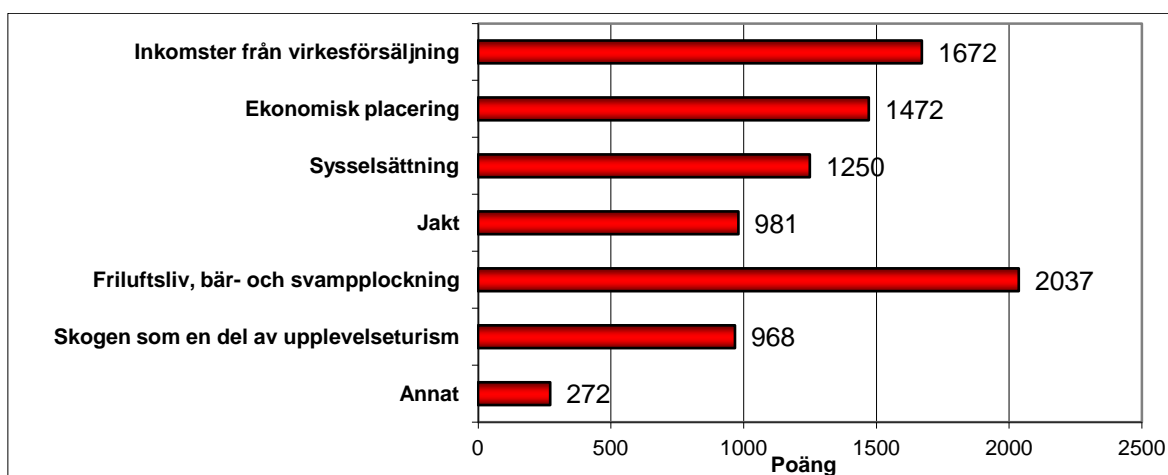
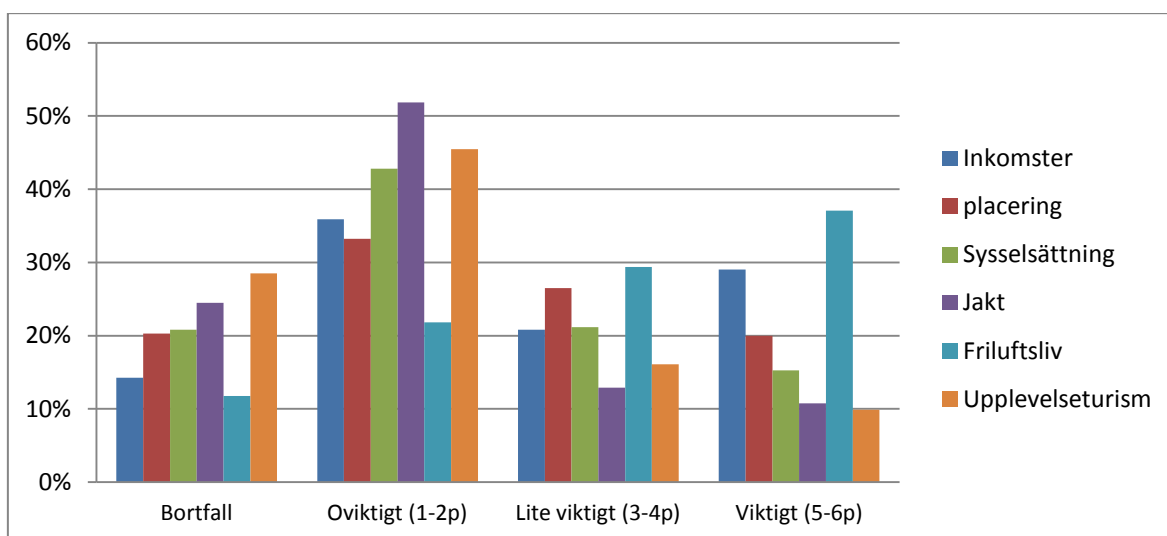


Diagram 9: Skogens betydelse

I frågan ”Skogens viktigaste betydelse” fick skogsägarna poängsätta sju olika punkter på en skala mellan 1 och 6 poäng där ett (1) poäng representerar lägsta viktighet och sex (6) poäng upplevs viktigast. Punkterna som skogsägarna fick poängsätta var – Inkomster från virkesförsäljning, ekonomisk placering, sysselsättning, jakt, friluftsliv, bär- och svamplockning, skogen som en del av upplevelseturism och annat. Största vikten i undersökningen fick friluftsliv, bär- och svamplockning som var den enda punkten med över 2000 poäng. På andra plats kom inkomster från virkesförsäljning med 1 672 poäng. Den tredje viktigaste punkten var skog som ekonomisk placering samt skog sysselsättning, vilka var ganska nära varandra med respektive 1 472 och 1 250 poäng. Efter dessa kom de tre sista alternativen; alla med under 1 000 i ordningsföljd: ”jakt” 981 poäng, ”skogen som en del av upplevelseturism” 968 och ”annat” 272.

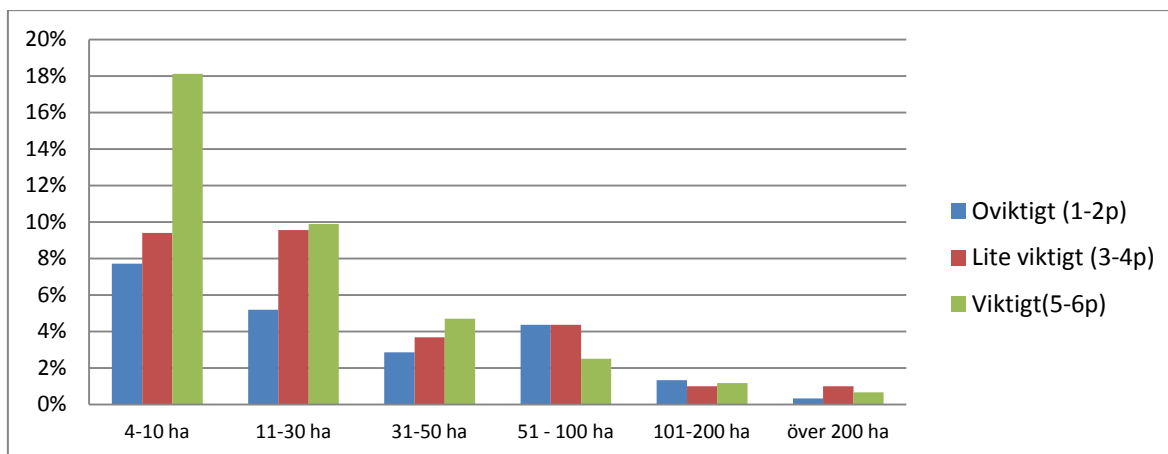


**Diagram 10: Skogens betydelse**

I diagram 10 kan man se hur poängen är fördelade procentuellt mellan de olika svarsalternativen. Jag delade svaren i fyra olika kategorier som framkommer i tabellen ovan. Från diagrammen kan vi se att människorna tyckte att friluftslivet med bär- och svamplockning var viktigt. Nästan 40% av svaranden tyckte det var viktigt och nästan 30% tyckte att det var lite viktigt. Friluftslivet hade också minsta antalet bortfall av alla klasser.

Skogen ansågs också ekonomiskt viktig jämfört med resten av kategorierna. Lite under 30% av svaranden tyckte att skogen som en inkomstkälla var viktig, 20% tyckte att skogen som en placering var viktig. Samtidigt kan man se att skogen som inkomstkälla och placering inte är viktig för ca 35%. Bortfallet i frågan för inkomstkälla ca 15% och för ekonomisk placering 20%.

Det som skogsägarna tyckte var oviktigt var skogen som en upplevelseturism. Endast 10% tyckte att upplevelseturism var viktigt. Ca 45% av skogsägarna tyckte att det inte var viktigt och bortfallet var nästan 30%. Varför bortfallet blev så stort i frågan om upplevelseturism kan vara att människorna inte möjligtvis vet vad som själva ordet betyder eller innebär.

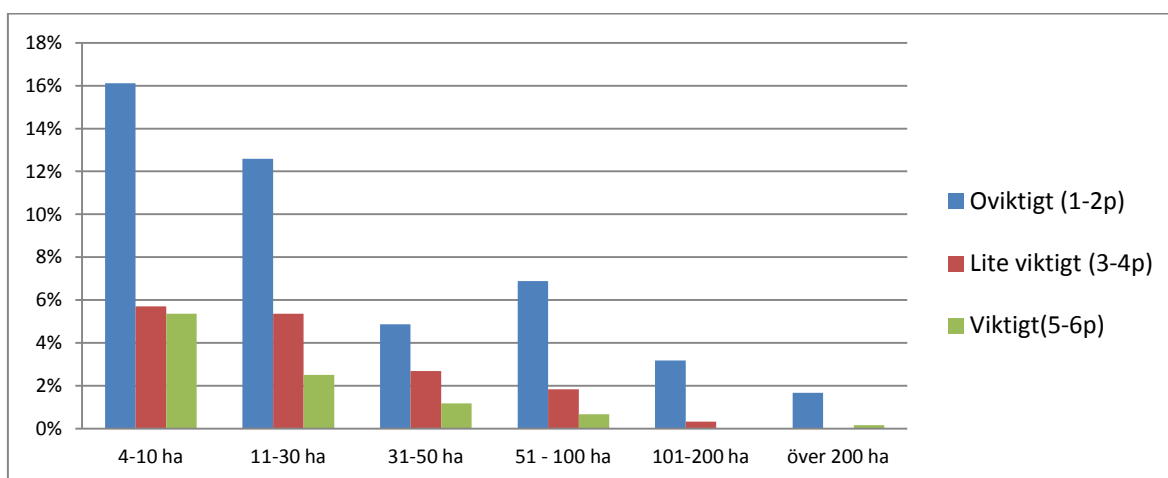


**Diagram 11: Friluftsliv enligt skogsinnehav**

Diagram 11 beskriver hur skogsägare enligt skogsareal tänker om skogens viktigaste betydelse enligt undersökningen alltså friluftsliv. Från diagrammen kan man se att skogsägare som äger skog mellan 4 och 10 ha tycker att friluftslivet är viktigt. Diagrammen ser likadana ut när man tittar på svaren som skogsägare som äger mellan 11 och 30 ha samt 31 och 50 ha har gett.

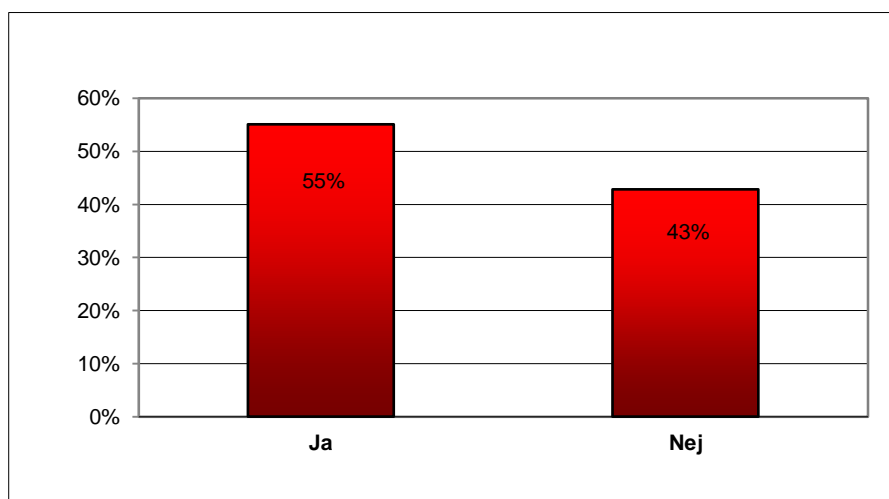
En förändring syns på de skogsägare som äger mellan 51 och 100 ha. I denna grupp är friluftslivet inte så viktigt. Detta kan tyda på att denna grupp har olika intressen med sitt skogsinnehav. Bortfallet i frågan var 12%.

De skogsägare som äger 101 ha och mera tycker igen att skogen som en friluftskälla är viktig.



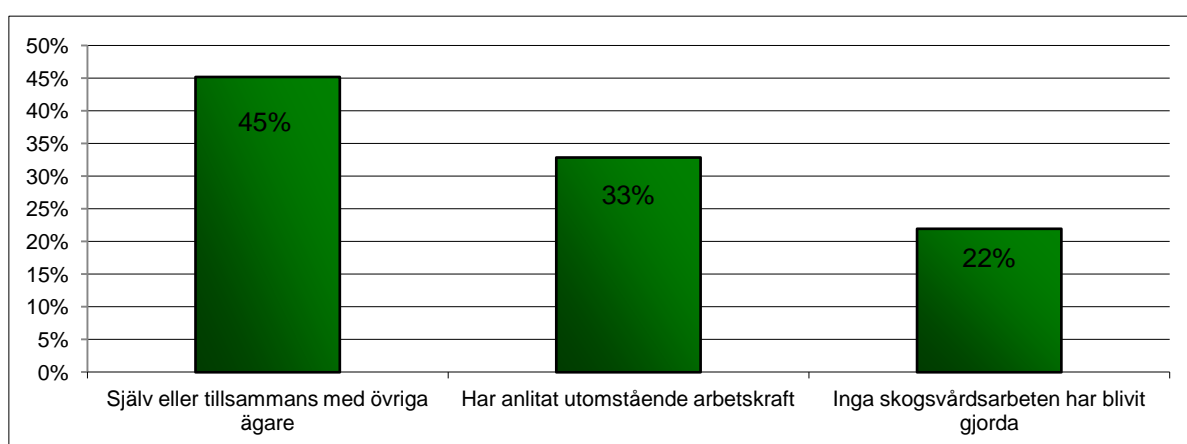
**Diagram 12: Upplevelseturism enligt skogsinnehav**

Om friluftslivet var den mest intressanta betydelsen som skogen hade för skogsägare så visar diagram 12 den minst viktiga betydelsen alltså skogen som upplevelseturism. Överlag kan man se att skogsägare oberoende på hur mycket de äger skog tyckte att skogen som upplevelseturism inte var viktig. Av de skogsägare som äger 4 – 10 ha tyckte ca 16% att skogen som upplevelseturism inte var viktigt. Ca 5% tyckte att det var viktigt.



**Diagram 13: Sålt virke under de senaste 5 åren**

Största delen av skogsägarna hade sålt virke under det senaste 5 åren. Hela 328 personer alltså 55% hade gjort affärer medan 255 personer, 43% inte hade gjort det. 13 skogsägare, 2% lämnade denna punkt obesvarad.



**Diagram 14: Utförda skogsvårdsarbeten under de senaste 5 åren**

Frågan ”Har du utfört skogsvårdsarbeten under de senaste 5 åren?” var formulerad så att skogsägarna kan välja mellan alternativen ”Jag har själv eller tillsammans med familjen

eller övriga ägare utfört skogsvårdsarbeten”, ”Jag har anlitat utomstående arbetskraft” och ”Inga skogsvårdsarbeten har blivit gjorda”. Totalt kom det in 706 svar, vilket betyder att vissa skogsägare svarat på frågan med fler än ett av alternativen. 45%, (319 st.) Av respondenten svarade att de hade gjort skogsvårdsarbeten själv eller tillsammans med någon. 33%, (232 st.) Av skogsägarna hade anlitat utomstående arbetskraft för att utföra skogsvårdsarbeten. Mängden skogsägare som inte hade gjort skogsvårdsarbeten själv eller anlitat utomstående var 22%, (155 st.).

### 6.3 Skogsägarnas intresse av tjänster och behov av utbildning

För att kunna bättre främja skogsbruket och erbjuda mångsidigare tjänster till skogsägare, måste man veta vilka behov som finns bland skogsägare. I andra delen av enkätundersökningen utredde man vilka tjänster som intresserar skogsägarna och vad är det som skogsägarna vill lära sig mera om. Som följande presenterar jag resultaten av frågor som tangerar detta ämne.

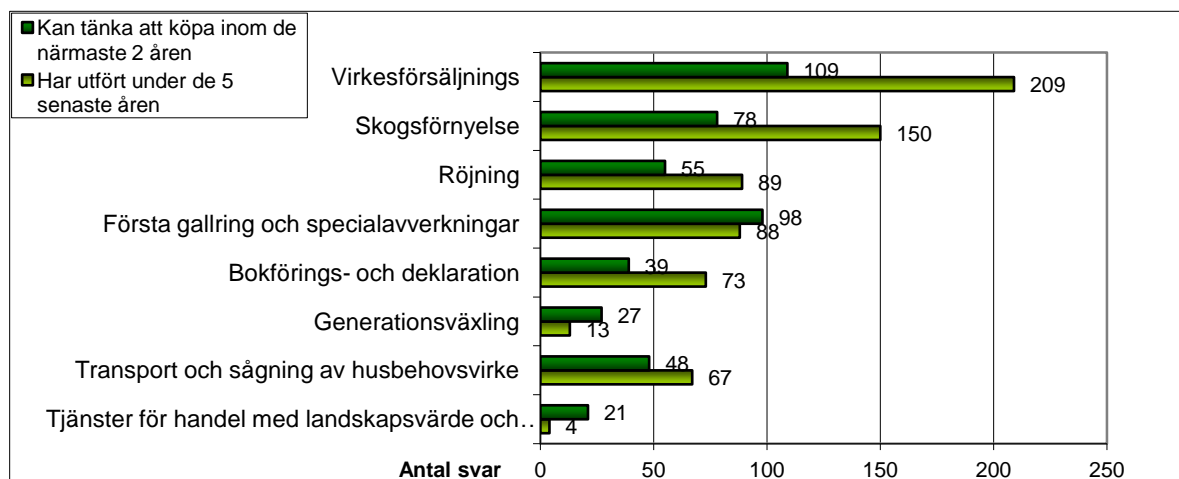


Diagram 15: Intresse för tjänster (inom närmaste 2 åren) / Köpta tjänster (under de senaste 5 åren)

Frågan om intresse för skogstjänster var uppbyggd så att skogsägarna skulle svara på åtta frågor med att kryssa i rutan för att de har köpt tjänsten inom den närmaste fem åren eller kunde vara intresserad att köpa de inom kommande två åren. Frågorna som skogsägarna kunde svara bland var *virkesförsäljningstjänster*, *skogsförnyelse*, *plantskogsröjning*, *tjänster av skogsarbete i förstagallringar och specialavverkningar*, *bokförings- och deklarationstjänster*, *transport och sågning av husbehovsvirke*, och *tjänster för handel med landskapsvärde och rekreationsvärden*.

I spalten *har köpt tjänsten under de senaste fem åren* kom det in totalt 693 svar. Av alla svarsalternativ steg två av tjänsterna betydligt över de andra. Dessa var virkesförsäljnings- och skogsförnyelsetjänster. Virkesförsäljningstjänsterna var överlägset störst med 209 svar och 150 stycken hade köpt skogsförnyelsetjänster. Sedan kom fyra följande tjänster ganska nära varandra i ordningen plantskogsröjning med 89 stycken, första gallrings och specialavverknings tjänster med 88 stycken, bokförings och deklarationstjänster med 73 svar och transport och sågning av husbehovsvirke med 67 svar. Tjänster för generationsväxling och tjänster för handel med landskapsvärde och rekreationsvärden hade köpt minst. 13 stycken, hade köpt tjänster för generationsväxling och 4 stycken, tjänster för handel med rekreationsvärden.

Den andra frågan var om man eventuellt är *intresserad av att köpa skogstjänster inom de närmaste två åren*. Alternativen var desamma som på den första frågan. Totalt kom det in 475 svar på denna fråga. Tjänsterna som intresserade skogsägare mest var virkesförsäljningstjänster som 109 respondenter upplevde som intressanta. Tjänster för första gallring eller specialavverkningar tyckte 98 st. vara nyttiga. Tjänster för skogsförnyelse intresserade 78 skogsägare. Utspridningen av intresset för resten av tjänsterna var ganska jämn. Röjningstjänsterna intresserade 55 st, transport och sågning av husbehovsvirke 48st. Bokförings- och deklarationstjänsterna 38 skogsägare, generationsväxlingstjänsterna 27 st, och tjänster för handel med rekreationsvärden 21 st.

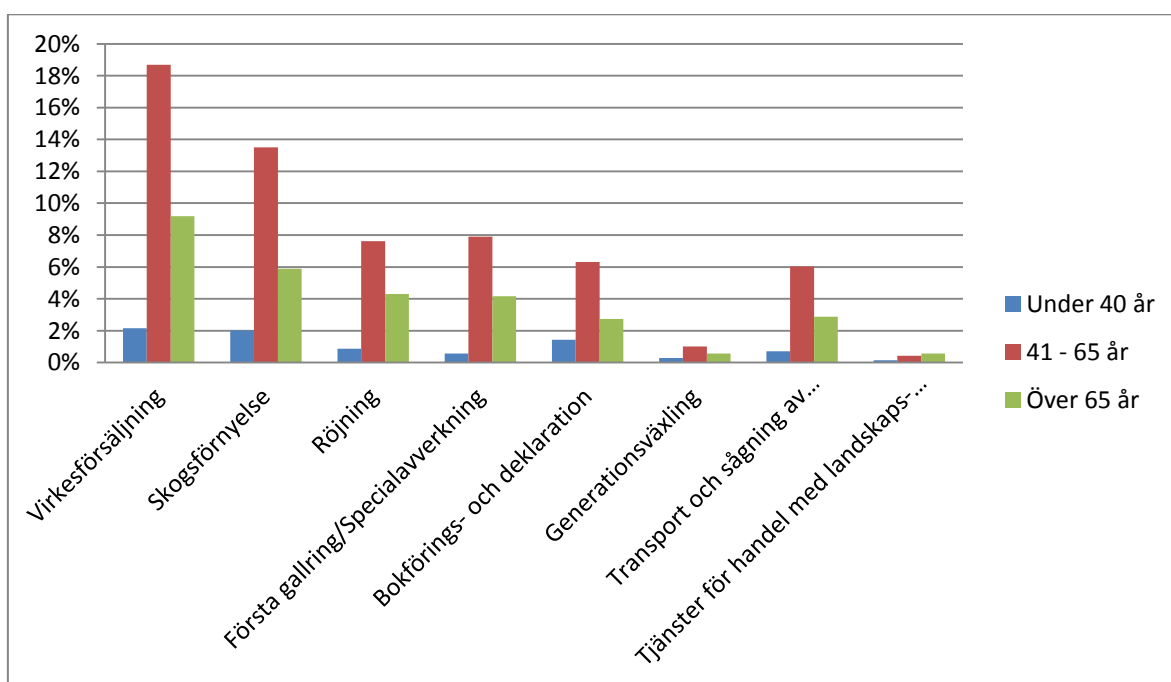
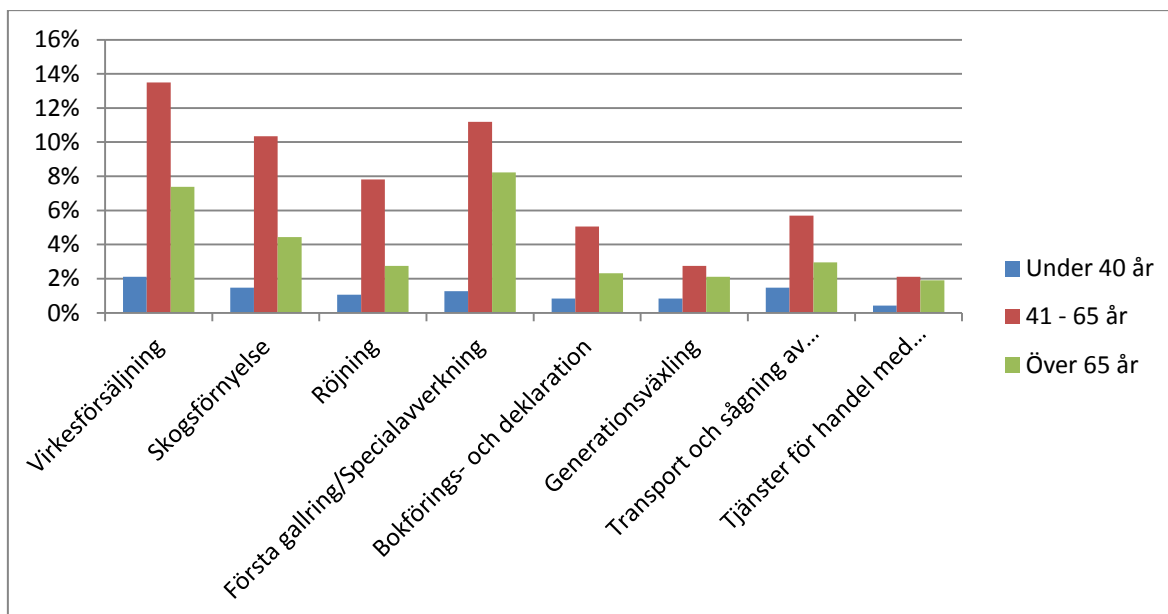


Diagram 16: Tjänster köpta under det senaste fem åren enligt åldern

När man tittar på frågan om tjänster köpta inom det senaste fem åren enligt åldern på skogsägare kan vi se att de olika åldersgrupperna har haft intresse av samma tjänster med några undantag. Gruppen under 40 år hade främst köpt virkesförsäljnings-, skogsförnyelse, samt bokförings- och deklarationstjänster. Det tjänster som denna grupp inte hade köpt var tjänster för handel med landskaps- och rekreationsvärden.

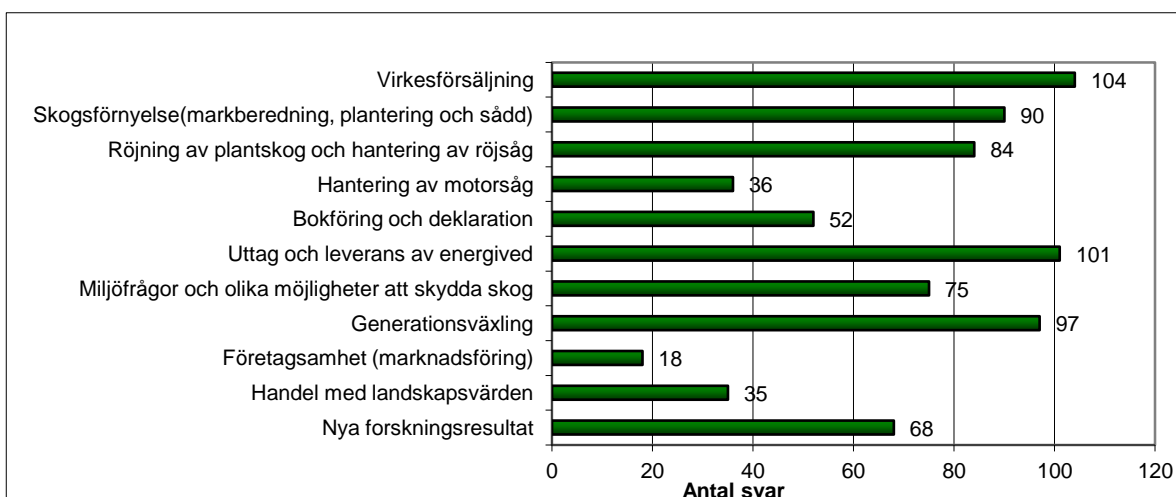
Gruppen 41 – 65 år hade köpt mest virkesförsäljningstjänster, skogsförnyelsetjänster och tjänster för första gallring och specialavverkning. Som föregående grupp hade inte den här gruppen heller köpt tjänster för handel med landskaps- och rekreationsvärden. Det som kan sticka ut är att denna grupp är den grupp som mest köpt generationsväxlingstjänster. Man kunde ha tänkt sig att gruppen Över 65 år skulle ha köpt mera av generationsväxlings tjänster men så var inte fallet. Varför gruppen 41 – 65 år har köpt mera av tjänsten kan förstås bero på att de har ärvt skogen först när de har varit mellan 41 och 65 år och därför köpt generationsväxlingstjänster. Medelåldern på skogsägare har stigit och tidpunkten för generationsväxlingarna har därför fördröjts.

Den sista åldersgruppen skogsägare över 65 år hade köpt tjänster på samma sätt som gruppen 41 – 65 år. Mest intressanta tjänsterna var virkesförsäljningstjänsterna, Skogsförnyelsetjänsterna och första gallrings- och specialavverkningstjänster. Det tjänster som denna grupp inte hade köpt av var generationsväxlingstjänster och tjänster för handel med landskaps- och rekreationsvärden. Det som väcker frågor är att varför denna grupp inte har köpt generationsväxlingstjänster. Andelen dödsbon stiger i Finland och kan fastigheterna splittras och detta är ett problem. Att tjänster för generationsväxling inte har blivit sålda är oroväckande pga. att denna grupp är den målgrupp som dessa tjänster skall riktas till. Kanske detta talar också om otillräcklig rådgivning.



**Diagram 17: Tjänster som kan tänkas köpa inom närmaste två åren**

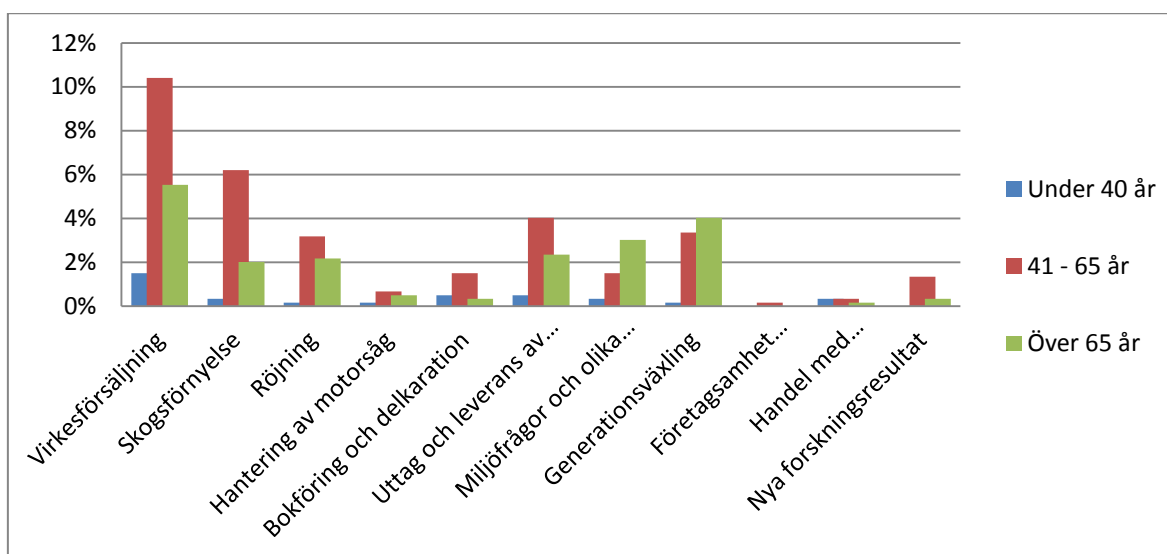
Skogsägare under 40 år är mest intresserade att köpa avverkningstjänster. Mest intresserade är skogsägare i klassen av virkesförsäljningstjänster och transport och sågning av husbehovsvirke samt skogsförnyelse. Till följande kommer första gallringarna och specialavverkningarna. När man tittar på följande grupp skogsägare mellan 41-65 år ser man intresset för tjänster varierar en del från första gruppen. Intresset i denna grupp är i virkesförsäljningstjänster, första gallrings- och specialavverkningstjänster samt skogsförnyelse. Gruppen över 65 år är intresserade att i framtiden köpa tjänster för första gallringar och specialavverkningar, virkesförsäljning och skogsförnyelse. Ett intresse för generationsväxlingar finns.



**Diagram 18: Intresse att lära sig mera om**



I frågan om vad skogsägaren skulle vara intresserad av att lära sig mera om fanns 11 alternativ. Skogsägaren fick kryssa i flere än ett alternativ och de som skogsägarna kunde kryssa i var virkesförsäljning, skogsförnyelse, röjning och hantering av röjsåg, bokföring och deklaration, uttag och leverans av energived, miljöfrågor och olika möjligheter att skydda skogen, generationsväxling, företagsamhet, handel med landskapsvärden och nya forskningsresultat. Totalt kom det in 760 svar. Två av alternativen fick över 100 svar. Virkesförsäljningen fick 104 st. och uttag och leverans av energived 101 st. alltså. Av Generationsväxling var 97 st. intresserad och av skogsförnyelse 90 st. Röjning och hantering av röjsågen intresserade 84 st. och miljöfrågorna 75 st. Nya forskningsresultat intresserade 68 st. och bokföring och deklaration 52 av skogsägarna. Hantering av motorsåg 36 st. och handel med landskapsvärde 35 av skogsägare. Det som intresserade alla minst var företagsamheten. Företagsamheten fick bara 18 st. intresserade.



**Diagram 19: Intresse att lära sig mera om enligt åldern**

Diagram 19 visar intresset att lära sig mera om enligt åldern på skogsägarna. I denna fråga gällande intresset att lära sig mera om svarade endast 57% av skogsägarna på frågan. Största intresset som skogsägarna ville lära sig mera om var virkesförsäljningstjänster. Virkesförsäljningstjänsterna intresserade mest i alla åldersgrupper. En liten skillnad kan man se i de olika åldersgrupperna. De skogsägare som är under 40 år var mest intresserade

av virkesförsäljnings-, bokförings- och deklarationstjänster och uttag och leverans av energived.

Skogsägare som är mellan 41 och 65 år var mest intresserade av virkesförsäljnings-, skogsförnyelsetjänster samt uttag och leverans av energived. Skogsägare över 65 år var intresserade av virkesförsäljningstjänster, generationsväxlingstjänster och miljöfrågor.

## 7 Analys

### 7.1 Mångbruk och skogen som inkomstkälla

Som resultaten från undersökningen visar, har attityderna och användningen av skogarna förändrats. 37% av de tillfrågade gav friluftaktiviteterna samt bär- och svampplockning 5-6 poäng framöver de andra alternativen. Ca 11% av deltagarna upplevde jakt som skogens viktigaste betydelse. Visserligen är skog som inkomstkälla fortfarande viktig för finländska skogsägare inom Nyland. 36% prioriterade skogen som en inkomstkälla eller ekonomisk placering. I synnerhet visade det sig att ju större skogsinnehavet var, desto större intresse fanns inom det ekonomiska: Friluftslivet värdesattes inte så högt. Åtminstone i Nyland tycks det traditionella skogsbruket som ekonomisk nyttighet ha fått nya former i och med de nya värderingarna där skogen ses mera som fritidsintresse och eventuellt även som en icke-intressant sak bland den yngre generationen. I Skogsprogrammet är kapitlet om själva mångbrukets mål och utvecklingsbehov relativt kortfattat men mellan raderna kan man hitta olika punkter där mångbruket iakttagits. I SWOT - analysen gällande regionala verksamhetsområdet (2012, s.28-29) räknades som styrkor bland annat att skogarna har fortfarande ekonomisk betydelse för ägarna men att det också värdesätts som rekreationsområden och att de borde utnyttjas mångsidigare. Detta instämmer även enligt undersökningen.

Trots att skogen fortfarande ses främst som inkomstkälla, är *självverksamheten i skogen liten och minskar ytterligare*, enligt Kustens skogsprogram (2012, s. 28). Detta är intressant eftersom 36% (21% lite viktigt, 15% viktigt) av de tillfrågade i undersökningen värdesätter skogen som ”sysselsättning”. Visserligen tog frågan inte ställning till vad menades med ordet sysselsättning. Är det någonting som sysselsätter skogsägaren på fritiden eller eventuellt heltid? Eller är det kanske fråga om att sysselsätta allmänt, på en samhällslik skala? Enligt diagram 14, som behandlade de utförda skogsvårdsarbeten under de 5 senaste åren, hade nog 45% gjort skogsvårdsarbeten själv eller tillsammans med övriga ägare. Aktivitetsgraden tycks därför ändå vara relativt hög.

I kapitel 4.4 Målen i Regionala Skogsprogrammet för mångbruk i detta arbete presenteras de mål som Regionala Skogsprogrammet har ställt för åren 2012-2015. Åtgärderna koncentrerar sig främst på storleken på älgstammen vid sydkusten och Österbotten samt vindkraften och dess möjligheter, vilka i och för sig är även viktiga. Skogsprogrammet

föreslog att tillgångarna på bär och svamp borde utnyttjas bättre. Med tanke på detta ser det ut som om skogsägarna värdesätter friluftsliv, bär- och svamplockning relativt högt upp på listan. Man kunde också se att ju färre skogar skogsägaren ägde desto mera värdesatte han friluftslivet. I skogsprogrammet konstaterades det också att (s. 22, 2012): *Skogarna på Sydkusten är utsatta för många olika slags användningstryck. Skogssektorns betydelse är liten och skogsbruket som näringsgren är relativt osynlig. Samhällets förväntningar på skogen som rekreativskälla och källa för biologisk mångfald är stor och ökar ytterligare.*” Detta framgick även i undersökningen.

## 7.2 Verksamhetsförutsättningarna

När man ser på undersökningen, resultatredovisningen och diagram 15 om vilka tjänster som skogsägare har köpt under det senaste 5 åren kan man läsa att över hälften av skogsägarna har köpt tjänster som har att göra med avverkningar och/eller skogsvårdsarbeten. I alla ålderskategorier var situationen den att virkesförsäljnings- och skogsförnyelsetjänsterna var det mest köpta tjänsterna. Resultaten ser likadana ut när man ser på frågan om vilka tjänster som skogsägare kunde tänka sig köpa inom de följande två åren. Det som varierade en aning var åldersgruppen. Personerna över 65 år var mest intresserade av förstagallrings- och specialavverkningstjänster. Eftersom intresset inom dessa områden är så starka, är det viktigt att tjänster inom skogsvårdsarbeten och avverkningar erbjuds och levereras med god kvalitet. I Skogsprogrammet talas det mycket för utbildning av fackmän samt entreprenörer. Även rådgivning och information till skogsägare är viktig.

De tjänster som hade köpts minst berörde generationsväxling, handel med landskapsvärden och rekreationshandel. Enligt undersökningen ligger intresset för dessa tjänster i närmaste framtiden på samma nivå som idag. Efterfrågan på tjänster inom generationsväxling tycks öka inom de kommande åren. Detta ställer krav på utbudet men även på informationsgången och dess effektivitet. I skogsprogrammet är målsättningen klar: Andelen dödsbon ska minskas och nya skogsägare ska aktiveras. Alla skogsägare ska ha tillräckliga kunskaper för att kunna sköta sin skog. Detta ska nås genom att öka informationen till dödsbon och genom att uppmuntra skogsägare till aktiv generationsväxling eller fastighetsaffär (Finlands Skogscentral, 2012, s. 41).

Frågan om intressen att lära sig mer om visade att oberoende hur gammal skogsägaren är, var intressena liknande. Vissa skillnader hittades bland åldersgrupperna. Alla tre åldersgrupper var mest intresserade av virkesförsäljning och skogsförnyelse. Skogsägare under 40 år var mest intresserade av bokförings- och deklarationstjänster. Skogsägare över 65 år skiljde sig från de två andra grupperna med tanke på vad man är intresserad av att lära sig mera om. En klar avvikelse var att den äldsta åldersgruppen var mest intresserad av generationsväxling jämfört med de yngre skogsägarna. De äldre var också mera intresserade av miljöfrågor i förhållande till de andra.

## 8 Avslutning

Undersökningen som användes i detta arbete var en kvantitativ undersökning som besvarades av 39% av de utvalda. Undersökningen ger således inte ett helt säkert svar på mina frågeställningar utan är kanske mera riktgivande. Resultaten skulle dessutom ha sett annorlunda ut om man hade haft bolag, kommuner eller samfund med i undersökningen. Enkätundersökningen var inte heller utarbetad enligt detta examensarbets behov och därför det data som användes, gav inte direkta svar på vissa saker som jag hade. Även om undersökningen och dess frågor inte var fullständigt anpassade för detta arbete, var materialet så brett att man kunde analysera svaren från flera synvinklar. Personligen tycker jag att undersökningen och jämförelsen var intressant, kanske man kan ändå dra några pålitliga slutsatser från jämförelsen. Om jag gjorde arbetet på nytt, skulle jag göra en egen undersökning som baserar sig på arbetets syfte, inte tvärtom.

Syftet med detta arbete var alltså att presentera nya Finlands skogscentral och regionenheten kustens Regionala skogsprogram för åren 2012-2015. Det huvudsakliga syftet var att utreda hur bra målen i det Regionala skogsprogrammet motsvarar skogsägarnas målsättningar med sitt skogsinnehav. Jag begränsade arbetet så att jag koncentrerade mig i två viktiga synpunkter: mångbruk och förbättring av verksamhetsförutsättningarna inom skogsbruket. Dessa två huvudpunkter som jag hade för arbetet valde jag också på grund av eget intresse: De motsvarar långt de huvudsakliga arbetsuppgifterna som jag haft inom Finlands skogscentral, det vill säga arbetsuppgifterna inom främjandeprocessen.

Resultaten från undersökningen bekräftar det som jag redan tidigare föreställde mig. Skogsägare på sydkusten har inte nödvändigtvis samma behov av inkomster från skogen

som man kanske tidigare haft. Frågan om skogens viktigaste betydelse visade redan att skogen som placering eller inkomst inte var det överlägset viktigaste utan rekreationsanvändningen och/eller mångbruket av skogen var det som intresserade mycket. Regionala skogsprogrammet innehöll inte så många målsättningar för mångbruket i skogen. Detta kan vara p.g.a. att man inte har tyckt att dessa saker är aktuella för tillfället inom området. Själv tycker jag att om skogsägarna använder sina skogar till flera olika ändamål samtidigt, ökar detta på behov av rådgivning inom diverse områden.

Resultaten från frågan om gjorda virkesaffärer visar att skogen inte bara är en inkomstkälla för skogsägare på sydkusten p.g.a. att svaren gick nästan jämt ut. Förstås kan detta också bero på att man inte har någonting att avverka eller man är delägare i ett dödsbo och har svårt att ta beslut om virkesaffärer. Det som var positivt när man ser på svaren från frågan om gjorda skogsvårdsarbeten var att största delen av skogsägarna hade gjort skogsvårdsarbeten. Från en främjande synvinkel måste rådgivningen om skogsskötsel och ägandeförhållandet ökas för att vi ska få skogsägare mera aktiverade. Rådgivningen som erbjuds måste helt tydligt vara bredare p.g.a. att skogsägare tänker annorlunda och har olika användningsmål med sin skog än tidigare. Dessa ovannämnda slutsatser kunde man alltså dra från analysdelen, där också skogsprogrammets innehåll jämfördes med undersökningens resultat.

Regionala skogsprogrammet har tydliga mål för hur verksamhetsförutsättningarna ska förbättras inom regionen. Skogsägarna blir äldre och äldre hela tiden, fastighetsstorleken minskar p.g.a. fördelningar av fastigheter mellan arvingarna eller så ökar dödsbona i antal. Skogsägarna tycks vara mest intresserade av tjänster för virkesförsäljning men de tjänster som regionala skogsprogrammet tar upp som viktiga, till exempel generationsväxlingen, ligger långt efter. Det ser ut som om vi inte inom regionen har problem med att få virke ut på marknaden utan problemen ligger främst vid att få de passiva skogsägarna aktiverade. Viktigt skulle det också vara att uppmuntra delägare i dödsbon att göra fastighetsaffärer eller göra ändringar i ägandeformer. Dessa problem lyfter också skogsprogrammet fram. På längre sikt kan en ökad andel av dödsbon försvåra virkesaffärer och virkestillgångarna till industrin.

Situationen som den idag ser ut kräver utbildning av fackmän och entreprenörer samt god rådgivning och information åt skogsägare och speciellt åt de passiva. En annan intressant punkt är också den höga åldern på skogsägare i dag. Kommer vi att se en stor våg med

generationsväxlingar på samma sätt som inom de övriga sektorerna där de stora åldersgrupperna går i pension inom de närmaste åren. Detta ställer också stora krav på utbildningen av de nya kommande generationerna samt utvecklingen av informationsspridningen genom nya kanaler.

## 9 Källförteckning

### Litteratur

Finlands författningssamling:

Lag om Finlands skogscentral 6.5.2011/418

Finlands skogscentral, Kustens regionenhet (2012). *Kustens skogsprogram 2012-2015*. WG-Print Oy: Vasa

Föreningen för skogskultur (2007). *Skogsbrukets handbok*. Tryckeri Karisto Oy: Tavastehus 2007

Hetemäki, L., Niinistö, S., Seppälä R. & Uusivuori, J. (2011) *Murroksen jälkeen – Metsien käytön tulevaisuus*. Kariston Kirjapaino Oy : Tavastehus 2011

### Elektroniska källor

Finlands skogscentral (2012a). *Skogscentralen och regionerna*. Hämtad 16.12.2012. Tillgänglig: <http://www.skogscentralen.fi/metsakeskus-ja-alueet>

Finlands skogscentral (2012b). *Skogarna inom regionen*. Hämtad 16.12.2012. Tillgänglig: <http://www.skogscentralen.fi/web/10156/23>

METLA (2011). *Suomalainen metsänomistaja 2010*. Hämtad 30.12.2012. Tillgänglig: <http://www.metla.fi/julkaisut/workingpapers/2011/mwp208.pdf>

METLA (2011). *Metsänomistaja 2010, metsänomistajatutkimussittely*. Power Point – presentation

<http://www.metla.fi/hanke/3458/metsanomistaja2010.pdf>

METLA (2012). *Metsätilastollinen vuosikirja*. Hämtad 2.4.2013. Tillgänglig:

[http://www.metla.fi/metinfo/tilasto/julkaisut/vsk/2012/vsk12\\_06.pdf](http://www.metla.fi/metinfo/tilasto/julkaisut/vsk/2012/vsk12_06.pdf)

### Andra källor

Finlands skogscentral (2012c). *Finlands skogscentral – Offentliga tjänster*. Power Point – presentation.



## Bilagor

Kvantitativ undersökning  
-enkätfrågorna

Bilaga 1

**Frågor till skogsägare i Nyland och Åboland****Allmänna frågor****1. Kön**

- Kvinna
- Man

**2. Ålder**

- Under 40 år
- 40 – 65 år
- Över 65 år

**3. Jag bor**

- Stadigvarande på gården
- Utanför gården, men i samma kommun
- Utanför gården i annan kommun, avstånd till skogen cirka \_\_\_\_\_ km

**4. Min yrkeskategori är**

- Löntagare
- Lantbruksföretagare
- Skogsbruksföretagare
- Annan företagare
- Pensionär
- Annan, vilken \_\_\_\_\_

**4.a Om du är lantbruksföretagare eller skogsföretagare, vilka tjänster säljer du**

- Avverkningstjänster
- Skogsvårdstjänster
- Sågning, träförädling
- Energitjänster

Annat, vad \_\_\_\_\_

**5. Jag äger skogen (du kan kryssa i flera alternativ)**

- Ensam
- Tillsammans med maka/make/sambo/egna barn
- Sim delägare i ett dödsbo
- Som delägare i en fastighetssammanslutning

**6. Jag har blivit skogsägare genom (du kan kryssa i flera alternativ)**

- Arv
- Köp
- Gåva
- Dödsbo
- Annat, vad \_\_\_\_\_

**7. Min skogsareal är**

- 4 - 10 hektar
- 11 - 30 hektar
- 31 - 50 hektar
- 51 - 100 hektar
- 101 - 200 hektar
- Över 200 hektar

**8. Skogen är huvudsakligen belägen i**

- Nyland
- Åboland

**9. Hur länge har du varit skogsägare**

- Mindre än två år
- 3 - 5 år
- 6 - 15 år
- Över 15 år

**10. Har du för avsikt att ändra på ditt skogsinnehav under de närmaste fem åren**

**a) genom att köpa**

- Ja
- Nej

**b) genom att sälja**

- Ja  
 Nej

**c) genom att överlåta till arvingar**

- Ja  
 Nej

**d) Något annat, vad**


---

**Frågor angående skogsbruket**

**11. Vilken är skogens viktigaste betydelse för dig? Svara genom att ringa in ett värde mellan 1 och 6 på hur stor betydelse skogens olika användningsformer har. 1 = liten betydelse, 6 = stor betydelse.**

Inkomster från virkesförsäljning	1	2	3	4	5	6
Ekonomisk placering	1	2	3	4	5	6
Sysselsättning (du arbetar själv i skogen)	1	2	3	4	5	6
Jakt	1	2	3	4	5	6
Friluftsliv, bär- och svampplockning	1	2	3	4	5	6
Skogen som en del av upplevelseturism	1	2	3	4	5	6
Annat, vad _____						

**12. Har du en skogsbruksplan som är nyare än 10 år**

- Ja  
 Nej  
 Vet inte

**13. Är du intresserad att skaffa en skogsbruksplan**

- Ja  
 Nej

**14. Har du sålt virke under de senaste 5 åren**

- Ja  
 Nej

**14 a. Om ja, vilken var anledningen till att du sålde virke? Du kan kryssa i flera alternativ.**

- Skogsvårdsföreningen/skogsreviret tog kontakt med mig
- Ett skogsbolag tog kontakt med mig
- Jag var i behov av extra inkomster
- Det fanns skogsvårdsmässiga behov till gallring och/eller förnyelseavverkning
- Jag följde skogsbruksplanens åtgärdsförslag
- Virkespriset var bra
- Annat, vad \_\_\_\_\_

**14 b. Om nej, vad beror det på att du inte har sålt virke? Du kan kryssa i flera alternativ.**

- Jag har inte haft ekonomiska behov
- Det har inte funnits avverkningsmöjligheter
- Jag har inte fått information av virkesköparna
- Virkespriset har varit för lågt
- Skogen intresserar mig inte
- Annan orsak, vad \_\_\_\_\_

**15. Planerar du att sälja virke**

- Inom de närmaste 2 åren
- Inom de närmaste 5 åren
- Inte alls

**16. Har du gjort eller låtit göra skogsvårdsarbeten (plantering, sådd, gräsbekämpning, röjning) i din skog under de senaste fem åren**

- Jag har själv eller tillsammans med familjen eller övriga ägare utfört skogsvårdarbeten
- Jag har anlitat utomstående arbetskraft
- Inga skogsvårdsarbeten har blivit gjorda

**16 a. Om du gjort eller låtit göra skogsvårdsarbeten, vilken är orsaken? Du kan kryssa i flera alternativ.**

- Skogsvårdsföreningen/skogsreviret tog kontakt med mig
- Ett skogsbolag tog kontakt med mig
- Det fanns ett skogsvårdbehov
- Jag följde skogsbruksplanens åtgärdsförslag
- Jag behövde sysselsättning
- Annat, vad \_\_\_\_\_

**16 b. Om du inte har gjort eller låtit göra skogsvårdsarbeten, vilken är då orsaken?**

- Det har inte funnits behov av skogsvårdsarbeten
- Ingen skoglig organisation har tagit kontakt med mig
- Jag har inte haft tid
- Jag har inte haft ekonomiska möjligheter
- Skogen intresserar mig inte
- Annat, vad \_\_\_\_\_

**17. Vilka av följande skogstjänster har du köpt och vilka kan du tänka dig köpa i framtiden?**

**Jag har köpt under de senaste 5 åren**

- Virkesförsäljningstjänster
- Skogsförnyelse (markberedning, plantering eller sådd)
- Röjning av plantskog
- Tjänster av skogsarbete i första gallring och specialavverkning
- Bokförings- och deklarationstjänster
- Tjänster för generationsväxling
- Transport och sågning av husbehovsvirke
- Tjänster för handel med landskapsvärden och rekreation
- Annat, vad \_\_\_\_\_

**Jag kan tänka mig att köpa inom de närmaste 2 åren**

- Virkesförsäljningstjänster
- Skogsförnyelse (markberedning, plantering eller sådd)
- Röjning av plantskog
- Tjänster av skogsarbete i första gallring och specialavverkning
- Bokförings- och deklarationstjänster
- Tjänster för generationsväxling
- Transport och sågning av husbehovsvirke
- Tjänster för handel med landskapsvärden och rekreation
- Annat, vad \_\_\_\_\_

**18. Inom ramen för METSO – programmet för biologisk mångfald kan du göra tidsbestämda eller permanenta skyddsavtal mot ersättning. Har du fått information om programmet från**

- Skogsvårdsföreningen/skogsreviret
- Skogscentralen
- Närings-, tariffik- och miljöcentralen (ELY-centralen)
- Ett skogsbolag
- Från tidningar, radio, tv
- Från andra skogsägare
- Från annat håll, vilket \_\_\_\_\_
- Jag känner inte till METSO – programmet

**19. Har du i din skog**

- Skogsbrukets miljöstödsavtal
- Områden som du sålt till staten
- Privat skyddsområde
- Områden som du med eget beslut lämnat utanför alla skogsbruksåtgärder
- Områden som du behandlar med speciell hänsyn till naturvärden
- WWF:s Hemskog

**20. Är du intresserad av METSO – avtal i din skog**

- Ja
- Nej
- Vet inte

**21. Vad vill du lära dig mera om**

- Virkesförsäljning
- Skogsförnyelse (markberedning, plantering och sådd)
- Røjning av plantskog och hantering av röjsåg
- Hantering av motorsåg
- Bokföring och deklaration
- Uttag och leverans av energived
- Miljöfrågor och olika möjligheter att skydda skog
- Generationsväxling
- Företagsamhet (marknadsföring)
- Handel med landskapsvärden
- Nya forskningsresultat
- Annat, vad \_\_\_\_\_