

# Varhaiskasvatuksen muuttuvat tilat

-leikki ja liike osaksi Pentinpellon arkea

**Erja Puoskari**  
Opinnäytetyö

Koulutusala Kulttuuriala	
Koulutusohjelma Muotoilun koulutusohjelma	
Työn tekijä(t) Erja Puoskari	
Työn nimi Varhaiskasvatuksen muuttuvat tilat –leikki ja liike osaksi Pentinpellon arkea	
Päiväys 21.5.2013	Sivumäärä/Liitteet 65/1
Ohjaaja(t) Antti Kares	
Toimeksiantaja/Yhteistyökumppani(t) Rautalammin kunta	
<p>Opinnäytetyössä käsitellään päiväkotia lapsen varhaiskasvatuksellisenä oppimisympäristönä. Lapsi oppii uutta ja tutustuu ympäröivään maailmaansa ja kulttuuriinsa leikin ja liikkeen avulla. Opinnäytetyössä pyritään selvittämään kuinka tilasuunnittelun avulla voidaan tukea lapsen leikkiä ja liikettä päiväkodissa. Opinnäytetyössä kartoitetaan päiväkotien nykyistä tila- ja kalustemuotoilua leikkiä ja liikettä mahdollistavasta näkökulmasta ja pohditaan kuinka sitä voitaisiin kehittää.</p> <p>Päiväkotien tilankäyttöä on kartoitettu haastattelemalla varhaiskasvatuksen henkilöstöä, perehtymällä alan kirjallisuuteen ja tutustumalla kasvatustieteen opiskelijoiden opinnäytetöihin, jotka käsittelevät varhaiskasvatusympäristöä. Näistä lähteistä keräämäänsä tietoa opinnäytetyön tekijä peilaa omaan ammatilliseen kokemukseensa entisessä ammatissaan lastenhoitajana.</p> <p>Konkreettisenä suunnittelutyön tuloksena esitetään Rautalammin Pentinpellon vuoropäiväkotiin ja esikouluun leikin ja liikkeen mahdollistava tilasuunnitelma. Tilasuunnitelma esitetään 3D-visualisoinnein.</p>	
Avainsanat varhaiskasvatusympäristö, päiväkotitoiminta, esikoulu, vuorohoito, oppimisympäristö, toimintaympäristö, tilasuunnittelu	

Field of Study Culture			
Degree Programme Degree Programme in Design			
Author(s) Erja Puoskari			
Title of Thesis Modifiable Premises of Early Childhood Learning Enviroment –play and motion into the everyday life of Pentinpelto			
Date	21.5.2013	Pages/Appendices	65/1
Supervisor(s) Antti Kares			
Client Organisation /Partners Municipality of Rautalampi			
<p>This thesis considers the kindergartens as an early learning environment for children. A child learns new skills and explores the surrounding world and culture through play and motion. The thesis aims to investigate how spatial planning can be used to support a child's play and motion in a kindergarten. The thesis maps the current interior and furniture design of the premises in kindergartens from the perspective of movement and play and considers how it could be improved.</p> <p>The use of space in kindergartens is surveyed by interviewing the staff of the early childhood education, studying professional literature and theses that deal with early childhood environment, written by students in the field of education. The author reflects the collected information on her own professional experience in her former profession as a daycare nurse.</p> <p>An interior design plan that enables play and movement in the 24-hour kindergarten and preschool Pentinpelto in Rautalampi is presented as a concrete design result. The plan is presented as a 3D visualization.</p>			
Keywords early childhood learning environment, kindergarten, preschool, 24/7 kindergarten, learning environment, operational environment			



# SISÄLTÖ

1	Johdanto.....	8
2	Lähtötilanne.....	9
2.1	Työn tavoitteet .....	9
2.2	Prosessin kuvaus.....	10
3	Tila leikin ja liikkeen mahdollistajana.....	12
3.1	Varhaiskasvatusympäristö .....	12
3.2	Leikki.....	13
3.2.1	Leikin eri olomuodot.....	13
3.2.2	Leikin kehittyminen ja vaikutus varhaiskasvatusympäristöön .....	15
3.3	Liikunta.....	15
3.3.1	Liikunta varhaiskasvatuksessa.....	16
3.3.2	Passiivisesta aktiiviseksi ympäristöksi.....	16
4	Päiväkoti toimintaympäristönä .....	19
4.1	Päiväkoti.....	19
4.2	Päiväkodin toimitilat.....	20
4.3	Päiväkodin henkilöstö .....	23
5	Tilat ja toiminnot .....	24
5.1	Eteinen .....	24
5.2	Ruokailu/leikkitala.....	24
5.3	Lepotila.....	25
5.4	Pienryhmätilat.....	27

5.5	Tilojen muunneltavuus .....	28
6	Irtokalusteet .....	29
6.1	Tuolit ja pöydät .....	29
6.2	Säilytyskalusteet .....	30
6.3	Muu irtokalustus.....	32
7	Suunnittelu .....	34
7.1	Henkilökunnan toiveet .....	34
7.2	Pentinpelto .....	35
8	Tilasuunnitelma .....	37
8.1	Ensimmäinen kerros, vuoropäiväkoti.....	38
8.1.1	Ryhmähuone/ruokailu.....	39
8.1.2	Neuvottelutila.....	41
8.1.3	Eteinen.....	43
8.1.4	Ryhmähuone .....	46
8.1.5	Lepuhuone .....	48
8.2	Esikoulutilat.....	52
8.2.1	Ryhmähuone/ruokailu.....	53
8.2.2	Eteinen.....	55
8.2.3	Verstas .....	57
8.2.4	Ryhmähuone .....	59
8.2.5	Lepo/leikkihuone.....	61
9	Pohdinta.....	64
	LÄHTEET .....	66

## LIITTEET

Liite 1 Mindmap: Lapsen kehityksen vaikutukset kalustesuunnitelmiin

# 1 Johdanto

Keskustelu suomalaisten oppimisympäristöjen kehittämisestä on jatkunut kauan. Koulu oppimisympäristönä on ollut enemmän esillä kuin päiväkotia, vaikka samaan aikaan keskusteluissa on korostettu elinikäistä oppimista. Oppimisprosessi alkaa jo varhaiskasvatuksessa, joka on pienten lasten eri elämäntilanteissa tapahtuvaa kasvatuksellista vuorovaikutusta. Varhaiskasvatuksen tavoitteena on edistää lasten tasapainoista kasvua, kehitystä ja oppimista. Päiväkotitoiminta on osa tavoitteellista ja suunnitelmallista varhaiskasvatustoimintaa. (Varhaiskasvatussuunnitelman perusteet 2005, 11.)

Tässä työssä käsitellään päiväkotia oppimisympäristönä, jossa lapsen oppiminen tapahtuu. Lapsi oppii uutta ja tutustuu ympäröivään maailmaansa ja kulttuuriinsa leikin ja liikkeen avulla. Varhaiskasvatuksen tilojen kehittäminen on kuitenkin jäänyt liian vähälle huomiolle. Kaplin (2010) mukaan tilojen kehittäminen tuntuu olevan päiväkodin johtajien omasta kiinnostuksesta ja pedagogisista taidoista kiinni. Kokljuschinkin (2001) toteaa, että päiväkodeissa on piilossa osaamista ja tietoa, jota ei ole osattu tuoda julki.

Opinnäytetyössäni etsin ratkaisuja lapsen liikkeen ja leikin mahdollistamiseen varhaiskasvatusympäristössä. Mitä tekijöitä tilasuunnittelussa tulee ottaa huomioon? Millä tekijöillä tilasuunnittelussa on merkitystä? Opinnäytetyöni tavoitteena on, että sen tuoma tieto hyödyttää varhaiskasvatusympäristön tilasuunnittelun parissa työskenteleviä. Opinnäytetyöni voi toimia varhaiskasvatushenkilöstölle

inspiraation lähteenä siinä, kuinka tiloja muokkaamalla voidaan saada aikaan lapsille leikkiä ja liikettä mahdollistava tila.

”Varhaiskasvatuksen muuttuvat tilat” tarkoittaa sitä, että toimitilat muuttuvat asiakkaiden tarpeiden mukaan. Varhaiskasvatuksessa tilan tulee muuntua eri-ikäisten lasten kehitystarpeita vastaavaksi tilan käyttäjän mukaan. Suuremmassa kehyksessä kyseenalaistetaan nykyiset käytänteet ja se, kenen tarpeista tiloja kehitetään.

Opinnäytetyöni tavoitteena on kerätä tietoa leikin ja liikkeen merkityksestä lapsen kehitykseen ja selvittää, kuinka leikin ja liikkeen mahdollisuuksia voidaan tukea tilasuunnittelullisin keinoin. Kerättyä tietoa sovelletaan case kohteessa Rautalammin Pentinpellon päiväkodin ja esikoulun tilasuunnittelussa.



## 2 Lähtötilanne

Aikaisemmalta ammatiltani olen lastenhoitaja ja olen työskennellyt päiväkodissa yli kymmenen vuotta. Lähdettyäni opiskelemaan muotoilua, minua hiukan harmitti ikään kuin heittää hukkaan entinen ammatillinen osaamiseni lastenhoitajana. Opintojen edetessä minua alkoivat kiinnostaa erilaiset oppimisympäristöt ja julkiset tilat, joissa asiakkaiden toivottiin tuntevan olonsa kotoisaksi. Aloin ymmärtää, että voin hyödyntää tila- ja kalustemuotoilijana vuosien kokemustani erilaisten ihmisen kanssa työskentelystä.

Päiväkoti, jossa aiemmin työskentelin, on 1980-luvulla rakennettu, 21-paikkainen päiväkotitila 3-6 -vuotiaille lapsille. Tilasuunnittelultaan päiväkotitila on hyvin erilainen kuin nykypäivän päiväkodit. Tiloista löytyy sopukoita ja käytäviä, joihin oman leikin voi rakentaa rajatusti. 1980-luvun lopulta päiväkodissa on tehty määrätietoista työtä lapsilähtöisten tilojen kehittämisen suhteen. Uusilla tilajärjestelyillä on pyritty mahdollistamaan lasten päivittäistä mahdollisuutta leikkiin ja liikkeeseen, jopa henkilökunnan kahvihuone on otettu pienryhmäkäyttöön. Uusien tilajärjestelyiden ansioista tilat ovat olleet lähes nurkkia myöten lasten käytössä. Liikkumisen edistämiseksi hankintoja on kohdennettu liikuntavälineisiin ja liikuntavälineistö on lasten vapaasti käytettävissä vapaan leikin aikana. (Ruotsalainen 10.4.2013)

Syksyllä 2012 suoritin osan harjoittelustani Kuopion Woodi Oy:llä. Woodi Oy on julkitilakalusteita valmistava yritys, joka on erikoistunut päiväkotikalustamiseen. Harjoittelun aikana pääsin tutustumaan minulle uudelleenlaiseen päiväkotimaailmaan. Sain perehtyä päiväkotikalustamiseen ja siihen, kuinka lasten kehitys vaikuttaa irtoka-

lustevalintoihin. Sain tutustua myös tämän hetken päiväkotirakentamiseen tutustumiskäynneillä uusissa suurissa 4-6 ryhmän päiväkodeissa. Päiväkotien uudenlaiset tilaratkaisut saivat minut innostumaan päiväkotimaailmasta uudelleen. Koska itse olen tottunut pieneen päiväkotiin, halusin tietää kuinka arki toimii suuremmissa, usean ryhmän päiväkodeissa ja kuinka leikki ja liike mahdollistetaan ryhmätiloissa. Mielenkiinnon herättyä aloin etsiä mahdollisuutta opinnäytetyöhön varhaiskasvatuksen saralla.

Opinnäytetyön aiheeni huomasi lehtijutusta, jossa kerrottiin Rautalammin kunnassa tehtävästä mittavasta varhaiskasvatustilojen uudistuksesta. Otin yhteyttä kunnan tekniseen johtajaan Tuure Savolaiseen sekä varhaiskasvatusjohtajaan Tiina Puraseen, ja heidän kanssaan sovimme, että voin olla mukana valmistuvan Pentinpellon vuoropäiväkodin ja esikoulutilojen suunnitteluprosessissa.

### 2.1 Työn tavoitteet

Opinnäytetyön tavoitteena on tilasuunnittelun pohjaksi koota omaan työkokemukseeni ja havaintoihini perustuva tieto ja tutkittu tieto lasten leikistä ja liikkeestä, sekä päiväkodista toiminta- ja oppimisympäristönä. Sivuan työssäni myös vuorohoidon tuomia haasteita tilasuunnittelulle.

Opinnäytetyöni teoriaosuuden pyrkimyksenä on selvittää, miksi leikki ja liike ovat lapsille tärkeitä toimintoja. Pyrin selvittämään, kuinka leikkiä ja liikettä voidaan tukea varhaiskasvatuksen tiloissa suunniteltaessa. Kokoan tietoa, mitä päiväkotitilaympäristönä on ja mitkä lait ja säädökset luovat fyysiset ja toiminnalliset puitteet

toiminnalle. Kerättyä tietoa sovelletaan valmisteilla olevan Pentinpellon päiväkodin ja esikoulun tilasuunnittelussa. Millaisista asioista täytyy tinkiä ja miten tiloja voidaan soveltaa, jotta se palvelisi mahdollisimman joustavasti varhaiskasvatuksen tarpeita?

Henkilökohtaisena tavoitteenani on yhdistää aiempi ammatillinen osaamiseni lastenhoitajana uuteen osaamiseeni tila- ja kalustemuotoilijana. Haluan selvittää, voinko tuoda varhaiskasvatuksen tilojen kehittämiseen sisältöä varhaiskasvatuksen näkökulmasta. Pitkään lasten parissa työskennelleenä minulle on muovautunut näkemys siitä, millaiset leikkitalanteet ja -paikat ovat lasten mieleen. Tavoitteenani on myös löytää oma roolini muotoilijana moniammatillisessa työyhteisössä.

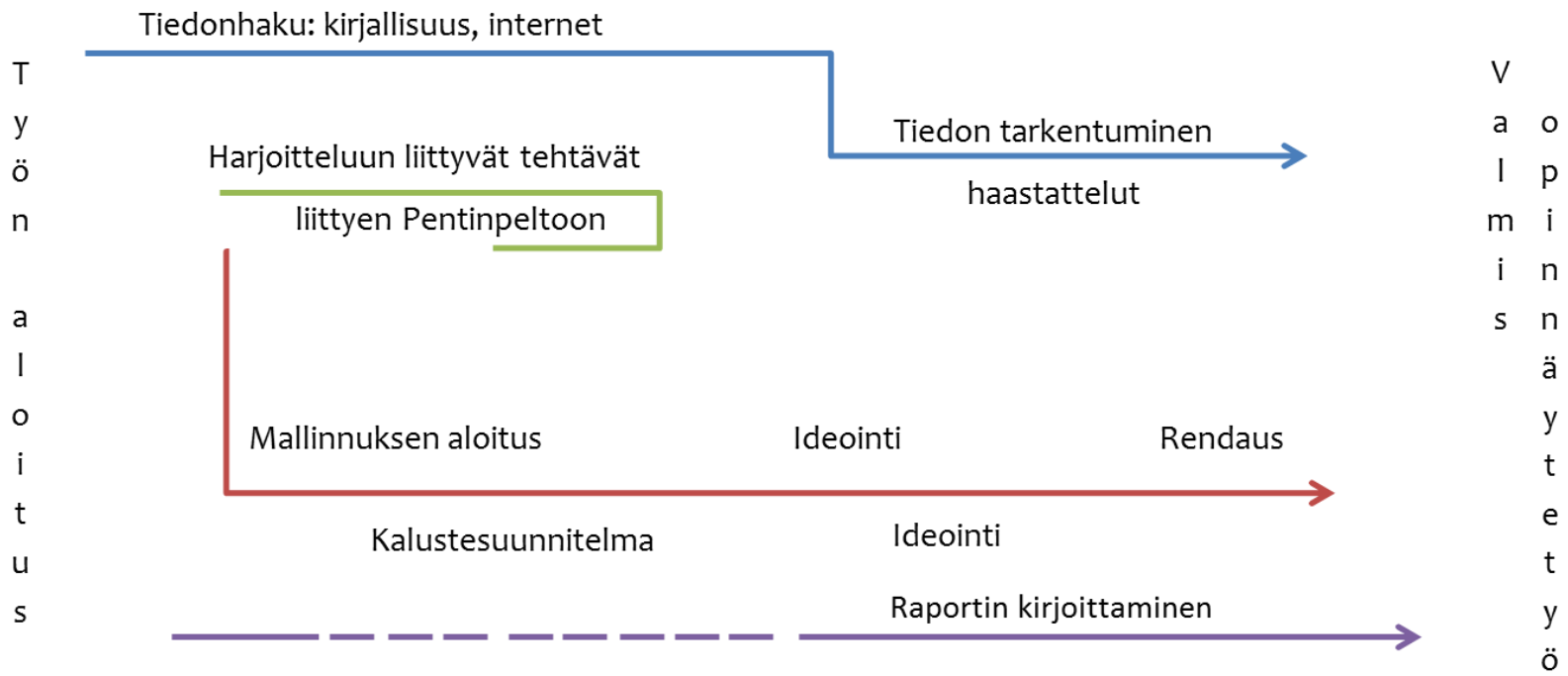
## 2.2 Prosessin kuvaus

Tilasuunnittelun teoriaosuuteen olen kerännyt eri päiväkodeissa kiertäessäni tekemiäni havaintoja sekä kirjallisista lähteistä keräämiäni tietoja. Myös kasvatusalan opinnäytetyöt ja gradut liittyen varhaiskasvatusympäristöön ovat olleet minulle hyvä tiedonlähde selvittäessäni tämän hetken ajankuvaa varhaiskasvatuksen toimintaympäristöstä. Tiedot pohjautuvat omaan työkokemukseeni, työharjoitteluni ja opinnäytetyön aikana keräämiini suullisiin tietoihin eri päiväkotien varhaiskasvatushenkilöstöltä. Keräämistäni tiedosta

rakennan kuvan päiväkodin fyysisistä tiloista ja toiminnoista, jotka vaikuttavat tilasuunnitteluun. (kaavio 1)

Harjoitteluni aikana tutustuin Kuopiossa Puijonlaakson päiväkotiin (rakennettu 2012) sekä Lehtoniemen päiväkotiin (rakennettu 2010). Suonenjoella tutustuin Kopolan päiväkotiin (laajennus ja perusparannus 2012), Iisveden päiväkotiin (laajennus ja perusparannus 2012) sekä Valkeisenmäen päiväkotiin (rakennettu 1980-luvulla). Opinnäytetyötä tehdessä otin yhteyttä Puijonlaakson päiväkotiin ja kävin haastattelemassa henkilökuntaa uudelleen, tarkennetuin kysymyksin. Olin myös puhelinyhteydessä Porvooseen 2012 valmistuneeseen Ylä-Haikkoon päiväkotiin. Puijonlaakson ja Ylä-Haikkoon päiväkodit on rakennettu elinkaarimallilla. Eri vuosikymmenillä rakennetut päiväkodit ovat hyvin erilaisia tilaratkaisuiltaan. Vanhoissa päiväkodeissa näkyy myös kuinka varhaiskasvatushenkilöstö on muokannut tiloja omaa toimintaansa vastaavaksi. Muokatut tilat kertovat arvokasta tietoa siitä, millaisessa ympäristössä lapsi mielellään leikkii.

Opinnäytetyöni vaatii minulta työhön kahta erilaista otetta. Tutkimusosioissa kokoon yhteen varhaiskasvatusalan kirjallisuuden ja tutkimusten esille nostamia teemoja (vuorohoito, leikki, liikunta) ja teen niistä tulkintoja tila- ja kalustemuotoilun näkökulmasta. Pentinpellon päiväkodin tilasuunnitelman teen suunnittelijan roolissa.



KAAVIO 1 Opinnäytetyön eteneminen

## 3 Tila leikin ja liikkeen mahdollistajana

Nykyisin toimintamme keskittyy entistä enemmän sisätiloihin, joten on tärkeää tiedostaa, millaisen ympäristön luomme lapsen oppimisympäristöksi. Rikas ja vaihteleva sekä toimintaa mahdollistava oppimisympäristö tutustuttaa lapset kulttuuriimme ja tapoihimme. Suunnittelijan on hyvä tietää lapsen eri kehitysvaiheet ja ottaa ne huomioon tila- ja kalustesuunnittelussa. Oikeanlaisella suunnittelulla voimme vaikuttaa lapsen toimimiseen tilassa. Tila voi kannustaa lasta liikkumaan (liikuntaradat, kiipeilyseinä) tai pysymään paikallaan (palapelit, legot, tietokone). Aktiivinen leikkiympäristö mahdollistaa monipuolisesti lapsen kykyjen ja taitojen kehittymisen. (Hujala & Turja, 75) Ottamalla nämä asiat tilasuunnittelussa huomioon pystymme myös tukemaan varhaiskasvatushenkilöstöä kehittämään toimintaansa.

### 3.1 Varhaiskasvatusympäristö

Stakesin laatima Varhaiskasvatussuunnitelman perusteet (2005) ohjaa valtakunnallisesti varhaiskasvatuksen sisällöllistä toteutumista ja varhaiskasvatushenkilöstön ammatillista osaamista. Valtakunnallinen asiakirja toimii pohjana kuntien varhaiskasvatussuunnitelmille, joten on tärkeää tiedostaa millaiseen näkökulmaan varhaiskasvatustoiminta perustuu.

Varhaiskasvatus on pienten lasten elinpiirissä tapahtuvaa kasvatuksellista vuorovaikutusta. Varhaiskasvatussuunnitelman perus-

teissa määritellään leikkiminen, liikkuminen, tutkiminen ja eri taiteen alueisiin liittyvä ilmaiseminen lapsen ominaisimmaksi tavaksi toimia ja ajatella. (varhaiskasvatussuunnitelman perusteet 2005, 11, 20) Opinnäytetyössäni tarkastelen lasten toimintamahdollisuuksia päiväkodissa erityisesti leikkimisen ja liikkumisen näkökulmasta. Tutkiminen ja eri taiteen alueisiin liittyvä ilmaiseminen heijastuvat työssäni leikin ja liikkeen kautta.

Varhaiskasvatussuunnitelman perusteissa varhaiskasvatusympäristö määritellään koostuvan fyysisten, psyykkisten ja sosiaalisten tekijöiden kokonaisuudesta. Opinnäytetyössäni keskityn varhaiskasvatuksen fyysiseen ympäristöön, johon määritellään kuuluvaksi rakennetut tilat, lähiympäristö sekä erilaiset materiaalit ja välineet. Varhaiskasvatussuunnitelman perusteissa todetaan, että varhaiskasvatusympäristö tulisi suunnitella joustavaksi, jotta tilaa voidaan muuttaa ajan tarpeiden mukaan. Välineiden ja tilojen tulisi olla monipuolisia ja suunnittelussa tulisi huomioida toiminnalliset ja esteettiset näkökulmat. Ympäristön tulee olla viihtyisä ja kannustaa lasta leikkimään, liikkumaan, tutkimaan ja ilmaisemaan itseään monin eri tavoin. Ympäristön tulee olla turvallinen ja ottaa huomioon lasten terveyteen ja muuhun hyvinvointiin liittyvät tekijät. Lopuksi vielä todetaan, että hyvin suunniteltu varhaiskasvatusympäristö kannustaa toimimaan pienryhmissä, joissa on helppo osallistua keskusteluun ja vuorovaikutukseen. (Varhaiskasvatussuunnitelman perusteet 2005, 17,18)

## 3.2 Leikki

”Lapsi on terve kun se leikkii” tai ”Vanhakin nyt nuortuu kuin lapsi leikkimään..” sananlaskuista ja lauluista välittyy se mielikuva, joka meillä on lasten toiminnasta. Miellämme lapsen leikin toiminnaksi, jossa lapsi touhuilee ”jotain” lapselle ominaisella tavalla toimia. Se, miten lapsi kehittyy, ja mitä kaikkea lapsi oppii leikkiessään, ei näy meille päällepäin. Tilasuunnittelijan on tärkeää ymmärtää, että leikki muuntuu ja kehittyy lapsen kasvaessa. 3- vuotiaan lapsen leikit ovat hyvin erilaisia kuin esimerkiksi esikoululaisen. Pystyäkseen kehittymään leikkitaidoissaan lapsi tarvitsee onnistuneita leikkikokemuksia vuorovaikutuksessa toisten kanssa. Tila- ja kalustemuotoilun keinoin voimme tukea lapsen leikkimahdollisuuksia eri kehityskausien mukaisesti.

### 3.2.1 Leikin eri olomuodot

Puhuttaessa leikistä on huomioitava leikin erilaiset suuntaukset. On aikuisen johdolla tapahtuvaa oppimista leikin keinoilla ja vapaata leikkiä, jossa lapsi käyttää omaa luovuuttaan ja kokemusperäänsä leikin aiheen lähteenä. (Hujala & Turja, 69) Aivotutkija Matti Bergström kutsuu näitä leikin eri muotoja mustiksi ja valkeiksi leikeiksi. Valkoisia leikkejä ovat pedagogiset leikit, joita aikuisen

on helppo hallita ja ohjata (kuva 1). Mustat leikit taas ovat spontaania, vapaata leikkiä ja häiritsevät usein aikuisen järjestäytyneyttä maailmaa. Bergström mukaan mustat leikit ovat edellytys luovuuden kehittymiselle ja siksi niitä ei tulisi kieltää, vaan tukea leikkejä erilaisin keinoin (kuva 2). (Bergström 1996). Usein meillä aikuisilla on tarve suojella ja hallita lasten leikkejä vedoten turvallisuustekijöihin. Jos mahdollisuus vapaan leikin rakentamiseen huomioidaan jo tilasuunnittelussa ja varhaiskasvatushenkilöstölle saadaan luottamus tilojen turvallisuudesta, mahdollisuudet leikin rakentamisen kasvavat.

Leikki on alle kouluikäisillä lapsilla kehitystä eteenpäin vievä toimintamuoto, siksi leikin mahdollistamista tulisi tukea kaikin keinoin. (Hujala & Turja, 76) Päiväkodeissa päivärytmitys (ruokailut, toimintatuokiot, ulkoilut, nukkuminen) pilkkovat päivän pieniin hetkiin. Jos tilasuunnittelussa ei ole huomioitu leikin mahdollisuutta tiloissa, leikit on siivottava useita kertoja päivässä tiloista pois. Päiväkotien suunnittelussa onkin syytä tarkkailla tilaa erityisesti vapaan leikin mahdollistajana.

Haasteena onkin siis luoda tila, joka innostaa lasta toimimaan ja osallistumaan itse leikki- ja oppimisympäristönsä suunnitteluun. Hyvä tilasuunnittelu mahdollistaa leikkiympäristön muokattavuuden lasten kiinnostuksen ja ikä- ja kehitysvaiheen mukaan. (varhaiskasvatussuunnitelman perusteet 2005, 22)



KUVA 1 Toimintatuokio aikuisen ohjauksessa.



KUVA 2 Vapaa leikki tarvitsee tilaa ja aikaa kehittyäkseen.

### 3.2.2 Leikin kehittyminen ja vaikutus varhaiskasvatusympäristöön

Pienimmät päiväkotiin saapuvat lapset voivat olla alle 1-vuotiaita. Heidän leikkinsä on sidoksissa aikuiseen, jolta haetaan turvaa. Lapsi tutustuu maailmaan tutustumalla esineympäristöönsä. Leikitään ”otan ja annan” leikkejä, vuorovaikutus toteutuu aikuisten tai isompien lasten kanssa. On tärkeää, että lelut joilla lapsi saa leikkiä ovat selkeästi esillä ja helposti saatavilla. Pian lapsi alkaa kiinnostua myös muista lapsista ja heidän tekemisistään. Syntyy rinnakkaisleikkejä, jossa lapset leikkivät samaa leikkiä rinnakkain ja vertaavat omaa toimintaa toisen tekemiseen, mutta heidät leikkinsä ei varsinaisesti kietoudu toisiinsa. Leikki hetket ovat lyhytkestoisia. Vähitellen rinnakkaisleikit alkavat sulautua yhteen vuorovaikutukselliseksi toiminnaksi ja alkaa kuvittelu- ja yhteisleikkien aika. (Hujala & Turja, 75)

4-5 -vuotiaan leikkiin tulee mukaan voimakkaasti mielikuvitus, nähtyä ja koettua maailmaa peilataan erilaisten roolileikkien kautta. Kuvitteluleikeissä lapset irtautuvat tästä hetkestä ja abstraktin ajattelun aika alkaa. Aikuisen rooli muuttuu taustahenkilöksi, joka tehtävänä on tukea toimintaa ja leikin kehitystä tarjoamalla lapsille leikkiä tukevaa välineistöä. Roolileikit vaativat tilaa ja rauhaa ulkoisilta tekijöiltä. Pienryhmätilojen tarve korostuu. Yhteisleikit kehittävät lasten sosiaalisia taitoja. On osattava toimia myös toisten ehdoilla, odottaa omaa vuoroa, sovitella yhteisiä sääntöjä ja tavoitteita leikille. Lapsen keskittymiskyky kasvaa ja leikki voi jat-

kua tunnista useamman päivän kestäväksi leikiksi, jos siihen luodaan suotuisat olosuhteet. Lapsi käyttää leikin aineksina näkemäänsä, kuulemaansa ja kokemaansa, leikissään he jäljittelevät ja luovat uutta. (Varhaiskasvatussuunnitelman perusteet 2005, 21)

Ennen kouluun lähtöä roolileikit alkavat muuntua sääntöleikeiksi, esikoululaiset alkavat viettämään hetkiä pelipöydän ja erilaisten joukkuepelien merkeissä. Askartelut ja erilaiset rakennussarjat ovat leikkien elementtejä. Kavereiden merkitys korostuu entisestään. (Varhaiskasvatussuunnitelman perusteet 2005, 21) Esikoululaiset liikkuvat paljon ja yhteisten jakotilojen (esim. liikuntasali) käyttö on maksimissaan.

Työharjoitteluni aikana Kuopion Woodi oy:llä, keräsin tietoa lapsen kehityksestä ja leikeistä ja kuinka ne vaikuttavat kalustesuunnitteluun päiväkotiryhmässä. Nämä mindmapit löytyvät opinnäytetyön liitteistä.

### 3.3 Liikunta

Liikkuminen on lapselle luonnollinen tapa tutustua itseensä ja ympäristöönsä. Tilasuunnittelun lähtökohtana tulisikin olla varhaiskasvatusympäristö, joka ei estä lasta liikkumasta rajoituksillaan, vaan houkuttaa aktiiviseen toimintaan. Lihasten kasvu ja lihasvoiman lisääntyminen edellyttävät jatkuvaa ja säännöllistä harjoittelua. Lapsen tulisi liikkua useita kertoja päivässä hengästymiseen saakka kehittääkseen hengitys- ja verenkiertoelimistöään. Liikkuessaan lapsi prosessoi monia asioita: hän ajattelee, kokee iloa, ilmaisee tunteitaan ja oppii uutta. Aikuisen tulisikin huolehtia, että lapsella on joka päivä useita mahdollisuuksia liikkua liikkumiseen

kannustavassa ja monipuolisessa ympäristössä. (Varhaiskasvatuksen liikunnan suositukset, 10; varhaiskasvatussuunnitelman perusteet 2005, 23)

### 3.3.1 Liikunta varhaiskasvatuksessa

Varhaiskasvatussuunnitelman perusteissa (2005, 23) hyvä liikku- maan kannustava ympäristö määritellään seuraavanlaisesti. Var- haiskasvatusympäristö vahvistaa lapsen liikkumisen halua, herät- tää halun ja innostuksen oppia uutta ja kehittää omia taitojaan. Ympäristön tulisi olla sopivan haasteellinen, leikkimiseen ja liikku- miseen motivoiva. Onnistuneessa varhaiskasvatuksen liikuntaym- päristössä lapsi toimii ja leikkii liikunnan kautta, ilman että hänellä on tunne liikuntasuorituksen tekemisestä. Liikuntavälineiden tu- lisikin olla lasten käytettävissä vapaan leikin aikana. Lapsella tulisi olla myös sisätiloissa mahdollisuus vauhdikkaaseen liikkeeseen ja leikkiin. Tilojen suunnittelussa ja käytössä tulisi huomioida muun- neltavuus erilaisten toimintojen toteuttamiseen.

Niin leikissä kuin liikunnassakin on aikuisen ohjaamaa toimintaa ja lasten omaehtoista toimintaa. Varhaiskasvatushenkilöstön ohjaa- mat liikuntatuokioiden ja liikuntaradat opettavat lapsille uusia taitoja ja haastavat lasta uudenvälisiin suorituksiin kehitystasonsa mukai- sesti. Motoristen taitojen automatisoituminen edellyttää kuiten- kin harjoitettavan taidon useita toistoja. Opinnäytetyössäni haluan nostaa esille näkökulman, jossa lapsi vapaan leikin aikaan voi tur- vallisesti harjoittaa oppimiaan taitoja luovan toiminnan keinoin. Kun lapsi harjoittaa motorista taitoaan ja pääsee taidossaan au- tomatisoituneelle tasolle, hänen ei tarvitse enää keskittyä uuden liikesarjan suorittamiseen, vaan hän voi siirtää kaiken huomionsa

ympäristön havainnoimiseen. Tähän perustuvat tutkimustulokset, joiden mukaan hyvät motoriset perustaidot vähentävät lasten ta- paturmariskiä. Tavoitteena onkin, että varhaiskasvatuksessa lapsi oppii hallitsemaan ja tuntemaan oman kehonsa niin, että koulu- maailmassa hän voi keskittyä oppimiseen. (Varhaiskasvatuksen liikunnan suositukset, 13)

Liikunnallisten toimintojen järjestäminen päiväkodin tiloissa koe- taan yleisesti haasteelliseksi. Liikunnan rajoittaminen perustellaan usein turvallisuustekijöillä ja siivouksen hankaloitumisella. Kes- kusteluiden ja yhteisen tahtotilan saavutettua nämä esteet kui- tenkin usein jäävät taka-alalle, ja tilasta voidaan luoda liikkumisen haastava ja houkutteleva ympäristö. (Kaplin, 87 Kokljuschkin 2001, 39, 61)

### 3.3.2 Passiivisesta aktiiviseksi ympäristöksi

Lasten ylipainon lisääntyminen ja kuntotekijöiden huonontuminen ovat saaneet yleistä huomiota mediassa. Tutkijat ovat huolissaan lasten liikunnan vähyydestä ja pohditaan, mitkä tekijät vaikuttavat liikunnan vähentymiseen.

Pro Gradu työssään Mikä lasta liikuttaa? – Lasten liikuntamotivaatio ja muut liikkumiseen vaikuttavat tekijät lasten kokemina Suih- konen & Virolainen (2002) ovat tutkineet 5-6 -luokkalaisten liikun- tatottumuksia. Tutkielmansa lähtökohtana heillä on ajatus, että lasten kuntotekijät ovat heikentyneet. Liikuntaharrastuneisuus vasten yleistä luuloa ei ole suinkaan vähentynyt, vaan pysynyt sa- mana. Kuntotekijöiden heikentymisen syyksi he esittävät harras- tusten laadun muuttumista (kuntolajit taitolajeiksi), arkiliikunnan puutetta sekä ympäristöä, jota aikuiset muokkaavat omien tar-



peidensa mukaiseksi. Lasten ei myöskään enää tarvitse liikkua saadakseen sisältöä elämäänsä, vaan elämyksiä voi saada esimerkiksi tv:n ja tietokoneen äärellä.

Vaikka tutkimus on tehty 5-6 -luokkalaisille, se on mielestäni hyvin sovellettavissa päiväkotikäisiin lapsiin. Jos lapsi ei pääse varhaiskasvatuksessa harjoittamaan motorisia taitojaan, hänen taitonsa eivät pääse kehittymään eikä hän saa liikunnasta pätevyden kokemuksia. Tämä johtaa kehään, jossa lapselle luontainen tapa toimia ympäristössään liikkumalla alkaa hiipua. (Suihkonen & Virolainen)

Tutkielmassaan Suihkonen & Virolainen totesivat, että liikunnallisuutta voidaan tukea kehittämällä tiloja liikuntaa mahdollistavaksi ja liittämällä arkiliikunta osaksi elämää. Kääntäisinkin termin mielelläni toisinpäin: liikkuva arki osaksi elämää. Tutkielman tuloksia sovellettaessa varhaiskasvatusympäristöön liikkuva arki toteutuu niin, että jo tilasuunnittelussa kiinnitetään huomiota siihen, että tila ei estä lasta liikkumasta. Tavoitteena on, että leikki ja liike kietoutuvat toisiinsa ja lapsi toimii ympäristössään aktiivisesti. Aktiivinen ja liikkuva lapsi kehittyy myös sosiaalisesti toimiessaan toisten lasten kanssa. Lapsena opitut liikuntatottumukset ennustavat liikunnallisuutta aikuisiällä.

Hyvänä esimerkkinä tällaisesta tilasta on tynnyhuone (lasten nimeämänä tynkkä) Riihikodon päiväkodissa Rautalammilla (kuva 3). Tynnyhuoneen idea sai alkunsa 1980-luvulla viidestä superlon-täytteisestä tynnyistä, jotka olivat lasten leikeissä suosituin leikki-paikka. Henkilökunta kuuli lasten tarpeen ja tynnyleikeille varattiin oma tila tyhjentämällä varasto, myös tynnyjen määrää alettiin ker-ryttää samalla. Näin tynkkä sai alkunsa. (Ruotsalainen 10.4.2013.) Tynnyistä lapset rakentavat majoja, tunneleita, hyppytelineitä, sokkeloita, ihan mitä vaan! Lapset leikkivät tynnyhuoneessa erilaisia roolileikkejä, oravaa tai leijonaa ja hyppivät, rakentavat ja kii-peilevät, niin että tulevat hikipäisinä huoneesta ulos. Lapsi, jolla on heikko motoriikka saa harjoitusta jo siinä, että hän yrittää kulkea epätasaisella tynnyalustalla. Liike tulee osaksi leikkiä kuin huo-maamatta. Tynnyhuone toimii oppimisympäristönä moneen muu-hunkin: avaruudellinen hahmottamiskyky kasvaa majoja ja raken-nelmia tehtäessä, erilaiset muodot tulevat tutuiksi konkreettisesti ja niitä voi pyöritellä ja tunnustella kädessä. Kuinka monta asiaa voikaan oppia leikkimällä!

Tynnyhuoneen kaltaisia aktiiviseen liikkeeseen houkuttavia tiloja tulisi olla enemmän. Tila mahdollistaa liikkumisen ja lapsen oman vapaan leikin. Lapsen kehityksen kannalta on tärkeää, että hän oppii oman kehonsa karkeat motoriset taidot, ennen kuin voi alkaa harjoittamaan hienomotorisia taitoja.



KUVA 3 Tynnyhuone eli tynkkä.

## 4 Päiväkoti toimintaympäristönä

Päiväkoti on lapselle paikka, jossa hän viettää usein suurimman osan valveaikaajastaan. Ei siis ole yhdentekevää millaisessa paikassa lapsi aikansa viettää. Oman itsensä hyväksyminen, mahdollisuus toteuttaa itseään, tilan luomat mahdollisuudet leikkiin, liikkeeseen ja omatoimisuuteen ovat tärkeitä tekijöitä onnistuneen päiväkotipäivän luomisessa. Päiväkotien suunnittelukentällä puhaltavat uudet tuulet, toimintaa ja tilaa suunniteltaessa lapsesta hoidon kohteena olevan objektin sijasta onkin tullut subjekti, toimija. (RT 96-11003, 1.) Alettaessa tekemään tilasuunnitelmaa päiväkotiin onkin tärkeää tiedostaa, mitä päiväkotipäivän arkeen kuuluu ja mitkä säädökset ja lait määrittävät toimintaa.

### 4.1 Päiväkoti

Päiväkotitoiminta on osa päivähoitolaissa määriteltyä tavoitteellista ja suunnitelmallista varhaiskasvatustoimintaa, jonka tarkoituksena on mahdollistaa alle kouluikäisten lasten vanhempien työssäkäynti tai opiskelu. Päivähoidon tavoitteena on tukea lasten vanhempia kasvatustehtävässään ja näin ollen edistää lapsen tasapainoista kehitystä. (Laki lasten päivähoitosta). Perinteisen kunnan tuottaman päiväkotipalvelun rinnalle on alkanut muodostua myös yksityisiä päiväkoteja ja päiväkotiketjuja (Hovi-Horkan).

Päiväkoti on julkinen tila, joka on varattu lasten päivähoitoa varten. Tilansuunnittelussa tulee ottaa huomioon suuren lapsiryhmän vaatimat erityistarpeet. Lapsen mittakaava ja kodikkaan ilmapiiriin luominen tuovat oman haasteen verrattuna muihin julkisiin palvelulaitoksiin. Tilan suunnittelussa pyritään huomioimaan myös liikkumis- ja toimimisesteiset lapset. (RT 96-11003, 3, 8.)

Perinteisesti päiväkotihoidon tapahtunut klo 6-18 välisenä aikana, vanhempien työajoista riippuen. Päivää rytmittävät aamupala, ruokailu, välipala, ulkoilut ja päiväuniaika. Perusrutiinien välisiin aikoihin sijoittuvat lasten vapaa leikkiaika ja aikuisten ohjaamat toimintatuokiot. Päivän perusrunko on pysynyt hyvin samanlaisena koko päivähoitohistorian ajan, toki jokaisessa päiväkodissa on omat käytänteensä päiväruutiinien suhteen (Kokljuskin 2001, 24). Enenevässä määrin esim. palvelu-, kaupan- ja terveydenhuollonalalla palveluita tarjotaan 24 tuntia vuorokaudessa, seitsemänä päivänä viikossa (24/7). Tämä lisää vuorohoidontarvetta. Vuorohoidossa lapsen hoitoajat voivat vaihdella päivittäin vanhempien työaikojen mukaan (aamu- ilta- ja yöhoito). Varhaiskasvatuksen kentän on vastattava myös tähän tarpeeseen lisäämällä vuorohoitopaikkoja.

Päiväkoti voi olla pieni yksiryhmäinen yksikkö tai useammasta lapsiryhmästä koostuva päivähoitoyksikkö. Päiväkodeissa, jossa on useampi lapsiryhmä, ryhmät koostuvat yleensä lasten ikäjakauman mukaan. Yleisimmin käytetyt ryhmäjaot ovat 1-3 -vuotiaat, 3-5 -vuotiaat sekä 6-vuotiaat esikoululaiset. Kunnilla on velvollisuus järjestää vuotta ennen oppivelvollisuusiä maksutonta esiopetusta lapsille, joten esikoululaiset ovat varhaiskasvatuksen piirissä merkittävä asiakaskunta. Päiväkodeissa toimii myös sisarusryhmiä, joissa saman perheen lapset ovat samassa hoitoryhmässä sekä em. vuorohoitoryhmiä, jossa lapsiryhmä rakenne muotoutuu vanhempien työn mukaan. Eri-ikäisten lasten tarpeiden yhdistäminen tulee ottaa

tilasuunnittelussa huomioon. Oppimisympäristön tulisi ohjata lapsen uteliaisuutta, mielenkiintoa ja oppimismotivaatioita sekä tukea lapsen kasvua ja oppimista oman kehitystason mukaisesti (Opetushallitus).

### Vuorohoito

Perinteinen päivisin tapahtuva päivähoito luo lapselle selkeän rytmin toiminnoista, joita tapahtuu päivällä hoidossa ja iltaisin kotona. Kaikilla päiväkotiryhmän lapsilla on kiinteät hoitoajat päiväsaikaan maanantaista perjantaihin. Vuorohoidossa lasten hoitoajat ja päivät vaihtelevat, samassa ryhmässä olevat lapset eivät välttämättä tapaa toisiaan moneen päivään. Vuorohoitoryhmässä myös työntekijöitä on enemmän johtuen pidemmistä aukioloajoista. (Puranen 22.1.2012) Vuorohoitoryhmässä lapsella on siis enemmän sekä aikuis- että lapsi kontakteja ja pysyvän suhteen luominen vaihtelevien hoitoaikojen myötä on haastavampaa.

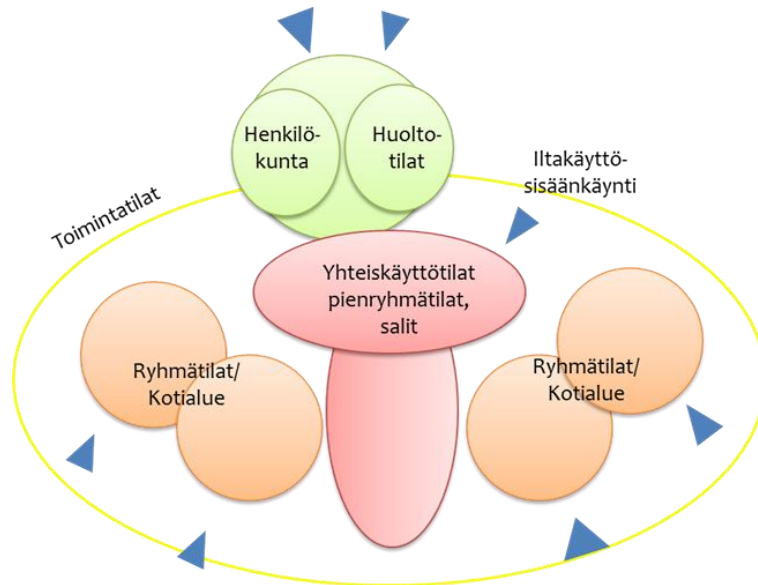
Vuorohoitoryhmän toimintakulttuuri poikkeaa tavanomaisesta päiväkotitoiminnasta. Vuorohoitopäiväkodin tilasuunnitelmassa onkin syytä ottaa huomioon kodinomaisuus, joka pehmentää kodin ja päiväkodin toiminnallisuuden eroja. Myös se, että ryhmässä on monen ikäisiä lapsia luo haasteita tilasuunnitteluun.

## 4.2 Päiväkodin toimitilat

Päiväkotien suunnittelua ohjaa joukko vaatimuksia ja säädöksiä, jotka pohjautuvat sosiaali- ja terveysministeriön ohjeisiin päivähoiton järjestämisestä, sekä kunnissa vallalla olevien käytänteiden mukaisiin suosituksiin perusmitoituksissa. Nämä tiedot on kerätty Rakennustietokortistoon (RT-kortisto). RT-kortistossa on määritelty kuinka paljon leikkitilaa eri-ikäiset lapset tarvitsevat ja minkälaisia toimintoja päiväkotirakennuksen tulee sisältää (RT 96-11003, 6). Saarsalmi Olli (2008) on toimittanut oppaan Päivähoiton turvallisuussuunnittelu, jossa ohjeistetaan päiväkodin turvallisuustekijöi

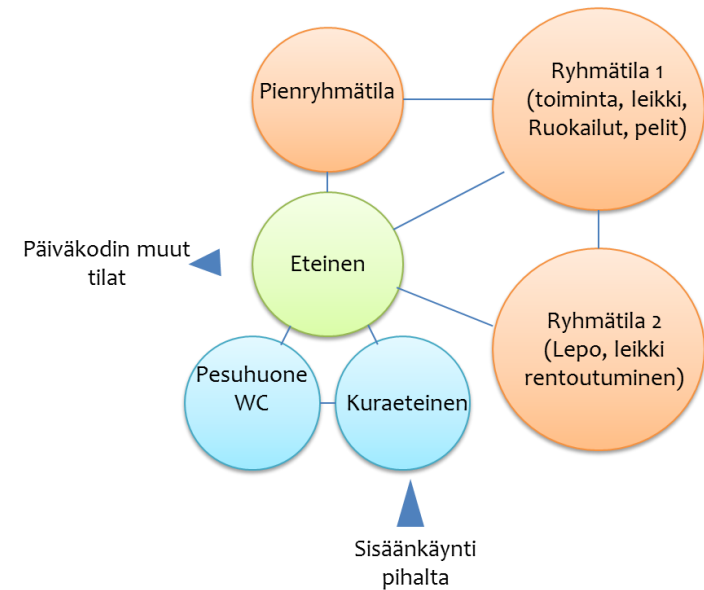
Päiväkodin tilat jaetaan lasten toimintatiloihin, henkilökunnantiloihin ja huoltotiloihin (kaavio 2). Lasten toimintatiloihin kuuluvat **kotialue, pienryhmätilat** sekä **yhteistilat**. RT-kortistosta mainitaan, että yhtä lapsen tilapaikkaa kohden on varattava 7 neliötä toimintatilaa (kotialue, pienryhmä- ja yhteistilat). Aiemmin alle kolmevuotiaille ja yli kolmevuotiaille suunniteltiin erikokoiset kotialueetilat. Pienet alle 3 -vuotiaat liikkumaan opettelevat lapset tarvitsevat kotialueellaan enemmän tilaa, sillä heidän toimintansa keskittyy paljon oman kotialueen tiloihin. Tuttu ympäristö luo pienille lapsille turvaa. Isompien lasten pienempiä kotialueita perustellaan sillä, että he käyttävät enemmän talon pienryhmä- ja yhteistiloja hyväksi. Nykyisin kotialueiden tilat suunnitellaan monikäyttöisyyden nimissä samankokoisiksi (n.70m<sup>2</sup>). Pienempien lasten tarve väljempään tiloihin turvataan pienemmällä ryhmäkoolla kuin 3-6 -vuotiailla. (RT 96-11003, 12 ).

**Kotialueen** toimintatiloja ovat leppuhuone, ruokailuhuone, eteinen sekä wc (kaavio 3). Nämä kaikki tilat ovat hyvin vahvasti sidottuna päiväkodin perushoidollisiin tilanteisiin ruokailuun, nukkumiseen ja ulkoiluun. Leikki, joka rakennetaan tilaan, on hyvin todennäköisesti keskeytettävä ja siivottava pois, jotta perustoiminnot voivat toteutua ajallaan. Wc ja eteinen saattavat olla kahden ryhmän yhteiskäytössä. (RT 96-11003, 14)



KAAVIO 2 Päiväkodin tilojen jäsentyminen.

**Pienryhmätilat** on tarkoitettu nimensä mukaisesti pienempien lapsiryhmien leikkiin ja ryhmätöihin. Pienryhmätilat ovat perinteisesti sijainneet kotiryhmän välittömässä läheisyydessä, ollen näin kiinteä osa ryhmän toimintaa. Päiväkodin **yhteistiloja** voivat olla mm. liikuntasali, uima-allas tai kerhotila.



KAAVIO 3 Ryhmätilat ja niiden väliset yhteydet.

Päivähoitoyksiköiden koko on kasvamassa. Suurempien yksiköiden perustamista perustellaan taloudellisella kannattavuudella ja henkilökunnan työjärjestelyjen joustavuudella. Suurempien yksiköiden rakentamisen todetaan myös monipuolistavan päiväkotien toimitiloja. (YLE-uutiset 27.5.2013)

Tutustuessani uusiin päiväkoteihin huomasin, että kotiryhmätilat ovat pienentyneet. Perinteinen ryhmäkohtainen tila-ajattelu on murrosvaiheessa. Ennen kotiryhmään sidoksissa olleet pienryhmätilat on usein otettu koko päiväkodin yhteiseen käyttöön ja esimerkiksi porvoolaisessa 6 -ryhmäisessä Ylä-Haikkoon päiväkodissa pienryhmätiloihin oli otettu teemoja opetuksellisista orientaatioista (draama/aisti, pienkeittiö, tutkimus/luonnontiede, askartelu/verstas, rakentelu sekä koti/roolileikki) Tiloihin jaettiin viikoittain vaihtuvat vuorot ryhmien kesken. (Troberg.)

Päiväkotien suunnittelussa tulee ottaa huomioon kestävä kehitys ja elinkaariajattelu. Pyrkimyksenä on rakentaa järkevästi ja taloudellisesti pitkäikäisiä rakennuksia. (RT 96-11003, 11.) Tästä on johdettu myös ajatus elinkaarimallilla rakennetuista päiväkodeista. Tämä tarkoittaa sitä, että yksityinen taho rakentaa päiväkotirakennuksen ja vuokraa sen kunnan käyttöön esimerkiksi 20 vuodeksi. Tila suunnitellaan niin, että jos vuokrasopimuksen päättyessä alueella ei ole kysyntää päiväkodille, rakennus voidaan pienin muutoksin muuttaa esimerkiksi oppilasasuntolaksi tai vanhusten hoitokodiksi. (Lemminkäinen, Troberg.)

Sekä Puijonlaakson että Ylä-Haikkoon päiväkodit on rakennettu elinkaarimallilla. Elinkaarimallirakentamisessa tulisi kuitenkin muistaa ensisijainen käyttäjäryhmä, jolle taloa suunnitellaan. Ylä-Haikkoossa toive lepohuoneen kaappisängyistä oli vaihtunut patjoihin lattialle, koska seinälle kiinnitettävät kaappisängyt olisivat

vioittaneet seiniä liikaa (Troberg). Puijonlaaksossa kuvien kiinnittäminen muualle kuin kiinnityspintaan on kiellettyä, samoin lattioiden teippaus on kiellettyä, syynä seinä- ja lattiapintojen vioittuminen (Puijonlaakso).

Käydessäni Puijonlaakson päiväkodissa huomasin kuinka eri-ikäisten kanssa toimiminen vaikuttaa tilantarpeeseen. Tästä esimerkkinä keskustelu wc- tiloista. Esikouluryhmän henkilöstö koki wc-tilat turhan suuriksi. Heillä oli tunne, että wc:ssä on hukkaneliöitä, joita olisi voinut hyödyntää leikkutilana. Alle 3-vuotiaiden ryhmässä wc-tilat taas koettiin jopa hiukan ahtaina, sillä suurin osa ryhmän lapsista kävi potalla ja potat valtaavat wc:n lattiapinta-alasta suuren osan. (Puijonlaakso.)

Vaikka päiväkoti suunniteltaisiin elinkaarimallilla, tulisi rakennusta suunniteltaessa huomioida paremmin varhaiskasvatuksen tarpeet. Todennäköisesti rakennus kaipaa joka tapauksessa remonttia 20 vuoden kuluttua on toiminta siinä millaista hyvänsä, miksi siis hankaloittaa päiväkotien toimintaa turhilla rajoituksilla?

Vuorohoidon ryhmätiloja suunniteltaessa tulisi ottaa huomioon, että vuorohoitoryhmissä yleensä on lapsia enemmän kirjoilla kuin paikkalukumäärä määrittää. Tämä tarkoittaa sitä, että 21-paikkaisessa vuorohoitopäiväkodissa lapsia saattaa olla kirjoilla 24-30. Vuorohoidossa päiväkodin aukioloajat ovat laajat, joten hoidossa olevien lasten läsnäoloajat vaihtelevat suuresti. Kirjaamalla lapsia ryhmään paikkamäärää enemmän tilojen käyttöprosentti saadaan mahdollisimman korkeaksi. Joissakin kaupungeissa tiloilla on 100 % käyttöpakko. (Puranen 22.1.2012.) Vaikka päiväkodissa onkin vain 21 lasta kerrallaan hoidossa, kaikille kirjoilla oleville lapsille tulee silti olla omat naulakot ja sängyt varattuna tiloihin. Ennestään pienet

tilat täyttyvät kalusteilla, jättäen lapsille vähemmän leikki ja liikku-  
ma tilaa.

### 4.3 Päiväkodin henkilöstö

Päiväkotiryhmä koostuu yleensä kolmesta hoito- ja kasvatustalon henkilön tiimistä. Lasten päivähoitolaki määrittää päiväkotien henkilökunnan määrän suhteessa lasten lukumäärään. Tätä kutsutaan aikuinen -lapsi -suhdeluvuksi.

- Alle 3-vuotiaat: korkeintaan 4 lasta/1 hoito- ja kasvatustalon vastuullinen henkilö
- 3 vuotta täyttäneet: korkeintaan 7 lasta/1 hoito- ja kasvatustalon vastuullinen henkilö
- 3 vuotta täyttäneet osapäivähoidossa olevat: korkeintaan 13lasta/1 hoito- ja kasvatustalon vastuullinen henkilö

(Laki lasten päivähoitosta)

Tilasuunnittelun lähtökohtana on yleisimmin ollut kolmen hoito- ja kasvatustalon henkilön suhdelukua vastaava määrä lapsia (RT 96-11003, 12). Tämä tarkoittaa sitä, että esimerkiksi 3-6 -vuotiaiden päiväkotiryhmässä on 3 aikuista ja 21 lasta. Taas alle kolmevuotiaiden ryhmässä voi olla 12 lasta ja 3 aikuista. Tämä laskentaperuste on ns. nyrkkisääntö, jota on sovellettava jokaisen ryhmän kohdalla erikseen. Kasvatustalon henkilökunnan määrään vaikuttaa ratkaisevasti, onko ryhmässä esimerkiksi erityistä tukea vaativia lapsia.

Päiväkotien henkilöstö koostuu yleensä johtajasta sekä kasvatustalon henkilöstöstä, joita ovat lastenhoitajat (nykyään lähiohittaja

tutkinto) sekä lastentarhanopettajista tai sosionomeista (joka kolmas ammattilainen)

Esiopetuksesta vastaa lastentarhanopettaja tai luokanopettaja. Opetusministeriön ohjeistuksen mukaan esiopetusryhmässä voi olla 13 lasta yhtä aikuista tai 20 lasta kahta aikuista kohden (Opetushallitus).

## 5 Tilat ja toiminnot

Päiväkodin tiloissa tapahtuvasta tilasidonnaisesta toiminnasta ja kalusteiden käytöstä ei ole juurikaan raportoitu. Tilasuunnittelun teoriaosuuteen olen kerännyt perustietoa edellä mainituista asioista. Lähteinä olen käyttänyt alan kirjallisuutta, omia päiväkodissa työskennellessäni tekemiä havaintoja sekä haastattelemalla varhaiskasvatushenkilöstöä ja tutustumalla eri päiväkoteihin. Myös varhaiskasvatusympäristön kalustamisen katalogit ovat olleet hyvä lähde selvittäessäni millainen tämän päivän varhaiskasvatusympäristö on.

### 5.1 Eteinen

Päiväkodin eteinen on melkein kuin teatterin näyttämö, draamaa ja tunteita laidasta laitaan pullollaan.

Eteinen on tärkein vanhempien ja kasvattajien kohtaamispaikka. Eteisessä vanhemmat aamuisin hyvästelevät lapset. Lapsi luopuu vanhemmasta ja siirtyy päiväkotilaiseksi. Varsinkin toimintakauden alussa, kun päiväkoti on uusi ja jännittävä asia lapselle, on tärkeää, että eteinen luo lapselle turvallisen olon päiväkotiin jäännistä.

Ulkoiluun pukeutuminen ja riisuuntuminen tapahtuvat eteisessä useita kertoja päivässä. Pukeutuminen saattaa aiheuttaa kiivaita keskusteluja, suostutteluja ja joskus myös itkua. Tätä tapahtuu varsinkin keväisin ja syksyisin kurahousu-aikaan, kun liiat vaatteet ahdistavat sekä lasten että varhaiskasvatushenkilöstön mieltä.

Oma henkilökohtainen naulakkopaikka on lapselle tärkeä, sillä sieltä löytyvät hänen omat henkilökohtaiset tavarat ja unilelut. Suuttuessaan tai loukkaantuessaan lapsi saattaa piiloutua naulakkoon vaatteidensa sekaan, haetaanko naulakolta turvaa, porttia kotimaailmaan?

Eteisessä toimitaan päiväkotipäivän aikana useaan otteeseen, mutta voiko eteistilaa hyödyntää muuhun käyttöön? Eteisen muodosta ja sijainnista riippuen, kyllä.

- Hiekkaleikin luonteva sijoituspaikka on eteinen.
- Pieni nurkkaus pienryhmä leikkiin (nukke koti, rakentelu)
- Lattiatarroitus, esimerkiksi hyppyruudukon mallinen, tuo eteiseen toimintaa väliajoilla. Lattia tarroitus voi johdatella lapset myös päiväkodin muihin tiloihin.

Tilavassa eteisessä sohva tai nojatuoli voi luoda rauhaisan tilan kirjan lukemiseen. Itkuisena aamuna tuolissa voidaan istahtaa aikuisen kanssa hetki seuraten toisten touhuja ja tutustuen talon arkeen. (RT 96-11003, 14.)

### 5.2 Ruokailu/leikkitila

Nimensä mukaisesti toimii ruokailu- ja leikkitilana. Tilaa hallitsevat pöydät ja tuolit, jotka määrittävät tilan käyttötarkoitusta. Isompien leikkien ja liikkuvan tilan rakentaminen on hankalaa, sillä tilassa ruokaillaan päivän aikana 3-5 kertaa. Ruokailutilassa voidaan vapaan leikin aikana leikkiä lyhytkestoisia ja pienen tilan vaativia leikkejä mm.



- seurapelit ja palapelit
- piirtelyt ja askartelut
- nukkekotileikit
- autoleikit automatolla
- rakenteluleikit.

Ryhmässä, jossa kaikki lapset eivät nuku päiväunia, tila toimii hereillä olevien lasten pääasiallisena toimintatilana päiväuniaikaan. Tämä seikka vaikuttaa huoneen sijoitteluun. On toivottavaa, että lasten leikkiäät eivät häiritse nukkuvia lapsia. (RT 96-11003, 16.)

Varsinkin alle 3-vuotiaiden ryhmässä tulisi tilassa olla myös nojatuoli, sohva tai vaikkapa keinutuoli, jossa aikuisen on helppo sylitellä pieniä ja olla samalla muiden tilassa leikkivien lasten lähetyillä.

## 5.3 Lepotila

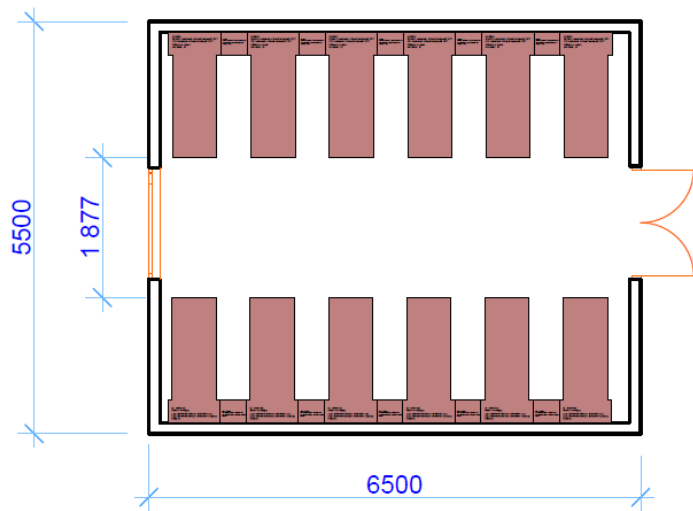
Lepotilan käyttötarkoitus on muuttunut vuosien myötä. Vielä 1980-luvulla lepo huone oli lepo huone, eikä sitä käytetty kuin kaksi tuntia päivässä, jolloin lapset nukkuivat vuoteissaan. Nykyään lepotila mielletään monitoimitilaksi, joka mahdollistaa niin jumppatuokion ennen ruokailua, kuin rauhallisen lepäilyhetken heti ruokailun jälkeen. (Ruotsalainen 10.4.2013.)

Lepotilan tarpeen merkitys vaihtelee ryhmän mukaan. Esikoululaiset, jotka ovat vain puolipäiväisesti hoidossa voivat pötkötellä hetken aikaa jumppamatolla tyynyn kanssa satua kuunnellen. Kokopäiväisessä esikouluryhmässä saattaa olla lapsia, jotka ovat hoidossa 10h ja aamuisin hoitoon lähtö on niin aikainen, että päiväunen tarve on todellinen. Lapset, jotka ovat pitkiä päiviä hoidossa tarvitsevat

oman alueen rauhoittumiseen ja turvallisuuden tunteen luomiseen. Mitä pienemmistä lapsesta on kyse, sitä varmemmin he nukkuvat päiväunet. Lepo huoneen kalustamisen tarve voi siis vaihdella ryhmän mukaan. (RT 96-11003, 16.)

Perinteisesti lepo huoneen kalusteina ovat olleet kerrossängyt lave-reineen. Kerrossängyt ovat hyvä ja jyrävä vaihtoehto lapsille, jotka tarvitsevat aikuiselta erityistä tukea nukahtamiseen. Kerrossängyn alapeti sijaitsee sopivalla korkeudella, jotta aikuinen voi silitellä lapsen helposti uneen. Kerrossängyt vievät melko paljon tilaa ja rajoittavat tilan muunneltavuutta. Lapset leikkisivät mielellään sänkyjen väleissä ja sängyissä, mutta turvallisuus- ja hygieniasyistä tämä on yleensä kiellettyä.

Valtaosa lepo huoneista kalustetaan nykyään kaappisängyillä, jotka urakkalaskennoissa kuuluvat kiintokalusteisiin (Suvala 29.11.2012). Kaappisängyissä kerrosspedin saa nostettua kaapin sisään helposti ja päiväuniaikaan nukkumavalmis peti on vaivattomasti laskettavissa alas. Kaappisängyt vapauttavat latti tilaa leikkitoimintaan silloin, kun ei ole uniaika ja huoneen yleisilme on siisti. Mitoittaessa huonetta, johon tulee kaappisängyt tulisi ottaa huomioon kuinka paljon sängyt vievät tilaa avattuna. (ks. Lekolar; Woodi) Tilan monipuolisen käytön kannalta olisi suotavaa, että tilaan mahtuisi myös sohva tai nojatuoli ja leikin mahdollistavia elementtejä ilman, että turvallisuus riski kasvaa (kuva 4).



Kuva 4 Kuvitteellisen lepohuoneen 35m<sup>2</sup> pohjapiirros. Sänkyjen avaaminen rajoittaa huoneen muita toimintoja.

Lasten lepoetken järjestämiseen on myös monia muita markkinoilla olevia mahdollisuuksia esim. patjakaapit (nukutaan patjoilla, jotka kerätään kaappiin säilöön), erilaiset kasatavat petisysteemit ja vuodesohvasovellukset (ks. Lekolar, Woodi). Myrskyluodonpäiväkodilla esikoululaisten lepotilaan haettiin toiminnallisuutta kokohuoneen peittäväällä tatamalla, joka soveltuu sekä leppäilyyn, että leikki ja liikunta alustaksi (Kokljusckin 2001, 72).

Pienimmät päiväkotilaiset nukkuvat vielä häkki- tai matkasängyssä, mutta pian nukahtamistottumusten mahdollistaessa heidät siirretään esim. kaappisänkyjen alapedeille. Kaappisänkyjen alapedit sijaitsevat suhteellisen alhaalla, joten pienimmilläkään ei ole välitön-

tä tippumavaaraa, sillä yleensä lepotilassa on valvontaa koko uniajan.

Lepotila on päiväkodin tiloista se, joka on helpoiten muunneltavissa liikunnallisten leikkien tarkoituksiin. Liikunnalliset leikit eivät yleensä tarvitse suuria rakennelmia ympärilleen, joten tila on helppo ottaa takaisin alkuperäiseen käyttöönsä. Jos tavoitteena on käyttää lepotilaa myös liikuntatilana, on kiinnitettävä huomiota valaistukseen. Valaistus lepotilassa tulisi olla himmennettävä ja valot upotettuja. Katosta roikkuvat valot haittaavat liikkumista ja pelien pelaamista tilassa sekä aiheuttavat vaaratilanteita rikkoutumisuhan takia. (Kokljusckin 2001, 61.) Jos tilaan tuodaan elementtejä, joissa lapset voivat kiipeillä, on lattia suojattava pehmeällä matolla, esimerkiksi jumppamatoilla.

Jos ryhmän kotitilat ovat pienet ja leikkipaikkoja on vaikea luoda muihin tiloihin, voidaan lepohuoneeseen rakentaa leikkitiloja. Tila-suunnittelussa tulisikin jättää lepotiloihin väljyyttä, nurkkauksia joissa ei ole toimintaa. Näin varhaiskasvatus henkilöstöllä on mahdollisuus muokata leikkitiloja ryhmän tarpeita vastaavaksi.

Yhdistettäessä lepotiloihin liikunnallisia elementtejä ja leikkitiloja on tärkeä tiedostaa, että leikit vaativat lapsilta keskittymistä ja uppoutumista asiaan. Jos samassa tilassa liikutaan vauhdikkaasti, esimerkiksi pelataan pallopelejä, voi leikkiin keskittyminen häiriintyä ja leikki keskeytyä. (Kokljusckin 2001, 80.)

Alle 3-vuotiaiden lasten lepotilan lisätoimintoja voi olla mm.

- suuret tyynyt lattialla köllöttelyyn ja motoriikka harjoituksiin
- penkit ja tuolit kiipeilyradan rakentamiseen

- koripalloteline tai kuvioita seinässä pallon heittoharjoitukseen
- kiipeilyyn soveltuva sohva, helpottaa myös nukkumatilanteiden valvontaa
- suuret tukevat lelulaatikot (kaikkein pienimmillä -> lupa tyhjentää ja täyttää)
- kotileikki tmv. roolileikki
- automatto autoiluun.

4-5 -vuotiaiden lepotilan lisätoimintoja voi olla mm.

- seiniin ja kattoon kiinnitetyt saporokoukut mahdollistavat majan rakennuksen turvallisesti
- puolapuut kiipeilyyn
- katosta roikkuvat voimistelurenkaat, tikkaat tai köydet
- lattiatarroituksella ja matoilla voi jakaa tai luoda leikkitiloja
- koripalloteline (siirrettävä malli)
- lasten vapaassa käytössä oleva liikuntavälineistö
- kotileikki
- roolivaaterekki.

6-vuotiaiden esikoululaisten lepotilassa lisätoimintoina voi olla mm.

- seiniin ja kattoon kiinnitetyt saporokoukut mahdollistavat majan rakennuksen turvallisesti
- puolapuut kiipeilyyn
- katosta roikkuvat voimistelurenkaat, tikkaat tai köydet
- lattiatarroituksella tilaan voi rakentaa pelikentän esimerkiksi sählypelille
- ”reikäseinä” pallonheittoharjoitukseen
- musiikkilaitteisto tanssiin

- lasten vapaassa käytössä oleva liikunta välineistö.

## 5.4 Pienryhmätilat

Perinteisesti päiväkotiryhmän kotitiloihin on liitetty 1-2 pienryhmätilaa. Pienryhmätiloissa ei ole samanlaisia päiväohjelmaan sidottuja toimintoja kuin ruokailu ja lepotiloissa, vaan tilat toimivat ns. jakotiloina. Lasten leikkiä ja toimintaa voidaan hajauttaa useampaan pienryhmätoimintaan, näin luodaan leikkirauha sitä kaipaaville. (RT 96-11003, 18.)

Pienryhmätiloja käyttävät lasten lisäksi päiväkodissa usein viikoittain vierailevat kiertävä erityislastentarhanopettaja, puheterapeutti ja toimintaterapeutti. Pienryhmätiloja käytetään myös neuvottelutiloina varhaiskasvatuskeskusteluissa vanhempien kanssa. Tiloja voidaan käyttää myös väliaikaisena lepo paikkana, jos jollekin lapselle yhteisessä lepotilassa lepääminen tuottaa vaikeuksia.

Keskusteluissa varhaiskasvatushenkilöstön kanssa pienryhmätilojen tarve korostui. Varhaiskasvatushenkilöstö on käyttänyt kiitettävästi mielikuvitusta luodessaan lapsille rajattuja leikkitiloja pienryhmätoimintaan varsinaisten pienryhmätilojen lisäksi. Pienryhmätilojen puute kuvastui päiväkodeissa kierrellessäni, useimmissa päiväkodeissa varastojen lattiatilat oli otettu leikkitilaksi.

Opinnäytetyössään Kalusteita kasvaville – Jynkänvuoren päiväkodin sisustussuunnitelma Piirainen (2005) on haastatellut seitsemän eri päiväkodin henkilökuntaa Savo-Karjalan alueella. Jo tuolloin päiväkotien henkilökunta on kiinnittänyt huomiota tilajaotteluun. Toivottiin jakotiloja, jotka mahdollistavat pienryhmätyöskentelyn ”lisää

leikkisoppeja, koloja ja jaettuja tiloja. Tilaa mistä leluja ei tarvitse aina raivata pois.”

Tutustuessani Puijonlaakson päiväkotiin keskustelimme henkilökunnan kanssa päiväkodin tiloista, he olivat pääsääntöisesti erittäin tyytyväisiä uusiin tiloihinsa. Vain pienryhmätilojen vähäisen määrän ja sijoittelun he kokivat haasteellisena. Puijonlaaksossa pienryhmätiloja oli varattu yksi kahden ryhmän yhteiskäyttöön.

## 5.5 Tilojen muunneltavuus

Vuosittain vaihtuvat lapsiryhmät asettavat tiloille muuttuvat tarpeet. Tähän vaikuttavat mm. lapsiryhmän koko, ikä ja erityistä tukea tarvitsevien lasten määrä. Päiväkotisuunnittelussa tiloista pyritään tekemään mahdollisimman yleispätevät. Ryhmän erityistarpeet huomioidaan kalustamisessa ja opetusvälineistössä. (RT 96-11003, 6.)

Kun lapset rakentavat vapaata leikkiä, he pyrkivät luomaan toiminnalleen rauhaisan alueen, jossa he voivat toimia ilman, että toiset tulevat häiritsemään heitä. Ryhmän toiminnassa tilojen muunneltavuus huomioidaan käyttämällä hyväksi sermejä, sekä muulla irtokalusteiden sijoittelulla. (Kokljuschkin 2001, 79.)

Yksinkertaisin tilanrajaus lapsen leikille voidaan saada aikaan esimerkiksi matolla. Automatto ja pikkuautoja laatikollinen voi olla riittävät elementit muutaman lapsen leikkiin. Näin kevyellä rajauksella on huolehdittava, että muu ympäristö tukee leikkiä. Leikki voi katketa esimerkiksi, jos samassa tilassa leikitään montaa eri leikkiä samaan aikaan ja leikistä toiseen on suora näkö- ja kuuloyhteys. Matolla rajatun leikin tueksi voidaan tilaan tuoda esimerkiksi serme-

jä tai pyörin varustettuja siirreltäviä hyllyjä. Sermeillä voidaan estää suora näköyhteys leikistä toiseen. Sermi tai hylly akustoivalla taustalevyllä voi toimia tilassa äänen kulkua katkaisevana elementtinä.

Vanhemmissa taloissa leikkipaikkoja löytyy esimerkiksi käytävistä, komeroista, tasojen alta ja pienryhmähuoneista. Uudemmissa päiväkodeissa tilojen ollessa avonaisempia, tila on järjesteltävä lasten leikki ja liikunta tarpeiden mukaan. Joustava tilan jako mahdollistaa kausittain samassa tilassa sekä aktiiviset liikunta leikit, sekä rauhalliset omaa tilaa tarvitsevat leikit.

Eriyisen tärkeää tilojen muunneltavuus on vuorohoito- ja sisarusryhmissä. Kummallekin ryhmälle on ominaista hyvin eri-ikäiset lapset. Tilasuunnittelun keinoin on löydettävä lapsille mahdollisuus toimia kehitystasoaan vastaavia toimintoja. Esimerkiksi 5-vuotiaalle on löydettävä tila, jossa hän voi rakennella pikkulegoilla rauhassa oman ikäistensä kanssa. Pieniä ei samaan tilaan voi päästää, sillä pienille legojen ”hämmäntäminen” on hauskaa, mutta isompien leikkiä häiritsevää. Pikkulegot ovat myös vaarallisia suuhun laitettuna. Tilan on mahdollistettava eri-ikäisten lasten kehitystasoa vastaava toiminta turvautusti ja silti varhaiskasvatus henkilöstön on pystyttävä valvomaan kummankin lapsiryhmän toimintaa samanaikaisesti. (Saarsalmi 2008, 39.) Eri-ikäisistä lapsista koostuvissa ryhmissä tilajaottelussa on kiinnitettävä pienryhmätilojen sijoitteluun siten, että näköyhteys tiloista toiseen voidaan taata (esimerkiksi lasiovien avulla) (RT 96-11003, 9).

## 6 Irtokalusteet

Irtokalusteilla pystyy helposti vaikuttamaan tilojen muokattavuuteen. Lasten käyttöön suunnitellut kalusteet ovat turvallisia ja niiden suunnittelussa on otettu huomioon monikäyttöisyys (kuva 5).



KUVA 5 Monikäyttöisyyttä parhaimmillaan, laulupenkit muuntuvat valloitettavaksi vuoreksi ja liukumäeksi.

Irtokalusteita valittaessa on syytä muistaa kiinnittää huomiota kalusteiden rakenteeseen. Tukeva ja hyvin suunniteltu tuote on monikäyttöinen, esimerkiksi tuoleja voi käyttää myös erilaisten liikuntaratojen ja tunneleiden rakennusmateriaalina ja korkeat pöydät mahdollistavat matalia paremmin pöytien käytön erilaisten majojen runkona.

### 6.1 Tuolit ja pöydät

Perinteisesti päiväkotien tuolit ja pöydät on mitoitettu lasten mukaan. Tämä tarkoittaa tuoleja, joiden istuma korkeus on 28 – 40 cm ja pöytiä, joiden korkeus vaihtelee 46 – 63 cm välillä, riippuen ryhmässä olevien lasten koosta. Viimeisen kymmenen vuoden sisällä myös suomen markkinoille ovat saapuneet ns. korkeat tuolit, joissa istumakorkeus lapsilla on 50cm ja pöydän korkeus sama kuin aikuisilla 73 cm. (ks. Woodi) Tämä tarkoittaa sitä, että varhaiskasvatus henkilöstö pystyy istumaan normaali mitoituksilla olevilla tuoleilla. Työergonomia paranee, kun henkilöstön ei tarvitse istua pienen pienillä tuoleilla ruokaillessa tai ohjatessa lasten työskentelyä pöydän ääressä.

Korkeiden tuolien yleistyminen on ollut varsin hidasta. Woodin toimitusjohtajan Jukka-Pekka Suvalan (29.11.2012) mukaan korkeita tuoleja myydään eniten Etelä- ja Länsi Suomeen. Pikkuhiljaa korkeiden tuolien tuoma työmuokavuus on huomattu myös muualla Suomessa ja myytävistä tuoleista puolet on tällä hetkellä korkeita.

Vieraillessani Puijonlaakson päiväkodissa sain palautetta korkeiden tuolien käyttäjiltä. Koko henkilökunta, myös siistijät, olivat tuoleihin tyytyväisiä. Vierailin 1-3 -vuotiaiden lasten ryhmässä ja havaitsin,

että oma epäilykseni tuolien toimivuudesta näin pienten lasten ryhmässä oli turhaa. Kaikkein pienimmät lapset, jotka istuivat vielä syöttötuolissa, nostettiin tuoleihin. Kun lapsi ei tarvitse enää syöttötuolia, hän voi siirtyä käsinojalliseen korkeaan tuoliin. Aikuisen ollessa turvana vieressä myös 1-vuotiaat kipusivat itse tuoliin. Tuoliin kiipeäminen on lapsille oivallista motoriikkaharjoitusta. Pienet lapset tarvitsevat paljon aikuisen apua ruokaillessaan ja korkean pöydän ääressä aikuisten on helppo avustaa ruokailua ja kohdata lapsi samalla tasolla.

Keskustellessani Puijonlaaksolla kiertävän erityislastentarhanopettaja Katja Wiikin (17.11.2012) kanssa hän totesi lasten istuvan korkeissa tuoleissa paremmin kuin matalilla tuoleilla. Lapset tiedostavat istuvansa korkeammalla ja keikkuminen tuoleilla on loppunut, koska lasten jalat eivät yllä maahan tuolia keikkuttamaan. Tuoleissa on säädettävä jalkatuki, jotta lapset pystyvät saamaan tukevan jalkatuen istunsa. Tuolin hyvällä suunnittelulla pyritään tukemaan lapsen esteetöntä toimimista ympäristössä, jossa on huomioitava sekä aikuisten että lasten mitoitus (Saarsalmi 2008, 71).

Matalia tuoleja ja pöytiä hankittaessa on huomioitava lasten ikä ja koko. Päiväkodissa saattaa olla monenkokoisia tuoleja ja pöytiä, joita täytyy siirtää paikasta toiseen ryhmätarpeiden mukaan. Erikorkeisten pöytien yhdisteltävyys hankaloittaa tilannetta. Korkeiden kalusteiden kanssa tätä ongelmaa ei synny. Korkeat kalusteet eivät ole niin ryhmäsidonnaisia kuin matalat kalusteet. Korkeissa kalusteissa aikuisten ja lasten kalusteet on yhdistettävissä toisiinsa, mikä lisää tilojen muunneltavuutta.

Siirryttäessä matalista päiväkotikalusteista korkeisiin on varhaiskasvatushenkilöstön syytä huomioida ympäristö myös lasten perspektiivistä. Esimerkiksi ruokailutilassa, jossa tuoleja ja pöytiä on paljon

pienen lapsen silmissä tila voi näyttää tuoli ja pöytä viidakolta, jos tilassa ei ole lapsen silmäkorkeudella pehmentäviä ja häntä kiinnostavaa nähtävää (esimerkiksi matalia hyllykköjä, joissa leluja lasten saatavilla). (RT 96-11003, 9.)

## 6.2 Säilytyskalusteet

Päiväkotiryhmän ikärakenne vaikuttaa myös lelujen ja askartelumateriaalien säilytykseen. Työskentelin päiväkodissa 3-5 -vuotiaiden ryhmässä ja kesäisin kun yhdistimme kesälasten hoitotarpeet, yksikköömme tuli myös pieniä, alle 3-vuotiaita lapsia. Ensimmäisenä työnä olikin hyllyjen siivous, sillä lelut ja askartelutarvikkeet, jotka olivat isommille lapsille vapaassa käytössä, olivat pienelle ihanaa leviteltävää ja jopa vaarallisia suuhun laitettuna (sakset, värit, helmet, legot).

Hyllyjen käyttöä voi monipuolistaa kun valitsee hyllynsä perussokkelin sijasta pyörät. Tilan muunneltavuus helpottuu ja näin myös lapset itse pystyvät osallistumaan tilasuunnitteluun. Hyllyistä voidaan rakentaa leikkejä rajaavia elementtejä tilaan. Hyllyn taustalevy voidaan pinnoittaa akustoivalla materiaalilla, jolloin hyllystä tulee myös akustoiva elementti. (Suvala 29.11.2012.) Matalia hyllyjä vastakkain asettelemalla tilaan voidaan näistä rakentaa rakentelu- ja leikkitaso.

### Avohyllyt kutsuvat leikkiin

Päiväkodissa suositaan matalia avohyllyjä, joista vapaassa käytössä oleva välineistö on helposti saatavilla. Muotoilutermein lelujen tarjouma on hyvä. Hyllyihin saa helposti esille pelit, kirjat ja laatikoissa pienet lelut (pikkuautot, legot, ponit, pujotteluhelmet). Matalien

hyllyjen päällä on helppo säilyttää lasten keskeneräisiä tai muuten vain leikin jatkumista odottavia töitä. Matalista hyllyistä puhuttaessa tarkoitan alle 1m korkuisia hyllyjä. (RT 96-11003, 16.)

Laatikot, joissa lelut avohyllyssä säilytetään, tulisi olla kevyitä ja helposti kannettavissa. Näin lapsi ei ole tilasidonnainen leikeissään, vaan voi poimia hyllystä valitsemansa leikkitarpeet ja kantaa laatikon valitsemaansa tilaan.

### **Luovaan toimintaan houkuttavat hyllyt**

Luovaan leikkitoimintaan kannustaa myös erilaiset askartelumateriaalit, jotka ovat lasten vapaasti saatavilla. Askartelu voi sisältyä osaksi jotain muuta leikkiä, jolloin saatavilla olevat materiaalit auttavat lasta näkemään tavalliset asiat uudella tavalla. Esimerkiksi kotileikkiin voidaan tehdä ruokaa tarjolla olevista askartelumateriaaleista, jos lapsella on näkömuistissa materiaali, joka on helposti saatavilla.

Säilytyskalusteet, joissa askartelumateriaalit ja erilaiset kierrätysmateriaalit ovat lasten vapaassa käytössä vaativat aikuiselta jatkuvaa valvellaoloa. ”Materiaalikirjastoa” tulee täydentää ja materiaaleja tulee vaihdella kausittain ja lasten mielenkiinnon mukaan. Päiväkotien määrärahat ovat usein tiukoilla, siksi vapaa askartelun materiaaleissa olisi hyvä olla esillä perinteisten materiaalien lisäksi myös vaihtoehtoisia kierrätysmateriaaleja, joita lapset voivat surutta käyttää töihinsä (kuva 6). Lahjapaperi, wc-paperirullat, karkkipaperi, styrox-silppu ja luonnonmateriaalit antavat lapsen luovuudelle aivan uudenlaisia ulottuvuuksia. (Liimola & Voutilainen 1993, 27.)



KUVA 6 Kuukausia kestäneen toukkaleikin materiaalit ovat lasten vapaasti saatavissa.

Yli kolmevuotiaiden lasten ryhmissä avoimet askarteluhylyt voivat toimia lapsille inspiraation lähteenä ja he voivat omatoimisesti käyttää hyllyn materiaaleja töihinsä vapaaseen leikkiin varatuilla hetkillä. Alle kolmevuotiaiden lasten ryhmässä askartelumateriaalien esillä olo on haasteellisempaa. Tarve luovaan toimintaan on olemassa, mutta toteutus heidän kanssaan on haasteellisempaa. Materiaalit on syytä säilyttää ovellisissa kaapeissa, kuitenkin niin, että aikuisen kanssa yhdessä pystytään materiaaleihin tutustumaan. Kaplin (2010, 87-88) peräänkuuluttaakin oppimisympäristön laajentamista esiopetusryhmän ulkopuolelle, pienten ryhmiin.

### Muut säilytyskalusteet

Päiväkodissa tarvitaan säilytystiloja myös suuremmille tavaroille, joita ovat mm liikuntavälineistö. Pienet avohyllyköt ovat usein epäkäytännöllisiä säilytettäessä keiloja, palloja, hernepusseja, jumppanauhoja, hyppynaruja, vannerenkaita ja muuta liikkeeseen houkuttavaa materiaalia. Näille varustelle on varattava paikka, josta ne ovat lasten helposti saatavilla. Säilytyspaikka voi olla esimerkiksi ovellinen kaappi, joka on tilassa, jossa on mahdollisuus liikkumiseen. Tärkeää on myös, että materiaalit ovat lasten vapaassa käytössä vapaan leikin aikana. (Kokljushcin 2001, 69.) Tilasuunnittelun tulisi mahdollistaa myös suurempien liikuntavälineiden (esimerkiksi trampoliinin) käyttöönotto ja säilytys.

### 6.3 Muu irtokalustus

Muuhun irtokalustukseen luen ns. valmiiden leikkipaikkojen suunnittelun. Valmiilla leikkipaikalla tarkoitan aikuisen rakentamaa pedagogista leikkiympäristöä, jolle tulee varata tilaa jo tilasuunnitelmaa tehtäessä.

**Roolivaatteiden** esille panoon tulisi kiinnittää huomiota. Kun vaatteet ovat houkuttelevasti ja vapaasti käytettävissä, mielenkiinto toimintaa kohtaan herää. Roolivaaterekiltä ilmaantuu yhtälailla prinsessoja, jotka loivat linnan ja hovin ympärilleen, kuin myös villieläimiä, jotka kiipeilevät puolapuilla saalistajaa pakoon. Rekki on pieni ja yksinkertainen asia, mutta se monipuolistaa toimintaa tiloissa valtavasti.

**Kotileikki** lienee päiväkotien roolileikeistä perinteisimpiä. Tutustuessani Kopolan päiväkotiin Suonenjoella huomasi uuden hienon

kotileikkihuoneen. Päiväkodin johtaja Miska-Maarit Soininen (15.11.2012) kertoikin kotileikkien suosion lisääntyneen, kun kotileikille oli varattu oma rauhallinen tila ja leikkikeittiön rakentamiseen oli panostettu myös aikuisten taholta. Varsinkin alle kolmevuotiaiden lasten kotileikeissä hyvä ja tukeva leikkikeittiö tukee leikkiä paremmin kuin muovinen kevyt keittiö. Markkinoilla olevat muoviset pikkukeittiöt ovat värikkäitä ja sisältävät monia toimintoja, jotka houkuttavat lasta leikkiin. Näiden muovikeittiöiden huono puoli on se, että ne ovat niin kevytrakenteisia, että heikolla motorikalla varustettu lapsi saa keittiön heilumaan ja huojumaan niin, että leikkivälineet tippuvat paikoiltaan ja leikki katkeaa tuon tuostakin.

**Vesi- ja hiekkaleikki** ovat perinteisiä pedagogisia päiväkotien leikkipisteitä. Lapsista vesi on kiehtova elementti ja mahdollisuus vedellä leikkimiseen tulisi suoda jokaiselle lapsiryhmälle. Tässä tapauksessa tarkoitan vesileikeillä leikkejä, joissa lapsi itse ei ui, vaan leikkii vesialtaan äärellä (pieniä kokeita vedellä ja veden liikkeellä, lelujen uittamista). Helpointa vesileikkien järjestäminen olisi wc-tiloissa, joissa on kosteuseristeet, mutta osassa päiväkodeista wc:ssä leikkiminen on kiellettyä.

Hiekkaleikillä tarkoitan allasta, johon on varattu hyvin muotoiltavissa olevaa hiekkaa. Oma havaintoni hiekkaleikistä on, että se oli päiväkodissamme läpi talven suosituimpia leikkipisteitä vuodesta toiseen. Hiekkaleikin sijoittaminen on mietittävä tarkkaan, sillä hiekkaa tahtoo aina levitä altaan ulkopuolelle. Hiekkaleikkejä näkee päiväkodeissa yhä harvemmin (Kaplän 2010,14).

Onko **sohvan** hankkimiseen pedagogisia perusteita? Onko sohva vain aikuisten halua sisustaa päiväkotikotoisammaksi ja kauniimmaksi? Näin kysyy Kaplän (2010, 85) Pro Gradu -tutkielmassaan Fyysinen Varhaiskasvatusympäristö Päiväkotien varhaiskasvatus-



suunnitelmissa. Sohva mielletään usein passiivisen olemisen paikaksi, mutta voiko sohvan käyttöfunktiota ajatella toisin? Voiko sohva olla kiipeilyn ja motoriikan harjoitteluun soveltuva väline? Nykypäivän moduulisohvat mahdollistavat sohvan muodon muokkauksen. Sohva muuttuu passiivisesta aktiiviseksi muuntautumiskyvyllään. Muotoa vaihtelemalla sohvasta voi tulla pienemmille vaikkapa kiipeilyn harjoitteluun soveltuva elementti.

Ei pidä väheksyä sohvan merkitystä aikuisen ja lapsen kohtaamispaikkana. Itselläni on erityisen lämpimät muistot sohvalla vietetyistä satuhetkistä. Sohvalla istuessa lapsi itse voi valita joko läheisyyden aikuisen kainalossa tai etäisemmän istumaetäisyyden.

**Peilit** ovat myös tärkeä sisustuksellinen elementti. Lapsen minäkuvan kehityksen kannalta on tärkeää, että tilassa on asennettuna peilejä lasten korkeudelle. Peilistä omaa kuvaa seuratessaan lapsi oppii ymmärtämään oman kehonsa suhteita ja sen toimintaa (Liimola & Voutilainen 1993, 22). Peili on myös hyvä työkalu mallioppiseen (Vehviläinen 16.4.2013).

Peili lapselle yllättävässä paikassa voi myös houkuttaa liikkeeseen tai toimintaan. Mitäpä jos eteisen katossa olisikin peilipaloja, kuinka ne vaikuttaisivat pukemistilanteeseen?

## 7 Suunnittelu

Konkreettisen suunnittelutyönä opinnäytetyössäni tein Pentinpellon päiväkotiin ja esikouluun leikkiä ja liikettä tukevan tilasuunnitelman. Pentinpellon kiinteistö on varsin suuri, joten työn raja-alue on tarpeellinen. Koska Rautalammin kunnan puolesta tilasuunnitteluun ei ole varattu ylimääräisiä resursseja, oli mielestäni tärkeää ottaa työhön näkemys, johon perussuunnittelussa ei ehditä perehtyä. Lasten leikin ja liikkeen tukemiseen päiväkotitiloissa sain Rautalammin kunnan työntekijöiltä tukea, joten päädyimme käyttämään sitä työn rajaavana elementtinä.

Opinnäytetyössäni rajaan siis päiväkodin perustoiminnot (wc- käynnit, ruokailut, nukkuminen) työn ulkopuolelle, elleivät ne jotenkin ole liitoksissa leikin ja liikkeen mahdollistavaan tai estävään toimintaan tilassa.

Työergonomia päiväkodeissa on toistuvasti kasvatushenkilöstön keskusteluissa mukana. Tähän asiaan Arkkitehti- ja rakennesuunnittelu Tarvainen Oy on kiinnittänyt huomiota arkkitehtisuunnitelmaa tehdessään. Suoritan opinnäytetyöni ohella Rautalammin kunnalle myös työharjoittelua ja harjoittelutehtävänä tein Pentinpellolle irtokalustesuunnitelman sekä osallistuin päiväkodin suunnitteluun laajemmin kuin mitä opinnäytetyöni käsittelee.

### 7.1 Henkilökunnan toiveet

Alettaessa tekemään tilasuunnitelmaa henkilökunnan kuuleminen ja suunnitteluun mukaanotto on tärkeää. Ihanteellisinta olisi, jos tilasuunnitelmalla voidaan tukea työyhteisön toimintatapaa. Pentinpellon tapauksessa tämä oli hieman hankalaa, sillä tulevan päiväkodin ja esikoulun henkilökunta ei ollut vielä selvillä. Kunnan vakinaiset työntekijät siirtyvät uuteen päiväkotiin, mutta tällä hetkellä he työskentelevät eri yksiköissä, joten yhtenäistä työkulttuuria heillä ei ole. Tapasin kunnan varhaiskasvatushenkilöstöä muutamia kertoja ja tutustuimme heidän kanssa päiväkodin ja esikoulun pohjapiirustuksiin ja toimintoihin. Tämän pohjalta kävimme keskustelua, kuinka jo nyt tiedossa olevia ongelmakohtia voitaisiin kehittää.

Tapaamisemme aikana selvinneet ongelmakohtat eivät suoranaisesti liity leikkiin ja liikkeeseen, mutta välillisesti vaikuttavat valintoihin, joita joudun työssäni tekemään. Keskusteluissa esille nousseita asioita olivat mm.

- Pienryhmä tilojen vähyyttä-> päiväkodin arkeen kuuluu nykyään paljon neuvotteluja ja viikoittain käyvät puheterapeutti ja toimintaterapeutti tarvitsevat oman rauhaan tilan toiminnolle.
- Isojen lepohuoneiden vaihtoehdoksi toivottiin mahdollisuutta myös ”yksilölliseen” nukkumiseen
- Vuoropäiväkotiin toivottiin kodinomaisuutta ja lämpöä. (Sohva ja TV)
- Vuorohoidossa toivottiin erityistä huomiota ihan pienimpien lasten osalle
- Lisää säilytystilaa
- Löytyykö paikka vesi- ja hiekkaleikille?

- Pöytien määrä puhututti myös. Toisten mielestä niitä oli liikaa, toisten mielestä joissakin tiloissa niitä voisi jopa olla enemmänkin.
- Tiloihin toivottiin ennen kaikkea muunneltavuutta.

Olin myös sähköpostitse yhteydessä toimintaterapeutti Eija Vehviläisen (16.4.2013) kanssa. Hän kiittää Rautalammin päivähoiton eri yksiköissä toteuttamassa kuntoutuksellista toimintaterapiaa. Kyse-  
lin häneltä millaiset tilat tukevat hänen työskentelyään parhaiten. Vehviläinen listasi seuraavat asiat tärkeiksi:

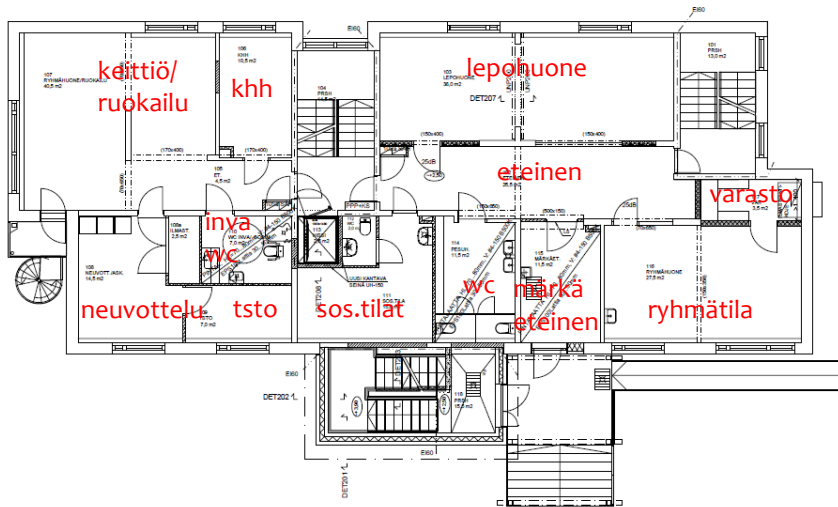
- Rauhallinen nurkkaus ilman näköärsykeitä pöytätason töihin
- Tuoleissa jalat-peppu-selkä-kyynärpäät tuki
- Väriyksessä rauhoittavia värejä
- Toiminnallisissa tiloissa tilaa olisi hyvä olla sen verran, että siinä pystyy juoksemaan, ajamaan mahalaudalla, tekemään motoriikkarataa yms.
- Kokovartalopeilejä mallioppimiseen
- Säilytystiloja pitäisi olla riittävästi, sillä merkittävälle osalle lapsista ylimääräisiä leluja ei saa olla esillä.
- Tilan ei tarvitse olla täysin äänieristetty, kunhan normaalin elämän äänet taittavat (puheesta ei saa selvää yms).

## 7.2 Pentinpelto

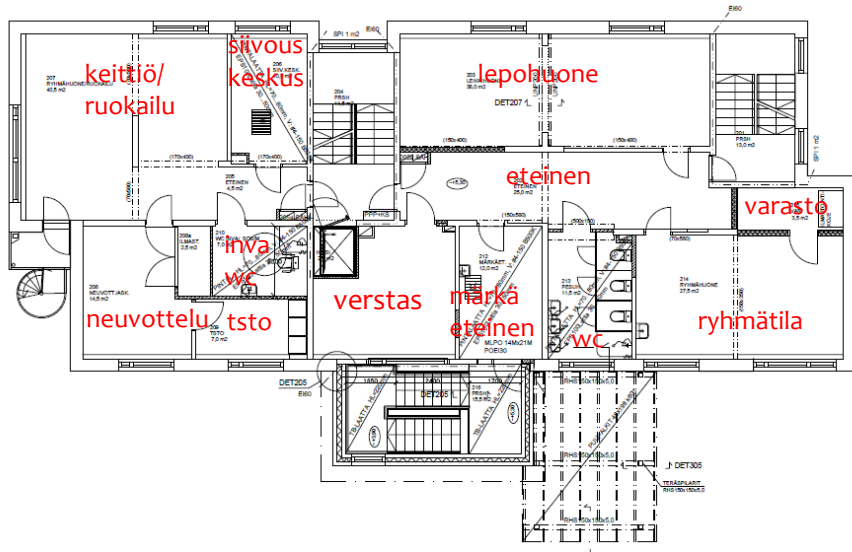
Viimeisimmän kymmenen vuoden aikana Rautalammin kunnassa päivähoito on järjestetty päiväkotii-, ryhmäperhepäivä- sekä perhepäivähoidossa. Hajanainen toimintakenttä ja lisääntyvä vuorohoidon tarve synnytti tarpeen palveluiden ja toiminnan yhdistämisestä. Valmistuvan Pentinpellon päiväkodin on tarkoitus koota pienet ryhmäperhepäivähoitoyksiköt saman katon alle ja ratkaista samalla vuorohoidon järjestämisen ongelmat. (Puranen 22.1.2013.)

Pentinpellon rakennus on Matti Lohen koulun pihapiirissä sijaitseva kaksikerroksinen 50-luvulla rakennettu opettajien asuntola. Rakennus peruskorjataan ja muunnetaan nykypäivän varhaiskasvatus- ja esteettömyssäädöksiä vastaavaksi. Yläkertaan tulevat tilat n. 35 esikoululaiselle (puoli- sekä kokopäivä) sekä koulun iltapäiväkerholle, joka toimii osittain samoissa tiloissa esikoulun kanssa. Alakertaan rakentuu 21-paikkainen vuorohoitopäiväkoti 1-5 -vuotiaille lapsille. Rakennuksen arkkitehtuuriset muutostyöt on suunnitellut Arkkitehti- ja rakennesuunnittelu Tarvainen Oy Jyväskylästä. 3d- mallinuksissa näkyvän värisuunnitelman on myös tehnyt Arkkitehti- ja rakennesuunnittelu Tarvainen Oy. Varsinainen sisustussuunnittelu kalustesuunnittelmineen on kunnan omien työntekijöiden vastuulla. Päiväkodin on tarkoitus aloittaa toimintansa elokuussa 2013.

Varhaiskasvatuksen käytössä on Matti Lohen koulun tiloissa iso liikuntasali, puutyöverstas ja uimahalli. Esikoululaiset tutustuvat koulun fyysiseen ympäristöön ja käytänteisiin mm. ruokailemalla koulun ruokasalissa.



KUVA 7 1.krs Vuoropäiväkot.



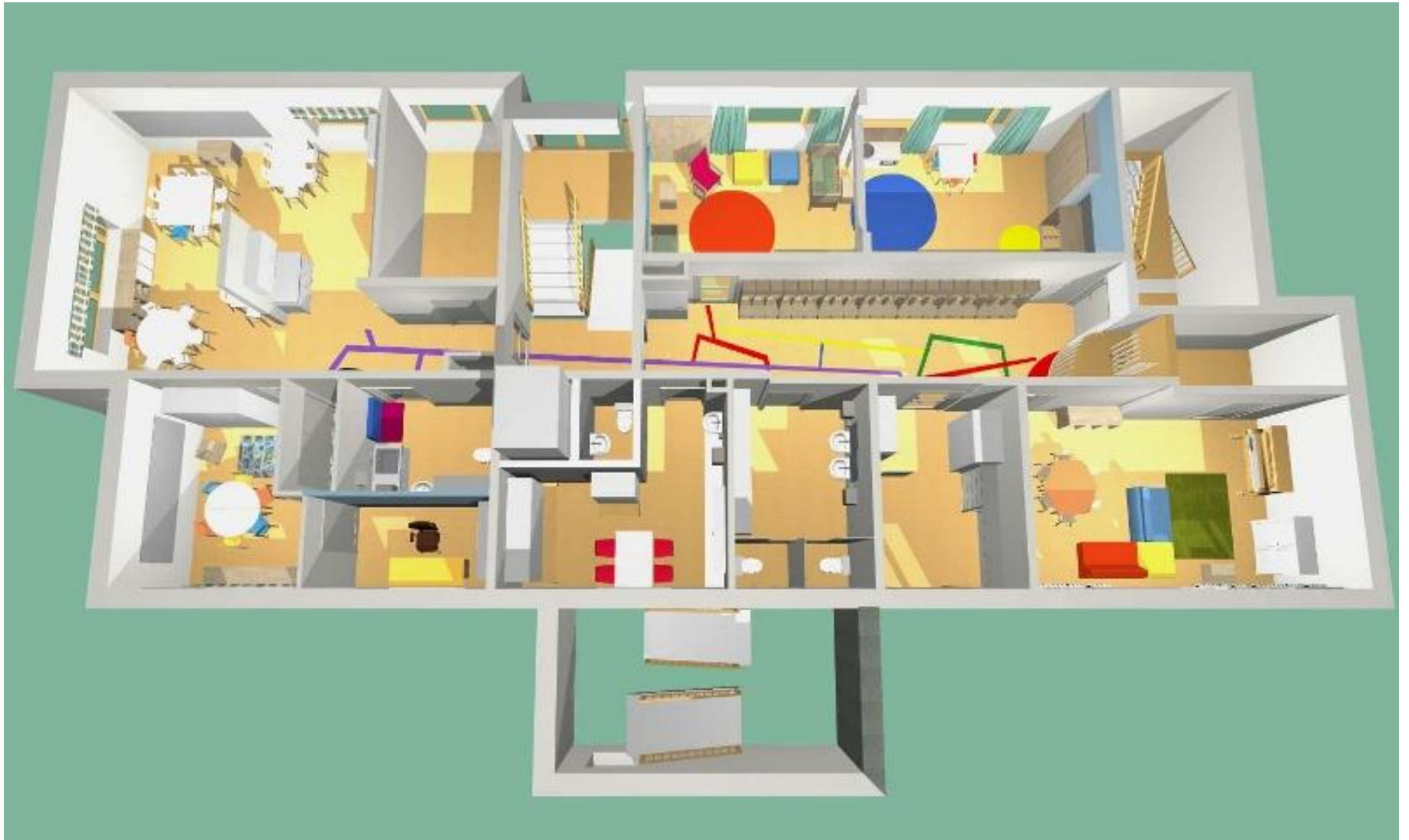
KUVA 8 2.krs Esikoulutilat.

Pentipellolla lasten toimintatilat ovat jakautuneet rakennuksen päätyihin, keskellä sijaitsevat märkäeteinen, lasten wc:t, sekä huolto- ja henkilökuntatilat. Rakennuksen keskellä sijaitsevaan rappukäytävään johtavat palo-ovet on paloturvallisuus syistä pidettävä suljettuina (kuvat 7, 8). Rakennuksen vasemmassa päädyssä sijaitsevat keittiö/ruokailutila ja neuvottelutila muodostavat oman toiminnallisen kokonaisuuden. Neuvottelutila täydentää ja monipuolistaa keittiötilojen käyttöä. Oikeassa päädyssä sijaitsevat ryhmätila ja lepo huone mahdollistavat leikin ja liikkeen. Toimintatilojen jakautuminen tuo haastetta lasten kanssa toimiessa, mutta luo samalla mahdollisuuksia rauhaan pienryhmätyöskentelyyn.

Kerrokset ovat hyvin samanlaisia pohjaratkaisuiltaan. 2 kerroksessa on yksi pienryhmätila (verstaas) enemmän kuin 1. kerroksessa (pienryhmätilan kohdalla on henkilökunnansosiaalitalat).

Pentinpellon tiloihin valittiin korkeat tuolit ja pöydät lapsille lisäämään joustavuutta kalusteiden käytössä. Kummassakin kerroksessa neuvottelutilojen pöydiksi valittiin pyöreä pöytä, joka koostuu kahdesta puolipyöreästä moduulista. Isompiin neuvotteluihin pöydän kokoa saa kätevästi kasvatettua yhdistelemällä päiväkodin muissa tiloissa sijaitsevia pöytiä, sillä tilojen kaikki pöydät, sekä lasten että aikuisten, ovat samaa sarjaa. Pienempi pöytä neuvottelutilassa mahdollistaa leikille enemmän tilaa. Neuvottelutiloja voidaan käyttää myös ruokailutilana, jos ilmenee tarvetta pienryhmäruokailuun.

## 8 Tilasuunnitelma

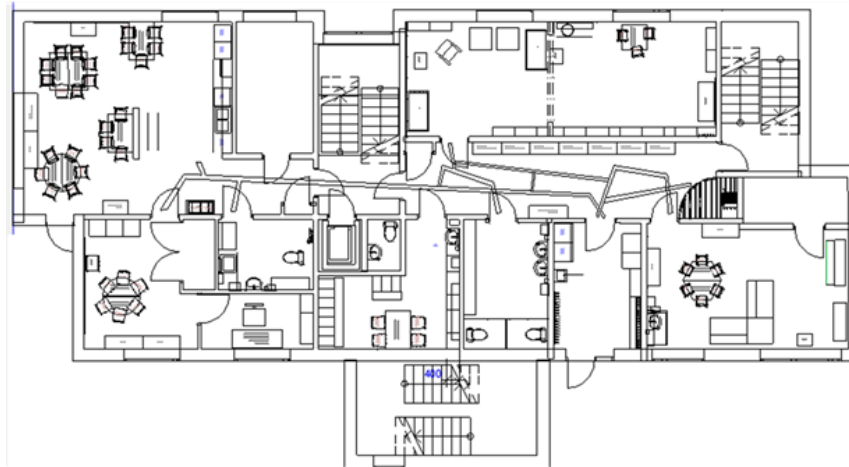


KUVA 9 Pohjakuva 1. krs

## 8.1 Ensimmäinen kerros, vuoropäiväkoti

Talon vasemmassa päädyssä sijaitsevat keittiö/ruokailutila sekä neuvottelu/ryhmätila. Oikeassa päädyssä sijaitsevat lepotila, ryhmähuone sekä käytävämainen eteistila, jota lapset voivat myös käyttää toimintatilanaan (kuvat 9, 10). Tilojen pilkkoutuminen tuo haastetta toiminnalle, varsinkin jos ryhmässä on ihan pieniä lapsia. Päiväsaikaan kun henkilökuntaa on enemmän paikalla, talon eri päädyissä sijaitsevien tilojen käyttö on helpompaa, mutta iltaisin ja viikonloppuisin, kun lapsia on vähemmän, tilojen käyttö on vahvasti sidoksissa yhden aikuisen läsnäoloon ja toimintoihin, joita on työvuorossa suoritettava hoitotyön lisäksi.

Tilasuunnitelmassa kalusteiden sijoittelussa on pyritty luomaan tyhjiä nurkkauksia ja paikkoja, joihin leikkipisteitä voi rakentaa. Tarkoituksena on, että leikkipisteitä voidaan vaihdella huoneesta toiseen. Esimerkiksi kotileikkipiste voi tarpeen mukaan toimia lepo- tai ryhmähuoneessa, pienessä ruokailutilassa tai vaikkapa käytävän päässä sijaitsevassa pienessä tilassa. Tarkoituksena ei ole siirtää leikkejä viikoittain paikasta toiseen, vaan toimintakausittain, kun varhaiskasvatushenkilöstö näkee millainen tarve leikkeihin kulloisellakin ryhmällä on olemassa.



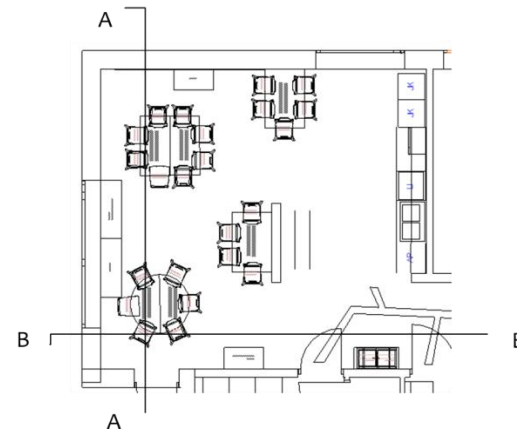
KUVA 10 Pohjapiirros 1 krs

## 8.1.1 Ryhmähuone/ruokailu

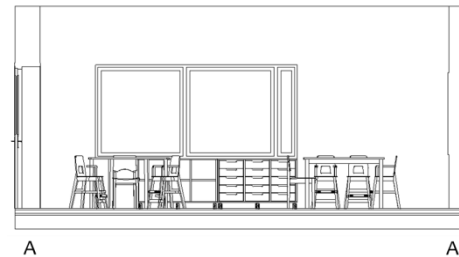
Ruokasali ja neuvottelutila muodostavat yhden kokonaisuuden, joka toimii varsinkin aikaisissa aamuissa ja illoissa pääasiallisena toimintatilana. Toimintaa määrittää keittiön sijainti, sillä hoitohenkilöstön on tehtävä itse aamu- ja iltapala sekä vastattava päivällisen lämmittämisestä ja esillelaitosta. Jos lapsia on vähemmän kuin neljä alle kolmevuotiasta tai seitsemän alle kuusivuotiasta, toiminnasta vastaa yksi aikuinen. On siis tärkeää, että lapsille löytyy toimintaa keittiön välittömässä läheisyydessä.

Ruokailuhuoneessa on istumapaikat aikuisille ja yli 20:lle lapselle (kuva 11). Pöydät ja tuolit hallitsevat tilan toimintoja. On tärkeää huomioda, että tilasta löytyy lapsen silmän korkeudelta mielenkiintoista nähtävää ja että esillä olevat lelut ovat lasten helposti saatavilla (kuva12). Lapsille henkilökohtaisten tavaroiden ja keskeneräisten töiden säilytykseen on varattu jokaiselle oma laatikko.

Pentinpellolla ruokailutilaan rakennetut pienet leikkipisteet mahdollistavat leikin ruokailutilassa. Lyhytkestoiset leikit on helppo siivota ruokailujen ajaksi pois.



KUVA 11 Ryhmähuone/ruokailu 41,5 m<sup>2</sup> leikkauspiirrokset, ei mittakaavassa.



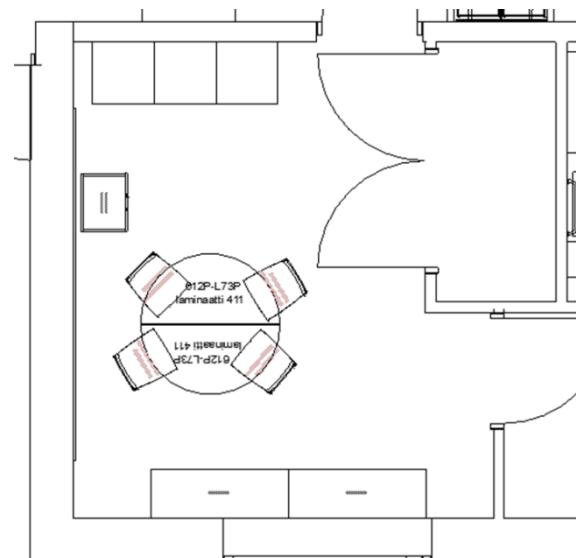


KUVA 12 Ruokailutila lapsen perspektiivistä.



## 8.1.2 Neuvottelutila

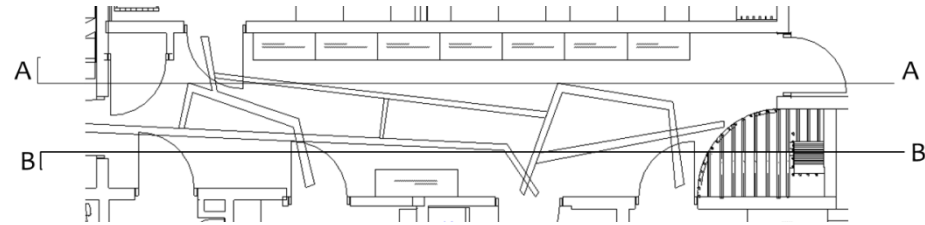
Neuvottelutila ruokailutilan vieressä toimii jakotilana ja mahdollistaa tarpeen tullen esimerkiksi pienryhmäruokailun. Neuvotteluhuoneessa on säilytyskalusteita, joihin on helppoa keskittää esimerkiksi isompien lasten lelut (rakentelusarjat, palapelit), jotka pyritään pitämään pois pienimpien lasten ulottuvilta turvallisuussyistä (kuva 13). Tilan käyttöä rajaamalla isompien lasten kehitystasolle sopivat lelut ovat heille helposti saatavilla. Huoneiden välinen lasiovi helpottaa molempien tilojen yhtäaikaista valvontaa (kuva 14).



KUVA 13 Neuvottelutila 14m<sup>2</sup> pohjapiirustus, ei mittakaavassa.



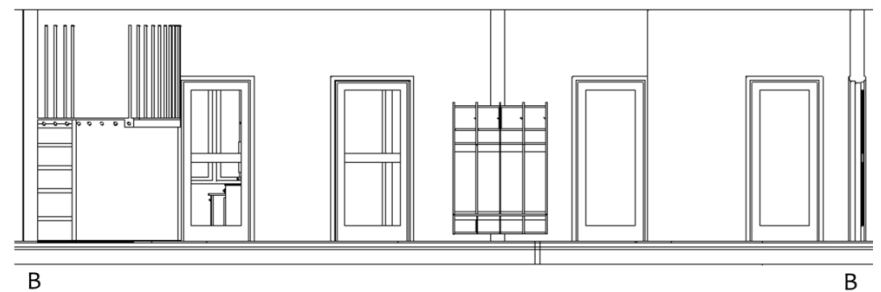
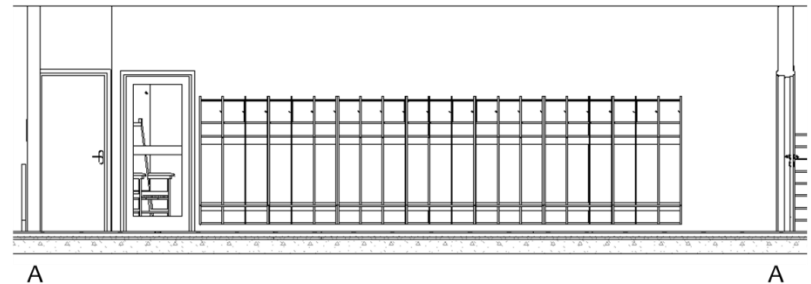
KUVA 14 Keittiöstä on suora näkymä neuvottelutiloihin.



KUVA 15 Eteinen 26m<sup>2</sup> leikkauspiirroksset, ei mittakaavaassa.

### 8.1.3 Eteinen

Pentinpellon eteinen on käytävänomainen tila, jossa naulakot hallitsevat tilaa (kuva 15). Naulakoita lisättiin 5 kpl, kaikille vuorohoidossa oleville lapsille löytyisi oma vaatteiden säilytys paikka. Naulakot sovitetaan käytävän keskiosaan niin, että perälle jäävään ”sopukkaan” voidaan rakentaa leikkipiste.



Käytävämäisyyttä pyritään lieventämään lattia tarroituksella (kuva 17). Tarroilla on monta merkitystä.

- Jaottelevat tilan pienempiin osioihin.
- Tuovat väriä muuten melko yksitoikkoiseen tilaan.
- Houkuttelevat lapsia liikkumaan (tasapainoilu viivalla tai ei saa koskea viivaan)
- Viivoilla voi myös johdattaa lapsia tilasta toiseen.

Eteisen perällä sijaitsevaan tilaan on suunniteltu pieni parvi (kuva 16). Parvi on 1600 mm korkealla, ylätasolle johtavat siirrettävät tikkikat. Siirrettävien tikkaiden avulla voidaan valvoa ylätasolle kiipeämistä. Parven alapinnalla on roikkumiseen tarkoitettut puolat, joissa isoimmat lapset voivat kiipeillä. Pienemmät voivat harjoitella roikkumista aikuisen avustamina. Puolista voi sitoa roikkumaan köysiä, jolloin pienetkin voivat harjoittaa liikettä itsenäisesti. Isompien lasten leikeissä parvelle kiipeäminen on hyvää motoriikka harjoitusta ja näin heille saadaan ikätasoista liikkumisen haastetta sisätiloihin. Parven alla oleva lattiapinta on suojattava pehmusteella, esimerkiksi jumppamatolla, turvallisuus syistä. Parven alla oleva tilaa voi vaihtoehtoisesti käyttää tavallisena leikkitilana. Idean parveen syntyi Kokljusckinin Unelmien päiväkotikirjasta.



KUVA 16 Parvi.



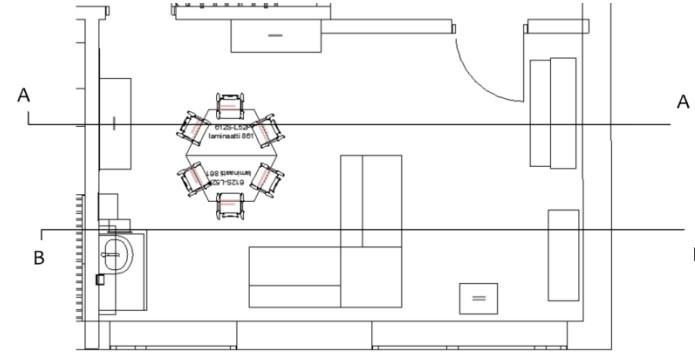
Kuva 17 Tarrat lattiassa rytmittävät eteistä.

### 8.1.4 Ryhmähuone

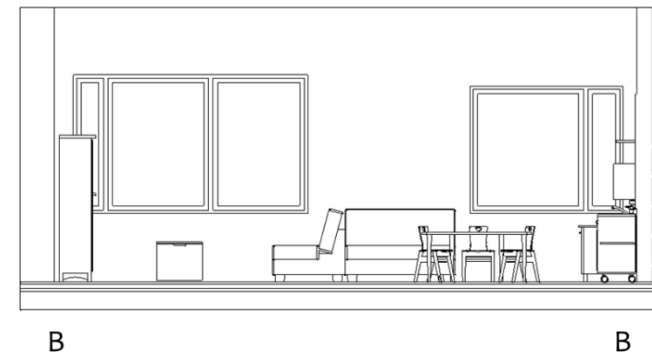
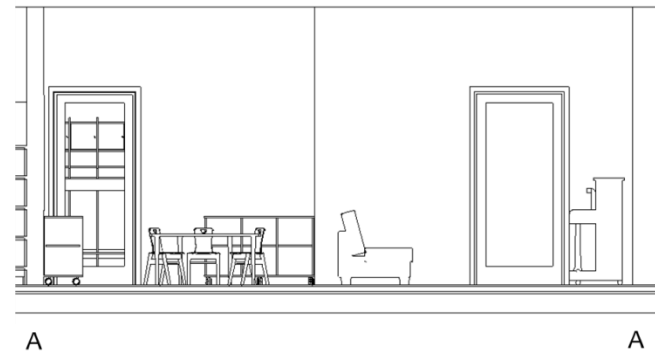
Ryhmähuone toimii päiväkodin monitoimitilana. Tila mahdollistaa niin askartelutouhut, leikin, kuin myös tv:n katselun. Askartelun ja luovan toiminnan mahdollisuudet ovat hyvät, sillä tilassa on vesipiste ja suorayhteys päiväkodin materiaalivarastoon (kuva 18).

Huoneen keskellä on modulisohva, joka koostuu kolmesta eri palasta (2 kpl käsinojaton 1500 mm leveä sohva sekä 1 kpl rahi). Esi-merkin mukaisesti sijoitettuna sohva jakaa tilan kahteen osaan, rauhalliseen ja aktiiviseen puoleen, toimien samalla tiloja yhdistävänä elementtinä (kuva 19). Huoneen perälle sijoittuvalla rauhallisemmalla puolella sijaitsee tv. Suunnitelmassa tv on sijoitettu tv-kaappiin. Kaapissa tv on suojassa pieniltä ”mekaanikoilta”, eikä muistuta koko-aikaa olemassaolollaan tv:n katselusta. Ovet avaamalla laitteistot on helposti otettavissa käyttöön. Tv:n vieressä sijaitsee myös piano.

Aktiivisemmalla puolella sijaitseva vesipiste monipuolistaa askartelutoimintaa. Viereisessä huoneessa sijaitsevasta materiaalivarastosta isompien lasten on helppo hakea haluamansa materiaalit käyttöönsä. Oven takana materiaalit ovat suojassa pienemmiltä. Askarteluun varatut pöydät ja tuolit ovat matalia, tuoden lasten mittasuhteet vapaan leikin toimintaan.



KUVA 18 Ryhmähuone 27 m<sup>2</sup> leikkauspiirroksat, ei mittakaavassa.



Sohvan olemukseen on pyritty sijoittelulla ja suunnittelulla tuomaan dynamiikkaa. Selkänojaton rahiosa muodostaa sohvan eriosien välille pienen solan, josta kiipeilyä harjoittelevat pienet voivat liikkua huoneen eri puolten välillä. Nämä kolme moduulin osaa muodosta-

vat sohvan perusrungon, jota voidaan muokata ryhmän tarpeiden mukaan. Paloja voi tarvittaessa ostaa lisää, jolloin saadaan aikaiseksi monimuotoisempia asetelmia. Sohvan voi myös tarvittaessa paloitella eri huoneisiin



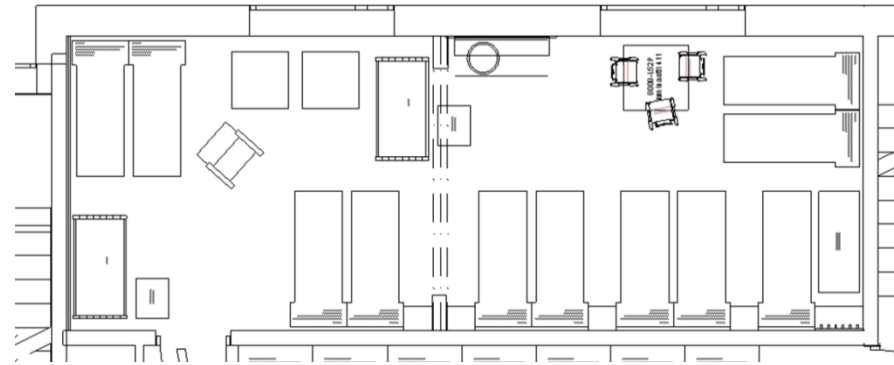
KUVA 19 Sohva jakaa tilan kahteen osaan.

## 8.1.5 Lepuhuone

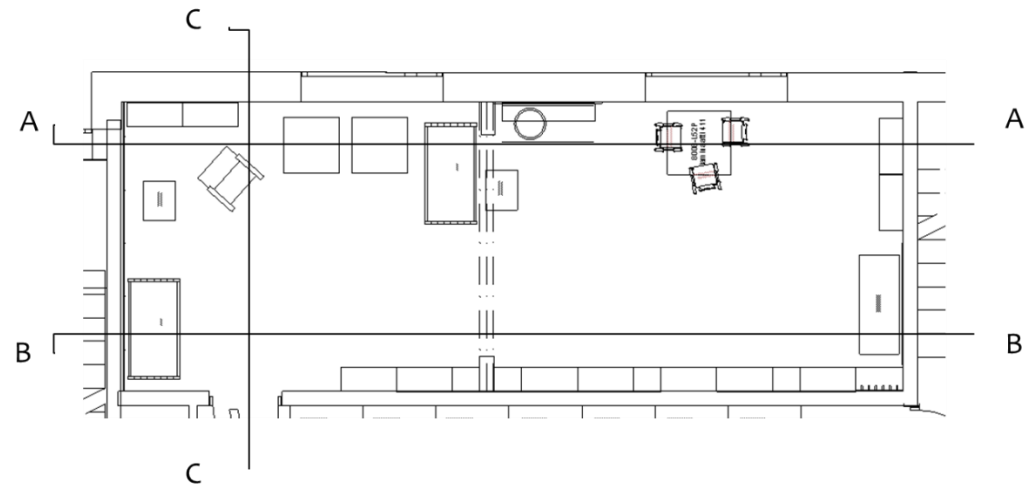
Lepuhuoneessa on 11 kaappisänkyä, joista saadaan kiinteät petipaikat 22 lapselle. Koska Pentinpellon päiväkodissa on myös pieniä lapsia hoidossa, tilaan tuodaan lisäksi retkisänkyjä tai pinnasänkyjä pienten nukkumista varten. Näin jokaiselle vuoropäiväkotilaiselle saadaan oma sänky lepotilaan. Jotta sängyt eivät olisi tilassa liian lähellä toisiaan, kaappisänkyjen väleihin lisätään pienet liinavaatekaapit.

Sängyt on pyritty järjestelemään niin, että tilan monipuolinen käyttö mahdollistuu (kuvat 20, 21). Tilassa myös muutamia istuinraheja, jotka voidaan avata lisäpedeiksi, jos ryhmään tulee varahoitolapsia. Rahit ovat myös helposti siirrettävissä muihin tiloihin, jos tarvetta esimerkiksi omaan nukkumisrauhaan ilmenee.

Lepuhuoneen oikeaan päähän, kaappisängyn ja seinän väliin jäävään pieneen tilaan, on rakennettu kiinteät hyllyt ja naulakot rooli-vaatteille. Seinään on kiinnitetty suuri peili, josta voi seurata millainen rooli vaatteista itselle löytyy (kuva 23). Peili on tarpeeksi suuri myös mallioppimisen seurantaan liikuntahetkissä. Peilin edessä on pyörällinen rooli-vaaterekki, jota voi käyttää tilanjakajana tilassa. Mahdollisuuksien mukaan samat rooli-vaatteet voivat olla jaettavissa myös esikoululaisille, liikuteltavalla rekillä vaateiden siirtäminen hissillä kerroksesta toiseen on helppoa.



KUVA 20 Kaappisängyt avattuina.



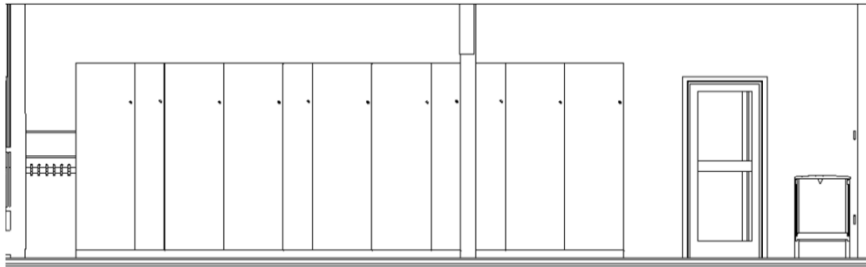
KUVA 21 Kaappisängyt suljettuina. Lepuhuone 38 m<sup>2</sup> leikkauspiirrokset, ei mittakaavassa.





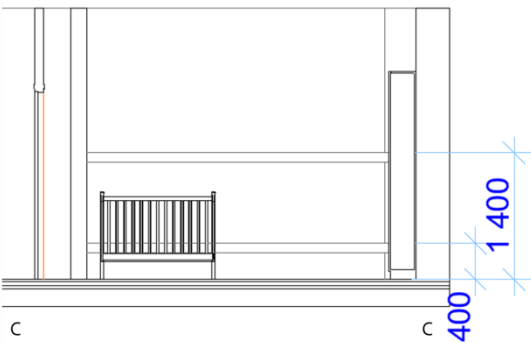
A

A



B

B



C

C

Lepohuoneen vasempaan päätyseinään on kiinnitetty kaksi puukaide. Kaiteiden on tarkoitus mahdollistaa tilassa liikunnallisia harjoitteita ja toimia kiinnityselementtinä seinällä, kuin kaksipienainen puolapuu. Alempi kaide on n. 400 mm korkeudella lattiasta ja ylempi n. 1200 mm korkeudella. Mitoitus estää pienemmiltä kiipeilyn, mutta antaa haastetta isommille lapsille.

- Sivuttainen kiipeily
- Narujen kiinnittäminen ja ”vuorikiipeily”
- siirrettävän koripallotelineen kiinnitys
- penkin kiinnitys alakaitteeseen -> liukumäki
- siirrettävä koripalloteline
- taulukouru
- turvallinen kiinnitysmahdollisuus majanrakennuspuuhissa

Tämän kaltaiset kaiteet seinässä mahdollistavat isommille lapsille liikunnalliset haasteet, mutta eivät ole pienemmille vaarallisia, sillä pienet eivät pysty kiipeämään kaiteiden päälle. Pienempien kiipeilyharjoituksia on tuettava muuten. Puukaiteista kehitelty liikkumaseinä on opinnäytetyötä tehdessä syntynyt idea, jota tulisi työstää eteenpäin, ennenkuin se voidaan toteuttaa Pentinpellolle.

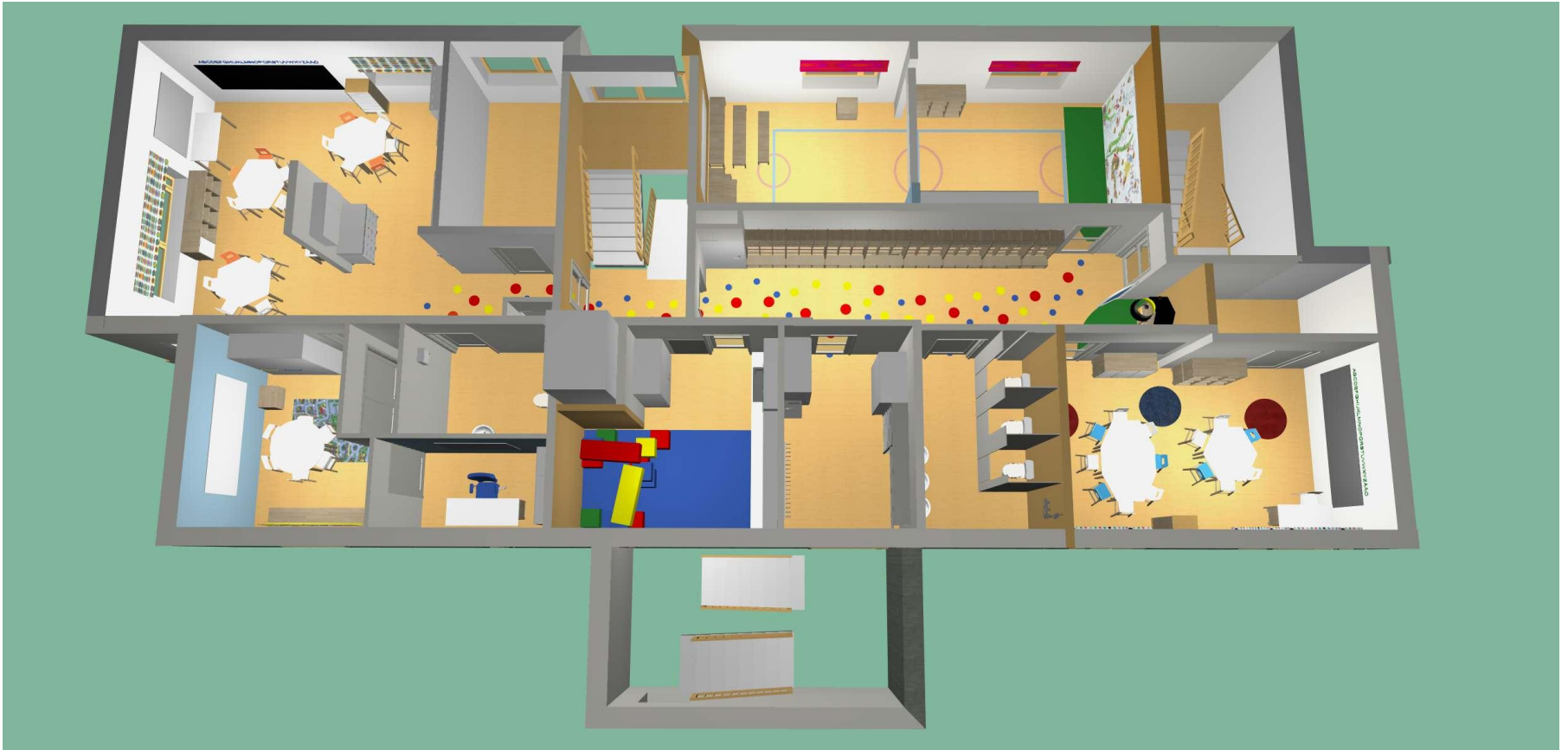
Lepotila on yhdistetty kahdesta huoneesta, joten tilan keskellä on alas tuleva kattopalkki (kuva 22). Palkkia voidaan hyödyntää kiinnittämällä siihen saporokoukkuja. Koukkuihin on helppo kiinnittää kiipeilyä varten esimerkiksi voimistelurenkaat tai narutikkaat. Renkaiden ollessa käytössä lattia tulee suojata esimerkiksi jumppamatilla.



KUVA 22 Lepuhuoneen keskellä sijaitseva kattopalkki.



KUVA 23 Huoneen perällä sijaitseva roolivaate rekki ja peili.

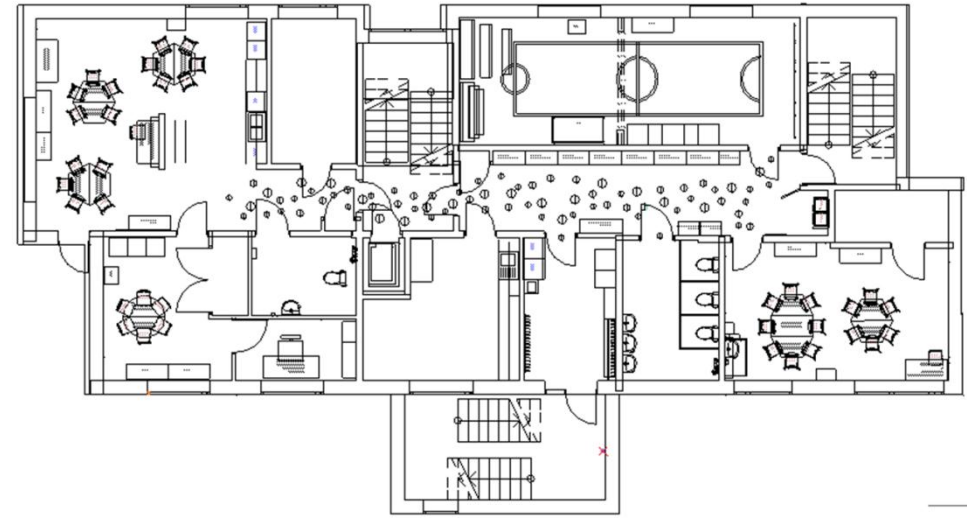


KUVA 24 Esikoulutilat. 2 krs

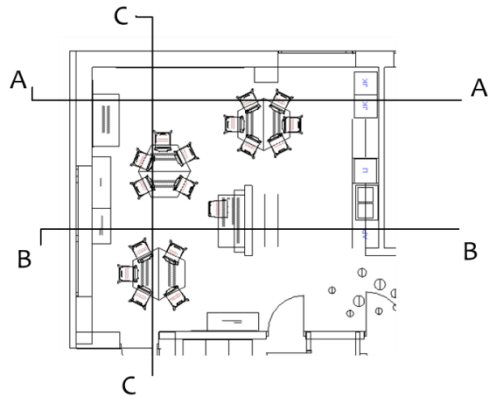
## 8.2 Esikoulutilat

Esikoulutiloissa tilasuunnittelussa on otettu huomioon esikouluikäisten omaa aktiivisuus ja innostus muokata toimitiloja oman toimintansa mukaan (kuvat 24, 25). Tiloissa on vähän kiinteitä elementtejä, joten tilat helposti muunneltavia. Oppimistiloja on kaksi, jotta pienryhmätoiminta olisi joustavampaa.

Esiopetustilojen pöytien määrän määrittäminen on hankalaa. On toivottavaa, että pöytätilaa on riittävästi, sillä toisinaan esikoulu-tehtävät vaativat omaa rauhaa. Kaksi saman pöydän ääressä työskentelevää esikoululaista on tällöin ihanteellinen määrä. Tämä järjestely nostaa pöytien määrää tilassa. Esikoulu oppimisen tulisi kuitenkin olla kokonaisvaltaista kokemusperäistä oppimista, joten on toivottavaa, että tilat mahdollistavat myös toiminnallisen oppimisen. Pentinpellon esikoulussa opettajien pöydät ja neuvotteluhuoneen pöydät ovat samaa sarjaa lasten pöytien kanssa, joten pöytiä voidaan yhdistää suuremmaksi kokonaisuudeksi tilanteen niin vaatiessa. Korkeiden pöytien ansiosta pöytien määrää pystyttiin pienentämään. Kaikilla esikoululaisilla on omille henkilökohtaisille tavaroille ja keskeneräisille töille oppimistiloissa oma lokero.



KUVA 25 Pohjapiirros esikoulutiloista.

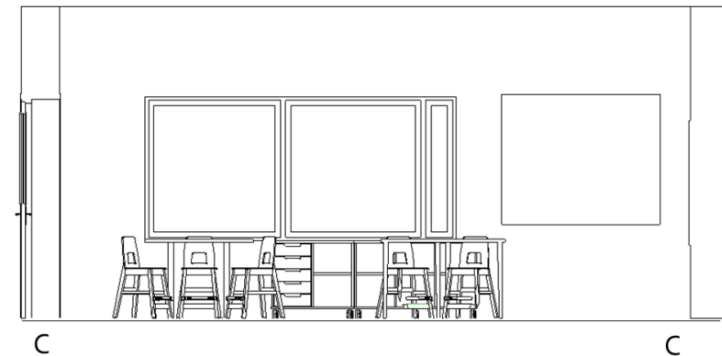
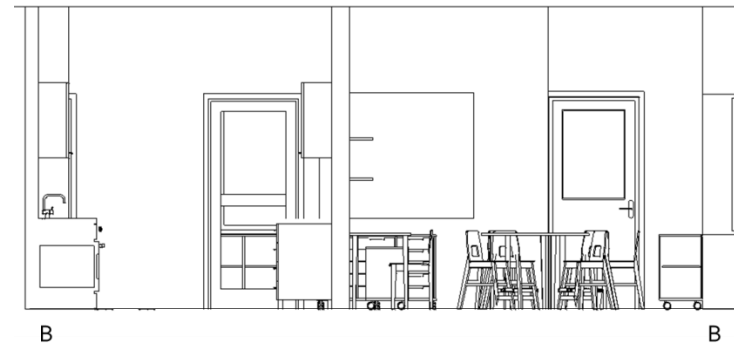
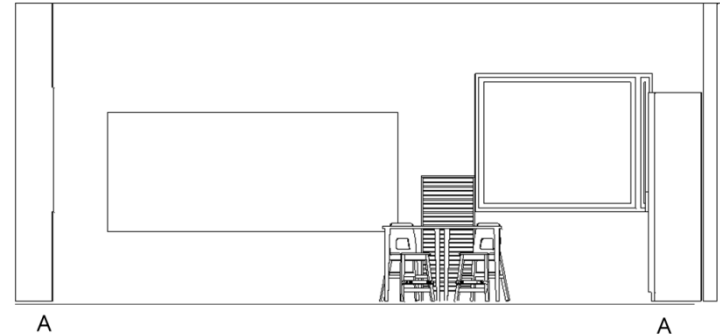


KUVA 26 Ryhmähuone/ruokailu 38 m<sup>2</sup> leikkauspiirrokset, ei mittakaavassa.

### 8.2.1 Ryhmähuone/ruokailu

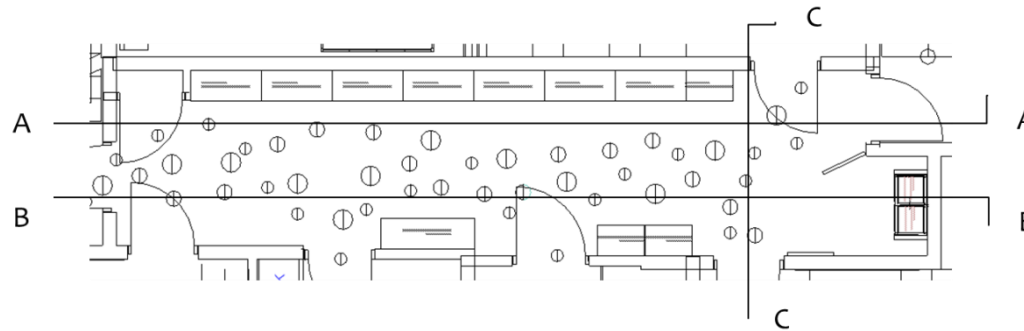
Ruokailutilat toimivat oppimistilana. Tilassa on opetustaulu tuke-  
massa tätä toimintaa (kuva 27).

Keittiön ja neuvotteluhuoneen muodostama tilakokonaisuus on  
iltapäivisin koulun 1-2 luokkalaisten iltapäiväkerho käytössä. Tiloissa  
on huomioitava heidän tarpeet pelailuun, askarteluun ja läksyjen  
tekoon. Korkeat tuolit voivat olla haasteellisia kaikkein isoimmille  
lapsille, mutta tilassa on myös vakiomitoituksella valmistettuja tuo-  
leja, joita he voivat vaihtoehtoisesti käyttää. Neuvotteluhuone on  
tiloiltaan ja kalustukseltaan identtinen ensimmäisen kerroksen neu-  
votteluhuoneen kanssa.





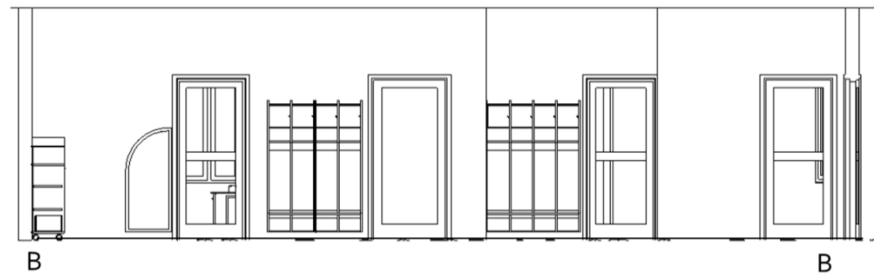
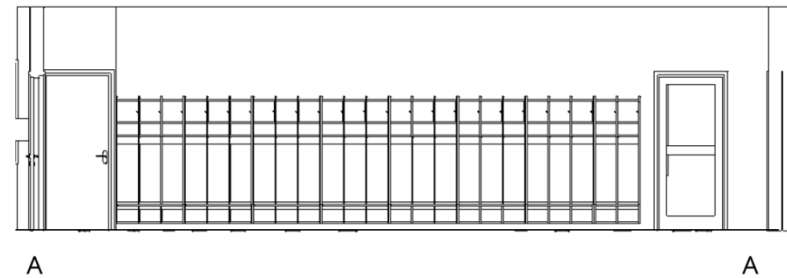
KUVA 27 Tila toimii iltpäivisin iltpäiväkerhon tiloina.



KUVA 28 Eteinen 26 m<sup>2</sup> leikkauspiirroksset, ei mittakaavassa.

## 8.2.2 Eteinen

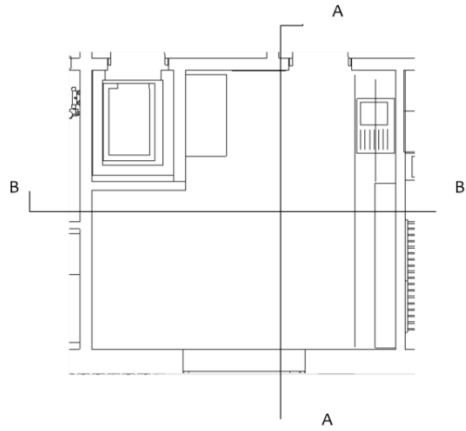
Esikoulun eteistilan käytävämäistä tunnelmaa on pyritty rikkomaan lattiatarroituksella (kuva 28). Lattiassa on erivärisiä ja kokoisia ympyrä tarroja. Tarroitus johdattelee tiloista toiseen. Tilan perällä olevaa leikketilaa rajaavat taitto-ovet (kuva 29). Tilaan voidaan rakentaa vaihtuvia leikki ja toiminta pisteitä (kuvassa nukkekoti, vaihtoehtoisesti esimerkiksi rakentelut, hiekkaleikki) Tilaa voidaan rajata myös matolla ja alas tuodulla valolla.





KUVA 29 Käytävän perälle sijaitsevaan leikkipisteeseen johdatteleva tarroitus.

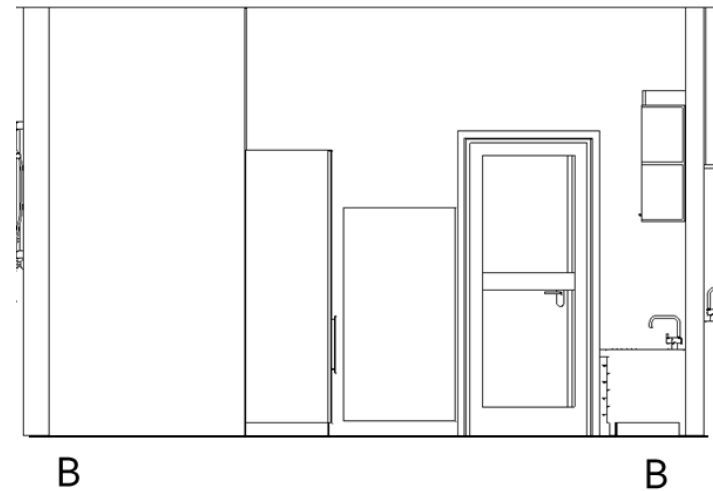
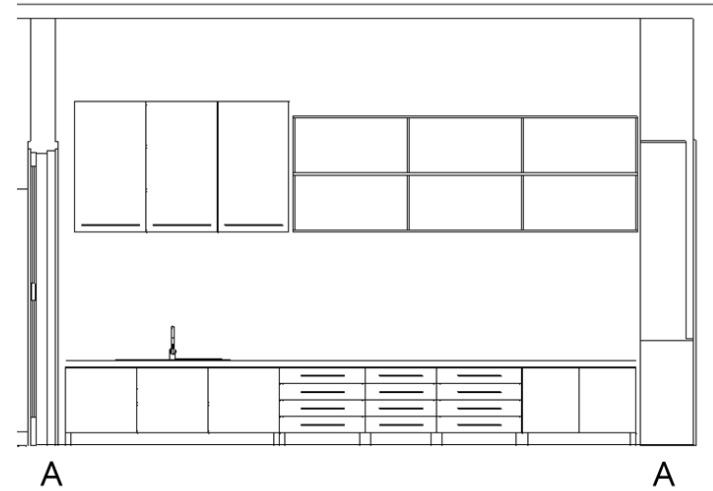


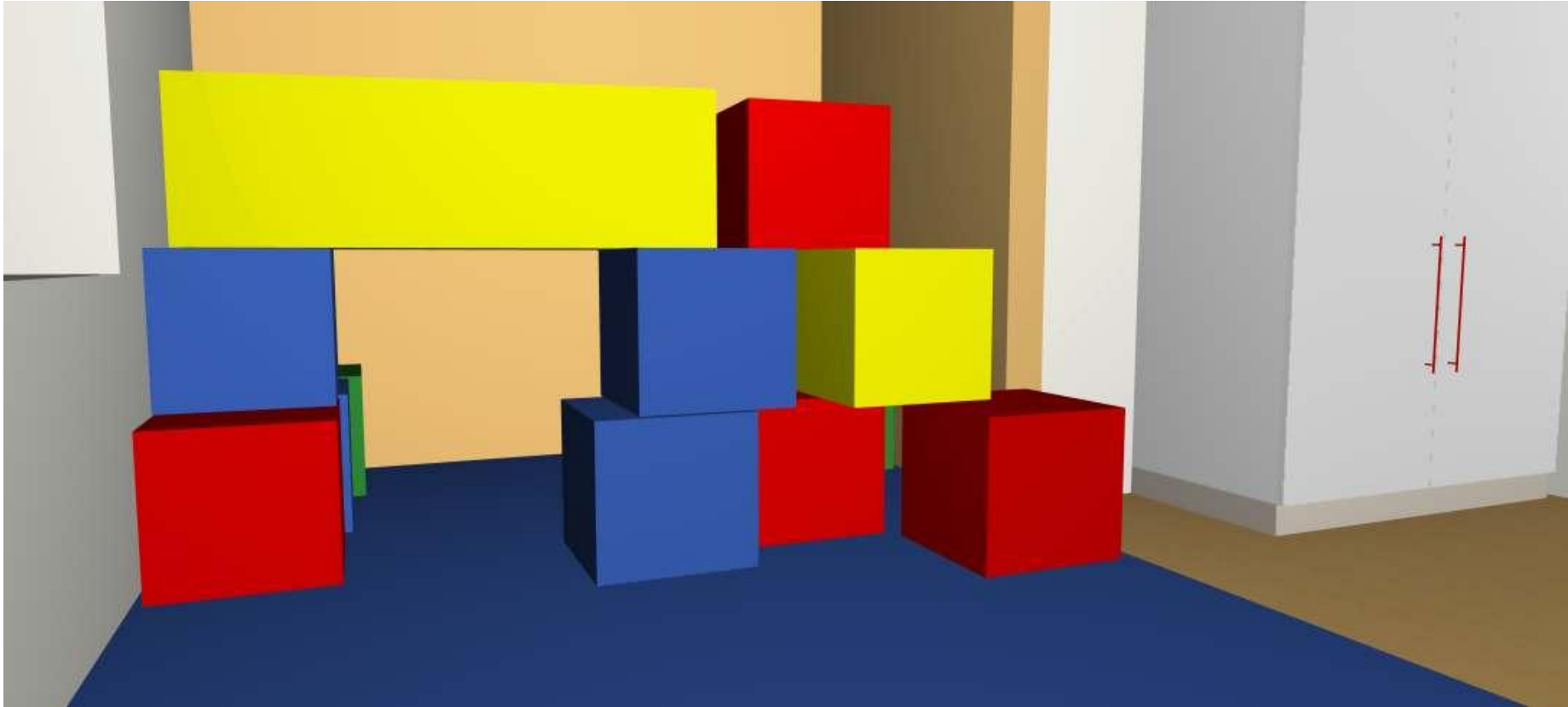


KUVA 30 Verstas 17 m<sup>2</sup>  
leikkauspiirroset, ei  
mittakaavassa.

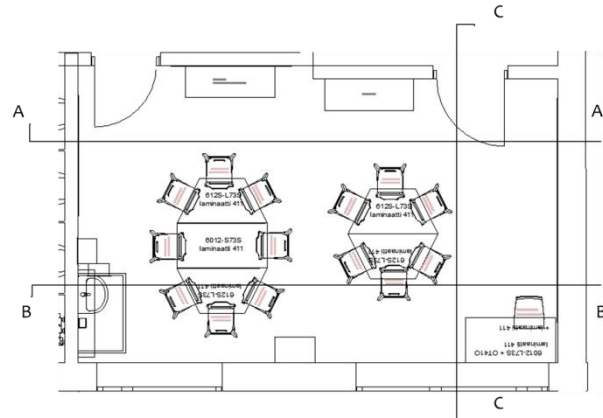
### 8.2.3 Verstas

Alkuperäisessä suunnitelmassa pienryhmätila on suunniteltu ver-  
sas/ateljee käyttöön. Tilan käyttötarkoitusta pyrittiin monipuolista-  
maan poistamalla osa tilassa olevista kiintokalusteista (kuva 30).  
Tämä monipuolistaa tilan käyttömahdollisuuksia. Nyt tila voi toimia  
tyynyin varustettuna ”tynkkänä”. Tyyny poistamalla tai siististi  
kasaamalla, tilaa voidaan tarpeen tullen käyttää myös alkupe-  
räisidean mukaiseen käyttötarkoitukseen ateljeena (kuva 31). Tilas-  
sa on edelleen vesipiste ja yksi seinä täynnä kiintokaappeja säilytyk-  
seen. Tila toimii myös pienryhmäopetustilana, kun sinne tuodaan  
pöytä ja tuolit. Oven viereen tuotu suuri muovista valmistettu sisus-  
tuspeili mahdollistaa liikesarjojen mallioppimista. Muovipinnoittei-  
sen peilin rikkoutumista liikunnallisessa tilassa ei tarvitse pelätä. Tila  
palvelee myös toimintaterapeutin liikunnallisten tuokioiden mah-  
dollistajana.





Kuva 31 Tyynyt rakennuselementteinä.



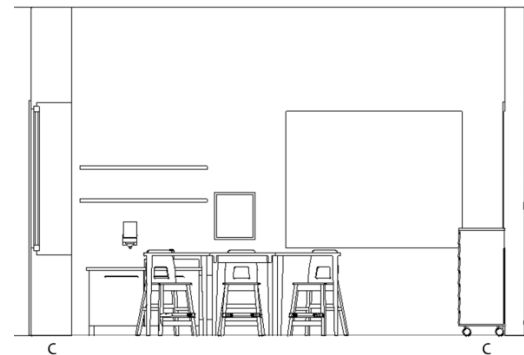
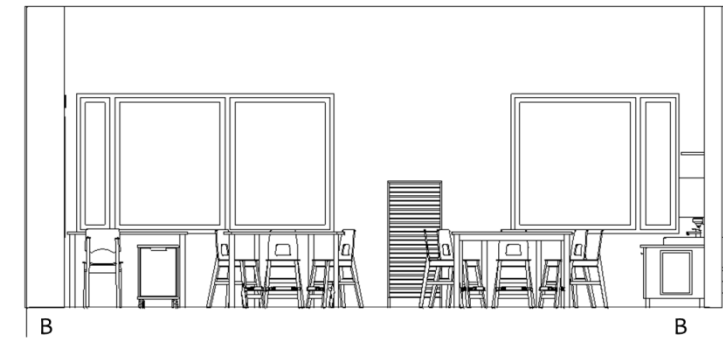
KUVA 32 Ryhmähuone 27,5 m<sup>2</sup> leikkauspiirroksat, ei mittakaavassa.

## 8.2.4 Ryhmähuone

Iltapäiväisin, kun esikoulun ruokailu- ja neuvottelutila siirtyvät ilta-päiväkerholaisten käyttöön, ryhmähuone ja lepotila jäävät kokopäivä-vähoidossa olevien esikoululaisten toimintatilaksi.

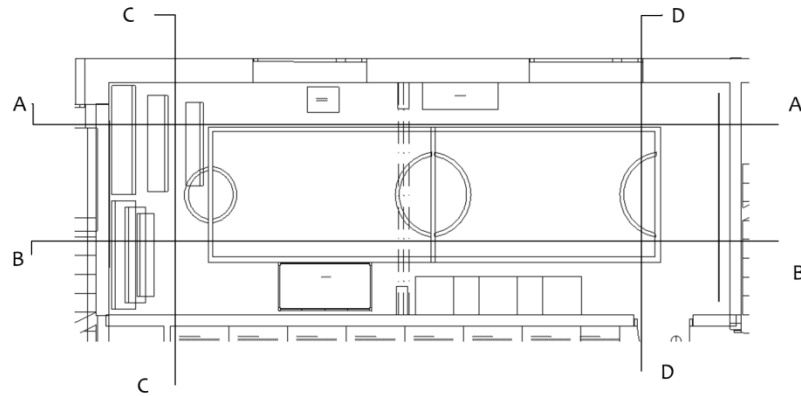
Ryhmähuoneen toiminnallisuutta määrittävät pöydät ja tuolit (kuva 32). Tilasta on pyrittykin luomaan enemmän askarteluun ja luovaan toimintaan painottunut huone. Huoneen vieressä sijaitseva materiaalivarasto ja tilassa olevat materiaalilokerikot antavat mahdollisuuksia monenlaisten materiaalien säilytykseen (kuva 33).

Pienillä matoilla voi rajata lattialla tapahtuvia leikkejä, esimerkiksi legoilua. Pehmeä matto hiljentää legojen siirtelystä syntyvää kovaa ääntä. Lisää leikkirauhaa voidaan luoda rajaamalla leikkialue pyörin liikuteltavilla säilytyskalusteilla.





KUVA33 Esikoulun toisessa oppimistilassa luovantoiminnan mahdollisuudet ovat hyvät.



KUVA 34 Lepuhuone 38 m<sup>2</sup> leikkauspiirroset, ei mittakaavassa.

## 8.2.5 Lepo/leikkihuone

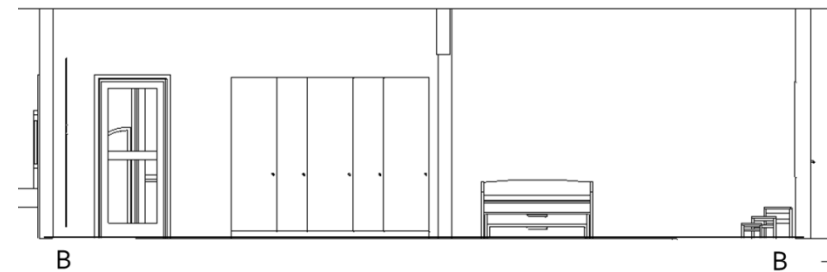
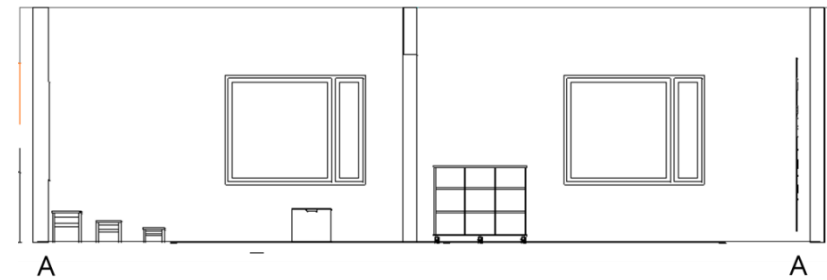
Esikoululaisten lepo huone on kalustukseltaan melko niukka. Tilan on tarkoitus elää lapsiryhmän mukaan, sillä esikoululaiset ovat taitavia rakentamaan tilaa oman toimintansa mukaiseksi henkilökunnan tukemana.

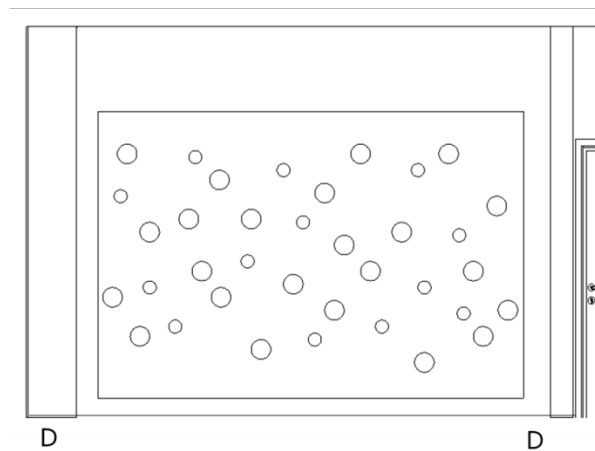
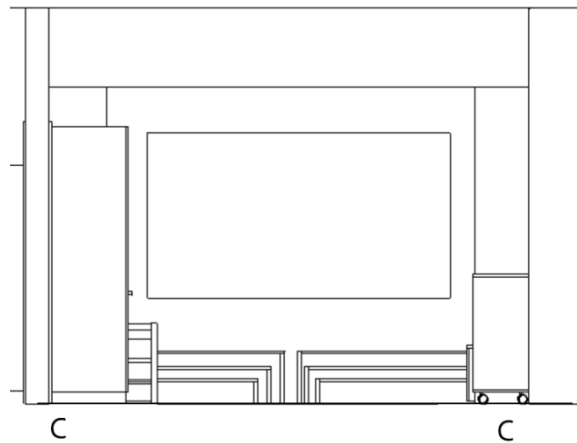
Arkkitehtitoimisto on valinnut tilaan patjakaapit, joista patjat ja petivaatteet levitetään lattialle levon ajaksi. Patjakaappien yhteydessä sijaitsevat myös liikuntavälineille varatut kaapit. Huoneen peräseinällä on valkokangas videotykkille. Selkänöjattomista laulupenkeistä voi kätevästi rakentaa valkokankaan eteen katsomon. Laulupenkit ovat kolmen penkin penkkisarja, jotka ovat pinottavia ja vievät näin ollen vähän tilaa seinän vieressä. Selkänöjattomia penkkejä on kätevä käyttää myös erilaisten liikuntaratojen rakentamiseen. Videotykki katossa on suojattava hyvin, jotta pelaaminen

tilassa ei esty sen takia. Myös plafondi valaistus tilassa on pelaamisen ja liikkumisen mahdollistava.

Alakerran päiväkotilaisilla on mahdollisuus käyttää esikoulun liikunnallisia tiloja, verstaasta ja lepotilaa iltaisin ja viikonloppuisin liikkumiseen ja elokuvien katsomiseen.

Lepuhuoneen lattiassa on tarroitus, jota voidaan käyttää pallopeleissä kentänrajoina. Tilassa tulee olla väljyyttä, jotta tilaan voidaan tuoda esimerkiksi trampoliini.





Myös esikoulun lepotila on yhdistetty kahdesta huoneesta, joten tilan keskellä on alas tuleva kattopalkki. Palkkia voidaan hyödyntää kiinnittämällä siihen saporokoukkuja. Koukkuihin on helppo kiinnittää kiipeilyä varten esimerkiksi voimistelurenkaat tai narutikkaat. Renkaiden ollessa käytössä lattia tulee suojata esimerkiksi jumppamatjalla.

Tilan toisen päätyseinän valloittaa kiipeilyseinä (kuva 36). Kiipeilyseinä on uudenlainen vaihtoehto puolapuille tai kiipeilyotteista rakennetulle kiipeilyseinälle. Puolapuut ja kiipeilyotteet ovat todella hyviä kiipeilyyn, mutta melko tylsiä sisustuksellisesti ja yksipuolisia toimintoiltaan. Reikäseinä mahdollistaa kiipeilyn ja tarkkuusheiton pikkupalloilla tai hernepusseilla. Reikiin voidaan rakentaa myös leikki pehmoleluilla. Kiipeilyseinän ympärillä oleva lattiatila on suojattava pehmeällä matolla.

Kiipeilyseinän idea syntyi tätä opinnäytetyötä tehdessä, joten ennen kuin seinän voi rakentaa, on tuotekehittelyä suoritettava mm. reikien koon ja sijainnin suhteen. Myös seinäkkeen kiinnitysetäisyys kantavasta seinästä on laskettava huolella. Seinäkkeen ja kantavan seinään väliin tulee jäädä tarpeeksi suuri rako, jotta heitettävät pallot tai hernepussit voivat tippua seinien välissä lattialle.



KUVA 35 Kiipeilyseinä, kuvituksena 6-vuotiaan lapsen piirustus.

## 9 Pohdinta

Aloittaessa opinnäytetyöni tekemistä, en millään pystynyt kuvittelemaan kuinka syvälle päiväkotimaailmaan jälleen uppoutuisin. Vanha tuttu maailma valloitti minut ja oli mielenkiintoista seurata kuinka sama toiminta, lasten hoitaminen toteutetaan joka talossa aivan erilailla. Vaikka jokainen päiväkotitoimi oli erilainen, kaikista löytyivät samat toiminnot ja päivänrytitys.

Tiedostin alusta saakka, että vahvuuteni varhaiskasvatusalan ammattilaisena voi olla myös heikkouteni. Asian tiedostamisesta huolimatta olin puolessa välissä tiedonhankintaa aivan pyörällä päästäni, huomasin tekeväni enemmän varhaiskasvatusalan kuin tila- ja kalustemuotoilijan opinnäytetyötä. Tuona hetkenä jouduin kovasti pohtimaan millainen tila- ja kalustemuotoilijan näkemys päiväkodista on ja mitä uutta näkemystä minä voin tuoda päiväkotien tilasuunnitteluun? Tuon pohdiskelun jälkeen opin lukemaan varhaiskasvatusalan kirjallisuutta muotoilijan silmin.

Tutkiessani kirjallisuutta kiinnitin huomiota, että julkaisuissa korostettiin tilan merkitystä lapsen varhaiskasvatusympäristönä, mutta konkreettisia esimerkkiä oli vähän ja se mitä löytyi, oli hajallaan eri kirjallisuudessa, kuin liitteenä muun asian yhteydessä. Asiaan kantaaottava ja konkreettisilla kuvilla varustettu Myrskyluodon päiväkodin muutosprosessia kuvaava kirja, Unelmien päiväkotitoimi – kohti parempaa oppimisympäristöä (Kokljuschin, M 2001) olikin viita- tuimpia kirjoja varhaiskasvatusympäristöä koskevissa opinnäytetyöissä ja graduissa.

Etsiessäni tietoa varhaiskasvatusympäristöstä kirjallisuudesta ja kierrellessäni päiväkodeissa tein havainnon, että meiltä Suomesta

puuttuu konkreettinen ”ideapankki” -kuinka päiväkotitiloja voitaisiin kehittää. Kokljuchkin (2001, 54) jo yli kymmenen vuotta sitten peräänkuulutti verkostoitumista ja ideoiden jakamista. Kirjassaan hän toteaa, että kaikki hyvät käytänteet ovat varmasti jo olemassa suomalaisissa päiväkodeissa, mutta ideoita ei osata jakaa. Varhaiskasvatusalan messuja kyllä järjestetään, mutta kuinka paljon varhaiskasvatushenkilöstö ehtii käydä messuilla?

Yhdistämällä eripuolella Suomea oleva tieto ja taito varhaiskasvatusympäristöstä ja sen kehittämistä voitaisiin luoda hyvä tietopankki tilojen ja päiväkotikalusteiden kehittämiseen. Tämä tietopankki voisi toimia yhteistyössä arkkitehtien kanssa kehiteltäessä uusia päiväkotiympäristöjä ja viestittää kalustevalmistajille tarpeita, joita kentällä ilmenee. Tärkeintä mitä tällainen ideapankki voisi tuoda varhaiskasvatusympäristöihin, on hyvien ideoiden jakaminen muille ja aktiivisen keskustelun virittäminen varhaiskasvatusympäristön tärkeydestä. Tarvitsemme jaettava tietoa niin hyvistä, kuin huonoista kokeiluista.

Pohdin myös kuvastuuko tämä ideoiden ja käytänteiden jakamattomuus konkreettisesti korkeiden tuolien yleistymisessä. He ketkä ovat työskennelleet päiväkodeissa, joissa on korkeat kalusteet, keuhvat käyttöominaisuuksia. Silti suuri osa suomalaisista päiväkodeista hankkii vielä matalia kalusteita päiväkoteihin. Kertoessani korkeista lasten kalusteista Savon alueella, moni ei ollut vielä kuulutkaan asiasta. Yksityiskäytössä korkea lasten tuoli löytyy monenkin kotoa, mutta tuotetta ei mielletty päiväkotikalusteeksi.

Leikin ja liikkeen mahdollistaminen opinnäytetyöni rajaavana elementtinä oli mielestäni hyvä, mutta haastava. Leikin huomioiminen tilasuunnittelussa ei ehkä ole markkina-arvoltaan kovin mielenkiintoinen aihe, mutta juuri siksi se on mielestäni tärkeää nostaa esille.



Lapsi tarvitsee leikkiä liikettä ja meidän tulisi mahdollistaa se, eikä rakentaa esteitä leikille liian pienillä tiloilla. Päiväkotien tiloista pyritään tekemään nykypäivänä mahdollisimman joustavia panostamalla yhteisessä käytössä oleviin tiloihin. Mielestäni suunnittelun lähtökohtana tulisi kuitenkin olla tila, joka luo lapselle perusturvallisuuden tunteen päivä kodista paikasta, jossa vietetään suuri osa valveil-la olo ajasta.

Olen kiitollinen, että pääsin mukaan näin kiinnostavaan projektiin mukaan ja ilman oikeanlaista rajausta työni olisi paisunut aivan liian laajaksi. Opinnäytetyössä on vain osa kaikesta ajatustyöstä ja uudesta mitä tänä aika olen oppinut.

Pentinpellon päiväkodin ja esikoulun tilasuunnitelmaa tehdessä pyrin tekemään tilasta mahdollisimman muunneltavan ja toimivan. Rautalammin kaltaisessa pienessä kunnassa vuorohoidon tarpeen määrä voi vaihdella yllättävästi, joten tilojen tulisi pystyä vastaamaan vaihtuviin tarpeisiin joustavasti. Myös varhaiskasvatussuunnitelmassa määritetyt hyvän varhaiskasvatusympäristön määritelmät toteutuvat Pentinpellon päiväkodissa. Pienryhmätoimintaan on pyritty luomaan useita mahdollisuuksia, tilat ovat monipuoliset ja houkuttavat lasta leikkimään ja liikkumaan.

Pohtiessani kuinka leikki ja liike pääsevät esille Pentinpellossa mieleeni tuli uudenlaisia, ei markkinoilla olevia, kiipeilyä mahdollistavia elementtejä (reikäseinä, kiipeilypienat ja parvi). Uskon tämän kaltaisten tuotteiden tarpeellisuuteen päiväkodeissa. Toivottavasti pääsen tulevaisuudessa työstämään näitä tuotteita pidemmälle, jotta ne vielä jonakin päivänä nähdään Pentinpellon päiväkodissa ja esikoulussa!

Pentinpellon kalustesuunnitelmaa tehtäessä pohdimme matalien ja korkeiden päiväkotikalusteiden eroavaisuuksia. Itselläni ei ole henkilökohtaisia käyttäjäkokemuksia korkeista päiväkotikalusteista ja päätös valinnasta syntyi kuulemieni suositusten perusteella. Odotankin mielenkiinnolla kuinka korkeat kalusteet vastaavat Pentinpellon laajan (1-8 -vuotiaat) käyttäjäkunnan tarpeisiin.

Opinnäytyöni valmistuessa Pentinpellon päiväkodin tiloissa tehdään viimeistelytyötä. Tekemäni irtokalustesuunnitelma toteutuu ja tarjouskilpailu kalusteista on valinta vaiheessa. Myös moduuleista muodostuvasta sohvasta on jätetty tarjouspyynnöt. Ehdotukseni vestastilojen kaapistojen vähentämisestä on myös huomioitu ja suunnitelmissa on tuoda tilaan suuria tyynejä. Yhteistyö tilojen viimeistelyn tiimoita Rautalammin kunnan kanssa jatkuu ja odotan innolla syksyä ja palautetta tilojen ja kalusteiden toimivuudesta. Tästähän se oppiminen vasta alkaa!

## LÄHTEET

- Bergström, M. 1996. *Aivofysiologinen näkökulma leikkiin ja esiopetukseen*. Teoksessa: Anna lapsen leikkiä. Jantunen, T & Rönnerberg, P. (toim). Atena. Jyväskylä: Gummerus Kirjapaino Oy.
- Hovi-Horkan, J. 2013. Yhä useampi espoolaislapsi hoidetaan ketjupäiväkodissa. *Länsiväylä* [digilehti] 26.2.2013 [viitattu 10.4.2013]. Saatavissa: <http://www.lansivayla.fi/artikkeli/224683-yha-useampi-espoolaislapsi-hoidetaan-ketjupaivakodissa>
- Hujala & Turja. 2011. (toim.) *Varhaiskasvatuksen käsikirja*. PS-kustannus. Juva: Bookwell Oy.
- Kaplin, K. 2010. *Fyysinen varhaiskasvatusympäristö päiväkotien varhaiskasvatussuunnitelmissa*. [verkkojulkaisu] Helsingin yliopisto. Opettajakoulutuslaitos. Pro Gradu-tutkielma. [viitattu 26.3.2013] Saatavissa: <https://helda.helsinki.fi/bitstream/handle/10138/28797/fyysinen.pdf?sequence=1>
- Kokljuschkin, M. 2001. *Unelmien päiväkotit, kohti parempaa oppimisympäristöä*. Tampere: Tammer-Paino Oy.
- Laki lasten päivähoitosta 25.3.1983/304. Finlex. Lainsäädäntö [viitattu 7.2.2013] Saatavissa: <http://www.finlex.fi/fi/laki/ajantasa/1973/19730036>
- Lemminkäinen. Elinkaarimalli [viitattu 29.4.2013] Saatavissa: <http://www.lemminkainen.fi/ppp/Elinkaarimalli/>
- Liimola, A & Voutilainen, L. 1993. *Lintupuistojen lapset Reggio Emilian pedagogisesta ohjelmasta*. Stakes Sosiaali- ja terveysalan tutkimus- ja kehittämiskeskus. Raportteja 109. Jyväskylä: Gummerus Kirjapaino Oy
- Opetushallitus. Koulutus ja tutkinnot, esiopetus. [verkkojulkaisu] [viitattu 6.3.2013] Saatavissa: [http://www.oph.fi/koulutus\\_ja\\_tutkinnot/esiopetus/oikeus\\_esiopetukseen](http://www.oph.fi/koulutus_ja_tutkinnot/esiopetus/oikeus_esiopetukseen)
- Piirainen, J 2005. *Kalusteita kasvaville – Jynkänvuoren päiväkodin sisustussuunnitelma*. Kuopion Muotoiluakatemia. Tuotemuotoilu/tila- ja kalustemuotoilu. Opinnäytetyö. Työn nro 2436. Säilytyspaikka: Kuopion Muotoiluakatemia, Taitemian kirjasto.
- RT 96-11003 Päiväkotien suunnittelu 2010. Helsinki: Rakennustieto.
- Saarsalmi, O. 2008. (toim.) *Päivähoidon turvallisuussuunnittelu*. Stakes ja Sosiaali- ja terveysministeriö. Oppaita 71. Vaajakoski: Gummerus Kirjapaino Oy.
- Suihkonen & Virolainen. 2002. *Mikä lasta liikuttaa? Lasten liikuntamotivaatio ja muut liikkumiseen vaikuttavat tekijät lasten kokemina*. [verkkojulkaisu] Jyväskylän yliopisto. Opettajakoulutuslaitos. Pro Gradu tutkielma. [viitattu: 17.4.2013] Saatavissa: <https://jyx.jyu.fi/dspace/bitstream/handle/123456789/10572/G0000067.pdf?sequence=1>
- Varhaiskasvatuksen liikunnan suositukset, 2005. Sosiaali- ja terveysministeriö, Oppaita 2005:17 Helsinki: Yliopistonpaino Oy.
- Varhaiskasvatussuunnitelman perusteet, 2005. Stakes, oppaita 56. Saarijärvi: Gummerus kirjapaino oy.

## Suullinen tiedonanto

Puijonlaakso. Päiväkodin ryhmävastaavat. Kuopio 18.4.2013. Ryhmähaastattelu.

Puranen, Tiina. Varhaiskasvatusjohtaja Rautalammin kunta. Rautalampi 22.1.2013. Keskustelu.

Ruotsalainen, Elli. Johtaja, Riihikodon päiväkoti. Rautalampi 10.4.2013. Keskustelu.

Soininen, Miska-Maarit. Johtaja, Kopolan päiväkoti. Suonenjoki 15.11.2012. Keskustelu.

Suvala, Jukka-Pekka. Toimitusjohtaja, Kuopion Woodi Oy. Kuopio 29.11.2012. Keskustelu.

Troberg, Sinikka. Johtaja Ylä-Haikkoon Päiväkoti. Porvoo 9.4.2013. Puhelinhaastattelu.

Wiik, Katja. Kiertävä erityislastentarhanopettaja. Kuopio 7.11.2012. Keskustelu.

## Muu sähköinen aineisto

Lekolar. Tuotekuvasto. [verkkajulkaisu] saatavissa:  
<http://viewer.zmags.com/publication/c427a66e#/c427a66e/>

Vehviläinen, Eija. Pentinpellon tilojen suunnittelu [sähköpostiviesti]. Vastaanottaja Erja Puoskari. Lähetetty 16.4.2013. [viitattu 21.4.2013].

YLE-uutiset 2013. *Pienet päiväkodit ovat katoamassa*. YLE TV1 Uutistoimitus. Esitetty 27.3.2013. Saatavissa:  
<http://arena.yle.fi/tv/1874675>

Woodi. Tuotekuvasto [verkkajulkaisu] saatavissa:  
<http://www.woodi.fi/>

## Kuvaluettelo

Kaavio 1. Työn eteneminen. Puoskari Erja 2013.

Kaavio 2 Päiväkodin tilojen jäsentyminen. Erja Puoskari 2013, mukail-  
len kaavioita kohteessa Päiväkotien suunnittelu RT 96-11003.

Kaavio 3 Ryhmätilat ja niiden väliset yhteydet. Erja Puoskari 2013,  
mukaillen kaavioita kohteessa Päiväkotien suunnittelu RT 96-11003.

Kuva 1 Elli Ruotsalainen 2012

Kuva 2 Elli Ruotsalainen 2012

Kuva 3 Erja Puoskari 2013

Kuva 4 Erja Puoskari 2013

Kuva 5 Erja Puoskari 2013

Kuva 6 Erja Puoskari 2013

Kuva 7 Arkkitehti- ja rakennesuunnittelu Tarvainen Oy 2013

Kuva 8 Arkkitehti- ja rakennesuunnittelu Tarvainen Oy 2013

Kuva 9 Erja Puoskari 2013

Kuva 10 Erja Puoskari 2013

Kuva 11 Erja Puoskari 2013

Kuva 12 Erja Puoskari 2013

Kuva 13 Erja Puoskari 2013

Kuva 14 Erja Puoskari 2013

Kuva 15 Erja Puoskari 2013

Kuva 16 Erja Puoskari 2013

Kuva 17 Erja Puoskari 2013

Kuva 18 Erja Puoskari 2013

Kuva 19 Erja Puoskari 2013

Kuva 20 Erja Puoskari 2013

Kuva 21 Erja Puoskari 2013

Kuva 22 Erja Puoskari 2013

Kuva 23 Erja Puoskari 2013

Kuva 24 Erja Puoskari 2013

Kuva 25 Erja Puoskari 2013

Kuva 26 Erja Puoskari 2013

Kuva 27 Erja Puoskari 2013

Kuva 28 Erja Puoskari 2013

Kuva 29 Erja Puoskari 2013

Kuva 30 Erja Puoskari 2013

Kuva 31 Erja Puoskari 2013

Kuva 32 Erja Puoskari 2013

Kuva 33 Erja Puoskari 2013

Kuva 34 Erja Puoskari 2013

Kuva 35 Erja Puoskari 2013, kiipeilyseinän kuvitus Maija Kaipainen  
2008

## Tausta-aineistoja

Castren, A. & Eskelinen, J. 2010. *Päiväkodin fyysinen oppimisympäristö – ympäristö oppimisen tukena*. [verkkojulkaisu] Tampereen Ammattikorkeakoulu. Sosiaalialan koulutusohjelma, Sosiaalipedagogiikan suuntautumisvaihtoehto. Opinnäytetyö. Saatavissa: <https://publications.theseus.fi/handle/10024/15200>

Harjunkoski, A. & Paulin, K. 2012. *Tuulikaapin kauppaleikki ja nitisevät tuolit: Varhaiskasvatuksen kehittäminen Toppelundin päiväkodissa*. [verkkojulkaisu] Laurea Ammattikorkeakoulu. Sosiaalialan koulutusohjelma. Opinnäytetyö. Saatavissa: <https://publications.theseus.fi/handle/10024/49801>

Mikkola, P. & Nivalinen, K. 2009. *Lapselle hyvä päivä tänään – näkökulmia 2010-luvun varhaiskasvatukseen*- 2.painos. Pedatieto. Saarijärvi: Offset oy.

Palviainen, T. 2007. *Karuselli pyörii, lapset siinä hyörii – Tutkimus vuorohoidon arjesta henkilöstön näkökulmasta*. [verkkojulkaisu] Jyväskylän yliopisto. Varhaiskasvatuksen laitos. Pro Gradututkielma. Saatavissa: <http://www.socom.fi/dokumentit/ruori/TiinaPalviannenGradu.pdf>

Saastamoinen, A. & Sirniö, S. 2012. *”Se on semmoista arkipäivää” Liikunta esiopetusryhmän kuvaamana ja totuttamana*. [verkkojulkaisu] Jyväskylän yliopisto. Varhaiskasvatustieteen laitos. Pro Gradututkielma. Saatavissa: <https://jyx.jyu.fi/dspace/handle/123456789/40667>

Siren-Tiusanen, H (2004). *Leikki ja oppiminen. Leikin aika*. [verkkojulkaisu] Lastentarhanopettajaliiton julkaisu. Saatavissa: <http://www.lastentarha.fi/pls/portal/docs/PAGE/LTOL/01LTOL/00LTOL/06JULKAISUT/ESITTEET/LEIKINAIKA.PDF>

Uimonen, T. 2012. *Lapsi päiväkodin suunnittelijana: osallistuvan suunnittelun metodologian tutkimus*. [verkkojulkaisu] Lahden Ammattikorkeakoulu, Muotoilu- ja Taideinstituutti, Sisustusarkkitehtuuri. Opinnäytetyö. Saatavissa: <https://publications.theseus.fi/handle/10024/40128>

