



LAHDEN AMMATTIKORKEAKOULU
Lahti University of Applied Sciences

PERHETYÖN KEHITTÄMINEN NUORISOKOTI MAININGISSA

LAHDEN
AMMATTIKORKEAKOULU
Sosiaali- ja terveysala
Sosiaalialan koulutusohjelma
Sosionomi AMK
Sosiaalipedagoginen aikuistyö
Opinnäytetyö
Kevät 2012
Aki-Matti Kivelä

Lahden ammattikorkeakoulu
Sosiaalialan koulutusohjelma

KIVELÄ AKI-MATTI:

PERHETYÖN KEHITTÄMINEN
NUORISOKOTI MAININGISSA

Sosiaalipedagogisen aikuistyön opinnäytetyö, 33 SIVUA

Kevät 2012

TIIVISTELMÄ

Tämä on toimintatutkimuksellinen opinnäytetyö, joka on toteutettu yhteistyössä Jyväskylän hoitokoti Ankkuri oy, nuorisokoti Mainingin kanssa. Nuorisokoti Maininki tarjoaa lyhyt- ja pitkäaikaista kuntoutusta syrjäytymisvaarassa oleville 12–18 vuotiaille nuorille. Toiminta perustuu vuonna 2005 julkaistun ja auditoitun laatukäsikirjaan ja neliportaiseen kuntoutusmalliin.

Opinnäytetyön tarkoituksena oli toimintatutkimuksellisin keinoin etsiä tietoa kysymyksiin: Mitä on hyvä perhetyö ja miten hyvää perhetyötä tehdään? Nuorisokodissa jokainen työntekijä osallistuu sieltä tehtävään perhetyöhön. Oma ja työryhmän kiinnostus perhetyön kehittämiseen avasivat mahdollisuuden tälle työlle.

Tiedonkeruun menetelmänä käytettiin kommunikatiivista toimintatutkimusta. Tähän päädyttiin, koska se palveli parhaiten työntekijöiden osallisuutta. Kommunikatiivisessa toimintatutkimuksessa korostuu vuorovaikutus ja osallistujien tasavertainen kuuleminen muutoksen aikaansaamiseksi. Tietoa on kerätty kevään 2011 aikana kolmessa palaverissa ja yksittäisissä työvuoroissa.

Tutkimuksen tuloksista voidaan havaita, että perhetyön kehittämiseksi oli nuorisokoti Mainingissa tarvetta. Työn yhtenäistämistä pidettiin tärkeänä asiana ja perhetyön malliin saaduista työkaluista on tulevaisuudessa suuresti apua kun ne siirretään laatukäsikirjaan. (2005)

Perhetyön aloituksella koettiin olevan suuri merkitys koko sijoitusta ajatellen. Aito kiinnostus ja perheen ottaminen yksilöllisesti huomioon avaa hyvät mahdollisuudet onnistuneelle perhetyölle. Dokumentoinnin parantuminen mahdollistaa tiedonkulun kaikille osapuolille, viranomaiset mukaanlukien.

Avainsanat: perhe, perhetyö, dokumentointi, osallisuus ja perhekeskeisyys

Lahti University of Applied Sciences
Degree Programme in Social Services

KIVELÄ AKI-MATTI:

DEVELOPING FAMILY WORK IN
JUVENILE HOME MAININKI

Bachelor's Thesis in Social Pedagogy for Work with Adults, 45 pages,

Spring 2012

ABSTRACT

This is an action research based thesis, which is done in collaboration with the juvenile home Maininki. It is part of Jyväskylä's care home Ankkuri Oy.

Juvenile home Maininki provides short and long term rehabilitation for the 12-18-year old youngsters at risk of social exclusion. The work done in Maininki is based on the quality hand book published and audited in 2005 and on the four step rehabilitation model.

The purpose of the thesis was to seek answers to the following questions by the methods of action research: What is good family work and how is it done in Maininki? Every employee in juvenile home participates in doing the family work. My and work group's interest in developing the family work opened the possibility for making this thesis.

The communicative action research was used as a data collection method. This decision was made, because it was best-suited for the participation of employees. The interaction and equal hearing of the participants in achieving the change is emphasized in communicative action research. The data has been collected in three separate meetings and individual work shifts during the spring 2011.

The results of the thesis indicate that there was a need for developing the family work in juvenile home Maininki. Coordinating the work was seen important and the tools gathered for the family work model help a great deal in the future when they are transferred to the quality hand book.

The initial steps of family work were seen crucial in the light of the whole placement of the youngster. The genuine interest and taking the family individually into account opens up the good opportunity for successful family work. Improvement in documentation enables the better flow of information for all of the parties, including the authorities.

Key words: family, family work, documentation, participation, family-centeredness

SISÄLLYS

1	JOHDANTO	1
2	PERHETYÖ LASTENHUOLLON MUOTONA	3
2.1	Perheen määrittely	4
2.2	Perhekeskeisyys	4
2.3	Perhetyö lastensuojelun avohuollon tukitoimin	6
2.4	Perhetyö lastensuojelulaitoksesta käsin	7
3	VANHEMMUUS SIIJOITUKSEN AIKANA	9
4	OSALLISUUS	12
5	DOKUMENTOINTI	14
6	NUORISOKOTI MAININKI	16
6.1	Kuntoutusprosessi	17
6.1.1	Tutustumis- ja tutkimusjakso	17
6.1.2	Valmennusjakso	18
6.1.3	Vastuujakso	18
6.1.4	Toteuttamisjakso	19
6.1.5	Seuraamusjakso	19
7	OPINNÄYTETYÖN TAUSTA	21
7.1	Tutkimuksen tarkoitus ja tutkimuskysymys	21
7.2	Tiedonhankinta	22
7.3	Tietoperusta	22
8	TOTEUTUS	24
9	OPINNÄYTETYÖN TULOKSET	26
10	JOHTOPÄÄTÖKSET JA POHDINTA	30
	LÄHTEET:	33

1 JOHDANTO

Vuoden 2012 alusta alkaen lastensuojelulaki (316/2011, 50§) määrittää ensisijaiseksi sijaishuollon toimenpiteeksi perhehoidon. Sijaishuoltoa voidaan järjestää laitoshoidona, jos sitä ei lapsen edun mukaisesti voida järjestää muualla. Lähtökohtana on lapsen sijaishuollon järjestäminen muuna kuin laitoshuoltona. Laitoshuolto tulee kysymykseen silloin, kun se on lapsen edun mukaista, eivätkä muut sijaishuollon tukitoimet riitä. Tämä tuo haastetta tarjota laadukasta laitoshuoltoa, perheen ja perhetyön mukaan tuleminen vahvemmin ja laadukkaasti sijoitusprosessiin tukee uutta lastensuojelulakia. Työryhmän ja työpaikan on elettävä yhteiskunnan muutosten mukana ja pyrittävä tarjoamaan laadukasta ja tasokasta laitoshuollossa tehtävää perhetyötä. Jyväskylän hoitokoti Ankkuri ja nuorisokoti Maininki haluavat olla laitoshuollon edelläkävijöitä ja työn kehittäjiä, siksi tämä opinnäytetyö sai alkunsa.

Kilpailun kiristyessä myös lastensuojelualalla on tärkeä panostaa laatuun ja laadun varmistukseen. Keskeisiin piirteisiin laatuajattelussa kuuluu palvelujen ja oman työn tekeminen näkyväksi asiakkaille, yhteistyökumppaneille ja itselle. (Holma, Outinen, Idänpää-Heikkilä & Sainio 2001, 23.) Prosessinomaisella kuntoutussuunnitelmalla, johon sisältyy laadukas perhetyö, voidaan varmistaa laadukas ja suunnitelmallinen työ, missä on tarkoitus auttaa nuorta ja perhettä sijoituksen aikana

Tämän tutkimuksellisen opinnäytetyön tavoitteena on tutkia ja kehittää lastensuojelulaitos nuorisokoti Mainingissa tehtävää perhetyötä. Opinnäytetyössä etsitään keinoja ja työmallia, joita voidaan käyttää nuorisokodissa tehtävässä perhetyössä. Tutkimus tehdään toimintatutkimuksellisin keinoin. Tietoa kerätään henkilökunnan palavereissa, kehittämispäivän yhteydessä ja yksittäisissä keskusteluissa.

Nuorisokoti Mainingissa on käytössä neliportainen kuntoutussuunnitelma. Tästä tutkimuksesta saatu aineisto on tarkoitus sisällyttää tulevaisuudessa osaksi perhetyön prosessia ja sisällyttää se jo olemassa olevaan kuntoutussuunnitelmaan. Opinnäytetyö on työelämälähtöinen ja ajankohtainen. Perhetyön tekeminen kuuluu nuorisokoti Mainingissa osaksi jokaisen työntekijän työnkuvaan.

Perhetyöstä vastaa oma-ohjaaja yhdessä vastaavan ohjaajan ja johtajan kanssa. Perhetyötä tehtäessä on työryhmälle herännyt halu ja tarve kehittää työn sisältöä ja sitä tukevia menetelmiä ja saada työskentelyyn yhtenäisyyttä ja laadukkuutta.

Olen työskennellyt Nuorisokoti Mainigissa sen perustamisesta vuodesta 2005 alkaen. Perhetyö ja perhetyön eri keinot ja niiden kehittäminen on ollut pitkään harkinnassa. Vastaavan ohjaajan kanssa käytyt keskustelut ja työn kehittämiseen liittyvät ajatukset saivat minut yhä enemmän innostumaan ja kiinnostumaan laitoksesta tehtävästä perhetyöstä.

Teoreettinen pohja esitellään luvuissa 2-5. Nuorisokodin esittelyn jälkeen kuvataan kuntoumisprosessi, sen jälkeen tulee opinnäytetyön tausta. Lopussa kuvataan tuloksia, jonka jälkeen on johtopäätökset ja pohdinta osuus.

2 PERHETYÖ LASTENHUOLLON MUOTONA

Perhetyöllä voidaan tarkoittaa kaikkea sellaista ammatillista tai maallikkovoimin tehtävää työtä, jossa kohteena ja asiakkaana ovat perheen kaikki jäsenet. Työtä voidaan tehdä perheen jäsenten kanssa yhdessä tai erikseen. Työtä tehdään perheen hyvinvoinnin nimissä. (Vuori & Nätkin. 2007, 7.) Perhetyö voidaan nähdä kahtena erilaisena työmuotona, välillisenä tai välittömänä. Välillisessä perhetyössä työ tai palvelu kohdistuu perheeseen jonkun sen jäsenen kautta. Välittömässä perhetyössä työn kohteena on koko perhe tai yhteisö. (Reijonen 2005, 31–32.) Perhetyötä kutsutaan moniammatilliseksi työksi, siinä yhdistyvät useamman erikoistuneen alan osaaminen ja tieto. Sitä voidaan tehdä monissa eri instituutioissa kuten, neuvolassa, kotipalvelussa, lastensuojelulaitoksissa ja sairaaloissa. Sitä tehdään julkisella sektorilla sekä järjestöissä, seurakunnissa ja yrityksissä. (Vuori & Nätkin. 2007, 7.)

Reijosen (2005, 38–39) mukaan perhetyötä voidaan kokonaisuutena luonnehtia seuraavasti:

- Perhetyö on osa palvelujärjestelmää
- Perhetyö on yhteistyötä
- Perhetyö on kaikkea toimintaa, jossa työtteenä on perhekeskeisyys ja –lähtöisyys
- Perhetyössä tehdään aina interventioita perheeseen

Perhetyötä tekevät monet eri ammattilaiset, perhetyö on lisääntynyt, laajentunut ja sitä tehdään monella eri taholla. Tärkeintä kuitenkin on, että palveluja on saatavissa perheen ja lasten tarpeiden mukaan. Valtakunnallisesti perhetyön sisältö ja laajuus tulisi olla näkyvämpää. (Bardy 2009, 69). Motiivina perhetyölle on useimmiten huoli perheestä ja erityisesti lapsista. (Vuori 2007, 18).

2.1 Perheen määrittely

Perheen määrittely menettää hitaasti vahvaa asemaansa ja merkittävämmäksi alkaa tulla näkemys, että jokaisella on oikeus määritellä perhe itse. Tällainen oikeus tarkoittaa sitä, että määritelmiä on monenlaisia. (Jallinoja 2000. 195–196.) Muuttuvassa yhteiskunnassa on perheen muodot muuttunut ja perinteisestä perhe käsitteestä ollaan luopumassa. Perhemuodot ovat nyky-yhteiskunnassa moninaistuneet ja erilaiset vaihtoehdot ovat normalisoituneet. (Forsberg & Nätkin 2003, 17.)

Kulttuuriset erot säätelevät käsitystä siitä mikä on perhe. Länsimaalaisessa kulttuurissa perhe käsitetään sukulaisista erilleen. Perheeseen katsotaan kuuluvaksi kotona asuvat lapset ja vanhemmat. (Vilen, Seppänen, Tapio & Toivanen 2010. 10.) Perhettä voidaan kutsua kokonaisuudeksi, missä kaikki perheenjäsenet vaikuttavat toisiinsa, halusivat tai eivät. Vaikka perhettä kutsutaan kokonaisuudeksi, kaikki perheenjäsenet ovat yksilöitä. Perheen jäsenet tuleekin nähdä vanhempina ja puolisona, miehenä ja naisena, lapsina ja sisaruksina. Jokainen perhe on ainutlaatuinen, huolimatta samankaltaisista pulmista. Jokainen työskentelyprosessi on ainutkertainen. (Järvinen & Lankinen & Taajamo & Veistilä & Virolainen. 2007. 26–27.) Perhetyötä tekevissä yksiköissä määritellään perhe usein niin, että siihen kuuluu lasten viralliset huoltajat ja lapset (Vilen ym. 2010, 10).

Perheeseen, sen pysyvyyteen, tarkoitukseen tai perheenjäsenten yhteisiin intresseihin liitettäviä säännöksiä on vähennetty, tavoitteena on ollut jättää ne omien valintojen ja keskinäisten sopimusten varaan. Oikeudellisesti perhe ei ole enää institutio vaan erilaisten perhesuhteiden kokonaisuus. (Sevon & Notko, 2008. 71–72.)

2.2 Perhekeskeisyys

Stakesin mukaan asiakaslähtöisyys tulee olla työn painopisteenä laadukasta työtä tehdessä. Asiakkaan tarpeisiin tulee vastata ja elämäntilanteen tarpeita tulee katsoa kokonaisuutena. (Rantala 2002, 20.) Perhelähtöisyys- ja

perhekeskeisyyskäsitteitä voidaan myös tarkastella asiakaslähtöisenä ja asiakaskeskeisenä työnä. Asiakaskeskeisessä työskentelytavassa, asiakas voi jäädä ulkopuoliseksi ja passiiviseksi, vaikka lähtökohtana ovat asiakkaan tarpeet ja voimavarat. Asiakaslähtöisessä työssä tarpeita ja toiveita käsitellään juuri sellaisina kuin asiakas ne itse tuo esiin. Asiakaslähtöisyys tarkoittaa asiakkaan mukaan ottamista keskusteluun ja päätöksentekoon aidosti. (Vilen ym 2010, 27.) Asiakaslähtöisessä työssä läsnäololla on suuri merkitys, suora työskentely asiakkaan kanssa on arvokasta ja se nähdään oikeana työnä joka on eettisesti kestävä. Samaa mieltä on Bardy (2009, 91–92).

Asiakaslähtöisessä työssä voidaan käyttää erilaisia toimintamalleja, Vilen ym. (2010, 27–29) tuovat esiin kohtaamisia lapsiperheissä Dunst, Johansson, Trivette ja Harveyn (1991) neljä erilaista toimintamallia:

1. Asiantuntijakeskeinen toimintamalli. Tässä mallissa asiantuntijan tieto ja arvo on tärkeintä. Perhe tarvitsee apua pulmien ratkaisussa, koska heiltä puuttuu tietoa ja kykyä. Perhe nähdään usein puutteellisena ja patologisena sekä perheen odotetaan toimivan asiantuntijan odotusten mukaisesti.
2. Perheliittoutunut toimintamalli. Perheen tulee olla tietoinen ammattiasiantuntijan roolista. Perheessä nähdään kykyä mutta he tarvitsevat ohjausta ja heidän tehtävänä on noudattaa päätöksiä, neuvoja ja periaatteita.
3. Perheeseen kohdistuva toimintamalli. Mallissa keskitytään lapsen kehityksellisiin vaikeuksiin ja tarpeisiin. Perheen kyvyt otetaan huomioon ja heidän mielipiteitään kuunnellaan tehdessä tavoitteita ja päämääriä tehtäessä. Asiantuntija on tiiviisti mukana ja perheen on toteutettava määrättyä hoitoa ja kuntoutusta. Perheen kykyä käyttää ammatillisia palveluja pyritään vahvistamaan.

4. Perhekeskeinen toimintamalli. Tarpeiden arviointi on laaja-alaista. tällöin tarpeet ovat tukitoimia sekä perhetyötä tekevien toimenkuvaa määrittäviä tekijöitä. Yksilöllisiin tarpeisiin etsitään ratkaisuja perheenjäsenten kanssa yhdessä. Sekä asiakkaan että työntekijöiden asiantuntemusta käytetään hyväksi. Omaksuakseen perusteellisesti perhekeskeisen työskentelytavan, edellyttää se muutosta aikaisempaan asiantuntijakeskeiseen toimintaan.

2.3 Perhetyö lastensuojelun avohuollon tukitoimin

Lastensuojelulain (417/2007) mukaan on sosiaalihuollosta vastaavan toimielimen järjestettävä tarvittaessa lapsen ja perheen tuen tarpeet huomioon ottaen seuraavat toimet avohuollon tukitoimina: Toimielimen pitää järjestää

- 1) tukea lapsen ja perheen ongelmatilanteen selvittämiseen
- 2) lapsen taloudellinen ja muu tukeminen koulunkäynnissä, ammatin ja asunnon hankinnassa, työhön sijoittumisessa, harrastuksissa, läheisten ihmissuhteiden yllä-pitämisessä sekä muiden henkilökohtaisten tarpeiden tyydyttämisessä
- 3) lapselle tukihenkilö tai -perhe
- 4) lapsen kuntoutumista tukevia hoito- ja terapiapalveluja
- 5) perhetyötä
- 6) koko perheen 37 §:ssä tarkoitettu sijoitus perhe- tai laitoshoitoon
- 7) vertaisryhmätoimintaa
- 8) loma- ja virkistystoimintaa
- 9) muita lasta ja perhettä tukevia palveluja ja tukitoimia (lastensuojelulaki 417/2007, 36 §).

Lastensuojelulaissa perhetyö on määritelty yhdeksi avohuollon tukitoimeksi. Tässä opinnäytetyössä perehdytään lastensuojelulaitoksesta tehtävään perhetyöhön.

2.4 Perhetyö lastensuojelulaitoksesta käsin

Lastensuojelulaista (lastensuojelulaki 417/2007,36 §) löytyy perusta perhetyölle, luvussa 54 määritellään seuraavasti: Sijaishuollossa lapselle on turvattava hänen kehityksensä kannalta tärkeät, jatkuvat ja turvalliset ihmissuhteet. Lapsella on oikeus tavata vanhempia, sisarruksia ja muita hänelle läheisiä henkilöitä vastaanottamalla vieraita tai vierailemalla sijaishuolto paikan ulkopuolella sekä pitää heihin muuten yhteyttä käyttämällä puhelinta tai lähettämällä ja vastaanottamalla kirjeitä tai niihin rinnastettavia muita luottamuksellisia viestejä taikka muita lähetyksiä. Sosiaalihuollosta vastaavan toimielimen ja lapsen sijaihuolto paikan on tuettava ja edistettävä lapsen ja hänen vanhempiensa sekä lapsen ja muiden hänelle läheisten henkilöiden yhteydenpitoa. Lapsen sijaishuolto on järjestettävä niin, että sijoituspaikan etäisyys ei ole este yhteydenpidolle lapselle läheisiin henkilöihin.

Asiakassuunnitelman tekeminen auttaa tarkastelemaan kokonaisvaltaisesti nuoren ja perheen tilannetta. Lastensuojelulaissa (lastensuojelulaki 417/2007,30 §) pykälässä 30 määritellään seuraavasti: Asiakassuunnitelma on laadittava ja tarkistettava, ellei siihen ole ilmeistä estettä, yhteistyössä lapsen ja huoltajan sekä tarvittaessa lapsen muun laillisen edustajan, vanhemman, muun lapsen hoidosta ja kasvatuksesta vastaavan taikka lapselle läheisen henkilön sekä lapsen huoltoon keskeisesti, osallistuvan tahon kanssa. Asiakassuunnitelmassa tulleita tietoja hyödynnetään nuorisokoti Mainigissa tehtäessä hoitosuunnitelmaa nuorella ja perheelle.

Perhetyötä voidaan kutsua myös perhekuntoutukseksi. Perhekuntoutuksen työote perustuu asiakkaan aitoon ja arvostavaan kohtaamiseen, ohjaavaan kasvatukseen sekä ratkaisu- ja voimavarakeskeiseen ajatteluun. (Törrönen 2010, 47.)Törrösen (2010, 47) mukaan perhekuntoutus on:

- lapsen edun huomioimista kaikissa tilanteissa

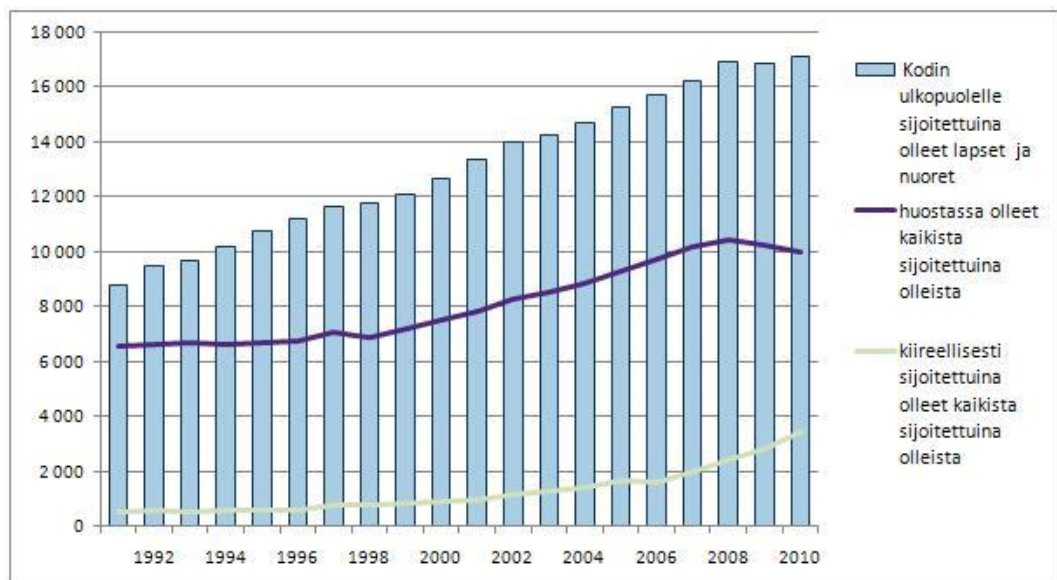
- lapsen ja vanhempien kuuntelemista
- tietoa, ohjausta ja oppimista
- vanhemmuuden taitojen harjoittelua ja niiden vahvistamista
- perheenjäsenten yhteisten tavoitteiden ja keinojen löytämistä
- asioiden hoitoa ja lapsen arjen olosuhteiden järjestämistä yhteistyössä kotipaikkakunnan toimijoiden ja perheen kanssa

Listasta voimme päätellä perhetyön ja perhekuntoutuksen olevan kokonaisvaltaista työskentelyä, missä otetaan huomioon koko perhe. Perhetyö kohdistuu joskus vain joihinkin perheenjäseniin, oletusarvona on kuitenkin, että työ auttaa koko perhettä (Vilen 2010, 27).

Perhetyön sisältöä määrittää tehtävää työtä, sisältö voi olla muun muassa, sosiaalisen ja psyykkisen vanhemmuuden tukemista, ohjausta eri kasvatus- ja hoitomenetelmissä, erityistä tukea tarvitsevien lasten vanhempien ohjaamista hoidossa ja kasvatuksessa, vuorovaikutustaitojen tukemista, arkirutiinien ja kodin arjen hallintaan liittyvää ohjausta, parisuhteen tukemista vahvempaan vanhemmuuteen, toimintakyvyn vahvistamista kriiseissä ja eri elämäntilanteissa, sosiaalisten verkostojen vahvistamista. (Vilen 2010, 27).

3 VANHEMMUUS SJOITUKSEN AIKANA

Huostaanotettujen lasten ja nuorten määrä kääntyi laskuun vuonna 2009, kiireellisten huostaanottojen määrä kuitenkin jatkoi kasvuaan. Avohuollon tukitoimien osuus kasvoi suhteessa huostaanottoihin. Yhteensä kodin ulkopuolelle on sijoitettu kaikkiaan 16 000 lasta ja nuorta. Lähes puolet heistä on sijoitettu perheisiin. Laitos sijoitusten määrä kasvaa silloin, kun lasketaan myös lyhyemmät sijoitukset. (Stakes.fi.) Lasten ja nuorten sijoitus johtuu monesta eri syystä, mutta aina tarkoituksena on pyrkiä turvaamaan lapsen oikeus turvalliseen ja lapsen kehitystä tukevaan hoitoon. Sijoitus voi tapahtua vanhempien suostumuksella yhteisestä sopimuksesta tai tahdonvastaisesti. Sijoituksen tapahtuessa, aiheuttaa se aina kriisin vanhemmille ja lapselle. Molempien osapuolten tukeminen tässä vaiheessa on tärkeää. (Kujala 2002, 9.) Vaikka lapsi sijoitetaan kodin ulkopuolelle, ei koskaan pidä väheksyä lasten ja vanhempien välistä biologisen siteen voimaa, kertoo lastenpsykiatri Jari Sinkkonen (Sinkkonen 2001, Kujalan 2002, 11 mukaan).



Kuvio 1. Kodin ulkopuolelle sijoitettuna olleet lapset ja nuoret sekä niistä huostassa olleet ja kiireellisesti sijoitetut lapset vuosina 1991–2010

Sijoituksen tai huostaanoton valmistelussa tulee huomioida vanhempien ajan tasalla pitäminen. Heidän on tiedettävä eri vaihtoehdot ja niiden seuraamukset. Perheen ja vanhempien tietäessä miten työskentely etenee, on heillä mahdollisuus tuoda omia näkemyksiä ja ehdotuksia, eikä yllätyksiä pääse syntymään. Vanhempien täytyy kokea, että heidän mielipiteensä on huomioitu, otettu vastaan ja että he ovat tulleet ymmärretyiksi, jotta todellinen yhteistyö pääsee alkuun. Vanhempien näkemys siitä, että heidät on huomioitu, luo edellytyksiä hyvään dialogiin huostaanottotilanteessa. Tahdonvastaisissa huostaanotoissa toimet eivät välttämättä tuhoa hyvää asiakassuhdetta, jos siihen sisältyy asiakkaan arvostamista. Lapsen vanhemmalle, huoltajalle ja henkilölle, jonka hoidossa ja kasvatuksessa lapsi on tai on välittömästi ennen asian valmistelua ollut, on varattava tilaisuus tulla kuulluksi. (Lastensuojelulaki 42 § 12.2.2010/88).

Sijoitettujen lasten ja nuorten vanhempia ei saisi unohtaa, vaan he tarvitsevat tukea menetyksestä aiheutuvaan kriisin läpikäymiseen, elämäntilanteen järjestämiseen ja etävanhempana olemiseen. Sijoitus on pitkä prosessi ja vanhempien voimavarat ovat heikoimmillaan sijoituksen alussa. On molempien etu, vanhempien sekä lasten, että he saavat tukea vaikeassa elämäntilanteessa. (Kujala 2002, 15) Sijoitukseen on useimmiten johtanut monien päällekkäisten asioiden summa, jokainen näistä osa-alueista vaatisi selvittämistä. Asioiden läpikäyminen vaatii paljon voima-varoja ja myös ulkopuolista tukea. Vertaisryhmässä on mahdollisuus tarkastella elämän osa-alueita laajasti ja saada akuuttia tukea huoltajuuden menettämisestä aiheutuvaan kriisiin. Osa voi hyötyä henkilökohtaisesta tuesta. Erilaisia tukimuotoja olisikin hyvä olla jokaiselle tuen tarpeen mukaan. (Kujala 2002, 16).

Kun on tultu tilanteeseen, että vanhemmuus on jaettu tai siirretty sopimuksesta tai vastentahtoisesti, on takana pitkä kehityskulku erilaisia elämänalueita koskevia vaikeuksia. Sijoitukseen päädytään usein monien päällekkäisten asioiden summana, samaa mieltä on Kujala (2002, 16). Sijoitetun lapsen kannalta tärkeää on yhteyden säilyminen biologiseen vanhempaan, mikäli se on mahdollista lapsen edun huomioon ottaen (Kujala 2002, 16). Perheen ulkopuolelle sijoitetulla lapsella on kuitenkin vanhemmat, eikä vanhemmuus lopu vaikka lapsi ei jokapäiväisessä arjessa ole mukana. Vanhempien mukaan ottaminen sijoitusprosessiin auttaa vanhempia selviytymään erokriisistä. Lapsen sopeutumista sijoitukseen auttaa, kun

hänen erokriisin hoitamisesta huolehditaan, vanhemman ja lapsen yhteydenpito mahdollistetaan ja lasta ei oteta mukaan mahdollisiin ristiriitatilanteisiin. (Kujala 2002, 18).

4 OSALLISUUS

Osallisuus rakentuu vastavuoroisen toiminnan kautta, se edellyttää yhteisön jäsenen huomioon ottamista ja aktiivista mukana olemista. Laajasti ymmärrettynä osallisuus on yhteisöön liittymistä, kuulumista ja siihen vaikuttamista. (Oranen 2008, 9).

Lastensuojelun ja perhetyön on edistettävä lapsen suotuisaa kehitystä ja hyvinvointia. Vanhempia ja vanhemmuutta on tuettava. Lastensuojelua toteuttaessa on ensisijaisesti otettava huomioon lapsen etu. Lapsen etua arvioitaessa on kiinnitettävä huomiota siihen, miten eri toimenpidevaihtoehdot ja ratkaisut turvaavat lapselle mahdollisuuden osallistumiseen ja vaikuttamiseen omissa asioissaan (Lastensuojelulaki 2007 4§). Lapsen osallisuudessa on kyse, kun lapsi voi olla itse mukana toteuttamassa, määrittämässä ja arvioimassa työtä, jota hänen etunsa turvaamiseksi tehdään (Bardy 2009. 117). Lapsen ja perheen osallisuuden tukeminen mahdollistaa omalta osaltaan kuntoutumisen. Osallisuutta ja erityisesti lapsen osallisuutta on vaikea määritellä. (Törrönen & Pärnä 2010. 44.)

Osallisuutta pohdittaessa on syytä miettiä haluavatko kaikki olla osallisina, aina ei tarvitse tai ei ole mahdollista osallistua. Turvattomana, kaltoinkohdeltuna, väsyneenä, uupuneena, sairaana tai vammaisena osallistuminen voi olla hankalaa. Kaikille on annettava mahdollisuus kuitenkin osallistua yksilöllisellä tavalla. (Pärnä 2010, 44–45.) Työntekijän tehtävä on mahdollistaa kaikkien tasavertainen osallistumismahdollisuus, samaa mieltä on Pärnä (2010). Osallisena olemisen mahdollisuus ja mukana oleminen asioiden käsittelyssä itselle merkittävisiä yhteisöissä on ihmisen identiteetin kehittymisen kannalta ratkaisevaa (Oranen 2008, 7.)

Osallisuutta kuvataan usein porras- tai tikapuumalleilla. Pelkistettynä ajatellen alemmilla portailta yksilöllä on vähän tai ei lainkaan mahdollisuutta vaikuttaa. Mitä korkeammalle mennään, sitä enemmän valtaa hänellä on. Oranen (2008) kuvaa Shierin porrasmallin oheisessa kuviossa 2 esitellyllä tavalla.

	Valmiudet Onko työntekijöillä tarvittavat valmiudet	Mahdollisuudet Onko tämä mahdollista	Velvoitteet Onko rakenteita, jotka velvoittavat tähän
1. Lasten kanssa jaetaan valtaa	Olenko valmis jakamaan valtaa lasten kanssa		Miten lainsäädäntö määrittää työntekijän vastuun rajat
2. Lapset otetaan mukaan päätöksentekoon		Mahdollistavatko organisaatiomme rakenteet lasten ottamisen mukaan päätöksentekoon?	
Lapsen oikeuksien sopimuksen edellyttämä minimitaso			
3. Lasten näkemykset otetaan huomioon	Olenko valmis ottamaan lapen ajatukset vakavasti		Lapsen oikeuksien sopimus Lastensuojelulaki (471/2007,20.§)
4. Lapsia tuetaan mielipiteiden ilmaisemisessa		Onko meillä tarvittavat välineet lasten auttamiseksi itsensä ilmaiseisessa	Lastensuojelulaki ja sen perustelut(HE 252/2006)
5. Lapsia kuunnellaan		Onko luvallista käyttää aikaa lasten kuuntelemiseen	Lastensuojelulaki (471/2007,5§)

KUVIO 2. Shierin porrasmalli (Oranen 2008.)

Mallissa on viisi porrasta, alimmalla portaalla on vähäisin osallisuuden aste. Osallisuus kasvaa mentäessä portaita ylöspäin. Porrasmalli antaa loogisen kokonaisuuden nuorten kanssa työskenteville osallisuuden suunnittelussa ja toteutuksessa. Porrasmallin tarkoituksena on havainnollistaa kolme sitoutumisen tasoa, valmiudet, mahdollisuudet ja velvoitteet nuoren osallisuuden toteutumisesta päätöksenteossa.

5 DOKUMENTOINTI

Dokumentointi on tärkeä tiedon välittämisen muoto. Tiedon kulun kannalta dokumentointi on välttämätöntä. Tiedon tallentamista ja saattamista kirjalliseen muotoon kutsutaan dokumentoinniksi. Sitä tehdään, jotta tarpeellinen tieto on kaikkien käytössä ja se osoittaa ja todentaa asioiden toteutumisen. (Holma 2002, 54.) Ydinajatuksena dokumentoinnille voidaan pitää tehdyn työn näkyväksi tekemistä. Nuorisokoti Mainigissa tiedon kulku mahdollistaa laadukkaan työn, jokaisella työntekijällä on jokaisesta asiakkaasta dokumentit käsien ulottuvilla ja mahdollisuus itse dokumentoida. Dokumentointi toimii työntekijän työvälineenä sekä asiakkaan ja työntekijän aseman ja oikeuksien turvaajana. (Sosiaaliportti.fi)

Nuorisokoti Mainigissa on päivittäiseen dokumentointiin käytössä Hilikka toiminnanohjausjärjestelmä. Jokaisella työntekijällä on henkilökohtainen tunnus järjestelmään ja hän käyttää sitä työvuoron aikana. Johtajalla ja vastaavalla ohjaajalla on mahdollisuus käyttää järjestelmää myös kotoa käsin. Hilikka toiminnanohjausjärjestelmän käyttö ja hyödyntäminen mahdollistaa hyvän dokumentoinnin. Holma kirjoittaa (2002) dokumentoinnin hyödyistä seuraavanlaisesti, dokumentoinnin avulla:

- toimintoja on helpompi arvioida, muuttaa ja parantaa
- työntekijöiden tehtävät ja vastuut tulevat kirjallisesti määriteltyä
- kertynyttä aineistoa voidaan käyttää työntekijöitä koulutettaessa ja perehdytettäessä
- toimittajat saavat tietoa laatuvaatimuksista
- asiakkaisiin luodaan vaikutelma todellisesta laadunkehittämistyöstä (Holma 2002).

Dokumentointia ohjaavat monet lait. Lastensuojelu-, hallinto- ja henkilöstölakiin on määritelty dokumentointia koskevia säädöksiä. Lastensuojelun työntekijöiden

tulee merkitä lasta tai nuorta koskeviin asiakirjoihin, lastensuojeluasian vireille tulosta lähtien, kaikki lapsen tai nuoren tarvitsemien lastensuojelutoimenpiteiden järjestämiseen vaikuttavat tiedot sekä toimenpiteiden suunnittelun, toteutumisen ja seurannan kannalta tarpeelliset tiedot. (Sosiaaliportti)

Dokumentointia voidaan pitää työläänä, aikaa vievänä ja liikaa resursseja sitovana. Kirjaamista tarvitaan kuitenkin oikeusturvan lisäksi hoidon vaikutusten tulosten arviointiin ja tiedonvälitykseen. Dokumenttien tulee säilyä helposti luettavina, selkeästi tunnistettavina ja niiden saatavuus tulee olla siellä, missä niitä tarvitaan. (Holma 2002, 57.)

6 NUORISOKOTI MAININKI

Nuorisokoti Maininki kuuluu osaan Jyväskylän hoitokoti Ankkuri Oy:tä. Jyväskylän Hoitokoti Ankkuri Oy on perustettu 2.5.2001. Nuorisokoti Maininki perustettiin 26.5.2005 Vantaalle. Visiona Jyväskylän Hoitokoti Ankkurilla on nuorisokotiin sijoitettujen nuorten kasvaminen tasapainoiseen, turvalliseen ja vastuulliseen aikuisuuteen. Yhtiön laatukäsikirjaan (2005) on kirjattu kolme ydinajatusta:

- Nuorisokodit ovat turvallisia ja kodinomaisia yksiköitä, jotka tarjoavat mahdollisimman vakaan kasvu- ja kehitysympäristön sijoitetuille nuorille.
- Työntekijät ovat lastensuojelun vankkoja ammattilaisia, jotka ovat sitoutuneita yhtiön arvoihin ja joiden ammattitaitoa ylläpidetään säännöllisillä koulutuksilla.
- Työssämme pyritään rehellisyyteen ja avoimuuteen sekä nuorisokotien sisäisessä toiminnassa että suhteessa omaisiin ja yhteistyötahoihin.

Nuorisokoti Mainingin toimintaa säätelevät arvot ovat turvallisuus, ammatillisuus, kodinomaisuus ja yksilöllisyys. Lisäksi toimintaa johdattavat työntekijöiden ammattikoulutuksen eettiset arvot.

Jokaiselle nuorelle luodaan turvalliset hoito-, kasvu- ja kuntoutusolosuhteet. Itsenäistymistä tuetaan asettaen tarvittavia rajoja pitkäjänteisesti, kärsivällisesti ja johdonmukaisesti. Toiminnassa pyritään saavuttamaan nuorten ja perheiden täysi luottamus. Verkosto otetaan työskentelyyn mukaan voimavarojen ja mahdollisuuksien mukaan.

Jokaisella nuorisokoti Mainingin työntekijällä on soveltuva ammatillinen koulutus. Työkokemusta työryhmällä on hoito-, kasvatus-, ja kuntoutustyöstä. Työryhmässä on eri koulutuksen saaneita alan ammattilaisia ja työryhmä on luonteeltaan moniammatillinen. Jokaisesta työntekijästä käytetään nimitystä

ohjaaja ja kaikki ovat tasavertaisia ja tasa-arvoisia. Mainingissa korostetaan rehellistä ja avointa työtapaa. Työtä tehdään tiiviisti yhteistyökumppaneiden kanssa. Jatkokoulutukseen annetaan mahdollisuus ja työnantaja luovat tähän tarvittaessa resursseja.

Kodinomaisuus on tärkeä osa nuoren sitoutumisessa työskentelyyn, sitä luodaan fyysisellä ympäristöllä, että välittävällä sekä läheisellä työotteella. Nuori otetaan mukaan päätöksentekoon ja yhteisöllisyyttä tuetaan toiminnassa. Kodinomaisuutta luodaan kodin askareilla, esimerkiksi ruuanlaitto, siivous ja muut kodin askareet. Henkilökunta on mukana nuoren kanssa tekemässä kotitöitä. Jokainen nuori on yksilöllinen ja ainutkertainen yksilö. Kaikilla on oma tausta, persoonallisuus ja identiteetti. Nuoren erilaisuutta kunnioitetaan ja huomioon otetaan nuoren koko verkosto. Yksilölliset tarpeet huomioidaan ja hänen valintojaan kunnioitetaan. (Laatukäsikirja 2005)

6.1 Kuntoutusprosessi

Nuorisokoti Mainingissa on käytössä portaittainen kuntoutusprosessi. Jokaisella kuntoutusjaksolla on oma värinsä, jolla pyritään kuvaamaan asiakkaan sen hetkistä tilannetta omassa kuntoutusprosessissa, yhtenä tarkoituksena on herättää asiakkaan oma kuntoutusmotivaatio. (Laatukäsikirja 2005.) Opinnäytetyön tavoitteena on saada työkaluja ja tietoa mitkä voidaan siirtää osaksi kuntoutusprosessia. Seuraavassa kuvataan prosessin etenemistä pääpiirteittäin. Voidaan havaita, että perhetyöstä on varsin vähän mainintaa prosessissa.

6.1.1 Tutustumis- ja tutkimusjakso

Keltainen jakso on tutustumis- ja tutkimusjakso. Nuoren tullessa nuorisokoti Maininkiin hän käy läpi kuuden viikkon mittaisen tutustumis- ja tutkimusjakson. Jakson aikana kartoitetaan nuoren elämäntilanne ja kuntoutumisen tarve, toiminta ja oppimiskyky, sekä psyykinen hyvinvointi. Tutkimusjakson aikana pyritään muodostamaan kokonaiskuva nuoren ja hänen perheensä tilanteesta sekä kuntoutuksen mahdollisuuksista nuorisokodissa. Jakson aikana pyritään löytämään keskeiset kehittämiskohteet nuoren ja perheen elämässä. Tutkimusjakso kestää yleensä kuusi viikkoa. Havainnoista kootaan aina kirjallinen lausunto. Mikäli

jakson aikana päädytään pidempään sijoitukseen nuorisokoti Mainingissa, laaditaan nuoren, sijoittavan tahon ja nuorisokodin kanssa yhdessä kuntoutumissuunnitelma. Suunnitelma laaditaan kokonaisvaltaisesti nuoren kehitystä tukevaksi ja sitä tarkennetaan säännöllisin väliajoin. (Laatukäsikirja 2005.)

6.1.2 Valmennusjakso

Vihreä eli valmennusjakso on yksilöllinen ja kodinomainen muutosprosessi, jonka eteneminen edellyttää tilaa ja mahdollisuutta toimia omien voimavarojen mukaan. Tavoitteet asetetaan yhdessä nuoren ja oma-ohjaajan kanssa. Kuntoutuksessa pyritään käyttämään nuoren kannalta mielekkäitä ja nuorta motivoivia toimintatapoja. Nuoren voimavarat huomioon ottaen, toimintaa ja toimintaympäristöä muokataan nuoren turvallisuutta ylläpitäväksi. Tavoitteena on tukea nuoren elämänhallintaa yksilöllisesti, huomioon ottaen psyykkisen, fyysisen ja kulttuurisen ympäristön. Valmennusjakson tavoitteena on, että nuori omaksuu yhteisön toimintatavat ja kykenee muodostamaan luottamuksellisen suhteen yhteisön aikuisiin. Tavoitteena on myös, että nuori ymmärtää omat rajansa ja kykenee toimimaan niiden mukaisesti, tarvittaessa aikuisen apua hyväksi käyttäen. Erilaisten kokemusten hankkiminen eri toimintojen kautta kuuluu jakson tavoitteisiin. Tavoitteena on ylläpitää sekä kehittää nuoren arkielämästä selviytymistä ja vuorovaikutustaitoja. Tärkeäksi osaksi koetaan tässä kohtaa henkilökohtaisen harrastuksen aloittaminen. Jakson aikana vuorokausirytmä normalisoituu. Koulu, opinnot tai työssäkäynti kuuluvat arkeen, vuorokausirytmä normalisoituu, kotilomat aloitetaan ja alkaa keskustelu valinnoista, jotka vaikuttavat nuoren tulevaan aikuisuuteen. Valmennusjakso on kestoaltaan aina yksilöllinen. Keskeisellä sijalla jakson edistymisen arvioinnissa ovat henkilökohtainen vastuu ja henkilökohtaiset voimavarat sekä luottamus. (Laatukäsikirja 2005.)

6.1.3 Vastuujakso

Vastuujakson eli sinisen jakson tarkoituksena on valmistaa nuorta itsenäisyyteen. Nuoren omaa elämänhallintaa tuetaan sekä haetaan varmuutta pysyviin

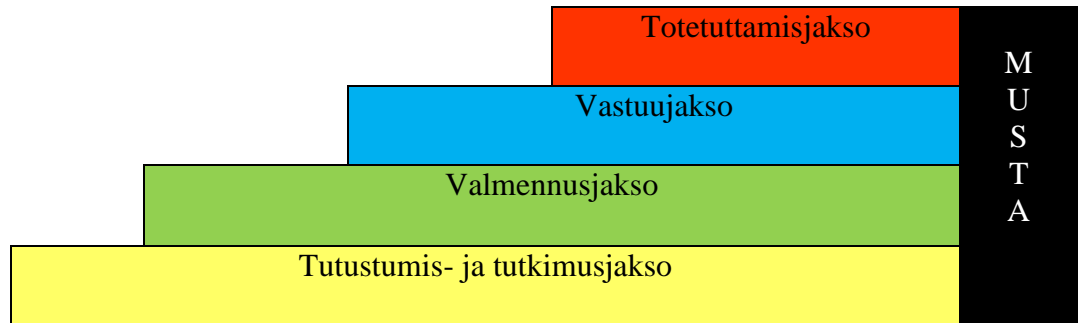
valintoihin. Tarkoitus on, että nuori kykenee suoriutumaan arkielämään liittyvistä tilanteista ja vaikeuksista itsenäisesti omaa harkintakykyään käyttäen. Sinisellä jaksolla tavoitteena on lisätä nuoren itsenäisyyttä arjessa opettamalla ja ohjaamalla nuorta sekä hänen läheisiään. Vastuujaksolla pyritään edistämään nuoren yksilöllisiä elämälleen asettamia päämääriä. Kyky toimia tasapainoisesti ja menestyksekkäästi elämän eri rooleissa ja ympäristöissä kuuluu jakson tavoitteisiin. Nuoren sitoutumista yhteisöön pyritään vähentämään asteittain ja samalla tuetaan nuorta omaan itsenäiseen päätöksentekoon. Irtaantuminen nuorisokodista tapahtuu vastuujakson aikana. (Laatukäsikirja 2005.)

6.1.4 Toteuttamisjakso

Toteuttamisjakso eli punainen jakso on irtaantumista ja itsenäistymistä nuorisokodista kotipaikkakunnalle tai muuhun nuorelle sopivaan ympäristöön. Punaisen jakson aikana sovelletaan usein jälkihuollon menetelmiä. Vanhemmista ja lapsuuden perheestä irrottautuminen on edennyt sille tasolle, että nuori kykenee lähestymään vanhempiaan ja sijoitukseen johtaneita syitä tasa-arvoisemmin ja realistisemmin. Punaisen jakson aikana rakennetaan nuorelle tulevaa kotia sekä luodaan tukiverkoston. (Laatukäsikirja 2005.)

6.1.5 Seuraamusjakso

Seuraamus eli mustalle jaksolle nuori siirtyy määrääjäksi erilaisten rikkomusten vuoksi tai kun nuoren turvallisuus on uhattuna. Nuorisokodissa pyritään kasvatuksessa painottamaan syy-seuraussuhteita kaventamalla nuoren oikeuksia silloin, kun huono käytös sitä edellyttää. Seuraamusjaksolle joutumisesta päättää nuorisokodin johtaja yhdessä työryhmän kanssa, jakson pituus määritellään yhdessä nuoren kanssa. Jakson pituus riippuu nuoresta itsestä. Jakson aikana on nuorella enemmän rajoituksia ja tarvittaessa järjestetään erityistä valvontaa ja huolenpitoa. Koulussa nuori voi käydä, mikäli se on mahdollista nuoren ja kouluympäristön turvallisuutta vaarantamatta. Kotona käynnit sovitaan yksittäin ja yksilöllisesti. Seuraamusjaksoa ei käytetä rangaistuksena, vaan sen tehtävänä on pysäyttää nuoren elämäntilanteen uhkaava tai haitallinen kehittyminen. (Laatukäsikirja 2005.)



KUVIO 3. Kuntoutumismallin portaat (Laatukäsikirja 2005)

Oheinen kaavio (kuvio 3) kuvaa neliportaista kuntoutumismallia. Pyrkimyksenä on että jokainen nuori kävisi mallin läpi, yksilölliset erot huomioon ottaen. Perhetyöstä ei jaksojen kuvauksissa ole mainintaa, tutkimuksellisen opinnäytetyöni tavoitteena on sisällyttää perhetyö osaksi kuntoutumisprosessia.

7 OPINNÄYTETYÖN TAUSTA

Toimintatutkimuksen tein työpaikkaani nuorisokoti Maininkiin, joka kuuluu Jyväskylän hoitokoti Ankkurin kokonaisuuteen. Jyväskylän hoitokoti Ankkurilla on yhteensä viisi yksikköä ja erillinen jälkihuoltoyksikkö. Nuorisokoti Maininki on perustettu vuonna 2005 ja sen henkilökunta on pysynyt lähestulkoon samana alusta alkaen. Työntekijöitä on johtaja, vastaava ohjaaja ja seitsemän ohjaajaa. Nuorisokodissa on seitsemän asiakaspaikkaa ja asiakkaat ovat 12–18 ikäisiä nuoria, jotka ovat sijoitettu avohuollon tukitoimin tai ovat huostaanotettuja.

Työyhteisön halu kehittää omaa työtä käynnisti keskustelut perhetyön kehittämisestä. Koko työyhteisö oli sitä mieltä, että perhetyötä on hyvä kehittää ja parantaa. Työyhteisön mukana olo vahvasti ajatusta siitä, että tutkimus tehdään toimintatutkimuksellisin keinoin. Aineistonkeruu ajoittuu kesä 2011 ja syksy 2011 välille.

7.1 Tutkimuksen tarkoitus ja tutkimuskysymys

Opinnäytetyön tarkoituksena on 1. kerätä tietoa toimintatutkimuksellisin keinoin mitä on hyvä perhetyö ja 2. miten nuorisokoti Mainingissa tehtäisiin hyvää ja laadukasta perhetyötä. Tutkimuskysymyksiksi on muotoutunut 1. mitä on hyvä perhetyö ja 2. miten hyvää perhetyötä tehdään. Nuorisokodissa perhetyötä tekee jokainen työntekijä ja vähän omalla tavallaan Työyhteisössä on herännyt halu kehittää perhetyötä ja näin saada siitä sisällöllisesti laadukasta.

Toimintatutkimuksellisen työn tarkoituksena on tuottaa prosessinomaiselle perhetyölle työkaluja, mikä takaa laadukkaan perhetyön tekemisen nuorisokodista käsin. Opinnäytetyö on jokaisen nuorisokodissa työskentelevän ohjaajan saatavilla ja käytettävissä. Mahdollista on myös, että mallia käytetään yrityksen muissa yksiköissä.

7.2 Tiedonhankinta

Tietoa siihen, miten laadukasta perhetyötä tehdään, on tarkoitus kerätä toimintatutkimuksella. Toimintatutkimuksen perusajatuksena on muuttaa vallitsevia käytäntöjä. Toimintatutkimuksessa tuotetaan tietoa kehittämällä käytäntöä. (Heikkinen, Rovio & Syrjälä 2008, 16.) Myös se, että työntekijät otetaan aktiivisiksi osallistujiksi, tukee valintaa toimintatutkimukselliseen tiedonkeruuseen. Työryhmällä on joka kolmas viikko palaveri, missä on tarkoitus suorittaa tutkimusta.

Toiminnan tutkimuksen suuntauksia on useita, tässä opinnäytetyössä käytän kommunikatiivista toimintatutkimusta. Kommunikatiivisessa toimintatutkimuksessa korostetaan vuorovaikutusta ja osallistujien tasavertaista keskustelua muutoksen aikaansaamiseksi. (Heikkinen ym. 2008, 57.) Kommunikatiivinen toimintatutkimus tukee työyhteisön osallistumista ja mahdollistaa työryhmän kaikkien jäsenten tasavertaista huomioimista tutkimusta tehdessä. Työntekijä nähdään oman työnsä asiantuntijana ja aktiivisen muutoksen liikkeellepanijana. (Heikkinen 2008, 57–58.) Kommunikatiivinen toimintatutkimus rinnastetaan demokraattiseen dialogiin ja se voidaan mieltää myös tasavertaiseksi keskusteluksi. Vastavuoroisuus ja avoimuus korostuvat ja kaikilla asianomaisilla on mahdollisuus osallistua. (Heikkinen 2008, 58.)

Keskeisinä käsitteinä on perhe, perhetyö, vanhemmuus, perhekeskeisyys, osallisuus ja dokumentointi. Käydessäni työyhteisön kanssa keskustelua perhetyöstä ja tulevasta projektista nousivat edellä mainitut asia esille vahvasti. Koko työryhmä toivoi näiden asioiden olevan esillä mahdollisessa kehittämishankkeessa.

7.3 Tietoperusta

Nuorisokodissa on käytössä laatukäsikirja (2005), missä on kuvattuna kuntoumisprosessi. Tämä kuntoutusprosessi toimii työn viitoittajana. Perhetyöstä laatukäsikirjassa on oma kappale. Perhetyö alkaa nuoren tullessa nuorisokotiin.

Tutustumisjakson alussa tai hoitosuunnitelman yhteydessä tehdään perhetyön sopimus yhdessä nuoren ja vanhempien kanssa. Sijoittava sosiaalityöntekijä on myös mahdollisuuksien mukaan mukana. Valmis sopimus toimitetaan kaikille osapuolille. Suunnitelmassa sovitaan ohjaajien ja vanhempien yhteydenpidon määrä ja tapa. Perhetyön tavoitteet kirjataan nuoren, vanhempien ja nuorisokodin näkökulmista omiksi kohdiksi. Perhetyön sopimusta tarkastellaan huoltosuunnitelmissa ja tavoitteita muokataan tarvittaessa.

8 TOTEUTUS

Tämä toimintatutkimus on toteutettu nuorisokoti Mainigissa keväällä 2011. Lähtökohtaisesti ajatuksena oli koko työryhmän mukaan ottaminen opinnäytetyön tiedonkeruuseen, siksi päädyin toimintatutkimukselliseen tiedonkeruuseen. Toinen syy oli se, koska perhetyötä tehdään jo. Toimintatutkimuksessa voidaan kehittää jo olemassa olevia työmalleja ja keinoja. Toiminnan tutkimuksen eri suuntauksista valitsin kommunikatiivisen suuntauksen, koska se tuki mielestäni parhaiten työryhmän osallistumista. Tiedonkeruu ajoittuu keväälle 2011 kolmeen eri palaveriin.

Ensimmäinen palaveri oli nuorisokoti Mainingin kehittämis- ja hyvinvointipäivä. Tilana oli erikseen vuokrattu kokoushuone Marttojen talosta. Tilana kokoushuone toimi hyvin, konkreettisesti erillään oleva rakennus nuorisokodista auttoi keskittymään päivän teemoihin, eikä ollut pelkoa siitä, että asiakkaat häiritisivät tilaisuutta. Arkea pyörittämään oli nuorisokotiin palkattu sijaisia. Aikaa keskustelulle perhetyöstä oli varattu aamupäivä. Paikalla oli saapunut koko työryhmä, lukuun ottamatta yhtä ohjaajaa. Kehittämis- ja hyvinvointipäivä alkoi kysymyksellä: Mitä on hyvä perhetyö? Jokainen työntekijä osallistui mielipiteillään keskusteluun. Kun työryhmän mielestä tärkeimmät asiat olivat tulleet esille ja ne oli listattu, jatkui kysymyksen asettelu: Miten hyvä perhetyö toteutetaan Nuorisokoti Mainigista käsin. Käsittelimme esiin tulleita asioita siinä valossa, miten nämä asiat viedään käytäntöön. Puheenjohtajana tilaisuudessa oli nuorisokodin johtaja. Tilaisuudesta tein muistiinpanot käsin avainsanoja käyttäen, mitä täydensin myöhemmin.

Toinen tiedonkeruu tapahtui Jyväskylässä koko konsernin kevätpäivänä, johon osallistui jokaisesta yksiköstä työntekijöitä. Tilana oli jyväskylän kaupungin kirjaston kokoustila. Tilaisuudessa työntekijät jaettiin seitsemän työntekijän ryhmiin ja tehtäväksi annettiin pohtia, mitä on hyvä perhetyö. Ryhmät saivat poistua tilasta

hyväksi katsomaansa paikkaan. Ryhmä jossa olin, meni läheiseen puistoon, jossa oli mahdollista keskustella rauhassa. Keskustelua käytiin vapaamuotoisesti kertoen mielipiteitä ja ajatuksia annetusta kysymyksestä. Eri yksiköistä olevien työntekijöiden näkemykset ja ajatukset olivat melko samankaltaisia ja suuntaisia. Aikaa oli varattu kahden oppitunnin ajan verran, mikä riitti mainiosti lyhyeen ja ytimekkääseen tiedonkeruuseen. Ajatukset kirjasin muistiinpanoihin, mitä täydensin myöhemmin. Ensimmäiseen tiedonkeruuseen verrattuna, muistiinpanoista pystyi havaitsemaan samankaltaisuuden esille tulleista asioista.

Kolmas tiedonkeruu tapahtui nuorisokoti Mainingissa, tavallisen työpäivän yhteydessä. Paikalla oli neljä työntekijää. Nuorisokodissa ei sillä hetkellä ollut yhtään asiakasta talossa, joten keskustelua voitiin käydä rauhassa. Olin etukäteen koonnut aikaisemmin tulleista asioista itselleni listan, mitä käytiin yhdessä läpi. Kysyin tarkentavia kysymyksiä esille tulleista asioista keskustelun ohessa. Näin sain syventävää tietoa aikaisemmin esille tulleisiin ajatuksiin.

Yksi tärkeä tiedonkeruu muoto, minkä toimintatutkimus mahdollistaa, on työvuoron aikana kerätty tieto. Tätä tietoa keräsin kevään 2011 aikana työvuoroissa, pyrkien saamaan kaikkien työntekijöiden äänen kuuluville. Käytin hyväksi tilanteita missä oli puhetta perhetyöstä, tilanteita missä mietittiin asiakkaan tilanetta ja mahdollista perhetyötä. Muistiinpanoja tein työvuoron päätteeksi, täydentäen niitä myöhemmin tarpeen vaatiessa.

9 OPINÄYTETYÖN TULOKSET

Seuraavassa kerron tuloksista mitä toimintatutkimus tuotti. Tulokset ovat kirjoitettu melko arki kielellä, mikä tukee suoraa tiedonsiirtoa mitä olen keskusteluissa ja palavereissa saanut. Kappaleissa tuodaan esiin työryhmän mielipide siitä mitä on ja miten tehdään hyvää perhetyötä.

Työyhteisön mielestä kaikki perheen kanssa tehty työ on perhetyötä. Kokemuksista puhuttaessa nousi esiin ongelma, mihin työntekijät ovat usein törmänneet perhetyössä. Perhe tai sen joku jäsen kokee perhetyön ”käyttämiseksi”. Työntekijän tehtävänä onkin oikaista tällaiset negatiiviset tunteet. Työryhmän mukaan hyvä informaatio ja aito läsnäolo auttavat negatiivisten asioiden ehkäisemiseen.

Kotikäynnit koettiin tärkeäksi työmalliksi. Perheen näkeminen kokonaisuutena auttaa kokonaisvaltaisen työn tekemiseen. Kehittämisestä puhuttaessa työryhmä koki tässä olevan yksi keino saavuttaa perheen luottamus ja näin ollen työlle hyvä aloitus.

Nuorisokoti mainingissa on kerran järjestetty vanhemmille ja nuorille yhteiset pihatalkoot, mihin kutsuttiin kaikkien nuorten perheet. Teeman tarkoitus oli nostaa esiin vertaistuki ja yhteisöllisyys. Osa työntekijöistä kannatti tällaista toimintaa tulevaisuudessakin. Työryhmässä tuli keskustelua siitä milloin on hyvä järjestää vertaistuellistakin toimintaa. Siihen vaikuttaa suuresti se millainen asiakasryhmä on sillä hetkellä asiakkaana. Työryhmää jäi miettimään mahdollista vertaistuellista toimintaa.

Vanhempien tarkastelu yksilöinä koetaan tärkeäksi elementiksi perhetyössä. Keskustelujen perusteella aito ja kiinnostunut läsnäolo koetaan merkitykselliseksi. Kuvan saaminen siitä millaisia vanhemmat ovat ihmisinä, eikä vain vanhempina auttaa kokonaiskuvan luomiseen. Jokainen työntekijä löytää itselleen sopivan ja luontevan tavan tehdä työtä. Persoonan merkitys on suuri tässä kohtaa. Työryhmä toi esiin persoonan vaikutuksen yhteistyöhön perheen kanssa. Siinä missä työntekijät tarkastelevat perhettä yksilöinä, tarkastelevat perheen jäsenet

työntekijää ja työntekijöitä. On tilanteita missä persoonat eivät kohtaa ja vaikuttavat myös työntekoon. Omaohjaajan valinnalla pystytään vaikuttamaan tähän ja työryhmän ajatuksen tuli lisäksi työparin merkitys ja rooli tässä kohdassa. Työparityöskentelyssä voi jakaa työt työntekijän vahvuuksia mukaillen.

Rajojen olemisen ja merkityksen tärkeyden työryhmä näki: ”Ei kai sitä nyt voi ihan sooloilemaan lähteä”. Laatuksikirja (2005) tuo tietyt rajat työskentelylle. Työryhmä koki selkeän prosessin omaisen mallin tuovan selkeät rajat ja pelisäännöt perhetyölle. Omaa persoonaa saa ja pitää käyttää mutta selkeyttä rajat tuovat.

Omaohjaajan tärkeys on suuri koko sijoitusta ajatellen. Perhetyötä ajatellessa nousi esiin myös työparin toiminta. Työpari työskentely on jäänyt vähäiselle ja nyt esiin nousi sen nostaminen uudelleen käyttöön. Työpari paikkaa omaohjaajaa tarvittaessa lomien ja vapaiden aikana. Työparin merkitys nähtiin suureksi, kun omaohjaajan ja perheen välinen yhteistyö ei jostain syystä toimi halutulla tavalla. Hyväksi koettiin työparityöskentelyssä myös kokemusten jakamisen mahdollisuus ja tunteiden käsittely. Työn kuormittavuus tuli esiin jaettaessa työtehtäviä.

Omien kokemusteni perusteella ja minkä käsitys vahvistui työyhteisön kautta, on asioiden puheeksi ottaminen ja sen vaikeus. Vaikeiden asioiden esiin tuominen, esille ottaminen ja puhuminen ovat vaikeita asioita mitkä vaativat avointa keskustelua. Useat työryhmän jäsenet toivat esiin tilanteita, missä kokivat olonsa kiusalliseksi tai vaivautuneeksi. Kysymyksessä oli tilanteet missä on pitänyt nostaa esiin vaikeita asioita. Osa koki tilanteen sellaiseksi, että astutaan oman mukavuusalueen ulkopuolelle. Työparin tärkeys nousi tässäkin asiayhteydessä esiin.

Kulttuurin merkitys perhetyössä kasvaa nyky-yhteiskunnassa. Kulttuurien väliset erot koettiin haasteellisiksi ja vaativiksi. Miten pystyy kohtaamaan vieraasta kulttuurista tuleva perhe tasavertaisesti, valtaväestöön nähden. Kulttuurilliset erot ovat joskus suuria ja kaikkien kulttuureja täytyy kunnioittaa. Työryhmä koki tarvitsevänsä tietoa eri kulttuureista, kohdattaessa perheitä. Työryhmä toi esiin myös sukupuoli asian, onko merkitystä onko nainen vai mies tietyissä tilanteissa

tehdessä perhetyötä? Osa koki sen olevan merkityksellistä ja asiaa pitää pohtia valitessa omaohjaajaa. Perusajatus on, että tytöllä on nais- ja pojalla miestyöntekijä oma-ohjaajana. Esiin tuli ajatus ettei se aina ole paras mahdollinen jako.

Yhteydenotto/pito. Laatukäsikirjassa on lomake perhetyöstä, siinä määritellään yhteydenpito, määrä ja tapa. Yhteydenpito riippuu osittain perheen maantieteellisestä sijainnista. Jos välimatkaa on paljon, ei kotikäyntejä voi olla niin paljon, kuin lähiseuduilla asuvien kanssa. Tarvittavat ja riittävät tapaamiset järjestyvät välimatkoista huolimatta. Työryhmän jakoi kahtia mielipide onko puhelimella tehtävä työ perhetyötä. Osa oli sitä mieltä, että puhelin on yhteydenpito väline, ei perhetyötä. Toinen osa oli sitä mieltä, että jokainen puhelu on perhetyötä.

Dokumentointi. Työryhmän mielipide on se, että raportointia pitää parantaa. Tiedon siirtämisestä dokumentoinnin kautta pidetään tärkeänä ja siihen pyritään kiinnittämään huomiota.

Nuoresta tehdään joka kuukausi kuukausikooste, koosteessa on perhetyölle oma kohta. Kooste käydään mahdollisuuksien mukaan perheen kanssa läpi. Työvälineenä tämä on koettu hyväksi. Työryhmän mukaan koosteeseen tulisi panostaa enemmän ja sen käyttöä työvälineenä tulisi kehittää myös perhetyön osalta. Koosteen avulla näkee kokonaisvaltaisesti perheen kasvun perhetyön aikana.

Työskentelyn päätyttyä tehdään työskentelystä loppuyhteenveto. Työryhmä voi loppuyhteenvetdon kautta arvioida työskentelyään ja perheelle jää konkreettinen kooste työskentelystä. Työn arviointi on jäänyt Mainingissa vähäiselle, loppuyhteenvettoa ei ole käytetty hyväksi sen tuomilla mahdollisuuksilla.

Nuorisokodissa pyritään siihen, että kaikki ovat osallisina osana sijoitusprosessia, välillä henkilökunnassa herättää ajatuksen, ovatko kaikki oikeasti osallisia. ”Osallisena osallistumatta” Nuorisokoti Maininki on lähtökohtaisesti lastensuojelulaitos, missä perhe otetaan osalliseksi sijoitusprosessia. Osallisuus on tärkeässä osassa työskentelyä. Työryhmän ajatus on, että sijoitusprosessin alussa osallisuutta vielä korostetaan. Tällä pyritään mahdollistamaan hyvät puitteet

tulevalle työlle ja perheelle välitetään viesti, että heidät otetaan mukaan sijoitusprosessiin. Osallisuus on tapauskohtainen. Omaohjaajan ja työparin tehtäväksi jää pohtia tapaus kohtaisesti miten osallisuus otetaan huomioon sijoitusprosessissa.

Nuoren ja vanhempien kuulluksi tulemistä pidetään tärkeänä asiana. Sen kehittämiseen ei koeta tarvetta, koska se on työryhmän mielestä hyvällä tasolla Mainingissa. Kuulluksi tulemisen tärkeyttä tukee lastensuojelulaki (lastensuojelulaki 417/2007) mihin tuli tarkennusta tämän osalta. Sijoitusprosessin alussa kuulluksi tulemisen tärkeys korostui keskusteluissa.

Yhteistyö eri tahojen kanssa koetaan erittäin tärkeäksi asiaksi. Sen kehittäminen ja parantaminen koettiin aiheelliseksi. Sijoittavalle sosiaalityöntekijälle lähetetään kuukausikooste ja näin heitä pidetään ajan tasalla säännöllisesti.

Vanhemmuuden tukeminen koettiin tärkeänä ja vanhemmilla on oikeus saada kaikki mahdollinen tuki sijoitusprosessin aikana sijoitus paikasta. Aiheesta keskusteltaessa nousi esiin jälleen työparityöskentely ja vahvuuksien jakaminen. Vanhempien tukemisen lisäksi tuli esiin vanhempien ohjaaminen. Vanhemmat tarvitsevat selkeitä arkipäiväisiä ohjeita, tähän tarpeeseen tulee pystyä vastaamaan

Omalla mukavuusalueella on helppo työskennellä. Työhön heittäytymistä omalla persoonalla ja valmiutta mennä oman mukavuusalueen ulkopuolelle pidettiin perhetyön kannalta hyvänä asiana.

10 JOHTOPÄÄTÖKSET JA POHDINTA

Aloittaessani opinnäytetyötäni herätti se erilaisia tunteita. Uskallus ja heittäytymisen mahdollisuus olivat päällimmäisenä. Halu paneutua perhetyöhön syvemmin ja sen mahdollinen kehittäminen laadukkaaseen suuntaan sai minut innostumaan. Tavoitteiden osalta rajauksen tekeminen oli tärkeää ja vaikeaa. Perhetyön kenttä on laaja ja mahdollisuuksia on paljon. Laatukäsikirjan olemassa olo ja siellä perhetyön osuuden vähäisyys motivoi saamaan mahdollisimman paljon konkreettista tietoa työryhmältä, mitä voi tulevaisuudessa sisällyttää osaksi perhetyön prosessia.

Opinnäytetyölle oli selkeästi tilausta, perhetyön laatu on markkina arvoisestikin merkittävässä asemassa. Uuden lastensuojelulain myötä mennään enemmän perhehoidon suuntaan, joten lastensijoituspalveluja tarjoavan yksikön tulee panostaa enemmän myös perhetyöhön. Perhetyö aiheuttaa yhteiskunnassa paljon puhetta, ihmisten pahoinvoinnin kautta ja taloudellisessa mielessä. Perhetyö sanana tuo erilaisia tunteita ja tunteita ja sen määrittäminen on vaihdellut eri vuosikatojen aikana. Osa ihmisistä mieltää perhetyön kotiin tehtävänä työnä, itse ajattelen sen lastensuojelun toimena ja lastensuojelulaitoksesta tehtävänä työnä.

Huostaanottojen määrä on siis laskenut, mutta kiireellisten huostaanottojen määrä on kasvanut. Sijoituksia laitoksiin pyritään välttämään ja muita tukikeinoja pyritään vahvistamaan. Johtaako tämä laitossijoitusten lyhentymiseen, joka vaikuttaa myös perhetyöhön? Perhetyössä ei mielestäni ole hyvä kilpailla ajan kanssa, mutta näin tulee tapahtumaan, mikäli sijoitusten keskimääräinen aika lyhenee. Lastensuojelulaitosten haasteet laadukkaalle perhetyölle ovat korkeat, muutokset yhteiskunnassa ja taloudessa vaikuttavat suoraan tai välillisesti toimintaan. Laadukkaaseen työhön pyrkiminen vaatii jatkuvaa kehitystä ja muutos-kykyä työnantajalta ja työyhteisöltä.

Työn tarkoituksena oli saada koko työryhmän ääni kuuluville tasavertaisesti ja näin myös tapahtui. Jokaisella työntekijällä oli oma mahdollisuus vaikuttaa tutkimustuloksiin. Työryhmän asenne prosessia kohtaan oli hyvä ja innostava.

Itse mietin olisinko saanut enemmän irti tuloksista, jos olisin äänittänyt tilaisuudet ja olisiko tulos ollut luotettavampi. Päädyin kuitenkin muistiinpanoihin ja jälkikäteen tehtyihin tarkennuksiin. Tuloksiin olisin saanut äänittämällä enemmän materiaalia, mutta mielestäni luontevampaa oli tehdä ainoastaan muistiinpanoja ja tietoa tuli riittävästi. Työntekijöiden henkilöllisyys ei paljastu tutkimustuloksista vaan niistä näkyy koko työyhteisön ääni.

Arvot säätelevät nuorisokoti Mainingin arkea, laatukäsikirjaan ne ovat myös kirjattu. Jokaisella työntekijällä on sosiaalialan koulutus, joten toimintaa säätelee myös ammatin tuomat arvot. Henkilökohtaisilla arvoilla on kuitenkin merkitystä tehdessä konkreettisesti työtä ja perhetyötä.

Tuloksena syntyi kattava tietopaketti keinoista miten tehdään hyvää perhetyötä. Päällimmäisinä mieleen tulee työparityöskentelyn tärkeys ja mahdollisuudet. Asiaan palattiin ja se nousi usein esiin. Osallisuuden pohdinta oli hyvää ja tuloksellista, mikä antaa mielestäni tasavertaiselle dialogille hyvän pohjan. Dokumentoinnin merkitys päivittäisessä tiedonvälityksessä on merkittävä, mutta myös tarkasteltaessa perhettä ja perhetyötä pitkällä aikavälillä nousee sen merkitys esiin. Ohjaus ja tukeminen

Olin itse varautunut siihen, että opinnäytetyö on raskas ja vaativa projekti. Itse tiedonkeruu sujui mallikkaasti ja mielekkäästi. Haastetta toi kesällä tapahtunut väliaikainen työpaikan vaihto. Itse kun ei ollut enää sillä hetkellä töissä nuorisokodissa, antoi se mahdollisuuden irtaantua työstä, mutta samalla ajatusten karkaamista opinnäytetyöstä. Jälkikäteen ajatellen tämä oli sekä positiivinen tapahtuma että negatiivinen. Positiivista oli se, että oli mahdollisuus ottaa etäisyyttä työhön ja negatiivisena asiana koin työn unohtumisen. Onnekseni oli saanut tässä kohtaa jo tarpeeksi materiaalia opinnäytetyöhön, muuten projekti olisi ollut vaarassa.

Yhteenvetona voin todeta opinnäytetyön toteutuksen olleen haastava, mutta myös antoisa matka. Huolimatta haasteista olen kehittynyt ammatillisesti perhetyössä

mielestäni paljon ja saanut erinomaisia työvälineitä mitä käyttää perhetyössä. Keskusteluissa ja palavereissa esiin tulleet asiat herättivät uusia ajatuksia ja mahdollisuuksia perhetyöhön.

LÄHTEET:

Bardy M. (toim) 2009. Lastensuojelun ytimessä. Helsinki: Yliopistopaino

Forsberg, H. & Nätkin, R. 2003. Perhe murroksessa. Helsinki: Gaudeamus.

Holma, T., Outinen, M., Idänpää- Heikkilä, U. & Sainio, S. 2001 Kirkasta ja uudista laadunhallintaa. Helsinki: Hakapaino oy

Jallinoja R. 2000. Perheen aika. Keuruu: Otava

Järvinen, R., Lankinen, A., Taajamo, T., Veistilä, M. & Virolainen, A. 2007. Perheen parhaaksi, perhetyön arkea. Helsinki: Edita Prima

Kujala, V. 2002. Jaetun vanhemmuuden mahdollisuudet. Helsinki: Painohäme

Laatukäsikirja. 2005. (Saatavissa Jyväskylän hoitokoti Ankkuri, nuorisokoti Maininki).

Oranen, M. 2008. Mitä mieltä? Mitä mieltä! Lasten osallisuus lastensuojelun kehittämisessä. Helsinki: Multiprint

Lastensuojelu. 2012. Terveyden ja hyvinvoinnin laitos [viitattu 25.4.2012].

Saatavissa:

<http://www.stakes.fi/FI/tilastot/aiheittain/Lapsuusjaperhe/lastensuojelu.htm>

Lastensuojelulaki 417/2007

Rantala, A. 2002. Perhekeskeisyys puhetta vai todellisuutta. Jyväskylä: Jyväskylä University Printing House, jyvaskyla and ER-paino Ky

Reijonen, M. (toim.) 2005. Voimaa perhetyöhön. PS-kustannus

Sosiaaliportti. Dokumentointi lastensuojelutyössä 2012. [viitattu 25.4.2012]

Saatavissa: [http://www.sosiaaliportti.fi/fi-](http://www.sosiaaliportti.fi/fi-FI/lastensuojelunkasikirja/tyoprosessi/avohuolto/muuttukitoimet/perhetyo/perhetyondokumentointi/)

[FI/lastensuojelunkasikirja/tyoprosessi/avohuolto/muuttukitoimet/perhetyo/perhetyondokumentointi/](http://www.sosiaaliportti.fi/fi-FI/lastensuojelunkasikirja/tyoprosessi/avohuolto/muuttukitoimet/perhetyo/perhetyondokumentointi/)

Vilen, M. Seppänen, P., Tapio, N. & Toivanen, R.(toim.) 2010. Kohtaamisia lapsiper-heissä. Helsinki: Painopaikka

Vuori, J. & Nätkin, R. (toim.) 2007. Perhetyön tieto. Tampere: Vastapaino

Törrönen, M. & Pärnä, K. (toim) 2010. Voimaannuttavat suhteet perhekuntoutuksessa. Porvoo: Bookwell oy

