

EIJA JUMISKO, RAIMO JÄNKÄLÄ,  
JOUNI PIEKKARI & MARITA TURULIN (toim.)

# Hyviä vuosia Lapissa

TOIMINTAMALLEJA JA TYÖKALUJA IKÄIHMISTEN ELÄMÄNHALLINNAN JA HYVINVOINNIN TUKEMISEEN

**YHTEISTYÖTÄ JA SITOUTUMISTA  
KEHITTÄMISEEN**

**KULTTUURIN JA TAITEEN  
KÄYTÖN TOIMINTAMALLEJA**

**PALVELUMUOTOILU IKÄIHMISTEN  
PALVELUIDEN KEHITTÄMISESSÄ**

**KOTIHOITOA KEHITTÄMÄSSÄ**

**TIETOA PALVELUISTA  
MONITUOTTAJUUDEN  
EDISTÄMISEKSI**

© Kemi-Tornion ammattikorkeakoulu ja tekijät

Kemi-Tornion ammattikorkeakoulun julkaisuja

Sarja B. Raportit ja selvitykset 10/2013

ISBN 978-952-5897-68-5 (sid.)

ISSN 1799-2334 (painettu)

ISBN 978-952-5897-67-8 (pdf)

ISSN 1799-831X (verkkojulkaisu)

Lapin yliopiston taiteiden tiedekunnan julkaisuja

C. Katsauksia ja puheenvuoroja 42.

ISSN 1236-9616 • ISBN 978-952-484-676-9

Rahoittajat: Euroopan Unioni Euroopan sosiaali-  
rahasto, Vipuvoimaa EU:lta 2007–2013, Elinkeino-,  
liikenne- ja ympäristökeskus

Toimittajat: Eija Jumisko, Raimo Jänkälä,  
Marita Turulin & Jouni Piekkari

Taitto: Pia Kuha

Kemi-Tornion ammattikorkeakoulu

PL 505

94101 Kemi

Puh. 010 353 50

[www.tokem.fi/julkaisut](http://www.tokem.fi/julkaisut)

Lapin korkeakoulukonserni



Lapin korkeakoulukonserni LUC on  
yliopiston ja kahden ammattikorkea-  
koulun strateginen yhteenliittymä.

Konserniin kuuluvat Lapin yliopisto,  
Kemi-Tornion ammattikorkeakoulu ja  
Rovaniemen ammattikorkeakoulu.

[www.luc.fi](http://www.luc.fi)

# Arvoisa lukija

**Tervetuloa Ikäihmisten elämänhallinnan ja hyvinvoinnin tukeminen (IkäEhyt)-hankkeen julkaisuun, joka kertoo hankkeessa kehitetyistä käytännöistä ja toimintatavoista. Toivomme, että julkaisu kuluu ahkerassa käytössä antaen tukea ja ideoita kaikille ikäihmisten elämänhallintaa ja hyvinvointia edistäville toimijoille.**

IkäEhyt-hanke käynnistyi keväällä 2011. Hankkeen tavoitteena oli lappilaisten ikäihmisten hyvinvoinnin, elämänlaadun ja elämänhallinnan tukeminen kehittämällä heille suunnattuja palveluja ja työmenetelmiä. Hankkeen toteuttajina ja toimijoina olivat Lapin korkeakoulukonserni, 14 kuntaa, Pohjois-Suomen sosiaalialan osaamiskeskus, hyvinvointialan yrittäjiä ja yhdistyksiä sekä tärkeimpinä ikäihmiset ja alan henkilöstö. Lapin kunnista hankkeeseen osallistuivat Enontekiö, Kemi, Kemijärvi, Keminmaa, Kittilä, Kolari, Pello, Posio, Rovaniemi, Salla, Sodankylä, Tornio, Tervola ja Ylitornio.

Lapin korkeakoulukonsernin sisällä vastuut jakautuivat seuraavasti:

- Kemi-Tornion ammattikorkeakoulu (KTAMK) vastasi kokonaisvaltaisen toimintakyvyn arviointimallin sekä kotihoidon palveluprosessien ja palvelujen monituottajamallin kehittämisestä. Lisäksi Kemi-Tornion ammattikorkeakoulu hallinnoi ja koordinoi hanketta.
- Lapin yliopisto (LAY) toi hankkeen kehittämistyöhön osaamista sosiaaligerontologiasta,

palvelumuotoilusta ja kulttuuri- ja taide- lähtöisistä menetelmistä. Lisäksi yliopisto vastasi hankkeen arvioinnista, tutkimuksesta ja tieteellisen johtoryhmän toiminnasta.

- Rovaniemen ammattikorkeakoulu (RAMK) osallistui ikäihmisten palveluja tukevien kulttuuri- ja taidepainotteisten toimintamallien kehittämiseen ja viemiseen arjen hoitotyöhön sekä seniori- ja vanhustyön toimijoiden osaamisen vahvistamiseen.

Korkeakoulut tekivät yhteistyötä hyödyntäen monitieteistä asiantuntijuutta. Yhteistyötä pidettiin yllä säännöllisillä tapaamisilla. Lisäksi läheistä yhteistyötä tehtiin muiden Lapissa toimivien hankkeiden kanssa.

Hankkeen kohderyhmänä olivat erityisesti ikääntyvälle väestölle suunnattujen palvelujen toteuttajat (työntekijät ja esimiehet) kunnissa, hyvinvointipalveluyrityksissä ja kolmannella sektorilla. Muita kohderyhmiä olivat korkeakoulujen opettajat ja opiskelijat. Hanketta rahoitti Euroopan sosiaalirahasto (ESR).

*Omistamme tämän julkaisun kaikille hankkeessa mukana olleille ja yhteistyökumppaneillemme.*

EIJA JUMISKO  
projektipäällikkö

Kemi-Tornion ammattikorkeakoulu  
puh. vaihde 010 383 50,  
eija.jumisko(at)tokem.fi

RAIMO JÄNKÄLÄ & JOUNI PIEKKARI  
projektikoordinaattorit

Lapin yliopisto  
puh. vaihde 016 341 341  
raimo.jankala(at)ulapland.fi  
jouni.piekkari(at)ulapland.fi

MARITA TURULIN  
projektikoordinaattori

Rovaniemen ammattikorkeakoulu  
puh. vaihde 020 798 4000  
marita.turulin(at)ramk.fi

# Sisältö

## YHTEISTYÖTÄ JA SITOUTUMISTA KEHITTÄMISEEN

IRJA SALMI

**Arkea elomme tää** . . . . . 5

RIITTA KETTUNEN, EIJA JUMISKO, RAIMO JÄNKÄLÄ, JOUNI PIEKKARI & MARITA TURULIN

**Onnistuneen kehittämistyön edellytyksiä** . . . . . 6

EIJA JUMISKO, MARJO OUTILA & MARJAANA SEPPÄNEN

**Tutkimustieto kehittämishankkeessa** . . . . . 8

RIITTA-JOHANNA LAITINEN, JUKKA-PEKKA SELIN & TARJA LAUKKANEN

**Kehittämistyötä yhdessä tehden – opiskelijoiden näkökulma** . . . . . 10

RIITTA KETTUNEN, EIJA JUMISKO & INGA MUKKU

**Esimiestyön tukeminen hankeyhteistyönä** . . . . . 12

## KULTTUURIN JA TAITEEN KÄYTÖN TOIMINTAMALLEJA

MIRJA HILTUNEN & MARITA TURULIN

**Yhdessä näkyväksi** . . . . . 14

EIJA-LIISA KASESNIEMI & EIJA AHOLA

**Lumesta luotua kulttuuria – talvitaide yhdistää tekijät ja kokijat** . . . . . 16

REETTA KEROLA

**Visio Posion terveyskeskuksen vuodeosastolle – tunnelma  
kuin mäntymetsässä** . . . . . 18

MARIA KEROLA & MARITA TURULIN

**Puutarhaterapiasta hyvinvointia** . . . . . 20

PETRA VIRTANEN

**Iloa ja oppia äänenkäyttöön Sallassa** . . . . . 22

ELISA AHONEN

**Kuvat nostavat muistoja, muistoista laadin kuvia** . . . . . 24

RIITTA JOHANNA LAITINEN

**Taidetoimintaa Rautiosaaren palvelutalossa  
Tarinoita ja ylisukupolvista kohtaamista** . . . . . 26

ERJA KÄRKKÄINEN

**Elinkaaritalo – Luova tila on paras paikka** . . . . . 28

## **PALVELUMUOTOILU IKÄIHMISTEN PALVELUIDEN KEHITTÄMISESSÄ**

HANNA-RIINA VUONTISJÄRVI

**Palvelumuotoilu hyvinvointipalveluissa . . . . . 30**

ANRI MARJAMAA, TAINA PUDAS, EINI PELLIKKA & HANNA-RIINA VUONTISJÄRVI

**Palvelutalo kohtaamispaikkana . . . . . 32**

JOUNI PIEKKARI & HANNA-RIINA VUONTISJÄRVI

**Kansalaisopistopalvelut ikäihmisille . . . . . 34**

RAIMO JÄNKÄLÄ, HANNA-RIINA VUONTISJÄRVI & JOUNI PIEKKARI

**Yhteinen osaaminen käyttöön . . . . . 36**

RAIMO JÄNKÄLÄ, JOUNI PIEKKARI & HANNA-RIINA VUONTISJÄRVI

**Väärtiverstas luo uutta . . . . . 38**

## **KOTIHOITOA KEHITTÄMÄSSÄ**

JAANA ÅGREN

**RAI-järjestelmän käyttöönotto Länsi-Pohjan alueella . . . . . 40**

RIITTA KETTUNEN, EIJA JUMISKO & JAANA ÅGREN

**Työntekijä oman työn kehittäjänä . . . . . 42**

RAIMO JÄNKÄLÄ, HANNA-RIINA VUONTISJÄRVI & JOUNI PIEKKARI

**Yhteiskehittämistä kotihoidossa . . . . . 44**

## **TIETOA PALVELUISTA MONITUOTTAJUUDEN EDISTÄMISEKSI**

TARJA LAUKKANEN

**IkäTupa-tietopalvelusivusto – palveluneuvonnan työkalu . . . . . 46**

HANNU ALAJÄRVI, PAULIINA PAJULAMPI & MERJA SIMOSKA

**Opinnäytetyönä tietoa ikääntyneiden  
perhehoidosta Länsi-Pohjan kuntiin . . . . . 48**

**Julkaisut . . . . . 50**

**Liitteet . . . . . 50**



# Arkea elomme tää

IRJA SALMI  
ELÄKELÄINEN, VAPAAEHTOISTYÖNTEKIJÄ

Torniolainen eläkeläisyhdistyksen ja vapaaehtoistyön edustaja Irja Salmi oli mukana mm. ikäihmisille suunnattujen palvelusivustojen suunnittelussa (IkäTupa). Hän piti hankkeen järjestämässä Hyvinvointifoorumissa 22.5.2013 päätöspuheenvuoron, joka välittyi sekä läsnäolijoille että etäyhteydellä mukana olleille lämminhenkisenä, puhuttelevana viestinä.

## Arkea elomme tää

Mitä ikä merkitsee? Tutkimuksen mukaan 65-vuotiaat ovat vielä menovaiheessa, koska ovat terveempiä kuin meistä nuorempi sukupolvi. Se on aktiivisuuden aikaa. Senioreilla on harrastuksia kuten jumppa, zumba ja humppa. Ikääntyville ihmisille on karttunut kokemusta, jota he voivat käyttää eri sukupolvien välisessä yhteydessä ja toiminnassa niin kuin olemme tänään täällä Hyvinvointifoorumissa esille tulleissa projekteissa huomanneet. Palvelutarpeen muuttuessa vanhuksat ja heidän omaisensa tuntevat turvattuutta asioissa, jotka kohdistuvat ikääntyneisiin. Vanhusten oikeuksien tarkoituksena on taata jokaiselle ikäihmiselle oikeus arvokkaaseen ikääntymiseen.

Palveluiden laadun ja riittävyyden turvaamiseksi tarvitaan myös ikäihmisten itsensä ja heidän omaisten aktiivisuutta. Kuntien nimeämällä ikäihmisten neuvostolla on tärkeä rooli vanhusten oikeuksien vaalijana ja kellokalleina kuntien päättäjiin. On kysymys yhteisistä arvoista ja

asenteista, siitä miten me suhtaudumme toisiin ihmisiin, myös niiden puolesta, jotka eivät enää kykene itseänsä puolustamaan. Viitataan tässä muistinsa menettäneisiin lähimmäisiin. Tutkimuksen mukaan yhdessä tekeminen on mielekästä niin kuin olemme sen jälleen kerran tämän päivän aikana tulleet huomaamaan. Ikäihmiset harrastavat näytelmä-, karaoke- ja muita kerhoja. Kaikki asiat, jotka koskevat meitä, olimmepa nuoria, senioreita, ikääntyviä ja siltä väliltä voi kiteyttää Veikko Lavin sanoihin: Jokainen ihminen on laulun arvoinen, jokainen elämä on tärkeää, jokainen ihminen vain elää hetken sen, minkä kohtalo on hänelle määräävä.

Olemalla mukana IkäEhyt-projektissa, olen saanut paljon opettavaa tietoa ja iloa ikäihmisten ja sukupolvien välisestä yhteistoiminnasta. Haluan jatkaa tulevaisuudessakin niissä toiminnissa, jotka edistävät kaikkien hyvinvointia ja arkea. Vierivä kivi ei sammaloidu. Kiitokseni kaikille mukana olleille.

### YHTEYSHENKILÖ

Irja Salmi  
Tornio  
[irja.salmi\(at\)luukku.com](mailto:irja.salmi(at)luukku.com)

# Onnistuneen kehittämistyön edellytyksiä

RIITTA KETTUNEN, EIJJA JUMISKO, RAIMO JÄNKÄLÄ,  
JOUNI PIEKKARI & MARITA TURULIN

Hankkeen onnistumisen edellytys oli yhdessä tekeminen, saumaton yhteistyö sekä sitoutuminen ja vahva halu edistää lappilaisten ikäihmisten asioita. Motivoitunut ja osaamistaan arvostava ikäihmisten kanssa työtä tekevä henkilöstö sekä kannustava johtaminen loivat tukijalat asiakaslähtöiselle työn tekemiselle ja kehittämiselle.

## Yhteiskehittäminen ja sitoutuminen

Ikäihmisen äänen kuuluminen ja osallisuus häntä koskevien asioiden kehittämiseen oli hankkeen keskeisenä työtä ohjaavana periaatteena. Kuntien henkilöstön osallistuminen kehittämissuunnitelmaan edellyttää organisaation kaikkien tasojen näkemystä asiakaslähtöisen työn tarpeellisuudesta. Tällöin uskalletaan tarkastella ikäihmisten kanssa tehtävän työn todellisuutta ja tehdä tarvittavia muutoksia.

Työntekijä on paras työnsä tuntija tuomaan oman näkemyksensä kehittämistyöhön. Hankkeen avulla tuotettiin työntekijöille yhteiskehittämisen välineitä, joilla löydettiin ratkaisuja ikäihmisten palveluihin muun muassa palvelumuotoilun avulla. Hankkeen järjestämissä koulutuksissa tarkasteltiin työyhteisötaitoja ja työntekijöiden keskinäistä yhteistyötä. Esimerkiksi pohtimalla ikäihmisen arvokkuuden tukemisen keinoja kotihoidon arjessa ja tekemällä siitä Arvok-

kuuspuun henkilöstö reflektoi työtään ja ikäihmisen asiantuntijuus sai sille kuuluvan sijan.

Palvelurakenteita uudistettaessa johtamisella on merkittävä tehtävä. Esimerkkeinä esimiesten hyvästä sitoutumisesta olivat muiden muassa RAI-toimintakyvyn arvioinnin käynnistäminen Länsi-Pohjan alueella, kotihoidon kehittäminen Sodankylässä ja Pellossa sekä Kolarin palvelutalon toimintojen kehittäminen.

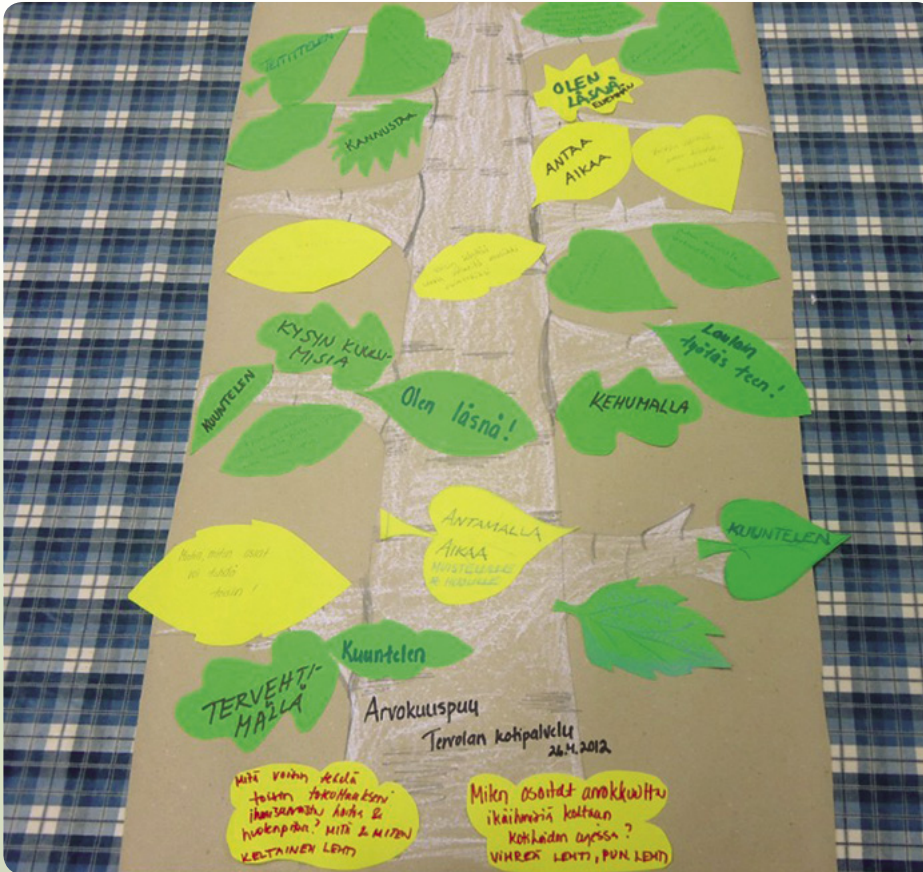
Kemi-Tornion ammattikorkeakoulun, Lapin yliopiston ja Rovaniemen ammattikorkeakoulun yhteistyö perustui Lapin korkeakoulukonsernin innovaatio-ohjelmalle. Yhteistyölle muodostui toimiva rakenne, jossa hyödynnettiin oppiaineiden ja tieteidenalojen toisiaan täydentävää osaamista. Opetus integroitiin osaksi hanketyötä mahdollistamalla eri alojen opiskelijoiden yhteistyö. Opiskelijat toteuttivat opinnäytetöihin ja Pro gradu -tutkielmiin liittyviä työpajoja ja tapahtumia, joihin ikäihmiset ja henkilöstö osallistuivat aktiivisesti.

Hanketyön kokonaisuus rakentui osapuolten vahvasta tahdosta, innostuneisuudesta ja tarpeesta tukea lappilaisen ikäihmisen hyvinvointia. Hankkeessa kokeiltiin rohkeasti uusia menetelmiä ja yhteistyökuvioita. Lähdettiin vain ennakkoluulottomasti tekemään - kokemuksesta koitui hyvä mieli.



*Yhteinen aika tärkeiden asioiden ääressä, pysäyttäminen, sain mukaani repullisen ajattelun aihetta. Aimo annoksen itseluottamusta.*





Tervolan kotipalvelun tekemä Arvokkuuspuu.

[Klikkaamalla tästä saat kuvan isommaksi.](#)



**Pienilläkin asioilla saadaan paljon hyvää aikaiseksi. Eikä aina ole rahasta, ajasta ja muista resursseista kyse, vaan enemmänkin asenne ja tahto kehittää vanhuspalveluja ovat tärkeitä.**



**Ilahduttavaa nähdä kuinka hankkeilla voidaan käynnistää ihan konkreettista kehittämistä ja että kehittäminen jatkuu vielä hankkeen päättymisen jälkeenkin.**

#### YHTEYSHENKILÖT

Eija Jumisko ja Riitta Kettunen  
Kemi-Tornion ammattikorkeakoulu  
puh. vaihde 010 383 50  
eija.jumisko(at)tokem.fi

Raimo Jänkälä ja Jouni Piekkari  
Lapin yliopisto  
puh. vaihde 016 341 341  
raimo.jankala(at)ulapland.fi  
jouni.piekkari(at)ulapland.fi

Marita Turulin  
Rovaniemen ammattikorkeakoulu  
puh.vaihde 020 798 4000  
marita.turulin(at)ramk.fi

# Tutkimustieto kehittämishankkeessa

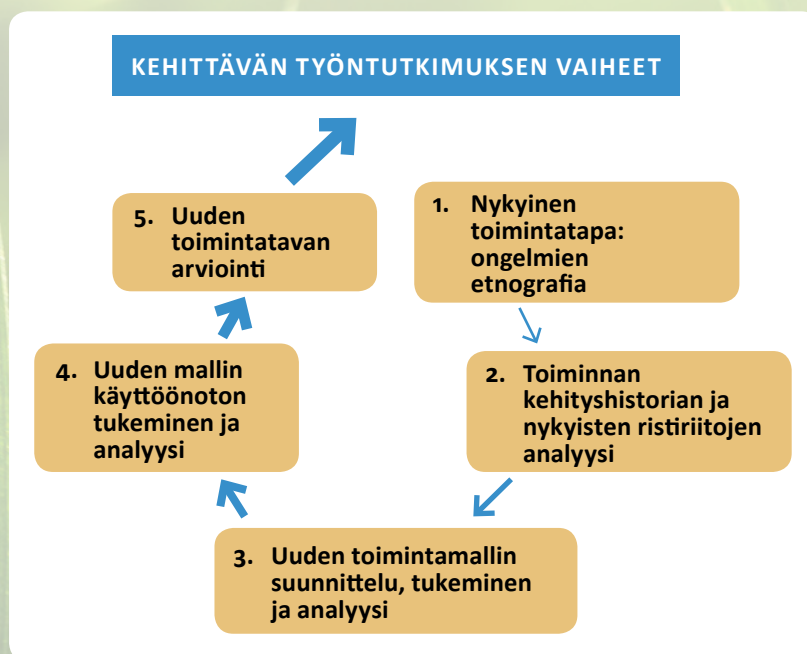
EIJA JUMISKO, MARJO OUTILA & MARJAANA SEPPÄNEN

IkäEhyt-hankkeen yksi tärkeä toimintaa ohjaava periaate oli toiminnan reflektointi ja eri osapuolten tiedon ja osaamisen kunnioittaminen. Tämän ajatuksen tueksi hankkeessa perustettiin Tieteellinen johtoryhmä koordinoimaan tutkimus- ja kehittämistyötä sekä mentoroimaan projektipäällikön työtä.

## Tutkimus ja arviointi

Tieteellisen tutkimuksen tehtävänä kehittämishankkeissa on palvella käytännön työelämää samoin kuin työelämä tuo tutkimukselle uusia haasteita. Hankkeen alussa johtoryhmä hyväksyi hankkeen arviointi- ja tutkimussuunnitelman, jota päivitettiin hankkeen edetessä. Tutkimuksen painopisteinä olivat ikääntyneiden ihmisten asema ja osallisuus hyvinvoinnin näkökulmasta.

Hankkeessa sovellettiin kehittävää työntutkimusta (Engeström 1987, 1991, 1995), jossa kehittämistyön lähtökohtana on konkreettisen, monipuolisen kuvan tuottaminen työstä erilaisin tiedonkeruun menetelmin (esim. havainnointi, haastattelu). Kerätty tieto analysoidaan huolellisesti, mikä johtaa uuden toimintamallin suunnitteluun, käyttöönottoon ja arviointiin (Kuvio 1).



KUVIO 1. Kehittävän työntutkimuksen vaiheet (<http://www.muutoslaboratorio.fi/content.php?document=150>)

Erilaiset artikkelit, opinnäytetyöt ja alan konferensseihin osallistuminen nähtiin tärkeiksi kannaviksi hankkeen tulosten levittämiseksi ja juurruttamiseksi. Hanketta ja sen tuloksia esiteltiin lukuisissa kansallisissa ja kansainvälisissä konferensseissa. Tieteellisten artikkeleiden vähimmäismääräksi asetettiin 2-3:n artikkelin jättämistä lehden toimituskunnan arvioitavaksi hankkeen toiminta-aikana. Osa artikkeleista tulee kansainväliseen julkaisuun. Hankkeesta valmistuu neljä tieteellistä artikkelia, jotka käsittelevät

- kotihoidossa tehtyä tutkimusta (1),
- palvelumuotoilua kehittämistyössä (2) sekä
- kulttuuria ja taidetta ikäihmisten hyvinvointipalveluissa (1).

Johtoryhmä koordinoi myös opiskelijoiden hankkeessa tekemiä opinnäytetöitä, joita valmistui useita (kts. Julkaisut). Suunnittelimme Lapin korkeakoulukonsensin opiskelijoiden yhteisen opinnäytetyöseminaarin järjestämistä, mutta tämä ei toteutunut aikatauluongelmien vuoksi.

Hankearviointi toteutettiin keräämällä palautetta työpajoihin sekä koulutus- ja keskustelutalouksiin osallistuneilta. Kaikille hankkeeseen osallistuneille toimijoille lähetettiin myös webropol-kysely vuosittain. Tässä oli hankaluutena ikäihmisten tavoittaminen sähköpostin puuttumisen vuoksi. Kuntien henkilöstö ja muut hanke-toimijat tavoitettiin kohtuullisen hyvin. Arvioinnista saadut tulokset hyödynnettiin jatkotyössä.

Johtoryhmässä pohdittiin *uusia tutkimusten aiheita* hanketyössä tehtyjen havaintojen pohjalta. Keskeisiksi teemoiksi nousivat vanhusten kohtelu, vanhustyön henkilöstön kohtaama väkivalta, lai-

toskulttuurin ilmeneminen ja uusintuminen, palvelujen kilpailutuksen seuraukset palveluasumisen laatuun, sukupuolisensitiivinen vanhustyö sekä maahanmuutto ikääntymisen näkökulmasta. Osa teemoista johti uusien hankehakemusten valmisteluun.

Lapin korkeakoulukonsensin oppilaitokset nimesivät johtoryhmään kustakin korkeakoulusta ja tiedekunnasta kaksi edustajaa. Lapin yliopiston yhteiskuntatieteiden tiedekunta vastasi johtoryhmän toiminnasta ja koollekutsumisesta. Professori Marjaana Seppänen toimi puheenjohtajana ja tutkija Marjo Outila yhdyshenkilönä. Muita jäseniä olivat: yliopettajat Rauno Pietiläinen ja Tarja Tapio (Kemi-Tornion ammattikorkeakoulu, KTAMK), professorit Timo Jokela ja Minna Uotila (LAY), lehtorit Mirja Hiltunen (sij. Anniina Koi-vurova) ja Maarit Kairala (LAY), muotoilujohtaja Mika Laakkonen (LAY), yliopettajat Raija Seppänen ja Kaisa Turpeenniemi (Rovaniemen ammattikorkeakoulu) sekä projektipäällikkö ja vanhustyön vs. yliopettaja Eija Jumisko (KTAMK).

#### TIETEELLINEN JOHTORYHMÄ

- koordinoi tiedonkeruuta, tutkimusta ja hankkeen arviointia
- mentoroit projektipäällikön ja hankehenkilöstön työtä
- tutkimuksen painopisteenä ikääntyneiden ihmisten asema ja osallisuus hyvinvoinnin näkökulmasta
- kehittävän työntutkimuksen soveltaminen

#### YHTEYSHENKILÖT

Marjaana Seppänen & Marjo Outila  
Lapin yliopisto  
puh. vaihde 016 341 341  
marjaana.seppanen(at)ulapland.fi  
marjo.outila(at)ulapland.fi

Eija Jumisko  
Kemi-Tornion ammattikorkeakoulu  
puh. vaihde 010 383 50  
eija.jumisko(at)tokem.fi

# Kehittämistyötä yhdessä tehden – opiskelijoiden näkökulma

RIITTA-JOHANNA LAITINEN LAY, JUKKA-PEKKA SELIN RAMK & TARJA LAUKKANEN KTAMK

Lapin korkeakoulukonsernin opiskelijat osallistuivat hankkeen eri osa-alueisiin monialaisesti. Länsi-Pohjan alueella opiskelijat osallistuivat mm. kotihoidon tutkimukseen ja RAI-järjestelmäkoulutuksiin. Rovaniemellä opiskelijat toteuttivat aistielämyksiä kotihoidossa ja kehittivät ikääntyneille suunnattujen palvelujen taidetoimintamalleja niitä juurruttaen.

*Nähtiin, tehtiin ja opittiin!*



*Eri sukupolvien välistä taiteellista työskentelyä Rovaniemellä Rautiosaaren palvelutalolla talvella 2012.*

Kemi-Tornion ammattikorkeakoulun geronomi-opiskelijat osallistuivat keväällä 2012 kunnallisen kotihoidon kehittämiseen tähtäävään tutkimukseen. Opiskelijat havainnoivat kotipalvelun ja -sairaanhoidon työntekijöiden asiakaskäyntejä. He olivat myös mukana kotihoidon asiakkaiden ja työntekijöiden haastatteluissa. Kerätyn

aineiston alustavan analysoinnin opiskelijat tekivät SWOT-menetelmällä. Tutkimustyössä mukana oleminen antoi opiskelijoille hyvää kokemusta tiedon keruusta, käsittelystä ja analysoinnista. Geronomiopiskelijat osallistuivat myös Länsi-Pohjan kunnille järjestettyyn RAI-järjestelmäkoulutukseen ja siihen liittyvään arvioin-



**Älyttömän mukavaa  
(oppilaat kommentoivat  
palvelutalolla käyntiä)**

tiin. Lisäksi opiskelijat tekivät hankkeessa opinäytetöitä ja osallistuivat muuhun kehittämistoimintaan. Hanketyön integrointi opetukseen lisää opiskelijoiden työelämävalmiuksia.

Rovaniemen ammattikorkeakoulun hoitotyön opiskelijat toteuttivat vuosien 2012-2013 erilaisiin aistielämyksiin liittyviä tehtäviä kotisairaanhoidon ja pitkäaikaishoidon harjoitteluisaan. Tehtävissä kokeiltiin, miten aistielämyksiä ja kulttuurin eri muotoja voi hyödyntää arjen hoitotyön ohessa. Musiikkia käytettiin esimerkiksi soittamalla erilaisia instrumentteja ja laulamalla joululauluja ikäihmisten luona kotikäyntien aikana. Mennyttä aikaa ja elettyä elämää muisteltiin katsomalla valokuvia. Opiskelijat pohtivat ikäihmisten kanssa myös asuinympäristön muutoksia aikojen kuluessa. Ympäristön muutokset käytiin toteamassa ulkona. Opiskelijat kokivat, että ikäihmiset lähtivät hyvin mukaan toimintaan. Heiltä löytyi tarinoita kerrottavaksi ja tarinan kerronta koettiin voimaannuttavana tapahtumana.

Lapin yliopiston opiskelijat panostivat osallistavien ja yhteisöllisten taidetoimintamallien kehittämiseen ja juurruttamiseen ikääntyville suunnattuihin palveluihin. Rautiosaaren palvelutalolla kehittämistyön lähtökohtana olivat palvelutalon toive sisäpihan uudistamisesta, pihateos

sekä yhteistyön aloittaminen läheisen alakoulun kanssa. Toiminta oli alusta lähtien asukaslähtöistä. Koulu yhteistyötä lähdettiin rakentamaan yhteisen taidetoiminnan ympärille yhteisötaitteen keinoin.

Esimiehet olivat tärkeässä roolissa asukkaiden ja oppilaiden innostamisessa. Yhteisen taidetoiminnan kehittäminen toimijoiden kanssa oli opiskelijanäkökulmasta mielenkiintoista ja se vaati paljon aikaa, työtä ja dialogia. Oli tärkeää tutustua kehittämistyön kohteeseen. Hedelmällisen yhteistyön mahdollisti työntekijöiden hiljaisen tiedon ja opiskelijan hiukan erilaisen näkökulman yhdistäminen. Asukkaiden potentiaali tehdä, valmistaa ja toimia yllätti eikä sitä olisi varaa jättää käyttämättä.



**Hyvin asukkaat mukana  
suunnittelussa. Hyvin  
onnistui, herätti vielä  
jälkeenpäinkin keskustelua  
(hoitaja kommentoi  
suunnittelutilaisuutta)**

**Ei uskoisi, miten  
erilaisia asioita nousee  
esiin aineistosta  
(opiskelija kommentoi kotihoidon  
tutkimuksessa kerättyä aineistoa)**



#### YHTEYSHENKILÖT

Eija Jumisko  
Kemi-Tornion ammattikorkeakoulu  
puh. vaihde 010 383 50  
eija.jumisko(at)tokem.fi

Raimo Jänkälä & Jouni Piekkari  
Lapin yliopisto  
puh. vaihde 016 341 341  
raimo.jankala(at)ulapland.fi  
jouni.piekkari(at)ulapland.fi

Marita Turulin  
Rovaniemen ammattikorkeakoulu  
puh.vaihde 020 798 4000  
marita.turulin(at)ramk.fi

# Esimiestyön tukeminen hankeyhteistyönä

RIITTA KETTUNEN, EIJA JUMISKO & INGA MUKKU

Pohjoisen alueen Kaste, Pakaste2 ja IkäEhyt-hanke toteuttivat yhteistyössä Vanhustyön johtamisen kehittämiskokouksen. Kuudentoista Lapin kunnan vanhustyön esimiehet ja tiimivastaavat saivat tukea työlleen 6 x 2 päivän työseminaareista ja välitehtävistä, joiden sisältönä oli monialaisten palveluprosessien mallintaminen. Osallistujien vertaistuki koettiin tärkeäksi.

## Mitä kehittämiskokouksen piti sisällään?

Johtamisen kehittämiskokouksen keskeisiksi tavoitteiksi muodostuivat vanhustyön esimiesten ja henkilöstön osaamisen vahvistaminen ja vertaistuki, asiakkaiden osallisuuden vahvistaminen palveluiden suunnittelussa ja kehittämisessä sekä gerontologisen osaamisen ja geriatrinen palveluiden saatavuuden vahvistaminen, myös verkkovälitteisesti. Lisäksi kuntien hyviksi koettujen käytäntöjen jakaminen ja juurruttaminen oli keskeistä.

Seminaaripäivien sisältö rakentui useista teemoista. Vanhustyön johtamisen näkökulmia ja haasteita tarkasteltiin arvojen ja ristiriitojen tunnistaminen avulla. Vanhustyön muutoshaasteita, teoreettista lähestymistapaa, yhteiskunnalliseen tilanteeseen kytkeä sekä muutoksen hallintaa johtamisen keinoina työstettiin useaan otteeseen. Myös esimiehen jaksaminen ja muutokseen liittyvät ristiriidat pohdituttivat. Vanhusten tarpeet nyt ja tulevaisuudessa olivat esillä lähinnä kulttuurisen muutoksen kautta.

Osallistava johtaminen toteutui välitehtävien ja kunkin osallistujan organisaatiossaan toteuttaman kehittämishankkeen myötä. Kuntien hyvät käytännöt saatiin jaetuksi sekä verkkovälitteisesti että läsnäolijoiden kesken. Näin saatiin myös työyhteisöt mukaan johtamiskokoukseen ja pystyttiin arvioimaan toiminnan vaikuttavuutta, suunnittelemaan palveluja ja juurruttamaan toimintatapoja ja hyviä käytäntöjä kuntiin. Päätäjiin vaikuttaminen ja sitouttaminen yhteistyötahoihin jäi kehittämiskokouksessa varsin ohueksi, mutta sen merkitys koettiin tärkeäksi.

Kehittämiskokouksessa toteutui erityisen hyvin mahdollisuus osallistujien vertaistukeen, kollegakohtaamiseen, työnohjaukselliseen työhön arviointiin sekä ammatilliseen kehittymiseen. Johtamisen kehittämiskokouksessa syntyi kollegarinkkejä, joissa on mahdollisuus keskinäisen tuen hyödyntämiseen. Poske Lappi lupautui kutsua koolle Lapin vanhustyön esimiehet vuoden kuluttua.



*Aina täältä lähtee voimaantuneempina takaisin töihin*

## HANKEYHTEISTYÖ JA OPISKELIJAT

Kehittämistrakenteessa tehtiin hankeyhteistyötä tiiviisti. 14 kuntaa oli mukana molemmissa hankkeissa. Kehittämistrakenteen suunnittelussa ja toteutuksessa huomioitiin mahdollisuudet, joita saatiin hankeyhteistyöstä ja samalla estettiin päällekkäistoiminnot. Erityinen painotus oli hyvien käytäntöjen juurruttamisella muihin kuntiin, tiimivastaavien esimiestyön valmiuksien vahvistamisella ja vanhustyön kokonaisvaltaisella kehittämisellä. Hanketyön käytännöistä saadut kokemukset vahvistuivat yhteistyön ja jaettujen kokemusten myötä. Viimeiseen lähijaksioon sisältyi akvaariokeskustelu, jossa pohdittiin Lapin vanhustyön hyviä puolia ja mahdollisuuksia sekä kehittämistä vaativia asioita. Hyvänä hankeyhteistyön tuloksena voidaan pitää sitä, että osallistujat kokosivat tulevaisuuteen suuntaavan, varsin myönteisen näkemyksensä vanhustyön toteutumasta.

### JOHTAMISRAKENTEEN SISÄLTÖ

- Vanhustyön johtamisen näkökulmat ja haasteet
- Vanhustyön muutoshaasteet
- Vanhusten tarpeet nyt ja tulevaisuudessa
- Osallistava johtaminen
- Toiminnan arviointi ja vaikuttavuus
- Vaikuttaminen/sitouttaminen päättäjiin/ yhteistyötahoihin ja toiminnan juurruttaminen

### YHTEYSHENKILÖT

Eija Jumisko & Riitta Kettunen  
Kemi-Tornion ammattikorkeakoulu  
puh.vaihde 010 383 50  
eija.jumisko(at)tokem.fi

Konsernin opiskelijat (yhteiskuntatieteet, vanhustyö) olivat mukana rakenteessa ja heillä oli omiin opintoihinsa integroidut tehtävät. Opiskelijat saivat näin monipuolista ammatillista tietoutta ja ”kokemusviisautta”. He saivat kokemuksen ryhmäprosessin etenemisestä, kuuluivat vanhustyön asiantuntijoita ja kokeneita esimiehiä sekä tunnistivat Lapin vanhustyön tämänhetkisen tilan. Opiskelijan roolissa he toivat osallistujien käyttöön tuoretta teoreettista tietoa ja ajantasais- ta vanhustyön monialaisuutta.

### ESIMIESTEN VANHUSTYÖN NÄKYMÄT

- Onnistumme
- Aikaa on, rahaakin
- Asenne tärkeä
- Tahtoa on
- Työnilo
- Arjessa eläminen
- Palikat on – niitä voi järjestellä
- Kiire pois töihin tullessa
- Monialaisuus → monitaitajuus
- Työkaverin osaaminen – voimavarana
- Johtamiseen rohkeutta, organisaation tukea (omien esimiehien tukien)
- Mahdollisimman paljon vaihtoehtoja
- Muualtakin voimme ottaa oppia kuin vanhustyöstä
- Verkostoituminen, vertaistuki

Inga Mukku

Pohjois-Suomen sosiaalialan osaamiskeskus  
inga.mukku(at)poskelappi.fi

[www.sosiaalikallega.fi/hankkeet/pakaste2/lappi/juurruttaminen/vanhustyö/johtaminen/vanhustyön-johtamisen-kehittämistrakenne](http://www.sosiaalikallega.fi/hankkeet/pakaste2/lappi/juurruttaminen/vanhustyö/johtaminen/vanhustyön-johtamisen-kehittämistrakenne)

# Yhdessä näkyväksi

MIRJA HILTUNEN & MARITA TURULIN

Taiteen ja kulttuurin merkityksen tiedostaminen ja tunnistaminen osaksi ikääntyneiden hoitotyötä on ollut yksi merkittävä IkäEhyt-hankkeen tehtävä. Taideperustaisten toimintamallien kehittämiseen ovat osallistuneet niin ikäihmiset, hoitohenkilökunta kuin moninaiset sidosryhmät yhteistyössä Lapin yliopiston kuvataidekasvatuksen, soveltavan taiteen ja RAMK:n hoitoalan opiskelijoiden kanssa.

## *Taideperustaiset menetelmät toimijuutta ja toimintakulttuuria kehittämässä*

IkäEhyt-hankkeen tuloksena on syntynyt esimerkkejä, miten ja mitä saadaan aikaan innostuksella ja yhteistyöllä pieninkin resurssein. Taivoitteena on ollut lisäksi sukupolvien välisen vuorovaikutuksen lisääminen. Taideperustaisen kehittämistyön väylinä ovat olleet kuvataide, musiikki, draama sekä liikeilmaisuus.

Kemijärvellä ja Rovaniemellä päiväkeskuksen asiakkaiden kokemukset kuvataiteesta esimerkiksi muistelun välineenä olivat hyvin positiivisia, Rautiosaassa on kunnostettu yhteistyössä kokonainen palvelutalon sisäpiha ja Posiolla työskennelty talvitaiteen parissa ja laadittu asukkaita osallistaen terveystakeskuksen vuodeosaston sisustussuunnitelma. Opiskelijoiden toteuttamissa työpajoissa ja harjoittelujaksolla on kehitetty lukuisia taideperustaisia menetelmiä, joilla voidaan tukea ikäihmisten osallisuutta ja hyvinvointia.

### **OSAAMISTA TAITEEN JA KULTTUURIN SARALLA LÖYTYY**

Kulttuurielämyksiä ja erilaista viriketoimintaa on tarjottu ja tarjotaan ikääntyneille useimmissa hoitoyksiköissä Suomessa. Kulttuuri- ja aisti-elämyksien tarjoaminen on useimmiten ulkoistettu erikseen sovittavien vierailijoiden kanssa. Sopi-

mukset vierailuista ovat olleet yksittäisten hoitajien tai esiintyjien oman aktiivisuuden varassa.

Hoitotyön opiskelijat kartoittivat hankkeen puitteissa yhdessä hoitoyksikön henkilökunnan kanssa muutaman asumis- ja päiväpalveluyksikön viriketarjontaa vuosikello-ajattelun mukaisesti. Ikääntyneiden hoitoon ja huolenpitoon osallistuvien henkilöiden joukossa on jo paljon osaamista myös taiteen ja kulttuurin saralla. Uskallusta käyttää näitä reservejä saattaa puuttua. Jo hyvin pienellä kannustamisella ja opastamisella voidaan rohkaistua ja vapautua näiden voimavarojen käyttöön.

### **MYÖNTEISTEN MUISTOJEN AKTIVOINTI JA MUUTTAMINEN TÄMÄ PÄIVÄN VOIMAVAROIKSI**

Ikäihmisiä innostettiin osallistumaan moniaistisesti taideteosten, draaman, musiikin ja kuvallisen työskentelyn avulla. Osa työpajoista oli kertaluontoisia, tai vain muutaman kokoontumiskerran kokonaisuuksia. Osassa työskenneltiin pitkäjänteisesti yli vuodenkin samojen yhteistyötahojen kanssa. Työpajoissa luotiin siltoja havainnoista ja mielikuvista ikäihmisten omakoh-taisiin elämäkokemuksiin, käsiteltiin tunteita ja arjen asioita sekä autettiin osallistujia saamaan kosketus tähän hetkeen.



Taideperustaisin menetelmin tuotiin esille omaa elämäntarinaa, tunteita, asenteita, arvoja ja mielipiteitä. Osallisuuden kautta ikäihminen voi kokea itsensä subjektiksi, toimijaksi ja se luo hyvinvointia ja jaksamista elämään.

### **KESKEISTÄ YHDESSÄ TEKEMINEN JA KOKEMUSTEN JAKAMINEN**

Taidetyöpajoihin on liittynyt usein muistelua, mutta yhtä lailla ikäihmisiä ja palvelutalojen henkilökuntaa on innostettu ottamaan toiminnallaan kantaa ja osallistumaan oman asuinympäristön, pihan, puutarhan tai yhteisten tapahtumien suunnitteluun ja toteutukseen. Rovaniemellä *Rautiosaaren* palvelutalossa pitkäjänteinen ja monialainen yhteistyö konkretisoitui sisäpihan kunnostuksessa. Piha sai uuden ilmeen istutuksineen ja maitolaitureineen ja taidetyöpajoissa viritettiin yhteistyötä myös koululaisten ja ikäihmisten välille hyvään alkuun.

Posiolla ideoitiin unelmien asuinympäristöä sekä laadittiin terveystakeskusten vuodeosaston sisustussuunnitelma. Elämän mielekkääksi kokemista, sen uudelleen tulkintaa ja uusien asioiden löytämistä voidaankin tukea läpi elämän huomioimalla esimerkiksi asukkaiden omat unelmat asuinympäristöönsä liittyen.

Hankeen puitteissa toteutettu taidetoiminta on tukenut yhteenkuuluvuuden tunnetta sekä lisännyt tilojen tai paikkojen viihtyisyyttä. Teosten toteuttamisessa monenlaiset taidot ovat päässeet esille ja uudet kehittyneet, käsintekeminen ylläpitää ja voi myös lisätä toimintakykyä.

### **NÄKYVÄKSI TEKEMINEN**

Taidetyöpajoissa korostuivat konkreettinen tekeminen ja ennen kaikkea prosessi. Kuitenkin myös lopputuloksella on suuri merkitys. Työpajojen loppuksi järjestettiin yhteisiä tilaisuuksia, joissa

jaettiin kokemuksia ja juhlittiin aikaansaannoksia. Näyttelyt, julkistamistilaisuudet ja julkisuus vahvistavat yhteisöllisyyttä ja prosessissa syntyneitä onnistumisen kokemuksia, ne rakentavat toimitusta ja osallisuutta. Hankkeessa vahvistui käsitys, että taide voi antaa kokemuksia osallistumisesta, onnistumisesta ja kehittymisestä läpi elämän.

Yksilöllisen itseymmärryksen ja toimijuuden lisääntymisen ohella myös ryhmän ja tai työyhteisön ymmärrys toiminnastaan ja itsestään voi lisääntyä. Hankkeen taidetyöpajoissa ovat kohdanneet eri-ikäiset ja -kuntoiset osallistujat, kotona asuvista aina pitkäaikaisvuodepotilaisiin. Henkilökunnan aktiivinen osallistuminen ja asiantuntijuus ovat tärkeällä sijalla.

Eräänä hankkeen tavoitteen onkin ollut vanhustyön organisaatioiden, ammattilaisten ja koulutajien osaamisen vahvistamisen taideperustaisten työmuotojen käyttöönotossa ja tuottamisessa. Työyhteisöjen toimintakulttuurien kehittämisen haasteena voidaan nähdä piilevien oletusten ja uskomusten esiintuominen ja niiden mahdollinen purkaminen. Taideperustainen toiminta voi piirtää erilaisia organisaatiokulttuureita näkyväksi ja edelleen kehitettäväksi. Kehityksen suunta voisi olla tutkimuksenkin viitoittama: ehkä hyvä elämä hoidon ja hoivan maailmassa tarkoittaa sitä, että taide on palautettu siellä oikeaan paikkaansa, arjen osaksi (Strandman-Suontausta, Pia. 2013. Vapautta vai vaikuttavuutta? s. 214).

Hoitotyössä työskenteleville tulisikin suunnata jatkuvaa koulutusta ja terveydenhuolto-opilaitosten opetussuunnitelmiin tulisi lisätä taiteen ja kulttuurin opintoja. Tarvitaan myös tahtoa ja rohkeutta ottaa taiteen ja taidekasvatuksen ammattilaisia enenevässä määrin mukaan osallistamaan kulttuuritoimintaan hoitotyön piirissä. Tästä saimme hankkeessa runsaasti positiivisia kokemuksia!

#### **YHTEYSHENKILÖT**

Marita Turulin  
Rovaniemen ammattikorkeakoulu  
puh.vaihde 020 798 4000  
marita.turulin(at)ramk.fi

Mirja Hiltunen  
Lapin yliopisto, taiteiden tiedekunta  
puh. vaihde 016 341 341  
mirja.hiltunen(at)ulapland.fi

# Lumesta luotua kulttuuria – talvitaide yhdistää tekijät ja kokijat

EIJA-LIISA KASESNIEMI & EIJA AHOLA

Posiolla syntyi keväällä 2012 lumiteemainen viikko, joka kokoaa järjestäjiksi kunnan eri yksiköt ja mittavan joukon kolmannen sektorin toimijoita. Palvelukeskus Valkaman alueelle toteutettava lumipuisto tarjoaa ikääntyville koettavaa, mutta on samalla myös osa kunnan matkailutarjontaa, mikä tasaa kustannuksia ja turvaa tapahtuman jatkuvuuden.

## Lunta!

### Posio – talvista ympäristötaidetta palvelukeskuksessa



*Vapaaehtoiset avustajat mahdollistavat sen, että kaikki halukkaat pääsevät rekiajelulle.*

*Kuva: Eija-Liisa Kasesniemi.*

Ikääntyvien virkistyspäiväksi suunniteltu lumitempaus kasvoi Posiolla monipäiväiseksi lumiviikoksi. Talvinen lumesta ja jäädä rakentuva ympäristötaide yhdistää koko kunnan. Ammattilaisten ohjauksessa ja lasten sekä nuorten toteuttamana rakentuva lumi- ja jääpuisto tarjoaa sekä esteettisiä elämyksiä että toiminnallisuutta. Sama tapahtuma palvelee myös luontevasti kaiken ikäisiä ja monia tarkoituksia. Luminen ympäris-

tötaide aktivoi lapsia ja nuoria tekemään itse. Valmiit lumi- ja jääveistokset tarjoavat kuntalaisien lisäksi nähtävää matkailijoille. Mutta ennen kaikkea lumirakentaminen ja viikkoja kestävä lumitaidepuisto elävöittävät Valkaman palvelukeskuksen arkea vielä paljon kevättalvista lumiviikkoa pidempään; osa lumitaideteoksista näkyy piha-alueelta myös sisätiloihin.

## ENSILUMESTA KUNNON KINOKSEKSI

Kahdesti järjestetty lumiviikko kasvoi luontevasti heikoista ensilumen hiutaleista mittaviksi kinoksiksi. Ensimmäisistä lumiviikoista karttunut palaute on pelkästään positiivista ja toiminnan kehittämiseen kannustavaa – lumipuistosta ovat pitäneet ja jatkoa toivoneet varauksetta sekä lumitaiteen tekijät että kokijat.

Samalla kun tapahtuma on kasvanut, ovat kuitenkin myös hallinnolliset lumityöt lisääntyneet: vakiinnuttaminen vaatii tiukempaa koordinaointia ja tarkkaa vastuiden jakamista varsinkin, jos tapahtuma laajenee edelleen. Toisella lumiviikolla talvista ohjelmaa täydennettiin jo muun muassa ulkona toteutetulla valokuvanäyttelyllä sekä iltakonsertilla.

Toistaiseksi vanhimmat osallistujat ovat olleet lumiviikolla katsojan roolissa, vaikka periaat-

*Voi kun tuo jääkirkko ei sulaisi koskaan pois!*



teessa rantaan rakennettu hoijakka, rekiajelut moottorikelkan tai hevosen kyydissä sekä nuotio-kahvistelu ovat olleet kaikille avoimia. Jatkossa olisi motivoivaa saada yhä useampi kokijan roolista tekijäksi. Viitteitä tästä on ollut seurakunnan jääalttarilla järjestämissä hartaushetkissä, joissa katsojat ovat saaneet myös osallistua ohjelman tuottamiseen.



*Posion lumitempauksen symboliksi on noussut ”hoivatyön uusin työväline”, pieni kuormaaja, joka nosti avannosta muun muassa jääkirkkoon tarvittavan veistomateriaalin. Kuva: Eija-Liisa Kasesniemi.*

### YHTEISTOIMINNALLISET ”LUMITYÖT”

- Ulkotapahtuma, joita varsinkaan talvella ei ole paljon tarjolla.
- Aktivoi luontevasti kaiken ikäisiä: lapset saavat käsin tehtävää, ikääntyvät koettavaa.
- Kolmannen sektorin osallistuminen muun muassa saattajina ja vanhusten avustajina täydentää erinomaisesti toimintaa.
- Monta tekijää ja käyttötarkoitusta tasaa kustannuksia ja mahdollistaa jatkuvuuden.
- Materiaali ja puitteet ovat maksuttomia – kulut voidaan kohdentaa hoitotyöhön.



*Parasta on ollut nähdä lasten ilo ja eläväisyys, kun ne tuolla hangessa peuhaavat.*

### YHTEYSHENKILÖT

Eija-Liisa Kasesniemi  
kirjasto-kulttuurijohtaja, Posion kunta  
eija-liisa.kasesniemi(at)posio.fi

Eija Ahola  
vt. palvelujohtaja, hyvinvointipalvelut, Posion kunta  
eija.ahola(at)posio.fi

### ASIAKAS

Posion kunnan vanhustyö 2012 ja 2013

# Visio Posion terveyskeskuksen vuodeosastolle – Tunnelma kuin mäntymetsässä

REETTA KEROLA

Posion terveyskeskuksen vuodeosaston sisustusprojektissa oli osallistava lähtökohta. Projekti toteutettiin IkäEhyt-hankkeessa Lapin yliopiston opiskelijoiden RUM-työryhmän kanssa, johon kuului Reetta Kerola (palvelumuotoilu, soveltava kuvataide), Ulla Autio (hoivaympäristön sisustus ja tekstiilimuotoilu), Mervi Tenhunen (sisustus- ja tekstiilimuotoilu).

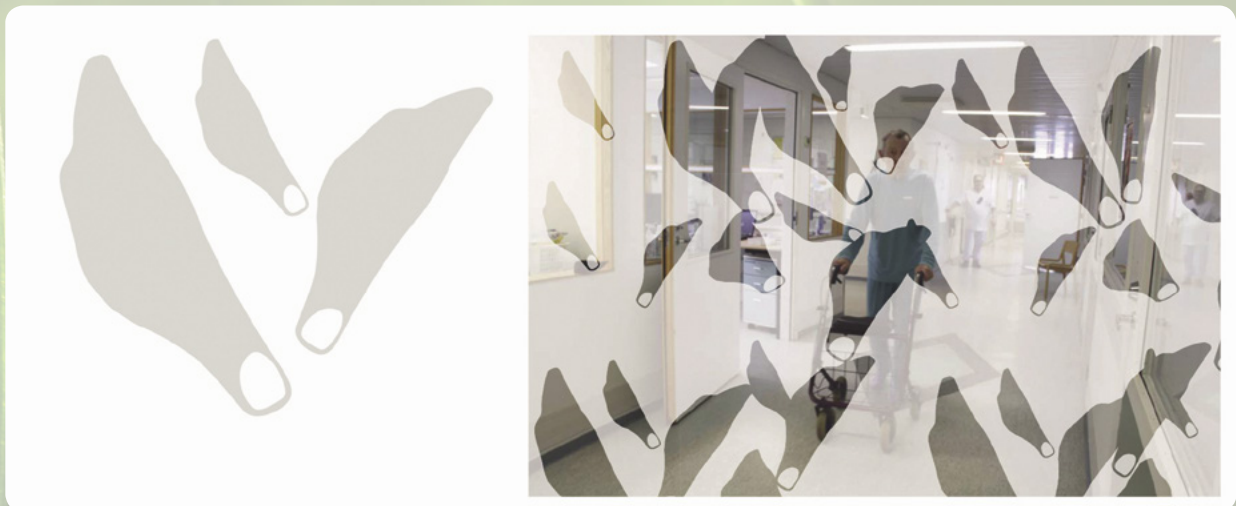
## Luovuuden siemenistä viihtyvyyteen

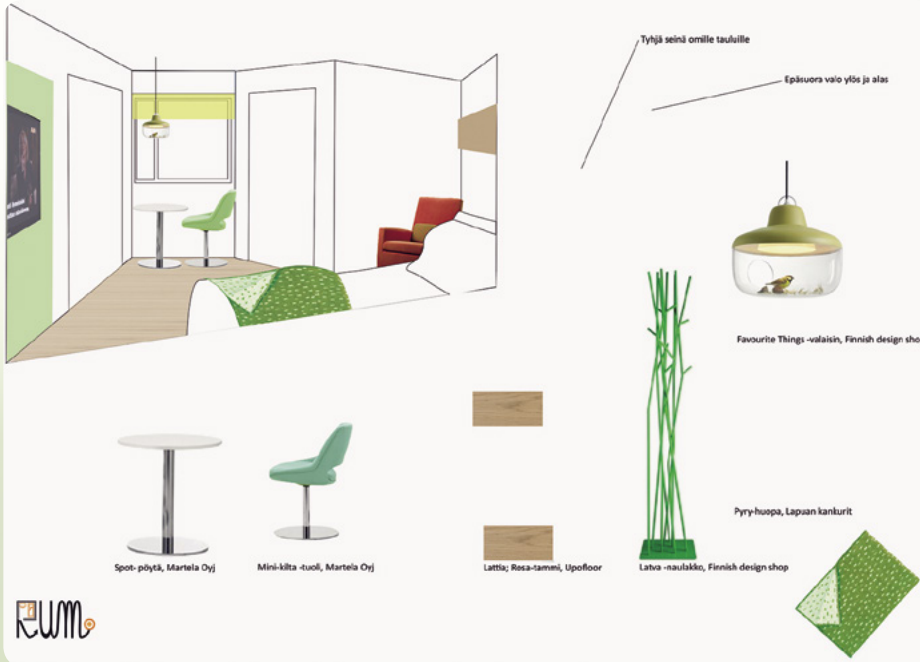
RUM-työryhmä määritteli tavoitteekseen palvelumuotoilulähtöisen sisustuskonseptin Posion terveyskeskuksen vuodeosastolle. Projektissa oli tarkoituksena selvittää terveyskeskuksen vuodepotilaiden, heidän omaistensa ja henkilökunnan näkemyksiä ja tunteita viihtyvyydestä hoitolaitoksessa. Sisustuskonseptin tavoitteena oli viihtyisä, virikkeellinen ja yhteisölliseen toimintaan kannustava ympäristö. Kuvamateriaalit toimivat hyvänä yhteisenä kielenä ja keskustelun avaajana vanhoihin muistoihin.

### YHTEISÖLLISTEN TAIDETOIMINTAMALLIEN KEHITTÄMINEN JA AJATUSTEN KYLVÄMINEN

Palvelumuotoilun ja taidelähtöisten menetelmien mukaisesti suunnittelun johtotähdiksi nostettiin visuaalinen ilme sekä moniaistisuuden, virikkeellisuuden ja yhteisöllisyyden huomioiminen.

KUVA 1. *“Kodikkuutta ja ylläilyä: Arvokkaasti vanheneva, vakaa ja vahva mänty. Mäntymetsän tunnelmaa, valoa ja varjoa.”*  
Kuva: Ulla Autio





**Käytävillä  
rauhallinen,  
lämmin ja  
kotoisa  
tunnelma.**

KUVA 2. Eristys-  
huoneen sisustus-  
suunnitelmassa tila  
muuttui virkistäväksi  
retkihuoneeksi.  
Kuva: Ulla Autio

Projektin lähtökohtana oli keskittyä vuodeosastoon, mutta halusimme tuoda myös ikäpolvien välistä vuorovaikutusta, joten otimme yhteyttä myös paikalliseen kouluun. Osallistimme oppilaita ideoimaan mitä he haluaisivat tehdä yhdessä vanhusten kanssa.



**Elämänvoimaa:  
Siemenen siivet  
kuvastavat perinteiden &  
elämänviisauden jatkumista.  
Vaikka iäkäs potilas makaa hiljaa  
paikoillaan, hänessä on paljon  
viisautta ja kokemuksia – elämää.**

#### SISUSTUSSUUNNITELMAN ELEMENTIT

- Teemaan kytkeytyi mäntyyn ja männyn siemenen liittyvää symboliikkaa (elämänvoima, juuret ja tiedon jakaminen), pihapolut (rannan runopolku), metsämarjat ja -kukat (luonto), pirtti (kotoisuus), retkihuone (irtautuminen sairaalaympäristöstä), lintuemon suojassa (turva), metsänhengettäret/-henget (työhyvinvointi)
- Paikallisuuden näkyminen (paikka-sidonannainen taide / place specific art)
- Virikkeellisyys (käytävän taideteokset/etapit, runot, värien vaihtuminen), moniaistisuuden (vesilähde, kasvit, materiaalin tuntu) ja yhteisöllisyyden (television monikäyttöisyys (Skype/kuva/pelit), koululaiset) huomioiminen

#### YHTEYSHENKILÖ

Reetta Kerola ja Ulla Autio  
Lapin yliopisto

Mirja Hiltunen  
Lapin yliopisto, taiteiden tiedekunta  
puh. vaihde 016 341 341  
mirja.hiltunen(at)ulapland.fi

#### ASIAKAS

Posion terveyskeskuksen  
vuodeosasto, Posio  
[www.posio.fi/Resource.phx/sivut/sivut-posio/palvelut/terveys/sivu7.htm](http://www.posio.fi/Resource.phx/sivut/sivut-posio/palvelut/terveys/sivu7.htm)

# Puutarhaterapiasta hyvinvointia

MARIA KEROLA & MARITA TURULIN

Rautiosaaren palvelutalon sisäpihan puutarha tarvitsi hoitoa ja kulkuväylät tarvitsivat kunnostusta. Pihan kunnostuksen suunnittelussa kuultiin hoitohenkilökunnan ja asukkaiden toiveita. Kemijärvellä haluttiin saada tietoa puutarhaterapiasta ja kokeilla sitä. Siispä järjestettiin lasten iltapäiväkerhon ja vanhusten päiväpalveluiden yhteinen istutusiltapäivä.

*Työpajassa kartoitettiin palvelutalon asukkaiden toiveita muistelun ja aistien avulla, apuna värikuvat, tarinan kerronta, musiikki, haju- ja makuaisti*



KUVA 1. Rovaniemen kaupungin toimesta sisäpihaa kiertävä katettu käytävä sai uuden päällysteen ja sisäpihalle vievät portaat ja luiska uusittiin. Kuva: Jukka-Pekka Selin

Pihan kunnostuksen tavoitteena oli viihtyvyyden, käyttäjäystävällisyyden ja esteettömyyden lisääminen, helppohoitoisuus ja erilaisten hyvinvointia tukevien toimintojen mahdollistaminen, kuten terapeuttisen puutarhatoiminnan harjoittaminen. Istutukset vaativat hoitoa

ja uusimista. Pihan olosuhteet, käyttäjien tarpeet ja voimavarat huomioiden laadittiin toimintasuunnitelma. Aamuvuoroihin lisättiin väkeä, että asiasta innostunut henkilöstö sai tarttua lapioon.

## PUUTARHATERAPIASTA TIETOA JA TOIMINTAA KEMIJÄRVELLÄ

Puutarhaterapiassa keskeistä on asiakaslähtöinen toiminta, jossa käytetään puutarhanhoidollista toimintaa. Puutarhaterapian päämääränä on parantaa asiakkaan sosiaalista, fyysistä ja/tai psykologista toimintakykyä ja kohentaa yleistä hyvinvointia – keskeistä on puutarhan, asiakkaan ja terapeutin välinen vuorovaikutus. Kiireettömyys on tärkeää puutarhaterapiassa. Kemijärvellä järjestettiin ikääntyneille ja hoitohenkilökunnalle yhteinen luento- ja keskustelutilaisuus puutarhaterapiasta maaliskuussa 2013. Lasten iltapäiväkerhon ja vanhusten päiväpalveluiden tilojen välinen seinä on poistettu IkäEyhthankkeen alkuvaiheessa. Yhteinen tila mahdollistaa eri sukupolvien välisen yhteisen tekemisen. Iltapäiväosuudessa päivätoiminnan ikäihmiset ja lapset istuttivat yhdessä kukkien ja yrttien siemeniä, jotka kasvettuaan ilostuttavat niin elinkaaritaloa kuin Sairaala Lapponian osastoja. Lasten innostus ja ikääntyneen ilo osamisesta oli käsin kosketeltavaa.



**Olemme saaneet osallistumisen ja tekemisen riemua, lopputuloksena ainutlaatuisen, kauniin ja monikäyttöisen – jatkuvasti kehittyvän Punakorvan kesälaitumen. Hoitaja Rautiosaaresta**

### YHTEYSHENKILÖ

Marita Turulin  
Rovaniemen ammattikorkeakoulu  
puh.vaihde 020 798 4000  
marita.turulin(at)ramk.fi



KUVA 2. Terapeuttisessa puutarhaterapiassa annetaan valinnan mahdollisuus. Aistien käyttäminen on tärkeää, moniaistilliset kokemukset, tuoksumuistojen luominen, kiireettömyys ovat pää tavoitteita. Kuva: Jukka-Pekka Selin

### YMPÄRISTÖ VAIKUTTAA HYVINVOINTIIN

- Henkilökunnan mukaan Rautiosaaren sisäpihan puutarhan käyttö on lisääntynyt kunnostuksen vuoksi
- Pihan yleisilme kuvastaa mennyttä aikaa maitolaiturin, heinäseiväsaidan ja koristelehmän myötä. Sisäpihan kokonaisuus on kohentunut myös kasvien osalta.
- Kasvien hoito vie ajatukset pois itsestään ja omasta tilanteesta – on muuta ajateltavaa.
- Luonnossa oleilu, tuoksut, kasvien muotojen tarkasteleminen tai aktiivinen osallistuminen lisäävät mielihyvää – myös kivun tunne ja stressi voivat vähentyä.

### ASIAKAS

Rovaniemen kaupunki, [www.rovaniemi.fi](http://www.rovaniemi.fi)  
Kemijärven kaupunki, [www.kemijarvi.fi](http://www.kemijarvi.fi)  
Rautiosaaren palvelutalo  
Hoivakuja 6-10, 97110 Rautiosaari

# Iloa ja oppia äänenkäyttöön Sallassa

PETRA VIRTANEN

Sallan vanhainkoti Hopeaharjun ja kotihoidon hoitohenkilökunta sai syksystä 2012 kevääseen 2013 oppia hoitotyötänsä hyödyntävään äänenkäyttöön ja laulamiseen muusikko Petra Virtasen johdolla. Laulu raikui ja äänenkäytön mahdollisuuksia ihmeteltiin ryhmähengen kasvaessa kerta kerralta.

*Musiikin parantavasta vaikutuksesta on tehty tutkimuksia ja tulokset ovat olleet positiivisia. Musiikin käyttö ei ole löytänyt paikkaansa hoitotyössä*



KUVA 1. Ava Numminen oli 28.3.2012 Ikäehyt-hankkeen seminaarissa opastamassa laulun käyttöön hoitotyössä. Hän kannustaa sotealan opiskelijoita ja työntekijöitä laajentamaan työkalupakkiaan musiikilla ja laululla. Kuva Marita Turulin.



**Mukavaa yhdessäoloa,  
katkaisi päivää  
virkistävästi.  
(Sallan kunnan  
hoitotyöläinen)**



Jokaisella hoitajalla on aina mukanaan ainutlaatuisin ja mitä mahtavin instrumentti: oma ääni. Jokainen ihminen pystyy käyttämään tätä instrumenttia omalla persoonallisella tavallaan. Kiinnostus laulamiseen ja äänenkäytön mahdollisuuksiin oli hyvin suuri Sallan kunnan hoitajien keskuudessa. Rohkeutta oman äänenkäyttöön lähdettiin hakemaan tutustumalla omaan instrumenttiin yksilö- ja ryhmäharjoitusten muodossa. Laulutekniikka tuli kymmenen opetuskerran aikana tutuksi ja huiuman kehityksen oppilaiden keskuudessa huomasit niin opettaja kuin myös itse oppilaat. Ratkaisuja äänenkäyttöön ongelmiin mietittiin yhdessä, ja onnistumisen oivalluksia saatiin useasti.

#### AIN LAULAIN TYÖTÄS TEE

Hoitotyössä laulua ja omaa ääntään voi käyttää monin eri tavoin. Jos rohkeus ei laulamiseen asti vielä yllä, voi ääntään käyttää esimerkiksi hyräillen tuttuja sävelmiä. Myös melodioin höystetyt lausahdukset saattavat kiinnittää vanhuksen huomion ja tuoda piristystä hoitotilanteeseen. Useimmat hoitajat kertoivat käyttäneensä ääntään erilaisissa hoitotilanteissa esimerkiksi poti-

laan rauhoittamiseen. Tutut kappaleet herättävät vanhuksissa erilaisia muistoja vuosien takaa.

Yhdessä laulaminen on osoittautunut mukavaksi puuhaksi niin vanhusten kanssa kuin myös työtovereiden kesken. Musiikin ja laulamisen avulla Sallan kunnan hoitotyöläisten yhteishenki kasvoi huomattavasti, ja tunteista kehittyi antoisia yhdessäolon hetkiä.

Sallan kunnassa myös kirjastosta ja museolta tehtiin vierailuja Hopeaharjuun erilaisin teemoin. Näin tuotiin vaihtelevuutta ja piristystä vanhusten päiviin, sekä uudenlaisia kokemuksia myös vetäjille.

#### LAULAMINEN HOITOTYÖSSÄ

- Laulamista vanhukselle ja yhdessä vanhuksen kanssa
- Rauhoittamista ja viihdyttämistä musiikin avulla
- Muistoja musiikin mukana

*Parasta kun sai laulaa kukin omalla äänellensä niin kovaa kuin pystyi. (Sallan kunnan hoitotyöläinen)*



*Tämän kautta olen oppinut löytämään laulun merkityksen vanhustyössä. (Sallan kunnan hoitotyöläinen)*



#### YHTEYSHENKILÖ

Marita Turulin  
Rovaniemen ammattikorkeakoulu  
puh.vaihde 020 798 4000  
marita.turulin(at)ramk.fi

# Kuvat nostavat muistoja, muistoista laadin kuvia

ELISA AHONEN

Muisti–kuva toi päiväkeskuksen arkeen vipinää Rovaniemellä keväällä 2012. Asiakkaiden työpajaviikon aloitti taidekuvaraati, jossa äänestettiin Tapionkodin lempiteos. Seuraavina päivinä valittiin pienryhmissä itsestä kertovia leikekuvia, eläydyttiin sisään taidekuvaan, tehtiin musiikkimaalauksia ja hahmoteltiin asumisunelmia paperikaupungissa. Viikon kruunasi yhdessä koostettu Suomi-teos.

## Muisti–kuva-projekti Tapionkodin päiväkeskuksessa

Muisti–kuva-projekti syntyi Tapionkodin henkilökunnan toiveista saada tukea muisteluun ja kuvien käyttöön. Yhteistyöhön lähtivät Lapin yliopiston taiteiden tiedekunnan opiskelijat Reetta Kerola ja Iloona Ollikkala, jotka toimivat pääorganisaattoreina taidelähtöisessä projektissa. Itse olin mukana ohjaajana ja toimintatutkijana Pro gradu -tutkielmani tiimoilta. Neljänneksi ohjaajaksi saimme kuvataidekasvatuksen opiskelija Ammi Nukarisen.

*KUVA 1. Pari metriä korkea Suomi-teos on hieno yhteisöllinen tuotos, jonka äärellä voi palata menneeseen ja tarkastella ympäröivien ihmisten moninaisia elämäntunnetiloja. Kuva: Reetta Kerola*



## LUOVUUTTA JA LAITEOSAAMISTA

Projektimme tavoitteena oli luoda asiakkaille mahdollisuuksia muistella omaa elämäänsä kuvien pohjalta sekä kouluttaa henkilökuntaa kuvien kautta työskentelyyn. Ideoiden lisäksi tarvitaan myös laiteosaamista kameroiden käyttöön, kuvaamiseen ja tiedostojen käsittelyyn.

Kaikki asiakkaat saivat osallistua toimintaan. Viikko viritteli monenlaisia tunteita. Osa asiakkaista tuskin maltoi odottaa seuraavaa päivää; joku taas kyseli, mikä tarkoitus tällä hömpällä on. Asiakkaat kehuivat työpajaviikon tuoneen yhteisöön piristävää vaihtelua; hoitajat taas kokivat kiireen tuntemuksia. He kuitenkin kertoivat silmien auenneen näkemään oman työn uudessa valossa. Asiakkaiden innostus tarttui.

Työntekijöiden koulutuksissa harjoiteltiin ruohonjuuritasolla kuvien ja videoiden ottamista, kuvaesitysten laatimista ja niiden esittämistä uutukaisella videotykillä. Tämä kaikki tuli asiakkaiden parhaaksi: hoitajat saivat osaamista ja rohkeutta tallentaa yhteisiä tapahtumia sekä laatia kuvaesityksiä asiakkaille myöhempiä muisteluokioita varten.

## KULTAISTEN MUISTOJEN SUOMI

- Asiakkaita pyydettiin tuomaan kuvia itsestään ja menneisyyden paikoista. Nykyisyyden kuvia edustivat päiväkeskuksessa jo olevat kasvokuvat. Kuvat skannattiin, tulostettiin ja leikattiin.
- Pienryhmissä jokainen sai vuoron kertoa syntymäpaikastaan sekä niistä paikoista ja muistoista, joiden kautta on päätynyt Rovaniemelle.
- Kuvia sijoitettiin nuppineuloilla suurelle kullanväriselle Suomen kartalle (kapalevy).
- Kuvat yhdistettiin toisiinsa villalangalla, joka havainnollisti kertojan asuinpaikkojen muutokset elämän aikana.
- Teoksesta tuli visuaalinen kokonaisuus, joka sekä kertoo osallistujensa tarinoita, että korostaa yhteisöllisyyttä.



***Kaikki tiet johtaa Rovaniemelle. Eikö ole, et me ollaan joka suunnasta tänne... Ihan etelästäkin on tullu, on monta kuvaa tuolla. (asiakas)***



***Siinähan tuli meille työntekijöille työkaluja. Kun on asiakkaita, joista ei tiedä niin paljoa, että mistä se oikeastaan on, ja millainen sen lapsuus on ollut.”***

### YHTEYSHENKILÖ

Mirja Hiltunen  
taiteiden tiedekunta, Lapin yliopisto  
puh. vaihde 016 341 341  
mirja.hiltunen(at)ulapland.fi

### ASIAKAS

Rovaniemen kaupungin päiväpalvelu  
[www.rovaniemi.fi](http://www.rovaniemi.fi)

# Taidetoimintaa Rautiosaaren palvelutalossa Tarinoita ja ylisukupolvista kohtaamista

RIITTA JOHANNA LAITINEN

Yhteisöllisen taidetoiminnan lähtökohtana oli luoda edellytyksiä palvelutalon asukkaan mielekkäälle toiminnalle ja sosiaaliselle osallisuudelle. Kehittämistyön keskiössä oli palvelutalon sisäpiha ja toimintaa rakennettiin pitkäjänteisesti pihateoksen suunnittelun ja toteuttamisen ympärille. Yhteistyöhön osallistui hoitohenkilökuntaa, asukkaita sekä läheisen koulun oppilaita ja opettajia.

*Pihateoksen suunnittelun lähtökohtana olivat asukkaiden tarinat*



KUVA 1. Pihateoksen valmistumista juhlittiin näyttävästi. Koululaisia ja Punakorva-lehmä matkalla palvelutalolle. Kuva: Riitta Johanna Laitinen

Pihateos syntyi sadutus-menetelmän avulla. Installaatiotyypinen teos valmistui tarina tarinalta innostavassa yhteistyössä koulun ja kyläläisten kanssa. Tarinamaailma liikkuu luovuden ja leikin välisessä tilassa, mielikuvituksessa ja muistoissa. Sitä aktivoi esineet, tavarat, maut,

tuoksut, äänet ja siihen on lähes kaikkien iästä tai toimintakyvystä riippumatta mahdollista osallistua niin halutessaan. Yhteistyössä rakennetut maitolaituri, Punakorva-lehmä ja muut elementit mahdollistavat tarinallisuuden hyödyntämisen jatkossakin hoitotyön keskellä.



*Kaikkien taidot otettiin käyttöön.  
Koululaiset ja asukkaat yhteistä  
teosta viimeistelemässä.*

*Kuva: Jukka Pekka Selin*

### KULTAISTEN MUISTOJEN SUOMI

- Sadutus on yksinkertainen menetelmä, jossa kertoja kertoo omaa tarinaansa vuorovaikutuksessa toisen aktiivisesti kuunnellessa ja kirjatessa kuulemansa ylös (Karlsson Liisa, 2005. Sadutus. Avain osallistavaan toimintakulttuuriin. (s. 29 - 31) Jyväskylä: PS-kustannus. 2. painos.)
- Keskeistä oli asukkaiden tarinoiden ja muistojen näkyväksi tekeminen taiteen keinoin.
- Tarinamatka syntyi konkreettisen yhteisen tekeminen kautta paja pajalta
- Pajoissa työstettiin koskettelukirjoja sekä rakenneltiin ja maalattiin elementtejä osaksi pihateosta
- Koululaiset ja asukkaat nauttivat yhdessä työskentelystä, tärkeää oli yhteistyö myös muiden kyläläisten kanssa

*Asukas: En minä mitään  
satuja osaa kertoa, kyllä  
niitä juttuja löytyy.*



*Hoitoyontekijä:  
Äsken oli puhetta lehmistä,  
miten paljon niistä tuli  
puhetta, tonkista ja muista.  
Sieltä voisi lähteä sitä tarinamaailmaa  
tuomaan.*

*Oppilas:  
Olin eilen vanhainkodilla ja  
siellä oli kivaa, siellä oli  
vanhoja ihmisiä ja hoitajia.  
Vanhukset pitivät, kun olin siellä...*



### YHTEYSHENKILÖ

Riitta Johanna Laitinen  
Lapin yliopisto, taiteiden tiedekunta

Mirja Hiltunen  
Lapin yliopisto, taiteiden tiedekunta  
puh. vaihde 016 341 341  
mirja.hiltunen(at)ulapland.fi

# Elinkaaritalo – Luova tila on paras paikka

ERJA KÄRKKÄINEN

Elinkaaritalo-projektini tavoitteena oli luoda yhteisöllistä, osallistavaa taidelähtöistä toimintaa ikäihmisille, jossa heidän aito tahtonsa pääsisi esille, ja lopulta muiden nähtäväksi ja kuultavaksi. Luova tila on olotila, jossa koetaan oma subjektivisuus. Ikäihmisillä, varsinkin muistisairailta, subjektivisuus koetaan muisteluhetkissä, joissa myös uudet merkitykset voivat rakentua.

## *Muistoja Kemijoelta yhteistyössä päivätoiminnan ikäihmisten ja Hillatien koulun 9. luokan kuvataideryhmän kesken*

Erialaisten draamaharjoitusten avulla heräteltiin päivätoimintalaisten muistoja oman elinkaaren vaiheista. Osa muisteluista nauhoitettiin ja tarinat esitettiin koululaisille. Lopullinen suunnitelma koottiin eri ryhmien suunnitelmien osasista ja tilataideteoksen nimeksi annettiin Muistoja Kemijoelta.

Koululaiset muotoilivat paperimassasta kaloja, joita ikäihmiset maalasivat ja työstivät edelleen. Tilateosteos sisältää lisäksi ikkunapokista tehdyn akvaarion, kaakelilaatoista spreijatun pitsijoen, pajuista, hallaharsosta ja Kemijoen kivistä tehdyn mobilen. Teoksen kokoavaksi elementiksi saatiin 40-luvulta olevan nuottaliina. Teos paljastettiin yleisölle Kemijärven kaupungin ja vanhusneuvoston järjestämällä Ikäihmisten syyspäivillä 11.9.2011 Kulttuurikämpällä, jossa se oli nähtävillä koko talven. Tavoittemme saada ikäihmisten muistot näkyviksi teoksen kautta toteutui laajemmin kuin olimme osanneet edes toivoa.

### **MIKÄ ON NÄIDEN KÄSIEN HISTORIA – MITÄ NÄILLÄ KÄSILLÄ ON TEHTY?**

Koska osallistavan toiminnan kehittämisessä aito asiakaslähtöisyys on tärkeää, käytin prosessin suunnitteluvaiheessa paljon aikaa kohderyhmän



KUVA 1. Muistoja Kemijoelta. Muistot palasivat usein luontoon, marjastukseen ja kalastukseen. Kuva: Erja Kärkkäinen

tutustumiseen. Tavoitteeni oli luoda mielekästä toimintaa päivätoiminnan ikäihmisille IkäEhyt-hankkeen ihmiskäsityksen, uuden vanhuuden määritelmän, toimijuuden ja osallistavan taide-toiminnan näkökulmasta.

Ensimmäisillä kerroilla tutustuin ikäihmisten käsiin ja haastattelin heitä niiden pohjalta. Kaikkien kädet valokuvattiin. Kiinnostukseni heidän käsiään ja niissä näkyviin elämisen merkkeihin motivoi ikäihmisiä osallistumaan tähän taide-prosessiin.

Toimijuus käsite pitää sisällään osallistujien subjektiivisuuden löytämisen ja kunnioittamisen. Ikäihmiset palasivatkin työpajoissa mielellään omiin muistoihinsa ja kertoivat niistä tarinoita. Muistelulähtöisen taidetoiminnan kehittäminen soveltavan draaman ja kuvataiteen keinoin koettiin innostavana ja oltiin yllättyneitä omasta osaamisesta. Tällaiseen toimintaan osallistuminen oli monelle ikäihmiselle ensimmäinen kerta.

Koululaisten kokemukset yhteisöllisen taide-teoksen tekemisestä olivat aluksi hämmentäviä.



KUVA 2. Käsiiä tutkimalla muistui mieleen monia tapahtumia oman elinkaaren vaiheista  
Kuva: Erja Kärkkäinen

## PROSESSIN ETENEMINEN

- Alkupalaverit IkäEhyt-hankkeen yhteistyötiimien sekä päivätoiminnan henkilökunnan kanssa
- Tutustuminen päivätoimintaan ja siellä toimiviin ikäihmisiin sekä tilaan ja sen tuomiin rajoitteisiin
- Soveltavan draaman keinoin ikäihmisten muistelukerrat teemoina: mitä käsillä on tehty, mielenmaisema, rakkain esine, koulumuisto, sota- ja evakko aika
- Ikäihmisten haastattelut
- Oppitunti koulussa: luento ympäristötaiteesta, tilataiteesta ja niissä käytettävistä materiaaleista
- Ikäihmisten muistojen pohjalta tarinoiden kerrontaa tilataideteoksen aiheen ja suunnittelun pohjaksi (9. luokka)
- Teoksen suunnittelua ryhmissä (koululaiset)
- Teoksen valmistaminen (ikäihmiset ja koululaiset)
- Teoksen pystyttäminen

*Onko se totta, että meidän kädet kiinnostavat. Otaatko sinä ihan kuvia niistä*



### YHTEYSHENKILÖ

Mirja Hiltunen  
taiteiden tiedekunta, Lapin yliopisto  
puh. vaihde 016 341 341  
mirja.hiltunen(at)ulapland.fi

### ASIAKAS

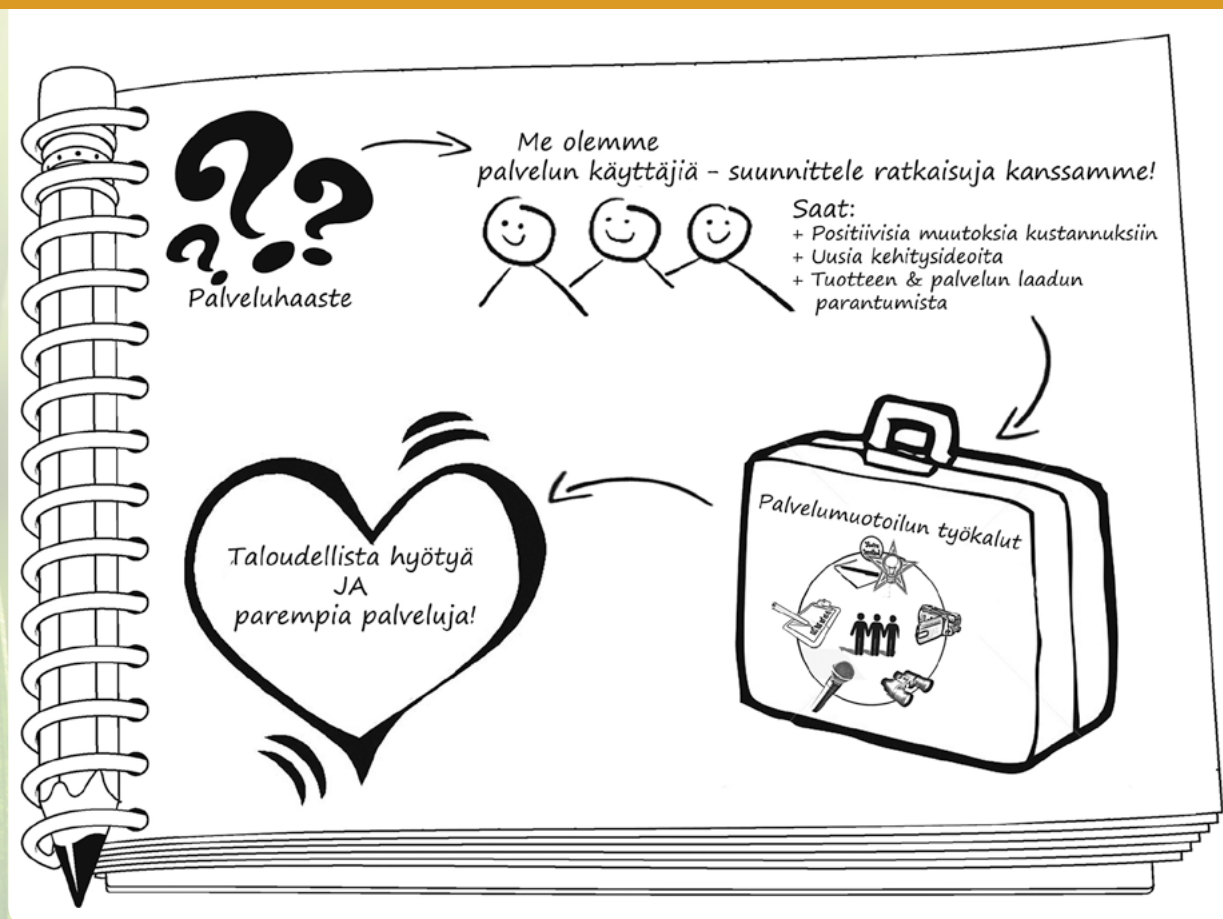
Kemijärven kaupungin päivätoiminta  
[www.kemijarvi.fi/paivatoiminta](http://www.kemijarvi.fi/paivatoiminta)

# Palvelumuotoilu hyvinvointipalveluissa

HANNA-RIINA VUONTISJÄRVI

Meillä jokaisella on varmasti niin hyviä kuin huonojakin kokemuksia palveluista. Apteekin nopea reseptipalvelu voi saada sinut hyvälle tuulelle, toisinaan taas jonottaminen ja vuoronumerokoneen jumiutuminen voi pilata koko päivän. Huono kokemus turhauttaa ja saa välttämään tiettyjä palvelutilanteita. Palveluja voidaan kuitenkin parantaa palvelumuotoilun keinoin.

## Palvelumuotoilu IkäEhyt-hankkeessa



*Palvelun suunnittelussa palvelun käyttäjä on avainasemassa*



Palvelumuotoilu on tapa konkretisoida asioita – koska palvelu on aineetonta, se voidaan tehdä näkyväksi erilaisten suunnittelua helpottavien työkalujen ja menetelmien avulla: kuvilla, tarinoilla, esittäville piirroksilla, konkreettisilla malleilla tai näyttelemällä - tapoja on monia. Näkyväksi tekemisen tavoitteena on yhteisen ymmärryksen luominen, jossa palvelun ympärillä toimivien tahojen näkemykset otetaan huomioon

Yksi IkäEhyt-hankkeen keskeisimmistä tavoitteista on ollut palvelumuotoilun soveltaminen hyvinvointipalvelujen kehittämisessä. Lapin yliopisto on tutkinut erityisesti ikäihmisten roolia ja osallisuutta heille suunnattujen palvelujen kehittämisessä palvelumuotoilun työpajojen kautta. Palvelumuotoilun työpajat tarjoavat uudenlaisen keskustelufoorumin päättäjille, palvelujen varsinaisille käyttäjille ja kuntalaisille. Palvelumuotoilu onkin tapa kehittää ratkaisuja yhteisölle yhteisön kanssa – kuinka vaikkapa palvelutalon seniorit kokevat heille tarjottavan palvelun, entä omaiset, työntekijät tai vapaaehtoistoimijat? Monesti yhteiseen tilaan kokoontuminen, rakentava keskustelu ja yhteinen tahtotila kehittää nykyiseen palveluun liittyviä haasteita ovat tärkeimmät lähtökohdat. Palvelumuotoilun työkalut taas tukevat ja auttavat etenemään kehitystyössä: ideoiden tuottamisessa, niiden kehittämisessä ja toteuttamisessa. Työkalut nostavat esille myös palvelun käyttäjien tarpeet ja toiveet palvelujen suunnittelun alkuvaiheessa, joka on kriittinen vaihe lopullisen palvelun toimivuuden kannalta.

#### **JULKISYHTEISÖT & PALVELUMUOTOILU**

Niin kuin yrityksenkin tehtävänä on luoda arvokkaita kokemuksia ja taloudellista voittoa, myös julkisyhteisön tehtävä on tuottaa arvoa asiakkailleen. Kunnan asukkaille arvo rakentuu kunnan toimivista palveluista ja kuntalaisten elämää helpottavista ratkaisuista. Väestön ikääntyminen, työväestön väheneminen ja ihmisten keskittyminen kaupunkikeskuksiin asettavat valtavia haasteita julkisten palveluiden rahoittamiseen ja tuottamiseen. Julkisilla sektoreilla on kuitenkin val-

tavasti potentiaalia tuottaa uusia ja parempia palveluita, joiden kehittämiseen voidaan käyttää palvelumuotoilun menetelmiä.

Kasvaviin kustannuspaineisiin voidaan vastata palvelumuotoilun keinoin, jolloin kuntien toiminnan tuottavuutta ja kilpailukykyä saadaan nostettua. Palvelumuotoilun menetelmien avulla voidaan myös innostaa ja sitouttaa koko julkisyhteisö mukaan kunnan palvelusisältöjen kehittämiseen aina työntekijöistä kuntalaisiin: Palvelumuotoilun prosessille on ominaista ottaa suunnittelutyöhön mukaan niin palveluiden käyttäjät kuin tuottajat.

#### **HAASTEET**

Toimintaympäristönä kunnat ovat monella tapaa yritysympäristöjä haastavampia: yritys voi määritellä itse toiminta-alueensa kun taas kunnalla on peruspalveluiden tuotantovastuu esimerkiksi terveydenhuollon ja peruskoulutuksen alalla (to-ki edellä mainittujen alojen palvelut on nykyään mahdollista ostaa yksityisiltä yrityksiltäkin, mutta niin yrityksen kuin kunnan yhteisenä tavoitteena on tarjota mahdollisimman pienin resursein mahdollisimman paljon tuloksia). Toivottavasti tulevaisuudessa palvelumuotoiluosaamista saadaan juurrutettua julkisten palveluiden kehittämiseen, sillä tulevaisuuden haasteet julkisella puolella ovat niin valtavat, ettei palveluiden kehittämisessä ole varaa olla hyödyntämättä palvelumuotoilua.

#### **YHTEYSHENKILÖ**

Hanna-Riina Vuontisjärvi

*Palvelumuotoilija*

*Lapin yliopisto, Taiteiden tiedekunta*

*puh. vaihde 016 341 341*

[www.ulapland.fi](http://www.ulapland.fi)

# Palvelutalo kohtaamispaikkana

ANRI MARJAMAA, TAINA PUDAS,  
EINI PELLIKKA & HANNA-RIINA VUONTISJÄRVI

Palvelutalo rakentuu tiivistä yhteisöstä. Asukkaiden, henkilökunnan, omaisten, kunnan ja vapaaehtoistoimijoiden rooli on yhdenvertainen yhteisön toiminnan ylläpitämisessä ja kehittämisessä. Me-hengellä ja yhteiskehittämisen työkaluilla voidaan tuottaa toimivia ratkaisuja vaikkapa palvelutalon toiminnan selkeyttämiseksi tai ympäristön viihtyvyyden kohentamiseksi.

*Kaikki yhden - yksi kaikkien puolesta  
Kun yhteisöllisyydestä tuli palvelutalon voimavara*

Tammikuun lopussa Kolarissa suunniteltiin reilun kolmenkymmenen hengen porukalla sitä, millaista yhteistyötä Kolarin Palvelutalon ja vapaaehtoistoimijoiden välille voitaisiin kehittää. Järjestyksessään viidettä suunnittelutyöpajaa vetivät tuolloin Lapin korkeakoulukonsernin ikäihmisten hyvinvointia, elämänlaatua ja elämäntilannetta tukeva IkäEhyt-hanke sekä paikalliset toimijat, järjestöt ja Kolarin palvelutalon henkilökunta. Työpajojen ajatus oli lähtenyt liikkeelle jo aikaisemmin, vuonna 2011 kun Lapin yliopisto ehdotti hankeyhteistyötä Kolarin kunnan kanssa. Hankkeen kehittämiskohteeksi tarkentui Kolarin Palvelutalo ja sen yhteisöllisyyden kehittäminen. Palvelutalon henkilökunnan kokemuksen ja asiakas/omais palautteen perusteella vaikutti siltä, että palvelutalon käytävät ja tilat olivat kyllä hienot mutta tyhjät - ne eivät kutsuneet asukkaita huoneista yhteisiin tiloihin ja tekemisiin. Kukapa olisi tuolloin arvannut mitä kaikkea yhteisö tulisi saamaan aikaan kun yhteistyö lähti kunnolla vauhtiin keväällä 2012 ja päättyi viimein vuotta myöhemmin 2013.

Kunnan sosiaalihoaja ja IkäEhyt-hankkeen Kolarin yhdyshenkilö Anri Marjamaa on toiminut hankkeen moottorina alusta alkaen. ”Tulevaisuuden visiomme on kehittää palvelutalon

asuinalueesta senioreita hyvin palveleva alue, jossa palvelukeskuksesta saa tarvitsemiaan palveluita sekä virikkeitä - siellä voi myös kokoon-tua ja käydä auttamassa. Hanketyöskentelyllä halusimme luoda pohjaa sellaiselle kehitykselle.”

Työryhmän jäsen, toiminnanohjaaja Taina Pudas työskentelee palvelutalolla ja tuntee yhteisön hyvin: ”Tavoitteenamme oli pohtia yhdessä tuumin, miten voisimme vaikuttaa siihen miten Palvelutalon asukkaat kokisivat talon omakseen ja mukavaksi paikaksi olla ja asua. Tämän lisäksi pohdimme miten henkilökunta voisi omalla toiminnallaan vaikuttaa omaan ja asukkaiden viihtyvyyteen ja miten talossa vierailevat kokisivat palvelutalon omakseen, mukavaksi paikaksi tulla käymään.”

Eläkeliiton Kolarin ja järvikylien puheenjohtaja Eini Pellikka on ollut mukana hankkeessa jo sen alkumetreiltä lähtien: ”Sain henkilökohtaisen kutsun jossa minua pyydettiin lähtemään mukaan hankkeeseen. Tuli uteliaisuus, sillä olin ollut aika vähän yhteydessä palvelutaloon ja sen toimintaan. Samalla sain tavata tuttuja asukkaita ja tutustua heidän arkeensa. Mikä tärkeintä, olimme toteuttamassa tätä hanketta yhdessä henkilökunnan, asukkaiden ja meidän eläkeläisten voimin.”

Ideota ja ajatuksia lähdettiin työstämään koko yhteisön voimin. IkäEhyt-hanketiimin vetämänä järjestettiin kevästä 2011 kevääseen 2013 viisi isoa työpajaa, joihin osallistui asukkaita, työntekijöitä, omaisia, eri yhteisöjen ja yhdistysten edustajia sekä vapaaehtoisia. IkäEhyt-hankkeessa työskentelevä Hanna-Riina Vuontisjärvi Lapin yliopistosta oli yllättynyt osallistujien määrästä: ”Kun ajoimme Rovaniemeltä Kolariin pitämään ensimmäistä työpajaa, hämmästyimme miten moni oli tarttunut kutsuun sillä paikalla oli lähemmäs kolmekymmentä osallistujaa. Meillä kaikilla oli intoa ja tahtoa kehittää tätä aluetta – juuri siitä yhteiskehittämisessä on pohjimmiltaan kyse, yhteisestä ymmärryksestä ja tahtotilasta. Meidän roolimme oli tarjota tälle tiimille työkaluja ideoiden esille tuomiseen, konkretisoimiseen ja toteuttamiseen – ydinajatuksena oli kehittää yhteisöä yhteisön kanssa”.

Mitä sitten saatiin aikaiseksi – paljonkin! Kesällä 2012 asukkaille ja henkilökunnalle järjestettiin pajutyökurssi, jossa syntyneiden tuotteiden avulla on somistettu piha-alueita viihtyisämmäksi. Nyt jo toista kertaa on kylvetty yhdessä kesäkukkien siemeniä sisälle kasvamaan ja odottelemaan pihalle istuttamista, niiden kasvun edistymistä on mukava yhdessä seurata. Lähihoitajaopiskelijat ovat olleet tiiviisti istutusprojektissa mukana ja samalla opiskelijat huolehtivat myös asukkaiden kukkamultien vaihtamisesta. Vapaaehtoinen ohjaaja ja asukkaat askartelivat kangaskollaasi tauluja joita useat asukkaat olivat

tehneet kansalaisopiston piireissä kotona asuessaan, heille tuttuja käsitöitä. Eläkeliiton yhdistyksen kanssa järjestettiin syksyllä perinnepäivä. Miehet valmistivat varpuluutia ja esittelivät vanhanajan savotan työvälineitä, esittivät pä savotalaulujakin samalla kun naiset valmistivat villasta lankaa, karttasivat, kehräsivät ja kertasivat. Henkilökunnan ja vapaaehtoisten toimesta on järjestetty musiikki-iltoja, lauluhetkiä, päivätansseja, porinapiirejä ja askarteluhetkiä joiden tuotoksina on syntynyt tauluja, verhoja ja silmäniloa jouluksi. Tässä mainittuna vain murtoosa kaikista palvelutalossa toteutetuista tempauksista, jotka lähtivät yli vuosi sitten kehittymään yhteisissä työpajoissa.

Hanke on laittanut paljon hyviä asioita käyntiin ja liikkeelle. Yhteisöllisyyttä edistäviä asioita on luotu. Isona haasteena on huolehtiminen jatkokehityksestä ja saatujen tulosten juurruttamisesta – miten esimerkiksi kannustetaan vapaaehtoisia käymään jatkossakin palvelutalolla. ”Pitäisi kysyä palautetta ja istua yhdessä alas.” Marjamaa pohtii. Eini Pellikalle yhteistyö on herättänyt monia ajatuksia: ”Meille saattaa tulla itselle kellekin eteen aika, jolloin asuminen kotona ei onnistu ja muutto rakkaasta kodista uuteen ympäristöön voi olla edessä. Silloin kynnyks saattaa olla korkea. Koen, että tällainen yhteistyö on tuonut palvelutalon asumisen ja toiminnan tutummaksi ja lähemmäksi – ei tulisi niin raju muutos vaan olisi ikäehyettä.” Marjamaa toteaa lopuksi: ”Elämästä voi iloita vain osallistumalla siihen.”

#### YHTEYSHENKILÖ

Hanna-Riina Vuontisjärvi  
Lapin yliopisto  
puh. vaihde 016 341 341

#### ASIAKAS

Kolarin palvelutalo  
Kolarin kunnan puh. vaihde 0400 10 70 70  
[www.kolari.fi](http://www.kolari.fi)

# Kansalaisopistopalvelut ikäihmisille

JOUNI PIEKKARI & HANNA-RIINA VUONTISJÄRVI

Kansalaisopisto on pysyvä organisaatio, jolla on ohjelmaa myös ikäihmisille. Sen kautta on mahdollista juurruttaa uusia käytäntöjä. Opistotoimintaan voi tuoda uutta esimerkiksi ottamalla käyttöön ikäihmisten omaa osaamista ja edistämällä ikääntyvien itsensä osallistumista. Samalla parannetaan palveluja ja pidetään osallistujien kuntoa yllä.

## *Miten kansalaisopiston toimintaa kehitetään tukemaan ikäihmisten elämänhallintaa ja hyvinvointia*

Revontuli-Opiston palvelusuunnittelu alkoi keväällä 2012, jolloin IkäEhyt-hanke keräsi yhteistyökumppaneiksi lupautuneiden kuntien kehitystoiveita. Kuntatapaamisten aikana Kittilässä kysyttiin, miten kansalaisopisto voi osallistua ikäihmisille suunnattujen palveluiden kehittämiseen ja ylläpitämiseen. Revontuli-Opisto on Kittilän, Sodankylän ja Enontekiön kuntien alueilla toimiva kansalaisopisto. Kittilässä, kuten muuallakin Lapissa, suuri osa ikäihmisistä asuu sivukylissä ja moni haluaa asua kotonaan viimeiseen saakka. Ikäihmisten sivukylissä tarvitsemien palvelujen kehittäminen ja ylläpitäminen olivat tärkeimpiä ja haastavimpia kunnan kehityksen toiveita. Keskustelujen edetessä rakentui IkäEhyt-hankkeen, Kittilän kunnan ja Revontuli-Opiston yhteistyökuvio.

Kittilän tapaamisissa nousseita toiveita lähdettiin kehittämään palvelumuotoilun keinoin Lapin yliopistossa keväällä 2012. Tähän liittyen IkäEhyt-hanke aloitti yhteistyön taiteiden tiedekunnassa toimivan palvelumuotoilun SINCO-laboratorion kanssa. Yhteistyö integroitiin opetuksen siten, että se toi käytännön sisältöä palvelumuotoilukurssiin. Suunnittelutyöhön kiinnitettiin mukaan opiskelijoista ryhmä, joka aloitti tekemällä tiedonhaun toimialasta ja palveluja tuot-

tavasta organisaatiosta. Tavoitteena oli kehittää ratkaisuja Revontuli-Opiston tarjontaan ikäihmisen ja omaisen näkökulmista tarkasteltuna kiteytettyinä kysymykseen: Millaisia uusia sisältöjä Revontuli-Opisto voi tarjota sivukylien ikäihmisille ja heidän sidosryhmilleen?

Ymmärtääkseen suunniteltavien palveluiden käyttäjiä ja käyttötilanteita opiskelijatiimin tehtävä oli kerätä tietoa palvelun kohderyhmästä ja organisaatiosta. Käytännön tietoa saatiin menemällä havainnoimaan olemassa olevien palveluiden käyttötilanteita. Tiedonhakuaiheen jälkeen toteutettiin kaksi intensiivistä työpajaa, joissa aikaisemmin kerättyä tietoa hyödynnettiin uusien konseptien luomiseksi. Haastattelujen pohjalta löydettiin kolme keskeistä asiakasprofiilia, joihin asiakkaiden todelliset tarpeet ja toiveet pohjautuivat. Palvelumuotoilun menetelmänä käytettiin roolinäyttelyä, jonka kautta opiskelijat muodostivat käsityksensä suunnittelutyön haasteista ja mahdollisuuksista. ”Team Revontuli-Opisto” suoritti tiedonkeruun, teki haastatteluja, tutustui kohderyhmään ja opiston toimintaan, rakensi idean konseptiksi taustatyön kautta ja testasi sekä arvioi kehitystyönsä lopputuloksia. Tavoitteena oli saada konsepti testaukseen Revontuli-Opiston opetusohjelmaan.



Revontuliopisto-ryhmäläiset ikäihmisen roolissa: Antti Pekkala, Heta Kupsala ja Marianna Suhonen.

Haastattelujen pohjalta koostettiin kolme kuviteltua asiakasprofiilia, joihin asiakkaiden todelliset tarpeet ja toiveet pohjautuivat.

**profiili: Antti-Eemeli**  
ikä: 80

Kinnoitus: Mukana aktiivisesti ja toivon kanssa, mielellään.

Tarpeet: Antti on aktiivinen vanhempi ja kotoisissa väelissä. Hän on myös aktiivisesti mukana erilaisissa harrastuksissa ja järjestöissä.  
Toiveet: Koulutusyhteisö, Tiedonsaanti tarve: Terveystietoa, taidon jakaminen (asiantuntemus), perinteet, julkisuus.

**profiili: Kukka-Emma**  
ikä: 71

Harrastukset: Kävelleet, kuntosali, tanssi, ruuho, zumba, kuoro, ruokailu- ja koulutus.

Tarpeet: Emma on kiinnostunut taidosta ja kulttuurista, jossa kuuluu Revontuliopiston tarjoamiin kursseihin koulutusta ja iltapäivätoimintaa. Kurssien käynninen on tärkeä voimavara.  
Toiveet: Muusikkokirja.  
Tiedonsaanti tarve: Sosiaaliset kontaktit, yhteisöllisyys.

**profiili: Koti-Marietta**  
ikä: 66

Kinnoitus: Tietoisuutta, joka lisää onnea.

Tarpeet: Marietta on ollut selkäreikäkautensa ja hänen liikuntamotivaationsa heikko. Marietta toivoo saavansa kuka siihen esimerkkiä selkäreikäkautensa kautta. Hän muistaa oppi- ja onni-asiasta, mutta kokee pöytätyön olevan vaikeaa.  
Toiveet: Terveystietoa, persoonallisuus- ja taidot, välineet, Lähipolku, Tiedonsaanti tarve: Sosiaaliset kontaktit (yhteisötyön poistaminen).

1. Tarve	2. Tiedonsaanti	3. Valinta & ilmoittautuminen	4. Odottaminen	5. Kurssille meneminen	6. Kurssilla oleminen
<input type="checkbox"/> "Mikä on tarve?"	<input type="checkbox"/> "Miksi jätin koulutuskorson?"	<input type="checkbox"/> "Mikä on tarve?"	<input type="checkbox"/> "Mikä on tarve?"	<input type="checkbox"/> "Miksi jätin koulutuskorson?"	<input type="checkbox"/> "Miksi jätin koulutuskorson?"
<input type="checkbox"/> koulutus	<input type="checkbox"/> koulutus	<input type="checkbox"/> koulutus	<input type="checkbox"/> koulutus	<input type="checkbox"/> koulutus	<input type="checkbox"/> koulutus
<input type="checkbox"/> Opetus: Tuemme (koulutus) -koulutus, koulutus, koulutus, koulutus, koulutus.	<input type="checkbox"/> Opetus: koulutus, koulutus, koulutus, koulutus, koulutus, koulutus.	<input type="checkbox"/> Opetus: koulutus, koulutus, koulutus, koulutus, koulutus, koulutus.	<input type="checkbox"/> Opetus: koulutus, koulutus, koulutus, koulutus, koulutus, koulutus.	<input type="checkbox"/> Opetus: koulutus, koulutus, koulutus, koulutus, koulutus, koulutus.	<input type="checkbox"/> Opetus: koulutus, koulutus, koulutus, koulutus, koulutus, koulutus.
<input type="checkbox"/> Asiakas: koulutus, koulutus, koulutus, koulutus, koulutus, koulutus.	<input type="checkbox"/> Asiakas: koulutus, koulutus, koulutus, koulutus, koulutus, koulutus.	<input type="checkbox"/> Asiakas: koulutus, koulutus, koulutus, koulutus, koulutus, koulutus.	<input type="checkbox"/> Asiakas: koulutus, koulutus, koulutus, koulutus, koulutus, koulutus.	<input type="checkbox"/> Asiakas: koulutus, koulutus, koulutus, koulutus, koulutus, koulutus.	<input type="checkbox"/> Asiakas: koulutus, koulutus, koulutus, koulutus, koulutus, koulutus.
<input type="checkbox"/>	<input type="checkbox"/>	<input type="checkbox"/>	<input type="checkbox"/>	<input type="checkbox"/>	<input type="checkbox"/>
7. Kurssi loppuu	8. Mitä kurssin jälkeen?				
<input type="checkbox"/> "Miksi jätin koulutuskorson?"	<input type="checkbox"/> "Miksi jätin koulutuskorson?"				
<input type="checkbox"/> koulutus	<input type="checkbox"/> koulutus				
<input type="checkbox"/> Opetus: koulutus, koulutus, koulutus, koulutus, koulutus, koulutus.	<input type="checkbox"/> Opetus: koulutus, koulutus, koulutus, koulutus, koulutus, koulutus.				
<input type="checkbox"/> Asiakas: koulutus, koulutus, koulutus, koulutus, koulutus, koulutus.	<input type="checkbox"/> Asiakas: koulutus, koulutus, koulutus, koulutus, koulutus, koulutus.				
<input type="checkbox"/>	<input type="checkbox"/>				

opiskelijat jakoivat Revontuli-Opiston kurssille ilmoittautumisen osiin, eli palvelumuotoilun termein palvelupoluksi, joka koostui erillisistä vaiheista, eli palvelutuokiosta: tarve, tiedonsaanti, ilmoittautuminen, odottaminen, kurssille meneminen, kurssilla oleminen, kurssin loppuminen ja kurssin jälkeiset tapahtumat.

Nämä kaikki kahdeksan vaihetta käytiin yksityiskohtaisesti läpi niin asiakkaan kuin opiston näkökulmista tarkasteltuna ja lopulta kolme punaisella merkittyä vaihetta nostettiin keskeisimmiksi kehitysalueiksi.

**YHTEYSHENKILÖ**

Hanna-Riina Vuontisjärvi, Lapin yliopisto  
puh. vaihde 016 341 341  
[www.sinco.fi](http://www.sinco.fi)

**ASIAKAS**

Pasi Tanninen  
Revontuli-Opisto  
[www.revontuliopisto.fi](http://www.revontuliopisto.fi)

# Yhteinen osaaminen käyttöön

RAIMO JÄNKÄLÄ, HANNA-RIINA VUONTISJÄRVI & JOUNI PIEKKARI

Ikäihmisten hyvinvointipalveluiden kehittäminen mielletään yleensä kunnan sosiaali- ja terveystoimen alueeseen kuuluviksi asioiksi. Enontekiöllä haluttiin, että kunnallinen elinkeinojen kehittämissyhtiö ottaa vetovastuun hankkeessa. Tavoitteena oli, että palvelujen tuottamiseen osallistuisi useampi taho.

## Tulevaisuutta rakennetaan Väärtiverstaassa

Enontekiöllä Väärtiverstaassa sovellettiin Tulevaisuusverstaas-menettelyä ikäihmisten hyvinvointia tukevien palveluiden kehittämisessä. Väärtiverstaas periaatteina korostuivat yhteinen tulevaisuuden rakentaminen ja ruohonjuuritasolta lähtevä kaikkien osallistumisen mahdollistava ideointi. Menetelmä tempasi mukaansa ja innosti.

Ennen verstaan koolle kutsumista valittiin teema. Sitä varten kutsuttiin laajasti koolle Enontekiöllä ikäihmisten parissa toimivia tahoja kuten kunnan viranhaltijoita, yrittäjiä, yhdistyksiä, järjestöjä, kylien aktiiveja. Kunnan alueella toimivilta ihmisiltä löytyy paljon osaamista ja monissa projekteissa tuotettuja hyviä käytäntöjä. Osaaminen jää helposti piiloon ja harvojen tietoon - miten tämä resurssi saataisiin yhteiseen käyttöön? Väärtiverstaas teemaksi täsmentyi yhteistyön vahvistaminen.

Väärtiverstaas aloitettiin kritiikkivaiheella, jolloin pohdittiin kaikkia mahdollisia asioita, jotka estävät ihmisten ja toimijoiden välisen yhteistyön toteutumisen. Ongelmia löytyy yleensä helposti useita. Näin kävi myös Enontekiöllä. Havaitut ongelmat ryhmiteltiin yhdessä äänestämällä. Verstaas ohjaamisessa huolehdittiin kaikkien kuulemisesta antamalla jokaiselle verstaaseen osallistujalle aikaa tuottaa itsenäisesti ajatuksiaan



Kuva: Jouni Piekkari

lapuille, jotka tulivat kaikkien osallistujien nähtäville.

Esitetyistä ongelmista muodostettiin viisi teemakokonaisuutta, joista seuraavaan ideointivaiheeseen yhteisesti valittiin yhteistyöasenteet ja tiedon kulku. Seuraavaksi teemoihin liitetyt ongelmat käännettiin myönteisiksi vastakohtiksi ja ideointiin keinoja tai toimintoja, joilla ihannetilanne saavutetaan. Tässä vaiheessa lennokkaat ideatkin olivat suotavia.

Verstasiltapäivän lopuksi parhaimmat ideat valittiin äänestämällä. Väärtiverstaas tuloksista tehtiin havainnollistava kuvaus Enontekiön perin-



teisille Väärtipäiville. Näin muillekin kuntalaisille tarjoutui mahdollisuus osallistua ideointiin. Väärtiverstaan tuloksista tehtiin lisäksi vihkoset suomeksi ja saameksi. Ne kiersivät eri toimipaikoissa ja ihmisillä oli edelleen mahdollisuus jatkaa ideointia. Ideoiden pohjalta siirrytään kehittämään uutta toimintaa. Tällä tavoin muodostettu yhteinen tahtotila tukee kuntalaisten ja palvelujentuottajien sitoutumista uusiin toimintatapoihin.

[Klikkaamalla tästä saat kuvan isommaksi.](#)

Kuva: Hanna-Riina Vuontisjärvi

**Ainakin tulevaisuus-  
verstaassa oli loistava  
tekemisen meininki.  
Moniammatillinen tiimityöskentely  
toimii AINA!**



#### YHTEISTYÖTÄ UUDELLA ASEENTEELLA

- Porinapiiri ajatusten ja esitysten muodossa
- Tehdään yhdessä hullujakin asioita
- Keräily kotiovelta (yhteiskyyditykset)
- Osa-aikainen osallistuminen mahdollista kansalaisopiston kursseille
- Avoimuus uusille asioille ja ideoille

#### TIETOA VAIHDETAAN EIKÄ PANTATA

- Yhteiset idearyhmät
- Kohtaaminen tilaisuuksissa ja tapahtumissa
- Halu vaikuttaa ja toimia yhdessä
- Näytetunteja kansalaisopiston tarjonnasta
- Toisten osaamisen kunnioittaminen ja arvostaminen

#### YHTEYSHENKILÖ

Raimo Jänkälä, Lapin yliopisto, Yhteiskuntatieteiden tiedekunta sekä

Jouni Piekkari ja Hanna-Riina Vuontisjärvi

Lapin yliopisto, Taiteiden tiedekunta, Lapin yliopisto puh. vaihde 016 341 341

# Väärtiverstas luo uutta

RAIMO JÄNKÄLÄ, JOUNI PIEKKARI & HANNA-RIINA VUONTISJÄRVI

Enontekiöllä oli käynnissä samanaikaisesti hankkeen kanssa uuden kirjastoauton suunnittelu. Väärtiverstas toi suunnitteluun uuden näkökulman selvittämällä, miten uuden kirjastoauton avulla voi monipuolistaa sivukylien palvelutarjontaa. Karesuvannon työpajassa teemaa työstivät yhdessä ikääntyneet uuden kirjasto-monipalveluauton käyttäjät ja palvelun tarjoajat.

*Miten uusi kirjasto-monipalveluauto voi monipuolistaa palvelutarjontaa?*



*Väärtiverstas teki ideat näkyviksi ja konkretisoi ajatukset. Kuva: Jouni Piekkari*

Karesuvannon kappelissa pidetyssä Väärtiverstas-työpajassa selvitettiin yhteiskehittämisen menetelmillä mitä ja millaisia muiden kuin kirjaston palveluita uudessa kirjastoautossa voitaisiin toteuttaa: Voisiko tulevaisuuden kirjasto-

auto toimia myös apteekkina, postina tai vaikkapa terveystilavien tarjoajana? Miten kirjastoauton ja kuntalaisten, erityisesti enontekiöläisten ikäihmisten välistä yhteistyötä voitaisiin kehittää?



## VERSTAAN TULOKSIA

Väärtiverstaan työpaja Karesuvannossa jakautui kolmeen työryhmään pohtimaan unelmien kirjastoautoa ja ideoita. Ideoita tuotettiin kuvien avulla. Nykyisen kirjastoauton palveluja pidettiin hyvinä: henkilökunta tuntee hyvin asiakkaansa, kirjat tuodaan joskus kotiovelle saakka, palvelu on hyvää ja ystävällistä, käyntivälit ja aikataulut ovat sopivia ja lainaaminen/uusiminen on helppoa. Haasteitakin löytyi, esimerkiksi palautuskäytäntöjä, tiedottamista ja aikatauluesitteitä voitaisiin kehittää. Työpajassa nousi esille 3 teemaa:

1. *Henkilökohtaiset neuvontapalvelut*
  - vuoroviikottaista Kelan, oikeusavun tai terveystalveluiden tarjontaa
2. *Pankkipalvelut*
  - henkilökohtaista palvelua eläkeasioissa, mahdollisuudet laskujenmaksuun ja käteisnostoihin
3. *Teemaviikot*
  - esim. harrastuksiin liittyviä, asiapitoisia ja paikallisia teemaviikkoja, joiden aiheet tulisivat asiakkailta

Työpajasta tehtiin kooste ja se luovutettiin kirjasto-omitoimiautoa suunnittelevalle työryhmälle.

*Hyvä palvelu, kuunnellaan asiakkaita loppuun saakka ja pannaan toimeksi.”*



*Mukava paikka asioida tai muuten vain käydä.*

*– Verstaaseen osallistuneen kommentti*



*Keskenään keskustelemaan tottunut työryhmä tuottaa ajatuksia spontaanisti. Kuva: Jouni Piekkari.*

## EVÄITÄ PAJAA VARTEN

- Paja osaksi olemassa olevan ryhmän toimintaa
- Paja valmistellaan ja pidetään yhdessä useiden toimijoiden kanssa
- Media paikalle ”uutiskoukulla”
- Paja vie eteenpäin aikaisempaa valmistelua keskittyen sovittuun teemaan
- Paja vedetään ennakkoon tehdyn ohjelman/aikataulun mukaan ja säilytetään tehty aineisto
- Jaetaan muistio/kooste osallisille: tiedoksi, kommentteja varten ja käytäntöön vietäväksi

### YHTEYSHENKILÖ

Kirsti Näkkäläjärvi, Enontekiön Kehitys Oy  
Anneli Aro, Enontekiön kunta  
Enontekiön kunnan neuvontapuh. 040 487 6980  
[www.enontekio.fi](http://www.enontekio.fi)

Minna Näkkäläjärvi  
Suomen Punainen Risti

# RAI-järjestelmän käyttöönotto Länsi-Pohjan alueella

JAANA ÅGREN

Länsi-Pohjan kuntien kotihoidon (Kemi, Keminmaa, Pello, Tervola, Tornio ja Ylitornio) sekä Tornion Sairaskotisäätiö Saarenvireen toiveena oli RAI-arviointijärjestelmän käyttöönottokoulutusten toteutuminen IkäEhyt-hankkeessa. Tavoitteena on laaja-alaisen toimintakykyarvioinnin kehittäminen ja ikäihmisille suunnattujen palvelujen oikea ja tasa-arvoinen kohdentuminen.

## *RAI-järjestelmä kotihoitoon*

RAI-järjestelmä on Yhdysvalloissa 1980-luvulla kehitetty monikansallinen hoidon tarpeen ja laadun sekä kustannusten kokonaisvaltainen arviointi- ja seurantajärjestelmä. Tällä hetkellä järjestelmä on käytössä yli 30 maassa. Suomessa RAI-järjestelmää ja vertailukehittämistä koordinoi Terveyden ja hyvinvoinnin laitos. RAI-järjestelmä tukee asiakas- ja terveyslähtöisen toimintakyvyn sekä hoidon ja palvelutarpeen arviointia ja suunnittelua. Se toimii myös arvioinnin, laadun ja johtamisen työvälineenä sekä kehittämisen tukena. RAI on laaja-alaisen toimintakykymitariston lisäksi työväline esimiestyössä ja vertailukehittämisessä. Järjestelmän käyttöönotto tapahtuu vaiheittain 1-2 vuoden aikana.

Esimiehille suunnattu informaatiotilaisuus pidettiin Torniossa 11.1.2012. Koulutukset alkoivat syksyllä 2012 esimiesten ja henkilöstön RAI-arviointijärjestelmän käyttöönottovalmennuksella. Lokakuun alussa toteutettiin ohjelmistokoulutukset, jolloin opeteltiin käyttämään arviointiohjelmistoa sekä kirjaamaan ja käyttämään arvioinnin käsikirjaa. Ensimmäisen vaiheen käyttöönottokoulutukset päättyivät pääkäyttäjien ja IT-tukihenkilöiden perehdytykseen 16. lokakuuta. Koulutustilaisuuksia järjestettiin yhteensä 20 ja koulutuspäiviin osallistui yli 300 vanhustyön

ja kotihoidon työntekijää. Koulutuksissa oli mukana myös esimiehiä ja geronomiopiskelijoita. Koulutukset suunniteltiin siten, että kaikilla kotihoidon esimiehillä ja työntekijöillä oli mahdollisuus osallistua koulutuksiin.

Tavoitteena oli aloittaa RAI-arviointien teko lokakuussa asteittain siten, että toukokuussa 2013 kaikilla kotihoidon vakituisilla asiakkailla olisi RAI-arvioinnit valmiina. Hoidon ja palvelun suunnittelu ja kirjaaminen sekä johtamiskoulutukset oli tarkoitus toteuttaa toukokuussa 2013. Raisoft-ohjelmiston ja alueellisen Pegasos-järjestelmän teknisessä yhteensovittamisessa ilmeni kuitenkin merkittäviä tiedonkulkuun ja teknologiaan liittyviä ongelmia, mistä johtuen seuraavat koulutukset siirrettiin syksyyn 2013. RAI-arviointien tekeminen kotihoidon asiakkaiden kanssa aloitettiin huhti-toukokuussa 2013.

Toukokuussa 2013 geronomiopiskelijat kartoittivat opettajajohtoisesti yhden kunnan kokemuksia RAI:n käyttöönotosta. Kotihoidon työntekijöiden mielestä koulutus antoi hyvät valmiudet järjestelmän käyttöön ja koulutusjärjestelyt toimivat hyvin. Ohjelmistoasennuksen viivästyminen tiedonkulun ja teknisten ongelmien vuoksi koettiin harmilliseksi. Olisi ollut tärkeää aloittaa arviointien tekeminen sähköisesti heti koulutuk-

sen jälkeen. Arviointeja tehtiin kuitenkin paperiversioina. RAI-järjestelmä koettiin tarpeelliseksi työvälineeksi, jonka avulla on mahdollista laaja-alaisesti ja asiakaslähtöisesti kartoittaa ikäihmisen toimintakykyä ja voimavaroja sekä hoidon- ja palvelun tarvetta. RAI-arvioinneissa nousi esille uusia ja merkittäviä asioita asiakkaista, joita ei ennen oltu huomioitu. Alkuvaiheessa arviointien tekeminen vaatii aikaa ja tietokoneita tulee olla riittävästi. Esimiesten tuki ja ajallisten resurssien saaminen on tärkeää käyttöönottoprosessissa ja seurannassa.



*Ja, mukava ko oppii jotaki uutta ja uutta näkökulmaa tulee siihen työntekoon*

*...ihmisen tunteminen paremmin, taustojen ja nykytilan ymmärtäminen paremmin...*



*...minusta se on ainaki ollu helppo ja sillai...ollaan tarvittu kyllä ihan koko tiimiä...hyvin paljon on yhdessä pähkälty ja kyllä mie ainaki oon apuni saanu siihen...*



*Kovasti yritän kannustaa henkilöstöä... ja ohjata lisää resursseja... tää on tärkeä juttu meille kaikille*

## KOKEMUKSIA JA HUOMIOITAVAA

- Kotihoidon henkilökunta on motivoitunut käyttämään RAI-arviointijärjestelmää
- Koetaan hyödylliseksi
- Asiakaslähtöisyys ja laaja-alainen toimintakyvyn arviointi korostuvat
- Yhteistyössä moniammatillisesti
- Oppimiselle aikaa ja resursseja käyttöönottoaiheessa
- Tiedottamiseen ja tiedonkulkuun kannattaa panostaa
- Esimiesten tuki prosessin kaikissa vaiheissa tärkeä
- Motivointi > alussa raskas ja aikaa vievä
- Riittävästi tietokoneita
- Henkilöstön riittävä tietotaito
- Selkeät vastuut ja roolit, jotka kaikkien tiedossa
- Avainosaajille ja pääkäyttäjille varahenkilöt
- Henkilöstön vaihtuvuus > jatkuva koulutus ja perehdytys

### YHTEYSHENKILÖ

Jaana Ägren  
Kemi-Tornion ammattikorkeakoulu  
puh.vaihde 010 383 50  
jaana.agren(at)tokem.fi.

[www.thl.fi/fi\\_FI/web/fi/tutkimus/tyokalut/rai/tietoa/mika\\_on\\_rai](http://www.thl.fi/fi_FI/web/fi/tutkimus/tyokalut/rai/tietoa/mika_on_rai)

# Työntekijä oman työn kehittäjänä

RIITTA KETTUNEN, EIJJA JUMISKO & JAANA ÅGREN

Pellon kunnassa toteutettiin kotihoidon palvelujen ja työn kehittämistä asiakkaiden, työntekijöiden ja esimiesten yhteistyönä. Kehittämistyön tutkimusosuuden ja analysoinnin suorittivat geronomiopiskelijat ja hanketyöntekijät.

## Kotihoidon palveluja ja työtä kehittämässä

Kotihoidon palvelujen ja työn kehittämiseksi tarvittiin monipuolinen tutkimusaineisto. Aineiston keruumenetelmiä olivat nauhoitetut focusryhmähaastattelut ja havainnoinnit. Haastattelut tehtiin kotipalvelun ja kotisairaanhoidon asiakkaille, työntekijöille ja esimiehille. Haastattelulla selvitettiin asiakkaiden kokemuksia ja mielipiteitä kotipalvelusta, kotisairaanhoidosta sekä tukipalveluista. Työntekijöiden haastattelussa oli tavoitteena saada monialainen näkemys heidän työstään kunnan kotipalvelussa ja kotisairaanhoidossa. Esimiesten haastatteluilla saatiin hallinnon ja esimiestyön näkökulma ke-

hittämisen perustaksi. Havainnointi tapahtui kotipalvelun ja kotisairaanhoidon työntekijöiden mukana kotikäynneillä. Havainnoinnin pääpaino oli asiakkaan ja työntekijän vuorovaikutuksessa. Tutkimukseen osallistuminen oli sekä ikäihmisille että työntekijöille vapaaehtoista.

Tutkimuksen aineiston keräsivät Kemi-Tornion ammattikorkeakoulun kolmannen vuosikurssin geronomiopiskelijat keväällä 2012 opettajajohtoisesti. Opiskelijat litteroivat nauhoitetun haastatteluaineiston. Aineisto analysoitiin SWOT-analyysimenetelmällä, jossa kirjataan vahvuudet, heikkoudet, mahdollisuudet ja uhat.



*Tämä kartoitus on parasta, mitä meidän kunnassa on tapahtunut kymmeneen vuoteen minun työssäolon aikana.*

*Rehellistä puhetta.*



Hanketyöntekijät esittelivät analysoidun haastatteluaineiston kotihoidon henkilöstölle. Työntekijät (33) äänestivät tärkeimmäksi kokemansa kolme kehittämiskohdetta, joista erottui kaksi: kotipalvelun ja -sairaanhoidon yhteistyö (27) sekä esimiesten ja työntekijöiden väliset säännölliset palaverit (12). Asiakkailta ja työntekijöiltä saatu tutkimustieto hyödynnettiin ja kehittämistyötä jatkettiin toteuttamalla mm. kotisairaanhoidon aluejaot, yhteiset palaverit, parantamalla tiedonkulkua ja antamalla konkreettisia ehdotuksia esimiehille. Työ jatkuu. Tutkimusaineistoa käsitellään jatkossa vielä tutkimuksen menetelmin.



***Yhteistyön merkitys asiakastyössä tuli hyvin ja tärkeänä esille.***

***Ideat aletaan toteuttamaan heti.***



***Kaikki olivat innokkaasti mukana ja halusivat yhteistyön pelaavan.***

#### KOTIHOIDON VAHVUUDET

- Pienen kunnan edut
- Palvelujen saatavuus
- Esimiehen tuki työntekijöille
- Esimiesten keskinäinen yhteistyö
- Asiakastyytyväisyys ja palvelun laatu
- Hyvä vuorovaikutus asiakastyössä
- Työntekijöiden työhön sitoutuminen
- Yksikön sisäinen yhteistyö
- Viranomaisyhteistyö

#### KOTIHOIDON MAHDOLLISUUDET

- Verkostotyö
- Hyvät työvälineet
- Ammatillinen kehittyminen

***Pitäs itsekkin joustaa, on vähän kaavoihin kangistunut.***



#### YHTEYSHENKILÖ

Eija Jumisko, Riitta Kettunen &  
Jaana Ägren  
Kemi-Tornion ammattikorkeakoulu  
puh. vaihde 010 383 50

[eija.jumisko\(at\)tokem.fi](mailto:eija.jumisko(at)tokem.fi)  
[jaana.agren\(at\)tokem.fi](mailto:jaana.agren(at)tokem.fi)

# Yhteiskehittämistä kotihoidossa

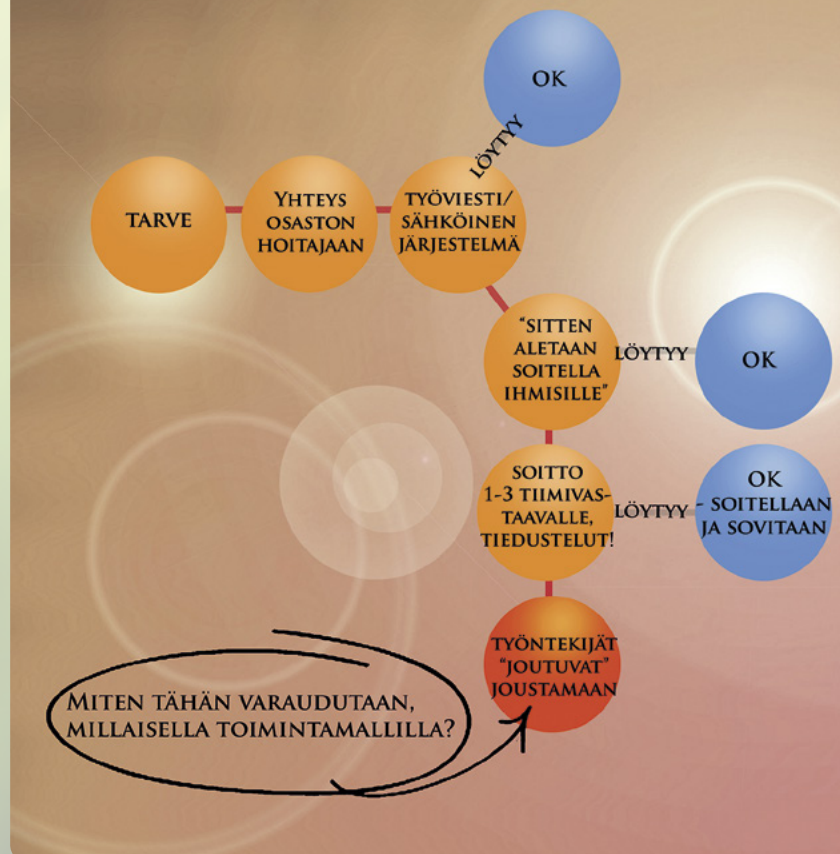
RAIMO JÄNKÄLÄ, HANNA-RIINA VUONTISJÄRVI & JOUNI PIEKKARI

Sodankylässä hankkeen kehittämisen kohteeksi valikoitui kotihoito. Kehittämistyö toteutettiin kaksivaiheisesti. Aluksi kotihoidon työntekijät kartoittivat omaa työtään pitämällä päiväkirjaa työpäivän tapahtumista, jonka jälkeen päiväkirjoja hyödynnettiin valittaessa kehityskohteita työpajoihin. Työpajat toteutettiin palvelumuotoilun menetelmiä käyttäen.

## Yhteistyötä ja yksilön osaamista arvostava työyhteisö

Työn kehittäminen on yhteinen asia. Sodankylän ja IkäEhyt-hankkeen yhteisessä työpaketissa kotihoidon kehittäminen eteni kahdessa vaiheessa. Työntutkimuksen menetelmien avulla selvitettiin kotihoidon henkilöstön näkemyksiä työstään jonka jälkeen materiaali käytiin läpi, analysoitiin ja koostettiin alustaviksi tuloksiksi. Tuloksia käsiteltiin sen jälkeen yhdessä henkilöstön ja esimiesten kanssa säännöllisin väliajoin toteutetuissa palvelumuotoilun työpajoissa.

Vaikuttavan kehittämistoiminnan aikaansaaminen edellyttää henkilöstön sitouttamista ja ottamista mukaan yhteiseen tavoitteiden asetteluun (yhteiskehittäminen). Kuulemalla henkilöstöä vaikutetaan suoraan ihmisten työhönsä ja työyhteisöönsä kokemaan arvostukseen. On erittäin tärkeää, että jokainen tiimin jäsen kokee tulevansa kuulluksi ja tuntee hyötyvänsä kehittämistyöstä: hyvät keskustelut ja palautteet tulisi muuttaa mahdollisuuksien mukaan konkreettisiksi teoiksi, jossa esimies- ja päättäjätasolla on tärkeä rooli. Keskeistä on selvittää aluksi lähtötilanne (missä ollaan, mikä on hyvin) ja kuvata toi-



*Henkilökunnan ja esimiesten kanssa tehty kartoitus siitä, miten yllättävien sijaisuuksien järjestämiseen voitaisiin varautua.*

vottu ihannetilanne (tässä toimivat apuna mm. empatiakartta ja profiilit jotka löydät liitteistä). Mitä toiminnassamme olevaa hyvää halutaan edelleen vahvistaa? Keskustelu on hyvä tehdä näkyväksi vaikkapa me-we-us -menetelmällä, jossa aluksi jokainen tiimiläinen kirjaa haasteita ja hyviä käytäntöjä ylös paperille, sen jälkeen keskustellaan pareittain ja kirjataan ylös uusia huomioita ja lopuksi tulokset puretaan auki koko ryhmän kesken. On tärkeää lähteä kehittämään ratkaisuja haasteisiin, jotka eivät ole liian suuria – esimerkiksi ratkaisuja lääkesäilytyksen tehostamiseksi on huomattavasti helpompi lähteä kehittämään kuin vaikkapa haastetta ”kiire”, joka on usein vaikeampi hahmottaa. Tärkeä on myös muistaa, että ongelmien listaamisen sijaan pääpaino tulisi olla positiivisessa ajattelussa, sillä ongelmakeskeinen ajattelu harvoin johtaa luovaan prosessiin – tavoitteena on siis keskittyä ongelmakeskeisyyden sijaan ratkaisukeskeiseen ajatteluun: millaisilla pienillä teoilla tätä haastetta voitaisiin lähteä ratkaisemaan ja testaamaan heti?

Kotihoidon lähtötilannetta selvitettiin Sodankylässä työntekijöiden pitämällä työpäiväkirjoilla, joihin he kirjasivat työpäivänsä tapahtumia ja tunteita. Tämän jälkeen päiväkirjoista koostetun aineiston pohjalta alettiin hahmottaa tulevan kehityksen suuntia mm. SWOT-analyysin avulla (mahdollisuudet, uhat, heikkoudet ja vah-

vuudet). Aineiston yhteinen käsittely ja siitä seurannut keskustelu käynnisti viimein palvelumuotoilun työpajat, joissa kotihoitoon liittyviä haasteita lähdettiin purkamaan auki samalla pohtien niihin hyviä ratkaisuja – tämä kaikki toteutettiin yhdessä henkilöstön ja esimiesten kanssa kokoontumalla säännöllisin väliajoin yhteiseen tilaan, jossa avattiin edellistapaamisten aineistoa ja tarkennettiin haasteita. Työpajat etenivät henkilökunnan ja esimiesten ehdoilla – mitä lähdetään yhdessä kehittämään, saadaanko suuri haaste ratkaistuksi pilkkomalla se pieniin tekijöihin, mikä on seuraavan työpajan agenda jne. Merkittäviä tekijöitä työpajoissa olivat henkilökunnan yhteinen innostus sekä hanketyöntekijöiden apu tarjota työkaluja suunnittelutyön etenemiseksi. Työpajojen tärkeintä antia olivat palvelun näkyväksi tekeminen erilaisin työkaluin, palveluhaasteista avattu keskustelu sekä kotihoidon kehittäminen vieläkin toimivammaksi – niin yksilönä kuin yhdessä.

#### TYÖKALUJA TYÖYHTEISÖN KEHITTÄMISEEN

- Me-We-Us -menetelmä
- Empatiakartta (liitteenä)
- Profiilit ja tarinat (liitteenä)

#### KOTIHOIDON MAHDOLLISUUDET

- Verkostotyö
- Työvälineet
- Ammatillinen kehittyminen



*Keskustelut uudistuksista erittäin tärkeitä ja tieto ajankohtaisista asioista tärkeää.*

#### YHTEYSHENKILÖ

Raimo Jänkäla  
Lapin yliopisto, Yhteiskuntatieteiden tiedekunta

Hanna-Riina Vuontisjärvi  
Lapin yliopisto, Taiteiden tiedekunta  
Lapin yliopisto puh. vaihde 016 341 341

# IkäTupa-tietopalvelusivusto – palveluneuvonnan työkalu

TARJA LAUKKANEN

IkäEhyt-hanke on tuottanut internetiin tietopalvelusivuston, johon on koottu monipuolisesti ikäihmistä koskevaa tietoa. IkäTupa-nimen saaneen sivuston tiedot on kerätty Kemin, Keminmaan, Tornion, Tervolan, Ylitornion ja Pellon alueilta. Sivusto on tarkoitettu edistämään ikäihmisten palveluneuvontaa.

## Koottua tietoa yhdessä paikassa

Idea ikäihmisten palveluja käsittelevän tietopalvelusivuston luomiseen tuli kunnilta. Ikäihmistä koskevaa tietoa on jo entuudestaan, mutta se on hyvin hajallaan. Tiedon etsiminen vie aikaa ja on vaivalloista. Suunnittelun alkuvaiheessa sivustoa oli ideoimassa ikäihmisiä, vanhustyön ammattilaisia ja järjestöjen edustajia. Heidän näke-

myksensä vaikutti sivuston rakenteeseen ja sisältöön. Tavoitteena oli, että sivusto on helppokäyttöinen ja selkeä. Sivuston sisällön kokoamiseen osallistuivat myös geronomiopiskelijat, joista Anniina Oinas suunnitteli aihealueiden logot. Tradenomiopiskelija Juho Mikkola vastasi sivuston rakenteesta ja teknisestä toteutuksesta.



Apua arkeen



Asuminen



Taloudellinen,  
sosiaalinen ja  
henkinen tuki



Terveys



Vireyttä vuosiin

*IkäTuvassa tieto on jaettu jokaisen paikkakunnan kohdalla viiteen aihealueeseen. Tietoa voi hakea selailemalla aihealueita tai etsimällä hakusanalla.*



## TIEDON PITÄÄ OLLA AJANTASAISTA

Osa IkäTuvan sisältämästä tiedosta vanhenee nopeasti. Yhteystiedot muuttuvat, palveluntarjoajia syntyy lisää ja olemassa olevia yrityksiä poistuu markkinoilta. Jatkuvan sisällön muokkaamisen helpottamiseksi IkäTupa on rakennettu Joomla!-julkaisujärjestelmään. Sisällön muokkaaminen ei vaadi laajaa tietoteknistä osaamista ja päivitysoikeus on mahdollista jakaa eri paikkakuntien kesken.



IkäTupa-esittelyä. Kuva: Tarja Laukkanen

### IKÄTUVAN VIISI AIHEALUETTA

- Apua arkeen = ikäihmisen arkeen kuuluvia ja sitä helpottavia palveluja
- Asuminen = asunnon korjausavustukset, vuokra-asuminen, palveluasuminen, laitoshoido ym.
- Terveys = kunnallisia ja yksityisiä hyvinvointipalveluja
- Taloudellinen, sosiaalinen ja henkinen tuki = tukien ja etuuksien hakeminen, kriisi- ja palveluneuvonta, seurakunnat ym.
- Vireyttä vanhuuteen = yhdistystoiminta, liikunta- ja kulttuuripalvelut, harrastaminen, opiskelu ym.



**Tämä on hyvä työkalu vanhustyön ammattilaiselle. Täältä voi hakea nopeasti tietoa ja mitä täältä ei löydä, sen voi tänne lisätä.**



**Sieltähän löytyy tarpeellista tietoa. Vaikuttaa hyvältä!**

**On se hyvä, että me ikäihmisetki saamme antaa mielipittemme tähän ATK-asiaan**



#### YHTEYSHENKILÖ

Tarja Laukkanen  
[tarja.laukkanen\(at\)netti.fi](mailto:tarja.laukkanen(at)netti.fi)

[www.ikatupa.fi](http://www.ikatupa.fi)

Eija Jumisko, Riitta Kettunen & Jaana Ågren,  
Kemi-Tornion ammattikorkeakoulu  
puh.vaihde 010 383 50  
[eija.jumisko\(at\)tokem.fi](mailto:eija.jumisko(at)tokem.fi), [jaana.agren\(at\)tokem.fi](mailto:jaana.agren(at)tokem.fi).

# Opinnäytetyönä tietoa ikääntyneiden perhehoidosta Länsi-Pohjan kuntiin

HANNU ALAJÄRVI, PAULIINA PAJULAMPI & MERJA SIMOSKA

Kemi-Tornion ammattikorkeakoulun kolme geronomiopiskelijää kiertävät Länsi-Pohjan kunnissa tuomassa tietoa perhehoidosta. Perhehoitoa on ollut Suomessa vuosia, mutta pohjoisen kunnissa ollaan vasta nyt luomassa pohjaa perhehoidolle. Perhehoito on hoitomuotona inhimillinen verrattuna laitoshoitoon.

## *Ikääntyneiden perhehoito*

Perhehoito on ikääntyneen henkilön hoitamista tai muun ympärivuorokautisen huolenpidon järjestämistä kodin ulkopuolella yksityiskodissa. Perhekoti on kunnan hyväksymä yksityinen koti ja samalla inhimillinen hoitomuoto verrattuna laitoshoitoon. Hoitomuoto mahdollistaa ikääntyneelle perheenomaiset olot perheenjäsenenä, läheisiä ihmissuhteita sekä edistää hänen perusturvallisuuttaan. Perhehoitajaksi ryhtyminen ei vaadi hoitoalan koulutusta. Ennakkovalmennus, joka toimii perhehoitajaksi ryhtyvän henkilökoh- taisena prosessina, on tärkeä osa tehtävään valmentautumista.



Perhehoitoa on ollut Suomessa vuosia sekä lasten ja nuorten, vammaisten että ikääntyneiden hoitomuotona. Pohjoisessa ikääntyneiden perhehoitoa on Kainuussa ja nyt kiinnostus asiaan on herännyt myös Lapin kunnissa. Ajatus opinnäytetyöhön vahvistui perhehoitajakouluttaja koulutuksen myötä, jonka järjesti Perhehoitoliitto ry. Huomasimme selkeän puutteen Länsi-Pohjan kuntien osalta ja yhteistyökumppaniemme kanssa opinnäytetyön aihe alkoi selkiytyä.

### **GERONOMIOPISKELIJAT TIEDON TUOJINA**

Järjestämme keskustelutilaisuuksia kuntapäätäjille sekä kuntalaisille, joissa esittelemme ai- hetta yhteistyössä Omaishoitajat ja Läheiset ry:n Pohjois-Suomen ja Koillismaan aluevastaavan Sirkka Nissi-Onnelan kanssa. Hän tuo omaishoi- tajiensa näkökulman aiheeseen. Käymme kerto- massa perhehoidosta myös alueen omaishoitajil- le muun muassa omaishoitajien virkistyspäiväs- sä sekä heille suunnatulla leirillä. Teemme yh- teistyötä Perhehoitoliitto ry:n kanssa, josta saamme tilaisuuksissa jaettavan materiaalin.

*Ikääntyneiden perhehoito herättää paljon ajatuksia.*

Geronomikoulutuksen myötä olemme tutustuneet omaishoitajiin. Olemme havainneet heidän väsymyksensä sekä sen, etteivät he käytä mahdollisuutta pitää lakisääteisiä vapaitaan. Keskustelujen myötä huomasimme perhehoidon vastavan omaishoitajien lyhytaikaisen hoidon tarpeisiin erinomaisesti. Koemme, että perhehoito olisi mahdollista aloittaa järjestämällä alkuun lyhytaikaista hoitoa sitä tarvitseville ikääntyneille siirtyen mahdollisuuksien mukaan pitkäaikaisen hoidon tarjoajaksi.

### IKÄÄNTYNEIDEN PERHEHOITO

- Perheenjäsenenä yksityisessä kodissa
- Tarvittavat tukipalvelut
- Lyhyt- tai pitkäkestoinen
- Perhehoitajan valmennus ja tehtävään soveltuvuus
- Soveltuu mm. muistisairaille, sairaalasta kotiutuville sekä omaishoidettavien intervallipaikaksi
- Lakisääteinen kuntien järjestämä hoitomuoto
- Kunnan järjestämä perhehoitajan työsuojelu ja tuki

Jatkossa toivomme, että kunnat heräisivät huomaamaan ikääntyneiden perhehoidon hyödyt ja lähtisivät laatimaan yhtenäiset toimintaohjeet Länsi-Pohjan kuntiin. Toimintaohjeissa määritellään muun muassa perhehoitajan palkkiot, kunnan kanssa tehtävä yhteistyö, yhteistyötahot sekä kaikki käytäntöön liittyvät toimenpiteet. Toimintaohjeilla varmistetaan, että perhehoito on laadukasta ja turvallista ikääntyneelle sekä turvataan perhehoitajan työssä jaksaminen. Yhtenäisillä toimintaohjeilla mahdollistetaan myös seutukunnallinen yhteistyö. Realistisena ajatuksena näemme yhteistyön mahdollisuudet myös yli valtakunnan rajan.



*Perhehoito voisi olla hyvä juttu.*



**Kiinnostus on,  
ollaan lähtölineissä.  
– Kunnan päättäjät**

**Siirtää tai jopa estää  
tehostettuun tai  
laitoshiitoon joutumista.  
– Kunnan päättäjät**



#### YHTEYSHENKILÖ

Eija Jumisko & Riitta Kettunen  
Kemi-Tornion ammattikorkeakoulu  
puh.vaihde 010 383 50  
eija.jumisko(at)tokem.fi.

[www.perhehoitoliitto.fi](http://www.perhehoitoliitto.fi)

## Opinnäytetöitä ja tutkielmia

ELISA AHONEN, kuvataidekasvatuksen Pro gradu -tutkielma (LAY, taiteiden tiedekunta) Lähtöisin vanhuksista? Taidelähtöisen toiminnan prosesseja hoitoyhteisöissä.

ANNIINA AIKIO, yhteiskuntatieteiden tiedekunta, Pro gradu- tutkielma (LAY): ”Se on hauska, etelänihmisiäkin tulee tutuksi siinä” ; kuvapuhelimen vaikutukset ikääntyneen arkeen ja kokemukseen osallisuudesta. [Lue tiivistelmä tästä](#)

JENNI AUTIO (KTAMK, vanhustyön ko.) ”Askel on hiastunu, vauhtia olis ajatuksissa vaikka kuinka paljon”, äänikerrontoja ikääntymisestä.

MILLA HAAPANIEMI (KTAMK, vanhustyön ko.) ja EMMI KETTUNEN, opinnäytetyö (Lahden AMK, sosiaalialan ko.) : ”Koska tässä minä tiedän, että minä olen ihminen”: Oulussa asuvien Venäjältä tulleiden ikääntyneiden paluumuuttajien kokemuksia elämänlaadusta. [Lue tästä](#)

EMILIA HARTIKAINEN & ULLA NYKYRI (KTAMK, vanhustyön ko.): Seniorineuvolan ideaalimalli Kemin kaupungille. [Lue tästä](#)

MARJA HUHTALA (RAMK, hoitotyön koulutusohjelma) ja HANNA KOLMONEN, Musiikin käyttö pitkäaikaissairaana ikäihmisen hoitotyössä. [Lue tästä](#)

LEENA KORHONEN, sosiaalityön Pro gradu -tutkielma (LAY) ”Son toppi nyt” - Muistisairautta sairastavien ikääntyneiden toimijuus terveystieteiden keskuksella. [Lue tästä](#)

MIRJA KOSKELA, (RAMK, terveyden edistämisen ko, ylempi AMK): Musiikki terveyden edistäjänä ikääntyvien ja muistisairaiden hoitotyössä. [Lue tästä](#)

ERJA KÄRKKÄINEN, soveltavan kuvataiteen Pro gradu -tutkielma (LAY, taiteiden tiedekunta) Elinkaaritalo – Luova tila on paras paikka

RIITTA JOHANNA LAITINEN, soveltavan kuvataiteen Pro gradu -tutkielma (LAY, taiteiden tiedekunta) Maitolavamatkalla: toimintatutkimus palvelutalon ja koulun yhteisötaideprojektista

TARJA LAUKKANEN, opinnäytetyö (KTAMK, vanhustyön ko.): Palveluopas hyvinvoinnin ja terveyden edistäjänä: Tervolan kunnan palveluopas ikäihmisille. [Lue tästä](#)

HANNA MÄKITALO, opinnäytetyö (KTAMK, vanhustyön ko.): Tuppu kylästä pikkucityksi: Sirkkalaisten ikäihmisten kokemuksia kotikylän muuttumisesta matkailukeskukseksi. [Lue tästä](#)

ANNE OIKARINEN, opinnäytetyö (KTAMK, vanhustyön ko.): ”kuus-seitsemänkymppiset zumbaa...” Kemiläisten hyvinvointialan yrittäjien näkemyksiä kolmasikäläisten palvelutarpeesta nyt ja lähitulevaisuudessa. [Lue tästä](#)

HANNA RUOTSALAINEN, muotoilun Pro gradu -tutkielma (LAY): ”Palvelumuotoilijan haasteet – ikääntyneiden osallistumiseen vaikuttavat tekijät yhteissuunnittelutyöpajassa. Case: Ikääntyneet ihmiset omien palvelujen ja toimintaympäristöjen nittelijoina yhteissuunnittelutyöpajassa Kolarin palvelutalolla.” [Lue tästä](#)

JUKKA-PEKKA SELIN (RAMK, hoitotyön koulutusohjelma): Iso ilo pienestä asiasta. Kulttuuritoiminnat osana ikääntyneiden hyvinvointia.

HANNU ALAJÄRVI, PAULIINA PAJULAMPI, MERJA SIMOSKA, opinnäytetyö (KTAMK, vanhustyön ko.): Ikääntyneiden ihmisten perhehoitoa Länsi-Pohjan kuntiin. [Lue tästä](#)

IKÄEHYT -HANKKEEN BLOGI on osoitteessa: <http://some.lappia.fi/blogs/ikaehyt/>

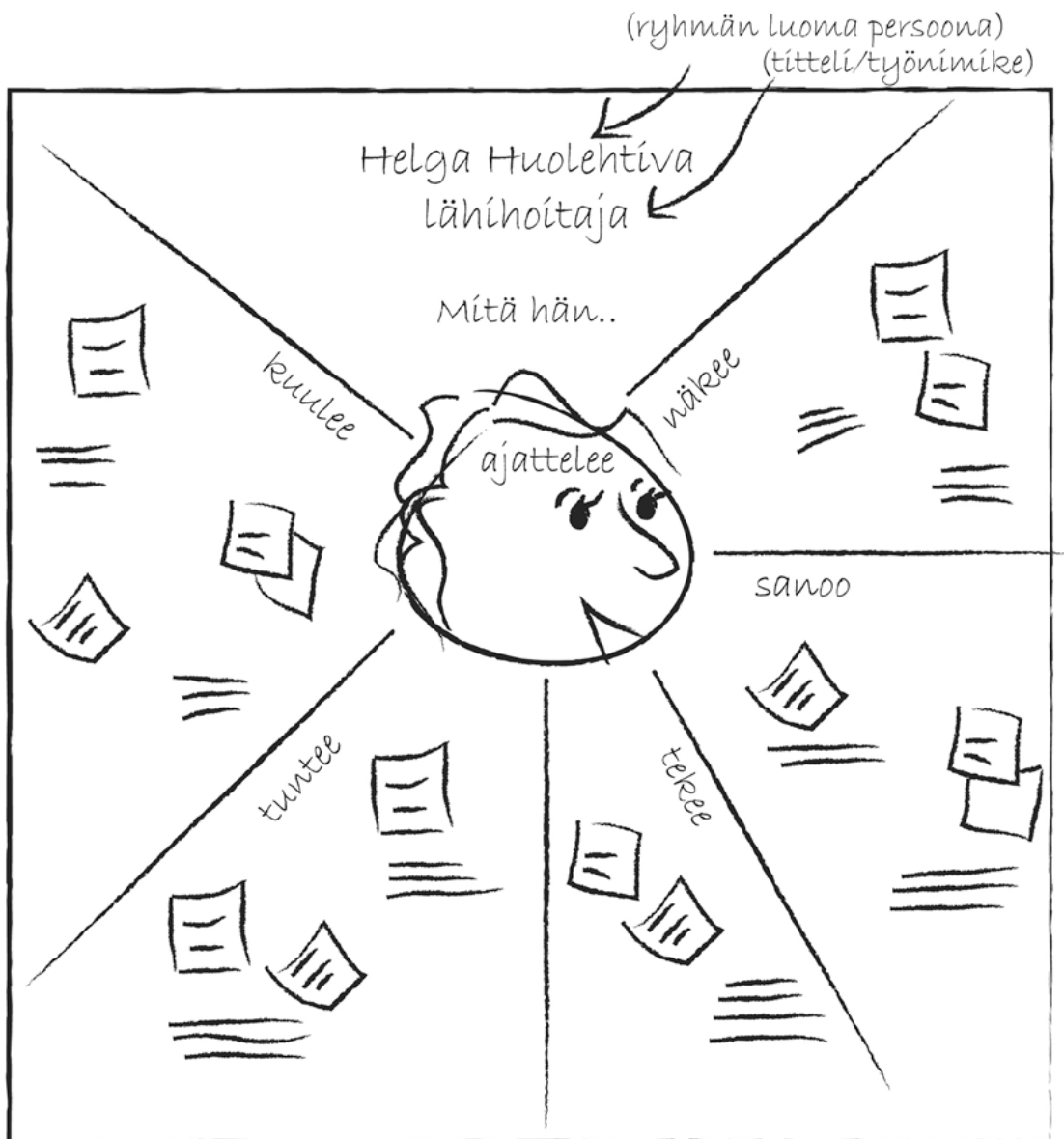
# EMPATIAKARTTA

TAVOITE: Empatiakartan tavoitteena on luoda nopeasti kartoitus asiakkaasta tai palvelun käyttäjästä.

RYHMÄKOKO: 3-10 kpl

AIKA: 10-15 minuuttia

TOTEUTUS: Kartoitus tai profiilin aukipurku auttavat suunnitteluryhmää keskittymään asiakkaaseen tai palvelun loppukäyttäjään. Vaikka empatiakartta ei olisikaan tarkka tai tutkimukseen pohjautuva, sillä voidaan kiinnittää nopeasti ryhmän huomio palvelun tärkeimpään elementtiin: ihmiseen.



## NÄIN LÄHDETTÄ LIIKKEELLE:

Tässä harjoituksessa luotte ryhmän kanssa analyysin persoonasta. Aloittakaa piirtämällä suurehkon paperin keskelle kasvot.

1. Keksikää ryhmässä henkilölle mahdollisimman kuvaava nimi  
2. Kirjoittakaa henkilön ympärille osiot "näkee, sanoo, tekee, tuntee, kuulee, ajattelee"

3. Käykää ryhmässä läpi kaikki osiot aloittaen "näkee" osiosta ja kuvaillkaa henkilön kokemuksia palvelusta.

(Esimerkki: Helga Huolehtiva näkee työssään..

...yksinäisiä asiakkaita, jotka asuvat sivukylissä

...työtovereita kun ehditään joskus kahvistella nopeasti

...tietokoneruudun kun hän täyttää aikaa vieviä lomakkeita)

4. Täyttäkää piirros niin, että jokaisessa osiossa on kirjauksia

5. Kun piirros on valmis, käykää kirjatukset läpi ja pitäkää profiilista ryhmäkeskustelu, jossa nousseita ajatuksia voidaan vielä kirjata karttaan.

Empatiakartan tavoitteena on auttaa ryhmän jäseniä rakentamaan empatiaa ja ymmärtämään palvelun ydinasiakkaita tai käyttäjiä.

Kartasta voidaan myös nostaa keskeisiä haasteita, joihin ryhmä voi jatkokehittää uusia ratkaisuja. Empatiakarttaa voidaan käyttää myös profiilien tukena (ks. Liite "Profiilit").

# Profiilit

Profiilikortti on hyvä empatiatyöväline käyttäjän asemaan asettumiseksi. Profiilikortti auttaa myös luomaan yhteistä ymmärrystä käyttäjästä kehitystiimin kesken. Profiilikorttiin luodaan kuva aineistoon perustuen käyttäjän elämään kuuluvista asioista: haaveet, harrastukset, perhe, elämänmotto jne. Laajempaa profiilia kirjoitettaessa voi hyödyntää myös tarinan kerronnasta tuttuja ohjeita henkilöhahmon luomiseen.

Huolehdi siitä, että suunta on yllättävä, mieluiten vastakkainen lukijan ja päähenkilön odotusten kanssa ja muista, että henkilön valintojen ja tekojen taustalla on motiivi.



Henkilön nimi:

---

Kuvaus persoonasta (harrastukset, unelmat, odotukset jne.):

---

---

---

---

Kerro lyhyesti ja vähän liioitellenkin henkilön työpäivästä:

1. Painajaismainen päivä, jolloin kaikki töissä meni aivan pieleen:

---

---

---

---

2. Unelmapäivä, jolloin kaikki töissä onnistui:

---

---

---

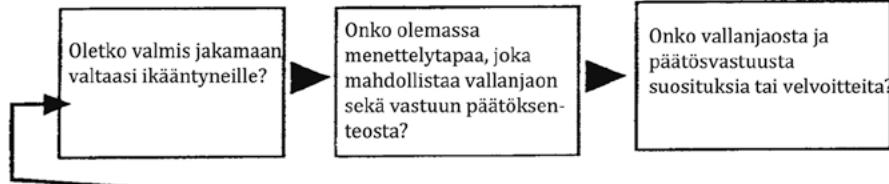
---



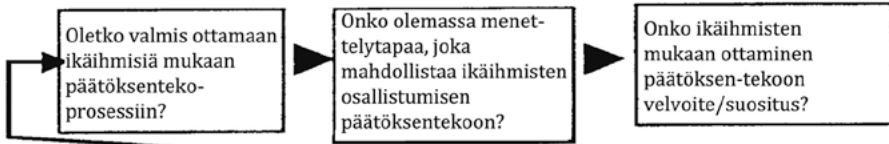
Osallisuuden taso:

## Avauksia > Mahdollisuuksia > Velvollisuuksia

**5. Ikäihmisillä on valtaa ja vastuuta päätöksenteossa**

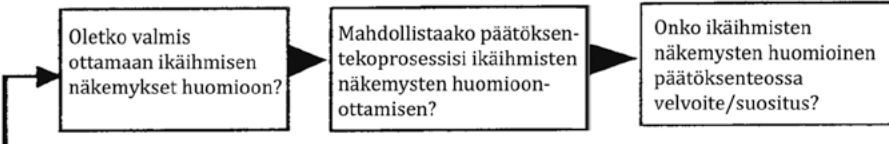


**4. Ikäihmiset ovat mukana päätöksentekoprosessissa**

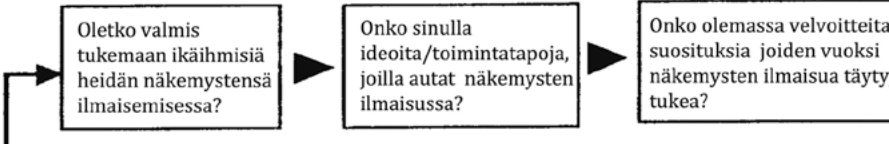


Onko tämä minimi, joka sinun tulee saavuttaa (ks. esim. vanhuspallulaki)?

**3. Ikäihmisten näkemykset otetaan huomioon**

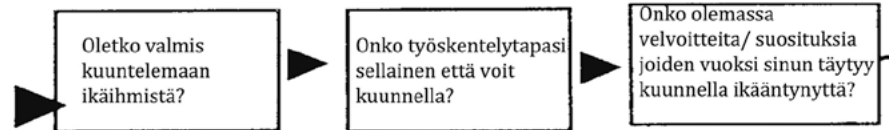


**2. Ikäihmisiä tuetaan omien näkemysten esille tuomisessa**



**1. Ikäihmisiä kuunnellaan**

**ALOITA TÄSTÄ**



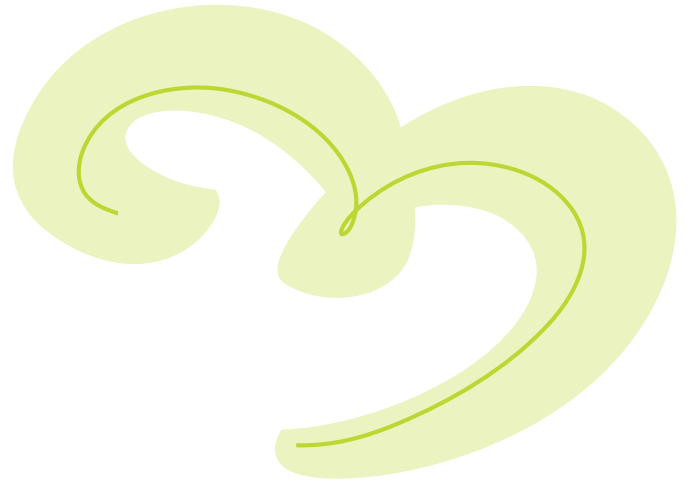
Lähde: Shier, H. *Pathways to participation: openings, opportunities and obligations*. Children & Society, Volume 15, Number 2, April 2001, s. 107–117(11). John Wiley & Sons., Ltd.

**IKÄ&HYT**

**[SOME.LAPPIA.FI/BLOGS/IKAEHYT/](https://some.lappia.fi/blogs/ikaehyt/)**



# IKÄ&HYT



Lapin kunnissa arvostetaan ikäihmisiä. Suurin osa alueen kunnista osallistui Lapin korkeakoulukonsernin Ikäihmisten elämänhallinnan ja hyvinvoinnin tukemiseen tähtäävään kehittämishankkeeseen. Tuloksena kertyi lukuisia tarinoita siitä, mitä saadaan aikaan kovalla innostuksella ja ennakkoluulottomalla yhteistyöllä ilman isoja taloudellisia panostuksia.

Taideperustaisen kehittämistyön väylinä olivat kuvataide, musiikki, draama sekä moniaistiset kokemukset ja muistelu. Pohjoisen luonnon elementit kuten lumi ja mäntymetsä antoivat tärkeitä hyvinvoinnin rakennuspuita. Palvelumuotoilussa ikäihmisen osallistuminen itseään koskevien asioiden kehittämiseen ei varmasti unohdu, mistä julkaisussa löytyy monia esimerkkejä. Osa kunnista halusi ottaa käyttöön uuden menetelmän ikäihmisen toimintakyvyn arvioimiseksi osana ikäihmisten kokonaisvaltaista hoivatyötä. Ikäihmisten palveluiden monituottajuuteen etsittiin ja löydettiin useita keinoja.

Tässä artikkelikokoelmassa on konkreettisia esimerkkejä, joita voi helposti soveltaa eri toimintaympäristöihin. Julkaisu palvelee myös heitä, jotka haluavat lisätä ylisukupolvisia kohtaamisia ja edistää näin kaikkien ikäluokkien hyvää oloa. Julkaisu on myös esimerkki siitä, miten tutkimus palvelee kehittämistyötä ja miten kehittämistyö palvelee tutkimusta.

Kirjoittajina toimivat ikäihmiset, kuntien eri alojen henkilöstö sekä korkeakoulukonsernin opiskelijat ja muut hankkeeseen osallistuneet tahot yhdessä hanketyöntekijöiden kanssa.

