

Tomi Rosbacka

BEARDSLEEN PERHEINTERVENTIO LASTENSUOJELUN
PERHETYÖSSÄ OHJAAJIEN KOKEMANA



BEARDSLEEN PERHEINTERVENTIO LASTENSUOJELUN
PERHETYÖSSÄ OHJAAJIEN KOKEMANA

Tomi Rosbacka

Opinnäytetyö

Kevät 2010

Sosiaalialan koulutusohjelma

Oulun seudun ammattikorkeakoulu

SISÄLTÖ	
TIIVISTELMÄ	4
ABSTRACT	5
1 JOHDANTO	6
2 PERHETYÖTÄ LASTENSUOJELULAITOKSESSA	8
2.1 Lastensuojelun määrittelyä	8
2.2 Lastensuojelun laitoshuollon määrittelyä	9
2.3 Lastensuojelun perhetyön määrittelyä	10
2.4 Opinnäytetyön aiheen paikantaminen	12
3 BEARDSLEEN PERHEINTERVENTIO TYÖMENETELMÄNÄ	15
3.1 Työmenetelmän lähtökohdat	15
3.2 Lokikirjan kuvaus	17
3.3 Aikaisempi ja käynnissä oleva tutkimus	19
4 TUTKIMUKSEN TOTEUTUS	21
4.1 Tutkimuksen tarkoitus ja tutkimustehtävät	21
4.2 Tutkimuksen lähestymistavat	22
4.3 Kohdejoukko ja aineiston keruu	23
4.4 Aineiston analyysi	25
4.5 Tutkimuksen luotettavuus	28
4.6 Tutkimuksen eettisyys	29
5 TUTKIMUSTULOKSET JA JOHTOPÄÄTÖKSET	32
5.1 Prosessin sujuvuus	32
5.2 Ohjaajan osaaminen	40
5.3 Perheen osallisuus	47
5.4 Vuorovaikutuksellisuus	53
5.5 Perheintervention tuloksellisuus	60
5.6 Tutkimustulosten yhteenveto	64
5.7 Kehittämissuhteet	66
6 POHDINTA	68
7 LÄHTEET	72
LIITTEET	

Rosbacka Tomi. Beardsleen perheinterventio lastensuojelun perhetyössä ohjaajien kokemana. Oulu 2010. Oulun seudun ammattikorkeakoulu. Sosiaalialan koulutusohjelma, sosionomi (AMK). Opinnäytetyö. 78 sivua + 2 sivua liitteitä

TIIVISTELMÄ

Tutkimuksellisen opinnäytetyöni tarkoituksena on kuvailla erityislastenkodin ohjaajien kokemuksia Beardsleen perheinterventiosta lastensuojelun perhetyössä. Ohjaajien kokemuksia kuvailemalla saadaan tietoa Beardsleen perheintervention käytännön toteutuksesta sovellettuna lastensuojelun perhetyöhön ja siten voidaan kehittää sovellusta lastensuojelun perhetyöhön.

Opinnäytetyöni on kvalitatiivinen tapaustutkimus, jossa on fenomenologis-hermeneuttisia piirteitä. Tutkimusmenetelmänä käytin puolistrukturoitua haastattelua. Tutkimus toteutettiin yksilöhaastatteluilla haastattelemalla erityislastenkoti Heinäsalmikodin kolmea ohjaajaa. Aineisto analysoitiin aineistolähtöisellä sisällönanalyysillä.

Tutkimustehtävänä oli selvittää, minkälaisia kokemuksia erityislastenkoti Heinäsalmikodin ohjaajilla on Beardsleen perheinterventiosta lastensuojelun perhetyössä. Ohjaajien kokemukset jakaantuivat kokemuksiin prosessin sujuvuudesta, ohjaajan osaamisesta, perheen osallisuudesta, vuorovaikutuksellisuudesta ja perheintervention tuloksellisuudesta. Tutkimustulosten mukaan yhdistämällä perheen osallisuus ja ohjaajan osaaminen vuorovaikutuksessa saadaan aikaan sujuva ja tulokellinen prosessi.

Tutkimustuloksia voidaan hyödyntää erityislastenkoti Heinäsalmikodissa Beardsleen perheinterventioita toteutettaessa ja kehitettäessä. Tutkimustuloksia voivat hyödyntää myös muut toimijat niin lastensuojelun perhetyössä kuin eri konteksteissa.

Beardsleen perheintervention soveltamista lastensuojelun perhetyöhön edistäisi lokikirjan muokkaaminen lastensuojelun kontekstiin sopivaksi sekä työmenetelmän julkinen yhdistäminen myös lastensuojelun perhetyöhön mielenterveyden edistämisen ohella.

Asiasanat: Beardsleen perheinterventio, lastensuojelu, perhetyö

ABSTRACT

Oulu University of Applied Sciences

Degree Programme in Social Services, Bachelor of Social Services

Author: Tomi Rosbacka

Title of thesis: Beardslee Preventive Family Intervention in Child Welfare Family Work:
Instructors' Experiences

Supervisors: Aira Vanhala and Helena Siira

Term and year when the thesis was submitted: Spring 2010

Number of pages: 78+2

The aim of my thesis was to describe the experiences that the instructors of Heinäsalmikoti Children's Home had about the Beardslee Preventive Family Intervention in child welfare family work. Knowledge on the Beardslee Preventive Family Intervention adapted to child welfare family work can be gained by describing the experiences that the instructors had.

My thesis was a qualitative case study with features of hermeneutical phenomenology. The method of my study was the semi-structured interview. The study was implemented by interviewing three instructors of Heinäsalmikoti Children's Home individually. Interviews were analyzed by the method of content analysis.

The results of the study were divided into five sectors. The sectors were fluency of the process, expertise of the instructor, participation of the family, interaction and effectiveness of the family intervention.

The results of my study can be applied in Heinäsalmikoti Children's Home when the Beardslee Preventive Family Intervention is implemented and developed. The results of my study can also be applied by other operators in child welfare family work who apply the method of the Beardslee Preventive Family Intervention or by other operators who apply the method in different contexts.

Keywords: Beardslee Preventive Family Intervention, child welfare, family work

1 JOHDANTO

Tämän opinnäytetyön toimeksiantaja on erityislastenkoti Heinäsalmikoti Oulusta. Heinäsalmikoti on Auta lasta ry:n omistama 19-paikkainen erityislastenkoti. Heinäsalmikoti tarjoaa lastensuojelulain 417/2007 mukaisia sijais-, avo- ja jälkihuollon palveluita. Auta lasta ry on vuonna 1969 perustettu kristillinen lastenkotiyhdistys. (Heinäsalmikoti; Auta lasta ry.)

Tutkimushanke sai alkunsa erityislastenkoti Heinäsalmikodissa käydystä keskustelusta 17.6.2008. Tapaamisessa olivat läsnä Heinäsalmikodin johtaja, varajohtaja ja opinnäytetyön tekijä. Keskustelun tarkoituksena oli miettiä Heinäsalmikodin tarpeita opinnäytetyölle. Keskustelussa tuli ilmi tarve tehdä tutkimus Beardsleen perheintervention sovelluksesta lastensuojelun perhetyöhön. Näkökulmaksi valikoitui ohjaajien näkökulma, koska samaan aikaan oli käynnistynyt tutkimus siitä, miten perheet olivat kokeneet Beardsleen perheintervention lastensuojelun perhetyön sovelluksena. Keskustelun johdosta tämä opinnäytetyöprosessi käynnistyi.

Ammattikorkeakoulututkinnon opinnäytetyön tavoitteena on ammattikorkeakouluista annetun asetuksen 352/2003 mukaisesti ”kehittää ja osoittaa opiskelijan valmiuksia soveltaa tietojaan ja taitojaan ammattiopintoihin liittyvässä käytännön asiantuntijatehtävässä”. Opinnäytetyön johdosta opitaan koulutusohjelmakohtaista ja ammatillista erikoisosaamista sekä yleisiä työelämävalmiuksia. (Opinnäytetyön laadun tekijät 2006, 6.)

Opinnäytetyöni aihe ”Beardsleen perheinterventio lastensuojelun perhetyössä ohjaajien kokemana” on ammatilliselle kehitykselleni tärkeä, koska suuntaudun opinnoissani lastensuojeluun, perhetyöhön, mielenterveystyöhön ja sosiaaliseen nuorisotyöhön. Opinnäytetyön aihe edellyttää tiedollista osaamista ja sen soveltamista sekä lastensuojelun, perhetyön että mielenterveystyön osalta. Syvennän osaamistani suuntautumisalueillani tekemällä opinnäytetyöni tästä aiheesta.

Sosionomin (AMK) kompetenssiin opinnäytetyöni liittyy reflektiivisen kehittämis- ja johtamisosaamisen ja asiakastyön osaamisen vuoksi. Opinnäytetyöprosessin toteuttaminen vahvistaa käytäntöpainotteista tutkimuksellista osaamistani ja uuden tiedon tuottamisen osaamista. Opinnäytetyössä perehdyn toiminnan teoreettisten lähtökohtien arviointiin, jolloin tavoite on työn kehittämisessä. Opinnäytetyössäni perehdyn työmenetelmään, jonka tavoitteena

on asiakkaan tavoitteellinen tukeminen ja ohjaus sekä osallistava vuorovaikutus- ja yhteistyösuhde. (Koulutusohjelmakohtaiset kompetenssit 04/2006.)

Tutkimuksen tarkoituksena on tuottaa tietoa, jota Heinäsalmikoti voi hyödyntää Beardsleen perheinterventioprosessityöskentelynsä kehittämisessä omassa laitoksessaan. Heinäsalmikodin ohjaajat voivat käyttää tutkimustietoa henkilökohtaisen työskentelynsä ja ammatillisen osaamisensa kehittämiseen. Heinäsalmikodin asiakkaille eli perheille tutkimus tuottaa hyötyä tutkimuksen pohjalta tehtävän kehittämisen ansiosta, jolla pyritään parantamaan työn laatua. Heinäsalmikodin ohjaajien kokemuksia Beardsleen perheinterventiosta lastensuojelun perhetyössä ei ole aiemmin tutkittu.

Tutkimuksen tuottamaa tietoa voidaan hyödyntää myös muissa lastensuojelun perhetyötä tekevissä ja Beardsleen perheinterventiota käyttävissä lastensuojelulaitoksissa. Tutkimuksen tuottama tieto on hyödyllistä myös kaikille muille työmenetelmää käyttäville toimijoille, koska tutkimus lisää tietoa Beardsleen perheintervention käytännön toteutuksesta.

Tutkimuksen tavoitteena on kuvailla mahdollisimman yksityiskohtaisesti Heinäsalmikodin ohjaajien kokemuksia Beardsleen perheinterventiosta. Tutkimuksen tavoitteena on tuottaa uutta tietoa ja lisätä tietoa Beardsleen perheintervention toteutuksesta, erityisesti lastensuojelun perhetyössä. Tavoitteena on ohjaajien kokemusten mahdollisimman yksityiskohtainen jäsentäminen ja kokemuksia kuvailevien selkeiden käsitteiden luominen. Tutkimuksen tavoitteena on pyrkiä vastaamaan kysymykseen, mitä on koettu.

Vuonna 2008 lastensuojelun avohuollon asiakkaana oli 67347 lasta ja nuorta. Vuonna 1998 vastaava luku oli 39666. Vuonna 2008 kodin ulkopuolelle sijoitettuja lapsia ja nuoria oli 16608. Vuonna 1998 vastaava luku oli 11979. Laitoshuoltoon sijoitettuja lapsia oli vuonna 2008 5668, kun vastaava luku oli vuonna 1998 3503. (Lastensuojelu 2008 2009, 1–7.)

Sekä kodin ulkopuolelle sijoitettujen että avohuollon asiakkaana olevien lasten ja nuorten määrä on kasvanut huomasti viimeisten kymmenen vuoden aikana. Se tarkoittaa samalla sitä, että myös lastensuojelun asiakkaina olevien perheiden lukumäärä on kasvanut. Lastensuojelun tilastojen valossa opinnäytetyöni aihe on siis erittäin ajankohtainen, kun tutkin työmenetelmää, jolla pyritään auttamaan ja tukemaan perheitä lastensuojelun kontekstissa.

2 PERHETYÖTÄ LASTENSUOJELULAITOKSESSA

Luvussa 2 määrittelen lastensuojelua ja lastensuojelun perhetyötä. Lisäksi paikannan tämän opinnäytetyön aiheen ja luon katsauksen aikaisempaan ja käynnissä olevaan tutkimukseen.

2.1 Lastensuojelun määrittelyä

Nykyinen lastensuojelulaki 417/2007 on astunut voimaan 1.1.2008. Lastensuojelulain 1 §:n mukaan lain tarkoituksena on turvata lapsen oikeus turvalliseen kasvuympäristöön, tasapainoiseen ja monipuoliseen kehitykseen sekä erityiseen suojeluun. Lastensuojelulain 6 § määrittelee lain tarkoittamaksi lapseksi alle 18-vuotiaan ja nuoreksi 18-20 vuotiaan.

Lastensuojelun keskeisiä periaatteita ovat lapsen suotuisan kehityksen ja hyvinvoinnin edistäminen, vanhempien, huoltajien ja muiden lasten hoidosta ja kasvatuksesta vastaavien henkilöiden tukeminen lapsen kasvatuksessa ja huolenpidossa, lapsen ja perheen ongelmien ehkäiseminen sekä havaittuihin ongelmiin riittävän varhain puuttuminen sekä lapsen edun huomioiminen lastensuojelun tarvetta arvioitaessa ja lastensuojelua toteutettaessa. (Lastensuojelulaki 417/2007, 4§.)

Lastensuojelulain 417/2007 3 § määrittelee lastensuojeluksi lapsi- ja perhekohtaisen lastensuojelun. Sen lisäksi kunta järjestää ennaltaehkäisevää lastensuojelua. Lastensuojelulain mukaan lapsi- ja perhekohtaisella lastensuojelulla tarkoitetaan toimenpideprosessia, johon sisältyy lastensuojelutarpeen selvitystä, avohuollon tukitoimia, lapsen kiireellistä sijoitusta ja huostaanottoa sekä niihin liittyvää sijaishuoltoa ja jälkihuoltoa. Lapsi- ja perhekohtainen lastensuojelutyö alkaa, kun lastensuojelun sosiaalityöntekijä käynnistää lastensuojelun tarpeen selvittämisen. (Heino 2008, 15.)

Lapsi otetaan sosiaalihuollosta vastaavan toimielimen huostaan, jos puutteet lapsen huolenpidossa tai muut kasvuolosuhteet uhkaavat vakavasti vaarantaa lapsen terveyttä tai kehitystä tai jos lapsi vaarantaa vakavasti terveyttään tai kehitystään käyttämällä päihteitä, tekemällä muun kuin vähäisenä pidettävän rikollisen teon tai muulla niihin rinnastettavalla käyttäytymisellään. Samasta syystä lapsi voidaan kiireellisesti sijoittaa perhehoitoon tai laitoshuoltoon tai järjestää muulla tavoin lapsen tarvitsema hoito ja huolto. (Lastensuojelulaki

417/2007, 38§, 40§.)

Sijaishuollolla tarkoitetaan lastensuojelulain 49 §:n mukaan huostaan otetun, kiireellisesti sijoitetun tai lain 83 §:ssä tarkoitetun väliaikaismääräyksen perusteella sijoitetun lapsen hoidon ja kasvatuksen järjestämistä kodin ulkopuolella. Sijaishuolto voidaan järjestää perhehoitona, laitoshuoltona tai muulla lapsen tarpeiden edellyttämällä tavalla. (Lastensuojelulaki 417/2007, 49§.)

Lastensuojelulain 75 §:n mukaan sijaishuollon jälkeen sosiaalihuollosta vastaavan toimielimen on järjestettävä jälkihuolto. Määräys koskee myös avohuollon tukitoimena tehtyä sijoitusta tietyin ehdoin. Oikeus jälkihuoltoon päättyy viimeistään silloin, kun nuori täyttää 21-vuotta. (Lastensuojelulaki 417/2007, 75§.)

Lastensuojelulaissa 417/2007 36 § perhetyö mainitaan muuna lastensuojelun avohuollon tukitoimena, jota sosiaalihuollosta vastaavan toimielimen on järjestettävä tarvittaessa. Lista muista lastensuojelun avohuollon tukitoimista on esimerkinomainen. palveluiden järjestämiseen varaudutaan lapsen ja perheen tarpeiden mukaisesti. (Heino 2008, 17.)

2.2 Lastensuojelun laitoshuollon määrittelyä

Lastensuojelun laitoshuoltoa voi järjestää kunnan tilaamana sosiaalipalveluna lastensuojelulaitokset. Lastensuojelulaitoksia ovat lastenkodit, nuorisokodit, koulukodit, vastaanottokodit ja muut vastaavat laitokset. Lastensuojelulaitoksia ylläpitää valtio, kunnat ja yksityiset toimijat ja yhteisöt. (Sosiaali- ja terveysministeriö.)

Suomessa lastensuojelun laitoshuollon perustehtäviä on olleet alusta alkaen lapsiin kohdistuva perushoito, perushuolenpito ja kotikasvatuksen korvaava kasvatus. Näiden rinnalle on ajan myötä kehittyneet myös hoidolliset perustehtävät. (Kyrönseppä & Rautiainen 1993, 62.)

Lastensuojelulaitoksessa tehtävää työtä voidaan tarkastella monesta eri näkökulmasta. Yhden näkökulman mukaan lastensuojelulaitoksen tehtävät on jaettu kolmeen osa-alueeseen; lapsen yksilölliseen hoitoon, kasvatukseen ja huolenpitoon, verkostotyöhön sekä perhetyöhön. Lastensuojelun perhetyötä on käsitelty tässä opinnäytetyössä luvussa 2.3. (Vogt 2005, 9.)

Lastensuojelulaitoksessa tavoitteellinen ja suunnitelmallinen kasvatusta on lapsen iänmukaisen kehityksen ja kasvun tukemista, kulttuurille ominaisten arvojen, asenteiden, tietojen, taitojen ja psyykkisten valmiuksien välittämistä, opettamista, harjaannuttamista ja lapsen kasvamaan saattamista. Korjaava hoito toteutuu omaohjaajasuhteen, yhteisöllisten työtapojen ja toiminnallisuuden kautta. Huolenpito on lapsen yksilöllistä, iän ja kehitystason mukaan tarkoituksenmukaista aikuisen huolenpitoa. (Kyrönseppä & Rautiainen 1993, 64–65.)

Lapsen hoidosta, kasvatuksesta ja huolenpidosta vastaavat lastensuojelulaitoksessa kaikki työntekijät, mutta lapsen yksilöllisen huomioimisen turvaa omaohjaaja. Omaohjaajuus tarjoaa lapselle mahdollisuuden lapsen ja vanhemman välistä turvallista suhdetta muistuttavaan tai vastaavaan kiintymyssuhteeseen. Lapsen on tärkeä tuntea myös lyhyemmissä sijoituksissa, että hänellä on oma nimetty ohjaaja, joka välittää hänestä ja hänen elämästään. (Vogt 2005, 10.)

Omaohjaajamenetelmän avulla hoidetaan ja kasvatetaan järjestelmällisesti ja suunnitelmallisesti yksittäistä lasta tai nuorta yksilöllisesti. Omaohjaajalla on työnjaon perusteella tietyissä rajoissa vastuu lapsen tai nuoren hoitamisesta ja kasvattamisesta laitoksessa. Hoito- ja kasvatussuunnitelman laadintaan ja toteuttamiseen omaohjaaja tarvitsee yhteistyökumppaneita sekä lastensuojelulaitoksen sisältä että sen ulkopuolelta. (Kyrönseppä & Rautiainen 1993, 101.)

Lastensuojelun asiakkaina olevia lapsia ja perheitä ympäröi omien läheisten muodostaman verkoston lisäksi yleensä laaja ammattiauttajien verkosto. Tähän verkostoon voi kuulua esimerkiksi neuvolan, päivähoidon, koulun, lastenpsykiatrian yksikön ja sosiaalitoimen edustajia. Verkostoon voi kuulua julkisten palvelujen tarjoajien lisäksi yksityisiä palveluntarjoajia, kuten esimerkiksi terapeutteja tai lastensuojelun palveluntarjoajia. Lisäksi verkostoon voi kuulua kolmannen sektorin edustajia, esimerkiksi harrastustoiminnan kautta. (Vogt 2005, 14.)

Verkoston eri jäsenillä on kullakin omanlaisensa kontakti lapseen, ja erilaisia mahdollisuuksia tukea ja kontrolloida lasta. Lastensuojelun verkostotyössä on keskeistä voimavarojen etsintä ja niiden yhdistäminen lasta hyödyttävällä tavalla. Verkostotyön kautta kyetään tarjoamaan kokonaisvaltaisempaa apua lapselle. (Vogt 2005, 14–15.)

2.3 Lastensuojelun perhetyön määrittelyä

Perhetyö -nimikkeen käyttö on varsin sekavaa. Perhetyö määritellään oman toimintakontekstin,

työn ja perustehtävän kautta kussakin kunnassa, työyhteisössä, yksikössä, projektissa ja tiimissä. Perhetyön käsite voi viitata perhetyötä tarjoavaan paikkaan ja organisaatioon. Perhetyön käsite voi kuvata pyrkimystä, metodologiaa tai työn kohderyhmää. Perhetyön asiakastyö kattaa tutkimuksen ja arvioinnin, tuen ja ohjauksen sekä hoidon ja kuntoutuksen. (Heino 2008, 44,46.)

Heino, Berg ja Hurtig (2000) ovat jaotelleet lastensuojelun perhetyön laitoshuollon, välimaaston ja avohuollon perhetyöksi. Laitoshuollon perhetyö on sijoituksen aikaista, laitoksen tiloissa tapahtuvaa toimintaa. Välimaaston perhetyö sisältää avohuollolliset työmuodot, jotka voidaan tarvittaessa toteuttaa perheen kodissa. Avohuollon perhetyö suuntautuu perheen kotiin. (Heino, Berg & Hurtig 2000, 12,13,18–20.)

Turtiainen (1999) on jäsentänyt perhetyötä tapauskohtaiseksi ja laajennetuksi perhetyöksi Lähiöprojektin perhetyöhön perehtymisen pohjalta. Sekä tapauskohtainen että laajennettu perhetyö sisältää sekä korjaavaa että ennaltaehkäisevää työtä asiakasperheiden ja ryhmien kanssa. (Uusimäki 2005a, 177–178.)

Heino (2008, 48) on määritellyt selvityksessään lastensuojelun perhetyötä. Selvityksessä esitetään selkeytysehdotus, jolloin käytettäisiin lastensuojelun perhetyön nimikettä kuvamaan sitä työtä, mitä tehdään nykyään perhetyön tai perhekuntoutuksen nimellä. Lastensuojelun perhetyöllä tarkoitettaisiin silloin lastensuojelukontekstissa tapahtuvaa, lapsilähtöistä, perhettä tukevaa ja perhekokonaisuuden toimivuutta vahvistavaa, tavoitteellista ja suunnitelmallista, intensiivistä ja ammatillista (moniammatillista) sekä psykososiaalista, toiminnallista, monimuotoista työtä.

Lastensuojelun perhetyö kohdistuu sekä perheen jäseniin yksilöinä että perhekokonaisuuteen, ja sitä tehdään perheen kotona taikka lapsen arki- ja kasvuympäristössä; taikka tähän tarkoitukseen varatuissa tiloissa jaksoittain toteutettuna. Lastensuojelun perhetyön käynnistymistä edeltää lähete taikka ammatillinen arvio perhetyön tarpeesta, jonka etenemistä arvioidaan säännöllisesti ja sovitusti asiakkaan kanssa, lapsen asiasta vastaavan sosiaalityöntekijän (kirjallinen suunnitelma) ja tilaajan (lähetteen tekijän) kanssa. (Heino 2008, 48.)

Lastensuojelun perhetyöhön kytketään tarvittaessa muita palveluja niin, että siitä muodostuu tarvetta vastaava palvelukokonaisuus ja jossa huolehditaan, että perhetyön jälkeen lapsen ja perheenjäsenten tarvitsemista palveluista, tuesta sekä mahdollisesta jälkihuollosta ja -hoidosta

on sovittu. (Heino 2008, 48.)

Lastensuojelulaitoksessa tehtävä perhetyö on ainakin yhteydenpitoa lapsen vanhempiin. Se voi olla myös intensiivisempää, ja voi toteutua esimerkiksi perhetapaamisina tai vanhempien tiiviimpänä osallistumisena lapsen arkeen. Lastensuojelulaitoksessa tehtävä perhetyö voi kohdistua perheen sisäisen vuorovaikutuksen parantamiseen, vanhemmuuden tukemiseen, lapsen hyvän laitossijoittamisen mahdollistamiseen tai nuoren itsenäistämiseen. (Vogt 2005, 12.)

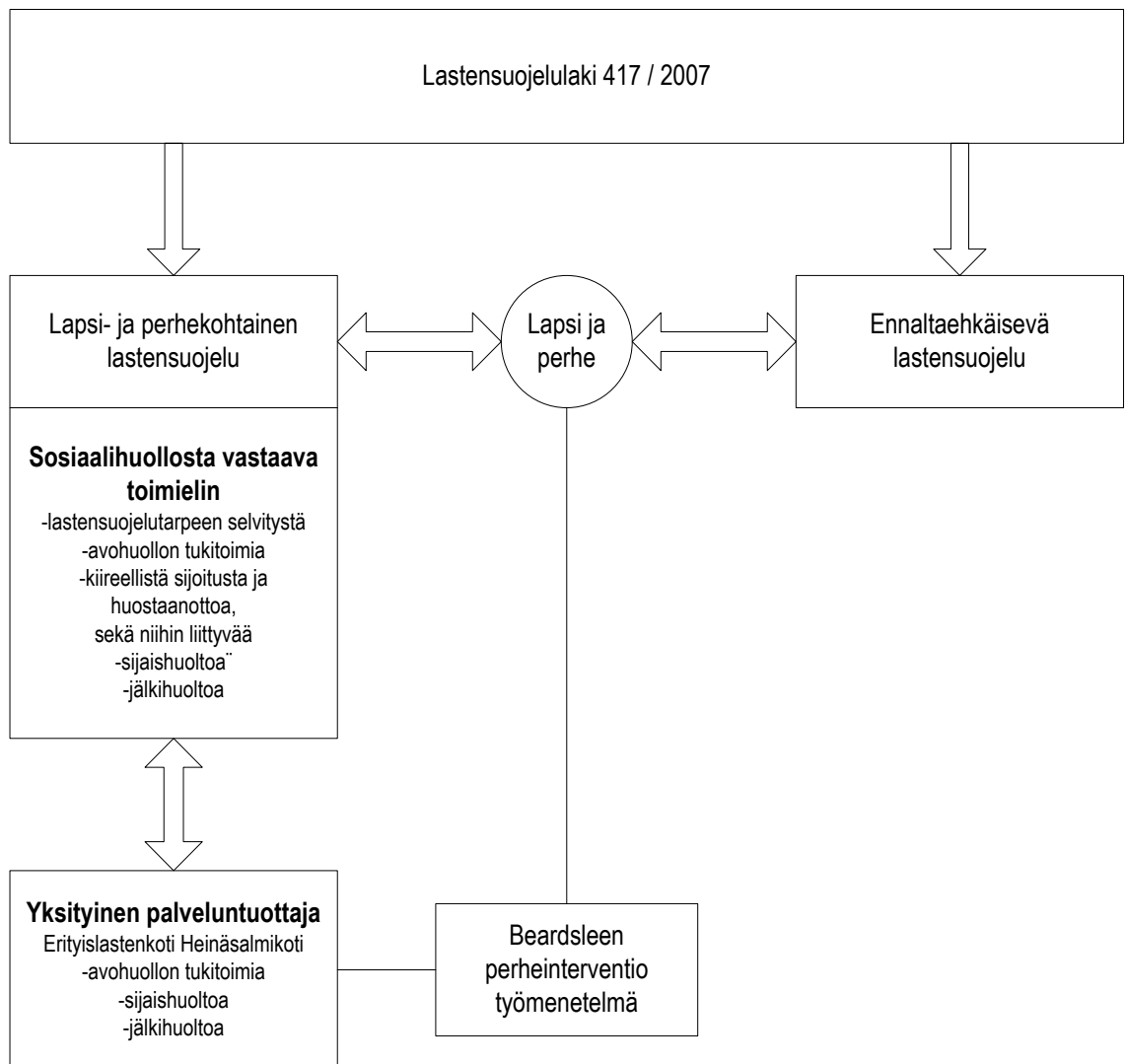
2.4 Opinnäytetyön aiheen paikantaminen

Heinäsalmitoimi on yksityinen lastensuojelulaitos, joka tarjoaa lastensuojelulain 417/2007 mukaisia sijais-, avo- ja jälkihuollon palveluita. Lisäksi palveluihin kuuluu työnohjaus- ja konsultaatiopalvelut sekä lastensuojelun ennaltaehkäisevä perhetyö. Työn kehittämisen painopistealueita ovat jälkihuollon ja perhetyön kehittäminen. (Heinäsalmitoimi.)

Heinäsalmitoimiston palvelut sisältävät ammattitaitoisen henkilökunnan ohjauksen hyödyntäen parityönä toteutettavaa omaohjausjärjestelmää, osallistuvan tuen kriisitilanteissa, monipuolisen vapaa-ajan toiminnan, turvallisen ja kodikkaan kasvuympäristön, tuen perus- ja ammatillisessa koulutuksessa sekä ammattimaisen ja terapeuttisella työotteella toteutetun perhetyön. (Heinäsalmitoimi.)

Kuvio 1. kuvaa tämän opinnäytetyön aiheen sijoittumista lastensuojelun kokonaisuuteen. Erityislastentoimi Heinäsalmitoimi on aluehallintoviraston luvalla toimiva yksityinen palveluntuottaja, joka tuottaa kuntien lakisääteisiä lastensuojelun palveluita. Heinäsalmitoimiston toiminta sisältyy lastensuojelulain tarkoittamaan lapsi- ja perhekohtaiseen lastensuojeluun ja lastensuojelulain 417/2007 49§:n tarkoittamaan sijaishuollon laitoshuoltoon.

Beardsleen perheinterventio on yksi Heinäsalmitoimiston käyttämä työmenetelmä, jota on käytetty lastensuojelun sijais- ja avohuollon perhetyössä. Heinäsalmitoimistossa on toteutettu yhdeksän perheinterventiotia, joista yksi on vielä käynnissä. Perheinterventioista kuusi on toteutettu Heinäsalmitoimistoon sijoitettuna olleiden lasten perheille ja kolme on tilattu lastensuojelun avohuollon tukitoimeksi. (Kukkonen 2.1.2009, sähköpostiviesti.)



Kuvio 1. Opinnäytetyön aiheen paikannus.

Lastensuojelun perhetyössä korostuvat erilaiset ongelmat, kuin mihin perheinterventiotyömenetelmää on alunperin kehitetty Yhdysvalloissa. Lastensuojelun kontekstissa taustalla voi olla useampia ongelmia ja ongelmien kokonaisuus voi olla hyvin monimutkainen. Perheterapian tavoin lastensuojelun perhetyössä kyse on enemmän yrityksestä avata jumiutunut tilanne (Aaltonen 2002, 144). Jumiutuneen tilanteen taustalla voi olla useita eri seikkoja yhden seikan asemesta.

Lastensuojelutilanteen taustalla olevia vanhempiin ja vanhemmuuteen liittyviä keskeisiä tekijöitä ovat jaksamattomuus, perheristiriidat, riittämätön vanhemmuus, avuttomuus ja osaamattomuus, mielenterveysongelmat ja päihteiden väärinkäyttö. Vanhemmuuteen liittyviä seikkoja

huostaanottotilanteessa ovat päihteet ja rikollisuus, vaikeudet vanhemmuudessa sekä ristiriidat perheessä. Avohuollon asiakasperheissä vastaavia seikkoja ovat arjen ongelmat, vanhempien päihteet ja rikollisuus, vanhempien tapaamisristiriidat sekä väkivalta. (Heino 2007, 58; Hiitola 2008, 28–29.)

Keskeisimpiä lapsiin ja nuoriin liittyviä tekijöitä lastensuojelutilanteen taustalla ovat ristiriidat vanhemman/vanhempien kanssa, vaikeudet koulunkäynnissä, huono psyykinen terveys, runsas sairastelu tai fyysinen sairaus tai vammaisuus, vaikeudet kaverisuhteissa, koettu väkivalta sekä kehityksen viivästyminen. Pelkistetyksi voidaan sanoa, että huostaanotettujen lasten ja nuorten tilanteet ovat vakavampia kuin avohuollossa olevien. (Heino 2007, 58–59; Hiitola 2008, 31.)

Niemen (2008) arviointiselvityksen mukaan Beardsleen perheinterventiota oli käytetty lastensuojelun perhetyössä monenlaisissa tilanteissa. Useimmiten taustalla oli isän tai äidin psyykinen häiriö, vanhemman päihdeongelma, vanhempien eroon liittyvät tekijät, lapsen psyykinen häiriö tai perheenjäsenen fyysinen sairaus. Muita taustalla olevia seikkoja olivat lastenhoidon laiminlyönti, perheenjäsenen kuolema, perheenjäsenen väkivaltaisuus, lapsen sijoitukseen tai vanhemmuuteen liittyvät tekijät, lapsen käyttäytyminen tai perheen moniongelmaisuus. (Niemi 2008, 8.)

Lasten henkinen pahoinvointi, nuorten syrjäytyminen ja vanhempien lisääntyvät mielenterveysongelmat ovat ilmiöitä, joihin yhteiskunnassamme etsitään ratkaisuja. Tähän suuntaa muunmuassa hallituksen lasten, nuorten ja perheiden hyvinvoinnin politiikkaohjelma, joka on hyväksytty 5.12.2007 hallituksen strategia-asiakirjan osana. (Paasivirta & Lindblom 2008, 10; Lapset, nuoret ja perheet.)

3 BEARDSLEEN PERHEINTERVENTIO TYÖMENETELMÄNÄ

Käsittelen luvussa 3 Beardsleen perheintervention lähtökohtia sekä lokikirjan sisältöä.

3.1 Työmenetelmän lähtökohdat

Lasten depressioita ja perheinterventiota on tutkittu Judge Baker Children´s Centerissä Bostonissa Yhdysvalloissa kahdenkymmenenvuoden ajan. Beardsleen perheinterventio –työmenetelmän on kehittänyt amerikkalainen professori MD William Beardslee tutkimusryhmineen. (Solantaus & Beardslee 2001, 118; Preventive intervention project.)

Suomessa Beardsleen perheinterventio on osa Toimiva lapsi ja perhe –työmenetelmäkokonaisuutta. Toimiva lapsi ja perhe on Terveiden ja hyvinvoinnin laitoksen (THL) tutkimus- ja kehittämishanke, jolla kehitetään työmenetelmiä terveyden- ja sosiaalihuollon, eri yhteistyökumppanien ja järjestöjen käyttöön. Työmenetelmillä pyritään tukemaan perheitä ja lapsia sekä ehkäisemään lasten häiriöitä, kun vanhemmalla on psyykkisiä vaikeuksia tai vakava sairaus. Työmenetelmiä käytetään myös lastensuojelun työmenetelminä. (Toimiva lapsi & perhe –hanke; Sosiaali- ja terveystieteiden tutkimuskeskus 2006, 161.)

Toimiva lapsi ja perhe –työmenetelmäkokonaisuuteen kuuluu Beardsleen perheintervention lisäksi lapset puheeksi –keskustelu, lapsiperheneuvonpito ja vertaisryhmätoiminta Vertti. Lapset puheeksi –keskustelu on lasten kehityksen ja vanhemmuuden tukemiseen kehitetty neuvonnallinen työmalli. Lapsiperheneuvonpito on verkostotapaaminen, joka järjestetään, jos on tarve vahvistaa lasta suojaavia asioita tai herää huoli lapsesta. Vertti on psykoedukatiivinen vertaisryhmäinterventio lapsille ja heidän bipolaarista mielialahäiriötä tai masennusta sairastavalle vanhemmalleen. Vertti koostuu 10 ryhmäkoostumisesta, jossa on keskeistä lasten ja vanhempien rinnakkain toimivat vertaisryhmät ja näiden keskinäinen yhteistyö. (Toimiva lapsi & perhe –hankkeen työmenetelmäkuvaukset.)

Suomessa Beardsleen perheinterventioksi nimetty kliinikkokeskeinen interventio on alun perin kehitetty auttamaan mielialahäiriöstä kärsivien vanhempien lapsia. Se soveltuu kuitenkin moniin muihinkin perheen ongelmiin kuin mielialahäiriöön. Perheinterventio on tarkoitettu perheisiin, joissa on kouluikäisiä tai murrosikäisiä lapsia. (Niemelä 2007, 5; Sohlman, 2; Solantaus &

Beardslee 2001, 118.)

Beardsleen perheinterventio –menetelmäkoulutus päteväitä käyttämään työskentelymallia. Toimiva lapsi ja perhe –hankkeessa on kehitetty kahden lukukauden mittainen koulutusmalli, sisältäen kuusi teoriapäivää ja työmenetelmään liittyvän työnohjauksen. Koulutettavat suorittavat kolme perheinterventiota lukukausien aikana, joista kaksi tuodaan ryhmätyönohjaukseen käsittelyyn. (Beardsleen perheinterventio –menetelmäkoulutus.)

Beardsleen perheintervention työskentelyn perustana on vuorovaikutuksellinen psykoedukatiivinen työote. Dialogisuus eli vuorovaikutteisuus ja narratiivisuus eli tarinallisuus ovat työskentelyssä korostuvia asioita. Perheinterventio nähdään alkuna prosessille, joka jatkuu perheen sisällä perheintervention jälkeen. (Inkinen & Söderblom 2006, 9.)

Perheintervention teoreettisia ja periaatteellisia lähtökohtia ovat depressio psykiatrisena vuorovaikutuksellisenä häiriönä, itseymmärrys, pärjäävyys ja elämänhallinta, vanhemmuuden kunnioittaminen ja kansanterveydellinen lähtökohta. (Solantaus & Beardslee 2001, 123–125.)

Depressio ulkoistetaan yksilöstä ymmärtämällä se häiriöksi tai sairaudeksi. Tällä tavalla saadaan depression kaikkialle tunkeutuva luonne mitätöityä ja sitä voidaan tarkastella. Itseymmärryksellä tarkoitetaan prosessia, jossa ihminen yhdistää omaan sisäiseen kokemukseensa ja tunteisiinsa ulkoisen tapahtuman. Pärjäävyyttä ja elämänhallintaa pyritään tukemaan interventiossa antamalla keinoja sekä vanhemmille että lapsille. (Solantaus & Beardslee 2001, 124.)

Vanhemman kunnioittaminen vanhempana ja hänen syyllisyyden vähentäminen on keskeistä interventiossa. Kansanterveydellinen lähtökohta on se, että perheinterventio perustuu kansanterveydelliseen ehkäisymalliin, jolloin pyritään vähentämään väärinkäsityksiä, lisätään suoraa puhetta ja ymmärrystä depressiosta sekä tehdään konkreettiset suunnitelmat lapsen kehityksen tukemiseen. Perheintervention tarkoituksena ei ole hoitaa sairasta vanhempaa. (Solantaus & Beardslee 2001, 124–126.)

Beardsleen perheinterventio on prosessityöskentelyä lasten ja vanhempien kanssa, jossa on tavoitteena auttaa vanhempia tukemaan omia lapsiaan, avata keskustelua vanhemman sairaudesta ja perhetilanteen mahdollisista muutoksista sekä helpottaa ja lisätä perheenjäsenten välistä vuorovaikutusta. Vanhempi on työkumppani ja oman perheen asioiden asiantuntija.

(Sohlman, 2; Inkinen & Söderblom 2006, 9.)

Beardsleen perheinterventiossa kartoitetaan jokaisen perheenjäsenen tilanne ja kuullaan kunkin kertomus ja käsitys perheen tilanteesta, lisätään tietoa ja ymmärrystä sairaudesta tai ongelmasta (psykoedukaatio) ja liitetään se perheenjäsenten omiin kokemuksiin, lisätään lasten ymmärrystä vanhemman sairauteen tai ongelmaan ja tehdään konkreettiset suunnitelmat, joilla turvataan lapsen selviytyminen tulevaisuudessa. (Solantaus & Beardslee 2001, 127; Niemelä 2007, 7; Paasivirta & Lindblom 2008, 3.)

Beardsleen perheintervention avulla perheissä voidaan käynnistää prosessi, jossa perheen oma vastuu ja kyky ratkaista ongelmia korostuu. Beardsleen perheinterventiolla voidaan ehkäistä erilaisia lasta kuormittavia asioita ja lisätä suojaavia asioita. (Paasivirta & Lindblom 2008, 10.)

Beardsleen perheinterventio sisältää 6–8 istuntoa lasten lukumäärän mukaan. Jokaista lasta tavataan erikseen. Beardsleen perheinterventiosta on laadittu lokikirja, joka sisältää manuaalin perheintervention kulusta ja periaatteista sekä ohjeistuksen jokaiselle istuntokerralle. Beardsleen perheintervention istunnot ovat: vanhempien tapaamiset, lasten tapaamiset, perhetapaaminen ja seurantatapaamiset. (Paasivirta & Lindblom 2008, 3–4; Sohlman, 2.)

3.2 Lokikirjan kuvaus

Beardsleen perheintervention lokikirja sisältää 26 sivua. Lokikirja on moniste, jonka on julkaissut Stakesin Toimiva lapsi & perhe –hanke 2005. Lokikirja on suunniteltu auttamaan mielialahäiriöstä kärsivien vanhempien lapsia.

Vanhempain tapaamisen asiat on jaettu lokikirjassa kahteen istuntoon. Ensimmäisen istunnon otsikkona on Esittely, historia ja yhteistyön sopiminen. Istunnossa käydään läpi intervention esittely, sairastuneen vanhemman (potilaan) omat kokemukset sekä potilaan näkemykset lasten kokemuksista. Lisäksi kartoitetaan vanhempien huolet, määritellään intervention päämäärät ja annetaan opaskirjanen. Lisäksi voidaan käydä läpi muita esillenneuvia asioita. Ohjaajat tekevät istunnosta arvion lokikirjaan sisältyvällä lomakkeella. (Beardsleen perheintervention lokikirja 2005, 1–5.)

Toisen istunnon otsikkona on Psykoedukaatio ja lasten pärjääminen. Istunnossa käsitellään

katsaus aiempaan istuntoon, puolison (toisen vanhemman) kokemukset, puolison näkemys lasten kokemuksista, vanhempien näkemykset lasten vahvuuksista ja huolet lapsista. Lisäksi keskustellaan lasten tapaamisista ja käydään läpi psykoedukaatio-osa. Psykoedukaatio-osa sisältää tietoa potilaan häiriön oireista ja syistä sekä lasten pärjäämisestä ja lasta suojaavista tekijöistä. Lisäksi voidaan käydä läpi muita esillenneuvia asioita. Ohjaajat tekevät istunnosta arvion lokikirjaan sisältyvällä lomakkeella. (Beardsleen perheintervention lokikirja 2005, 5–7.)

Kolmannen istunnon otsikkona on Lasten tapaaminen. Istunnossa selitetään intervention päämäärä, selvitetään lapsen toiminnantaso koulussa, vapaa-aikana sekä kotona ja kodin perhesuhteissa sekä lapsen kokemukset ja ymmärrys vanhemman sairaudesta sekä asiat, joista lapsi haluaa tai ei halua keskustella vanhempien kanssa ja perheistunnossa. Lisäksi voidaan käydä läpi muita esillenneuvia asioita. Ohjaajat tekevät istunnosta arvion lokikirjaan sisältyvällä lomakkeella. Lokikirjassa on varattu kaksi tällaista lasten tapaamista. Lasten tapaamisten määrä riippuu myös lasten määrästä. (Beardsleen perheintervention lokikirja 2005, 8–13.)

Neljännän istunnon otsikkona on Lapsen toiminnantaso ja perheistunnon valmistelu. Istunnossa selvitetään lasten ja vanhempien kokemukset lasten tapaamisesta, lapsen toimintakyky ja käyttäytyminen, keskustellaan lapsen haluamista asioista ja suunnitellaan perheistunto. Lisäksi voidaan käydä läpi muita esillenneuvia asioita. Ohjaajat tekevät istunnosta arvion lokikirjaan sisältyvällä lomakkeella. (Beardsleen perheintervention lokikirja 2005, 14–15.)

Viidennen istunnon otsikkona on Perheistunto. Istunnossa keskustellaan aikaisemmin sovitusta aiheista, kannustetaan perheenjäseniä kertomaan omista kokemuksistaan sekä käydään läpi psykoedukaatiivinen aines. Psykoedukaatiivinen aines pitää sisällään tietoa vanhemman sairastaman häiriön oireista, hoidosta ja muusta tarvittavasta, lasten selviämisestä ja pärjäämisestä sekä yleistietoa suhteutettuna perheen kokemuksiin. Lisäksi voidaan käydä läpi muita esille nousevia asioita. Ohjaajat tekevät istunnosta arvion lokikirjaan sisältyvällä lomakkeella. (Beardsleen perheintervention lokikirja 2005, 16–18.)

Kuudennen istunnon otsikkona on Katsaus perheistuntoon ja tulevaisuuden suunnittelu. Istunnossa arvioidaan perheen toiminta, käsitellään perheen kokemukset perheistunnosta ja perheinterventiosta, luodaan katsaus saavutettuihin tavoitteisiin ja asioihin, joita ei käsitelty, käsitellään keskustelua prosessina sekä sovitaan jatkosta. Lisäksi voidaan käydä läpi muita esille nousevia asioita. Ohjaajat tekevät istunnosta arvion lokikirjaan sisältyvällä lomakkeella.

(Beardsleen perheintervention lokikirja 2005, 19–21.)

Seitsemäs istunto on ylimääräinen istunto, joita voidaan pitää tarvittaessa. Kahdeksannen istunnon otsikkona on: Jatkoseuranta. Tämä istunto pidetään, kun edellisestä istunnosta on kulunut vähintään kuusi kuukautta. Istunnossa arvioidaan perheen toiminta, käsitellään perheen tilanne ja huolenaiheet sekä intervention merkitys perheelle, käydään läpi intervention opit ja vahvistetaan ne, rohkaistaan perhettä pyytämään tukea ja neuvoja työntekijöiltä sekä sovitaan jatkosta. Ohjaajat tekevät istunnosta arvion lokikirjaan sisältyvällä lomakkeella. (Beardsleen perheintervention lokikirja 2005, 22–26.)

3.3 Aikaisempi ja käynnissä oleva tutkimus

Mielialahäiriöitä sairastavien vanhempien lasten depressioita ja mielenterveyshäiriöiden ehkäisyä alettiin tutkia Yhdysvalloissa Judge Baker Children's centerin ja Bostonin lastensairaalassa toteutetussa projektissa. Beardsleen perheinterventio pohjautuu Judge Baker Children's Centerin projektiin 'Preventive intervention project', jonka johtajana toimii MD William Beardslee. Projektissa käynnistyy vuonna 2010 20. toimintavuosi. (Solantaus & Beardslee 2001, 118; Niemelä 2007, 5; Preventive intervention project.)

Oulun yliopiston hoitotieteen ja terveyshallinnon laitoksella on Mika Niemelä tehnyt pro gradu – tutkielman 2007 aiheesta: Perheinterventiot syöpää sairastavien vanhempien perheissä: työntekijöiden kokemuksia. Mika Niemelä tutkii myös perheiden kokemuksia Beardsleen perheinterventiosta lastensuojelun kontekstissa.

Savonia-ammattikorkeakoulussa on tehty 2005 tutkimus: "Että lähtis ne pahat asiat pois" Beardsleen perheintervention vaikutukset lasten kokemina. Laadullisen tutkimuksen ovat tehneet Anne-Mari Huuskonen ja Tiina Vartiainen.

Perheinterventioon liittyvää tutkimusta on käynnissä muun muassa Toimiva lapsi ja perhe – hankkeen yhteydessä. Toimiva lapsi ja perhe -hankkeen tutkimuksessa verrataan Lapsi puheeksi –työmallia ja Beardsleen ennaltaehkäisevää perheinterventiota ja selvitetään interventioiden vaikuttavuutta. Hankkeen sisällä tutkitaan perheinterventioprosesseja, jossa aineistona on Beardsleen perheintervention video- ja ääninauhoitettuja tallenteita. (Toimiva lapsi & perhe – hankkeen tutkimus.)

Toimiva lapsi & perhe –työmenetelmistä on tehty arviointiselvitys, jossa on kuvattu vanhempien ja työntekijöiden näkemyksiä Toimiva lapsi & perhe –työmenetelmistä Lapin sairaanhoitopiirin alueella. Arviointiselvityksen on laatinut Heli Niemi Pohjois-Suomen sosiaalialan osaamiskeskuksen Lapin toimintayksikön ja Lapin sairaanhoitopiirin kuntayhtymän psykiatrisen hoidon tulosalueen toimeksiannosta. Arviointiselvitys on julkaistu maaliskuussa 2008.

Ennaltaehkäiseviä interventioita tutkitaan opinnäytetöissä, joita varten on perustettu tutkimusryhmä Talismaani. Ryhmää ohjaavat professori Raija-Leena Punamäki Tampereen yliopiston psykologian laitokselta ja kehittämisspäällikkö, dosentti Tytti Solantaus Terveiden ja hyvinvoinnin laitokselta. (Toimiva lapsi & perhe –hankkeen tutkimus.)

4 TUTKIMUKSEN TOTEUTUS

Luvussa 4 käsittelen tutkimuksen toteutusta. Luvussa käsitellään tutkimuksen tarkoitus ja tutkimustehtävät, tutkimuksen lähestymistavat, kohdejoukko ja aineistonkeruu, aineiston analyysi, tutkimuksen luotettavuus sekä tutkimuksen eettisyys.

4.1 Tutkimuksen tarkoitus ja tutkimustehtävät

Tutkimuksen tarkoituksena oli tuottaa tietoa, jota Heinäsalmikoti voi hyödyntää Beardsleen perheinterventio -prosessityöskentelynsä kehittämisessä omassa laitoksessaan. Heinäsalmikodin ohjaajat voivat käyttää tutkimustietoa henkilökohtaisen työskentelynsä ja ammatillisen osaamisensa kehittämiseen. Heinäsalmikodin asiakkaille eli perheille tutkimus tuottaa hyötyä tutkimuksen pohjalta tehtävän kehittämisen ansiosta, jolla pyritään parantamaan työn laatua. Heinäsalmikodin ohjaajien kokemuksia Beardsleen perheinterventiosta lastensuojelun perhetyössä ei ole aiemmin tutkittu.

Tutkimuksen tuottamaa tietoa voidaan hyödyntää myös muissa lastensuojelun perhetyötä tekevissä ja Beardsleen perheinterventiota käyttävissä laitoksissa. Laajasti ajateltuna tutkimus lisää tietoa Beardsleen perheintervention käytännön toteutuksesta, ja tutkimuksen tuottama tieto on hyödyllistä kaikille työmenetelmää käyttäville toimijoille.

Tutkimuksen tavoitteena on kuvailla mahdollisimman yksityiskohtaisesti Heinäsalmikodin ohjaajien kokemuksia Beardsleen perheinterventiosta. Tutkimuksen tavoitteena on tuottaa uutta tietoa ja lisätä tietoa Beardsleen perheintervention toteutuksesta, erityisesti lastensuojelun perhetyössä. Tavoitteena on ohjaajien kokemusten mahdollisimman yksityiskohtainen jäsentäminen ja kokemuksia kuvailevien selkeiden käsitteiden luominen. Tutkimuksen tavoitteena on pyrkiä vastaamaan kysymykseen, mitä on koettu.

Olen asettanut tutkimuksen tutkimustehtävän yleisellä tasolla, ja se saattaa muuttua tutkimuksen edetessä. Tämä on tyypillistä kvalitatiivisessa tutkimuksessa. (Hirsjärvi, Remes & Sajavaara 2004, 117.)

Tutkimustehtävänä on:

Minkälaisia kokemuksia erityislastenkoti Heinäsalmikodin ohjaajilla on Beardsleen perheinterventiosta lastensuojelun perhetyössä ?

4.2 Tutkimuksen lähestymistavat

Tutkimukseni on kvalitatiivinen eli laadullinen. Laadullisessa tutkimuksessa lähtökohtana on kuvata todellista elämää, joka on moninainen. Eri tapahtumat muovaavat yhtäaikaan toinen toistaan ja on nähtävissä monensuuntaisia suhteita näiden välillä. Kohdetta pyritään tutkimaan mahdollisimman kokonaisvaltaisesti laadullisessa tutkimuksessa. (Hirsjärvi, Remes & Sajavaara 2004,152; Tuomi & Sarajärvi 2002, 21.)

Laadullinen tutkimus on tutkimustyyppiltään empiirinen eli kokemusperäinen. Empiirisessä tutkimuksessa tärkein lähtökohta on tieto, joka hankitaan tapahtumaa tai ilmiötä tarkkailemalla tai havainnoimalla. Sen lisäksi voidaan käyttää aiempaa tutkimusta ja kirjallisuutta. (Helakorpi 1999, 25.)

Laadullisen tutkimuksen kohteena on ihminen ja ihmisen maailma eli yhdessä elämismaailma. Elämismaailma koostuu merkityksistä, jotka ihminen luo. Tutkija on osa tätä tutkimaansa merkitysyhteyttä. Vaikka tutkijana ja tutkittavana on ihminen, on huomioitava, että kokonaiskäsitys tästä yhteisestä elämismaailmasta kietoutuu pääasiassa samoihin, mutta osin myös erilaisiin merkityskokonaisuuksiin. (Varto 1992b, 23–24,26–27.)

Tutkimukseni taustaoletuksena on fenomenologinen tieteen filosofia. Siinä lähtökohtana on historiallinen olemassaolo, ja että maailma on sellainen, kuin se meille ilmenee. Ihminen on osa tätä maailmaa ja aina suhteessa siihen. (Varto 1992a, 91–92.)

Tutkin opinnäytetyössäni Heinäsalmikodin ohjaajien kokemuksia Beardsleen perheinterventiosta. Tutkimukseni on fenomenologinen, koska fenomenologiassa tutkitaan kokemuksia. Kokemuksella tarkoitetaan ihmisen kokemuksellista suhdetta omaan todellisuuteensa, elämismaailmaansa. Kokemus muodostuu ihmisen vuorovaikutuksena ympäröivän todellisuuden kanssa. (Laine 2007, 29.)

Hermeneuttinen ulottuvuus tuo fenomenologiseen tutkimukseen tulkinnallisuuden. Hermeneuttisella ymmärtämisellä tarkoitetaan tässä yhteydessä ilmiöiden merkityksen oivaltamista. Ymmärtäminen on tulkintaa, jonka pohjana on aiemmin ymmärretty eli esiyymmärrys. Puhutaan hermeneuttisesta kehästä, jossa ymmärtäminen etenee kehämäisenä liikkeenä. (Laine 2007, 31; Tuomi & Sarajärvi 2002, 34-35.)

Tutkimuksen taustana on fenomenologis-hermeneuttinen ihmiskäsitys ja tiedonkäsitys. Ihmiskäsitys tarkoittaa sitä, millainen ihminen on tutkimuskohteena ja tiedonkäsitys sitä, miten juuri tällaiselta kohteelta voidaan saada tietoa ja millaista tieto on luonteeltaan. Kokemuksen, merkityksen ja yhteisöllisyyden käsitteet ovat tutkimuksen teon kannalta keskeisiä fenomenologisessa ja hermeneuttisessa ihmiskäsityksessä. Tiedonkäsityksen keskeisiä kysymyksiä ovat ymmärtäminen ja tulkinta. (Laine 2007, 28.)

Fenomenologis-hermeneuttisessa tutkimuksessa pyritään tuomaan esiin tottumuksen huomaamattomaksi häivyttänyt ja selviönä pidetty tai koettu, jota ei ole vielä tietoisesti ajateltu. Tavoitteena on siis tutkittavan ilmiön eli kokemuksen merkityksen käsitteellistäminen. (Tuomi & Sarajärvi 2002, 35.)

Tutkimukseni on laajasti ajateltuna tapaustutkimus, jossa kerättävä ja analysoitava aineisto muodostaa kokonaisuuden eli tapauksen. Tapaustutkimuksen kohteena on tapahtumakulku tai ilmiö. Tutkimukseni tapauksena on Beardsleen perheinterventio Heinäsalmikodissa ja tutkimuksen kohteena on perheinterventio- ja kliinikkokoulutuksen saaneiden ohjaajien kokemukset niistä. Tapauksia käsitellään kaikissa empiirisissä tutkimuksissa. (Eskola & Suoranta 1996, 38; Laine, Bamberg & Jokinen 2007, 9, 10–11.)

4.3 Kohdejoukko ja aineistonkeruu

Tutkimuksen perusjoukko oli Heinäsalmikodin Beardsleen perheinterventio- ja kliinikkokoulutuksen suorittaneet ohjaajat. Käytin tässä tutkimuksessa ohjaaja-nimikettä kliinikko-nimikkeen sijaan, koska ohjaaja-nimike kytkeytyy vahvemmin lastensuojeluun ja siinä tehtävään perhetyöhön, jonka yksi työmenetelmä on Beardsleen perheinterventio. Kliinikko-nimike kytkeytyy Beardsleen perheinterventioon.

Tutkimukseen valittavat haastateltavat informantit olivat sellaisia ohjaajia, joilla oli koulutus

Beardsleen perheinterventio –työmenetelmän käyttöön ja joilla oli käytännön kokemusta perheinterventio –työmenetelmästä. Heitä oli yhteensä seitsemän. Tästä joukosta valittiin satunnaisesti kolme haastateltavaa. Tutkimukseen osallistuminen oli vapaaehtoista. (Kukkonen 2.1.2009, sähköpostiviesti.)

Tavoitteena oli, että henkilöt joita haastatellaan, tietävät Beardsleen perheinterventiosta mahdollisimman paljon ja joilla on kokemusta siitä. Kaikki seitsemän perheinterventiokliinikkokoulutuksen saanutta ja Beardsleen perheinterventiosta kokemuksia saanutta henkilöä olivat samanarvoisia, joten heistä valikoitui kolme satunnaisesti mukaan tutkimukseen. (Tuomi & Sarajärvi 2002, 87–88.)

Aineisto kerättiin haastattelemalla Heinäsalmikodin ohjaajia. Haastattelut olivat yksilöhaastatteluja. Haastattelut toteutettiin Heinäsalmikodissa 7.5.2009 ja 11.5.2009. Ensimmäisellä kerralla haastateltiin kaksi informanttia Heinäsalmikodin rantasaunalla, toisella kerralla yksi informantti Heinäsalmikodin päärakennuksessa.

Haastattelujen kestot olivat: ensimmäinen haastattelu 42 minuuttia 3 sekuntia, toinen haastattelu 44 minuuttia 16 sekuntia ja kolmas haastattelu 53 minuuttia 49 sekuntia. Kolmas haastattelu jouduttiin keskeyttämään kaksi kertaa. Lisäksi jouduttiin toisella keskeytyksellä vaihtamaan haastattelupaikkaa päärakennuksen alakerrasta yläkertaan.

Tutkimuksessa otettiin huomioon henkilötietolain 523/1999 vaatimukset. Opinnäytetyön aineiston keruuta varten pyydettiin suostumukset ohjaajilta (liite 1). Opinnäytetyön aineiston keruuseen suostumuksensa antaneilla ohjaajilla on henkilöllisyysuoja, ja ohjaajilta saatuja tietoja on käsitelty ehdottoman luottamuksellisesti. Suostumuksien hankkimisesta vastasi opinnäytetyön tekijä.

Perheiltä ei kysytty erikseen lupaa tutkimukseen, koska yleisluonteinen lupa oli myönnetty perheintervention tekemisen yhteydessä. Tutkimuksessani ei suoranaisesti ollut kyse yksittäisten perheiden tilanteista eikä perheenjäsenten henkilöllisyys tullut missään vaiheessa tutkimusta tutkijan tietoon. Henkilötietolain 523/1999 11§:n tarkoittamia arkaluonteisia tietoja ei käsitelty.

Valitsin aineistonkeruumenetelmäksi puolistrukturoidun haastattelun, koska tällä menetelmällä voidaan tutkia yksilön kokemuksia. Puolistrukturoitu haastattelu antaa tilaa haastateltavien

kertomuksille kokemuksistaan ja tilanteiden määräyksistä. Se mahdollistaa haastateltavien yksilöllisten tulkintojen esiintulon. Näin pyritään varmistamaan tutkimuksen kannalta paras mahdollinen tiedonsaanti. (Hirsjärvi & Hurme 2001, 46.)(Eskola & Suoranta 1998, 88.)

Puolistrukturoidussa haastattelussa ei käytetä valmiita vastausvaihtoehtoja, mutta kysymykset ovat kaikille samat. Haastateltava vastaa kysymyksiin omin sanoin, ja haastattelija syventää vastauksia keskustelunomaisesti tarkentavilla ja syventävillä kysymyksillä. Vastauksien laajuus saattaa vaihdella eri kysymyksissä yksilöllisesti eri haastateltavilla. (Eskola & Suoranta 1998, 86.)

Beardsleen perheinterventio -prosessi koostuu istunnoista, joiden mukaisesti tutkimushaastattelun lähtökysymykset määräytyivät. Haastattelujen pohjana olevat istunnot ovat: vanhempien tapaamiset, lasten tapaamiset, perhetapaaminen ja seurantatapaamiset. Lisäksi haastateltavilta kysyttiin Beardsleen perheintervention valmistelusta sekä ohjaajien kehittämisajatuksista. Haastatteluissa käytin haastattelurunkoa (liite 2) apuna. (Tuomi & Sarajärvi 2002, 78; Hirsjärvi & Hurme 2001, 45–46.)

Haastattelut nauhoitettiin. Nauhoituslaitteina käytettiin OAMK:n lainattavia laitteita. Nauhoitetut haastattelut litteroitiin eli purettiin kirjoitetuksi tekstiksi tietokoneelle. Litterointi suoritettiin sanasta sanaan kirjoittamalla. Litteroitua tekstiä kertyi yhteensä 34 sivua. Litteroinnin suoritti opinnäytetyön tekijä. Opinnäytetyön valmistuttua hankittu haastatteluaineisto kopioineen tuhoaan asianmukaisesti. (Hirsjärvi & Hurme 2001, 139–140.)

4.4 Aineiston analyysi

Tiedon keruun instrumenttina käytin ihmistä, ja tietoa saatiin haastatteleamalla. Haastatteleamalla saadun aineiston analysoin aineistolähtöisesti käyttäen induktiivista sisällönanalyysiä.

Tavoitteena oli aineiston yksityiskohtainen ja monitahoinen tarkastelu, jonka ansiosta tuotettiin looginen kokonaisuus tiiviissä ja selkeässä muodossa, kadottamatta kuitenkaan informaatiota. (Hirsjärvi ym. 2004, 155; Tuomi & Sarajärvi 2002, 110.)

Aineistolähtöinen sisällönanalyysi on kolmivaiheinen prosessi, jossa suoritin aineiston redusoinnin eli pelkistämisen, aineiston klusteroinnin eli ryhmittelyn sekä abstrahoinnin eli teoreettisten käsitteiden luomisen. Aineistolähtöisen sisällönanalyysin avulla sain mielestäni parhaiten esiin ohjaajien kokemukset. Samanlaiset merkitykset muodostivat käsittekokonaisuudet.

(Tuomi & Sarajärvi 2002, 103, 110–111.)

Aineistolähtöisen sisällönanalyysin aloitin haastattelujen kuuntelemisella ja litteroinnilla. Tämän jälkeen luin litteroidut haastattelut ja perehdyin sisältöön tarkemmin. Tämän jälkeen etsin ja alleiviivasin ajatuskokonaisuudet tutkimustehtävän näkökulmasta sekä listasin pelkistetyt ilmaisut. Pelkistetyistä ilmaisuista etsin samankaltaisuuksia ja erilaisuuksia. Seuraavaksi yhdistin pelkistetyt ilmaukset ja muodostin niistä alaluokat. Sitten yhdistin muodostetut alaluokat ja muodostin niistä yläluokat. Lopuksi yhdistin yläluokat ja muodostin kokoavan käsitteen. (Tuomi & Sarajärvi 2002, 111.)

Alaluokiksi muodostuivat: *aloite perheinterventioon, valmisteleva työ, aloituksen merkitys, kokoontumispaikan merkitys, aikataulut, lokikirjan merkitys, kirjaaminen ja muistiinpanot, toimiva menetelmä lastensuojelussa, prosessi, lapsiperheneuvonpito, ohjaajan tehtävät, parityöskentely, rohkeus ja avoimuus sekä rehellisyys, motivointi, ohjaajan oma tulkinta, työstä oppiminen, haasteet ja vaikeudet, perheiden odotukset, osallistumisen vapaaehtoisuus, päärooli on perheellä, erilaiset perheet, lapset, sisarusten väliset suhteet, vanhempien tapaamiset, puhumattomuus, puhumisen tarve, puhuminen, tieto, luottamus, tunteet, jälkiseuranta, palaute, positiivinen kokemus ja työmenetelmän vaikutukset*. Alaluokkia on yhteensä 34.

Yläluokiksi muodostuivat: *prosessin sujuvuus, ohjaajan osaaminen, perheen osallisuus, vuorovaikutuksellisuus ja perheintervention tuloksellisuus*. Yläluokkia on yhteensä 5. Pääluokaksi ja kattokäsitteeksi muodostui tutkimustehtävän mukaisesti: *ohjaajien kokemuksia Beardsleen perheinterventiosta lastensuojelun perhetyössä*.

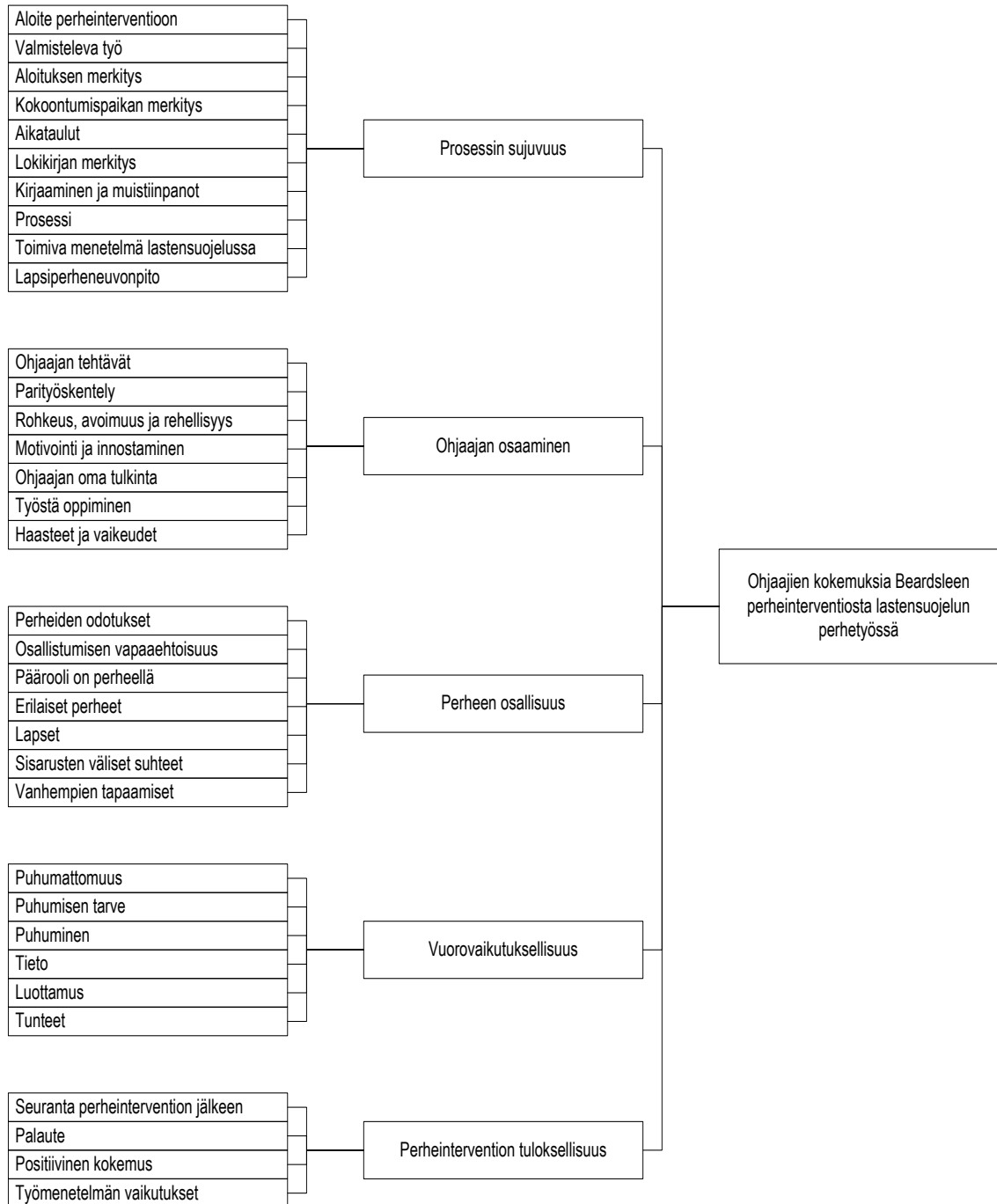
Aineistolähtöisessä sisällönanalyysissä saadaan vastaus tutkimustehtävään yhdistelemällä käsitteitä. Tulkinta ja päättely on sisällönanalyysin perusta. Käsitteellisempi näkemys tutkittavasta ilmiöstä saavutetaan etenemällä empiirisestä aineistosta kohti käsitteellisempää näkemystä. Tutkimustuloksissa esitetään empiirisestä aineistosta muodostetut käsitteet, joista esitetään johtopäätökset. Johtopäätöksissä tutkija pyrkii ymmärtämään asioiden merkityksen tutkittaville. (Tuomi & Sarajärvi 2002, 115.)

Kuvio 2 seuraavalla sivulla auttaa hahmottamaan luokittelua. Kuviossa on nimettyä alaluokat, niistä muodostetut yläluokat sekä pääluokka.

Alaluokat

Yläluokat

Pääluokka



Kuvio 2. Luokittelu.

4.5 Tutkimuksen luotettavuus

Laadullisen tutkimuksen luotettavuutta ja pätevyyttä tulisi arvioida, vaikka ei haluttaisi käyttää kvantitatiivisessa tutkimuksessa käytettyjä termejä, kuten validius ja reliaabelius. Laadullisen tutkimuksen luotettavuuden kriteereinä on käytetty uskottavuutta, vahvistettavuutta, refleksiivisyyttä ja siirrettävyyttä. (Hirsjärvi, Remes & Sajavaara 2004, 214; Tuomi & Sarajärvi 2002, 133; Juvakka & Kylmä 2007, 128.)

Pyrin selostamaan tarkasti tutkimuksen toteutuksen kaikkine vaiheineen ja perusteluineen. Näillä toimilla pyritään turvaamaan ja osoittamaan tutkimuksen luotettavuus. Tavoitteena on johdonmukainen esitys, joka lisää tutkimuksen luotettavuutta. (Hirsjärvi, Remes & Sajavaara 2004, 214, 217; Tuomi & Sarajärvi 2002, 135.)

Laadullinen tutkimukseni perustuu haastatteluihin. Luotettavuutta kohentaa tällaisessa tutkimuksessa se, että kerron aineiston keruun oloista, paikoista, kestosta, häiriöistä ja virhetulkinnoista. Tutkimusosuutta olen rikastuttanut suorilla haastatteluotteilla, joissa näkyy haastateltavien ajatukset sellaisina kuin ne olivat. (Hirsjärvi, Remes & Sajavaara 2004, 214.)

Aineiston analyysin luotettavuutta parantaa se, että kerron luokittelujen sekä tutkimustulosten tulkintojen perusteista. Oman tulkintani ja käsitykseni oikeellisuuden olen pyrkinyt tarkistamaan litteroidusta haastattelumateriaalista vertaamalla tulkintaani ja käsitystäni haastateltavien kertomuksiin. (Hirsjärvi, Remes & Sajavaara 2004, 214–215.)

Refleksiivisyyden edellytyksenä on tutkijan tietoisuus omista lähtökohdista ja omasta vaikutuksesta prosessiin ja aineistoon. Tutkimukseni luotettavuutta lisää mielestäni se, että Beardsleen perheinterventio ei ollut minulle kovin tuttu työmenetelmä ennen opinnäytetyöprosessin aloittamista. Esiymmärrykseni aiheesta oli siis melko vähäinen. (Juvakka & Kylmä 2007, 129; Hirsjärvi, Remes & Sajavaara 2004, 214–215.)

Tutkimustulokseni eivät ole yleistettävissä, koska kyseessä on pieni kohdejoukko ja haastateltavien kokemukset ovat subjektiivisia. Tutkimustietoa on toistaiseksi vähän saatavilla Beardsleen perheinterventiosta sovellettuna lastensuojelun perhetyöhön. Olemassaoleva tutkimustieto Beardsleen perheinterventiosta painottuu toiseen kontekstiin, jolloin tulokset eivät ole suoraan siirrettävissä. (Tuomi & Sarajärvi 2002, 136.)

Laadullisessa tutkimuksessa tutkimuksen vastaavuudella tai vahvistettavuudella tarkoitetaan tutkimusasetelman toistettavuutta lähtökohtien ja menetelmien suhteen. Keskeistä on tutkimusprosessin kirjaaminen vaiheineen. Loppuraportistani käy ilmi, kuinka vastaava tutkimus olisi mahdollista toteuttaa uudestaan, ja se lisää tutkimuksen luotettavuutta ja pätevyyttä. Täydellistä vastaavuutta ei voida saavuttaa välttämättä edes samalla aineistolla laadullisen tutkimuksen tapauksen ainutkertaisuuden vuoksi. (Juvakka & Kylmä 2007, 129; Varto 1992b, 183.)

Tutkimuksessa huomioidaan ammattikorkeakoulun opinnäytetyön laatusuosituksen oppaan: ”Opinnäytetyön laadun tekijät ammattikorkeakoulussa, suosituksia opinnäytetyötä ohjaaville” mukaisesti. Laatusuositus liittyy opinnäytetyön laajuuteen, aloitukseen, aiheeseen, ohjaukseen, ohjaavaan opettajaan, oppaaseen, tekijämäärään, tekstin rakennemalleihin, arviointiin, tiivistelmätietokantaan ja terminologiaan.

Opinnäytetyön laatusuositusten mukaan on suositeltavaa tehdä opinnäytetyö yksilötyönä, tuettuna vertaiskeskustelutilanteilla ja tarpeenmukaisella ohjauksella. Opinnäytetyön alkuvaiheissa opinnäytetyösuunnitelman valmistumiseen saakka korostui vertaiskeskustelun ja ohjauksen merkitys. Opinnäytetyösuunnitelman jälkeen työskentelin itsenäisesti, kunnes loppuraportin kirjoittamisen loppuvaiheilla pyysin ja sain tarpeenmukaista henkilökohtaista ohjausta. (Opinnäytetyön laaduntekijät ammattikorkeakoulussa 2006, 11.)

4.6 Tutkimuksen eettisyys

Suomessa sosiaalialan työ perustuu Suomen perustuslakiin 731/1999 ja YK:n ihmisoikeuksien yleismaailmalliseen julistukseen, joka sisältää 30 artiklaa. Suomen perustuslain 731/1999 2.luvussa on määritelty kansalaisen perusoikeudet. Lastensuojelutyössä pohjana on myös YK:n Lapsen oikeuksien yleissopimus, jonka keskeiset periaatteet ovat osallisuus, suojeleminen ja osuus yhteiskunnallisiin voimavaroihin. (Arki, arvot, elämä, etiikka 2005, 7; Törrönen & Vornanen 2004, 155.)

Yhteiskunnassa vallitsevista arvoista nousevat eettiset kysymykset. Yhteiskunnallisen ja teknisen kehityksen mukana myös tutkimuksen eettiset normit muuttavat muotoaan. Eettiset normit eivät ole pysyviä. Eettisen ja epäeettisen toiminnan raja ei ole aina selkeä. Tämä rajan häilyminen

vaatii tutkijalta erityistä herkkyyttä ottaa huomioon oman tutkimuksensa eettiset ongelmakohtat. (Helakorpi 1999, 74; Eskola & Suoranta 1996, 60.)

Ihmisiin kohdistuvassa tutkimuksessa ihmisoikeudet muodostavat tutkimuksen eettisyyden perustan. Keskeistä on, että tutkija selvittää osallistujille tutkimuksen tavoitteet, menetelmät ja mahdolliset riskit ymmärrettävällä tavalla. Tutkittavien suojaan kuuluu vapaaehtoinen suostumus tutkimukseen ja että tutkittava tietää mihin suostuu. Tärkeää on myös se, että tutkimukseen osallistuvien henkilöiden oikeudet ja hyvinvointi turvataan, tutkimustiedot ovat luottamuksellisia ja että tutkittavat säilyvät anonyymeinä. Tutkijan täytyy myös noudattaa solmittuja sopimuksia. (Tuomi & Sarajärvi 2002, 128–129.)

Tutkimusaiheen valinta vaatii eettistä pohdintaa. Voidaan kysyä, miksi tutkimukseen ryhdytään ja kenen ehdoilla tutkimusaihe valitaan. Epärehellisyyttä tulee välttää tutkimustyön kaikissa vaiheissa. (Hirsjärvi, Remes & Sajavaara 2004, 26–27; Tuomi & Sarajärvi 2002, 126.)

Sosiaalialan ammattilaisen eettiset periaatteet ohjaavat sosionomin (AMK) työtä. Näitä periaatteita ovat ihmisarvo ja oikeudenmukaisuus, itsenäisyys ja elämänhallinta, syrjäytymisen ehkäiseminen ja osallisuuden edistäminen, syrjinnän ja väkivallan vastustaminen, asiakkaan itsemääräämisoikeus ja asiakkaan yksityisyyden suojaaminen. (Borgman, Dal Maso, Hakonen, Honkakoski & Lyhty 2001, 16.)

Sosiaalialan ammattilaista ohjaavat myös Sosiaalialan korkeakoulutettujen ammattijärjestö Talentia ry:n ammattieettisen lautakunnan julkaisemat Sosiaalialan ammattilaisen eettiset ohjeet. Ohjeistuksessa on käsitelty työntekijän ja työyhteisön eettinen harkinta ja vastuu, suhde ympäröivään yhteiskuntaan, ammattikuntaan liittyminen sekä työntekijän oikeudet ja ammattijärjestön tuki.

Tutkimuksessa noudatetaan tekijänoikeuslakia 404/1961 ja -asetusta 574/1995 sekä Tutkimuseettisen neuvottelukunnan (TENK) 2002 julkaisemaa hyvän tieteellisen käytännön ohjeistusta. Hyvän tieteellisen käytännön ohjeistus lähtee siitä, että tutkimuksen hyväksyttävyyden sekä sen luotettavuuden ja tulosten uskottavuuden edellytys on tämän ohjeistuksen edellyttämä tapa. (Hyvä tieteellinen käytäntö ja sen loukkausten käsitteleminen 2002, 3.)

Tutkimus on käynnistynyt tutkijan aloitteesta. Tutkimuksen aihe on pohdittu yhdessä tutkimuksen toimeksiantajan kanssa. Tutkijalla ja toimeksiantajalla ei ole minkäänlaista riippuvuussuhdetta. Tutkimus on toteutettu osana sosionomi (AMK) –tutkintoa Oulun seudun ammattikorkeakoulussa.

Olen pyrkinyt noudattamaan tiedeyhteisön tunnustamia toimintatapoja, kuten rehellisyyttä, yleistä huolellisuutta ja tarkkuutta tutkimustyössä, tulosten tallentamisessa ja esittämisessä sekä tutkimuksen ja sen tulosten arvioinnissa. Tutkimukseni on suunniteltu, toteutettu ja raportoitu yksityiskohtaisesti ja tieteelliselle tiedolle asetettujen vaatimusten edellyttämällä tavalla.

Olen pyrkinyt soveltamaan tieteellisen tutkimuksen kriteerien mukaisia ja eettisesti kestäviä tiedonhankinta-, tutkimus- ja arviointimenetelmiä ja pyrkinyt toteuttamaan tieteellisen tiedon luonteeseen kuuluvaa avoimuutta tutkimuksen tuloksia julkaistessani. Olen ottanut huomioon muiden tutkijoiden työn ja saavutukset asianmukaisella tavalla alaluvussa 3.3.

Tutkimukseen osallistuneet ohjaajat ovat antaneet vapaaehtoisen suostumuksensa tutkimukseen. Heille on kerrottu tutkimuksen tavoitteista ja menetelmistä, ja heillä on ollut mahdollisuus tutustua opinnäytetyösuunnitelmaan. Tutkimukseen osallistuneiden henkilöiden anonymiteetti, oikeudet ja hyvinvointi on turvattu ja tutkimustiedot on pidetty luottamuksellisina.

5 TUTKIMUSTULOKSET JA JOHTOPÄÄTÖKSET

Käsittelen Beardsleen perheintervention toteutumista erityislastenkoti Heinäsalmikodin ohjaajien kokemusten kautta. Ohjaajien kokemukset Beardsleen perheinterventiosta koostuvat kokemuksista prosessin sujuvuudesta, ohjaajan osaamisesta, perheen osallisuudesta, vuorovaikutuksellisuudesta sekä perheintervention tuloksellisuudesta.

5.1 Prosessin sujuvuus

Yläluokka "Prosessin sujuvuus" sisältää alaluokat: aloite perheinterventioon, valmisteleva työ, aloituksen merkitys, kokoontumispaikan merkitys, aikataulut, lokikirjan merkitys, kirjaaminen ja muistiinpanot, prosessi, toimiva menetelmä lastensuojelussa ja lapsiperheneuvonpito.

Aloite perheinterventioon. Perheinterventioon oli päädytty ohjaajien kokemuksen mukaan kolmea eri reittiä pitkin. Aloite perheinterventioon oli tullut joko palvelun tilaavan kunnan sosiaalityöntekijältä, lastenkodin ohjaajilta tai perheeltä itseltään. Sosiaalityöntekijä oli jossakin tapauksessa ehdottanut perheelle mahdollisuutta perheinterventioon, ohjaajat olivat tuoneet ajatuksen esiin kohdatessaan perheen, joka perheinterventiosta voisi hyötyä ja jossakin tapauksessa perhe itse oli esittänyt toiveen perheinterventiosta.

“...lähinnä meillä on mennä näinpäin monta kertaa, että me ollaan mietitty että tolle vois olla, tolle perheelle se hyvä ja sitten ollaan oltu yhteyksissä siihen perheeseen että meillä olis tällöinen työkalu...”

Perheinterventio ei ole automaatio kaikille perheille, ja se ei sovellu kaikille perheille, kuten tässä tutkimuksessa ilmenee luvussa 5.3. Ohjaajat kokivat, että Heinäsalmikodin kehittämishaasteena on se, kenelle perheinterventiota tarjotaan. Tämä tarkoittaa oikeiden asiakkaiden löytämistä lastenkodin asiakkaana olevien perheiden joukosta.

Palveluohjauksen näkökulma on, että työntekijä ja asiakas kohtaavat. Kohtaamisella tarkoitetaan luottamuksellista suhdetta, joka kehittyy vähitellen työntekijän ja asiakkaan välille.

Luottamuksellinen suhde mahdollistaa asiakkaan voimavarojen ja oman elämän tavoitteiden selvittämisen. Tätä kautta löydetään myös oikeat ja tarkoituksenmukaiset palvelut asiakkaalle.

Palveluohjausta ei tulisi aloittaa tarvekartoituksella ja palvelusuunnitelman laadinnalla. (Suominen 2008, 20.)

Luottamuksellisen suhteen rakentaminen ohjaajan ja perheen välille vaatii aikaa. Kuitenkin ajan myötä perheen voimavarat ja tavoitteet selkiytyvät ohjaajalle ja myös perheelle itselleen. Vaikuttaisi siltä, että oikeat asiakkaat löytyvät kohtaamisen kautta ja asiakassuhteen syventyessä.

Valmisteleva työ. Tutkimuksessa nousi esiin valmistelevan työn merkitys perheinterventioprosessin toteuttamisessa. Valmistelevan työn tekijöinä nähtiin ohjaajien lisäksi perhe. Ohjaajien kokemusten mukaan vanhemmat olivat tutustuneet etukäteen perheinterventioon ja hakeneet siitä tietoa. Ohjaajan kokemuksen mukaan vanhempi oli valmistautunut hyvin lapsen kysymyksiin.

Ohjaajat olivat kokeneet, että mitä paremmin istunnot on valmisteltu, sitä helpompi on edetä asioissa. Ohjaajat olivat kokeneet, että aikaisempien istuntojen valmisteleva työ helpottaa perheistuntoa ja aikaisemman istunnon läpikäyminen helpottaa aina seuraavan istunnon aloittamista. Hankalista asioista olisi hyvä puhua jo aikaisemmissa istunnoissa enemmän, jolloin se helpottaa perheistuntoa. Perheistuntoa oli edeltänyt suunnittelutapaaminen ja tarvittaessa oli pidetty valmisteleva istunto.

Sanonta "hyvin suunniteltu on puoliksi tehty" näyttäisi käyvän toteen myös perheintervention osalta. Ohjaajat olivat huomanneet oman valmistelevan työn merkityksen ja jäsentäneet sen osaksi omaa työskentelyään. Mielenkiintoista on se, että vanhempien ja perheen rooli valmistautumisessa tuli esiin. Perheen valmistautumisen systemaattinen tukeminen voisi olla yksi tarkemman tarkastelun alle otettava asia.

Aloituksen merkitys. Perheintervention aloituksen merkitys korostui haastateltavien kokemuksissa. Ohjaajien mukaan perheet olivat lähteneet hyvin mukaan prosessityöskentelyyn, yhtä tapausta lukuunottamatta. Ohjaajien kokemuksen mukaan perheenjäsenten oli helpompi sitoutua työskentelyyn, kun he olivat huomanneet, että perheinterventiossa on jotakin uutta aiempaan työskentelyyn perheen kanssa.

Ohjaajan on hyvä avustaa aloituksessa, jolloin tärkeää on liittyminen ohjaajien ja vanhempien

kesken, jännityksen purkaminen ja kotoisan tunnelman luominen. Ohjaajan perheterapiakoulutus on hyödyksi aloituksessa ja liittymisessä. Aloitusta auttaa myös vanhempien omatoiminen valmistautuminen ja orientaatio.

Liittyminen on perheterapiassa käytetty termi, jolla kuvataan sitä, mitä työntekijän on tehtävä aikaansaadakseen positiivinen suhde. Liittyminen on asiakkaan lähestymistä, lämpimän ja positiivisen ilmapiirin luomista ja luottamuksen herättämistä asiakkaassa. Liittymisen etuna on se, että asiakas on yhteistyöhaluisempi ja muutokseen halukkaampi. (Berg 1991, 23–24.)

Kokoontumispaikan merkitys. Perheintervention istuntoja oli pidetty eri paikoissa, kuten perheiden kodeissa, Heinäsalmikodissa ja neutraaleissa paikoissa, kuten Ensi- ja turvakodin tiloissa. Ohjaajat kokivat, että lasten tapaamiset oli hyvä tai lasten kannalta helppoa pitää Heinäsalmikodissa. Perheen koti taas tuntui hyvältä paikalta pitää vanhempien tapaamiset, perheistunto ja mahdollinen seurantatapaaminen. Ohjaajat olivat kokeneet, että perheiden kotiin oli helppo mennä.

Tilat voidaan jakaa kategorioihin, jolloin puhutaan absoluuttisesta, relatiivisesta ja relationaalisesta tilasta. Absoluuttisella tilalla tarkoitetaan rakennuksiin, niiden sijaintiin ja historiaan kytkeytyviä käsityksiä niiden käyttötarkoituksesta. Relatiivisella tilalla tarkoitetaan tilajärjestelyjä, ihmisiä kyseisessä tilassa ja tapoja, joilla tilaa käytetään. Relationaalisella tilalla tarkoitetaan yhteiskunnallisia suhteita ja niihin liittyviä säätelyn prosesseja ja käytäntöjä. Nämä prosessit ja käytännöt määrittelevät ja tuovat julki hierarkioita ja ilmentävät valtasuhteita. (Törrönen 1999, 50.)

Perheen koti on hyvä tila, koska se on perheelle luonnollinen ympäristö. Perheen kotona eivät korostu lastenkodin hierarkia ja valtasuhde. Toisaalta ohjaajien kokemuksen mukaan lasten istunnot oli hyvä pitää lastenkodissa, joka on lasten sijaiskoti. Kolmannen, neutraalin tilan valitseminen oli ollut ohjaajien mukaan hyvä ratkaisu, jolloin kaikki osapuolet ovat tasapuolisessa asemassa tilan suhteen.

Aikataulut. Ohjaajat olivat kokeneet, että perheinterventiot oli saatu toteutettua optimaalisilla aikatauluilla ja että aikataulun liukuvuus oli hyvä asia. Ohjaajien kokemuksen mukaan kaikki perheinterventiot oli saatu toteutettua puolen vuoden ajanjakson sisällä aloituksesta päätökseen. Aikataulutuksessa oli huomioitu käytännön järjestelyt, perheen tilanne ja työntekijätilanne.

Ohjaajien kokemuksen mukaan oli hyvä, että istuntojen välillä oli ollut prosessoimisaikaa.

Toteutetuissa perheinterventioissa oli ollut myös ongelmia aikataulujen kanssa. Tutkimuksessa kävi ilmi, että istuntojen välille oli jäänyt ajallisesti pitkiä taukoja. Jossain tapauksessa työparin sairastuminen oli aiheuttanut viivästystä. Vanhemmille ja ohjaajille sopivan yhteisen ajan löytäminen oli ollut hankalaa. Vanhempain istunnon aikarajassa pysyminen oli ollut vaikeaa, koska vanhemmilla oli niin paljon asiaa.

Ohjaajalle oli jäänyt tunne, että perheinterventio-prosessi olisi voitu toteuttaa tiiviimmässä aikataulussa. Jossain tapauksessa perheistunto olisi ollut hyvä pitää aiemmin. Ohjaajat olivat huomanneet, että perheistunto saattaa olla yllättävän lyhyt, koska paljon asioita on keskusteltu jo aiemmissa istunnoissa ja istuntojen väleissä. Myös lasten haastatteluista oli jäänyt kokemus, että ne olisi voinut toteuttaa tiiviimmässä ajanjaksossa. Ohjaajien kokemuksen mukaan lasten tapaamiset olisi hyvä pitää 1-2 viikon sisällä vanhempien tapaamisten jälkeen.

Ohjaajien kokemuksissa aikatauluista näkyy perheintervention tapauskohtaisuus. Jokainen perheinterventio on erilainen ja monen osan summa. Tästä syystä ohjaajien kokemukset aikatauluista ovat hajanaisia ja osin eriäviäkin. Perheintervention etuna on sen joustavuus aikataulujen suhteen. Ohjaajien mukaan puoli vuotta on optimaalinen kokonaiskesto perheinterventiolle, mutta hieman lyhyemmässäkin ajassa sen voisi toteuttaa.

Lokikirjan merkitys. Lokikirjan merkityksestä keskeisimpänä nousi esiin, että lokikirja on suunniteltu mielenterveystyöhön ja se vaatii soveltamista lastensuojelutyössä. Lastensuojelun perhetyöhön suunniteltu lokikirja on kehitteillä ja lokikirjan muokkaaminen tai päivittäminen lastensuojelun perhetyöhön sopivaksi nimettiin kehityshaasteeksi. Tavoitteena on luoda valtakunnallinen lastensuojelun perhetyöhön soveltuva lokikirja.

Ohjaajien kokemuksen mukaan lokikirja on turva, johon voi tukeutua, ja se ohjaa toimintaa. Lokikirjan mahdollisimman hyvä opetteleminen alkuvaiheessa koettiin hyväksi. Ohjaajat olivat käyttäneet lokikirjaa perheen tilanteeseen soveltaen, jolloin joskus edettiin tarkemmin lokikirjan mukaisesti ja joskus lokikirja ei ollut käytössä ollenkaan, mutta pääteemojen mukaan edettiin.

“...tätä ei ns piru raamattuna voi lukea, että tää vaatii, vaatii tuota pikkusen soveltamista ja että se on tavallaan käsikirja, että se on hyvä kun se on niinku

mukana sillain ja, mutta joiengi perheitten kanssa se on niinku hyvä, että he niinku lukee ite sitä, seuraa missä mennään ja pohtii, näkee ja kattoo sitä sen mukaan että miten mennään, joiengi kohalla meillä ei oo itelläkää sitä käsillä, mutta me muistetaan ne teemat, mitä siellä on ne pääteemat mitä pitäis saaha, keskeiset.”

Toimiva lapsi & perhe –arviointiselvityksessä Niemi (2008) kuvaa työntekijöiden kokemuksen pohjalta, että Beardsleen perheintervention vahvuutena on sen järjestelmällinen, jäsentynyt ja selkeä malli työn tekemiseen. Selvityksessä tuli esiin lokikirjan merkitys työskentelyä jäsentävänä. Toisaalta Beardsleen perheintervention heikkoutena työntekijät kokivat uuden menetelmän opettelemisen ja kysymysten muistamisen. (Niemi 2008, 17, 19.)

Heinäsalnikodin ohjaajien kokemukset vahvistavat Niemen (2008) arviointiselvityksen tuloksia lokikirjan merkityksen osalta. Niemen (2008) arviointiselvityksessä esiintuodut uuden menetelmän opettelemisen hankaluus ja kysymysten muistaminen liittyvät enemmän työntekijöiden omiin kokemuksiin kuin itse työmenetelmään. Heinäsalnikodin ohjaajat olivat huomioineet, että lokikirja on hyvä opetella aluksi mahdollisimman hyvin, jolloin Niemen (2008) esittämät hankaluudet on ratkaistavissa.

Kirjaaminen ja muistiinpanot. Ohjaajien kokemuksen mukaan kirjaaminen ja muistiinpanojen tekeminen on tärkeää ja perusta koko perheinterventio-prosessissa. Ohjaajilla oli kokemus, että mitä tarkemmat ja paremmat muistiinpanot on, sitä helpompi on prosessia viedä eteenpäin. Ajatuksena oli, että mieluummin tehdään liikaa muistiinpanoja kuin liian vähän. Muistiinpanoihin oli tukeuduttu prosessin eri vaiheissa ja palautettu mieliin mitä oli puhuttu aiemmin. Ohjaajilla oli myös kokemus, että muistiinpanoista voidaan keskustella. Tällöin korostuu avoimuus ja rehellisyys, sekä muistiinpanoja tehdessä, että niistä keskusteltaessa.

“...niin pitää kirjata, niin sieltä, sieltä tuota kuitenkin tulee keskustelun aikana semmosia, voi tulla niinku olennaisia teemoja, voi mennä sivulauseessa ohi jotain olennaista tai muuta että, kannattaa niinku muistiinpanoja tehdä mieluummin vähä liikaa, liikaa, ku liian vähän, ja senkin suhteen kannattaa toisaalta olla sitten niinku ihan, ihan sillain reilua peliä että sieltä voi toisaalta niinku kertoo perheelle että mää nyt kirjottelen tänne tämmöstä, nyt mää kirjoitin tänne tämmöstä, voi niinku sitä kautta voi vähä varmistaakin jotain teemaa...”

Muistiinpanoja ei yleisesti pidetä viranomaisasiakirjoina, mutta toisaalta voidaan katsoa, että asianosaisen tietojensaantioikeus kattaa myös työntekijän tekemät muistiinpanot. Tästä näkökulmasta katsottuna on hyvä avoimesti käydä läpi muistiinpanoja perheinterventiossakin. (Lehmuskoski 2006, 56.)

Toimiva menetelmä lastensuojelussa. Ohjaajat olivat kokeneet, että Beardsleen perheinterventio on toimiva työmenetelmä lastensuojelun perhetyössä. Ohjaajat olivat kokeneet, että perheinterventio toimii erilaisissa ympäristöissä ja monenlaisten perheiden kanssa. Beardsleen perheinterventio oli valittu Heinäsalmikotiin pysyväksi työmenetelmäksi. Beardsleen perheinterventio miellettiin itsenäiseksi työmenetelmäksi muiden lastensuojelun toimien rinnalle ja sillä koettiin olevan tulevaisuutta lastensuojelun perhetyössä.

“...kyllä tää mahottoman, mahottoman toimiva työkalu on myös tänne lastensuojelun puolelle...”

“...ett semmonen työmalli on, on jolla on varmana niinku tulevaisuutta, ja ja ja, se...mainio perhetyön malli...”

Paasivirran ja Lindblomin (2008) lastensuojelun hyvän käytännön kuvailussa ja arvioinnissa haastatellut sosiaalityöntekijät kertoivat Beardsleen perheintervention sopivan erittäin hyvin lastensuojeluun. Perheinterventio koettiin myös erittäin sopivaksi perhetyön työmenetelmäksi. (Paasivirta & Lindblom 2008, 6.)

Toimiva lapsi & perhe arviointiselvityksessä Niemi (2008) kuvaa kyselyyn vastanneiden työntekijöiden mielipidettä Beardsleen perheintervention soveltuvuudesta omaan työnkuvaan ja koulutukseen. Vastanneista 89,5 % piti työmenetelmän soveltuvuutta vähintään melko hyvänä ja 63,2 % erittäin hyvänä. (Niemi 2008, 16.)

Heinäsalmikodin ohjaajien kokemukset vahvistavat sekä Paasivirran ja Lindblomin (2008) että Niemen (2008) tutkimustuloksia. Työmenetelmän toimivuudesta ja soveltuvuudesta lastensuojelun perhetyöhön kertoo myös se, että työmenetelmä oli valittu Heinäsalmikodin pysyväksi työmenetelmäksi.

Tutkimuksessa kävi ilmi myös Beardsleen perheintervention mieltäminen mielenterveystyön

työmenetelmäksi. Ohjaajien kokemuksen mukaan vanhemmat olivat epäilleet työmenetelmää, koska se miellettiin mielenterveystyön työmenetelmäksi. Tätä tuki internetistä löytyvä tieto Beardsleen perheinterventiosta psykiatrisen hoidon työmenetelmänä. Vanhemmat olivat löytäneet tämän tiedon hakiessaan itse tietoa perheinterventiosta.

“...ja sitte kun vanhemmat on tutustunu siihen, niin sieltä tulee melekeen ensimmäisenä vastaan, että tähän, tämä tehään mielenterveyskuntoutujille tai mielenterveyden palveluyksikössä monta kertaa niin, niin niin, ajatus siitä, että ei me tuommosta tarvita...”

Ohjaajat kokivat, että lastensuojelun perhetyöhön suunniteltu lokikirja ja Beardsleen perheintervention julkinen yhdistäminen lastensuojelun perhetyöhön helpottaisivat työmenetelmän markkinointia asiakasperheille. Ohjaajat kertoivat, että tavoitteena on, että ne tahot, jotka käyttävät Beardsleen perheinterventiota lastensuojelun perhetyössä, kertoisivat kokemuksiaan julkisesti työmenetelmän sovelluksesta lastensuojelun perhetyöhön.

Toteutetuissa perheinterventioissa oli ollut Heinäsalmikotiin sijoitetun lapsen omaohjaajien vetämiä sekä omaohjaajan ja lastenkodin muun ohjaajan vetämiä perheinterventioita, ja ne molemmat oli todettu toimiviksi. Osa ohjaajista oli ohjannut perheinterventioita pelkästään Heinäsalmikodin asiakasperheisiin, osa oli ohjannut pelkästään lastenkodin ulkopuolelle.

Perheinterventioita oli toteutettu myös yhteistyössä toisen sijaishuoltopaikan kanssa, jolloin Heinäsalmikodin ohjaaja oli työparina toisessa sijaishuoltopaikassa, ja sekin oli todettu toimivaksi ratkaisuksi. Heinäsalmikodin ulkopuolelle toteutetuissa perheinterventioissa nähtiin vahvuutena ohjaajan neutraliteetti. Niemen (2008) arviointiselvityksessä tuli ilmi vanhempien toive, että pienellä paikkakunnalla perheintervention ohjaajat tulisivat ulkopuolelta.

Prosessi. Beardsleen perheinterventio on prosessimainen työskentelytapa. Ohjaajat olivat kokeneet, että on hyvä, että istuntojen välissä on asioiden prosessoimisaikaa. Ohjaajat kokivat, että asiaa oli tullut lisää ja asiat olivat jalostuneet istuntojen välillä. Toisaalta oli koettu, että asiaa oli ollut hyvä pilkkoa pienempiin osiin ja jonkin ison asian vastaan tullessa oli pidetty taukoa istunnoissa. Ohjaajien kokemuksen mukaan prosessi etenee omalla painollaan, kun vauhtiin on päästy.

“...mutta sitte ku se on lähteny rullaamaan, niin se rullaa niin omalla painollaan että tahtoo olla että pittää katkasta välillä, että nyt riittää ja pittää vähän pitempää taukoo...”

Perheinterventio-prosessiin liittyy perheiden erilaisuus ja aikataulujen joustavuus. Ohjaajat olivat kokeneet, että oli hyvä, että istuntojen välissä oli asioiden prosessoimisaikaa. Prosessoimisajan pituutta ei voi määritellä perheiden ja sen jäsenten yksilöllisten ominaisuuksien vuoksi, ja siksi on hyvä, että aikataulutus on joustava. Perheinterventio-prosessin sisällä on hyvä olla asioiden prosessoimisaikaa.

Lapsiperheneuvonpito. Toimiva lapsi ja perhe -työmenetelmiin sisältyy lapsiperheneuvonpito. Ohjaajat kertoivat, että mahdollisuus lapsiperheneuvonpitoon oli tuotu esille perheinterventiota tehtäessä. Lapsiperheneuvonpito –työmenetelmää oli myös käytetty Beardsleen perheintervention rinnalla. Lapsiperheneuvonpidoilla selvitettiin tarpeelliset tukitoimenpiteet ja huoli pienentyi. Ohjaajat olivat kokeneet lapsiperheneuvonpidon käytön tärkeäksi.

“...nääh asiat kun saatiin, saatiin sillain reilaan, kuntoon neuvoteltua, että onko näissä niinku syytä is...toi...minkälaisiin tukitoimenpiteisiin niin, näytti että niistä huoli pieneni, sen jälkehen päästiin sitte jatkamaan, mutta ne oli niinku mahottoman tärkeitä...”

Ohjaajien kokemuksen mukaan jossakin perheinterventiossa oli tullut vastaan laaja traumahistoria, joka oli vaatinut omaa käsittelyä lapsiperheneuvonpidossa ennen perheintervention jatkamista. Lapsiperheneuvonpitoja oli pidetty tässä tapauksessa yhteensä kolme. Ohjaajien kokemuksen mukaan oli ollut tärkeää käydä traumahistoriaa läpi erillisissä lapsiperheneuvonpidoissa.

“...siinä sitten tuli että tätä ei voi viijä, viijä tätä interventiota eteenpäin ennenkuin nääh asiat on neuvonpidolla selevitetty elikkä tä...tähän on näitä neuvonpitoja, joissa pysähtään jonku teeman äärelle, ennenkun voijaan esimerkiksi vanhempien haa...ja mennä sinne lasten haastatteluihin niin, niin tässä äidin, äidin ja perheen haastattelun yhteydessä tuli niin paljo, paljo semmosia isoja kysymysasioita, että siinä järjestettiin kolome neuvonpitoa...”

Kuten aiemmin todettiin, palveluohjauksen näkökulmassa korostuu luottamuksellisen suhteen luominen, jota kautta löytyy myös oikeat ja tarkoituksenmukaiset palvelut asiakkaalle. Lapsiperheneuvonpito oli ollut välttämätöntä Beardsleen perheintervention prosessin etenemisen kannalta, mutta toisaalta se oli ollut myös tarkoituksenmukainen lisäpalvelu perheelle. Beardsleen perheinterventio oli tuonut esiin ongelmia, joihin löydettiin tukitoimia lapsiperheneuvonpitojen avulla.

5.2 Ohjaajan osaaminen

Yläluokka "Ohjaajan osaaminen" pitää sisällään alaluokat: ohjaajan tehtävät, parityöskentely, rohkeus, avoimuus ja rehellisyys, motivointi, ohjaajan oma tulkinta, työstä oppiminen ja haasteet ja vaikeudet.

Ohjaajan tehtävät. Ohjaajan tehtävistä nousi esiin useita asioita. Ohjaajat kokivat, että heidän roolinsa perheinterventiossa on olla tukemassa ja rohkaisemassa perheenjäseniä. Ohjaaja on perheinterventiossa läsnä ja auttaa perheenjäseniä tarvittaessa. Ohjaajien kokemus oli, että mitä enemmän ohjaaja toimii istunnossa, sitä huonompi tulos saadaan aikaiseksi. Ohjaaja nähtiin siis eräänlaisena perhettä tukevana oppaana.

"...ett tavallaan niinkun pietään vaan keskustelua yllä ja muistutellaan, ehkä jonku verran rohkastaan siinä ja ollaan läsnä, läsnä että tuota, tukena ja turvana että, siinä ei hirveesti tartte ennää sillee niin työntekijän tehä..."

"...mitä enemmän pittää työntekijänä tehä, niin jotenki tuntuu, että sitä niinkun heikompi tulos siitä tullee, että mitä enemmän nää perheenjäsenet keskenään juttelee, niin sen parempi tulos siitä saahan aikaseksi..."

Asiakkaan rohkaisemisessa on keskeistä, että asiakkaalla on tunne oman elämänsä hallitsemisesta. Asiakas saa päätösvaltaa oman elämän suunnan määrittämisessä osallistumalla tavoitteenasetteluun ja ratkaisujen etsimiseen. Työntekijän tulee tehdä työtä asiakkaan kanssa, ei hänen puolestaan. (Berg 1991, 42.)

Ohjaajien kuvaaman ajattelun taustalla voidaan nähdä valtaistavan tai voimaannuttavan työn malli, jossa asiakas nähdään aktiivisena subjektina, jolloin korostuu työntekijän ja asiakkaan

välinen kumppanuus. Voimaannuttavan työn mallin periaatteet ja lähestymistapa ovat lastensuojelutyön ja läheisneuvonpidon taustalla. (Törrönen & Vornanen 2004, 179; Reinikainen 2007, 14.)

Ohjaajan roolina on pitää yllä keskustelua ja olla enemmän kuuntelijana. Ohjaaja ei ole perheinterventiossa tiedonvälittäjänä, vaan painottaa sitä, mitä kukin on sanonut ja muistuttelee asioista, joista aiemmin on ollut puhetta. Ohjaajan olisi hyvä pyrkiä puhumaan tavalla, jonka perheenjäsenet ymmärtävät.

Vuorovaikutuksessa olevien henkilöiden tulee ymmärtää toistensa kieltä, jotta dialogisuus voisi toteutua. Kieli on sanoja, käsitteitä, ilmaisuja ja puhetapoja, jotka voivat olla yksiselitteisiä tai tulkinnallisia. Kielenkäyttöä ohjaavat sen taustalla olevat ajattelutapa ja ymmärrys.

Lastensuojeluprosessissa käytettävä kieli on usein ammatti- ja viranomaiskieltä, joka sisältää ammattisanastoon kuuluvia käsitteitä ja ilmaisuja. Tämän huomioon ottaminen on keskeistä etenkin lasten ja nuorten kanssa työskenneltäessä. (Reinikainen 2007, 72.)

Ohjaajien kokemuksen mukaan sinnikkyys ja tarkkuus olivat ohjaajan hyviä ominaisuuksia. Esimerkiksi vanhemmat oli saatu esittämään kysymyksiä sinnikkyiden avulla. Ohjaajat nostivat esiin luovuuden ja tunneälyn käytön merkityksen perheintervention ohjauksessa.

“...mutta se miten näitä käydään minikin perheen kanssa niin niin, siinä siinä tuota, siinä semmonen tuota luovuus, luovuus on hyvä että, sitä kautta niinku pääsee, pääsee hyvin etiäpäin, paremmin etiäpäin...”

“...sitä ei oo menty niinku oikein jyrkästi pykälä pykälältä että, sen niinku pitää jollain tapaa, semmosta tunneälyä siinä käyttää...”

Tunneäly eli tunnelukutaito on kyky tunnistaa omia ja muiden tunteita sekä nimetä niitä. Tunnelukutaito on tunteiden alkuperän ymmärtämistä ja tunteiden ilmenemiseen eli tunnekäyttäytymiseen vaikuttamista. Kyky kohdata toinen ihminen aidosti ja erilaisten ihmisten suvaitseminen on myös tunnetaitoa. (Jalovaara 2005, 95–96.)

Keskustelun ohjaamisesta nousi esiin muutama näkökulma. Ohjaajien kokemuksen mukaan perheenjäsenten esiinnostamia teemoja oli tullut runsaasti, ja niistä oli jouduttu valikoimaan

perheinterventiossa keskusteltavia asioita. Toisaalta oli ollut vaara, että isoja asioita jää puhumatta, koska oli menty lokikirjan mukaan kiirehtien. Ohjaajat olivat kokeneet, että keskustelua oli jouduttu ohjaamaan, jotta keskustelu pysyy lokikirjan struktuurissa.

“...mut et siinä piti tehdä semmosta haravointia, että että että että ei leviä liiaksi, koska se tuntu, se ois niinku levenny sitte se liian liian laajaksi.”

“Ne ois toisaalta, ne ois jääny sinne kaiveleen vähän ja kysymys...puhumattomaksi asiaksi sinne taustalle sitte, jos jos, niihin niihin ei ois sillai pysähytty, ja tää, tää oli niinku tärkeä, tärkeä teema.”

Ohjaajan tehtävän keskustelun ohjaamisessa voi nähdä puheenjohtajan tehtävänä. Puheenjohtaja varmistaa, että jokainen saa puheenvuoron ja puheenvuoron pituus pysyy kohtuullisena. Tarvittaessa ohjaaja ohjaa keskustelua takaisin käsiteltävään asiaan, jos keskustelu on ajautunut, tai ajautumassa, muihin aiheisiin.

Parityöskentely. Ohjaajat olivat kokeneet parityöskentelyn hyväksi tavaksi ohjata perheinterventiota. Parityöskentelyssä toinen ohjaaja kirjoittaa muistiinpanoja ja toinen ohjaaja ohjaa keskustelua. Keskustelun ylläpito oli koettu molempien ohjaajien tehtäväksi. Ohjaajat olivat kokeneet hyväksi tavaksi sen, että edellinen istunto käydään läpi seuraavan istunnon alussa yhdessä työparin kanssa. Perheinterventioita oli käyty läpi jälkikäteen työparin kanssa ja työnohjauksessa.

“...tämä on erittäin hyvä tehdä parityönä tämä perheinterventio, että yksinään tämä on, sillee että kun pitäs kysyä ja kirjata yhtäaikaan niin tämä on vähä niinku poliisilla että toinen puhuu ja toinen kirjottaa, niin tämä toimii, toimii loistavasti sillä tavalla...”

Parityö on perhetyön vakiintunut työskentelymalli. Vaihia (2009) kuvaa tutkimuksensa pohjalta lastensuojelun parityön eduiksi uusien näkökulmien saamisen työparilta, tunnekuorman jakamisen, tehtävien jakamisen, ammatillisuuden vahvistumisen sekä turvallisuuden parantumisen. Ammatillisuuden vahvistumisen taustalla on osaamisen jakaminen, dialogisuus ja reflektointi. (Myllärniemi 2007, 30; Vaihia 2009, 40–41.)

Työn jakaminen parityön etuna tuli esiin Heinäsalmikodin ohjaajien kokemuksissa. Työn jakaminen oli merkittävin parityön etu Vaihan (2009) tutkimuksen mukaan. Myös tunnekuorman jakaminen oli tutkimuksia yhdistävä tekijä, Heinäsalmikodin ohjaajien kertoessa perheinterventioiden läpikäymisestä jälkikäteen.

Rohkeus, avoimuus ja rehellisyys. Tutkimuksessa nousi esiin ohjaajan rohkeus kysellä asioita. Ohjaajat olivat olleet varovaisia perheenjäsenten haastatteluisissa ja ohjaajille oli jäänyt kokemus, että suurempaankin olisi voinut puhua. Ohjaajilla oli kokemus, että pitää ja saa uskaltaa kysyä mitä mieleen tulee. Ohjaajia oli pelottanut se, pystyykö hankalista asioista puhumaan, ja he olivat kokeneet, että vaikeatakaan aihetta ei tarvitse pelätä.

Ohjaajat olivat kokeneet, että ohjaajan avoimuus ja rehellisyys on tärkeää. Ohjaajan on hyvä kertoa kaikki mahdollinen etukäteen ja pidättäytyä lupaamasta liikaa. Perheintervention käytännön toteutuksesta kannattaa kertoa mahdollisimman rehellisesti.

“...ehkä se että, mahdollisimman rehellisesti kertoo kuinka tämä käytännössä toteutetaan...”

Lähtökohtana Beardsleen perheinterventiossa on käsiteltävien asioiden ja keskustelujen luottamuksellisuus. Tärkeäksi oli koettu, että ohjaaja kertoo avoimesti perheinterventiossa saatujen tietojen jakamisesta yhteistyökumppaneille. Tietoja jaetaan ainoastaan asiakkaan luvalla. Tärkeää oli kertoa myös se, että ohjaaja on lain perusteella ilmoitusvelvollinen, jos esiin tulee ilmoitusvelvollisuuteen kuuluvia asioita.

Luottamuksellisen asiakassuhteen edellytyksenä on työskentelyn läpinäkyvyys, suorapuheisuus ja avoimuus. Asiakas tarvitsee myös aikaa, arvostusta ja hyväksymistä. Ohjaajan roolissa on tärkeää miettiä etäisyyden ja läheisyyden oikeaa suhdetta suhteessa asiakkaaseen. (Myllärniemi 2007, 30–31.)

Luottamuksellisuus on yksi tärkeimmistä lastensuojelun asiakassuhteiden laadun osa-alueista. Lastensuojelun laatua on myös se, että asioista puhutaan suoraan, rehellisesti ja avoimesti. Laadukkaassa työskentelyssä uskottavuus on sitä, että ei luvata palvelulta sellaista, mitä se ei sisällä. (Rousu & Holma 2004, 16–17.)

Motivointi. Ohjaajat kokivat, että oikeanlainen perheiden motivointi ja innostaminen on tärkeää. Vuorovaikutuksessa olisi hyvä löytää yhteys ja yhteinen kieli. Ohjaajat kokivat, että motivoitaessa perheitä perheinterventioon tulisi korostaa sitä, että työmenetelmä on perheen sisäisen viestinnän parantamiseen tarkoitettu työmenetelmä.

“...mutta kannattaa jollain tapaa kyllä sitä omassa markkinoinnissa sille samalle taajuudelle sen perheen kanssa asettua että sen, sen niinku saa, saa tätä asiaa, ku esittelee ja työmallia tarjoaa niin niin, ett ett, siinä, se on helpompi vastaanottaa tuota niin tää, perheen.”

Ohjaajat kertoivat, että perheinterventiota on tarjottu lastenkodin sisällä ohjaajien sopiviksi katsomille perheille, joiden lapsi on sijoitettuna Heinäsalmikotiin. Ohjaajat olivat kokeneet, että Heinäsalmikotiin sijoitettua lasta ja hänen perhettään oli pitänyt houkuttaa perheinterventioon. Beardsleen perheinterventiota oli markkinoitu myös Heinäsalmikodin ulkopuolelle.

Lastensuojelun perhetyössä haasteena on asiakkaan motivoiminen yhteistyöhön. Asiakkaan motivaation puute on usein ongelmana, varsinkin jos lastensuojelun asiakkuus on alkanut vasten omaa tahtoa eli on jouduttu käyttämään pakkotoimia. Perhetyön onnistumisen edellytys on, että asiakkaalla on kyky ja halu vastaanottaa apua. Luottamuksellinen suhde ja asiakkaan motivoituneisuus on keskeistä psykososiaalisen työn ja intervention onnistumisessa. (Myllärniemi 2007, 30; Bardy & Öhman 2007, 11.)

Ohjaajan oma tulkinta. Ohjaajan oma tulkinta tuli esiin tutkimuksessa. Ohjaajat kokivat, että omat tulkinnat tulisi pyrkiä sulkemaan pois. Perheenjäsenten esiin ottamat asiat olisi hyvä varmistaa, että ohjaaja ymmärtää varmasti, mitä perheenjäsen tarkoittaa.

“...ne kannattaa niinku varmistaa että ne tulee niinku just eikä melekeen sillain niinku sen ajatuksen mukaan, silloin ne tulee sen perheen ajatuksen mukaan, vanhempien ajatusten mukaan, eikä, eikä klinikon tulukinnan mukaan...”

Ohjaajat kokivat, ettei ohjaajan pidä määritellä perheenjäsenen puolesta asioita eikä pidä puhua perheenjäsenen puolesta. Ohjaajien kokemuksen mukaan ohjaajan neutraliteetti vaarantuu, jos ohjaaja tyrkyttää omia ajatuksiaan ja toisaalta perheenjäsen voi jättää asioita kertomatta ja puhumatta.

Ohjaajan etuna on ulkopuolisuus suhteessa perheeseen. Ohjaaja pystyy tarkastelemaan tilannetta kauempaa ja pystyy havaitsemaan asiakkaiden toiminnasta epäonnistumisiin johtavia kuvioita. Vaarana on kuitenkin se, että ohjaaja tarjoaa liian aikaisin ehdotuksia ja neuvoja kesken asioiden prosessoinnin. (Berg 1991, 98–99.)

Ihminen pyrkii ymmärtämään maailmaa, ihmisiä, ihmisten toimia ja elämismaailmansa ilmiöitä oman kokemuksen ja ymmärryksen pohjalta. Tulkinnan pohjana on siis omat kokemukset ja oma ymmärrys. Toisen ihmisen elämismaailma koostuu vastaavasti hänen omista kokemuksistaan ja ymmärryksestään. Näin omiin kokemuksiin ja ymmärrykseen pohjautuva tulkinta toisen ihmisen elämismaailmasta ja sen ymmärryksestä ei ole kuranttia. (Varto 1992b, 89–90.)

Ohjaajan ulkopuolisuus siis toisaalta luo mahdollisuuden nähdä perheen tilanteen kauempaa, mutta toisaalta luo oman haasteen tulkinnalle. Heinäsalmikodin ohjaajat olivat tiedostaneet tulkinnan hankaluuden ja olivat kiinnittäneet siihen huomiota. Asioiden varmistaminen kysymällä nähtiin keinona ratkaista tulkinnan ongelma.

Työstä oppiminen. Ohjaajat toivat haastatteluissa esiin, että työ opettaa tekijäänsä. Ohjaajat olivat kokeneet, että he opettelevat vielä perheintervention ohjausta ja kehittyvät työssään tekemällä lisää perheinterventioita. Ohjaajat kokivat, että perheintervention sovellus lastensuojelun perhetyöhön kehittyi tekemällä interventioita ja analysoimalla tehtyä työtä. Ohjaajat olivat huomanneet, että työmenetelmästä löytyy käytön mukana uusia mahdollisuuksia ja parannusehdotuksia.

“...ja sitte tietenki kö tekkee enempi näitä niin siinä kehittyi sitte sen myötä itse niinkö huomaamaan että miten kannattaa...”

“...lisää, lisää tekemistä tähän ja lisää näitä keissejä ja, ja ja, sitä kautta semmosta analyysiä, mikä, mikä toimii ja mit...mitkä oli niitä niin niin sitä kautta...”

Työstä oppimisella tarkoitetaan työn kokonaisuuden tietoista opiskelua ja tutkimista. Konstruktivistisen oppimiskäsityksen mukaan oppiminen on oppijan tietoista toimintaa, jossa oppija rakentaa uutta tietoa suhteessa tietoon ja kokemukseen, jota hänellä on. Toiminnallisen oppimisenäkemyksen mukaan kokemukseen perustuva osaaminen ja taito eli hiljainen tieto on

opittavissa tekemällä. Hiljaiseen tietoon liittyy käsitteellinen tieto, joka on rationaalista ja teoreettista tietoa. (Pirkkalainen 2003, 170; Paloniemi 2002; Oppimisenäkemykset kehittyvät 2008, 21–22; Pölkki 2004, 275.)

Tämä opinnäytetyö tekee omalta osaltaan näkyväksi sitä opittua tietoa ja taitoa, jota ohjaajilla on. Tutkimukseni yhtenä tarkoituksena onkin tuottaa tietoa, jonka avulla Heinäsalmikodin ohjaajat voivat kehittää omaa työskentelyään. Opinnäytetyöni siis yhdistää hiljaisen ja käsitteellisen tiedon.

Haasteet ja vaikeudet. Ohjaajat olivat kohdanneet myös haasteita ja vaikeuksia työskentelyssään. Ohjaajat kertoivat, että jossain tapauksessa oli ollut vaikea saada vanhemmilta kysymyksiä lapsilleen ja tavoitteita oli ollut vaikea saada kirjattua. Ohjaajan vaihtuminen tai sairastuminen oli aiheuttanut myös vaikeuksia. Perheen sisäisessä vuorovaikutuksessa oli ilmennyt haasteellisia asioita. Ohjaajat olivat kokeneet, että perheintervention läpikäymistä haittaa se, jos perheenjäsenillä on paljon keskinäisiä selvittämättömiä asioita ja jännitteitä.

“...semmonen että jos, jos siinä on kovin tämmöset niinku, paljo selvittämättömiä asioita, semmosia jännitteitä on ja tämmöstä kontrollisysteemiä ja kaikkea muuta niin, se sitä haittaa tätä, tätä työskentelyä...”

Asiakkaan tavoitteen tulee olla hänelle itselleen tärkeä; muuten yhteistyö ei suju eikä asiakas näe vaivaa tavoitteeseen pääsemiseen. Tavoitetta ei välttämättä heti löydy, vaan sen löytäminen voi vaatia yhteistyösuhteen rakentamista pidemmälle. Suhteen rakentuessa asiakas voi kertoa todellisista haaveistaan ja toiveistaan, jolloin todellinen tavoitekin löytyy. Ohjaajien kuvailema vaikeus tavoitteiden kirjaamisessa saattaa kertoa luottamuksellisen suhteen keskeneräisyydestä tavoitteita kirjattaessa. (Särkelä 2001, 87.)

Ratkaisukeskeinen lähestymistapa ja ajattelumalli auttavat pienissä ja suurissa muutoksissa ja ongelmissa. Keskeiseen asemaan nousee silloin ratkaisun löytäminen ongelmaan. Monesti ongelmaan voi olla monta erilaista ratkaisuvaihtoehtoa. Ratkaisukeskeisyys voidaan nähdä yleistyökaluna, jolloin kaikki ongelmat voidaan muuttaa tavoitteiksi. Työssä kohdattavat haasteet ja vaikeudet voidaan nähdä tavoitteina, joihin etsitään ja löydetään ratkaisu. (Keistinen 1999, 22–23.)

Lastenkodissa asetetaan lapsille rajoja ja pidetään asetetuista rajoista kiinni. Ohjaajat olivat kokeneet, että lastenkodin kontrolli suhteessa lapseen vaikuttaa perheinterventioon. Lastenkodin kontrollin koettiin haittaavan perheinterventiota joissakin tapauksissa, ja se ilmeni varovaisuutena luottamuksessa. Toisaalta tässä tutkimuksessa ilmenee, että omaohjaajalla oli jo valmiiksi rakennettua luottamusta suhteessa perheeseen.

Monenlaiset näkyvät ja näkymättömät yhteiskunnalliset valtarakenteet vaikuttavat asiakassuhteessa, ja sosiaalialan ammattilaisen on pyrittävä tiedostamaan ja tunnistamaan nämä rakenteet. Ammattilaisen ja asiakkaan välillä on aina kyse jollakin tavalla vallankäytöstä. Sosiaalialan ammattilainen joutuu käyttämään eettistä harkintaa tilanteissa, joissa hänen roolinsa auttajana ja kontrolloijana ovat keskenään ristiriidassa. Tällaiset tilanteet ovat tavanomaisia. (Arki, arvot, elämä, etiikka 2005, 13.)

Tällaisessa kaksoisroolissa, auttajana ja kontrolloijana, on keskeistä toimia avoimesti ja läpinäkyvästi. Luottamuksellisen asiakassuhteen luomista hankaloittaa tällaisessa kaksoisroolissa toimiminen, mutta toisaalta tuon suhteen luominen on edellytyksenä työskentelyn onnistumisen mahdollistumisen kannalta. Ohjaajien kokemukset rohkeudesta, avoimuudesta ja rehellisyydestä liittyvät myös tähän kaksoisrooliin. (Myllärniemi 2007, 84.)

5.3 Perheen osallisuus

Yläluokka "Perheen osallisuus" pitää sisällään alaluokat: perheiden odotukset, osallistumisen vapaaehtoisuus, päärooli on perheellä, erilaiset perheet, lapset, sisarusten väliset suhteet ja vanhempien tapaamiset.

Perheiden odotukset. Perheillä oli ohjaajien mukaan odotuksia Beardsleen perheinterventiosta. Perheet odottivat, että perheinterventiosta voisi seurata jotakin hyvää heidän perheelleen tai perheinterventio toisi jotakin uutta heidän tilanteeseensa. Jossakin tapauksessa perhe halusi osallistua, koska odotti, että heidän lapsensa saattaa hyötyä siitä.

“...ei nyt mitenkään sillai riemu rinnassa, mut sillä tavalla, et kyllä he voi lähteä että jos tästä jotakin hyötyä on niinkö pojan, pojan kannalta...”

Perheiden odotuksia yhdistää positiivisuus. Perheintervention odotettiin tuovan jotakin myönteistä

perheen tilanteeseen. Odotuksena oli koko perheen tai lapsen hyötyminen perheinterventiosta.

“...mutta niinku että se ei oo semmonen että kun tehään perheinterventio, niin lapsi kotiutuu ett sen, sen kun muistaa sannoo siinä...”

Ohjaajat olivat huomanneet myös sen, että vanhempia askarrutti huostaanoton päätyminen ja lapsen kotiin pääseminen. Tämä heijastui myös odotuksena siitä, että perheintervention myötä sijaishuolto lapsen osalta voidaan lopettaa. Ohjaajien kokemuksen mukaan oli tärkeää kertoa, että lapsen sijaishuolto ei pääty perheintervention myötä eikä sitä vastaan.

Lastensuojelulain 417/2007 yhtenä periaatteena on tavoite perheen jälleenyhdistämisestä. Beardsleen perheinterventio voidaan nähdä yhtenä keinona lastensuojelun perhetyössä muiden keinojen rinnalla auttaa ja tukea perhettä niin, että saadaan käynnistettyä perheessä prosessi, joka voisi johtaa perheen jälleenyhdistämiseen. Beardsleen perheintervention läpikäyminen pelkästään ei voi kuitenkaan olla peruste perheen jälleenyhdistämiselle.

Osallistumisen vapaaehtoisuus. Ohjaajien mukaan vapaaehtoisuutta korostetaan Beardsleen perheinterventiossa. Perheinterventioon lähteminen on vapaaehtoista ja ohjaajien kokemuksen mukaan perheet olivat halunneet osallistua. Perheinterventiotyöskentelyn aikana oli ilmennyt, että perheenjäsen oli saattanut vetäytyä keskustelusta tai ei ollut halunnut osallistua ollenkaan. Perheenjäsen oli saattanut myös poistua kesken istunnon, mutta oli kuitenkin palannut takaisin istuntoon.

“...mää muistan sitte siitähä lähti yks tyttö lähti kesken keskustelun, just tämä puhelias tyttö, niin se niinko lähti, häipy...”

Lastensuojelun perhetyötä on kuvattu tasapainoiluksi vapaaehtoisuuden ja pakottamisen välillä. Perheen osallistumisen vapaaehtoisuus korostuu avohuollon perhetyössä, jonka luonne on ennaltaehkäisevä. (Heino 2008, 50; Korkiakangas 2005, 20.)

Beardsleen perheintervention lähtökohtana on osallistumisen vapaaehtoisuus. Tämä toteutuu ohjaajien kokemuksen mukaan sekä perheinterventioprosessiin ryhdyttäessä että koko prosessin aikana. Prosessin aikana osallistumisen vapaaehtoisuus näkyi esimerkiksi siinä, että perheenjäsenellä oli mahdollisuus vetäytyä keskustelusta tai poistua istunnosta.

Päärooli on perheellä. Ohjaajat kertoivat haastatteluissa, että Beardsleen perheinterventiossa päärooli on perheellä ja sen jäsenillä. Mitä enemmän perheenjäsenet keskustelevat keskenään, sitä parempi on lopputulos. Ohjaajan tehtävänä on auttaa perhe oikeaan suuntaan. Yksi haastateltavista oli kuvannut oikeaan suuntaan sysäämistä seuraavalla tavalla:

“...niin mä oon jotenki aa...ajatellu sen sillee, että me ollaan tavallaan semmonen niinku, luovutetaan portin avain sille perheelle, ja ehkä pikkusen raotetaan sitä porttia, mutta heijän täytyy ite mennä siitä, siitä tuota, portista sitte sisälle ja toimia, toimia siinä...”

Perheinterventiossa korostuu asiakkaan osallisuus. Ohjaajat kokivat, että perheintervention etuna on se, että perheen osallisuutta lisätään. Ohjaajat kertoivat, että vanhemmat pystyivät vaikuttamaan asioihin, esimerkiksi kokoontumispaikan valinnassa vanhemmilta kysyttiin, missä tiloissa istuntoja pidetään. Ohjaajat kertoivat myös, että vanhempien kanssa oli hyvä miettiä sitä, mitä lapsilta kysytään. Ohjaajat kokivat myös, että Beardsleen perheinterventio on asiakasta kunnioittava menetelmä, jossa asiakaslähtöisyys korostuu.

Asiakaslähtöisyys on sosiaali- ja terveyspalveluja ohjaava periaate, joka on keskeisenä periaatteena laissa sosiaalihuollon asiakkaan asemasta ja oikeuksista 812/2000.

Asiakaslähtöisyydessä asiakkaat nähdään aktiivisina ja itsenäisinä toimijoina. Asiakastyössä voidaan nähdä perhelähtöinen, aikuislähtöinen ja lapsilähtöinen näkökulma, jolloin perhe, aikuiset ja lapset nähdään kukin aktiivisina ja itsenäisinä asiakkaina ja toimijoina. (Korkiakangas 2005, 43.)

Erilaiset perheet. Perheiden erilaisuus tuli esiin tutkimuksessa perheinterventioon vaikuttavana asiana. Ohjaajien kokemuksen mukaan kaikki perheinterventiot on erilaisia, koska perheetkin on erilaisia. Beardsleen perheintervention lokikirja on kaikille sama, mutta sitä sovelletaan aina hieman eri tavalla perheen tarpeiden ja tilanteen mukaan. Perheinterventio suunnitellaan asiakasperheen mukaan. Perheintervention kesto vaihtelee, koska eri perheet tarvitsevat erimittaisen ajan asioiden prosessointia varten. Ohjaajat olivat myös todenneet, että Beardsleen perheinterventio ei sovellu kaikille perheille.

“...ku on erilaisia perheitä, niin sitä pitää soveltaa vähän eri tavalla että, mutta se mikä tässä on niin tää run...runko on kaikkien kohalla...”

Ohjaustyön konstruktivistisia periaatteita on, että elämme monien todellisuuksien maailmassa ja että ihmisten maailma on konstruoitu. Ihmiset elävät maailmassa, joka on konstruoitu vuorovaikutuksen, kommunikaation ja keskinäisissä suhteissa toimimisen kautta. Ihmiset toimivat ja havainnoivat toistensa ja ympäristön muodostamassa kontekstissa. Ohjaustyön keskiössä on tällöin henkilökohtaiset merkitykset, toiminta ja vuorovaikutus. Työn välineenä käytetään kieltä. (Peavy 1999, 42,47–48.)

Perheiden ja heidän tilanteidensa erilaisuus aukeaa hyvin ohjaustyön periaatteiden kautta. Kahta samalla tavalla konstruoitua perheen maailmaa ei ole olemassa. Kutakin perhettä tulee tarkastella yksilöllisesti. Ohjaajat kuvailevatkin, että perheinterventio suunnitellaan asiakasperheen mukaan.

Lastensuojelun perhetyössä kohdataan erilaisia perheitä, joissa vaihtelee tuen ja avun tarve sekä tarvittavan intervention vahvuus ja intensiivisyys. Perheissä voi esiintyä kaikkea hyvinvoinnista kriisiytymiseen. Perhe rakentuu sen jäsenistä, jolloin perhettä voidaan tarkastella kokonaisuutena ja toisaalta sen jäsenten näkökulmista. (Uusimäki 2005b, 40–41.)

Perheiden erilaisuus liittyy myös ohjaajien esiintuomiin aikatauluihin. Aikatauluissa täytyy olla liikkumavaraa sekä istuntojen sisällä että istuntojen välissä, jotta mahdollisimman hyvä lopputulos mahdollistuisi. Joustavuutta tarvitaan myös lokikirjan osalta, jotta tarkoituksenmukaiset asiat tulee käytyä läpi.

Lapset. Lasten ja nuorten kanssa työskentely tuli voimakkaasti esiin tutkimuksessa. Ohjaajien mukaan lapset ja nuoret eivät ole niin tottuneita toimimaan perheintervention kaltaisissa tilanteissa kuin aikuiset. Lapsille ja nuorille perheintervention kaltainen tilanne voi olla uusi ja outo kokemus. Tähänkin pohjautuen lasten ja nuorten kanssa työskentely oli herkkää, varovaista ja rauhallisesti etenevää. Ohjaajien kokemuksen mukaan lasten ja nuorten kanssa korostui liittymisen merkitys alkuvaiheessa vieläkin enemmän kuin aikuisten kanssa.

“...lasten haastattelussa tuota niin niin, siinä ihan samoin kuin perheen kanssa on niin se liittoutuminen, se vielä korostuu jos mahdollista vielä enemmän...”

Luottamuksellisen suhteen merkitys korostui myös kokemuksissa työskentelystä lasten ja nuorten kanssa. Lapsilähtöinen näkökulma huomioi vastavuoroisen vuorovaikutuksen ja yksilöllisen kohtaamisen lapsen ja ohjaajan välillä. Ohjaajaan luottaminen voi olla aluksi vaikeaa mahdollisten aiempien pettymysten ja hylkäämisten vuoksi. Ohjaajien kokemuksissa korostuikin työskentelyn herkkyys ja varovaisuus. (Ahonen 2007, 14-15.)

Lapset ja nuoret olivat erittäin uteliaita sen suhteen, mitä ohjaajat ja vanhemmat olivat keskustelleet keskenään. Ohjaajat olivat myös huomanneet, että olisi hyvä varmistaa, ettei lapsia ole kuulolla aikuisten puhuessa keskenään. Lasten istunnot oli koettu haastavammiksi ja lyhyemmiksi kuin vanhempien istunnot. Lapsia ja nuoria oli tavattu kerran ennen perheistuntoa.

“...koska tämmönen tuntuma on, että lapset on äärettömän uteliaita siitä, että mitä me ollaan puhuttu...”

Lapsen tapa ymmärtää aikuisten välisiä keskusteluja on vaillinainen. Jos lapsi ymmärtää kuulemansa väärin tai ei ymmärrä aikuisten keskustelua, se voi olla haitallista lapselle. Lapsen läsnäollessa tulisikin keskustella päämääriltään ja vuorovaikutustavoiltaan lapsi huomioiden. (Solantaus 2001a, 31.)

Lapsilähtöinen työskentely on nostettu perhekeskeisen työskentelyn rinnalle lastensuojelun perhetyössä. Perhekeskeisessä työskentelyssä lapsi kohdataan perheen kautta, eikä yksilönä, tasavertaisena osallistujana. Lapsilähtöisen työskentelyn tarkoituksena on kohdata lapsi omalla äänellään ja omilla kokemuksillaan. (Ahonen 2007, 13–14.)

Nuorin haastateltu lapsi oli ollut neljävuotias. Ohjaaja oli todennut, että pieniäkin lapsia voi kuulla ja haastatella, mutta neljävuotiaan kanssa liikuttiin jo rajamailla iän suhteen. Ikä on hyvä ottaa huomioon, kun mietitään, mistä asioista puhutaan ja mitä kysytään. Ohjaajan on hyvä mennä lapsen tasolle ja esimerkiksi pienintä lasta oli haastateltu leikin varjolla. Nuorten kanssa oli käytetty huumoria apuvälineenä. Lapsia haastateltaessa oli puheliain lapsi haastateltu ensin.

“...tokihan me oltiin vanhempien tapaamisessa tässäkin mietitty, että ne kysymykset, että ihan niinku kaikki, eihän siltä nelivuotiaalta voi ihan lähteä kysymään mitä vaan, että siinä piti, vanhempien kans pitää käyä sitä pohtimista...”

Ohjaajien kokemuksissa näkyi lapsilähtöinen ote. Se vaatii aikaa motivaatiota kohdata lapsi ja työskennellä lapsen kanssa. Lapsen kanssa työskentelyssä on hyvä käyttää apuvälineenä lasta kiinnostavia asioita, kuten pelejä ja leikkejä. Lapsen yksilöllisen kohtaamisen kautta saadaan lapsen ääni ja kokemukset kuuluviin. Nuorten kanssa toimivaksi apuvälineeksi oli havaittu huumori. (Ahonen 2007, 14.)

Ohjaajat olivat havainneet perheinterventioita tehdessään, että Heinäsalmikotiin sijoitetuissa lapsissa ilmeni oireilua perheintervention aikana ja sen jälkeen. Perheistunnon jälkeistä aikaa ohjaaja kuvasi lapsen osalta kuohunnaksi.

“...se niinkun, perheistunnon jälkeinen aika, niin voi olla että se on hyvinkin semmosta niinku kuohuntaa...”

Laaja-alaisuus on tyypillistä lapsen oireilulle. Yhtenäistä oirekaavaa ei ole, vaan kukin lapsi reagoi psyykkisen rakenteensa ja ikänsä mukaisesti. Lapsi voi reagoida käyttäytymisellään tai tunne-elämällään. Oireilu voi olla ahdistuneisuutta, pelkoa, masennusta, keskittymisvaikeuksia ja käytöksen ongelmia. (Solantaus 2001a, 26.)

Sisarusten väliset suhteet. Ohjaajien kokemuksen mukaan perheinterventiossa olivat tulleet esiin sisarusten väliset suhteet. Sisarukset saivat perheinterventiossa toisiltaan palautetta ja he puhuivat hyviä asioita toisistaan. Sisarusten välit avautuivat perheintervention myötä. Toteutetuissa perheinterventioissa kävi ilmi, kuinka paljon sisarukset välittävät toisistaan. Tämä näkyi muunmuassa siinä, että sisaruksilla oli noussut huoli omasta veljestään.

“...ne niinkö siskojen väli...sisarusten väliset suhteet, ett siitä niinku sanon nyt jo tässä mitä myöhemmin sit...saatiin palautetta että se oli niinkö vanhemmat kokenut erittäin hyväksi, elikkä siinä tuli nämät suhteet niinkö käsittelyyn...”

Sisarukset voivat olla toisilleen selviytymisen tuki. Sisarukset tarjoavat toisilleen apua, ystävyyttä ja henkistä tukea. He ymmärtävät toisiaan, koska jakavat samanlaiset kokemukset. Lapsi voi myös suojella ja hoitaa sisartaan. Sisarussuhde on toiseksi tärkein tunnesuhde lapselle vanhempi-suhteen jälkeen. (Ruuska 1998, 10; Itäpuisto 2005, 104–106.)

Beardsleen perheintervention myötä sisarusten väliset suhteet paranivat ja sisarukset saivat toisiltaan henkistä tukea. Sisarusten välisillä suhteilla on yksilöä tukeva merkitys koko elämän ajan. Sisarusten toisilleen antama tuki jatkuu vielä omien vanhempien kuoltuakin.

Vanhempien tapaamiset. Vanhempien tapaamisista ohjaajilla oli kokemus, että vanhemmat olivat hyvin pohtineet perheensä tilannetta ja toivat ajatuksiaan esille. Perheinterventioihin olivat osallistuneet vanhemmista pääasiallisesti äidit. Isät osallistuivat silloin, kun olivat mukana perheen arjessa. Ohjaajan kokemuksen mukaan isä tiivisti vanhempain tapaamisessa tavoitteet ja kokosi keskustelun ajatukset.

“...näähän on lähtenyt oikein niinku heti hienosti sanottamaan tätä, tätä tilannetta pohtimaan...”

Ohjaajien kokemuksen mukaan ensimmäiseen vanhempien tapaamiseen ei pidä asettaa liian kovia tavoitteita. Vanhempien tapaamisista on hyvä pitää kaksi tai tarvittaessa kolme ennen lasten tapaamisista. Vanhempien istunnon pituus oli riippunut siitä, miten puheliaita vanhemmat ovat.

“...sen on huomannu, että siinä ei siinä ensimmäisellä, ihan ensimmäisellä vanhempien tapaamisella niin, siihen ei kannata, kannata lähteä hirveänä tavoittelemaan, että ennemmin vaikka niitä vanhempien tapaamisista tehdä sitte pari kolmekki uutta...”

Ensimmäisessä vanhempien tapaamisessa korostui liittymisen merkitys ja luottamuksellisen suhteen rakentaminen. Tätä voi pitää ensimmäisen istunnon tavoitteena. Ihmissuhteiden rakentaminen on kehitysprosessi, joka vaatii pitkäjänteistä työtä. Hyvä yhteistyösuhde ei välttämättä synny heti ensimmäisessä tai edes ensimmäisissä tapaamisissa. (Särkelä 2001, 28.)

5.4 Vuorovaikutuksellisuus

Yläluokka “Vuorovaikutuksellisuus” pitää sisällään alaluokat: puhumattomuus, puhumisen tarve, puhuminen, tieto, luottamus ja tunteet.

Puhumattomuus. Puhumattomuus nousi esiin tutkimuksessa. Ohjaajien kokemuksen mukaan oli ilmennyt asioita joista ei oltu puhuttu tai ei oltu pystytty puhumaan. Oli ilmennyt myös, että on

kysymyksiä, joita ei oltu uskallettu esittää toisille perheenjäsenille. Ohjaajat kertoivat, että nuori oli saanut perhetapaamisessa kysyä sellaisia asioita, joita oli aiemmin kysynyt vain omassa mielessään.

“...nythän ei ollut mistään sairaudesta vaan siitä että kun hänet on sijoitettuna tänne niin siihen liittyvää niinku problematiikkaa ja asioita, joita ei oo puhuttu tai pystytty puhumaan, tai tai, että kysymyksiä, joita ei oo uskallettu esittää ja tən tyypistä niin...”

Vanhempien toiveena on suojella lasta vastoinikämisiltä. Se saattaa tarkoittaa sitä, että vaikeat asiat pidetään lapsilta piilossa. Lapset huomaavat, että perheessä tapahtuu jotakin, mistä vanhemmat eivät halua puhua, ja lapsetkin pyrkivät olemaan puhumatta. Lapset saattavat toimia kuin eivät olisi mitään huomanneet. Lapset voivat ajatella, että vanhemmalta kysyminen loukkaa vanhempaa tai saa hänet voimaan vielä huonommin. Puhuminen voidaan kokea vaaralliseksi. Vanhemmat voivat olla sitä mieltä, että lapset eivät tiedä mitään, eivätkä ole huomanneet mitään. Näin syntyy puhumattomuuden kierre perheessä, jota sekä vanhemmat että lapset tukevat. (Solantaus 2001b, 48–49.)

Puhumattomuuden problematiikkaan liittyy lastensuojelun perhetyön kontekstissa huostaanoton ja/tai sijoituksen käsittelemättömyys ja huostaanottoon ja/tai sijoitukseen johtaneiden syiden ja tapahtumien läpikäymättömyys. Tämä on keskeinen asia, kun puhutaan Beardsleen perheintervention käytöstä lastensuojelun perhetyössä.

Puhumisen tarve. Puhumisen tarve tuli myös esiin tutkimuksessa. Ohjaajat kertoivat, että oli ilmennyt tarve puhua asioista. Vanhemmilla oli ollut tarve saada puhua asioista, ja toisaalta oli ollut tarve käydä sisäistä keskustelua itsensä kanssa. Sisäisen keskustelun tarve oli ilmennyt etenkin isällä ja puhumisen tarve etenkin äidillä. Vanhemmilla oli paljon asiaa ja syyttelyä ja myös perheinterventioon kuulumatonta asiaa.

“...ja tuntui että oli niinku paljon, niinku tarvetta myöski, se meillä jäi ainakin mieleen, että niinku vanhemmilla puhua niinkö niistä asioista, erityisesti äidillä...”

Aiemmin kuvattu puhumattomuuden kierre ei poista ongelmia, vaan niiden käsittely jää perheenjäsenten mielen käsiteltäväksi. Onkin luonnollista, että tutkimuksessa tulee esiin tarve

puhua. Beardsleen perheintervention avulla lastensuojelun perhetyössä voidaan luoda turvalliset puitteet tyydyttää puhumisen tarve ja katkaista puhumattomuuden kierre.

Ohjaajien kuvailema vanhempien tarve käydä sisäistä keskustelua on hyvin tärkeä ottaa huomioon asiakastyössä. Sisäisen dialogin käyminen on tärkeää, koska usein vuorovaikutusongelmiin vaikuttaa erilaiset ennakkokäsitykset ja mielikuvat tilanteista. Sisäiseen dialogiin tarjoutuu mahdollisuus erottamalla puhuminen ja kuunteleminen selkeästi toisistaan. Beardsleen perheinterventio prosessimaisena työskentelynä tarjoaa mahdollisuuden sisäisen dialogin käymiseen työskentelyn sisällä. (Mönkkönen 2002, 40.)

Puhuminen. Luonnollisena jatkeena puhumattomuudelle ja puhumisen tarpeelle on puhuminen. Ohjaajien kokemuksen mukaan vaikeista asioista päästiin puhumaan ja keskusteluissa päästiin asioiden ytimeen. Keskusteluissa päästiin syvemmälle ja asioita pystyttiin käsittelemään tunnetasolla.

“...hyvin niinku isoja, syviä asioita, ja se ihan hirveesti itki tässä ja sillai että tuli semmonen olo että me päästiin niinkö sillai tunnetasolla niinku niitä asioita käymään, niin sillon tulee semmonen olo, että siitä on ehkä jotakin hyötyä...”

Ohjaajien kuvailemat kokemukset keskustelujen syvenemisestä kertovat myös onnistuneesta luottamuksellisen suhteen rakentamisesta ja rakentumisesta. Ilman luottamuksellista suhdetta ei asioita olisi päästy käsittelemään tunnetasolla, kuten ohjaaja kuvaili.

Perheistunnoissa ohjaajat olivat havainneet, että siellä puhumatonkin perheenjäsen saattaa alkaa puhua ja asia, josta ei ole vuosiin keskusteltu tuodaan esiin. Ohjaajat kertoivat, että perheenjäsenten on annettu puhua niin paljon kuin he haluavat puhua ja ketään ei ole tarvinnut patistaa puhumaan. Perheenjäsen on saattanut määritellä joitakin asioita, joista ei halua puhua.

“...vanhempi voi kertoa semmosesta asiasta mistä ei oo puhuttu perheessä vuosikausiin, jopa niinku kymmenen vuotta voi olla väliä...”

Beardsleen perheinterventio näyttää mahdollistavan lastensuojelun perhetyössä sen, että kipeitäkin asioita otetaan puheeksi. Tämäkin kuvastaa luottamuksellisen suhteen rakentumisen onnistumista, koska perheenjäsenet kokevat ilmapiirin sellaiseksi, että asioita uskaltaa sanoa

ääneen. Ohjaajien kokemuksissa on havaittavissa kriisityön ajatus siitä, että saa puhua niin paljon kuin puhetta riittää.

Puheen paljous tuli esiin myös aikataulujen yhteydessä sivulauseessa. Aikataulujen yhteydessä tuli esiin, että vanhempain istunnon aikarajassa pysyminen oli ollut vaikeaa, koska vanhemmilla oli ollut niin paljon asiaa. Tämä herättää kysymyksen, tuleeko Beardsleen perheinterventiossa käytyä läpi asioita riittävästi. Pitäisikö asioita, joita ei käsitellä Beardsleen perheinterventiossa, käsitellä jossakin muussa yhteydessä? Olisiko tarvetta jatkaa perhetyön muilla menetelmillä työskentelyä vanhempien kanssa tai ohjata vanhempia jatkopalveluihin?

Lasten ja nuorten osalta puhuminen ei ole ollut yhtä helppoa kuin aikuisilla. Ohjaajat olivat huomanneet, että lapset eivät olleet osanneet nimetä omia keskustelunaiheita ja oman asian tuottaminen oli ollut hankalaa.

Käsiteltävät asiat saattavat olla lapselle kipeitä asioita tai lapsi voi haluta jostakin muusta syystä vaieta. Puhuminen on saattanut aiemmin tuottaa hankaluuksia, josta merkittävimpänä esimerkkinä huostaanotto. Lapsella voi olla aiempi kokemus, että häntä ei kuulla tai että hänen asiallaan ei ole merkitystä. Taustalla voi olla myös hankaluutta ilmaista itseään puhumalla. (Ukkola 2007, 11,33,49.)

Lastensuojelun suuri haaste on vaurioituneen lapsen sisäisen työmallin kokemusten ja tunteiden kohtaamattomuus. Turvaton lapsi voi vääristää kokemuksia tai sulkeutua. Lapsi ei välttämättä muista tai suostu muistamaan mitään tapahtumia, ja tunnekokemukset voivat olla vääristyneitä tai puuttuvia. Tärkeää on tällöin kysyä konkreettisista tapahtumista ja tunteista suorilla kysymyksillä. (Kalland 2004, 134–135.)

Lapsi on saattanut kokea vaikeita tunteita, joiden olemassaolo ohjaajan on otettava huomioon. Luottamuksellisen suhteen merkitys nousee tässäkin esiin. Tällaisen suhteen myötä lapsi voi avautua puhumaan kokemuksistaan. (Ukkola 2007, 14.)

Lasten vaikeus löytää omia keskustelunaiheita herättää kysymyksen, pitäisikö Heinäsalmikotiin sijoitettujen lasten kanssa miettiä kysymyksiä myös istuntojen ulkopuolella. Voisiko työskentelyä tehdä rinnan lastenkodin arjen kanssa, jolloin voisi mahdollistua omien keskustelunaiheiden löytyminen paremmin?

Kuten tutkimuksessa on käynyt ilmi, perheenjäsenten välinen keskustelu ei ole rajoittunut istuntoihin, vaan sitä on käyty istuntojen välillä, niitä ennen ja niiden jälkeen. Ohjaajien kokemuksen mukaan vanhemmat ja lapset puhuvat keskenään jo ennen perheistuntoa, jossa asioita varsinaisesti käsitellään.

Kun keskustelu oli saatu avattua, asiat olivat tulleet ryöppynä ulos ja puhuminen oli vaikuttanut ohjaajista yllättävän helpolta. Ohjaajille oli jäänyt myös tunne, että puhumisesta on ollut hyötyä. Sisäinen vuorovaikutus on siis avautunut ja parantunut perheintervention myötä.

“...kettää ei oo tarvinnu patistaa, että kun keskustelu on saatu auki, niin se, se on tavallaan semmonen ryöppy tai tulva, että ku se saahan se juttu siinä kulukemaan, niin ihmisellä näyttää olevan joku tarve, siinä vaiheessa kun joku häntä kuuntelee, niin kertoo sillon, varsinki ku on kyse hänen lastaan koskevasta asiasta niin niin, ei, ei oo yhtään semmosta ihmistä vielä ollu jota ois pitäny niinkun, vanhemmista, niin yhtään niinku korkkiruuvilla vettä, että sano nyt jotakin...”

Niemen (2008) arviointiselvityksessä perheintervention todettiin vaikuttaneen myönteisesti perheen sisäiseen vuorovaikutukseen. Erityisesti vanhempien ja lasten välisissä suhteissa ilmeni positiivisia muutoksia. Monilapsisissa perheissä myös lasten keskinäiset suhteet paranivat. Niemen (2008) ja tämän tutkimuksen tulokset ovat siis samansuuntaisia. (Niemi 2008, 34.)

Tieto. Tieto muodostui yhdeksi alaluokaksi. Ohjaajat kertoivat, että perheen ja lapsen historiaa käytiin läpi runsaasti ja keskustelussa tuli esiin paljon uutta tietoa, joka hyödytti omaohjaajana työskentelyä. Ohjaajat kokivat tärkeäksi sen, että perheelle annetaan tietoa perheinterventiosta.

“...me käytiin aika paljon historiaa läpi, sen pojan niinku historiaa ja tota, se oli niinku sillä tavalla mielenkiintonen, koska tuli paljon semmosta tietoa...”

Lastensuojelun perhetyön kontekstissa perheinterventiosta käydään läpi perheenjäsenten kertomus eli narratiivi elämänvaiheista. Samalla puretaan perheenjäsenten eristäytymistä toisistaan, kun luodaan perheelle yhteinen kieli ja yhteinen tarina. Avoimen vuorovaikutuksen ja itseyttä tukemisen tukeminen on tärkeää. Perheenjäsenten keskinäisen vuorovaikutuksen rinnalla kulkee ohjaajien ja perheenjäsenten välinen vuorovaikutus. (Solantausta & Beardslee 2001, 126–

127.)

Beardsleen perheinterventio syvensi myös lastensuojelulaitoksessa tehtävää kasvatus- ja hoitotyötä. Tämä ilmenee siinä, että perheintervention ja siinä saatujen tietojen koettiin hyödyttävän omaohjaajana toimimista. Tämä toteutui niissä perheinterventioissa, joissa Heinäsalmikotiin sijoitetun lapsen omaohjaaja oli ohjaajana.

Luottamus. Luottamuksen merkitys nousi esiin ohjaajien kokemuksissa. Ohjaajat kertoivat korostaneensa luottamuksellisuutta työskentelyssään. Molemminpuolisen luottamuksen rakentaminen koettiin tärkeäksi heti ensimmäisestä yhteydenotosta lähtien. Perheinterventiossa ilmenevien asioiden luottamuksellisina pitäminen koettiin ehdottoman tärkeäksi.

Sosiaalialan ammattihenkilön täytyy kuitenkin toimia lain ja oikeuden määräyksen mukaan, jos salassapito ja ilmoitus- ja todistamisvelvollisuus ovat keskenään ristiriidassa. Tietoja asiakkaasta ilman tämän lupaa saa luovuttaa vain, kun tietojen luovuttamisen välttämättömyys on lakiin perustuvaa. Sosiaalialan ammattihenkilö on esimerkiksi ilmoitusvelvollinen lastensuojelulain 417/2007 25§:n perusteella salassapitosäännösten estämättä. (Arki, arvot, elämä, etiikka 2005, 19; Lastensuojelulaki 417/2007.)

Ohjaajat kertoivat, että perheinterventiossa syntyi luottamus vanhempien ja ohjaajien välille ja sen myötä heidän välit paranivat. Perheinterventio tutustutti ohjaajat ja perheen toisiinsa. Omaohjaajan roolissa perheinterventiota ohjanneet ohjaajat kokivat, että omaohjattavaan lapseen tutustui paremmin. Toisaalta omaohjaajan ja perheen välillä oli jo valmiiksi olemassa luottamusta aiemman työskentelyn pohjalta. Tutkimuksessa kävi myös ilmi, että ohjaajan ulkopuolisuus suhteessa perheeseen luo luottamusta.

“...se niinku paransi mejän yhteyksiä keskenäm...tai ku minä ku olin omaohjaaja oon sille pojalle, niin siinä tultiin niinku tutummaksi, ja tai ainaki he tuli tutummaksi ja niinkö ja tottakai semmonen luottamus siinä heijänkin puolelta tullee niinkö erillälaila että...se, kyll must siitä oli niinku hyötyä mejän niin...yleensäkin ottaen niinku työskentelylle, yhteistyölle, että se oli kannattava juttu...”

Beardsleen perheinterventio syvensi työskentelyä paitsi tiedon myös luottamuksen ansiosta. Kuten tutkimuksessa on tullut jo monessa kohtaa esiin, perheinterventiossa onnistuttiin luomaan

luottamuksellinen suhde. Tämä luottamuksellinen suhde auttoi myös Heinäsalmikodin muussa työskentelyssä lapsen ja perheen kanssa.

Tunteet. Tunteet muodostuivat yhdeksi alaluokaksi. Ohjaajat kertoivat, että perheistunnot olivat emotionaalisia tilanteita perheen kannalta. Toisaalta ohjaajat itsekin olivat tunteneet tunteita ammatillisuutensa takana. Ohjaajat olivat kokeneet, että perheenjäsenten osalta huutamiseksi mennyt istunto ei ollut mennyt hukkaan. Keskustelun aukeaminen oli ollut monelle perheenjäsenelle äärimmäisen vapauttava kokemus ohjaajan näkökulmasta.

“...ne on jotaki semmosta niinku, jollakki tavalla elämää suurempaa ja hienompaa, mä en tiä mitä niissä tapahtuu, mutta jotaki niissä tapahtuu semmosta että, ne on jollaki tavalla äärimmäisen vapauttavia kokemuksia näille perheenjäsenille...”

Esimerkiksi taustalla oleva huostaanotto on voinut aiheuttaa häpeän, vihan, syyllisyyden ja katkeruuden tunteita sekä vanhemmissa että huostaanotetussa lapsessa. Nämä tunteet ovat pitkään osa perheen tunneilmastoa. Kriisityön yhteydessä puhutaan tunteiden tunnistamisen, ymmärtämisen ja purkamisen tärkeydestä. Tunteiden käsittely on tie selviytymiseen. (Jokinen 2006, 29; Karppinen 2000, 75.)

Beardsleen perheinterventiossa oli mahdollistunut asioiden käsitteleminen tunnetasolla ja keskustelun aukeaminen oli ollut vapauttava kokemus. Tunteiden tunteminen ei rajoittunut pelkästään perheenjäseniin, vaan myös ohjaajat tunsivat tunteita. Tunne on tiedon käsittelykeino ja ilman sitä ei tulla toimeen ihmisten välisessä vuorovaikutuksessa. (Jalovaara 2005, 38–39.)

Pelko ja häpeä tulivat esiin ohjaajien haastatteluissa. Ohjaajien kokemuksen mukaan perheenjäsenillä oli pelko siitä, miten toinen osapuoli reagoi kysymyksiin tai asioista puhumiseen. Lapsilla oli esiintynyt pelkoa siitä, kestääkö vanhempi sitä, että asioista kysytään ja otetaan niitä puheeksi. Lapset olivat kokeneet myös valtavaa häpeän tunnetta.

“...niin siinä oli justsa tän puheliaan lapsen kohalla semmonen niinku valtava häpeä siitä et sitä vähä päästiin avaamaan, ehän se tarkota sitä ett se ois niinku poispyyhitty sitte.”

Välivaara (2009) esittelee Sinkkosen & Kallandin (2001) ajatuksiin pohjautuen sijoitettujen lasten

tunne-elämää. Huostaanotetut lapset ovat lähes poikkeuksetta vaurioituneita vuorovaikutustaidoiltaan ja kiintymysmalleiltaan. Sijoitetuilla lapsilla esiintyy tunne-elämän vaurioita, jotka näkyvät vaikeuksina tulla toimeen myönteisten ja kielteisten tunteiden kanssa. Pienetkin tunnekuohut saattavat aiheuttaa suuren reaktion. Kiintymyssuhteessaan vaurioituneella lapsella esiintyy monenlaista käyttäytymistä, yhtenä häpeän tunteminen peruskokemuksena itsestään. (Välivaara 2009, 23.)

Lapsen häpeä voi olla sosiaalista häpeää perheen erilaisuudesta tai yksin koettua syvää häpeää omasta riittämättömyydestä, kun ei pysty auttamaan omaa vanhempansa. Oma riittämättömyys on tunteena ongelmallisempi kuin omasta teosta johtuva syyllisyys. Riittämättömyyden tunteeseen liittyy myös pelko vanhemman luottamuksen menettämisestä. (Aaltonen 2002, 148.)

Beardsleen perheinterventiossa oli saatu luotua turvalliset puitteet, joissa pelkoa aiheuttaneet asiat oli otettu puheeksi. Kipeitä tunteita oli päästy käsittelemään. Ohjaajien kuvailema koettu vapauttava kokemus keskustelun aukeamisesta kuvastaa tunnetasolla tapahtunutta muutosta.

5.5 Perheintervention tuloksellisuus

Yläluokka "Perheintervention tuloksellisuus" pitää sisällään alaluokat: jälkiseuranta, palaute, positiivinen kokemus ja työmenetelmän vaikutukset.

Jälkiseuranta. Perheintervention jälkeisestä seurannasta ohjaajilla oli kahdenlaisia kokemuksia. Kokemukset jakaantuivat sen mukaan, oliko perheinterventio toteutettu yhdessä Heinäsalmikodin asiakasperheen tai ulkopuolisen perheen kanssa.

Tapauksissa, joissa perheen lapsi oli sijoitettu Heinäsalmikotiin, ohjaajat olivat kokeneet, että seurantaistunto on tarpeeton, koska perheen kanssa ollaan tekemisissä muutenkin sijaishuollon asiakkuuden kautta. Toisaalta myöskään vanhemmilla ei ollut tarvetta seurantaistuntoon edellämämainitusta syystä. Seurantaistunto koettiin tällaisessa tapauksessa resurssien tuhlaamiseksi. Toisaalta seuranta oli Beardsleen perheintervention mallia vahvempaa, koska perheet olivat Heinäsalmikodin asiakasperheitä.

“...varmaan silloin jos ois asiakkaana ihan tavallaan mejän talon ulukopuolinen perhe, niin silloin tämmöset, tämmönen seuranta tapaaminen ois järkevä, järkevä laittaa pystyyn, mut jotenki tuntuu, ett se on resurssien tuhlausta...”

Ohjaajat pitivät järkevänä pitää seurantaistunto, jos perhe ei ole Heinäsalmikodin asiakasperhe. Tällaisissa tapauksissa seurantaistunto oli pidetty ja ohjaajien kertoman mukaan se oli ollut hyvä asia sekä ohjaajien että perheiden mielestä. Ohjaajalla oli kokemus, että yksi seurantaistunto oli riittänyt. Myös palvelun tilaavan kunnan sosiaalityöntekijän kautta oli kuultu perheinterventioon osallistuneen perheen kuulumisia.

“...oli tää haastavampi lastensuojelutapaus, keissi niin niin, tähän kohtaan mutta kyllä siitä on mitä on sosiaalityöntekijän kautta kuulunu joka tässä oli niin niin, siinä on, on asiat kehittyneet ja siinä on kuitenkin jotain prosessia lähteny liikenteeseen...”

Beardsleen perheintervention sovelluksessa lastensuojelun perhetyöhön ei tarvitse välttämättä pitää erikseen seurantaistuntoa, silloin kun perhe on lastensuojelulaitoksen asiakkaana. Seuranta ja yhteydenpito on Beardsleen perheintervention perusmallia vahvempaa sovelluksessa lastensuojelun perhetyöhön. Toisaalta silloin, kun perhe ei ole lastensuojelulaitoksen asiakkaana, oli koettu hyväksi pitää seurantaistunto perheintervention perusmallin mukaisesti.

Palaute. Ohjaajat olivat keränneet palautetta perheinterventioon osallistuneilta perheiltä. Kerätyn palautteen mukaan perheinterventio oli koettu toimivaksi paketiksi ja se oli koettu positiiviseksi. Tutkimus on tekeillä perheiden kokemuksista Beardsleen perheinterventiosta lastensuojelun perhetyön kontekstissa.

“...ett palaute on ollu suoraa ja hyvää siitä että, tämä on ollu toimiva paketti...”

“...tässä ilmeisen, ilmeisen tota kuitenkin niin plusmerkkisesti tätä on perheet kokenu tän vaikutukset sillai niin...”

Niemen (2008) arviointiselvityksessä Beardsleen perheinterventio vastasi vanhempien odotuksiin hyvin. 81,9 % vastanneista vanhemmista koki perheintervention vastanneen odotuksiin melko hyvin tai erittäin hyvin. 36,4 % vastanneista koki perheintervention vastanneen odotuksiin erittäin

hyvin. Heinäsalmikodin ohjaajien kuvailemat perheiden palautteet ovat samansuuntaisia kuin Niemen (2008) arviointiselvityksessä esiin tulleet palautteet. (Niemi 2008, 25.)

Positiivinen kokemus. Positiivinen kokemus muodostui yhdeksi alaluokaksi. Ohjaajien kokemus Beardsleen perheinterventiosta lastensuojelun perhetyössä oli positiivinen. Ohjaajilla oli kokemus, että Beardsleen perheinterventio on toimiva työmenetelmä ja hyvä työkalu muiden työkalujen joukossa. Ohjaajat kuvailivat perheinterventiota myös mainioksi perhetyön malliksi. Erityisesti pidettiin perheintervention konkreettisuudesta.

“...ett semmonen työmalli on, on jolla on varmana niinku tulevaisuutta, ja ja ja, se...mainio perhetyön malli siinä että niin niin, tässä on jotain semmoista konkretiaa, ihan konkreettista menetelmää...”

Ohjaajat olivat kokeneet positiivisia kokemuksia lasten haastatteluista, perheen halusta osallistua perheinterventioon ja perheistunnon hyödyllisyydestä. Ohjaajat olivat kokeneet, että esimerkiksi perhetapaaminen oli sujunut loistavasti, kun oli vauhtiin päästy.

Ohjaajat olivat saaneet onnistumisen kokemuksia ja he olivat olleet tyytyväisiä työmenetelmään. Ohjaajille oli syntynyt kokemuksen kautta kuva, että Beardsleen perheinterventio on lastensuojelun perhetyöhön soveltuva ja hyvä työmenetelmä.

Työmenetelmän vaikutukset. Työmenetelmän vaikutuksista ohjaajilla oli runsaasti kokemuksia ja ohjaajat olivat toiveikkaita perheintervention vaikutuksista. Ohjaajien kokemuksen mukaan perheintervention jälkeen oli tapahtunut konkreettisia ja isoja muutoksia parempaan perheenjäsenten elämässä. Ohjaajat kertoivat perheintervention vaikuttaneen siihen, että huostaanotetulle lapselle annettiin mahdollisuus kokeilla kotiinpaluuta. Yhdellä lapsella oli herännyt kiinnostus omiin sukujuuriin. Myös perheenjäsenten toisistaan välittäminen tuli ääneen sanottua.

“...mutta se mikä sieltä se saldo oli kuitenkin, että kaik...kaikkien mielestä oli ihan hyvä juttu, että tehtiin ja sit se konkreettinen muutos oli mikä mikä oli se hyvä että tää nuorin oli vaihtanu koulua, siin oli tapahtunu konkreettisia muutoksia...”

Myönteisten tulosten aikaansaamiseksi on välttämätöntä rakentaa hyvä työskentelysuhde. Hyvän

työskentelysuhteen aikaansaaminenkin on hyvin etenevän työn tulos. Tutkimuksessa on tullut ilmi luottamuksellisen suhteen merkitys, ja että sellainen oli saavutettu perheinterventioprosessin aikana. Tätä vahvistaa myös ohjaajien kokemukset perheintervention tuloksista. (Särkelä 2001, 28.)

Ohjaajat kokivat, että perheinterventiosta on hyötyä pitkälle ajanjaksolle. Lapsen tai nuoren osalta hyöty on selvitettävissä, kun hän on täysi-ikäistynyt ja osaa arvioida omaa elämänsä historiaansa. Lapsella ja nuorella saattaa herätä kysymyksiä vielä aikuisiälläkin. Ohjaajilla oli näkemys, että perheinterventiosta jää muistijälki, että asioista on pystytty puhumaan aiemminkin. Ohjaajien näkemyksen mukaan Beardsleen perheinterventiolla vaikuttaisi siis olevan pysyviä vaikutuksia.

Perheinterventio nähtiin ennaltaehkäisevänä työmenetelmänä myös mielenterveyden tukemisessa. Lastenkodin lapsilla ja nuorilla on usein mielenterveyden ongelmia, jolloin ohjaajien kokemuksen mukaan negatiivinen kehitys saadaan katkaistua ja ongelmat eivät kehity enää pahemmiksi aikuisiällä. Ohjaajilla oli näkemys, että nuoren riski sairastua olisi voinut olla huomattavasti suurempi ilman perheinterventiota.

Perheinterventio vaikuttaa tutkimusten mukaan myönteisesti tekijöihin, joiden tiedetään olevan yhteydessä lapsen sairastumiseen. Ehkäisevä vaikutus perustuu riskitekijöiden vähentymiseen. Beardsleen ym. (1994 & 1996) seurantatutkimuksien mukaan perheintervention positiiviset tulokset olivat pysyviä ja ne olivat johtaneet laajempiin muutoksiin. (Solantaus & Beardslee 2001, 128.)

Perheinterventio nähtiin perheen mahdollisuutena purkaa omaa elämää ja huostaanottoon johtaneita syitä ja elämän aiempia tapahtumia. Ohjaajilla oli kokemus, että rakentavia prosesseja oli lähtenyt liikkeelle perheen sisällä perheintervention ansiosta. Ohjaajilla oli kokemus, että puhe perheen sisällä ei päättynyt perheistuntoon.

“...ois semmonen niinku mahdollisuus purkaa sitä, sitä tota, omaa elämää sitte ja löytäs ne juuret ja löytäs taustat niille, mitä on tapahtunu, ett esimerkiks tuo huostaanottotilanne on monelle se, semmonen kummitus, ett ei tiää että mitä siinä on tapahtunu, miks on käynyt näin...”

Ohjaajat kertoivat, että Heinäsalmikodissa oli tehty useita vuosia työtä perheen sisäisen

vuorovaikutuksen parantamiseksi onnistumatta ja perheintervention avulla siinä oli onnistuttu. Perheinterventiossa perheen sisäinen vuorovaikutus määrittyi ihan uudella tavalla. Perheinterventio vaikutti myös sisarusten väliseen vuorovaikutukseen, ja heillä oli mennyt elämässä paremmin perheintervention jälkeen.

“...muutaman meidän nuoren kohalla tääläkin niin on tehty pitkään töitä, kolme neljä vuotta töitä, ja se ei oo oikein lähteny ottaan, eteneen se meille sijoitetun lapsen ja perheen vuorovaikutus, niin tämmönen käyty, tämmönen kuen seittämän kerran strukturoitu systeemi läpi tämmösellä teemalla niin, jotain ihimeen kummallista siellä on ku se on muuttunu ihan niinku kerrasta...”

Tutkimusten mukaan Beardsleen perheintervention myötä perheissä on alettu puhua avoimemmin ongelmista, syyllisyys on vähentynyt, luottamus omiin toimintamahdollisuuksiin on parantunut ja on syntynyt uskoa tulevaisuuteen. Käyttäytymisessä ja asenteissa on tapahtunut muutoksia. (Solantaus & Beardslee 2001, 128.)

5.6 Tutkimustulosten yhteenveto

Tutkimustehtävänä oli selvittää, minkälaisia kokemuksia erityislastenkoti Heinäsalmikodin ohjaajilla on Beardsleen perheinterventiosta lastensuojelun perhetyössä. Ohjaajien kokemukset jakaantuivat kokemuksiin prosessin sujuvuudesta, ohjaajan osaamisesta, perheen osallisuudesta, vuorovaikutuksellisuudesta ja perheintervention tuloksellisuudesta.

Prosessin sujuvuus. Beardsleen perheinterventio on noin kuusi kuukautta kestävä prosessi, johon päädytään lastensuojelun perhetyössä kolmea reittiä pitkin: palvelun tilaavan sosiaalityöntekijän, lastenkodin ohjaajien tai perheen itsensä aloitteesta. Perheintervention aloituksen onnistumisella ja valmistelevalle työllä on iso merkitys koko prosessin kannalta. Myös kokoontumispaikalla ja lastenkodin kontrollilla on vaikutusta perheintervention toteuttamisessa.

Kirjaamisen ja muistiinpanojen merkitys on suuri perheinterventiossa. Aikataulut prosessin sisällä on joustava. Aikataulujen kanssa oli ollut ongelmia eri syistä johtuen. Tutkimuksessa tuli esiin myös Toimiva lapsi ja perhe -työmenetelmäkokonaisuuteen kuuluvan lapsiperheneuvonpidon käyttö perheintervention rinnalla.

Tutkimustulosten mukaan Beardsleen perheinterventio soveltuu lastensuojelun perhetyöhön hyvin. Perheintervention lokikirja vaatii soveltamista, koska se on suunniteltu alunperin auttamaan ja tukemaan mielialahäiriöstä kärsivän vanhemman lasta. Ohjaajien kokemuksen mukaan olisi tärkeää tuoda julkisesti esiin Beardsleen perheintervention käyttö ja soveltuvuus myös muissa konteksteissa kuin mielenterveystyössä.

Ohjaajan osaaminen. Ohjaajan tehtävänä on olla perheen tukijana ja rohkaisijana. Ohjaaja nähtiin perhettä tukevana oppaana. Ohjaajan ominaisuuksista korostuivat erityisesti rohkeus, avoimuus ja rehellisyys. Luottamuksellisen suhteen rakentaminen on keskeistä. Tutkimuksessa nousi esiin keskustelun ohjaus ja ohjaajan oman tulkinnan huomioiminen.

Ohjaajat olivat kohdanneet haasteita ja vaikeuksia ja kokeneet, että työmenetelmän käyttö opettaa käyttäjänsä. Parityöskentely oli koettu hyväksi työskentelytavaksi. Motivoinnin merkitystä korostettiin perheinterventiota tarjottaessa ja aloittaessa.

Perheen osallisuus. Tutkimuksessa kävi ilmi, että päärooli perheinterventiossa on perheellä. Perheinterventio on aina erilainen, koska perheet ovat erilaisia. Kaikille perheille perheinterventio ei sovi. Perheinterventiossa korostui osallistumisen vapaaehtoisuus koko prosessin ajan ja asiakkaan osallisuus ja asiakaslähtöisyys. Ohjaajien kokemuksen mukaan perheillä oli erilaisia odotuksia perheintervention suhteen.

Ohjaajat toivat esille kokemuksiaan vanhempien tapaamisista sekä lasten ja nuorten kanssa työskentelystä. Tutkimuksessa nousivat esiin erityisesti lapsen oireilu perheintervention aikana tai sen jälkeen ja sisarusten väliset suhteet. Sisarusten väliset suhteet avautuivat ja paranivat perheintervention ansiosta.

Vuorovaikutuksellisuus. Perheissä oli havaittu puhumattomuutta ja toisaalta puhumisen tarvetta, jotka purkautuivat puhumisena perheinterventiossa. Perheen sisäinen vuorovaikutus parani perheintervention myötä. Perheinterventio mahdollisti huostaanoton ja siihen johtaneiden syiden läpikäymisen.

Perheinterventiossa tuli esiin tunteet, ja niistä erityisesti pelon ja häpeän tunteet. Myös luottamuksen ja luottamuksellisuuden merkitys korostui perheinterventio-prosessissa. Perheinterventiossa saatujen tietojen koettiin hyödyttävän omaohjaajana toimimista.

Perheintervention tuloksellisuus. Tutkimustulosten mukaan Beardsleen perheinterventiolla oli ollut myönteisiä ja konkreettisia vaikutuksia lapsen ja perheen tilanteeseen. Ohjaajien kokemuksen mukaan Beardsleen perheinterventiolla oli saavutettu sekä välitöntä että pitkän ajanjakson hyötyä.

Perheiltä saatu palaute oli ollut hyvää ja ohjaajille oli jäänyt toteutetuista perheinterventioista positiivinen kokemus. Seuranta oli Beardsleen perheintervention alkuperäistä mallia vahvempaa silloin, kun perheet olivat lastenkodin asiakasperheitä.

5.7 Kehittämisehdotukset

Tutkimuksessa tuli esiin tarve muokata Beardsleen perheintervention lokikirja lastensuojelun perhetyöhön soveltuvaksi. Tavoitteena on luoda valtakunnallinen lokikirja. Tämän toteutuminen vaatii valtakunnallista toimijoiden yhteistyötä. Beardsleen perheintervention lokikirjan muokkaaminen lastensuojelun perhetyöhön sopivaksi nimettiin myös Heinäsalmikodin kehittämishaasteeksi. Tämän olen ottanut esiin luvussa kuusi jatkotutkimusaiheita käsitellessäni.

Toinen tutkimuksessa esiin tullut Heinäsalmikodin kehittämishaaste oli oikeiden asiakkaiden löytäminen, koska perheinterventio ei sovi kaikille perheille. Tämä kehittämishaaste edellyttää tietoa siitä, millaisille perheille perheinterventio sopii ja mille ei. Tämän olen ottanut esiin luvussa 6 jatkotutkimusaiheita käsitellessäni.

Tutkimuksessa tuli esiin Beardsleen perheintervention mieltäminen mielenterveystyön ja psykiatrisen työn työmenetelmäksi. Tämä oli herättänyt epäilyksiä vanhemmissa. Kehittämisehdotuksena esitän esitteen tekemistä Heinäsalmikodissa, jonka voisi antaa vanhemmille. Tällöin Beardsleen perheinterventio voitaisiin esitellä heti alusta alkaen lastensuojelun perhetyön sovelluksena erityispiirteineen.

Valmistavan työn merkitys tuli esiin tutkimuksessa. Vanhemmat olivat valmistautuneet perheinterventioon ja hakeneet siitä tietoa. Tässä yhteydessä oli myös löydetty internetistä tietoa Beardsleen perheinterventiosta mielenterveystyön ja psykiatrisen työn työmenetelmänä. Kehittämisehdotuksena esitän tietopaketin tekemistä Heinäsalmikodissa, jonka pohjalta vanhemmat voisivat valmistautua perheinterventioon. Tietopaketti voisi olla laajennettu versio

esitteestä.

Tutkimuksessa tuli esiin tarve tuoda julkisesti esiin tietoa Beardsleen perheintervention sovelluksesta lastensuojelun perhetyöhön. Kehittämisehdotuksena esitän, että Heinäsalmikodin internetsivuille laitettaisiin esiin tietoa Beardsleen perheinterventiosta lastensuojelun perhetyön sovelluksena. Tämä tieto tukisi toisaalta perheinterventioon lähteviä vanhempia että palvelun markkinointia Heinäsalmikodin ulkopuolelle. Näin Heinäsalmikoti omalta osaltaan toisi julkisesti esiin Beardsleen perheintervention sovellusta lastensuojelun perhetyöhön.

Tutkimuksessa tuli esiin paljon tietoa Beardsleen perheinterventiosta ja sen sovelluksesta lastensuojelun perhetyöhön. Ohjaajilla on kertynyt paljon tietoa perheintervention käytännön toteutuksesta, ja sitä kertyy koko ajan lisää. Kehittämisehdotukseksi esitän hyvien käytäntöjen ja toimivien ratkaisujen kirjaamista sähköiseen asiakirjaan. Tällöin asiakirjaa voidaan täydentää ja päivittää uuden tiedon karttuessa ja saatu tieto työmenetelmästä on kaikkien saatavilla.

Sisarusten väliset suhteet nousivat esiin tutkimuksessa. Sisarusten väliset suhteet olivat parantuneet ja avautuneet, ja he olivat saaneet toisiltaan palautetta. Kehittämisehdotukseksi esitän, että Heinäsalmikoti laatii lomakkeen, jonka avulla sisarukset voivat antaa toisilleen myös kirjallista palautetta. Lomake voi olla tukemassa perheinterventiotyöskentelyä ja se jää lisäksi konkreettisenä muistona sisaruksille.

Beardsleen perheintervention tilastointi ei tullut esiin tutkimuksessa. Kehittämisehdotukseksi esitän tilastoinnin aloittamista. Tilastoinnin aloittaminen vaatii kerättävien tietojen pohtimista. Tilastoinnista olisi hyötyä sekä toiminnan kehittämisen että tuloksellisuuden julkituomisen kannalta. Tuloksellisuuden toteaminen vaikuttaa palvelun markkinointiin tilaaville asiakkaille.

6 POHDINTA

Tutkimuksessa tuli esiin Beardsleen perheintervention punaisena lankana luottamuksellinen suhde ja sen merkitys. Liittymisessä ja luottamuksellisen suhteen rakentamisessa perheen ja ohjaajien välille auttaa ohjaajan perheterapeuttiset valmiudet. Perheterapiassa on keskeistä vuorovaikutus ja asioiden käsittely vuorovaikutuksessa. Nämä valmiudet ovat osa ohjaajan osaamista.

Perheen sisäisen vuorovaikutuksen parantamiseen pyrkivässä työskentelyssä perhe on keskeisesti osallisena. Perhe koostuu jäsenistä ja rakentuu jäsenten välisistä suhteista. Perhe toteutuu vuorovaikutuksessa suhteessa toisiin. Beardsleen perheinterventiossa tätä vuorovaikutusta on yhdessä perheen kanssa aukomassa ohjaaja.

Beardsleen perheinterventio lastensuojelun perhetyössä koostuu näistä edellä mainitsemistani aineksista. Tutkimustulosten mukaan yhdistämällä perheen osallisuus ja ohjaajan osaaminen vuorovaikutuksessa saadaan aikaan sujuva ja tuloksellinen prosessi.

Vaikuttavuuden tai tuloksellisuuden osoittaminen sosiaalisessa auttamistyössä on vaikeaa. Särkelä (2001) vertaa tätä valmentajan ja valmennettavan analogialla. Valmentaja luo valmennettavalleen edellytyksiä yltää hyviin suorituksiin, mutta valmennettavan on itse tehtävä suoritus. Onko hyvä suoritus valmentajan vai valmennettavan ansiota? Tutkimukseni perusteella rohkenen sanoa, että se on valmentajan ja valmennettavan yhteistyön tulosta, johon vaikuttavat myös lukuisat muut seikat sattumaa myöten. Beardsleen perheinterventio ei sovi kaikille perheille, joten analogiaa jatkaakseni valmennettavan täytyy myös olla jonkin verran lahjakas lajissaan.

Beardsleen perheinterventio ei ollut minulle ennestään tuttu työmenetelmä. Tutkimuksen teon kannalta pidin sitä hyvänä asiana, koska pystyin näkemään asioita tuorein silmin.

Opinnäytetyöprosessin ansiosta tutustuin melko syvästi tähän työmenetelmään ja löysin itsekkin sen arvon. Työmenetelmän arvo on mielestäni siinä, että sillä pystytään avaamaan perheen sisäisen vuorovaikutuksen esteitä ja saadaan perhe auttamaan itse itseään puhumalla asioista.

Toisin kuin Beardsleen perheintervention alkuperäisessä mallissa lastensuojelun perhetyössä

asiakkaita yhdistävä tekijä ei ole mielialahäiriöstä kärsivä vanhempi, vaan perheen lastensuojeluasiakkuus. Lastensuojeluasiakkaan, perheen, profiili ei ole yhtä selkeä kuin alkuperäisessä mallissa, vaan se on usein moniongelmainen.

Lastensuojelulain 417/2007 yhtenä keskeisenä ajatuksena ja tavoitteena on perheen jälleenyhdistäminen. Se tarkoittaa sitä, että sijaishuollossa oleva lapsi voisi palata takaisin oman perheensä huollettavaksi. Jos perheessä ei tapahdu mitään muutoksia tai kehitystä sillä aikaa, kun lapsi on sijaishuollossa, ei perhettä voida jälleenyhdistää. Tähän voidaan tarttua esimerkiksi Beardsleen perheintervention avulla. Tämä on myös yksi keskeinen sisäistäminen, jonka tein opinnäytetyöprosessin aikana.

Opinnäytetyöprosessini antaa hyvät lähtökohdat itselleni käyttää työmenetelmää, koska olen perehtynyt siihen syvällisesti. Perehtymistäni minun tulisi täydentää vielä perheinterventiokliinikko-koulutuksella. Tutkimuksessa kävi myös ilmi, että perheterapeutin koulutuksesta on etua ja hyötyä Beardsleen perheintervention toteutuksessa, joten se voisi olla myös sopiva jatkokoulutus itselleni.

Edellisestä tekemästani opinnäytetyöstä on kulunut noin kymmenen vuotta. Vaatimustaso on kasvanut siitä huomattavasti, ja loppuraportin laadinnassa on vaadittu paljon enemmän tarkkuutta ja yksityiskohtaisuutta. Nykyisten vaatimusten mukainen opinnäytetyöprosessi tuli minulle tutuksi tämän työn kautta. Omassa työssäni olisin voinut olla tarkempi, syvällisempi ja yksityiskohtaisempi. Edellinen tekemäni opinnäytetyö oli kvantitatiivinen tutkimus, joten opin tämän työn ansiosta kvalitatiivisen tutkimuksen perusteita ja näkökulmia.

Aikataulun pitämisessä en päässyt tavoitteeseen. Alkuperäisen opinnäytetyösuunnitelmani mukaan opinnäytetyöni loppuraportin esitys piti olla syyskuussa 2009. Työni myöhästyi siis noin puoli vuotta. Aikataulun venymisen vuoksi myös työn tarkkuus, syvyys ja yksityiskohtaisuus kärsivät. Pidin kuitenkin koko ajan huolta siitä, että mielestäni tärkein osuus opinnäytetyöstä eli tutkimus ja tutkimustulokset tulevat kirkkaasti esille.

Keräämäni haastatteluaineisto oli erittäin monipuolinen ja rikas. Syvemmillä perehtymisellä sekä aineistoon että eri teorioihin aineistosta olisi ollut saatavissa irti vieläkin enemmän. Beardsleen perheinterventioon lastensuojelun perhetyössä ohjaajien kokemana näytti liittyvän laajoja

asiakokonaisuuksia. Lähdeluettelo muodostui melko pitkäksi osittain tästä syystä ja osittain riittämättömän laajaan teoreettiseen tausta-aineistoon perehtymisen vuoksi. Toisaalta lähdeluettelo itsessään toimii hyvänä lähteenä aiheiden syvempään tutkiskeluun.

Valitsin aineiston analyysitavaksi aineistolähtöisen sisällönanalyysin, joka sisälsi redusoinnin, klusteroinnin ja abstrahoinnin. Aineistolähtöisen sisällönanalyysin avulla sain mielestäni kaikki kokemukset esiin, mitä ohjaajat haastatteluissa kertoivat. Tällä ratkaisulla oli tarkoituksena hyödyttää Heinäsalmikodin tarpeita, koska näin saatiin esiin se kokemus ja tieto, jonka kautta työmenetelmää voidaan kehittää. Mielestäni ratkaisu oli hyvä.

Päädyin tekemään opinnäytetyön yksilötyönä lähinnä siksi, että voin tehdä sitä silloin, kun minulle parhaiten sopii. Olen suorittanut opintoni työn ohessa, joten opinnäytetyön joustava tekeminen kellonajasta riippumatta oli ensisijaisen tärkeää. Pari- tai ryhmätyöskentelyn etuna olisi ollut näkökulmien laajentaminen ja syventäminen. Vertaisohjausta ja ohjaavien opettajien ohjausta sain silloin, kun sitä tarvitsin. Ohjaus painottui opinnäytetyösuunnitelman tekoon, jolla oli keskeinen merkitys koko prosessin kannalta. Kuten sanonta kuuluu, hyvin suunniteltu on puoliksi tehty. Toinen ohjauksen vaihe kohdistui tämän loppuraportin loppuvaiheisiin.

Tutkimukseni hyötyjänä on erityislastenkoti Heinäsalmikoti, jossa työtä voidaan hyödyntää laitoksen palvelun ja ohjaajien henkilökohtaisen työskentelyn kehittämiseksi. Tutkimukseni tuloksia voidaan hyödyntää Heinäsalmikodin ohella muissakin Beardsleen perheinterventiota käyttävissä lastensuojelulaitoksissa. Tutkimukseni tarjoaa näkökulmia myös eri konteksteissa työmenetelmää käyttäville toimijoille. Kaupallista arvoa työllä ei ole, koska Beardsleen perheinterventiota kehitetään avoimena systeeminä, jolloin kaikki voivat osallistua sen kehittämiseen.

Beardsleen perheintervention avulla voidaan edistää asiakkaiden elämänhallintaa ja osallisuutta ja näin ehkäistä syrjäytymistä. Tutkimukseni tuottaman tiedon avulla voidaan Heinäsalmikodin tarjoaman palvelun laatua parantaa ja työmenetelmän sovellusta kehittää. Opinnäytetyöni tukee omalta osaltaan näitä tavoitteita ja eettisiä periaatteita lisäämällä tietoa perheintervention käytännön toteutuksesta ja tarjoamalla kehittämisajatuksia.

Sosionomin (AMK) kompetensseja käsittelemällä johdannossa. Opinnäytetyöprosessin ansiosta tutustuin syvällisesti yhteen työmenetelmään sekä tutkin ja analysoin sitä. Tutkimuksessa tuli ilmi

ohjaajan ja asiakkaan välisen vuorovaikutus- ja yhteistyösuhteen merkitys. Asiakastyön osaamiseni vahvistui opinnäytetyöprosessin mukana. Opinnäytetyöprosessin vuoksi sain käytäntöpainotteista tutkimuksellista osaamista ja tuotin uutta tietoa Beardsleen perheinterventiosta lastensuojelun perhetyössä. Kehitin samalla sosiaalialan osaamista ja palvelua. Reflektiivinen kehittämis- ja johtamisosaamiseni vahvistui opinnäytetyöprosessin johdosta. (Koulutusohjelmakohtaiset kompetenssit 04/2006.)

Tutkimukseni toi näkyviin monia vastauksia ja tuloksia, mutta herätti paljon myös uusia kysymyksiä. Tutkimukseni pohjalta löytyi jatkotutkimusaiheita, joiden avulla voitaisiin saada lisää syventävää tietoa Beardsleen perheinterventiosta lastensuojelun perhetyössä.

Tutkimuksessa tuli esiin kaksi Heinäsalmikodin kehittämishaastetta, jotka liittyvät Beardsleen perheinterventioon. Molemmat kehityshaasteet ovat sellaisia, joihin tällä tutkimuksella ei pystytä vastaamaan, vaan ne vaativat jatkotutkimusta.

Ensimmäinen kehittämishaaste on oikeiden asiakkaiden löytäminen. Tämä kehittämishaaste edellyttää tietoa siitä, millaisille perheille perheinterventio sopii ja millaisille ei. Jatkotutkimusaiheena voisi olla tämän sopivuuden kartoittaminen.

Toinen esille tullut kehityshaaste oli Beardsleen perheintervention lokikirjan muokkaaminen lastensuojelun perhetyöhön sopivaksi. Pyrkimyksenä ja aikeena on luoda valtakunnallinen Beardsleen perheintervention lokikirja, joka on suunnattu lastensuojelun perhetyön kontekstiin. Tämä kehityshaaste vaatii valtakunnallista yhteistyötä ja jatkotutkimusta siitä, miten nykyistä lokikirjaa tulisi muokata.

Sisarusten väliset suhteet nousivat esiin tutkimuksessa, ja mielenkiintoista olisi tutkia sisarusten välisiä suhteita perheessä, johon kohdistuu lastensuojelullisia toimia. Ohjaajien roolista Beardsleen perheinterventiossa lastensuojelun perhetyössä voisi tehdä oppaan.

Beardsleen perheintervention vaikutuksista lastensuojelun perhetyössä olisi hyvä tehdä tutkimus. Tähän liittyy myös tässä tutkimuksessa esiin tullut ajatus siitä, että lasten osalta vaikutuksia voidaan arvioida vasta aikuisiällä, kun henkilö kykenee näkemään omaa elämänsä ja arvioimaan sitä.

7 LÄHTEET

Aaltonen, J. 2002. Perheterapia ryhmäkuvassa. Teoksessa (toim.) Rönkä, A. & Kinnunen, U. Perhe ja vanhemmuus. Suomalainen perhe-elämä ja sen tukeminen. Jyväskylä: PS-kustannus. 142–158.

Ahonen, T. 2007. Lapsilähtöinen työskentely lastensuojelulaitoksissa työntekijöiden näkökulmasta. Pori: Satakunnan ammattikorkeakoulu. Sosiaalialan koulutusohjelma. Sosionomi (AMK).

Arki, arvot, elämä, etiikka. Sosiaalialan ammattilaisen eettiset ohjeet. 2005. Sosiaalialan korkeakoulutettujen ammattijärjestö Talentia ry. Ammattieettinen lautakunta. Helsinki: Painotalo Auranen Oy.

Auta lasta ry. [Http://www.autalasta.fi/ry.htm](http://www.autalasta.fi/ry.htm). Hakupäivä 12.12.2008.

Bardy, M. & Öhman, K. 2007. Vaativa vauvaperhetyö. Kirjallisuuskatsaus kansainvälisestä tutkimuksesta. Työpapereita 13/2007. Helsinki: Stakes.

Beardsleen perheintervention lokikirja. 2005. Toimiva lapsi & perhe -hanke. Helsinki: Stakes. Moniste.

Beardsleen perheinterventio -menetelmäkoulutus. [Http://www.profami.com/cms/index.php?option=com_content&view=article&id=12&Itemid=2](http://www.profami.com/cms/index.php?option=com_content&view=article&id=12&Itemid=2). Hakupäivä 15.3.2010.

Berg, I K. 1999. Perhekeskeisen työn opas. Käytännön vihjeitä lastensuojeluun. Suom. Jaakko Mäntyjärvi. Helsinki: Mannerheimin lastensuojeluliitto.

Borgman, M. , Dal Maso, R. , Hakonen, S. , Honkakoski, A. & Lyhty, T. 2001. Sosionomin (AMK) ydinosaaminen : sosiaalialan ammattikorkeakoulutuksen verkoston raportti. Rovaniemi: Pohjolan painotuote Oy.

Eskola, J. & Suoranta, J. 1996. Johdatus laadulliseen tutkimukseen. Rovaniemi: Lapin yliopisto.

Kasvatustieteiden tiedekunta. Lapin yliopiston kasvatustieteellisiä julkaisuja C 13.

Eskola, J. & Suoranta, J. 1998. Johdatus laadulliseen tutkimukseen. Tampere: Vastapaino.

Heino, T. 2007. Keitä ovat uudet lastensuojelun asiakkaat ? Tutkimus lapsista ja perheistä tilastolukujen takana. Työpapereita 30/2007. Helsinki: Stakes.

Heino, T. 2008. Lastensuojelun avohuolto ja perhetyö: kehitys, nykytila, haasteet ja kehittämisehdotukset. Selvitys Lastensuojelun kehittämisohjelmalle. Työpapereita 9/2008. Helsinki: Stakes.

Heino, T., Berg, K. & Hurtig, J. 2000. Perhetyön ilo ja hämmennys. Lastensuojelun perhetyömuotojen esittelyä ja jäsennyksiä. Aiheita 14/2000. Helsinki: Stakes.

Heinäsalmit. [Http://www.autalasta.fi/heinis.htm](http://www.autalasta.fi/heinis.htm). Hakupäivä 12.12.2008.

Helakorpi, S. 1999. Opinnäytetyö ja tutkimustoiminta ammattikorkeakoulussa. Hämeenlinna: Opettajakorkeakoulun julkaisu D:118.

Hiitola, J. Selvitys vuonna 2006 huostaanotetuista ja sijaishuoltoon sijoitetuista lapsista. Lastensuojelun sijaishuollon kehittäminen Tampereella, Tampereen seutukunnassa ja Etelä-Pirkanmaalla -hanke. Työpapereita 21/2008. Helsinki: Stakes.

Hirsjärvi, S. & Hurme, H. 2001. Tutkimushaastattelu. Teemahaastattelun teoria ja käytäntö. Helsinki: Yliopistopaino.

Hirsjärvi, S., Remes, P. & Sajavaara, P. 2004. Tutki ja kirjoita. Jyväskylä: Tammi.
Hyvä tieteellinen käytäntö ja sen loukkausten käsitteleminen. 2002. Helsinki: Tutkimuseettinen neuvottelukunta.

Inkinen, M. & Söderblom, B. 2006. Lapsi omaisena. Loppuraportti 2002-2005.
Verttiversuuryhmätoimintaa lapsille ja vanhemmille, kun vanhemmalla on mielenterveyden häiriö. Helsinki: Omaisat mielenterveyden tukena Uudenmaan yhdistys ry.

Itäpuisto, M. 2005. Kokemuksia alkoholiongelmaisten vanhempien kanssa eletystä lapsuudesta. Kuopio: Kuopion yliopisto. Sosiaalipsykologian ja sosiologian laitos. Väitöskirja.

Jalovaara, E. 2005. Tunnetaidot tiedon rinnalle kasvatuksessa. Tampere: Pilot-kustannus.

Jokinen, J. 2006. Esitys toimenpiteistä huostaanottomenettelyn kehittämiseksi. Huostaanottoryhmän raportti. Helsinki: Sosiaali- ja terveysministeriö.

Juvakka, T. & Kylmä, J. 2007. Laadullinen terveystutkimus. Helsinki: Edita.

Kalland, M. 2004. Vauvan ja lapsen kehityksellisten tarpeiden huomioiminen lastensuojelussa. Teoksessa Puonti, A., Saarnio, T. & Hujala, A. (toim.) Lastensuojelu tänään. Helsinki: Tammi. 119–140.

Karppinen, S. 2000. Perhetyö lastensuojelulaitoksessa. Teoksessa Tervonen-Arnkil, K. (toim.) Vaikeahoitoisten lasten ja nuorten hoitomenetelmiä lastensuojelulaitoksissa. Sijaishuollon neuvottelukunnan julkaisuja 16. Helsinki: Lastensuojelun keskusliitto.

Keistinen, T. 1999. Ratkaisujohtaminen. Keino käytännön tavoitteisiin. Ratkes. Ratkaisu- ja voimavarakeskeisten menetelmien lehti 2/99. 22–24.

Korkiakangas, M. 2005. Perheen voimavaroja etsimässä. Tapaustutkimus asiakaslähtöisistä työorientaatioista lastensuojelun perhetyössä. Rovaniemi: Lapin yliopisto. Lapsi- ja nuorisososiaalityö. Lisensiaatintyö.

Koulutusohjelmakohtaiset kompetenssit 04/2006. Sosiaalialan koulutusohjelma. Moniste.

Kukkonen, Pertti: Re: opinnäytetyö / perheinterventio. Vastaanottaja: Tomi Rosbacka. 2.1.2009.

Kyrönseppä, U. & Rautiainen, J-M. 1993. Lapsi laitoksessa. Porvoo: WSOY.

Laine, M., Bamberg, J. & Jokinen, P. 2007. Tapaustutkimuksen käytäntö ja teoria. Teoksessa Laine, M., Bamberg, J. & Jokinen, P. (toim.) Tapaustutkimuksen taito. Helsinki: Gaudeamus. 9-38.

Laine, T. 2007. Miten kokemusta voidaan tutkia ? Fenomenologinen näkökulma. Teoksessa Aaltola, J. & Valli, R. (toim.) Ikkunoita tutkimusmetodeihin II. Näkökulmia aloittelevalle tutkijalle tutkimuksen teoreettisiin lähtökohtiin ja analyysimenetelmiin. 2. korjattu ja täydennetty painos. Jyväskylä: PS-kustannus. 28–45.

Lapset, nuoret ja perheet. Hallituksen politiikkaohjelma.

[Http://www.valtioneuvosto.fi/toiminta/politiikkaohjelmat/lapset/ohjelmansisaeltoe/HPO_Lapset_HSA2007.pdf](http://www.valtioneuvosto.fi/toiminta/politiikkaohjelmat/lapset/ohjelmansisaeltoe/HPO_Lapset_HSA2007.pdf). Hakupäivä 20.1.2009.

Lastensuojelu 2008. 2009. Tilastoraportti 19/2009. Helsinki: Terveystieteiden tutkimuskeskus.

Lastensuojelulaki 417/2007. [Http://www.finlex.fi/fi/laki/ajantasa/2007/20070417](http://www.finlex.fi/fi/laki/ajantasa/2007/20070417). Hakupäivä 14.12.2008.

Lehmuskoski, A. 2006. Asiakastieto lastensuojelun laitoshuollossa. Pragmaattinen näkökulma lastensuojelun asiakirjoihin. Kuopio: Kuopion yliopisto. Terveystieteiden tutkimuskeskus ja -talouden laitos. Pro gradu –tutkielma.

Myllärniemi, A. 2007. Lastensuojelun avohuollon perhetyö ammattikäytäntönä. Jäsennyksiä perhetyöstä toimintatutkimuksen valossa. Socca ja Heikki Waris-instituutin julkaisusarja 6/2007. Helsinki: Socca ja Heikki Waris-instituutti.

Mönkkönen, K. 2002. Dialogisuus kommunikaationa ja suhteena. Vastaamisen, vallan ja vastuun merkitys sosiaalialan asiakastyön vuorovaikutuksessa. Kuopio: Kuopion yliopisto. Sosiaalitieteiden laitos. Väitöskirja.

Niemelä, M. 2007. Perheinterventiot syöpää sairastavien vanhempien perheissä: työntekijöiden kokemuksia. Oulu: Oulun yliopisto. Hoitotieteen- ja terveystieteiden tutkimuskeskus. Pro gradu –tutkielma.

Niemi, Heli. 2008. Toimiva lapsi & perhe –työmenetelmien arviointiselvitys. Vanhempien ja työntekijöiden näkemyksiä Lapin sairaanhoitopiirin alueella. Rovaniemi: Pohjois-Suomen sosiaalialan osaamiskeskus, Lapin toimintayksikkö ja Lapin sairaanhoitopiirin kuntayhtymä, psykiatrisen hoidon tulosalue.

Opinnäytetyön laadun tekijät ammattikorkeakoulussa. Suosituksia opinnäytetyötä ohjaaville. OAMK:n Viestintäpalvelut 2006.

Oppimisenäkemykset kehittyvät. 2008. Teoksessa Hautamäki, A. (toim.) Oppimisen muuttuva maasto. Taloudellisesta taantumasta nousuun oppimista kehittämällä. Oppiminen ja koulutus tulevaisuustyöryhmän raportti. Helsinki: Kansallinen ennakointiverkosto Foresight.fi. 21–22.

Paasivirta, A. & Lindblom, B. 2008. Beardsleen perheinterventio lastensuojelun avohuollossa. Lastensuojelun hyvät käytännöt Vantaalla 28.3.2008.

[Http://www.vantaa.fi/i_perusdokumentti.asp?path=1;220;4720;4743;75601](http://www.vantaa.fi/i_perusdokumentti.asp?path=1;220;4720;4743;75601). Hakupäivä 7.12.2008.

Paloniemi, S. 2002. Konstruktivistinen oppimiskäsitys ja ikäihmisten ohjaaminen.

[Http://www.vsop-ohjelma.fi/index.php?k=5001](http://www.vsop-ohjelma.fi/index.php?k=5001). Hakupäivä 1.4.2020.

Peavy, R.V. 1999. Sosiodynaaminen ohjaus. Konstruktivistinen näkökulma 21.vuosisadan ohjaustyöhön. Suom. Auvinen, P. Helsinki: Psykologien kustannus Oy.

Pirkkalainen, J. 2003. Työhön, työssä, työstä oppiminen. Toimijuus ja työn muutos. Tampere: Tampereen yliopisto. Kasvatustieteiden laitos. Akateeminen väitöskirja.

Preventive intervention project. [Http://www.jbcc.harvard.edu/research/intervention.htm](http://www.jbcc.harvard.edu/research/intervention.htm).

Hakupäivä 12.12.2008.

Pölkki, P. 2004. Lastensuojelutyön tutkimus- ja kehittämistoiminta. Teoksessa Puonti, A., Saarnio, T. & Hujala, A. (toim.) Lastensuojelu tänään. Helsinki: Tammi. 270–319.

Reinikainen, S. 2007. Läheisneuvonpito lapsinäkökulmasta. Raportteja 7/2007. Helsinki: Stakes.

Rousu, S. & Holma, T. 2004. Lastensuojelupalvelujen laadunhallinta. Helsinki: Suomen kuntaliitto.

Ruuska, S. 1998. Keskimmäisen lapsen sisarussuhteet. Jyväskylä: Jyväskylän yliopisto. Kasvatustieteen laitos. Pro gradu –tutkielma.

Sohlman, Britta. Ei painovuotta. Mielensterveystyössä käytettäviä työmenetelmiä. Esite. Ei kustannuspaikkaa: Stakes. [Http://www.terveys2015.fi/aluekierros/tausta-aineisto/terveys_mtr.pdf](http://www.terveys2015.fi/aluekierros/tausta-aineisto/terveys_mtr.pdf). Hakupäivä 20.1.2009.

Solantaus, T. 2001a. Lapset ja vanhemman mielensterveyden häiriö. Teoksessa Inkinen, M. (toim.) Näkymätön lapsi aikuispsykiatriassa. Helsinki: Tammi. 19–35.

Solantaus, T. 2001b. Lapsi ja masentunut vanhempi. Ymmärryksen merkitys. Teoksessa Inkinen, M. (toim.) Näkymätön lapsi aikuispsykiatriassa. Helsinki: Tammi. 36–52.

Solantaus, T. & Beardslee, W. 2001. Kun isä tai äiti sairastaa depressiota: interventio lasten psyykkisten häiriöiden ehkäisemiseksi. Teoksessa Inkinen, M. (toim.) Näkymätön lapsi aikuispsykiatriassa. Helsinki: Tammi. 117–137.

Sosiaali- ja terveyskertomus 2006. Sosiaali- ja terveysministeriön julkaisuja 2006:4. Helsinki: Sosiaali- ja terveysministeriö.

Sosiaali- ja terveysministeriö.

[Http://www.stm.fi/lapset/palvelut_perheille/lastensuojelu/sijaishuolto](http://www.stm.fi/lapset/palvelut_perheille/lastensuojelu/sijaishuolto). Hakupäivä 15.3.2010.

Suominen, S. 2008. Palveluohjaus ei ole pelkkää palveluihin ohjaamista. Dialogi 5/2008, 20–21.

Särkelä, A. 2001. Välittäminen ammattina. Näkökulmia sosiaaliseen auttamistyöhön. Tampere: Vastapaino.

Toimiva lapsi & perhe -hanke. [Http://info.stakes.fi/toimivaperhe/FI/index.htm](http://info.stakes.fi/toimivaperhe/FI/index.htm). Hakupäivä 7.12.2008.

Toimiva lapsi & perhe -hankkeen tutkimus.

[Http://info.stakes.fi/toimivaperhe/FI/tutkimus/tutkimus.htm](http://info.stakes.fi/toimivaperhe/FI/tutkimus/tutkimus.htm). Hakupäivä 7.12.2008.

Toimiva lapsi & perhe -hankkeen työmenetelmäkuvaukset.

[Http://info.stakes.fi/toimivaperhe/FI/tyomenetelmat/tyomenetelmat.htm](http://info.stakes.fi/toimivaperhe/FI/tyomenetelmat/tyomenetelmat.htm). Hakupäivä 15.3.2010.

Tuomi, J. & Sarajärvi, A. 2002. Laadullinen tutkimus ja sisällönanalyysi. Jyväskylä: Tammi.

Törrönen, M. 1999. Lasten arki laitoksessa. Elämistila lastenkodissa ja sairaalassa. Helsinki: Helsinki university press.

Törrönen, M. & Vornanen, R. 2004. Lastensuojelun ehkäisevä työ. Teoksessa Puonti, A., Saarnio, T. & Hujala, A. (toim.) Lastensuojelu tänään. Helsinki: Tammi. 154–191.

Ukkola, E. 2007. Lapsen osallisuuden vahvistaminen lastensuojelun huoltosuunnitelmatyössä. Kuopio: Kuopion yliopisto. Sosiaalityön ja sosiaalipedagogiikan laitos. Pro gradu –tutkielma.

Uusimäki, M. 2005a. Perhetyön monimuotoisuus. Teoksessa Airtto, M., Helavirta, S., Kurkinen, J., Loponen, K. & Uusimäki, M. Preventteri. Moniammatillinen yhteistyö lasten ja nuorten syrjäytymisen ehkäisyssä. Pohjois-Suomen sosiaalialan osaamiskeskuksen julkaisusarja 17. Oulu: Pohjois-Suomen sosiaalialan osaamiskeskus.

Uusimäki, M. 2005b. Perhetyötäkö kaikki? Pohjois-Suomen sosiaalialan osaamiskeskuksen julkaisusarja 20. Oulu: Pohjois-Suomen sosiaalialan osaamiskeskus.

Vaihia, A. 2009. Kohtaamisen paikka. Työparityön kehittäminen lastensuojelussa. Helsinki: Diakonia-ammattikorkeakoulu. Terveystieteiden edistämisen koulutusohjelma. Sosionomi ylempi amk-tutkinto.

Varto, J. 1992a. Fenomenologinen tieteen kritiikki. Tampere: Tampereen yliopisto. Filosofisia tutkimuksia Tampereen yliopistosta. Fitty 30. Sufi-tutkimuksia 1.

Varto, J. 1992b. Laadullisen tutkimuksen metodologia. Tampere: Kirjayhtymä.

Vogt, I. 2005. Lastensuojelun ja laitoshuollon toimintakäytännöt ja -muodot. Diakonia-ammattikorkeakoulun julkaisuja. D työpapereita 20. Helsinki: DIAK.

Välivaara, C. 2009. Sijaisvanhempi ja sijoitetun lapsen tunteet. Viikko sijaisperheen arkea päiväkirjojen valossa. Jyväskylä: Jyväskylän yliopisto. Psykologian laitos. Pro gradu –tutkielma.

TIEDONANTAJAN SUOSTUMUS OPINNÄYTETYÖN AINEISTON KERUUTA VARTEN Liite 1/2

1. Opinnäytetyön tekijät

Tomi Rosbacka

2. Opinnäytetyön ohjaaja/t

Helena Siira ja Aira Vanhala

3. Aineiston keruu

Aika ja paikka

11.5.2009 Heinäsalmikoti

Menetelmä/t

Avoin haastattelu, joka nauhoitetaan.

4. Opinnäytetyön tavoite/tarkoitus

Opinnäytetyön tavoitteena on kuvailla mahdollisimman yksityiskohtaisesti Heinäsalmikodin ohjaajien kokemuksia Beardsleen perheinterventiosta. Opinnäytetyön tavoitteena on tuottaa uutta tietoa, ja lisätä tietoa Beardsleen perheintervention toteutuksesta, erityisesti lastensuojelun perhetyössä. Tavoitteena on ohjaajien kokemusten mahdollisimman yksityiskohtainen jäsentäminen ja kokemuksia kuvailevien selkeiden käsitteiden luominen. Opinnäytetyön tavoitteena on pyrkiä vastaamaan kysymykseen mitä on koettu.

Opinnäytetyön tarkoituksena on tuottaa tietoa, jota Heinäsalmikoti voi hyödyntää Beardsleen perheinterventio -prosessityöskentelynsä kehittämisessä omissa laitoksissaan. Heinäsalmikodin ohjaajat voivat käyttää tutkimustietoa henkilökohtaisen työskentelynsä ja ammatillisen osaamisensa kehittämiseen. Opinnäytetyön tuottamaa tietoa voidaan hyödyntää myös muissa lastensuojelun perhetyötä tekevissä ja Beardsleen perheinterventiota käyttävissä laitoksissa.

Opinnäytetyön tiedonantajana oleminen on täysin vapaaehtoista. Yksityisiä henkilöitä ei voi tunnistaa tutkimusraportista, eikä heidän nimeään tulla julkaisemaan ilman asianomaisen lupaa tutkimuksen missään vaiheessa. Suostun edellä mainittuihin aineistokeruumenetelmiin

Aika

/ 2009

Osallistujan nimi

Holhoojana hyväksyn edellä mainitun henkilön osallistumisen haastatteluihin/videointeihin.

Holhoojan nimi

TUTKIMUSTEHTÄVÄ

Minkälaisia kokemuksia erityislastenkoti Heinäsalmikodin ohjaajilla on Beardsleen perheinterventiosta lastensuojelun perhetyössä ?

KYSYMYKSET:

BEARDSLEEN PERHEINTERVENTION VALMISTELU

Minkälaisia kokemuksia sinulla on Beardsleen perheintervention valmistelusta ?

VANHEMPIEN TAPAAMISET

Minkälaisia kokemuksia sinulla on vanhempien tapaamisista ?

LASTEN TAPAAMISET

Minkälaisia kokemuksia sinulla on lasten tapaamisista ?

PERHETAPAAMINEN

Minkälaisia kokemuksia sinulla on perhetapaamisesta ?

SEURANTATAPAAMISET

Minkälaisia kokemuksia sinulla on seurantatapaamisista ?

LOPUKSI

Minkälaisia työmenetelmän kehittämiseen liittyviä kokemuksia sinulla on ?