



Jenni Yrjänheikki

TUNTURIMAISEMAN RAKENNETUT YMPÄRISTÖT SIISTEIKSI!

Kilpisjärven kylänraitin maisemanhoitosuunnitelma

TUNTURIMAISEMAN RAKENNETUT YMPÄRISTÖT SIISTEIKSI!

Kilpisjärven kylänraitin maisemanhoitosuunnitelma

Jenni Yrjänheikki
Opinnäytetyö
Syksy 2013
Maisemansuunnittelu
Oulun seudun ammattikorkeakoulu

TIIVISTELMÄ

Oulun seudun ammattikorkeakoulu
Maisemasuunnittelu, vihersuunnittelu

Tekijä: Jenni Yrjänheikki
Opinnäytetyön nimi: Tunturimaiseman rakennetut ympäristöt siisteiksi! - Kilpisjärven kylänraitin maisemanhoitosuunnitelma

Työn ohjaaja: Anu Hilli

Työn valmistumislukukausi ja -vuosi: Syksy 2013

Sivumäärä: 77 + 1 liitesivua

Opinnäytetyön aiheena oli tehdä Kilpisjärven kylänraitille maisemanhoitosuunnitelma. Työn tilaajana oli Helsingin yliopiston Kilpisjärven biologisen aseman vuosina 2011-2013 vetämä Kilpisjärven kyläympäristöhanke. Vaellus- ja retkeilykohteena profiloitunut Kilpisjärvi on yksi Lapin merkittävimmistä matkailukohteista. Tunturimaisemat ovat ainutlaatuiset Suomessa, mutta osittain lisääntyneistä vierailijamääristä johtuen kylänraitin maiseman visuaalinen ilme oli huono. Matkailun lisääntyessä myös odotukset ympäristörakentamisen tasosta kasvavat. Kylänraitin rakennetusta viherympäristöstä puuttui yhtenäinen, omaleimainen ilme.

Maisemanhoitosuunnitelmassa pyritään parantamaan kylänraitin maisemakuvaa eli sen visuaalisia ominaisuuksia ja poistamaan huonontavia tekijöitä, joita olivat suunnittelijan tulkinnan mukaan ihmisten toimista vaurioituneet luonnonalueet sekä viimeistelemättömät tai maiseman kannalta epäesteettiset rakennetut ympäristöt. Työn tavoitteena oli tehdä Kilpisjärven kylänraitille kattava suunnitelma, jossa tarkastellaan eri alueiden identiteettejä ja hoitoluokitetaan alueet sekä niiden pohjalta määritellään alueelle sopivat ympäristörakentamisen materiaalit ja tavat. Tätä ns. ympäristörakentamisen laatukäsikirjaa täydentämään tehtiin kohdesuunnitelmat kylänraitilta valittuihin kehityskohteisiin. Kehityskohteiden valintaan vaikuttivat kohteen sijainti ja vaikutus maisemakuvaan. Valintaan ja ideointiin osallistettiin myös alueen asukkaita, joilta saatu paikallistieto oli tärkeää. Tarkastelualueena oli Käsivarrentien lähiympäristö väliltä Helikopteritaso-Tulli (noin 9 km).

Suunnittelun tietoperustana on Kilpisjärvi 2020 -hankkeen tekemät selvitykset sekä perehtyminen paikallisiin olosuhteisiin, siellä menestyviin kasveihin sekä soveltuviin ympäristörakentamisen materiaaleihin ja rakenteisiin. Lisäksi on tarkasteltu Kittilän kunnan tekemää laatukäsikirjaa ympäristörakentamiseen. Kyläympäristöä analysoitiin maastokäyntien ja kylällä järjestettyjen työpajojen perusteella. Analyysin pohjalta syntyi yleisten ympäristörakentamissuosittelusten lisäksi 8 havainnollistavaa kohdesuunnitelmaa kylän alueen parantamiseksi. Suunnitelmien kohteet sijaitsivat suurilta osin eteläisellä kylällä, mutta kohdekortteja 5. ja 6. voidaan soveltaa sellaisenaan myös Saananjuuren alueella. Kilpisjärven ympäristörakentamisen lähtökohdaksi sopii paikallisuus, helppohoitoisuus ja kestävyys.

Lokakuussa 2013 tilaajalle luovutettiin valmis työ, jota Enontekiön kunta voi hyödyntää Kilpisjärven ympäristön kehittämisessä ja suunnittelussa. Kilpisjärven kylänraitin suunnittelun viimeistelisi koko kylän kattava valaistus- ja reittisuunnitelma (opastussuunnitelmineen).

Asiasanat:

Kilpisjärvi, Tunturi-Lappi, maisemakuva, maisemanhoitosuunnitelma, kylänraitti, rakennetut viherympäristöt, kohdesuunnitelma, osallistava suunnittelu, identiteettialueet, hoitoluokitus, ympäristörakentamissuosittelukset

ABSTRACT

Oulu University of Applied Sciences
Degree Programme in Landscape planning, Option of Landscape Design

Author: Jenni Yrjänheikki

Title of thesis: Improving Built Environment in Fell Landscapes – Landscape Management Plan of Kilpisjärvi village

Supervisor: Anu Hilli

Term and year when the thesis was submitted: Autumn 2013 Number of pages: 77 + 1

The subject of this thesis was to make a landscape management plan for the Kilpisjärvi village road. The thesis was commissioned by Kilpisjärvi village environment project led by the University of Helsinki Kilpisjärvi Biological Station in corporation with Enontekiö municipality and local entrepreneurs in the years 2011-2013. Kilpisjärvi is one of the most popular tourist destinations in Finnish Lapland and is known for its hiking and camping opportunities. Its rough fell scenery is unique in Finland, but partly due to the increased number of visitors the visual image of the village roads was not as high as it should be. When tourism increases the expectations of the level of environmental planning is growing. The built green areas of the village roads looked unfinished and lacked a coherent, characteristic look.

The purpose of this landscape management plan was to improve the visual features of Kilpisjärvi village roads to make the location more attractive. The distractions at landscape were interpreted by the designer as natural areas, which were damaged by the human activity, as well as unfinished or aesthetically unattractive built environments. The goal was to make a comprehensive plan, which will address the identity and maintenance classes of the different parts of the village road as well as define the suitable materials and methods for the environmental construction of the area. As a supplement to this so-called environmental construction quality manual 8 site plans were made. The sites were chosen by the designer by their location and the impact to the landscape entity. The residents of the area were involved in the process by participatory planning. The planning area included nearby areas of Käsivarrentie between Helicopter landing strip in the south and customs in the north (total distance about 9 km).

The plan is based on the results of the investigations made in the project and familiarization with the local conditions, plants, construction materials and structures. There are also some references to the quality manual of environmental construction made by Kittilä municipality. The village road visual features were analyzed by the designer on the basis of field trips and participatory planning workshops organized for the villagers. After that general environmental construction recommendations and 8 individual site plans were made to improve the village road environment. The location of the site plans are mostly in the southern parts of the village, but the site plans number 5 and 6 can be applied directly to the addressed locations at Saananjuuri area in the north. The basis of the whole plan was locality, easy maintenance and durability. In October 2013 the client was handed over the finished product, which Enontekiö municipality can use as a basis of development of the environment of Kilpisjärvi village. To the finalization of the environmental planning at Kilpisjärvi lighting and route plan (including guidance plan) should be made.

Keywords:

Kilpisjärvi, landscape management plan, village road, built environments, site plan, participatory planning, environmental construction recommendations, maintenance rating

Sisältö

Tiivistelmä	3
Abstract	4
Sisältö	5
1 Johdanto	6
2 Suunnittelualue	11
2.1 Kylän maisema ja luonnonolosuhteet	12
2.2 Kaavoitustilanne	18
2.3 Kylän elinkeinot, historia ja muinaisjäänteet	19
3 Maisema-analyysi ja asukkaiden osallistaminen	23
3.1 Identiteettialueet	23
3.2 Maisemakuva-analyysi	25
3.2.1 Tiealueet	31
3.2.2 Torialue	33
3.2.3 Levähdys- ja pysähdyspaikat	34
3.3 Osallistava suunnittelu Kilpisjärvellä	38
4 Maisemanhoitosuunnitelma	46
4.1 Yleisperiaatteet	46
4.1.1 Materiaalit, aidat ja muut rakenteet	48
4.1.2 Kasvien valinnan ja hoidon periaatteet	55
4.1.3 Opasteet, valaistus ja mainonta	58
4.2 Kohdekortit	60
4.3 Kustannusarvio	70
5 Pohdinta	71
6 Johtopäätökset	73
Lähteet	74
Liitteet	77

1 Johdanto

Reilun sadan asukkaan Kilpisjärven kylä on Lapin yksi tärkeimmistä matkailukohteista. Se kuuluu Tunturi-Lapin toiminnalliseen matkailuvyöhykkeeseen, johon kuuluvat myös Levin, Ylläksen, Oloksen ja Pallaksen matkailukeskukset. Ne ovat profiloituneet suhteellisen erilaisiksi keskuksiksi, mikä tuo alueelle monipuolisuutta. Kilpisjärvi erottuu muista alueen matkailukeskuksista retkeily- ja vaelluskohteena, kuten Pallas-Yllästunturin kansallispuistokin. Kilpisjärvelle tullaan sekä pohjoisesta (Norja ja Ruotsi) että etelästä. Junaliikenne tulee Kolarin kautta ja lentoliikenne Enontekiön ja Kittilän kautta. Kilpisjärvi on lisäksi läpikulkupaikka sekä ns. ostoturismikohde. Siellä suomalaiset ja ulkomaalaiset turistit tekevät viimeiset pysähdyksensä ennen Norjan puolelle menoa. Lisäksi Norjasta tehdään ostosreissuja Kilpisjärvelle, koska Suomessa on halvempaa kuin Norjassa. Kilpisjärvi on myös suosittu lomiasunto kohde norjalaisille. (Lapin matkailustrategia 2011-2014, 16-18.)

Enontekiön ja Kilpisjärven matkailu on kehittynyt positiivisesti viime vuosina ja matkailupalvelujen tarjonta on monipuolistunut (Lapin matkailustrategia 2011-2014, 16-18). Kilpisjärven aluetta kehitetään kehittämissuunnitelman 2020 (2011) avulla, jossa tarkastellaan paikalliselinkeinojen kehittämisen lisäksi maankäytöllisiä asioita, kuten alueen matkailurakentamista ja toimintojen sijoittumista alueella.

Suunnittelualue on Kilpisjärven kylänraitti (noin 9 km) alkaen etelästä Helikopteritason maastosta ja jatkuu aina tullille asti. Kilpisjärven kylän luonnonolot ja maisema ovat ainutlaatuisia Suomessa. Maisemaa muovaa alueella poimuttunut Kölivuoristo, jonka lieve ulottuu Norjasta ja Ruotsista Suomen puolelle ainoastaan Kilpisjärven kohdalla. Suomen tunnetuimpiin tuntureihin lukeutuva valtakunnallisesti arvokas maisema-alue Saanatunturi kohoaa 1 029 metriä merenpinnan yläpuolelle kylän pohjoisosissa. Ympäröivien suurtuntureiden lisäksi kylänraitin maisemaa hallitsee laaja Kilpisjärvi lännessä sekä kylän halkovat tunturipurot. Kylänraitin kasvillisuus on yleisilmeeltään matalaa, lähinnä joitakin metrejä korkeita, harvapuisiksi luokiteltuja tunturikoivikoita. Kasvillisuus on lisäksi suhteellisen avointa, johtuen pitkästä lehdeettömästä ajasta ja havukasvien vähäisyydestä. Paikoittain lajisto on olosuhteisiin nähden hyvinkin rehevää johtuen Saananrinteiden kallioperän kalkkivaikutuksesta. Kylän ympärillä korkeammalla näkyy puutonta paljakkaa ja rakkalouhikoita. (Kilpisjärven maisemaselvitys 2010, 4.)

Opinnäytetyöhön liittyy erilaisia käsitteitä, joita aukaistaan seuraavaksi. Maisema koostuu toistensa kanssa vuorovaikutuksessa olevista luonnon- ja kulttuuritekijöistä. Maiseman luonne riippuu näiden tekijöiden vaikutussuhteista ja painotuksesta. Kulttuurimaisema on ihmisen toiminnan muokkaamaa ympäristöä, Kilpisjärvellä esimerkiksi rakennetut ympäristöt ja luodut reitit. (Tien sovittaminen maisemaan 1995, 33-34.)

Ympäristön suunnittelussa on tärkeää tarkastella maisemaa ihmisen kokemuksen kannalta. Maisemakuva merkitsee maiseman ulkonäköä ja siitä saatua kokonaisvaikutelmaa. Maisemakuvan ilmeen muodostavat siinä olevien aineiden laatu, muodosto, keskimääräinen järjestys ja koko. Sitä voidaan tarkastella kahdesta näkökulmasta: maiseman fyysisten tilojen ja ihmisten tilakokemuksen kannalta. Fyysisiä tekijöitä ovat mittakaava ja rakenne; ihmisen kokemia tekijöitä ovat symboliset merkitykset, maiseman identiteetti ja omaleimaisuus. (Tien sovittaminen maisemaan 1995, 34.)

Maisematila on rajattu, nähtävä tila. Tilaa rajaavat elementit voivat olla kasvillisuus ja maastonmuodot. Seinät muodostuvat maiseman vertikaalilinjoista, kuten maaston kuperista muodoista ja kallioista. Lattia muodostuu puolestaan horisontaalisista linjoista, kuten vesistöjen pinnasta. Tunturin avoimien maisematilojen kattona toimii taivas. Tilat voivat olla erikokoisia, sisäkkäisiä tai muodostaa sarjoja. (Tien sovittaminen maisemaan 1995, 34.)

Reunavyöhykkeeksi kutsutaan vyöhykettä erilaisten maisematilojen välissä, kuten rakennetun ja rakentamattoman ympäristön välillä. Maisemakuvan kannalta nämä vyöhykkeet ovat keskeisessä asemassa. (Tien sovittaminen maisemaan 1995, 35.) Lähimaisemassa alueelta voidaan erottaa mm. yksittäiset kappaleet, niiden värit, muodot, maanpinnan struktuuri. Kaukomaisemassa näitä ei erota kunnolla vaan ne sulautuvat osaksi suurempaa kokonaisuutta. (Tien sovittaminen maisemaan 1995, 36.)

Viheralueella tarkoitetaan työssä liikenneviheralueita (yleiset tiet ja katuverkosto), keskeisiä levähdyspaikkoja, toria ja lähimetsiä. Rakennettu ympäristö on rakennettu viheralue tai rakennuksen ympärillä olevat alueet, jotka eivät ole luonnontilassa. Vastakohtana on rakentamaton luonnonalue. Viheralueet on luokiteltu valtakunnallisesti eri hoitoluokkiin. Hoitoluokat jakautuvat rakennettuihin viheralueisiin (A), maisemapeltoihin ja -niittyihin (B), taajamametsiin (C) ja erityisalueisiin (E). Jokainen hoitoluokka on lisäksi jaoteltu eri alaluokkiin. Esimerkiksi rakennetut viheralueet jakautuvat edustusviheralueisiin (A1), käyttöviheralueisiin (A2) sekä käyttö- ja suojaviheralueisiin (A3). Jokaisessa luokassa on

määritelty sijainti taajamassa, rakenteiden ja pintamateriaalien määrä sekä hoidon tavoitteet, laatu ja määrä. Kiinteistöjen viheralueiden hoidon taso tulisi liittyä saumattomasti ympäröivien yleisten viheralueiden hoidon tasoon. (Varkauden kunta, hakupäivä 13.10.2013.)

Maisemanhoitosuunnitelmassa tarkastellaan maisemakuvaa eli luonnonpiirteiden ja kulttuuritekijöiden yhteisvaikutuksena syntynyttä maiseman visuaalista kokonaisuutta. Kilpisjärvellä kulttuuritekijöitä ovat ihmisen rakentamat (viher-)alueet tai ihmisen vaikutuksesta muuttuneet luonnonalueet. Hoitosuunnitelmassa pyritään vähentämään maisemakuvaa huonontavia tekijöitä tai pehmentämään niiden vaikutusta maisemakuvaan sekä lisäämään viihtyisyyttä ja tuomaan kylälle omaleimaista ilmettä myös rakennetuille alueille. (Maisemanhoitotyöryhmän mietintö, 192.)

Rakennetun ympäristön visuaalisuudessa tärkeässä osassa on asemakaavoitus ja sen rakennusjärjestysmääräykset. Maankäyttö ja rakennuslakiin perustuvassa asemakaavoituksessa osoitetaan kunnan osa-alueen käytön ja rakentamisen järjestäminen. Asemakaava muodostuu asemakaavasta, johon on rajattu eri tarkoituksiin osoitetut alueet sekä tonttien rakennusoikeus, sekä rakennusjärjestyksestä, jonka sisältämät määräykset voivat koskea rakennuspaikkaa, rakennuksen kokoa ja sen sijoittumista, rakennuksen sopeutumista ympäristöön, rakentamistapaa, istutuksia, aitoja ja muita rakennelmia, rakennetun ympäristön hoitoa, vesihuollon järjestämistä, suunnittelutarvealueen määrittelemistä sekä muita niihin rinnastettavia paikallisia rakentamista koskevia seikkoja. (Finlex, hakupäivä 13.10.2013.)

Kasvanut matkailu, herkkä luonto ja vähäiset ympäristönhoidon resurssit ovat haastava yhtälö. Lisääntynyt matkailu nostaa rakennetun ympäristön suunnittelun vaatimustasoa ja lisäksi kasvanut vierailijoiden määrä lisää maaston kulutusta ja roskaantumista. Kylänraitin keskeisimmät alueet ovat viimeistelemättömiä ja puutteellisia, esimerkiksi torialue on epäviihtyisä sorakenttä, jonka keskeinen toiminto on ajoittain pursuavat jäteastiat. Roskaisuuteen vaikuttaa myös Destian (ent. Tieliikelaitos) linjaus ulkokäymälöiden sekä jäteastioiden poistamisesta tienvarsien levähdyspaikoilta. Tällaisessa luontokohteessa, jossa palveluita ovat muutenkin vähäisiä, ovat levähdyspaikkojen tarjoamat palvelut tärkeitä.

Maisemanhoitosuunnitelma antaa perustan Kilpisjärven kylänraitin kehittämiseksi. Se koostuu yleisistä ympäristörakentamiseen liittyvistä periaatteista ja suosituksista sekä 8 kohdesuunnitelmasta kylänraitin keskeisiin kehityskohteisiin. Kohdesuunnitelmat sisällytettiin työhön, koska niiden koettiin olevan ratkaiseva osa kylämaiseman parantamista.

Maisemanhoitosuunnitelmassa annetut kylän viherrakentamista ja –suunnittelua ohjaavat yleiset suositukset toimivat asemakaavan kaavamääräysten (rakennusjärjestyksen määräysten) tavoin. Niissä määritellään alueelle sopivat ympäristörakennusmateriaalit ja -tavat. Kun näitä periaatteita käytetään kaikessa ympäristörakentamisessa alueella, saadaan luotua kylänraitille ja kyläalueelle yhtenäinen, omaleimainen ilme. Kun lisäksi maisemanhoitosuunnitelman pohjalta kehitetään kylän reittejä ja kulkuyhteyksiä, opastusta, valaistusta ja ulkotilojen kalustusta saadaan Kilpisjärven kyläalueen ympäristöstä viehättävä ja käytännöllinen sekä käyttäjien vaatimuksia vastaava.

Lapin matkailun kehittämisen tulee olla sidoksissa luontoon niin, että se ei vahingoita liikaa alueen alkuperäistä vetovoimaisuutta (Lapin liitto 2011, 16-18). Kilpisjärven kylän Saananjuuren asemakaavasta syntynyt julkinen keskustelu ja kaavan valitusprosessit osoittavat, että Kilpisjärvellä luontoarvot ovat erityisessä tarkkailussa kylää kehitettäessä.

Opinnäytteen taustalla oli Helsingin yliopiston Kilpisjärven biologisen aseman vuosina 2011-2013 vetämä Kilpisjärven kyläympäristöhanke. Kyläympäristöhanke oli EU:n maatalousrahaston rahoittama yleishyödyllinen kehittämishanke, joka keskittyi kyläalueen ympäristönhoidon suunnitteluun. EU:n lisäksi hanketta rahoittivat Enontekiön kunta sekä alueella toimivia yhdistyksiä ja yrityksiä. Opinnäytteen ulkopuolella Kilpisjärven kyläympäristöhanke suunnittelutti kaksi erillistä kohdetta kylän alueelta: Saanan alarinteen leikkauskohdan maisemointisuunnitelma (Navico Oy, Oulu) sekä eteläisen kylän viimeistelemättömän kunnallistekniikkalinjan viherrakentamissuunnitelma eli herboretumtyyppinen polku (VSU Arkkitehtuuri- ja viheraluesuunnittelu Oy, Oulu). Nämä kohteet on jätetty maisema-analyysin ulkopuolelle. Lisäksi hankkeen puitteissa luotiin Kilpisjärven kestävä kasvituskasviopas, jossa esitellään alueella parhaiten menestyvät viherrakentamisen kasvit sekä niiden saatavuus. Kasvilistaa hyödynnetään myös opinnäytteen kasvivalinnoissa sekä kasvien valintaan ja hoitoon liittyvissä suosituksissa.

Oppilaitoksen ja hankkeen henkilökunnan (projektikoordinaattori Henna Pihlajaniemi) tuen lisäksi opinnäytteen laatimiseen oli käytettävissä asiantuntija-apua Enontekiön kunnasta (rakennusmestari-rakennustarkastaja Kalevi Keskitalo ja rakennustarkastaja Eino Mäkelä), Helsingin yliopiston Kilpisjärven biologiselta asemalta (amanuenssi Rauni Partanen) sekä Maa- ja elintarviketalouden tutkimuskeskuksen Rovaniemen toimipaikalta (vanhempi tutkija Marja Uusitalo). Muita yhteistyötahoja olivat Suomen biotaiteen seura, Saanan luonnonystävät, Kilpisjärven kylätoimikunta sekä Kilpisjärven Martat.

Opinnäytetyön aikataulu oli seuraava:

Helmikuu 2012	Opinnäytetyösuunnitelman laatiminen ja kirjoittamisen aloitus
Maaliskuu 2012	Ensimmäinen osallistava työpaja
Toukokuu 2012	Toinen osallistava työpaja
Heinäkuu 2012	Alueeseen tutustuminen lumettomana aikana
Maalis-kesäkuu 2013	Suunnitelmien työstäminen, palautteen pyytäminen ohjausryhmältä
Elo-lokakuu 2013	Viimeistely ja työ tarkastettavaksi
Lokakuu 2013	Työn luovutus tilaajalle sekä Enontekiön kunnalle

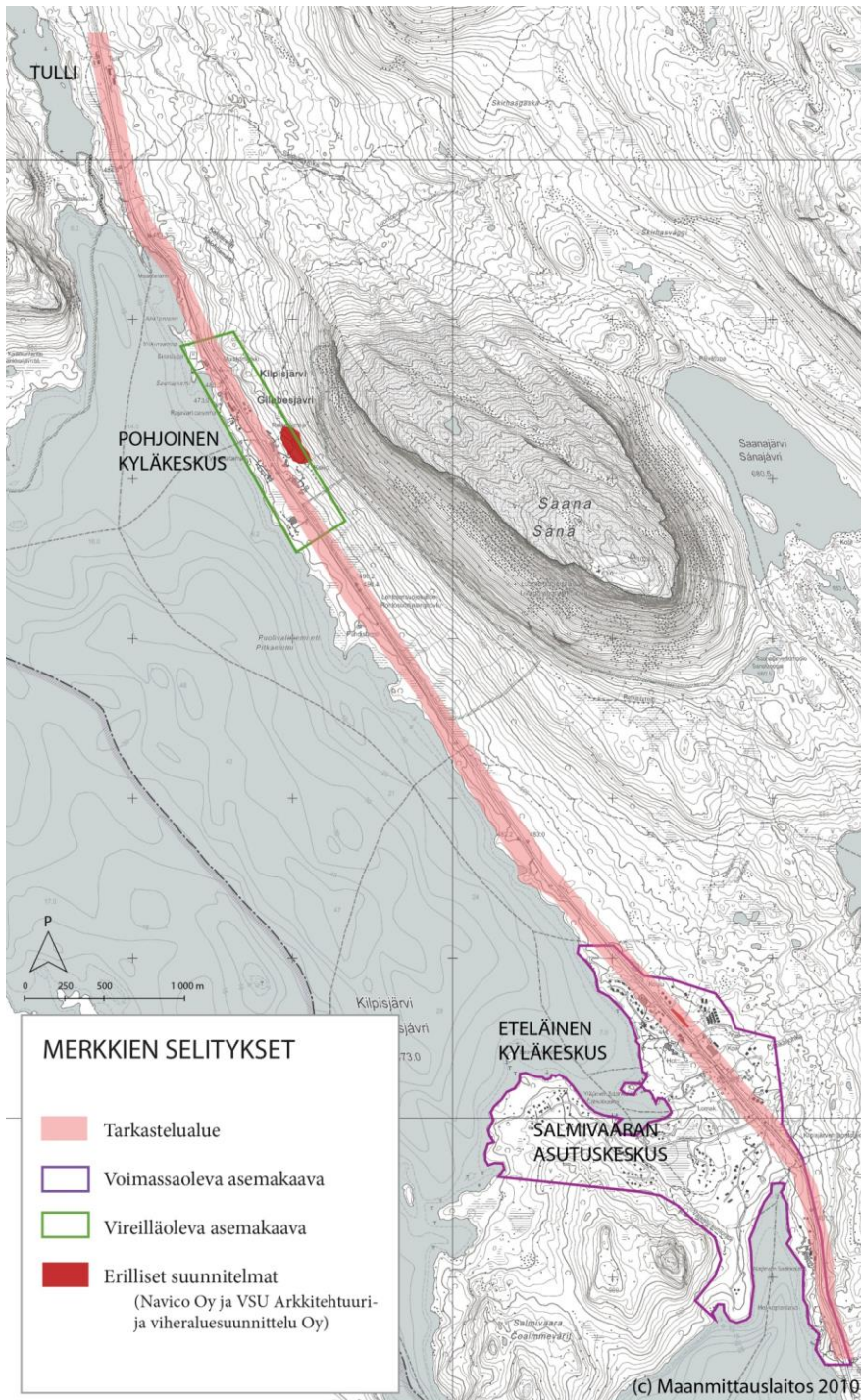
2 Suunnittelualue

Kilpisjärvi on noin 120 asukkaan kylä, joka sijaitsee Käsivarren Lapissa Norjan ja Ruotsin välittömässä läheisyydessä (kuvio 1). Kylä on osa pinta-alaltaan laajaa Enontekiön kuntaa (2 150 asukasta). (Eronen 2004, 43; Helsingin yliopiston biotieteellinen tiedekunta 2004, 3; 17-18.)



Kuvio 1. Kilpisjärven sijainti (Helsingin yliopiston biotieteellinen tiedekunta 2004, 3.)

Maisemasuunnitelman tarkastelualueeksi valittiin Käsivarrentieltä alue, jonka varrelta pääsee kaikkiin kaikkiin kylän palveluihin. Lisäksi mietittiin minkä alueen kylään poikkeava turisti mieltää kyläalueeksi. Suunnittelualue on Kilpisjärven kylänraitti väliltä Helikopteritaso-Tulli. Alue on rajattu kuvioon 2. Tieosuus on pituudeltaan noin 9 km ja se sisältää tielle näkyvät lähialueet muutamien kymmenien metrien säteellä tiestä. Tarkastelualue sisältää julkisia viheralueita ja se rajautuu yksityisiin tai julkisiin tontteihin sekä tienvarsirinteisiin ja tunturikoivikoihin. Yksityisten asukkaiden, yritysten sekä julkisten laitoksien pihat on jätetty tarkastelun ulkopuolelle.



Kuvio 2. Suunnittelualue sekä Kilpisjärven asemakaava-alueet (Jenni Yrjänheikki, pohjakartta Maanmittauslaitos 2010)

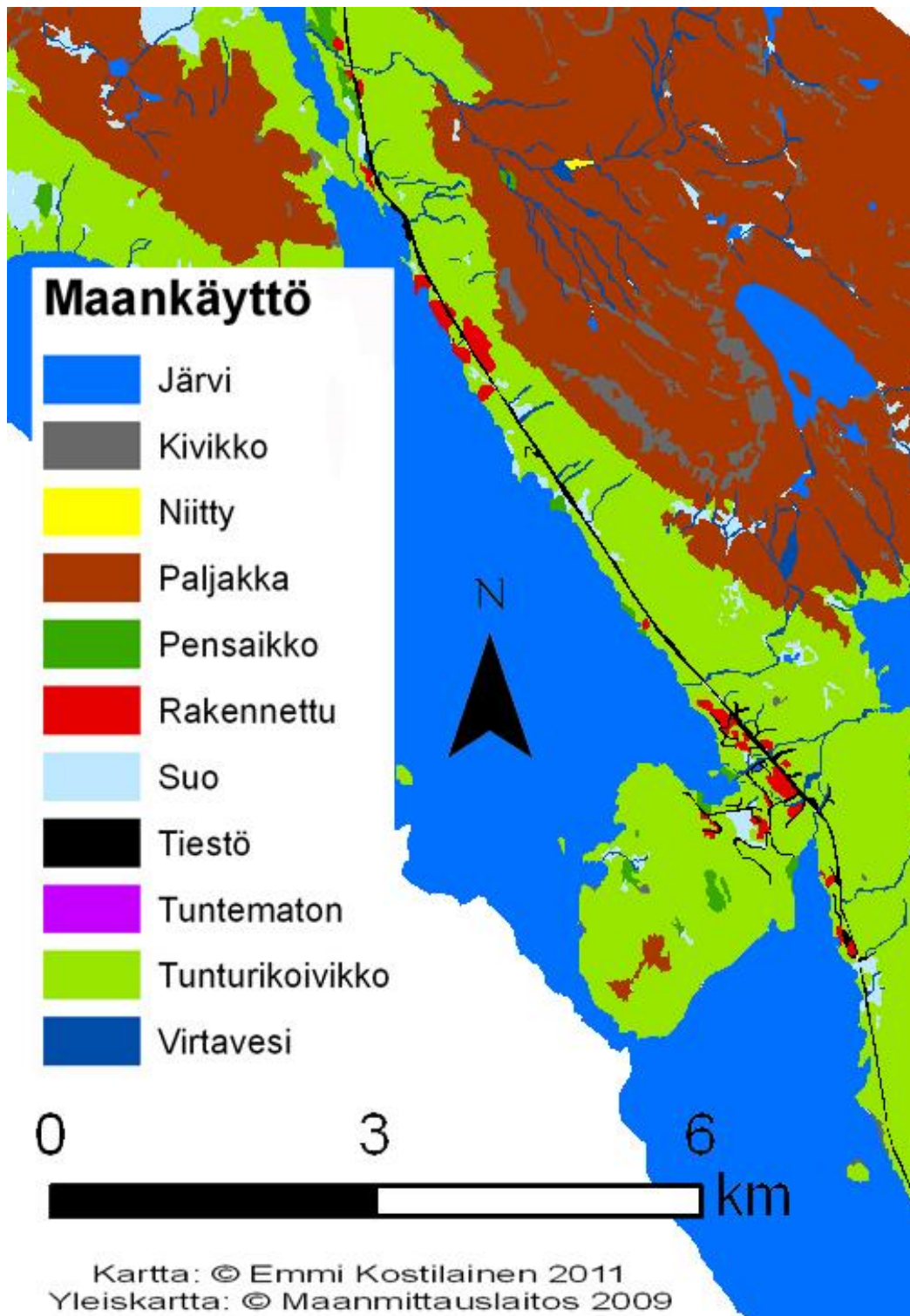
2.1 Kylän maisema ja luonnonolosuhteet

Suomen maisemamaakuntajaossa Kilpisjärvi kuuluu Peräpohjolan–Lapin maisemamaakuntaan ja tarkemmin Käsivarren ylätunturien seutuun. Lapin alueella maisemamaakuntien rajoja

määrittävät luonnonpiirteiden omaleimaisuus, edustavuus ja tyypillisuus enemmän kuin kulttuuriominaisuudet. (Lapin liitto 2010, 16.) Kilpisjärven maisemalle ovat ominaisia laajat asumattomat erämaat, paljaat tunturit ja kirkasvetiset järvi-/jokilaaksot. Toisin kuin Lapissa yleensä Kilpisjärven kylä ei ole kehittynyt perinteisen elinkeinon eli porotalouden ympärille.

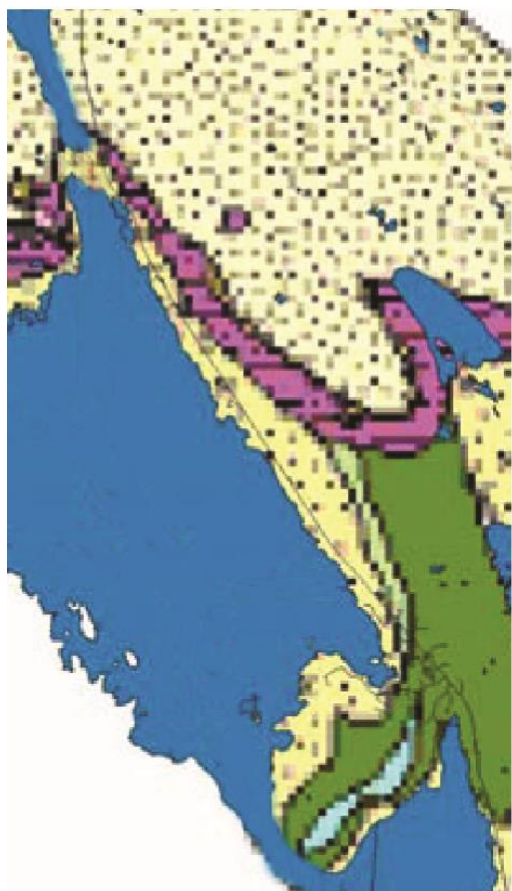
Kilpisjärven kylä sijaitsee lähes 500 metriä merenpinnan yläpuolella. Suunnittelualueita ympäröivät korkokovaltaan vuoristoiset, puuttomat ja rakkakivikkoiset tunturit, joista tunnetuimmat ovat suunnittelualueen välittömässä läheisyydessä olevat Saanatunturi (1 029 m) sekä Pikku-Malla (738 m). Kylää ympäröivät vuoret ovat korkeimmillaan jopa lähes 1 500 metriä. Lisäksi maisemaa hallitsee laaja vesistö Kilpisjärvi. Kilpisjärvi muodostuu ylisestä Kilpisjärvestä (23,1 km²) ja Alajärvestä (14,2 km²), jotka yhdistyvät Salmivaaran takana sijaitsevassa salmessa. Kokonaisala on siten 37,3 km². Suomen puoleisessa Tornionjoen vesistössä Kilpisjärvi-Alajärvi on toiseksi suurin. Suuresta ja kylmästä järvestä ovat yhteydet pohjoisesta Jäämerelle ja etelästä Könkämäenon ja Tornionjoen kautta Itämerelle. Se sijaitsee 473 metrin korkeudessa meren pinnasta ja sen keskisyvyys on 19,5 metriä. Kilpisjärvi on jääkuoren peitossa keskimäärin 220 vuorokautta vuodesta. (Lapin liitto 2010, 19; Järviwiki, hakupäivä 13.10.2013.)

Kilpisjärven reunustama suunnittelualue eli kylänraitti sijaitsee laaksossa tunturikoivikkovyöhykkeellä. Kilpisjärven maankäyttöä on havainnollistettu kuvioon 3. Suunnittelualue on pääosin tunturikoivikkoa. Tienvarsilla on lisäksi pienialaisia pensaikkoja sekä soita. Kylänraitin lävistää useita tunturipuroja (kuviossa Virtavesi). Rakennetuja alueita on kylänraitilla lähinnä eteläisessä kylässä ja Saananjuurella. Pääosin kylänraitti on harvaanrakennettua tai rakentamatonta aluetta.



Kuvio 3. Kilpisjärven maankäyttö (Emmi Kostilainen 2011 Maanmittauslaitoksen ilmakuvaineiston 2004 pohjalta)

Kuviossa 4. on ote Suomen kallioperäkartasta. Suunnittelualueen pohjoisosassa kallioperässä on arkoosikvartsiittia ja eteläisessä kyläkeskuksessa ja osassa Salmivaaraa metavulkaniittia. Saanan rinteillä on säilynyt laajoja kalkkipitoisia muodostumia (Partanen & Väre 2009, 10-11).



MERKKIEN SELITYKSET

-  arkoosikvartsiiitti
-  savikivi, saviliuske, hiekkakivi ja sinikvartsiiitti
-  metavulkaniitti
-  granodioriitti

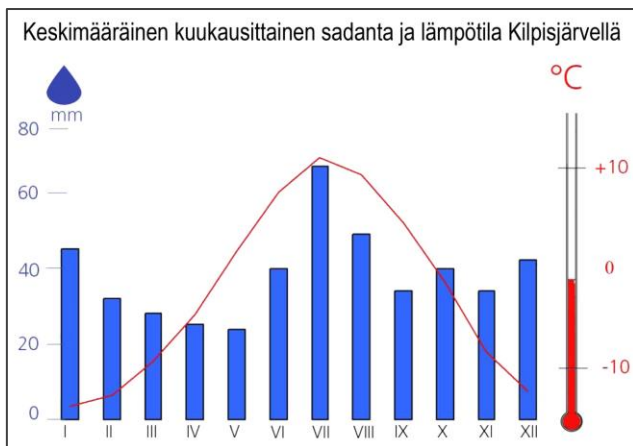
Ote kallioperäkartasta
Lähde: GTK

Kuvio 4. Kilpisjärven kallioperä (Maisemaselvitys, 10.)

Maaperä on pääosin karua, mutta tunturialueilta virtaavien purojen ansiosta tunturikoivikkovyöhykkeellä näkyy kalkkivaikutusta. Kilpisjärvi 2020 -hankkeen maisemaselvityksen (2010, 11) perusteella suunnittelualan maaperä on pääasiassa sekalajitteista tai karkearakeista maalajia.

Kilpisjärven ilmasto on ainutlaatuinen Suomen oloissa, sillä siellä kohtaavat pohjoisboreaalinen ja hemiarktinen ilmastovyöhyke. (Kilpisjärven maisemaselvitys 2010, 15-16.) Kilpisjärven seudun ilmastoon olennaisesti vaikuttavat pohjoisen sijainnin lisäksi maaston korkeus ja sijainti lähellä valtamerä. Kilpisjärven lyhyiden ja kylmien kesien aikaiset hallat ovat yleisiä eikä niissä esiinny kuivia kausia. (Venäläinen 2004, 36-37.) Kuviossa 5. on esitetty Kilpisjärven kuukausittainen lämpötila ja sadanta. Kuukauden keskilämpötilat ovat Kilpisjärvellä noin 5 astetta matalammat kuin Jyväskylän korkeudella. Meren läheisyys tasaa lämpötilaeroja Kilpisjärvellä, sillä meri varastoi lämpöä. Syksyisin se lämmittää ilmaa ja keväisin viilentää. Pienilmastollinen vaihtelu on suuri. Esimerkiksi viime vuosien kylmimpänä yönä kävi lämpötilä

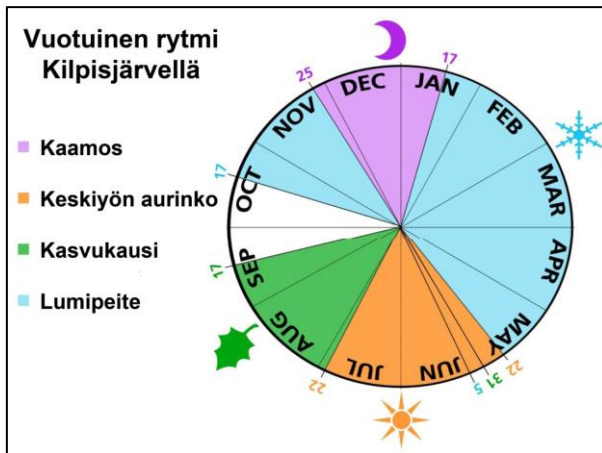
Kilpisjärven kylässä -38,6 asteessa ja Saanan laella oli tuolloin vain -16,7 astetta. (Venäläinen 2004, 38-39.) Kesä on Kilpisjärvellä suhteellisen kylmä. Kesäkuun keskilämpötila on +7,5 astetta ja heinäkuun vain hieman korkeampi +10,9 astetta. Vuoristoinen alue vaikuttaa sademääriin. Lännestä Atlantilta tulevien ilmvirtausten sisältämä kosteus tiivistyy Kõlivooriston länsipuolella ja itäpuolella saadaan vähemmän sateita. Eli vuosisademäärät ovat Norjan puolella suurempia kuin Suomen käsivarressa. (Venäläinen 2004, 43.) Kilpisjärven vuotuinen sademäärä on 450 mm. Eniten sataa heinäkuussa ja tammikuussa. (Helsingin yliopiston biotieteellinen tiedekunta 2004, 8; 10.)



Kuvio 5. Kilpisjärven keskimääräinen kuukausittainen sadanta ja lämpötila (Helsingin yliopiston biotieteellinen tiedekunta 2004, 10.)

Tuuliolosuhteet ovat haastavat Kilpisjärven alueella, etenkin avoimilla ja tasaisilla pinnoilla, joissa tuulet eivät pääse vaimenemaan. Suurten tuulien johdosta lumi ajautuu ja edelleen kasaantuu voimakkaasti tunturialueilla. (Venäläinen 2004, 39-40.)

Kilpisjärven vuotuinen rytmi poikkeaa eteläisen Suomen rytmistä (kuvio 6). Kaamosaikaan (marraskuun lopusta tammikuun puoleen väliin) aurinko ei nouse ollenkaan, kun taas kesällä aurinko ei laske ollenkaan (toukokuun lopusta heinäkuun loppuun). Maa on lumenpeitossa lokakuusta toukokuuhun. Kasvukausi on 110 päivää eli noin 70 päivää lyhyempi kuin Helsingissä. (Helsingin yliopiston biotieteellinen tiedekunta 2004, 9.)



Kuvio 6. Kaaviokuva Kilpisjärven vuotuisesta rytmistä (Helsingin yliopiston biotieteellinen tiedekunta 2004, 9.)

Käsivarren pohjoisosien kasvillisuus on olosuhteiden ankaruudesta johtuen karua ja tundramaista, mutta monin paikoin esiintyy kuitenkin hyvin rikasta kasvustoa alueen kalkkipitoisuuden seurauksena (Kilpisjärven maisemaselvitys 2010, 15). Sekä mannermaisista kasveista kasveja esiintyy. Kasvillisuus uusiutuu luontaisesti erittäin hitaasti. Porojen laidunnus näkyy mm. jäkälän vähäisyydessä. (Helsingin yliopiston biotieteellinen tiedekunta 2004, 12-14.) Suunnittelualue sijaitsee tunturiselänteiden alarinteillä, jossa on joitakin metrejä korkeita, harvapuiseksi luokiteltuja tunturikoivikoita ja paikoitellen pieniä lehtimetsäksi luokiteltuja alueita. Tunturikoivikkoalueella on myös pieniä tai keskisuuria pensaikkoja. (Kilpisjärven maisemaselvitys 2010, 17-18.)

Alueen vallitseva puu on tunturikoivu ja siellä kasvaa harvakseltaan muita lehtipuita ja pensaista, kuten haapaa, tuomea, raitaa ja pohjanpajua. Havupuita ei esiinny luontaisesti. Pensaista yleisimpiä ovat erilaiset katajat ja pohjoiset pajut, kuten tunturipaju, pohjanpaju ja villapaju. Kenttäkerroksessa on varpuja, heiniä, ruohoja, saroja ja saniaisia. Saananrinteillä oleva kalkkipitoinen kallioperä näkyy tunturilta valuvien vesien tuomana kalkkivaikutuksena maastossa. Kalkkivaikutuksesta johtuen alueella tavataan mm. lapinvuokkoa ja kultarikkoa. Kyläalueen viheralueilla kasvaa harvakseltaan erilaisia ruohoja ja heiniä. Tienvarsilla on sekalaista lajistoa: pohjoisten lajien (esimerkiksi tunturikurjenherne) seassa on kulttuurikasveja. Pohjoisen kyläkeskuksen ojanpohjissa on mm. kultarikkoa ja pikkutervakkoa. (Hiltunen, Laine, Malinen, Saloniemi & Siuruainen 1992, 14-18.)

2.2 Kaavoitustilanne

Kilpisjärvi on ollut Enontekiön kunnan vilkkain rakennusalue vuodesta 2003 alkaen (Helsingin yliopiston biotieteellinen tiedekunta, 19). Voimassa olevia asemakaavoja on Kilpisjärvellä kaikenkaikkiaan kaksi, joihin on myöhemmin tehty muutoksia ja lisäosia (alueet on piirretty karttaan kuvioon 2). Ne ovat Kilpisjärven kyläalueen asemakaava (2003) sekä Kilpisjärven Salmivaaran ranta-asemakaava (1997). Kyläalueen asemakaavaan on lisäksi voimassa muutos I (2005) ja II (2011) sekä laajennus lentosatama-alueelle (2006). Salmivaaran asemakaavasta on voimassa lisäksi vaihe II (2003) sekä muutos ja laajennus (2009). (Kaavoituskatsaus 2012, 1.)

Lisäksi Saananjuuren asemakaava on vireillä. Se hyväksyttiin kunnanvaltuustossa 2007, mutta eri vaiheiden jälkeen Rovaniemen hallinto-oikeus kumosi hyväksymispäätöksen 2008. Kaavan laatiminen aloitettiin uudelleen ja valtuusto hyväksyi asemakaavaehdotuksen 2011. Tästä ehdotuksesta on valitettu Rovaniemen hallinto-oikeuteen ja päätöstä ei ole vielä tullut. Valituksen jättänyt Saanan luonnon ystävät, Luomus ry, vaatii asemakaava-alueen pienentämistä, laittomista maansiirtotöistä aiheutuneen maisemavaurion maisemointia, moottorikelkkailun rajoittamista asuin- ja luonnonsuojelualueilla sekä porojen laidunkierron turvaamista jättämällä riittävästi rakentamatonta tilaa Käsivarrentien ja Saanan väliin. Vaatimukset perustellaan Saanan maisema-arvoilla, Saananjuuren luontoarvoilla ja vaikutuksilla saamelaiseen poroelinkeinoon sekä kylän kaksinapaiseen kehitykseen. (Kaavoituskatsaus 2012, 1; Luomus ry, hakupäivä 13.10.2013.)

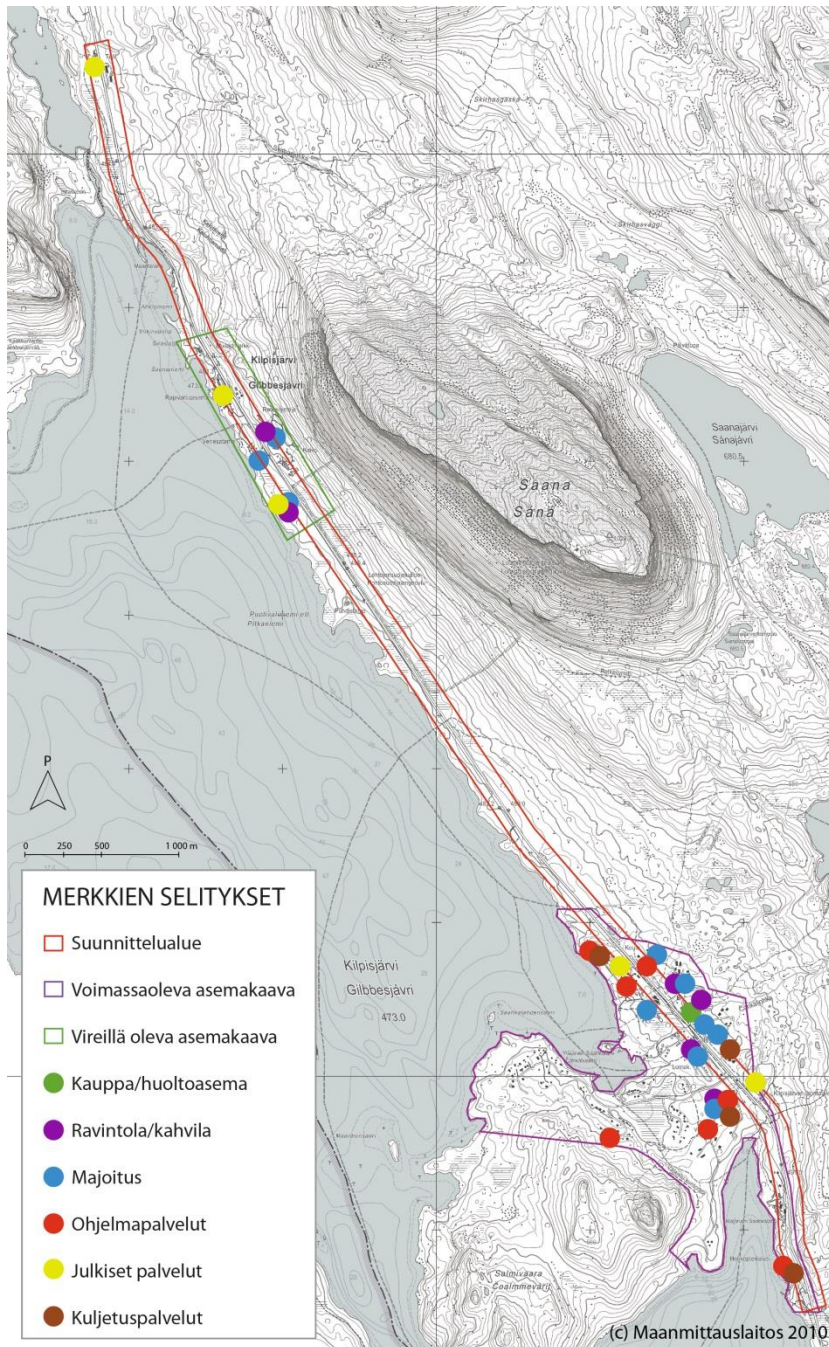
Asemakaavoitus on ratkaisevassa asemassa kylän visuaalisuutta määriteltäessä. Asemakaavoituksessa ja sen yhteydessä tehtävässä rakentamisjärjestyksen määräyksissä säädellään kylän visuaalisuuteen vaikuttavista tekijöistä. Kilpisjärven kyläalueen ja ranta-asemakaavan kaavamääräyksissä (2013) on säädelty rakennusten ulkoseinän päämateriaali ja värisävy sekä kattomuoto ja kaltevuus kortteleittain. Kaavamääräysten mukaan käytettävät päämateriaalit tulee olla hirttä, lautaa, luonnonkiveä tai rapattua harkkoa sekä katon päällysteen bitumihuopaa, kiviaineista levyä, tiiltä tai turvetta. Ulkovuoren värimaailman tulee olla luonnonmukainen: harmaa, punamulta tai ruskea ja katon väri harmaa tai tummanruskea. Lisäksi rakennus ei määräysten mukaan saa kohota liikaa ympäristöstään ja rakenteet tulee tehdä niin, että maanpintaa rikotaan mahdollisimman vähän, muutetaan sen tasoa tai kaadetaan puustoa mahdollisimman vähän. Rakentamisen yhteydessä vaurioituneet alueet on korjattava ympäristöönsä sopiviksi. Rakennuspaikan rakentamattomat osat on säilytettävä ja

hoidettava luonnonmukaisina. (Kilpisjärven asemakaavan ja ranta-asemakaavan muutoksen kaavamääräykset 2013, 1.)

Salmivaarassa asemakaavoituksen kaavamääräysten vaikutus on nähtävissä. Siellä talot sulautuvat ympäristöön eivätkä aiheuta maisemaan häiriötekijöitä. Tämä johtuu maisemaan sopivasta värimaailmasta, materiaaleista ja korkeussuhteista. Lisäksi kasvillisuutta on jätetty talojen väliin riittävästi. Lisäksi loma-asuntojen pihoja on laitettu paikoittain maisemakuvan kannalta esimerkillisesti. Rakentamisen yhteydessä vaurioituneet alueet ovat maisemoitu metsänpohjalla eli kuntalla sekä käyttämällä erilaisia luonnonkiviä.

2.3 Kylän elinkeinot, historia ja muinaisjäänteet

Kylän pääelinkeinot ovat kauppa (kauppa, huoltoasema ja kahvilat) ja matkailu (hotellit, majoitus, kuljetus). Palveluiden määrä on lisääntyneen matkailun johdosta kasvussa. Palvelut on sijoitettu kartalle kuvioon 7. Kuviosta näkee, että alueen maankäyttö on keskittynyt palveluiden suhteen eteläisen kyläkeskuksen alueelle sekä Saananjuuren alueelle, joista palveluita löytyy tasaisesti eri luokista. (Kilpisjärven yritykset, hakupäivä 13.10.2013.)



Kuvio 7. Kilpisjärven palvelut kylänraitilla (Jenni Yrjänheikki, pohjakartta Maanmittauslaitos 2010.)

Kylällä vierailee vuosittain lähes 40 000 lomalaista ja lisäksi noin 100 000 norjalaista ostoturista (v. 2002). He yöpyvät pääosin Salmivaaran loma-asutuskeskuksessa ja lisäksi kylän leirintäalueilla: Saananjuurella sekä eteläisellä kylällä. Myös maaliikennekuljetukset Norjasta Suomeen ja Ruotsiin tehdään Kilpisjärven kautta. Muita työllistäjiä ovat julkiset palvelut: tulli, rajavartiolaitos, koulu, Metsähallitus ja Metsähallituksen Luontotalo sekä Helsingin Yliopiston Kilpisjärven tutkimusasema. Poronhoito on elinkeinona suhteellisen vähäistä sen keskittyessä etelämmäksi, mutta kyläalue ja Saanan rinteet toimivat porojen kesälaitumena. Siksi eteläisen

kyläkeskuksen läpi menee porojen kesälaidunaita, jolla ei ole käyttöä talviaikana. (Kilpisjärvi 2020 –kehittämissuunnitelma 2011, 4; Helsingin yliopiston biotieteellinen tiedekunta 2004, 17-18; Tunturi-Lapin maakuntakaavan maisemaselvitys 2007, 56.)

Norjalaiseen leirintäaluekulttuuriin kuuluu rakentaa puisia loma-asumuksia ns. naulateltoja, joiden yhteyteen asuntovaunu tuodaan. Naulateltoja (kuvio 8) ei ole rakennettu kaavamääräysten mukaisesti ja ne näyttävät sekalaiselta hökkeliyhteisöiltä. (Kilpisjärvi 2020 –kehittämissuunnitelma 2011, 4; Helsingin yliopiston biotieteellinen tiedekunta 2004, 17-18; Tunturi-Lapin maakuntakaavan maisemaselvitys 2007, 56.)



Kuvio 8. Eteläisen kylän "naulateltoja" kuvattuna Salmivaaran tieltä (Kuva: Henna Pihlajaniemi)

Koska Kilpisjärven asutus on nuorta, vain muutamia perheitä on asunut kylällä useiden sukupolvien ajan. Viime vuosikymmeninä kasvanut matkailuelinkeino on lisännyt sekä pysyvää että loma-asutusta. (Kilpisjärven maisemaselvitys 2010, 6-9.) Kilpisjärvellä toimii useita aktiivisia yhdistyksiä, joiden toiminnan avulla esimerkiksi ladut ja kelkkaurat huolletaan sekä järjestetään vuosittaiset suurtapahtumat (mm. pilkkikisat). Näitä yhdistyksiä ovat mm. Kilpisjärven Kyläyhdistys, Kilpisjärven Ladut ry sekä Kilpisjärven Martat ry. Talkootyövoimalla on suuri merkitys myös viheralueiden rakentamisessa ja ylläpidossa. (Kilpisjärven yhdistykset, hakupäivä 13.10.2013.)

Alue on ollut luonteeltaan läpikulkupaikka jo 1500-luvulla. Kilpisjärven vartta on kulkenut aikoinaan vanha Tornion ja Jäämeren Skibotnin tai silloisen Jyykeänperän välinen kauppareitti ja talvitie. 1800-luvun lopulla Kilpisjärven rannoilla asui muutama perhe poroineen, mutta vain

kesäaikaan. Alueella on tehty tieteellistä tutkimusta jo 1700-luvulta lähtien. Vuonna 1916 rauhoitettiin senaatin toimesta nykyisen Mallan luonnonpuiston alue, jonka yhteydessä valtio rakennutti Saananjuuren alueelle kylän ensimmäisen talon: satunnaisia matkailijoita majoittaneen myöhemmin luonnonpuiston vartijana toimineen Valdemar Vikin perheen Siilastupa. Seuraavat rakennukset rakennettiin Suomen Matkailijayhdistyksen toimesta: Kilpisjärven retkeilymaja (1938) ja myöhemmin matkailuhotelli (1953). Helsingin yliopiston Kilpisjärven biologinen asema perustettiin 1964, jolta ajalta ovat aseman vanhimmat rakennukset. Omakotitaloja on rakennettu pääosin vasta 1980-luvulta lähtien. (Kilpisjärven maisemaselvitys 2010, 6-9; Tunturi-Lapin maakuntakaavan maisemaselvitys 2007, 85.)

Kilpisjärvellä on ollut oma merkityksensä sekä ensimmäisessä maailman sodassa, jatkosodassa että toisessa maailmansodassa. Ensin venäläiset ja myöhemmin saksalaiset sotajoukot ovat pitäneet varastoja, erilaisia tukikohtia huoltoteineen ja vankileirejä alueella. Ammuttiinpa alueella myös viimeiset tykinlaukaukset Suomessa toisessa maailmansodassa. Rikkaan sotahistorian ansiosta kylällä on useita sotamuistomerkkejä ja maastossa yhä jälkiä sota-ajoilta. (Kilpisjärven maisemaselvitys 2010, 8-9.)

Ensimmäinen tie Kilpisjärvelle valmistui lopulta 1940-luvun lopulla toisen maailmansodan jälleenrakentamisen yhteydessä. Rakentamisen aloittivat jo vuonna 1939 suomalaiset, mutta sodan aikana sitä jatkoivat saksalaiset ja saivatkin sen jo valmiiksi, mutta hävittivät suuren osan siitä peräytyessään Norjaan. Tien rakentamiseen oli osallistunut myös venäläisiä sotavankeja, joiden vankileiri oli Kilpisjärvellä Siilastuvan tuntumassa. Suunnittelualueen ulkopuolella tien pohjoispäässä, lähellä Norjan rajaa, on saksalaisten rakentama Ahdaskurun silta, valtakunnallinen tiemuseokohde. (Kilpisjärven maisemaselvitys 2010, 9.)

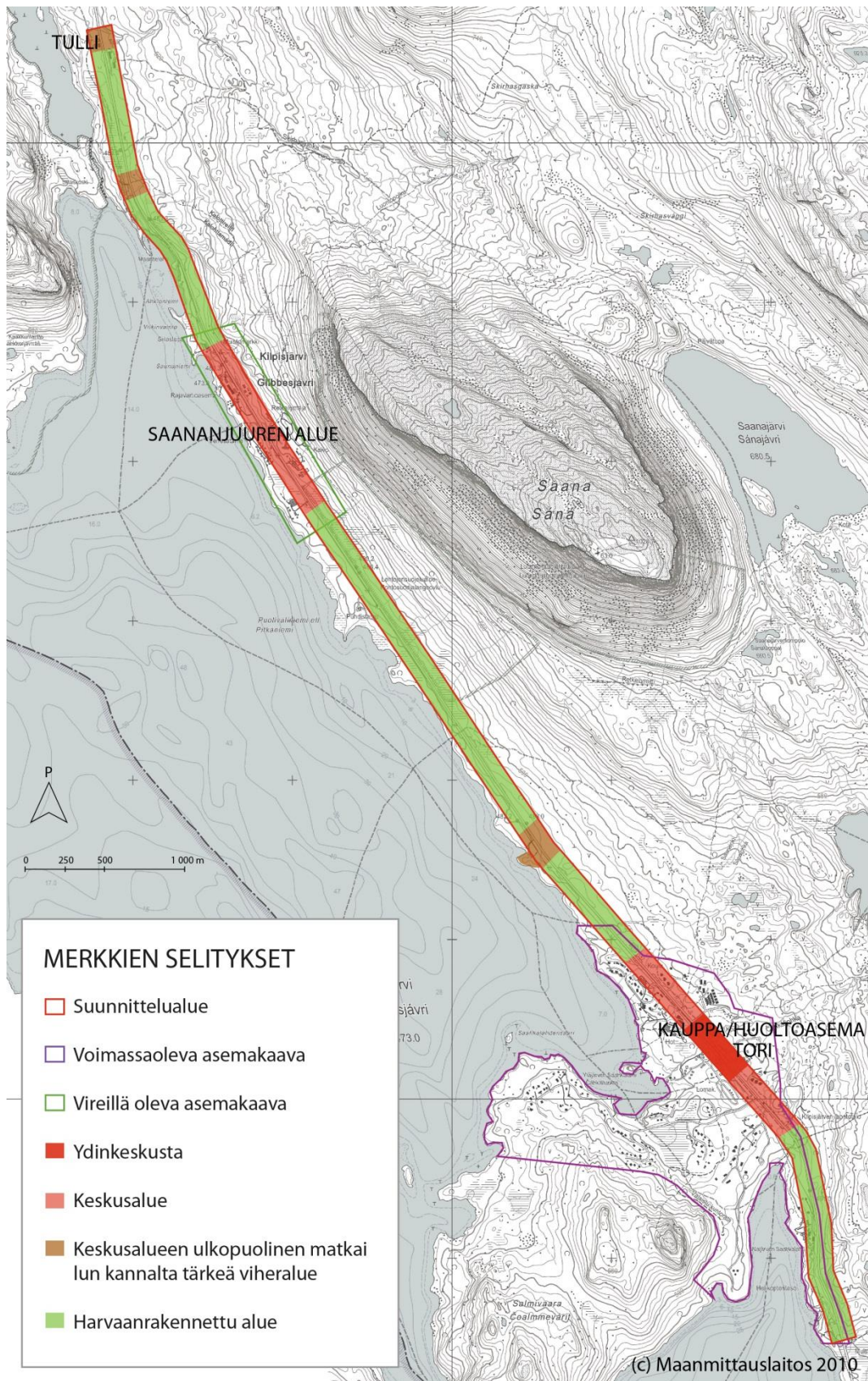
Suunnittelualueella on muinaisjäänöksiä, lähinnä vanhoja väliaikaisasutuspaikkoja. Lisäksi maastossa on toiselta maailmansodalta jääneitä ampumapesäkkeitä ja taisteluhautoja. Näitä on eteläisen kyläkeskuksen alueella sekä Mallan parkkipaikan alueella. Muinaisjäänösrekisterin (hakupäivä 13.10.2013) mukaan muinaisjäänöksiä on kylänraitin varsilla lähinnä harvaan rakennetun alueella Ala-Kilpisjärven kohdalla suunnittelualueen eteläosissa. Kyseessä on sota-ajoilta jääneitä ampumapesäkkeitä. Toinen alue, jossa on muinaisjäänöksiä on Mallan parkkipaikan kuluneen rinteen lakiosat. Siellä olevia painanteita ei saa kaivata tai täyttää.

3 Maisema-analyysi ja asukkaiden osallistaminen

Kilpisjärven kylänraitilla maisematila vaihtelee avoimesta puoliavoimeen. Suurmaisemaa hallitsee lännessä Kilpisjärvi, joka näkyy kylänraitilla lähes koko matkalla. Järven takana näkyvät Ruotsin jylhät tunturit. Idässä maisema rajautuu osittain Ailakkavaaran (910 m) ja valtatie välissä olevan Pikkuvaaran jyrkkiin rinteisiin ja suunnittelualueen pohjoisosassa Saanatunturin (1 029 m) rinteisiin. Lähimaisema rajautuu tunturien lisäksi tunturikoivikoihin, pensaikkoihin, kangasmaastoihin ja soihin sekä rakennettuihin alueisiin. Kilpisjärven suurmaisema on vaikuttavaa, mutta jalkaisin tai ajoneuvolla lähiympäristöään tutkaileville Kilpisjärvestä jää sotkuinen ja viimeistelemätön kuva. Rakentamattoman ja rakennetun ympäristön ero on suuri. Rakentamisen jälkiä ei kaikkialla ole maisemoitu. Rakennetut ulkoalueet ovat usein rakennettu toimintojen ympärille, eikä viihtyisyyteen ole sen kummemmin panostettu. Suunnitelmassa jaetaan kylänraitti erilaisiin identiteettialueisiin ja tehdään suunnittelualueelle maisemakuva-analyysi, joka käydään tässä luvussa läpi kohdekohteelta.

3.1 Identiteettialueet

Kylänraitilta on havaittavissa viittä erilaista identiteettialuetta (kuvio 9): kylän ydinkeskusta, keskusalue, keskusalueen ulkopuolinen matkailun kannalta tärkeä viheralue sekä harvaan rakennettu alue. Kylän ydinkeskusta muodostuu kaupan ja torin ympäristöstä. Ydinkeskustaa ympäröi toinen kylän keskusalueista ja toinen sijaitsee Saananjuuren alueella. Keskusalue sijaitsee asemakaavoitusalueella, siellä on sekä asutusta että palveluita. Keskusalueiden ulkopuolisilla matkailun kannalta tärkeillä viheralueilla tarkoitetaan levähdys- ja pysähdyspaikkoja. Harvaan rakennetuilla alueilla on harvakseltaan rakennuksia tai rakenteita, mutta pääosin luonnonalueita.



Kuvio 9. Erilaiset identiteettialueet kylänraitilla (Jenni Yrjänheikki, pohjakartta Maanmittauslaitos 2010.)

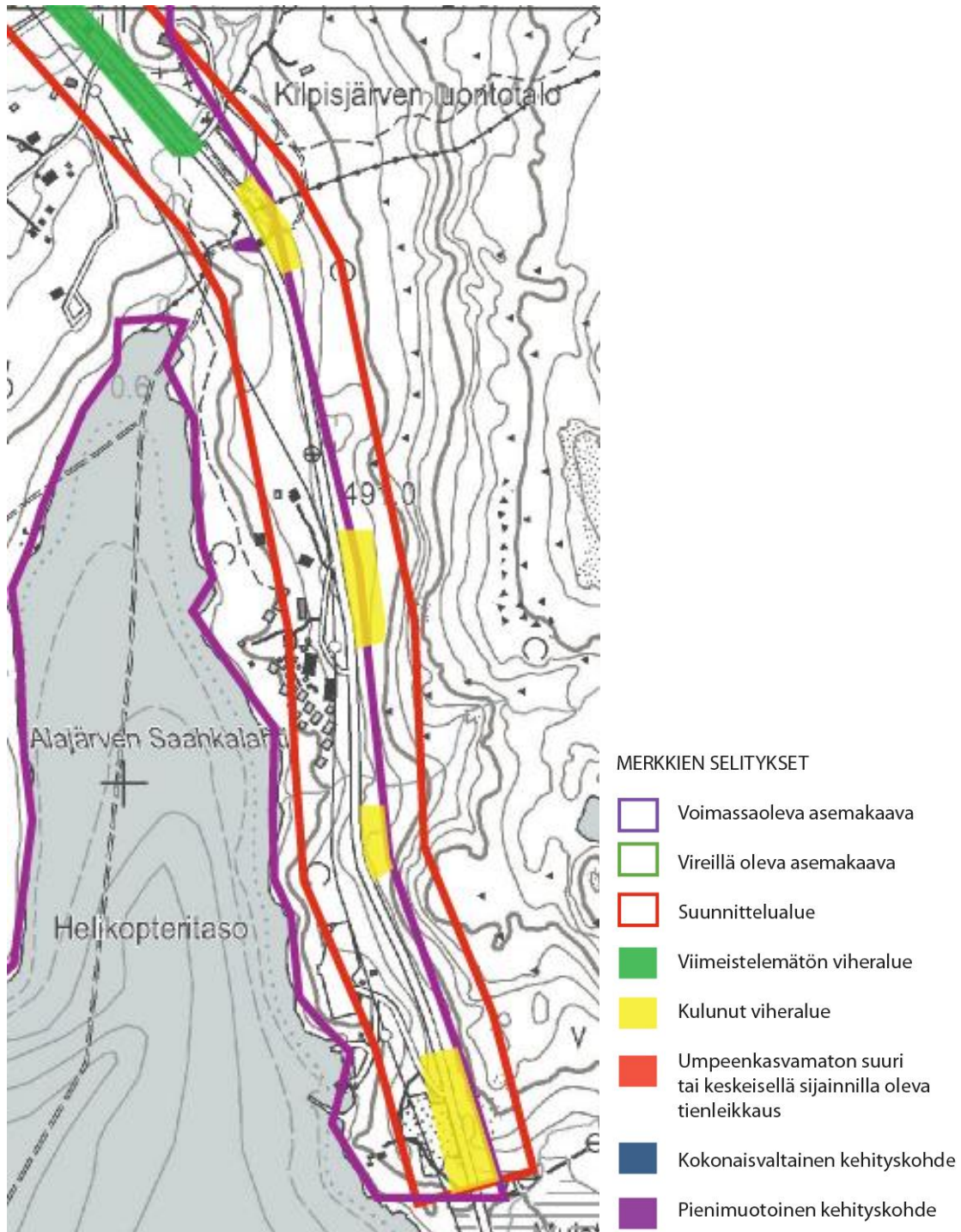
Kylän kulkureitit olivat paikoin hankalia. Moottorikelkkareitit hallitsevat kylää: kelkkailu aiheuttaa äänihaittoja ja kesäisin maasto on kulunut. Moottorikelkkailua tulisi rajoittaa kyläalueella ja sen välittömässä läheisyydessä. Retkeilyreitistö ja latuverkosto olivat sujuvia ja monipuolisia, mutta tavallinen liikkuminen kylän osasta toiseen oli hankalaa etenkin jalankulun ja pyöräilyn näkökulmasta. Kyläkeskusten välillä ei ollut yhdistävää, turvallista jalankulkuväylää vaan jalankulkijat ja pyöräilijät liikkuvat kapeahkon valtatievarrella. Tieverkostoon kuului pitkin Käsivarrentietä useita sivukatuja, jotka olivat kaikki suhteellisen lyhyitä tienpistojätkä päätietä. Kylän ainut varsinainen jalankulkuväylä sijaitsi eteläisen kylän keskusalueella Käsivarrentien varrella. Muutoin kävelijät ja pyöräilijät kulkivat autoteitä tai retkeilyreittejä pitkin. Keskeisiin paikkoihin, kuten torille, koululle ja kaupalle, tulisi olla suurempia yhteyksiä. Lisäksi katettuja jalankulkureittejä tulisi olla nykyistä enemmän Kilpisjärven rantaan kyläkeskuksien alueella.

3.2 Maisemakuva-analyysi

Maisemakuva-analyysissa tarkastellaan maiseman visuaalisia ominaisuuksia: luonnonpiirteitä sekä kulttuuritekijöitä sekä niiden soveltumista toisiinsa. Suunnittelijan mielestä maisemakuvaa huonontavia tekijöitä olivat Kilpisjärvellä luontoalueet, jotka olivat jostain syystä vaurioituneet ihmisen toimesta, tai rakennetut, mutta viimeistelemättömät ja epäviihtyisät ympäristöalueet. Häiriötä aiheuttivat myös epäesteettiset ja maisemaan soveltumattomat rakennukset tai rakenteet. Rakenteet liittyivät Kilpisjärvellä esimerkiksi kunnallistekniikkaan, mainontaan tai poronhoitoon.

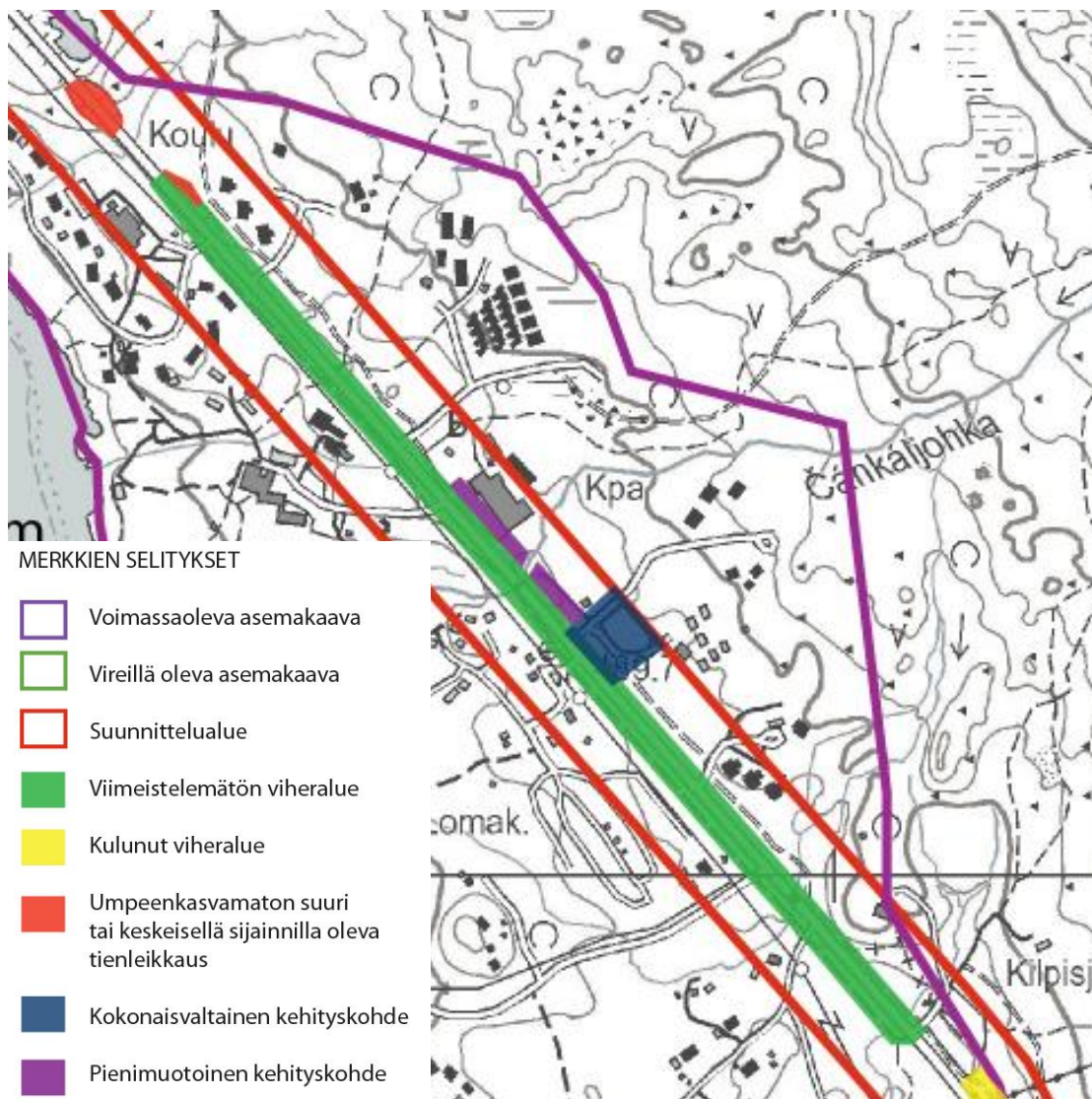
Tarkemmin tarkasteltuna ympäristörakentamisen keinoin paranneltavia kohteita on kylällä pitkin Käsivarrentietä. Maisemoimaton kunnallistekniikkalinja kaupan ja koulun välissä eteläisellä keskusalueella (herboretum-polku) sekä Saananrinteen maisemavauriokohta on jätetty analyysin ulkopuolelle, koska niistä on tehty suunnitelma muiden toimesta (Navico Oy, VSU Oy).

Suunnittelualueen eteläkärjessä on useiden kuluneiden tienvarsirinteiden sarja (kuvio 10). Kulumisen muodoista päätellen kuluneisuus johtuu ainakin osittain moottorikelkkailusta. Rinteillä pujottelu pakkaa lunta ja lumi sulaa hitaammin keväisin. Lisäksi kasvillisuus hankautuu kelkkaillessa. Eteläisen keskusalueen tienvarret ovat karuja ja viimeistelemättömiä.



Kuvio 10. Suunnittelualueen eteläkärjen kuluneet rinteet kartalla (Jenni Yrjänheikki, pohjakartta Maanmittauslaitos 2010.)

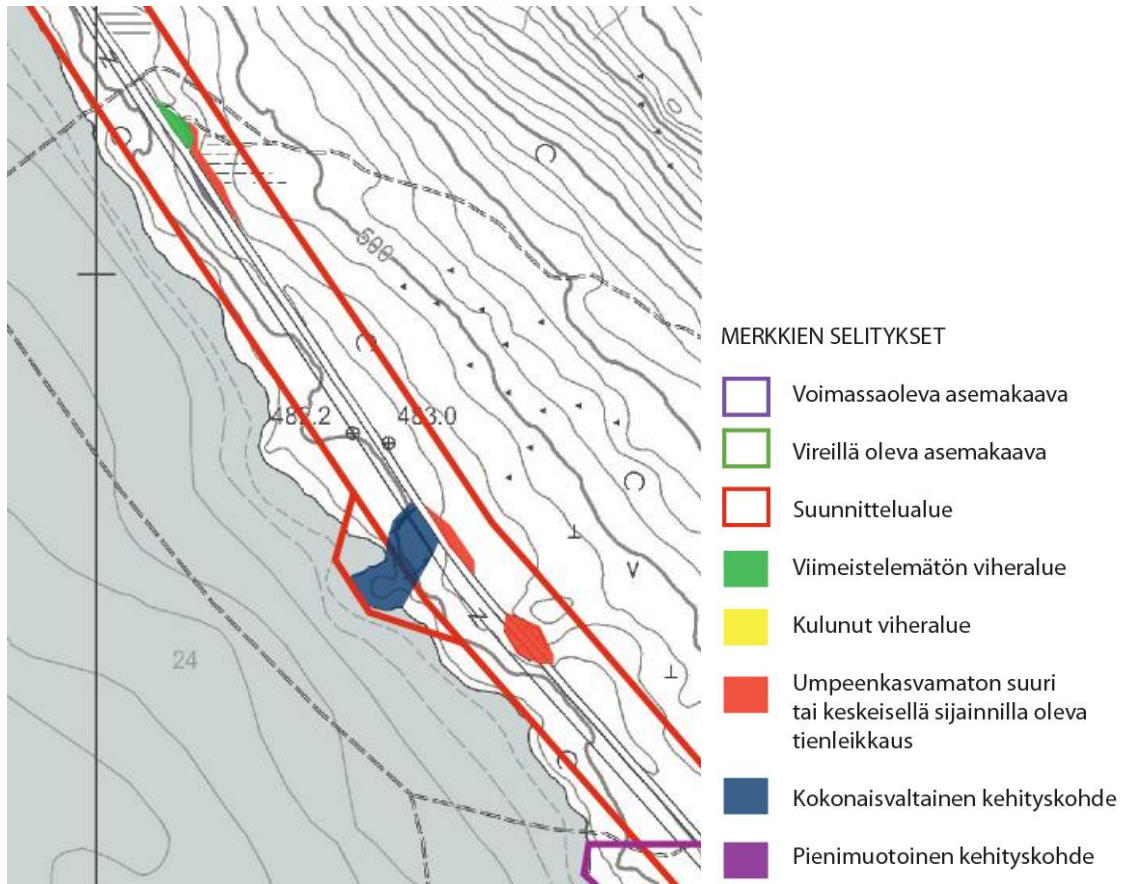
Eteläisen kyläkeskuksen maisemakuvaa huonontavat tekijät on piirretty kartalle kuvioon 11. Kyläkeskuksen alueella tienvarsien viheralueet ovat vähäkasviset ja karut. Eteläinen kyläkeskus on ”valtatiemäinen” ja siirtymistä erityyppisille alueille ei välttämättä huomaa, koska tiealueet ovat niin laajalti paljaat. Kylän ydinkeskusta eli torin ja kaupan ympäristö kaipaavat kehitystä. Kaupan edustan rinteet ja tienvarret kaupan ja torin välillä ovat kuluneet. Lisäksi yksityinen tontti kaupan ja torin välissä kaipaa rajausta. Näkymä tieltä tontille voisi olla alueelle luonteenomaisesti puoliavoin nykyisen avoimen sijaan.



Kuvio 11. Eteläisen kyläkeskuksen maisemakuvaa huonontavat tekijät kartalla (Jenni Yrjänheikki, pohjakartta Maanmittauslaitos 2010.)

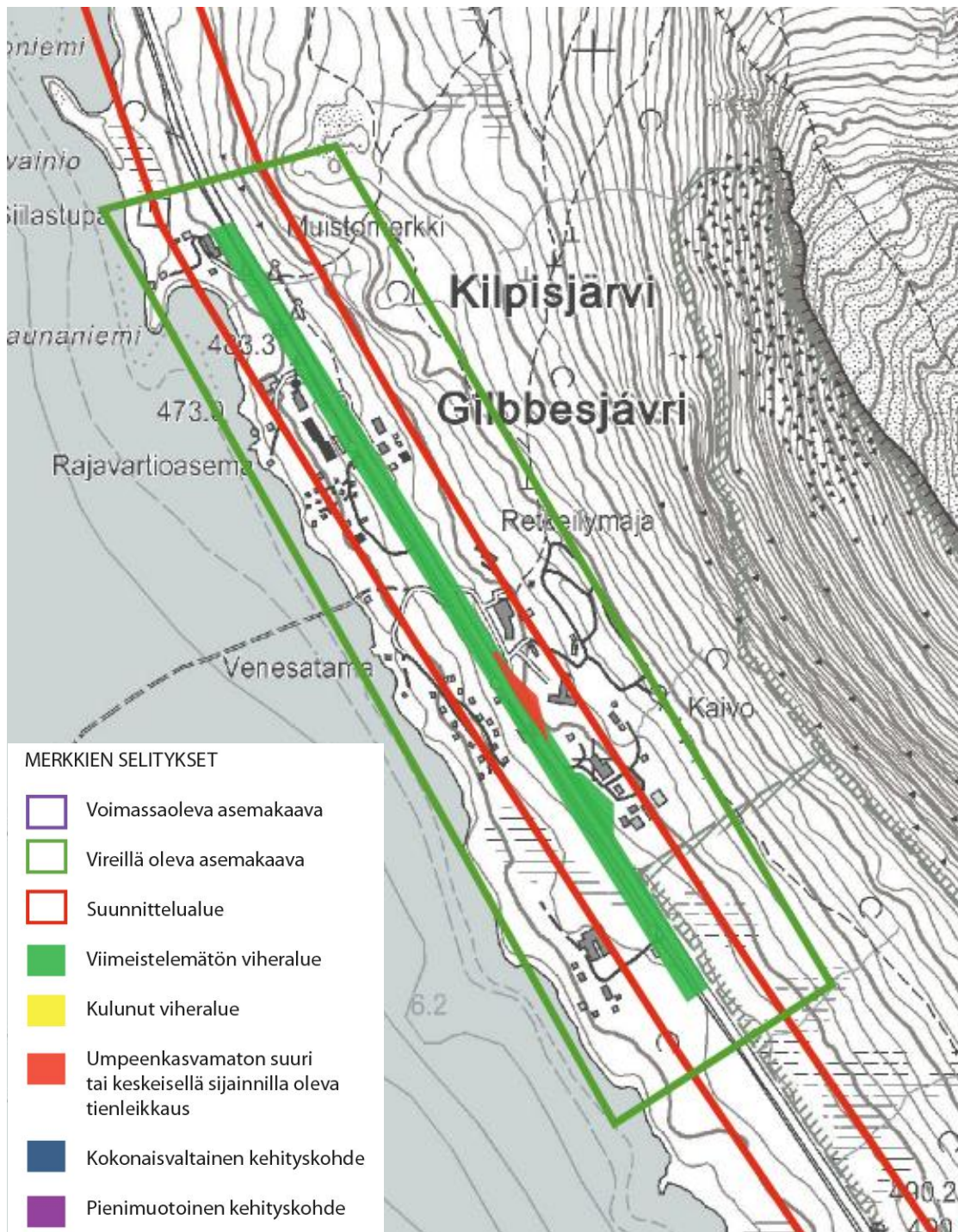
Kyläkeskusten välissä on useita lähes kasvittomia, karuja tieleikkauksia (kuvio 12). Ne kuuluvat alueen luonteeseen, mutta keskeisimmillä alueilla niitä voidaan hyödyntää omaleimaisen

visuaalisen ilmeen luomiseen kylälle (kts. luku 3.1). Kylien välinen levähdyspaikka on kokonaisvaltainen kehityskohde (kts. luku 3.3).



Kuvio 12. Kyläkeskusten välisellä harvaanrakennetulla alueella olevat maisemakuvaa huonontavat tekijät kartalla (Jenni Yrjänheikki, pohjakartta Maanmittauslaitos 2010.)

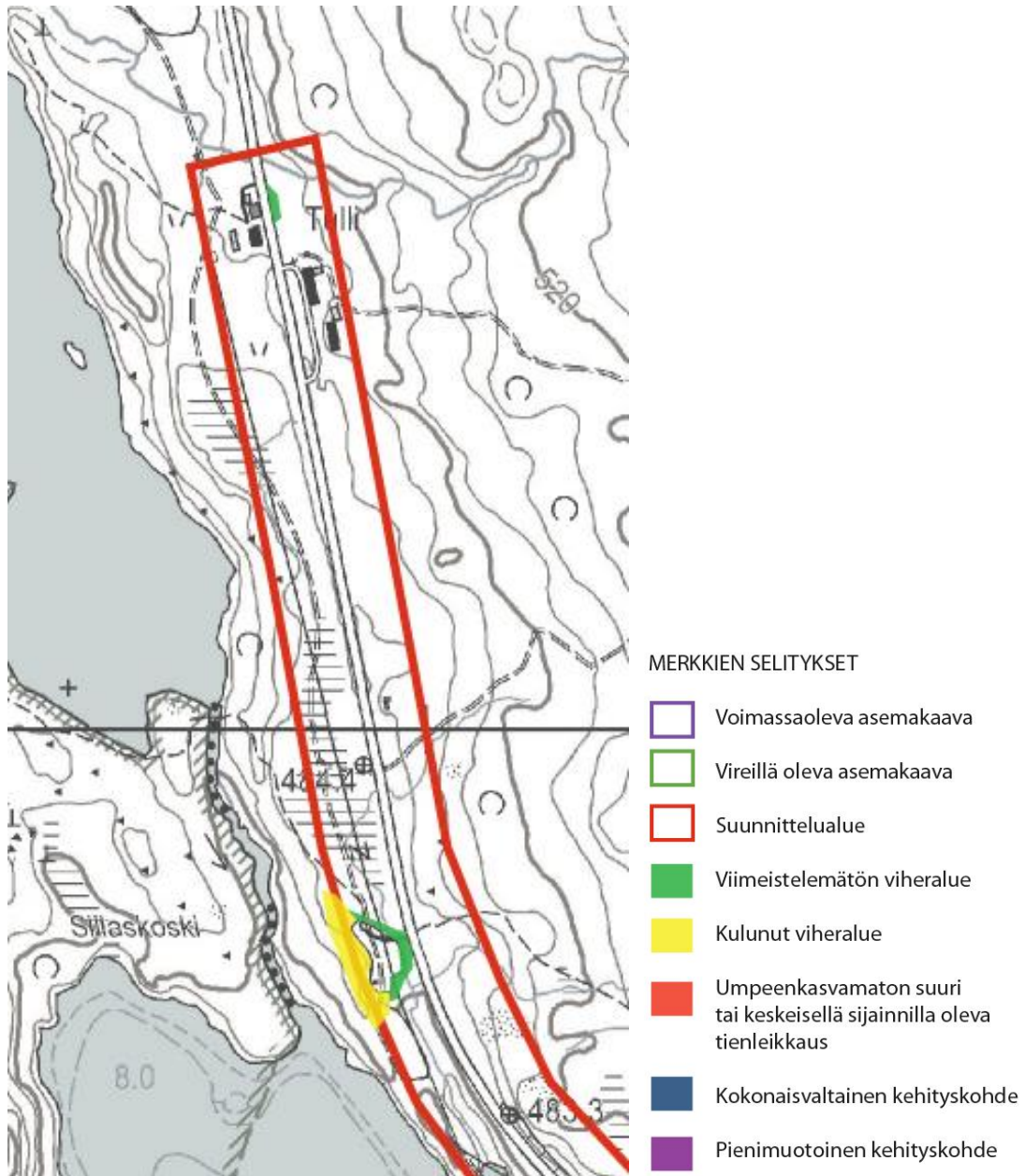
Kuviosta 13. näkee, että pohjoisessa kyläkeskuksessa eli Saananjuuren alueella on karuja tieleikkauksia, joista keskeisin on merkitty karttaan maisemakuvaa huonontavaksi tekijäksi. Lisäksi merkatusta tieleikkauksesta etelään on merkitty kulunut viheralue Kilpisjärven lomamajojen edustalle.



Kuvio 13. pohjoisen keskusalueen maisemakuvaa huonontavat tekijät kartalla (Jenni Yrjänheikki, pohjakartta Maanmittauslaitos 2010.)

Mallan parkkipaikan takana olevat rinteet ovat kuluneet osittain vesieroosiosta johtuen. Rinteiden lakiosa on merkitty muinaisjäänösalueeksi muinaisjäänösrekisteriin. Aluetta ei saa kaivaa tai täyttää kuoppia. Lumen sulaessa rinteiden laelta sulavedet kuljettavat kasvualustaa ja

kuluttavat kasvustoa. Parkkipaikan reunukset ovat viimeistelemättömät. Kasvillisuus on vähäistä. Lisäksi tullin vieressä olevat tienvarret ovat viimeistelemättömät.



Kuvio 13. Suunnittelualueen pohjoiskärjen maisemakuvaa huonontavat tekijät kartalla (Jenni Yrjänheikki, pohjakartta Maanmittauslaitos 2010.)

3.2.1 Tiealueet

Rakennettaessa Käsivarrentietä on jouduttu kuljettamaan maata pois, jotta on voitu tasata tienpohjan korkeuseroja. Syntyneet tieleikkaukset eivät ole kasvaneet umpeen vaan ovat karuja sora- tai hiekkaseinämiä tienvieruksilla. Tarkastelualueella on useita suurempia tieleikkauskohtia. Karut tieleikkaukset ovat osa maisemaa Kilpisjärven seudulla, mutta kyläkeskuksien yhteydessä nämä ovat hyviä paikkoja tuomaan kylälle omaleimasta ilmettä. Eteläisessä kyläkeskuksessa on karuja leikkauspintoja esimerkiksi torin, kaupan ja linja-autopysäkin (kuvio 14) yhteydessä ja Saananjuuren alueella keskeisin Kilpisjärven lomamajojen ja Retkeilykeskuksen välissä.



Kuvio 14. Eteläisen kyläkeskuksen pohjoisosassa on pienialainen, karu tieleikkauksrinne (Jenni Yrjänheikki)

Etelästä tultaessa kylän vieraita tervehtii moottorikelkkareitin alikulun kuluneet rinteet. Moottorikelkkareitin pohja on vahvistettu alikulun kohdalta kivimurskeella, mutta reunoilla on eroosio-ongelmia oikomisesta ja kelkoilla pujottelusta johtuen (kuviot 15-16). Kelkkailu tiivistää lumen ja se sulaa keväällä hitaammin. Kilpisjärvellä kasvillisuus palautuu kuluneisiin rinteisiin hitaasti luontaisesti. Avoimessa maastossa kuluneet rinteet ja sorapinta erottuvat kauas. Kuvioista näkee lisäksi kylänraitin tienvierustat. Ne ovat karut ja kasvittomat.



Kuviot 15. ja 16. Moottorikelkkailu-ura kylän eteläpäässä (Jenni Yrjänheikki)

Kylän eteläisen keskuksen halkaisee poroaita (kuvio 17), joka on tärkeä porojen kesälaitumen rajaamista varten. Talvella aitaa ei tarvita. Poroaita on tehty metallisesta verkosta. Aitapylväät on tuettu huonosti ja tästä johtuen ne sojottavat eri suuntiin. Lisäksi tukikeppien pituus vaihtelee. Koska aita on paraatipaikalla vastaanottamassa kylään saapuvat, tulisi aidan olla siisti ja huoliteltu.



Kuvio 17. Poroaita kylän eteläpäässä (Jenni Yrjänheikki)

Käsivarrentie on kyläkeskustan alueella "valtatiemäinen". On epäselvää mistä kylä alkaa ja mihin päättyy, koska tienvarret ovat kauttaaltaan paljaat. Teiden varret ovat soralla ja kasvualustaa on niukalti, joten niillä kasvaa vain vähän kasvillisuutta siellä täällä (kuviot 18-19). Tienvarret kasvittuvat luonnostaan hitaasti. Erilaisten opasteiden, mainoskylttien tms. kirjo on paikoin kyläkuvan ja maisemakokonaisuuden kannalta häiritsevää (kuviot 20-21).



Kuviot 18-19. Eteläisen kyläkeskuksen kevyenliikenteenväylän varret ovat huonossa kunnossa. (Jenni Yrjänheikki)

3.2.2 Torialue

Tori ei hahmottunut torina vaan epämääräisenä ja jäsentymättömänä kenttäalueena, jota rajasivat eroosion kuluttamat ojat ja kasvillisuus (kuviot 20-23). Elävällä torilla on jäsenettyjä tiloja myyntiä sekä oleskelua varten ja lisäksi viihtyisyyttä tuovaa kasvillisuutta. Maan kate on huoliteltu ja siisti. Torin käyttötarkoitus oli epäselvä. Torin ainoa toiminto oli kylän jäteastiat ja varsinkin keväisin ympäristö oli sotkuinen. Sisääntulo torille oli epäsiisti. Tienvierustat olivat epätasaisia ja soraisia. Kasvillisuutta oli vain siellä täällä pieninä aloina. Tilaa hallitsi sekalainen mainoskylttien kokoelma. Opastus jäteastioiden käytöstä ja niille löytämisestä oli puutteellista ja niihin oli laitettu myös sinne kuulumatonta jätettä. Lisäksi jäteposte kuormittui niiden ollessa ainoat yleiset roska-astiat kyläalueella.



Kuviot 20. ja 21. Torialuetta hallitsevat roska-astiat ja sisäänkäynti on viimeistelemätön (Jenni Yrjänheikki)



Kuviot 22. ja 23. Torin valtatiepuoleinen reuna-alue ja tTorin etelälaita (Jenni Yrjänheikki)

3.2.3 Levähdys- ja pysähdyspaikat

Käsivarrentien yhteydessä kylän kohdalla on näkymien kannalta houkuttelevasti sijoittuneita levähdyspaikkoja. Suositut pysähdyspaikat ovat usein ilmeeltään jäsentymättömiä ja roskaisia. Monien alueiden ympäristössä maasto on kulunutta ja sinne on syntynyt polku-uria voimakkaan käytön seurauksena. Lisäksi levähdys- ja pysäköintipaikoilla huomaa vaikutuksia Destian (ent. Tielaitoksen) päätöksestä poistaa kaikilta levähdysalueilta roska-astiat sekä ulkokäymälät. Se on johtanut Kilpisjärvellä levähdyspaikkojen maaston roskaantumiseen. Levähdyspaikkoja ympäröivien pensaikkojen juurilla näkyy myös merkkejä tarpeiden tekemisestä.

Kyläkeskusten välissä olevalta pysähdyspaikalta on upeat näkymät Kilpisjärven yli Ruotsin tuntureille. Ns. näköalalevähdyspaikan maastoon on muodostunut polku-uria ja pysähdyspaikan rinteet ovat kuluneet ja viimeistelemättömät (kuviot 24-26). Tila on jäsenneilty kivillä isoksi sorakentäksi sekä kielekkeen erilliseksi istuskelualueeksi. Maastossa on kymmeniä epävirallisia nuotipaikkoja ja ympäristö on roskaista. Tähän monet ohikulkijat pysähtyvät autollaan haukkaamaan välipalaa maisemia katsellessa. Suositulle paikalle matkailijat jäävät lisäksi yöpymään ja oleskelemaan pitkiksi ajoiksi asuntovaunuihin. Leiriytymiseen johtavia syitä ovat varmasti levähdyspaikan suuruus ja jäsentämättömyys: autoilla pääsee suoraan pöytien ääreen ja astiat on helppo siivota rannassa. Lisäksi jäsentämätöntä tilaa riittää pitempään majoittuville sekä hetkeksi pysähtyville.



Kuvio 24. Levähdyspaikka on rajattu kivillä kahteen osaan; etualan istuskelupaikkaan ja takana olevaan sorakenttään (Jenni Yrjänheikki)



Kuvio 25. Niemestä päin katsottuna levähdyspaikan rinteet ovat viimeistelemättömät (Jenni Yrjänheikki)



Kuvio 26. Levähdyspaikalta johtaa niemelle haarautuva polku-ura (Jenni Yrjänheikki)

Mallan parkkipaikalla vaeltajat pitävät autojaan. Se on suosittu pysähdyspaikka joka aloittaa tai päättää vaelluksen. Maastossa on kymmeniä epävirallisia nuotiopaikkoja, roskia ja jälkiä tarpeiden tekemisestä vähäisissä pensaikoissa. Parkkipaikan viereiset rinteet ovat pahoin kuluneet luontaisen vesieroosion sekä käytön seurauksena (kuviot 27-31). Rinteitä kuluttavat lumen sulamisesta johtuvat valuvedet: vesi kuljettaa kasvualustan pois ja maa-aines valuu alaspäin veden mukana. Eroosion voimakkuuteen vaikuttavat valuman voimakkuus ja rinteiden

jyrkkyys. Rinteet kuluvat myös vaeltajien sekä talvisen moottorikelkkailun johdosta. Kyseisen rinteiden lakiosissa on muinaisjäännöksiä. Parkkipaikan vierustat ovat viimeistelemättömiä: pysäköintialueen reunoilla kasvillisuutta on vain paikoin pieniä määriä.



Kuvio 27. Mallan parkkipaikan reunat ovat viimeistelemättömät (violetit nuolet) ja edessä oleva rinne on kulunut (punaiset nuolet). (Jenni Yrjänheikki)



Kuvio 28. Opasteiden takana oleva rinne on kulunut (Jenni Yrjänheikki)



Kuviot 29. ja 30. Rinteiden laella on myös laajoja kuluneita alueita (Jenni Yrjänheikki)



Kuvio 31. Parkkipaikan edestä nousee kuluneita uria rinteen laelle (Jenni Yrjänheikki)

Tullin ympäristö on hyvässä kunnossa (kuviot 32-33). Rakennuksen vierusta on kivetty ja tielle on rakennettu koroke. Kiveykset ovat hieman vaurioituneet ja roska-astian puuverhous on rikki. Levennyksen reunat ovat viimeistelemättömät.



Kuvio 32. ja 33. Tullin edusta ja keskikoroke on kivetty betonikivellä ja levennyksen reuna ei ole kasvanut umpeen (Jenni Yrjänheikki)

3.3 Osallistava suunnittelu Kilpisjärvellä

Suunnitteluprosessiin luonnonvara-alalla on yhä enemmän pyritty saamaan eri sidosryhmiä mukaan. Eri sidosryhmillä, kuten matkailualan yrittäjä; kylän asukas; loma-asukas tai turisti, voi olla hyvinkin erilaiset näkemykset luonnonvaroista. Se voi merkitä heille esimerkiksi toimeentuloa, harrastusmahdollisuuksia, luonnon rauhan kokemista tai suojaa tuulelta. Erilaisia arvoja, asenteita ja mielipiteitä tulee kunnioittaa, mutta vielä tärkeämpää on määritellä yhteiset tavoitteet ja löytää suurimman osan hyväksymä ratkaisu. Tekemällä yhteistyötä suunnitelmat ovat paremmin perusteltuja ja ne saavat laajemman hyväksynnän, lisäksi ne ehkäisevät mahdollisia ristiriitoja toteutusvaiheessa. (Loikkanen, Simojoki & Wallenius 1997, 13; 15; 25-27.)

Osallistavaa suunnittelua käytettiin Kilpisjärvellä, koska haluttiin saada kylän kehittämiseen suunnitelma, josta hyötyy tavallinen kilpisjärveläinen päivittäisessä toiminnassaan. Tavallisella kilpisjärveläisellä tarkoitetaan kylän ympärivuotisia asukkaita. On haluttu käyttää heidän paikallistietouttaan ja kuulla heidän toiveitaan, sillä maisemanhoitosuunnitelmalla voidaan melko helposti kohentaa asukkaiden asumisviihtyisyyttä ja sitouttaa heitä kyläympäristön parantamiseen ja hoitoon. Osallistaminen toteutettiin taustalla olevan hankkeen puitteissa järjestetyissä työpajoissa tai kyläilloissa.

Osallistamissuunnitelmassa määritellään osallistamisten tavoitteet, aikataulu, budjetti ja vastuuhenkilöt. Se voi olla hyvin luonnosmainen suunnitelma, jossa pistetään esimerkiksi eri toiminnot aikajanelle. Aikataulutuksen lisäksi on hyvä nimetä kuka vastaa mistäkin. Osallistamisprosessista tulee tulla kattava, mutta resurssit huomioon ottava. (Loikkanen ym. 1997, 32-34.) Paikalle tilaisuuksiin on hyvä saada ainakin ne henkilöt ja järjestäytyneet tahot, jotka tuovat keskusteluun monipuolista asiantuntemusta, uusia näkemyksiä, muita osallistumaan aktivoivat henkilöt sekä tahot, jotka saattavat pitkittää suunnitelman toteutusprosessia jäädessään suunnitteluprosessin ulkopuolelle. Täytyy muistaa, että kaikki eivät ole kiinnostuneet osallistumaan ja aikatauluja on vaikea saada yhteensovitettua kaikkien kanssa. (Loikkanen ym. 1997, 33 ja 41.)

Osallistamismenetelmät voidaan jaotella kahdella tavalla: käyttötarkoituksen tai työskentelytavan mukaan. Asu kylässä! -hankkeen tiedonannossa (2004, 5) on osallistamismenetelmät jaoteltu kokonaisvaltaisiin, tiedonhankinta-, ideointi-, arviointi- ja päätöksen teon ja toteutuksen menetelmiin. Tiedonhankintamenetelmillä hankitaan

taustoittavaa tietoa. Tuntemalla suunnittelukohteen ongelmat ja sosiaaliset sidokset voidaan saada suunnitelma vastaamaan kentän tarpeita paremmin. Tiedonhankintamenetelmiä ovat erilaiset haastattelut, kyselyt ja tarkkailumenetelmät sekä karttatyöskentely, piirustukset ja ainekirjoittaminen. (Asu kylässä! -hankkeen tiedonanto 2004, 18.) Karttatyöskentely sitoo ja konkretisoi suunnittelun tiettyyn paikkaan ja alueeseen ja auttaa määrittelemään suunnittelulle rajat ja puitteet. Karttatyöskentelyssä pyydetään osallistettavia piirtämään kartalle erilaisia merkintöjä, esimerkiksi rajaamaan heidän käytössään oleva kyläalue tai merkitsemään osoitetuin symbolein ja/tai viivoin erilaisia merkityksiä kartalle. On tärkeää saada myös perustelut merkinnöille myöhempää tarkastelua varten. (Asu kylässä! -hankkeen tiedonanto 2004, 32; 36.)

Erilaisilla ideointimenetelmillä voidaan kartoittaa suunnittelun mahdollisuuksia ja rajoja. Niillä saadaan melko lyhyessä ajassa paljon ideoita ja idearyppäitä jatkojalostusta varten. (Asu kylässä! -hankkeen tiedonanto 2004, 5; 41.) Tarrakarttatyöskentelyn avulla voidaan tarkastella ihmisten paikkoihin ja ympäristöön liittämiä merkityksiä, mielikuvia ja niihin liittyviä tunnekokemuksia. Siinä suunnittelualueen kartalle liimataan erilaisia merkityksiä omaavia tarroja. Perustelut tarroille kirjataan ylös. Tulokset voidaan helposti kasata kuvankäsittelyohjelmalla eri tasoille, josta voidaan arvioida merkityksien kasautumista esimerkiksi niiden sisällön mukaan: toiminnalliset tai esteettiset syyt. Työskentely voi olla itsenäistä tai ohjattua, joilloin vetäjä pyytää osallistujia merkitsemään tiettyjä symboleita kerrallaan. Tarrakarttatyöskentelyssä saadaan monipuolista tietoa, sitä on mukava tehdä yhdessä ja myös hiljaisten on helppo sanoa mielipiteensä. (Asu kylässä! -hankkeen tiedonanto 2004, 49; 44.)

Osallistamisen tavoitteena Kilpisjärvellä oli ottaa kyläläiset mukaan suunnitteluun ja antaa heille mahdollisuus vaikuttaa ympäristöönsä. Kilpisjärven maisemanhoitosuunnitelmaa varten tehty kyläläisten osallistaminen suunniteltiin yhdessä ohjaavan opettajan ja ohjausryhmän kanssa. Päädyttiin pitämään useita osallistamistapahtumia. Jokainen yleisötilaisuus suunniteltiin ja aikataulutettiin (Taulukko 1). Yleisötilaisuuksille oli määritelty tavoitteet ja osallistamismenetelmät. Haluttiin välttää osallistamismenetelmiä, joissa suunnittelija ja kyläläiset ovat etäällä toisistaan ja siksi esimerkiksi internetin käyttö osallistamisessa minimoitiin. Työpajoista haluttiin tehdä rentoja ja mukavia yhdessäolon ja tekemisen hetkiä, koska luottamus ja luovuus tärkeitä osallistavassa suunnittelussa.

Taulukko 1. Kilpisjärven yleisötilaisuuksien sisällöt ja tavoitteet

TILAIUUDEEN NIMI/TOIMINTA	TAVOITTEET	TILAIUUDEEN OHJAAJAT
1. Hankkeen suunnittelutilaisuus (to 14.10.2010)	Hankkeen suunnittelu	Projektihenkilöstö
2. Hankkeen esittelytilaisuus (ke 17.8.2011)	Kyläläisten tiedotus ja innostaminen	Projektihenkilöstö
3. I työpaja (to 22.3.2012)	Tutustuminen, suunnittelualan hahmottelu, keskustelu ongelmista	Suunnittelija, projektihenkilöstö
- suunnittelijan esittely	Tiedotus, tutustuminen	
- karttatyöskentely	Suunnittelualan hahmotus	
- tulevaisuus verstaas - ongelmavaihe	Saada tietoa kylästä ja sen ympäristön ongelmakohdista	
- kotitehtävä	Tiedon ja kuvamateriaalin hankinta	
4. II työpaja, I päivä (to 31.5.2012)	Ongelmien sijoittaminen kartalle, jatkojalostettavien kohteiden valinta	Suunnittelija, projektihenkilöstö, asiantuntija
- Esittely + aikaisempien projektien/toimenpiteiden esittely	Tiedotus	
- Tarrakarttatyöskentely	Ongelmien/positiivisten asioiden sekä ajanviettopaikkojen sijoittaminen kartalle	
- Valitaan aiheet jatkokäsittelyyn	Tarkempien suunnittelukohteiden määrittely	
5. II työpaja, II päivä (pe 1.6.2012)	Tiedonhankinta, ideointi	Suunnittelija, projektihenkilöstö, asiantuntija, kunta
- Ideointipaja ("Unelmien ...")	Saada runsaasti ideoita lyhyessä ajassa	
- Alueella menestyneet kasvit	Saada tietoa alueella menestyneistä kasveista ja kasvihankinnoista	
6. Lopullisen työn luovutus (kesäkuun loppu 2013)	Luovuttaa työ kyläläisten ja Enontekiön kunnan käyttöön	Projektihenkilöstö

Ensimmäinen työpaja järjestettiin Kilpisjärven monitoimitalolla to 22.3.2012 klo 18.00-22.00. Suunnittelijan ja hankehenkilökunnan lisäksi paikalla olivat oman ympäristötaideprojektinsa esittelyt Lapin Yliopiston taiteiden tiedekunnan opiskelija sekä Enontekiön kunnan edustaja. Kyläläisiä paikalla oli yhteensä 8 henkilöä.

Työpajan tavoitteena oli tutustuttaa kyläläiset ja muut yhteistyötahot maisemanhoitosuunnitelman tekoon ja virittää kyläläisiä osallistamaan suunnitteluun. Esittelyjen jälkeen osallistujat tekivät ryhmätyötä kolmessa pienryhmässä. Lopuksi ryhmätyöt purettiin yhteisesti keskustelemalla ja annettiin kotitehtävä.

Ryhmätehtäviä oli kolme: 1. Kyläalueen rajaaminen kartalle, 2. Kylän kuvailu ja 3. Ympäristössä vialla olevien asioiden listaus. Jokaiselle ryhmälle jaettiin Kilpisjärven kartta, muistilappuja, tusseja ja 2 taustapahvia. Ryhmän tehtävänä oli piirtää kartalle kylän rajat sekä kirjata huomioita

muistilapuille kylän nykytilanteesta kahden teeman (otsikon) avulla. Muistilaput liimattiin kiinni taustapahviin otsikoiden alle. Kuvio 34 on otettu ryhmätyöskentelytilanteesta.



Kuvio 34. Ryhmätyön tekoa (Jenni Yrjänheikki)

Ensimmäisen työpajan tuloksena saatiin kolme erilaista rajausta kyläalueesta kartalle. Ihmiset mielsivät kyläalueeksi sen alueen, jota itse käyttivät päivittäisessä kanssakäymisessä ja harrastuksissa. Lisäksi saatiin paljon tietoa kylästä, kylää ympäröivistä luonnonalueista, kyläläisistä ja heidän elämästään kylällä. Kyläläiset listasivat myös kyläympäristön ongelmia, mutta näitä ei laitettu vielä kartalle.

Toinen työpaja oli kaksipäiväinen ja ajankohtana oli to 31.5.2012 ilta 18.00-20.30 ja pe 1.6.2012 päivä klo 12.00-15.00 ja paikkana Kilpisjärven biologinen asema. Hankkeen henkilökunnan ja suunnittelijan lisäksi paikalla oli asiantuntija MTT:stä. Kyläläisiä tilaisuuteen osallistui yhteensä 10 henkilöä.

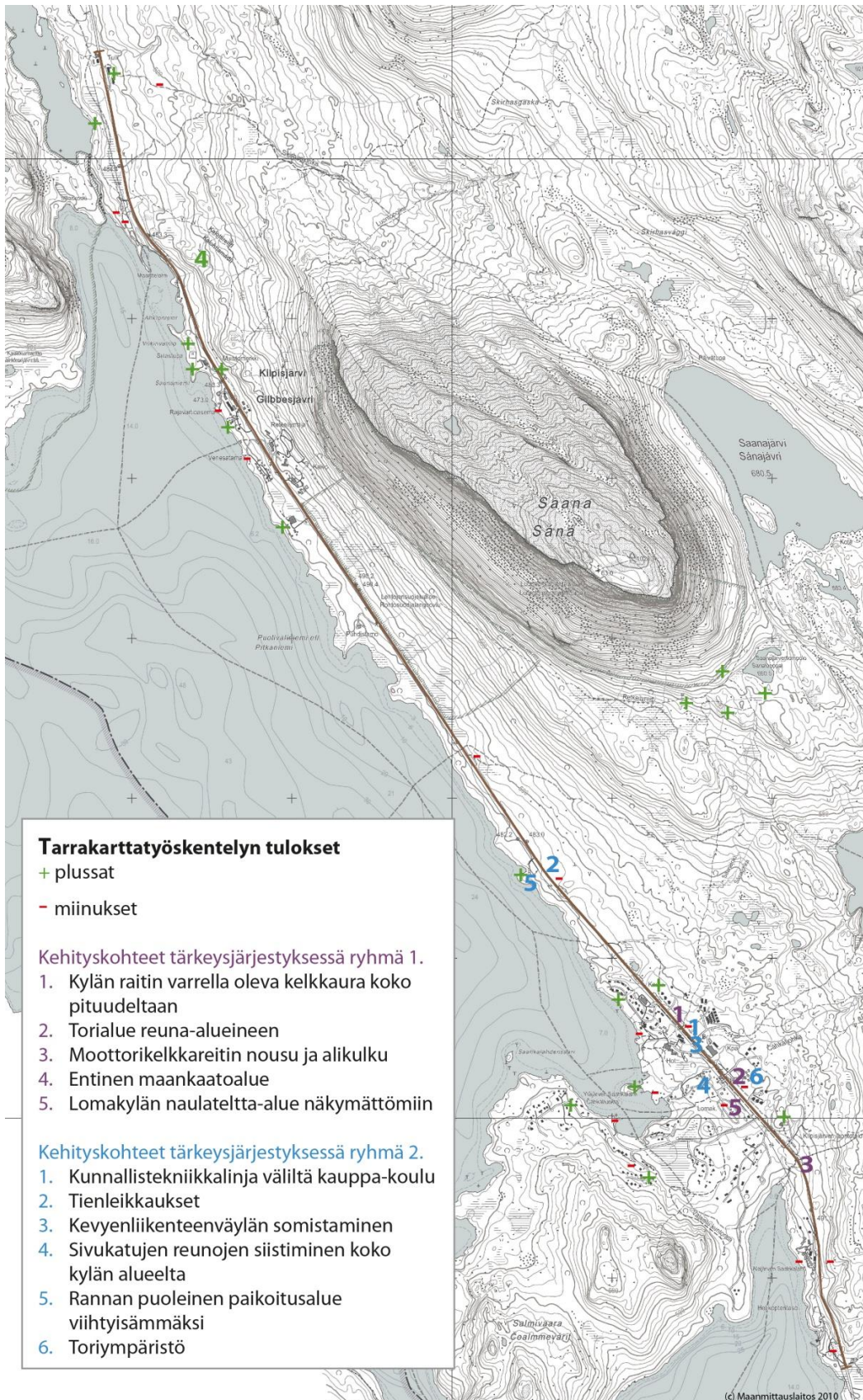
Toisen työpajan ensimmäinen päivä aloitettiin kertomalla osallistujille vastaavista maisemasuunnitteluprojekteista eri puolilla Pohjois-Suomea. Varsinaisessa työpajassa tehtiin töitä kartan kanssa (kuviot 35-36). Pohjamateriaaliksi oli tehty ArGisin avulla Kilpisjärven kyläalueen kartta sekä tarkemmat kartat eteläisestä ja pohjoisesta kylästä. Kyläläisten tuli liimata kartalle kahdenlaisia tarroja. Heidän tuli antaa plussia ja miinuksia eri paikoille sen mukaan, miltä ne heidän mielestään näyttävät ja lisäksi eritellä numeroin (1-6) kohteet, jotka kaipaavat heidän mielestään suunnittelua jo syntyneessä maisemanhoitosuunnitelmassa.

Lopuksi kartat tarroineen käytiin yhdessä läpi ja keskusteltiin aiheista. Keskustelun avulla kerättiin muilta mielipiteitä alueesta ja kommentteja alueen valinnasta. Tarrojen liimaamisen lisäksi numeroidut kohteet tuli eritellä tarrakarttapohjaan varatulle alueelle tarkemmin.



Kuviot 35. ja 36. Työskentelyä ryhmässä sekä tehtävän purku toisen työpajan ensimmäisenä päivänä (Kuvat: Henna Pihlajaniemi)

Ryhmätyöskentelyn tuloksena saatiin kaksi tarrakarttaa, joihin oli merkitty kyläläisten mielestä suunnittelua vaativia kohteita ja lisäksi kylän kauniita plussakohteita sekä kehittämistä vaativia miinuskohteita. Tulokset on visualisoitu kuviossa 37.



Kuvio 37. Tarrakartatyöskentelyn tulokset (Jenni Yrjänheikki, pohjakartta Maanmittauslaitos 2010.)

Tarrakarttojen ja niistä seuranneiden keskustelujen perusteella tärkeimmiksi suunnittelua vaativiksi kohteiksi muodostuivat eteläisen kylän katualueet sekä sivukatujen varret, torialue, viimeistelemätön kunnallistekniikkalinja, tieleikkaukset, kylien väliset paikoitusalueet/levähdyspaikat sekä moottorikelkkareitin nousu ja alikulku eteläisen kylän eteläosassa. Kyläläiset kaipasivat yhteistä julkista oleskelupaikkaa: torialuetta toimintoinen sekä puistomaisia alueita.

Toisen työpajan toisena päivänä paikalla olivat hankkeen henkilökunnan ja suunnittelijan lisäksi edustaja Suomen biotaiteen seurasta sekä edustaja Enontekiön kunnasta. Kyläläisiä paikalla oli yhteensä 10 henkilöä.

Työpaja aloitettiin kertaamalla edellisen työpajan tuloksia ja jatkettiin yhteistyötahojen puheenvuoroilla. Kerrottiin suunnitteilla olevasta varputaideteoksesta Kilpisjärvelle sekä Enontekiön kunnan suunnitelmista Kilpisjärven osalta. Lisäksi suunnittelija esitteli Enontekiön kunnan edustajille kyläläisten edellisenä päivänä tekemiä toivekarttoja.

Seuraavana oli ideointivaihe. Alkuperäisen suunnitelman mukaan ideointi olisi toteutettu avoimien kysymysten avulla. Ideointiosuutta kuitenkin kehitettiin edellisen päivän tuloksien perusteella. Osallistettavat tekivät "Unelmien tori" ja "Unelmien kevyenliikenteenväylä" -tehtävät. Tehtävät tehtiin kahdessa ryhmässä. Toinen ryhmä työsti toista aihetta. Tehtävän ensimmäisessä vaiheessa listattiin suurelle paperille kaikkea mitä on unelmien tori ja kevyenliikenteenväylä: mitä siellä voi tehdä, miltä siellä näyttää ja millainen se on? Tulokset on listattu taulukkoon 2. Toisessa vaiheessa kävimme kaikkien paikalla olevien kanssa läpi, mitkä listatut asiat ovat realistisia Kilpisjärvellä ja lähes kaikki koettiin realistisiksi myös siellä.

Taulukko 2. Ideointitehtävän tulokset

"Unelmien tori"	"Unelmien kevyenliikenteenväylä"
<ul style="list-style-type: none"> - Roskasäiliöt pois - Kate, pinnoite - Penkkejä - Opasteet - Alueen rajaus - (Suihkulähde/kahluuallas) - Myyntipöytiä - Nurmikko oleilua varten - Ei poroja - Kahvila 	<ul style="list-style-type: none"> - Siisti - Tasainen - Helppo kulkea - Penkkejä - Roska-astioita - Hoidettu - Viherrakennettu, kesäkukkia - Erilaiset liikkujat huomioitu - Houkuttelee liikkeelle, ei pelkkä läpikulkuväylä (Taide)

<ul style="list-style-type: none"> - Lasten leikkipaikka - Koira/kissaparkki - Teemapäiviä - Tapahtumia - Esiintymislava - Istutuksia - Iso jouluKUUSI jouluna - Yleisö WC - Jääpatsaita talvella - Ei autoja! Edes pilkkikisojen aikaan - Jäätelöbaari - Patsas 	<ul style="list-style-type: none"> - Katupelejä, esim. ruudukko - Valaistus + kohdevalaistus (Huom! Kesällä valoisaa) - Jotain nähtävää - Infoa - Juotavaa, syötävää
------------------------------------------------------------------------------------------------------------------------------------------------------------------------------------------------------------------------------------------------------------------------------------------------------------------------------------------------------------------------------------	-------------------------------------------------------------------------------------------------------------------------------------------------------------------------------------------------------------------------

Tilaisuuden päätteeksi kerrottiin paikalla olleille koristekasvien valintaan vaikuttavista tekijöistä. Lisäksi kyläläisiltä kysyttiin, mitä kasveja heidän kokemuksensa mukaan Kilpisjärvellä menestyy ja mitä ei. Nämä listat toimivat osittain hankkeessa laadittavan kasvilistauksen pohjana.

4 Maisemanhoitosuunnitelma

Maisemanhoitosuunnitelman tavoitteena on luoda perusedellytykset kylän läpi kulkevan kylänraitin siistille ja yhtenäiselle ilmeelle. Yleisten suositusten ja kohdesuunnitelmien pohjalta parannettujen ympäristöjen on tarkoitus sulautua ympäröivään luontoon nykyistä paremmin, jotta ne korostavat tunturimaiseman kauneutta kylänraitilla liikkeessa, koska maisema on tärkein matkailun vetovoimatekijä. Tässä suunnitelmassa pyritään siihen, että myös ympäristörakenteet sopivat luontoon eivätkä pomppaa maisemasta.

Tässä työssä listattuja ympäristörakentamissuosituksia noudattamalla saadaan rakennettuun ympäristöön sekä yhtenäisyyttä että omaleimaisuutta. Ympäristörakentamisen laatukriteerien on tarkoitus antaa konkreettista tukea Kilpisjärven rakennetun ympäristön suunnitteluun, toteutukseen ja kunnossapitoon niin suunnittelijoille, konsulteille, yrittäjille kuin asukkaille. Tämän työn pohjalta laadittavat suositukset täydentävät Kilpisjärven rakentamista ohjaavia ja määrääviä asemakaavoja, asemakaavamääräyksiä ja rakennustapaohjeita sekä rohkaisevat Kilpisjärvellä toimivia tahoja pitämään huolta alueen yleisilmeestä.

Yleiseen tunnelmaan ja hyvin toteutettuihin yksityiskohtiin perustuvia suosituksia tulisi noudattaa kaikessa Kilpisjärven alueen ympäristörakentamisessa ja ylläpidossa niin julkisilla kuin yksityisten alueilla, sillä kyläkuvan viihtyisä ilme muodostuu yhteisiä laatuperiaatteita noudattamalla. Kilpisjärvellä vieraileva ei erota mikä alue on julkista tai mikä yksityistä vaan hän näkee kokonaisuuden. Siksi vastuu laatuperiaatteiden toteuttamisesta kuuluu kaikille alueella liikkuville, oleskeleville ja asuville. Päävastuu julkisten ulkotilojen kaavoituksesta, suunnittelusta ja ylläpidosta on kuitenkin Enontekiön kunnalla ja siksi se omalla toiminnallaan rohkaisee yksityisiä toimijoita vastaamaan samalla tavalla omista alueistaan.

4.1 Yleisperiaatteet

Määriteltyjä identiteettialueita voidaan käyttää ympäristörakentamisen perustana. Panostetaan eniten ydinkeskustaan ja vähiten harvaan rakennetuille alueille. Ydinkeskustassa voidaan käyttää enemmän kalliita rakenteita ja katteita sekä intensiivisempää hoitoa vaativia kasveja. Suunnittelijan näkemys on, että ydinkeskustan tulisi kuulua valtakunnallisessa viheralueiden hoitoluokituksessa luokkaan A2 käyttöviheralueet, keskusalueet; asuinalueet sekä jalankulkuväylät (sisältäen tässä työssä mainitun kykät yhdistävän

kevyenliikenteenväylän) luokkaan A3 käyttö- ja suojaviheralueet. Lisäksi asutuksen läheisyydessä ja välissä olevat metsät kuuluisivat luokkaan C1 lähimetsät (sisältäen tässä työssä ehdotetun eteläisen kyläkeskuksen ympäri kulkevan jalankulkupolun). Keskusalueiden ulkopuoliset levähdys- ja parkkipaikat kuuluisivat erityisluokkaan E.

Keskeisillä paikoilla rakennetussa ympäristössä sijaitsevat käyttöviheralueet (A2) ovat viihtyisiä, turvallisia ja toimivia käyttöympäristöjä, joilla on yleensä runsaasti istutuksia, puita ja nurmialueita sekä paikoittain korkeatasoisia rakenteita. Hoidon tavoitteena on viihtyisän ja toimivan käyttöviheralueen ylläpito. Kasvillisuuden, rakenteiden ja laitteiden turvallisuutta ja alueen siisteyttä tarkkaillaan säännöllisesti. Havaitut puutteet korjataan mahdollisimman pian. Turvallisuutta vaarantavat vauriot korjataan välittömästi. Rakennetun alueen rakentamattomaan alueeseen liittävät käyttö- ja suojaviheralueet (A3) sijaitsevat yleensä asutuksen läheisyydessä. Kasvillisuus muodostuu pääosin luonnonkasvillisuudesta, jota on täydennetty istutuksilla ja niittymäisillä nurmialueilla. Rakenteita on niukasti. Hoidon tavoite on kasvillisuuden monimuotoisuuden ja elinvoimaisuuden turvaaminen sekä kulkureittien, rakenteiden ja laitteiden kunnon ja turvallisuuden ylläpito. Tiiviin asutuksen välittömässä läheisyydessä sijaitsevat lähimetsät (C1) sisältävät käytävä- ja polkuverkostoja päivittäiseen ulkoiluun. Lähimetsään kohdistuu voimakas kulutus runsaasta käytöstä johtuen. Lähimetsänä hoidetaan myös metsäisessä ympäristössä olevat maisemakohteet. Hoitoluokkaan kuuluvat myös asutuksen väliin jäävät pienialaiset asuinalueelle väljyyttä antavat taajamametsät, joilla kulutus ja siitä johtuva hoitotarve on vähäisempää kuin muualla lähimetsissä. Hoidon tavoitteena on maisemakuvan sekä monipuolisen ja elinvoimaisen kasvillisuuden ylläpitäminen sekä ulkoilumahdollisuuksien turvaaminen. Hoitotoimenpiteillä ja hyvällä ulkoilureittiverkostolla huolehditaan alueen kulutuskestävyydestä ja kasvillisuuden elinvoimaisuudesta. Kulkureitit ja niiden varrella olevat varusteet pidetään käyttökelpoisina, turvallisina ja siisteinä. Lähimetsässä liikkuvan turvallisuuteen kiinnitetään erityistä huomiota. Erityisalueilla (E) osoitetaan ympäröivästä ympäristöstä poikkeavasti hoidettava alue. Kilpisjärvellä yksitaiset levähdys- ja pysähdyspaikat hoidetaan samantasoisesti kuin käyttö- ja suojaviheralueita (A3). (Varkauden kunta, hakupäivä 13.10.2013.)

Suosituimmat kenttäalueet (tori, kylien välinen levähdyspaikka) tulee asfaltoida ja autopaikoitus rajata muusta tilasta esimerkiksi luvussa 4.1 mainituilla materiaaleilla. Lisäksi tilaa voidaan jäsentää kasvillisuudella kts. luku 4.2. Kuluneita polku-uria tulee vahvistaa katteella ja tarvittaessa pohjarakenteilla. Kriittisimpiin kohtiin on hyvä rakentaa

suojarakenteita, kuten portaita, siltoja ja aitoja kulkua ohjaamaan. Kulkua ohjaava opastus on tärkeää. Lisäksi mainontaan tulisi määritellä yhteiset pelisäännöt.

Jalankulkureitistöä tulee kehittää palvelemaan toimivasti kylän asukkaiden ulkoilu- ja liikkumistarpeita. Pääreitti eteläisestä kyläkeskuksesta Saananjuuren alueelle yhdistäisi suhteellisen kaukana toisistaan olevia kyläkeskuksia ja lisäisi jalankulkumahdollisuuksia. Lisäksi eteläisen kyläkeskuksen ympäröivä jalankulkuväylä helpottaisi liikkumista. Nämä reitit kohtaavat olevan leikkipuiston kohdalla ja valjastavat sen kaikkien jalankulkijoiden käyttöön. Ympärimenevä reitti vaatisi jalankulkusiltojen rakentamista purojen yli. Kävelyreitti eteläisen kylän ympäri lisäisi ulkoilumahdollisuuksia eteläisellä kylällä. Lisäksi reitti menisi osittain Kilpisjärven rantaa pitkin, jota toivottiin kyläilloissa. Kohdekortissa 3. on suunniteltu uusi jalankulkureitti Käsivarrentieltä torille. Kaupan ja koulun väliin rakennettu herboretum-polku on hyvä yhdistää tähän jalankulkuverkostoon.

Ympäristön roskaantumisen ehkäisemiseksi tulee Mallan parkkipaikalle (kohdekortti 7.) tuoda roska-astia sekä kylien väliselle levähdyspaikalle roska-astian lisäksi ulkovessa (kohdekortti 6.). Nämä palvelevat koko aluetta, kun opastus on riittävä.

4.1.1 Materiaalit, aidat ja muut rakenteet

Suunniteltujen rakenteiden muotokielen tulee olla yksinkertainen ja selkeä sekä värimaailman tulee olla ympäröivään maastoon sopiva (ruskean ja harmaan sävyt). Täytyy ottaa huomioon, että kaikki paitsi paikalliset luonnonmateriaalit täytyy kuljettaa paikalle pitkien matkojen päästä, vähintään Hetasta tai Muoniosta. Myös työkonet täytyy kuljettaa paikalle kaukaa. Rakenteiden materiaalien sekä pinnoitusmateriaalien lähtökohdaksi voidaan valita siksi paikallisuus, säänkestävyys ja helppohoitoisuus. Paikallisia materiaaleja ovat esimerkiksi luonnonkivet (rakka sekä muut luonnonkivet, sora, hiekka, liuskeet), (tunturi-)koivu ja kunta eli metsänpohja. Kuntasta lisää kappaleessa 4.1.2. Erikokoisia kiviä löytyy paljon Kilpisjärven luonnosta (kuviot 38-39). Kiviä voidaan hyödyntää viherrakentamiseen luvanvaraisesti. Isoilla luonnonkivillä voidaan rajata tilaa, kuten kuviossa 40. Tosin hoidon helpottamiseksi kivet on hyvä asentaa hiekkapatjalle. Niitä voidaan tuoda keskeisiin paikkoihin myös katseenvangitsijoiksi, etenkin niiden ollessa suuria. Rakkakiveä voidaan lisäksi hyödyntää erilaisissa rakenteissa käyttämällä kivikoreja. Syntyneitä polku-uria tai rakennettavia kävelyreittejä voidaan Kilpisjärvellä vahvistaa soran ja kivituhkan lisäksi sahanpurulla.



Kuvio 38. Rakkakivikkoa Kilpisjärven kylän pohjoispuolen tienvierustoilla (Jenni Yrjänheikki)



Kuvio 39. Paikallisia kiviä Saanan laella (Jenni Yrjänheikki)



Kuvio 40. Paikalliset luonnonkivet tilanjakajina näköalalevähdyspaikalla (Jenni Yrjänheikki)

Liuskeita voidaan hyödyntää sekä rakenteiden verhoiluun, esimerkiksi torille rakennettavat myyntikojut ja istutusaltaat (kohdekortti 3), että maan katteena ja rinteissä. Luonnonkivillä voidaan kattaa rakentamisesta syntyviä reuna-alueita etenkin jos niissä on korkeuseroja. Maisemakuvan kannalta onnistunutta rakentamisen reuna-alueiden maisemointia luonnonkivillä ja kuntalla on kuviossa 41-42.



Kuvio 41. Rakentamisen jäljet on huolellisesti viimeistely kuntalla ja luonnonkivillä Salmivaarassa (Jenni Yrjänheikki)



Kuvio 42. Tässä esimerkissä on maisemoitu luiskat liuskekivellä (Jenni Yrjänheikki)

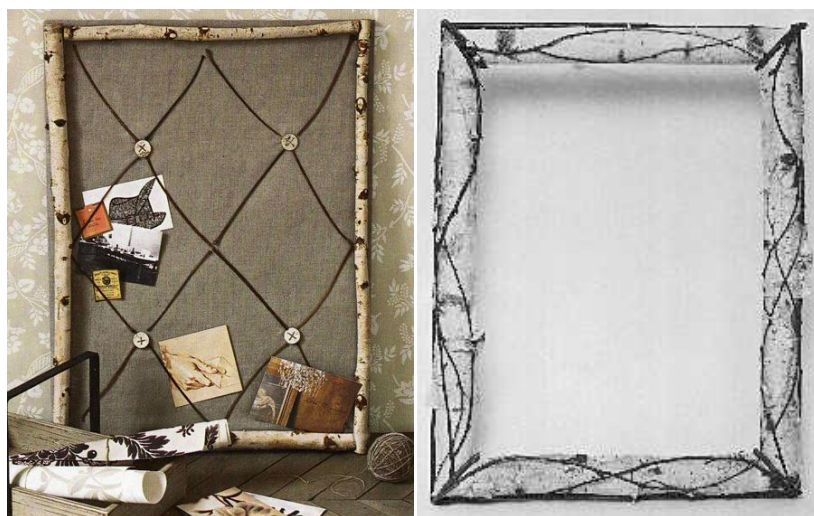
Koko kylänraitin alueella koivua tulisi käyttää systemaattisesti kalusteissa ja opastauluissa, mielellään niin että koivun omaleimainen kuori jää näkyviin. Koivun käytössä vain mielikuvitus on rajana. Koivutukkien ja koivun kuoren käyttöä kalusteissa ja opastauluissa on esitelty kuvioissa 43-49.



Kuviot 43. ja 44. Koivusta tehdyt penkit (Polhavn Woodfabrik 2005, hakupäivä 24.6.2013; Adirondack Furniture 2013, hakupäivä 24.6.2013.)



Kuviot 45.-47. Esimerkeissä koivu pöytämateriaalina (Scraphacker 2011, hakupäivä 11.6.2013; Adirondack Furniture 2013, hakupäivä 24.6.2013; Faucett 2012, hakupäivä 11.6.2013.)



Kuviot 48. ja 49. Koivusta tehdyt taulun kehykset (Scraphacker 2011, hakupäivä 11.6.2013; Adirondack Furniture 2013, hakupäivä 24.6.2013.)

Koivun käytössä materiaalin kestävyys saattaa osoittautua ongelmalliseksi. Kohteissa, joissa kestävyys on olennainen tekijä, voidaan käyttää koivunrunkoa mukailevaa kuviointia itse puun käytön sijaan. Kuviointi voidaan esimerkiksi maalata rakenteeseen.

Puun suhteellisen lyhyestä iästä johtuen voidaan käyttää myös korvaavia materiaaleja, kuten metalleja. Säänkestävät teräkset tarjoavat merkittävää taloudellista etua rakenteiden elinkaarikustannusten kannalta. Kilpisjärvelle sopii erityisen hyvin säänkestävä teräs COR-TEN®. Ruostunut metalli symboloisi alueen sotahistoriaa ja sotien ajoilta maastoon jäänyttä rautaromua. Kilpisjärvellä sopivia käyttökohteita olisivat esimerkiksi ulkovalaistuksen lampunjalat, jalankulkusillat ja porraskäytävät. (Ruukki, hakupäivä 6.10.2013.)

Esimerkkejä COR-TEN® teräksen käytöstä löytyy ympäri maailmaa. Espanjan Barcelonassa on Rodrigo Caro Gardens –puistossa teräksiset lampunjalat. Kuviossa 50. etulalla ovat suorat lampunjalat ja takana lampunjalat kaartuvat. Korkeiden lamppujen lisäksi COR-TEN® teräksestä on valmistettu myös lyhyempiä pollarivalaisimia. Kirpisjärvelle voitaisiin toteuttaa ulkovalaisinten pylväät samaan tapaan COR-TEN® teräksestä. Kuviossa 51. on COR-TEN® teräksestä ja puusta valmistettu jalankulkusilta. Silta sijaitsee Yhdysvalloissa Harrington Beach State Park –luonnonpuistossa.



Kuviot 50. ja 51. COR-TEN® teräksestä valmistettuja lampputolppuja Espanjassa sekä teräksestä ja puusta valmistettu jalankulkusilta Yhdysvalloissa. (Escofet products, hakupäivä 7.10.2013; Panoramio, hakupäivä 7.10.2013.)

Suomessa metallisia rutilöitä on käytetty esimerkiksi Oulun Prikipuistossa, joka on pienialainen luonnonsuojelukohde Toppilansaaren kaupunginosassa. Kohteessa kasvaa mm. harvinaista lehtokasvillisuutta ja Oulussa rauhoitettua valkovuokkoa. (Oulun kaupunki 2005, hakupäivä 16.6.2013.) Kuvioista 52-53 näkyy materiaalin käyttöä tarkemmin.



Kuvio 52. ja 53. Prikipuiston läpi kulkeva polku on tehty kokonaan metalliritilöistä. Mukavana yksityiskohtana metalliritilöistä näkee läpi alla olevan kasvillisuuden (Oulun kaupunki 2005, hakupäivä 16.6.2013.)

Hyvä esimerkki maisemakuvan kannalta onnistuneesta ympäristörakentamisesta on Metsähallituksen Luontotalo Kilpisjärvellä. Rakennuksen edustalla ja sisällä on käytetty liuskekiveä laatoituksessa (kuvio 54). Kivi sopii erityisen hyvin Kilpisjärvelle, varsinkin keskusalueille. Kulku Luontotalolle on tehty puisia portaita pitkin ja portaiden askelmat ovat soviteltu maanpinnan muotoihin (kuvio 55). Myös polkua valaisevien valaisimien ulkonäkö on sovitettu paikkaan sopivaksi. Tässä työssä ehdotetut CORTEN teräslampunjalat ovat samaa värimaailmaa, mutta kestävyys on parempi ja symbolinen merkitys on eri.



Kuviot 54. ja 55. Metsähallituksen Luontotalon edusta ja talolle johtavat portaat (Kuvat: Henna Pihlajaniemi)

Näkösuojana tai epäesteettisten rakenteiden peittämiseen suositellaan käytettävään puisia tai kivisiä suoja-aitoja. Koska Kilpisjärven luonteeseen kuuluvat esteettömät tai ”puolisuljetut” näkymät, kasveja voidaan käyttää myös suojaukseen. Pitää kuitenkin muistaa, että kasveilla näkösuoja saadaan useimmiten vain valitsemalla isot taimet, jolloin menestyminen on epävarmempaa. Erityyppisiä aitoja on esitelty kohdekorteissa 1, 2 ja 3. Puisten aitojen päätyypit ovat tiheä näköesteeksi tarkoitettu aita, kulkua ohjaava avoimempi puuaita sekä metalliverkosta tehty poroaita. Ydinkeskustassa voidaan käyttää myös kiviaitaa. Suoja-aitausta suositellaan esimerkiksi jäteastioiden sekä teknisten rakenteiden ympärille, jotta ne sulautuisivat paremmin ympäröivään maisemaan ja yleisilme pysyisi huoliteltuna. Hyvä esimerkki on muuntamokopin maisemointi suoja-aidalla. Kilpisjärven maisemaselvityksessä (2010, 53) on tehty idealuonnos (valokuvaseite) suoja-aidan käytöstä (kuvio 56). Luiskat ovat verhoiltu luonnonkivin. Kopin ympärillä on aitarakenne, maanpinnalla kunntaa ja muutamia istutettuja tunturikoivuja.



Kuvio 56. Nykytilanne (vas.) ja idealuonnos (valokuviasovite) (oik.) muuntamokopin ympäristön parantamisesta (Kilpisjärven maisemaselvitys, 53.)

Keskusalueilla sijaitsevat yksityiset tontit voidaan rajata puoliavoimesti esimerkiksi tunturikoivu- tai pensasistutuksilla. Eteläisen kylän naulatelttä-alueiden rajalle tulee rakentaa näkösuoja ja/tai yhtenäistää naulatelttöjen ulkoasu, esimerkiksi kaikkiin sama värimaailma: seinät, katto, listat jne. Pohjaksi suositellaan nykyisissä rakentamisen kaavamääräyksissä mainittuja ruskean ja harmaan sävyjä. Näkösuoja voidaan tehdä joko kasvuston tai muun rakenteen avulla. Siihen käyvät esimerkiksi luonnonkivistä tehty suoja-aita, puuryhmät ja/tai -rivistöt tai maisemavalli. Näin ympäristökokonaisuus on hoidettu ja korkeatasoinen.

4.1.2 Kasvien valinnan ja hoidon periaatteet

Kilpisjärven yleisillä alueilla kasvivalintojen pohjalla ovat identiteettialueiden mukaiset hoitoluokat. Hoitoluokitus määrittelee millaisia kasveja eri alueille voidaan suunnitella. Suunnittelijan näkemys on, että ydinkeskustan tulisi kuulua valtakunnallisessa viheralueiden hoitoluokituksessa luokkaan A2 käyttöviheralueet, keskusalueet; asuinalueet sekä jalankulkuväylät luokkaan A3 käyttö- ja suojaviheralueet. Lisäksi kohdekorteissa mainitut tienvarsiniityt olisivat luokassa B2 maisemaniityt ja asutuksen läheisyydessä ja välissä olevat metsät kuuluisivat luokkaan C1 lähimetsät. Keskusalueiden ulkopuoliset levähdys- ja parkkipaikat kuuluisivat erityisluokkaan E. Jopa A2-luokassa, joka on edustavin, tulee suosia pensas- ja puuryhmiä sekä laajoja tienvierusniittyalueita, sillä hoitoresurssit ovat vähäiset. Ydinkeskustassa voidaan käyttää pieniä määriä koristepensaita ja torille suunnitellun aitauksen sisään voidaan tuoda kesäkukkia ja jopa perennaistutuksia.

Kesäkukkien ja koristeperennojen käyttö muualla on haastavaa kesällä alueella vaeltavien porojen johdosta. Porot syövät mielellään kukkaistutukset. Mikäli näitä päätetään käyttää, on

syytä harkita kevyttä suoja-aitausta tai poroja karkoittavia muita menetelmiä, kuten koivutislettä. Lisäksi hyvä kasvimateriaali muilla paitsi harvaanrakennetuilla alueilla on valmis metsänpohja eli kunnta, jota voidaan siirtää rakennuspaikalle muualta. Kilpisjärven viherrakentamisessa on suositeltavaa käyttää alueelle tyypillisiä kasveja ja taimien suositellaan olevan pohjoista kantaa. Tulee huomioida, että kasvit kasvavat hitaasti näissä olosuhteissa. Taimikoko tulee valita istutettavan kasvin tehtävän mukaan. Mikäli halutaan näkösuojaa, on valittava iso taimi. Lisäksi on hyvä muistaa, että mitä suurempi taimi sitä enemmän kastelua sekä tuentaa (tuntojen tarkistamista ja kiristämistä tarvittaessa) se vaatii juurtuakseen kunnolla. Lisätietoa Kilpisjärvelle soveltuvista kasveista on koottu Kilpisjärven kyläympäristöhankkeen julkaisemaan Kilpisjärven kestävät kasvit -kasvioppaaseen. Oppaassa luetellaan soveltuvat kasvit käyttötavan ja kasvupaikkojen mukaan sekä ohjeistetaan niiden käytössä yleisesti sekä rakentamisen ja ympäröivän luonnon välisellä kasvillisuusalueella niin, että rakennettu ympäristö saadaan sulautumaan saumattomasti ympäröivään tunturimaisemaan. (Partanen, Pihlajaniemi & Uusitalo. 2013, 1-13.)

Oppaassa suositellaan käyttämään perennapenkeissä kohopenkkejä, jotka lämpenevät keväisin nopeammin kuin maantasossa olevat istutukset. Soveltuvan kasvimateriaalin huonosta saatavuudesta johtuen kasvioppaassa neuvotaan kokeilemaan taimien omatoimista kasvatusta. Sieltä löytyvät ohjeet siementen keruuseen, kylvämiseen, taimien koulumiseen ja istuttamiseen. Teos opastaa myös metsänpohjan eli kuntan käytöstä viherrakentamisessa: sen nostamisesta, siirtämisestä, asentamisesta ja hoidosta. Käytettäessä kunntaa rinteessä tulee kunttalevyt kiinnittää puutapeilla kiinni pohjamaahan. (Partanen, Pihlajaniemi & Uusitalo 2013, 14-19.)

Perustamalla luonnonkukkaniittyjä tuodaan kylälle lisää kukkivia kasveja ja viimeistellään tieviheralueet. Suunnittelija suosisi niittyjä pelkän tienvarsivihreän sijaan Kilpisjärvellä, koska niittykukat menestyvät alueella paremmin kuin moni heinälaji ja lisäksi kukkaniityt voivat parhaimmillaan elävöittää muuten karua ympäristöä. Tästä hyötyvät myös hyönteiset, esimerkiksi perhoset. Laajoja niittyalueita porot vaurioittavat vähemmän kuin pieniä intensiivisiä perenna-alueita. Lisäksi kukkaniittyjen ylläpitoon ei tarvita suuria resursseja. Luonnonperennat ovat myös vaatimattomia kasvuolosuhteiden suhteen ja niittyjen perustamiskustannukset eivät juuri poikkea tienvarsinurmien perustamisesta. (Viherammattilaisen perennakäsikirja 2007, 53.)

Kohdekorteissa havainnollistettuja niittyjä on suunniteltu perustettavan kylän kahdelle keskusalueelle: eteläisen kyläkeskuksen valtatie varsille sekä Saananjuuren valtatie varsille. Mikäli kylät yhdistävä kevyenliikenteenväylä toteutuu, voidaan niittyjä perustaa myös sen varsille. Perustettavat niittyalueet tasoitetaan ja niille laitetaan kasvualustaa tasaisesti tiivistettynä (esimerkiksi kaivinkoneen kauhalla kevyesti painellen). Kasvualustan tulee olla hyvin vettä läpäisevää ja sisältää suurimmaksi osaksi kivennäismaata: karkeaa hietaa, hiekkaa ja pieniä määriä soraakin. Hyvin maatuneen eloperäisen aineksen määrän tulee olla noin 6 painoprosenttia ja puutarhan seoslannoitteita voidaan lisätä kasvuunlähdön varmistamiseksi. Peltomultaa tulee välttää, etteivät aggressiiviset rikkakasvit valtaa tilaa kylvetyiltä luonnonperennoilta. (Viherammattilaisen perennäkäsikirja 2007, 54-56.)

Kilpisjärvelle täytyy suunnitella oma paikallisia luonnonperennoja sisältävä niittysiemenseos. Runsaalla pohjaheinämäärällä kasvustosta tulee matala ja tarpeeksi tiivis sitomaan kasvipeitettä luiskissa. Tiheään kasvava lampaannata ja paikallinen tunturinurmikka ovat varmimmin menestyviä heiniä alueella ja näitä täydentämään voi laittaa esimerkiksi harvakasvuista punanataa, kuivuutta kestävästä jäykkänataa, vihreää nurmirölliä ja nopeasti tuoretta kasvualustaa sitovaa raiheinää. Eri lajien juuristot kasvavat eri kerroksissa ja sitovat siten paremmin maata. Paras kylvöajankohta on syyskesä. Kylvettäessä rinteeseen siemeniä ei peitetä vaan kasvualustaan tehdään käsin tai koneellisesti korkeuskäyrien suuntaisia, 2-4 sentin syvyisiä uria noin 5 sentin välein. Luonnonperennojen ja heinien siemenet sekoitetaan keskenään ja kylvetään nurmen tavoin joko koneellisesti tai käsin. Liitteessä 1 on esitetty esimerkkisiemenseokset Kilpisjärven olosuhteisiin (niitty 1 ja 2). Siemenien keräämiseen ja kylvämiseen voidaan käyttää talkoovoimia ja lisäksi siemenseoksia voidaan muokata saatavuuden mukaisiksi, kunhan paikallisia lajeja on mukana. Liitteessä on lisäksi tutkittu paikallisten luonnonperennojen siementen ja taimien saatavuutta. Luonnonperennojen taimet istutetaan käsin. (Viherammattilaisen perennäkäsikirja 2007, 56-57.)

Kesäisen kyläkuvan yleisilmeen siistiyteen vaikuttaa olennaisesti viheralueiden hoidon taso. Kiinteistöjen viheralueiden hoidon taso tulisi liittyä saumattomasti ympäröivien yleisten viheralueiden hoidon tasoon, siksi yksityisille pihuille tulee antaa hoitoluokituksen mukaiset ohjeistukset. Esimerkiksi Levillä on yksityispihojen hoitoluokitus ydinkeskustassa A2. Hoidon tavoitteena A2-hoitoluokassa on pitää pihan kasvillisuus elinvoimaisena ja pinnat aina siisteinä ja puhtaina. Yksityisiä on ohjeistettu tavoitteiden mukaisesti kaikkien kasviryhmien hoidossa. Kasvien tulee olla näyttäviä, turvallisia ja lajilleen tyyppillistä kasvitapaa noudattavia. Vuosittaiset hoitotoimenpiteet on määritelty. Pensaita tulee esimerkiksi lannoittaa, kalkita,

tehdä paikkaistutuksia, leikata, torjua rikkakasvit ja huolehtia hoitojätteestä, kantata istutusalueet, kastella sekä suojata talvella/kevällä. Lisäksi on eritelty vuodenaikasta riippuvia hoitotoimenpiteitä. (Kittilän kunta 2013, hakupäivä 16.6.2013.)

Kilpisjärvellä kasvien suojauksessa tulee huomioida porojen lisäksi esimerkiksi jänikset, ketut ja jrsijät. Sopulit voivat vaeltaa piha-alueilla silloin, kun niitä on suuria määriä luonnossa. Tulee myös huomioida Kilpisjärvellä esiintyvä tunturimittari, joka syö tunturikoivut ja pensaat ajoittain jopa täysin lehdettömiksi. Tunturimittari on mittariperhosten heimoon kuuluva perhonen, jonka toukka käyttää ravinnokseen lehtiä. Sitä esiintyy sykleissä, eikä siihen ole järkeviä torjuntamenetelmiä. (Metsähallitus 2010, hakupäivä 13.10.2013.)

4.1.3 Opasteet, valaistus ja mainonta

Opastuksen kehittämisessä tulee ajatella asioita alueella ensimmäistä kertaa vierailevan näkökulmasta: missä hän olettaa näitä palveluja saavansa ja missä hänen täytyy tietää asiasta? Alueen roska-astiat ja vessat on hyvä laittaa selkeästi kartalle ja sijoittaa karttoja paikkoihin, joissa ei näitä palveluita ole.

Opasteille on suuri tarve matkailukeskuksessa, koska paikalla on paljon ensimmäistä kertaa alueella vierailevia turisteja (Kittilän kunta 2013, hakupäivä 16.6.2013). Tällä hetkellä kylän opastus ja katuvarsimainonta antavat epämääräisen ja hallitsemattoman kuvan alueella toimijoista. Puutteellinen opastus on johtanut roskaantumiseen (opastus jäteastioille ja wc-tiloihin) ja paikoittain maaston kulumiseen (opastus maaston kulumisesta ja kulun ohjaamisesta). Kaikki opasteet, tienviitat ja ulkomainokset tulee yhtenäistää. Opastussuunnitelmassa määritellään yleisille teille ja kaduille opastus- ja viitoitusperiaatteet (esimerkiksi erilaisten opasteiden tarve, niiden sijainnit ja ulkoasu) yhdessä toimijoiden kanssa. Lähtökohdaksi ulkoasulle suositellaan hillittyä värimaailmaa ja selkeyttä. Materiaaliksi suositellaan koivua.

Opastusta suunnitellessa on tärkeää, että se kattaa koko kyläalueen: aina sisääntuloväylistä asti, joissa jo kerrotaan alueen wc-tiloista ja roska-astioista. Yhtenäistäminen on hyvä aloittaa miettimällä minkälaisia erityyppisiä opasteita tarvitaan. Tulee huomioida niin autoilijat kuin jalankulkijat ja lisäksi talvisin moottorikelkkailijat. Opasteita voidaan ryhmitellä lisäksi käyttötarkoituksen mukaan: toisten täytyy olla yksiselitteisiä ja selkeitä, joissakin asioissa on hyvä käyttää kuvallista viestintää (esimerkiksi kelkkailu- ja nuotiokieltokyltit) ja kaupallinen mainonta taas tarvitsee erilaisia kylttejä. Yhteistä näille kaikille opasteille on se, että niiden

tulee ohjata kulkija sujuvasti määränpäähän ja opastuksen tulee palvella kaikkia tasapuolisesti (Kittilän kunta 2013, hakupäivä 16.6.2013). Tavallinen opaste voi olla esimerkiksi valkoisella pohjalla ruskea teksti, kuva ja nuoli.

Lisäksi on hyvä sopia säännöt mainontaan. Yrityksen tulee saada käyttää graafisesti yrityksen näköisiä mainoksia, mutta harkitusti. Mainoksien sijainnista ja ryhmittelystä olisi hyvä tehdä pelisäännöt, esimerkiksi Levillä saadaan käyttää vain määritellyn värisiä ja kokoisia A-telineitä tietyillä reunaehdoilla: 1 teline/yritys ja sen sijainti ei saa olla kauempana kuin 1 metri yrityksen rakennuksen seinälinjasta liiketilan kohdalta. Telineet tulee poistaa sisätiloihin yrityksen aukioloaikojen ulkopuolella. Kilpisjärvelle tulee tehdä samantyyppisesti säännöt mainonnasta. Mainosten sijoittamisesta, koosta, laadusta ja muotokielestä sekä värimaailmasta. Myös kunnossapito ja turvallisuus rajoittavat sijoittelua. Useimmiten aura-auto tarvitsee tilaa leveydeltään 3 metriä auraamiseen. Näitä peruseriaatteita tehdessä tulisi ajatella kauaskantoisesti: minkälaisia tarpeita tulevaisuudessa on? Kuviossa 57 on hyvä esimerkki alueelle sopivasta mainonnasta. (Kittilän kunta 2013, hakupäivä 16.6.2013.)



Kuvio 57. Vaikka mainoskyltti on kookas sen värimaailma ja kivien käyttö juurella tekevät sen ympäristöön sopivaksi (Jenni Yrjänheikki)

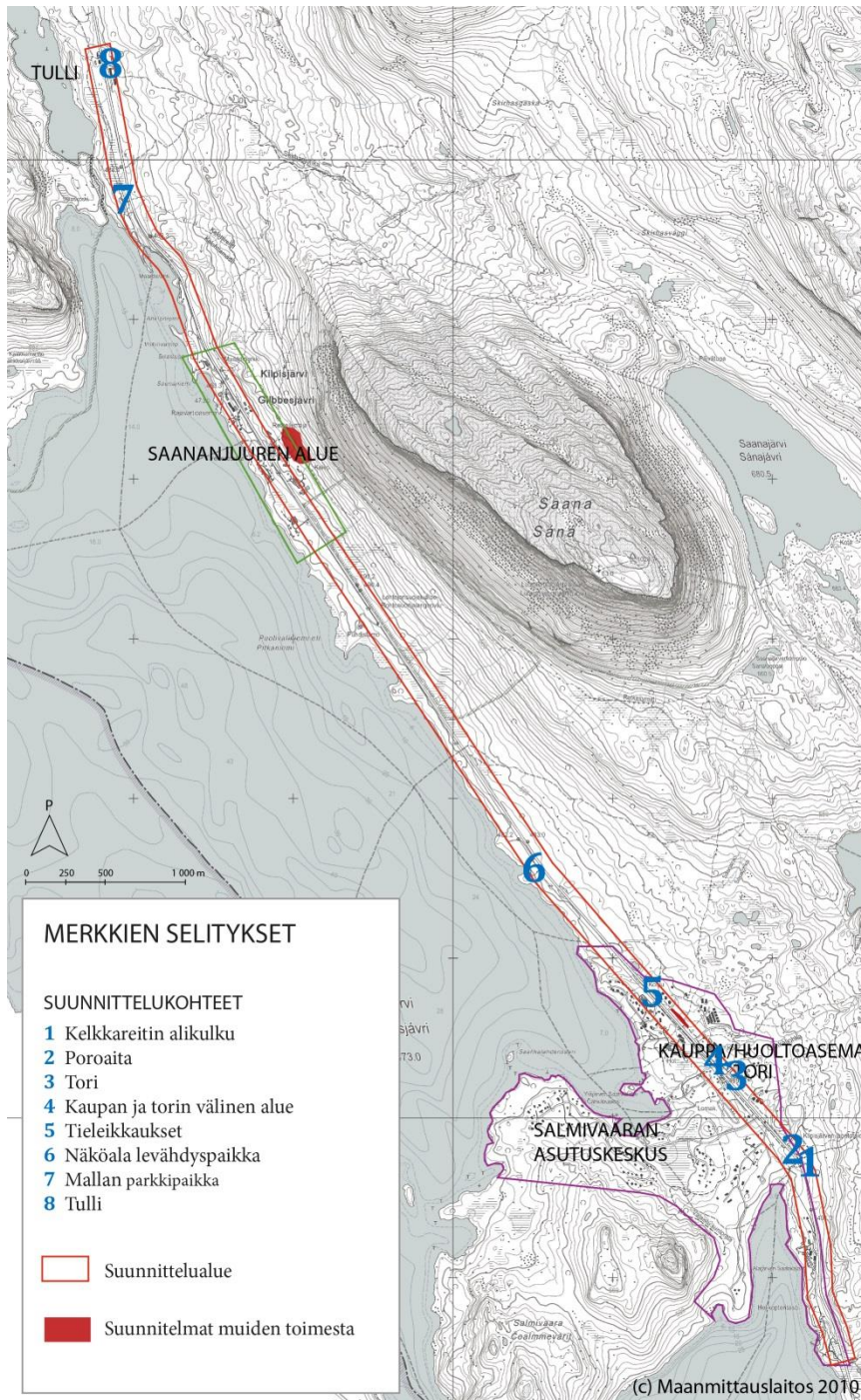
Info- ja opastustaulut ja kartat ovat tasapuolisia keinoja osoittaa kylältä saatavia palveluita. Niitä voidaan rakentaa kylän keskeisille paikoille: mieluummin liian monta kuin liian vähän. Lisäksi alueen ainutlaatuisesta kasvillisuudesta tulisi olla tarjolla enemmän tietoa kylässä vieraileville. Keskeisille kasvu- ja istutuspaikoille voidaan asentaa kasvillisuudesta kertovia opastauluja. Opastaulujen materiaalina voidaan käyttää koivua.

Vaikka kesät ovat valoisia, pimeän aika on alueella pitkä. Valaistussuunnitelmassa määritellään, minkä tyyppisiä valaisimia Kilpisjärvellä käytetään, niiden sijainnit ja ulkoasut. Valaistuksesta saadaan kylälle yksi näkyvä omaleimaisuustekijä. Valaisinpylväiden suunnitteluun tulee panostaa, sillä kesällä ei itse valaistus ole tärkeä, mutta valaisinpylväät ovat keskeisesti esillä kylällä kuljettassa. Itse valaistusta tulee siis suunnitella enemmän talven tarpeisiin, sillä se on merkittävä tekijä rakennettujen alueiden toiminnallisuuden kannalta talvisin. Kaamosaikaa piristääkseen valoilla voidaan jopa tehdä taidetta ja luoda alueelle uusia, kauemmaksikin erottuvia maamerkkejä. Nämä tulee kuitenkin harkita huolellisesti, jotta valohaittaa ei synny liiaksi alueen asukkaille.

4.2 Kohdekortit

Yleisten suositusten lisäksi Kilpisjärveltä on tarkasteltu 8 kohdetta tarkemmin. Hoitosuunnitelman detaljikohteiden sijainnit kylällä on piirretty kartalle kuvioon 58. Näille on laadittu kohdekortit, joiden avulla havainnollistetaan maisemanhoidolla aikaansaattavia tuloksia. Kohdekorteissa on esitetty tapoja parantaa ympäristöä kohdepaikalla sekä missä muualla kylänraitilla samaa tapaa voidaan hyödyntää. Saananjuuren alueella voidaan käyttää samoja tapoja kuin eteläiselle kylälle esitettyissä kohdekorteissa on (kohdekortit 4 ja 5). Näistä mainitaan kohdekorteissa erikseen. Kohteet valittiin työpajojen I ja II sekä kesällä 2012 tehtyjen maastokäyntien perusteella. Ne sijaitsevat kaikki Käsivarrentien varrella välillä Helikopteritaso-Tulli. Kohdesuunnitelmat ovat ideatasoisia suunnitelmia, joten toteutusvaiheessa on hyvä laatia tarkemmat rakennussuunnitelmat.

Suunnitelmille ei ole annettu budjettia, vaan niillä on havainnollistettu kuinka kylänraitti saataisiin kattavasti päivitettyä. Ratkaisuissa on pyritty ajattelemaan enemmänkin pitkänajan kustannuksia kuin kertainvestointikustannuksia. On turhaa rakentaa, jos ei ole resursseja hoitaa alueita. Siksi esimerkiksi tienvierustoilla on kerran kesässä niitettäviä harvakasvuisia niittyä, eikä parin viikon välein leikattavaa nurmea. Näitä ideoita tulee jatkojalostaa rakennussuunnitelmia tehdessä.



Kuvio 58. Kilpisjärven kohdesuunnittelukohteet (Jenni Yrjänheikki, pohjakartta Maanmittauslaitos 2010.)

Kohdekortti - 1 Kelkkareitin alikulku



Koska paljaat hiekkarinteet näkyvät kauas avoimessa maastossa, on syytä pehmentää kelkkauran kuluneita rinteitä. Kelkkailun seurauksena harvakasvuiselle alueelle tehdään asennetaan kuntaa ja tien itäpuolen tasaiselle alueelle istutetaan muutama tunturikoivu. Uutta kasvillisuutta suojaamaan tehdään puiset suoja-aidat, joihin kiinnitetään kuvallisia kelkkailu kielletty -merkkejä. Aitojen tarkoitus on estää kelkkailu istutusten ylitse. Halutessaan istutusalueille voidaan istuttaa myös muutamia tunturikoivuja tai mustakuusia.





Poroaita siistitään (kts. kohdekortti 2) ja tehdään veräjä kelkkauran kohdalle, jotta aita voidaan rullata talveksi syrjään.

Tienvierustoille laitetaan noin 7 cm:n paksuisesti uutta, vähäravinteista kasvualustaa ja kylvetään niittysiemeneseosta 1 (kts. liite 1). Kasvialustan tulee olla kevyesti tiivistettyä ja tien/rinteen suuntaisesti uritettua tasaisen kasvuunlähdon varmistamiseksi.

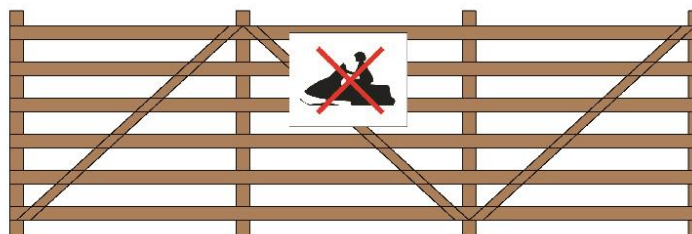


Esimerkki niitty 1
(Kuvat: Oulun yliopiston kasvitieteellinen puutarha; www.luontoportti.com; www.suomenniittysiemen.fi)

MERKKIEN SELITYKSET

-  Niitty (1)
-  Kuntaa
-  Suoja-aita
-  Veräjä

Havainnepiirros suoja-aita
(Kuva: Jenni Yrjänheikki)



Kohdekortti - 2 Poroaidan ympäristö



MERKKIEN SELITYKSET

 Niitty (1)

 Aita siistitään

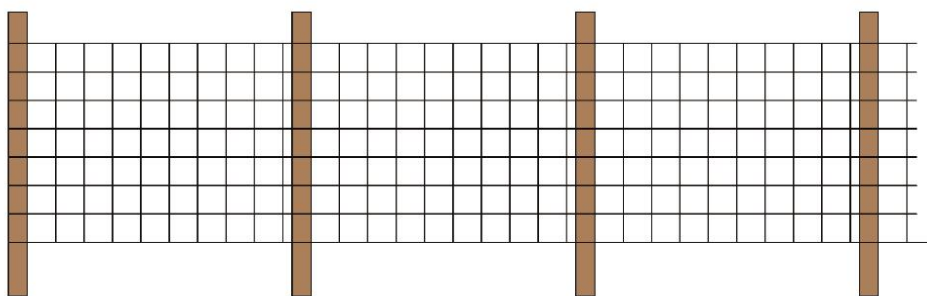
Tienvieressä kulkeva poroaita siistitään. Seipäitä upotetaan maahan tasavälein ja pystysuoraan, ne katkaistaan samanpituiseksi. Aidan yläreunaan voidaan porojen karkottamiseksi laittaa esimerkiksi lippusiimaa.

Tienvierustoille laitetaan noin 7 cm:n paksuisesti uutta, vähäravinteista kasvuvalustaa ja kylvetään niittysiemeneseosta 1 (kts. liite 1). Kasvuvalustan tulee olla kevyesti tiivistettyä ja tien/rinteen suuntaisesti uritettua tasaisen kasvuunlähden varmistamiseksi.

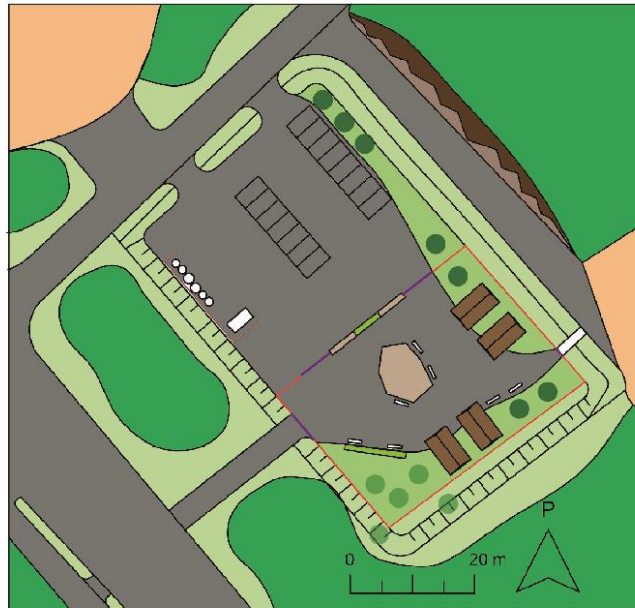
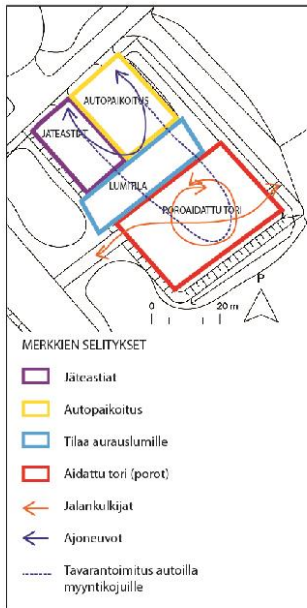


Esimerkki niitty 1
(Kuvat: Oulun yliopiston kasvitieteellinen puutarha;
www.luontoportti.com; www.suomenniittysiemen.fi)

Havainnepiirros poroaita (Kuva: Jenni Yrjänheikki)



Kohdekortti - 3 Torialue



Tori on jaoteltu kahteen osaan: autoilijoille ja jalankulkijoille. Autopaikoituksen ja jäteastioiden lisäksi paikalle on suunniteltu toriaukio, jonne vain torimyyjät voivat tulla autolla tuomaan tavaroita. Tori aidataan poroilla, mikä mahdollistaa kauniit koristeistutukset. Häkkimäisyyden poistamiseksi yksi aitauksen sivuista on jätetty avonaiseksi ja tilalle on laitettu luonnonkivistä rakennettu istutusallas ja isoja luonnonkiviä rajaamaan tilaa poroilla. Aitaa tehdään veräjät myös jalankulkijoille.

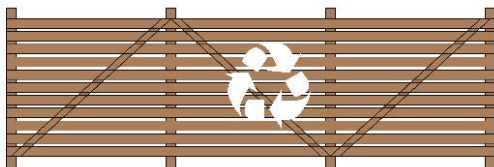
Torille on suunniteltu jalankulkuyhteys suoraan Käsivarrentieltä, näin kulkijoiden ei tarvitse ohittaa jätteenkeräyspistettä ja autoille tarkoitettua torin etuosaa. Torin poikki pääsee Haltinmaalle tai vaihtoehtoisesti torin voi kiertää ympäri. Autoilijat voivat ajaa jäteastiolta suoraan takaisin tielle tai pysähtyä autopaikoille ja piipahtaa torille. Myös talviauraukselle on jätetty tilaa.

Torin keskipisteeksi on suunniteltu isoja paikallisia kiviä. Kivet asennetaan hiekkapatjalle ja halutessaan ne voidaan ympäröidä graniittisilla noppakivirivillä (harmaa). Torimyyntiä varten pystytetään kiinteät myyntikojut (määrä tarpeiden mukaan). Penkit tuovat lisää oleskelutilaa ja levähdyspaikkoja. Aukiolla on myös runsaasti tilaa luonnonmukaisille ja koristeistutuksille. Torille on suunniteltu istutettaviksi mustakuusia katseenvangitsijoiksi, sillä alueella ei luonnostaan ole havupuita. Paikalle voi suoja-aidan ansiosta tuoda huoletta kesäkukkia.

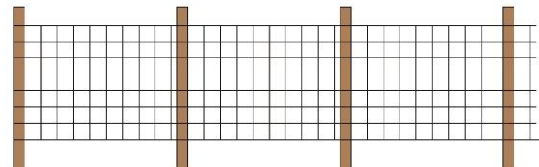
Torin takana Haltinmaalle johtavan tien vieressä on kulunut rinne, joka on suunniteltu päällystettävän kuntalla ja paikallisilla kivillä. Kuvio mukailee kylää ympäröiviä tuntureita. Rinteestä tulee näin mukava yksityiskohta torin taakse.



Havainnepiirros kiinteä myyntikoju
(Kuva: Jenni Yrjänheikki)



Havainnepiirros suoja-aita
(Kuva: Jenni Yrjänheikki)






Havainnepiirros poroiita
(Kuva: Jenni Yrjänheikki)

Kohdekortti - 4 Kaupan ja torin välialue



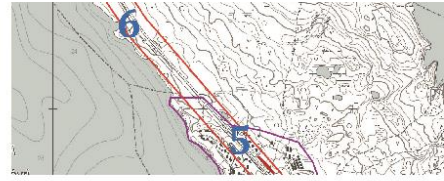
MERKKIEN SELITYKSET

-  Niitty (1)
-  Kunta
-  Luonnonkivi

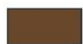


Ydinkeskustan yksityistontti rajataan tunturikoivuilla ja kuntalla. Näin saadaan alueelle luonteellinen puoliavoin näkymä tontille nykyisen avoimen sijaan sekä liitettyä tontti luonnollisesti muihin ympäröiviin alueisiin. Samaa tapaa rajata tontti tunturikoivuilla sekä kuntalla voidaan käyttää Saananjuuren alueella Kilpisjärven lomamajan edustalla.

Kaupan edustan rinne viimeistellään kuntalla ja luonnonkivillä (kts. kohdekortti 5). "Valtatiemäisyyden" vähentämiseksi tienvierustoille tehdään niittykylvö 1.

Kohdekortti - 5 Keskeiset tieleikkaukset



MERKKIEN SELITYKSET

-  Kunttaa
-  Luonnonkiveä
-  Niitty (1)

Omaleimaista ilmettä saadaan ympäröivien tuntureiden innoittamasta tieleikkausrinteen kuvioista. Samaa kuviointia käytetään eteläisen kyläkeskuksen linja-autopysäkin takana (havainnepiirros yllä), kaupan edessä olevilla rinteillä (havainnepiirros alla) sekä torin takana olevalla kuluneella rinteellä. Kylän keskusalueiden yhdistämiseksi Saananjuuren alueen suurin tieleikkausrinne Retkeilykeskuksen ja Kilpijärven lomamajan välissä viimeistellään samalla tavalla.

Rinteen yläosan kunttaa tulee tapittaa huolellisesti maahan kiinni, jotta kunttalevyt pysyvät paikoillaan juurtumiseen asti. Kivet on hyvä asentaa hiekkapatjalle, niin, että ne ovat tiukasti kiinni hiekassa. Hiekkapatja vähentää myös rikkaruohojen kasvamista kivien väleistä.



Esimerkki kunttaa
(Kuva: <http://www.vrj.fi/kauppa/kuntta.html>)

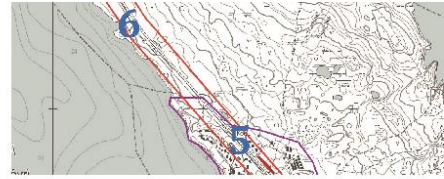


Esimerkki luonnonkivet
(Kuva: Maisemaselvitys, ?)



Esimerkki niitty 1
(Kuvat: Oulun yliopiston kasvitieteellinen puutarha;
www.luontoportti.com; www.suomenniittysiemen.fi)

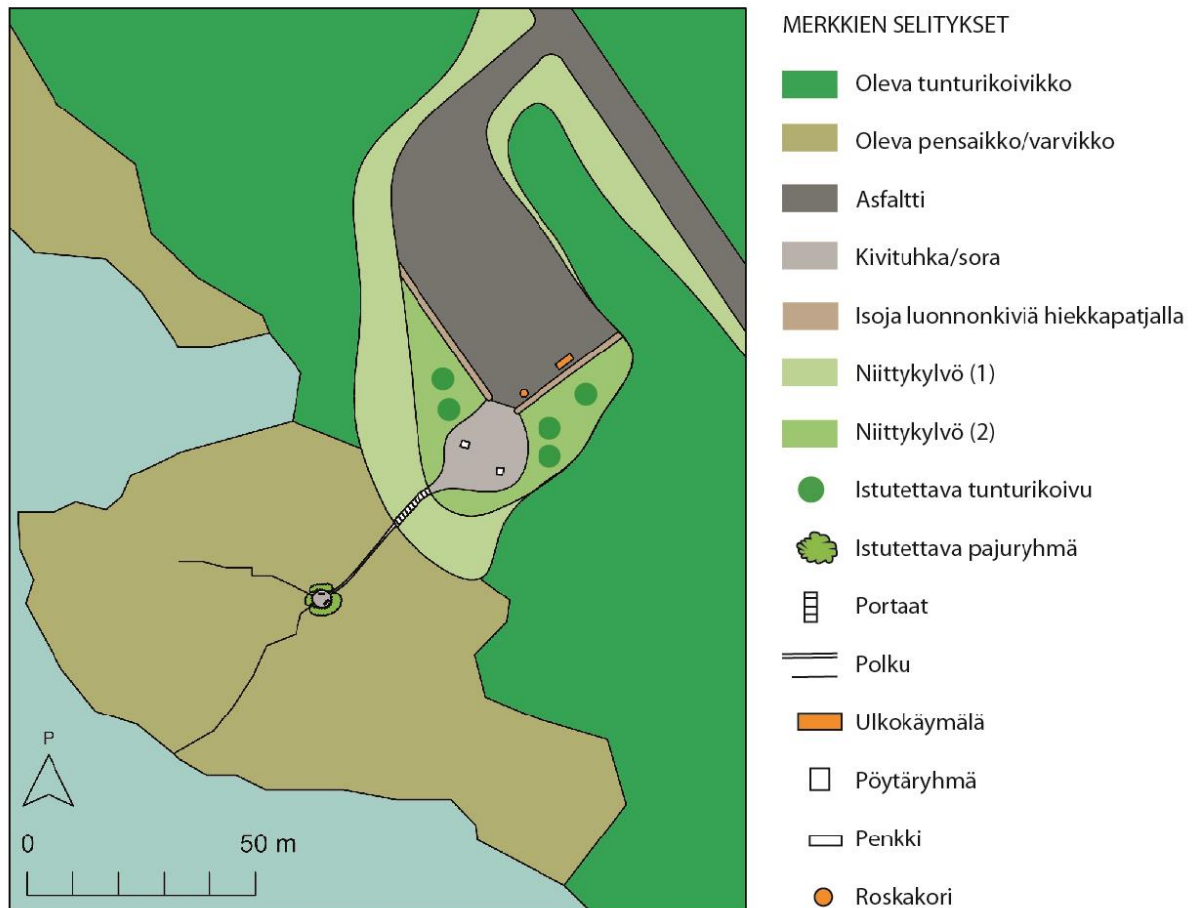
Kohdekortti - 6 Levähdyspaikka



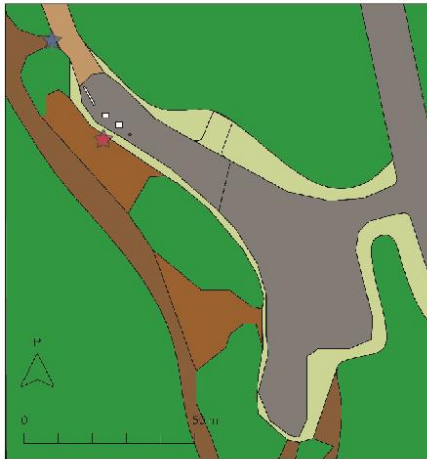
Levähdyspaikan jäsentelyssä hyödynnetään jo olemassa olevaa tilajakoa, mutta kivirivejä jatketaan pidemmiksi. Samalla kivet asennetaan hiekkapatjan päälle hoidon helpottamiseksi. Sorakenttä asfaltoidaan ja oleskelupaikka rajataan kasvillisuudella. Laajat niittyalueet viimeistelevät alueen ja muutamat tunturikoivut tasapainottavat avonaista maisemaa.

Ylätasanteelta tehdään portaat alas niemeen. Portaiden materiaalina voi olla joko kivet tai puu. Niemen polkua vahvistetaan sahanpurulla. Niemeen tehdään myös oma oleskelualue, jota rajaavat pajuistutukset. Oleskelualueen penkkien materiaalina voidaan käyttää kiveä.

Roskaantumisen estämiseksi paikalle on suunniteltu ulkokäymälä sekä roska-astia.



Kohdekortti - 7 Mallan pysähdyspaikka



MERKKIEN SELITYKSET

- Oleva tunturikoivikko
- Oleva kulunut alue
- Oleva polku-ura vahvistetaan
- Paikkausvarpuistutuksia
- Niittykylvö (1)
- Oleva infotaulu
- Pöytäryhmä
- Roskakori
- ★ Suomen biotaiteenseuran varputaideoteos
- ★ Isoja luonnonkiviä estämään kulkua

Mallan pysähdyspaikalla maisemoidaan kuluneita rinteitä tekemällä paikkausvarpuistutuksia.

Asfalttipintaa jatketaan infotauluille asti ja vanhaa polkua vahvistetaan joko sahanpurulla tai soralla. Parkkipaikan pientareille laitetaan noin 7 cm:n paksuisesti uutta, vähäravinteista kasvualustaa ja kylvetään niittysiemenseosta 1 (kts. liite 1). Kasvualustan tulee olla kevyesti tiivistettyä ja tien/rinteen suuntaisesti uritettua tasaisen kasvuunlähdön varmistamiseksi.

Pöytäryhmät uusitaan ja niiden yhteyteen tuodaan roskakori. Infotaulua päivitetään ja lisäksi paikalle tulee laittaa opaskartta lähimpiin vessoihin.

Pysähdyspaikan kohokohta on Suomen biotaiteenseuran tekemä varputaideoteos.



Kohdekortti - 8 Tullin ympäristö



MERKKIEN SELITYKSET



Niitty (1)



Rikkinäinen kiveys ja jäteastia korjataan



Esimerkki niitty 1
(Kuvat: Oulun yliopiston kasvitieteellinen puutarha;
www.luontoportti.com; www.suomenniittysiemen.fi)

4.3 Kustannusarvio

Koska suunnitelmat ovat ideatasoisia, tarkkoja kustannusarvioita on mahdotonta tehdä. Siksi kustannuksille on arvioitu neliöhinnat ja kerrottu hinnat arvioitujen pinta-alojen mukaisesti. Pinta-alat ovat arvioitu kansalaisen karttapaikan mittatyökalulla ilmakehiin tehtyjen mittausten perusteella. Neliöhintojen pohjalla ovat Oulun seudulla todetut neliöhinnat. Hintoihin vaikuttavat Kilpisjärvellä lisäksi korkeat rahtikustannukset sekä työkoneiden ja -miesten saatavuus. Myös työtavat vaikuttavat, esimerkiksi tehdäänkö kiveys kaivinkoneella summittaisesti vai hakkaako työmies jokaisen kiven paikoilleen kumivasaralla. Tästä syystä hinnat voivat vaihdella suurestikin. Kunnalla voi olla lisäksi hyvinkin edullisesti materiaalia esimerkiksi kasvualustaa tai maa-aineksia saatavilla.

Työhön on tehty kustannusarvio kohdekorteissa mainituille toimille. Kustannusarvio on luovutettu Enontekiön kunnan käyttöön. Siitä puuttuvat rakenteiden kustannukset, koska siihen tarvittaisiin tarkemmat suunnitelmat. Kustannusarviosta pois jätetyt rakenteet on listattu taulukoihin erikseen.

5 Pohdinta

Opinnäytteen tavoitteena oli antaa perusedellytykset Kilpisjärven kyläympäristön omaleimaisen ilmeen kehittämiseksi ja tehdä kohdesuunnitelmia kylän keskeisimmille paikoille. Tavoite täytettiin hyvin, mutta paljon on vielä tehtävää ennen kuin kyläympäristöön tehtyjä suunnitelmia voidaan alkaa toteuttaa. Investointirahoituksen hankkimiseen, valaistus- ja opastussuunnitelman laadintaan ja suunnitelmien jatkotyöstämiseen tarvitaan resursseja.

Opinnäytetyön tekeminen oli opettavainen kokemus ja suunnittelija kehittyi työn edetessä. Nyt suunnittelija on entistä valmiimpi tarttumaan vastaaviin suunnitteluprojekteihin.

Työssä kyläläisten osallistaminen oli tärkeässä osassa ja suunnittelija ei kokenut eri näkemysten yhdistämistä Kilpisjärvellä hankalaksi. Vaikuttaako työpajoihin osallistuneiden henkilöiden ammatti tulokseen, on vaikea tietää sillä osallistujien ammattia ei kirjattu ylös. Työpajojen tuloksien mukaisesti suunnitelmassa tuodaan lisää kukkivia kasveja ja istutuksia ympäri kylää ja keskeisten alueiden pinnat uusitaan, tiloja jäsenetään ja annetaan Kilpisjärvelle omaleimainen yhtenäinen ilme. Opinnäytetyössä on lisäksi ohjeita opastuksen ja viitoituksen kehittämiseen.

Torin kehittäminen oli keskeisenä toivelistalla. Sitä jäseneltiin uudelleen ja tuotiin sinne haluttuja toimintoja. Roskasäiliöt jätettiin suunnitelmaan nykyisille paikoilleen, koska ne tarvitsevat kuitenkin keskeisen paikan kylältä ja mahtuivat hyvin torin uuteen suunnitelmaan. Roska-astioille pääsee suunnitelmassa hyvin ympärivuoden, mutta ne eivät silti häiritse torielämää suoja-aitauksen, sijoittelun ja suunnittelun kevyenliikenteenväylän ansiosta. Torilta haluttiin myös poistaa porot ja siksi torialue aidattiin kevyellä poroaidalla. Nyt toria voidaan käyttää monipuolisesti haluttaessa jopa ympäri vuoden ja se on oiva paikka erilaisille tapahtumille ja teemapäiville. Sinne tuotiin haluttu yleisö-wc sekä kiinteitä myyntipaikkoja, joihin voi tuoda myös pienimuotoista kahvilatoimintaa tai vaikka jäätelöbaari. Torin kalustusta lisättiin ja patsaana toimivat suuret luonnonkivet keskellä toria. Suuria niittyalueita voi käyttää myös oleiluun. Toiveiden vastaisesti suunnitelmasta jätettiin pois lasten leikkipaikka, koska koulun yhteydessä on hyvä, uusi leikkipaikka sekä lemmikkieläinparkki, joka katsottiin tarpeettomaksi. Lemmit voi tarvittaessa kytkeä toriaitaukseen torillakäynnin ajaksi.

Opinnäytetyön pohjalta voidaan suunnitella kyläkeskukset yhdistävälle kevyenliikenteenväylälle nähtävää ja koettavaa. Kukkaniittyalueita voidaan perustaa pitkin matkaa laikkuina ja antaa samalla tietoa paikallisista kukkalajeista, joka tukee kylälle kesällä 2013 perustettua herboretum-polkua. Lisäelementtejä kiinnostavuuteen voi tuoda esimerkiksi taiteen ja pimeään aikaan valaistuksen avulla.

Esiintymislavaa ei suunnitelmiin sisällytetty. Jos sellainen päätetään jatkosuunnittelussa tehdä, mielenkiintoinen sijainti voisi olla kylien välisen näköalapsähdyspaikan niemi. Katsomo tulisi niemeen johtaville rinteille. Parkkeeraustila riittää myös kyseisellä paikalla.

Kilpisjärven kehittämissuunnitelman teon yhteydessä tehdyn maisemaselvityksen mukaisista kyläympäristön ongelmista ratkaistaan suurin osa opinnäytteessä luotujen laatutekijöiden avulla. Kylälle laaditaan yhtenäinen ilme sekä keskusalueita kehitetään. Tulevaisuudessa Käsivarrentien valtatiemäisyys vähenee kylän kohdalla lisäksi asutuksen kehittymisen myötä. Keskustan kulkuyhteyksiä tulee jatkossa kuitenkin kehittää maankäyttöä suunnitellessa.

6 Johtopäätökset

Kilpisjärvi on tunnettu upeista maisemistaan, mutta rakennetun kyläympäristön todellisuus ei vastaa odotuksia. Kilpisjärvelle laaditulla ympäristörakentamista ja suunnittelua ohjaavalla laatukriteeristöllä voidaan säädellä alueen ympäristörakentamista. Mitä paremmin sitä noudatetaan sitä mielenkiintoisemmaksi, omaleimaisemmaksi ja viimeistellymmäksi kylänraitin ilme muuttuu.

Jalankijoiden reittejä tulee kehittää palvelemaan nykyistä enemmän asukkaiden liikkumis- ja ulkoilutarpeita vastaaviksi. Tämä palvelee myös turisteja ja lisää alueen vetovoimaisuutta. Opastuksesta ja tienviitoituksesta tulee laatia suunnitelma, jossa määritellään eri opastaulu- ja tienviittatyypit sekä niiden ulkoasut. Suunnitelmaan tulee liittää piirros, mihin on merkitty erilaisten opasteiden sijainnit kartalle. Kylälle on hyvä tehdä muutamia palvelukarttoja, joihin on merkitty mitä palveluita kylältä saa ja niiden sijainnit. Kylänraitille tulee laatia valaistussuunnitelma, jossa määritellään valaisintyypit ja niihin sopivat valaisimet erilaisiin tarpeisiin kyläympäristössä. Suunnitelmaan tulee liittää kartta valaisinten sijainnista.

Kohdesuunnitelmissa on esitetty kylään omaleimaisia ympäristörakennusratkaisuja. Kohdesuunnitelmat ovat ideatasoisia, joten rakennusvaiheessa tulee laatia tarkemmat toteutussuunnitelmat.

Lähteet

Adirondack Furniture. 2013. Gallery. Hakupäivä: 24.6.2013,
<http://www.adirondackrealestate.com/greatcamps2.htm>.

Asu kylässä! -hankkeen tiedonanto. 2004. Asukaskeskeisiä suunnittelumenetelmiä kylien kehittämiseen. Kuikka, N. (toim.). Oulu: Pohjois-Suomen maantieteellisen seuran ja Oulun yliopiston maantieteen laitoksen julkaisuja.

Bohemia Design. 2011. Trend spotting - Silver birch. Hakupäivä: 24.6.2013,
<http://www.bohemiadesign.co.uk/trend-spotting-silver-birch-a649>.

Faucett, R. 2012. John Fun crafts to dress up your home. Hakupäivä: 11.6.2013,
<http://www.babble.com/home/fun-crafts-to-dress-up-your-home/>.

Finlex. 2013. Maankäyttö- ja rakennuslaki, hakupäivä 13.10.2013,
<http://www.finlex.fi/fi/laki/ajantasa/1999/19990132.>)

Eronen, M. 2004. Kilpisjärven seudun synty. Teoksessa A., Järvinen & S., Lahti. Suurtuntureiden luonto. Helsinki: Helsingin yliopisto & Kilpisjärven biologinen asema. 49-64.

Escofet products. 2013. Tuotteet ja projektit. Hakupäivä 7.10.2013,
http://www.escofet.com/pages/productos/ficha_productos.aspx?IdP=88.

Helsingin yliopiston biotieteellinen tiedekunta. 2004. Kilpisjärven biologisen aseman esittely. Hakupäivä: 29.10.2012, http://www.helsinki.fi/kilpis/Muut/diat_kilpis_suomi.ppt.

Hiltunen, R., Laine, K., Malinen, K., Saloniemi, H. & Siuruainen, M. 1992. Arktisen keskuksen ulkoaluesuunnitelma biotooppi- ja aluekuvaukset. Oulu: Oulun yliopisto Kasvitieteellinen puutarha.

Järviwiki. 2013. Kilpisjärvi, hakupäivä 13.10.2013,
[http://www.jarviwiki.fi/wiki/Kilpisj%C3%A4rvi_-_Alaj%C3%A4rvi_\(67.640.1.001\).](http://www.jarviwiki.fi/wiki/Kilpisj%C3%A4rvi_-_Alaj%C3%A4rvi_(67.640.1.001).))

Kaavoituskatsaus. 2012. Enontekiön kunta.

Kilpisjärven asemakaavan ja ranta-asemakaavan muutoksen kaavamääräykset. 2013.
Enontekiön kunta.

Kilpisjärven maisemaselvitys. 2010. Pöyry Finland Oy.

Kilpisjärven yhdistykset. 2013. Hakupäivä 13.10.2013, http://www.kilpisjarvi.org/asso_fi.htm.

Kilpisjärven yritykset. 2013. Hakupäivä 13.10.2013,
<http://www.kilpisjarvi.org/yritysluettelo.htm>.)

Kilpisjärvi 2020 -kehittämissuunnitelma. 2011. NordicTrend Oy.

Kittilän kunta. 2013. Rakennetun ympäristön laatukäsikirja. Hakupäivä 16.6.2013:
<http://rylk.kideve.fi/>.

Lapin liitto. 2010. Tunturi-lapin maakuntakaavan selostus. Hakupäivä: 26.3.2013,
http://www.lapinliitto.fi/c/document_library/get_file?folderId=18281&name=DLFE-16798.pdf.

Lapin matkailustrategia 2011-2014. 2011. Lapin liitto

Loikkanen, T., Simojoki, T. & Wallenius P. 1997. Osallistavan suunnittelun opas luonnonvara-
ammattilaisille. Kuopio: Metsähallitus.

Luomus ry. 2008. Täydennetty Luomus ry:n valitus Rovaniemen hallinto-oikeudelle Kilpisjärven
Saananjuuren alueen asemakaavasta, hakupäivä 13.10.2013,
<http://www.saananluonnonystavat.fi/tiedostot/SaanavalitusLuomusry050308-1.pdf>.)

Metsähallitus. 2010. Tunturimittari syönyt koivuja paljaksi Enontekiöllä. Hakupäivä
13.10.2013,
<http://www.metsa.fi/sivustot/metsa/fi/ajankohtaista/Tiedotearkisto/Tiedotteet2004/Sivut/TunturimittarionsyonytkoivujapaljaaksiEnontekiolla.aspx>.)

Oulun kaupunki. 2005. Prikipuisto. Hakupäivä 16.6.2013,
<http://www.oulu.ouka.fi/tekninen/toppilansaari/prikipuisto/index.htm>

Panoramio. 2007. Corten Wood Deck Pedestrian Bridge at Harrington Beach State Park.
Hakupäivä 7.10.2013, <http://www.panoramio.com/photo/5906351>.

Partanen, R., Pihlajaniemi H. & Uusitalo M. 2013. Kilpisjärvi notes 24 Kilpisjärven
kyläympäristön kestävät kasvit. Kilpisjärvi: Helsingin yliopiston Kilpisjärven biologinen asema.

Partanen, R. & Väre, H. 2009. Suomen tunturikasvio. Hämeenlinna: Metsäkustannus.

Polhavn Woodfabrik. 2005. Furniture. Hakupäivä: 24.6.2013,
<http://www.polhavnwoodfabrik.com/furniture/>.

Ruukki. 2013. Säänkestävä teräs COR-TEN, hakupäivä 6.10.2013,
<http://www.ruukki.fi/Tuotteet-ja-ratkaisut/Terastuotteet/Kuumavalssatut-terakset/Saankestava-teras-COR-TEN/>.

Scraphacker. 2011. Top-10 log hack ideas. Hakupäivä: 11.6.2013, <http://scraphacker.com/log-hacks/>.

Tien sovittaminen maisemaan. 1995. Tielaitoksen selvityksiä 11/1995. Helsinki: Tielaitos,
keskushallinto.

Tunturi-Lapin maakuntakaavan maisemaselvitys. 2007. Lapin liitto.

Työ- ja elinkeinoministeriö. 2012. TEM Tilastotiedote, 2012:1, Työttömät työnhakijat ja osuus
työvoimasta kunnittain vuonna 2011. Helsinki: Työ- ja elinkeinoministeriö. Hakupäivä
30.10.2012, http://www.tem.fi/files/31926/1_Tilastotiedote_2012.pdf.

Varkauden kunta. 2013. Valtakunnallinen viheralueiden hoitoluokitus, hakupäivä 13.10.2013,
http://www.varkaus.fi/@Bin/55554/VALTAKUNNALLINEN_VIHERALUEIDEN_HOITOLUOKITUS.pdf.

Viherammattilaisen perennakäsikirja. 2007. Tossavainen, A. (toim.). Helsinki:
Viherympäristöliitto ry.

Venäläinen, A. 2004. Tuntureiden sää ja ilmasto. Teoksessa A., Järvinen & S., Lahti.
Suurtuntureiden luonto. Helsinki: Helsingin yliopisto & Kilpisjärven biologinen asema. 35-48.

Liitteet

LIITE 1: Kilpisjärvelle soveltuvat niittysiemenseokset sekä niiden saatavuus, Jenni Yrjänheikki

Kilpisjärven niittysiemenseokset ja saatavuusvertailu

Niitty 1 (perusniitty, kuivahkot kasvupaikat)		
POHJAHEINÄT (2/3)		
Lampaannata, <i>Festuca ovina</i> + menestyy Kilpisjärvellä	Tunturinurmikka, <i>Poa alpina</i> + paikallinen heinä - saatavuus kaupallisilta markkinoilta	Niittyheinäseos GRIINO PRO: 43 % punanata, 43 % jäykkänata, 4 % nurmirölli, 10 % raiheinä + perusheinäseos niityille + vaatimaton lannoituksen ja kosteuden suhteen
KUKAT (1/3)		
Ahosuolaheinä, <i>Rumex acetosella</i> Korkeus 10 - 60 cm, kukinta kk 6 - 8 punainen + sopii rinteisiin - juuristo sitoo maanpintaa Kissankello, <i>Campanula rotundifolia</i> Korkeus 10 - 60 cm, kukinta kk 6 - 9 sininen + sopii rinteisiin ja tienvarsille + kaunis kukka	Tunturikurjenherne, <i>Astragalus alpinus</i> Korkeus 8-20 cm, kukinta kk 6-7 sininen + paikallinen - tunturikoivuuyöhykkeiden avointen paikkojen kasvi + sopii tienvarsille + siemeniä on helppo kerätä luonnosta - itävyys vaihtelee - siementen saatavuus kaupallisilta markkinoilta	Siankärsämö, <i>Achillea millefolium</i> Korkeus 20 - 70 cm, kukinta kk 7 - 9 + varma jokapaikan kasvi + paljon siemeniä yhdessä kukassa ja niitä on helppo kerätä + itävyys hyvä
Niitty 2 (kukkuvia alueen kasveja, tuoremmat paikat)		
POHJAHEINÄT (2/3)		
Kts. Niitty 1		
KUKAT (1/3)		
Kultapiisku, <i>Solidago virgaurea</i> Korkeus 30 - 90 cm, kukinta kk 7 - 9 keltainen + varma jokapaikan kasvi + itävyys hyvä Kellosinilatva, <i>Polemonium acutiflorum</i> Korkeus 25-50 cm, kukinta kk 7-8 sininen + paikallinen + itävyys hyvä	Ojakellukka, <i>Geum rivale</i> Korkeus 25 - 50 cm, kukinta kk 5 - 7 vihreänvalkoinen + paikallinen + kaunis Pikkutervakko, <i>Lychnis alpina</i> Korkeus 10 - 40 cm, kukinta kk 5 - 8 violetinpunainen + paikallinen	Metsäkurjenpolvi, <i>Geranium sylvaticum</i> Korkeus 25 - 50 cm, kukinta kk 6 - 7 violetti-valkoinen (vaihtelee) + näyttävä kukinta + tarkka ajoitus siementen keruulla

Kilpisjärven niittysiementen saatavuusvertailu

		S.G. Niemi- nen	Suomen Niitty- siemen	Viher- Lappi	Särkän perenna- taimisto	Stevenson Intermountain Seed, USA
POHJAHEINÄT						
lampaannata	<i>Festuca ovina</i>		x			
niittyheinäseos	(GRIINO PRO)		x			
tunturinurmikka	<i>Poa alpina</i>					x
KUKAT						
Niitty 1						
ahosuolaheinä	<i>Rumex acetosella</i>		x			
kissankello	<i>Campanula rotundifolia</i>		x			
siankärsämö	<i>Achillea millefolium</i>		x			
tunturikurjenherne	<i>Astragalus alpinus</i>			x		x
Niitty 2						
kellosinilatva	<i>Polemonium acutiflorum</i>					
kullero	<i>Trollius europaeus</i>					
kultapiisku	<i>Solidago virgaurea</i>		x			
metsäkurjenpolvi	<i>Geranium sylvaticum</i>		x	x	x	
ojakellukka	<i>Geum rivale</i>		x	x	x	
pikkutervakko	<i>Silene suecica</i>		x		x	
väinönputki	<i>Angelica archangelica</i>			x		