

KYMENLAAKSON AMMATTIKORKEAKOULU

Metsätalouden Koulutusohjelma

Veli-Pekka Rinkinen

ASUKKAIDEN MIELIPITEITÄ KOUVOLAN KAUPUNGIN TAAJAMAMETS-
EN HOIDOSTA

Opinnäytetyö 2013

TIIVISTELMÄ

KYMENLAAKSON AMMATTIKORKEAKOULU

Metsätalouden koulutusohjelma

RINKINEN, VELI-PEKKA	Asukkaiden mielipiteitä Kouvolan kaupungin taajamametsien hoidosta
Opinnäytetyö	38 sivua + 20 liitesivua
Työn ohjaaja	Lehtori Jyri Mulari
Toimeksiantaja	Kouvolan kaupunki
Maaliskuu 2013	
Avainsanat	taajamametsät, asukaskysely, asuinalue, metsänhoito

Opinnäytetyön tarkoituksena oli kartoittaa Kouvolan kaupungin asukkaiden mielipiteitä ja suhtautumista kaupungin taajamametsien hoitoon. Tutkimuksen avulla pyrittiin tuomaan esiin kehittämiskohteita kaupungin toiminnassa. Kouvola jaettiin asuinalueittain sopiviin osiin, jotta nähtäisiin mahdolliset erot niiden välillä.

Mielipiteiden selvittämiseksi laadittiin kyselylomake. Mielipiteitä lähdettiin hankkimaan Koriolla järjestettäviltä Erämessuilta, jossa Kouvolan kaupungilla oli oma toimipiste. Yhteensä 143 asukasta täytti kyselyn erämessuilla. Kysely oli myös mahdollista täyttää Internetissä reilun kuukauden ajan. Vastauksia tuli 105 kappaletta, eli yhteensä 248 Kouvolan kaupungin asukasta vastasi kyselyyn.

Valtaosa asukkaista piti asuinalueensa taajamametsää viihtyisänä. Metsien hoitoa pidettiin myös tärkeänä, ja asukkaat antoivat hyvän tai tyydyttävän arvosanan asuinalueensa taajamametsien kunnosta, käsittelystä ja hoidosta. Metsiä käytetään ahkerasti niin lenkkeilyyn kuin luonnosta nauttimiseen. Asukkaat toivoivat kaupungin avaavan enemmän näkymiä ja maisemia, raivaavan tienvarsimetsiä, pajukkoja ja lehtipuuvesakoita, sekä keräävän hakkuutähteitä. Taajamametsien hoidon suunnitteluun osallistuminen kiinnosti asukkaita, mutta he kokivat, etteivät ole päässeet vaikuttamaan metsänhoitotoimenpiteisiin. Kaupungin tiedottamiseen ei oltu myöskään tyytyväisiä. Asuinaluekohtaisesti tuloksia tarkasteltaessa ei suuria eroja suhtautumisessa esiintynyt.

Taajametsiä hoidetaan erittäin haasteellisessa toimintaympäristössä, eikä kaikkien ihmisten toiveita voi toteuttaa. Tärkein haaste onkin saada asukkaat ymmärtämään päätöksenteon takana olevia tekijöitä ja faktoja. Tämä onnistuu paremmalla tiedottamisella ja osallistavan toiminnan kehittämisellä.

ABSTRACT

KYMENLAAKSON AMMATTIKORKEAKOULU

University of Applied Sciences

Forestry

VELI-PEKKA RINKINEN

Residents Opinions about Tending of Urban Forests of
Kouvola

Bachelor's Thesis

38 pages + 20 pages of appendices

Supervisor

Jyri Mulari, Senior Lecturer

Commissioned by

City of Kouvola

November 2013

Keywords

urban forests, survey, residential area, forest tending

The purpose of this study was to survey the residents' opinions and attitudes about the tending of urban forests in Kouvola. The study aimed at revealing the development areas in the operations of the city. Kouvola was divided into separate residential areas so that the possible differences between them would be detected.

A questionnaire was made to gather the people's opinions. The questionnaire was filled by 143 residents of Kouvola at the Outdoor Life Fair in Korja. The inquiry was also possible to fill on the internet for a month. Consequently, 105 replies were given via internet. In total, 248 residents of Kouvola responded the inquiry.

The vast majority of inhabitants considered their residential areas' urban forests pleasant. Forest tending was also considered important. Urban forests were mostly used for jogging and enjoying nature. The residents hoped that the city would do more operations such as the opening of the views and scenery, the clearance of roadside forests, the clearance of coppices and the removal of logging residue. The residents were interested in urban forest management planning but they felt that they could not influence the forest management measures. The residents were not pleased with how the city of Kouvola released information of forest measures. There were no great differences between different residential areas.

The tending of urban forest takes place in a challenging environment and all expectations cannot be fulfilled. The most important challenge is to help people understand the facts behind the decision-making. This can be achieved through better information and development of inclusive activities.

SISÄLLYS

TIIVISTELMÄ

ABSTRACT

1	JOHDANTO	6
1.1	Työn taustat	6
1.2	Työn tavoitteet	7
2	TAAJAMAMETSIEN MERKITYS	7
2.1	Taajamametsien virkistys- ja ulkoilukäyttö	8
2.2	Maisema, estetiikka ja luontoelämykset	8
2.3	Taajamametsien vaikutus asukkaiden terveyteen ja hyvinvointiin	9
2.4	Taajamametsän taloudelliset hyödyt	9
2.5	Taajamametsien monimuotoisuus	10
2.6	Taajamametsien ympäristövaikutukset	10
2.7	Luontosuhteen syntyminen ja opetus	11
3	KOUVOLAN KAUPUNKI	11
3.1	Perustiedot Kouvolasta	11
3.2	Kaupungin metsäomaisuuden hoito	12
4	TUTKIMUSMENETELMÄ JA AINEISTO	13
5	TUTKIMUSTULOKSET	14
5.1	Vastaajien taustatiedot	14
5.2	Taajamametsien käyttö ja arvostuksen kohteet	15
5.3	Taajamametsien viihtyisyys ja hoitotoimien tärkeys	17
5.4	Metsänhoitotoimenpiteiden tarpeellisuus	19
5.5	Taajamametsien hoidon arvot	22
5.6	Hoitomenetelmien sopivuus	23
5.7	Suunnitteluun ja hoitotoimenpiteisiin vaikuttaminen	24
5.8	Metsänhoitotoimenpiteistä tiedottaminen	26
6	TULOSTEN TARKASTELU	27
6.1	Taajamametsien käyttö ja arvostus	28

6.2	Taajamametsien hoito	29
6.3	Kaupunkilaisten osallistaminen	32
7	PÄÄTELMÄT	32
7.1	Toiminnalliset ehdotukset	33
7.2	Työn arviointi	35
	LÄHTEET	37
	LIITTEET	
	Liite 1. Kyselylomake	
	Liite 2. Vapaa palaute Anjala-Inkeroinen	
	Liite 3. Vapaa palaute Korja-Elimäen kk	
	Liite 4. Vapaa palaute Kouvola radan eteläpuoli	
	Liite 5. Vapaa palaute Kouvola radan pohjoispuoli	
	Liite 6. Vapaa palaute Kuusankoski eteläinen	
	Liite 7. Vapaa palaute Kuusankoski pohjoinen	
	Liite 8. Vapaa palaute Myllykoski-Keltakangas	
	Liite 9. Vapaa palaute Valkeala	
	Liite 10. Vapaa palaute Voikkaa	

1 JOHDANTO

1.1 Työn taustat

Idea opinnäytetyöhön syntyi, kun kuulin paikallisradiosta lähetyksen hakkuutyömaalta, jossa kunnostettiin taajamametsää. Paikallisten asukkaiden mielipiteet hakkuista vaihtelivat laidasta laitaan tehden toimenpiteiden toteuttajan työstä haastavaa. Paremman suunnittelun ja tiedottamisen turvin olisi mahdollista välttää turhia riitoja asukkaiden ja kaupungin metsätoimen välillä. Kaupungistuvassa Suomessa metsät tuntuvat olevan yhä tärkeämpi asia asukkaille ja ne herättävät voimakkaita tunteita, etenkin metsissä tapahtuvat hoitotoimenpiteet. Taajamametsä on useimmille lähin kosketus alkuperäiseen luontoon (Hamberg, Löfström, Häkkinen 2012, 14). Kaupungin taajamametsien hoidon suunnittelussa tulee ottaa huomioon kaupungin asukkaat ja muut sidosryhmät. Asukkaiden taajamametsiä koskevien mielipiteiden ja toiveiden selvittäminen tuntui erittäin mielenkiintoiselta aiheelta.

Esittelin ideani Kouvolan kaupungin palveluksessa työskentelevälle metsätalousinsinööri Kirsi Hokkaselle. Kehittelimme tutkimusta koskemaan koko Kouvolan kuntaliittoa. Taajama-alueet jaettiin sopiviin osiin, jotta nähtäisiin eri asuinalueiden ihmisten suhtautuminen oman lähialueensa taajamametsiin. Ennen kuntien yhdistymistä metsiä oli hoidettu jokaisen paikkakunnan omalla tavalla ja vaihtelevasti. Nyt kunnan taajamametsiä hoidetaan keväällä 2013 ilmestyneiden taajamametsien hoitoperiaatteiden mukaisesti.

Suunnittelin kyselykaavakkeen, jonka kanssa menimme Korian Pioneeri-puistossa keväkuussa 2013 järjestettävälle erämessuille. Yhteensä 143 Kouvolan taajama-alueella asuvaa ihmistä täytti kaavakkeen viikonlopun aikana. Erämessujen lisäksi sama kysely oli mahdollista täyttää Kouvolan kaupungin internet-sivuilla heinäkuun 2013 loppuun mennessä. Kyselyn oli tehnyt Kouvolan kaupungin työntekijä, Susanna Toikander Webropol-ohjelmalla. Kyselyyn oli linkki kaupungin internet-sivujen etusivulla, ja siitä mainittiin myös paikallisessa lehdessä muutama otteeseen. Internetin kautta kyselyyn vastasi yhteensä 105 henkilöä. Yhteensä kyselyyn vastasi 248 Kouvolan kaupungin asukasta.

1.2 Työn tavoitteet

Opinnäytetyön tavoitteena oli selvittää asukkaiden suhtautumista Kouvolan kaupungin suorittamiin metsänhoitotoimenpiteisiin sekä selvittää asukkaiden mielipiteitä oman asuma-alueensa taajamametsien yleisestä kunnosta ja viihtyvyydestä. Tutkimuksessa kysyttiin myös metsien käyttötarkoituksesta, käyttömäärästä, kaupungin hakkuista tiedottamisesta ja asukkaiden halusta osallistua asuinympäristönsä taajamametsien suunnitteluun. Näkisin, että palaute kaupunkilaisilta on erittäin tärkeää ja ennen kaikkea tehokas tapa kehittää kaupungin metsätoimen työskentelyä.

2 TAAJAMAMETSIEN MERKITYS

Taajamametsät ovat asutuksen keskellä tai välittömässä läheisyydessä sijaitsevia metsiä, joissa kasvaa luontainen tai luontaisen kaltainen metsäkasvillisuus. Rakentaminen ja muu kaavoitus on pirstonut aiemmin isommat ja yhtenäiset metsäalueet pienempiin osiin. Taajamametsien käyttötarkoitus on muuttunut viime vuosikymmeninä. Polttopuiden, puutavaran ja muiden metsästä saatavien hyödykkeiden sijaan taajamametsiä käytetään yhä enemmän virkistystarkoituksiin ja luontoarvojen ylläpitoon. Taajamametsät ovat pääosin kuntien, valtion, seurakuntien ja yksityisten omistuksessa. Taajama-alueiden suurin metsänomistajataho on usein kunta, jolla on myös suurin vastuu omistamiensa metsien hoidosta. (Hamberg ym. 2012, 10.)

Monille asukkaille taajamametsä on lähin kosketus luontoon. Taajamametsissä toteutettavat hoitotoimenpiteet ovat julkisen tarkastelun ja arvioinnin kohteena. Metsänhoitollisia näkökulmia on monta, ja asukkaiden mielipiteetkin tulee ottaa huomioon. Tämä tekee taajamametsien hoidosta haastavaa. Asukkaiden osallistaminen ja mukaan ottaminen lähimetsiensä hoidon suunnitteluun on usein menestyksellisen hoitotyön avain. (Komulainen 1995, 19.) Taajamametsiä on monenlaisia ja niissä tehtävistä hoitotoimenpiteistä tulisi päättää tapauskohtaisesti. (Hamberg ym. 2012, 10.)

Taajamametsän ja talousmetsän hoito eroavat toisistaan monelta osin. Taajamametsän hoidon tavoitteissa korostuu metsän soveltuvuus virkistyskäyttöön maisemanhoito, helppokulkuisuus ja turvallisuus huomioiden. Puusto pyritään säilyttämään elinvoimaisena ja puuston suojavaikutus ottamaan huomioon kaupunkioloissa. Taajamametsissä puuntuotanto ei ole pääasia, eikä metsästä ole välttämättä taloudellisia odotuksia. Tämä tarjoaa oivan mahdollisuuden monimuotoisuuden turvaamiseen. Taajamametsi-

en hoito on pienipiirteistä ja käsittely-yksiköt pienempiä kuin talousmetsässä. Eriikäisten metsien hoitoon käytetään suojus- ja siemenpuu-, poiminta- ja pienaukkohakuita. Voimakasta maanmuokkausta, ojitusta tai lannoitusta ei tehdä. Taajamametsässä voi kasvattaa useita puulajeja ja myös lahoppua voi jättää, kunhan ne eivät ole vaaraksi asukkaille. (Hamberg ym. 2012, 13.)

2.1 Taajamametsien virkistys- ja ulkoilukäyttö

Taajamametsät tarjoavat monipuolisen ympäristön kaupungin asukkaille paitsi virkistämiseen myös rentoutumiseen, liikunnan tarpeen tyydyttämiseen, sosiaalisten suhteiden hoitamiseen ja luontosuhteen ylläpitoon. Taajamametsien virkistyskäyttö on kasvanut, ja ulkoilu on yksi tärkeimmistä taajamametsien käyttömuodoista. Koko väestöstä 96,1 % osallistuu ulkoiluun (Metsäntutkimuslaitos 2010). Valtaosa ulkoilusta tapahtuu kodin lähiympäristössä, ja koska taajamametsät ovat helposti saavutettavissa, niitä käytetään päivittäin. Lähimetsien odotetaan olevan monipuolisia harrastuspaikkoja kaikenikäisille asukkaille. Metsän muoto on erityisen tärkeä ja vaikuttaa ulkoilukokemuksen laatuun. Etenkin jos metsä on kooltaan alle viisi hehtaaria, tulisi metsän muodon olla pyöreä, jotta ulkoilijalla olisi mahdollisuus kokea olevansa metsän sisällä. (Hamberg ym. 2012.)

2.2 Maisema, estetiikka ja luontoelämykset

Asukkaat arvostavat taajamametsän luomaa tilan tuntua, rauhaa ja hiljaisuutta ja kaunista maisemaa. Monien kaupunkilaisten mielipaikka löytyykin metsästä. Tyrväisen ja Korpelan tutkimuksessa ”Luonnosta terveyttä onnistuneella kaupunkisuunnittelulla” (2009) todetaan, että lähes puolella Helsingin ja Tampereen asukkailla lähialueen mielipaikka sijaitsi metsä- tai muulla luonnonmukaisesti hoidetulla luontokohteella.

Metsän tuntu on saavutettavissa myös pienissä taajamametsissä, jos metsän reuna on niin tiheä, että se estää kaupungin ääniä tunkeutumasta metsään ja peittää rakennetun maiseman. Ulkoilijat arvostavat hyvin hoidettuja, helppokulkuisia ja valoisia metsiä, joissa maisemat vaihtelevat. Varttuneeseen ikään ehtineet ulkoilumetsät ovat yleensä pitkäaikaisen ja määrätietoisen metsänhoidon tulosta. (Hamberg ym. 2012, 16.)

2.3 Taajamametsien vaikutus asukkaiden terveyteen ja hyvinvointiin

Taajamametsien lähistöllä ja vihreässä ympäristössä asuvat voivat keskimääräistä paremmin niin henkisesti kuin fyysisesti. Taajamametsillä on selvä vaikutus asukkaiden stressinhallintakykyyn ja terveydestä huolehtimiseen. Asuin ympäristön luontoalueet parantavat ilman laatua, houkuttelevat liikkumaan ja lisäävät sosiaalisten kontaktien määrää. Metsien virkistyskäyttö ennaltaehkäisee sairauksia. (Hamberg ym. 2012, 16)

Tyrväisen ja Korpelan (2009) tutkimuksessa kerrotaan positiivisten tuntemusten lisääntyvän niin vapaa-aikaan kuin opiskeluun ja työhön liittyvän luonnonkäytön myötä. Tutkimuksen mukaan lähiviheralueiden käyttö yli viisi kertaa kuukaudessa lisää myönteisiä tuntemuksia. Tyrväisen, Silvennoisen, Korpelan ja Ylenin tutkimuksessa ”Luonnon merkitys kaupunkilaisille ja vaikutus psyykkiseen hyvinvointiin” (2007) todetaan viheralueiden käytön ja luonnossa liikkumisen vaikuttavan epäsuorasti työn tuottavuuteen ja laatuun lisäämällä psyykkistä hyvinvointia ja ylläpitämällä työkykyä.

2.4 Taajamametsän taloudelliset hyödyt

Taajamametsien hoidossa puuntuotannolliset tavoitteet eivät ole ensisijaisia, eikä puunmyyntituloja pyritä maksimoimaan. Metsiä kasvatetaan usein talousmetsää pidemmällä kierrolla. Taajamametsät ovat kuitenkin erittäin kustannustehokas tapa hoitaa viheralueita, jos hoitokuluja verrataan rakennettujen puistojen hoitokustannuksiin. Puunmyyntitulot paikkaavat tehokkaasti hoidosta aiheutuvia kustannuksia. Lisäksi puuenergiasta saatavat tulot ovat kasvattaneet taajamametsistä saatavia tuloja. (Hamberg ym. 2012, 20.)

Taajamametsien välillinen vaikutus kansantalouteen säästyneinä sairaanhoitokuluina on selvää, vaikka kaikkia taajamametsien terveys- ja hyvinvointihyötyjä tuottavia mekanismeja ei tunnetakaan kokonaan. Riittämätön stressistä palautuminen ja liikunnan puute saattavat johtaa pitkäaikaisiin haittavaikutuksiin ja terveydellisiin haittoihin, joiden hoitoon joudutaan käyttämään valtavasti rahaa vuosittain. (Hamberg ym. 2012, 20.)

Taajamametsien läheisyydestä ollaan myös valmiita maksamaan enemmän asuntojen hinnoissa. Miellyttävä asuin ympäristö voi olla suurempi peruste asunnon valintaan kuin esimerkiksi palvelujen tai työpaikan läheisyys (Hamberg ym. 2012, 20). Laajojen

ulkoilualueiden vaikutus asuntojen hintaan on selvästi suurempi kuin pienempien alueiden, koska laajat ulkoilualueet mahdollistavat monipuolisen virkistyskäytön ja parantavat asuinympäristön laatua muun muassa suodattamalla ilman epäpuhtauksia ja vähentämällä melua. (Metsäntutkimuslaitoksen internet-sivut 2013.)

2.5 Taajamametsien monimuotoisuus

Taajamametsät tarjoavat oivan mahdollisuuden monimuotoisuuden vaalimiseen kaupungin sisällä. Metsiä ei hoideta niin voimakkaasti toimenpitein kuin normaalissa talousmetsissä on tapana. Aukkaiden ulkoilumahdollisuuksiin kiinnitetään erityisesti huomiota ja tästä syystä metsämaisema pyritään pitämään miellyttävänä, monipuolisena ja vaihtelevana. Taajamametsissä voidaan ylläpitää monipuolista puustoa ja metsän rakennetta, mikä mahdollistaa monimuotoisen elinympäristön erilaisille metsälajeille. Arvokkaiden metsäelinympäristöjen säilyttämisessä kaupunki- ja taajamaympäristössä on omat haasteensa, mutta toisaalta taajamametsissä on alueita, jonne muodostuu omanlaisensa elinympäristö ja lajikoostumus. Tällaisia alueita voi olla esimerkiksi taajamaympäristön ja luontaisen metsäympäristön rajapinnalla. (Hamberg ym. 2012, 20.)

2.6 Taajamametsien ympäristövaikutukset

Taajama-alueiden metsillä on tärkeitä suojavaikutuksia. Rakennetulla alueella lämpötilat nousevat korkeammiksi kuin ympäröivässä luonnossa. Taajama-alueilla tuuli saattaa puhaltaa tavallista voimakkaammin rakennetun ympäristön vuoksi. Puut vaikuttavat taajamien pienilmastoon suojaamalla auringonpaahteelta, viilentämällä ilmaa ja vaimentamalla tuulta. Suojaava puusto pienentää rakennusten energiankäytöstä aiheutuvia kustannuksia. Metsät imevät myös hulevesiä ja suojaavat maanpintaa kulumiselta. (Hamberg ym. 2012, 21.)

Tienvarsilla taajamametsää voidaan hoitaa monikerroksisena suojametsänä, jonka tehtävänä on sitoa pölyä ja muita liikenteestä aiheutuvia ilman epäpuhtauksia. Suojametsät vaimentavat melua, ja ne voivat toimia näkösuojana, katkaisten näkymän teollisuusalueille, vilkkaasti liikennöidyille teille tai naapurin pihalle. Jo kapea suoja-vyöhyke voi olla riittävä. (Hamberg ym. 2012, 21.)

2.7 Luontosuhteen syntyminen ja opetus

Koko ikänsä kaupunkialueella kasvaneille lapsille taajamametsä voi olla keskeinen tekijä luontosuhteen syntymisessä. Arvostus ja kiinnostus luontoa kohtaan on tavallisesti peräisin lapsuudenaikaisista kokemuksista. Metsä on tärkeä oppimisympäristö, ja moni vanhempi haluaisi tarjota omille lapsilleen mahdollisuuden leikkiä lähimetsässä. (Hamberg ym. 2012, 17.)

Viherympäristössä leikkineiden lasten on huomattu olevan rauhallisempia ja keskittyvän paremmin annettuihin tehtäviin kuin sisätiloissa leikkineiden lasten. Luonnossa liikkuminen kehittää myös lasten motorisia perustaitoja, luonnontuntemusta ja kärsivällisyyttä. (Hamberg ym. 2012, 17.)

Alkuperäistä luontoympäristöä edustavia taajamametsiä voidaan käyttää tukemaan opetusta ja luontokasvatusta. Metsässä koetut mieleen jääneet elämykset ja kokemukset voivat ohjata valitsemaan luontoon liittyvän ammatin. (Hamberg ym. 2012, 17.)

3 KOUVOLAN KAUPUNKI

3.1 Perustiedot Kouvolasta

Kouvolan kaupunki sijaitsee Etelä-Suomen läänissä, Kaakkois-Suomessa, Kymenlaakson pohjois-osassa. Kouvola on niin raide- kuin maantieliikenteen risteyskohta. Vuonna 2009 Anjalankosken kaupunki, Elimäen kunta, Jaalan kunta, Kouvolan kaupunki, Kuusankosken kaupunki ja Valkealan kunta lakkautettiin ja tilalle perustettiin niiden nykyiset alueet käsittävä uusi kunta, joka otti käyttöönsä Kouvola-nimen. (Kouvolan kaupungin internet-sivut 2013.)

Kouvola on pinta-alaltaan 2 871 km², josta 2 558 km² on maapinta-alaa ja 328 km² vesistöjä. Kaupungin asukasluku on 87 295 tehden Kouvolasta Suomen kymmenenneksi suurimman kaupungin asukasluvulla mitattuna. Aasukastiheys on 34,7 asukasta neliökilometriä kohden. 85,5 % kaupungin asukkaista asuu taajama-alueella. (Tilastokeskus 31.12.2012.)

3.2 Kaupungin metsäomaisuuden hoito

Kouvolan kaupunki omistaa metsätalousmaata yhteensä noin 3 600 hehtaaria, joista noin 1 600 hehtaaria luokitellaan talousmetsäksi ja noin 2 000 hehtaaria taajamametsäksi. Yhteensä 77 hehtaaria suunnitelman mukaisesta metsätalousmaan alasta on suojeltu erilaisin monimuotoisuuteen liittyvin perustein. Talousmetsän hoidossa huolehditaan, että taloudelliset, ekologiset ja sosiaaliset arvot huomioidaan ja metsien hoito on kestäväällä pohjalla. Talousmetsän hoidon suunnittelu sekä puutavaran korjuu ja myynti toteutetaan Metsätalouden kehittämiskeskus Tapion Hyvän metsänhoidon suositusten mukaisesti. Kaupungin metsät ovat myös mukana kansainvälisessä PEFC-sertifioinnissa. (Kouvolan talousmetsät 2013.)

Kaupungin kaikista talousmetsistä on voimassa olevat metsäsuunnitelmat. Metsävaratietoa, niin metsäsuunnitelmia, kuin toteutustietojakin, pidetään yllä Tforest-paikkatieto-ohjelmalla. Kouvolan kaupunki on Metsänhoitoyhdistys Kymenlaakson jäsen, joka on myös tehnyt osan kaupungin metsäsuunnitelmista. (Kouvolan talousmetsät 2013.)

Kaupungin taajamametsien käsittely poikkeaa talousmetsien käsittelystä huomattavasti. Taajamametsien hoidossa otetaan huomioon ennen kaikkea asukkaiden virkistys- ja ulkoilumahdollisuudet. Puuntuotannolliset tavoitteet ovat toissijaisia. Kouvolan taajamametsien hoitoa ohjaa keväällä 2013 julkaistu Taajamametsien hoitoperiaatteet - ohjeisto. Hoitoperiaatteet on tavoitelinjaus siitä, mihin taajamametsien hoidolla pyritään. Samalla ohjeisto toimii oppaana kaupungin taajamametsissä työskenteleville. (Taajamametsien hoitoperiaatteet 2013, 3.)

Kouvolan kaupunki tiedottaa metsänhoitotoimenpiteistä asukkaille ja eri sidosryhmille ennen toimenpiteiden alkamista. Hakkuualueen rajanaapureille tiedotetaan lähimetsien hakkuista ja tarvittaessa hakkuista ilmoitetaan paikallisessa lehdessä. Asukkaille tarjotaan mahdollisuus vaikuttaa ja kertoa mielipiteensä suunnitelluista hakkuista. Yksittäiset toiveet huomioidaan ja niiden toteuttamismahdollisuudet arvioidaan tapauskohtaisesti. (Taajamametsien hoitoperiaatteet 2013, 9.)

4 TUTKIMUSMENETELMÄ JA AINEISTO

Opinnäytetyön tavoitteena oli kerätä tietoa Kouvolan kaupungin asukkaiden taajamametsien käyttötottumuksista ja hoitotoiveista. Tietoa kerättiin strukturoidussa muodossa, kyselylomaketta käyttäen. Tutkimuksen luonne oli kvantitatiivinen eli määrällinen.

Opinnäytetyö toteutettiin yhteistyönä Kouvolan kaupungin kanssa. Kysely suunniteltiin yhdessä metsätalousinsinööri Kirsi Hokkasen kanssa koskemaan Kouvolan, Kuusankosken, Valkealan, Anjalankosken, Elimäen ja Jaalan alueita, jotka olivat muodostaneet kuntaliiton myötä Kouvolan kaupungin vuonna 2009.

Kysely koski taajama-alueen metsiä, ja tutkimuksen rajauksena oli asuinalue ja ikä. Asuinalueet jaettiin sopiviksi kokonaisuuksiksi siten, että niiden pinta-alat vastasivat suunnilleen toisiaan. Asuinalueita oli yhteensä kymmenen: Anjala-Inkeroinen, Jaala, Kouvola radan eteläpuoli, Kouvola radan pohjoispuoli, Kuusankoski eteläinen, Kuusankoski pohjoinen, Korja-Elimäen kk, Myllykoski-Keltakangas, Valkeala ja Voikkaa. Tutkimus rajattiin koskemaan vain täysi-ikäisiä kaupunkilaisia.

Kyselylomake oli neljäsvuvinen. Kysymykset olivat monivalintatehtäviä, jotta niihin olisi helppo ja nopea vastata. Lisäksi kyselyn loppupuolella oli mahdollista jättää avointa palautetta. Kyselylomakkeessa kysyttiin muun muassa seuraavista asioista: taajamametsien käyttö ja arvostus, taajamametsien viihtyisyys ja hoitotoimien tärkeys, hoito- ja hakkuutoimenpiteiden tarpeellisuus, hoitomenetelmien sopivuus, suunnitteluun ja hoitotoimenpiteisiin vaikuttaminen sekä taajamametsien hoitotoimenpiteistä tiedottaminen.

Aineistoa kerättiin Korian Pioneeripuistossa järjestettävillä erämessuilla kesäkuun 7.–9. päivä 2013. Yhteensä 143 Kouvolan kaupungin asukasta täytti kyselylomakkeen erämessuilla. Kyselyyn oli mahdollista vastata myös internetin kautta Webropol-ohjelman avulla. Vastausaikaa oli noin puolitoista kuukautta, kesäkuun puolivälistä heinäkuun 2013 loppuun. Internetin kautta vastanneita oli 105. Yhteensä kyselyyn vastasi 248 Kouvolan kaupungin asukasta.

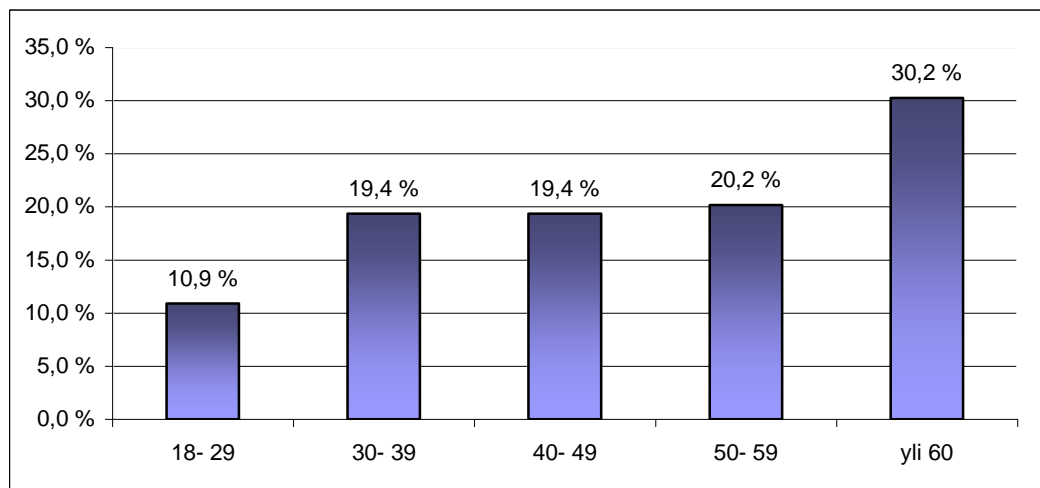
5 TUTKIMUSTULOKSET

Taajamametsäkyselyyn vastasi yhteensä 248 Kouvolan kaupungin asukasta. Erämessuilla kyselyn täytti 143 asukasta ja internetin kautta vastasi 105 asukasta. Vastauksia tuli ympäri Kouvola, ja vastaajien määrää pidettiin tarpeeksi suurena tulosten luotettavaan tarkasteluun.

5.1 Vastaajien taustatiedot

Vastaajista 60,1 % oli miehiä ja 39,9 % naisia. Vastanneiden sukupuolijakauma oli lähes sama sekä erämessuilla että internetissä. Miehet olivat hieman aktiivisempia vastaamaan kyselyyn.

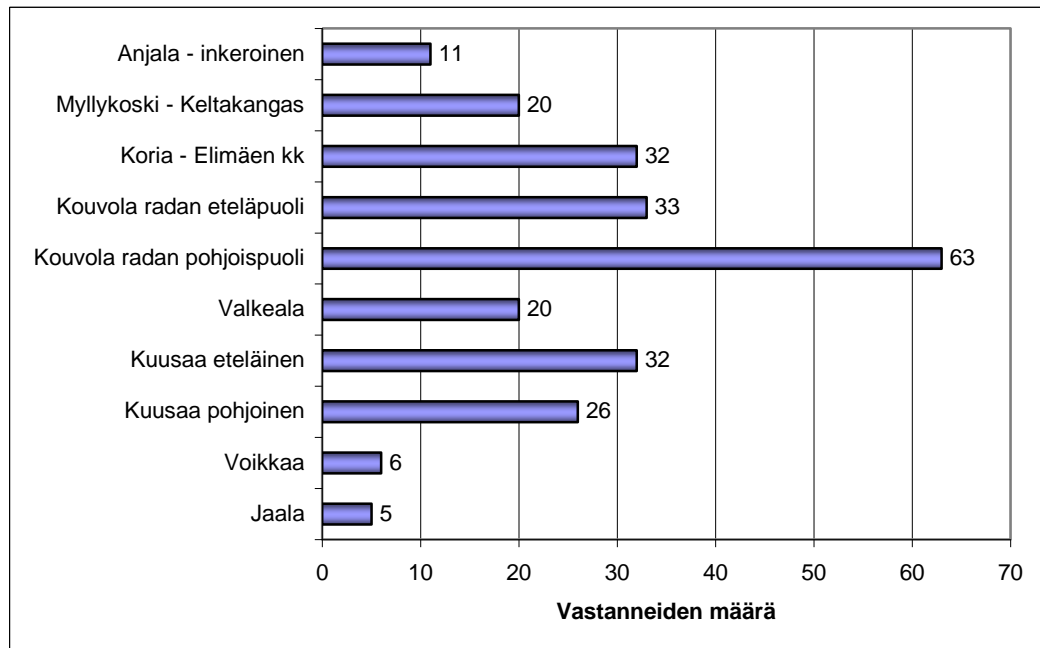
Erämessuilla ikäryhmä *yli 60 vuotta* oli huomattavasti suurempi (36,6 %) kuin internetissä (21,9 %), kun taas ikäryhmä *30–39 vuotta* oli internetissä (27,6 %) noin kaksi kertaa niin suuri kuin erämessuilla (13,4 %). Kaikkien vastanneiden ikä jakautui seuraavasti: 18–29 vuotta 10,9 %, 30–39 vuotta 19,4 %, 40–49 vuotta 19,4 %, 50–59 vuotta 20,2 %, ja yli 60 vuotta 30,2 %. (Kuva 1.)



Kuva 1. Vastanneiden ikäjakauma

Vastauksia tuli jokaiselta kyselytutkimukseen valitulta asuinalueelta. Eniten vastauksia tuli Kouvolan radan pohjoispuolelta, yhteensä 63 kappaletta, joka vastasi noin neljäsosaa kaikista annetuista vastauksista. Asuinalueet Kuusankoski pohjoinen, Kuusankoski eteläinen, Kouvola radan eteläpuoli, Valkeala, Myllykoski-Inkeroinen ja Korja-

Elimäen kk tulivat edustetuiksi 8–13 %:n osuudella annetuista vastauksista. Alueilta Anjala-Inkeroinen, Jaala ja Voikkaa tuli hieman vähemmän vastauksia. (Kuva 2.)

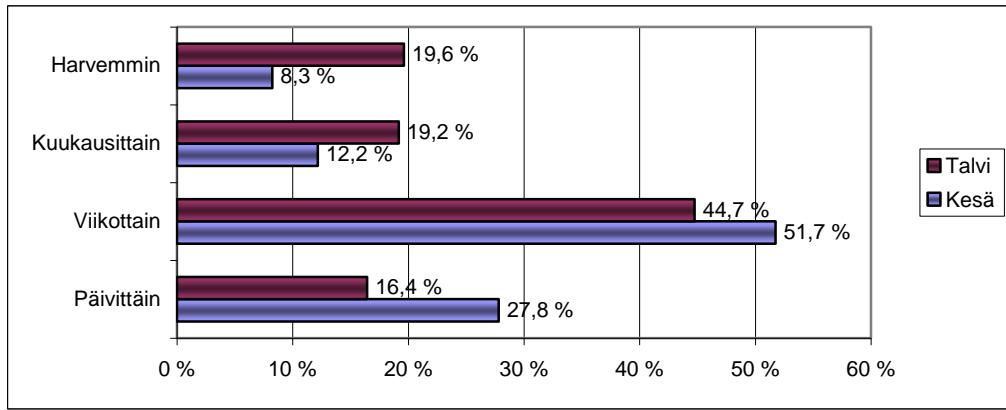


Kuva 2. Vastanneet asuinalueittain

5.2 Taajamametsien käyttö ja arvostuksen kohteet

Tutkimuksessa haluttiin selvittää asukkaiden taajamametsien käyttöä. Asukkailta kysyttiin taajamametsien käyttötiheydestä. Kesällä taajamametsiä kertoi käyttävänsä päivittäin 27,8 % vastaajista. 51,7 % vastaajista sanoi käyttävänsä taajamametsiä viikoittain kesäisin. Kuukausittain taajamametsiä kertoi käyttävänsä kesäisin 12,2 % asukkaista. Harvemmin vaihtoehdon merkitsi 8,3 % vastaajista. (Kuva 3.)

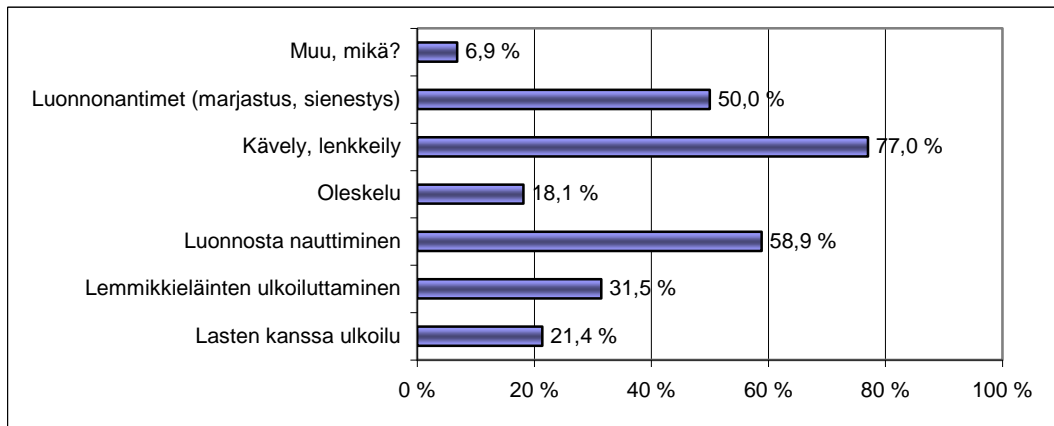
Talvella asukkaiden vierailut taajamametsissä vähenivät hieman kesän määristä. Päivittäin talvella taajamametsiä kertoi käyttäneensä 16,4 %, viikoittain 44,7 %, kuukausittain 19,2 % ja harvemmin 19,6 %. (Kuva 3.)



Kuva 3. Taajamametsien käyttö eri vuodenaikoina

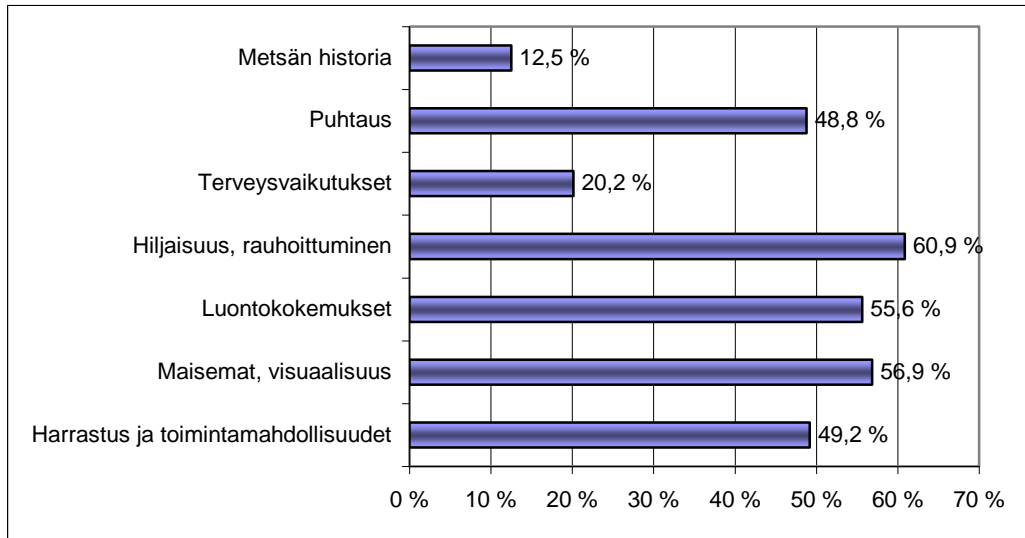
Asukkailta kysyttiin myös, mihin tarkoitukseen he käyttävät taajamametsiä. 77,0 % vastaajista kertoi käyttävänsä taajamametsiä kävelyyn ja lenkkeilyyn, 58,9 % luonnosta nauttimiseen ja 50,0 % luonnonantimien, kuten marjojen ja sienien keräämiseen.

(Kuva 4.)



Kuva 4. Taajamametsien käyttötarkoitus

Tutkimuksessa haluttiin selvittää, mitä asioita asukkaat pitävät tärkeinä ja arvostavat asuinalueensa taajamametsissä. Vastaajia pyydettiin valitsemaan kolme mielestään tärkeintä vaihtoehtoa seitsemästä mahdollisesta. 60,9 % vastaajista merkitsi hiljaisuuden ja rauhoittumisen tärkeäksi. 56,9 % vastaajista piti maisemaa ja visuaalisuutta tärkeänä. Myös luontokokemukset (55,6 %), harrastus- ja toimintamahdollisuudet (49,2 %) sekä puhtaus (48,8 %) saivat runsaasti merkintöjä vastaajilta. Terveysvaikutukset vaihtoehdon merkitsi tärkeiksi 20,2 % vastaajista ja metsän historian 12,5 %. (Kuva 5.)

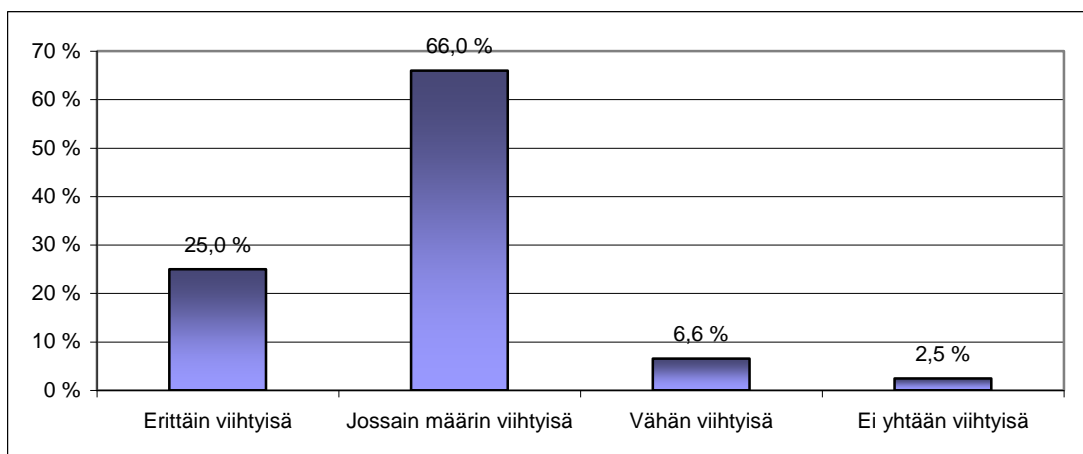


Kuva 5. Taajamametsien arvostuksen kohteet

5.3 Taajamametsien viihtyisyys ja hoitotoimien tärkeys

Asukkailta kysyttiin, kuinka viihtyisänä he pitävät asuinalueensa taajamametsiä. Erittäin viihtyisänä taajamametsiä piti 25,0 % vastaajista, jossain määrin viihtyisänä 66,0 %, vähän viihtyisänä 6,6 % ja ei ollenkaan viihtyisänä 2,5 %. Yhteensä 91,0 % piti taajamametsiä erittäin tai jossain määrin viihtyisänä. (Kuva 6.)

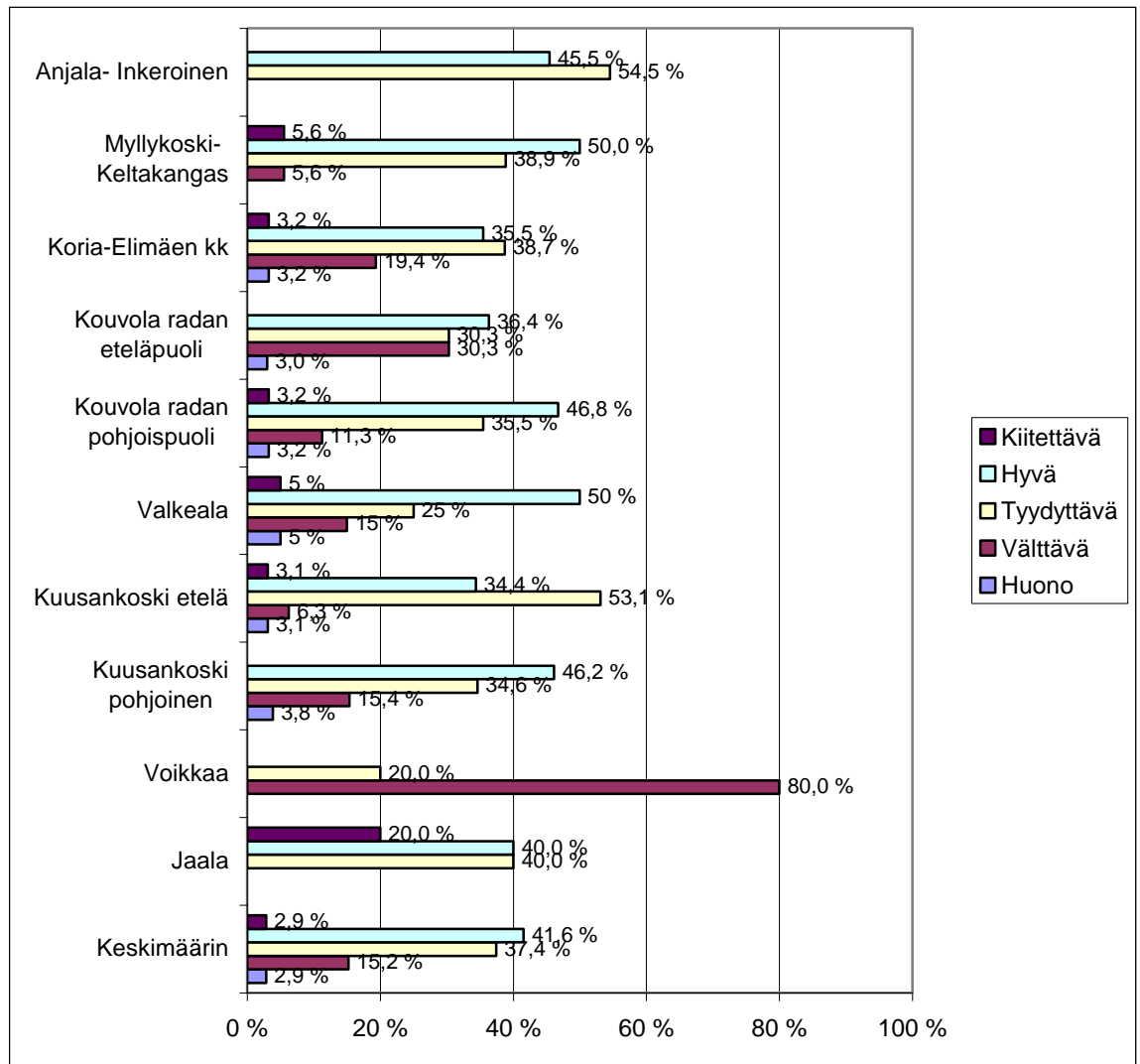
Asuinaluekohtaisessa vertailussa vastaukset jakoutuivat jokseenkin samalla tavalla kuin keskimäärin. *Ei yhtään viihtyisä* -vaihtoehdolle tuli merkintöjä Kouvolan radan molemmilta puolin ja Kuusankosken eteläosasta.



Kuva 6. Asukkaiden mielipide taajamametsien viihtyisyydestä

Kaupungin asukkaita pyydettiin antamaan yleisarvosana asuinalueensa taajamametsien kunnosta, käsittelyistä ja hoidosta. Vastaajista 2,9 % antoi kiitettävän, 41,6 % hyvän, 37,4 % tyydyttävän, 15,2 % välttävän ja 2,9 % huonon arvosanan. Valtaosa vastaajista eli 79 % antoi hyvän tai tyydyttävän arvosanan. (Kuva 7.)

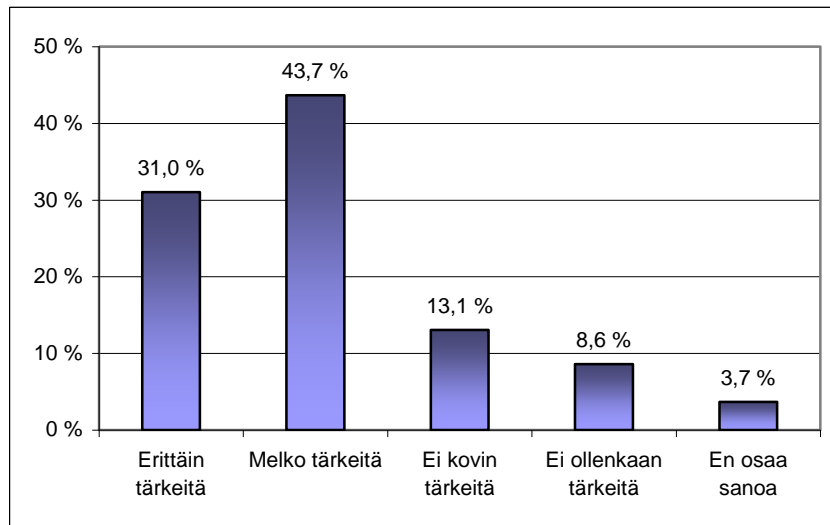
Asuinaluekohtaisesti asukkaiden vastaukset myötäilivät keskimääräisiä vastauksia. Voikkaan ja Kouvolan radan eteläpuolen vastaajat antoivat hieman huonomman arvosanan taajamametsien kunnosta, käsittelystä ja hoidosta. (Kuva 7.)



Kuva 7. Asukkaiden yleisarvosana asuinalueensa taajamametsien kunnosta, käsittelystä ja hoidosta

Kyselyssä haluttiin selvittää kaupunkilaisten mielipide taajamametsissä toteutettavien hoito- ja hakkuutoimenpiteiden tärkeydestä. Vastaajista 31,0 % piti hoitotoimenpiteitä erittäin tärkeinä. 43,7 % vastaajista piti hoitotoimia melko tärkeinä, 13,1 % ei kovin tärkeinä ja 8,6 % ei ollenkaan tärkeinä. 3,7 % vastaajista ei osannut sanoa mielipidet-

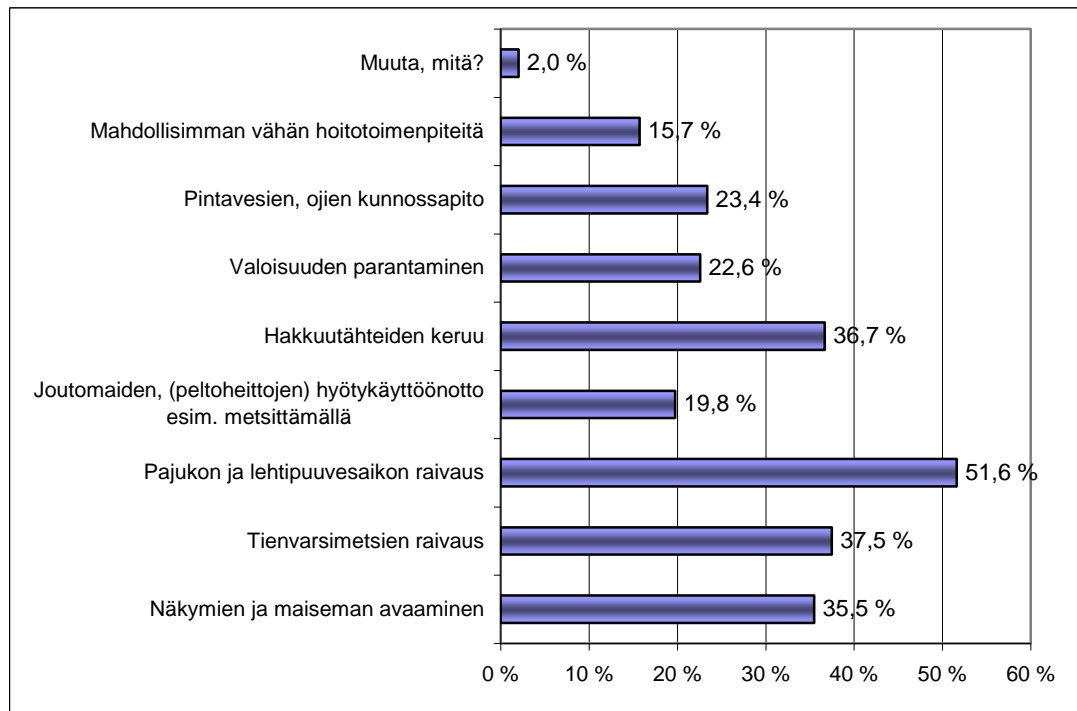
tään. Yhteensä 74,7 % vastaajista piti taajamametsien hoitotoimenpiteitä erittäin tai melko tärkeinä. (Kuva 8.)



Kuva 8. Taajamametsissä toteutettavien hoito- ja hakkuutöiden tärkeys

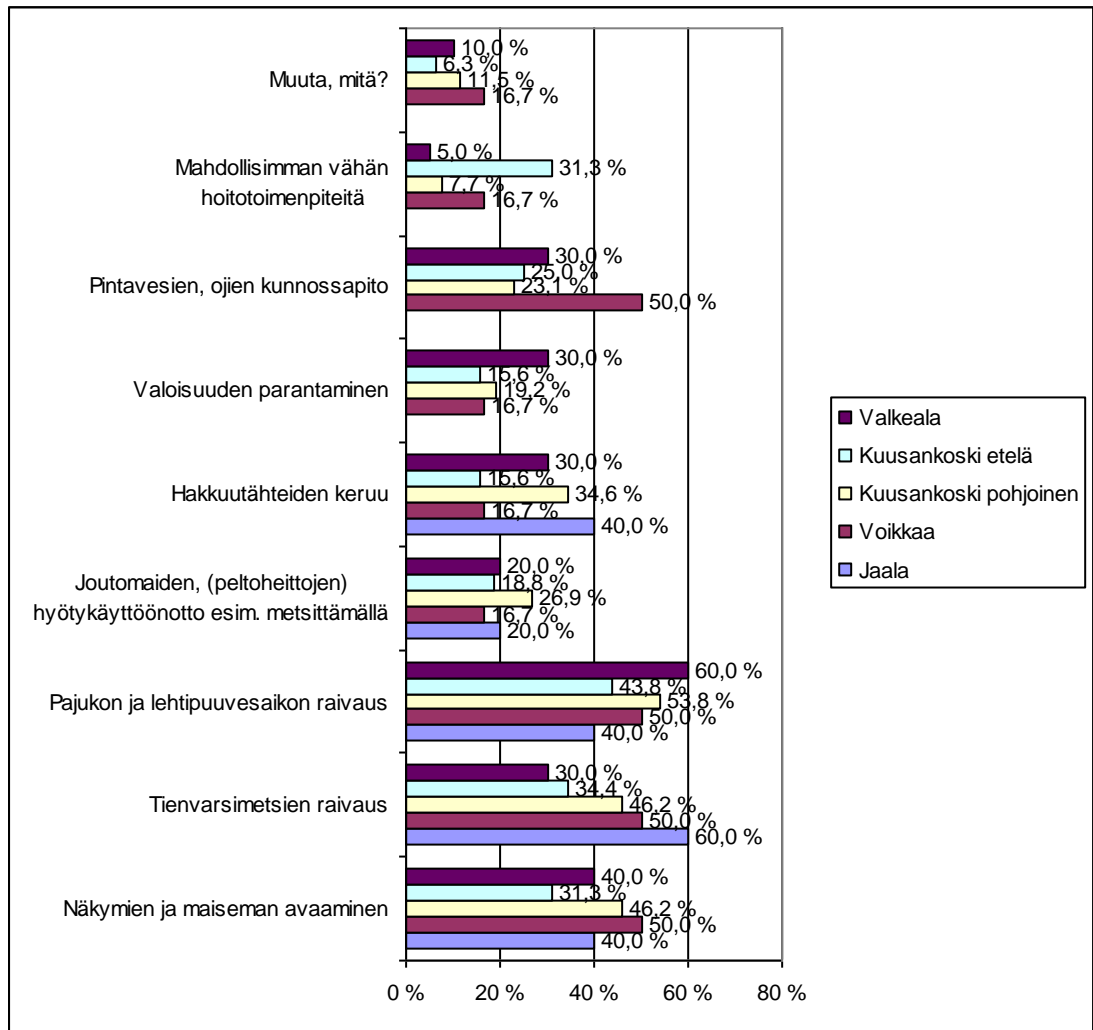
5.4 Metsänhoitotoimenpiteiden tarpeellisuus

Asukkailta tiedusteltiin metsänhoitotoimenpiteistä, joita kaupungin olisi syytä tehdä enemmän heidän asuinalueensa lähellä sijaitsevilla taajamametsissä. Kaikki asuinalueet mukaan lukien, yhteensä 128 asukasta eli 51,6 % vastaajista toivoi kaupungin tekevän enemmän pajukon ja lehtipuuvesakon raivauksia. Tienvarsimetsien raivauksen merkitsi 37,5 % ja hakkuutähteiden keruun 36,7 % vastaajista. Näkymien ja maiseman avaamista toivoi 35,5 %. Pintavesien ja ojien kunnossapidon merkitsi 23,4 % ja valoisuuden parantamisen 22,6 %. Joutomaiden tai peltoheittojen hyötykäyttöönottoa toivoi 19,8 %. 15,7 % vastaajista sanoi haluavansa mahdollisimman vähän toimenpiteitä. 2,0 % vastanneista vastasi ”Muuta,mitä?”. (Kuva 9.)

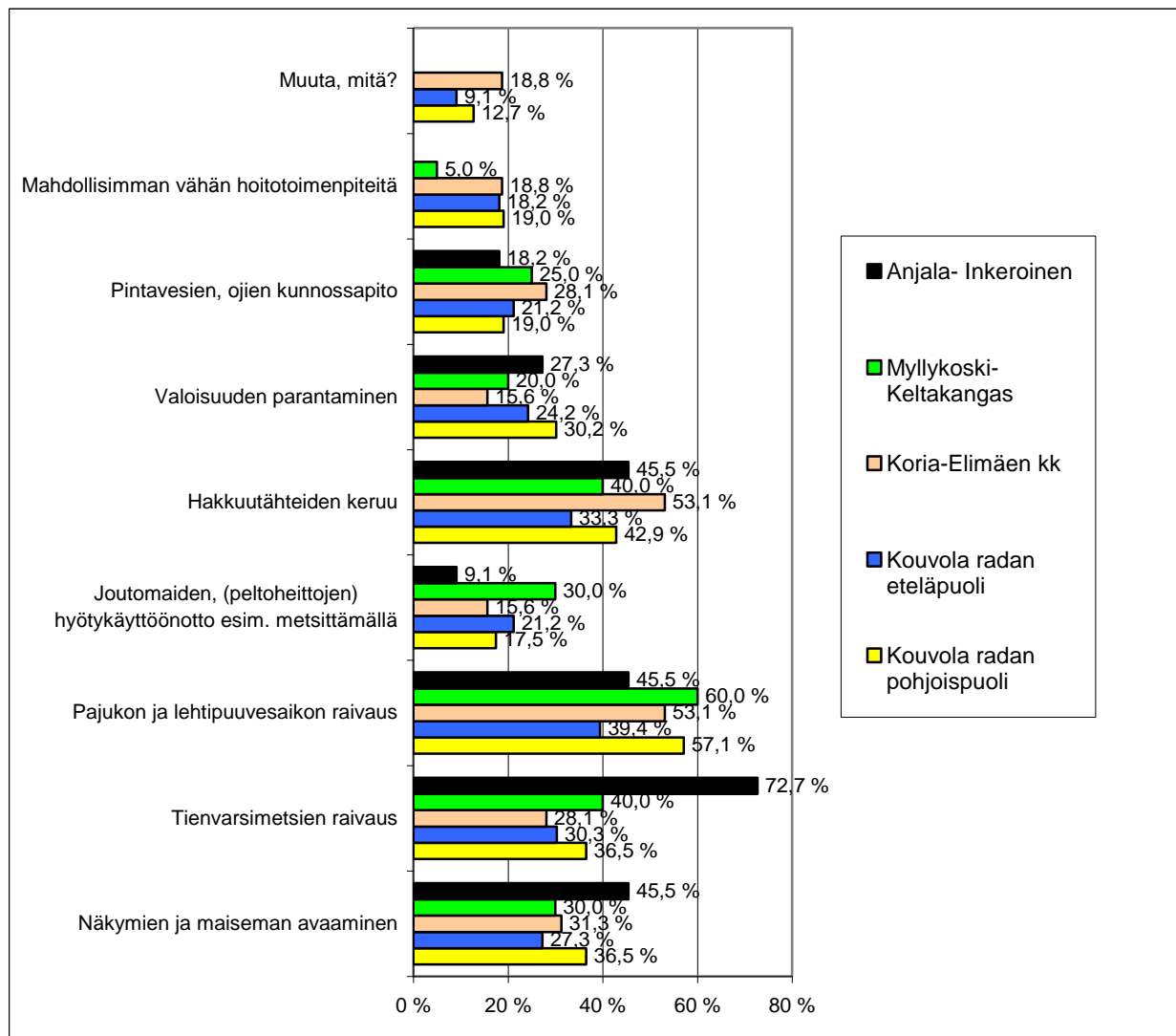


Kuva 9. Asukkaiden mielipide hoitotoimien lisäämisen tarpeellisuudesta

Vastaajien asuinaluekohtaiset toiveet taajamametsien hoitotoimia koskien ovat nähtävissä kuvista 10 & 11.



Kuva 10. Asuinaluekohtaiset (Jaala, Voikkaa, Kuusankoski, Valkeala) mielipiteet hoitotoimien lisäämisen tarpeellisuudesta



Kuva 11. Asuinaluekohtaiset (Kouvola, Korja-Elämäen kk, Myllykoski-Keltakangas, Anjala-Inkeroinen) mielipiteet hoitotoimien lisäämisen tarpeellisuudesta

5.5 Taajamametsien hoidon arvot

Asukkailta kysyttiin, mitä asioita kaupungin taajamametsien hoidossa tulisi painottaa. Vastaajia pyydettiin valitsemaan painotus kahden vaihtoehdon välillä asteikolla 1–5. Talousmetsä (1) – suojelumetsä (5)-vertailussa vastaajien merkinnät painottuivat suojelumetsän puolelle. Vastausten keskiarvoksi muodostui 3,71. Taloudellisuutta (1) ja virkistys- ja ulkoilukäyttöä (5) vertailtaessa painotus jakaantui selvästi virkistys- ja ulkoilukäytön puolelle. Keskiarvoksi muodostui 4,20. (Taulukko 1.)

Perinteisen suunnittelun (1) ja osallistavan suunnittelun (5) vertailussa vastaajat kallistuivat hieman osallistavan suunnittelun kannalle keskiarvolla 3,43. Luonnontilaisen

aarnimetsän (1) ja hoidetun puiston (5) välillä vastaajien merkinnät jakaantuivat tasaisesti keskiarvon ollessa tasan 3,00. (Taulukko 1.)

Taulukko 1. Asukkaiden mielipide taajamametsien hoidon painotuksesta. Taulukkoon on laskettu vastanneiden osuudet. Myös keskiarvo on laskettu.

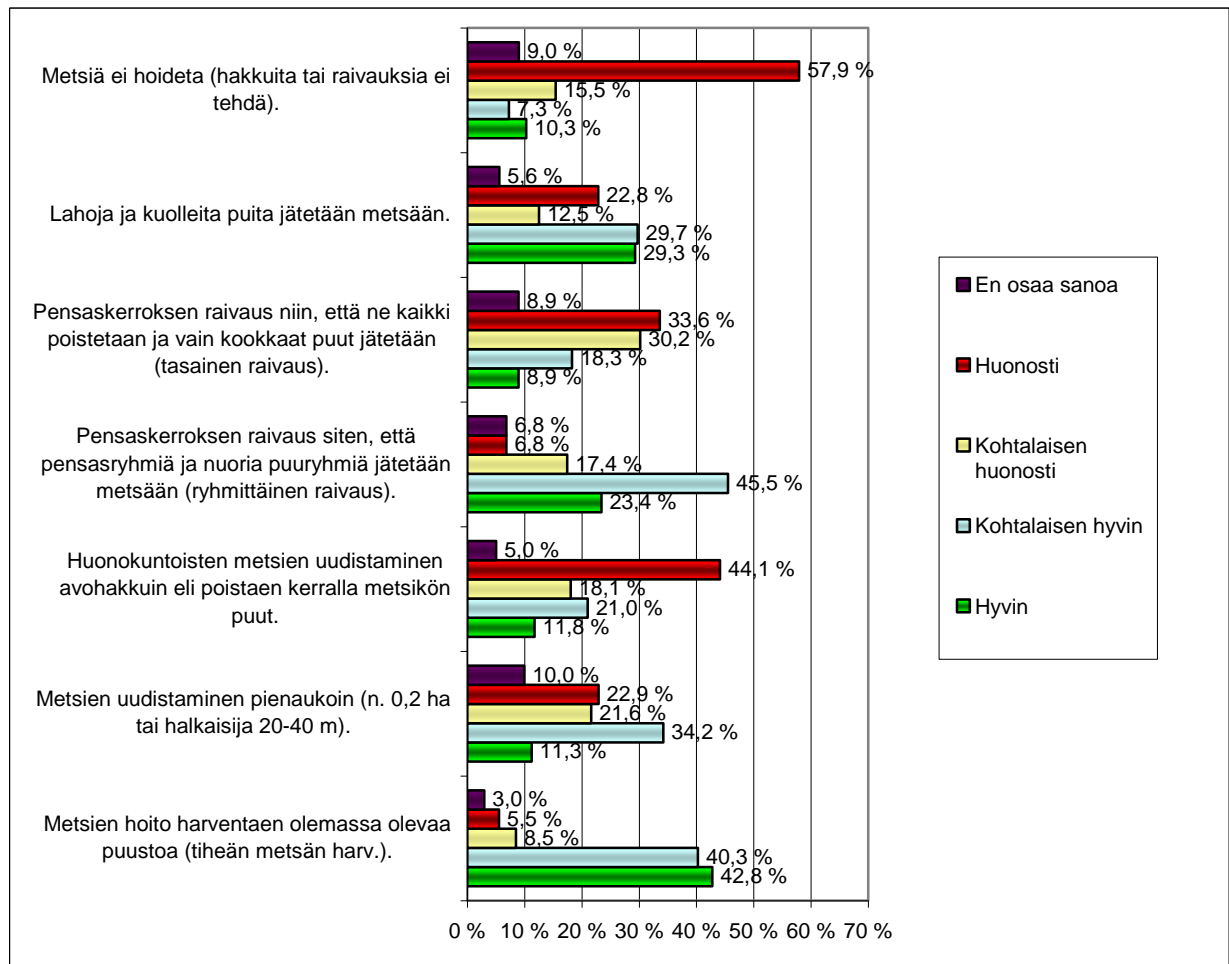
	1	2	3	4	5		Keskiarvo
Talousmetsä	3,9 %	7,3 %	28,4 %	34,5 %	25,9 %	Suojelumetsä	3,71
Taloudellisuus	2,1 %	1,7 %	13,2 %	40,2 %	42,7 %	Virkistys- ja ulkoilu- käyttö	4,20
Perinteinen suunnittelu	6,9 %	10,8 %	33,6 %	30,2 %	18,5 %	Osallistava suunnittelu	3,43
Luonnontilaisuus (aarnimetsiä)	17,0 %	16,2 %	29,4 %	24,7 %	12,8 %	Hoidettu (puistomaisia)	3,00

5.6 Hoitomenetelmien sopivuus

Vastaajia pyydettiin valitsemaan, kuinka hyvin eri metsänhoitomenetelmät sopivat heidän mielestään taajamametsille. Vastaajista 83,1 % katsoi tiheän metsän harvennuksen sopivan hyvin tai kohtalaisen hyvin taajamametsille. Pienaukkohakkuut jakoi-
vat vastaajien mielipiteitä. 34,2 % piti pienaukkohakkuuta kohtalaisen sopivana menetelmänä, kun taas 21,6 % piti menetelmää kohtalaisen huonosti sopivana ja 22,9 % huonosti sopivana. 44,1 % vastanneista asukkaista katsoi huonokuntoisten metsien uudistamisen avohakkuilla huonosti sopivaksi ja 18,1 % kohtalaisen huonosti sopivaksi vaihtoehdoksi taajamametsiä käsiteltäessä. 21,0 % piti menetelmää kohtalaisen sopivana. (Kuva 12.)

23,4 % vastaajista mielsi pensaskerroksen ryhmittäisen raivauksen sopivan hyvin ja 45,5 % kohtuullisen hyvin taajamametsien hoitomenetelmäksi. 17,4 % vastaajista piti menetelmää kohtalaisen huonona. Vastaavasti 33,6 % vastaajista piti pensaskerroksen tasaiseksi raivaamista huonosti sopivana ja 30,2 % kohtalaisen huonosti sopivana menetelmänä. (Kuva 12.)

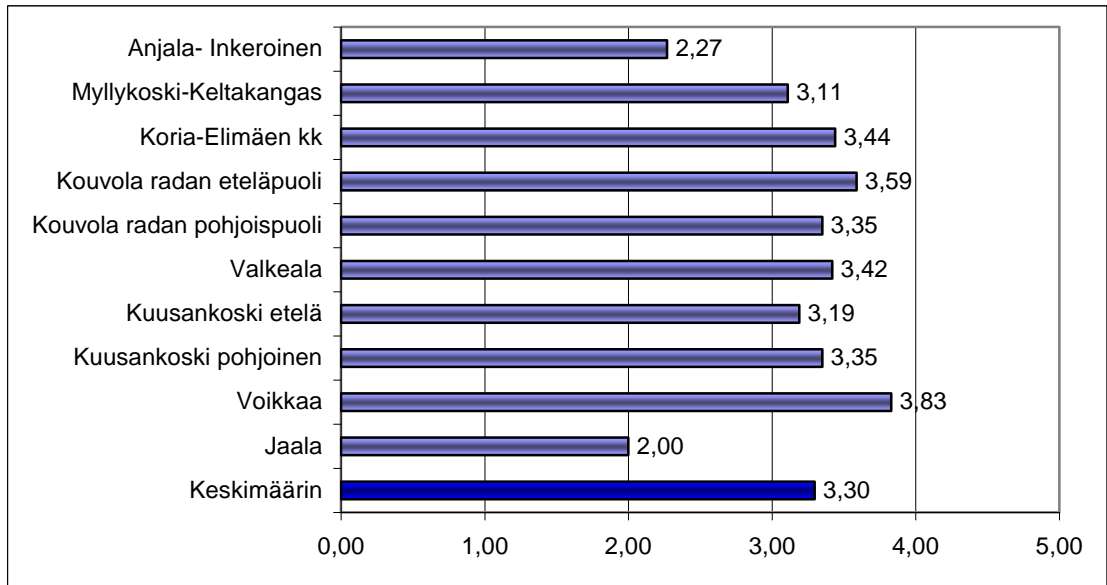
Lahojen ja kuolleiden puiden jättäminen metsään sopi menetelmäksi hyvin tai kohtalaisen hyvin 60,0 %:n mielestä. 22,8 %:n mielestä lahojen ja kuolleiden puiden jättäminen metsään sopi huonosti. Metsien hoitamattomuutta piti huonosti sopivana menetelmänä 57,9 % ja kohtalaisen huonosti sopivana 15,5 % vastaajista. 10,3 % piti hoitamattomuutta hyvin sopivana vaihtoehtona. (Kuva 12.)



Kuva 12. Taajamametsien hoitomenetelmien sopivuus

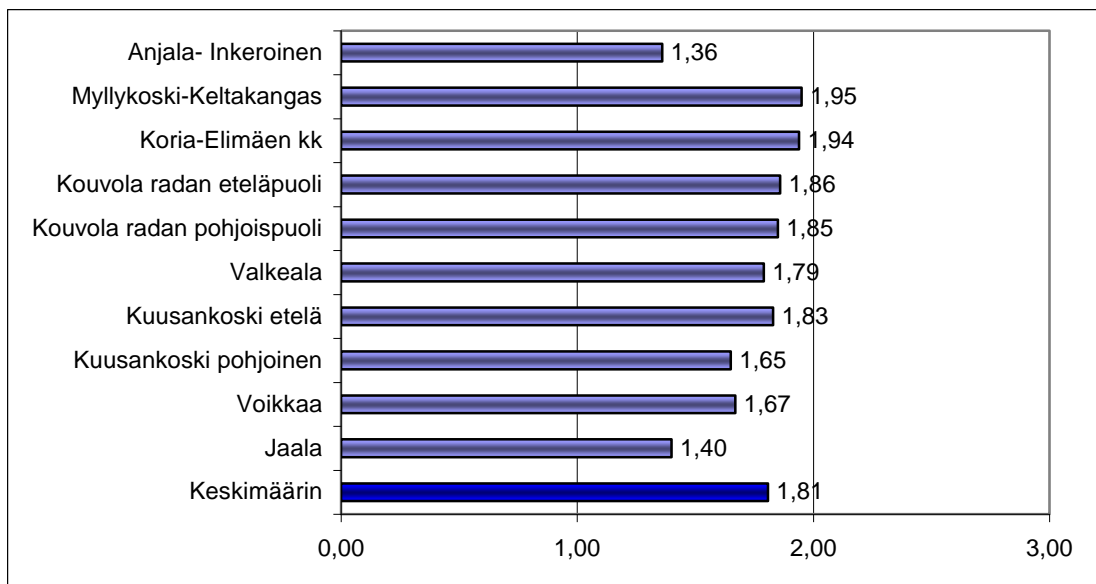
5.7 Suunnitteluun ja hoitotoimenpiteisiin vaikuttaminen

Tutkimuksessa kysyttiin myös asukkaiden halukkuutta vaikuttaa taajamametsien suunnitteluun ja hoitoon. Vastaajia pyydettiin merkitsemään sopiva vaihtoehto asteikolla 1–5, jossa 1 tarkoitti ”En ole kiinnostunut” ja 5 tarkoitti ”Ehdottomasti kiinnostunut”. Vastauksien keskiarvoksi muodostui 3,30. Asuinaluekohtaiset keskiarvot olivat samansuuntaisia kuin vastaajien keskimääräinen mielipide. Vain asuinalueiden Anjala-Inkeroinen ja Jaala innostus taajamametsien suunnitteluun oli hieman alhaisempi. (Kuva 13.)



Kuva 13. Asukkaiden mielenkiinto taajamametsien hoidon suunnitteluun asteikolla 1 (*”En ole kiinnostunut”*) – 5 (*”Ehdottomasti kiinnostunut”*)

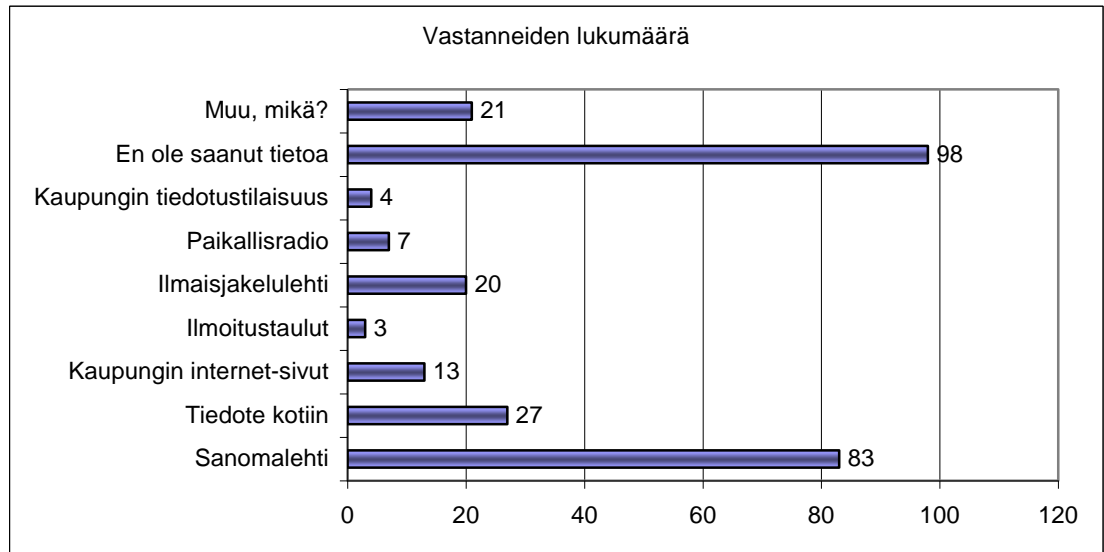
Kyselyssä tiedusteltiin, ovatko asukkaat mielestään voineet vaikuttaa asuinalueensa taajamametsien hoitotoimenpiteiden toteutumiseen. Vastaajia pyydettiin merkitsemään sopiva vaihtoehto asteikolla 1–5, jossa 1 tarkoitti *”En ollenkaan”* ja 5 tarkoitti *”Erittäin paljon”*. Vastauksien keskiarvoksi muodostui 1,81. (Kuva 14.)



Kuva 14. Hoitotoimenpiteisiin vaikuttamisen mahdollisuus asteikolla 1 (*”En ollenkaan”*) – 5 (*”Erittäin paljon”*)

5.8 Metsänhoitotoimenpiteistä tiedottaminen

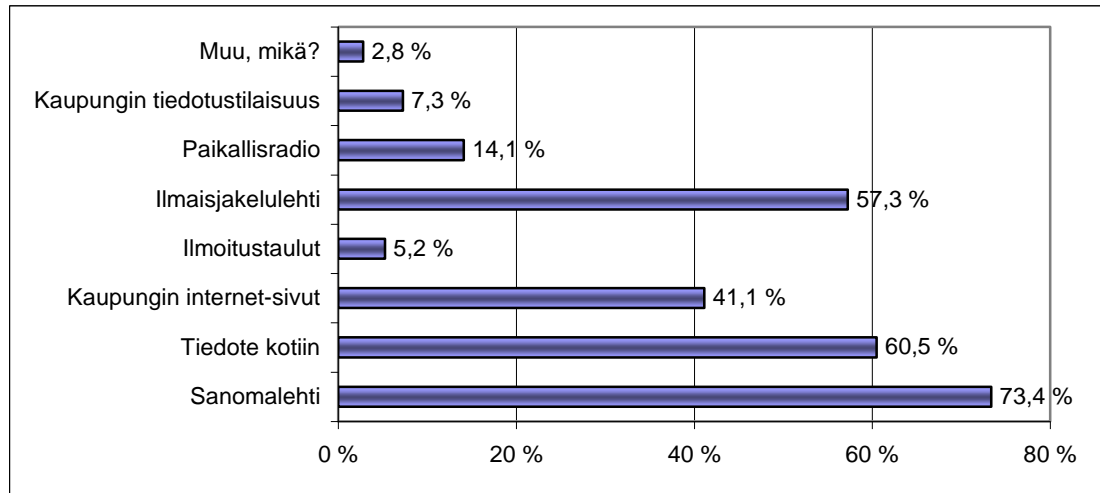
Kyselyssä tiedusteltiin, mistä asukkaat olivat saaneet tiedon, jos heidän asuinalueensa lähistöllä oli tehty metsänhoitotoimenpiteitä viimeisen neljän vuoden aikana. 98 vastaajaa ei ollut saanut tietoa metsänhoitotoimenpiteistä. 83 vastaajaa oli saanut tiedon sanomalehdestä, 27 vastaajaa oli saanut tiedon kotiin jaettavasta tiedotteesta ja 20 vastaajaa sai tiedon ilmaisjakelulehdestä. (Kuva 15.)



Kuva 15. Asukkaiden tiedon saanti, mikäli lähistöllä on tehty metsänhoitotoimenpiteitä

Vastaajilta kysyttiin, oliko kaupungin tiedottaminen toimenpiteistä ollut riittävää. Vastaajista 68,7 % ilmoitti, ettei tiedottaminen ollut riittävää. 31,3 % oli sitä mieltä, että tiedottaminen oli riittävää.

Vastaajia pyydettiin kertomaan, missä kaupungin tulisi tiedottaa asukkaiden lähellä tapahtuvista metsänhoitotoimenpiteistä. Sanomalehteä piti hyvänä tiedonlähteenä 73,4 %, tiedotetta kotiin 60,5 %, ilmaisjakelulehteä 57,3 % ja kaupungin internet-sivuja 41,1 % vastaajista. Vastaajista 14,1 % kuulis mielellään tietoja hoitotoimenpiteistä paikallisradiosta. 7,3 % vastaajista haluaisi kaupungin järjestävän tiedotustilaisuuden ja 5,2 % näkisi ilmoitustaulut hyvänä keinona tiedon välittämiseen. (Kuva 16.)



Kuva 16. Metsänhoitotoimenpiteistä tiedottaminen

6 TULOSTEN TARKASTELU

Eniten vastanneita on ikäluokassa yli 60-vuotiaat, Tosin ikäluokka kattaakin enemmän vuosia kuin muut ikäluokat, jotka on jaoteltu kymmenen vuoden välein. Erämessuilta kerätyissä kyselyissä ikäryhmä yli 60 vuotta on selvästi eniten edustettu. Erämessut saattoivat kiinnostaa hieman iäkkäämpiä ihmisiä. Messuilla oli myös lapsiperheitä, mutta heidän aikansa ja lasten kärsivällisyys eivät välttämättä olisi riittäneet kyselyn täyttämiseen. Tätä teoriaa tukevat myös tilastot, jotka osoittavat erämessuilla vastanneen ikäluokan 30–39 vuotta osuudeksi 13,4 %, kun taas internetissä tämän ikäluokan edustajat ovat löytäneet aikaa vastaamiseen ja osuus vastanneista on 27,6 %. Nuorimman ikäryhmän (18–29 vuotta) vastaajien osuus ei kasvanut internetissä kysyttäessä vaan hieman yllättäen jopa laski erämessujen osuudesta. Tämä saattaa johtua siitä, ettei kyselyä saatu nuorten tietoon tai aihe ei vain yleisesti kiinnosta nuoria niin paljon.

Kaikilta tutkimusta varten lohkoituilta asuinalueilta tuli vastauksia, niin erämessuilta kuin internetin kautta. Korja–Elimäki-alue oli edustettuna runsaammin erämessuilla kuin internetissä. Tämä saattoi johtua siitä, että messut järjestettiin Korian Pioneeri-puistossa.

Vastaajista 60,1 % oli miehiä ja 39,9 % naisia. Miehet olivat hieman aktiivisempia vastaamaan kyselyyn. Kouvolan kaupungin äänioikeusikäisistä asukkaista 48,6 % on miehiä ja 51,4 % naisia, joten miesten osuus korostuu hieman (Väestörekisterikeskus 31.1.2011).

6.1 Taajamametsien käyttö ja arvostus

Kouvolan kaupungin asukkaat käyttävät taajamametsiä kesäisin hyvinkin ahkerasti. Noin 80 % vierailee metsässä päivittäin tai viikoittain. Talvella käyttötiheys laskee hieman kesän luvuista. Talvisin noin 60 % liikkuu taajamametsässä päivittäin tai viikoittain. Tiia Lantan opinnäytetyössä ”Asukkaiden tyytyväisyys Kouvolan kaupungin taajamametsiin” (2005) vanhan Kouvolan asukkailta kysyttiin kaupunkialueen metsien käytöstä. Päivittäin tai viikoittain metsien käyttäjiä oli yhteensä 67,8 % vastaajista. Lantan (2005) työssä ei eritelty kesää ja talvea mutta tulokset ovat hyvin samansuuntaisia. Asuinalueittain vastauksia tarkasteltaessa ei suuria eroja ole havaittavissa. Kuusankosken eteläosan, Jaalan ja Anjala-Inkeröisen asukkaat käyttävät suhteellisesti päivittäin hieman enemmän taajamametsiä. Taajamametsien käyttöaste on korkea ja ihmiset tuntuvat tietävän lähialueensa ulkoilualueet hyvin.

Kouvolan kaupungin taajamametsien suosituin käyttötarkoitus on kävely ja lenkkeily, jota harrastaa 77,0 % vastaajista. Metsäntutkimuslaitoksen Ulkoilutilastot 2010-tutkimuksen mukaan 69,9 % väestöstä harrastaa kuntokävelyä tai kävelylenkkeilyä tehden siitä suosituimman liikuntamuodon. Kävelyn ja lenkkeilyn hieman keskiarvoa korkeamman suosion selittää mielestäni runsas lenkkipolkujen määrä sekä taajamametsien helppo saavutettavuus ympäri kaupunkia. Noin 60 % vastaajista käyttää taajamametsiä luonnosta nauttimiseen. Kaupungin metsät tuntuvat olevan tarpeeksi suurikokoisia, jotta metsän rauha ja luonnontuntu on saavutettavissa. Puolet vastaajista kerää luonnonantimia, kuten marjoja ja sieniä metsästä. Metsäntutkimuslaitoksen Ulkoilutilastot 2010:n mukaan noin 65 % ulkoilijoista kerää luonnontuotteita. Taajamametsien muut, monipuoliset käyttötarkoitukset saattavat hieman rajata luonnontuotteiden keräämistä. Silja Ahosen opinnäytetyössä ”Asukkaiden mielipiteitä Lappeenrannan kaupungin Kanavansuu-Laihian, Kivisalmen ja Nuijamaan taajamametsien hoidosta ja hakkuista” (2010) todetaan kävelyn ja lenkkeilyn sekä luonnosta nauttimisen olevan suosituimpia taajamametsän käyttömuotoja.

Asukkaat pitävät hiljaisuutta ja mahdollisuutta rauhoittua tärkeimpänä asiana asuinalueensa taajamametsässä. Lähes yhtä tärkeinä pidetään metsämaisemaa ja metsästä saatavia luontokokemuksia. Myös puhtaus sekä harrastus- ja toimintamahdollisuudet ovat tärkeitä vastaajille. Myös Ahosen (2010) tutkimuksen mukaan asukkaat arvostivat eniten metsän luomaa rauhaa ja hiljaisuutta. Lantan (2005) tutkimuksen yhteydes-

sä järjestetyssä kyselyssä vastaajat pitivät tärkeimpänä ulkoilu- ja liikuntamahdollisuuksia, maisemavaikutusta sekä metsän tarjoamaa suojaa. Tämän tutkimuksen asuinaluekohtaiset vastaukset eivät poikenneet mainittavasti kaikkien annettujen vastausten keskiarvoista.

Poikkeuksetta kaikilla asuinalueilla valtaosa vastaajista pitää lähellä sijaitsevia taajamametsiä erittäin tai jossain määrin viihtyisinä, joten kaupungin taajamametsänhoitolinjaukset vaikuttavat olevan asukkaiden mielestä päällisin puolin kohdillaan. Vajaa 10 % vastaajista pitää asuinalueensa taajamametsiä vähän tai ei ollenkaan viihtyisinä. Vastaajien jättämässä vapaassa palautteessa asukkailla on ristiriitaisia toivomuksia kaupungin taajamametsien hoitoa koskien. Toisaalta halutaan raivauksia ja siistiä jälkeä, toisaalta taajamametsät tulee rauhoittaa kokonaan. Metsien rauhoittamista vaativat vaikuttavat suhtautuvan kielteisimmin kaupungin taajamametsien hoitotoimenpiteisiin.

Lähes kaikilla asuinalueilla kolme neljäsosaa vastaajista pitää taajamametsissä toteutettavia hoito- ja hakkuutöitä erittäin tärkeinä tai melko tärkeinä. Tämä kertoo siitä, että valtaosa ihmisistä haluaa taajamametsiä hoidettavan. Ahosen (2010) tutkimuksessa kaikilla tarkasteltavina olleilla Lappeenrannan asuinalueilla yli puolet vastaajista piti hoito- ja hakkuutoimenpiteitä erittäin tärkeinä tai melko tärkeinä. Kouvolan radan eteläpuolella, Kuusankosken eteläosassa ja Voikkaalla hoito- ja hakkuutöitä ei pitänyt ollenkaan tärkeänä noin viidesosa vastaajista. Kouvolan radan eteläpuolen ja Kuusankosken eteläosan tapauksissa tämän voidaan katsoa johtuneen asukkaiden toiveista säästää metsää hakkuilta tai vähintään keventää hoitotoimenpiteitä (Liite 4 & 6), jolloin hoito- ja hakkuutoimet eivät olisi kovinkaan tärkeitä.

6.2 Taajamametsien hoito

Keskimäärin asukkaat antavat hyvän tai tyydyttävän yleisarvosanan asuinalueensa taajamametsien kunnosta, käsittelyistä ja hoidosta. Asuinaluekohtaisesti tarkasteltuna Voikkaan vastaajat ovat tyytymättömämpiä taajamametsien hoitoon. 80 % vastaajista antoi arvosanan välttävä. Voikkaan asukkaiden mielestä kaupungin tulisi tehdä enemmän siistiviä toimenpiteitä, kuten raivauksia ja maiseman avaamista sekä pintavesien ja ojien kunnossapitoa. Myös vapaassa palautteessa (Liite 10) voikkaalaiset toivovat metsää siistiviä toimenpiteitä.

Kouvolan junaradan eteläpuolella yleisarvosana ”välttävä” annettiin taajamametsien kunnosta, käsittelystä ja hoidosta keskimääräistä useammin. Yhtä selittävää tekijää tälle ei löydy. Kaupungin haluttiin toteuttavan enemmän mm. metsän siistimistä, valoisuuden parantamista, hakkuutähteiden keräystä, mutta mitään näistä toimenpiteistä asukkaat eivät merkinneet keskimääräistä useammin. Lisäksi vajaa 20 % Kouvolan radan eteläpuolen vastaajista halusi mahdollisimman vähän toimenpiteitä. Vapaassa palautteessa (Liite 4) Kouvolan radan eteläpuolen asukkaiden mielipiteet metsissä tehtävistä toimista jakaantuivat myös laajasti.

Korian-Elimäen kirkonkylän asukkaat vastasivat hieman keskimääräistä useammin ”välttävä” kysyttäessä taajamametsän kunnosta, käsittelyistä ja hoidosta. Alueella toivotaan eniten pajukon ja lehtipuuvesakon raivausta, hakkuutähteiden keruuta ja pinta-vesien ja ojien kunnossapitoa. Metsänhoitotoimenpiteistä kysyttäessä, vaihtoehtoon ”*Muuta, mitä?*” vastattiin keskimääräistä enemmän, mutta perusteluissa otettiin kantaa vain raivauksen ja harvennuksen puolesta ja niitä vastaan.

Kysyttäessä metsänhoitotoimenpiteistä, joita kaupungin tulisi tehdä enemmän, asuin-aluekohtaiset vastaukset ovat samansuuntaiset kuin keskimääräiset vastaukset. Asukkaat pitävät metsää siistiviä toimenpiteitä tärkeimpänä. Näkymien ja maisemien avaaminen, tienvarsimetsien raivaus, pajukon ja lehtipuuvesakon raivaus sekä hakkuutähteiden keruu saivat eniten merkintöjä. Estetiikka ja siisti maisema tuntuvat olevan tärkeitä valtaosalle asukkaista. Ainekin oman lähialueen metsiköt halutaan pitää siistinä ja avarina. Kuusankosken eteläpuolella toivotaan mahdollisimman vähän toimenpiteitä kaksi kertaa keskimääräistä enemmän.

Valtaosa Kouvolan asukkaista on sitä mieltä, että kaupungin taajamametsien hoidossa tulee painottua virkistys- ja ulkoilukäyttö taloudellisuuden sijaan. Vastaajat tiedostavat taajamametsien vaikutuksen hyvinvointiin ja viihtyvyyteen. Talousmetsänhoitoa ei katsota sopivaksi taajama-alueille. Kyselyssä pyydettiin valitsemaan painotus aarnimetsän ja hoidetun, puistomaisen metsän välillä. Vastaukset jakaantuivat tasaisesti. Asukkaat haluavat taajamametsien olevan monipuolisia, eikä vain yhdellä tapaa käsiteltyjä. Kysymyksen asettelu olisi voitu tehdä toisin. Asukkaat suhtautuvat myönteisesti taajamametsien osallistavaan suunnitteluun. Ihmiset haluavat vaikuttaa elinympäristönsä tapahtumiin, ja heillä on usein näkemys ja mielipide oman lähialueensa metsistä.

Metsien harventamisen katsotaan sopivan hyvin tai kohtalaisen hyvin taajamametsien hoitomenetelmäksi. Tämä kertoo siitä, että taajamametsien halutaan olevan siistejä ja niissä liikkumisen tulee olla helppoa. Asukkaiden antamassa vapaassa palautteessa tosin huomautetaan, että harvennuksien ei tule olla liian voimakkaita, jotta metsän tuntu ei häviäisi. Pienaukkohakkuiden ei katsota sopivan niin hyvin taajamametsän hoitomenetelmäksi. Tämä saattaa johtua siitä, että maiseman pelätään sirpaloituvan liiaksi tai pinta-alaltaan pieniäkin aukkoja pidetään huonona vaihtoehtona. Pienaukkohakkuumenetelmä saattaa myös käsitteenä olla vieras vastaajille. 10 % vastaajista vastasi ”*en osaa sanoa*” pienaukkohakkuun sopivuudesta kysyttäessä. Huonokuntoisten metsien uudistaminen avohakkuin sopii vastaajien mielestä huonosti hoitomenetelmäksi. Vaikka kyseessä on huonokuntoinen metsä, avohakkuuta halutaan välttää taajama-alueiden metsissä.

Pensaskerroksen ryhmittäinen raivaus, jossa pensasryhmiä ja nuoria puuryhmiä jätetään metsään, sopii asukkaiden mielestä taajamametsille paremmin kuin tasainen raivaus, jossa pensaskerros poistetaan kokonaan ja vain kookkaat puut jätetään. Vaikka siisteyttä, helppokulkuisuutta ja selkeää maisemaa arvostetaan, asukkaiden mielestä pensaskerrostakin kuuluu olla taajamametsissä, jotta metsän maisemassa olisi vaihtelua ja metsäntuntua. Myös pensaskerroksen tärkeys monille eläimille ja monimuotoisuuden kannalta tiedostetaan asukkaiden antaman vapaan palautteen perusteella.

Lahojen ja kuolleiden puiden jättäminen metsään sopii valtaosalle vastaajista hyvin tai kohtuullisen hyvin. Lahojen puiden tärkeys monimuotoisuutta ajatellen saattaa olla yksi syy vastaajien mielipiteelle. Lahojen ja kuolleiden puiden saatetaan katsoa myös lisäävän oman, erikoisen mausteensa maisemaan ja tuovan näin vaihtelua. Toisaalta noin neljäsosan mielestä lahojen puiden jättäminen metsään sopii huonosti. Puiden katsotaan olevan vaarallisia ulkoilureittien varrella.

Yli 70 % vastaajista katsoo metsien hoitamattomuuden sopivan huonosti tai kohtalaisen huonosti hoitomenetelmäksi. Valtaosa asukkaista siis haluaa, että taajamametsiä hoidetaan ja niillä on selkeät hoitosuunnitelmat. Vastaavasti noin 17 % vastaajista katsoo metsien hoitamattomuuden sopivan hyvin tai kohtuullisen hyvin taajamametsien hoitomenetelmäksi. Metsien hoitamattomuuden kannalla olevat tähtäävät useimmiten luontoarvojen vaalimiseen.

6.3 Kaupunkilaisten osallistaminen

Noin 75 % vastaajista on kiinnostunut osallistumaan taajamametsien suunnitteluun ainakin jossain määrin. Toisaalta valtaosa asukkaista kokee, etteivät he pysty vaikuttamaan taajamametsien hoitotoimenpiteiden toteutumiseen. Kaupungin olisi syytä miettiä keinoja osallistavan toiminnan kehittämiseen, jotta asukkaat kokisivat mielipiteensä tulleen huomioduksi. Myös Ahosen (2010) opinnäytetyössä asukkaat kokivat, että he eivät ole päässeet vaikuttamaan hoito- ja hakkuutoimenpiteiden toteutukseen. Yli puolet kaikkien asuinalueiden vastanneista kertoi, ettei ollut päässyt vaikuttamaan toimenpiteisiin. Ahosen (2010) mukaan Lappeenrannan kaupunki käyttää vuorovaihteista suunnittelu- ja toteutusmallia. Taajamametsien osallistavassa suunnittelussa tuntuu olevan vielä kehitettävää niin Lappeenrannalla kuin Kouvolallakin.

Noin kaksi kolmasosaa vastaajista pitää kaupungin metsänhoitotoimenpiteistä tiedottamista riittämättömänä. Kolmasosa pitää tiedottamisen määrää riittävänä. Asuinaluekohtaiset vastaukset jakautuivat samansuuntaisesti. Lantan (2005) vanhan Kouvolan taajamametsiä koskevassa tutkimuksessa vastaajista melkein puolet eivät olleet saaneet tietoa asuinympäristön lähellä tapahtuvista metsään kohdistuvista käsittelyistä, joten voidaan katsoa, että asukkaiden tyytyväisyys kaupungin taajamametsien hoitotoimenpiteistä tiedottamiseen ei ole ainakaan parantunut.

Metsänhoitotoimenpiteistä saatiin tietoa useimmiten sanomalehdestä. Tiedote kotiin ja ilmaisjakelulehdet ja kaupungin internet-sivut mainitaan tietolähteenä seuraavaksi useimmiten. Asukkaat pitävät näitä neljää vaihtoehtoa myös sopivimpina tiedottamistapoina. Lantan (2005) ja Ahosen (2010) tutkimuksissa sanomalehti, tiedote kotiin ja ilmaisjakelulehti olivat vastaajien mielestä parhaimpia tiedotuskanavia. Tässä tutkimuksessa vastaajat pitävät myös kaupungin internet-sivuja vartenotettavana tiedottamisen välineenä.

7 PÄÄTELMÄT

Valtaosa asukkaista vaikuttaa olevan tyytyväisiä Kouvolan kaupungin taajamametsien hoitoon. Asukkaat pitävät myös tärkeinä taajamametsissä toteutettavia hoito- ja hakkuutoimenpiteitä. Asukkaat haluavat niin luonnontilaisia alueita kuin hoidettuja metsiä. Taajamametsiä ei haluta hoidettavan taloudellisia tekijöitä painottaen. Taajamametsiä käytetään hyvin erilaisiin käyttötarkoituksiin, ja asukkaat tiedostavat monipuol-

listen lähimetsien vaikutuksen viihtyvyyteen ja hyvinvointiin. Eniten kaupungin halutaan lisäävän metsää siistiviä ja selkeyttäviä toimenpiteitä, kuten näkymien ja maisemien avaamista, tienvarsimetsien raivausta, pajukon ja lehtipuuvesakon raivausta sekä hakkuutähteiden keruuta. Kaikkiin asukkaiden haluamiin kohteisiin tuskin voidaan puuttua, koska resurssit ovat rajalliset.

Eri asuinalueita tarkasteltaessa vastanneiden taajamametsiin liittyvät arvot, mielipiteet ja toiveet ovat samansuuntaisia. Muutamalla asuinalueella tyytymättömyyttä kaupungin taajamametsien hoitoon esiintyy hieman enemmän ja kaupungin tulisikin tarkastella toimintaansa näillä alueilla.

Taajamametsän hoito on erittäin haasteellista, eikä kaikkien asukkaiden toiveita voi toteuttaa, vaikkakin niitä tulee kuunnella. Mielipiteitä on laidasta laitaan, taajamametsien talousmetsämäisestä hoidosta aina metsien rauhoittamiseen saakka. Hoitotoimenpiteiden voimakkuus saattaa herättää myös vastustusta, vaikka näillä toimenpiteillä on yleensä perusteltu syy. Tärkein haaste onkin saada asukkaat ymmärtämään päätöksen teon takana olevia tekijöitä ja faktoja.

7.1 Toiminnalliset ehdotukset

Kouvolan kaupungin taajamametsien hoitotoimenpiteistä tiedottamisessa asukkaille on paljon parannettavaa. Vain kolmasosa kyselyyn vastaajista katsoo, että tiedotusta on riittävästi. Kaupunki tiedottaa lähimetsien hakkuista hakkuualueen naapureille kotiin lähetettävällä tiedotteella ja tarvittaessa lehti-ilmoituksin. Tämän kyselyn perusteella tiedote kotiin ja sanomalehti ovat asukkaiden mielestä paras tiedottamiskeino, mutta tieto ei tunnu tavoittavan asukkaita kovin tehokkaasti. Syitä voi olla monia. Kotiin jaettava tiedote saattaa jäädä huomaamatta muun postin seassa. Toinen ongelma on, että taajamametsän voi kokea lähimetsäkseen vaikka ei asuisi aivan metsän läheisyydessä. Tällöin asukas voi kokea itsensä syrjäytetyksi, jos ilmoitusta hakkuista ei olekaan tullut kotiin. Kaikki asukkaat eivät ole sanomalehden tilaajia ja lehti-ilmoitus saattaa muutenkin jäädä huomaamatta. Moni vastaaja kertoi saaneensa tiedon hakkuista vasta nähdessään metsäkoneet työn toimesta.

Tässä tutkimuksessa vastaajat nostivat kaupungin internet-sivut varteenotettavaksi kaupungin taajamametsien hoitoa koskevan tiedon lähteeksi. Internetin käytön yleistyttyä verkon kautta tavoittaa yhä suuremman ihmisjoukon, ja yhä vanhemmat ihmiset

ovat tottuneet käyttämään sitä. Internetin kautta tiedottaminen on suhteellisen halpaa, ja tieto on löydettävissä ja näkyvissä jatkuvasti samassa paikassa. Tietoa pystyy myös muokkaamaan nopeasti niin vaadittaessa. Kouvolan kaupunki on laittanut sivuilleen suunnitellut taajamametsien hoitokohteet vuosille 2013–2015. Hoitotoimista on pieni kuvaus, ja ajankohta ilmoitetaan, kun se on selvinnyt tarkemmin. Internet-sivujen kautta tapahtuvaa tiedottamista olisi syytä viedä eteenpäin.

Internet antaa myös mahdollisuuksia asukkaita osallistavan toiminnan kehittämiseen. Tässä tutkimuksessa tehdyn kyselyn mukaan asukkaat eivät kokeneet päässeensä vaikuttamaan asuinalueensa taajamametsien suunnitteluun ja hoitotoimien toteutumiseen kovinkaan paljon. Kiinnostusta osallistumiseen kuitenkin on. Kaupunki tarjoaa asukkaille ja sidosryhmille mahdollisuuden kertoa näkemyksiään ja toiveitaan järjestämällä tiedotustilaisuuden asukkaille ennen toimenpiteiden aloittamista. Tällaisten tiedotustilaisuuksien heikkoutena on, että ne ovat aikaan ja paikkaan sidottuja, ja näin kaikilla asukkailla ei välttämättä ole mahdollisuutta osallistua tilaisuuteen. Toiseksi, vaikka kaikille annetaan tilaisuus kertoa mielipiteensä, voivat jotkut ihmiset tyytyä olemaan hiljaa, äänekkäämpien ja voimakastahtoisimpien asukkaiden tuodessa esiin omat näkemyksensä. Internetin voisi tuoda asukastilaisuuden rinnalle.

Kun metsänhoitokohteet, tarkat hoitosuunnitelmat ja perustelut hoitotoimenpiteille ovat nähtävissä internetissä, jää asukkaille aikaa tutustua niihin ja muodostaa mielipide. Asukkaat eivät ole myöskään sidottuja tiettyyn aikaan ja paikkaan, kuten normaalisti tiedotustilanteessa. Internet-sivuille tulisi myös järjestää asukkaille mahdollisuus esittää toiveensa, kysyä sekä antaa palautetta. Näin päätöksentekoon saataisiin myös ”hiljaisia” asukkaita, jotka saattavat karttaa änekkästä esiintuloa asukastilaisuuksissa ja äänekkäiden asukkaiden näkemykset eivät korostuisi liikaa. Internetissä kaupungin tekemistä metsänhoitotoimista voisi antaa palautetta vielä vuosienkin jälkeen, jolloin saataisiin tietää asukkaiden tyytyväisyys pitemmällä aikavälillä.

Tiedotustilaisuuksista ei tule kuitenkaan luopua, sillä tilaisuuksissa käytävällä vuoropuhelulla tieto kulkee nopeimmin ja uusia näkökulmia voi syntyä keskustelujen pohjalta. Lisäksi kaikilla ei ole mahdollisuutta käyttää Internetiä. Internetin rajattomuus tuo myös omat ongelmansa asukkaiden osallistamiseen: Miten estetään muiden kuin asianosaisten osallistuminen vuoropuheluun? Pitää myös huomioida, että varsinkin laajemmilla metsäkokonaisuuksilla on käyttäjiä muualta kuin vain lähipihapiiristä. Jo-

ka tapauksessa näkisin internetin olevan avainasemassa ja oiva mahdollisuus osallistavan toiminnan kehittämisessä.

7.2 Työn arviointi

Tutkimuksen tavoitteena oli kartoittaa Kouvolan kaupungin asukkaiden mielipiteitä ja suhtautumista kaupungin taajamametsien hoitoon. Tutkimuksessa saatiin myös tietoa taajamametsien käytöstä sekä asukkaiden viihtyvyydestä oman asuinalueensa taajamametsissä. Kaikilta kyselyyn valituilta asuinalueilta tuli vastauksia ja asukkaat pääsivät antamaan palautetta kaupungille. Kyselyssä nousi esiin muutama puute kaupungin toiminnassa. Asukkaiden antaman palautteen perusteella Kouvolan kaupunki voi kehittää toimintatapojaan taajamametsien hoidossa.

Kyselylomake pyrittiin pitämään yksinkertaisena ja nopeasti täytettävänä, jotta vastaajilta ei loppuisi maltti kesken lomakkeen täytön. Silti osa erämessuilla vastanneista piti kyselyä liian pitkänä ja vaivalloisena täyttää. Osa kyselyn kohdista vaati hieman pohdintaa, vaikka kysymyksiin pystyi vastaamaan pelkällä rastilla. Vastaajat saattoivat myös kokea, että heidän asiantuntemuksensa ei riitä joissakin kysymyksissä, vaikka tätä pyrittiin välttämään kysymyslomaketta suunniteltaessa. Erämessuilla kaikkia lomakkeen loppupään kysymyksiä täyttöohjeita ei jaksettu enää lukea loppuun asti, ja tulosten tarkastelua tuli muuttaa hieman. Vastaajille olisi pitänyt myös olla kartta asuinaluetta valitessa. Yksi vastaaja pohti, asuuko hän Kouvolan radan etelä- vai pohjoispuolella.

Erämessuilla kyselyyn vastanneiden kesken arvottiin pieniä palkintoja, mutta en usko, että arvokkaammat palkinnot olisivat lisänneet vastaajien määrää kovinkaan paljon. Ihmiset saatiin houkuteltua vastaamaan ilman suurempaa palkinnoista mainitsemista. Kaupungin internet-sivuilla pystyi vastaamaan kyselyyn puolentoista kuukauden ajan. Kyselystä mainittiin kaksi kertaa Kouvolan Sanomissa ja vastauksia tuli mukavasti, ottaen huomioon hiljaiset kesäkuukaudet.

Tutkimustulokset pyrittiin jäsentelemään selvästi ja helposti ymmärrettävästi. Exceltaulukot luotiin helpottamaan tulosten tarkastelua. Osa vastauksista tarkasteltiin asuinaluekohtaisesti, ja jos niissä esiintyi asuinaluekohtaisia eroja, ne pyrittiin nostamaan esiin. Tutkimustulosten lajittelu ja järjestely oli työlästä ja vei paljon aikaa. Joindenkin asuinalueiden kohdalla vastauksia tuli suhteellisen vähän, joten aineisto on

hieman suppea kuvaamaan koko alueen asukkaiden mielipidettä ja tuloksia on tarkasteltava kriittisesti. Erämessuilla vastanneet olivat keskimäärin hieman iäkkäämpiä, ja tämä voi aiheuttaa hieman vääristymiä tuloksiin. Tutkimustulokset ovat kuitenkin suuntaa antavia. Katsoisin, että otokset Erämessuilta ja internetistä edustavat hyvin koko Kouvola.

Kyselylomaketta voidaan käyttää uudestaan, hieman joitakin vastaajille vaikeuksia tuottaneiden kohtien muuttamisen jälkeen, mikäli jostain tietystä kaupunginosasta halutaan tarkempia, laajempia tai kohdistetumpia tietoja. Internetin kautta vastanneet antoivat vapaata palautetta huomattavasti enemmän kuin erämessuilla kyselyyn vastanneet. Internetissä asukkailla oli aikaa vastata huolella ja vastaajia oli kiitettävästi, joten katsoisin, että vastaavat kyselyt on mahdollista toteuttaa pelkästään internetin avulla. Kyselystä tiedottamisesta esim. lehdissä tulee edelleen huolehtia, jotta asukkaat löytävät kyselyn. Internetiä käyttävät yhä vanhemmat ihmiset, ja kuten tässäkin tutkimuksessa huomattiin, vastanneiden ikäjakauma pysyi tasaisena, eikä tuloksiin tullut suuria vääristymiä.

Opinnäytetyön tekeminen on ollut opettavaista. Taajamametsät ovat todella haasteellinen, mutta myös monipuolinen työympäristö. Työtä tehdessäni olen joutunut pohtimaan eri näkökulmia, joita taajamametsien hoitoon liittyy sekä nähnyt asukkaiden laajan mielipideskaalan. Kiitos kuuluu kaikille Kouvolan kaupungin työntekijöille, jotka ovat olleet mukana auttamassa, erityisesti Kirsi Hokkaselle.

LÄHTEET

Ahonen, S. 2010. Asukkaiden mielipiteitä Lappeenrannan kaupungin Kanavansuu-Laihian, Kivisalmen ja Nuijamaan taajamametsien hoidosta ja hakkuista. Kymenlaakson ammattikorkeakoulu, metsätalouden koulutusohjelma. Kotka. Opinnäytetyö.

Hamberg, L. Löfström, I. Häkkinen, I. (toim.) 2012. Taajamametsät – suunnittelu ja hoito. Hämeenlinna: Metsäkustannus Oy.

Komulainen, M. 1995. Taajamametsien hoito. Jyväskylä: Kustannusosakeyhtiö Metsälehti.

Kouvolan kaupungin Internet-sivut 2013. Tietoja Kouvola. Saatavissa: <http://www.kouvola.fi/index/aikuisvaestolle/tietoakouvola.html> [viitattu 6.9.2013].

Kouvolan talousmetsät 2013. Talousmetsät. Saatavissa: <http://www.kouvola.fi/index/aikuisvaestolle/asuminenjaymparisto/kaupunkiymparisto/metsatjaluonto/talousmetsat.html> [viitattu 10.9.2013].

Lantta, T. 2005. Asukkaiden tyytyväisyys Kouvolan kaupungin taajamametsiin. Kymenlaakson ammattikorkeakoulu, metsätalouden koulutusohjelma. Kotka. Opinnäytetyö.

Metsäntutkimuslaitoksen Internet-sivut 2013. Metsien taloudellinen arvo virkistyskäytössä ja asuinympäristön osana. Saatavissa: <http://www.metla.fi/hanke/3472/3472-metsien-taloudellinen-arvo.htm> [viitattu 5.9.2013].

Metsäntutkimuslaitos 2010. Luonnon virkistyskäyttö- Ulkoilutilastot 2010. Saatavissa http://www.metla.fi/metinfo/monikaytto/lvvi/tilastot_2010/2010-taulukko-2-2.htm [viitattu 26.8.2013].

Taajamametsien hoitoperiaatteet 2013. Kouvolan kaupunki. Kaupunkikehitys/Tekniikka- ja ympäristöpalvelut. Saatavissa:

http://www.kouvola.fi/material/attachments/tekninenjajymparistotoimi/kartatjatontit/metsapalstat/6GyRiozjZ/Taajamametsien_hoitoperiaatteet_2013.pdf [viitattu 10.9.2013].

Tilastokeskus 31.12.2012. Kuntien avainluvut, Kouvola. Saatavissa:

<http://www.stat.fi/tup/kunnat/kuntatiedot/286.html> [viitattu 6.9.2013].

Tyrväinen, L. & Korpela, K. 2009. Luonnosta terveyttä onnistuneella kaupunkisuunnittelulla. Teoksessa: Faehnle, M., Bäcklund, P. & Laine, M. [toim.] Kaupunkiluontoa kaikille - Ekologinen ja kokemuksellinen tieto kaupunkisuunnittelussa. Tutkimuksia / Helsingin kaupungin tietokeskus 2009[6]: 57–71. Saatavissa:

http://www.hel.fi/hel2/Tietokeskus/julkaisut/pdf/09_12_16_Tutkimuksia_6_Backlund.pdf [viitattu 4.9.2013].

Tyrväinen, L., Silvennoinen, H., Korpela, K. & Ylen, M. 2007. Luonnon merkitys kaupunkilaisille ja vaikutus psyykkiseen hyvinvointiin. Metsäntutkimuslaitos. Saatavissa: <http://www.metla.fi/julkaisut/workingpapers/2007/mwp052-07.pdf> [viitattu 5.9.2013].

Väestörekisterikeskus 31.1.2011. Väestötietojärjestelmä. Kunnan asukkaat äänestysalueittain. Saatavissa: <http://vrk.fi/default.aspx?docid=4538> [viitattu 26.8.2013].

TÄSSÄ KYSELYSSÄ KARTOITETAAN KOUVOLAN KAUPUNGIN ASUKKAIDEN MIELIPITEITÄ JA SUHTAUTUMISTA KAUPUNGIN TAAJAMAMETSIIEN HOITOON.

Vastaaajan taustatiedot:

Sukupuoli __Mies __Nainen

Ikä: 18–29 vuotta 30–39 vuotta 40–49 vuotta 50–59 vuotta Yli 60 vuotta

Asuinalue Jaala Kouvola radan pohjoispuoli
 Voikkaa Kouvola radan eteläpuoli
 Kuusankoski pohjoinen Korja-Elimäen kk
 Kuusankoski eteläinen Myllykoski-Keltakangas
 Valkeala Anjala-Inkeroinen

1. Kuinka useasti käytätte asuinalueenne taajamametsiä eri vuodenaikoina?

kesällä Päivittäin Viikoittain Kuukausittain Harvemmin
talvella Päivittäin Viikoittain Kuukausittain Harvemmin

2. Mihin tarkoitukseen käytätte taajamametsiä? (valitse kolme)

- Lasten kanssa ulkoiluun
- Lemmikkieläinten ulkoiluttamiseen
- Luonnosta nauttimiseen
- Oleskeluun
- Kävelyyn, lenkkeilyyn
- Luonnonantimet (marjastus, sienestys)
- Muu, mikä? _____

3. Mitä asioita pidätte tärkeinä asuinalueenne taajamametsissä? (valitse kolme)

- Harrastus ja toimintamahdollisuudet
- Maisemat, visuaalisuus
- Luontokokemukset
- Hiljaisuus, rauhoittuminen
- Terveysvaikutukset
- Puhtaus
- Metsän historia

4. **Miten viihtyisinä pidätte asuinalueenne taajamametsiä?**

- Erittäin viihtyisinä
 Jossain määrin viihtyisinä
 Vähän viihtyisinä
 En yhtään viihtyisinä

5. **Mikä on yleisarvosananne asuinalueenne taajamametsien kunnosta, käsittelyistä ja hoidosta?**

- Huono Välttävä Tyydyttävä Hyvä Kiitettävä

6. **Mitä mieltä olette asuinalueenne taajamametsissä toteutettavista hoito- ja hakkuutöistä?**

- Erittäin tärkeitä
 Melko tärkeitä
 Ei kovin tärkeitä
 Ei ollenkaan tärkeitä
 En osaa sanoa

7. **Mitä seuraavista toimenpiteistä mielestänne kaupungin pitäisi tehdä enemmän asuin- aluettanne lähellä sijaitsevilla taajamametsissä?**

- Näkymien ja maisemien avaaminen
 Tienvarsimetsien raivaus
 Pajukon ja lehtipuuvesaikon raivaus
 Joutomaiden, (peltoheittojen) hyötykäyttöön otto esim. metsittämällä
 Hakkuutähteiden keruu
 Valoisuuden parantaminen
 Pintavesien, ojien kunnossapito
 Mahdollisimman vähän hoitotoimenpiteitä
 Muuta, mitä _____

8. **Pitääkö kaupungin omistamien taajamametsien hoidossa painottua mielestänne eniten (valitse painotus talousmetsän ja suojelumetsän välillä jne.)**

Talousmetsä	1 2 3 4 5	Suojelumetsä
Taloudellisuus	1 2 3 4 5	Virkistys- ja ulkoilukäyttö
Perinteinen suunnittelu	1 2 3 4 5	Osallistava suunnittelu
Luonnontilaisuus (aarnimetsiä)	1 2 3 4 5	Hoidettu (puistomaisia)

9. Kuinka hyvin seuraavat metsien hoitomenetelmät sopivat mielestänne taajamametsille?

Valitkaa sopivin vaihtoehto.

	Hyvin	Kohtalaisen hyvin	Kohtalaisen huonosti	Huonosti	En osaa sanoa
Metsien hoito harventaen olemassa olevaa puustoa (tiheän metsän harvennus)					
Metsien uudistaminen pienaukoin (n. 0,2 ha tai halkaisija 20-40 m)					
Huonokuntoisten metsien uudistaminen avohakkuin eli poistaen kerralla metsikön puut					
Pensaskerroksen raivaus siten, että pensasryhmiä ja nuoria puuryhmiä jätetään metsään (ryhmittäinen raivaus)					
Pensaskerroksen raivaukset niin, että ne kaikki poistetaan ja vain kookkaat puut jätetään (tasainen raivaus)					
Lahoja ja kuolleita puita jätetään metsään					
Metsiä ei hoideta (hakkuita tai raivauksia ei tehdä)					

10. Haluaisitteko vaikuttaa alueenne taajamametsien suunnitteluun ja hoitoon? (ympyröikää sopiva vaihtoehto asteikolla 1-5)

En ole kiinnostunut

1 2 3 4 5

Ehdottomasti

11. Koetteko, että olette voineet vaikuttaa asuinalueellanne tehtyihin taajamametsien hoitotoimenpiteiden toteutumiseen? (ympyröikää sopiva vaihtoehto asteikolla 1-5)

En ollenkaan

1 2 3 4 5

Erittäin paljon

12. Mikäli lähistöllänne on viimeisen 4 vuoden aikana tehty metsänhoitotoimenpiteitä niin mistä olette saaneet niistä tiedon?

Sanomalehti

Ilmaisjakelulehti

Tiedote kotiin

Paikallisradio

Kaupungin internet-sivut

Kaupungin tiedotustilaisuus

Ilmoitustaulut

En ole saanut tietoa

Muu, mikä? _____

13. Mikäli lähistöllänne on viimeisen 4 vuoden aikana tehty metsänhoitotoimenpiteitä niin onko tiedottaminen toimenpiteistä ollut mielestänne riittävää?

Kyllä

Ei

14. Missä kaupungin tulisi tiedottaa lähellänne tapahtuvista metsään kohdistuvista toimenpiteistä? Numeroikaa kolme parasta tapaa: 1=paras, 2=toiseksi paras, 3=kolmanneksi paras tapa

- | | |
|---|--|
| <input type="checkbox"/> Sanomalehti | <input type="checkbox"/> Ilmaisjakelulehti |
| <input type="checkbox"/> Tiedote kotiin | <input type="checkbox"/> Paikallisradio |
| <input type="checkbox"/> Kaupungin internet-sivut | <input type="checkbox"/> Kaupungin tiedotustilaisuus |
| <input type="checkbox"/> Ilmoitustaulut | <input type="checkbox"/> Muu, mikä? _____ |

15. Miten kaupungin omistamia taajamametsäalueita voisi mielestänne kehittää?
(vapaamuotoinen palaute)

KIITOS VASTAUKSISTANNE!

Vastaukset käsitellään ehdottoman luottamuksellisesti, eikä niitä anneta ulkopuolisten käyttöön. Tutkimukseen osallistuminen on vapaaehtoista.

Osallistu arvontaan, jossa vastanneiden kesken arvotaan Kouvola - Kymijoen kaupunki kirja ja muistitikkuja.

Arvontalippu:

Nimi:

Osoite:

Arvonnassa voittaneille lähetetään palkinnot kotiin postitse.

Miten kaupungin omistamia taajamametsäalueita voisi mielestänne kehittää?

Tietoisuuden lisääminen kaupungin omistamista alueista, koska ne ovat yleisesti pirstaleisia. Paikallisesti asukkaat voisivat osallistua lähialueensa hoitoon sovittaessa asianomaisen ja tiedossa olevan virkahenkilön luvalla. Varaavien takkojen lisääntyessä monella voisi olla haluja ja mahdollisuuksia osallistua lähialueensa viihtyvyyden parantamiseen.

Valoisat ja avarat taajamametsät, joissa on hyvät polut ja väylät liikkua.

Miten kaupungin omistamia taajamametsäalueita voisi mielestänne kehittää?

Kunkin kohteen lähialueen asukkaiden informointi ja mielipiteiden huomiointi.

Marttila, lehtikuuset ja tammet säilytettävä.

Opastauluja kasveista.

Ulkoilureittejä, polkuja, latuja.

Pioneeripuistoon lisää pidemmälle vieviä reittejä, Keltin suuntaan, miksei Kuusaalle asti kevyen liikenteen väylää.

Kunnollinen hoito ja siivous metsiin kuulumattomista jätteistä.

Siistiä. Koota alueen asukkaat, jotka ovat asiasta kiinnostuneita, ottaa yhteyttä ja yhdessä päättää miten huollettaisiin metsiä ja mihin suuntaan.

Napanrinteentien varressa olevan lammen puhdistaminen. Työ jäänyt kesken sekä lammen alueen raivaaminen. EI MUITA TOIMENPITEITÄ. Lähialueen metsien siistiminen. Hyvä ja rauhallinen alue mm. koirien ulkoiluttamiseen ja lasten kanssa kävelemiseen.

Kymijoen ranta-alueet puhtaiksi lepikoista ja niin, että myös vesistöllä liikkuvat voivat nauttia maisemista. Ainakin sieltä, missä on asutusta jokimaiseman hoito on tärkeää. Esim. Korian Pioneeripuiston ranta-alueet (puut voi käyttää alueen virkistyspaikoilla kuten laavuilla ja grillikatoksilla).

Jätetään ne vain virkistyskäyttöä varten.

Korialla Pioneeripuiston alueella ehdottomasti virkistyskäyttöön raivaamalla huonokuntoisia, osin jo kaatuneita/ jo kaatumassa olevia puita pois.

Tiedotteissa ja ilmoituksissa voisi mainita että hakkuutähteet saa ottaa polttopuuksi heti hakkuutöiden päätyttyä ja koneiden poistuttua työmaalta. Alueet putsaantuisi huomattavasti ja jäävät oksatähteet häviäisivät nopeammin kuin paksut latvukset. Jos hakkuutähteet kerätään pois

toimintaa voisi hiukan tehostaa niin, että metsässä olleet polut raivattaisiin auki. Esim. Korian Napalla lasten leikkipaikan kohdalla polku on edelleen tukkeessa ja lisäksi kuusenoksat peittää istutuksia. Taajamametsiä voisi myös antaa asukkaille käsiteltäväksi niin, että poistettavat/jäävät puut vain merkattaisiin. Alueen asukkaille jaettavassa ilmoituksessa voisi olla että osa puustosta olisi otettavissa asukkaiden käyttöön. Osaavaa puunkaatoa löytyy joka kylältä ja polttopuulle on halukasta ottajaa. Esim. itse teen pihapuiden poistoa ja olisin kiinnostunut kaatamaan puita polttopuuksi jos tilaisuuden saisi. Pienemmät raivaukset eivät tuota kuitenkaan teille mitään taloudellista hyötyä kun ainespuuta ei välttämättä tule ensiharvennuksessa tai raivauksessa. Epäilisin että asukkaiden tekemä työ toisi teille kustannus säästöä.

Vähemmän "metsän hoitoa", luonnon kiertokulkua on mielenkiintoista seurata. Keskustojen puistot on hoidettava eri tavalla. Pakollisten (esim. sähkölinjoille kaatuneet puut tai kaatumisvaarassa olevat) raivausten jäljet tulee hoitaa samalla, jätetty AINA hoitamatta ympäri Kouvola. Ylimitoitettua toimintaa, hyväkuntoinen puusto myydään ja jätteet jää kulkijoiden riesaksi. Olemassa olevat polkuverkostot tulee kunnostaa lenkkeily- ja hiihto tarpeisiin. Toimimme mielellämme hoidossa (ylläpidossa) apuna kulukorvauksin. Satsaus lähivirkistykseen tuottaa positiivista virettä, jota ei lasisella markkinoinnilla koskaan voida saavuttaa, kotikaupunkinsa paras markkinamies on ASUKAS. Ei puisto- eikä huvipuistorakentamista lähimetsiin, kiitos.

Polkujen säännöllinen kunnossapito. Asukkaiden mielipiteiden arvostaminen, myös niiden jotka poikkeavat virkamiehen mielipiteestä.

Miten kaupungin omistamia taajamametsäalueita voisi mielestänne kehittää?

Tuulen- ja myrskynkaadot pois.

Aktiivista tarjontaa polttopuun tarvitsijoille myrsky- ja lumituhopuista. Lähellä asutusta puistomaisempia, kauempana aarni- tai talousmetsiä.

Siisteys ja pienimuotoinen raivaus.

Lisää luontopolkuja, joissa olisi hyvin hoidettuja infotauluja. Selkeät opasteet luontopoluille.

Ojat kuntoon.

Polkuverkoston ylläpito ulkoilua varten. Karttataulut ja opasteet.

Enemmän virkistyspaikkoja taajamametsiin (esim. laavut, nuotiopaikat, kuntoilulaitteet). Tulipaikojen yhteyteen myös valmista polttopuuta. Taajamametsäalueille voisi myös rakentaa kiintorastireittejä, jolloin suunnistamaan pääsisi aina kun itselleen sopii.

Metsätyökoneet eivät yleensä sovellu taajamametsien hoitoon, vaan hommat pitäisi tehdä metsurinä, jotta aluskasvillisuus ja maanpinta säilyvät ehjänä.

Tarpeettomia ja maisemaa tuhoavia hakkuita, joiden kulutkin ovat suuremmat kuin puunmyynnistä saatava tuotto, voisi tulevaisuudessa yrittää välttää. Tällaisia turhia hakkuita on muutaman viime vuoden aikana valitettavasti toteutettu mm. Uudismaankadulla, Tasankotien itäpäässä ja Pappikalli-on kuntopolun varrella.

Kouvolan alueella on paljon metsää joka pitäisi harventaa, jotta metsä voisi hyvin. Tätä työtä on tehty, mutta nyt sitä työtä ei tehdä. Rahapula ei käy selitykseksi. Rahaa on siihen mihin halutaan. Politikointi pois näistä asioista.

Asuinalueiden metsien hoidossa ei saa säästää. Kaupunkioloissa ihmiset kaipaavat luontoa ja käyttävät mm. ulkoilureittejä, joiden reunamat ovat nykyisin kaatuneita ja katkottuja puita ja risukasoja. Ulkoilureittien valaistus pitää palauttaa ennalleen, ilta-aikana olisi hyviä hetkiä

liikkumiseen, muttei pimeässä. Omakoti- ja rivitalojen puutarhajätteiden kasaamista luontoon tulisi ohjeistaa systemaattisesti.

Antaa metsien olla metsiä ja viheralueiden viheralueita.

Lopettakaa ylenmääräinen aluskasvillisuuden "siistiminen" ja raivaus.

Suurimmat puut voisi raivata monilta paikoilta monilta kohtaa varsinkin teiden varsilta, risteyksien kohdilta ja pihojen ympäriltä jos ne pimentävät pihaa liikaa. Raivaustoimenpiteet pitäisi kuitenkin tutkia paikkakohtaisesti. Yhtä ja samaa hakkuutyöliä ei voi suorittaa joka paikalla samalla tavalla.

Esim. kohta 12 (internet): on vaikea sanoa miten raivaus pitäisi suorittaa näkemättä ensin alkutilannetta.

Olisin valmis suunnittelemaan esimerkiksi tonttiini vaikuttavien puiden suunnitteluun esim. kaatamistilanteessa. Ja loppuraivaukseen niin, että mahdolliset kaadetut puut tulisivat hyötykäyttöön ja saisi polttopuita (huvi ja hyöty). Myös valoisuus on tärkeä elementti kun puita kaadetaan.

Maltillisempia hoitotoimenpiteitä. Viime vuosina monissa paikoissa on poistettu puustoa erittäin paljon liikaa kerralla. Isojen ja painavien koneiden käytöstä tulee luopua pienemmissä ja lähellä asutusta olevissa kohteissa kokonaan. Konehakuuna on poistettu yleensä liikaa puustoa, tulee painumia ja tai uria, pienempiä puita katkeilee paljon ja turhaan, tähteitä jää metsään paljon ja koneiden jäljiltä tähteiden omatoiminen poiskerääminen on vaikeahkoa. Lisäksi osa puista kaatuu myöhemmin, kun kerralla on otettu liian paljon puustoa pois. Monissa kohteissa maisema on pilattu vuosiksi ylimitoitetuilla toimenpiteillä. Taajametsä ei ole edelleenkään talousmetsä, eikä taajametsistä jatkossakaan pidä tehdä talousmetsiä, vaikka hoitotoimenpiteitä on viety erittäin paljon talousmetsän hoidon suuntaan. Toisille ja monissa paikoissa taajametsällä on hyvin tärkeä suojausvaikutus, ainakin näkösuojana ja jossain määrin myös melusuojana. Ainakaan eri syistä aiheutuva melu ei tunnu niin ikävältä, kun ei melun lähde näy. Toivon hieman maltillisempia toimenpiteitä metsuriäyönä ja hieman tiheämpiä taajamametsiä.

Mielakan mäen nykyiset metsäalueet tulisi säilyttää luonnon tilassa siihen lainkaan puuttumatta, jotta alueesta muodostuisi tulevien aikojen kuluessa kaupunki keskeinen luonnonsuojelualue.

Mahdollinen matkailuvaltti tulevina aikoina. Aikaa siihen kuluu, mutta tulevat sukupolvet meitä siitä vielä kiittävät...

Taajamametsiä voitaisiin kehittää pitämällä ne mahdollisimman luonnonmukaisina. Harvennushakkuissa oltava maltillinen ja kaadettava vain välttämättömät puut. Kouvolan tyylinä on ollut tehdä avohakkuita ja viherkaistat/-alueet näyttävätkin usein "harvennusten" jälkeen melko toivottomilta. Mielakan metsä olisi mielestäni suojelun arvoinen, harvassa kaupungissa on noin laajaa ja hyväkuntoista metsää aivan keskustan tuntumassa.

Miten kaupungin omistamia taajamametsäalueita voisi mielestänne kehittää?

Erilaisia sidosryhmiä mukaan suunnitteluun. Kasvatushakkuut ja taimikon raivaukset erittäin tärkeitä. Lahot ja kuolleet puut saattavat aiheuttaa tapaturmia?

Puistoihin päin.

Kauppalankadun ja Savonkadun välinen alue on hoitamatta. Kaatuneita puita ei poistettu ja alueelle ei pääse "metsään sisään", on niin tiheää.

Raivausta jatkuvasti.

Kaikki mahdollinen metsä jätetään luonnonvaraiseksi, vain polut ja vaaralliset puut ja pensaat poistetaan.

Urheilupuiston pohjoispuolella oleva "ryteikkö" raivattava Sumulaaksontien kupeesta.

Raivausjätteet voisi kerätä pois.

Joihinkin info-tauluja, teematietoa, teemataajamametsät (esim. hoidettu, ei hoidettu, pienraivaus ym.)

Huolehtia yhteisesti, että metsään ei jätetä roskaa.

Nuorille voisi tehdä/rajata esim. "airsoft-aseille" tarkoitettuja harrastusalueita enemmän. Samoin esim. maastopyöräilyyn soveltuvia reittejä.

Enemmän opastettuja ulkoilureittejä metsiin.

"Polut" murskeelle.

Varata suurin osa/kaikki ainoastaan ulkoilu- ja virkistyskäyttöön ja hoitaa metsiä ulkoilu- ja virkistyskäytön näkökulmasta.

Puistomaiset alueet: Isot pensaikot (yli 3 metriset esim. Sarkolan koulun pyörätiellä ja Haanojan Haalin vieressä) saisi poistaa, tilalle vaikka jalopuita. Rumat pajukot/risukot pitäisi poistaa. Metsän kaataminen ja hakkuut ulkoliikuntapaikoilla tulisi välttää (esim. Palomäki, Töröstinmäki). Vahteron purunrata on taas liian risukkoista ja näin ollen rumaa.

Näkymää avartavia raivaustöitä vaikka työllisyysperusteisesti. Polttopuuhakkuuta halukkaille, parhailla paikoilla vähän kantohintaakin.

1) Liikkuminen metsissä esteetöntä (hakkuujätteet raivattava pois). 2) Jonnekin voisi jättää ns. aarniometsän kehittymään .3) Harvinaisempien kasvien ja eläinten olinpaikkojen säilyttäminen koskemattomana.

Pitäisi ehdottomasti jättää metsät ja pikkumetsiköt rauhaan. Ravikylässä ja Kaunisnurmellakin kaupunki on pilannut ja tuhonnut pikkumetsiköitä. Lintujen pesäpuita on surutta kaadettu, hakkuujätteet jätetty rumentamaan maisemaa ja vaikeuttamaan liikkumista. Näkymä on surkea. Pikku-Palomäessä on pilattu marjastus- ja sienestysmaita puunkaadolla ja hakkuujätteiden jättämisellä.

Jalankulkumahdollisuus myös talvisin hiihtomahdollisuuksien ohessa. Hakkuujätteet pois vaikka vuosienkin jälkeen.

Tehokkaammin pusikot pois, myös pienet kohteet raivattava.

Niiden pitäisi antaa kehittyä mahdollisimman luonnontilaisiksi. Puisto ja metsä ovat eri asioita.

Pienpuustoisia alueita voisi antaa yksityisten kaupunkilaisten raivattaviksi/harvennettaviksi, jolloin raivaaja voisi käyttää saatavan puutavaran polttopuikseen. Hyvät ohjeet ja hakkuujätteen kerääminen välttämätöntä.

Taajamametsäalueille toivoisin harkiten tehtyä hoitoa, jonka ansiosta metsät pysyvät käytettävänä moniin eri tarkoituksiin. Talousmetsänhoidon avohakkuut eivät mielestäni kuulu kaupungin metsäalueille, joiden tarkoitus on kaupunkilaisten virkistys ja vapaa-ajanvietto. Pitkällä tähtäimellä lähimetsämme tuottavat myös taloudellista hyötyä terveemmän väestön muodossa. Avohakkuilla

saatavan lyhyen tähtäimen taloudellisen hyödyn edessä toivoisin kaupungilta malttia ajatella kauaskantoisemmin.

Kaatomalla ylisuuret ja asuinalueita varjostavat puut.

Esitetyt hoitotavoitteet vaikuttavat hyviltä. Puistometsien onnistuneen hoidon lopputuloksena on hyvin suunniteltu, monimuotoinen ja mielenkiintoinen puu- ja pensasryhmien muodostama kokonaisuus. Tämä edellyttää tietysti säännöllistä ja toistuvaa kunnossapitoa.

Huomio jättipalsamin leviämisestä: Hoitotavoitteissa on mainittu myös vieraslajien hävittäminen. Kotiharjussa suoritettiin muutama vuosi sitten Ruskeasuon itä- ja pohjoisosan harvennushakkuu. Metsä sai kaivattua valoisuutta. Jättipalsami oli jo ennen hakkuuta valloittanut Pistokadun päästä lähtevän pyörätien ja Kauppalankadun väliltä ison alueen ja hakkuun jälkeen alkoi raitin länsipuoliseen metsään nopeasti ilmaantua kasvustoja lähes koko hakkuualueelle. Palsamin siemenet eivät ole aiemmin luonnostaan levinneet näin nopeasti. Voiko olla niin, että siemenet olisivat levinneet metsätyökoneiden telojen ja pyörien mukana? Olemme Kotiharjuntien länsipäässä naapureiden kanssa jo useana vuonna yrittäneet hillitä kasvustojen leviämistä, mutta urakka näyttää epätoivoiselta. Hakkuujätteiden ja vatukoiden sekaan jää aina pieniä taimia, jotka onnistuvat kukkimaan ja siementämään. Kitkeminen pitää kasvustot kurissa, mutta koko alueen hoito vaatisi ehdottoman suuren työn ja ison porukan, joka kävisi järjestelmällisesti aluetta läpi hyvin moneen kertaan. Niittäminen ei risujen ym. vuoksi onnistu ollenkaan. Miten ihmeessä palsamin saisi hävitetyksi tästä kaupungin keskeisestä puistometsästä ennen kuin se valtaa koko alueen?

Ei tulisi käyttää metsäkoneita. Niiden jälki on kauheaa katseltavaa. Näin on tehty, eikä jälkiä ja oksakasoja ole poistettu. Tähän toivon muutosta. Huonoja puita pitäisi poistaa ja jättää terveitä kasvamaan. Nyt parhaat otetaan ja riutuneet jätetään. Kiitos, jos huomioitte mielipiteeni.

Kehittämisen edellytyksenä on neljä asiaa:

1. **Tavoitteellisuus:** Täytyy suunnitella etukäteen, mitä halutaan ja miksi. Taajamametsien hoitoperiaatteissa on nähtävissä ristiriita eri tavoitteiden välillä. Hoitoperiaatteet on kuitenkin hyvä ja tarpeellinen paperi. Sen eräs ansio on juurikin ikuistaa tavoitteiden välinen jännite. Tavoitteiden asettaminen täytyykin tapahtua kytkien tietty tavoite tiettyyn alueeseen. Monitavoitteisuus on mahdollista tietyin paikoin, mutta se ei saa olla sääntö.
2. **Johdonmukaisuus:** Tiedon tulee olla ajantasaisista ja näkemyksen perustua metsän ymmärtämiseen ekosysteeminä. Metsäekosysteemin toimintaperiaate tulee myös pystyä avaamaan osallisille. Mitä vähemmän ratkaisut perustuvat ”talouteen” ja talousmetsänhoidon ihanteisiin nojaavaan ”estetiikkaan”, sen parempi.
3. **Johtajuus:** Tarvitaan selvyys, kuka määrittelee tavoitteet ja kysymykset sekä tekee päätökset asioissa. Epäselvyys, mitä halutaan ja miten edetään ei ole kenenkään etu. Mikäli taajamametsäkysymyksiä pyritään jatkossa hallitsemaan osallistavan suunnittelun kautta, johtajuus on entistä tärkeämpää.
4. **Avoimuus:** Kaikki näkemykset siitä, mitä taajamametsät ovat ja mitä niissä tulisi tehdä ja ei tulisi tehdä, eivät voi olla yhtä tärkeitä. Ei ole myöskään demokraattista, että ne, joilla on eniten mahdollisuuksia käyttää aikaa sekä kykyä pitää ääntä, vaikuttavat asioihin eniten. En tarkoita julkista keskustelua, vaan tilanteita, joissa (arvo)valintoja käytännön tasolla tehdään arjessa. Tällaiset tilannekohtaiset ratkaisut ovat huono tapa toimia. Hiillostava asukas ei saa olla varjopäättäjä taajamametsiä koskevissa asioissa. Avoimuutta on myös, että viestitään kaupungin taajamametsäpolitiikan linja selkeästi ja ymmärrettävästi. Kun kerrotaan sen olevan vielä kesken, mutta koko ajan kehittyvä ja oppiva, hyväksyttävyyys (= legitimizeetti) saavutetaan helpommin.

Olen itse hoitanut tonttiini rajautuvaa raitin osaa esim. haravoimalla sen keväisin. Nyt puusto on kasvanut liian isoksi ja kaartuu jo pihalle saakka. Poistakaa isot, pimentävät puut, jotta seutu taas kirkastuu. Ulkoilureitit ovat erittäin hyvät. Kiitos Kalalammen pitkospuista. Lammelle menevän polun varrella on paljon talven kaatamia puita poluilla.

Katujen ja tiealueiden reunat pitäisi ehdottomasti harventaa säännöllisesti liikenneturvallisuuteen vaikuttavan näkyvyyden takia. Suuret havupuut olisi myös hyvä kaataa asunalueiden vierestä, jolloin pihaille saataisiin enemmän valoa etenkin ilta-auringon aikaan.

Mietitään enemmän miltä alue näyttää ja viihtyisyyttä kuin, että paljonko ko. alalta saadaan rahaa (tehdään tulosta), kun puut kaadetaan. Jos raivataan ja ihan kaikki pieni puusto jne. pensaikko pois, lopputulos on epätodellinen metsä, sillä metsään kuuluu erikokoista kasvillisuutta. Säästäkää vanhat mäntyjä kasvavat alueet, männyt ovat pystyssä vielä seuraavillekin sukupolville. Istutkaa/kylväkää uusia männikköjä Salpausselälle.

Impivaarantien ja Kekkurintien välinen metsikkö kertakaikkisen tiheää. Puut varjostavat pihoja, niin ettei aurinko pääse paistamaan piholle. Myös suurten kaupungin puolella olevien kuusten oksat tulevat useita metrejä pihojen puolelle. Harvennusta, KIITOS!

Pidetään tärkeänä keskustelua asukkaiden kanssa, puustolla on myös tärkeä näkösuoja, joka lisää viihtyisyyttä. Ei toivota motokoneita ikkunan alla olevaan puistoon.

Miten kaupungin omistamia taajamametsäalueita voisi mielestänne kehittää?

Pusikonraivaukset.

Kymijoen ranta, pusikoiden (vesakoiden) raivaus. Silmä lepää, pystyy onkimaan, voi retkeillä.

Koirapolkuja lisää.

Resursseja tarpeeksi.

Ei avohakkuita ja muutenkin metsien pitäisi antaa olla mahdollisimman luonnollisessa tilassa. Linnuille ja muille eläimille pitää jättää myös tiheitä ryteikköjä.

Esim. Heissanharjun luontopolku on erittäin huonossa kunnossa nykyään. Toivottavasti sinne saadaan kunnostustoimenpiteitä mahdollisimman pian. Niivermäen reitti on taas erittäin märkä ja kurainen liikkua. Sinne olisi saatava kunnollinen ojitus ja korottaa kosteiden kohtien kohdalla reittiä. Kettumäen reitille oli laitettu isorakeista lastua. Lastu ei ole hyvä jalan alla, koska se lipeää pois alta ja tuottaa turvattomuuden tunteen liikkujalle. Nauhan lenkki oli hyvässä kunnossa niin hiihtäen kuin kävellen.

Koittakaa huomioida myös muita arvoja kuin taloudellisuus, puistomaisuus ja paikallisten urakoitsijoiden työllistäminen. Mm. lintujen pesimäpaikoista tai kosteikoista, jossa luonnon monimuotoisuus tulee esiin, ei välitetä pätjän vertaa...

Ainakin omassa lähimetsikössäni on vanhaa, osin vaarallistakin rojua. Sellaiset pitäisi saada pois metsistä. Taajamametsissä, joissa sellainen on mahdollista, tulisi säilyttää tietty laaja-alaisuus sekä eläimistön että myös ihmisten virkistyskäytön vuoksi. Yhdyskuntasuunnittelun tulisi tukea yhteisten metsäalueiden säilyttämistä.

Tienviereisiä puskia voisi siistiä.

Isot, tontteja varjostavat puut ja kuivuvat kuuset eivät mielestäni kuulu asuinalueen lähellä oleviin metsiin.

Ei tarvitse kehittää. Taajametsät pitäisi jättää luonnontilaan. Talousmetsät ja alueet, joille on tehty aukkohakkuita, pitäisi palauttaa luonnontilaan.

Metsät pitäisi säilyttää luonnontilaisina ja lisätä luonnonsuojelualueita. Alueita, joita voi oikeasti kutsua metsäksi, on kovin vähän jäljellä ja ne ovat liian pieniä. Metsien ja luontoalueiden tulisi muodostaa ketjuja, jotta niissä jäljellä olevat eläimet pääsevät luontevasti liikkumaan. Metsäalueita ei tulisi kaavoittaa rakentamiselle, metsien todellinen luontoarvo on paljon suurempi. Toivoisin, että Kouvolasta tehtäisiin vihreä kaupunki, jossa on Suomen eniten suojeltuja taajamametsiä sekä lisäksi paljon puistoja. Älkää pilatko Kuusankosken Niivermäkeä raivaamalla ja leventämällä polkuja ja "avartamalla näkymiä". Eläimet tarvitsevat rauhallisen ja suojaisan elinympäristön, ei meluavia ja roskaavia ihmisjoukkoja.

Luontoarvoiltaan tärkeimmät alueet rauhoitetaan luonnonsuojelualueina, joille laaditaan aluekohtaiset rauhoitusmääräykset. Jos ne liittyvät muiden omistamiin suojelualueisiin, saadaan aikaan laajempia kokonaisuuksia, jotka ovat tärkeitä. Vähän vähemmän tärkeitä alueita pidetään siinä kunnossa, että lajiston siirtyminen niiden kautta onnistuu eli viheryhteysverkko pysyy kunnossa. Lisäasukkeen kaavoittaminen Kymijoen varrelle pitää heti lopettaa, koska siitä aiheutuu monia haitallisia ilmiöitä: asukkaat pyrkivät "omimaan" ranta-alueita, jotka eivät kuulu heidän tonttiinsa ja haluavat rajoittaa kulkemista siellä. Rantapuustoa halutaan harventaa, jotta näkymä joelle on parempi. Lahopuita halutaan poistaa, koska ne ovat joidenkin mielestä rumia ja vaarallisia, vaikka ne ovat monimuotoisuuden kannalta tärkeitä. Rannoille halutaan tehdä laitureita ja muita rakenteita, asutus tuo mukanaan kunnallistekniikkaa, joka uhkaa luontoarvoja yms. Joenrannat pitää jättää suojelu- ja virkistysalueiksi.

Rauhanvirrantien koivikon avaus ja siistiminen jokinäkymiin ja joenrannan suuntainen kävelypolku. Tien toisella puolella Rauhanvirrantien puisto/metsä pidetään raivattuna.

Miten kaupungin omistamia taajamametsäalueita voisi mielestänne kehittää?

Turhaa narinaa, hakkuita ei pidä pelätä.

Jatkakaa samaan malliin

UPM:n metsät kaipaavat hoitoa!

Mielellään asukkaille harrastekäyttöön.

Kaatamalla lahot puut pois.

Pajukot ja pusikot raivaamalla ja suuria ja vanhoja puita kaatamalla saadaan miellyttävän näköistä ja helppokulkuista puistometsää. Näin työllistetään ihmisiä, luodaan viihtyisämpi asuinympäristö ja voidaan saada pientä tuottoakin siinä sivussa.

Täällä on kaunista luontoa jonka soisi jäävän melkein luojan huomaan. Asutuksen välillä olisi mukava olla tavallista luontoa. Hoitotoimenpiteet eivät usein paranna tilannetta. On mukava nähdä miten maisema muuttuu ihan omia aikojaan.

Joenranta tulisi saada tehokkaampaan virkistyskäyttöön.

Antakaa olla ihan rauhassa!

Työmatkapyöräilijänä haluaisin pyöräteiden varsien pusikot ja metsiköt siisteiksi. Kuusaan tehtaan portilta Kouvolaan päin "Säkälän" risteykseen asti saisi rannasta puskat harventaa niin, että joki ja Kuusaanlampi näkyisivät. Kunnan puita pitää jättää ja valoa aluskasvillisuudelle. Kukkaniittyjä saisi jättää. Sairaalanmäen kiertävä polku kannattaisi taas välillä siistiä ja ryteiköt harventaa. Kettumäki kannattaa pitää ihan ryteiköistä puhtaana ja vain humisevat isot puut jättää, jotta sinne pesiytyvää pussikaljaporukkaa ei kiinnostaisi, kun näkyvyys liian hyvä. Mielestäni enemmän aarnimaista metsää voisi jättää Naukion metsiin, Niivermäelle ja Keskuslaitoksen taakse Kalliojärven suuntaan. Lähellä keskustaa siis erittäin selkeät, pöpeliköistä puhtaat alueet ja kauemmaksi enemmän suojeltavaa. Toivon keskustan tuntumaan mahdollisimman vähän

"kaljoittelupaikkoja", koska niihin liittyy myös aina roskaamista, ilkivaltaa ja sosiaalisia ympäristöhaittoja. Kiitos!

Säännölliset hoitotoimet pitävät taajamametsät miellyttävinä. Hoitotoimia ei pidä tehdä liian monimutkaisiksi äänekkään vähemmistön näkemyksiä miellyttääkseen.

Miten kaupungin omistamia taajamametsäalueita voisi mielestänne kehittää?

Kasat kerätyistä risuista mahdollisimman kauaksi asutuksesta ja metsästä.

Pensaikoiden hoito.

Metsän käytöstä täytyy ehdottomasti kuunnella paikallisia asukkaita ja erittäin tärkeää on myös ottaa huomioon alueen luontoarvot ym. Taajamametsiä ei pidä hoitaa euron kuvat silmillä, vaan toiminta pitää olla tarkkaan mietittyä ja suunniteltua. Taajamametsät ovat ovi luontoon kaupunkilaisille ja tärkeää on että metsä näyttää metsältä eikä puu pellolta.

Puistoon sopivia senioriliikuntavälineitä (kestäviä, metallia). Puistoon sopivia lasten liikuntapaikkoja. Esim. uusien hiekkapolkujen luonti ja huolto. Frisbeegolfratojen infra vie vähän tilaa pinta-alallisesti, heitot toki vie. Tarpeeksi roskalaatikoita.

Polkujen kunnossapito ja metsän pitäminen harvana, mutta suojaisena ovat ainoat tarpeelliset toimenpiteet. Taajamametsä ei ole mikään luonnonsuojelualue vaan puistomainen vähäisellä hoidolla oleva metsä. Taajamametsän ei tule olla talousmetsää, koska sen ensisijainen tarkoitus ei ole taloudellinen.

Toivoisin että metsissä olevat polut pidettäisi auki. polkuverkostoa voisi myös suunnitella.

Miten kaupungin omistamia taajamametsäalueita voisi mielestänne kehittää?

Liian pitkä kysely...

Luonnonmukaisia.

Hoidossa voi käyttää maalaisjärkeä.

Ainakin Valkealan Harjussa metsässä kyyt ovat iso ongelma. Ne tulisi jollain tavoin siirtää kauas näistä metsistä, joita ihmiset käyttävät paljon, myös lasten kanssa.

Pitää suomessa hyvin käytössä olleet "yleiset metsän hoidon periaatteet" myös taajamametsien hoidossa, eikä liikaa kysellä ja kuunnella tunteellisia kantoja! Ne kun toimivat pitkällä tähtäimellä parhaiten!

Miten kaupungin omistamia taajamametsäalueita voisi mielestänne kehittää?

Taajamametsät ovat tärkeitä virkistykseen. Luontoa tulee säilyttää mahdollisimman pitkälle sellaisenaan, kuitenkin niin, että liikkuminen on vaivatonta. Kaatuneet puut poistetaan ja vaikeakulkuisia pöheikköjä karsitaan.

Istutetun puuston harvennushakkuu ajoissa. Mahdollinen joki- tai järvimaiseman avaaminen pusi-koilta.

Asukkaiden osallistuminen, mielipiteet, ehdotukset toimenpiteistä, talkoot, hakkuujätteen keruu tärkeää. Lisää alueen asukkaiden me-henkeä.