

Saimaan ammattikorkeakoulu  
Sosiaali- ja terveysala Lappeenranta  
Terveystiedon edistämisen koulutusohjelma  
Ylempi ammattikorkeakoulututkinto  
Johtamisen osaamisen suuntautumisvaihtoehto

Jukka Rajala

**Palvelutarvekartoitus ja työvoiman palvelu-  
keskus aikuissosiaalityön palveluina**  
**– asiakkaiden kokemuksia palveluista**

Opinnäytetyö 2013

## Tiivistelmä

Jukka Rajala

Palvelutarvekartoitus ja työvoiman palvelukeskus aikuissosiaalityön palveluina – asiakkaiden kokemuksia palveluista, 68 sivua, 6 liitettä

Saimaan ammattikorkeakoulu

Sosiaali- ja terveysala Lappeenranta

Terveyden edistämisen koulutusohjelma

Ylempi ammattikorkeakoulututkinto

Opinnäytetyö 2013

Ohjaajat: yliopettajat Tuija Nummela ja Pirjo Vaittinen, Saimaan ammattikorkeakoulu sekä johtava sosiaalityöntekijä Ritva Varis, Etelä-Karjalan sosiaali- ja terveyspiiri

Tämän opinnäytetyön tarkoituksena oli kuvata kuinka Etelä-Karjalan sosiaali- ja terveyspiirin (Eksote) aikuissosiaalityön asiakkaat ovat kokeneet heille tehdyn palvelutarvekartoituksen, minkälaisia omakohtaisia kokemuksia heille on muodostunut Etelä-Karjalan työvoiman palvelukeskuksen (TYP) asiakkuudesta, ja onko näillä palveluilla ollut heille sosiaalisen selviytymisen kannalta hyötyä. Tutkimuksen taustana on aikuissosiaalityön vähintään 500 päivää passiivista työmarkkinatukea saaneille asiakkaille vuoden 2011 alusta lähtien tehdyt palvelutarvekartoitukset. Näiden kartoitushaastattelujen seurauksena asiakkaita on lähtenyt omasta suostumuksestaan mm. TYP:n asiakkuuteen.

Tutkimusta varten seurattiin kymmenen TYP:een lähteneen asiakkaan palveluprosessin etenemistä vähintään puoli vuotta. Tämän jälkeen heidät haastateltiin puolistrukturoitua haastattelumenetelmää käyttäen. Tutkimus on laadullinen ja aineiston analyysissä käytettiin aineistolähtöistä sisällön analyysiä.

Tutkimustulosten perusteella sosiaalihuollon asiakkaat eivät ole tietoisia kaikista etuuksista ja tarjottavista sosiaalipalveluista. Palvelutarvekartoituksella on mahdollista nostaa niitä sosiaalihuollon ”hiljaisia” asiakkaita yhteiskunnan tukiverkostojen piiriin, joita ei ole tavattu pitkään aikaan, osaa ei koskaan. Lisäksi tutkimus osoitti, että mitä motivoituneemmin ja avoimemmin mielin asiakas lähti TYP:n palveluihin, sitä paremmat mahdollisuudet työllisyyspalveluilla on onnistua.

Johtopäätöksinä voidaan esittää, että laadukkailla sosiaalipalveluilla on mahdollista vahvistaa mm. asiakkaan koherenssin tunnetta, hänen taloudellista tilannettaan sekä lisätä hänen lähiomaistensa hyvinvointia.

Jatkotutkimuksena esille nousi muun muassa samalle asiakasryhmälle seurattavat tutkimus, jossa heidän vastaavaa palveluprosessia seurattaisiin pidempään, esimerkiksi kaksi vuotta. Tuolloin nähtäisiin tarkemmin, miten eri työllisyystoimenpiteillä voidaan pitkällä aikavälillä tukea asiakkaan sosiaalista selviytymistä.

Asiasanat: aikuissosiaalityö, työttömyys, sosioekonomiset terveyserot

## **Abstract**

Jukka Rajala

Service Mapping and Labour Force Service Centres for Adult Social Services – Customer Experiences of Services, 68 pages, 6 appendices

Saimaa University of Applied Sciences

Health Care and Social Services, Lappeenranta

Master's Degree Program in Health Promotion

Master's Thesis 2013

Instructor: Principal Lecturers Dr.Tuija Nummela and Dr.Pirjo Vaittinen, Saimaa

University of Applied Sciences and Social Worker Ritva Varis, South Karelia

Social and Health Care District

The purpose of this study was to describe how the South Karelia Social and Health Care District (EKSOTE) adult social services customers have experienced the services, the service needs assessments, what kind of personal experiences they have formed in South Karelia Labour Force Service Centre's (TYP) customer relationship and whether these services were beneficial to their social survival. The background to the study came from a service needs assessment of adults who had received at least 500 days of passive labor market support by the beginning of 2011. As a result of these mapping interviews, customers have given their own recommendations about being a customer of TYP.

The participants in this study consisted of 10 TYP clients whose service process was followed for at least 6 months. Hereafter they were interviewed with a half structured interview method. This study is a qualitative and data analysis material based content analysis.

According to the research results, social service customers are not aware of all the benefits and social services available to them. Service needs assessment has the possibility to increase the social welfare "silent" customers' access to social support networks. The research also showed that the more motivated and open minded the TYP customer, the better the chances that employment services would succeed.

In conclusion, the study suggests that with high-quality social services it is possible to strengthen, for example, the client's sense of coherence and financial situation, and increase the well-being of close family members. For further research, a follow-up study might be done on the same group of customers, where their corresponding service process would be followed for a longer period of time to better assess the effects of support on social survival.

Keywords: Adult social work, unemployment, socio-economic inequalities in health

## Sisältö

1	Johdanto .....	5
2	Aikuissosiaalityö.....	6
2.1	Sosiaalityön käsite .....	6
2.2	Aikuissosiaalityö osana sosiaalityötä .....	10
2.3	Aikuissosiaalityö Etelä-Karjalan sosiaali- ja terveyspiirissä.....	13
3	Työttömyys.....	14
3.1	Työttömyys ilmiönä .....	14
3.2	Kontekstuaaliset työttömyyteen johtaneet syyt .....	18
3.3	Yksilölliset työttömyyteen johtaneet syyt.....	18
3.4	Työttömyyden kehittyminen Suomessa 1990-luvulta 2010-luvulle.....	19
3.5	Pitkäaikaistyöttömyys.....	23
3.6	Pitkäaikaistyöttömyys Etelä-Karjalassa.....	26
4	Sosioekonomiset terveiserot.....	27
4.1	Sosioekonominen asema.....	29
5	Tutkimuksen tarkoitus ja tutkimustehtävät .....	33
5.1	Palvelutarvekartoitus ja siihen asiakkaaksi valikoituminen.....	33
5.2	Tutkimukseen valikoituminen ja tutkimusaineisto.....	37
5.3	Tutkimusmenetelmä ja aineiston analyysi.....	37
5.4	Tutkimuksen eettiset kysymykset.....	43
6	Tutkimustulokset .....	45
7	Johtopäätökset.....	51
8	Pohdintaa.....	53
8.1	Tutkimuksen luotettavuus .....	53
8.2	Tulosten tarkastelua.....	55
8.3	Jatkotutkimusaiheet .....	60
	Lähteet.....	61

### Liitteet

- Liite 1 Määritteitä
- Liite 2 Palvelutarvekartoituksen haastattelurunko
- Liite 3 Kutsu tutkimushaastatteluun
- Liite 4 Tutkimushaastattelurunko
- Liite 5 Kirjallinen suostumus tutkimukseen
- Liite 6 Tutkimuslupa

# 1 Johdanto

Vuonna 2010 julkaistiin Suomen Lääkärilehdessä tuore pitkäaikaistyöttömien työ- ja toimintakykyä selvittänyt tutkimus (Kerätär & Karjalainen 2010), joka osoitti muun muassa sen, että pitkäaikaistyöttömillä on runsaasti hoitamattomia mielenterveyshäiriöitä. Heidän työ- ja toimintakykynsä jää terveydenhuollon lisäksi myös sosiaalitoimessa ja työvoimahallinnossa suurelta osin tunnistamatta. Osalle vaikeasti työllistettävistä henkilöistä työllistymistä ei voida tukea koulutus- tai työllistymistukitoimin, ennen kuin heidän elämänhallintaansa liittyvät ongelmat on hoidettu tarpeeksi hyvin ja heidän toimintakykynsä on riittävä työllistymiseen ja työssäkäyntiin. Vaarana on, että syrjäytyminen syvenee ja osa menettää työkykynsä pysyvästi. (Kerätär & Karjalainen 2010.)

Kerättären ja Karjalaisen (2010) tutkimus käynnisti Etelä-Karjalan sosiaali- ja terveystieteiden (Eksote) aikuissosiaalityön asiakkaisiin kohdistuvan kartoitustyön. Kartoituksen kohderyhmäksi valikoituivat pitkäaikaistyöttömät, vähintään 500 päivää passiivista työmarkkinatukea saaneet sosiaalihuollon asiakkaat, joita ei ollut tavattu henkilökohtaisesti pitkään aikaan, osaa ei koskaan. Kartoitustyön tarkoituksena oli mm. löytää mahdollisimman monelle ulospääsytie pitkittyneestä sosiaalihuollon asiakkuudesta sekä samalla antaa tietoa erilaisista Eksoten palveluprosesseista, joiden avulla voitaisiin helpottaa asiakkaan nykytilannetta.

Vastaavanlaista kartoitustyötä ei ole aiemmin tehty Eksoten alueella näin laajamittaisesti. Aloin tehdä kartoitustyötä vuoden 2011 alusta. Olin työskennellyt aiemmin sosiaaliohjaajana pitkäaikaistyöttömien parissa Lappeenrannan päihdehuollossa sekä Etelä-Karjalan työvoiman palvelukeskuksessa (TYP, liite 1), joten minulle oli kehittynyt vahva ammatillinen käsitys kohderyhmästä, sen tarpeista ja sosiaalihuollon tarjoamista palveluista.

Aloittaessani YAMK -opintoni syksyllä 2011 kartoitustyö oli päässyt jo hyvään vauhtiin. Suunnitellessani opintoihini liittyvää opinnäytetyötä päädyin tekemään palvelutarvekartoituksesta ja TYP:n asiakkuuksista laadullisen tutkimuksen. Tutkimuksen tarkoituksena on kuvata, kuinka aikuissosiaalityön asiakkaat ovat

kokeneet palvelukartoituksen, minkälaisia omakohtaisia kokemuksia heille on muodostunut TYP:n asiakkuudesta ja onko palveluista ollut heille sosiaalisen selviytymisen kannalta hyötyä. Tutkimus kiinnittyy aikuissosiaalityön kenttään.

Tutkimusta varten seurasin kymmenen kartoitushaastattelusta TYP:een ohjautuneen asiakkaan palveluprosessin etenemistä vähintään puoli vuotta, jonka jälkeen haastattelin heidät uudelleen. Tutkimusaineiston keruumenetelmänä on puolistrukturoitu teemahaastattelu ja analysointimenetelmänä on aineistolähtöinen sisällönanalyysi.

## **2 Aikuissosiaalityö**

### **2.1 Sosiaalityön käsite**

Sosiaalityötä on määritelty aikojen saatossa monella eri tavalla. Määritelmille on ollut ominaista niiden normatiivisuus eli pyrkimys kuvata sitä, mitä sosiaalityön tulisi olla, sen sijaan että kuvattaisiin, mitä sosiaalityö on (Louhelainen 1985, 50). Sosiaalityön määrittelyt ovat liikkuneet sosiaalityöntekijän tehtäviä ja rooleja kuvaavista määritelmistä sen yhteiskunnallisen funktion ja olemuksen määrittelyihin. Sosiaalityötä on näin ollen kuvattu sekä mikro- että makrotasoisena toimintana. (Henttinen 2010, 9.)

Anneli Pohjolan (2000, 46) mukaan sosiaalityön määritelmästä sopiminen olisi tärkeää neljästä syystä: Ensinnäkin määritelmä helpottaisi sosiaalityöntekijöitä kuvaamaan työtään. Toiseksi alan koulutuksen kehittämisessä ja suunnittelussa tarvitaan sosiaalityön määritelmä. Kolmanneksi määritelmä toimii alan tehtävärakenteen hahmottamisen pohjana ja neljänneksi sosiaalityön määritelmää tarvitaan sijoitettaessa sosiaalityö sosiaalialan yhdeksi selkeäksi erilliseksi toimijaksi. Henttisen (2010, 6) mukaan sosiaalityön määritelmän löytämisellä saattaisi olla merkitystä myös sosiaalityön myönteiselle professionalistumiselle.

Professionaalistuminen tarkoittaa ammatillisten tunnusmerkkien vahvistumista, minkä johdosta sellaiset modernit professiot, kuten esimerkiksi lääkärit, opettajat, lakimiehet ja sosiaalityöntekijät ovat saaneet koulutukseen ja tutkintoon perustuvan, valtiovallan takaaman yksinoikeuden tiettyyn työtehtävään. (Konttinen 1997, 52.)

Sosiaalihuoltolain 18 § määrittelee sosiaalityön käsitteen seuraavasti: Sosiaalityöllä tarkoitetaan sosiaalihuollon ammatillisen henkilöstön suorittamaa ohjausta, neuvontaa ja sosiaalisten ongelmien selvittämistä sekä muita tukitoimia, jotka ylläpitävät ja edistävät yksilön ja perheen turvallisuutta ja suoriutumista sekä yhteisöjen toimivuutta.

Henttinen (2010) on tarkastellut käsitteen sosiaalityö määrittelyn problematiikkaa ja sitä, onko kyseinen käsite todella mahdoton määritellä selkeästi ja yksiselitteisesti. Tutkiessaan sosiaalityön eri määritelmiä on Henttinen omien pohdintojensa ja päätelmiensä jälkeen muodostanut sosiaalityölle seuraavanlaisen määritelmän: Sosiaalityö on ammatti, koulutusala ja tieteenala. Sosiaalityön tavoite on sosiaalisten ongelmien poistaminen. Sosiaaliset ongelmat ovat yksilöiden ja sosiaalisen ympäristön vuorovaikutuksen kautta syntyneitä ongelmia. Sosiaalityön kohteita ovat yhdessä yksilöt, sosiaaliset ongelmat ja sosiaalinen ympäristö. (Henttinen 2010, 74.)

Raunio (2000, 13) mukaan määritelmä on ongelmallinen, koska sosiaalihuoltolaki irrottaa toimeentulotuen ja sosiaalityön erillisiksi toimintamuodoiksi. Toimeentulotuki on kuitenkin keskeinen osa sosiaalityötä, koska myös toimeentulotuella on mahdollista turvata asiakkaiden toimintakykyä ja sosiaalista turvallisuutta. Raunio (2000, 12.) määrittää sosiaalityön viimesijaisena hyvinvointivaltioon paikantuvana toimintana, joka vastaa viime kädessä ihmisten selviytymisestä, toimeentulosta ja toimintakyvystä yhteiskunnassa.

Kunnallinen sosiaalityö jakaantuu yleensä lapsiperheille suunnattuun työhön sekä aikuistenpalveluihin. Muina alueina erottuvat vielä vammaissosiaalityö ja vanhussosiaalityö. Jaot ovat hallinnollisia sekä sosiaalihuollon asiakasryhmittäi-

siin ja etuuskohtaisiin lakeihin perustuvia, eivätkä suoraan jaa kansalaisia selviin ryhmiin. (Juhila 2008,18.)

Sosiaalityötä pidetään hyvinvoinnin asiantuntija-ammattina, jolla on oma erityislaatunsa. Se on toimintaa, jonka ammatillinen missio on seistä asiakkaiden rinnalla ja vahvistaa heidän omia resurssejaan (kumppanuussuhde) ja pitää huolta vailla riittäviä omia voimavaroja olevista ihmisistä (huoltajuussuhde). Sosiaalityöhön kuuluu myös kontrollitehtäviä, jos ihmisen käyttäytymisen katsotaan olevan haitallista hänelle itselleen, lähiyhteisölle tai koko yhteiskunnalle (liittämis- ja kontrollisuhde). Sosiaalityön vuorovaikutuksessa nämä molemmat puolet, tuki ja kontrolli, ovat usein läsnä toisiinsa kietoutuneina, niin että on mahdotonta sanoa kyseessä olevan vain jommastakummasta. Sosiaalityöntekijältä vaaditaan lähes rajatonta tietoa ja osaamista tilanteessa kuin tilanteessa liittyen alan erityiskysymyksiin. (Juhila 2006,216.)

Sipilän (1996) mukaan sosiaalityö on arkielämän jatkuvuutta ja normaalisuutta ylläpitävä yhteiskunnan osajärjestelmä. Sosiaalityö noudattaa jatkuvuutta ja normaalisuutta ylläpitäessään kahta yleistä normia: Avuntarpeessa olevan ihmisen auttamista ja toisen ihmisen vahingoittamisen estämistä. Tällä sosiaalityö tavoittelee sekä yksittäisen asiakkaan että yhteiskunnan hyötyä. (Sipilä 1996, 57–62.)

Sosiaalityössä asiantuntijuus muodostuu monitasoisen tietämisen, osaamisen ja valmiuksien kokonaisuudesta. Asiakkaiden tilanteet ja ongelmat ovat useimmiten sellaisia, jotka vaativat työntekijää pohtimaan ja refleктоimaan omaa toimintaansa enemmän kuin joissakin muissa ammateissa. Niinpä asiantuntijuiden osa-alueiden lisäksi sosiaalityössä painottuu vahvasti myös itsesäätelytiedon eli metakognitiivisten ja reflektiivisten tietojen ja taitojen merkitys. Asiantuntijuus konkretisoituu ammattikäytännöissä: kumppanuutta, vuorovaikutussuhteen dialogisuutta ja asiakkaan osallisuutta painottavassa asiakastyössä. (Karvinen-Niinikoski ym. 2007, 30–31.)



Aulikki Kananojan (1997) mukaan sosiaalityö on luonteeltaan muutostyötä, jonka tehtävänä on puutteellisten sosiaalisten olojen ja vaikeiden elämäntilanteiden parantaminen sekä vähävoimaisten yksilöiden ja ryhmien toimintaedellytysten, osallisuuden ja elämänotteen vahvistaminen.

Sosiaalihuollon lainsäädäntö muodostuu sosiaalihuoltoa ohjaavista yleislakien, lukuisten erityislakien ja muutamien muiden sosiaalihuoltoon kiinteästi liittyvien lakien muodostamasta kokonaisuudesta. Sosiaalityö on yksi sosiaalihuoltolaikiin kirjatusta sosiaalipalveluista. Yleislakina sosiaalihuollon järjestämistä ohjaavan sosiaalihuoltolain 13 §:n mukaan sosiaalihuoltoon kuuluvina tehtävinä kunnan on huolehdittava sen sisältöisinä ja siinä laajuudessa kuin kulloinkin säädetään

- 1) sosiaalipalvelujen järjestämisestä asukkailleen
- 2) toimeentulotuen antamisesta kunnassa oleskelevälle henkilölle
- 3) sosiaaliavustusten suorittamisesta asukkailleen
- 4) ohjauksen ja neuvonnan järjestämisestä sosiaalihuollon ja muun sosiaaliturvan etuuksista ja niiden hyväksikäyttämisestä
- 5) sosiaalihuoltoa ja muuta sosiaaliturvaa koskevan tiedotustoiminnan järjestämisestä
- 6) sosiaalihuoltoa ja muuta sosiaaliturvaa koskevan koulutus-, tutkimus-, kokeilu- ja kehittämistoiminnan järjestämisestä
- 7) sosiaalisen luoton myöntämisestä asukkailleen.

Näiden lisäksi kunnan velvollisuutena on muutenkin kehittää sosiaalisia oloja ja poistaa sosiaalisia epäkohtia. Sosiaalipalvelut, joiden järjestämisestä kunnan on huolehdittava, on lueteltu sosiaalihuoltolain 17 §:ssä. Lain mukaan kunnan on huolehdittava seuraavien sosiaalipalveluiden järjestämisestä:

- 1) sosiaalityö
- 2) kasvatus- ja perheneuvonta
- 3) kotipalvelut
- 4) asumispalvelut
- 5) laitoshuolto

- 6) perhehoito
- 7) vammaisten henkilöiden työllistymistä tukeva toiminta ja vammaisten henkilöiden työtoiminta
- 8) toimenpiteet elatusavun vahvistamiseksi.

Sosiaalityö on sosiaalihuollon ammatillisen henkilöstön suorittamaa ohjausta, neuvontaa, sosiaalisten ongelmien selvittämistä ja tukitoimien järjestämistä. Sosiaalityöllä vahvistetaan tuen tarpeessa olevien kansalaisten voimavaroja ja tuetaan yksilöiden, perheiden ja yhteisöjen omaehtoista toimintaa ja selviytymistä. Tavoitteena on ehkäistä syrjäytymistä ja ratkaista sosiaalisia ongelmia ja näin ylläpitää ja edistää kansalaisten ja yhteisöjen hyvinvointia ja sosiaalista turvallisuutta. (Sosiaali- ja terveysministeriö 2013a.)

Yksilökohtaisessa sosiaalityössä sosiaalialan ammattilaiset neuvovat ja ohjaavat asiakkaita, selvittävät asiakkaiden kanssa heidän ongelmiaan sekä järjestävät viranomaisverkostoissa muita tarvittavia tukitoimia, jotka ylläpitävät ja edistävät henkilön ja perheen turvallisuutta ja suoriutumista. Yhteistyöllä ehkäistään sosiaalisten ongelmien syntymistä yhteisöissä ja vahvistetaan ihmisten vaikutusmahdollisuuksia ja osallisuutta lähiyhteisöjen kehittämiseen. Yhteistyössä sosiaalialan ammattilaiset auttavat yksittäisiä henkilöitä ja ryhmiä lisäämään yhteisöjensä hyvinvointia ja luomaan verkostoja yhteisön jäsenten ja eri hallintoalojen virkamiesten sekä järjestöjen ja muiden tahojen kesken. (Sosiaali- ja terveysministeriö 2013a.)

Sosiaalityön asiakkaita voivat olla kaikki kansalaiset. Erityisesti sosiaalityön palveluja järjestetään lapsille, nuorille ja heidän perheilleen, maahanmuuttajille, työttömille, asunnottomille, päihde- ja mielenterveysongelmista kärsiville sekä ikääntyneille ja vammaisille henkilöille. (Sosiaali- ja terveysministeriö 2013a.)

## **2.2 Aikuissosiaalityö osana sosiaalityötä**

Juhilan (2008, 7) mukaan sosiaalityötä aikuisten parissa on tehty koko sosiaalityön historian ajan. Ilmiönä aikuissosiaalityö ei ole uusi, mutta 2000-luvulla siitä

on tullut keskustelujen kohde ja kehittämisen kohde. Aikuissosiaalityön määrittelyissä painottuvat vanha ja uusi asiantuntijuus. Vanhassa asiantuntijuudessa painottuu työntekijän rooli: hänellä on olemassa asiakkaan tilanteen erittelyssä tarvittava tieto, ymmärrys tavoitteista ja oikeista puuttumisen välineistä. Uudessa asiantuntijuudessa sen sijaan korostuu asiakkaan oman tiedon merkitys. Asiakas on asiantuntija omassa asiassaan, siksi sosiaalityössä on kuunneltava hänen ääntään ja vahvuuksiaan sekä toimittava yhdessä hänen kanssaan. (Ju-hila 2008.)

Aikuissosiaalityö on käsitteenä ja toimintana varsin nuori. Aikuissosiaalityön asiakkaan asemaa määrittää lainsäädäntö perustuslaista lähtien. Lainsäädäntö määrittää hallintokäytännöt sekä oikeudet palveluihin ja etuuksiin. Aikuissosiaalityö tapahtuu viranomaisen ja asiakkaan kohtaamisessa. Kohtaamista määrittävät viranomaisen puolesta taustalla olevat sosiaalityön eettiset ohjeet, mutta myös kunnallisen sosiaalityön hallinnolliset reunaehdot. Aikuissosiaalityössä toteutetaan yhteiskunnallista tehtävää. (Nummela 2011, 13.)

Terminä aikuissosiaalityö otettiin käyttöön 2000-luvun alkuvuosina, kun sosiaali-toimistoissa tehtävästä yhdenmennyksestä sosiaalityöstä siirryttiin eriytettyyn lasten-suojelutyöhön ja aikuisten kanssa tehtävään sosiaalityöhön. Aikuisten parissa tehtävää työtä nimitettiin aikaisemmin toimeentulotukityöksi. Yksinkertaisimmil-laan aikuissosiaalityö käsitteenä kuvaa sitä, minkä asiakasryhmän kanssa sosi-aalityössä työskennellään. (Miettinen ym. 2008, 16.)

Vaikka aikuissosiaalityön käsite määrittyy asiakasryhmän perusteella, niin silti aikuissosiaalityön käsitteen merkitys vaihtelee kunnittain. Joissakin kunnissa painotetaan taloudellisen tilanteen parantamista ja toisissa kunnissa suunnitel-mallista ja tavoitteellista työtapaa. Aikuissosiaalityö mielletään myös vahvasti kunnalliseksi sosiaalityöksi, mutta työtä ei voi rajata pelkästään näin kapeasti. Aikuisten parissa tehdään sosiaalityötä myös ei-julkisilla sektoreilla, mm. seura-kunnissa ja järjestöissä. (Paavilainen 2010, 26.)

Leila Kankainen (2012) kiteyttää osuvasti Talentia-lehden artikkelissaan, että aikuissosiaalityön perustehtävä on yhä köyhyyden ja huono-osaisuuden seura-

usten lievittäminen ja ihmisarvon ylläpito silloinkin, kun asiakkaan elämäntilanteessa ei ole muutoksen mahdollisuutta. (Kankainen 2012.)

Aikuissosiaalityön ensisijaisiksi asiakkaiksi määrittyvät taloudellisessa ahdingossa tai muuten vaikeassa elämäntilanteessa olevat riippuvuus- ja mielenterveysongelmaiset sekä henkilöt, jotka ovat tehneet rikoksia. Asiakasryhmille on yhteistä se, että useat erilaiset sosiaaliset ongelmat ilmenevät samanaikaisesti. (Väisänen & Hämäläinen 2008, 92,108.)

Juhila (2008) jakaa aikuissosiaalityön kolmeen lohkoon, joista yhtenä on aikuissosiaalityö kunnallisena perustoimintona. Siihen sijoittuvat esimerkiksi toimeentulotukityö, mielenterveys- ja päihdetyö, kuntouttava työtoiminta, tukiasuminen ja asunnottomuuteen liittyvä työ sekä alue- ja yhdyskuntatyö. Toisen lohkon muodostavat moniammatilliset ja erityiset julkiset areenat, joihin sisältyvät kuntouttava työtoiminta työvoiman palvelukeskuksissa, terveydenhuollon sosiaalityö, mielenterveystyö, maahanmuuttajatyö sekä päihde-, kriminaali- ja vankeinhoitotyö. Kolmantena ovat muut hyvinvointiyhteiskunnan areenat, joihin kuuluvat esimerkiksi erilaisten sosiaalisten järjestöjen palvelut (erityisesti asianajo-, mielenterveys-, päihde- ja tukiasuminen), diakoniatyö yhteiskunnan huonoosaisimpien parissa sekä erilaiset sosiaalialan yritykset. (Juhila 2008, 26–44.)

Aikuissosiaalityö kunnissa vaihtelee riippuen työn organisoinnista (Nummela 2011, 23). Eeva Liukko puhuu perussosiaalityöstä, jolla hän tarkoittaa aikuisten parissa tehtävää sosiaalityötä. Tällöin asiakkuus liittyy pääsääntöisesti työttömyyteen ja toimeentulotuen hakemiseen (Liukko 2006, 8). Aikuissosiaalityöstä tai kuntouttavasta työstä puhutaan, kun ei haluta puhua köyhien ja syrjäytyneiden kanssa tehtävästä sosiaalityöstä (Mäntysaari 2006, 117). Sarvimäen ja Siltaniemen (2007) mukaan aikuissosiaalityö on ennen kaikkea köyhien ihmisten parissa tehtävää työtä.

Aikuissosiaalityö ymmärretään lakisääteisenä työnä, jota tehdään kunnallisessa sosiaalitoimistossa. Toimintaa raamittavat sosiaalihuollon lainsäädäntö, sosiaalihuoltolaki ja sitä täydentävät asiakasryhmäkohtaiset ja etuuskohtaiset lait. Ai-

kuissosiaalityötä voidaan pitää asiakkaiden tarvitsemien palveluiden koordinoituna. (Juhila 2008, 26–44.)

Aikuissosiaalityön ydinalueeksi määrittyy vaikeimmassa sosiaalisessa tilanteessa olevien ihmisten auttaminen (Horsma & Jauhiainen 2004). Aikuissosiaalityö näyttäytyy vaativana, monialaista osaamista edellyttävänä, tehtäväalueittain laaja-alaisena asiantuntijuutena yli 18-vuotiaiden asiakkaiden taloudellisessa ahdingossa ja vaikeissa elämäntilanteissa. (Kotro 2008, 6.)

Aikuissosiaalityön tehtäväalueeksi ymmärretään yksilöön kohdistuva kuntouttava ja sosiaalipsykologinen työ sekä alueellinen ja yhteiskunnan rakenteisiin kohdistuva työ. Aikuissosiaalityö rajautuu työmenetelmien osalta moniammatilliseksi, kuntouttavaksi, psykososiaaliseksi ja dialogiseksi työksi sekä verkostotyöksi (Kotro 2008, 7-8). Kohteena on kuitenkin yksittäinen asiakas. Asiakkuus syntyy useimmiten toimeentulotuen tarpeesta. (Raunio 2004, 57.)

Aikuissosiaalityön luonne on muuttunut 2000-luvulla osaltaan kuntouttavan työtoiminnan myötä. Kunnissa alkoi muotoutua pitkäaikaistyöttömien aktivointitarpeesta johtuen työnjako perussosiaalityön ja TYP:n välillä. TYP:ssä keskitytään pääosin sosiaalihuollon asiakkaiden työllisyysedellytysten tukemiseen, kun taas isommissa kaupungeissa perussosiaalityön pääpaino suuntautuu entistä enemmän asiakkaiden taloudellisista vaikeuksista ja erilaisista elämän muutoksista ja – kriiseistä johtuvien ongelmien hoitoon.

### **2.3 Aikuissosiaalityö Etelä-Karjalan sosiaali- ja terveystoiminnassa**

Etelä-Karjalan sosiaali- ja terveystoiminta (Eksote) on kuntayhtymä, johon kuuluu yhdeksän kuntaa: Lappeenranta, Lemi, Luumäki, Imatra, Parikkala, Rautjärvi, Ruokolahti, Savitaipale ja Taipalsaari. Imatra on mukana Eksotessa vain erikoissairaanhoidon ja kehitysvammaisten erityishuollon osalta. Asukkaita Eksoten alueella on noin 133 000. (Eksote 2013a.)

Eksoten tehtävänä on tuottaa terveyttä, hyvinvointia ja toimintakykyä edistäviä terveys-, perhe- ja sosiaali- sekä vanhustenpalveluja. Eksote tekee palveluista kuntien kanssa palvelusopimukset, jotka perustuvat väestön palvelutarpeeseen. Aikuissosiaalityö on osa Eksoten perhe- ja sosiaalipalveluita yhdessä lastensuojelutyön, vammaissosiaalityön sekä vanhussosiaalityön kanssa. Lisäksi sosiaalipalveluihin kuuluvat sosiaaliasiamiehen palvelut, jotka Eksotelle tuottaa Kaakkois-Suomen sosiaalialan osaamiskeskus Socom Oy (Eksote 2013b-c).

Eksotessa aikuissosiaalityön piiriin kuuluvat aikuissosiaalityö, toimeentulotuki, talous- ja velkaneuvonta, maahanmuuttopalvelut sekä työvoiman palvelukeskuksen palvelut. Eksotessa aikuissosiaalityö on pitkäjänteistä sosiaalityötä, joka perustuu asiakkaan ja sosiaalityöntekijän yhdessä laatimaan suunnitelmaan. Sosiaalisen tuen tavoitteena on ylläpitää ja edistää yksilöiden ja perheiden turvallisuutta ja itsenäistä suoriutumista. (Eksote 2013b.)

Eksoten aikuissosiaalityön asiakasmäärien kehitystä kuvaa vuosien 2011–2012 toimeentulotukitilastot. Vuoden 2012 aikana toimeentulotukea saaneita ruokakuntia oli Eksoten alueella 4841, mikä on 305 (5,9 %) vähemmän kuin edellisellä vuonna. Vuonna 2012 toimeentulotukea sai kuukausittain keskimäärin 2157 ruokakuntaa, mikä on 102 (4,5 %) vähemmän kuin edellisenä vuonna. (Eksote 2012, toimintakertomus.)

## **3 Työttömyys**

### **3.1 Työttömyys ilmiönä**

Työttömyydellä on tarkoitettu perinteisesti ansiotyön puutetta. Joidenkin uusimpien näkemysten mukaan työttömyys voitaisiin nähdä myös vapautena palkkatyöstä. Näiden näkemysten mukaan tulisi nähdä nykyistä selkeämmin, että palkkatyön asemasta ihminen voi tehdä muutakin hyödyllistä, tarpeellista tai välttämätöntä työtä (Vuolanne 2011, 70). Työttömän suurin huolenaihe työttömyysaikana on rahan puute ja toimeentulon heikkeneminen. Rahattomuus ja

toimeentulon epävarmuus rajoittavatkin työttömän tulevaisuuden suunnittelua, ja esimerkiksi yksin asuva ei voi ottaa lainaa toteuttaakseen tulevaisuuden suunnitelmiaan. (Leinonen 2010, 70.)

Koska työttömyyden vastakohtana on työ, on tärkeää aluksi tarkastella työtä työttömyyden määrittäjänä. Heikki Rinteen (1980) mukaan työ on osa ihmisen päivittäistä elämänpiiriä. Se on myös eräs vallitsevan kulttuurin ja sosiaalisen järjestelmän peruselementti. Työ on osallistumisen oikeutta. Työnteon oikeudessa on kysymys laajemmasta osallistumisoikeuden käsitteestä. Suurimmalle osalle ihmisistä työ on ainut sosiaalisesti elämiseen kuuluva osallistumisen muoto. Työttömyys on isku ihmisarvoon. Kun ihminen joutuu työttömäksi eikä saa heti uutta työpaikkaa, hänen koko elämänsä saattaa suistua raiteiltaan. Ihmisen mieli pysyy terveenä, kun hänellä on elävä, jatkuva vuorovaikutus muiden ihmisten ja oman ympäristönsä kanssa. Tällöin hän voi todeta tekevänsä oman osuutensa ja huomata olevansa tarpeellinen. (Rinne 1980.)

Työ ei ole aina ollut samassa asemassa kuin nyky-yhteiskunnassa, jossa työtä ja työn tekemistä pidetään elämän peruspilarina ja yhteiskuntaan osallistumisena (Cronberg 2010,13). Antiikin aikakaudella etuoikeutetut eivät tehneet työtä, vaan joutilaisuus oli hyve ja totuudelle omistautumista (Nevalinna & Relander 2006). Nykyajan työyhteiskunnassa ajatus työn ja joutilaisuuden vastakkainasettelusta on erilainen kuin antiikin ajoilla, sillä nykyään vain etuoikeutetut tekevät työtä ja työttömyyttä pidetään asiattomana (Nevanlinna & Relander 2006). Työn ja työttömyyden suhdetta antiikin näkökulman kautta kuvaa antiikin käsitys, jonka mukaan jokainen nykyihminen, paitsi työtön, on orja. (Cronberg 2010, 13.)

Vuosisatojen kuluessa edellä esitetty antiikin käsitys työn ja työttömyyden suhteesta alkoi kääntyä pääläelle. Luther on 1500-luvulla kuvannut työtä terveystä ja hyvinvointia edistäväksi, synnin tekoa estäväksi toiminnaksi. Työteko oli muuttunut oikeudeksi ja velvollisuudeksi, ja työ ei ollut enää taloudellinen velvoite vaan myös moraalinen velvollisuus. Työhaluttomat voitiin määrätä ja pakottaa työhön työhalujen herättämiseksi, ja antiikin aikaiset ajatukset joutilaisuudesta ja toimeentulusta saivat väistyä. (Nevanlinna & Relander 2006.)

Tämän päivän kuvassa työstä yhdistyvät siis antiikin ajan taakan alla raataminen ja luterilainen näkemys työstä hyvinvoinnin takeena. Vaikka tänä päivänä pakkotyöhön ei määrätä, on työttömän kuitenkin pakko vastaanottaa työtä toimeentulon menetyksen pelossa. Kaikki tietävät, mitä työllä tarkoitetaan - palkkatyötä. On myös työtä, josta ei makseta, kuten kotityö. (Cronberg 2010, 15.)

Hankamäki (2005) erottaa palkkatyön ja toiminnan toisistaan. Hänen mukaansa palkkatyö on väline saavuttaa ulkoisia päämääriä, jotka hyödyttävät taloudellisesti. Toiminta taas on peräisin yksilöstä itsestään, luonnollisesta tarpeesta toteuttaa itseään ja arvojaan. Työtä tekevä täten luopuu työssä käydessään ainutkertaisuudestaan toimiessaan tuotantokoneiston hyväksi, ja palkkatyön ulkopuolella tapahtuu varsinainen toiminta. Cronbergin (2010) mukaan ei ole kuitenkaan mahdollista saada samalla palkkaa työstä, jossa voi toteuttaa itseään ja arvojaan sekä kehittää itseään. (Cronberg 2010, 15.)

Työttömyys määrittyy siis palkkatyön kautta. Kortteisen (1992) määritelmä suomalaisesta palkkatyöstä kulttuurisena muotona kuvaa työtä ja työn tekemistä kenttänä, jolla ihmisarvo ja kunnia taisteltiin itselle. Ihmisen kunnia, jonka hän saa työn kautta, on perinteisesti muotoutunut ahkeran ja kovan työn kautta. Kortteisen (1992) mukaan työnteko näyttäytyy luonnon voimana, joka on otettava väistämättömänä, ja sen kanssa on pärjättävä, pitipä työstä tai ei. Työ on kulttuurisesti merkittävää, jonka kautta tyytyväisyys, itsekunnioitus ja toisten kunnioitus ansaitaan. Työ ei ole pakotettunakaan vain pelkkää työtä. (Kortteinen 1992.)

Aho (1988, 61) ja Vuolanne (2011, 70) määrittävät työttömyyden palkkatyön puutteeksi. Työttömyydestä tuli maailmanlaajuinen ongelma, kun palkkatyö yleistyi teollistumisen myötä. Työtä ei enää jaeta yhteisöjen sisällä, vaan työvoimaa ostetaan tai myydään vapailla markkinoilla. Teollistumisen myötä sääty-yhteiskunta ja perinteiset elämänmuodot murtuivat, ja samalla liika väestö, jota pidettiin joutilaana, kulkurina ja itsellisenä, muuttui työttömiksi ja vapaiksi palkkatyöläisiksi. Ahon (1988, 62) mukaan työttömyys on aina ollut ja tulee olemaan teollisen palkkatyöyhteiskunnan luonnollinen ongelma jossa työttömyys on sekä



syy että seuraus teollisuuden kehityksestä ja taloudellisesta rakennemuutoksesta.

Työttömyys voidaan määrittää myös vastentahtoiseksi vapaa-ajaksi, josta seuraa huono-osaisuutta, syrjäytyneisyyttä ja muita työttömyyden aiheuttamia lieveilmiöitä (Vähätalo 1998). Työ ja työn tekeminen on yhteydessä terveyteen ja hyvään elämään, ja vastaavasti työttömyys on määritelty sosiaalisesti, poliittisesti ja taloudelliseksi ongelmaksi (Pohjola 1998). Työn kautta työttömyyttä määriteltäessä työ ja työttömyys näyttäytyvät vastakohtina, jolloin joutilaisuus, työn tekemättömyys ja työttömyys turmelevat, kun taas työ kehittää ja määrittää ihmistä, sosiaalista identiteettiä, koulutusinstituutioita ja vapaa-aikaa (Aho 1988). Työttömyyden katsotaan merkitsevän työttömälle välitöntä putoamista talouden kentältä ja siirtymistä riippuvaiseksi hyvinvointivaltion ja yhteisöjen tuesta (Vähätalo 1998, 50).

Työ on siis vastaus kaikkeen ”hyvään” ja väline toteuttaa ja ilmentää itseään, kun taas työttömyys on tälle kaikelle vastakohta (Aho 1988, Kortteinen 1992). Työttömyys on työn kautta määrittyvä, ihmistä ja ihmisen hyvinvointia määrittävä käsite. Työttömyys ei ole mitään, mutta samalla se on kaikkea sitä, mitä työ ei ole. Työttömyys aiheuttaa liikaa vastentahtoista aikaa ja rajoittaa elämää, mutta samalla avaa uusia mahdollisuuksia. Työnteko näyttää yhteiskunnassa hyväksyttävänä elämänvaiheena, kun taas työttömyys nähdään vastakohtana, elämältä pohjan vievänä elämänvaiheena. (Leinonen 2010, 11.)

Tilastokeskuksen määritelmän mukaan työtön on henkilö, joka tutkimusviikolla on työtä vailla (ei ollut palkkatyössä tai tehnyt työtä yrittäjänä), on etsinyt työtä aktiivisesti viimeisen neljän viikon aikana palkansaajana tai yrittäjänä ja voisi aloittaa työn kahden viikon kuluessa. Myös henkilö, joka on työtä vailla ja odottaa sovitun työn alkamista kolmen kuukauden kuluessa, luetaan työttömäksi, jos hän voisi aloittaa työn kahden viikon kuluessa. Työttömäksi luetaan myös työpaikastaan toistaiseksi lomautettu, joka täyttää edellä mainitut kriteerit. (Tilastokeskus 2013a.)

### **3.2 Kontekstuaaliset työttömyyteen johtaneet syyt**

Työttömyyteen johtaneita syitä voidaan selittää *kontekstuaalisilla* ja *yksilökeskeisillä* syillä. Itsestä riippumattomat, kontekstuaaliset työttömyyteen johtaneet syyt ovat seurausta ulkoisista vaikuttimista, joihin omalla toiminnalla ei voida vaikuttaa. (Leinonen 2010, 63.) Kontekstuaalinen selitysmalli rakentuu sosiaalisesta pääomasta, joka koostuu sosiaalisista verkostoista ja niiden sisältämistä resursseista. Tällöin kontekstuaaliset tekijät eivät ole yksilön hallinnassa vaan niiden verkostojen ja rakenteiden hallinnassa, joihin yksilö kuuluu. Työttömyyden syitä tarkasteltaessa vastaukset voidaan siten jakaa karkeasti ulkoisiin ja sisäisiin syihin. (Jokisaari 2005.)

Leinosen (2010, 63) mukaan työttömyyteen johtaneet kontekstuaaliset syyt ovat suurimmalta osin seurausta lamasta, taantumasta ja yleisestä huonosta taloudellisesta tilanteesta maailmalla ja teollisuudessa. Maailman huonon talous- ja markkinatilanteen, yritysten alasajojen sekä huonon taloudellisen tilanteen lisäksi työttömyyteen vaikuttavat myös paikkakuntakohtaiset syyt. Näitä ovat pienten paikkakuntien työllisyysongelmat sekä irtisanomiset etenkin, kun pienille paikkakunnille ei synny lopetettujen työpaikkojen tilalle uusia työpaikkoja. (Leinonen 2010, 64.)

### **3.3 Yksilölliset työttömyyteen johtaneet syyt**

Yksilökeskeisten työttömyyteen johtaneiden syiden katsotaan olevan syitä, jotka ovat seurausta omasta toiminnasta, valinnasta tai käyttäytymisestä. Yksilökeskeiset syyt rakentuvat henkilökohtaisesta ja inhimillisestä pääomasta, jolloin yksilökeskeinen selitys keskittyy tiettyihin yksilöllisiin ominaisuuksiin, kuten persoonallisuuteen ja kykyihin tai yksilön hallinnassa oleviin resursseihin, esimerkiksi koulutukseen. Työelämässä ja siihen sijoittumisessa vallitsee vapaa ja avoin kilpailu, jossa sijoittuminen ja pärjääminen ovat riippuvaisia yksilön kyvyistä ja ansioista. (Jokisaari 2005, 75, 80.)

Leinonen (2010) on selvittänyt laajemmin työttömyyteen johtaneita yksilökeskeisiä syitä. Tällaisia ovat muun muassa huonosti valittu koulutus, väärä opiskeluala, liian vähäinen kouluttautuminen tai ylikouluttautuminen. Omaan persoonallisuuteen liittyvistä syistä esille nousivat sulkeutuneisuus, kyvyttömyys sosiaaliseen kanssakäymiseen sekä terveydelliset seikat. Haluttomuus muuttaa pois paikkakunnalta tai haluttomuus ”reissuhommiin” ja liian pitkiin työmatkoihin oli myös yleinen syy. Omaan persoonallisuuteen, käyttäytymiseen tai toimintaan liittyviä yleisiä syitä ovat muun muassa ikä, terveys ja passivoituminen, sosiaalisuus ja itsensä esille tuonti, kyvyttömyys markkinoida, mainostaa tai tyrkyttää itseään tarpeeksi työmarkkinoilla tai valintatilanteissa. (Leinonen 2010, 65–66.)

Olen omassa työssäni pitkäaikaistyöttömien parissa 12 vuoden aikana törmännyt useisiin työttömyyteen johtaneisiin yksilökeskeisiin syihin, ja omat kokemukseni ovat täysin yhteneviä Leinosen käsitysten kanssa. Itse lisään edellä mainittuun luetteloon vielä erilaiset sosiaaliset pelkotilat, motivaation puutteen, haluttomuuden, epärealistisen suhtautumisen omiin kykyihin sekä kotikasvatuksen merkityksen.

### **3.4 Työttömyyden kehittyminen Suomessa 1990-luvulta 2010-luvulle**

Suomalainen työttömyystutkimus on pitkälti rakentunut 1990-luvun laman ja siitä johtuvan pitkäaikaistyöttömyyden ympärille (Vähätalo 1998). Aluksi onkin syytä tarkastella 1990-luvun alun laman seurauksia maamme työttömyyteen, koska sen aikakauden vaikutukset näkyvät edelleen suomalaisessa yhteiskunnassa. Työttömyyden raju kasvu 1990-luvulla aiheutti sen, että suomalaiseen yhteiskuntaan syntyi kansantalouden kannalta pysyvästi vaikea ilmiö, pitkäaikaistyöttömyys. Työmarkkinoita ajatellen 1980-luku päättyi Suomessa varsin positiivisesti.

Vuoden 1990 työttömyysaste<sup>1</sup> oli nousukauden lopulla 3,2 prosenttia eli matalampi kuin kertaakaan sitten 1970-luvun puolivälin (SOTKANet 2013a). Käännös oli kuitenkin jo tapahtunut, sillä ennen kaikkea miesten työttömyysaste oli nousut jonkin verran useita vuosia jatkuneen laskun jälkeen. (Virmasalo 2002, 13.)

Kokonaisuutena työttömyysastetta painoi kuitenkin edelleen alaspäin naisten erittäin hyvä työllisyys. Miesten työttömyyden kasvun taustalla oli lähinnä nuorten työmarkkinoiden orastava tukkeutuminen. Suomea pidettiinkin ennen 1990-luvun alun lamaa työllisyyden mallimaana: työllisten osuus työkäisistä oli suurempi kuin esimerkiksi OECD-maissa keskimäärin, pitkäaikaistyöttömiä oli vähän, eikä edes nuorten työttömyys ollut kovin yleistä. (Virmasalo 2002, 14.)

1990-luvun alussa Suomea kohtasi lama, minkä seurauksena Suomen kuva työllisyyden mallimaana mureni muutamassa vuodessa. Laman seurauksena moni menetti työpaikkansa, omaisuutensa ja velkaantui. Pienyrittäjiä ajautui konkurssiin, lainojen takaajat joutuivat maksumiehiksi ja ihmisiä jäi kahden asunnon loukkuun. Työttömyys moninkertaistui. Taloudellisen nousukauden alettua työttömyys ei poistunutkaan samaa tahtia kuin aikaisempien laskusuhdanteiden jälkeen, vaan osa ihmisistä jäi pysyvästi työttömiksi. (Miettinen ym. 2008, 12–13.)

Kolmessa vuodessa (1990–1993) bruttokansantuote laski 13 % ja työttömyysaste nousi 3,5 %:sta 18,9 %:iin (Sappinen 1996). Määrällisesti tämä tarkoittaa vuositasolla nousua 82 000 työttömästä 408 000:een. Työllisten määrä väheni neljänä perättäisenä vuotena yhteensä 495 000 (Myrskylä 2010). Työttömyys saavutti huippunsa vuoden 1994 toisella neljänneksellä, jolloin työttömänä oli 461 000 suomalaista (267 000 miestä ja 194 000 naista). Myös suhteellisesti tarkasteltuna työttömyyden kehitys oli suurta vuosina 1990–94: kokonaisuutena työttömien määrä lisääntyi noin 398 %, joista miesten osuus oli 380 % ja naisten 427 %. (Virmasalo 2002, 17.)

Yksiselitteistä vastausta on laman syntymiseen mahdotonta antaa. Erinäiset maailmanpoliittiset tapahtumat kuten esimerkiksi Neuvostoliiton ja koko kommunismin hajoaminen oli varmaan yksi syy. Toisaalta voidaan sanoa, että 1990-luvun alussa uuden mikroelektronisen teknologian läpimurto oli omiaan muuttamaan investointien ja työllisyyden suhdetta. Aiemmin investoinnit lisäsivät tie-

---

<sup>1</sup> Työttömyyttä mitataan tavallisesti työttömyysasteella, joka on työttömien prosenttiosuus saman ikäisestä työvoimasta eli työllisistä ja työttömistä. Koko väestön työttömyysaste lasketaan 15–74-vuotiaiden työttömien prosenttiosuutena samanikäisestä työvoimasta. (Tilastokeskus 2013a.)

tyn taloudellisen kasvun tasolla myös työllisyyttä. Nyt tämä suhde kääntyi voimakkaasti vastakkaiseksi myös teollisuuden työpaikkojen supistumista korvaavilla palvelusektoreilla. (Vähätalo 1998.)

Osaltaan tehokkaasti toteutetun työllisyyspolitiikan sekä teollisuudessa ja maaja metsätaloudessa tapahtuneen kasvukehityksen johdosta työttömyysluvut ovat pudonneet vuoden 1994 huippulukemista koko ajan aina vuoteen 2008 saakka. Vastaavasti työllisten määrä kääntyi uudelleen kasvuun vuonna 1993 ja tämä kasvu jatkui keskeytyksettä vuoteen 2009 saakka, kunnes uusi taantuma pudotti kasvun lähes olemattomiin. (Myrskylä 2010.)

2000-luvun lopun taantumassa työttömien määrä alkoi kasvaa vuonna 2008 ja vuoden 2009 loppuun mennessä se oli kasvanut lähes 300 000:een eli runsaalla kolmanneksella. Tähän vaikutti ratkaisevasti se, että vuoden 2009 taantuma pudotti työpaikkojen määrää 87 000 eli 3,7 prosentilla. Työttömien määrän kasvu on edellistä lamaa selvemmin kohdistunut nuoriin ikäluokkiin. Nuorten miesten työttömyys on kaksinkertaistunut ja naistenkin kasvanut yli 35 %. Vuonna 2009 työttömiä oli yhteensä 290 000, joista naisia 116 000 ja miehiä 174 000. Miesten ja naisten työttömyys lähes nelinkertaistui kolmessa vuodessa. (Myrskylä 2012, 39.)

2000-luvun lopulla nuorten työttömyys on kahdessa vuodessa kaksinkertaistunut, nuorten naisten osalta pahimmillaan lähes 40 %. Työttömyysaste oli laskeutunut vuosituhaten vaihteeseen mennessä 10 %:iin, josta se jatkoi tasaista laskua ollen alhaisimmillaan huhtikuussa 2008, 5,8 % (taulukko 1). Tämän jälkeen maamme ravistellut taantuma nosti työttömyysasteen vajaassa kahdessa vuodessa yli 9 %:iin. (Myrskylä 2010, 91.)

Vuoden 2009 taantumana rajuutta kuvaa se, että yhdessä vuodessa menetettiin yli puolet kauden 2000–2008 työpaikkakasvusta. Myös suhteellinen kasvu putosi 6,7 %:sta 2,8 %:iin eli alle puoleen. Eniten taantumasta kärsivät Pirkanmaa, Kymenlaakso sekä Etelä-Karjala, joissa työpaikkoja menetettiin noin viisi prosenttia. Maakuntien ahdinkoa lisäsi vielä se, että edellä mainituissa maakunnissa oli runsaasti vientiteollisuutta. (Myrskylä 2012, 41.) Työttömyysaste on vuo-

sien 2008 – 2012 välillä pysynyt tasaisesti 8 %:n molemmin puolin (taulukko 1). 2000-luvun lopun taantuman seurauksena naisten työttömyys nousi erityisen rajusti. Lisäksi Suomeen syntyi pitkäaikaistyöttömyyden rinnalle uusi kansantaloutta rasittava ongelma kasvaneen nuorisotyöttömyyden muodossa.

Työttömien työnhakijoiden määrä on kasvanut vuoden 2013 ensimmäisen puolen vuoden aikana rajusti. Työ- ja elinkeinoministeriön työllisyyskatsauksen mukaan heinäkuussa 2013 työttömiä työnhakijoita oli 318 600, mikä on peräti 42 800 enemmän kuin edellisenä vuotena. Työttömistä työnhakijoista kolmannes tai enemmänkin on yli 50-vuotiaita. Nuoria, alle 25-vuotiaita työttömiä oli heinäkuussa 2013 lähes 50 000. Nuorten työttömyys onkin lisääntynyt nopeammin kuin keski-ikäisten. Yli vuoden yhtäjaksoisesti työttömänä olleita pitkäaikaistyöttömiä oli 75 700, mikä on 12 900 enemmän kuin vuotta aikaisemmin. (Työ- ja elinkeinoministeriö 2013c.)

Vuosi	Työttömät, 1 000 henkilöä			Työttömyysaste, %		
	Yhteensä	Miehet	Naiset	Yhteensä	Miehet	Naiset
1990	82	49	33	3,2	3,6	2,7
1991	169	106	62	6,6	8,0	5,1
1992	292	178	114	11,7	13,6	9,6
1993	405	235	170	16,3	18,1	14,4
1994	408	235	174	16,6	18,1	14,8
1995	382	204	178	15,4	15,7	15,1
1996	363	186	176	14,6	14,3	14,9
1997	314	160	154	12,7	12,3	13,0
1998	285	143	142	11,4	10,9	12,0
1999	261	130	131	10,2	9,8	10,7
2000	253	122	131	9,8	9,1	10,6
2001	238	117	121	9,1	8,6	9,7
2002	237	123	114	9,1	9,1	9,1
2003	235	124	111	9,0	9,2	8,9
2004	229	118	111	8,8	8,7	8,9
2005	220	111	109	8,4	8,2	8,6
2006	204	101	104	7,7	7,4	8,1
2007	183	90	93	6,9	6,5	7,2
2008	172	85	87	6,4	6,1	6,7
2009	221	122	99	8,2	8,9	7,6
2010	224	126	98	8,4	9,1	7,6
2011	209	117	91	7,8	8,4	7,1
2012	207	115	92	7,7	8,3	7,1

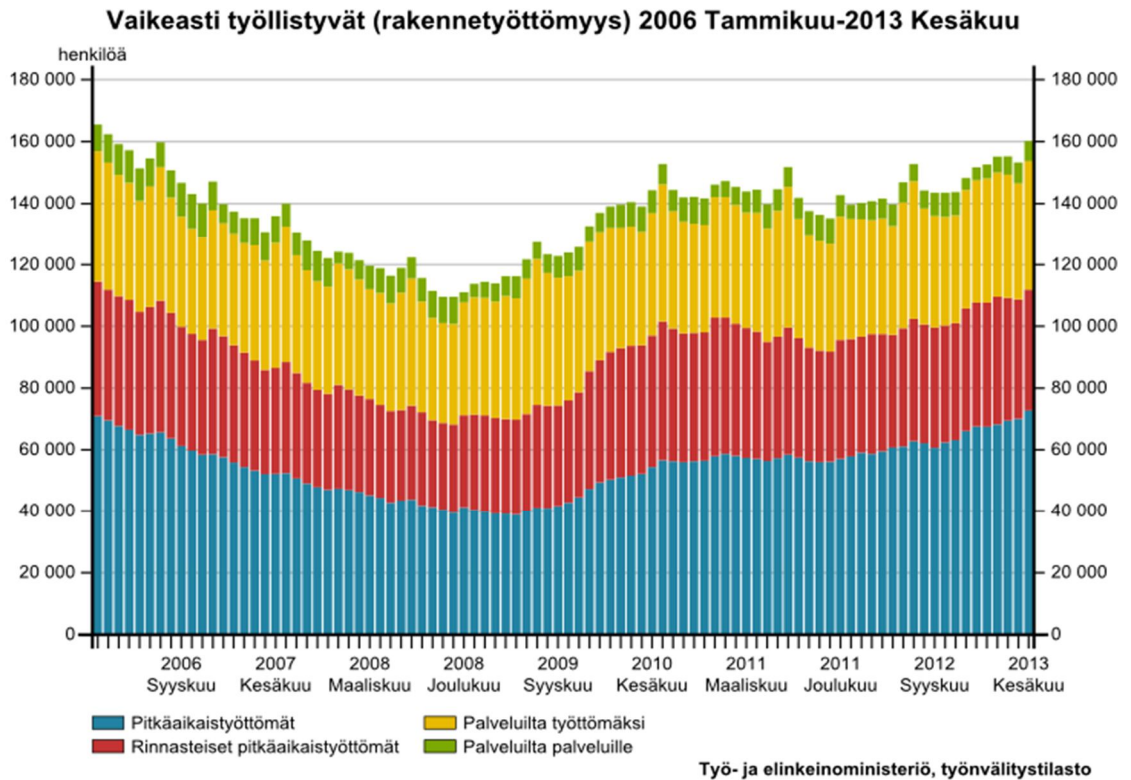
Taulukko 1. Työttömyyden kehitys Suomessa 1990–2012. Lähde: Tilastokeskus, työvoimatutkimus 2012

### 3.5 Pitkäaikaistyöttömyys

Pitkäaikaistyötön on työtön työnhakija, joka on ollut työttömänä vähintään 12 kuukautta. Työtön työnhakija on henkilö, joka on ilman työtä ja kokopäivätyöhön käytettävissä tai joka odottaa sovitun työsuhteen alkamista. Myös lomautetut lasketaan työttömiksi (Tilastokeskus 2013a). Pitkäaikaistyöttömyys on siis jatkumoa yli vuoden kestäneelle yhtäjaksoiselle työttömyysjaksolle. Pitkäaikaisyöttömän statuksella työtön on nyky-yhteiskunnassamme luisunut jo niin syväälle työttömyyden kuiluun, että sieltä nousemiseen tarvitaan kaikkia yhteiskuntamme tarjoamia tukitoimia, joskus jopa pieniä ihmeitä.

Kun 1990-luvun laman seurauksena Suomen työmarkkinat kokivat romahduksen, samalla pitkäaikaistyöttömien osuus työttömistä alkoi kasvaa. Kun työttömyys pysyy suurena kauan aikaa, pitkäaikaistyöttömyydestä kasvaa yleensä vieläkin sitkeämpi ongelma. Työttömyyden pitkittyminen vuorostaan lisää merkittävästi rakenteellisen työttömyyden kasvua (kuvio 2). Pitkäaikaistyöttömyyden siemen ”kylvettiin” pysyvästi suomalaiseen yhteiskuntaan 1990-luvun alun laman seurauksena. Tämän aiheutti pitkälti se, että talouden elpyminen vuodesta 1993 ja työllisyyden kasvu tapahtuivat eri sektorilla kuin millä työpaikkoja oli menetetty. (Mattila & Freystätter 2011, 30, 33.)

Rakennetyöttömyydessä työvoiman kysynnän ja tarjonnan ominaisuudet eivät vastaa toisiaan eri tekijöistä johtuen. Kysyntä ja tarjonta ovat näiden tekijöiden suhteen epätasapainossa. Työttömyyden pitkittyminen ja sen muuttuminen pysyväisluonteiseksi on rakenteellisen työttömyyden keskeinen ilmenemismuoto. Rakennetyöttömyys ilmenee pitkään jatkuvina tai toistuvina työttömyysjaksoina sekä vaikeutena sijoittua avoimille työmarkkinoille työvoimapoliittisten toimenpiteiden jälkeen. (Työ- ja elinkeinoministeriö 2013a.)



Kuvio 2. Rakennetyöttömyyden kehitys Suomessa 1/2006 - 6/2013. Lähde: Työ- ja elinkeinoministeriö, työnvälitystilasto 2013

Pitkäaikaistyöttömyys ei kuitenkaan koko laajuudessaan ilmene tilastoista, koska työttömyys katkaistaan usein työhallinnon työllistämistoimenpiteillä. Isoa osaa heistä, jotka eivät vuosiin ole olleet avoimilla työmarkkinoilla, ei luokitella pitkäaikaistyöttömiksi (Aho 2004). Nämä henkilöt eivät saa työttömyyskorvausta, heidät luokitellaan tulottomiksi ja heidän viimesijainen toimeentuloturvasa on toimeentulotuki.

Työllisyystilanne on nyt taantuman jälkeen parantunut kaikilla muilla paitsi pitkäaikaistyöttömillä. Pitkään työttömänä olleiden ihmisten työllistyminen on haaste, johon on vastattava nykyistä paremmin (Sinnemäki 2011). Pitkäaikaistyöttömät ovatkin aktiivisten työvoimapolitiittisten toimenpiteiden keskeinen kohderyhmä. Heidän osuutensa on 1990 luvun alun laman jälkeen jäänyt melko korkeaksi ja laskenut hitaammin kuin kaikkien työnhakijoiden osuus väestöstä. Seura-



uksena on ollut se, että pitkäaikaistyöttömyys on muuttunut suurelle joukolle vuosien saatossa pysyväisyystyöttömyydeksi. (Ilmakunnas ym. 2001.)

Heikki Rinteen (1980) mainitsema määritelmä työstä (s. 15) pätee osuvasti pitkään työttömänä olleeseen henkilöön. Samasta aiheesta Pohjola (2000) toteaa, että pitkään jatkunut työttömyys katkaisee ihmisten tavallisia työn mukana tuomia sidoksia, säännöllinen arjen rytmi häviää ja työssä olevan status häviää. Työntekijät eivät pääse testaamaan omaa osaamistaan eivätkä saa palautetta toiminnastaan. Vuorovaikutustilanteiden kirjo saattaa ohentua, suhdeverkot kaventua ja työhallinnon merkitys vaihtoehtojen lähteenä kasvaa. Uskaltautuminen riskinottoon ja oman minän käyttämiseen kapeutuu. Subjektiiivisesti koettu mahdollisuuksien maailma antaa koko ajan vähemmän lupauksia ja rohkaisua tai katoaa tavoittamattomiin. (Pohjola 2000.)

Pitkäaikainen työttömyys aiheuttaa työttömälle monenlaisia kasautuvia ja haitallisia vaikeuksia, jotka ovat vaikeasti korjattavissa. Vaikutukset ulottuvat työttömän fyysiseen terveyteen, mielenterveyteen sekä hänen lähipiiriinsä ja sosiaaliseen elämään. Monella on fyysisen toimintakyvyn vajavuutta, pitkäaikaissairauksia, monioireisuutta, psyykkisiä vaikeuksia tai sosiaalisen kanssakäymisen hallintaongelmia. Työttömyys voi johtaa psykososiaalisiin ongelmiin, kuten päihitteiden käyttöön ja rikollisuuden lisääntymiseen. Työttömyyden pitkittyessä mahdollisuudet kiinnittyä uudelleen työelämään heikkenevät (Vuori & Silvonen 1999). Paluu työelämään on iso muutos ja voi tuntua pelottavalta, kun alituisen puhutaan työelämän kasvavasta työmäärästä ja selviytymisongelmista. (Ritsilä 2005.)

Erilaisilla tutkimuodoilla voidaan kuitenkin osaksi hidastaa pitkittyvän työttömyyden haittavaikutuksia (Vuori & Silvonen 1999). Suomalaisissa tutkimuksissa ja työttömyyteen liittyvässä kirjallisuudessa ei juurikaan nosteta esille pitkäaikaistyöttömyyden vaikutuksia koko perheelle. On selvää, että työttömyys ei ole ainoastaan yhteiskunnallinen ja yhteiskunnan ongelma, vaan yksittäisten ihmisten ja heidän perheidensä ongelma. (Ritsilä 2005.)

Pitkäaikaistyöttömyys ei ole ainoastaan syrjäytymisuhan alla elävien, kouluttamattomien, alimpaan sosiaaliluokkaan kuuluvien ongelma. Viime vuosina pitkään työttömyyskierteeseen on ajautunut tahtomattaan varsin moni pitkänkin työuran tehnyt ammattikoulutettu oman alansa ammattityöntekijä. Suurten teollisuus- ja tuotantolaitosten alasajo tai myynti on lopettanut työt monelta henkilöltä ja vastaavan työn saaminen paikkakunnalta on osoittautunut lähes mahdottomaksi. Ainoana vaihtoehtona nykyisen elintason jatkumolle on jäänyt monelle uudelleen kouluttautuminen uuteen ammattiin. Se on vienyt oman aikansa ja aiheuttanut rajuakin laskua useiden perheiden taloudelliseen tilanteeseen.

### **3.6 Pitkäaikaistyöttömyys Etelä-Karjalassa**

Etelä-Karjalan maakunnassa pitkäaikaistyöttömyyden kasvu on seurannut valtakunnan keskiarvoja aina vuoteen 2006 saakka (SOTKAnet 2013b). Tuolloin uuden taantuman aikoihin monessa kunnassa herättiin paisuviin toimeentulotukimenoihin ja vuoden 2006 työmarkkinatuen kokonaisuudistuksen myötä kunnalle määrättyihin työmarkkinatukimaksuihin. Työmarkkinatuen kokonaisuudistuksen jälkeen vuonna 2006 pitkäaikaistyöttömiä alettiin velvoittaa entistä enemmän osallistumaan työhallinnon ja kunnan järjestämiin aktivointitoimiin, esim. työttömille tarjottaville kursseille, harjoittelujaksoille tai kuntouttavaan työtoimintaan. Aktivoinnissa haluttiin korostaa sitä, että työttömällä ei ole vain oikeuksia vaan myös velvollisuuksia. (TE-palvelut 2013.)

Toinen uudistuksen tavoite oli lisätä kuntien vastuuta pitkäaikaistyöttömyyden hoidossa. Tähän pyritään jakamalla aktiivitoimiin osallistumattoman kohderyhmän työmarkkinatuen rahoitusvastuu tasan valtion ja kuntien kesken. Passiivista työmarkkinatukea saavan henkilön työmarkkinatuen maksaa valtio ja kunta puoliksi. Aktivoinnin piiriin kuuluvan henkilön työmarkkinatuen maksaa valtio yksin. Raha on kunnalle tässä kokonaisuudistuksessa tärkeä houkutin. Kunnan nettokustannukset pienenevät sitä mukaa, mitä enemmän vähintään 500 päivää passiivista työmarkkinatukea saaneista osallistuu aktiivitoimenpiteisiin. (TE-palvelut 2013.)

Vuosina 2006–2011 pitkäaikaistyöttömien määrä ei Etelä-Karjalassa enää jatkanut kasvua koko maan keskiarvon mukaisesti. Tähän vaikutti ratkaisevasti TYP joka aloitti toimintansa työ- ja elinkeinotoimiston rinnalla uutena pitkäaikaistyöttömiä tukevana organisaationa koko maakunnan alueella keväällä 2006. Myös kuntien ja työvoimatoimiston työllisyyden hoitoon liittyvillä toimenpiteillä oli lopputulokseen ratkaiseva merkitys. Näin usean kunnan pitkäaikaistyöttömien määrästä saatiin leikattua terävin kärki pois. Esimerkiksi Taipalsaarella ja Lemillä pitkäaikaistyöttömien määrä laski vuosina 2006–2011 lähes 40 prosenttia. (Rajala 2011.)

Viime vuosina työllisyyden hoitoon liittyvät toimenpiteet ovat olleet Etelä-Karjalan kunnissa syystäkin kuntien strategiassa painopisteinä. Viime vuosina on Lappeenrannan seutukunnan elinkeinorakenteessa tapahtunut paljon. Nämä muutokset eivät ole kaikki olleet myönteisiä: Teollisuudesta sekä pienistä ja keskisuurista yrityksistä on menetetty satoja työpaikkoja. Julkisen sektorin rahoitusvaje on merkinnyt työpaikkojen vähenemistä myös julkisella sektorilla. (Etelä-Karjalan työllisyyspoliittinen toimenpideohjelma 2011–2015.)

Kesäkuun 2013 työllisyyskatsauksessa työttömyys on noussut Etelä-Karjalassa vuoden aikana yli 7 prosenttia. Pitkäaikaistyöttömien määrä nousi vastaavana ajankohtana Etelä-Karjalassa ”vain” 2 %:lla, henkilölukuna 32. Pitkäaikaistyöttömiä oli Etelä-Karjalassa kesäkuussa 2013 yhteensä 1931. (Työ- ja elinkeinoministeriö 2013b.)

#### **4 Sosioekonomiset terveyserot**

Suomessa ja muissa Euroopan maissa on viime vuosikymmeninä seurattu ja tutkittu varsin paljon eri väestöryhmien välisiä terveyseroja (Palosuo ym. 2007). Jokaisessa tutkimuksessa ja aiheesta tehdyssä raportissa pätee sama säännönmukaisuus, tarkasteltiinpa sitten kuolleisuutta, elinajanodotetta tai sairastavuutta koulutus-, ammattiasema- tai tuloryhmittäin. Mitä alempi asema, sitä huonompi terveys. (Lahelma 2011.)

Sairastavuuden ja kuolleisuuden sosioekonomiset erot eivät ole kaventuneet yhdessäkään maassa. Ne ovat säilyneet ennallaan tai kasvaneet, eikä Suomi tee tässä suhteessa poikkeusta (Lahelma 2011). Suomen näkökulmasta tarkasteluna ylimpien ja alimpien tuloryhmien välisessä kontrastissa ovat terveyserot kasvaneet kaikkein eniten. Toimihenkilöt ovat terveempiä kuin työntekijät ja työssäkäyvät terveempiä kuin työttömät. Hyvätuloiset ja eniten koulutusta saaneet ovat terveempiä kuin pienituloiset ja pelkän perusasteen koulutuksen saaneet. Työttömät voivat siis huonommin ja ovat sairaampia kuin työssä olevat. Sairauksien hoito- ja kuntoutustarve jää usein tunnistamatta. Turhaan ei olekaan viime aikoina puhuttu Suomen kahtiajakautumisesta terveydellisessä mielessä hyvä- ja huono-osaisiin. (Kerätär & Karjalainen 2010.)

Terveys on sidoksissa sosioekonomiseen asemaan ja koulutustasoon. Työllisyys, koulutusmahdollisuudet ja köyhyyden väheneminen ovat keskeisiä tekijöitä erojen kaventamisessa (Guzenina-Richardson 2011). Suuret terveyserot ovat Suomessa kansallinen häpeätahra. (Sailas 2012.)

Erityisesti ne, jotka ovat sekä aineellisten että kulttuuristen voimavarojen osalta heikossa asemassa, voivat usein myös terveydellisesti huonommin ja saavat vähemmän terveyspalveluita kuin hyvässä sosioekonomisessa asemassa olevat ryhmät. Työttömyyden pitkittyessä terveydelliset ongelmat usein kasvavat ja vaikeudet lisääntyvät kaikilla hyvinvoinnin osa-alueilla. (Sinervo 2009, 14.)

Terveyserot heijastuvat sosiaalisessa hierarkiassa kaikilla tasoilla. Kyse ei siis ole vain parhaimman ja heikoimman ryhmän välisestä erosta, vaan keskimääräinen terveydentila kohenee asteittain sosiaalisen aseman mukana. Sosioekonomiset terveyserot liittyvät ihmisten epätasa-arvoiseen asemaan yhteiskunnassa. (Sosiaali- ja terveysministeriö 2008.)

Erillisillä hankkeilla ei ole voitu kaventaa terveyseroja, koska nykyinen yhteiskuntapolitiikka on samaan aikaan lisännyt köyhyyttä ja tuloerot ovat kasvaneet jo pitkään (Lahelma 2011). Terveyserojen vähentäminen on ollut tavoitteena kahden viimeisen hallituksen ohjelmissa, mutta käytännössä harjoitettu yhteiskuntapolitiikka on ollut ristiriidassa näiden tavoitteiden kanssa. Kasvaneet tu-

loerot näkyvät erityisen selvästi elinvuosien määrässä. Kaikkein köyhimpien elinajanodote ei ole noussut 1990-luvun alun jälkeen, sen sijaan muilla se on tasaisesti kasvanut. (Tukia ym. 2011.)

Työttömät ovat myös oman terveydenhuoltonsa osalta heikommassa asemassa työllisiin verrattuina. Heiltä puuttuvat omaa terveyttä kontrolloivat työterveydenhuoltopalvelut. Työttömät ovat pelkästään julkisten terveystalveluiden varassa. Omasta terveydestään huolehtiminen vaikeutuu monen osalta kustannuskysymyksiin ja hoitoon hakeudutaan vasta pakon edessä. Tämä ongelma on tiedostettu myös Eksotessa. Vuonna 2011 alettiin Lappeenrannassa suorittaa työttömille terveystarkastuksia, johon asiakas pääsee halutessaan ilman jonotusta ja kustannuksia. Palvelu on laajentunut myöhemmin myös Savitaipaleelle ja Luumäelle.

#### **4.1 Sosioekonominen asema**

Sosioekonomisella ryhmällä tarkoitetaan koulutuksen, ammattiaseman tai tulojen mukaan muodostettuja ryhmiä. Sosioekonomisella asemalla viitataan yleensä sekä hyvinvoinnin aineellisiin ulottuvuuksiin että aineellisten voimavarojen hankkimiseen tarvittaviin edellytyksiin (Kerätär & Karjalainen 2010). Sosioekonominen ryhmä (yhteiskuntaluokka) on keskeinen yhteiskunnan sosiaalisen jaottelun mittari. Väestön katsotaan jakautuvan koulutuksen sekä taloudellisen ja ammatillisen aseman mukaisiin yhteiskunnallisiin luokkiin. Yhteiskuntaluokat ovat keskenään epätasa-arvoisia, koska niillä on eritasoiset toimintamahdollisuudet yhteiskunnan taloudellisella, sosiaalisella ja poliittisella kentällä. (Mykkänen 2011.)

Terveyden ja hyvinvointilaitoksen (2013) määritelmän mukaan sosioekonomiset terveyserot ovat sosiaalisen aseman mukaisia systemaattisia eroja terveydentilassa, sairastavuudessa, toimintakyvyssä ja kuolleisuudessa. Sosioekonomiset terveyserot liittyvät ihmisten epätasa-arvoiseen asemaan yhteiskunnassa. Kyse on siis epäoikeudenmukaisista eroista, jotka ovat pitkälti vältettävissä. Riihelän (2009) mukaan terveyserojen syntyä ei kuitenkaan voida kaikilta osin pitää yksi-

selitteisesti ihmisen vapaan valinnan tuloksena, vaikka toki elintavat, kuten alkoholin käyttö ja tupakointi, ovatkin yksi tärkeimmistä terveyserojen syistä. Toisaalta taas tällöinkin on kyse eriarvoisuudesta, koska monet ihmisen oman vaikutusvallan ulkopuolella olevat seikat voivat altistaa hänet valitsemaan terveyttä vaarantavia tapoja. (Riihelä 2009, 53.) Kyse on terveyseroista, joihin yhteiskunnalliset tekijät vaikuttavat selvästi ja joiden syntyä ei voida pitää pelkästään ihmisten vapaan valinnan tai väistämättömien biologisten lainalaisuuksien tuloksina. (Sosiaali- ja terveysministeriö 2008.)

Sosioekonomisia terveyseroja on tutkittu ja seurattu varsin systemaattisesti jo 1970-luvun alusta lähtien, ja eri indikaattorien avulla eri sosiaaliryhmien terveyserojen kehitystä on voitu vertailla eri vuosien ja vuosikymmenten kesken. Yleisimmin käytetty indikaattori näissä tilastoinneissa on ollut kahden ääripään, ylimmän ja alimman tuloryhmien välinen vertailu. Näitä kahta, toistensa ääripäitä edustavia sosiaaliryhmiä vertailemalla on voitu todeta vuodesta toiseen, että sosioekonomiset terveyserot eivät ole kaventuneet toivotunlaisesti, vaan päinvastoin ero ylimmän ja alimman tuloryhmän välillä elinajanodotteessa on hätkähdyttävästi jatkanut koko ajan kasvuaan. (Palosuo ym. 2007, 23.)

Rajavaara (2000) on tutkimuksessaan havainnut, ettei vaikeasti työllistyvien terveydellisiin ongelmiin puututa tai puututaan hyvin myöhään. Heponiemen ym. (2008) mukaan on lisäksi runsaasti näyttöä siitä, että työttömät voivat huonommin ja ovat sairaampia kuin työlliset.

Koska aikuissosiaalityön asiakkaiden terveyden edistäminen on tutkimukseni pohjana olevien palvelutarvekartoitusten yksi tavoite, tarkastelen seuraavaksi Kerättären ja Karjalaisen (2010) tutkimusta pitkäaikaistyöttömien työkyvystä sekä Tarkiaisen, Martikaisen, Laaksosen ja Valkosen (2011) tutkimusta tulo-luokkien välisistä eroista elinajanodotteessa vuosina 1988–2007. Molemmat tutkimukset linkittyvät aiheidensa puolesta omaan tutkimukseeni.

## Tutkimus pitkäaikaistyöttömien asiakkaiden työkyvystä 2010

Kerätär ja Karjalainen (2010) selvittivät tutkimuksessaan, minkälaisia toiminta- ja työkykyä heikentäviä sairauksia sekä hoidon ja kuntoutuksen tarpeita vaikeasti työllistyvillä on. Tutkimus osoitti, että pitkäaikaistyöttömillä on runsaasti työllistymiskykyä heikentäviä sairauksia, jotka olivat hoitosuositusten näkökulmasta vajaasti hoidettuja. Koko maahan suhteutettuna kaikista pitkäaikaistyöttömistä oli sairaita noin 50 000 (Kerätär & Karjalainen 2010). Vuonna 2012 Suomessa oli pitkäaikaistyöttömiä yhteensä noin 72 000. (kuvio 2.)

Vaikeasti työllistettävien sairaudet olivat suurimmaksi osin senlaatuisia, että niiden oireet passivoivat ja aiheuttivat vetäytymistä sosiaalisista toimista. Tällaisia oireita olivat mm. kiinnostuksen puute, toivottomuus, omien mahdollisuuksien aliarviointi, pelot, epäonnistumisen pelko ja ahdistuneisuus muiden ihmisten seurassa. (Kerätär & Karjalainen 2010.)

Kolmessa TYP:ssa vuonna 2008 asioineesta 1 512 asiakkaasta kuntoutuslääkärille ohjattiin 225 asiakasta (14,9 %), joiden työllistymisen tai ammatillisen kehityksen katsottiin juuttuneen paikoilleen ilman ongelmia selittävää syytä. Näistä mielialahäiriöt oli yleisin todettu mielenterveydenongelma. Kehitysvammaisuus, heikkolahjaisuus ja päihderiippuvuus olivat seuraavaksi yleisimpiä työkykyä heikentäviä sairauksia mielenterveydenhäiriöitä kärsivien kohdalla. Suosituksia hoitoon tai kuntoutukseen sai 82 % asiakkaista ja pitkää sairauspäivärahaajaksoa tai pysyvää työkyvyttömyyseläkettä suositeltiin kolmannekselle asiakkaista. (Kerätär & Karjalainen 2010.)

Tutkimus osoitti, että pitkäaikaistyöttömien heikentynyt toiminta- ja työllistymiskyky jäi terveydenhuollossa, sosiaalitoimessa ja työvoimahallinnossa suurelta osin tunnistamatta. Henkilöt, joiden sairauksiin liittyvät oireet (mielialahäiriöt, ahdistus- ja pelko-oireiset neuroosit, skitsorefia, päihderiippuvuus ja kehitysvammaisuus) aiheuttavat vetäytymistä ja passivoitumista, jäivät sivuun myös terveydenhuollon palveluista. Näiden sairaiden joukossa oli paljon sellaisia nuoria, jotka olivat mm. keskeyttäneet toistuvasti ammattikoulutuksen. Sairaudes-

taan johtuen he eivät jaksaneet jonottaa ajanvaraukseen, varata aikaa lääkärille tai sitoutua hoitoon. (Kerätär & Karjalainen 2010.)

Tutkimuksessaan Kerätär ja Karjalainen (2010) toteavat, että vaikeasti työllistyvien työllistymistä ei voida auttaa koulutus- tai työllistymistukitoimin, ennen kuin heidän sairautensa on hoidettu tarpeeksi hyvin ja heidän toimintakykynsä riittää työllistymiseen ja työssäkäyntiin. Jos hoito ei tavoita heitä, syrjäytyminen syvenee ja he menettävät työkykynsä pysyvästi.

### **Tutkimus tuloluokkien välisistä eroista elinajanodotteessa 1988–2007**

Tarkiainen, Martikainen, Laaksonen ja Valkonen (2011) selvittivät tutkimuksessaan tuloluokkien välisiä eroja elinajanodotteessa vuosina 1988–2007. Tutkimus on sikäli ajankohtainen, että se on Suomessa alansa tuorein ja seikkape- räisin ja sen tulokset ovat entistä hälyttävämpiä. (Lahelma 2011.)

35-vuotiaiden elinajanodotteessa ero ylimmän ja alimman tuloluokan välillä kasvoi vuosina 1988–2007. Miehillä ero kasvoi 7,4 vuodesta 12,5 vuoteen. Naisilla vastaava kasvu oli 3,9 vuodesta 6,8 vuoteen. Elinajanodote on kasvanut selvästi kaikissa muissa kuin alimmassa tuloviidenneksessä, jossa se on pysähtynyt 1990-luvun alkupuolella. Ammattiin perustuvien sosiaaliryhmien väliset erot elinajanodotteessa eivät ole kasvaneet läheskään niin paljon kuin tuloluokkiin perustuvat erot, eikä kasvu pysähtynyt työntekijöiden ryhmässä. (Tarkiainen ym. 2011.)

Työikäisten alkoholiperäisen kuolleisuuden kasvu on lyhentänyt sekä naisten että miesten elinajanodotetta alimmassa tuloviidenneksessä. Elinajanodotteiden erojen kasvu ääriryhmien välillä on siis miehillä yli viisinkertainen ja naisilla yli kolminkertainen. Elinajanodotteen kasvu kaikissa ammattiin perustuvissa sosiaaliryhmissä ja kaikissa tuloluokissa alinta tuloviidennestä lukuun ottamatta on suunnilleen samanlaista kummallakin sukupuolella. (Tarkiainen ym. 2011.)

Koulutusta verrattaessa suomalainen 35-vuotias mies elää keskimäärin 74-vuotiaaksi, jos hän on työntekijä, mutta 6 vuotta pitempään, 80-vuotiaaksi, jos



hän on ylempi toimihenkilö. Naisilla vastaava ero on yli kolme vuotta. Korkeakoulututkinnon suorittaneiden ja enintään perusasteen koulutuksen saaneiden välinen ero elinajan pituudessa on kasvanut yhtä nopeasti kuin sosiaaliryhmien välinen ero. (Tarkiainen ym. 2011.)

## **5 Tutkimuksen tarkoitus ja tutkimustehtävät**

Tutkimuksen tarkoituksena on tuottaa kuvaus aikuissosiaalityön asiakkaiden kokemuksista. Kohderyhmänä on kymmenen vähintään 500 päivää passiivista työmarkkinatukea ja samanaikaisesti sosiaalihuollon toimeentulotukea saanutta henkilöä, jolle oli toteutettu aiemmin henkilökohtainen palvelutarvekartoitus. Palvelutarvekartoituksen perusteella heidät oli ohjattu TYP:n palveluihin. Tutkimuksen tarkoituksena on myös tuottaa tietoa palvelutarvekartoituksen ja TYP:n asiakkuuden hyödyllisyydestä ja vaikuttavuudesta henkilöiden sosiaalisen selviytymisen kannalta.

Tutkimuksen tarkoituksesta on johdettu seuraavat tutkimustehtävät:

1. Kuvata millaisena aikuissosiaalityön asiakkaat ovat kokeneet palvelutarvekartoitusprosessin.
2. Kuvata minkälaisia omakohtaisia kokemuksia asiakkaalle on muodostunut TYP:n palveluista.
3. Kuvata minkälainen vaikutus toteutuneella palvelutarvekartoituksella ja TYP:n asiakkuudella on ollut aikuissosiaalityön asiakkaalle sosiaalisen selviytymisen kannalta.

### **5.1 Palvelutarvekartoitus ja siihen asiakkaaksi valikoituminen**

Eksoten alueella käynnistettiin vuoden 2011 alussa palvelutarvekartoitustyö, jolla haluttiin kartoittaa aikuissosiaalityön vähintään 500 päivää passiivista työmarkkinatukea saaneet asiakkaat mahdollisimman tarkkaan, koska tiedettiin, että suurta osaa aikuissosiaalityön asiakkaista ei ole tavattu pitkään aikaan,

osaa ei koskaan. Kartoitustyöllä pyrittiin ja pyritään ehkäisemään asiakkuuksien pitkittymistä ja asiakkaiden elämäntilanteen huononemista mm. velkaantumisen ja pitkään jatkuneen työttömyyden osalta. Lisäksi asiakkaan oman terveydentilan selvittämiseen kiinnitetään erityistä huomiota, mikäli asiakas ei syystä tai toisesta siihen itse kykene.

Kartoitustyöllä paikataan osaltaan myös monen asiakkaan lakiin kirjattu oikeus, mikä on jäänyt monen asiakkaan kohdalla täyttymättä. Sosiaalihuollon hyvään palveluun kuuluu, että asiakkaalle on laadittava palvelusuunnitelma, huolto-suunnitelma tai muu vastaava, ellei kyseessä ole tilapäinen neuvonta tai ohjaus tai jollei suunnitelman laatiminen ole ilmeisen tarpeeton. (Laki sosiaalihuollon asiakkaan asemasta ja oikeuksista 4 ja 7 §.)

Asiakkaille pyritään tarjoamaan kunkin elämäntilanteeseen sopivia palveluita, joiden avulla on mahdollista tukea asiakkaiden elämänhallintaa tai muuten tuoda helpotusta heidän nykytilanteeseensa. Eksoten näkökulmasta kartoitustyöllä pyritään saamaan tärkeää tietoa mm. sosiaalihuollon asiakkaiden mielenterveys-, päihde- ja työkykyyn liittyvistä asioista sekä kustannustehokkuutta Eksoten maksamiin työmarkkina- ja toimeentulotukimenoihin.

Palvelutarvekartoitustyö käynnistyi asiakassegmentoinnilla, jossa käytin hyväksi kuntakohtaisia Kelan toimittamia listoja. Listoista ilmenevät edellisen kuun vähintään 500 päivää työmarkkinatukea saaneet henkilöt. Keskimäärin tällaisia henkilöitä on ollut koko Eksoten alueella noin 1000 henkilöä kuukaudessa. (kuvio 3.)

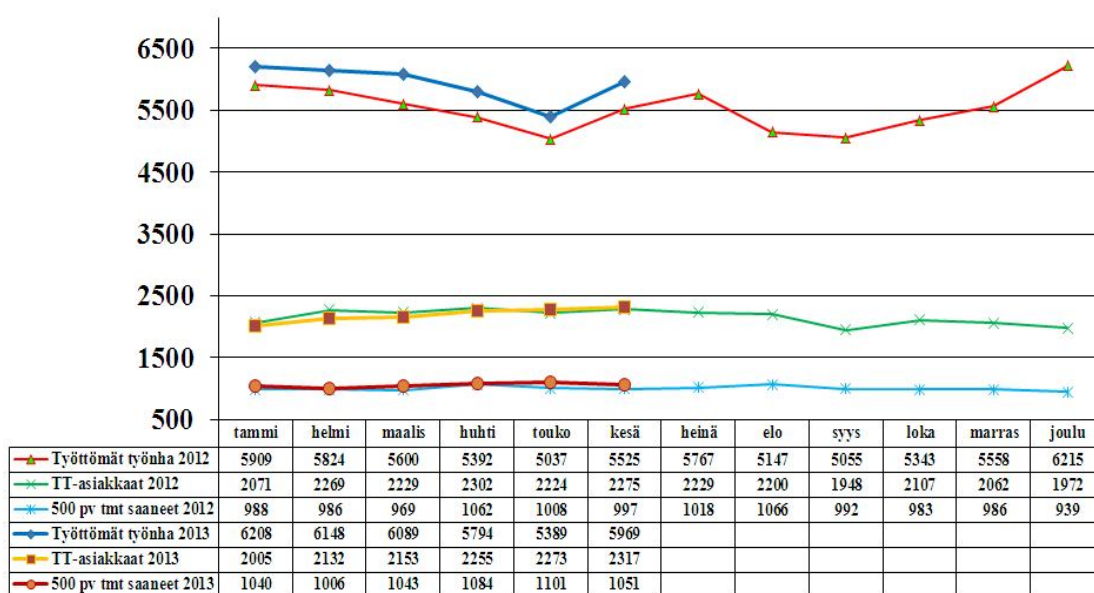
Seuraavaksi selvitin Sosiaali-Efficasta (sosiaalialan tietojärjestelmä), kuinka monella näistä edellä mainituista henkilöistä oli sosiaalihuollon toimeentulotukiasiakkuus. Näitä henkilöitä oli keskimäärin puolet eli noin 500 tämänkin luvun vaihdellessa eri kuukausien ja vuodenaikojen mukaan. Näistä henkilöistä poimin esiin passiivisen työmarkkinatuen saajat eli henkilöt, jotka eivät sillä hetkellä olleet sosiaalitoimen tiedon mukaan missään työvoimapolitiisessa aktivointitoimenpiteessä tai TYP:n asiakkuudessa. Tällaisia henkilöitä on Eksoten alueella noin 300 kuukaudessa.

Näille passiivisen työmarkkinatuen saajille lähetin kirjallisesti kutsun saapua keskustelemaan elämäntilanteestaan. Palvelutarvekartoitusta ei ollut sanktioitu, vaan siihen osallistuminen oli asiakkaalle täysin vapaaehtoista. Kyseessä on lähinnä neuvontaan ja sosiaalipalveluiden esittelyyn pohjautuva sosiaalihuollon lisäpalvelu.

Tapaamiset pyrin järjestämään asiakkaan oman kunnan sosiaalitoimistossa ja tarpeen mukaan pyysin tapaamiseen myös kunnan oma sosiaalityöntekijä tai sosiaaliohjaaja. Pääasiassa olin tapaamisissa yksin asiakkaan kanssa.

Kirjaan jokaisen asiakastapaamisen Sosiaali-Efficaan ja raportoin tarvittaessa asiakkaan omalle sosiaalityöntekijälle tai sosiaaliohjaajalle tapaamisen aikana läpikäytyt asiat. Toimenpiteisiin lähteneiden asiakkaiden jatkotoimista vastaa tämän jälkeen asianomainen palveluntarjoaja.

## Työmarkkinatukiudistuksen toimeenpanon seuranta 2012-2013



Kuvio 3. Työmarkkinatukiudistuksen toimeenpanon seuranta Eksotessa 1/2012–6/2013. Lähde: Eksote tilastopankki 2013

Asiakkaiden osallistumisprosentti näihin kartoitustapaamisiin on ollut korkea. Syyskuuhun 2013 mennessä olin ottanut 321 asiakkaaseen yhteyttä ja heistä olin tavannut henkilökohtaisesti 247 (77 %). Henkilökohtainen tapaaminen ei ollut tarpeellista 23 asiakkaalle (7,1 %) jonkin ”positiivisen” syyn takia. He olivat mm. hiljattain työllistyneet, aloittaneet tai aloittamassa jotakin työvoimapolitiittista koulutusta tai heillä oli lähiaikoina alkanut jokin hoitosuhde jossakin Eksoten terveydenhoitoyksikössä. 51 henkilöä (15,9 %) ei reagoinut lähettämäni kutsuun millään tavoin.

Asiakastapaamisilla kävin asiakkaan kanssa läpi hänen senhetkisen elämäntilanteensa varsin yksityiskohtaisesti erillistä haastattelurunkoa apuna käyttäen (liite 2), ja tarjosin asiakkaalle sellaisia Eksoten tarjoamia palveluita, joilla voitaisiin saada edes pientä helpotusta hänen arkeensa. Tällaisia palveluita ovat muun muassa

- mielenterveys- ja päihdepalvelut
- työttömien terveystarkastukset
- talous- ja velkaneuvonnan palvelut
- päihdehuollon tukiasuntopalvelut
- työvoiman palvelukeskuksen (TYP) palvelut (liite 1)
- maahanmuuttajille tarkoitetut palvelut
- kuntoutukseen liittyvät palvelut yhteistyössä TE-toimiston ja Kylpylaitoksen kanssa
- sosiaaliasiamiehen palvelut
- kolmannen sektorin järjestämät eri hankkeet.

Syyskuuhun 2013 mennessä olin ohjannut 99 asiakasta omasta suostumuksesta erilaisiin toimenpiteisiin. Eniten asiakkaita lähti TYP:n asiakkuuteen, 59 asiakasta. Työttömille tarkoitettuun terveystarkastukseen lähti 36 asiakasta ja suora työllistyminen onnistui 8 asiakkaan osalta.

## 5.2 Tutkimukseen valikoituminen ja tutkimusaineisto

Jokainen tutkimukseeni osallistunut henkilö oli käynyt tammi-elokuun välisenä aikana 2012 suorittamassani palvelutarvekartoituksessa. Kävimme tapaamisen aikana läpi asiakkaan senhetkistä tilannetta ja olimme tapaamisen aikana tulleet asiakkaan kanssa siihen lopputulokseen, että TYP:n palveluilla voitaisiin tukea asianomaisen henkilön työllistymistä. Asiakas antoi kirjallisen suostumuksen TYP:n asiakkuuteen, jolloin kirjoitin asiakkaasta TYP -lähetteen. Lähetettyäni paperit eteenpäin asiakkaaseen otettiin TYP:stä yhteyttä 2-3 viikon kuluttua, jolloin hänet kutsuttiin alkuhaastatteluun

Tammi ja elokuun välillä 2012 tein kaikkiaan 24 asiakkaalle lähetteen TYP:een. Aloittaessani tulevan opinnäytetyöni valmistelut listasin nämä asiakkaat epämääräiseen järjestykseen. Oli täysin sattumaa, että tuohon ryhmään tuli sekä miehiä että naisia saman verran, 12. Kirjoitin listaan asiakkaan nimen ja syntymävuoden ja annoin listan esimiehelleni. Hän valikoi listalta periaatteella ”joka toinen mies ja joka toinen nainen” 10 henkilöä, joista siis valikoitui tutkimukseeni kohderyhmä. Lisäksi hän valitsi listalta vielä 5 ”vara-asiakasta”. Jos ensiksi valituista 10 henkilöstä joku kieltäytyisi, lähettäisin kutsun niin monelle ”vara-asiakkaalle”, kunnes 10 henkilön kohderyhmä olisi koossa.

Lähetin kirjallisen kutsun tutkimushaastatteluun (liite 3) edellä mainituille 10 henkilölle, joista 7 saapui sovitusti aikavaraukselle. Nämä haastateltuani lähetin tutkimushaastattelukutsuja yksitellen ”vara-asiakkaista” niin monelle, kunnes olin saanut haastateltua 10 henkilöä. Kutsuja lähetin kaikkiaan 14. Tutkimukseeni haastattelin 6 mies- ja 4 naisasiakasta. Nuorin tutkimukseen osallistunut oli 24 -vuotias ja vanhin 53.

## 5.3 Tutkimusmenetelmä ja aineiston analyysi

Tutkimuksen lähestymistapa on laadullinen. Laadullinen tutkimus perustuu ymmärtävään ja tulkitsevaan näkemykseen. Se soveltuu tutkimukseen, jossa kuvataan ihmisten toiminnalleen antamia kokemuksia, käsityksiä ja merkityksiä

(Kylmä ym. 2008). Hirsjärven ja Huttusen (1995) mukaan laadullisessa tutkimuksessa pyritään ymmärtämään tutkittavaa ilmiötä. Tällä tarkoitetaan ilmiön merkityksen tai tarkoituksen selvittämistä sekä kokonaisvaltaisen ja syvemmän käsityksen saamista ilmiöstä. Käytännössä tämä tarkoittaa usein tilan antamista tutkittavien henkilöiden näkökulmille ja kokemuksille sekä perehtymistä tutkittavaan ilmiöön liittyviin ajatuksiin, tunteisiin ja vaikuttimiin.

Vilkan (2005) mukaan laadullisessa tutkimuksessa tutkimusaineiston kokoa ei säätele sen määrä vaan laatu. Tilastollisten yleistysten sijaan laadullisen tutkimuksen tavoitteena on muun muassa ilmiön selittäminen ymmärrettäväksi niin, että se antaa mahdollisuuden ajatella toisin. Pienikin tutkimusaineisto riittää, mikäli analyysi tehdään perusteellisesti (Vilka 2005, 126). Laadullisen tutkimuksen kohdejoukko valitaan tarkoituksenmukaisesti, ei satunnaisotoksen avulla. Tutkimuksessa tapauksia käsitellään ainutlaatuisina ja aineistoa tulkitaan sen mukaisesti. (Hirsjärvi ym. 2004, 155.)

Laadullisessa tutkimuksessa käytetään yleensä harkinnanvaraista otantaa. Tutkittavia yksiköitä ei valita kovin suurta määrää, ja niitä tutkitaan perusteellisesti, jolloin tärkeää on aineiston laatu. Aineiston koolla on silti myös merkitystä, sillä aineiston tulisi olla kattava suhteessa siihen, millaista analyysia ja tulkintaa siitä aiotaan tehdä. Aineisto pyritään valitsemaan tarkoituksenmukaisesti ja teoreettisesti perustellen. (Eskola & Suoranta 2008.)

Laadullisen lähestymistavan valinta on perusteltu, sillä se lisää ymmärrystä tutkittavasta ilmiöstä ja mahdollistaa konkreettisen kuvauksen tutkimuksen kohteena olevista useista toimijoista (Kylmä & Juvakka 2007). Laadullinen tutkimus voi myös tarjota uusia näkökulmia käytännön toimintaan ja vaihtoehtoisia toimintatapoja. (Silverman 2000.)

Tässä tutkimuksessa olennaista on tuoda asiakkaan oma ääni ”kuuluville” hänen omien kokemustensa ja mielipiteidensä muodossa. Tutkimus on työelämälähtöinen ja se avaa myös aikuissosiaalityön asiakkaan asemasta uusia näkökulmia, jotka voivat toimia tulevaisuudessa asiakkaan osallisuuden vahvistajina

sekä vahvistaa yhteistyötä tämän asiakaskunnan kanssa työskentelevien viranomaisten välillä.

Kokosin tutkimusaineistoni haastattelemalla. Pysin tekemään haastattelutilaisuudesta rennon ja vapaamuotoisen. Kyse oli puolistrukturoidusta haastattelusta joka eteni niin, että kaikille haastateltaville esitettiin samat tai likipitään samat kysymykset samassa järjestyksessä. Hirsjärven ja Hurmeen (2000) mukaan puolistrukturoidussakin haastattelussa voidaan vaihdella kysymysten järjestystä. Osittain järjestelty ja osittain avoin haastattelu sijoittuu formaaliudessaan täysin strukturoidun lomakehaastattelun ja teemahaastattelun välille. (Hirsjärvi & Hurme 2000, 47.)

Puolistrukturoitu haastattelu antaa huomattavaa joustavuutta sekä haastattelijalle, vastaajalle että tutkijallekin. Puolistrukturoidun haastattelun käyttö on varsin suositeltavaa, olkoonkin, että avoimien kysymysten lukumäärän suhteen on oltava kriittinen. Tällaisessa tutkimuksessa voi nousta esiin sellaisia uusia asioita, joita tutkimusta ja lomaketta suunniteltaessa ei vielä osattu ainakaan täsmällisesti ajatella. (Virsta 2013.)

Jokaisessa haastattelutilaisuudessa korostui dialogisuus. Haastattelut eivät menneet missään vaiheessa puolin tai toisin pelkäksi yksinpuheluksi, päinvastoin. Haastateltavat ilmaisivat hyvinkin intensiivisesti omia mielipiteitään, joista osan kirjoitin sanatarkasti muistiin. Korostin vielä ennen haastattelun alkua jokaiselle haastattelukutsussa mainitut anonymisyyteen liittyvät periaatteet. Onnistuin luomaan jokaisen haastateltavien kanssa hyvän ja luottamuksellisen suhteen.

Yksi haastattelu kesti noin 1½ tuntia, joten haastatteluihin meni aikaa yhteensä n. 15 tuntia. Haastatteluaineistoa kertyi n. 2 sivua haastateltavaa kohden. Haastateltavat nimesin haastattelujärjestyksen mukaisesti henkilö 1, henkilö 2 jne. Haastattelut suoritin 6.2. – 8.4.2013.

Haastatteluaineiston analyysimenetelmänä käytin aineistolähtöistä sisällönanalyysia. Latvalan ja Vanhanen-Nuutisen (2011) mukaan sisällönanalyysillä saa-

daan aineistosta kuvaus tiivistetyssä ja yleisessä muodossa. Hajanaisesta aineistosta pyritään luomaan mielekäästä ja selkeää informaatiota (Latvala & Vanhanen-Nuutinen 2001, 21–43). Sisällönanalyysissä aineistoa tarkastellaan eritellen, yhtäläisyyksiä ja eroja etsien ja tiivistäen. Sisällönanalyysi on diskurssi-analyysin tapaan tekstianalyysia, jossa tarkastellaan jo valmiiksi tekstimuotoisia tai sellaiseksi muutettuja aineistoja. Tutkittavat tekstit voivat olla melkein mitä vain: kirjoja, päiväkirjoja, haastatteluita, puheita ja keskusteluita. Sisällönanalyysin avulla pyritään muodostamaan tutkittavasta ilmiöstä tiivistetty kuvaus, joka kytkee tulokset ilmiön laajempaan kontekstiin ja aihetta koskeviin muihin tutkimustuloksiin. (Tuomi & Sarajärvi 2009, 105.)

Sisällönanalyysillä etsitään merkityssuhteita ja merkityskokonaisuuksia, ja näitä koskeva tieto on esitettävissä sanallisina tulkintoina. Aineistolähtöisessä sisällönanalyysissä tutkijalla on tavoitteena löytää aineistosta esimerkiksi jonkinlainen toiminnan logiikka, ja tutkimusaineiston keräämisen jälkeen liikkeelle lähdetään päätöksestä, mistä tätä toiminnan logiikkaa lähdetään etsimään. (Vilka 2005, 140.)

Aineistolähtöinen sisällönanalyysi muodostuu aineiston kokonaisuuden hahmotamisesta sekä kolmivaiheisesta prosessista, joita ovat aineiston pelkistäminen, ryhmittely ja teoreettisten käsitteiden luominen (Tuomi & Sajavaara 2009, 108). Tutkimusaineistosta karsitaan tutkimusongelman kannalta epäolennainen informaatio hävittämättä kuitenkaan tärkeää informaatiota. Tätä ennen tutkimusaineisto on tiivistettävä tai pilkottava osiin, jota ohjaa tutkimusongelma tai tutkimuskysymykset. (Vilka 2005, 140.)

Aineiston valintaprosessin lähtökohtana on ollut perehtyminen haastateltavien lausuntoihin. Aloitin analyysin tutkimusaineiston silmäilyllä, ryhmittelyllä ja luokittelulla sen mukaan, mitä aineistosta nousi esiin. Luettuani tekstit läpi kirjoitin lyhyet muistiinpanot ensivaikutelmistani sekä tein määrällisiä luokitteluja haastateltavien lausuntojen määristä ja tahoista sen mukaan, mihin lausunto tai kannanotto kohdentui.



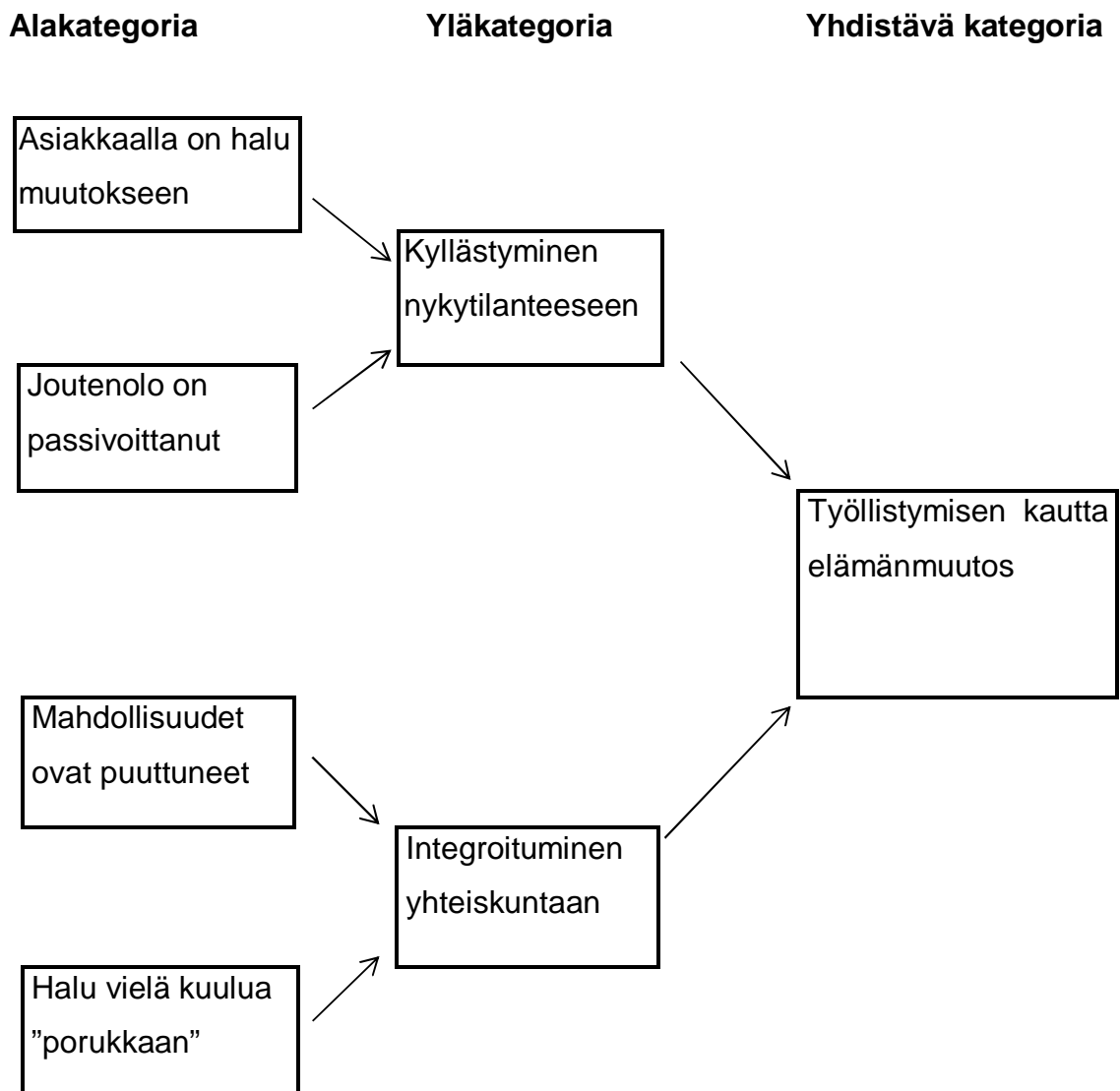
Tämän jälkeen etsin tutkimusaineistosta sellaiset tekstiosiot, jotka koin tutkimustehtävänäni kannalta olennaisiksi. Tutkimusaineisto muodostuu haastateltavien lausuntoja ja kannanottoja sisältävistä lauseista. Tarkoitus on ollut nostaa haastattelujen kautta asiakkaan ääni kuuluviin, ja siksi olen pyrkinyt nostamaan haastateltavien lauseista esiin sellaisia ilmauksia, joilla on ollut yhteys tutkimustehtävään. Suorat lainaukset olen kirjoittanut siten, että henkilöiden anonyymiys säilyy.

Pelkistin aineiston aina yhden tutkimustehtävän teemaan (kuvio 4). Poimin haastateltavien alkuperäisilmaisuista lauseita tai lauseen osia, joista muodostin merkityksiä. Tällöin tutkimusaineisto alkoi muotoutua paremmin hallittavaksi ja ymmärrettäväksi kokonaisuudeksi. Etsin aineistosta samankaltaisuuksia ja valitsin merkitykselliset seikat, joilla koin olevan vahvan kontekstin tutkimuksen tarkoitukseen. Sisällön analyysi on Tuomen ja Sarajärven (2009) mukaan pala palalta rakentuva prosessi, jossa lausumat luokitellaan alustaviin kategorioihin samankaltaisuuden tai erilaisuuden mukaan.

Alkuperäinen ilmaus haastattelusta	Pelkistetty ilmaus
<i>Typistä en tiennyt mitään, ei ollu sen suhteen mitään odotuksia. Päätin kattoo sen kuitenkin loppuun saakka, tää joutenolo alkoki jo tympii.</i>	Asiakkaan halu muutokseen
<i>Siitä satasesta en ollu kuullu ennen yhtään mitään, kukaan ei siitä ikinä sanallakaan vihjassu, ei ikinä, et sillee, sain sillä uuden imurin.</i>	Asiakas ei tiedä kaikista etuuksistaan.

Kuvio 4. Esimerkkejä aineiston pelkistämisestä.

Aineiston pelkistämisen jälkeen kokosin esille nousseista ilmauksista samansäiltöiset alakategoriat, joista muodostui yläkategorioita, joiden nimet kuvaavat selvemmin tutkimuksen kontekstia. Yläkategorioista muodostui yhteisiä yhdistäviä kategorioita, joista ilmenee olennainen analyysin tuloksesta. Esimerkki aineiston jakamisesta ala- ja yläkategoriaan, joista on muodostettu yhdistävä kategoria (kuvio 5).



Kuvio 5. Esimerkki luokittelusta

## 5.4 Tutkimuksen eettiset kysymykset

Tutkijalla on eettinen vastuu tutkimustyöstään tieteelle, kanssaihmisille ja tutkimuskohteelle. Tutkija ei saa käyttää tutkijan asemaa, tutkimustuloksia ja niihin verrattavia seikkoja hyödyntääkseen omaa asemaansa tai vaikuttaakseen kanssaihmissen asemaan (Grönfors 1985, 189). Tähän seikkaa liittyikin suurin tutkimusriski. Koska tutkimushaastattelun aikana arvioitin haastateltavilta omaa, aiemmin heille tekemääni palvelutarvekartoitustyötä, luulin haastateltavien suhtautuvan minuun erityisen ”myötäilevästi” tai jopa lipevästi. Koin kuitenkin, että omalla asemallani ei ollut haastateltavien mielipiteisiin sellaista vaikutusta, mikä saattaisi asettaa asemani tutkijana eettisesti arveluttavaksi.

Minulla oli haastattelutilanteessa siis tavallaan kaksoisrooli: Olinhan itse tehnyt edessäni istuvalle asiakkaalle aiemmin palvelutarvekartoituksen, jota hän nyt tutkimushaastattelussa arvioi. Arvioitin siis osaltaan myös omaa työtäni. Wood ja Kroger (2000, 57) muistuttavat, että haastattelututkimukseen vaikuttavat aina tutkijan muotoilut ja mielenkiinnon kohteet. Kerroin jokaisen haastattelutilaisuuden aluksi tästä asetelmasta, ja jokainen haastateltava mainitsi, ettei roolillani ollut mitään vaikutusta heidän esille tuomiinsa mielipiteisiin.

Grönforsin (1985, 78–79) mukaan jokaiselle tutkimuksessa mukana olevalle tulisi kertoa tutkijan tavoitteista, jotta luottamus syntyy. Lähettämässäni haastattelukutsussa (liite 3) olin maininnut seikkaperäisesti tutkimuksen laadusta, tarkoituksesta ja tavoitteesta. Jokaisen osallistuminen tutkimukseen oli vapaaehtoista. Kävin ennen haastattelun alkamista vielä läpi tutkimuskutsussa mainitut eettiset seikat, minkä jälkeen haastateltavat allekirjoittivat kirjallisen suostumuksen tutkimukseen (liite 5). Tästä suostumuksesta toinen kappale jäi minulle ja toinen asiakkaalle. Luottamus haastateltavan ja haastattelijan välille syntyi varsin nopeasti. Vapautuminen ja rentoutuminen haastattelun edetessä näkyivät selvästi haastateltavien ilmeissä ja eleissä. Haastattelutilanteessa käytin apuna tekemääni haastattelurunkoa. (liite 4)

Pidin tarkoituksellisesti haastattelutilaisuudet alussa napakoina ja tiiviinä, sillä muuten tilaisuuteen varattu 1 ½ tuntia ei olisi riittänyt, sen verran ”suulaasti”

haastateltavat kertoivat mielipiteitään. Haastattelun lopetusvaiheessa pyrin tarkoituksellisesti keventämään tunnelmaa, jolla pyrin varmistamaan, ettei kellekään jäänyt tapahtumasta mitään ”hampaankoloon” tai muuta epäilyttävää. Haastateltavien ilmeistä ja eleistä päätellen onnistuin tässä tavoitteeni mukaisesti.

Haastateltavien anonyymiyden varmistin siten, että kirjoitin tutkimusaineiston kokonaisuudessaan käsin, ettei aineistosta jäisi ”merkkiäkään” asiakastietojärjestelmiin. Kirjoittamaani tutkimusaineistoon en kirjannut kenenkään nimiä enkä mitään muutakaan sellaista tietoa, josta ketään voisi tunnistaa. Tutkimusaineisto on ollut koko ajan hallussani ja analyysin jälkeen hävitin sen asiakkaalle lähettämäni saatekirjeen mukaisesti.

Tutkimusaiheen valintaan on vaikuttanut oma kiinnostukseni aihepiiriin, ja se on syntynyt sosiaalityön työkokemuksen kautta. Lisäksi olen tekemieni palvelutarvekartoitusten kautta havainnut, että osaa Eksoten aikuissosiaalityön asiakkaita on kuultu varsin harvoin, toisia ei koskaan. Näin asiakkaat eivät ole aina päässeet kertomaan ajoissa ongelmistaan. Monet ongelmat ovat saattaneet kasaantua ilman, että sosiaalihuollossa niistä on tiedetty mitään. Suojanen (1996, 56) näkee tutkimuksen suodattimia olevan tutkijan taustatekijöiden, eettisten ja ideologisten sitoumuksien sekä persoonallisten ominaisuuksien. Myös Rolin (2006,120) on nähnyt mm. moraalisten arvojen ohjaavan tutkimusaiheen valintaa ja tutkimustulosten soveltamista käytännön ongelmien ratkaisemisessa.

Lähtökohdat tutkimuksissa ovat tutkijakeskeisiä (Munter 1996,73). Näin on myös omalla kohdallani. Tätä tutkimusta ei olisi syntynyt, ellei kyseessä olisi ylemmän ammattikorkeakoulututkinnon opinnäytetyö. Toisaalta näen myös asiassa hyvänä sen, että valitsin tutkimuksen aihepiiriin pitkälti oman mielenkiintoni mukaan, eikä sitä ole toteutettu kenenkään ulkopuolisen pyynnöstä. Tutkimusluvan sain Eksotelta 30.8.2013. (liite 6)

## 6 Tutkimustulokset

Tutkimustulokset on koottu teemoittain tutkimustehtävien järjestyksessä. Kunkin teeman yhteyteen on kirjattu tutkimusaineistosta pelkistämisen sekä ryhmittelyn kautta esille nousseita seikkoja sekä asiakkaiden suoria, teemaan liittyviä lauseita. Joistakin lauseista on tarkoituksellisesti jätetty työpaikan tai henkilön nimi pois asiakkaan anonymiyden varmistamiseksi.

### Asiakkaiden kokemuksia palvelutarvekartoituksesta

Osalle haastateltavista lähettämäni kutsu tuli yllätyksenä, koska he eivät olleet asioineet sosiaalitoimistossa henkilökohtaisesti pitkään aikaan. Jokainen kertoi kuitenkin käyneensä Raastuvankadun sosiaalivirastossa ainakin kerran. Kaksi haastateltavaa oli käynyt viimeisen vuoden aikana, neljällä edellisestä käynnistä oli aikaa yli vuosi ja neljä haastateltavaa ei edes muistanut, milloin ovat viimeksi asioineet sosiaalitoimistossa.

*Se kutsu tuli vähän yllätyksenä. Käynnistä en juuri muista kun sen typin jutun ja kun mainosit niitä nettisivuja, en ollu käynyt täällä vissiin pariin vuoteen.*

*Pikkasen kutsu herätti ihmetystä koska meillä toimeentulotuki on haettu vaimon nimissä - mitähän ne nyt miusta tahtoo? Lähdin sitten kuitenkin uteliaisuuttani kattoon, ett mikä toi juttu oikein on.*

*Mua ei oo kutsuttu pitkään aikaan sossuun joten hiukka yllätyin, mutta päätin tulla koska halusin töihin ja juopotteluun paussia.*

*Aluks´ reaktio oli, että mitä ne nyt musta haluaa kun ei oo tähänkään saakka ollut kiinnostusta mun asioihin, papereiden kanssa ollaan kommunikoitu jo vuosia. En ees´ muista milloin oisin viimeks´ käynyt täällä.*

Kukaan ei kokenut sosiaalivirastoon tuloa ahdistavana. Lähes kaikki haastateltavat kokivat kartoitushaastattelun alkujännityksen jälkeen rentona ja vapaa-muotoisena tapahtumana, jonka aikana heitä kuunneltiin ja he saivat vastavuoroisesti kertoa asioistaan niin kuin itse halusivat.

*Ensimmäinen ja ainoa paikka jossa miuta todella kuunneltiin.*

*Eka kerralla en muistanu tulla mutta kun soitit perään niin tulin. Jotenkin muuten arvasin, et tää liitty työllistymiseen, oli silloin se kahen kuukauden karenssi päällä. Muuten oli sit rento meininki ja helppo jutella.*

*Muistan kun käsittelit mua jotenkin silleen arvokkaasti, muistatko ite kun siinä alussa ekaks´ teitittelit.*

Tutkijan sukupuoli tuntui olleen muutamalle asiakkaalle yllätys.

*Musta oli jännää tulla miesvirkailijan aikavaraukselle, jotenkin miehen kanssa asiat sujuu mutkattomammin ja yksinkertaisemmin.*

*Aluksi jännitin sitä tilannetta, vielä kun mua haastatteli mies, äkkiä jännitys kuitenkin laukes´ ja sain kertoa asiani ilman painostavaa tunnetta.*

Osalle haastateltavista palvelutarvekartoitus oli kertomansa mukaan hyvä tapaaminen sosiaaliohjaajan kanssa, mikä mahdollisti erilaisten asioiden eteenpäin menoa. Silmiinpistävää oli, että tietyt etuudet ja sosiaalipalvelut näyttäytyivät haastateltaville ensimmäistä kertaa vasta palvelutarkekartoituksessa.

*Reilun puolen vuoden kokemuksella typpi on ollut ihan hyvä kokemus, nyt on pikku pätkä töitä takana ja seuraavaks` haen sinne kuntoutuskurssille Kelan ehdotuksesta. Kannatti lähteä tähän leikkiin.*

*Aattelin ekana, et mistä sä mut oikein bongasit – odotin sit, että saisin kertoa omasta elämästäni, kannatti tulla, lähti asiat rullaamaa.*

*Hyvä kun pääsin puhumaan omista asioistani ja joku vielä viitti niitä kuunnella. Yleensä mä olen se joka kuuntelee muitten murheita.*

*Siitä satasesta en ollu kuullu ennen yhtään mitään, kukaan ei siitä ikinä sanallakaan vihjassu, ei ikinä, et sillee, sain sillä uuden imurin. Hyvä kun sain ainakin ton imuriasian hoidettua.*

*En tienny siitä satasen lisästä mitään enkä myöskää siitä terveystarkastuksesta. Mistä näitä kaikkia tietäis kun ei oo nettiä, eikä lehtiäkään tuu luettua, paitsi seiskaa.*

## Asiakkaiden kokemuksia TYP:n palveluista

Kuusi haastateltavaa kertoi tienneensä TYP:n toiminnasta aiemmin jotain muun muassa TE-toimiston tai tuttujensa kautta. Neljä haastateltavaa mainitsi, ettei tiennyt ennen kartoitushaastattelua TYP:stä mitään ja ihmettelivät, miksi heille tarjottiin TYP palveluita "vasta" nyt. Osalla haastateltavista oli ennen haastattelutilaisuutta TYP:n asiakkuutta takanaan runsas puoli vuotta, osalla jo vuosi.

*Typistä en tienny aiemmin mitään ja yllätyinkin kun mua kohdeltiin siellä tosi asiallisesti.*

*Oisin voinu lähtee siihen typpiin aiemminkin jos oisin tienny siitä.*

*Nyt kun kysyt, niin siitä typistä ja terkkarista en tienny ennestään juurikaan mitään, jotain oli kuullu XX:ltä mutta se jäi jotenkin hämäräks se koko juttu.*

Jokainen haastateltava kertoi halunneensa TYP:n asiakkuuteen päästäkseen tavalla tai toisella töihin.

*Halusin typpiin päästäkseni töihin. Mulla olis´ ollut paikkaki valmiina mutta ensin menin terveystarkastukseen jonka jälkeen kävin terkkarissa kokeissa, hyvä kuitenkin, et otettiin ne kokeet, siitä olikin jo aikaa kun - vissiin armeijassa otettiin viimeks´ labrat.*

*Typpiin halusin siks, että saisin kuitattua sen pitkän työssäoloehdon. Pääsin sit melko pian kuntouttavaan työhön, Just siks` aikaa, että sain sen ehdon pois. Heti aksun päivittämisen jälkeen alettiin ettii uutta työpaikkaa. Mun asiakkuus jatkuu siis edelleen.*

*No, siihen typpiin pääsin ainaskin ja sit siitä kuntouttavaan. Sain sitten sen 9 euron lisän korvauksiin.*

Suurin osa haastateltavista kertoi olevansa TYP:stä saamiinsa palveluihin tyytyväisiä. Heitä oli kohdeltu asiallisesti ja heidän omia mielipiteitään oli otettu huomioon palveluja suunniteltaessa. Neljä haastateltavaa kertoi lähteneensä TYP:n asiakkuuteen "avoimin mielin" periaatteella "katsotaan tämä nyt loppuun saakka" ja "otetaan vastaan työ kun työ". Monella työllistyminen edistyi TYP:n kautta selvästi.

*Halusin muutosta joutenoloon ja päätin sit kattoo typin loppuun saakka, joutenolo alkokin jo tympii. Siellä oli aivan loistavia ihmisiä ja palvelu oli hyvinkin yksilöllistä, en ollut ”karjaa” ja mua todella kuunneltiin ja toiveet otettiin alusta asti huomioon.*

*Typistä odotin, että omat asiat alkais` mennä eteenpäin, enkä olis` enää yksin ongelmieni kanssa”. Siitä jäi ihan hyvä fiilis, en ois` ite tehnyt mitään toisin. Mulle kelpas oikeastaan ihan mikä homma vaan. Siitä saakka oon sitten ollut työkokeilussa.*

*Typissä tapaamisia on ollut muistaakseni kolme tai neljä, ja mulle on tarjottu jo ainakin pari työ osotusta, vielä kun joku tärppäis. Hyvinhän siellä on mennyt.*

*Siellä alettiin heti toimimaan, velvoitettiin itteekin olemaan aktiivinen, toisin kun työkkärissä, missä uusittiin vaan työnhakua aina puoli vuotta kerralla.*

Kolme kertoi lähteneensä TYP:n asiakkuuteen, koska TE-toimistossa työllisyysasiat olivat junnanneet paikoillaan jo vuosia.

*En ollu työkkärin palveluihin tyytyväinen ja typin avulla halusinkin työjuttuihin uutta potkua.*

*Työkkärissä asiat oli junnannu pitkään paikallaan, mikshän ne ei ottanu siellä typpiä puheeks`. Typin toiminta vaikutti tosiaan heti erilaiselta kun siellä, ja ne työvalmentajapalvelun kaks` käyntiä oli kans` tosi hyvät.*

*Ei sieltä työkkäristä tänä päivänä töitä saa, tai saa jos ei ota kuppia.*

Neljä haastateltavaa ei kokenut TYP:n palveluita kaikilta osin toiveidensa mukaisiksi. Yksittäisinä kritiikkeinä TYP:n toiminta koettiin ahdistavana, painostavana ja tiettyä palvelua tuputtavana, eikä asiakkaan mielipidettä arvostettu. Osaltaan tähän vaikutti se, että muutamalla haastateltavalla oli palveluita kohtaan jo alusta lähtien suhteettoman suuret odotukset ja vaatimukset. Lisäksi haastattelun aikana tuli vahvasti ilmi, että muutaman haastateltavan käsitykset työmarkkinoita kohtaan olivat vääristyneet. Ikään kuin he voisivat itse sanella kaikki ehdot työllistyäkseen.

*Koin typin palvelut aluksi ahdistavina koska sieltä koko ajan tuputettiin palkkatöihin vaikka olisin halunnu kuntouttavaan, mua selvästi pyrittiin ohjaamaan tiettyyn palveluun niitten mukaisesti.*



*Tilanne muistutti lähinnä ristikuulustelua, koko ajan muhun suhtauduttiin hieman negatiivisesti. Sanoin suoraan, että haluan XX:n hommiin. Ei muka onnistunu, ei ollut mahdollista tehdä neljän tunnin päiviä, ois pitänyt pyrkiä kokopäivähommiin, sanoin, että ei onnistu ja siihen se sitten tökkäs, en menny enää uudelle ajalle, en haluu et kyykytetään.*

*Vähän liikaa painostettiin koulutuksiin vaikka itse en tarjotuista koulutuksista välittänyt, vähän sellasta karenssipainostusta.*

*Mulle tuli sellanen tunne, että ne palvelut oli tarkoitettu alkoholisteille tai sellasille ongelma-asiakkaille. Ei ollut mun juttu. Eka käynnin jälkeen halusin takasin työkkäriin. Petyin kun en päässytkään töihin.*

### **Asiakkaiden mielipiteitä palveluiden tarpeellisuudesta ja hyödyistä**

Lähes kaikki haastateltavat kokivat palvelutarvekartoituksen hyödyllisenä. Monelle oli ollut tärkeää päästä keskustelemaan sosiaaliohjaajan kanssa omaan elämäänsä liittyvistä ongelmista ja onnistumisistakin. Moneen ongelmaan pyrittiin löytämään ratkaisuja muillakin kuin TYP:n palveluilla, ja asiakkaat ottivat tarjottuja palveluja odotettua aktiivisemmin vastaan. Monen asiakkaan omat voimavarat eivät riittäneet omien asioidensa hoitoon. Näin yllättävänäkin tullut kutsu palvelutarvekartoitukseen oli heille tervetullut, ja uusia mahdollisuuksia avaava mahdollisuus.

*En ois ite ees osannu hoitaa näitä työasioita, työnhaun oon aina uusinu käymällä työkkärissä, sitä on kuiteski vähän veltostunu kun ei oo tarttenu mieltä töitä enää vuosiin.*

*Sain sen mitä halusin ja paljon enemmänkin. Sosiaalinen elämä muuttui totaalisesti. Tuli uusia ihmisiä ja säännöllisyyttä, vaikka silti tykkään olla ja touhuta yksin. Olen vakaasti sitä mieltä, että tällaista palvelua pitäis' tarjota monelle muullekin passivoituneelle mun kaltaiselle asiakkaalle.*

*Tuli arkeen selkee muutos, useampana päivänä joutuu nyt lähtemään säännöllisesti kotoa pois. Nyt en kaipaa muuta kun pitkäaikaista palkanmaksajaa. Jos jotain korjaamista pitäis keksiä niin enemmän oisin kaivannu kädestä pitäen ohjaamista, silleen rautalangasta vaikka vääntäen. Äkkiä ne jutut kuitenkin unohtuu kun passivoituu.*

*Mulle koko prosessin tärkein tieto oli saada varmuus siitä, etten pääse eläkkeelle. Typissä mut todettiin vajaakuntoiseksi. Jotain kuntouttavaa vois' vielä tehdä jos vain pääsisin johonkin. Oli tää mulle ihan hyvä ja tarpeellinen potku perseelle.*

TYP:n kautta moni haastateltava oli saanut elämänhallintaansa parannusta ja mahdollisuuden tehdä jotakin sellaista, mistä oli aiemmin vain haaveillut eli työtä. Silmiinpistävää oli haastateltavien kertomuksista havaita, että mitä motivoituneemmin ja avoimemmin mielin lähti TYP:n palveluihin, sitä paremmat mahdollisuudet palveluilla oli onnistua ja kantaa asiakasta kohti uutta elämänvaihetta.

*Sain just sen mitä lähin hakemaan. Työn saantiin vaikutti ratkaisevasti myös oma asenne. Tulot nousi puolella ja eläminen on kaikilta osin nyt helpompaa. Vielä olis´ tavoitteena saada oppisopimuksella ammattitutkinto. Loistava kokonaisuus mikä mahdollisti mulle kokonaan uuden tulevaisuuden, turvan ja työn.*

*Töihin pääsy edisti toimeentuloani ja toi paperirumba jäi pois. Mulle kelpas lähes työ kun työ. Nyt jää sit rahaa ruokaankin. Säännöllisyys selkeytti päivärytmiä, arki tuntuu nyt arjelta ja viikonloput viikonlopuilta. Toivois´ vaan, et työt jatkuis´. Kokonaisuutena tää oli kyllä yllättävänkin positiivinen kokemus.*

Pettymys palveluiden epäonnistumiseen johti muutamalla paluun ”lähtöruutuun”. Kokemuksena he saivat kuitenkin TYP:n palveluista kattavan kuvan, eikä mitenkään ole mahdotonta, että joku heistä palaa vielä tämänkin jälkeen TYP:n asiakkuuteen, toivottavasti hieman avarakatseisemmin.

*Kävin tyypissä sen kolme tai neljä kertaa ja kun homma ei toiminut halusin palata takas´ työkkäriin, eli ei tästä nyt isommin ollut hyötyä. Vähän niinku sodan jälkeen: Paska reissu mutt´ tulipahan tehtyä.*

*Tää koko palveluprosessi tai mikä tää nyt onkaan, oli todella hyvä ja positiivinen kokemus pois lukien typin kohtelu mua kohtaan. Tunsin itseni siellä ulkopuoliseksi. Ne naiset höpötti siellä keskenään puhuen mun asioista kysymättä multa juurikaan mitään.*

*Tarjottiin vaan niitä 9 euron hommia vaikka halusin oikeisiin töihin. Olihan mulla koulutuskin, eivät kuunnelleet vaikka kuinka yritin selittää, se meni sellaseks´ inttämiseksi puolin ja toisin, lopulta sit lähin pois.*

*Mitäs tohon nyt sanois? Töihin en päässy ja asiakkuus loppu niihin kitinöihin. Kokonaisuus sellanen kasin pintaan ja lopputulos vitonen. Näin mä kuitenkin sen typin jutun ja sain lisäksi sossulta satasen imuriin. Tulihan niille käynneille siinä mielessä hyvä tuntipalkka.*

Palveluiden onnistuminen näkyi haastateltavien osalta parhaimmillaan koko elämänlaatua parantavana prosessina. Taloudelliseen ahdinkoon saatiin helpotusta, ja asiakkaan elämänhallinnan parantuessa saavat osansa hyvinvoinnista

myös lähiomaiset: perhe, aviopuoliso ja lapset. Lisäksi monesta haastatellusta nousi esille aiemmin pimennossa olleita voimavaroja.

*Oma elämänhallinta on parantunu, hyvä kun lähin mukaan. Juopottelu on jääny vähemmälle, tai ei sitä nyt enää voi oikein juopottelukskaan sanoa kun pari kaljaa otetaan saunan päälle, tai kolme (naurua). Poikakin tulee nyt paljon mielummin käymään.*

*Terveystarkastukseen olin tyytyväinen. Helpotti saada tietää, et maksa-arvoja lukuun ottamatta oonkin suht´ terve mies. Tupakointiakin oon saanut tiputettua niin, että ennen kun aski kesti päivän, nyt se kestää kolme päivää.*

*Ai mitä oon ostanu niillä rahoilla? No, lapsille ainakin pleikkarin, tykkäsivät. Eikä tartte enää syödä pelkkää makaroonia.*

## **7 Johtopäätökset**

Tutkimus osoitti, että palvelukartoituksella on mahdollista nostaa sosiaalihuollon ”hiljaisia” asiakkaita takaisin yhteiskunnan tukiverkoston piiriin. Moni sosiaalihuollon toimeentulotukiasiakas on ollut jo pitkään kirjallisessa etuuskäsittelyssä ja jättänyt toimeentulotukihakemuksensa vuosia, kuukaudesta toiseen, aina kirjallisena määräaikaan mennessä. Mahdollisiin epäselvyyksiin tai ongelmatapauksiin ratkaisu on yritetty saada puhelintunneilla, sikäli kun puheliruuhkasta on päässyt läpi. Vielä kun asiakas on uusinut TE-toimistossa työnhakunsa puhelimitse tai netin kautta, ei hän ole pahimmassa tapauksessa tavannut henkilökohtaisesti sosiaalihuollon tai työvoimahallinnon virkailijaa vuosiin. Palvelusuunnitelmaa ei ole tehty, ja näin asiakkaan mahdolliset ongelmat eivät ole tulleet ajoissa sosiaaliviranomaisen tietoon. Ongelmat ovat saattaneet näin kasaantua vuosia, ja niiden purkaminen on lopulta osoittautunut varsin työlääksi.

Sosiaalityö on luonteeltaan muutostyötä. Sosiaalityön yhtenä tärkeimpänä tehtävänä on asiakkaan elämänhallintaa parantavien mahdollisuuksien luominen tukea tarvitseville sosiaalihuollon asiakkaille. (Kananoja 1997). Tutkimus osoitti, että palvelutarvekartoituksella ja TYP:n palveluilla pystytään tarjoamaan sosiaalihuollon asiakkaille uusia, yksilöityjä sosiaalipalveluja. Niiden avulla on mahdollista saavuttaa muutoksia ja vahvistaa asiakkaan koherenssin tunnetta. Onnis-

tuessaan tarjotut palvelut voivat kantaa pitkällekin. Epäonnistumisista voi taas ottaa opikseen kohti seuraavaa onnistumisen tavoitetta.

Tämä tutkimus vahvisti Nummelan tutkimuksen (2011) mukaisesti, että sosiaalihuollon asiakkaat eivät ole aina tietoisia kaikista etuuksista ja tarjottavista sosiaalipalveluista. Osalle haastateltavista esimerkiksi TYP tuli tietoon ensimmäistä kertaa vasta kartoitushaastattelun aikana, vaikka heillä oli ollut jo vuosia kestänyt asiakkuus sosiaalihuollossa sekä TE-toimistossa. Myöskään Eksoten työtömille tarkoitetusta terveystarkastuksesta ei tiedetty ennen kartoitushaastatelluja yhtä haastateltavaa lukuun ottamatta mitään.

Vastamäen (2009) mukaan asiakkaan alentunut koherenssin tunne, tietämättömyys etuuksista ja palveluista sekä passivoitumisen aiheuttama vetäytyminen sosiaalisista toimista on aiheuttanut monelle sosiaalihuollon asiakkaalle tilanteen, jossa omat voimavarat ja aktiivisuus eivät ole riittäneet omien asioiden hoitoon. Monelta asiakkaalta jää tämän takia käyttämättä toimeentulotukilain mukainen oikeus keskustella sosiaalityöntekijän tai sosiaaliohjaajan kanssa sen jälkeen, kun asiakas on tätä itse pyytänyt (Laki toimeentulotuesta 1997). Tämä oikeus edellyttää siis asiakkaan omaa aktiivisuutta. Siksi onkin tärkeänä, että palvelutarvekartoituksen avulla tämä mahdollisuus toteutuu ainakin kerran vuodessa ilman, että asiakkaan tarvitsee siitä itse huolehtia.

Aikuissosiaalityön palveluilla on mahdollista vaikuttaa myös asiakkaan lähiomaisten hyvinvointiin. Tutkimus toi esille, että asiakkaan elämäntilanteen parantuessa saavat osansa hyvinvoinnista myös lähiomaiset: perhe, aviopuoliso ja lapset. Laadukkaalla ja onnistuneella sosiaalityöllä on näin vaikuttavuutta ehkäistä esimerkiksi periytyvää sosiaalitoimen asiakkuutta. Vanhempien onnistumiset yhteiskunnan täysivaltaisina jäseninä vaikuttavat suoraan lasten ja nuorten näkemyksiin ja suhtautumiseen yhteiskunnan eri toimintoihin.

## 8 Pohdintaa

Tämän tutkimuksen tarkoituksena oli tuottaa kuvaus aikuissosiaalityön asiakkaiden kokemuksista. Tutkimuksen kohderyhmäksi valikoitui kymmenen vähintään 500 päivää passiivista työmarkkinatukea ja samanaikaisesti sosiaalihuollon toimeentulotukea saanutta henkilöä, joille oli toteutettu henkilökohtainen palvelutarvekartoitus. Palvelutarvekartoituksen perusteella heidät oli ohjattu TYP:n palveluihin. Tutkimuksen tarkoituksena on myös tuottaa tietoa palvelutarvekartoituksen ja TYP:n asiakkuuden hyödyllisyydestä ja vaikuttavuudesta henkilöiden sosiaalisen selviytymisen kannalta.

Tutkimustehtävinä on kuvata millaisena aikuissosiaalityön asiakkaat ovat kokeneet palvelutarvekartoitusprosessin, minkälaisia omakohtaisia kokemuksia asiakkaalle on muodostunut TYP:n palveluista ja minkälainen vaikutus toteutuneilla palvelutarvekartoituksella ja TYP:n asiakkuudella on ollut aikuissosiaalityön asiakkaalle sosiaalisen selviytymisen kannalta.

Tutkimuksen lähestymistapa on laadullinen. Tutkimusta varten seurattiin palvelutarvekartoitushaastattelusta TYP:iin ohjautuneiden asiakkaiden palveluprosessin etenemistä vähintään puoli vuotta, jonka jälkeen heidät haastateltiin uudelleen. Tutkimuksessa olennaista on tuoda asiakkaan oma ääni ”kuuluville” hänen omien kokemustensa ja mielipiteidensä muodossa. Tutkimus on työelämälähtöinen. Tutkimusaineiston keruumenetelmänä oli puolistrukturoitu teema-haastattelu ja analysointimenetelmänä oli aineistolähtöinen sisällönanalyysi.

### 8.1 Tutkimuksen luotettavuus

Laadullista tutkimusta voidaan arvioida laadullisen tutkimuksen yleisillä luotettavuuskriteereillä; uskottavuus, varmuus, vahvistettavuus ja siirrettävyys (Kylmä ym. 2008, 23–26). Laadullisen tutkimuksen luotettavuuteen vaikuttavat tutkija ja tutkijan taidot, aineiston laatu, aineiston analyysi ja tutkimustulosten esittäminen. Sisällönanalyysissä vaikuttaa lisäksi aineiston pelkistäminen niin, että se

kuvaa mahdollisimman luotettavasti tutkittavaa ilmiötä. (Janhonen & Nikkonen 2003, 36.)

Tämän tutkimuksen uskottavuutta lisää se, että tutkimusaineisto koostui kokonaisuudessaan haastateltavien omista kokemuksista ja mielipiteistä heidän itsensä kertomana. Olen kirjannut haastateltavien kokemukset ja mielipiteet ylös mahdollisimman tarkkaan, kuitenkin siten, että asiakkaan anonymius toteutui. Puolistrukturoitu haastattelu aineistonkeruumenetelmänä on sopiva tilanteisiin, joiden kohteena ovat arat aiheet, tai joissa halutaan selvittää heikosti tiedostettuja asioita (Tuomi & Sarajärvi 2009). Tätä haastattelumenetelmää käyttäen haastattelutilanteet pysyivät hyvin kontrollissani ja haastattelutilanteet eivät läheneet rönsyilemään liikaa tutkimustehtävien ulkopuolelle.

Aineiston analyysimenetelmäksi valitsin aineistolähtöisen sisällönanalyysiin, koska se soveltuu Politin ja Hungerin (1995) mukaan henkilöiden omien kokemusten kuvaamiseen ja analysoimiseen. Tutkimustuloksen luotettavuuden kannalta on tärkeää, että tutkijan pystyy osoittamaan yhteyden tulosten ja aineiston havaintojen pohjalta. Tämä tarkoittaa tutkimuksen kaikkien vaiheiden raportointia avoimesti, rehellisesti ja tarkasti (Kylmä & Juvakka 2007). Sisällönanalyysillä saadaan laadullisessa tutkimuksen aineistosta karsittua tutkimusongelman kannalta epäolennainen informaatio hävittämättä kuitenkin tärkeää informaatiota (Latvala ym. 2001, 21–43). Onnistuin saamaan haastateltavien kertomuksista tutkimuksen kannalta tärkeän informaation esiin.

Tutkimuksen vahvistettavuus ja varmuus perustuvat siihen, että tutkimuksen tekijän on oltava tietoinen omista lähtökohdistaan tutkimuksen tekijänä ja siitä, kuinka hän vaikuttaa tutkimusprosessiin. Lisäksi tutkimustulosten tulee olla peräisin tutkimuksen aineistosta eikä tutkijasta itsestään (Kylmä & Juvakka 2007). Olen pyrkinyt kuvaamaan sekä tutkimuksen työnkulun että aineiston analyysin ja sen etenemisen mahdollisimman tarkasti, jotta lukijalle välittyy totuudenmukainen kuva kokonaisuudesta.

Valitsin tutkimuksen kohderyhmän aikuissosiaalityön asiakkaista, joiden kanssa olen ollut aiemmin vuorovaikutuksessa. Näin pystyin itse selventämään heille

tutkimuksen aihepiiriä sekä tutkimuksen mahdollisia ongelmakohtia. Edustin heille sosiaalityön ammattikuntaa ja asiantuntijuutta. Tunnen oman ammattitaustani perusteella varsin hyvin sosiaalityön toimintaympäristön. Kohdehenkilöiden kanssa löytyi alusta lähtien yhteinen kieli, ja tutkijana asetuin haastattelutilanteessa kokonaan omien ennakkokäsitysteni ulkopuolelle. Tämän tutkimuksen luotettavuutta lisää lisäksi se, että osin tämän tutkimuksen tulokset vahvistavat aiemmin aiheesta tehtyjä tutkimuksia ja havaintoja. (esim. Nummela 2011.)

Laadullisessa tutkimuksessa tulosten siirrettävyyteen eli siihen missä määrin niiden oletetaan olevan sovellettavissa myös toisissa ympäristöissä, liittyy kysymyksiä. Voidaanko pienestä havaintomäärästä tehdä luotettavia yleistyksiä? Yleisempi tieto on informaalisempaa kuin yksittäistapauksia koskeva tieto (Koskinen ym. 2005, 263) ja voidaanko tuloksia yleistää, kun otokset ovat harkinnanvaraisesti valittuja. (Vehviläinen-Julkunen & Paunonen 2006, 210–211.)

Tutkimuksen siirrettävyydestä päättää lukija käytyään läpi tutkimusraportissa kuvatut olosuhteet ja aineiston keruu- ja analysointimenetelmät (Eskola & Suoranta 2008). Tämän tutkimuksen tuloksia voidaan ainakin jossakin määrin yleistää koskemaan aikuissosiaalityön asiakkaita yleensä. Näitä ovat esimerkiksi asiakkaiden tietämättömyys etuuksista ja sosiaalipalveluista, laadukkaiden sosiaalipalveluiden vaikuttavuudesta asiakkaan koherenssin tunteeseen, taloudelliseen tilanteeseen sekä asiakkaan lähiomaisten hyvinvointiin.

## **8.2 Tulosten tarkastelua**

Olen haastatellut viimeisen seitsemän vuoden aikana työssäni henkilökohtaisesti satoja Eksoten jäsenkuntien alueella asuvaa vaikeasti työllistettävää aikuissosiaalityön asiakasta. Näiden tapaamisten kautta minulle on muodostunut vahva näkemys kyseisestä asiakasjoukosta ja siitä, minkälaista on elää huonosaisena tämän päivän Suomessa ihmisten näkemysten ja katseiden ulottumattomissa.

Tähänkin sosioekonomiseen ryhmään kuuluu monenlaisia ihmiskohtaloita, monenlaisia selviytymistarinoita, monenlaisia unelmia ja pettymyksiä sekä hyvinkin erilaisia ihmispersoonia. Osalla elämä on kolhinut jo pitkän aikaa rankalla kädel-  
lä. Sosiaaliset suhteet on ”mankeloitu” jo moneen kertaan pois ja arjesta puut-  
tavat lähes kaikki normaalit toiminnot työ mukaan lukien. Yksinäisyys ja toimet-  
tomuus ovat jokapäiväinen ”vieras”, eikä mistään suunnasta tunnu löytyvän toi-  
voa tai mahdollisuutta edes yrittää parantaa tilannetta. Työttömyydestä on tullut  
pysyvä elämäntilanne ja tämä tyhjiö täytetään sitten erilaisilla epäsosiaalisilla  
toimilla.

Monelle näistä ihmisistä sosiaalihuolto onkin ainut viranomaistaho, jonka on  
mahdollista edes yrittää puuttua heidän tilanteeseensa, sillä nämä ihmiset eivät  
enää kelpaa minkään muun viranomaistahon esim. TE-toimiston tai TYP:n ”pal-  
velugenreen”. Heidän elämäntilanteeseensa ei ole erilaisista syistä johtuen  
enää työvoimapolitiittisilla toimilla aikaansaataavissa muutoksen mahdollisuuksia.

Sosiaalityö ei voi kuitenkaan ratkaista työttömyyttä, joka on vahvasti yhteiskun-  
nan rakenteisiin liittyvä ongelma (Peltola 2008, 44). Voidaankin kysyä, pitäisikö  
osa näistä pitkäaikaistyöttömistä päästää pikaisesti eläkkeelle. On jatkettava  
aktiivista keskustelua kansalaispalkasta, joka toteutuessaan ei ehkä poistaisi  
heidän ongelmiaan eikä sosiaalihuollon asiakkuutta, mutta vähentäisi työvoima-  
viranomaisten ja asiakkaan turhaa byrokratiaa. Näin esimerkiksi TYP:ssä voitai-  
siin ”polttaa ruutia” niihin asiakkaisiin, joilla oikeasti olisi potentiaalia saada työl-  
lisyysspalveluilla muutosta elämäänsä.

On myös suuri joukko Eksoten aikuissosiaalityön asiakkaita, joille voidaan laa-  
dukkaalla ja asiakaslähtöisellä sosiaalityöllä luoda muutoksen mahdollisuuksia.  
Näillä ihmisillä on vielä jäljellä kyvykkyyttä, toimintakykyä ja voimavaroja paran-  
taa omaa elämää, kun vain pystyttäisiin luomaan siihen mahdollisuudet. Itse  
käytän työssäni ratkaisukeskeistä työtettä, jonka olen havainnut tehokkaaksi  
tavaksi liittää asiakasta aktivointitoimiin. Pyrin asiakastyössäni antamaan asiak-  
kaalle mahdollisuuden rakentaa kateissa olevaa identiteettiään ja etsiä omaa  
osaamistaan, johon voidaan tarttua. Asiakas saa itse nimetä arjen tärkeitä asioi-  
ta, joista uskoo pystyvänsä ottamaan vastuun, ja ryhtyä tekemään niitä. Näin



aikuissosiaalityön monipuolisella palvelutarjonnalla on mahdollista nostaa monenkin asiakkaan unholaan jääneet voimavarat esiin.

Monella aikuissosiaalityön asiakkaalla on havaittavissa selvää passivoitumista ja motivaation puutetta niin koko yhteiskuntaa kuin tarjottuja palvelujakin kohtaan. Periytyvä sosiaalihuollon asiakkuus on tuonut vanhempien vanavedessä monen aikuistuneen nuoren lopulta kunnan ”soppaluukulle”, missä asiakkuus saattaa jatkua vuosikymmeniäkin eteenpäin. Ongelmat ovat saattaneet alkaa jo koulussa alaluokilla. Kaikki lapset kun eivät ole yhtä aikaa koulukypsiä, ja mikä vielä pahinta, kaikki perheet eivät ole myöskään ”koulukypsiä”. Kotona ei aina pystytä tukemaan tarpeeksi opintietä aloittavaa tai jo murrosiässä ongelmiansa kanssa painivaa nuorta. Häpeän ja leimautumisen tunne estää vanhemmilta ulkopuolisen avun pyynnön.

Mikäli henkilölle ei kuitenkaan luoda miltään suunnalta mitään mahdollisuuksia, hän jää hyvin pian tyhjiöön, josta ulospääsy on ylivoimaista, pitkään jatkuestaan useille jopa mahdotonta. Tästä esimerkkinä ovat vaikka ne runsaat 5000 nuorta, jotka jäävät peruskoulusta päästyään joka vuosi ilman toisen asteen opiskelupaikkaa (Koskela 2012). Tällainen tilanne muodostaa vuosittain voimakkaan kasvualustan uuden ikäryhmän alkavalle syrjäytymiselle ja yhteiskunnasta vieraantumiselle. Tämä taas johtaa usean osalla sosiaalihuollon alkavaan, pitkäkestoiseen asiakkuuteen mikä ei pidemmän päälle ole kenenkään etu.

Sosiaalityön luonteen muuttuminen 2000-luvulla entistä enemmän toimeentulotukipainotteiseksi on vähentänyt sosiaalityöntekijöiltä ja sosiaaliohjaajilta asiakastapaamisiin käytettävää työaikaa. Näin työntekijöiden mahdollisuus tarjota tietoa etuuksista, palveluista ja muista asiakkaan oikeuksista on kaventunut. Lisäksi monella asiakkaalla ei ole nettiä käytössään ja taloudellinen ahdinko rajoittaa puhelimenkin käyttöä vain ”pakollisiin” puheluihin. Moni sosiaalihuollon asiakas onkin kuullut tarjottavista sosiaalipalveluista vasta tuttaviltaan.

Myös sosiaalitoimen henkilökunnan nimikkeet ja työnkuvat ovat menneet monelta asiakkaalta sekaisin. Asiakas on saattanut luulla keskustelewansa puhelimessa sosiaalityöntekijän kanssa, vaikka todellisuudessa hän on keskustellut etuuskäsittelijän kanssa. Sosiaalityöntekijöiden ja sosiaaliohjaajien työpanosta tulisikin suunnata entistä enemmän asiakkaiden kuntouttavaan, suunnitelmalliseen sosiaalityöhön kun samalla perustoimentulotuen käsittelisivät kokonaisuudessaan sosiaalihuoltoon sitä varten palkatut etuuskäsittelijät.

Työn arvostusta ja kannattavuutta tulisi kehittää entisestään. On selvää, että työ sitoo ihmistä yhteiskuntaan, luo osallisuuden tunnetta ja pitää kansalaiset lojailleina toisiaan kohtaan (Nurmela 2012). Tällä hetkellä työttömän ei kuitenkaan ole aina kannattavaa ottaa palkkatyötä vastaan, sillä tällöin myös hänelle maksettavien tukien määrä vähenee, esimerkiksi toimeentulotuki ja asumistuki. Tutkituista maksettavan korvauksen tulisi olla sellainen, että ne motivoivat työtöntä ottamaan työtä vastaan nykyistä herkemmin. Jos työstä maksettava ”palkka” on sama, jonka henkilö saisi tekemättä mitään, tai kun esimerkiksi kuntouttavasta työtoiminnasta maksettava korvaus on vain 9 euroa päivältä, voidaankin kysyä, kuinka moni meistä on oikeasti valmis ottamaan tämänlaatuisen työn vastaan.

Työstä tulisi maksaa sellaista palkkaa, että ihminen kykenee elättämään sillä itsensä ja hänelle jäisi työnteosta käteen muutakin kuin pelkkä työn tekemisen ilo. Tämänhetkisen suhdannetaantumun aikana se on kuitenkin erittäin haasteellista, sillä hyvin monelta alalta on vähentynyt työpaikkoja 2000-luvun lopun jälkeen lähes samaan tahtiin kuin 1990-luvun alun laman seurauksena (s. 22). Vähäisiin työpaikkoihin on nykyisin entistä enemmän hakijoita ja pitkäaikaistyöttömän status ei ainakaan nosta osakkeita työmarkkinoilla. Myöskään jatkuva kouluttautuminen ei enää riitä nostamaan motivaatiota, koska työpaikan saantisen jälkeen on erittäin epätodennäköistä. Usein koulutusten vaikutus onkin vain lähinnä tilastojen kaunistelua.

Viime aikoina on julkiseen keskusteluun nostettu ajatus sosiaaliturvan muuttamisesta saajalleen vastikkeelliseksi. Sosiaaliturvan saajan olisi saamaansa tukea vastaan pakko osallistua yhteiskunnan toimintaan ja osallistuminen näkyisi sosiaaliturvan määrässä. Ajatus vaikuttaa äkkiä ajateltuna mahdottomalta to-

teuttaa, ja se herättää myös paljon eettisiä ja moraalisia kysymyksiä. Voi kysyä, mistä esimerkiksi kaikille noin 200 000 työttömälle löytyisi järkevää työtä ja miten työtä valvottaisiin. Miten voitaisiin olla varmoja, ettei toiminta lähtisi vääristämään työmarkkinoita emmekä ajautuisi sen suhteen harmaalle alueelle?

Monelle yritykselle ja työnantajalle saattaisi tulla jossakin vaiheessa kiusaus yrittää paikata omaa taloudellista tilannettaan toisen hädänalaista tilaa hyväksi käyttäen. Tukitoilla alettaisiin pian korvata aiemmin palkkatyönä tehtyä työtä. Saisiko tukityöllistetty henkilö tekemästään työstään etuuksiinsa jotain ekstraa vai saisivatko kaikki saman korvauksen työpanoksesta riippumatta? Ja mikä olisi lopulta tällaisen työn tuottavuus? Tässä on vain muutama itselleni herännyt kysymys aiheen ympäriltä.

Sosiaalityön yksi perustehtävä on köyhyydestä ja huono-osaisuudesta aiheutuneiden seurausten lievittäminen ja ihmisarvon ylläpito silloinkin, kun asiakkaan elämäntilanteessa ei näy valoa miltään suunnalta (Kananoja 1997). Viime vuosien talouden synkät ajat ovat näkyneet konkreettisesti työttömyyden kasvuna (taulukko 1). Tällä on taas suora vaikutus Eksoten vuosittain kasvaviin toimeentulotuki- ja työmarkkinatukimenoihin. Onkin kaikkien etu, että tämä vuosittain kasvava Eksoten kuluerä saataisiin käännettyä myös sosiaalihuollon toimenpitein laskuun.

*Maailman muutos kohtelee ihmisryhmiä eri tavoin. Osaa ihmisistä uhkaa pysyvä syrjäytyminen. Työttömyyden ja köyhyyden lisäksi kyse on myös näköalattomuudesta ja osattomuudesta.*

*Työ on parasta sosiaaliturvaa. Työmarkkinoita, verotusta ja sosiaaliturvaa on kehitettävä osallisuuden ja työllisyyden näkökulmasta. Suomen tulevaisuuden menestys ja hyvinvointi nojaavat yhteiskunnan korkeaan työllisyysasteeseen, sosiaaliseen eheyteen ja tasa-arvoisuuteen.*

*Sukupolvelta toiselle periytyvä köyhyys ja syrjäytyminen on katkaistava. Jokainen ansaitsee reilun alun ja aidot tasaveroiset mahdollisuudet elämälleen. (ote Pääministeri Jyrki Kataisen hallitusohjelmasta 2011.)*

Pääministeri Jyrki Kataisen kesäkuussa 2011 julkaistussa hallitusohjelmassa on hallituksen yhdeksi tavoitteeksi kirjattu juuri edellä mainittuihin ongelmiin puuttuminen. Hallitusohjelman mukaan köyhyyttä, eriarvoisuutta ja epätasa-arvoa vähennetään ja vastavuoroisesti perheiden hyvinvointia ja jokaisen yhteiskunnallista osallisuutta lisätään. Toivoa sopii, että jo tämän hallituskauden aikana kyettäisiin aikaan saamaan näihin ongelmiin näkyviä ratkaisuja.

### **8.3 Jatkotutkimusaiheet**

Jatkotutkimuksena esille nousi samalle asiakasryhmälle seurantatutkimus, missä heidän palveluprosessiaan seurattaisiin pidempään, esimerkiksi kaksi vuotta. Tuolloin nähtäisiin tarkemmin, miten eri työllisyystoimenpiteillä voidaan pitkällä aikavälillä tukea asiakkaan sosiaalista selviytymistä.

Tarvitaan edelleen tutkittua tietoa sosiaalityön tuloksista, hyödyistä ja vaikuttavuudesta. Tämä olisi tärkeää priorisoitaessa sosiaalityöntekijöiden, sosiaaliohjaajien ja etuuskäsittelijöiden työtä. Lisäksi tarvitaan enemmän tutkittua tietoa asiakkaan osallisuuden vaikutuksista sosiaalipalveluiden suunnitteluun ja niiden oikea-aikaiseen toteutukseen.

Aikuissosiaalityön asiakkaiden elämäntilanteiden selvittämistä ja tutkimista tulisi jatkaa systemaattisesti tavalla tai toisella myös tulevaisuudessa. Näin aikuisosiaalityön asiakaskunnasta saataisiin tuotettua jatkuvasti tärkeää tietoa, asiakkaiden ongelmien pahimmat solmukohdat olisi mahdollista löytää entistä nopeammin ja sosiaalipalveluiden kohdentaminen olisi näin yksilötasolla helpompaa.

## Lähteet

Aho, S. 1988. Palkkatyö yhteiskunnallisen järjestyksen perustana. Tutkimus palkkatyön normalisoinnin historiasta ja ”työyhteiskunnan kriisistä”. Jyväskylä: Tutkijaliitto.

Aho, S. 2004. Työttömyys jäi pysyväksi ongelmaksi. Sosiaalivakuutus. 5/2004.

Arnkil, R., Karjalainen, V. & Saikku, P. 2007. Työvoimatoimistot ja työvoiman palvelukeskukset tänään ja huomenna. Väkiraportti Suomen työvoimapalvelujen uudistuksesta. Työhallinnon julkaisu 207.

Cronberg, T. 2010. Uuden työn politiikka. Helsinki: Kustannusosakeyhtiö Siltala.

Eksote 2012. Toimintakertomus.

Eksote 2013. Perhe- ja sosiaalipalveluiden tilastopankki.

Eksote 2013a. Kuntayhtymän määritelmä.

<http://www.eksote.fi/Fi/Eksote/Sivut/default.aspx>. Luettu 30.7.2013.

Eksote 2013b. Toimeentulotuki ja aikuissosiaalityö.

[www.eksote.fi/aikuissosiaalityö](http://www.eksote.fi/aikuissosiaalityo). Luettu 30.7.2013.

Eksote 2013c. Sosiaaliamiehen palvelut.

[http://www.eksote.fi/Fi/Terveyspalvelut/Potilaillejaomaisille/Sosiaali\\_ ja\\_potilasasiamies/Sivut/default.aspx](http://www.eksote.fi/Fi/Terveyspalvelut/Potilaillejaomaisille/Sosiaali_ ja_potilasasiamies/Sivut/default.aspx). Luettu 30.7.2013.

Eskola, J. & Suoranta, J. 2008. Johdatus laadulliseen tutkimukseen. Tampere: Vastapaino.

Etelä-Karjalan työvoiman palvelukeskus 2013.

<http://www.tyovoimanpalvelukeskus.fi/fi/?id=1275>. Luettu 8.8.2013.

Etelä-Karjalan työllisyyspoliittinen toimenpideohjelma 2011–2015.

Grönfors, M. 1985. Kvalitatiiviset kenttätömenetelmät. Toinen painos. Helsinki: WSOY.

Guzenina-Richardson, M. 2011. Ministerit tiukkana. *Tessö* 6/11, 7-9.

Hankamäki, J. 2005. Työttömän kuolema: Johdatus uuteen työyhteiskuntaan ja työn filosofiaan. Helsinki: Yliopistopaino.

Heikkilä, T. 2010. Tilastollinen tutkimus. 7. - 8. painos. Helsinki: Edita.

Henttinen, P. 2010. Sosiaalityö käsitteenä ja määritelmänä. Tampereen yliopisto. Sosiaalityön tutkimuksen laitos. Tampere. Pro gradu -tutkielma

- Heponiemi, T., Wahlström, M., Elovainio, M., Sinervo, T., Aalto, A-M. & Keski-mäki, I. 2008. Katsaus työttömyyden ja terveyden välisiin yhteyksiin, TEM:n julkaisuja 14/2008.
- Hirsjärvi, S. & Hurme, H. 2000. Tutkimushaastattelu. Teemahaastattelun teoria ja käytäntö. Helsinki: Yliopistopaino.
- Hirsjärvi, S. & Huttunen, J. 1995. Johdatus kasvatustieteeseen. 4. uudistettu laitos. Helsinki: WSOY.
- Hirsjärvi, S. & Remes, P. & Sarajärvi, P. 2004. Tutki ja kirjoita. Helsinki: Tammi.
- Horsma, T. & Jauhiainen, E. (toim.) 2004. Sosiaalihuollon tehtävä- ja ammattirakenteen kehittämisprojektin loppuraportti. Sosiaali- ja terveysministeriön selvityksiä 10. Helsinki: Sosiaali- ja terveysministeriö.
- Ilmakunnas, S., Romppainen, A., Tuomala, J. 2001. Työvoimapolitiittisten toimenpiteiden vaikuttavuudesta ja ennakoinnista. Helsinki: Valtion taloudellinen tutkimuskeskus.
- Janhonen, S. & Nikkonen, M. 2003. Laadulliset tutkimusmenetelmät hoitotieteessä. Toinen painos. Helsinki: Sanoma Pro Oy.
- Jokinen, A. 2008. Sosiaalityö tukena ja kontrollina aikuisten kohtaamisessa. Teoksessa Jokinen A. & Juhila K. (toim.) Sosiaalityö aikuisten parissa. Tampere: Vastapaino.
- Jokisaari, M. 2005. Sosiaalinen pääoma ja ammatillinen liikkuvuus. Jyväskylä: Minerva-kustannus.
- Juhila, K. 2006. Sosiaalityöntekijöinä ja asiakkaina. Sosiaalityön yhteiskunnalliset tehtävät ja ja paikat. Tampere: Vastapaino.
- Juhila, K. 2008. Aikuisten parissa tehtävän sosiaalityön areenat. Teoksessa Jokinen A. & Juhila K. (toim.) Sosiaalityö aikuisten parissa. Tampere: Vastapaino, 48–81.
- Kansallinen terveyserojen kaventamisen toimintaohjelma 2008–2011. Sosiaali- ja terveysministeriön julkaisuja 2008:16.
- Kananoja, A. 1997. Murros on mahdollisuus: Sosiaalityön selvityshenkilön raportti. Helsinki: Stakes
- Kankainen, L. 2012. Aikuissosiaalityön haasteet. *Talentia* 3/12, 37.
- Karvinen-Niinikoski, S., Rantalaiho, U-M., Salonen, J. 2007. Työnohjaus sosiaalityössä. Helsinki: Edita Prima Oy.
- Kela 2013. Työmarkkinatuki. [http://www.kela.fi/tyomarkkinatuki\\_kenelle](http://www.kela.fi/tyomarkkinatuki_kenelle). Luettu 3.8.2013.

Kerätär, R. & Karjalainen, V. 2010. Pitkäaikaistyöttömillä on runsaasti hoitamattomia mielenterveyshäiriöitä. *Suomen Lääkärilehti* 45/10, 3683–3690.

Konttinen, E. 1997. Professionaalinen asiantuntijatyö ja sen haasteet myöhäismodernissa. Teoksessa Kirjonen, J., Remes, P., Eteläpelto, A. Muuttuva asiantuntijuus. Koulutuksen tutkimuslaitos, Jyväskylän yliopisto. Jyväskylän yliopistopaino.

Koskela, A. 2012. 5000 lasta syrjäytyy joka vuosi. *Uusi Suomi* verkkolehti 11.10.2012. <http://antikoskela.puheenvuoro.uusisuomi.fi/120370-5000-lasta-syrjaytyy-joka-vuosi>. Luettu 3.8.2013.

Kortteinen, M. 1992. Kunnian kenttä: Suomalainen palkkatyö kulttuurisena muotona. Hämeenlinna: Hanki ja jää.

Koskinen, I., Alasuuri, P. & Peltonen, T. 2005. Laadulliset menetelmät kauppatieteissä. Tampere: Vastapaino.

Kotro, H. 2008. Aikuissosiaalityön areenat kehittämishankkeen loppuraportti, Lappeenranta: Kaakkois-Suomen sosiaalialan osaamiskeskus.

Krause, K. & Kiikkala, I. 1996. Hoitotieteellisen tutkimuksen peruskysymyksiä. Helsinki: Kirjayhtymä.

Kunnat.net 2013. Työmarkkinatuki uudistus 2006. <http://www.kunnat.net/fi/Kuntaliitto/yleiskirjeet/lausunnot/yleiskirjeet/2005/Sivut/Tyomarkkinatukiudistus-1.1.2006.aspx>. Luettu 2.8.2013.

Kylmä, J. & Juvakka, T. 2007. Laadullinen terveystutkimus. Helsinki: Edita.

Kylmä, J., Rissanen, M-L., Laukkanen, E., Nikkonen, M., Juvakka, T., Isola, A. 2008. Aineistolähtöisellä sisällönanalyysillä tietoa hoitotyön kehittämiseen. Esimerkkinä syöpää sairastavan nuoren vanhemman toivon vahvistaminen. *Tutkiva Hoitotyö* 6, 23–26.

Lahelma E. 1994. The patterning of responses to unemployment: deprivation and adaptation. Teoksessa Levin LS, McMahon L, Ziglio E, toim. Economic Change, Social Welfare and Health in Europe. WHO Regional Publications, European Series, No. 54, Copenhagen, 5-22.

Lahelma, H. 2011. Terveyserojen kasvu karkaa päättäjiltä. *Suomen Lääkärilehti* 48/11, 3627.

Laki julkisesta työvoimapaivalvelusta annetun lain muuttamisesta 289/2012.  
Laki sosiaalihuollon asiakkaan asemasta ja oikeuksista 812/2000.

Laki toimeentulotuesta 30.12.1997/1412.

Latvala, E. & Vanhanen-Nuutinen, L. 2001. Laadullisen hoitotieteellisen tutkimuksen perusprosessi: Sisällönanalyysi. Teoksessa Janhonen, S. & Nikkonen, M. (toim.) Laadulliset tutkimusmenetelmät hoitotieteessä. Helsinki: WSOY.

Leinonen, M. 2010. Aikaa olis, rahaa ei. Tutkimus työttömyyden kokemuksista. Itä-Suomen yliopisto. Sosiologian ja yhteiskuntapolitiikan oppiaineryhmä. Yhteiskunta- ja aluetieteiden tiedekunta. Pro gradu -tutkielma.

Liukko, E. 2006. Kuntouttavaa sosiaalityötä paikantamassa. SOCCA & Heikki Waris-instituutti julkaisusarja 9. SOCCA. Helsinki: Heikki Waris-instituutti.

Louhelainen, P. 1985. Sosiaalityö. Helsinki: Sosiaaliturvan keskusliitto.

Mattila, V-M. & Freystätter H. (toim.) 2011. Finanssikriisin vaikutuksista Suomen talouteen. Suomen Pankki. Rahapolitiikka- ja tutkimusosasto. Helsinki.

Metsämuuronen. J. (toim.) 2006. Laadullisen tutkimuksen käsikirja. International Methelp. Jyväskylä: Gummerus.

Miettinen, M., Pulli, K., Ruotsalainen, P. 2008. ”Ei se yks menetelmä vaan pieniä paloja sieltä täältä” – Aikuissosiaalityötä Imatran ja Lappeenrannan sosiaali-toimistoissa. Etelä-Karjalan ammattikorkeakoulu. Opinnäytetyö.

Munter, H. 1996. Tutkijan ja tutkittavan yhteistyö: Tutkimuksen avoimuus eettisenä kysymyksenä. Teoksessa Palmroth, A. & Nurmi, I. (toim.) Alttiiksi asettumisen etiikka. Laadullisen tutkimuksen eettisiä kysymyksiä. Toinen painos. Jyväskylä: JYY julkaisusarja nro 38.

Mykkänen, P. 2011. Lapsuuden luokka voi säilyä. *Helsingin Sanomat* 24.12.2011, A 9.

Myrskylä, P. 2010. Taantuma ja työttömyys. Työ- ja elinkeinoministeriön julkaisu. Työ ja yrittäjyys 57/2010. Helsinki.

Myrskylä, P. 2012. Alueellisten työmarkkinoiden muutos. Työ- ja elinkeinoministeriön julkaisu. Työ ja yrittäjyys 1/2012. Helsinki.

Mäntysaari, M. 2006. Syrjiikö sosiaalityö? Teoksessa Helne, T & Lattu, M. (toim.). Kelan tutkimusosasto. Helsinki: Vääryskirja.

Nevanlinna, T. & Relander, J. 2006. Työn sanat. Helsinki: Gummerus

Nummela, T. 2011. Asiakkaan asema ja oikeuksien toteutuminen aikuissosiaalityössä. Itä-Suomen yliopisto. Yhteiskuntatieteiden ja kauppatieteiden tiedekunta. Kuopio. Väitöskirja.

Nurmela, T. 2012. Sosiaalisen osallisuuden ilmeneminen ikääntyneiden arjessa. Lapin Yliopisto. Sosiaalityö. Rovaniemi. Pro gradu -tutkielma.



- Paavilainen, P. 2010. Asiakkaan ääni kuuluviin? Bikva – arviointimenetelmän soveltaminen erään kaupungin aikuissosiaalityössä. Jyväskylän Yliopisto. Yhteiskuntatieteiden ja filosofian laitos. Sosiaalityö. Pro gradu -tutkielma.
- Palosuo, H., Koskinen, S., Lahelma, E. ym. toim. 2007. Terveiden eriarvoisuus Suomessa. Sosioekonomisten terveyserojen muutokset 1980–2005. Sosiaali- ja terveysministeriön julkaisuja 2007, 23. Helsinki.
- Peltola, J. 2008. Työllisyys, työttömyys ja huolenpito. Tampere: Yliopistopaino.
- Pohjola, A. 2001. Työmarkkinavalmiuksien reunaehdot. Lapin yliopiston yhteiskuntatieteellisiä julkaisuja. Tutkimusraportteja ja selvityksiä. 29. Lapin yliopisto. Rovaniemi.
- Pohjola, M. 1998. Suomalainen työttömyys. Helsinki: Taloustieto.
- Polit, D.F. & Hunger, B.P. 1995. Nursing research. Principles and Methods. Philadelphia: J.B. Lippincott Company.
- Pääministeri Jyrki Kataisen hallituksen ohjelma 22.6.2011.  
<http://valtioneuvosto.fi/tiedostot/julkinen/hallitusneuvottelut-2011/neuvottelutulos/fi.pdf>. Luettu 1.8.2013.
- Rahkonen, O., Arber, S., Lahelma, E., Martikainen, P. & Silventoinen, K. 2000. Understanding income inequalities in health among men and women in Britain and Finland. International Journal of Health Services.
- Rajala, J. 2011. Yhteisöanalyysi Lemminkäisen kunnan pitkäaikaistyöttömistä. Etelä-Karjalassa ammattikorkeakoulu. Sosiaali- ja terveysala. Lappeenranta.
- Rajavaara, M. (toim) 2000. Yksilölliset palvelut ja ikääntyneiden pitkäaikaistyöttömyys. Ikääntyneiden pitkäaikaistyöttömien palvelutarveselvityksen seuranta tutkimuksen loppuraportti. Kela, sosiaali- ja terveysturvan tutkimuksia 54.
- Rautio, K. 2000. Sosiaalityö murroksessa. Tampere: Gaudeamus.
- Raunio, K. 2004. Olennainen sosiaalityössä. Tampere: Gaudeamus.
- Rinne, H. 1980. Juoppojen työllisyys. Jyväskylä: Gummerus.
- Ritsilä, A. 2005. Työvoimapolitiittisen ohjaavan koulutuksen voimaannuttava vaikutus – teemahaastattelututkimus Etelä-Savosta. Jyväskylän yliopisto. Yhteiskuntatieteellinen tiedekunta/Sosiaalityö. Pro gradu -tutkielma.
- Rolin, K. 2006. Humanistisen ja yhteiskuntatieteellisen tutkimuksen perinteet. Teoksessa Hallamaa J., Launis V., Lötjönen S. & Sorvali I. Etiikka ihmistieteille. Helsinki: Suomalaisen kirjallisuuden seura, 108–123.

Rännälä-Paakko, J. 2013. Sähköpostiviesti 23.9.2013.

Sailas, R. 2012. Suuret terveyserot ovat kansallinen häpeätahramme. *Kanava* 3/12, 36–37.

Sappinen, J. 1996. Lamasta nousta – vaikei käännettä aina heti huomatakaan. *Finnish Economic Papers. Special Issue: The Finnish Economic Crisis of the 1990's*. Helsinki: Taloustieteellinen Seura.

Sarvimäki, P. & Siltaniemi A. (toim.) 2007. Sosiaalihuollon ammatillisen henkilöstön tehtävärakennesuositus. Sosiaali- ja terveysministeriön julkaisu 14, Sosiaali- ja terveysministeriö. Helsinki.

Silverman, D. 2000. *Doing Qualitative Research A Practical Handbook*. SAGE Publications. London.

Sinervo, L. 2009. Pitkäaikaistyöttömien terveyshanke. Kehittämävaiheen loppuraportti ja paikalliset toimintamallit. Terveyden ja hyvinvointilaitoksen raportti 23/2009. Helsinki.

Sinnemäki, A. 2011. Esipuhe teoksessa Pitkäaikaistyöttömyyden hoitamisesta työvoimavarojen turvaamiseen. Rakennetyöttömyyttä koskevat kehityslinjaukset. TEM-raportteja 11/2011. Työ- ja elinkeinoministeriö. Helsinki.

Sipilä, J. 1996. *Sosiaalityön jäljillä*. Toinen painos. Tampere: Tammi.

Sosiaalihuoltolaki 17.9.1982/710.

Sosiaali- ja terveysministeriö 2008. Kansallinen terveyserojen kaventamisen toimintaohjelma 2008–2011. Julkaisu 2008:16. Helsinki.

Sosiaali- ja terveysministeriö 2013a. Sosiaalityön määritelmä.

[http://www.stm.fi/sosiaali\\_ja\\_terveyspalvelut/sosiaalipalvelut/sosiaalityo](http://www.stm.fi/sosiaali_ja_terveyspalvelut/sosiaalipalvelut/sosiaalityo). Luettu 30.7.2013.

Sosiaali- ja terveysministeriö 2013b. Toimeentulotuki.

[http://www.stm.fi/toimeentulo/tuet\\_ja\\_etuudet/toimeentulotuki](http://www.stm.fi/toimeentulo/tuet_ja_etuudet/toimeentulotuki). Luettu 7.8.2013.

SOTKANet 2013a. Pitkäaikaistyöttömien osuus työttömistä.

<http://uusi.sotkanet.fi/portal/page/portal/etusivu/hakusivu/tulossivu?regionCount=1&currentEvent=getData&sexCount=1&setId=p85c1a784c430dca8c85399a79a405db6a19bccf6434c6b&indCount=1&yearCount=1>. Luettu 1.8.2013.

SOTKANet 2013b. Pitkäaikaistyöttömyyden kehitys maakunnittain

<http://uusi.sotkanet.fi/portal/page/portal/etusivu/hakusivu/tulossivu/grafiikkasivu?eventGraph=41>. Luettu 1.8.2013.

Suojanen, P. 1996. Etnografisen tutkimuksen eettisiä ulottuvuuksia. Teoksessa Palmroth, A. & Nurmi, I. (toim.) *Alttiiksi tulemisen etiikka*. Laadullisen tutkimuksen eettisiä kysymyksiä. Toinen painos. JYY julkaisusarja nro 38. Jyväskylä.

Tarkiainen, L., Martikainen, P., Laaksonen, M. & Valkonen, T. 2011. Tuloluokkien väliset erot elinajanodotteessa ovat kasvaneet vuosina 1988–2007. Helsingin yliopiston sosiaalitieteen laitos. Helsinki.

TE-palvelut 2013. Työmarkkinatuki uudistus voimaan vuoden 2006 alusta. [http://www.mol.fi/mol/fi/06\\_tyoministerio/05\\_tiedotteet/01\\_2005/2005-12-29-01/index.jsp](http://www.mol.fi/mol/fi/06_tyoministerio/05_tiedotteet/01_2005/2005-12-29-01/index.jsp). Luettu 1.8.2013.

Terveyden ja hyvinvoinnin laitos 2013. Mitä sosioekonomisilla terveyseroilla tarkoitetaan? [http://www.thl.fi/fi\\_FI/web/kaventaja-fi/eriarvoisuus/terveys](http://www.thl.fi/fi_FI/web/kaventaja-fi/eriarvoisuus/terveys). Luettu 4.8.2013.

Tilastokeskus 2013a. Kesäkuun 2013 työttömyysaste. [http://tilastokeskus.fi/til/tyti/2013/06/tyti\\_2013\\_06\\_2013-07-23\\_tie\\_001\\_fi.html](http://tilastokeskus.fi/til/tyti/2013/06/tyti_2013_06_2013-07-23_tie_001_fi.html). Luettu 31.7.2013.

Tilastokeskus 2013b. Käsitteet ja määritelmät. <http://www.stat.fi/meta/kas/index.html?P>. Luettu 1.8.2013.

Tilastokeskus 2013c. Työmarkkinat. [http://www.stat.fi/tup/suoluk/suoluk\\_tyoelama.html](http://www.stat.fi/tup/suoluk/suoluk_tyoelama.html). Luettu 1.8.2013.

Tuomi, J. & Sarajärvi, A. 2009. Laadullinen tutkimus ja sisällönanalyysi. Helsinki: Tammi.

Työ- ja elinkeinoministeriö 2013a. Rakennetyöttömyyden purkaminen - Projektinraportti nro 321. [http://www.mol.fi/mol/fi/99\\_pdf/fi/06\\_tyoministerio/06\\_julkaisut/07\\_julkaisu/thj321.pdf](http://www.mol.fi/mol/fi/99_pdf/fi/06_tyoministerio/06_julkaisut/07_julkaisu/thj321.pdf). Luettu 1.8.2013.

Työ- ja elinkeinoministeriö 2013b. Työllisyyskatsaus kesäkuu 2013 <http://www.tem.fi/files/37146/KESA13.pdf>. Luettu 1.8.2013.

Työ- ja elinkeinoministeriö 2013c. Työllisyyskatsaus heinäkuu 2013. <http://www.tem.fi/files/37321/HEINA13.pdf>. Luettu 20.8.2013.

Uusitalo, R. 1999. Miten kävi hallitun rakennemuutoksen? Kansantaloudellinen aikakauskirja 4/99. Valtion taloudellinen tutkimuskeskus. Helsinki.

Vastamäki, J. 2009. Sense of Coherence and Unemployment (Koherenssin tunne ja työttömyys). Kuopion Yliopisto. Yhteiskuntatieteellinen tiedekunta. Kuopio. Väitöskirja.

Vehviläinen-Julkunen, K. & Paunonen, M. 2006. Kvantitatiivisen tutkimuksen luotettavuus. teoksessa Paunonen, M. & Vehviläinen-Julkunen, K. Hoitotieteen tutkimusmedotiikka. Helsinki: WSOY Oppimateriaalit Oy, 206–214.

Virmasalo, I. 2002. Perhe, työttömyys ja lama. Jyväskylän yliopisto. Jyväskylä.

Vilka, H. 2005. Tutki ja kehitä. Helsinki: Tammi.

Virsta 2013. <http://www.stat.fi/virsta/tkeruu/04/>. Luettu 8.8.2013.

Vuolanne, A. 2011. Sosiaalinen tasaus markkinataloudessa, ja tehokas talous. Työn markkinaperusteisen arvonmäärityksen täydentäminen. Jyväskylä: Kalevi Sorsa -säätiö.

Vuori, J. & Silvonen J. 1999. Työttömyys ja syrjäytymisen ehkäiseminen. Teoksessa Työ vuonna 2005. Helsinki: Työterveyslaitos, 62–63.

Vähätalo, K. 1998. Työttömyys ja suomalainen yhteiskunta. Helsinki: Gaudeamus.

Väisänen, R. & Hämäläinen J. 2008. Aikuissosiaalityö kunnan palvelujärjestelmässä. Tutkimus aikuissosiaalityön yleisestä luonteesta, tiedosta ja toiminnasta. Kaakkois-Suomen sosiaalialan osaamiskeskuksen julkaisuja 6. Lappeenranta.

Wood, L. & Kroger, R. 2000. Doing discourse analysis. Methods for Studying Action in Talk and Text. SAGE Publications. London.

## Liitteet

### Määritteitä

Liite 1

Pitkäaikaistyöttömyydellä tarkoitetaan, että henkilö on tutkimusajankohtana ollut yhtäjaksoisesti työttömänä 12 kuukautta tai pidemmän ajan. (Tilastokeskus 2013b.)

Työmarkkinatukea voi saada jokainen 17–64 -vuotias Suomessa asuva työtön työnhakija, joka on työkykyinen, työmarkkinoiden käytettävissä ja taloudellisen tuen tarpeessa. Työmarkkinatukea ei makseta Suomen ulkopuolella tapahtuvaan työnhakuun. Työttömälle maahanmuuttajalle työmarkkinatuki maksetaan kotoutustukena. 17-vuotias työtön, jolla ei ole ammatillista koulutusta, voi saada työmarkkinatukea vain työllistymistä edistävän palvelun ajalta. 18–24-vuotias työtön, jolla ei ole ammatillista koulutusta, voi saada työmarkkinatukea työttömyysajalta vain, jos hän ei ole kieltäytynyt TE-toimiston tarjoamasta työstä tai koulutuksesta tai hän on hakenut soveltuvaan ammatilliseen koulutukseen, eikä ole kieltäytynyt, eronnut tai omasta syystä erotettu tällaisesta koulutuksesta. (Kela 2013.)

Henkilö voi hakea työmarkkinatukioikeutta ilmoittautumalla työ- ja elinkeinotoimistoon työttömäksi työnhakijaksi. TE-toimisto antaa Kelalle työvoimapolitiittisen lausunnon henkilön oikeudesta työttömyysturvaan. Työmarkkinatukea maksetaan 5 päivältä viikossa. Elokuussa 2013 tuki on 32,46 euroa arkipäivältä eli keskimäärin 698 euroa kuukaudessa. Tukeen on mahdollista saada lapsikorotus alle 18-vuotiaiden lasten perusteella. Esimerkiksi yhden lapsen osalta korotus on 5,24 euroa päivältä. Työmarkkinatuki on Kelan maksama etuus, jonka rahoitus tulee aluksi kokonaan valtiolta. Työmarkkinatukea vähintään 500 työttömyyspäivältä saaneen henkilön työmarkkinatuki rahoitetaan puoliksi valtion ja kunnan kesken. (Kela 2013.)

Tällöin on kyse passiivisesta työmarkkinatuesta. Tuen saaja ei osallistu mihinkään työvoimapolitiittiseen aktiivitoimenpiteeseen esim. palkkatukityöhön, työhar-

joitteluun, työkokeiluun, kuntouttavaan työtoimintaan tai johonkin työllistämistä edistävään koulutukseen. Kela laskuttaa kunnalta sen työmarkkinatuen mak-suosuuden (puolet) kuukausittain jälkikäteen.

1.1.2006 voimaan tulleen työmarkkinatuki-uudistuksen jälkeen työvoimapolitiisiin aktiivitoimiin osallistuneen työmarkkinatuen saajan työmarkkinatukikustannuksista vastaa kokonaisuudessaan valtio. Tällöin on kyse aktiivisesta työmarkkinatuesta. Kunnan maksamat työmarkkinatuen nettokustannukset pienenevät siis sitä mukaan mitä enemmän kunnan työmarkkinatuen saajista osallistuu työvoimapolitiisiin aktivointitoimenpiteisiin. Etelä-Karjalan sosiaali- ja terveystieteiden kuntayhtymä (Eksote) maksoi työmarkkinatukimaksuja vuonna 2012 noin 3,8 milj. euroa. (Eksote 2013.)

Toimeentulotukea saa henkilö tai perhe, jonka tulot ja varat eivät riitä välttämättömiin jokapäiväisiin menoihin. Toimeentulotukea haetaan oleskelukunnan sosiaalitoimistosta. Kiireellisessä tapauksessa tukea voi hakea myös tilapäisen oleskelukunnan sosiaalitoimistosta. Toimeentulotuki on viimesijainen toimeentuloturvan muoto. Tuki on tarveharkintaista, ja sitä myönnetään yleensä kuukaudeksi kerrallaan.

Toimeentulotuella turvataan osaltaan perustuslain 19 §:n 1 momentissa turvattua oikeutta henkilön ja perheen ihmisarvoisen elämän kannalta välttämättömään toimeentuloon ja huolenpitoon. Tuki lasketaan asiakkaan välttämättömien menojen mukaan (Laki toimeentulotuesta). Tukea maksetaan se määrä, jolla asiakkaan tukeen oikeuttavat menot ylittävät hänen tulonsa ja varansa. Vuonna 2013 toimeentulotuen perusosa yksin asuvalla oli 477,26 euroa kuukaudessa. (Sosiaali- ja terveysministeriö 2013b.)

Toimeentulotuki muodostuu perustoimeentulotuesta, täydentävästä toimeentulotuesta ja ehkäisevästä toimeentulotuesta. Päätös toimeentulotuesta on saatava viimeistään seitsemäntenä arkipäivänä hakemuksen jättämisestä, kiireellisessä tapauksessa viimeistään seuraavana arkipäivänä (Laki toimeentulotuesta). Toimeentulotuen perusosan kustannuksiin osallistuvat kunta ja valtio yhtä suurin osuuksin. Täydentävien ja ehkäisevien toimeentulot perusteista kunta

päättää itse, ja myös vastaa niiden kustannuksista yksin. (Sosiaali- ja terveystieteiden ministeriö 2013b.)

Etelä-Karjalan työvoiman palvelukeskus (TYP) on TE-toimiston, kuntien, Kelan ja Eksoten yhdessä muodostama asiantuntijapalveluita tarjoava työyhteisö. TYP verkostoituu kiinteästi muiden palveluntuottajien kanssa pyrkien auttaen niitä ihmisiä, jotka tarvitsevat työllistymisensä edistämiseen eri tahojen palveluita. Työministeriön tiedonannon (kirje 8.8.2004) mukaan työvoiman palvelukeskus-toiminnalla on seuraavat tavoitteet: (1) rakenteellisen työttömyyden vähentäminen (2) työttömyyden perusteella maksettavien toimeentulotukimenojen ja työmarkkinatuen vähentämien (3) aktivointiasteen ja työmarkkinatuen aktiiviosuuden nostaminen sekä (4) asiakkaiden työ- ja toimintakyvyn sekä aktiivisen elämän ja osallisuuden lisääntyminen. (Arnkil ym. 2007, 31.)

TYP tarjoaa asiakkailleen moniammatilliset palvelut ”saman katon alta”. Asiakkaiden käytössä on ed. mainittujen taustayhteisöjen peruspalvelujen lisäksi palvelukeskuksen erillispalveluja joilla etsitään aktiivisesti vaihtoehtoja niille asiakkaille, jotka tarvitsevat erityistä tukea arjen hallintaan. Tarjolla olevat palvelut toteutetaan yksilöidysti yhdessä asiakkaan kanssa.

Syyskuussa 2013 TYP:ssä oli asiakkaita noin 1500. Kaikki asiakkaat olivat työllistymistä edistävissä palveluissa. Ammatillisen kuntoutuksen asiakasmäärä oli noin 25 % kaikista asiakkaista (Rännälä-Paakko 2013). TYP:n toimipaikat sijaitsevat Lappeenrannassa, Imatralla ja Parikkalassa. Toiminta-alueena on Etelä-Karjalassa koko Eksoten alue. (Etelä-Karjalan työvoiman palvelukeskus 2013.)





Hyvä aikuissosiaalityön asiakas!

Opiskelen Saimaan ammattikorkeakoulussa sosiaali- ja terveysalalla sosionomi (ylempi AMK) – tutkintoa. Opintojani varten teen laadullista tutkimusta aiheena ”Palvelukartoitus pitkäaikaistyöttömien tukena aikuissosiaalityössä”. Tutkimusta varten haastattelen sellaisia sosiaalitoimen ja Te-toimiston yhteisasiakkuudessa olevia asiakkaita jotka ovat käyneet 1-9/2011 välisenä aikana palvelutarvekartoituksessa ja siirtyneet sen jälkeen työvoiman palvelukeskuksen asiakkuuteen.

Tekemäni tutkimus kohdistuu edellä mainittujen aikuissosiaalityön asiakkaiden kokemuksiin palvelutarvekartoituksesta ja työvoiman palvelukeskuksen asiakkuudesta. Tutkimuksen kannalta on erittäin tärkeää saada edellä mainittujen aikuissosiaalityön asiakkaiden kokemukset ja ääni kuuluville. Sen vuoksi haluan haastatella tutkimustani varten Teitä ja kysyä kokemuksianne edellä mainituista palveluista.

Haastatteluun osallistuminen on täysin vapaaehtoista ja Teillä on mahdollisuus keskeyttää osallistumisenne tutkimukseen missä vaiheessa tahansa. Haastatteluaineisto tullaan käsittelemään ehdottoman luottamuksellisesti eikä tutkimuksessa tule missään vaiheessa näkyviin yksittäisten asiakkaiden tietoja. Haastatteluaineisto tullaan hävittämään tutkimuksen valmistuttua.

Tutkimustulokset julkaistaan tutkimuksen valmistuttua vuoden 2013 lopulla ja niitä tullaan hyödyntämään kehitettäessä aikuissosiaalityön palvelumuotoja.

Haastattelua varten olen varannut Teille ajan Lappeenrannan sosiaalivirastossa os. Raastuvankatu 9 \_\_\_\_\_ / \_\_\_\_ 2013 klo \_\_\_\_\_.

Mikäli aika ei sovi Teille tai ette muuten halua osallistua tutkimukseen toivon Teidän ottavan puhelimitse yhteyttä. Vastaa mielellään kaikkiin tutkimukseeni liittyviin kysymyksiin. Tervetuloa!

Jukka Rajala, sosiaaliohjaaja  
Lappeenrannan sosiaalivirasto  
Raastuvankatu 9 53100 Lappeenranta  
puh: 040–1463291

### Kokemuksia palvelutarvekartoituksesta:

- miten reagoit saamaasi kutsuun?
- miltä tuntui tulla sosiaalivirastoon?
- mitä odotuksia sinulla oli kutsua kohtaan?
- miten koit haastattelutilanteen?
- saitko selvittää itseäsi askarruttaneet seikat?
- kuunneltiin sinua?

### Kokemuksia TYP palveluista:

- miksi päätit lähteä typin asiakkuuteen?
- mitä odotuksia sinulla oli typpiä kohtaan?
- kuinka sinut otettiin tyypissä vastaan?
- saitko tuoda julki omia mielipiteitäsi ja ajatuksiasi?
- kuunneltiin sinua?
- mitä olisit itse tehnyt mahdollisesti toisin?
- saitko palvelun onnistumiseksi tukea?
- arvioi omasta näkökulmastasi typin palvelun plussat ja miinukset?

### Palveluiden tarpeellisuus ja niistä saatu hyöty:

- vastasivatko palvelut ennakkokäsityksiäsi?
- saitko niistä sen mitä lähdit hakemaan?
- miten palvelut edistivät sosiaalista selviytymistäsi?
- toivatko nämä palvelut muutosta omaan arkeesi?
- mitä niistä sait ja mitä jäit mahdollisesti kaipaamaan?
- miten koit palvelutarvekartoitusprosessin kokonaisuutena?

Suostun vapaaehtoisesti osallistumaan sosiaaliohjaaja Jukka Rajalan suorittamaan tutkimukseen: ”Palvelutarvekartoitus pitkäaikaistyöttömien tukena aikuis-sosiaalityössä”. Minulle on selvitetty, että osallistuminen tutkimukseen on täysin vapaaehtoista. Voin keskeyttää osallistumiseni tutkimukseen missä vaiheessa tahansa ilman, että siitä aiheutuu minulle mitään seuraamuksia. Lisäksi minulle on selvitetty, että minusta kerättyjä tutkimustietoja käsitellään luottamuksellisesti ja siten, että niistä ei voi tunnistaa henkilöllisyyttäni. Minulla on tarvittaessa oikeus saada lisätietoa tutkimuksesta suoraan tutkijalta.

**Olen perehtynyt tämän tutkimuksen tarkoitukseen, sisältöön sekä tutkimukseen osallistuvan oikeuksiin. Suostun osallistumaan osaltani edellä mainittuun tutkimukseen. Olen saanut tästä kirjallisesta suostumuksesta itselleni oman kappaleen.**

---

Päiväys

Tutkimukseen osallistuvan allekirjoitus

---

Päiväys

Tutkijan allekirjoitus

Tutkimuksesta voi saada tarkempia tietoja:

Jukka Rajala, sosiaaliohjaaja  
Lappeenrannan sosiaalivirasto  
Raastuvankatu 9 53100 Lappeenranta  
puh: 040–1463291

**Etelä-Karjalan sosiaali- ja  
terveydenhuollon kuntayhtymä**  
Sosiaali- ja terveystyö  
Kehittämissuunnittelija

Viranhaltijapäätös

1

30.8.2012

Dnro 484/13.00/2012

§ 27/2012/ Tutkimuslupapäätös

Tutkimuslupa / Rajala Jukka

Päätös

Teille on myönnetty tutkimuslupa koskien tutkimustanne  
"Palvelukartoitus pitkäaikaistyöttömien tukena aikuissosiaalityössä".


Loppuraportti tulee toimittaa sähköisenä Eksotelle, jotta se voidaan  
mahdollisesti julkaista verkkosivuillamme.

Lappeenrannassa 30.8.2012



Minna Jokinen  
Kehittämissuunnittelija  
Etelä-Karjalan sosiaali- ja terveystyö  
Koulutuspalvelut  
PL 24  
53101 Lappeenranta  
puh. 044-7914863  
minna.jokinen@eksote.fi

Tämä päätös on postitettu asianosaisille 30.8.2012



Hannele Lindberg  
sihteeri

