



LAHDEN AMMATTIKORKEAKOULU
Lahti University of Applied Sciences

Perhetyömallin ehdotus Lammin vastaanottokeskukselle

LAHDEN
AMMATTIKORKEAKOULU
Sosiaali- ja terveysala
Sosionomi
Aikuiset ja lapset ja nuoret
Opinnäytetyö
Marraskuu 2013
Evgenia Heikkinen
Olga Jauhiainen

Lahden ammattikorkeakoulu
Sosionomi

Jauhiainen Olga
Heikkinen Evgenia

Perhetyömallin ehdotus Lammin
vastaanottokeskukselle

Aikuiset, lapset ja nuoret. sivua 50 liitesivua 5

Syksy 2013

TIIVISTELMÄ

Opinnäytetyön aiheena on perhetyömallin ehdotus Lammin vastaanottokeskukselle. Opinnäytetyö on tutkimus siitä, miten Lammin vastaanottokeskuksessa tehdään perhetyötä ja miten sitä voidaan parantaa. Tutkimuksen tavoitteena on tehdä perhetyömalli ehdotuksen Lammin vastaanottokeskukselle käyttäen sekä henkilökunnan että asiakkaiden toivomukset. Tavoitteena on myös kehittää yhteistyötä asiakkaiden ja työntekijöiden välillä ja etsiä mahdollisuudet toimia yhdessä perheen parhaaksi. Tutkimuksen tarkoituksena on lisätä tietoa vastaanottokeskuksessa tehtävästä perhetyöstä ja myös kehittää vastaanottokeskuksessa tehtävää perhetyötä.

Tutkimuksen tutkimuskysymys on millainen perhetyön malli olisi hyvä ja toimiva Lammin vastaanottokeskuksessa? Tutkimuskysymykseen vastataan tutustumalla tutkimuksen aiheeseen liittyvään kirjallisuuteen sekä keräämällä tietoa kyselemällä työntekijöitä ja haastatteleamalla Lammin vastaanottokeskuksessa asuvia perheitä. Tutkimus toteutettiin laadullisena tutkimuksena. Menetelmäksi valitsimme kyselylomakkeen työntekijöille ja haastattelun perheille. Haastattelimme viisi työntekijää lomakkeen avulla ja viisi perhettä henkilökohtaisessa keskustelussa.

Tutkimus osoittaa, että perhetyö on tärkeä osa vastaanottokeskuksen toiminnasta, mutta tällä hetkellä se ei ole tarpeeksi toimiva. Perhetyöstä puuttuvat säännöllisyys ja suunnitelmallisuus. Yksi ohjaaja, jolla perheet on vastuualueena, on liian vähän perhetyön toteuttamiselle, koska perheille ei jää aikaa. Toisaalta tähän asti kokeiltu menetelmät, kuin tapaamiset, kerhot ja retket, toimivat hyvin ja ovat hyvin hyödyllisiä perheille. Mutta alle kouluikäiset lapset ja heidän vanhempansa, varsinkin yksinhuoltajat, tarvitsevat päivähoitoa osallistuakseen edes suomen kielen oppitunnille.

Kehittämisehdotuksena on yhden ohjaajan vapauttaminen enemmän perhetyötä varten. Perhetyöstä tehdään suunnitelmallinen ja säännöllinen. Alle kouluikäisille lapsille järjestetään hoitoa useammin kuin kerran viikossa. Yksinhuoltajan perheille perustetaan äiti-lapsi piiri.

Asiasanat: perhetyö, perhe, turvapaikkahakija, vastaanottokeskus

SISÄLLYS

1	JOHDANTO	1
2	TURVAPAIKANHAKIJAN ASEMA SUOMESSA	3
2.1	Turvapaikanhakija	3
2.2	Vastaanottokeskus	6
2.3	Lammin vastaanottokeskus	7
3	PERHETYÖN LÄHTÖKOHDAT	10
3.1	Perhe	10
3.2	Perhetyön määritelmä	11
3.3	Perhetyö Lammin vastaanottokeskuksessa	14
4	TUTKIMUKSEN TOTEUTTAMINEN	19
4.1	Tutkimuksen tavoite, tarkoitus ja tutkimuskysymys	19
4.2	Kohderyhmä	19
4.3	Aineistokeruu	20
4.4	Aineiston analyysi	23
5	TULOKSET	26
5.1	Lammin vastaanottokeskuksessa tehtävä perhetyö	26
5.1.1	Perhetyö vastaanottokeskuksen sisällä	26
5.1.2	Perhetyö vastaanottokeskuksen ulkopuolella	27
5.2	Perhetyön haasteet	27
5.2.1	Asiakkaasta johtuvat haasteet	27
5.2.2	Perhetyön organisointiin liittyvät haasteet	28
5.3	Odotukset perhetyöltä	28
5.3.1	Työntekijöiden odotukset	29
5.3.2	Asiakkaiden odotukset	29
6	JOHTOPÄÄTÖKSET	30
7	PERHETYÖMALLIN EHDOTUS	36
	37	
8	POHDINTA	40
8.1	Opinnäytetyömme prosessi	40
8.2	Tutkimuksen luotettavuus ja eettisyys	43
8.3	Ajatuksia jatkotutkimuksista/ kehittämiskohteet	44

LÄHTEET

46

LIITTEET

50

1 JOHDANTO

Vuonna 1986 pakolaisten vastaanotossa tapahtui merkittävä muutos Suomessa koska silloin maahan tulivat ensimmäiset kiintiöpakolaiset. Heitä oli silloin vain 100, mutta vuonna 1989 kiintiö nostettiin 500 pakolaiseen. Vuonna 1990 turvapaikkahakijoita tuli äkillisesti yli 2700. Seurauksena oli valtion ja Suomen Punaisen Ristin päätös vastaanottokeskusten perustamisesta. (Räty 2002, 133)

Keväällä 2013 Suomessa on 20 vastaanottokeskusta eri puolella maata. Niiden määrä vaihtuu sen mukaan, kuinka paljon turvapaikanhakijoita on. 2000-luvulla turvapaikanhakijamäärät ovat vaihdelleet 1500 ja 6000 hakijan välillä. Vuonna 2011 hakemuksia oli 3008. (Sisäministeriö 2013.) Vuonna 2012 Suomeen saapui yhteensä 3125 turvapaikanhakijaa. (Turvapaikanhakijat 2012).

Turvapaikanhakijoiden joukossa on sekä perheellisiä että yksin tulleita henkilöitä.

Opinnäytetyömme tarkoitus on kehitellä Lammin vastaanottokeskukselle sopiva perhetyömallin ehdotus. Perhetyö maahanmuuttajien kanssa on kiinnostanut meitä jo opintojen alkuvaiheesta lähtien. Valitsimme Lammin vastaanottokeskuksen siitä syystä, että toinen meistä oli siellä harjoittelijana. Olemme valinneet perhetyömallin sen takia, että yhdellä meistä on aikuisten suuntautuminen ja toisella on lasten ja nuorten. Perhetyöhön kuuluu sekä aikuisten että lasten kanssa työskenteleminen. Perhetyö vastaanottokeskuksessa on kehitysvaiheessa, ja henkilökunta miettii uusia menetelmiä työn parantamiseksi. Keskustelussa vastaanottokeskuksen apulaisjohtajan sekä työntekijöiden kanssa esiin nousi tarve perhetyön mallin kehittämistä. Silloin päätimme yhdessä heidän kanssaan opinnäytetyömme teemasta.

Haluamme tutkia opinnäytetyössämme miten perhetyö toteutetaan vastaanottokeskuksessa, miten perheitä autetaan ja tuetaan arkielämässä ja minkälaisia keinoja käytetään, että perheen elämä odotuksen aikana olisi hyvä ja perheen mahdollinen integroituminen suomalaiseen yhteiskuntaan sujuisi mahdollisimman helposti. Opinnäytetyössämme haluamme tuoda esiin, millaisia erilaisia tukimuotoja vastaanottokeskuksessa oleville perheille on tarjolla sekä minkälaisesta perhetyöstä olisi eniten hyötyä perheille.

Opinnäytetyön aikana olemme kehitelleet Lammin vastaanottokeskukselle sellaisen perhetyömallin ehdotuksen, joka sopisi nimenomaan sinne.

Opinnäytetyössämme olemme avanneet vastaanottokeskuksen, turvapaikanhakijan ja perhetyön käsitteitä. Olemme myös yrittäneet tuoda esiin sekä työntekijöiden mielipiteet että asiakkaiden odotukset perhetyöstä.

Opinnäytetyön prosessin aikana toinen meistä sai vakituisen työpaikan ohjaajana vastaanottokeskuksessa ja hänen vastuualueekseen tulivat perheet. Tutkimuksessamme olemme hyödyntäneet hänenkin kokemuksensa.

Olemme valinneet tutkimusmenetelmäksi laadullisen tutkimuksen. Tutkimme haastattelun ja kyselyn avulla minkälaista perhetyötä tehdään vastaanottokeskuksessa, miten se toimii ja miten sitä voidaan jatkaa.

Haastattelujen ja kyselyn avulla olemme keränneet tietoa siitä, mitä asiakkaat sekä työntekijät odottavat perhetyöstä ja miten perheiden elämä odotusaikana vastaanottokeskuksessa voidaan parantaa. Työntekijät ja perheet kertovat omista kokemuksistaan perhetyöstä sekä omista tavoitteistaan ja odotuksistaan.

Opinnäytetyössämme tutkimme aikaisempaa kirjoitettua aineistoa perhe-elämästä vastaanottokeskuksissa. Tästä aiheesta on tehnyt tutkimuksen Perhe vastaanottokeskuksessa J. Salo vuonna 2012. Hänen työnsä käsittelee perheen arkea vastaanottokeskuksessa. Toinen tutkimus Lapsen etu vastaanottoiminnan sosiaalityössä on tehnyt P. Ristimäki vuonna 2011. Hän käsittelee lasten edun toteuttamista turvapaikkahakijan prosessissa. Kolmas tutkimus, jota käytämme lähteenä, on J. Haaralan Perhetyö vastaanottokeskuksessa niminen vuonna 2012 tehty tutkimus.

Tällä hetkellä Lammin vastaanottokeskuksessa käytettävät perhetyön menetelmät ovat tapaaminen sosiaalityöntekijän kanssa tarvittaessa, kotikäynnit, lastenkerho kerran viikossa 1,5 tuntia lapsille 4-17 v, päiväkerho paikallisessa seurakunnassa kerran viikossa kaksi tuntia lapsille 3-6v, kesällä lapsileiri ja vuoden aikana perhereket mahdollisuuksien mukaan. Lapsia odottaville äideille vastaanottokeskus lahjoittaa itse tehtyjä äitiyspakkauksia, joissa on vauvalle tarvittavat tavarat. Lammin vastaanottokeskus tekee yhteistyötä Hameenlinnan lastensuojelun kanssa ja ottaa sinne yhteyttä, jos on tarvetta.

2 TURVAPAIKANHAKIJAN ASEMA SUOMESSA

2.1 Turvapaikanhakija

Turvapaikanhakija on henkilö, joka hakee kansainvälistä suojelua ja oleskeluoikeutta vieraasta valtiosta, koska hän ei pysty turvautumaan kotimaansa suojeluun (Marttinen 2010, 15). Suomessa turvapaikkahakemuksia käsittelee Maahanmuuttovirasto. Suomesta turvapaikkaa voi hakea heti rajalta tai poliisilta maahantulon jälkeen. Hakemuksen käsittelyaikana hakija asuu vastaanottokeskuksessa siinä maassa, josta hakee turvapaikkaa. (Lammin vastaanottokeskuksen esite, 2009.)

Hakemuksen käsittely voi kestää muutamista viikoista jopa 3-4 vuoteen. Useimmin päätös tulee vuodessa. Jos hakija saa kielteisen päätöksen, hän voi valittaa siitä, mutta uudestaan kielteisen päätöksen saanut henkilö joutuu lähtemään maasta heti. (Räty 2002, 18.)

Ihmiset joutuvat turvapaikanhakijaksi kotimaastaan erilaisista syistä. Yleensä syynä on väkivaltainen tausta: henkilöllä on perusteltu aihe pelätä joutuvansa kotimaassaan henkilökohtaisen vainon kohteeksi rotunsa, uskontonsa, kansallisuutensa tai mielipiteensä vuoksi. Ihmiset lähtevät kotimaasta ja joutuvat aivan uuteen kulttuuriin, jossa on vieras kieli, tavat ja perinteet. Muutto kotimaasta toiseen maahan on merkittävä tapahtuma, joka aiheuttaa usein turvapaikanhakijalle psyykkistä kuormitusta ja pakottaa hänet mukautumaan uuteen ympäristöön. (Talib 2002, 20.) Usein pakomatkat ovat rankkoja tai ainut mahdollinen keino paeta on laittomasti salakuljettajien avulla, joille maksetaan suuria summia (Marttinen 2010, 16).

Usein turvapaikanhakijan lapset tai muut sukulaiset jäävät kotimaahan, mikä on hyvin raskasta hakijalle. Turvapaikanhakemuksen käsittelyaika kestää Suomessa kuudesta kuukaudesta jopa neljään vuoteen, mikä tuo asiakkaalle epätietoisuutta tulevaisuudesta ja pelkoa omaan maahan paluusta. Asiakas joutuu elämään pitkäaikaisessa traumaattisessa tilassa, mikä lisää laitostumista, toimintakyvyn yleistä laskua sekä elämänhallinnan menettämisestä. (Suikkanen 2010, 19.)

Maastamuuttajan on vaikea valmistautua maahanmuuttoon liittyviin psykososiaalisiin haasteisiin. Koska jotkut asiakkaat eivät ole kokeneet aikaisemmin omista juurista irtautumista ja uuteen yhteiskuntaan asettamista, kotoutumisen haasteet voivat olla ennakoitua suurempia. (Alitolppa-Niitamo 2005, 44.)

Asiakkaat, eli turvapaikanhakijat, eivät asu enää omassa maassa, mutta Suomessakaan heillä ei ole vielä lupaa asua, koska sitä he ovat vasta hakemassa. Voisi sanoa, että he elävät välitulassa ja odottavat koko ajan päätöstä, saako jäädä vai lähteäkö takaisin. Odottaminen on hyvin turhauttava ja monilla hakijoista ei ole paikkaa, johon voisi palata. (Salo 2012, 33,51.)

Siirtolaisuus omasta maasta toiseen on uhka henkiselle hyvinvoinnille. Riskit lisääntyvät oleellisesti, jos henkilö ei osaa puhua maan kieltä, joutuu eroon muista perheenjäsenistä tai kokee yhteiskunnan epäystävällisyyttä (syrjintä). Usein turvapaikanhakijat joutuvat eroon muista samasta kulttuurista olevista henkilöistä (jotkut ovat ainoat oman kulttuurin edustajat Suomessa kuten esim. Etiopia, Kamerun). Osa ihmisistä on kokenut traumaattisia asioita (useammalla heistä on traumaattinen tausta: köyhyys, sota, vaino, väkivalta) tai on teini-ikäinen/iäkäs siirtolaisuuden alkaessa. Traumaattiset kokemukset vaikuttavat nykyhetkeen, tulevaisuuden odotuksiin ja elämän kulkuun. (Talib 2002, 20.)

Suomeen tulon alkuvaiheessa tärkeitä asioita ovat oleskelulupa-asiat, terveys, kielen oppiminen, lasten hoito, harrastukset, uskonto ja sosiaaliset kontaktit. Ongelmat yhdellä alueella tuovat vaikeuksia selviytymisessä muillakin alueilla. Turvapaikanhakijoiden selviytymistä Suomessa vaikeuttaa huono suomen kielen taito, odotus, sosiaalisten verkostojen niukkuus, suomalaisen yhteiskunnan ja sen sääntöjen tuntemuksen puute, kulttuuriset ja uskonnolliset erot. Lasten kasvattaminen kahteen kulttuuriin lisää jännitteitä perheissä. Yllä mainituista syistä johtuen turvapaikanhakijan elämänhallinta voi helposti horjua ja johtaa syrjäytymiseen. (Koski 2007, 11.)

Jos ohjausta, apua ja tarvittavaa tietoa ei ole tarjolla, suuresta muutoksesta johtuvat elämänhallinnan ongelmat aiheuttavat avuttomuutta, toivottomuutta, stressiä ja jopa ympäristöä kohtaan tunnettua aggressiota (Alitolppa-Niitamo 2005, 39). Lapsen hyvinvointi riippuu paljon omien vanhempien jaksamisesta.

Vanhempien epävarmuus ja huono vointi voivat aiheuttaa sitä, että lasten näkökulmasta he muuttuvat epämääräisiksi. (Ristimäki 2011, 93.)

Salon tutkimuksessa Perhe vastaanottokeskuksessa (2012) turvapaikanhakijat vertaavat omaa elämäänsä ”varastossa olemiseen”. Heidän mielestä elämä vastaanottokeskuksessa ei ole mitään muuta, kuin ihmisten väliaikainen säilyttäminen. Tutkija esittää kysymyksen, onko elämä vastaanottokeskuksessa pelkää arkea ja yrittää vastata siihen sekä haastatteleamalla asiakkaita että havainnoimalla heidän arkeaan vastaanottokeskuksessa. Vaikka asiakkaita pyritään saamaan mukaan toimintaan mahdollisimman nopeasti, odotusaika on heille hyvin raskasta ja turhauttavaa. Monilla ei ole mitään, mihin voisi palata ja tulevaisuudesta ei ole minkäläistä tietoa. (Salo 2012, 32–35.)

Turvapaikanhakijoiden määrä Suomessa vaihtuu joka vuosi, 2000-luvulla määrät ovat vaihdelleet noin 1 500 ja 6 000 hakijan välillä (Sisäministeriö 2012). Alla olevasta taulukosta näkyy turvapaikanhakijoiden määrä viimeisen kymmenen vuoden aikana:

Taulukko 1: Turvapaikanhakijoiden määrä Suomessa v. 2003–2012.

Vuosi	Turvahakijoiden määrä	Vuosi	Turvahakijoiden määrä
2003	3221	2008	4035
2004	3861	2009	5988
2005	3574	2010	4018
2006	2324	2011	3088
2007	1505	2012	3129

(Maahanmuuttovirasto 2013)

2.2 Vastaanottokeskus

Sisäasiainministeriö vastaa turvapaikanhakijoiden vastaanoton politiikasta, yleisestä ohjauksesta ja lainsäädäntötyöstä. Sisäasiainministeriö päättää vastaanottokeskusten perustamisesta, sijoittamisesta ja lakkauttamisesta. Maahanmuuttovirasto on sisäasiainministeriön alainen ja vastaa vastaanottokeskusten toiminnan ohjauksesta, suunnittelusta ja seurannasta. Maahanmuuttoviraston vastuulla on päätösten tekeminen turvapaikanhakijoiden turvapaikkahakemuksiin. ELY-keskukset (alueelliset elinkeino-, liikenne- ja ympäristökeskukset) vastaavat oleskeluluvan saaneiden turvapaikanhakijoiden kuntiin sijoittamisesta. (Maahanmuuttovirasto 2013.)

Vastaanottolain (746/2011) mukaan vastaanottopalvelut turvapaikanhakijalle järjestää vastaanottokeskus, johon suojelua hakeva asiakas rekisteröidään. Vastaanottopalveluihin kuuluvat majoitus, vastaanotto- ja käyttöraha, sosiaalipalvelut, terveydenhuoltopalvelut, tulkki- ja käännöspalvelut sekä jotain työ- ja opintotoiminta. (Laki kansainvälistä suojelua hakevan vastaanotosta 13§.) Vastaanottokeskukset ovat avoimia, ja turvapaikanhakijoiden ei ole pakko raportoida liikkumisestaan henkilökunnalle. Vastaanottokeskuksissa turvapaikanhakijoille järjestetään suomen tai ruotsin kielen opetusta ja muuta toimintaa. (Sisäministeriö 2012.)

Asuminen vastaanottokeskuksessa on turvapaikanhakijalle maksuton ja yhtenä vastaanotonpalveluna hänelle myönnetään vastaanottoraha. Vastaanottorahojen tarkoitus on turvata ihmisarvoisen elämän välttämättömän toimeentulon ja edistää itsenäistä selviytymistä. Perusosa vastaanottorahoista kattaa vaatemenot, vähäiset terveydenhuoltomenot, puhelimen käytöstä ja paikallisliikenteen aiheutuvat menot, henkilön ja perheen jokapäiväiseen kuuluvat menot sekä ruokamenot siinä tapauksessa, kun vastaanottokeskus ei järjestä ateriapalvelua. (Laki kansainvälistä suojelua hakevan vastaanotosta 19§.)

Turvapaikanhakijalle järjestetään asuinpaikka vastaanottokeskuksessa turvapaikanhakemuksen käsittelyn ajaksi. Hänet rekisteröidään siihen vastaanottokeskukseen, jossa on tilaa. Mahdollisesta siirrosta tai majoittamisesta sijoittamisen jälkeen päättää vastaanottokeskus. Asiakas ei voi itse valita vastaanottokeskusta, ja hänet voi siirtää toiseen paikkaan, jos se on tarpeellista

hänen itsensä vuoksi. Majoitus järjestetään niin, että perheenjäsenillä on mahdollisuus asua yhdessä. (Laki kansainvälistä suojelua hakevan vastaanotosta 16§.) Vastaanottokeskus järjestää turvapaikanhakijoille työ- tai opintotoimintaa, johon osallistuminen on pakollista. Kieltäytyminen työ- tai opintotoiminnasta voi johtaa taloudellisen tuen vähentämiseen. (Maahanmuuttovirasto 2013.)

Turvapaikanhakija voi järjestää majoituksensa itse. Tässä tapauksessa hänen täytyy ilmoittaa kirjallisesti osoitteensa ja esittää vuokrasopimus tai muu selvitys yksityismajoituksesta vastaanottokeskukselle, jonka asiakkaaksi hänet on rekisteröity. Osoitteen ilmoittaminen ja vuokrasopimuksen tai selvityksen esittäminen ovat edellytyksenä vastaanottopalvelujen saamiselle. (Laki kansainvälistä suojelua hakevan vastaanotosta 18§.)

Vastaanottokeskuksessa huolehditaan turvapaikanhakijan perustarpeista. Peruspalvelujen tavoitteena on parantaa ja ylläpitää asiakkaan toimintakykyänsä yhteistyössä hänen kanssaan. Jokaisessa vastaanottokeskuksessa työskentelee sosiaali- ja terveysalan henkilökunta, jolta turvapaikanhakija saa peruspalvelua. Sosiaalipalveluihin kuuluu neuvontaa, ohjausta, sosiaalisten ongelmien selvittämistä ja muita tukitoimia. Jos vastaanottokeskuksessa työskentelevien työntekijöiden ja turvapaikanhakijan välissä ei ole yhteistä kieltä, käytetään tulkkia. (Maahanmuuttovirasto 2013.)

Suomessa on noin 20 vastaanottokeskusta ja muutamia muita yksiköjä, joita ylläpitää valtio, kunnat ja Suomen Punainen Risti. Keskuksien määrä vaihtelee turvapaikanhakijoiden määrän mukaan, niitä suljetaan, jos turvapaikkahakijamäärä laskee. (Turvapaikanhakijat 2012.)

2.3 Lammin vastaanottokeskus

Lammin vastaanottokeskus on perustettu maaliskuussa 2009 ja se on Punaisen Ristin Hämeen piirin ylläpitämä vastaanottokeskus turvapaikanhakijoille. Vastaanottokeskuksen tehtävänä on taata suoja ja huolenpito turvapaikanhakijoille turvapaikkahakemuksen käsittelyn ajan. Siihen kuuluu lainmukainen toimeentulotuki, tulkkauspalvelut, majoitus, terveyspalvelut, sosiaalityöntekijän palvelut, työ- tai opintotoiminta sekä vapaamuotoinen kerhotoiminta. (Lammin vastaanottokeskuksen esite 2009.)

Koska toisella meistä on vakituinen työpaikka vastaanottokeskuksessa, tässä luvussa käytämme hänen tietoja Lammin vastaanottokeskuksen toiminnasta. Lammin vastaanottokeskuksen toimintaperiaate on laitostumisen estäminen. Asiakkaat asuvat kerrostalossa asunnoissa ja hoitavat itse oman arkensa. He huolehtivat omasta asunnosta, hankkivat itse ruokaa, vaatteet ja muut tarpeelliset tavarat. Tämä järjestys auttaa asiakkaita olemaan edelleen vastuussa omasta elämästä ja helpottaa heidän integroitumista suomalaiseen yhteiskuntaan. Vastaava järjestys ei ole mahdollista kaikissa Suomessa olevissa vastaanottokeskuksissa.

Lammin vastaanottokeskuksen peruspalveluihin kuuluu asiakkaiden majoitus, sosiaali- ja terveystyöt, asiakkaiden neuvonta ja ohjaus, suomen kielen ja kulttuurin opetus, jonka vaihtoehtona voi olla työtoiminta. Kouluikäiset lapset opiskelevat valmistavassa luokassa paikallisessa koulussa. Turvapaikanhakijoilla on mahdollisuus opiskella myös vastaanottokeskuksen ulkopuolella, taitojensa ja mahdollisuuksien mukaan.

Asuinitilat on sijoitettu kerrostaloon Lammin keskustassa ja tarkoitettu sekä yksin tulleille miehille/naisille että perheille. Majoitustilaa on yhteensä 150 hengelle. Lisäksi keskuksen asiakkaina on henkilöitä, jotka majoittuvat keskuksen ulkopuolella itsenäisesti. Tutkimuksemme aikana huhtikuussa 2013 vastaanottokeskuksessa oli 135 turvapaikanhakijaa, 68 heistä kuului perheisiin. Huhtikuussa 2013 Lammin vastaanottokeskuksessa asui 21 perhettä, joista kahdeksassa perheessä oli yksi vanhempi.

Asiakkaiden määrä vastaanottokeskuksessa vaihtuu jatkuvasti. Jotkut heistä muuttavat kuntaan oleskeluluvan saamisen jälkeen ja toiset saavat kielteisen päätöksen ja heidän on pakko lähteä takaisin omiin maihin. Joskus asiakkaat siirtyvät erilaisista syistä toisiin vastaanottokeskuksiin Suomessa. Oleskeluluvan saamisen jälkeen turvapaikkahakija ei ole enää vastaanottokeskuksen asiakas.

Lammin vastaanottokeskuksessa asiakkaat edustavat monta eri kansallisuutta. Suurin osa on Irakista, Syyriasta, Afganistanista, Nigeriasta ja Somaliasta, mutta on muiltakin kriisialueilta tulevia ihmisiä, esimerkiksi Etiopiasta, Angolasta ja Neuvostoliiton entisiltä alueilta.

Lammin vastaanottokeskuksessa työskentelee yksitoista työntekijää: johtaja, apulaisjohtaja, neljä ohjaajaa, sosiaalityöntekijä, sosiaaliohjaaja, terveydenhoitaja, suomen kielen opettaja, suomen kielen projektikoordinaattori. Vastaanottokeskus tekee yhteistyötä paikallisten viranomaisten, muiden Suomessa olevien vastaanottokeskusten sekä erilaisten järjestöjen ja yritysten kanssa.

3 PERHETYÖN LÄHTÖKOHDAT

3.1 Perhe

Perheen käsite määrittely tässä työssä on tärkeää, koska perhe Suomessa joskus oleellisesti eroaa perheestä muissa maissa. Esimerkiksi suomalaiseen perheeseen kuuluu yleensä molemmat vanhemmat ja lapset, mutta turvapaikanhakijan perheeseen mahtuu useammat perheen jäsenet kuten isovanhemmat, sedät, tädit, enot, serkut.

Perheen yksiselitteinen määrittelemineen on hyvin vaikea. Litmalan (2003) mukaan perhe on ryhmä, joka muodostuu useasta henkilöstä. Ryhmän jäsenet määrittelevät itsensä perheeksi ja seurauksena on vastuutta ja velvollisuuksia, joita he tuntevat toinen toistaan kohtaan. Kun jokainen ihminen määrittelee perheensä itse, sitä on vaikea määrittellä yksiselitteisten kriteerien pohjalta käsitteeksi. (Litmala 2003.)

Maan kulttuuri säätelee paljon käsityksiä siitä, mitä kutsutaan perheeksi. Suomen tilastokeskuksen mukaan perheeksi määritellään samassa asunnossa asuvat henkilöt: avio- tai avoliitossa olevat tai parisuhteensa rekisteröineet ja heidän lapsensa, jompikumpi vanhemmista lapsineen sekä avio- ja avopuolisot sekä parisuhteensa rekisteröineet henkilöt, joilla ei ole lapsia. Usein länsimaisessa kulttuurissa perheeseen katsotaan kuuluvaksi vain vanhemmat ja kotona asuvat lapset. (Tilastokeskus 2013.)

Suomessa ulkomaalaislain (301/2004) mukaan perheenjäseneksi katsotaan henkilön aviopuoliso sekä alle 18-vuotias naimaton lapsi, jonka huoltaja on Suomessa asuva henkilö tai tämän aviopuoliso. Aviopuolisoksi rinnastetaan myös samaa sukupuolta oleva henkilö, jos suhde on rekisteröity tai pari on asunut jatkuvasti yhteisessä taloudessa avioliitonomaisissa olosuhteissa vähintään kaksi vuotta. (Ulkomaalaislaki 37§.)

Turvapaikanhakijat tulevat usein alueilta, joissa ”perhe” ja ”yksilö” käsitteet ovat erilaiset kuin pohjoismaissa. Käsitteeseen perhe voisi hyvin mahtua koko suku tai useat sukupolvet. Ihmisten koko maailmankuva voi olla täysin erilainen kuin suomalaisilla, koska he ovat eläneet eri kulttuureissa. Esimerkiksi monissa maissa ”perhe” on paljon isompi kuin tavallinen suomalainen ydinperhe. Ulkomaailta

tulevan turvapaikanhakijan perheeseen vanhempien lisäksi kuuluvat tädit, sedät (enot), isovanhemmat, serkut ja muut lähisukulaiset. Se on tavallaan valmis sosiaalinen turvaverkko, jossa pidetään hyvää huolta toisistaan. Sen jäsenillä on valmis tukiverkosto lähellä, jos sattuisi jotain tai jokapäiväinen apu on helposti saatavana. Usein perheenjäsenet tekevät kaikki yhdessä ja auttavat toisia.

Suomeen tulevat vanhemmat ovat usein vaikeuksissa senkin takia, että heidän on sopeuduttava kompromissiin lähtömaansa ja uuden yhteiskunnan vaatimuksien välillä. Esimerkiksi omassa maassa äitiyden vastuu jakautui usealle perheen ja suvun naisille ja kaikkea tehtiin yhdessä. Suomeen tultuaan äidit ilman sukua ovat yksinäisiä ja väsyneitä, eivätkä jaksaa/pystyy hoitamaan lasta. Sen lisäksi monille äideille kodin töiden hoitaminen voi olla paljon tärkeämpi kuin lasten kanssa puuhailua. (Strömberg-Jakka & Karttunen 2012, 23- 36.)

Tässä tutkimuksessa tarkoitamme perheellä samassa huoneessa tai asunnossa asuvat ihmiset, jotka määräävät itseään perheeksi ja odottavat päätöstä turvapaikasta perheenä. Jotkut niistä ovat yksinhuoltajan perheitä, mutta jokaisessa haastattelevassa perheessä on alle 18-vuotiaita lapsia.

3.2 Perhetyön määritelmä

Perhetyötä voidaan tehdä hyvin erilaisin menetelmin ja eri toimintamuotoja apuna käyttäen. Perhetyön määrittely on haastavaa. Sen sisältö, toimintamuodot, tavoitteet ja järjestely vaihtelevat eri paikkakunnilla. Perhetyötä tehdään yhteistyössä koko perheen kanssa ja sen jäsenien kanssa erikseen, mutta keskeistä perhetyössä on aina lapsen edun turvaaminen. Perhetyö on osa lastensuojelutyötä ja ei tarkoita pelkästään tukea, vaan myös kontrolli on aina läsnä. (Heino 2008, 23, 47.)

Lastensuojelulain mukaan (417/2007) perhetyöllä voidaan tukea vanhempia heidän kasvatustehtävissään, tehdä vanhemmuuden arviointia ja järjestää lapselle toimintaa, joka tukee hänen hyvinvointia (Lastensuojelulaki 2§). Perhetyöntekijä auttaa perhettä keskustelemalla perheen asioista sekä tukemalla perhettä erilaisissa arjen toiminnoissa. Perhetyö on usein avun ja psykososiaalisen tuen yhdistelmä.

Perhetyön voisi määritellä monniammatilliseksi työksi, jossa yhdistetään usean erikoistuneen alan osaaminen ja tieto. Asiakkaina tai kohteena tässä työssä ovat perheet ja niiden jäsenet yhdessä tai erikseen. Työtä ohjaa huoli perheiden ongelmista ja sitä tehdään perheen hyvinvoinnin nimissä. Sitä tehdään useammalla tahoilla kuten neuvolassa, sosiaalitoimistossa, kotipalvelussa, koulussa, lastensuojelulaitoksissa ja sairaaloissa. (Vuori & Nätkin 2007, 7.)

Vuori ja Nätkin (2007) määrittelevät perhetyöksi laajasti kaikki perheiden kanssa tehtävän työn. Perhettä autetaan, palvelaan, aktivoidaan, valmennetaan, terapoidaan ja konsultoidaan. Perheessä olevia ongelmia korjataan tai niitä ehkäistään. Perhetyön perusta on lasten edut, eli se kohdistuu lapsiperheisiin suurin osalta. (Vuori & Nätkin 2007, 7-9.) Heinon (2008) mukaan perhetyöstä voisi puhua kolmesta eri näkökulmasta: peruspalvelujen, psykiatrian ja päihdehuollon kautta. Perhetyö peruspalvelujen yhteydessä on esimerkiksi neuvolassa tehtävä perhetyö tai varhaiskasvatuksen ja koulun perhetyö. (Heino 2008.)

Rönkkö ja Rytönen (2010) puolestaan jakavat perhetyön sen mukaan, miten suunnitelmallista ja tavoitteellista se on ja miten aktiivinen työntekijä tai palvelun tarjoaja on. Heidän mukaansa silloin perhetyöstä voidaan käyttää kahta eri käsitettä: perhepalvelu tai perhetyö. Perhepalvelu on selkeästi asiakaslähtöistä, koska perheet hakevat itse palveluihin ja määrittävät sen käyttöä. Olennot asiat silloin ovat kumppanuus, yhteiset toiminta-ajatukset ja erilaiset vertaistuet. Perhepalvelut tavallaan tuovat perheille ”jotain lisää” jo olevan hyvinvoinnin lisäksi. Perhetyö on taas hyvin suunnitelmallinen ja tavoitteinen toiminta, jossa perheitä ohjataan palveluun tai veloitetaan siihen. Silloin tietoisesti tehdään jotain, mitä vaikuttaa perheen elämään ja jopa muuttaa sitä. Perhetyössä työntekijä on hyvin aktiivinen ja hänellä on lain ja asetuksen määräämiä veloitetta arvioida perheiden elämää. (Rönkkö & Rytönen 2010, 29.)

Uusimäen mukaan (2005) perhetyön tehtävänä on tukea arjen selviytymisessä, antaa rohkeutta elämään eteenpäin, auttaa pärjäämään elämän erilaisten asioiden kanssa sekä levittää elämäkokemusten kautta tarpeellista tietoa ja taitoa. Perhetyön pyrkimys on erityisesti sosiaaliseen, mutta myös taloudelliseen, fyysiseen ja emotionaaliseen vahvistamiseen. Lähtökohtana perhetyössä pitäisi

olla toivon hakemus ja ilon tuottaminen. Perhetyöllä luodaan uskoa ja luottamusta elämässä selviytymiseen. (Reijonen (toim.) 2005, 40.)

Perheiden tilanteet ovat hyvin erilaisia. On perheitä, jotka tarvitsevat pikaisesti apua kriisin jälkeen (sairaus, työttömyys...) ja perheitä, joissa on ollut pitkään ongelmia ja niiden takia on olemassa jonkun vaara. On olemassa perheitä, jotka tarvitsevat varhaisen puuttumisen työmuotojen tarjoamaa tukea, eli ehkäisevää toimintaa. Näiden esimerkkien pohjalla perhetyö voidaan jakaa ehkäisevään, kriisivaiheen ja korjaavaan perhetyöhön. (Rönkkö & Rytönen 2010, 29.)

Ehkäisevä työ perheiden kanssa on hyvin universaalia, koska silloin se tarkoittaa kaikkien ongelmien, jotka kohdistuvat lapsiin, nuoriin tai perheisiin, ehkäisemistä. Samalla se voi tarkoittaa kohdennettuja toimia niille, jotka tarvitsevat erityisesti tukea tai joista ollaan huolissaan. Eli ehkäisevän työ tarkoitus voi olla ehkäistä vaikeuksien syntymistä tai ehkäistä vaikeuksien syvenemistä. (Jäppinen, Hurtig & Törrönen 2007, 17.)

Ehkäisevän perhetyön tavoitteena on estää ongelmien kasautuminen perheelle ja välttää pitkäkestoisten kuntoutusmuotoja, kuten lastensuojelun ja lastenpsykiatrian palveluiden tarpeen syntymistä. Tärkeänä on ongelmien varhainen ehkäisy, kun ne ovat vielä pieniä. (Noppari 2008, 23.) Meidän mielestämme ehkäisevällä työllä yritetään ehkäistä muun erityistuen tarpeen syntyä.

Heinon mukaan ehkäisevällä työllä on ollut hyvä vaikutus lapsiperheiden hyvinvoinnin lisääntymiseen. Ehkäisevällä ja varhaisella tuella on iso merkitys perheiden elämässä, se auttaa heitä negatiivisten elämäntapahtumaketjujen katkeamista. Lasten ja perheiden hyvinvointi on perhetyön ydinasia. Ja vanhempien voimaantumisessa on suora vaikutus lasten hyvinvointiin ja perheiden arkeen. (Heino 2008, 36.)

Tässä tutkimuksessa luokitellaan perhetyöksi kaikki työ, jota tehdään perheiden kanssa heidän parhaakseen, elämänlaatunsa parantamiseksi ja arjen hallinnan tukemiseksi. Tämän perhetyön tavoitteena on perheen omien voimavarojen vahvistaminen ja vanhempien tukeminen kasvatustyössään. Perheeksi kutsutaan tässä tapauksessa henkilöt, jotka asuvat samassa tilassa ja odottavat turvapaikanhakijan käsittelyn päätöstä yhdessä, perheenä.

Perhetyön muodot ja menetelmät vaihtelevat sen mukaan, kuka sitä tekee, missä sitä tehdään ja kenen kanssa työtä tehdään. Esimerkiksi monissa projekteissa on pyrkimys vaikuttaa perheen ”yttimeen”, eli äitiin ja pieneen lapseen.

Lastensuojelun perhetyössä keskitytään enemmän lapseen ja nuoreen muuttamalla heidän elämänsä. Neuvolassa perhetyöntekijä on tukemassa ja edistämässä erityistä tukea tarvitsevia perheitä elämänhallintaa tilanteissa. (Heino 2008, 37.)

Usein perheestä puhutaan, että se on voimalähde ja rauhan tuottavaa omille jäsenille, mutta ei ehkä turvapaikanhakijan perhe. Salon tutkimuksen (2012) mukaan vastaanottokeskuksessa perhe koettiin jopa raskaaksi, koska huoli omasta jaksamisesta ja huolehtivan vanhemman olemisesta turhauttavan odotuksen aikana oli liian suuri (Salo 2012, 40).

Perhe muodostuu useammista jäsenistä ja he ovat jatkuvassa vuorovaikutuksessa keskenään. Kun yhdellä jäsenellä on ongelmia tai vaikeuksia, ne heijastuvat muihin. Esimerkiksi jos vanhemmilla on huono olo, siitä kärsivät lapset.

Perhetyössä autetaan koko perhettä ja myös yksittäisiä jäseniä, mutta lapsen oikeuksien sopimuksen mukaan (1989) ensisijaisesti pitäisi ottaa huomioon lapsen etu (Lastenoikeuksien yleissopimus 3.artikla).

Ristimäki (2011) on tehnyt tutkimuksen lapsen edusta vastaanottokeskuksessa ja tutkimuksen tuloksena ”lasten etu” on neljän Rn yhdistelmä: ravinto, rauha, rakkaus ja rajat (Ristimäki 2011, 3). Nämä kaikki asiat ovat hyvin tärkeitä lasten kehityksessä ja kasvatuksessa. Sitä kaikkea lapsen täytyy saada perheessä. Jostain syystä jotkut perheet/vanhemmat eivät kykene siihen ja silloin he tarvitsevat apua. Sitä apua me kutsutaan tässä tutkimuksessa perhetyöksi.

3.3 Perhetyö Lammin vastaanottokeskuksessa

Tarkkaa määritelmää perhetyölle emme ole löytäneet. Haaviston mukaan (2008) perhetyö on sosiaalinen työmuoto, jolla tarkoitetaan työskentelyä perheen kanssa (Haavisto 2008, 36–42). Yhteistä perhetyön mallia kaikille vastaanottokeskuksille ei ole olemassa. Jokainen vastaanottokeskus kehittää oma perhetyön mallia ja menetelmiä omien mahdollisuuksien ja resurssien mukaan (Haarala 2012, 39).

Haaralan (2012) tutkimuksessa mainitussa vastaanottokeskuksessa tehdään perhetyössä kaikkea mahdollista, että vähentäisi ulkopuolisten palveluiden käyttöä. Tutkija toteaa tutkimuksessaan, että suomalaisissa vastaanottokeskuksissa käytetään erilaisia perhetyön menetelmiä, kuitenkin jokainen oman, itselle sopivan mallin mukaan. Käytettäviä menetelmiä ovat alkutapaaminen ja kartoitus, kotikäynnit, vanhemmuuden tukeminen, erilaiset kerhot, vapaa-ajan toiminta, lastenhoitoapua, dokumentointi, havainnointi ja huolen puheeksi ottaminen. Monissa suomalaisissa vastaanottokeskuksissa käytetään jotain näistä tai sitten kaikki menetelmät, mutta missään ei ole erikseen perhetyöntekijää. (Haarala 2012, 27–37.)

Maahanmuutto vaikuttaa perheeseen, perheen rakenteeseen ja myös vanhemmuuteen. Muutto uuteen maahan voi vaikuttaa rooleihin, jotka ovat muodostuneet perheissä. Sellainen tilanne voi aiheuttaa ongelmia, koska kotimaassa hyvin toiminut vanhemmuus ei mahdollisesti Suomessa enää toimi. (Väestöliitto 2012.)

Kunnat, yksityiset järjestöt ja valtio järjestävät maahanmuuttajille erityispalveluja. Mutta oikeus palveluihin määräytyy usein oleskeluluvan perusteella. Turvapaikanhakijoilla ei ole oleskelulupa Suomessa, ja siitä syystä he eivät kuulu palvelujen piiriin. Turvapaikanhakijat kuuluvat valtion rahoittamaan palvelujärjestelmään, jossa heille taataan hakuprosessin ajaksi perustoimentulo ja perusterveydenhuolto. (Räty 2002, 143.)

Kasvaminen toisessa kulttuurissa tarkoittaa sen kielen, arvomaailman, normien ja roolien sisäistämistä samoin kuin yhteiskunnan rakenteen ja toiminnan vähittäistä hahmottamista. Lasten kasvatuksessa ja perheenjäsenten välisissä suhteissa kulttuuriset arvot, normit ja roolit ilmenevät puhtaimmillaan. Näiden sisäistäminen tapahtuu yleensä tiedostamatta, mallioppimisen kautta. Kieli ja vuorovaikutus luovat yhteyden sosiaaliseen yhteisöön ja laajempaan yhteiskuntaan ja sen rakenteen. Turvapaikkahakija joutuu oppimaan uudet säännöt, normit, roolit sekä hahmottamaan uuden yhteiskunnan toimintaperiaatteet. Myös oma vanhemmuus ja kasvatusperiaatteet joutuvat muutokseen. Turvapaikanhakijat kasvattavat lapsiaan tilanteessa, josta heillä ei ole aikaisemman kokemusta. He joutuvat kasvattamaan lapsiaan ja tekemään

valintoja sellaisessa tilanteessa, jossa aiemmat roolimallit ja normit eivät välttämättä toimi. (Alitolppa-Niitamo 2005, 45.)

Suomalainen oppii tuntemaan yhteiskuntaansa ja saa siihen opastusta sekä koulussa että virastoissa itsenäisesti asioidessaan. Turvapaikkahakija joutuu valmistautumattomana keskelle outoon yhteiskuntaan. Vastaanottokeskuksen yksi tehtävä on tutustuttaa turvapaikanhakijaa suomalaiseen yhteiskuntaan ja opastaa häntä tuntemaan sen kulttuuria, lakeja ja tapoja. Päämääränä on se, että turvapaikanhakijan arki saataisiin sujumaan. (Vuori & Nätkin 2007, 128.)

Lammin vastaanottokeskuksessa perhetyölle on määrätty resurssit. Siellä ei ole tällä hetkellä perhetyöntekijää, vaan ohjaaja, jonka vastuu-alue on keskuksessa asuvat perheet. Perhetyötä tehdään silloin, kun on aikaa.

Tutkimuksemme aikana huomasimme, että yksi useammista haasteista vastaanottokeskuksen perhetyössä on se, miten saadaan selville mitä kukakin perhe tarvitse? Perhe on tullut eri maasta, eri kulttuurista täysin tuntemattomaan maahan, jossa kaikki on hyvin erilaista, kuin aikaisemmin. Jopa puhuminen ei onnistu, koska ei ole yhteistä kieltä. Arkielämä, perheen arki ovat turvapaikanhakijoille hyvin haasteelliset ja he tarvitsevat työntekijöiden apua pienneissäkin asioissa.

Lammin vastaanottokeskuksessa perhetyö on ennaltaehkäisevää perhetyötä, joka toteutetaan kotikäynneillä, huolikartoituksilla, huolen puheeksi ottamisella, varhaisella puuttumisella sekä järjestämällä vastaanottokeskuksessa asuville perheille kerhotoimintaa. Ehkäisevän työn perusajatus on tarjota tukea asiakkaille heidän arjessa ja samalla tukea perheiden elämänhalinnan ja heidän omiensa voimavarien käyttöä (Sosiaaliportti, 2012).

Vastaanottokeskus tekee yhteistyötä Lammin seurakunnan kanssa, joka järjestää päivähoitoa alle kouluikäisille lapsille kerran viikossa kahdeksi tunniksi. Tämä on erityisen tärkeää vastaanottokeskuksessa asuville yksinhuoltajille, joilla on rajoitettu mahdollisuus (tai ei ollenkaan) osallistua suomen kielen opetukseen sekä kerhotoimintaan. Lapsille on järjestetty läksy-/leikkikerho, johon vanhemmillakin on mahdollisuus osallistua ja se samalla tukee heidän vanhemmuuttaan. Kouluikäiset lapset käyvät peruskoulua. Lapset, joiden suomen kielen taito on vielä heikko, ovat valmistavalla luokalla, jossa opiskelevat pelkästään

maahanmuuttajat. Lapset, jotka osaavat suomea ja pärjäävät hyvin sillä, opiskelevat tavallisilla luokilla suomalaisten lasten kanssa. Koulun käynti antaa lapsille mahdollisuuden katkaista elämän toistuvuutta ja odotusta. He näkevät ja kokevat jotain muuta päivän aikana kuin vanhemmat ja tutustuvat samalla suomalaisiin ihmisiin. Samaa mieltä on Salokin (2012) omassa tutkimuksessa, koulunkäynti antaa lapsille vaihtelua, jonkunlaista rytmiä elämään ja mahdollisuuden tutustua suomalaisiin (Salo 2012, 55).

Lasten ja nuorten kotoutuminen Suomessa tapahtuu helposti koska he käyvät koulua. Näin lapset pääsevät automaattisesti valtakulttuuriin vaikutuspiiriin, mutta heidän vanhempansa jäävät eristyksiin. Lapset oppivat uutta kieltä, yhteiskunnan periaatteita ja normeja nopeammin kuin heidän vanhempansa. Silloin lasten ja vanhempien roolit voivat kääntyä ylösalaisin, ja lapset ottavat liiaksi vastuuta. Seurauksena on, että vanhemmat voivat menettää auktoriteettinsa ja vanhemmuutensa ja lapset menettävät lapsuutensa. (Alitolppa-Niitamo 2005, 46.)

Jussilakin (2009) toteaa tutkimuksessaan, että koulun käynnin takia lapset sopeutuvat vanhempiaan paremmin suomalaiseen yhteiskuntaan. Samalla Jussila miettii, olisiko mahdollista tarjota aikuisillekin jonkunlaista koulutusta kunnan puolesta. Jos kunnalla olisi mahdollisuus pitää turvapaikanhakijoille koulutusta, se auttaisi sekä hakijaa että paikallisia asukkaita tutustumaan toisiinsa ja toimimaan yhdessä. Samalla se olisi hyvä mahdollisuus vastaanottokeskuksen asiakkaille opiskella suomen kieltä ja harjoittaa sitä. Kokonaisuudessaan se olisi iso askel turvapaikanhakijoille kotoutumisen prosessissa eteenpäin, koska suomalainen yhteiskunta tulisi tutuksi käytännössä. Sen jälkeen syrjäytymisen vaara tulevaisuudessa Suomessa olisi pienempi. (Jussila 2009, 75.)

Monet turvapaikanhakijan perheet kärsivät sosiaalisten tukiverkoston hajoamisesta. Sen lisäksi kielen ja yhteiskunnan tuntemuksen puute ja etniseen identiteettiin liittyvä hämmennys lisäävät psykososiaalisia ongelmia. Perheen vanhemmat kokevat kotoutumisen haasteet ja yrittävät löytää oman paikkansa uudessa yhteiskunnassa. Perheessä vanhempien jaksaminen on keskeistä, sillä lapset kasvavat ja tarvitsevat vanhempiensa ohjausta ja kontrollia kuten ennenkin.

Sen lisäksi on olemassa tekijät, jotka muodostavat riskitekijöitä koko perheen tasapainoiselle kotoutumiselle ja hyvinvoinnille. Ne ovat yksinhuoltajuus, luku- ja

kirjoitustaidottomuus, vanhempien masentuneisuus, monilapsisuus, vammaisuuden tai muun seikan takia erityistarpeessa oleva perhe. Nämä tekijät tulisi tunnistaa jo alkuvaiheessa ja suunnitella yhdessä perheen kanssa tukea ja ohjausta. (Alitolppa-Niitamo 2005, 47.)

Vastaanottokeskuksen työntekijän (toinen meistä) mukaan akuuttitilanteissa vastaanottokeskus voi hakea apua ulkopuolelta esimerkiksi lastensuojelulta, kriisi- ja kidutettujen kuntoutuskeskuksesta. Tarvittaessa vastaanottokeskus järjestää käynnit psykiatrilla siitä tarvitseville asiakkaille.

Vastaanottokeskuksessa työskentelevän ohjaajan mukaan perhetyössä noudetaan eettisiä periaatteita työskentelyssä asiakkaan kanssa. Noihin periaatteisiin kuuluvat perheen kunnioittaminen, puolueettomuus, perheen itsemääräämisoikeuden ja kyvyn kunnioittaminen, moraalinen neutraalisuus ja yhteistyön arvostus. Perheen kunnioittaminen tarkoittaa perheen omien tapojen, sääntöjen, arvojen ja ratkaisujen kunnioittaminen. Se on aika haastavaa työskentelyssä maahanmuuttajien kanssa, koska työntekijällä pitää olla tietoa asiakkaan maan elämän tavoista ja kulttuurista. Joskus se, mitä sallitaan asiakkaan maassa, ei ole välttämättä hyväksyttyä Suomessa. Puolueettomuus tarkoittaa eri osapuolten näkökulmien ymmärtäminen. Tämän periaatteen lähellä seisoo moraalinen neutraalisuus, mitä tarkoittaa syyllistämisen ja syyllisten etsinnän välttämistä.

Perheen kanssa työskentelevän ohjaajan mielestä perhetyö toimii parhaiten yhteistyönä sekä itse perheen kanssa että muiden ammattilaisten kanssa.

Yhteistyön arvostukseen tarkoittaa sitä, että työntekijät auttavat perhettä tunnistamaan voimavaransa ja kannustavat niiden käyttöönottoa, tukevat perheen autonomiaa ja tukevat perhettä kantamaan vastuuta asioistaan, mutta antavat perheille mahdollisuus toimia itse omaksi parhaaksi. Moniammatillisuus kuuluu työskentelyssä eettisyyteen, mikä tuo muutostyöhön subjektiivisuutta ja ongelmien ratkaisua eri näkökulmista.

4 TUTKIMUKSEN TOTEUTTAMINEN

4.1 Tutkimuksen tavoite, tarkoitus ja tutkimuskysymys

Tutkimuksen tarkoituksena on lisätä tietoa vastaanottokeskuksessa tehtävästä perhetyöstä ja sen tarpeista. Tarkoituksena myös kehittää vastaanottokeskuksessa tehtävää perhetyötä.

Tutkimuksen tavoitteena on tehdä perhetyömallin ehdotus Lammin vastaanottokeskukselle hyödyntäen sekä henkilökunnan että asiakkaiden toivomuksia ja odotuksia. Tätä tietoa henkilökunta voisi käyttää sen toimintansa kehittämässä.

Tutkimuskysymys on millainen perhetyön malli olisi sopiva ja toimiva Lammin vastaanottokeskukselle?

4.2 Kohderyhmä

Tutkimuksemme aikana Lammin vastaanottokeskuksessa asui 21 perhettä. Perheet olivat sekä yksinhuoltaja- että kahden vanhempien perheitä. Kaikissa perheissä oli lapsia, joiden iät vaihtelivat vastasyntyneistä kouluikäisiin lapsiin.

Tutkimustamme varten valitsimme kaksi kohderyhmää. Ensimmäinen kohderyhmä oli Lammin vastaanottokeskuksen turvapaikanhakijoiden lapsiperheet, joissa oli vähintään yksi alle 18-vuotias lapsi ja vähintään yksi jäsen lisää. Perheet olivat lähtöisin eri maista, eri kulttuureista ja hyvin erilaisista elämätilanteista. Perheet olivat jatkuvassa odotustilassa, joka voi kestää muutamasta kuukaudesta muutama vuoteen.

Haastateltavista perheistä kaksi oli kahden vanhempien perheitä, joissa oli alle 3-vuotiaat lapset, toisessa perheessä oli sekä kouluikäinen että 6-vuotias lapsi. Kaksi muuta perhettä olivat yksinhuoltajaperheet, joissa oli sekä vauva että kouluikäinen lapsi. Sellainen perheiden valinta antaa meille enemmän tietoa siitä, minkälaista perhetyötä on tarjoilla vastaanottokeskuksessa asuville perheille, joissa on eri-ikäisiä lapsia.

Toinen kohderyhmä on vastaanottokeskuksen työntekijät, joista toiset ovat olleet työssä useita vuosia ja toiset ovat aloittaneet viime vuosina. Keväällä 2013 vastaanottokeskuksessa työskentelee yhteensä yksitoista työntekijää. Tutkimusta varten kyselyyn osallistui viisi työntekijää, joilla oli eri työnimikkeet. Kaikilla kyselyyn osallistuneilla työntekijöillä on tietoa ja kokemusta tutkittavasta aiheesta.

Laadullisessa tutkimuksessa on tärkeää, että tiedonantajat tietävät tutkittavasta ilmiöstä mahdollisimman paljon tai että heillä on kokemusta tutkittavasta asiasta. Tässä tapauksessa tiedonantajien valinta ei ole satunnaista vaan harkittua ja tarkoitukseen sopivaa. (Tuomi & Sarajärvi 2006, 88.) Sen takia valitsimme työntekijöistä ne henkilöt, joilla oli riittävästä paljon tietoa ja kokemusta Lammin vastaanottokeskuksessa tehtävästä perhetyöstä.

4.3 Aineistokeruu

Aineiston keräämisen aloitimme pohtimalla kysymyksiä, joita voisimme esittää haastatteluissa ja kyselyissä. Työntekijöiden kanssa oli vaikea sopia tapaamisesta, joten päätimme haastatella heitä kyselyn avulla. Sitä ennen annoimme saatekirjeen ja varmistimme, että jokainen ymmärsi, mistä oli kysymys. Jokaiselle haastatteluun osallistuville lähettimme haastatteluluvan, jossa kerroimme, ettei kenenkään henkilöllisyys tule esiin ja aineisto tuhotaan heti, kun opinnäytetyö on valmis.

Laadullisessa tutkimuksessa käytetään erilaisia aineistonkeruumenetelmiä. Yleisimmät niistä ovat haastattelu, kysely, havainnointi ja dokumentteihin perustuva tieto. Niitä voidaan käyttää joko vaihtoehtoisina, rinnakkain tai eri tavoin yhdisteltynä. (Tuomi & Sarajärvi 2006, 73.) Tutkimuksemme aineistonkeruuta varten valitsimme kahden menetelmin yhdistelmä.

Perheiden haastattelu pidimme suullisesti heidän kotonansa kyselemällä toiveita ja mielipiteitä keskuksen toiminnasta. Valitsimme suullisen haastattelun sen takia, että tämä aineiston keruumuoto antaa mahdollisuuden tarvittaessa tarkentaa kysymyksiä paikan päällä tai selittää niitä toisilla sanoilla. Se on tärkeä, koska turvapaikanhakijoiden suomen kielen taito on heikko tai sitä ei ole ollenkaan.

Monet turvapaikanhakijat puhuvat englantia, mikä tarkoittaa, että haastattelun aikana olemme käyttäneet tarvittaessa myös tätä kieltä.

Asiakkaiden haastattelussa meillä oli mahdollisuus toistaa kysymyksiä, oikaista väärinkäsityksiä ja tarvittaessa tarkentaa kysymyksien tarkoitusta, mikä teki haastattelumme joustavaksi. Joustavaa haastattelussa oli se, että meillä oli mahdollisuus esittää kysymykset perheille siinä järjestyksessä kuin katsoimme aiheelliseksi. Kaikki asiakkaat ovat olleet ulkomaalaisia, sitä johtuen tarvittaessa haastattelussa olemme käyttäneet englannin ja venäjän kieltä. Kaikki asiakkaiden haastattelut olemme nauhoittaneet.

Haastattelun tavoitteena on saada mahdollisimman paljon tietoa halutusta aiheesta. Tässä tapauksessa on suositeltava antaa kysymykset tai aiheet tiedonantajalle etukäteen tutustuttavaksi. (Tuomi & Sarajärvi 2006, 73.) Ennen haastattelun toteuttamista kerroimme perheille mitä haastattelun aihe koski ja minkälaisia kysymyksiä se voi sisältää.

Perheiden kanssa valitsimme syvä- eli avoinhaastattelumuodon, koska sellainen haastattelu on täysin strukturoimaton. Siinä käytetään avoimia kysymyksiä. Avoimet kysymykset antavat tiedonantajalle mahdollisuuden sanoa vapaasti, mitä hänellä on todella mielessään. Ne osoittavat mikä on keskeistä tiedonantajan ajattelussa sekä näyttävät tiedonantajan aiheeseen liittyvien tunteiden voimakkuuden. (Hirsjärvi & Remes 2007, 196.) Haastattelija syventää tiedonantajien vastauksia jatkamalla haastattelun saaduilla vastauksilla. Mutta avoimessa haastattelussa ei keskustele mistä tahansa, vaan haastattelun sisältö liittyy tutkimuksen tarkoitukseen ja sen tehtävään. Tutkijan tehtävänä on pitää haastattelu aiheessa, mutta antaa haastateltavan puhua vapaasti. (Sarajärvi & Tuomi 2006, 78.)

Työntekijöiden puolesta tiedon hankinta olemme toteuttaneet kyselynlomakkeen avulla. Tämän aineistonkeruumenetelmän olemme valinneet sen takia, että vastaanottokeskuksen työntekijöillä oli kiireinen työaikataulu ja oli vaikea löytää jokaiselle sopiva aika haastatteluun. Kyselylomake oli tehokas keino tässä tapauksessa, koska se säästi sekä meidän että työntekijöiden aikaa ja vaivannäköä. Kuitenkin siinä oli myös omat heikkoudet. Esimerkiksi vastaamattomuus nousee joissakin tapauksissa, meillä ei ollut mahdollisuutta tarkentaa kysymyksiä,

väärinymmärryksiä oli vaikeaa kontrolloida. Sen takia oli sovittu, että kysely voitiin täydentää tarvittaessa suullisesti keskustelemalla lomakkeen täyttämiseen tai tutkimukseen liittyvistä kysymyksistä.

Valitsimme kontrolloidun kyselyn, koska silloin työntekijällä oli mahdollisuus vastata kysymyksiin hänelle sopivalla ajalla. Se tarkoittaa sitä, että tutkija jakaa kyselylomakkeet henkilökohtaisesti, eli menee työpaikalle, jossa hänen kohdejoukot ovat henkilökohtaisesti tavoitettavissa (Hirsjärvi & Remes 2007, 192). Lomakkeen jakelun aikana työntekijöillä oli mahdollisuus esittää meille kysymyksiä. Koska toinen meistä on Lammin vastaanottokeskuksessa töissä, tämä kyselymuoto sopi meille parhaiten. Tiedonantajat täyttivät lomakkeet omalla ajalla ja palauttivat ne sovittuun paikkaan. Ennen kyselylomakkeen täyttämistä jokainen työntekijä allekirjoitti haastattelulupa, jossa hän suostui siihen, että me saimme haastatella häntä ja tarvittaessa nauhoittaa haastattelun opinnäytetyömme varten. Luvassa oli myös tiedot siitä, että nauhat hävitetään opinnäytetyömme valmistelun jälkeen ja siitä, että tiedonantajan nimeä ei käytetä tutkimuksessamme.

Haastattelu- ja kyselymenetelmät ovat hyvin läheisiä ja yksikertaisia toteuttamisessa. Kysytään ihmisiltä suoraan asiaa, kun halutaan tietää, mitä hän ajattelee, minkälaisia motiiveja hänellä on tai miksi hän toimii tietyllä tavalla. Kyselyn ja haastattelun ero on toimintatapa tiedon keruuvaiheessa. Haastattelu on kalliimpi ja vie enemmän aikaa kyselyyn verrattuna, mutta haastattelu on joustavampi sekä tiedon antajan että haastattelijan puolesta. Haastattelun aikana voi toistaa kysymyksen, selventää ilmausten sanamuotoja, oikaista väärinkäsityksiä ja keskustella tiedonantajan kanssa. Haastattelu toteutuu suullisesti, kysely kirjallisesti. (Tuomi & Sarajärvi 2002, 74–76.)

Haastattelun aikana käytettiin nauhuria. Kaikki saadut tiedot käytettiin ainoastaan opinnäytetyön tekemiseen ja hävitettiin sen jälkeen, kun työ oli valmis. Haastateltavien nimet ja muut henkilökohtaiset tiedot eivät ole olleet näkyvissä missään vaiheessa.

Aineiston keruun aikana käytettiin saturaatioperiaatetta, eli lopetetaan aineiston keruu silloin, kun haastateltavien puheessa ei enää ilmene mitään uutta edellisiin verrattuna. Nauhurille saatu aineisto litterointiin ja kirjoitettiin paperille. Aineistoa

on tullut neljä sivua. Tekstiä on tullut suhteellisen vähän, koska asiakkaiden vastaukset olivat lyhyitä ja hyvin konkreettisia. Se joutui ehkä huonosta kielentaidosta.

Työntekijät vastasivat kyselyyn kirjallisesti. Työntekijöiden kyselyllä yritimme selvittää miten vastaanottokeskuksessa perhetyö toteutetaan keväällä 2013, minkälaisia haasteita siihen sisältyy ja miten sitä voidaan parantaa.

Haastatteleamalla asiakkaita yritimme saada esille heidän toivomuksensa ja odotuksensa perhetyön suhteen. Aineiston käsittelyssä yritimme vastata tutkimuskysymyksiin analysoimalla työntekijöiden ja asiakkaiden vastauksia ja tutkimalla asiaan liittyvä kirjallisuutta.

4.4 Aineiston analyysi

Aineiston analyysi keskittyy asiakkaiden haastatteluihin ja työntekijöille tarkoitettuun kyselyyn. Asiakkaiden haastattelut toteutettiin suullisesti nauhurin avulla käyttäen sekä suomen kieltä että tarvittaessa englantia tai venäjää.

Laadullisen aineiston analyysin tarkoituksena on tuoda aineistoon selkeyttä ja tuottaa uutta tietoa asiasta, jota tutkitaan (Eskola & Suoranta 1998, 138).

Sisällönanalyysi on perusanalyysimenetelmä, jota voidaan käyttää kaikissa laadullisissa tutkimuksissa. Tällä menetelmällä pyritään saamaan tutkittavasta ilmiöstä tiivistetyn ja yleisen kuvauksen johtopäätösten tekoa varten. (Tuomi & Sarajärvi 2006, 93,105.)

Tutkimuksen kattavuutta lisäsimme keskustelemalla erilaisien lapsiperheiden kanssa. Perheet ovat olleet vastaanottokeskuksessa asiakkaana sekä vähän aikaa että useita kuukausia tai vuosia. Sen lisäksi haastattuihin osallistuneiden perheiden joukossa olivat yksinhuoltajaperheet sekä perheet, joissa ovat molemmat vanhemmat. Kaikissa perheissä oli eri-ikäisiä lapsia. Kyselyyn osallistuneet työntekijät ovat olleet vastaanottokeskuksessa töissä muutamasta kuukaudesta useisiin vuosiin. Sen lisäksi työntekijät ovat toimineet eri työnimikkeellä.

Aineisto koostui viidestä kyselystä ja viidestä haastattelusta, joiden aiheena on perhetyö Lammin vastaanottokeskuksessa. Aloitimme koodaamalla aineistoa.

Sen jälkeen päätimme analyysiyksikköä ja pelkistimme aineistoa. Tämän jälkeen ryhmiteltimme aineistoa ala- ja yläkategorioihin. Analysoinnin jälkeen tulkitsimme saatuja tuloksia ja teimme niistä johtopäätöksiä. Työmme lopussa pohdimme analyysin ja tulkintojen luotettavuutta.

Ennen analyysin aloittamista pitää määrittää analyysiyksikkö, joka voi olla yksittäinen sana tai lause. Analyysiyksikön määrittämistä ohjaa tutkimustehtävä. (Tuomi & Sarajärvi 2002, 112.) Määritimme analyysiyksikkönä ”Lammin vastaanottokeskuksessa käytettävät työtavat perheiden kanssa”.

Aineistolähtöiseen laadulliseen analyysiin kuuluu aineiston redusointi (pelkistäminen), aineiston klusterointi (ryhmittely) ja abstrahointi (teoreettisten käsitteiden luominen). Pelkistäminen, eli aineiston redusointi tarkoittaa sitä, että aineistosta otetaan tutkimukselle epäolennainen pois. (Tuomi & Sarajärvi 2002, 110–111.) Ensin otimme aineistosta ne asiat, joista olimme kiinnostuneita tutkimuksessamme ja pelkistimme ilmaisevia lauseita yksittäisiksi ilmaisuiksi.

Pelkistämisen jälkeen kävimme läpi aineistosta koodatut alkuperäisilmaukset ja ryhmittelimme saaneet pelkistetyt ilmaisut. Aineistosta etsimme samankaltaisuuksia ja eroavaisuuksia kuvaavia käsitteitä. Ilmaisut, jotka merkitsivät samoja asioita, yhdistimme samaan luokkaan, joita nimitimme kuvaavalla nimellä. Luokittelussa aineisto tiivistyy. (Tuomi & Sarajärvi 2002, 112–113.)

Aineiston analyysin tuloksena saimme seuraavat ylä- ja alakategoriat, jotka esittelemme taulukossa 2. Kokonaisena analyysistä syntyneet kategoriat on nähtävissä liitteenä 5 työn lopussa.

Taulukko 2: Aineiston analyysistä syntyneet kategoriat

Yhdistävä kategoria	Yläkategoria	Alakategoria
Lammin vastaanottokeskuksessa käytettävät työtavat perheiden kanssa	Keskuksessa tehtävä perhetyö	Keskuksen sisällä
		Keskuksen ulkopuolelta
	Haasteet	Perhetyön organisointiin liittyvät
		Asiakkaasta johtuvat
	Odotukset	Työntekijöiden
		Asiakkaiden

Luokittelun jälkeen seuraa abstrahointi, joka on osa klusterointia, eli ryhmittelyä. Abstrahoinnissa erotimme olennainen tieto ja valikoidun tiedon perusteella muodostimme teoreettisia käsitteitä. Abstrahointia jatkoimme yhdistelemällä luokituksia niin kauan kuin se aineiston sisällön näkökulmasta oli mahdollista. (Tuomi & Sarajärvi 2002, 114.) Yhdistämällä käsitteitä sisällönanalyysissä saimme vastauksia tutkimustehtäväämme.

5 TULOKSET

Tutkimuksen yhtenä tarkoituksena oli saada asiakkaiden ajatuksia ja työntekijöiden mielipiteitä perhetyöstä esiin. Aineiston analyysin avulla saimme vastaukset ja tulokset tutkimuksemme aiheesta.

5.1 Lammin vastaanottokeskuksessa tehtävä perhetyö

Tutkimus osoittaa, että Lammin vastaanottokeskuksessa tehtävää perhetyötä voidaan jakaa keskuksen sisällä toteuttavaan ja perhetyöhön, jota järjestetään keskuksen ulkopuolella.

5.1.1 Perhetyö vastaanottokeskuksen sisällä

Vastaanottokeskuksen sisällä tehtävään perhetyöhön kuuluvat kerhotoiminta, koko perheelle tarkoitettu toiminta, palveluohjaus, pientä apua synnyttävälle äideille ja sos-/terveystiimin palaverit. Kerhotoiminta sisältyy läksy-, naisten-, miesten- ja taidekerhot, joita pidetään säännöllisesti kerran viikossa. Kesän aikana kerhotoiminnassa on tauko. Koko perheelle tarkoitettuun toimintaan kuuluvat yhteiset juhlat, retket, keskustelut perheiden kanssa sekä tarvittaessa järjestettävät perhekäynnit.

Perheretket, juhlat ja kotikäynnit ovat hyvin suosittuja ja toimivia sekä asiakkaiden että työntekijöiden mielestä. Ongelmana on se, että esimerkiksi perheretket ja kotikäynnit tehdään epäsäännöllisesti, silloin, kun on aikaa. Yhden ohjaajan aika ei riitä kaikkiin, koska hän ei ole vain perhetyöntekijä ja hänellä on muitakin tehtäviä vastaanottokeskuksessa.

Palveluohjaus tarjoaa perheille tietoa yleisistä asioista, neuvontaa ja apua viranomaisten kanssa. Synnyttävälle äideille keskus antaa ilmaiseksi itse tekemät äitiyspakkaukset. Lammin vastaanottokeskuksessa järjestetään sos-/terveystiimin palaverit, joihin osallistuvat sosiaalityöntekijä, terveydenhoitaja, sosiaaliohjaaja, ohjaaja, jonka vastuu-alue on perheet, ja apulaisjohtaja.

5.1.2 Perhetyö vastaanottokeskuksen ulkopuolella

Lammin vastaanottokeskus saa apua ja tukea myös keskuksen ulkopuolelta. Sellaisiin palveluihin kuuluu apu synnyttävälle äideille neuvolasta ja lasten hoito. Kun vauva kotiutuu sairaalasta, neuvolan terveydenhoitaja tekee kotikäynnin perheen luona. Tällä käynnillä on tarkoitus havainnoida äidin, isän ja vastasyntyneen lapsen vointia ja jaksamista. Terveydenhoitaja antaa neuvoja ja ohjeita ja tarvittaessa ottaa yhteyttä vastaanottokeskuksessa työskentelevään terveydenhoitajaan, joka tekee työtä perheen kanssa jatkossa.

Lasten kanssa toimintaan kuuluvat seurakunnan päivähoito, kerhot ja leiritoiminta. Lammin seurakunta tekee yhteistyötä keskuksen kanssa ja antaa mahdollisuuden tuoda 3-6-vuotiaat lapset päiväkerhoon, joka järjestetään kerran viikossa kahdeksi tunniksi. Se antaa hyvän mahdollisuuden yksinhuoltajille osallistua suomen kielen opiskeluun edes kerran viikossa, kun lapsi on päiväkerhossa.

Leiritoimintaa järjestetään pääsääntöisesti lapsille, mutta joskus aikuisetkin voivat osallistua siihen. Leirit kestävät yhdestä päivästä viikkoon ja yleensä niitä pidetään kesän aikana. Leirit ovat Punaisen Ristin tai muiden organisaatioiden järjestämiä.

Vastaanottokeskus tekee yhteistyötä Hämeenlinnan lastensuojelun kanssa. Poikkeuksellisissa tapauksissa sieltä haetaan apua, jos omat keskuksen voimavarat, resurssit ja aika eivät riitä ratkaisemaan ongelmaa.

5.2 Perhetyön haasteet

Lammin vastaanottokeskuksessa tehtävässä perhetyössä on omat haasteet, jotka vaikuttavat keskuksessa laadullisen perhetyön tekemiseen. Aineiston analyysissa määräämme kaksi haasteryhmää. Yksi niistä on asiakkaasta johtuvat haasteet ja toinen ryhmä on haasteita, jotka liittyvät perhetyön organisointiin työpaikalla.

5.2.1 Asiakkaasta johtuvat haasteet

Asiakkaasta johtuviin haasteisiin kuuluvat asiakkaan tausta, johon sisältyvät yhteisen kielen puute, kulttuurierot, pitkä odotus ja epätietoisuus. Nämä kaikki

vaikuttavat asiakkaan terveyteen ja psyykkiseen jaksamiseen. Myös sosiaalisen verkoston puute tai sen rajoitus on haaste perhetyössä asiakkaan kanssa.

Vastaanottokeskuksessa asuvat perheet eivät pidä helposti yhteyttä keskenään. Kieli on yksi este ja tietenkin eri kulttuuri, sekä elämän taustat vaikuttavat yhteyden pitämiseen. Perheiden väliset ystävälliset suhteet voisivat olla yksi tapa luoda tukiverkkoa tai vertaisryhmä, joka olisi voimavarojen lähde turvapaikan hakuprosessin aikana.

5.2.2 Perhetyön organisointiin liittyvät haasteet

Perhetyön organisointiin liittyvät haasteet ovat tilanteiden nopea vaihtuvuus ja arvaamattomuus, riittämättömät resurssit, henkilökohtainen tapakulttuuri, lastenhoitomahdollisuuden puute perheissä, joissa on alle 3-vuotiaita lapsia. Suurena haasteena on perhetyöntekijän puute. Tämä on tullut melkein kaikkien työntekijöiden haastatteluissa esille. Ajan puutteesta perhetyötä ei suunnitella kunnolla, vaan sitä toteutetaan silloin, kun ehditään muiden tehtävien lomassa.

Perhetyön toimivuus Lammin vastaanottokeskuksessa vaati suunnitelmallisuutta ja säännöllisyyttä. Lammin vastaanottokeskuksessa ei ole erikseen palkittua perhetyöntekijää, vaan ohjaaja, jonka vastuu-alue on perheet. Ehkä sen takia, perhetyöstä puuttuu säännöllisyys, selkeys ja suunnitelmallisuus, mikä vaikuttaa keskuksessa tehtävään perhetyön laatuun ja tehokkuuteen.

Erikoishuomio kannattaa kiinnittää perheeseen, jossa on 0-3-vuotiaita lapsia sekä perheeseen, joissa on yksinhuoltaja. Yksinhuoltajan perheen vanhemmalla pitäisi olla mahdollisuus tutustua toisiin vanhempiin ja viettää aikaa muiden aikuisten kanssa. Erikoisesti se koskee niitä yksinhuoltajia, joilla on 0-3-vuotiaita lapsia.

5.3 Odotukset perhetyöltä

Haastattelun aikana kysyimme sekä asiakkailta että työntekijöiltä heidän odotuksiaan ja toivomuksiaan Lammin vastaanottokeskuksessa tehtävästä perhetyöstä.

5.3.1 Työntekijöiden odotukset

Lammin vastaanottokeskuksen työntekijät odottavat perhetyöltä säännöllisyyttä ja suunnitelmallisuutta. Perhetyön dokumentointi on tärkeä osa perhetyötä, se auttaa paljon työn suunnittelussa ja työn seuraamisessa. Monet työntekijät korostivat sitä, että keskuksessa pitää olla perhetyöntekijä, joka tekee perhetyötä säännöllisesti ”aamusta iltaan”.

Työntekijöiden odotuksiin kuuluu myös perhetyöryhmän tukeminen ja kouluttaminen, ryhmien luominen erikseen synnyttävälle ja synnyttäneille, moniammatillisen työotteen lisääminen, yhteistyön ulkopuolisten yhteiskumppaneiden kanssa jatkuminen ja paraneminen (koulu, seurakunta, lastensuojelu ja muut järjestöt), lastenhoidon organisointi, perheretkien ja läksykerhon toiminnan jatkuminen.

5.3.2 Asiakkaiden odotukset

Tutkimuksen aikana totesimme, että asiakkaat, ainakin haastatteluun osallistuneet, olivat tyytyväisiä saamaansa apuun. Pääasiallisesti heidän toivomuksensa koskivat alle 3-vuotiaita ja heidän vanhempia, yksinhuoltajan jaksamisesta ja säännöllisestä toiminnasta koko perheelle.

Tutkimuksemme tuloksena asiakkaiden odotukset perhetyöstä ovat lastenhoito alle kouluikäisille lapsille. Suurin osa vanhemmista toivoo, että vastaanottokeskus järjestäisi lapsille hoitoa, kun vanhemmat hoitavat prosessiin liittyviä asioita, esimerkiksi menevät poliisille tai maahanmuuttovirastoon. Asiakkaiden toivomuksiin kuuluu myös sosiaalisen tukiverkon rakentaminen yksinhuoltajille, enemmän yhteisen ajan järjestämistä koko perheelle, eli vanhempien ja lasten yhteistä toimintaa kuten esimerkiksi retket tai juhlat.

6 JOHTOPÄÄTÖKSET

Vastaanottokeskuksessa työntekijät pitävät huolta turvapaikanhakijasta auttamalla häntä pärjäämään hakemuksen käsittelyprosessin aikana. Koko vastaanottokeskuksen toiminnan voisi luokitella ennaltaehkäiseväksi työksi, koska sillä yritetään ehkäistä mahdolliset ongelmat ja erityistuen tarve tulevaisuudessa. Tämä koskee hyvin perhetyötäkin. Jotain isoja muutoksia perheessä ei ehkä tapahdu vastaanottokeskuksessa asumisen aikana, mutta jotain ongelmia pystyisi ehkäisemään. Jo pienellä avulla perheille on merkitystä, varsinkin kun ajatellaan lapsia, joiden lapsuus on tässä ja nyt.

Kaikista huolimatta, perheiden pitäisi itse huolehtia itsestään ja kantaa vastuuta velvolluuksistaan. Tämä tarkoittaa sitä, että perheiden ja sen jäsenien pitäisi olla vastuullisia. Moraalisen puheet eivät auttaa tässä tapauksessa, vaan ohjaajan on ohjattavaa kädestä pitäen ja syyllistämistä välttäen perheitä kantamaan vastuutta itsestään. (Vuori & Nätkin 2007, 16.)

Nopparikin (2008) puhuu siitä, että aktiviteetteja, jotka vahvistavat perheiden hyvinvointia, tulisi kehittää ja suunnitella yhdessä perheiden kanssa. Silloin perhe on edistämässä omaa toimivuuttaan yhteistyökumppanina. Se auttaa perhettä selviämään itsenäisesti, mutta vaatii työntekijöiltä perheen rinnalla kulkemista. (Noppari 2008.)

Lammin vastaanottokeskuksessa perhetyötä tehdään ennaltaehkäisevänä perhetyönä, joka edellyttää suunnitelmallista ja pitkäjänteistä tukemista koko perheelle, eikä vaadi asiakkuutta lastensuojelussa.

Ennaltaehkäisevässä perhetyössä perhettä autetaan kokonaisuutena, mutta perheenjäsenten yksilöllisiä tarpeita otetaan huomioon. Ennaltaehkäisevän perhetyön perustehtävänä on perheiden elämänhallinnan ja omien voimavarojen tukeminen sekä arjessa selviytymisen vahvistaminen. Perhetyöhön voi sisältyä vanhemmuuden tukeminen, lasten hoidossa ja kasvatuksessa auttaminen, kodin arjen ja arkirutiinien hallinta, perheen toimintakyvyn vahvistaminen, perheen vuorovaikutustaitojen tukeminen ja sosiaalisten verkostojen laajentaminen ja parantaminen, syrjäytymisen ehkäisy.

Ennaltaehkäisevän perhetyön pitäisi alkaa yhteisestä sopimuksesta ja suunnitelman laatimisesta ja päättyä arviointiin. Työntekijöiden vastauksissa korostui perhetyön säännöllisyys ja suunnitelmallisuus:

...perhetyössä pitää olla säännöllisyyttä. Pitää olla suunnitelma, jonka mukaan mennään. Jos perheelle tänään tarjotaan retkeä ja sen jälkeen unohdetaan niistä kahdeksi kuukaudeksi, se ei toimi, se ei tunne mukavalta.

Aika ja ajankäytön suunnittelu.

Pitkien perhetyön suunnitelmien laatiminen Lammin vastaanottokeskuksessa on mahdotonta, koska ei työntekijä eikä asiakas itse voi tietää etukäteen, kuinka pitkään tämä on asiakkaana keskuksessa.

Kotikäynnit on yksi perhetyön menetelmä, jonka avulla keskuksessa toteutetaan ennaltaehkäisevää perhetyötä. Kotikäynti on intiimi tapahtuma ja sitä järjestetään perheen kotona, missä ympäristö asiakkaalle on luonnollista, tuttu ja rentouttavaa. Näin asiakkaiden ja työntekijöiden välillä helpommin ja nopeammin muodostuvat luottamukselliset suhteet. Työntekijän on tärkeää tutustua perheeseen sen omassa arkipäivän ympäristössä, koska se auttaa ymmärtämään perheen tarpeet ja ottaa ne huomioon. (Noppari 2008, 40.)

Kotikäynnillä työntekijä voi ajoissa huomata ongelman perheessä ja puuttua siihen. Interventiolla, eli puuttumisen aloittamisella, tarkoitetaan yleensä tuen tarpeen havaitsemisen, arvioinnin ja tuen järjestämisen prosessia. (Heinämäki 2005, 13.) Kotikäynti auttaa tutustumaan perheisiin, jotka vaativat mahdollisesti erityistukea. Näin voidaan ehkäistä mahdollisia kriisitilanteita tulevaisuudessa. Mitä varhaisemmassa vaiheessa perheiden tuen tarpeet huomioidaan, sitä helpommin voidaan ennaltaehkäistä perheiden pahoinvointia. Tuloksellinen kotikäynti edellyttää työntekijän empaattista, luottamuksellista ja kunnioittavaa suhdetta perheeseen. (Noppari 2008, 39–40.)

Perhetyön tekemistä varten tarvitaan työntekijä, joka voisi tehdä perhetyötä vastaanottokeskuksessa säännöllisesti. Hänellä olisi mahdollisuus tutustua perheisiin paremmin ja auttaa tarvittaessa. Syrjäytymisen ehkäiseminen on helpompaa ja halvempaa kuin seurauksien korjaaminen. Esimerkiksi säännöllisillä

kotikäynneillä olisi mahdollisuus selvittää, miten perhettä voisi auttaa konkreettisesti ja ajankohtaisesti. Kun henkilökunta on tietoinen perheen konkreettisesta ongelmasta, sen ratkaisemiseen on helpompaa paneutua. Esimerkit työntekijöiden vastauksista:

...kotona vierailemalla voisi tuoda viestiä th:lle ja sh:lle mahdollisista ongelmista. Ennaltaehkäisy!

Mielestämme moniammatillisuus perhetyössä on hyvin tärkeää. Isoherrasen (2005, 14) mukaan moniammatillisessa yhteistyössä pyritään huomioimaan asiakkaan elämäntilanteen kokonaisuus, rakentamaan tapauskohtainen yhteinen tavoite ja pyritään luomaan yhteinen käsitys tarvittavista toimenpiteistä tai ongelman ratkaisusta. Moniammatillisen perhetyön tarkoituksena on löytää erilaisia tuen keinoja ja voimavaroja, joiden avulla perhettä voidaan tukea (Leppiman & Puustinen-Niemilä 2006, 13). Moniammatillisen työryhmän jäsenenä jokaisella työntekijällä on mahdollisuus oppia toisilta uusia näkökulmia olla hyödyksi asiakkaille (Noppari 2008, 14).

Ainakin moniammatillisuus vaatii aikaa yhteisten asioiden käsittelylle. Yhteistä aikaa on usein vaikeaa löytää ja se on joskus este moniammatilliselle yhteistyölle. Myös muut tekijät voivat vaikuttaa yhteistyön toteuttamiseen. Esimerkiksi työntekijöiden vaihtuminen, pitkät poissaolot ja sijaisten puuttuminen vaikeuttavat työn suunnitteluun liittyvää yhteistyötä.

Yhteistyön rakenne puute voi aiheuttaa työryhmässä turhautumista, ja tässä tapauksessa osallistujat eivät sitoudu yhteistyöhön. Toisin sanoen yhteistyössä pitää asettaa selkeät tavoitteet, jakaa vastuu, jokaisella työntekijällä pitää olla ymmärrys siitä, mistä on sovittu ja mitä pitäisi tehdä ennen seuraavaa kokoontumista. Jos yhteistyön rakenteet puuttuvat, tällaisista tilanteista syntyvät kokemukset yhteistyöstä ovat negatiivisia. (Noppari 2008, 18.) Työntekijöiden mukaan:

Yhteistyö on heikko, vaikka meillä on sos.-tiimipalaverit, joihin osallistuu sos.työntekijä, terveydenhoitaja, apulaisjohtaja ja ohjaaja, palaverit ovat harvinaisia.

Yksinhuoltajuus Lammin vastaanottokeskuksessa on tärkeä ja oleellinen asia, johon kannattaa kiinnittää huomiota. Yleensä tämä ryhmä jätetään sivuun, sillä se vaatii enemmän aikaa tukemiseen ja auttamiseen. 3-6-vuotiaat lapset pääsevät kerran viikossa kerhoon ja kouluikäiset käyvät koulussa, mutta pienemmät ovat koko ajan keskuksessa, joskus keskenään, koska vanhemmat eivät jaksaa/osaa/kykene olla heidän kanssaan. Esimerkiksi yksinhuoltajan perheen vanhempi, jossa on alle 3-vuotias lapsi, ei pääse osallistumaan toimintaan, eikä saa koskaan omaa aikaa. Hänellä ei ole täällä Suomessa ketään sukulaista ja tukiverkosto puuttuu kokonaan. Yksinhuoltajaperheen huomioinen vastaanottokeskuksen toiminnassa, olisi yksi tärkeä kehittämisen kohde perhetyössä. Tämäkin tuli esille sekä työntekijöiden että asiakkaiden vastauksista:

...perhetyössä kannattaa huomioida yksinhuoltajat...

Erikoisesti vaikea yksinhuoltajille, jolla ei ole edes mahdollisuutta osallistua suomen kielen kurssiin.

Meillä yksinhuoltajilla, joilla on pienet lapset, ei ole mitään mahdollisuuksia osallistua toimintaan eikä meillä ole mahdollisuus käydä suomen kielen kurssilla, koska meidän pitää huolehtia lapsista. Se on mahdotonta osallistua keskuksen järjestämään toimintaan. Haluaisin osallistua tietysti, mutta en voi. Olisi kivaa jos yksinhuoltajat äidit otetaan huomioon. Vaikkapa järjestätte meille tapaamiset yhdessä että voisimme tutustua toisiin ja viettää aikaa yhdessä. Tarkoitin äidit, joilla on pienet lapset.

Turvapaikanhakijan yksinhuoltajuus eroaa oleellisesti suomalaisesta yksinhuoltajuudesta. Yksinhuoltajaperhe tarkoittaa perhettä, jossa asuu yksi vanhempi, äiti tai isä, ja vähintään yksi alaikäinen, alle 18-vuotias lapsi. Useimmilla yksinhuoltajan kanssa asuvilla lapsilla on toinen huoltaja, joka osallistuu lapsen elatukseen ja hoitoon. (Forssen, Haataja & Hakovirta 2009, 11.) Yleensä suomalaisella lapsella on lähisukulaisia sekä äidin että isän puolelta, jotka osallistuvat hänen kasvatukseen ja huoltoon.

Vastaanottokeskuksen ohjaajan (toinen meistä) havainnoiden mukaan yksinhuoltajaturvapaikanhakija on yleensä yksin lapsensa kanssa. Lähisukulaiset ja lapsen isä tai äiti voi olla kaukana omassa maassa. Huolto ja vastuu lapsesta

ovat kokonaan yksinhuoltajaturvapaikanhakijalla. Tässä tapauksessa lapsen kasvattaminen ja kehittyminen rakkaudessa ja rauhassa saattaa vaarantua, koska vanhempi on liian uupunut ja väsynyt henkisessä paineessa.

Yksinhuoltajuuteen liittyy tekijöitä, jotka ovat lapselle emotionaalisesti ahdistavia. Yksinhuoltaja joutuu selviytymään yksin monesta tehtävästä. Yhdellä vanhemmalla on vähemmän voimavaroja hoitaa vanhemmuuteen kuuluvia tehtäviä ja velvollisuuksia. Monet yksinhuoltajat kokevat ongelmaksi yksinäisyyden. Yksinhuoltajaperheiden selviäminen arkielämästä riippuu paljon perheen voimavaroista, perheen yleisestä tilanteesta ja toimintaympäristöstä. (Forssen, Haataja & Hakovirta 2009, 156–157.) Meidän mielestämme on hyvin tärkeää tukea ja auttaa keskuksessa asuvaa yksinhuoltajaa lapsen hoidossa sekä parantaa vanhemman ja hänen lapsensa sosiaaliverkoston.

Dokumentointi on tärkeä osa perhetyötä, joka toimii työntekijän työvälineenä ja auttaa työn suunnittelussa, kehittämisessä ja arvioinnissa. Perhetyön dokumentoinnin tavoitteena on palvella perhetyön prosessia sekä tarvittaessa tuottaa tarpeellinen tieto muille viranomaisille niissä tapauksissa kun asia viedään eteenpäin esimerkiksi lastensuojeluun. Perhetyön prosessin dokumentoinnin pitäisi antaa käsitys siitä, minkälainen huoli tai ongelma perheessä on, mitä tulisi muuttaa tai kehittää, mitä esteitä on ja miten niitä voitaisiin lähteä purkamaan. On tärkeää, ettei keskustelu perheen kanssa jää ilmaan, vaan asiat kirjataan jatkotyöstämisen tueksi. Ei ole tarpeellista kirjata jokaiseen kysymykseen vastausta keskustelun aikana, vaan joustava tapa voi olla tehdä esimerkiksi muistiinpano käsittelyn yhteenvedona. Lomakkeet voivat toimia tarvittaessa dokumentoinnin tukena, vaikka niiden käyttö ei ole välttämätöntä. Työyhteisö voi kehittää omaa toimintaa tukevat dokumentointipohjat. (Heinämäki 2005, 27.)

Työntekijät toivoivat perhetyöstä:

...suunnitelma jokaiselle perheelle, säännölliset kotikäynnit, perhetyön dokumentointi...

...perhetyölle tarkkaat suunnitelmat...

Tutkimuksemme osoittaa, että perhetyön tulee olla mahdollisimman tavoitteellista ja suunnitelmallista. Lastensuojelulain mukaan avohuollon tukitoimena perhetyöstä tulee aina tehdä päätös ja luoda myös asiakassuunnitelma.

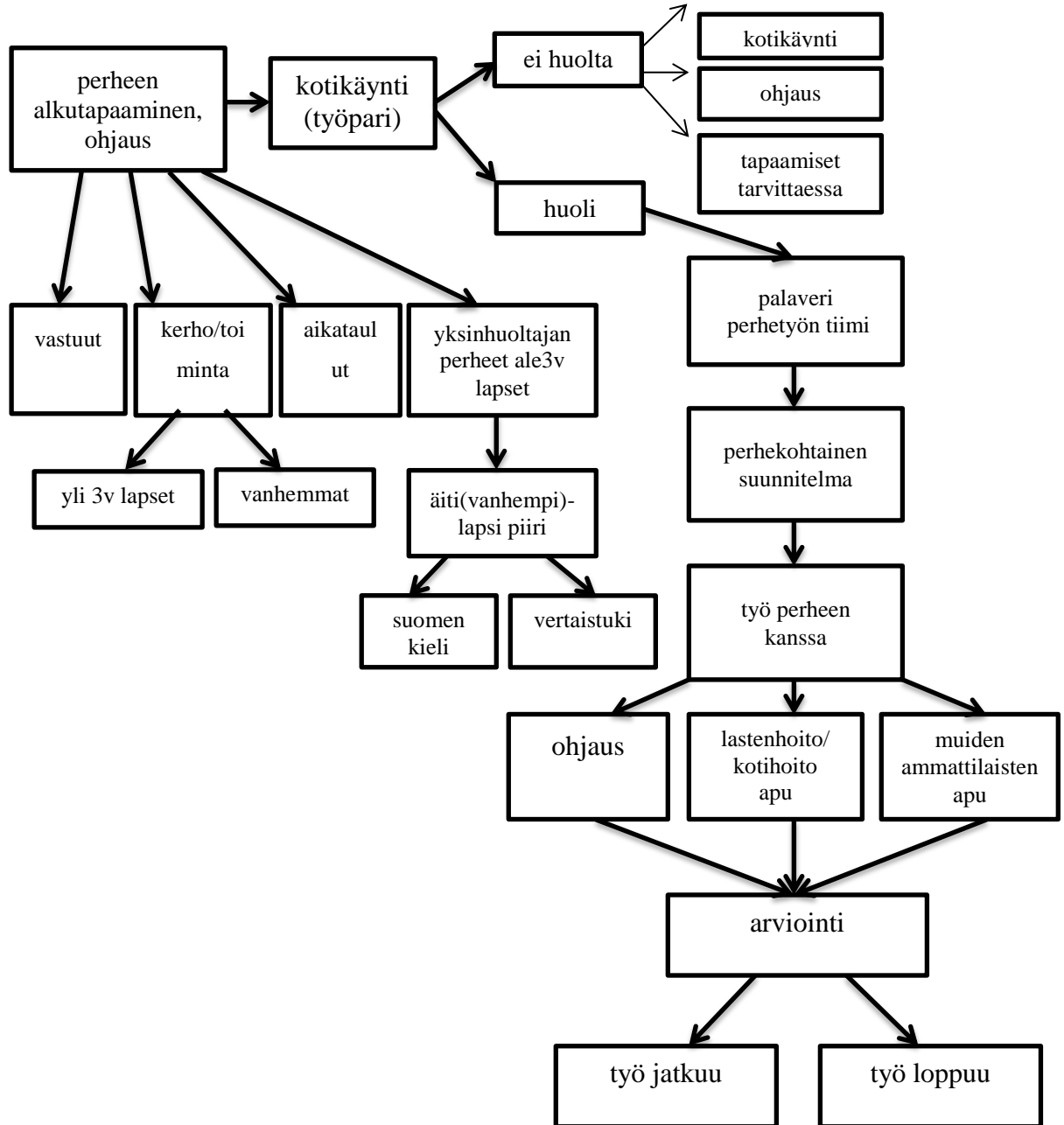
Työskentelyn suunnitelmat laaditaan aina yhdessä perheen kanssa. Tällä tavalla työntekijä motivoi ja sitouttaa perhettä yhteiseen työskentelyyn. Perhetyön tavoitteena voi olla esimerkiksi kriisitilanteen laukaiseminen, uusien ongelmien ehkäiseminen tai tilanteen korjaaminen.

7 PERHETYÖMALLIN EHDOTUS

Yleistä perhetyömallia ei ole olemassa. Jokainen organisaatio, joka tekee perhetyötä, laati oman perhetyömallin ottaen huomioon työpaikan toimintaperiaatteet ja asiakkaiden tarpeet sekä taloudelliset että henkilökunnan resurssit.

Tutkimuksemme perusteella olemme laatineet Lammin vastaanottokeskukselle perhetyömallin, joka sopisi parhaiten tälle keskukselle ja joka vastaisi sekä asiakkaiden tarpeisiin ja odotuksiin että työntekijöiden mahdollisuuksiin.

Kuvio 1: Perhetyömallin ehdotus Lammin vastaanottokeskukselle



dokumentointi

yhteistyö/moniammatillisuus
perhetyön tiimi

Vastaanottokeskuksen työntekijöiden kokemuksen perusteella olisi hyvä palkata erillinen perhetyöntekijä, mutta siihen ei ole resurssia. Tutkimuksemme perusteella meidän kehittämisehdotuksena on yhden ohjaajan vapauttaminen enemmän perhetyötä varten. Hän voisi keskittyä perhetyöhön useammalla päivällä viikossa, jos hänet vapautetaan muutamista ohjaajan tehtävistä.

Perhetyön mallin luomisella tuetaan Lammin vastaanottokeskuksen perhetyön tavoitteita, jotka ovat lapsen edun turvaaminen, perheen uuden sosiaalisen verkoston luominen ja arjen hallinnassa auttaminen uudessa tilanteessa. Perhetyötä vastaanottokeskuksessa toteutetaan pareittain työskennellen. Perhetyöstä vastaavan ohjaajan lisäksi se voi olla toinen ohjaaja tai sosiaaliohjaaja. Parissa työskentely antaa paremmat mahdollisuudet dokumentoinnissa ja havainnoinnissa, koska kaksi eri ihmistä voi nähdä samaa tilannetta eri tavalla.

Perheen alkutapaaminen ja ohjaus on hyvin tärkeä sekä työntekijöille että asiakkaille. Tapaamiset pidetään keskustelun muodossa, jossa asiakkailla on mahdollisuus kertoa omat mielipiteet ja odotukset. Työntekijällä on mahdollisuus tutustua perheeseen ja saada lisää tietoa perheen tilanteesta sisältäpäin. Perheen kanssa käydään läpi keskuksen kerhojen/toiminnan aikataulut ja miten asiat järjestetään perheessä sen mukaan. Vanhemmille pitäisi selkeästi kertoa, että vastuut lapsista ja perheen elämästä vastaanottokeskuksessa on vain heillä itsellä. Työntekijä on valmis auttamaan, kun on kysyttävä tai tule jotain ongelmia.

Äiti (vanhempi)-lapsi piiri on yksi mahdollisuus saada vertaistukea sitä tarvitseville. Samalla se auttaa vanhempia suomen kielen opinnoissa. Niitä pidetään säännöllisesti ja mukana olisi hyvä olla kaksi ohjaajaa. Ohjaajat eivät toimi vanhempien puolesta vaan ohjaavat toiminnassa. Se voi olla keskustelu, jos kielitaito antaa jo siihen mahdollisuuden, ruoan laitto tai retki lasten leikkipuistoon. Samalla se on hyvä esimerkki siitä, että Suomessa lasten kanssa vietetään aikaa.

Asiakaslähtöinen työskentely alkaa kotikäynnillä perheen luona. Ohjaaja havainnoi ja dokumentoi perheessä tapahtuvia muutoksia, tukee vanhempia kasvatustehtävässä ja opastaa perhettä arkielämässä auttamalla ongelmien

hallinnassa. Ohjaaja on rinnalla kulkija, joka kunnioittaa perheiden yksityiselämää ja samalla auttaa perhettä itsenäistymään uudessa maassa.

Perhetyö jatkuu kotikäynneillä jos perheessä ei havainnoida huolia. Kotikäynnit tehdään kerran kahdessa tai kolmessa viikossa. Tarkoituksena on varmistaa, että perhe pärjää arjessa itsenäisesti, lapsesta huolehditaan ja perheellä on voimavaroja. Samalla seurataan miten perhe osallistuu vastaanottokeskuksessa järjestävään toimintaan. Tarvittaessa työntekijä auttaa perhettä ohjauksella ja ylimääräisillä tapaamisilla.

Perhetyön tiimi kutsutaan koolle, jos kotikäynnillä työntekijälle syntyy huoli lapsesta tai lasten edun toteuttamisesta. Perhettiimi, jossa on ohjaaja, sosiaaliohjaaja, sosiaalityöntekijä, terveyden hoitaja ja apulaisjohtaja, miettivät ratkaisuja tilanteeseen ja tekevät perhetyön suunnitelman perhekohtaisesti. Perhekohtaisessa suunnitelmassa pitää olla selkeät ja realistiset tavoitteet, jotta niiden saavuttaminen olisi mahdollista. Työtä aina tehdään parissa toisen työntekijän kanssa ja työ toteutuu yksilöllisesti jokaisen perheen kohdalla.

Kun perhekohtainen suunnitelma on tehty, työ perheen kanssa alkaa. Koska kenellekään ei ole tietoa, kuinka pitkää perhe on vastaanottokeskuksen asiakkaana, suunnitelman pitäisi olla tilanteen mukainen ja konkreettinen. Työ perheen kanssa voi kestää esimerkiksi kaksi viikkoa. Sen jälkeen perhetyön tiimi kokoontuu ja tekee perheen tilanteen arviointi, eli arvioi perhetyön vaikuttavuutta ja tavoitteiden saavuttamista. Jos tavoitteet on saavutettu, työ perheen kanssa loppuu. Jos tavoitteet eivät ole vielä saavutettu, niitä tarkennetaan ja työ jatkuu.

Kaikki perheen kanssa tehtävät työt dokumentoidaan. Sen avulla perheen tilanne on näkyvä ja työskentelyn etenemistä voi seurata. Dokumentointi on yksi tärkeä työvälinne ja sen perustaa ovat faktoja ja tosiasioita. Samalla dokumentointi on tärkeä osaa yhteistyössä. Se antaa mahdollisuuden perhetyölle toimimaan jatkuvana prosessina. Dokumentoinnin avulla kaikilla siihen prosessiin osallistuneilla on mahdollisuus palata alkuun ja seurata tilannetta ja työn tuottamia muutoksia. Kun kaikki perheen tiedot ovat samassa kansiossa, prosessi ei katkea, vaikka työntekijä vaihtuu.

8 POHDINTA

8.1 Opinnäytetyömme prosessi

Alussa ajateltiin ottaa selvää, minkälainen perhetyö on muissa vastaanottokeskuksissa, mutta työn laajuus pelotti meitä vähän ja aika ei olisi ehkä riittänyt. Päädyimmekin analysoimaan tarkemmin vain Lammin keskuksen työtä. Muissa vastaanottokeskuksissa tehtävään perhetyöhön perehdyimme aikaisemmin tehtyjen tutkimuksien avulla. Esimerkiksi vuonna 2012 Kotkassa tehty tutkimus ”Perhetyö vastaanottokeskuksessa” sisältää perhetyön menetelmiä, joita käytetään kaikissa muissa vastaanottokeskuksissa yhdessä tai erikseen. Sen perusteella totesimme, että kaikissa vastaanottokeskuksissa perhetyötä tehdään oman mallin mukaan, ja monissa keskuksissa on vain ohjaaja, joka on vastuussa perheiden kanssa tehtävästä työstä.

Prosessin aikana olemme tutustuneet turvapaikkahakijan elämään vastaanottokeskuksessa ja turvapaikanhakuprosessiin. Suurin osa vastaanottokeskuksen asiakkaista on kokenut elämässä ikäviä asioita ja ihan kaikkien elämässä on tapahtunut suuri muutos. Heidän on pakko opetella uusia asioita ja sopeutua uuteen tilanteeseen. Aikuiset ymmärtävät, miksi he ovat tässä tilanteessa, mutta pienillä perheen jäsenillä voi olla paljonkin kysyttävää. Koska heidän vanhemmat elävät suuren stressin alla, he eivät jaksa/kykene huolehtia lapsista niin, kuin pitäisi. Joskus iso kulttuurien ero ei helpota asiaa, vaan pahentaa sitä.

Jussila (2009) toteaa tutkimuksessaan, että suurin osa vastaanottokeskuksen asiakkaista pärjää ilman erityistukea ja pystyy elämään itsenäisesti (Jussila 2009, 70). Nämä asiakkaat huolehtivat omasta elämän arjesta mahdollisimman paljon itsenäisesti. Lammin vastaanottokeskuksessa asiakkailla on hyvät mahdollisuudet hallita elämäänsä edelleen, koska kaikilla on oma asunto ja he voivat pyörittää oman arkeensa itse. Elämän tyyli on hyvin kaukana laitosmaisesta ja se auttaa ihmisiä edelleen toimimaan itsenäisesti. Heillä on mahdollisuus opiskella suomen kieltä ja saada terveystalvet kunnalta. Ohjaajat auttavat asioinnissa viranomaisten kanssa ja ohjaavat palveluihin.

Mutta vastaanottokeskuksessa on perheitä, joissa on lapsia. Lapsella on oikeus viettää hyvää lapsuutta ja sitä varten tarvitaan jaksavia ja innostuneita vanhempia, jotka huolehtivat, rakastavat ja kasvattavat lastansa. Sen takia on hyvin tärkeää vanhempien hyvinvointi ja jaksaminen turvapaikanhakemuksen käsittelyn aikana. Meidän ajatuksemme on, että vastaanottokeskuksessakin tehtävän perhetyön lähtökohtana on ennen kaikkea lasten etu.

Lapsuuden vuodet ovat ainutlaatuisia, eivätkä toistu koskaan. Ja vaikka turvapaikanhakijan asema ja hakuprosessi ovat hyvin raskaita ja vaikeita aikuisille, sen ei pitäisi pilata lasten elämää. Ristimäki (2011) toteaa, että lapset, jotka elävät vanhempiensa kanssa vastaanottokeskuksessa, ovat vaaravyöhykkeellä, jos vanhemmat ovat menettäneet toivon, eivätkä jaksa ajatella tulevaisuutta. Saman tutkijan mielestään sosiaalityön olennainen tehtävä on valvottaa ja puolustaa lapsen etuja. Tämän päivän vastaanottokeskuksessa asuvat lapset ovat ehkä joskus itse vanhempia ja edustavat globalisoituvan maailman tulevaisuutta. (Ristimäki 2011, 92–94.)

Perhetyö Lammin vastaanottokeskuksessa on hyvin haastava. Turvapaikanhakijan perheet elävät prosessin aikana jatkuvassa odotuksessa, tietämättä yhtään mitään tulevaisuudesta, ehkä kärsimässä menneisyydestä, mutta heidän silti on huolehdittava lapsistaan ja yritettävä viettää normaalia perhe-elämää. Haasteita tuovat lisää kulttuurien ero ja kielentaidottomuus.

Ohjaajan, joka työskentelee perheiden kanssa, olisi autettava vanhempia niin, että he pystyisivät tarjoamaan omalle lapselle hyvän lapsuuden huolimatta siitä, että itse elävät hyvin vaikeita aikoja vastaanottokeskuksessa. Toinen ohjaajan tehtävää on edustaa Suomea ja suomalaisen valmius auttamaan muita ihmisiä.

Vastaanottokeskuksen työntekijä, joka työskentelee perheen kanssa, on tavallaan yhteys tulevaisuuden maahan. Hänen täytyy olla hyvin ystävällinen ja auttavainen, mutta samalla opettavainen ja vaativa. Hän on se, ensimmäinen Suomen edustaja, niille ulkomailta saapuville ihmisille.

Opinnäytetyössämme olemme tuoneet esille, minkälaista perhetyötä tehdään Lammin vastaanottokeskuksessa ja miten sitä voisi parantaa. Ottaen huomioon vastaanottokeskuksen resurssien vähäisen määrän, perhetyöllä pitäisi olla selkeät rajat. Kuten tiedetään jo, perhetyö on hyvin laaja toiminnan ala ja sitä voidaan

tehdä hyvin erilaisten menetelmin avulla. Yhteistä mallia perhetyölle ei ole olemassa. Sen takia tehtävämme on sellaisen perhetyömallin luominen, joka sopisi parhaiten Lammin vastaanottokeskukselle ja joka toteutuisi siellä tietyissä puitteissa. Tässä tapauksessa tärkeät tekijät toteuttamiselle ovat perhetyölle riittävä aika ja keskuksen resurssien huomioiminen. Ottaen järkevästi huomioon Lammin vastaanottokeskuksen ajan ja resursseja perhetyölle, saamme säännöllisen ja suunnitelmallisen perhetyön, joka vastaa sekä asiakkaiden että keskuksen työntekijöiden toivomuksiin.

Perhetyötä toteutetaan keskuksessa ennaltaehkäisevällä perhetyöllä, jolla on iso merkitys asiakasperheille. Jos perhe voi hyvin, se on suuri voimalähde sen jäsenille ja turvallinen kasvumahdollisuus lapsille. Se auttaa pärjäämään paremmin prosessin odotusaikana sekä aikuisia että lapsia.

Vastaanottotyöntekijällä on iso haaste työskennellä perheen kanssa. Hänen täytyy auttaa perhettä voimaan hyvin kaikilla mahdollisilla konsteilla, mutta hän ei saa tehdä kaikkea perheen puolesta. Ongelmana on löytää tuo raja, missä työntekijän apu vähentyy ja päättyy. Työntekijän tehtävänä on auttaa perhettä auttamaan itseään. Ehkäisevällä työllä, joka on hyvin järjestetty, voisi ehkäistä muun erityistuen tarvetta. Turvapaikanhakija on potentiaalinen Suomen asukas, koko perhe voi olla pian asumassa jossain kunnassa. Kun vastaanottokeskuksessa opetetaan perhettä huolehtimaan itsestään, tuetaan vanhemmuutta ja autetaan kasvattamaan lapsia, se tuo tuloksia varmasti mahdollisessa suomalaisessa tulevaisuudessa. Kun perhe muuttuu kuntaan ja sen täytyy pärjätä omilla voimilla, kunnalle ei tule ylimääräisiä kustannuksia sen perheen hoitamisesta ja lastensuojelusta.

Työskentely parissa antoi meille mahdollisuuden jakaa vastuuta opinnäytetyöprosessissa puoliksi. Sen lisäksi koulusta saadut tiedot auttoivat huomioimaan sekä lapset että aikuiset opinnäytetyömme kirjoitusprosessin aikana ammattilaisesta näkökulmasta. Parissa työskentelyn ansiosta pohdinta ja päätökset työssämme eivät ole yksipuolisia, mutta niihin päädyimme neuvottelemalla, analyoimalla ja keskustelemalla.

Suurena haasteena oli kirjoittaminen suomen kielellä, joka ei ole meidän äidinkieli. Sen takia tarvitsimme enemmän aikaa kirjallisuuden lukemiseen, sen

hahmottamiseen ja työmme kirjoittamiseen. Prosessin aikana yllättävänä haasteena olivat asiakkaiden haastattelut. Suunnittelun aikana mietimme, ettei perheiden määrä saa olla liian iso, koska oletimmekin, että heidän vastauksensa olivat pitkiä ja laajoja. Käytännössä vastaukset jäivät hyvin lyhyeksi ja liian konkreettiseksi.

8.2 Tutkimuksen luotettavuus ja eettisyys

Tämän tutkimuksen perusteema on perhetyö. Se on meille molemmille tekijöille hyvin kiinnostava, koska tällä alueella työskennellään sekä aikuisten että lasten kanssa. Toinen tärkeä asia meille oli maahanmuuttajat, tutkimuksessa turvapaikanhakijat, eli mahdolliset maahanmuuttajat. Kun yksi meistä on ollut harjoittelemassa vastaanottokeskuksessa ja näki kiinnostavan työkentän, päätimme tutustua siihen paremmin opinnäytetyön avulla.

Samalla sovimme tapaamisen varajohtajan kanssa ja esille tuli kehittämistarpeena perhetyö vastaanottokeskuksessa. Halusimme olla mukana kehittämässä perhetyömallin Lammin vastaanottokeskuksessa ja auttaa sekä työntekijöitä että asiakkaita.

Olemme miettineet sitä, kuinka hyvin tutkimuksemme mittaa sitä, mitä oli tarkoitus mitata. Kyselyn ja haastattelun aikana saadut tiedot ovat riittäviä ja hyödyllisiä tutkimuksemme vastauksen antamiseen. Koko vastaanottokeskuksen työntekijöistä puolet osallistui haastatteluun ja asiakasperheistä haastateltiin neljäs osa. Aineiston analyysin perustella olemme saaneet tietoa tällä hetkellä Lammin vastaanottokeskuksessa tehtävästä perhetyöstä sekä asiakkaiden että työntekijöiden odotuksien ja toivomuksien parantamisesta.

Olemme ajattelet eettiset kysymykset jo tutkimusmenetelmien valinnassa. Ennen aineiston keruuta olemme pyytäneet vastaanottokeskuksen esimieheltä luvan toteuttaa tutkimuksemme, jossa kerroimme meidän opinnäytetyön teemasta ja toteuttamisen prosessista. Saatuaamme tutkimusluvan olemme antaneet työntekijöille haastatteluluvan alekirjoitettavaksi. Kaikille tutkimuksen osallistuville olemme tehneet selväksi sen, että tiedot kerätään vain yhtä opinnäytetyötä varten ja sen valmistautumisen jälkeen ne hävitetään. Jokainen osallistuja tiesi, ettei hänen nimensä tai työnimike tule esiin missään vaiheessa.

Haastattelusta ja sen sisällöstä kerrottiin asiakkaille ja työntekijöille etukäteen. Tällä tavalla halusimme saada mahdollisimman paljon tietoa aiheeseen liittyvistä asioista. Ihmisten oli helpompi suostua osallistumaan haastatteluun/ kyselyyn kun he tiesivät mitä aihetta haastattelu koskee (Tuomi & Sarajärvi, 2006, 75).

Asiakkaat ovat luottaneet meihin, koska yksi meistä on vastaanottokeskuksen työntekijä ja on tuttu ihminen perheille. Olemme ajattelet, että puhuvatko perheen jäsenet liian paljon muuta, kuin teemaan liittyvää, mutta kävi ehkä toisinpäinkin. Osalla heistä ei ole suomen kielen taitoa ja vaikka käytimme muita kieliä, vastaukset jäivät liian suppeiksi.

Haastattelut asiakkaille pidettiin heidän kodeissa, jotta ympäristö olisi mahdollisimman luonnollinen ja tilanne mahdollisimman rauhallinen. Kaikki perheen jäsenet saivat osallistua haastatteluun oman tahdon mukaan. Olemme selittäneet asiakkaille, minkälaista tutkimusta tehdään ja sitä, että tämä keskustelu ei ole palautteen antamista vastaanottokeskukselle. Yritimme kysyä tutkimuksen teeman liittyvät kysymykset ja pitää keskustelua yllä, mutta vastaukset olivat lyhyitä ja hyvin konkreettisia.

8.3 Ajatuksia jatkotutkimuksista/ kehittämiskohteet

Työprosessin aikana meillä on herännyt useampia kysymyksiä. Esimerkiksi mietimme, mikä olisi asiakkaille hyvä motiivi paneutua suomen kielen opiskeluun ja suomalaiseen kulttuurin tutustumiseen. Jos ihminen on hyvin halukas jäämään Suomeen, se voi olla hyvä motiivi ahkeroida opiskelussa. Mitä tehdä muiden kanssa, esimerkiksi äidit, jotka ovat tottuneet hoitaa vaan kotia, eivätkä edes leiki lastensa kanssa, koska heidän kotimaassa tehdään niin. Miten selittäisi heille, että Suomessa on erilaista, miten opetetaan aikuiselle naiselle, että lasten kanssa vietetään aikaa tosissaan, käydään ulkona puistoissa ja puuhaillaan kaikenlaista.

Tai sitten toinen ryhmä turvapaikanhakijoita, jotka ovat olleet jo useammassa maissa ja kuljeskelevat vaan eri paikkoihin, mutta kun ovat epävarmoja, jäävätkö vai ei, eivät ole kiinnostuneita opiskelemaan mitään tai yrittämään edes. Miten saadaan niitä haluamaan tehdä edes jotain, motivoitumaan toimintaan.

Vielä yksi kysymys, joka nousi useampia kertoja, on se, että kuinka paljon kannattaa turvapaikanhakijoista kiinnittää kuntaan odotuksen aikana. Jos ihminen on hyvin kiinnostunut, ahkera ja halukas yhteistyöhön, mutta saakin kielteisen päätöksen. Tosiaan Jussila (2012) nostaa sen kysymyksen omassa tutkimuksessa, miten voisi huomata aktiivisia hakijoita. Muutamassa kuukaudessa tai parissa vuodessa hän on voinut oppia jo kielen jonkun verran ja osallistua johonkin toimintaan.

Perhetyöstä puhuen, olisi hyvin mielenkiintoista tutkia, miten perheet ovat pärjänneet vastaanottokeskuksen jälkeen. Perheet, jotka ovat saaneet oleskeluluvan ja asuvat jossain suomalaisessa kunnassa. Minkälainen elämä heillä on ja mitä he muistavat eniten vastaanottokeskuksessa asumisen ajasta. Mitkä toiminnot ja tehtävät olivat hyödyllisiä ja mitä olisi tehnyt toisin, olisiko heillä jotain sanottavaa tämän päivän turvapaikanhakijoille.

Olisi mielenkiintoista tutkia miten muissa vastaanottokeskuksissa on järjestetty yksinhuoltajan perheen aikuisen osallistuminen kielen opintoihin tai työtoimintaan. Eli jos perheessä on alle 3-vuotiaat lapset ja vain yksi vanhempi, pääseekö hän opiskelemaan kieltä esimerkiksi. Kiinnostava olisi nähdä miten muissa vastaanottokeskuksissa on järjestetty lastenhoito, onko jossain keskuksessa turvapaikanhakija vetämässä lasten kerhoa tai järjestämässä perheille jotain yhteistä toimintaa.

LÄHTEET

Alitolppa-Niitamo, A., Söderling, I. & Fågel S. 2005. Olemme muuttaneet. Helsinki: Vammalan Kirjapaino Oy.

Forsen, K., Haataja, A. & Hakovirta, M. 2009. Yksinhuoltajuus Suomessa. Helsinki: Vammalan Kirjapaino Oy.

Haarala, J. 2012 Perhetyö vastaanottokeskuksessa. Sosiaalialan koulutusohjelma/ylempi AMK. Kymenlaakso. Opinnäytetyö.

Haavisto, H., 2008 Perheiden kokemuksia sosionomin ja terveydenhoitajan kumppanuuskotikäynneistä. Teoksessa E. Noppari (toim.) Monialaiset verkostot perheitä tukemassa. Diakonia ammattikorkeakoulun julkaisuja B raportteja 38. Tampere: Juvenses Print Oy

Heino, T. 2008. Lastensuojelun avohuolto ja perhetyö: kehitys, haasteet ja kehittämisehdotukset. Helsinki: Stakes.

Heinämäki, L. 2005. Varhaista tukea lapselle-työvälineenä kehittämisvalikko. Helsinki: Stakes.

Helminen, T., Lehtonen, J. 2012. Helsinki: Vastaanotto.

Hirsjärvi, S., Remes, P. & Sajavaara, P. 2007. Tutki ja kirjoita. Keuruu: Otavan Kirjapaino.

Isoherranen, K. 2005. Moniammatillinen yhteistyö. Vantaa: Dark Oy.

Jussila, M. 2012. Turvapaikanhakijoiden majoitusjärjestelmän kehittämisehdotus maahanmuuttovirastolle. Yrittäjyyden ja liiketoimintaosaamisen koulutusohjelma. Tampere. Opinnäytetyö.

Jäppinen, M., Hurtig, J. & Törrönen, M. 2007. Arjen polkuja ja kohtaamisia. Anjalankoski: SOLVER palvelut Oy.

Koski, P. 2007. Monikulttuurinen perhevalmennus. Helsinki: Edita Prima.

Laki kansainvälistä suojelua hakevan vastaanotosta 17.6.2011/746

LAMK. 2011. Reppu: Opinnäytetyön ohje [viitattu 10.6.2013]. Lahden Ammattikorkeakoulu. Saatavissa: <http://reppu.lamk.fi/mod/book/view.php?id=116250>.

Leppiman, A. & Puustinen-Niemelä, S. 2006. Moniammatillisen perhetyön oppiminen ja opettaminen. Kuopio: Kopijyvä.

Litmala, M. 2003. Perheet, parisuhteet, lapset - kehityssuuntia ja käsityksiä perheenelämän oikeusoloista. Helsinki: Hakapaino Oy.

Maahanmuuttovirasto, 2013. Turvapaikka- ja pakolaistilastot. [viitattu 28.4.2013]. Saatavissa: http://www.migri.fi/tietoa_virastosta/tilastot/turvapaikka_ja_pakolaistilastot.

Maahanmuuttovirasto, 2013. Vastaanottopalvelut turvapaikanhakijoille. [viitattu 24.8.2013]. Saatavissa: http://www.migri.fi/turvapaikka_suomesta/vastaanottotoiminta/vastaanoton_palvelut

Maahanmuuttovirasto, 2013. Vastuut ja roolit vastaanottotoiminnan järjestämisessä Suomessa. [viitattu 24.8.2013]. Saatavissa: http://www.migri.fi/turvapaikka_suomesta/vastaanottotoiminta/vastuut_ja_roolit

Marttinen, I. 2010. Tarinoita ja artikkeleita maahanmuutosta. Kotona Suomessa. Tallina: AS Spin Press.

Metsämuuronen, J. 2006. Laadullisen tutkimuksen käsikirja. Jyväskylä: Gummerus Kirjapaino Oy.

Noppiari, E. (toim.) 2008. Monialaiset verkostot perheitä tukemassa. Diakonia-ammattikorkeakoulu. Tampere: Juvenes Print Oy.

Reijonen, M. (toim.) 2005. Voimaa perhetyöhön. Keuruu: Otavan kirjapaino Oy.

Ristimäki, P. 2011. Lapsen etu vastaanottotoiminnan sosiaalityössä. Pro-gradu. Kokkolan yliopistokeskus Chydenius. Jyväskylän yliopisto.

Räty, M. 2002. Maahanmuuttaja asiakkaana. Tampere: Tammer-Paino Oy.

Rönkkö, L. & Rytönen, T. 2010. Monisäikeinen perhetyö. Helsinki: WSOYpro Oy.

Salo, J. 2012. Perhe vastaanottokeskuksessa-arjen ajalliset, tilalliset ja modaaliset rajat. Pro-gradu. Kulttuuri- ja yhteiskuntatieteiden yksikkö. Tampereen yliopisto.

Sisäministeriö, 2012. [viitattu 21.7.2013]. Saatavissa:

http://www.intermin.fi/fi/maahanmuutto/pakolaiset_ja_turvapaikanhakijat/turvapaikanhakijat

Sosiaaliportti, 2012. Perhetyö. [viitattu 4.9.2013]. Saatavissa:

<http://www.sosiaaliportti.fi/fi-FI/lastensuojelunkasikirja/tyoprosessi/avohuolto/muuttukitoimet/perhetyo/>

Strömberg-Jakka, M. & Karttunen, T. (toim.) 2012. Sosiaalityön haasteet. Tukea ammattilaisten arkeen. Jyväskylä: PS-kustannus.

Suikkanen, S. 2010. Selvitys kidutettujen ja vaikeasti traumatisoituneiden turvapaikanhakija- ja pakolaislasten ja -nuorten määrästä sekä heidän psykiatristen palvelujen tarpeestaan. Helsingin diakonissalaitoksen raportteja 1/2010.

Talib, M., 2002. Monikulttuurinen koulu. Helsinki: Kirjapaja.

Tilastokeskus, 2013. Perheet. [viitattu 10.4.2013]. Saatavissa:

<http://tilastokeskus.fi/meta/til/perh.html>.

Tuomi, J. & Sarajärvi, A. 2006. Laadullinen tutkimus ja sisällönanalyysi. Jyväskylä: Gummerus Kirjapaino Oy.

Tuomi, J. & Sarajärvi, A. 2002. Laadullinen tutkimus ja sisällönanalyysi. Helsinki: Tammi.

Turvapaikanhakijat, 2012. [viitattu 21.7.2013]. Saatavissa:

http://www.pakolaisneuvonta.fi/index_html?lid=38&lang=suo

Ulkomaalaislaki 30.4.2004/301

Vuori, J. & Nätkin, R. (toim.) 2007. Perhetyön tieto. Tampere: Osuuskunta vastapaino.

Väestöliitto, 2012. Maahanmuuttajavanhemmat tarvitsevat enemmän tietoa suomalaisesta yhteiskunnasta. [viitattu 21.7.2013]. Saatavissa: <https://vaestoliitto-fi.directo.fi/monikulttuurisuus/?x29403=1766773>

LIITTEET

Tutkimuslupa

LIITE 1

Evgenia Heikkinen
Olga Jauhiainen
Lahden ammattikorkeakoulu
Hoitajankatu 3
15850 Lahti

Lammin vastaanottokeskus
Lamminraitti 18
16900 Lammi

Tutkimuslupa

Olemme sosiaali-alan opiskelijat Lahden ammattikorkeakoulusta ja teemme opinnäytetyötä.

Opinnäytetyömme aiheena on perhetyön malli Lammin vastaanottokeskukselle. Työmme on laadullinen tutkimus, jonka aineisto kerätään haastattelemalla vastaanottokeskuksen työntekijöiltä ja asiakkailta.

Pyydämme lupaa suorittaa tutkimuksemme Lammin vastaanottokeskuksessa. Opinnäytetyömme suunnitelma sekä teemahaastattelun runko ovat liitteenä. Haastattelun nauhoitetaan ja opinnäytetyön valmistuttua nauhat hävitetään. Haastateltavien nimet eivät tule esille opinnäytetyössämme ja saadut tiedot käytetään ainoastaan tämän työn tekemiseen.

Tutkimuksemme toteutetaan salassapitomääräykset huomioon ottaen ja valmistusaika on syyskuu 2013. Lammin vastaanottokeskukselle luovutetaan tutkimuksesta oma kappale.

Haastattelulupa

Suostun siihen, että Lahden ammattikorkeakoulun sosiaali- ja terveystieteiden opiskelijat Evgenia Heikkinen ja Olga Jauhiainen saavat haastatella minua. Haastattelu toteutuu kyselyn muodossa, joka pidetään kirjallisena. Tarvittaessa haastattelu täydennetään suullisesti. Opinnäytetyön valmistettua kyselypaperit hävitetään.

Tiedän, että haastattelussa esiin tulevia asioita käytetään ainoastaan tämän opinnäytetyön tekemiseen. Olen tietoinen myös siitä, että nimeni ei tule esille opinnäytetyössä.

Paikka ja päämäärä _____

Allekirjoitus _____

Kyselylomake

1. Ammattinimike

2. Kuinka kauan olet ollut työssä Lammin vastaanottokeskuksessa?

3. Millaisena näet perheen arki keskuksessa?

4. Miten voisit auttaa/tukea perhettä arjessa?

5. Minkälaiset perhetyön menetelmät olet käyttänyt? Tulokset? Arviointi?
Palautteet?

- Perheen esittely: perheen jäsenet, kuinka kauan ovat asuneet Lammin vastaanottokeskuksessa?
- Millainen on perheen arkipäivä keskuksessa?
- Miten vietätte aikaa yhdessä?
- Missä tarvitsette apua/tukea perheen arkielämässä?
- Minkälaista tukea arkeen olette saaneet keskuksessa? Työntekijöiltä?
- Mitä odotatte perheenä työntekijältä?
- Minkälaiset mahdollisuudet teidän lapsilla on? Miten ne auttavat lapsen kehityksessä?
- Minkälaisia tietoja teillä on keskuksen järjestämästä toiminnasta lapsille/perheelle?
- Mitä mieltä olette keskuksen järjestämästä toiminnasta perheille ja lapsille?

Yhdistävä kategoria	Yläk ateg oria	Alakategoria	Alakategoria	Alakategoria
Lammin vastaanottokeskuksessa käytettävät työtavat perheiden kanssa	Keskuksesta tehtävä perhetyö	Keskuksen sisällä	Kerhotoiminta	Läksykerho
				Naistenkerho
				Miesten kerho
			Perheille toiminta	juhlat
				retket
				keskustelut perheiden kanssa/ perhekäynnit
			palveluohjaus	tiedon antaminen
				neuvonta (yleinen ja terveydenhoitajan)
				apu viranomaisten kanssa
		Apu synnyttävälle äidille	alkupakkaukset	
			kotikäynnit	
		Sos.-terveys tiimin palaverit		
		Keskuksen ulkopuolelta	Apu synnyttävälle äidille	neuvolan käynnit
			Lasten hoito	seurakunnan päivähoito lapsille (3-6v.) kerran viikossa kahdeksi tunniksi
	lastensuojelu			
	leiritoiminta			
	Hasteet	Asiakkaasta johtuvat	Asiakkaan tausta	Kriisi, traumat, psykkinen jaksaminen, kulttuurierot, yhteinen kieli
			Sosiaalisen verkoston puute tai rajoitus	
		Perhetyön organisointiin liittyvät	Pitkien työn suunnitelmien teko on haastava	
			Ajan puute perhetyölle	perhetyön epäsäännöllisyys, tilanteiden nopea tähti ja arvaamattomuus
			Riittämättömät resurssit	Ei ole perhetyöntekijä, vaan ohjaaja, jonka

			vastuu-alue on perhetyö, Pikkulapsiperheissä ei ole lastenhoitoapua tarjolla
		Henkilökohtainen tapakulttuuri	
Odotukset	Työntekijöiden	Perheretkien ja lastenkerhon toiminnan jatkuminen	
		Yhteistyö ulkopuolisten yhteiskumppaneiden kanssa	koulu
			seurakunta
			lastensuojelu
		muut järjestöt	
	Perhetyön laatu	Pitkäjänteinen ja suunnitelmallinen perhetyön moniammatillisessa työryhmässä, perhetyön dokumentointi, aika perhetyölle	
		Tarkkaat suunnitelmat (vaikka kahdeksi kuukaudeksi), perhetyön säännöllisyys, suunnitelmallisuus, 100% perhetyöntekijä aamusta iltaan	
	Vanhemmuuden tukeminen	Ryhmät synnyttävälle ja synnyttäneille, huomion kiinnittäminen perheeseen, jossa on lapset 0-3v ja yksinhuoltajille, lastenhoito	
	Asiakkaiden	Lastenhoito	Yksinhuoltajille Muille perheille
		Sosiaalisen tukiverkon rakentaminen yksinhuoltajille	
Yhteinen aika		Retket Vanhempien ja lasten yhteinen toiminta	
Perhetyön työryhmän tukeminen ja kouluttaminen			

