



”OPISKELIJA OHJAUKSEN SIETÄMÄTÖN KEVEYS”

Synnytyssalikätilöiden kokemuksia opiskelijaohjauksesta

Marjaana Kuusisto

Opinnäytetyö
Lokakuu 2009
Hoitotyön koulutusohjelma
Kätilötyön suuntautumisvaihtoehto
Pirkanmaan ammattikorkeakoulu

TIIVISTELMÄ

Pirkanmaan ammattikorkeakoulu
Hoitotyön koulutusohjelma
Kätilötyön suuntautumisvaihtoehto

Kuusisto Marjaana:
”Opiskelijaohjauksen sietämätön keveys”
Synnytyssalikätilöiden kokemuksia opiskelijaohjauksesta

Opinnäytetyö 48s., liitteet 6s.
Lokakuu 2009

Tämän opinnäytetyön tutkimusaiheena oli kätilöopiskelijoiden käytännön harjoittelun ohjaus. Tarkoituksena oli kerätä tietoa ja kuvata kyselyaineiston perusteella opiskelijaohjausta synnytyssalissa ohjaajien näkökulmasta. Opinnäytetyön tavoitteena oli tuottaa tietoa jonka avulla voitaisiin kehittää opiskelijanohjausta synnytyssalissa ja löytää ohjaukseen uusia näkökulmia sekä ammattikorkeakoululle, että käytännön työkentälle synnytyssaliin.

Opinnäytetyö oli tyypiltään laadullinen. Mukana oli määrällinen osuus jolla kuvattiin kohdejoukon taustatietoja. Opinnäytetyön kohteena oli yliopistollisen sairaalan synnytysosasto. Kokemuksia kerättiin kyselylomakkeella joka sisälsi viisi kysymystä ohjaajan taustatiedoista sekä 10 avointa kysymystä kätilöopiskelijoiden ohjauksesta. Kyselylomake jaettiin 40:lle synnytyssalikätilölle toukokuussa 2009 ja lomakkeita palautettiin 34. Taustatietokysymykset käsiteltiin Tixel -tilasto-ohjelmalla ja niistä luotiin yksilöllinen jakauma. Avointen kysymysten vastaukset analysoitiin ja luokiteltiin aineistolähtöistä analyysitapaa käyttäen. Vastauksien määrästä ja luokittelusta luotiin excel -taulukko -ohjelman avulla havainnolliset taulukot.

Kyselytuloksissa näkyi se miten moninaisesti opiskelijaohjaus koettiin. ”Opiskelijaohjauksen sietämätön keveys” kuvaa todella sitä tunnetilaa mikä ohjaukseen liittyy. Ohjaaminen koettiin sekä mukavana ja antoisana, mutta samalla hyvin haastavana. Tämän opinnäytetyön tuloksissa näkyy synnytyssalin opiskelijakuormituksen todellinen suuruus ja sen merkitys.

Opiskelijaohjauksen kehitystyössä täytyy ammattikorkeakoulun ja sairaalan opetusvastaavien kiinnittää opiskelijamääriin erityisesti huomiota, jos ohjauksen laatu halutaan pitää hyvänä.

Tutkimustulosten hyödyntäminen opiskelijaohjauksen kehittämiseen synnytyssalissa on tämän opinnäytetyön jatkotutkimus ehdotus.

Asiasanat: opiskelijaohjaus, käytännön harjoittelu, ohjaaja

ABSTRACT

Pirkanmaan ammattikorkeakoulu
Pirkanmaa University of Applied Sciences
Degree Programme in Nursing and Health Care
Midwifery

Kuusisto Marjaana:

”The unbearable lightness of student tutoring”

Labour ward midwives experiences on midwifery student guidance.

Bachelor’s thesis 48 pages

October 2009

The aim of this study was to describe the experiences of midwives in labour ward regarding guidance of midwifery students. The purpose of this thesis was to collect information on tutoring midwifery students in their practical training in labour ward. This information could be used in developing a student tutoring system in labour ward.

This thesis was empirical. The method of this study was qualitative. Quantitative method was used to describe the background of the instructors.

The data were collected through questionnaires which consisted of five questions on the background of the interviewed and ten open questions about midwifery student tutoring.

The sample of the study consisted of 40 midwives of one university hospital labour ward. A total of 34 questionnaires were returned, which means the response rate thus being 85 %.

The answers of the open questions were analyzed and graded using subject matter based way of analyzing. The answers show how diversely student guidance was experienced. “The unbearable lightness of student tutoring” truly describes the emotions that were included in the tutoring. The tutoring was experienced as pleasant and rewarding but at the same time very challenging.

The number of students in the labour ward is very high as shown in this thesis. The University of Applied Sciences and the hospital Educational Nursing Director must take special notice of student numbers in labour ward in developing student tutoring in order to maintain the quality of student guidance.

The proposition of this thesis is to use the results to develop student tutoring in the labour ward.

Key words: student guidance, practical training, instructor

SISÄLLYS

1 JOHDANTO	3
2 OPISKELIJA OHJAUS KÄTILÖTYÖN KOULUTUKSEEN LIITTYVÄSSÄ KLIINISESSÄ HARJOITTELUSSA.....	5
2.1 Taustatietoa kätilökoulutuksesta	5
2.2 Ohjattu harjoittelu ja oppiminen	5
2.3 Opinnäytetyön keskeiset käsitteet	6
2.4 Aikaisempia tutkimuksia opiskelijaohjauksesta	8
3 OPINNÄYTETYÖN TARKOITUS JA TAVOITE.....	10
4 OPINNÄYTETYÖN TOTEUTUS	11
4.1 Kohdejoukon kuvaus ja valinta.....	11
4.2 Tiedonhankintamenetelmien kuvaus ja valintaperusteet	11
4.3 Aineiston käsittelyn kuvaus	13
4.4 Tutkimusympäristön kuvaus	14
5 OPISKELIJA OHJAAJIEN TAUSTATIETOJA.....	16
6 TUTKIMUSTULOKSET	20
6.2 Miten opiskelijoiden tavoitteet koettiin	20
6.3 Miten ohjaajat arvioivat opiskelijaa ja miten ohjaajat kokivat arvioinnin.....	22
6.4 Ohjaajien ja opettajan yhteistyö	24
6.5 Ohjaajien onnistumisen kokemuksia ohjauksessa.	25
6.6 Ohjaajien epäonnistumisen kokemuksia ohjauksessa.....	27
6.7 Milloin ohjaus oli mieluista.....	28
6.8 Milloin ohjaus oli vaikeaa.....	29
6.9 Ohjaajien ohjaustunnelman kuvaus	30
6.10 Ensihoitajaopiskelijoiden ohjaus.....	31
7 OPISKELIJA OHJAUKSEN KEHITTÄMISEHDOTUKSIA OHJAAJILTA ...	32
8 OPINNÄYTETYÖN LUOTETTAVUUS JA EETTISYYS.....	34
9 POHDINTA JA JOHTOPÄÄTÖKSET.....	36
LÄHTEET	40
LIITTEET.....	42
LIITE 1 Tutkimuskyselyn saatekirje ja tutkimuskyselylomake	43
LIITE 2 PIRAMK opinto-opas: Syntymän aikainen kätilötyö.....	47

1 JOHDANTO

Tässä opinnäytetyössä kuvataan synnytyssalissa työskentelevien kättilöiden kokemuksia kättilöopiskelijoiden synnytyssaliharjoittelun ohjauksesta. Opinnäytetyö on kvalitatiivinen eli laadullinen. Opinnäytetyössä haetaan tietoa synnytyssalikättilöiden kokemuksista kättilöopiskelijoiden ohjatun käytännön harjoittelun ohjaamisesta synnytyssalissa ja näin ollen opinnäytetyö on tyypiltään empiirinen. Empiirisessä tutkimuksessa kohteena on jokin ilmiö josta haetaan tietoa (Koivula 2001, 16). Empiirinen tutkimus korostaa havaintojen merkitystä ja tietoa tuotetaan tutkimalla inhimillistä todellisuutta (Hoitotiede 2008, 92). Opinnäytetyö sisältää lyhyen kvantitatiivisen eli määrällisen osuuden, jolla kuvataan opiskelijaohjaajien taustatietoja.

Opinnäytetyön tarkoituksena on tuoda kyselyn avulla esille synnytyssalikättilöiden kokemuksia kättilöopiskelijoiden ohjauksesta. Tavoitteena on kyselytulosten avulla tuottaa tietoa, jonka avulla voidaan jatkossa kehittää olemassa olevaa opiskelijanohjauksikäytäntöä synnytyssalissa sekä yhteistyötä koulun ja työyksikön välillä. Sosiaali- ja terveysministeriön suosituksessa tavoitteena on kannustaa opiskelijanohjauksen kehittämiseen (Heinonen 2003, 15).

Vuonna 2009 oli ensimmäisen puolenvuoden jakson aikana ollut jokaisena viikonpäivänä synnytyssalissa keskimäärin 5,6 opiskelijaa, kun mukaan lasketaan kaikki synnytyssalissa harjoittelua suorittavat opiskelijat (Hiltunen 2009). Tämä kuvaa hyvin synnytyssalin opiskelijakuormitusta, mikä on suurin tämän sairaalan yksiköistä. Kättilöopiskelijoiden lisäksi harjoittelua synnytyssalissa suorittavat lääketieteen opiskelijat ja ensihoitajaopiskelijat. Terveystieteiden opiskelijat käyvät vain tutustumassa synnytyssaliin ja lastensairaanhoidon erikoistuvat opiskelijat eivät mahdu synnytyssaliin harjoitteluun tämän suuren opiskelijamäärän vuoksi. (Kalvas 2009.)

Opiskelijanohjaus on vaativa tehtävä ja se on muuttunut haasteellisemmaksi näiden vuosien kuluessa. Opinnäytetyön tekijä on työskennellyt kättilönä synnytyssalissa yli kahdenkymmenen vuoden ajan ja toiminut kättilöopiskelijoiden synnytyssaliharjoittelun ohjaajana. Koen käytännössä, että ohjaajalle asetetaan enemmän vaatimuksia kuin ennen. Käsitteiden oppimisesta ja erilaiset oppimisteoriat sekä koulutuksen muuttuminen ammattikorkeakouluun ovat haasteena käytännön ohjauksessa. Opinnäytetyöni liittyy

kiinteästi omaan työyhteisööni ja samalla omaan työhöni. ”Opiskelijaohjauksen sietämätön keveys” nousi opinnäytetyön nimeksi kuvaamaan sitä tunnetilaa, mikä liittyy tänä päivänä käytännön harjoittelun ohjaukseen synnytyssalissa.

2 OPISKELIJOHJAUS KÄTILÖTYÖN KOULUTUKSEEN LIITTYVÄSSÄ KLIINISISSÄ HARJOITTELUSSA

2.1 Taustatietoa kätilökoulutuksesta

Kätilökoulutus on 270 opintopisteen laajuinen ja siihen kuuluu yhteensä 135 opintopisteen laajuinen harjoittelu. Opintopiste on Bolognan prosessin yhteydessä Euroopan unionin sisäisesti luotu standardi opiskelun mittaamiseen. 60 opintopistettä vastaa lukuvuoden työmäärää tai 1600 tuntia työtä. Yksi opintopiste vastaa siis noin 27 tunnin työpanosta ja 1 opintoviikko on 1,5 opintopistettä. Suomessa opintopisteet otettiin käyttöön korkeakouluissa syksystä 2005 alkaen. (Wikipedia 2009).

Kätilökoulutukseen sisältyvä harjoittelu on laajin kaikista terveysalan koulutuksen harjoitteluista ja käsittää kolme pakollista harjoittelua synnytysalissa joiden laajuus on yhteensä 21 opintopistettä (Liite 3: PIRAMK -opinto-opas 2008-2009). Kätilöopiskelijoiden harjoittelua määrittävät lisäksi vaatimukset täyttää kätilöopiskelijan harjoittelun työkirjaa (2005, 3, 11), jossa on yksityiskohtaisesti määritetty mitä kaikkia työtehtäviä kätilöopiskelijan harjoittelun on sisällettävä jotta opiskelija voi valmistua. (EU -Direktiivit 80/155/ETY, 2001/19/EY.) Tämä poikkeaa kaikista muista hoito-alan harjoitteluista ja kätilö-opiskelijalle ei pelkästään riitä määrätyn tuntimäärän suorittaminen harjoittelussa. (Ammattikorkeakoululaki 2003; Valtioneuvoston asetus ammattikorkeakouluista 2003; Terva 2006.) Kätilöopiskelija on suorittanut kaikki hoitotyön opinnot ja harjoittelut tullessaan synnytysaliharjoitteluun (Liite 2).

2.2 Ohjattu harjoittelu ja oppiminen

Terveysalan ammattikorkeakoulun ohjatussa harjoittelussa opiskelijat perehtyvät terveydenhuollon toimintaan ja arvoperustaan. Ammattitaidon tiedollinen ja taidollinen perusta syntyy koulutuksen aikana ja ohjatun harjoittelun tavoitteena on perehdyttää opiskelija ammattiopintojen kannalta keskeisiin työtehtäviin sekä tietojen ja taitojen soveltamiseen työelämässä. Oppimiskokemusten avulla opiskelijoiden ammatillinen

kasvu alan asiantuntijuuteen pääsee alkuun ja jatkuu myöhemmin työelämässä. (Heinonen 2003,13; A 332/2003.)

Ohjaus on tavoitteellista toimintaa, jossa huomioidaan opiskelijan lähtötaso, hänen omat sekä opetussuunnitelman tavoitteet. Harjoittelun ohjauksessa toimivat yhdessä opiskelija sekä nimetyt ohjaajat harjoittelupaikasta ja ammattikorkeakoulusta. (Salonen 2003, 19.) Ohjattua harjoittelua säännellään ammattikorkeakoululaissa (L 351/2003) ja asetuksessa (A352/2003).

Kunnioitus ja empatia ovat ohjauksellisen vuorovaikutuksen ja ohjaussuhteen lähtökohtia eivätkä erillisiä ohjaustaitoja. Niitä voi osoittaa kuuntelemalla ja olemalla läsnä ohjattavaa varten. Ohjaajan on pystyttävä kunnioittamaan ja arvostamaan itseään sekä ammattihenkilönä, että omana itsenään, jotta hän voi kunnioittaa toista. Samalla tavalla kyky kuunnella ohjattavaa edellyttää ohjaajalta kykyä kuunnella itseään eri tilanteissa. (Onnismaa 2007, 42-43.)

Uudistavan oppimisen periaatteen mukaan tiedon synty on vahvasti sidoksissa vallitsevan kulttuurin normeihin. Uudistava oppiminen perustuu kriittiseen reflektioon, jonka johtaa merkitysperspektiivien uudenlaisen jäsentymiseen ja sisäistettyyn ymmärrykseen omasta kokemuksesta. (Mezirow 1995, 376 -378.) Uudistava oppiminen perustuu opiskelijan tietoiseen ohjaamiseen. Opiskelijaa tuetaan ohjaamalla häntä toimimaan itsenäisesti, ratkaisemaan ongelmia ja tiedostamaan omat kehittämisstrategiansa. uudistavan oppimisen edellytyksenä on, että opiskelija tuntee itsensä kykeneväksi ja voimaantuneeksi kehittymisen muutosprosessiin. Voimaantunut opiskelija kykenee osallistumaan kriittiseen keskusteluun ja sen tuloksena syntyvään toimintaan. (Ruohotie 2004, 180.)

2.3 Opinnäytetyön keskeiset käsitteet

Opinnäytetyön keskeisiä käsitteitä ovat ohjaus, opiskelijaohjaus, ohjaaja, käytännön harjoittelu, opiskelija, ohjaaja sekä kokemus.

Ohjaus tarkoittaa tässä opinnäytetyössä esimerkin näyttämistä, oppimistilanteiden tarjoamista ja oppimisen tarkkailua ja ohjauksen tavoitteena on, että opiskelija tutustuu

tulevaan työhönsä ja oppii tekemään sitä yhä itsenäisemmin saavuttaen lopulta riittävät ammatilliset valmiudet.

Artikkelissa ”Käsiteanalyysi ohjaus-käsitteestä hoitotieteessä” käsitellään ohjauskäsitettä potilaan ja hoitajan välisessä vuorovaikutuksessa. Ohjaus on monitahoinen ilmiö ja se määriteltiin aktiiviseksi ja tavoitteelliseksi toiminnaksi. Ohjauksen sisältö ja tavoitteet määräytyivät kontekstin mukaan ja rakentuvat ohjaussuhteessa. (Kyngäs, Kääriäinen 2005, 250 -257.) Tätä samaa määrittelyä käytetään tässä opinnäytetyössä kuvaamaan ohjausta.

Opiskelijaohjauksella tarkoitetaan tässä opinnäytetyössä yhteistyösuhdetta opettajan, ohjaajan ja opiskelijan välillä ja se sisältää tavoitteiden laatimisen, niiden tavoittelemisen sekä arvioinnin.

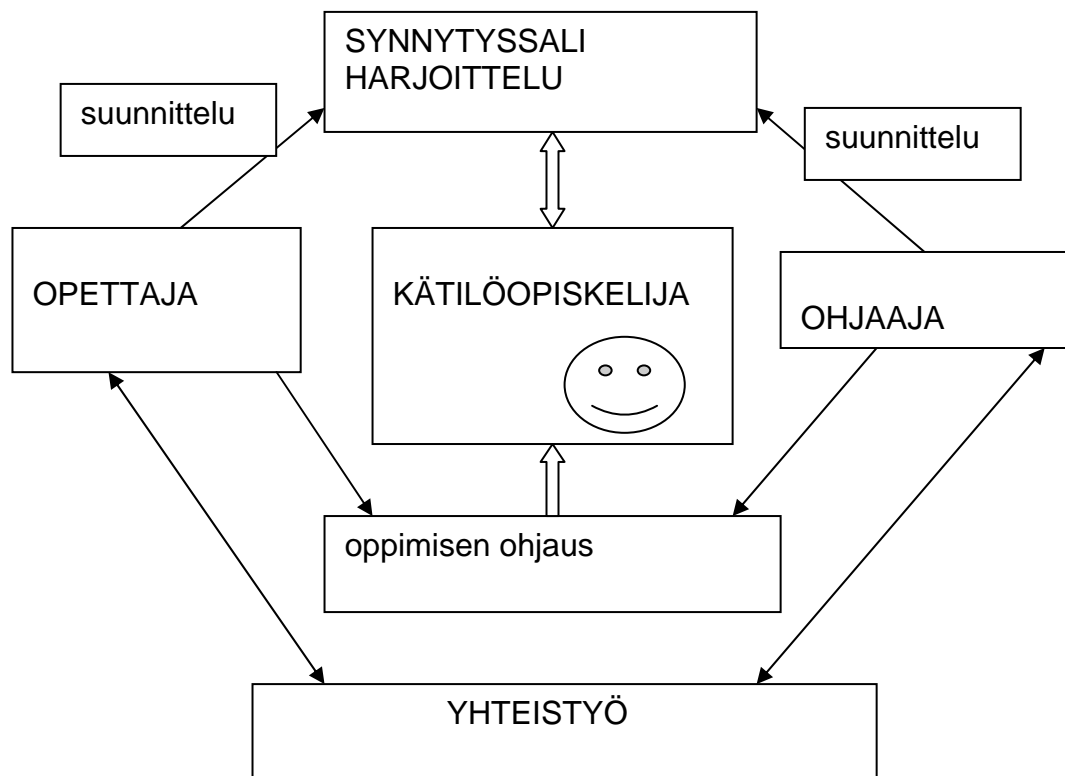
Käytännön harjoittelu on usein oppilaitoksen ulkopuolella terveydenhuollon toimipisteessä tapahtuvaa opiskelijan ohjattua työskentelyä, jossa opiskelijan ohjaajalla on ensisijainen opetusvastuu. Tämä opinnäytetyö käsittelee käytännön harjoittelua synnytyssalissa. Ammattikorkeakouluissa käytännön harjoittelusta käytetään termiä ohjattu harjoittelu, ammattitaitoa edistävä harjoittelu (Terva 2006).

Opiskelija tarkoittaa tässä opinnäytetyössä ammattikorkeakoulussa terveysalaa (Kätilötyön suuntautumisvaihtoehto ja yhdessä kysymyksessä Ensihoidon suuntautumisvaihtoehto) opiskelevaa useimmiten tavoitteistaan ja oikeuksistaan tietoista korkeakoulututkintoa suorittavaa yksilöä, jonka vastuullisuuteen ja itseohjautuvuuteen olisi luotettava. Kätilöopiskelija on suorittanut kaikki hoitotyön opinnot ja harjoittelut ennen synnytyssaliharjoittelua.

Ohjaaja on tässä opinnäytetyössä hoitotyöntekijä joka toimii opiskelijan ohjaajana. Tässä opinnäytetyössä ohjaajat ovat synnytyssalissa työskenteleviä kätilöitä

Kokemus on itselle tapahtuneen asian seurauksena muodostunutta tietoa. Tässä opinnäytetyössä kysytään ja käsitellään ohjaajien kokemuksia.

Kuviossa 1 kuvataan opiskelijan, ohjaajan ja opettajan yhteistyötä käytännön harjoittelussa. Hyvä harjoitteluyhteistyön kaikkien harjoittelun osapuolien välillä on onnistuneen harjoittelun perusedellytys.



Kuvio 1. Harjoitteluyhteistyön kuvaus. (Heinonen 2003 mukaellen).

2.4 Aikaisempia tutkimuksia opiskelijaohjauksesta

Kättilötyön käytännön harjoittelun opiskelijaohjauksesta synnytyssalikätilöiden kokemana en ole löytänyt aiempaa tutkimusta. ”Opiskelijaohjaus äitiys- ja lastenneuvolassa lähiohjaajien näkökulmasta” on uusi opiskelijaohjausta käsittelevä Pro Gradu -tutkielma. Tutkielman on tehnyt Minna Sipponen vuonna 2009 ja hänen mukaan opiskelijaohjausta on tutkittu runsaasti kaikkien käytännön harjoitteluun osallistuvien toimijoiden näkökulmasta. Opiskelijaohjaukseen vaikuttavat vallitsevat oppimis- ja ohjauskäsitykset, opetussuunnitelmat sekä opiskeluun liittyvät säädökset ja yhteiskunnalliset tekijät. (Sipponen 2009, 5.) Paula Nojosen Pro Gradu -tutkielmassa ”Hoitotyön opiskelijaohjaus erikoissairaanhoidossa – kyselytutkimus mentoreille”. oli laaja katsaus opiskelijaohjausta käsittelevistä tutkimuksista (40 tutkimusta). Tästä katsauksesta ei myöskään löytynyt kättilöopiskelijoiden synnytyssaliharjoitteluaiheista tutkimusta. (Nojonen 2008, 69- 80.)

Sosiaali- ja terveysministeriön terveydenhuollon ammattihenkilöiden neuvottelukunnan alainen ammatillisen koulutuksen ja ammattikorkeakoulututkintojen jaosto on julkaissut vuonna 2004 suosituksen terveysalan koulutuksen työssä oppimisesta ja ohjatusta harjoittelusta. Ohjaajakoulutus kuuluu suosituksen keskeisiin ohjeisiin. Näiden suositusten tavoitteena on mm. kannustaa opiskelijaohjauksen kehittämiseen, edistää koulutuksen ja työelämän välisten yhteistyömuotojen kehittämistä sekä ehkäistä harjoitteluun liittyviä epäkohtia ja puutteita. (Heinonen 2004, 14 -15.)

Paula Nojosen Kuopion yliopistosta 2008 valmistuneen Pro gradu – tutkielman: Hoitotyön opiskelijanohjaus erikoissairaanhoidossa – kyselytutkimus mentoreille johtopäätöksissä todetaan, että ohjaajat toivovat lisää koulutusta ohjauksesta ja kokevat arviointikriteerit epäselviksi (Nojonen 2008, 61-62). Sirpa Laitinen-Väänänen on todennut väitöskirjatutkimuksessaan fysioterapiaopiskelijoiden asiantuntijuuden rakentumisesta, että teorian ja käytännön yhdistämistä ja oman työn kriittistä arviointitaitoa voidaan tukea ohjauksella. Ohjaus voidaan ymmärtää taitona, jossa voi kehittyä. (Laitinen-Väänänen 2008, 54.)

Ammattikorkeakouluopiskelijoille tehdyn harjoitteluaiheisen kyselytutkimuksen tuloksena todetaan kaikkien opiskelijoiden pitävän harjoittelun ohjausta erittäin tärkeänä (Salonen 2005, 7-9).

Artikkelissa ”Lähiohjaaja sairaanhoitaja-opiskelijoiden ohjatussa harjoittelussa” (Meretoja 2006) todetaan, että opiskelijaohjauksen kehittämisen edellytyksenä on eri osapuolien näkemysten yhteensovittaminen ja toimivan ohjaus-mallin luominen. Opinnäytetyötä voidaan pitää suppeana työelämän tutkimuksena, vaikka sillä ei ole työnantajapuolen tilausta. Vilka (2007,13) toteaa, että työelämän tutkimuksen tavoitteena on teorian, kokemuksen ja ammattikäytäntöjen yhdistäminen tavalla, joka edistää ammatillisten asiantuntijoiden ja heidän sidosryhmiensä käytännön taitoa. Parhaimmillaan työelämän tutkimus on myös emansipatorinen eli eri toimi- ja ammattialojen sekä niiden sidosryhmien yhteistoimintaa edistävä ja tuottaa uusia ideoita ja näkökulmia (Vilka 2007, 34).

3 OPINNÄYTETYÖN TARKOITUS JA TAVOITE

Opinnäytetyön tarkoituksena on tuoda kyselyn avulla esille synnytyssalikätilöiden kokemuksia kätilöopiskelijoiden ohjauksesta. Tavoitteena on kyselytulosten avulla tuottaa tietoa jonka avulla voidaan jatkossa kehittää olemassa olevaa opiskelijanohjauksen käytäntöä synnytyssalissa sekä yhteistyötä koulun ja työyksikön välillä. Sosiaali- ja terveysministeriön suosituksessa tavoitteena on kannustaa opiskelijanohjauksen kehittämiseen (Heinonen 2003, 15).

Tutkimuksen aloittamisessa on tärkeintä selvittää tutkimusongelman luonne, joka halutaan ratkaista (Hoitotiede 2008, 89). Tutkimusongelmasta voidaan käyttää myös nimeä tutkimusaihe. Tämän opinnäytetyön tutkimusaiheena on kätilöopiskelijoiden käytännön harjoittelun ohjaus. Tarkoitus on kerätä tietoa ja kuvata kyselyaineiston perusteella opiskelijaohjausta synnytyssalissa ohjaajien näkökulmasta. Ohjaajien näkökulmaa ja mielipidettä kysytään yhdellä kysymyksellä myös ensihoitajaopiskelijoiden synnytyssaliharjoittelusta.

Opinnäytetyö on kvalitatiivinen eli laadullinen. Laadullinen tutkimus pyrkii ymmärtämään sekä selittämään sillä tulokset tulkitaan nousevat kokemuksen ohjaamina. Laadullisessa tutkimuksessa tutkija on voimakkaasti mukana tulkitsejana, sillä valmiita mittareita ei yleensä ole. (Koivula 2001, 31 -32; Vilka 2007,51). Opinnäytetyö sisältää lyhyen kvantitatiivisen eli määrällisen osuuden, jolla kuvataan opiskelijaohjaajien taustatietoja. Opinnäytetyöni tarkoituksena on kuvata opiskelijaohjausta ohjaajien kokemana, sitä voidaan pitää kuvailevana, mutta lisäksi myös kartoittavana. Tiettyyn tutkimukseen voi sisältyä useampia kuin yksi tarkoitus ja tarkoitus voi myös muuttua tutkimuksen edetessä (Hirsijärvi 2007, 134).

Opinnäytetyöhön liittyy jonkin verran etnografisen tutkimuksen piirteitä eli voimakas halu tutkia perusteellisesti tietyn sosiaalisen ilmiön luonnetta enemmän kuin muodostaa hypoteeseja niistä. Opinnäytetyö on lisäksi suppea toimintatutkimus, mikä tarkoittaa, että opinnäytetyössä keskitytään tietyn ryhmän toiminnan tarkempaan kuvaukseen. Sen avulla pyritään kehittämään olemassa olevaa käytäntöä ja parantaa kommunikointia kohderyhmien välillä. (Metsämuuroinen 2008; 21,29.)

4 OPINNÄYTETYÖN TOTEUTUS

Opinnäytetyön kysely toteutettiin yliopistollisen sairaalan synnytysosalissa toukokuussa 2009. Opinnäytetyön tekijä jakoi kyselylomakkeet ja vastauskuoret henkilökohtaisesti tai kyselylomake jätettiin sisäisen postin laatikkoon nimellä varustettuna.

Kyselylomakkeen mukana oli vastauskirjekuori ja niitä varten oli palautuslaatikko osaston kansliassa. (Liite 1.) Opinnäytetyön tekijä työskentelee itse tutkimuksen kohteena olevassa synnytysosalissa.

4.1 Kohdejoukon kuvaus ja valinta

Opinnäytetyön kohdejoukkona olivat kaikki synnytysosalissa työskentelevät kätilöt, joita toukokuussa 2009 on työvuorolistassa 46. Kohdejoukon valinta oli selkeää ja opinnäytetyön tavoitteen mukaa koskee synnytysosalissa työskenteleviä kätilöitä. Kuusi kätilöä eivät vielä toimineet opiskelijaohjaajana, koska olivat aloittaneet työskentelyn synnytysosalissa juuri tai olivat vielä perehdytysvaiheessa. Nämä kuusi kätilöä eivät täyttäneet tutkimuskyselyä. Opinnäytetyön tekijä itse eikä osastonhoitaja täyttäneet tutkimuskyselyä. Kysymykset kohdistuivat kokemukseen kätilöopiskelijoiden ohjauksesta. Yksi kysymys koski ensihoitajaopiskelijoiden käytännön harjoittelua.

4.2 Tiedonhankintamenetelmien kuvaus ja valintaperusteet

Tutkimuksen tärkeimpänä tehtävänä oli suorittaa haastattelu synnytysosalissa työskenteleville kätilöille. Tutkimuksessa oli tarkoitus selvittää, mitä tutkittavat ajattelevat, tuntevat ja kokevat. Hirsijärven (2007, 180) mukaan tällöin paras metodi on käyttää haastatteluja, kyselylomakkeita ja asenneskaaloja. Stuktuoitu haastattelu on yleensä lomakehaastattelu, jossa valmiit kysymykset ja niiden esittämisjärjestys on kaikille vastaajille samat. Stuktuoitu haastattelu on paikallaan silloin, kun haastateltavia on monta (nopeus) ja haastateltavat edustavat melko yhtenäistä ryhmää. (Metsämuuroinen 2008, 40.)

Perehdyttyäni tarkemmin metodikirjallisuuteen ja tutkimushaastattelun tekemiseen päädyin tekemään haastattelun lomakekyselynä. Haastateltavia oli kuitenkin niin paljon (40), ettei aika olisi riittänyt laadukkaan haastattelun tekemiseen. Hirsijärvi (2007, 201) toteaa, ettei kovin lyhyeen haastatteluun kannata ryhtyä, vaan tällöin kannattaa käyttää kyselylomaketta. Lisäksi haastattelijan ja haastateltavien tuttuus saattaisi heikentää haastattelun luotettavuutta. Kaikki haastattelut ovat haastattelijan ja haastateltavan yhteistyön tulosta ja haastatteliija saattaa vahvistaa haastateltavaa (Hirsijärvi 2008, 23).

Lomakekysymysten muotoilussa auttaa kohderyhmän tuntemus (Vilka 2007, 105). Empiiristen kysymysten muotoilussa on tärkeää, että tutkija tuntee kohderyhmän. Kohderyhmän ja kulttuurin tuntemus on monella tapaa tärkeä, käytettäessä laadullista tutkimusmenetelmää. (Vilka 2007, 109.) Joidenkin tutkimuskysymysten muotoilussa on käytetty narratiivista lähestymistapaa, jossa ajatellaan kertomusta tapana tuottaa tietoa merkityksistä (Hirsijärvi 2007, 213; Heikkinen 2007,142). Avoimia kysymyksiä oli lomakkeessa kymmenen.

Tutkimusaihetta kuvaamaan tarvittiin pohjatiedoksi määrällistä eli kvantitatiivista aineistoa. Aineiston avulla kuvataan ohjaajien taustatietoja. Taustakysymyksiä oli lomakkeen alussa viisi.

Esikyselyllä on tarkoitus tarkistaa sekä testata kyselylomakkeen kysymyksiä ja niiden muotoilua. Tämän jälkeen lomaketta voidaan muokata ja korjata varsinaista tutkimusta varten. (Hirsijärvi 2007, 199.) Esikysely tehtiin kahdelle synnytyssalissa opiskelijaohjausta tehneelle kättilölle, jotka olivat lähiaikoina siirtyneet toiseen työpisteeseen. Esikyselyn perusteella joidenkin kysymysten muotoilua selvennettiin ja kyselylomakkeeseen lisättiin täyttämisohteja. Esikyselyn perusteella jätettiin muutama kysymys pois, koska esitestajaat pitivät niitä tarpeettomina. Esikyselylomakkeiden vastaukset eivät ole mukana tutkimustuloksissa.

Opinnäytetyö suunnitelma sekä opinnäytetyölupahakemus esitettiin sairaalan opetuslihoitajalle ja opinnäytetyölle myönnettiin lupa 25.5.2009.

4.3 Aineiston käsittelyn kuvaus

Vastauslomakkeet numeroitiin jotta vastausten tilastoiminen oli mahdollista.. Tulosten taltioinnin jälkeen ja opinnäytetyön valmistuttua vastauslomakkeet hävitetään ja yksittäiset vastaajat eivät erotu loppuraportissa, eivätkä analyysiä tehtäessä. Tutkimuslomakkeen taustatiedot käsiteltiin Tixel – tilasto käsittelyohjelmalla ja niistä laadittiin taulukot yksiulotteisesta jakaumasta.

Avoimien kysymysten tutkimusaineisto analysoitiin laadullisella analyysimenetelmällä ja päättelyä voidaan pitää aineistolähtöisenä. Aineistolähtöisessä analyysissä pyritään tutkimusaineistosta luomaan kokonaisuus ja analyysiyksiköt valitaan aineistosta tutkimuksen tarkoituksen ja tehtäväksi asettelun mukaisesti. (Tuomi 2007, 120 -131).

Tutkimukseen liittyy myös edellä kuvatusti kvantitatiivinen eli määrällisen tutkimuksen osuus. Tässä osuudessa kerätään tietoa asioiden ja tapahtumien määrästä ja näillä kuvataan tarkastelun kohteena olevaa ilmiötä (Hirsijärvi 2008, 32).

Laadullisen aineiston analyysissa sekä kvantitatiivista että kvalitatiivista sisällönanalyysiä voi käyttää rinnakkain. Kvantitatiivinen analyysi kertoo aineiston rakenteesta ja yleisistä piirteistä. Kvalitatiivinen aineisto analysoi sen laadullista sisältöä ja vaihtelua. (Koivula 2001, 43.) Tutkimusmenetelmien yhteiskäyttö eli triangulaatio oli opinnäytetyössäni tarpeen tutkimuksen valiuden eli kyvyn kertoa sitä, mitä on tarkoitus tarkentamiseksi vuoksi (Hirsijärvi 2007, 228; Metsämuuroinen 2008, 60; Tuomi 2007; 153 -154).

Tuomen (2009, 108 -112) esittämän mallin mukaan aineistolähtöinen sisällönanalyysi tapahtui kirjoittamalla avoimet vastaukset ensin puhtaaksi lomakkeista taulukkoon. Tämän jälkeen jokaisen kysymyksen vastausten sisältöön perehdyttiin ja niistä pyrittiin löytämään pelkistettyjä ilmauksia alleviivaamalla. Tutkimuskysymystä kuvaavista ilmauksista etsittiin samankaltaisuuksia ja erilaisuuksia käyttämällä erivärisiä alleviivauksia ja pelkistettiin kirjoittamalla ilmaisu aineiston sivun reunaan. Lopuksi pelkistetyt ilmaukset listattiin analyysiyksiköihin ja ne klusteroitiin eli ryhmiteltiin jolloin samaa asiaa tarkoittavat ilmaukset yhdistettiin luokiksi. Klusteroinnilla saadaan alustavia kuvauksia tutkittavasta ilmiöstä. Aineistolähtöisessä sisällönanalyysissä

analyysi perustuu tulkintaan ja päättelyyn. Näistä tuloksista laadittiin excel- taulukko-ohjelmalla yksinkertaiset vastausten jakaumaa kuvaavat taulukot.

4.4 Tutkimusympäristön kuvaus

Tässä opinnäytetyössä tutkimusympäristönä eli opiskelijoiden ohjausympäristönä oli iso yliopistollisen sairaalan synnytysosasto. Synnytyksiä tällä osastolla on vuosittain keskimäärin 5000. Vaihteluväli vuorokautisten synnytysten määrässä on noin 7 -30 synnytystä. Tämän vuoksi synnytyssalityön luonne on hyvin vaihtelevaa. Lisäksi kyseessä on yliopistollinen sairaala, jonne on keskitetty alueen kaikki erityishoitoa vaativat sekä enneaikaiset synnytykset. Synnytyksiä hoidetaan kymmenessä synnytyshuoneessa. Synnytyssalien yhteydessä olevassa leikkaussalissa tehdään keisarileikkaukset.

Tällä osastolla työskentelee keskimäärin neljäkymmentäviisi kättilöä, kaksi apulaisosastonhoitajaa sekä osastonhoitaja. Aamuvuorossa työskentelee yhdeksän kättilöä, iltavuorossa seitsemän ja yövuorossa kuusi tai seitsemän kättilöä. (Kalvas 2009.) Tässä opinnäytetyössä kysyttiin kättilöiden kokemuksia kättilöopiskelijoiden ohjauksesta. Kättilöopiskelijoiden lisäksi synnytyssalissa harjoittelee terveydenhoitaja- ja ensihoitajaopiskelijoita lyhyen tutustumisjakson ajan. Lääketieteenopiskelijat suorittavat myös viikon mittaisen harjoittelun synnytyssalissa. Ensimmäisen puolen vuoden jakson aikana vuonna 2009 on jokaisena viikopäivänä ollut synnytyssalissa keskimäärin 5,6 opiskelijaa kun mukaan lasketaan kaikki synnytyssalissa harjoittelua suorittavat opiskelijat. (Hiltunen 2009) Tämä kuvaa hyvin synnytyssalin opiskelijakuormitusta

Synnytyssalissa on määritelty opiskelijoiden maksimimäärä työvuorossa, mikä tarkoittaa kaikkia opiskelijoita. Aamuvuorossa voi olla yhteensä viisi opiskelijaa, iltavuorossa neljä sekä yövuorossa kolme opiskelijaa. Vain kättilöopiskelijat tekevät myös yövuoroja. Synnytyssalissa harjoittelevilla opiskelijoilla on yleensä määritelty tarkat tavoitteet oppimiskokemuksista ja tällä opiskelijamäärällä työvuorossa on katsottu nämä opiskelijoiden tavoitteet täyttyvän. Kättilöopiskelijoita on kerralla kuuden opiskelijan ryhmä. Ohjaajat jaetaan kättilöopiskelijoille sen mukaan kenellä ei ole edellisestä opiskelijaryhmästä ollut omaa opiskelijaa. Opiskelijoiden tasapuolista jakoa

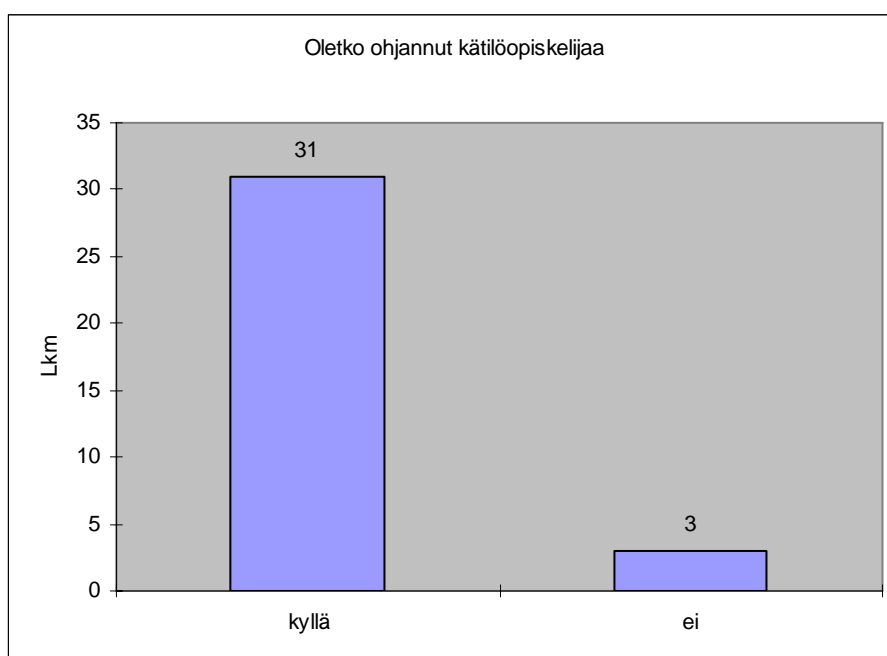
hankaloittaa esimerkiksi ohjaajien vuosilomat. Jokainen kättilöopiskelija saa nimetyn ohjaajan ja varaohjaajan. Opiskelijoiden työvuorot laaditaan ohjaajien työvuorojen mukaan, mutta kaikki vuorot eivät ole yhteisiä.(Hiltunen 2009.)

5 OPISKELIJA OHJAAJIEN TAUSTATIETOJA

Lomakkeet jaettiin synnytyssalissa vakituisesti työskenteleville kätilöille lukuun ottamatta juuri perehdytyksessä olevia sekä työnsä synnytyssalissa aloittaneita kätilöitä (n 6). Vastaajista kolme ei ollut vielä toiminut nimettynä opiskelijaohjaajana.

Mikäli vastausten kokonaismäärä esitetyissä taulukossa 1-5 ei vastaa palautettujen lomakkeiden määrää (n 34) on jokin vastaaja jättänyt vastaamatta kyseessä olevaan kysymykseen.

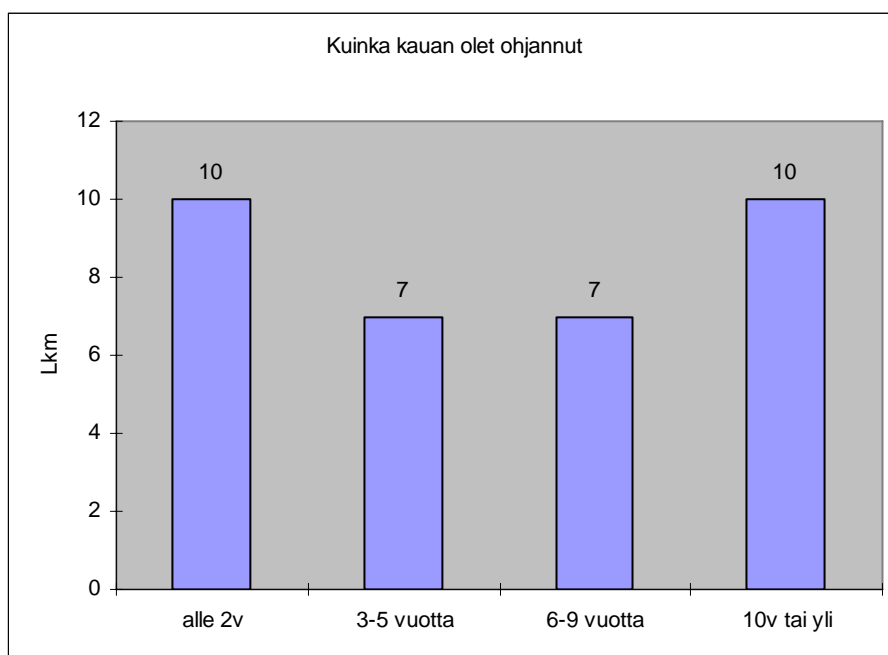
Taulukossa 1 kuvataan vastaajien toimimista opiskelijaohjaajina



Taulukko 1. Opiskelijaohjaus kokemus

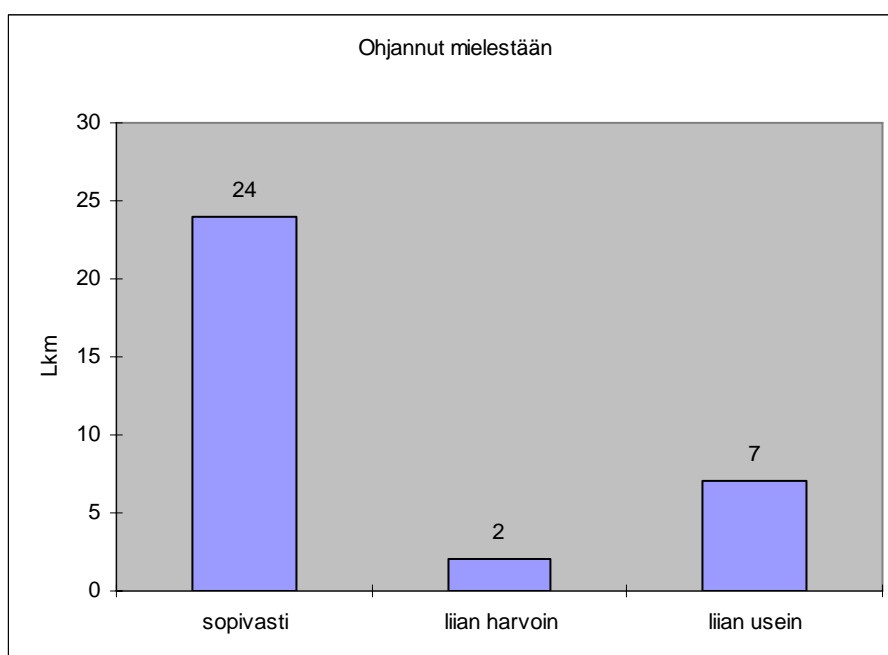
Ohjaajien ohjauskokemuksen kesto jakautuu tasaisesti. Yli kymmenen vuoden ajan ohjanneita kätilöitä oli tutkimuksessa 10. 6-9 vuoden sekä 3-5 vuoden ajan ohjanneita kätilöitä oli molemmissa ryhmissä 7. Alle 2 vuotta ohjanneita kätilöitä oli 10.

Taulukossa 2 esitetään havainnollisesti opiskelijaohjauksen jakautuminen tasaisesti eri ryhmien välillä.



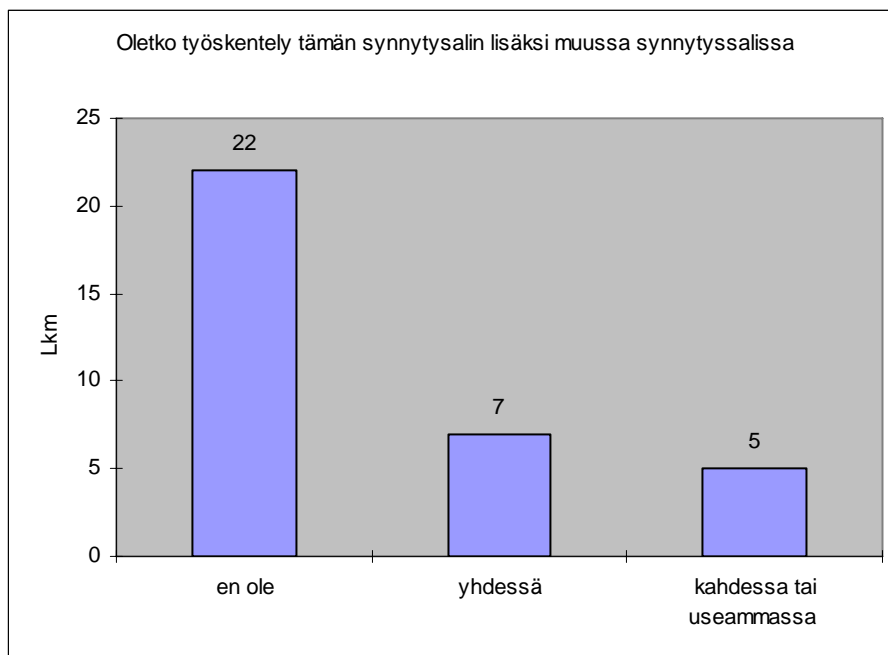
Taulukko 2. Opiskelijaohjauksen kesto

Taulukossa 3 esitetään vastaajien mielipide opiskelijaohjauksen määrästä. 24 vastaajaa kokee opiskelijaohjausta olevan sopivasti ja kaksi liian harvoin. Liian usein opiskelijaohjausta oli vastaajista seitsemän mielestä.



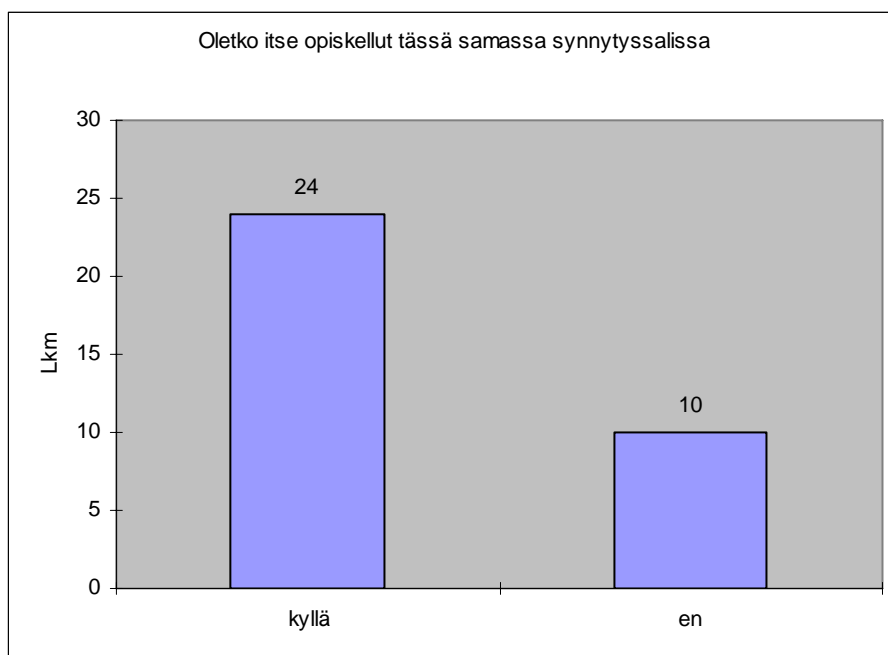
Taulukko 3. Opiskelijaohjauksen määrä

Ohjaajien työkokemusta kartoitettiin kysymällä työkokemusta synnytyssalutyöstä. Vastaajista 22 ei ollut työskennellyt muualla synnytyssalissa. Seitsemän vastaajaa oli työskennellyt yhdessä toisessa synnytyssalissa ja viidellä vastaajalla oli kokemusta kahdesta tai useammasta synnytyssalista. Taulukossa 4 esitetään ohjaajien synnytyssalikoekemusta.



Taulukko 4. Ohjaajan synnytyssalikoekemus

Ohjaajien oma opiskelukokemusta kartoitettiin kysymällä onko ohjaaja itse opiskellut tässä synnytysalissa. Vastaajista 24 oli myös itse ollut opiskelijana tässä synnytysalissa ja 10 vastaajaa oli opiskellut jossain muualla. Taulukossa 5 esitetään ohjaajien oma opiskelukokemuspaikka.



Taulukko 5. Ohjaajan oma opiskelupaikka

6 TUTKIMUSTULOKSET

Tutkimustulokset perustuvat opinnäytetyön tekijän päätelmiin ja aineistolähtöisen analyysin tuloksiin. Opinnäytetyön tekijän omakohtainen pitkä kokemus käsiteltävästä ilmiöstä auttoi analyysivaiheen päätelmien muodostamisessa. Seuraavissa kappaleissa on esitetty ohjaajien vastauksista kootut yhteenvedot ja analyysit. Jokaisen avoimen kysymyksen analyysi on esitetty omana kappaleena.

Tutkimuslomakkeita jaettiin 40 kappaletta sekä lomakkeen esitestaukseen 3 kappaletta. Esitestauslomakkeet eivät ole mukana tutkimustuloksissa. Lomakkeita palautettiin 34 kappaletta joten vain kuusi lomaketta jäi palauttamatta. Tätä voidaan pitää hyvänä vastausprosenttina (85%) ja kuvaa opiskelijanohjauksen merkitystä ja tärkeyttä synnytyssalutyössä.

6.2 Miten opiskelijoiden tavoitteet koettiin

Ohjaajilta kysyttiin millaisia ovat heidän mielestään olleet opiskelijoiden tavoitteet. Opiskelijoiden tavoitteet koettiin realistisiksi (n 21).

”Realistiset ja toteutettavissa olevat”

”Realistisia ja konkreettisia”

”Käytännönläheisiä”

Osa vastaajista (n 8) piti joidenkin opiskelijoiden tavoitteita ”ei toteutettavissa olevina, epärealistisina”.

”Toisilla hyvinkin kaukana ja idealistisia”

”Toisella jaksolla odotetaan liikoja”

”Yliamuvia ja suuria visioita”

”Osa tavoitteista tosin hieman optimistisia – asioita joita valmiina kättilönäkään ei voi tietää...”

Tavoitteet saattoivat olla myös vain suoraan opetussuunnitelmasta kopioituja (n 7)

”Aina samankaltaisia”

”Jakson mukaisia”

”Yleensä koulun syöttämiä, enkä näe niissä juurikaan mitään henkilökohtaista”

”Koulu ohjaa niitä aika paljon / antaa valmiiksi”

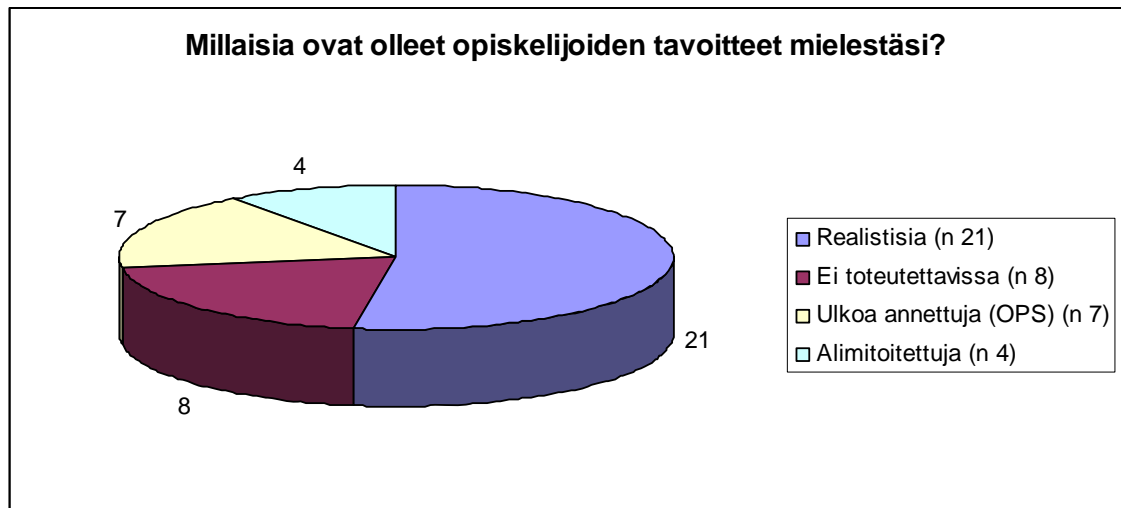
Opiskelijan tavoitteita kuvataan myös joskus alimitoitetuiksi, liian helpoiksi (n 4).

”Liian helpot kyseiselle jaksolle

”Eivät jakson kannalta oleelliset, sillä ne olisi pitänyt jo hallita”

”Liian varovaisia, eli ei aseteta tavoitteita jakson vaativuuden mukaan”

Taulukossa 6 on esitetty millaisia ovat opiskelijoiden tavoitteet olleet ohjaajien mielestä.



Taulukko 6. Opiskelijoiden tavoitteet.

Ohjaajat kuvasivat vielä erikseen opiskelijoiden tavoitteisiin vaikuttavia asioita.

”Tavoitteiden saavuttaminen ohjaajan vastuulla?”

”Käytännön ammatti vaatii käytännölliset tavoitteet (vrt hoitotiede)”

”Yksilölliset tavoitteet vastaan vaaditut osaamiset!”

6.3 Miten ohjaajat arvioivat opiskelijaa ja miten ohjaajat kokivat arvioinnin

Ohjaajia pyydettiin kertomaan, miten he ovat pyrkineet arvioimaan opiskelijoita. Ohjaajat kuvasivat millaista palautetta he ovat antaneet ja miten he ovat palautetta antaneet.

Opiskelijaa pyrittiin arvioimaan rehellisesti (n 12)

”tarkkailemalla työskentelyä”

”Rehellisesti, taitojen mukaan”

”Asiallisesti”

”Avoimesti”

Keinona palautteen antamiseen kuvattiin keskustelua ja jatkuvaa palautetta (n 14).

”Jatkuvaa palautetta ja avointa keskustelua itse tilanteessa, jos mahdollista.”

”Mahdollisuuksien mukaan aina jokaisen tapauksen jälkeen.”

”Opiskelijaan kanssa keskustellen.”

”Koko jakson ajan antamalla palautetta useissa eri tilanteissa.”

Opiskelijaa arvioitiin hänen tavoitteisiinsa peilaten (n 15).

”Käymällä läpi asioita ja opiskelijan tavoitteet”

”Opiskeluvaiheen huomioon ottaen, mitä kyseisessä vaiheessa kuuluukin osata.”

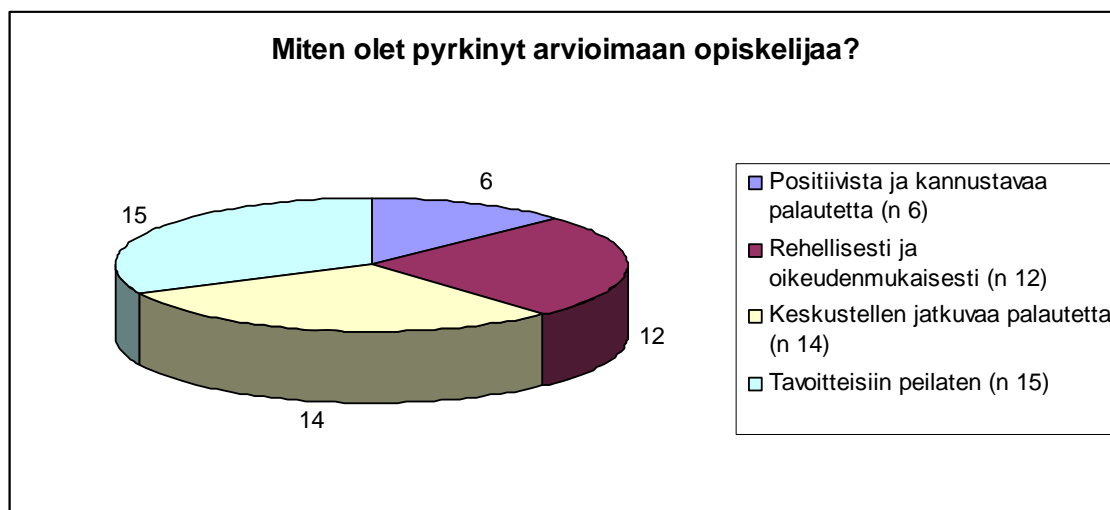
”Tavoitteiden valossa, tietyt asiat tulee oppia, esim. synnytyksen hoito.”

Opiskelijalle pyrittiin antamaan positiivista ja kannustavaa palautetta (n 6).

”Positiivinen palaute opiskelijaan hallitsemista asioista, kannustava ilmapiiri”

”Positiivisessa ja kannustavassa hengessä”

Taulukossa 7 on esitetty ohjaajien kuvaamia palautteenantokeinoja.



Taulukko 7. Opiskelijan arviointi.

Lisäksi ohjaajat kuvasivat arviointiin vaikuttavia seikkoja.

”Opiskelijan tavoitteet tulisi olla kaikkien ohjaajien tiedossa.”

”Arviointi on hankalaa”

”Opiskelijan luonne on huomioitava”

”Tietyt tavoitteet on saavutettava!”

Ohjaajilta kysyttiin heidän kokemustaan opiskelijan arvioinnista. Arviointi koettiin vaikeana (n 19), helppona (n13) tai vaihtelevana (n5).

Vastaajista 19 kuvasi opiskelijan arviointia vaikeana.

”Vaativa tehtävä, jotta se olisi oikeudenmukaista ja rakentavaa.”

”Vain muutaman vuoron perusteella se on huteraa.”

”Vaikeana, asioiden muotoilu paperille on hankalaa.”

”Negatiivista palautetta on vaikea antaa.”

Arviointia kuvasi helpoksi 13 vastaajaa.

”Kun tavoitteet ovat selkeät, arviointi on helppoa.”

”Kohtalaisen helppoa, mikäli takana on pitkä yhteinen jakso.”

”Ei vaikeaa. Valmistautumalla itsekin etukäteen arviointiin.”

”Käden taitoja on helpompi arvioida, kuin esim. opiskelijan asennetta.”

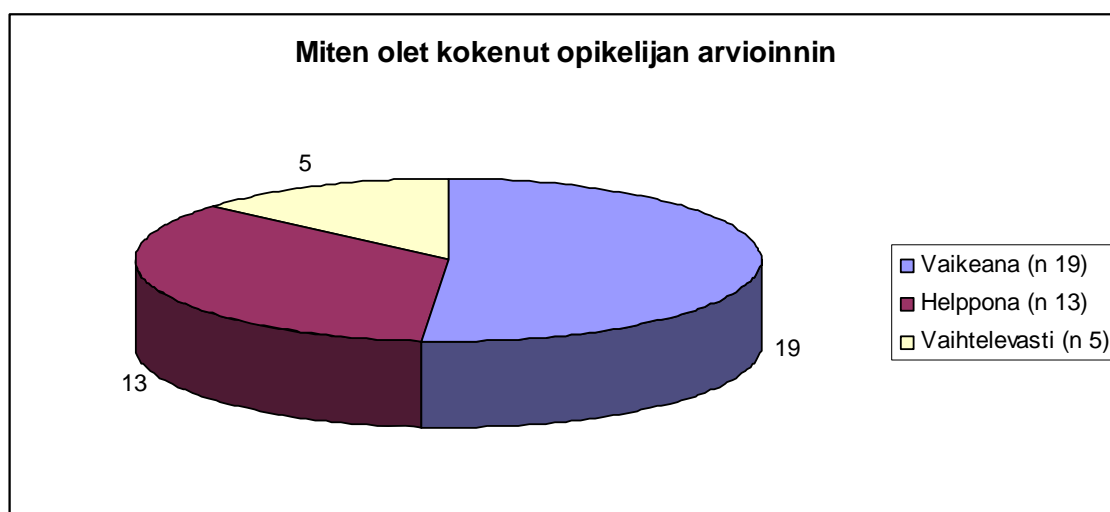
Arviointia kuvasi vaihtelevaksi 5 vastaajaa.

”Riippuu kuinka vastaanottavainen opiskelija on palautteen suhteen.”

”Välillä helppoa ja välillä todella vaikeaa opiskelijasta riippuen.”

”Helppoksi, koska tavoitteet eritelty yleensä selvästi. Joskus henkilökohtaiset kemia ei oikein natsaa ja se vaikeuttaa arviointia.”

Taulukossa 8 esitetään miten ohjaajat ovat kokeneet arvioinnin.



Taulukko 8. Opiskelijan arvioinnin kokeminen.

6.4 Ohjaajien ja opettajan yhteistyö

Yhteistyötä opiskelijoiden opettajan kanssa kartoitettiin kysymällä mistä ohjaaja on keskustellut opettajan kanssa. Vastaajista viisi ilmoitti, ettei ollut keskustellut opettajan kanssa, ja viisi ei vastannut kysymykseen.

Vastaajista 22 ilmoitti keskustelleensa opettajan kanssa opiskelijan tavoitteiden saavuttamisesta.

”Opiskelijan kehittämisestä työssä.”

”Opiskelijan vahvuuksista ja heikkouksista.”

”Tavoitteiden saavuttamisesta.”

”Opiskelijan tavoitteista ja saavutuksista.”

Opiskelijan opiskelumotivaatiosta oli keskustellut opettajan kanssa 11 vastaajaa.

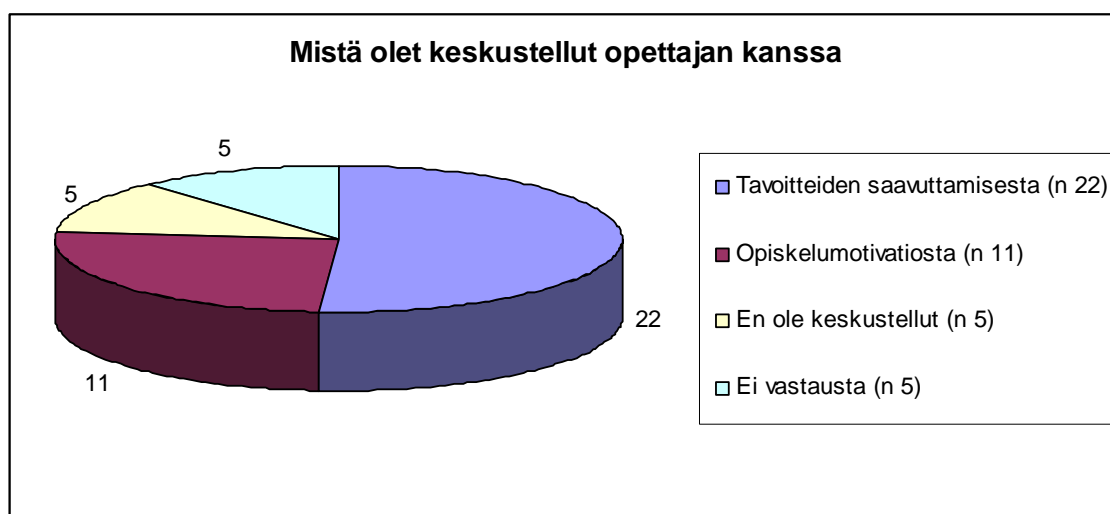
”Onko opiskelija innostunut omasta tulevasta ammatistaan!”

”Opiskelijan kehittämisestä, asenteesta ja yhteistyötaidoista.”

”Asenteesta ja yleisestä fiiliksestä opiskelijan ja harjoittelujakson suhteen”

”Opiskelijan aktiivisuudesta ja käytöstavoista.”

Taulukossa 9 on esitetty mistä vastaajat ovat keskustelleet opettajan kanssa.



Taulukko 9. Yhteistyö opettajan kanssa.

6.5 Ohjaajien onnistumisen kokemuksia ohjauksessa.

Vastaajaa pyydettiin palauttamaan mieleen jokin oma kokemus opiskelijaohjauksesta jolloin hän koki onnistuneensa ja kertomaan mitä silloin oli tapahtunut. Kaksi vastaajaa ei ollut kuvannut mitään kokemuksia.

Vastauksista löytyi 18 kuvausta siitä miten ohjaaja on kokenut onnistuneensa, kun opiskelija on oppinut ja kehittynyt.

”Opiskelija osasi toteuttaa seuraavalla kerralla edellisellä kerralla antamiani ohjeita ja vinkkejä.”

”Opiskelija selvästi alkaa hahmottamaan isompaa kokonaisuutta synnyttäjän hoidossa.”

”Näen kehitystä opiskelijan taidoissa.”

”Huomaan, että ohjaus ja oppi on mennyt perille.”

Opiskelijan saadessa onnistumisen kokemuksia kuvaavat ohjaajat (n 10) myös itse samalla onnistumisen kokemuksia.

”Opiskelija huomaa itsekin, että nyt mää osasin.”

”Opiskelija on saanut ahaa-elämyksen tai kun opiskelija on kokenut onnistuneensa hyvin.”

”Opiskelija koki saavansa onnistumisen tunteen synnytyksen hoidossa.”

Ohjaajat kuvasivat onnistumisen tunteita myös silloin kun opiskelija suoriutui itsenäisesti (n 9).

”Synnytystä hoidettaessa minun ei tarvinnut puuttua siihen mitenkään!”

”Opiskelija osasi tehdä näyttämäni asian seuraavalla kerralla itsenäisesti (1-jakso)”

”Ekan jakson opiskelija suoriutui ulosautosta!”

”Synnytyksen hoito sujuu itsenäisesti.”

Ohjaajat kokivat onnistuneensa kun opiskelija antoi kiitosta ohjauksesta (n 6).

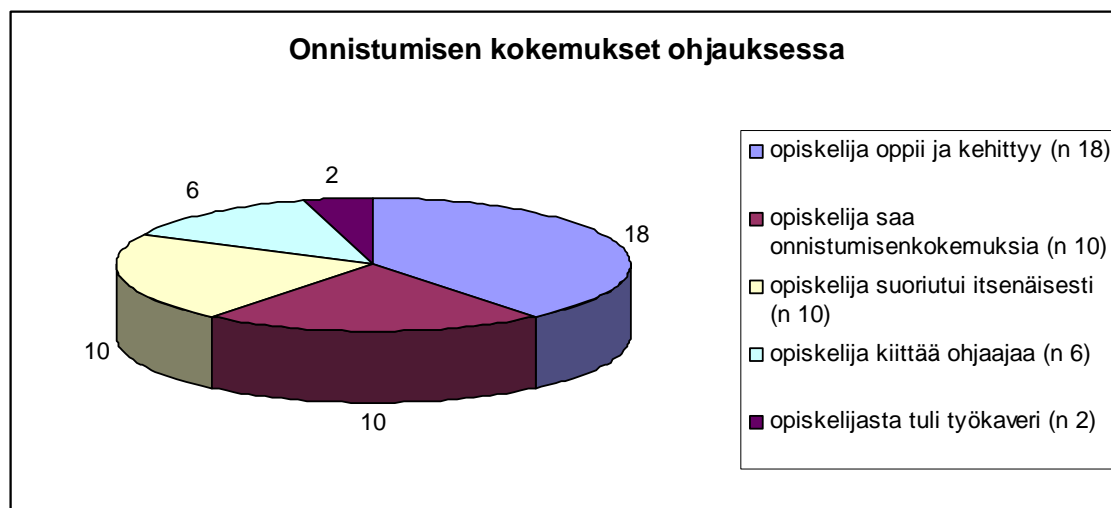
”Kun opiskelija antaa positiivista palautetta ja kiitosta.”

”Opiskelija antaa kiitosta ohjauksesta.”

”Opiskelija antoi positiivista palautetta ohjauksestani.”

Kahdessa vastauksessa kuvattiin onnistumisen kokemuksena sitä, kun omasta opiskelijasta tuli myöhemmin työkaveri.

Taulukossa 10 on esitetty ohjaajien kuvaamia onnistumisen kokemuksia ohjauksessa.



Taulukko 10. Onnistumisen kokemuksia ohjauksessa.

6.6 Ohjaajien epäonnistumisen kokemuksia ohjauksessa

Seuraavassa kohdassa pyydettiin kuvaamaan mitä silloin oli tapahtunut, kun ohjaaja koki epäonnistuneensa ohjauksessa. Seitsemän vastaajaa ei ollut kuvannut mitään epäonnistumisen kokemusta.

Ohjaajat kokivat epäonnistuneensa silloin, kun opiskelija ei toistoista huolimatta opi (n 12).

”Monesta toistuvasta tilanteesta huolimatta ei oppimista tapahtunut.”

”Kun tuntuu, että samasta asiasta pitää sanoa monta kertaa, eikä se mene kumminkaan perille.”

”Joutuu sanomaan samasta asiasta aina uudelleen ja uudelleen..”

”Sama asia ei opiskelijalta onnistu vielä 20. kerran jälkeen.”

Ohjaajat kuvaavat opiskelijan motivaation puuttumisen omana epäonnistumisen kokemuksena (n7).

”Kun en yrityksistä huolimatta pysty motivoimaan opiskelijaa.”

”En saanut opiskelijaani luotua parempaa asennetta ja innostavampaa otetta synnytyssalilyöhön.”

Ohjaajat kokivat epäonnistumisena, kun opiskelijan taidoissa ei tapahtunut kehitystä (n 7).

”Kun tuntuu, ettei kehitystä tapahdu”

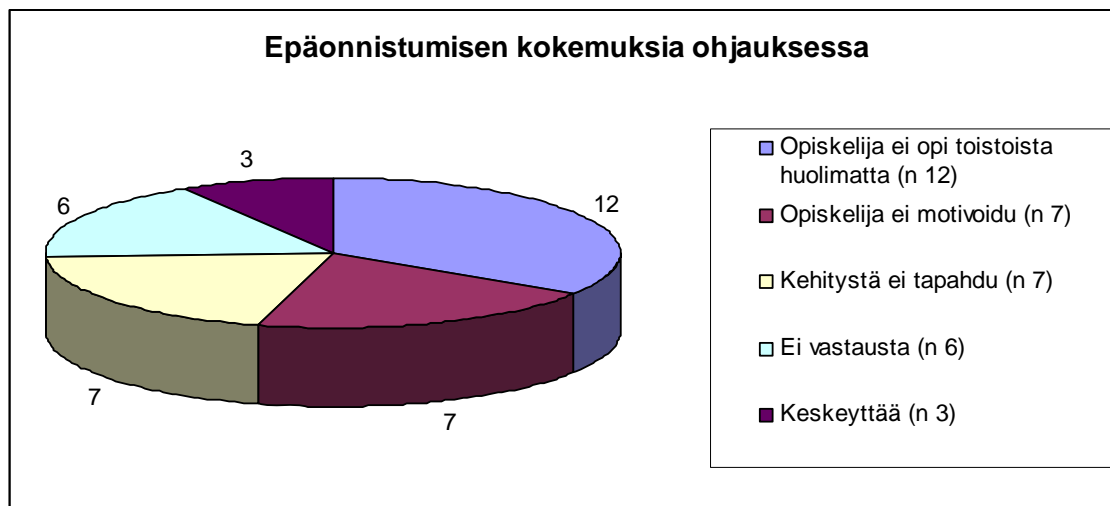
”Opiskelijan taidoissa ei tuntunut ilmenevän kehitystä jakson aikana.”

Ohjaajat kuvasivat lisäksi epäonnistuneensa:

”Kun tuntui, että opettaja ei ottanut tosissaan palautettani opiskelijan osaamattomuudesta.”

”kun opiskelijan arvio omasta osaamisestaan meni ihan pieleen...”

Kuviossa 11 on kuvattu ohjaajien epäonnistumisen kokemuksia ohjauksessa.



Taulukko 11. Epäonnistumisen kokemuksia ohjauksessa.

6.7 Milloin ohjaus oli mieluisaa

Ohjaajia pyydettiin kuvaamaan milloin he ohjaisivat mieluiten. Kokemuksia pyydettiin kuvaamaan jatkamalla lausetta ”Ohjaan mieluiten, kun opiskelija...”. Kaikki vastaajat olivat täydentäneet lausetta.

Ohjaus koettiin mieluisaksi silloin, kun opiskelijaa kuvailtiin oma-aloitteiseksi ja oppimishaluiseksi (n 23) sekä aktiiviseksi, reippaaksi ja avoimeksi (n 16). Mielekästä ohjaus oli myös silloin, kun opiskelijaa kuvailtiin kiinnostuneeksi ja innostuneeksi (n 22) sekä motivoituneeksi (n 12). Ohjauksen mielekkyyteen kuvailtiin myös vaikuttavan ohjaajan ja opiskelijan ”henkilökemian” toimiminen (n 6). Opiskelijan toivottiin osaavan teoratiedon (n 3).

”On kiinnostunut synnytyssalutyöstä ja haluaa kehittyä.”

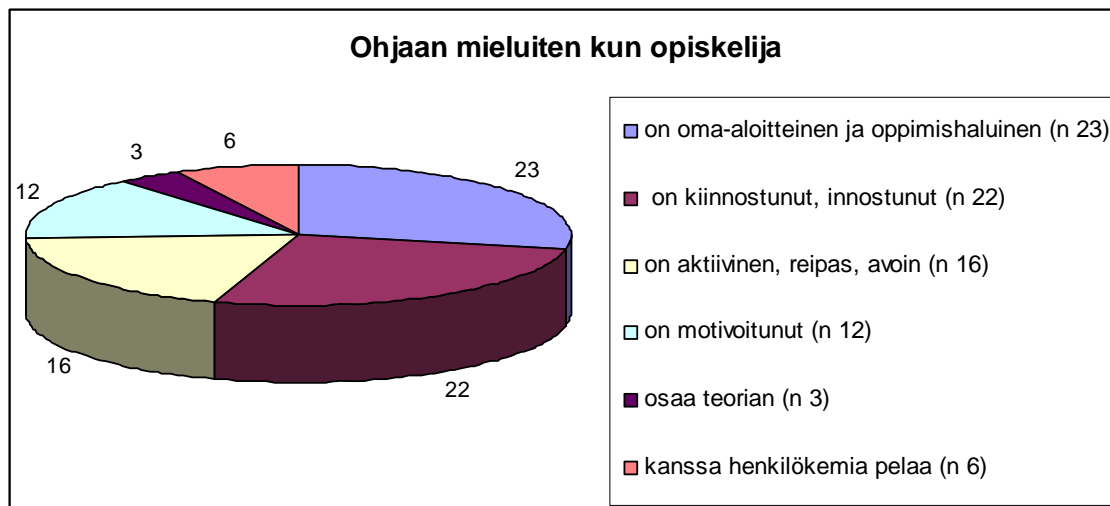
”On aktiivinen , asenne kunnossa ja on kunnioittava kättilön ammattitaitoa kohtaan.”

”Opiskelija on itse aktiivinen ja kyseleväinen”

”Reipas, oma-aloitteinen, nopeasti oppiva ja tietää omat taitonsa.”

”Aidosti kiinnostunut synnytyksen hoidosta ja haluaa oppia.”

Taulukossa 12 on esitetty ohjauksen mielekkyys ohjaajien kuvaamana.



Taulukko 12. Ohjaus on mielekästä

5.8 Milloin ohjaus oli vaikeaa

Seuraava kysymyslause käsitteli ohjaajien kokemia vaikeuksia ohjauksessa. Kokemuksia pyydettiin kuvaamaan jatkamalla lausetta ”Vaikeinta minusta on, jos opiskelija..”. Kaikki vastaajat olivat täydentäneet lausetta kokemuksillaan.

Ohjaajat kuvasivat vaikeaksi sen, jos opiskelija oli passiivinen ja ”perässävedettävä” (n 18). Mikäli ohjaaja koki, ettei opiskelija tunnistanut omaa osaamistaan (n 11) tai oli pelokas ja arka (n 5) oli ohjaaminen vaikeaa. Vaikeaksi koettiin ohjausyhteistyön toimimattomuus (n 8) ja opiskelijan suhtautuminen ylimielisesti ja välinpitämättömästi ohjaukseen (n 9).

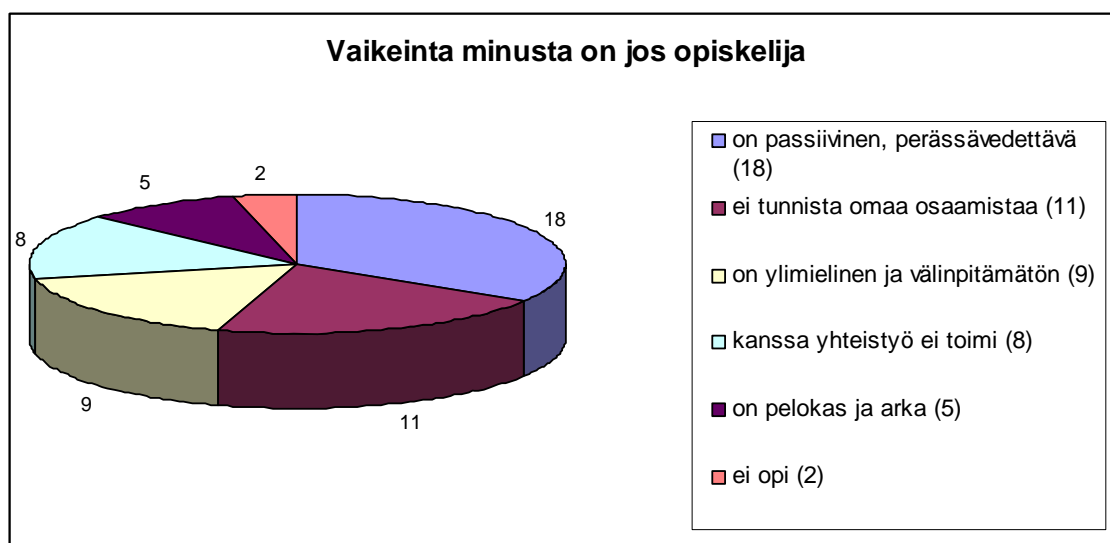
”Tekee liikaa itsekseen. Ei kysele, eikä kyseenalaista. Luulee tietävänsä liikaa. Ei ota palautetta vastaan.”

”On niin jännittynyt, ettei pysty vastaanottamaan mitään tai ei ole kiinnostunut.”

”Ei näytä motivoituneelta harjoitteluun.”

”Ei ole kiinnostunut harjoittelusta eikä synnytyssaliditystä.”

Taulukossa 13 kuvataan ohjaajien kokemia vaikeuksia ohjauksessa.



Taulukko 13. Ohjaus on vaikeaa.

6.9 Ohjaajien ohjaustunnelman kuvaus

Kyselyn lopussa ohjaajia pyydettiin kuvaamaan tämänhetkistä tunnelmaansa opiskelijaohjauksesta.

Omaa tunnelmaansa kuvasi positiiviseksi 18 vastaajaa.

”Ohjaaminen on antoisaa ja virkistävää. Saa peilata omaa työskentelyään ja kyseenalaistaa omat rutiininsa.”

”Väsynyt, mutta onnellinen. Takana ekan vaiheen opiskelija ja neliviikkoinen. On ilo huomata, että jotain oppia on saanut siirtymään eteenpäin!”

”Mukavaa vaihtelua normaaliin työhön”

Negatiiviseksi oman tunnelmansa kuvasi 7 vastaajaa.

”Opiskelijoita on paljon ja jatkuvasti, joten ohjaus tuntuu välillä raskaalta”

”Liikaa opiskelijoita. liian usein opiskelija per ohjaaja. Ei rauhaa kätilön oman työn kehittämiseen.”

Vaihtelevaksi oman tunnelmansa kuvasi viisi vastaajaa.

”Toisinaan kivaa, mutta aina ei jaksaisi”

”Ristiriitainen”

”Välillä todella rankkaa, joskus taas hyvin antoisaa...”

6.10 Ensiohittajaopiskelijoiden ohjaus

Opinnäytetyön tavoitteena oli tuottaa tietoa opiskelijaohjauksen kehittämiseen. Kyselylomakkeessa kysyttiin kättilöiden mielipidettä yhdellä kysymyksellä myös ensiohittajaopiskelijoiden synnytyssaliharjoittelusta. Ensiohittajaopiskelijat ovat uusi opiskelijaryhmä ja ovat viisi työvoroa synnytyssalissa. Kaikki vastaajat olivat sitä mieltä, että synnytyssaliharjoittelu kuuluu ensiohittajaopiskelijoille. Lähes kaikissa vastauksissa syyksi mainittiin, että ensiohittajat joutuvat työssään kohtaamaan synnytystilanteita.

7 OPISKELIJA OHJAUKSEN KEHITTÄMISEHDOTUKSIA OHJAAJILTA

Vastaajilta pyydettiin ehdotuksia opiskelijaohjauksen kehittämiseksi. Vastaus saatiin 23:ta ohjaajalta. Kuusi vastasi asioiden olevan hyvin tällä hetkellä eivätkä he nähneet muutos- tai kehittämistarpeita.

Opiskelijoiden määrä synnytyssalissa koettiin suureksi (n 7).

”Opiskelijoiden tulva synnytyssalissa on valtava. Ajoittain huomattavissa täydellistä väsymistä ohjaukseen”

”Joskus liian monta opiskelijaa työvuorossa.”

”Mielestäni meillä on hyvä ohjaus, mutta opiskelijoita on liikaa, jolloin ohjauksiin kyllästyy.”

”Meistä riippumattomista syistä opiskelijamäärät ovat suuria. Olisi hyvä jos opiskelijoita olisi kerralla vähemmän.”

Opiskelijoiden jakoa ohjaajille tasapuolisesti pidettiin tärkeänä (n 4).

”Ehkä olisi ohjaajillekin helpompaa, jos opiskelijoita tulisi harvemmin omalle vastuulle. Tämä tietenkin on resurssikysymys, eikä siihen tässä tilanteessa voi vaikuttaa.”

”Kaikille kätilöille opiskelijoita tasapuolisesti.”

Ohjaajat toivoivat työaika ohjaukseen ja arvioinnin tekemiseen (n 3).

”Työajalla aikaa tehdä kirjallinen arviointi.”

”Ohjaukselle enemmän aikaa/ työrauhaa”

Ohjaajat pohtivat opiskelijan arvioinnin sekä yhteisten tavoitteiden kehittämistä (n 3).

”Lomakearviointi, ei avoimia kysymyksiä.”

”Osasto yhdessä voisi keskustella mitä asioita opiskelijan tulisi osata jakson päätyttyä.”

”Opiskelijoiden tavoitteisiin olisi hyvä kiinnittää enemmän huomiota”

Kahdessa vastauksessa toivottiin enemmän yhteistyötä opettajan ja koulun kanssa.

Opiskelijaohjauksesta saatu rahallinen korvaus toivottiin kohdistettavan sinne yksikköön jossa opiskelijoita ohjataan (n 4).

”Ohjauksesta saatavat rahat pitäisi sada yhteisiin hankintoihin ja virkistyskäyttöön.”

Minna Sipposen (2009) Pro- gradu tutkielmassa ”Opiskelijaohjaus äitiys- ja lastenneuvolassa lähiohjaajien näkökulmasta” on löydetty aikaisemmista opiskelijaohjausta käsittelevistä tutkimuksista näihin kehittämissuhteisiin yhteneviä tutkimustuloksia. Yhteneviä olivat ehdotukset ajankäytön varaaminen opiskelijaohjaukseen, sekä asianmukaisen rahallisen tai muun korvauksen saaminen ohjauksesta. Minna Sipposen (2009, 66 -67) omat tutkimustulokset tukevat myös näitä ehdotuksia.

8 OPINNÄYTETYÖN LUOTETTAVUUS JA EETTISYYS

Tutkimustulosten luotettavuuden kannalta on olennaista, että tutkimuskysely suoritetaan niille, joilla on tutkimusaiheesta omakohtaista kokemusta (Nieminen 1998, 216). Tässä opinnäytetyössä lomakekysely suoritettiin tutkimusaiheen mukaan valitulle joukolle ja voidaan olettaa, että vastaukset käsittelivät tarkasti tutkimusaihetta. Tutkimusaiheesta ei löytynyt valmista kyselylomaketta, joten opinnäytetyön tekijä laati kyselylomakkeen itse teoretietoa sekä omaa kokemustaan hyödyntäen.

Lomakekyselyn suorittamista puolsi myös haastattelijan ja haastateltavien tuttuus mikä olisi saattanut heikentää henkilökohtaisen haastattelun luotettavuutta. Kaikki haastattelut ovat haastattelijan ja haastateltavan yhteistyön tulosta joten haastattelija olisi saattanut vahvistaa haastateltavaa (Hirsijärvi 2008, 23). Tämän vuoksi kohdejoukoksi valittiin kaikki tässä työpisteessä työskentelevät opiskelijoita ohjaavat kättilöt.

Lomakekysymysten muotoilussa auttoi kohderyhmän tuntemus (Vilka 2007, 105). Empiiristen kysymysten muotoilussa on tärkeää, että tutkija tuntee kohderyhmän. Tutkimuskysymykset olivat opinnäytetyöntekijän oman esiyymmärryksen avulla tuotettuja. Esikysely tehtiin kahdelle synnytyssalissa opiskelijaohjausta tehneelle kättilölle, jotka ovat lähiaikoina siirtyneet toiseen työpisteeseen. Esikyselyn perusteella joidenkin kysymysten muotoilua selvennettiin ja kyselylomakkeeseen lisättiin täyttämisohteja. Esikyselyn perusteella jätettiin muutama kysymys pois, koska esitestaajat pitivät niitä tarpeettomina. Kyselylomakkeen alkuun sijoitettiin vastaajien taustatietoa kuvaavat kysymykset joiden avulla pyrittiin kuvaamaan tutkimusjoukkoa.

Avoimien kysymysten vastaukset analysoitiin laadullisilla analyysimenetelmillä ja päättelyä voidaan pitää aineistolähtöisenä. Aineistolähtöisessä analyysissä pyritään tutkimusaineistosta luomaan kokonaisuus ja analyysiyksiköt valitaan aineistosta tutkimuksen tarkoituksen ja tehtäväksi asetellun mukaisesti. (Tuomi 2007, 120 -131). ”Tutkimustulokset” kappaleessa on esitetty suoria lainauksia vastauksista jolloin lukija voi päätellä tutkimustulosten analyysin onnistumista ja luotettavuutta.

Opinnäytetyön eettisen hyväksyttävyyden, sen luotettavuuden takaamiseksi noudatettiin sen toteuttamisessa hyvää tieteellisen käytännön edellyttämiä tapoja.

Opinnäytetyön tekijän ja tutkimuksen kohdejoukon tuttuus sekä työsuhde kollegoina estivät eettisten periaatteiden vuoksi henkilökohtaisten haastattelujen toteuttamisen. Vapaamuotoisten aineistonhankintamenetelmien käytössä tutkijan ja tutkittavien suhteet muistuttavat arkielämän vuorovaikutusta ja tutkijan on tällöin tarkoin arvioitava tutkimuksensa etiikkaa (Vehviläinen-Julkunen 1998, 29). Opinnäytetyön toteuttamisesta laadittu suunnitelma esitettiin sairaanhoitopiirin opetus-ylihoitajalle ja opinnäytetyölle myönnettiin tutkimuslupa 25.5.2009.

Vastaukset käsiteltiin luottamuksellisesti, eivätkä yksittäiset vastaukset erotu lopullisessa raportissa. Vastauslomakkeet oli numeroitu vastausten tilastointia varten ja ennen analyysiä vastaukset kirjoitettiin puhtaaksi, jotta käsialat eivät erottuneet. Vastauslomakkeet hävitetään opinnäytetyön valmistumisen jälkeen.

9 POHDINTA JA JOHTOPÄÄTÖKSET

Tehtävänä oli suorittaa lomakekysely synnytyssaalissa työskenteleville kätilöille. Kyselyllä kartoitettiin kokemuksia kätilöopiskelijoiden ohjaamisesta käytännön hoitotyössä.

Opinnäytetyön aihe syntyi tekijän oman kokemuksen innoittamana. Opinnäytetyön tekijä on itse toiminut yli 20 vuoden ajan kätilöopiskelijoiden ohjaajana. Opinnäytetyön aihe, tavoite ja tarkoitus esiteltiin synnytyssalin kehityspäivällä helmikuussa 2009 jolloin oli paikalla lähes koko synnytyssalin henkilökunta. Aihe herätti silloin paljon keskustelua ja oli mielenkiintoista edetä opinnäytetyön kanssa. Tutkimuslomakkeiden suuri palautusprosentti (85%) kuvaa aiheen tärkeyttä sekä ajankohtaisuutta synnytyssaalikätilöille.

Opinnäytetyöhön liittyi voimakas halu tutkia perusteellisesti tietyn sosiaalisen ilmiön luonnetta ennemmin kuin muodostaa hypoteeseja siitä. Opinnäytetyötutkimus oli lisäksi suppea toimintatutkimus mikä tarkoitti, että tutkimuksessa keskityttiin tietyn ryhmän toiminnan tarkempaan kuvaukseen. Sen tulosten avulla voidaan pyrkiä kehittämään olemassa olevaa käytäntöä ja parantaa kommunikointia kohderyhmien välillä.

Alustavassa opinnäytetyösuunnitelmassa oli tarkoitus suorittaa aineiston keruu stuktuidulla haastattelulla. Perehdyttyäni tarkemmin metodikirjallisuuteen ja tutkimushaastattelun tekemiseen sekä tutkimusetiikkaan päädyin tekemään haastattelun lomakekyselynä. Haastateltavia oli kuitenkin niin paljon (yhteensä 40), ettei aika olisi riittänyt laadukkaasti haastattelun tekemiseen ja tutkimuksen luotettavuuden kannalta haluttiin kuitenkin kaikkien ohjaajien kokemukset opinnäytetyöhön mukaan. Hirsijärvi (2007, 201) toteaa, ettei kovin lyhyeen haastatteluun kannata ryhtyä, vaan tällöin kannattaa käyttää kyselylomaketta. Lisäksi haastattelijan ja haastateltavien tuttuus olisi voinut heikentää haastattelun luotettavuutta. Kaikki haastattelut ovat haastattelijan ja haastateltavan yhteistyön tulosta ja haastattelijalla saattaa vahvistaa haastateltavaa (Hirsijärvi 2008, 23).

Lomakekysymysten muotoilussa auttoi kohderyhmän tuntemus (Vilka 2007, 105). Empiiristen kysymysten muotoilussa on tärkeää, että tutkija tuntee kohderyhmän.

Kohderyhmän ja kulttuurin tuntemus on monella tapaa tärkeä, käytettäessä laadullista tutkimusmenetelmää. (Vilka 2007, 109) Joidenkin tutkimuskysymysten muotoilussa oli käytetty narratiivista eli kerronnallista lähestymistapaa. Kertomusta ajatellaan tapana tuottaa tietoa merkityksistä (Hirsijärvi 2007, 213; Heikkinen 2007,142). Lomakekysymyksiä oli kymmenen ja ne olivat avoimia kysymyksiä.

Lomakkeen alussa oli viisi vastaajien taustietoja kartoittavaa kysymystä. Ohjaajien ohjauskokemuksen kesto jakautuu tasaisesti mikä kertoo myös synnytyssalihenkilökunnan ikärakenteen jakautumisesta tasaisesti. 24 vastaajaa kokee opiskelijaohjausta olevan sopivasti ja kaksi liian harvoin. Liian usein opiskelijaohjausta oli vastaajista seitsemän mielestä.

Ohjaajien työkokemusta kartoitettiin kysymällä työkokemusta synnytyssalityöstä. Vastaajista 22 ei ollut työskennellyt muualla synnytyssalissa. Seitsemän vastaajaa oli työskennellyt yhdessä toisessa synnytyssalissa ja viidellä vastaajalla oli kokemusta kahdesta tai useammasta synnytyssalista. Ohjaajien omaa opiskelukokemusta kartoitettiin kysymällä onko ohjaaja itse opiskellut tässä synnytyssalissa. Vastaajista 24 oli myös itse ollut opiskelijana tässä synnytyssalissa ja 10 vastaajaa oli opiskellut jossain muualla.

Opiskelijoiden tavoitteet koettiin suurimmaksi osaksi realistisiksi. Osa vastaajista piti joidenkin opiskelijoiden tavoitteita ”ei toteutettavissa olevina”, epärealistisina. Tavoitteet saattoivat olla myös vain suoraan opetussuunnitelmasta kopioituja. Opiskelijan tavoitteita kuvattiin myös joskus alimitoitetuiksi, ja liian helpoiksi

Palautteen antaminen oli silloin helppoa, kun annettiin suullista palautetta. Positiivisen palautteen antaminen koettiin helpoksi. Ohjaajan ja opiskelijan yhteistyön sujussa palautteen antaminen oli helppoa. Opiskelijan tavoitteiden ollessa selkeät ja esitetty, koettiin arviointi helpoksi. Kädentaitoja oli helppo arvioida. Silloin kun ohjaajalla ja opiskelijalla oli ollut paljon yhteisiä työvuoroja ja yhteistä aikaa arviointi oli helppoa.

Yhteistyötä opiskelijoiden opettajan kanssa kartoitettiin kysymällä mistä ohjaaja on keskustellut opettajan kanssa. Vastaajista viisi ilmoitti, ettei ollut keskustellut opettajan kanssa. ja viisi ei vastannut kysymykseen. Vastaajista 22 ilmoitti keskustelleensa opettajan kanssa opiskelijan tavoitteiden saavuttamisesta. Opiskelijan

opiskelumotivaatiosta oli keskustellut opettajan kanssa 11 vastaajaa. Mielestäni tämä kuvaa, että yhteistyötä opettajan kanssa on ollut.

Millaisia kokemuksia ohjaajilla oli ohjauksesta? Vastaajaa pyydettiin palauttamaan mieleen jokin oma kokemus opiskelijaohjauksesta jolloin hän koki onnistuneensa ja kertomaan mitä silloin oli tapahtunut. Kaksi vastaajaa ei ollut kuvannut mitään kokemuksia. Vastauksista löytyi 18 kuvausta siitä miten ohjaaja on kokenut onnistuneensa, kun opiskelija on oppinut ja kehittynyt. Opiskelijan saadessa onnistumisen kokemuksia kuvaavat ohjaajat myös itse samalla onnistumisen kokemuksia. Ohjaajat kuvasivat onnistumisen tunteita myös silloin kun opiskelija suoriutui itsenäisesti. Kahdessa vastauksessa kuvattiin onnistumisen kokemuksena sitä, kun omasta opiskelijasta tuli myöhemmin työkaveri.

Kättilön työ on hyvin käytännön läheinen työ ja ohjaajien vastaukset kuvaavat juuri sitä. Opiskelijan kehittyminen on hyvin havaittavaa käytännönläheisessä työssä. Opiskelijan onnistumisenkokemukset siirtyvät myös ohjaajaan. Ohjaajat kokevat ohjaavansa itselleen kollegaa ja kun opiskelijasta tulee myöhemmin työkaveri se tuon onnistumisen tunteen. Synnytyssalikätilöistä yli puolet oli itse ollut myös opiskelijana omassa nykyisessä työpaikassaan mikä tarkoittaa mielestäni hyvin vahvaa perinnettä ohjata itselle kollegaa.

Seuraavassa kohdassa pyydettiin kuvaamaan mitä silloin oli tapahtunut, kun ohjaaja koki epäonnistuneensa ohjauksessa. Seitsemän vastaajaa ei ollut kuvannut mitään epäonnistumisen kokemusta. Ohjaajat kokivat epäonnistuneensa silloin, kun opiskelija ei toistoista huolimatta oppinut. Ohjaajat kuvasivat opiskelijan motivaation puuttumisen omana epäonnistumisen kokemuksena. Ohjaajat kokivat epäonnistumisena myös sen, kun opiskelijan taidoissa ei tapahtunut kehitystä.

Mielestäni olisi mielenkiintoinen jatkotutkimushaaste tutkia ohjaajien vastauksissaan esille tuomaa opiskelijan motivaation puutetta. Opiskelijan motivaation kokonaisvaltainen tutkimus olisi myös kiinnostavaa. Tuomi & Äimälä (2008, 191) ovat omassa tutkimuksessaan ”Harjoittelun ohjaajien näkökulma opiskelijoiden osaamiseen” kiinnittäneet huomioita samaan asiaan ja heitäkin jäi kiinnostamaan tutkimustulostensa pohjalta, miten opiskelijaohjauksessa voisi tukea ja motivoida huonosti menestyviä opiskelijoita.

Vastauksissa näkyi se miten moninaisesti opiskelijaohjaus koettiin. ”Opiskelijaohjauksen sietämätön keveys” kuvaa todella sitä tunnetilaa mikä ohjaukseen liittyy. Aikaisempien tutkimusten tuloksissa opiskelijaohjauksesta ajan toivominen ohjaukselle on samansuuntaista kuin tämän kyselyn tuloksissa Opiskelijoiden arviointia voidaan mielestäni pitää vastaajien kuvauksen mukaan laadukkaana. Tämän opinnäytetyön tuloksissa näkyy synnytyssalin opiskelijakuormituksen suuruuden merkitys. Opiskelijaohjauksen kehitystyössä täytyy ammattikorkeakoulun ja sairaalan opetusvastaavien kiinnittää opiskelijamääriin erityisesti huomiota, jos ohjauksen laatu halutaan pitää hyvänä. Opiskelijaohjauksesta saatua korvausta toivottiin työpisteeseen. Myös aikaisemmissa tutkimuksissa oli samansuuntaisia toiveita. Sairaanhoidopiirin toimialueen 4 yhteistyöryhmän kokousmuistiossa 6/2009 (29.5.2009) oli opiskelijakorvaus ollut esillä ja yhteistyöryhmä esitti toimialueen johtoryhmälle, että opiskelijaohjauspalkkioraha erotetaan vastuualueilla ja ohjataan henkilökunnan koulutukseen ja TYKY- toimintaan.

Opinnäytetyön suunnitteluvaiheessa tavoitteena oli tutkimustulosten avulla aloittaa ohjaustoiminnan kehittäminen. Työn edetessä jouduin toteamaan, että silloin työstä olisi tullut liian laaja Tutkimuskyselyn toteuttaminen ja vastausten analysoiminen osoittautuivat suuritöiseksi. ja aikaa vieväksi prosessiksi. Opinnäytetyön tavoitteeksi tarkentui tiedon tuottaminen lomakekyselyn avulla. Tutkimustulosten hyödyntäminen opiskelijaohjauksen kehittämiseen synnytyssalissa on tämän opinnäytetyön jatkotutkimus ehdotus.

LÄHTEET

A 352/2003.Valtioneuvoston asetus ammattikorkeakouluista 15.5.2003/352.
<http://www.finlex.fi/fi/laki/ajantasa/2003/20030352>

Hiltunen, H. 2009. Apulaisosastonhoitaja. Opiskelijavastaava, Tays, synnytyssali. Henkilökohtainen tiedonanto 21.10.2009.

Hirsijärvi, S. Remes, P. Sajavaara, P. 2007. Tutki ja kirjoita. 13., osin uudistettu painos. Keuruu: Otavan Kirjapaino Oy.

Hirsijärvi, S. Hurme, H. 2008. Tutkimushaastattelu, Teemahaastattelun teoria ja käytäntö. Helsinki: Gaudeamus Helsinki University Press.

Heinonen, N. 2004. Terveysalan koulutuksen työssäoppiminen ja ohjattu harjoittelu. Suositus sosiaali- ja terveydenhuollon toimintayksiköille. Sosiaali- ja terveysministeriön monisteita 2003:22

Heikkinen, H. 2007. Narratiivinen tutkimus – todellisuus kertomuksena. Teoksessa Ikkunoita tutkimusmetodeihin II. (toim.) Aaltola,J, Valli,R, 2. korjattu ja täydennetty painos. PS-kustannus. Juva::WS Bookwell Oy. 142-158.

Hoitotiede 2008. toimittaneet Eriksson, K. Isola, A. Kyngäs, H. Leino-Kilpi, H. Lindström, U Å. Paavilainen, E. Pietilä, A-M. Salanterä, S. Vehviläinen-Julkunen, K. Åstedt-Kurki, P. 1.- 2.painos.. Helsinki: WSOY oppimateriaalit Oy.

Kalvas, A. 2009. Osastonhoitaja, Tays, synnytyssali. Henkilökohtainen tiedonanto 28.09.2009.

Koivula, U-M. 2001. Opinnäytetyön muotoja ja menetelmällisiä vaihtoehtoja. Teoksessa Mission: Possible. Opas opinnäytetyön tekijälle. Koivula, U-M, Suihko, K, Tyrväinen, J, 2, uudistettu painos, Pirkanmaan ammattikoulun julkaisusarja C: Tampere.

Kyngäs, H. Kääriäinen, M. 2005. Käsiteanalyysi ohjaus-käsitteestä hoitotieteessä. Hoitotiede Vol 17, no 5, 250-258.

Kätilöopiskelijan harjoittelun työkirja. 2005, 3.painos. Helsinki: Edita Prima.

L 351/2003 Ammattikorkeakoululaki 9.5.2003/351.
<http://www.finlex.fi/fi/laki/ajantasa/2003/20030351>

Laitinen-Väänänen, S. 2008. The construction of supervision and physiotherapy expertise- a qualitative study of physiotherapy students` learning sessions in clinical education. JYX. Jyväskylän Yliopisto. Väitöskirja. Studies in Sport, Physical Education and Health. Luettu 19.10.2009. Elektroninen viite: <http://urn.fi/URN:ISBN:978-951-39-3297-8>

Mietola-Koivisto, T. 2007. Mentorointi synnytyssalikätilöiden ammatillisen kasvun tukena. Tampereen yliopisto. Hoitotieteen laitos. Pro Gradu – tutkielma.

Meretoja, R. Häggman-Laitila, A. Lankinen, I. Sillanpää, K. Rekola, L. Eriksson, E. 2006. Lähiohjaaja sairaanhoitaja-opiskelijoiden ohjatussa harjoittelussa. *Tutkiva Hoitotyö* 4 (2),2006. 10 -16.

Mezirow, J. 1996. Kriittinen reflektio uudistavan oppimisen käynnistäjänä. Teoksessa Mezirow, J et al. Uudistava oppiminen. Kriittinen reflektio aikuiskoulutuksessa. Suom. Lehto, L. 2.painos. Helsinki: Painotalo Miktor.

Metsämuuroinen, J. 2007. Tutkimuksen tekemisen perusteet ihmistieteissä. 2. laitos. 4. painos. Vaajakoski: Gummerrus kirjapaino Oy.

Metsämuuroinen, J. 2008. Laadullisen tutkimuksen perusteet. 3. uudistettu painos. Jyväskylä: Gummerrus kirjapaino Oy.

Nieminen, H. 1998. Kvalitatiivisen tutkimuksen luotettavuus. Teoksessa Hoitotieteen tutkimusmetodiikka. Paunonen, M., Vehviläinen-Julkunen, K. Juva: WSOY-Kirjapainoyksikkö.

Nojonen, P. 2008. Hoitotyön opiskelijaohjaus erikoissairaanhoidossa – kyselytutkimus mentoreille. Terveystieteiden opettajakoulutus. Hoitotieteen laitos. Hoitotiede. Kuopion yliopisto: Yhteiskuntatieteellinen tiedekunta. Pro – Gradu –tutkielma.

Onnismaa, J. 2007. Ohjaus- ja neuvontatyö: Aikaa, huomiota ja kunnioitusta. Helsinki: Gaudeamus Helsinki University Press.

Ruohotie, P. 2004. teoksessa: Tutkiva ja kehittävä ammattikorkeakoulu. toimittaneet Hannu Kotila ja Arto Mutanen. Helsinki: Edita Prima Oy; Helsinki.

Sairaanhoitopiirin toimialueen 4 yhteistyöryhmän kokousmuistio 6/2009 (29.5.2009).

Salonen, P. 2005. Ohjaako harjoittelu asiantuntijuuteen? Selvitys ammattikorkeakouluopiskelijoille toteutetusta harjoitteluaiheista kyselystä. Keskipohjanmaan ammattikorkeakoulu. Luettu 19.09.2009. <http://www.cop.fi/harke/tietopankki/harke-tietopankki/julkaisut/ohjaako%20harjoittelu%20asiantuntijuuteen.pdf>

Sipponen, M. 2009. Opiskelijaohjaus äitiys- ja lastenneuvolassa lähiohjaajien näkökulmasta. Tampereen yliopisto. Lääketieteen tiedekunta. Hoitotieteen laitos. Pro – Gradu –tutkielma.

Terva 2006. Opetusministeriön työryhmämuistioita ja selvityksiä 2006:23. Ammattikorkeakoulusta terveydenhuoltoon. Koulutuksesta valmistuvien ammatillinen osaaminen ja keskeiset opinnot ja vähimmäisopinnot.

Tuomi, J. 2007. Tutki ja lue. Helsinki: Kustannusosakeyhtiö Tammi.

Tuomi, J.& Äimälä, A-M. 2008. Harjoittelun ohjaajien näkökulma opiskelijoiden osaamiseen. Teoksessa Kokemuksia ja tutkimusta ongelmaperustaisesta oppimisesta hoitotyön koulutuksessa. Tuomi, J. toim. Pirkanmaan ammattikorkeakoulun julkaisusarja A. Tutkimukset ja selvitykset: Tampere.

Tuomi, J. Sarajärvi, A. 2009. Laadullinen tutkimus ja sisällönanalyysi. Helsinki: Kustannusosakeyhtiö Tammi.

Vilka, H. 2007. Tutki ja kehitä. 1.2. painos. Helsinki: Kustannusosakeyhtiö Tammi.

Wikipedia. luettu 21.10.2009:<http://fi.wikipedia.org/wiki/Opintopiste>

Terva 2006, Opetusministeriön työryhmämuistioita ja selvityksiä 2006:24.

Åstedt-Kurki, P. 1997. Fenomenologisen tutkimuksen peruskysymykset hoitotieteessä. Teoksessa Hoitotieteen tutkimusmetodiikka. Paunonen, M., Vehviläinen-Julkunen, K. Juva: WSOY- Kirjapainoyksikkö.

LIITTEET

LIITE 1 Tutkimuskyselyn saatekirje ja tutkimuskyselylomake

LIITE 2 PIRAMK opinto-opas: Syntymänaikainen kätilötyö

LIITE 1

**HYVÄ KÄTILÖKOLLEGANI!**

Täydennän tutkintoani PIRAMK:ssa ja teen opinnäytetyötä jonka aiheena on synnytyssalikätilöiden kokemuksia opiskelijaohjauksesta.

Opiskelijaohjaus puhuttaa meitä synnytyssalikätilöitä. ”Opiskelijaohjauksen sietämätön keveys” nousi opinnäytetyöni nimeksi kuvaamaan tunnelmaa jonka voisi nykyään liittää opiskelijaohjaukseen. Opiskelijaohjaus kuuluu kiinteänä osana kätilön työhön synnytyssalissa. Millaisia kokemuksia opiskelijanohjaukseen liittyy?

Opinnäytetyöni tarkoitus on kerätä ohjaajien kokemuksia opiskelijaohjauksesta synnytyssalissa.

Tavoitteenani on löytää uusia näkökulmia opiskelijaohjauksen kehittämiseksi synnytyssalissa yhteistyössä Pirkanmaan ammattikorkeakoulun kanssa.

Opinnäytetyössäni en käsittele lääketieteenopiskelijoiden ohjausta.

Henkilökohtaiset vastaukset käsittelem luottamuksellisesti, eivätkä yksittäiset vastaukset erotu lopullisessa raportissa.
Lomakkeet ovat numeroitu vastausten tilastointia varten.

Opinnäytetyölleni olen saanut Pirkanmaan sairaanhoitopiirin tutkimusluvan 25.05.2009.

Opinnäytetyöni tuloksia esittelen teille syksyllä 2009 osastotunneilla ja opinnäytetyöstä tulee kirjallinen versio synnytyssaliin luettavaksi sekä sähköinen versio ammattikorkeakoulujen yhteiseen www.theseus.fi - tietokantaan.

Mikäli sinulla on jotain kysyttävää opinnäytetyöstä tai kyselylomakkeesta vastaan mielelläni.

Pyydän sinua ystävällisesti vastaamaan kyselyyni viikon kuluessa ja palauttamaan täytetyn kyselylomakkeen palautuslaatikkoon.

KIITOS yhteistyöstä!

Kesäkuussa 2009

Marjaana Kuusisto, PIRAMK; Kätilö, synnytyssali
(marjaana.kuusisto at piramk.fi tai)

Ohjaaja Yliopettaja Paula Stenfors PIRAMK (paula.stenfors at piramk.fi)

Liite 1.



PIRKANMAAN
AMMATTIKORKEAKOULU
Synnytyssalikätilöiden kokemuksia opiskelijaohjauksesta

Pyri vastaamaan kaikkiin kysymyksiin, Kiitos

1. Oletko toiminut kätilöopiskelijan ohjaajana? _____
Oletko toiminut kätilöopiskelijan varaohjaajana? _____
Oletko toiminut ensihoitajaopiskelijan ohjaajana? _____
2. Kuinka monen vuoden ajan olet toiminut kätilöopiskelijan ohjaajana?
Alle 2v _____ 2 - 5v _____ 6 - 10v _____ Yli 10 vuoden ajan _____
3. Oletko toiminut opiskelijanohjaajana mielestäsi (valitse yksi vaihtoehto)
Sopivasti _____ Liian harvoin _____ Liian usein _____
4. Oletko itse ollut opiskelijana synnytyssalissa Tays:ssa? _____
5. Olenko työskennellyt Tays:n lisäksi synnytyssalissa toisessa sairaalassa?
En ole _____ Olen yhdessä _____ Olen kahdessa tai useammassa sairaalassa. _____
6. Kuuluuko synnytyssaliharjoittelu mielestäsi ensihoitajaopiskelijoille?
Kyllä _____ Ei _____ Perustele:

Vastaa seuraaviin kysymyksiin kertomalla omasta kokemuksestasi kätilöopiskelijan ohjauksesta. Jatka tarvittaessa lomakkeen toiselle puolelle.

7. Millaisia ovat olleet opiskelijan tavoitteet mielestäsi?

8. Miten olet pyrkinyt arvioimaan opiskelijaa?

9. Miten olet kokenut opiskelijan arvioinnin?

10 Mistä olet keskustellut opiskelijoiden opettajan kanssa?

Palauta mieleesi jokin oma kokemuksesi opiskelijaohjauksesta ja kerro siitä jatkamalla seuraavia lauseita (mitä silloin oli tapahtunut, kun...)

11 Silloin koin onnistuneeni opiskelijanohjauksessa kun...(jatka)

12. Silloin koin epäonnistuneeni opiskelijaohjauksessa kun ... (jatka)

13. Ohjaan mieluiten kun opiskelija

14. Vaikeinta minusta on jos opiskelija

15. Kerro vielä mitä muuttaisit tai miten kehittäisit opiskelijaohjausta synnytyssalissa

16. Millä sanalla/ sanoilla kuvaat omaa tämänhetkistä tunnelmaasi opiskelijaohjauksesta?

KIITOS vastauksistasi.
Marjaana

LIITE 2 PIRAMK opinto-opas Syntymän aikainen kättilötyö.

AMK-tutkinnot 2008 - 2009



Syntymän aikainen kättilötyö, K450-8 (K09HOKÄ)

Koulutusohjelma:	Hoitotyön koulutusohjelma
Suuntautumisvaihtoehto:	Kättilötyön suuntautumisvaihtoehto
Opintopisteet:	25 op

Kuvaus:

Opintojaksotyyppe:
Pakollinen

Opintojakson taso
Kättilötyön suuntautumisvaihtoehdon ammattiopinnot

Opintojakson tavoite

Opiskelija

- tuntee säännöllisen synnytyksen kulun ja synnytysmekanismin
- hallitsee synnytyksen edistymisen seurannan sekä äidin ja sikiön/vastasyntyneen hyvinvoinnin seurantamenetelmät ja osaa tehdä itsenäisesti päätöksiä synnytyksen hoidon suunnittelun pohjaksi
- osaa arvioida äidin kivunlievityksen tarpeen synnytyksen kaikissa vaiheissa ja pystyy suunnittelemaan sekä toteuttamaan äidin yksilöllisen synnytyskivunlievityksen yhteistyössä lääkärin kanssa
- osaa hoitaa itsenäisesti säännöllisen synnytyksen ja tarvittaessa tehdä välilihan leikkauksen ja ommella haavan
- opiskelija kykenee tunnistamaan riskisynnyttäjän ja poikkeavuudet synnytystilanteessa sekä kykenee toimimaan niissä itse ja avustamaan lääkäreitä asian mukaisesti
- opiskelija osaa tarkkailla ja hoitaa tervettä vastasyntynyttä sekä osaa toimia sairaan vastasyntyneen elvytystilanteissa ja muissa hoitotoimissa asianmukaisesti muun hoitoryhmän kanssa
- opiskelija osaa havainnoida ja tukea perheen varhaista vuorovaikutusta vastasyntyneen kanssa
- opiskelija osaa hoitaa perätilasynnytyksen ja hartiadystokia-tilanteen eri menetelmin
- opiskelija osaa avustaa anestesiologisissa toimenpiteissä ja osaa toimia instrumenttihoitajana tarvittaessa hätäsektiossa
- osaa arvioida vastaanottotilanteessa päivystyspotilaan hoidon tarpeen

Opintojakson sisältö

Synnytyksen käynnistyminen/käynnistäminen
 Äidin ja perheen vastaanottaminen ja valmistaminen synnytykseen
 Synnytyksen eri vaiheet ja niiden hoito
 Synnytyksen edistyminen ja synnytysmekanismi sekä synnytyksen edistämisen menetelmät
 Sikiön hyvinvoinnin seuranta eri menetelmin
 Synnytyskivunlievitysmenetelmät synnytyksen eri vaiheissa ja myönteisen synnytyskokemuksen tukeminen
 Sikiön ulosautto pää- ja perätarjonnassa
 Välilihan leikkaus ja ompelut
 Vastasyntyneen ensihoito ja hoidon tarpeen arviointi sekä elvytys
 Varhainen vuorovaikutus ja varhaisimetus
 Syntymän jälkeinen hoito
 Äidin ja lapsen hyvinvoinnin seuranta syntymän jälkeen
 Kättilötyö epäsäännöllisessä synnytyksessä, sektiossa, pihti- ja imukuppisynnytyksessä
 Perätilasynnytyksen hoito
 Erityishoitoa vaativa synnyttäjä mm. diabetesta sairastavan hoito, vaikeaa pre eclampsiaa sairastava synnyttäjä, Rh-immunisoitunut synnyttäjä, ennenaikainen synnytys
 Synnytyskomplikaatioiden hoito
 Kättilön perioperatiiviset taidot

Opetusmenetelmät

Itsenäinen opiskelu, luennot, tutoriaalit, laborointi, harjoitukset ja ohjaus, ammattitaitoa edistävä harjoittelu

Arviointimenetelmät

Tentit ja tehtävät, opintopäiväkirja, näyttökoe, itsearviointi, opettajan ja ohjaajien antama palaute

Edellytys opintojaksolle pääsemiseksi

Hoitotyön koulutusohjelman ammattiopinnot suoritettuna

Kirjallisuus

Paananen, Pietiläinen, Raussi-Lehto, Väyrynen, Äimälä (toim) 2006. Kätilötyö
Ylikorkala, O. & Kauppila, A. (toim). 2004. Naistentaudit ja synnytykset
Niemelä, Siltala, Tamminen, 2003. Äidin ja vauvan varhainen vuorovaikutus
Faxelid & al. 2001. Lärobok för barnmorskor
Baskett, T. Essential management of obstetric emergencies

Vastuopettaja

Paula Stenfors

Opintovuosi

4. ja 5. vuosi

Periodit:

Opetuskieli

Suomi

Opintojakson osat

K450A-8 Syntymän aikainen kätilötyö 3 op
K450B-8 Orientoiva harjoittelu 1 op
K450C-8 Synnytyssaliharjoittelu I 6op
K450D-8 Synnytyssaliharjoittelu II 9op
K450E-8 Synnytyssaliharjoittelu III 6op