

Johanna Poikonen

**Metsänomistajien suhtautuminen
metsänhoitoyhdistysten lakimuutokseen
Metsänhoitoyhdistys Karstulan alueella**

Opinnäytetyö

Syksy 2013

SeAMK Elintarvike ja maatalous

Metsätalouden koulutusohjelma



SEINÄJOEN AMMATTIKORKEAKOULU

Opinnäytetyön tiivistelmä

Koulutusyksikkö: SeAMK Elintarvike ja maatalous

Koulutusohjelma: Metsätalouden koulutusohjelma

Tekijä: Johanna Poikonen

Työn nimi: Metsänomistajien suhtautuminen metsänhoitoyhdistysten lakimuutokseen Metsänhoitoyhdistys Karstulan alueella

Ohjaaja: Heikki Holma ja Sirpa Välilehto

Vuosi: 2013

Sivumäärä: 43

Liitteiden lukumäärä: 8

Työn tarkoituksena on selvittää metsänomistajien suhtautumista metsänhoitoyhdistysten lakimuutokseen Metsänhoitoyhdistys Karstulan alueella keväällä 2013. Pakollinen metsänhoitomaksu poistuu verovuoden 2013 jälkeen ja laki metsänhoitoyhdistyksistä uudistuu vuoden 2015 alusta. Lakimuutos vaikuttaa olennaisesti etenkin pienten metsänhoitoyhdistysten toimintaan. Lakimuutos lisää metsänomistajien valinnanvapautta ja kilpailua metsätalouden palveluntarjoajien kesken.

Tutkimuksessa selvitetään metsänomistajien asiakastyytyväisyyttä tämänhetkisiin palveluihin ja tarpeisiin tulevaisuudessa, mielipiteitä edunvalvonnan ja toiminnan jatkumisen tärkeydestä sekä palveluiden hinnoittelusta metsänhoitomaksun poistuttua. Tutkimus toteutettiin kvantitatiivisena eli määrällisenä tutkimuksena, jossa tiedonkeruu suoritettiin kyselylomakkeella. Kyselyn vastausprosentti oli 30,7 %. Kyselylomakkeet lähetettiin 332 metsänomistajalle yhteistyössä Metsänhoitoyhdistys Karstulan kanssa.

Tutkimustulokset osoittavat, että metsänomistajat ovat tyytyväisiä Metsänhoitoyhdistys Karstulan toimintaan. Suurin osa metsänomistajista aikoo jatkaa palveluiden käyttöä mahdollisen lakiuudistuksen jälkeenkin. Pienen ja itsenäisen metsänhoitoyhdistyksen on kuitenkin lisättävä markkinointia ja tunnettavuutta myös lähipaikkakunnilla paikatakseen metsänhoitomaksuista saamia tulomenetyksiä, koska neljäsosa metsänomistajista ei aio jatkaa Metsänhoitoyhdistys Karstulan jäsenenä metsänhoitomaksun poistuttua. Lisäksi palvelurakennetta on kehitettävä kysyntää vastaavaksi, jotta toiminta pysyy elinvoimaisena kilpailun koventuessa.

Avainsanat: metsänomistaja, metsänhoitomaksu, laki metsänhoitoyhdistyksistä

SEINÄJOKI UNIVERSITY OF APPLIED SCIENCES

Thesis abstract

Faculty: School of Food and agriculture

Degree programme: Forestry

Specialisation: Forestry production

Author: Johanna Poikonen

Title of thesis: Forest owner's attitude at Karstula Forest Management Association to the Forest Management Association Act reform

Supervisors: Heikki Holma and Sirpa Vällilehto

Year: 2013

Number of pages: 43

Number of appendices: 8

The purpose of this thesis is to explore forest owner's attitude towards the Forest Management Association Act reform in spring 2013. 332 forest owners at the Karstula Forest Management Association were questioned. The Forest Management Association Act will be reformed in 2015. This reform especially effects small forest management associations. The law reform will bring more freedom for forest owners and create competition for forestry service providers.

The research looked into forest owner's satisfaction with forestry services and their requirements for the future. Forest management associations have to think how they set their prices for services after the law reform and what kind of services they want to offer.

The results showed that forest owners are satisfied for Karstula Forest Management Association's services. Three out of four forest owners think that they will continue membership after the law reform. Small and independent Forest Management Associations have also to increase marketing and awareness in their neighbouring areas. Karstula Forest Management Association has to renovate its service structure so that they can manage after the law reform.

Keywords: forest owner, forest management fee, Forest Management Association Act

SISÄLTÖ

Opinnäytetyön tiivistelmä.....	2
Thesis abstract.....	3
SISÄLTÖ.....	4
Kuvio- ja taulukkoluetelo.....	5
Käytetyt termit ja lyhenteet	6
1 JOHDANTO	7
2 LAKIMUUTOS TUO VALINNANVAPAUDEN JA TASAPUOLISET KILPAILUEDUT	9
2.1 Lakimuutoksen tavoitteet ja nykytila.....	9
2.2 Lakimuutoksen keskeiset vaikutukset	9
2.3 Maa- ja metsätaloustuottajien keskusliitto ja metsänhoitoyhdistys.....	10
3 NYKYINEN LAKI JA MUUTOSEHDOTUKSET	12
3.1 Metsänhoitoyhdistyksen tarkoitus	12
3.2 Metsänhoitomaksu ja jäsenyys	12
3.3 Toimialue ja uusien metsänhoitoyhdistysten perustaminen	14
3.4 Puukauppa ja puunkorjuu	14
4 AINEISTOT JA MENETELMÄT.....	16
4.1 Kvantitatiivinen tutkimus ja otantamenetelmä	16
4.2 Luotettavuus	17
4.3 Menetelmät käytännössä	17
4.4 Kyselylomake.....	18
5 METSÄNOMISTAJIEN MIELIPIIDE LAKIMUUTOKSESTA.....	19
5.1 Perustiedot.....	19
5.2 Metsänhoitoyhdistyksen palveluiden tärkeys, laatu ja tarpeellisuus.....	20
5.3 Metsänhoitoyhdistyksen toiminta tulevaisuudessa.....	23
5.4 Palveluiden käyttö ja hinnoittelu.....	26
6 PÄÄTELMÄT.....	30
LÄHTEET	32
LIITTEET.....	34

Kuvioluettelo

Kuvio 1. Vastanneiden omistama metsäpinta-ala.....	19
Kuvio 2. Vastanneiden asuinpaikka	20
Kuvio 3. Metsänomistajien mielipide metsänhoitoyhdistyksen toiminnan tärkeydestä nykyhetkellä.....	21
Kuvio 4. Metsänhoitoyhdistys Karstulan tarjoamien palveluiden tarpeellisuus.....	22
Kuvio 5. Metsänhoitoyhdistys Karstulan tarjoamien palveluiden laatu	23
Kuvio 6. Metsänhoitoyhdistyksen tehtävän merkittävyys metsänomistajan etujen ajajana	24
Kuvio 7. Metsänomistajien mielipide metsänhoitoyhdistyksen toiminta-ajatuksen säilyttämisestä mahdollisen lakimuutoksen jälkeen	25
Kuvio 8. Metsänhoitoyhdistys Karstulan palveluiden käyttö mahdollisen metsänhoitoyhdistysten lakimuutoksen jälkeen	26
Kuvio 9. Metsänomistajien mielipide Metsänhoitoyhdistys Karstulan palveluiden hinnoittelusta.....	27
Kuvio 10. Tilakoon vaikutus palveluiden hinnoittelussa	28
Kuvio 11. Asuinpaikan vaikutus Metsänhoitoyhdistys Karstulan palvelujen käyttöön mahdollisen lakiuudistuksen jälkeen	29

Käytetyt termit ja lyhenteet

Metsänomistaja	Henkilö, yhteisö, yhtymä tai yhteisö, joka omistaa tai pysyvästi hallinnoi metsätaloudekäyttöön tarkoitettua maata.
MTK	Maa- ja metsätaloudeuottajien keskusliitto

1 JOHDANTO

Tämän tutkimuksen tarkoituksena on selvittää yksityisten metsänomistajien suhtautumista mahdolliseen metsänhoitoyhdistysten lakimuutokseen Metsänhoitoyhdistys Karstulan alueella. Opinnäytetyössä tutkitaan metsänomistajien mielipiteitä ja muutoksia asiakaskäyttäytymisessä mahdollisen metsänhoitoyhdistysten lakimuutoksen jälkeen. Tutkimuksen aineisto on kerätty kyselylomakkeiden avulla kirjeitse. Kyselylomakkeet lähetettiin 332 metsänomistajalle, jotka valittiin satunnaisotannalla Metsänhoitoyhdistys Karstulan jäsenrekisteristä. Laki metsänhoitoyhdistyksistä on ollut muutosvaiheessa ja eduskunta on hyväksynyt muutosesityksen syyskuussa 2013. Lakimuutos astuu voimaan vuonna 2015. (Metsänhoitoyhdistyksistä annetun lain muuttaminen, 2013.)

Idea opinnäytetyön aiheesta lähti omasta ajatuksestani. Yhdessä Metsänhoitoyhdistys Karstulan toiminnanjohtajan Juha Jokisen kanssa lähdimme työstämään kyselyä aihepiirin ympärille. Aluksi ajattelin liittää opinnäytetyöhön kysymyksiä myös mahdollisen metsälain muuttamisesta sekä vapautuvista uudistamisrajoista. Päädyin kuitenkin rajaamaan kyselyn koskemaan vain metsänhoitoyhdistysten mahdollista lakimuutosta, jotta opinnäytetyöstä saataisiin selkeämpi. Aloitin opinnäytetyön tekemisen tammikuussa 2013, jolloin lakiesitys oli vasta muutosvaiheessa. Syyskuussa 2013 eduskunta hyväksyi hallituksen lakiesityksen ja uusi laki metsänhoitoyhdistyksistä tulee voimaan tammikuussa 2015. Lakimuutoksen läpivienti eduskunnassa vaikutti osaltaan opinnäytetyön kirjoittamiseen.

Metsälain muuttamisesta sekä metsänhoitomaksun poistumisesta on keskusteltu eri medioissa vilkkaasti, joten aihe on tällä hetkellä hyvin ajankohtainen. Aiheesta on tehty hyvin vähän aiempia tutkimuksia, mikä vaikutti opinnäytetyössä tutkimustiedon hankintaan. Metsäalan kenttä on jälleen kerran suuren myllerryksen alla ja siksi metsänhoitoyhdistysten lakimuutosta on ollut mielenkiintoista seurata. Muutosehdotukset metsälakiin ovat vaikuttaneet myös lakiin metsänhoitoyhdistyksistä. Jotta metsänomistajien valinnanvapautta saadaan lisättyä ja metsäalan palveluntuottajien kilpailukykyä parannettua, on metsänhoitoyhdistyslakiin tehtävä muutoksia. Tämä opinnäytetyö tuottaa uutta tietoa mahdollisen metsänhoitoyhdistyslain muuttamisen vaikutuksista asiakaskäyttäytymiseen. Työ on hyödyllinen etenkin

Metsänhoitoyhdistys Karstulalle, sillä opinnäytetyössä saatavasta tiedosta on hyötyä palveluiden hinnoittelussa, palveluiden laadun parantamisessa, asiakassuhteiden luomisessa, palveluiden markkinoinnissa sekä uusien palvelutuotteiden rakentamisessa.

Metsänhoitoyhdistys Karstula on perustettu vuonna 1934 ja se palvelee Karstulan kunnan alueella 1361 metsänomistajaa. Yksityismetsien pinta-ala on 57 000 hehtaaria ja metsätilan keskimääräinen pinta-ala on 42 hehtaaria. Metsänhoitoyhdistys Karstula työllistää tällä hetkellä 3 metsätoimihenkilöä, toimistotyöntekijän, 4 metsuria ja 2–3 koneyrittäjää erilaisissa puunkorjuu- ja metsänhoitotöissä. (Metsänhoitoyhdistys Karstula, 2011.)

2 LAKIMUUTOS TUO VALINNANVAPAUDEN JA TASAPUOLISET KILPAILUEDUT

2.1 Lakimuutoksen tavoitteet ja nykytila

Laki metsänhoitoyhdistyksistä on muuttumassa. Lakiesitys on hyväksytty syyskuussa 2013 (Metsänhoitomaksu poistuu, 19.9.2013). Lakimuutoksen tarkoituksena on edesauttaa metsätalouden kilpailukykyä, kannattavuutta ja parantaa metsänomistajien valinnanvapautta erityisesti yhdistystoiminnan ja edunvalvonnan kannalta. Esityksen mukaan pakollinen metsänhoitomaksu ja toimialuerajat poistetaan. Yhdistykset rahoittavat toimintansa jatkossa liiketoiminnan tuotoilla ja mahdollisella jäsenmaksulla. Puukaupan ja puuntarjonnan turvaamiseksi metsänhoitoyhdistyksen toiminta määritellään erityislain avulla. Muutokset ovat astumassa voimaan 1.1.2015, mutta metsänhoitomaksusta luovutaan jo 1.1.2014. (Muutosehdotus, 7.5.2013.)

Metsänhoitoyhdistykset suunnittelevat ja toteuttavat arviolta 80 prosenttisesti yksityismetsien metsänhoitotyöt, mikä tarkoitti 110 000 hehtaaria vuonna 2011. Puunmyyntisuunnitelmista metsänhoitoyhdistykset laativat 70 prosenttia eli 29,5 miljoonan kiintokuutiometrin edestä vuonna 2011. Metsäntutkimuslaitoksen kyselytutkimuksessa kävi ilmi, että 38 prosenttia metsänomistajista teki puukauppaa metsänhoitoyhdistyksen valtakirjalla. Lisäksi 69 prosenttia otti yhteyttä omaan metsänhoitoyhdistykseensä viimeisimmän puukauppansa aikana. (Muutosehdotus, 7.5.2013.)

2.2 Lakimuutoksen keskeiset vaikutukset

Maa- ja metsätalousministeriö on pohtinut metsänhoitoyhdistysten lakimuutosehdotuksen tuomia vaikutuksia. Lakimuutos vähentäisi hallinnon tehtäviä. Suomen metsäkeskuksen työtehtävät metsänhoitoyhdistysten valvonnassa poistuisivat, mikä arviolta vähentäisi 2–4 henkilötyövuotta. Verohallinnon tehtävät vähenevät, sillä metsänhoitomaksuja ei enää kerätä. Niin ikään Maaseutuvirastolta, Metsän-

tutkimuslaitokselta ja maa- ja metsätalousministeriöltä poistuisi erinäisiä työtehtäviä muutosehdotuksen tullessa voimaan. (Muutosehdotus, 7.5.2013.)

Ministeriö arvioi metsänhoitoyhdistysten jäsenmäärän vähenevän, mikä vaikuttaa yhdistysten toimintaan ainakin lyhyellä aikavälillä. Ministeriö viittaa viime vuosina tehtyihin kyselytutkimuksiin, joista on tullut ilmi, että kolmasosa metsänomistajista ei jatka metsänhoitoyhdistyksen jäsenenä, jos jäsenmaksu säilyy samana. Muutosehdotus antaa metsänhoitoyhdistyksille kuitenkin vapauden laajentaa palveluitaan ja tehostaa toimintaansa. Tätä kautta paikattaisiin metsänhoitomaksujen tulomenetykset. Eniten vaikutuksia lakimuutoksella on pieniin metsänhoitoyhdistyksiin, joiden tulot ovat riippuvaisia metsänhoitomaksuista. Parhaiten menestyvät isot metsänhoitoyhdistykset, joilla merkittävä osa tuloista tulee tälläkin hetkellä asiakasrahoitteisista palveluista. Muutosehdotus edistää metsänhoitoyhdistysten fuusioitumista, ja on todennäköistä, että pienten yhdistysten määrä tulee väheneään. (Muutosehdotus, 7.5.2013.)

Metsänomistajien valinnanvapaus metsäsektorilla tulee lakiehdotuksen myötä lisääntymään. Mikäli metsänomistaja ei koe olevansa tyytyväinen metsänhoitoyhdistyksen toimintaan, hän voi vapaasti irtautua metsänhoitoyhdistyksestä. Metsänhoitoyhdistysten toimintaa määrittelisi vahvemmin metsänomistajien tarpeet, ja tätä kautta ministeriö ennustaa palveluiden parantuvan ja hintatason mataltuvan. Tämä parantaa metsätalouden kannattavuutta. Kilpailun lisääntyessä oletetaan markkinoinnin vilkastuvan ja sen myötä metsänomistajien tietoisuuden sekä aktiivisuuden metsäasioiden hoitoa kohtaan kasvavan. (Muutosehdotus, 7.5.2013.)

2.3 Maa- ja metsätaloustuottajien keskusliitto ja metsänhoitoyhdistys

MTK on tarjonnut metsänhoitoyhdistyksille suoraa jäsenyyttä edunvalvontaorganisaatiossaan. Metsänhoitoyhdistysten lakimuutos tuo edellytykset yhteistyölle MTK:n kanssa. Maa- ja metsätaloustuottajien keskusliiton mukaan yhteistyö helpottaa uusien jäsenien hankintaa sekä vahvistaa metsänhoitoyhdistysten toimintaa jatkossa. (Yhteistyö, 10.5.2013.)

Maa- ja metsätaloustuottajien keskusliiton (MTK) tarjoamaa tiiviimpää yhteistyötä metsänomistajat organisaation kanssa perustellaan edunvalvonnan tehostumisella ja uusien palvelutuotteiden luomilla kilpailueduilla. Metsänomistajat saisivat metsänhoitoyhdistyksen jäsenenä myös oman edunvalvontajärjestönsä palvelut ja jäsenedut. MTK ja metsänhoitoyhdistys ovat jo pitkään tehneet yhteistyötä ja lakimuutos tuo edellytykset sen kehittämiseksi edelleen. (Yhteistyö, 10.5.2013.)

Maaseudun Tulevaisuuden teettämän tutkimuksen mukaan joka neljäs metsänomistaja olisi halukas liittymään metsänhoitoyhdistyksen jäseneksi, mikäli metsänomistaja saisi hyötyä myös MTK:n tarjoamista jäseneduista. Tutkimuksen mukaan joka seitsemän metsänomistaja ei pidä ajatuksesta MTK:n ja metsänhoitoyhdistyksen yhteisjäsenyydestä. Tämän tiedon valossa metsänhoitoyhdistykset voisivat hyötyä yhteistyöstä MTK:n kanssa. (Mielipide, 25.9.2013.)

3 NYKYINEN LAKI JA MUUTOSEHDOTUKSET

3.1 Metsänhoitoyhdistyksen tarkoitus

Metsänhoitoyhdistysten tarkoitus on määritelty nykyisessä metsänhoitoyhdistyslaissa siten, että metsänhoitoyhdistysten toiminnan tarkoituksena on parantaa metsätalouden kannattavuutta, huolehtia yksityismetsänomistajien eduista, tarjota omalla toimialueellaan metsänomistajien tarvitsemat palvelut ja huolehtia ekologisesti, sosiaalisesti ja taloudellisesti kestävästä metsien hoidosta ja käytöstä. (Finlex, 1998.)

Lakiehdotuksen mukaan metsänhoitoyhdistykset säilyisivät *”erityislakiin perustuvina yksityisoikeudellisina yhdistyksinä”* (Muutosehdotus). Metsänhoitoyhdistysten tehtävä säilyisi nykyisellään, kuten yllä on kuvattu. Lakiehdotukseen lisätään kuitenkin tarkentavasti jäsenten edunvalvonta, jolla pyritään ylläpitämään metsänhoitoyhdistysten päällimmäinen tarkoitus. Määritelmä metsänomistajasta pidetään lakiehdotuksessa ennallaan. (Muutosehdotus, 7.5.2013.)

Lakiuudistus määrittelee jatkossakin metsänhoitoyhdistyksen tehtäväksi tarjota metsänomistajille heidän tarvitsemansa palvelut metsäomaisuuden hoidossa ja metsätalouden harjoittamisessa. Metsänhoitoyhdistyksen on lakiuudistuksen jälkeenkin tarjottava metsänomistajille tarvittavaa ammattiapua tehtävien toteuttamiseksi. (Metsänhoitoyhdistyslain muutokset linjattu, 11.4.2013.)

3.2 Metsänhoitomaksu ja jäsenyys

Metsänhoitoyhdistykset rahoittavat toimintaansa metsänomistajilta kerättävällä pakollisella metsänhoitomaksulla, joka on laissa määritelty. Metsänhoitomaksuun sisältyy metsänomistajakohtainen perusmaksu sekä hehtaarikohtainen maksu. Perusmaksu määräytyy seuraavanlaisesti: *”Perusmaksun suuruus on 70 prosenttia koko maan kolmen edellisen kalenterivuoden puukuutiometrin keskikantohinnan aritmeettisesta keskiarvosta”* (Finlex, 1998). Hehtaarikohtaista maksua varten Suomi on jaettu neljään eri vyöhykkeeseen, joista jokaisessa hehtaarikohtainen

maksu määräytyy tiettyjen prosentiosuuksien mukaisesti. Metsänhoitomaksu lasketaan pinta-alan perusteella *”koko maan kolmen edellisen kalenterivuoden puukuutiometrin keskikantohinnan aritmeettinen keskiarvo kerrottuna kolmellakymmenellä”* (Finlex, 1998).

Metsänhoitomaksua ei peritä, mikäli metsänomistajalla on omistuksessaan Lapin läänissä alle 12 hehtaaria, Oulun läänissä alle 7 hehtaaria ja muualla maassa alle 4 hehtaaria. Perusmaksua voidaan kuitenkin periä. (Finlex, 1998.)

Metsänhoitomaksusta voi vapautua, mikäli täyttää metsänhoitomaksusta vapautumisen edellytykset. Vapautuminen metsänhoitomaksusta on voimassa kymmenen vuotta kerrallaan, ja vapautumista voi hakea sen alueen metsäkeskukselta, jolla metsätila sijaitsee. (Finlex, 1998.)

Lakiehdotuksessa on linjattu metsänhoitomaksu poistettavaksi 1.1.2014 eli viimeinen metsänhoitomaksun kanto tapahtuisi verovuodelta 2013. Metsänhoitomaksun veroluontoisuuden vuoksi katsotaan, että metsänhoitoyhdistykset saavat kilpailuetua muihin palveluntarjoajiin nähden. Myös metsänhoitomaksuista saadut tulot voivat virheellisesti ohjautua käytettäväksi muuhun kuin metsätalouden edistämistoimintaan, esimerkiksi liiketoiminnan rahoittamiseen. Tämän seikan katsotaan omalta osaltaan mahdollistavan vääristävän kilpailuasetelman. Myös Euroopan unionin komissio on kehottanut Suomen valtiota kiinnittämään huomiota kilpailun vääristymiseen ja ohjeistanut valtiota toimiin lainsäädännön muuttamiseksi. (Muutosehdotus, 7.5.2013.)

Muutosehdotuksen mukaan metsänhoitomaksun poistumisen jälkeen metsänhoitoyhdistykset voivat jatkossa päättää itse jäseneksi ottamisesta. Myös yhteismetsän osakas voi olla jatkossa metsänhoitoyhdistyksen jäsen, mutta ilman äänivaltaa. Lakimuutos mahdollistaisi myös kannatusjäsenet, jolloin kuka tahansa voi olla metsänhoitoyhdistyksen kannatusjäsen, vaikka ei omistaisikaan metsätalousmaata. Kannatusjäsenillä ei myöskään ole äänivaltaa metsänhoitoyhdistyksissä. Jäsenyyden alkamista tai päättymistä ei muutosehdotuksen mukaan enää määriteltäisi uudessa laissa. (Muutosehdotus 7.5.2013.)

3.3 Toimialue ja uusien metsänhoitoyhdistysten perustaminen

Voimassa olevassa laissa metsänhoitoyhdistyksiä toimialueen määrittelee metsäkeskus. Lain mukaan toimialueen on oltava riittävän suuri, jotta metsänhoitoyhdistys pystyy alueelta kerättävien metsänhoitomaksujen ja liiketoiminnan tuottojen avulla ylläpitämään tarvittava henkilöstö ja palvelut. (Muutosehdotus, 7.5.2013.)

Metsänhoitomaksun poistumisen myötä lakimuutosehdotuksessa halutaan poistaa metsänhoitoyhdistyksiltä myös toimialuerajat. Muutosehdotuksen mukaan metsänhoitoyhdistys voisi vastedes hankkia jäsenensä ja tarjota palveluita ilman maantieteellisiä rajoituksia. (Muutosehdotus, 7.5.2013.)

Muutosehdotuksessa halutaan kuitenkin kiinnittää huomiota uusien metsänhoitoyhdistysten perustamiseen. Siirtymävaihe tulee tapahtua valvotusti, jotta mahdollisia epäkohtia voidaan ennakoida. Metsänhoitoyhdistykset ovat pitkän historiansa aikana luoneet metsänomistajille tietyn mielikuvan toiminnastaan ja palveluistaan. Voidaan katsoa, että metsänhoitoyhdistyksillä on palveluntarjoajana tietty brändiarvo. Tämän takia myös uusia metsänhoitoyhdistyksiä perustettaessa on tiettyjen vähimmäisvaatimusten täytyttävä. Laissa määriteltäisiin, että perustettavassa metsänhoitoyhdistyksessä tulee olla jäsenenä vähintään 300 metsänomistajaa sekä jäsenten hallinnassa tai omistuksessa vähintään 10 000 hehtaaria metsätalousmaata. Tällä pyritään siihen, ettei epätasapainoinen kilpailu korostuisi siten, että jokainen metsäpalveluita tarjoava yritys voisi rekisteröityä metsänhoitoyhdistykseksi. Kuitenkin on turvattava tarpeeksi matala kynnyksen uusien metsänhoitoyhdistysten perustamiselle. Ehtojen olisi täytyttävä viimeistään silloin, kun uusi metsänhoitoyhdistys hakee rekisteröintiä. Kaikki ennen lakimuutosta toiminnassa olevat metsänhoitoyhdistykset katsotaan rekisteröityneiksi yhdistyksiksi myös lakimuutoksen jälkeen. (Muutosehdotus, 7.5.2013.)

3.4 Puukauppa ja puunkorjuu

Metsänhoitoyhdistyksiä toimintaa on rajoitettu puukaupan ja puunkorjuun osalta nykyisessä laissa: *"Metsänhoitoyhdistys ei saa harjoittaa kauppaa ostamalla tai myymällä metsänhakkuuoikeuksia tai puutavaraa omaan lukuunsa eikä muuta-*

kaan elinkeinotoimintaa, joka ei ole tarpeellista yhdistyksen tarkoituksen ja tehtävien toteuttamiseksi” (Finlex, 1998). Metsänhoitoyhdistys saa kuitenkin tehdä valtakirjakauppaa kirjallisin valtuuksin metsänomistajien nimissä.

Puukaupassa ja puunkorjuussa metsänhoitoyhdistys saa antaa ammattiapua sekä palvelua myyjälle tai hänen valtuuttamalleen, mikäli se ei heikennä metsänomistajille annettavaa ammattiapua. Metsänhoitoyhdistys ei saa olla osakkaana tai jäsenenä sellaisessa yhteisössä, joka harjoittaa metsänhoitoyhdistyksiltä kiellettyä toimintaa. (Finlex, 1998.)

Muutosehdotus poistaa rajoituksen metsänhoitoyhdistysten toiminnasta puukaupan ja puunkorjuun osalta. Jatkossa metsänhoitoyhdistyksen jäsenet päättävät millaista liiketoimintaa metsänhoitoyhdistys harjoittaa ja millaisia palveluita tarjoaa. Metsänhoitoyhdistykset voisivat jatkossa siirtää puukaupallisen toiminnan tulot jäsenille joko kantohinnassa tai palveluhintoja alentamalla. Muutosehdotuksen mukaan rajoitusten poistuminen parantaa kilpailua sekä lisää puumarkkinoiden toimintaa, sillä metsänhoitoyhdistykset voivat perustaa omaa sahaustoimintaa ja olla yhteistyössä puunjalostusteollisuuden kanssa halutessaan. (Muutosehdotus, 7.5.2013.)

4 AINEISTOT JA MENETELMÄT

4.1 Kvantitatiivinen tutkimus ja otantamenetelmä

Kvantitatiivinen tutkimus pyrkii antamaan kuvan muuttujien välisistä eroista sekä suhteista. Muuttujia ovat esimerkiksi vastaajien sukupuoli, ikä, ammatti, asuinpaikka tai mielipide. Ne ovat asioita, joista määrällisessä tutkimuksessa pyritään saamaan lisätietoa. Määrällisiä tutkimuksia ovat kysely- tai haastattelututkimukset, joissa tiedonkeruuseen käytetään kysely-, haastattelu- tai havainnointilomaketta. Tutkimusmenetelmän tarkoitus on vastata kysymyksiin kuinka usein, kuinka paljon tai kuinka moni. Saatu aineisto on joko valmiiksi numeerinen tai laadullinen aineisto muutetaan numeeriseksi helpottamaan tulosten tulkintaa. Tutkijan tehtävä on tulkita ja selittää saatuja tietoja sanallisesti vertaamalla tietoja toisiinsa. Tutkimuksesta on löydettävä eri ryhmien yhdistävät tekijät sekä eroavaisuudet. (Vilka 2007, 13-14)

Keskeisinä asioina kvantitatiivisessa tutkimuksessa on aiheesta tehtyihin aiempiin tutkimuksiin perehtyminen sekä niissä havaitut teoriat ja hypoteesit. Ennen tutkimusta on hyvä kiinnittää huomiota taustatyöhön, jonka jälkeen tutkimusta voidaan alkaa pohjustaa huolellisella aineiston keruun suunnittelulla. Seuraavaksi valitaan tutkittavista henkilöistä perusjoukko eli kohderyhmä ja tästä kohderyhmästä otetaan otos. Tämä otos valitaan tutkittavaksi joukoksi, jolle aineistonkeruulomake lähetetään. Aineiston keruun jälkeen aineisto muutetaan tilastollisesti käsiteltäväksi, josta tutkija pystyy tilastollisen analysoinnin perusteella tekemään johtopäätökset tuloksista. (Hirsjärvi, Remes & Sajavaara 2007, 136)

Tutkimukseen valittavista tutkittavista on otettava aina otanta. Otanta tarkoittaa perusjoukosta poimittavaa otosta. Otoksesta pyritään saamaan tietoa koko kohderyhmän ajatuksista ja mielipiteistä. Perusjoukon koko vaikuttaa valittavaan otantamenetelmään. Otantamenetelmää käytetään, kun tutkittavia on paljon. Tällöin pystytään säästämään tutkimuksen kokonaiskustannuksissa. Tässä opinnäytetyössä on käytetty systemaattista otantaa, sillä valitussa perusjoukossa ei tapahdu jaksottaista vaihtelua. Systemaattinen otanta soveltuu hyvin aakkosjärjestyksessä

oleviin jäsenrekistereihin, jolloin henkilöt ovat luetteloidu satunnaiseen järjestykseen myös mielipiteidensä ja käsityksiensä suhteen. (Vilkkä 2007, 52-54)

4.2 Luotettavuus

Tutkimuksen luotettavuuteen vaikuttavat useat seikat. Tekstin tulee olla helposti ymmärrettävää ja helppolukuista, teksti on selkeää ja kiinnostavaa sekä ulkoasun tulee olla siisti ja huoliteltu. Tekstissä ei saa olla kielioppivirheitä, se on selkeästi jäsennelty ja otsikointi on havainnollistavaa. Jäsentelyn loogisuuteen pystytään vaikuttamaan kappalejaoissa ja rakenteissa. Tekstin ymmärrettävyys on tutkimuksessa tärkeässä asemassa. Puhekieltä tekstissä pyritään välttämään, käytetään selkeitä tekstirakenteita sekä kiinnitetään huomiota sanavalintoihin ja ulkoasun ratkaisuihin. Ymmärrettävyys ja luotettavuus ovat tekstin kieliasun kannalta olennaisia. Tekstin luotettavuuteen voidaan vaikuttaa myös kiinnittämällä huomiota tekstin yhtenäisyyteen ja sidosteisuuteen. (Hirsjärvi ym. 2007, 275-276)

Tutkimukseen sisältyy aina virheitä, kuten mittaus-, kato-, otanta- tai käsittelyvirheitä. Näitä virheitä syntyy niin tutkijan kuin vastaajan toimesta. Tutkijan on aina arvioitava tutkimustaan kriittisesti ja kiinnitettävä huomiota tutkimuksesta saatujen tulosten pätevyYTEEN. Tutkimuksessa syntyy myös systemaattisia virheitä vastaajien toimesta. Vastaajat saattavat kaunistella, vähätellä tai valehdella vastauksissaan, jolloin tutkimustulokset vääristyvät. Vastaajille sattuu myös satunnaisvirheitä eli muistivirheitä, jotka vaikuttavat tutkimuksen tarkkuuteen ja luotettavuuteen. (Vilkkä 2007, 152-154)

4.3 Menetelmät käytännössä

Opinnäytetyö toteutettiin kyselytutkimuksena keväällä 2013 ja kyselylomakkeita lähetettiin yhteensä 332 kappaletta. Kyselyyn vastasi 102 henkilöä, ja vastausprosentiksi saatiin 30,7 %. Vastausprosentti on erittäin hyvä, ja tutkimusta voidaan pitää tältä osin luotettavana. Kyselylomakkeet lähetettiin joka neljännelle Metsänhoitoyhdistys Karstulan jäsenrekisteristä valitulle metsänomistajalle. Metsänhoitoyhdistyksen jäsenrekisteri on aakkosjärjestyksessä, joten vastaajat voitiin valita

systemaattisesti tasavälein. Kyselylomakkeen kysymykset tehtiin yhteistyössä Metsänhoitoyhdistys Karstulan toiminnanjohtajan Juha Jokisen ja Seinäjoen ammattikorkeakoulun kanssa.

Tutkimuksessa pyrittiin kriittiseen arviointiin koko kirjoittamisprosessin ajan. Pyrin saamaan mielipiteitä tekstistä eri tahoilta ja asioista keskusteltiin usean eri opettajan kanssa. Tekstin luotettavuuteen pyrin vaikuttamaan teoriaosuudessa kuvatuilla menetelmillä. Selkeä tekstirakenteeseen ja kieliäsun päivittämiseen pyrittiin vaikuttamaan eri vaiheissa. Itsensä kriittinen arviointi tutkimuksen edetessä on ollut olennainen työkalu ehjän rakenteen aikaansaamiseksi ja näitä seikkoja kertosin opinnäytetyöni edetessä. Saatuihin tutkimustuloksiin on suhtauduttava kriittisesti, sillä lakiuudistuksen tuoma jäsenkato voi osoittautua odotettua suuremmaksi, etenkin lyhyellä aikavälillä. Lakimuutoksen vaikutukset näkyvät selkeästi vasta muutosten astuttua voimaan ja olen pyrkinyt kiinnittämään siihen huomiota työtä kirjoittaessani.

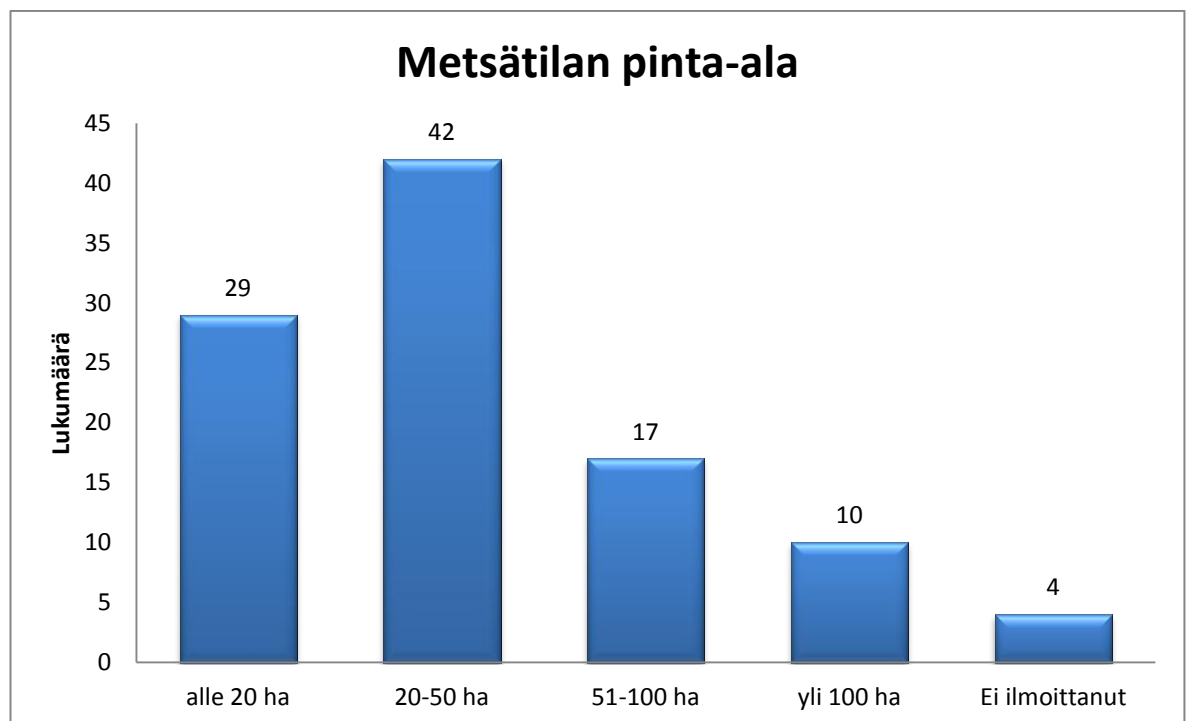
4.4 Kyselylomake

Kyselylomakkeen (Liite 2) kysymykset laadittiin selkeiksi ja tarpeeksi helposti vastattaviksi. Kirjoitusasuun kiinnitettiin huomiota, jotta ulkoasu ja oikeinkirjoitus olisivat moitteettomat. Selkeään ja asiavirheettömään kyselyyn vastaajan on miellyttävä vastata, ja se luo asiallisen kuvan kyselyn lähettäjistä. Kyselylomakkeesta ei haluttu tehdä liian pitkää, jotta kyselyyn vastaajat eivät kokisi kyselyä liian aikaa vieväksi ja jättäisivät vastaamatta. Kysymykset luotiin nopeasti vastattaviksi, jotta mielenkiinto kysymyksiin vastaamiseen säilyisi koko kyselyn ajan. Lisäksi kaikkien vastaajien kesken arvottiin 150 euron lahjakortti Savotta Outlet Oy:n Karstulan myymälään. Tämän uskon lisänneen vastaajien mielenkiintoa. Kysely testattiin viidellä (5) metsänomistajalla, ja testivastaajat antoivat parantamishdotuksia, joista keskusteltiin yhdessä testivastaajien kanssa. Ennen kyselylomakkeen lähettämistä testivastaajien parantamishdotukset otettiin huomioon ja kysymysten sanavalintoja parannettiin. Kuitenkin kysymysten muotoilussa tulee aina huomioida vastaajien tulkintavirheet, jotka aiheuttavat tuloksiin systemaattisia virheitä.

5 METSÄNOMISTAJIEN MIELIPIIDE LAKIMUUTOKSESTA

5.1 Perustiedot

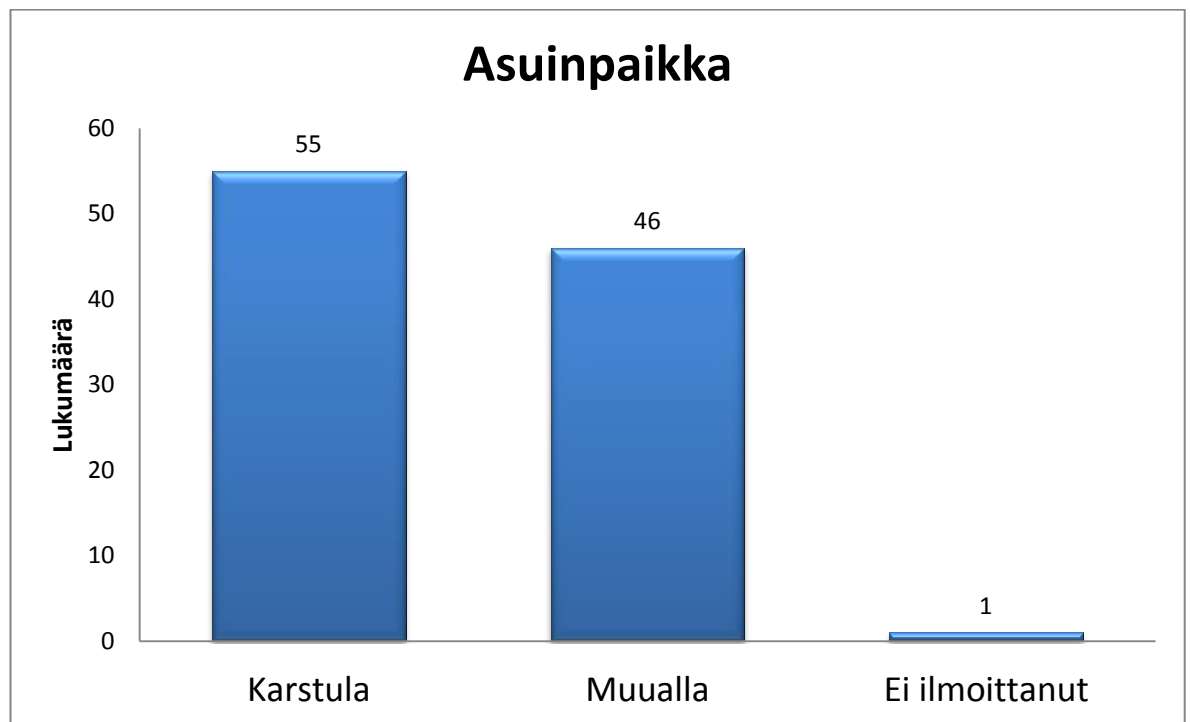
Kyselyyn vastanneiden keski-ikä oli 58,8 vuotta. Kuviossa 1 on esitetty vastaajien omistama metsäpinta-ala hehtaareina. Kyselyyn vastasivat eniten pienten ja keskiuurten metsätilojen omistajat. Metsänhoitoyhdistys Karstulan alueen keskimääräinen metsätilan pinta-ala on 42 hehtaaria, joten tämän tutkimuksen vastaajat lukeutuvat tilakooltaan keskiarvoon.



Kuvio 1. Vastanneiden omistama metsäpinta-ala, lukumäärällisesti kaikista vastanneista.

Kyselyyn vastanneiden asuinpaikka jakautui tasaisesti (Kuvio 2). Tässä ei ole havaittavissa suurta hajontaa. 55 vastaajaa asui Karstulassa, 46 vastaajaa muulla paikkakunnalla ja 1 vastanneista ei ilmoittanut asuinpaikkaansa. Tutkimuksen kannalta on hyvä, että mukaan on saatu sekä paikkakunnalla että muualla asuvia metsänomistajia. Tulevaisuuden metsänomistajat asuvat entistä enemmän kau-

pungeissa. Heidän mielipiteensä metsänhoitoyhdistyksen tarpeellisuudesta palveluntarjoajana on tässä suhteessa tärkeä.



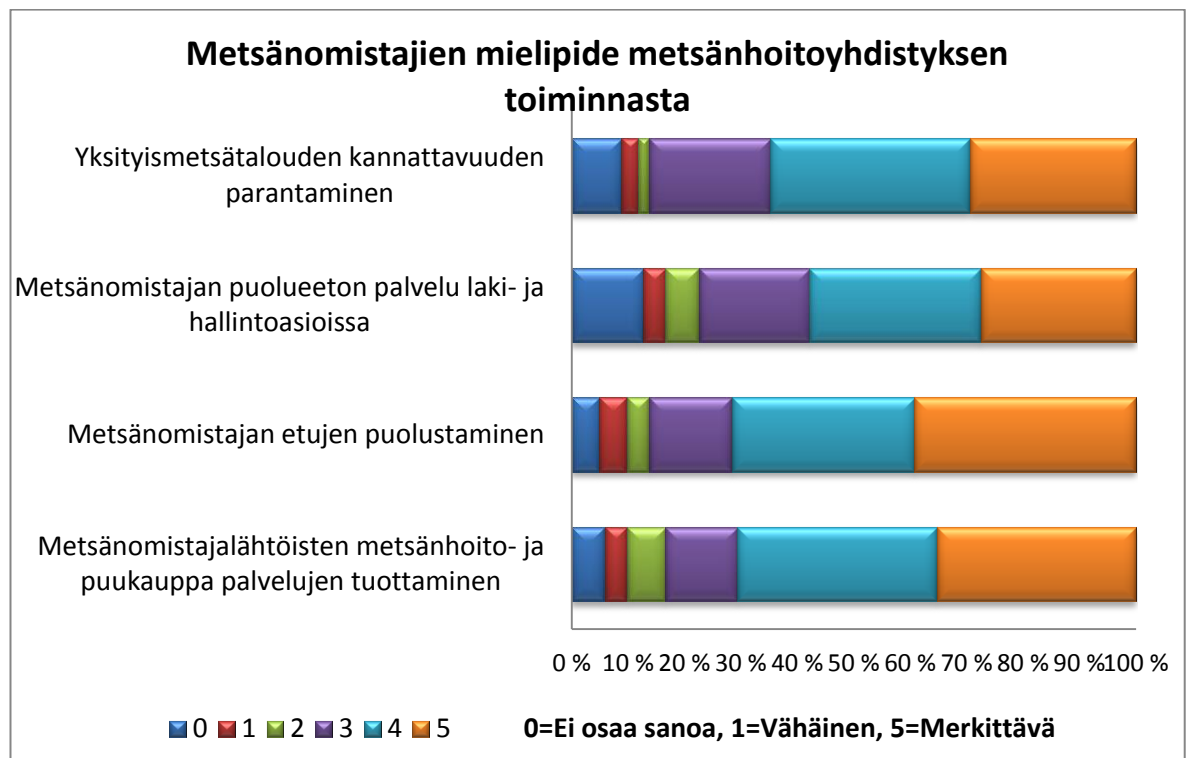
Kuvio 2. Vastanneiden asuinpaikka lukumäärällisesti ilmoitettuna.

5.2 Metsänhoitoyhdistyksen palveluiden tärkeys, laatu ja tarpeellisuus

Kyselytutkimuksessa haluttiin selvittää Metsänhoitoyhdistys Karstulan palveluiden tarpeellisuutta, laatua ja tärkeyttä. Metsänomistajien edunvalvonta on metsänhoitoyhdistyksen toiminnan perusta. Mahdollinen metsänhoitoyhdistyslain muutos tuo metsänhoitoyhdistykselle paineita kovenevassa kilpailussa. Kyselyn avulla haluttiin selvittää metsänomistajien ajatuksia metsänhoitoyhdistyksen toiminnasta nykyisellään sekä mahdollisen lakiuudistuksen jälkeen. Pääpiirteissään tulokset ovat positiivisia.

Kuviossa 3 selvitetään, mitä edunvalvonnallisia asioita metsänomistajat arvostavat metsänhoitoyhdistyksen toiminnassa. Yli 65 % vastaajista kokee metsänomistajien etujen puolustamisen ja metsänomistajalähtöisten metsänhoito- ja puukauppapalvelujen tuottamisen merkittäväksi tehtäväksi metsänhoitoyhdistyksen toiminnassa. Myös yksityismetsätalouden kannattavuus ja puolueeton palvelu laki- ja hallinto-

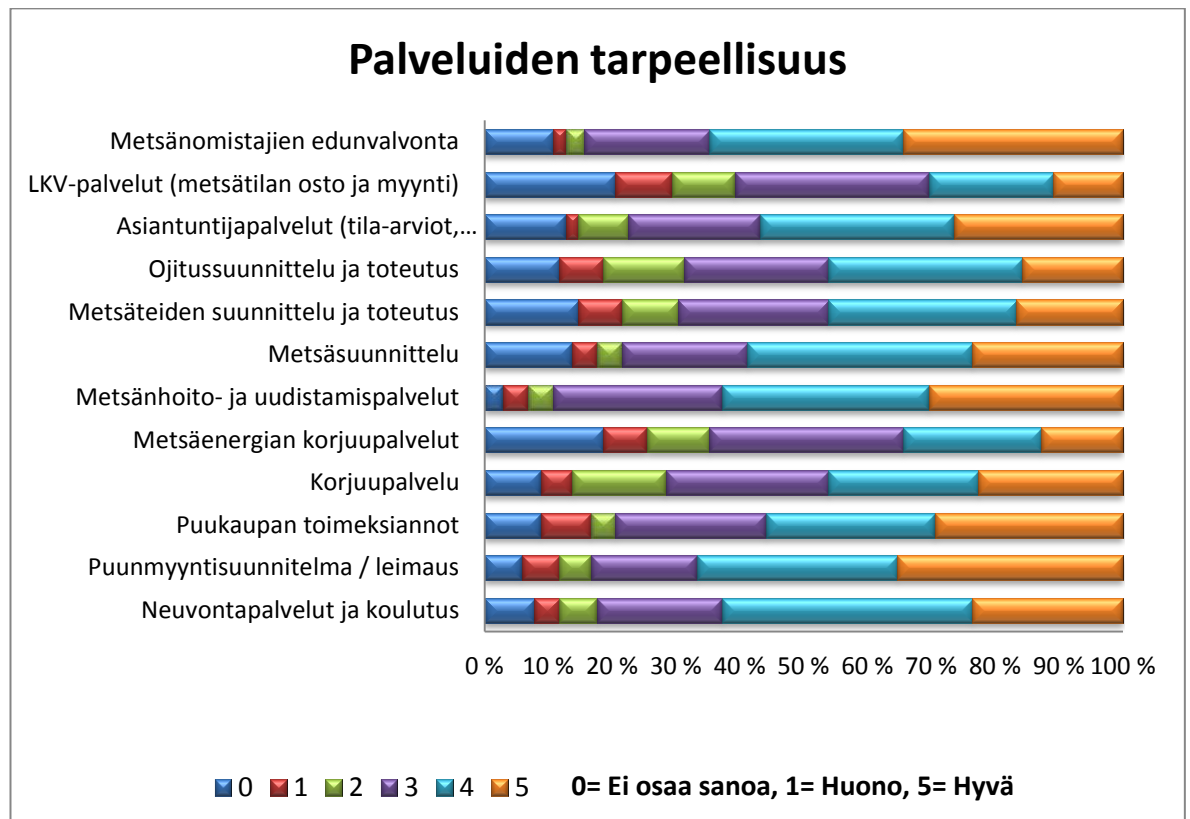
asioissa koetaan tärkeäksi. Yli 50 % vastaajista kokee sen merkittävänä tai erittäin merkittävänä.



Kuvio 3. Metsänomistajien mielipide metsänhoitoyhdistyksen toiminnan tärkeydestä nykyhetkellä, prosentteina kaikista vastaajista.

Metsänhoitoyhdistys Karstulan palveluiden tarpeellisuutta selittää kuvio 4. Metsänomistajat kokevat Metsänhoitoyhdistys Karstulan tarjoamat palvelut tarpeelliseksi. Metsänomistajat kokivat tarpeellisimmiksi palveluiksi metsänomistajien edunvalvonnan, asiantuntijapalvelut (tila-arviot, sukupolvenvaihdoksen yms.), metsäsuunnittelun, metsänhoito- ja uudistamispalvelut, puukaupan toimeksiannot, puunmyynnin ja leimauksen sekä neuvonnan ja koulutuksen.

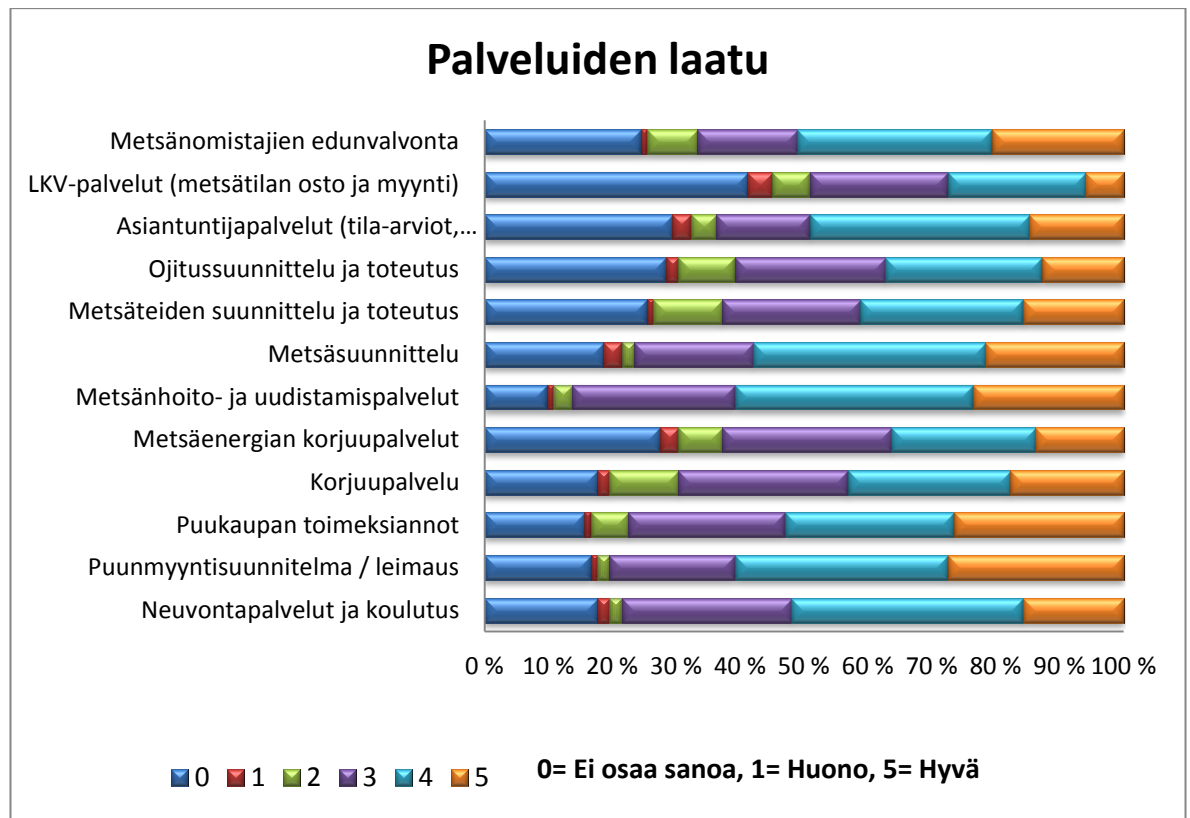
Metsäenergian korjuupalvelua koskevaan kysymykseen vastasi 18,6 % vastaajista ”ei osaa sanoa”- vaihtoehdon. Myöskään LKV- palveluita koskevaan kysymykseen 20,6 % vastaajista ei osannut sanoa mielipidettään palveluiden tarpeellisuudesta. Tästä voidaan päätellä, ettei kyseisiä palveluja ole tarvittu, niitä ei ole käytetty tai ne tunnetaan huonosti. Metsäenergian korjuu- ja LKV- palveluiden markkinointia, mainontaa ja tunnettavuutta on tarpeen kehittää jatkossa (Kuvio 4).



Kuvio 4. Metsänhoitoyhdistys Karstulan tarjoamien palveluiden tarpeellisuus, prosentteina kaikista vastaajista.

Kyselyyn vastaajat kokevat Metsänhoitoyhdistyksen palvelut laadukkaiksi. Kuvio 5. antaa ymmärtää, että metsänomistajat ovat tyytyväisiä saamiensa palveluiden laatuun. Kuitenkin useampaan kohtaan tuli enemmän ”en osaa sanoa”-vastauksia verrattuna kuvion 4 vastauksiin palveluiden tarpeellisuudesta.

Metsänomistajat eivät osanneet arvioida LKV- palveluiden ja metsäenergian korjuupalveluiden laatua, kuten kuviossa 4 esitetään. Myöskään asiantuntijapalveluita, ojitussuunnittelusta ja metsänomistajien edunvalvonnan laadusta ei ollut mielipidettä. Voidaan päätellä, että palvelut koetaan tarpeellisiksi, mutta niiden laadusta ei ole tietoa. Metsänomistajien edunvalvonnan laatuun tulisi etenkin jatkossa kiinnittää huomiota, sillä edunvalvonta tulee olemaan osa metsänhoitoyhdistysten kilpailukykyä.



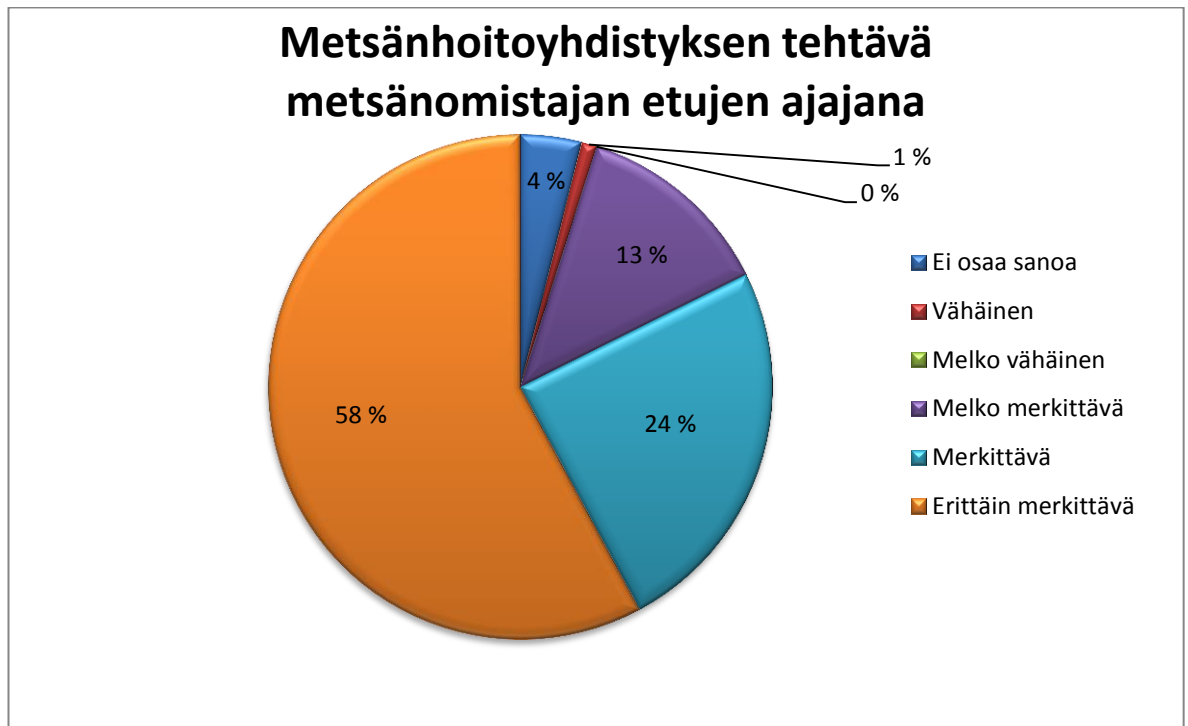
Kuvio 5. Metsänhoitoyhdistys Karstulan tarjoamien palveluiden laatu, prosentteina kaikista vastaajista.

5.3 Metsänhoitoyhdistyksen toiminta tulevaisuudessa

Kyselyssä tuli ilmi, että metsänomistajat käyttävät Metsänhoitoyhdistys Karstulan palveluita eniten suhteessa kaikkiin alueella toimiviin metsäalan palveluntarjoajiin. Valtakunnallisissa kyselyissä puukaupassa metsänomistajat ovat luonnollisesti käyttäneet tasaisemmin palveluita myös kilpailevilta palveluntarjoajilta. Halusin nostaa tämän myös tuloksista esiin, sillä lakiuudistus mahdollistaisi myös metsänhoitoyhdistyksille vapaan toiminnan puukaupassa.

Metsänhoitoyhdistys Karstulan kautta puukaupansa oli toteuttanut viimeisen viiden vuoden sisällä 46,6 % vastaajista, UPM:n kanssa 27,6 % vastaajista ja Metsägroup Oy:n kanssa 17,2 % vastaajista. Loput 8,6 % olivat tehneet puukauppaa myös muiden pienempien palveluntarjoajien kanssa. Puukaupan toimeksiannoissa Metsänhoitoyhdistys Karstula on merkittävässä asemassa. Tästä voi päätellä, että mahdollisen metsänhoitoyhdistysten lakimuutoksen jälkeen Metsänhoitoyhdistys

Karstulalla on hyvät mahdollisuudet panostaa puukauppaan entistä vahvemmin. Jos lakiuudistus hyväksytään, ei metsänhoitoyhdistyksillä ole rajoituksia puukaupan suhteen. Valmis asiakaskunta on Metsänhoitoyhdistys Karstulalla jo olemassa. Mahdollisen lakiuudistuksen jälkeen on mietittävä, lähdetäänkö kilpailemaan puukaupan puolelle suorana toimijana. Kyselyn tuloksista päätellen tähän on mahdollisuus.



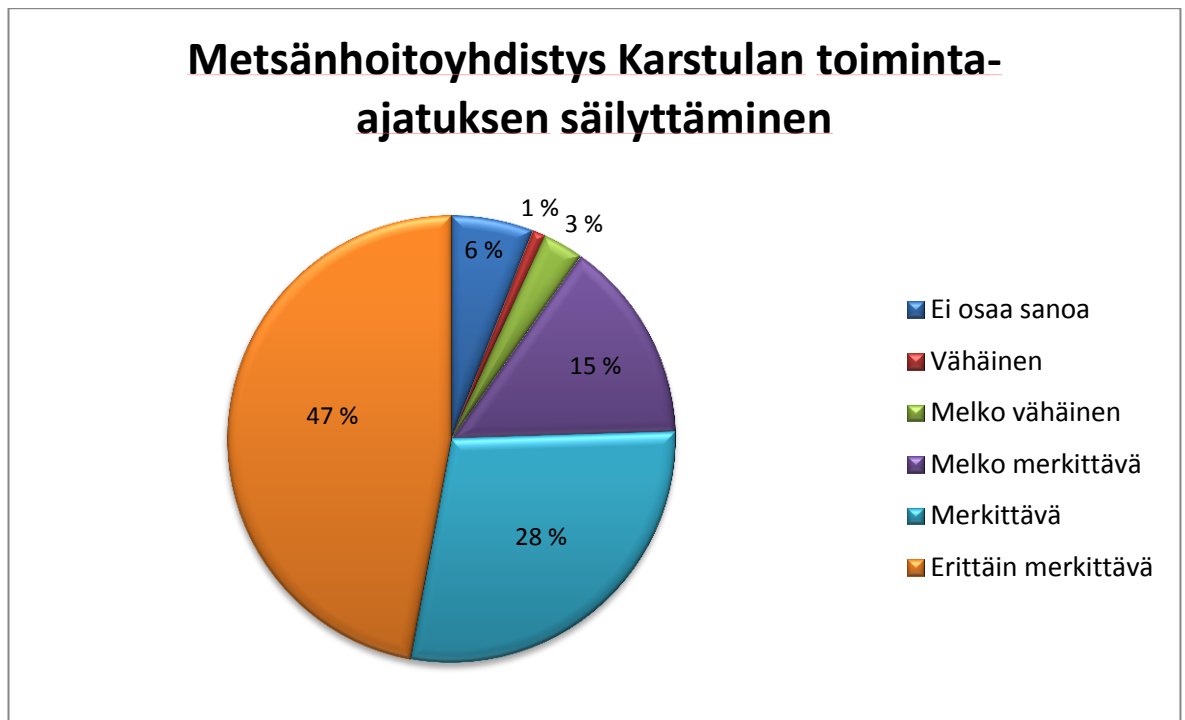
Kuvio 6. Metsänhoitoyhdistyksen tehtävän merkittävyys metsänomistajan etujen ajajana, prosentteina kaikista vastaajista.

Kuviossa 6 selvitetään metsänomistajien mielipidettä siitä, kuinka merkittävänä he pitävät, että on olemassa taho, joka ajaa vain metsänomistajan etua. Vastaajista 58 % pitää asiaa erittäin merkittävänä, 24 % merkittävänä, 13 % melko merkittävänä ja yhteensä 5 % piti asiaa vähäisenä tai ei kommentoinut. Metsänomistajille edunvalvonta on tärkeää, josta voi päätellä näin olevan myös jatkossa. Metsänhoitoyhdistyksen rooli metsänomistajan etujen puolustajana ja ajajana koetaan positiivisena ja, se on voimavara kilpailussa mahdollisen lakiuudistuksen jälkeen. Voimme päätellä metsänomistajien toivovan, että metsänhoitoyhdistyksen rooli säilyy tässä asiassa entisellään lakiuudistuksen jälkeen. Mahdollinen yhteistyö maa- ja metsätaloustuottajien keskusjärjestön kanssa toisi edunvalvonnan tehostamisen kannalta yhdistyksien toiminnalle lisäarvoa. Kuitenkin jokaisen yhdistyk-

sen on harkittava yhteistyötä jäsentensä mielipiteet huomioon ottaen. (Mielipide, 25.9.2013.)

Kuviossa 7 kuvataan metsänomistajien suhtautumista metsänhoitoyhdistysten toiminta-ajatuksen säilyttämiseen mahdollisen metsälakiuudistuksen jälkeen. Metsänhoitoyhdistysten toiminta-ajatuksella tarkoitetaan metsänhoitoyhdistyksen asemaa palveluntarjoajana verrattuna muihin kilpailijoihin rahoituksen, toimialueen ja puukaupan suhteen. Tätä kysymystä on arvioitava kuitenkin kriittisesti. Ei voida tietää, ymmärtävätkö kaikki metsänomistajat, mitä käsite ”Metsänhoitoyhdistys Karstulan toiminta-ajatus” pitää sisällään. Kaaviosta nähdään, että 47 % vastaajista pitää toiminta-ajatuksen säilyttämistä vastaisuudessa erittäin merkittävänä, 28 % merkittävänä, 15 % melko merkittävänä ja 4 % melko vähäisenä tai vähäisenä.

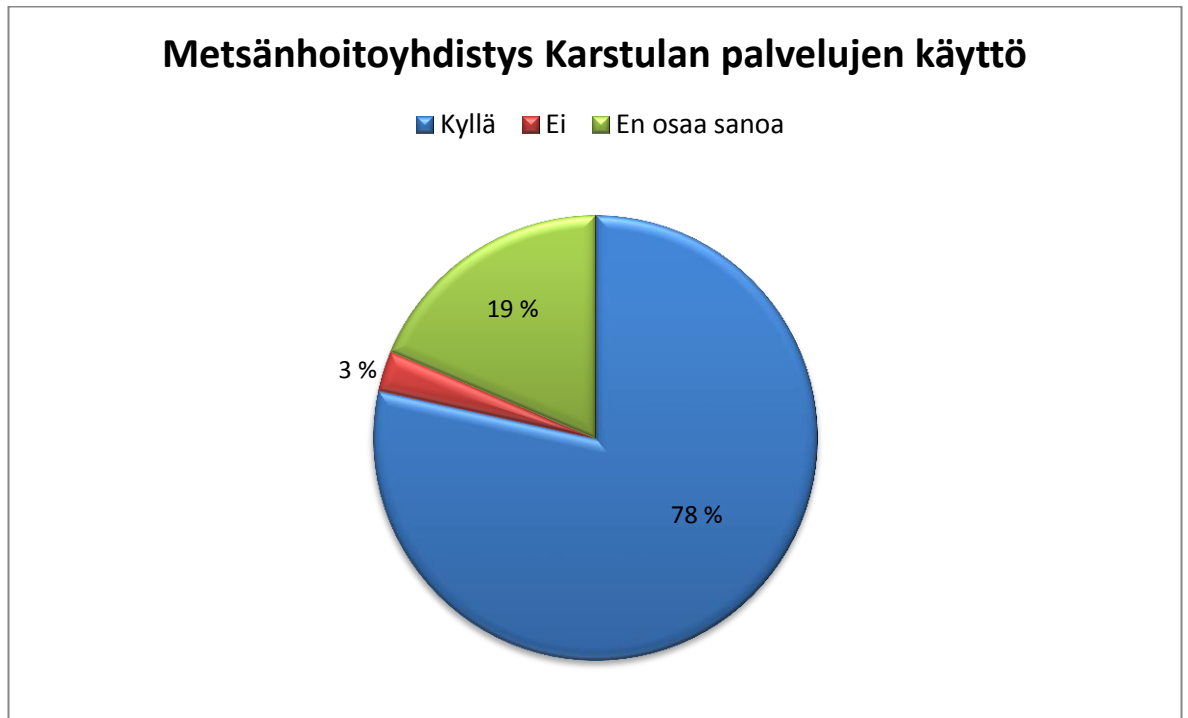
Kuviosta 7 voidaan päätellä, että metsänomistajat toivovat, ettei Metsänhoitoyhdistys Karstulan toiminta muuttuisi jatkossa. Metsänomistajat ovat tyytyväisiä tämän hetkiseen toimintaan.



Kuvio 7. Metsänomistajien mielipide metsänhoitoyhdistyksen toiminta-ajatuksen säilyttämisestä mahdollisen lakimuutoksen jälkeen, prosentteina kaikista vastaajista.

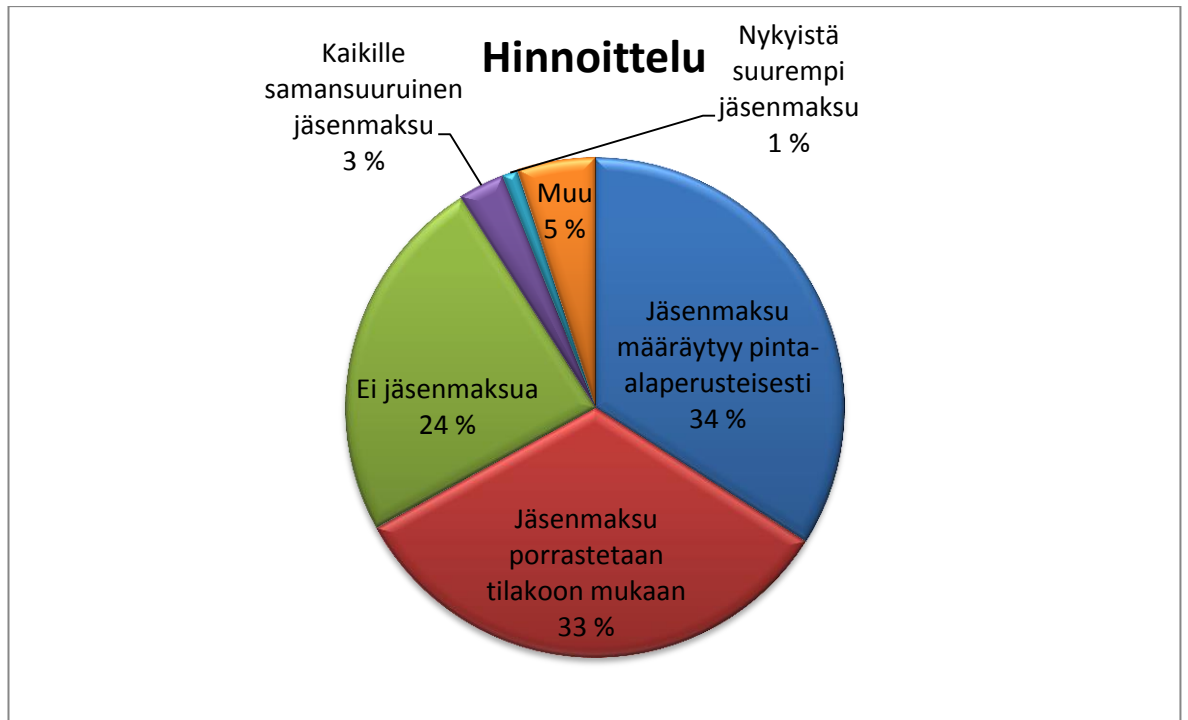
5.4 Palveluiden käyttö ja hinnoittelu

Metsänhoitoyhdistys Karstulan palveluiden käyttöä mahdollisen metsänhoitoyhdistysten lakimuutoksen jälkeen kuvaa kuvio 8. Metsänomistajista 78 % aikoo käyttää Metsänhoitoyhdistys Karstulan palveluita tulevaisuudessakin, 19 % ei osannut sanoa ja 3 % ei aio käyttää palveluita. Tulos on Metsänhoitoyhdistys Karstulan kannalta kannustava ja tuo uskoa paikalliseen toimintaan myös jatkossa.



Kuvio 8. Metsänhoitoyhdistys Karstulan palveluiden käyttö mahdollisen metsänhoitoyhdistysten lakimuutoksen jälkeen, prosentteina kaikista vastaajista.

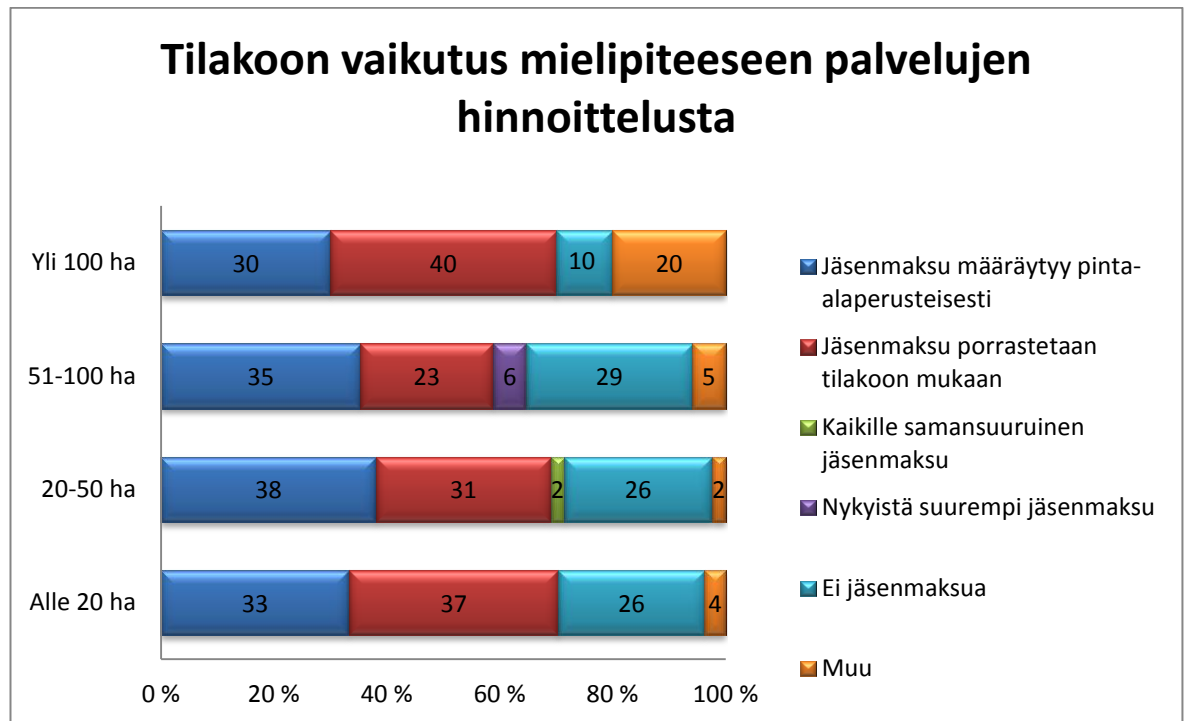
Palveluiden hinnoittelun toteuttamisesta tulee uusi haaste lakiuudistuksen jälkeen. 34 % vastaajista toivoisi Metsänhoitoyhdistys Karstulan keräävän edelleen jäsenmaksua pinta-alaperusteisesti, kuten tähänkin asti. Tämän kohdan vastaajista 73 % oli valmis maksamaan 80–100 % nykyisestä metsänhoitomaksusta ja 26 % vastaajista 50 % nykyisestä metsänhoitomaksusta. On kuitenkin otettava huomioon, että suurin osa vastaajista ei ilmoittanut mitään prosenttiosuutta. Lähes sama määrä eli 33 % vastaajista on sitä mieltä, että jäsenmaksu porrastetaan tilakoon mukaan. 22 % ei halua jäsenmaksua, 5 % haluaa hinnoittelun muulla tavalla, 3 % haluaa kaikille samansuuruisen jäsenmaksun ja 1 % suostuu nykyistä suurempaan jäsenmaksuun (Kuvio 9).



Kuvio 9. Metsänomistajien mielipide Metsänhoitoyhdistys Karstulan palveluiden hinnoittelusta, prosentteina kaikista vastaajista.

Tilakoon merkitys mielipiteeseen Metsänhoitoyhdistys Karstulan palvelujen hinnoittelusta vaihtelee. Isojen yli 100 hehtaarin tilojen metsänomistajat ovat 40 %:sti sitä mieltä, että jäsenmaksu tulisi porrastaa tilakoon mukaisesti. Vaikka tilakoko on suuri, metsänomistajilla on halu maksaa Metsänhoitoyhdistys Karstulan palveluita. Isoista metsänomistajista vain 10 % ei ole valmis maksamaan minkäänlaista jäsenmaksua. Muissa ryhmissä näiden metsänomistajien osuus on yli puolet suurempi. Voidaan päätellä, että isot metsänomistajat ovat sitoutuneempia Metsänhoitoyhdistys Karstulan toimintaan verrattuna muihin tilaryhmiin (Kuvio 10). Keskisuurilla 51–100 hehtaarin tiloilla on eniten jäsenmaksusta pois haluavia (29 %), mikä on myös tämän metsänomistajaryhmän suosituin vaihtoehto. Mikäli hinnoittelussa mennään jonkinlaiseen jäsenmaksuun, voi olettaa, että tässä ryhmässä on eniten asiakaskuntaa, joka ei jatka palveluiden käyttöä. Metsänhoitoyhdistys Karstulan alueen keskimääräinen tilakoko on 42 hehtaaria (Metsänhoitoyhdistys Karstula, 2011). Keskimääräiseen tilakokoon lukeutuvat, 20–50 hehtaarin metsätilan omistajat ovat 38 %:sti pinta-alaperusteisen jäsenmaksun kannalla. Tämä on ainoa ryhmä, jossa pinta-alaperusteinen jäsenmaksu saa eniten kannatusta. Jäsenmaksusta pois haluavia on 26 %. Pienet tilalliset ovat suurten tilallisten tapaan

porrastetun jäsenmaksun kannalla, mikä on tälle metsänomistajaryhmälle tietenkin edullinen vaihtoehto. Vastaajista 26 % jättäytyisi pois jäsenmaksuperiaatteesta (Kuvio 10).

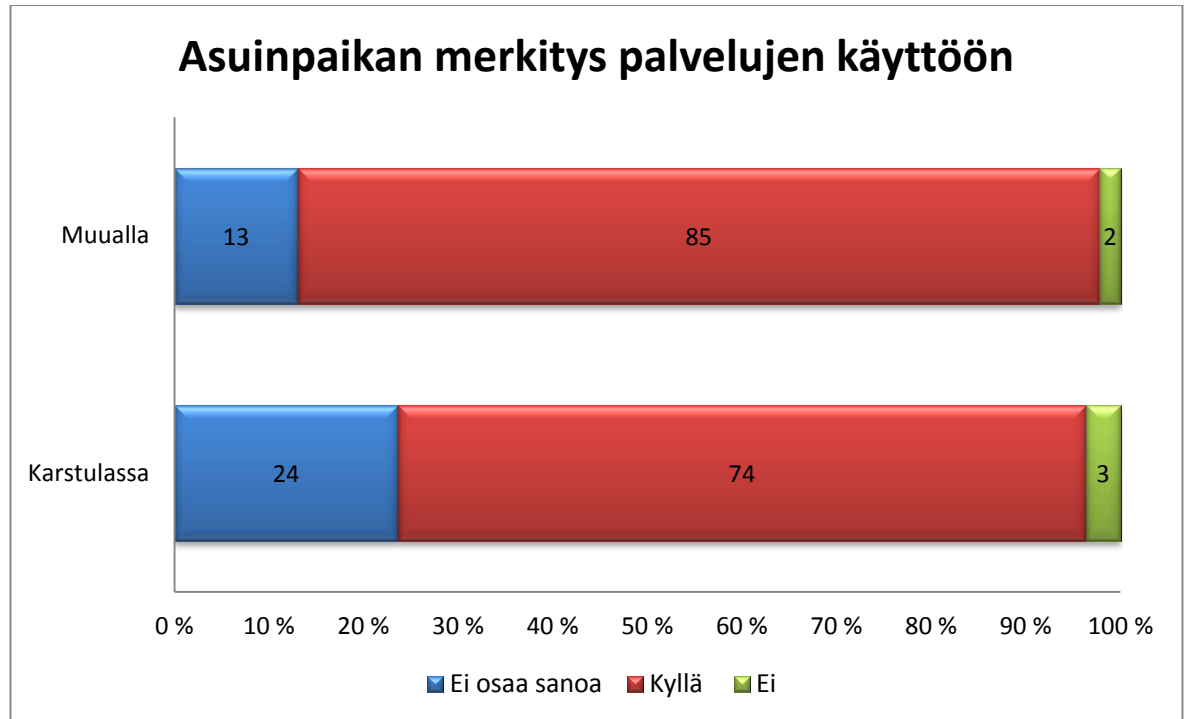


Kuvio 10. Tilakoon vaikutus palveluiden hinnoittelussa, prosentuaalisesti tilakoon mukaan.

Muualla asuvat haluavat paikkakunnalla asuvia todennäköisemmin käyttää Metsänhoitoyhdistyksen palveluita myös jatkossa. Muualla asuvista 85 % vastasi, että aikoo käyttää palveluita myös mahdollisen lakiuudistuksen jälkeen. Muualla asuvista 13 % ei osannut vastata aikooko käyttää palveluita ja vain 2 % ilmoitti, ettei käytä palveluita, mikäli metsänhoitomaksu poistuu. Voidaan päätellä, että muualla asuvien mielestä paikallinen palvelu on tärkeä säilyttää ja he saavat tarvittaessa apua tutulta metsänhoitoyhdistykseltä. Tulevaisuudessa yhä useampi metsänomistaja asuu kaupungissa ja paikallinen metsänhoitoyhdistys tuo turvaa metsäasioiden hoitamiseen, jos itsellä ei ole aikaa eikä tietoutta. Voidaan myös olettaa, että muualla asuvat arvostavat metsänhoitoyhdistyksessä erityisesti edunvalvonnallista puolta ja luottavat toimijaan (Kuvio 11).

Paikkakunnalla asuvista 74 % aikoo käyttää palveluita mahdollisen lakiuudistuksen jälkeen. Kuitenkin 24 % paikkakunnalla asuvista metsänomistajista ei osaa

vastata jatkaako palveluiden käyttämistä, joten kohdennettu markkinointi lakiuudistuksen jälkeen voisi paikkakuntalaisille olla paikallaan. Paikkakuntalaisista 3 % ei aio jatkaa palvelujen käyttöä (Kuvio 11).



Kuvio 11. Asuinpaikan vaikutus Metsänhoitoyhdistys Karstulan palvelujen käyttöön mahdollisen lakiuudistuksen jälkeen, prosentuaalisesti paikkakuntaakohtaisesti.

6 PÄÄTELMÄT

Kyselyyn vastanneista Metsänhoitoyhdistys Karstulan jäsenistä yli kolme neljästä metsänomistajasta jatkaisi yhdistyksen jäsenenä lakiuudistuksen jälkeen. Tulos on parempi kuin valtakunnallisesti teetetyssä tutkimuksessa (Jäsenyys, 27.3.2013). Isot tilalliset eli yli 100 hehtaarin metsänomistajat sekä keskikokoiset tilanomistajat ovat sitoutuneimpia metsänhoitoyhdistykseen. Kolmannes 50–100 hehtaarin metsätilojen omistajista jättäytyisi pois jäsenyydestä, mikäli metsänhoitoyhdistyslaki muuttuu. Kokonaisuudessaan Metsänhoitoyhdistys Karstulan jäsenet ovat hyvin sitoutuneita omaan yhdistykseensä, ja voidaan olettaa, että jäsenkato ei lakimuutoksen jälkeen tule olemaan voimakasta.

Palveluiden laatuun ollaan kokonaisuudessaan tyytyväisiä. Kuitenkin LKV- ja metsäenergiankorjuupalveluiden osalta on palveluiden laadun suhteen eniten epätietoisuutta. Metsänhoitoyhdistyksen on päätettävä, millaisia palveluita se lähtee jatkossa tarjoamaan asiakkailleen ja onko palveluiden tarjonnan laajuudella merkitystä. Lakimuutos toteutuessaan ajaa pienten yhdistysten fuusioitumista. Pienen ja paikallisen yhdistyksen on tiukentuvassa kilpailussa panostettava näkyvyyteen ja markkinointiin, jotta tunnettavuutta saadaan lisättyä myös lähipaikkakunnilla. Metsänhoitomaksujen tulovajetta on paikattava liiketoiminnan tuotoilla, ja asiakaskunnan säilyttäminen on tärkeässä asemassa.

Palveluiden hinnoittelu ja jäsenmaksun määräytyminen ovat yhdistyksen toiminnan jatkumisen kannalta avainasemassa. Kolmasosa jäsenistä oli nykyisen pinta-ala perusteisen jäsenmaksun kannalla ja kolmasosa tilakoon mukaisesti porrastetun hinnoittelun kannattajia. Toimialuerajojen poistuminen koventaa kilpailua ja isommat yhdistykset pystyvät kilpailemaan hinnoittelun avulla pieniä yhdistyksiä paremmin. Onkin tärkeää varhaisessa vaiheessa lähteä miettimään toimintastrategiaa hinnoittelun ja palveluiden tarjonnan osalta. Metsänhoitoyhdistysten on selkeästi panostettava jäsenien toiveiden huomioimiseen palvelukokonaisuuden rakentamisessa. Kyselytutkimuksessa tulee ilmi, että Metsänhoitoyhdistys Karstulan jäsenet ovat halukkaita jatkamaan yhdistyksen jäseninä ja käyttämään palveluja mahdollisen lakimuutoksen jälkeenkin. Paikallisuus on ajateltava koventuvassa kilpailussa selkeänä etuna isoihin yhtiöihin ja yhdistyksiin nähden. Metsänhoitoyh-

distys Karstulan mahdollisuutena on pohtia omaa palvelurakennettaan ja kuunnella omien jäseniensä mielipiteitä palveluiden tarpeesta. Osa metsänhoitoyhdistyksistä on varhaisessa vaiheessa alkanut valmistautua tulevaan, palkanneet lisää henkilökuntaa ja lähteneet tietoisesti laajentamaan toimintaansa. Osa metsänhoitoyhdistyksistä vielä odottaa lakiuudistuksen tuomia muutoksia ja rekrytointi on pysähtynyt täysin. On kuitenkin selvää, että lakiuudistuksen tuomat muutokset tulevat vaikuttamaan palvelukenttään ja pienen metsänhoitoyhdistyksen selviämisen kannalta on entistä tärkeämpää panostaa tulevaan, mikäli fuusioituminen ei ole ensisijainen vaihtoehto.

LÄHTEET

- Finlex. 1998. Laki metsänhoitoyhdistyksistä. [Verkkojulkaisu]. Helsinki; Maa- ja metsätalousministeriö. [Viitattu 9.4.2013]. Saatavana: <http://www.finlex.fi/fi/laki/ajantasa/1998/19980534>
- Hirsjärvi S., Remes P. & Sajavaara P. 2007. Tutki ja kirjoita. 13. uud. p. Helsinki: Tammi
- Jäsenyys. Päivitetty 27.3.2013. [Verkkosivusto]. Maaseudun Tulevaisuus. [Viitattu 12.10.2013] Saatavana: <http://www.maaseuduntulevaisuus.fi/mets%C3%A4/kaksi-kolmesta-pysyisi-mets%C3%A4nhoitoyhdistyksen-j%C3%A4senen%C3%A4-1.36177>
- Metsänhoitoyhdistyksistä annetun lain muuttaminen. Ei päiväystä. [Verkkosivusto]. Valtioneuvoston hankerekisteri. [Viitattu 27.9.2013]. Saatavana: http://www.hare.vn.fi/mHankePerusSelaus.asp?h_iID=19252&tVNo=1&sTyp=Selaus
- Metsänhoitoyhdistys Karstula. Ei päiväystä. [Verkkosivusto]. Metsänhoitoyhdistysten Palvelu MHYP Oy ja Metsänhoitoyhdistykset. [Viitattu 29.8.2013]. Saatavana: http://www.mhy.fi/karstula/fi_FI/index/
- Metsänhoitoyhdistyslain muutokset linjattu. Päivitetty 11.4.2013. [Verkkosivusto]. Maa- ja metsätalousministeriö. [Viitattu 20.4.2013] Saatavana: http://www.mmm.fi/fi/index/etusivu/tiedotteet/130411_metsalaki.html
- Metsänhoitomaksu poistuu. Päivitetty 19.9.2013. [Verkkosivusto]. Maa- ja metsätalousministeriö. [Viitattu 27.9.2013] Saatavana: http://www.mmm.fi/fi/index/etusivu/tiedotteet/130919_metsanhoitomaksu_poistuu.html
- Mielipide. Päivitetty 25.9.2013 [Verkkosivusto]. Maaseudun Tulevaisuus. [Viitattu 13.10.2013] Saatavana: <http://www.maaseuduntulevaisuus.fi/mets%C3%A4/mtk-edut-tuovat-vetovoimaa-mets%C3%A4nhoitoyhdistyksille-1.47606>
- Muutosehdotus. Päivitetty 7.5.2013. [Verkkosivusto]. Valtioneuvoston hankerekisteri. [Viitattu 7.9.2013]. Saatavana: http://www.hare.vn.fi/upload/Asiakirjat/19252/201180_HE_MHY-lain_muuttamisesta_luonnos_07052013.pdf
- Vilka H. 2007. Tutki ja mittaa: Määrällisen tutkimuksen perusteet. Helsinki: Tammi

Yhteistyö. Päivitetty 10.5.2013. [Verkkosivusto]. Verkkouutiset. [Viitattu 13.10.2013] Saatavana:

<http://www.verkkouutiset.fi/talous/MTK%20tarjoaa%20mets%C3%A4nhoitoyhdistyksille%20j%C3%A4senyytt%C3%A4%20edunvalvontaorganisaatiossa-3136>

LIITTEET

Liite 1. Saatekirje



Arvoisa metsänomistaja

Opiskelen metsätalousinsinööriksi Seinäjoen ammattikorkeakoulussa Tuomarniemellä. Teen opinnäytetyötäni Metsänhoitoyhdistys Karstulalle aiheesta ”Metsänomistajien suhtautuminen metsänhoitoyhdistysten lakimuutokseen”. Kysely on lähetetty noin 300:lle sa-tunnaisotannalla valitulle metsänhoitoyhdistyksen jäsenelle.

Lakiesitys metsälain muuttamisesta on vireillä ja siihen kuuluu myös laki metsänhoi-toyhdistyksistä. Tästä aiheesta ja etenkin mahdollisesta metsänhoitomaksun poistumisesta on keskusteltu medioissa vilkkaasti.

Laki metsänhoitoyhdistyksistä muuttuisi käytännössä seuraavalla tavalla:

1. *Metsänomistaja voi vapaasti valita, mihin yhdistykseen hän kuuluu. Yhdistyksen jäse-nyydestä vapautuu ilmoitusmenettelyllä ilman kuluja.*
2. *Metsänhoitoyhdistys rahoittaa toimintansa keräämillään jäsenmaksuilla ja liiketoiminnan tuotoilla. Pakollinen, tähän asti verohallinnon keräämä metsänhoitomaksu, poistuu uudis-tuksessa.*
3. *Metsänhoitoyhdistyksiltä poistuvat toimialuerajat, jolloin metsänomistaja voi vapaasti valita palveluntuottajan haluamastaan yhdistyksestä.*
4. *Metsänhoitoyhdistysten toiminnan rajoitteet poistetaan metsänomistajille tarjottavien palvelujen osalta, jolloin yhdistys voi harjoittaa jäsentensä haluamaa palvelutoimintaa. Metsänomistajien päätösvalta yhdistyksissä kasvaa.*

Lain uudistamisen tavoitteena on hallitusohjelman mukaisesti varmistaa tasapuolinen kil-pailuasema eri toimijoille metsäpalvelumarkkinoilla. Samalla halutaan myös toteuttaa met-sänomistajien valinnanvapaus palvelujen hankinnassa. (Maa- ja metsätalousministeriön tiedote 24.5.2012)

Lakimuutos on vasta käsittelyvaiheessa, joten lakiuudistuksen sisältö saattaa vielä muut-tua. Tämän kyselyn avulla voidaan kuitenkin selvittää yksityisen metsänomistajan mieli-pi-teitä metsänhoitoyhdistyksen toiminnasta mahdollisen lakimuutoksen jälkeen.

Kyselylomake palautetaan nimettömänä, eikä yksittäisen vastaajan henkilöllisyyttä voi tunnistaa. Kyselylomakkeen vastaukset käsittelee vain opinnäytetyön tekijä. Kyselyyn vastanneiden kesken arvotaan 150 euron arvoinen lahjakortti Savotta Outletin myymä-lään. Teidän on täytettävä erillinen arvontalipuke ja lähetettävä se kyselyn kanssa sama-sa palautuskuoressa. Arvontalipukkeiden tietoja ei yhdistetä kyselylomakkeeseen, vaan ne kansiodaan erikseen. Arvonnan voittajalle ilmoitetaan henkilökohtaisesti.

Pyydän Teitä vastaamaan kyselyyn mahdollisimman pian, **viimeistään maanantaina 25.3.2013.**

Kiitos etukäteen vastauksestanne!

Lisätietoja:

Johanna Poikonen
Porttikuja 2 C 11
63700 Ähtäri
p. 040 832 6984
johanna.poikonen@seamk.fi

Metsänhoitoyhdistys Karstula • Muhosentie 5 • 43500 Karstula
puh. 020 413 5490 • Y-tunnus 0208365-5
toimisto@karstula.mhy.fi • www.mhy.fi

Osoitelähde: Metsänhoitoyhdistys Karstulan jäsenrekisteri

Liite 2. Kyselylomake

Metsänomistajien suhtautuminen metsänhoitoyhdistysten lakimuutokseen – kyselytutkimus

Vastaaajan taustatiedot

1. Asuinkunta _____
2. Vastaaajan ikä?
_____ vuotta
3. Kyselyyn vastaaja on (rastita vaihtoehto)
 - Metsätilan omistaja
 - Perikunnan/yhtymän jäsen
 - Muu, mikä? _____
4. Omistussuhde (rastita vaihtoehto)
 - Yksityinen Puolison kanssa
 - Metsäyhtymä
 - Perikunta, osakkaita _____ henkilöä
5. Kuinka kauan olette omistanut metsää?
_____ vuotta
6. Omistuksessanne oleva kokonaismetsäpinta-ala hehtaareina Metsänhoitoyhdistys Karstulan alueella?
_____ hehtaaria
7. Kuinka tärkeänä koette seuraavat metsän käyttömuodot? (ympyröikää asteikolta 1-5)

	Merkittävä				Vähäinen		En osaa sanoa
Talousmetsä	5	4	3	2	1	0	
Metsän virkistyskäyttö	5	4	3	2	1	0	
Oma työllistyminen	5	4	3	2	1	0	
Metsä sijoituskohteena	5	4	3	2	1	0	
Luonnonsuojelu	5	4	3	2	1	0	
Maisemalliset arvot	5	4	3	2	1	0	
Metsätilan perintöarvo	5	4	3	2	1	0	
Muu, mikä?	5	4	3	2	1	0	

Metsänhoitoyhdistyksen toiminta

8. Arvioikaa seuraavien väittämien tärkeyttä Metsänhoitoyhdistys Karstulan toiminnassa. (Ympyröikää asteikolla 1-5.)

	Merkittävä				Vähäinen		En osaa sanoa
Metsänomistajalähtöisten metsänhoito- ja puukauppapalvelujen tuottaminen	5	4	3	2	1	0	
Metsänomistajan etujen puolustaminen	5	4	3	2	1	0	
Metsänomistajan puolueeton palvelu laki- ja hallintoasioissa	5	4	3	2	1	0	
Yksityismetsätalouden kannattavuuden parantaminen	5	4	3	2	1	0	

9. Arvioikaa Metsänhoitoyhdistys Karstulan tarjoamien palvelujen tarpeellisuutta. (Ympyröikää asteikolla 1-5.)

	Merkittävä				Vähäinen		En osaa sanoa
Neuvontapalvelu ja koulutus	5	4	3	2	1	0	
Puunmyyntisuunnitelma / leimaus	5	4	3	2	1	0	
Puukaupan toimeksiannot	5	4	3	2	1	0	
Korjuupalvelu	5	4	3	2	1	0	
Metsäenergian korjuupalvelut	5	4	3	2	1	0	
Metsänhoito- ja uudistamispalvelut	5	4	3	2	1	0	
Metsäsuunnittelu	5	4	3	2	1	0	
Metsäteiden suunnittelu ja toteutus	5	4	3	2	1	0	
Ojitussuunnittelu ja toteutus	5	4	3	2	1	0	
Asiantuntijapalvelut (tila-arviot, sukupolvenvaihdos yms.)	5	4	3	2	1	0	
LKV- palvelut (metsätilan osto ja myynti)	5	4	3	2	1	0	
Metsänomistajien edunvalvonta	5	4	3	2	1	0	

10. Arvioikaa Metsänhoitoyhdistys Karstulan tarjoamien palvelujen laatua.
(Ympyröikää asteikolla 1-5.)

	Merkittävä				Vähäinen	En osaa sanoa
Neuvontapalvelu ja koulutus	5	4	3	2	1	0
Puunmyyntisuunnitelma / leimaus	5	4	3	2	1	0
Puukaupan toimeksiannot	5	4	3	2	1	0
Korjuupalvelu	5	4	3	2	1	0
Metsäenergian korjuupalvelut	5	4	3	2	1	0
Metsänhoito- ja uudistamispalvelut	5	4	3	2	1	0
Metsäsuunnittelu	5	4	3	2	1	0
Metsäteiden suunnittelu ja toteutus	5	4	3	2	1	0
Ojitussuunnittelu ja toteutus	5	4	3	2	1	0
Asiantuntijapalvelut (tila-arviot, sukupolvenvaihdos yms.)	5	4	3	2	1	0
LKV- palvelut (metsätilan osto ja myynti)	5	4	3	2	1	0
Metsänomistajien edunvalvonta	5	4	3	2	1	0

11. Jos vastasitte kahden edellisen kysymyksen joihinkin kohtiin 1 tai 2, miten mielestänne palvelua voisi kehittää?

13. Kuinka merkittävänä pidätte, että on olemassa taho, joka ajaa metsänomistajan etua? (Ympyröikää asteikolla 1-5.)

Merkittävä				Vähäinen		En osaa sanoa
5	4	3	2	1	0	

14. Kuinka tärkeää mielestänne on, että Metsänhoitoyhdistys Karstulan toiminta-ajatus säilyy entisellään, mahdollisen metsälakiuudistuksen jälkeen? (Ympyröikää asteikolla 1-5.)

Merkittävä				Vähäinen		En osaa sanoa
5	4	3	2	1	0	

15. Aiotteko käyttää Metsänhoitoyhdistys Karstulan palveluja mahdollisen metsälakiuudistuksen jälkeen? (Rastittakaa vaihtoehto)

- Kyllä Ei En osaa sanoa

16. Mahdollisen metsänhoitomaksun poistumisen jälkeen haluan Metsänhoitoyhdistys Karstulan hinnoittelevan palvelunsa seuraavanlaisesti. (Rastita mielestäsi paras vaihtoehto.)

- Jäsenmaksu määräytyy pinta-alaperusteisesti ja olette valmis maksamaan _____% nykyisestä metsänhoitomaksusta.
- Jäsenmaksu porrastetaan tilakoon mukaan.
- Kaikille samansuuruinen jäsenmaksu _____€/vuosi.
- Nykyistä suurempi jäsenmaksu, joka kattaa kokonaisuudessaan paremmat palvelut.
- Ei jäsenmaksua. Yhdistys rahoittaa toimintansa liiketoiminnalla.
- Muu, mikä?

17. Jos vastasitte edelliseen kysymykseen 1, 2 tai 3, vastatkaa myös tähän kysymykseen. Mitkä seuraavista jäseneduista / palveluista on mielestänne tärkeää kattaa määrittelemällänne jäsenmaksulla? (Ympyröikää asteikolla 1-5.)

	Merkittävä				Vähäinen		En osaa sanoa
	5	4	3	2	1	0	
Jäsenlehti ja jäsenkirje	5	4	3	2	1	0	
Metsäneuvojan antama neuvonta (Puhelin, sähköposti, neuvonta toimistolla)	5	4	3	2	1	0	
Neuvonta- ja koulutusillat, retkeilyt, maastokoulutuspäivät	5	4	3	2	1	0	
Pääsy jäsensivuille, puun hintaseuranta, oman metsän tiedot	5	4	3	2	1	0	
Tilakäynti + raportti	5	4	3	2	1	0	
Puunmyyntisuunnitelma	5	4	3	2	1	0	
Toimenpidesuunnitelma 5-vuotiskausiksi	5	4	3	2	1	0	
Ilmainen lakipuhelin ja/tai veropuhelin toiminnassa esim. yhtenä päivänä viikossa	5	4	3	2	1	0	

18. Aiheeseen liittyvä vapaa kommentointi.

Kiitos vastauksestanne!