



VAASAN AMMATTIKORKEAKOULU  
VASA YRKESHÖGSKOLA  
UNIVERSITY OF APPLIED SCIENCES

Jutta-Kaisa Kuoppa

# LAPSIPERHEIDEN KOTIPALVELUN TARPEEN KARTOITUS ÄHTÄRISSÄ

Sosiaali- ja terveysala  
2013

## TIIVISTELMÄ

Tekijä	Jutta-Kaisa Kuoppa
Opinnäytetyön nimi	Lapsiperheen kotipalvelun tarpeen kartoi- tus Ähtärissä
Vuosi	2013
Kieli	suomi
Sivumäärä	43+ 2 liitettä
Ohjaaja	Ann-Sophie Blomqvist

---

Tämä opinnäytetyö pyrki selvittämään ähtäriläisten lapsiperheiden tarvetta lapsiperheiden kotipalvelulle ja heidän mielipiteitään kotikaupunkinsa perheiden palveluiden tarjonnasta. Lisäksi heiltä haluttiin kuulla millaista palvelua ja missä tilanteessa lapsiperheet tarvitsisivat eniten. Kohderyhmänä olivat perheet jossa lapset ovat iältään 0-5 vuotta.

Lapsiperheiden kotipalvelua määrittelee pääasiassa sosiaalihuoltolaki, mutta myös lastensuojelulaki, joka tähtää osaltaan ongelmien ennaltaehkäisyyn. Lapsiperheiden kotipalvelu on ennaltaehkäisevää tukea, jonka tarjoaminen on koko Suomessa vähentynyt 1990-luvun laman myötä. Käytännöt ovat erilaisia ja palvelua toteutetaan monin muodoin. Kaiken taustalla on perheiden hyvinvoinnin tavoittelu ja ongelmien ennaltaehkäisy.

Tutkimus toteutettiin kirjallisella kyselylomakkeella, joka toimitettiin perheille Ähtärissä neuvolan kautta. Lomake sisälsi avoimia ja monivalintakysymyksiä sekä asteikkoihin perustuvia kysymyksiä. Vastauksia kyselyyn saatiin yhteensä 29.

Hieman yli puolet tutkimukseen vastanneista perheistä oli täysin samaa mieltä tai jokseenkin samaa mieltä siitä, että Ähtärissä on helppo saada lapsiperheitä tukevia palveluita, ja suuri osa kertoi että ei koe tällä hetkellä tarvitsevansa kotipalvelua. Osa vastaajista selitti tätä sillä, että sukulaiset sekä lähipiiri auttavat silloin kun avulle on tarvetta. Perheiden vastauksista nousi kuitenkin esille se että lastenhoitoavulle olisi paljon kysyntää, niin kuin kodinhoitajallekin. Perheille raskaita ovat ne tilanteet, jolloin joko vanhempi on sairaana, tai lapsi sairastaa, jolloin ulkopuolinen apu olisi monesti tarpeen.

## ABSTRACT

Author	Jutta-Kaisa Kuoppa
Title	Survey for Assessing the Home Service Needs among Families with Children in Ähtäri.
Year	2013
Language	Finnish
Pages	43 + 2 Appendices
Name of Supervisor	Ann-Sophie Blomqvist

---

The purpose of this bachelor's thesis was to find out if the families in Ähtäri need home service and also what they think about the services for families with children in their hometown. A further purpose was to find out what kind of services they think they need and in which situations. The target group included the families with children between the ages of 0 to 5.

Home service for families with children is defined in Social Service Act and in Child Welfare Act, which also aims at preventing the problems. Home service for families with children is preventative support. Supply of this service in Finland has decreased since the economic depression of the 1990's. There are many different practices and ways to implement the service. The aim of all activities is to promote the families' wellbeing and to prevent problems.

The study was carried out with a questionnaire, which was given to the families in the child health clinic in Ähtäri. The questionnaire had open-ended, multiple-choice questions and rating scale questions. There were 29 responses.

The results showed that a bit over a half of the respondents thought that it is easy to get supportive services for families with children in Ähtäri. Most of them also told that they don't feel that they need home service at the moment. Some of the respondents explained that they don't need home service because many of them have relatives and neighbours to help them when needed. The responses showed that there is definitely a need for child care services and the families feel that home aid is also necessary. The parents find it hard to cope when they themselves or their children are sick. Help is much needed in those situations.

---

Keywords	Families with children, home service, welfare, preventive child welfare
----------	---

## SISÄLLYS

### TIIVISTELMÄ

### ABSTRACT

1	JOHDANTO.....	7
2	PERHEIDEN HYVINVOINTI .....	8
	2.1 Perheiden hyvinvoinnin lisääminen.....	9
	2.2 Perheiden hyvinvoinnin tutkimuksia Suomessa .....	11
3	LASTENSUOJELU .....	13
	3.1 Ehkäisevä lastensuojelu .....	13
	3.2 Kunnan velvollisuudet ennaltaehkäisyssä.....	14
	3.2.1 Lastensuojelusuunnitelma .....	15
4	KOTIPALVELU .....	17
	4.1 Lapsiperheiden kotipalvelu.....	17
	4.2 Kotipalvelun käytäntöjä .....	18
	4.3 Ennaltaehkäisevän tuen toteutuminen Etelä-Pohjanmaalla .....	19
5	TUTKIMUKSEN TOTEUTUS.....	21
	5.1 Tutkimuksen menetelmät.....	21
	5.2 Kyselylomakkeen laadinta .....	23
	5.3 Tutkimuksen luotettavuus .....	23
6	TUTKIMUKSEN TULOKSET.....	25
	6.1 Taustatietoa perheistä.....	25
	6.2 Lapsiperheitä tukevien palveluiden saatavuus Ähtärissä.....	26
	6.3 Minkälaista palvelua lapsiperheet tarvitsevat? .....	27
	6.4 Missä tilanteissa kotipalvelu olisi tarpeellista?.....	31
	6.5 Vastaajaperheiden kotipalvelun tarve .....	37
7	JOHTOPÄÄTÖKSET .....	38
8	POHDINTA.....	40
	LÄHTEET .....	42
	LIITTEET	

## KUVIO- JA TAULUKKOLUETTELO

- Kuvio 1.** Lasten määrä vastaajaperheissä. s.25
- Kuvio 2.** Koetko, että Ähtärissä lapsiperheen on helppo saada lapsiperheen arkea tukevia palveluita? s.26
- Kuvio 3.** Minkälaista palvelua lapsiperheet tarvitsevat? Perheet joissa 1 alle 5-vuotias lapsi. s.27
- Kuvio 4.** Minkälaista palvelua lapsiperheet tarvitsevat? Perheet joissa on 2 alle 5-vuotiasta lasta. s.28
- Kuvio 5.** Minkälaista palvelua lapsiperheet tarvitsevat? Perheet joissa on 3 alle 5-vuotiasta lasta. s.29
- Kuvio 6.** Minkälaista palvelua lapsiperheet tarvitsevat? Perheet joissa on 4-5 alle 5-vuotiasta lasta. s.30
- Kuvio 7.** Yhteenveto kaikkien perheiden ilmaisuista aiheesta ”Lapsiperheen tarvitsemat palvelut”. s.31
- Kuvio 8.** Tilanteita joissa perheet kokisivat kotipalvelun tarpeelliseksi. Perheet joissa on 1 alle 5-vuotias lapsi. s.32
- Kuvio 9.** Tilanteita joissa perheet kokisivat kotipalvelun tarpeelliseksi. Perheet joissa on 2 alle 5-vuotiasta lasta. s.33
- Kuvio 10.** Tilanteita joissa perheet kokisivat kotipalvelun tarpeelliseksi. Perheet joissa on 3 alle 5-vuotiasta lasta. s.34
- Kuvio 11.** Tilanteita joissa perheet kokisivat kotipalvelun tarpeelliseksi. Perheet joissa on 4-5 alle 5-vuotiasta lasta. s.35
- Kuvio 12.** Yhteenveto kaikkien perheiden ilmaisuista kysymykseen ”Missä tilanteessa kokisit kotipalvelun tarpeelliseksi?” s.36

**Kuvio 13.** Vastaajaperheiden mielipide kysymykseen ”Jos kotipalvelua olisi saatavilla, kokisitko tarvitsevasi sitä?” s.37

**LIITELUETTELO****Liite 1.** Tutkimuslupa**Liite 2.** Tutkimuksen kyselylomake

## 1 JOHDANTO

Tutkimuksen aihe on ideoitu yhdessä Ähtärin kaupungin vastaavan sosiaalityöntekijän ja varhaiskasvatuspäällikön kanssa. Ähtärissä lapsiperheiden keskuudessa on hallitseva ajatus siitä, että lapsiperheiden on mahdotonta saada kotipalvelua. Perheet ovat tässä oikeassa, sillä palvelu on lopetettu 1990-luvun laman aikoihin. Lapsiperheet tarvitsevat kuitenkin tarjottua enemmän tukea, ja siitä ajatuksesta tämä työ on saanut alkunsa. Lapsiperheiden tukeminen on tärkeä ja ajankohtainen aihe, joka ansaitsee saada oman huomionsa. Toiveena on, että tämän tutkimuksen tuloksia on mahdollista käyttää perusteena esimerkiksi perhetyöntekijä/kodinhoitaja kokeilulle Ähtärin kaupungissa. Tärkeintä on, että tutkimusta ei jätetä huomiotta, vaan se liikkuisi eteenpäin päättäjille.

Opinnäytetyö koostuu teoriaosasta ja tutkimusosasta. Teoriaosassa on käsitelty yleisesti perheiden hyvinvointia ja kuinka siihen voi vaikuttaa, sillä siihenhän palveluiden pitäisi loppujenlopuksi tähdätä. Hyvinvointi on kumulatiivinen ilmiö, ja siksi jo esimerkiksi yksinhuoltajaäidin auttaminen kotitöissä voi vaikuttaa koko perheen hyvinvointiin. Teoriaosassa pohjaa tutkimusosuudelle tuo lisäksi sosiaalihuoltolain kotipalveluita käsittelevät pykälät, sekä lastensuojelulain ehkäisevää lastensuojelua käsittelevä osa. Monesta lähteestä kävi ilmi ehkäisevän lastensuojelutyön merkitys, ja valitettavasti vähäisyys nykypäivänä. Parhaassa tapauksessa kotipalvelu voi olla ennaltaehkäisevää ja hyvinvointia tukevaa työtä, joka mahdollistaa kunnan varojen siirron korjaavasta työstä yhä enemmän ehkäisevään työhön.

Kyselytutkimus toteutettiin Ähtärissä Kuusiokuntien terveystyöntekijöiden lastenneuvolan kanssa yhteistyössä. Tutkimus annettiin paperiversiona neuvolan asiakkaille vastattavaksi neuvolakäynnin tai kotikäynnin aikana. Vastauksia kyselyyn tuli 29. Kysymykset käsitelivät vanhempien jaksamista ja avun tarvetta kodin- ja lastenhoidossa. Tutkimuksesta kävi ilmi, että eniten perheet kokevat tarvitsevansa lastenhoitoapua sekä kodinhoitoapua. Tilanteita joissa tukea tarvittaisiin, on lapsen tai aikuisen sairastuminen, jolloin jaksaminen on koetuksella. Ähtärin lapsiperheiden palveluihin ollaan perheiden keskuudessa pääasiassa tyytyväisiä.



## 2 PERHEIDEN HYVINVOINTI

Hyvinvointia perheissä voidaan määritellä monin eri tavoin, riippuen siitä kuka sitä määrittelee. Aikaisemmin perheiden hyvinvoinnin tutkimisen historiassa lähestymistapa oli pääasiassa ekonominen (Wollny, Apps ja Henricson 2010, 15), ja vielä nykyäänkin hyvinvoinnin määritelmä on suurelta osin ekonomistien luoma, mutta sille ei ole kuitenkaan olemassa yhtä yleispätevää määritelmää (Wollny ym. 2010, 2). Erilaisia määritelmiä on kuitenkin luotu eri tahojen toimesta. Perheiden hyvinvoinnin on sanottu koostuvan tunne-elämän-, sosiaalisen- ja taloudellisen hyvinvoinnin yhdistelmässä perheiden lapsissa ja vanhemmissa. Families Australia on määritellyt perheiden hyvinvoinnin perheyksiköiden terveyden, onnellisuuden ja varallisuuden ilmentymiseksi niin perheen yksittäisissä jäsenissä kuin koko perheessä ryhmänä. (Wollny ym. 2010, 30.)

Suurta roolia niin lasten kuin vanhempienkin hyvinvoinnissa näyttelee perheenjäsenten keskinäinen vuorovaikutus ja suhde, sekä vanhemmuuden laatu. Vanhemmuuden laatu on yksi parhaita tapoja ennustaa lapsen hyvinvointia tulevaisuudessa. Lapsen hyvinvointiin vaikuttaa olennaisesti myös vuorovaikutussuhde erotilanteessa muualla asuvaan vanhempaan. Hyvä vuorovaikutus vanhemman ja lapsen välillä sekä vanhemmuuden laatu ei kuitenkaan korjaa vahinkoa lapsen hyvinvoinnille, jos vanhempien välinen vuorovaikutus on huonoa. Muita lapsen hyvinvointiin, ja tätä myöten koko perheen hyvinvointiin, heikentävästi vaikuttavia tekijöitä on äidin terveys raskausaikana ja pikkulapsiaikana sekä perheen heikko sosioekonominen asema. (Mooney, Oliver & Smith 2009, 11.)

Tärkeiksi koko perheen hyvinvoinnin avainasioiksi on perheiden toimesta Vuoren (2012) tutkimuksessa nimetty arjen sujuminen, hyvä terveys, mielekäs tekeminen, tarkoituksenmukainen sosiaalinen verkosto, perheen sisäinen toimivuus, voimaannuttava vanhemmuus ja perheen hyvinvoinnin mahdollistaminen. Arjen sujumisessa hyvinvointiin liittyy olennaisena osana arkipäivän rytmien yhteensovittaminen muiden perheenjäsenten ja ympäristön kanssa. Tärkeitä ovat yhteiset juhlapäivät, ruokailut sekä muut yhteiset askareet. Rutiineihin liittyy myös negatiivisia tunteita, jos niistä ei ollut mahdollista joustaa. Tärkeää on lisäksi tärkeim-

mät tarpeet kattava perustoimeentulo, joka on erityisesti perheen isille tärkeä seikka. (Vuori 2012, 57-59.)

Toinen yleisesti mainittu perheen hyvinvointia lisäävä seikka on mielekäs tekeminen. Jokainen perheen jäsen tarvitsee omaa mielekästä tekemistä, mutta perheen yhteinen tekeminen on myös tärkeää, sillä muuten arki koetaan ankeaksi. (Vuori 2012, 59-60.) Jokaisen perheen kohdalla esille tuli sosiaalisen verkoston tärkeys. Verkostoon saattaa kuulua sukulaisia, perhetuttuja, kummisetiä ja -tätejä, tärkeintä on kuitenkin jonkinlaisen tukiverkoston olemassaolo. (Vuori 2012, 61-62.)

Perheen sisäinen toimivuus ja siihen liittyvä jäsenten välillä oleva vuorovaikutus on perheiden kannalta tärkeä seikka. Joskus vuorovaikutuksen parantamiseen tarvittiin ulkopuolelta tukea, jos perheellä ei itsellään ole keinoja sitä parantaa. Kriiseistä selviytyminen parantaa joissakin tapauksissa perheiden me-henkeä ja tuo kaikille perheenjäsenille uskoa tulevista kriiseistä selviytymiseen. (Vuori 2012, 62-63.) Erityisesti äidit mainitsivat Vuoren tutkimuksessa lapsien olevan heidän voimaannuttava ja sisältöä tuova tekijä. Äiti asettaakin helposti lasten hyvinvoinnin oman hyvinvointinsa edelle. Isät haluavat olla lapsien arjessa myös mukana ja viettää aikaa heidän kanssaan. (Vuori 2012, 63-64.)

Äideille oman ja perheen hyvän voinnin mahdollistamiseen liittyi usko tulevaisuuteen, suunnitelmat tulevaisuudessa, omat haaveet ja uskallus elää omien arvojensa mukaan. Ulkopuolinen ohjaus vaikuttaa alentavasti hyvään vointiin. Isille tärkeä ja hyvinvointia lisäävä tekijä on omana itsenä oleminen ja hyväksytyksi tuleminen. Itsetuntoon ja hyvinvointiin liittyy oleellisena osana se että pärjää itsenäisesti pienistä arjen ongelmista ja saa tehdä asiat omalla tavallaan. Perheille yksi merkittävä asia on fyysinen ympäristö, joka saattaa merkitä tukea tai uhkaa turvallisuudesta riippuen. (Vuori 2012, 64-66.)

## **2.1 Perheiden hyvinvoinnin lisääminen**

Voimavaralähtöisen mallin mukaan (Vuori 2012, 25) perheillä on sekä voimavaroja, että kuormittavia tekijöitä. Voimavaranäkökulma antaa perheelle itsemääräämisoikeuden, korostaa perheen vahvuuksia sekä mahdollisuutta käyttää niitä

perheen hyväksi. Perheen on mahdollista vahvistaa omia voimavarojaan itsenäisellä toiminnalla tai hakemalla vahvistukseen apua ulkoisesta lähteestä, kuten esimerkiksi neuvolasta. Jotta voimavarojen vahvistaminen toimisi perheessä, tulee yhteistyötahon (esimerkiksi neuvola tai kodinhoitaja) ja perheen välillä olla hyvä yhteistyösuhde, toimiva kommunikointi, avoimuuden ilmapiiri, perheellä kuulluksi tulemisen kokemus sekä toimijoiden välillä yhteisesti sovitut tavoitteet. Parhaassa tapauksessa perheen jäsenten itsetunto nousee, itsemäärääminen ja hallinnan tunne lisääntyvät. Nämä johtavat todennäköisesti elämänlaadun parantumiseen. (Vuori 2012, 25.)

Vuoren (2012, 71-72) tutkimuksen mukaan perheen ulkopuolelta saatu tuki merkitsee perheille avun saamisen kokemusta, jolla oli pääasiassa positiivinen vaikutus arkipäivän hyvinvointiin. Joissakin tapauksissa avun saaminen aiheutti syyllisyyttä vanhemmissa, sekä muita negatiivisia ja ristiriitaisia tunteita, sillä tarve pärjätä itse on kuitenkin suuri. Läheisten tuki koetaan perheissä hyvin tärkeäksi, eikä sitä korvaa sosiaali- ja terveydenhuollon palveluista saatava tuki. Tutkimuksen perheet kokivat että virallista kautta haettu tuki oli saatavilla, jos perheellä oli kykyä ja voimavaroja hakeutua itse tuen piiriin. Tukeen liittyy siis ehtoja, esimerkiksi perheeltä pitää löytyä yhteistyökykyä sekä voimia vaatia apua. Perheet myös kokivat että lapsille oli helpompi saada apua kuin vanhemmille, ja fyysinen sairaus tai todella huono vointi takasi paremman avun saannin. Sosiaalityöntekijöiltä saatu tuki koski perheiden mielestä melko hyvin koko perhettä.

Suomessa toteutettiin vuosina 2007-2011 Lasten, nuorten ja perheiden hyvinvoinnin politiikkaohjelmaa, jonka pääpainopisteenä oli varhainen puuttuminen ja ehkäisevä työ. Ohjelman tavoitteeksi oli asetettu muun muassa lasten, nuorten ja perheiden arjen hyvinvoinnin tukeminen ja lasten oikeuksista tiedotus, joiden myötä pitkällä aikavälillä pahoinvoinnista johtuvat kustannukset saataisiin laskuun. Ohjelmalla oli Hyvinvoiva lapsiperhe –osahanke, jonka päätavoitteena oli lisätä lapsiperheiden hyvinvointia erilaisin toimin. Hankkeen mukaan keinot joilla hyvinvointia pystyttäisiin lisäämään, ovat: Matalan kynnyksen palveluiden ja avoimen toiminnan lisääminen, lapsiperheiden köyhyyteen puuttuminen, väkivallan vähentäminen ja lasten ja nuorten terveellisten elämäntapojen vahvistaminen.

Hyvinvoinnin peruspilari on vanhemmuus, jota vahvistamalla hyvinvointi lisääntyy. Siksi on tärkeää, että lapsiperheitä tukevaa palvelujärjestelmää kehitettäisiin ja paranneltaisiin. Yhteistyö eri tahojen kesken, kuten neuvoloiden, päivähoiton, koulujen sekä muiden perheiden tarvitsemien hyvinvointipalveluiden, on tärkeä osa hyvinvoinnin kasvattamista. Hankkeessa eri kansalaisjärjestöt, STAKES ja kunnat tekivät yhteistyötä näiden asioiden ja perheen aseman parantamiseksi. (Lapset, nuoret ja perheet, Hallituksen politiikkaohjelma, 2011.)

## **2.2 Perheiden hyvinvoinnin tutkimuksia Suomessa**

Päijät-Hämeen alueella 2005 valmistuneen Hyvinvointineuvola-hankkeen osana on tutkimus, Kotipalvelun perhetyö lapsiperheiden konkreettisen tuen antajana, joka selvittää alueen perheiden hyvinvointia, millaista tukea perheet ovat saaneet kotipalvelun perhetyöstä, ja millaista tukea he olisivat vielä tarvitsevat. Tutkimus selvitti myös, onko saadulla tuella yhteys arjessa pärjäämiseen ja miten eri taustatekijät vaikuttavat pärjäämiseen arjessa. (Niemeläinen 2005, 55-56.)

Tutkimuksen mukaan äitien yleisin syy hakea kotipalvelua on väsymys ja masennuksen tunne. Aikaisemman tutkimuksen vastaisesti (kirjoittaja viittaa Börjesson ym. 2003) äidit eivät hakeneetkaan kotipalvelua sellaisista syistä, kuten konkreettiset neuvot ja avut esimerkiksi imettämässä, lapsen itkuisuudessa sekä nukkumisessa. Apua näihin asioihin ei haettu kotipalvelulta, vaan äidit turvautuvat enemmän omaan äitiinsä, isovanhempiinsa sekä vertaistukeen, eli samassa elämäntilanteissa oleviin naisiin. Sen sijaan neuvoja ja apua olisi kaivattu enemmän sairaan lapsen hoidossa. Tutkimus toteaa, että kotipalvelun saamisen jälkeen vanhemmat pärjäsivät paremmin sairaan lapsen hoidossa, päivärytmin ylläpitämisessä sekä lapsen syömiseen liittyvissä asioissa. (Niemeläinen 2005, 55-56.)

Väsyneet ja masentuneet äidit saivat paljon lastenhoitoapua. Tämän ajan kotipalvelun työntekijät kävivät ulkona lasten kanssa, ja äiti pääsi siivoamaan rauhassa tai nukkumaan pois univelkojaan. Äidit kokivat tarvitsevansa vieläkin enemmän lastenhoitoapua kuin he ovat saaneet. Kodinhoitajat antoivat perheelle apua myös kodinhoitoon liittyen, pyykinhuoltoon ja kodin siistinä pitämiseen. Eniten tukea perheille annettiin kodinhoidossa. Tuen saamisen jälkeen perheet pärjäsivät

kodinhoidossa aikaista paremmin. Tukea olisi tarvittu lisäksi enemmän raha-asioiden hoidossa, kodin ulkopuolisten asioiden hoidossa ja liikkumisessa. Kaiken kaikkiaan lapsiperheet olisivat tarvinneet enemmän apua lapsiperheille suunnattujen palveluiden hyödyntämisessä. Väsyneillä ja masentuneilla äideillä ei ole voimia siihen aktiivisuteen, mitä näiden palveluiden hyödyntäminen edellyttää. Tästä huolimatta perheet selvisivät palveluiden hyödyntämisestä paremmin kuin ennen kotipalvelun tukea. (Niemeläinen 2005, 56-57.)

Muurin väitöskirjassa, ”Sosiaalipalveluja kaikille kaiken ikää?”, on tutkittu suomalaisten mielipiteitä ja kokemuksia sosiaalipalveluista. Tutkimuksen aineisto on Stakesin Hyvinvointi ja palvelut -kyselyn satoa. Tutkimuksen kotipalvelua käsittelevä osa kertoo, että suurin sosiaalipalveluiden rakennemuutos on tapahtunut kotipalvelussa 90-luvulla, kun lapsiperheille suunnattu kotipalvelu loppui lähes kokonaan, ja resurssit siirrettiin vanhusten kotipalveluun (Muuri 2008, 53).

Kotipalvelu toimeentulotuen ohella, herätti tutkimuksen mukaan suomalaisissa eniten kriittistä palautetta. Kriittisiä mielipiteitä selitetään muun muassa sillä, että kotipalvelu on yhä enemmän ja enemmän alkanut suuntautumaan pienituloisille ja huonokuntoisille. Kotipalvelun rooli on muuttunut siitä mihin se on tarkoitettu, ehkäisevä rooli on vähentynyt. Tutkimus peilaa kansan käsitystä siitä, että erilaisia sosiaalipalveluita eivät saa ne, jotka niitä tarvitsevat, vain vaan pieni valikoitu osa kaikista tarvitsevistä. Taloustilanne sekä sosiaalipalveluiden kielteinen julkisuus heikentää ihmisten luottamusta sosiaalipalveluihin. (Muuri, 2008, 5-6.) Tutkimuksen mukaan jopa yksi kolmasosa yksinhuoltajatalouksista on sitä mieltä, että kotipalvelun saamiseen ei voi luottaa (Muuri, 2008, 53).

### 3 LASTENSUOJELU

Lastensuojelulain toinen pykälä määrää, että kaikkia lapsen kasvatuksesta ja hoidosta vastaavia henkilöitä on tuettava järjestämällä palveluita ja tukitoimia jotka ovat tarvittavia (L13.4.2007/417). Kuntien vastuulla on siis selvittää, tarvitsevatko kunnan lapsiperheet mahdollista lisätukea, ja joissakin tapauksissa, kuten Ähtärin kaupungissa, sitä on päädytty vähentämään. 90-luvun laman jälkeen on lapsiperheiden kotipalvelun saanti alkanut hiipumaan, eikä se ole noussut sen jälkeen samalla tasolle, mitä se oli ennen taloudellista lamaa. Ähtärissä ei ole erillistä lastensuojelusuunnitelmaa, vaan se on yhdistetty lasten- ja nuorten hyvinvointisuunnitelmaan. (Rasi 2013.) Kyseistä suunnitelmaa ei ole löydetty Ähtärin kaupungin internetsivuilta.

Taskisen (2010, 20) mukaan nykyään suuri lastensuojelun tarve kertoo siitä, että yhteiskunta on epäonnistunut tukemaan perhettä ja vanhempia riittävästi. Isoja ongelmia on vanhempien työttömyys ja tästä aiheutuva köyhyys, ja nämä heijastavat välttämättäkin lapsen oloihin. Jos työttömyyttä onnistuttaisiin vähentämään, se vaikuttaisi lapsen tilanteeseen myönteisesti.

#### 3.1 Ehkäisevä lastensuojelu

Lasten vanhemmat ovat kautta aikain tarvinneet ja myös saaneet apua lasten kasvattamiseen, oli aikakausi sitten mikä tahansa. Aikaisemmin riitti perheen tai suvun jäseneltä jäsenelle siirtyvä perinnetieto, mutta nykyisin maailmassa, joka muuttuu nopeasti, ei pelkät perinteet enää riitä. (Taskinen 2010, 21.)

Suomessa perinteinen perhemalli on kokenut muutoksia, ja kaikkiin perhemuotoihin liittyy omanlaisiaan pulmia. Kaikenlaisten vanhempien tulisikin saada tukea lastensa kasvatukseen niissä paikoissa missä he lapsiperheenä tapaavat tavallisesti käydä. Näitä paikkoja ovat esimerkiksi päivähoito, neuvolat ja koulut. Tukea olisi tärkeää saada ennen kuin perheen ongelmat kärjistyvät, ja jolloin jyrkemmät keinot astuvat kuvaan. (Taskinen 2010, 22.)

Lapsen vanhemmilla tai huoltajilla on ensisijainen vastuu lapsen hyvinvoinnista, mutta viranomaiset, jotka toimivat lasten kanssa, ovat valtuutettuja tukemaan hei-

tä kasvatustehtävässä. Apua tulee tarjota perheille riittävän varhaisessa vaiheessa. Kyse voi olla esimerkiksi erilaisista palveluista ja muista tukitoimista. Lisäksi lasten ja nuorten hyvinvointia on seurattava ja eristettävä, kasvuolojen epäkohtia tulee pyrkiä poistamaan sekä ennen kaikkea epäkohtien syntymistä tulee ehkäistä. (L13.4.2007/417)

Ehkäisevä lastensuojelu käsittää lailla säädettyjä toimia, joka on kunnan vastuulla järjestää. Ehkäisevästä lastensuojelusta on kyse kun lapsi ei ole lastensuojelun asiakkaana, ja se kattaa tuen ja erityisen tuen, jota annetaan äitiys- ja lastenneuvolassa, kouluissa, nuorisotyössä, päivähoitossa sekä muualla sosiaali- ja terveyspalveluiden piirissä. Tarkoituksena on tukea vanhemmuutta, sekä lapsen kasvua ja hyvinvointia. (L13.4.2007/417)

Lastensuojelulaissa ohjeistetaan tietoisesti kaikkea väestöä panostamaan lasten sekä nuorten ongelmien ennaltaehkäisyyn, sekä hyvinvoinnin turvaamiseen, ylläpitoon ja kehittämiseen. Jo peruspalveluissa tulisi ottaa huomioon varhaisen tuen tarve, ongelmat jotka liittyvät lasten ja nuorten huolenpitoon ja kasvatukseen, sillä näin pystytään mahdollisesti ehkäisemään lapsi- ja perhekohtaisen avun tarvetta. (Sosiaaliportti 2012.)

### **3.2 Kunnan velvollisuudet ennaltaehkäisyssä**

Lasten hyvinvoinnin edistäminen on taloudellisesti kannattavaa, sillä se vähentää tai jopa ehkäisee ongelmien syntymistä, jotka sitten tuottavat kuluja kunnille. Hyvinvointiin panostaminen näkyy ennen pitkää vähentyneissä lastensuojelun menoissa. (Taskinen 2010, 32.)

Kunnan tulee huolehtia siitä, että vanhemmille on saatavilla palveluita jotka tukevat vanhemmuuden tehtävää. Vanhemmat tulee myös ottaa mukaan ja heidän kanssa tulee tehdä yhteistyötä tilanteissa joissa kunta tekee suunnitelmia ja päätöksiä, joka vaikuttavat lapsiin. Perheet elävät erilaisissa tilanteissa, mutta monilla on yhteisiä tarpeita ja tehtäviä. Kunnan tulee toimia parhaansa mukaan tuottaakseen palveluita, jotka auttavat seuraavissa asioissa: vanhemmuuden stressin helppo-

tus, lapsen tarpeisiin vastaaminen kaikissa tilanteissa, realistiset odotukset mitä lapsiin tulee ja sosiaalinen tuki. (Taskinen 2010, 32-33.)

### **3.2.1 Lastensuojelusuunnitelma**

Lastensuojelusuunnitelma on tärkeä tekijä kunnan suunnitelmassa ja parantaessa palveluita, sekä kohdentaessaan niitä kunnan lapsien kulloinkin tarvitsemalla tavalla. Siksi se on otettu mukaan tähän osioon, joka kertoo kunnan velvollisuuksista.

Lastensuojelulaki velvoittaa 12§ nojalla kuntia laatimaan lastensuojelusuunnitelman, joka Ähtärissä on aikaisemmin mainitulla tavalla sisällytetty lasten- ja nuorten hyvinvointisuunnitelmaan. Suunnitelma antaa kunnan päättäjille kuvan kuntansa lasten kasvuoloista sekä hyvinvoinnista, kuten myös siitä, miten paljon resursseja eri osa-alueet saavat ja tarvitsevat. Lastensuojelusuunnitelma tulisi toteuttaa yhteistyössä asiakkaiden, ammattikuntien, hallintokuntien, järjestöjen sekä muiden asiaan vaikuttavien yhteisöjen kanssa. Kunnan on tarkistettava lastensuojelusuunnitelmansa vähintäänkin kerran neljässä vuodessa, ja se tulisi ottaa huomioon valtuuston tehdessä talousarviota ja -suunnitelmaa. (Taskinen 2010, 35.)

Lastensuojelusuunnitelman keskeisin asia on lasten ja perheiden tarpeen kartoitus. Eri lasten ja perheiden kanssa työskentelevät organisaatiot tuntevat parhaiten kunnan palveluiden vahvuudet ja heikkoudet. Kaikki eri näkemykset tulisi ottaa huomioon ja hyödyntää suunnitelmaa laatiessa. Suunnitelmasta käy ilmi sellaisia tärkeitä asioita kuten: Kuinka paljon kunta panostaa ennaltaehkäisyyn ja varhaiseen puuttumiseen, paljonko toiminta kustantaa kunnalle, kuinka vaikuttavaa toiminta on, ja täytyykö johonkin osa-alueeseen panostaa jollakin hallintokaudella enemmän kuin toisella. Kun selvitys on laadittu, pystyy kunta arvioimaan onko heidän alueella voimavarat suunnattu oikein ja tarkoituksenmukaisesti. Tärkeää lastensuojelun kannalta on selvittää, että saako kunnan ehkäisevä lastensuojelutyö riittävästi voimavaroja, vai joudutaanko energiaa kohdentamaan enemmän korjaavaan työhön, silloinkin kun nämä tilanteet voitaisiin ehkäistä sopivalla perheelle kohdennetulla tuella. Tärkeää on että laadittu lastensuojelusuunnitelma ei jää



käyttämättä hyödyksi, vaan se otetaan osaksi kunnan perheisiin vaikuttavia suunnitelmia. (Taskinen 2010, 36-37.)

## 4 KOTIPALVELU

Sosiaalihuoltolain 20 pykälä määrittelee sen, mitä kotipalvelu käytännössä on, ja 21 pykälä määrittelee missä tilanteessa palvelua tulee antaa.

Sosiaalihuoltolaki määrittelee sosiaalihuoltoa, joka laissa käsittää toimeentulotuen, sosiaalipalvelut, sosiaaliavustukset sekä muita niihin liittyviä toimintoja, joiden tavoitteena on ylläpitää sekä edistää yksittäisen henkilön, perheen ja yhteisön turvallisuutta ja toimintakykyä. (L17.9.1982/710.)

Sosiaalihuoltolain 13§ ohjeistaa kuntaa huolehtimaan sosiaalihuoltoon kuuluvista tehtävistä, joita ovat esimerkiksi sosiaalipalveluiden järjestäminen ja sosiaaliavustusten järjestäminen asukkailleen, sekä muita vastaavia toimintoja. Lisäksi laki velvoittaa kuntaa muutoinkin parantamaan asukkaiden sosiaalisia oloja sekä poistamaan sosiaalisia epäkohtia. (L17.9.1982/710.)

Kotipalvelu on erilaisissa kodin tilanteissa avustamista ja toimintojen suorittamista, riippuen kotipalvelun saajan tarpeista, määrittelee sosiaalihuoltolain 20§. Palvelu voi olla lasten hoitamiseen tai kasvatukseen liittyvää avustamista, tai asumiseen, henkilökohtaiseen voivaan ja huolenpitoon liittyvien jokapäiväisten toimintojen ja tehtävien puolesta suorittamista tai avustamista. (L17.9.1982/710.)

Kotipalvelua voi saada, jos henkilö ei selviä sosiaalihuoltolain 20§ eri tehtävistä ja toiminnoista. Syitä saada kotipalvelua on esimerkiksi alentunut toimintakyky, sairaus, vamma, tai perhetilanne, rasittuneisuus sekä synnytys tai muu vastaavanlainen tilanne. (L17.9.1982/710.)

### 4.1 Lapsiperheiden kotipalvelu

Lapsiperheiden kotipalvelu on siis parhaimmillaan osa ehkäisevää lastensuojelua, joka vahvistaa perheen omia voimavaroja yhteistyössä muiden viranomaistahojen kanssa (Sosiaaliportti 2012). Sosiaalihuoltolain mukaan, kunnan on järjestettävä palvelua jossakin kunnan valitsemassa muodossa (L17.9.1982/710). Kunta voi hoitaa palveluiden järjestämisen itse, tai se voi ostaa palveluita julkiselta tai yksityiseltä palveluntuottajalta, valtiolta tai toiselta kunnalta (L17.9.1982/710).

## 4.2 Kotipalvelun käytäntöjä

Kotipalvelu/kotihoito on Ähtärin kaupungissa suunnattu vastaamaan vanhusten tarpeita. Vanhuksien kotipalvelu on monelta osin erilaista kuin perheille suunnattu. Vanhusten kotipalvelu on tarkoitettu tukemaan ikääntyneiden kuntalaisten itsenäistä elämää ja elämänhallintaa, huolenpidon ja hoidon keinoin. (Ähtärin kaupunki 2013.) Perheiden kotipalvelullekin on olemassa monenlaisia käytäntöjä, ja ne voivat vaihdella paljon eri kunnissa. Tämän vuoksi on hyvä tehdä hieman vertailuja käytäntöjen kesken, ja vertailukaupungeiksi on valittu Vaasa, Seinäjoki ja Tampere.

*Vaasan* kaupunki myöntää lapsiperheille kotipalvelua esimerkiksi perhetilanteen, synnytyksen, sairauden tai rasittuneisuuden perusteella. Kotipalvelu ei tee siivousteitä, ja he ohjaavatkin kysymään siivousapua varsinaisesta siivousalan yrityksestä. Apua voi saada kuitenkin muun muassa lasten hoitoon, vanhemmuuden tukemiseen, rutiineihin, sekä kasvatuksessa avustamiseen. Kotipalvelua annetaan kahdella tavalla: tilapäisesti tai pitempiketoisesti, jolloin toimintaa täytyy suunnitella enemmän. Tarkoituksena on, että perhe vahvistuisi niin, että pystyisivät selviämään arjesta itsenäisesti, löytäisivät voimavaransa ja oppisivat elämänhallintaa. (Vaasan kaupunki 2013)

*Seinäjoen* kaupungissa lapsiperheiden kotipalvelusta vastaa Perhekeskus. Palvelua on saatavana vain tilapäisesti, ja enintään neljä kertaa kuukaudessa. Apua voi saada esimerkiksi lastenhoitoon, lasten kehityksen ja kasvatuksen tukemiseen, sekä vanhemmuuden tukemiseen. Syitä myöntää kotipalvelua on esimerkiksi jos äiti odottaa vauvaa, ja perheessä on paljon lapsia, tai jos vanhemman tai lapsen on asioitava jossakin, tai jos vanhempi tarvitsee vapaa-aikaa tai on uupunut. (Seinäjoen kaupunki 2013.)

*Jyväskylä* tarjoaa tilapäistä kotipalvelua lapsiperheille. Toiminta on tarkoitettu vahvistamaan perheiden hyvinvointia sekä ehkäisemään mahdollisten ongelmien syntyä. Apua voi saada lastenhoidon, sekä kodinhoidon muodossa. Jyväskylässä kotipalvelu on järjestetty yksityisten palveluiden kautta, palvelusetelikäytännöllä. Palvelusetelillä kunta tukee asiakasta palveluiden maksamisessa. Perheelle teh-

dään aina hoito- ja palvelusuunnitelma, jonka mukaan kotipalvelua annetaan. Syy saada palvelua voi olla esimerkiksi perheen äidin raskaus tai synnytys, vanhemman väsymys, äkillinen kriisi tai sairaus perheessä. (Jyväskylän kaupunki 2013.)

### **4.3 Ennaltaehkäisevän tuen toteutuminen Etelä-Pohjanmaalla**

Ilkka-lehden toimittaja Anna Lehtinen kirjoitti Etelä-Pohjanmaan alueen perheiden palveluista lehteen 18.8.2013.

Etelä-Pohjanmaalla ennaltaehkäisevien perheille suunnattujen palveluiden saataavuus vaihtelee monipuolisista palvelusetelillä taatuista, matalan kynnyksen palveluista aina siihen, että ennaltaehkäisevää palvelua ei juurikaan ole saatavilla, sillä varat menevät korjaavaan työhön. Ähtäri on Laihian ja Suupohjan alueen lisäksi niitä kuntia, joissa lapsiperheet eivät saa kotiapua, vaan ainakin Ähtärissä resurssit suunnataan lastensuojelun perheohjaukseen. Niissä kunnissa, missä kotiapua on saatavilla, on se kuitenkin monesti maksullista, ellei perhe ole lastensuojelun asiakas. Alavudelta sosiaalityön johtaja kertoo että juuri maksullisuus on saanut monet perheet luopumaan kotiavun vastaanottamisesta. (Lehtinen 2013.)

Terveystieteiden dosentti Matti Rimpelä toteaa, että varoja pitäisi suunnata huomattavasti nykyistä enemmän ongelmien ennaltaehkäisyyn, kun ne nykyisellään miljoonia euroja menee sosiaalihuoltoon ja perheiden auttamiseen lastensuojelun puolella. Jos ongelmia ennaltaehkäistäisiin tehokkaammin, olisi se taloudellisesti tehokasta, ja se näkyisi korjaavan työn pienentyvinä menoina. Resurssit on nykyisellään suunnattu väärin. (Lehtinen 2013.)

Perheiden on vaikeaa saada apua arkisiin ongelmiin, vaan lähes aina tarvitaan nimetty ongelma. Rimpelän näkemyksen mukaan ongelmat eivät ole lisääntyneet, vaan palvelut ovat ylikuormittuneet, ja näin ne siis eivät pysty toimimaan tehokkaasti. Perheen arkisille ongelmille ei ole tilaa eikä ihmistä, vaan tavallisista haasteista kerkiää syntymään kokonaisia ongelmien solmuja ennen kuin apua on saatavilla. (Lehtinen 2013.)

Yksi ehkäisevän lastensuojelutyön edelläkävijöitä on Imatran kunta, jossa periaatteena on se, että perhe saa tukea ja apua ensimmäiseltä heitä kohdanneelta ammat-

tilaiselta. Kotikäyntejä tehdään terveydenhoitajan ja perhetyöntekijän toimesta kaikkiin perheisiin, joissa istutaan alas juttelemaan perheiden kanssa, eikä keskusteluissa pyritä diagnoosien tekemiseen, vaan aitoon luottamukselliseen kohtaamiseen. Lisäksi sosiaalityöntekijä on jalkautettu toimistolta päivähoitopaikkoihin antamaan tarvittaessa keskusteluapua matalan kynnyksen periaatteella vanhemmille. (Lehtinen 2013.)

## 5 TUTKIMUKSEN TOTEUTUS

Koska tutkimuksen kohderyhmänä ovat perheet, jossa on alle kouluikäinen lapsi, kyselylomakkeet saatettiin kohderyhmälle Ähtärin neuvolan kautta. Kyselylomake löytyy liitteenä numero 2. Tarkoituksena oli, että perheet, käydessään neuvolassa, täyttävät lomakkeen odotustilassa tai muuten neuvolan tiloissa. Neuvolan hoitajat ohjeistivat lomakkeiden täyttäjiä palauttamaan lomakkeet kyselylle tarkoitettuun palautuslaatikkoon. Tällä lailla vastauksia saatiin paremmin, kuin jos lomakkeet olisi annettu vanhemmille kotiin täytettäväksi. Jos neuvolasta ei olisi saatu tarpeeksi vastauksia, olisi varavaihtoehtona ollut mahdollisuus jakaa kyselyitä myös Ähtärin päiväkotien kautta, mutta tähän vaihtoehtoon ei tarvinnut tässä tapauksessa turvautua. Alun perin toiveena oli, että vastauksia saataisiin vähintään 20 kappaletta, ja tämä toteutui, sillä vastauksia tuli 29 kpl.

### 5.1 Tutkimuksen menetelmät

Tutkimus perustui aineistolähtöiseen menetelmään, joka painopisteenä oli tutkimuksen kyselyiden kautta kerätty aineisto. Aineiston pohjalta siis luotiin uutta teoriaa, ja tätä kutsutaan induktiivisuudeksi. Tässä tutkimuksessa tarkoituksena ei siis ollut testata mitään valmista teoriaa, vaan tutkimuksen tuloksien pohjalta voitiin luoda uusi hypoteesi. Induktiivisuutta ei pystytä kuitenkaan toteuttamaan täysin puhtaasti, sillä taustalla on lähes aina, kuten tässäkin tilanteessa ennakkokäsityksiä siitä, mitä tietoa ja tuloksia tutkimus saattaa tuoda. (Saaranen-Kauppinen & Puusniekka 2006.)

On vaikeaa määritellä, milloin tutkimuksessa on kyse kvantitatiivisesta tai kvalitatiivisesta menetelmästä, siksi tätäkään tutkimusta ei pyritä lokeroimaan tiettyyn malliin. Kyselylomake itsessään voi olla kvantitatiivisen mukainen, mutta pohjatiedot on hankittu kvalitatiivisen mukaan haastatteluina ja keskusteluina. Kvalitatiivinen ja kvantitatiivinen toimii yhdessä, esimerkiksi ensiksi voidaan suorittaa kvantitatiivinen kysely, jonka jälkeen tutkimusten perusteella voidaan muodostaa ryhmä kvalitatiivisiin haastatteluihin. (Hirsjärvi, Remes ja Sajavaara 2007, 132-133.)

Tässä tutkimuksessa päädyttiin käyttämään survey-tutkimuksen keskeistä menetelmää, kyselyä. Lomakkeiden avulla tapahtuva tutkimus on sopivin tapa, siksi, että tutkimuksessa on selvä kohderyhmä, joilta kaikilta voidaan kysyä tutkimuksen haluamat asiat samalla tavalla. Kyselyn etuja on muun muassa se, että kysymyksiin on mahdollista saada vastauksia suureltakin joukolta, sekä tarpeen mukaan voidaan kysyä monia eri asioita. Menetelmä on tehokas, sillä se säästää tutkijan aikaa, koska se voidaan lähettää halutulle ryhmälle, sen koosta riippumatta. Lisäksi huolellisesti suunnitellun lomakkeen analysointi on nopeaa ja helppoa. Kyselylomakkeen käytön heikkouksia on esimerkiksi se, että kysymysten laatija ei voi tietää miten vakavasti vastaaja on ottanut kysymykset. Muita uhkia on myös se, että väärinymmärryksiä tulee herkästi, kun vastaajalle on annettu valmiit vastausvaihtoehdot sekä mahdollinen vastaamattomuus, eli kato saattaa nousta suureksi, jos vastaajat eivät ole motivoituneita vastaamaan kyselyyn. (Hirsjärvi ym. 2007, 188-190.)

Perinteiselle Survey-tutkimukselle tavallista on, että tietoa kerätään järjestelmällisessä muodossa lomakkeen avulla. Survey-tutkimus etenee yleensä niin, että aluksi valitaan kaikista ihmisistä ihmisjoukko, kohderyhmä, joka vastaa kyselyn tarkoitusta parhaiten. Lomakkeen avulla kerätään aineisto strukturoidusti, eli kysymykset ovat kaikille vastaajille samat, jotta tulokset olisivat mahdollisimman validit. Survey-tutkimuksessa voidaan toki käyttää myös strukturoitua haastattelua, jonka tarkoitus on sama kuin kyselylomakkeessa; saada kattava tietomäärä, kysymykset kysytään kaikilta samalla tavalla. Kun aineisto on kerätty, voidaan kerätyn aineiston avulla vertailla, kuvailla ja selittää erilaisia ilmiöitä. (Hirsjärvi ym. 2007, 130.)

Tämän tutkimuksen tapauksessa kohderyhmänä oli joukko ihmisiä Ähtäristä, jolle yhteinen asia on lapsi/lapset. Lomaketta käytettiin tiedon hankkimiseen mahdollisesta kotipalvelun tarpeesta sekä siihen asennoitumisesta, ja vastausten analysoinnin avulla voitiin selvittää tarvetta. Vastauslomakkeet tuhottiin vastusten analysoinnin ja huolellisen purkamisen jälkeen.

## 5.2 Kyselylomakkeen laadinta

Kyselylomakkeen laadinnassa tutkimuksen aihe on painavin seikka, ja vastaajien kannalta tärkein asia, mutta kysymysten suunnittelu ja lomakkeen tarkka laadinta vaikuttaa myös vastaajien vastaamisinnostukseen. Kyselylomakkeiden kysymyksissä käytetään yleensä kolmea erilaista muotoa, avoimia, monivalinta ja asteikkoihin perustuvia kysymyksiä. Avoin kysymys tarkoittaa sitä, että lomakkeessa esitetään kysymys, jonka jälkeen jätetään tila vastaamiselle omin sanoin. Monivalintakysymys tarkoittaa kysymystyyppiä, jossa tutkija laatii kysymyksille valmiit vastausvaihtoehdot, joista vastaaja valitsee ympäröimällä tai rastittamalla sopivimman vastauksen. Lisäksi vastausvaihtoehtojen loppuun voi tulla kohta, johon lisätään mahdollisuus kirjoittaa avoin vastaus, jos mikään jo mainituista ei sovi vastaajalle. Kolmantena on asteikkoihin perustuva kysymystyyppi, jossa lomakkeen laatija suunnittelee väittämät, joihin vastaaja mieltii, miten voimakkaasti tai vähän hän on väitteen kanssa samaa mieltä. Lomakkeissa voi tarpeen mukaan käyttää kaikkia kolmea muotoa. (Hirsjärvi ym. 2007, 193-195.)

Tässä tutkimuksessa käytettiin kaikkea kolmea kysymystyyppiä: avoimia, monivalintaan sekä asteikkoihin perustuvia kysymyksiä. Tämän tutkimuksen kohdalla haettiin sitä, että kysymyksiin on helppo ja nopea vastata, sillä vastausaikaa neuvolan vastaanotolla ei ollut paljon.

## 5.3 Tutkimuksen luotettavuus

Yksi tutkimuksen tärkeitä piirteitä on työn luotettavuus. On kuitenkin hankalaa arvioida tutkimuksen luotettavuuskerrointa, erityisesti kvalitatiivisessa tutkimuksessa. Kvantitatiivisen tutkimuksen luotettavuuden arviointi on helpompaa, johtuen helpommin luokiteltavista monivalintakysymyksistä. Luotettavuusmittarit on luotu luonnontieteitä varten, josta niitä on haluttu ottaa mukaan mittaamaan myös yhteiskuntatieteellisten tutkimusten luotettavuutta. Tähän ne eivät kuitenkaan täysin sovi, sillä yhteiskuntatieteissä tutkimuksen kohteena on vaikeasti ennalta-arvattava ihminen, joka ei välttämättä toimi joka kerta samalla tavalla. (Kananen 2010, 68-69.) Kun tarkastellaan tutkimuksen luotettavuutta, on mietittävä sitä,



onko tutkittavien vastauksiin vaikuttanut tutkimuksen aihe ja luonne. Tästä syystä vastauksiin on hyvä suhtautua kriittisesti. (Saaranen-Kauppinen ym. 2006.)

Laadullisen tutkimuksen luotettavuuteen liittyy olennaisena osana tutkimuksen reliabiliteetti ja validiteetti. Validiteetti kertoo tutkimuksen pätevydestä eli siitä, ovatko päätelmät ja tulokset oikeita ja perusteellisesti tehtyjä. Virhe voi tapahtua siinä, että tutkija näkee yhteyksiä väärissä paikoissa ja vetää vääriä johtopäätöksiä vastauksista, tai jopa kysyy vääriä kysymyksiä. Tutkijan omalla käsityksellä todellisuudesta ja kielestä on vaikutusta validiteettiin. (Saaranen-Kauppinen ym. 2006.)

Reliabiliteetti määrittelee sitä milloin ja missä olosuhteissa tietty tutkimusmetodi on johdonmukainen ja luotettava. Reliabilisuuden arviointi on monesti haasteellista, sillä vaikka jossakin tilanteessa tutkimuksen kysymys tuottaisikin ennalta-arvattavia vastauksia, ei kysymyksen vastaus päde välttämättä muissa tilanteissa. (Saaranen-Kauppinen ym. 2006.)

## 6 TUTKIMUKSEN TULOKSET

Tutkimuksen kysely toteutettiin Ähtärin lastenneuvolassa lomakkeilla paperiversiolla. Hoitaja huolehti lomakkeet perheille täytettäväksi neuvolakäynnin aikana. Vastauksia kerättiin kevään/kesän 2013 aikana yhteensä 29 kpl. Asiakaskontakteja lomakkeiden keräämisen aikana oli noin 93 kpl, mutta kaikille ei pystytty tarjoamaan lomaketta täytettäväksi. Kyselylomakkeen toista kysymystä, jonka tarkoitus oli selvittää minkä ikäisiä lapsia vastaajaperheissä on, ei ole voitu purkaa hajanaisten vastaustapojen vuoksi. Mukaan on otettu esimerkkejä vastaajien vastauksista.

### 6.1 Taustatietoa perheistä

Lomakkeen ensimmäinen kysymys kartoitti perheiden kokoa (ks. kuvio 1).



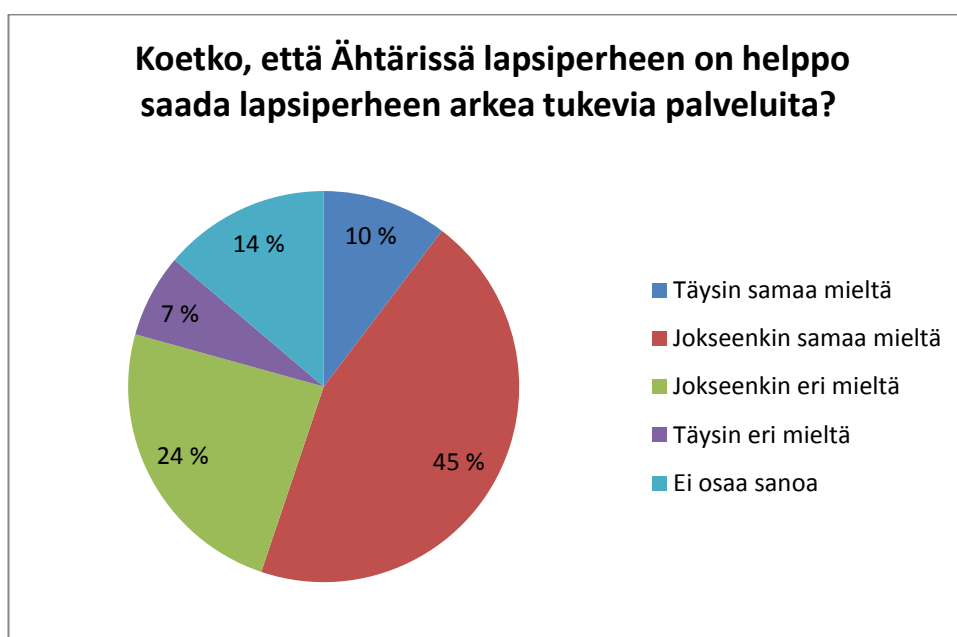
**Kuvio 1.** Lasten määrä vastaajaperheissä.

Lastenneuvolassa käyneiden kyselyyn vastanneiden perheiden lapset olivat 0-5-vuotiaita. Kyselyyn vastasi yhteensä 29 perhettä, joissa lapsia on yhteensä 70. Vastaajaperheistä 21 % (6 perhettä) on perheitä, joissa on yksi alle 5-vuotias lapsi. Kaksilapsisia perheitä on 35 % (10 perhettä) kaikista vastaajista. Kolmelapsisia perheitä on 31 % (9 perhettä) perheiden kokonaismäärästä kun taas nelilapsisia perheitä on kaikista 10 % (3 perhettä) ja viisilapsisia 3 % (1 perhe) kaikista vas-

taajista. Tutkimukseen mukaan luetut lapset ovat siis kaikki 0-5-vuotiaita. Lapsia oli joissakin perheissä enemmänkin mutta he olivat yli viisivuotiaita eivätkä enää neuvolan piirissä, joten siksi kartoitettu on vain tietty ryhmä.

## 6.2 Lapsiperheitä tukevien palveluiden saatavuus Ähtärissä

Kolmannessa kysymyksessä perheiltä kysyttiin, että kokevatko perheet että Ähtärissä on helppo saada lapsiperheen arkea tukevia palveluita. Kuviossa 2 on kuvattu perheiden valitsemaa vastauksia.



**Kuvio 2.** Koetko, että Ähtärissä lapsiperheen on helppo saada lapsiperheen arkea tukevia palveluita?

Jokseenkin samaa mieltä oli eniten vastaajista, eli 45 % (13 vastausta). Täysin samaa mieltä siitä, että Ähtärissä on helppo saada lapsiperhettä tukevia palveluita, oli 10 % (3 vastausta) kaikista vastaajista. 14 % (4 vastausta) vastaajista ei osannut sanoa mielipidettään. Tähän luokkaan on luettu myös ne, jotka olivat valinneet vaihtoehdoista kaksi. Vastaajista kaksi ei ollut valinnut mitään, ja kaksi oli valinnut kaksi eri vaihtoehtoa.

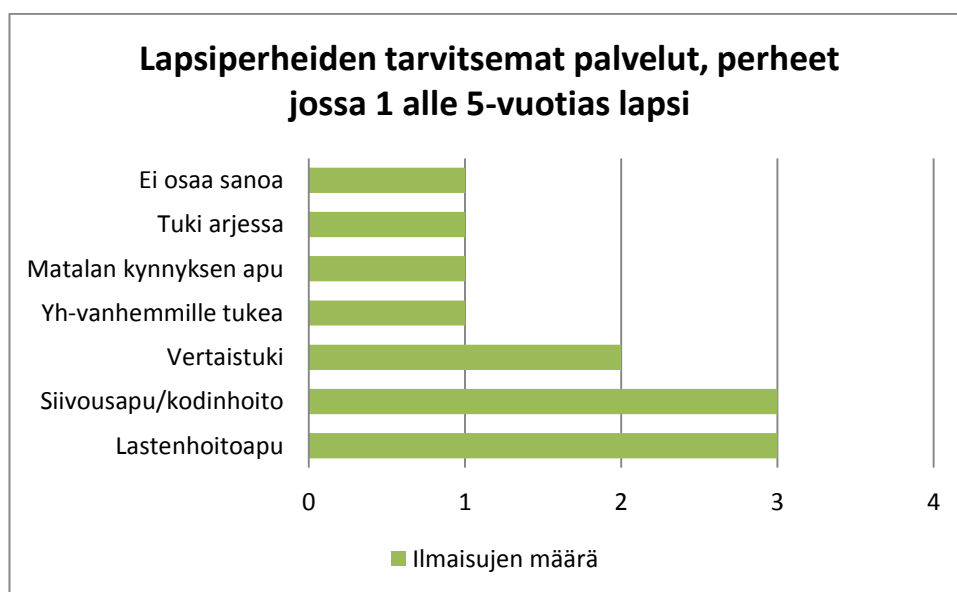
Jokseenkin eri mieltä siitä, että Ähtärissä olisi helppo saada lapsiperheelle tukevia palveluita oli 24 % vastaajista (7 vastausta) kun taas täysin eri mieltä oli 7 % vastauksista (2 vastausta).

Eräs kolmen lapsen vanhempi ei osannut ympyröidä vaihtoehtoista yhtäkään, ja perusteli sitä:

*En tiedä, en ole tarvinnut niin en tiedä onko helppoa ja mitä palveluita edes olisi tarjolla. Siitä voisi neuvolassa kertoa tai antaa lapun. (Jos on kerrottu niin en muista)*

### 6.3 Minkälaista palvelua lapsiperheet tarvitsevat?

Neljännessä kysymyksessä haluttiin kuulla perheiltä se, minkälaista palvelua he kokevat lapsiperheiden tarvitsevan (ks. kuviot 3-6). Kysymys oli avoin eikä ilmaissujen määrää oltu rajoitettu, vastaukset on esitetty diagrammilla teemoittain. Teemoja ilmeni vastauksista yhdeksän erilaista. Vastauksista löytyi paljon yhtäläisyyksiä, mutta toisissa vastauksissa palveluiden tarvetta oli avattu enemmän, kun toisissa taas oli vastattu kahdella tai kolmella sanalla. Mukaan on otettu esimerkkejä vastauksista niin kuin ne lomakkeisiin on esitetty. Vastaukset on lisäksi jaettu diagrammeihin sen mukaan, montako lasta perheessä on, lopussa on yhteenveto kaikista vastauksista.

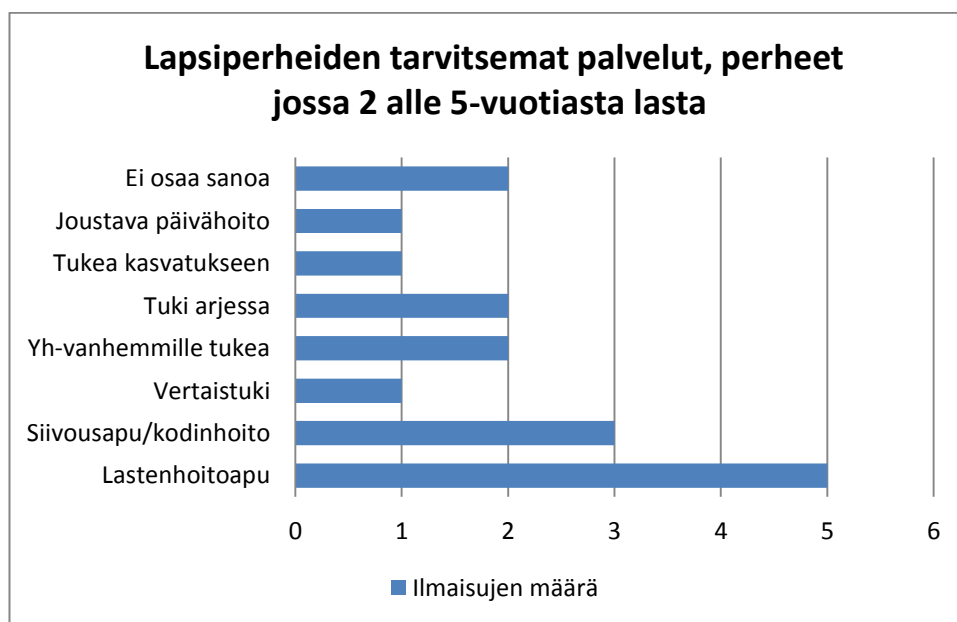


**Kuvio 3.** Minkäläistä palvelua lapsiperheet tarvitsevat? Perheet joissa on 1 alle 5-vuotias lapsi.

Yksilapsisten perheiden vastauksissa näkyi yhteensä kuusi erilaista teemaa. Perheissä jossa on yksi alle 5-vuotias lapsi, painottui eniten lapsiperheen tarvitsemista palveluista lastenhoitoapu ja siivousapu/kodinhoito, joista kumpaankin viitattiin kolmella ilmaisulla. Järjestetyn vertaistuen tarve ilmeni kahden ilmaisun verran. Perheet kokivat myös, että muita lapsiperheiden tarvitsemia palveluita ovat yksinhuoltajavanhemmille annettu erityinen tuki, matalan kynnyksen apu ja muu tuki arjessa. Tästä ryhmästä yksi ei osannut mainita erityisiä palveluita.

Eräs vastaajista, yhden alle 5-vuotiaan lapsen vanhempi huomauttaa:

*Tärkeää olisi ”matalan kynnyksen” palvelu eli tarjota palvelua pienempäänkin tarpeeseen eikä vasta sitten kun ongelmat jo suuria.*



**Kuvio 4.** Minkäläistä palvelua lapsiperheet tarvitsevat? Perheet joissa on 2 alle 5-vuotiasta lasta.

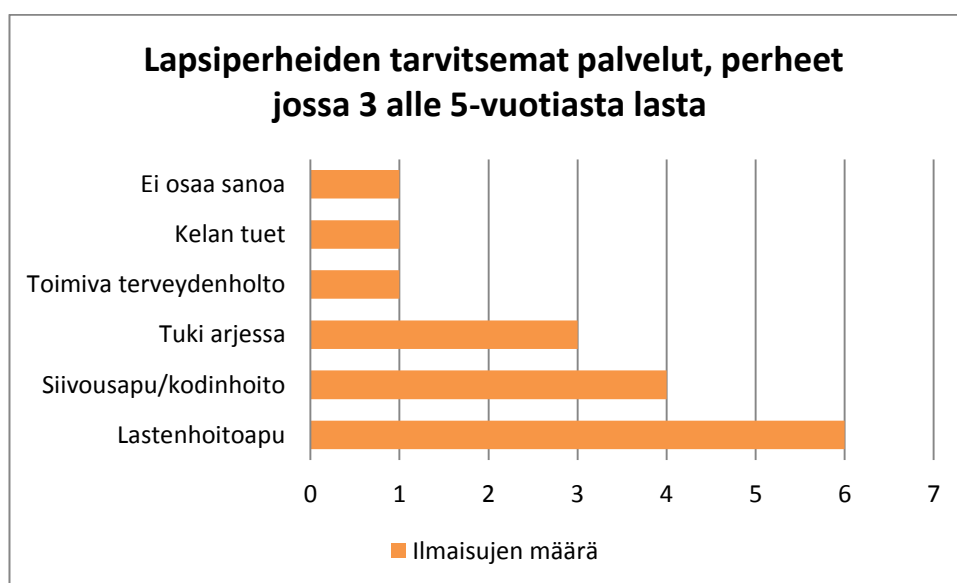
Kaksilapsisia perheitä oli vastannut kyselyyn eniten. Ilmaisuja tässä ryhmässä oli seitsemän erilaista. Viidessä vastauksista ilmaistiin perheiden tarve lastenhoi-

toapuun ja kolmessa siivousapuun/kodinhoitoapuun. Kahden ilmaisun verran viitattiin yksinhuoltajavanhempien erityisen tuen tarpeeseen ja yleiseen arjen tukeen. Lapsiperheiden koettiin tarvitsevan myös vertaistukea, kasvatusapua ja lapsiperhettä tukevana palveluna yksi vastaaja koki myös joustavan päivähoidon. Ryhmästä kaksi ei osannut nimetä mitään palvelua.

Kaksi vastaajavanhemmista, joilla itsellään on kaksi alle 5-vuotiasta lasta, kertovat ja perustelevat minkälaista palvelua he toivoisivat perheille:

*Osa äideistä tuntuu olevan väsyneitä, kaipaisivat lepoa, vapaa-aikaa ja ystäviä, apua kotiaskareisiin ja lastenhoitoon.*

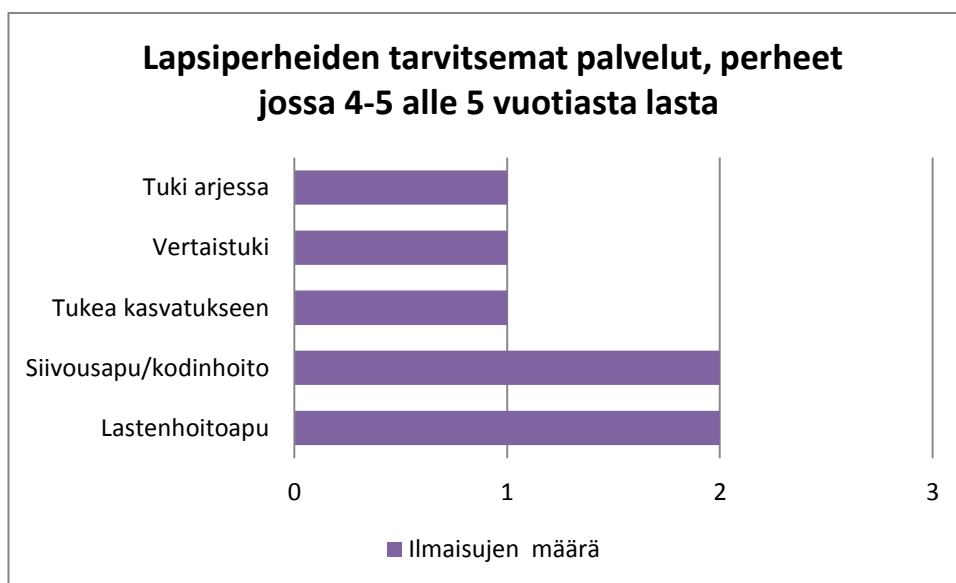
*Vanhemmille, yleensä äidille, pientä taukoa hektisestä lapsiperheen arjesta sillävälän, kun esim. perhetyöntekijä lasten kanssa. Vanhemman mahd. käydä esim. asioilla tai nukkua.*



**Kuvio 5.** Minkälaista palvelua lapsiperheet tarvitsevat? Perheet joissa on 3 alle 5-vuotiasta lasta.

Vastaajaperheissä joissa on kolme alle viisivuotiasta lasta, ilmaiset viittasivat viiteen eri asiaan. Eniten ilmaisia saanut tuen muoto myös tässä ryhmässä oli las-

tenhoitoapu, johon viitattiin kuudessa vastauksessa. Neljässä vastauksessa viitattiin siivousapuun/kodinhoitoapuun. Tärkeäksi koettiin myös yleinen arjen tukeminen, johon viitattiin tässä ryhmässä kolmesti. Kerran tärkeäksi palveluksi nimettiin toimiva terveydenhuolto ja kelan tuki. Yksi ei osannut mainita lapsiperheen palveluista yhtään erityistä.

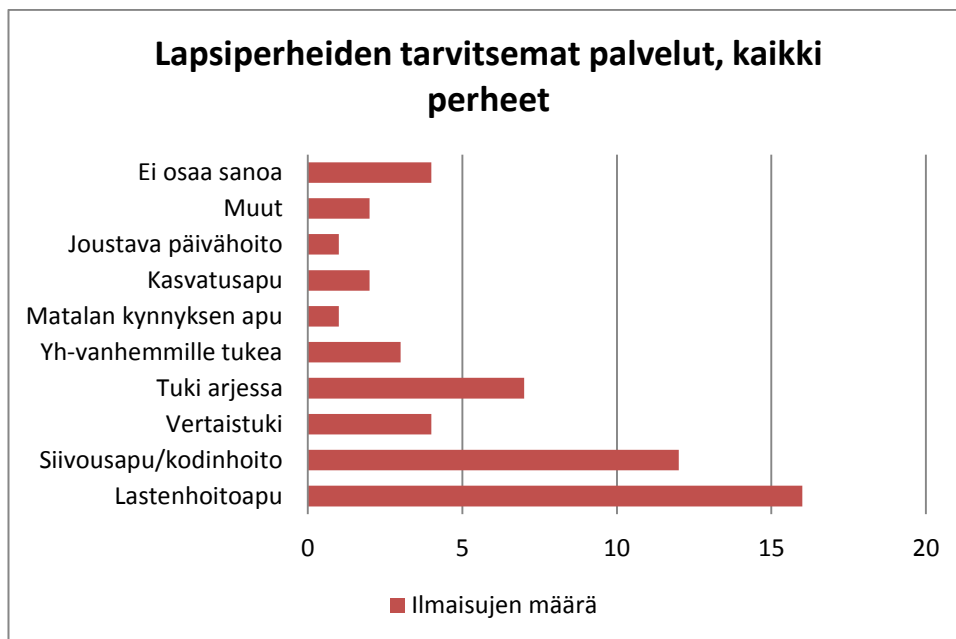


**Kuvio 6.** Minkälaista palvelua lapsiperheet tarvitsevat? Perheet joissa on 4-5 alle 5-vuotiasta lasta.

Neli- ja viisilapsisia perheitä oli vähän, yhteensä neljä, joten näiden perheiden vastaukset on yhdistetty yhteen diagrammiin. Lapsiperheiden koettiin tarvitsevan lastenhoitoapua ja siivousapua/kodinhoitoapua, joihin viitattiin kahden ilmaisun verran. Apua perheiden vastausten mukaan tarvitaan myös kasvatuksessa ja arjen pyörittämisessä, joihin viitattiin kerran. Yksi ilmaisu viittasi vertaistuen tarpeeseen.

Eräs neljän lapsen vanhempi kertoo minkälaista palvelua hän kokee lapsiperheiden tarvitsevan ja miksi:

*Jonkun hoitamaan lapsia, että pääsee esim. rauhassa kauppaan, parturiin, pankkiin tms. jos on esim. yksinhuoltaja tai puoliso reissutyössä. Tunnin apu ei kuitenkaan riittävä, kotipalvelun työntekijän olisi hyvä olla paikalla vähintään sen 2h.*



**Kuvio 7.** Yhteenveto kaikkien perheiden ilmaisuista aiheesta ”Lapsiperheen tarvitsemat palvelut”.

Kuvioon 7 on yhdistetty kaikkien vastaajaperheiden ajatukset siitä, mitä palveluita lapsiperheet tarvitsevat. Eniten vastauksista nousi ilmi lapsiperheiden tarve lastenhoitoapuun, joka mainittiin 16 vastauksessa 25:stä. Toiseksi eniten vastauksissa ilmeni tarve siivousavulle/kodinhoitoavulle. Yleinen tuki arjessa mainittiin seitsemän kertaa ja vertaistuen tarve mainittiin neljästi. Yksinhuoltajavanhemmillemme erityistä tukea toivoi kolme vastaajaa ja kasvatusapua kaksi vastaajaa. Matalan kynnyksen apu mainittiin vastauksissa kerran, kuten myös joustava päivähoito. Ryhmään ”Muut” on liitetty maininnat Kelasta ja terveydenhuollosta. Kaikista vastaajista yhteensä neljä ei osannut kertoa, minkälaista palvelua heidän mielestään lapsiperheet tarvitsevat.

#### 6.4 Missä tilanteissa kotipalvelu olisi tarpeellista?

Kyselylomakkeen kysymys viisi pyysi vanhempia kertomaan omin sanoin, missä tilanteessa he kokisivat kotipalvelun tarpeelliseksi (ks. kuviot 8-11). Kysymys on myös avoin, joten perheet saivat omin sanoin kertoa tilanteista. Vastaukset on jaettu diagrammeihin sen mukaan montako alle 5-vuotiasta lasta perheessä on.



Vastauksista löytyi yhteisiä teemoja 11 erilaista. Mukaan on otettu muutamia esimerkkejä vastauksista.



**Kuvio 8.** Tilanteita, joissa perheet kokisivat kotipalvelun tarpeelliseksi. Perheet joissa on 1 alle 5-vuotias lapsi.

Vastaajaryhmästä jossa on yksi neuvolaikäinen lapsi, löytyi kuusi erilaista vastausten teemaa. Eniten tarpeelliseksi koettiin apu tilanteessa jossa perheeseen syntyy uusi vauva. Kahdesti viitattiin tilanteeseen jossa vanhempi sairastaa. Muita tilanteita joissa kotipalvelu koettaisiin tarpeelliseksi, on siivous ja muu kodinhoito, tilanne jossa lapsi on sairaana, kun äiti on raskaana tai jos perheessä on monta lasta.

Yhden pienen lapsen äiti kertoo missä tilanteissa hän kokisi kotipalvelun olevan tarpeellista:

*Kun vauva on tullut laitokselta kotiin. Jos vauvaperheessä tulee koutuuttoman paljon valvottuja öitä ja vanhemmat alkavat väsymään liikaa eikä lähiverkostosta ole apua saatavilla. Jos lapsi on sairas ja tilanne muuttuu kaoottiseksi.*

Eräs toinen yhden lapsen vanhempi kertoo toivovansa apua kodinhoidossa:

*Siivousapu olisi se tärkein. Ikkunanpesut jne. jäävät aina kesken...*



**Kuvio 9.** Tilanteita joissa perheet kokisivat kotipalvelun tarpeelliseksi. Perheet joissa on 2 alle 5-vuotiasta lasta.

Kaksilapsisten perheiden vastauksista nousi kaksi vastausta eniten esille. Kotipalvelun apua koettiin tarvitsevan eniten silloin kun vanhempi sairastaa, tai lapsi sairastaa. Molempiin viitattiin neljästi. Kaksi viittausta sai kolme eri ilmaisua. Näitä ovat apu siivouksen/kodin hoidon ajaksi, jos omaa tukiverkostoa ei ole tai jos toinen puolisoista on paljon pois tai jos on yksinhuoltajaäiti tai isä. Yhdestä vastauksesta nousi ilmi, että kotipalvelulle olisi tarvetta jos vanhemmuudessa on haasteita ja toisesta, että vanhemmat tai vanhempi tarvitsisi omaa aikaa, ja silloin kotipalvelu olisi tarpeen. Vastaajista yksi ei osannut nimetä tilannetta jossa kotipalvelu olisi tarpeellista.

Kahden lapsen vanhempi kuvailee tilanteita vastauksessaan näin:

*Mikäli esim. molemmat vanhemmat sairastuu tms. eikä tukiverkosta ole, yh-äidit, perheet joissa ongelmia jne.*

Toinen kahden lapsen vanhempi kertoo omasta tilanteestaan vastauksessa:

*Esimerkiksi itse olen juuri ollut... leikkauksessa ja viimeinen viikko ennen leikkausta olin täysin toimintakyvytön, silloin olisin ollut apua vailla, jossei minulla olisi ollut tukiverkosta.*

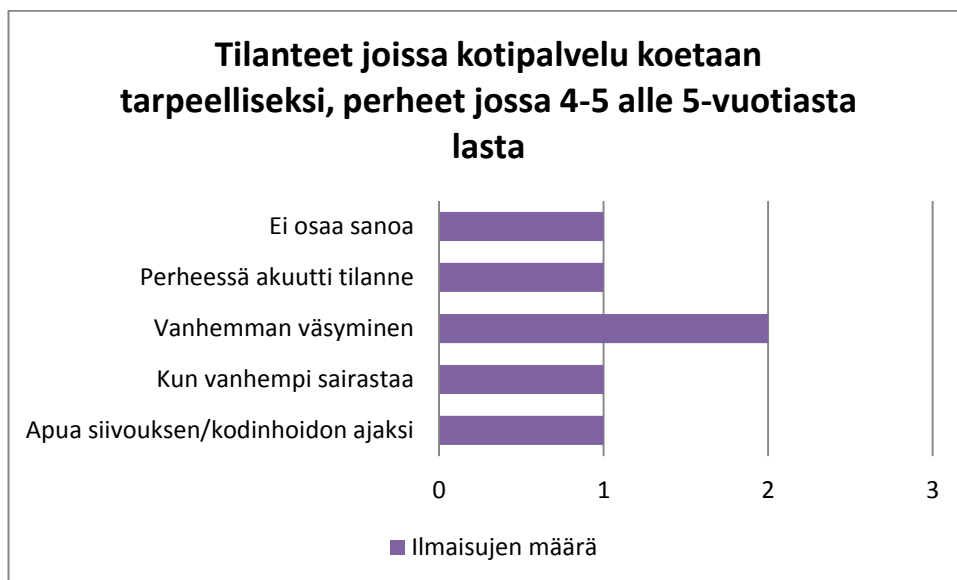


**Kuvio 10.** Tilanteita joissa perheet kokisivat kotipalvelun tarpeelliseksi. Perheet joissa on 3 alle 5-vuotiasta lasta.

Vastaajaperheissä, joissa on kolme lastenneuvolaikäistä lasta, viitattiin kolme kertaa siihen, että kotipalvelu olisi tarpeellisista siivouksen ja kodinhoidon aikana, sekä silloin kun lapsi sairastaa. Kotipalvelu koettiin tarpeelliseksi myös silloin kun vanhempi sairastaa tai jos perheessä on monta lasta. Näihin molempiin viitattiin kahdesti. Kerran mainittiin että kotipalvelu voisi olla tarpeellista silloin kun vanhempi on liian väsynyt tai vanhemmuudessa on haasteita. Vastausteemoja löytyi tästä ryhmästä yhteensä kuusi. Kaksi vastaajaa ei osannut mainita tähän kysymykseen tilannetta jossa kokisi kotipalvelun tarpeelliseksi.

Eräs kyselyyn vastannut kolmen lapsen vanhempi kertoi missä tilanteessa itse kokisi kotipalvelun tarpeelliseksi:

*Yrittäjänä en ole koskaan äitiys”lomalla, vaikka äitiyslomalla olisinkin... lastenvahtiavulle ja siivousavulle olisi runsaasti käyttöä. Arjen apu voi estää uupunutta ihmistä ja parisuhdetta kriisiytymästä!*



**Kuvio 11.** Tilanteita joissa perheet kokisivat kotipalvelun tarpeelliseksi. Perheet joissa on 4-5 alle 5-vuotiasta lasta.

Neljä ja viisilapsisissa perheissä vastausteemoja oli neljä. Yksi vastaaja ei osannut sanoa tilannetta, jossa kokisi kotipalvelun tarpeelliseksi. Kahdesti tuli ilmi, että kotipalvelu olisi tarpeellista silloin kun vanhempi väsyy liiaksi. Kerran mainittiin tilanteiksi vanhemman sairastaminen, perheen akuuttitilanne ja apu siivouksen ja kodinhoidon ajaksi.

Eräs neljän lapsen vanhempi kuvailee laajasti missä tilanteissa kokisi kotipalvelun tarpeelliseksi ja minkälaista avun tulisi olla:

*Oman jaksamisen kannalta on joskus hyvä olla/saada omaa rauhaa. Olisi myös luksusta viedä lapset jonnekin, että saisi siivota rauhassa! Muutama tunti viikossakin olisi hienoa! Eikä aina tarvitsisi pyytää isovanhempia/sukulaisia apuun. Palvelun ei tarvitsisi olla joka viikkoista, mutta edes kerran kuussa se olisi riittävää. Olisi myös*

*hienoa, että akuuttiin tarpeeseen (esim. päivän varoitusajalla) löytyisi joku pulasta pelastava henkilö...*

Toinen neljän lapsen vanhempi kertoo näin:

*Äidin jaksamisen tukeminen jos lapset kärsivät siitä, ettei äiti suoriudu tarvittavista päivittäisistä toimista.*



**Kuvio 12.** Yhteenveto kaikkien perheiden ilmaisuista kysymykseen ”Missä tilanteessa kokisit kotipalvelun tarpeelliseksi?”

Kysymykseen numero viisi ”Missä tilanteessa kokisit kotipalvelun tarpeelliseksi?” yhteenvedossa on kaikkien vastaajaperheiden yhteenlasketut vastausteemat ja määrät (ks. kuvio 12). Teemoja ilmeni kaikissa vastaajaryhmissä yhteensä 12. Kaikista vastaajista yhdeksän oli sitä mieltä, että kotipalvelun saaminen on tärkeää siinä tilanteessa kun vanhempi sairastaa ja kahdeksan sitä mieltä että apua tulisi saada silloin kun lapsi on sairaana. Kolmanneksi eniten ilmaisuja oli aiheesta ”apua siivouksen ja kodin hoidon ajaksi”. Muita tilanteita joissa vastaajaperheet kokivat kotipalvelun tarpeelliseksi, olivat perheen akuutti tilanne, vanhemman väsyminen, haasteita vanhemmuudessa, jos puoliso on paljon poissa tai jos on

yksinhuoltaja äiti tai isä, vanhemmille omaa aikaa, jos ei ole omaa tukiverkostoa, jos perheessä on monta lasta, äiti on raskaana ja silloin kun perheeseen syntyy vauva. Nämä aiheet saivat yhdestä kolmeen ilmaisu. Neljä vastaajaa kaikista vastanneista ei osannut sanoa milloin he kokisivat kotipalvelun tarpeelliseksi.

### 6.5 Vastaajaperheiden kotipalvelun tarve

Viimeisessä kysymyksessä vastaajaperheiltä tiedusteltiin, kokisivatko he tarvitse- vansa kotipalvelua siinä tilanteessa, jos Ähtärissä sitä olisi saatavilla (ks. kuvio 13). Vastaajat ympyröivät janalta neljästä vaihtoehdosta sopivimman, jossa 1 tar- koittaa ”En missään nimessä” ja 4 ”Kyllä, ehdottomasti”.



**Kuvio 13.** Vastaajaperheiden mielipide kysymykseen ”Jos kotipalvelua olisi saatavilla, kokisitko tarvitsevasi sitä?”

Kaikki 29 vastaajaa olivat valinneet yhden vaihtoehdon janalta. Eniten ympyröitiin vaihtoehtoa kaksi, joka valittiin 14 kertaa. Toiseksi eniten ympyröitiin vaihtoehtoa 1, joka valittiin kuusi kertaa. Viisi kertaa ympyröitiin vaihtoehto kolme, ja vähiten vaihtoehtoa 4, joka valittiin neljä kertaa. 20 vastaajaa siis kallistui sen puoleen, että ei tarvitse kotipalvelua, ja yhdeksän on positiivisen puolella, eli jos- sakin määrin tai ehdottomasti kokevat tarvitsevansa lapsiperheiden kotipalvelua.

## 7 JOHTOPÄÄTÖKSET

Opinnäytetyön tutkimuksen tavoitteena oli selvittää Ähtäriläisten lapsiperheiden, jossa on yksi tai useampi neuvolaikäinen lapsi, mahdollista kotipalvelun tarvetta. Lisäksi tutkimuksella haluttiin selvittää sitä, minkälaista palvelua lapsiperheet tarvitsevat ja missä tilanteessa. Tutkimukseen vastasi 29 perhettä. Vastaajista vain harvat olivat jättäneet vastaamasta joihinkin kysymyksiin, joten heidän kesken, jotka kyselyyn vastasivat, vastattiin kyselyyn pääasiassa hyvin.

Tutkimuksesta kävi ilmi, että enemmistö vastaajaperheistä ei koe tarvetta kotipalvelulle. Muutama vastaajista oli perustellut tätä sillä, että heillä asuu sukua lähellä, joten tästä syystä ulkopuoliselle avulle ei olisi tarvetta. Muutaman vastaajista taas oli perustellut tarvitsevansa palvelua koska ovat esimerkiksi muuttaneet muualla ja omaa tukiverkostoa ei vielä ole.

Tutkimuksen kaksi avointa kysymystä, jossa selvitettiin yleisesti lapsiperheiden tarvitsemia palveluita ja tilanteita joissa kotipalvelu olisi tarpeellista, tuotti hyvin vastauksia. Molempien kysymysten vastauksista löytyi paljon yhteneviä teemoja. Perheet kokivat että eniten tarvetta olisi lastenhoitopalvelulle ja kodinhoitoavuille. Kun vastaajilta kysyttiin milloin he kokisivat tarvitsevansa kotipalvelua, nousi esille kaksi teemaa: Kun lapsi sairastaa tai kun vanhempi sairastaa, jolloin arjen pyörittäminen on haasteellisempaa ja jaksaminen koetuksella. Tuloksia purkaessa vastaukset lajiteltiin sen mukaan montako alle 5-vuotiasta lasta perheessä on, mutta vastauksissa ei näkynyt juurikaan eroavaisuuksia eri kokoisten perheiden kesken.

Yksi tutkimuksen kysymyksistä käsitteli sitä, kokevatko perheet että heidän on helppo saada lapsiperheelle tukevia palveluita asuinkunnassaan Ähtärissä. Isoin osa perheistä, 45 %, oli väittämän kanssa jokseenkin samaa mieltä siitä, että Ähtärissä on helppo saada lapsiperhettä tukevia palveluita. Jokseenkin eri mieltä väitteen kanssa oli 24 %. Vastaajat siis pääsääntöisesti kokivat, että he saavat Ähtärissä tarvitsemiaan palveluita.

Kysymys numero kaksi, jossa kysyttiin vastaajan lasten ikiä, epäonnistui muotoilultaan. Vastauksia ei voitu purkaa, sillä vastaustyyli ja tulokset olivat niin hajanaisia. Neuvolan hoitaja kertoi että perheillä oli haasteita kyseiseen kysymykseen vastaamisessa, ja vastauksia purkaessa se ilmeni myös, joten kysymyksen numero kaksi vastauksia ei ole voitu käyttää. Tämä tilanne olisi voitu estää koetäytännöllä lomake yhdellä tai useammalla tutulla henkilöllä, joka antaisi siitä palautetta.

Yhteenvetona voidaan sanoa, että pääasiassa Ähtärissä palveluihin vastaajien keskuudessa oltiin tyytyväisiä, mutta heidän mainitsemiaan palveluita ja apua ei pääasiassa ole saatavana kunnan järjestämänä.



## 8 POHDINTA

Alun perin idean tutkimukselle sain nykyiseltä kotihoidon (vanhusten) palveluvas-  
taavalta Terttu Happoselta keväällä 2012. Tämän jälkeen sulattelin ja mietin ai-  
heideaa ja tapasin syksyllä 2012 Ähtärissä sosiaalityöpäällikkö Jaana Rasin, sekä  
varhaiskasvatuspäällikkö Sirpa Mannismäen, joiden kanssa tutkimuskohde lyötiin  
lukkoon muutaman tapaamisen jälkeen. Aihe on muokkautunut hieman ajan kulu-  
essa niin kuin varmasti kaikille tutkimuksille käy. Tutkimussuunnitelma hyväksy-  
tettiin perusturvanjohtaja Hannu Tuppuraisella huhtikuussa 2013. Tämän jälkeen  
työ eteni hitaasti, sillä töiltä, harrastuksilta ja jälleen syksyllä koululta ei jäänyt  
paljon aikaa opinnäytetyölle. Mahdollisuuksia kirjoittamiselle ei ollut kuin tunti  
siellä ja tunti täällä.

Olen tekemääni tutkimukseen pääasiassa tyytyväinen, ja yhteistyö erityisesti neu-  
volan kanssa sujui hyvin. Matkan varrella oli muutamia mutkia jotka tuottivat  
turhautumista, muun muassa se kuka tutkimussuunnitelman hyväksyy, oli kaikille  
uusi asia. Hieman pettynyt olen saamaani vastausmäärään, kun vastauksia olisi  
voinut saada enemmänkin. Olisin itse voinut olla aktiivisempi ja kysellä sekä  
muistuttaa lomakkeiden jakamisesta asiakkaille. Tutkimukseen olisi voinut hakea  
täydennystä esimerkiksi elokuussa ja syyskuussa, että tuloksista olisi voitu saada  
yleistettävämpiä.

Valitettavasti kyselyn tuloksetkaan eivät ole sitä mitä minä itse, sekä yhteistyöta-  
hot ovat ajatelleet. Tätä toisaalta osasin odottaa jo aikaisemmin, kun kuulin että  
Ähtärissä on sellainen ilmapiiri että apua ei ole ja siksi sitä ei osata kysellä tai  
kaivata. Uskon silti tuloksista huolimatta, että tarvetta avulle olisi, eikä apu var-  
masti jäisi monella käyttämättä jos sitä tarjottaisiin luonnollisena osana muita  
kunnan palveluita. Kotipalvelu saattaisi olla merkittävä osa isompien ongelmien  
ennaltaehkäisyä. Eräs vanhempi kertookin vastauksessaan tärkeän asian:

*Tieto siitä, että apua saa, kun tarvitsee on myös erittäin tärkeää, ja  
myös se että apua tarjotaan (esim. neuvolassa) riittävästi.*

Olen itse kiinnostunut ehkäisevän työn merkityksestä lastensuojelun kulujen vähentämiseen. Siksi olisikin mielenkiintoista lukea tutkimuksesta oman kunnan ehkäisevän työn laajuudesta (tai suppeudesta tässä tilanteessa) ja kuinka se vaikuttaa lapsiin, nuoriin ja perheisiin tulevaisuudessa. Lastensuojelun menot kasvavat jatkuvasti ja olisi hienoa nähdä että Ähtärikin sijoittaisi ehkäisevään työhön, ja tälle loisi pohjaa tutkimusaiheesta.

## LÄHTEET

- Hallituksen politiikkaohjelma – Lapset, nuoret ja perheet. 2011. Viitattu 14.9.2013. [http://www.minedu.fi/lapset\\_nuoret\\_perheet/](http://www.minedu.fi/lapset_nuoret_perheet/)
- Hirsjärvi, S, Remes, P, Sajavaara, P. 2007. Tutki ja kirjoita. Otavan kirjapaino Oy. Tammi. Keuruu.
- Jyväskylän kaupunki. 2013. Jyväskylän kaupungin sivuilla. Viitattu 27.2.2013. <http://www.jyvaskyla.fi/sote/perheet/kotipalvelu/tilapainen>
- Kananen, J. 2010. Opinnäytetyön kirjoittamisen käytännön opas. Tampere. Tampereen yliopistopaino oy.
- L 13.4.2007/417. Lastensuojelulaki. Säädos säädöstietopankki Finlexin sivuilla. Viitattu 9.10.2013. <http://www.finlex.fi/fi/laki/ajantasa/2007/20070417>
- L 17.9.1982/710. Sosiaalihuoltolaki. Säädöstietopankki Finlexin sivuilla. Viitattu 9.10.2013. <http://www.finlex.fi/fi/laki/ajantasa/1982/19820710>
- Lehtinen, A. 2013. Perheneuvoloita on keskitetty – Sote-yhteistyössä olevilla kunnilla on kuitenkin omia erheiden kanssa työskenteleviä ammattilaisia. Iikka. Numerossa 18.8.2013. Sivun 5.
- Mooney, A, Oliver, C, Smith, M. 2009. Impact of Family Breakdown on Children's Well-Being – Evidence Review. Thomas Coram Research Unit Institute of Education. University of London.
- Muuri, A. 2008. Sosiaalipalveluja kaikille ja kaiken ikää? Tutkimus suomalaisten mielipiteistä ja kokemuksista sosiaalipalveluista sekä niiden suhteesta legitimitettiin. Akateeminen väitöskirja. Helsingin yliopisto. Stakes. Gummerus, Jyväskylä.
- Niemeläinen, E. 2005. Kotipalvelun perhetyö lapsiperheiden konkreettisen tuen antajana. Pro gradu-tutkielma. Tampereen yliopisto.
- Saaranen-Kauppinen, A & Puusniekka, A. 2006. KvaliMOTV - Menetelmäopetuksen tietovaranto. Tampere. Yhteiskuntatieteellinen tietovarasto. Viitattu 14.9.2013. <http://www.fsd.uta.fi/menetelmaopetus/>
- Seinäjoen kaupunki. 2013. Lapsiperheiden kotipalvelu – Ennaltaehkäisevä perhetyö.
- Sosiaaliportti. 2012. Lastensuojelun käsikirja. Viitattu 26.2.2013. <http://www.sosiaaliportti.fi/fi-FI/lastensuojelunkasikirja/tyoprosessi/ehkaisevatyo/>
- Taskinen, S. 2010. Lastensuojelulain soveltaminen. Helsinki. WSOYpro oy.

Vaasan kaupunki. 2013. Vaasan kaupungin sivuilla. Viitattu 27.2.2013.  
[http://www.vaasa.fi/Suomeksi/Sosiaali\\_ja\\_terveys/Lapset\\_\\_nuoret\\_ja\\_perheet\\_/Lapsiperheiden\\_kotipalvelu](http://www.vaasa.fi/Suomeksi/Sosiaali_ja_terveys/Lapset__nuoret_ja_perheet_/Lapsiperheiden_kotipalvelu)

Vuori, A. 2012. Vähävaraisten lapsiperheiden hyvä vointi ja sen tukeminen. Akateeminen väitöskirja. Tampere. Tampereen yliopistopaino Oy – Juvenes Print.

Wollny, I, Apps, J, Henricson, C. 2010. Can government measure family wellbeing? A literature review. Research & Policy for the Real World. Family and Parenting Institute.

Ähtärin kaupunki, 2013. Ähtärin kaupungin sivuilla. Viitattu 22.4.2013.  
<http://ahtari.fi/kaupunki/index.php/sosiaali-ja-terveys/ikaeaentyneet/koit>



VAASAN AMMATTIKORKEAKOULU  
VASA YRKESHÖGSKOLA  
UNIVERSITY OF APPLIED SCIENCES

### TUTKIMUSLUPA-ANOMUS OPINNÄYTETYÖTÄ VARTEN

<b>OPISKELIJAN TIEDOT:</b>		
Opinnäytetyön tekijä(t): Jutta-Kaisa Kuoppa	Opiskelijanumero: e1001315	Koulutusohjelma: Sosiaali-alan ko
Osoite:	Puhelinnumero:	Sähköposti:
<b>TUTKIMUKSEN KOHDEORGANISAATION TIEDOT:</b>		
Organisaation nimi ja tulosyksikkö: Ahtärin kaupunki Perusturva		
Yhteyshenkilön nimi, sähköposti, puhelin: Hannu Tuppurainen hannu.tuppurainen@ahitari.fi 06-2525 6200		
Mahdollisen työelämäohjaajan nimi, sähköposti, puhelin: —		
<b>OPINNÄYTETYÖN TIEDOT:</b>		
Opinnäytetyön nimi: Lapsiperheiden kotipalvelun tarpeen kartoitus Ähtärissä		
Opinnäytetyötutkimuksen tarkoitus: Selvittää ähtäriläisten lapsiperheiden mahdollista kotipalvelun tarvetta.		
Opinnäytetyön ohjaajan nimi, sähköposti, puhelin: Ann-Sophie Blomquist, asb@vamk.fi, 0400 113949		

#### OPINNÄYTETYÖN SOPIMUSEHDOT

##### Opinnäytetyön ohjaus ja vastuut

Vastuu opinnäytetyön tekemisestä ja tuloksista on opiskelijalla. Vaasan ammattikorkeakoulun vastuu rajoittuu opinnäytetyön ohjaukseen. Toimeksiantaja sitoutuu antamaan opiskelijan käyttöön kaikki opinnäytetyön tekemisessä tarvittavat tiedot ja aineistot sekä ohjaamaan opinnäytetyötä toimeksiantajaorganisaation näkökulmasta sopimuksen mukaan. Opiskelija sitoutuu palauttamaan toimeksiantajalle työn aikana käyttöön saamansa luottamuksellisen aineiston opinnäytetyön valmistuttua tai kun osapuolet yhdessä sopien toteavat, ettei yhteistyöedellytyksiä työn loppuunsaattamiseksi ole.

#### VAASAN AMMATTIKORKEAKOULU

Wolffintie 30, 65200 VAASA  
Puh. 020 766 3300, faksi (06) 326 3002  
info@puv.fi, www.puv.fi  
Y-tunnus: 2257660-2



VAASAN AMMATTIKORKEAKOULU  
VASA YRKESHÖGSKOLA  
UNIVERSITY OF APPLIED SCIENCES

#### Oikeudet tuloksiin

Tekijänoikeus ja omistusoikeus opinnäytetyön tuloksiin ja muuhun aineistoon kuuluvat opinnäytetyön tekijälle. Toimeksiantaja saa käyttöoikeuden opinnäytetyön tuloksiin ja niiden hyödyntämiseen. Opinnäytetyön tekijä on velvollinen raportoimaan opinnäytetyön tulokset toimeksiantajalle.

#### Tulosten julkistaminen ja luottamuksellisuus

Opinnäytetyö on kokonaisuudessaan julkinen. Mikäli opinnäytetyö sisältää liikesalaisuuksia tai muuta julkisuuslaissa salassa pidettävää tietoa, on opinnäytetyön raportti laadittava siten, että tietojen luottamuksellisuus säilyy. Opinnäytetyön kirjallinen osa voidaan julkaista myös Theseus -tietokannassa Internetissä.

Opinnäytetyön osapuolet (opiskelija, toimeksiantaja, ohjaaja) sitoutuvat pitämään salassa kaikki opinnäytetyön tekemisessä ja sitä edeltävissä tai sen jälkeisissä neuvotteluissa esiin tulevat luottamukselliset tiedot ja asiakirjat sekä pidättäytymään käyttämästä hyväkseen toisen osapuolen ilmaisemia luottamuksellisia tietoja ilman erillistä lupaa.

#### Opinnäytetyön kustannukset

Opinnäytetyöstä mahdollisesti aiheutuvien kustannusten korvaamisesta sopivat toimeksiantaja ja opinnäytetyön tekijä keskenään. Pääsääntöisesti Vaasan ammattikorkeakoulu ei vastaa yksittäisen opinnäytetyön kustannusten korvaamisesta.

Päiväys: 2.5.2013 Opinnäytetyön tekijän allekirjoitus: Jutta-Laisa Leppänen

Liitteet: **Tutkimussuunnitelma liitteineen**

#### Tutkimuslupa opinnäytetyötä varten

- Myönnetty anomuksen mukaan  
 Hylätty  
 Myönnetään seuraavin korjauksin

- Kohdeorganisaation nimi SAA esiintyä opinnäytetyössä  
 Kohdeorganisaation nimi EI SAA esiintyä opinnäytetyössä

Päiväys

2.5.2

Allekirjoitus

8.5.2013

ÄHTÄRIN KAUPUNKI

Nimen selvennys

Hanne Puppurainen  
Perusturvajohtaja

#### VAASAN AMMATTIKORKEAKOULU

Wolffintie 30, 65200 VAASA  
Puh. 020 766 3300, faksi (06) 326 3002  
info@puv.fi, www.puv.fi  
Vaasan 0207660000

Hei!

Olen sosionomiopiskelija Vaasan ammattikorkeakoulusta, ja teen kyselytutkimusta, joka on osa opinnäytetyötäni: ”Lapsiperheiden kotipalvelun tarpeen kartoitus Ähtärissä”. Tutkimuksen tarkoituksena on selvittää kyselylomakkeen avulla ähtäriläisiltä lapsiperheiltä, että onko kotipalveluun tarvetta, sekä missä muodossa palvelua haluttaisiin.

Kyselylomakkeita on saatavilla vain Ähtärin neuvolassa, jossa toivon perheiden vastaavan tähän lyhyehköön kyselyyn neuvolakäynnin yhteydessä, ja jättävän vastauksensa neuvolan hoitajalle. Lomakkeet ovat jaossa **toukokuun ajan**, mutta tarvittaessa vielä kesäkuussa. Vastaamisesi tähän kyselyyn on erittäin tärkeää, sillä haluamme saada ähtäriläisten lapsiperheiden mahdollisesta kotipalvelun tarpeesta mahdollisimman laajan kuvan. Mikäli sinulla on muita ajatuksia kotipalveluun liittyen, tai vastausviivojen tila ei riitä, voit jatkaa tekstiä lomakkeen kääntöpuolelle.

Vastauksen kerätään nimettömänä, ja käsitellään purkutilanteessa niin, ettei yksityishenkilöitä pysty vastauksista tunnistamaan.

**Kiitos vastauksestasi ja avustasi, panostuksesi on meille tärkeä!**

Jutta-Kaisa Kuoppa

0405448651

jutta.kaisa@gmail.com

Mikäli sinulla herää kysymyksiä aiheesta, voit olla yhteydessä minuun sähköpostitse tai puhelimitse.

**Kysely kotipalvelun tarpeesta Ähtäriläisille lapsiperheille.**

*Kotipalveluilla tarkoitetaan asumiseen, henkilökohtaiseen hoivaan ja huolenpitoon, lasten hoitoon ja kasvatukseen sekä muuhun tavanomaiseen ja totunnaiseen elämään kuuluvien tehtävien ja toimintojen suorittamista tai niissä avustamista. (Sosiaalihuoltolaki 20§)*

*Kotipalveluja annetaan alentuneen toimintakyvyn, perhetilanteen, rasittuneisuuden, sairauden, synnytyksen, vamman tai muun vastaavanlaisen syyn perusteella niille, jotka tarvitsevat apua suoriutuakseen 20 §:ssä tarkoitetuista tehtävistä ja toiminnoista. (Sosiaalihuoltolaki 21§)*

**1. Montako ala-ikäistä lasta perheessänne on? Ympyröi.**

1      2      3      4      5 tai enemmän

**2. Minkä ikäisiä lapsenne ovat? Ympyröi yksi tai useampi sopiva vaihtoehto.**

Alle 1 –vuotiaita      1-2      2-3      3-4      4-5

**3. Koetko, että Ähtärissä lapsiperheen on helppo saada lapsiperheen arkea tukevia palveluita?**

1. Täysin samaa mieltä
2. Jokseenkin samaa mieltä
3. Jokseenkin eri mieltä
4. Täysin eri mieltä

**4. Minkälaista palvelua koet lapsiperheiden tarvitsevan? Kuvaile omin sanoin.**

---

---

---

---

---

**5. Kerro omin sanoin missä tilanteissa kokisit kotipalvelun tarpeelliseksi.**

---

---

---



---

---

**6. Jos kotipalvelua olisi saatavilla, kokisitko tarvitsevasi sitä? Ympyröi arviiosi.**

(En missään nimessä) 1 2 3 4 (Kyllä, ehdottomasti)

**Kiitos kyselyyn vastaamisesta!**