

Maija Kokkomäki

PUVUSTUS
KESÄTEATTERINÄYTELMÄÄN
TANKKI TÄYTEEN

Opinnäytetyö
Muotoilun koulutusohjelma


Marraskuu 2013




MIKKELIN AMMATTIKORKEAKOULU

Mikkeli University of Applied Sciences

KUVAILULEHTI

 <p>MIKKELIN AMMATTIKORKEAKOULU Mikkeli University of Applied Sciences</p>		Opinnäytetyön päivämäärä 25.11.2013
Tekijä(t) Maija Kokkomäki	Koulutusohjelma ja suuntautuminen Muotoilu, teatteripuvustus	
Nimeke Puvustus kesäteatterinäytelmään Tankki täyteen		
Tiivistelmä Opinnäytetyön aiheena oli puvustuksen suunnittelu kesäteatterinäytelmään Tankki täyteen. Näytelmää esitettiin kesällä 2013 Rauman Kaupunginteatterin hallinnoimalla kesäteatterialueella Fåfångassa. Näyttelijäkaarti koostui seitsemästä ammattinäyttelijästä. Ohjaajana toimi Olka Horila. Tavoitteena oli suunnitella 70-luvun puvustus tekemättä kuitenkaan epookkia. Tarkoitus oli luoda mielikuva 70-luvusta käytämällä pääosin vanhoja, käytettyjä vaatteita. Opinnäytetyöhöni valitsin neljä keskeisintä roolihahmoa: Emmi, Sulo ja Juhana Vilén sekä baariapulainen Ulla. Suunnitteluprosessin apuna käytin J. Michael Gilletten (1997) suunnittelu- ja ongelmanratkaisumallia. Malli koostuu seitsemästä vaiheesta (sitoutuminen, analyysi, tutkimus, haudonta, valinta, toteutus ja arviointi), jotka suunnittelija etenee järjestyksessä ottaen katsauksia aiempiin vaiheisiin varmistaakseen, että työ on menossa haluttuun suuntaan. Käsikirjoituksen analysoinnin apuna käytin Rosemary Inghamin ja Liz Coveyn (1992) listaamia kysymyksiä, joiden avulla käsikirjoituksesta löytää tärkeimmät asiat. Gary Thornen (2001) kysymyslista oli roolianalysointien pohjana. Perehdyin tutkimusvaiheessa 1970-luvun muotiin, joka oli puvustuksen lähtökohtana. Pääosa vaatteista hankittiin teatterinvarastoista sekä kirpputoreilta budjetin määraamissä rajoissa. Tankki täyteen oli ensimmäinen suunnittelemani ja toteuttamani puvustus. Pääsin seuraamaan teatterialan ammattilaisten työskentelyä lähietäisyydeltä. Työni vaati paljon omatoimisuutta ja ripeyttä, joista sainkin kiitosta. Lopputulokseen olen tyytyväinen, vaikkei suunnitteluprosessi mennytkään aivan suunnitellulla tavalla. Vaikka suunnitteluvaihe jäi haluttua heikommaksi ja toteutusvaihe korostui, mielestäni onnistuin saavuttamaan halutunlaisen puvustuksen, joka tuki kokonaisuutta. Ohjaaja oli tyytyväinen valmiiseen puvustukseen. Hän kehui myös työskentelyäni osana työryhmää, mutta toivoi, että saisin tulevaisuudessa enemmän rohkeutta. Minulta kysyttiin halukkuutta suunnitella puvut myös mahdolliseen jatko-osaan, joka tulotaisiin tekemään vuonna 2015. Suuritoninen projekti osoitti, että minulla on kykyä työskennellä ammattiteatterissa, jos vaan uskon omiin taitoihini. Jatkotutkimusaiheita voisivat olla 70-luvun muoti erityisesti Suomessa ja varsinkin maaseudulla sekä sarjakuvamaisuuden toteuttaminen puvustuksessa.		
Asiasanat (avainsanat) Puvustus, Gillette, kesäteatterit		
Sivumäärä 60 s. + liitteet 13 s.	Kieli suomi	URN
Huomautus (huomautukset liitteistä)		
Ohjaavan opettajan nimi Satu Kivimäki Seija Kiuru	Opinnäytetyön toimeksiantaja Rauman Kaupunginteatterin Kannatusyhdistys ry	

DESCRIPTION

 <p>MIKKELIN AMMATTIKORKEAKOULU Mikkeli University of Applied Sciences</p>		Date of the bachelor's thesis November 25. 2013	
Author(s) Maija Kokkomäki		Degree programme and option Degree Programme in Design Theatre Costume Design	
Name of the bachelor's thesis Costume Design for outdoor theatre play 'Tankki täyteen'			
Abstract <p>The thesis project was to design costumes for a summer theatre play called 'Tankki täyteen'. The play was performed on the summer theatre area called Fåfånga of the city theatre of Rauma during summer 2013. There were seven actors and actresses. The play was directed by Olka Horila. My goal was to design costumes reflecting the 1970's without being epoch but creating a mental image of the 70's style by using old and second-hand clothes. I chose four main characters for my thesis: Emmi, Sulo ja Juhana Vilèn and bar assistant Ulla.</p> <p>The design process featured J. Michael Gillette's (1997) theatre design and problem-solving model. The model consists of seven steps (commitment, analysis, research, incubation, selection, implementation, evaluation) which the designer proceeds step by step taking reviews of the past steps to make sure that the work is going towards the desired direction. As for script analysis I used Rosemary Ingham and Liz Covey's (1992) question list which helped to find the most important facts in the manuscript. I based my role analysis on Gary Thorne's (2001) list of questions. In research phase I orientated myself in 1970's fashion which was the starting point of the costumes. The majority of the clothes were purchased at the supplies of the city theatre and flea markets.</p> <p>'Tankki täyteen' was the first costume design that I designed and implemented. I was able to observe professional theatre workers at close quarters. My work required independent initiative and promptness which I was appreciated for. I am pleased with the result even though the design process did not go as planned. Even though the design phase remained more modest than it was meant to be, I think I managed to accomplish desired costumes which supported the entity. The director was pleased with the completed costumes. She also praised me for working as a part of the team but hoped that I would get more courage in the future. I was asked to design costumes for the potential second part of the play which would be in production in 2015. This time-consuming project proved that I have the abilities to work at a professional theatre if only I believe in my skills.</p> <p>Suggestions for further research include 1970's fashion in Finland and especially in the countryside and how to make costumes with cartoonlike appearance.</p>			
Subject headings, (keywords) Costume design, Gillette, summer theatre			
Pages 60 p. + appendices 13 p.	Language Finnish	URN	
Remarks, notes on appendices			
Tutor Satu Kivimäki Seija Kiuru		Bachelor's thesis assigned by The Supporter's Association of the City Theatre of Rauma	

SISÄLTÖ

1	JOHDANTO	1
2	GILLETTEN SUUNNITTELUMALLI.....	2
3	TYHJÄ TANKKI.....	3
	3.1 Sitoutuminen.....	3
	3.2 Tankki täyteen	5
	3.3 Mainoskuvaukset	6
4	HUOLTAMO LÖYTYY!	9
	4.1 Analyysi.....	9
	4.1.1 Ohjaajan näkökulma	11
	4.1.2 Käsikirjoituksen analysointi.....	13
	4.1.3 Roolianalyysit	16
	4.2 Tutkimus	19
	4.2.1 70-luku	21
	4.2.2 Teatterin varastolla.....	26
5	BENSAPUMPPUA ETSIMÄSSÄ.....	28
	5.1 Tuotantopalaveri	29
	5.2 Mallipalaveri.....	30
	5.3 Suunnittelun haasteet	35
6	KUN HALVALLA SAA	36
	6.1 Haudonta.....	36
	6.2 Valinta.....	37
7	TANKKI TÄYNNÄ JA VÄHÄN YLIKIN	40
	7.1 Toteutus	40
	7.2 Arviointi.....	51
8	POHDINTA	56
	LÄHTEET	59
	LIITTEET	

1 JOHDANTO

”Näyttämöpuvustus on pukutaidetta, jossa suunnittelija voi käyttää fantasian antamaa vapautta. Siinä korostuvat esteettiset näkökulmat ja ilmaisu eri tavalla kuin teollisessa vaatesuunnittelussa. Siinä suunnittelijalle ja hänen idea maailmalleen annetaan suuri vapaus ja valta.” (Sotti 2009, 17) Mielestäni Sotti kiteyttää hyvin mikä tekee teatteripuvustuksesta mielenkiintoista. Teatteriala kiinnostaa sen erilaisuutensa vuoksi. Jokainen näytelmä on omanlaatuisensa projekti, minkä vuoksi pääsee laajentamaan tietämystään eri aiheista sekä oppimaan uutta.

Suoritin syventävän työharjoittelun Rauman Kaupunginteatterissa kesällä 2012, jolloin päätin, että haluan tehdä opinnäytetyönäni puvustuksen. Jo harjoittelun alussa puhuimme teatterinjohtaja Kirsi-Kaisa Sinisalonen kanssa mahdollisuudesta tehdä opinnäytetyö teatterille. Vaihtoehtoina oli vuoden 2013 kesäteatteri tai syksyllä 2013 ensi-iltaan tuleva esitys. Aikatauluista johtuen opinnäytetyön aiheeksi valikoitui kesäteatteri, joka tulisi olemaan Tankki täyteen. Virallisena toimeksiantajana on Rauman Kaupunginteatterin Kannatusyhdistys ry.

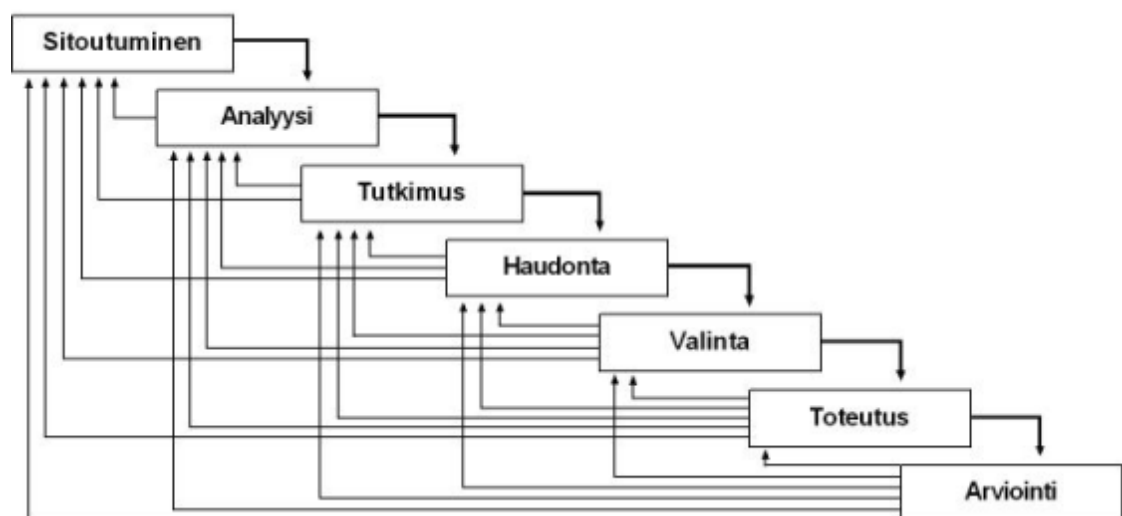
Opinnäytetyöni tavoitteena on suunnitella puvustus kesäteatterinäytelmään Tankki täyteen. Teatteriversio on dramatisoitu tunnetusta samannimisestä televisiosarjasta. Näytelmä kertoo Vilénin perheen pyörittämästä huoltoasemasta, jossa asiakkaita ei pahemmin käy. Ohjaajana toimii Olka Horila ja lavastajana Oskari Löytönen.

Käytän suunnitteluprosessin apuna J. Michael Gilletten (1997) suunnittelu- ja ongelmanratkaisumallia. Seitsemän kohdan malli auttaa etenemään suunnittelussa systemaattisesti. Henkilöhahmoja näytelmässä on useita, mutta aion keskittyä analysoimaan vain neljää mielestäni keskeisintä hahmoa, Vilénien perhettä eli Emmiä, Suloa ja Juhanaa sekä baariapulaista Ullaa. Apuna käytän Gary Thornen (2001) sekä Rosemary Inghamin ja Liz Coveyn (1992) käsikirjoituksen analysointiin kehittämiä kysymyksiä, joista poimin henkilöhahmojen analysointia koskevia kysymyksiä sekä käsikirjoituksen analysointia auttavia kysymyksiä. Puvustuksen toteutus kuuluu myös kokonaan minulle, mutta tarvittaessa saan apua Rauman Kaupunginteatterin puvustolta. Rajaan opinnäytetyöni käsittelemään pääosin suunnittelutyötä.

2 GILLETTEN SUUNNITTELUMALLI

Puvustuksen suunnitteluun kuuluu lukuisia vaiheita, joilla kaikilla on sama määräänpää, valmis esitys. Suunnittelua voidaan kuitenkin pitää enemmän prosessina kuin taiteena. Sen tarkoitus on löytää vastauksia ja niiden perusteella koota toimiva puvustus. (Gillette 1997, 19.)

J. Michael Gilletten (1997, 20) suunnittelu- ja ongelmanratkaisumalli (kuvio 1) koostuu seitsemästä eri vaiheesta: sitoutuminen (commitment), analyysi (analysis) tutkimus (research), haudonta (incubation), valinta (selection), toteutus (implementation) ja arviointi (evaluation). Suunnitteluprosessi etenee vaihe vaiheelta eteenpäin ja jokaisen vaiheen jälkeen suunnittelija palaa taaksepäin ja varmistaa, että työ etenee haluttuun suuntaan. Se voi helpottaa ratkaisujen tekoa tai antaa parempia ideoita. Malli on suunniteltu teatterityöhön, mutta sitä voi soveltaa monessa muussakin projektissa.



KUVIO 1. Suunnittelu- ja ongelmanratkaisumalli (Gillette, 1997)

Sitoutuminen on Gilletten (1997, 19–20) mukaan koko suunnitteluprosessin tärkein vaihe. Tuloksen kannalta on tärkeää, että suunnittelija sitoutuu tehtäväänsä koko sydämeästään sekä lupaa tehdä parhaansa. On myös oleellista tehdä tehtävästä itselle mieluinen ja haastaa itsensä. Tässä projektissa sitoutuminen alkoi heti näytelmän julkistuksen jälkeen. Seuraava vaihe on *analyysi*, joka jaetaan kahteen tavoitteeseen: tiedon keräämiseen, joka selkeyttää tehtävää sekä niiden alueiden tiedostamiseen, jotka tarvitsevat lisätutkimusta. Tietoa saadaan käsikirjoituksen analysoinnista sekä keskusteluista muiden työryhmän jäsenten kanssa. Käsikirjoituksen analysointia tein Inghamin

ja Coveyn (1992) kysymysten avulla. Roolianalyysin apuna käytin Thornen (2001) kehittämää kysymyslistaa. *Tutkimusvaiheessa* otetaan selvää näytelmän taustoista sekä kerätään käsikirjoituksesta tietoa, jotka vaikuttavat käytännön asioihin. Tarkoituksena olisi etsiä tietoa 70-luvusta. Tämän jälkeen seuraa *haudonta*, jolloin työhön tulee ottaa etäisyyttä. Ottamalla aikaa itselleen ja unohtamalla työn hetkeksi voi auttaa löytämään ratkaisun haastavaan asiaan tai saamaan uusia ideoita. Tavoitteena olisi käyttää reilusti aikaa haudontaa, jonka jälkeen tehtyä työtä pystyisi katsomaan uusin silmin. Seuraavaksi pitää käydä läpi kaikki kootut materiaalit ja tehdä *valinta*. Malleista piirretään luonnokset, jotka tulee käydä läpi työryhmän kanssa, koska jokaisen suunnitelmat vaikuttavat visuaaliseen ilmeeseen. Tämä vaihe loppuu, kun ohjaaja on tyytyväinen jokaisen ratkaisuihin. Tarkoituksena olisi saada ohjaajan hyväksyntä hyvissä ajoin, jotta toteutukselle jäisi aikaa. *Toteutus* alkaa, kun suunnittelutyö on saatu valmiiksi. Malleista tulee toimittaa tekijöille tarvittavat tiedot, kuten materiaalinäytteet ja koristeet. Olen itse vastuussa valmistuksesta, joten yksityiskohtaisia suunnitelmia en tulisi tekemään. Jokaisen vaiheen jälkeen on hyvä tehdä *arviointia*, mutta projektin loppuun otetaan katsaus koko puvustusprojektiin. Jokainen työryhmän jäsen arvioi tekemänsä ratkaisut ja pohtivat voiko niitä käyttää tulevaisuudessa hyödyksi.

3 TYHJÄ TANKKI

3.1 Sitoutuminen

Gilletten (1997, 19–20) mukaan sitoutuminen on koko prosessin tärkein vaihe. Suunnittelijan tulee keskittää kaiken energiansa projektiin, jolloin hän lupautuu tekemään parhaansa. Gillette kehottaa ottamaan tehtävän haasteena, sillä ongelma-sanalla on negatiivinen vaikutus. Haaste-sanalla viitataan usein hauskanpitoon, peleihin sekä kilpailuun, jolloin tehtävä automaattisesti alkaa tuntua mielenkiintoisemmalta. ”Kun yksilö on sisäisesti motivoitunut asiaan, hän on myös äärimmäisen kiinnostunut siitä” (Byman 2002, 28).

Sitoutumista voi ajatella myös motivoitumisella. Bymanin (2002, 26) mukaan ”Ihminen voidaan sanoa olevan motivoitunut silloin, kun hänellä on jokin intentio eli hänen toiminnallaan on jokin tavoite tai päämäärä.” Minun oli helppo löytää motivaatio tehtävään, koska minulla oli kaksi päätavoitetta: saada koottua toimiva puvustus sekä saada opinnäytetyö tehtyä, jotta valmistuisin koulusta. Tulevaisuutenikin kannalta

tehtävä on tärkeä, mitä tulisi muistuttaa itselleni, jos motivaatio jossain vaiheessa olisi hukassa. Projektista on varmasti hyötyä, jos aion suunnitella muitakin puvustuksia. Ihminen on itse vastuussa omasta kiinnostuksesta tehtävää kohtaan (Byman 2002, 26). Projektin myötä opin paljon ammattiteatterin toiminnasta ja käytännöistä, joka itsessään toimii innoittajana. Bymanin (2002, 27) toteaa, että paras tapa on motivoitua tiedosta itsestään tai tässä tapauksessa työstä.

Oppimismotivaatio voidaan jakaa sisäiseen ja ulkoiseen motivoitumiseen. Sisäinen motivaatio syntyy toiminnan tuottamasta tyydytyksen ja riemun tunteesta. Projektin edetessä on tärkeä keskittyä myös onnistuneisiin valintoihin ja ratkaisuihin, joista voi saada lisää motivaatiota. Liiallinen keskittyminen pelkkää kritiikkiin voi olla kohtalokasta, jolloin työhalut saattavat kadota. Ulkoisen motivaation tavoitteena on ”jokin selvästi erottuva seuraamus tai sen välttäminen.” (Byman 2002, 27–28, 32.) Minulla ulkoinen motivaatio ilmeni tavoitteena saada mahdollisimman hyvä ja toimiva puvustus. Motivaatiota ylläpiti tieto, että näytelmästä tulaisiin tekemään paikallisiin lehtiin useita arvosteluita, joista en haluaisi saada murskakritiikkiä.

Ihmisen käyttäytymiseen vaikuttaa kolme tärkeää, synnynnäistä psykologista tarvetta, jotka ovat ”autonomian tarve, ryhmäjäsenyyden tarve ja tarve tuntea pätevyyden tai tehokkuuden tunteita” (Byman 2002, 27). Suunnitellessaan puvustusta suunnittelijan on tehtävä yhteistyötä muiden työryhmäläisten kanssa, joten motivaation ylläpitämisen vuoksi on tärkeää, että tuntee kuuluvansa ryhmään. Innostusta laskee, jos tuntee olevansa ulkopuolinen, toiset eivät arvosta omaa työtä tai ei tunne olevansa tarpeellinen. Omalta osaltani pyrin pitämään yllä hyvää ilmapiiriä, jolloin työ olisi jokaiselle mieluisampaa. Työryhmän muut jäsenet ovat alan ammattilaisia, joten pelkäsin jääväni ulkopuoliseksi tai toiset aliarvioisivat työtäni. Päätin kuitenkin ottaa asian haasteena ja näyttää olevani hyvä pukusuunnittelija.

Vuoden 2013 kesäteatterinäytelmä julkistettiin teatterin henkilökunnalle syksyllä 2012, jolloin oma sitoutuminen alkoi. Olen katsonut Tankki täyteen –televisiosarjaa moneen kertaan, joten näytelmä oli tuttu. Heti alkuun olin innoissani tehtävästä, sillä tarinan juoni on hauska ja henkilöt omalaatuisia. Alkuinnostuksen jälkeen alkoi hermostuttaa, koska aloin ymmärtää, kuinka isotöisestä projektista oli kyse. En ollut aiemmin suunnitellut kokonaista puvustusta ja nyt se tulisi tehdä ammattiteatteriin. Aloin epäillä omia kykyjäni ja taitojani, koska muut työryhmäläiset ovat varmasti tot-

tuneet työskentelemään ammattilaisten kanssa eikä minulla muutenkaan ollut vielä työkokemusta teatterista paljoa. Päätin kuitenkin olla murehtimatta asiaa etukäteen, varsinkaan, kun en ollut tavannut vielä muita.

3.2 Tankki täyteen

Tankki täyteen –näytelmä on Neil Hardwickin ja Jussi Tuomisen kirjoittama komedia, jonka Outi Keskevaari on dramatisoinut teatteriversioksi. Teatteriversio julkaistiin vuonna 2008. (Tankki täyteen 2013.) Näytelmä kertoo Vilénien perheen elämästä omistamallaan huoltamolla. Huoltamolla ei asiakkaita paljoa käy varsinkaan, kun uudelta pikitieltä ei enää pääse heidän pihaansa. Perheeseen kuuluu äiti Emmi, isä Sulo ja heidän ainoa poikansa Juhana. Laiskanpuoleisia miehiä Emmi joutuu patistamaan töihin jatkuvasti. Baarin puolella heillä on apulaisena nuori nainen, Ulla, jota vakioasiakas konstaapeli Reinikainen käy vähän väliä liehittelemässä. Juhanaakin on ihastunut Ullaan, mutta ujona poikana ei oikein osaa ilmaista tunteitaan. Toisinaan huoltamolle eksyy asiakkaita, jotka sekoittavat Vilénien arkea.

Hardwick ja Tuominen kirjoittivat Suomen ensimmäisen sitcomin eli tilannekomedian vuonna 1978, josta kuvattiin televisiosarja. Haastattelussa Hardwick kertoo huoltamon kuvaavan Suomea; paikka sijaitsee erämaassa, jonne on vaikea löytää. Henkilöt taas ovat suomalaisten vertauskuvia. Alkuperäisessä sarjassa Vilénien perhettä esittivät Sylvi Salonen (Emmi), Tauno Karvonen (Sulo) ja Ilmari Saarelainen (Juhana) (kuva 1). Sarjan myötä konstaapeli Reinikainen nousi niin suosituksi, että hänestä tehtiin oma televisiosarja. Näin ollen Reinikainen-sarjasta tuli Suomen ensimmäinen poliisi-sarja. (Elävä arkisto 2006.)



KUVA 1. Tankki täyteen -televisiosarjan näyttelijöitä (Elävä arkisto, Yle)

3.3 Mainoskuvaukset

Gilletten (1997) mallin mukaan varsinainen suunnittelu alkaa analyysivaiheessa, jossa aletaan kerätä tietoa suunnittelun pohjalle. Tämä suunnitteluprojekti eteni hieman erilaisessa järjestyksessä, koska kuvaukset järjestettiin jo 22.10.2012, jotta teatterin markkinointi saisi kuvia julistetta varten. Forsgårdin (2004, 27, 29) mukaan ihmisiin vetoaa mainoskuvien tuttuus, asiat, joihin voivat samaistua sekä tutut ihmiset. Julisteeseen haluttiin Emmi ja Sulo Vilén sekä konstaapeli Reinikainen, joita esittävät Suomen ykkösrivin näyttelijät. Vanhan tutun TV-klassikon ajateltiin myyvän hyvin, mutta huippunäyttelijöiden ajateltiin parantavan myyntiä entisestään.

Ennen kuvauksia emme ehtineet ohjaajan kanssa pitää palaveria, jossa olisimme käyneet läpi näytelmän puvustusta. Kuvauksia varten sain ohjaajalta viestin, johon hän oli kirjannut, millaisia vaatteita hän kuvittelisi Emmiin, Sulon ja Reinikaisen käyttävän. Emmille tulisi paitapusero, hame, esiliina ja huivi sekä mahdollisesti myös peruukki. Sulolle hän oli ajatellut tikkitoppatakkia, ruutupaitaa, housuja sekä Sulon tavaramerkiksi noussutta vihreää tupsullista pipoa. Reinikainen tarvitsisi tietenkin poliisin uniformun sekä suikan.

Bicât (2001, 24) kehottaa hankkimaan näyttelijöiden mitat mahdollisimman pian, jotta suunnittelu etenisi. Ensitöikseni aloinkin soitella näyttelijöiden mittoja teattereista, joissa he olivat lähivuosina näytelleet. Useiden soittojen ja sähköpostien jälkeen sain jokaisesta melko tuoreet mitat sekä vaatekokoja, joiden perusteella aloin etsiä ohjaajan toivomia vaatteita teatterin varastoista. Haastavaa oli löytää haluttuja vaatekappaleita oikeissa kokonumeroissa, joten otin yhteyttä ohjaajaan ja keskustelimme muista vaihtoehdoista. Esimerkiksi Sulolle ehdotin villapaitaa sekä villakankaisia vanhan ajan housuja. Ohjaaja oli erittäin myötämielinen ja kertoi hänen ehdotustensa olleen vain suuntaa antavia. Hän antoi minulle vapaat kädet muistuttaen, ettei näiden tule olla lopullisia vaan voin vaihtaa niitä myöhemmin, kun etenen suunnittelussa.

Kuvauksissa ongelmaksi saattaa syntyä moiré-ilmiö, joka ilmenee tekstiilin pinnan elämisellä. Kangas alkaa ikään kuin vilistä silmissä. ”Moirén esiintymiseen kuvassa on useimmiten syynä kangaspintojen kudusrakenteiden suunta ja pintamateriaalien kyky imeä itseensä ja luovuttaa tietyllä aallonpituudella energiaa”. (Asikainen & Rallinen 2005, 126–128.) Kuvaaja pystyy häivyttämään ja poistamaan ilmiön jo kuvaus-

vaiheessa tai käsittelemällä kuva jälkikäteen tietokoneella, mutta helpottaakseni kuvaajan työtä, pyrin valitsemaan vaatteita, joiden materiaalit eivät aiheuttaisi kuvioinneillaan tai materiaaleillaan tätä ilmiötä. Vältin valitsemasta pienikuvioisia vaatteita sekä ohuita, läpinäkyviä materiaaleja, Emmille valitsin kukallisen paidan, vaalean hameen, vaalean esiliinan sekä eri ruskean sävyjä olevan ohuen huivin toiveiden mukaan. Koska kuvauksissa ei tulisi olemaan kampaajaa, näyttelijä laittaisi itse muutama papiljotin etuhiuksiinsa, jotka sitten peitettäisiin huivilla. Sulolle neuloin vihreästä langasta pipon, johon kiinnitin vaaleasta langasta tehdyn tupsun. Paidaksi valitsin tumman vihreän, hieman kuluneen näköisen villapaidan sekä tumman harmaat villakankaiset housut. Ajattelin Sulon olevan vanhahko mies, joka ei välitä ulkonäöstään. Reinikaiselle löytyi Rauman poliisilaitoksen lahjoittama vanha poliisinpuku, johon kuului takki, sininen kauluspaita sekä housut. Takissa ja paidassa olivat kaikki asianmukaiset merkit. Teatterin varastosta löytyi vielä tummansininen solmio sekä suikka. Kuvaan 2 on koottu kuvauksissa käytetyt vaatteet.



KUVA 2. Kuvausvaatteet

Hedgcoen (2002, 38) mukaan valokuvassa käytetyt värit luovat tunnelmaa. Yhteensopivat värit tuovat kuvaan rauhallisuutta sekä levollisuutta kun taas vastavärien käyttö luo ristiriitaisuutta. Kuvausvaatteiden värimaailma oli maanläheinen, neutraaleja ruskean, vihreän ja sinisen sävyjä. Emme keskustelleet etukäteen, minkälainen juliste oli tarkoitus tehdä, joten ajattelin neutraalien värien antavan paremmat lähtökohdat.

Mielestäni roolihahmot eivät tarvinneet kuvauksissa asusteita. Asusteita voidaan käyttää katseenvangitsijoina (Hedgecoe 2001, 73). Halusin pitää roolihahmot samanarvoisina, jolloin huomion kiinnittyisi yhtälailla jokaiseen. Ilman asusteita hahmot pysyivät pelkistettyinä ja raikkaina.

Kuvauksissa oli teatterilta mukana vain teatterinjohtaja, jonka mukaan pakkasin kaikki vaatteet. Kirjoitin muistilapun, josta kävi selväksi, mitä olin ajatellut kenellekin. Päivää ennen kuin minun piti antaa vaatteet pakattuna teatterinjohtajalle, tuli tieto, että kuvauksiin saattaisi tulla myös Juhana Viléniä esittävä henkilö, jota ei vielä kerrottu, kuka hän on. Muutamien mittojen ja vaatekokojen avulla etsin hänelle toivottuja kauluspaitoja, slipovereja sekä housuja (kuva 3). Tässä vaiheessa iski pieni ahdistus ja paniikki, sillä aloin huolestua, mahtuvatko ne edes näyttelijän päälle ja miltä ne näyttäisivät. Minulle kerrottiin, että on aivan normaalia, että lyhyellä varoitusajalla pitää etsiä tarvittavia asuja tai vaatteita. Siihen olisi siis varauduttava harjoitusten edetessä ja ensi-illan lähestyessä.



KUVA 3. Juhanan kuvausvaatteet

Kuvausvaatteet olivat olleet sopivia Sulon housuja lukuun ottamatta, jotka olivat olleet väärän kokoiset. Palaute vaatteista oli positiivista, ja Emmiin vaatteiden toivottiin olevan lopulliset. Valmiiseen julisteeseen (kuva 4) liitettiin henkilöiden lisäksi huoltamoita kuvaamaan bensatankki, jonka mittariin piilotettiin ensi-illan päivämäärä. Fors-

gård (2004, 27) mainitseekin mainoskuvien ideaksi mainostettavan asian kertominen helposti tai oivaltavasti. Näytelmän ympäristöä kuvattiin taustan maalaismaisemalla ja kirkkaat värit kiinnittäisivät varmasti ihmisten huomion kaduilla ja lehdissä.



KUVA 4. Tankki täyteen –juliste

4 HUOLTAMO LÖYTYY!

4.1 Analyysi

Gillette (1997, 20–21, 386) jakaa analyysin kahteen tavoitteeseen: 1) kerätä tietoa, joka auttaa selkeyttämään ja tarkentamaan edessäsi olevaa haastetta sekä 2) tiedostamaan alueet, jotka tarvitsevat lisätutkimusta. Bicatín (2001, 25) mukaan teatterisuunnittelijoiden tehtävä on luoda tehosteita, jotka yleisö näkee ja kuulee. Minun tehtäväni suunnittelijana on siis tukea käsikirjoitusta omalta osaltani ja tuoda oma näkemykseni yleisön nähtäville. Koska esitys on monelle tuttu, on tärkeää, että saan luotua rooleista alkuperäisiä vastaavia kuitenkin kopioimatta heitä suoraan. Salmela (2004, 10) puhuu tyyppipuvustuksesta, joka perustuu hahmojen helppoon tunnistettavuuteen. Yleisöllä on odotuksia, miltä roolihahmot näyttävät, eikä niitä saa pettää. Uskon, että yleisöllä on vahvat muistikuvat, millaisia henkilöitä esityksessä on, joten niihin odotuksiin vastaaminen olisi suuri haaste.

Ensisijaisesti tietoa kannattaa kerätä käsikirjoituksesta sekä työryhmän muilta jäseniltä. Jokaiselle työryhmäläiselle on herännyt jonkinlaisia tunteita ja ajatuksia lukiessaan käsikirjoitusta, joten jakamalla nämä mietteet toiset voivat saada niistä ideoita. (Gillette 1997, 386.) Aloitin suunnittelun ennen kuin kokoonnuimme työryhmän kanssa ensimmäistä kertaa, jolloin minulla ei vielä ollut kaikkea tarpeellista tietoa. En saanut kerättyä ajatuksia muilta, vaan keskityin ohjaajan ideoihin sekä omiin mielikuviin, joita minulle syntyi lukiessani käsikirjoitusta. On tärkeää ottaa huomioon ohjaajan visio ja kehittää niitä omiesi rinnalla. Ohjaaja on vastuussa koko produktion yleisilmeen yhtenäisyydestä, joten hänen ajatuksiaan ei saa ohittaa. Toisaalta niitä ei pidä ottaa liian kirjaimellisesti, vaan kehittää eteenpäin ja tarjota uusia, ehkä parempia ideoita. (Thorne 2001, 52.)

Bicât (2001, 23) muistuttaa, että heti alkuun pitäisi selvittää käytettävissä oleva budjetti, paikka, johon esitys tehdään sekä aikataulu. Suunnitteluvaiheen alussa en vielä tiennyt budjettiani, mikä vaikeutti suunnittelua. En osannut lähteä hulluttelemaan luonnostellessani, koska ajattelin koko ajan, etteivät ne kuitenkaan olisi mahdollisia toteuttaa budjetissa. Toisaalta tässä vaiheessa olisin voinut suunnitella mitä mielikuvituksellisimpia versioita, joita oltaisiin myöhemmässä vaiheessa karsittu. Jäin ehkä liikaa kiinni ajatukseen, että budjetti tulisi olemaan pieni.

Esitys tultaisiin tekemään Rauman kaupunginteatterin hallinnoimalla kesäteatterialueella Fåfångassa. Alue on kuulunut teatterille vuodesta 1983, mutta aluetta ovat käyttäneet eri harrastajateatteriryhmät. Vasta vuonna 2006 kaupunginteatteri aloitti kesäteatteritoimintansa Fåfångassa. (Rauman kaupunginteatteri) Alue sijaitsee meren rannalla, mikä tekee paikasta erittäin kylmän. Näyttelijöille olisi annettava myös lämpimiä vaatteita, jotta kaikki pysyisivät terveisinä harjoitus- ja esityskauden. Yleisöä mahtuu katettuun katsomoon noin 450 henkeä (kuva 5). Lavaa ei ole katettu, mikä tuo omat haasteensa puvustuksen suunnitteluun.



KUVA 5. Fåfängan katsomo

4.1.1 Ohjaajan näkökulma

Ensimmäisen nopean palaverimme ohjaajan kanssa pidimme syksyllä 2012 järjestetyn lehdistötilaisuuden jälkeen. Meillä oli tarkoitus käydä nopeasti läpi keskeisimmät hahmot, minkälaisia he ovat sekä miltä he näyttävät. Ennen palaveria olin lukenut käsikirjoituksen vain kerran melko hätäisesti, mutta nuorempana seurasin TV-sarjaa, joten olin kuitenkin tietoinen, mistä näytelmässä on kyse. TV-sarja on kuvattu 70-luvun lopussa, joten ohjaaja halusi, että puvustus olisi 70-lukua olematta kuitenkaan epookki. Hän halusi, että puvustuksesta tulisi värikäs vuosikymmenen mukaan antaen katsojille mielikuvan 70-luvusta. Gilletten (1997, 389) mukaan historiallista aikakautta voi tuoda esiin muodoilla ja silueteilla. Tässä produktiossa siluetteja tärkeämmiksi koin värit ja kuviot, joilla luotaisiin haluttua mielikuvaa. Värejä ja kuoseja tulisi ohjaajankin mielestä käyttää reilusti, sillä varsinaisia valoja ei tultaisi käyttämään oikeastaan ollenkaan, vaan vaatteiden tulisi loistaa itsessään. Lavastus tulisi olemaan pääosin vaalean harmaa, joten vaatteiden tulisi erottua kirkkailla väreillä taustastaan. Vilénien perhe ei ole hienoa väkeä, joten ohjaaja toivoi, että vaatteissa näkyisi ajan patina. Toiveena oli, että mahdollisimman moni vaate hankittaisiin käytettynä. Jos

kuitenkin uusia vaatteita pitäisi ostaa, lupasin patinoida ne käytetyn näköisiksi. Inghamin ja Coveyn (1992, 178) neuvon mukaan jättäisin sen vasta viimeisille viikoille, jotta pystyn näkemään vaatteet lavalla ennen kuin alan patinoida niitä.

Ohjaajan mielestä Sulosta ei tehtäisi niin vanhan näköistä kuin hän on TV-sarjassa. Sulo olisi enemmän luonteeltaan ankea ja hieman tylsistynyt, aivan kuin mikään ei oikein kiinnostaisi. Perheen pojasta tehtäisiin herkkä ja hieman hölmön oloinen, joka ei saa mitään elämässään aikaiseksi vähän niin kuin isänsä. Ohjaajalla oli idea, että Emmi yrittäisi hienostella vaatteilla ja pyrkiisi matkimaan heidän baariapulaistaan Ullaa. Ullasta taas voisi tehdä nuorehkon, maailmaa nähneen vapaan sielun, jonka tarkoitus olisi vain ärsyttää Emmiä kaikin tavoin. Ohjaaja oli miettinyt, että naiset voisivat kilpailla miesten huomiosta vaatteilla, mikä tarkoittaisi sitä, että asut vaihtuisivat taajaan. Ullan vaatteet olisivat trendikkäitä ja nuorekkaita, kun taas Emmin vähän vanhoillisia ja vähän jopa sääliittävän näköisiä, mutta kuitenkin samantapaisia, niillä ilmaistaisiin Emmin matkiminen.

Tässä produktiossa sivuosat olivat aika pieniä, joten toiveena oli viedä hahmot mahdollisimman pitkälle jo valmiiksi. Gillette (1997, 393) taas toteaa, että suunnittelijan tehtävä ei ole alleviivata hahmoa liikaa vaatteilla, vaan jättää näyttelijälle tilaa luoda hahmo itse käyttäen asua hyväksi. Ohjaajan toive oli tehdä heistä ylilyötyjä ja kliseemäisiä sarjakuvahahmojen tyyllisiä henkilöitä. Rooleja ohjaaja tulisi poistamaan tai yhdistämään, mutta oli kuitenkin selvää, että roolit olisi pystyttävä erottamaan selkeästi toisistaan. Näyttelijöitä tulisi olemaan seitsemän, minkä vuoksi melkein jokainen tekisi useamman roolin. Peruukeilla saa helposti muutettua näyttelijän ulkonäköä, mikä helpottaa roolihahmojen erottamista toisistaan. Ei kuulemma haittaisi, vaikka peruukit olisivat halpoja muovimaisia, sitä voisi käyttää tehokeinona. Ohjaaja oli sitä mieltä, että sivurooleille mieluummin vähän liikaa kuin liian vähän hattuja, koruja, laseja ja laukkuja. Harjoitusvaiheessa olisi vauhdissa helpompi vähentää asusteita kuin lisätä. Myös ohjaajan mielestä oli tärkeää, että vaatteet viittaisivat roolihahmojen persoonallisuudesta jotain.

Tuotantopalaveri oli sovittu pidettäväksi 12.11., jolloin sovimme pidettäväksi myös kahdenkeskinen mallipalaveri. Tuotantopalaverissa olisi tarkoitus käydä läpi koko projekti ja siihen liittyviä käytännönasioita. Mallipalaverissa katsoisimme ohjaajan kanssa kahdestaan suunnittelemani malleja. Minulle jäi vajaat kaksi viikkoa tehdä

Ihastumisia olen kuvannut sydämillä ja nuolilla. Nuolten päät kertovat, onko ihastuminen molemminpuolista vai vaan yksipuolista. Emmin ja Ullan välille merkitsin salamän muotoisen nuolen, joka kuvaa kitkaa heidän välillään. Emmin ja Sulon avioliittoa olen kuvannut kihlasormuksilla. Sivuroolit jaoin ryhmiin, joihin kirjoitin, mitä ryhmä edustaa.

Toisella lukukerralla tulisi koota mieleen tulevia ideoita, jotka voivat olla satunnaisia, usein irrallisia ajatuksia, näkemyksiä ja tunteita. Nämä kaikki tulee kirjata tai luonnostella muistiin. (Gillette 1997, 21.) Ingham & Covey (1992, 15) kieltävät vähättelemästä käsikirjoituksen synnyttämiä tunteita ja ajatuksia, sillä ne ovat yhtä tärkeitä kuin käsikirjoituksesta löytyvät faktat. Kannoin mukani lehtiötä, johon piirsin ja kirjoitin muistiin, jos mieleen tuli hyvä idea. Teatterin varastoja tutkiessani otin vaatteista kuvia (kuva 6), jotka mielestäni kuvastivat jotakin hahmoista.



KUVA 6. Teatterilta löytyneitä vaatteita

Koin kuvien olevan hyödyllisempiä kuin nopeasti piirretyt epäselvät luonnokset, sillä kuvat olivat tarkempia ja yksityiskohtaisempia. Vaikka Thorne (2001, 61) kieltää ajattelemaasta liian kirjaimellisesti hahmoista, paikoista ja tapahtumista, minulle oli helppompaa heti alkaa miettiä, miltä henkilöt konkreettisesti voisivat näyttää. Pyrin kuitenkin kirjoittamaan ja piirtämään mieleen tulevia irrallisiakin ajatuksia kuten sen, että mielestäni Sulo olisi nallekarhumainen mies. Tässä vaiheessa pitäisi keskittyä keräämään mahdollisimman paljon ideoita ja ajatuksia, joita karsittaisiin vasta myöhemmin (Thorne 2001, 61).

Gilletten (1997, 21) mukaan kolmannella kerralla keskitytään käsikirjoituksesta löytyviin ja muilta työryhmän jäseniltä saatuihin faktoihin, jotka vaikuttavat puvustukseen. Muistiin kannattaa kirjoittaa, jos tekstissä mainitaan jokin tietty vaate tai asuste jollakin roolihenkilöistä tai onko mahdollisesti nopeita vaihtoja kohtausten väleissä. Ajoittain tuntui vaikealta hahmottaa, kuinka kiire kohtausten välissä tulisi olemaan. Vielä tässä vaiheessa ei ollut selvillä kuka näyttelee ketäkin roolihahmoa, joten en voinut vielä puuttua nopeisiin vaihtoihin. Päätin olla kiinnittämättä liikaa huomiota vielä pukuvaihtoihin, niitä huomioisin vasta, kun saisin valmiin roolilistan. Keskityin poimimaan käsikirjoituksesta faktat, joita roolihahmoista kerrottiin. Gillette (1997, 21) muistuttaa, ettei käsikirjoituksen lukeminen lopu näihin kolmeen kertaan vaan jatkuu koko suunnitteluprosessin ajan. Käsikirjoituksesta voisi löytää uusia ideoita aina, kun suunnittelu ei etene.

Käsikirjoituksen analysoinnin apuna käytin Rosemary Inghamin ja Liz Coveyn (1992) kehittämää kysymyksiä, joiden avulla tekstistä saa poimittua kaiken tarpeellisen. Analysoinnin tarkoituksena on erottaa näytelmän osatekijät toisistaan sekä niiden keskeiset suhteet. Faktoja etsiessään suunnittelijan tulee pysyä tiukasti faktoissa eikä tehdä omia päätelmiä tai olettamuksia. (Ingham & Covey 1992, 10–11.) Inghamim ja Coveyn lista (1992, 15) (liite 1) sisältää kysymyksiä, joiden avulla suunnittelija löytää sekä juonta että henkilöitä ja heidän välisiä suhteitaan koskevia faktoja. En kuitenkaan käyttänyt kaikkia kysymyksiä, vaan valitsin ne, joista oli minulle eniten hyötyä. Tiivistin kysymyksistä osiot, joihin vastaamalla saan kerättyä tiedot paikasta, ajasta ja henkilöistä.

Missä?

Suurin osa näytelmän kohtauksista sijoittuu Vilénien omistamalle huoltamolle. Käsikirjoituksessa ei kerrota tarkasti, missä kaupungissa tai kunnassa huoltamo sijaitsee, mutta Tampereelle on ”nelisenkymmentä kilometriä”. Tankki täyteen –televisiosarja on kuvattu Ylöjärvellä, jota voi pitää tapahtumapaikkana myös tässä kesäteatteriversiossa. Huoltamo sijaitsee maalaismaisemissa. Lopussa ilmenee, että ympärillä on peltoja, joiden takana kulkee uusi pikitie, jolta ei ole kulkua huoltamolle.

Milloin?

Ajallisesti teksti sijoittuu kesäkuulle, ”juhannuksen tienoille”. Emmi ja rovasti keskustelevat kesähäistä, ja kuinka ne rasittavat rovastia. Käsikirjoituksessa ei mainita vuosilukua, mutta ohjaaja päätti, että näytelmä sijoitetaan 70-luvulle. Sää ei kuitenkaan ole kovin lämmin, sillä Juhana saa flunssan juostuaan yöpakkasilla huoltamolle murtautuneiden varkaiden perässä. Näytelmän juoni sijoittuu useammalle viikolle.

Ketkä?

Näytelmän keskeisimpiä henkilöitä ovat naimisissa olevat Emmi ja Sulo Vilén sekä heidän poikansa Juhana, joka on myös töissä huoltamolla, baariapulainen Ulla, johon sekä Juhana että konstaapeli Reinikainen ovat ihastuneita. Reinikainen on huoltamon vakioasiakas ja Sulon hyvä ystävä. Näytelmän sivuroolit ovat huoltamon asiakkaita sekä lavatanssiväkeä.

Mitä tapahtui aiemmin?

Vilénit ovat vasta vähän aikaa omistaneet huoltamon, jonka perheen isä osti, kun halvalla sai. Tekstistä ei kuitenkaan käy ilmi, ovatko he aiemmin olleet yksityisyrittäjinä vai ovatko he vasta opettelemassa.

4.1.3 Roolianalyysit

Tarkoitukseni oli löytää käsikirjoituksesta roolihahmoista faktoja, joissa kerrotaan heidän persoonistaan sekä ajatuksistaan. Hahmoanalyysin apuna käytin Gary Thornen (2001) kehittämää kysymyksiä (liite 2), jotka on tehty käsikirjoituksen analysoinnin avuksi. Tein Thornen (2001) pohjalta omat kysymykset, joiden avulla sain tärkeimmät asiat koottua. Tässä työssä keskityn neljään keskeisimpään hahmoon: Vilénien perhe eli Emmi, Sulo ja Juhana sekä baariapulainen Ulla. Poliisikonstaapeli Reinikainen on

yksi keskeisimmistä hahmoista, mutta hänen kohdallaan analyysistä ei ole apua pu-
vustukseen, sillä on selvä, että hänellä tulee olemaan poliisin univormu.

- Minkä ikäinen hän on?
- Millaisia suhteita hänellä on?
- Mitä aatteita hänellä on?
- Minkälainen luonne hänellä on?

Emmi

Emmi on Vilénin perheen äiti, Sulon vaimo ja Juhana äiti. Ikää hänellä saattaisi olla jo lähemmäs 60 vuotta, sillä hänen poikansa kerrotaan olevan 35-vuotias. Hän on luonteeltaan ekstrovertti ja kohtelias perheen ulkopuolisille. Emmi pyrkii näyttämään muille kuinka sivistynyt ja tyylikäs hän on, mutta perheen miehet eivät anna aivan samaa kuvaa. Emmi joutuukin välillä pahaan välikäteen miesten kertoessa asioiden oikean laidan, mistä seurauksena syntyy riitoja. Emmin ja Sulon välejä hiertää myös Sulon pakonomainen tarve ostella tavaroita, koska ”halvalla saa”. Poikaansa Emmi yrittää suojella pahoilta vaikutteilta kuten Ullalta, joka äidin mielestä ei ole tarpeeksi hyvä Juhanelle. Oikeasti Emmi vihamielisyys Ullaa kohtaan johtuu tämän miehiltä saamasta huomiosta, jota hän itse toivoisi saavansa.

Emmin halua näyttää korkea-arvoisemmalta kuin oikeasti on, voisi korostaa laadukkailla materiaaleilla ja hyvin istuvilla vaatteilla. Kuten Gillette (1997, 392) toteaa, sosiaalista statusta on aina ilmennetty vaatteilla. Alempi arvoisemmilla ei olisi varaa käyttää kalliita materiaaleja kuten silkkiä. Toisaalta Emmi ei oikeasti ole varakas, hän vain pyrkii uskottelemaan niin muille. Vaikka naiset kilpailevat vaatteillaan, Emmi ei kuitenkaan voisi ikänsä puolesta käyttää yhtä rohkeita asuja kuin Ulla. Emmi voisi käyttää vanhahtavia, kuitenkin hyvin istuvia vaatteita, kun taas Ullalla olisi sen ajan muodin mukaisia asuja. Emmin väreiksi valitsin klassisia värejä kuten kerman valkoinen ja beige sekä punainen, joka kuvastaisi hänen kiivasta luonnettaan.

Sulo

Emmin tavoin Sulokin varmasti lähentelee jo eläkeikää ja suunnittelee jättävänsä huoltamon Juhanelle perintönä. Tätä hän käyttää syynä, jotta hän voi tehdä hankintoja ”kun halvalla saa”. Yksi ostoksista on vanha hinausauto, joka hajoaa juuri silloin, kun sille olisi tarvetta. Perheen miehet ovat keskenään hyvissä väleissä, mutta Emmin

kanssa tulee aika ajoin riitoja. Sulo on rauhallinen eikä suutu, kun Emmi raivoaa. Sulo on melko välinpitämätön, laiska työntekijä, joka oma-aloitteisesti harvoin tekee mitään. Sulon yksi mielipuuha on dekkarin kirjoittaminen, jota hän tekee yhdessä ystävänsä Reinikaisen kanssa.

Ohjaajan mukaan Sulosta ei saisi tehdä liian vanhaa, mutta kuitenkin ikäisensä. Sulon välinpitämättömyyttä voisi korostaa nukkaisilla, vanhanaikaisilla asuilla, jotka ovat parhaat päivänsä nähneet jo aikoja sitten. Sulon vaatteiden tulisi näyttää siltä, että nekin ovat ostettu vain, koska ”halvalla sai”. Sulon väreiksi valitsin ruskean sekä vihreän, joka Donnerin (1991, 73) mukaan on rauhallisuuden ja tyyneyden väri.

Juhana

Juhana on 35-vuotias yrittäjäperheen ainut lapsi, joka asuu edelleen vanhempiansa kanssa. Useampaan otteeseen hän uhkaa muuttavansa ja pakkaa jo laukkunsakin, mutta aina lähtö estyy syystä tai toisesta. Emmi ja Sulo ovatkin tottuneet uhkailuihin poismuutosta, sillä tietävät Juhanan aina palaavan kotiin. Eräs henkilö, jonka takia hän pysyy kotona, on Ulla. Juhana on toivottaman rakastunut baariapulaiseen, mutta ei osaa oikein toimia sen suhteen. Hän ihastuu helposti muihinkin tyttöihin, mutta hänellä ei ole oikein kokemusta naisista, joten ei tiedä, miten heidän kanssaan tulisi toimia. Emmi on ylisuojelevainen Juhanaa kohtaan, mikä vaikeuttaa entisestään pojan olematonta seuraelämää. Juhana on luonteeltaan kiltti ja hieman naiivi, joka ei aina oivalla mitä ympärillä tapahtuu. Juhanaa voisi kuvailla introvertiksi, joka pyrkii sulautumaan massaan.

Gilletten (1997, 387) mukaan ihmisten käyttämät vaatteet kertovat kantajastaan sekä yhteiskunnasta. Juhana työskentelee huoltamolla, joten hänellä on oltava työtakki, jossa näkyy työn jälkiä. Sisäänpäin kääntynyttä luonnetta voisi ilmaista mitäänsanomattomilla väreillä kuten harmaalla. Harmaan värin käytössä pitäisi olla kuitenkin varovainen, ettei Juhana huku lavastukseen. Juhanan hölmöyttä voisi ilmentää huonosti istuvalla paidalla sekä liian lyhyillä housuilla. Lyhyet housut kuvastaisivat myös Juhanan lapsenomaisuutta aikuisen miehen vartalossa. Juhanan väreiksi valitsin sinisen, jota yleisimmin käytetään työtakeissa. Siniseen liitän ruskeaa ja vihreää, jotta perheestä tulisi yhtenäisempi.

Ulla

Ulla työskentelee Vilénien huoltamolla baariapulaisena. Ullan voisi kuvitella olevan suurin piirtein Juhanan ikäinen. Hän on vahvasti ekstrovertti, joka valmissanaanaisena ilmaisee omat mielipiteensä. Usein hän kommentoi asioita sarkastisesti, jota kukaan ei tunnu ymmärtävän. Hän on iloinen ja sosiaalinen. Kaunis nuori nainen kerää huomiota miehiltä, varsinkin konstaapeli Reinikaiselta. Reinikainen yrittää joka käännteessä kossiskella Ullaa, joka kuitenkin kerta toisensa jälkeen torjuu yritykset. Ullan saama huomio ärsyttää suunnattomasti Emmiä, mikä aiheuttaa naisten välille kitkaa. Nuorempana Ulla lauloi kirkkokuorossa ennen kuin hän muutti koulut käytyään Helsinkiin. Miehiä Ullalla on ilmeisesti aina riittänyt, sillä vanha ystävä vihjailee hänen monista miesseikkailuistaan.

Nuorten ajatellaan pukeutuvan vanhempiaan paljastavammin, koska he yrittävät kiinnittää vastakkaisen sukupuolen kiinnostuksen (Gillette 1997, 390). Ullan nuorekkuutta voisi korostaa rohkeilla ja paljastavilla asuilla, jotka antaisivat syyn miesten ihaileville katseille. Lyhyet hameet ja antavat pääntiet provosoisivat Emmiä antaen hänelle syyn vihamielisyyteensä. Kirkkaat värit ja suuret kuviot korostaisivat Ullaa toisten keskellä. Ullaa voisi pitää huomion keskipisteenä, joka ei varmasti jää keneltäkään huomaamatta. Väreiksi valitsin punaisen, joka on voimakkaan persoonan väri ja auttaa näyttämään seksikkäältä sekä keltaisen, joka on iloisen ihmisen käyttämä väri. Aikoinaan keltainen miellettiin kevytkenkäisen ihmisen suosimaksi väriksi (Donner 1991, 72).

4.2 Tutkimus

Gillette (1997, 386) jakaa tutkimuksen kahteen osa-alueeseen: 1) taustatutkimukseen ja 2) käsitteelliseen tutkimukseen. Taustatutkimuksen tarkoituksena on vastata analyysivaiheessa ilmentyneisiin kysymyksiin. Suunnittelijan tulee tutustua aikakauteen yleisesti sekä sen ajan pukuihin. Suurin osa puvustuksista perustuu melko realistisiin tulkintoihin tietyn aikakauden muodista, joten suunnittelijan on tärkeää turvautua tutkimusmateriaaliin aina, kun on mahdollista. Tutkimusmateriaalia tulee kerätä kyseisellä aikakaudella tehdyistä vaatteista, jolloin saatu tieto silueteista, kankaiden laaduista sekä rakenteista ovat tarkkoja. Tiedonlähteinä voi käyttää myös kuvamateriaaleja, jos ajalta ei ole säilynyt vaatteita. Selasin vanhempieni nuoruuden aikaisia kuvia, joista näki hyvin 70-luvun tyyliä. Heidän luokkakuvistaan (kuva 7) näkyy varsinkin unisex-muoti, jonka mukaisesti tytöt ja pojat pukeutuivat samalla lailla. Molempien

sukupuolten suosiossa oli neulepaita, jonka alle puettiin kauluspaita. Luokkakuvassa (kuva 7) näkyy myös poolopaitoja paljon. Hiustyylitkään eivät eronneet suuresti toisistaan, kun pojatkin kasvattivat pitkät hiukset.



KUVA 7. Luokkakuva vuodelta 1974

Vuosikymmeneltä on säilynyt runsaasti vaatteita, joita myös teatterin varastot ovat pullollaan. Bicat (2001, 18–19) kehottaa etsimään tietoa tutustumalla puku- ja tekstiilimallistoihin, katsomalla kuvia ja dokumentteja, keskustelemalla sinä aikana eläneiden ihmisten kanssa sekä käymällä museoissa ja taidegallerioissa. Tarkoitus on luoda vaikutelma valitusta vuosikymmenestä eikä niinkään tarkkaa kopiota (Ingham & Covey 1992, 51). Halutessaan suunnittelija voi tutustua muihin, samasta näytelmästä tehtyihin versioihin, mutta pitää olla tarkkana, ettei ala kopioida toisen työtä. (Gillette 1997, 23). Muiden töiden katsominen saattaa rajoittaa luovuutta, minkä vuoksi en katsonut alkuperäistä sarjaa enkä yhtään teatteriversiota. Minulla on aina ollut vaikeuksia ideoida uusia, jos mielessäni pyörii jokin tietty, hyväksi havaittu versio. Koska hahmoihin oli tarkoitus saada samanhenkisyyttä kuin alkuperäisissä, tarkoitukseni oli luottaa omiin mielikuviin heistä. Selailin muutamia kuvia televisiosarjan päähenkilöistä, mutta sen tarkemmin en keskittynyt heihin, etten alkaisi kopioida toisten töitä.

Käsitteellinen tutkimus käsittää suunnitteluhaasteiden tunnistamista. Haasteet voivat esimerkiksi olla nopeita pukuvaihtoja. Haasteisiin pitäisi pyrkiä keksimään niin monta

ratkaisua kuin mahdollista. Kuitenkin on tavallista, että aivot menevät ikään kuin lukkoon eikä ideoita synny. Haasteeksi syntyy lukon välttäminen, jolloin luovuus lisääntyy. (Gillette 1997, 24–25.) Tässä vaiheessa minulla ei ollut vielä lopullista käsikirjoitusta tai roolilistaa, joten käsitteellinen tutkimus siirtyi myöhemmäksi.

4.2.1 70-luku

70-luvulla haluttiin päästä eroon 60-luvusta. Ihmisillä oli eri näkemyksiä mihin muodin pitäisi mennä, joten se levisi hyvinkin eri suuntiin. Vuosikymmen oli eri tyylien kaoottinen yhteentörmäys. Oli tärkeää, että ihmisillä oli vapaus pukeutua juuri niin kuin halusivat. Usein 70-lukua kuvataan sanalla ”antifashion”, joka tarkoittaa vallitsevan muodin päinvastaista pukeutumista. Pukeutumisella pyrittiin kapinoimaan milloin mitään vastaan. Eri vaatekappaleita ja kirkkaita värejä yhdisteltiin ennakkoluulottomasti, minkä vuoksi pukeutuminen meni ajoittain hyvän maun rajojen yli. 70-luvun muoti voidaan karkeasti jakaa kahteen osaan: alku- ja loppuvuosikymmeneen. Vuosikymmenen alkupuolella pukeuduttiin vielä 60-luvun tyylistä minimuotiin, retrovaatteisiin alkuvuosisadan mukaisesti sekä etnisiä vaikutteita saaneisiin vaatteisiin. 70-luvun loppupuolella muodista tuli karumpaa ja konservatiivisempaa. Ihmisten keskuuteen tiensä raivasi punk-tyyli, johon liitettiin seksi ja väkivalta. (Steele 2000, 79–82.) Vaikka 70-luvulla muoti meni äärimmäisyydestä toiseen, tarkoitukseni olisi käyttää tavallisempia asuja, sillä kyseessä on pienelle paikkakunnalle sijoittuvasta näytelmästä.

Naiset

70-luvulla vaatteilla pyrittiin ilmaisemaan mielipiteitä sekä protestoimaan esimerkiksi Vietnamin sota, rotuerottelua ja sukupuolten epätasa-arvoisuutta vastaan. Vaatteilla ei enää pyritty ilmaisemaan varallisuutta ja sosiaalista luokkaa, vaan pukeuduttiin tunnelman mukaan. Muoti oli runsasta, asut muistuttivat välillä teatteriasuja. Tilanteen mukaan saatettiin pukeutua isoäidiksi, karjapaimeneksi tai mustalaiseksi. (Franck 1997, 235–237.) Puvustuksessa ei olisi tarkoitus ottaa kantaa sotaan tai tasa-arvoasioihin. Tällaisia niin sanottuja teatteriasuja voisi hyödyntää sivuroolihahmoilla, eikä niinkään päähenkilöillä.

Kokoamassani naisten muotia esittävissä kollaasissa (kuva 8) näkyy kirkkaita värejä, erilaisia kuvioita sekä hiustyylejä. Mielenkiintoa asuihin saisi tuotua käyttämällä ku-

vioita, joita olisi helppo yhdistää yksivärisiin vaatekappaleisiin. Yleisesti ottaen värejä käytettiin rohkeasti ja niitä yhdisteltiin ennakkoluulottomasta. Kirjavien värien rinnalla oli myös maanläheisiä, hienostuneita neutraaleja sävyjä. (Mendes & de la Haye 1999, 194–195.) Vaatteissa suosittiin yksinkertaisia malleja kuten kollaasista käy ilmi.



KUVA 8. Naisten kollaasi

1970-luvun hätkähdyttävien muutosten 60-lukuun oli naisten helmojen pidentyminen. Oli totuttu todella lyhyisiin minihameisiin, joten pitkät hameet shokeerasivat peittämällä sääret. Hipit käyttivät pitkiä mekkoja jo 60-luvulla, mutta koko kansan suosioon ne tulivat vasta 70-luvun puolella. Täyspitkien helmojen rinnalle tuli myös puolissäären ulottuvat ”midihelmat”, joiden kritisoitiin tekevän naisista vanhan ja ruman näköisiä. (Steele 2000, 82–83.) Aiemmin minihameet oli yhdistetty nuoruuteen ja seksuaaliseen vapautumiseen. Nyt tavoitteena oli päästä irti pienen tytön imagosta ja siirtyä aikuisempaan suuntaan. Minihameita käytettiin kuitenkin läpi vuosikymmenen. Muoti-suunnittelija Pierre Cardin oli ensimmäinen, joka yhdisti maksimittaisen takin ja minihelmaisen mekon, mikä mahdollisti molempien mittojen käytön samanaikaisesti. (Mendes & de la Haye 1999; 192, 196.) Vaikka miniä ja maksia suosittiin, midimittaiset helmat eivät lopultakaan löytäneet tietään naisten vaatekaappeihin, sillä he kieltäy-

tyivät ostamasta niitä. Naiset alkoivat kapinoida muodin käskyjä vastaan. Aiempina vuosina naiset sokeasti seurasivat muotia, mutta 70-luvulla muodista tuli vapaaehtois- ta. Vaikka midimitasta ei tullut suosittua, varsinkin nuorten keskuudessa suosittiin maksimittaa. Tyyliä pidettiin romanttisena, vaikka pitkät helmat eivät olleet kaikkein käytännöllisimmät. (Steele 2000, 86.) Vaikka tarkoitukseni ei olisi korostaa naisten kapinointia muoti-ilmiöitä vastaan, hameen mitoilla saisi kuvattua ikää. Ullan asuihin voisi ottaa ideoita nuorten suosimista mini- sekä maksihameista ja Emmi voisi pukeu- tua midimittaiseen hameeseen. Tällä tavoin saisi korostettua sukupolvien eroa ja nuor- ten kokeilunhaluisuutta.

Vaikka sääriä korostavista minihameista oli siirrytty peittävämpiin helmoihin, jalkoja pyrittiin korostamaan silti. Pitkiin helmoihin tehtiin lähes haaroihin asti ulottuvia hal- kioita. Sääriä korostavia ”hot pantseja” alettiin käyttää myös. ”Hot pantsit” olivat erit- täin lyhyet shortsit, jotka tehtiin kalliista materiaaleista, kuten sametista ja silkistä. Varsinkin nuoret omaksuivat tämän tyylin, mutta myös vanhemmat, töissä käyvät nai- set ostivat niitä. 70-lukua voidaan pitää naisten vapautuksen vuosikymmenenä, joka ilmeni muun muassa naisten siirtyessä työelämään. Vapaus näkyi myös naisten pukeu- tumisessa, kun he enenevässä määrin alkoivat käyttää housuja, joita aiemmin oli pi- detty maskuliinisen voiman symbolina. (Steele 2000, 86–87.) Vapaus voisi näkyä Ul- lan asuissa, sillä hän on itsenäinen nuori nainen, joka nuoresta iästään huolimatta on jo kokenut monenlaista.

Suosituimmiksi housuiksi nousivat farkut, jotka tulivat muotiin jo 60-luvulla, mutta vasta 70-luvulla niistä tuli tärkeämmät kuin koskaan. Farkkuja pidettiin nuoruuden ja vapauden symbolina. Aiemmin farkkuja käyttivät työmiehet, kapinalliset ja hipit, mut- ta nyt ne kuuluivat jokaiselle naiselle ja miehelle. Erilaisia malleja oli tarjolla paljon: oli leveälahkeisia, lantiolta tiukkoja, tiukkoja pillilahkeisia, laskostettuja sekä löysiä malleja. Farkut kivipestiin ja värjättiin eri väreillä sekä kirjottiin kuvioita ja laitettiin niittejä koristukseksi. (Steele 2000, 86–89.) Farkkuihin yhdistettiin miestenkin suosi- ossa ollut valkoinen t-paita tai tunikamallinen paita, jonka vyötärölle solmittiin kapea vyö. Tunika-housut –yhdistelmää käytettiin sekä arki- että juhla-asuna. Sukupuolten sekoittumista kuvastivat myös naisille suunnatut jakkupuvut (Mendes & de la Haye 1999, 196.) Niitä oli saatavana naisellisen hameissa pastellin sävyissä sekä masku- liisempina liituroitaisina. Siistit housut paitapuseron ja avokkaiden kanssa puettuna sopivat melkein tilanteeseen kuin tilanteeseen (Bicât 2003, 109). Puvustukseen voisi

ottaa ideoita farkkujen monikäyttöisyydestä sekä siitä, että niitä pidettiin nuorten vaatteina.

Naisten kenkämuoti oli laajaa. Tarjolla oli kiilakorollisia kenkiä, pistokkaita ja tekonahkaisia saappaita sekä vaarallisen korkeita kömpelöitä korokepohjakenkiä (Mendes & de la Haye 2000, 209). Vuosikymmenen loppupuolella naisten kengät kapenivat ja muuttuivat sirommiksi (Uutishuone 2013). Varsinkin nuorien keskuudessa Nokian Hai-saappaat nousivat suosioon. Alun perin niitä valmistettiin purjehduskäyttöön, mutta nousivat koko kansan suosikeiksi. (Hai-saappaan tarina 2013). Kengissä tärkeintä olisi niiden pyöreä muoto ja se, että ne jollakin tapaa muistuttaisivat aitoja 70-luvun kenkiä. Olisi kuitenkin tärkeää, että ne olisivat hyvät jalkaan.

70-luvulla luonnollisuus oli valttia. Naiset föönasivat hiuksensa ulospäin kaartuville kiharoille (Muistoja 70-luvulta 2013), jotka useimmiten pidettiin auki. Mallia otettiin Charlien enkeleissä näytelleeltä Farrah Fawcettilta (kuva 3, vasen yläkulma). (Robbins 1997, 152). Myös tikkusuoria hiuksia suosittiin. Kuten ulkonäössä muutenkin hiusten väreissä suosittiin luonnonmukaisuutta. Erilaisista hiustyyleistä ja kampauksista saisi ideoita sivuroolihahmoille, jolloin heistä tulisi mahdollisimman erottuvia toisistaan.

Miehet

70-luvun alkupuolella miesten housumuoti oli erittäin tiukkaa. Miehet käyttivät vyötäröltä ja lantiolta tiukkoja, lahkeista leveneviä housuja, joiden vyötärö oli korkealla. Materiaaleina käytettiin teryleeniä, joka on kauppanimi polyesterille sekä denimiä. Housuja löytyi yksivärisinä, värikkäinä ja erilaisissa kuvioissa, esimerkiksi ruudullisina ja raidallisina. Yksityiskohtina käytettiin tikkauksia ja päällitaskuja. Vuosikymmenen puolella välissä miesten housumuoti alkoi vähitellen väljentyä ja alettiin käyttää laskoksia ja pehmeämpiä linjoja. (Mendes & de la Haye 2000, 212.) Väljemmän muodin johdosta alettiin käyttää urheiluvaatteita arkipäivänä, minkä vuoksi tarjolle tuli asiallisia urheiluvaatteita (Uutishuone 2013). Erityisesti Sulon mukavuudenhalua voisi kuvastaa urheiluvaatteilla. Vaikka hän ei ole urheilullinen, voisi kuvitella hänen käyttävän väljiä ja joustavia vaatteita, jotka tuntuisivat päällä mukavilta.

Miesten vaatteista kokosin kollaasin (kuva 9), jossa näkyy värien runsas käyttö, napakat housut sekä monenlaisia yläosia. Kollaasissa käy hyvin ilmi se, miten paljon kau-

luspaitoja käytettiin. Vuosikymmenen alussa kaulukset ja solmiot olivat leveitä (Steele 1997, 80). Housuista löytyi sekä tiukkoja että väljiä malleja.



KUVA 9. Miesten kollaasi

Unisex-muoti näkyi myös hiuksissa: miehetkin kasvattivat hiuksensa olkapäille asti. Luonnollisesti hieman kiharat hiukset kaartuivat kauniista ulospäin tuoden kasvot esille. Monet miehet suosivat myös pulisonkeja. Silmälasimuoti oli isoa. Muotitietoisimmat käyttivät niin suuria laseja, että puolet kasvoista peittyi. (Muistoja 70-luvulta 2013.) Presidentti Kekkonen (kuva 4, oikea yläkulma) oli tunnettu suurista silmälasistaan.

70-luvulla musiikilla oli suuri vaikutus varsinkin nuorten pukeutumiseen. Korokepohjaiset kengät ja saappaat olivat myös miesten käytössä. Miesartistit käyttivät niin sanottua androgyynimuotia, jossa yhdisteltiin maskuliinisia ja feminiinisiä vaatteita. Rockmuusikko Mick Jagger aiheutti hämmennystä London Hyde Parkissa pitämässään konsertissa pukeutumalla naiselliseen asuun. Tämä osoitti, että androgyynimäisyys ei ollut enää tabu. (Mendes & de la Haye 2000, 209–210.) Artistit suosivat myös meikkien käyttöä, mutta kansan keskuuteen androgyynimuodista tulivat korokepohjai-

set ja korolliset kengät. Muita suosittuja kenkiä miehillä olivat tennarit ja Haisappaat. Kenkien kärjissä suosittiin pyöreyyttä (Uutishuone 2013). Punk-tyylissä vaatteet revittiin, rei'itettiin hakaneuloilla, koristeltiin hakaristeillä, pornografisilla kuvilla ja ketjuilla. Hiustyylinä useimmiten käytettiin irokeesia ja ympäri vartaloa tehtiin lävistyksiä. (Steele 2000, 90–92, 96) Myös disko vaikutti omalta osaltaan muotiin. Alun perin se oli homo-ilmio, mutta vuosikymmenen lopussa se oli jo kaikkien suosiossa. Diskotyyllisessä pukeutumisessa suosittiin materiaaleja, jotka heijastivat valoa, kuten esimerkiksi lurex. (Steele 2000, 90–92, 96, 104.) Vaikka musiikilla oli suuri vaikutus muotiin 70-luvulla, tarkoitukseni ei olisi käyttää kovin rajua tyyliä puvustuksessa. Vaikutteita rockista ja punkista voisi ottaa sivurooleille.

4.2.2 Teatterin varastolla

Gillette (1997, 386) neuvoo etsimään tietoa tietyn ajan tyylistä tutkimalla siltä ajalta peräisin olevia vaatteita. Rauman kaupunginteatterin pukuvarastot olivat käytettävissäni, mikä auttoi säästämään kuluissa. 70-luvun vaatteille oli varattu pukuvuokraamosta oma osastonsa, josta niitä oli helppo käydä läpi. Käydessäni vaatteita läpi huomasin, että materiaalit olivat suurilta osin tekokuituisia, minkä takia ne olisivat hiostavia päällä. Kuumana päivänä tekokuidut tuntuisivat ahdistavilta, joten pyrin valikoimaan lyhytaihaisia yläosia ja mekkoja, jos ne olisivat mukavampia päällä. Niiden päälle olisi helppo lisätä kerroksia tarpeen vaatiessa. Jokaiselle näyttelijälle yritin löytää villatakkeja tai pitkähihaisia puseroita kylmien päivien varalle. Kylmiin ja sateisiin päiviin olisi hyvä varautua, sillä vuoden 2012 kesäteatterin melkein jokaisessa näytöksessä satoi vettä ja oli erittäin kylmä. Tuplavaatteita olisi hyvä varata, jos sade pääsisi yllättämään. Harvoista aidoista 70-luvun vaateista löytyi kahta samankokoista kappaletta, joten kesken näytelmän ei olisi mahdollista vaihtaa kuivaan vaatteeseen. Onnekseni tarkoituksemme ei ollut tehdä epookkia, joten riittää, että käytetyt materiaalit sopivat yhteen valitun konseptin kanssa, kuten Gillette (1997, 395) sanoo. Se antaa suunnittelulle laajemmat mahdollisuudet.

Kengät oli jaoteltu tarkoitusten ja kokojen mukaan omille hyllyilleen, josta oli helppo valita tarvitsemäni. Miehillä löytyi vaihtoehtoja tavallisista matalista kengistä korollisiin värikkäisiin diskokenkiin. Naisille korkokenkiä oli laidasta laitaan, mutta niiden tulisi ehdottomasti olla kestäviä. Kesäteatterin lavan pohja on sepeliä, joka tuhoaa kenkiä ja varsinkin korkoja. Jatkuva kävely kivillä rikkoo korkojen nahkaa, jota suuta-

rikaan ei välttämättä saa liimattua kauniisti takaisin. Kaikkein vanhimpia aarteita en siis valinnut. Muissakin kengissä piti huolehtia, että pohjat olivat kunnossa. Sateisten päivien varalle jokaiselle näyttelijälle toivottiin kenkien lisäksi myös kumisaappaat. Miehillä löytyi teatterin varastoista mustia kalosseja sekä katkaistuja saappaita ja naisille ostin kaupasta Hai-saappaat.

Suunnittelutyön ohella etsin jatkuvasti roolihahmoille sopivia vaatteita, jotka saattaisivat auttaa ideoinnissa. Sovimme ohjaajan kanssa, että lähettäisin aika ajoin hänelle kuvia löytämistäni vaatteista. Tällä tavoin hän pystyisi seuraamaan puvustuksen kehitystä ja kommentoimaan saman tien, jos puvustus olisi menossa hänen mielestään harkoiteille. Omalle työlle tuli aika nopeasti sokeaksi, enkä pystynyt arvioimaan työtäni objektiivisesti.

Lähetin ohjaajalle sähköpostilla kuvia vaatteista, joita ajattelin Ullan käyttävän (kuva 10). Lähetin kuvia monenlaisista vaatteista, jotta ymmärtäisin, mitä ohjaaja yrittää hakea. Ohjaaja vastasi niiden olevan ihan hyviä, mikä särähti korvaani. Tarkoitukseni ei olisi tyytyä ihan hyvään, vaan loistavaan. Ohjaajan mielestä asusteilla ja korkeilla koroilla saisi asuihin lisää asennetta. Hän korosti, että Ullan vaatteiden tulisi provosoida Emmiä. Aloin etsiä lyhyitä hameita ja avonaisia yläosia, mutta aloin huolestua, että Ullasta tulisi halvannäköinen. Vaatteita yhdisteltäessä tulisi katsoa, ettei samassa asussa olisi sekä avonaista päántietä että lyhyttä helmaa.



KUVA 10. Ullan ensimmäisiä vaatteita

Lähetin ohjaajalle myös asuehdotukset ostajaehdokkaille, herra ja rouva Männiselle (kuva 11). Varastoja läpi käydessäni löysin upean pinkin jakkupuvun, jonka takin kaulus oli koristeltu helmillä ja hopealangalla. Mielestäni se sopi täydellisesti huoltamon ostajaehdokasparin rouvalle. Parin oli tarkoitus olla tyylikkäitä, vanhahkoja ihmisiä, mitä naisen puku kuvasti mielestäni hyvin. Miehellä piti löytää samanarvoinen, muttei liian samanlainen. Teatterilta löytyi tyylikäs raidallinen vihreä puku, johon ajattelin oranssin paidan ja 70-luvun leveä raidallinen solmio. Myös ohjaaja ihastui rouvan pukuun ja toivoi, että se olisi oikean kokoinen.



KUVA 11. Rouva ja herra Männisen asuehdotukset

5 BENSAPUMPPUA ETSIMÄSSÄ

Gilletten (1997, 386) mukaan analyysivaiheeseen liittyvässä kyselyvaiheessa tulee haastatella työryhmän muita jäseniä. Tarkoituksena on keskustella produktion konseptista, visuaalisesta kokonaisuudesta yhdessä lavastajan ja valosuunnittelijan kanssa sekä selvittää käytännön asioita kuten aikataulu ja budjetti. Tässä projektissa aloitin suunnittelun jo aiemmin, koska kokoontuimme työryhmän kesken vasta marraskuussa, jolloin sovimme pidettäväksi myös ensimmäisen mallipalaverin ohjaajan kanssa kahdestaan. Mallipalaverin jälkeen suunnittelu kuitenkin jatkui vielä.

5.1 Tuotantopalaveri

Ensimmäinen tuotantopalaveri järjestettiin Rauman Kaupunginteatterilla 12.11.2012, johon osallistui koko työryhmä näyttelijöitä lukuun ottamatta. Palaverissa oli tarkoitus saada vastauksia analyysin kyselyvaiheen kysymyksiin, kuten aikatauluun ja budjettiin. Palaverin aluksi ohjaaja kertoi omia näkemyksiään tulevasta produktiosta. Näytelmä Tankki täyteen tultaisiin sijoittamaan 70-luvulle, mutta ei tehtäisi epookkia. Lavastajan ja puvustajan tehtävänä olisi antaa katsojille mielikuva 70-luvusta. Käytiin läpi näyttelijäkaarti, johon kuului kolme naista ja neljä miestä. Käsikirjoituksen 21 roolia jaettuna seitsemälle näyttelijälle tarkoitti, että useimmat näyttelijät tekisivät useita rooleja.

Paikalla olleet teatterinjohtaja ja talousjohtaja kävivät läpi budjettia ja aikataulua. Puvustukselle oli varattu 2000 €. Laskin, että jokaiselle hahmolle olisi varattuna noin 95 €, joka alkuun tuntui olevan hyvän suuruinen, koska tavoitteena olisi ottaa suurin osa vaatteista teatterin varastoista. Aikatauluihin merkitsimme harjoitusten alkamisen Helsingissä 13.5.2013, Raumalla viikkoa myöhemmin sekä muut harjoituspäivät ennen ensi-iltaa. Toinen tuotantopalaveri sovittiin pidettäväksi 4.3.2013 Ylöjärvellä.

Yhteisten asioiden jälkeen kävimme jokaisen osa-alueen läpi. Puvustuksen kannalta oli tärkeää, että sovimme toisen mallipalaverin pidettäväksi tammikuussa, kun ohjaaja olisi tulossa käymään Raumalla. Tuolloin olisi tarkoitus käydä luonnokset läpi ja valita parhaimmat mallit. Sovitukset sovittiin pidettäväksi keväällä maaliskuun huhtikuun aikana. Tavoite olisi saada mahdollisimman paljon vaatteita näyttelijöiden käyttöön toukokuun 20. päiväksi, kun harjoituksen alkoivat Raumalla. Kampaaja-maskeeraaja hoitaisi peruukit, viikset ja meikit, johon minä ja ohjaaja osallistumme myös. Pukijan tarpeellisuudesta en osannut vielä sanoa, koska lopullinen käsikirjoitus ei ollut vielä valmis. Ohjaaja kertoi muokkaavansa tekstiä yhdistämällä rooleja sekä karsimalla kohtauksia. Kerroin kuitenkin olevani käytettävissä pukijaksi, jos tarvetta ilmenisi.

Gillette (1997, 22) kehottaa keräämään tietoa työryhmän muilta jäseniltä tekemällä kysymyksiä ja muistuttaakin, että tyhmiä kysymyksiä ei olekaan. Kun olimme ensimmäisen kerran koolla, en oikein osannut kysyä mitään. Kaikkiin käytännön asioihin, kuten aikatauluihin ja budjettiin, sain vastauksen ja loppuihin saisin mallipalaverissa.

Koska tuotantopalaveri oli ensimmäiseni ikinä, se oli erittäin jännittävää. Jännitin palaveria paljon, mutta heti alkuun huomasin, että se oli turhaa. Spiikin (1999, 150) mukaan hyvässä tiimipalaverissa ”suurin osa on tavoitteellista keskustelua”, mutta myös jutustelua. Palaverimme eteni sujuvasti, sillä jokaisella oli kiire takaisin töihin. Siitä huolimatta ilmapiiri tuntui leppoisaalta ja rennolta, kun asioista vitsailtiin ja heiteltiin hullujakin ideoita. Mielestäni vitsailu toimi myös hyvänä keinona yhteishengen luomisessa.

Tein palaverin pohjalta itselleni aikataulun (taulukko 1), johon merkkasin tärkeimmät päivämäärät, sekä miten ajoittaisin suunnittelun, materiaalien hankinnan sekä valmistuksen.

TAULUKKO 1. Aikataulu

SYKSY 2012	KEVÄT 2013					
	Tammikuu	Helmi- mikuu	Maaliskuu	Huhtikuu	Toukukoo	Kesäkuu
	Suunnittelua					
12.11. Tuotantopalaveri -ensimmäiset luonnokset	Materiaalien hankintaa					
	Valmistusta					
			4.3. Tuotantopalaveri luonnokset valmiina		13.5. Harjoitukset Helsingissä 20.5. Harjoitukset Raumalla	
			Loppukuusta sovituksia			8.6 ENSI- ILTA

5.2 Mallipalaveri

Tuotantopalaverin jälkeen kävimme ohjaajan kanssa luonnokset läpi. Esitin ensimmäisiä luonnoksia (kuvat 11–14), joihin olin kirjoittanut selvennyksiä. Mallipalaverin tarkoituksena oli käydä läpi ideoitani, ja että vastaavatko ne ohjaajan mielikuvia. Niiden ei ollut tarkoitus olla lopullisia.

Ensin kävimme Emmin luonnoksen (kuva 12) läpi. Olin piirtänyt kuvauksissa olleet vaatteet, jotka olivat saaneet hyvää palautetta. Lisäksi olin ajatellut Emmin pitävän punertavan sävyistä aamutakkia yökohtauksessa. Se kuvastaisi Emmin pyrkimystä olla hienostunut. Ohjaajan idean mukaan Emmi yrittäisi matkia Ullaa samanlaisilla vaatteilla, mutta Emmin luonnokseen piirsin vain niin sanotut perusvaatteet, muut vaatteet valikoituisivat vasta Ullan asujen selkiytyttyä. Ohjaaja kertoi olevan tyytyväinen Emmin asuun, joka hänen puolestaan voitaisiin ottaa, ainoastaan kuvauksissa olleen huivin tilalle pitäisi saada toinen vaihtoehto. Huivin pitäisi olla kevyempi, mieluiten sifonkinen, jotta Emmistä ei tulisi niin raskaan oloista.



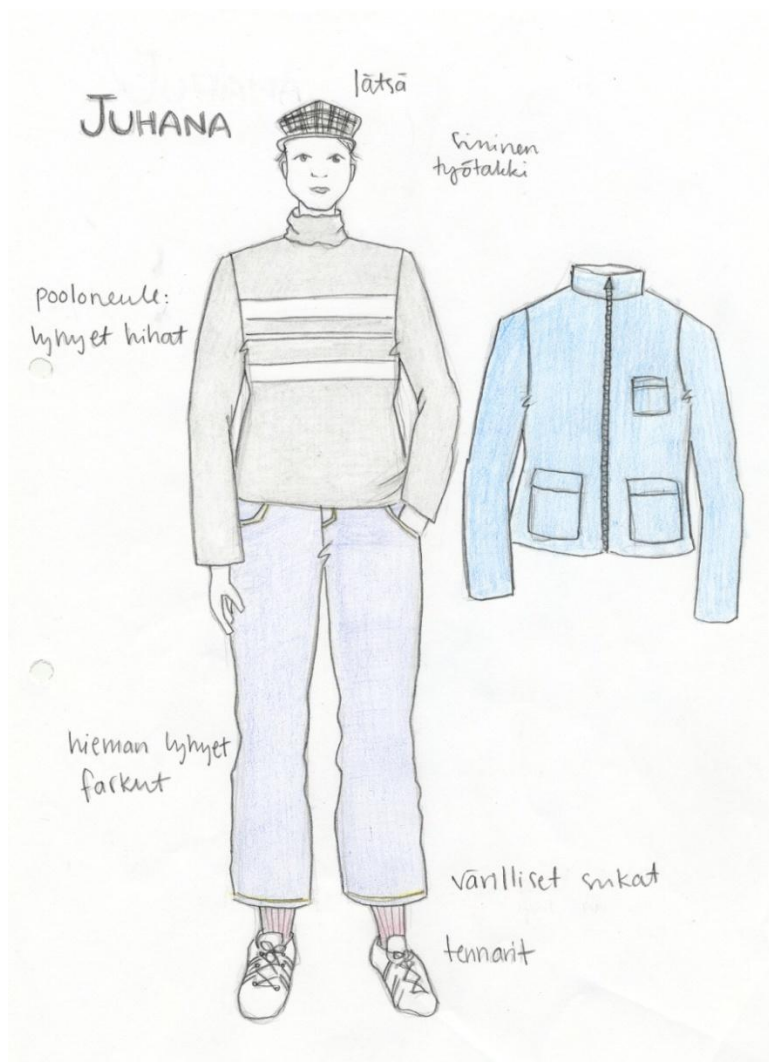
KUVA 12. Emmin luonnos

Myös Sulon luonnokseen (kuva 13) olin piirtänyt saman vihreän villapaidan, joka oli kuvauksissa sekä pipon. Housuiksi olin ajatellut väljiä, mustia collegehousuja. Ohjaaja oli alun perin ajatellut tikkitakkia, jota Sulo voisi mielestäni käyttää lähtiessään ka-
laan. Ohjaajan mielestä Sulo oli menossa oikeaan suuntaan, mutta muistutti ottamaan huomioon myös lämpimät ilmat. Villapaitaa voisi käyttää kylmempinä ilmoina, mutta lämpimille päiville tarvittaisiin ohuempi vaihtoehto. Collegehousuja vastaan ohjaajalla ei ollut mitään sanomista. Suloa näyttelevä henkilö tekisi myös Hessun roolin tansseissa, joten roolihahmojen välille pitäisi olla suuri ero, jotta heitä ei sekoiteta.



KUVA 13. Sulon luonnos

Ohjaaja ehdotti julistekuvauksiin Juhanalle slipoveria, mutta mielestäni se olisi liian hieno käytettäväksi huoltamolla. Luonnokseen (kuva 14) piirsin sinisen työtakin ja housuiksi valitsin farkut, joita monet käyttävät työhousuina. Ajatuksena oli, että ne voisivat olla vähän liian lyhyet, jotta Juhanasta tulisi resukkamainen. Lahkeiden lyhyttä ajattelin korostaa punaisilla sukilla. Paidaksi tulisi ohuehko, harmaavalkoinen neulepaita, jonka värin ajattelin korostavan arkaa luonnetta. Harmaata väriä näkyisi vain vähän työtakin alta, joten ei olisi vaaraa, että Juhana hukkuisi lavasteisiin. Juhana on henkilö, joka ei halua olla huomion keskipisteenä. Koska Juhana on pitkälti isänsä kaltainen, ajattelin hänenkin käyttävän lakkia. Pipo olisi ollut liian samanlainen, joten ajattelin hänen käyttävän villakankaista lätsää. Ohjaaja oli tyytyväinen Juhanan ulkonäköön. Tanssikohtaan kerroin Juhanalle tulevan puvun ja solmion, joista ohjaaja ei ollut täysin vakuuttunut. Hän käski miettiä, tarvitseeko Juhana välttämättä takkia vai riittääkö kauluspaita ja suorat housut.



KUVA 14. Juhanan luonnos

Ullalle piirsin neljä erilaista asukokonaisuutta (kuva 15), koska ohjaajan idea oli, että Ulla vaihtaisi jatkuvasti vaatteitaan. Asut olivat ehdotuksia, enkä vielä ollut päättänyt, mikä asu tulee mihinkin kohtaukseen. Todennäköisesti asuja tulisi olemaan vielä enemmän. Nuori nainen saisi mielestäni erottua selvästi muista kirkkailla, muodikkaila vaatteillaan. Erikoiset kuviot voisivat olla hänen punainen lankansa. Leveälahkeiset housut ja haalarit olivat 70-luvulla muodissa kuten myös maksihelmat ja röyhelömekot. Ohjaaja oli kuitenkin sitä mieltä, että Ulla voisi mieluummin käyttää lyhyitä helmoja ja mikroshortseja, jotka provosoisivat Emmiä maksivaatteita paremmin. Ullan roolia näyttävä nainen on pienikokoinen, joten maksimitaiset vaatteet eivät välttämättä näyttäisi hyvältä hänen päällään. Ohjaajan mielestä Ulla voisi käyttää mahdollisimman korkeita korkoja, niin korkeita kuin näyttelijä vaan pystyisi käyttämään.



KUVA 15. Ullan luonnos

Yleisesti ottaen ohjaaja oli erittäin tyytyväinen ideoihini ja oli sitä mieltä, että tammi-kuun palaverin voisi perua. Tämän pohjalta voisin alkaa jo kerätä ja tehdä asuja. Sovimme, että pitäisin hänet ajan tasalla lähettämällä kuvia löytämistäni vaatteista, joita hän sitten voisi kommentoida. Harjoituksiin lupasin tuoda ehdotukset naisten puku- vaihdoista, jotka katsoisimme käytännössä vasta toukokuussa.

5.3 Suunnittelun haasteet

Maaliskuussa sain ohjaajalta lopullisen roolilistan, jossa hän oli yhdistellyt ja poistanut rooleja. Lopulliseen versioon jäi yhteensä 19 roolihahmoa. Roolilistan perusteella tein kohtausluettelon (liite 3), johon merkitsin muutamalla sanalla, mitä kussakin kohtauksessa tapahtuu, ketkä niissä ovat sekä mitä heillä on päällään. Kirjoitin muistiin ne kohtaukset, joissa saattaisi olla nopeita vaihtoja. Huomasin, että nopeimmat vaihdot tulisivat olemaan Reinikaisesta Musamieheksi ja toisin päin. Reinikaisen poliisipukua ei voisi vaihtaa, mutta vaihtoa nopeuttavia elementtejä pitäisi käyttää. Kettusen (2001, 70) mukaan ideoinnin tarkoituksena on keksiä itse uusia ideoita sekä lainata olemassa olevia, toimiviksi todettuja ratkaisuja. Teatterissa työskennellessäni pukijana, opin, millaiset kiinnitykset vaatteissa ovat nopeita. Esimerkiksi nepparit aukeavat nopeasti, mutta niiden kiinnitykseen menee aikaa, kun taas tarranauhat ovat nopeita molempiin suuntiin, mutta saattavat kuulua ikävästi lavalle, jos vaihto suoritetaan lähellä lavaa.

Reinikaisen asussa on monta elementtiä: kauluspaita, solmio, takki, housut ja suikka, jotka kaikki pitäisi saada puettua mahdollisimman nopeasti. Niihin tulisi keksiä toimivat kiinnitysratkaisut. Eräs hyväksi havaittu tapa on kerrospukeutuminen, jos se vaan on mahdollista. Musamiehelle olin ajatellut t-paitaa, farkkutakkia ja farkkuja. T-paidan pystyisi pukemaan jo poliisin puvun alle, mutta housujen vaihtoon ei välttämättä olisi aikaa. Käsikirjoitusta lukemalla ei voi tietää, kuinka paljon aikaa vaihdoissa on, joten päätin olla tekemättä suurempia muutoksia vielä tässä vaiheessa. Kettunen (2001, 45) muistuttaakin, että ei kannata suunnittelussa pyrkiä heti valmiiseen lopputulokseen. Suunnittelijan pitää oppia hyväksymään epäonnistumistakin, ja että kaikkea ei pysty ennakoimaan. Heti harjoitusten alussa aloitettaisiin vaatteiden käyttö, joten muutosten tekoon jäisi kyllä aikaa.

Gillette (1997, 395) muistuttaa ottamaan huomioon paikan, jossa näytelmä esitetään. Asujen pienet koristelut näkyvät eri tavoin pienessä ja suuressa katsomossa istuville ihmisille. Suunnittelijan pitää arvioida onko pienillä koristeilla merkitystä, jos ne eivät välttämättä edes näy. Fåfångassa on noin 450 hengen katsomo sekä leveä lava, joten vaatteiden tulee olla näkyviä ja hyvin erottuvia taustastaan. Epäilin kuitenkin pienten yksityiskohtien häviävän pukuihin, joten on parempi tehdä yksityiskohdat näkyviksi. Pitäisi myös osata karsia turhia elementtejä pois, ettei roolihahmoista tule liian raskaita. Sama koskee vaatteiden patinointia. Liian pienet kulutukset eivät välttämättä näy

katsomoon, mutta Ingham ja Covey (1992, 178) varoittavat kuitenkin rikkomasta vaatetta. Parempi olisi aloittaa pienemmin ja vähitellen suurentaa aluetta. Patinoinnille tulisi varata riittävästi aikaa, koska työ vaatii useita vaiheita saavuttaakseen parhaimman tuloksen.

6 KUN HALVALLA SAA

6.1 Haudonta

Gilletten (1997, 25) suunnittelumallin neljäs vaihe on haudonta, jonka aikana tulee levätä ja unohtaa projekti vähäksi aikaa. Ajan pituudella ei ole väliä, se voi olla tunteja tai päiviä, kunhan saa ajatukset pois työstä. Tänä aikana stressitaso laskee, ja suunnittelija pystyy analysoimaan kerättyä tietoa uudella tavalla. Haudonnan aikana ideat muhivat päässä ja sen seurauksena suunnittelija saattaa keksiä ratkaisun suunnitteluhaasteeseen. Kettunenkin (2001, 71–72) korostaa lepovaiheen tärkeyttä. Liian kireät aikataulut ja odotukset aiheuttavat suunnittelijalle paineita, mikä näkyy tuloksissa. Huomasin ideointien sujuvan paremmin, kun en pakonomaisesti pyrkinyt keksimään ratkaisuja. Pidin taukoja aina, kun tunsin olevani jumissa. Teatterissa työskennellessäni muiden projektien parissa, sain usein ideoita, jotka saattaisivat toimia myös omassa produktiossani. Usein ne koskivat vaatteiden rakenteellisia ratkaisuja, miten ne kannattaisi tehdä, jotta ne tulisivat kestäväksi. Kettunen (2001, 71) kehottaa yhdistelemään ideoita tarpeisiin sopivaksi kokonaisuudeksi.

Haudontaa on mielestäni hyvä pitää jokaisessa työvaiheessa ja antaa itselleen aikaa. Kettunen (2001, 72) huomauttaa, että aamupäivän virkeyttä kannattaa hyödyntää käyttämällä se aika suunnitteluun ja iltapäivällä keskittyä rutiininomaisempiin töihin. Hänen mielestään on myös tärkeää osata lopettaa ajoissa, jolloin suunnittelua pystyy jatkamaan hyvillä mielen seuraavalla kerralla. Hän ehdottaakin esimerkiksi suunnittelupaikan vaihtamista, jos ideoita ei synny. Ympäristöistä sai erilaisia vaikutteita, joista syntyi uusia ideoita. Pyrin vaihtamaan suunnittelupaikkaa aika ajoin, jotta saisin uutta inspiraatiota. Ympäriällä olevat ihmiset loivat ärsykeitä, joista pystyi ottamaan ideoita omaan työhön.

6.2 Valinta

Gilletten (1997, 25–27) suunnittelumallin viides vaihe on valinta. Tällöin suunnittelija käy läpi kaiken tiedon, jonka on kerännyt ja päättää suunnittelukonseptin. Yhteiseen mallipalaveriin suunnittelija tekee valitsemistaan malleista luonnokset, joihin liittää väri- ja materiaaliehdotukset. Tässä projektissa pidimme ohjaajan kanssa vain yhden mallipalaverin, jonka pohjalta sain luvan alkaa koota vaatteita kokoon. Siinä vaiheessa en kokenut valintavaiheen loppuneen, sillä en ollut perehtynyt keräämääni materiaaliin syvemmin. Varsinaisen valinnan tein itse ennen toista tuotantopalaveria, jonne oli tarkoitus viedä luonnoksia näyttille. Keräsin kaiken materiaalin yhteen ja aloin purkaa sitä. Levitin jokaisen henkilön ideakuvat ja tekemäni luonnokset lattialle, jotta näkisin kaikki kerralla. Vähitellen aloin karsia huonompia pois ja valittujen luonnosten pohjalta aloin tehdä pukuluonnoksia. En käytä esittelemistäni piirroksista sanaa esityskuvat, joilla Ighamin ja Coveyn (1992, 88) mukaan tarkoitetaan roolihahmoista tehtyjä kuvia, jotka ilmaisevat muun muassa muodon, vartalon mittasuhteet, värit sekä rooli-analyysin. Hahmot tulisivat todennäköisesti muuttumaan jonkin verran tekemistäni kuvista, joita käytin enemmänkin vain tunnelmanesittäjinä.

Kokosin keräämästäni materiaalista jokaiselle roolihahmolle tunnelmataulut, joista käy ilmi heidän tyylinsä sekä luonteensa. Kuvat ovat monilta eri aikakausilta, koska tarkoitukseni oli mielikuvan luominen 70-luvusta. Niiden tarkoitus oli tuoda ilmi henkilöiden ulkonäköä ja luonnetta. Pyrin sisällyttämään tauluun myös hakemaani värimaailmaa. Emmin tunnelmatauluun (kuva 16) keräsin kuvia tyylikkäästä sekä määrätietoista naisista. Tyylikkyyttä saisi ilmennettyä koruilla, kuten kuvien naisilla on. Jokaisella on klassiset vaaleat helmet sekä hillityt korvakorut. Emmin värimaailmaksi valikoitui jo kuvauksissa olleiden vaatteiden perusteella vaalean ruskeat sävyt sekä tehosteväriksi luonnetta kuvaamaan punainen. Sitä voisi ajatella käytettävän esimerkiksi asusteissa tai kengissä.



KUVA 16. Emmin tunnelmataulu

Sulon tunnelmataulu (kuva 17) koostui rauhallisuutta huokuvista kuvista. Hinausauto kertoo Sulon tavasta ostella tavaroita ja kirjoituskone lempiharrastuksesta. Väreiksi valikoituneet maanläheiset sävyt näkyvät myös taulusta.



KUVA 17. Sulon tunnelmataulu

Juhanan tunnelmatauluun (kuva 18) etsin kuvia, joista tuli mieleen Juhanan kaltainen ujo mies. Osa kuvista, esimerkiksi lavatansseista otettu kuva, kertoo mitä miehelle tapahtuu näytelmässä. Väriykseltään taulu on melko ankea ja mitäänsanomaton. Juhanan tunnelmataulusta pyrin tekemään Ullan iloisen ja kirkkaan värisen taulun (kuva 19) vastakohtaan.



KUVA 18. Juhanan tunnelmataulu

Ullalle etsin tunnelmakuviksi nuoria, muotitietoisia naisia. Tunnelmataulu (kuva 19) kuvastaa hänen itsevarmuutta sekä iloista luonnetta. Taulussa olevista vaatteista saisi hyviä ideoita Ullan useisiin asuihin, joiden tulisi olla mahdollisimman erilaisia. Yhdistämällä kirkkaita värejä valkoiseen saataisiin koottua raikkaita asukokonaisuuksia.



KUVA 19. Ullan tunnelmataulu

Ohjaajan hyväksynnän sain Ylöjärvellä pidetyssä tuotantopalaverissa, joka Gilletten (1997, 27) mukaan lopettaa valintavaiheen. Työryhmän jäsenet saivat tutustua lavastuksen pienoismalliin sekä pukusuunnitelmiini (luku 7.1, kuvat 20, 22, 24, 26). Enemmän kysymyksiä herätti lavastus; miten se tehdään ja kuka sen tekee. Lavastus vaikuttaa äänentoistoon, josta keskusteltavaa riitti. Puvuista en saanut kritiikkiä sen enempää kuin, että värejä pitäisi olla vielä vaan enemmän. Ohjaaja ei kuitenkaan vaahtanut tekemään uusia luonnoksia, koska tiesi mallien muuttuvan sen mukaan, millaisia vaatteita tulisin löytämään. Pukujen hankinta ja valmistus oli kokonaan minun vastuullani, joten ketään ei kiinnostanut niiden yksityiskohdat. Päätimme, että järjestän sovitukset Helsingissä maaliskuuhun aikana Näyttelijäliiton harjoitustilassa.

7 TANKKI TÄYNNÄ JA VÄHÄN YLIKIN

7.1 Toteutus

Puvustuksen toteutus alkaa, kun suunnitteluvaihe on valmis ja hyväksytty. Pukusuunnittelija tekee puvustolle toimitettavat värilliset esityskuvat, joista tulee käydä ilmi

tyyli, aikakausi ja puvun tunnelma. Kuviin tulee liittää myös näytteet käytettävistä materiaaleista sekä koristeista. Suunnittelija tekee läheistä yhteistyötä ompelimon kanssa ja valvoo, että puvut toteutetaan suunnitelmien mukaan. Aikataulutusta ja budjetissa pysyminen on pukusuunnittelijan vastuulla. Konsepti todennäköisesti muuttuu tai kehittyy harjoitusten edetessä. Työryhmän keskeiset palaverit ovat tärkeitä, jotta tieto kulkee. (Gillette 1997, 27–32.)

Suunnittelun lisäksi olin vastuussa myös puvustuksen toteuttamisesta, joten en kokenut tärkeäksi tehdä yksityiskohtaisia esityskuvia. Luonnosten oli tarkoitus toimia vain suuntaa antavina, ideoina, minkälaisia vaatteita pyrin löytämään. Haasteeksi nousikin päätösten tekeminen ja kokonaisuuden hahmottaminen. Pyrin aika ajoin keräämään vaatteet yhteen katsoakseni puvustusta kokonaisuutena. Useasti pohdin pitkään ostaessani vaatetta, sopiko se kokonaisuuteen, mahtuuko se näyttelijälle ja miltä se näyttäisi lavalla. Halusin välttää turhia ostoja, jotta saisin Bicâtin (2001, 32) ohjeen mukaan säästettyä mahdollisimman paljon rahaa harjoitusvaiheeseen. Pukuharjoituksissa olisi odotettavissa muutoksia sekä viime minuutin kriisejä, jotka on pystyttävä hoitamaan nopeasti. Alussa budjetti tuntui suurelta, mutta yllättävän nopeasti se alkoi huvetta. Välttämättömiin hankintoihin, esimerkiksi kenkiin, aluspaitoihin ja –housuihin sekä sukkiin, meni yllättävän paljon rahaa. Edelliseltä kesältä opin, että sukkahousuja kuluu harjoituksissa ja esityksissä valtavasti, joten niihinkin olisi varattava rahaa.

Kevään aikana kokosin vähitellen asukokonaisuuksia. Suurin osa vaatteista löytyi valmiina teatterilta, kirpputoreilta ja kaupoista. Gilletten (1997, 20) suunnittelumallissa (kuvio 1, s. 2) toteutusvaihe on järjestyksessään vasta kuudes, mutta tässä projektissa toteutus alkoi heti syksyllä järjestetyn mallipalaverin jälkeen. Tahti kiihtyi Ylöjärvellä pidetyn tuotantopalaverin jälkeen, koska halusin saada mahdollisimman paljon sovitettavaa Helsingin pukusovituksiin. Tarkoituksena oli saada kaikki Helsingissä asuvat näyttelijät käymään samana päivänä, mutta heidän kiireidensä vuoksi katsoin parhaaksi jakaa sovitukset kahdelle päivälle. Olin innoissani saadessani nähdä vaatteet näyttelijöiden päällä, mikä auttaisi etenemään projektissa. Toisaalta olin kauhuissani, sillä olin kuullut, etteivät monetkaan pidä sovitustilanteista. Bicât (2001, 91) muistuttaa olemaan sovitustilanteessa herkkätunteinen, jotta konflikteilta vältyttäisiin. Onnekseni ohjaaja lupautui tulemaan myös paikalle, mikä rauhoitti mieltäni. Hän tunsu entuudestaan suurimman osan näyttelijöistä, mikä helpotti epämukavan tilanteen tunnelmaa. Samalla ohjaaja sai sanottua myös omat mielipiteensä, joista oli valtavasti

apua. Olin tullut sokeaksi omalle työlleni enkä pystynyt arvioimaan työtäni objektiivisesti, mutta ohjaaja pystyi heti sanomaan, että väriskaala oli melko punainen. Ullaa näyttävällä naisella oli punaiset hiukset, joten varsinkin hänen kohdalla tulisi välttää liiallista punaisen käyttöä. Värejä tulisi monipuolistaa ja raikastaa esimerkiksi yhdistämällä niitä valkoiseen. Sain myös näyttelijöiltä hyvää kritiikkiä ja ehdotuksia, miten hahmoja voisi kehittää. Esimerkiksi Musamiehestä voisi tehdä vastenmielisen näköisen, minkä vuoksi Ulla ei innostu hänen ehdotuksistaan. Näyttelijä itse ehdotti, että t-paita lyhennettäisiin napapaidaksi ja samettihousut voisivat roikkua lantiolla paljastaa mahdollisimman paljon mahaa. Pidin sitä hyvänä ideana, vaikka ei vielä tiedetty, että millaiset housut lopulta tulisivat olemaan. Ohjaajakaan ei ollut vielä varma, olisiko housujen vaihtamiseen aikaa, mutta päätimme jättää asian ratkaisemisen pukuharjoituksiin.

Harjoitukset alkoivat Raumalla 20.5.2013, jolloin näyttelijät alkoivat heti käyttää rooliasujaan. Harjoitusten lomassa sovitin vaatteita, joita ei ollut vielä aiemmin sovitettu. Heti alkuun huomattiin, että Reinikaisen poliisinpuvun (liite 4) pukeminen olisi liian hidasta. Ratkaisin asian ompelemalla solmion toisesta reunasta kiinni paitaa ja toinen puoli kiinnitettiin tarranauhalla. Paidassa korvasin ylimmäisen napin nepparilla ja muuten kiinnitys tapahtui tarranauhoilla. Housuihin ja takkiin ei tarvinnut tehdä muutoksia, sillä niiden pukemiseen aika riitti juuri ja juuri. Koska poliisin puvun pukeminen vei aikaa, Musamiehelle (liite 5) oli saatava housut, jotka mahtuisivat poliisin puvun alle. Tällä tavoin Musamiehelle ei tarvitsisi poliisinpuvun riisumisen jälkeen pukea kuin farkkutakki. Näyttelijä itse ehdotti lyhyitä, tiukahkoja urheilushortseja, joista myös ohjaaja innostui. Teatterinvarastosta löytyivät kirkkaan keltaiset vanhat urheilushortsit, jotka sopivat loistavasti roolin luonteeseen. Heti harjoitusvaiheesta lähtien toimin pukijana, joten en päässyt näkemään kaikkia asuja lavalla. Ohjaajan kontolle jäi vaatteiden toimivuuden sekä puvustuksen yleisilmeen arviointi. Pysin itsekin mahdollisuuksien mukana istumaan katsomossa arvioimassa, mitkä vaatteista toimivat ja mitkä eivät.

Ensimmäisessä läpimenossa oli mukana kuvaaja, jonka tarkoituksena oli saada materiaalia käsiohjelmaa varten. Lisäksi se oli niin sanottu tekninen läpimeno, jonka Bicâtin (2001, 144) mukaan tarkoituksena on ottaa mukaan puvut ja niiden vaihdot, äänet sekä näyttämön vaihdokset. Lyhyen harjoitusjakson vuoksi kaikki jouduttiin yhdistämään yhteen kertaan, jotta aika saataisiin käytettyä hyödyksi. Ennen harjoitusta

kävin vielä kertaalleen läpi pukuvaihdot jokaisen näyttelijän kanssa, jotta harjoitus sujuisi mahdollisimman sujuvasti, ainakin pukujen osalta. Tarkoituksena oli edetä rauhallisesti ja kohtausten välillä pidettiin tarvittavan pitkiä taukoja, jotta jokainen ehti vaihtaa vaatteensa rauhassa. Onneksi aikaa oli varattu runsaasti, sillä ajoittain harjoitus oli erittäin sekava, mikä Bicâtin (2001, 145) mukaan on aivan luonnollista. Näytelmä alkaa sujua vasta useiden läpimenokertojen myötä. Koska en päässyt seuraamaan harjoitusta katsomosta, minun piti luottaa ohjaajan mielipiteisiin kokonaisuudesta. Suurin muutos tuli Emmiin ja Ullan pukuihin, joita piti karsia. Ohjaaja oli sitä mieltä, että yleisö ei välttämättä käsittäisi, miksi naiset vaihtavat jatkuvasti asujaan. Valitsimme väreiltään raikkaimmat ja näyttelijöiden vartaloille sopivimmat asukokonaisuudet. Harmitti suunnattomasti, koska olin käyttänyt paljon aikaa vaatteiden muokkaamiseen ja korjaamiseen, mutta toisaalta vähempi vaatteiden määrä helpottaisi vaatehuoltoa. Asuista valittiin raikkaimmat ja näyttelijöiden vartaloille istuvimmat kokonaisuudet.

Emmi

Emmin vaatteet pysyivät lähes muuttumattomina syksyn kuvauksista. Luonnos (kuva 20) ja toteutunut asukokonaisuus (kuva 21, vasen) vastasivat lähes toisiaan. Ainoastaan huivista päätettiin luopua, jottei Emmistä tulisi piikamainen. Lisäksi Emmi sai kylmien päivien varalle hänen tyyliin sopivan neuletakin. Toiseen näytökseen Emmi vaihtoi paidaksi valkoisen kuviollisen kauluspaidan. Roolihahmon halua olla tyylikäs ja varakas tuotiin esille kultaisissa korvakoruissa ja vihkisormuksessa. Kengiksi oli alun perin tarkoitettu vaaleat, beigen sävyiset remmikengät, mutta näyttelijän jalat eivät kestäneet niiden pitkäaikaista käyttöä, joten päädyimme hänen vanhoihin punaisiin pistokkaisiin. 70-luku näkyy Emmiin kuviollisissa kauluspaidoissa, jotka löytyivät teatterin varastosta. Ne ovat aitoja 70-luvun vaatteita, mutta väriä olisi voinut pyrkiä saamaan enemmän. Emmiin asukokonaisuus jäi väritykseltään melko mitäänsanomattomaksi. Roolihahmoa olisi saanut mielenkiintoisemmaksi lisäämällä esimerkiksi jonkin väriläiskän, jolla olisi saanut tuotua esiin Emmiin temperamenttia.



KUVA 20. Emmin luonnos

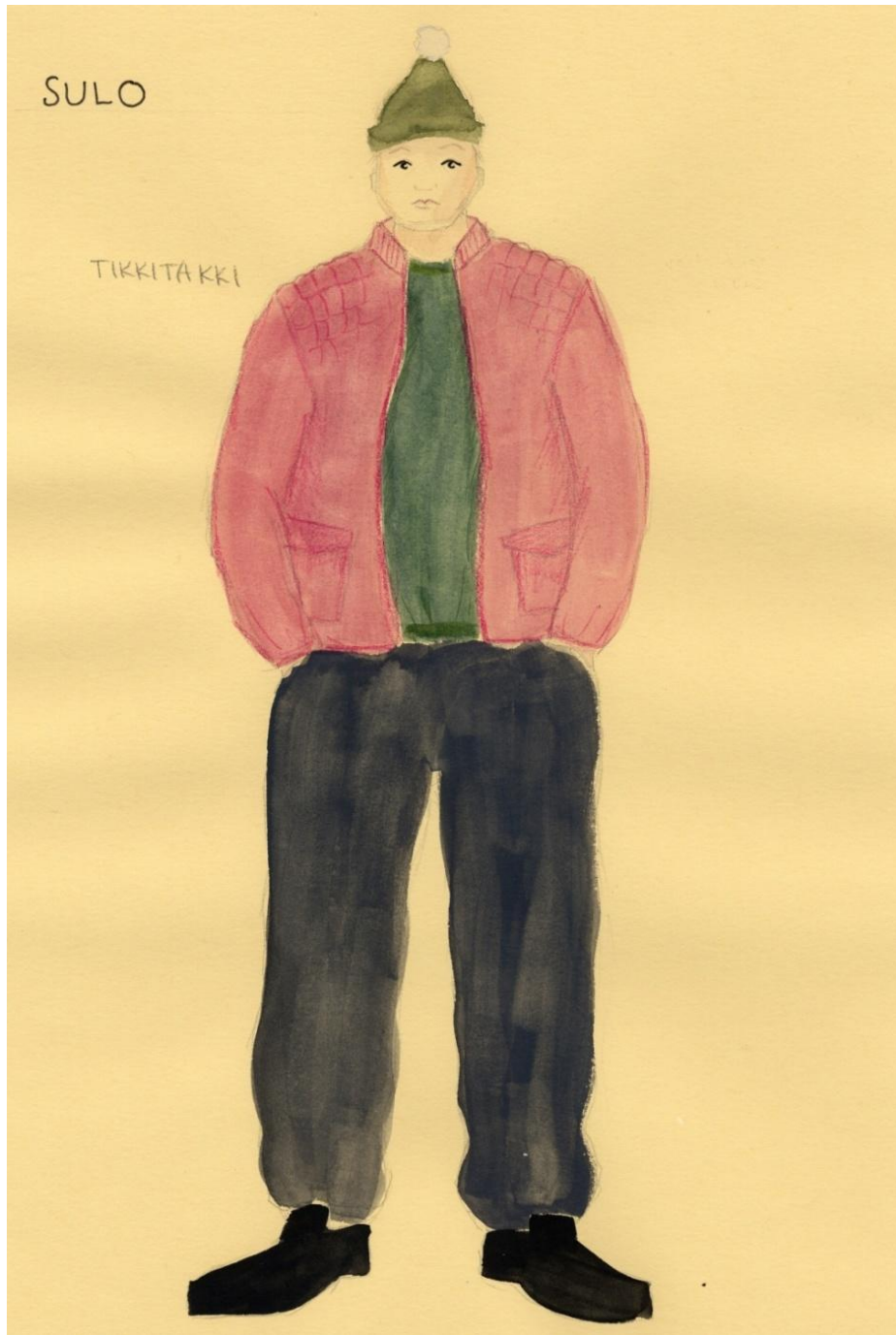


KUVA 21. Emmin toteutuneet asukokonaisuudet

Sulo

Luonnoksessa (kuva 22) Sulon asu koostui collegehousuista, villapaidasta, tikkitakista ja piposta. Toteutunut asukokonaisuus (kuvat 23) muuttui lähes kokonaan luonnoksesta. Kuvauksissa ollut villapaita todettiin harjoituksissa liian lämpimäksi ja toiveeksi esitettiin jotain ohutta ja mukavaa, mutta kuitenkin lämmintä. Ratkaisin asian ostamalla muutaman pitkähihaisen trikoopaidan, jotka värjäsin rusehtavan oransseiksi. Kylmien päivien varalle ostin kaupasta Sulolle ruskean neuletakin, josta irrotin vetoketjun ja laitoin tilalle isot napit. Napinläpiä en kuitenkaan tehnyt, sillä tavoin varmistin, että takki pysyy aina auki. Mustat collegehousut löytyivät valmiina kaupasta. Harjoitusten aikana käytetyt kalossit alkoivat tuntua epämukavilta, joten ne vaihdettiin aamutohveleihin. 70-luvun urheilumuoti sekä vaatteissa suosittu väljät mallit olivat Sulon asun

avainsanat. Mielestäni Sulon kokonaisuus jäi hieman vaisuksi, vaikka sellainenhan Sulon on luonteeltaan. Esimerkiksi paita olisi voinut olla kuviollinen, jotta kokonaisuus olisi saanut mielenkiintoa.



KUVA 22. Sulon luonnos



KUVA 23. Sulon toteutunut asukokonaisuus

Juhana

Juhanan toteutunut asukokonaisuus (kuva 25) vastasi parhaiten piirtämäni luonnosta (kuva 24). Juhanan ulkonäöstä olen erittäin tyytyväinen. Hänen asuunsa sain vangittua Juhanan olemuksen, tekemättä hänestä kuitenkaan huomaamatonta. Huonosti istuvat farkut ja työtakin liian lyhyet hihat antavat halutunlaisen mielikuvan Juhanan yksinkertaisesta luonteesta. Alkuperäinen idea oli, että farkut olisivat liian lyhyet, mutta sovituksessa näyttelijä itse alkoi epäillä niiden olevan liian kliseiset. Liian pieniä vaatteita käytetään hyväksi usein, joten pitkän pohdinnan jälkeen en tehnyt lahkeille mitään. Lopulta lahkeiden pituudella ei ollut merkitystä, sillä saappaiden varret peittivät ne. Juhanan asukokonaisuudesta tuli erittäin lämmin, joten kesken esityskauden ompelin pitkähihaisen aluspaidan tilalle lyhythihaisen t-paidan. Aluspaidan kuviointi sekä

väri luovat mielikuvaa 70-luvusta. Juhanan kaikki vaatteet löytyivät teatterin varastoista.



KUVA 24. Juhanan luonnos



Kuva 25. Juhanan toteutunut asukokonaisuus

Ulla

Ullan rooli oli alun alkaen vaikein hahmo suunnitella. Toiveena oli rohkeita, paljastavia asuja olematta kuitenkaan epämukavia tai –käytännöllisiä lavalla. Luonnokseen (kuva 26) piirsin sekä mini- että maksimittaisia vaatteita, mutta sovituksissa kävi heti ilmi, etteivät pitkät vaatteet muokkauksista huolimatta imarrelleet näyttelijää. Kaikki pitkät vaatteet piti unohtaa ja keskittyä lyhyempiin. Päädyin pukemaan Ullan trendikkääksi, aikaansa seuraavaksi nuoreksi naiseksi. Hänelle oli alun perin tulossa kahdeksan asukokonaisuutta, mutta niitä päädyttiin karsimaan kuten Emminkin vaatteita. Ullalle valikoitui 70-luvulle tyypillisiä raikkaita, kuviollisia ja nuorekkaita vaatteita (kuva 27). Minimuoti sopi Ullan luonteeseen ja näyttelijän vartalolle hyvin, joten ly-

hyet shortsit oli ehdoton valinta. Asusteita, esimerkiksi rannerenkaita, olisi voinut käyttää enemmän, sillä useissa asuissa oli lyhyet hihat. Kengiksi toivottiin korkeita korkoja, mutta näyttelijän jalkaleikkauksen vuoksi päätettiin turvautua mataliin ballerinoihin. Olen tyytyväinen Ullan asuihin. Mielestäni niistä tuli raikkaita ja ne kuvastavat hyvin hänen luonnettaan ja elämänsä asennettaan. Ehdoton suosikkivaatteeni oli aidot 70-luvulta peräisin olevat farkut, joihin monet muutkin ihastuivat.



KUVA 26. Ullan luonnos



KUVA 27. Ullan toteutuneet asukokonaisuudet

Harjoitusviikkojen aikana saimme kokea kaikki kesäteatterin ihanuudet. Toisina päivinä aurinko paistoi pilvettömältä taivaalta, kun taas toisina päivinä oli erittäin kylmää ja satoi vettä. Kylminä päivinä toppatakkeja tarvittiin, minkä vuoksi päätin hankkia roolihahmoille sopivia villa- ja neuletakkeja sekä pitkähihaisia aluspaitoja. Kaikille näyttelijöille kesäteatterin kylmyys ei tullut yllätyksenä, joten he osasivat itsekin varautua lämpimillä vaatteilla. Monet käyttivät myös omia vaatteitaan pysyäkseen lämpiminä. Sadepäivien varalle jokaiselle näyttelijälle oli varattu kumisaappaat sekä tuplavaatteita. Onneksemme saimme sponsorilta kuivauskaapin, joka saatiin mahdutettua miesten pukuhuoneeseen. Aiempina vuosina vaatteet oli jouduttu viemään teatterille kuivumaan, mihin yksinkertaisesti ei ollut aikaa. Nyt olisi mahdollisuus panna ne heti kuivumaan eikä turhaa aikaa kuluisi vaatteiden kускаamiseen paikasta toiseen. Vaatteiden huolto tapahtuisi kuitenkin teatterilla, koska Fåfångassa ei ole mahdollisuutta pesuun. Vaatteet pestäisiin kahdesti viikossa ja harjoituskaudella aina, kun olisi tarvetta.

7.2 Arviointi

Arviointia tapahtuu joka vaiheessa ja projektin loputtua. Lopussa arvioidaan objektiivisesti työryhmän toimintaa sekä omaa työpanosta. Suunnittelija arvioi käyttämänsä toimintatavat sekä materiaalit, joita käytettiin saavuttamaan tavoite eli valmis puvustus. Suunnittelija arvioi tekemänsä ratkaisut ja niiden tarkoituksenmukaisuudet sekä pohtii, voiko niitä käyttää tulevilla projekteilla hyödyksi. (Gillette 1997, 32.)

Ensimmäinen puvustusprojektini oli mielenkiintoinen ja hauska, mutta myös hermoja raastava ja jännittävä. Projektin aikana mielialat vaihtelivat innostuneesta epätoivoiseen, mutta ensi-illan jälkeen tuli voittajaolo. ”Roolivaate on näkyvä osa näyttelijän rakentamaa roolihahmoa, hahmon liikekieltä, ja sen elämää sosiaalista aikaa ja puvun edustamaa näytelmän ajankulua.” (Hirvikoski 2009, 46). Mielestäni onnistuin kokoaamaan tarkoituksenmukaisen puvustuksen, joka toimi hyvin osana kokonaisuutta. Jokainen hahmo sai persoonaansa vastaavan asukokonaisuuden, jotka yhdessä loivat toimivan kokonaisuuden. Puvustus sai kiitosta paikallisessa lehdessä olleessa arvostelussa (liite 6). Sen mukaan puvustus ja lavastus toivat hyvin esiin 70-lukua, mikä tarcoitti, että tavoite mielikuvan luomisesta oli onnistunut. Ohjaajalta ja näyttelijöiltä sain rooliasuista hyvää palautetta sekä kritiikkiä, joiden pohjalta niitä saatiin kehitettyä. Ajoittain en pystynyt kriittisesti arvioimaan työstämiäni pukuja, mutta he pystyivät heti kertomaan, jos jokin oli pielessä. Levon (2009, 37) mukaan ”Näyttelijälle on erityisen tärkeää, miltä puku tuntuu päällä ja miten sitä voi käyttää.” Vaatteita ja asuja muokattiin sen mukaan, miltä ne näyttivät ja tuntuivat päällä sekä toimivatko ne laval-la osana kokonaisuutta.

Suunnitteluvaiheeseen en ole täysin tyytyväinen. Kerätyn materiaalin pohjalta olisi pitänyt tehdä hyvät, lopulliset esityskuvat, joka olisi virallisesti päättänyt suunnitteluvaiheen. Kun en niitä tehnyt, suunnitelmat vaihtuivat useaan otteeseen aiheuttaen harmaita hiuksia. Mahdollisissa seuraavissa puvustusprojekteissa on ehdottomasti panostettava erityisesti suunnittelutyöhön ja varattava sille tarpeeksi aikaa. Tässä projektissa suunnitteluun jäi melko vähän aikaa, mikä vaikutti luonnosten laatuun. Toisaalta tässä projektissa korostui mielestäni valmistusvaihe, koska tarkoituksena oli käyttää mahdollisimman paljon valmiita vaatteita. Selkeät värikartat jokaiselle hahmolle olisivat saattaneet helpottaa, mutta en voinut tietää, mitä löytäisin kauppoista ja kirpputoreilta. Onnekseni löysin suurimman osan vaatteista valmiina, sillä ompeluun ei olisi ollut aikaa. Muutaman vaatteen tein kaavoituksesta asti, mutta totesin, ettei se ole vahvinta alaani. Koin vaikeaksi hahmottaa, mikä malli sopii millekin vartalotyypille sekä millainen materiaali on malliin sopiva. Kuten ohjaajakin mainitsi arvioinnissaan (liite 7), parantamisen varaa on materiaalituntemuksessa sekä kaavoituksessa eri vartalotyypeille. Mielestäni ompelu kuitenkin sujui. Melkein jokainen valmis vaate vaati korjauksia, jotka veivät yllättävän paljon aikaa. Keväällä olisin tarvittaessa saanut apua teatterin ompelijoilta, mutta vielä siinä vaiheessa en osannut ennakoita tule-

vaa kiirettä. Heillä oli kädet täynnä töitä syksyn puvustusten kanssa ja minä halusin tehdä vaatteet itse, jotta tiesin kaikki yksityiskohdat. Sen vuoksi tein kolme viikkoa kestäneen harjoitusjakson aikana pitkää päivää, jotta vaatteet valmistuivat ajoissa. Päivisin seurasin harjoituksia ja iltaisin ompelin teatterilla. Pyrin reagoimaan harjoituksissa ilmenneisiin muutoksiin välittömästi, jotteivät työt alkaisi kasaantua. Jälkikäteen ajateltuna olisi kannattanut delegoida töitä varsinkin, kun apua oli tarjolla.

Tarkoituksena vangita 70-luvun tyyli, onnistui, ainakin omasta sekä kriitikko Maarit Kankaan (liite 6) mielestä. Kangas (2013) kirjoitti arvostelussaan seuraavasti: ”Parhaiten näytelmä toimii juuri nostalgiatrippinä, mitä alleviivaavat myös Oskari Löytösen retrolavastus ja Maija Kokkomäen puvustus.” Kuvassa 28 on Löytösen suunnittelema ja toteuttama lavastus.



KUVA 28. Lavastus

Suurin osa näytelmän puvuista ei ole aitoja 70-luvulta peräisin olevia, kuten ei ollut tarkoituskkaan, mutta vaatteet kuvastavat ajan henkeä. Ehkä juuri värit ja vaatteiden mallit toivat yleisölle mielikuvia 70-luvusta. Pidän positiivisena myös sitä, ettei puvustusta mainittu muissa näytelmästä tehdyissä arvosteluissa, sillä Salmelan (2004,

13) mukaan näyttämöpuku on parhaimmillaan näkymätön. Näyttämöpuvun tarkoitus on vaikuttaa yleisön alitajuntaan luoden esitykselle tunnelmaa ja vieden katsojat toiseen maailmaan.

Ensimmäisessä kahdenkeskisessä tapaamisessamme ohjaaja kertoi haluavansa pukuihin värejä ja kuoseja. Toki niitä oli, mutta enempiään ei olisi ollut pahitteeksi. Kuviolla olisi saanut luotua kolmiulotteisuutta ja mielenkiintoa roolihahmoihin. Ohjaaja toivoi myös, että sivuroolit vietäisiin mahdollisimman pitkälle ja tärkeää, että roolit erottuvat toisistaan. Sivuroolihahmoista tuli mielestäni hauskoja mutta heistä olisi voinut tehdä vielä ylilyödympiä. Asusteiden käytössä oli ehkä turhan varovainen, sillä niillä olisi voinut saada rooleista enemmän irti.

Mielestäni onnistuin hyvin saamaan hahmoista erilaisia, toisistaan erottuvia henkilöitä. Kokosin useita sivurooleja tehneiden Mona Lehtolan ja Timo Vuennon roolihahmoja (kuva 29), joista näkee miten erilaisiksi onnistuin heidät saamaan.



KUVA 29. Mona Lehtolan ja Tomi Vuennon roolihahmoja

Eripituisilla ja -värisillä peruuksilla sai muutettua henkilön ulkonäköä uskomattoman paljon sekä korostamalla vaatteilla eri vartalon osia, hahmot alkoivat selkeästi erottua toisistaan. Erityisen tyytyväinen olen herra ja rouva Männiseen (kuva 29, oikea yläkulma) asukokonaisuuksiin. Rouvan jakkupukuun ihastuin heti sen nähdessäni ja onneksi se oli myös oikean kokoinen. Herran asukokonaisuuden kruunasi upea pälvikalju, joka vanhensi näyttelijää ainakin parilla kymmenellä vuodella. Pariskunta toi mukavaa vaihtelua nuoriin roolihahmoihin, joita näytelmässä oli melko paljon. Parasta palautetta esityksissä oli, kun yleisö räjähti nauruun nähdessään lavalle tulevan roolin. Ehkä isoimmat naurut sai Musamies (liite 5).

2 000 € budjetista käytin noin 1 400 €, mutta osa rahoista meni niin sanottuihin turhiin ostoksiin, jotka eivät tehdyistä muutoksista johtuen päätyneetkään lavalle. Ylimääräiset tavarat jäivät teatterille, jossa niille toivottavasti löytyy käyttöä. Käyttämäni summaan en laskenut mukaan suutarikuluja. Kenkien pohjia jouduttiin korjailemaan pitkin kesää sekä paremmin esitysten jälkeen. Summaan ei ole myöskään laskettu esityskaudella ostamiani sukkahousuja, joita kuluikin useampi paketillinen.

Työryhmä koostui monen ikäisistä ihmisistä, mutta silti tuntui, että kaikki olivat kuitenkin samalla viivalla. Osalla, itseni mukaan lukien, oli vähän tai ei ollenkaan aiempaa kokemusta teatterityöskentelystä, mutta siitä ei välitetty. Jokaiselta vaadittiin ahkeruutta, oma-aloitteisuutta ja kykyä toimia osana ryhmää. Spiikin (1999, 50) mukaan toisten kanssa toimeen tuleminen vaatii ”itsensä arvostamista ja positiivista suhtautumista muihin, kärsivällisyyttä ja rohkeutta asettaa itsensä peliin”. Teatterityössä kärsivällisyys on erittäin tärkeää. Suuri osa päivästä kului harjoituksissa ja esityksissä odotteluun, mutta siitä huolimatta kukaan ei valittanut. ”Tiimissä on hyvin tärkeää, että jokainen kantaa vastuun tiimin ihmissuhteista ja luo hyvää henkeä omalla käyttäytymisellään” (Spiik 1999, 113). Meidän työryhmällä oli loistava yhteishenki. Kukaan ei valittanut turhista asioista eikä töihin meneminen tuntunut pakkopullalta. Olen melko arka luonteeltani, joten minun on vaikea tuoda ilmi mielipiteitäni varsinkin isoissa joukoissa. Lisäksi minun olisi pitänyt pystyä perustelemaan valintani paremmin eikä pelätä työryhmän vahvoja persoonia. Charpentier (1981, 170–171) määrittelee hyvän vuorovaikutussuhteen sellaiseksi toiminnaksi, jossa asioita käsitellään ilman suurempia väärinkäsityksiä. Mielestäni vuorovaikutus työryhmän välillä sujui mutkattomasti, vaikka väärinkäsityksiäkin ilmeni. Koska ilmapiiri oli mahtava, asioista pystyttiin

avoimesti keskustelemaan. Itse tunsin helpommaksi keskustella asiaa koskehtavan henkilön kanssa kahden kuin koko ryhmän kesken. Se on asia, jota tulee tulevaisuudessa kehittää.

8 POHDINTA

Opinnäytetyön tavoitteena oli suunnitella ja toteuttaa kesäteatteripuvustus näytelmään Tankki täyteen. Olen erittäin kiitollinen Rauman Kaupunginteatterin Kannatusyhdistykselle sekä ohjaaja Olka Horilalle, että he uskalsivat antaa minulle mahdollisuuden suunnitella puvustus. Opinnäytetyön aihe oli minulle erittäin mieluinen, minkä vuoksi sitä oli mukava tehdä. Työ alkoi syksyllä 2012 ja pitkä työrupeama palkittiin ensi-iltana 8.6.2013. Matka oli pitkä ja ajoittain kivinenkin, mutta myös mielenkiintoinen ja opettavainen.

Projektin alussa tunsin, että minulla on kaikki langat käsissäni. Vaikka alussa luonnosten tekemiseen ei ollut paljoa aikaa, sain kuitenkin tehtyä suunnitelmat, joihin ohjaajakin oli tyytyväinen. Kevään aikana huomasin tekeväni paljon suurempaa projektia, kuin aluksi luulin. Työtahti kiihtyi ja työmäärä kasvoi mitä lähemmäs ensi-iltaan päästiin, mutta tarkalla aikatauluttamisella ja asioiden laittamisella tärkeysjärjestykseen, selvisin ensi-iltaan. Projektin päätyttyä aloin pohtia miten työni eteni ensimmäisestä käsikirjoituksen lukukerrasta ensi-iltaan asti. Onnistuin löytämään hyvin tietoa 70-luvusta, mutta jatkotutkimuksena voisi ajatella tutkimusosion laajentamista. Esimerkki kysymyksiä voisi olla: Miten 70-luvun muoti-ilmiot näkyivät Suomessa ja varsinkin maaseudulla? Miten sarjakuvamaisuutta voisi tuoda roolihahmoihin?

Oli antoisaa tehdä töitä teatterialan ammattilaisten kanssa. Harjoituksia seuraamalla ja esityksissä toimimalla pukijana, pääsin tutustumaan lähietäisyydeltä miten näyttelijät luovat roolihahmojaan. Pukijana huomasin, että useiden läpimenojen jälkeen vaatevaihdot alkoivat sujua jo rutiinilla. Ensimmäisissä läpimenoissa tuntui, ettei aika riitä mitenkään kaikkien vaatteiden vaihtoon, kun jo viimeisissä esityksissä aikaa jäi jo yli. Näyttelijöiden ja tekniikan ammattilaisten kanssa työskentelemällä opin paljon käytännön asioista, kuten tuotanto- ja mallipalavereista sekä hyvän yhteistyön merkityksestä teatteriproduktiossa. Vaikka hiljaisena ihmisenä tunsin välillä olevani hieman ulkopuolinen, tunne kuitenkin väistyi, kun työryhmään tutustui paremmin. Näyttelijöiltä sain hyvää kritiikkiä tekemistäni valinnoista, mutta kuten Bicât (2001, 94) muis-

tuttaa, suunnittelija on kuitenkin vastuussa päätösten tekemisistä. Minulla on vielä paljon opittavaa kommunikoinnista, jotta saisin perusteltua tekemäni valinnat siten, etten loukkaa ketään. Rohkeuttakin tarvitsisi olla enemmän voidakseni ilmaista erimielisyyteni tarpeen vaatiessa. Näyttelijät ajoittain osallistuivat ehkä turhankin innokkaasti puvustamiseen hankkimalla itselleen vaatteita, mutta onneksi siitä ei ollut suurempaa haittaa.

Gilletten suunnittelu- ja ongelmanratkaisumallista (1997) oli suuri apu ensimmäisen puvustukseni suunnittelussa ja toteutuksessa. Sen avulla pystyin aikatauluttamaan ja ohjaamaan työni koko kevääksi eikä mikään työvaihe unohtunut välistä. Aikataulutus onnistui hyvin. Oli todella hyvä, että järjestin sovituksen jo huhtikuussa, reilun kuukauden ennen harjoitusten alkua, jolloin aikaa jäi muutosten tekemiseen. Onnistuin tekemään työni siten, että harjoitusviikot pystyin varaamaan muutosten toteuttamiseen. Malli auttoi myös opinnäytetyön kirjallisen osuuden kokoamista. Sen avulla sain tekstin jäsenneiltyä vastaamaan mallin etenemistä. Tulevaisuudessa aion varmasti hyödyntää tätä mallia, vaikkei ihan näin tarkalle analysoinnille ole välttämättä aikaa. Usean puvustuksen myötä työ varmasti rutinoituu ja alkaa kulkea sujuvammin.

Näytelmästä Tankki täyteen tuli kassamagneetti. Rauman Kaupunginteatteri teki kesäteatteriennätyksensä, kun katsojaluku 17 813 ja täyttöaste oli yli 100% (liite 8). Jokainen esitys oli täynnä, osittain jopa käytäväpaikkoja myöten, eivätkä kaikki halukkaat edes mahtuneet katsomoon. Näytöksiä lisättiin kaksi, mutta kysyntää olisi ollut enemmänkin. Suuren suosion vuoksi kesälle 2015 alettiin suunnitella seuraavaa osaa, joka mahdollisesti toteutettaisiin samalla porukalla. Minultakin kysyttiin halukkuutta suunnitella puvut myös siihen, mikä mielestäni oli paras palaute työstäni. Ensi kesänä näytelmää tullaan esittämään Oulussa, jonne esitys myytiin kokonaisuudessaan puvustusta, lavastusta ja tarpeistoa myöden. Esityskausi oli raskas, sillä näytöksiä tuli yhteensä 35 reilun kuukauden aikana. Juhannuksen jälkeiset kolme viikkoa näytelmää esitettiin yhdeksän näytöstä viikossa, mikä alkoi tuntua itse kussakin. Ilmat onneksi suosivat meitä, sillä vain muutamassa esityksessä satoi hieman vettä, muuten paistoi aurinko ja oli lämmintä.

Projektin lopputuloksena syntyneeseen puvustukseen olen tyytyväinen. Työ oli ajoittain raskasta, mutta ehkä sen vuoksi työn tulosta osaa arvostaa enemmän. Yleisön naurunpurskahdukset ja iloiset ilmeet näytösten jälkeen saivat unohtamaan kaikki epätoi-

von hetket, jolloin työ ei tuntunut etenevän ollenkaan. Kaikki raskaat työtunnit unoh-
tuivat viimeisen esityksen jälkeen, jolloin koko työryhmä sai vetää hetken henkeä ja
onnitella toisiaan onnistuneesta kesästä. Projektin aikana sain varmuuden, että tällaista
työtä haluan tehdä jatkossakin.

LÄHTEET

Asikainen, Jukka-Pekka & Raninen, Tarja 2005. Mainosvalokuvauksen ABC. Porvoo: WSOY.

Bicât, Tina 2001. Making stage costumes, a practical guide. The Crownwood Press Ltd.

Bicât, Tina 2003. Period costume for the stage, a practical guide. The Crowood Press Ltd.

Byman, Reijo 2002. Voiko motivaatiota opettaa? (toim.) Kansanen, Pertti & Uusikylä, Kari 2002, Luovuutta, motivaatiota, tunteita. Jyväskylä: Gummerus Kirjapaino Oy 2002. S. 25-41.

Charpentier, Pehr 1981. Ryhmätyön perusteet. Kuusamo: Koillissanomat Oy.

Donner, Ebba 1991. Tunne luonteesi värit. Rauma: Kirjayhtymä Oy.

Elävä arkisto Yle 2006. Haastattelu. 8.1.2006.
http://www.yle.fi/elavaarkisto/artikkelit/tankki_tayteen_-_pienoiskuva_suomesta_19595.html#media=19599. Kuunneltu 16.9.2013.

Forsgård, Peter 2004. Hyvä kuva! Viestijän valokuvausopas. Tampere: Tammer-Paino Oy.

Franck, Marketta 1997. Waatteen wiesti ja wiettelys eli pukeutumisen historiaa kivi-kaudelta nykyaikaan. Eräsalon Kirjapaino Oy.

Gillette, J. Michael 1997. Theatrical Design and Production: An introduction to scene design and construction, lighting, sound, costume and makeup. Mayfield Publishing Company.

Hai-saappaan tarina 2013. Nokian Tehdastuote. <http://haisaappaat.com/hello-world/>. Päivitetty 16.9.2013. Luettu 16.9.2013.

Hedgecoe, John 2002. Valokuvaajan suuri tietokirja. Neljäs painos. Lontoo: Dorling Kindersley Limited.

Hirvikoski, Reija 2009. Rooli + vaate = hahmo – esityksen kokonaisuhtälö, teoksessa (toim.) Hirvikoski, Reija 2009, Puvut, Pirjo Valinen. Sastamala: Vammalan Kirjapaino 2009. S. 46-58.

Ingham, Rosemary & Covey, Liz 1992. The Costume Designer's handbook. Portsmouth, NH: Heinemann.

Kangas, Maarit 2013. Vanhat kaverit tulivat kylään. Länsi-Suomi. Arvostelu. 10.6.2013.

Kettunen, Ilkka 2001. Muodon palapeli. Porvoo: WS Bookwell Oy.

Levo, Merja 2009. Kuvista näyttämöpuvuiksi, teoksessa (toim.) Hirvikoski, Reija 2009, Puvut, Pirjo Valinen. Sastamala: Vammalan Kirjapaino Oy, 2009. S. 34-38.

Mendes, Valerie & de la Haye, Amy 1999. 20th century fashion. Thames & Hudson Ltd, London.

Muistoja 1970-luvulta 2013. Nurmijärvi. http://www.nurmijarvi.fi/vapaa-ai-ka_ja_kulttuuri/museo/nayttelyita_ja_aineistoja_verkossa/nurmijarvi_450_vuotta/muistoja_1970-luvulta. Päivitetty 16.9.2013. Luettu 16.9.2013.

Rauman Kaupunginteatteri 2013. <http://www.raumanteatteri.fi/>. Luettu 7.5.2013. Päivitetty 7.5.2013.

Robbins, Trina 1997. Tomorrow's Heirlooms Fashion of the 60's & 70's. Schiffer Publishing Ltd.

Salmela, Sari & Vanhatalo, Tapio 2004. Näyttämöpukuja. Jyväskylä: Gummerus Kirjapaino Oy.

Spiik, Karl-Magnus 1999. Tiimityöstä voimaa. Porvoo: WSOY.

Sotti, Marianne 2009. Lumikuningatar muotoutuu –Pukusuunnittelijan muotoiluprosessi, teoksessa (toim.) Heikkilä-Rastas, Marjatta 2009, Pukutaikaa. Vammalan Kirjapaino Oy, 2009. S. 17-33.

Steele, Valerie 2000. Fifty years of fashion.

Tankki täyteen 2013. Näytelmät.fi.

<http://www.naytelmat.fi/index.php?view=searchResult&id=3865&name=tankki+t%E4yteen&writer=&rolesmin=&rolesmax=&womenmin=&womenmax=&menmin=&menmax=&length=0&publishedStart=&publishedEnd>. Päivitetty 16.9.2013. Luettu 16.9.2013.

Thorne, Gary 2001. Designing stage costumes. The Crowood Press Ltd.

Uutishuone Muoti 60- ja 70-luvulla 2013. Yle.

http://yle.fi/vintti/ohjelmat.yle.fi/uutishuone/muoti_60_70_luvulla.html. Päivitetty 10.2.2013. Luettu 16.9.2013.

KUVALÄHTEET

Kuva 1. Elävä arkisto, Yle 2006. <http://blogit.yle.fi/elava-arkisto/tankki-tayteen-alkaa-olo-kuin-jouluaamuna>. Päivitetty 16.9.2013. Luettu 16.9.2013

Kuva 4. Rauman Kaupunginteatteri. <http://www.raumanteatteri.fi>. Päivitetty 16.9.2013. Luettu 16.9.2013

I. Where are they?

1. Exact geographical location.
2. Note textural references and descriptions

II. When are they?

1. Day, month, year.
2. Note special significance of date or season.

III. Who are they?

1. Relationships and socio-economics.
2. Under what government?
3. In what religious environment?
4. Believing what about ethical conduct, sex, marriage, family?

IV. What happened before the play begins?

V. What do the major characters think about their world?

VI. What is the function of each character?

1. Who is the protagonist?
2. Who is the antagonist?
3. Which characters lead and which support?
4. Identify and describe stereotypical characters.
5. Identify and describe crowds.

VII. What is the Dialogue Mode?

1. Naturalistic dialogue.
2. Literary dialogue.
3. Poetic dialogue.
4. Sound and grammar.
5. Ambiguity.

VIII. What is the play's action?

1. Create an action chart.

IX. What is the play's theme?

LIITE 2. Script Analysis

(Thorne 2001, 64–66)

Who

- are the characters? List them all, together with their appropriate titles.
- are the associates, friends, family and foes of each character?
- are the protagonists, antagonists, leading actors, supporting roles, non-speaking roles and chorus?
- appears in each scene? Make a chart showing the scene breakdown.
- doubles or triples their parts?

What

- does each character stand for? Note their ideals and aspirations, and their role in the play's action.
- social classes do the characters come from? Classify them into hierarchies and social orders.
- differences stand out between the characters' political, social and economic views.
- is the play saying scene by scene? Encapsulate in a few words.
- type or within what genre would you classify the play?
- makes the characters 'tick', what thoughts motivate them into action?
- traits does each character have? Make a list.
- do you think was happening prior to the play beginning, and what is likely to happen afterwards?
- are the outside influences which shape the play?
- highlights or moments of importance seem significant for moving the play forward?
- effect has the play had on you?
- is the role of structure in making the play work?

Where

- geographically and culturally does the action take place?
- are the entrances and exits for each actor?
- do actors come from and go to, beyond the confines of setting?

When

- do the scenes take place? List them time, day, month, season, year, and differences between scenes.
- did the play have its greatest impact on the audience? Note the range of reaction.
- do the characters stand to lose or gain the most, and by what means?

Why

- do the play's events and situations happen?
- has the playwright chosen this subject and employed these characters?
- do the characters affect one another, and why do they come together?
- are the characters introduced in such a sequence, and why has the play been structured in this way?
- should the play be staged before a modern audience?
- might issues be considered confrontational, provoking, harmless or old fashioned?

LIITE 3 (1). Kohtausluettelo

Koh- taus	Mitä tapahtuu	Ketkä	Vaatteet	Muuta
1	Sulo syö lounasta, Emmi ei tarjoile	Emmi	Kukkapaita, vaalea hame, essu (huivi?)	A
		Sulo	Villa-/collegepaita, mustat housut, pipo	
		Juhana	T-/kalsaripaita, farkut, työtakki, lätsä	
2	Sulo ja Juhana metelöivät huoltamolla	Sulo		
		Juhana		
3	Halvalla ostettu huoltamo, Emmi mököttää	Emmi		
		Sulo		
		Juhana		
		Ulla	Poolo, liivi, shortsit, huivi päässä	1.
4	Lampisen 50-vuotisjuhlat	Reini- kainen	Poliisinpuku (Musamiehen t-paita alla)	
		Sulo		
		Ulla	Toppi, nahkahame	2.
5	Dekkarin kirjoitus	Sulo		
		Reini- kainen		Nopea vaihto!
6	Musamies tyhjentää jukeboksia	Musamies	Bändipaita, sammarit, farkkutakki	
		Ulla	Raitamekko	3.
		Juhana		
		Sulo		
7	Rovasti törmää kylttiin	Ulla		
		Juhana		
		Rovasti	Papintakki, housut, liperit, nahkalätsä	

LIITE 3 (2)

		Sulo		
		Emmi	Ruskea mekko	B, matkii asua 3
8	Emmi ja rovasti kahvilla	Emmi		
		Rovasti		
		Ulla		
9	Sulo ja Juhana korjaavat mopoa	Sulo		
		Juhana		
10	Juhana inhoaa huoltamo	Juhana		matkalauku
		Sulo		
		Rovasti		
11	Reinikainen kertoo vitsin	Juhana		
		Reinikainen		
		Ulla	Solmittava paita, farkut	4
		Emmi	Ruutupaita, farkut	C
12	Juhana kertoo vitsin Maaherran tyttärelle	Reinikainen		
		Sulo		
		Ulla		
		Emmi		
		Juhana		
		Tytär	Neulepaita, vekkihame, vyö, kello	
13	Hinausauto hajoaa	Sulo		
		Emmi		
		Juhana		
		Tytär		
14	Huoltamo ryöstetty!	Kari Pallas	Huppari/takki, rikkiäiset farkut	kommandopipo/
		Tytär		sukkahousut

		Reini- kainen		
		Emmi	Yövaatteet -> Paitamekko	D
		Sulo	Kalsarit, paita, pipo -> normi	
		Juhana	Kalsaripuku -> normi	
		Ulla	Paitamekko	5
15	Kauneushoitoja	Emmi	Kauneushoitolaviitta?	
		Sinikka Pallas	Kukkamekko	
16	Juoruakat saapuvat	Sinikka Pallas		
		Emmi		
		Juoru- akat	Mustat vaatteet, ha- tut/huivit	Timo ja Jukka
		Sulo		
		Reini- kainen		
		Ulla	Pitkä kukkamekko	6
17	Reinikainen selvittää ri- koksen	Emmi		
		Sulo		
		Juhana		
		Ulla		
		Reini- kainen		
		Sinikka Pallas		
		Juoru- akat		
18	Juhana valmistautuu tans- seihin	Emmi	Kukkamekko, neule	F
		Juhana	Kauluspaita, vihreät hou- sut	

LIITE 3 (4)

		Sulo		reppu
19	Tansseissa	Juhana		
		Ulla	Tanssimekko, huivi TAI sukkikset	7
		Tanssi-kansa:		
		Timo	Kauluspaita, housut	
		Jukka	Mekko, valkoiset kengät, samat kuin akalla	
20	Hessu juottaa Juhanan humalaan	Juhana		
		Hessu	Kauluspaita, farkut, rintakarvat	
		Ulla		
21	Pirkko tulee	Pirkko	Tiukka mekko, nahkatakki, koruja	
		Ulla		
		Juhana		
		Hessu		
22	Pirkko lähentelee Juhanaa	Pirkko		
		Juhana		
		Ulla		
23	Emmi puhelimessa	Emmi	Yövaatteet	
24	Tytöt vievät Juhanan kotiin	Pirkko		
		Juhana		
		Ulla		
25	Sulo ja Reinikainen tulevat kalasta	Sulo	Paita ja kalsarit, housut kädessä?	
		Reinikainen	Poliisinpaita, liivi ja kalsarit	
26	Juhanan krapula	Sulo		Pukee normit

LIITE 3 (5)

		Juhana		
		Emmi		
		Ulla		

LIITE 4. Konstaapeli Reinikainen





KESÄTEATTERI

Vanhat kaverit tulivat kylään

jen suomalaisen muistiin.

Sarjasta 2000-luvun loppupuolella tehty näytelmä vain vahvistaa näitä mielikuvia, sillä se on lähes yksi yhteen sarjan kanssa. Näytelmän voikin sanoa ikään kuin tarjoavan Tankki täyteen -parhaat palat.

Mutta siltä ei tietenkään voi välttyä, että ajan harras on päässyt jyrsimään tarinaa, jossa elletään vielä markkajassa. Tekstiä on tosin joissain repliikeissä ajantasaisesti, mikä tuntuu turhalta. **Outi Keskevaarin** dramatisointiin

on Raumalla tehty myös joi-tain pieniä paikallisia lisäyksiä. Kauko Juhantalon nimen esille nostaminen huoltamoryöstön yhteydessä tai väsynyt Pori-vitsi eivät tosin naurattaneet.

Parhaiten näytelmä toimii juuri nostalgiatrippinä, mi-tä alleiviivaavat myös **Oska-**

Tankki täyteen

- Käsikirjoitus Neil Hardwick ja Jussi Tuominen.
- Dramatisointi Outi Keskevaari.
- Ohjaus Olka Horila.
- Lavastus Oskari Löytönen.
- Puvustus Maija Kokkomäki.
- Rooleissa Mikko Kivinen, Ritva Oksanen, Jukka Rasila, Mika Ränkä, Kirsi Ylijoki, Mona Lehtola, Timo Vuento.
- Ensi-ilta 8.6. Rauman kesäteatterissa.

Mahtaa ko millään suomalaisella ohjelmalla olla samanlais-ta sijaa suomalaisten sydämissä kuin **Neil Hardwickin** ja

Jussi Tuomisen 1970-luvun lopulla kirjoittamalla *Tankki täyteen* -komedialla? Sarjan persoonalliset henkilöahmot ja herkkä tunteiden välillä on ka ovat jättäneet pysyvän jäl-

jon samaa kuin televisiosarjas-sa. Vuosien takaisilta mieliku-vilta ei voikaan välttyä. **Ritva Oksasen** tuikea Emmi Vilén näyttää ja kuulostaa tutulta, ja **Jukka Rasilan** rehvakas konstaapelikin on läheistä su-kua **Tenho Saurénille**. Katso-mossa tuleekin tunne iloisesta jälleennäkemisestä vuosien ta-kaisten kavereiden kanssa.

Myös **Mikko Kivinen** is-tuu virittyneessä villapaidas-saan ja pipossaan epäomnis-sen huoltamoyrittäjä Sulon rooliin. Kivinen on koomikko jo habi-tukseltaan, eikä hänen tarvitse liiaka rehkä ollakseen haus-ka. Siihen riittää usein pelkkä mulkaisu tai puuskahdus, Su-lon tyypillinen tapa kommuni-koida rouva Vilénin kanssa.

Emmin ja Sulon alkamies-poika Juhanaa esittävä **Mika Ränkä** vie esityksen eniten omin niminsä, ja esimerkiksi

kohtaus, jossa Juhana kertoo juuri kuulemaansa nudistivi-tsiä omintakeisella tavallaan huoltamolla poikenneelle nai-selle, on riemastuttava.

Näytelmän sivuroolit ovat vahvasti tyypiteltyjä ja vievät esitystä pienen verran puskateatterin puolelle. Niistä val-taosan tulkitsevat **Mona Lehtola** ja **Timo Vuento**, jonka rovasti on mainio.

Tankki täyteen on hyvin ke-säteatteriin istuva komedia. Yliätyksiä se ei juuri tarjoile, mutta ehkä esityksen hauskuus piileekin siinä, että kat-soja voi etukäteen arvuutella, löytyykö näytelmästä juuri se ja se sarjan kohtaus. Se, että näytelmä pohjautuu televisio-sarjaan, näkyy dramatisoinnis-sa. Esitys nimittäin loppuu vä-hän kuin varkain.

Maarit Kangas



Rauman kesäteatterissa nähdään televisiohistoriasta tuttuja hahmoja. Suulasta konstaapeli Reinikaista esittää Jukka Rasila ja epäonnista huoltamoyrittäjä Sulo Vilénä Mikko Kivinen.

ri Löytösen retrolavastus ja saattaa nykykatsojasta tuntua ajoittain jopa hitaalta.

Maija Kokkomäen puvus-tus. Nostalgiaa on tietysti ta-velkaa edeltäjilleen, ja he ovat kerroksen verkkaisuus, joka

Länsi-Suomi, 10.6.2013

Arviointi Maija Kokkomäen työskentelystä Tankki Täyteen-produktiossa Rauman kaupunginteatterin kesäteatterissa kesällä 2013

Maija Kokkomäki työskenteli esityksen pukusuunnittelijana, toteuttajana, sekä esityksen aikana pukijana ja pukuhuoltajana.

Suunnittelusta: Maija oli suunnitteluvaiheessa hyvin vastaanottavainen ja ahkera. Hänestä sai heti ensitapaamisella luotettavan vaikutelman. Hän on suunnittelijana pikkutarkka ja täsmällinen, sekä nopea, mikä kesäteatterissa oli tärkeää. Hän on myös sopeutuvainen muuttuviin tilanteisiin ja ajattelee aina jutun parasta. Kuitenkin suunnitteluvaiheessa hänessä oli myös jonkinlaista arkuutta. Kun ikää ja kokemusta karttuu, toivon Maijan uskaltavan tuoda rohkeammin esille omaa näkemystään, sekä myös tekevän selkeitä, rohkeita päätöksiä.

Toteutuksesta: Maija on selvästi taitava ompelija. Hän pystyy nopeasti tekemään muutokset pukuihin. Jonkunlainen näyttelijöiden persoonallisiin vartaloihin liittyvää tuntumaa saa vielä hakea, tarkoitan tällä sitä, että välttämättä kaunis asu ei istu kauniisti kaikille. Materiaalien tuntemuskin varmasti kehittyy kokemuksen kartuttua.

Pukijana ja pukuhuoltajana: Tankki Täyteen –esityksessä oli nopeita pikavaihtoja ja näissä Maija otti täyden vastuun itsenäisesti vaihtojen suunnittelussa ja toteutuksessa. Hän myös suunnitteli asut hienosti niin että nämä soveltuivat vaihtoihin. Hänen sosiaaliset taitonsa olivat myös verrattomat ja kaikki pitivät hänestä työryhmässä, sekä hän onnistui saavuttamaan konkarinäyttelijöidenkin luottamuksen työllään ja työskentelytavoillaan. Maija on erittäin ahkera ja tunnollinen työntekijä ja tarkka.

Maijaa on helppo suositella työskentelemään vaativissakin tilanteissa teattereissa pukijan, pukuhuoltajana ja puvustonhoitajana. Pukusuunnittelijana Maijan oman näkemys varmistuttua hänen saatuaan vähän rohkeutta, uskon myös että hänestä tulee hieno pukusuunnittelija.

Helsingissä 2.10.2013

Olka Horila, Tankki Täyteen-esityksen ohjaaja

Rauman kaupunginteatteri rikkoi kävijäennätyksen

RAUMA Rauman kaupunginteatterin esitykset keräsivät menneellä teatterikaudella ennätyslisen katsojamäärän. Koko kauden katsojaluku oli 40 078 ja täyttöaste 86,7 prosenttia.

Näytelmistä ylitse muiden oli kesäteatterissa esitetty *Tanikki täyteen*. Sen näki kaikkiaan 17 813 katsojaa, mikä on kesäteatterin ennätys. Katsomo oli loppuunmyyty kaikissa kesän esityksissä.

Kaupunginteatterissa esitetyistä näytelmistä parhaiten menestyi musikaalikomedia *Iltatähti*,

jonka näki syksyn ja kevään aikana yhteensä 9 201 katsojaa. *Iltatähden* esitysten täyttöaste hipoikin sataa.

Muista omista tuotannoista lastennäytelmä *Kuka lohduttaisi Nyytiä?* keräsi 3 599 katsojaa, *Missä aallot murtuvat* -saaristolaisdraaman näki kevätkaudella 3 348 katsojaa. Kuluneen kauden ohjelmistoon kuului myös tragikomedialla *Kiviä taskussa*, joka keräsi syyskauden esityksissään 2 234 katsojaa.

Ennätykskauden ohjelmistoa täydensivät vierailuesitykset sekä kevätkaudella yhteistyössä Rauman musiikkiteatterin ja Rauman Poikasoittokunnan kanssa toteutettu musiikkisatu *Prinsessa ja vesipoika*, jonka kolme esitystä keräsivät yhteensä 896 katsojaa.

